

## Evolução Recente do Comércio Internacional de Portugal com a Espanha

Sendo a Espanha o principal parceiro comercial de Portugal, pretende-se com este trabalho identificar os sectores exportadores em que o efeito de retracção da actividade comercial dos mercados seja mais notório.

Em 2007, segundo dados estimados do Instituto Nacional de Estatística, o mercado espanhol representou 31,0% das entradas em Portugal e 28,4% das saídas de mercadorias, com taxas de crescimento homólogas nominais respectivamente de 9,5% e 12,5%, o que representou um contributo de 39,1% para o crescimento global em cada uma das vertentes comerciais. O segundo mercado foi a Alemanha, a considerável distância, com um peso de 13,2% e 13,0% respectivamente nas entradas e nas saídas totais.

Em 2007, Portugal ocupava a 8ª posição entre os países fornecedores de Espanha (expedições portuguesas), com uma quota de 3,3%, tendo descido para o 9º lugar nos primeiros sete meses de 2008, com uma quota de 3,1% (Quadro 1).

**Quadro 1. Os 10+ Ranking das Entradas<sup>2</sup> de Mercadorias em Espanha**

Rank	2000	%	2005	%	2006	%	2007	%	Jan-Jul-08	%	Rank
1	França	17.8	Alemanha	15.3	Alemanha	14.8	Alemanha	15.7	Alemanha	11.5	1
2	Alemanha	15.4	França	14.7	França	13.4	França	12.7	França	7.8	2
3	Itália	8.9	Itália	8.6	Itália	8.3	Itália	8.4	Itália	6.0	3
4	R.Unido	7.3	R.Unido	5.8	R.Unido	4.6	China	5.8	China	4.4	4
5	P.Baixos	4.8	P.Baixos	5.0	P.Baixos	5.2	R.Unido	4.8	R.Unido	4.2	5
6	EUA	4.4	China	4.2	China	4.9	P.Baixos	4.6	P.Baixos	3.5	6
7	Bélgica	3.5	Bélgica	3.7	Bélgica	2.7	Bélgica	3.5	EUA	3.3	7
8	Portugal	2.7	Portugal	3.3	Portugal	3.5	Portugal	3.3	Bélgica	3.3	8
9	China	2.4	EUA	2.6	Rússia	3.3	EUA	3.1	Portugal	3.1	9
10	Japão	2.3	Rússia	2.2	EUA	2.8	Rússia	2.8	Rússia	2.2	10
		69.5		65.4		63.5		64.7		49.1	

Fonte: GEE, a partir de dados de base do Eurostat (Monthly data - 11/2008).

Por sua vez, Portugal é o 3º mercado para as saídas de mercadorias espanholas, precedido da França e da Alemanha, com 8,5% do total em 2007 (9,6% em 2005), e 8,3% nos primeiros sete meses de 2008 (Quadro 2).

**Quadro 2. Os 10+ Ranking das Saídas<sup>3</sup> de Mercadorias de Espanha**

Rank	2000	%	2005	%	2006	%	2007	%	Jan-Jul-08	%	Rank
1	França	19.3	França	19.2	França	18.7	França	18.6	França	19.0	1
2	Alemanha	12.3	Alemanha	11.4	Alemanha	10.9	Alemanha	10.7	Alemanha	10.7	2
3	Portugal	9.5	Portugal	9.6	Portugal	8.9	Portugal	8.5	Portugal	8.3	3
4	Itália	8.7	R.Unido	8.4	Itália	8.5	Itália	8.4	Itália	8.3	4
5	R.Unido	8.2	Itália	8.4	R.Unido	8.0	R.Unido	7.5	R.Unido	6.9	5
6	EUA	4.8	EUA	4.1	EUA	4.4	EUA	4.2	EUA	4.0	6
7	P.Baixos	3.7	P.Baixos	2.8	P.Baixos	3.3	P.Baixos	3.2	Bélgica	3.2	7
8	Bélgica	2.7	Bélgica	3.1	Bélgica	2.9	Bélgica	2.8	P.Baixos	3.1	8
9	Turquia	1.7	Turquia	1.4	México	1.7	México	1.8	Marrocos	1.9	9
10	México	1.2	México	1.7	Turquia	1.6	Marrocos	1.7	Turquia	1.7	10
		72.1		70.1		69.1		67.3		66.9	

Fonte: GEE, a partir de dados de base do Eurostat (Monthly data - 11/2008).

<sup>2</sup> Somatório das Chegadas provenientes do espaço comunitário com as Importações de Países Terceiros.

<sup>3</sup> Somatório das Expedições para o espaço comunitário, com as Exportações para Países Terceiros.

Portugal é detentor, desde há muito, do maior saldo comercial positivo de Espanha, a grande distância dos restantes (Quadro 3).

**Quadro 3. Maiores Saldos Comerciais Positivos da Espanha**

Valores em milhões de Euros

rank	2000		2005		2006		2007		Jan-Jul 08		rank
1	Portugal	7 254	Portugal	7 191	Portugal	6 486	Portugal	6 186	Portugal	3 789	1
2	Turquia	1 215	Grécia	1 205	Grécia	1 238	Grécia	1 397	França	1 741	2
3	Grécia	969	Andorra	731	Gibraltar	786	Gibraltar	885	Grécia	1 120	3
4	Andorra	552	Gibraltar	630	Andorra	719	Andorra	773	Gibraltar	591	4
5	Polónia	492	Emiratos	501	Emiratos	713	Emiratos	759	Emiratos	501	5
6	Cuba	486	Cuba	354	Cuba	498	Cuba	530	Andorra	415	6
7	Gibraltar	429	Canárias	343	Canárias	439	Canárias	528	Cuba	371	7
8	Marrocos	404	Melilla	341	EUA	414	Melilla	399	Canárias	345	8

Fonte: GEE, a partir de dados de base do Eurostat (2000 a 2006 - Annual data, supplement 2/2008; 2007 e 2008 - Monthly data; 11/2008).

No Quadro 4 indicam-se, por Grupos de Produtos, as chegadas e as expedições de Espanha nos primeiros sete meses de 2008, face ao período homólogo do ano anterior, e as respectivas quotas de Portugal<sup>4</sup>.

Verifica-se que Portugal, em termos globais, manteve em 2008 a mesma quota do período homólogo do ano anterior nas chegadas a Espanha (expedições portuguesas) (3,3%). Perdeu quota nos grupos de produtos “Peles, couros e têxteis”, “Vestuário e calçado” e “Produtos acabados diversos”, tendo registado ganhos nos restantes.

**Quadro 4. Quota de Portugal nas Chegadas e nas Expedições Espanholas por Grupos de Produtos**

Valores em milhões de Euros e percentagem

Grupos de Produtos	Chegadas				Expedições			
	Jan-Jul-07		Jan-Jul-08		Jan-Jul-07		Jan-Jul-08	
	Total	Quota Port.	Total	Quota Port.	Total	Quota Port.	Total	Quota Port.
<b>Total</b>	<b>157 344</b>	<b>3.3</b>	<b>169 957</b>	<b>3.3</b>	<b>105 385</b>	<b>8.2</b>	<b>111 850</b>	<b>8.3</b>
000 Agro-alimentares	13 468	4.3	15 128	5.7	14 487	11.2	16 135	11.2
100 Energéticos	22 877	0.3	35 244	0.6	5 401	3.8	7 721	4.9
200 Químicos	20 725	2.8	22 401	2.9	15 984	8.1	17 172	8.2
300 Madeira, cortiça e papel	4 534	10.9	4 210	11.9	3 435	17.3	3 551	18.6
400 Peles, couros e têxteis	3 341	5.0	3 006	4.8	2 729	10.0	2 488	9.5
500 Vestuário e calçado	6 274	7.4	6 377	6.0	3 388	14.9	3 057	15.3
600 Minérios e metais	18 732	6.2	17 717	6.4	11 547	10.9	12 310	10.9
700 Máquinas	30 345	1.8	32 331	1.9	15 197	7.2	16 330	7.2
800 Material de transporte	27 985	2.1	24 704	2.2	26 060	4.3	25 990	4.4
900 Prod. acabados diversos	9 065	5.4	8 839	5.3	7 155	9.4	7 094	9.6

Nota: As Chegadas estão agrupadas segundo os Grupos de Produtos em que se agregam habitualmente as Expedições.

Fonte: GEE, a partir de dados de base do Eurostat (Monthly data, 11/2008).

As chegadas a Espanha registaram, para o conjunto dos fornecedores, taxas de variação homólogas superiores às de Portugal nos mesmos grupos de produtos: “Peles, couros e têxteis”, “Vestuário e calçado” e “Produtos acabados diversos”. Apesar de nos restantes grupos as taxas de variação terem sido superiores para Portugal, em termos globais as chegadas a Espanha provenientes do Mundo cresceram acima das portuguesas (8% e 7,3%, respectivamente) (Quadro 5).

<sup>4</sup> As estatísticas portuguesas e espanholas diferem em geral de forma significativa. Em 2007, as estatísticas portuguesas, incluindo estimativas do INE abaixo do limiar de assimilação e das não-respostas, ultrapassavam as de Espanha em 12,2% nas Chegadas a Portugal, e em 26,1% nas expedições de Portugal.

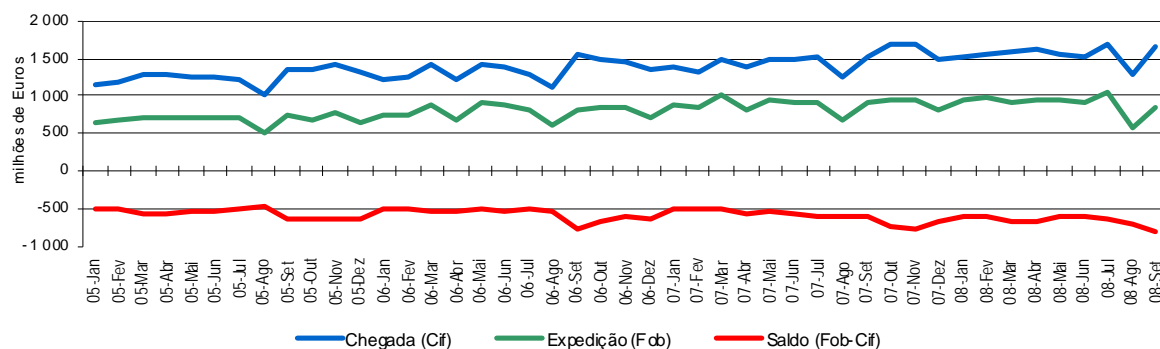
**Quadro 5. Estrutura e Variação Homóloga das Chegadas e das Expedições Espanholas em relação ao Mundo e a Portugal por Grupos de Produtos (período de Janeiro a Julho de 2007 e 2008)**

Grupos de Produtos	Chegadas a Espanha						Expedições de Espanha					
	Origem Mundo			Origem Portugal			Destino Mundo			Destino Portugal		
	Estrutura (%)		TVH	Estrutura (%)		TVH	Estrutura (%)		TVH	Estrutura (%)		TVH
	07	08		07	08		07	08		07	08	
<b>Total</b>	<b>100.0</b>	<b>100.0</b>	<b>8.0</b>	<b>100.0</b>	<b>100.0</b>	<b>7.3</b>	<b>100.0</b>	<b>100.0</b>	<b>6.1</b>	<b>100.0</b>	<b>100.0</b>	<b>7.7</b>
000 Agro-alimentares	8.6	8.9	12.3	11.4	15.6	46.8	13.7	14.4	11.4	18.8	19.4	11.0
100 Energéticos	14.5	20.7	54.1	1.5	4.1	196.0	5.1	6.9	43.0	2.4	4.0	80.9
200 Químicos	13.2	13.2	8.1	11.4	11.8	10.7	15.2	15.4	7.4	15.0	15.1	8.5
300 Madeira, cortiça e papel	2.9	2.5	-7.1	9.6	9.1	2.0	3.3	3.2	3.4	6.9	7.1	11.2
400 Peles, couros e têxteis	2.1	1.8	-10.0	3.3	2.6	-13.7	2.6	2.2	-8.8	3.2	2.6	-12.8
500 Vestuário e calçado	4.0	3.8	1.6	9.0	6.9	-17.6	3.2	2.7	-9.8	5.8	5.0	-7.0
600 Minérios e metais	11.9	10.4	-5.4	22.5	20.5	-2.2	11.0	11.0	6.6	14.5	14.5	7.3
700 Máquinas	19.3	19.0	6.5	10.5	10.9	10.9	14.4	14.6	7.5	12.7	12.6	7.2
800 Material de transporte	17.8	14.5	-11.7	11.3	10.0	-4.6	24.7	23.2	-0.3	13.0	12.4	3.0
900 Prod. acabados diversos	5.8	5.2	-2.5	9.6	8.5	-4.5	6.8	6.3	-0.8	7.7	7.3	1.1

Nota: As Chegadas estão agrupadas segundo os Grupos de Produtos em que se agregam habitualmente as Expedições.  
Fonte: GEE, a partir de dados de base do Eurostat (Monthly data, 11/2008).

Ao longo dos últimos três anos, o ritmo mensal das saídas de mercadorias portuguesas para Espanha acompanhou de perto o das entradas, tendo-se verificado um agravamento do défice nos dois últimos meses, Agosto e Setembro de 2008 (Figura 1).

**Figura 1. Evolução Mensal da Balança Comercial de Portugal com a Espanha Janeiro de 2005 a Setembro de 2008**  
(valores estimados)



Fonte: GEE, a partir de dados de base do INE (inclui estimativas abaixo do limiar de assimilação e das não-respostas).

De acordo com estimativas divulgadas pelo Instituto Nacional de Estatística de Portugal<sup>5</sup>, nos primeiros 9 meses de 2008 as chegadas de mercadorias provenientes de Espanha cresceram em termos homólogos 8,6%, contra 8,1% no mesmo período de 2007, enquanto que as expedições portuguesas para Espanha terão aumentado apenas 2,2%, contra 12,5% no ano anterior. Em resultado desta evolução, o défice da balança comercial agravou-se em 19,0%, com o grau de cobertura das chegadas pelas expedições a descer de 61,8% para 58,1%.

No Quadro 6 apresenta-se a balança comercial estimada de Portugal com Espanha de 2005 a 2007 e nos primeiros nove meses de 2007 e 2008, a par de uma balança comercial construída com base nos valores

<sup>5</sup> Estimativas calculadas abaixo do limiar de assimilação (limiar anual abaixo do qual os operadores intracomunitários estão dispensados de declaração *Intrastat*, limitando-se à entrega da declaração periódica fiscal: no caso de Portugal, 100 mil euros para as chegadas e 230 mil para as expedições, em 2008), bem como estimativas das não-respostas (valor das transacções das empresas para as quais o INE não recebeu ainda informação).

declarados pelos operadores intracomunitários, únicos disponíveis para uma análise ao nível de produtos desagregados.

**Quadro 6. Balança Comercial de Portugal com a Espanha**  
Valores estimados

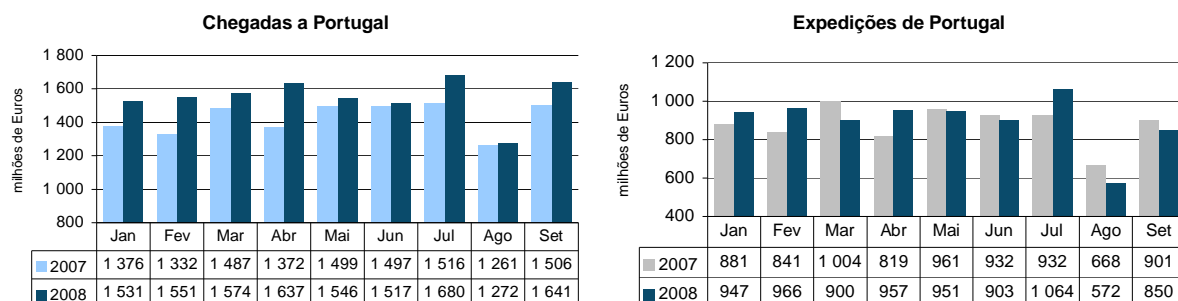
	valores em milhões de Euros				
	2005	2006	2007	Jan-Set	
				2007	2008
Chegada (Cif)	15 022	16 173	17 702	12 845	13 948
t.v.h.	-	7.7	9.5	8.1	8.6
Expedição (Fob)	8 295	9 459	10 646	7 938	8 110
t.v.h.	-	14.0	12.5	12.5	2.2
Saldo (Fob-Cif)	-6 727	-6 713	-7 056	-4 907	-5 838
t.v.h.	-	-0.2	5.1	1.7	19.0
Cobertura (Fob/Cif)	55.2	58.5	60.1	61.8	58.1

Valores declarados

	valores em milhões de Euros				
	2005	2006	2007	Jan-Set	
				2007	2008
Chegada (Cif)	14 238	15 378	16 840	12 329	13 113
t.v.h.	-	8.0	9.5	7.5	6.4
Expedição (Fob)	7 943	9 139	10 172	7 695	7 635
t.v.h.	-	15.1	11.3	11.2	-0.8
Saldo (Fob-Cif)	-6 295	-6 239	-6 668	-4 634	-5 477
t.v.h.	-	-0.9	6.9	1.7	18.2
Cobertura (Fob/Cif)	55.8	59.4	60.4	62.4	58.2

Fonte: GEE, a partir de dados de base do INE.

**Figura 2. Evolução Mensal das Trocas Comerciais com Espanha em 2007 e 2008**  
(Valores estimados)



Fonte: GEE, a partir de dados de base do INE (inclui estimativas abaixo do limiar de assimilação e das não-respostas).

A análise da evolução das expedições e das chegadas por grupos e subgrupos de produtos entre os dois períodos de nove meses, que se segue, assenta em valores declarados.

De acordo com os dados disponíveis, ainda sujeitos a correções, verifica-se que nos primeiros nove meses de 2008 apenas aumentaram as expedições dos grupos de produtos “Agro-alimentares” (+29,0%), “Energéticos” (+44,8%) e “Químicos” (+2,6%) (Quadro 7).

As maiores quebras ocorreram nos grupos “Máquinas” (-11,5%), extensivas a todos os subgrupos, “Pele, couros e têxteis” (-10,7%), também extensivas a todos os subgrupos, “Vestuário e calçado” (-10,4%), com queda no vestuário mas um crescimento de 4,1% no calçado, e “Minérios e metais” (-10,0%), apenas com um comportamento positivo no subgrupo das “pedras e metais preciosos”.

Globalmente, segundo os dados declarados, as expedições decresceram 0,8%, embora os dados estimados apresentem um aumento de 2,2%.

**Quadro 7. Expedições Portuguesas com Destino a Espanha  
por Grupos e Subgrupos de Produtos  
- Janeiro a Setembro de 2007 e 2008 -**

Grupos de Produtos	1000 Euros		TVH	Estrutura (%)	
	Jan-Set 07	Jan-Set 08		Jan-Set 07	Jan-Set 08
<b>000 AGRO-ALIMENTARES</b>	<b>805 148</b>	<b>1 038 467</b>	<b>29.0</b>	<b>10.5</b>	<b>13.6</b>
001 Conservas de Peixe	4 002	4 752	18.7	0.1	0.1
002 Vinhos	17 532	16 121	-8.0	0.2	0.2
003 Outros Agro-Alimentares	783 615	1 017 594	29.9	10.2	13.3
<b>100 ENERGÉTICOS</b>	<b>254 244</b>	<b>368 196</b>	<b>44.8</b>	<b>3.3</b>	<b>4.8</b>
<b>200 QUÍMICOS</b>	<b>1 026 001</b>	<b>1 053 149</b>	<b>2.6</b>	<b>13.3</b>	<b>13.8</b>
201 Farmacêuticos	17 084	19 662	15.1	0.2	0.3
202 Resinosos	2 895	4 098	41.6	0.0	0.1
203 Petroquímicos	673 153	656 907	-2.4	8.7	8.6
204 Outros Químicos	332 869	372 481	11.9	4.3	4.9
<b>300 MADEIRA, CORTIÇA E PAPEL</b>	<b>723 695</b>	<b>683 713</b>	<b>-5.5</b>	<b>9.4</b>	<b>9.0</b>
301 Madeira	319 295	272 258	-14.7	4.1	3.6
302 Cortiça	87 063	78 568	-9.8	1.1	1.0
303 Pasta de Papel	82 110	108 177	31.7	1.1	1.4
304 Papel e Publicações	235 226	224 710	-4.5	3.1	2.9
<b>400 PELES, COURO E TÊXTEIS</b>	<b>234 986</b>	<b>209 952</b>	<b>-10.7</b>	<b>3.1</b>	<b>2.7</b>
401 Peles e Couros	25 127	20 290	-19.2	0.3	0.3
402 Fibras e Fios Têxteis	30 968	27 235	-12.1	0.4	0.4
403 Tecidos	59 469	56 046	-5.8	0.8	0.7
404 Têxteis-Lar	77 621	69 756	-10.1	1.0	0.9
405 Outras Obras Têxteis	41 801	36 624	-12.4	0.5	0.5
<b>500 VESTUÁRIO E CALÇADO</b>	<b>761 514</b>	<b>682 094</b>	<b>-10.4</b>	<b>9.9</b>	<b>8.9</b>
501 Vestuário de Tecido	252 722	237 322	-6.1	3.3	3.1
502 Vestuário de Malha	414 782	346 904	-16.4	5.4	4.5
503 Calçado e Acessórios de Vestuário	94 010	97 869	4.1	1.2	1.3
<b>600 MINÉRIOS E METAIS</b>	<b>1 684 547</b>	<b>1 515 899</b>	<b>-10.0</b>	<b>21.9</b>	<b>19.9</b>
601 Minérios	182 286	156 730	-14.0	2.4	2.1
602 Metais em Bruto	1 124 878	1 008 796	-10.3	14.6	13.2
603 Obras de Metais	372 199	341 693	-8.2	4.8	4.5
604 Pedras e Metais Preciosos	5 184	8 680	67.4	0.1	0.1
<b>700 MÁQUINAS</b>	<b>869 498</b>	<b>769 300</b>	<b>-11.5</b>	<b>11.3</b>	<b>10.1</b>
701 Máquinas e Aparelhos Mecânicos	400 181	349 314	-12.7	5.2	4.6
702 Aparelhos de Som e Imagem	155 901	141 657	-9.1	2.0	1.9
703 Máquinas de Escritório e Informática	24 415	20 730	-15.1	0.3	0.3
704 Outros Aparelhos Eléctricos	289 001	257 601	-10.9	3.8	3.4
<b>800 MATERIAL DE TRANSPORTE</b>	<b>601 441</b>	<b>584 156</b>	<b>-2.9</b>	<b>7.8</b>	<b>7.7</b>
801 Veículos Automóveis	581 233	574 072	-1.2	7.6	7.5
802 Outro Material de Transporte	20 208	10 085	-50.1	0.3	0.1
<b>900 PROD ACABADOS DIVERSOS</b>	<b>733 706</b>	<b>730 528</b>	<b>-0.4</b>	<b>9.5</b>	<b>9.6</b>
901 Cerâmica e Vidro	406 530	413 121	1.6	5.3	5.4
902 Armas e Munições	1 867	1 417	-24.1	0.0	0.0
903 Outros Produtos Acabados	325 308	315 990	-2.9	4.2	4.1
<b>TOTAL</b>	<b>7 694 780</b>	<b>7 635 454</b>	<b>-0.8</b>	<b>100.0</b>	<b>100.0</b>

Fonte: GEE, a partir de dados de base do INE.  
2007 - Terceira versão do ano; 2008 - versão preliminar.

Na vertente das chegadas registaram-se decréscimos em 4 dos 9 grupos agregados de produtos, designadamente “Têxteis, vestuário e calçado” (-6,6%), com quebras extensivas a todos os subgrupos, “Produtos acabados diversos” (-4,2%), “Máquinas” (-2,1%), e “Peles, madeira cortiça e papel” (-1,6%). O maior aumento ocorreu no grupo “Energéticos” (+60,4%). Em termos globais, as chegadas aumentaram 6,4% entre os dois períodos em análise, face a 8,6% de aumento apresentado pelos dados estimados (Quadro 8).

**Quadro 8. Chegadas a Portugal com Origem em Espanha  
por Grupos e Subgrupos de Produtos  
- Janeiro a Setembro de 2007 e 2008 -**

Grupos de Produtos	1000 Euros		TVH	Estrutura (%)	
	Jan-Set 07	Jan-Set 08		Jan-Set 07	Jan-Set 08
<b>000 AGRO-ALIMENTARES</b>	<b>2 157 391</b>	<b>2 292 827</b>	<b>6.3</b>	<b>17.5</b>	<b>17.5</b>
001 Carnes e Lacticínios	529 337	547 819	3.5	4.3	4.2
002 Peixe e Crustáceos	397 745	352 504	-11.4	3.2	2.7
003 Frutas e Hortícolas	239 140	263 139	10.0	1.9	2.0
004 Chá,Café e Cacau	54 528	48 631	-10.8	0.4	0.4
005 Cereais	64 492	77 440	20.1	0.5	0.6
006 Oleaginosas e Óleos	194 956	276 415	41.8	1.6	2.1
007 Açúcar	19 526	20 945	7.3	0.2	0.2
008 Prep Aliment e Bebidas	472 252	508 512	7.7	3.8	3.9
009 Resíduos das Ind. Alimentares	65 803	69 174	5.1	0.5	0.5
010 Outros Agro-Alimentares	119 611	128 248	7.2	1.0	1.0
<b>100 ENERGÉTICOS</b>	<b>886 556</b>	<b>1 422 034</b>	<b>60.4</b>	<b>7.2</b>	<b>10.8</b>
<b>200 QUÍMICOS</b>	<b>1 673 685</b>	<b>1 725 144</b>	<b>3.1</b>	<b>13.6</b>	<b>13.2</b>
201 Orgânicos e Inorgânicos	171 404	158 542	-7.5	1.4	1.2
202 Farmacêuticos	139 585	167 919	20.3	1.1	1.3
203 Petroquímicos	661 718	665 337	0.5	5.4	5.1
204 Borracha	196 215	187 218	-4.6	1.6	1.4
205 Tintas e Vernizes	133 794	137 126	2.5	1.1	1.0
206 Outros Produtos Químicos	370 968	409 001	10.3	3.0	3.1
<b>300 PELES, MAD, CORT. E PAPEL</b>	<b>910 636</b>	<b>896 436</b>	<b>-1.6</b>	<b>7.4</b>	<b>6.8</b>
301 Peles e Couros	105 945	91 564	-13.6	0.9	0.7
302 Madeira e Cortiça	227 936	222 741	-2.3	1.8	1.7
303 Pasta de Papel,Papel e Publicações	576 754	582 131	0.9	4.7	4.4
<b>400 TÊXTEIS, VESTUÁRIO E CALÇADO</b>	<b>1 019 057</b>	<b>951 693</b>	<b>-6.6</b>	<b>8.3</b>	<b>7.3</b>
401 Fibras	18 121	14 031	-22.6	0.1	0.1
402 Fios	42 377	33 814	-20.2	0.3	0.3
403 Tecidos e Outras Obras	202 855	165 795	-18.3	1.6	1.3
404 Vestuário e Calçado	755 703	738 053	-2.3	6.1	5.6
<b>500 MINÉRIOS E METAIS</b>	<b>1 667 144</b>	<b>1 808 558</b>	<b>8.5</b>	<b>13.5</b>	<b>13.8</b>
501 Minérios	64 869	59 587	-8.1	0.5	0.5
502 Ferro e Aço	731 079	865 407	18.4	5.9	6.6
503 Cobre	250 557	281 045	12.2	2.0	2.1
504 Alumínio	165 275	157 680	-4.6	1.3	1.2
505 Outros Metais	34 040	22 471	-34.0	0.3	0.2
506 Obras de Metais	398 119	402 077	1.0	3.2	3.1
507 Pedras e Metais Preciosos	23 206	20 292	-12.6	0.2	0.2
<b>600 MÁQUINAS</b>	<b>1 814 724</b>	<b>1 776 428</b>	<b>-2.1</b>	<b>14.7</b>	<b>13.5</b>
601 Motores e Geradores	109 263	69 899	-36.0	0.9	0.5
602 Bombas e Motobombas	75 332	72 004	-4.4	0.6	0.5
603 Máquinas Agrícolas	35 459	41 811	17.9	0.3	0.3
604 Máquinas Têxteis	9 014	8 609	-4.5	0.1	0.1
605 Máquinas p/Outras Indústrias	200 090	234 354	17.1	1.6	1.8
606 Máquinas de Escritório e Informática	260 759	270 325	3.7	2.1	2.1
607 Aparelhos de som e imagem	346 442	276 915	-20.1	2.8	2.1
608 Aparelh p/Distribuição de Energia	200 295	230 587	15.1	1.6	1.8
609 Electrodomésticos	115 846	111 447	-3.8	0.9	0.8
610 Outras Máquinas	313 396	315 819	0.8	2.5	2.4
611 Outros Aparelhos Eléctricos	148 829	144 658	-2.8	1.2	1.1
<b>700 MATERIAL DE TRANSPORTE</b>	<b>1 340 416</b>	<b>1 416 508</b>	<b>5.7</b>	<b>10.9</b>	<b>10.8</b>
701 Veículos Automóveis	1 323 039	1 398 918	5.7	10.7	10.7
702 Outro Material de Transporte	17 377	17 590	1.2	0.1	0.1
<b>800 PROD ACABADOS DIVERSOS</b>	<b>859 195</b>	<b>822 962</b>	<b>-4.2</b>	<b>7.0</b>	<b>6.3</b>
801 Cerâmica e Vidro	334 271	293 649	-12.2	2.7	2.2
802 Aparelh Científ de Precisão	161 490	185 936	15.1	1.3	1.4
803 Outros Produtos Acabados	363 434	343 377	-5.5	2.9	2.6
<b>TOTAL</b>	<b>12 328 803</b>	<b>13 112 590</b>	<b>6.4</b>	<b>100.0</b>	<b>100.0</b>

Fonte: GEE, a partir de dados de base do INE  
2007 - Terceira versão do ano; 2008 - Versão preliminar.