

Em Análise

Evolução das trocas comerciais com os 12 países do alargamento

Walter Anatole Marques¹

Pretende-se neste trabalho analisar a evolução das trocas comerciais de Portugal, do conjunto dos países da UE-15 excluindo Portugal, e dos países terceiros, com os 12 países do alargamento² entre 2000 e 2007, em termos de balança comercial e na óptica dos mercados e dos principais produtos transaccionados.

Em 2007, o conjunto dos 12 países do alargamento ocupava a 10ª posição entre os mercados de destino das mercadorias portuguesas (11ª em 2000) e a 11ª entre os seus fornecedores (12ª em 2000).

Entre 2000 e 2004, os fornecimentos portugueses aos 12 cresceram à taxa média anual de 7,3%, e entre 2004 e 2007 à taxa de 24,3%, ritmos de crescimento da mesma ordem de grandeza dos verificados relativamente ao conjunto dos 14 parceiros comunitários de Portugal na UE-15, respectivamente 7,6% e 27,5%.

Em 2007, o contributo desta área para o crescimento das saídas de mercadorias portuguesas foi de 4,3% (0,4 p.p. para um total de 8,8 p.p.)

A Balança Comercial de Portugal com o conjunto dos 12 é deficitária, tendo-se verificado uma redução do défice de 223 milhões de Euros para 69 milhões entre 2000 e 2007. Neste último ano, Portugal registou défices comerciais com 5 dos 12 países do alargamento: República Checa (-160 milhões de Euros), Hungria (-48 milhões), Eslováquia (-47 milhões), Lituânia (-10 milhões) e Eslovénia (-7 milhões). O maior saldo positivo pertenceu à Roménia (111 milhões de Euros) (Quadro 1).

Quadro 1 – Evolução da Balança Comercial de Portugal com os 12 países do alargamento
(Países ordenados por ordem decrescente do valor das expedições em 2007)

	Chegadas / Importações (Cif)						Expedições / Exportações (Fob)						Saldo	
	10 ⁶ Euros		Tx média anual		Estrutura (%)		10 ⁶ Euros		Tx média anual		Estrutura (%)		(Fob-Cif)	
	2000	2007	00-04	04-07	2000	2007	2000	2007	00-04	04-07	2000	2007	2000	2007
Total (12)	571	958	9.6	5.2	100.0	100.0	349	889	7.3	24.3	100.0	100.0	-223	-69
PL Polónia	207	244	14.9	-12.3	36.2	25.5	105	266	6.9	24.7	30.1	29.9	-102	22
CZ Rep. Checa	134	309	5.1	23.5	23.5	32.2	42	149	15.4	26.5	11.9	16.7	-93	-160
HU Hungria	66	187	0.3	41.1	11.5	19.5	118	140	-7.7	17.8	33.8	15.7	52	-48
RO Roménia	28	25	10.3	-15.0	4.9	2.6	12	137	39.0	43.6	3.5	15.4	-15	111
SK Eslováquia	19	98	13.7	45.7	3.3	10.2	9	51	32.6	20.7	2.7	5.7	-10	-47
CY Chipre	2	4	6.7	16.6	0.3	0.4	18	29	-3.9	23.5	5.2	3.3	16	25
SI Eslovénia	15	35	4.3	23.7	2.7	3.6	8	28	20.9	19.1	2.2	3.1	-8	-7
LV Letónia	3	4	95.7	-52.0	0.4	0.4	4	27	13.0	57.3	1.2	3.1	2	23
BG Bulgária	15	15	-6.2	8.4	2.6	1.5	13	21	12.0	0.0	3.8	2.4	-2	6
EE Estónia	12	6	41.7	-51.5	2.1	0.6	4	17	20.8	28.3	1.1	1.9	-8	11
LT Lituânia	58	24	-11.3	-12.9	10.2	2.5	6	14	18.3	2.4	1.9	1.5	-52	-10
MT Malta	12	8	-27.4	35.5	2.2	0.9	9	12	5.0	2.3	2.6	1.3	-3	3
Por memória:														
HR Croácia	8	5	-32.2	45.4	-	-	3	15	32.5	22.0	-	-	-5	10
TR Turquia	192	433	16.3	7.1	-	-	104	225	13.8	9.0	-	-	-89	-209

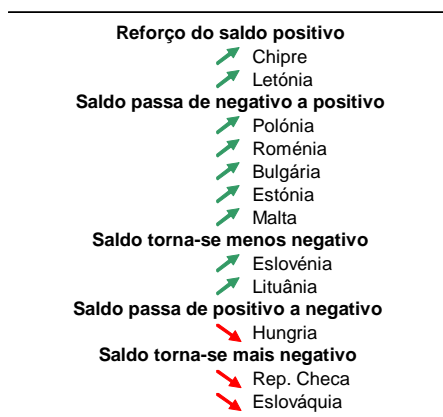
Nota: A partir de 2005 os valores incluem estimativas do INE abaixo dos limiares de assimilação e das não-respostas, excepto para a Croácia e Turquia.

Fonte: GEE, a partir de dados de base do INE; 2000 e 2004 - últimas versões; 2007 - segunda versão.

¹ Chefe de Equipa Multidisciplinar da Unidade Funcional de Estatísticas de Comércio Internacional.

² Adesão em 1 de Maio de 2004 - Chipre, Eslováquia, Eslovénia, Estónia, Hungria, Letónia, Lituânia, Malta, Polónia, e Rep. Checa; Adesão em 1 de Janeiro de 2007 - Bulgária e Roménia.

Figura 1 – Sentido da evolução do saldo entre 2000 e 2007

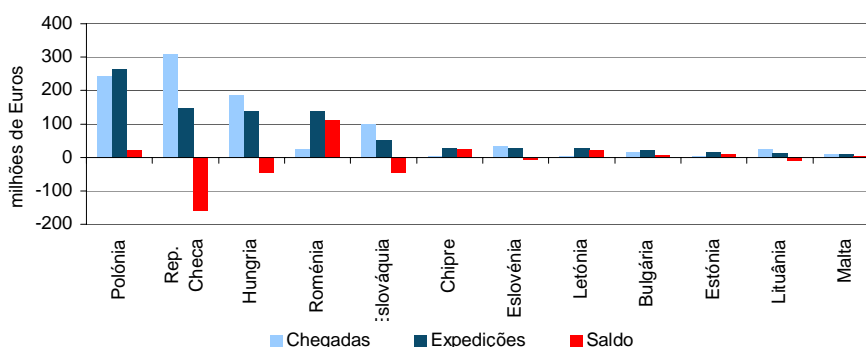


Na Figura 1 pode observar-se o sentido da evolução do saldo comercial de Portugal com os países do alargamento entre 2000 e 2007, constatando-se uma melhoria em todos eles à excepção da Hungria, da República Checa e da Eslováquia.

Em 2007, os principais mercados de destino das expedições portuguesas para este conjunto de países foram a Polónia (29,9% do total), a Rep. Checa (16,7%), a Hungria (15,7%) e a Roménia (15,4%).

As principais chegadas couberam à Rep. Checa (32,2% do total), Polónia (25,5%), Hungria (19,5%) e Eslováquia (10,2%) (Figura 2).

Figura 2 – Trocas comerciais de Portugal em 2007 com os 12 países do alargamento
(Países ordenados por ordem decrescente do valor das expedições)

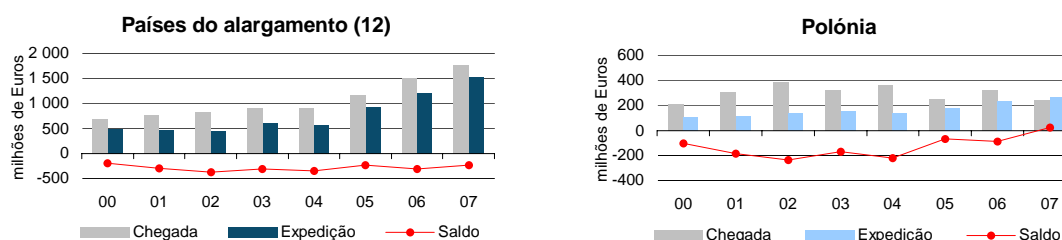


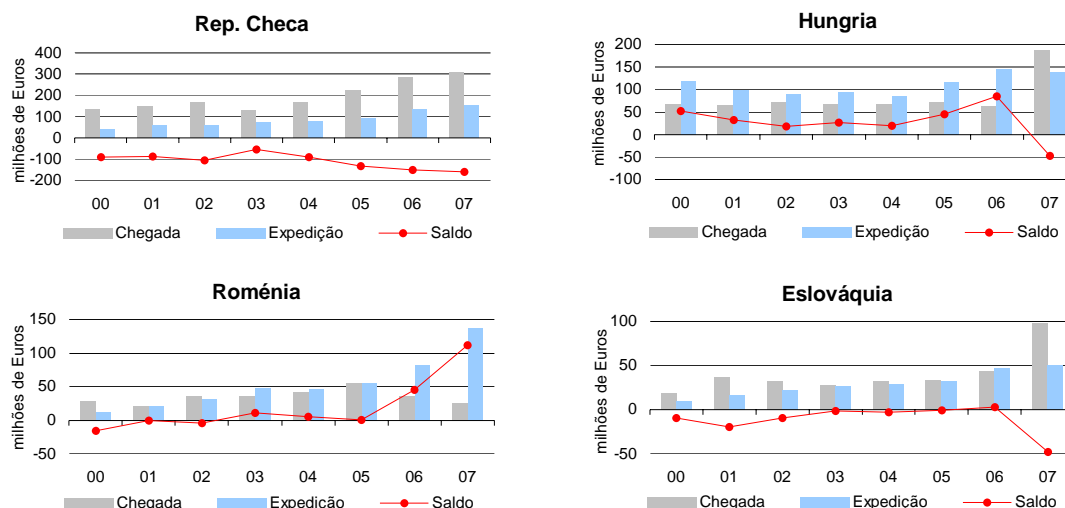
Fonte: GEE, a partir de dados de base do INE - segunda versão.

Na Figura 3 encontra-se representada a evolução da Balança Comercial de Portugal com o conjunto dos países do alargamento e com os 5 principais parceiros comerciais, de 2000 a 2007, onde se destaca o comportamento muito positivo das expedições para a Roménia.

Os principais produtos, definidos a 4 dígitos da Nomenclatura Combinada, “exportados” por Portugal para os 12 países do alargamento, encontram-se relacionados no Quadro 2, com indicação do seu peso relativo no conjunto das expedições para os 12 em 2007 e dos principais mercados de destino.

Figura 3 – Balança Comercial de Portugal com o conjunto dos países do alargamento e com os 5 principais parceiros





Fonte: GEE, a partir de dados de base do INE; 2000 a 2004 - declarados; 2005 a 2007 - Estimados (incluem estimativas abaixo dos limiares de assimilação e das não-respostas).

**Quadro 2 – Principais produtos portugueses (NC-4)
“exportados” para os 12 países do alargamento em 2007**

Descritivo dos produtos NC-4	% do Total	Principais mercados de destino
8708 Partes e acessórios de tractores e de veículos automóveis	11,4	RO-PL-CZ-HU-SK
8544 Fios/cabos/outr condutores eléctr isolados/fibra óptica, mesmo c/peças conexão	5,8	PL-RO-SI-SK
8536 Interruptor/seccionadores/aparelh protecção/ligação eléctr, até 1 KV	4,7	CZ-RO-HU-PL-SK
8704 Veículos automóveis para transporte de mercadorias	4,1	HU-RO-PL-CZ-SK
4011 Pneumáticos novos, de borracha	4,0	PL-CZ-RO-SK-BG
9401 Assentos mesmo transformáveis em cama e suas partes	3,2	CZ-HU-SK
8527 Receptores para radiodifusão mesmo combinados c/ gravad/reprod/relógio	3,0	PL-CZ-HU
3926 Outras obras de plástico (etileno/propileno/PVC/resinas/etc.)	2,5	HU-CZ-PL
8480 Caixas de fundição; moldes para metais/vidro/borracha/plásticos	2,3	PL-CZ-HU
4703 Pastas químicas de madeira, à soda/sulfato, excepto p/dissolução	2,3	PL-CZ
8483 Veios e cx transmissão/chumaceiras/bronzes/eixos/embraiagens/semelhantes	2,2	HU
5801 Veludos, pelúcias e tecidos de froco	2,1	CZ-PL-HU-RO
8409 Partes de motores de explosão ou diesel	1,6	PL-SI
8419 Aparelh aquecimento/cozimento/torrefacção/destilação/esteriliz/secagem, etc	1,5	LV
4504 Cortiça aglomerada, com ou sem aglutinantes e suas obras	1,5	PL-HU-CZ-BG
4802 Papel/cartão ã revest p/escrita/fins gráficos/cartões perfurados, em rolos/folhas	1,4	CZ-PL-LV-LT-CY
5903 Tecidos impregnados/revestidos/recobertos/estratificados c/plástico	1,2	PL-HU-SK-RO
8532 Condensadores eléctricos, fixos, variáveis ou ajustáveis	1,1	HU
8403 Caldeiras para aquecimento central	1,1	LV-RO-CZ
8529 Partes de emissores/radares/rádios/monitores/projectores/receptores TV	1,0	RO-BG
8511 Aparelh eléctr de ignição/arranque (motores/bobinas/velas/geradores, etc.)	1,0	HU
3920 Outras chapas/folhas/pelíc/tiras/lâminas, de plástico não alveolar	1,0	PL-SI
8301 Cadeados/fechaduras/ferrolhos/semelhantes em metais comuns e suas chaves	0,9	PL-SK
6403 Calçado sola borracha/plástico/couro e parte superior couro natural	0,9	CZ-EE-PL
6302 Roupas de cama, mesa, toucador ou cozinha	0,9	PL-CZ
8703 Automóveis de passageiros e mistos; automóveis de corrida	0,9	BG-RO
5515 Outros tecidos de fibras sintéticas descontínuas	0,9	CZ-HU-RO-PL
4411 Painéis de fibras de madeira/outr matérias lenhosas, mesmo aglomeradas	0,9	PL
3004 Medicamentos fins terapêut/profiláticos, acondicionados p/venda a retalho	0,9	PL-CY-CZ
5902 Telas para pneus c/fios de nylon/outr poliamidas/poliésteres/raiom viscosa	0,8	CZ
4503 Obras de cortiça natural	0,8	RO-HU-PL
2204 Vinhos de uvas frescas, incluindo vinhos enriquecidos com álcool	0,7	PL-CZ
8474 Máq trabalhar terras/pedra/minérios/comb sólidos/ciment/gesso/etc	0,6	RO-PL-CZ
3904 Polímeros de cloreto de vinilo/outras olefinas halogenad, em formas primárias	0,6	CY
6908 Ladrilhos cerâm/lajes/cubos para mosaicos, vidrados/esmaltados	0,6	CY-EE-RO
Total da amostra (%):	70,3	

Fonte: GEE, a partir de dados de base declarados do INE, segunda versão (não inclui estimativas abaixo do limiar de assimilação e das não-respostas).

As expedições de “Partes e acessórios de tractores e de veículos automóveis” representaram 11,4% do total em 2007, sendo a Roménia o principal destino (35,3%), seguida da Polónia (24,6%), da Rep. Checa (18,2%), da

Hungria (10,8%), e da Eslováquia (9,3%). As expedições para a Roménia centraram-se nas caixas de velocidades, a que se seguem os “airbags”. Os fornecimentos à Polónia foram muito diversificados, incluindo travões, volantes, “airbags” e radiadores, entre outros componentes não especificados. Para os restantes mercados foram fornecidos, para além de componentes não especificados, travões e “airbags”.

Seguiram-se, por ordem decrescente de importância, os “Fios e cabos eléctricos isolados” (5,8%), os “Interruptores, seccionadores e aparelhos de protecção eléctricos até 1KV” (4,7%), os “Veículos para o transporte de mercadorias” (4,1%), e os “Pneumáticos novos” (4,0%).

No Quadro 3 indicam-se os principais produtos (NC-4) “importados” por Portugal, com origem nos 12 países do alargamento em 2007.

Predominam aqui os “Automóveis de passageiros” (13,9% do total), os “Monitores e receptores de TV” (13,5%), e os “Aparelhos telefónicos” (8,4%).

Entre os fornecedores de automóveis destaca-se a Rep. Checa (74,0% do total), seguida da Hungria (16,8%), e da Eslováquia (6,9%). Os monitores e receptores de TV tiveram origem principalmente na Eslováquia (45,1%), Polónia (28,4%), Hungria (19,1%) e Rep. Checa (7,4%). Por sua vez, os aparelhos telefónicos foram essencialmente fornecidos pela Hungria (91,1%), a que se seguiu a Polónia (7,6%).

Quadro 3 – Principais produtos portugueses (NC-4) “importados por Portugal com origem nos 12 países do alargamento em 2007

Descritivo dos produtos NC-4	% do Total	Principais mercados de origem
8703 Automóveis de passageiros e mistos; automóveis de corrida	13.9	CZ-HU-SK
8528 Monitores/project/receptores TV c/s/ rádio/gravad ou reprod som ou imagem	13.5	SK-PL-HU-CZ
8517 Aparelh telefónicos (incl redes celulares)/telecomunicação, com ou sem fios	8.4	HU-PL
8471 Máq automáticas p/processamento dados e suas unidades; máq codificadoras	4.1	CZ-HU
8708 Partes e acessórios de tractores e de veículos automóveis	3.6	PL-CZ-HU-RO
8704 Veículos automóveis para transporte de mercadorias	3.2	CZ
8418 Refrigeradores/congeladores/máq produção frio; bombas de calor	3.0	PL-HU
8408 Motores diesel ou semidiesel	2.8	PL
9401 Assentos mesmo transformáveis em cama e suas partes	2.3	PL-CZ-RO
4011 Pneumáticos novos, de borracha	1.5	CZ-PL-SI-RO
3907 Poliésteres e resinas epóxicas/policarbonatos, em formas primárias	1.3	LT
8473 Partes/acessórios de máq escrever/calcular/processamento de dados/escritório	1.2	CZ-HU
7214 Barras de ferro/aço não ligado forjadas/laminadas/estirad/extrudadas a quente	1.2	CZ
3004 Medicamentos fins terapêut/profiláticos, acondicionados p/venda a retalho	1.1	PL-SI-HU
8407 Motores de explosão (alternativos ou rotativos)	1.0	PL
7208 Laminados planos a quente de ferro/aço não ligado, >= 600mm largura	0.9	PL-RO-BG
8523 Discos/fitas/dispositivos de armazenamento dados/outr suportes de gravação	0.9	CZ-HU
8701 Tractores, excepto p/transporte de mercadorias a curta distância	0.7	PL
8536 Interrupt/seccionadores/aparelh protecção/ligação eléct, até 1 KV	0.6	HU-CZ-PL
3402 Agentes orgânicos de superfície (não sabões); produtos p/lavagem/limpeza	0.6	PL
8212 Navalhas, máquinas de barbear, e suas lâminas	0.6	PL
6110 Camisolas e pull-overs, cardigans e coletes, de malha	0.6	PL
4205 Outras obras de couro natural ou reconstituído	0.6	SI
8422 Máq de lavar louça/limpar/secar recipientes/encher/capsular/rotular/etc.	0.6	PL
8529 Partes de emissores/radares/rádios/monitores/projectores/receptores TV	0.6	CZ-HU
8544 Fios/cabos/outr condutores eléctr isolados/fibra óptica,mesmo c/peças conexão	0.5	HU-MT-PL-CZ-SI
6406 Partes calçado/palmilhas/polainas/artefactos semelhantes e s/partes	0.5	SK
7217 Fios de ferro ou aço não ligado	0.5	PL-CZ-SK
8501 Motores e geradores eléctricos, excepto grupos electrogéneos	0.5	PL-CZ-SI
8512 Aparelh eléct autom/ciclos de iluminação/sinaliz/limpa-brisas/desembaciadores	0.5	SK
8714 Partes e acess de motocicletas/bicicletas/outr ciclos/veículos para deficientes	0.5	CZ-SK
9405 Aparelh de iluminação (incl projectores)/anúncios/tabuletas/semelh; suas partes	0.5	HU-SK-PL

Total da amostra (%): 72.1

Fonte: GEE , a partir de dados de base declarados do INE, segunda versão (não inclui estimativas abaixo do limiar de assimilação e das não-respostas).

**Quadro 4 – Expedições da UE-14³ e de Portugal
para os 12 países do alargamento
(2000 – 2004 – 2007)**

NC-2	Descritivo	Valores em milhões de Euros						Rank 2007	
		UE-14			PORTUGAL			UE-14	PT
		2000	2004	2007	2000	2004	2007		

Os 20 produtos NC-2 mais "exportados por Portugal para os 12 Países do Alargamento:

Total	118 863	159 818	253 609	349	449	819	-	-
85 Máquinas e aparelh eléctr; grav/reprod imagem e som; suas partes	19 147	23 182	32 543	135	74	177	3	1
87 Veíc automóveis, tractores, ciclos, outr veíc terrest; suas partes	14 653	20 933	35 135	21	76	151	2	2
84 Reactores, caldeiras, máquinas e aparelh mecânicos, e suas partes	21 146	28 865	47 322	26	66	103	1	3
39 Plástico e suas obras	6 422	9 262	14 913	8	17	43	4	4
40 Borracha e suas obras	1 292	2 189	3 674	11	19	43	12	5
94 Mobiliário/colchões/semelh; aparelh iluminação; const pré-fabricadas	1 745	1 992	3 146	2	12	29	13	6
58 Tecid especiais/tufados/rendas/tapeçarias/passamanarias/bordados	405	500	478	1	8	20	64	7
45 Cortiça e suas obras	17	14	17	18	19	19	94	8
59 Tecidos impregnados/revestidos/recobertos; artigos p/ uso técnico	829	875	986	11	9	17	40	9
44 Madeira e suas obras; carvão vegetal	857	1 265	2 189	3	7	15	20	10
64 Calçado, polainas e semelhantes, e suas partes	968	1 310	1 572	6	9	14	26	11
73 Obras de ferro fundido, ferro ou aço	3 019	4 599	8 075	10	13	14	6	12
69 Produtos cerâmicos	740	792	1 183	5	9	12	33	13
83 Obras diversas de metais comuns	1 093	1 616	2 471	1	4	11	18	14
63 Outras confecções têxteis; calçado/chapéus/semelh, usados; trapos	293	378	560	2	7	10	57	15
61 Vestuário de malha e seus acessórios	1 100	1 484	2 005	4	8	9	22	16
52 Algodão	1 261	1 485	1 145	15	14	8	34	17
22 Bebidas, líquidos alcoólicos e vinagres	394	615	1 317	1	3	8	30	18
55 Fibras têxteis sintéticas ou artificiais, descontínuas	1 322	1 180	1 018	10	14	7	37	19
30 Produtos farmacêuticos	2 873	4 637	7 742	7	7	7	7	20
% do total:	66.9	67.1	66.0	85.0	88.0	87.5	-	-

Os 20 produtos NC-2 mais "exportados" pela UE-14 para os 12 Países do Alargamento:

Total	118 863	159 818	253 609	349	449	819	-	-
84 Reactores, caldeiras, máquinas e aparelh mecânicos, e suas partes	21 146	28 865	47 322	26	66	103	1	3
87 Veíc automóveis, tractores, ciclos, outr veíc terrest; suas partes	14 653	20 933	35 135	21	76	151	2	2
85 Máquinas e aparelh eléctr; grav/reprod imagem e som; suas partes	19 147	23 182	32 543	135	74	177	3	1
39 Plástico e suas obras	6 422	9 262	14 913	8	17	43	4	4
72 Ferro fundido, ferro e aço	2 431	4 324	9 858	0	1	4	5	31
73 Obras de ferro fundido, ferro ou aço	3 019	4 599	8 075	10	13	14	6	12
30 Produtos farmacêuticos	2 873	4 637	7 742	7	7	7	7	20
27 Combustíveis, óleos e ceras minerais; destilados; mat betuminosas	2 767	2 522	6 907	0	0	0	8	73
90 Aparelh óptica/fotog/cinema/medida/precisão/médicos/outros; partes	2 904	4 005	6 092	4	2	5	9	23
48 Papel, cartão, e suas obras; obras de pasta de celulose	3 287	4 100	5 610	4	9	4	10	30
76 Alumínio e suas obras	1 383	2 110	4 408	1	1	4	11	27
40 Borracha e suas obras	1 292	2 189	3 674	11	19	43	12	5
94 Mobiliário/colchões/semelh; aparelh iluminação; const pré-fabricadas	1 745	1 992	3 146	2	12	29	13	6
38 Produtos diversos das indústrias químicas	1 654	2 103	3 121	1	0	1	14	57
29 Produtos químicos orgânicos	1 206	1 525	2 926	1	0	1	15	49
32 Extractos tanantes, taninos, pigmentos, corantes, tintas e vernizes	1 562	2 026	2 853	0	1	2	16	43
74 Cobre e suas obras	579	958	2 500	0	0	1	17	55
83 Obras diversas de metais comuns	1 093	1 616	2 471	1	4	11	18	14
33 Óleos essenciais e resinóides; prod perfumaria/toucadador; cosméticos	1 192	1 477	2 219	1	2	5	19	25
44 Madeira e suas obras; carvão vegetal	857	1 265	2 189	3	7	15	20	10
% do total:	76.7	77.4	80.3	67.6	69.3	75.6	-	-

Os 10 produtos NC-2 comuns aos dois quadros

Fonte: GEE, a partir de dados de base Eurostat; 2000 e 2004 - Annual data, Supplement 2/2007; 2007 - Monthly data 6/2008.

Do Quadro 4, na parte superior, constam os 20 produtos, agora definidos a 2 dígitos da Nomenclatura Combinada, mais "exportados" por Portugal (87,5% do total) e na parte inferior pela UE-14⁴ (75,6% do total) para os 12 países do alargamento.

Como se pode verificar, 10 desses produtos são comuns: "Máquinas e aparelhos eléctricos", "Veículos automóveis, ciclos e outros terrestres", "Máquinas e aparelhos mecânicos", "Plástico e suas obras", "Borracha e suas obras", "Mobiliário e aparelhos de iluminação", "Madeira e suas obras", "Obras de ferro e aço", "Obras de metais comuns", e "Produtos farmacêuticos".

Os restantes 10 produtos mais "exportados" pela UE-14, que não figuram na lista de Portugal, reportam-se a "Ferro fundido, ferro e aço", "Combustíveis, óleos, ceras e matérias betuminosas", "Aparelhos de óptica, fotografia, medida, médicos e outros de precisão", "Papel e cartão", "Alumínio e suas obras", "Produtos diversos

³ UE-15, excluindo Portugal.

⁴ UE-15 excluindo Portugal

da indústria química”, “Produtos químicos orgânicos”, “Extractos tanantes, corantes, tintas e vernizes”, “Cobre e suas obras”, e “Óleos essenciais, produtos de perfumaria e cosméticos”.

Entre as restantes expedições portuguesas mais significativas, não pertencentes à lista da UE-14, figuram produtos tradicionais das áreas dos têxteis e vestuário, como “Tecidos especiais, rendas, tapeçarias e passamanarias”, “Tecidos impregnados ou revestidos e para uso técnico”, “Confecções têxteis” (onde se incluem os têxteis-lar), “Vestuário de malha” e “Algodão, e suas obras”, da “Cortiça e suas obras”, do “Calçado e suas partes”, dos “Produtos cerâmicos” e das “Bebidas e líquidos alcoólicos”.

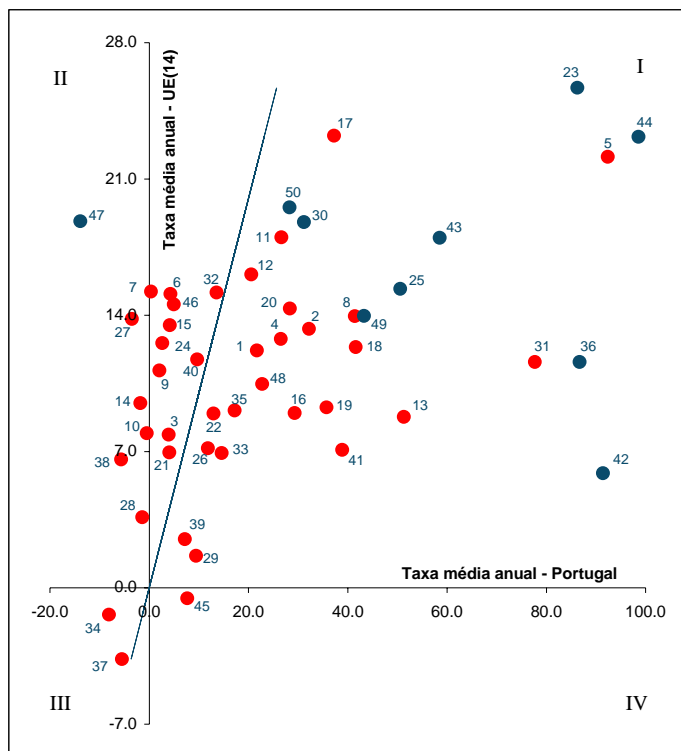
Na Figura 4 encontram-se representadas as taxas de crescimento médio anual dos principais 50 produtos (NC-2) de “exportação” da UE-15 para os países do alargamento em 2007, no período 2000-2007, fornecidos pela UE-14 e por Portugal. Estes produtos abrangem 94,4% das expedições da UE-14 para os países do alargamento em 2007 e 90,7% dos fornecimentos portugueses com o mesmo destino.

Como se pode observar na figura, 32 destes 50 produtos encontram-se situados no sector à direita da recta oblíqua sobre a qual se situam os produtos que apresentem a mesma taxa de crescimento anual para Portugal e para a UE-14, o que significa que a taxa de crescimento médio anual, no período 2000-2007, foi superior para Portugal. Destes 32 produtos, 9 reportam-se a produtos agro-alimentares, parte dos quais se situam, aliás, entre os que registaram maiores taxas de crescimento.

Figura 4 - Taxas de crescimento médio anual dos principais 50 produtos de 'exportação' da UE-15 para os países do alargamento em 2007 no período 2000-2007

fornecidos pela UE-15 sem Portugal e por Portugal

Abrangência em 2007: 94,4% das expedições da UE-14 para os Países do Alargamento e 90,7% dos fornecimentos portugueses



Nota: Os produtos 4703 (16) e 2603 (17) não foram exportados para Angola neste período.

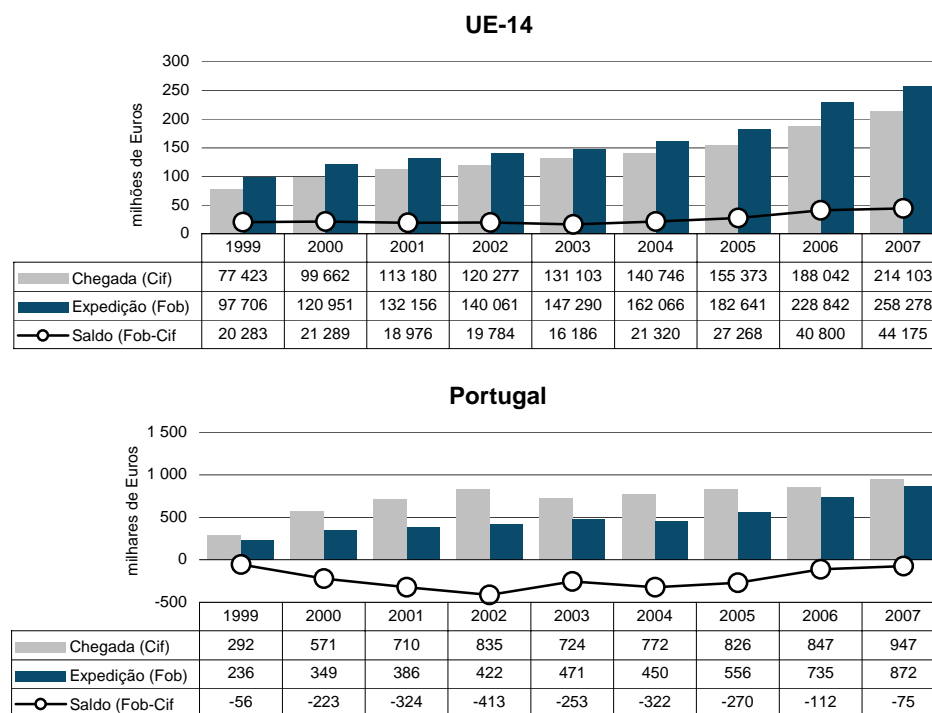
● Agro-alimentares.

Fonte: GEE, a partir de dados de base do INE; 2002 - última versão; 2007 - segunda versão.

Rank	NC-2
1	84 Caldeiras, máq/aparelh mecânicos/partes
2	87 Automóveis/tract/ciclos/outr terrest; partes
3	85 Máq/aparelh eléctr; grav/reprod imagem/som
4	39 Plástico e suas obras
5	72 Ferro fundido, ferro e aço
6	73 Obras de ferro fundido, ferro ou aço
7	30 Produtos farmacêuticos
8	27 Combustíveis, óleos/ceras/mat betuminosas
9	90 Aparelh óptica/fotog/medida/médicos/outros
10	48 Papel, cartão e obras; obras pasta celulose
11	76 Alumínio e suas obras
12	40 Borracha e suas obras
13	94 Mobiliário/colchões/semelh; candeeiros
14	38 Produtos diversos das indústrias químicas
15	29 Produtos químicos orgânicos
16	32 Extractos tanantes, corantes, tintas e vernizes
17	74 Cobre e suas obras
18	83 Obras diversas de metais comuns
19	33 Oleos essenciais; prod perfumaria/cosméticos
20	44 Madeira e suas obras; carvão vegetal
21	62 Vestuário excepto malha e seus acessórios
22	61 Vestuário de malha e seus acessórios
23	02 Carnes e miudezas comestíveis
24	70 Vidro e suas obras
25	08 Frutas e cascas de citrinos e melões
26	64 Calçado, polainas e semelhantes; partes
27	82 Ferramentas, cutelaria, talheres metal comum
28	41 Peles (excepto c/pêlo) e couros
29	54 Filamentos têxteis, sintéticos ou artificiais
30	22 Bebidas, líquidos alcoólicos e vinagres
31	34 Sabões/prod limpeza/ceras artif./velas/semelh.
32	95 Brinquedos, jogos, art. divertimento/desporto
33	69 Produtos cerâmicos
34	52 Algodão
35	68 Obras de pedra/gesso/cimento/mat semelh
36	21 Preparações alimentícias diversas
37	55 Fibras têxteis sintéticas/artificiais descont.
38	49 Livros, jornais, outr prod indúst gráficas
39	59 Tecidos impregnados/revest; artig. uso técnico
40	28 Químicos inorg; comp met preciosos/isótopos
41	88 Aeronaves, aparelhos espaciais e suas partes
42	23 Resíduos indust aliment; preparados p/animais
43	07 Prod hortícolas/plantas/raízes/tubérculos
44	04 Leite/lacticin., ovos, mel, outr. origem animal
45	51 Lã, pêlos finos/grosseiros; fios/tecidos crina
46	71 Pérolas; pedras/metais prec; bijutaria; moedas
47	18 Cacau e suas preparações
48	56 Ouates, feltros, falsos tecidos; artig. cordoaria
49	19 Prep base cereais/farinha/leite; prod pastelaria
50	20 Preparações de prod hortícolas ou de frutas

Na Figura 5 apresenta-se a evolução da Balança Comercial da UE-14 e de Portugal com o conjunto dos 12 países do alargamento, de 1999 a 2007, de acordo com dados do Eurostat.

Figura 5 – Balança Comercial da UE-14^[1] e de Portugal com os países do alargamento



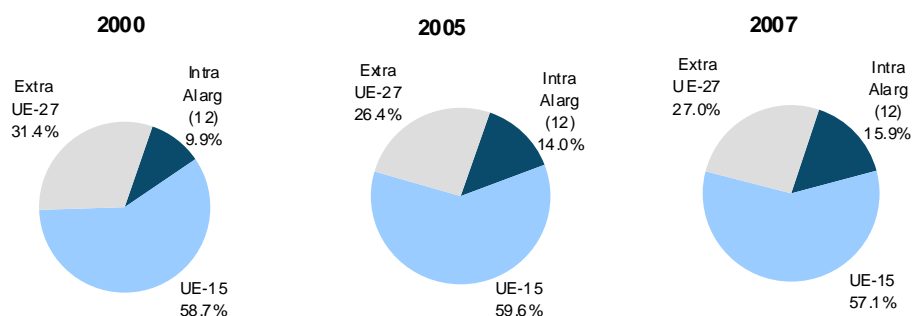
[1] UE-15 excluindo Portugal.

Fonte: GEE, a partir de dados de base do Eurostat; 1999 a 2004 - Annual data - supplement 2/2007; 2006 e 2007 - Monthly data - 6/2008

Comércio internacional na óptica dos países do alargamento

O peso das chegadas de mercadorias ao conjunto dos 12 países do alargamento, provenientes dos restantes parceiros comunitários (UE-15), no total das entradas de mercadorias, situou-se na faixa dos 57% a 61% entre 2000 e 2007. Regista-se uma descida do peso relativo das importações provenientes dos países extracomunitários de 31,4%, em 2000, para 27,0%, em 2007, ao mesmo tempo que o comércio entre os 12 aumentou significativamente, no mesmo período, de 9,9% para 15,9% (Figura 6).

Figura 6 – Chegadas/importações nos 12 países do alargamento por regiões



Nota: Adesão dos 10 - Maio de 2004; Adesão da Bulgária e Roménia - Janeiro 2007.

Fonte: GEE, a partir de dados de base do Eurostat; 2000 - Annual data-Supplement 2/2007; 2005 e 2007 - Monthly data 6/2008.

A taxa média de crescimento anual do total das entradas de mercadorias nos 12 países do alargamento subiu de 10,5%, entre 2000 e 2004, para 17,9%, entre 2004 e 2007. Nos mesmos períodos, as chegadas provenientes da UE-15 aumentaram à taxa média anual de 11,4% e 15,6%, respectivamente, e as importações com origem em países terceiros às taxas de 5,9% e 18,7%. Por sua vez, as chegadas entre os 12 viram a sua taxa média de crescimento anual subir de 17,9% para 26,6% entre os dois períodos. A taxa média de Portugal, que entre 2000 e 2004 se situou em 7,1%, mais que duplicou entre 2004 e 2007 (14,4%) (Quadro 5).

Os principais fornecedores, no seu interior, são a Rep. Checa, a Polónia, a Hungria e a Eslováquia. Entre os parceiros comerciais da UE-15, destaca-se a Alemanha, seguida a grande distância pela Itália, Países Baixos, França, Áustria, Reino Unido e Bélgica, e entre os países terceiros, destaque para a Rússia e China. Portugal representou em 2007 apenas 0,2% do total das entradas (Quadro 5).

Quadro 5 – Principais países fornecedores dos 12 países do alargamento

Fornecedores dos 12 Cod.	Milhões de Euros			Tx. média anual		Estrutura (%)		
	2000	2004	2007	00-04	04-07	2000	2004	2007
TOTAL	189 506	282 800	463 480	10.5	17.9	100.0	100.0	100.0
Intra-UE-12	18 765	36 294	73 570	17.9	26.6	9.9	12.8	15.9
061 Rep. Checa	5 253	9 887	17 328	17.1	20.6	2.8	3.5	3.7
060 Polónia	3 377	7 626	15 999	22.6	28.0	1.8	2.7	3.5
064 Hungria	2 761	5 235	13 449	17.3	37.0	1.5	1.9	2.9
063 Eslováquia	3 890	5 895	11 232	11.0	24.0	2.1	2.1	2.4
066 Roménia	884	1 707	3 692	17.9	29.3	0.5	0.6	0.8
055 Lituânia	682	1 567	3 296	23.1	28.1	0.4	0.6	0.7
UE-15	111 247	171 569	264 739	11.4	15.6	58.7	60.7	57.1
004 Alemanha	43 923	72 340	112 225	13.3	15.8	23.2	25.6	24.2
005 Itália	16 247	22 649	31 564	8.7	11.7	8.6	8.0	6.8
003 P.Baixos	4 858	11 455	21 442	23.9	23.2	2.6	4.1	4.6
001 França	10 751	15 297	21 117	9.2	11.3	5.7	5.4	4.6
038 Áustria	7 499	12 420	19 971	13.4	17.2	4.0	4.4	4.3
006 R.Unido	7 408	8 435	11 962	3.3	12.3	3.9	3.0	2.6
017 Bélgica	3 985	6 490	11 519	13.0	21.1	2.1	2.3	2.5
030 Suécia	4 003	5 417	8 788	7.9	17.5	2.1	1.9	1.9
011 Espanha	3 714	5 689	8 134	11.3	12.7	2.0	2.0	1.8
032 Finlândia	3 662	4 086	5 728	2.8	11.9	1.9	1.4	1.2
008 Dinamarca	1 925	2 920	4 604	11.0	16.4	1.0	1.0	1.0
009 Grécia	1 406	2 152	3 966	11.2	22.6	0.7	0.8	0.9
Extra UE-27	59 494	74 936	125 170	5.9	18.7	31.4	26.5	27.0
075 Rússia	18 053	19 369	34 883	1.8	21.7	9.5	6.8	7.5
720 China	4 357	10 419	20 539	24.4	25.4	2.3	3.7	4.4
728 Coreia SL	2 022	2 799	7 785	8.5	40.6	1.1	1.0	1.7
052 Turquia	1 194	3 641	7 552	32.2	27.5	0.6	1.3	1.6
732 Japão	4 958	5 127	6 151	0.8	6.3	2.6	1.8	1.3
400 EUA	7 256	5 313	6 031	-7.5	4.3	3.8	1.9	1.3
072 Ucrânia	1 855	3 837	5 798	19.9	14.8	1.0	1.4	1.3
736 Taiwan	1 756	1 896	3 612	1.9	24.0	0.9	0.7	0.8
039 Suíça	2 550	3 025	3 453	4.4	4.5	1.3	1.1	0.7

Por memória:

010 Portugal	483	634	949	7.1	14.4	0.3	0.2	0.2
--------------	-----	-----	-----	-----	------	-----	-----	-----

Nota: Adesão dos 10 - Maio de 2004; Adesão da Bulgária e Roménia - Janeiro 2007.

Fonte: GEE, a partir de dados de base do Eurostat; 2000 e 2004 - Annual data-Supplement 2/2007; 2007 - Monthly data 6/2008.

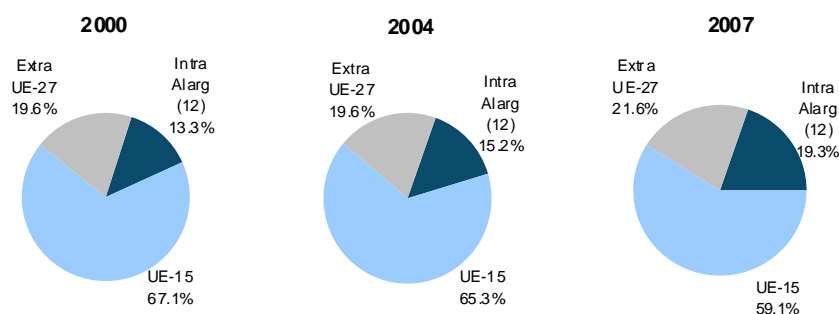
Na vertente das saídas do conjunto dos 12 países do alargamento, o peso da UE-15 desceu de 67,1%, em 2000, para 59,1%, em 2007, ao mesmo tempo que as expedições entre os 12 aumentavam de 13,3% para 19,3%, e as exportações para os países terceiros subiam de 19,6% para 21,6% (Figura 7).

A taxa média de crescimento anual do total das saídas de mercadorias dos 12 países do alargamento subiu de 13,0%, entre 2000 e 2004, para 18,1%, entre 2004 e 2007. Nos mesmos períodos, as expedições para a UE-15 aumentaram à taxa média anual de 12,3% e 14,2%, respectivamente, e as exportações com destino aos países terceiros 12,9% e 22,0%, ao mesmo tempo que a taxa de crescimento das expedições entre os 12 crescia de

16,8% para 28,0%. A taxa média de Portugal, que entre 2000 e 2004 se situara em 13,1%, desceu para 10,7% entre 2004 e 2007 (Quadro 6).

Os principais mercados de destino no espaço dos 12, são a República Checa, a Eslováquia, a Polónia e a Hungria. Na UE-15 destaca-se a Alemanha, a que se segue a Itália, a França e o Reino Unido. Entre os países terceiros, destaque para a Rússia, Ucrânia, EUA e Turquia (Quadro 6).

Figura 7 – Expedições/exportações dos 12 países do alargamento por regiões



Nota: Adesão dos 10 - Maio de 2004; Adesão da Bulgária e Roménia - Janeiro 2007.

Fonte: GEE, a partir de dados de base do Eurostat; 2000 e 2004 - Annual data-Supplement 2/2007; 2007 - Monthly data 6/2008.

Quadro 6 – Principais mercados de destino das expedições/exportações dos 12 países do alargamento

Mercados de destino Cod.	Milhões de Euros			Tx. média anual		Estrutura (%)		
	2000	2004	2007	00-04	04-07	2000	2004	2007
TOTAL	147 642	240 995	396 645	13.0	18.1	100.0	100.0	100.0
Intra-UE-12	19 615	36 566	76 711	16.8	28.0	13.3	15.2	19.3
061 Rep. Checa	4 292	7 105	14 796	13.4	27.7	2.9	2.9	3.7
063 Eslováquia	3 341	6 833	14 133	19.6	27.4	2.3	2.8	3.6
060 Polónia	3 774	6 574	13 577	14.9	27.4	2.6	2.7	3.4
064 Hungria	2 571	5 473	10 973	20.8	26.1	1.7	2.3	2.8
066 Roménia	1 244	3 207	7 782	26.7	34.4	0.8	1.3	2.0
054 Letónia	1 158	1 714	3 795	10.3	30.3	0.8	0.7	1.0
055 Lituânia	1 075	1 906	3 726	15.4	25.0	0.7	0.8	0.9
UE-15	99 035	157 282	234 397	12.3	14.2	67.1	65.3	59.1
004 Alemanha	45 841	67 295	95 402	10.1	12.3	31.0	27.9	24.1
005 Itália	11 138	16 973	27 465	11.1	17.4	7.5	7.0	6.9
001 França	7 443	13 195	21 968	15.4	18.5	5.0	5.5	5.5
006 R.Unido	6 381	12 105	19 112	17.4	16.4	4.3	5.0	4.8
038 Áustria	7 405	11 196	14 436	10.9	8.8	5.0	4.6	3.6
003 P.Baixos	5 472	8 982	12 612	13.2	12.0	3.7	3.7	3.2
011 Espanha	2 157	5 378	10 406	25.7	24.6	1.5	2.2	2.6
017 Bélgica	3 722	6 109	9 077	13.2	14.1	2.5	2.5	2.3
030 Suécia	3 099	5 668	8 548	16.3	14.7	2.1	2.4	2.2
008 Dinamarca	1 895	3 030	4 887	12.5	17.3	1.3	1.3	1.2
032 Finlândia	1 805	3 068	3 825	14.2	7.6	1.2	1.3	1.0
009 Grécia	1 225	2 238	3 518	16.3	16.3	0.8	0.9	0.9
Extra UE-27	28 992	47 147	85 537	12.9	22.0	19.6	19.6	21.6
075 Rússia	2 821	5 950	15 106	20.5	36.4	1.9	2.5	3.8
072 Ucrânia	1 799	3 312	8 403	16.5	36.4	1.2	1.4	2.1
400 EUA	5 734	7 348	8 182	6.4	3.6	3.9	3.0	2.1
052 Turquia	1 949	4 160	7 127	20.9	19.7	1.3	1.7	1.8
092 Croácia	1 288	2 586	4 001	19.0	15.7	0.9	1.1	1.0
039 Suíça	1 744	2 471	3 730	9.1	14.7	1.2	1.0	0.9
028 Noruega	804	1 969	3 682	25.1	23.2	0.5	0.8	0.9

Por memória:

010 Portugal	605	992	1 345	13.1	10.7	0.4	0.4	0.3
--------------	-----	-----	-------	------	------	-----	-----	-----

Nota: Adesão dos 10 - Maio de 2004; Adesão da Bulgária e Roménia - Janeiro 2007.

Fonte: GEE, a partir de dados de base do Eurostat; 2000 e 2004 - Annual data-Supplement 2/2007; 2007 - Monthly data 6/2008.

Do Quadro 7 consta a Balança Comercial dos 12 países do alargamento em 2000, 2004 e 2007. A balança é deficitária para todos os países, à excepção da Rep. Checa em 2007.

**Quadro 7 - Balança Comercial dos 12 países do alargamento
(2000-2004-2007)**

Comércio Intra + Extracomunitário

Países do Alargamento	Importação			Exportação			Saldo (Fob-Cif)			Cobertura (Fob/Cif)		
	2000	2004	2007	2000	2004	2007	2000	2004	2007	2000	2004	2007
Total	189 506	282 800	463 480	147 642	240 995	396 645	-41 863	-41 805	-66 835	77.9	85.2	85.6
046 Malta	3 696	2 949	3 184	2 656	2 002	2 130	-1 040	-947	-1 055	71.9	67.9	66.9
053 Estónia	4 617	6 701	11 321	3 443	4 769	8 023	-1 174	-1 932	-3 298	74.6	71.2	70.9
054 Letónia	3 466	5 704	11 153	2 023	3 223	6 064	-1 443	-2 481	-5 088	58.4	56.5	54.4
055 Lituânia	5 681	9 958	17 663	3 855	7 478	12 522	-1 826	-2 480	-5 142	67.9	75.1	70.9
060 Polónia	53 085	72 109	118 697	34 373	60 332	101 281	-18 711	-11 777	-17 416	64.8	83.7	85.3
061 Rep. Checa	34 619	56 248	86 027	31 501	55 460	89 326	-3 119	-789	3 299	91.0	98.6	103.8
063 Eslováquia	13 815	23 907	43 939	12 811	22 225	42 445	-1 005	-1 682	-1 494	92.7	93.0	96.6
064 Hungria	34 833	48 668	69 348	30 525	44 671	69 039	-4 308	-3 997	-309	87.6	91.8	99.6
066 Roménia	14 235	26 281	50 976	11 273	18 935	29 395	-2 962	-7 346	-21 581	79.2	72.0	57.7
068 Bulgária	7 085	11 619	21 877	5 253	7 985	13 474	-1 832	-3 635	-8 404	74.1	68.7	61.6
091 Eslovénia	10 987	14 231	23 009	9 495	13 153	21 929	-1 491	-1 078	-1 080	86.4	92.4	95.3
600 Chipre	3 386	4 423	6 286	435	762	1 017	-2 952	-3 661	-5 269	12.8	17.2	16.2

Fonte: GEE, a partir de dados de base Eurostat; 2000 e 2004 - Annual data, Supplement 2/2007; 2007 - Monthly data 6/2008.

No Quadro 8 encontram-se relacionados os principais produtos, definidos a 2 dígitos da Nomenclatura Combinada, importados de origem extracomunitária pelo conjunto dos 12 países do alargamento em 2000, 2004 e 2007.

**Quadro 8 - Principais produtos (NC-2) importados pelos 12 países do alargamento
com origem em países terceiros**

Produtos (NC-2)	2000	2004	2007
27 Combustíveis, óleos e ceras minerais; destilados; mat betuminosas	25.9	24.3	28.8
85 Máquinas e aparelh eléctr; grav/reprod imagem e som; suas partes	16.5	18.4	18.2
84 Reactores, caldeiras, máquinas e aparelh mecânicos, e suas partes	12.1	10.4	9.6
87 Veíc automóveis, tractores, ciclos, outr veíc terrest; suas partes	3.3	3.9	5.1
72 Ferro fundido, ferro e aço	1.7	2.8	4.2
26 Minérios, escórias e cinzas	2.1	2.8	2.4
99 Enc postais, provisões de bordo, comércio conf e outr mercad n.e.	4.0	2.9	2.4
73 Obras de ferro fundido, ferro ou aço	1.0	1.5	1.9
39 Plástico e suas obras	1.9	1.9	1.9
90 Aparelh óptica/fotog/cinema/medida/precisão/médicos/outros; partes	2.6	2.0	1.6
30 Produtos farmacêuticos	1.5	1.9	1.4
44 Madeira e suas obras; carvão vegetal	0.7	1.1	1.2
40 Borracha e suas obras	0.9	1.0	1.2
76 Alumínio e suas obras	1.7	1.8	1.2
29 Produtos químicos orgânicos	1.2	1.2	1.1
94 Mobilário/colchões/semelh; aparelh iluminação; const pré-fabricadas	0.4	0.7	1.0
89 Embarcações e estruturas flutuantes	0.2	1.6	0.9
74 Cobre e suas obras	0.2	0.2	0.7
62 Vestuário excepto malha e seus acessórios	0.8	0.8	0.7
88 Aeronaves, aparelhos espaciais e suas partes	1.7	0.8	0.6
23 Resíduos das indust alimentares; alimentos preparados para animais	0.6	0.6	0.6
61 Vestuário de malha e seus acessórios	0.7	0.7	0.6
64 Calçado, polainas e semelhantes, e suas partes	0.7	0.7	0.5
95 Brinquedos, jogos, artigos para divertimento/desporto; suas partes	0.7	0.6	0.5
28 Químicos inorgânicos; compostos de met preciosos/isótopos/semelh	0.5	0.6	0.5
31 Adubos (fertilizantes)	0.4	0.5	0.5
70 Vidro e suas obras	0.3	0.4	0.5
48 Papel, cartão, e suas obras; obras de pasta de celulose	0.5	0.5	0.5
08 Frutas e cascas de citrinos e melões	0.8	0.7	0.5
Total da amostra (%):	85.6	87.5	90.5

Fonte: GEE, a partir de dados de base Eurostat; 2000 e 2004 - Annual data, Supplement 2/2007; 2007 - Monthly data 6/2008.