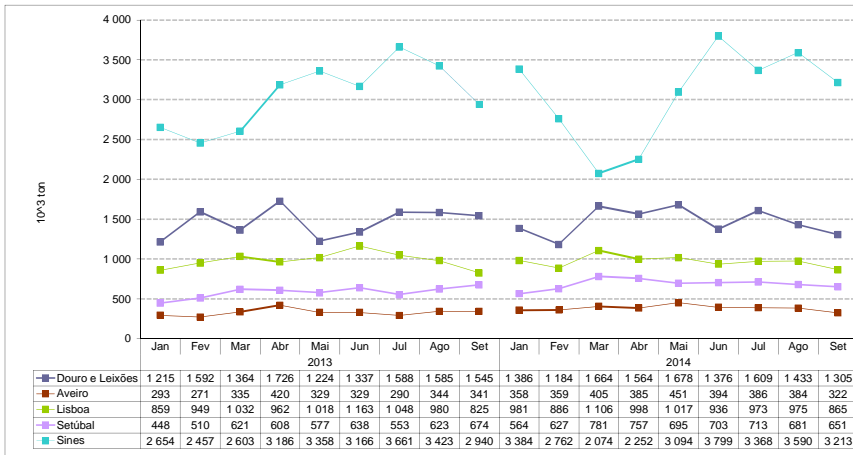


Transporte Marítimo

[Janeiro-Setembro 2013/2014]

1. Movimento de Mercadorias nos Cinco Principais Portos Comerciais do Continente



Portos	Δ(%) Jan-Set.2013/2014
Douro e Leixões	0,2
Aveiro	16,7
Lisboa	-1,1
Setúbal	17,5
Sines	0,3
<b>TOTAL</b>	<b>2,5</b>

Fonte: IPTM

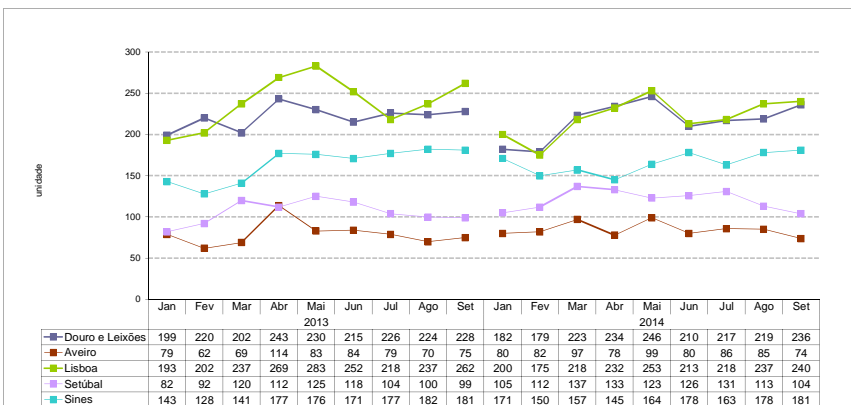
Entre Janeiro e Setembro de 2014 o movimento global de mercadorias registado nos cinco principais portos comerciais ascendeu a 59,1 milhões de toneladas (+2,5% que em igual período de 2013).

O Porto de Sines, com um movimento de 27,5 milhões de toneladas, é o principal porto comercial (46,6% do total movimentado pelos 5 principais portos), seguido do Porto de Douro e Leixões com 13,2 milhões (22,3%), do Porto de Lisboa com 8,9 milhões (14,8%), do Porto de Setúbal com 6,2 milhões (10,4%) e, por último do Porto de Aveiro com 3,4 milhões de toneladas (5,8%).

De salientar que durante os primeiros nove meses de 2014, os Portos de Sines, Douro e Leixões e Lisboa, três dos principais Portos, que representam cerca de 86% do tráfego global registaram variações positivas, muito pouco significativas, inclusive negativa no caso do Porto de Lisboa. (+0,3%; +0,2% e -1,1%).

Em contrapartida, o Porto de Setúbal e o Porto de Aveiro registaram acréscimos muito significativos face a igual período homólogo de 2013, respetivamente 17,5% e 16,7%, aumentando o seu peso relativo de mercadorias (Porto de Setúbal de 9,1% para 10,4% e o Porto de Aveiro de 5,1% para 5,8%) mantendo-se, todavia, no seu conjunto a mesma

2. Movimento dos Navios nos Cinco Principais Portos Comerciais do Continente



Portos	Δ(%) Jan-Set.2013/2014
Douro e Leixões	-2,1
Aveiro	6,4
Lisboa	-7,8
Setúbal	13,9
Sines	0,7
<b>TOTAL</b>	<b>-0,3</b>

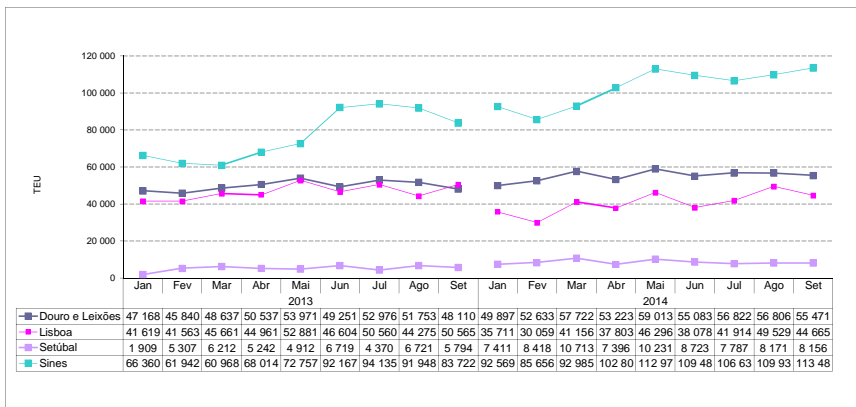
Fonte: IPTM

Nos primeiros nove meses de 2014 o movimento de navios registado nos 5 principais portos foi de 7 264, o que traduz um decréscimo de 0,3% face a igual período de 2013 (7 283 navios).

O Porto de Lisboa com um movimento de 1 986 navios ocupou a 1ª posição, representando 27,3% do movimento total, seguindo-se o Porto de Douro e Leixões com 1 946 navios (26,8%), o Porto de Sines com 1 487 navios (20,5%), o Porto de Setúbal com 1 084 navios (14,9%), e por último o Porto de Aveiro com 761 navios (10,5%).

Relativamente ao período homólogo de 2013, manteve-se a mesma estrutura relativa no conjunto dos principais portos comerciais, salientando-se o aumento do peso relativo do Porto de Setúbal e do Porto de Aveiro, respetivamente em 1,8 e 0,7 pontos percentuais.

3. Movimento de Contentores nos Cinco Principais Portos Comerciais do Continente



Portos	Δ(%) Jan-Set.2013/2014
Douro e Leixões	10,8
Lisboa	-12,8
Setúbal	63,2
Sines	33,9
<b>TOTAL</b>	<b>16,1</b>

Fonte: IPTM

De Janeiro a Setembro de 2014, o movimento de contentores (TEU) nos principais portos nacionais registou um acréscimo de 16,1%, face ao período homólogo de 2013 (1 865,4 mil contra 1 606,1 mil).

O Porto de Sines respondeu por 49,7 % do movimento total, seguido do Porto de Douro e Leixões com 26,6%, do Porto de Lisboa com 19,6 % e do Porto de Setúbal com 4,1 % do movimento total de contentores.

De salientar o acréscimo homólogo de 63,2% no movimento de contentores protagonizado pelo Porto de Setúbal, de 33,9% pelo Porto de Sines e de 10,8% pelo Porto de Douro e Leixões, e o decréscimo de cerca de 13,0% no Porto de Lisboa, mantendo-se, todavia, a mesma estrutura relativa.