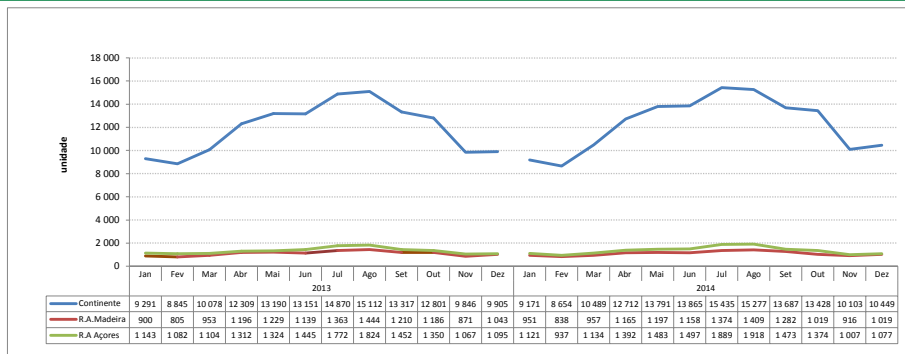


Transporte Aéreo

( Janeiro-Dezembro 2014/2013)

1. Movimento nos Aeroportos - Aeronaves Aterradas



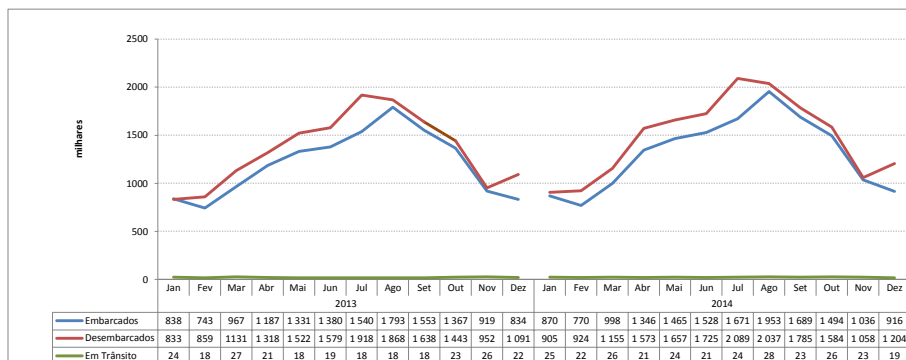
Aeroportos	Δ (%)
Jan-Dez.2014/2013	
Continente	3,0
R.A.Madeira	-0,4
R.A.Açores	2,1
<b>TOTAL</b>	<b>2,7</b>

Fonte: INAC



De Janeiro a Dezembro de 2014, o número de aeronaves que aterraram nos aeroportos nacionais registou um acréscimo de 2,7%, face a igual período de 2013, passando de 172 024 aeronaves para 176 648 (+ 4 624 aeronaves). No Continente o movimento de aeronaves apresentou um acréscimo homólogo de 3,0% (+4 346 aeronaves), na R.A.Madeira um decréscimo ligeiro de 0,4% (- 54 aeronaves) e na R.A.Açores um acréscimo homólogo de 2,1% (+332 aeronaves).

2. Movimento nos Aeroportos - Passageiros



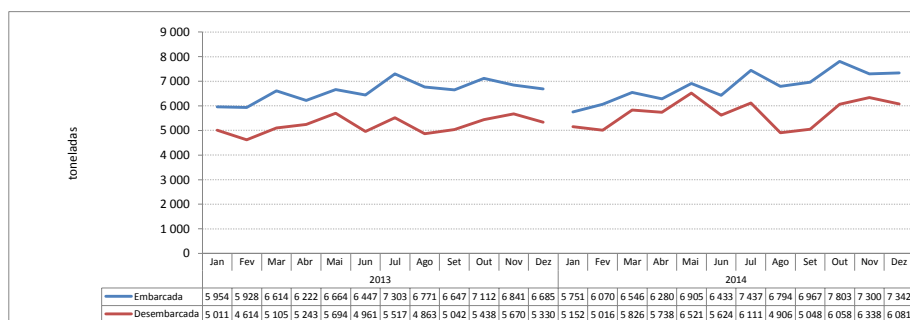
Passageiros	Δ (%)
Jan-Dez.2014/2013	
Embarcados	8,9
Desembarcados	9,6
Trânsito Directo	12,0
<b>TOTAL</b>	<b>9,3</b>

Fonte: INAC



No ano de 2014, o movimento de passageiros nos aeroportos portugueses ascendeu a 33,7 milhões, refletindo um acréscimo de 9,3% face a igual período do ano anterior (+ 2 858 mil). Os passageiros embarcados registam um acréscimo de 8,9% (+ 1 284 mil), os passageiros desembarcados +9,6% (+1 544 mil) e os passageiros em trânsito +12,0% (+ 30 mil), apresentando todos uma evolução muito positiva face a igual período homólogo do ano anterior.

3. Movimento nos Aeroportos - Carga e Correio



Carga e Correio	Δ (%)
Jan-Dez.2014/2013	
Embarcada	3,1
Desembarcada	9,5
<b>TOTAL</b>	<b>5,9</b>

Fonte: INAC



Entre Janeiro e Dezembro de 2014, o movimento de carga e correio, registou um acréscimo (+5,9%), relativamente ao período homólogo de 2013, ascendendo a 150 mil toneladas (+8,4 mil). Esta evolução é devida fundamentalmente ao acréscimo na carga e correio desembarcada (+9,5%), isto é, +5,9 mil toneladas, uma vez que a carga e correio embarcado apresentam um acréscimo muito menos significativo (+3,1%), ou seja, +2,4 mil toneladas.