



Síntese Estatística de Comércio Internacional

Nº 6/2009

Inclui dados de base do INE para o comércio internacional de Portugal
Janeiro a Março de 2009 - comércio Intra + Extra-UE
Janeiro a Abril de 2009 - comércio Extra-UE

Índice de Quadros

Evolução global

1. Balança Comercial recente	Pág. 3
2. Balança Comercial com e sem produtos energéticos (2000-2009)	4
3. Evolução mensal e trimestral	5

Saídas de mercadorias

4. Por Grupos de Produtos (Intra+Extra)	6
5. De uma selecção de mercadorias (Intra + Extra)	7
6. Por Grupos de Produtos (Extra)	8
7. Por Grupos de Produtos (2000-2009) – variação homóloga e contributos	8
8. Para uma selecção de mercados (Intra+Extra)	9
9. Para uma selecção de mercados (Extra)	10
10. Por mercados de destino (2000-2009) – estrutura (%)	10
11. Por mercados de destino (2000-2009) – variação homóloga e contributos	11

Entradas de mercadorias

12. Por Grupos de Produtos (Intra+Extra)	12
13. Por Grupos de Produtos (Extra)	13
14. Com origem numa selecção de mercados (Intra+Extra)	13
15. Com origem numa selecção de mercados (Extra)	14

Evolução por zonas geográficas e económicas

16. Principais países (Intra e Extra)	15
17. Entradas - contributos para a taxa de crescimento (Intra e Extra)	17
18. Saídas - contributos para a taxa de crescimento (Intra e Extra)	19

Bens e serviços

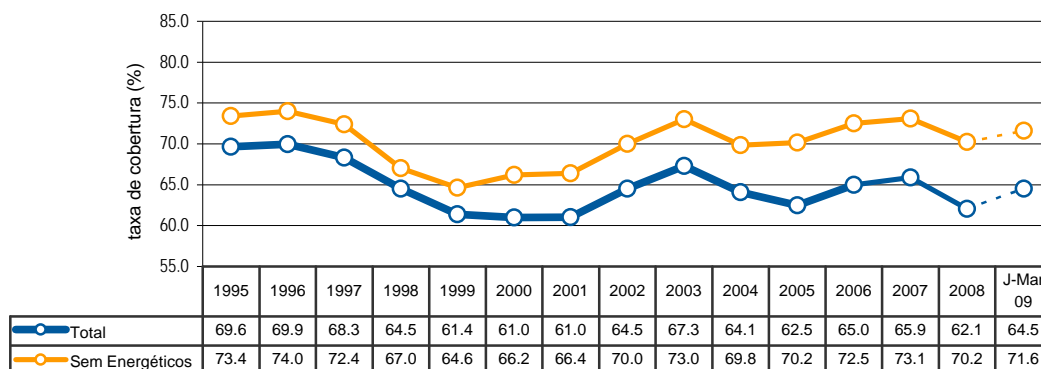
19. Comércio de Bens e Serviços em percentagem do PIB	21
20. Bens e Serviços (crédito) – componentes dos Serviços	22
21. Bens e Serviços (crédito) – variação homóloga (2001-2009)	23
22. Bens e Serviços (débito) – componentes dos Serviços	23

Índice de Gráficos

1. Taxa de cobertura das entradas pelas saídas de mercadorias	2
2. Taxas de crescimento das saídas por Grupos de Produtos e contributos	7
3. Taxas de crescimento das saídas por mercados e contributos	9
4. Taxas de crescimento das entradas por mercados e contributos	14
5. Peso dos Serviços no comércio de Bens e Serviços	21
6. Taxas de crescimento das “exportações” de Bens e Serviços e contributos	22

Evolução global¹

Gráfico 1 - Evolução da taxa de cobertura (fob/cif) das entradas pelas saídas de mercadorias



Fonte: GEE a partir de dados de base do INE: 1995 a 2005 - últimas versões; 2006 - 2ª versão; 2007 - 3ª versão; 2008 - 1ª versão; 2009 - versão preliminar; 2004 a 2009, dados estimados para o comércio Intra-UE).

¹ Os dados de base do comércio internacional (Intra + Extra-UE) divulgados pelo Instituto Nacional de Estatística para o período de Janeiro a Março de 2009 e os do comércio extra-comunitário relativos ao período de Janeiro a Abril de 2009, correspondem a versões preliminares. Por sua vez, os dados de 1995 a 2005 reportam-se a últimas versões, consideradas já definitivas, os relativos a 2006 a uma segunda versão, os de 2007 a uma terceira versão e os de 2008 a uma primeira versão do ano. No que diz respeito ao comércio intracomunitário, a partir de 2004 estão incluídas estimativas do INE do valor abaixo dos limiares de assimilação (valor anual das operações intracomunitárias abaixo do qual os operadores são dispensados da declaração periódica estatística Intrastat, limitando-se à entrega da declaração periódica fiscal: no caso de Portugal, 400 mil euros para as chegadas e 550 mil para as expedições, em 2009, o que corresponderá a uma taxa de cobertura do Comércio Intracomunitário de 95% nas chegadas e 97% nas expedições), bem como estimativas das não-respostas (valor das transações das empresas para as quais o INE não recebeu ainda informação).

Quadro 1 -Evolução recente da balança comercial de Portugal
Versão preliminar de Janeiro a Março de 2009

Intra + Extra-UE	Janeiro a Março			Últimos 3 meses			Últimos 12 meses		
	2008	2009	VH	Jan 08-Mar 08	Jan 09-Mar 09	VH	Abr 07-Mar 08	Abr 08-Mar 09	VH
milhões de Euros									
Saídas (fob)	9 997	7 228	-27.7	9 997	7 228	-27.7	38 083	35 192	-7.6
Entradas (cif)	15 431	11 200	-27.4	15 431	11 200	-27.4	58 946	56 944	-3.4
(fob)	14 734	10 694	-27.4	14 734	10 694	-27.4	56 282	54 370	-3.4
Saldo (fob-cif)	- 5 434	- 3 973	-26.9	- 5 434	- 3 973	-26.9	- 20 864	- 21 752	4.3
(fob-fob)	- 4 736	- 3 466	-26.8	- 4 736	- 3 466	-26.8	- 18 199	- 19 178	5.4
Cobertura (fob/cif)	64.8	64.5	-	64.8	64.5	-	64.6	61.8	-
(fob/fob)	67.9	67.6	-	67.9	67.6	-	67.7	64.7	-
Sem energéticos:									
Saídas (fob)	9 439	6 996	-25.9	9 439	6 996	-25.9	36 158	33 294	-7.9
Entradas (cif)	12 915	9 769	-24.4	12 915	9 769	-24.4	50 130	47 731	-4.8
(fob)	12 331	9 327	-24.4	12 331	9 327	-24.4	47 864	45 573	-4.8
Saldo (fob-cif)	- 3 476	- 2 773	-20.2	- 3 476	- 2 773	-20.2	- 13 972	- 14 437	3.3
(fob-fob)	- 2 893	- 2 331	-19.4	- 2 893	- 2 331	-19.4	- 11 706	- 12 279	4.9
Cobertura (fob/cif)	73.1	71.6	-	73.1	71.6	-	72.1	69.8	-
(fob/fob)	76.5	75.0	-	76.5	75.0	-	75.5	73.1	-
milhões de US\$									
Saídas (fob)	14 990	9 415	-37.2						
Entradas (cif)	23 141	14 593	-36.9						
(fob)	22 095	13 934	-36.9						
Saldo (fob-cif)	- 8 151	- 5 178	-36.5						
(fob-fob)	- 7 105	- 4 518	-36.4						

Versão preliminar de Janeiro a Abril de 2009

Extra-UE	Janeiro a Abril			Últimos 3 meses			Últimos 12 meses		
	2008	2009	VH	Fev 08-Abr 08	Fev 09-Abr 09	VH	Mai 07-Abr 08	Mai 08-Abr 09	VH
milhões de Euros									
Exportações (fob)	3 108	2 375	-23.6	2 340	1 803	-23.0	9 139	9 222	0.9
Importações (cif)	5 449	3 302	-39.4	4 085	2 414	-40.9	15 271	14 041	-8.1
(fob)	5 202	3 153	-39.4	3 901	2 305	-40.9	14 581	13 406	-8.1
Saldo (fob-cif)	- 2 340	- 927	-60.4	- 1 745	- 611	-65.0	- 6 132	- 4 818	-21.4
(fob-fob)	- 2 094	- 777	-62.9	- 1 560	- 502	-67.8	- 5 442	- 4 184	-23.1
Cobertura (fob/cif)	57.0	71.9	-	57.3	74.7	-	59.8	65.7	-
(fob/fob)	59.7	75.3	-	60.0	78.2	-	62.7	68.8	-
Sem energéticos:									
Exportações (fob)	2 671	2 206	-17.4	2 023	1 687	-16.6	7 896	8 212	4.0
Importações (cif)	2 813	1 970	-30.0	2 088	1 452	-30.5	8 251	7 601	-7.9
(fob)	2 686	1 881	-30.0	1 994	1 386	-30.5	7 878	7 257	-7.9
Saldo (fob-cif)	- 142	236	-265.8	- 65	236	-461.5	- 356	611	-271.8
(fob-fob)	- 15	325	-2277.5	29	301	930.8	17	955	5451.6
Cobertura (fob/cif)	95.0	112.0	-	96.9	116.2	-	95.7	108.0	-
(fob/fob)	99.4	117.3	-	101.5	121.7	-	100.2	113.2	-

Entradas - Somatório das "Chegadas" provenientes da UE com as "Importações" vindas dos P.Terceiros.

Saídas - Somatório das "Expedições" para a UE com as "Exportações" para os P.Terceiros.

Nota 1: Os dados do comércio Extra-UE, na base do quadro, já disponíveis para o período de Janeiro a Abril, são distintos dos implícitos acima no comércio Intra+Extra, que são uma versão preliminar do período de Janeiro a Março.

Nota 2: Factor de conversão cif-fob utilizado: 0.9548

Fonte: GEE, a partir de dados de base do INE (estimados para Intra-UE): 2008 - 1ª versão do ano; 2009 - versão preliminar.

Quadro 2 -Balança comercial de Portugal com e sem produtos energéticos
(2000-2009)

valores em milhões de euros

	2000	2001	2002	2003	2004	2005 ^[2]	2006	2007	2008	Jan-Mar	
										2008	2009
Com Energéticos											
"Importações" (Cif)	43 257	44 093	42 466	41 754	45 861	49 138	53 100	57 056	61 175	15 431	11 200
<i>t.v.h.</i>	-	1.9	-3.7	-1.7	9.8	4.0	8.1	7.4	7.2	-	-27.4
"Exportações" (Fob)	26 379	26 918	27 398	28 092	29 576	30 710	34 511	37 589	37 961	9 997	7 228
<i>t.v.h.</i>	-	2.0	1.8	2.5	5.3	0.4	12.4	8.9	1.0	-	-27.7
Cobertura (Fob/Cif)	61.0	61.0	64.5	67.3	64.5	62.5	65.0	65.9	62.1	64.8	64.5
Sem Energéticos											
"Importações" (Cif)	38 818	39 796	38 377	37 531	40 829	41 905	44 997	49 077	50 877	12 915	9 769
<i>t.v.h.</i>	-	2.5	-3.6	-2.2	8.8	-0.9	7.4	9.1	3.7	-	-24.4
"Exportações" (Fob)	25 705	26 413	26 860	27 407	28 721	29 401	32 623	35 881	35 736	9 439	6 996
<i>t.v.h.</i>	-	2.8	1.7	2.0	4.8	-1.2	11.0	10.0	-0.4	-	-25.9
Cobertura (Fob/Cif)	66.2	66.4	70.0	73.0	70.3	70.2	72.5	73.1	70.2	73.1	71.6

Por memória:

Energéticos (Capº 27 da NC):

"Importações" (Cif)	4 440	4 297	4 089	4 222	5 032	7 233	8 103	7 978	10 298	2 516	1 431
<i>t.v.h.</i>	-	-3.2	-4.8	3.3	19.2	43.4	12.0	-1.5	29.1	-	-43.1
"Exportações" (Fob)	674	505	538	685	856	1 310	1 888	1 707	2 225	558	232
<i>t.v.h.</i>	-	-25.0	6.5	27.3	24.9	52.9	44.1	-9.6	30.3	-	-58.5

[1] "Importações" aqui entendidas como o somatório das Chegadas, com origem na UE, com as Importações, provenientes dos Países Terceiros. Paralelamente, "Exportações" correspondem ao somatório das Expedições para o espaço comunitário, com as Exportações para os países terceiros.

[2] A taxa de variação homóloga em 2005 foi calculada com base no valor declarado, para ser comparável com 2004.

Fonte: GEE, a partir de dados de base do INE; 2000 a 2004 - dados declarados; 2005 a 2009 - incluem valores estimados abaixo do limiar de assimilação e das não-respostas, no comércio intracomunitário.

Quadro 3 - Evolução mensal e trimestral do comércio internacional de Portugal
Versão preliminar de Janeiro a Março de 2009

valores em milhões de euros

Intra+Extra UE-27	ENTRADA (Cif)			SAÍDA (Fob)		
	2008	2009	TVH	2008	2009	TVH
Jan	5 012	3 720	-25.8	3 330	2 373	-28.8
Fev	5 308	3 517	-33.7	3 375	2 320	-31.3
Mar	5 111	3 963	-22.5	3 291	2 535	-23.0
Abr	5 462			3 383		
Mai	5 363			3 337		
Jun	5 202			3 309		
Jul	5 744			3 791		
Ago	4 481			2 421		
Set	5 207			3 269		
Out	5 340			3 244		
Nov	4 748			2 885		
Dez	4 197			2 325		
1º Trim	15 431	11 200	-27.4	9 997	7 228	-27.7
2º Trim	16 027			10 030		
3º Trim	15 431			9 480		
4º Trim	14 285			8 454		

Intra UE-27	CHEGADA (Cif)			EXPEDIÇÃO (Fob)		
	2008	2009	TVH	2008	2009	TVH
Jan	3 648	2 832	-22.4	2 562	1 800	-29.8
Fev	3 946	2 903	-26.4	2 594	1 733	-33.2
Mar	3 854	3 016	-21.7	2 544	1 900	-25.3
Abr	3 996			2 571		
Mai	3 759			2 483		
Jun	3 816			2 452		
Jul	4 016			2 752		
Ago	3 012			1 685		
Set	4 018			2 362		
Out	4 109			2 334		
Nov	3 619			2 071		
Dez	3 194			1 596		
1º Trim	11 449	8 751	-23.6	7 701	5 433	-29.5
2º Trim	11 571			7 506		
3º Trim	11 046			6 799		
4º Trim	10 922			6 000		

Versão preliminar de Janeiro a Abril de 2009

valores em milhões de euros

Extra UE-27	IMPORTAÇÃO (Cif)			EXPORTAÇÃO (Fob)		
	2008	2009	TVH	2008	2009	TVH
Jan	1 363	888	-34.9	768	573	-25.4
Fev	1 362	614	-54.9	781	588	-24.8
Mar	1 257	947	-24.7	747	634	-15.1
Abr	1 466	853	-41.8	812	581	-28.5
Mai	1 604			855		
Jun	1 386			857		
Jul	1 728			1 038		
Ago	1 468			736		
Set	1 189			907		
Out	1 231			910		
Nov	1 129			814		
Dez	1 003			730		
1º Trim	3 982	2 449	-38.5	2 296	1 795	-21.8
2º Trim	4 456			2 524		
3º Trim	4 385			2 682		
4º Trim	3 363			2 453		

Nota: Os dados do comércio Extra-UE, na base do quadro, já disponíveis para o período de Janeiro a Abril, são distintos dos implícitos acima no comércio Intra+Extra, que correspondem à versão preliminar do período de Janeiro a Março.

Fonte: GEE, a partir de dados de base do INE (estimados para Intra-UE): 2008 - 1ª versão do ano; 2009 - versão preliminar.

Saídas* de mercadorias

Quadro 4 - Saídas de mercadorias portuguesas por Grupos de Produtos

Dos quais: produtos por Capítulo (NC-2) acima de 40 milhões de euros em 2009

(Fob)

Intra + Extra-UE

Grp/ NC-2	Milhões de Euros		Estrutura (%)				Taxas de variação e contributos				
			Anual		Jan-Mar		média anual 03-08**	últimos 12 meses		Jan-Mar	
	2008	2009	2003	2008**	2008	2009		TVH	contrib. p.p.[1]	TVH	contrib. p.p.[1]
TOTAL DAS SAÍDAS	9 997	7 228	100.0	100.0	100.0	100.0	5.5	-7.6	-7.6	-27.7	-27.7
000 Agro-Alimentares	938	864	7.8	10.4	9.4	12.0	12.0	7.2	0.7	-7.9	-0.7
22 Vinhos e outras bebidas alcoólicas	187	171	2.4	2.3	1.9	2.4	4.5	0.2	0.0	-9.0	-0.2
24 Tabaco manufacturado	88	88	0.3	1.0	0.9	1.2	34.2	-0.3	0.0	0.3	0.0
03 Peixe, crustáceos e moluscos	92	77	0.9	1.0	0.9	1.1	9.1	2.7	0.0	-15.9	-0.1
20 Prep. prod. hortícolas/frutas/plantas	61	61	0.5	0.7	0.6	0.8	9.9	10.2	0.1	0.8	0.0
04 Leite, lactínios, ovos e mel	73	61	0.6	0.7	0.7	0.8	10.5	0.7	0.0	-16.6	-0.1
15 Gorduras e óleos animais e vegetais	87	53	0.5	1.0	0.9	0.7	22.8	16.2	0.1	-39.3	-0.3
16 Preparados de carne/peixe	45	50	0.4	0.5	0.5	0.7	10.5	9.2	0.0	11.5	0.1
17 Açúcares e produtos de confeitaria	34	47	0.2	0.4	0.3	0.7	23.9	23.0	0.1	37.1	0.1
19 Prep base cereais/leite; prod. pastelaria	41	42	0.3	0.5	0.4	0.6	14.6	11.5	0.0	2.1	0.0
08 Frutas	41	41	0.4	0.5	0.4	0.6	7.6	18.6	0.1	-1.3	0.0
07 Prod. Hortícolas, raízes e tubérculos	34	40	0.3	0.4	0.3	0.6	12.7	19.2	0.1	17.7	0.1
100 Energéticos	558	232	2.4	6.1	5.6	3.2	26.6	-1.4	-0.1	-58.5	-3.3
200 Químicos	1 032	758	8.7	10.7	10.3	10.5	9.9	-9.1	-1.0	-26.5	-2.7
39 Plásticos e suas obras	433	309	2.8	4.2	4.3	4.3	14.3	-4.8	-0.2	-28.8	-1.2
40 Borracha e suas obras	159	127	1.5	1.7	1.6	1.8	8.0	-7.3	-0.1	-19.9	-0.3
30 Produtos farmacêuticos	100	96	0.9	1.1	1.0	1.3	9.8	-1.4	0.0	-3.4	0.0
29 Químicos orgânicos	153	62	1.3	1.6	1.5	0.9	10.5	-24.6	-0.4	-59.5	-0.9
300 Madeira, Cortiça e Papel	848	653	9.6	8.4	8.5	9.0	2.8	-9.1	-0.8	-23.0	-2.0
48 Papel e cartão	279	265	3.4	3.1	2.8	3.7	3.9	0.3	0.0	-5.2	-0.1
45 Cortiça e suas obras	227	175	3.2	2.2	2.3	2.4	-2.5	-9.6	-0.2	-23.1	-0.5
44 Madeira e suas obras	192	119	1.5	1.7	1.9	1.6	7.9	-16.7	-0.3	-38.0	-0.7
47 Pasta de papel	128	81	1.4	1.3	1.3	1.1	3.5	-17.8	-0.2	-36.9	-0.5
400 Peles, Couros e Têxteis	437	335	6.1	4.4	4.4	4.6	-1.1	-11.7	-0.5	-23.5	-1.0
63 Têxteis-lar e outros artefactos têxteis	131	105	2.5	1.4	1.3	1.5	-6.7	-11.8	-0.2	-19.3	-0.3
56 Cordoaria, pastas têxteis e suas obras	46	40	0.5	0.4	0.5	0.6	4.9	-6.8	0.0	-12.9	-0.1
500 Vestuário e Calçado	1 073	895	15.7	9.7	10.7	12.4	-4.2	-8.0	-0.8	-16.6	-1.8
61+62 Vestuário	681	559	10.5	6.2	6.8	7.7	-5.2	-11.1	-0.7	-18.0	-1.2
61 - Vestuário de malha	462	380	7.1	4.1	4.6	5.3	-5.2	-11.4	-0.5	-17.8	-0.8
62 - Vestuário excepto de malha	219	178	3.4	2.0	2.2	2.5	-5.2	-10.4	-0.2	-18.4	-0.4
64 Calçado e suas partes	382	329	5.1	3.5	3.8	4.6	-2.3	-1.9	-0.1	-13.9	-0.5
600 Minérios e Metais	1 052	700	6.6	10.7	10.5	9.7	16.3	-8.6	-0.9	-33.4	-3.5
73 Obras de ferro e aço	271	223	1.9	2.9	2.7	3.1	15.1	5.5	0.1	-17.7	-0.5
72 Ferro e aço	275	144	1.5	2.7	2.7	2.0	18.4	-14.7	-0.4	-47.6	-1.3
76 Alumínio e suas obras	176	98	1.0	1.6	1.8	1.4	17.7	-16.2	-0.3	-44.4	-0.8
26 Minérios, escórias e cinzas	96	59	0.3	1.2	1.0	0.8	37.5	-14.4	-0.2	-38.4	-0.4
83 Obras diversas de metais comuns	62	44	0.7	0.6	0.6	0.6	2.4	-16.0	-0.1	-29.5	-0.2
700 Máquinas	1 911	1 219	19.7	19.3	19.1	16.9	5.1	-11.4	-2.2	-36.2	-6.9
85 Máquinas e aparelhos eléctricos	1 117	671	12.1	11.8	11.2	9.3	4.9	-12.1	-1.4	-40.0	-4.5
84 Máquinas e aparelhos mecânicos	794	548	7.6	7.5	7.9	7.6	5.3	-10.4	-0.8	-30.9	-2.5
800 Material de Transporte	1 338	893	15.3	12.6	13.4	12.4	1.4	-13.0	-1.7	-33.3	-4.5
87 Automóveis, tractores e ciclos	1 195	829	14.2	11.7	12.0	11.5	1.5	-12.2	-1.4	-30.7	-3.7
900 Produtos Acabados Diversos	811	679	8.0	7.7	8.1	9.4	4.6	-3.6	-0.3	-16.2	-1.3
94 Mobiliário, colchões, candeeiros	278	220	2.6	2.7	2.8	3.0	5.7	-3.0	-0.1	-20.8	-0.6
69 Cerâmica	159	129	1.8	1.6	1.6	1.8	2.5	-10.3	-0.2	-18.6	-0.3
70 Vidro e suas obras	107	91	1.1	1.2	1.1	1.3	7.6	-0.4	0.0	-15.3	-0.2
68 Obras pedra/gesso/cimento/amiant/mica	97	82	0.7	1.0	1.0	1.1	11.7	-1.9	0.0	-15.8	-0.2
90 Aparelhos de óptica/fotografia e precisão	78	71	1.1	0.8	0.8	1.0	-0.9	-5.6	0.0	-9.2	-0.1
99 Comércio conf./enc. postais; prov. bordo	46	42	0.3	0.1	0.5	0.6	-22.8	8.3	0.0	-7.4	0.0

Por memória:

Total sem energéticos	9 439	6 996	97.6	93.9	94.4	96.8	4.7	-7.9	-7.5	-25.9	-24.4
-----------------------	-------	-------	------	------	------	------	-----	------	------	-------	-------

* Somatório das "Expedições" de mercadorias para a UE com as "Exportações" para Países Terceiros

** O ano de 2008 aqui considerado não inclui estimativas abaixo do limiar de assimilação e das não-respostas para ser comparável com 2003.

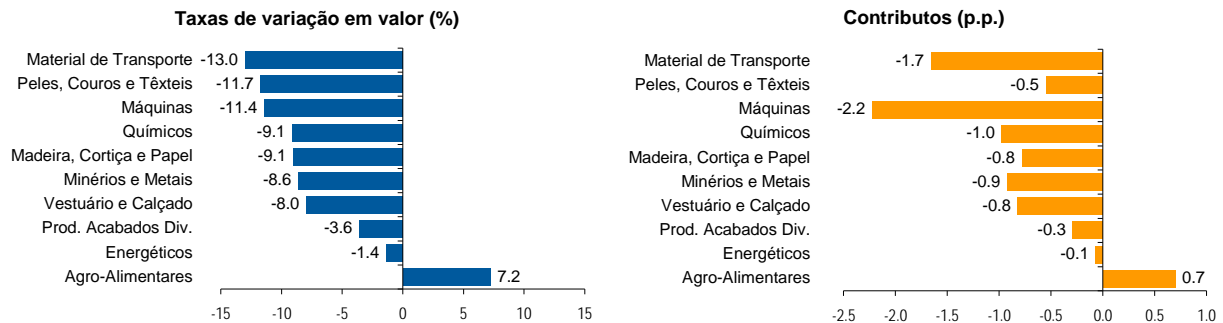
[1] Contributos para a taxa de crescimento das saídas - análise *shift-share*: TVH x peso no período homólogo anterior ÷ 100

Nota: Composição dos Grupos de Produtos – 000 (Capº 01 a 24 da NC) - 100 (Capº 27) – 200 (Capº 28 a 40) – 300 (Capº 44 a 49) - 400 (Capº 41 a 43, 50 a 60 e 63) – 500 (Capº 61, 62, 64 a 67) – 600 (Capº 25, 26, 71 a 83) – 700 (Capº 84 e 85) - 800 (Capº 86 a 89) - 900(Capº 68 a 70 e 90 a 99)

Fonte: GEE, a partir de dados de base do INE (estimados para Intra-UE): 2008 - 1ª versão do ano; 2009 - versão preliminar.

Gráfico 2 - Taxas de crescimento das saídas de mercadorias portuguesas por grupos de produtos e correspondentes contributos

Últimos 12 meses a terminar em Março



Fonte: Quadro 4

Quadro 5 - Evolução das saídas de uma selecção de mercadorias
(dados de base declarados e estimados, quando disponíveis)

Janeiro a Março de 2009

Produtos	Valor em 1000 Euros		Peso no Total das saídas (%)				Taxa de variação (%)					
	Jan-Mar		Anual		Jan-Mar		média 03-08	anual 08/07	Últimos 12 meses		Jan-Mar	
	2008	2009	2003	2008	2008	2009			VH	contri- buto (1) (p.p.)	09/08	contri- buto (1) (p.p.)
Têxteis (estimado)	410 322	313 997	-	4.1	4.1	4.3	-	-6.9	-12.1	-0.5	-23.5	-1.0
Têxteis (declarado)	398 205	285 020	5.8	4.1	4.1	4.3	-1.3	-8.4	-14.3	-0.6	-28.4	-1.2
- Têxteis-lar	135 240	98 228	2.6	1.5	1.4	1.5	-6.2	-13.0	-15.9	-0.3	-27.4	-0.4
- Tecidos	102 462	68 580	1.6	1.1	1.1	1.0	-2.9	-7.7	-17.0	-0.2	-33.1	-0.3
- Fibras e fios	72 041	46 912	0.6	0.7	0.7	0.7	10.5	-5.9	-15.2	-0.1	-34.9	-0.3
- Outras obras têxteis	88 462	71 300	0.9	0.9	0.9	1.1	4.5	-3.0	-7.6	-0.1	-19.4	-0.2
Vestuário (estimado)	680 905	558 644	-	6.4	6.8	7.7	-	-7.4	-11.1	-0.7	-18.0	-1.2
- malha	462 372	380 271	-	4.3	4.6	5.3	-	-7.3	-11.4	-0.5	-17.8	-0.8
- não malha	218 533	178 373	-	2.1	2.2	2.5	-	-7.6	-10.4	-0.2	-18.4	-0.4
Vestuário (declarado)	656 340	481 320	10.5	6.2	6.7	7.2	-5.2	-9.6	-15.2	-1.0	-26.7	-1.8
- malha	446 883	325 834	7.1	4.1	4.6	4.9	-5.2	-9.7	-15.9	-0.7	-27.1	-1.2
- não malha	209 457	155 486	3.4	2.0	2.1	2.3	-5.2	-9.4	-13.7	-0.3	-25.8	-0.6
Calçado (estimado)	382 090	328 947	-	3.5	3.8	4.6	-	2.1	-1.9	-0.1	-13.9	-0.5
Calçado (declarado)	364 784	295 062	5.1	3.5	3.7	4.4	-2.3	-1.2	-5.7	-0.2	-19.1	-0.7
- de couro	309 451	254 951	4.4	2.9	3.2	3.8	-2.6	-1.9	-5.6	-0.2	-17.6	-0.6
Mobiliário (declarado)	238 551	165 752	2.5	2.4	2.4	2.5	4.6	-1.1	-9.8	-0.2	-30.5	-0.7
- Assentos incl. transf. em cama	144 098	95 767	1.7	1.4	1.5	1.4	0.4	-6.9	-15.8	-0.2	-33.5	-0.5
- Móveis e suas partes	80 696	60 790	0.6	0.9	0.8	0.9	12.2	8.9	0.1	0.0	-24.7	-0.2
- Suportes p/cama, colchões	12 201	8 520	0.1	0.1	0.1	0.1	11.9	3.7	-2.9	0.0	-30.2	0.0
- Mob. médico /cadeiras orientáveis	1 556	675	0.0	0.0	0.0	0.0	35.2	-18.5	-34.6	0.0	-56.6	0.0
Vidro e s/ obras (estimado)	107 069	90 664	-	1.2	1.1	1.3	-	6.6	-0.4	0.0	-15.3	-0.2
Vidro e s/ obras (declarado)	106 091	86 362	1.1	1.2	1.1	1.3	7.6	7.0	-1.0	0.0	-18.6	-0.2
- garrafas; outro de embalagem	60 981	54 929	0.6	0.7	0.6	0.8	7.5	12.7	3.9	0.0	-9.9	-0.1
- vidro de segurança	18 334	11 562	0.1	0.2	0.2	0.2	16.3	-2.6	-13.4	0.0	-36.9	-0.1
- serviços de mesa, cozinha, toucador, ornamentação	12 059	11 327	0.2	0.1	0.1	0.2	1.7	-3.4	-4.1	0.0	-6.1	0.0
- vidro "flotado"	4 958	1 053	0.1	0.1	0.1	0.0	9.4	9.7	-3.6	0.0	-78.8	0.0

[1] Contributo para a taxa de crescimento das saídas (%) - análise *shift-share*: (VH) x (peso no período homólogo anterior) ÷ 100.

Nota: Só existem estimativas abaixo do limiar de assimilação e das não respondidas por NC-2 (o mobiliário está definido em NC-4), e só a partir de 2004 inclusivé.

Fonte: GEE, a partir de dados de base declarados do INE (não inclui estimativas abaixo do limiar de assimilação nem das não-respostas no comércio Intra); 2003 - última versão; 2008 - 1ª versão do ano; 2009 - versão preliminar.

Quadro 6 - Exportações portuguesas por grupos de produtos (Extra-UE)

Extra-UE (Fob)

Valores em milhões de euros

Grupos de Produtos	Janeiro a Abril		Tx Variação (%)		Estrutura (%)		
	2008	2009	últimos	J-Abr	últimos	Jan-Abr	
			12 meses	09/08	12 meses	2008	2009
Total das Exportações	3 108	2 375	0.9	-23.6	100.0	100.0	100.0
000 Agro-Alimentares	320	286	6.8	-10.7	11.4	10.3	12.0
100 Energéticos	437	170	-18.8	-61.2	11.0	14.1	7.1
200 Químicos	244	213	6.1	-12.5	8.2	7.8	9.0
300 Madeira, Cortiça e Papel	241	214	-0.4	-11.2	7.8	7.8	9.0
400 Peles, Couros e Têxteis	142	121	-9.6	-14.8	4.6	4.6	5.1
500 Vestuário e Calçado	93	88	1.7	-5.5	3.1	3.0	3.7
600 Minérios e Metais	203	268	63.1	31.6	10.1	6.5	11.3
700 Máquinas	983	555	-11.2	-43.5	28.3	31.6	23.4
800 Material de Transporte	201	205	26.3	2.3	7.2	6.5	8.6
900 Produtos Acabados Diversos	243	255	11.6	4.8	8.5	7.8	10.7

Por memória:

<i>Total sem energéticos</i>	2 671	2 206	4.0	-17.4	89.0	85.9	92.9
------------------------------	-------	-------	-----	-------	------	------	------

Fonte: GEE, a partir de dados de base do INE: 2008 - implícitos na 1ª versão do ano; 2009 - versão preliminar.

Nota: Composição dos Grupos de Produtos – 000 (Capº 01 a 24 da NC) - 100 (Capº 27) – 200 (Capº 28 a 40) – 300 (Capº 44 a 49) – 400 (Capº 41 a 43, 50 a 60 e 63) – 500 (Capº 61, 62, 64 a 67) – 600 (Capº 25, 26, 71 a 83) – 700 (Capº 84 e 85) – 800 (Capº 86 a 89) 900 (Capº 68 a 70 e 90 a 99).

Quadro 7 - Saídas de mercadorias portuguesas por Grupos de Produtos (2000-2009)
ordenados por ordem decrescente do seu peso relativo em 2008

Variação homóloga e contributos^[1]

Grp. e NC-2	Descritivo	peso 2008 (%)	TVH									Contrib. (p.p.) ^[1]	
			2001	2002	2003	2004*	2005	2006	2007	2008	Jan-Mar 2009	2008	Jan-Mar 2009
	TOTAL	100.0	2.0	1.8	2.5	5.3	2.8	12.4	8.9	1.0	-27.7	1.0	-27.7
700	Máquinas	19.1	-0.8	3.5	2.6	1.5	1.3	19.0	8.7	-2.5	-36.2	-0.5	-6.9
800	Material de Transporte	12.3	8.6	-2.9	4.9	5.8	-5.9	6.2	5.0	-2.7	-33.3	-0.3	-4.5
87	<i>Automóv/tractores/ciclos/outr terrest e partes</i>	11.4	8.9	-0.4	2.6	1.8	-3.2	11.5	2.9	-4.0	-30.7	-0.5	-3.7
600	Minérios e Metais	10.7	-2.4	6.6	6.2	32.6	10.8	29.3	14.0	0.6	-33.4	0.1	-3.5
000	Agro-alimentares	10.6	5.5	9.8	1.5	7.7	12.6	11.6	18.1	13.2	-7.9	1.2	-0.7
200	Químicos	10.5	0.7	10.2	11.2	14.4	14.0	10.7	12.4	-0.8	-26.5	-0.1	-2.7
500	Vestuário e Calçado	10.0	2.2	-4.8	-2.5	-5.5	-8.2	-2.3	4.7	-4.2	-16.6	-0.4	-1.8
61	<i>Vestuário de malha e seus acessórios</i>	4.3	3.0	-0.6	3.9	-3.6	-12.4	-2.7	5.7	-7.3	-17.8	-0.3	-0.8
64	<i>Calçado e suas partes</i>	3.5	5.7	-6.2	-9.7	-6.2	-4.9	-1.2	3.8	2.1	-13.9	0.1	-0.5
62	<i>Vestuário excepto de malha e seus acessórios</i>	2.1	-3.9	-10.3	-4.2	-8.9	-4.2	-3.7	4.1	-7.6	-18.4	-0.2	-0.4
300	Madeira, Cortiça e Papel	8.4	-3.9	0.9	2.7	0.2	1.6	8.0	8.2	-2.3	-23.0	-0.2	-2.0
48	<i>Papel, cartão e suas obras; obras pasta celulose</i>	3.0	3.4	6.9	10.5	-2.4	1.9	10.2	6.1	3.0	-5.2	0.1	-0.1
45	<i>Cortiça e suas obras</i>	2.2	-2.3	1.1	-0.8	-1.6	-5.6	1.4	0.6	-3.5	-23.1	-0.1	-0.5
44	<i>Madeira e suas obras</i>	1.8	2.9	3.9	3.4	13.4	6.3	12.3	23.3	-7.1	-38.0	-0.1	-0.7
900	Produtos Acabados Diversos	8.2	11.3	5.7	13.5	6.9	-3.0	7.6	18.3	2.3	-16.2	0.2	-1.3
94	<i>Mobiliário/ colchões/ almofadas/ candeeiros</i>	2.8	21.9	14.2	28.2	12.2	-3.1	3.3	20.1	4.4	-20.8	0.1	-0.6
69	<i>Produtos cerâmicos</i>	1.6	2.5	1.0	7.8	4.9	2.1	7.1	7.6	-6.2	-18.6	-0.1	-0.3
70	<i>Vidro e suas obras</i>	1.2	10.0	10.9	2.0	5.7	3.1	7.4	15.2	6.6	-15.3	0.1	-0.2
100	Energéticos	5.9	-25.0	6.5	27.3	24.9	52.9	44.1	-9.6	30.3	-58.5	1.4	-3.3
400	Peles, Couros e Têxteis	4.4	7.8	-1.0	-19.3	-3.4	-0.7	5.3	3.2	-6.5	-23.5	-0.3	-1.0
63	<i>Têxteis-Lar e outros artefactos têxteis</i>	1.4	1.9	-7.2	-11.9	-5.0	-7.9	-4.2	-2.4	-10.0	-19.3	-0.2	-0.3

[1] Contributos para a taxa de crescimento - análise shift-share: (TVH) x (peso no período homólogo anterior) ÷ 100.

* **Quebra de série em 2004.** A partir de 2004, inclusivé, inclui estimativas abaixo do limiar de assimilação e das não-respostas no comércio intracomunitário. Mas a taxa de variação homóloga em 2004 corresponde a dados declarados (sem estimativas), para ser com parável com 2003.

Fonte: GEE, a partir de dados de base do INE; 2000 a 2005 - últimas versões; 2006 - 2ª versão; 2007 - 3ª versão; 2008 - 1ª versão; 2009 - versão preliminar.

**Quadro 8 - Evolução das saídas de mercadorias com destino a uma selecção de mercados
Últimos 12 meses e contributos**

Versão preliminar de Janeiro a Março de 2009

Intra + Extra-UE (Fob) valores em milhões de euros

Destino	Jan-Mar		Estrutura (%)				Taxas de variação e contributos				
			anual		Jan-Mar		média anual 03-08*	12 meses [1]		Jan-Mar	
	2008	2009	2003	2008*	2008	2009		VH [1]	contrib. p.p.[2]	VH	contrib. p.p.[2]
TOTAL	9 997	7 228	100.0	100.0	100.0	100.0	5.5	-7.6	-7.6	-27.7	-27.7
Intra UE-27	7 701	5 433	81.0	72.9	77.0	75.2	3.3	-11.4	-8.7	-29.5	-22.7
dos quais:											
UE-15	7 444	5 243	79.4	70.2	74.5	72.5	3.0	-12.0	-8.8	-29.6	-22.0
Espanha	2 833	1 923	23.8	26.4	28.3	26.6	7.7	-12.4	-3.5	-32.1	-9.1
Alemanha	1 334	991	14.8	13.1	13.3	13.7	3.0	-7.9	-1.0	-25.7	-3.4
França	1 255	907	13.2	11.5	12.5	12.6	2.6	-13.3	-1.6	-27.7	-3.5
R.Unido	539	376	10.3	5.5	5.4	5.2	-6.9	-14.1	-0.8	-30.3	-1.6
Itália	398	287	4.7	3.8	4.0	4.0	0.8	-15.1	-0.6	-27.9	-1.1
P.Baixos	331	226	3.8	3.2	3.3	3.1	2.4	-10.9	-0.4	-31.7	-1.0
Bélgica	252	181	4.4	2.5	2.5	2.5	-6.1	-8.4	-0.2	-28.2	-0.7
Suécia	124	107	1.3	1.2	1.2	1.5	3.5	-8.2	-0.1	-13.7	-0.2
Dinamarca	66	69	0.9	0.7	0.7	1.0	1.2	2.8	0.0	4.5	0.0
Alargamento	257	190	1.7	2.7	2.6	2.6	16.0	1.6	0.0	-26.1	-0.7
Polónia	81	54	0.5	0.8	0.8	0.7	14.1	-5.0	0.0	-33.0	-0.3
Extra UE-27	2 296	1 795	19.0	27.1	23.0	24.8	13.3	4.8	1.1	-21.8	-5.0
dos quais:											
Angola	458	579	2.3	6.2	4.6	8.0	28.4	34.9	1.6	26.4	1.2
EUA	355	223	5.7	3.6	3.6	3.1	-3.5	-27.7	-1.2	-37.2	-1.3
Singapura	210	55	0.8	2.4	2.1	0.8	30.2	-11.4	-0.2	-73.9	-1.5
Malásia	104	16	0.1	1.0	1.0	0.2	67.6	-26.2	-0.3	-84.9	-0.9
Brasil	61	50	0.5	0.9	0.6	0.7	19.9	16.5	0.1	-19.2	-0.1
Suiça	71	75	1.0	0.8	0.7	1.0	0.3	12.0	0.1	5.1	0.0
Marrocos	50	45	0.5	0.7	0.5	0.6	16.2	30.5	0.2	-11.7	-0.1
Cabo Verde	57	52	0.5	0.7	0.6	0.7	13.6	13.1	0.1	-7.9	0.0
Por memória:											
Rússia	48	24	0.1	0.5	0.5	0.3	37.0	7.2	0.0	-49.8	-0.2
China	39	39	0.5	0.5	0.4	0.5	4.1	11.0	0.0	0.2	0.0
PALOP	550	672	3.1	7.3	5.5	9.3	25.0	30.5	1.7	22.0	1.2
EFTA	104	102	1.9	1.1	1.0	1.4	-4.9	7.8	0.1	-2.0	0.0

* O ano de 2008 na estrutura anual e na média anual 2003-2008 não inclui estimativas abaixo do limiar de assimilação nem das não-respostas para ser comparável com 2003.

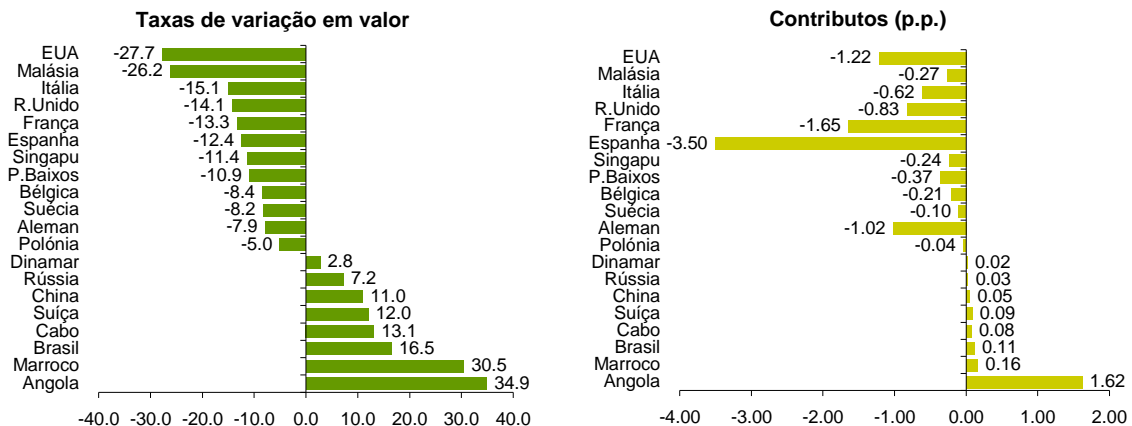
[1] (Abr 08-Mar 09) / (Abr 07-Mar 08) x 100 - 100.

[2] Contributos para a taxa de crescimento das saídas - análise shift-share: (VH) x (peso no período homólogo anterior) ÷ 100.

Nota: Países ordenados por ordem decrescente de valor no ano de 2008.

Fonte: GEE, a partir de dados de base do INE; 2008 - 1ª versão do ano; 2009 - versão preliminar.

**Gráfico 3 - Taxas de crescimento das saídas de mercadorias portuguesas com destino a uma selecção de mercados e correspondentes contributos
Últimos 12 meses a terminar em Março de 2009**



Fonte: Quadro 8.

Quadro 9 - Evolução das exportações de mercadorias portuguesas com destino a uma selecção de mercados

Versão preliminar do Janeiro a Abril de 2009

Extra-UE (Fob)

valores em milhões de euros

Destino	Jan-Abr		Estrutura (%)				Taxas de variação		
			anual		Jan-Abr		média anual 03-08*	últimos 12 meses [1]	Jan-Abr 09/08
	2008	2009	2003	2008*	2008	2009			
Extra UE-27	3 108	2 375	100.0	100.0	100.0	100.0	13.3	0.9	-23.6
dos quais:									
Angola	626	763	12.2	22.8	20.1	32.1	28.4	32.7	21.9
EUA	470	292	30.1	13.5	15.1	12.3	-3.5	-29.3	-37.9
Singapura	278	57	4.3	8.7	8.9	2.4	30.2	-21.9	-79.4
Malásia	137	17	0.5	3.8	4.4	0.7	67.6	-33.5	-87.3
Brasil	81	63	2.4	3.2	2.6	2.7	19.9	13.9	-22.4
Suíça	96	98	5.5	3.0	3.1	4.1	0.3	10.2	1.8
Marrocos	71	62	2.4	2.7	2.3	2.6	16.2	26.0	-12.1
Cabo Verde	82	70	2.6	2.6	2.6	2.9	13.6	5.7	-14.5

Por memória:

Rússia	64	36	0.7	1.9	2.0	1.5	37.0	0.9	-42.7
China	53	53	2.8	1.8	1.7	2.2	4.1	11.9	0.3
PALOP	757	888	16.6	27.1	24.3	37.4	25.0	27.9	17.4
EFTA	138	132	10.0	4.2	4.5	5.5	-4.9	5.1	-4.9

* O ano de 2008 considerado na estrutura anual e na média anual 2003-2008 não inclui estimativas abaixo do limiar de assimilação e das não-respostas para ser comparável com 2003.

[1] (Mai 08-Abr 09) / (Mai 07-Abr 08) x 100 - 100.

Nota: Países ordenados por ordem decrescente de valor no ano de 2008.

Fonte: GEE, a partir de dados de base do INE; 2008 - versão implícita na 1ª versão do ano; 2009 - versão preliminar.

Quadro 10 – Saídas^[1] de mercadorias por mercados de destino (2000-2009) – estrutura (%)

Principais mercados em 2008

	2000	2001	2002	2003	2004	2005	2006	2007	2008	Jan-Mar	
										2008	2009
Total	100.0	100.0	100.0	100.0	100.0	100.0	100.0	100.0	100.0	100.0	100.0
INTRA UE-27	81.6	81.3	81.4	81.1	80.7	80.0	77.4	76.7	73.8	77.0	75.2
UE-15	80.3	79.8	79.8	79.4	79.1	78.1	75.2	74.3	71.1	74.5	72.5
Espanha	19.3	19.3	20.9	23.8	25.5	27.0	27.4	28.3	27.2	28.3	26.6
Alemanha	18.0	19.0	17.7	14.8	13.4	12.1	13.1	13.0	12.9	13.3	13.7
França	12.7	12.7	13.5	13.2	13.8	13.6	12.4	12.6	11.7	12.5	12.6
Reino Unido	10.9	10.2	10.4	10.3	9.5	8.6	7.1	6.0	5.5	5.4	5.2
Itália	4.0	4.4	4.6	4.7	4.3	4.4	4.1	4.1	3.8	4.0	4.0
Países Baixos	4.2	4.1	3.8	3.8	4.0	4.0	3.7	3.4	3.3	3.3	3.1
Bélgica	5.9	5.3	4.3	4.4	4.2	3.7	3.1	2.6	2.5	2.5	2.5
P. alargamento	1.3	1.4	1.5	1.7	1.6	1.9	2.2	2.4	2.7	2.6	2.6
EXTRA UE-27	18.4	18.7	18.6	19.0	19.3	20.0	22.6	23.3	26.2	23.0	24.8
Angola	1.4	1.9	2.1	2.3	2.3	2.6	3.5	4.5	6.0	4.6	8.0
EUA	5.8	5.7	5.7	5.7	5.9	5.4	6.1	4.8	3.5	3.6	3.1
Singapura	0.3	0.3	0.4	0.8	0.8	1.2	2.0	1.9	2.3	2.1	0.8
Malásia	0.0	0.1	0.2	0.1	0.4	0.3	0.2	1.1	1.0	1.0	0.2
Brasil	0.7	0.8	0.6	0.5	0.5	0.6	0.7	0.7	0.8	0.6	0.7
Suíça	1.0	1.0	1.1	1.1	0.9	0.8	0.8	0.7	0.8	0.7	1.0
Marrocos	0.4	0.4	0.4	0.5	0.5	0.4	0.5	0.5	0.7	0.5	0.6
Cabo Verde	0.6	0.5	0.5	0.5	0.5	0.5	0.5	0.6	0.7	0.6	0.7
México	0.2	0.2	0.3	0.2	0.2	0.3	0.4	0.3	0.6	0.3	0.3
Turquia	0.4	0.3	0.4	0.5	0.6	0.8	0.7	0.6	0.6	0.6	0.4

[1] Somatório das Expedições para o espaço comunitário, com as Exportações para os Países Terceiros.

Nota: Quebra de série em 2005. A partir de 2005, inclusivé, inclui estimativas abaixo do limiar de assimilação e das não-respostas no comércio intracomunitário. A TVH em 2005 corresponde a dados declarados (sem estimativas), para ser comparável com 2004.

Fonte: GEE, a partir de dados de base do INE; 2000 a 2005 - últimas versões; 2006 - 2ª versão; 2007 - 3ª versão; 2008 - 1ª versão; 2009 - versão preliminar.

Quadro 11 – Saídas de mercadorias por mercados de destino (2000-2009)
 – variação homóloga e contributos^[1]
 Principais mercados em 2008

	Peso em 2008 (%)	TVH										Contributos p.p. [1]	
		2001	2002	2003	2004	2005*	2006	2007	2008	2009		2008	2009
										Jan-Mar	Jan-Abr		
Total	100.0	2.0	1.8	2.5	5.3	0.4	12.4	8.9	1.0	-27.7	<i>n.d.</i>	1.0	-27.7
INTRA UE-27	73.8	1.6	1.9	2.1	4.8	-1.3	8.8	7.8	-2.8	-29.5	<i>n.d.</i>	-2.2	-22.1
UE-15	71.1	1.5	1.8	2.0	4.9	-1.7	8.3	7.6	-3.4	-29.6	<i>n.d.</i>	-2.5	-21.4
Espanha	27.2	2.2	10.3	16.5	12.8	5.3	14.0	12.5	-3.0	-32.1	<i>n.d.</i>	-0.8	-8.5
Alemanha	12.9	7.4	-5.2	-14.3	-4.7	-7.5	21.6	8.2	-0.3	-25.7	<i>n.d.</i>	0.0	-3.5
França	11.7	2.4	8.3	-0.1	10.3	-1.9	1.8	11.1	-6.5	-27.7	<i>n.d.</i>	-0.8	-3.5
Reino Unido	5.5	-4.1	3.5	1.5	-2.9	-12.5	-7.9	-7.4	-7.7	-30.3	<i>n.d.</i>	-0.5	-1.6
Itália	3.8	14.2	4.5	6.8	-4.0	0.9	5.3	9.6	-7.7	-27.9	<i>n.d.</i>	-0.3	-1.1
Países Baixos	3.3	-2.1	-3.7	0.4	13.1	-0.3	4.7	-1.3	-2.1	-31.7	<i>n.d.</i>	-0.1	-1.0
Bélgica	2.5	-8.7	-17.5	5.4	-0.2	-8.5	-5.6	-10.9	-3.2	-28.2	<i>n.d.</i>	-0.1	-0.7
P. alargamento	2.7	10.6	9.3	11.6	-1.9	20.3	29.7	17.1	14.5	-26.1	<i>n.d.</i>	0.3	-0.7
EXTRA UE-27	26.2	3.8	1.2	4.3	7.4	7.4	26.8	12.6	13.5	-21.8	-23.6	3.2	-5.4
Angola	6.0	35.8	13.1	14.4	2.9	19.7	50.7	39.2	34.8	26.4	21.9	1.6	2.1
EUA	3.5	0.9	2.1	1.8	9.1	-5.3	27.4	-15.1	-25.0	-37.2	-37.9	-1.2	-1.1
Singapura	2.3	-5.4	40.2	89.3	5.2	56.8	83.8	1.1	22.2	-73.9	-79.4	0.4	-0.6
Malásia	1.0	122.2	165.0	-47.2	364.3	-36.9	3.9	369.8	-6.4	-84.9	-87.3	-0.1	-0.2
Brasil	0.8	14.2	-27.1	-21.3	19.4	15.6	43.0	1.4	24.0	-19.2	-22.4	0.2	-0.1
Suíça	0.8	1.9	7.7	0.0	-7.1	-8.0	6.9	-1.4	12.6	5.1	1.8	0.1	0.1
Marrocos	0.7	-1.5	11.9	8.6	11.4	-8.9	25.1	21.6	37.0	-11.7	-12.1	0.2	-0.1
Cabo Verde	0.7	-20.6	9.6	-7.4	2.2	6.4	27.5	20.2	13.7	-7.9	-14.5	0.1	-0.1
México	0.6	54.1	8.0	-19.3	21.5	21.4	61.5	-13.8	85.3	-36.1	-8.5	0.3	-0.1
Turquia	0.6	-25.8	40.5	37.9	16.8	32.8	0.7	-3.3	-2.2	-48.3	-44.9	0.0	-0.2

[1] Somatório das Expedições para o espaço comunitário, com as Exportações para os Países Terceiros.

Nota: Quebra de série em 2005. A partir de 2005, inclusivé, inclui estimativas abaixo do limiar de assimilação e das não-respostas no comércio intracomunitário. A TVH em 2005 corresponde a dados declarados (sem estimativas), para ser comparável com 2004.

Fonte: GEE, a partir de dados de base do INE; 2000 a 2005 - últimas versões; 2006 - 2ª versão; 2007 - 3ª versão; 2008 - 1ª versão; 2009 - versão preliminar.

Entradas* de mercadorias

Quadro 12 - Entradas de mercadorias em Portugal por grupos de produtos

Dos quais: produtos por Capítulo (NC-2) acima de 45 milhões de euros em 2009

Grp/ NC-2		Milhões de Euros		Estrutura (%)				Taxas de variação e contributos					
				Jan-Mar		Anual		Jan-Mar		últimos 12 meses		Jan-Mar	
				2008	2009	2003	2008**	2008	2009	média anual 03-08**	TVH	contrib. p.p.[1]	TVH
TOTAL DAS ENTRADAS		15 431	11 200	100.0	100.0	100.0	100.0	7.1	-3.4	-3.4	-27.4	-27.4	
000 Agro-Alimentares		1 897	1 643	13.0	13.0	12.3	14.7	7.0	3.2	0.4	-13.4	-1.6	
03	Peixe, crustáceos e moluscos	278	234	2.3	2.0	1.8	2.1	4.9	-6.2	-0.1	-15.9	-0.3	
02	Carnes	172	173	1.2	1.1	1.1	1.5	5.2	-2.3	0.0	0.6	0.0	
10	Cereais	225	143	1.1	1.3	1.5	1.3	11.5	-1.7	0.0	-36.3	-0.5	
12	Sementes e frutos de oleaginosas	153	118	0.8	1.1	1.0	1.1	14.8	13.8	0.1	-22.3	-0.2	
04	Leite, lacticínios, ovos e mel	135	112	0.7	0.8	0.9	1.0	10.0	3.0	0.0	-16.9	-0.1	
08	Frutas	105	95	0.9	0.8	0.7	0.8	4.3	4.9	0.0	-9.4	-0.1	
19	Prep base cereais/leite; prod. pastelaria	91	91	0.7	0.6	0.6	0.8	6.2	7.6	0.0	0.3	0.0	
07	Prod. Hortícolas, raízes e tubérculos	83	80	0.5	0.4	0.5	0.7	3.6	3.6	0.0	-3.5	0.0	
21	Preparações alimentícias diversas	75	70	0.5	0.5	0.5	0.6	9.7	3.3	0.0	-6.3	0.0	
15	Gorduras e óleos animais e vegetais	98	66	0.5	0.7	0.6	0.6	14.3	12.5	0.1	-32.4	-0.2	
22	Vinhos e outras bebidas alcoólicas	70	63	0.8	0.7	0.5	0.6	2.9	5.5	0.0	-9.7	0.0	
17	Açúcares e produtos de confeitaria	60	61	0.5	0.5	0.4	0.5	6.7	10.6	0.0	1.1	0.0	
23	Resíduos ind.aliment: aliment.animal	76	60	0.7	0.5	0.5	0.5	0.4	11.7	0.1	-20.9	-0.1	
20	Prep. prod. hortícolas/frutas/plantas	53	49	0.4	0.4	0.3	0.4	7.8	4.8	0.0	-5.9	0.0	
16	Preparados de carne/peixe	41	47	0.3	0.3	0.3	0.4	9.4	16.9	0.0	13.8	0.0	
100 Energéticos		2 516	1 431	10.1	17.5	16.3	12.8	19.5	4.5	0.7	-43.1	-7.0	
200 Químicos		2 075	1 776	14.1	13.4	13.4	15.9	5.9	-1.3	-0.2	-14.4	-1.9	
30	Produtos farmacêuticos	488	525	3.3	3.3	3.2	4.7	6.8	6.1	0.2	7.6	0.2	
39	Plásticos e suas obras	560	418	3.4	3.5	3.6	3.7	7.5	-7.8	-0.3	-25.4	-0.9	
29	Químicos orgânicos	237	146	1.5	1.5	1.5	1.3	6.6	-10.4	-0.2	-38.3	-0.6	
40	Borracha e suas obras	173	138	1.4	1.1	1.1	1.2	2.5	-6.3	-0.1	-20.1	-0.2	
38	Produtos químicos diversos	139	134	0.9	0.9	0.9	1.2	7.3	11.9	0.1	-3.7	0.0	
33	Óleos essenciais, perfumes, cosmética	126	119	0.9	0.8	0.8	1.1	4.8	0.9	0.0	-6.0	0.0	
32	Extratos tanantes, tintas e vernizes	117	93	1.0	0.8	0.8	0.8	2.1	-2.5	0.0	-20.5	-0.2	
34	Sabões, ceras artifiif, velas, prep.dentista	76	73	0.6	0.5	0.5	0.6	2.6	6.3	0.0	-4.3	0.0	
28	Quím.inorg; comp met.prec; rádio-isótop.	68	52	0.3	0.4	0.4	0.5	10.3	7.9	0.0	-24.2	-0.1	
300 Peles, Madeira, Cortiça e Papel		688	533	5.5	4.3	4.5	4.8	1.9	-9.5	-0.4	-22.6	-1.0	
48	Papel e cartão	279	251	2.2	1.8	1.8	2.2	3.5	-3.3	-0.1	-9.8	-0.2	
44	Madeira e suas obras	157	106	1.0	0.9	1.0	0.9	4.5	-16.8	-0.2	-32.7	-0.3	
41	Peles e couros	85	55	0.9	0.6	0.6	0.5	-1.3	-13.7	-0.1	-35.4	-0.2	
42	Obras de couro, bolsas, artº de viagem	60	51	0.4	0.3	0.4	0.5	5.1	-4.3	0.0	-15.3	-0.1	
400 Têxteis, Vestuário e Calçado		1 081	870	8.3	5.9	7.0	7.8	0.1	-8.5	-0.6	-19.4	-1.4	
61+62	Vestuário	467	399	2.7	2.5	3.0	3.6	4.9	-100.0	-2.7	-14.6	-0.4	
61	- Vestuário de malha	236	194	1.4	1.3	1.5	1.7	5.7	-4.5	-0.1	-17.8	-0.3	
62	- Vestuário excepto de malha	231	205	1.4	1.2	1.5	1.8	4.1	-4.0	-0.1	-11.4	-0.2	
64	Calçado e suas partes	164	140	0.9	0.8	1.1	1.3	4.8	-3.7	0.0	-14.6	-0.2	
52	Algodão (matéria-prima, fios e tecidos)	128	97	1.4	0.7	0.8	0.9	-7.3	-20.2	-0.2	-24.8	-0.2	
500 Minérios e Metais		1 502	928	8.7	9.9	9.7	8.3	9.9	-9.2	-0.9	-38.2	-3.7	
72	Ferro e aço	605	325	3.1	4.3	3.9	2.9	14.8	-8.7	-0.4	-46.3	-1.8	
73	Obras de ferro e aço	262	205	1.7	1.7	1.7	1.8	7.3	0.8	0.0	-21.9	-0.4	
76	Alumínio e suas obras	240	143	1.4	1.5	1.6	1.3	8.9	-15.6	-0.2	-40.6	-0.6	
74	Cobre e suas obras	159	86	0.5	1.0	1.0	0.8	21.9	-18.4	-0.2	-46.0	-0.5	
83	Obras diversas de metais comuns	65	49	0.4	0.4	0.4	0.4	4.0	-4.6	0.0	-24.2	-0.1	
600 Máquinas [2]		2 829	2 144	21.1	19.1	18.3	19.1	5.0	-3.5	-0.7	-24.2	-4.4	
84	Máquinas e aparelhos mecânicos	1 447	1 087	10.3	9.5	9.4	9.7	5.3	-3.0	-0.3	-24.9	-2.3	
85	Máquinas e aparelhos eléctricos	1 382	1 057	10.8	9.6	9.0	9.4	4.7	-4.1	-0.4	-23.5	-2.1	
700 Material de Transporte [3]		2 007	1 154	13.1	11.7	13.0	10.3	4.6	-12.7	-1.6	-42.5	-5.5	
87	Automóveis, tractores e ciclos	1 726	1 049	11.8	10.5	11.2	9.4	4.6	-9.4	-1.0	-39.3	-4.4	
88	Aeronaves	257	79	0.9	0.9	1.7	0.7	7.0	-43.6	-0.5	-69.3	-1.2	
800 Produtos Acabados Diversos		837	721	6.0	5.3	5.4	6.4	4.1	-1.9	-0.1	-13.9	-0.8	
90	Aparelhos de óptica/fotografia e precisão	270	234	2.1	1.7	1.8	2.1	2.6	-2.3	0.0	-13.6	-0.2	
94	Mobiliário, colchões, candeeiros	217	182	1.4	1.3	1.4	1.6	6.7	-2.6	0.0	-15.8	-0.2	
70	Vidro e suas obras	80	92	0.6	0.6	0.5	0.8	7.8	15.2	0.1	14.9	0.1	
95	Brinquedos, jogos, artigos de desporto	63	60	0.6	0.5	0.4	0.5	3.1	-1.0	0.0	-3.9	0.0	

Por memória:

Total sem energéticos	12 915	9 769	89.9	82.5	83.7	87.2	5.2	-4.8	-4.1	-24.4	-20.4
-----------------------	--------	-------	------	------	------	------	-----	------	------	-------	-------

* Somatório das "Chegadas" de mercadorias provenientes da UE com as "Importações" de Países Terceiros.

** O ano de 2008 aqui considerado não inclui estimativas abaixo do limiar de assimilação e das não-respostas para ser comparável com 2003.

 [1] Contributos para a taxa de crescimento das entradas - análise *shift-share*: TVH x peso no período homólogo anterior ÷ 100.

[2] Não inclui tractores.

[3] Inclui tractores.

 Nota: **Composição dos Grupos de Produtos** - 000 (Capº 01 a 24 da NC) - 100 (Capº 27) - 200 (Capº 28 a 40) - 300 (Capº 41 a 49)

400 - (Capº 50 a 67) - 500 (Capº 25, 26, 71 a 83) - 600 (Capº 84 e 85) - 700 (Capº 86 a 89) - 800 (Capº 68 a 70 e 90 a 99).

Fonte: GEE, a partir de dados de base do INE (estimados para Intra-UE): 2008 - 1ª versão do ano; 2009 - versão preliminar.

Quadro 13 - Importações em Portugal por Grupos de Produtos (Extra-UE)

Versão preliminar de Janeiro a Abril

Extra-UE (Cif)

Valores em milhões de euros

Grupos de Produtos	Janeiro a Abril		Tx Variação (%)		Estrutura (%)		
	2008	2009	últimos	J-Abr	últimos	Jan-Abr	
			12 meses	09/08		12 meses	2008
Total das Importações	5 449	3 302	-8.1	-39.4	100.0	100.0	100.0
000 Agro-Alimentares	680	458	-3.8	-32.6	13.3	12.5	13.9
100 Energéticos	2 635	1 332	-8.3	-49.5	45.9	48.4	40.3
200 Químicos	360	260	-8.9	-27.8	6.5	6.6	7.9
300 Peles, Madeira, Cortiça e Papel	139	102	-17.4	-26.9	2.5	2.6	3.1
400 Têxteis, Vestuário e Calçado	238	218	-6.5	-8.5	4.5	4.4	6.6
500 Minérios e Metais	438	232	-20.9	-47.1	7.7	8.0	7.0
600 Máquinas (1)	519	404	8.8	-22.2	12.0	9.5	12.2
700 Material de Transporte (2)	249	158	-20.6	-36.5	4.3	4.6	4.8
800 Produtos Acabados Diversos	189	138	-12.3	-26.9	3.4	3.5	4.2

Por memória:

<i>Total sem energéticos</i>	2 813	1 970	-7.9	-30.0	54.1	51.6	59.7
------------------------------	-------	-------	------	-------	------	------	------

(1) Não inclui tractores

(2) Inclui tractores

Fonte: GEE, a partir de dados de base do INE: 2008 - implícitos na 1ª versão do ano; 2009 - versão preliminar.

Nota: Composição dos Grupos de Produtos – 000 (Capº 01 a 24 da NC) – 100 (Capº 27) – 200 (Capº 28 a 40) – 300 (Capº 41 a 49) – 400 (Capº 50 a 67) – 500 (Capº 25, 26, 71 a 83) – 600 (Capº 84 e 85) – 700 (Capº 86 a 89) – 800 (Capº 68 a 70 e 90-99).

Quadro 14 - Evolução das entradas de mercadorias em Portugal

com origem numa selecção de mercados

Versão preliminar de Janeiro a Março de 2009

Intra + Extra-UE (Cif)

Valores em milhões de euros

Origem	Jan-Mar		Estrutura (%)				Taxas de variação e contributos				
	2008	2009	anual		Jan-Mar		média anual 03-08*	12 meses [1]		Jan-Mar	
			2003	2008*	2008	2009		VH	contrib. p.p.[2]	VH	contrib. p.p.[2]
TOTAL	15 431	11 200	100.0	100.0	100.0	100.0	7.1	-3.4	-3.4	-27.4	-27.4
Intra UE-27	11 449	8 751	79.4	72.4	74.2	78.1	5.1	-4.1	-3.0	-23.6	-17.5
dos quais:											
UE-15	11 180	8 492	77.7	70.5	72.5	75.8	5.0	-4.4	-3.2	-24.0	-17.4
Espanha	4 729	3 596	30.0	30.1	30.6	32.1	7.1	-2.8	-0.9	-24.0	-7.3
Alemanha	1 897	1 457	14.6	12.1	12.3	13.0	3.1	-5.5	-0.7	-23.2	-2.9
França	1 433	986	9.8	8.3	9.3	8.8	3.6	-10.4	-0.9	-31.2	-2.9
Itália	816	642	6.4	5.1	5.3	5.7	2.3	-3.2	-0.2	-21.4	-1.1
P.Baixos	683	560	4.7	4.6	4.4	5.0	6.6	-1.4	-0.1	-18.0	-0.8
R.Unido	493	380	4.9	3.2	3.2	3.4	-1.8	-6.8	-0.2	-22.8	-0.7
Bélgica	408	348	2.9	2.7	2.6	3.1	5.4	-5.8	-0.2	-14.8	-0.4
Suécia	205	163	1.2	1.3	1.3	1.5	8.8	10.6	0.1	-20.5	-0.3
Alargamento	268	259	1.7	1.9	1.7	2.3	9.1	10.2	0.2	-3.5	-0.1
Extra UE-27	3 982	2 449	20.6	27.6	25.8	21.9	13.5	-1.4	-0.4	-38.5	-9.9
dos quais:											
Nigéria	511	208	1.6	2.9	3.3	1.9	21.0	5.5	0.1	-59.4	-2.0
Brasil	334	131	1.6	2.3	2.2	1.2	15.6	-20.3	-0.5	-60.9	-1.3
China	281	271	0.9	2.3	1.8	2.4	29.3	19.0	0.4	-3.8	-0.1
EUA	312	207	1.9	1.8	2.0	1.9	5.5	-10.2	-0.2	-33.6	-0.7
Líbia	225	60	0.9	1.7	1.5	0.5	22.4	-3.9	-0.1	-73.3	-1.1
Argélia	132	62	0.5	1.2	0.9	0.6	26.5	11.8	0.1	-53.3	-0.5
Noruega	119	198	1.3	1.2	0.8	1.8	5.0	21.9	0.2	66.1	0.5
Arábia Saud.	143	106	0.8	1.1	0.9	0.9	16.4	28.5	0.2	-25.9	-0.2
Japão	142	97	1.6	1.0	0.9	0.9	-2.5	-5.2	-0.1	-31.7	-0.3
Índia	148	73	0.4	0.8	1.0	0.7	24.5	-2.9	0.0	-50.5	-0.5
Iraque	59	26	0.0	0.7	0.4	0.2	860.4	93.5	0.3	-55.5	-0.2
Angola	113	42	0.0	0.7	0.7	0.4	179.3	-16.0	-0.1	-63.0	-0.5
Rússia	146	63	1.2	0.7	0.9	0.6	-4.9	-46.9	-0.5	-56.6	-0.5

Por memória:

OPEP ^[3]	1 328	545	4.2	9.4	8.6	4.9	25.4	8.6	0.6	-59.0	-5.1
EFTA	234	273	2.3	1.9	1.5	2.4	3.4	6.3	0.1	16.3	0.2
PALOP	118	48	0.1	0.8	0.8	0.4	54.2	-12.3	-0.1	-59.2	-0.5

* O ano de 2008 na estrutura anual e na média anual 2003-2008 não inclui estimativas abaixo do limiar de assimilação nem das não-respostas para ser comparável com 2003.

[1] (Abr 08-Mar 09) / (Abr 07-Mar 08) x 100 - 100.

[2] Contributos p/ taxa de crescimento das entradas - análise shift-share: (VH) x (peso no período homólogo anterior) ÷ 100.

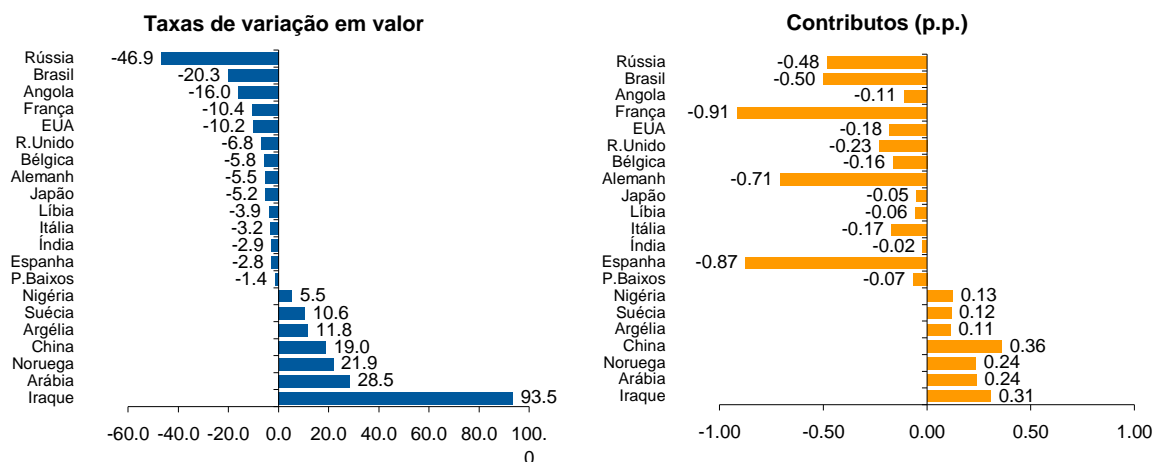
[3] Inclui Angola.

Nota: Países ordenados por ordem decrescente de valor no ano de 2008.

Fonte: GEE, a partir de dados de base do INE; 2008 - 1ª versão do ano; 2009 - versão preliminar.

Gráfico 4 - Taxas de crescimento das entradas de mercadorias em Portugal com origem numa selecção de mercados e correspondentes contributos

Últimos 12 meses a terminar em Março de 2009



Fonte: Quadro 14.

Quadro 15 - Evolução das importações de mercadorias em Portugal com origem numa selecção de mercados

Versão preliminar de Janeiro a Abril de 2009

Origem	Jan-Abr		Estrutura (%)				Taxas de variação		
			anual		Jan-Abr		média anual	últimos 12 meses	Jan-Abr
	2008	2009	2003	2008*	2008	2009	03-08*	[1]	09/08
Extra UE-27	5 449	3 302	100.0	100.0	100.0	100.0	13.5	-8.1	-39.4
dos quais:									
Nigéria	666	227	7.7	10.7	12.2	6.9	21.0	-13.3	-66.0
Brasil	529	219	7.7	8.4	9.7	6.6	15.6	-30.8	-58.7
China	365	351	4.3	8.3	6.7	10.6	29.3	18.3	-3.8
EUA	381	290	9.2	6.4	7.0	8.8	5.5	-8.6	-24.0
Líbia	386	116	4.2	6.1	7.1	3.5	22.4	-24.6	-70.0
Argélia	217	114	2.5	4.4	4.0	3.4	26.5	-2.8	-47.6
Noruega	165	222	6.3	4.3	3.0	6.7	5.0	22.5	34.5
Arábia Saudita	183	129	3.7	4.2	3.4	3.9	16.4	22.1	-29.4
Japão	185	132	7.8	3.6	3.4	4.0	-2.5	-3.5	-28.7
Índia	172	95	1.8	2.9	3.1	2.9	24.5	-4.0	-44.9
Iraque	184	26	0.0	2.5	3.4	0.8	860.4	-7.1	-85.7
Angola	113	42	0.0	2.5	2.1	1.3	179.3	-16.1	-62.9
Rússia	174	106	6.0	2.5	3.2	3.2	-4.9	-40.9	-38.9
Por memória:									
OPEP ^[2]	1 909	707	20.6	34.0	35.0	21.4	25.4	-8.6	-63.0
EFTA	324	329	11.0	6.9	6.0	10.0	3.4	4.5	1.4
PALOP	119	49	0.6	2.8	2.2	1.5	54.2	-12.2	-58.8

* O ano de 2008 considerado na estrutura anual e na média anual 2003-2008 não inclui estimativas abaixo do limiar de assimilação e das não-respostas para ser comparável com 2003.

[1] (Mai 08-Abr 09) / (Mai 07-Abr 08) x 100 - 100.

[2] Inclui Angola.

Nota: Países ordenados por ordem decrescente de valor no ano de 2008.

Fonte: GEE, a partir de dados de base do INE; 2008 - versão implícita na 1ª versão do ano; 2009 - versão preliminar.

Evolução por zonas geográficas e económicas

Quadro 16 – Evolução do comércio internacional de Portugal por zonas geográficas e económicas (Intra + Extra-UE)

Período em análise: Janeiro a Março

Valores em 1000 Euros

Zonas Geográf/ Económicas		ENTRADAS (Cif)				SAÍDAS (Fob)				Cobert (fob/cif)	Saldo (fob-cif)	
		2008	2009	Taxa Var	Estrut 2009	2008	2009	Taxa Var	Estrut 2009		2008	2009
Principais Países												
Cod												
MUNDO		15 430 983	11 200 057	-27.4	100.0	9 997 044	7 227 537	-27.7	100.0	64.5	-5 433 939	-3 972 520
INTRA UE-27		11 448 531	8 750 758	-23.6	78.1	7 700 970	5 432 986	-29.5	75.2	62.1	-3 747 560	-3 317 772
001	FR França	1 433 176	986 110	-31.2	8.8	1 254 602	907 116	-27.7	12.6	92.0	- 178 574	- 78 994
003	NL P.Baixos	683 384	560 085	-18.0	5.0	330 551	225 700	-31.7	3.1	40.3	- 352 833	- 334 385
004	DE Alemanha	1 896 936	1 456 874	-23.2	13.0	1 333 567	991 197	-25.7	13.7	68.0	- 563 369	- 465 677
005	IT Itália	816 458	641 605	-21.4	5.7	397 632	286 835	-27.9	4.0	44.7	- 418 825	- 354 770
006	GB R.Unido	492 713	380 310	-22.8	3.4	539 403	375 908	-30.3	5.2	98.8	46 691	- 4 403
007	IE Irlanda	190 044	104 877	-44.8	0.9	106 439	27 181	-74.5	0.4	25.9	-83 605	- 77 696
008	DK Dinamarca	91 014	83 125	-8.7	0.7	66 444	69 464	4.5	1.0	83.6	- 24 570	- 13 661
009	GR Grécia	28 285	21 161	-25.2	0.2	39 192	34 079	-13.0	0.5	161.0	10 908	12 919
010	ES Espanha	4 728 757	3 596 129	-24.0	32.1	2 832 669	1 923 118	-32.1	26.6	53.5	-1 896 088	-1 673 011
017	BE Bélgica	407 965	347 777	-14.8	3.1	251 629	180 766	-28.2	2.5	52.0	- 156 336	- 167 011
018	LU Luxemburgo	39 841	25 351	-36.4	0.2	22 922	11 328	-50.6	0.2	44.7	- 16 919	- 14 023
030	SE Suécia	204 783	162 733	-20.5	1.5	124 187	107 175	-13.7	1.5	65.9	- 80 596	- 55 558
032	FI Finlândia	89 517	49 197	-45.0	0.4	87 771	18 771	-78.6	0.3	38.2	- 1 747	- 30 426
038	AT Áustria	77 619	76 768	-1.1	0.7	48 157	41 865	-13.1	0.6	54.5	- 29 462	- 34 904
046	MT Malta	1 812	864	-52.3	0.0	3 305	2 486	-24.8	0.0	287.8	1 493	1 622
053	EE Estónia	6 570	1 655	-74.8	0.0	4 479	2 375	-47.0	0.0	143.5	- 2 090	720
054	LV Letónia	1 226	770	-37.2	0.0	7 006	1 642	-76.6	0.0	213.3	5 780	872
055	LT Lituânia	5 195	5 043	-2.9	0.0	4 424	2 367	-46.5	0.0	46.9	- 771	- 2 676
060	PL Polónia	74 614	65 876	-11.7	0.6	80 845	54 188	-33.0	0.7	82.3	6 231	- 11 688
061	CZ Rep.Checa	82 933	69 024	-16.8	0.6	42 059	45 764	8.8	0.6	66.3	- 40 874	- 23 260
063	SK Eslováquia	19 258	23 514	22.1	0.2	12 874	10 294	-20.0	0.1	43.8	- 6 384	- 13 221
064	HU Hungria	53 479	43 343	-19.0	0.4	40 237	20 937	-48.0	0.3	48.3	- 13 242	- 22 407
066	RO Roménia	11 579	21 085	82.1	0.2	42 404	34 739	-18.1	0.5	164.8	30 824	13 654
068	BG Bulgária	4 370	15 508	254.9	0.1	4 033	5 229	29.7	0.1	33.7	- 338	- 10 279
091	SI Eslovénia	6 092	11 134	82.8	0.1	8 167	3 733	-54.3	0.1	33.5	2 075	- 7 401
600	CY Chipre	910	772	-15.1	0.0	7 576	6 545	-13.6	0.1	847.5	6 666	5 773
	Diversos	0	68	0.0	0.0	8 395	42 184	402.5	0.6	62113.6	8 395	42 117
EXTRA UE-27		3 982 453	2 449 299	-38.5	21.9	2 296 074	1 794 551	-21.8	24.8	73.3	-1 686 379	- 654 748
dos quais ^[1] :												
1- EUROPA		495 712	440 527	-11.1	3.9	257 710	171 341	-33.5	2.4	38.9	- 238 003	- 269 186
EFTA		234 364	272 573	16.3	2.4	104 201	102 137	-2.0	1.4	37.5	- 130 163	- 170 435
024	IS Islândia	5 258	1 057	-79.9	0.0	895	861	-3.8	0.0	81.4	- 4 363	- 196
028	NO Noruega	119 303	198 109	66.1	1.8	31 769	26 107	-17.8	0.4	13.2	- 87 534	- 172 003
039	CH Suíça	107 893	72 050	-33.2	0.6	71 487	75 137	5.1	1.0	104.3	- 36 406	3 086
OUTR. EUROPA		261 348	167 954	-35.7	1.5	153 508	69 203	-54.9	1.0	41.2	- 107 840	- 98 751
052	TR Turquia	96 812	66 930	-30.9	0.6	57 924	29 975	-48.3	0.4	44.8	- 38 888	- 36 955
075	RU Rússia	145 683	63 254	-56.6	0.6	48 004	24 113	-49.8	0.3	38.1	- 97 679	- 39 141
092	HR Croácia	663	2 933	342.5	0.0	4 344	4 341	-0.1	0.1	148.0	3 681	1 408
2- ÁFRICA		1 283 641	552 603	-57.0	4.9	742 283	875 768	18.0	12.1	158.5	- 541 358	323 165
MAGHREB		157 594	77 433	-50.9	0.7	98 459	121 591	23.5	1.7	157.0	- 59 135	44 158
204	MA Marrocos	19 090	10 767	-43.6	0.1	50 489	44 566	-11.7	0.6	413.9	31 399	33 800
208	DZ Argélia	132 259	61 764	-53.3	0.6	33 579	55 243	64.5	0.8	89.4	- 98 679	- 6 521
212	TN Tunísia	6 246	4 902	-21.5	0.0	14 391	21 782	51.4	0.3	444.3	8 145	16 880
PALOP		117 722	47 996	-59.2	0.4	550 390	671 705	22.0	9.3	1399.5	432 668	623 709
247	CV Cabo Verde	2 701	2 653	-1.8	0.0	56 592	52 112	-7.9	0.7	1964.0	53 891	49 459
257	GW Guiné-Bissau	61	115	87.0	0.0	7 603	7 782	2.4	0.1	6786.9	7 542	7 668
311	ST S.Tomé e Pr.	54	137	153.4	0.0	9 202	7 179	-22.0	0.1	5242.4	9 148	7 042
330	AO Angola	112 952	41 847	-63.0	0.4	457 803	578 758	26.4	8.0	1383.0	344 851	536 912
366	MZ Moçambique	1 954	3 244	66.0	0.0	19 190	25 874	34.8	0.4	797.5	17 236	22 629
OUTR. ÁFRICA		1 008 324	427 174	-57.6	3.8	93 434	82 471	-11.7	1.1	19.3	- 914 890	- 344 702
216	LY Líbia	225 072	60 033	-73.3	0.5	1 569	14 305	811.5	0.2	23.8	- 223 502	- 45 728
220	EG Egipto	19 486	12 879	-33.9	0.1	10 791	14 755	36.7	0.2	114.6	- 8 694	1 876
272	CI C.Marfim	4 120	2 743	-33.4	0.0	1 284	1 645	28.1	0.0	60.0	- 2 835	- 1 098
288	NG Nigéria	510 977	207 565	-59.4	1.9	24 769	7 378	-70.2	0.1	3.6	- 486 208	- 200 187
388	ZA África SL	89 143	75 508	-15.3	0.7	21 538	11 592	-46.2	0.2	15.4	- 67 605	- 63 916

[1] Os dados dos países Extra-UE do ano horizonte reportam-se a uma 2ª versão, implícita no mês de Abril, já disponível nesta data.

(continua)

Período em análise: Janeiro a Março

Valores em 1000 Euros

Zonas Geográficas/Económicas		ENTRADAS (Cif)				SAÍDAS (Fob)				Cobert	Saldo (fob-cif)	
Principais Países		2008	2009	Taxa Var	Estrut 2009	2008	2009	Taxa Var	Estrut 2009	(fob/cif) 2009	2008	2009
Cod												
3- AMÉRICA		859 388	553 709	-35.6	4.9	552 521	399 708	-27.7	5.5	72.2	- 306 867	- 154 001
NAFTA		350 062	242 704	-30.7	2.2	424 571	274 341	-35.4	3.8	113.0	74 508	31 638
400	US EUA	312 490	207 377	-33.6	1.9	354 967	223 023	-37.2	3.1	107.5	42 477	15 646
404	CA Canadá	24 833	22 783	-8.3	0.2	39 924	32 339	-19.0	0.4	141.9	15 091	9 556
412	MX México	12 739	12 544	-1.5	0.1	29 680	18 980	-36.1	0.3	151.3	16 941	6 436
MERCOSUL		404 599	153 304	-62.1	1.4	69 919	57 522	-17.7	0.8	37.5	- 334 680	- 95 782
508	BR Brasil	334 272	130 696	-60.9	1.2	61 305	49 508	-19.2	0.7	37.9	- 272 967	- 81 189
528	AR Argentina	57 256	20 436	-64.3	0.2	8 155	7 467	-8.4	0.1	36.5	- 49 102	- 12 970
OUTR AMÉRICA		104 726	157 702	50.6	1.4	58 031	67 844	16.9	0.9	43.0	- 46 695	- 89 858
424	HN Honduras	1 239	1 249	0.8	0.0	76	210	176.7	0.0	16.8	- 1 163	- 1 039
436	CR Costa-Rica	14 629	13 136	-10.2	0.1	365	575	57.4	0.0	4.4	- 14 264	- 12 561
448	CU Cuba	347	5 334	1439.0	0.0	2 311	3 464	49.8	0.0	64.9	1 965	- 1 870
480	CO Colômbia	52 513	32 477	-38.2	0.3	4 760	1 447	-69.6	0.0	4.5	- 47 752	- 31 029
484	VE Venezuela	4 160	10 714	157.5	0.1	5 260	13 830	162.9	0.2	129.1	1 100	3 116
500	EC Equador	3 820	8 143	113.1	0.1	385	2 525	555.7	0.0	31.0	- 3 435	- 5 619
512	CL Chile	5 216	2 608	-50.0	0.0	16 376	7 091	-56.7	0.1	271.9	11 160	4 483
4- ÁSIA		1 328 032	883 600	-33.5	7.9	572 624	245 259	-57.2	3.4	27.8	- 755 408	- 638 342
PRÓX/MÉD OR		340 478	190 744	-44.0	1.7	111 835	67 744	-39.4	0.9	35.5	- 228 643	- 123 001
612	IQ Iraque	59 052	26 259	-55.5	0.2	422	153	-63.7	0.0	0.6	- 58 630	- 26 105
616	IR Irão	104 598	217	-99.8	0.0	9 119	7 007	-23.2	0.1	3227.9	- 95 478	6 790
624	IL Israel	22 871	19 891	-13.0	0.2	23 708	12 499	-47.3	0.2	62.8	836	- 7 392
632	SA Arábia Saud.	142 947	105 945	-25.9	0.9	44 429	15 774	-64.5	0.2	14.9	- 98 518	- 90 171
647	AE Emiratos	4 056	2 427	-40.2	0.0	14 817	13 424	-9.4	0.2	553.2	10 761	10 997
ASEAN		135 549	83 638	-38.3	0.7	324 523	78 441	-75.8	1.1	93.8	188 975	- 5 197
680	TH Tailândia	27 647	26 429	-4.4	0.2	2 627	3 692	40.6	0.1	14.0	- 25 020	- 22 737
700	ID Indonésia	25 600	19 886	-22.3	0.2	721	1 198	66.1	0.0	6.0	- 24 879	- 18 688
701	MY Malásia	57 817	17 548	-69.6	0.2	104 224	15 744	-84.9	0.2	89.7	46 407	- 1 805
706	SG Singapura	7 871	5 547	-29.5	0.0	209 553	54 659	-73.9	0.8	985.3	201 682	49 112
708	PH Filipinas	4 215	2 915	-30.8	0.0	4 179	542	-87.0	0.0	18.6	- 36	- 2 373
OUTROS ÁSIA		852 006	609 218	-28.5	5.4	136 266	99 074	-27.3	1.4	16.3	- 715 740	- 510 144
626	TL Timor	164	288	75.2	0.0	285	1 905	569.3	0.0	660.8	120	1 616
662	PK Paquistão	24 719	19 733	-20.2	0.2	1 890	1 814	-4.1	0.0	9.2	- 22 829	- 17 920
664	IN Índia	147 774	73 127	-50.5	0.7	10 247	8 272	-19.3	0.1	11.3	- 137 527	- 64 855
720	CN China	281 391	270 672	-3.8	2.4	38 596	38 684	0.2	0.5	14.3	- 242 795	- 231 987
728	KR Coreia SL	60 860	77 694	27.7	0.7	9 545	5 788	-39.4	0.1	7.4	- 51 315	- 71 906
732	JP Japão	141 993	97 023	-31.7	0.9	50 213	23 211	-53.8	0.3	23.9	- 91 780	- 73 812
736	TW Taiwan	27 047	21 032	-22.2	0.2	4 441	2 680	-39.7	0.0	12.7	- 22 605	- 18 352
740	HK Hong-Kong	10 052	6 971	-30.6	0.1	15 708	12 128	-22.8	0.2	174.0	5 656	5 157
743	MO Macau	129	93	-27.4	0.0	3 874	2 660	-31.3	0.0	2845.4	3 745	2 567
5- AUSTR,OC,REG P.		10 683	8 193	-23.3	0.1	19 101	10 450	-45.3	0.1	127.5	8 419	2 257
800	AU Austrália	2 438	2 836	16.3	0.0	11 107	8 239	-25.8	0.1	290.6	8 670	5 404
804	NZ Nova Zelândia	5 015	5 145	2.6	0.0	2 033	1 582	-22.2	0.0	30.7	- 2 982	- 3 563
6- DIVERSOS		4 997	10 666	113.4	0.1	151 835	92 026	-39.4	1.3	862.8	146 837	81 360
952	QS Prov.Bordo Extra	1 040	0	-100.0	0.0	116 531	73 374	-37.0	1.0		115 491	73 374
959	QW P. Não det. Extra	3 958	10 666	169.5	0.1	35 303	18 579	-47.4	0.3	174.2	31 346	7 913

Por memória:

Intra UE-15	11 180 492	8 492 170	-24.0	75.8	7 443 560	5 242 687	-29.6	72.5	61.7	-3 736 932	-3 249 482
Intra-alargamento	268 038	258 589	-3.5	2.3	257 410	190 299	-26.1	2.6	73.6	- 10 628	- 68 290
OCDE (excl.países UE)	889 632	763 548	-14.2	6.8	659 542	445 241	-32.5	6.2	58.3	- 230 090	- 318 308
OPEP	1 327 927	545 097	-59.0	4.9	599 167	714 675	19.3	9.9	131.1	- 728 759	169 578
ACP	894 731	485 062	-45.8	4.3	655 339	755 625	15.3	10.5	155.8	- 239 392	270 563
CPLP	452 159	178 980	-60.4	1.6	611 980	723 117	18.2	10.0	404.0	159 821	544 137
CEI (Com.Estados Indep.)	310 595	137 370	-55.8	1.2	56 658	28 011	-50.6	0.4	20.4	- 253 937	- 109 359
Mashrak	23 284	13 544	-41.8	0.1	18 767	26 083	39.0	0.4	192.6	- 4 517	12 538
EUROMED	300 561	177 799	-40.8	1.6	198 857	190 148	-4.4	2.6	106.9	- 101 704	12 348
Países da Am.Latina	511 796	246 828	-51.8	2.2	135 486	111 204	-17.9	1.5	45.1	- 376 310	- 135 624
Merc.Comum Am.Central	20 604	17 603	-14.6	0.2	4 215	2 098	-50.2	0.0	11.9	- 16 389	- 15 506
Grupo Andino	65 666	55 071	-16.1	0.5	11 622	19 137	64.7	0.3	34.7	- 54 044	- 35 934
ASEM (relac. Euro-Ásia)	792 286	621 887	-21.5	5.6	435 014	156 210	-64.1	2.2	25.1	- 357 272	- 465 676
EDA (Econ Dinâm Asiát.)	191 293	155 222	-18.9	1.4	346 098	94 692	-72.6	1.3	61.0	154 805	- 60 530
China+H.Kong+Macau	291 571	277 736	-4.7	2.5	58 177	53 473	-8.1	0.7	19.3	- 233 394	- 224 263

[1] Os dados dos países Extra-UE do ano horizonte reportam-se a uma 2ª versão, implícita no mês de Abril, já disponível nesta data.
 Fonte: GEE, a partir de dados de base do INE; 2008 - 1ª versão do ano; 2009 - versão preliminar.

**Quadro 17 – Comércio Internacional de mercadorias de Portugal
por zonas geográficas e económicas (Intra + Extra-UE)
Entradas⁽¹⁾ – contributos dos principais países de origem para a taxa de crescimento global**

Período em análise: Janeiro a Março

Países e Regiões	1000 Euros				Peso no Total (%)				Taxas de variação e contributos				
	Ano de 2008		Jan-Mar		Anual		Jan-Mar		média anual 03-08*	12 meses [2]		Jan-Mar	
	Rank.	2008	2009	2003	2008*	2008	2009	VH [2]		Contrib. p.p.[3]	VH	Contrib. p.p.[3]	
TOTAL	58 747 253	15 430 983	11 200 057	100.00	100.00	100.00	100.00	7.07	-3.40	-3.40	-27.42	-27.42	
Intra UE-27	42 560 224	11 448 531	8 750 758	79.40	72.45	74.19	78.13	5.12	-4.07	-3.04	-23.56	-17.48	
010 ES Espanha	17 695 968	1	4 728 757	3 596 129	30.04	30.12	30.64	32.11	7.12	-2.82	-0.87	-23.95	-7.34
004 DE Alemanha	7 096 852	2	1 896 936	1 456 874	14.62	12.08	12.29	13.01	3.05	-5.50	-0.71	-23.20	-2.85
001 FR França	4 885 668	3	1 433 176	986 110	9.79	8.32	9.29	8.80	3.64	-10.43	-0.91	-31.19	-2.90
005 IT Itália	3 002 197	4	816 458	641 605	6.41	5.11	5.29	5.73	2.33	-3.17	-0.17	-21.42	-1.13
003 NL P.Baixos	2 695 526	5	683 384	560 085	4.69	4.59	4.43	5.00	6.61	-1.44	-0.07	-18.04	-0.80
006 GB R.Unido	1 866 678	6	492 713	380 310	4.89	3.18	3.19	3.40	-1.77	-6.82	-0.23	-22.81	-0.73
017 BE Bélgica	1 576 173	8	407 965	347 777	2.90	2.68	2.64	3.11	5.41	-5.85	-0.16	-14.75	-0.39
030 SE Suécia	747 368	13	204 783	162 733	1.17	1.27	1.33	1.45	8.83	10.64	0.12	-20.53	-0.27
007 IE Irlanda	570 013	18	190 044	104 877	0.74	0.97	1.23	0.94	12.95	-8.21	-0.07	-44.81	-0.55
038 AT Áustria	351 436	26	77 619	76 768	0.80	0.60	0.50	0.69	1.14	-26.03	-0.21	-1.10	-0.01
008 DK Dinamarca	346 516	27	91 014	83 125	0.56	0.59	0.59	0.74	8.32	21.29	0.11	-8.67	-0.05
032 FI Finlândia	332 891	28	89 517	49 197	0.59	0.57	0.58	0.44	6.16	-1.66	-0.01	-45.04	-0.26
061 CZ Rep.Checa	311 219	32	82 933	69 024	0.31	0.53	0.54	0.62	19.39	-6.12	-0.03	-16.77	-0.09
060 PL Polónia	288 097	33	74 614	65 876	0.76	0.49	0.48	0.59	-2.01	8.48	0.04	-11.71	-0.06
064 HU Hungria	234 060	36	53 479	43 343	0.16	0.40	0.35	0.39	27.94	7.15	0.03	-18.95	-0.07
018 LU Luxemburgo	172 172	39	39 841	25 351	0.28	0.29	0.26	0.23	8.18	-1.80	0.00	-36.37	-0.09
009 GR Grécia	105 781	45	28 285	21 161	0.20	0.18	0.18	0.19	5.23	-5.72	-0.01	-25.19	-0.05
066 RO Roménia	98 346	46	11 579	21 085	0.09	0.17	0.08	0.19	21.71	223.90	0.13	82.09	0.06
063 SK Eslováquia	87 511	49	19 258	23 514	0.07	0.15	0.12	0.21	25.46	-6.27	-0.01	22.10	0.03
091 SI Eslovénia	29 480	65	6 092	11 134	0.05	0.05	0.04	0.10	8.18	19.13	0.01	82.77	0.03
055 LT Lituânia	24 095	69	5 195	5 043	0.08	0.04	0.03	0.05	-5.71	-2.61	0.00	-2.93	0.00
068 BG Bulgária	16 083	84	4 370	15 508	0.03	0.03	0.03	0.14	2.08	126.95	0.03	254.85	0.07
053 EE Estónia	15 509	85	6 570	1 655	0.09	0.03	0.04	0.01	-16.39	5.33	0.00	-74.82	-0.03
046 MT Malta	4 324	114	1 812	864	0.01	0.01	0.01	0.01	-5.90	-35.47	0.00	-52.33	-0.01
054 LV Letónia	3 367	118	1 226	770	0.06	0.01	0.01	0.01	-32.61	-26.67	0.00	-37.22	0.00
600 CY Chipre	2 764	119	910	772	0.01	0.00	0.01	0.01	-14.88	-14.57	0.00	-15.12	0.00
000 0 Diversos	129	0	0	68	0.00	0.00	0.00	0.00	-24.85	570.00	0.00	0.00	0.00
Extra UE-27	16 187 029	3 982 453	2 449 299	20.60	27.55	25.81	21.87	13.48	-1.42	-0.36	-38.50	-9.94	
dos quais ⁽⁴⁾ :													
EUROPA	2 015 048	495 712	440 527	4.34	3.43	3.21	3.93	2.13	-14.08	-0.54	-11.13	-0.36	
EFTA	1 120 081	234 364	272 573	2.27	1.91	1.52	2.43	3.37	6.30	0.12	16.30	0.25	
028 NO Noruega	696 623	15	119 303	198 109	1.30	1.19	0.77	1.77	5.04	21.94	0.24	66.06	0.51
039 CH Suíça	385 552	23	107 893	72 050	0.84	0.66	0.70	0.64	2.02	-14.79	-0.10	-33.22	-0.23
024 IS Islândia	31 400	64	5 258	1 057	0.12	0.05	0.03	0.01	-8.40	-28.34	-0.02	-79.90	-0.03
OUTR. EUROPA	894 967	261 348	167 954	2.07	1.52	1.69	1.50	0.70	-32.72	-0.66	-35.74	-0.61	
075 RU Rússia	403 551	22	145 683	63 254	1.24	0.69	0.94	0.56	-4.91	-46.88	-0.48	-56.58	-0.53
052 TR Turquia	366 501	25	96 812	66 930	0.68	0.62	0.63	0.60	5.29	-25.95	-0.20	-30.87	-0.19
072 UA Ucrânia	70 472	52	10 800	13 267	0.06	0.12	0.07	0.12	24.81	17.25	0.02	22.84	0.02
096 MK Rep.Macedónia	19 431	75	2 711	9 297	0.01	0.03	0.02	0.08	25.78	83.56	0.02	242.89	0.04
2- ÁFRICA	4 962 521	1 283 641	552 603	4.64	8.45	8.32	4.93	20.70	-3.00	-0.22	-56.95	-4.74	
MAGHREB	803 391	157 594	77 433	0.72	1.37	1.02	0.69	21.68	7.87	0.09	-50.87	-0.52	
208 DZ Argélia	706 684	14	132 259	61 764	0.52	1.20	0.86	0.55	26.48	11.82	0.11	-53.30	-0.46
204 MA Marrocos	70 911	51	19 090	10 767	0.14	0.12	0.12	0.10	3.42	-16.17	-0.02	-43.60	-0.05
212 TN Tunísia	25 796	68	6 246	4 902	0.05	0.04	0.04	0.04	2.48	-8.97	0.00	-21.51	-0.01
PALOP	451 638	117 722	47 996	0.12	0.77	0.76	0.43	54.20	-12.26	-0.09	-59.2	-0.45	
330 AO Angola	408 379	21	112 952	41 847	0.01	0.70	0.73	0.37	179.29	-16.04	-0.11	-62.95	-0.46
366 MZ Moçambique	33 406	63	1 954	3 244	0.09	0.06	0.01	0.03	-2.77	39.97	0.02	66.04	0.01
247 CV Cabo Verde	8 964	99	2 701	2 653	0.02	0.02	0.02	0.02	4.07	11.14	0.00	-1.78	0.00
257 GW Guiné-Bissau	580	140	61	115	0.00	0.00	0.00	0.00	-21.08	42.4	0.00	87.03	0.00
311 ST S.Tomé e Pr.	309	150	54	137	0.00	0.00	0.00	0.00	0.56	45.90	0.00	153.41	0.00
OUTR. ÁFRICA	3 707 492	1 008 324	427 174	3.79	6.31	6.53	3.81	18.54	-4.00	-0.22	-57.64	-3.77	
288 NG Nigéria	1 730 907	7	510 977	207 565	1.60	2.95	3.31	1.85	21.04	5.47	0.13	-59.38	-1.97
216 LY Líbia	991 181	12	225 072	60 033	0.86	1.69	1.46	0.54	22.38	-3.88	-0.06	-73.33	-1.07
388 ZA África SL	332 889	29	89 143	75 508	0.29	0.57	0.58	0.67	22.31	8.25	0.04	-15.30	-0.09
310 GQ Guiné Eq.	276 285	35	84 190	43	0.01	0.47	0.55	0.00	140.89	-50.48	-0.33	-99.95	-0.55
220 EG Egipto	71 562	50	19 486	12 879	0.17	0.12	0.13	0.11	-0.36	-21.92	-0.03	-33.91	-0.04
AMÉRICA	3 681 869	859 388	553 709	5.46	6.27	5.57	4.94	10.07	-3.02	-0.18	-35.57	-1.98	
NAFTA	1 371 181	350 062	242 704	2.65	2.33	2.27	2.17	4.42	-5.18	-0.12	-30.67	-0.70	
400 US EUA	1 031 107	11	312 490	207 377	1.89	1.76	2.03	1.85	5.47	-10.24	-0.18	-33.64	-0.68
404 CA Canadá	225 139	37	24 833	22 783	0.45	0.38	0.16	0.20	3.91	106.56	0.20	-8.26	-0.01
412 MX México	114 935	44	12 739	12 544	0.31	0.20	0.08	0.11	-2.23	-40.60	-0.13	-1.53	0.00

(continua)

Entradas

Países e Regiões	1000 Euros			Peso no Total (%)				Taxas de variação					
	Ano de 2008		Jan-Mar		Anual		Jan-Mar		média anual 03-08*	12 meses [2]		Jan-Mar	
		Rank.	2008	2009	2003	2008*	2008	2009		VH [2]	Contrib. p.p.[3]	VH	Contrib. p.p.[3]
MERCOSUL	1 734 913		404 599	153 304	2.06	2.95	2.62	1.37	15.05	-14.20	-0.42	-62.11	-1.63
508 BR Brasil	1 362 038	9	334 272	130 696	1.58	2.32	2.17	1.17	15.57	-20.27	-0.50	-60.90	-1.32
528 AR Argentina	331 464	30	57 256	20 436	0.43	0.56	0.37	0.18	12.92	29.36	0.11	-64.31	-0.24
OUTR. AMÉRICA	575 775		104 726	157 702	0.75	0.98	0.68	1.41	12.89	49.98	0.36	50.59	0.34
480 CO Colômbia	202 761	38	52 513	32 477	0.20	0.35	0.34	0.29	18.83	4.54	0.01	-38.15	-0.13
484 VE Venezuela	140 466	41	4 160	10 714	0.06	0.24	0.03	0.10	40.89	861.12	0.22	157.54	0.04
436 CR Costa-Rica	52 185	55	14 629	13 136	0.12	0.09	0.09	0.12	1.37	-1.42	0.00	-10.21	-0.01
512 CL Chile	36 852	60	5 216	2 608	0.07	0.06	0.03	0.02	3.86	5.07	0.00	-50.01	-0.02
488 GY Guiana	36 634	61	6 207	8 807	0.09	0.06	0.04	0.08	0.13	-5.64	0.00	41.88	0.02
448 CU Cuba	34 301	62	347	5 334	0.05	0.06	0.00	0.05	12.12	77.99	0.03	1438.96	0.03
4- ÁSIA	5 455 396		1 328 032	883 600	5.97	9.29	8.61	7.89	16.94	7.33	0.58	-33.47	-2.88
PRÓX/MÉD.OR.	1 568 349		340 478	190 744	1.20	2.67	2.21	1.70	25.53	18.96	0.38	-43.98	-0.97
632 SA Arábia Saud.	674 814	16	142 947	105 945	0.76	1.15	0.93	0.95	16.35	28.53	0.24	-25.88	-0.24
612 IQ Iraque	408 464	20	59 052	26 259	0.00	0.70	0.38	0.23	860.37	93.51	0.31	-55.53	-0.21
616 IR Irão	286 107	34	104 598	217	0.12	0.49	0.68	0.00	41.16	-37.65	-0.19	-99.79	-0.68
624 IL Israel	67 294	53	22 871	19 891	0.10	0.11	0.15	0.18	9.76	-3.37	0.00	-13.03	-0.02
078 AZ Azerbaijão	53 205	54	0	24 498	0.00	0.09	0.00	0.22		131.86	0.07		0.00
647 AE Emiratos	50 791	56	4 056	2 427	0.03	0.09	0.03	0.02	28.86	10.11	0.01	-40.17	-0.01
636 KW Kuwait	12 022	95	2	0	0.07	0.02	0.00	0.00	-15.34	-71.17	-0.05	-86.29	0.00
ASEAN	465 879		135 549	83 638	0.76	0.79	0.88	0.75	7.90	-4.72	-0.03	-38.30	-0.34
701 MY Malásia	140 854	40	57 817	17 548	0.17	0.24	0.37	0.16	15.38	-23.06	-0.05	-69.65	-0.26
680 TH Tailândia	128 192	43	27 647	26 429	0.21	0.22	0.18	0.24	7.49	5.21	0.01	-4.40	-0.01
700 ID Indonésia	92 644	47	25 600	19 886	0.20	0.16	0.17	0.18	2.17	12.44	0.02	-22.32	-0.04
690 VN Vietname	48 583	58	11 766	10 952	0.03	0.08	0.08	0.10	33.51	24.15	0.02	-6.92	-0.01
706 SG Singapura	40 034	59	7 871	5 547	0.12	0.07	0.05	0.05	-3.60	-22.98	-0.02	-29.52	-0.02
OUTROS ÁSIA	3 421 167		852 006	609 218	4.01	5.82	5.52	5.44	15.39	4.49	0.23	-28.50	-1.57
720 CN China	1 342 034	10	281 391	270 672	0.89	2.28	1.82	2.42	29.29	19.02	0.36	-3.81	-0.07
732 JP Japão	589 333	17	141 993	97 023	1.60	1.00	0.92	0.87	-2.52	-5.22	-0.05	-31.67	-0.29
664 IN Índia	474 871	19	147 774	73 127	0.38	0.81	0.96	0.65	24.47	-2.89	-0.02	-50.51	-0.48
079 KZ Cazaquistão	378 934	24	149 328	34 330	0.07	0.65	0.97	0.31	65.99	-29.85	-0.19	-77.01	-0.75
728 KR Coreia SL	324 041	31	60 860	77 694	0.54	0.55	0.39	0.69	7.36	23.43	0.11	27.66	0.11
736 TW Taiwan	131 571	42	27 042	21 032	0.20	0.22	0.18	0.19	9.59	31.36	0.05	-22.24	-0.04
662 PK Paquistão	89 552	48	24 719	19 733	0.16	0.15	0.16	0.18	6.33	-18.21	-0.03	-20.17	-0.03
740 HK Hong-Kong	50 750	57	10 052	6 971	0.05	0.09	0.07	0.06	17.27	6.02	0.00	-30.65	-0.02
666 BD Bangladesh	15 349	86	3 195	4 690	0.01	0.03	0.02	0.04	20.29	39.52	0.01	46.78	0.01
081 UZ Usbequistão	11 224	97	2 831	1 946	0.04	0.02	0.02	0.02	-6.66	-2.51	0.00	-31.26	-0.01
AUSTR.OC.	65 169		10 683	8 193	0.19	0.11	0.07	0.07	-3.37	5.11	0.01	-23.30	-0.02
830 AS Samoa Americana	25 819	67	2 932	0	0.00	0.04	0.02	0.00	1 427.97	188.67	0.03	-100.00	-0.02
804 NZ Nova Zelândia	21 498	71	5 015	5 145	0.07	0.04	0.03	0.05	-5.50	9.02	0.00	2.60	0.00
800 AU Austrália	16 984	82	2 438	2 836	0.10	0.03	0.02	0.03	-16.95	-44.25	-0.02	16.32	0.00
DIVERSOS	7 025		4 997	10 666	0.00	0.00	0.03	0.10		12.32	0.00	113.43	0.04
959 QW P. Não det. Extra	5 985		3 958	10 666	0.00	0.01	0.03	0.10	549.96	62.52	0.01	169.51	0.04
952 QS Prov.Bordo Extra	1 040		1 040	0	0.00	0.00	0.01	0.00		-100.00	-0.01	-100.00	-0.01

Por memória:

Intra UE-15	41 445 368	11 180 492	8 492 170	77.67	70.55	72.45	75.82	5.03	-4.40	-3.22	-24.04	-17.42
Intra-alargamento	1 114 855	268 038	258 589	1.73	1.90	1.74	2.31	9.09	10.16	0.18	-3.53	-0.06
OCDE (excl.países UE)	3 803 111	889 632	763 548	7.90	6.47	5.77	6.82	2.89	-2.55	-0.16	-14.17	-0.82
OPEP	5 507 625	1 327 927	545 097	4.25	9.38	8.61	4.87	25.43	8.65	0.64	-58.95	-5.07
ACP	3 148 996	894 731	485 062	3.00	5.36	5.80	4.33	20.23	-2.19	-0.11	-45.79	-2.65
CPLP	1 814 195	452 159	178 980	1.71	3.09	2.93	1.60	20.54	-18.40	-0.59	-60.42	-1.77
CEI (Com.Estados Indep.)	938 007	310 595	137 370	1.48	1.60	2.01	1.23	8.67	-32.60	-0.63	-55.77	-1.12
Mashrak	79 185	23 284	13 544	0.25	0.13	0.15	0.12	-5.24	-26.91	-0.04	-41.83	-0.06
EUROMED	1 316 372	300 561	177 799	1.75	2.24	1.95	1.59	12.51	-7.23	-0.16	-40.84	-0.80
Países da Am.Latina	2 379 942	511 796	246 828	3.01	4.05	3.32	2.20	13.63	-7.16	-0.28	-51.77	-1.72
Merc.Comum Am.Central	74 323	20 604	17 603	0.16	0.13	0.13	0.16	1.63	-4.96	-0.01	-14.56	-0.02
Grupo Andino	377 163	65 666	55 071	0.36	0.64	0.43	0.49	20.49	64.23	0.24	-16.13	-0.07
ASEM (relac. Euro-Ásia)	2 719 021	792 286	621 887	3.80	4.63	5.13	5.55	11.39	6.72	0.33	-21.51	-1.10
EDA (Econ Dinâm Asiát.)	815 442	191 293	155 222	1.29	1.39	1.24	1.39	8.61	8.68	0.11	-18.86	-0.23
China+H.Kong+Macau	1 393 463	291 571	277 736	0.95	2.37	1.89	2.48	28.58	18.49	0.37	-4.74	-0.09

[1] Somatório das Chegadas com origem no espaço comunitário com as Importações provenientes dos Países Terceiros.

[2] (Abr 08-Mar 09) / (Abr 07-Mar 08) x 100-100.

[3] Contributos para a taxa de crescimento das saídas - análise shift-share: (TVH) x (peso no período homólogo anterior) ÷ 100.

[4] Os dados dos países Extra-UE do ano horizonte reportam-se a uma 2ª versão, implícita no mês de Abril já disponível nesta data.

* O ano de 2008 na estrutura anual e na média anual 2003-2008 não inclui estimativas abaixo do limiar de assimilação nem das não-respostas para ser comparável com 2003.

Fonte: GEE, a partir de dados de base do INE; 2008 - 1ª versão do ano; 2009 - versão preliminar.

**Quadro 18 – Comércio Internacional de mercadorias de Portugal
por zonas geográficas e económicas (Intra + Extra-UE)
Saídas⁽¹⁾ – contributos dos principais países de destino para a taxa de crescimento global**

Período em análise: Janeiro a Março

Países e Regiões	1000 Euros				Peso no Total (%)				Taxas de variação e contributos				
	Ano de 2008		Jan-Mar		Anual		Jan-Mar		média anual 03-08*	12 meses [2]		Jan-Mar	
	Rank.	2008	2009	2003	2008*	2008	2009	VH [2]		Contrib. p.p.[3]	VH	Contrib. p.p.[3]	
TOTAL	36 751 049	9 997 044	7 227 537	100.00	100.00	100.00	100.00	5.52	-7.59	-7.59	-27.70	-27.70	
Intra UE-27	26 795 886	7 700 970	5 432 986	81.05	72.91	77.03	75.17	3.31	-11.44	-8.73	-29.45	-22.69	
010 ES Espanha	9 697 262	1	2 832 669	1 923 118	23.80	26.39	28.34	26.61	7.72	-12.41	-3.50	-32.11	-9.10
004 DE Alemanha	4 810 346	2	1 333 567	991 197	14.78	13.09	13.34	13.71	2.99	-7.89	-1.02	-25.67	-3.42
001 FR França	4 212 558	3	1 254 602	907 116	13.18	11.46	12.55	12.55	2.61	-13.29	-1.65	-27.70	-3.48
006 GB R.Unido	2 014 720	5	539 403	375 908	10.28	5.48	5.40	5.20	-6.95	-14.13	-0.83	-30.31	-1.64
005 IT Itália	1 390 496	6	397 632	286 835	4.75	3.78	3.98	3.97	0.83	-15.08	-0.62	-27.86	-1.11
003 NL P.Baixos	1 192 288	8	330 551	225 700	3.76	3.24	3.31	3.12	2.43	-10.93	-0.37	-31.72	-1.05
017 BE Bélgica	908 228	9	251 629	180 766	4.43	2.47	2.52	2.50	-6.10	-8.40	-0.21	-28.16	-0.71
030 SE Suécia	443 240	11	124 187	107 175	1.33	1.21	1.24	1.48	3.45	-8.23	-0.10	-13.70	-0.17
060 PL Polónia	288 554	15	80 845	54 188	0.53	0.79	0.81	0.75	14.12	-5.05	-0.04	-32.97	-0.27
008 DK Dinamarca	263 957	17	66 444	69 464	0.88	0.72	0.66	0.96	1.21	2.76	0.02	4.54	0.03
032 FI Finlândia	240 878	19	87 771	18 771	0.45	0.66	0.88	0.26	13.53	-27.35	-0.18	-78.61	-0.69
007 IE Irlanda	222 979	20	106 439	27 181	0.53	0.61	1.06	0.38	8.37	-36.00	-0.23	-74.46	-0.79
061 CZ Rep.Checa	191 388	23	42 059	45 764	0.26	0.52	0.42	0.63	21.44	29.11	0.12	8.81	0.04
038 AT Áustria	185 879	26	48 157	41 865	0.61	0.51	0.48	0.58	1.77	-3.14	-0.02	-13.07	-0.06
066 RO Roménia	153 055	30	42 404	34 739	0.17	0.42	0.42	0.48	26.37	4.67	0.02	-18.08	-0.08
009 GR Grécia	143 336	31	39 192	34 079	0.43	0.39	0.39	0.47	3.30	2.40	0.01	-13.05	-0.05
064 HU Hungria	139 014	32	40 237	20 937	0.34	0.38	0.40	0.29	8.06	-15.89	-0.06	-47.97	-0.19
063 SK Eslováquia	51 419	44	12 874	10 294	0.09	0.14	0.13	0.14	14.29	-0.34	0.00	-20.04	-0.03
018 LU Luxemburgo	50 473	46	22 922	11 328	0.09	0.14	0.23	0.16	15.03	-57.15	-0.17	-50.58	-0.12
600 CY Chipre	36 588	53	7 576	6 545	0.05	0.10	0.08	0.09	18.89	20.70	0.02	-13.60	-0.01
046 MT Malta	28 873	57	3 305	2 486	0.05	0.08	0.03	0.03	14.83	124.52	0.04	-24.79	-0.01
068 BG Bulgária	25 953	60	4 033	5 229	0.07	0.07	0.04	0.07	6.40	33.58	0.02	29.68	0.01
091 SI Eslovénia	25 840	62	8 167	3 733	0.03	0.07	0.08	0.05	22.94	-22.39	-0.02	-54.29	-0.04
054 LV Letónia	17 809	66	7 006	1 642	0.02	0.05	0.07	0.02	25.16	-57.49	-0.05	-76.56	-0.05
053 EE Estónia	15 867	72	4 479	2 375	0.02	0.04	0.04	0.03	18.70	-15.07	-0.01	-46.99	-0.02
055 LT Lituânia	14 246	74	4 424	2 367	0.04	0.04	0.04	0.03	6.61	-14.16	-0.01	-46.51	-0.02
0 0 Diversos	30 640	0	8 395	42 184	0.06	0.08	0.08	0.58	14.41	82.88	0.08	402.52	0.34
Extra UE-27	9 955 163	2 296 074	1 794 551	18.95	27.09	22.97	24.83	13.34	4.82	1.14	-21.84	-5.02	
dos quais ⁽⁴⁾ :													
1- EUROPA	952 109	257 710	171 341	2.77	2.59	2.58	2.37	4.15	-0.62	-0.01	-33.51	-0.86	
EFTA	413 859	104 201	102 137	1.89	1.13	1.04	1.41	-4.90	7.83	0.08	-1.98	-0.02	
039 CH Suíça	299 668	14	71 487	75 137	1.05	0.82	0.72	1.04	0.33	12.04	0.09	5.11	0.04
028 NO Noruega	109 773	33	31 769	26 107	0.82	0.30	0.32	0.36	-13.68	-1.24	0.00	-17.82	-0.06
OUTR. EUROPA	538 250	153 508	69 203	0.87	1.46	1.54	0.96	17.06	-7.22	-0.09	-54.92	-0.84	
052 TR Turquia	219 716	22	57 924	29 975	0.53	0.60	0.58	0.41	8.11	-15.03	-0.09	-48.25	-0.28
075 RU Rússia	191 331	24	48 004	24 113	0.14	0.52	0.48	0.33	37.03	7.20	0.03	-49.77	-0.24
72 UA Ucrânia	28 403	58	5 420	2 382	0.03	0.08	0.05	0.03	27.77	17.43	0.01	-56.04	-0.03
044 GI Gibraltar	28 216	59	23 789	864	0.05	0.08	0.24	0.01	15.24	-78.61	-0.05	-96.37	-0.23
092 HR Croácia	21 148	64	4 344	4 341	0.02	0.06	0.04	0.06	27.07	26.07	0.01	-0.08	0.00
2- ÁFRICA	3 638 161	742 283	875 768	4.57	9.90	7.43	12.12	23.15	33.84	2.50	17.98	1.34	
MAGHREB	526 347	98 459	121 591	0.77	1.43	0.98	1.68	19.56	50.86	0.49	23.49	0.23	
204 MA Marrocos	273 242	16	50 489	44 566	0.46	0.74	0.51	0.62	16.16	30.48	0.16	-11.73	-0.06
208 DZ Argélia	181 456	28	33 579	55 243	0.15	0.49	0.34	0.76	34.13	110.46	0.28	64.51	0.22
212 TN Tunísia	71 650	39	14 391	21 782	0.16	0.19	0.14	0.30	10.03	25.75	0.04	51.36	0.07
PALOP	2 699 275	550 390	671 705	3.15	7.34	5.51	9.29	24.99	30.48	1.73	22.04	1.21	
330 AO Angola	2 270 557	4	457 803	578 758	2.32	6.18	4.58	8.01	28.36	34.88	1.62	26.42	1.21
247 CV Cabo Verde	259 076	18	56 592	52 112	0.49	0.70	0.57	0.72	13.63	13.09	0.08	-7.92	-0.04
366 MZ Moçambique	92 721	35	19 190	25 874	0.19	0.25	0.19	0.36	11.41	6.10	0.02	34.83	0.07
257 GW Guiné-Bissau	40 337	51	7 603	7 782	0.06	0.11	0.08	0.11	18.91	18.77	0.02	2.36	0.00
311 ST S.Tomé e Pr.	36 585	54	9 202	7 179	0.09	0.10	0.09	0.10	7.64	-3.15	0.00	-21.99	-0.02
OUTR. ÁFRICA	412 540	93 434	82 471	0.66	1.12	0.93	1.14	17.52	37.44	0.29	-11.73	-0.11	
288 NG Nigéria	88 298	36	24 769	7 378	0.06	0.24	0.25	0.10	39.17	52.74	0.06	-70.21	-0.17
388 ZA África SL	77 418	38	21 538	11 592	0.17	0.21	0.22	0.16	9.91	-21.18	-0.05	-46.18	-0.10
248 SN Senegal	41 311	50	6 390	4 523	0.04	0.11	0.06	0.06	30.68	247.01	0.07	-29.22	-0.02
220 EG Egipto	39 316	52	10 791	14 755	0.07	0.11	0.11	0.20	14.50	13.19	0.01	36.73	0.04
3- AMÉRICA	2 344 116	552 521	399 708	7.38	6.38	5.53	5.53	2.49	-12.30	-0.81	-27.66	-1.53	
NAFTA	1 751 716	424 571	274 341	6.50	4.77	4.25	3.80	-0.82	-17.71	-0.91	-35.38	-1.50	
400 US EUA	1 341 198	7	354 967	223 023	5.70	3.65	3.55	3.09	-3.47	-27.74	-1.22	-37.17	-1.32
412 MX México	222 531	21	29 680	18 980	0.21	0.61	0.30	0.26	30.64	73.59	0.24	-36.05	-0.11
404 CA Canadá	187 987	25	39 924	32 339	0.59	0.51	0.40	0.45	2.44	19.77	0.08	-19.00	-0.08
MERCOSUL	359 418	69 919	57 522	0.56	0.98	0.70	0.80	18.04	10.93	0.09	-17.73	-0.12	
508 BR Brasil	320 023	13	61 305	49 508	0.46	0.87	0.61	0.68	19.93	16.51	0.11	-19.24	-0.12
528 AR Argentina	34 806	55	8 155	7 467	0.09	0.09	0.08	0.10	6.14	-23.80	-0.03	-8.44	-0.01

(continua)

Saídas

Países e Regiões	1000 Euros				Peso no Total (%)				Taxas de variação			
	Ano de 2008	Jan-Mar		Anual		Jan-Mar		média anual 03-08*	12 meses [2]		Jan-Mar	
		Rank.	2008	2009	2003	2008*	2008		2009	VH [2]	Contrib. p.p.[3]	VH
OUTR. AMÉRICA	232 981	58 031	67 844	0.32	0.63	0.58	0.94	20.62	1.29	0.01	16.91	0.10
512 CL Chile	63 619 41	16 376	7 091	0.16	0.17	0.16	0.10	7.45	-8.55	-0.01	-56.70	-0.09
484 VE Venezuela	51 129 45	5 260	13 830	0.02	0.14	0.05	0.19	51.69	230.62	0.11	162.93	0.09
459 AG Antígua	41 969 49	19 328	22 093	0.00	0.11	0.19	0.31	186.29	-23.18	-0.04	14.31	0.03
4- ÁSIA	2 228 771	572 624	245 259	3.19	6.06	5.73	3.39	19.97	-14.13	-0.82	-57.17	-3.27
PRÓX/MÉD.OR.	390 209	111 835	67 744	0.82	1.06	1.12	0.94	11.25	-2.40	-0.02	-39.43	-0.44
632 SA Arábia Saud.	99 881 34	44 429	15 774	0.20	0.27	0.44	0.22	12.38	-11.90	-0.03	-64.50	-0.29
624 IL Israel	84 454 37	23 708	12 499	0.24	0.23	0.24	0.17	4.68	-22.80	-0.06	-47.28	-0.11
647 AE Emiratos	71 488 40	14 817	13 424	0.09	0.19	0.15	0.19	22.42	21.46	0.03	-9.40	-0.01
616 IR Irão	29 861 56	9 119	7 007	0.07	0.08	0.09	0.10	7.42	34.44	0.02	-23.16	-0.02
628 JO Jordânia	25 861 61	2 614	3 859	0.03	0.07	0.03	0.05	25.35	107.67	0.04	47.66	0.01
ASEAN	1 273 625	324 523	78 441	1.03	3.47	3.25	1.09	34.53	-16.09	-0.52	-75.83	-2.46
706 SG Singapura	864 820 10	209 553	54 659	0.82	2.35	2.10	0.76	30.22	-11.36	-0.24	-73.92	-1.55
701 MY Malásia	373 332 12	104 224	15 744	0.10	1.02	1.04	0.22	67.64	-26.16	-0.27	-84.89	-0.89
680 TH Tailândia	12 375 76	2 627	3 692	0.05	0.03	0.03	0.05	-3.05	4.26	0.00	40.56	0.01
690 VN Vietname	10 343 81	3 167	2 524	0.01	0.03	0.03	0.03	26.79	7.26	0.00	-20.29	-0.01
OUTROS ÁSIA	564 937	136 266	99 074	1.35	1.54	1.36	1.37	8.33	-16.89	-0.28	-27.29	-0.37
720 CN China	182 992 27	38 596	38 684	0.53	0.50	0.39	0.54	4.10	11.01	0.05	0.23	0.00
732 JP Japão	179 186 29	50 213	23 211	0.34	0.49	0.50	0.32	13.71	-46.26	-0.34	-53.77	-0.27
740 HK Hong-Kong	60 090 42	15 708	12 128	0.19	0.16	0.16	0.17	2.32	-4.98	-0.01	-22.79	-0.04
728 KR Coreia SL	46 590 47	9 545	5 788	0.08	0.13	0.10	0.08	15.40	-8.54	-0.01	-39.36	-0.04
664 IN Índia	46 530 48	10 247	8 272	0.06	0.13	0.10	0.11	20.62	21.60	0.02	-19.27	-0.02
736 TW Taiwan	17 695 67	4 441	2 680	0.04	0.05	0.04	0.04	11.19	-0.12	0.00	-39.65	-0.02
743 MO Macau	15 530 73	3 874	2 660	0.04	0.04	0.04	0.04	8.66	-0.28	0.00	-31.33	-0.01
5- AUSTR.OC.	68 935	19 101	10 450	0.48	0.19	0.19	0.14	-12.50	-25.17	-0.05	-45.29	-0.09
800 AU Austrália	53 526 43	11 107	8 239	0.42	0.15	0.11	0.11	-14.57	-17.59	-0.03	-25.82	-0.03
804 NZ Nova Zelândia	7 565 89	2 033	1 582	0.05	0.02	0.02	0.02	-11.05	-21.25	-0.01	-22.17	0.00
6- DIVERSOS	723 071	151 835	92 026	0.00	0.00	1.52	1.27	23.69	0.33	-39.39	-0.60	
952 QS Prov.Bordo Extra	564 934	116 531	73 374	0.33	1.54	1.17	1.02	43.23	44.41	0.42	-37.03	-0.43
959 QW P. não det. Extra	158 138	35 303	18 579	0.05	0.43	0.35	0.26	65.50	-19.16	-0.09	-47.37	-0.17

Por memória:

Intra UE-15	25 807 279	7 443 560	5 242 687	79.37	70.22	74.46	72.54	2.97	-12.00	-8.85	-29.57	-22.02
Intra-alargamento	988 607	257 410	190 299	1.68	2.69	2.57	2.63	16.00	1.61	0.04	-26.07	-0.67
OCDE (excl.países UE)	2 671 981	659 542	445 241	9.80	7.27	6.60	6.16	-0.60	-16.80	-1.30	-32.49	-2.14
OPEP	2 843 997	599 167	714 675	3.03	7.74	5.99	9.89	27.29	39.03	2.18	19.28	1.16
ACP	3 104 971	655 339	755 625	3.75	8.45	6.56	10.45	24.12	29.70	1.94	15.30	1.00
CPLP	3 021 374	611 980	723 117	3.63	8.22	6.12	10.01	24.29	29.05	1.85	18.16	1.11
CEI (Com.Estados Indep.)	235 488	56 658	28 011	0.20	0.64	0.57	0.39	33.04	5.50	0.03	-50.56	-0.29
Mashrak	90 417	18 767	26 083	0.17	0.25	0.19	0.36	14.03	27.52	0.06	38.98	0.07
EUROMED	920 935	198 857	190 148	1.70	2.51	1.99	2.63	14.00	19.80	0.40	-4.38	-0.09
Países da Am.Latina	763 658	135 486	111 204	1.07	2.08	1.36	1.54	20.61	30.91	0.46	-17.92	-0.24
Merc.Comum Am.Central	16 234	4 215	2 098	0.05	0.04	0.04	0.03	2.57	-25.38	-0.01	-50.24	-0.02
Grupo Andino	79 316	11 622	19 137	0.06	0.22	0.12	0.26	34.59	129.37	0.13	64.66	0.08
ASEM (relac. Euro-Ásia)	1 682 153	435 014	156 210	1.98	4.58	4.35	2.16	24.80	-17.26	-0.80	-64.09	-2.79
EDA (Econ Dinâm Asiát.)	1 374 903	346 098	94 692	1.28	3.74	3.46	1.31	30.71	-15.01	-0.52	-72.64	-2.51
China+H.Kong+Macau	258 613	58 177	53 473	0.76	0.70	0.58	0.74	3.91	6.35	0.04	-8.09	-0.05

[1] Somatório das Chegadas com origem no espaço comunitário com as Importações provenientes dos Países Terceiros.

[2] (Abr 08-Mar 09) / (Abr 07-Mar 08) x 100-100.

[3] Contributos para a taxa de crescimento das saídas - análise shift-share: (TVH) x (peso no período homólogo anterior) ÷ 100.

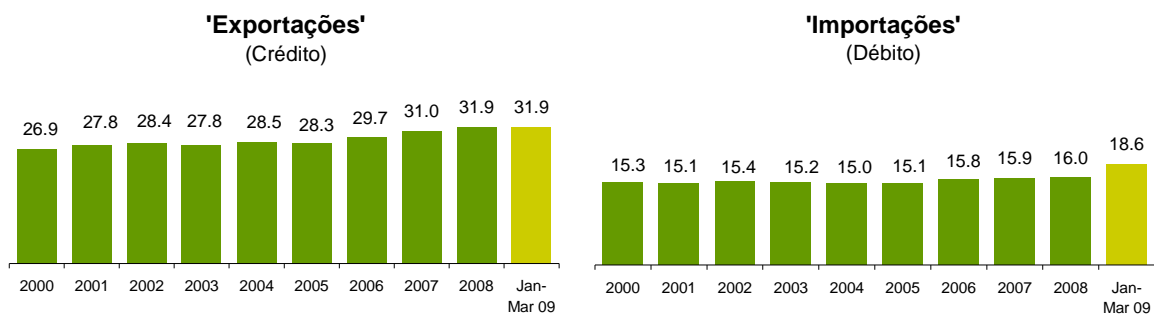
[4] Os dados dos países Extra-UE do ano horizonte reportam-se a uma 2ª versão, implícita no mês de Abril já disponível nesta data.

* O ano de 2008 na estrutura anual e na média anual 2003-2008 não inclui estimativas abaixo do limiar de assimilação nem das não-respostas para ser comparável com 2003.

Fonte: GEE, a partir de dados de base do INE; 2008 - primeira versão do ano; 2009 - versão preliminar.

Bens e Serviços

Gráfico 5 - Peso dos Serviços no comércio de Bens e Serviços



Fonte: GEE, a partir de dados de base do Banco de Portugal (Estatísticas da Balança de Pagamentos)

Quadro 19 - Comércio de Bens e Serviços em percentagem do PIB

	2005	2006	2007	2008	2006				2007				2008				2009
					T 1	T 2	T 3	T 4	T 1	T 2	T 3	T 4	T 1	T 2	T 3	T 4	
Valores correntes em percentagem do PIB																	
Exportações (Fob)	28.5	31.0	32.7	32.9	30.2	30.7	31.5	31.7	32.7	32.6	32.8	32.9	34.1	33.5	33.8	30.2	26.9
- Bens	21.8	23.5	24.4	24.2	22.9	23.3	23.9	23.9	24.6	24.4	24.3	24.3	25.2	24.9	25.1	21.7	18.9
- Serviços	6.7	7.5	8.3	8.7	7.3	7.3	7.6	7.7	8.1	8.2	8.5	8.6	8.9	8.6	8.7	8.5	7.9
Importações (Fob)	37.4	39.2	40.2	42.5	40.1	38.7	39.5	38.6	39.2	39.4	40.8	41.3	43.4	42.8	44.4	39.2	33.3
- Bens	32.1	33.6	34.5	36.3	34.4	33.2	34.0	32.9	33.7	33.8	35.0	35.3	37.3	36.7	38.1	33.1	27.8
- Serviços	5.3	5.6	5.7	6.2	5.7	5.6	5.5	5.7	5.5	5.7	5.7	6.0	6.1	6.1	6.3	6.2	5.5
Taxas homólogas de crescimento real																	
Exportações (Fob)	2.0	8.7	7.8	-0.4	8.6	7.5	8.8	9.8	10.6	8.5	6.6	5.8	4.1	2.2	1.0	-8.8	-20.8
- Bens	2.0	7.6	6.1	-1.2	7.9	6.7	6.9	8.7	8.8	6.6	4.7	4.2	3.1	1.9	1.3	-11.3	-25.0
- Serviços	2.0	12.7	13.9	2.3	10.8	10.3	15.7	13.7	16.9	15.3	12.8	10.8	7.2	3.2	0.1	-1.1	-7.6
Importações (Fob)	3.5	5.1	6.1	2.6	6.2	3.5	5.9	4.9	3.8	5.8	6.6	8.4	7.5	4.5	3.4	-4.7	-20.4
- Bens	3.2	4.8	6.4	2.4	5.2	3.2	5.9	5.0	4.3	5.9	6.6	8.7	7.8	4.4	3.2	-5.6	-22.5
- Serviços	5.5	7.3	4.7	4.0	13.2	5.4	6.3	4.8	0.6	4.6	7.0	6.6	5.3	5.1	4.3	1.5	-5.4

Fonte: INE - Contas Nacionais Trimestrais - base 2000 (inclui comércio Intra e Extracomunitário).

Quadro 20 - Bens e Serviços (Crédito) – componentes dos Serviços

Valores em milhões de euros

CRÉDITO ("Exportações")	Janeiro a Março		Estrutura (%)				Taxas de variação e contributos [1]				
			Anual		Jan-Mar		média anual 03-08	12 meses [2]		Jan-Mar	
	2008	2009	2003	2008	2008	2009		VH	contrib. p.p.[1]	VH	contrib. p.p.[1]
	Bens e Serviços	13 898	10 678	100.0	100.0	100.0	100.0	7.4	-5.0	-5.0	-23.2
Bens	10 045	7 267	72.2	68.1	72.3	68.1	6.1	-7.5	-5.1	-27.7	-20.0
Serviços	3 853	3 411	27.8	31.9	27.7	31.9	10.4	0.4	0.1	-11.5	-3.2
Transportes	1 095	977	5.4	8.5	7.9	9.1	17.7	4.9	0.4	-10.8	-0.9
Viagens e Turismo	1 340	1 139	14.9	13.3	9.6	10.7	4.9	-3.6	-0.5	-15.0	-1.4
Comunicação	149	127	0.8	1.1	1.1	1.2	14.3	0.3	0.0	-15.0	-0.2
Construção	152	128	0.7	1.2	1.1	1.2	19.0	0.3	0.0	-15.8	-0.2
Seguros	32	31	0.2	0.2	0.2	0.3	4.4	-2.3	0.0	-3.0	0.0
Financeiros	60	54	0.4	0.4	0.4	0.5	10.7	-8.9	0.0	-10.3	0.0
Informação e Informática	68	64	0.2	0.5	0.5	0.6	22.9	4.9	0.0	-6.4	0.0
Direitos de Utilização	13	46	0.1	0.1	0.1	0.4	11.4	29.2	0.0	269.8	0.2
Outr. Fornec. por Empresas	850	754	4.4	6.1	6.1	7.1	14.3	3.5	0.2	-11.4	-0.7
Nat. Pessoal, Cult. e Recreat.	53	52	0.3	0.4	0.4	0.5	11.4	3.1	0.0	-1.1	0.0
Operações Gov.	42	41	0.4	0.3	0.3	0.4	3.3	-6.2	0.0	-2.9	0.0

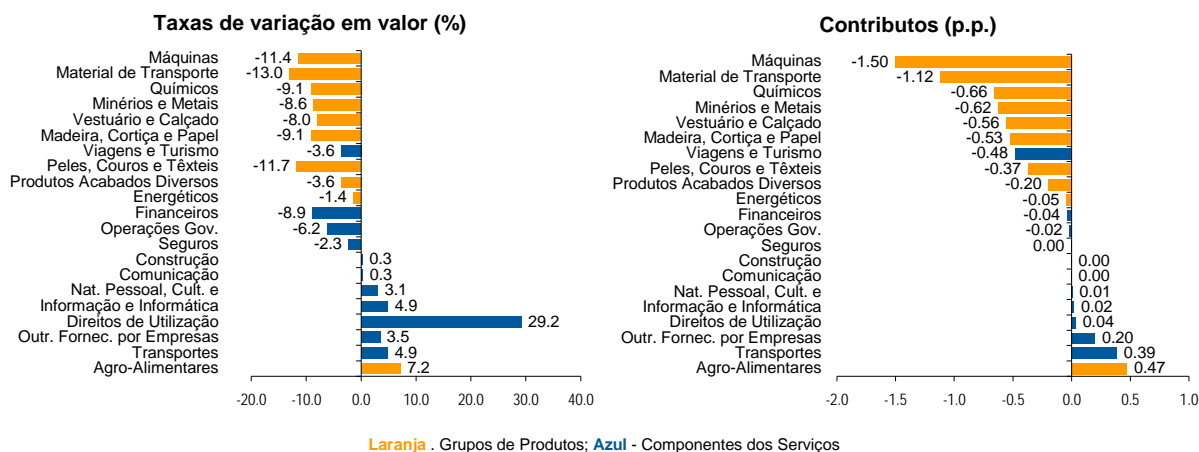
[1] Contributos para a taxa de crescimento - Análise *shift-share*: (VH) x (peso no período homólogo anterior) ÷ 100. Medem a proporção do crescimento das "exportações" de bens e serviços atribuível a cada categoria especificada.

[2] 12 meses até Mar 09

Fonte: GEE, com base em dados do Banco de Portugal (Bal. Pagamentos).

Gráfico 6 - Taxas de crescimento das "exportações" de Bens e Serviços e contributos das suas componentes

Últimos 12 meses a terminar em Março de 2009



Nota: Contributos - análise *shift-share*: TVH x Peso no período homólogo anterior ÷ 100. O somatório dos contributos corresponde à TVH das exportações de Bens nos últimos 12 meses, de acordo com as estatísticas da Bal. de Pagamentos do Banco de Portugal (-5.1%).

Fonte: Cálculos do GEE a partir de dados de base do Banco de Portugal para os Bens e Serviços (Quadro 16), e do INE para o cálculo da estrutura das "exportações" de Bens. A distribuição do contributo das exportações de Bens pelos grupos de produtos segue a estrutura implícita na base de dados do INE.

Quadro 21 - Bens e Serviços (Crédito) – componentes dos Serviços
Variação homóloga (2001-2009)

CRÉDITO ("Exportações")	Peso em 2008 (%)	2001	2002	2003	2004	2005	2006	2007	2008	Jan-Mar 2009
Bens e Serviços	100.0	3.4	1.6	2.2	5.9	3.9	14.1	11.0	2.5	-23.2
Bens	68.1	2.1	0.8	3.1	4.9	4.1	12.0	8.9	1.1	-27.7
Serviços	31.9	6.9	3.9	0.0	8.6	3.4	19.4	16.0	5.6	-11.5
Transportes	8.5	11.5	9.7	9.0	9.8	11.2	40.7	18.8	10.5	-10.8
Viagens e Turismo	13.3	7.1	-0.5	-4.0	5.9	0.1	7.6	10.9	0.5	-15.0
Comunicação	1.1	19.7	18.0	20.0	22.2	19.0	6.5	15.9	8.8	-15.0
Construção	1.2	31.1	1.4	25.8	27.4	-15.7	45.8	40.9	8.3	-15.8
Seguros	0.2	4.7	17.8	4.9	32.9	-26.5	14.1	5.9	5.4	-3.0
Financeiros	0.4	-54.5	34.1	-11.3	32.6	-8.7	14.5	25.0	-4.0	-10.3
Informação e Informática	0.5	-17.9	20.7	17.7	21.2	4.5	40.7	36.6	15.3	-6.4
Direitos de Utilização	0.1	-9.7	8.2	3.5	3.2	47.1	34.1	9.3	-22.8	269.8
Outros. Fornec. por Empresas	6.1	9.5	12.2	-2.0	5.6	8.6	26.4	21.8	10.7	-11.4
Natureza Pessoal, Cultural. e Recreat.	0.4	6.2	-22.2	-3.0	31.1	6.6	22.2	-6.2	7.2	-1.1
Operações Governamentais	0.3	9.0	1.8	0.1	6.8	-15.4	17.7	10.3	0.5	-2.9

Fonte: GEE, com base em dados do Banco de Portugal (Bal. Pagamentos) para as "exportações" totais de Bens e para as "exportações" de Serviços.

Quadro 22 - Bens e Serviços (Débito) – componentes dos Serviços

Valores em milhões de euros

DÉBITO ("Importações")	Janeiro a Março		Estrutura (%)				Taxas de variação e contributos [1]				
			Anual		Jan-Mar		média anual 03-08	12 meses [2]		Jan-Mar	
	2008	2009	2003	2008	2008	2009		VH	contrib. p.p.[1]	VH	contrib. p.p.[1]
	Bens e Serviços	17 655	13 242	100.0	100.0	100.0	100.0	8.0	-2.1	-2.1	-25.0
Bens	14 952	10 780	84.8	84.0	84.7	81.4	7.8	-3.1	-2.6	-27.9	-23.6
Serviços	2 703	2 462	15.2	16.0	15.3	18.6	9.2	3.6	0.6	-8.9	-1.4
Transportes	835	666	4.6	4.9	4.7	5.0	9.6	-0.6	0.0	-20.3	-1.0
Viagens e Turismo	701	649	4.4	4.1	4.0	4.9	6.6	-1.2	-0.1	-7.4	-0.3
Comunicação	116	109	0.5	0.8	0.7	0.8	17.9	6.9	0.1	-5.9	0.0
Construção	41	38	0.3	0.2	0.2	0.3	2.6	9.7	0.0	-6.9	0.0
Seguros	50	45	0.3	0.3	0.3	0.3	5.6	5.8	0.0	-10.1	0.0
Financeiros	51	56	0.3	0.4	0.3	0.4	10.1	26.1	0.1	10.2	0.0
Informação e Informática	88	95	0.4	0.5	0.5	0.7	11.4	10.1	0.0	8.9	0.0
Direitos de Utilização	91	94	0.6	0.5	0.5	0.7	4.6	2.2	0.0	3.7	0.0
Outr. Fornec. por Empresas	605	565	3.0	3.6	3.4	4.3	11.9	11.3	0.4	-6.6	-0.2
Nat. Pessoal, Cult. e Recreat.	88	110	0.5	0.6	0.5	0.8	12.0	18.7	0.1	24.9	0.1
Operações Gov.	37	34	0.3	0.2	0.2	0.3	0.8	-17.4	0.0	-7.9	0.0

[1] Contributos para a taxa de crescimento - Análise *shift-share*: (VH) x (peso no período homólogo anterior) ÷ 100. Medem a proporção do crescimento das "importações" de bens e serviços atribuível a cada categoria especificada.

[2] 12 meses até Mar 09

Nota: Valores Fob para a "Importação" de bens.

Fonte: GEE, com base em dados do Banco de Portugal (Bal. Pagamentos).