

## Síntese Estatística de Comércio Internacional

Nº 1/2012

Inclui dados de base do INE para o comércio internacional de Portugal

■ janeiro a novembro de 2011 – comércio Intra + Extra-UE

### Índice de Quadros

#### Evolução global

1. Balança Comercial recente	Pág. 3
2. Balança Comercial com e sem produtos energéticos (2006-2011)	4
3. Balança Comercial – dados agregados (Intra+Extra)	4
4. Evolução mensal e trimestral	5

#### Exportações de mercadorias

5. Por Grupos de Produtos (Intra+Extra)	6
6. Por Grupos de Produtos (Extra)	7
7. Por Grupos de Produtos (2006-2011) – variação homóloga e contributos	8
8. Para uma selecção de mercados (Intra+Extra)	9
9. Para uma selecção de mercados (Extra)	10
10. Por mercados de destino (2006-2011) – estrutura (%)	10
11. Por mercados de destino (2007-2011) – variação homóloga e contributos	11

#### Importações de mercadorias

12. Por Grupos de Produtos (Intra+Extra)	12
13. Com origem numa selecção de mercados (Intra+Extra)	13
14. Por Grupos de Produtos (Extra)	14
15. Com origem numa selecção de mercados (Extra)	14

#### Evolução por zonas geográficas e económicas

16. Principais países (Intra e Extra)	15
17. Importações - contributos para a taxa de crescimento (Intra e Extra)	17
18. Exportações - contributos para a taxa de crescimento (Intra e Extra)	19

#### Bens e serviços

19. Comércio de Bens e Serviços em percentagem do PIB	21
20. Bens e Serviços (crédito) – componentes dos Serviços	22
21. Bens e Serviços (crédito) – variação homóloga (2003-2011)	23
22. Bens e Serviços (débito) – componentes dos Serviços	23

### Índice de Gráficos

1. Taxa de cobertura das importações pelas exportações de mercadorias	2
2. Taxas de crescimento das exportações por Grupos de Produtos e contributos	7
3. Taxas de crescimento das exportações por mercados e contributos	9
4. Taxas de crescimento das importações por mercados e contributos	13
5. Peso dos Serviços no comércio de Bens e Serviços	21
6. Taxas de crescimento das “exportações” de Bens e Serviços e contributos	22

## NOTA

Em **Junho de 2010**, o Instituto Nacional de Estatística divulgou uma nova série de dados do Comércio Internacional para o período 1993-2009. Esta nova série resultou de um processo de revisão da metodologia de cálculo, que reflectiu a necessidade de obtenção de resultados com maior robustez e precisão, e inclui, para além das diferentes alterações metodológicas, nova informação declarada pelas empresas.

A partir de 1993, e na sequência da criação do Mercado Único, a recolha de informação relativa às trocas comerciais internacionais de bens passou a ser efectuada com base num novo sistema de recolha suportado por um inquérito de resposta obrigatória (declaração Intrastat) para todos os operadores cujas trocas de bens com os restantes Estados Membros ultrapassem determinados limiares mínimos (limiar de assimilação). Desde 2005, e na sequência da regulamentação comunitária relativa ao controlo de qualidade das estatísticas do Comércio Internacional, passou a ser feito o confronto regular entre a informação proveniente do sistema Intrastat e dados de natureza administrativa, nomeadamente os provenientes das declarações do Imposto sobre o Valor Acrescentado (IVA), bem como a análise das assimetrias com as estatísticas dos outros países membros. Passaram então a ser divulgadas estimativas para o total do Comércio Internacional, com base em estimativas para as empresas que estão abaixo do limiar de assimilação bem como nas não-respostas do Comércio Intracomunitário.

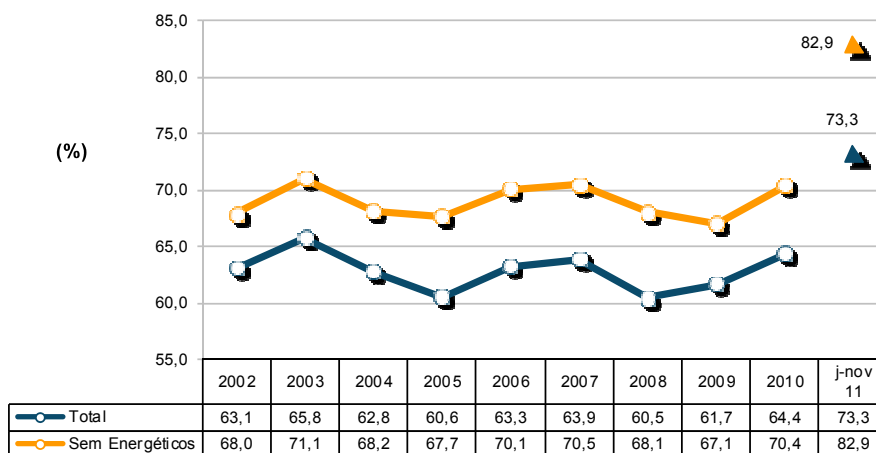
A entrada em vigor da Informação Empresarial Simplificada (IES), em 2007, veio enriquecer o estudo comparativo dos dados do Comércio Internacional com outras fontes desde 2006 (período de referência dos dados). A IES, juntamente com a informação do IVA, constitui uma importante fonte de informação de aferição da qualidade das estatísticas do Comércio Internacional.

Em **Mai de 2011**, o INE divulgou os resultados definitivos relativos ao ano de 2009, de acordo com o definido na Política de Revisões do Comércio Internacional implementada em 2010.

A detecção de um erro nos dados declarados por uma empresa, originou, pela sua magnitude, uma revisão extraordinária dos dados de 2007 e 2008 (Comércio Intracomunitário), por parte do INE, que se encontra reflectida nesta publicação.

Evolução global<sup>1</sup>

**Gráfico 1 – Evolução da taxa de cobertura (fob/cif) das importações pelas exportações de mercadorias Intra + Extra UE**



Fonte: GEE, com base nos dados das estatísticas do Comércio Internacional do INE (últimas versões disponíveis à data da publicação para o período considerado). Os dados do comércio intracomunitário incluem estimativas para as não respostas assim como para as empresas que se encontram abaixo dos limiares de assimilação.

<sup>1</sup> Os dados de base do comércio internacional (Intra e Extra UE) divulgados pelo Instituto Nacional de Estatística para o período de janeiro a novembro de 2011 correspondem a versões preliminares, quer para o comércio intracomunitário quer para o extra-comunitário. Os dados do comércio intracomunitário incluem estimativas para as não respostas (valor das transações das empresas para as quais o INE não recebeu ainda informação) assim como para as empresas que se encontram abaixo dos limiares de assimilação (valor anual das operações intracomunitárias abaixo do qual os operadores são dispensados da declaração periódica estatística Intrastat, limitando-se à entrega da declaração periódica fiscal: no caso de Portugal, 200 mil euros para as importações da UE e 250 mil para as exportações para a UE, em 2011). Por outro lado, a actual metodologia considera, para além do confronto regular entre as declarações Intrastat e do Imposto sobre o Valor Acrescentado (IVA), a comparação com os dados com a Informação Empresarial Simplificada (IES).

**Quadro 1 -Evolução recente da balança comercial de Portugal**

Versão preliminar de janeiro a novembro de 2011

Intra + Extra-UE	janeiro a novembro			Últimos 3 meses			Últimos 12 meses		
	2010	2011	VH	set 10- nov 10	set 11- nov 11	VH	dez 09- nov 10	dez 10- nov 11	VH
<b>milhões de Euros</b>									
Exportações (fob)	33 630	39 049	16,1	9 908	11 405	15,1	36 142	42 182	16,7
Importações (cif)	51 863	53 275	2,7	15 061	14 515	-3,6	56 208	58 465	4,0
Importações (fob)	49 420	50 765	2,7	14 352	13 831	-3,6	53 561	55 711	4,0
Saldo (fob-cif)	-18 234	-14 225	-22,0	-5 153	-3 110	-39,7	-20 066	-16 283	-18,9
Saldo (fob-fob)	-15 791	-11 716	-25,8	-4 444	-2 426	-45,4	-17 419	-13 529	-22,3
Cobertura (fob/cif)	64,8	73,3	-	65,8	78,6	-	64,3	72,1	-
Cobertura (fob/fob)	68,0	76,9	-	69,0	82,5	-	67,5	75,7	-
<b>Sem energéticos:</b>									
Exportações (fob)	31 348	36 282	15,7	9 374	10 526	12,3	33 729	39 232	16,3
Importações (cif)	44 163	43 784	-0,9	12 844	11 785	-8,2	48 020	48 346	0,7
Importações (fob)	42 083	41 722	-0,9	12 239	11 230	-8,2	45 758	46 069	0,7
Saldo (fob-cif)	-12 816	-7 501	-41,5	-3 470	-1 258	-63,7	-14 291	-9 115	-36,2
Saldo (fob-fob)	-10 735	-5 439	-49,3	-2 865	-703	-75,5	-12 029	-6 838	-43,2
Cobertura (fob/cif)	71,0	82,9	-	73,0	89,3	-	70,2	81,1	-
Cobertura (fob/fob)	74,5	87,0	-	76,6	93,7	-	73,7	85,2	-
<b>milhões de US\$</b>									
Exportações (fob)	44 596	54 604	22,4						
Importações (cif)	68 724	74 536	8,5						
Importações (fob)	65 487	71 025	8,5						
Saldo (fob-cif)	-24 128	-19 932	-17,4						
Saldo (fob-fob)	-20 891	-16 421	-21,4						

Extra-UE	janeiro a novembro			Últimos 3 meses			Últimos 12 meses		
	2010	2011	VH	set 10- nov 10	set 11- nov 11	VH	dez 09- nov 10	dez 10- nov 11	VH
<b>milhões de Euros</b>									
Exportações (fob)	8 349	9 990	19,7	2 402	3 074	28,0	8 984	10 830	20,5
Importações (cif)	12 795	14 455	13,0	3 531	3 952	11,9	13 573	15 508	14,3
Importações (fob)	12 192	13 774	13,0	3 365	3 765	11,9	12 934	14 778	14,3
Saldo (fob-cif)	-4 445	-4 464	0,4	-1 128	-877	-22,2	-4 589	-4 679	2,0
Saldo (fob-fob)	-3 843	-3 784	-1,5	-962	-691	-28,2	-3 950	-3 948	0,0
Cobertura (fob/cif)	65,3	69,1	-	68,0	77,8	-	66,2	69,8	-
Cobertura (fob/fob)	68,5	72,5	-	71,4	81,6	-	69,5	73,3	-
<b>Sem energéticos:</b>									
Exportações (fob)	7 043	8 413	19,5	2 098	2 591	23,5	7 605	9 139	20,2
Importações (cif)	6 898	7 115	3,1	1 947	1 832	-5,9	7 344	7 726	5,2
Importações (fob)	6 573	6 780	3,1	1 855	1 746	-5,9	6 998	7 363	5,2
Saldo (fob-cif)	145	1 298	797,6	151	759	402,2	261	1 413	441,5
Saldo (fob-fob)	470	1 634	247,9	243	845	248,1	607	1 776	192,8
Cobertura (fob/cif)	102,1	118,2	-	107,8	141,4	-	103,6	118,3	-
Cobertura (fob/fob)	107,1	124,1	-	113,1	148,4	-	108,7	124,1	-

Fonte: GEE, com base nos dados das estatísticas do Comércio Internacional do INE (últimas versões disponíveis à data da publicação para o período considerado). Os dados do comércio intracomunitário incluem estimativas para as não respostas assim como para as empresas que se encontram abaixo dos limiares de assimilação.

Notas:

Importações – Somatório das Importações provenientes da UE com as Importações vindas dos P.Terceiros.

Exportações – Somatório das Exportações para a UE com as Exportações para os P.Terceiros.

Factor de conversão cif-fob utilizado para 2008, 2009, 2010 e 2011: 0.9529.

## Quadro 2 -Balança comercial de Portugal com e sem produtos energéticos (2006-2011)

valores em milhões de Euros

Intra + Extra UE	2006	2007	2008	2009	2010	jan-nov	
						2010	2011
<b>Com energéticos</b>							
Exportações (fob)	35 640	38 294	38 847	31 697	36 762	33 630	39 049
<i>t.v.h.</i>	14,5	7,4	1,4	-18,4	16,0	-	16,1
Importações (cif)	56 295	59 927	64 194	51 379	57 053	51 863	53 275
<i>t.v.h.</i>	9,6	6,5	7,1	-20,0	11,0	-	2,7
Cobertura (fob/cif)	63,3	63,9	60,5	61,7	64,4	64,8	73,3
<b>Sem energéticos</b>							
Exportações (fob)	33 753	36 568	36 688	30 151	34 297	31 348	36 282
<i>t.v.h.</i>	13,0	8,3	0,3	-17,8	13,7	-	15,7
Importações (cif)	48 175	51 870	53 884	44 912	48 726	44 163	43 784
<i>t.v.h.</i>	9,2	7,7	3,9	-16,7	8,5	-	-0,9
Cobertura (fob/cif)	70,1	70,5	68,1	67,1	70,4	71,0	82,9

Por memória:

Energéticos (Capº 27 da NC):

Exportações (fob)	1 888	1 726	2 159	1 545	2 465	2 282	2 767
<i>t.v.h.</i>	49,0	-8,6	25,1	-28,4	59,5	-	21,3
Importações (cif)	8 120	8 056	10 310	6 467	8 327	7 700	9 491
<i>t.v.h.</i>	11,8	-0,8	28,0	-37,3	28,8	-	23,3

Fonte: GEE, com base nos dados das estatísticas do Comércio Internacional do INE (últimas versões disponíveis à data da publicação para o período considerado). Os dados do comércio intracomunitário incluem estimativas para as não respostas assim como para as empresas que se encontram abaixo dos limiares de assimilação.

## Quadro 3 – Balança Comercial Dados Agregados (Intra+Extra UE)

valores em milhões de Euros

janeiro a novembro	2010	2011	TVH
<b>Intra + Extra UE</b>			
Exportações (fob)	33 630	39 049	16,1
Importações (cif)	51 863	53 275	2,7
Saldo (fob-cif)	-18 234	-14 225	-22,0
Cobertura (fob/cif)	64,8	73,3	-
<b>Intra UE</b>			
Exportações (fob)	25 280	29 059	14,9
Importações (cif)	39 069	38 820	-0,6
Saldo (fob-cif)	-13 788	-9 761	-29,2
Cobertura (fob/cif)	64,7	74,9	-
<b>Extra UE</b>			
Exportações (fob)	8 349	9 990	19,7
Importações (cif)	12 795	14 455	13,0
Saldo (fob-cif)	-4 445	-4 464	0,4
Cobertura (fob/cif)	65,3	69,1	-

Fonte: GEE, com base nos dados das estatísticas do Comércio Internacional do INE (últimas versões disponíveis à data da publicação para o período considerado). Os dados do comércio intracomunitário incluem estimativas para as não respostas assim como para as empresas que se encontram abaixo dos limiares de assimilação.

**Quadro 4 – Evolução mensal e trimestral do comércio internacional de Portugal**

Versão preliminar de janeiro a novembro de 2011

valores em milhões de Euros						
Intra+Extra UE-27	IMPORTAÇÃO (cif)			EXPORTAÇÃO (fob)		
	2010	2011	TVH	2010	2011	TVH
jan	4 014	4 453	10,9	2 608	3 121	19,7
fev	4 230	4 636	9,6	2 719	3 314	21,9
mar	5 029	5 475	8,9	3 333	3 779	13,4
abr	4 485	5 010	11,7	2 962	3 441	16,2
mai	4 679	5 438	16,2	3 048	3 701	21,4
jun	5 544	4 607	-16,9	3 137	3 588	14,4
jul	4 645	4 906	5,6	3 402	3 777	11,0
ago	4 177	4 234	1,4	2 512	2 924	16,4
set	4 884	5 093	4,3	3 314	3 783	14,2
out	5 082	4 700	-7,5	3 267	3 784	15,8
nov	5 095	4 722	-7,3	3 327	3 837	15,4
dez	5 190			3 133		
1º Trim	13 273	14 565	9,7	8 659	10 213	17,9
2º Trim	14 708	15 055	2,4	9 148	10 730	17,3
3º Trim	13 706	14 233	3,9	9 228	10 484	13,6
4º Trim	15 367			9 727		

Intra UE-27	IMPORTAÇÃO (cif)			EXPORTAÇÃO (fob)		
	2010	2011	TVH	2010	2011	TVH
jan	3 040	3 361	10,5	2 028	2 420	19,3
fev	3 148	3 538	12,4	2 062	2 528	22,6
mar	3 841	4 128	7,5	2 469	2 894	17,2
abr	3 428	3 556	3,7	2 232	2 552	14,3
mai	3 473	3 778	8,8	2 297	2 790	21,4
jun	4 099	3 397	-17,1	2 368	2 673	12,9
jul	3 569	3 487	-2,3	2 520	2 817	11,8
ago	2 940	3 013	2,5	1 799	2 055	14,3
set	3 708	3 562	-4,0	2 501	2 783	11,3
out	3 815	3 547	-7,0	2 459	2 781	13,1
nov	4 007	3 454	-13,8	2 545	2 766	8,7
dez	4 136			2 293		
1º Trim	10 030	11 027	9,9	6 559	7 842	19,6
2º Trim	11 000	10 731	-2,4	6 898	8 014	16,2
3º Trim	10 217	10 061	-1,5	6 820	7 656	12,3
4º Trim	11 958			7 297		

Extra UE-27	IMPORTAÇÃO (cif)			EXPORTAÇÃO (fob)		
	2010	2011	TVH	2010	2011	TVH
jan	974	1 093	12,2	580	702	20,9
fev	1 082	1 098	1,5	657	786	19,6
mar	1 187	1 347	13,5	864	885	2,4
abr	1 057	1 454	37,6	730	889	21,8
mai	1 206	1 660	37,6	751	911	21,3
jun	1 445	1 211	-16,2	769	915	19,0
jul	1 076	1 419	31,9	883	960	8,7
ago	1 237	1 222	-1,3	713	869	21,8
set	1 175	1 531	30,3	812	1 000	23,1
out	1 267	1 152	-9,1	808	1 003	24,1
nov	1 088	1 268	16,5	782	1 071	37,0
dez	1 054			840		
1º Trim	3 243	3 538	9,1	2 100	2 372	12,9
2º Trim	3 708	4 324	16,6	2 250	2 715	20,7
3º Trim	3 488	4 172	19,6	2 408	2 829	17,5
4º Trim	3 409			2 430		

Fonte: GEE, com base nos dados das estatísticas do Comércio Internacional do INE (últimas versões disponíveis à data da publicação para o período considerado). Os dados do comércio intracomunitário incluem estimativas para as não respostas assim como para as empresas que se encontram abaixo dos limiares de assimilação.

## Exportações\* de mercadorias

### Quadro 5 – Exportações de mercadorias portuguesas por Grupos de Produtos

Dos quais: produtos por Capítulo (NC-2) acima de 30 milhões de euros em 2011

Gpp/ NC-2	Grupos de Produtos	Milhões de Euros		Estrutura (%)		Taxas de variação e contributos			
		jan-nov		jan-nov		últimos 12 meses <sup>[1]</sup>		jan-nov	
		2010	2011	2010	2011	TVH <sup>[2]</sup>	Contrib. p.p. <sup>[3]</sup>	TVH	Contrib. p.p.
	<b>TOTAL DAS EXPORTAÇÕES</b>	<b>33 630</b>	<b>39 049</b>	<b>100,0</b>	<b>100,0</b>	<b>16,7</b>	<b>16,7</b>	<b>16,1</b>	<b>16,1</b>
<b>000</b>	<b>Agro-alimentares</b>	<b>3 912</b>	<b>4 356</b>	<b>11,6</b>	<b>11,2</b>	<b>11,2</b>	<b>1,3</b>	<b>11,4</b>	<b>1,3</b>
22	Bebidas, líquidos alcoólicos e vinagres	827	929	2,5	2,4	11,6	0,3	12,3	0,3
03	Peixe, crustáceos, moluscos e outros invertebrados aquáticos	490	543	1,5	1,4	13,5	0,2	10,9	0,2
24	Tabaco e seus sucedâneos manufacturados	357	362	1,1	0,9	1,1	0,0	1,5	0,0
15	Gorduras, óleos e ceras de origem animal ou vegetal	260	348	0,8	0,9	31,7	0,3	33,7	0,3
20	Preparações de prod hortícolas, de frutas ou outras partes de plantas	274	295	0,8	0,8	7,1	0,1	7,4	0,1
04	Leite e lacticínios, ovos, mel, prod comestíveis origem animal n.e.	272	273	0,8	0,7	0,6	0,0	0,3	0,0
08	Frutas e cascas de citrinos e melões	227	257	0,7	0,7	12,4	0,1	12,8	0,1
16	Preparações de carne/peixe/crustác/moluscos/our invert aquáticos	182	230	0,5	0,6	26,3	0,1	25,9	0,1
19	Prep base cereais/farinhas/amidos/féculas/leite; prod de pasteleria	177	208	0,5	0,5	16,6	0,1	17,2	0,1
17	Açúcares e produtos de confeitaria	139	161	0,4	0,4	10,1	0,0	15,5	0,1
07	Produtos hortícolas, plantas, raízes e tubérculos comestíveis	147	156	0,4	0,4	6,4	0,0	6,3	0,0
21	Preparações alimentícias diversas	106	107	0,3	0,3	0,8	0,0	0,9	0,0
02	Carnes e miudezas comestíveis	89	102	0,3	0,3	16,6	0,0	15,7	0,0
06	Plantas vivas e produtos de floricultura	48	64	0,1	0,2	38,1	0,1	31,5	0,0
09	Café, chá, mate e especiarias	44	56	0,1	0,1	24,8	0,0	26,4	0,0
01	Animais vivos	56	53	0,2	0,1	-7,1	0,0	-6,4	0,0
05	Produtos de origem animal n.e. nem incluídos noutras capitulos	43	51	0,1	0,1	17,3	0,0	18,6	0,0
23	Resíduos das indust alimentares; alimentos preparados para animais	62	46	0,2	0,1	-24,6	0,0	-24,8	0,0
10	Cereais	31	36	0,1	0,1	8,1	0,0	16,9	0,0
12	Sementes e frutos oleaginosos/outras; plantas medicinais; forragens	39	32	0,1	0,1	-13,0	0,0	-17,7	0,0
<b>100</b>	<b>Energéticos</b>	<b>2 282</b>	<b>2 787</b>	<b>6,8</b>	<b>7,1</b>	<b>22,2</b>	<b>1,5</b>	<b>21,3</b>	<b>1,4</b>
27	Combustíveis, óleos e ceras minerais; destilados; mat betuminosas	2 282	2 787	6,8	7,1	22,2	1,5	21,3	1,4
<b>200</b>	<b>Químicos</b>	<b>4 031</b>	<b>4 914</b>	<b>12,0</b>	<b>12,6</b>	<b>22,0</b>	<b>2,6</b>	<b>21,9</b>	<b>2,6</b>
39	Plástico e suas obras	1 640	1 853	4,9	4,7	13,4	0,6	13,0	0,6
40	Borracha e suas obras	696	835	2,1	2,1	21,6	0,4	20,0	0,4
29	Produtos químicos orgânicos	505	791	1,5	2,0	52,9	0,8	56,6	0,8
30	Produtos farmacêuticos	417	506	1,2	1,3	21,7	0,3	21,4	0,3
38	Produtos diversos das indústrias químicas	158	259	0,5	0,7	60,6	0,3	64,2	0,3
32	Extractos tanantes, taninos, pigmentos, corantes, tintas e vernizes	166	166	0,5	0,4	2,0	0,0	-0,2	0,0
34	Sabões, prod limpeza, ceras artificiais, velas, pastas moldar, semel	106	124	0,3	0,3	15,2	0,0	17,2	0,1
33	Óleos essenciais e resinóides; prod perfumaria/toucaodor; cosméticos	122	119	0,4	0,3	-0,4	0,0	-2,3	0,0
31	Adubos (fertilizantes)	105	112	0,3	0,3	10,4	0,0	6,3	0,0
28	Químicos inorgânicos; compostos de met preciosos/isótopos/semelh	57	70	0,2	0,2	20,5	0,0	21,3	0,0
35	Matérias albuminóides/prod à base amidos/féculas; colas; enzimas	48	66	0,1	0,2	34,7	0,1	37,2	0,1
<b>300</b>	<b>Madeira, cortiça e papel</b>	<b>3 071</b>	<b>3 337</b>	<b>9,1</b>	<b>8,5</b>	<b>10,1</b>	<b>0,9</b>	<b>8,6</b>	<b>0,8</b>
48	Papel, cartão, e suas obras; obras de pasta de celulose	1 401	1 470	4,2	3,8	6,5	0,3	4,9	0,2
45	Cortiça e suas obras	698	754	2,1	1,9	8,2	0,2	8,1	0,2
44	Madeira e suas obras; carvão vegetal	472	555	1,4	1,4	17,7	0,2	17,6	0,2
47	Pastas madeira/outr mat fibrosas celulósicas; papel/cartão p/reciclar	436	493	1,3	1,3	18,4	0,2	13,1	0,2
49	Livros, jornais, outr prod das indúst gráficas; textos, planos e plantas	63	64	0,2	0,2	-0,5	0,0	0,2	0,0
<b>400</b>	<b>Peles, couros e têxteis</b>	<b>1 494</b>	<b>1 693</b>	<b>4,4</b>	<b>4,3</b>	<b>14,2</b>	<b>0,6</b>	<b>13,3</b>	<b>0,6</b>
63	Outras confeções têxteis; calçado/chapéus/semelh, usados; trapos	463	480	1,4	1,2	5,3	0,1	3,7	0,1
60	Têxteis sintéticos ou artificiais, descontinuas	206	238	0,6	0,6	18,6	0,1	15,8	0,1
56	Ouates, feltros e falsos tecidos; artigos de cordoaria	147	185	0,4	0,5	23,6	0,1	25,8	0,1
52	Algodão	129	156	0,4	0,4	21,7	0,1	21,1	0,1
59	Tecidos impregnados/revestidos/recobertos; artigos p/ uso técnico	114	138	0,3	0,4	21,6	0,1	21,7	0,1
60	Tecidos de malha	92	105	0,3	0,3	14,3	0,0	14,5	0,0
58	Tecid especiais/hufados/fendas/tapeçarias/passamanarias/bordados	59	70	0,2	0,2	18,9	0,0	18,8	0,0
41	Peles (excepto c/pêlo) e couros	58	65	0,2	0,2	14,6	0,0	12,1	0,0
54	Filamentos têxteis, lâminas e semelhantes, sintéticos ou artificiais	55	62	0,2	0,2	10,5	0,0	11,7	0,0
57	Tapetes e outros revestimentos para pavimentos, de matérias têxteis	63	58	0,2	0,1	-6,1	0,0	-7,2	0,0
51	Lã, pelos finos ou grosseiros; fios e tecidos de crina	61	56	0,2	0,1	-5,4	0,0	-7,4	0,0
42	Obras de couro; artigos correio/seleiro/viagem; bolsas; obras tripa	38	55	0,1	0,1	48,4	0,1	47,1	0,1
<b>500</b>	<b>Vestuário e calçado</b>	<b>3 289</b>	<b>3 660</b>	<b>9,8</b>	<b>9,4</b>	<b>11,4</b>	<b>1,1</b>	<b>11,3</b>	<b>1,1</b>
64	Calçado, polainas e semelhantes, e suas partes	1 244	1 455	3,7	3,7	17,5	0,6	17,0	0,6
61	Vestuário de malha e seus acessórios	1 352	1 447	4,0	3,7	6,9	0,3	7,0	0,3
62	Vestuário excepto malha e seus acessórios	664	723	2,0	1,9	9,5	0,2	8,9	0,2
<b>600</b>	<b>Minérios e metais</b>	<b>3 483</b>	<b>4 363</b>	<b>10,4</b>	<b>11,2</b>	<b>26,4</b>	<b>2,7</b>	<b>25,3</b>	<b>2,6</b>
72	Ferro fundido, ferro e aço	833	1 085	2,5	2,8	33,6	0,8	30,4	0,8
73	Obras de ferro fundido, ferro ou aço	852	989	2,5	2,5	16,2	0,4	16,1	0,4
71	Pérolas; pedras preciosas/metais prec e obras; bijutaria; moedas	230	529	0,7	1,4	133,6	0,9	130,7	0,9
76	Alumínio e suas obras	469	480	1,4	1,2	0,8	0,0	2,5	0,0
26	Minérios, escórias e cinzas	326	421	1,0	1,1	36,5	0,4	29,2	0,3
25	Sal, enxofre, terras e pedras, gesso, cal e cimento	246	236	0,7	0,6	-4,8	0,0	-4,0	0,0
83	Obras diversas de metais comuns	211	235	0,6	0,6	12,7	0,1	11,9	0,1
74	Cobre e suas obras	175	219	0,5	0,6	25,0	0,1	25,1	0,1
82	Ferramentas, artef cutelaria, talheres, suas partes, em metal comum	113	131	0,3	0,3	15,3	0,1	15,7	0,1
<b>700</b>	<b>Máquinas</b>	<b>5 033</b>	<b>5 670</b>	<b>15,0</b>	<b>14,5</b>	<b>12,7</b>	<b>1,9</b>	<b>12,6</b>	<b>1,9</b>
85	Máquinas e aparelh eléctric; grav/reprod imagem e som; suas partes	2 996	3 430	8,9	8,8	14,5	1,3	14,5	1,3
84	Reactores, caldeiras, máquinas e aparelh mecânicos, e suas partes	2 038	2 240	6,1	5,7	10,0	0,6	9,9	0,6
<b>800</b>	<b>Material de transporte</b>	<b>4 131</b>	<b>5 238</b>	<b>12,3</b>	<b>13,4</b>	<b>28,8</b>	<b>3,5</b>	<b>26,8</b>	<b>3,3</b>
87	Veic automóveis, tractores, ciclos, outr veic terrest; suas partes	3 952	5 038	11,8	12,9	29,6	3,4	27,5	3,2
88	Aeronaves, aparelhos espaciais e suas partes	126	156	0,4	0,4	23,2	0,1	23,7	0,1
89	Embarcações e estruturas flutuantes	47	36	0,1	0,1	-23,9	0,0	-22,8	0,0
<b>900</b>	<b>Produtos acabados diversos</b>	<b>2 903</b>	<b>3 054</b>	<b>8,6</b>	<b>7,8</b>	<b>5,4</b>	<b>0,5</b>	<b>5,2</b>	<b>0,4</b>
94	Mobiliário/colchões/semelh; aparelh iluminação; const pré-fabricadas	1 000	1 097	3,0	2,8	9,1	0,3	9,7	0,3
69	Produtos cerâmicos	497	516	1,5	1,3	3,8	0,1	3,9	0,1
70	Vidro e suas obras	436	460	1,3	1,2	6,7	0,1	5,6	0,1
68	Obras de pedra, gesso, cimento, amianto, mica ou matérias semelh	323	348	1,0	0,9	7,1	0,1	8,0	0,1
90	Aparelh óptica/fotograf/cinema/medida/precisão/médicos/outras; partes	318	346	0,9	0,9	12,3	0,1	9,0	0,1
99	Enc postais, provisões de bordo, comércio conf e outr mercad n.e.	140	78	0,4	0,2	-44,9	-0,2	-44,7	-0,2
91	Artigos de relojoaria	55	66	0,2	0,2	21,2	0,0	21,0	0,0
95	Brinquedos, jogos, artigos para divertimento/desporto; suas partes	42	50	0,1	0,1	21,1	0,0	18,3	0,0
96	Obras diversas	43	46	0,1	0,1	9,2	0,0	6,5	0,0
93	Armas e munições, suas partes e acessórios	42	35	0,1	0,1	-15,4	0,0	-15,8	0,0

Por memória:

Total sem energéticos	31 348	36 282	93,2	92,9	16,3	15,2	15,7	14,7
-----------------------	--------	--------	------	------	------	------	------	------

Fonte: GEE, com base nos dados das estatísticas do Comércio Internacional do INE (últimas versões disponíveis à data da publicação para o período considerado). Os dados do comércio intracomunitário incluem estimativas para as não respostas assim como para as empresas que se encontram abaixo dos limiares de assimilação.

Notas:

\* Somatório das Exportações de mercadorias para a UE com as Exportações para Países Terceiros.  
 Composição dos Grupos de Produtos – 000 (Capº 01 a 24 da NC) – 100 (Capº 27) – 200 (Capº 28 a 40) – 300 (Capº 44 a 49) – 400 (Capº 41 a 43, 50 a 60 e 63) – 500 (Capº 61, 62, 64 a 67) – 600 (Capº 25, 26, 71 a 83) – 700 (Capº 84 a 85) – 800 (Capº 86 a 89) – 900 (Capº 68 a 70 e 90 a 99).

[1] Últimos 12 meses a terminar em novembro de 2011

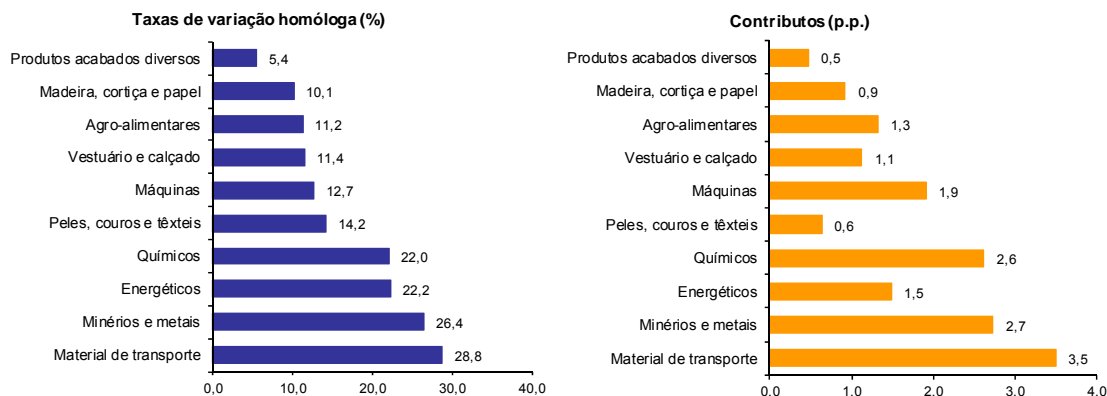
[2]  $(\text{dez}10 - \text{nov}11) / (\text{dez}09 - \text{nov}10) \times 100 - 100$

[3] Contributo para a taxa de crescimento das Exportações (%) - análise shift-share:  $(\text{NH}) \times (\text{peso no período homólogo anterior}) \div 100$ .

**Gráfico 2 – Taxas de crescimento das exportações de mercadorias portuguesas por grupos de produtos e correspondentes contributos**

Últimos 12 meses a terminar em novembro de 2011

Intra+ Extra UE



Fonte: Quadro 5 – Exportações de mercadorias portuguesas por grupos de Produtos.

**Quadro 6 – Exportações portuguesas por grupos de produtos (Extra-UE)**

Versão preliminar de janeiro a novembro de 2011

Grupos de Produtos	valores em milhões de Euros						
	janeiro a novembro		TVH (%)		Estrutura (%)		
	2010	2011	últimos 12 meses <sup>[1]</sup>	jan-nov 11/10	últimos 12 meses <sup>[1]</sup>	jan-nov	
						2010	2011
<b>Total das Exportações</b>	<b>8 349</b>	<b>9 990</b>	<b>20,5</b>	<b>19,7</b>	<b>100,0</b>	<b>100,0</b>	<b>100,0</b>
000 Agro-alimentares	1 088	1 362	25,7	25,2	13,6	13,0	13,6
100 Energéticos	1 307	1 577	22,6	20,7	15,6	15,6	15,8
200 Químicos	838	1 129	34,3	34,8	11,2	10,0	11,3
300 Madeira, cortiça e papel	822	960	18,1	16,9	9,7	9,8	9,6
400 Peles, couros e têxteis	399	466	18,0	16,9	4,7	4,8	4,7
500 Vestuário e calçado	241	301	25,0	24,6	3,0	2,9	3,0
600 Minérios e metais	882	1 138	29,5	29,1	11,3	10,6	11,4
700 Máquinas	1 561	1 748	13,5	12,0	17,7	18,7	17,5
800 Material de transporte	519	558	5,9	7,5	5,5	6,2	5,6
900 Produtos acabados diversos	693	750	10,6	8,2	7,7	8,3	7,5
Por memória:							
Total sem energéticos	7 043	8 413	20,2	19,5	84,4	84,4	84,2

Fonte: GEE, com base nos dados das estatísticas do Comércio Internacional do INE (últimas versões disponíveis à data da publicação para o período considerado).

Nota:

Composição dos Grupos de Produtos –000 (Capº 01 a 24 da NC) –100 (Capº 27) –200 (Capº 28 a 40) –300 (Capº 44 a 49) –400 (Capº 41 a 43, 50 a 60 e 63) –500 (Capº 61, 62, 64 a 67) –600 (Capº 25, 26, 71 a 83) –700 (Capº 84 e 85) –800 (Capº 86 a 89) –900 (Capº 68 a 70 e 90 a 99).

[1] Últimos 12 meses a terminar em novembro de 2011

**Quadro 7 – Exportações de mercadorias portuguesas por Grupos de Produtos (2006-2011)  
ordenados por ordem decrescente do seu peso relativo em 2010**

**Variação homóloga e contributos**

Intra + Extra UE

Grp. e NC-2	Descritivo	Peso 2010 (%)	TVH						Contrib. (p.p.) <sup>[1]</sup>	
			2006	2007	2008	2009	2010	jan-nov 2011	2010	jan-nov 2011
	<b>TOTAL</b>	<b>100,0</b>	<b>14,5</b>	<b>7,4</b>	<b>1,4</b>	<b>-18,4</b>	<b>16,0</b>	<b>16,1</b>	<b>16,0</b>	<b>16,1</b>
<b>700</b>	<b>Máquinas</b>	<b>14,9</b>	<b>16,1</b>	<b>7,6</b>	<b>-0,8</b>	<b>-31,0</b>	<b>6,3</b>	<b>12,6</b>	<b>1,0</b>	<b>1,9</b>
85	Máquinas e aparelh eléctric; grav/reprod imagem e som; suas partes	8,9	22,3	9,3	-1,4	-37,4	15,5	14,5	1,4	1,3
84	Reactores, caldeiras, máquinas e aparelh mecânicos, e suas partes	6,1	8,0	5,1	0,0	-21,4	-4,8	9,9	-0,4	0,6
<b>800</b>	<b>Material de transporte</b>	<b>12,4</b>	<b>9,2</b>	<b>2,8</b>	<b>-2,7</b>	<b>-21,4</b>	<b>22,2</b>	<b>26,8</b>	<b>2,6</b>	<b>3,3</b>
87	Veic automóveis, tractores, ciclos, outr veic terrest; suas partes	11,8	14,3	-0,7	-3,5	-19,5	23,2	27,5	2,6	3,2
<b>200</b>	<b>Químicos</b>	<b>11,9</b>	<b>13,1</b>	<b>10,1</b>	<b>2,4</b>	<b>-14,6</b>	<b>23,0</b>	<b>21,9</b>	<b>2,6</b>	<b>2,6</b>
39	Plástico e suas obras	4,8	13,9	12,9	0,8	-16,5	29,8	13,0	1,3	0,6
<b>000</b>	<b>Agro-alimentares</b>	<b>11,7</b>	<b>15,0</b>	<b>17,1</b>	<b>15,0</b>	<b>-5,0</b>	<b>7,3</b>	<b>11,4</b>	<b>0,9</b>	<b>1,3</b>
<b>600</b>	<b>Minérios e metais</b>	<b>10,5</b>	<b>32,2</b>	<b>11,5</b>	<b>-1,5</b>	<b>-23,9</b>	<b>23,3</b>	<b>25,3</b>	<b>2,3</b>	<b>2,6</b>
<b>500</b>	<b>Vestuário e calçado</b>	<b>9,8</b>	<b>2,3</b>	<b>1,9</b>	<b>-2,8</b>	<b>-11,4</b>	<b>3,8</b>	<b>11,3</b>	<b>0,4</b>	<b>1,1</b>
61	Vestuário de malha e seus acessórios	4,1	3,7	0,6	-5,5	-11,9	1,5	7,0	0,1	0,3
64	Calçado, polainas e semelhantes, e suas partes	3,7	2,2	2,7	2,6	-8,2	5,1	17,0	0,2	0,6
<b>300</b>	<b>Madeira, cortiça e papel</b>	<b>9,2</b>	<b>11,3</b>	<b>-3,5</b>	<b>1,9</b>	<b>-12,1</b>	<b>26,0</b>	<b>8,6</b>	<b>2,2</b>	<b>0,8</b>
48	Papel, cartão, e suas obras; obras de pasta de celulose	4,2	11,6	0,2	8,3	-4,5	41,0	4,9	1,4	0,2
<b>900</b>	<b>Produtos acabados diversos</b>	<b>8,6</b>	<b>10,8</b>	<b>29,6</b>	<b>-3,2</b>	<b>-9,2</b>	<b>4,5</b>	<b>5,2</b>	<b>0,4</b>	<b>0,4</b>
<b>100</b>	<b>Energéticos</b>	<b>6,7</b>	<b>49,0</b>	<b>-8,6</b>	<b>25,1</b>	<b>-28,4</b>	<b>59,5</b>	<b>21,3</b>	<b>2,9</b>	<b>1,4</b>
27	Combustíveis, óleos e ceras minerais; destilados; mat betuminosas	6,7	49,0	-8,6	25,1	-28,4	59,5	21,3	2,9	1,4
<b>400</b>	<b>Peles, couros e têxteis</b>	<b>4,4</b>	<b>6,5</b>	<b>3,7</b>	<b>-5,6</b>	<b>-16,3</b>	<b>13,7</b>	<b>13,3</b>	<b>0,6</b>	<b>0,6</b>

Fonte: GEE, com base nos dados das estatísticas do Comércio Internacional do INE (últimas versões disponíveis à data da publicação para o período considerado). Os dados do comércio intracomunitário incluem estimativas para as não respostas assim como para as empresas que se encontram abaixo dos limiares de assimilação.

Nota:

[1] Contributos para a taxa de crescimento - análise shift-share: (TVH) x (peso no período homólogo anterior) ÷ 100.

**Quadro 8 – Evolução das exportações de mercadorias com destino a uma selecção de mercados**

Versão preliminar de janeiro a novembro de 2011

valores em milhões de euros

Destino	jan-nov		Estrutura (%)		Taxas de variação e contributos			
			jan-nov		12 meses <sup>[1]</sup>		jan-nov	
	2010	2011	2010	2011	VH <sup>[2]</sup>	Contrib. p.p. <sup>[3]</sup>	VH	Contrib. p.p. <sup>[3]</sup>
<b>TOTAL</b>	<b>33 630</b>	<b>39 049</b>	<b>100,0</b>	<b>100,0</b>	<b>16,7</b>	<b>16,7</b>	<b>16,1</b>	<b>16,1</b>
<b>INTRA UE(27)</b>	<b>25 280</b>	<b>29 059</b>	<b>75,2</b>	<b>74,4</b>	<b>15,4</b>	<b>11,6</b>	<b>14,9</b>	<b>11,2</b>
dos quais:								
<b>UE-15</b>	<b>24 246</b>	<b>27 855</b>	<b>72,1</b>	<b>71,3</b>	<b>15,3</b>	<b>11,0</b>	<b>14,9</b>	<b>10,7</b>
Espanha	8 964	9 747	26,7	25,0	8,7	2,3	8,7	2,3
Alemanha	4 364	5 382	13,0	13,8	25,2	3,2	23,3	3,0
França	3 983	4 718	11,8	12,1	18,8	2,2	18,4	2,2
Reino Unido	1 864	1 989	5,5	5,1	6,3	0,4	6,7	0,4
Países Baixos	1 296	1 544	3,9	4,0	19,1	0,7	19,1	0,7
Itália	1 277	1 426	3,8	3,7	13,0	0,5	11,6	0,4
Bélgica	967	1 240	2,9	3,2	28,3	0,8	28,2	0,8
Suécia	326	399	1,0	1,0	22,1	0,2	22,4	0,2
Dinamarca	236	243	0,7	0,6	4,1	0,0	2,8	0,0
<b>Alargamento</b>	<b>1 034</b>	<b>1 204</b>	<b>3,1</b>	<b>3,1</b>	<b>18,4</b>	<b>0,6</b>	<b>16,5</b>	<b>0,5</b>
Polónia	292	373	0,9	1,0	26,6	0,2	27,4	0,2
<b>EXTRA UE(27)</b>	<b>8 349</b>	<b>9 990</b>	<b>24,8</b>	<b>25,6</b>	<b>20,5</b>	<b>5,1</b>	<b>19,7</b>	<b>4,9</b>
dos quais:								
Angola	1 718	2 100	5,1	5,4	21,8	1,1	22,2	1,1
EUA	1 208	1 336	3,6	3,4	11,9	0,4	10,6	0,4
Brasil	394	542	1,2	1,4	38,5	0,5	37,4	0,4
México	369	426	1,1	1,1	22,0	0,2	15,6	0,2
Suíça	306	346	0,9	0,9	14,8	0,1	13,1	0,1
Marrocos	276	354	0,8	0,9	29,4	0,2	28,2	0,2
Turquia	242	276	0,7	0,7	14,8	0,1	14,0	0,1
Cabo Verde	244	239	0,7	0,6	-1,9	0,0	-2,3	0,0
China	212	332	0,6	0,8	48,6	0,3	56,8	0,4
Argélia	190	340	0,6	0,9	78,4	0,4	78,5	0,4
<b>Por memória:</b>								
Gibraltar	193	218	0,6	0,6	13,2	0,1	12,9	0,1
PALOP	2 175	2 633	6,5	6,7	20,8	1,4	21,1	1,4
EFTA	387	434	1,2	1,1	13,3	0,2	12,1	0,1

Fonte: GEE, com base nos dados das estatísticas do Comércio Internacional do INE (últimas versões disponíveis à data da publicação para o período considerado). Os dados do comércio intracomunitário incluem estimativas para as não respostas assim como para as empresas que se encontram abaixo dos limiares de assimilação.

Notas:

Países ordenados por ordem decrescente de valor no ano de 2010.

[1] Últimos 12 meses a terminar em novembro de 2011

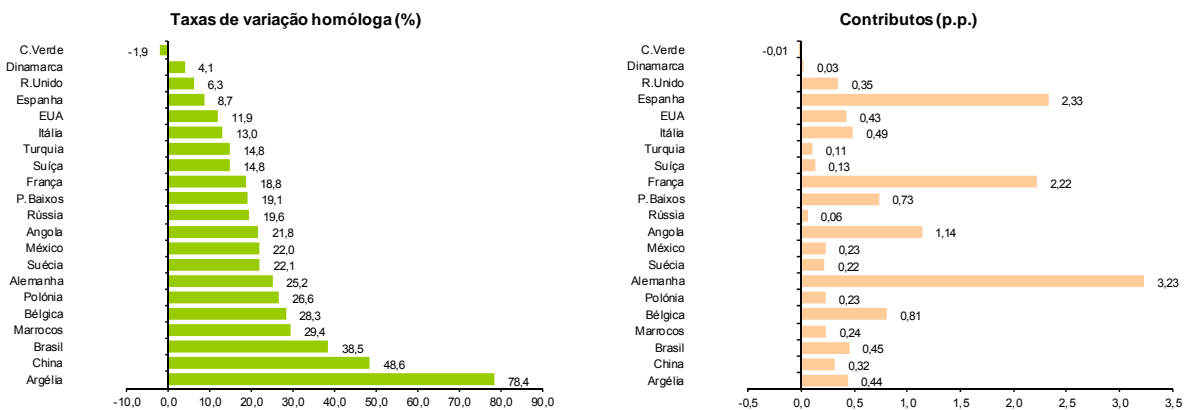
[2]  $(\text{dez } 10\text{-nov } 11) / (\text{dez } 09\text{-nov } 10) \times 100 - 100$

[3] Contributos para a taxa de crescimento das exportações - análise shift-share:  $(\text{TVH}) \times (\text{peso no período homólogo anterior}) \div 100$ .

**Gráfico 3 – Taxas de crescimento das exportações de mercadorias portuguesas com destino a uma selecção de mercados e correspondentes contributos**

Últimos 12 meses a terminar em novembro de 2011

Intra + Extra UE



Fonte: Quadro 8 – Evolução das exportações de mercadorias com destino a uma selecção de mercados.

**Quadro 9 – Evolução das exportações de mercadorias portuguesas com destino a uma selecção de mercados**

Versão preliminar de janeiro a novembro de 2011

Extra-UE (Fob)		valores em milhões de euros						
Destino	jan-nov		Estrutura (%)				Taxas de variação	
	2010	2011	Anual		jan-nov		últimos 12 meses [1]	jan-nov 11/10
			2005	2010	2010	2011		
<b>EXTRA UE(27)</b>	<b>8 349</b>	<b>9 990</b>	<b>100,0</b>	<b>100,0</b>	<b>100,0</b>	<b>100,0</b>	<b>20,5</b>	<b>19,7</b>
dos quais:								
Angola	1 718	2 100	13,1	20,8	20,6	21,0	21,8	22,2
EUA	1 208	1 336	26,9	14,4	14,5	13,4	11,9	10,6
Brasil	394	542	2,9	4,8	4,7	5,4	38,5	37,4
México	369	426	1,4	4,4	4,4	4,3	22,0	15,6
Suíça	306	346	4,1	3,6	3,7	3,5	14,8	13,1
Marrocos	276	354	2,1	3,3	3,3	3,5	29,4	28,2
Turquia	242	276	3,8	2,9	2,9	2,8	14,8	14,0
Cabo Verde	244	239	2,4	2,9	2,9	2,4	-1,9	-2,3
China	212	332	2,8	2,6	2,5	3,3	48,6	56,8
Argélia	190	340	0,9	2,3	2,3	3,4	78,4	78,5
<b>Por memória:</b>								
Gibraltar	193	218	0,3	2,2	2,3	2,2	13,2	12,9
PALOP	2 175	2 633	17,3	26,3	26,0	26,4	20,8	21,1
EFTA	387	434	5,8	4,6	4,6	4,3	13,3	12,1

Fonte: GEE, com base nos dados das estatísticas do Comércio Internacional do INE (últimas versões disponíveis à data da publicação para o período considerado).

Notas:

Países ordenados por ordem decrescente de valor no ano de 2010.

[1] (dez 10-nov 11)/(dez 09-nov 10) x 100 - 100

**Quadro 10 – Exportações de mercadorias por mercados de destino (2006-2011) – estrutura (%)**  
Principais mercados em 2010

Destino	2006	2007	2008	2009	2010	jan-nov	
						2010	2011
<b>Total</b>	<b>100,0</b>	<b>100,0</b>	<b>100,0</b>	<b>100,0</b>	<b>100,0</b>	<b>100,0</b>	<b>100,0</b>
<b>INTRA UE(27)</b>	<b>78,1</b>	<b>77,1</b>	<b>74,4</b>	<b>75,4</b>	<b>75,0</b>	<b>75,2</b>	<b>74,4</b>
<b>UE-15</b>	<b>76,0</b>	<b>74,7</b>	<b>71,6</b>	<b>72,5</b>	<b>71,9</b>	<b>72,1</b>	<b>71,3</b>
Espanha	28,4	28,7	27,9	27,2	26,6	26,7	25,0
Alemanha	13,0	12,9	12,8	13,0	13,0	13,0	13,8
França	12,5	12,6	11,8	12,4	11,8	11,8	12,1
Reino Unido	6,9	6,0	5,5	5,6	5,5	5,5	5,1
Países Baixos	3,7	3,5	3,3	3,6	3,8	3,9	4,0
Itália	4,1	4,1	3,7	3,7	3,8	3,8	3,7
Bélgica	3,1	2,6	2,5	2,5	2,9	2,9	3,2
<b>P. alargamento</b>	<b>2,1</b>	<b>2,4</b>	<b>2,8</b>	<b>2,8</b>	<b>3,1</b>	<b>3,1</b>	<b>3,1</b>
<b>EXTRA UE(27)</b>	<b>21,9</b>	<b>22,9</b>	<b>25,6</b>	<b>24,6</b>	<b>25,0</b>	<b>24,8</b>	<b>25,6</b>
Angola	3,4	4,4	5,8	7,1	5,2	5,1	5,4
EUA	5,9	4,7	3,4	3,2	3,6	3,6	3,4
Brasil	0,7	0,7	0,8	0,9	1,2	1,2	1,4
México	0,4	0,3	0,6	0,6	1,1	1,1	1,1
Suíça	0,8	0,7	0,8	0,9	0,9	0,9	0,9
Marrocos	0,5	0,5	0,7	0,7	0,8	0,8	0,9
Turquia	0,7	0,6	0,6	0,6	0,7	0,7	0,7
Cabo Verde	0,5	0,6	0,7	0,7	0,7	0,7	0,6
China	0,6	0,5	0,5	0,7	0,6	0,6	0,8
Argélia	0,2	0,2	0,5	0,6	0,6	0,6	0,9

Fonte: GEE, com base nos dados das estatísticas do Comércio Internacional do INE (últimas versões disponíveis à data da publicação para o período considerado). Os dados do comércio intracomunitário incluem estimativas para as não respostas assim como para as empresas que se encontram abaixo dos limiares de assimilação.

**Quadro 11 – Exportações de mercadorias por mercados de destino (2007-2011) – estrutura (%)**  
**Varição homóloga e contributos**  
**Principais mercados em 2010**

Destino	peso 2010 (%)	TVH					Contrib. (p.p.) <sup>[1]</sup>	
		2007	2008	2009	2010	2011 jan-nov	2010	jan-nov 2011
<b>Total</b>	<b>100,0</b>	<b>7,4</b>	<b>1,4</b>	<b>-18,4</b>	<b>16,0</b>	<b>16,1</b>	<b>16,0</b>	<b>16,1</b>
<b>INTRA UE(27)</b>	<b>75,0</b>	<b>6,0</b>	<b>-2,1</b>	<b>-17,3</b>	<b>15,4</b>	<b>14,9</b>	<b>11,6</b>	<b>11,2</b>
<b>UE-15</b>	<b>71,9</b>	<b>5,7</b>	<b>-2,8</b>	<b>-17,4</b>	<b>15,0</b>	<b>14,9</b>	<b>10,9</b>	<b>10,7</b>
Espanha	26,6	8,3	-1,4	-20,3	13,2	8,7	3,6	2,3
Alemanha	13,0	6,7	-0,1	-17,1	16,5	23,3	2,1	3,0
França	11,8	8,0	-5,0	-14,2	10,3	18,4	1,3	2,2
Reino Unido	5,5	-5,8	-8,1	-15,8	12,6	6,7	0,7	0,4
Países Baixos	3,8	-0,6	-3,6	-10,2	22,4	19,1	0,8	0,7
Itália	3,8	9,4	-9,4	-17,1	17,4	11,6	0,7	0,4
Bélgica	2,9	-12,2	-1,6	-18,9	34,7	28,2	0,9	0,8
<b>P. alargamento</b>	<b>3,1</b>	<b>18,4</b>	<b>19,2</b>	<b>-16,1</b>	<b>25,5</b>	<b>16,5</b>	<b>0,7</b>	<b>0,5</b>
<b>EXTRA UE(27)</b>	<b>25,0</b>	<b>12,6</b>	<b>13,4</b>	<b>-21,5</b>	<b>17,7</b>	<b>19,7</b>	<b>4,4</b>	<b>4,9</b>
Angola	5,2	39,2	34,3	-0,8	-14,6	22,2	-1,0	1,1
EUA	3,6	-15,1	-25,0	-24,5	31,1	10,6	1,0	0,4
Brasil	1,2	1,4	23,9	-7,9	49,5	37,4	0,5	0,4
México	1,1	-13,8	85,3	-8,5	98,8	15,6	0,6	0,2
Suíça	0,9	-1,4	12,6	-3,5	15,4	13,1	0,1	0,1
Marrocos	0,8	21,6	37,1	-21,2	40,4	28,2	0,3	0,2
Turquia	0,7	-3,3	-2,1	-8,0	32,0	14,0	0,2	0,1
Cabo Verde	0,7	20,2	13,0	-13,5	18,3	-2,3	0,1	0,0
China	0,6	-15,3	1,6	20,5	6,0	56,8	0,0	0,4
Argélia	0,6	9,6	126,9	9,0	8,9	78,5	0,1	0,4

Fonte: GEE, com base nos dados das estatísticas do Comércio Internacional do INE (últimas versões disponíveis à data da publicação para o período considerado). Os dados do comércio intracomunitário incluem estimativas para as não respostas assim como para as empresas que se encontram abaixo dos limiares de assimilação.

Nota:

[1] Contributos para a taxa de crescimento - análise shift-share: (TVH) x (peso no período homólogo anterior) ÷ 100.

## Importações\* de mercadorias

### Quadro 12 – Importações de mercadorias em Portugal por Grupos de Produtos

Dos quais: produtos por Capítulo (NC-2) acima de 55 milhões de euros em 2011

Intra + Extra UE (Cif)

Grp/ NC-2	Milhões de Euros		Estrutura (%)		Taxas de variação e contributos				
			jan-nov		últimos 12 meses <sup>[1]</sup>		jan-nov		
	2010	2011	2010	2011	TVH <sup>[2]</sup>	Contrib. p.p. <sup>[3]</sup>	TVH	Contrib. p.p. <sup>[3]</sup>	
<b>TOTAL DAS IMPORTAÇÕES</b>									
	<b>51 863</b>	<b>53 275</b>	<b>100,0</b>	<b>100,0</b>	<b>4,0</b>	<b>4,0</b>	<b>2,7</b>	<b>2,7</b>	
<b>000</b>	<b>7 186</b>	<b>7 990</b>	<b>13,9</b>	<b>15,0</b>	<b>11,4</b>	<b>1,6</b>	<b>11,2</b>	<b>1,6</b>	
03	1 146	1 222	2,2	2,3	6,6	0,1	6,6	0,1	
10	565	745	1,1	1,4	33,2	0,4	31,7	0,3	
02	712	733	1,4	1,4	3,0	0,0	2,9	0,0	
15	378	559	0,7	1,0	44,7	0,3	47,9	0,3	
12	476	505	0,9	0,9	7,6	0,1	6,1	0,1	
04	450	459	0,9	0,9	2,8	0,0	2,0	0,0	
08	470	433	0,9	0,8	-6,8	-0,1	-7,9	-0,1	
19	382	397	0,7	0,7	4,4	0,0	4,1	0,0	
22	360	361	0,7	0,7	-1,0	0,0	0,4	0,0	
21	318	326	0,6	0,6	2,3	0,0	2,5	0,0	
23	283	321	0,5	0,6	14,3	0,1	13,2	0,1	
17	228	285	0,4	0,5	28,0	0,1	24,9	0,1	
07	257	263	0,5	0,5	5,5	0,0	2,5	0,0	
20	236	254	0,5	0,5	6,3	0,0	7,4	0,0	
09	156	207	0,3	0,4	31,1	0,1	32,5	0,1	
14	180	196	0,3	0,4	9,7	0,0	9,1	0,0	
24	97	194	0,2	0,4	100,0	0,2	101,4	0,2	
01	163	180	0,3	0,3	9,2	0,0	10,1	0,0	
18	149	149	0,3	0,3	0,1	0,0	-0,3	0,0	
11	42	70	0,1	0,1	64,4	0,1	67,6	0,1	
06	78	67	0,1	0,1	-13,4	0,0	-13,3	0,0	
<b>100</b>	<b>7 700</b>	<b>9 491</b>	<b>14,8</b>	<b>17,8</b>	<b>23,6</b>	<b>3,4</b>	<b>23,3</b>	<b>3,5</b>	
27	7 700	9 491	14,8	17,8	23,6	3,4	23,3	3,5	
<b>200</b>	<b>7 940</b>	<b>8 514</b>	<b>15,3</b>	<b>16,0</b>	<b>7,8</b>	<b>1,2</b>	<b>7,2</b>	<b>1,1</b>	
39	2 029	2 215	3,9	4,2	9,4	0,4	9,2	0,4	
30	1 977	1 908	3,8	3,6	-3,4	-0,1	-3,5	-0,1	
29	886	1 017	1,7	1,9	15,8	0,3	14,8	0,3	
40	662	771	1,3	1,4	16,6	0,2	16,6	0,2	
38	602	750	1,2	1,4	26,9	0,3	24,5	0,3	
33	505	476	1,0	0,9	-5,6	-0,1	-5,8	-0,1	
32	440	471	0,8	0,9	7,8	0,1	7,1	0,1	
34	301	319	0,6	0,6	7,6	0,0	5,9	0,0	
28	229	305	0,4	0,6	35,4	0,2	33,3	0,1	
31	163	149	0,3	0,3	-6,5	0,0	-8,8	0,0	
35	78	80	0,2	0,2	2,1	0,0	2,4	0,0	
<b>300</b>	<b>2 383</b>	<b>2 461</b>	<b>4,6</b>	<b>4,6</b>	<b>3,9</b>	<b>0,2</b>	<b>3,3</b>	<b>0,2</b>	
48	995	1 018	1,9	1,9	3,1	0,1	2,3	0,0	
44	525	529	1,0	1,0	1,2	0,0	0,7	0,0	
41	322	364	0,6	0,7	13,8	0,1	12,9	0,1	
42	205	196	0,4	0,4	-3,2	0,0	-4,3	0,0	
49	202	167	0,4	0,3	-16,3	-0,1	-17,1	-0,1	
45	85	125	0,2	0,2	40,0	0,1	46,2	0,1	
<b>400</b>	<b>3 521</b>	<b>3 605</b>	<b>6,8</b>	<b>6,8</b>	<b>3,1</b>	<b>0,2</b>	<b>2,4</b>	<b>0,2</b>	
61	781	802	1,5	1,5	3,0	0,0	2,7	0,0	
62	767	771	1,5	1,4	0,8	0,0	0,5	0,0	
64	479	508	0,9	1,0	6,9	0,1	6,0	0,1	
52	425	404	0,8	0,8	-2,7	0,0	-5,1	0,0	
54	228	254	0,4	0,5	11,1	0,0	11,6	0,1	
55	203	232	0,4	0,4	14,9	0,1	14,6	0,1	
63	144	132	0,3	0,2	-6,4	0,0	-8,4	0,0	
51	95	105	0,2	0,2	11,4	0,0	10,3	0,0	
59	84	87	0,2	0,2	3,0	0,0	3,8	0,0	
60	67	72	0,1	0,1	8,4	0,0	6,8	0,0	
56	54	60	0,1	0,1	7,1	0,0	11,7	0,0	
<b>500</b>	<b>4 456</b>	<b>4 715</b>	<b>8,6</b>	<b>8,9</b>	<b>6,2</b>	<b>0,5</b>	<b>5,8</b>	<b>0,5</b>	
72	1 635	1 881	3,2	3,5	16,1	0,5	15,1	0,5	
73	825	821	1,6	1,5	-2,6	0,0	-0,5	0,0	
74	525	598	1,0	1,1	15,5	0,2	13,8	0,1	
76	670	593	1,3	1,1	-10,7	-0,1	-11,4	-0,1	
83	223	225	0,4	0,4	1,1	0,0	0,8	0,0	
71	168	182	0,3	0,3	9,6	0,0	8,2	0,0	
82	152	154	0,3	0,3	1,1	0,0	1,4	0,0	
25	139	128	0,3	0,2	-7,6	0,0	-7,9	0,0	
<b>600</b>	<b>8 526</b>	<b>7 965</b>	<b>16,4</b>	<b>15,0</b>	<b>-5,7</b>	<b>-0,9</b>	<b>-6,6</b>	<b>-1,1</b>	
84	4 340	3 996	8,4	7,5	-7,2	-0,6	-7,9	-0,7	
85	4 186	3 970	8,1	7,5	-4,1	-0,3	-5,2	-0,4	
<b>700</b>	<b>6 984</b>	<b>5 733</b>	<b>13,5</b>	<b>10,8</b>	<b>-10,9</b>	<b>-1,5</b>	<b>-17,9</b>	<b>-2,4</b>	
87	6 076	5 502	11,7	10,3	-7,5	-0,9	-9,4	-1,1	
88	251	172	0,5	0,3	-43,3	-0,2	-31,5	-0,2	
<b>800</b>	<b>3 167</b>	<b>2 800</b>	<b>6,1</b>	<b>5,3</b>	<b>-11,0</b>	<b>-0,7</b>	<b>-11,6</b>	<b>-0,7</b>	
90	1 003	917	1,9	1,7	-8,3	-0,2	-8,5	-0,2	
94	700	700	1,4	1,3	-1,9	0,0	-1,4	0,0	
90	325	308	0,6	0,6	-4,2	0,0	-5,4	0,0	
95	341	299	0,7	0,6	-12,3	-0,1	-12,2	-0,1	
68	151	138	0,3	0,3	-8,1	0,0	-8,6	0,0	
91	124	118	0,2	0,2	-4,8	0,0	-5,1	0,0	
69	123	108	0,2	0,2	-11,5	0,0	-12,3	0,0	
96	93	84	0,2	0,2	-8,8	0,0	-9,6	0,0	

Por memória:

Total sem energéticos

44 163 43 784 85,2 82,2 0,7 0,6 -0,9 -0,7

Fonte: GEE, com base nos dados das estatísticas do Comércio Internacional do INE (últimas versões disponíveis à data da publicação para o período considerado). Os dados do comércio intracomunitário incluem estimativas para as não respostas assim como para as empresas que se encontram abaixo dos limiares de assimilação.

Notas:

\* Somatório das Importações de mercadorias provenientes da UE com as Importações de Países Terceiros.

Composição dos Grupos de Produtos – 000 (Capº 01 a 24 da NC) – 100 (Capº 27) – 200 (Capº 28 a 40) – 300 (Capº 41 a 49) 400 - (Capº 50 a 67) – 500 (Capº 25, 26, 71 a 83) – 600 (Capº 84 e 85) – 700 (Capº 86 a 89) – 800 (Capº 68 a 70 e 90 a 99).

[1] Últimos 12 meses a terminar em novembro de 2011

[2] (dez-10-nov-11)/(dez-09-nov-10) x 100 - 100

[3] Contributo para a taxa de crescimento das Exportações (%) - análise shift-share: (VH) x (peso no período homólogo anterior) ÷ 100.

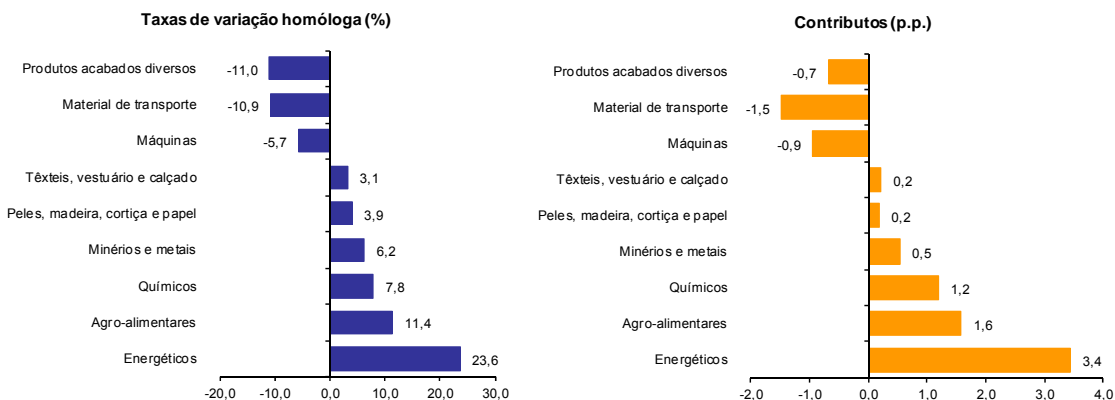
[4] Não inclui tractores.

[5] Inclui tractores.

### Gráfico 4 – Taxas de crescimento das importações de mercadorias em Portugal por grupos de produtos e respectivos contributos

Últimos 12 meses a terminar em novembro de 2011

Intra + Extra UE



Fonte: Quadro12 – Importações de mercadorias em Portugal por grupos de produtos.

### Quadro 13 – Evolução das importações de mercadorias em Portugal com origem numa selecção de mercados

Versão preliminar de janeiro a novembro de 2011

Origem	Intra + Extra UE (Cif)		valores em milhões de euros					
	jan-nov		Estrutura (%)		Taxas de variação e contributos			
	2010	2011	jan-nov		12 meses <sup>[1]</sup>		jan-nov	
			2010	2011	VH <sup>[2]</sup>	Contrib. p.p. <sup>[3]</sup>	VH	Contrib. p.p. <sup>[3]</sup>
<b>TOTAL</b>	<b>51 863</b>	<b>53 275</b>	<b>100,0</b>	<b>100,0</b>	<b>4,0</b>	<b>4,0</b>	<b>2,7</b>	<b>2,7</b>
<b>INTRA UE(27)</b>	<b>39 069</b>	<b>38 820</b>	<b>75,3</b>	<b>72,9</b>	<b>0,8</b>	<b>0,6</b>	<b>-0,6</b>	<b>-0,5</b>
dos quais:								
<b>UE-15</b>	<b>37 837</b>	<b>37 514</b>	<b>73,0</b>	<b>70,4</b>	<b>0,6</b>	<b>0,4</b>	<b>-0,9</b>	<b>-0,6</b>
Espanha	16 198	16 718	31,2	31,4	3,1	1,0	3,2	1,0
Alemanha	6 856	6 631	13,2	12,4	3,8	0,5	-3,3	-0,4
França	3 793	3 657	7,3	6,9	-4,3	-0,3	-3,6	-0,3
Itália	2 972	2 849	5,7	5,3	-3,6	-0,2	-4,1	-0,2
Países Baixos	2 690	2 553	5,2	4,8	-4,4	-0,2	-5,1	-0,3
Reino Unido	1 964	1 786	3,8	3,4	-6,4	-0,2	-9,1	-0,3
Bélgica	1 483	1 394	2,9	2,6	-4,2	-0,1	-6,0	-0,2
Suécia	541	556	1,0	1,0	3,1	0,0	2,8	0,0
Irlanda	496	543	1,0	1,0	7,1	0,1	9,4	0,1
<b>Alargamento</b>	<b>1 232</b>	<b>1 306</b>	<b>2,4</b>	<b>2,5</b>	<b>5,6</b>	<b>0,1</b>	<b>6,0</b>	<b>0,1</b>
<b>EXTRA UE(27)</b>	<b>12 795</b>	<b>14 455</b>	<b>24,7</b>	<b>27,1</b>	<b>14,3</b>	<b>3,4</b>	<b>13,0</b>	<b>3,2</b>
dos quais:								
China	1 453	1 396	2,8	2,6	-1,6	0,0	-3,9	-0,1
Nigéria	1 274	1 455	2,5	2,7	14,8	0,4	14,2	0,3
Brasil	931	1 345	1,8	2,5	52,6	0,9	44,5	0,8
EUA	761	1 024	1,5	1,9	34,6	0,5	34,6	0,5
Líbia	736	14	1,4	0,0	-98,0	-1,3	-98,1	-1,4
Cazaquistão	640	768	1,2	1,4	20,2	0,2	20,1	0,2
Angola	563	1 029	1,1	1,9	67,8	0,7	82,7	0,9
Noruega	509	406	1,0	0,8	-19,0	-0,2	-20,3	-0,2
Arábia Saudita	485	867	0,9	1,6	73,8	0,7	78,6	0,7
Rússia	385	560	0,7	1,1	27,7	0,2	45,5	0,3
Índia	379	444	0,7	0,8	17,9	0,1	17,2	0,1
Suíça	341	339	0,7	0,6	0,1	0,0	-0,6	0,0
Japão	332	314	0,6	0,6	-1,8	0,0	-5,6	0,0
<b>Por memória:</b>								
OPEP <sup>[4]</sup>	3 578	4 308	6,9	8,1	18,6	1,3	20,4	1,4
EFTA	863	763	1,7	1,4	-10,4	-0,2	-11,5	-0,2
PALOP	599	1 076	1,2	2,0	65,8	0,8	79,7	0,9

Fonte: GEE, com base nos dados das estatísticas do Comércio Internacional do INE (últimas versões disponíveis à data da publicação para o período considerado). Os dados do comércio intracomunitário incluem estimativas para as não respostas assim como para as empresas que se encontram abaixo dos limiares de assimilação.

Notas:

Países ordenados por ordem decrescente de valor no ano de 2010.

[1] Últimos 12 meses a terminar em novembro de 2011

[2]  $(\text{dez } 10\text{-nov } 11) / (\text{dez } 09\text{-nov } 10) \times 100 - 100$

[3] Contributos para a taxa de crescimento das importações - análise shift-share:  $(\text{TVH}) \times (\text{peso no período homólogo anterior}) \pm 100$ .

[4] Inclui Angola.

**Quadro 14 – Importações portuguesas por grupos de produtos (Extra-UE)**

Versão preliminar de janeiro a novembro de 2011

Grupos de Produtos	janeiro a novembro		TVH (%)		Estrutura (%)		
	2010	2011	últimos 12	jan-nov	últimos 12	jan-nov	
			meses [1]	11/10	meses [1]	2010	2011
<b>Total das Importações</b>	<b>12 795</b>	<b>14 455</b>	<b>14,3</b>	<b>13,0</b>	<b>100,0</b>	<b>100,0</b>	<b>100,0</b>
000 Agro-alimentares	1 491	1 978	34,4	32,7	13,8	11,7	13,7
100 Energéticos	5 897	7 340	24,9	24,5	50,2	46,1	50,8
200 Químicos	1 091	1 194	10,7	9,5	8,2	8,5	8,3
300 Peles, madeira, cortiça e papel	389	381	0,9	-2,0	2,7	3,0	2,6
400 Têxteis, vestuário e calçado	786	761	-0,1	-3,2	5,4	6,1	5,3
500 Minérios e metais	733	763	7,4	4,2	5,4	5,7	5,3
600 Máquinas (2)	1 380	1 221	-10,0	-11,6	8,6	10,8	8,4
700 Material de transporte (3)	589	424	-25,4	-28,1	3,0	4,6	2,9
800 Produtos acabados diversos	439	392	-8,9	-10,6	2,8	3,4	2,7
<b>Por memória:</b>							
Total sem energéticos	6 898	7 115	5,2	3,1	49,8	53,9	49,2

Fonte: GEE, com base nos dados das estatísticas do Comércio Internacional do INE (últimas versões disponíveis à data da publicação para o período considerado).

Notas:

Composição dos Grupos de Produtos –000 (Capº 01 a 24 da NC) -100 (Capº 27) –200 (Capº 28 a 40) –300 (Capº 41 a 49) -400 (Capº 50 a 67) –500 (Capº 25, 26, 71 a 83) –600 (Capº 84 e 85) –700 (Capº 86 a 89) –800 (Capº 68 a 70 e 90-99).

[1] Últimos 12 meses a terminar em novembro de 2011

[2] Não inclui tractores agrícolas.

[3] Inclui tractores agrícolas.

**Quadro 15 – Evolução das importações de mercadorias portuguesas com origem numa selecção de mercados**

Versão preliminar de janeiro a novembro de 2011

Origem	jan-nov		Estrutura (%)				Taxas de variação	
	2010	2011	Anual		jan-nov		últimos 12 meses [1]	jan-nov 11/10
			2005	2010	2010	2011		
<b>EXTRA UE(27)</b>	<b>12 795</b>	<b>14 455</b>	<b>100,0</b>	<b>100,0</b>	<b>100,0</b>	<b>100,0</b>	<b>14,3</b>	<b>13,0</b>
dos quais:								
China	1 453	1 396	4,9	11,4	11,4	9,7	-1,6	-3,9
Nigéria	1 274	1 455	8,4	9,9	10,0	10,1	14,8	14,2
Brasil	931	1 345	8,5	7,6	7,3	9,3	52,6	44,5
EUA	761	1 024	9,3	6,1	5,9	7,1	34,6	34,6
Líbia	736	14	2,6	5,3	5,8	0,1	-98,0	-98,1
Cazaquistão	640	768	2,2	4,6	5,0	5,3	20,2	20,1
Angola	563	1 029	0,2	4,1	4,4	7,1	67,8	82,7
Noruega	509	406	4,6	3,8	4,0	2,8	-19,0	-20,3
Arábia Saudita	485	867	3,7	3,8	3,8	6,0	73,8	78,6
Rússia	385	560	3,3	3,0	3,0	3,9	27,7	45,5
Índia	379	444	1,8	3,0	3,0	3,1	17,9	17,2
Suíça	341	339	2,8	2,7	2,7	2,3	0,1	-0,6
Japão	332	314	5,1	2,6	2,6	2,2	-1,8	-5,6
Turquia	295	96	3,1	2,3	2,3	0,7	-61,7	-67,6
<b>Por memória:</b>								
OPEP [2]	3 578	4 308	28,5	27,6	28,0	29,8	18,6	20,4
EFTA	863	763	7,7	6,6	6,7	5,3	-10,4	-11,5
PALOP	599	1 076	0,6	4,3	4,7	7,4	65,8	79,7

Fonte: GEE, com base nos dados das estatísticas do Comércio Internacional do INE (últimas versões disponíveis à data da publicação para o período considerado).

Notas:

Países ordenados por ordem decrescente de valor no ano de 2010.

[1] (dez 10-nov 11)/(dez 09-nov 10) x 100 - 100

[2] Inclui Angola.

## Evolução por zonas geográficas e económicas

Quadro 16 – Evolução do comércio internacional de Portugal por zonas geográficas e económicas (Intra + Extra-UE)

Período de análise: janeiro a novembro

Valores em 1000 Euros

Zonas Geográficas/Económicas Principais Países	IMPORTAÇÕES (Cif) <sup>[1]</sup>				EXPORTAÇÕES (Fob) <sup>[2]</sup>				Cobert (fob/cif) 2011	Saldo (fob-cif)	
	2010	2011	Taxa Var	Estrut 2011	2010	2011	Taxa Var	Estrut 2011		2010	2011
Cod											
<b>MUNDO</b>	<b>51 863 259</b>	<b>53 274 665</b>	<b>2,7</b>	<b>100,0</b>	<b>33 629 585</b>	<b>39 049 350</b>	<b>16,1</b>	<b>100,0</b>	<b>73,3</b>	<b>- 18 233 674</b>	<b>- 14 225 316</b>
<b>INTRA UE(27)</b>	<b>39 068 625</b>	<b>38 820 128</b>	<b>-0,6</b>	<b>72,9</b>	<b>25 280 309</b>	<b>29 059 262</b>	<b>14,9</b>	<b>74,4</b>	<b>74,9</b>	<b>- 13 788 317</b>	<b>- 9 760 866</b>
001 FR França	3 792 663	3 657 488	-3,6	6,9	3 983 349	4 717 697	18,4	12,1	129,0	190 686	1 060 209
003 NL Países Baixos	2 690 189	2 553 175	-5,1	4,8	1 296 096	1 543 554	19,1	4,0	60,5	- 1 394 094	- 1 009 621
004 DE Alemanha	6 856 319	6 631 290	-3,3	12,4	4 364 155	5 382 338	23,3	13,8	81,2	- 2 492 164	- 1 248 951
005 IT Itália	2 971 545	2 849 363	-4,1	5,3	1 277 393	1 425 523	11,6	3,7	50,0	- 1 694 151	- 1 423 840
006 GB Reino Unido	1 964 012	1 785 620	-9,1	3,4	1 864 134	1 988 897	6,7	5,1	111,4	- 99 878	203 277
007 IE Irlanda	496 425	543 212	9,4	1,0	97 583	113 918	16,7	0,3	21,0	- 398 841	- 429 294
008 DK Dinamarca	288 987	271 051	-6,2	0,5	236 196	242 803	2,8	0,6	89,6	- 52 791	- 28 249
009 GR Grécia	98 388	115 261	17,1	0,2	99 784	104 065	4,3	0,3	90,3	1 396	- 11 196
011 ES Espanha	16 197 826	16 717 971	3,2	31,4	8 963 727	9 746 988	8,7	25,0	58,3	- 7 234 099	- 6 970 982
017 BE Bélgica	1 482 502	1 393 882	-6,0	2,6	967 275	1 239 900	28,2	3,2	89,0	- 515 227	- 153 982
018 LU Luxemburgo	42 583	56 420	32,5	0,1	49 490	53 440	8,0	0,1	94,7	6 907	- 2 979
030 SE Suécia	541 096	556 478	2,8	1,0	326 188	399 140	22,4	1,0	71,7	- 214 908	- 157 338
032 FI Finlândia	145 414	127 211	-12,5	0,2	212 315	218 895	3,1	0,6	172,1	66 901	91 684
038 AT Áustria	268 865	255 515	-5,0	0,5	190 138	214 556	12,8	0,5	84,0	- 78 727	- 40 959
046 MT Malta	21 213	18 287	-13,8	0,0	16 422	12 580	-23,4	0,0	68,8	- 4 790	- 5 707
053 EE Estónia	8 636	7 172	-17,0	0,0	13 655	13 567	-0,6	0,0	189,2	5 019	6 395
054 LV Letónia	3 342	2 657	-20,5	0,0	8 408	9 676	15,1	0,0	364,2	5 066	7 020
055 LT Lituânia	25 295	53 972	113,4	0,1	17 770	20 552	15,7	0,1	38,1	- 7 525	- 33 420
060 PL Polónia	324 914	356 619	9,8	0,7	292 470	372 554	27,4	1,0	104,5	- 32 444	15 935
061 CZ Rep Checa	325 708	323 370	-0,7	0,6	226 366	260 319	15,0	0,7	80,5	- 99 341	- 63 051
063 SK Eslováquia	97 975	105 489	7,7	0,2	68 686	87 259	27,0	0,2	82,7	- 29 289	- 18 229
064 HU Hungria	251 585	209 747	-16,6	0,4	97 278	114 605	17,8	0,3	54,6	- 154 307	- 95 142
066 RO Roménia	114 002	116 322	2,0	0,2	178 346	216 001	21,1	0,6	185,7	64 344	99 679
068 BG Bulgária	25 523	76 085	198,1	0,1	50 438	43 562	-13,6	0,1	57,3	24 915	- 32 524
091 SI Eslovénia	32 277	34 614	7,2	0,1	20 674	23 082	11,6	0,1	66,7	- 11 603	- 11 532
600 CY Chipre	1 280	1 760	37,5	0,0	43 329	30 591	-29,4	0,1	1738,4	42 049	28 831
DIVERSOS	61	97	59,2	0,0	318 642	463 198	45,4	1,2	475787,2	318 581	463 100
<b>EXTRA UE(27)</b>	<b>12 794 633</b>	<b>14 454 537</b>	<b>13,0</b>	<b>27,1</b>	<b>8 349 276</b>	<b>9 990 087</b>	<b>19,7</b>	<b>25,6</b>	<b>69,1</b>	<b>- 4 445 358</b>	<b>- 4 464 450</b>
dos quais:											
<b>1-EUROPA</b>	<b>1 677 096</b>	<b>1 603 904</b>	<b>-4,4</b>	<b>3,0</b>	<b>997 411</b>	<b>1 118 989</b>	<b>12,2</b>	<b>2,9</b>	<b>69,8</b>	<b>- 679 685</b>	<b>- 484 914</b>
<b>EFTA</b>	<b>862 949</b>	<b>763 302</b>	<b>-11,5</b>	<b>1,4</b>	<b>387 350</b>	<b>434 088</b>	<b>12,1</b>	<b>1,1</b>	<b>56,9</b>	<b>- 475 599</b>	<b>- 329 214</b>
024 IS Islândia	13 116	18 389	40,2	0,0	3 411	3 577	4,9	0,0	19,5	- 9 705	- 14 812
028 NO Noruega	508 831	405 689	-20,3	0,8	78 033	84 219	7,9	0,2	20,8	- 430 799	- 321 470
039 CH Suíça	340 701	338 672	-0,6	0,6	305 792	345 778	13,1	0,9	102,1	- 34 908	7 106
<b>OUTR. EUROPA</b>	<b>814 147</b>	<b>840 602</b>	<b>3,2</b>	<b>1,6</b>	<b>610 061</b>	<b>684 902</b>	<b>12,3</b>	<b>1,8</b>	<b>81,5</b>	<b>- 204 086</b>	<b>- 155 700</b>
052 TR Turquia	295 184	95 662	-67,6	0,2	242 175	276 047	14,0	0,7	288,6	- 53 009	180 385
075 RU Rússia	384 797	559 747	45,5	1,1	111 201	131 470	18,2	0,3	23,5	- 273 597	- 428 277
092 HR Croácia	5 565	9 879	77,5	0,0	11 990	14 063	17,3	0,0	142,4	6 424	4 184
<b>2-ÁFRICA</b>	<b>3 639 070</b>	<b>4 042 054</b>	<b>11,1</b>	<b>7,6</b>	<b>3 209 282</b>	<b>3 985 354</b>	<b>24,2</b>	<b>10,2</b>	<b>98,6</b>	<b>- 429 788</b>	<b>- 56 700</b>
<b>MAGHREB</b>	<b>386 593</b>	<b>926 503</b>	<b>139,7</b>	<b>1,7</b>	<b>597 253</b>	<b>829 355</b>	<b>38,9</b>	<b>2,1</b>	<b>89,5</b>	<b>210 660</b>	<b>- 97 148</b>
204 MA Marrocos	98 611	131 112	33,0	0,2	276 031	353 956	28,2	0,9	270,0	177 420	222 844
208 DZ Argélia	180 527	770 686	326,9	1,4	190 265	339 545	78,5	0,9	44,1	9 738	- 431 141
212 TN Tunísia	107 455	24 704	-77,0	0,0	130 957	135 854	3,7	0,3	549,9	23 502	111 150
<b>PALOP</b>	<b>598 822</b>	<b>1 076 231</b>	<b>79,7</b>	<b>2,0</b>	<b>2 174 939</b>	<b>2 633 197</b>	<b>21,1</b>	<b>6,7</b>	<b>244,7</b>	<b>1 576 117</b>	<b>1 556 966</b>
247 CV Cabo Verde	6 618	9 042	36,6	0,0	244 450	238 733	-2,3	0,6	2640,2	237 832	229 690
257 GW Guiné-Bissau	381	250	-34,4	0,0	37 933	57 865	52,5	0,1	23144,5	37 552	57 615
311 ST S Tomé e Príncipe	285	264	-7,5	0,0	39 639	42 420	7,0	0,1	16072,2	39 354	42 156
330 AO Angola	563 173	1 028 949	82,7	1,9	1 718 320	2 100 179	22,2	5,4	204,1	1 155 146	1 071 230
366 MZ Moçambique	28 364	37 726	33,0	0,1	134 597	194 000	44,1	0,5	514,2	106 232	156 275
<b>OUTR. ÁFRICA</b>	<b>2 653 656</b>	<b>2 039 321</b>	<b>-23,2</b>	<b>3,8</b>	<b>437 091</b>	<b>522 802</b>	<b>19,6</b>	<b>1,3</b>	<b>25,6</b>	<b>- 2 216 565</b>	<b>- 1 516 519</b>
216 LY Líbia	735 981	13 639	-98,1	0,0	32 919	11 110	-66,2	0,0	81,5	- 703 062	- 2 528
220 EG Egipto	67 627	84 887	25,5	0,2	66 238	68 309	3,1	0,2	80,5	- 1 390	- 16 577
272 CI Costa do Marfim	19 060	15 489	-18,7	0,0	20 833	14 680	-38,4	0,0	94,8	4 773	- 808
288 NG Nigéria	1 274 418	1 455 271	14,2	2,7	43 722	71 649	63,9	0,2	4,9	- 1 230 696	- 1 383 622
388 ZA África do Sul	120 831	93 914	-22,3	0,2	67 868	77 194	13,7	0,2	82,2	- 52 963	- 16 721

(continua)

Período de análise: janeiro a novembro

Zonas Geográf./Económicas	IMPORTAÇÕES (Cif) <sup>[1]</sup>				EXPORTAÇÕES (Fob) <sup>[2]</sup>				Cobert (fob/cif) 2010	Saldo (fob-cif)		
	Principais Países	2010	2011	Taxa Var	Estrut 2011	2010	2011	Taxa Var		Estrut 2011	2010	2011
Cod												
<b>3-AMÉRICA</b>		<b>2 775 089</b>	<b>3 540 085</b>	<b>27,6</b>	<b>6,6</b>	<b>2 548 764</b>	<b>2 888 168</b>	<b>13,3</b>	<b>7,4</b>	<b>81,6</b>	<b>- 226 325</b>	<b>- 651 917</b>
<b>NAFTA</b>		<b>1 111 297</b>	<b>1 453 362</b>	<b>30,8</b>	<b>2,7</b>	<b>1 744 494</b>	<b>1 956 894</b>	<b>12,2</b>	<b>5,0</b>	<b>134,6</b>	<b>- 633 197</b>	<b>- 503 531</b>
400 US EUA		760 933	1 024 056	34,6	1,9	1 207 930	1 335 838	10,6	3,4	130,4	- 446 996	- 311 782
404 CA Canadá		179 098	205 922	15,0	0,4	167 984	195 101	16,1	0,5	94,7	- 11 114	- 10 821
412 MX México		171 266	223 384	30,4	0,4	368 580	425 955	15,6	1,1	190,7	- 197 314	- 202 570
<b>MERCOSUL</b>		<b>1 130 446</b>	<b>1 635 212</b>	<b>44,7</b>	<b>3,1</b>	<b>450 466</b>	<b>605 258</b>	<b>34,4</b>	<b>1,5</b>	<b>37,0</b>	<b>- 679 980</b>	<b>- 1 029 954</b>
508 BR Brasil		930 860	1 344 956	44,5	2,5	394 493	542 166	37,4	1,4	40,3	- 536 367	- 802 790
528 AR Argentina		84 229	149 462	77,4	0,3	48 377	42 361	-12,4	0,1	28,3	- 35 851	- 107 101
<b>OUTR. AMÉRICA</b>		<b>533 347</b>	<b>451 510</b>	<b>-15,3</b>	<b>0,8</b>	<b>353 804</b>	<b>326 016</b>	<b>-7,9</b>	<b>0,8</b>	<b>72,2</b>	<b>- 179 542</b>	<b>- 125 494</b>
424 HN Honduras		3 396	12 042	254,5	0,0	1 599	2 107	31,8	0,0	17,5	- 1 798	- 9 935
436 CR Costa Rica		45 650	48 853	7,0	0,1	8 738	5 318	-39,1	0,0	10,9	- 36 912	- 43 533
448 CU Cuba		16 815	5 903	-64,9	0,0	15 779	19 933	26,3	0,1	337,7	- 1 035	14 030
480 CO Colômbia		97 956	206 283	110,6	0,4	11 269	16 471	46,2	0,0	8,0	- 86 688	- 189 812
484 VE Venezuela		146 791	13 631	-90,7	0,0	154 093	140 783	-8,6	0,4	1032,8	7 302	- 127 152
500 EC Equador		20 616	20 876	1,3	0,0	6 570	9 535	45,1	0,0	45,7	- 14 046	- 11 341
512 CL Chile		77 963	49 504	-36,5	0,1	83 593	75 923	-9,2	0,2	153,4	5 630	26 418
<b>4-ÁSIA</b>		<b>4 640 496</b>	<b>5 215 691</b>	<b>12,4</b>	<b>9,8</b>	<b>1 023 345</b>	<b>1 350 103</b>	<b>31,9</b>	<b>3,5</b>	<b>25,9</b>	<b>- 3 617 151</b>	<b>- 3 865 587</b>
<b>PRÓX/MÉD OR</b>		<b>963 915</b>	<b>1 366 509</b>	<b>41,8</b>	<b>2,6</b>	<b>339 661</b>	<b>372 805</b>	<b>9,8</b>	<b>1,0</b>	<b>27,3</b>	<b>- 624 254</b>	<b>- 993 704</b>
612 IQ Iraque		51	0	-99,2	0,0	1 126	2 738	143,3	0,0	655046,2	1 074	2 738
616 IR Irão		108 502	4 203	-96,1	0,0	33 266	32 811	-1,4	0,1	780,6	- 75 236	28 608
624 IL Israel		78 924	86 841	10,0	0,2	62 414	67 402	8,0	0,2	77,6	- 16 509	- 19 438
632 SA Arábia Saudita		485 321	866 596	78,6	1,6	63 971	82 762	29,4	0,2	9,6	- 421 351	- 783 835
647 AE Emiratos Árabes Unidos		21 873	68 209	211,8	0,1	66 969	80 125	19,6	0,2	117,5	45 096	11 916
<b>ASEAN</b>		<b>357 792</b>	<b>424 758</b>	<b>18,7</b>	<b>0,8</b>	<b>92 196</b>	<b>129 027</b>	<b>39,9</b>	<b>0,3</b>	<b>30,4</b>	<b>- 265 596</b>	<b>- 295 731</b>
680 TH Tailândia		100 831	105 654	4,8	0,2	12 635	14 888	17,8	0,0	14,1	- 88 195	- 90 766
700 ID Indonésia		58 105	81 372	40,0	0,2	9 145	10 598	15,9	0,0	13,0	- 48 960	- 70 774
701 MY Malásia		95 397	107 472	12,7	0,2	9 571	11 773	23,0	0,0	11,0	- 85 826	- 95 699
706 SG Singapura		29 160	20 215	-30,7	0,0	47 127	75 447	60,1	0,2	373,2	17 966	55 232
708 PH Filipinas		14 735	16 430	11,5	0,0	3 316	5 304	59,9	0,0	32,3	- 11 419	- 11 127
<b>OUTROS ÁSIA</b>		<b>3 318 789</b>	<b>3 424 424</b>	<b>3,2</b>	<b>6,4</b>	<b>591 488</b>	<b>848 272</b>	<b>43,4</b>	<b>2,2</b>	<b>24,8</b>	<b>- 2 727 301</b>	<b>- 2 576 152</b>
626 TL Timor-Leste		998	998	0,1	0,0	5 498	4 282	-22,1	0,0	428,9	4 500	3 183
662 PK Paquistão		74 498	77 328	3,8	0,1	10 906	14 293	31,1	0,0	18,5	- 63 592	- 63 035
664 IN Índia		378 957	443 951	17,2	0,8	53 661	83 009	54,7	0,2	18,7	- 325 296	- 360 942
720 CN China		1 452 523	1 395 898	-3,9	2,6	211 509	331 566	56,8	0,8	23,8	- 1 241 014	- 1 064 331
728 KR Coreia do Sul		228 131	264 471	15,9	0,5	43 391	48 517	11,8	0,1	18,3	- 184 741	- 215 954
732 JP Japão		332 258	313 734	-5,6	0,6	113 618	179 035	57,6	0,5	57,1	- 218 639	- 134 699
736 TW Taiwan		137 692	90 093	-34,6	0,2	24 363	60 490	148,3	0,2	67,1	- 113 329	- 29 603
740 HK Hong-Kong		31 230	25 667	-17,8	0,0	103 677	102 576	-1,1	0,3	399,6	72 446	76 908
743 MO Macau		356	220	-38,1	0,0	12 480	13 556	8,6	0,0	6157,6	12 124	13 336
<b>5-AUSTR. OC, REG P.</b>		<b>29 482</b>	<b>40 246</b>	<b>36,5</b>	<b>0,1</b>	<b>77 141</b>	<b>76 828</b>	<b>-0,4</b>	<b>0,2</b>	<b>190,9</b>	<b>47 658</b>	<b>36 582</b>
800 AU Austrália		11 454	13 452	17,4	0,0	62 845	65 962	5,0	0,2	490,4	51 391	52 510
804 NZ Nova Zelândia		17 497	26 095	49,1	0,0	6 817	8 205	20,4	0,0	31,4	- 10 680	- 17 891
<b>6-DIVERSOS</b>		<b>33 400</b>	<b>12 557</b>	<b>-62,4</b>	<b>0,0</b>	<b>493 332</b>	<b>570 644</b>	<b>15,7</b>	<b>1,5</b>	<b>4544,5</b>	<b>459 933</b>	<b>558 087</b>
952 OS Prov Bordo Extra		0	0	0,0	0,0	416 301	471 269	13,2	1,2	0,0	416 301	471 269
960 QW Países não det Extra		33 400	12 557	-62,4	0,0	77 016	99 376	29,0	0,3	791,4	43 617	86 819

## Por memória:

Intra UE-15	37 836 875	37 514 035	-0,9	70,4	24 246 466	27 854 914	14,9	71,3	74,3	- 13 590 410	- 9 659 121
Intra-alargamento	1 231 750	1 306 094	6,0	2,5	1 033 843	1 204 348	16,5	3,1	92,2	- 197 907	- 101 745
OCDE (excl. países UE)	2 858 469	2 929 525	2,5	5,5	2 600 576	2 968 234	14,1	7,6	101,3	- 257 893	38 709
OPEP	3 578 365	4 308 108	20,4	8,1	2 343 777	2 897 827	23,6	7,4	67,3	- 1 234 589	- 1 410 281
ACP	2 556 105	3 078 193	20,4	5,8	2 572 410	3 104 446	20,7	8,0	100,9	16 305	26 253
CPLP	1 530 679	2 422 185	58,2	4,5	2 574 929	3 179 645	23,5	8,1	131,3	1 044 250	757 460
CEI (Com. Estados Indep.)	1 322 139	1 720 140	30,1	3,2	146 757	168 639	14,9	0,4	9,8	- 1 175 381	- 1 551 500
Mashrak	76 326	94 826	24,2	0,2	133 405	132 572	-0,6	0,3	139,8	57 079	37 746
EUROMED	837 027	1 203 832	43,8	2,3	1 035 247	1 305 378	26,1	3,3	108,4	198 220	101 546
Países da Am. Latina	1 743 834	2 255 974	29,4	4,2	1 141 423	1 342 942	17,7	3,4	59,5	- 602 411	- 913 032
Merc.Comum Am. Central	56 407	70 852	25,6	0,1	24 654	25 180	2,1	0,1	35,5	- 31 753	- 45 672
Grupo Andino	289 548	269 857	-6,8	0,5	188 884	182 802	-3,2	0,5	67,7	- 100 664	- 87 055
ASEM (relac. Euro-Ásia)	2 824 159	2 920 139	3,4	5,5	525 293	785 473	49,5	2,0	26,9	- 2 298 866	- 2 134 666
EDA (Econ Dinâm Asiát.)	622 441	613 572	-1,4	1,2	240 764	313 690	30,3	0,8	51,1	- 381 678	- 299 882
China+H.Kong+Macau	1 484 109	1 421 785	-4,2	2,7	327 666	447 698	36,6	1,1	31,5	- 1 156 443	- 974 088

Fonte: GEE, com base nos dados das estatísticas do Comércio Internacional do INE (últimas versões disponíveis à data da publicação para o período considerado). Os dados do comércio intracomunitário incluem estimativas para as não respostas assim como para as empresas que se encontram abaixo dos limiares de assimilação.

## Notas:

[1] Somatório das Importações com origem no espaço comunitário com as Importações provenientes dos Países Terceiros.

[2] Somatório das Exportações de mercadorias para a UE com as Exportações para Países Terceiros

**Quadro 17 – Comércio Internacional de mercadorias de Portugal  
por zonas geográficas e económicas (Intra + Extra-UE)**
**Importações <sup>[1]</sup> - Contributos dos principais países de origem para a taxa de crescimento global**

Período de análise: janeiro a novembro

Países e Regiões	1000 Euros			Peso no Total (%)		Taxas de variação e contributos			
	Ano de 2010	jan-nov		jan-nov		12 meses <sup>[2]</sup>		jan-nov	
		Rank.	2010	2011	2010	2011	VH <sup>[3]</sup>	Contrib. p.p. <sup>[4]</sup>	VH
<b>MUNDO</b>	<b>57 053 115</b>	<b>51 863 259</b>	<b>53 274 665</b>	<b>100,00</b>	<b>100,00</b>	<b>4,01</b>	<b>4,01</b>	<b>2,72</b>	<b>2,72</b>
<b>INTRA UE(27)</b>	<b>43 204 547</b>	<b>39 068 625</b>	<b>38 820 128</b>	<b>75,33</b>	<b>72,87</b>	<b>0,75</b>	<b>0,57</b>	<b>-0,64</b>	<b>-0,48</b>
011 ES Espanha	17 808 554	16 197 826	16 717 971	31,23	31,38	3,13	0,99	3,21	1,00
004 DE Alemanha	7 913 420	6 856 319	6 631 290	13,22	12,45	3,82	0,50	-3,28	-0,43
001 FR França	4 138 028	3 792 663	3 657 488	7,31	6,87	-4,27	-0,32	-3,56	-0,26
005 IT Itália	3 244 804	2 971 545	2 849 363	5,73	5,35	-3,61	-0,21	-4,11	-0,24
003 NL Países Baixos	2 932 135	2 690 189	2 553 175	5,19	4,79	-4,43	-0,23	-5,09	-0,26
006 GB Reino Unido	2 152 560	1 964 012	1 785 620	3,79	3,35	-6,43	-0,24	-9,08	-0,34
017 BE Bélgica	1 626 441	1 482 502	1 393 882	2,86	2,62	-4,23	-0,12	-5,98	-0,17
030 SE Suécia	588 670	541 096	556 478	1,04	1,04	3,06	0,03	2,84	0,03
007 IE Irlanda	547 762	496 425	543 212	0,96	1,02	1,02	0,07	9,42	0,09
061 CZ Rep Checa	356 077	325 708	323 370	0,63	0,61	2,51	0,02	-0,72	0,00
060 PL Polónia	353 417	324 914	356 619	0,63	0,67	9,24	0,06	9,76	0,06
008 DK Dinamarca	314 621	288 987	271 051	0,56	0,51	-5,83	-0,03	-6,21	-0,03
038 AT Áustria	291 624	268 865	255 515	0,52	0,48	-5,91	-0,03	-4,97	-0,03
064 HU Hungria	266 853	251 585	209 747	0,49	0,39	-16,38	-0,08	-16,63	-0,08
032 FI Finlândia	158 872	145 414	127 211	0,28	0,24	-13,56	-0,04	-12,52	-0,04
066 RO Roménia	120 947	114 002	116 322	0,22	0,22	-4,71	-0,01	2,04	0,00
009 GR Grécia	108 095	98 388	115 261	0,19	0,22	17,83	0,03	17,15	0,03
063 SK Eslováquia	107 989	97 975	105 489	0,19	0,20	8,05	0,02	7,67	0,01
018 LU Luxemburgo	49 765	42 583	56 420	0,08	0,11	40,51	0,03	32,49	0,03
091 SI Eslovénia	34 937	32 277	34 614	0,06	0,06	8,35	0,01	7,24	0,00
055 LT Lituânia	26 555	25 295	53 972	0,05	0,10	102,72	0,05	113,37	0,06
068 BG Bulgária	26 212	25 523	76 085	0,05	0,14	190,86	0,09	198,11	0,10
046 MT Malta	22 544	21 213	18 287	0,04	0,03	-12,68	-0,01	-13,79	-0,01
053 EE Estónia	8 815	8 636	7 172	0,02	0,01	-31,94	-0,01	-16,96	0,00
054 LV Letónia	3 484	3 342	2 657	0,01	0,00	-16,70	0,00	-20,52	0,00
600 CY Chipre	1 287	1 280	1 760	0,00	0,00	24,66	0,00	37,51	0,00
DIVERSOS	80	61	97	0,00	0,00	89	0,00	59	0,00
<b>EXTRA UE(27)</b>	<b>13 848 568</b>	<b>12 794 633</b>	<b>14 454 537</b>	<b>24,67</b>	<b>27,13</b>	<b>14,26</b>	<b>3,44</b>	<b>12,97</b>	<b>3,20</b>
dos quais:									
<b>1-EUROPA</b>	<b>1 808 818</b>	<b>1 677 096</b>	<b>1 603 904</b>	<b>3,23</b>	<b>3,01</b>	<b>-6,03</b>	<b>-0,20</b>	<b>-4,36</b>	<b>-0,14</b>
<b>EFTA</b>	<b>914 028</b>	<b>862 949</b>	<b>763 302</b>	<b>1,66</b>	<b>1,43</b>	<b>-10,39</b>	<b>-0,17</b>	<b>-11,55</b>	<b>-0,19</b>
028 NO Noruega	529 759	508 831	405 689	0,98	0,76	-19,00	-0,18	-20,27	-0,20
039 CH Suíça	370 217	340 701	338 672	0,66	0,64	0,09	0,00	-0,60	0,00
024 IS Islândia	13 654	13 116	18 389	0,03	0,03	35,38	0,01	40,20	0,01
<b>OUTR. EUROPA</b>	<b>894 790</b>	<b>814 147</b>	<b>840 602</b>	<b>1,57</b>	<b>1,58</b>	<b>-1,81</b>	<b>-0,03</b>	<b>3,25</b>	<b>0,05</b>
075 RU Rússia	413 407	384 797	559 747	0,74	1,05	27,73	0,23	45,47	0,34
052 TR Turquia	321 445	295 184	95 662	0,57	0,18	-61,65	-0,35	-67,59	-0,38
072 UA Ucrânia	118 124	92 978	131 492	0,18	0,25	39,19	0,08	41,42	0,07
096 MK Antiga Rep. Jug. Macedónia	18 088	18 045	20 238	0,03	0,04	-6,68	0,00	12,15	0,00
<b>2-ÁFRICA</b>	<b>3 886 408</b>	<b>3 639 070</b>	<b>4 042 054</b>	<b>7,02</b>	<b>7,59</b>	<b>11,90</b>	<b>0,81</b>	<b>11,07</b>	<b>0,78</b>
<b>MAGHREB</b>	<b>490 746</b>	<b>386 593</b>	<b>926 503</b>	<b>0,75</b>	<b>1,74</b>	<b>160,51</b>	<b>1,13</b>	<b>139,66</b>	<b>1,04</b>
208 DZ Argélia	269 373	180 527	770 686	0,35	1,45	370,84	1,20	326,91	1,14
212 TN Tunísia	111 711	107 455	24 704	0,21	0,05	-73,34	-0,14	-77,01	-0,16
204 MA Marrocos	109 662	98 611	131 112	0,19	0,25	36,09	0,07	32,96	0,06
<b>PALOP</b>	<b>600 796</b>	<b>598 822</b>	<b>1 076 231</b>	<b>1,15</b>	<b>2,02</b>	<b>65,81</b>	<b>0,76</b>	<b>79,72</b>	<b>0,92</b>
330 AO Angola	563 452	563 173	1 028 949	1,09	1,93	67,83	0,74	82,71	0,90
366 MZ Moçambique	29 184	28 364	37 726	0,05	0,07	33,20	0,02	33,00	0,02
247 CV Cabo Verde	7 476	6 618	9 042	0,01	0,02	35,63	0,00	36,64	0,00
257 GW Guiné-Bissau	389	381	250	0,00	0,00	-44,52	0,00	-34,37	0,00
311 ST S Tomé e Príncipe	295	285	264	0,00	0,00	-12,39	0,00	-7,50	0,00
<b>OUTR. ÁFRICA</b>	<b>2 794 866</b>	<b>2 653 656</b>	<b>2 039 321</b>	<b>5,12</b>	<b>3,83</b>	<b>-21,77</b>	<b>-1,08</b>	<b>-23,15</b>	<b>-1,18</b>
288 NG Nigéria	1 377 419	1 274 418	1 455 271	2,46	2,73	14,75	0,36	14,19	0,35
216 LY Líbia	737 820	735 981	13 639	1,42	0,03	-97,98	-1,34	-98,15	-1,39
310 GQ Guiné Equatorial	178 319	178 319	83 987	0,34	0,16	-52,90	-0,17	-52,90	-0,18
388 ZA África do Sul	141 103	120 831	93 914	0,23	0,18	-8,27	-0,02	-22,28	-0,05
220 EG Egipto	75 509	67 627	84 887	0,13	0,16	31,29	0,04	25,52	0,03
<b>3-AMÉRICA</b>	<b>3 066 620</b>	<b>2 775 089</b>	<b>3 540 085</b>	<b>5,35</b>	<b>6,64</b>	<b>30,23</b>	<b>1,58</b>	<b>27,57</b>	<b>1,48</b>
<b>NAFTA</b>	<b>1 245 863</b>	<b>1 111 297</b>	<b>1 453 362</b>	<b>2,14</b>	<b>2,73</b>	<b>34,18</b>	<b>0,72</b>	<b>30,78</b>	<b>0,66</b>
400 US EUA	843 348	760 933	1 024 056	1,47	1,92	34,62	0,51	34,58	0,51
404 CA Canadá	226 352	179 098	205 922	0,35	0,39	35,62	0,12	14,98	0,05
412 MX México	176 162	171 266	223 384	0,33	0,42	30,55	0,10	30,43	0,10

(continua)

Período de análise: janeiro a novembro

Países e Regiões	1000 Euros			Peso no Total (%)		Taxas de variação e contributos				
	Ano de 2010	jan-nov		jan-nov		12 meses <sup>[2]</sup>		jan-nov		
	Rank.	2010	2011	2010	2011	VH <sup>[3]</sup>	Contrib. p.p. <sup>[4]</sup>	VH	Contrib. p.p. <sup>[4]</sup>	
<b>MERCOSUL</b>	<b>1 266 665</b>	<b>1 130 446</b>	<b>1 635 212</b>	<b>2,18</b>	<b>3,07</b>	<b>52,54</b>	<b>1,09</b>	<b>44,65</b>	<b>0,97</b>	
508 BR Brasil	1 046 500	10	930 860	1 344 956	1,79	2,52	52,62	0,90	44,49	0,80
528 AR Argentina	93 282	49	84 229	149 462	0,16	0,28	79,59	0,12	77,45	0,13
<b>OUTR. AMÉRICA</b>	<b>554 092</b>	<b>533 347</b>	<b>451 510</b>	<b>1,03</b>	<b>0,85</b>	<b>-20,96</b>	<b>-0,22</b>	<b>-15,34</b>	<b>-0,16</b>	
484 VE Venezuela	147 043	36	146 791	13 631	0,28	0,03	-92,88	-0,32	-90,71	-0,26
480 CO Colômbia	100 562	48	97 956	206 283	0,19	0,39	108,04	0,19	110,59	0,21
512 CL Chile	80 647	52	77 963	49 504	0,15	0,09	-34,56	-0,05	-36,50	-0,05
436 CR Costa Rica	53 818	58	45 650	48 853	0,09	0,09	10,01	0,01	7,02	0,01
488 GY Guiana	43 936	61	43 219	29 677	0,08	0,06	-31,06	-0,02	-31,33	-0,03
472 TT Trinidad e Tobago	34 269	63	34 269	5 874	0,07	0,01	-82,86	-0,05	-82,86	-0,05
<b>4-ÁSIA</b>	<b>5 021 977</b>	<b>4 640 496</b>	<b>5 215 691</b>	<b>8,95</b>	<b>9,79</b>	<b>14,54</b>	<b>1,26</b>	<b>12,40</b>	<b>1,11</b>	
<b>PRÓX/MÉD OR</b>	<b>1 081 238</b>	<b>963 915</b>	<b>1 366 509</b>	<b>1,86</b>	<b>2,57</b>	<b>46,81</b>	<b>0,84</b>	<b>41,77</b>	<b>0,78</b>	
632 SA Arábia Saudita	527 409	18	485 321	866 596	0,94	1,63	73,79	0,69	78,56	0,74
078 AZ Azerbaijão	251 778	30	185 505	237 820	0,36	0,45	63,93	0,21	28,20	0,10
616 IR Irão	108 821	44	108 502	4 203	0,21	0,01	-95,88	-0,19	-96,13	-0,20
624 IL Israel	84 815	50	78 924	86 841	0,15	0,16	8,89	0,01	10,03	0,02
636 KW Kuwait	27 415	67	27 236	3 380	0,05	0,01	-86,96	-0,04	-87,59	-0,05
647 AE Emiratos Árabes Unidos	22 664	72	21 873	68 209	0,04	0,13	210,11	0,08	211,84	0,09
640 BH Baharein	22 631	73	22 625	15 392	0,04	0,03	-33,49	-0,01	-31,97	-0,01
<b>ASEAN</b>	<b>393 718</b>	<b>357 792</b>	<b>424 758</b>	<b>0,69</b>	<b>0,80</b>	<b>19,26</b>	<b>0,13</b>	<b>18,72</b>	<b>0,13</b>	
680 TH Tailândia	113 078	41	100 831	105 654	0,19	0,20	4,24	0,01	4,78	0,01
701 MY Malásia	103 358	47	95 397	107 472	0,18	0,20	14,89	0,03	12,66	0,02
690 VN Vietname	63 979	56	57 819	88 683	0,11	0,17	52,69	0,06	53,38	0,06
700 ID Indonésia	63 887	57	58 105	81 372	0,11	0,15	40,00	0,04	40,04	0,04
706 SG Singapura	31 037	65	29 160	20 215	0,06	0,04	-28,52	-0,02	-30,68	-0,02
<b>OUTROS ÁSIA</b>	<b>3 547 020</b>	<b>3 318 789</b>	<b>3 424 424</b>	<b>6,40</b>	<b>6,43</b>	<b>4,67</b>	<b>0,29</b>	<b>3,18</b>	<b>0,20</b>	
720 CN China	1 576 303	8	1 452 523	1 395 898	2,80	2,62	-1,57	-0,04	-3,90	-0,11
079 KZ Cazaquistão	640 251	13	639 537	767 988	1,23	1,44	20,19	0,23	20,09	0,25
664 IN Índia	411 181	20	378 957	443 951	0,73	0,83	17,89	0,13	17,15	0,13
732 JP Japão	362 768	22	332 258	313 734	0,64	0,59	-1,80	-0,01	-5,58	-0,04
728 KR Coreia do Sul	247 234	31	228 131	264 471	0,44	0,50	16,28	0,07	15,93	0,07
736 TW Taiwan	145 556	37	137 692	90 093	0,27	0,17	-33,43	-0,09	-34,57	-0,09
662 PK Paquistão	80 172	53	74 498	77 328	0,14	0,15	2,80	0,00	3,80	0,01
740 HK Hong-Kong	34 195	64	31 230	25 667	0,06	0,05	-13,81	-0,01	-17,81	-0,01
666 BD Bangladesh	24 904	71	22 121	25 531	0,04	0,05	20,15	0,01	15,42	0,01
081 UZ Usbequistão	15 542	85	13 496	9 249	0,03	0,02	-21,46	-0,01	-31,47	-0,01
<b>5-AUSTR,OC,REG P.</b>	<b>31 167</b>	<b>29 482</b>	<b>40 246</b>	<b>0,06</b>	<b>0,08</b>	<b>35,75</b>	<b>0,02</b>	<b>36,51</b>	<b>0,02</b>	
804 NZ Nova Zelândia	18 382	79	17 497	26 095	0,03	0,05	46,43	0,02	49,14	0,02
800 AU Austrália	12 252	92	11 454	13 452	0,02	0,03	19,45	0,00	17,44	0,00
801 PG Papuaásia-Nova Guiné	452	142	452	509	0,00	0,00	12,70	0,00	12,70	0,00
<b>6-DIVERSOS</b>	<b>33 578</b>	<b>33 400</b>	<b>12 557</b>	<b>0,06</b>	<b>0,02</b>	<b>-61,96</b>	<b>-0,04</b>	<b>-62,40</b>	<b>-0,04</b>	
960 QW Países não det Extra	33 578		33 400	12 557	0,06	0,02	-61,96	-0,04	-62,40	-0,04
952 QS Prov Bordo Extra	0		0	0	0,00	0,00	0,00	0,00	0,00	0,00

**Por memória:**

Intra UE-15	41 875 430	37 836 875	37 514 035	72,96	70,42	0,60	0,44	-0,85	-0,62
Intra-alargamento	1 329 118	1 231 750	1 306 094	2,37	2,45	5,60	0,13	6,04	0,14
OCDE (excl. países UE)	3 121 575	2 858 469	2 929 525	5,51	5,50	5,20	0,28	2,49	0,14
OPEP	3 817 771	3 578 365	4 308 108	6,90	8,09	18,65	1,27	20,39	1,41
ACP	2 691 095	2 556 105	3 078 193	4,93	5,78	18,60	0,90	20,43	1,01
CPLP	1 648 415	1 530 679	2 422 185	2,95	4,55	57,92	1,66	58,24	1,72
CEI (Com. Estados Indep.)	1 445 064	1 322 139	1 720 140	2,55	3,23	29,89	0,75	30,10	0,77
Mashrak	84 993	76 326	94 826	0,15	0,18	29,26	0,04	24,24	0,04
EUROMED	981 999	837 027	1 203 832	1,61	2,26	53,48	0,84	43,82	0,71
Países da Am. Latina	1 904 379	1 743 834	2 255 974	3,36	4,23	31,23	1,02	29,37	0,99
Merc. Comum Am. Central	65 641	56 407	70 852	0,11	0,13	25,59	0,03	25,61	0,03
Grupo Andino	296 758	289 548	269 857	0,56	0,51	-19,18	-0,12	-6,80	-0,04
ASEM (relac. Euro-Ásia)	3 071 378	2 824 159	2 920 139	5,45	5,48	5,25	0,28	3,40	0,19
EDA (Econ Dinâm Asiát.)	674 459	622 441	613 572	1,20	1,15	-0,47	-0,01	-1,42	-0,02
China+H. Kong+Macau	1 610 979	1 484 109	1 421 785	2,86	2,67	-1,83	-0,05	-4,20	-0,12

Fonte: GEE, com base nos dados das estatísticas do Comércio Internacional do INE (últimas versões disponíveis à data da publicação para o período considerado). Os dados do comércio intracomunitário incluem estimativas para as não respostas assim como para as empresas que se encontram abaixo dos limiares de assimilação.

Notas:

[1] Somatório das Importações com origem no espaço comunitário com as Importações provenientes dos Países Terceiros.

[2] Últimos 12 meses a terminar em novembro de 2011

[3] (dez 10-nov 11)/(dez 09-nov 10) x 100 - 100

[4] Contributos para a taxa de crescimento das importações - análise shift-share: (TVH) x (peso no período homólogo anterior) ÷ 100.

**Quadro 18 – Comércio Internacional de mercadorias de Portugal  
por zonas geográficas e económicas (Intra + Extra - UE)**

**Exportações [1] – Contributos dos principais países de destino para a taxa de crescimento global**

Período de análise: janeiro a novembro

Países e Regiões	1000 Euros			Peso no Total (%)		Taxas de variação e contributos			
	Ano de 2010	jan-nov		jan-nov		12 meses <sup>[2]</sup>		jan-nov	
		Rank.	2010	2011	2010	2011	VH <sup>[3]</sup>	Contrib. p.p. <sup>[4]</sup>	VH
<b>MUNDO</b>	<b>36 762 238</b>	<b>33 629 585</b>	<b>39 049 350</b>	<b>100,00</b>	<b>100,00</b>	<b>16,71</b>	<b>16,71</b>	<b>16,12</b>	<b>16,12</b>
<b>INTRA UE(27)</b>	<b>27 573 243</b>	<b>25 280 309</b>	<b>29 059 262</b>	<b>75,17</b>	<b>74,42</b>	<b>15,44</b>	<b>11,60</b>	<b>14,95</b>	<b>11,24</b>
011 ES Espanha	9 760 710	8 963 727	9 746 988	26,65	24,96	8,68	2,33	8,74	2,33
004 DE Alemanha	4 785 454	4 364 155	5 382 338	12,98	13,78	25,19	3,23	23,33	3,03
001 FR França	4 338 416	3 983 349	4 717 697	11,84	12,08	18,81	2,22	18,44	2,18
006 GB Reino Unido	2 014 033	1 864 134	1 988 897	5,54	5,09	6,32	0,35	6,69	0,37
003 NL Países Baixos	1 403 774	1 296 096	1 543 554	3,85	3,95	19,15	0,73	19,09	0,74
005 IT Itália	1 393 950	1 277 393	1 425 523	3,80	3,65	13,05	0,49	11,60	0,44
017 BE Bélgica	1 055 762	967 275	1 239 900	2,88	3,18	28,29	0,81	28,18	0,81
030 SE Suécia	374 483	326 188	399 140	0,97	1,02	22,12	0,22	22,37	0,22
060 PL Polónia	317 321	292 470	372 554	0,87	0,95	26,59	0,23	27,38	0,24
008 DK Dinamarca	258 591	236 196	242 803	0,70	0,62	4,08	0,03	2,80	0,02
061 CZ Rep.Checa	243 234	226 366	260 319	0,67	0,67	16,04	0,11	15,00	0,10
032 FI Finlândia	240 563	212 315	218 895	0,63	0,56	8,49	0,05	3,10	0,02
038 AT Áustria	205 686	190 138	214 556	0,57	0,55	13,57	0,08	12,84	0,07
066 RO Roménia	197 894	178 346	216 001	0,53	0,55	20,66	0,11	21,11	0,11
009 GR Grécia	107 700	99 784	104 065	0,30	0,27	5,95	0,02	4,29	0,01
064 HU Hungria	106 042	97 278	114 605	0,29	0,29	20,35	0,06	17,81	0,05
007 IE Irlanda	105 999	97 583	113 918	0,29	0,29	15,53	0,05	16,74	0,05
063 SK Eslováquia	73 712	68 686	87 259	0,20	0,22	27,24	0,05	27,04	0,06
068 BG Bulgária	63 010	50 438	43 562	0,15	0,11	8,43	0,01	-13,63	-0,02
018 LU Luxemburgo	53 458	49 490	53 440	0,15	0,14	8,01	0,01	7,98	0,01
600 CY Chipre	48 255	43 329	30 591	0,13	0,08	-22,44	-0,03	-29,40	-0,04
091 SI Eslovénia	22 259	20 674	23 082	0,06	0,06	13,04	0,01	11,65	0,01
055 LT Lituânia	19 847	17 770	20 552	0,05	0,05	23,62	0,01	15,65	0,01
046 MT Malta	17 254	16 422	12 580	0,05	0,03	-21,12	-0,01	-23,39	-0,01
053 EE Estónia	15 043	13 655	13 567	0,04	0,03	3,08	0,00	-0,65	0,00
054 LV Letónia	9 266	8 408	9 676	0,03	0,02	21,11	0,01	15,08	0,00
DIVERSOS	341 527	318 642	463 198	0,95	1,19	44,52	0,41	45,37	0,43
<b>EXTRA UE(27)</b>	<b>9 188 996</b>	<b>8 349 276</b>	<b>9 990 087</b>	<b>24,83</b>	<b>25,58</b>	<b>20,54</b>	<b>5,11</b>	<b>19,65</b>	<b>4,88</b>
dos quais:									
<b>1-EUROPA</b>	<b>1 080 542</b>	<b>997 411</b>	<b>1 118 989</b>	<b>2,97</b>	<b>2,87</b>	<b>12,91</b>	<b>0,38</b>	<b>12,19</b>	<b>0,36</b>
<b>EFTA</b>	<b>419 982</b>	<b>387 350</b>	<b>434 088</b>	<b>1,15</b>	<b>1,11</b>	<b>13,25</b>	<b>0,15</b>	<b>12,07</b>	<b>0,14</b>
039 CH Suíça	333 473	305 792	345 778	0,91	0,89	14,82	0,13	13,08	0,12
028 NO Noruega	82 639	78 033	84 219	0,23	0,22	6,77	0,02	7,93	0,02
<b>OUTR. EUROPA</b>	<b>660 560</b>	<b>610 061</b>	<b>684 902</b>	<b>1,81</b>	<b>1,75</b>	<b>12,70</b>	<b>0,23</b>	<b>12,27</b>	<b>0,22</b>
052 TR Turquia	267 139	242 175	276 047	0,72	0,71	14,79	0,11	13,99	0,10
044 GI Gibraltar	206 004	193 214	218 100	0,57	0,56	13,19	0,07	12,88	0,07
075 RU Rússia	120 048	111 201	131 470	0,33	0,34	19,57	0,06	18,23	0,06
072 UA Ucrânia	21 653	20 579	17 588	0,06	0,05	-19,68	-0,01	-14,53	-0,01
092 HR Croácia	12 493	11 990	14 063	0,04	0,04	16,42	0,01	17,29	0,01
<b>2-ÁFRICA</b>	<b>3 563 147</b>	<b>3 209 282</b>	<b>3 985 354</b>	<b>9,54</b>	<b>10,21</b>	<b>24,57</b>	<b>2,37</b>	<b>24,18</b>	<b>2,31</b>
<b>MAGHREB</b>	<b>660 955</b>	<b>597 253</b>	<b>829 355</b>	<b>1,78</b>	<b>2,12</b>	<b>40,01</b>	<b>0,71</b>	<b>38,86</b>	<b>0,69</b>
204 MA Marrocos	302 366	276 031	353 956	0,82	0,91	29,45	0,24	28,23	0,23
208 DZ Argélia	214 951	190 265	339 545	0,57	0,87	78,42	0,44	78,46	0,44
212 TN Tunísia	143 638	130 957	135 854	0,39	0,35	6,13	0,02	3,74	0,01
<b>PALOP</b>	<b>2 414 689</b>	<b>2 174 939</b>	<b>2 633 197</b>	<b>6,47</b>	<b>6,74</b>	<b>20,79</b>	<b>1,37</b>	<b>21,07</b>	<b>1,36</b>
330 AO Angola	1 914 833	1 718 320	2 100 179	5,11	5,38	21,79	1,14	22,22	1,14
247 CV Cabo Verde	263 408	244 450	238 733	0,73	0,61	-1,95	-0,01	-2,34	-0,02
366 MZ Moçambique	150 939	134 597	194 000	0,40	0,50	44,35	0,18	44,13	0,18
257 GW Guiné-Bissau	42 838	37 933	57 865	0,11	0,15	50,98	0,06	52,54	0,06
311 ST S Tomé e Príncipe	42 671	39 639	42 420	0,12	0,11	6,69	0,01	7,02	0,01
<b>OUTR. ÁFRICA</b>	<b>487 503</b>	<b>437 091</b>	<b>522 802</b>	<b>1,30</b>	<b>1,34</b>	<b>22,74</b>	<b>0,29</b>	<b>19,61</b>	<b>0,25</b>
220 EG Egipto	78 258	66 238	68 309	0,20	0,17	10,80	0,02	3,13	0,01
388 ZA África do Sul	74 630	67 868	77 194	0,20	0,20	15,26	0,03	13,74	0,03
248 SN Senegal	56 271	46 790	34 680	0,14	0,09	-11,31	-0,02	-25,88	-0,04
288 NG Nigéria	44 951	43 722	71 649	0,13	0,18	57,86	0,07	63,88	0,08
<b>3-AMÉRICA</b>	<b>2 788 782</b>	<b>2 548 764</b>	<b>2 888 168</b>	<b>7,58</b>	<b>7,40</b>	<b>15,45</b>	<b>1,16</b>	<b>13,32</b>	<b>1,01</b>
<b>NAFTA</b>	<b>1 910 117</b>	<b>1 744 494</b>	<b>1 956 894</b>	<b>5,19</b>	<b>5,01</b>	<b>14,38</b>	<b>0,74</b>	<b>12,18</b>	<b>0,63</b>
400 US EUA	1 326 946	1 207 930	1 335 838	3,59	3,42	11,88	0,43	10,59	0,38
412 MX México	404 746	368 580	425 955	1,10	1,09	21,96	0,23	15,57	0,17
404 CA Canadá	178 424	167 984	195 101	0,50	0,50	16,49	0,08	16,14	0,08

(continua)

Período de análise: janeiro a novembro

Países e Regiões	1000 Euros			Peso no Total (%)		Taxas de variação e contributos			
	Ano de 2010	jan-nov		jan-nov		12 meses <sup>[2]</sup>		jan-nov	
	Rank.	2010	2011	2010	2011	VH <sup>[3]</sup>	Contrib. p.p. <sup>[4]</sup>	VH	Contrib. p.p. <sup>[4]</sup>
<b>MERCOSUL</b>	<b>500 200</b>	<b>450 466</b>	<b>605 258</b>	<b>1,34</b>	<b>1,55</b>	<b>35,49</b>	<b>0,47</b>	<b>34,36</b>	<b>0,46</b>
508 BR Brasil	440 171 10	394 493	542 166	1,17	1,39	38,54	0,45	37,43	0,44
528 AR Argentina	52 011 50	48 377	42 361	0,14	0,11	-10,25	-0,01	-12,44	-0,02
<b>OUTR. AMÉRICA</b>	<b>378 465</b>	<b>353 804</b>	<b>326 016</b>	<b>1,05</b>	<b>0,83</b>	<b>-5,33</b>	<b>-0,05</b>	<b>-7,85</b>	<b>-0,08</b>
484 VE Venezuela	160 157 27	154 093	140 783	0,46	0,36	-5,50	-0,02	-8,64	-0,04
512 CL Chile	92 226 36	83 593	75 923	0,25	0,19	-6,39	-0,02	-9,18	-0,02
459 AG Antígua e Barbuda	22 048 66	22 046	465	0,07	0,00	-97,88	-0,06	-97,89	-0,06
<b>4-ÁSIA</b>	<b>1 141 640</b>	<b>1 023 345</b>	<b>1 350 103</b>	<b>3,04</b>	<b>3,46</b>	<b>31,10</b>	<b>0,96</b>	<b>31,93</b>	<b>0,97</b>
<b>PRÓX/MÉD OR</b>	<b>381 817</b>	<b>339 661</b>	<b>372 805</b>	<b>1,01</b>	<b>0,95</b>	<b>9,89</b>	<b>0,10</b>	<b>9,76</b>	<b>0,10</b>
647 AE Emiratos Árabes Unidos	75 017 39	66 969	80 125	0,20	0,21	18,21	0,04	19,64	0,04
632 SA Arábia Saudita	72 829 42	63 971	82 762	0,19	0,21	26,97	0,05	29,37	0,06
624 IL Israel	69 287 43	62 414	67 402	0,19	0,17	7,35	0,01	7,99	0,01
616 IR Irão	37 481 57	33 266	32 811	0,10	0,08	0,33	0,00	-1,37	0,00
604 LB Líbano	26 929 60	25 164	25 466	0,07	0,07	-3,50	0,00	1,20	0,00
<b>ASEAN</b>	<b>101 745</b>	<b>92 196</b>	<b>129 027</b>	<b>0,27</b>	<b>0,33</b>	<b>41,94</b>	<b>0,11</b>	<b>39,95</b>	<b>0,11</b>
706 SG Singapura	52 975 49	47 127	75 447	0,14	0,19	63,67	0,09	60,09	0,08
680 TH Tailândia	13 281 76	12 635	14 888	0,04	0,04	14,49	0,01	17,83	0,01
690 VN Vietname	11 110 80	10 149	10 288	0,03	0,03	7,60	0,00	1,37	0,00
701 MY Malásia	10 548 82	9 571	11 773	0,03	0,03	21,11	0,01	23,01	0,01
<b>OUTROS ÁSIA</b>	<b>658 078</b>	<b>591 488</b>	<b>848 272</b>	<b>1,76</b>	<b>2,17</b>	<b>41,89</b>	<b>0,75</b>	<b>43,41</b>	<b>0,76</b>
720 CN China	235 109 21	211 509	331 566	0,63	0,85	48,56	0,32	56,76	0,36
732 JP Japão	127 837 30	113 618	179 035	0,34	0,46	59,56	0,20	57,58	0,19
740 HK Hong-Kong	113 417 32	103 677	102 576	0,31	0,26	2,58	0,01	-1,06	0,00
664 IN Índia	61 258 46	53 661	83 009	0,16	0,21	57,86	0,09	54,69	0,09
728 KR Coreia do Sul	47 172 52	43 391	48 517	0,13	0,12	8,30	0,01	11,81	0,02
736 TW Taiwan	27 241 59	24 363	60 490	0,07	0,15	145,97	0,10	148,28	0,11
743 MO Macau	13 593 74	12 480	13 556	0,04	0,03	9,39	0,00	8,62	0,00
<b>5-AUSTR.OC.REG.P.</b>	<b>83 885</b>	<b>77 141</b>	<b>76 828</b>	<b>0,23</b>	<b>0,20</b>	<b>0,78</b>	<b>0,00</b>	<b>-0,40</b>	<b>0,00</b>
800 AU Austrália	68 703 44	62 845	65 962	0,19	0,17	5,65	0,01	4,96	0,01
804 NZ Nova Zelândia	7 587 92	6 817	8 205	0,02	0,02	21,74	0,00	20,35	0,00
<b>6-DIVERSOS</b>	<b>531 000</b>	<b>493 332</b>	<b>570 644</b>	<b>1,47</b>	<b>1,46</b>	<b>16,09</b>	<b>0,23</b>	<b>15,67</b>	<b>0,23</b>
952 QS Prov Bordo Extra	450 598	416 301	471 269	1,24	1,21	13,76	0,17	13,20	0,16
960 QW Países não det Extra	80 387	77 016	99 376	0,23	0,25	29,15	0,06	29,03	0,07

Por memória:

Intra UE-15	26 440 104	24 246 466	27 854 914	72,10	71,33	15,32	11,04	14,88	10,73
Intra-alargamento	1 133 139	1 033 843	1 204 348	3,07	3,08	18,41	0,56	16,49	0,51
OCDE (excl. países UE)	2 848 423	2 600 576	2 968 234	7,73	7,60	15,91	1,22	14,14	1,09
OPEP	2 610 504	2 343 777	2 897 827	6,97	7,42	23,80	1,68	23,64	1,65
ACP	2 844 261	2 572 410	3 104 446	7,65	7,95	20,68	1,60	20,68	1,58
CPLP	2 861 536	2 574 929	3 179 645	7,66	8,14	23,43	1,82	23,48	1,80
CEI (Com. Estados Indep.)	157 829	146 757	168 639	0,44	0,43	14,81	0,06	14,91	0,07
Mashrak	152 419	133 405	132 572	0,40	0,34	3,06	0,01	-0,62	0,00
EUROMED	1 149 800	1 035 247	1 305 378	3,08	3,34	27,19	0,84	26,09	0,80
Países da Am. Latina	1 251 339	1 141 423	1 342 942	3,39	3,44	20,99	0,70	17,65	0,60
Merc. Comum Am. Central	27 011	24 654	25 180	0,07	0,06	-3,62	0,00	2,14	0,00
Grupo Andino	199 493	188 884	182 802	0,56	0,47	0,68	0,00	-3,22	-0,02
ASEM (relac. Euro-Ásia)	585 649	525 293	785 473	1,56	2,01	47,13	0,75	49,53	0,77
EDA (Econ Dinâm Asiát.)	264 634	240 764	313 690	0,72	0,80	31,19	0,22	30,29	0,22
China+H.Kong+Macau	362 119	327 666	447 698	0,97	1,15	33,20	0,33	36,63	0,36

Fonte: GEE, com base nos dados das estatísticas do Comércio Internacional do INE (últimas versões disponíveis à data da publicação para o período considerado). Os dados do comércio intracomunitário incluem estimativas para as não respostas assim como para as empresas que se encontram abaixo dos limiares de assimilação.

Notas:

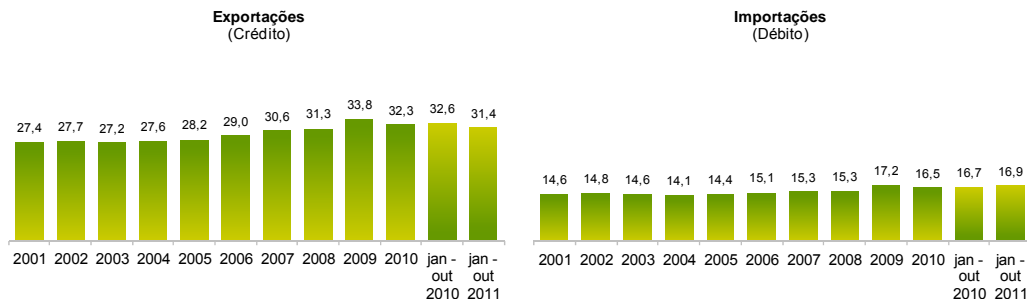
[1] Somatório das Exportações de mercadorias para a UE com as Exportações para Países Terceiros

[2] Últimos 12 meses a terminar em novembro de 2011

 [3]  $(\text{dez } 10 - \text{nov } 11) / (\text{dez } 09 - \text{nov } 10) \times 100 - 100$ 

 [4] Contributos para a taxa de crescimento das exportações - análise shift-share:  $(\text{TVH}) \times (\text{peso no período homólogo anterior}) \div 100$ .

**Gráfico 5 – Peso dos Serviços no comércio de Bens e Serviços**



Fonte: GEE, com base nos dados das estatísticas da Balança de Pagamentos do Banco de Portugal.

Notas:

As Exportações das Estatísticas da Balança de Pagamentos (Crédito) correspondem às Exportações das Estatísticas do Comércio Internacional (somatório das Exportações de mercadorias para a UE com as Exportações para Países Terceiros).

As Importações das Estatísticas da Balança de Pagamentos (Débito) correspondem às Importações das Estatísticas do Comércio Internacional (somatório das Importações de mercadorias provenientes da UE com as Importações de Países Terceiros).

**Quadro 19 – Comércio de Bens e Serviços em percentagem do PIB**

	2007	2008	2009	2010	2008				2009				2010				2011		
					T1	T2	T3	T4	T1	T2	T3	T4	T1	T2	T3	T4	T1	T2	T3
<b>Valores Correntes em percentagem do PIB</b>																			
<b>Exportações (Fob)</b>	<b>32,2</b>	<b>32,4</b>	<b>28,0</b>	<b>31,0</b>	<b>33,4</b>	<b>33,1</b>	<b>33,3</b>	<b>30,0</b>	<b>26,8</b>	<b>27,4</b>	<b>28,9</b>	<b>29,1</b>	<b>29,0</b>	<b>30,7</b>	<b>32,1</b>	<b>32,3</b>	<b>33,3</b>	<b>35,3</b>	<b>36,6</b>
- Bens	23,8	23,8	20,0	22,6	24,6	24,5	24,8	21,5	18,7	19,4	21,0	20,9	20,9	22,2	23,5	23,6	24,4	25,9	27,0
- Serviços	8,4	8,6	8,0	8,5	8,8	8,6	8,5	8,5	8,1	8,0	7,9	8,1	8,1	8,5	8,6	8,7	8,9	9,4	9,6
<b>Importações (Fob)</b>	<b>40,2</b>	<b>42,5</b>	<b>35,4</b>	<b>38,2</b>	<b>42,6</b>	<b>43,3</b>	<b>44,3</b>	<b>39,9</b>	<b>34,3</b>	<b>34,2</b>	<b>36,9</b>	<b>36,4</b>	<b>35,9</b>	<b>38,9</b>	<b>38,1</b>	<b>39,8</b>	<b>38,9</b>	<b>40,2</b>	<b>40,3</b>
- Bens	34,7	36,8	30,0	32,6	37,1	37,5	38,4	34,1	28,9	28,6	31,5	31,0	30,5	33,2	32,4	34,1	33,3	33,9	34,0
- Serviços	5,5	5,7	5,4	5,6	5,5	5,8	5,8	5,8	5,4	5,6	5,4	5,4	5,4	5,7	5,7	5,7	5,6	6,3	6,2
<b>Taxas homólogas de crescimento real</b>																			
<b>Exportações (Fob)</b>	<b>7,5</b>	<b>-0,1</b>	<b>-10,9</b>	<b>8,8</b>	<b>5,1</b>	<b>2,7</b>	<b>0,8</b>	<b>-8,8</b>	<b>-18,7</b>	<b>-14,6</b>	<b>-9,0</b>	<b>-0,4</b>	<b>9,6</b>	<b>9,6</b>	<b>8,4</b>	<b>7,6</b>	<b>8,3</b>	<b>8,7</b>	<b>6,5</b>
- Bens	5,6	-0,6	-12,4	9,7	4,1	2,5	1,8	-10,6	-22,1	-17,1	-9,2	0,4	12,8	10,8	7,7	8,1	8,1	8,9	6,2
- Serviços	13,6	1,4	-6,6	6,3	8,2	3,5	-1,8	-3,7	-8,6	-7,2	-8,2	-2,3	1,7	6,4	10,6	6,5	8,9	8,2	7,1
<b>Importações (Fob)</b>	<b>5,5</b>	<b>2,3</b>	<b>-10,0</b>	<b>5,4</b>	<b>7,0</b>	<b>4,0</b>	<b>3,4</b>	<b>-4,7</b>	<b>-15,6</b>	<b>-13,9</b>	<b>-7,8</b>	<b>-2,4</b>	<b>6,8</b>	<b>9,8</b>	<b>1,3</b>	<b>4,1</b>	<b>-1,1</b>	<b>-4,6</b>	<b>-2,8</b>
- Bens	5,5	2,1	-10,6	5,7	7,1	3,6	3,4	-5,3	-17,2	-15,4	-7,8	-1,4	7,9	11,2	0,5	3,9	-1,4	-6,8	-3,7
- Serviços	5,9	3,8	-6,3	3,6	5,7	6,7	3,8	-0,5	-4,7	-4,8	-7,8	-7,9	0,7	1,9	6,5	5,5	0,7	9,3	2,6

Fonte: GEE, com base nos dados das Contas Nacionais Trimestrais (Base 2006) do INE. Inclui comércio Intra e Extracomunitário.

**Quadro 20 – Bens e Serviços (Crédito) – componentes dos Serviços**

valores em milhões de Euros

CRÉDITO (Exportações)	janeiro a outubro		Estrutura (%)				Taxas de variação e contributos			
			Anual		jan-out		12 meses <sup>[1]</sup>		jan-out	
	2010	2011	2005	2010	2010	2011	VH <sup>[2]</sup>	contrib. p.p. <sup>[3]</sup>	VH	contrib. p.p. <sup>[3]</sup>
<b>Bens e Serviços</b>	<b>45 103</b>	<b>51 400</b>	<b>100,0</b>	<b>100,0</b>	<b>100,0</b>	<b>100,0</b>	<b>14,2</b>	<b>14,2</b>	<b>14,0</b>	<b>14,0</b>
<b>Bens</b>	<b>30 402</b>	<b>35 272</b>	<b>71,8</b>	<b>67,7</b>	<b>67,4</b>	<b>68,6</b>	<b>16,4</b>	<b>11,1</b>	<b>16,0</b>	<b>10,8</b>
<b>Serviços</b>	<b>14 701</b>	<b>16 127</b>	<b>28,2</b>	<b>32,3</b>	<b>32,6</b>	<b>31,4</b>	<b>9,5</b>	<b>3,1</b>	<b>9,7</b>	<b>3,2</b>
Transportes	3 857	4 343	5,9	8,6	8,6	8,4	13,7	1,2	12,6	1,1
Viagens e Turismo	6 563	7 071	14,3	14,0	14,6	13,8	8,1	1,1	7,7	1,1
Comunicação	392	408	1,0	0,9	0,9	0,8	4,9	0,0	3,9	0,0
Construção	405	464	0,7	0,9	0,9	0,9	13,9	0,1	14,8	0,1
Seguros	78	91	0,2	0,2	0,2	0,2	15,6	0,0	16,3	0,0
Financeiros	125	190	0,4	0,3	0,3	0,4	41,4	0,1	51,6	0,1
Informação e Informática	221	300	0,3	0,5	0,5	0,6	31,2	0,2	35,9	0,2
Direitos de Utilização	26	35	0,1	0,1	0,1	0,1	15,3	0,0	33,9	0,0
Outr. Fornec. por Empresas	2 655	2 860	4,8	6,0	5,9	5,6	4,6	0,3	7,7	0,5
Nat. Pessoal, Cult. e Recreat.	219	201	0,4	0,5	0,5	0,4	-4,5	0,0	-8,5	0,0
Operações Gov.	160	166	0,3	0,4	0,4	0,3	8,0	0,0	3,7	0,0

Fonte: GEE, com base nos dados das estatísticas da Balança de Pagamentos do Banco de Portugal.

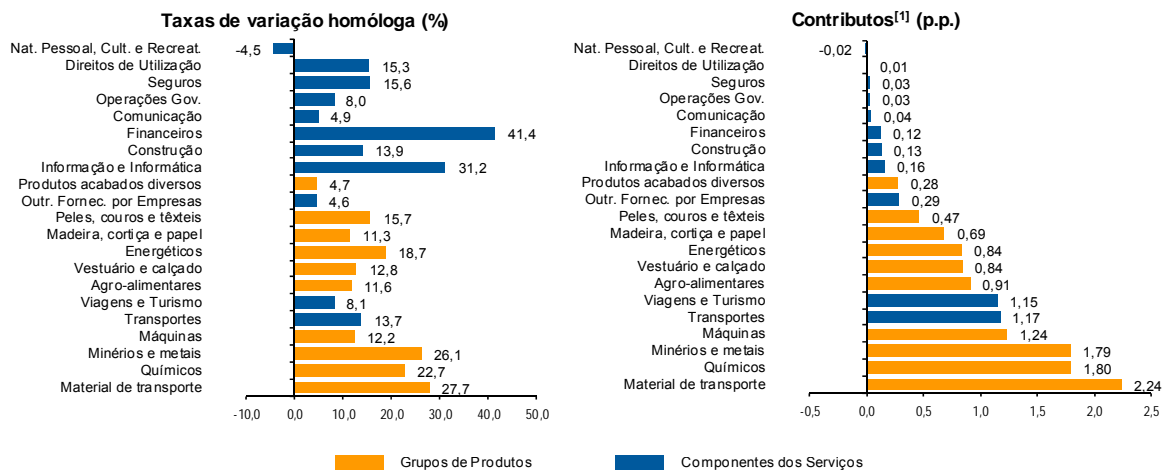
Notas:

[1] 12 meses até outubro de 2011

[2] (nov 10-out 11)/(nov 09-out 10) x 100 - 100

[3] Contributos para a taxa de crescimento - Análise shift-share : (TVH) x (peso no período homólogo anterior) ÷ 100. Medem a proporção de crescimento das Exportações atribuível a cada categoria especificada.

**Gráfico 6 – Taxas de crescimento das exportações de Bens e Serviços e contributos das suas componentes**  
Últimos 12 meses a terminar em outubro de 2011



Fonte: Cálculos do GEE com base em dados do Banco de Portugal, para as Exportações de bens e serviços, e do INE, para o cálculo da estrutura das exportações de Bens. A distribuição do contributo das Exportações de Bens (dados da Balança de Pagamentos, banco de Portugal) pelos grupos de produtos segue a estrutura implícita na base de dados do Comércio Internacional do INE para as Exportações de Bens (somatório das Exportações de mercadorias para a UE com as Exportações para Países Terceiros).

Notas:

As Exportações das Estatísticas da Balança de Pagamentos (Crédito) correspondem às Exportações das Estatísticas do Comércio Internacional (somatório das as Exportações de mercadorias para a UE com as Exportações para Países Terceiros).

[1] Contributos - análise shift-share: TVH x Peso no período homólogo anterior ÷ 100. O somatório corresponde à TVH das Exportações de Bens e Serviços nos últimos 12 meses, de acordo com as estatísticas da Balança de Pagamentos do Banco de Portugal (14,2%).

**Quadro 21 – Bens e Serviços (Crédito) - componentes dos Serviços**  
**Varição homóloga (2003-2011)**

CRÉDITO (Exportações)	Peso em 2010 (%)	2003	2004	2005	2006	2007	2008	2009	2010	jan-out 2011
<b>Bens e Serviços</b>	<b>100,0</b>	<b>2,1</b>	<b>6,3</b>	<b>1,5</b>	<b>16,4</b>	<b>9,9</b>	<b>2,8</b>	<b>-15,3</b>	<b>12,7</b>	<b>14,0</b>
<b>Bens</b>	<b>67,7</b>	<b>2,8</b>	<b>5,7</b>	<b>0,7</b>	<b>15,1</b>	<b>7,5</b>	<b>1,8</b>	<b>-18,3</b>	<b>15,2</b>	<b>16,0</b>
<b>Serviços</b>	<b>32,3</b>	<b>0,2</b>	<b>8,0</b>	<b>3,5</b>	<b>19,9</b>	<b>15,7</b>	<b>5,3</b>	<b>-8,7</b>	<b>7,7</b>	<b>9,7</b>
Transportes	8,6	9,2	9,1	11,4	41,7	18,9	10,4	-12,6	13,0	12,6
Viagens e Turismo	14,0	-4,0	5,9	0,1	7,6	10,9	0,5	-7,2	10,0	7,7
Comunicação	0,9	21,8	18,8	20,4	8,6	16,4	4,7	-15,6	-2,9	3,9
Construção	0,9	25,8	27,4	-15,7	45,9	40,9	8,3	-21,9	-1,9	14,8
Seguros	0,2	4,9	32,9	-26,5	14,2	5,9	5,1	3,3	-9,1	16,3
Financeiros	0,3	-11,5	30,6	-9,2	16,8	25,8	-4,7	-32,7	4,4	51,6
Informação e Informática	0,5	18,0	20,6	4,5	41,6	36,8	15,3	1,0	1,1	35,9
Direitos de Utilização	0,1	5,9	-15,7	69,5	51,4	10,0	-29,8	150,5	-71,7	33,9
Outr. Fornec. por Empresas	6,0	-1,1	4,3	8,9	27,0	19,5	10,2	-5,9	1,5	7,7
Nat. Pessoal, Cult. e Recreat.	0,5	-3,0	30,8	6,7	22,5	-6,3	7,1	10,7	20,7	-8,5
Operações Gov.	0,4	0,1	6,8	-15,4	17,7	10,3	0,5	-2,4	17,6	3,7

Fonte: GEE, com base nos dados das estatísticas da Balança de Pagamentos do Banco de Portugal para as Exportações totais de Bens e para as Exportações de Serviços.

**Quadro 22 – Bens e Serviços (Débito) – componentes dos Serviços**

DÉBITO (Importações)	valores em milhões de Euros									
	janeiro a outubro		Estrutura (%)				Taxas de variação e contributos			
			Anual		jan-out		12 meses <sup>[1]</sup>		jan-out	
	2010	2011	2005	2010	2010	2011	VH <sup>[2]</sup>	contrib. p.p. <sup>[3]</sup>	VH	contrib. p.p. <sup>[3]</sup>
<b>Bens e Serviços</b>	<b>54 197</b>	<b>56 399</b>	<b>100,0</b>	<b>100,0</b>	<b>100,0</b>	<b>100,0</b>	<b>5,4</b>	<b>5,4</b>	<b>4,1</b>	<b>4,1</b>
<b>Bens</b>	<b>45 145</b>	<b>46 853</b>	<b>85,6</b>	<b>83,5</b>	<b>83,3</b>	<b>83,1</b>	<b>5,4</b>	<b>4,5</b>	<b>3,8</b>	<b>3,2</b>
<b>Serviços</b>	<b>9 053</b>	<b>9 547</b>	<b>14,4</b>	<b>16,5</b>	<b>16,7</b>	<b>16,9</b>	<b>5,6</b>	<b>0,9</b>	<b>5,5</b>	<b>0,9</b>
Transportes	2 666	2 807	4,5	4,9	4,9	5,0	5,3	0,3	5,3	0,3
Viagens e Turismo	2 494	2 511	4,3	4,5	4,6	4,5	1,9	0,1	0,7	0,0
Comunicação	361	356	0,5	0,7	0,7	0,6	0,2	0,0	-1,3	0,0
Construção	77	99	0,2	0,1	0,1	0,2	28,5	0,0	29,1	0,0
Seguros	200	192	0,3	0,4	0,4	0,3	-1,3	0,0	-4,4	0,0
Financeiros	192	502	0,3	0,4	0,4	0,9	148,9	0,5	160,9	0,6
Informação e Informática	300	360	0,3	0,6	0,6	0,6	18,5	0,1	20,1	0,1
Direitos de Utilização	351	322	0,5	0,6	0,6	0,6	-6,6	0,0	-8,4	-0,1
Outr. Fornec. por Empresas	1 896	1 927	2,8	3,5	3,5	3,4	1,4	0,1	1,6	0,1
Nat. Pessoal, Cult. e Recreat.	415	399	0,5	0,7	0,8	0,7	-3,7	0,0	-3,7	0,0
Operações Gov.	101	73	0,2	0,2	0,2	0,1	-25,6	0,0	-28,0	-0,1

Fonte: GEE, com base nos dados das estatísticas da Balança de Pagamentos do Banco de Portugal.

Notas:

Valores Fob para a Importação de bens.

[1] 12 meses até outubro de 2011

[2]  $(\text{nov } 10\text{-out } 11) / (\text{nov } 09\text{-out } 10) \times 100 - 100$

[3] Contributos para a taxa de crescimento - Análise shift-share :  $(\text{TVH}) \times (\text{peso no período homólogo anterior}) \div 100$ . Medem a proporção de crescimento das Importações atribuível a cada categoria especificada.