

## Síntese Estatística de Comércio Internacional

Nº 3/2012

Inclui dados de base do INE para o comércio internacional de Portugal

■ janeiro de 2012 – comércio Intra + Extra-UE

### Índice de Quadros

#### Evolução global

1. Balança Comercial recente	Pág. 3
2. Balança Comercial com e sem produtos energéticos (2007-2012)	4
3. Balança Comercial – dados agregados (Intra+Extra)	4
4. Evolução mensal e trimestral	5

#### Exportações de mercadorias

5. Por Grupos de Produtos (Intra+Extra)	6
6. Por Grupos de Produtos (Extra)	7
7. Por Grupos de Produtos (2007-2012) – variação homóloga e contributos	8
8. Para uma selecção de mercados (Intra+Extra)	9
9. Para uma selecção de mercados (Extra)	10
10. Por mercados de destino (2007-2012) – estrutura (%)	10
11. Por mercados de destino (2008-2012) – variação homóloga e contributos	11

#### Importações de mercadorias

12. Por Grupos de Produtos (Intra+Extra)	12
13. Com origem numa selecção de mercados (Intra+Extra)	13
14. Por Grupos de Produtos (Extra)	14
15. Com origem numa selecção de mercados (Extra)	14

#### Evolução por zonas geográficas e económicas

16. Principais países (Intra e Extra)	15
17. Importações - contributos para a taxa de crescimento (Intra e Extra)	17
18. Exportações - contributos para a taxa de crescimento (Intra e Extra)	19

#### Bens e serviços

19. Comércio de Bens e Serviços em percentagem do PIB	21
20. Bens e Serviços (crédito) – componentes dos Serviços	22
21. Bens e Serviços (crédito) – variação homóloga (2003-2011)	23
22. Bens e Serviços (débito) – componentes dos Serviços	23

### Índice de Gráficos

1. Taxa de cobertura das importações pelas exportações de mercadorias	2
2. Taxas de crescimento das exportações por Grupos de Produtos e contributos	7
3. Taxas de crescimento das exportações por mercados e contributos	9
4. Taxas de crescimento das importações por mercados e contributos	13
5. Peso dos Serviços no comércio de Bens e Serviços	21
6. Taxas de crescimento das “exportações” de Bens e Serviços e contributos	22

## NOTA

Em **Junho de 2010**, o Instituto Nacional de Estatística divulgou uma nova série de dados do Comércio Internacional para o período 1993-2009. Esta nova série resultou de um processo de revisão da metodologia de cálculo, que reflectiu a necessidade de obtenção de resultados com maior robustez e precisão, e inclui, para além das diferentes alterações metodológicas, nova informação declarada pelas empresas.

A partir de 1993, e na sequência da criação do Mercado Único, a recolha de informação relativa às trocas comerciais internacionais de bens passou a ser efectuada com base num novo sistema de recolha suportado por um inquérito de resposta obrigatória (declaração Intrastat) para todos os operadores cujas trocas de bens com os restantes Estados Membros ultrapassem determinados limiares mínimos (limiar de assimilação). Desde 2005, e na sequência da regulamentação comunitária relativa ao controlo de qualidade das estatísticas do Comércio Internacional, passou a ser feito o confronto regular entre a informação proveniente do sistema Intrastat e dados de natureza administrativa, nomeadamente os provenientes das declarações do Imposto sobre o Valor Acrescentado (IVA), bem como a análise das assimetrias com as estatísticas dos outros países membros. Passaram então a ser divulgadas estimativas para o total do Comércio Internacional, com base em estimativas para as empresas que estão abaixo do limiar de assimilação bem como nas não-respostas do Comércio Intracomunitário.

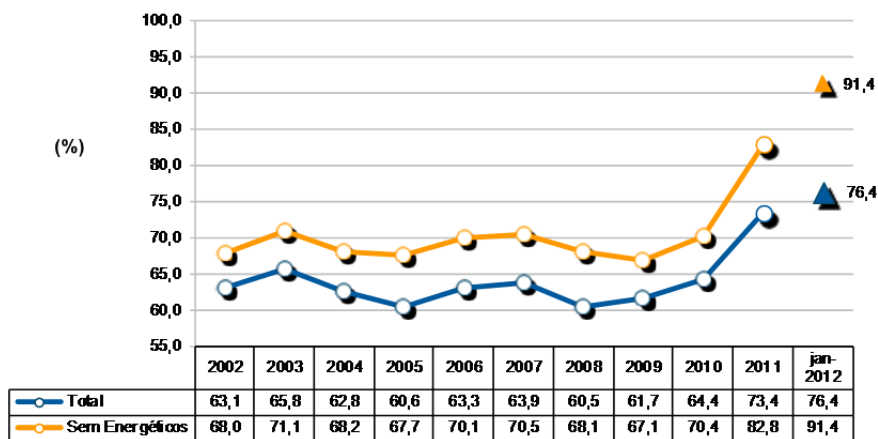
A entrada em vigor da Informação Empresarial Simplificada (IES), em 2007, veio enriquecer o estudo comparativo dos dados do Comércio Internacional com outras fontes desde 2006 (período de referência dos dados). A IES, juntamente com a informação do IVA, constitui uma importante fonte de informação de aferição da qualidade das estatísticas do Comércio Internacional.

Em **Mai de 2011**, o INE divulgou os resultados definitivos relativos ao ano de 2009, de acordo com o definido na Política de Revisões do Comércio Internacional implementada em 2010.

A detecção de um erro nos dados declarados por uma empresa, originou, pela sua magnitude, uma revisão extraordinária dos dados de 2007 e 2008 (Comércio Intracomunitário), por parte do INE, que se encontra reflectida nesta publicação.

Evolução global<sup>1</sup>

**Gráfico 1 – Evolução da taxa de cobertura (fob/cif) das importações pelas exportações de mercadorias Intra + Extra UE**



Fonte: GEE, com base nos dados das estatísticas do Comércio Internacional do INE (últimas versões disponíveis à data da publicação para o período considerado). Os dados do comércio intracomunitário incluem estimativas para as não respostas assim como para as empresas que se encontram abaixo dos limiares de assimilação.

<sup>1</sup> Os dados de base do comércio internacional (Intra e Extra UE) divulgados pelo Instituto Nacional de Estatística para o período de janeiro de 2012 correspondem a versões preliminares, quer para o comércio intracomunitário quer para o extra-comunitário. Os dados do comércio intracomunitário incluem estimativas para as não respostas (valor das transações das empresas para as quais o INE não recebeu ainda informação) assim como para as empresas que se encontram abaixo dos limiares de assimilação (valor anual das operações intracomunitárias abaixo do qual os operadores são dispensados da declaração periódica estatística Intrastat, limitando-se à entrega da declaração periódica fiscal: no caso de Portugal, 200 mil euros para as importações da UE e 250 mil para as exportações para a UE, em 2011). Por outro lado, a actual metodologia considera, para além do confronto regular entre as declarações Intrastat e do Imposto sobre o Valor Acrescentado (IVA), a comparação com os dados com a Informação Empresarial Simplificada (IES).

**Quadro 1 -Evolução recente da balança comercial de Portugal**

Versão preliminar de janeiro de 2012

Intra + Extra-UE	janeiro			Últimos 3 meses			Últimos 12 meses		
	2011	2012	VH	nov 10- jan 11	nov 11- jan 12	VH	fev 10- jan 11	fev 11- jan 12	VH
<b>milhões de Euros</b>									
Exportações (fob)	3 121	3 531	13,1	9 581	10 621	10,9	37 275	42 727	14,6
Importações (cif)	4 453	4 622	3,8	14 738	13 702	-7,0	57 493	57 829	0,6
Importações (fob)	4 244	4 404	3,8	14 044	13 057	-7,0	54 785	55 105	0,6
Saldo (fob-cif)	-1 332	-1 090	-18,1	-5 158	-3 081	-40,3	-20 217	-15 102	-25,3
Saldo (fob-fob)	-1 122	- 873	-22,2	-4 463	-2 435	-45,4	-17 509	-12 379	-29,3
Cobertura (fob/cif)	70,1	76,4	-	65,0	77,5	-	64,8	73,9	-
Cobertura (fob/fob)	73,6	80,2	-	68,2	81,3	-	68,0	77,5	-
<b>Sem energéticos:</b>									
Exportações (fob)	2 966	3 264	10,0	9 079	9 769	7,6	34 838	39 539	13,5
Importações (cif)	3 770	3 571	-5,3	12 738	11 007	-13,6	49 028	47 183	-3,8
Importações (fob)	3 593	3 403	-5,3	12 138	10 489	-13,6	46 718	44 961	-3,8
Saldo (fob-cif)	- 804	- 307	-61,8	-3 659	-1 238	-66,2	-14 190	-7 645	-46,1
Saldo (fob-fob)	- 627	- 139	-77,9	-3 060	- 720	-76,5	-11 880	-5 422	-54,4
Cobertura (fob/cif)	78,7	91,4	-	71,3	88,7	-	71,1	83,8	-
Cobertura (fob/fob)	82,6	95,9	-	74,8	93,1	-	74,6	87,9	-
<b>milhões de US\$</b>									
Exportações (fob)	4 170	4 557	9,3						
Importações (cif)	5 950	5 964	0,2						
Importações (fob)	5 669	5 683	0,2						
Saldo (fob-cif)	-1 779	-1 407	-20,9						
Saldo (fob-fob)	-1 499	-1 126	-24,9						

Extra-UE	janeiro			Últimos 3 meses			Últimos 12 meses		
	2011	2012	VH	nov 10- jan 11	nov 11- jan 12	VH	fev 10- jan 11	fev 11- jan 12	VH
<b>milhões de Euros</b>									
Exportações (fob)	702	968	37,9	2 323	3 033	30,5	9 310	11 249	20,8
Importações (cif)	1 093	1 418	29,8	3 235	3 808	17,7	13 967	15 906	13,9
Importações (fob)	1 041	1 351	29,8	3 082	3 629	17,7	13 310	15 156	13,9
Saldo (fob-cif)	- 391	- 450	15,2	- 912	- 775	-14,9	-4 657	-4 657	0,0
Saldo (fob-fob)	- 339	- 383	13,0	- 759	- 596	-21,5	-3 999	-3 908	-2,3
Cobertura (fob/cif)	64,2	68,2	-	71,8	79,6	-	66,7	70,7	-
Cobertura (fob/fob)	67,4	71,6	-	75,4	83,6	-	70,0	74,2	-
<b>Sem energéticos:</b>									
Exportações (fob)	634	764	20,4	2 056	2 476	20,4	7 909	9 343	18,1
Importações (cif)	629	574	-8,8	1 858	1 662	-10,6	7 594	7 562	-0,4
Importações (fob)	600	547	-8,8	1 770	1 584	-10,6	7 236	7 206	-0,4
Saldo (fob-cif)	5	190	3522,5	198	814	310,8	315	1 781	464,5
Saldo (fob-fob)	35	217	522,1	286	892	212,4	673	2 137	217,5
Cobertura (fob/cif)	100,8	133,1	-	110,7	149,0	-	104,2	123,5	-
Cobertura (fob/fob)	105,8	139,7	-	116,1	156,3	-	109,3	129,7	-

Fonte: GEE, com base nos dados das estatísticas do Comércio Internacional do INE (últimas versões disponíveis à data da publicação para o período considerado). Os dados do comércio intracomunitário incluem estimativas para as não respostas assim como para as empresas que se encontram abaixo dos limiares de assimilação.

Notas:

Importações – Somatório das Importações provenientes da UE com as Importações vindas dos P.Terceiros.

Exportações – Somatório das Exportações para a UE com as Exportações para os P.Terceiros.

Factor de conversão cif-fob utilizado para 2008, 2009, 2010, 2011 e 2012: 0.9529.

## Quadro 2 -Balança comercial de Portugal com e sem produtos energéticos (2007-2012)

valores em milhões de Euros

Intra + Extra UE	2007	2008	2009	2010	2011	janeiro	
						2011	2012
<b>Com energéticos</b>							
Exportações (fob)	38 294	38 847	31 697	36 762	42 317	3 121	3 531
<i>t.v.h.</i>	7,4	1,4	-18,4	16,0	15,1	-	13,1
Importações (cif)	59 927	64 194	51 379	57 053	57 661	4 453	4 622
<i>t.v.h.</i>	6,5	7,1	-20,0	11,0	1,1	-	3,8
Cobertura (fob/cif)	63,9	60,5	61,7	64,4	73,4	70,1	76,4
<b>Sem energéticos</b>							
Exportações (fob)	36 568	36 688	30 151	34 297	39 241	2 966	3 264
<i>t.v.h.</i>	8,3	0,3	-17,8	13,7	14,4	-	10,0
Importações (cif)	51 870	53 884	44 912	48 726	47 383	3 770	3 571
<i>t.v.h.</i>	7,7	3,9	-16,7	8,5	-2,8	-	-5,3
Cobertura (fob/cif)	70,5	68,1	67,1	70,4	82,8	78,7	91,4

**Por memória:**
**Energéticos (Capº 27 da NC):**

Exportações (fob)	1 726	2 159	1 545	2 465	3 076	155	267
<i>t.v.h.</i>	-8,6	25,1	-28,4	59,5	24,8	-	72,3
Importações (cif)	8 056	10 310	6 467	8 327	10 278	683	1 051
<i>t.v.h.</i>	-0,8	28,0	-37,3	28,8	23,4	-	53,9

Fonte: GEE, com base nos dados das estatísticas do Comércio Internacional do INE (últimas versões disponíveis à data da publicação para o período considerado). Os dados do comércio intracomunitário incluem estimativas para as não respostas assim como para as empresas que se encontram abaixo dos limiares de assimilação.

### Quadro 3 – Balança Comercial Dados Agregados (Intra+Extra UE)

valores em milhões de Euros

janeiro	2011	2012	TVH
<b>Intra + Extra UE</b>			
Exportações (fob)	3 121	3 531	13,1
Importações (cif)	4 453	4 622	3,8
Saldo (fob-cif)	-1 332	-1 090	-18,1
Cobertura (fob/cif)	70,1	76,4	-
<b>Intra UE</b>			
Exportações (fob)	2 420	2 564	5,9
Importações (cif)	3 361	3 204	-4,7
Saldo (fob-cif)	- 941	- 640	-32,0
Cobertura (fob/cif)	72,0	80,0	-
<b>Extra UE</b>			
Exportações (fob)	702	968	37,9
Importações (cif)	1 093	1 418	29,8
Saldo (fob-cif)	- 391	- 450	15,2
Cobertura (fob/cif)	64,2	68,2	-

Fonte: GEE, com base nos dados das estatísticas do Comércio Internacional do INE (últimas versões disponíveis à data da publicação para o período considerado). Os dados do comércio intracomunitário incluem estimativas para as não respostas assim como para as empresas que se encontram abaixo dos limiares de assimilação.

**Quadro 4 – Evolução mensal e trimestral do comércio internacional de Portugal**

Versão preliminar de janeiro de 2012

valores em milhões de Euros

Intra+Extra UE-27	IMPORTAÇÃO (cif)			EXPORTAÇÃO (fob)		
	2011	2012	TVH	2011	2012	TVH
jan	4 453	4 622	3,8	3 121	3 531	13,1
fev	4 636			3 314		
mar	5 475			3 779		
abr	5 010			3 441		
mai	5 438			3 701		
jun	4 607			3 588		
jul	4 906			3 777		
ago	4 234			2 924		
set	5 100			3 792		
out	4 720			3 790		
nov	4 739			3 862		
dez	4 342			3 228		
1º Trim	14 565			10 213		
2º Trim	15 055			10 730		
3º Trim	14 241			10 493		
4º Trim	13 800			10 880		

Intra UE-27	IMPORTAÇÃO (cif)			EXPORTAÇÃO (fob)		
	2011	2012	TVH	2011	2012	TVH
jan	3 361	3 204	-4,7	2 420	2 564	5,9
fev	3 538			2 528		
mar	4 128			2 894		
abr	3 556			2 552		
mai	3 778			2 790		
jun	3 397			2 673		
jul	3 487			2 817		
ago	3 013			2 055		
set	3 568			2 792		
out	3 566			2 788		
nov	3 470			2 787		
dez	3 220			2 237		
1º Trim	11 027			7 842		
2º Trim	10 731			8 014		
3º Trim	10 067			7 665		
4º Trim	10 256			7 813		

Extra UE-27	IMPORTAÇÃO (cif)			EXPORTAÇÃO (fob)		
	2011	2012	TVH	2011	2012	TVH
jan	1 093	1 418	29,8	702	968	37,9
fev	1 098			786		
mar	1 347			885		
abr	1 454			889		
mai	1 660			911		
jun	1 211			915		
jul	1 419			960		
ago	1 222			869		
set	1 532			1 000		
out	1 154			1 002		
nov	1 269			1 075		
dez	1 122			991		
1º Trim	3 538			2 372		
2º Trim	4 324			2 715		
3º Trim	4 173			2 828		
4º Trim	3 545			3 067		

Fonte: GEE, com base nos dados das estatísticas do Comércio Internacional do INE (últimas versões disponíveis à data da publicação para o período considerado). Os dados do comércio intracomunitário incluem estimativas para as não respostas assim como para as empresas que se encontram abaixo dos limiares de assimilação.

## Exportações\* de mercadorias

## Quadro 5 – Exportações de mercadorias portuguesas por Grupos de Produtos

Dos quais: produtos por Capítulo (NC-2) acima de 30 milhões de euros em 2012

Intra + Extra UE (Fob)

Grp/ NC-2	Grupos de Produtos	Milhões de Euros		Estrutura (%)		Taxas de variação e contributos			
		janeiro		janeiro		últimos 12 meses <sup>[1]</sup>		janeiro	
		2011	2012	2011	2012	TVH <sup>[2]</sup>	Contrib. p.p. <sup>[3]</sup>	TVH	Contrib. p.p. <sup>[3]</sup>
	<b>TOTAL DAS EXPORTAÇÕES</b>	<b>3 121</b>	<b>3 531</b>	<b>100,0</b>	<b>100,0</b>	<b>14,6</b>	<b>14,6</b>	<b>13,1</b>	<b>13,1</b>
<b>000</b>	<b>Agro-alimentares</b>	<b>344</b>	<b>387</b>	<b>11,0</b>	<b>11,0</b>	<b>11,0</b>	<b>1,3</b>	<b>12,6</b>	<b>1,4</b>
22	Bebidas, líquidos alcoólicos e vinagres	63	67	2,0	1,9	12,1	0,3	7,0	0,1
03	Peixe, crustáceos, moluscos e outros invertebrados aquáticos	40	53	1,3	1,5	11,2	0,2	30,6	0,4
15	Gorduras, óleos e ceras de origem animal ou vegetal	26	40	0,8	1,1	36,9	0,3	54,3	0,5
24	Tabaco e seus sucedâneos manufacturados	37	33	1,2	0,9	-1,3	0,0	-11,1	-0,1
<b>100</b>	<b>Energéticos</b>	<b>155</b>	<b>267</b>	<b>5,0</b>	<b>7,6</b>	<b>30,8</b>	<b>2,0</b>	<b>72,3</b>	<b>3,6</b>
27	Combustíveis, óleos e ceras minerais; destilados; mat betuminosas	155	267	5,0	7,6	30,8	2,0	72,3	3,6
<b>200</b>	<b>Químicos</b>	<b>402</b>	<b>398</b>	<b>12,9</b>	<b>11,3</b>	<b>17,7</b>	<b>2,1</b>	<b>-0,9</b>	<b>-0,1</b>
39	Plástico e suas obras	149	164	4,8	4,7	10,6	0,5	10,3	0,5
40	Borracha e suas obras	64	80	2,1	2,3	20,4	0,4	25,2	0,5
30	Produtos farmacêuticos	38	47	1,2	1,3	21,3	0,3	21,9	0,3
29	Produtos químicos orgânicos	79	32	2,5	0,9	33,4	0,5	-59,8	-1,5
<b>300</b>	<b>Madeira, cortiça e papel</b>	<b>273</b>	<b>286</b>	<b>8,7</b>	<b>8,1</b>	<b>6,1</b>	<b>0,6</b>	<b>4,9</b>	<b>0,4</b>
48	Papel, cartão, e suas obras; obras de pasta de celulose	116	121	3,7	3,4	3,5	0,1	4,5	0,2
45	Cortiça e suas obras	63	66	2,0	1,9	6,0	0,1	4,6	0,1
44	Madeira e suas obras; carvão vegetal	44	47	1,4	1,3	15,4	0,2	7,4	0,1
47	Pastas madeira/outr mat fibrosas celulósicas; papel/cartão p/reciclar	45	46	1,4	1,3	4,4	0,1	4,0	0,1
<b>400</b>	<b>Peles, couros e têxteis</b>	<b>140</b>	<b>143</b>	<b>4,5</b>	<b>4,0</b>	<b>10,2</b>	<b>0,5</b>	<b>2,0</b>	<b>0,1</b>
63	Outras confecções têxteis; calçado/chapéus/semelh, usados; trapos	41	39	1,3	1,1	0,4	0,0	-6,8	-0,1
<b>500</b>	<b>Vestuário e calçado</b>	<b>338</b>	<b>363</b>	<b>10,8</b>	<b>10,3</b>	<b>10,0</b>	<b>1,0</b>	<b>7,4</b>	<b>0,8</b>
64	Calçado, polainas e semelhantes, e suas partes	132	145	4,2	4,1	14,5	0,5	9,9	0,4
61	Vestuário de malha e seus acessórios	142	141	4,5	4,0	4,8	0,2	-0,7	0,0
62	Vestuário excepto malha e seus acessórios	61	74	2,0	2,1	11,9	0,2	20,7	0,4
<b>600</b>	<b>Minérios e metais</b>	<b>309</b>	<b>392</b>	<b>9,9</b>	<b>11,1</b>	<b>23,0</b>	<b>2,4</b>	<b>26,8</b>	<b>2,7</b>
72	Ferro fundido, ferro e aço	101	107	3,2	3,0	21,1	0,5	6,1	0,2
73	Obras de ferro fundido, ferro ou aço	74	94	2,4	2,7	16,5	0,4	27,2	0,6
71	Pérolas; pedras preciosas/metais prec e obras; bijutaria; moedas	24	59	0,8	1,7	132,3	1,0	149,8	1,1
76	Alumínio e suas obras	36	39	1,2	1,1	2,8	0,0	7,1	0,1
<b>700</b>	<b>Máquinas</b>	<b>464</b>	<b>516</b>	<b>14,8</b>	<b>14,6</b>	<b>11,2</b>	<b>1,7</b>	<b>11,4</b>	<b>1,7</b>
85	Máquinas e aparelh eléctric; grav/reprod imagem e som; suas partes	278	297	8,9	8,4	12,2	1,1	6,8	0,6
84	Reactores, caldeiras, máquinas e aparelh mecânicos, e suas partes	185	219	5,9	6,2	9,8	0,6	18,3	1,1
<b>800</b>	<b>Material de transporte</b>	<b>445</b>	<b>515</b>	<b>14,3</b>	<b>14,6</b>	<b>21,9</b>	<b>2,7</b>	<b>15,8</b>	<b>2,2</b>
87	Veic automóveis, tractores, ciclos, outr veic terrest; suas partes	434	496	13,9	14,1	21,6	2,6	14,2	2,0
<b>900</b>	<b>Produtos acabados diversos</b>	<b>252</b>	<b>263</b>	<b>8,1</b>	<b>7,5</b>	<b>4,5</b>	<b>0,4</b>	<b>4,4</b>	<b>0,4</b>
94	Mobiliário/colchões/semelh; aparelh iluminação; const pré-fabricadas	89	94	2,9	2,7	9,9	0,3	4,9	0,1
69	Produtos cerâmicos	45	47	1,4	1,3	3,2	0,0	3,3	0,0
70	Vidro e suas obras	38	38	1,2	1,1	4,1	0,1	1,6	0,0
90	Aparelh óptica/fotog/cinema/medida/precisão/médicos/outros; partes	34	34	1,1	1,0	2,9	0,0	-0,9	0,0

Por memória:

Total sem energéticos	2 966	3 264	95,0	92,4	13,5	12,6	10,0	9,5
-----------------------	-------	-------	------	------	------	------	------	-----

Fonte: GEE, com base nos dados das estatísticas do Comércio Internacional do INE (últimas versões disponíveis à data da publicação para o período considerado). Os dados do comércio intracomunitário incluem estimativas para as não respostas assim como para as empresas que se encontram abaixo dos limiares de assimilação.

Notas:

\* Somatório das Exportações de mercadorias para a UE com as Exportações para Países Terceiros.

Composição dos Grupos de Produtos – 000 (Capº 01 a 24 da NC) - 100 (Capº 27) – 200 (Capº 28 a 40) – 300 (Capº 44 a 49) - 400 (Capº 41 a 43, 50 a 60 e 63) – 500 (Capº 61, 62, 64 a 67) – 600 (Capº 25, 26, 71 a 83) – 700 (Capº 84 e 85) - 800 (Capº 86 a 89) - 900 (Capº 68 a 70 e 90 a 99).

[1] Últimos 12 meses a terminar em janeiro de 2012

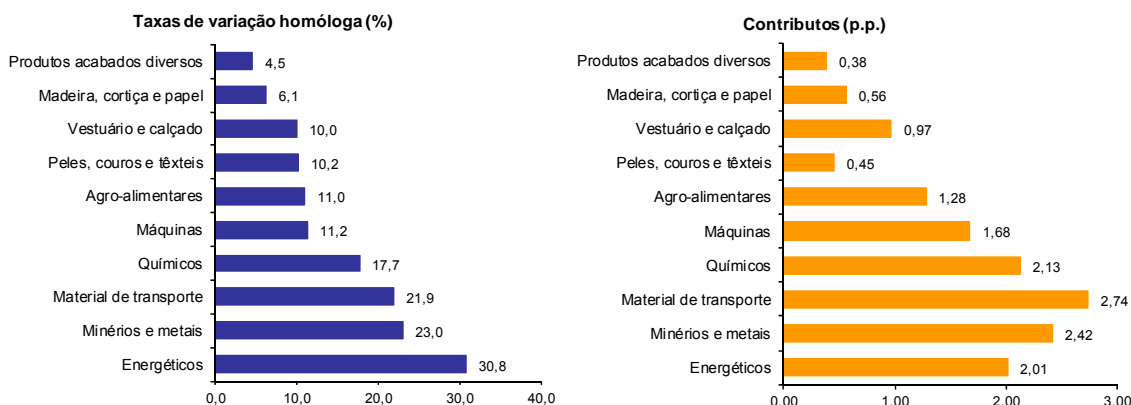
[2] (fev 11-jan 12)/(fev 10-jan 11) x 100 - 100

[3] Contributo para a taxa de crescimento das Exportações (%) - análise shift-share: (VH) x (peso no período homólogo anterior) ÷ 100.

**Gráfico 2 – Taxas de crescimento das exportações de mercadorias portuguesas por grupos de produtos e correspondentes contributos**

Últimos 12 meses a terminar em janeiro de 2012

Intra+ Extra UE



Fonte: Quadro 5 – Exportações de mercadorias portuguesas por grupos de Produtos.

**Quadro 6 – Exportações portuguesas por grupos de produtos (Extra-UE)**

Versão preliminar de janeiro de 2012

Grupos de Produtos	valores em milhões de Euros						
	janeiro		TVH (%)		Estrutura (%)		
	2011	2012	últimos 12 meses <sup>[1]</sup>	janeiro	últimos 12 meses <sup>[1]</sup>	janeiro	
					2011	2012	
<b>Total das Exportações</b>	<b>702</b>	<b>968</b>	<b>20,8</b>	<b>37,9</b>	<b>100,0</b>	<b>100,0</b>	<b>100,0</b>
000 Agro-alimentares	99	120	23,2	20,5	13,4	14,1	12,4
100 Energéticos	67	204	36,0	202,8	16,9	9,6	21,1
200 Químicos	89	76	26,3	-14,5	10,8	12,8	7,9
300 Madeira, cortiça e papel	75	80	13,8	6,4	9,4	10,7	8,3
400 Peles, couros e têxteis	41	42	12,8	2,9	4,5	5,9	4,4
500 Vestuário e calçado	25	31	22,5	21,2	3,0	3,6	3,2
600 Minérios e metais	73	111	29,0	51,5	11,3	10,5	11,5
700 Máquinas	133	159	11,0	19,5	17,3	18,9	16,4
800 Material de transporte	38	81	21,9	110,8	5,9	5,5	8,4
900 Produtos acabados diversos	59	64	6,6	7,8	7,5	8,5	6,6

Por memória:

<i>Total sem energéticos</i>	634	764	18,1	20,4	83,1	90,4	78,9
------------------------------	-----	-----	------	------	------	------	------

Fonte: GEE, com base nos dados das estatísticas do Comércio Internacional do INE (últimas versões disponíveis à data da publicação para o período considerado).

Nota:

Composição dos Grupos de Produtos – 000 (Capº 01 a 24 da NC) – 100 (Capº 27) – 200 (Capº 28 a 40) – 300 (Capº 44 a 49) – 400 (Capº 41 a 43, 50 a 60 e 63) – 500 (Capº 61, 62, 64 a 67) – 600 (Capº 25, 26, 71 a 83) – 700 (Capº 84 e 85) – 800 (Capº 86 a 89) – 900 (Capº 68 a 70 e 90 a 99).

[1] Últimos 12 meses a terminar em janeiro de 2012

**Quadro 7 – Exportações de mercadorias portuguesas por Grupos de Produtos (2007-2012)**  
**ordenados por ordem decrescente do seu peso relativo em 2011**

**Variação homóloga e contributos**

Intra + Extra UE

Grp. e NC-2	Descritivo	Peso 2011 (%)	TVH						Contrib. (p.p.) <sup>[1]</sup>	
			2007	2008	2013	2010	2011	janeiro 2012	2011	janeiro 2012
	<b>TOTAL</b>	<b>100,0</b>	<b>7,4</b>	<b>1,4</b>	<b>-18,4</b>	<b>16,0</b>	<b>15,1</b>	<b>13,1</b>	<b>15,1</b>	<b>13,1</b>
<b>700</b>	<b>Máquinas</b>	<b>14,5</b>	<b>7,6</b>	<b>-0,8</b>	<b>-31,0</b>	<b>6,3</b>	<b>11,6</b>	<b>11,4</b>	<b>1,7</b>	<b>1,7</b>
85	Máquinas e aparelh eléctric; grav/reprod imagem e som; suas partes	8,7	9,3	-1,4	-37,4	15,5	13,1	6,8	1,2	0,6
84	Reactores, caldeiras, máquinas e aparelh mecânicos, e suas partes	5,8	5,1	0,0	-21,4	-4,8	9,4	18,3	0,6	1,1
<b>800</b>	<b>Material de transporte</b>	<b>13,3</b>	<b>2,8</b>	<b>-2,7</b>	<b>-21,4</b>	<b>22,2</b>	<b>23,4</b>	<b>15,8</b>	<b>2,9</b>	<b>2,2</b>
87	Veic automóveis, tractores, ciclos, outr veic terrest; suas partes	12,8	-0,7	-3,5	-19,5	23,2	23,9	14,2	2,8	2,0
<b>200</b>	<b>Químicos</b>	<b>12,5</b>	<b>10,1</b>	<b>2,4</b>	<b>-14,6</b>	<b>23,0</b>	<b>20,8</b>	<b>-0,9</b>	<b>2,5</b>	<b>-0,1</b>
39	Plástico e suas obras	4,7	12,9	0,8	-16,5	29,8	11,7	10,3	0,6	0,5
<b>000</b>	<b>Agro-alimentares</b>	<b>11,3</b>	<b>17,1</b>	<b>15,0</b>	<b>-5,0</b>	<b>7,3</b>	<b>11,5</b>	<b>12,6</b>	<b>1,3</b>	<b>1,4</b>
<b>600</b>	<b>Minérios e metais</b>	<b>11,2</b>	<b>11,5</b>	<b>-1,5</b>	<b>-23,9</b>	<b>23,3</b>	<b>23,2</b>	<b>26,8</b>	<b>2,4</b>	<b>2,7</b>
<b>500</b>	<b>Vestuário e calçado</b>	<b>9,4</b>	<b>1,9</b>	<b>-2,8</b>	<b>-11,4</b>	<b>3,8</b>	<b>10,1</b>	<b>7,4</b>	<b>1,0</b>	<b>0,8</b>
61	Vestuário de malha e seus acessórios	3,7	0,6	-5,5	-11,9	1,5	5,8	-0,7	0,2	0,0
64	Calçado, polainas e semelhantes, e suas partes	3,7	2,7	2,6	-8,2	5,1	15,2	9,9	0,6	0,4
<b>300</b>	<b>Madeira, cortiça e papel</b>	<b>8,5</b>	<b>-3,5</b>	<b>1,9</b>	<b>-12,1</b>	<b>26,0</b>	<b>7,1</b>	<b>4,9</b>	<b>0,7</b>	<b>0,4</b>
48	Papel, cartão, e suas obras; obras de pasta de celulose	3,8	0,2	8,3	-4,5	41,0	3,7	4,5	0,2	0,2
<b>900</b>	<b>Produtos acabados diversos</b>	<b>7,8</b>	<b>29,6</b>	<b>-3,2</b>	<b>-9,2</b>	<b>4,5</b>	<b>4,9</b>	<b>4,4</b>	<b>0,4</b>	<b>0,4</b>
<b>100</b>	<b>Energéticos</b>	<b>7,3</b>	<b>-8,6</b>	<b>25,1</b>	<b>-28,4</b>	<b>59,5</b>	<b>24,8</b>	<b>72,3</b>	<b>1,7</b>	<b>3,6</b>
27	Combustíveis, óleos e ceras minerais; destilados; mat betuminosas	7,3	-8,6	25,1	-28,4	59,5	24,8	72,3	1,7	3,6
<b>400</b>	<b>Peles, couros e têxteis</b>	<b>4,3</b>	<b>3,7</b>	<b>-5,6</b>	<b>-16,3</b>	<b>13,7</b>	<b>11,8</b>	<b>2,0</b>	<b>0,5</b>	<b>0,1</b>

Fonte: GEE, com base nos dados das estatísticas do Comércio Internacional do INE (últimas versões disponíveis à data da publicação para o período considerado). Os dados do comércio intracomunitário incluem estimativas para as não respostas assim como para as empresas que se encontram abaixo dos limiares de assimilação.

Nota:

[1] Contributos para a taxa de crescimento - análise shift-share: (TVH) x (peso no período homólogo anterior) ÷ 100.

**Quadro 8 – Evolução das exportações de mercadorias com destino a uma selecção de mercados**

Versão preliminar de janeiro de 2012

valores em milhões de euros

Destino	janeiro		Estrutura (%)		Taxas de variação e contributos			
			janeiro		12 meses <sup>[1]</sup>		janeiro	
	2011	2012	2011	2012	VH <sup>[2]</sup>	Contrib. p.p. <sup>[3]</sup>	VH	Contrib. p.p. <sup>[3]</sup>
<b>TOTAL</b>	<b>3 121</b>	<b>3 531</b>	<b>100,0</b>	<b>100,0</b>	<b>14,6</b>	<b>14,6</b>	<b>13,1</b>	<b>13,1</b>
<b>INTRA UE(27)</b>	<b>2 420</b>	<b>2 564</b>	<b>77,5</b>	<b>72,6</b>	<b>12,6</b>	<b>9,4</b>	<b>5,9</b>	<b>4,6</b>
dos quais:								
<b>UE-15</b>	<b>2 325</b>	<b>2 452</b>	<b>74,5</b>	<b>69,4</b>	<b>12,4</b>	<b>8,9</b>	<b>5,5</b>	<b>4,1</b>
Espanha	810	800	25,9	22,6	6,6	1,7	-1,3	-0,3
Alemanha	435	480	13,9	13,6	18,6	2,4	10,3	1,4
França	411	463	13,2	13,1	16,6	2,0	12,7	1,7
Reino Unido	174	186	5,6	5,3	6,2	0,3	6,8	0,4
Países Baixos	135	126	4,3	3,6	14,9	0,6	-6,8	-0,3
Itália	125	119	4,0	3,4	8,9	0,3	-4,7	-0,2
Bélgica	95	117	3,1	3,3	25,8	0,7	22,9	0,7
Suécia	34	43	1,1	1,2	18,3	0,2	25,2	0,3
Dinamarca	23	25	0,7	0,7	1,2	0,0	8,4	0,1
<b>Alargamento</b>	<b>95</b>	<b>112</b>	<b>3,0</b>	<b>3,2</b>	<b>15,5</b>	<b>0,5</b>	<b>17,8</b>	<b>0,5</b>
Polónia	28	38	0,9	1,1	28,6	0,2	33,4	0,3
<b>EXTRA UE(27)</b>	<b>702</b>	<b>968</b>	<b>22,5</b>	<b>27,4</b>	<b>20,8</b>	<b>5,2</b>	<b>37,9</b>	<b>8,5</b>
dos quais:								
Angola	144	176	4,6	5,0	22,6	1,2	22,0	1,0
EUA	99	190	3,2	5,4	21,2	0,7	92,4	2,9
Brasil	39	51	1,2	1,5	32,1	0,4	32,9	0,4
México	21	17	0,7	0,5	9,5	0,1	-21,6	-0,1
China	22	69	0,7	1,9	84,9	0,5	208,0	1,5
Marrocos	28	50	0,9	1,4	28,8	0,2	75,6	0,7
Suíça	29	31	0,9	0,9	11,2	0,1	6,6	0,1
Argélia	20	23	0,6	0,7	62,3	0,4	16,9	0,1
Turquia	22	18	0,7	0,5	7,1	0,1	-18,5	-0,1
Cabo Verde	21	17	0,7	0,5	-6,1	0,0	-16,3	-0,1
<b>Por memória:</b>								
Gibraltar	7	16	0,2	0,5	26,5	0,1	133,3	0,3
PALOP	182	229	5,8	6,5	21,6	1,4	25,7	1,5
EFTA	36	40	1,2	1,1	11,3	0,1	8,6	0,1

Fonte: GEE, com base nos dados das estatísticas do Comércio Internacional do INE (últimas versões disponíveis à data da publicação para o período considerado). Os dados do comércio intracomunitário incluem estimativas para as não respostas assim como para as empresas que se encontram abaixo dos limiares de assimilação.

Notas:

Países ordenados por ordem decrescente de valor no ano de 2011.

[1] Últimos 12 meses a terminar em janeiro de 2012

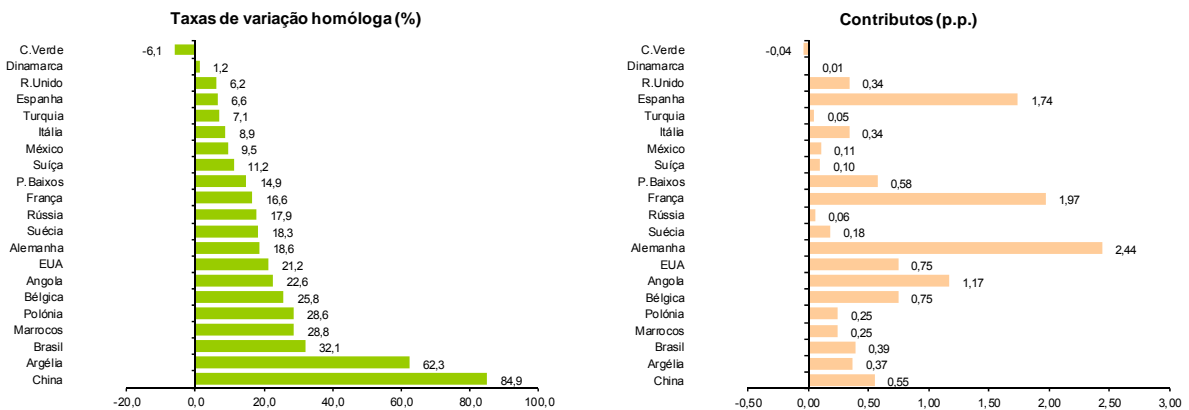
[2]  $(\text{fev } 11\text{-jan } 12) / (\text{fev } 10\text{-jan } 11) \times 100 - 100$

[3] Contributos para a taxa de crescimento das exportações - análise shift-share:  $(\text{TVH}) \times (\text{peso no período homólogo anterior}) \div 100$ .

**Gráfico 3 – Taxas de crescimento das exportações de mercadorias portuguesas com destino a uma selecção de mercados e correspondentes contributos**

Últimos 12 meses a terminar em janeiro de 2012

Intra + Extra UE



Fonte: Quadro 8 – Evolução das exportações de mercadorias com destino a uma selecção de mercados.

**Quadro 9 – Evolução das exportações de mercadorias portuguesas com destino a uma selecção de mercados**

Versão preliminar de janeiro de 2012

Extra-UE (Fob)		valores em milhões de euros						
Destino	janeiro		Estrutura (%)				Taxas de variação	
			Anual		janeiro		últimos 12 meses [1]	janeiro 12/11
	2011	2012	2006	2011	2011	2012		
<b>EXTRA UE(27)</b>	<b>702</b>	<b>968</b>	<b>100,0</b>	<b>100,0</b>	<b>100,0</b>	<b>100,0</b>	<b>20,8</b>	<b>37,9</b>
dos quais:								
Angola	144	176	15,5	21,3	20,5	18,1	22,6	22,0
EUA	99	190	27,0	13,6	14,1	19,6	21,2	92,4
Brasil	39	51	3,3	5,3	5,5	5,3	32,1	32,9
México	21	17	1,8	4,2	3,0	1,7	9,5	-21,6
China	22	69	2,7	3,6	3,2	7,1	84,9	208,0
Marrocos	28	50	2,1	3,5	4,1	5,2	28,8	75,6
Suíça	29	31	3,5	3,4	4,1	3,2	11,2	6,6
Argélia	20	23	0,9	3,3	2,8	2,4	62,3	16,9
Turquia	22	18	3,0	2,7	3,2	1,9	7,1	-18,5
Cabo Verde	21	17	2,4	2,3	2,9	1,8	-6,1	-16,3
<b>Por memória:</b>								
Gibraltar	7	16	0,4	2,3	1,0	1,7	26,5	133,3
PALOP	182	229	19,6	26,6	25,9	23,6	21,6	25,7
EFTA	36	40	5,0	4,3	5,2	4,1	11,3	8,6

Fonte: GEE, com base nos dados das estatísticas do Comércio Internacional do INE (últimas versões disponíveis à data da publicação para o período considerado).

Notas:

Países ordenados por ordem decrescente de valor no ano de 2011.

[1] (fev 11-jan 12)/(fev 10-jan 11) x 100 - 100

**Quadro 10 – Exportações de mercadorias por mercados de destino (2007-2012) – estrutura (%)**

**Principais mercados em 2010**

Destino	2007	2008	2009	2010	2011	janeiro	
						2011	2012
<b>Total</b>	<b>100,0</b>	<b>100,0</b>	<b>100,0</b>	<b>100,0</b>	<b>100,0</b>	<b>100,0</b>	<b>100,0</b>
<b>INTRA UE(27)</b>	<b>77,1</b>	<b>74,4</b>	<b>75,4</b>	<b>75,0</b>	<b>74,0</b>	<b>77,5</b>	<b>72,6</b>
<b>UE-15</b>	<b>74,7</b>	<b>71,6</b>	<b>72,5</b>	<b>71,9</b>	<b>71,0</b>	<b>74,5</b>	<b>69,4</b>
Espanha	28,7	27,9	27,2	26,6	24,8	25,9	22,6
Alemanha	12,9	12,8	13,0	13,0	13,6	13,9	13,6
França	12,6	11,8	12,4	11,8	12,0	13,2	13,1
Reino Unido	6,0	5,5	5,6	5,5	5,1	5,6	5,3
Países Baixos	3,5	3,3	3,6	3,8	3,9	4,3	3,6
Itália	4,1	3,7	3,7	3,8	3,7	4,0	3,4
Bélgica	2,6	2,5	2,5	2,9	3,2	3,1	3,3
<b>P. alargamento</b>	<b>2,4</b>	<b>2,8</b>	<b>2,8</b>	<b>3,1</b>	<b>3,1</b>	<b>3,0</b>	<b>3,2</b>
<b>EXTRA UE(27)</b>	<b>22,9</b>	<b>25,6</b>	<b>24,6</b>	<b>25,0</b>	<b>26,0</b>	<b>22,5</b>	<b>27,4</b>
Angola	4,4	5,8	7,1	5,2	5,5	4,6	5,0
EUA	4,7	3,4	3,2	3,6	3,5	3,2	5,4
Brasil	0,7	0,8	0,9	1,2	1,4	1,2	1,5
México	0,3	0,6	0,6	1,1	1,1	0,7	0,5
China	0,5	0,5	0,7	0,6	0,9	0,7	1,9
Marrocos	0,5	0,7	0,7	0,8	0,9	0,9	1,4
Suíça	0,7	0,8	0,9	0,9	0,9	0,9	0,9
Argélia	0,2	0,5	0,6	0,6	0,8	0,6	0,7
Turquia	0,6	0,6	0,6	0,7	0,7	0,7	0,5
Cabo Verde	0,6	0,7	0,7	0,7	0,6	0,7	0,5

Fonte: GEE, com base nos dados das estatísticas do Comércio Internacional do INE (últimas versões disponíveis à data da publicação para o período considerado). Os dados do comércio intracomunitário incluem estimativas para as não respostas assim como para as empresas que se encontram abaixo dos limiares de assimilação.

**Quadro 11 – Exportações de mercadorias por mercados de destino (2008-2012) – estrutura (%)**  
**Varição homóloga e contributos**  
**Principais mercados em 2010**

Destino	peso 2011 (%)	TVH					Contrib. (p.p.) <sup>[1]</sup>	
		2008	2009	2010	2011	2012	2011	janeiro 2012
						janeiro		
<b>Total</b>	<b>100,0</b>	<b>1,4</b>	<b>-18,4</b>	<b>16,0</b>	<b>15,1</b>	<b>13,1</b>	<b>15,1</b>	<b>13,1</b>
<b>INTRA UE(27)</b>	<b>74,0</b>	<b>-2,1</b>	<b>-17,3</b>	<b>15,4</b>	<b>13,6</b>	<b>5,9</b>	<b>10,2</b>	<b>4,6</b>
<b>UE-15</b>	<b>71,0</b>	<b>-2,8</b>	<b>-17,4</b>	<b>15,0</b>	<b>13,6</b>	<b>5,5</b>	<b>9,8</b>	<b>4,1</b>
Espanha	24,8	-1,4	-20,3	13,2	7,5	-1,3	2,0	-0,3
Alemanha	13,6	-0,1	-17,1	16,5	20,3	10,3	2,6	1,4
França	12,0	-5,0	-14,2	10,3	17,4	12,7	2,0	1,7
Reino Unido	5,1	-8,1	-15,8	12,6	6,8	6,8	0,4	0,4
Países Baixos	3,9	-3,6	-10,2	22,4	18,5	-6,8	0,7	-0,3
Itália	3,7	-9,4	-17,1	17,4	11,0	-4,7	0,4	-0,2
Bélgica	3,2	-1,6	-18,9	34,7	26,4	22,9	0,8	0,7
<b>P. alargamento</b>	<b>3,1</b>	<b>19,2</b>	<b>-16,1</b>	<b>25,5</b>	<b>15,1</b>	<b>17,8</b>	<b>0,5</b>	<b>0,5</b>
<b>EXTRA UE(27)</b>	<b>26,0</b>	<b>13,4</b>	<b>-21,5</b>	<b>17,7</b>	<b>19,5</b>	<b>37,9</b>	<b>4,9</b>	<b>8,5</b>
Angola	5,5	34,3	-0,8	-14,6	22,0	22,0	1,1	1,0
EUA	3,5	-25,0	-24,5	31,1	12,9	92,4	0,5	2,9
Brasil	1,4	23,9	-7,9	49,5	32,9	32,9	0,4	0,4
México	1,1	85,3	-8,5	98,8	14,2	-21,6	0,2	-0,1
China	0,9	1,6	20,5	6,0	69,7	208,0	0,4	1,5
Marrocos	0,9	37,1	-21,2	40,4	28,1	75,6	0,2	0,7
Suíça	0,9	12,6	-3,5	15,4	11,7	6,6	0,1	0,1
Argélia	0,8	126,9	9,0	8,9	66,8	16,9	0,4	0,1
Turquia	0,7	-2,1	-8,0	32,0	12,7	-18,5	0,1	-0,1
Cabo Verde	0,6	13,0	-13,5	18,3	-3,1	-16,3	0,0	-0,1

Fonte: GEE, com base nos dados das estatísticas do Comércio Internacional do INE (últimas versões disponíveis à data da publicação para o período considerado). Os dados do comércio intracomunitário incluem estimativas para as não respostas assim como para as empresas que se encontram abaixo dos limiares de assimilação.

Nota:

[1] Contributos para a taxa de crescimento - análise shift-share: (TVH) x (peso no período homólogo anterior) ÷ 100.

## Importações\* de mercadorias

### Quadro 12 – Importações de mercadorias em Portugal por Grupos de Produtos

Dos quais: produtos por Capítulo (NC-2) acima de 55 milhões de euros em 2012

Intra + Extra UE (Cif)

Grp/ NC-2	Grupos de Produtos	Milhões de Euros		Estrutura (%)		Taxas de variação e contributos			
		janeiro		janeiro		últimos 12 meses <sup>[1]</sup>		janeiro	
		2011	2012	2011	2012	TVH <sup>[2]</sup>	Contrib. p.p. <sup>[3]</sup>	TVH	Contrib. p.p. <sup>[3]</sup>
	<b>TOTAL DAS IMPORTAÇÕES</b>	<b>4 453</b>	<b>4 622</b>	<b>100,0</b>	<b>100,0</b>	<b>0,6</b>	<b>0,6</b>	<b>3,8</b>	<b>3,8</b>
<b>000</b>	<b>Agro-alimentares</b>	<b>657</b>	<b>609</b>	<b>14,8</b>	<b>13,2</b>	<b>8,4</b>	<b>1,2</b>	<b>-7,3</b>	<b>-1,1</b>
03	Peixe, crustáceos, moluscos e outros invertebrados aquáticos	86	96	1,9	2,1	7,6	0,2	11,2	0,2
10	Cereais	75	56	1,7	1,2	20,2	0,2	-24,7	-0,4
<b>100</b>	<b>Energéticos</b>	<b>683</b>	<b>1 051</b>	<b>15,3</b>	<b>22,7</b>	<b>25,8</b>	<b>3,8</b>	<b>53,9</b>	<b>8,3</b>
27	Combustíveis, óleos e ceras minerais; destilados; mat betuminosas	683	1 051	15,3	22,7	25,8	3,8	53,9	8,3
<b>200</b>	<b>Químicos</b>	<b>717</b>	<b>783</b>	<b>16,1</b>	<b>17,0</b>	<b>5,7</b>	<b>0,9</b>	<b>9,3</b>	<b>1,5</b>
39	Plástico e suas obras	189	193	4,2	4,2	6,5	0,3	2,6	0,1
30	Produtos farmacêuticos	149	183	3,3	4,0	-1,5	-0,1	22,7	0,8
29	Produtos químicos orgânicos	89	110	2,0	2,4	15,4	0,3	23,6	0,5
40	Borracha e suas obras	70	75	1,6	1,6	13,7	0,2	7,7	0,1
38	Produtos diversos das indústrias químicas	65	64	1,4	1,4	17,9	0,2	-1,2	0,0
<b>300</b>	<b>Peles, madeira, cortiça e papel</b>	<b>214</b>	<b>200</b>	<b>4,8</b>	<b>4,3</b>	<b>0,7</b>	<b>0,0</b>	<b>-6,5</b>	<b>-0,3</b>
48	Papel, cartão, e suas obras; obras de pasta de celulose	93	78	2,1	1,7	-1,1	0,0	-15,7	-0,3
<b>400</b>	<b>Têxteis, vestuário e calçado</b>	<b>314</b>	<b>305</b>	<b>7,1</b>	<b>6,6</b>	<b>0,1</b>	<b>0,0</b>	<b>-3,0</b>	<b>-0,2</b>
61	Vestuário de malha e seus acessórios	68	69	1,5	1,5	1,7	0,0	2,1	0,0
62	Vestuário excepto malha e seus acessórios	66	66	1,5	1,4	-0,3	0,0	0,1	0,0
<b>500</b>	<b>Minérios e metais</b>	<b>411</b>	<b>384</b>	<b>9,2</b>	<b>8,3</b>	<b>1,5</b>	<b>0,1</b>	<b>-6,6</b>	<b>-0,6</b>
72	Ferro fundido, ferro e aço	157	156	3,5	3,4	9,0	0,3	-1,0	0,0
73	Obras de ferro fundido, ferro ou aço	68	67	1,5	1,5	-1,7	0,0	-0,9	0,0
<b>600</b>	<b>Máquinas [4]</b>	<b>699</b>	<b>670</b>	<b>15,7</b>	<b>14,5</b>	<b>-8,0</b>	<b>-1,3</b>	<b>-4,1</b>	<b>-0,6</b>
85	Máquinas e aparelh eléctr; grav/reprod imagem e som; suas partes	340	347	7,6	7,5	-6,0	-0,5	2,2	0,2
84	Reactores, caldeiras, máquinas e aparelh mecânicos, e suas partes	359	323	8,1	7,0	-9,9	-0,8	-10,1	-0,8
<b>700</b>	<b>Material de transporte [5]</b>	<b>519</b>	<b>389</b>	<b>11,6</b>	<b>8,4</b>	<b>-24,8</b>	<b>-3,4</b>	<b>-25,1</b>	<b>-2,9</b>
87	Veíc automóveis, tractores, ciclos, outr veíc terrest; suas partes	488	371	11,0	8,0	-14,5	-1,7	-23,9	-2,6
<b>800</b>	<b>Produtos acabados diversos</b>	<b>238</b>	<b>229</b>	<b>5,3</b>	<b>5,0</b>	<b>-11,4</b>	<b>-0,7</b>	<b>-3,7</b>	<b>-0,2</b>
90	Aparelh óptica/fotog/cinema/medida/precisão/médicos/outros; partes	82	80	1,8	1,7	-9,0	-0,2	-2,5	0,0
94	Mobiliário/colchões/semelh; aparelh iluminação; const pré-fabricadas	63	59	1,4	1,3	-3,3	0,0	-6,2	-0,1

Por memória:

Total sem energéticos	3 770	3 571	84,7	77,3	-3,8	-3,2	-5,3	-4,5
-----------------------	-------	-------	------	------	------	------	------	------

Fonte: GEE, com base nos dados das estatísticas do Comércio Internacional do INE (últimas versões disponíveis à data da publicação para o período considerado). Os dados do comércio intracomunitário incluem estimativas para as não respostas assim como para as empresas que se encontram abaixo dos limiares de assimilação.

Notas:

\* Somatório das Importações de mercadorias provenientes da UE com as Importações de Países Terceiros.

Composição dos Grupos de Produtos – 000 (Capº 01 a 24 da NC) – 100 (Capº 27) – 200 (Capº 28 a 40) – 300 (Capº41 a 49) 400 – (Capº 50 a 67) – 500 (Capº 25, 26, 71 a 83) – 600 (Capº 84 e 85) – 700 (Capº 86 a 89) – 800 (Capº 68 a 70 e 90 a 99).

[1] Últimos 12 meses a terminar em janeiro de 2012

[2] (fev 11-jan 12)/(fev 10-jan 11) x 100 - 100

[3] Contributo para a taxa de crescimento das Exportações (%) - análise shift-share: (VH) x (peso no período homólogo anterior) ± 100.

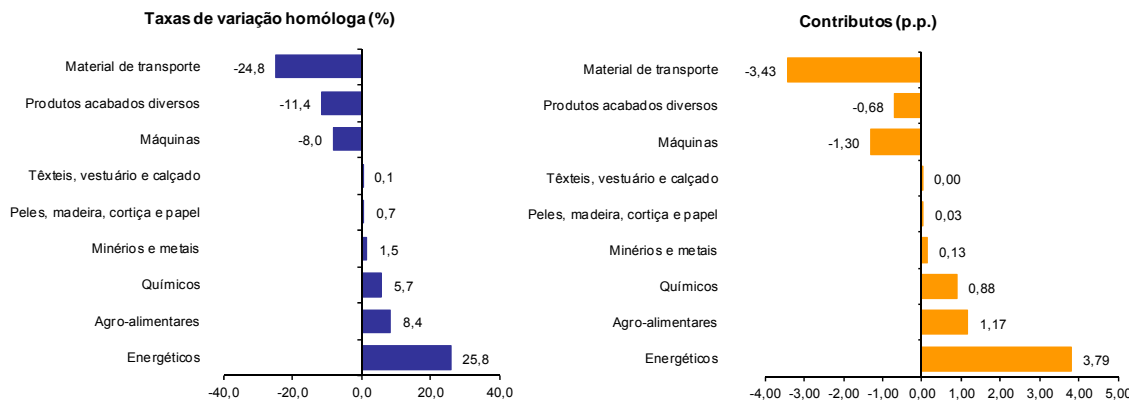
[4] Não inclui tractores.

[5] Inclui tractores.

### Gráfico 4 – Taxas de crescimento das importações de mercadorias em Portugal por grupos de produtos e respectivos contributos

Últimos 12 meses a terminar em janeiro de 2012

Intra + Extra UE



Fonte: Quadro12 – Importações de mercadorias em Portugal por grupos de produtos.

### Quadro 13 – Evolução das importações de mercadorias em Portugal com origem numa selecção de mercados

Versão preliminar de janeiro de 2012

Origem	janeiro		Estrutura (%)		Taxas de variação e contributos			
			janeiro		12 meses <sup>[1]</sup>		janeiro	
	2011	2012	2011	2012	VH <sup>[2]</sup>	Contrib. p.p. <sup>[3]</sup>	VH	Contrib. p.p. <sup>[3]</sup>
<b>TOTAL</b>	<b>4 453</b>	<b>4 622</b>	<b>100,0</b>	<b>100,0</b>	<b>0,6</b>	<b>0,6</b>	<b>3,8</b>	<b>3,8</b>
<b>INTRA UE(27)</b>	<b>3 361</b>	<b>3 204</b>	<b>75,5</b>	<b>69,3</b>	<b>-3,7</b>	<b>-2,8</b>	<b>-4,7</b>	<b>-3,5</b>
dos quais:								
<b>UE-15</b>	<b>3 230</b>	<b>3 088</b>	<b>72,5</b>	<b>66,8</b>	<b>-3,9</b>	<b>-2,8</b>	<b>-4,4</b>	<b>-3,2</b>
Espanha	1 475	1 404	33,1	30,4	0,5	0,2	-4,8	-1,6
Alemanha	561	533	12,6	11,5	-11,7	-1,6	-5,1	-0,6
França	323	304	7,2	6,6	-5,0	-0,4	-5,6	-0,4
Itália	221	209	5,0	4,5	-5,2	-0,3	-5,8	-0,3
Países Baixos	232	211	5,2	4,6	-4,0	-0,2	-9,1	-0,5
Reino Unido	155	153	3,5	3,3	-11,2	-0,4	-1,2	0,0
Bélgica	117	116	2,6	2,5	-7,1	-0,2	-0,7	0,0
Irlanda	36	31	0,8	0,7	8,7	0,1	-13,8	-0,1
Suécia	35	50	0,8	1,1	4,9	0,1	43,7	0,3
<b>Alargamento</b>	<b>130</b>	<b>116</b>	<b>2,9</b>	<b>2,5</b>	<b>2,2</b>	<b>0,1</b>	<b>-11,3</b>	<b>-0,3</b>
<b>EXTRA UE(27)</b>	<b>1 093</b>	<b>1 418</b>	<b>24,5</b>	<b>30,7</b>	<b>13,9</b>	<b>3,4</b>	<b>29,8</b>	<b>7,3</b>
dos quais:								
Nigéria	122	43	2,7	0,9	2,5	0,1	-64,4	-1,8
China	118	121	2,7	2,6	-5,5	-0,2	2,0	0,1
Brasil	63	141	1,4	3,0	49,2	0,9	124,6	1,8
Angola	137	157	3,1	3,4	84,9	1,0	14,6	0,5
EUA	103	59	2,3	1,3	24,9	0,4	-42,2	-1,0
Arábia Saudita	64	102	1,4	2,2	71,3	0,7	60,9	0,9
Cazaquistão	77	91	1,7	2,0	20,9	0,3	17,6	0,3
Argélia	24	94	0,5	2,0	246,0	1,0	294,6	1,6
Rússia	8	36	0,2	0,8	47,2	0,3	338,5	0,6
Índia	35	29	0,8	0,6	9,6	0,1	-16,4	-0,1
Noruega	24	11	0,5	0,2	-20,3	-0,2	-52,6	-0,3
Suíça	23	32	0,5	0,7	1,9	0,0	37,3	0,2
Japão	27	34	0,6	0,7	-4,7	0,0	22,7	0,1
<b>Por memória:</b>								
OPEP <sup>[4]</sup>	366	491	8,2	10,6	21,7	1,5	34,2	2,8
EFTA	48	44	1,1	1,0	-10,2	-0,2	-8,1	-0,1
PALOP	139	160	3,1	3,5	82,6	1,0	15,0	0,5

Fonte: GEE, com base nos dados das estatísticas do Comércio Internacional do INE (últimas versões disponíveis à data da publicação para o período considerado). Os dados do comércio intracomunitário incluem estimativas para as não respostas assim como para as empresas que se encontram abaixo dos limiares de assimilação.

Notas:

Países ordenados por ordem decrescente de valor no ano de 2011.

[1] Últimos 12 meses a terminar em janeiro de 2012

[2] (fev 11-jan 12)/(fev 10-jan 11) x 100 - 100

[3] Contributos para a taxa de crescimento das importações - análise shift-share: (TVH) x (peso no período homólogo anterior) ÷ 100.

[4] Inclui Angola.

**Quadro 14 – Importações portuguesas por grupos de produtos (Extra-UE)**

Versão preliminar de janeiro de 2012

Grupos de Produtos	janeiro		TVH (%)		Estrutura (%)		
	2011	2012	últimos 12	janeiro	últimos 12	janeiro	
			meses [1]		meses [1]	2011	2012
<b>Total das Importações</b>	<b>1 093</b>	<b>1 418</b>	<b>13,9</b>	<b>29,8</b>	<b>100,0</b>	<b>100,0</b>	<b>100,0</b>
000 Agro-alimentares	171	149	24,1	-12,6	13,3	15,6	10,5
100 Energéticos	463	844	30,9	82,1	52,5	42,4	59,5
200 Químicos	103	110	6,6	6,6	8,0	9,4	7,7
300 Peles, madeira, cortiça e papel	35	32	-5,6	-8,0	2,5	3,2	2,3
400 Têxteis, vestuário e calçado	72	62	-8,4	-13,7	5,0	6,5	4,4
500 Minérios e metais	71	51	-5,8	-27,8	4,9	6,5	3,6
600 Máquinas (2)	105	102	-11,3	-2,7	8,3	9,6	7,2
700 Material de transporte (3)	37	39	-24,3	5,7	2,9	3,3	2,7
800 Produtos acabados diversos	36	29	-13,1	-20,3	2,6	3,3	2,0
<b>Por memória:</b>							
Total sem energéticos	629	574	-0,4	-8,8	47,5	57,6	40,5

Fonte: GEE, com base nos dados das estatísticas do Comércio Internacional do INE (últimas versões disponíveis à data da publicação para o período considerado).

Notas:

Composição dos Grupos de Produtos – 000 (Capº 01 a 24 da NC) - 100 (Capº 27) – 200 (Capº 28 a 40) – 300 (Capº 41 a 49) - 400 (Capº 50 a 67) – 500 (Capº 25, 26, 71 a 83) – 600 (Capº 84 e 85) – 700 (Capº 86 a 89) – 800 (Capº 68 a 70 e 90-99).

[1] Últimos 12 meses a terminar em janeiro de 2012

[2] Não inclui tractores agrícolas.

[3] Inclui tractores agrícolas.

**Quadro 15 – Evolução das importações de mercadorias portuguesas com origem numa selecção de mercados**

Versão preliminar de janeiro de 2012

Origem	janeiro		Estrutura (%)				Taxas de variação	
	2011	2012	Anual		janeiro		últimos 12 meses [1]	janeiro 12/11
			2006	2011	2011	2012		
<b>EXTRA UE(27)</b>	<b>1 093</b>	<b>1 418</b>	<b>100,0</b>	<b>100,0</b>	<b>100,0</b>	<b>100,0</b>	<b>13,9</b>	<b>29,8</b>
dos quais:								
Nigéria	122	43	6,0	9,8	11,2	3,1	2,5	-64,4
China	118	121	6,0	9,6	10,8	8,5	-5,5	2,0
Brasil	63	141	9,5	9,4	5,7	9,9	49,2	124,6
Angola	137	157	0,4	7,6	12,6	11,1	84,9	14,6
EUA	103	59	6,0	7,0	9,4	4,2	24,9	-42,2
Arábia Saudita	64	102	4,1	5,9	5,8	7,2	71,3	60,9
Cazaquistão	77	91	2,6	5,5	7,1	6,4	20,9	17,6
Argélia	24	94	6,9	5,0	2,2	6,6	246,0	294,6
Rússia	8	36	5,0	3,6	0,7	2,5	47,2	338,5
Índia	35	29	1,8	3,0	3,2	2,1	9,6	-16,4
Noruega	24	11	5,3	2,7	2,2	0,8	-20,3	-52,6
Suíça	23	32	2,8	2,3	2,1	2,3	1,9	37,3
Japão	27	34	4,3	2,2	2,5	2,4	-4,7	22,7
Azerbaijão	0	0	0,3	1,9	0,0	0,0	15,2	0,0
<b>Por memória:</b>								
OPEP [2]	366	491	27,2	29,6	33,5	34,6	21,7	34,2
EFTA	48	44	8,3	5,1	4,4	3,1	-10,2	-8,1
PALOP	139	160	0,7	7,9	12,7	11,3	82,6	15,0

Fonte: GEE, com base nos dados das estatísticas do Comércio Internacional do INE (últimas versões disponíveis à data da publicação para o período considerado).

Notas:

Países ordenados por ordem decrescente de valor no ano de 2011.

[1] (fev 11-jan 12)/(fev 10-jan 11) x 100 - 100

[2] Inclui Angola.

## Evolução por zonas geográficas e económicas

### Quadro 16 – Evolução do comércio internacional de Portugal por zonas geográficas e económicas (Intra + Extra-UE)

Período de análise: janeiro

Valores em 1000 Euros

Zonas Geográf./Económicas Principais Países	IMPORTAÇÕES (Cif) <sup>[1]</sup>				EXPORTAÇÕES (Fob) <sup>[2]</sup>				Cobert (fob/cif) 2012	Saldo (fob-cif)	
	2011	2012	Taxa Var	Estrut 2012	2011	2012	Taxa Var	Estrut 2012		2011	2012
Cod											
<b>MUNDO</b>	<b>4 453 326</b>	<b>4 621 705</b>	<b>3,8</b>	<b>100,0</b>	<b>3 121 373</b>	<b>3 531 291</b>	<b>13,1</b>	<b>100,0</b>	<b>76,4</b>	<b>- 1 331 953</b>	<b>- 1 090 414</b>
<b>INTRA UE(27)</b>	<b>3 360 775</b>	<b>3 203 792</b>	<b>-4,7</b>	<b>69,3</b>	<b>2 419 708</b>	<b>2 563 615</b>	<b>5,9</b>	<b>72,6</b>	<b>80,0</b>	<b>- 941 066</b>	<b>- 640 176</b>
001 FR França	322 551	304 408	-5,6	6,6	410 822	463 049	12,7	13,1	152,1	88 271	158 640
003 NL Países Baixos	232 311	211 277	-9,1	4,6	134 995	125 867	-6,8	3,6	59,6	- 97 316	- 85 411
004 DE Alemanha	561 456	532 958	-5,1	11,5	435 126	480 112	10,3	13,6	90,1	- 126 330	- 52 845
005 IT Itália	221 420	208 604	-5,8	4,5	124 900	119 012	-4,7	3,4	57,1	- 96 520	- 89 591
006 GB Reino Unido	154 639	152 773	-1,2	3,3	173 917	185 690	6,8	5,3	121,5	19 278	32 917
007 IE Irlanda	36 040	31 075	-13,8	0,7	14 840	13 538	-8,8	0,4	43,6	- 21 200	- 17 537
008 DK Dinamarca	27 148	22 297	-17,9	0,5	22 883	24 811	8,4	0,7	111,3	- 4 265	2 515
009 GR Grécia	9 250	10 154	9,8	0,2	7 661	7 343	-4,1	0,2	72,3	- 1 589	- 2 811
011 ES Espanha	1 475 434	1 403 966	-4,8	30,4	809 789	799 518	-1,3	22,6	56,9	- 665 645	- 604 449
017 BE Bélgica	117 252	116 480	-0,7	2,5	95 449	117 312	22,9	3,3	100,7	- 21 802	8 332
018 LU Luxemburgo	7 319	4 762	-34,9	0,1	4 991	5 799	16,2	0,2	121,8	- 2 328	1 037
030 SE Suécia	34 839	50 071	44,7	1,1	34 403	43 090	25,2	1,2	86,1	- 436	- 6 981
032 FI Finlândia	10 684	13 248	24,0	0,3	6 882	7 639	11,0	0,2	57,7	- 3 802	- 5 609
038 AT Áustria	20 020	26 033	30,0	0,6	14 677	18 088	23,2	0,5	69,5	- 5 343	- 7 945
046 MT Malta	2 118	814	-61,6	0,0	780	603	-22,7	0,0	74,0	- 1 338	- 212
053 EE Estónia	371	1 525	310,7	0,0	1 052	1 713	62,8	0,0	112,3	681	187
054 LV Letónia	98	135	38,8	0,0	310	996	221,1	0,0	735,7	213	861
055 LT Lituânia	7 324	3 808	-48,0	0,1	2 109	1 747	-17,2	0,0	45,9	- 5 214	- 2 061
060 PL Polónia	29 308	31 080	6,0	0,7	28 208	37 634	33,4	1,1	121,1	- 1 100	6 553
061 CZ Rep Checa	30 307	31 460	3,8	0,7	21 219	24 325	14,6	0,7	77,3	- 9 087	- 7 135
063 SK Eslováquia	8 017	9 007	12,3	0,2	6 880	6 696	-2,7	0,2	74,3	- 1 137	- 2 311
064 HU Hungria	20 574	17 953	-12,7	0,4	10 775	12 075	12,1	0,3	67,3	- 9 799	- 5 878
066 RO Roménia	13 468	6 230	-53,7	0,1	17 257	19 783	14,6	0,6	317,5	3 789	13 553
068 BG Bulgária	15 992	8 983	-43,8	0,2	1 509	1 178	-21,9	0,0	13,1	- 14 483	- 7 804
091 SI Eslovénia	2 762	4 405	59,5	0,1	1 526	2 887	89,2	0,1	65,5	- 1 236	- 1 517
600 CY Chipre	38	235	512,8	0,0	3 331	2 220	-33,3	0,1	943,5	3 293	1 985
DIVERSOS	37	51	37,8	0,0	33 418	40 890	22,4	1,2	80685,7	33 381	40 839
<b>EXTRA UE(27)</b>	<b>1 092 551</b>	<b>1 417 913</b>	<b>29,8</b>	<b>30,7</b>	<b>701 664</b>	<b>967 675</b>	<b>37,9</b>	<b>27,4</b>	<b>68,2</b>	<b>- 390 887</b>	<b>- 450 238</b>
dos quais:											
<b>1-EUROPA</b>	<b>92 682</b>	<b>113 607</b>	<b>22,6</b>	<b>2,5</b>	<b>77 422</b>	<b>88 443</b>	<b>14,2</b>	<b>2,5</b>	<b>77,8</b>	<b>- 15 261</b>	<b>- 25 164</b>
<b>EFTA</b>	<b>48 133</b>	<b>44 211</b>	<b>-8,1</b>	<b>1,0</b>	<b>36 432</b>	<b>39 573</b>	<b>8,6</b>	<b>1,1</b>	<b>89,5</b>	<b>- 11 700</b>	<b>- 4 638</b>
024 IS Islândia	609	721	18,4	0,0	249	395	58,6	0,0	54,8	- 360	- 326
028 NO Noruega	24 068	11 414	-52,6	0,2	7 333	8 394	14,5	0,2	73,5	- 16 734	- 3 020
039 CH Suíça	23 358	32 067	37,3	0,7	28 849	30 761	6,6	0,9	95,9	5 491	- 1 306
<b>OUTR. EUROPA</b>	<b>44 550</b>	<b>69 396</b>	<b>55,8</b>	<b>1,5</b>	<b>40 989</b>	<b>48 869</b>	<b>19,2</b>	<b>1,4</b>	<b>70,4</b>	<b>- 3 561</b>	<b>- 20 526</b>
052 TR Turquia	6 816	4 832	-29,1	0,1	22 145	18 056	-18,5	0,5	373,7	15 329	13 224
075 RU Rússia	8 193	35 930	338,5	0,8	7 261	10 035	38,2	0,3	27,9	- 932	- 25 896
092 HR Croácia	309	575	86,5	0,0	647	1 303	101,3	0,0	226,5	339	728
<b>2-ÁFRICA</b>	<b>339 458</b>	<b>459 057</b>	<b>35,2</b>	<b>9,9</b>	<b>279 065</b>	<b>350 044</b>	<b>25,4</b>	<b>9,9</b>	<b>76,3</b>	<b>- 60 392</b>	<b>- 109 013</b>
<b>MAGHREB</b>	<b>36 976</b>	<b>106 034</b>	<b>186,8</b>	<b>2,3</b>	<b>58 842</b>	<b>81 783</b>	<b>39,0</b>	<b>2,3</b>	<b>77,1</b>	<b>21 866</b>	<b>- 24 251</b>
204 MA Marrocos	10 426	11 471	10,0	0,2	28 458	49 985	75,6	1,4	435,8	18 032	38 514
208 DZ Argélia	23 811	93 967	294,6	2,0	19 835	23 180	16,9	0,7	24,7	- 3 976	- 70 787
212 TN Tunísia	2 738	596	-78,2	0,0	10 548	8 618	-18,3	0,2	1446,2	7 809	8 022
<b>PALOP</b>	<b>138 926</b>	<b>159 778</b>	<b>15,0</b>	<b>3,5</b>	<b>181 982</b>	<b>228 731</b>	<b>25,7</b>	<b>6,5</b>	<b>143,2</b>	<b>43 056</b>	<b>68 954</b>
247 CV Cabo Verde	924	852	-7,9	0,0	20 647	17 289	-16,3	0,5	2030,1	19 723	16 437
257 GW Guiné-Bissau	44	2	-95,0	0,0	3 008	2 315	-23,0	0,1	104998,4	2 964	2 313
311 ST S Tomé e Príncipe	3	31	852,8	0,0	1 928	3 578	85,5	0,1	11716,2	1 925	3 547
330 AO Angola	137 339	157 434	14,6	3,4	143 971	175 576	22,0	5,0	111,5	6 632	18 142
366 MZ Moçambique	616	1 459	136,8	0,0	12 428	29 974	141,2	0,8	2053,7	11 812	28 514
<b>OUTR. ÁFRICA</b>	<b>163 556</b>	<b>193 246</b>	<b>18,2</b>	<b>4,2</b>	<b>38 242</b>	<b>39 530</b>	<b>3,4</b>	<b>1,1</b>	<b>20,5</b>	<b>- 125 314</b>	<b>- 153 716</b>
216 LY Líbia	13 415	0	-100,0	0,0	3 397	1 671	-50,8	0,0	0,0	- 10 018	1 671
220 EG Egipto	10 139	5 111	-49,6	0,1	6 104	3 108	-49,1	0,1	60,8	- 4 036	- 2 002
272 CI Costa do Marfim	1 254	1 971	57,2	0,0	395	4 082	934,0	0,1	207,1	- 859	2 112
288 NG Nigéria	121 977	43 422	-64,4	0,9	2 102	1 251	-40,5	0,0	2,9	- 119 875	- 42 171
388 ZA África do Sul	3 376	2 960	-12,3	0,1	6 470	6 760	4,5	0,2	228,4	3 093	3 800

(continua)

Período de análise: janeiro

Zonas Geográf./Económicas		IMPORTAÇÕES (Cif) <sup>[1]</sup>				EXPORTAÇÕES (Fob) <sup>[2]</sup>				Cobert (fob/cif) 2012	Saldo (fob-cif)	
Principais Países		2011	2012	Taxa Var	Estrut 2012	2011	2012	Taxa Var	Estrut 2012		2011	2012
Cod												
<b>3-AMÉRICA</b>		<b>245 994</b>	<b>358 097</b>	<b>45,6</b>	<b>7,7</b>	<b>199 023</b>	<b>324 212</b>	<b>62,9</b>	<b>9,2</b>	<b>90,5</b>	<b>- 46 971</b>	<b>- 33 885</b>
<b>NAFTA</b>		<b>132 489</b>	<b>85 682</b>	<b>-35,3</b>	<b>1,9</b>	<b>133 825</b>	<b>219 768</b>	<b>64,2</b>	<b>6,2</b>	<b>256,5</b>	<b>1 336</b>	<b>134 086</b>
400	US EUA	102 895	59 425	-42,2	1,3	98 802	190 094	92,4	5,4	319,9	- 4 093	130 669
404	CA Canadá	24 689	20 759	-15,9	0,4	13 706	12 961	-5,4	0,4	62,4	- 10 983	- 7 798
412	MX México	4 905	5 498	12,1	0,1	21 317	16 712	-21,6	0,5	304,0	16 413	11 214
<b>MERCOSUL</b>		<b>70 797</b>	<b>155 401</b>	<b>119,5</b>	<b>3,4</b>	<b>42 496</b>	<b>58 020</b>	<b>36,5</b>	<b>1,6</b>	<b>37,3</b>	<b>- 28 301</b>	<b>- 97 382</b>
508	BR Brasil	62 685	140 775	124,6	3,0	38 638	51 332	32,9	1,5	36,5	- 24 047	- 89 443
528	AR Argentina	3 220	4 249	32,0	0,1	3 014	2 806	-6,9	0,1	66,0	- 206	- 1 443
<b>OUTR. AMÉRICA</b>		<b>42 709</b>	<b>117 014</b>	<b>174,0</b>	<b>2,5</b>	<b>22 702</b>	<b>46 425</b>	<b>104,5</b>	<b>1,3</b>	<b>39,7</b>	<b>- 20 007</b>	<b>- 70 589</b>
424	HN Honduras	226	2 069	816,7	0,0	65	95	46,2	0,0	4,6	- 161	- 1 975
436	CR Costa Rica	5 654	3 288	-41,8	0,1	155	255	64,6	0,0	7,8	- 5 499	- 3 033
448	CU Cuba	316	323	2,3	0,0	2 793	2 215	-20,7	0,1	686,3	2 478	1 893
480	CO Colômbia	16 383	39 317	140,0	0,9	1 550	3 336	115,2	0,1	8,5	- 14 832	- 35 981
484	VE Venezuela	77	63 902	82586,3	1,4	7 398	29 166	294,3	0,8	45,6	7 320	- 34 736
500	EC Equador	2 678	1 452	-45,8	0,0	647	435	-32,8	0,0	29,9	- 2 031	- 1 018
512	CL Chile	5 679	1 030	-81,9	0,0	5 481	6 356	16,0	0,2	617,3	- 198	5 326
<b>4-ÁSIA</b>		<b>410 514</b>	<b>483 198</b>	<b>17,7</b>	<b>10,5</b>	<b>101 530</b>	<b>143 474</b>	<b>41,3</b>	<b>4,1</b>	<b>29,7</b>	<b>- 308 985</b>	<b>- 339 724</b>
<b>PRÓX/MÉD OR</b>		<b>74 893</b>	<b>138 348</b>	<b>84,7</b>	<b>3,0</b>	<b>31 423</b>	<b>29 171</b>	<b>-7,2</b>	<b>0,8</b>	<b>21,1</b>	<b>- 43 469</b>	<b>- 109 177</b>
612	IQ Iraque	0	0	0,0	0,0	37	345	845,5	0,0	0,0	37	345
616	IR Irão	441	227	-48,6	0,0	2 756	1 460	-47,0	0,0	644,4	2 315	1 234
624	IL Israel	6 929	6 753	-2,5	0,1	5 909	6 213	5,1	0,2	92,0	- 1 020	- 541
632	SA Arábia Saudita	63 567	102 281	60,9	2,2	7 467	4 878	-34,7	0,1	4,8	- 56 099	- 97 403
647	AE Emiratos Árabes Unidos	1 723	1 225	-28,9	0,0	5 507	4 710	-14,5	0,1	384,5	3 784	3 485
<b>ASEAN</b>		<b>36 346</b>	<b>36 467</b>	<b>0,3</b>	<b>0,8</b>	<b>8 134</b>	<b>8 758</b>	<b>7,7</b>	<b>0,2</b>	<b>24,0</b>	<b>- 28 212</b>	<b>- 27 709</b>
680	TH Tailândia	9 999	6 202	-38,0	0,1	1 184	1 592	34,5	0,0	25,7	- 8 815	- 4 610
700	ID Indonésia	4 088	5 261	28,7	0,1	338	351	3,7	0,0	6,7	- 3 750	- 4 910
701	MY Malásia	10 349	8 699	-15,9	0,2	804	1 268	57,6	0,0	14,6	- 9 544	- 7 431
706	SG Singapura	2 211	2 551	15,4	0,1	4 448	4 645	4,4	0,1	182,1	2 237	2 094
708	PH Filipinas	1 647	1 547	-6,1	0,0	343	632	84,3	0,0	40,9	- 1 305	- 915
<b>OUTROS ÁSIA</b>		<b>299 276</b>	<b>308 383</b>	<b>3,0</b>	<b>6,7</b>	<b>61 973</b>	<b>105 546</b>	<b>70,3</b>	<b>3,0</b>	<b>34,2</b>	<b>- 237 303</b>	<b>- 202 833</b>
626	TL Timor-Leste	91	87	-4,7	0,0	281	520	84,9	0,0	598,1	190	437
662	PK Paquistão	8 599	5 657	-34,2	0,1	1 555	923	-40,7	0,0	16,3	- 7 044	- 4 734
664	IN Índia	34 952	29 229	-16,4	0,6	7 486	3 494	-53,3	0,1	12,0	- 27 466	- 25 736
720	CN China	118 228	120 542	2,0	2,6	22 272	68 589	208,0	1,9	56,9	- 95 956	- 51 954
728	KR Coreia do Sul	16 780	14 514	-13,5	0,3	4 274	5 506	28,8	0,2	37,9	- 12 506	- 9 007
732	JP Japão	27 352	33 565	22,7	0,7	12 177	11 456	-5,9	0,3	34,1	- 15 176	- 22 108
736	TW Taiwan	9 376	7 369	-21,4	0,2	4 746	1 200	-74,7	0,0	16,3	- 4 630	- 6 168
740	HK Hong-Kong	2 092	2 404	14,9	0,1	7 635	11 465	50,2	0,3	476,8	5 543	9 060
743	MO Macau	2	42	2288,7	0,0	996	1 059	6,3	0,0	2500,8	994	1 016
<b>5-AUSTR.OC.REG P.</b>		<b>3 331</b>	<b>3 849</b>	<b>15,6</b>	<b>0,1</b>	<b>5 290</b>	<b>5 641</b>	<b>6,6</b>	<b>0,2</b>	<b>146,5</b>	<b>1 958</b>	<b>1 791</b>
800	AU Austrália	446	2 715	508,1	0,1	4 690	4 835	3,1	0,1	178,1	4 244	2 120
804	NZ Nova Zelândia	2 853	1 028	-64,0	0,0	486	650	33,7	0,0	63,3	- 2 367	- 377
<b>6-DIVERSOS</b>		<b>571</b>	<b>104</b>	<b>-81,7</b>	<b>0,0</b>	<b>39 335</b>	<b>55 860</b>	<b>42,0</b>	<b>1,6</b>	<b>53502,1</b>	<b>38 763</b>	<b>55 756</b>
952	OS Prov Bordo Extra	0	0	0,0	0,0	35 345	52 386	48,2	1,5	0,0	35 345	52 386
960	QW Países não det Extra	571	104	-81,7	0,0	3 990	3 475	-12,9	0,1	3328,0	3 418	3 370

Por memória:

Intra UE-15	3 230 398	3 088 156	-4,4	66,8	2 324 752	2 451 759	5,5	69,4	79,4	- 905 646	- 636 397
Intra-alargamento	130 376	115 636	-11,3	2,5	94 956	111 856	17,8	3,2	96,7	- 35 420	- 3 779
OCDE (excl.países UE)	247 379	194 321	-21,4	4,2	225 418	312 391	38,6	8,8	160,8	- 21 961	118 070
OPEP	365 585	490 653	34,2	10,6	194 488	248 538	27,8	7,0	50,7	- 171 096	- 242 115
ACP	287 104	349 852	21,9	7,6	214 894	267 556	24,5	7,6	76,5	- 72 210	- 82 296
CPLP	201 703	300 640	49,1	6,5	220 902	280 584	27,0	7,9	93,3	- 19 199	- 20 056
CEI (Com.Estados Indep.)	108 873	153 542	41,0	3,3	9 995	12 380	23,9	0,4	8,1	- 98 878	- 141 162
Mashrak	10 681	5 426	-49,2	0,1	13 121	7 674	-41,5	0,2	141,4	2 440	2 248
EUROMED	61 401	123 045	100,4	2,7	100 016	113 726	13,7	3,2	92,4	38 614	- 9 319
Países da Am.Latina	110 676	276 547	149,9	6,0	86 191	120 059	39,3	3,4	43,4	- 24 484	- 156 488
Merc.Comum Am.Central	6 233	6 133	-1,6	0,1	2 056	1 860	-9,5	0,1	30,3	- 4 177	- 4 273
Grupo Andino	22 681	108 105	376,6	2,3	11 076	34 056	207,5	1,0	31,5	- 11 605	- 74 049
ASEM (relac. Euro-Ásia)	242 258	239 974	-0,9	5,2	55 899	98 726	76,6	2,8	41,1	- 186 359	- 141 248
EDA (Econ Dinâm Asiát.)	50 807	41 738	-17,8	0,9	23 091	25 676	11,2	0,7	61,5	- 27 716	- 16 063
China+H.Kong+Macau	120 321	122 989	2,2	2,7	30 902	81 112	162,5	2,3	66,0	- 89 419	- 41 877

Fonte: GEE, com base nos dados das estatísticas do Comércio Internacional do INE (últimas versões disponíveis à data da publicação para o período considerado). Os dados do comércio intracomunitário incluem estimativas para as não respostas assim como para as empresas que se encontram abaixo dos limiares de assimilação.

Notas:

[1] Somatório das Importações com origem no espaço comunitário com as Importações provenientes dos Países Terceiros.

[2] Somatório das Exportações de mercadorias para a UE com as Exportações para Países Terceiros

**Quadro 17 – Comércio Internacional de mercadorias de Portugal  
por zonas geográficas e económicas (Intra + Extra-UE)**
**Importações <sup>[1]</sup> - Contributos dos principais países de origem para a taxa de crescimento global**

Países e Regiões	1000 Euros				Peso no Total (%)		Taxas de variação e contributos			
	Ano de 2011	janeiro			janeiro		12 meses <sup>[2]</sup>		janeiro	
		Rank.	2011	2012	2011	2012	VH <sup>[3]</sup>	Contrib. p.p. <sup>[4]</sup>	VH	Contrib. p.p. <sup>[4]</sup>
<b>MUNDO</b>	<b>57 660 781</b>	<b>4 453 326</b>	<b>4 621 705</b>	<b>100,00</b>	<b>100,00</b>	<b>0,59</b>	<b>0,59</b>	<b>3,78</b>	<b>3,78</b>	
<b>INTRA UE(27)</b>	<b>42 080 506</b>	<b>3 360 775</b>	<b>3 203 792</b>	<b>75,47</b>	<b>69,32</b>	<b>-3,68</b>	<b>-2,79</b>	<b>-4,67</b>	<b>-3,53</b>	
011 ES Espanha	18 209 475	1 475 434	1 403 966	33,13	30,38	0,53	0,17	-4,84	-1,60	
004 DE Alemanha	7 123 065	561 456	532 958	12,61	11,53	-11,71	-1,64	-5,08	-0,64	
001 FR França	3 959 808	322 551	304 408	7,24	6,59	-5,01	-0,36	-5,62	-0,41	
005 IT Itália	3 082 022	221 420	208 604	4,97	4,51	-5,17	-0,29	-5,79	-0,29	
003 NL Países Baixos	2 756 037	232 311	211 277	5,22	4,57	-4,01	-0,20	-9,05	-0,47	
006 GB Reino Unido	1 921 758	154 639	152 773	3,47	3,31	-11,23	-0,42	-1,21	-0,04	
017 BE Bélgica	1 511 638	117 252	116 480	2,63	2,52	-7,10	-0,20	-0,66	-0,02	
007 IE Irlanda	603 039	36 040	31 075	0,81	0,67	8,66	0,08	-13,77	-0,11	
030 SE Suécia	602 859	34 839	50 071	1,08	0,78	14,47	0,05	43,72	0,34	
060 PL Polónia	387 968	29 308	31 080	0,66	0,67	11,46	0,07	6,05	0,04	
061 CZ Rep Checa	346 950	30 307	31 460	0,68	0,68	-4,82	-0,03	3,80	0,03	
008 DK Dinamarca	301 315	27 148	22 297	0,61	0,48	-6,66	-0,04	-17,87	-0,11	
038 AT Áustria	285 778	20 020	26 033	0,45	0,56	0,26	0,00	30,04	0,14	
064 HU Hungria	228 308	20 574	17 953	0,46	0,39	-15,01	-0,07	-12,74	-0,06	
032 FI Finlândia	134 436	10 684	13 248	0,24	0,29	-11,52	-0,03	24,00	0,06	
009 GR Grécia	124 334	9 250	10 154	0,21	0,22	14,47	0,03	9,78	0,02	
066 RO Roménia	117 939	13 468	6 230	0,30	0,13	-11,51	-0,03	-53,74	-0,16	
063 SK Eslováquia	114 076	8 017	9 007	0,18	0,19	6,08	0,01	12,35	0,02	
068 BG Bulgária	78 830	15 992	8 983	0,36	0,19	75,49	0,05	-43,83	-0,16	
018 LU Luxemburgo	60 147	7 319	4 762	0,16	0,10	17,53	0,01	-34,93	-0,06	
055 LT Lituânia	56 182	7 324	3 808	0,16	0,08	63,48	0,04	-48,01	-0,08	
091 SI Eslovénia	38 126	2 762	4 405	0,06	0,10	11,51	0,01	59,48	0,04	
046 MT Malta	19 278	2 118	814	0,05	0,02	-21,83	-0,01	-61,55	-0,03	
053 EE Estónia	10 075	371	1 525	0,01	0,03	24,85	0,00	310,68	0,03	
600 CY Chipre	4 244	38	235	0,00	0,01	268,67	0,01	521,80	0,00	
054 LV Letónia	2 728	98	135	0,00	0,00	-22,11	0,00	38,81	0,00	
DIVERSOS	93	37	51	0,00	0,00	-9	0,00	38	0,00	
<b>EXTRA UE(27)</b>	<b>15 580 275</b>	<b>1 092 551</b>	<b>1 417 913</b>	<b>24,53</b>	<b>30,68</b>	<b>13,88</b>	<b>3,37</b>	<b>29,78</b>	<b>7,31</b>	
dos quais:										
<b>1-EUROPA</b>	<b>1 690 985</b>	<b>92 682</b>	<b>113 607</b>	<b>2,08</b>	<b>2,46</b>	<b>-2,89</b>	<b>-0,09</b>	<b>22,58</b>	<b>0,47</b>	
<b>EFTA</b>	<b>801 908</b>	<b>48 133</b>	<b>44 211</b>	<b>1,08</b>	<b>0,96</b>	<b>-10,19</b>	<b>-0,16</b>	<b>-8,15</b>	<b>-0,09</b>	
028 NO Noruega	416 998	24 068	11 414	0,54	0,25	-20,30	-0,18	-52,57	-0,28	
039 CH Suíça	365 170	23 358	32 067	0,52	0,69	1,86	0,01	37,29	0,20	
024 IS Islândia	19 147	609	721	0,01	0,02	40,93	0,01	18,41	0,00	
<b>OUTR. EUROPA</b>	<b>889 077</b>	<b>44 550</b>	<b>69 396</b>	<b>1,00</b>	<b>1,50</b>	<b>4,53</b>	<b>0,07</b>	<b>55,77</b>	<b>0,56</b>	
075 RU Rússia	562 810	8 193	35 930	0,18	0,78	47,16	0,33	338,55	0,62	
072 UA Ucrânia	164 273	17 695	24 592	0,40	0,53	44,16	0,09	38,98	0,15	
052 TR Turquia	102 934	6 816	4 832	0,15	0,10	-66,77	-0,35	-29,10	-0,04	
096 MK Antiga Rep. Jug. Macedónia	22 135	3 157	2 844	0,07	0,06	15,96	0,01	-9,94	-0,01	
<b>2-ÁFRICA</b>	<b>4 361 255</b>	<b>339 458</b>	<b>459 057</b>	<b>7,62</b>	<b>9,93</b>	<b>14,30</b>	<b>0,98</b>	<b>35,23</b>	<b>2,69</b>	
<b>MAGHREB</b>	<b>941 433</b>	<b>36 976</b>	<b>106 034</b>	<b>0,83</b>	<b>2,29</b>	<b>115,25</b>	<b>0,94</b>	<b>186,76</b>	<b>1,55</b>	
208 DZ Argélia	776 204	23 811	93 967	0,53	2,03	245,99	1,05	294,63	1,58	
204 MA Marrocos	139 215	10 426	11 471	0,23	0,25	24,22	0,05	10,02	0,02	
212 TN Tunísia	26 014	2 738	596	0,06	0,01	-78,67	-0,15	-78,24	-0,05	
<b>PALOP</b>	<b>1 229 970</b>	<b>138 926</b>	<b>159 778</b>	<b>3,12</b>	<b>3,46</b>	<b>82,63</b>	<b>0,98</b>	<b>15,01</b>	<b>0,47</b>	
330 AO Angola	1 177 486	137 339	157 434	3,08	3,41	84,88	0,96	14,63	0,45	
366 MZ Moçambique	41 983	616	1 459	0,01	0,03	48,18	0,02	136,82	0,02	
247 CV Cabo Verde	9 971	924	852	0,02	0,02	28,51	0,00	-7,88	0,00	
311 ST S Tomé e Príncipe	270	3	31	0,00	0,00	27,17	0,00	852,82	0,00	
257 GW Guiné-Bissau	261	44	2	0,00	0,00	-23,59	0,00	-94,96	0,00	
<b>OUTR. ÁFRICA</b>	<b>2 189 852</b>	<b>163 556</b>	<b>193 246</b>	<b>3,67</b>	<b>4,18</b>	<b>-19,75</b>	<b>-0,95</b>	<b>18,15</b>	<b>0,67</b>	
288 NG Nigéria	1 528 659	121 977	43 422	2,74	0,94	2,49	0,06	-64,40	-1,76	
310 GQ Guiné Equatorial	138 977	46	55 528	0,00	1,20	31,47	0,08	120992,66	1,25	
388 ZA África do Sul	97 672	3 376	2 960	0,08	0,06	-24,68	-0,06	-12,33	-0,01	
220 EG Egipto	88 088	10 139	5 111	0,23	0,11	0,59	0,00	-49,60	-0,11	
302 CM Camarões	86 264	2 082	70 267	0,05	1,52	134,06	0,15	3275,48	1,53	
<b>3-AMÉRICA</b>	<b>3 824 983</b>	<b>245 994</b>	<b>358 097</b>	<b>5,52</b>	<b>7,75</b>	<b>27,73</b>	<b>1,49</b>	<b>45,57</b>	<b>2,52</b>	
<b>NAFTA</b>	<b>1 548 656</b>	<b>132 489</b>	<b>85 682</b>	<b>2,98</b>	<b>1,85</b>	<b>19,40</b>	<b>0,42</b>	<b>-35,33</b>	<b>-1,05</b>	
400 US EUA	1 098 283	102 895	59 425	2,31	1,29	24,92	0,37	-42,25	-0,98	
412 MX México	230 866	4 905	5 498	0,11	0,12	31,44	0,10	12,10	0,01	
404 CA Canadá	219 507	24 689	20 759	0,55	0,45	-9,16	-0,04	-15,92	-0,09	

(continua)

Período de análise: janeiro

Países e Regiões	1000 Euros			Peso no Total (%)		Taxas de variação e contributos				
	Ano de 2011	janeiro		janeiro		12 meses <sup>[2]</sup>		janeiro		
		Rank.	2010	2011	2010	2011	VH <sup>[3]</sup>	Contrib. p.p. <sup>[4]</sup>	VH	Contrib. p.p. <sup>[4]</sup>
<b>MERCOSUL</b>	<b>1 769 133</b>	<b>70 797</b>	<b>155 401</b>	<b>1,59</b>	<b>3,36</b>	<b>48,46</b>	<b>1,05</b>	<b>119,50</b>	<b>1,90</b>	
508 BR Brasil	1 462 081	10	62 685	140 775	1,41	3,05	49,20	0,88	124,57	1,75
528 AR Argentina	153 573	34	3 220	4 249	0,07	0,09	67,17	0,11	31,95	0,02
<b>OUTR. AMÉRICA</b>	<b>507 195</b>	<b>42 709</b>	<b>117 014</b>	<b>0,96</b>	<b>2,53</b>	<b>0,98</b>	<b>0,01</b>	<b>173,98</b>	<b>1,67</b>	
480 CO Colômbia	246 605	29	16 383	39 317	0,37	0,85	149,91	0,28	139,99	0,52
436 CR Costa Rica	54 151	59	5 654	3 288	0,13	0,07	-5,67	-0,01	-41,85	-0,05
512 CL Chile	51 257	60	5 679	1 030	0,13	0,02	-45,72	-0,07	-81,87	-0,10
488 GY Guiana	32 402	64	4 060	111	0,09	0,00	-38,40	-0,03	-97,26	-0,09
504 PE Peru	28 970	65	3 246	3 271	0,07	0,07	5,66	0,00	0,77	0,00
500 EC Equador	22 108	73	2 678	1 452	0,06	0,03	-8,88	0,00	-45,77	-0,03
<b>4-ÁSIA</b>	<b>5 648 461</b>	<b>410 514</b>	<b>483 198</b>	<b>9,22</b>	<b>10,45</b>	<b>11,40</b>	<b>1,02</b>	<b>17,71</b>	<b>1,63</b>	
<b>PRÓX/MÉD OR</b>	<b>1 499 781</b>	<b>74 893</b>	<b>138 348</b>	<b>1,68</b>	<b>2,99</b>	<b>44,53</b>	<b>0,84</b>	<b>84,73</b>	<b>1,42</b>	
632 SA Arábia Saudita	914 297	13	63 567	102 281	1,43	2,21	71,35	0,69	60,90	0,87
078 AZ Azerbaijão	290 057	26	0	0	0,00	0,00	15,20	0,07	0,00	0,00
624 IL Israel	93 796	47	6 929	6 753	0,16	0,15	7,87	0,01	-2,53	0,00
644 QA Catar	88 126	48	253	25 809	0,01	0,56	681,12	0,17	10082,37	0,57
647 AE Emiratos Árabes Unidos	68 694	55	1 723	1 225	0,04	0,03	184,30	0,08	-28,90	-0,01
640 BH Baharein	15 394	81	83	1	0,00	0,00	-32,59	-0,01	-99,39	0,00
649 OM Omã	9 159	95	984	319	0,02	0,01	-19,30	0,00	-67,53	-0,01
<b>ASEAN</b>	<b>454 716</b>	<b>36 346</b>	<b>36 467</b>	<b>0,82</b>	<b>0,79</b>	<b>12,03</b>	<b>0,08</b>	<b>12,03</b>	<b>0,00</b>	
680 TH Tailândia	112 481	41	9 999	6 202	0,22	0,13	-7,70	-0,02	-37,98	-0,09
701 MY Malásia	112 032	42	10 349	8 699	0,23	0,19	1,78	0,00	-15,94	-0,04
690 VN Vietname	96 943	45	7 542	12 055	0,17	0,26	51,51	0,06	59,84	0,10
700 ID Indonésia	87 026	50	4 088	5 261	0,09	0,11	41,51	0,05	28,69	0,03
706 SG Singapura	23 389	70	2 211	2 551	0,05	0,06	-24,30	-0,01	15,38	0,01
<b>OUTROS ÁSIA</b>	<b>3 693 964</b>	<b>299 276</b>	<b>308 383</b>	<b>6,72</b>	<b>6,67</b>	<b>1,51</b>	<b>0,10</b>	<b>3,04</b>	<b>0,20</b>	
720 CN China	1 499 128	9	118 228	120 542	2,65	2,61	-5,54	-0,15	1,96	0,05
079 KZ Cazaquistão	853 958	14	77 271	90 833	1,74	1,97	20,91	0,26	17,55	0,30
664 IN Índia	467 326	19	34 952	29 229	0,78	0,63	9,57	0,07	-16,37	-0,13
732 JP Japão	340 635	24	27 352	33 565	0,61	0,73	-4,72	-0,03	22,71	0,14
728 KR Coreia do Sul	278 178	28	16 780	14 514	0,38	0,31	13,88	0,06	-13,51	-0,05
736 TW Taiwan	96 635	46	9 376	7 369	0,21	0,16	-35,32	-0,09	-21,41	-0,05
662 PK Paquistão	81 451	53	8 599	5 657	0,19	0,12	-4,05	-0,01	-34,21	-0,07
666 BD Bangladesh	27 638	66	2 132	1 887	0,05	0,04	7,74	0,00	-11,48	-0,01
740 HK Hong-Kong	27 493	67	2 092	2 404	0,05	0,05	-18,38	-0,01	14,95	0,01
081 UZ Usbequistão	9 867	93	1 329	1 201	0,03	0,03	-39,62	-0,01	-9,58	0,00
<b>5-AUSTR.OC.REG.P.</b>	<b>42 005</b>	<b>3 331</b>	<b>3 849</b>	<b>0,07</b>	<b>0,08</b>	<b>30,67</b>	<b>0,02</b>	<b>15,56</b>	<b>0,01</b>	
804 NZ Nova Zelândia	26 714	68	2 853	1 028	0,06	0,02	20,18	0,01	-63,98	-0,04
800 AU Austrália	14 591	83	446	2 715	0,01	0,06	48,86	0,01	508,13	0,05
801 PG Papuaásia-Nova Guiné	509	140	30	107	0,00	0,00	37,87	0,00	255,05	0,00
<b>6-DIVERSOS</b>	<b>12 586</b>	<b>571</b>	<b>104</b>	<b>0,01</b>	<b>0,00</b>	<b>-64,46</b>	<b>-0,04</b>	<b>-81,72</b>	<b>-0,01</b>	
960 QW Países não det Extra	12 586		571	104	0,01	0,00	-64,46	-0,04	-81,72	-0,01
952 QS Prov Bordo Extra	0		0	0	0,00	0,00	0,00	0,00	0,00	0,00

Por memória:

Intra UE-15	40 675 803	3 230 398	3 088 156	72,54	66,82	-3,87	-2,84	-4,40	-3,19
Intra-alargamento	1 404 703	130 376	115 636	2,93	2,50	2,20	0,05	-11,31	-0,33
OCDE (excl. países UE)	3 258 074	247 379	194 321	5,55	4,20	-1,71	-0,10	-21,45	-1,19
OPEP	4 611 027	365 585	490 653	8,21	10,62	21,68	1,47	34,21	2,81
ACP	3 382 557	287 104	349 852	6,45	7,57	24,55	1,18	21,86	1,41
CPLP	2 693 077	201 703	300 640	4,53	6,50	62,49	1,87	49,05	2,22
CEI (Com. Estados Indep.)	1 898 019	108 873	153 542	2,44	3,32	28,20	0,74	41,03	1,00
Mashrak	98 267	10 681	5 426	0,24	0,12	1,34	0,00	-49,20	-0,12
EUROMED	1 236 430	61 401	123 045	1,38	2,66	36,38	0,60	100,39	1,38
Países da Am. Latina	2 450 297	110 676	276 547	2,49	5,98	37,53	1,24	149,87	3,72
Merc. Comum Am. Central	78 206	6 233	6 133	0,14	0,13	18,07	0,02	-1,59	0,00
Grupo Andino	313 159	22 681	108 105	0,51	2,34	29,85	0,16	376,63	1,92
ASEM (relac. Euro-Ásia)	3 121 434	242 258	239 974	5,44	5,19	0,46	0,02	-0,94	-0,05
EDA (Econ Dinâm Asiát.)	650 209	50 807	41 738	1,14	0,90	-5,74	-0,07	-17,85	-0,20
China+H.Kong+Macau	1 526 853	120 321	122 989	2,70	2,66	-5,82	-0,16	2,22	0,06

Fonte: GEE, com base nos dados das estatísticas do Comércio Internacional do INE (últimas versões disponíveis à data da publicação para o período considerado). Os dados do comércio intracomunitário incluem estimativas para as não respostas assim como para as empresas que se encontram abaixo dos limiares de assimilação.

Notas:

[1] Somatório das Importações com origem no espaço comunitário com as Importações provenientes dos Países Terceiros.

[2] Últimos 12 meses a terminar em janeiro de 2012

 [3]  $(\text{fev } 11\text{-jan } 12) / (\text{fev } 10\text{-jan } 11) \times 100 - 100$ 

 [4] Contributos para a taxa de crescimento das importações - análise shift-share:  $(\text{TVH}) \times (\text{peso no período homólogo anterior}) \div 100$ .

**Quadro 18 – Comércio Internacional de mercadorias de Portugal  
por zonas geográficas e económicas (Intra + Extra - UE)**

**Exportações [1] – Contributos dos principais países de destino para a taxa de crescimento global**

Período de análise: janeiro

Países e Regiões	1000 Euros			Peso no Total (%)		Taxas de variação e contributos				
	Ano de 2011	janeiro		janeiro		12 meses <sup>[2]</sup>		janeiro		
	Rank.	2011	2012	2011	2012	VH <sup>[3]</sup>	Contrib. p.p. <sup>[4]</sup>	VH	Contrib. p.p. <sup>[4]</sup>	
<b>MUNDO</b>	<b>42 316 866</b>	<b>3 121 373</b>	<b>3 531 291</b>	<b>100,00</b>	<b>100,00</b>	<b>14,62</b>	<b>14,62</b>	<b>13,13</b>	<b>13,13</b>	
<b>INTRA UE(27)</b>	<b>31 333 964</b>	<b>2 419 708</b>	<b>2 563 615</b>	<b>77,52</b>	<b>72,60</b>	<b>12,56</b>	<b>9,42</b>	<b>5,95</b>	<b>4,61</b>	
011 ES Espanha	10 492 490	1	809 789	799 518	25,94	22,64	6,61	1,74	-1,27	-0,33
004 DE Alemanha	5 757 366	2	435 126	480 112	13,94	13,60	18,58	2,44	10,34	1,44
001 FR França	5 091 989	3	410 822	463 049	13,16	13,11	16,65	1,97	12,71	1,67
006 GB Reino Unido	2 151 409	5	173 917	185 690	5,57	5,26	6,24	0,34	6,77	0,38
003 NL Países Baixos	1 663 558	6	134 995	125 867	4,32	3,56	14,89	0,58	-6,76	-0,29
005 IT Itália	1 547 411	7	124 900	119 012	4,00	3,37	8,92	0,34	-4,71	-0,19
017 BE Bélgica	1 334 427	9	95 449	117 312	3,06	3,32	25,79	0,75	22,91	0,70
030 SE Suécia	434 124	12	34 403	43 090	1,10	1,22	18,29	0,18	25,25	0,28
060 PL Polónia	403 692	13	28 208	37 634	0,90	1,07	28,57	0,25	33,41	0,30
061 CZ Rep Checa	277 670	19	21 219	24 325	0,68	0,69	14,07	0,09	14,63	0,10
008 DK Dinamarca	263 586	20	22 883	24 811	0,73	0,70	1,19	0,01	8,43	0,06
032 FI Finlândia	244 697	23	6 882	7 639	0,22	0,22	2,15	0,01	11,01	0,02
066 RO Roménia	233 660	24	17 257	19 783	0,55	0,56	16,75	0,09	14,64	0,08
038 AT Áustria	230 199	25	14 677	18 088	0,47	0,51	12,67	0,07	23,24	0,11
009 GR Grécia	131 673	32	7 661	7 343	0,25	0,21	21,56	0,06	-4,15	-0,01
007 IE Irlanda	123 522	33	14 840	13 538	0,48	0,38	5,68	0,02	-8,77	-0,04
064 HU Hungria	120 651	34	10 775	12 075	0,35	0,34	11,88	0,03	12,07	0,04
063 SK Eslováquia	84 282	41	6 880	6 696	0,22	0,19	11,89	0,02	-2,67	-0,01
018 LU Luxemburgo	57 775	50	4 991	5 799	0,16	0,16	7,39	0,01	16,21	0,03
068 BG Bulgária	54 123	51	1 509	1 178	0,05	0,03	-2,29	0,00	-21,93	-0,01
600 CY Chipre	34 518	59	3 331	2 220	0,11	0,06	-33,60	-0,05	-33,34	-0,04
091 SI Eslovénia	24 514	62	1 526	2 887	0,05	0,08	15,37	0,01	89,22	0,04
046 MT Malta	24 002	64	780	603	0,02	0,02	36,53	0,02	-22,69	-0,01
055 LT Lituânia	22 149	66	2 109	1 747	0,07	0,05	7,17	0,00	-17,18	-0,01
053 EE Estónia	14 336	79	1 052	1 713	0,03	0,05	-2,69	0,00	62,76	0,02
054 LV Letónia	11 173	88	310	996	0,01	0,03	27,21	0,01	221,10	0,02
DIVERSOS	504 968		33 418	40 890	1,07	1,16	44,99	0,43	22,36	0,24
<b>EXTRA UE(27)</b>	<b>10 982 901</b>		<b>701 664</b>	<b>967 675</b>	<b>22,48</b>	<b>27,40</b>	<b>20,82</b>	<b>5,20</b>	<b>37,91</b>	<b>8,52</b>
dos quais:										
<b>1-EUROPA</b>	<b>1 226 403</b>		<b>77 422</b>	<b>88 443</b>	<b>2,48</b>	<b>2,50</b>	<b>12,81</b>	<b>0,38</b>	<b>14,24</b>	<b>0,35</b>
<b>EFTA</b>	<b>467 185</b>		<b>36 432</b>	<b>39 573</b>	<b>1,17</b>	<b>1,12</b>	<b>11,28</b>	<b>0,13</b>	<b>8,62</b>	<b>0,10</b>
039 CH Suíça	372 387	16	28 849	30 761	0,92	0,87	11,16	0,10	6,63	0,06
028 NO Noruega	90 146	38	7 333	8 394	0,23	0,24	10,83	0,02	14,46	0,03
<b>OUTR. EUROPA</b>	<b>759 218</b>		<b>40 989</b>	<b>48 869</b>	<b>1,31</b>	<b>1,38</b>	<b>13,77</b>	<b>0,25</b>	<b>19,23</b>	<b>0,25</b>
052 TR Turquia	301 019	18	22 145	18 056	0,71	0,51	7,08	0,05	-18,46	-0,13
044 GI Gibraltar	253 795	22	6 944	16 201	0,22	0,46	26,52	0,15	133,30	0,30
075 RU Rússia	139 874	31	7 261	10 035	0,23	0,28	17,87	0,06	38,20	0,09
072 UA Ucrânia	19 095	67	803	1 123	0,03	0,03	-10,91	-0,01	39,90	0,01
092 HR Croácia	15 373	74	647	1 303	0,02	0,04	32,53	0,01	101,32	0,02
<b>2-ÁFRICA</b>	<b>4 364 036</b>		<b>279 065</b>	<b>350 044</b>	<b>8,94</b>	<b>9,91</b>	<b>22,44</b>	<b>2,18</b>	<b>25,43</b>	<b>2,27</b>
<b>MAGHREB</b>	<b>889 671</b>		<b>58 842</b>	<b>81 783</b>	<b>1,89</b>	<b>2,32</b>	<b>32,84</b>	<b>0,61</b>	<b>38,99</b>	<b>0,73</b>
204 MA Marrocos	387 479	15	28 458	49 985	0,91	1,42	28,76	0,25	75,64	0,69
208 DZ Argélia	358 608	17	19 835	23 180	0,64	0,66	62,26	0,37	16,86	0,11
212 TN Tunísia	143 584	30	10 548	8 618	0,34	0,24	-3,16	-0,01	-18,30	-0,06
<b>PALOP</b>	<b>2 920 306</b>		<b>181 982</b>	<b>228 731</b>	<b>5,83</b>	<b>6,48</b>	<b>21,56</b>	<b>1,41</b>	<b>25,69</b>	<b>1,50</b>
330 AO Angola	2 336 001	4	143 971	175 576	4,61	4,97	22,61	1,17	21,95	1,01
247 CV Cabo Verde	255 214	21	20 647	17 289	0,66	0,49	-6,12	-0,04	-16,27	-0,11
366 MZ Moçambique	217 947	26	12 428	29 974	0,40	0,85	50,35	0,21	141,18	0,56
257 GW Guiné-Bissau	64 388	48	3 008	2 315	0,10	0,07	48,43	0,06	-23,02	-0,02
311 ST S Tomé e Príncipe	46 755	53	1 928	3 578	0,06	0,10	14,91	0,02	85,55	0,05
<b>OUTR. ÁFRICA</b>	<b>554 059</b>		<b>38 242</b>	<b>39 530</b>	<b>1,23</b>	<b>1,12</b>	<b>12,34</b>	<b>0,16</b>	<b>3,37</b>	<b>0,04</b>
388 ZA África do Sul	86 090	40	6 470	6 760	0,21	0,19	12,44	0,03	4,48	0,01
288 NG Nigéria	76 112	44	2 102	1 251	0,07	0,04	66,69	0,08	-40,48	-0,03
220 EG Egipto	71 394	47	6 104	3 108	0,20	0,09	-12,22	-0,03	-49,07	-0,10
310 GQ Guiné Equatorial	41 111	55	2 673	3 054	0,09	0,09	33,02	0,03	14,24	0,01
<b>3-AMÉRICA</b>	<b>3 172 331</b>		<b>199 023</b>	<b>324 212</b>	<b>6,38</b>	<b>9,18</b>	<b>18,30</b>	<b>1,37</b>	<b>62,90</b>	<b>4,01</b>
<b>NAFTA</b>	<b>2 166 314</b>		<b>133 825</b>	<b>219 768</b>	<b>4,29</b>	<b>6,22</b>	<b>17,75</b>	<b>0,91</b>	<b>64,22</b>	<b>2,75</b>
400 US EUA	1 498 717	8	98 802	190 094	3,17	5,38	21,20	0,75	92,40	2,92
412 MX México	462 402	11	21 317	16 712	0,68	0,47	9,51	0,11	-21,60	-0,15
404 CA Canadá	205 194	27	13 706	12 961	0,44	0,37	11,90	0,06	-5,43	-0,02

(continua)

Período de análise: janeiro

Países e Regiões	1000 Euros			Peso no Total (%)		Taxas de variação e contributos			
	Ano de 2011	janeiro		janeiro		12 meses <sup>[2]</sup>		janeiro	
	Rank.	2011	2012	2011	2012	VH <sup>[3]</sup>	Contrib. p.p. <sup>[4]</sup>	VH	Contrib. p.p. <sup>[4]</sup>
<b>MERCOSUL</b>	<b>651 467</b>	<b>42 496</b>	<b>58 020</b>	<b>1,36</b>	<b>1,64</b>	<b>29,65</b>	<b>0,41</b>	<b>36,53</b>	<b>0,50</b>
508 BR Brasil	585 207	10 38 638	51 332	1,24	1,45	32,05	0,39	32,85	0,41
528 AR Argentina	45 362	54 3 014	2 806	0,10	0,08	-14,98	-0,02	-6,89	-0,01
<b>OUTR. AMÉRICA</b>	<b>354 550</b>	<b>22 702</b>	<b>46 425</b>	<b>0,73</b>	<b>1,31</b>	<b>5,01</b>	<b>0,05</b>	<b>104,50</b>	<b>0,76</b>
484 VE Venezuela	152 827	29 7 398	29 166	0,24	0,83	9,61	0,04	294,27	0,70
512 CL Chile	80 221	43 5 481	6 356	0,18	0,18	-12,60	-0,03	15,97	0,03
448 CU Cuba	22 320	65 2 793	2 215	0,09	0,06	10,15	0,01	-20,69	-0,02
<b>4-ÁSIA</b>	<b>1 509 215</b>	<b>101 530</b>	<b>143 474</b>	<b>3,25</b>	<b>4,06</b>	<b>32,38</b>	<b>1,02</b>	<b>41,31</b>	<b>1,34</b>
<b>PRÓX/MÉD OR</b>	<b>414 350</b>	<b>31 423</b>	<b>29 171</b>	<b>1,01</b>	<b>0,83</b>	<b>5,88</b>	<b>0,06</b>	<b>-7,17</b>	<b>-0,07</b>
632 SA Arábia Saudita	93 659	36 7 467	4 878	0,24	0,14	22,23	0,04	-34,67	-0,08
647 AE Emiratos Árabes Unidos	90 343	37 5 507	4 710	0,18	0,13	17,36	0,04	-14,48	-0,03
624 IL Israel	74 538	45 5 909	6 213	0,19	0,18	4,44	0,01	5,15	0,01
616 IR Irão	35 104	58 2 756	1 460	0,09	0,04	-11,33	-0,01	-47,02	-0,04
604 LB Líbano	27 784	60 2 207	2 055	0,07	0,06	0,12	0,00	-6,85	0,00
<b>ASEAN</b>	<b>139 012</b>	<b>8 134</b>	<b>8 758</b>	<b>0,26</b>	<b>0,25</b>	<b>35,59</b>	<b>0,10</b>	<b>7,67</b>	<b>0,02</b>
706 SG Singapura	81 286	42 4 448	4 645	0,14	0,13	51,52	0,07	4,42	0,01
680 TH Tailândia	16 041	70 1 184	1 592	0,04	0,05	22,86	0,01	34,46	0,01
701 MY Malásia	12 267	83 804	1 268	0,03	0,04	19,87	0,01	57,56	0,01
690 VN Vietname	12 007	85 1 016	270	0,03	0,01	-0,40	0,00	-73,44	-0,02
<b>OUTROS ÁSIA</b>	<b>955 853</b>	<b>61 973</b>	<b>105 546</b>	<b>1,99</b>	<b>2,99</b>	<b>47,07</b>	<b>0,86</b>	<b>70,31</b>	<b>1,40</b>
720 CN China	399 020	14 22 272	68 589	0,71	1,94	84,91	0,55	207,96	1,48
732 JP Japão	191 733	28 12 177	11 456	0,39	0,32	43,72	0,16	-5,91	-0,02
740 HK Hong-Kong	111 741	35 7 635	11 465	0,24	0,32	1,74	0,01	50,17	0,12
664 IN Índia	89 966	39 7 486	3 494	0,24	0,10	28,38	0,05	-53,33	-0,13
736 TW Taiwan	61 869	49 4 746	1 200	0,15	0,03	92,13	0,08	-74,71	-0,11
728 KR Coreia do Sul	53 873	52 4 274	5 506	0,14	0,16	15,35	0,02	28,83	0,04
662 PK Paquistão	15 624	72 1 555	923	0,05	0,03	12,82	0,00	-40,65	-0,02
<b>5-AUSTR.OC.REG P.</b>	<b>84 043</b>	<b>5 290</b>	<b>5 641</b>	<b>0,17</b>	<b>0,16</b>	<b>2,82</b>	<b>0,01</b>	<b>6,64</b>	<b>0,01</b>
800 AU Austrália	72 167	46 4 690	4 835	0,15	0,14	4,29	0,01	3,08	0,00
804 NZ Nova Zelândia	9 009	94 486	650	0,02	0,02	18,19	0,00	33,72	0,01
<b>6-DIVERSOS</b>	<b>626 874</b>	<b>39 335</b>	<b>55 860</b>	<b>1,26</b>	<b>1,58</b>	<b>16,95</b>	<b>0,25</b>	<b>42,01</b>	<b>0,53</b>
952 QS Prov Bordo Extra	524 066	35 345	52 386	1,13	1,48	15,39	0,19	48,21	0,55
960 QW Países não det Extra	102 808	3 990	3 475	0,13	0,10	26,01	0,06	-12,91	-0,02

Por memória:

Intra UE-15	30 029 195	2 324 752	2 451 759	74,48	69,43	12,44	8,95	5,46	4,07
Intra-alargamento	1 304 769	94 956	111 856	3,04	3,17	15,51	0,48	17,80	0,54
OCDE (excl. países UE)	3 415 384	225 418	312 391	7,22	8,85	15,41	1,25	38,58	2,79
OPEP	3 197 665	194 488	248 538	6,23	7,04	23,49	1,66	27,79	1,73
ACP	3 423 554	214 894	267 556	6,88	7,58	21,57	1,65	24,51	1,69
CPLP	3 510 425	220 902	280 584	7,08	7,95	23,09	1,80	27,02	1,91
CEI (Com. Estados Indep.)	180 384	9 995	12 380	0,32	0,35	14,20	0,06	23,87	0,08
Mashrak	141 385	13 121	7 674	0,42	0,22	-11,65	-0,05	-41,51	-0,17
EUROMED	1 406 612	100 016	113 726	3,20	3,22	19,37	0,62	13,71	0,44
Países da Am. Latina	1 453 875	86 191	120 059	2,76	3,40	15,94	0,55	39,29	1,09
Merc. Comum Am. Central	28 798	2 056	1 860	0,07	0,05	6,02	0,00	-9,51	-0,01
Grupo Andino	199 809	11 076	34 056	0,35	0,96	11,05	0,06	207,46	0,74
ASEM (relac. Euro-Ásia)	889 252	55 899	98 726	1,79	2,80	54,12	0,88	76,61	1,37
EDA (Econ Dinâm Asiát.)	337 077	23 091	25 676	0,74	0,73	26,03	0,19	11,19	0,08
China+H. Kong+Macau	525 977	30 902	81 112	0,99	2,30	56,54	0,56	162,48	1,61

Fonte: GEE, com base nos dados das estatísticas do Comércio Internacional do INE (últimas versões disponíveis à data da publicação para o período considerado). Os dados do comércio intracomunitário incluem estimativas para as não respostas assim como para as empresas que se encontram abaixo dos limiares de assimilação.

Notas:

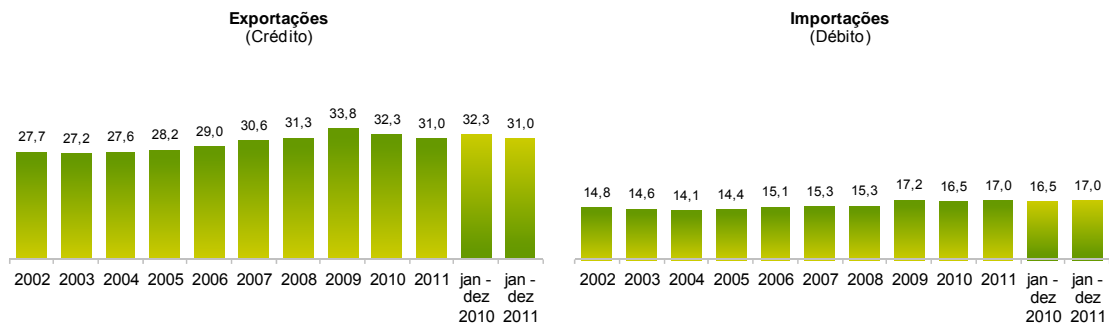
[1] Somatório das Exportações de mercadorias para a UE com as Exportações para Países Terceiros

[2] Últimos 12 meses a terminar em janeiro de 2012

[3] (fev 11-jan 12)/(fev 10-jan 11) x 100 - 100

[4] Contributos para a taxa de crescimento das exportações - análise shift-share: (TVH) x (peso no período homólogo anterior) ÷ 100.

**Gráfico 5 – Peso dos Serviços no comércio de Bens e Serviços**



Fonte: GEE, com base nos dados das estatísticas da Balança de Pagamentos do Banco de Portugal.

Notas:

As Exportações das Estatísticas da Balança de Pagamentos (Crédito) correspondem às Exportações das Estatísticas do Comércio Internacional (somatório das Exportações de mercadorias para a UE com as Exportações para Países Terceiros).

As Importações das Estatísticas da Balança de Pagamentos (Débito) correspondem às Importações das Estatísticas do Comércio Internacional (somatório das Importações de mercadorias provenientes da UE com as Importações de Países Terceiros).

**Quadro 19 – Comércio de Bens e Serviços em percentagem do PIB**

	2007	2008	2009	2010	2008				2009				2010				2011			
					T1	T2	T3	T4	T1	T2	T3	T4	T1	T2	T3	T4	T1	T2	T3	T4
<b>Valores Correntes em percentagem do PIB</b>																				
<b>Exportações (Fob)</b>	<b>32,2</b>	<b>32,4</b>	<b>28,0</b>	<b>31,0</b>	<b>33,4</b>	<b>33,1</b>	<b>33,3</b>	<b>30,0</b>	<b>26,8</b>	<b>27,4</b>	<b>28,9</b>	<b>29,0</b>	<b>29,0</b>	<b>30,7</b>	<b>32,1</b>	<b>32,3</b>	<b>33,4</b>	<b>35,4</b>	<b>36,7</b>	<b>36,4</b>
- Bens	23,8	23,8	20,0	22,5	24,6	24,5	24,8	21,5	18,7	19,4	21,0	20,9	20,9	22,2	23,5	23,6	24,4	26,0	27,1	27,0
- Serviços	8,4	8,6	8,0	8,5	8,8	8,6	8,5	8,5	8,1	8,0	7,9	8,1	8,1	8,5	8,6	8,7	8,9	9,4	9,6	9,4
<b>Importações (Fob)</b>	<b>40,2</b>	<b>42,5</b>	<b>35,4</b>	<b>38,2</b>	<b>42,6</b>	<b>43,3</b>	<b>44,3</b>	<b>39,9</b>	<b>34,3</b>	<b>34,2</b>	<b>36,9</b>	<b>36,3</b>	<b>35,9</b>	<b>38,9</b>	<b>38,1</b>	<b>39,8</b>	<b>39,0</b>	<b>40,3</b>	<b>40,4</b>	<b>37,6</b>
- Bens	34,7	36,8	30,0	32,5	37,1	37,5	38,4	34,1	28,9	28,6	31,5	31,0	30,5	33,2	32,4	34,1	33,4	34,1	34,2	31,4
- Serviços	5,5	5,7	5,4	5,6	5,5	5,8	5,8	5,8	5,4	5,6	5,4	5,4	5,4	5,7	5,7	5,7	5,6	6,2	6,2	6,1
<b>Taxas homólogas de crescimento real</b>																				
<b>Exportações (Fob)</b>	<b>7,5</b>	<b>-0,1</b>	<b>-10,9</b>	<b>8,8</b>	<b>5,1</b>	<b>2,7</b>	<b>0,8</b>	<b>-8,8</b>	<b>-18,7</b>	<b>-14,6</b>	<b>-9,0</b>	<b>-0,4</b>	<b>9,5</b>	<b>9,6</b>	<b>8,4</b>	<b>7,7</b>	<b>8,4</b>	<b>8,8</b>	<b>6,7</b>	<b>5,8</b>
- Bens	5,6	-0,6	-12,4	9,7	4,1	2,5	1,8	-10,6	-22,1	-17,1	-9,2	0,4	12,8	10,8	7,7	8,1	8,2	9,0	6,6	6,7
- Serviços	13,6	1,4	-6,6	6,3	8,2	3,5	-1,8	-3,7	-8,6	-7,2	-8,2	-2,3	1,6	6,3	10,6	6,9	9,0	8,3	7,0	3,3
<b>Importações (Fob)</b>	<b>5,5</b>	<b>2,3</b>	<b>-10,0</b>	<b>5,4</b>	<b>7,0</b>	<b>4,0</b>	<b>3,4</b>	<b>-4,7</b>	<b>-15,6</b>	<b>-13,9</b>	<b>-7,8</b>	<b>-2,4</b>	<b>6,8</b>	<b>9,8</b>	<b>1,3</b>	<b>4,1</b>	<b>-1,1</b>	<b>-4,3</b>	<b>-2,7</b>	<b>-13,5</b>
- Bens	5,5	2,1	-10,6	5,7	7,1	3,6	3,4	-5,3	-17,2	-15,4	-7,8	-1,4	7,9	11,2	0,5	3,9	-1,4	-6,4	-3,7	-15,7
- Serviços	5,9	3,8	-6,3	3,6	5,7	6,7	3,8	-0,5	-4,7	-4,8	-7,8	-7,9	0,7	1,9	6,5	5,5	0,6	8,4	3,0	0,2

Fonte: GEE, com base nos dados das Contas Nacionais Trimestrais (Base 2006) do INE. Inclui comércio Intra e Extracomunitário.

**Quadro 20 – Bens e Serviços (Crédito) – componentes dos Serviços**

valores em milhões de Euros

CRÉDITO (Exportações)	janeiro a dezembro		Estrutura (%)				Taxas de variação e contributos			
			Anual		jan-dez		12 meses <sup>[1]</sup>		jan-dez	
	2010	2011	2005	2010	2010	2011	VH <sup>[2]</sup>	contrib. p.p. <sup>[3]</sup>	VH	contrib. p.p. <sup>[3]</sup>
<b>Bens e Serviços</b>	<b>54 467</b>	<b>61 727</b>	<b>100,0</b>	<b>100,0</b>	<b>100,0</b>	<b>100,0</b>	<b>13,3</b>	<b>13,3</b>	<b>13,3</b>	<b>13,3</b>
<b>Bens</b>	<b>36 889</b>	<b>42 570</b>	<b>71,8</b>	<b>67,7</b>	<b>67,7</b>	<b>69,0</b>	<b>15,4</b>	<b>10,4</b>	<b>15,4</b>	<b>10,4</b>
<b>Serviços</b>	<b>17 578</b>	<b>19 157</b>	<b>28,2</b>	<b>32,3</b>	<b>32,3</b>	<b>31,0</b>	<b>9,0</b>	<b>2,9</b>	<b>9,0</b>	<b>2,9</b>
Transportes	4 677	5 184	5,9	8,6	8,6	8,4	10,9	0,9	10,9	0,9
Viagens e Turismo	7 601	8 146	14,3	14,0	14,0	13,2	7,2	1,0	7,2	1,0
Comunicação	470	472	1,0	0,9	0,9	0,8	0,5	0,0	0,5	0,0
Construção	501	571	0,7	0,9	0,9	0,9	13,9	0,1	13,9	0,1
Seguros	96	107	0,2	0,2	0,2	0,2	11,1	0,0	11,1	0,0
Financeiros	159	225	0,4	0,3	0,3	0,4	41,6	0,1	41,6	0,1
Informação e Informática	274	377	0,3	0,5	0,5	0,6	37,7	0,2	37,7	0,2
Direitos de Utilização	31	44	0,1	0,1	0,1	0,1	41,2	0,0	41,2	0,0
Outr. Fornec. por Empresas	3 300	3 586	4,8	6,1	6,1	5,8	8,7	0,5	8,7	0,5
Nat. Pessoal, Cult. e Recreat.	271	240	0,4	0,5	0,5	0,4	-11,6	-0,1	-11,6	-0,1
Operações Gov.	198	206	0,3	0,4	0,4	0,3	3,7	0,0	3,7	0,0

Fonte: GEE, com base nos dados das estatísticas da Balança de Pagamentos do Banco de Portugal.

Notas:

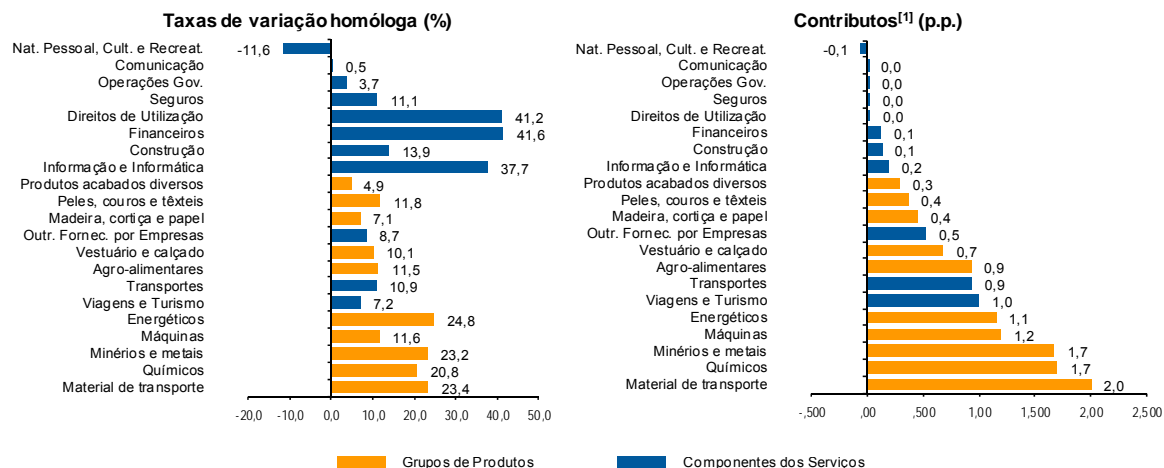
[1] 12 meses até dezembro de 2011

[2]  $(\text{jan } 11\text{-dez } 11) / (\text{jan } 10\text{-dez } 10) \times 100 - 100$

[3] Contributos para a taxa de crescimento - Análise shift-share :  $(TVH) \times (\text{peso no período homólogo anterior}) \div 100$ . Medem a proporção de crescimento das Exportações atribuível a cada categoria especificada.

**Gráfico 6 – Taxas de crescimento das exportações de Bens e Serviços e contributos das suas componentes**

Últimos 12 meses a terminar em dezembro de 2011



Fonte: Cálculos do GEE com base em dados do Banco de Portugal, para as Exportações de bens e serviços, e do INE, para o cálculo da estrutura das exportações de Bens. A distribuição do contributo das Exportações de Bens (dados da Balança de Pagamentos, banco de Portugal) pelos grupos de produtos segue a estrutura implícita na base de dados do Comércio Internacional do INE para as Exportações de Bens (somatório das Exportações de mercadorias para a UE com as Exportações para Países Terceiros).

Notas:

As Exportações das Estatísticas da Balança de Pagamentos (Crédito) correspondem às Exportações das Estatísticas do Comércio Internacional (somatório das as Exportações de mercadorias para a UE com as Exportações para Países Terceiros).

[1] Contributos - análise shift-share:  $TVH \times \text{Peso no período homólogo anterior} + 100$ . O somatório corresponde à TVH das Exportações de Bens e Serviços nos últimos 12 meses, de acordo com as estatísticas da Balança de Pagamentos do Banco de Portugal (13,3%).

**Quadro 21 – Bens e Serviços (Crédito) - componentes dos Serviços**  
**Varição homóloga (2003-2011)**

CRÉDITO (Exportações)	Peso em 2010 (%)	2003	2004	2005	2006	2007	2008	2009	2010	jan-dez 2011
<b>Bens e Serviços</b>	<b>100,0</b>	<b>2,1</b>	<b>6,3</b>	<b>1,5</b>	<b>16,4</b>	<b>9,9</b>	<b>2,8</b>	<b>-15,3</b>	<b>12,7</b>	<b>13,3</b>
<b>Bens</b>	<b>67,7</b>	<b>2,8</b>	<b>5,7</b>	<b>0,7</b>	<b>15,1</b>	<b>7,5</b>	<b>1,8</b>	<b>-18,3</b>	<b>15,2</b>	<b>15,4</b>
<b>Serviços</b>	<b>32,3</b>	<b>0,2</b>	<b>8,0</b>	<b>3,5</b>	<b>19,9</b>	<b>15,7</b>	<b>5,3</b>	<b>-8,7</b>	<b>7,7</b>	<b>9,0</b>
Transportes	8,6	9,2	9,1	11,4	41,7	18,9	10,4	-12,6	13,0	10,9
Viagens e Turismo	14,0	-4,0	5,9	0,1	7,6	10,9	0,5	-7,2	10,0	7,2
Comunicação	0,9	21,8	18,8	20,4	8,6	16,4	4,7	-15,6	-2,9	0,5
Construção	0,9	25,8	27,4	-15,7	45,9	40,9	8,3	-21,9	-1,9	13,9
Seguros	0,2	4,9	32,9	-26,5	14,2	5,9	5,1	3,3	-9,1	11,1
Financeiros	0,3	-11,5	30,6	-9,2	16,8	25,8	-4,7	-32,7	4,4	41,6
Informação e Informática	0,5	18,0	20,6	4,5	41,6	36,8	15,3	1,0	1,1	37,7
Direitos de Utilização	0,1	5,9	-15,7	69,5	51,4	10,0	-29,8	150,5	-71,7	41,2
Outr. Fornec. por Empresas	6,1	-1,1	4,3	8,9	27,0	19,5	10,2	-5,9	1,7	8,7
Nat. Pessoal, Cult. e Recreat.	0,5	-3,0	30,8	6,7	22,5	-6,3	7,1	10,7	20,7	-11,6
Operações Gov.	0,4	0,1	6,8	-15,4	17,7	10,3	0,5	-2,4	17,6	3,7

Fonte: GEE, com base nos dados das estatísticas da Balança de Pagamentos do Banco de Portugal para as Exportações totais de Bens e para as Exportações de Serviços.

**Quadro 22 – Bens e Serviços (Débito) – componentes dos Serviços**

valores em milhões de Euros

DÉBITO (Importações)	janeiro a dezembro		Estrutura (%)				Taxas de variação e contributos			
			Anual		jan-dez		12 meses <sup>[1]</sup>		jan-dez	
	2010	2011	2005	2010	2010	2011	VH <sup>[2]</sup>	contrib. p.p. <sup>[3]</sup>	VH	contrib. p.p. <sup>[3]</sup>
<b>Bens e Serviços</b>	<b>65 950</b>	<b>67 173</b>	<b>100,0</b>	<b>100,0</b>	<b>100,0</b>	<b>100,0</b>	<b>1,9</b>	<b>1,9</b>	<b>1,9</b>	<b>1,9</b>
<b>Bens</b>	<b>55 084</b>	<b>55 760</b>	<b>85,6</b>	<b>83,5</b>	<b>83,5</b>	<b>83,0</b>	<b>1,2</b>	<b>1,0</b>	<b>1,2</b>	<b>1,0</b>
<b>Serviços</b>	<b>10 866</b>	<b>11 413</b>	<b>14,4</b>	<b>16,5</b>	<b>16,5</b>	<b>17,0</b>	<b>5,0</b>	<b>0,8</b>	<b>5,0</b>	<b>0,8</b>
Transportes	3 216	3 351	4,5	4,9	4,9	5,0	4,2	0,2	4,2	0,2
Viagens e Turismo	2 953	2 974	4,3	4,5	4,5	4,4	0,7	0,0	0,7	0,0
Comunicação	436	420	0,5	0,7	0,7	0,6	-3,6	0,0	-3,6	0,0
Construção	94	117	0,2	0,1	0,1	0,2	23,9	0,0	23,9	0,0
Seguros	237	223	0,3	0,4	0,4	0,3	-5,6	0,0	-5,6	0,0
Financeiros	241	524	0,3	0,4	0,4	0,8	117,6	0,4	117,6	0,4
Informação e Informática	369	440	0,3	0,6	0,6	0,7	19,4	0,1	19,4	0,1
Direitos de Utilização	412	387	0,5	0,6	0,6	0,6	-6,1	0,0	-6,1	0,0
Outr. Fornec. por Empresas	2 301	2 407	2,8	3,5	3,5	3,6	4,6	0,2	4,6	0,2
Nat. Pessoal, Cult. e Recreat.	489	479	0,5	0,7	0,7	0,7	-2,0	0,0	-2,0	0,0
Operações Gov.	120	91	0,2	0,2	0,2	0,1	-23,8	0,0	-23,8	0,0

Fonte: GEE, com base nos dados das estatísticas da Balança de Pagamentos do Banco de Portugal.

Notas:

Valores Fob para a Importação de bens.

[1] 12 meses até dezembro de 2011

[2]  $(\text{jan 11-dez 11})/(\text{jan 10-dez 10}) \times 100 - 100$

[3] Contributos para a taxa de crescimento - Análise shift-share :  $(\text{TVH}) \times (\text{peso no período homólogo anterior}) \div 100$ . Medem a proporção de crescimento das Importações atribuível a cada categoria especificada.