

## Síntese Estatística de Comércio Internacional

Nº 9/2012

Inclui dados de base do INE para o comércio internacional de Portugal

■ janeiro a julho de 2012 – comércio Intra + Extra-UE

### Índice de Quadros

#### Evolução global

1. Balança Comercial recente	Pág. 3
2. Balança Comercial com e sem produtos energéticos (2007-2012)	4
3. Balança Comercial – dados agregados (Intra+Extra)	4
4. Evolução mensal e trimestral	5

#### Exportações de mercadorias

5. Por Grupos de Produtos (Intra+Extra)	6
6. Por Grupos de Produtos (Extra)	7
7. Por Grupos de Produtos (2007-2012) – variação homóloga e contributos	8
8. Para uma selecção de mercados (Intra+Extra)	9
9. Para uma selecção de mercados (Extra)	10
10. Por mercados de destino (2007-2012) – estrutura (%)	10
11. Por mercados de destino (2008-2012) – variação homóloga e contributos	11

#### Importações de mercadorias

12. Por Grupos de Produtos (Intra+Extra)	12
13. Com origem numa selecção de mercados (Intra+Extra)	13
14. Por Grupos de Produtos (Extra)	14
15. Com origem numa selecção de mercados (Extra)	14

#### Evolução por zonas geográficas e económicas

16. Principais países (Intra e Extra)	15
17. Importações - contributos para a taxa de crescimento (Intra e Extra)	17
18. Exportações - contributos para a taxa de crescimento (Intra e Extra)	19

#### Bens e serviços

19. Comércio de Bens e Serviços em percentagem do PIB	21
20. Bens e Serviços (crédito) – componentes dos Serviços	22
21. Bens e Serviços (crédito) – variação homóloga (2004-2012)	23
22. Bens e Serviços (débito) – componentes dos Serviços	23

### Índice de Gráficos

1. Taxa de cobertura das importações pelas exportações de mercadorias	2
2. Taxas de crescimento das exportações por Grupos de Produtos e contributos	7
3. Taxas de crescimento das exportações por mercados e contributos	9
4. Taxas de crescimento das importações por mercados e contributos	13
5. Peso dos Serviços no comércio de Bens e Serviços	21
6. Taxas de crescimento das “exportações” de Bens e Serviços e contributos	22

## NOTA

Em **Junho de 2010**, o Instituto Nacional de Estatística divulgou uma nova série de dados do Comércio Internacional para o período 1993-2009. Esta nova série resultou de um processo de revisão da metodologia de cálculo, que reflectiu a necessidade de obtenção de resultados com maior robustez e precisão, e inclui, para além das diferentes alterações metodológicas, nova informação declarada pelas empresas.

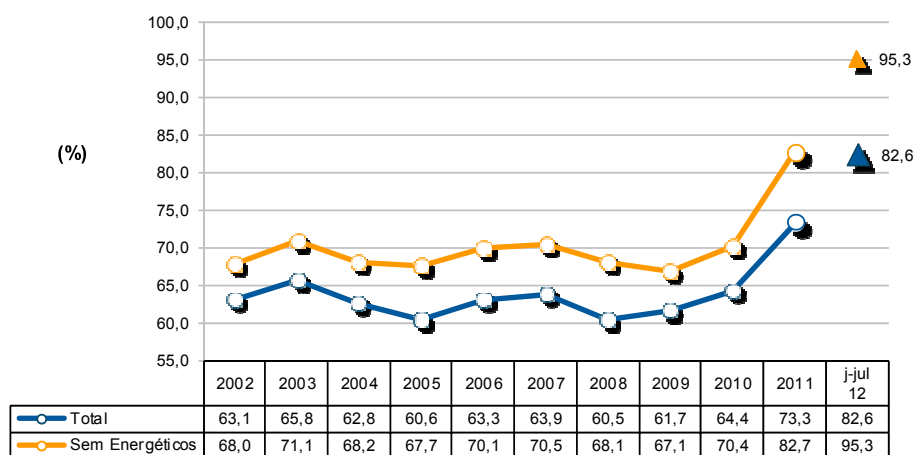
A partir de 1993, e na sequência da criação do Mercado Único, a recolha de informação relativa às trocas comerciais internacionais de bens passou a ser efectuada com base num novo sistema de recolha suportado por um inquérito de resposta obrigatória (declaração Intrastat) para todos os operadores cujas trocas de bens com os restantes Estados Membros ultrapassem determinados limiares mínimos (limiar de assimilação). Desde 2005, e na sequência da regulamentação comunitária relativa ao controlo de qualidade das estatísticas do Comércio Internacional, passou a ser feito o confronto regular entre a informação proveniente do sistema Intrastat e dados de natureza administrativa, nomeadamente os provenientes das declarações do Imposto sobre o Valor Acrescentado (IVA), bem como a análise das assimetrias com as estatísticas dos outros países membros. Passaram então a ser divulgadas estimativas para o total do Comércio Internacional, com base em estimativas para as empresas que estão abaixo do limiar de assimilação bem como nas não-respostas do Comércio Intracomunitário.

A entrada em vigor da Informação Empresarial Simplificada (IES), em 2007, veio enriquecer o estudo comparativo dos dados do Comércio Internacional com outras fontes desde 2006 (período de referência dos dados). A IES, juntamente com a informação do IVA, constitui uma importante fonte de informação de aferição da qualidade das estatísticas do Comércio Internacional.

**Em Julho de 2012 a detecção de um erro nos dados declarados por uma importante empresa, originou, pela sua magnitude, uma revisão extraordinária dos dados de 2011 e Janeiro de 2012 (Comércio Intracomunitário), por parte do INE, que se encontra reflectida nesta publicação.**

Evolução global<sup>1</sup>

**Gráfico 1 – Evolução da taxa de cobertura (fob/cif)  
das importações pelas exportações de mercadorias  
Intra + Extra UE**



Fonte: GEE, com base nos dados das estatísticas do Comércio Internacional do INE (últimas versões disponíveis à data da publicação para o período considerado). Os dados do comércio intracomunitário incluem estimativas para as não respostas assim como para as empresas que se encontram abaixo dos limiares de assimilação.

<sup>1</sup> Os dados de base do comércio internacional (Intra e Extra UE) divulgados pelo Instituto Nacional de Estatística para o período de janeiro a julho de 2012 correspondem a versões preliminares, quer para o comércio intracomunitário quer para o extra-comunitário. Os dados do comércio intracomunitário incluem estimativas para as não respostas (valor das transações das empresas para as quais o INE não recebeu ainda informação) assim como para as empresas que se encontram abaixo dos limiares de assimilação (valor anual das operações intracomunitárias abaixo do qual os operadores são dispensados da declaração periódica estatística Intrastat, limitando-se à entrega da declaração periódica fiscal: no caso de Portugal, 200 mil euros para as importações da UE e 250 mil para as exportações para a UE, em 2011). Por outro lado, a actual metodologia considera, para além do confronto regular entre as declarações Intrastat e do Imposto sobre o Valor Acrescentado (IVA), a comparação com os dados com a Informação Empresarial Simplificada (IES).

**Quadro 1 -Evolução recente da balança comercial de Portugal**

Versão preliminar de janeiro a julho de 2012

Intra + Extra-UE	janeiro a julho			Últimos 3 meses			Últimos 12 meses		
	2011	2012	VH	mai 11- jul 11	mai 12- jul 12	VH	ago 10- jul 11	ago 11- jul 12	VH
<b>milhões de Euros</b>									
Exportações (fob)	24 721	26 914	8,9	11 066	11 986	8,3	40 273	44 519	10,5
Importações (cif)	34 526	32 576	-5,6	14 951	13 983	-6,5	58 953	55 780	-5,4
Importações (fob)	32 899	31 042	-5,6	14 247	13 324	-6,5	56 177	53 153	-5,4
Saldo (fob-cif)	-9 805	-5 662	-42,3	-3 884	-1 997	-48,6	-18 680	-11 261	-39,7
Saldo (fob-fob)	-8 179	-4 128	-49,5	-3 180	-1 339	-57,9	-15 903	-8 634	-45,7
Cobertura(fob/cif)	71,6	82,6	-	74,0	85,7	-	68,3	79,8	-
Cobertura(fob/fob)	75,1	86,7	-	77,7	90,0	-	71,7	83,8	-
<b>Sem energéticos:</b>									
Exportações (fob)	23 055	24 600	6,7	10 247	10 943	6,8	37 661	40 771	8,3
Importações (cif)	28 550	25 822	-9,6	12 171	11 257	-7,5	49 333	44 708	-9,4
Importações (fob)	27 206	24 606	-9,6	11 598	10 727	-7,5	47 009	42 602	-9,4
Saldo (fob-cif)	-5 495	-1 222	-77,8	-1 924	-314	-83,7	-11 672	-3 937	-66,3
Saldo (fob-fob)	-4 150	-6	-99,9	-1 351	216	-116,0	-9 348	-1 831	-80,4
Cobertura(fob/cif)	80,8	95,3	-	84,2	97,2	-	76,3	91,2	-
Cobertura(fob/fob)	84,7	100,0	-	88,4	102,0	-	80,1	95,7	-
<b>milhões de US\$</b>									
Exportações (fob)	34 813	34 620	-0,6						
Importações (cif)	48 607	41 937	-13,7						
Importações (fob)	46 318	39 962	-13,7						
Saldo (fob-cif)	-13 794	-7 317	-47						
Saldo (fob-fob)	-11 505	-5 342	-53,6						

Extra-UE	janeiro a julho			Últimos 3 meses			Últimos 12 meses		
	2011	2012	VH	mai 11- jul 11	mai 12- jul 12	VH	ago 10- jul 11	ago 11- jul 12	VH
<b>milhões de Euros</b>									
Exportações (fob)	6 047	7 599	25,7	2 786	3 437	23,4	10 003	12 533	25,3
Importações (cif)	9 281	9 266	-0,2	4 290	4 012	-6,5	15 103	15 566	3,1
Importações (fob)	8 844	8 830	-0,2	4 088	3 823	-6,5	14 392	14 832	3,1
Saldo (fob-cif)	-3 234	-1 668	-48,4	-1 504	-575	-61,7	-5 101	-3 032	-40,5
Saldo (fob-fob)	-2 797	-1 231	-56,0	-1 301	-386	-70,3	-4 389	-2 299	-47,6
Cobertura(fob/cif)	65,2	82,0	-	64,9	85,7	-	66,2	80,5	-
Cobertura(fob/fob)	68,4	86,1	-	68,2	89,9	-	69,5	84,5	-
<b>Sem energéticos:</b>									
Exportações (fob)	5 090	6 338	24,5	2 304	2 940	27,6	8 495	10 460	23,1
Importações (cif)	4 672	4 118	-11,9	2 008	1 853	-7,7	7 812	7 064	-9,6
Importações (fob)	4 452	3 924	-11,9	1 913	1 766	-7,7	7 444	6 731	-9,6
Saldo (fob-cif)	419	2 221	430,5	295	1 087	267,8	683	3 397	397,3
Saldo (fob-fob)	639	2 415	278,1	390	1 174	201,0	1 051	3 730	254,8
Cobertura(fob/cif)	109,0	153,9	-	114,7	158,6	-	108,7	148,1	-
Cobertura(fob/fob)	114,3	161,5	-	120,4	166,5	-	114,1	155,4	-

Fonte: GEE, com base nos dados das estatísticas do Comércio Internacional do INE (últimas versões disponíveis à data da publicação para o período considerado). Os dados do comércio intracomunitário incluem estimativas para as não respostas assim como para as empresas que se encontram abaixo dos limiares de assimilação.

Notas:

Importações – Somatório das Importações provenientes da UE com as Importações vindas dos P.Terceiros.

Exportações – Somatório das Exportações para a UE com as Exportações para os P.Terceiros.

Factor de conversão cif-fob utilizado para 2008, 2009, 2010, 2011 e 2012: 0.9529.

**Quadro 2 -Balança comercial de Portugal com e sem produtos energéticos (2007-2012)**

valores em milhões de Euros

Intra + Extra UE	2007	2008	2009	2010	2011	jan-jul	
						2011	2012
<b>Com energéticos</b>							
Exportações (fob)	38 294	38 847	31 697	36 762	42 326	24 721	26 914
t.v.h.	7,4	1,4	-18,4	16,0	15,1	-	8,9
Importações (cif)	59 927	64 194	51 379	57 053	57 730	34 526	32 576
t.v.h.	6,5	7,1	-20,0	11,0	1,2	-	-5,6
Cobertura (fob/cif)	63,9	60,5	61,7	64,4	73,3	71,6	82,6
<b>Sem energéticos</b>							
Exportações (fob)	36 568	36 688	30 151	34 297	39 227	23 055	24 600
t.v.h.	8,3	0,3	-17,8	13,7	14,4	-	6,7
Importações (cif)	51 870	53 884	44 912	48 726	47 436	28 550	25 822
t.v.h.	7,7	3,9	-16,7	8,5	-2,6	-	-9,6
Cobertura (fob/cif)	70,5	68,1	67,1	70,4	82,7	80,8	95,3

Por memória:

Energéticos (Capº 27 da NC):

Exportações (fob)	1 726	2 159	1 545	2 465	3 099	1 665	2 314
t.v.h.	-8,6	25,1	-28,4	59,5	25,7	-	39,0
Importações (cif)	8 056	10 310	6 467	8 327	10 294	5 975	6 754
t.v.h.	-0,8	28,0	-37,3	28,8	23,6	-	13,0

Fonte: GEE, com base nos dados das estatísticas do Comércio Internacional do INE (últimas versões disponíveis à data da publicação para o período considerado). Os dados do comércio intracomunitário incluem estimativas para as não respostas assim como para as empresas que se encontram abaixo dos limiares de assimilação.

**Quadro 3 – Balança Comercial**  
**Dados Agregados (Intra+Extra UE)**

valores em milhões de Euros

janeiro a julho	2011	2012	TVH
<b>Intra + Extra UE</b>			
Exportações (fob)	24 721	26 914	8,9
Importações (cif)	34 526	32 576	-5,6
Saldo (fob-cif)	-9 805	-5 662	-42,3
Cobertura (fob/cif)	71,6	82,6	-
<b>Intra UE</b>			
Exportações (fob)	18 673	19 315	3,4
Importações (cif)	25 244	23 310	-7,7
Saldo (fob-cif)	-6 571	-3 994	-39,2
Cobertura (fob/cif)	74,0	82,9	-
<b>Extra UE</b>			
Exportações (fob)	6 047	7 599	25,7
Importações (cif)	9 281	9 266	-0,2
Saldo (fob-cif)	-3 234	-1 668	-48,4
Cobertura (fob/cif)	65,2	82,0	-

Fonte: GEE, com base nos dados das estatísticas do Comércio Internacional do INE (últimas versões disponíveis à data da publicação para o período considerado). Os dados do comércio intracomunitário incluem estimativas para as não respostas assim como para as empresas que se encontram abaixo dos limiares de assimilação.

**Quadro 4 – Evolução mensal e trimestral do comércio internacional de Portugal**

Versão preliminar de janeiro a julho de 2012

valores em milhões de Euros

Intra+Extra UE-27	IMPORTAÇÃO (cif)			EXPORTAÇÃO (fob)		
	2011	2012	TVH	2011	2012	TVH
jan	4 453	4 600	3,3	3 121	3 520	12,8
fev	4 636	4 607	-0,6	3 314	3 771	13,8
mar	5 475	5 014	-8,4	3 779	4 095	8,4
abr	5 010	4 372	-12,7	3 441	3 542	2,9
mai	5 438	4 935	-9,2	3 701	4 013	8,4
jun	4 607	4 447	-3,5	3 588	3 939	9,8
jul	4 906	4 601	-6,2	3 777	4 034	6,8
ago	4 234			2 924		
set	5 100			3 792		
out	4 720			3 779		
nov	4 744			3 857		
dez	4 406			3 253		
1º Trim	14 565	14 221	-2,4	10 213	11 386	11,5
2º Trim	15 055	13 754	-8,6	10 730	11 494	7,1
3º Trim	14 241			10 493		
4º Trim	13 869			10 889		

Intra UE-27	IMPORTAÇÃO (cif)			EXPORTAÇÃO (fob)		
	2011	2012	TVH	2011	2012	TVH
jan	3 361	3 180	-5,4	2 420	2 553	5,5
fev	3 538	3 369	-4,8	2 528	2 720	7,6
mar	4 128	3 628	-12,1	2 894	2 962	2,3
abr	3 556	3 162	-11,1	2 552	2 532	-0,8
mai	3 778	3 431	-9,2	2 790	2 829	1,4
jun	3 397	3 274	-3,6	2 673	2 885	7,9
jul	3 487	3 266	-6,3	2 817	2 835	0,6
ago	3 013			2 055		
set	3 568			2 792		
out	3 566			2 777		
nov	3 474			2 783		
dez	3 284			2 263		
1º Trim	11 027	10 177	-7,7	7 842	8 235	5,0
2º Trim	10 731	9 867	-8,1	8 014	8 246	2,9
3º Trim	10 067			7 665		
4º Trim	10 324			7 823		

Extra UE-27	IMPORTAÇÃO (cif)			EXPORTAÇÃO (fob)		
	2011	2012	TVH	2011	2012	TVH
jan	1 093	1 420	29,9	702	967	37,8
fev	1 098	1 238	12,7	786	1 051	33,8
mar	1 347	1 386	2,9	885	1 133	28,1
abr	1 454	1 210	-16,8	889	1 011	13,7
mai	1 660	1 504	-9,4	911	1 183	29,9
jun	1 211	1 173	-3,1	915	1 054	15,2
jul	1 419	1 334	-6,0	960	1 199	24,9
ago	1 222			869		
set	1 532			1 000		
out	1 154			1 002		
nov	1 269			1 074		
dez	1 122			990		
1º Trim	3 538	4 044	14,3	2 372	3 151	32,9
2º Trim	4 324	3 888	-10,1	2 715	3 248	19,6
3º Trim	4 173			2 828		
4º Trim	3 545			3 066		

Fonte: GEE, com base nos dados das estatísticas do Comércio Internacional do INE (últimas versões disponíveis à data da publicação para o período considerado). Os dados do comércio intracomunitário incluem estimativas para as não respostas assim como para as empresas que se encontram abaixo dos limiares de assimilação.

## Exportações\* de mercadorias

## Quadro 5 – Exportações de mercadorias portuguesas por Grupos de Produtos

Dos quais: produtos por Capítulo (NC-2) acima de 30 milhões de euros em 2012

Intra + Extra UE (Fob)

Grp/ NC-2	Grupos de Produtos	Milhões de Euros		Estrutura (%)		Taxas de variação e contributos			
		jan-jul		jan-jul		últimos 12 meses <sup>[1]</sup>		jan-jul	
		2011	2012	2011	2012	TVH <sup>[2]</sup>	Contrib. p.p. <sup>[3]</sup>	TVH	Contrib. p.p. <sup>[3]</sup>
	<b>TOTAL DAS EXPORTAÇÕES</b>	<b>24 721</b>	<b>26 914</b>	<b>100,0</b>	<b>100,0</b>	<b>10,5</b>	<b>10,5</b>	<b>8,9</b>	<b>8,9</b>
<b>000</b>	<b>Agro-alimentares</b>	<b>2 599</b>	<b>2 843</b>	<b>10,5</b>	<b>10,6</b>	<b>10,8</b>	<b>1,2</b>	<b>9,4</b>	<b>1,0</b>
22	Bebidas, líquidos alcoólicos e vinagres	528	580	2,1	2,2	11,8	0,3	9,7	0,2
03	Peixe, crustáceos, moluscos e outros invertebrados aquáticos	312	311	1,3	1,2	3,9	0,1	-0,6	0,0
24	Tabaco e seus sucedâneos manufacturados	240	255	1,0	0,9	4,8	0,0	6,1	0,1
15	Gorduras, óleos e ceras de origem animal ou vegetal	196	241	0,8	0,9	29,4	0,2	22,7	0,2
20	Preparações de prod hortícolas, de frutas ou outras partes de plantas	180	199	0,7	0,7	11,7	0,1	10,5	0,1
04	Leite e laticínios, ovos, mel, prod comestíveis origem animal n.e.	172	196	0,7	0,7	5,0	0,0	13,6	0,1
16	Preparações de carne/peixe/crustác/moluscos/our invert aquáticos	144	155	0,6	0,6	12,1	0,1	7,6	0,0
08	Frutas e cascas de citrinos e melões	132	146	0,5	0,5	13,3	0,1	10,8	0,1
19	Prep base cereais/farinhas/amidos/féculas/leite; prod de pasteleria	123	138	0,5	0,5	13,6	0,1	12,3	0,1
07	Produtos hortícolas, plantas, raízes e tubérculos comestíveis	98	105	0,4	0,4	6,4	0,0	7,6	0,0
21	Preparações alimentícias diversas	68	85	0,3	0,3	18,3	0,1	24,7	0,1
02	Carnes e miudezas comestíveis	58	74	0,2	0,3	24,4	0,1	28,9	0,1
17	Açúcares e produtos de confeitaria	89	69	0,4	0,3	1,7	0,0	-22,8	-0,1
01	Animais vivos	33	53	0,1	0,2	34,1	0,0	57,7	0,1
09	Café, chá, mate e especiarias	36	38	0,1	0,1	10,0	0,0	7,0	0,0
06	Plantas vivas e produtos de floricultura	52	38	0,2	0,1	-30,2	-0,1	-27,3	-0,1
05	Produtos de origem animal n.e. nem incluídos noutras capitulos	33	38	0,1	0,1	19,2	0,0	16,1	0,0
23	Resíduos das indust alimentares; alimentos preparados para animais	29	35	0,1	0,1	3,5	0,0	20,0	0,0
12	Sementes e frutos oleaginosos/outras; plantas medicinais; forragens	22	32	0,1	0,1	22,9	0,0	51,0	0,0
<b>100</b>	<b>Energéticos</b>	<b>1 665</b>	<b>2 314</b>	<b>6,7</b>	<b>8,6</b>	<b>43,5</b>	<b>2,8</b>	<b>39,0</b>	<b>2,6</b>
27	Combustíveis, óleos e ceras minerais; destilados; mat betuminosas	1 665	2 314	6,7	8,6	43,5	2,8	39,0	2,6
<b>200</b>	<b>Químicos</b>	<b>3 176</b>	<b>3 360</b>	<b>12,8</b>	<b>12,5</b>	<b>9,6</b>	<b>1,2</b>	<b>5,8</b>	<b>0,7</b>
39	Plástico e suas obras	1 211	1 228	4,9	4,6	3,1	0,1	1,3	0,1
40	Borracha e suas obras	521	614	2,1	2,3	19,3	0,4	17,9	0,4
29	Produtos químicos orgânicos	537	532	2,2	2,0	10,7	0,2	-0,9	0,0
30	Produtos farmacêuticos	324	384	1,3	1,4	19,9	0,3	18,4	0,2
38	Produtos diversos das indústrias químicas	168	164	0,7	0,6	7,5	0,0	-2,4	0,0
32	Extractos tanantes, taninos, pigmentos, corantes, tintas e vernizes	109	99	0,4	0,4	-9,9	0,0	-9,3	0,0
34	Sabões, prod limpeza, ceras artificiais, velas, pastas moldar, semelh	66	88	0,3	0,3	38,2	0,1	33,7	0,1
31	Aduobos (fertilizantes)	72	80	0,3	0,3	12,3	0,0	10,9	0,0
33	Óleos essenciais e resinóides; prod perfumaria/toucadour; cosméticos	74	71	0,3	0,3	-1,5	0,0	-3,8	0,0
35	Matérias albuminóides/prod à base amidos/féculas; colas; enzimas	42	52	0,2	0,2	27,5	0,0	24,4	0,0
28	Químicos inorgânicos; compostos de met preciosos/isótopos/semelh	44	43	0,2	0,2	4,8	0,0	-2,7	0,0
<b>300</b>	<b>Madeira, cortiça e papel</b>	<b>2 163</b>	<b>2 172</b>	<b>8,8</b>	<b>8,1</b>	<b>0,8</b>	<b>0,1</b>	<b>0,4</b>	<b>0,0</b>
48	Papel, cartão, e suas obras; obras de pasta de celulose	930	929	3,8	3,5	0,4	0,0	-0,1	0,0
45	Cortiça e suas obras	515	524	2,1	1,9	2,0	0,0	1,7	0,0
44	Madeira e suas obras; carvão vegetal	356	366	1,4	1,4	7,2	0,1	3,0	0,0
47	Pastas madeira/outr mat fibrosas celulósicas; papel/cartão p/reciclar	321	312	1,3	1,2	-6,1	-0,1	-3,1	0,0
49	Livros, jornais, outr prod das indust gráficas; textos, planos e plantas	40	41	0,2	0,2	0,5	0,0	0,9	0,0
<b>400</b>	<b>Peles, couros e têxteis</b>	<b>1 137</b>	<b>1 110</b>	<b>4,6</b>	<b>4,1</b>	<b>-0,7</b>	<b>0,0</b>	<b>-2,3</b>	<b>-0,1</b>
63	Outras confecções têxteis; calçado/chapéus/semelh, usados; trapos	306	283	1,2	1,1	-7,2	-0,1	-7,6	-0,1
56	Ouates, feltros e falsos tecidos; artigos de cordoaria	137	139	0,6	0,5	7,5	0,0	1,5	0,0
55	Fibras têxteis sintéticas ou artificiais, descontinuas	167	139	0,7	0,5	-14,4	-0,1	-16,6	-0,1
59	Tecidos impregnados/revestidos/recobertos; artigos p/ uso técnico	91	106	0,4	0,4	19,4	0,1	17,3	0,1
52	Algodão	105	85	0,4	0,3	-12,6	-0,1	-19,5	-0,1
60	Tecidos de malha	75	75	0,3	0,3	1,1	0,0	1,1	0,0
58	Tecid especiais/tufados/rendas/tapeçarias/passamanarias/bordados	45	46	0,2	0,2	10,7	0,0	3,0	0,0
42	Obras de couro; artigos correio/seleiro/viagem; bolsas; obras tripa	33	46	0,1	0,2	45,1	0,1	41,4	0,1
41	Peles (excepto c/pêlo) e couros	44	46	0,2	0,2	1,3	0,0	4,5	0,0
54	Filamentos têxteis, lâminas e semelhantes, sintéticos ou artificiais	42	45	0,2	0,2	9,1	0,0	6,4	0,0
57	Tapetes e outros revestimentos para pavimentos, de matérias têxteis	37	42	0,2	0,2	1,8	0,0	11,2	0,0
51	Lã, pelos finos ou grosseiros; fios e tecidos de crina	39	42	0,2	0,2	2,8	0,0	7,1	0,0
<b>500</b>	<b>Vestuário e calçado</b>	<b>2 406</b>	<b>2 443</b>	<b>9,7</b>	<b>9,1</b>	<b>3,1</b>	<b>0,3</b>	<b>1,5</b>	<b>0,1</b>
64	Calçado, polainas e semelhantes, e suas partes	946	959	3,8	3,6	4,5	0,2	1,4	0,1
61	Vestuário de malha e seus acessórios	969	937	3,9	3,5	-2,1	-0,1	-3,2	-0,1
62	Vestuário excepto malha e seus acessórios	468	518	1,9	1,9	10,1	0,2	10,7	0,2
<b>600</b>	<b>Minérios e metais</b>	<b>2 739</b>	<b>3 179</b>	<b>11,1</b>	<b>11,8</b>	<b>17,6</b>	<b>1,9</b>	<b>16,1</b>	<b>1,8</b>
73	Obras de ferro fundido, ferro ou aço	618	744	2,5	2,8	20,2	0,5	20,4	0,5
72	Ferro fundido, ferro e aço	712	720	2,9	2,7	6,1	0,2	1,2	0,0
71	Pérolas; pedras preciosas/metais prec e obras; bijuteria; moedas	280	493	1,1	1,8	94,2	1,0	76,0	0,9
76	Alumínio e suas obras	332	297	1,3	1,1	-7,8	-0,1	-10,4	-0,1
26	Minérios, escórias e cinzas	242	287	1,0	1,1	7,2	0,1	18,9	0,2
25	Sal, enxofre, terras e pedras, gesso, cal e cimento	150	190	0,6	0,7	17,8	0,1	26,2	0,2
74	Cobre e suas obras	150	169	0,6	0,6	15,5	0,1	12,6	0,1
83	Obras diversas de metais comuns	146	163	0,6	0,6	10,0	0,1	11,6	0,1
82	Ferramentas, artef cutelaria, talheres, suas partes, em metal comum	83	95	0,3	0,4	15,2	0,1	14,0	0,0
<b>700</b>	<b>Máquinas</b>	<b>3 540</b>	<b>4 018</b>	<b>14,3</b>	<b>14,9</b>	<b>12,3</b>	<b>1,8</b>	<b>13,5</b>	<b>1,9</b>
85	Máquinas e aparelh eléct; grav/reprod imagem e som; suas partes	2 095	2 310	8,5	8,6	11,4	1,0	10,2	0,9
84	Reactores, caldeiras, máquinas e aparelh mecânicos, e suas partes	1 445	1 709	5,8	6,3	13,6	0,8	18,3	1,1
<b>800</b>	<b>Material de transporte</b>	<b>3 342</b>	<b>3 416</b>	<b>13,5</b>	<b>12,7</b>	<b>6,0</b>	<b>0,8</b>	<b>2,2</b>	<b>0,3</b>
87	Veic automóveis, tractores, ciclos, outr veic terrest; suas partes	3 253	3 281	13,2	12,2	4,3	0,5	0,9	0,1
88	Aeronaves, aparelhos espaciais e suas partes	63	90	0,3	0,3	53,3	0,2	43,2	0,1
89	Embarcações e estruturas flutuantes	22	37	0,1	0,1	72,3	0,1	73,1	0,1
<b>900</b>	<b>Produtos acabados diversos</b>	<b>1 952</b>	<b>2 057</b>	<b>7,9</b>	<b>7,6</b>	<b>5,9</b>	<b>0,5</b>	<b>5,3</b>	<b>0,4</b>
94	Mobiliário/colchões/semelh; aparelh iluminação; const pré-fabricadas	711	740	2,9	2,8	5,8	0,2	4,1	0,1
69	Produtos cerâmicos	339	350	1,4	1,3	2,7	0,0	3,1	0,0
70	Vidro e suas obras	292	293	1,2	1,1	1,8	0,0	0,5	0,0
90	Aparelh óptica/fotog/cinema/medida/precisão/médicos/outras; partes	221	263	0,9	1,0	13,4	0,1	19,0	0,2
68	Obras de pedra, gesso, cimento, amianto, mica ou matérias semelh	220	246	0,9	0,9	12,4	0,1	11,7	0,1
91	Artigos de relojoaria	38	44	0,2	0,2	27,8	0,0	16,7	0,0
96	Obras diversas	28	44	0,1	0,2	39,4	0,0	57,2	0,1

Por memória:

Total sem energéticos	23 055	24 600	93,3	91,4	8,3	7,7	6,7	6,2
-----------------------	--------	--------	------	------	-----	-----	-----	-----

Fonte: GEE, com base nos dados das estatísticas do Comércio Internacional do INE (últimas versões disponíveis à data da publicação para o período considerado). Os dados do comércio intracomunitário incluem estimativas para as não respostas assim como para as empresas que se encontram abaixo dos limiares de assimilação.

Notas:

\* Somatório das Exportações de mercadorias para a UE com as Exportações para Países Terceiros.

Composição dos Grupos de Produtos – 000 (Capº 01 a 24 da NC) - 100 (Capº 27) – 200 (Capº 28 a 40) – 300 (Capº 44 a 49) – 400 (Capº 41 a 43, 50 a 60 e 63) – 500 (Capº 61, 62, 64 a 67) – 600 (Capº 25, 26, 71 a 83) – 700 (Capº 84 e 85) – 800 (Capº 86 a 89) – 900 (Capº 68 a 70 e 90 a 99).

[1] Últimos 12 meses a terminar em julho de 2012

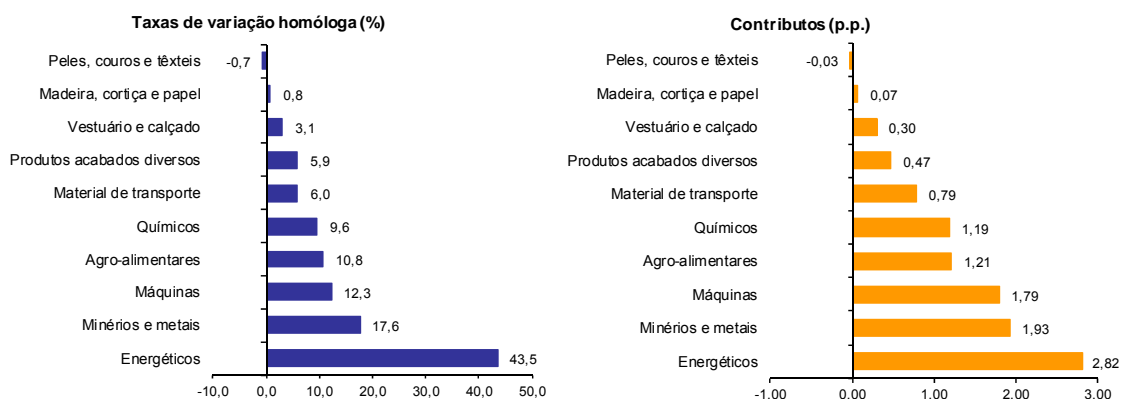
[2] [ago 11-jul 12]/[ago 10-jul 11] x 100 - 100

[3] Contributo para a taxa de crescimento das Exportações (%) - análise shift-share: (VH) x (peso no período homólogo anterior) ÷ 100.

## Gráfico 2 – Taxas de crescimento das exportações de mercadorias portuguesas por grupos de produtos e correspondentes contributos

Últimos 12 meses a terminar em julho de 2012

Intra+ Extra UE



Fonte: Quadro 5 – Exportações de mercadorias portuguesas por grupos de Produtos.

## Quadro 6 – Exportações portuguesas por grupos de produtos (Extra-UE)

Versão preliminar de janeiro a julho de 2012

Grupos de Produtos	valores em milhões de Euros						
	janeiro a julho		TVH (%)		Estrutura (%)		
	2011	2012	últimos 12 meses [1]	jan-jul 12/11	últimos 12 meses [1]	jan-jul	
					2011	2012	
<b>Total das Exportações</b>	<b>6 047</b>	<b>7 599</b>	<b>25,3</b>	<b>25,7</b>	<b>100,0</b>	<b>100,0</b>	<b>100,0</b>
000 Agro-alimentares	755	838	15,5	11,1	12,5	12,5	11,0
100 Energéticos	957	1 260	37,5	31,7	16,5	15,8	16,6
200 Químicos	705	788	19,8	11,7	10,5	11,7	10,4
300 Madeira, cortiça e papel	595	631	10,3	5,9	8,7	9,8	8,3
400 Peles, couros e têxteis	308	314	2,6	1,9	4,1	5,1	4,1
500 Vestuário e calçado	191	225	19,0	17,9	2,9	3,2	3,0
600 Minérios e metais	682	968	43,4	42,1	12,1	11,3	12,7
700 Máquinas	1 079	1 389	21,4	28,7	17,8	17,8	18,3
800 Material de transporte	316	625	68,1	98,0	7,4	5,2	8,2
900 Produtos acabados diversos	460	561	17,0	21,9	7,5	7,6	7,4
Por memória:							
<i>Total sem energéticos</i>	<i>5 090</i>	<i>6 338</i>	<i>23,1</i>	<i>24,5</i>	<i>83,5</i>	<i>84,2</i>	<i>83,4</i>

Fonte: GEE, com base nos dados das estatísticas do Comércio Internacional do INE (últimas versões disponíveis à data da publicação para o período considerado).

Nota:

Composição dos Grupos de Produtos – 000 (Capº 01 a 24 da NC) - 100 (Capº 27) – 200 (Capº 28 a 40) – 300 (Capº 44 a 49) – 400 (Capº 41 a 43, 50 a 60 e 63) – 500 (Capº 61, 62, 64 a 67) – 600 (Capº 25, 26, 71 a 83) – 700 (Capº 84 e 85) – 800 (Capº 86 a 89) - 900 (Capº 68 a 70 e 90 a 99).

[1] Últimos 12 meses a terminar em julho de 2012

**Quadro 7 – Exportações de mercadorias portuguesas por Grupos de Produtos (2007-2012)  
ordenados por ordem decrescente do seu peso relativo em 2011**

**Varição homóloga e contributos**

Intra + Extra UE

Grp. e NC-2	Descritivo	Peso 2011 (%)	TVH					Contrib. (p.p.) <sup>[1]</sup>		
			2007	2008	2009	2010	2011	jan-jul 2012	2011	jan-jul 2012
	<b>TOTAL</b>	<b>100,0</b>	<b>7,4</b>	<b>1,4</b>	<b>-18,4</b>	<b>16,0</b>	<b>15,1</b>	<b>8,9</b>	<b>15,1</b>	<b>8,9</b>
<b>700</b>	<b>Máquinas</b>	<b>14,5</b>	<b>7,6</b>	<b>-0,8</b>	<b>-31,0</b>	<b>6,3</b>	<b>11,6</b>	<b>13,5</b>	<b>1,7</b>	<b>1,9</b>
85	Máquinas e aparelh eléctric; grav/reprod imagem e som; suas partes	8,7	9,3	-1,4	-37,4	15,5	13,0	10,2	1,2	0,9
84	Reactores, caldeiras, máquinas e aparelh mecânicos, e suas partes	5,8	5,1	0,0	-21,4	-4,8	9,6	18,3	0,6	1,1
<b>800</b>	<b>Material de transporte</b>	<b>13,1</b>	<b>2,8</b>	<b>-2,7</b>	<b>-21,4</b>	<b>22,2</b>	<b>22,2</b>	<b>2,2</b>	<b>2,7</b>	<b>0,3</b>
87	Veic automóveis, tractores, ciclos, outr veic terrest; suas partes	12,6	-0,7	-3,5	-19,5	23,2	22,7	0,9	2,7	0,1
<b>200</b>	<b>Químicos</b>	<b>12,5</b>	<b>10,1</b>	<b>2,4</b>	<b>-14,6</b>	<b>23,0</b>	<b>20,8</b>	<b>5,8</b>	<b>2,5</b>	<b>0,7</b>
39	Plástico e suas obras	4,7	12,9	0,8	-16,5	29,8	11,8	1,3	0,6	0,1
<b>000</b>	<b>Agro-alimentares</b>	<b>11,3</b>	<b>17,1</b>	<b>15,0</b>	<b>-5,0</b>	<b>7,3</b>	<b>11,8</b>	<b>9,4</b>	<b>1,4</b>	<b>1,0</b>
<b>600</b>	<b>Minérios e metais</b>	<b>11,2</b>	<b>11,5</b>	<b>-1,5</b>	<b>-23,9</b>	<b>23,3</b>	<b>23,4</b>	<b>16,1</b>	<b>2,4</b>	<b>1,8</b>
<b>500</b>	<b>Vestuário e calçado</b>	<b>9,4</b>	<b>1,9</b>	<b>-2,8</b>	<b>-11,4</b>	<b>3,8</b>	<b>10,2</b>	<b>1,5</b>	<b>1,0</b>	<b>0,1</b>
61	Vestuário de malha e seus acessórios	3,7	0,6	-5,5	-11,9	1,5	6,0	-3,2	0,2	-0,1
64	Calçado, polainas e semelhantes, e suas partes	3,7	2,7	2,6	-8,2	5,1	15,2	1,4	0,6	0,1
<b>300</b>	<b>Madeira, cortiça e papel</b>	<b>8,5</b>	<b>-3,5</b>	<b>1,9</b>	<b>-12,1</b>	<b>26,0</b>	<b>7,1</b>	<b>0,4</b>	<b>0,6</b>	<b>0,0</b>
48	Papel, cartão, e suas obras; obras de pasta de celulose	3,8	0,2	8,3	-4,5	41,0	3,7	-0,1	0,2	0,0
<b>900</b>	<b>Produtos acabados diversos</b>	<b>7,8</b>	<b>29,6</b>	<b>-3,2</b>	<b>-9,2</b>	<b>4,5</b>	<b>5,2</b>	<b>5,3</b>	<b>0,4</b>	<b>0,4</b>
<b>100</b>	<b>Energéticos</b>	<b>7,3</b>	<b>-8,6</b>	<b>25,1</b>	<b>-28,4</b>	<b>59,5</b>	<b>25,7</b>	<b>39,0</b>	<b>1,7</b>	<b>2,6</b>
27	Combustíveis, óleos e ceras minerais; destilados; mat betuminosas	7,3	-8,6	25,1	-28,4	59,5	25,7	39,0	1,7	2,6
<b>400</b>	<b>Peles, couros e têxteis</b>	<b>4,3</b>	<b>3,7</b>	<b>-5,6</b>	<b>-16,3</b>	<b>13,7</b>	<b>12,0</b>	<b>-2,3</b>	<b>0,5</b>	<b>-0,1</b>

Fonte: GEE, com base nos dados das estatísticas do Comércio Internacional do INE (últimas versões disponíveis à data da publicação para o período considerado). Os dados do comércio intracomunitário incluem estimativas para as não respostas assim como para as empresas que se encontram abaixo dos limiares de assimilação.

Nota:

[1]Contributos para a taxa de crescimento - análise shift-share: (TVH) x (peso no período homólogo anterior) ÷ 100.

**Quadro 8 – Evolução das exportações de mercadorias com destino a uma selecção de mercados**

Versão preliminar de janeiro a julho de 2012

valores em milhões de euros

Destino	jan-jul		Estrutura (%)		Taxas de variação e contributos			
	2011	2012	jan-jul		12 meses <sup>[1]</sup>		jan-jul	
			2011	2012	VH <sup>[2]</sup>	Contrib. p.p. <sup>[3]</sup>	VH	Contrib. p.p. <sup>[3]</sup>
<b>TOTAL</b>	<b>24 721</b>	<b>26 914</b>	<b>100,0</b>	<b>100,0</b>	<b>10,5</b>	<b>10,5</b>	<b>8,9</b>	<b>8,9</b>
<b>INTRA UE(27)</b>	<b>18 673</b>	<b>19 315</b>	<b>75,5</b>	<b>71,8</b>	<b>5,7</b>	<b>4,3</b>	<b>3,4</b>	<b>2,6</b>
dos quais:								
<b>UE-15</b>	<b>17 939</b>	<b>18 452</b>	<b>72,6</b>	<b>68,6</b>	<b>5,2</b>	<b>3,7</b>	<b>2,9</b>	<b>2,1</b>
Espanha	6 324	6 054	25,6	22,5	-1,1	-0,3	-4,3	-1,1
Alemanha	3 403	3 423	13,8	12,7	4,6	0,6	0,6	0,1
França	3 114	3 277	12,6	12,2	8,1	1,0	5,2	0,7
Reino Unido	1 245	1 373	5,0	5,1	9,6	0,5	10,2	0,5
Países Baixos	1 032	1 109	4,2	4,1	9,6	0,4	7,5	0,3
Itália	973	994	3,9	3,7	-0,8	0,0	2,2	0,1
Bélgica	717	847	2,9	3,1	26,9	0,8	18,1	0,5
Suécia	261	262	1,1	1,0	-2,3	0,0	0,3	0,0
Dinamarca	159	173	0,6	0,6	7,5	0,0	8,8	0,1
<b>Alargamento</b>	<b>734</b>	<b>863</b>	<b>3,0</b>	<b>3,2</b>	<b>18,0</b>	<b>0,5</b>	<b>17,5</b>	<b>0,5</b>
Polónia	225	237	0,9	0,9	16,9	0,1	5,5	0,0
<b>EXTRA UE(27)</b>	<b>6 047</b>	<b>7 599</b>	<b>24,5</b>	<b>28,2</b>	<b>25,3</b>	<b>6,3</b>	<b>25,7</b>	<b>6,3</b>
dos quais:								
Angola	1 143	1 597	4,6	5,9	37,0	1,9	39,7	1,8
EUA	817	1 065	3,3	4,0	27,3	0,9	30,3	1,0
Brasil	312	332	1,3	1,2	15,8	0,2	6,1	0,1
México	268	123	1,1	0,5	-27,5	-0,3	-54,2	-0,6
China	191	546	0,8	2,0	158,7	1,1	185,7	1,4
Marrocos	229	306	0,9	1,1	31,8	0,3	33,6	0,3
Suíça	222	245	0,9	0,9	11,0	0,1	10,3	0,1
Argélia	238	210	1,0	0,8	-2,2	0,0	-11,8	-0,1
Turquia	180	222	0,7	0,8	22,8	0,2	23,8	0,2
Cabo Verde	151	130	0,6	0,5	-9,1	-0,1	-13,8	-0,1
<b>Por memória:</b>								
Gibraltar	137	161	0,6	0,6	43,8	0,2	17,3	0,1
PALOP	1 474	1 960	6,0	7,3	31,6	2,0	33,0	2,0
EFTA	280	315	1,1	1,2	12,6	0,1	12,7	0,1

Fonte: GEE, com base nos dados das estatísticas do Comércio Internacional do INE (últimas versões disponíveis à data da publicação para o período considerado). Os dados do comércio intracomunitário incluem estimativas para as não respostas assim como para as empresas que se encontram abaixo dos limiares de assimilação.

Notas:

Países ordenados por ordem decrescente de valor no ano de 2011.

[1] Últimos 12 meses a terminar em julho de 2012

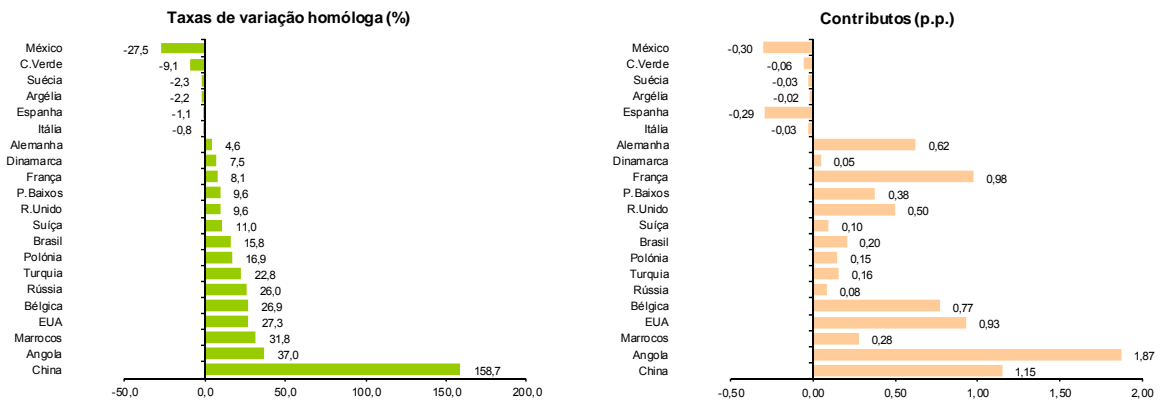
[2] (ago 11-jul 12)/(ago 10-jul 11) x 100 - 100

[3] Contributos para a taxa de crescimento das exportações - análise shift-share: (TVH) x (peso no período homólogo anterior) ÷ 100.

**Gráfico 3 – Taxas de crescimento das exportações de mercadorias portuguesas com destino a uma selecção de mercados e correspondentes contributos**

Últimos 12 meses a terminar em julho de 2012

Intra + Extra UE



Fonte: Quadro 8 – Evolução das exportações de mercadorias com destino a uma selecção de mercados.

### Quadro 9 – Evolução das exportações de mercadorias portuguesas com destino a uma selecção de mercados

Versão preliminar de janeiro a julho de 2012

Extra-UE (Fob) valores em milhões de euros

Destino	jan-jul		Estrutura (%)				Taxas de variação	
			Anual		jan-jul		últimos 12 meses [1]	jan-jul 12/11
	2011	2012	2006	2011	2011	2012		
<b>EXTRA UE(27)</b>	<b>6 047</b>	<b>7 599</b>	<b>100,0</b>	<b>100,0</b>	<b>100,0</b>	<b>100,0</b>	<b>25,3</b>	<b>25,7</b>
dos quais:								
Angola	1 143	1 597	15,5	21,3	18,9	21,0	37,0	39,7
EUA	817	1 065	27,0	13,6	13,5	14,0	27,3	30,3
Brasil	312	332	3,3	5,3	5,2	4,4	15,8	6,1
México	268	123	1,8	4,2	4,4	1,6	-27,5	-54,2
China	191	546	2,7	3,6	3,2	7,2	158,7	185,7
Marrocos	229	306	2,1	3,5	3,8	4,0	31,8	33,6
Suíça	222	245	3,5	3,4	3,7	3,2	11,0	10,3
Argélia	238	210	0,9	3,3	3,9	2,8	-2,2	-11,8
Turquia	180	222	3,0	2,7	3,0	2,9	22,8	23,8
Cabo Verde	151	130	2,4	2,3	2,5	1,7	-9,1	-13,8
<b>Por memória:</b>								
Gibraltar	137	161	0,4	2,3	2,3	2,1	43,8	17,3
PALOP	1 474	1 960	19,6	26,6	24,4	25,8	31,6	33,0
EFTA	280	315	5,0	4,3	4,6	4,2	12,6	12,7

Fonte: GEE, com base nos dados das estatísticas do Comércio Internacional do INE (últimas versões disponíveis à data da publicação para o período considerado).

Notas:

Países ordenados por ordem decrescente de valor no ano de 2011.

[1] (ago 11-jul 12)/(ago 10-jul 11) x 100 - 100

### Quadro 10 – Exportações de mercadorias por mercados de destino (2007-2012) – estrutura (%)

#### Principais mercados em 2011

Destino	2007	2008	2009	2010	2011	jan-jul	
						2011	2012
<b>Total</b>	<b>100,0</b>	<b>100,0</b>	<b>100,0</b>	<b>100,0</b>	<b>100,0</b>	<b>100,0</b>	<b>100,0</b>
<b>INTRA UE(27)</b>	<b>77,1</b>	<b>74,4</b>	<b>75,4</b>	<b>75,0</b>	<b>74,1</b>	<b>75,5</b>	<b>71,8</b>
<b>UE-15</b>	<b>74,7</b>	<b>71,6</b>	<b>72,5</b>	<b>71,9</b>	<b>71,0</b>	<b>72,6</b>	<b>68,6</b>
Espanha	28,7	27,9	27,2	26,6	24,9	25,6	22,5
Alemanha	12,9	12,8	13,0	13,0	13,5	13,8	12,7
França	12,6	11,8	12,4	11,8	12,1	12,6	12,2
Reino Unido	6,0	5,5	5,6	5,5	5,1	5,0	5,1
Países Baixos	3,5	3,3	3,6	3,8	3,9	4,2	4,1
Itália	4,1	3,7	3,7	3,8	3,7	3,9	3,7
Bélgica	2,6	2,5	2,5	2,9	3,2	2,9	3,1
<b>P. alargamento</b>	<b>2,4</b>	<b>2,8</b>	<b>2,8</b>	<b>3,1</b>	<b>3,1</b>	<b>3,0</b>	<b>3,2</b>
<b>EXTRA UE(27)</b>	<b>22,9</b>	<b>25,6</b>	<b>24,6</b>	<b>25,0</b>	<b>25,9</b>	<b>24,5</b>	<b>28,2</b>
Angola	4,4	5,8	7,1	5,2	5,5	4,6	5,9
EUA	4,7	3,4	3,2	3,6	3,5	3,3	4,0
Brasil	0,7	0,8	0,9	1,2	1,4	1,3	1,2
México	0,3	0,6	0,6	1,1	1,1	1,1	0,5
China	0,5	0,5	0,7	0,6	0,9	0,8	2,0
Marrocos	0,5	0,7	0,7	0,8	0,9	0,9	1,1
Suíça	0,7	0,8	0,9	0,9	0,9	0,9	0,9
Argélia	0,2	0,5	0,6	0,6	0,8	1,0	0,8
Turquia	0,6	0,6	0,6	0,7	0,7	0,7	0,8
Cabo Verde	0,6	0,7	0,7	0,7	0,6	0,6	0,5

Fonte: GEE, com base nos dados das estatísticas do Comércio Internacional do INE (últimas versões disponíveis à data da publicação para o período considerado). Os dados do comércio intracomunitário incluem estimativas para as não respostas assim como para as empresas que se encontram abaixo dos limiares de assimilação.

**Quadro 11 – Exportações de mercadorias por mercados de destino (2008-2012) – estrutura (%)**  
**Varição homóloga e contributos**  
**Principais mercados em 2011**

Destino	peso 2011 (%)	TVH					Contrib. (p.p.) <sup>[1]</sup>	
		2008	2009	2010	2011	2012	2011	jan-jul 2012
						jan-jul		
<b>Total</b>	<b>100,0</b>	<b>1,4</b>	<b>-18,4</b>	<b>16,0</b>	<b>15,1</b>	<b>8,9</b>	<b>15,1</b>	<b>8,9</b>
<b>INTRA UE(27)</b>	<b>74,1</b>	<b>-2,1</b>	<b>-17,3</b>	<b>15,4</b>	<b>13,7</b>	<b>3,4</b>	<b>10,3</b>	<b>2,6</b>
<b>UE-15</b>	<b>71,0</b>	<b>-2,8</b>	<b>-17,4</b>	<b>15,0</b>	<b>13,6</b>	<b>2,9</b>	<b>9,8</b>	<b>2,1</b>
Espanha	24,9	-1,4	-20,3	13,2	7,9	-4,3	2,1	-1,1
Alemanha	13,5	-0,1	-17,1	16,5	19,2	0,6	2,5	0,1
França	12,1	-5,0	-14,2	10,3	17,6	5,2	2,1	0,7
Reino Unido	5,1	-8,1	-15,8	12,6	7,0	10,2	0,4	0,5
Países Baixos	3,9	-3,6	-10,2	22,4	18,6	7,5	0,7	0,3
Itália	3,7	-9,4	-17,1	17,4	11,2	2,2	0,4	0,1
Bélgica	3,2	-1,6	-18,9	34,7	26,4	18,1	0,8	0,5
<b>P. alargamento</b>	<b>3,1</b>	<b>19,2</b>	<b>-16,1</b>	<b>25,5</b>	<b>15,1</b>	<b>17,5</b>	<b>0,5</b>	<b>0,5</b>
<b>EXTRA UE(27)</b>	<b>25,9</b>	<b>13,4</b>	<b>-21,5</b>	<b>17,7</b>	<b>19,5</b>	<b>25,7</b>	<b>4,9</b>	<b>6,3</b>
Angola	5,5	34,3	-0,8	-14,6	22,0	39,7	1,1	1,8
EUA	3,5	-25,0	-24,5	31,1	12,9	30,3	0,5	1,0
Brasil	1,4	23,9	-7,9	49,5	33,0	6,1	0,4	0,1
México	1,1	85,3	-8,5	98,8	14,2	-54,2	0,2	-0,6
China	0,9	1,6	20,5	6,0	69,7	185,7	0,4	1,4
Marrocos	0,9	37,1	-21,2	40,4	28,1	33,6	0,2	0,3
Suíça	0,9	12,6	-3,5	15,4	11,6	10,3	0,1	0,1
Argélia	0,8	126,9	9,0	8,9	66,8	-11,8	0,4	-0,1
Turquia	0,7	-2,1	-8,0	32,0	12,7	23,8	0,1	0,2
Cabo Verde	0,6	13,0	-13,5	18,3	-3,1	-13,8	0,0	-0,1

Fonte: GEE, com base nos dados das estatísticas do Comércio Internacional do INE (últimas versões disponíveis à data da publicação para o período considerado). Os dados do comércio intracomunitário incluem estimativas para as não respostas assim como para as empresas que se encontram abaixo dos limiares de assimilação.

Nota:

[1] Contributos para a taxa de crescimento - análise shift-share: (TVH) x (peso no período homólogo anterior) ÷ 100.

## Importações\* de mercadorias

### Quadro 12 – Importações de mercadorias em Portugal por Grupos de Produtos

Dos quais: produtos por Capítulo (NC-2) acima de 55 milhões de euros em 2012

Intra + Extra UE (Cif)

Grp/ NC-2	Grupos de Produtos	Milhões de Euros		Estrutura (%)		Taxas de variação e contributos			
		jan-jul		jan-jul		últimos 12 meses <sup>[1]</sup>		jan-jul	
		2011	2012	2011	2012	TVH <sup>[2]</sup>	Contrib. p.p. <sup>[3]</sup>	TVH	Contrib. p.p. <sup>[3]</sup>
	<b>TOTAL DAS IMPORTAÇÕES</b>	<b>34 526</b>	<b>32 576</b>	<b>100,0</b>	<b>100,0</b>	<b>-5,4</b>	<b>-5,4</b>	<b>-5,6</b>	<b>-5,6</b>
<b>000</b>	<b>Agro-alimentares</b>	<b>5 034</b>	<b>4 887</b>	<b>14,6</b>	<b>15,0</b>	<b>0,8</b>	<b>0,1</b>	<b>-2,9</b>	<b>-0,4</b>
03	Peixe, crustáceos, moluscos e outros invertebrados aquáticos	771	783	2,2	2,4	3,6	0,1	1,5	0,0
10	Cereais	496	483	1,4	1,5	0,8	0,0	-2,5	0,0
02	Carnes e miudezas comestíveis	468	429	1,4	1,3	-6,4	-0,1	-8,3	-0,1
12	Sementes e frutos oleaginosos/outros; plantas medicinais; forragens	321	316	0,9	1,0	0,8	0,0	-1,7	0,0
15	Gorduras, óleos e ceras de origem animal ou vegetal	344	304	1,0	0,9	5,9	0,1	-11,6	-0,1
04	Leite e laticínios, ovos, mel, prod comestíveis origem animal n.e.	285	278	0,8	0,9	-1,1	0,0	-2,7	0,0
08	Frutas e cascas de citrinos e melões	277	252	0,8	0,8	-10,5	-0,1	-9,0	-0,1
19	Prep base cereais/farinhas/amidos/féculas/leite; prod de pasteleria	243	245	0,7	0,8	2,6	0,0	0,6	0,0
23	Resíduos das indust alimentares; alimentos preparados para animais	209	218	0,6	0,7	1,3	0,0	4,1	0,0
22	Bebidas, líquidos alcoólicos e vinagres	214	199	0,6	0,6	-4,2	0,0	-6,9	0,0
21	Preparações alimentícias diversas	213	196	0,6	0,6	-5,1	0,0	-8,2	-0,1
17	Açúcares e produtos de confeitaria	162	168	0,5	0,5	16,1	0,1	3,2	0,0
07	Produtos hortícolas, plantas, raízes e tubérculos comestíveis	193	159	0,6	0,5	-17,8	-0,1	-17,8	-0,1
20	Preparações de prod hortícolas, de frutas ou outras partes de plantas	155	150	0,4	0,5	2,4	0,0	-3,2	0,0
09	Café, chá, mate e especiarias	126	139	0,4	0,4	19,5	0,1	10,3	0,0
24	Tabaco e seus sucedâneos manufacturados	119	130	0,3	0,4	29,4	0,1	9,1	0,0
16	Preparações de carne/peixe/crustác/moluscos/our invert aquáticos	122	121	0,4	0,4	1,3	0,0	-1,4	0,0
01	Animais vivos	114	108	0,3	0,3	-0,8	0,0	-5,5	0,0
18	Cacau e suas preparações	71	75	0,2	0,2	5,4	0,0	6,0	0,0
<b>100</b>	<b>Energéticos</b>	<b>5 975</b>	<b>6 754</b>	<b>17,3</b>	<b>20,7</b>	<b>15,1</b>	<b>2,5</b>	<b>13,0</b>	<b>2,3</b>
27	Combustíveis, óleos e ceras minerais; destilados; mat betuminosas	5 975	6 754	17,3	20,7	15,1	2,5	13,0	2,3
<b>200</b>	<b>Químicos</b>	<b>5 543</b>	<b>5 475</b>	<b>16,1</b>	<b>16,8</b>	<b>-0,6</b>	<b>-0,1</b>	<b>-1,2</b>	<b>-0,2</b>
39	Plástico e suas obras	1 486	1 387	4,3	4,3	-5,8	-0,2	-6,6	-0,3
30	Produtos farmacêuticos	1 219	1 219	3,5	3,7	-0,8	0,0	0,0	0,0
29	Produtos químicos orgânicos	664	825	1,9	2,5	21,2	0,4	24,2	0,5
40	Borracha e suas obras	492	469	1,4	1,4	0,0	0,0	-4,6	-0,1
38	Produtos diversos das indústrias químicas	488	433	1,4	1,3	-3,5	0,0	-11,2	-0,2
33	Óleos essenciais e resinóides; prod perfumaria/touca dor; cosméticos	289	289	0,8	0,9	-1,6	0,0	-0,2	0,0
32	Extractos tanantes, taninos, pigmentos, corantes, tintas e vernizes	309	280	0,9	0,9	-7,7	-0,1	-9,2	-0,1
34	Sabões, prod limpeza, ceras artificiais, velas, pastas moldar, semel	205	197	0,6	0,6	-3,6	0,0	-3,9	0,0
28	Químicos inorgânicos; compostos de met preciosos/isótopos/semelh	200	192	0,6	0,6	0,7	0,0	-4,2	0,0
31	Aduos (fertilizantes)	104	107	0,3	0,3	-7,0	0,0	3,6	0,0
<b>300</b>	<b>Peles, madeira, cortiça e papel</b>	<b>1 625</b>	<b>1 379</b>	<b>4,7</b>	<b>4,2</b>	<b>-11,3</b>	<b>-0,5</b>	<b>-15,1</b>	<b>-0,7</b>
48	Papel, cartão, e suas obras; obras de pasta de celulose	657	534	1,9	1,6	-12,5	-0,2	-18,8	-0,4
44	Madeira e suas obras; carvão vegetal	362	283	1,0	0,9	-17,0	-0,2	-21,8	-0,2
41	Peles (excepto c/pêlo) e couros	256	219	0,7	0,7	-10,4	-0,1	-14,3	-0,1
42	Obras de couro; artigos correio/seleiro/viagem; bolsas; obras tripa	121	134	0,4	0,4	2,6	0,0	10,7	0,0
49	Livros, jornais, outr prod das indust gráficas; textos, planos e plantas	106	92	0,3	0,3	-17,6	-0,1	-13,0	0,0
45	Cortiça e suas obras	80	83	0,2	0,3	12,9	0,0	2,8	0,0
<b>400</b>	<b>Têxteis, vestuário e calçado</b>	<b>2 287</b>	<b>2 102</b>	<b>6,6</b>	<b>6,5</b>	<b>-7,4</b>	<b>-0,5</b>	<b>-8,1</b>	<b>-0,5</b>
62	Vestuário excepto malha e seus acessórios	477	456	1,4	1,4	-3,9	-0,1	-4,4	-0,1
61	Vestuário de malha e seus acessórios	466	430	1,4	1,3	-5,3	-0,1	-7,7	-0,1
64	Calçado, polainas e semelhantes, e suas partes	315	327	0,9	1,0	1,7	0,0	3,6	0,0
52	Algodão	283	197	0,8	0,6	-29,4	-0,2	-30,3	-0,2
54	Filamentos têxteis, lâminas e semelhantes, sintéticos ou artificiais	165	173	0,5	0,5	5,6	0,0	5,3	0,0
55	Fibras têxteis sintéticas ou artificiais, descontinuas	163	124	0,5	0,4	-19,9	-0,1	-24,1	-0,1
63	Outras confecções têxteis; calçado/chapéus/semelh, usados; trapos	84	73	0,2	0,2	-11,3	0,0	-12,8	0,0
51	Lã, pelos finos ou grosseiros; fios e tecidos de crina	70	63	0,2	0,2	-4,6	0,0	-8,9	0,0
<b>500</b>	<b>Minérios e metais</b>	<b>3 150</b>	<b>2 793</b>	<b>9,1</b>	<b>8,6</b>	<b>-9,8</b>	<b>-0,9</b>	<b>-11,4</b>	<b>-1,0</b>
72	Ferro fundido, ferro e aço	1 260	1 170	3,6	3,6	-5,1	-0,2	-7,1	-0,3
73	Obras de ferro fundido, ferro ou aço	544	459	1,6	1,4	-13,0	-0,2	-15,5	-0,2
74	Cobre e suas obras	407	336	1,2	1,0	-14,6	-0,2	-17,6	-0,2
76	Alumínio e suas obras	414	328	1,2	1,0	-21,8	-0,3	-20,7	-0,2
83	Obras diversas de metais comuns	142	139	0,4	0,4	-3,7	0,0	-2,3	0,0
71	Pérolas; pedras preciosas/metais prec e obras; bijuteria; moedas	116	103	0,3	0,3	-5,5	0,0	-11,4	0,0
82	Ferramentas, artefactos, talheres, suas partes, em metal comum	98	98	0,3	0,3	-0,6	0,0	0,1	0,0
25	Sal, enxofre, terras e pedras, gesso, cal e cimento	84	78	0,2	0,2	-10,8	0,0	-7,3	0,0
<b>600</b>	<b>Máquinas [4]</b>	<b>5 111</b>	<b>4 754</b>	<b>14,8</b>	<b>14,6</b>	<b>-9,1</b>	<b>-1,4</b>	<b>-7,0</b>	<b>-1,0</b>
84	Reactores, caldeiras, máquinas e aparelh mecânicos, e suas partes	2 590	2 421	7,5	7,4	-10,0	-0,8	-6,5	-0,5
85	Máquinas e aparelh eléctric; grav/reprod imagem e som; suas partes	2 521	2 333	7,3	7,2	-8,1	-0,6	-7,5	-0,5
<b>700</b>	<b>Material de transporte [5]</b>	<b>3 998</b>	<b>2 805</b>	<b>11,6</b>	<b>8,6</b>	<b>-32,2</b>	<b>-4,0</b>	<b>-29,9</b>	<b>-3,5</b>
87	Veic automóveis, tractores, ciclos, outr veic terrest; suas partes	3 851	2 688	11,2	8,3	-28,2	-3,1	-30,2	-3,4
88	Aeronaves, aparelhos espaciais e suas partes	98	92	0,3	0,3	2,1	0,0	-5,7	0,0
<b>800</b>	<b>Produtos acabados diversos</b>	<b>1 801</b>	<b>1 629</b>	<b>5,2</b>	<b>5,0</b>	<b>-11,0</b>	<b>-0,6</b>	<b>-9,6</b>	<b>-0,5</b>
90	Aparelh óptica/fotog/cinema/medida/precisão/médicos/outros; partes	606	558	1,8	1,7	-9,3	-0,2	-7,8	-0,1
94	Mobiliário/colchões/semelh; aparelh iluminação; const pré-fabricadas	460	415	1,3	1,3	-8,4	-0,1	-9,8	-0,1
70	Vidro e suas obras	200	166	0,6	0,5	-12,9	-0,1	-16,8	-0,1
96	Obras diversas	55	127	0,2	0,4	72,6	0,1	132,6	0,2
95	Brinquedos, jogos, artigos para divertimento/desporto; suas partes	155	122	0,5	0,4	-17,6	-0,1	-21,5	-0,1
68	Obras de pedra, gesso, cimento, amianto, mica ou matérias semelh	89	87	0,3	0,3	-8,8	0,0	-2,7	0,0
91	Artigos de relojoaria	71	69	0,2	0,2	-2,8	0,0	-3,0	0,0

Por memória:

Total sem energéticos | 28 550 | 25 822 | 82,7 | 79,3 | -9,4 | -7,8 | -9,6 | -7,9

Fonte: GEE, com base nos dados das estatísticas do Comércio Internacional do INE (últimas versões disponíveis à data da publicação para o período considerado). Os dados do comércio intracomunitário incluem estimativas para as não respostas assim como para as empresas que se encontram abaixo dos limiares de assimilação.

Notas:

\* Somatório das Importações de mercadorias provenientes da UE com as Importações de Países Terceiros.

Composição dos Grupos de Produtos – 000 (Capº 01 a 24 da NC) – 100 (Capº 27) – 200 (Capº 28 a 40) – 300 (Capº 41 a 49) 400 – (Capº 50 a 67) – 500 (Capº 25, 26, 71 a 83) – 600 (Capº 84 e 85) – 700 (Capº 86 a 89) – 800 (Capº 68 a 70 e 90 a 99).

[1] Últimos 12 meses a terminar em julho de 2012

[2] (ago 11-jul 12)/(ago 10-jul 11) x 100 - 100

[3] Contributo para a taxa de crescimento das Exportações (%) - análise shift-share: (VH) x (peso no período homólogo anterior) ÷ 100.

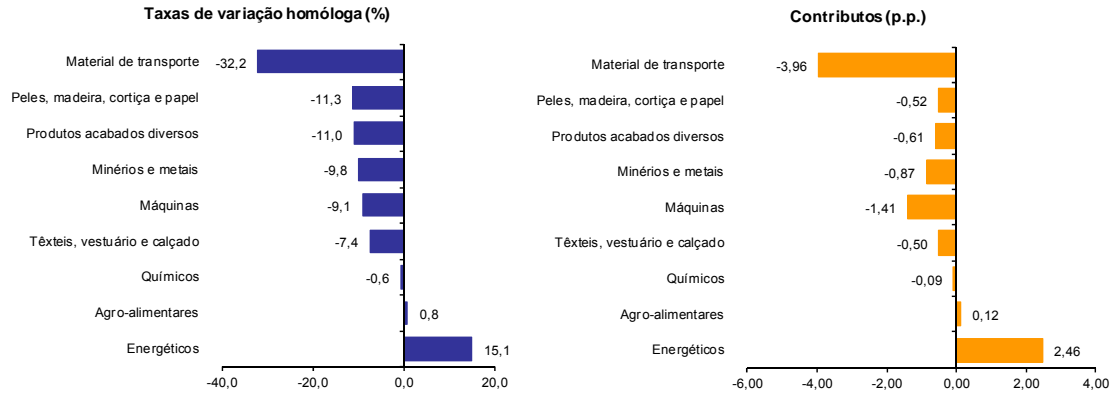
[4] Não inclui tractores.

[5] Inclui tractores.

**Gráfico 4 – Taxas de crescimento das importações de mercadorias em Portugal por grupos de produtos e respectivos contributos**

Últimos 12 meses a terminar em julho de 2012

Intra + Extra UE



Fonte: Quadro12 – Importações de mercadorias em Portugal por grupos de produtos.

**Quadro 13 – Evolução das importações de mercadorias em Portugal com origem numa selecção de mercados**

Versão preliminar de janeiro a julho de 2012

Origem	Intra + Extra UE (Cif)		Estrutura (%)		Taxas de variação e contributos			
	jan-jul		jan-jul		12 meses <sup>[1]</sup>		jan-jul	
	2011	2012	2011	2012	VH <sup>[2]</sup>	Contrib. p.p. <sup>[3]</sup>	VH	Contrib. p.p. <sup>[3]</sup>
<b>TOTAL</b>	<b>34 526</b>	<b>32 576</b>	<b>100,0</b>	<b>100,0</b>	<b>-5,4</b>	<b>-5,4</b>	<b>-5,6</b>	<b>-5,6</b>
<b>INTRA UE(27)</b>	<b>25 244</b>	<b>23 310</b>	<b>73,1</b>	<b>71,6</b>	<b>-8,3</b>	<b>-6,2</b>	<b>-7,7</b>	<b>-5,6</b>
dos quais:								
<b>UE-15</b>	<b>24 399</b>	<b>22 464</b>	<b>70,7</b>	<b>69,0</b>	<b>-8,5</b>	<b>-6,1</b>	<b>-7,9</b>	<b>-5,6</b>
Espanha	10 735	10 277	31,1	31,5	-4,2	-1,3	-4,3	-1,3
Alemanha	4 335	3 768	12,6	11,6	-16,3	-2,2	-13,1	-1,6
França	2 431	2 166	7,0	6,6	-9,4	-0,7	-10,9	-0,8
Itália	1 904	1 720	5,5	5,3	-9,3	-0,5	-9,7	-0,5
Países Baixos	1 645	1 547	4,8	4,7	-8,0	-0,4	-6,0	-0,3
Reino Unido	1 149	1 007	3,3	3,1	-13,3	-0,5	-12,3	-0,4
Bélgica	936	813	2,7	2,5	-15,4	-0,4	-13,1	-0,4
Suécia	375	347	1,1	1,1	-5,7	-0,1	-7,6	-0,1
Irlanda	333	315	1,0	1,0	-0,2	0,0	-5,3	-0,1
<b>Alargamento</b>	<b>846</b>	<b>846</b>	<b>2,4</b>	<b>2,6</b>	<b>-1,1</b>	<b>0,0</b>	<b>0,0</b>	<b>0,0</b>
<b>EXTRA UE(27)</b>	<b>9 281</b>	<b>9 266</b>	<b>26,9</b>	<b>28,4</b>	<b>3,1</b>	<b>0,8</b>	<b>-0,2</b>	<b>0,0</b>
dos quais:								
Nigéria	1 024	441	3,0	1,4	-38,9	-1,0	-56,9	-1,7
China	862	819	2,5	2,5	-6,1	-0,2	-4,9	-0,1
Brasil	882	870	2,6	2,7	9,2	0,2	-1,4	0,0
Angola	426	931	1,2	2,9	153,4	1,7	118,4	1,5
EUA	664	595	1,9	1,8	1,0	0,0	-10,4	-0,2
Arábia Saudita	526	586	1,5	1,8	35,4	0,4	11,3	0,2
Cazaquistão	421	459	1,2	1,4	32,3	0,4	9,0	0,1
Argélia	626	442	1,8	1,4	-20,2	-0,3	-29,4	-0,5
Rússia	364	368	1,1	1,1	14,4	0,1	0,8	0,0
Índia	330	196	1,0	0,6	-31,7	-0,3	-40,6	-0,4
Noruega	314	101	0,9	0,3	-54,9	-0,4	-67,8	-0,6
Suíça	216	201	0,6	0,6	-6,2	0,0	-7,2	0,0
Japão	201	202	0,6	0,6	-0,3	0,0	0,8	0,0
<b>Por memória:</b>								
OPEP <sup>[4]</sup>	2 761	2 810	8,0	8,6	7,9	0,6	1,8	0,1
EFTA	542	316	1,6	1,0	-31,6	-0,5	-41,7	-0,7
PALOP	442	945	1,3	2,9	145,6	1,7	113,6	1,5

Fonte: GEE, com base nos dados das estatísticas do Comércio Internacional do INE (últimas versões disponíveis à data da publicação para o período considerado). Os dados do comércio intracomunitário incluem estimativas para as não respostas assim como para as empresas que se encontram abaixo dos limiares de assimilação.

Notas:

Países ordenados por ordem decrescente de valor no ano de 2011.

[1] Últimos 12 meses a terminar em julho de 2012

[2] (ago 11-jul 12)/(ago 10-jul 11) x 100 - 100

[3] Contributos para a taxa de crescimento das importações - análise shift-share: (TVH) x (peso no período homólogo anterior) ÷ 100.

[4] Inclui Angola.

### Quadro 14 – Importações portuguesas por grupos de produtos (Extra-UE)

Versão preliminar de janeiro a julho de 2012

Grupos de Produtos	janeiro a julho		TVH (%)		Estrutura (%)		
	2011	2012	últimos 12 meses <sup>[1]</sup>	jan-jul 12/11	últimos 12 meses <sup>[1]</sup>	jan-jul	
						2011	2012
<b>Total das Importações</b>	<b>9 281</b>	<b>9 266</b>	<b>3,1</b>	<b>-0,2</b>	<b>100,0</b>	<b>100,0</b>	<b>100,0</b>
000 Agro-alimentares	1 303	1 172	-1,9	-10,1	12,9	14,0	12,6
100 Energéticos	4 610	5 149	16,6	11,7	54,6	49,7	55,6
200 Químicos	804	795	-3,2	-1,2	8,1	8,7	8,6
300 Peles, madeira, cortiça e papel	263	194	-23,6	-26,3	2,2	2,8	2,1
400 Têxteis, vestuário e calçado	509	397	-21,9	-22,0	4,5	5,5	4,3
500 Minérios e metais	532	363	-27,8	-31,7	4,0	5,7	3,9
600 Máquinas (2)	769	752	-4,8	-2,2	8,3	8,3	8,1
700 Material de transporte (3)	243	248	5,0	2,0	2,9	2,6	2,7
800 Produtos acabados diversos	249	197	-17,9	-20,6	2,4	2,7	2,1

Por memória:

<i>Total sem energéticos</i>	4 672	4 118	-9,6	-11,9	45,4	50,3	44,4
------------------------------	-------	-------	------	-------	------	------	------

Fonte: GEE, com base nos dados das estatísticas do Comércio Internacional do INE (últimas versões disponíveis à data da publicação para o período considerado).

Notas:

Composição dos Grupos de Produtos – 000 (Capº 01 a 24 da NC) – 100 (Capº 27) – 200 (Capº 28 a 40) – 300 (Capº 41 a 49) – 400 (Capº 50 a 67) – 500 (Capº 25, 26, 71 a 83) – 600 (Capº 84 e 85) – 700 (Capº 86 a 89) – 800 (Capº 68 a 70 e 90-99).

[1] Últimos 12 meses a terminar em julho de 2012

[2] Não inclui tractores agrícolas.

[3] Inclui tractores agrícolas.

### Quadro 15 – Evolução das importações de mercadorias portuguesas com origem numa selecção de mercados

Versão preliminar de janeiro a julho de 2012

Origem	jan-jul		Estrutura (%)				Taxas de variação	
	2011	2012	Anual		jan-jul		últimos 12 meses <sup>[1]</sup>	jan-jul 12/11
			2006	2011	2011	2012		
<b>EXTRA UE(27)</b>	<b>9 281</b>	<b>9 266</b>	<b>100,0</b>	<b>100,0</b>	<b>100,0</b>	<b>100,0</b>	<b>3,1</b>	<b>-0,2</b>
dos quais:								
Nigéria	1 024	441	6,0	9,8	11,0	4,8	-38,9	-56,9
China	862	819	6,0	9,6	9,3	8,8	-6,1	-4,9
Brasil	882	870	9,5	9,4	9,5	9,4	9,2	-1,4
Angola	426	931	0,4	7,6	4,6	10,0	153,4	118,4
EUA	664	595	6,0	7,0	7,2	6,4	1,0	-10,4
Arábia Saudita	526	586	4,1	5,9	5,7	6,3	35,4	11,3
Cazaquistão	421	459	2,6	5,5	4,5	5,0	32,3	9,0
Argélia	626	442	6,9	5,0	6,7	4,8	-20,2	-29,4
Rússia	364	368	5,0	3,6	3,9	4,0	14,4	0,8
Índia	330	196	1,8	3,0	3,6	2,1	-31,7	-40,6
Noruega	314	101	5,3	2,7	3,4	1,1	-54,9	-67,8
Suíça	216	201	2,8	2,3	2,3	2,2	-6,2	-7,2
Japão	201	202	4,3	2,2	2,2	2,2	-0,3	0,8

Por memória:

OPEP <sup>[2]</sup>	2 761	2 810	27,2	29,6	29,7	30,3	7,9	1,8
EFTA	542	316	8,3	5,1	5,8	3,4	-31,6	-41,7
PALOP	442	945	0,7	7,9	4,8	10,2	145,6	113,6

Fonte: GEE, com base nos dados das estatísticas do Comércio Internacional do INE (últimas versões disponíveis à data da publicação para o período considerado).

Notas:

Países ordenados por ordem decrescente de valor no ano de 2011.

[1] (ago 11-jul 12)/(ago 10-jul 11) x 100 - 100

[2] Inclui Angola.

## Evolução por zonas geográficas e económicas

### Quadro 16 – Evolução do comércio internacional de Portugal por zonas geográficas e económicas (Intra + Extra-UE)

Período de análise: janeiro a julho

Valores em 1000 Euros

Zonas Geográf./ Económicas Principais Países Cod	IMPORTAÇÕES (Cif) <sup>[1]</sup>				EXPORTAÇÕES (Fob) <sup>[2]</sup>				Cobert (fob/cif) 2012	Saldo (fob-cif)	
	2011	2012	Taxa Var	Estrut 2012	2011	2012	Taxa Var	Estrut 2012		2011	2012
<b>MUNDO</b>	<b>34 525 596</b>	<b>32 575 891</b>	<b>-5,6</b>	<b>100,0</b>	<b>24 720 710</b>	<b>26 913 888</b>	<b>8,9</b>	<b>100,0</b>	<b>82,6</b>	<b>- 9 804 886</b>	<b>- 5 662 003</b>
<b>INTRA UE(27)</b>	<b>25 244 289</b>	<b>23 309 560</b>	<b>-7,7</b>	<b>71,6</b>	<b>18 673 491</b>	<b>19 315 252</b>	<b>3,4</b>	<b>71,8</b>	<b>82,9</b>	<b>- 6 570 798</b>	<b>- 3 994 308</b>
001 FR França	2 431 037	2 166 019	-10,9	6,6	3 113 892	3 276 943	5,2	12,2	151,3	682 855	1 110 924
003 NL Países Baixos	1 645 405	1 546 612	-6,0	4,7	1 031 891	1 109 232	7,5	4,1	71,7	- 613 514	- 437 380
004 DE Alemanha	4 335 278	3 768 068	-13,1	11,6	3 402 907	3 422 845	0,6	12,7	90,8	- 932 371	- 345 224
005 IT Itália	1 903 506	1 719 736	-9,7	5,3	973 384	994 489	2,2	3,7	57,8	- 930 122	- 725 247
006 GB Reino Unido	1 148 701	1 007 141	-12,3	3,1	1 244 983	1 372 556	10,2	5,1	136,3	96 282	365 414
007 IE Irlanda	332 531	314 987	-5,3	1,0	74 863	81 524	8,9	0,3	25,9	- 257 668	- 233 463
008 DK Dinamarca	189 672	151 613	-20,1	0,5	158 961	172 909	8,8	0,6	114,0	- 30 711	21 296
009 GR Grécia	79 536	69 064	-13,2	0,2	62 656	185 456	196,0	0,7	268,5	- 16 880	116 392
011 ES Espanha	10 735 237	10 276 957	-4,3	31,5	6 324 154	6 053 593	-4,3	22,5	58,9	- 4 411 083	- 4 223 364
017 BE Bélgica	935 834	812 839	-13,1	2,5	717 117	847 049	18,1	3,1	104,2	- 218 717	34 210
018 LU Luxemburgo	36 945	37 642	1,9	0,1	34 893	36 516	4,7	0,1	97,0	- 2 052	- 1 126
030 SE Suécia	375 046	346 528	-7,6	1,1	260 703	261 586	0,3	1,0	75,5	- 114 343	- 84 942
032 FI Finlândia	87 523	79 988	-8,6	0,2	130 105	148 180	13,9	0,6	185,3	42 582	68 192
038 AT Áustria	162 195	166 530	2,7	0,5	135 488	153 891	13,6	0,6	92,4	- 26 707	- 12 640
046 MT Malta	12 407	10 833	-12,7	0,0	8 623	7 457	-13,5	0,0	68,8	- 3 784	- 3 377
053 EE Estónia	4 534	8 466	86,7	0,0	8 323	14 879	78,8	0,1	175,8	3 789	6 413
054 LV Letónia	2 263	3 576	58,0	0,0	4 553	9 943	118,4	0,0	278,1	2 289	6 367
055 LT Lituânia	44 514	30 626	-31,2	0,1	12 961	13 029	0,5	0,0	42,5	- 31 553	- 17 596
060 PL Polónia	229 429	235 007	2,4	0,7	224 983	237 309	5,5	0,9	101,0	- 4 446	2 302
061 CZ Rep Checa	216 283	191 746	-11,3	0,6	160 784	191 947	19,4	0,7	100,1	- 55 499	201
063 SK Eslováquia	72 162	67 192	-6,9	0,2	51 694	51 159	-1,0	0,2	76,1	- 20 469	- 16 033
064 HU Hungria	133 949	152 625	13,9	0,5	72 667	97 312	33,9	0,4	63,8	- 61 283	- 55 313
066 RO Roménia	63 143	60 555	-4,1	0,2	127 410	153 804	20,7	0,6	254,0	61 283	93 249
068 BG Bulgária	42 794	61 592	43,9	0,2	26 379	51 669	95,9	0,2	83,9	- 16 415	- 9 924
091 SI Eslovénia	23 087	22 419	-2,9	0,1	13 865	22 252	60,5	0,1	99,3	- 9 223	- 167
600 CY Chipre	1 195	1 149	-3,9	0,0	21 959	12 023	-45,2	0,0	1046,6	20 764	10 874
DIVERSOS	81	49	-39,5	0,0	273 296	335 701	22,8	1,2	684558,7	273 215	335 652
<b>EXTRA UE(27)</b>	<b>9 281 307</b>	<b>9 266 331</b>	<b>-0,2</b>	<b>28,4</b>	<b>6 047 219</b>	<b>7 598 636</b>	<b>25,7</b>	<b>28,2</b>	<b>82,0</b>	<b>- 3 234 088</b>	<b>- 1 667 695</b>
dos quais:											
<b>1-EUROPA</b>	<b>1 099 938</b>	<b>997 572</b>	<b>-9,3</b>	<b>3,1</b>	<b>716 183</b>	<b>846 946</b>	<b>18,3</b>	<b>3,1</b>	<b>84,9</b>	<b>- 383 755</b>	<b>- 150 626</b>
<b>EFTA</b>	<b>541 833</b>	<b>315 776</b>	<b>-41,7</b>	<b>1,0</b>	<b>280 030</b>	<b>315 457</b>	<b>12,7</b>	<b>1,2</b>	<b>99,9</b>	<b>- 261 803</b>	<b>- 319</b>
024 IS Islândia	11 609	14 068	21,2	0,0	2 267	3 924	73,1	0,0	27,9	- 9 341	- 10 143
028 NO Noruega	313 576	100 890	-67,8	0,3	55 082	65 920	19,7	0,2	65,3	- 258 493	- 34 970
039 CH Suíça	216 225	200 617	-7,2	0,6	222 455	245 345	10,3	0,9	122,3	6 230	44 728
<b>OUTR. EUROPA</b>	<b>558 105</b>	<b>681 796</b>	<b>22,2</b>	<b>2,1</b>	<b>436 153</b>	<b>531 489</b>	<b>21,9</b>	<b>2,0</b>	<b>78,0</b>	<b>- 121 952</b>	<b>- 150 307</b>
052 TR Turquia	66 528	78 187	17,5	0,2	179 615	222 370	23,8	0,8	284,4	113 087	144 183
075 RU Rússia	364 493	367 515	0,8	1,1	81 443	107 350	31,8	0,4	29,2	- 283 050	- 260 164
092 HR Croácia	3 795	2 530	-33,3	0,0	9 692	12 140	25,3	0,0	479,9	5 897	9 611
<b>2-ÁFRICA</b>	<b>2 547 068</b>	<b>2 799 422</b>	<b>9,9</b>	<b>8,6</b>	<b>2 373 460</b>	<b>2 982 089</b>	<b>25,6</b>	<b>11,1</b>	<b>106,5</b>	<b>- 173 608</b>	<b>182 667</b>
<b>MAGHREB</b>	<b>733 651</b>	<b>578 968</b>	<b>-21,1</b>	<b>1,8</b>	<b>556 997</b>	<b>588 657</b>	<b>5,7</b>	<b>2,2</b>	<b>101,7</b>	<b>- 176 654</b>	<b>9 688</b>
204 MA Marrocos	88 517	76 195	-13,9	0,2	228 840	305 662	33,6	1,1	401,2	140 323	229 467
208 DZ Argélia	626 455	442 399	-29,4	1,4	238 410	210 223	-11,8	0,8	47,5	- 388 045	- 232 176
212 TN Tunísia	18 679	60 375	223,2	0,2	89 747	72 772	-18,9	0,3	120,5	71 068	12 397
<b>PALOP</b>	<b>442 251</b>	<b>944 666</b>	<b>113,6</b>	<b>2,9</b>	<b>1 473 637</b>	<b>1 960 229</b>	<b>33,0</b>	<b>7,3</b>	<b>207,5</b>	<b>1 031 386</b>	<b>1 015 564</b>
247 CV Cabo Verde	6 265	4 917	-21,5	0,0	150 902	130 079	-13,8	0,5	2645,5	144 637	125 162
257 GW Guiné-Bissau	176	23	-87,2	0,0	36 965	42 206	14,2	0,2	186496,0	36 788	42 183
311 ST S Tomé e Príncipe	202	160	-20,6	0,0	24 624	26 692	8,4	0,1	16650,8	24 422	26 532
330 AO Angola	426 154	930 624	118,4	2,9	1 142 954	1 596 662	39,7	5,9	171,6	716 800	666 038
366 MZ Moçambique	9 455	8 941	-5,4	0,0	118 193	164 589	39,3	0,6	1840,8	108 738	155 648
<b>OUTR. ÁFRICA</b>	<b>1 371 165</b>	<b>1 275 788</b>	<b>-7,0</b>	<b>3,9</b>	<b>342 826</b>	<b>433 203</b>	<b>26,4</b>	<b>1,6</b>	<b>34,0</b>	<b>- 1 028 339</b>	<b>- 842 585</b>
216 LY Líbia	13 639	166 380	1119,9	0,5	7 564	13 797	82,4	0,1	8,3	- 6 074	- 152 583
220 EG Egipto	57 760	91 307	58,1	0,3	37 056	58 734	58,5	0,2	64,3	- 20 704	- 32 573
272 CI Costa do Marfim	7 347	13 600	85,1	0,0	8 727	10 642	21,9	0,0	78,3	1 380	- 2 958
288 NG Nigéria	1 023 835	441 157	-56,9	1,4	62 589	75 193	20,1	0,3	17,0	- 961 247	- 365 964
388 ZA África do Sul	52 397	38 605	-26,3	0,1	48 095	57 070	18,7	0,2	147,8	- 4 302	18 465

(continua)

Período de análise: janeiro a julho

Zonas Geográf./Económicas		IMPORTAÇÕES (Cif) <sup>[1]</sup>				EXPORTAÇÕES (Fob) <sup>[2]</sup>				Cobert (fob/cif) 2012	Saldo (fob-cif)	
Principais Países		2011	2012	Taxa Var	Estrut 2012	2011	2012	Taxa Var	Estrut 2012		2011	2012
Cod												
<b>3-AMÉRICA</b>		<b>2 367 801</b>	<b>2 162 828</b>	<b>-8,7</b>	<b>6,6</b>	<b>1 743 026</b>	<b>2 005 309</b>	<b>15,0</b>	<b>7,5</b>	<b>92,7</b>	<b>- 624 775</b>	<b>- 157 518</b>
<b>NAFTA</b>		<b>986 887</b>	<b>780 245</b>	<b>-20,9</b>	<b>2,4</b>	<b>1 192 035</b>	<b>1 302 286</b>	<b>9,2</b>	<b>4,8</b>	<b>166,9</b>	<b>205 147</b>	<b>522 041</b>
400	US EUA	664 326	595 260	-10,4	1,8	817 343	1 065 205	30,3	4,0	178,9	153 017	469 945
404	CA Canadá	137 287	59 891	-56,4	0,2	106 245	114 188	7,5	0,4	190,7	- 31 042	54 296
412	MX México	185 274	125 094	-32,5	0,4	268 446	122 893	-54,2	0,5	98,2	83 172	- 2 201
<b>MERCOSUL</b>		<b>1 085 446</b>	<b>1 004 622</b>	<b>-7,4</b>	<b>3,1</b>	<b>355 468</b>	<b>377 164</b>	<b>6,1</b>	<b>1,4</b>	<b>37,5</b>	<b>- 729 978</b>	<b>- 627 458</b>
508	BR Brasil	881 654	869 520	-1,4	2,7	312 468	331 583	6,1	1,2	38,1	- 569 185	- 537 938
528	AR Argentina	115 094	62 429	-45,8	0,2	28 667	29 099	1,5	0,1	46,6	- 86 428	- 33 330
<b>OUTR. AMÉRICA</b>		<b>295 467</b>	<b>377 960</b>	<b>27,9</b>	<b>1,2</b>	<b>195 523</b>	<b>325 859</b>	<b>66,7</b>	<b>1,2</b>	<b>86,2</b>	<b>- 99 944</b>	<b>- 52 101</b>
424	HN Honduras	7 572	4 682	-38,2	0,0	1 678	501	-70,1	0,0	10,7	- 5 894	- 4 180
436	CR Costa Rica	33 962	21 955	-35,4	0,1	4 068	2 490	-38,8	0,0	11,3	- 29 894	- 19 465
448	CU Cuba	3 827	14 890	289,1	0,0	14 831	18 874	27,3	0,1	126,8	11 005	3 983
480	CO Colômbia	122 484	185 856	51,7	0,6	7 255	20 057	176,5	0,1	10,8	- 115 229	- 165 799
484	VE Venezuela	2 211	67 775	2965,5	0,2	76 836	180 117	134,4	0,7	265,8	74 625	112 342
500	EC Equador	14 907	8 204	-45,0	0,0	6 188	4 861	-21,4	0,0	59,3	- 8 719	- 3 343
512	CL Chile	39 468	15 099	-61,7	0,0	50 850	53 099	4,4	0,2	351,7	- 11 382	38 000
<b>4-ÁSIA</b>		<b>3 225 442</b>	<b>3 284 084</b>	<b>1,8</b>	<b>10,1</b>	<b>833 172</b>	<b>1 294 442</b>	<b>55,4</b>	<b>4,8</b>	<b>39,4</b>	<b>- 2 392 270</b>	<b>- 1 989 642</b>
<b>PRÓX./MÉD OR</b>		<b>831 981</b>	<b>1 119 716</b>	<b>34,6</b>	<b>3,4</b>	<b>246 431</b>	<b>323 896</b>	<b>31,4</b>	<b>1,2</b>	<b>28,9</b>	<b>- 585 550</b>	<b>- 795 820</b>
612	IQ Iraque	0	92 442	22115185,2	0,3	2 043	4 134	102,3	0,0	4,5	2 043	- 88 308
616	IR Irão	2 816	3 725	32,3	0,0	25 143	8 780	-65,1	0,0	235,7	22 327	5 055
624	IL Israel	59 902	67 505	12,7	0,2	47 323	62 107	31,2	0,2	92,0	- 12 579	- 5 398
632	SA Arábia Saudita	526 460	586 198	11,3	1,8	54 079	83 731	54,8	0,3	14,3	- 472 381	- 502 467
647	AE Emiratos Árabes Unidos	61 943	11 006	-82,2	0,0	53 865	59 931	11,3	0,2	544,5	- 8 078	48 925
<b>ASEAN</b>		<b>278 155</b>	<b>242 014</b>	<b>-13,0</b>	<b>0,7</b>	<b>75 624</b>	<b>83 889</b>	<b>10,9</b>	<b>0,3</b>	<b>34,7</b>	<b>- 202 530</b>	<b>- 158 125</b>
680	TH Tailândia	72 239	65 510	-9,3	0,2	9 673	11 993	24,0	0,0	18,3	- 62 565	- 53 518
700	ID Indonésia	58 513	31 687	-45,8	0,1	3 740	11 759	214,4	0,0	37,1	- 54 773	- 19 927
701	MY Malásia	67 537	51 557	-23,7	0,2	8 395	18 125	115,9	0,1	35,2	- 59 143	- 33 431
706	SG Singapura	16 041	12 320	-23,2	0,0	44 314	33 675	-24,0	0,1	273,3	28 273	21 356
708	PH Filipinas	9 750	8 456	-13,3	0,0	2 815	3 407	21,0	0,0	40,3	- 6 935	- 5 050
<b>OUTROS ÁSIA</b>		<b>2 115 307</b>	<b>1 922 354</b>	<b>-9,1</b>	<b>5,9</b>	<b>511 117</b>	<b>886 657</b>	<b>73,5</b>	<b>3,3</b>	<b>46,1</b>	<b>- 1 604 190</b>	<b>- 1 035 697</b>
626	TL Timor-Leste	643	89	-86,2	0,0	2 344	4 270	82,2	0,0	4807,1	1 701	4 181
662	PK Paquistão	57 403	37 616	-34,5	0,1	9 140	9 365	2,5	0,0	24,9	- 48 262	- 28 251
664	IN Índia	330 263	196 223	-40,6	0,6	58 423	54 467	-6,8	0,2	27,8	- 271 840	- 141 756
720	CN China	861 825	819 392	-4,9	2,5	191 091	545 885	185,7	2,0	66,6	- 670 734	- 273 508
728	KR Coreia do Sul	138 319	98 689	-28,7	0,3	28 561	44 802	56,9	0,2	45,4	- 109 758	- 53 887
732	JP Japão	200 786	202 293	0,8	0,6	112 268	114 893	2,3	0,4	56,8	- 88 519	- 87 400
736	TW Taiwan	59 876	64 370	7,5	0,2	39 016	14 311	-63,3	0,1	22,2	- 20 860	- 50 059
740	HK Hong-Kong	16 136	15 089	-6,5	0,0	55 574	77 014	38,6	0,3	510,4	39 438	61 926
743	MO Macau	205	241	17,2	0,0	8 455	12 637	49,5	0,0	5251,6	8 250	12 397
<b>5-AUSTR.OC.REG P.</b>		<b>28 803</b>	<b>22 049</b>	<b>-23,5</b>	<b>0,1</b>	<b>46 787</b>	<b>47 978</b>	<b>2,5</b>	<b>0,2</b>	<b>217,6</b>	<b>17 983</b>	<b>25 929</b>
800	AU Austrália	7 538	7 715	2,3	0,0	40 026	41 139	2,8	0,2	533,3	32 489	33 425
804	NZ Nova Zelândia	20 748	13 016	-37,3	0,0	5 353	5 379	0,5	0,0	41,3	- 15 395	- 7 637
<b>6-DIVERSOS</b>		<b>12 255</b>	<b>377</b>	<b>-96,9</b>	<b>0,0</b>	<b>334 591</b>	<b>421 872</b>	<b>26,1</b>	<b>1,6</b>	<b>111781,5</b>	<b>322 336</b>	<b>421 495</b>
952	QS Prov Bordo Extra	0	0	0,0	0,0	280 309	366 083	30,6	1,4	0,0	280 309	366 083
960	QW Países não det Extra	12 255	377	-96,9	0,0	54 282	55 789	2,8	0,2	14782,2	42 027	55 412

**Por memória:**

Intra UE-15	24 398 527	22 463 775	-7,9	69,0	17 939 292	18 452 470	2,9	68,6	82,1	- 6 459 235	- 4 011 305
Intra-alargamento	845 762	845 785	0,0	2,6	734 199	862 782	17,5	3,2	102,0	- 111 563	16 997
OCDE (excl. países UE)	2 061 587	1 578 324	-23,4	4,8	1 935 837	2 161 265	11,6	8,0	136,9	- 125 750	582 941
OPEP	2 760 847	2 810 445	1,8	8,6	1 682 238	2 266 518	34,7	8,4	80,6	- 1 078 609	- 543 927
ACP	1 791 725	2 009 875	12,2	6,2	1 789 445	2 348 003	31,2	8,7	116,8	- 2 280	338 128
CPLP	1 324 548	1 814 275	37,0	5,6	1 788 449	2 296 082	28,4	8,5	126,6	463 901	481 807
CEI (Com. Estados Indep.)	999 775	1 321 651	32,2	4,1	103 028	132 810	28,9	0,5	10,0	- 896 747	- 1 188 841
Mashrak	63 123	97 470	54,4	0,3	79 572	99 393	24,9	0,4	102,0	16 450	1 922
EUROMED	923 204	822 131	-10,9	2,5	863 508	972 526	12,6	3,6	118,3	- 59 697	150 396
Países da Am. Latina	1 521 073	1 474 984	-3,0	4,5	813 524	819 670	0,8	3,0	55,6	- 707 549	- 655 313
Merc. Comum Am. Central	46 201	37 658	-18,5	0,1	17 345	16 152	-6,9	0,1	42,9	- 28 857	- 21 506
Grupo Andino	160 149	276 779	72,8	0,8	100 987	222 595	120,4	0,8	80,4	- 59 161	- 54 184
ASEM (relac. Euro-Ásia)	1 866 751	1 596 228	-14,5	4,9	475 116	853 334	79,6	3,2	53,5	- 1 391 635	- 742 894
EDA (Econ Dinâm Asiát.)	370 148	307 534	-16,9	0,9	185 533	199 921	7,8	0,7	65,0	- 184 615	- 107 613
China+H.Kong+Macau	878 166	834 722	-4,9	2,6	255 120	635 537	149,1	2,4	76,1	- 623 046	- 199 185

Fonte: GEE, com base nos dados das estatísticas do Comércio Internacional do INE (últimas versões disponíveis à data da publicação para o período considerado). Os dados do comércio intracomunitário incluem estimativas para as não respostas assim como para as empresas que se encontram abaixo dos limiares de assimilação.

**Notas:**

[1] Somatório das Importações com origem no espaço comunitário com as Importações provenientes dos Países Terceiros.

[2] Somatório das Exportações de mercadorias para a UE com as Exportações para Países Terceiros

**Quadro 17 – Comércio Internacional de mercadorias de Portugal  
por zonas geográficas e económicas (Intra + Extra-UE)**
**Importações <sup>[1]</sup> - Contributos dos principais países de origem para a taxa de crescimento global**

Período de análise: janeiro a julho

Países e Regiões	1000 Euros				Peso no Total (%)		Taxas de variação e contributos			
	Ano de 2011	jan-jul		jan-jul		12 meses <sup>[2]</sup>		jan-jul		
		Rank.	2011	2012	2011	2012	VH <sup>[3]</sup>	Contrib. p.p. <sup>[4]</sup>	VH	Contrib. p.p. <sup>[4]</sup>
<b>MUNDO</b>	<b>57 729 732</b>	<b>34 525 596</b>	<b>32 575 891</b>	<b>100,00</b>	<b>100,00</b>	<b>-5,38</b>	<b>-5,38</b>	<b>-5,65</b>	<b>-5,65</b>	
<b>INTRA UE(27)</b>	<b>42 149 115</b>	<b>25 244 289</b>	<b>23 309 560</b>	<b>73,12</b>	<b>71,55</b>	<b>-8,29</b>	<b>-6,17</b>	<b>-7,66</b>	<b>-5,60</b>	
011 ES Espanha	18 254 083	1	10 735 237	31,09	31,55	-4,23	-1,33	-4,27	-1,33	
004 DE Alemanha	7 118 044	2	4 335 278	12,56	11,57	-16,26	-2,16	-13,08	-1,64	
001 FR França	3 980 059	3	2 431 037	7,04	6,65	-9,36	-0,65	-10,90	-0,77	
005 IT Itália	3 093 512	4	1 903 506	5,51	5,28	-9,28	-0,51	-9,65	-0,53	
003 NL Países Baixos	2 753 037	5	1 645 405	4,77	4,75	-7,96	-0,39	-6,00	-0,29	
006 GB Reino Unido	1 923 966	6	1 148 701	3,33	3,09	-13,31	-0,46	-12,32	-0,41	
017 BE Bélgica	1 511 849	8	935 834	2,71	2,50	-15,38	-0,43	-13,14	-0,36	
030 SE Suécia	603 536	16	375 046	1,09	1,06	-5,65	-0,06	-7,60	-0,08	
007 IE Irlanda	598 583	17	332 531	0,96	0,97	-0,15	0,00	-5,28	-0,05	
060 PL Polónia	388 660	21	229 429	0,66	0,72	4,74	0,03	2,43	0,02	
061 CZ Rep Checa	347 121	23	216 283	0,63	0,59	-13,96	-0,09	-11,34	-0,07	
008 DK Dinamarca	300 350	25	189 672	0,55	0,47	-17,50	-0,09	-20,07	-0,11	
038 AT Áustria	285 560	27	162 195	0,47	0,51	0,55	0,00	2,67	0,01	
064 HU Hungria	228 525	31	133 949	0,39	0,47	4,41	0,02	13,94	0,05	
032 FI Finlândia	134 228	37	87 523	0,25	0,25	-18,82	-0,05	-8,61	-0,02	
009 GR Grécia	123 949	38	79 536	0,23	0,21	-10,09	-0,02	-13,17	-0,03	
066 RO Roménia	119 466	39	63 143	0,18	0,19	-5,57	-0,01	-4,10	-0,01	
063 SK Eslováquia	114 104	40	72 162	0,21	0,21	-10,21	-0,02	-6,89	-0,01	
068 BG Bulgária	78 679	54	42 794	0,12	0,19	66,24	0,07	43,93	0,05	
018 LU Luxemburgo	60 909	57	36 945	0,11	0,12	10,35	0,01	1,89	0,00	
055 LT Lituânia	56 141	58	44 514	0,13	0,09	-21,50	-0,02	-31,20	-0,04	
091 SI Eslovénia	38 177	63	23 087	0,07	0,07	-3,33	0,00	-2,89	0,00	
046 MT Malta	19 277	75	12 407	0,04	0,03	-21,12	-0,01	-12,68	0,00	
053 EE Estónia	10 107	90	4 534	0,01	0,03	40,20	0,01	86,71	0,01	
600 CY Chipre	4 258	110	1 195	0,00	0,00	141,98	0,00	-3,89	0,00	
054 LV Letónia	2 778	120	2 263	0,01	0,01	-5,99	0,00	57,97	0,00	
DIVERSOS	155		81	0,00	0,00	14	0,00	-39	0,00	
<b>EXTRA UE(27)</b>	<b>15 580 617</b>	<b>9 281 307</b>	<b>9 266 331</b>	<b>26,88</b>	<b>28,45</b>	<b>3,06</b>	<b>0,78</b>	<b>-0,16</b>	<b>-0,04</b>	
dos quais:										
<b>1-EUROPA</b>	<b>1 691 266</b>	<b>1 099 938</b>	<b>997 572</b>	<b>3,19</b>	<b>3,06</b>	<b>-7,67</b>	<b>-0,22</b>	<b>-9,31</b>	<b>-0,30</b>	
<b>EFTA</b>	<b>802 175</b>	<b>541 833</b>	<b>315 776</b>	<b>1,57</b>	<b>0,97</b>	<b>-31,59</b>	<b>-0,45</b>	<b>-41,72</b>	<b>-0,65</b>	
028 NO Noruega	417 264	20	313 576	0,91	0,31	-54,93	-0,42	-67,83	-0,62	
039 CH Suíça	365 170	22	216 225	0,63	0,62	-6,19	-0,04	-7,22	-0,05	
024 IS Islândia	19 147	76	11 609	0,03	0,04	44,37	0,01	21,18	0,01	
<b>OUTR. EUROPA</b>	<b>889 091</b>	<b>558 105</b>	<b>681 796</b>	<b>1,62</b>	<b>2,09</b>	<b>15,24</b>	<b>0,23</b>	<b>22,16</b>	<b>0,36</b>	
075 RU Rússia	562 810	18	364 493	1,06	1,13	14,38	0,12	0,83	0,01	
072 UA Ucrânia	164 273	33	93 733	0,27	0,57	69,69	0,18	98,48	0,27	
052 TR Turquia	102 951	43	66 528	0,19	0,24	-39,33	-0,13	17,52	0,03	
096 MK Antiga Rep. Jug. Macedónia	22 135	72	11 882	0,03	0,03	11,18	0,00	-23,93	-0,01	
<b>2-ÁFRICA</b>	<b>4 361 255</b>	<b>2 547 068</b>	<b>2 799 422</b>	<b>7,38</b>	<b>8,59</b>	<b>9,20</b>	<b>0,66</b>	<b>9,91</b>	<b>0,73</b>	
<b>MAGHREB</b>	<b>941 433</b>	<b>733 651</b>	<b>578 968</b>	<b>2,12</b>	<b>1,78</b>	<b>-17,26</b>	<b>-0,28</b>	<b>-21,08</b>	<b>-0,45</b>	
208 DZ Argélia	776 204	15	626 455	1,81	1,36	-20,15	-0,25	-29,38	-0,53	
204 MA Marrocos	139 215	35	88 517	0,26	0,23	-8,00	-0,02	-13,92	-0,04	
212 TN Tunísia	26 014	69	18 679	0,05	0,19	-5,07	-0,01	223,22	0,12	
<b>PALOP</b>	<b>1 229 970</b>	<b>442 251</b>	<b>944 666</b>	<b>1,28</b>	<b>2,90</b>	<b>145,65</b>	<b>1,74</b>	<b>113,60</b>	<b>1,46</b>	
330 AO Angola	1 177 486	11	426 154	1,23	2,86	153,39	1,73	118,38	1,46	
366 MZ Moçambique	41 983	62	9 455	0,03	0,03	31,21	0,02	-5,43	0,00	
247 CV Cabo Verde	9 971	92	6 265	0,02	0,02	-6,57	0,00	-21,51	0,00	
311 ST S Tomé e Príncipe	270	145	202	0,00	0,00	-20,94	0,00	-20,63	0,00	
257 GW Guiné-Bissau	261	146	176	0,00	0,00	-67,37	0,00	-87,15	0,00	
<b>OUTR. ÁFRICA</b>	<b>2 189 852</b>	<b>1 371 165</b>	<b>1 275 788</b>	<b>3,97</b>	<b>3,92</b>	<b>-18,47</b>	<b>-0,80</b>	<b>-6,96</b>	<b>-0,28</b>	
288 NG Nigéria	1 528 659	7	1 023 835	2,97	1,35	-38,94	-1,02	-56,91	-1,69	
310 GQ Guiné Equatorial	138 977	36	83 987	0,24	0,80	107,45	0,28	210,56	0,51	
388 ZA África do Sul	97 672	44	52 397	0,15	0,12	-33,92	-0,07	-26,32	-0,04	
220 EG Egipto	88 088	49	57 760	0,17	0,28	40,74	0,06	58,08	0,10	
302 CM Camarões	86 264	52	15 216	0,04	0,45	208,39	0,25	860,20	0,38	
<b>3-AMÉRICA</b>	<b>3 824 986</b>	<b>2 367 801</b>	<b>2 162 828</b>	<b>6,86</b>	<b>6,64</b>	<b>-1,97</b>	<b>-0,12</b>	<b>-8,66</b>	<b>-0,59</b>	
<b>NAFTA</b>	<b>1 548 658</b>	<b>986 887</b>	<b>780 245</b>	<b>2,86</b>	<b>2,40</b>	<b>-11,09</b>	<b>-0,28</b>	<b>-20,94</b>	<b>-0,60</b>	
400 US EUA	1 098 283	12	664 326	1,92	1,83	0,95	0,02	-10,40	-0,20	
412 MX México	230 866	30	185 274	0,54	0,38	-37,55	-0,17	-32,48	-0,17	
404 CA Canadá	219 509	32	137 287	0,40	0,18	-34,40	-0,13	-56,38	-0,22	

(continua)

Período de análise: janeiro a julho

Países e Regiões	1000 Euros			Peso no Total (%)		Taxas de variação e contributos			
	Ano de 2011	jan-jul		jan-jul		12 meses <sup>[2]</sup>		jan-jul	
	Rank.	2011	2012	2011	2012	VH <sup>[3]</sup>	Contrib. p.p. <sup>[4]</sup>	VH	Contrib. p.p. <sup>[4]</sup>
<b>MERCOSUL</b>	<b>1 769 133</b>	<b>1 085 446</b>	<b>1 004 622</b>	<b>3,14</b>	<b>3,08</b>	<b>3,03</b>	<b>0,08</b>	<b>-7,45</b>	<b>-0,23</b>
508 BR Brasil	1 462 081	881 654	869 520	2,55	2,67	9,15	0,21	-1,38	-0,04
528 AR Argentina	153 573	115 094	62 429	0,33	0,19	-36,42	-0,10	-45,76	-0,15
<b>OUTR. AMÉRICA</b>	<b>507 195</b>	<b>295 467</b>	<b>377 960</b>	<b>0,86</b>	<b>1,16</b>	<b>8,24</b>	<b>0,08</b>	<b>27,92</b>	<b>0,24</b>
480 CO Colômbia	246 605	122 484	185 856	0,35	0,57	80,04	0,23	51,74	0,18
436 CR Costa Rica	54 151	33 962	21 955	0,10	0,07	-20,41	-0,02	-35,35	-0,03
512 CL Chile	51 257	39 468	15 099	0,11	0,05	-60,08	-0,07	-61,74	-0,07
488 GY Guiana	32 402	22 004	2 349	0,06	0,01	-67,55	-0,05	-89,32	-0,06
504 PE Peru	28 970	19 330	14 353	0,06	0,04	-22,73	-0,01	-25,75	-0,01
500 EC Equador	22 108	14 907	8 204	0,04	0,03	-29,34	-0,01	-44,97	-0,02
<b>4-ÁSIA</b>	<b>5 648 520</b>	<b>3 225 442</b>	<b>3 284 084</b>	<b>9,34</b>	<b>10,08</b>	<b>5,44</b>	<b>0,50</b>	<b>1,82</b>	<b>0,17</b>
<b>PRÓX/MÉD OR</b>	<b>1 499 781</b>	<b>831 981</b>	<b>1 119 716</b>	<b>2,41</b>	<b>3,44</b>	<b>29,63</b>	<b>0,69</b>	<b>34,58</b>	<b>0,83</b>
632 SA Arábia Saudita	914 297	526 460	586 198	1,52	1,80	35,42	0,43	11,35	0,17
078 AZ Azerbaijão	290 057	103 575	288 373	0,30	0,89	33,66	0,20	178,42	0,54
624 IL Israel	93 796	59 902	67 505	0,17	0,21	4,95	0,01	12,69	0,02
644 QA Catar	88 126	60 088	57 852	0,17	0,18	16,98	0,02	-3,72	-0,01
647 AE Emiratos Árabes Unidos	68 694	61 943	11 006	0,18	0,03	-73,10	-0,08	-82,23	-0,15
640 BH Bahrein	15 394	102	13	0,00	0,00	-32,01	-0,01	-86,86	0,00
649 OM Omã	9 159	7 864	904	0,02	0,00	-82,53	-0,02	-88,51	-0,02
<b>ASEAN</b>	<b>454 716</b>	<b>278 155</b>	<b>242 014</b>	<b>0,81</b>	<b>0,74</b>	<b>-5,71</b>	<b>-0,04</b>	<b>-12,99</b>	<b>-0,10</b>
680 TH Tailândia	112 481	72 239	65 510	0,21	0,20	-13,88	-0,03	-9,31	-0,02
701 MY Malásia	112 032	67 537	51 557	0,20	0,16	-10,97	-0,02	-23,66	-0,05
690 VN Vietname	96 943	50 608	69 055	0,15	0,21	39,21	0,06	36,45	0,05
700 ID Indonésia	87 026	58 513	31 687	0,17	0,10	-24,58	-0,03	-45,85	-0,08
706 SG Singapura	23 389	16 041	12 320	0,05	0,04	-33,87	-0,02	-23,20	-0,01
<b>OUTROS ÁSIA</b>	<b>3 694 023</b>	<b>2 115 307</b>	<b>1 922 354</b>	<b>6,13</b>	<b>5,90</b>	<b>-2,47</b>	<b>-0,15</b>	<b>-9,12</b>	<b>-0,56</b>
720 CN China	1 499 188	861 825	819 392	2,50	2,52	-6,12	-0,16	-4,92	-0,12
079 KZ Cazaquistão	853 958	421 398	459 260	1,22	1,41	32,26	0,37	8,98	0,11
664 IN Índia	467 326	330 263	196 223	0,96	0,60	-31,70	-0,26	-40,59	-0,39
732 JP Japão	340 635	200 786	202 293	0,58	0,62	-0,29	0,00	0,75	0,00
728 KR Coreia do Sul	278 178	138 319	98 689	0,40	0,30	0,97	0,00	-28,65	-0,11
736 TW Taiwan	96 635	59 876	64 370	0,17	0,20	-15,36	-0,03	7,51	0,01
662 PK Paquistão	81 451	57 403	37 616	0,17	0,12	-32,61	-0,05	-34,47	-0,06
666 BD Bangladesh	27 638	14 391	14 471	0,04	0,04	-0,03	0,00	0,56	0,00
740 HK Hong-Kong	27 493	16 136	15 089	0,05	0,05	-15,29	-0,01	-6,49	0,00
081 UZ Usbequistão	9 867	7 323	5 757	0,02	0,02	-44,70	-0,01	-21,38	0,00
<b>5-AUSTR,OC,REG P.</b>	<b>42 005</b>	<b>28 803</b>	<b>22 049</b>	<b>0,08</b>	<b>0,07</b>	<b>-10,13</b>	<b>-0,01</b>	<b>-23,45</b>	<b>-0,02</b>
804 NZ Nova Zelândia	26 714	20 748	13 016	0,06	0,04	-27,69	-0,01	-37,27	-0,02
800 AU Austrália	14 591	7 538	7 715	0,02	0,02	20,97	0,00	2,35	0,00
801 PG Papuásia-Nova Guiné	509	408	1 292	0,00	0,00	128,45	0,00	216,66	0,00
<b>6-DIVERSOS</b>	<b>12 586</b>	<b>12 255</b>	<b>377</b>	<b>0,04</b>	<b>0,00</b>	<b>-94,39</b>	<b>-0,02</b>	<b>-96,92</b>	<b>-0,03</b>
960 QW Países não det Extra	12 586	12 255	377	0,04	0,00	-94,39	-0,02	-96,92	-0,03
952 QS Prov Bordo Extra	0	0	0	0,00	0,00	0,00	0,00	0,00	0,00

Por memória:

Intra UE-15	40 741 819	24 398 527	22 463 775	70,67	68,96	-8,53	-6,14	-7,93	-5,60
Intra-alargamento	1 407 295	845 762	845 785	2,45	2,60	-1,11	-0,03	0,00	0,00
OCDE(excl.países UE)	3 258 360	2 061 587	1 578 324	5,97	4,85	-16,45	-0,93	-23,44	-1,40
OPEP	4 611 027	2 760 847	2 810 445	8,00	8,63	7,91	0,58	1,80	0,14
ACP	3 382 557	1 791 725	2 009 875	5,19	6,17	23,84	1,18	12,18	0,63
CPLP	2 693 077	1 324 548	1 814 275	3,84	5,57	56,43	1,95	36,97	1,42
CEI (Com.Estados Indep.)	1 898 015	999 775	1 321 651	2,90	4,06	30,43	0,88	32,19	0,93
Mashrak	98 267	63 123	97 470	0,18	0,30	40,01	0,06	54,41	0,10
EUROMED	1 236 447	923 204	822 131	2,67	2,52	-14,71	-0,33	-10,95	-0,29
Países da Am.Latina	2 450 297	1 521 073	1 474 984	4,41	4,53	1,50	0,06	-3,03	-0,13
Merc.Comum Am.Central	78 206	46 201	37 658	0,13	0,12	-0,35	0,00	-18,49	-0,02
Grupo Andino	313 159	160 149	276 779	0,46	0,85	38,79	0,20	72,83	0,34
ASEM (relac. Euro-Ásia)	3 121 494	1 866 751	1 596 228	5,41	4,90	-9,62	-0,51	-14,49	-0,78
EDA (Econ Dinâm Asiát.)	650 209	370 148	307 534	1,07	0,94	-9,23	-0,10	-16,92	-0,18
China+H.Kong+Macau	1 526 912	878 166	834 722	2,54	2,56	-6,31	-0,17	-4,95	-0,13

Fonte: GEE, com base nos dados das estatísticas do Comércio Internacional do INE (últimas versões disponíveis à data da publicação para o período considerado). Os dados do comércio intracomunitário incluem estimativas para as não respostas assim como para as empresas que se encontram abaixo dos limiares de assimilação.

Notas:

[1] Somatório das Importações com origem no espaço comunitário com as Importações provenientes dos Países Terceiros.

[2] Últimos 12 meses a terminar em julho de 2012

[3] (ago 11-jul 12)/(ago 10-jul 11) x 100 - 100

[4] Contributos para a taxa de crescimento das importações - análise shift-share: (TVH) x (peso no período homólogo anterior) ÷ 100.

**Quadro 18 – Comércio Internacional de mercadorias de Portugal  
por zonas geográficas e económicas (Intra + Extra - UE)**

**Exportações [1] – Contributos dos principais países de destino para a taxa de crescimento global**

Período de análise: janeiro a julho										
Países e Regiões	1000 Euros				Peso no Total (%)		Taxas de variação e contributos			
	Ano de 2011	jan-jul		jan-jul		12 meses <sup>[2]</sup>		jan-jul		
		Rank.	2011	2012	2011	2012	VH <sup>[3]</sup>	Contrib. p.p. <sup>[4]</sup>	VH	Contrib. p.p. <sup>[4]</sup>
<b>MUNDO</b>	<b>42 325 641</b>	<b>24 720 710</b>	<b>26 913 888</b>	<b>100,00</b>	<b>100,00</b>	<b>10,54</b>	<b>10,54</b>	<b>8,87</b>	<b>8,87</b>	
<b>INTRA UE(27)</b>	<b>31 343 842</b>	<b>18 673 491</b>	<b>19 315 252</b>	<b>75,54</b>	<b>71,77</b>	<b>5,67</b>	<b>4,26</b>	<b>3,44</b>	<b>2,60</b>	
011 ES Espanha	10 529 970	1	6 324 154	6 053 593	25,58	22,49	-1,13	-0,29	-4,28	-1,09
004 DE Alemanha	5 702 602	2	3 402 907	3 422 845	13,77	12,72	4,60	0,62	0,59	0,08
001 FR França	5 101 777	3	3 113 892	3 276 943	12,60	12,18	8,06	0,98	5,24	0,66
006 GB Reino Unido	2 155 081	5	1 244 983	1 372 556	5,04	5,10	9,62	0,50	10,25	0,52
003 NL Países Baixos	1 665 532	6	1 031 891	1 109 232	4,17	4,12	9,62	0,38	7,50	0,31
005 IT Itália	1 550 234	7	973 384	994 489	3,94	3,70	-0,80	-0,03	2,17	0,09
017 BE Bélgica	1 334 824	9	717 117	847 049	2,90	3,15	26,93	0,77	18,12	0,53
030 SE Suécia	434 920	12	260 703	261 586	1,05	0,97	-2,29	-0,60	0,34	0,00
060 PL Polónia	403 921	13	224 983	237 309	0,91	0,88	16,87	0,15	5,48	0,05
061 CZ Rep Checa	277 926	19	160 784	191 947	0,65	0,71	17,43	0,11	19,38	0,13
008 DK Dinamarca	266 155	20	158 961	172 909	0,64	0,64	7,50	0,05	8,77	0,06
032 FI Finlândia	244 804	23	130 105	148 180	0,53	0,55	-1,56	-0,01	13,89	0,07
066 RO Roménia	233 542	24	127 410	153 804	0,52	0,57	21,27	0,11	20,72	0,11
038 AT Áustria	230 868	25	135 488	153 891	0,55	0,57	9,77	0,06	13,58	0,07
009 GR Grécia	131 913	32	62 656	185 456	0,25	0,69	130,21	0,36	195,99	0,50
007 IE Irlanda	122 947	33	74 863	81 524	0,30	0,30	4,21	0,01	8,90	0,03
064 HU Hungria	120 825	34	72 667	97 312	0,29	0,36	21,44	0,06	33,92	0,10
063 SK Eslováquia	84 677	41	51 694	51 159	0,21	0,19	-1,25	0,00	-1,03	0,00
018 LU Luxemburgo	58 226	50	34 893	36 516	0,14	0,14	0,13	0,00	4,65	0,01
068 BG Bulgária	52 674	52	26 379	51 669	0,11	0,19	49,80	0,06	95,87	0,10
600 CY Chipre	34 115	59	21 959	12 023	0,09	0,04	-40,22	-0,04	-45,25	-0,04
091 SI Eslovénia	24 494	63	13 865	22 252	0,06	0,08	42,12	0,02	60,49	0,03
046 MT Malta	24 015	64	8 623	7 457	0,03	0,03	68,81	0,02	-13,53	0,00
055 LT Lituânia	22 268	66	12 961	13 029	0,05	0,05	2,17	0,00	0,53	0,00
053 EE Estónia	14 583	77	8 323	14 879	0,03	0,06	33,30	0,01	78,76	0,03
054 LV Letónia	11 381	87	4 553	9 943	0,02	0,04	81,32	0,02	118,39	0,02
DIVERSOS	509 569		273 296	335 701	1,11	1,25	32,90	0,35	22,83	0,25
<b>EXTRA UE(27)</b>	<b>10 981 799</b>		<b>6 047 219</b>	<b>7 598 636</b>	<b>24,46</b>	<b>28,23</b>	<b>25,30</b>	<b>6,28</b>	<b>25,66</b>	<b>6,28</b>
dos quais:										
<b>1-EUROPA</b>	<b>1 226 229</b>		<b>716 183</b>	<b>846 946</b>	<b>2,90</b>	<b>3,15</b>	<b>21,46</b>	<b>0,60</b>	<b>18,26</b>	<b>0,53</b>
EFTA	467 032		280 030	315 457	1,13	1,17	12,63	0,14	12,65	0,14
039 CH Suíça	372 235	16	222 455	245 345	0,90	0,91	10,98	0,10	10,29	0,09
028 NO Noruega	90 146	38	55 082	65 920	0,22	0,24	17,38	0,04	19,68	0,04
<b>OUTR. EUROPA</b>	<b>759 196</b>		<b>436 153</b>	<b>531 489</b>	<b>1,76</b>	<b>1,97</b>	<b>27,33</b>	<b>0,46</b>	<b>21,86</b>	<b>0,39</b>
052 TR Turquia	301 019	18	179 615	222 370	0,73	0,83	22,82	0,16	23,80	0,17
044 GI Gibraltar	253 795	22	137 114	160 884	0,55	0,60	43,82	0,21	17,34	0,10
075 RU Rússia	139 853	31	81 443	107 350	0,33	0,40	26,00	0,08	31,81	0,10
072 UA Ucrânia	19 094	67	9 577	12 569	0,04	0,05	17,67	0,01	31,25	0,01
092 HR Croácia	15 373	74	9 692	12 140	0,04	0,05	25,56	0,01	25,26	0,01
<b>2-ÁFRICA</b>	<b>4 363 262</b>		<b>2 373 460</b>	<b>2 982 089</b>	<b>9,60</b>	<b>11,08</b>	<b>25,25</b>	<b>2,49</b>	<b>25,64</b>	<b>2,46</b>
<b>MAGHREB</b>	<b>889 663</b>		<b>556 997</b>	<b>588 657</b>	<b>2,25</b>	<b>2,19</b>	<b>9,65</b>	<b>0,20</b>	<b>5,68</b>	<b>0,13</b>
204 MA Marrocos	387 476	15	228 840	305 662	0,93	1,14	31,83	0,28	33,57	0,31
208 DZ Argélia	358 603	17	238 410	210 223	0,96	0,78	-2,21	-0,02	-11,82	-0,11
212 TN Tunísia	143 584	30	89 747	72 772	0,36	0,27	-15,69	-0,06	-18,91	-0,07
<b>PALOP</b>	<b>2 919 571</b>		<b>1 473 637</b>	<b>1 960 229</b>	<b>5,96</b>	<b>7,28</b>	<b>31,59</b>	<b>2,03</b>	<b>33,02</b>	<b>1,97</b>
330 AO Angola	2 335 457	4	1 142 954	1 596 662	4,62	5,93	37,02	1,87	39,70	1,84
247 CV Cabo Verde	255 151	21	150 902	130 079	0,61	0,48	-9,11	-0,06	-13,80	-0,08
366 MZ Moçambique	217 873	26	118 193	164 589	0,48	0,61	37,69	0,18	39,26	0,19
257 GW Guiné-Bissau	64 368	48	36 965	42 206	0,15	0,16	17,96	0,03	14,18	0,02
311 ST S.Tomé e Príncipe	46 723	53	24 624	26 692	0,10	0,10	10,78	0,01	8,40	0,01
<b>OUTR. ÁFRICA</b>	<b>554 027</b>		<b>342 826</b>	<b>433 203</b>	<b>1,39</b>	<b>1,61</b>	<b>19,14</b>	<b>0,26</b>	<b>26,36</b>	<b>0,37</b>
388 ZA África do Sul	86 089	40	48 095	57 070	0,19	0,21	17,34	0,03	18,66	0,04
288 NG Nigéria	76 112	44	62 589	75 193	0,25	0,28	18,03	0,03	20,14	0,05
220 EG Egipto	71 394	47	37 056	58 734	0,15	0,22	39,16	0,07	58,50	0,09
310 GQ Guiné Equatorial	41 111	55	24 763	22 966	0,10	0,09	5,81	0,01	-7,26	-0,01
<b>3-AMÉRICA</b>	<b>3 172 258</b>		<b>1 743 026</b>	<b>2 005 309</b>	<b>7,05</b>	<b>7,45</b>	<b>17,22</b>	<b>1,25</b>	<b>15,05</b>	<b>1,06</b>
<b>NAFTA</b>	<b>2 166 219</b>		<b>1 192 035</b>	<b>1 302 286</b>	<b>4,82</b>	<b>4,84</b>	<b>15,15</b>	<b>0,74</b>	<b>9,25</b>	<b>0,45</b>
400 US EUA	1 498 627	8	817 343	1 065 205	3,31	3,96	27,30	0,93	30,33	1,00
412 MX México	462 402	11	268 446	122 893	1,09	0,46	-27,49	-0,30	-54,22	-0,59
404 CA Canadá	205 190	27	106 245	114 188	0,43	0,42	26,86	0,11	7,48	0,03

(continua)

Período de análise: janeiro a julho

Países e Regiões	1000 Euros				Peso no Total (%)		Taxas de variação e contributos			
	Ano de 2011	jan-jul		jan-jul		12 meses <sup>[2]</sup>				
		Rank.	2011	2012	2011	2012	VH <sup>[3]</sup>	Contrib. p.p. <sup>[4]</sup>	VH	Contrib. p.p. <sup>[4]</sup>
<b>MERCOSUL</b>	<b>651 494</b>	<b>355 468</b>	<b>377 164</b>	<b>1,44</b>	<b>1,40</b>	<b>14,50</b>	<b>0,21</b>	<b>6,10</b>	<b>0,09</b>	
508 BR Brasil	585 268	312 468	331 583	1,26	1,23	15,81	0,20	6,12	0,08	
528 AR Argentina	45 328	28 667	29 099	0,12	0,11	-1,50	0,00	1,51	0,00	
<b>OUTR. AMÉRICA</b>	<b>354 545</b>	<b>195 523</b>	<b>325 859</b>	<b>0,79</b>	<b>1,21</b>	<b>32,79</b>	<b>0,30</b>	<b>66,66</b>	<b>0,53</b>	
484 VE Venezuela	152 827	76 836	180 117	0,31	0,67	65,00	0,25	134,42	0,42	
512 CL Chile	80 221	50 850	53 099	0,21	0,20	-10,98	-0,03	4,42	0,01	
448 CU Cuba	22 320	14 831	18 874	0,06	0,07	9,50	0,01	27,25	0,02	
<b>4-ÁSIA</b>	<b>1 509 134</b>	<b>833 172</b>	<b>1 294 442</b>	<b>3,37</b>	<b>4,81</b>	<b>48,33</b>	<b>1,59</b>	<b>55,36</b>	<b>1,87</b>	
<b>PRÓX/MÉD OR</b>	<b>414 253</b>	<b>246 431</b>	<b>323 896</b>	<b>1,00</b>	<b>1,20</b>	<b>22,80</b>	<b>0,23</b>	<b>31,43</b>	<b>0,31</b>	
632 SA Arábia Saudita	93 659	54 079	83 731	0,22	0,31	50,79	0,10	54,83	0,12	
647 AE Emiratos Árabes Unidos	90 330	53 865	59 931	0,22	0,22	15,60	0,03	11,26	0,02	
624 IL Israel	74 535	47 323	62 107	0,19	0,23	16,18	0,03	31,24	0,06	
616 IR Irão	35 104	25 143	8 780	0,10	0,03	-54,18	-0,06	-65,08	-0,07	
604 LB Líbano	27 784	16 519	18 371	0,07	0,07	12,98	0,01	11,22	0,01	
<b>ASEAN</b>	<b>139 012</b>	<b>75 624</b>	<b>83 889</b>	<b>0,31</b>	<b>0,31</b>	<b>21,84</b>	<b>0,07</b>	<b>10,93</b>	<b>0,03</b>	
706 SG Singapura	81 286	44 314	33 675	0,18	0,13	4,20	0,01	-24,01	-0,04	
680 TH Tailândia	16 041	9 673	11 993	0,04	0,04	21,14	0,01	23,97	0,01	
701 MY Malásia	12 267	8 395	18 125	0,03	0,07	77,45	0,02	115,92	0,04	
690 VN Vietname	12 007	6 251	4 343	0,03	0,02	-11,64	0,00	-30,53	-0,01	
<b>OUTROS ÁSIA</b>	<b>955 869</b>	<b>511 117</b>	<b>886 657</b>	<b>2,07</b>	<b>3,29</b>	<b>64,96</b>	<b>1,30</b>	<b>73,47</b>	<b>1,52</b>	
720 CN China	399 012	191 091	545 885	0,77	2,03	158,73	1,15	185,67	1,44	
732 JP Japão	191 733	28 112 268	114 893	0,45	0,43	11,03	0,05	2,34	0,01	
740 HK Hong-Kong	111 736	55 574	77 014	0,22	0,29	30,35	0,08	38,58	0,09	
664 IN Índia	89 966	58 423	54 467	0,24	0,20	-5,19	-0,01	-6,77	-0,02	
736 TW Taiwan	61 869	39 016	14 311	0,16	0,05	-28,72	-0,04	-63,32	-0,10	
728 KR Coreia do Sul	53 901	28 561	44 802	0,12	0,17	47,35	0,06	56,86	0,07	
662 PK Paquistão	15 624	9 140	9 365	0,04	0,03	3,46	0,00	2,46	0,00	
<b>5-AUSTR,OC,REG P.</b>	<b>84 042</b>	<b>46 787</b>	<b>47 978</b>	<b>0,19</b>	<b>0,18</b>	<b>10,42</b>	<b>0,02</b>	<b>2,55</b>	<b>0,00</b>	
800 AU Austrália	72 160	40 026	41 139	0,16	0,15	10,55	0,02	2,78	0,00	
804 NZ Nova Zelândia	9 015	5 353	5 379	0,02	0,02	4,56	0,00	0,48	0,00	
<b>6-DIVERSOS</b>	<b>626 874</b>	<b>334 591</b>	<b>421 872</b>	<b>1,35</b>	<b>1,57</b>	<b>23,11</b>	<b>0,33</b>	<b>26,09</b>	<b>0,35</b>	
952 QS Prov Bordo Extra	524 066	280 309	366 083	1,13	1,36	25,60	0,31	30,60	0,35	
960 QW Países não det Extra	102 808	54 282	55 789	0,22	0,21	10,34	0,02	2,78	0,01	

**Por memória:**

Intra UE-15	30 039 421	17 939 292	18 452 470	72,57	68,56	5,15	3,72	2,86	2,08
Intra-alargamento	1 304 421	734 199	862 782	2,97	3,21	17,96	0,54	17,51	0,52
OCDE (excl. países UE)	3 415 162	1 935 837	2 161 265	7,83	8,03	14,85	1,17	11,64	0,91
OPEP	3 197 022	1 682 238	2 266 518	6,80	8,42	31,34	2,24	34,73	2,36
ACP	3 422 783	1 789 445	2 348 003	7,24	8,72	29,76	2,27	31,21	2,26
CPLP	3 509 751	1 788 449	2 296 082	7,23	8,53	28,92	2,24	28,38	2,05
CEI (Com. Estados Indep.)	180 362	103 028	132 810	0,42	0,49	23,46	0,10	28,91	0,12
Mashrak	141 385	79 572	99 393	0,32	0,37	13,45	0,05	24,91	0,08
EUROMED	1 406 602	863 508	972 526	3,49	3,61	13,18	0,44	12,63	0,44
Países da Am. Latina	1 453 902	813 524	819 670	3,29	3,05	5,82	0,20	0,76	0,02
Merc. Comum Am. Central	28 798	17 345	16 152	0,07	0,06	-3,09	0,00	-6,88	0,00
Grupo Andino	199 809	100 987	222 595	0,41	0,83	61,37	0,30	120,42	0,49
ASEM (relac. Euro-Ásia)	889 273	475 116	853 334	1,92	3,17	71,07	1,31	79,61	1,53
EDA (Econ Dinâm Asiát.)	337 100	185 533	199 921	0,75	0,74	18,24	0,13	7,75	0,06
China+H.Kong+Macau	525 964	255 120	635 537	1,03	2,36	122,20	1,24	149,11	1,54

Fonte: GEE, com base nos dados das estatísticas do Comércio Internacional do INE (últimas versões disponíveis à data da publicação para o período considerado). Os dados do comércio intracomunitário incluem estimativas para as não respostas assim como para as empresas que se encontram abaixo dos limiares de assimilação.

**Notas:**

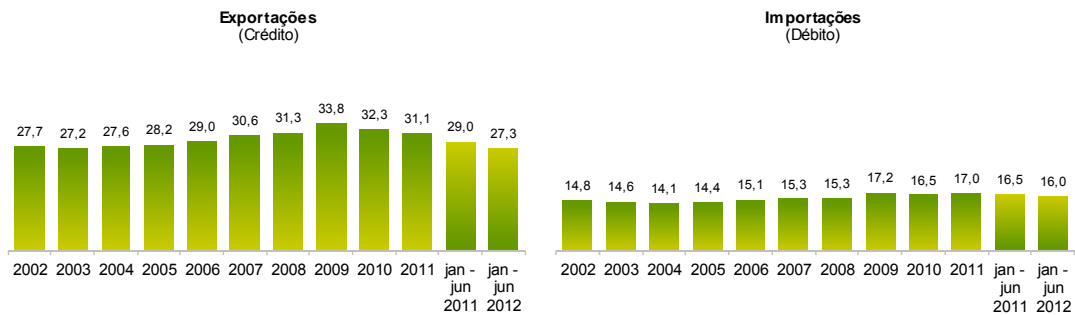
[1] Somatório das Exportações de mercadorias para a UE com as Exportações para Países Terceiros

[2] Últimos 12 meses a terminar em julho de 2012

[3] (ago 11-jul 12)/(ago 10-jul 11) x 100 - 100

[4] Contributos para a taxa de crescimento das exportações - análise shift-share: (TVH) x (peso no período homólogo anterior) ÷ 100.

**Gráfico 5 – Peso dos Serviços no comércio de Bens e Serviços**



Fonte: GEE, com base nos dados das estatísticas da Balança de Pagamentos do Banco de Portugal.

Notas:

As Exportações das Estatísticas da Balança de Pagamentos (Crédito) correspondem às Exportações das Estatísticas do Comércio Internacional (somatório das Exportações de mercadorias para a UE com as Exportações para Países Terceiros).

As Importações das Estatísticas da Balança de Pagamentos (Débito) correspondem às Importações das Estatísticas do Comércio Internacional (somatório das Importações de mercadorias provenientes da UE com as Importações de Países Terceiros).

**Quadro 19 – Comércio de Bens e Serviços em percentagem do PIB**

	2008	2009	2010	2011	2009				2010				2011				2012	
					T1	T2	T3	T4	T1	T2	T3	T4	T1	T2	T3	T4	T1	T2
<b>Valores Correntes em percentagem do PIB</b>																		
<b>Exportações (Fob)</b>	<b>32,4</b>	<b>28,0</b>	<b>31,0</b>	<b>35,5</b>	<b>26,8</b>	<b>27,4</b>	<b>28,9</b>	<b>29,0</b>	<b>29,0</b>	<b>30,7</b>	<b>32,1</b>	<b>32,3</b>	<b>33,4</b>	<b>35,4</b>	<b>36,7</b>	<b>36,5</b>	<b>37,3</b>	<b>38,7</b>
- Bens	23,8	20,0	22,5	26,2	18,7	19,4	21,0	20,9	20,9	22,2	23,5	23,6	24,5	26,0	27,1	27,1	27,7	28,8
- Serviços	8,6	8,0	8,5	9,3	8,1	8,0	7,9	8,1	8,1	8,5	8,6	8,7	8,9	9,4	9,6	9,5	9,6	9,9
<b>Importações (Fob)</b>	<b>42,5</b>	<b>35,4</b>	<b>38,2</b>	<b>39,4</b>	<b>34,3</b>	<b>34,2</b>	<b>36,9</b>	<b>36,4</b>	<b>35,9</b>	<b>38,9</b>	<b>38,1</b>	<b>39,8</b>	<b>39,0</b>	<b>40,3</b>	<b>40,4</b>	<b>37,8</b>	<b>39,2</b>	<b>38,9</b>
- Bens	36,8	30,0	32,5	33,4	28,9	28,6	31,5	31,0	30,5	33,2	32,4	34,1	33,4	34,1	34,3	31,7	33,3	32,4
- Serviços	5,7	5,4	5,6	6,0	5,4	5,6	5,4	5,4	5,4	5,7	5,7	5,7	5,6	6,2	6,2	6,1	5,9	6,6
<b>Taxas homólogas de crescimento real</b>																		
<b>Exportações (Fob)</b>	<b>-0,1</b>	<b>-10,9</b>	<b>8,8</b>	<b>7,5</b>	<b>-18,7</b>	<b>-14,6</b>	<b>-9,0</b>	<b>-0,4</b>	<b>9,5</b>	<b>9,6</b>	<b>8,4</b>	<b>7,8</b>	<b>8,4</b>	<b>8,8</b>	<b>6,7</b>	<b>6,3</b>	<b>7,9</b>	<b>4,3</b>
- Bens	-0,6	-12,4	9,7	7,8	-22,1	-17,1	-9,2	0,4	12,8	10,8	7,7	8,1	8,3	9,0	6,6	7,3	9,7	6,1
- Serviços	1,4	-6,6	6,3	6,8	-8,6	-7,2	-8,2	-2,3	1,5	6,3	10,6	6,9	8,7	8,4	7,0	3,4	2,9	-0,4
<b>Importações (Fob)</b>	<b>2,3</b>	<b>-10,0</b>	<b>5,4</b>	<b>-5,3</b>	<b>-15,6</b>	<b>-13,9</b>	<b>-7,8</b>	<b>-2,4</b>	<b>6,8</b>	<b>9,8</b>	<b>1,3</b>	<b>4,1</b>	<b>-1,1</b>	<b>-4,3</b>	<b>-2,8</b>	<b>-12,8</b>	<b>-3,8</b>	<b>-8,1</b>
- Bens	2,1	-10,6	5,7	-6,7	-17,2	-15,4	-7,8	-1,4	7,9	11,2	0,5	3,9	-1,3	-6,4	-3,8	-14,9	-4,5	-9,4
- Serviços	3,8	-6,3	3,6	3,1	-4,7	-4,8	-7,8	-7,9	0,7	1,9	6,5	5,5	0,5	8,2	3,0	0,4	0,8	-0,9

Fonte: GEE, com base nos dados das Contas Nacionais Trimestrais (Base 2006) do INE. Inclui comércio Intra e Extracomunitário.

**Quadro 20 – Bens e Serviços (Crédito) – componentes dos Serviços**

CRÉDITO (Exportações)	janeiro a junho		Estrutura (%)				Taxas de variação e contributos			
			Anual		jan-jun		12 meses <sup>[1]</sup>		jan-jun	
	2011	2012	2006	2011	2011	2012	VH <sup>[2]</sup>	contrib. p.p. <sup>[3]</sup>	VH	contrib. p.p. <sup>[3]</sup>
<b>Bens e Serviços</b>	<b>29 614</b>	<b>31 513</b>	<b>100,0</b>	<b>100,0</b>	<b>100,0</b>	<b>100,0</b>	<b>8,8</b>	<b>8,8</b>	<b>6,4</b>	<b>6,4</b>
<b>Bens</b>	<b>21 034</b>	<b>22 923</b>	<b>71,0</b>	<b>68,9</b>	<b>71,0</b>	<b>72,7</b>	<b>10,9</b>	<b>7,5</b>	<b>9,0</b>	<b>6,4</b>
<b>Serviços</b>	<b>8 580</b>	<b>8 590</b>	<b>29,0</b>	<b>31,1</b>	<b>29,0</b>	<b>27,3</b>	<b>4,2</b>	<b>1,3</b>	<b>0,1</b>	<b>0,0</b>
Transportes	2 520	2 642	7,1	8,4	8,5	8,4	6,2	0,5	4,8	0,4
Viagens e Turismo	3 245	3 419	13,2	13,2	11,0	10,9	5,8	0,8	5,4	0,6
Comunicação	246	249	0,9	0,8	0,8	0,8	-0,6	0,0	1,2	0,0
Construção	276	245	0,8	0,9	0,9	0,8	-3,6	0,0	-11,3	-0,1
Seguros	58	55	0,2	0,2	0,2	0,2	-3,0	0,0	-4,9	0,0
Financeiros	115	117	0,4	0,4	0,4	0,4	14,8	0,1	1,2	0,0
Informação e Informática	172	233	0,3	0,6	0,6	0,7	38,5	0,2	35,4	0,2
Direitos de Utilização	20	20	0,1	0,1	0,1	0,1	28,9	0,0	-0,8	0,0
Outr. Fornec. por Empresas	1 702	1 361	5,2	5,8	5,7	4,3	-3,5	-0,2	-20,0	-1,2
Nat. Pessoal, Cult. e Recreat.	124	130	0,4	0,4	0,4	0,4	-5,7	0,0	5,0	0,0
Operações Gov.	101	119	0,3	0,3	0,3	0,4	7,6	0,0	17,7	0,1

Fonte: GEE, com base nos dados das estatísticas da Balança de Pagamentos do Banco de Portugal.

Notas:

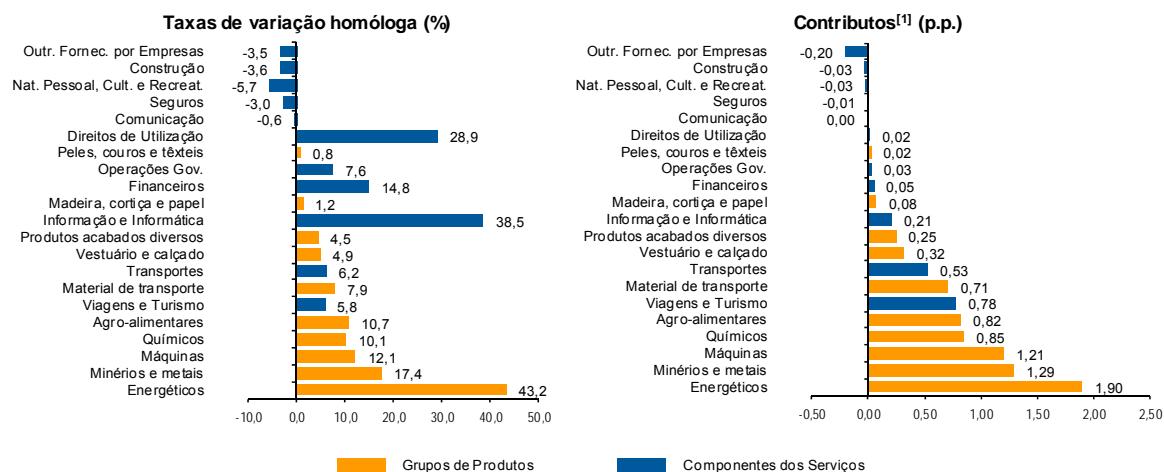
[1] 12 meses até junho de 2012

[2] (jul 11-jun 12)/(jul 10-jun 11) x 100 - 100

[3] Contributos para a taxa de crescimento - Análise shift-share : (TVH) x (peso no período homólogo anterior) ÷ 100. Medem a proporção de crescimento das Exportações atribuível a cada categoria especificada.

**Gráfico 6 – Taxas de crescimento das exportações de Bens e Serviços e contributos das suas componentes**

Últimos 12 meses a terminar em junho de 2012



Fonte: Cálculos do GEE com base em dados do Banco de Portugal, para as Exportações de bens e serviços, e do INE, para o cálculo da estrutura das exportações de Bens. A distribuição do contributo das Exportações de Bens (dados da Balança de Pagamentos, banco de Portugal) pelos grupos de produtos segue a estrutura implícita na base de dados do Comércio Internacional do INE para as Exportações de Bens (somatório das Exportações de mercadorias para a UE com as Exportações para Países Terceiros).

Notas:

As Exportações das Estatísticas da Balança de Pagamentos (Crédito) correspondem às Exportações das Estatísticas do Comércio Internacional (somatório das as Exportações de mercadorias para a UE com as Exportações para Países Terceiros).

[1] Contributos - análise shift-share: TVH x Peso no período homólogo anterior ÷ 100. O somatório corresponde à TVH das Exportações de Bens e Serviços nos últimos 12 meses, de acordo com as estatísticas da Balança de Pagamentos do Banco de Portugal (8,8%).

**Quadro 21 – Bens e Serviços (Crédito) - componentes dos Serviços**  
**Varição homóloga (2004-2012)**

CRÉDITO (Exportações)	Peso em 2011 (%)	2004	2005	2006	2007	2008	2009	2010	2011	jan-jun 2012
<b>Bens e Serviços</b>	<b>100,0</b>	<b>6,3</b>	<b>1,5</b>	<b>16,4</b>	<b>9,9</b>	<b>2,8</b>	<b>-15,3</b>	<b>12,7</b>	<b>13,3</b>	<b>6,4</b>
<b>Bens</b>	<b>68,9</b>	<b>5,7</b>	<b>0,7</b>	<b>15,1</b>	<b>7,5</b>	<b>1,8</b>	<b>-18,3</b>	<b>15,2</b>	<b>15,3</b>	<b>9,0</b>
<b>Serviços</b>	<b>31,1</b>	<b>8,0</b>	<b>3,5</b>	<b>19,9</b>	<b>15,7</b>	<b>5,3</b>	<b>-8,7</b>	<b>7,7</b>	<b>9,0</b>	<b>0,1</b>
Transportes	8,4	9,1	11,4	41,7	18,9	10,4	-12,6	13,0	10,9	4,8
Viagens e Turismo	13,2	5,9	0,1	7,6	10,9	0,5	-7,2	10,0	7,2	5,4
Comunicação	0,8	18,8	20,4	8,6	16,4	4,7	-15,6	-2,9	0,5	1,2
Construção	0,9	27,4	-15,7	45,9	40,9	8,3	-21,9	-1,9	13,9	-11,3
Seguros	0,2	32,9	-26,5	14,2	5,9	5,1	3,3	-9,1	11,1	-4,9
Financeiros	0,4	30,6	-9,2	16,8	25,8	-4,7	-32,7	4,4	42,9	1,2
Informação e Informática	0,6	20,6	4,5	41,6	36,8	15,3	1,0	1,1	37,7	35,4
Direitos de Utilização	0,1	-15,7	69,5	51,4	10,0	-29,8	150,5	-71,7	41,2	-0,8
Outr. Fornec. por Empresas	5,8	4,3	8,9	27,0	19,5	10,2	-5,9	1,7	8,7	-20,0
Nat. Pessoal, Cult. e Recreat.	0,4	30,8	6,7	22,5	-6,3	7,1	10,7	20,7	-11,6	5,0
Operações Gov.	0,3	6,8	-15,4	17,7	10,3	0,5	-2,4	17,6	3,7	17,7

Fonte: GEE, com base nos dados das estatísticas da Balança de Pagamentos do Banco de Portugal para as Exportações totais de Bens e para as Exportações de Serviços.

**Quadro 22 – Bens e Serviços (Débito) – componentes dos Serviços**

DÉBITO (Importações)	valores em milhões de Euros									
	janeiro a junho		Estrutura (%)				Taxas de variação e contributos			
			Anual		jan-jun		12 meses <sup>[1]</sup>		jan-jun	
	2011	2012	2006	2011	2011	2012	VH <sup>[2]</sup>	contrib. p.p. <sup>[3]</sup>	VH	contrib. p.p. <sup>[3]</sup>
<b>Bens e Serviços</b>	<b>34 239</b>	<b>32 239</b>	<b>100,0</b>	<b>100,0</b>	<b>100,0</b>	<b>100,0</b>	<b>-3,9</b>	<b>-3,9</b>	<b>-5,8</b>	<b>-5,8</b>
<b>Bens</b>	<b>28 577</b>	<b>27 067</b>	<b>84,9</b>	<b>83,0</b>	<b>83,5</b>	<b>84,0</b>	<b>-4,2</b>	<b>-3,5</b>	<b>-5,3</b>	<b>-4,4</b>
<b>Serviços</b>	<b>5 662</b>	<b>5 172</b>	<b>15,1</b>	<b>17,0</b>	<b>16,5</b>	<b>16,0</b>	<b>-2,4</b>	<b>-0,4</b>	<b>-8,7</b>	<b>-1,4</b>
Transportes	1 642	1 602	4,7	5,0	4,8	5,0	0,4	0,0	-2,5	-0,1
Viagens e Turismo	1 491	1 464	4,2	4,4	4,4	4,5	-1,2	-0,1	-1,8	-0,1
Comunicação	218	213	0,6	0,6	0,6	0,7	-4,6	0,0	-2,3	0,0
Construção	58	50	0,2	0,2	0,2	0,2	0,2	0,0	-13,1	0,0
Seguros	115	115	0,3	0,3	0,3	0,4	-3,6	0,0	0,1	0,0
Financeiros	314	225	0,3	0,8	0,9	0,7	-2,4	0,0	-28,5	-0,3
Informação e Informática	211	190	0,4	0,7	0,6	0,6	2,6	0,0	-10,3	-0,1
Direitos de Utilização	187	180	0,5	0,6	0,5	0,6	-3,8	0,0	-3,8	0,0
Outr. Fornec. por Empresas	1 148	849	3,0	3,6	3,4	2,6	-8,4	-0,3	-26,1	-0,9
Nat. Pessoal, Cult. e Recreat.	231	239	0,6	0,7	0,7	0,7	0,0	0,0	3,3	0,0
Operações Gov.	46	46	0,3	0,1	0,1	0,1	-10,0	0,0	0,4	0,0

Fonte: GEE, com base nos dados das estatísticas da Balança de Pagamentos do Banco de Portugal.

Notas:

Valores Fob para a Importação de bens.

[1] 12 meses até junho de 2012

[2]  $(\text{jul } 11\text{-jun } 12)/(\text{jul } 10\text{-jun } 11) \times 100 - 100$

[3] Contributos para a taxa de crescimento - Análise shift-share :  $(\text{TVH}) \times (\text{peso no período homólogo anterior}) \div 100$ . Medem a proporção de crescimento das Importações atribuível a cada categoria especificada.