

Síntese Estatística de Comércio Internacional

Nº 12/2012

Inclui dados de base do INE para o comércio internacional de Portugal

■ outubro de 2012 – comércio Intra + Extra-UE

Índice de Quadros

Evolução global

- | | |
|---------------------------------|--------|
| 1. Balança Comercial recente | Pág. 3 |
| 2. Evolução mensal e trimestral | 4 |

Exportações de mercadorias

- | | |
|--|----|
| 3. Por Grupos de Produtos (Intra+Extra) | 5 |
| 4. Por Grupos de Produtos (Extra) | 6 |
| 5. Por Grupos de Produtos (2007-2012) – variação homóloga e contributos | 7 |
| 6. Para uma seleção de mercados (Intra+Extra) | 8 |
| 7. Para uma seleção de mercados (Extra) | 9 |
| 8. Por mercados de destino (2007-2012) – estrutura (%) | 9 |
| 9. Por mercados de destino (2008-2012) – variação homóloga e contributos | 10 |

Importações de mercadorias

- | | |
|---|----|
| 10. Por Grupos de Produtos (Intra+Extra) | 11 |
| 11. Com origem numa seleção de mercados (Intra+Extra) | 12 |
| 12. Por Grupos de Produtos (Extra) | 13 |
| 13. Com origem numa seleção de mercados (Extra) | 13 |

Evolução por zonas geográficas e económicas

- | | |
|--|----|
| 14. Principais países (Intra e Extra) | 14 |
| 15. Importações - contributos para a taxa de crescimento (Intra e Extra) | 16 |
| 16. Exportações - contributos para a taxa de crescimento (Intra e Extra) | 18 |

Bens e serviços

- | | |
|---|----|
| 17. Comércio de Bens e Serviços em percentagem do PIB | 20 |
| 18. Bens e Serviços (crédito) – componentes dos Serviços | 21 |
| 19. Bens e Serviços (crédito) – variação homóloga (2004-2012) | 22 |
| 20. Bens e Serviços (débito) – componentes dos Serviços | 22 |

Índice de Gráficos

- | | |
|--|----|
| 1. Taxa de cobertura das importações pelas exportações de mercadorias | 2 |
| 2. Taxas de crescimento das exportações por Grupos de Produtos e contributos | 6 |
| 3. Taxas de crescimento das exportações por mercados e contributos | 8 |
| 4. Taxas de crescimento das importações por mercados e contributos | 12 |
| 5. Peso dos Serviços no comércio de Bens e Serviços | 20 |
| 6. Taxas de crescimento das “exportações” de Bens e Serviços e contributos | 21 |

NOTA

Em **Junho de 2010**, o Instituto Nacional de Estatística divulgou uma nova série de dados do Comércio Internacional para o período 1993-2009. Esta nova série resultou de um processo de revisão da metodologia de cálculo, que reflectiu a necessidade de obtenção de resultados com maior robustez e precisão, e inclui, para além das diferentes alterações metodológicas, nova informação declarada pelas empresas.

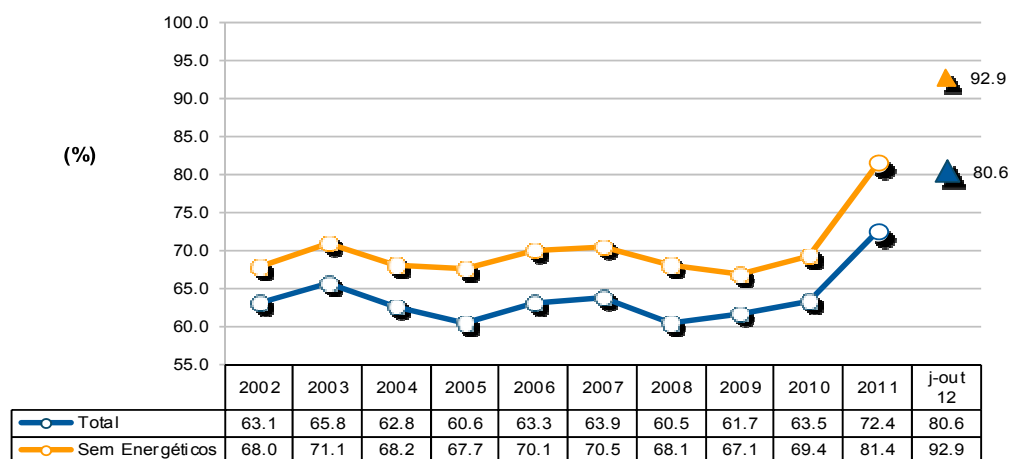
A partir de 1993, e na sequência da criação do Mercado Único, a recolha de informação relativa às trocas comerciais internacionais de bens passou a ser efectuada com base num novo sistema de recolha suportado por um inquérito de resposta obrigatória (declaração Intrastat) para todos os operadores cujas trocas de bens com os restantes Estados Membros ultrapassem determinados limiares mínimos (limiar de assimilação). Desde 2005, e na sequência da regulamentação comunitária relativa ao controlo de qualidade das estatísticas do Comércio Internacional, passou a ser feito o confronto regular entre a informação proveniente do sistema Intrastat e dados de natureza administrativa, nomeadamente os provenientes das declarações do Imposto sobre o Valor Acrescentado (IVA), bem como a análise das assimetrias com as estatísticas dos outros países membros. Passaram então a ser divulgadas estimativas para o total do Comércio Internacional, com base em estimativas para as empresas que estão abaixo do limiar de assimilação bem como nas não-respostas do Comércio Intracomunitário.

A entrada em vigor da Informação Empresarial Simplificada (IES), em 2007, veio enriquecer o estudo comparativo dos dados do Comércio Internacional com outras fontes desde 2006 (período de referência dos dados). A IES, juntamente com a informação do IVA, constitui uma importante fonte de informação de aferição da qualidade das estatísticas do Comércio Internacional.

Em **Dezembro de 2012** o INE divulgou os dados definitivos do Comércio Internacional de 2010 e os dados provisórios de 2011.

Evolução global¹

**Gráfico 1 – Evolução da taxa de cobertura (fob/cif)
das importações pelas exportações de mercadorias
Intra + Extra UE**



Fonte: GEE, com base nos dados das estatísticas do Comércio Internacional do INE (últimas versões disponíveis à data da publicação para o período considerado). Os dados do comércio intracomunitário incluem estimativas para as não respostas assim como para as empresas que se encontram abaixo dos limiares de assimilação.

¹ Os dados de base do comércio internacional (Intra e Extra UE) divulgados pelo Instituto Nacional de Estatística para o período de janeiro a outubro de 2012 correspondem a versões preliminares, quer para o comércio intracomunitário quer para o extra-comunitário. Os dados do comércio intracomunitário incluem estimativas para as não respostas (valor das transações das empresas para as quais o INE não recebeu ainda informação) assim como para as empresas que se encontram abaixo dos limiares de assimilação (valor anual das operações intracomunitárias abaixo do qual os operadores são dispensados da declaração periódica estatística Intrastat, limitando-se à entrega da declaração periódica fiscal: no caso de Portugal, 200 mil euros para as importações da UE e 250 mil para as exportações para a UE, em 2011). Por outro lado, a actual metodologia considera, para além do confronto regular entre as declarações Intrastat e do Imposto sobre o Valor Acrescentado (IVA), a comparação com os dados com a Informação Empresarial Simplificada (IES).

Quadro 1 -Evolução recente da balança comercial de Portugal

Versão preliminar de janeiro a outubro de 2012

Intra + Extra-UE	2007	2008	2009	2010	2011	Evolução anual 2007/11	janeiro a outubro		Evolução mensal 2011/12	Últimos 3 meses		Últimos 12 meses	
							2011	2012		ago 11- out 11	ago 12- out 12	nov 10- out 11	nov 11- out 12
milhões de Euros													
Exportações (fob)	38 294	38 847	31 697	37 268	42 870		35 669	38 217		10 585	10 946	42 194	45 418
TVH	-	1.4	-18.4	17.6	15.0		-	7.1		-	3.4	-	7.6
Importações (cif)	59 927	64 194	51 379	58 647	59 243		49 918	47 436		14 317	14 237	60 483	56 761
TVH	-	7.1	-20.0	14.1	1.0		-	-5.0		-	-0.6	-	-6.2
Saldo (fob-cif)	-21 632	-25 347	-19 682	-21 379	-16 373		-14 249	-9 219		-3 732	-3 291	-18 288	-11 343
TVH	-	17.2	-22.3	8.6	-23.4		-	-35.3		-	-11.8	-	-38.0
Cobertura(fob/cif)	63.9	60.5	61.7	63.5	72.4		71.5	80.6		73.9	76.9	69.8	80.0
Sem energéticos:													
Exportações (fob)	36 568	36 688	30 151	34 877	39 775		33 178	34 876		9 757	9 996	39 375	41 472
TVH	-	0.3	-17.8	15.7	14.0		-	5.1		-	2.4	-	5.3
Importações (cif)	51 870	53 884	44 912	50 281	48 850		41 188	37 523		11 610	11 091	50 438	45 184
TVH	-	3.9	-16.7	12.0	-2.8		-	-8.9		-	-4.5	-	-10.4
Saldo (fob-cif)	-15 302	-17 196	-14 760	-15 404	-9 075		-8 010	-2 647		-1 853	-1 095	-11 063	-3 712
TVH	-	12.4	-14.2	4.4	-41.1		-	-67.0		-	-40.9	-	-66.4
Cobertura(fob/cif)	70.5	68.1	67.1	69.4	81.4		80.6	92.9		84.0	90.1	78.1	91.8
Intra-UE													
milhões de Euros													
Exportações (fob)	29 525	28 904	23 892	28 104	31 910		26 773	27 209		7 718	7 528	31 680	32 346
TVH	-	-2.1	-17.3	17.6	13.5		-	1.6		-	-2.5	-	2.1
Importações (cif)	45 887	48 007	40 376	44 798	43 624		36 690	33 931		10 408	9 991	45 112	40 865
TVH	-	4.6	-15.9	11.0	-2.6		-	-7.5		-	-4.0	-	-9.4
Saldo (fob-cif)	-16 362	-19 103	-16 484	-16 694	-11 714		-9 916	-6 722		-2 690	-2 463	-13 433	-8 519
TVH	-	16.8	-13.7	1.3	-29.8		-	-32.2		-	-8.4	-	-36.6
Cobertura(fob/cif)	64.3	60.2	59.2	62.7	73.1		73.0	80.2		74.2	75.3	70.2	79.2
Sem energéticos:													
Exportações (fob)	28 879	28 023	23 226	27 139	30 578		25 692	25 707		7 348	7 159	30 470	30 593
TVH	-	-3.0	-17.1	16.8	12.7		-	0.1		-	-2.6	-	0.4
Importações (cif)	43 871	45 441	38 792	42 770	41 194		34 620	31 671		9 751	9 349	42 641	38 245
TVH	-	3.6	-14.6	10.3	-3.7		-	-8.5		-	-4.1	-	-10.3
Saldo (fob-cif)	-14 992	-17 418	-15 566	-15 631	-10 616		-8 928	-5 964		-2 403	-2 190	-12 171	-7 652
TVH	-	16.2	-10.6	0.4	-32.1		-	-33.2		-	-8.9	-	-37.1
Cobertura(fob/cif)	65.8	61.7	59.9	63.5	74.2		74.2	81.2		75.4	76.6	71.5	80.0
Extra-UE													
milhões de Euros													
Exportações (fob)	8 769	9 943	7 804	9 164	10 960		8 896	11 008		2 866	3 418	10 514	13 072
TVH	-	13.4	-21.5	17.4	19.6		-	23.7		-	19.2	-	24.3
Importações (cif)	14 040	16 187	11 003	13 849	15 619		13 228	13 505		3 909	4 246	15 370	15 896
TVH	-	15.3	-32.0	25.9	12.8		-	2.1		-	8.6	-	3.4
Saldo (fob-cif)	-5 271	-6 244	-3 198	-4 686	-4 659		-4 332	-2 497		-1 043	- 828	-4 856	-2 824
TVH	-	18.5	-48.8	46.5	-0.6		-	-42.4		-	-20.6	-	-41.8
Cobertura(fob/cif)	62.5	61.4	70.9	66.2	70.2		67.3	81.5		73.3	80.5	68.4	82.2
Sem energéticos:													
Exportações (fob)	7 690	8 666	6 925	7 738	9 197		7 486	9 169		2 408	2 837	8 905	10 880
TVH	-	12.7	-20.1	11.7	18.9		-	22.5		-	17.8	-	22.2
Importações (cif)	8 000	8 443	6 120	7 511	7 656		6 568	5 852		1 859	1 742	7 797	6 940
TVH	-	5.5	-27.5	22.7	1.9		-	-10.9		-	-6.3	-	-11.0
Saldo (fob-cif)	- 310	223	806	227	1 541		918	3 317		550	1 095	1 108	3 940
TVH	-	-171.8	261.6	-71.9	580.1		-	261.2		-	99.2	-	255.5
Cobertura(fob/cif)	96.1	102.6	113.2	103.0	120.1		114.0	156.7		129.6	162.8	114.2	156.8

Fonte: GEE, com base nos dados das estatísticas do Comércio Internacional do INE (últimas versões disponíveis à data da publicação para o período considerado). Os dados do comércio intracomunitário incluem estimativas para as não respostas assim como para as empresas que se encontram abaixo dos limiares de assimilação.

Notas:

Importações – Somatório das Importações provenientes da UE com as Importações vindas dos P.Terceiros.

Exportações – Somatório das Exportações para a UE com as Exportações para os P.Terceiros.

Factor de conversão cif-fob utilizado para 2008, 2009, 2010, 2011 e 2012: 0.9529.

Quadro 2 – Evolução mensal e trimestral do comércio internacional de Portugal

Versão preliminar de janeiro a outubro de 2012

valores em milhões de Euros

Intra+Extra UE-27	IMPORTAÇÃO (cif)			EXPORTAÇÃO (fob)		
	2011	2012	TVH	2011	2012	TVH
jan	4 610	4 726	2.5	3 199	3 623	13.3
fev	4 857	4 676	-3.7	3 368	3 797	12.7
mar	5 628	5 106	-9.3	3 807	4 149	9.0
abr	5 122	4 415	-13.8	3 472	3 558	2.5
mai	5 570	5 031	-9.7	3 767	4 043	7.3
jun	4 781	4 536	-5.1	3 640	3 987	9.5
jul	5 033	4 709	-6.4	3 833	4 115	7.3
ago	4 318	4 403	2.0	2 949	3 355	13.8
set	5 186	4 717	-9.0	3 815	3 574	-6.3
out	4 814	5 117	6.3	3 821	4 018	5.2
nov	4 848			3 905		
dez	4 477			3 296		
1º Trim	15 095	14 507	-3.9	10 373	11 568	11.5
2º Trim	15 472	13 983	-9.6	10 878	11 588	6.5
3º Trim	14 537	13 829	-4.9	10 597	11 043	4.2
4º Trim	14 139			11 022		

Intra UE-27	IMPORTAÇÃO (cif)			EXPORTAÇÃO (fob)		
	2011	2012	TVH	2011	2012	TVH
jan	3 515	3 306	-5.9	2 504	2 656	6.1
fev	3 723	3 438	-7.7	2 588	2 746	6.1
mar	4 280	3 720	-13.1	2 922	3 015	3.2
abr	3 668	3 205	-12.6	2 584	2 548	-1.4
mai	3 910	3 527	-9.8	2 856	2 860	0.1
jun	3 570	3 371	-5.6	2 725	2 934	7.7
jul	3 614	3 374	-6.7	2 875	2 922	1.6
ago	3 095	2 882	-6.9	2 082	2 168	4.1
set	3 653	3 313	-9.3	2 817	2 591	-8.0
out	3 659	3 796	3.7	2 819	2 769	-1.8
nov	3 579			2 831		
dez	3 355			2 305		
1º Trim	11 519	10 463	-9.2	8 015	8 417	5.0
2º Trim	11 148	10 103	-9.4	8 166	8 342	2.2
3º Trim	10 363	9 569	-7.7	7 774	7 681	-1.2
4º Trim	10 594			7 956		

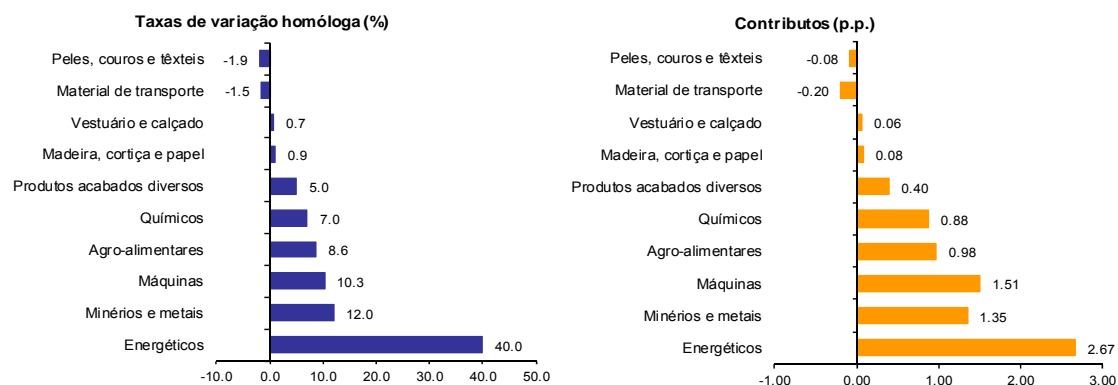
Extra UE-27	IMPORTAÇÃO (cif)			EXPORTAÇÃO (fob)		
	2011	2012	TVH	2011	2012	TVH
jan	1 094	1 420	29.7	694	967	39.2
fev	1 134	1 238	9.2	780	1 051	34.8
mar	1 347	1 386	2.9	885	1 133	28.1
abr	1 454	1 210	-16.8	888	1 011	13.9
mai	1 660	1 504	-9.3	910	1 182	29.9
jun	1 211	1 165	-3.7	914	1 053	15.1
jul	1 419	1 335	-5.9	958	1 193	24.5
ago	1 222	1 521	24.4	867	1 187	36.8
set	1 533	1 404	-8.4	998	983	-1.6
out	1 154	1 321	14.4	1 001	1 249	24.7
nov	1 269			1 073		
dez	1 122			991		
1º Trim	3 576	4 044	13.1	2 359	3 151	33.6
2º Trim	4 324	3 880	-10.3	2 712	3 246	19.7
3º Trim	4 174	4 260	2.1	2 823	3 362	19.1
4º Trim	3 545			3 065		

Fonte: GEE, com base nos dados das estatísticas do Comércio Internacional do INE (últimas versões disponíveis à data da publicação para o período considerado). Os dados do comércio intracomunitário incluem estimativas para as não respostas assim como para as empresas que se encontram abaixo dos limiares de assimilação.

Gráfico 2 – Taxas de crescimento das exportações de mercadorias portuguesas por grupos de produtos e correspondentes contributos

Últimos 12 meses a terminar em outubro de 2012

Intra+ Extra UE



Fonte: Quadro 5 – Exportações de mercadorias portuguesas por grupos de Produtos.

Quadro 4 – Exportações portuguesas por grupos de produtos (Extra-UE)

Versão preliminar de janeiro a outubro de 2012

Grupos de Produtos	janeiro a outubro		TVH (%)		Estrutura (%)		
	2011	2012	últimos 12 meses [1]	jan-out 12/11	últimos 12 meses [1]	jan-out	
						2011	2012
Total das Exportações	8 896	11 008	24.3	23.7	100.0	100.0	100.0
000 Agro-alimentares	1 184	1 330	14.2	12.3	12.5	13.3	12.1
100 Energéticos	1 409	1 839	36.2	30.4	16.8	15.8	16.7
200 Químicos	1 023	1 114	11.4	8.9	10.1	11.5	10.1
300 Madeira, cortiça e papel	865	913	6.6	5.6	8.4	9.7	8.3
400 Peles, couros e têxteis	422	436	4.3	3.4	4.0	4.7	4.0
500 Vestuário e calçado	275	323	17.2	17.7	2.9	3.1	2.9
600 Minérios e metais	997	1 425	43.2	42.9	12.7	11.2	12.9
700 Máquinas	1 578	2 001	23.7	26.8	17.9	17.7	18.2
800 Material de transporte	476	822	67.5	72.5	7.4	5.4	7.5
900 Produtos acabados diversos	666	804	18.9	20.7	7.4	7.5	7.3
Por memória:							
Total sem energéticos	7 486	9 169	22.2	22.5	83.2	84.2	83.3

Fonte: GEE, com base nos dados das estatísticas do Comércio Internacional do INE (últimas versões disponíveis à data da publicação para o período considerado).

Nota:

Composição dos Grupos de Produtos – 000 (Capº 01 a 24 da NC) – 100 (Capº 27) – 200 (Capº 28 a 40) – 300 (Capº 44 a 49) – 400 (Capº 41 a 43, 50 a 60 e 63) – 500 (Capº 61, 62, 64 a 67) – 600 (Capº 25, 26, 71 a 83) – 700 (Capº 84 e 85) – 800 (Capº 86 a 89) – 900 (Capº 68 a 70 e 90 a 99).

[1] Últimos 12 meses a terminar em outubro de 2012

**Quadro 5 - Exportações de mercadorias portuguesas por Grupos de Produtos (2007-2012)
ordenados por ordem decrescente do seu peso relativo em 2011**

Varição homóloga e contributos

Intra + Extra UE

Grp. e NC-2	Descritivo	Peso 2011 (%)	TVH					Contrib. (p.p.) ^[1]		
			2007	2008	2009	2010	2011	jan-out 2012	2011	jan-out 2012
	TOTAL	100.0	7.4	1.4	-18.4	17.6	15.0	7.1	15.0	7.1
700	Máquinas	14.6	7.6	-0.8	-31.0	8.7	11.4	10.5	1.7	1.5
85	Máquinas e aparelh eléctric; grav/reprod imagem e som; suas partes	8.8	9.3	-1.4	-37.4	18.1	13.4	5.0	1.2	0.4
84	Reactores, caldeiras, máquinas e aparelh mecânicos, e suas partes	5.8	5.1	0.0	-21.4	-2.6	8.6	18.9	0.5	1.1
800	Material de transporte	13.0	2.8	-2.7	-21.4	22.0	22.4	-2.8	2.7	-0.4
87	Veic automóveis, tractores, ciclos, outr veic terrest; suas partes	12.4	-0.7	-3.5	-19.5	22.3	23.4	-2.9	2.7	-0.4
200	Químicos	12.5	10.1	2.4	-14.6	24.6	20.8	6.5	2.5	0.8
39	Plástico e suas obras	4.6	12.9	0.8	-16.5	27.9	14.1	3.5	0.7	0.2
000	Agro-alimentares	11.4	17.1	15.0	-5.0	9.3	12.3	7.5	1.4	0.8
600	Minérios e metais	11.2	11.5	-1.5	-23.9	27.3	21.0	12.4	2.2	1.4
500	Vestuário e calçado	9.5	1.9	-2.8	-11.4	7.9	8.9	1.1	0.9	0.1
61	Vestuário de malha e seus acessórios	3.8	0.6	-5.5	-11.9	4.7	4.6	-1.7	0.2	-0.1
64	Calçado, polainas e semelhantes, e suas partes	3.7	2.7	2.6	-8.2	9.9	12.9	1.3	0.5	0.1
300	Madeira, cortiça e papel	8.4	-3.5	1.9	-12.1	25.1	7.8	1.5	0.7	0.1
48	Papel, cartão, e suas obras; obras de pasta de celulose	3.7	0.2	8.3	-4.5	35.3	6.3	2.5	0.3	0.1
900	Produtos acabados diversos	7.8	29.6	-3.2	-9.2	6.0	5.1	5.0	0.4	0.4
100	Energéticos	7.2	-8.6	25.1	-28.4	54.7	29.4	34.1	1.9	2.4
27	Combustíveis, óleos e ceras minerais; destilados; mat betuminosas	7.2	-8.6	25.1	-28.4	54.7	29.4	34.1	1.9	2.4
400	Peles, couros e têxteis	4.4	3.7	-5.6	-16.3	16.2	11.5	-1.9	0.5	-0.1

Fonte: GEE, com base nos dados das estatísticas do Comércio Internacional do INE (últimas versões disponíveis à data da publicação para o período considerado). Os dados do comércio intracomunitário incluem estimativas para as não respostas assim como para as empresas que se encontram abaixo dos limiares de assimilação.

Nota:

[1] Contributos para a taxa de crescimento - análise shift-share: (TVH) x (peso no período homólogo anterior) ÷ 100.

Quadro 6 – Evolução das exportações de mercadorias com destino a uma seleção de mercados

Versão preliminar de janeiro a outubro de 2012

Intra + Extra UE (Fob) valores em milhões de euros

Destino	jan-out		Estrutura (%)		Taxas de variação e contributos			
			jan-out		12 meses ^[1]		jan-out	
	2011	2012	2011	2012	VH ^[2]	Contrib. p.p. ^[3]	VH	Contrib. p.p. ^[3]
TOTAL	35 669	38 217	100.0	100.0	7.6	7.6	7.1	7.1
INTRA UE(27)	26 773	27 209	75.1	71.2	2.1	1.6	1.6	1.2
dos quais:								
UE-15	25 677	25 984	72.0	68.0	1.7	1.2	1.2	0.9
Espanha	9 004	8 574	25.2	22.4	-4.5	-1.2	-4.8	-1.2
Alemanha	4 901	4 761	13.7	12.5	-1.8	-0.2	-2.8	-0.4
França	4 384	4 528	12.3	11.8	4.1	0.5	3.3	0.4
Reino Unido	1 870	1 980	5.2	5.2	6.0	0.3	5.9	0.3
Países Baixos	1 426	1 602	4.0	4.2	12.6	0.5	12.4	0.5
Itália	1 327	1 382	3.7	3.6	3.0	0.1	4.1	0.2
Bélgica	1 105	1 193	3.1	3.1	10.5	0.3	8.0	0.2
Suécia	373	365	1.0	1.0	-3.2	0.0	-2.1	0.0
Dinamarca	224	252	0.6	0.7	10.7	0.1	12.7	0.1
Alargamento	1 096	1 226	3.1	3.2	11.9	0.4	11.8	0.4
Polónia	332	337	0.9	0.9	5.0	0.0	1.5	0.0
EXTRA UE(27)	8 896	11 008	24.9	28.8	24.3	6.1	23.7	5.9
dos quais:								
Angola	1 836	2 448	5.1	6.4	32.1	1.7	33.3	1.7
EUA	1 192	1 587	3.3	4.2	34.3	1.1	33.2	1.1
Brasil	469	578	1.3	1.5	25.0	0.3	23.4	0.3
México	389	176	1.1	0.5	-45.4	-0.5	-54.7	-0.6
China	279	696	0.8	1.8	152.1	1.2	150.0	1.2
Marrocos	323	395	0.9	1.0	22.1	0.2	22.4	0.2
Suíça	312	337	0.9	0.9	7.8	0.1	8.1	0.1
Argélia	309	345	0.9	0.9	9.6	0.1	11.4	0.1
Turquia	253	304	0.7	0.8	19.8	0.1	20.4	0.1
Cabo Verde	212	183	0.6	0.5	-12.0	-0.1	-13.6	-0.1
Por memória:								
Gibraltar	193	230	0.5	0.6	36.3	0.2	19.3	0.1
PALOP	2 310	2 968	6.5	7.8	28.0	1.9	28.5	1.8
EFTA	393	434	1.1	1.1	10.5	0.1	10.4	0.1

Fonte: GEE, com base nos dados das estatísticas do Comércio Internacional do INE (últimas versões disponíveis à data da publicação para o período considerado). Os dados do comércio intracomunitário incluem estimativas para as não respostas assim como para as empresas que se encontram abaixo dos limiares de assimilação.

Notas:

Países ordenados por ordem decrescente de valor no ano de 2011.

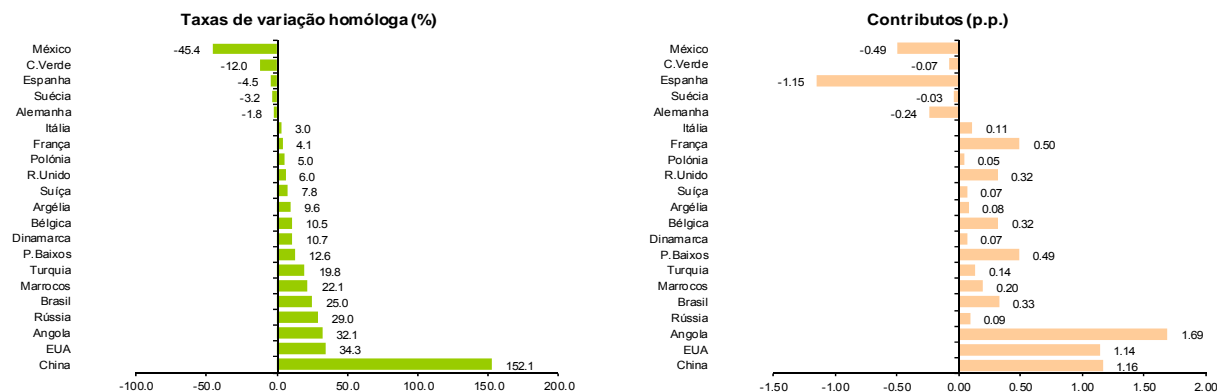
[1] Últimos 12 meses a terminar em outubro de 2012

[2] (nov 11-out 12)/(nov 10-out 11) x 100 - 100

[3] Contributos para a taxa de crescimento das exportações - análise shift-share: (TVH) x (peso no período homólogo anterior) ÷ 100.

Gráfico 3 – Taxas de crescimento das exportações de mercadorias portuguesas com destino a uma seleção de mercados e correspondentes contributos

Últimos 12 meses a terminar em outubro de 2012
Intra + Extra UE



Fonte: Quadro 8 – Evolução das exportações de mercadorias com destino a uma seleção de mercados.

Quadro 7 – Evolução das exportações de mercadorias portuguesas com destino a uma seleção de mercados

Versão preliminar de janeiro a outubro de 2012

Extra-UE (Fob)		valores em milhões de euros						
Destino	jan-out		Estrutura (%)				Taxas de variação	
			Anual		jan-out		últimos 12 meses [1]	jan-out 12/11
	2011	2012	2006	2011	2011	2012		
EXTRA UE(27)	8 896	11 008	100.0	100.0	100.0	100.0	24.3	23.7
dos quais:								
Angola	1 836	2 448	15.5	21.3	20.6	22.2	32.1	33.3
EUA	1 192	1 587	27.0	13.7	13.4	14.4	34.3	33.2
Brasil	469	578	3.3	5.3	5.3	5.3	25.0	23.4
México	389	176	1.8	4.2	4.4	1.6	-45.4	-54.7
China	279	696	2.7	3.6	3.1	6.3	152.1	150.0
Marrocos	323	395	2.1	3.6	3.6	3.6	22.1	22.4
Suíça	312	337	3.5	3.4	3.5	3.1	7.8	8.1
Argélia	309	345	0.9	3.3	3.5	3.1	9.6	11.4
Turquia	253	304	3.0	2.7	2.8	2.8	19.8	20.4
Cabo Verde	212	183	2.4	2.3	2.4	1.7	-12.0	-13.6
Por memória:								
Gibraltar	193	230	0.4	2.3	2.2	2.1	36.3	19.3
PALOP	2 310	2 968	19.6	26.6	26.0	27.0	28.0	28.5
EFTA	393	434	5.0	4.3	4.4	3.9	10.5	10.4

Fonte: GEE, com base nos dados das estatísticas do Comércio Internacional do INE (últimas versões disponíveis à data da publicação para o período considerado).

Notas:

Países ordenados por ordem decrescente de valor no ano de 2011.

[1] (nov 11-out 12)/(nov 10-out 11) x 100 - 100

Quadro 8 - Exportações de mercadorias portuguesas por mercados de destino (2007-2012) – estrutura (%)

Principais mercados em 2011

Destino	2007	2008	2009	2010	2011	jan-out	
						2011	2012
Total	100.0	100.0	100.0	100.0	100.0	100.0	100.0
INTRA UE(27)	77.1	74.4	75.4	75.4	74.4	75.1	71.2
UE-15	74.7	71.6	72.5	72.3	71.3	72.0	68.0
Espanha	28.7	27.9	27.2	27.0	24.9	25.2	22.4
Alemanha	12.9	12.8	13.0	13.0	13.6	13.7	12.5
França	12.6	11.8	12.4	12.0	12.2	12.3	11.8
Reino Unido	6.0	5.5	5.6	5.5	5.2	5.2	5.2
Países Baixos	3.5	3.3	3.6	3.9	3.9	4.0	4.2
Itália	4.1	3.7	3.7	3.7	3.7	3.7	3.6
Bélgica	2.6	2.5	2.5	2.6	3.1	3.1	3.1
P. alargamento	2.4	2.8	2.8	3.1	3.1	3.1	3.2
EXTRA UE(27)	22.9	25.6	24.6	24.6	25.6	24.9	28.8
Angola	4.4	5.8	7.1	5.1	5.4	5.1	6.4
EUA	4.7	3.4	3.2	3.5	3.5	3.3	4.2
Brasil	0.7	0.8	0.9	1.2	1.4	1.3	1.5
México	0.3	0.6	0.6	1.1	1.1	1.1	0.5
China	0.5	0.5	0.7	0.6	0.9	0.8	1.8
Marrocos	0.5	0.7	0.7	0.8	0.9	0.9	1.0
Suíça	0.7	0.8	0.9	0.9	0.9	0.9	0.9
Argélia	0.2	0.5	0.6	0.6	0.8	0.9	0.9
Turquia	0.6	0.6	0.6	0.7	0.7	0.7	0.8
Cabo Verde	0.6	0.7	0.7	0.7	0.6	0.6	0.5

Fonte: GEE, com base nos dados das estatísticas do Comércio Internacional do INE (últimas versões disponíveis à data da publicação para o período considerado). Os dados do comércio intracomunitário incluem estimativas para as não respostas assim como para as empresas que se encontram abaixo dos limiares de assimilação.

Quadro 9 - Exportações de mercadorias portuguesas por mercados de destino (2008-2012)
Variação homóloga e contributos
Principais mercados em 2011

Destino	peso 2011 (%)	TVH					Contrib. (p.p.) ^[1]	
		2008	2009	2010	2011	2012	2011	jan-out 2012
						jan-out		
Total	100.0	1.4	-18.4	17.6	15.0	7.1	15.0	7.1
INTRA UE(27)	74.4	-2.1	-17.3	17.6	13.5	1.6	10.2	1.2
UE-15	71.3	-2.8	-17.4	17.2	13.5	1.2	9.8	0.9
Espanha	24.9	-1.4	-20.3	16.7	6.1	-4.8	1.6	-1.2
Alemanha	13.6	-0.1	-17.1	18.1	19.8	-2.8	2.6	-0.4
França	12.2	-5.0	-14.2	13.8	16.5	3.3	2.0	0.4
Reino Unido	5.2	-8.1	-15.8	14.0	9.6	5.9	0.5	0.3
Países Baixos	3.9	-3.6	-10.2	25.6	16.3	12.4	0.6	0.5
Itália	3.7	-9.4	-17.1	16.1	13.7	4.1	0.5	0.2
Bélgica	3.1	-1.6	-18.9	23.4	39.6	8.0	1.0	0.2
P. alargamento	3.1	19.2	-16.1	28.8	14.4	11.8	0.4	0.4
EXTRA UE(27)	25.6	13.4	-21.5	17.4	19.6	23.7	4.8	5.9
Angola	5.4	34.3	-0.8	-15.0	22.3	33.3	1.1	1.7
EUA	3.5	-25.0	-24.5	30.7	13.1	33.2	0.5	1.1
Brasil	1.4	23.9	-7.9	49.2	32.7	23.4	0.4	0.3
México	1.1	85.3	-8.5	99.4	13.7	-54.7	0.1	-0.6
China	0.9	1.6	20.5	5.1	70.3	150.0	0.4	1.2
Marrocos	0.9	37.1	-21.2	40.3	28.8	22.4	0.2	0.2
Suíça	0.9	12.6	-3.5	15.2	11.7	8.1	0.1	0.1
Argélia	0.8	126.9	9.0	7.9	68.3	11.4	0.4	0.1
Turquia	0.7	-2.1	-8.0	32.0	12.6	20.4	0.1	0.1
Cabo Verde	0.6	13.0	-13.5	17.9	-3.2	-13.6	0.0	-0.1

Fonte: GEE, com base nos dados das estatísticas do Comércio Internacional do INE (últimas versões disponíveis à data da publicação para o período considerado). Os dados do comércio intracomunitário incluem estimativas para as não respostas assim como para as empresas que se encontram abaixo dos limiares de assimilação.

Nota:

[1] Contributos para a taxa de crescimento - análise shift-share: $(TVH) \times (\text{peso no período homólogo anterior}) \div 100$.

Importações* de mercadorias

Quadro 10 – Importações de mercadorias em Portugal por Grupos de Produtos

Dos quais: produtos por Capítulo (NC-2) acima de 55 milhões de euros em 2012

Intra + Extra UE (Cif)

Grp/ NC-2	Grupos de Produtos	Milhões de Euros		Estrutura (%)		Taxas de variação e contributos			
		jan-out		jan-out		últimos 12 meses ^[1]		jan-out	
		2011	2012	2011	2012	TVH ^[2]	Contrib. p.p. ^[3]	TVH	Contrib. p.p. ^[3]
	TOTAL DAS IMPORTAÇÕES	49 918	47 436	100.0	100.0	-6.2	-6.2	-5.0	-5.0
000	Agro-alimentares	7 460	7 307	14.9	15.4	-1.2	-0.2	-2.1	-0.3
03	Peixe, crustáceos, moluscos e outros invertebrados aquáticos	1 133	1 133	2.3	2.4	1.0	0.0	0.0	0.0
10	Cereais	687	710	1.4	1.5	5.1	0.1	3.3	0.0
02	Carnes e miudezas comestíveis	683	660	1.4	1.4	-3.5	0.0	-3.4	0.0
12	Sementes e frutos oleaginosos/outros; plantas medicinais; forragens	464	496	0.9	1.0	8.4	0.1	7.1	0.1
15	Gorduras, óleos e ceras de origem animal ou vegetal	508	474	1.0	1.0	-1.4	0.0	-6.7	-0.1
04	Leite e laticínios, ovos, mel, prod comestíveis origem animal n.e.	432	416	0.9	0.9	-3.9	0.0	-3.8	0.0
08	Frutas e cascas de citrinos e melões	405	384	0.8	0.8	-5.5	0.0	-5.2	0.0
19	Prep base cereais/farinhas/amidos/féculas/leite; prod de pasteleria	373	369	0.7	0.8	-1.8	0.0	-1.3	0.0
22	Bebidas, líquidos alcoólicos e vinagres	337	321	0.7	0.7	-3.4	0.0	-4.9	0.0
23	Resíduos das indust alimentares; alimentos preparados para animais	309	303	0.6	0.6	-6.0	0.0	-1.9	0.0
21	Preparações alimentícias diversas	312	288	0.6	0.6	-6.6	0.0	-7.6	0.0
17	Açúcares e produtos de confeitaria	265	247	0.5	0.5	-5.5	0.0	-6.9	0.0
20	Preparações de prod hortícolas, de frutas ou outras partes de plantas	238	227	0.5	0.5	-2.9	0.0	-4.5	0.0
07	Produtos hortícolas, plantas, raízes e tubérculos comestíveis	246	216	0.5	0.5	-13.7	-0.1	-12.5	-0.1
09	Café, chá, mate e especiarias	195	197	0.4	0.4	4.3	0.0	0.9	0.0
24	Tabaco e seus sucedâneos manufacturados	182	193	0.4	0.4	10.8	0.0	6.0	0.0
16	Preparações de carne/peixe/crustác/moluscos/our invert aquáticos	183	189	0.4	0.4	2.6	0.0	3.3	0.0
01	Animais vivos	184	165	0.4	0.3	-10.4	0.0	-10.6	0.0
18	Cacau e suas preparações	131	125	0.3	0.3	-4.3	0.0	-4.8	0.0
11	Prod da ind de moagem; malte; amidos e féculas; inulina; glúten trigo	62	67	0.1	0.1	9.7	0.0	7.4	0.0
06	Plantas vivas e produtos de floricultura	67	60	0.1	0.1	-13.9	0.0	-11.3	0.0
100	Energéticos	8 730	9 913	17.5	20.9	15.3	2.5	13.6	2.4
27	Combustíveis, óleos e ceras minerais; destilados; mat betuminosas	8 730	9 913	17.5	20.9	15.3	2.5	13.6	2.4
200	Químicos	7 978	7 936	16.0	16.7	-4.1	-0.2	-0.5	-0.1
39	Plástico e suas obras	2 109	2 001	4.2	4.2	-5.6	-0.2	-5.1	-0.2
30	Produtos farmacêuticos	1 772	1 810	3.6	3.8	1.4	0.0	2.1	0.1
29	Produtos químicos orgânicos	959	1 191	1.9	2.5	23.9	0.4	24.2	0.5
40	Borracha e suas obras	710	667	1.4	1.4	-5.4	-0.1	-6.1	-0.1
38	Produtos diversos das indústrias químicas	693	610	1.4	1.3	-12.6	-0.2	-12.1	-0.2
33	Óleos essenciais e resínidos; prod perfumaria/toucaador; cosméticos	444	426	0.9	0.9	-3.8	0.0	-4.2	0.0
32	Extractos tanantes, taninos, pigmentos, corantes, tintas e vernizes	444	408	0.9	0.9	-7.6	-0.1	-7.9	-0.1
34	Sabões, prod limpeza, ceras artificiais, velas, pastas moldar, semel	306	291	0.6	0.6	-6.8	0.0	-5.2	0.0
28	Químicos inorgânicos; compostos de met preciosos/isótopos/semelh	280	277	0.6	0.6	-3.2	0.0	-0.8	0.0
31	Adubos (fertilizantes)	133	142	0.3	0.3	5.4	0.0	6.8	0.0
35	Matérias albuminóides/prod à base amidos/féculas; colas; enzimas	75	67	0.2	0.1	-10.8	0.0	-11.5	0.0
300	Peles, madeira, cortiça e papel	2 330	2 010	4.7	4.2	-13.0	-0.6	-13.7	-0.6
48	Papel, cartão, e suas obras; obras de pasta de celulose	954	783	1.9	1.7	-16.3	-0.3	-17.9	-0.3
44	Madeira e suas obras; carvão vegetal	516	401	1.0	0.8	-21.2	-0.2	-22.3	-0.2
41	Peles (excepto c/pêlo) e couros	340	326	0.7	0.7	-4.7	0.0	-4.1	0.0
42	Obras de couro; artigos correiro/seleiro/viagem; bolsas; obras tripa	191	203	0.4	0.4	3.4	0.0	6.5	0.0
49	Livros, jornais, outr prod das indúst gráficas; textos, planos e plantas	150	129	0.3	0.3	-12.6	0.0	-13.5	0.0
45	Cortiça e suas obras	115	113	0.2	0.2	-1.7	0.0	-1.8	0.0
400	Têxteis, vestuário e calçado	3 998	3 057	6.8	6.4	-10.3	-0.7	-10.0	-0.7
62	Vestuário excepto malha e seus acessórios	728	670	1.5	1.4	-8.0	-0.1	-8.0	-0.1
61	Vestuário de malha e seus acessórios	736	651	1.5	1.4	-10.9	-0.2	-11.6	-0.2
64	Calçado, polainas e semelhantes, e suas partes	497	479	1.0	1.0	-3.8	0.0	-3.7	0.0
52	Algodão	375	278	0.8	0.6	-26.5	-0.2	-25.9	-0.2
54	Filamentos têxteis, lâminas e semelhantes, sintéticos ou artificiais	240	246	0.5	0.5	2.8	0.0	2.5	0.0
55	Fibras têxteis sintéticas ou artificiais, descontinuas	217	172	0.4	0.4	-21.0	-0.1	-20.7	-0.1
63	Outras confecções têxteis; calçado/chapéus/semelh, usados; trapos	129	101	0.3	0.2	-18.6	0.0	-21.5	-0.1
51	Lã, pelos finos ou grosseiros; fios e tecidos de crina	97	90	0.2	0.2	-7.2	0.0	-7.3	0.0
59	Tecidos impregnados/revestidos/recobertos; artigos p/ uso técnico	86	79	0.2	0.2	-10.7	0.0	-8.1	0.0
60	Tecidos de malha	65	65	0.1	0.1	-3.2	0.0	0.4	0.0
500	Minérios e metais	4 463	3 906	8.9	8.2	-13.7	-1.2	-12.5	-1.1
72	Ferro fundido, ferro e aço	1 797	1 575	3.6	3.3	-14.6	-0.5	-12.4	-0.4
73	Obras de ferro fundido, ferro ou aço	778	677	1.6	1.4	-13.0	-0.2	-13.0	-0.2
74	Cobre e suas obras	569	479	1.1	1.0	-16.8	-0.2	-16.0	-0.2
76	Alumínio e suas obras	555	461	1.1	1.0	-18.0	-0.2	-16.9	-0.2
83	Obras diversas de metais comuns	207	201	0.4	0.4	-3.9	0.0	-2.8	0.0
71	Pérolas; pedras preciosas/metais prec e obras; bijuteria; moedas	175	148	0.4	0.3	-14.5	-0.1	-15.2	-0.1
82	Ferramentas, artefactualaria, talheres, suas partes, em metal comum	143	140	0.3	0.3	-1.5	0.0	-1.8	0.0
25	Sal, enxofre, terras e pedras, gesso, cal e cimento	116	109	0.2	0.2	-11.6	0.0	-5.6	0.0
600	Máquinas [4]	7 527	6 897	15.1	14.5	-10.0	-1.5	-8.4	-1.3
84	Reactores, caldeiras, máquinas e aparelh mecânicos, e suas partes	3 820	3 489	7.7	7.4	-10.8	-0.9	-8.7	-0.7
85	Máquinas e aparelh eléctr; grav/reprod imagem e som; suas partes	3 708	3 408	7.4	7.2	-9.0	-0.7	-8.1	-0.6
700	Material de transporte [5]	5 429	4 030	10.9	8.5	-31.8	-3.8	-25.8	-2.8
87	Veic automóveis, tractores, ciclos, outr veic terrest; suas partes	5 171	3 740	10.4	7.9	-28.2	-3.0	-27.7	-2.9
88	Aeronaves, aparelhos espaciais e suas partes	202	260	0.4	0.5	7.7	0.0	28.7	0.1
800	Produtos acabados diversos	2 602	2 378	5.2	5.0	-9.2	-0.5	-8.6	-0.4
90	Aparelh óptica/fotog/cinema/medida/precisão/médicos/outros; partes	857	817	1.7	1.7	-5.5	-0.1	-4.7	-0.1
94	Mobiliário/colchões/semelh; aparelh iluminação; const pré-fabricadas	665	573	1.3	1.2	-12.4	-0.2	-13.9	-0.2
70	Video e suas obras	281	239	0.6	0.5	-12.0	-0.1	-14.7	-0.1
95	Brinquedos, jogos, artigos para divertimento/desporto; suas partes	275	209	0.6	0.4	-23.4	-0.1	-24.0	-0.1
96	Obras diversas	80	186	0.2	0.4	110.5	0.2	132.6	0.2
68	Obras de pedra, gesso, cimento, amianto, mica ou matérias semelh	145	122	0.3	0.3	-14.0	0.0	-15.9	0.0
91	Artigos de relojoaria	109	105	0.2	0.2	-5.4	0.0	-3.0	0.0
69	Produtos cerâmicos	100	82	0.2	0.2	-23.5	-0.1	-18.6	0.0

Por memória:

Total sem energéticos	41 188	37 523	82.5	79.1	-10.4	-8.7	-8.9	-7.3
-----------------------	--------	--------	------	------	-------	------	------	------

Fonte: GEE, com base nos dados das estatísticas do Comércio Internacional do INE (últimas versões disponíveis à data de publicação para o período considerado). Os dados do comércio intracomunitário incluem estimativas para as não respostas assim como para as empresas que se encontram abaixo dos limiares de assimilação.

Notas:

*Somatório das Importações de mercadorias provenientes da UE com as Importações de Países Terceiros.

Composição dos Grupos de Produtos – 000 (Capº 01 a 24 da NC) – 100 (Capº 27) – 200 (Capº 28 a 40) – 300 (Capº 41 a 49) 400 – (Capº 50 a 67) – 500 (Capº 25, 26, 71 a 83) – 600 (Capº 84 e 85) – 700 (Capº 86 a 89) – 800 (Capº 68 a 70 e 90 a 99).

[1] Últimos 12 meses a terminar em outubro de 2012

[2] (nov 11-out 12)/(nov 10-out 11) x 100 - 100

[3] Contributo para a taxa de crescimento das Exportações (%) - análise shift-share: (VH) x (peso no período homólogo anterior) ± 100.

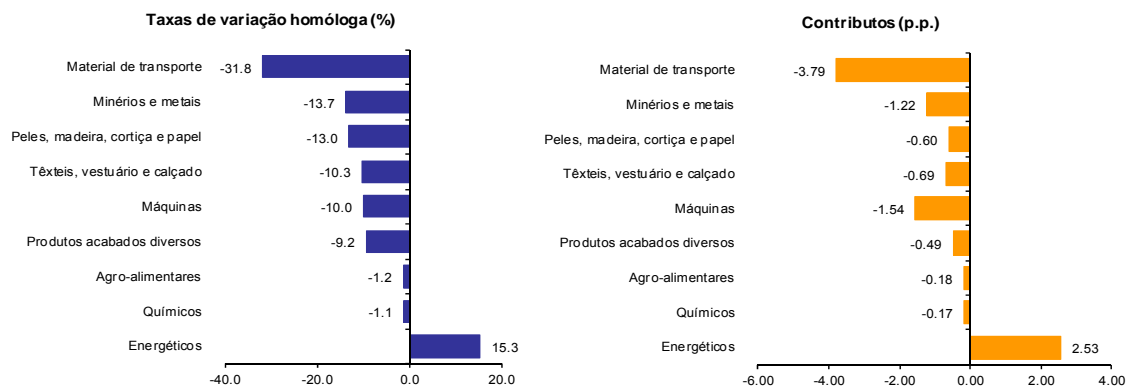
[4] Não inclui tractores.

[5] Inclui tractores.

Gráfico 4 – Taxas de crescimento das importações de mercadorias em Portugal por grupos de produtos e respetivos contributos

Últimos 12 meses a terminar em outubro de 2012

Intra + Extra UE



Fonte: Quadro12 – Importações de mercadorias em Portugal por grupos de produtos.

Quadro 11 – Evolução das importações de mercadorias em Portugal com origem numa seleção de mercados

Versão preliminar de janeiro a outubro de 2012

Origem	jan-out		Estrutura (%)		Taxas de variação e contributos			
			jan-out		12 meses ^[1]		jan-out	
	2011	2012	2011	2012	VH ^[2]	Contrib. p.p. ^[3]	VH	Contrib. p.p. ^[3]
TOTAL	49 918	47 436	100.0	100.0	-6.2	-6.2	-5.0	-5.0
INTRA UE(27)	36 690	33 931	73.5	71.5	-9.4	-7.0	-7.5	-5.5
dos quais:								
UE-15	35 428	32 639	71.0	68.8	-9.7	-7.0	-7.9	-5.6
Espanha	15 985	14 997	32.0	31.6	-7.1	-2.3	-6.2	-2.0
Alemanha	6 195	5 480	12.4	11.6	-17.1	-2.3	-11.6	-1.4
França	3 370	3 088	6.8	6.5	-9.0	-0.6	-8.4	-0.6
Itália	2 723	2 480	5.5	5.2	-9.8	-0.5	-8.9	-0.5
Países Baixos	2 412	2 315	4.8	4.9	-6.4	-0.3	-4.0	-0.2
Reino Unido	1 690	1 409	3.4	3.0	-19.5	-0.7	-16.7	-0.6
Bélgica	1 264	1 188	2.5	2.5	-6.5	-0.2	-6.0	-0.2
Suécia	526	484	1.1	1.0	-6.9	-0.1	-8.0	-0.1
Irlanda	457	467	0.9	1.0	5.8	0.1	2.1	0.0
Alargamento	1 261	1 292	2.5	2.7	-0.1	0.0	2.4	0.1
EXTRA UE(27)	13 228	13 505	26.5	28.5	3.4	0.9	2.1	0.6
dos quais:								
Nigéria	1 422	848	2.8	1.8	-41.5	-1.1	-40.4	-1.2
China	1 290	1 167	2.6	2.5	-10.3	-0.3	-9.5	-0.2
Brasil	1 289	1 203	2.6	2.5	-8.4	-0.2	-6.7	-0.2
Angola	876	1 604	1.8	3.4	103.8	1.6	83.0	1.5
EUA	993	809	2.0	1.7	-17.1	-0.3	-18.5	-0.4
Arábia Saudita	732	826	1.5	1.7	30.1	0.4	12.8	0.2
Cazaquistão	681	611	1.4	1.3	5.2	0.1	-10.2	-0.1
Argélia	768	553	1.5	1.2	-34.6	-0.5	-28.1	-0.4
Rússia	470	431	0.9	0.9	1.2	0.0	-8.2	-0.1
Índia	415	279	0.8	0.6	-31.6	-0.3	-32.9	-0.3
Noruega	368	134	0.7	0.3	-56.8	-0.4	-63.6	-0.5
Suiça	305	277	0.6	0.6	-8.7	-0.1	-9.0	-0.1
Japão	286	258	0.6	0.5	-8.6	0.0	-9.9	-0.1
Por memória:								
OPEP ^[4]	3 981	4 466	8.0	9.4	13.2	1.0	12.2	1.0
EFTA	691	430	1.4	0.9	-33.5	-0.4	-37.8	-0.5
PALOP	911	1 626	1.8	3.4	98.0	1.6	78.6	1.4

Fonte: GEE, com base nos dados das estatísticas do Comércio Internacional do INE (últimas versões disponíveis à data da publicação para o período considerado). Os dados do comércio intracomunitário incluem estimativas para as não respostas assim como para as empresas que se encontram abaixo dos limiares de assimilação.

Notas:

Países ordenados por ordem decrescente de valor no ano de 2011.

[1] Últimos 12 meses a terminar em outubro de 2012

[2] $(\text{nov } 11\text{-out } 12) / (\text{nov } 10\text{-out } 11) \times 100 - 100$

[3] Contributos para a taxa de crescimento das importações - análise shift-share: $(\text{TVH}) \times (\text{peso no período homólogo anterior}) \div 100$.

[4] Inclui Angola.

Quadro 12 – Importações portuguesas por grupos de produtos (Extra-UE)

Versão preliminar de janeiro a outubro de 2012

Grupos de Produtos		valores em milhões de Euros						
		janeiro a outubro		TVH (%)		Estrutura (%)		
				últimos 12 meses ^[1]	jan-out 12/11	últimos 12 meses ^[1]	jan-out	
2011	2012				2011	2012		
Total das Importações		13 228	13 505	3.4	2.1	100.0	100.0	100.0
000	Agro-alimentares	1 811	1 629	-7.6	-10.1	12.3	13.7	12.1
100	Energéticos	6 660	7 653	18.3	14.9	56.3	50.3	56.7
200	Químicos	1 101	1 110	0.6	0.8	8.1	8.3	8.2
300	Peles, madeira, cortiça e papel	346	264	-23.7	-23.8	2.0	2.6	2.0
400	Têxteis, vestuário e calçado	703	554	-21.8	-21.2	4.2	5.3	4.1
500	Minérios e metais	715	509	-31.1	-28.8	3.7	5.4	3.8
600	Máquinas (2)	1 103	1 048	-5.6	-5.0	7.9	8.3	7.8
700	Material de transporte (3)	430	451	0.3	5.0	3.2	3.2	3.3
800	Produtos acabados diversos	359	288	-18.1	-19.8	2.2	2.7	2.1
Por memória:								
Total sem energéticos		6 568	5 852	-11.0	-10.9	43.7	49.7	43.3

Fonte: GEE, com base nos dados das estatísticas do Comércio Internacional do INE (últimas versões disponíveis à data da publicação para o período considerado).

Notas:

Composição dos Grupos de Produtos – 000 (Capº 01 a 24 da NC) - 100 (Capº 27) – 200 (Capº 28 a 40) – 300 (Capº 41 a 49) - 400 (Capº 50 a 67) – 500 (Capº 25, 26, 71 a 83) – 600 (Capº 84 e 85) – 700 (Capº 86 a 89) – 800 (Capº 68 a 70 e 90-99).

[1] Últimos 12 meses a terminar em outubro de 2012

[2] Não inclui tractores agrícolas.

[3] Inclui tractores agrícolas.

Quadro 13 – Evolução das importações de mercadorias portuguesas com origem numa seleção de mercados

Versão preliminar de janeiro a outubro de 2012

Origem		valores em milhões de euros							
		jan-out		Estrutura (%)				Taxas de variação	
				Anual		jan-out		últimos 12 meses ^[1]	jan-out 12/11
2011	2012	2006	2011	2011	2012				
EXTRA UE(27)		13 228	13 505	100.0	100.0	100.0	100.0	3.4	2.1
dos quais:									
	Nigéria	1 422	848	6.0	9.8	10.7	6.3	-41.5	-40.4
	China	1 290	1 167	6.0	9.6	9.7	8.6	-10.3	-9.5
	Brasil	1 289	1 203	9.5	9.4	9.7	8.9	-8.4	-6.7
	Angola	876	1 604	0.4	7.5	6.6	11.9	103.8	83.0
	EUA	993	809	6.0	7.3	7.5	6.0	-17.1	-18.5
	Arábia Saudita	732	826	4.1	5.9	5.5	6.1	30.1	12.8
	Cazaquistão	681	611	2.6	5.5	5.1	4.5	5.2	-10.2
	Argélia	768	553	6.9	5.0	5.8	4.1	-34.6	-28.1
	Rússia	470	431	5.0	3.6	3.6	3.2	1.2	-8.2
	Índia	415	279	1.8	3.0	3.1	2.1	-31.6	-32.9
	Noruega	368	134	5.3	2.7	2.8	1.0	-56.8	-63.6
	Suíça	305	277	2.8	2.3	2.3	2.1	-8.7	-9.0
	Japão	286	258	4.3	2.2	2.2	1.9	-8.6	-9.9
Por memória:									
OPEP ^[2]		3 981	4 466	27.2	29.5	30.1	33.1	13.2	12.2
EFTA		691	430	8.3	5.1	5.2	3.2	-33.5	-37.8
PALOP		911	1 626	0.7	7.9	6.9	12.0	98.0	78.6

Fonte: GEE, com base nos dados das estatísticas do Comércio Internacional do INE (últimas versões disponíveis à data da publicação para o período considerado).

Notas:

Países ordenados por ordem decrescente de valor no ano de 2011.

[1] (nov 11-out 12)/(nov 10-out 11) x 100 - 100

[2] Inclui Angola.

Evolução por zonas geográficas e económicas

Quadro 14 – Evolução do comércio internacional de Portugal por zonas geográficas e económicas (Intra + Extra-UE)

Período de análise: janeiro a outubro

Valores em 1000 Euros

Zonas Geográf./Económicas Principais Países	IMPORTAÇÕES (Cif) ^[1]				EXPORTAÇÕES (Fob) ^[2]				Cobert (fob/cif) 2012	Saldo (fob-cif)	
	2011	2012	Taxa Var	Estrut 2012	2011	2012	Taxa Var	Estrut 2012		2011	2012
MUNDO	49 917 774	47 436 058	-5.0	100.0	35 669 264	38 216 902	7.1	100.0	80.6	- 14 248 510	- 9 219 156
INTRA UE(27)	36 689 720	33 931 117	-7.5	71.5	26 773 370	27 209 397	1.6	71.2	80.2	- 9 916 351	- 6 721 720
França	3 370 017	3 087 692	-8.4	6.5	4 383 935	4 528 144	3.3	11.8	146.7	1 013 917	1 440 451
Países Baixos	2 412 123	2 315 081	-4.0	4.9	1 426 234	1 602 435	12.4	4.2	69.2	- 985 890	- 712 646
Alemanha	6 195 138	5 479 573	-11.6	11.6	4 900 611	4 761 082	-2.8	12.5	86.9	- 1 294 527	- 718 491
Itália	2 722 805	2 479 860	-8.9	5.2	1 327 498	1 381 904	4.1	3.6	55.7	- 1 395 307	- 1 097 956
Reino Unido	1 690 033	1 408 640	-16.7	3.0	1 869 512	1 979 639	5.9	5.2	140.5	179 478	570 999
Irlanda	457 256	467 087	2.1	1.0	105 051	113 610	8.1	0.3	24.3	- 352 204	- 353 476
Dinamarca	249 140	212 300	-14.8	0.4	223 695	252 163	12.7	0.7	118.8	- 25 444	39 863
Grécia	106 946	96 726	-9.6	0.2	96 061	277 841	189.2	0.7	287.2	- 10 886	181 115
Espanha	15 985 337	14 997 266	-6.2	31.6	9 003 820	8 574 392	-4.8	22.4	57.2	- 6 981 517	- 6 422 874
Bélgica	1 264 434	1 188 102	-6.0	2.5	1 104 597	1 192 563	8.0	3.1	100.4	- 159 836	4 462
Luxemburgo	55 643	64 150	15.3	0.1	50 965	49 465	-2.9	0.1	77.1	- 4 678	- 14 685
Suécia	525 904	484 012	-8.0	1.0	372 995	364 985	-2.1	1.0	75.4	- 152 909	- 119 027
Finlândia	130 838	121 426	-7.2	0.3	194 390	200 015	2.9	0.5	164.7	63 552	78 589
Áustria	262 801	237 354	-9.7	0.5	199 330	216 284	8.5	0.6	91.1	- 63 471	- 21 070
Malta	16 408	17 231	5.0	0.0	11 826	10 781	-8.8	0.0	62.6	- 4 581	- 6 450
Estónia	8 010	11 679	45.8	0.0	12 622	19 546	54.9	0.1	167.4	4 612	7 867
Letónia	2 942	5 803	97.3	0.0	10 222	15 052	47.2	0.0	259.4	7 280	9 249
Lituânia	54 713	50 215	-8.2	0.1	18 462	18 318	-0.8	0.0	36.5	- 36 250	- 31 897
Polónia	335 736	345 221	2.8	0.7	332 305	337 283	1.5	0.9	97.7	- 3 431	- 7 938
Rep Checa	315 865	266 841	-15.5	0.6	239 261	278 137	16.2	0.7	104.2	- 76 604	11 297
Eslováquia	98 073	105 615	7.7	0.2	76 775	74 181	-3.4	0.2	70.2	- 21 297	- 31 435
Hungria	219 276	210 984	-3.8	0.4	105 076	134 433	27.9	0.4	63.7	- 114 200	- 76 552
Roménia	107 292	125 009	16.5	0.3	190 059	229 997	21.0	0.6	184.0	82 767	104 988
Bulgária	69 285	122 002	76.1	0.3	48 605	59 033	21.5	0.2	48.4	- 20 681	- 62 969
Eslóvenia	32 149	29 578	-8.0	0.1	22 064	30 285	37.3	0.1	102.4	- 10 085	706
Chipre	1 500	1 642	9.4	0.0	28 852	18 591	-35.6	0.0	1132.3	27 351	16 949
DIVERSOS	55	30	-46.3	0.0	418 546	489 240	16.9	1.3	1651275.5	418 491	489 210
EXTRA UE(27)	13 228 054	13 504 940	2.1	28.5	8 895 895	11 007 504	23.7	28.8	81.5	- 4 332 160	- 2 497 436
dos quais:											
1-EUROPA	1 402 987	1 266 666	-9.7	2.7	1 009 289	1 180 388	17.0	3.1	93.2	- 393 697	- 86 278
EFTA	691 227	429 859	-37.8	0.9	392 662	433 666	10.4	1.1	100.9	- 298 565	3 807
Islândia	17 540	18 351	4.6	0.0	3 227	5 926	83.6	0.0	32.3	- 14 313	- 12 425
Noruega	368 262	133 906	-63.6	0.3	76 848	90 151	17.3	0.2	67.3	- 291 414	- 43 755
Suíça	304 913	277 371	-9.0	0.6	312 169	337 306	8.1	0.9	121.6	7 256	59 935
OUTR. EUROPA	711 760	836 807	17.6	1.8	616 628	746 722	21.1	2.0	89.2	- 95 132	- 90 085
Turquia	87 492	99 211	13.4	0.2	252 647	304 312	20.4	0.8	306.7	165 155	205 102
Rússia	469 618	430 875	-8.2	0.9	117 314	153 772	31.1	0.4	35.7	- 352 304	- 277 103
Croácia	8 114	3 767	-53.6	0.0	12 944	15 764	21.8	0.0	418.4	4 830	11 997
2-ÁFRICA	3 791 645	4 651 095	22.7	9.8	3 536 441	4 372 684	23.6	11.4	94.0	- 255 204	- 278 411
MAGHREB	909 578	752 075	-17.3	1.6	750 924	834 412	11.1	2.2	110.9	- 158 654	82 336
Marrocos	118 326	137 572	16.3	0.3	323 120	395 382	22.4	1.0	287.4	204 794	257 809
Argélia	768 166	552 627	-28.1	1.2	309 246	344 506	11.4	0.9	62.3	- 458 920	- 208 121
Tunísia	23 087	61 876	168.0	0.1	118 558	94 525	-20.3	0.2	152.8	95 471	32 648
PALOP	910 586	1 626 356	78.6	3.4	2 310 138	2 968 409	28.5	7.8	182.5	1 399 552	1 342 053
Cabo Verde	8 107	7 863	-3.0	0.0	212 321	183 421	-13.6	0.5	2332.7	204 214	175 558
Guiné-Bissau	220	37	-83.2	0.0	48 915	60 074	22.8	0.2	162920.4	48 696	60 037
S Tomé e Príncipe	242	233	-3.6	0.0	37 858	38 589	1.9	0.1	16534.2	37 616	38 356
Angola	876 498	1 603 966	83.0	3.4	1 836 102	2 448 369	33.3	6.4	152.6	959 604	844 403
Moçambique	25 520	14 257	-44.1	0.0	174 942	237 956	36.0	0.6	1669.1	149 423	223 699
OUTR. ÁFRICA	1 971 480	2 272 664	15.3	4.8	475 379	569 864	19.9	1.5	25.1	- 1 496 101	- 1 702 800
Líbia	13 639	273 490	1905.3	0.6	10 938	17 684	61.7	0.0	6.5	- 2 700	- 255 806
Egipto	81 561	135 042	65.6	0.3	63 567	73 493	15.6	0.2	54.4	- 17 994	- 61 549
Costa do Marfim	13 539	20 736	53.2	0.0	12 411	12 750	2.7	0.0	61.5	- 1 127	- 7 987
Nigéria	1 421 780	847 541	-40.4	1.8	69 219	82 068	18.6	0.2	9.7	- 1 352 661	- 765 473
África do Sul	88 981	69 363	-22.0	0.1	70 347	84 754	20.5	0.2	122.2	- 18 634	15 390

(continua)

Período de análise: janeiro a outubro

Zonas Geográf./ Económicas Principais Países Coc	IMPORTAÇÕES (Cif) ^[1]				EXPORTAÇÕES (Fob) ^[2]				Cobert (fob/cif) 2012	Saldo (fob-cif)	
	2011	2012	Taxa Var	Estrut 2012	2011	2012	Taxa Var	Estrut 2012		2011	2012
3-AMÉRICA	3 372 586	2 945 207	-12.7	6.2	2 582 270	3 032 113	17.4	7.9	103.0	- 790 315	86 906
NAFTA	1 386 418	1 068 960	-22.9	2.3	1 763 010	1 923 536	9.1	5.0	179.9	376 592	854 576
EUA	992 905	808 737	-18.5	1.7	1 191 818	1 587 316	33.2	4.2	196.3	198 912	778 579
Canadá	179 913	117 803	-34.5	0.2	182 523	160 328	-12.2	0.4	136.1	2 610	42 525
México	213 600	142 420	-33.3	0.3	388 669	175 892	-54.7	0.5	123.5	175 069	33 472
MERCOSUL	1 562 785	1 365 872	-12.6	2.9	525 633	646 994	23.1	1.7	47.4	- 1 037 152	- 718 879
Brasil	1 288 606	1 202 551	-6.7	2.5	468 720	578 342	23.4	1.5	48.1	- 819 886	- 624 209
Argentina	144 087	76 091	-47.2	0.2	38 427	44 674	16.3	0.1	58.7	- 105 660	- 31 417
OUTR. AMÉRICA	423 383	510 375	20.5	1.1	293 627	461 584	57.2	1.2	90.4	- 129 756	- 48 791
Honduras	10 828	7 100	-34.4	0.0	1 886	1 522	-19.3	0.0	21.4	- 8 942	- 5 578
Costa Rica	45 444	29 081	-36.0	0.1	4 938	3 596	-27.2	0.0	12.4	- 40 506	- 25 485
Cuba	5 220	31 231	498.3	0.1	18 797	35 836	90.6	0.1	114.7	13 577	4 605
Colômbia	189 767	238 956	25.9	0.5	15 952	24 568	54.0	0.1	10.3	- 173 815	- 214 388
Venezuela	13 595	77 225	468.0	0.2	124 236	248 395	99.9	0.6	321.7	110 641	171 170
Equador	19 419	11 197	-42.3	0.0	8 344	7 839	-6.0	0.0	70.0	- 11 075	- 3 358
Chile	46 187	21 997	-52.4	0.0	70 373	74 457	5.8	0.2	338.5	24 186	52 460
4-ÁSIA	4 611 017	4 612 580	0.0	9.7	1 196 533	1 733 726	44.9	4.5	37.6	- 3 414 484	- 2 878 854
PRÓX/MÉD OR	1 090 069	1 610 499	47.7	3.4	335 715	439 197	30.8	1.1	27.3	- 754 354	- 1 171 302
Iraque	0	175 980	42100337.8	0.4	2 280	5 672	148.8	0.0	3.2	2 280	- 170 308
Irão	3 859	4 218	9.3	0.0	30 821	12 324	-60.0	0.0	292.2	26 963	8 106
Israel	81 969	93 683	14.3	0.2	62 411	84 379	35.2	0.2	90.1	- 19 558	- 9 305
Arábia Saudita	732 429	826 134	12.8	1.7	73 432	108 072	47.2	0.3	13.1	- 658 997	- 718 062
Emiratos Árabes Unidos	66 855	13 064	-80.5	0.0	73 009	82 535	13.0	0.2	631.8	6 154	69 471
ASEAN	383 252	343 073	-10.5	0.7	118 211	118 413	0.2	0.3	34.5	- 265 041	- 224 659
Tailândia	98 186	87 132	-11.3	0.2	13 667	17 541	28.4	0.0	20.1	- 84 520	- 69 591
Indonésia	71 347	45 801	-35.8	0.1	9 712	14 095	45.1	0.0	30.8	- 61 634	- 31 706
Malásia	96 761	68 673	-29.0	0.1	10 069	27 236	170.5	0.1	39.7	- 86 692	- 41 436
Singapura	19 220	16 722	-13.0	0.0	69 632	47 390	-31.9	0.1	283.4	50 412	30 668
Filipinas	15 000	11 828	-21.1	0.0	5 061	4 599	-9.1	0.0	38.9	- 9 939	- 7 229
OUTROS ÁSIA	3 137 697	2 659 008	-15.3	5.6	742 607	1 176 115	58.4	3.1	44.2	- 2 395 090	- 1 482 893
Timor-Leste	880	226	-74.3	0.0	3 603	6 148	70.6	0.0	2717.2	2 722	5 922
Paquistão	71 860	51 279	-28.6	0.1	12 798	12 258	-4.2	0.0	23.9	- 59 062	- 39 022
Índia	414 859	278 539	-32.9	0.6	76 882	80 133	4.2	0.2	28.8	- 337 977	- 198 406
China	1 289 501	1 167 366	-9.5	2.5	278 546	696 342	150.0	1.8	59.7	- 1 010 955	- 471 023
Coreia do Sul	248 234	143 459	-42.2	0.3	43 568	66 048	51.6	0.2	46.0	- 204 666	- 77 411
Japão	285 980	257 782	-9.9	0.5	155 581	158 304	1.8	0.4	61.4	- 130 398	- 99 477
Taiwan	81 747	87 406	6.9	0.2	58 588	19 853	-66.1	0.1	22.7	- 23 159	- 67 552
Hong-Kong	23 527	22 281	-5.3	0.0	90 787	105 772	16.5	0.3	474.7	67 260	83 492
Macau	217	361	66.5	0.0	12 223	18 458	51.0	0.0	5113.9	12 006	18 097
5-AUSTR.OC.REG P.	37 311	28 972	-22.3	0.1	69 322	73 271	5.7	0.2	252.9	32 011	44 298
Austrália	11 884	9 744	-18.0	0.0	59 569	63 808	7.1	0.2	654.8	47 686	54 064
Nova Zelândia	24 728	17 380	-29.7	0.0	7 308	7 624	4.3	0.0	43.9	- 17 421	- 9 756
6-DIVERSOS	12 508	419	-96.6	0.0	502 038	615 323	22.6	1.6	146831.9	489 530	614 904
Prov Bordo Extra	0	0	0.0	0.0	410 097	518 951	26.5	1.4	0.0	410 097	518 951
Países não det Extra	12 508	419	-96.6	0.0	91 941	96 372	4.8	0.3	22996.8	79 432	95 953

Intra UE-15	35 428 471	32 639 297	-7.9	68.8	25 677 240	25 983 762	1.2	68.0	79.6	- 9 751 231	- 6 655 536
Intra-alargamento	1 261 249	1 291 820	2.4	2.7	1 096 130	1 225 636	11.8	3.2	94.9	- 165 120	- 66 184
OCDE (excl.países UE)	2 863 607	2 141 844	-25.2	4.5	2 806 712	3 115 852	11.0	8.2	145.5	- 56 895	974 008
OPEP	3 981 116	4 465 756	12.2	9.4	2 562 049	3 396 779	32.6	8.9	76.1	- 1 419 067	- 1 068 977
ACP	2 849 018	3 577 661	25.6	7.5	2 738 621	3 499 787	27.8	9.2	97.8	- 110 397	- 77 874
CPLP	2 200 073	2 829 133	28.6	6.0	2 782 461	3 552 899	27.7	9.3	125.6	582 388	723 765
CEI (Com.Estados Indep.)	1 379 941	1 720 153	24.7	3.6	150 566	193 872	28.8	0.5	11.3	- 1 229 375	- 1 526 281
Mashrak	91 331	141 738	55.2	0.3	119 335	126 735	6.2	0.3	89.4	28 004	- 15 003
EUROMED	1 170 370	1 086 707	-7.1	2.3	1 185 318	1 349 838	13.9	3.5	124.2	14 948	263 130
Países da Am.Latina	2 143 736	1 963 131	-8.4	4.1	1 197 700	1 274 248	6.4	3.3	64.9	- 946 036	- 688 883
Merc. Comum Am. Central	64 960	51 193	-21.2	0.1	23 502	24 529	4.4	0.1	47.9	- 41 458	- 26 663
Grupo Andino	249 836	348 797	39.6	0.7	163 278	303 130	85.7	0.8	86.9	- 86 558	- 45 667
ASEM (relac. Euro-Ásia)	2 693 685	2 241 498	-16.8	4.7	685 609	1 131 564	65.0	3.0	50.5	- 2 008 076	- 1 109 934
EDA (Econ Dinâm Asiát.)	567 674	425 671	-25.0	0.9	286 310	283 841	-0.9	0.7	66.7	- 281 364	- 141 831
China+H.Kong+Macau	1 313 245	1 190 007	-9.4	2.5	381 556	820 572	115.1	2.1	69.0	- 931 688	- 369 435

Fonte: GEE, com base nos dados das estatísticas do Comércio Internacional do INE (últimas versões disponíveis à data da publicação para o período considerado). Os dados do comércio intracomunitário incluem estimativas para as não respostas assim como para as empresas que se encontram abaixo dos limiares de assimilação.

[2] Somatório das Exportações de mercadorias para a UE com as Exportações para Países Terceiros

**Quadro 15 – Comércio Internacional de mercadorias de Portugal
por zonas geográficas e económicas (Intra + Extra-UE)**
Importações^[1] - Contributos dos principais países de origem para a taxa de crescimento global

Período de análise: janeiro a outubro

Países e Regiões	1000 Euros			Peso no Total (%)		Taxas de variação e contributos				
	Ano de 2011	jan-out		jan-out		12 meses ^[2]		jan-out		
	Rank.	2011	2012	2011	2012	VH ^[3]	Contrib. p.p. ^[4]	VH	Contrib. p.p. ^[4]	
MUNDO	59 242 900	49 917 774	47 436 058	100.00	100.00	-6.2	-6.15	-5.0	-4.97	
INTRA UE(27)	43 624 091	36 689 720	33 931 117	73.50	71.53	-9.4	-7.02	-7.5	-5.53	
Espanha	19 116 719	15 985 337	14 997 266	32.02	31.62	-7.1	-2.30	-6.2	-1.98	
Alemanha	7 332 379	6 195 138	5 479 573	12.41	11.55	-17.1	-2.25	-11.6	-1.43	
França	4 008 515	3 370 017	3 087 692	6.75	6.51	-9.0	-0.61	-8.4	-0.57	
Itália	3 234 950	2 722 805	2 479 860	5.45	5.23	-9.8	-0.54	-8.9	-0.49	
Países Baixos	2 829 471	2 412 123	2 315 081	4.83	4.88	-6.4	-0.31	-4.0	-0.19	
Reino Unido	1 973 407	1 690 033	1 408 640	3.39	2.97	-19.5	-0.68	-16.7	-0.56	
Bélgica	1 504 544	1 264 434	1 188 102	2.53	2.50	-6.5	-0.16	-6.0	-0.15	
Suécia	623 728	525 904	484 012	1.05	1.02	-6.9	-0.07	-8.0	-0.08	
Irlanda	574 078	457 256	467 087	0.92	0.98	5.8	0.05	2.1	0.02	
Polónia	402 157	335 736	345 221	0.67	0.73	4.0	0.03	2.8	0.02	
Rep Checa	362 251	315 865	266 841	0.63	0.56	-20.3	-0.13	-15.5	-0.10	
Áustria	314 202	262 801	237 354	0.53	0.50	-8.2	-0.04	-9.7	-0.05	
Dinamarca	292 781	249 140	212 300	0.50	0.45	-15.5	-0.08	-14.8	-0.07	
Hungria	259 329	219 276	210 984	0.44	0.44	-4.6	-0.02	-3.8	-0.02	
Finlândia	150 959	130 838	121 426	0.26	0.26	-10.6	-0.03	-7.2	-0.02	
Roménia	125 131	107 292	125 009	0.21	0.26	9.0	0.02	16.5	0.04	
Grécia	125 041	106 946	96 726	0.21	0.20	-9.3	-0.02	-9.6	-0.02	
Eslováquia	115 158	98 073	105 615	0.20	0.22	0.6	0.00	7.7	0.02	
Bulgária	81 930	69 285	122 002	0.14	0.26	81.8	0.10	76.1	0.11	
Luxemburgo	62 106	55 643	64 150	0.11	0.14	9.5	0.01	15.3	0.02	
Lituânia	59 941	54 713	50 215	0.11	0.11	-4.3	0.00	-8.2	-0.01	
Eslovénia	39 381	32 149	29 578	0.06	0.06	-7.2	0.00	-8.0	-0.01	
Malta	19 271	16 408	17 231	0.03	0.04	2.8	0.00	5.0	0.00	
Estónia	9 101	8 010	11 679	0.02	0.02	14.8	0.00	45.8	0.01	
Chipre	4 282	1 500	1 642	0.00	0.00	173.6	0.00	9.4	0.00	
Letónia	3 224	2 942	5 803	0.01	0.01	43.4	0.00	97.3	0.01	
DIVERSOS	55	55	30	0.00	0.00	-65.0	0.00	-46.3	0.00	
EXTRA UE(27)	15 618 809	13 228 054	13 504 940	26.50	28.47	3.4	0.87	2.1	0.55	
dos quais:										
1-EUROPA	1 690 669	1 402 987	1 266 666	2.81	2.67	-6.0	-0.16	-9.7	-0.27	
EFTA	801 524	691 227	429 859	1.38	0.91	-33.5	-0.45	-37.8	-0.52	
Noruega	417 264	368 262	133 906	0.74	0.28	-56.8	-0.40	-63.6	-0.47	
Suíça	364 520	304 913	277 371	0.61	0.58	-8.7	-0.05	-9.0	-0.06	
Islândia	19 147	17 540	18 351	0.04	0.04	7.4	0.00	4.6	0.00	
OUTR. EUROPA	889 145	711 760	836 807	1.43	1.76	20.5	0.29	17.6	0.25	
Rússia	562 810	469 618	430 875	0.94	0.91	1.2	0.01	-8.2	-0.08	
Ucrânia	164 273	106 651	248 127	0.21	0.52	125.0	0.28	132.7	0.28	
Turquia	103 005	87 492	99 211	0.18	0.21	-16.2	-0.04	13.4	0.02	
Antiga Rep. Jug. Macedónia	22 135	19 901	12 537	0.04	0.03	-31.2	-0.01	-37.0	-0.01	
2-ÁFRICA	4 361 010	3 791 645	4 651 095	7.60	9.80	19.1	1.38	22.7	1.72	
MAGHREB	941 198	909 578	752 075	1.82	1.59	-23.8	-0.40	-17.3	-0.32	
Argélia	776 204	768 166	552 627	1.54	1.16	-34.6	-0.49	-28.1	-0.43	
Marrocos	139 002	118 326	137 572	0.24	0.29	11.1	0.03	16.3	0.04	
Tunísia	25 992	23 087	61 876	0.05	0.13	129.8	0.06	168.0	0.08	
PALOP	1 229 985	910 586	1 626 356	1.82	3.43	98.0	1.59	78.6	1.43	
Angola	1 177 501	876 498	1 603 966	1.76	3.38	103.8	1.60	83.0	1.46	
Moçambique	41 983	25 520	14 257	0.05	0.03	-18.8	-0.01	-44.1	-0.02	
Cabo Verde	9 971	8 107	7 863	0.02	0.02	2.0	0.00	-3.0	0.00	
S Tomé e Príncipe	270	242	233	0.00	0.00	-11.2	0.00	-3.6	0.00	
Guiné-Bissau	261	220	37	0.00	0.00	-73.6	0.00	-83.2	0.00	
OUTR. ÁFRICA	2 189 828	1 971 480	2 272 664	3.95	4.79	5.0	0.20	15.3	0.60	
Nigéria	1 528 659	1 421 780	847 541	2.85	1.79	-41.5	-1.12	-40.4	-1.15	
Guiné Equatorial	138 977	83 987	468 566	0.17	0.99	521.6	0.73	457.9	0.77	
África do Sul	97 657	88 981	69 363	0.18	0.15	-35.2	-0.07	-22.0	-0.04	
Egipto	88 088	81 561	135 042	0.16	0.28	48.7	0.08	65.6	0.11	
Camarões	86 264	82 594	296 732	0.17	0.63	249.3	0.35	259.3	0.43	
3-AMÉRICA	3 862 678	3 372 586	2 945 207	6.76	6.21	-12.2	-0.79	-12.7	-0.86	
NAFTA	1 584 672	1 386 418	1 068 960	2.78	2.25	-21.4	-0.57	-22.9	-0.64	
EUA	1 134 278	992 905	808 737	1.99	1.70	-17.1	-0.32	-18.5	-0.37	
México	230 896	213 600	142 420	0.43	0.30	-29.3	-0.11	-33.3	-0.14	
Canadá	219 498	179 913	117 803	0.36	0.25	-34.5	-0.14	-34.5	-0.12	

(continua)

Período de análise: janeiro a outubro

Países e Regiões	1000 Euros			Peso no Total (%)		Taxas de variação e contributos			
	Ano de 2011	jan-out		jan-out		12 meses ^[2]		jan-out	
		Rank	2011	2012	2011	2012	VH ^[3]	Contrib. p.p. ^[4]	VH
MERCOSUL	1 768 955	1 562 785	1 365 872	3.13	2.88	-13.6	-0.41	-12.6	-0.39
Brasil	1 461 903	1 288 606	1 202 551	2.58	2.54	-8.4	-0.21	-6.7	-0.17
Argentina	153 573	144 087	76 091	0.29	0.16	-47.1	-0.13	-47.2	-0.14
OUTR. AMÉRICA	509 052	423 383	510 375	0.85	1.08	24.2	0.19	20.5	0.17
Colômbia	246 601	189 767	238 956	0.38	0.50	42.0	0.14	25.9	0.10
Costa Rica	54 151	45 444	29 081	0.09	0.06	-33.6	-0.03	-36.0	-0.03
Chile	51 257	46 187	21 997	0.09	0.05	-50.3	-0.05	-52.4	-0.05
Guiana	33 379	30 652	11 834	0.06	0.02	-61.8	-0.04	-61.4	-0.04
Peru	28 926	25 735	20 517	0.05	0.04	-21.6	-0.01	-20.3	-0.01
Equador	22 108	19 419	11 197	0.04	0.02	-36.1	-0.01	-42.3	-0.02
4-ÁSIA	5 649 857	4 611 017	4 612 580	9.24	9.72	5.3	0.47	0.0	0.00
PRÓX/MÉD OR	1 499 849	1 090 069	1 610 499	2.18	3.40	60.4	1.26	47.7	1.04
Arábia Saudita	914 365	732 429	826 134	1.47	1.74	30.1	0.39	12.8	0.19
Azerbaijão	290 057	103 575	404 932	0.21	0.85	184.2	0.63	291.0	0.60
Israel	93 796	81 969	93 683	0.16	0.20	7.7	0.01	14.3	0.02
Catar	88 126	61 864	61 457	0.12	0.13	40.2	0.04	-0.7	0.00
Emiratos Árabes Unidos	68 694	66 855	13 064	0.13	0.03	-78.2	-0.09	-80.5	-0.11
Baharein	15 394	15 390	16	0.03	0.00	-99.9	-0.03	-99.9	-0.03
Omã	9 159	9 111	1 019	0.02	0.00	-89.6	-0.02	-88.8	-0.02
ASEAN	454 773	383 252	343 073	0.77	0.72	-8.0	-0.06	-10.5	-0.08
Tailândia	112 487	98 186	87 132	0.20	0.18	-14.7	-0.03	-11.3	-0.02
Malásia	112 007	96 761	68 673	0.19	0.14	-26.1	-0.05	-29.0	-0.06
Vietname	97 020	77 899	108 190	0.16	0.23	39.4	0.06	38.9	0.06
Indonésia	87 026	71 347	45 801	0.14	0.10	-23.6	-0.03	-35.8	-0.05
Singapura	23 387	19 220	16 722	0.04	0.04	-7.9	0.00	-13.0	-0.01
OUTROS ÁSIA	3 695 235	3 137 697	2 659 008	6.29	5.61	-12.1	-0.73	-15.3	-0.96
China	1 499 818	1 289 501	1 167 366	2.58	2.46	-10.3	-0.26	-9.5	-0.24
Cazaquistão	853 958	680 767	611 139	1.36	1.29	5.2	0.06	-10.2	-0.14
Índia	467 213	414 859	278 539	0.83	0.59	-31.6	-0.25	-32.9	-0.27
Japão	341 340	285 980	257 782	0.57	0.54	-8.6	-0.05	-9.9	-0.06
Coreia do Sul	278 178	248 234	143 459	0.50	0.30	-39.9	-0.19	-42.2	-0.21
Taiwan	96 593	81 747	87 406	0.16	0.18	3.9	0.01	6.9	0.01
Paquistão	81 454	71 860	51 279	0.14	0.11	-27.3	-0.04	-28.6	-0.04
Bangladesh	27 636	22 791	20 986	0.05	0.04	-5.8	0.00	-7.9	0.00
Hong-Kong	27 524	23 527	22 281	0.05	0.05	-12.5	-0.01	-5.3	0.00
Usbequistão	9 867	8 817	7 710	0.02	0.02	-28.0	-0.01	-12.6	0.00
5-AUSTR,OC,REG P.	42 009	37 311	28 972	0.07	0.06	-16.6	-0.01	-22.3	-0.02
Nova Zelândia	26 714	24 728	17 380	0.05	0.04	-26.3	-0.01	-29.7	-0.01
Austrália	14 595	11 884	9 744	0.02	0.02	-6.5	0.00	-18.0	0.00
Papuaásia-Nova Guiné	509	509	1 812	0.00	0.00	203.5	0.00	255.7	0.00
6-DIVERSOS	12 586	12 508	419	0.03	0.00	-96.1	-0.02	-96.6	-0.02
Países não det Extra	12 586	12 508	419	0.03	0.00	-96.1	-0.02	-96.6	-0.02
Prov Bordo Extra	0	0	0	0.00	0.00	0.0	0.00	0.0	0.00

Por memória:

Intra UE-15	42 142 936	35 428 471	32 639 297	70.97	68.81	-9.7	-7.02	-7.9	-5.59
Intra- alargamento	1 481 155	1 261 249	1 291 820	2.53	2.72	-0.1	0.00	2.4	0.06
OCDE (excl. países UE)	3 294 487	2 863 607	2 141 844	5.74	4.52	-24.0	-1.34	-25.2	-1.45
OPEP	4 611 109	3 981 116	4 465 756	7.98	9.41	13.2	0.98	12.2	0.97
ACP	3 384 453	2 849 018	3 577 661	5.71	7.54	28.4	1.50	25.6	1.46
CPLP	2 692 914	2 200 073	2 829 133	4.41	5.96	33.6	1.38	28.6	1.26
CEI (Com. Estados Indep.)	1 898 015	1 379 941	1 720 153	2.76	3.63	37.3	1.00	24.7	0.68
Mashrak	98 267	91 331	141 738	0.18	0.30	39.4	0.07	55.2	0.10
EUROMED	1 236 266	1 170 370	1 086 707	2.34	2.29	-15.9	-0.36	-7.1	-0.17
Países da Am. Latina	2 450 100	2 143 736	1 963 131	4.29	4.14	-7.8	-0.32	-8.4	-0.36
Merc. Comum Am. Central	78 206	64 960	51 193	0.13	0.11	-17.4	-0.02	-21.2	-0.03
Grupo Andino	313 111	249 836	348 797	0.50	0.74	49.4	0.23	39.6	0.20
ASEM (relac. Euro-Ásia)	3 122 775	2 693 685	2 241 498	5.40	4.73	-16.1	-0.85	-16.8	-0.91
EDA (Econ Dinâm Asiát.)	650 177	567 674	425 671	1.14	0.90	-24.4	-0.27	-25.0	-0.28
China+H.Kong+Macau	1 527 573	1 313 245	1 190 007	2.63	2.51	-10.3	-0.27	-9.4	-0.25

Fonte: GEE, com base nos dados das estatísticas do Comércio Internacional do INE (últimas versões disponíveis à data da publicação para o período considerado). Os dados do comércio intracomunitário incluem estimativas para as não respostas assim como para as empresas que se encontram abaixo dos limiares de assimilação.

Notas:

[1] Somatório das Importações com origem no espaço comunitário com as Importações provenientes dos Países Terceiros.

[2] Últimos 12 meses a terminar em outubro de 2012

[3] (nov 11-out 12)/(nov 10-out 11) x 100 - 100

[4] Contributos para a taxa de crescimento das importações - análise shift-share: (TVH) x (peso no período homólogo anterior) ÷ 100.

**Quadro 16 – Comércio Internacional de mercadorias de Portugal
por zonas geográficas e económicas (Intra + Extra - UE)**

Exportações [1] – Contributos dos principais países de destino para a taxa de crescimento global

Período de análise: janeiro a outubro

Países e Regiões	1000 Euros				Peso no Total (%)		Taxas de variação e contributos			
	Ano de 2011	Rank.	jan-out		jan-out		12 meses ^[2]		jan-out	
			2011	2012	2011	2012	VH ^[3]	Contrib. p.p. ^[4]	VH	Contrib. p.p. ^[4]
MUNDO	42 870 151		35 669 264	38 216 902	100.00	100.00	7.6	7.64	7.1	7.14
INTRA UE(27)	31 910 218		26 773 370	27 209 397	75.06	71.20	2.1	1.58	1.6	1.22
Espanha	10 679 694	1	9 003 820	8 574 392	25.24	22.44	-4.5	-1.15	-4.8	-1.20
Alemanha	5 811 182	2	4 900 611	4 761 082	13.74	12.46	-1.8	-0.24	-2.8	-0.39
França	5 212 785	3	4 383 935	4 528 144	12.29	11.85	4.1	0.50	3.3	0.40
Reino Unido	2 234 123	5	1 869 512	1 979 639	5.24	5.18	6.0	0.32	5.9	0.31
Países Baixos	1 675 363	6	1 426 234	1 602 435	4.00	4.19	12.6	0.49	12.4	0.49
Itália	1 567 278	7	1 327 498	1 381 904	3.72	3.62	3.0	0.11	4.1	0.15
Bélgica	1 350 284	9	1 104 597	1 192 563	3.10	3.12	10.5	0.32	8.0	0.25
Suécia	443 283	12	372 995	364 985	1.05	0.96	-3.2	-0.03	-2.1	-0.02
Polónia	404 035	13	332 305	337 283	0.93	0.88	5.0	0.05	1.5	0.01
Rep Checa	284 756	19	239 261	278 137	0.67	0.73	16.7	0.11	16.2	0.11
Dinamarca	270 262	20	223 695	252 163	0.63	0.66	10.7	0.07	12.7	0.08
Finlândia	246 918	23	194 390	200 015	0.54	0.52	-2.7	-0.02	2.9	0.02
Áustria	236 274	24	199 330	216 284	0.56	0.57	7.5	0.04	8.5	0.05
Roménia	232 542	25	190 059	229 997	0.53	0.60	16.4	0.09	21.0	0.11
Grécia	150 108	30	96 061	277 841	0.27	0.73	196.0	0.52	189.2	0.51
Irlanda	127 840	33	105 051	113 610	0.29	0.30	11.7	0.03	8.1	0.02
Hungria	122 573	34	105 076	134 433	0.29	0.35	23.4	0.07	27.9	0.08
Eslováquia	88 378	40	76 775	74 181	0.22	0.19	-4.3	-0.01	-3.4	-0.01
Luxemburgo	61 038	50	50 965	49 465	0.14	0.13	-0.8	0.00	-2.9	0.00
Bulgária	60 764	51	48 605	59 033	0.14	0.15	11.4	0.02	21.5	0.03
Chipre	34 545	59	28 852	18 591	0.08	0.05	-34.2	-0.03	-35.6	-0.03
Eslovénia	25 848	62	22 064	30 285	0.06	0.08	32.7	0.02	37.3	0.02
Malta	24 498	63	11 826	10 781	0.03	0.03	67.6	0.02	-8.8	0.00
Lituânia	23 136	65	18 462	18 318	0.05	0.05	6.6	0.00	-0.8	0.00
Estónia	15 842	72	12 622	19 546	0.04	0.05	46.0	0.02	54.9	0.02
Letónia	13 184	82	10 222	15 052	0.03	0.04	45.2	0.01	47.2	0.01
DIVERSOS	513 685		418 546	489 240	1.17	1.28	22.1	0.25	16.9	0.20
EXTRA UE(27)	10 959 933		8 895 895	11 007 504	24.94	28.80	24.3	6.06	23.7	5.92
dos quais:										
1-EUROPA	1 226 152		1 009 289	1 180 388	2.83	3.09	19.6	0.54	17.0	0.48
EFTA	467 025		392 662	433 666	1.10	1.13	10.5	0.11	10.4	0.11
Suíça	372 256	16	312 169	337 306	0.88	0.88	7.8	0.07	8.1	0.07
Noruega	90 098	38	76 848	90 151	0.22	0.24	19.3	0.04	17.3	0.04
OUTR. EUROPA	759 127		616 628	746 722	1.73	1.95	25.5	0.43	21.1	0.36
Turquia	300 700	18	252 647	304 312	0.71	0.80	19.8	0.14	20.4	0.14
Gibraltar	254 395	21	192 875	230 196	0.54	0.60	36.3	0.18	19.3	0.10
Rússia	139 594	32	117 314	153 772	0.33	0.40	29.0	0.09	31.1	0.10
Ucrânia	19 013	67	15 396	18 341	0.04	0.05	20.0	0.01	19.1	0.01
Croácia	15 357	75	12 944	15 764	0.04	0.04	25.0	0.01	21.8	0.01
2-ÁFRICA	4 356 844		3 536 441	4 372 684	9.91	11.44	22.8	2.29	23.6	2.34
MAGHREB	890 782		750 924	834 412	2.11	2.18	10.4	0.22	11.1	0.23
Marrocos	389 167	15	323 120	395 382	0.91	1.03	22.1	0.20	22.4	0.20
Argélia	358 329	17	309 246	344 506	0.87	0.90	9.6	0.08	11.4	0.10
Tunísia	143 286	31	118 558	94 525	0.33	0.25	-18.1	-0.06	-20.3	-0.07
PALOP	2 913 046		2 310 138	2 968 409	6.48	7.77	28.0	1.85	28.5	1.85
Angola	2 331 161	4	1 836 102	2 448 369	5.15	6.41	32.1	1.69	33.3	1.72
Cabo Verde	254 089	22	212 321	183 421	0.60	0.48	-12.0	-0.07	-13.6	-0.08
Moçambique	216 982	26	174 942	237 956	0.49	0.62	38.4	0.18	36.0	0.18
Guiné-Bissau	64 268	48	48 915	60 074	0.14	0.16	30.7	0.04	22.8	0.03
S Tomé e Príncipe	46 546	53	37 858	38 589	0.11	0.10	5.1	0.01	1.9	0.00
OUTR. ÁFRICA	553 017		475 379	569 864	1.33	1.49	16.4	0.22	19.9	0.26
África do Sul	85 880	41	70 347	84 754	0.20	0.22	23.3	0.04	20.5	0.04
Nigéria	76 110	44	69 219	82 068	0.19	0.21	20.9	0.04	18.6	0.04
Egipto	71 131	47	63 567	73 493	0.18	0.19	3.0	0.01	15.6	0.03
Guiné Equatorial	41 098	55	34 888	34 873	0.10	0.09	3.5	0.00	0.0	0.00
3-AMÉRICA	3 168 173		2 582 270	3 032 113	7.24	7.93	18.9	1.36	17.4	1.26
NAFTA	2 162 946		1 763 010	1 923 536	4.94	5.03	12.3	0.60	9.1	0.45
EUA	1 496 386	8	1 191 818	1 587 316	3.34	4.15	34.3	1.14	33.2	1.11
México	461 612	11	388 669	175 892	1.09	0.46	-45.4	-0.49	-54.7	-0.60
Canadá	204 948	27	182 523	160 328	0.51	0.42	-10.3	-0.05	-12.2	-0.06

(continua)

Período de análise: janeiro a outubro

Países e Regiões	1000 Euros			Peso no Total (%)		Taxas de variação e contributos				
	Ano de 2011	jan-out		jan-out		12 meses ^[2]		jan-out		
		Rank.	2011	2012	2011	2012	VH ^[3]	Contrib. p.p. ^[4]	VH	Contrib. p.p. ^[4]
MERCOSUL	649 230	525 633	646 994	1.47	1.69	24.5	0.36	23.1	0.34	
Brasil	583 114	10	468 720	578 342	1.31	1.51	25.0	0.33	23.4	0.31
Argentina	45 220	54	38 427	44 674	0.11	0.12	13.6	0.01	16.3	0.02
OUTR. AMÉRICA	355 997	293 627	461 584	0.82	1.21	47.3	0.40	57.2	0.47	
Venezuela	154 201	29	124 236	248 395	0.35	0.65	89.2	0.31	99.9	0.35
Chile	80 159	43	70 373	74 457	0.20	0.19	-7.0	-0.02	5.8	0.01
Cuba	22 318	66	18 797	35 836	0.05	0.09	83.7	0.04	90.6	0.05
4-ÁSIA	1 505 290	1 196 533	1 733 726	3.35	4.54	44.9	1.50	44.9	1.51	
PRÓX/MÉD OR	412 886	335 715	439 197	0.94	1.15	26.8	0.26	30.8	0.29	
Arábia Saudita	92 958	36	73 432	108 072	0.21	0.28	44.0	0.09	47.2	0.10
Emiratos Árabes Unidos	90 101	37	73 009	82 535	0.20	0.22	16.6	0.03	13.0	0.03
Israel	74 490	45	62 411	84 379	0.17	0.22	30.7	0.05	35.2	0.06
Irão	35 104	58	30 821	12 324	0.09	0.03	-56.6	-0.05	-60.0	-0.05
Líbano	27 755	60	21 738	24 770	0.06	0.06	22.4	0.01	13.9	0.01
ASEAN	139 001	118 211	118 413	0.33	0.31	1.4	0.00	0.2	0.00	
Singapura	81 283	42	69 632	47 390	0.20	0.12	-27.6	-0.05	-31.9	-0.06
Tailândia	16 047	70	13 667	17 541	0.04	0.05	28.9	0.01	28.4	0.01
Malásia	12 253	84	10 069	27 236	0.03	0.07	154.7	0.04	170.5	0.05
Vietname	12 007	86	9 497	6 373	0.03	0.02	-23.2	-0.01	-32.9	-0.01
OUTROS ÁSIA	953 404	742 607	1 176 115	2.08	3.08	60.3	1.24	58.4	1.22	
China	396 869	14	278 546	696 342	0.78	1.82	152.1	1.16	150.0	1.17
Japão	191 995	28	155 581	158 304	0.44	0.41	8.9	0.04	1.8	0.01
Hong-Kong	111 484	35	90 787	105 772	0.25	0.28	14.5	0.04	16.5	0.04
Índia	89 377	39	76 882	80 133	0.22	0.21	0.5	0.00	4.2	0.01
Taiwan	61 858	49	58 588	19 853	0.16	0.05	-63.5	-0.10	-66.1	-0.11
Coreia do Sul	53 835	52	43 568	66 048	0.12	0.17	50.6	0.06	51.6	0.06
Paquistão	15 607	73	12 798	12 258	0.04	0.03	-1.3	0.00	-4.2	0.00
5-AUSTR.OC,REG P.	84 000	69 322	73 271	0.19	0.19	7.1	0.01	5.7	0.01	
Austrália	72 117	46	59 569	63 808	0.17	0.17	8.2	0.01	7.1	0.01
Nova Zelândia	9 016	94	7 308	7 624	0.02	0.02	6.1	0.00	4.3	0.00
6-DIVERSOS	619 474	502 038	615 323	1.41	1.61	25.7	0.35	22.6	0.32	
Prov Bordo Extra	516 631		410 097	518 951	1.15	1.36	29.9	0.34	26.5	0.31
Países não det Extra	102 843		91 941	96 372	0.26	0.25	5.4	0.01	4.8	0.01

Intra UE-15	30 580 117	25 677 240	25 983 762	71.99	67.99	1.7	1.21	1.2	0.86
Intra- alargamento	1 330 100	1 096 130	1 225 636	3.07	3.21	11.9	0.37	11.8	0.36
OCDE (excl. países UE)	3 411 589	2 806 712	3 115 852	7.87	8.15	12.9	1.01	11.0	0.87
OPEP	3 192 832	2 562 049	3 396 779	7.18	8.89	30.5	2.23	32.6	2.34
ACP	3 415 531	2 738 621	3 499 787	7.68	9.16	27.4	2.13	27.8	2.13
CPLP	3 501 059	2 782 461	3 552 899	7.80	9.30	27.6	2.19	27.7	2.16
CEI (Com. Estados Indep.)	180 030	150 566	193 872	0.42	0.51	26.9	0.11	28.8	0.12
Mashrak	140 808	119 335	126 735	0.33	0.33	-0.9	0.00	6.2	0.02
EUROMED	1 406 780	1 185 318	1 349 838	3.32	3.53	12.2	0.41	13.9	0.46
Países da Am. Latina	1 452 307	1 197 700	1 274 248	3.36	3.33	7.8	0.26	6.4	0.21
Merc. Comum Am. Central	28 924	23 502	24 529	0.07	0.06	7.5	0.00	4.4	0.00
Grupo Andino	201 181	163 278	303 130	0.46	0.79	74.7	0.35	85.7	0.39
ASEM (relac. Euro-Ásia)	886 709	685 609	1 131 564	1.92	2.96	67.1	1.27	65.0	1.25
EDA (Econ Dinâm Asiát.)	336 760	286 310	283 841	0.80	0.74	0.4	0.00	-0.9	-0.01
China+H. Kong+Macau	523 928	381 556	820 572	1.07	2.15	114.9	1.22	115.1	1.23

Fonte: GEE, com base nos dados das estatísticas do Comércio Internacional do INE (últimas versões disponíveis à data da publicação para o período considerado). Os dados do comércio intracomunitário incluem estimativas para as não respostas assim como para as empresas que se encontram abaixo dos limiares de assimilação.

Notas:

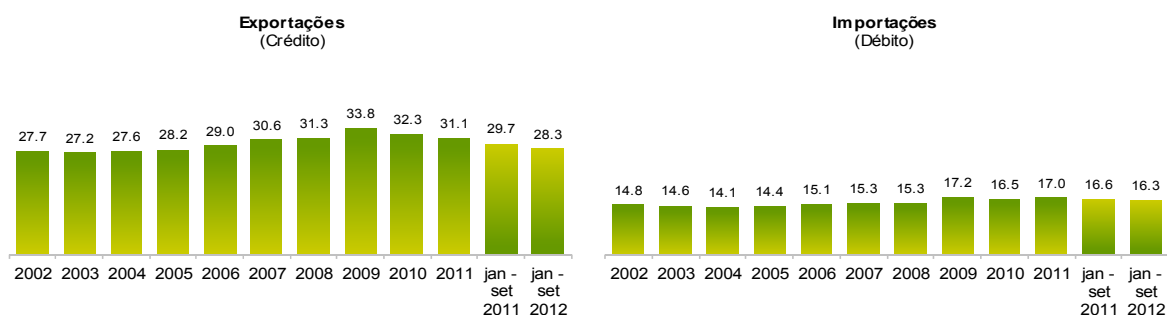
[1] Somatório das Exportações de mercadorias para a UE com as Exportações para Países Terceiros

[2] Últimos 12 meses a terminar em outubro de 2012

[3] (nov 11-out 12)/(nov 10-out 11) x 100 - 100

[4] Contributos para a taxa de crescimento das exportações - análise shift-share: (TVH) x (peso no período homólogo anterior) ÷ 100.

Gráfico 5 – Peso dos Serviços no comércio de Bens e Serviços



Fonte: GEE, com base nos dados das estatísticas da Balança de Pagamentos do Banco de Portugal.

Notas:

As Exportações das Estatísticas da Balança de Pagamentos (Crédito) correspondem às Exportações das Estatísticas do Comércio Internacional (somatório das Exportações de mercadorias para a UE com as Exportações para Países Terceiros).

As Importações das Estatísticas da Balança de Pagamentos (Débito) correspondem às Importações das Estatísticas do Comércio Internacional (somatório das Importações de mercadorias provenientes da UE com as Importações de Países Terceiros).

Quadro 17 – Comércio de Bens e Serviços em percentagem do PIB

	2008	2009	2010	2011	2009				2010				2011				2012		
					T1	T2	T3	T4	T1	T2	T3	T4	T1	T2	T3	T4	T1	T2	T3
Valores Correntes em percentagem do PIB																			
Exportações (Fob)	32.4	28.0	31.3	35.8	26.8	27.4	28.7	29.2	29.3	31.0	32.1	32.8	33.8	35.8	36.5	37.0	37.9	38.8	39.3
- Bens	23.8	20.0	22.8	26.4	18.8	19.4	20.8	21.1	21.2	22.5	23.4	24.0	24.9	26.3	26.9	27.5	28.2	28.9	29.2
- Serviços	8.6	8.0	8.5	9.4	8.1	8.0	7.8	8.1	8.1	8.5	8.6	8.7	9.0	9.5	9.6	9.5	9.6	9.9	10.1
Importações (Fob)	42.5	35.4	39.0	40.1	34.4	34.2	36.6	36.6	36.5	40.1	38.6	40.9	40.1	41.3	40.5	38.5	39.5	38.7	39.5
- Bens	36.8	30.0	33.4	34.1	29.0	28.6	31.2	31.3	31.1	34.3	32.9	35.2	34.5	35.0	34.4	32.6	33.9	32.9	33.8
- Serviços	5.7	5.4	5.7	6.0	5.4	5.6	5.4	5.4	5.4	5.7	5.8	5.7	5.6	6.3	6.1	5.9	5.7	5.8	5.7
Taxas homólogas de crescimento real																			
Exportações (Fob)	-0.1	-10.9	10.2	7.2	-18.6	-14.6	-9.2	-0.2	11.0	11.3	9.7	9.0	8.4	8.3	6.1	6.2	8.2	3.7	1.7
- Bens	-0.6	-12.4	11.2	7.4	-22.1	-17.1	-9.6	0.6	14.4	12.7	9.0	9.3	8.3	8.2	5.9	7.3	10.0	5.2	2.4
- Serviços	1.4	-6.6	7.5	6.7	-8.7	-7.2	-8.2	-2.2	2.6	7.6	11.9	8.0	8.6	8.4	6.7	3.2	3.3	-0.3	-0.1
Importações (Fob)	2.3	-10.0	8.0	-5.9	-15.3	-13.9	-8.6	-1.9	8.8	14.1	3.6	6.1	0.0	-5.3	-4.4	-13.4	-5.4	-10.8	-8.2
- Bens	2.1	-10.6	8.6	-6.9	-16.9	-15.4	-8.7	-0.9	10.0	16.0	2.9	6.1	-0.1	-7.1	-5.1	-14.9	-5.6	-10.4	-7.6
- Serviços	3.8	-6.3	4.7	0.7	-4.8	-4.8	-7.9	-7.8	1.6	3.1	7.8	6.5	0.8	5.8	-0.5	-3.4	-4.1	-12.8	-11.3

Fonte: GEE, com base nos dados das Contas Nacionais Trimestrais (Base 2006) do INE. Inclui comércio Intra e Extracomunitário.

Quadro 18 – Bens e Serviços (Crédito) – componentes dos Serviços

CRÉDITO (Exportações)	janeiro a setembro		Estrutura (%)				Taxas de variação e contributos			
			Anual		jan-set		12 meses ^[1]		jan-set	
	2011	2012	2006	2011	2011	2012	VH ^[2]	contrib. p.p. ^[3]	VH	contrib. p.p. ^[3]
Bens e Serviços	46 083	48 417	100.0	100.0	100.0	100.0	6.3	6.3	5.1	5.1
Bens	31 582	33 873	71.0	68.9	68.5	70.0	8.4	5.8	7.3	5.0
Serviços	14 502	14 544	29.0	31.1	31.5	30.0	1.6	0.5	0.3	0.1
Transportes	3 909	4 091	7.1	8.4	8.5	8.5	4.6	0.4	4.7	0.4
Viagens e Turismo	6 317	6 670	13.2	13.2	13.7	13.8	5.3	0.7	5.6	0.8
Comunicação	365	382	0.9	0.8	0.8	0.8	2.0	0.0	4.8	0.0
Construção	421	394	0.8	0.9	0.9	0.8	-3.1	0.0	-6.3	-0.1
Seguros	83	75	0.2	0.2	0.2	0.2	-8.9	0.0	-9.0	0.0
Financeiros	178	163	0.4	0.4	0.4	0.3	-4.8	0.0	-8.2	0.0
Informação e Informática	265	346	0.3	0.6	0.6	0.7	36.4	0.2	30.8	0.2
Direitos de Utilização	33	29	0.1	0.1	0.1	0.1	-0.9	0.0	-12.7	0.0
Outr. Fornec. por Empresas	2 606	2 023	5.2	5.8	5.7	4.2	-13.7	-0.8	-22.4	-1.3
Nat. Pessoal, Cult. e Recreat.	178	194	0.4	0.4	0.4	0.4	2.1	0.0	9.0	0.0
Operações Gov.	149	176	0.3	0.3	0.3	0.4	13.4	0.0	18.7	0.1

Fonte: GEE, com base nos dados das estatísticas da Balança de Pagamentos do Banco de Portugal.

Notas:

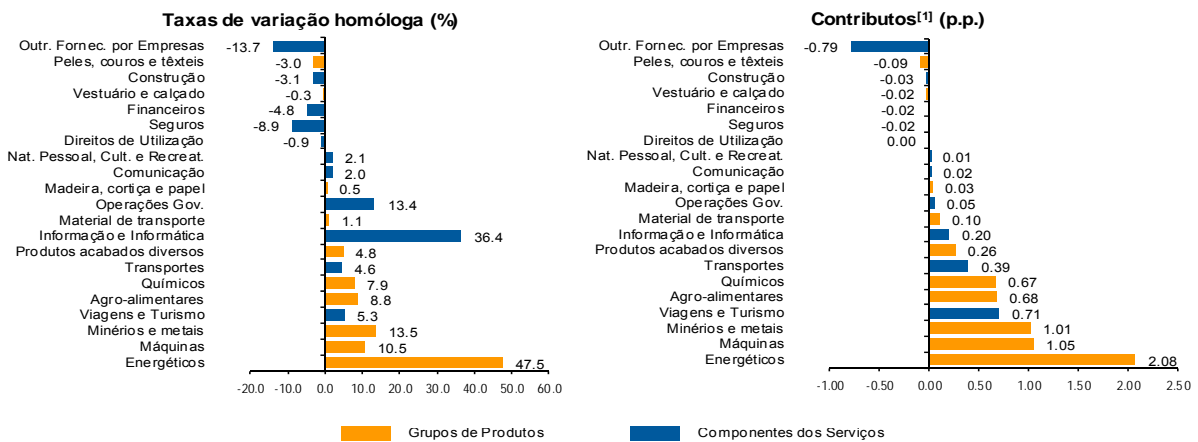
[1] 12 meses até setembro de 2012

[2] (out 11-set 12)/(out 10-set 11) x 100 - 100

[3] Contributos para a taxa de crescimento - Análise shift-share : (TVH) x (peso no período homólogo anterior) ÷ 100. Medem a proporção de crescimento das Exportações atribuível a cada categoria especificada.

Gráfico 6 – Taxas de crescimento das exportações de Bens e Serviços e contributos das suas componentes

Últimos 12 meses a terminar em setembro de 2012



Fonte: Cálculos do GEE com base em dados do Banco de Portugal, para as Exportações de bens e serviços, e do INE, para o cálculo da estrutura das exportações de Bens. A distribuição do contributo das Exportações de Bens (dados da Balança de Pagamentos, banco de Portugal) pelos grupos de produtos segue a estrutura implícita na base de dados do Comércio Internacional do INE para as Exportações de Bens (somatório das Exportações de mercadorias para a UE com as Exportações para Países Terceiros).

Notas:

As Exportações das Estatísticas da Balança de Pagamentos (Crédito) correspondem às Exportações das Estatísticas do Comércio Internacional (somatório das as Exportações de mercadorias para a UE com as Exportações para Países Terceiros).

[1] Contributos - análise shift-share: TVH x Peso no período homólogo anterior ÷ 100. O somatório corresponde à TVH das Exportações de Bens e Serviços nos últimos 12 meses, de acordo com as estatísticas da Balança de Pagamentos do Banco de Portugal (6.3%).

Quadro 19 – Bens e Serviços (Crédito) - componentes dos Serviços
Varição homóloga (2004-2012)

CRÉDITO (Exportações)	Peso em 2011 (%)	2004	2005	2006	2007	2008	2009	2010	2011	jan-set 2012
Bens e Serviços	100.0	6.3	1.5	16.4	9.9	2.8	-15.3	12.7	13.3	5.1
Bens	68.9	5.7	0.7	15.1	7.5	1.8	-18.3	15.2	15.3	7.3
Serviços	31.1	8.0	3.5	19.9	15.7	5.3	-8.7	7.7	9.0	0.3
Transportes	8.4	9.1	11.4	41.7	18.9	10.4	-12.6	13.0	10.9	4.7
Viagens e Turismo	13.2	5.9	0.1	7.6	10.9	0.5	-7.2	10.0	7.2	5.6
Comunicação	0.8	18.8	20.4	8.6	16.4	4.7	-15.6	-2.9	0.5	4.8
Construção	0.9	27.4	-15.7	45.9	40.9	8.3	-21.9	-1.9	13.9	-6.3
Seguros	0.2	32.9	-26.5	14.2	5.9	5.1	3.3	-9.1	11.1	-9.0
Financeiros	0.4	30.6	-9.2	16.8	25.8	-4.7	-32.7	4.4	42.9	-8.2
Informação e Informática	0.6	20.6	4.5	41.6	36.8	15.3	1.0	1.1	37.7	30.8
Direitos de Utilização	0.1	-15.7	69.5	51.4	10.0	-29.8	150.5	-71.7	41.2	-12.7
Outr. Fornec. por Empresas	5.8	4.3	8.9	27.0	19.5	10.2	-5.9	1.7	8.7	-22.4
Nat. Pessoal, Cult. e Recreat.	0.4	30.8	6.7	22.5	-6.3	7.1	10.7	20.7	-11.6	9.0
Operações Gov.	0.3	6.8	-15.4	17.7	10.3	0.5	-2.4	17.6	3.7	18.7

Fonte: GEE, com base nos dados das estatísticas da Balança de Pagamentos do Banco de Portugal para as Exportações totais de Bens e para as Exportações de Serviços.

Quadro 20 – Bens e Serviços (Débito) – componentes dos Serviços

DÉBITO (Importações)	valores em milhões de Euros									
	janeiro a setembro		Estrutura (%)				Taxas de variação e contributos			
			Anual		jan-set		12 meses ^[1]		jan-set	
	2011	2012	2006	2011	2011	2012	VH ^[2]	contrib. p.p. ^[3]	VH	contrib. p.p. ^[3]
Bens e Serviços	51 050	48 139	100.0	100.0	100.0	100.0	-6.2	-6.2	-5.7	-5.7
Bens	42 433	40 355	84.9	83.0	83.1	83.8	-6.1	-5.1	-4.9	-4.1
Serviços	8 617	7 783	15.1	17.0	16.9	16.2	-6.7	-1.1	-9.7	-1.6
Transportes	2 520	2 433	4.7	5.0	4.9	5.1	-2.6	-0.1	-3.5	-0.2
Viagens e Turismo	2 269	2 224	4.2	4.4	4.4	4.6	-1.3	-0.1	-2.0	-0.1
Comunicação	323	317	0.6	0.6	0.6	0.7	-3.5	0.0	-2.0	0.0
Construção	92	72	0.2	0.2	0.2	0.2	-18.9	0.0	-21.2	0.0
Seguros	174	183	0.3	0.3	0.3	0.4	2.9	0.0	5.1	0.0
Financeiros	420	320	0.3	0.8	0.8	0.7	-13.5	-0.1	-23.8	-0.2
Informação e Informática	328	286	0.4	0.7	0.6	0.6	-7.9	0.0	-13.1	-0.1
Direitos de Utilização	296	261	0.5	0.6	0.6	0.5	-8.3	0.0	-11.8	-0.1
Outr. Fornec. por Empresas	1 769	1 256	3.0	3.6	3.5	2.6	-20.1	-0.7	-29.0	-1.0
Nat. Pessoal, Cult. e Recreat.	360	365	0.6	0.7	0.7	0.8	1.3	0.0	1.2	0.0
Operações Gov.	65	66	0.3	0.1	0.1	0.1	-1.6	0.0	1.9	0.0

Fonte: GEE, com base nos dados das estatísticas da Balança de Pagamentos do Banco de Portugal.

Notas:

Valores Fob para a Importação de bens.

[1] 12 meses até setembro de 2012

[2] $(\text{out } 11\text{-set } 12) / (\text{out } 10\text{-set } 11) \times 100 - 100$

[3] Contributos para a taxa de crescimento - Análise shift-share : $(\text{TVH}) \times (\text{peso no período homólogo anterior}) \div 100$. Medem a proporção de crescimento das Importações atribuível a cada categoria especificada.