

Síntese Estatística de Comércio Internacional

Nº 05/2013

Inclui dados de base do INE para o comércio internacional de Portugal

■ março de 2013 – comércio Intra + Extra-UE

Índice de Quadros

Evolução global

- | | |
|---------------------------------|--------|
| 1. Balança Comercial recente | Pág. 3 |
| 2. Evolução mensal e trimestral | 4 |

Exportações de mercadorias

- | | |
|--|----|
| 3. Por Grupos de Produtos (Intra+Extra) | 5 |
| 4. Por Grupos de Produtos (Extra) | 6 |
| 5. Por Grupos de Produtos (2008-2013) – variação homóloga e contributos | 7 |
| 6. Para uma seleção de mercados (Intra+Extra) | 8 |
| 7. Para uma seleção de mercados (Extra) | 9 |
| 8. Por mercados de destino (2008-2013) – estrutura (%) | 9 |
| 9. Por mercados de destino (2009-2013) – variação homóloga e contributos | 10 |

Importações de mercadorias

- | | |
|---|----|
| 10. Por Grupos de Produtos (Intra+Extra) | 11 |
| 11. Com origem numa seleção de mercados (Intra+Extra) | 12 |
| 12. Por Grupos de Produtos (Extra) | 13 |
| 13. Com origem numa seleção de mercados (Extra) | 13 |

Evolução por zonas geográficas e económicas

- | | |
|--|----|
| 14. Principais países (Intra e Extra) | 14 |
| 15. Importações - contributos para a taxa de crescimento (Intra e Extra) | 16 |
| 16. Exportações - contributos para a taxa de crescimento (Intra e Extra) | 18 |

Bens e serviços

- | | |
|---|----|
| 17. Comércio de Bens e Serviços em percentagem do PIB | 20 |
| 18. Bens e Serviços (crédito) – componentes dos Serviços | 21 |
| 19. Bens e Serviços (crédito) – variação homóloga (2004-2012) | 22 |
| 20. Bens e Serviços (débito) – componentes dos Serviços | 22 |

Índice de Gráficos

- | | |
|--|----|
| 1. Taxa de cobertura das importações pelas exportações de mercadorias | 2 |
| 2. Taxas de crescimento das exportações por Grupos de Produtos e contributos | 6 |
| 3. Taxas de crescimento das exportações por mercados e contributos | 8 |
| 4. Taxas de crescimento das importações por mercados e contributos | 12 |
| 5. Peso dos Serviços no comércio de Bens e Serviços | 20 |
| 6. Taxas de crescimento das “exportações” de Bens e Serviços e contributos | 21 |

NOTA

Em **Junho de 2010**, o Instituto Nacional de Estatística divulgou uma nova série de dados do Comércio Internacional para o período 1993-2009. Esta nova série resultou de um processo de revisão da metodologia de cálculo, que reflectiu a necessidade de obtenção de resultados com maior robustez e precisão, e inclui, para além das diferentes alterações metodológicas, nova informação declarada pelas empresas.

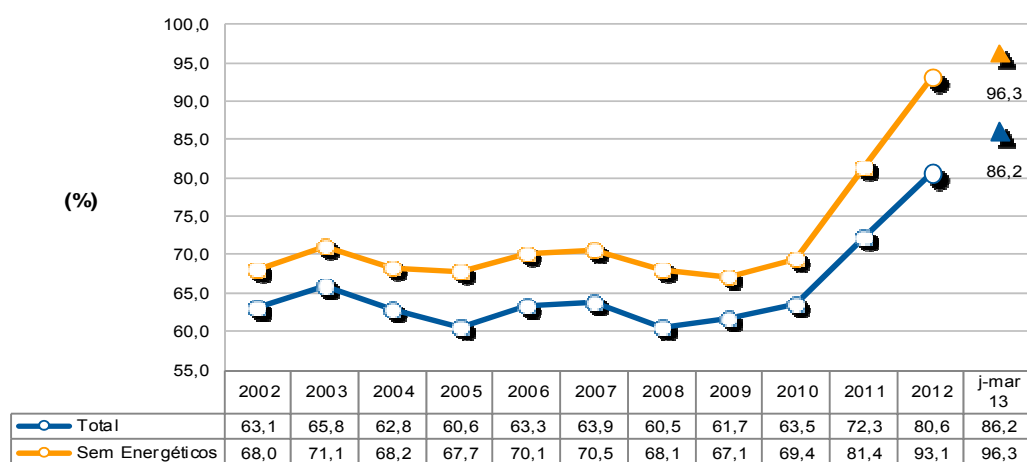
A partir de 1993, e na sequência da criação do Mercado Único, a recolha de informação relativa às trocas comerciais internacionais de bens passou a ser efectuada com base num novo sistema de recolha suportado por um inquérito de resposta obrigatória (declaração Intrastat) para todos os operadores cujas trocas de bens com os restantes Estados Membros ultrapassem determinados limiares mínimos (limiar de assimilação). Desde 2005, e na sequência da regulamentação comunitária relativa ao controlo de qualidade das estatísticas do Comércio Internacional, passou a ser feito o confronto regular entre a informação proveniente do sistema Intrastat e dados de natureza administrativa, nomeadamente os provenientes das declarações do Imposto sobre o Valor Acrescentado (IVA), bem como a análise das assimetrias com as estatísticas dos outros países membros. Passaram então a ser divulgadas estimativas para o total do Comércio Internacional, com base em estimativas para as empresas que estão abaixo do limiar de assimilação bem como nas não-respostas do Comércio Intracomunitário.

A entrada em vigor da Informação Empresarial Simplificada (IES), em 2007, veio enriquecer o estudo comparativo dos dados do Comércio Internacional com outras fontes desde 2006 (período de referência dos dados). A IES, juntamente com a informação do IVA, constitui uma importante fonte de informação de aferição da qualidade das estatísticas do Comércio Internacional.

Nesta publicação utilizam-se os resultados definitivos de 2010 e 2011, os resultados preliminares de 2012 e os resultados mensais preliminares de janeiro a março de 2013.

Evolução global¹

**Gráfico 1 – Evolução da taxa de cobertura (fob/cif)
das importações pelas exportações de mercadorias
Intra + Extra UE**



Fonte: GEE, com base nos dados das estatísticas do Comércio Internacional do INE (últimas versões disponíveis à data da publicação para o período considerado). Os dados do comércio intracomunitário incluem estimativas para as não respostas assim como para as empresas que se encontram abaixo dos limiares de assimilação.

¹ Os dados de base do comércio internacional (Intra e Extra UE) divulgados pelo Instituto Nacional de Estatística para o período de janeiro a março de 2013 correspondem a versões preliminares, quer para o comércio intracomunitário quer para o extra-comunitário. Os dados do comércio intracomunitário incluem estimativas para as não respostas (valor das transações das empresas para as quais o INE não recebeu ainda informação) assim como para as empresas que se encontram abaixo dos limiares de assimilação (valor anual das operações intracomunitárias abaixo do qual os operadores são dispensados da declaração periódica estatística Intrastat, limitando-se à entrega da declaração periódica fiscal: no caso de Portugal, 200 mil euros para as importações da UE e 250 mil para as exportações para a UE, em 2011). Por outro lado, a actual metodologia considera, para além do confronto regular entre as declarações Intrastat e do Imposto sobre o Valor Acrescentado (IVA), a comparação com os dados com a Informação Empresarial Simplificada (IES).

Quadro 1 -Evolução recente da balança comercial de Portugal

Versão preliminar de janeiro a março de 2013

Intra + Extra-UE	2008	2009	2010	2011	2012	Evolução anual 2008/2012	janeiro a março		Evolução mensal 2012/13	Últimos 3 meses		Últimos 12 meses	
							2012	2013		jan 12-mar 12	jan 13-mar 13	abr 11-mar 12	abr 12-mar 13
milhões de Euros													
Exportações (fob)	38 847	31 697	37 268	42 828	45 324		11 568	11 601		11 568	11 601	44 030	45 357
TVH	-	-18,4	17,6	14,9	5,8		-	0,3		-	0,3	-	3,0
Importações (cif)	64 194	51 379	58 647	59 229	56 234		14 507	13 466		14 507	13 466	58 658	55 193
TVH	-	-20,0	14,1	1,0	-5,1		-	-7,2		-	-7,2	-	-5,9
Saldo (fob-cif)	-25 347	-19 682	-21 379	-16 401	-10 910		-2 939	-1 865		-2 939	-1 865	-14 628	-9 836
TVH	-	-22,3	8,6	-23,3	-33,5		-	-36,6		-	-36,6	-	-32,8
Cobertura(fob/cif)	60,5	61,7	63,5	72,3	80,6		79,7	86,2		79,7	86,2	75,1	82,2
Sem energéticos:													
Exportações (fob)	36 688	30 151	34 877	39 752	41 540		10 573	10 414		10 573	10 414	40 493	41 382
TVH	-	-17,8	15,7	14,0	4,5		-	-1,5		-	-1,5	-	2,2
Importações (cif)	53 884	44 912	50 281	48 837	44 633		11 366	10 813		11 366	10 813	47 370	44 080
TVH	-	-16,7	12,0	-2,9	-8,6		-	-4,9		-	-4,9	-	-6,9
Saldo (fob-cif)	-17 196	-14 760	-15 404	-9 086	-3 093		- 793	- 399		- 793	- 399	-6 877	-2 699
TVH	-	-14,2	4,4	-41,0	-66,0		-	-49,7		-	-49,7	-	-60,8
Cobertura(fob/cif)	68,1	67,1	69,4	81,4	93,1		93,0	96,3		93,0	96,3	85,5	93,9
Intra-UE													
milhões de Euros													
Exportações (fob)	28 904	23 892	28 104	31 873	32 197		8 417	8 300		8 417	8 300	32 281	32 080
TVH	-	-17,3	17,6	13,4	1,0		-	-1,4		-	-1,4	-	-0,6
Importações (cif)	48 007	40 376	44 798	43 610	40 402		10 463	9 521		10 463	9 521	42 570	39 460
TVH	-	-15,9	11,0	-2,7	-7,4		-	-9,0		-	-9,0	-	-7,3
Saldo (fob-cif)	-19 103	-16 484	-16 694	-11 738	-8 206		-2 047	-1 221		-2 047	-1 221	-10 289	-7 380
TVH	-	-13,7	1,3	-29,7	-30,1		-	-40,3		-	-40,3	-	-28,3
Cobertura(fob/cif)	60,2	59,2	62,7	73,1	79,7		80,4	87,2		80,4	87,2	75,8	81,3
Sem energéticos:													
Exportações (fob)	28 023	23 226	27 139	30 559	30 531		8 048	7 704		8 048	7 704	30 879	30 187
TVH	-	-17,1	16,8	12,6	-0,1		-	-4,3		-	-4,3	-	-2,2
Importações (cif)	45 441	38 792	42 770	41 181	37 718		9 658	9 006		9 658	9 006	40 026	37 067
TVH	-	-14,6	10,3	-3,7	-8,4		-	-6,7		-	-6,7	-	-7,4
Saldo (fob-cif)	-17 418	-15 566	-15 631	-10 622	-7 188		-1 609	-1 302		-1 609	-1 302	-9 147	-6 881
TVH	-	-10,6	0,4	-32,0	-32,3		-	-19,1		-	-19,1	-	-24,8
Cobertura(fob/cif)	61,7	59,9	63,5	74,2	80,9		83,3	85,5		83,3	85,5	77,1	81,4
Extra-UE													
milhões de Euros													
Exportações (fob)	9 943	7 804	9 164	10 955	13 127		3 151	3 301		3 151	3 301	11 749	13 277
TVH	-	-21,5	17,4	19,6	19,8		-	4,7		-	4,7	-	13,0
Importações (cif)	16 187	11 003	13 849	15 619	15 832		4 044	3 945		4 044	3 945	16 087	15 733
TVH	-	-32,0	25,9	12,8	1,4		-	-2,5		-	-2,5	-	-2,2
Saldo (fob-cif)	-6 244	-3 198	-4 686	-4 664	-2 705		- 893	- 644		- 893	- 644	-4 339	-2 456
TVH	-	-48,8	46,5	-0,5	-42,0		-	-27,9		-	-27,9	-	-43,4
Cobertura(fob/cif)	61,4	70,9	66,2	70,1	82,9		77,9	83,7		77,9	83,7	73,0	84,4
Sem energéticos:													
Exportações (fob)	8 666	6 925	7 738	9 192	11 009		2 524	2 710		2 524	2 710	9 614	11 195
TVH	-	-20,1	11,7	18,8	19,8		-	7,4		-	7,4	-	16,4
Importações (cif)	8 443	6 120	7 511	7 656	6 915		1 708	1 807		1 708	1 807	7 344	7 013
TVH	-	-27,5	22,7	1,9	-9,7		-	5,8		-	5,8	-	-4,5
Saldo (fob-cif)	223	806	227	1 536	4 095		816	903		816	903	2 270	4 182
TVH	-	261,6	-71,9	578,0	166,5		-	10,7		-	10,7	-	84,2
Cobertura(fob/cif)	102,6	113,2	103,0	120,1	159,2		147,8	150,0		147,8	150,0	130,9	159,6

Fonte: GEE, com base nos dados das estatísticas do Comércio Internacional do INE (últimas versões disponíveis à data da publicação para o período considerado). Os dados do comércio intracomunitário incluem estimativas para as não respostas assim como para as empresas que se encontram abaixo dos limiares de assimilação.

Notas:

Importações – Somatório das Importações provenientes da UE com as Importações vindas dos P.Terceiros.

Exportações – Somatório das Exportações para a UE com as Exportações para os P.Terceiros.

Quadro 2 – Evolução mensal e trimestral do comércio internacional de Portugal

Versão preliminar de janeiro a março de 2013

valores em milhões de Euros

Intra+Extra UE-27	IMPORTAÇÃO (cif)			EXPORTAÇÃO (fob)		
	2012	2013	TVH	2012	2013	TVH
jan	4 726	4 468	-5,5	3 623	3 868	6,8
fev	4 676	4 391	-6,1	3 797	3 699	-2,6
mar	5 106	4 606	-9,8	4 149	4 033	-2,8
abr	4 415			3 530		
mai	5 031			4 043		
jun	4 536			3 970		
jul	4 709			4 077		
ago	4 418			3 365		
set	4 684			3 581		
out	5 061			4 033		
nov	4 616			3 910		
dez	4 255			3 247		
1º Trim	14 507	13 466	-7,2	11 568	11 601	0,3
2º Trim	13 983			11 543		
3º Trim	13 811			11 023		
4º Trim	13 933			11 190		

Intra UE-27	IMPORTAÇÃO (cif)			EXPORTAÇÃO (fob)		
	2012	2013	TVH	2012	2013	TVH
jan	3 306	3 166	-4,2	2 656	2 789	5,0
fev	3 438	3 090	-10,1	2 746	2 679	-2,4
mar	3 720	3 266	-12,2	3 015	2 832	-6,1
abr	3 205			2 519		
mai	3 527			2 860		
jun	3 371			2 918		
jul	3 374			2 884		
ago	2 897			2 179		
set	3 280			2 600		
out	3 740			2 804		
nov	3 437			2 785		
dez	3 109			2 231		
1º Trim	10 463	9 521	-9,0	8 417	8 300	-1,4
2º Trim	10 103			8 297		
3º Trim	9 551			7 663		
4º Trim	10 286			7 819		

Extra UE-27	IMPORTAÇÃO (cif)			EXPORTAÇÃO (fob)		
	2012	2013	TVH	2012	2013	TVH
jan	1 420	1 303	-8,3	967	1 079	11,7
fev	1 238	1 302	5,2	1 051	1 020	-2,9
mar	1 386	1 340	-3,3	1 133	1 201	6,0
abr	1 210			1 011		
mai	1 504			1 182		
jun	1 165			1 053		
jul	1 335			1 193		
ago	1 521			1 186		
set	1 404			982		
out	1 322			1 229		
nov	1 180			1 125		
dez	1 146			1 016		
1º Trim	4 044	3 945	-2,5	3 151	3 301	4,7
2º Trim	3 880			3 246		
3º Trim	4 261			3 360		
4º Trim	3 647			3 370		

Fonte: GEE, com base nos dados das estatísticas do Comércio Internacional do INE (últimas versões disponíveis à data da publicação para o período considerado). Os dados do comércio intracomunitário incluem estimativas para as não respostas assim como para as empresas que se encontram abaixo dos limiares de assimilação.

Exportações* de mercadorias

Quadro 3 – Exportações de mercadorias portuguesas por Grupos de Produtos

Dos quais: produtos por Capítulo (NC-2) acima de 30 milhões de euros em 2012

Intra + Extra UE (Fob)		Milhões de Euros		Estrutura (%)		Taxas de variação e contributos			
Grp/ NC-2	Grupos de Produtos	jan-mar		jan-mar		últimos 12 meses ^[1]		jan-mar	
		2012	2013	2012	2013	TVH ^[2]	Contrib. p.p. ^[3]	TVH	Contrib. p.p. ^[3]
	TOTAL DAS EXPORTAÇÕES	11 568	11 601	100,0	100,0	3,0	3,0	0,3	0,3
000	Agro-alimentares	1 217	1 277	10,5	11,0	5,3	0,6	4,9	0,5
22	Bebidas, líquidos alcoólicos e vinagres	229	241	2,0	2,1	6,8	0,2	5,0	0,1
03	Peixe, crustáceos, moluscos e outros invertebrados aquáticos	148	137	1,3	1,2	-8,7	-0,1	-7,2	-0,1
15	Gorduras, óleos e ceras de origem animal ou vegetal	105	124	0,9	1,1	8,7	0,1	18,4	0,2
24	Tabaco e seus sucedâneos manufacturados	96	107	0,8	0,9	4,9	0,0	11,4	0,1
20	Preparações de prod hortícolas, de frutas ou outras partes de plantas	84	87	0,7	0,7	4,7	0,0	2,9	0,0
16	Preparações de carne/peixe/crustác/moluscos/our invert aquáticos	67	80	0,6	0,7	13,4	0,1	19,5	0,1
04	Leite e lacticínios, ovos, mel, prod comestíveis origem animal n.e.	86	78	0,7	0,7	4,1	0,0	-9,4	-0,1
19	Prep base cereais/farinhas/amidos/féculas/leite; prod de pasteleria	58	70	0,5	0,6	12,8	0,1	21,6	0,1
08	Frutas e cascas de citrinos e melões	63	66	0,5	0,6	12,3	0,1	3,9	0,0
07	Produtos hortícolas, plantas, raízes e tubérculos comestíveis	46	49	0,4	0,4	16,9	0,1	6,9	0,0
17	Açúcares e produtos de confeitaria	32	38	0,3	0,3	-15,9	-0,1	20,2	0,1
21	Preparações alimentícias diversas	32	34	0,3	0,3	17,7	0,0	7,1	0,0
02	Carnes e miudezas comestíveis	33	34	0,3	0,3	19,5	0,1	3,9	0,0
100	Energéticos	995	1 187	8,6	10,2	12,4	1,0	19,2	1,7
27	Combustíveis, óleos e ceras minerais; destilados; mat betuminosas	995	1 187	8,6	10,2	12,4	1,0	19,2	1,7
200	Químicos	1 388	1 430	12,0	12,3	6,4	0,8	3,1	0,4
39	Plástico e suas obras	521	543	4,5	4,7	4,4	0,2	4,3	0,2
40	Borracha e suas obras	270	247	2,3	2,1	3,7	0,1	-8,4	-0,2
29	Produtos químicos orgânicos	185	223	1,6	1,9	23,4	0,4	20,5	0,3
30	Produtos farmacêuticos	162	161	1,4	1,4	7,6	0,1	-0,9	0,0
38	Produtos diversos das indústrias químicas	67	66	0,6	0,6	-10,6	-0,1	-0,6	0,0
31	Aduos (fertilizantes)	28	42	0,2	0,4	18,1	0,1	48,4	0,1
34	Sabões, prod limpeza, ceras artificiais, velas, pastas moldar, semelh	38	39	0,3	0,3	8,8	0,0	2,0	0,0
32	Extractos tanantes, taninos, pigmentos, corantes, tintas e vernizes	42	38	0,4	0,3	-2,9	0,0	-8,5	0,0
300	Madeira, cortiça e papel	917	945	7,9	8,1	2,4	0,2	3,0	0,2
48	Papel, cartão, e suas obras; obras de pasta de celulose	387	416	3,3	3,6	4,3	0,2	7,3	0,2
45	Cortiça e suas obras	223	217	1,9	1,9	1,2	0,0	-2,8	-0,1
44	Madeira e suas obras; carvão vegetal	158	159	1,4	1,4	0,4	0,0	1,0	0,0
47	Pastas madeira/outr mat fibrosas celulósicas; papel/cartão p/reciclar	134	136	1,2	1,2	-0,2	0,0	0,9	0,0
400	Peles, couros e têxteis	468	476	4,0	4,1	-0,9	0,0	1,7	0,1
63	Outras confecções têxteis; calçado/chapéus/semelh, usados; trapos	118	131	1,0	1,1	1,3	0,0	10,6	0,1
55	Fibras têxteis sintéticas ou artificiais, descontinuas	56	57	0,5	0,5	-8,1	0,0	3,2	0,0
56	Ouates, feltros e falsos tecidos; artigos de cordoaria	61	55	0,5	0,5	-2,4	0,0	-9,3	0,0
59	Tecidos impregnados/revestidos/recobertos; artigos p/ uso técnico	44	45	0,4	0,4	6,3	0,0	2,0	0,0
52	Algodão	36	36	0,3	0,3	-11,8	0,0	-0,4	0,0
60	Tecidos de malha	31	31	0,3	0,3	0,3	0,0	0,3	0,0
500	Vestuário e calçado	1 097	1 112	9,5	9,6	2,0	0,2	1,4	0,1
64	Calçado, polainas e semelhantes, e suas partes	426	451	3,7	3,9	5,4	0,2	5,8	0,2
61	Vestuário de malha e seus acessórios	423	444	3,7	3,8	-0,5	0,0	5,1	0,2
62	Vestuário excepto malha e seus acessórios	235	205	2,0	1,8	0,0	0,0	-12,7	-0,3
600	Minérios e metais	1 366	1 304	11,8	11,2	5,3	0,6	-4,5	-0,5
72	Ferro fundido, ferro e aço	296	337	2,6	2,9	9,2	0,2	13,7	0,4
73	Obras de ferro fundido, ferro ou aço	325	327	2,8	2,8	12,4	0,3	0,6	0,0
71	Pérolas; pedras preciosas/metais prec e obras; bijutaria; moedas	216	164	1,9	1,4	0,2	0,0	-23,9	-0,4
26	Minérios, escórias e cinzas	126	111	1,1	1,0	-4,7	-0,1	-12,2	-0,1
76	Alumínio e suas obras	125	108	1,1	0,9	0,9	0,0	-13,0	-0,1
25	Sal, enxofre, terras e pedras, gesso, cal e cimento	72	77	0,6	0,7	12,0	0,1	7,0	0,0
83	Obras diversas de metais comuns	70	70	0,6	0,6	6,7	0,0	-0,5	0,0
74	Cobre e suas obras	86	58	0,7	0,5	-10,3	-0,1	-32,5	-0,2
82	Ferramentas, artef cutelaria, talheres, suas partes, em metal comum	40	43	0,3	0,4	8,2	0,0	6,3	0,0
700	Máquinas	1 711	1 722	14,8	14,8	5,9	0,9	0,6	0,1
85	Máquinas e aparelh eléctric; grav/reprod imagem e som; suas partes	996	987	8,6	8,5	1,3	0,1	-0,9	-0,1
84	Reactores, caldeiras, máquinas e aparelh mecânicos, e suas partes	715	734	6,2	6,3	12,7	0,8	2,6	0,2
800	Material de transporte	1 532	1 269	13,2	10,9	-11,1	-1,4	-17,1	-2,3
87	Veic automóveis, tractores, ciclos, outr veic terrest; suas partes	1 472	1 230	12,7	10,6	-11,4	-1,4	-16,5	-2,1
900	Produtos acabados diversos	877	879	7,6	7,6	3,3	0,2	0,2	0,0
94	Mobiliário/colchões/semelh; aparelh iluminação; const pré-fabricadas	322	339	2,8	2,9	6,6	0,2	5,5	0,2
69	Produtos cerâmicos	147	141	1,3	1,2	0,4	0,0	-4,3	-0,1
70	Vidro e suas obras	123	123	1,1	1,1	-3,1	0,0	0,3	0,0
90	Aparelh óptica/fotog/cinema/medida/precisão/médicos/outros; partes	113	101	1,0	0,9	5,4	0,1	-10,5	-0,1
68	Obras de pedra, gesso, cimento, amianto, mica ou matérias semelh	103	94	0,9	0,8	-3,5	0,0	-8,2	-0,1
Por memória:									
	Total sem energéticos	10 573	10 414	91,4	89,8	2,2	2,0	-1,5	-1,4

Fonte: GEE, com base nos dados das estatísticas do Comércio Internacional do INE (últimas versões disponíveis à data da publicação para o período considerado). Os dados do comércio intracomunitário incluem estimativas para as não respostas assim como para as empresas que se encontram abaixo dos limiares de assimilação.

Notas:

* Somatório das Exportações de mercadorias para a UE com as Exportações para Países Terceiros.

Composição dos Grupos de Produtos – 000 (Capº 01 a 24 da NC) - 100 (Capº 27) - 200 (Capº 28 a 40) - 300 (Capº 44 a 49) - 400 (Capº 41 a 43, 50 a 60 e 63) - 500 (Capº 61, 62, 64 a 67) - 600 (Capº 25, 26, 71 a 83) - 700 (Capº 84 e 85) - 800 (Capº 86 a 89) - 900 (Capº 68 a 70 e 90 a 99).

[1] Últimos 12 meses a terminar em março de 2013

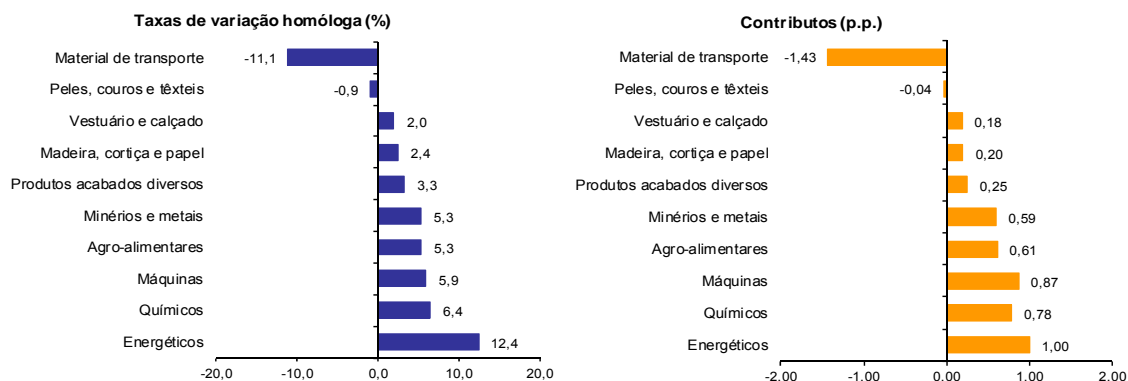
[2] (abr 12-mar 13)/(abr 11-mar 12) x 100 - 100

[3] Contributo para a taxa de crescimento das Exportações (%) - análise shift-share: (VH) x (peso no período homólogo anterior) + 100.

Gráfico 2 – Taxas de crescimento das exportações de mercadorias portuguesas por grupos de produtos e correspondentes contributos

Últimos 12 meses a terminar em março de 2013

Intra+ Extra UE



Fonte: Quadro 5 – Exportações de mercadorias portuguesas por grupos de Produtos.

Quadro 4 – Exportações portuguesas por grupos de produtos (Extra-UE)

Versão preliminar de janeiro a março de 2013

Grupos de Produtos	janeiro a março		TVH (%)		Estrutura (%)		
			últimos 12 meses [1]	jan-mar 13/12	últimos 12 meses [1]	jan-mar	
	2012	2013			2012	2013	2013
Total das Exportações	3 151	3 301	13,0	4,7	100,0	100,0	100,0
000 Agro-alimentares	355	410	11,8	15,6	12,8	11,3	12,4
100 Energéticos	627	591	-2,5	-5,8	15,7	19,9	17,9
200 Químicos	297	333	10,4	12,0	10,2	9,4	10,1
300 Madeira, cortiça e papel	254	265	5,6	4,4	8,5	8,1	8,0
400 Peles, couros e têxteis	127	138	5,8	8,7	4,1	4,0	4,2
500 Vestuário e calçado	94	114	19,2	21,8	3,1	3,0	3,5
600 Minérios e metais	373	443	34,0	18,6	13,2	11,8	13,4
700 Máquinas	556	569	18,3	2,3	18,3	17,6	17,2
800 Material de transporte	252	183	15,4	-27,2	6,5	8,0	5,6
900 Produtos acabados diversos	217	255	21,8	17,4	7,7	6,9	7,7
Por memória:							
Total sem energéticos	2 524	2 710	16,4	7,4	84,3	80,1	82,1

Fonte: GEE, com base nos dados das estatísticas do Comércio Internacional do INE (últimas versões disponíveis à data da publicação para o período considerado).

Nota:

Composição dos Grupos de Produtos – 000 (Capº 01 a 24 da NC) - 100 (Capº 27) – 200 (Capº 28 a 40) – 300 (Capº 44 a 49) – 400 (Capº 41 a 43, 50 a 60 e 63) – 500 (Capº 61, 62, 64 a 67) – 600 (Capº 25, 26, 71 a 83) – 700 (Capº 84 e 85) – 800 (Capº 86 a 89) - 900 (Capº 68 a 70 e 90 a 99).

[1] Últimos 12 meses a terminar em março de 2013

Quadro 5 - Exportações de mercadorias portuguesas por Grupos de Produtos (2008-2013)
ordenados por ordem decrescente do seu peso relativo em 2012

Variação homóloga e contributos

Intra + Extra UE

Grp. e NC-2	Descritivo	Peso 2012 (%)	TVH						Contrib. (p.p.) ^[1]	
			2008	2009	2010	2011	2012	jan-mar 2013	2012	jan-mar 2013
	TOTAL	100,0	1,4	-18,4	17,6	14,9	5,8	0,3	5,8	0,3
700	Máquinas	15,1	-0,8	-31,0	8,7	11,7	9,3	0,6	1,4	0,1
85	Máquinas e aparelh eléctric; grav/reprod imagem e som; suas partes	8,7	-1,4	-37,4	18,1	13,3	4,1	-0,9	0,4	-0,1
84	Reactores, caldeiras, máquinas e aparelh mecânicos, e suas partes	6,5	0,0	-21,4	-2,6	9,2	17,2	2,6	1,0	0,2
200	Químicos	12,5	2,4	-14,6	24,6	20,7	6,1	3,1	0,8	0,4
39	Plástico e suas obras	4,6	0,8	-16,5	27,9	13,6	4,4	4,3	0,2	0,2
600	Minérios e metais	11,7	-1,5	-23,9	27,3	20,9	10,3	-4,5	1,2	-0,5
800	Material de transporte	11,7	-2,7	-21,4	22,0	21,9	-4,3	-17,1	-0,6	-2,3
87	Veíc automóveis, tractores, ciclos, outr veíc terrest; suas partes	11,1	-3,5	-19,5	22,3	22,9	-5,1	-16,5	-0,6	-2,1
000	Agro-alimentares	11,5	15,0	-5,0	9,3	12,3	6,5	4,9	0,7	0,5
500	Vestuário e calçado	9,2	-2,8	-11,4	7,9	9,3	2,3	1,4	0,2	0,1
64	Calçado, polainas e semelhantes, e suas partes	3,6	2,6	-8,2	9,9	13,1	4,1	5,8	0,2	0,2
61	Vestuário de malha e seus acessórios	3,5	-5,5	-11,9	4,7	5,8	-1,7	5,1	-0,1	0,2
100	Energéticos	8,3	25,1	-28,4	54,7	28,7	23,0	19,2	1,7	1,7
27	Combustíveis, óleos e ceras minerais; destilados; mat betuminosas	8,3	25,1	-28,4	54,7	28,7	23,0	19,2	1,7	1,7
300	Madeira, cortiça e papel	8,1	1,9	-12,1	25,1	8,1	2,0	3,0	0,2	0,2
48	Papel, cartão, e suas obras; obras de pasta de celulose	3,5	8,3	-4,5	35,3	6,7	2,2	7,3	0,1	0,2
900	Produtos acabados diversos	7,7	-3,2	-9,2	6,0	4,0	4,9	0,2	0,4	0,0
400	Peles, couros e têxteis	4,1	-5,6	-16,3	16,2	11,9	-1,5	1,7	-0,1	0,1

Fonte: GEE, com base nos dados das estatísticas do Comércio Internacional do INE (últimas versões disponíveis à data da publicação para o período considerado). Os dados do comércio intracomunitário incluem estimativas para as não respostas assim como para as empresas que se encontram abaixo dos limiares de assimilação.

Nota:

[1]Contributos para a taxa de crescimento - análise shift-share: (TVH) x (peso no período homólogo anterior) ÷ 100.

Quadro 6 – Evolução das exportações de mercadorias com destino a uma seleção de mercados

Versão preliminar de janeiro a março de 2013

valores em milhões de euros

Destino	jan-mar		Estrutura (%)		Taxas de variação e contributos			
	2012	2013	jan-mar		12 meses ^[1]		jan-mar	
			2012	2013	VH ^[2]	Contrib. p.p. ^[3]	VH	Contrib. p.p. ^[3]
TOTAL	11 568	11 601	100,0	100,0	3,0	3,0	0,3	0,3
INTRA UE(27)	8 417	8 300	72,8	71,5	-0,6	-0,5	-1,4	-1,0
dos quais:								
UE-15	8 041	7 922	69,5	68,3	-0,8	-0,5	-1,5	-1,0
Espanha	2 661	2 714	23,0	23,4	-3,0	-0,7	2,0	0,5
Alemanha	1 509	1 401	13,0	12,1	-6,7	-0,9	-7,1	-0,9
França	1 461	1 369	12,6	11,8	-0,8	-0,1	-6,3	-0,8
Reino Unido	622	599	5,4	5,2	3,3	0,2	-3,6	-0,2
Países Baixos	446	494	3,9	4,3	13,7	0,5	10,7	0,4
Itália	418	444	3,6	3,8	7,5	0,3	6,4	0,2
Bélgica	376	384	3,3	3,3	0,6	0,0	2,0	0,1
Suécia	143	104	1,2	0,9	-8,6	-0,1	-27,1	-0,3
Dinamarca	77	88	0,7	0,8	14,5	0,1	13,8	0,1
Alargamento	376	378	3,3	3,3	2,6	0,1	0,5	0,0
Polónia	106	107	0,9	0,9	-3,7	0,0	1,1	0,0
EXTRA UE(27)	3 151	3 301	27,2	28,5	13,0	3,5	4,7	1,3
dos quais:								
Angola	622	668	5,4	5,8	23,1	1,3	7,5	0,4
EUA	511	524	4,4	4,5	12,6	0,5	2,5	0,1
China	221	142	1,9	1,2	29,5	0,4	-35,8	-0,7
Brasil	147	181	1,3	1,6	19,9	0,3	23,7	0,3
Marrocos	145	174	1,3	1,5	8,2	0,1	19,7	0,2
Argélia	75	175	0,6	1,5	51,5	0,4	133,1	0,9
Suíça	101	104	0,9	0,9	5,8	0,1	3,2	0,0
Turquia	89	92	0,8	0,8	14,8	0,1	3,8	0,0
Venezuela	69	45	0,6	0,4	45,1	0,2	-34,4	-0,2
Moçambique	77	73	0,7	0,6	11,6	0,1	-4,8	0,0
Por memória:								
Gibraltar	80	83	0,7	0,7	4,5	0,0	3,6	0,0
PALOP	786	823	6,8	7,1	18,2	1,3	4,7	0,3
EFTA	131	138	1,1	1,2	7,6	0,1	5,7	0,1

Fonte: GEE, com base nos dados das estatísticas do Comércio Internacional do INE (últimas versões disponíveis à data da publicação para o período considerado). Os dados do comércio intracomunitário incluem estimativas para as não respostas assim como para as empresas que se encontram abaixo dos limiares de assimilação.

Notas:

Países ordenados por ordem decrescente de valor no ano de 2012.

[1] Últimos 12 meses a terminar em março de 2013

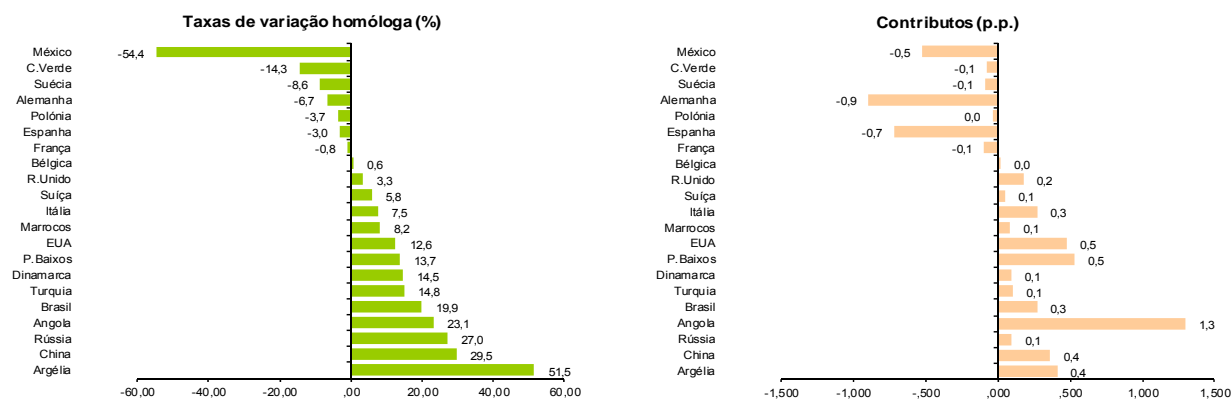
[2] (abr 12-mar 13)/(abr 11-mar 12) x 100 - 100

[3] Contributos para a taxa de crescimento das exportações - análise shift-share: (TVH) x (peso no período homólogo anterior) ÷ 100.

Gráfico 3 – Taxas de crescimento das exportações de mercadorias portuguesas com destino a uma seleção de mercados e correspondentes contributos

Últimos 12 meses a terminar em março de 2013

Intra + Extra UE



Fonte: Quadro 8 – Evolução das exportações de mercadorias com destino a uma seleção de mercados.

**Quadro 7 – Evolução das exportações de mercadorias portuguesas
com destino a uma seleção de mercados**

Versão preliminar de janeiro a março de 2013

Destino	jan-mar		Estrutura (%)				Taxas de variação	
	2012	2013	Anual		jan-mar		últimos 12 meses [1]	jan-mar 13/12
			2007	2012	2012	2013		
EXTRA UE(27)	3 151	3 301	100,0	100,0	100,0	100,0	13,0	4,7
dos quais:								
Angola	622	668	19,2	22,8	19,7	20,2	23,1	7,5
EUA	511	524	20,4	14,2	16,2	15,9	12,6	2,5
China	221	142	2,1	5,9	7,0	4,3	29,5	-35,8
Brasil	147	181	2,9	5,2	4,7	5,5	19,9	23,7
Marrocos	145	174	2,3	3,5	4,6	5,3	8,2	19,7
Argélia	75	175	0,9	3,3	2,4	5,3	51,5	133,1
Suíça	101	104	3,0	3,1	3,2	3,2	5,8	3,2
Turquia	89	92	2,6	2,7	2,8	2,8	14,8	3,8
Venezuela	69	45	0,2	2,4	2,2	1,4	45,1	-34,4
Moçambique	77	73	1,0	2,2	2,4	2,2	11,6	-4,8
Por memória:								
Gibraltar	80	83	0,1	2,4	2,5	2,5	4,5	3,6
PALOP	786	823	23,6	27,6	25,0	24,9	18,2	4,7
EFTA	131	138	4,3	3,9	4,2	4,2	7,6	5,7

Fonte: GEE, com base nos dados das estatísticas do Comércio Internacional do INE (últimas versões disponíveis à data da publicação para o período considerado).

Notas:

Países ordenados por ordem decrescente de valor no ano de 2012.

[1] (abr 12-mar 13)/(abr 11-mar 12) x 100 - 100

**"Quadro 8 - Exportações de mercadorias portuguesas por mercados de destino
(2008-2013) estrutura (%)"**
Principais mercados em 2012

Destino	2008	2009	2010	2011	2012	jan-mar	
						2012	2013
Total	100,0	100,0	100,0	100,0	100,0	100,0	100,0
INTRA UE(27)	74,4	75,4	75,4	74,4	71,0	72,8	71,5
UE-15	71,6	72,5	72,3	71,3	67,9	69,5	68,3
Espanha	27,9	27,2	27,0	24,9	22,5	23,0	23,4
Alemanha	12,8	13,0	13,0	13,5	12,3	13,0	12,1
França	11,8	12,4	12,0	12,2	11,9	12,6	11,8
Reino Unido	5,5	5,6	5,5	5,2	5,3	5,4	5,2
Países Baixos	3,3	3,6	3,9	3,9	4,2	3,9	4,3
Itália	3,7	3,7	3,7	3,7	3,7	3,6	3,8
Bélgica	2,5	2,5	2,6	3,2	3,1	3,3	3,3
P. alargamento	2,8	2,8	3,1	3,1	3,2	3,3	3,3
EXTRA UE(27)	25,6	24,6	24,6	25,6	29,0	27,2	28,5
Angola	5,8	7,1	5,1	5,4	6,6	5,4	5,8
EUA	3,4	3,2	3,5	3,5	4,1	4,4	4,5
China	0,5	0,7	0,6	0,9	1,7	1,9	1,2
Brasil	0,8	0,9	1,2	1,4	1,5	1,3	1,6
Marrocos	0,7	0,7	0,8	0,9	1,0	1,3	1,5
Argélia	0,5	0,6	0,6	0,8	0,9	0,6	1,5
Suíça	0,8	0,9	0,9	0,9	0,9	0,9	0,9
Turquia	0,6	0,6	0,7	0,7	0,8	0,8	0,8
Venezuela	0,1	0,4	0,4	0,4	0,7	0,6	0,4
Moçambique	0,2	0,4	0,4	0,5	0,6	0,7	0,6

Fonte: GEE, com base nos dados das estatísticas do Comércio Internacional do INE (últimas versões disponíveis à data da publicação para o período considerado). Os dados do comércio intracomunitário incluem estimativas para as não respostas assim como para as empresas que se encontram abaixo dos limiares de assimilação.

Quadro 9 - Exportações de mercadorias portuguesas por mercados de destino (2009-2013)
Varição homóloga e contributos ^[1]
Principais mercados em 2012

Destino	peso 2012 (%)	TVH					Contrib. (p.p.) ^[1]	
		2009	2010	2011	2012	2013	2012	jan-mar 2013
						jan-mar		
Total	100,0	-18,4	17,6	14,9	5,8	0,3	5,8	0,3
INTRA UE(27)	71,0	-17,3	17,6	13,4	1,0	-1,4	0,8	-1,0
UE-15	67,9	-17,4	17,2	13,3	0,7	-1,5	0,5	-1,0
Espanha	22,5	-20,3	16,7	6,0	-4,3	2,0	-1,1	0,5
Alemanha	12,3	-17,1	18,1	19,6	-3,8	-7,1	-0,5	-0,9
França	11,9	-14,2	13,8	16,4	3,2	-6,3	0,4	-0,8
Reino Unido	5,3	-15,8	14,0	9,5	7,4	-3,6	0,4	-0,2
Países Baixos	4,2	-10,2	25,6	16,1	13,3	10,7	0,5	0,4
Itália	3,7	-17,1	16,1	14,1	6,8	6,4	0,3	0,2
Bélgica	3,1	-18,9	23,4	39,6	5,0	2,0	0,2	0,1
P. alargamento	3,2	-16,1	28,8	15,1	7,2	0,5	0,2	0,0
EXTRA UE(27)	29,0	-21,5	17,4	19,6	19,8	4,7	5,1	1,3
Angola	6,6	-0,8	-15,0	22,3	28,7	7,5	1,6	0,4
EUA	4,1	-24,5	30,7	13,1	24,7	2,5	0,9	0,1
China	1,7	20,5	5,1	70,1	96,3	-35,8	0,9	-0,7
Brasil	1,5	-7,9	49,2	32,7	16,5	23,7	0,2	0,3
Marrocos	1,0	-21,2	40,3	28,4	18,7	19,7	0,2	0,2
Argélia	0,9	9,0	7,9	68,1	19,5	133,1	0,2	0,9
Suíça	0,9	-3,5	15,2	11,7	7,8	3,2	0,1	0,0
Turquia	0,8	-8,0	32,0	12,6	18,3	3,8	0,1	0,0
Venezuela	0,7	142,3	29,8	-3,6	103,2	-34,4	0,4	-0,2
Moçambique	0,6	30,9	24,7	43,9	32,8	-4,8	0,2	0,0

Fonte: GEE, com base nos dados das estatísticas do Comércio Internacional do INE (últimas versões disponíveis à data da publicação para o período considerado). Os dados do comércio intracomunitário incluem estimativas para as não respostas assim como para as empresas que se encontram abaixo dos limiares de assimilação.

Nota:

[1] Contributos para a taxa de crescimento - análise shift-share: $(TVH) \times (\text{peso no período homólogo anterior}) \div 100$.

Importações* de mercadorias

Quadro 10 – Importações de mercadorias em Portugal por Grupos de Produtos

Dos quais: produtos por Capítulo (NC-2) acima de 55 milhões de euros em 2012

Intra + Extra UE (Cif)

Grp/ NC-2	Grupos de Produtos	Milhões de Euros		Estrutura (%)		Taxas de variação e contributos			
		jan-mar		jan-mar		últimos 12 meses ^[1]		jan-mar	
		2012	2013	2012	2013	TVH ^[2]	Contrib. p.p. ^[3]	TVH	Contrib. p.p. ^[3]
	TOTAL DAS IMPORTAÇÕES	14 507	13 466	100,0	100,0	-5,9	-5,9	-7,2	-7,2
000	Agro-alimentares	2 039	2 168	14,1	16,1	1,5	0,2	6,3	0,9
03	Peixe, crustáceos, moluscos e outros invertebrados aquáticos	316	290	2,2	2,2	-4,3	-0,1	-8,2	-0,2
10	Cereais	201	242	1,4	1,8	9,9	0,1	20,0	0,3
02	Carnes e miudezas comestíveis	182	196	1,3	1,5	2,3	0,0	7,7	0,1
12	Sementes e frutos oleaginosos/outros; plantas medicinais; forragens	108	179	0,7	1,3	31,8	0,3	65,8	0,5
15	Gorduras, óleos e ceras de origem animal ou vegetal	135	128	0,9	1,0	-2,2	0,0	-5,1	0,0
04	Leite e lactínicos, ovos, mel, prod comestíveis origem animal n.e.	118	115	0,8	0,9	-1,2	0,0	-2,8	0,0
19	Prep base cereais/farinhas/amidos/féculas/leite; prod de pasteleria	111	113	0,8	0,8	-0,3	0,0	-2,5	0,0
07	Produtos hortícolas, plantas, raízes e tubérculos comestíveis	91	107	0,6	0,8	4,4	0,0	17,4	0,1
17	Açúcares e produtos de confeitaria	76	100	0,5	0,7	0,6	0,0	31,3	0,2
08	Frutas e cascas de citrinos e melões	96	91	0,7	0,7	-4,6	0,0	-4,4	0,0
23	Resíduos das indust alimentares; alimentos preparados para animais	91	87	0,6	0,6	1,2	0,0	-4,1	0,0
22	Bebidas, líquidos alcoólicos e vinagres	72	73	0,5	0,5	-5,3	0,0	1,6	0,0
21	Preparações alimentícias diversas	72	70	0,5	0,5	-6,7	0,0	-2,7	0,0
20	Preparações de prod hortícolas, de frutas ou outras partes de plantas	61	63	0,4	0,5	-1,1	0,0	4,5	0,0
16	Preparações de carne/peixe/crustác/moluscos/our invert aquáticos	50	60	0,3	0,4	6,1	0,0	20,7	0,1
100	Energéticos	3 142	2 653	21,7	19,7	-1,6	-0,3	-15,6	-3,4
27	Combustíveis, óleos e ceras minerais; destilados; mat betuminosas	3 142	2 653	21,7	19,7	-1,6	-0,3	-15,6	-3,4
200	Químicos	2 388	2 308	16,5	17,1	-1,3	-0,2	-3,3	-0,6
39	Plástico e suas obras	606	603	4,2	4,5	-2,6	-0,1	-0,6	0,0
30	Produtos farmacêuticos	531	527	3,7	3,9	-0,3	0,0	-0,8	0,0
29	Produtos químicos orgânicos	328	329	2,3	2,4	19,8	0,4	0,4	0,0
40	Borracha e suas obras	215	189	1,5	1,4	-11,1	-0,2	-11,7	-0,2
38	Produtos diversos das indústrias químicas	207	174	1,4	1,3	-12,9	-0,2	-15,7	-0,2
33	Óleos essenciais e resinóides; prod perfumaria/toucadour; cosméticos	119	121	0,8	0,9	-4,7	0,0	2,1	0,0
32	Extractos tanantes, taninos, pigmentos, corantes, tintas e vernizes	126	118	0,9	0,9	-8,2	-0,1	-6,8	-0,1
34	Sabões, prod limpeza, ceras artificiais, velas, pastas moldar, semelh	92	85	0,6	0,6	-7,1	0,0	-7,9	-0,1
28	Químicos inorgânicos; compostos de met preciosos/isótopos/semelh	84	81	0,6	0,6	-2,5	0,0	-4,2	0,0
300	Peles, madeira, cortiça e papel	596	599	4,1	4,4	-9,5	-0,4	0,4	0,0
48	Papel, cartão, e suas obras; obras de pasta de celulose	230	230	1,6	1,7	-13,6	-0,3	0,3	0,0
44	Madeira e suas obras; carvão vegetal	131	116	0,9	0,9	-21,1	-0,2	-11,5	-0,1
41	Peles (excepto c/pêlo) e couros	88	109	0,6	0,8	5,6	0,0	24,7	0,1
42	Obras de couro; artigos correio/seleiro/viagem; bolsas; obras tripa	59	55	0,4	0,4	6,7	0,0	-6,6	0,0
400	Têxteis, vestuário e calçado	985	909	6,8	6,8	-9,8	-0,7	-7,7	-0,5
62	Vestuário excepto malha e seus acessórios	223	203	1,5	1,5	-7,8	-0,1	-9,2	-0,1
61	Vestuário de malha e seus acessórios	214	179	1,5	1,3	-15,5	-0,2	-16,1	-0,2
64	Calçado, polainas e semelhanças, e suas partes	173	136	1,2	1,0	-12,0	-0,1	-21,2	-0,3
52	Algodão	84	103	0,6	0,8	-11,0	-0,1	23,3	0,1
54	Filamentos têxteis, lâminas e semelhanças, sintéticos ou artificiais	76	74	0,5	0,5	-2,2	0,0	-2,5	0,0
55	Fibras têxteis sintéticas ou artificiais, descontinuas	53	56	0,4	0,4	-10,9	0,0	5,1	0,0
500	Minérios e metais	1 225	1 161	8,4	8,6	-9,3	-0,8	-5,3	-0,4
72	Ferro fundido, ferro e aço	518	502	3,6	3,7	-8,2	-0,3	-3,1	-0,1
73	Obras de ferro fundido, ferro ou aço	203	187	1,4	1,4	-11,1	-0,2	-7,8	-0,1
74	Cobre e suas obras	146	144	1,0	1,1	-8,4	-0,1	-0,9	0,0
76	Alumínio e suas obras	141	125	1,0	0,9	-12,8	-0,1	-11,6	-0,1
83	Obras diversas de metais comuns	60	56	0,4	0,4	-3,0	0,0	-6,5	0,0
600	Máquinas [4]	2 136	1 917	14,7	14,2	-9,7	-1,5	-10,2	-1,5
84	Reactores, caldeiras, máquinas e aparelh mecânicos, e suas partes	1 083	974	7,5	7,2	-9,7	-0,7	-10,1	-0,8
85	Máquinas e aparelh eléct; grav/reprod imagem e som; suas partes	1 052	943	7,3	7,0	-9,6	-0,7	-10,4	-0,8
700	Material de transporte [5]	1 276	1 086	8,8	8,1	-19,5	-1,9	-14,9	-1,3
87	Veic automóveis, tractores, ciclos, outr veic terrest; suas partes	1 242	1 015	8,6	7,5	-24,1	-2,2	-18,3	-1,6
88	Aeronaves, aparelhos espaciais e suas partes	26	56	0,2	0,4	136,6	0,3	118,2	0,2
800	Produtos acabados diversos	720	665	5,0	4,9	-7,9	-0,4	-7,5	-0,4
90	Aparelh óptica/fotog/cinema/medida/precisão/médicos/outros; partes	248	240	1,7	1,8	-3,7	-0,1	-3,2	-0,1
94	Mobiliário/colchões/semelh; aparelh iluminação; const pré-fabricadas	185	150	1,3	1,1	-19,5	-0,3	-18,8	-0,2
70	Vidro e suas obras	73	69	0,5	0,5	-14,3	-0,1	-5,0	0,0
96	Obras diversas	55	55	0,4	0,4	76,3	0,2	-0,2	0,0

Por memória:

Total sem energéticos	11 366	10 813	78,3	80,3	-6,9	-5,6	-4,9	-3,8
-----------------------	--------	--------	------	------	------	------	------	------

Fonte: GEE, com base nos dados das estatísticas do Comércio Internacional do INE (últimas versões disponíveis à data da publicação para o período considerado). Os dados do comércio intracomunitário incluem estimativas para as não respostas assim como para as empresas que se encontram abaixo dos limiares de assimilação.

Notas:

* Somatório das Importações de mercadorias provenientes da UE com as Importações de Países Terceiros.

Composição dos Grupos de Produtos – 000 (Capº 01 a 24 da NC) - 100 (Capº 27) – 200 (Capº 28 a 40) – 300 (Capº 41 a 49) 400 - (Capº 50 a 67) – 500 (Capº 25, 26, 71 a 83) – 600 (Capº 84 e 85) – 700 (Capº 86 a 89) – 800 (Capº 68 a 70 e 90 a 99).

[1] Últimos 12 meses a terminar em março de 2013

[2] (abr 12-mar 13)/(abr 11-mar 12) x 100 - 100

[3] Contributo para a taxa de crescimento das Exportações (%) - análise shift-share: (VH) x (peso no período homólogo anterior) ÷ 100.

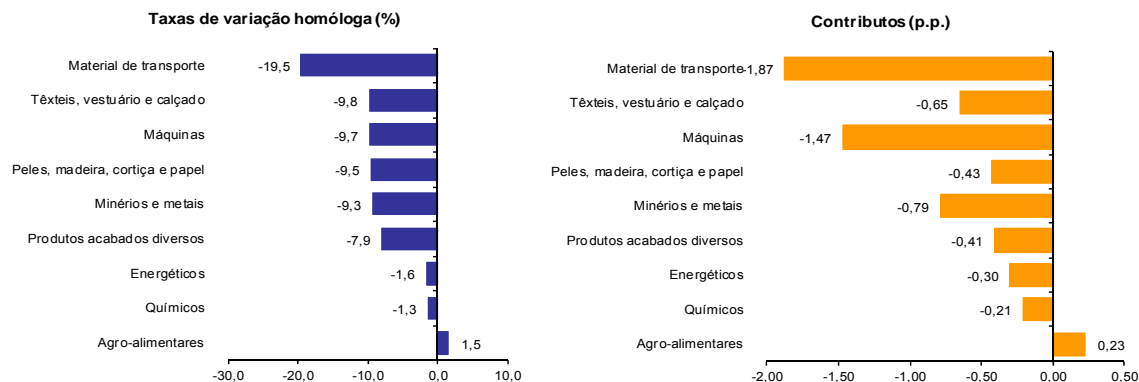
[4] Não inclui tractores.

[5] Inclui tractores.

Gráfico 4 – Taxas de crescimento das importações de mercadorias em Portugal por grupos de produtos e respetivos contributos

Últimos 12 meses a terminar em março de 2013

Intra + Extra UE



Fonte: Quadro12 – Importações de mercadorias em Portugal por grupos de produtos.

Quadro 11 – Evolução das importações de mercadorias em Portugal com origem numa seleção de mercados

Versão preliminar de janeiro a março de 2013

Origem	jan-mar		Estrutura (%)		Taxas de variação e contributos			
			jan-mar		12 meses ^[1]		jan-mar	
	2012	2013	2012	2013	VH ^[2]	Contrib. p.p. ^[3]	VH	Contrib. p.p. ^[3]
TOTAL	14 507	13 466	100,0	100,0	-5,9	-5,9	-7,2	-7,2
INTRA UE(27)	10 463	9 521	72,1	70,7	-7,3	-5,3	-9,0	-6,5
dos quais:								
UE-15	10 112	9 172	69,7	68,1	-7,7	-5,4	-9,3	-6,5
Espanha	4 692	4 172	32,3	31,0	-8,0	-2,6	-11,1	-3,6
Alemanha	1 716	1 590	11,8	11,8	-10,4	-1,3	-7,4	-0,9
França	958	894	6,6	6,6	-5,9		-6,7	-0,4
Itália	729	684	5,0	5,1	-6,5	-0,3	-6,2	-0,3
Países Baixos	681	645	4,7	4,8	0,2	0,0	-5,2	-0,2
Reino Unido	450	382	3,1	2,8	-14,0	-0,5	-15,1	-0,5
Bélgica	376	341	2,6	2,5	-6,6	-0,2	-9,2	-0,2
Suécia	154	132	1,1	1,0	-11,8	-0,1	-14,2	-0,2
Irlanda	114	130	0,8	1,0	1,0	0,0	13,7	0,1
Alargamento	352	349	2,4	2,6	5,4	0,1	-0,7	0,0
EXTRA UE(27)	4 044	3 945	27,9	29,3	-2,2	-0,6	-2,5	-0,7
dos quais:								
Angola	576	807	4,0	6,0	30,3	0,8	40,3	1,6
China	336	339	2,3	2,5	-6,0	-0,2	0,7	0,0
Brasil	416	187	2,9	1,4	-29,8	-0,8	-55,1	-1,6
EUA	222	235	1,5	1,7	-3,4	-0,1	5,8	0,1
Nigéria	193	153	1,3	1,1	-31,0	-0,7	-20,4	-0,3
Arábia Saudita	268	178	1,8	1,3	-20,3	-0,3	-33,6	-0,6
Argélia	200	124	1,4	0,9	-6,9	-0,1	-37,7	-0,5
Cazaquistão	193	106	1,3	0,8	-23,9	-0,4	-45,3	-0,6
Azerbaijão	101	0	0,7	0,0	1,6	0,0	-100,0	-0,7
Guiné Equatorial	118	0	0,8	0,0	39,6	0,2	-100,0	-0,8
Rússia	152	256	1,0	1,9	-4,8	0,0	68,5	0,7
Líbia	60	51	0,4	0,4	552,2	0,6	-13,9	-0,1
Camarões	73	169	0,5	1,3	207,8	0,5	132,4	0,7
Por memória:								
OPEP ^[4]	1 397	1 412	9,6	10,5	7,5	0,6	1,1	0,1
EFTA	136	100	0,9	0,7	-40,5	-0,5	-26,5	-0,2
PALOP	583	829	4,0	6,2	28,4	0,8	42,2	1,7

Fonte: GEE, com base nos dados das estatísticas do Comércio Internacional do INE (últimas versões disponíveis à data da publicação para o período considerado). Os dados do comércio intracomunitário incluem estimativas para as não respostas assim como para as empresas que se encontram abaixo dos limiares de assimilação.

Notas:

Países ordenados por ordem decrescente de valor no ano de 2012.

[1] Últimos 12 meses a terminar em março de 2013

[2] (abr 12-mar 13)/(abr 11-mar 12) x 100 - 100

[3] Contributos para a taxa de crescimento das importações - análise shift-share: (TVH) x (peso no período homólogo anterior) ÷ 100.

[4] Inclui Angola.

Quadro 12 – Importações portuguesas por grupos de produtos (Extra-UE)

Versão preliminar de janeiro a março de 2013

Extra-UE (Fob)		valores em milhões de Euros					
Grupos de Produtos	janeiro a março		TVH (%)		Estrutura (%)		
	2012	2013	últimos 12	jan-mar	últimos 12	jan-mar	
			meses ^[1]	13/12		meses ^[1]	2012
Total das Importações	4 044	3 945	-2,2	-2,5	100,0	100,0	100,0
000 Agro-alimentares	474	578	1,2	21,9	13,3	11,7	14,7
100 Energéticos	2 336	2 138	-0,3	-8,5	55,4	57,8	54,2
200 Químicos	332	325	0,1	-2,1	8,2	8,2	8,2
300 Peles, madeira, cortiça e papel	86	73	-25,3	-15,1	1,9	2,1	1,8
400 Têxteis, vestuário e calçado	180	181	-16,0	0,5	4,1	4,5	4,6
500 Minérios e metais	153	163	-17,0	6,7	3,8	3,8	4,1
600 Máquinas (2)	310	301	-3,3	-2,9	8,0	7,7	7,6
700 Material de transporte (3)	91	106	15,8	17,0	3,2	2,2	2,7
800 Produtos acabados diversos	83	80	-10,0	-3,7	2,2	2,1	2,0
Por memória:							
<i>Total sem energéticos</i>	<i>1 708</i>	<i>1 807</i>	<i>-4,5</i>	<i>5,8</i>	<i>44,6</i>	<i>42,2</i>	<i>45,8</i>

Fonte: GEE, com base nos dados das estatísticas do Comércio Internacional do INE (últimas versões disponíveis à data da publicação para o período considerado).

Notas:

Composição dos Grupos de Produtos –000 (Capº 01 a 24 da NC) - 100 (Capº 27) –200 (Capº 28 a 40) –300 (Capº 41 a 49) -400 (Capº 50 a 67) –500 (Capº 25, 26, 71 a 83) –600 (Capº 84 e 85) –700 (Capº 86 a 89) –800 (Capº 68 a 70 e 90-99).

[1] Últimos 12 meses a terminar em março de 2013

[2] Não inclui tractores agrícolas.

[3] Inclui tractores agrícolas.

Quadro 13 – Evolução das importações de mercadorias portuguesas com origem numa seleção de mercados

Versão preliminar de janeiro a março de 2013

Extra-UE (Cif)		valores em milhões de euros						
Origem	jan-mar		Estrutura (%)				Taxas de variação	
	2012	2013	Anual		jan-mar		últimos 12 meses [1]	jan-mar 13/12
			2007	2012	2012	2013		
EXTRA UE(27)	4 044	3 945	100,0	100,0	100,0	100,0	-2,2	-2,5
dos quais:								
Angola	576	807	0,4	7,5	14,2	20,5	30,3	40,3
China	336	339	6,0	9,6	8,3	8,6	-6,0	0,7
Brasil	416	187	9,5	9,4	10,3	4,7	-29,8	-55,1
EUA	222	235	6,0	7,3	5,5	6,0	-3,4	5,8
Nigéria	193	153	6,0	9,8	4,8	3,9	-31,0	-20,4
Arábia Saudita	268	178	4,1	5,9	6,6	4,5	-20,3	-33,6
Argélia	200	124	6,9	5,0	4,9	3,2	-6,9	-37,7
Cazaquistão	193	106	2,6	5,5	4,8	2,7	-23,9	-45,3
Azerbaijão	101	0	0,3	1,9	2,5	0,0	1,6	-100,0
Guiné Equatorial	118	0	3,1	0,9	2,9	0,0	39,6	-100,0
Rússia	152	256	5,0	3,6	3,8	6,5	-4,8	68,5
Líbia	60	51	3,6	0,1	1,5	1,3	552,2	-13,9
Camarões	73	169	0,4	0,6	1,8	4,3	207,8	132,4
Por memória:								
OPEP ^[2]	1 397	1 412	27,2	29,5	34,5	35,8	7,5	1,1
EFTA	136	100	8,3	5,1	3,4	2,5	-40,5	-26,5
PALOP	583	829	0,7	7,9	14,4	21,0	28,4	42,2

Fonte: GEE, com base nos dados das estatísticas do Comércio Internacional do INE (últimas versões disponíveis à data da publicação para o período considerado).

Notas:

Países ordenados por ordem decrescente de valor no ano de 2012.

[1] (abr 12-mar 13)/(abr 11-mar 12) x 100 - 100

[2] Inclui Angola.

Evolução por zonas geográficas e económicas

Quadro 14 – Evolução do comércio internacional de Portugal por zonas geográficas e económicas (Intra + Extra-UE)

Período de análise: janeiro a março

Valores em 1000 Euros

Zonas Geográf/ Económicas Principais Países	IMPORTAÇÕES (Cif) ⁽¹⁾				EXPORTAÇÕES (Fob) ⁽²⁾				Cobert (fob/cif) 2013	Saldo (fob-cif)	
	2012	2013	Taxa Var	Estrut 2013	2012	2013	Taxa Var	Estrut 2013		2012	2013
MUNDO	14 507 448	13 465 682	-7,2	100,0	11 567 973	11 600 944	0,3	100,0	86,2	- 2 939 475	- 1 864 738
INTRA UE(27)	10 463 481	9 521 154	-9,0	70,7	8 416 903	8 300 345	-1,4	71,5	87,2	- 2 046 578	- 1 220 809
França	957 906	893 654	-6,7	6,6	1 460 785	1 368 762	-6,3	11,8	153,2	502 879	475 107
Países Baixos	680 819	645 470	-5,2	4,8	445 999	493 667	10,7	4,3	76,5	- 234 820	- 151 802
Alemanha	1 715 730	1 589 517	-7,4	11,8	1 509 004	1 401 350	-7,1	12,1	88,2	- 206 726	- 188 167
Itália	729 427	684 214	-6,2	5,1	417 571	444 251	6,4	3,8	64,9	- 311 856	- 239 963
Reino Unido	450 391	382 197	-15,1	2,8	621 857	599 396	-3,6	5,2	156,8	171 466	217 199
Irlanda	114 194	129 797	13,7	1,0	39 303	35 973	-8,5	0,3	27,7	- 74 891	- 93 823
Dinamarca	73 559	60 231	-18,1	0,4	77 100	87 729	13,8	0,8	145,7	3 541	27 498
Grécia	28 577	26 471	-7,4	0,2	33 021	48 984	48,3	0,4	185,0	4 444	22 512
Espanha	4 692 165	4 172 349	-11,1	31,0	2 660 621	2 713 673	2,0	23,4	65,0	- 2 031 544	- 1 458 677
Bélgica	376 136	341 418	-9,2	2,5	376 174	383 795	2,0	3,3	112,4	38	42 377
Luxemburgo	21 051	16 688	-20,7	0,1	15 633	17 866	14,3	0,2	107,1	- 5 418	1 178
Suécia	153 740	131 843	-14,2	1,0	142 562	103 954	-27,1	0,9	78,8	- 11 178	- 27 888
Finlândia	39 631	28 064	-29,2	0,2	56 029	52 704	-5,9	0,5	187,8	16 398	24 640
Áustria	78 423	70 034	-10,7	0,5	63 381	54 742	-13,6	0,5	78,2	- 15 041	- 15 291
Malta	4 134	4 458	7,8	0,0	3 314	4 837	45,9	0,0	108,5	- 820	379
Estónia	3 685	3 297	-10,5	0,0	5 206	8 441	62,1	0,1	256,0	1 521	5 144
Letónia	1 912	1 166	-39,0	0,0	4 283	4 636	8,2	0,0	397,8	2 371	3 470
Lituânia	12 124	11 347	-6,4	0,1	6 269	4 803	-23,4	0,0	42,3	- 5 855	- 6 544
Polónia	105 805	90 187	-14,8	0,7	105 709	106 877	1,1	0,9	118,5	- 96	16 690
Rep Checa	91 741	74 835	-18,4	0,6	86 156	67 156	-22,1	0,6	89,7	- 5 585	- 7 679
Eslováquia	27 113	25 808	-4,8	0,2	21 838	23 321	6,8	0,2	90,4	- 5 274	- 2 487
Hungria	61 021	54 024	-11,5	0,4	37 812	46 686	23,5	0,4	86,4	- 23 209	- 7 339
Roménia	20 465	27 789	35,8	0,2	68 324	77 198	13,0	0,7	277,8	47 859	49 408
Bulgária	13 453	43 371	222,4	0,3	17 632	15 609	-11,5	0,1	36,0	4 178	- 27 763
Eslóvenia	9 639	11 977	24,3	0,1	14 497	10 070	-30,5	0,1	84,1	4 858	- 1 907
Chipre	639	950	48,6	0,0	5 190	8 456	62,9	0,1	890,5	4 551	7 506
DIVERSOS	0	0	0,0	0,0	121 631	115 410	-5,1	1,0	0,0	121 631	115 410
EXTRA UE(27)	4 043 967	3 944 528	-2,5	29,3	3 151 070	3 300 599	4,7	28,5	83,7	- 892 897	- 643 929
dos quais:											
1-EUROPA	429 785	561 802	30,7	4,2	361 801	394 019	8,9	3,4	70,1	- 67 984	- 167 783
EFTA	135 876	99 820	-26,5	0,7	130 962	138 370	5,7	1,2	138,6	- 4 915	38 551
Islândia	7 025	6 507	-7,4	0,0	1 556	4 013	157,9	0,0	61,7	- 5 469	- 2 494
Noruega	40 848	23 675	-42,0	0,2	28 036	29 789	6,3	0,3	125,8	- 12 812	6 114
Suíça	87 923	69 606	-20,8	0,5	101 226	104 494	3,2	0,9	150,1	13 303	34 888
OUTR. EUROPA	293 909	461 982	57,2	3,4	230 839	255 648	10,7	2,2	55,3	- 63 070	- 206 334
Turquia	21 152	124 086	486,7	0,9	88 597	91 993	3,8	0,8	74,1	67 445	- 32 092
Rússia	151 672	255 576	68,5	1,9	45 374	62 562	37,9	0,5	24,5	- 106 298	- 193 014
Croácia	1 330	798	-40,0	0,0	5 583	3 481	-37,7	0,0	435,9	4 253	2 682
2-ÁFRICA	1 352 104	1 554 891	15,0	11,5	1 222 812	1 367 179	11,8	11,8	87,9	- 129 292	- 187 712
MAGHREB	237 479	155 830	-34,4	1,2	251 880	392 537	55,8	3,4	251,9	14 401	236 707
Marrocos	33 884	27 882	-17,7	0,2	145 056	173 591	19,7	1,5	622,6	111 172	145 708
Argélia	199 922	124 463	-37,7	0,9	74 981	174 793	133,1	1,5	140,4	- 124 941	50 330
Tunísia	3 673	3 485	-5,1	0,0	31 843	44 154	38,7	0,4	1267,0	28 170	40 669
PALOP	582 777	828 532	42,2	6,2	786 403	823 059	4,7	7,1	99,3	203 626	- 5 472
Cabo Verde	2 452	2 615	6,6	0,0	56 313	49 370	-12,3	0,4	1888,2	53 861	46 756
Guiné-Bissau	9	4	-58,8	0,0	21 315	18 260	-14,3	0,2	496182,4	21 306	18 256
S Tomé e Príncipe	88	15	-82,7	0,0	10 361	14 389	38,9	0,1	94835,6	10 273	14 374
Angola	575 629	807 328	40,3	6,0	621 569	667 887	7,5	5,8	82,7	45 940	- 139 441
Moçambique	4 599	18 570	303,8	0,1	76 845	73 153	-4,8	0,6	393,9	72 247	54 583
OUTR. ÁFRICA	531 848	570 529	7,3	4,2	184 529	151 583	-17,9	1,3	26,6	- 347 319	- 418 947
Líbia	59 786	51 463	-13,9	0,4	5 338	12 469	133,6	0,1	24,2	- 54 448	- 38 994
Egipto	17 462	15 671	-10,3	0,1	16 061	14 245	-11,3	0,1	90,9	- 1 402	- 1 426
Costa do Marfim	4 608	3 802	-17,5	0,0	8 082	2 369	-70,7	0,0	62,3	3 474	- 1 434
Nigéria	192 757	153 389	-20,4	1,1	62 699	6 459	-89,7	0,1	4,2	- 130 058	- 146 930
África do Sul	13 733	13 816	0,6	0,1	20 970	37 922	80,8	0,3	274,5	7 237	24 106

(continua)

Período de análise: janeiro a março

Zonas Geográf./Económicas Principais Países	IMPORTAÇÕES (Cif) ^[1]				EXPORTAÇÕES (Fob) ^[2]				Cobert (fob/cif) 2013	Saldo (fob-cif)	
	2012	2013	Taxa Var	Estrut 2013	2012	2013	Taxa Var	Estrut 2013		2012	2013
3-AMÉRICA	915 972	627 986	-31,4	4,7	888 638	923 908	4,0	8,0	147,1	- 27 334	295 922
NAFTA	277 132	309 009	11,5	2,3	597 730	611 634	2,3	5,3	197,9	320 598	302 625
EUA	222 431	235 397	5,8	1,7	511 091	523 755	2,5	4,5	222,5	288 659	288 358
Canadá	35 637	57 033	60,0	0,4	40 088	44 102	10,0	0,4	77,3	4 452	- 12 931
México	19 064	16 579	-13,0	0,1	46 551	43 777	-6,0	0,4	264,1	27 487	27 198
MERCOSUL	465 555	238 880	-48,7	1,8	164 809	202 322	22,8	1,7	84,7	- 300 746	- 36 558
Brasil	416 001	186 737	-55,1	1,4	146 604	181 374	23,7	1,6	97,1	- 269 397	- 5 363
Argentina	28 816	39 480	37,0	0,3	7 644	12 269	60,5	0,1	31,1	- 21 172	- 27 211
OUTR. AMÉRICA	173 285	80 097	-53,8	0,6	126 098	108 969	-13,6	0,9	136,0	- 47 187	28 872
Honduras	2 917	1 320	-54,7	0,0	328	972	196,4	0,0	73,7	- 2 589	- 348
Costa Rica	10 032	6 495	-35,3	0,0	1 010	1 502	48,6	0,0	23,1	- 9 021	- 4 994
Cuba	2 883	1 872	-35,1	0,0	7 119	11 269	58,3	0,1	602,1	4 236	9 397
Colômbia	53 800	42 441	-21,1	0,3	8 463	7 522	-11,1	0,1	17,7	- 45 337	- 34 919
Venezuela	64 009	243	-99,6	0,0	69 246	45 398	-34,4	0,4	18655,5	5 237	45 154
Equador	3 495	3 949	13,0	0,0	1 692	2 115	25,0	0,0	53,6	- 1 804	- 1 834
Chile	3 791	4 158	9,7	0,0	22 172	21 070	-5,0	0,2	506,7	18 381	16 912
4-ÁSIA	1 336 715	1 156 821	-13,5	8,6	499 670	430 827	-13,8	3,7	37,2	- 837 044	- 725 994
PRÓX./MÉD OR	428 090	311 970	-27,1	2,3	108 048	116 167	7,5	1,0	37,2	- 320 041	- 195 803
Iraque	0	80 274	0,0	0,6	911	1 273	39,8	0,0	1,6	911	- 79 002
Irão	778	3 510	350,9	0,0	2 958	1 368	-53,7	0,0	39,0	2 179	- 2 142
Israel	21 483	38 140	77,5	0,3	30 155	18 961	-37,1	0,2	49,7	8 672	- 19 179
Arábia Saudita	267 922	177 849	-33,6	1,3	25 496	31 951	25,3	0,3	18,0	- 242 426	- 145 898
Emiratos Árabes Unidos	3 803	1 436	-62,2	0,0	15 639	23 669	51,4	0,2	1647,9	11 836	22 233
ASEAN	98 492	116 809	18,6	0,9	29 201	28 833	-1,3	0,2	24,7	- 69 291	- 87 975
Tailândia	21 337	21 682	1,6	0,2	4 923	5 201	5,6	0,0	24,0	- 16 414	- 16 481
Indonésia	13 807	20 698	49,9	0,2	4 555	3 325	-27,0	0,0	16,1	- 9 252	- 17 373
Malásia	22 833	16 813	-26,4	0,1	2 835	2 660	-6,2	0,0	15,8	- 19 998	- 14 153
Singapura	6 433	3 465	-46,1	0,0	13 670	12 145	-11,2	0,1	350,5	7 237	8 679
Filipinas	4 218	2 993	-29,0	0,0	1 201	1 627	35,5	0,0	54,4	- 3 017	- 1 366
OUTROS ÁSIA	810 133	728 042	-10,1	5,4	362 421	285 827	-21,1	2,5	39,3	- 447 712	- 442 215
Timor-Leste	88	398	353,5	0,0	1 639	2 582	57,6	0,0	649,4	1 551	2 184
Paquistão	16 230	19 093	17,6	0,1	3 206	3 332	3,9	0,0	17,4	- 13 023	- 15 762
Índia	82 292	94 555	14,9	0,7	22 118	32 748	48,1	0,3	34,6	- 60 174	- 61 807
China	336 176	338 595	0,7	2,5	220 658	141 728	-35,8	1,2	41,9	- 115 519	- 196 866
Coreia do Sul	38 901	66 412	70,7	0,5	16 129	21 088	30,7	0,2	31,8	- 22 772	- 45 325
Japão	94 518	56 557	-40,2	0,4	48 463	34 971	-27,8	0,3	61,8	- 46 056	- 21 586
Taiwan	28 060	27 897	-0,6	0,2	3 894	5 806	49,1	0,1	20,8	- 24 166	- 22 090
Hong-Kong	6 812	9 219	35,3	0,1	37 146	34 011	-8,4	0,3	368,9	30 334	24 791
Macau	120	11	-91,0	0,0	5 117	4 677	-8,6	0,0	43157,0	4 998	4 666
5-AUSTR,OC,REG P.	9 246	27 943	202,2	0,2	19 630	25 538	30,1	0,2	91,4	10 384	- 2 405
Austrália	4 471	2 707	-39,5	0,0	16 923	22 586	33,5	0,2	834,5	12 451	19 879
Nova Zelândia	4 370	5 404	23,7	0,0	2 061	2 010	-2,5	0,0	37,2	- 2 309	- 3 394
6-DIVERSOS	146	15 085	10241,9	0,1	158 519	159 128	0,4	1,4	1054,9	158 373	144 043
Prov Bordo Extra	0	0	0,0	0,0	146 595	147 005	0,3	1,3	0,0	146 595	147 005
Países não det Extra	146	15 085	10241,9	0,1	11 924	12 123	1,7	0,1	80,4	11 779	- 2 961

Intra UE-15	10 111 749	9 171 946	-9,3	68,1	8 040 673	7 922 257	-1,5	68,3	86,4	- 2 071 076	- 1 249 689
Intra-alargamento	351 732	349 209	-0,7	2,6	376 230	378 088	0,5	3,3	108,3	24 498	28 880
OCDE (excl.países UE)	601 614	706 259	17,4	5,2	953 047	962 608	1,0	8,3	136,3	351 433	256 349
OPEP	1 396 532	1 411 707	1,1	10,5	892 668	977 649	9,5	8,4	69,3	- 503 864	- 434 058
ACP	1 063 388	1 363 758	28,2	10,1	953 139	964 615	1,2	8,3	70,7	- 110 249	- 399 143
CPLP	998 866	1 015 666	1,7	7,5	934 645	1 007 015	7,7	8,7	99,1	- 64 220	- 8 651
CEI (Com.Estados Indep.)	539 135	437 230	-18,9	3,2	54 889	75 639	37,8	0,7	17,3	- 484 246	- 361 591
Mashrak	20 617	17 682	-14,2	0,1	31 716	32 342	2,0	0,3	182,9	11 099	14 660
EUROMED	300 731	335 738	11,6	2,5	402 349	535 833	33,2	4,6	159,6	101 618	200 096
Países da Am.Latina	635 156	330 374	-48,0	2,5	335 254	353 405	5,4	3,0	107,0	- 299 902	23 032
Merc. Comum Am. Central	14 510	10 508	-27,6	0,1	5 308	9 406	77,2	0,1	89,5	- 9 203	- 1 102
Grupo Andino	129 170	53 222	-58,8	0,4	87 496	63 804	-27,1	0,5	119,9	- 41 675	10 582
ASEM (relac. Euro-Ásia)	666 609	692 020	3,8	5,1	339 783	262 708	-22,7	2,3	38,0	- 326 826	- 429 312
EDA (Econ Dinâm Asiát.)	124 376	145 488	17,0	1,1	78 598	80 910	2,9	0,7	55,6	- 45 778	- 64 578
China+H.Kong+Macau	343 108	347 825	1,4	2,6	262 921	180 416	-31,4	1,6	51,9	- 80 187	- 167 409

Fonte: GEE, com base nos dados das estatísticas do Comércio Internacional do INE (últimas versões disponíveis à data da publicação para o período considerado). Os dados do comércio intracomunitário incluem estimativas para as não respostas assim como para as empresas que se encontram abaixo dos limiares de assimilação.

Notas:

[1] Somatório das Importações com origem no espaço comunitário com as Importações provenientes dos Países Terceiros.

[2] Somatório das Exportações de mercadorias para a UE com as Exportações para Países Terceiros

Quadro 15 – Comércio Internacional de mercadorias de Portugal por zonas geográficas e económicas (Intra + Extra-UE)

Importações ^[1] - Contributos dos principais países de origem para a taxa de crescimento global

Período de análise: janeiro a março

Países e Regiões	1000 Euros			Peso no Total (%)		Taxas de variação e contributos			
	Ano de 2012	jan-mar		jan-mar		12 meses ^[2]		jan-mar	
		Rank	2012	2013	2012	2013	VH ^[3]	Contrib. p.p. ^[4]	VH
MUNDO	56 234 325	14 507 448	13 465 682	100,00	100,00	-5,9	-5,91	-7,2	-7,18
INTRA UE(27)	40 402 329	10 463 481	9 521 154	72,12	70,71	-7,3	-5,30	-9,0	-6,50
Espanha	17 919 597	4 692 165	4 172 349	32,34	30,99	-8,0	-2,56	-11,1	-3,58
Alemanha	6 442 146	1 715 730	1 589 517	11,83	11,80	-10,4	-1,26	-7,4	-0,87
França	3 720 948	957 906	893 654	6,60	6,64	-5,9	-0,39	-6,7	-0,44
Itália	2 955 948	729 427	684 214	5,03	5,08	-6,5	-0,34	-6,2	-0,31
Países Baixos	2 746 141	680 819	645 470	4,69	4,79	0,2	0,01	-5,2	-0,24
Reino Unido	1 698 245	450 391	382 197	3,10	2,84	-14,0	-0,45	-15,1	-0,47
Bélgica	1 422 507	376 136	341 418	2,59	2,54	-6,6	-0,17	-9,2	-0,24
Suécia	568 775	153 740	131 843	1,06	0,98	-11,8	-0,13	-14,2	-0,15
Irlanda	554 788	114 194	129 797	0,79	0,96	1,0	0,01	13,7	0,11
Polónia	409 940	105 805	90 187	0,73	0,67	-3,0	-0,02	-14,8	-0,11
Rep Checa	304 767	91 741	74 835	0,63	0,56	-17,5	-0,10	-18,4	-0,12
Áustria	281 378	78 423	70 034	0,54	0,52	-10,5	-0,05	-10,7	-0,06
Dinamarca	252 641	73 559	60 231	0,51	0,45	-16,3	-0,08	-18,1	-0,09
Hungria	242 476	61 021	54 024	0,42	0,40	-4,0	-0,02	-11,5	-0,05
Bulgária	154 142	13 453	43 371	0,09	0,32	172,9	0,20	222,4	0,21
Finlândia	149 647	39 631	28 064	0,27	0,21	-7,9	-0,02	-29,2	-0,08
Roménia	124 879	20 465	27 789	0,14	0,21	16,6	0,03	35,8	0,05
Eslováquia	123 653	27 113	25 808	0,19	0,19	6,9	0,01	-4,8	-0,01
Grécia	114 969	28 577	26 471	0,20	0,20	-6,2	-0,01	-7,4	-0,01
Luxemburgo	79 799	21 051	16 688	0,15	0,12	10,7	0,01	-20,7	-0,03
Lituânia	55 093	12 124	11 347	0,08	0,08	25,1	0,02	-6,4	-0,01
Eslovénia	35 749	9 639	11 977	0,07	0,09	-0,3	0,00	24,3	0,02
Malta	20 287	4 134	4 458	0,03	0,03	13,8	0,00	7,8	0,00
Estónia	13 742	3 685	3 297	0,03	0,02	23,2	0,00	-10,5	0,00
Letónia	7 827	1 912	1 166	0,01	0,01	42,8	0,00	-39,0	-0,01
Chipe	2 215	639	950	0,00	0,01	-42,4	0,00	48,6	0,00
DIVERSOS	30	0	0	0,00	0,00	0,0	0,00	0,0	0,00
EXTRA UE(27)	15 831 996	4 043 967	3 944 528	27,88	29,29	-2,2	-0,61	-2,5	-0,69
dos quais:									
1-EUROPA	1 458 269	429 785	561 802	2,96	4,17	-9,8	-0,30	30,7	0,91
EFTA	501 175	135 876	99 820	0,94	0,74	-40,5	-0,54	-26,5	-0,25
Suíça	333 475	87 923	69 606	0,61	0,52	-14,0	-0,09	-20,8	-0,13
Noruega	148 390	40 848	23 675	0,28	0,18	-66,6	-0,45	-42,0	-0,12
Islândia	19 041	7 025	6 507	0,05	0,05	-17,8	-0,01	-7,4	0,00
OUTR. EUROPA	957 094	293 909	461 982	2,03	3,43	14,6	0,24	57,2	1,16
Rússia	475 690	151 672	255 576	1,05	1,90	-4,8	-0,05	68,5	0,72
Ucrânia	309 994	84 651	72 864	0,58	0,54	41,6	0,15	-13,9	-0,08
Turquia	107 162	21 152	124 086	0,15	0,92	127,9	0,20	486,7	0,71
Gibraltar	26 845	24 730	677	0,17	0,01	-88,7	-0,04	-97,3	-0,17
2-ÁFRICA	5 452 389	1 352 104	1 554 891	9,32	11,55	19,9	1,60	15,0	1,40
MAGHREB	1 021 379	237 479	155 830	1,64	1,16	0,1	0,00	-34,4	-0,56
Kosovo	3 170	3	0	0,00	0,00	-100,0	0,00	-100,0	0,00
Montenegro	1 177	0	0	0,00	0,00	0,0	0,00	0,0	0,00
Vaticano	0 185	0	0	0,00	0,00	0,0	0,00	0,0	0,00
PALOP	1 807 296	582 777	828 532	4,02	6,15	28,4	0,77	42,2	1,69
Angola	1 781 471	575 629	807 328	3,97	6,00	30,3	0,80	40,3	1,60
Moçambique	16 428	4 599	18 570	0,03	0,14	-29,9	-0,02	303,8	0,10
Cabo Verde	9 111	2 452	2 615	0,02	0,02	-6,5	0,00	6,6	0,00
S Tomé e Príncipe	247	88	15	0,00	0,00	-45,5	0,00	-82,7	0,00
Guiné-Bissau	39 162	9	4	0,00	0,00	-78,5	0,00	-58,8	0,00
OUTR. ÁFRICA	2 623 713	531 848	570 529	3,67	4,24	22,1	0,82	7,3	0,27
Nigéria	925 806	192 757	153 389	1,33	1,14	-31,0	-0,68	-20,4	-0,27
Guiné Equatorial	477 314	118 339	33	0,82	0,00	39,6	0,17	-100,0	-0,82
Líbia	399 003	59 786	51 463	0,41	0,38	552,2	0,56	-13,9	-0,06
Camarões	372 546	72 771	169 089	0,50	1,26	207,8	0,54	132,4	0,66
Egipto	145 089	17 462	15 671	0,12	0,12	78,0	0,11	-10,3	-0,01
3-AMÉRICA	3 472 985	915 972	627 986	6,31	4,66	-17,4	-1,14	-31,4	-1,99
NAFTA	1 258 939	277 132	309 009	1,91	2,29	-5,6	-0,13	11,5	0,22
Brasil	1 368 699	416 001	186 737	2,87	1,39	-29,8	-0,82	-55,1	-1,58
Argentina	86 523	28 816	39 480	0,20	0,29	-36,0	-0,09	37,0	0,07
Uruguai	55 849	20 563	11 549	0,14	0,09	-52,0	-0,09	-43,8	-0,06

(continua)

Período de análise: janeiro a março

Países e Regiões	1000 Euros			Peso no Total (%)		Taxas de variação e contributos				
	Ano de 2012	jan-mar		jan-mar		12 meses ^[2]		jan-mar		
		Rank.	2012	2013	2012	2013	VH ^[3]	Contrib. p.p. ^[4]	VH	Contrib. p.p. ^[4]
MERCOSUL	1 549 200	465 555	238 880	3,21	1,77	-31,8	-1,05	-48,7	-1,56	
EUA	961 439	11	222 431	235 397	1,53	1,75	-3,4	-0,06	5,8	0,09
México	151 604	38	19 064	16 579	0,13	0,12	-9,9	-0,03	-13,0	-0,02
OUTR. AMÉRICA	664 846	173 285	80 097	1,19	0,59	4,2	0,04	-53,8	-0,64	
Colômbia	281 831	29	53 800	42 441	0,37	0,32	10,5	0,04	-21,1	-0,08
Venezuela	164 722	35	64 009	243	0,44	0,00	30,5	0,04	-99,6	-0,44
Costa Rica	33 475	65	10 032	6 495	0,07	0,05	-39,6	-0,03	-35,3	-0,02
Cuba	32 265	66	2 883	1 872	0,02	0,01	278,4	0,04	-35,1	-0,01
Trinidad e Tobago	27 069	68	20 869	1 932	0,14	0,01	-64,9	-0,03	-90,7	-0,13
Chile	24 746	72	3 791	4 158	0,03	0,03	-22,4	-0,01	9,7	0,00
4-ÁSIA	5 414 337	1 336 715	1 156 821	9,21	8,59	-8,3	-0,81	-13,5	-1,24	
PRÓX./MÉD OR	1 826 373	428 090	311 970	2,95	2,32	1,6	0,05	-27,1	-0,80	
Arábia Saudita	890 213	13	267 922	177 849	1,85	1,32	-20,3	-0,35	-33,6	-0,62
Azerbaijão	497 770	18	100 750	33	0,69	0,00	1,6	0,01	-100,0	-0,69
Iraque	175 980	33	0	80 274	0,00	0,60	61304742,3	0,44	0,0	0,00
Israel	112 676	47	21 483	38 140	0,15	0,28	43,1	0,07	77,5	0,11
Catar	64 371	56	27 053	7 021	0,19	0,05	-55,6	-0,09	-74,0	-0,14
Kuwait	39 982	62	1 378	781	0,01	0,01	857,6	0,06	-43,3	0,00
Emiratos Árabes Unidos	22 963	74	3 803	1 436	0,03	0,01	-61,3	-0,06	-62,2	-0,02
ASEAN	410 305	98 492	116 809	0,68	0,87	-0,3	0,00	18,6	0,13	
Vietname	139 581	43	29 000	50 281	0,20	0,37	51,8	0,09	73,4	0,15
Tailândia	97 639	50	21 337	21 682	0,15	0,16	-5,3	-0,01	1,6	0,00
Malásia	78 817	53	22 833	16 813	0,16	0,12	-31,9	-0,06	-26,4	-0,04
Indonésia	55 165	59	13 807	20 698	0,10	0,15	-8,9	-0,01	49,9	0,05
Singapura	19 560	78	6 433	3 465	0,04	0,03	-28,2	-0,01	-46,1	-0,02
OUTROS ÁSIA	3 177 659	810 133	728 042	5,58	5,41	-13,9	-0,85	-10,1	-0,57	
China	1 374 660	9	336 176	338 595	2,32	2,51	-6,0	-0,15	0,7	0,02
Cazaquistão	759 279	15	193 244	105 691	1,33	0,78	-23,9	-0,36	-45,3	-0,60
Índia	336 346	24	82 292	94 555	0,57	0,70	-10,3	-0,07	14,9	0,08
Japão	294 557	28	94 518	56 557	0,65	0,42	-24,6	-0,14	-40,2	-0,26
Coreia do Sul	174 216	34	38 901	66 412	0,27	0,49	-25,1	-0,12	70,7	0,19
Taiwan	102 031	49	28 060	27 897	0,19	0,21	3,5	0,01	-0,6	0,00
Paquistão	61 289	57	16 230	19 093	0,11	0,14	-11,1	-0,01	17,6	0,02
Hong-Kong	28 796	67	6 812	9 219	0,05	0,07	15,1	0,01	35,3	0,02
Bangladesh	25 679	70	7 311	6 664	0,05	0,05	-11,5	-0,01	-8,8	0,00
Turquemenistão	8 367	97	2 231	1 140	0,02	0,01	27,4	0,00	-48,9	-0,01
5-AUSTR,OC,REG P.	33 583	9 246	27 943	0,06	0,21	23,8	0,02	202,2	0,13	
Nova Zelândia	20 149	77	4 370	5 404	0,03	0,04	-12,1	0,00	23,7	0,01
Austrália	11 214	92	4 471	2 707	0,03	0,02	-45,1	-0,01	-39,5	-0,01
Papuaásia-Nova Guiné	2 182	121	381	905	0,00	0,01	274,3	0,00	137,7	0,00
6-DIVERSOS	433	146	15 085	0,00	0,11	1970,0	0,02	10241,9	0,10	
Países não det Extra	433		146	15 085	0,00	0,11	1970,0	0,02	10241,9	0,10
Prov Bordo Extra	0		0	0	0,00	0,00	0,0	0,00	0,0	0,00

Intra UE-15	38 907 560	10 111 749	9 171 946	69,70	68,11	-7,7	-5,43	-9,3	-6,48
Intra-alargamento	1 494 770	351 732	349 209	2,42	2,59	5,4	0,13	-0,7	-0,02
OCDE (excl. países UE)	2 504 566	601 614	706 259	4,15	5,24	-13,5	-0,69	17,4	0,72
OPEP	5 283 562	1 396 532	1 411 707	9,63	10,48	7,5	0,63	1,1	0,10
ACP	3 983 960	1 063 388	1 363 758	7,33	10,13	15,4	0,98	28,2	2,07
CPLP	3 176 222	998 866	1 015 666	6,89	7,54	-0,9	-0,05	1,7	0,12
CEI (Com.Estados Indep.)	2 070 954	539 135	437 230	3,72	3,25	-7,1	-0,26	-18,9	-0,70
Mashrak	154 339	20 617	17 682	0,14	0,13	64,3	0,10	-14,2	-0,02
EUROMED	1 395 556	300 731	335 738	2,07	2,49	17,9	0,37	11,6	0,24
Países da Am.Latina	2 302 065	635 156	330 374	4,38	2,45	-22,9	-1,01	-48,0	-2,10
Merc.Comum Am.Central	57 486	14 510	10 508	0,10	0,08	-28,6	-0,04	-27,6	-0,03
Grupo Andino	484 728	129 170	53 222	0,89	0,40	10,8	0,07	-58,8	-0,52
ASEM (relac. Euro-Ásia)	2 651 373	666 609	692 020	4,59	5,14	-9,7	-0,49	3,8	0,18
EDA (Econ Dinâm Asiát.)	501 058	124 376	145 488	0,86	1,08	-16,9	-0,18	17,0	0,15
China+H.Kong+Macau	1 403 831	343 108	347 825	2,37	2,58	-5,6	-0,14	1,4	0,03

Fonte: GEE, com base nos dados das estatísticas do Comércio Internacional do INE (últimas versões disponíveis à data da publicação para o período considerado). Os dados do comércio intracomunitário incluem estimativas para as não respostas assim como para as empresas que se encontram abaixo dos limiares de assimilação.

Notas:

[1] Somatório das Importações com origem no espaço comunitário com as Importações provenientes dos Países Terceiros.

[2] Últimos 12 meses a terminar em março de 2013

[3] (abr 12-mar 13)/(abr 11-mar 12) x 100 - 100

[4] Contributos para a taxa de crescimento das importações - análise shift-share: (TVH) x (peso no período homólogo anterior) ÷ 100.

**Quadro 16 – Comércio Internacional de mercadorias de Portugal
por zonas geográficas e económicas (Intra + Extra - UE)**

Exportações ^[1] – Contributos dos principais países de destino para a taxa de crescimento global

Período de análise: janeiro a março

Países e Regiões	1000 Euros			Peso no Total (%)		Taxas de variação e contributos			
	Ano de 2012	jan-mar		jan-mar		12 meses ^[2]		jan-mar	
		Rank.	2012	2013	2012	2013	VH ^[3]	Contrib. p.p. ^[4]	VH
MUNDO	45 323 953	11 567 973	11 600 944	100,00	100,00	3,0	3,01	0,3	0,29
INTRA UE(27)	32 196 529	8 416 903	8 300 345	72,76	71,55	-0,6	-0,46	-1,4	-1,01
Espanha	10 213 679	2 660 621	2 713 673	23,00	23,39	-3,0	-0,72	2,0	0,46
Alemanha	5 578 281	1 509 004	1 401 350	13,04	12,08	-6,7	-0,90	-7,1	-0,93
França	5 372 734	1 460 785	1 368 762	12,63	11,80	-0,8	-0,10	-6,3	-0,80
Reino Unido	2 397 780	621 857	599 396	5,38	5,17	3,3	0,17	-3,6	-0,19
Países Baixos	1 894 878	445 999	493 667	3,86	4,26	13,7	0,53	10,7	0,41
Itália	1 679 152	417 571	444 251	3,61	3,83	7,5	0,27	6,4	0,23
Bélgica	1 417 176	376 174	383 795	3,25	3,31	0,6	0,02	2,0	0,07
Suécia	464 610	142 562	103 954	1,23	0,90	-8,6	-0,09	-27,1	-0,33
Polónia	403 386	105 709	106 877	0,91	0,92	-3,7	-0,04	1,1	0,01
Rep Checa	326 207	86 156	67 156	0,74	0,58	-0,7	0,00	-22,1	-0,16
Dinamarca	309 245	77 100	87 729	0,67	0,76	14,5	0,09	13,8	0,09
Roménia	262 045	68 324	77 198	0,59	0,67	10,6	0,06	13,0	0,08
Áustria	254 814	63 381	54 742	0,55	0,47	0,7	0,00	-13,6	-0,07
Finlândia	227 290	56 029	52 704	0,48	0,45	-6,4	-0,03	-5,9	-0,03
Grécia	190 414	33 021	48 984	0,29	0,42	51,7	0,16	48,3	0,14
Hungria	154 462	37 812	46 686	0,33	0,40	26,6	0,08	23,5	0,08
Irlanda	133 921	39 303	35 973	0,34	0,31	-3,5	-0,01	-8,5	-0,03
Eslováquia	84 622	21 838	23 321	0,19	0,20	-1,6	0,00	6,8	0,01
Bulgária	64 680	17 632	15 609	0,15	0,13	-4,4	-0,01	-11,5	-0,02
Luxemburgo	59 837	15 633	17 866	0,14	0,15	1,7	0,00	14,3	0,02
Eslovénia	37 534	14 497	10 070	0,13	0,09	-2,7	0,00	-30,5	-0,04
Chipre	24 406	5 190	8 456	0,04	0,07	-7,0	0,00	62,9	0,03
Estónia	23 254	5 206	8 441	0,05	0,07	51,8	0,02	62,1	0,03
Lituânia	21 952	6 269	4 803	0,05	0,04	-7,6	0,00	-23,4	-0,01
Letónia	17 763	4 283	4 636	0,04	0,04	20,7	0,01	8,2	0,00
Malta	14 145	3 314	4 837	0,03	0,04	-37,9	-0,02	45,9	0,01
DIVERSOS	568 261	121 631	115 410	1,05	0,99	4,6	0,06	-5,1	-0,05
EXTRA UE(27)	13 127 425	3 151 070	3 300 599	27,24	28,45	13,0	3,47	4,7	1,29
dos quais:									
1-EUROPA	1 433 488	361 801	394 019	3,13	3,40	10,9	0,33	8,9	0,28
EFTA	513 669	130 962	138 370	1,13	1,19	7,6	0,08	5,7	0,06
Suíça	401 277	101 226	104 494	0,88	0,90	5,8	0,05	3,2	0,03
Noruega	104 272	28 036	29 789	0,24	0,26	10,2	0,02	6,3	0,02
OUTR. EUROPA	919 819	230 839	255 648	2,00	2,20	12,8	0,24	10,7	0,21
Turquia	355 645	88 597	91 993	0,77	0,79	14,8	0,11	3,8	0,03
Rússia	182 229	45 374	62 562	0,39	0,54	27,0	0,10	37,9	0,15
Ucrânia	21 629	4 573	4 403	0,04	0,04	4,9	0,00	-3,7	0,00
Croácia	17 751	5 583	3 481	0,05	0,03	-13,9	-0,01	-37,7	-0,02
Sérvia	5 846	996	2 856	0,01	0,02	47,9	0,01	186,9	0,02
2-ÁFRICA	5 281 872	1 222 812	1 367 179	10,57	11,79	16,6	1,76	11,8	1,25
MAGHREB	1 003 008	251 880	392 537	2,18	3,38	21,3	0,46	55,8	1,22
Marrocos	460 375	145 056	173 591	1,25	1,50	8,2	0,08	19,7	0,25
Argélia	427 752	74 981	174 793	0,65	1,51	51,5	0,41	133,1	0,86
Tunísia	114 881	31 843	44 154	0,28	0,38	-10,9	-0,04	38,7	0,11
PALOP	3 620 238	786 403	823 059	6,80	7,09	18,2	1,28	4,7	0,32
Angola	2 997 856	621 569	667 887	5,37	5,76	23,1	1,30	7,5	0,40
Moçambique	288 081	76 845	73 153	0,66	0,63	11,6	0,07	-4,8	-0,03
Cabo Verde	216 729	56 313	49 370	0,49	0,43	-14,3	-0,08	-12,3	-0,06
Guiné-Bissau	71 246	21 315	18 260	0,18	0,16	-6,8	-0,01	-14,3	-0,03
S Tomé e Príncipe	46 326	10 361	14 389	0,09	0,12	5,1	0,01	38,9	0,03
OUTR. ÁFRICA	658 627	184 529	151 583	1,60	1,31	1,4	0,02	-17,9	-0,28
África do Sul	102 032	20 970	37 922	0,18	0,33	34,8	0,07	80,8	0,15
Nigéria	89 357	62 699	6 459	0,54	0,06	-74,4	-0,22	-89,7	-0,49
Egipto	87 422	16 061	14 245	0,14	0,12	19,4	0,03	-11,3	-0,02
Senegal	52 720	9 207	7 712	0,08	0,07	60,4	0,04	-16,2	-0,01
3-AMÉRICA	3 578 394	888 638	923 908	7,68	7,96	7,6	0,58	4,0	0,30
NAFTA	2 247 347	597 730	611 634	5,17	5,27	-1,0	-0,05	2,3	0,12
EUA	1 865 672	511 091	523 755	4,42	4,51	12,6	0,48	2,5	0,11
México	197 290	46 551	43 777	0,40	0,38	-54,4	-0,53	-6,0	-0,02
Canadá	184 386	40 088	44 102	0,35	0,38	-0,6	0,00	10,0	0,03

(continua)

Período de análise: janeiro a março

Países e Regiões	1000 Euros			Peso no Total (%)		Taxas de variação e contributos			
	Ano de 2012	jan-mar		jan-mar		12 meses ^[2]		jan-mar	
	Rank.	2012	2013	2012	2013	VH ^[3]	Contrib. p.p. ^[4]	VH	Contrib. p.p. ^[4]
MERCOSUL	762 029	164 809	202 322	1,42	1,74	20,4	0,31	22,8	0,32
Brasil	679 255	146 604	181 374	1,27	1,56	19,9	0,27	23,7	0,30
Argentina	53 084	7 644	12 269	0,07	0,11	42,6	0,04	60,5	0,04
OUTR. AMÉRICA	569 018	126 098	108 969	1,09	0,94	35,0	0,32	-13,6	-0,15
Venezuela	313 414	69 246	45 398	0,60	0,39	45,1	0,20	-34,4	-0,21
Chile	86 385	22 172	21 070	0,19	0,18	2,6	0,00	-5,0	-0,01
Cuba	44 388	7 119	11 269	0,06	0,10	122,2	0,06	58,3	0,04
4-ÁSIA	2 025 257	499 670	430 827	4,32	3,71	17,9	0,67	-13,8	-0,60
PRÓX/MÉD OR	533 393	108 048	116 167	0,93	1,00	29,9	0,28	7,5	0,07
Arábia Saudita	132 703	25 496	31 951	0,22	0,28	51,6	0,11	25,3	0,06
Israel	106 659	30 155	18 961	0,26	0,16	13,9	0,03	-37,1	-0,10
Emiratos Árabes Unidos	95 660	15 639	23 669	0,14	0,20	22,0	0,04	51,4	0,07
Omã	46 672	1 543	5 997	0,01	0,05	860,8	0,10	288,7	0,04
Kuwait	34 942	9 694	7 296	0,08	0,06	52,5	0,03	-24,7	-0,02
ASEAN	139 346	29 201	28 833	0,25	0,25	-1,2	0,00	-1,3	0,00
Singapura	56 407	13 670	12 145	0,12	0,10	-31,6	-0,06	-11,2	-0,01
Malásia	28 731	2 835	2 660	0,02	0,02	140,8	0,04	-6,2	0,00
Tailândia	21 239	4 923	5 201	0,04	0,04	26,5	0,01	5,6	0,00
Indonésia	15 621	4 555	3 325	0,04	0,03	0,7	0,00	-27,0	-0,01
OUTROS ÁSIA	1 352 518	362 421	285 827	3,13	2,46	15,8	0,39	-21,1	-0,66
China	778 625	220 658	141 728	1,91	1,22	29,5	0,36	-35,8	-0,68
Japão	190 217	48 463	34 971	0,42	0,30	-8,8	-0,04	-27,8	-0,12
Hong-Kong	123 559	37 146	34 011	0,32	0,29	-4,0	-0,01	-8,4	-0,03
Índia	94 937	22 118	32 748	0,19	0,28	23,2	0,05	48,1	0,09
Coreia do Sul	79 018	16 129	21 088	0,14	0,18	45,5	0,06	30,7	0,04
Taiwan	25 935	3 894	5 806	0,03	0,05	-42,8	-0,05	49,1	0,02
Macau	21 424	5 117	4 677	0,04	0,04	20,9	0,01	-8,6	0,00
5-AUSTR,OC,REG P.	90 813	19 630	25 538	0,17	0,22	14,5	0,03	30,1	0,05
Austrália	78 968	16 923	22 586	0,15	0,19	15,9	0,03	33,5	0,05
Nova Zelândia	9 505	2 061	2 010	0,02	0,02	14,7	0,00	-2,5	0,00
6-DIVERSOS	717 600	158 519	159 128	1,37	1,37	6,9	0,10	0,4	0,01
Prov Bordo Extra	609 543	146 595	147 005	1,27	1,27	7,2	0,09	0,3	0,00
Países não det Extra	108 057	11 924	12 123	0,10	0,10	5,3	0,01	1,7	0,00

Intra UE-15	30 762 073	8 040 673	7 922 257	69,51	68,29	-0,8	-0,54	-1,5	-1,02
Intra-alargamento	1 434 455	376 230	378 088	3,25	3,26	2,6	0,08	0,5	0,02
OCDE(excl.países UE)	3 667 085	953 047	962 608	8,24	8,30	2,7	0,22	1,0	0,08
OPEP	4 161 509	892 668	977 649	7,72	8,43	24,3	1,89	9,5	0,73
ACP	4 236 126	953 139	964 615	8,24	8,31	16,3	1,35	1,2	0,10
CPLP	4 307 552	934 645	1 007 015	8,08	8,68	18,6	1,56	7,7	0,63
CEI (Com.Estados Indep.)	232 648	54 889	75 639	0,47	0,65	28,1	0,13	37,8	0,18
Mashrak	151 956	31 716	32 342	0,27	0,28	9,8	0,03	2,0	0,01
EUROMED	1 617 268	402 349	535 833	3,48	4,62	18,4	0,62	33,2	1,15
Países da Am.Latina	1 515 449	335 254	353 405	2,90	3,05	3,3	0,11	5,4	0,16
Merc.Comum Am.Central	28 367	5 308	9 406	0,05	0,08	26,8	0,02	77,2	0,04
Grupo Andino	381 476	87 496	63 804	0,76	0,55	40,2	0,23	-27,1	-0,20
ASEM (relac. Euro-Ásia)	1 296 156	339 783	262 708	2,94	2,26	18,1	0,42	-22,7	-0,67
EDA (Econ Dinâm Asiát.)	334 890	78 598	80 910	0,68	0,70	-1,1	-0,01	2,9	0,02
China+H.Kong+Macau	923 608	262 921	180 416	2,27	1,56	23,1	0,36	-31,4	-0,71

Fonte: GEE, com base nos dados das estatísticas do Comércio Internacional do INE (últimas versões disponíveis à data da publicação para o período considerado). Os dados do comércio intracomunitário incluem estimativas para as não respostas assim como para as empresas que se encontram abaixo dos limiares de assimilação.

Notas:

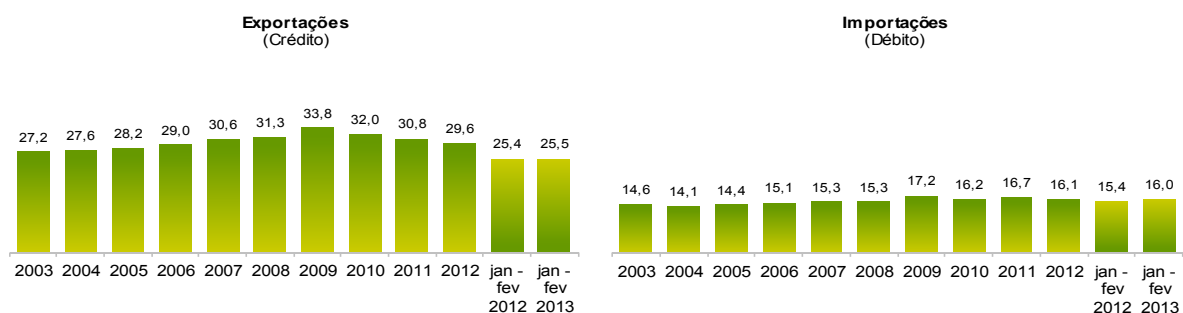
[1] Somatório das Exportações de mercadorias para a UE com as Exportações para Países Terceiros

[2] Últimos 12 meses a terminar em março de 2013

[3] (abr 12-mar 13)/(abr 11-mar 12) x 100 - 100

[4] Contributos para a taxa de crescimento das exportações - análise shift-share: (TVH) x (peso no período homólogo anterior) ÷ 100.

Gráfico 5 – Peso dos Serviços no comércio de Bens e Serviços



Fonte: GEE, com base nos dados das estatísticas da Balança de Pagamentos do Banco de Portugal.

Notas:

As Exportações das Estatísticas da Balança de Pagamentos (Crédito) correspondem às Exportações das Estatísticas do Comércio Internacional (somatório das Exportações de mercadorias para a UE com as Exportações para Países Terceiros).

As Importações das Estatísticas da Balança de Pagamentos (Débito) correspondem às Importações das Estatísticas do Comércio Internacional (somatório das Importações de mercadorias provenientes da UE com as Importações de Países Terceiros).

Quadro 17 – Comércio de Bens e Serviços em percentagem do PIB

	2009	2010	2011	2012	2010				2011				2012			
					T1	T2	T3	T4	T1	T2	T3	T4	T1	T2	T3	T4
Valores Correntes em percentagem do PIB																
Exportações (Fob)	28,0	31,3	35,8	38,7	29,3	31,0	32,1	32,8	33,8	35,8	36,5	37,0	37,9	38,8	39,3	39,1
- Bens	20,0	22,8	26,4	28,9	21,2	22,5	23,4	24,0	24,9	26,3	26,9	27,5	28,2	28,9	29,2	29,2
- Serviços	8,0	8,5	9,4	9,9	8,1	8,5	8,6	8,7	9,0	9,5	9,6	9,5	9,6	9,9	10,1	9,9
Importações (Fob)	35,4	39,0	40,1	39,2	36,5	40,1	38,6	40,9	40,1	41,3	40,5	38,5	39,5	38,6	39,5	39,3
- Bens	30,0	33,4	34,1	33,5	31,1	34,3	32,9	35,2	34,5	35,0	34,4	32,6	33,9	32,9	33,7	33,4
- Serviços	5,4	5,7	6,0	5,8	5,4	5,7	5,8	5,7	5,6	6,3	6,1	5,9	5,7	5,8	5,8	5,9
Taxas homólogas de crescimento real																
Exportações (Fob)	-10,9	10,2	7,2	3,3	11,0	11,3	9,7	9,0	8,4	8,3	6,1	6,2	8,2	3,7	1,9	-0,5
- Bens	-12,4	11,2	7,4	4,3	14,4	12,7	9,0	9,3	8,3	8,2	5,9	7,3	10,0	5,2	2,7	-0,1
- Serviços	-6,6	7,5	6,7	0,3	2,6	7,6	11,9	8,0	8,6	8,4	6,7	3,2	3,3	-0,3	-0,2	-1,4
Importações (Fob)	-10,0	8,0	-5,9	-6,9	8,8	14,1	3,6	6,1	0,0	-5,3	-4,4	-13,4	-5,5	-10,8	-8,1	-3,1
- Bens	-10,6	8,6	-6,9	-6,8	10,0	16,0	2,9	6,1	-0,1	-7,1	-5,1	-14,9	-5,7	-10,5	-7,8	-3,0
- Serviços	-6,3	4,7	0,7	-7,8	1,6	3,1	7,8	6,5	0,8	5,8	-0,5	-3,4	-3,7	-12,6	-10,2	-4,2

Fonte: GEE, com base nos dados das Contas Nacionais Trimestrais (Base 2006) do INE. Inclui comércio Intra e Extracomunitário.

Quadro 18 – Bens e Serviços (Crédito) – componentes dos Serviços

CRÉDITO (Exportações)	janeiro a fevereiro		Estrutura (%)				Taxas de variação e contributos			
			Anual		jan-fev		12 meses ^[1]		jan-fev	
	2012	2013	2007	2012	2012	2013	VH ^[2]	contrib. p.p. ^[3]	VH	contrib. p.p. ^[3]
Bens e Serviços	9 959	10 204	100,0	100,0	100,0	100,0	2,7	2,7	2,5	2,5
Bens	7 434	7 601	69,4	70,4	74,6	74,5	4,0	2,8	2,2	1,7
Serviços	2 525	2 602	30,6	29,6	25,4	25,5	-0,3	-0,1	3,1	0,8
Transportes	827	826	7,7	8,3	8,3	8,1	2,2	0,2	-0,1	0,0
Viagens e Turismo	872	911	13,3	13,3	8,8	8,9	5,1	0,7	4,4	0,4
Comunicação	74	76	1,0	0,8	0,7	0,7	7,1	0,1	2,0	0,0
Construção	66	79	1,1	0,9	0,7	0,8	4,8	0,0	19,4	0,1
Seguros	15	13	0,2	0,2	0,1	0,1	-0,7	0,0	-10,2	0,0
Financeiros	28	37	0,4	0,4	0,3	0,4	6,8	0,0	29,5	0,1
Informação e Informática	80	79	0,4	0,7	0,8	0,8	16,7	0,1	-1,2	0,0
Direitos de Utilização	11	6	0,1	0,1	0,1	0,1	-37,1	0,0	-45,0	0,0
Outr. Fornec. por Empresas	467	494	5,6	4,1	4,7	4,8	-23,0	-1,3	5,8	0,3
Nat. Pessoal, Cult. e Recreat.	46	44	0,3	0,4	0,5	0,4	11,4	0,0	-3,4	0,0
Operações Gov.	39	37	0,3	0,4	0,4	0,4	23,5	0,1	-4,2	0,0

Fonte: GEE, com base nos dados das estatísticas da Balança de Pagamentos do Banco de Portugal.

Notas:

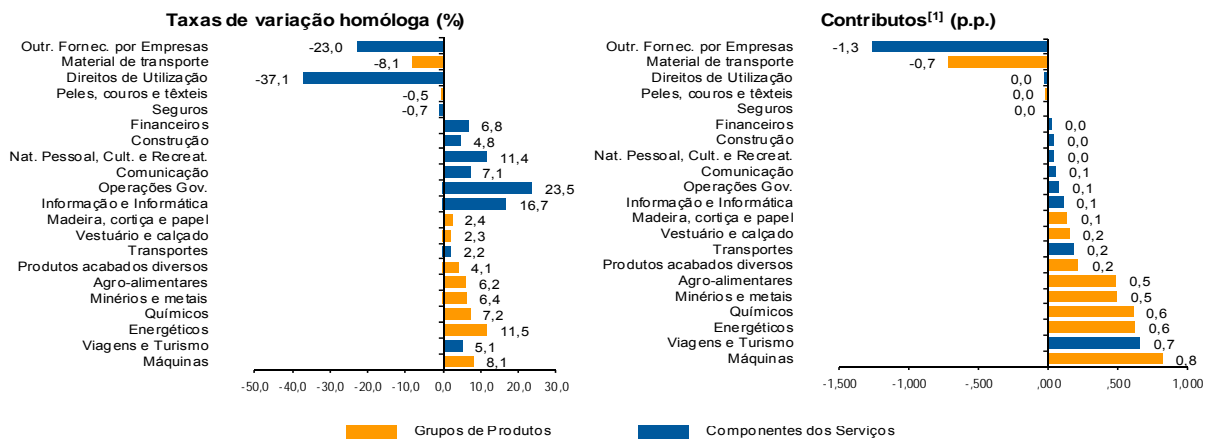
[1] 12 meses até fevereiro de 2013

[2] $(\text{mar } 12\text{-fev } 13) / (\text{mar } 11\text{-fev } 12) \times 100 - 100$

[3] Contributos para a taxa de crescimento - Análise shift-share : $(\text{TVH}) \times (\text{peso no período homólogo anterior}) \div 100$. Medem a proporção de crescimento das Exportações atribuível a cada categoria especificada.

Gráfico 6 – Taxas de crescimento das exportações de Bens e Serviços e contributos das suas componentes

Últimos 12 meses a terminar em fevereiro de 2013



Fonte: Cálculos do GEE com base em dados do Banco de Portugal, para as Exportações de bens e serviços, e do INE, para o cálculo da estrutura das exportações de Bens. A distribuição do contributo das Exportações de Bens (dados da Balança de Pagamentos, banco de Portugal) pelos grupos de produtos segue a estrutura implícita na base de dados do Comércio Internacional do INE para as Exportações de Bens (somatório das Exportações de mercadorias para a UE com as Exportações para Países Terceiros).

Notas:

As Exportações das Estatísticas da Balança de Pagamentos (Crédito) correspondem às Exportações das Estatísticas do Comércio Internacional (somatório das as Exportações de mercadorias para a UE com as Exportações para Países Terceiros).

[1] Contributos - análise shift-share: $\text{TVH} \times \text{Peso no período homólogo anterior} \div 100$. O somatório corresponde à TVH das Exportações de Bens e Serviços nos últimos 12 meses, de acordo com as estatísticas da Balança de Pagamentos do Banco de Portugal (2,7%).

Quadro 19 – Bens e Serviços (Crédito) - componentes dos Serviços
Varição homóloga (2005-2013)

CRÉDITO (Exportações)	Peso em 2012 (%)	2005	2006	2007	2008	2009	2010	2011	2012	jan-fev 2013
		Bens e Serviços	100,0	1,5	16,4	9,9	2,8	-15,3	13,7	13,2
Bens	70,4	0,7	15,1	7,5	1,8	-18,3	16,8	15,2	5,7	2,2
Serviços	29,6	3,5	19,9	15,7	5,3	-8,7	7,7	9,0	-0,3	3,1
Transportes	8,3	11,4	41,7	18,9	10,4	-12,6	13,0	10,9	4,1	-0,1
Viagens e Turismo	13,3	0,1	7,6	10,9	0,5	-7,2	10,0	7,2	5,6	4,4
Comunicação	0,8	20,4	8,6	16,4	4,7	-15,6	-2,9	0,5	8,0	2,0
Construção	0,9	-15,7	45,9	40,9	8,3	-21,9	-1,9	13,9	-1,4	19,4
Seguros	0,2	-26,5	14,2	5,9	5,1	3,3	-9,1	11,1	-7,3	-10,2
Financeiros	0,4	-9,2	16,8	25,8	-4,7	-32,7	4,4	42,9	2,5	29,5
Informação e Informática	0,7	4,5	41,6	36,8	15,3	1,0	1,1	37,7	24,3	-1,2
Direitos de Utilização	0,1	69,5	51,4	10,0	-29,8	150,5	-71,7	41,2	-16,9	-45,0
Outr. Fornec. por Empresas	4,1	8,9	27,0	19,5	10,2	-5,9	1,7	8,7	-26,0	5,8
Nat. Pessoal, Cult. e Recreat.	0,4	6,7	22,5	-6,3	7,1	10,7	20,7	-11,6	15,5	-3,4
Operações Gov.	0,4	-15,4	17,7	10,3	0,5	-2,4	17,6	3,7	26,3	-4,2

Fonte: GEE, com base nos dados das estatísticas da Balança de Pagamentos do Banco de Portugal para as Exportações totais de Bens e para as Exportações de Serviços.

Quadro 20 – Bens e Serviços (Débito) – componentes dos Serviços

DÉBITO (Importações)	janeiro a fevereiro		Estrutura (%)				Taxas de variação e contributos			
			Anual		jan-fev		12 meses ^[1]		jan-fev	
	2012	2013	2007	2012	2012	2013	VH ^[2]	contrib. p.p. ^[3]	VH	contrib. p.p. ^[3]
	Bens e Serviços	10 719	10 123	100,0	100,0	100,0	100,0	-6,8	-6,8	-5,6
Bens	9 070	8 503	84,7	83,9	84,6	84,0	-6,4	-5,3	-6,2	-5,3
Serviços	1 649	1 620	15,3	16,1	15,4	16,0	-9,1	-1,5	-1,8	-0,3
Transportes	527	501	4,9	5,0	4,9	5,0	-5,4	-0,3	-4,8	-0,2
Viagens e Turismo	428	440	4,2	4,6	4,0	4,3	-0,8	0,0	3,0	0,1
Comunicação	69	68	0,7	0,6	0,6	0,7	-2,7	0,0	-1,9	0,0
Construção	17	17	0,2	0,2	0,2	0,2	-14,0	0,0	-3,9	0,0
Seguros	43	42	0,3	0,4	0,4	0,4	6,2	0,0	-2,0	0,0
Financeiros	52	45	0,3	0,7	0,5	0,4	-20,5	-0,2	-13,2	-0,1
Informação e Informática	56	70	0,4	0,6	0,5	0,7	-14,6	-0,1	26,2	0,1
Direitos de Utilização	63	72	0,5	0,5	0,6	0,7	-7,3	0,0	14,2	0,1
Outr. Fornec. por Empresas	284	277	3,0	2,6	2,7	2,7	-26,2	-0,9	-2,3	-0,1
Nat. Pessoal, Cult. e Recreat.	94	72	0,5	0,8	0,9	0,7	-4,1	0,0	-23,2	-0,2
Operações Gov.	17	15	0,3	0,2	0,2	0,1	8,3	0,0	-11,3	0,0

Fonte: GEE, com base nos dados das estatísticas da Balança de Pagamentos do Banco de Portugal.

Notas:

Valores Fob para a Importação de bens.

[1] 12 meses até fevereiro de 2013

[2] (mar 12-fev 13)/(mar 11-fev 12) x 100 - 100

[3] Contributos para a taxa de crescimento - Análise shift-share : (TVH) x (peso no período homólogo anterior) ÷ 100. Medem a proporção de crescimento das Importações atribuível a cada categoria especificada.