

Síntese Estatística de Comércio Internacional

Nº 06/2013

Inclui dados de base do INE para o comércio internacional de Portugal

■ abril de 2013 – comércio Intra + Extra-UE

Índice de Quadros

Evolução global

- | | |
|---------------------------------|--------|
| 1. Balança Comercial recente | Pág. 3 |
| 2. Evolução mensal e trimestral | 4 |

Exportações de mercadorias

- | | |
|--|----|
| 3. Por Grupos de Produtos (Intra+Extra) | 5 |
| 4. Por Grupos de Produtos (Extra) | 6 |
| 5. Por Grupos de Produtos (2008-2013) – variação homóloga e contributos | 7 |
| 6. Para uma seleção de mercados (Intra+Extra) | 8 |
| 7. Para uma seleção de mercados (Extra) | 9 |
| 8. Por mercados de destino (2008-2013) – estrutura (%) | 9 |
| 9. Por mercados de destino (2009-2013) – variação homóloga e contributos | 10 |

Importações de mercadorias

- | | |
|---|----|
| 10. Por Grupos de Produtos (Intra+Extra) | 11 |
| 11. Com origem numa seleção de mercados (Intra+Extra) | 12 |
| 12. Por Grupos de Produtos (Extra) | 13 |
| 13. Com origem numa seleção de mercados (Extra) | 13 |

Evolução por zonas geográficas e económicas

- | | |
|--|----|
| 14. Principais países (Intra e Extra) | 14 |
| 15. Importações - contributos para a taxa de crescimento (Intra e Extra) | 16 |
| 16. Exportações - contributos para a taxa de crescimento (Intra e Extra) | 18 |

Bens e serviços

- | | |
|---|----|
| 17. Comércio de Bens e Serviços em percentagem do PIB | 20 |
| 18. Bens e Serviços (crédito) – componentes dos Serviços | 21 |
| 19. Bens e Serviços (crédito) – variação homóloga (2004-2012) | 22 |
| 20. Bens e Serviços (débito) – componentes dos Serviços | 22 |

Índice de Gráficos

- | | |
|--|----|
| 1. Taxa de cobertura das importações pelas exportações de mercadorias | 2 |
| 2. Taxas de crescimento das exportações por Grupos de Produtos e contributos | 6 |
| 3. Taxas de crescimento das exportações por mercados e contributos | 8 |
| 4. Taxas de crescimento das importações por mercados e contributos | 12 |
| 5. Peso dos Serviços no comércio de Bens e Serviços | 20 |
| 6. Taxas de crescimento das “exportações” de Bens e Serviços e contributos | 21 |

NOTA

Em **Junho de 2010**, o Instituto Nacional de Estatística divulgou uma nova série de dados do Comércio Internacional para o período 1993-2009. Esta nova série resultou de um processo de revisão da metodologia de cálculo, que reflectiu a necessidade de obtenção de resultados com maior robustez e precisão, e inclui, para além das diferentes alterações metodológicas, nova informação declarada pelas empresas.

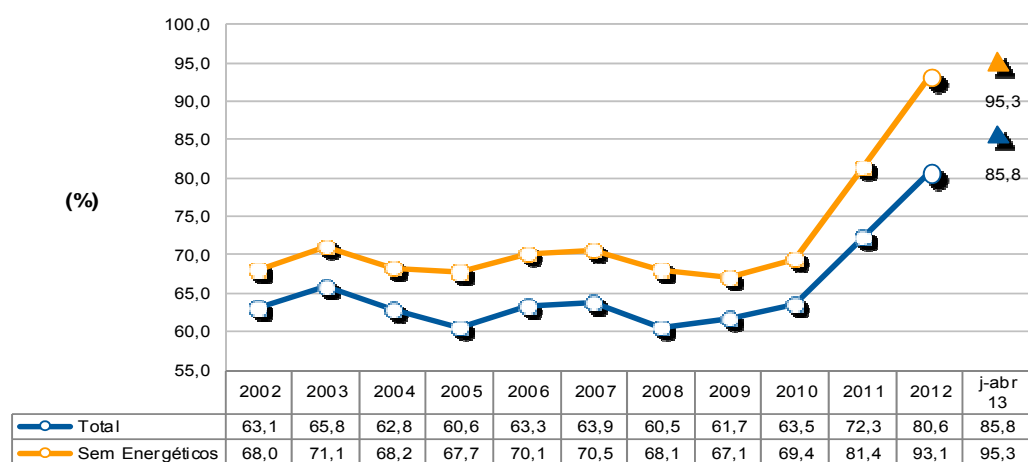
A partir de 1993, e na sequência da criação do Mercado Único, a recolha de informação relativa às trocas comerciais internacionais de bens passou a ser efectuada com base num novo sistema de recolha suportado por um inquérito de resposta obrigatória (declaração Intrastat) para todos os operadores cujas trocas de bens com os restantes Estados Membros ultrapassem determinados limiares mínimos (limiar de assimilação). Desde 2005, e na sequência da regulamentação comunitária relativa ao controlo de qualidade das estatísticas do Comércio Internacional, passou a ser feito o confronto regular entre a informação proveniente do sistema Intrastat e dados de natureza administrativa, nomeadamente os provenientes das declarações do Imposto sobre o Valor Acrescentado (IVA), bem como a análise das assimetrias com as estatísticas dos outros países membros. Passaram então a ser divulgadas estimativas para o total do Comércio Internacional, com base em estimativas para as empresas que estão abaixo do limiar de assimilação bem como nas não-respostas do Comércio Intracomunitário.

A entrada em vigor da Informação Empresarial Simplificada (IES), em 2007, veio enriquecer o estudo comparativo dos dados do Comércio Internacional com outras fontes desde 2006 (período de referência dos dados). A IES, juntamente com a informação do IVA, constitui uma importante fonte de informação de aferição da qualidade das estatísticas do Comércio Internacional.

Nesta publicação utilizam-se os resultados definitivos de 2010 e 2011, os resultados preliminares de 2012 e os resultados mensais preliminares de janeiro a abril de 2013.

Evolução global¹

**Gráfico 1 – Evolução da taxa de cobertura (fob/cif)
das importações pelas exportações de mercadorias
Intra + Extra UE**



Fonte: GEE, com base nos dados das estatísticas do Comércio Internacional do INE (últimas versões disponíveis à data da publicação para o período considerado). Os dados do comércio intracomunitário incluem estimativas para as não respostas assim como para as empresas que se encontram abaixo dos limiares de assimilação.

¹ Os dados de base do comércio internacional (Intra e Extra UE) divulgados pelo Instituto Nacional de Estatística para o período de janeiro a abril de 2013 correspondem a versões preliminares, quer para o comércio intracomunitário quer para o extra-comunitário. Os dados do comércio intracomunitário incluem estimativas para as não respostas (valor das transações das empresas para as quais o INE não recebeu ainda informação) assim como para as empresas que se encontram abaixo dos limiares de assimilação (valor anual das operações intracomunitárias abaixo do qual os operadores são dispensados da declaração periódica estatística Intrastat, limitando-se à entrega da declaração periódica fiscal: no caso de Portugal, 200 mil euros para as importações da UE e 250 mil para as exportações para a UE, em 2011). Por outro lado, a actual metodologia considera, para além do confronto regular entre as declarações Intrastat e do Imposto sobre o Valor Acrescentado (IVA), a comparação com os dados com a Informação Empresarial Simplificada (IES).

Quadro 1 -Evolução recente da balança comercial de Portugal

Versão preliminar de janeiro a abril de 2013

Intra + Extra-UE	2008	2009	2010	2011	2012	Evolução anual 2008/2012	janeiro a abril		Evolução mensal 2012/13	Últimos 3 meses		Últimos 12 meses	
							2012	2013		fev 12- abr 12	fev 13- abr 13	mai 11- abr 12	mai 12- abr 13
milhões de Euros													
Exportações (fob)	38 847	31 697	37 268	42 828	45 324		15 098	15 689		11 475	11 826	44 091	45 915
TVH	-	-18,4	17,6	14,9	5,8		-	3,9		-	3,1	-	4,1
Importações (cif)	64 194	51 379	58 647	59 229	56 234		18 923	18 280		14 197	13 818	57 953	55 592
TVH	-	-20,0	14,1	1,0	-5,1		-	-3,4		-	-2,7	-	-4,1
Saldo (fob-cif)	-25 347	-19 682	-21 379	-16 401	-10 910		-3 825	-2 591		-2 722	-1 991	-13 861	-9 677
TVH	-	-22,3	8,6	-23,3	-33,5		-	-32,3		-	-26,8	-	-30,2
Cobertura(fob/cif)	60,5	61,7	63,5	72,3	80,6		79,8	85,8		80,8	85,6	76,1	82,6
Sem energéticos:													
Exportações (fob)	36 688	30 151	34 877	39 752	41 540		13 815	13 977		10 499	10 476	40 578	41 703
TVH	-	-17,8	15,7	14,0	4,5		-	1,2		-	-0,2	-	2,8
Importações (cif)	53 884	44 912	50 281	48 837	44 633		14 889	14 672		11 219	11 074	46 737	44 416
TVH	-	-16,7	12,0	-2,9	-8,6		-	-1,5		-	-1,3	-	-5,0
Saldo (fob-cif)	-17 196	-14 760	-15 404	-9 086	-3 093		-1 074	- 694		- 720	- 598	-6 159	-2 714
TVH	-	-14,2	4,4	-41,0	-66,0		-	-35,3		-	-16,9	-	-55,9
Cobertura(fob/cif)	68,1	67,1	69,4	81,4	93,1		92,8	95,3		93,6	94,6	86,8	93,9
Intra-UE													
milhões de Euros													
Exportações (fob)	28 904	23 892	28 104	31 873	32 197		10 936	11 137		8 280	8 353	32 218	32 397
TVH	-	-17,3	17,6	13,4	1,0		-	1,8		-	0,9	-	0,6
Importações (cif)	48 007	40 376	44 798	43 610	40 402		13 669	12 882		10 362	9 722	42 109	39 616
TVH	-	-15,9	11,0	-2,7	-7,4		-	-5,8		-	-6,2	-	-5,9
Saldo (fob-cif)	-19 103	-16 484	-16 694	-11 738	-8 206		-2 733	-1 745		-2 082	-1 369	-9 891	-7 218
TVH	-	-13,7	1,3	-29,7	-30,1		-	-36,1		-	-34,3	-	-27,0
Cobertura(fob/cif)	60,2	59,2	62,7	73,1	79,7		80,0	86,5		79,9	85,9	76,5	81,8
Sem energéticos:													
Exportações (fob)	28 023	23 226	27 139	30 559	30 531		10 417	10 290		7 864	7 696	30 762	30 404
TVH	-	-17,1	16,8	12,6	-0,1		-	-1,2		-	-2,1	-	-1,2
Importações (cif)	45 441	38 792	42 770	41 181	37 718		12 625	12 164		9 530	9 184	39 518	37 257
TVH	-	-14,6	10,3	-3,7	-8,4		-	-3,7		-	-3,6	-	-5,7
Saldo (fob-cif)	-17 418	-15 566	-15 631	-10 622	-7 188		-2 208	-1 873		-1 667	-1 488	-8 756	-6 853
TVH	-	-10,6	0,4	-32,0	-32,3		-	-15,1		-	-10,7	-	-21,7
Cobertura(fob/cif)	61,7	59,9	63,5	74,2	80,9		82,5	84,6		82,5	83,8	77,8	81,6
Extra-UE													
milhões de Euros													
Exportações (fob)	9 943	7 804	9 164	10 955	13 127		4 162	4 552		3 195	3 473	11 873	13 518
TVH	-	-21,5	17,4	19,6	19,8		-	9,4		-	8,7	-	13,9
Importações (cif)	16 187	11 003	13 849	15 619	15 832		5 254	5 399		3 834	4 096	15 844	15 976
TVH	-	-32,0	25,9	12,8	1,4		-	2,7		-	6,8	-	0,8
Saldo (fob-cif)	-6 244	-3 198	-4 686	-4 664	-2 705		-1 092	- 846		- 639	- 623	-3 971	-2 458
TVH	-	-48,8	46,5	-0,5	-42,0		-	-22,5		-	-2,6	-	-38,1
Cobertura(fob/cif)	61,4	70,9	66,2	70,1	82,9		79,2	84,3		83,3	84,8	74,9	84,6
Sem energéticos:													
Exportações (fob)	8 666	6 925	7 738	9 192	11 009		3 398	3 687		2 635	2 780	9 816	11 298
TVH	-	-20,1	11,7	18,8	19,8		-	8,5		-	5,5	-	15,1
Importações (cif)	8 443	6 120	7 511	7 656	6 915		2 264	2 508		1 688	1 890	7 219	7 159
TVH	-	-27,5	22,7	1,9	-9,7		-	10,8		-	12,0	-	-0,8
Saldo (fob-cif)	223	806	227	1 536	4 095		1 134	1 179		947	890	2 597	4 140
TVH	-	261,6	-71,9	578,0	166,5		-	4,0		-	-6,0	-	59,4
Cobertura(fob/cif)	102,6	113,2	103,0	120,1	159,2		150,1	147,0		156,1	147,1	136,0	157,8

Fonte: GEE, com base nos dados das estatísticas do Comércio Internacional do INE (últimas versões disponíveis à data da publicação para o período considerado). Os dados do comércio intracomunitário incluem estimativas para as não respostas assim como para as empresas que se encontram abaixo dos limiares de assimilação.

Notas:

Importações – Somatório das Importações provenientes da UE com as Importações vindas dos P.Terceiros.

Exportações – Somatório das Exportações para a UE com as Exportações para os P.Terceiros.

Quadro 2 – Evolução mensal e trimestral do comércio internacional de Portugal

Versão preliminar de janeiro a abril de 2013

valores em milhões de Euros

Intra+Extra UE-27	IMPORTAÇÃO (cif)			EXPORTAÇÃO (fob)		
	2012	2013	TVH	2012	2013	TVH
jan	4 726	4 463	-5,6	3 623	3 863	6,6
fev	4 676	4 392	-6,1	3 797	3 685	-2,9
mar	5 106	4 603	-9,9	4 149	4 001	-3,5
abr	4 415	4 823	9,2	3 530	4 139	17,3
mai	5 031			4 043		
jun	4 536			3 970		
jul	4 709			4 077		
ago	4 418			3 365		
set	4 684			3 581		
out	5 061			4 033		
nov	4 616			3 910		
dez	4 255			3 247		
1º Trim	14 507	13 457	-7,2	11 568	11 550	-0,2
2º Trim	13 983			11 543		
3º Trim	13 811			11 023		
4º Trim	13 933			11 190		

Intra UE-27	IMPORTAÇÃO (cif)			EXPORTAÇÃO (fob)		
	2012	2013	TVH	2012	2013	TVH
jan	3 306	3 160	-4,4	2 656	2 784	4,8
fev	3 438	3 090	-10,1	2 746	2 666	-2,9
mar	3 720	3 254	-12,5	3 015	2 803	-7,0
abr	3 205	3 378	5,4	2 519	2 884	14,5
mai	3 527			2 860		
jun	3 371			2 918		
jul	3 374			2 884		
ago	2 897			2 179		
set	3 280			2 600		
out	3 740			2 804		
nov	3 437			2 785		
dez	3 109			2 231		
1º Trim	10 463	9 504	-9,2	8 417	8 253	-2,0
2º Trim	10 103			8 297		
3º Trim	9 551			7 663		
4º Trim	10 286			7 819		

Extra UE-27	IMPORTAÇÃO (cif)			EXPORTAÇÃO (fob)		
	2012	2013	TVH	2012	2013	TVH
jan	1 420	1 303	-8,3	967	1 079	11,6
fev	1 238	1 302	5,2	1 051	1 020	-3,0
mar	1 386	1 349	-2,7	1 133	1 198	5,7
abr	1 210	1 445	19,4	1 011	1 255	24,2
mai	1 504			1 182		
jun	1 165			1 053		
jul	1 335			1 193		
ago	1 521			1 186		
set	1 404			982		
out	1 322			1 229		
nov	1 180			1 125		
dez	1 146			1 016		
1º Trim	4 044	3 953	-2,2	3 151	3 297	4,6
2º Trim	3 880			3 246		
3º Trim	4 261			3 360		
4º Trim	3 647			3 370		

Fonte: GEE, com base nos dados das estatísticas do Comércio Internacional do INE (últimas versões disponíveis à data da publicação para o período considerado). Os dados do comércio intracomunitário incluem estimativas para as não respostas assim como para as empresas que se encontram abaixo dos limiares de assimilação.

Exportações* de mercadorias

Quadro 3 – Exportações de mercadorias portuguesas por Grupos de Produtos

Dos quais: produtos por Capítulo (NC-2) acima de 30 milhões de euros em 2012

Intra + Extra UE (Fob)		Milhões de Euros		Estrutura (%)		Taxas de variação e contributos			
Grp/ NC-2	Grupos de Produtos	jan-abr		jan-abr		últimos 12 meses ^[1]		jan-abr	
		2012	2013	2012	2013	TVH ^[2]	Contrib. p.p. ^[3]	TVH	Contrib. p.p. ^[3]
	TOTAL DAS EXPORTAÇÕES	15 098	15 689	100,0	100,0	4,1	4,1	3,9	3,9
000	Agro-alimentares	1 585	1 735	10,5	11,1	7,1	0,8	9,4	1,0
22	Bebidas, líquidos alcoólicos e vinagres	306	336	2,0	2,1	8,2	0,2	9,8	0,2
03	Peixe, crustáceos, moluscos e outros invertebrados aquáticos	186	181	1,2	1,2	-6,5	-0,1	-2,9	0,0
15	Gorduras, óleos e ceras de origem animal ou vegetal	131	157	0,9	1,0	10,3	0,1	20,1	0,2
24	Tabaco e seus sucedâneos manufacturados	131	152	0,9	1,0	5,9	0,1	16,1	0,1
20	Preparações de prod hortícolas, de frutas ou outras partes de plantas	110	118	0,7	0,8	5,6	0,0	7,5	0,1
04	Leite e lacticínios, ovos, mel, prod comestíveis origem animal n.e.	111	108	0,7	0,7	4,9	0,0	-3,3	0,0
16	Preparações de carne/peixe/crustác/moluscos/our invert aquáticos	86	107	0,6	0,7	16,0	0,1	24,2	0,1
19	Prep base cereais/farinhas/amidos/féculas/leite; prod de pastelaria	77	94	0,5	0,6	14,3	0,1	21,3	0,1
08	Frutas e cascas de citrinos e melões	84	87	0,6	0,6	11,7	0,1	3,5	0,0
07	Produtos hortícolas, plantas, raízes e tubérculos comestíveis	60	69	0,4	0,4	19,9	0,1	14,5	0,1
17	Açúcares e produtos de confeitaria	41	54	0,3	0,3	-9,9	0,0	31,4	0,1
21	Preparações alimentícias diversas	44	46	0,3	0,3	16,3	0,0	6,6	0,0
02	Carnes e miudezas comestíveis	43	45	0,3	0,3	19,9	0,1	5,4	0,0
23	Resíduos das indust alimentares; alimentos preparados para animais	17	35	0,1	0,2	57,8	0,1	109,8	0,1
100	Energéticos	1 283	1 712	8,5	10,9	19,9	1,6	33,4	2,8
27	Combustíveis, óleos e ceras minerais; destilados; mat betuminosas	1 283	1 712	8,5	10,9	19,9	1,6	33,4	2,8
200	Químicos	1 860	1 957	12,3	12,5	6,8	0,8	5,2	0,6
39	Plástico e suas obras	680	733	4,5	4,7	6,1	0,3	7,8	0,4
40	Borracha e suas obras	356	339	2,4	2,2	2,7	0,1	-5,0	-0,1
29	Produtos químicos orgânicos	280	318	1,9	2,0	20,4	0,4	13,5	0,3
30	Produtos farmacêuticos	216	227	1,4	1,4	8,6	0,1	5,1	0,1
38	Produtos diversos das indústrias químicas	89	91	0,6	0,6	-7,7	0,0	1,8	0,0
32	Extractos tanantes, taninos, pigmentos, corantes, tintas e vernizes	54	53	0,4	0,3	-0,5	0,0	-2,8	0,0
31	Aduos (fertilizantes)	37	51	0,2	0,3	16,7	0,0	40,0	0,1
34	Sabões, prod limpeza, ceras artificiais, velas, pastas moldar, semelh	50	51	0,3	0,3	6,8	0,0	2,3	0,0
33	Óleos essenciais e resinóides; prod perfumaria/toucadour; cosméticos	39	39	0,3	0,2	-0,7	0,0	0,0	0,0
35	Matérias albuminóides/prod à base amidos/féculas; colas; enzimas	30	31	0,2	0,2	9,1	0,0	2,7	0,0
300	Madeira, cortiça e papel	1 218	1 284	8,1	8,2	3,5	0,3	5,5	0,4
48	Papel, cartão, e suas obras; obras de pasta de celulose	518	566	3,4	3,6	4,9	0,2	9,2	0,3
45	Cortiça e suas obras	295	294	2,0	1,9	2,1	0,0	-0,5	0,0
44	Madeira e suas obras; carvão vegetal	207	218	1,4	1,4	2,2	0,0	5,4	0,1
47	Pastas madeira/outr mat fibrosas celulósicas; papel/cartão p/reciclar	177	184	1,2	1,2	1,3	0,0	3,8	0,0
400	Peles, couros e têxteis	621	643	4,1	4,1	0,8	0,0	3,6	0,1
63	Outras confecções têxteis; calçado/chapéus/semelh, usados; trapos	153	172	1,0	1,1	3,8	0,0	12,3	0,1
55	Fibras têxteis sintéticas ou artificiais, descontinuas	74	79	0,5	0,5	-4,1	0,0	6,9	0,0
56	Ouates, feltros e falsos tecidos; artigos de cordoaria	83	78	0,6	0,5	-1,5	0,0	-5,8	0,0
59	Tecidos impregnados/revestidos/recobertos; artigos p/ uso técnico	59	60	0,4	0,4	6,3	0,0	2,4	0,0
52	Algodão	50	49	0,3	0,3	-9,8	0,0	-2,4	0,0
60	Tecidos de malha	43	43	0,3	0,3	1,2	0,0	0,1	0,0
42	Obras de couro; artigos correiro/saleiro/viagem; bolsas; obras tripa	26	32	0,2	0,2	17,8	0,0	22,2	0,0
500	Vestuário e calçado	1 344	1 387	8,9	8,8	3,4	0,3	3,2	0,3
61	Vestuário de malha e seus acessórios	526	567	3,5	3,6	1,9	0,1	7,7	0,3
64	Calçado, polainas e semelhantes, e suas partes	508	544	3,4	3,5	6,7	0,2	7,1	0,2
62	Vestuário excepto malha e seus acessórios	294	260	1,9	1,7	-0,3	0,0	-11,3	-0,2
600	Minérios e metais	1 794	1 741	11,9	11,1	5,1	0,6	-3,0	-0,4
72	Ferro fundido, ferro e aço	410	449	2,7	2,9	7,3	0,2	9,5	0,3
73	Obras de ferro fundido, ferro ou aço	421	445	2,8	2,8	13,6	0,4	5,8	0,2
71	Pérolas; pedras preciosas/metais prec e obras; bijutaria; moedas	287	211	1,9	1,3	-4,0	-0,1	-26,5	-0,5
76	Alumínio e suas obras	167	147	1,1	0,9	0,4	0,0	-12,1	-0,1
26	Minérios, escórias e cinzas	149	145	1,0	0,9	1,5	0,0	-2,7	0,0
25	Sal, enxofre, terras e pedras, gesso, cal e cimento	102	106	0,7	0,7	8,3	0,1	3,7	0,0
83	Obras diversas de metais comuns	90	92	0,6	0,6	6,6	0,0	1,9	0,0
74	Cobre e suas obras	103	77	0,7	0,5	-8,2	0,0	-25,9	-0,2
82	Ferramentas, artef cutelaria, talheres, suas partes, em metal comum	52	57	0,3	0,4	10,3	0,0	10,1	0,0
700	Máquinas	2 256	2 299	14,9	14,7	5,7	0,8	-1,9	0,3
85	Máquinas e aparelh eléctric; grav/reprod imagem e som; suas partes	1 296	1 319	8,6	8,4	2,1	0,2	1,8	0,2
84	Reactores, caldeiras, máquinas e aparelh mecânicos, e suas partes	960	980	6,4	6,2	10,9	0,7	2,1	0,1
800	Material de transporte	1 973	1 730	13,1	11,0	-11,1	-1,4	-12,3	-1,6
87	Veic automóveis, tractores, ciclos, outr veic terrest; suas partes	1 902	1 670	12,6	10,6	-11,6	-1,4	-12,2	-1,5
88	Aeronaves, aparelhos espaciais e suas partes	52	44	0,3	0,3	-29,2	-0,1	-16,1	-0,1
900	Produtos acabados diversos	1 164	1 202	7,7	7,7	3,8	0,3	3,3	0,3
94	Mobiliário/colchões/semelh; aparelh iluminação; const pré-fabricadas	424	456	2,8	2,9	7,3	0,2	7,5	0,2
69	Produtos cerâmicos	193	192	1,3	1,2	1,3	0,0	-0,6	0,0
70	Vidro e suas obras	162	169	1,1	1,1	-1,9	0,0	-4,0	0,0
90	Aparelh óptica/fotog/cinema/medida/precisão/médicos/outros; partes	154	145	1,0	0,9	4,2	0,0	-5,3	-0,1
68	Obras de pedra, gesso, cimento, amianto, mica ou matérias semelh	135	134	0,9	0,9	-1,9	0,0	-1,2	0,0
91	Artigos de relojoaria	26	37	0,2	0,2	25,3	0,0	45,5	0,1
Por memória:									
	Total sem energéticos	13 815	13 977	91,5	89,1	2,8	2,6	1,2	1,1

Fonte: GEE, com base nos dados das estatísticas do Comércio Internacional do INE (últimas versões disponíveis à data da publicação para o período considerado). Os dados do comércio intracomunitário incluem estimativas para as não respostas assim como para as empresas que se encontram abaixo dos limiares de assimilação.

Notas:

* Somatório das Exportações de mercadorias para a UE com as Exportações para Países Terceiros.

Composição dos Grupos de Produtos – 000 (Capº 01 a 24 da NC) - 100 (Capº 27) - 200 (Capº 28 a 40) - 300 (Capº 44 a 49) - 400 (Capº 41 a 43, 50 a 60 e 63) - 500 (Capº 61, 62, 64 a 67) - 600 (Capº 25, 26, 71 a 83) - 700 (Capº 84 e 85) - 800 (Capº 86 a 89) - 900 (Capº 68 a 70 e 90 a 99).

[1] Últimos 12 meses a terminar em abril de 2013

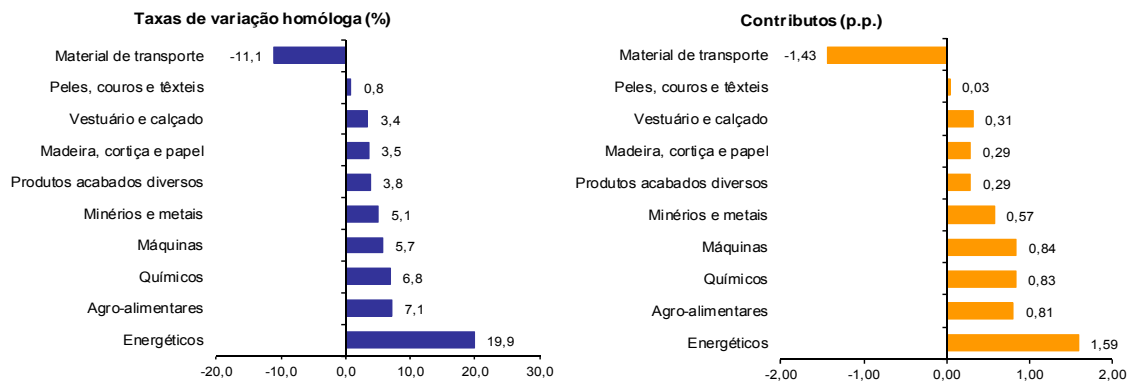
[2] (mai 12-abr 13)/(mai 11-abr 12) x 100 - 100

[3] Contributo para a taxa de crescimento das Exportações (%) - análise shift-share: (VH) x (peso no período homólogo anterior) ÷ 100.

Gráfico 2 – Taxas de crescimento das exportações de mercadorias portuguesas por grupos de produtos e correspondentes contributos

Últimos 12 meses a terminar em abril de 2013

Intra+ Extra UE



Fonte: Quadro 5 – Exportações de mercadorias portuguesas por grupos de Produtos.

Quadro 4 – Exportações portuguesas por grupos de produtos (Extra-UE)

Versão preliminar de janeiro a abril de 2013

Grupos de Produtos	janeiro a abril		TVH (%)		Estrutura (%)		
	2012	2013	últimos 12 meses [1]	jan-abr 13/12	últimos 12 meses [1]	jan-abr	
						2012	2013
Total das Exportações	4 162	4 552	13,9	9,4	100,0	100,0	100,0
000 Agro-alimentares	458	543	13,5	18,6	12,8	11,0	11,9
100 Energéticos	764	865	7,9	13,3	16,4	18,3	19,0
200 Químicos	411	460	9,3	12,0	10,1	9,9	10,1
300 Madeira, cortiça e papel	338	364	6,6	7,8	8,5	8,1	8,0
400 Peles, couros e têxteis	165	184	8,3	12,0	4,1	4,0	4,0
500 Vestuário e calçado	116	146	22,6	26,0	3,1	2,8	3,2
600 Minérios e metais	528	614	28,7	16,4	13,1	12,7	13,5
700 Máquinas	748	761	16,2	1,7	17,9	18,0	16,7
800 Material de transporte	344	269	7,3	-21,9	6,3	8,3	5,9
900 Produtos acabados diversos	292	346	21,1	18,7	7,7	7,0	7,6
Por memória:							
Total sem energéticos	3 398	3 687	15,1	8,5	83,6	81,7	81,0

Fonte: GEE, com base nos dados das estatísticas do Comércio Internacional do INE (últimas versões disponíveis à data da publicação para o período considerado).

Nota:

Composição dos Grupos de Produtos – 000 (Capº 01 a 24 da NC) - 100 (Capº 27) – 200 (Capº 28 a 40) – 300 (Capº 44 a 49) – 400 (Capº 41 a 43, 50 a 60 e 63) – 500 (Capº 61, 62, 64 a 67) – 600 (Capº 25, 26, 71 a 83) – 700 (Capº 84 e 85) – 800 (Capº 86 a 89) - 900 (Capº 68 a 70 e 90 a 99).

[1] Últimos 12 meses a terminar em abril de 2013

Quadro 5 - Exportações de mercadorias portuguesas por Grupos de Produtos (2008-2013)
ordenados por ordem decrescente do seu peso relativo em 2012

Varição homóloga e contributos

Intra + Extra UE

Grp. e NC-2	Descritivo	Peso 2012 (%)	TVH						Contrib. (p.p.) ^[1]	
			2008	2009	2010	2011	2012	jan-abr 2013	2012	jan-abr 2013
	TOTAL	100,0	1,4	-18,4	17,6	14,9	5,8	3,9	5,8	3,9
700	Máquinas	15,1	-0,8	-31,0	8,7	11,7	9,3	1,9	1,4	0,3
85	Máquinas e aparelh eléctric; grav/reprod imagem e som; suas partes	8,7	-1,4	-37,4	18,1	13,3	4,1	1,8	0,4	0,2
84	Reactores, caldeiras, máquinas e aparelh mecânicos, e suas partes	6,5	0,0	-21,4	-2,6	9,2	17,2	2,1	1,0	0,1
200	Químicos	12,5	2,4	-14,6	24,6	20,7	6,1	5,2	0,8	0,6
39	Plástico e suas obras	4,6	0,8	-16,5	27,9	13,6	4,4	7,8	0,2	0,4
600	Minérios e metais	11,7	-1,5	-23,9	27,3	20,9	10,3	-3,0	1,2	-0,4
800	Material de transporte	11,7	-2,7	-21,4	22,0	21,9	-4,3	-12,3	-0,6	-1,6
87	Veíc automóveis, tractores, ciclos, outr veíc terrest; suas partes	11,1	-3,5	-19,5	22,3	22,9	-5,1	-12,2	-0,6	-1,5
000	Agro-alimentares	11,5	15,0	-5,0	9,3	12,3	6,5	9,4	0,7	1,0
500	Vestuário e calçado	9,2	-2,8	-11,4	7,9	9,3	2,3	3,2	0,2	0,3
64	Calçado, polainas e semelhantes, e suas partes	3,6	2,6	-8,2	9,9	13,1	4,1	7,1	0,2	0,2
61	Vestuário de malha e seus acessórios	3,5	-5,5	-11,9	4,7	5,8	-1,7	7,7	-0,1	0,3
100	Energéticos	8,3	25,1	-28,4	54,7	28,7	23,0	33,4	1,7	2,8
27	Combustíveis, óleos e ceras minerais; destilados; mat betuminosas	8,3	25,1	-28,4	54,7	28,7	23,0	33,4	1,7	2,8
300	Madeira, cortiça e papel	8,1	1,9	-12,1	25,1	8,1	2,0	5,5	0,2	0,4
48	Papel, cartão, e suas obras; obras de pasta de celulose	3,5	8,3	-4,5	35,3	6,7	2,2	9,2	0,1	0,3
900	Produtos acabados diversos	7,7	-3,2	-9,2	6,0	4,0	4,9	3,3	0,4	0,3
400	Peles, couros e têxteis	4,1	-5,6	-16,3	16,2	11,9	-1,5	3,6	-0,1	0,1

Fonte: GEE, com base nos dados das estatísticas do Comércio Internacional do INE (últimas versões disponíveis à data da publicação para o período considerado). Os dados do comércio intracomunitário incluem estimativas para as não respostas assim como para as empresas que se encontram abaixo dos limiares de assimilação.

Nota:

[1]Contributos para a taxa de crescimento - análise shift-share: (TVH) x (peso no período homólogo anterior) ÷ 100.

Quadro 6 – Evolução das exportações de mercadorias com destino a uma seleção de mercados

Versão preliminar de janeiro a abril de 2013

Destino	jan-abr		Estrutura (%)		Taxas de variação e contributos			
	2012	2013	jan-abr		12 meses ^[1]		jan-abr	
			2012	2013	VH ^[2]	Contrib. p.p. ^[3]	VH	Contrib. p.p. ^[3]
	valores em milhões de euros							
TOTAL	15 098	15 689	100,0	100,0	4,1	4,1	3,9	3,9
INTRA UE(27)	10 936	11 137	72,4	71,0	0,6	0,4	1,8	1,3
dos quais:								
UE-15	10 437	10 634	69,1	67,8	0,5	0,3	1,9	1,3
Espanha	3 449	3 643	22,8	23,2	-0,8	-0,2	5,6	1,3
Alemanha	1 938	1 890	12,8	12,0	-5,1	-0,7	-2,5	-0,3
França	1 893	1 846	12,5	11,8	0,1	0,0	-2,5	-0,3
Reino Unido	793	831	5,3	5,3	5,7	0,3	4,7	0,2
Países Baixos	574	645	3,8	4,1	15,2	0,6	12,3	0,5
Itália	544	568	3,6	3,6	8,0	0,3	4,6	0,2
Bélgica	499	513	3,3	3,3	0,0	0,0	2,7	0,1
Suécia	170	148	1,1	0,9	-3,5	0,0	-13,1	-0,1
Dinamarca	97	108	0,6	0,7	13,8	0,1	11,2	0,1
A alargamento	499	503	3,3	3,2	1,9	0,1	0,8	0,0
Polónia	138	142	0,9	0,9	-3,8	0,0	3,3	0,0
EXTRA UE(27)	4 162	4 552	27,6	29,0	13,9	3,7	9,4	2,6
dos quais:								
Angola	823	913	5,5	5,8	22,5	1,3	11,0	0,6
EUA	659	728	4,4	4,6	13,9	0,5	10,4	0,5
China	300	199	2,0	1,3	13,5	0,2	-33,6	-0,7
Brasil	194	226	1,3	1,4	18,6	0,3	16,4	0,2
Marrocos	180	285	1,2	1,8	24,0	0,2	58,1	0,7
Argélia	104	233	0,7	1,5	71,4	0,5	125,4	0,9
Suíça	135	142	0,9	0,9	5,9	0,1	5,4	0,0
Turquia	117	132	0,8	0,8	17,2	0,1	12,5	0,1
Venezuela	100	58	0,7	0,4	22,4	0,1	-41,6	-0,3
Moçambique	96	97	0,6	0,6	12,1	0,1	1,2	0,0
Por memória:								
Gibraltar	98	115	0,6	0,7	9,2	0,1	18,1	0,1
PALOP	1 030	1 117	6,8	7,1	18,2	1,3	8,5	0,6
EFTA	176	183	1,2	1,2	6,5	0,1	4,4	0,1

Fonte: GEE, com base nos dados das estatísticas do Comércio Internacional do INE (últimas versões disponíveis à data da publicação para o período considerado). Os dados do comércio intracomunitário incluem estimativas para as não respostas assim como para as empresas que se encontram abaixo dos limiares de assimilação.

Notas:

Países ordenados por ordem decrescente de valor no ano de 2012.

[1] Últimos 12 meses a terminar em abril de 2013

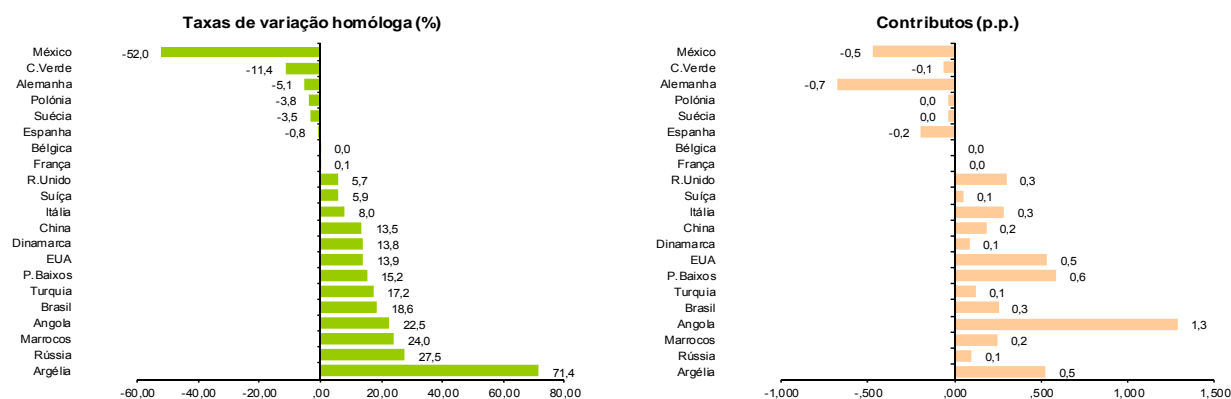
[2] (mai 12-abr 13)/(mai 11-abr 12) x 100 - 100

[3] Contributos para a taxa de crescimento das exportações - análise shift-share: (TVH) x (peso no período homólogo anterior) ÷ 100.

Gráfico 3 – Taxas de crescimento das exportações de mercadorias portuguesas com destino a uma seleção de mercados e correspondentes contributos

Últimos 12 meses a terminar em abril de 2013

Intra + Extra UE



Fonte: Quadro 8 – Evolução das exportações de mercadorias com destino a uma seleção de mercados.

**Quadro 7 – Evolução das exportações de mercadorias portuguesas
com destino a uma seleção de mercados**
Versão preliminar de janeiro a abril de 2013

Extra-UE (Fob) valores em milhões de euros

Destino	jan-abr		Estrutura (%)				Taxas de variação	
			Anual		jan-abr		últimos 12 meses [1]	jan-abr 13/12
	2012	2013	2007	2012	2012	2013		
EXTRA UE(27)	4 162	4 552	100,0	100,0	100,0	100,0	13,9	9,4
dos quais:								
Angola	823	913	19,2	22,8	19,8	20,1	22,5	11,0
EUA	659	728	20,4	14,2	15,8	16,0	13,9	10,4
China	300	199	2,1	5,9	7,2	4,4	13,5	-33,6
Brasil	194	226	2,9	5,2	4,7	5,0	18,6	16,4
Marrocos	180	285	2,3	3,5	4,3	6,3	24,0	58,1
Argélia	104	233	0,9	3,3	2,5	5,1	71,4	125,4
Suíça	135	142	3,0	3,1	3,2	3,1	5,9	5,4
Turquia	117	132	2,6	2,7	2,8	2,9	17,2	12,5
Venezuela	100	58	0,2	2,4	2,4	1,3	22,4	-41,6
Moçambique	96	97	1,0	2,2	2,3	2,1	12,1	1,2
Por memória:								
Gibraltar	98	115	0,1	2,4	2,3	2,5	9,2	18,1
PALOP	1 030	1 117	23,6	27,6	24,7	24,5	18,2	8,5
EFTA	176	183	4,3	3,9	4,2	4,0	6,5	4,4

Fonte: GEE, com base nos dados das estatísticas do Comércio Internacional do INE (últimas versões disponíveis à data da publicação para o período considerado).

Notas:

Países ordenados por ordem decrescente de valor no ano de 2012.

[1] (mai 12-abr 13)/(mai 11-abr 12) x 100 - 100

**Quadro 8 - Exportações de mercadorias portuguesas por mercados de destino
(2008-2013) estrutura (%)**
Principais mercados em 2012

Destino	2008	2009	2010	2011	2012	jan-abr	
						2012	2013
Total	100,0	100,0	100,0	100,0	100,0	100,0	100,0
INTRA UE(27)	74,4	75,4	75,4	74,4	71,0	72,4	71,0
UE-15	71,6	72,5	72,3	71,3	67,9	69,1	67,8
Espanha	27,9	27,2	27,0	24,9	22,5	22,8	23,2
Alemanha	12,8	13,0	13,0	13,5	12,3	12,8	12,0
França	11,8	12,4	12,0	12,2	11,9	12,5	11,8
Reino Unido	5,5	5,6	5,5	5,2	5,3	5,3	5,3
Países Baixos	3,3	3,6	3,9	3,9	4,2	3,8	4,1
Itália	3,7	3,7	3,7	3,7	3,7	3,6	3,6
Bélgica	2,5	2,5	2,6	3,2	3,1	3,3	3,3
P. alargamento	2,8	2,8	3,1	3,1	3,2	3,3	3,2
EXTRA UE(27)	25,6	24,6	24,6	25,6	29,0	27,6	29,0
Angola	5,8	7,1	5,1	5,4	6,6	5,5	5,8
EUA	3,4	3,2	3,5	3,5	4,1	4,4	4,6
China	0,5	0,7	0,6	0,9	1,7	2,0	1,3
Brasil	0,8	0,9	1,2	1,4	1,5	1,3	1,4
Marrocos	0,7	0,7	0,8	0,9	1,0	1,2	1,8
Argélia	0,5	0,6	0,6	0,8	0,9	0,7	1,5
Suíça	0,8	0,9	0,9	0,9	0,9	0,9	0,9
Turquia	0,6	0,6	0,7	0,7	0,8	0,8	0,8
Venezuela	0,1	0,4	0,4	0,4	0,7	0,7	0,4
Moçambique	0,2	0,4	0,4	0,5	0,6	0,6	0,6

Fonte: GEE, com base nos dados das estatísticas do Comércio Internacional do INE (últimas versões disponíveis à data da publicação para o período considerado). Os dados do comércio intracomunitário incluem estimativas para as não respostas assim como para as empresas que se encontram abaixo dos limiares de assimilação.

Quadro 9 - Exportações de mercadorias portuguesas por mercados de destino (2009-2013)
Variação homóloga e contributos ^[1]
Principais mercados em 2012

Destino	peso 2012 (%)	TVH					Contrib. (p.p.) ^[1]	
		2009	2010	2011	2012	2013 jan-abr	2012	jan-abr 2013
Total	100,0	-18,4	17,6	14,9	5,8	3,9	5,8	3,9
INTRA UE(27)	71,0	-17,3	17,6	13,4	1,0	1,8	0,8	1,3
UE-15	67,9	-17,4	17,2	13,3	0,7	1,9	0,5	1,3
Espanha	22,5	-20,3	16,7	6,0	-4,3	5,6	-1,1	1,3
Alemanha	12,3	-17,1	18,1	19,6	-3,8	-2,5	-0,5	-0,3
França	11,9	-14,2	13,8	16,4	3,2	-2,5	0,4	-0,3
Reino Unido	5,3	-15,8	14,0	9,5	7,4	4,7	0,4	0,2
Países Baixos	4,2	-10,2	25,6	16,1	13,3	12,3	0,5	0,5
Itália	3,7	-17,1	16,1	14,1	6,8	4,6	0,3	0,2
Bélgica	3,1	-18,9	23,4	39,6	5,0	2,7	0,2	0,1
P. alargamento	3,2	-16,1	28,8	15,1	7,2	0,8	0,2	0,0
EXTRA UE(27)	29,0	-21,5	17,4	19,6	19,8	9,4	5,1	2,6
Angola	6,6	-0,8	-15,0	22,3	28,7	11,0	1,6	0,6
EUA	4,1	-24,5	30,7	13,1	24,7	10,4	0,9	0,5
China	1,7	20,5	5,1	70,1	96,3	-33,6	0,9	-0,7
Brasil	1,5	-7,9	49,2	32,7	16,5	16,4	0,2	0,2
Marrocos	1,0	-21,2	40,3	28,4	18,7	58,1	0,2	0,7
Argélia	0,9	9,0	7,9	68,1	19,5	125,4	0,2	0,9
Suíça	0,9	-3,5	15,2	11,7	7,8	5,4	0,1	0,0
Turquia	0,8	-8,0	32,0	12,6	18,3	12,5	0,1	0,1
Venezuela	0,7	142,3	29,8	-3,6	103,2	-41,6	0,4	-0,3
Moçambique	0,6	30,9	24,7	43,9	32,8	1,2	0,2	0,0

Fonte: GEE, com base nos dados das estatísticas do Comércio Internacional do INE (últimas versões disponíveis à data da publicação para o período considerado). Os dados do comércio intracomunitário incluem estimativas para as não respostas assim como para as empresas que se encontram abaixo dos limiares de assimilação.

Nota:

[1] Contributos para a taxa de crescimento - análise shift-share: $(TVH) \times (\text{peso no período homólogo anterior}) \div 100$.

Importações* de mercadorias

Quadro 10 – Importações de mercadorias em Portugal por Grupos de Produtos

Dos quais: produtos por Capítulo (NC-2) acima de 55 milhões de euros em 2012

Intra + Extra UE (Cif)

Grp/ NC-2	Grupos de Produtos	Milhões de Euros		Estrutura (%)		Taxas de variação e contributos			
		jan-abr		jan-abr		últimos 12 meses ^[1]		jan-abr	
		2012	2013	2012	2013	TVH ^[2]	Contrib. p.p. ^[3]	TVH	Contrib. p.p. ^[3]
	TOTAL DAS IMPORTAÇÕES	18 923	18 280	100,0	100,0	-4,1	-4,1	-3,4	-3,4
000	Agro-alimentares	2 737	2 960	14,5	16,2	3,1	0,5	8,1	1,2
03	Peixe, crustáceos, moluscos e outros invertebrados aquáticos	430	412	2,3	2,3	-2,7	-0,1	-4,0	-0,1
10	Cereais	276	321	1,5	1,8	9,9	0,1	16,2	0,2
02	Carnes e miudezas comestíveis	239	264	1,3	1,4	4,3	0,1	10,3	0,1
12	Sementes e frutos oleaginosos/outros; plantas medicinais; forragens	150	230	0,8	1,3	34,2	0,3	53,3	0,4
15	Gorduras, óleos e ceras de origem animal ou vegetal	183	189	1,0	1,0	-0,9	0,0	-3,3	0,0
04	Leite e lactínios, ovos, mel, prod comestíveis origem animal n.e.	158	155	0,8	0,8	-0,9	0,0	-1,9	0,0
19	Prep base cereais/farinhas/amidos/féculas/leite; prod de pasteleria	146	152	0,8	0,8	0,2	0,0	4,2	0,0
07	Produtos hortícolas, plantas, raízes e tubérculos comestíveis	115	139	0,6	0,8	11,3	0,1	21,5	0,1
08	Frutas e cascas de cítricos e melões	135	134	0,7	0,7	-3,0	0,0	-1,1	0,0
17	Açúcares e produtos de confeitaria	101	131	0,5	0,7	7,1	0,0	29,6	0,2
23	Resíduos das indust alimentares; alimentos preparados para animais	117	119	0,6	0,7	2,8	0,0	1,5	0,0
22	Bebidas, líquidos alcoólicos e vinagres	99	105	0,5	0,6	-3,2	0,0	6,7	0,0
21	Preparações alimentícias diversas	101	98	0,5	0,5	-5,9	0,0	-2,6	0,0
20	Preparações de prod hortícolas, de frutas ou outras partes de plantas	85	89	0,4	0,5	-1,1	0,0	5,4	0,0
16	Preparações de carne/peixe/crustác/moluscos/our invert aquáticos	67	82	0,4	0,4	8,5	0,0	22,0	0,1
01	Animais vivos	62	71	0,3	0,4	4,7	0,0	14,5	0,0
09	Café, chá, mate e especiarias	78	70	0,4	0,4	-8,8	0,0	-10,8	0,0
24	Tabaco e seus sucedâneos manufacturados	66	64	0,3	0,4	5,8	0,0	-2,6	0,0
100	Energéticos	4 034	3 609	21,3	19,7	-0,4	-0,1	-10,6	-2,2
27	Combustíveis, óleos e ceras minerais; destilados; mat betuminosas	4 034	3 609	21,3	19,7	-0,4	-0,1	-10,6	-2,2
200	Químicos	3 157	3 063	16,7	16,8	-1,0	-0,2	-3,0	-0,5
39	Plástico e suas obras	794	809	4,2	4,4	-0,3	0,0	2,0	0,1
30	Produtos farmacêuticos	702	688	3,7	3,8	-0,4	0,0	-1,9	-0,1
29	Produtos químicos orgânicos	459	418	2,4	2,3	12,9	0,3	-9,0	-0,2
40	Borracha e suas obras	274	254	1,4	1,4	-9,2	-0,1	-7,5	-0,1
38	Produtos diversos das indústrias químicas	270	235	1,4	1,3	-12,4	-0,2	-12,9	-0,2
33	Óleos essenciais e resinóides; prod perfumaria/toucadador; cosméticos	160	164	0,8	0,9	-4,0	0,0	2,6	0,0
32	Extractos tanantes, taninos, pigmentos, corantes, tintas e vernizes	165	157	0,9	0,9	-7,5	-0,1	-5,0	0,0
34	Sabões, prod limpeza, ceras artificiais, velas, pastas moldar, semel	118	113	0,6	0,6	-6,0	0,0	-4,1	0,0
28	Químicos inorgânicos; compostos de met preciosos/isótopos/semelh	107	110	0,6	0,6	1,9	0,0	3,4	0,0
31	Adubos (fertilizantes)	65	71	0,3	0,4	13,0	0,0	9,8	0,0
300	Peles, madeira, cortiça e papel	789	827	4,2	4,5	-6,1	-0,3	4,9	0,2
48	Papel, cartão, e suas obras; obras de pasta de celulose	303	316	1,6	1,7	-10,7	-0,2	4,2	0,1
44	Madeira e suas obras; carvão vegetal	170	167	0,9	0,9	-14,4	-0,1	-1,8	0,0
41	Peles (excepto c/pêlo) e couros	121	156	0,6	0,9	11,1	0,1	29,3	0,2
42	Obras de couro; artigos correio/seleiro/viagem; bolsas; obras tripa	76	71	0,4	0,4	5,0	0,0	-6,9	0,0
400	Têxteis, vestuário e calçado	1 257	1 215	6,6	6,6	-7,7	-0,5	-3,4	-0,2
62	Vestuário excepto malha e seus acessórios	281	263	1,5	1,4	-6,7	-0,1	-6,4	-0,1
61	Vestuário de malha e seus acessórios	266	230	1,4	1,3	-14,7	-0,2	-13,3	-0,2
64	Calçado, polainas e semelhantes, e suas partes	211	177	1,1	1,0	-10,9	-0,1	-16,1	-0,2
52	Algodão	111	147	0,6	0,8	-2,7	0,0	32,7	0,2
54	Filamentos têxteis, lâminas e semelhantes, sintéticos ou artificiais	101	105	0,5	0,6	1,5	0,0	4,9	0,0
55	Fibras têxteis sintéticas ou artificiais, descontinuas	70	75	0,4	0,4	-7,0	0,0	7,8	0,0
500	Minérios e metais	1 602	1 580	8,5	8,6	-7,1	-0,6	-1,3	-0,1
72	Ferro fundido, ferro e aço	669	698	3,5	3,8	-4,7	-0,2	4,4	0,2
73	Obras de ferro fundido, ferro ou aço	263	248	1,4	1,4	-9,2	-0,1	-5,8	-0,1
74	Cobre e suas obras	197	196	1,0	1,1	-7,3	-0,1	-0,4	0,0
76	Alumínio e suas obras	188	166	1,0	0,9	-12,1	-0,1	-11,7	-0,1
83	Obras diversas de metais comuns	78	75	0,4	0,4	-3,8	0,0	-2,8	0,0
82	Ferramentas, artefactos, talheres, suas partes, em metal comum	55	55	0,3	0,3	-0,2	0,0	0,1	0,0
600	Máquinas [4]	2 767	2 568	14,6	14,0	-8,0	-1,2	-7,2	-1,0
84	Reactores, caldeiras, máquinas e aparelh mecânicos, e suas partes	1 406	1 314	7,4	7,2	-7,7	-0,6	-6,6	-0,5
85	Máquinas e aparelh eléct; grav/reprod imagem e som; suas partes	1 361	1 255	7,2	6,9	-8,4	-0,6	-7,8	-0,6
700	Material de transporte [5]	1 641	1 563	8,7	8,6	-14,3	-1,3	-4,7	-0,4
87	Veic automóveis, tractores, ciclos, outr veic terrest; suas partes	1 599	1 397	8,5	7,6	-20,7	-1,9	-12,7	-1,1
88	Aeronaves, aparelhos espaciais e suas partes	32	150	0,2	0,8	202,4	0,4	374,0	0,6
800	Produtos acabados diversos	939	895	5,0	4,9	-6,9	-0,4	-4,7	-0,2
90	Aparelh óptica/fotog/cinema/medida/precisão/médicos/outros; partes	324	328	1,7	1,8	-2,0	0,0	1,3	0,0
94	Mobiliário/colchões/semelh; aparelh iluminação; const pré-fabricadas	240	199	1,3	1,1	-19,3	-0,3	-17,3	-0,2
70	Vidro e suas obras	95	95	0,5	0,5	-12,1	-0,1	-0,1	0,0
96	Obras diversas	72	74	0,4	0,4	67,9	0,2	2,8	0,0
95	Brinquedos, jogos, artigos para divertimento/desporto; suas partes	72	58	0,4	0,3	-23,2	-0,1	-20,4	-0,1

Por memória:

Total sem energéticos | 14 889 | 14 672 | 78,7 | 80,3 | -5,0 | -4,0 | -1,5 | -1,1

Fonte: GEE, com base nos dados das estatísticas do Comércio Internacional do INE (últimas versões disponíveis à data da publicação para o período considerado). Os dados do comércio intracomunitário incluem estimativas para as não respostas assim como para as empresas que se encontram abaixo dos limiares de assimilação.

Notas:

* Somatório das Importações de mercadorias provenientes da UE como as Importações de Países Terceiros.

Composição dos Grupos de Produtos – 000 (Capº 01 a 24 da NC) – 100 (Capº 27) – 200 (Capº 28 a 40) – 300 (Capº 41 a 49) 400 – (Capº 50 a 67) – 500 (Capº 25, 26, 71 a 83) – 600 (Capº 84 e 85) – 700 (Capº 86 a 89) – 800 (Capº 68 a 70 e 90 a 99).

[1] Últimos 12 meses a terminar em abril de 2013

[2] (mai 12-abr 13)/(mai 11-abr 12) x 100 - 100

[3] Contributo para a taxa de crescimento das Exportações (%) - análise shift-share: (VH) x (peso no período homólogo anterior) ÷ 100.

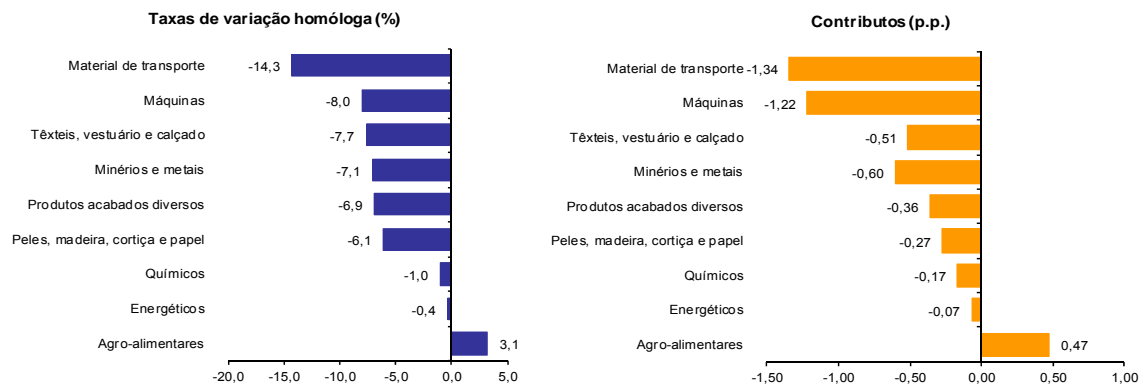
[4] Não inclui tractores.

[5] Inclui tractores.

Gráfico 4 – Taxas de crescimento das importações de mercadorias em Portugal por grupos de produtos e respetivos contributos

Últimos 12 meses a terminar em abril de 2013

Intra + Extra UE



Fonte: Quadro12 – Importações de mercadorias em Portugal por grupos de produtos.

Quadro 11 – Evolução das importações de mercadorias em Portugal com origem numa seleção de mercados

Versão preliminar de janeiro a abril de 2013

Origem	Intra + Extra UE (Gif)		Estrutura (%)		Taxas de variação e contributos			
	jan-abr		jan-abr		12 meses [1]		jan-abr	
	2012	2013	2012	2013	VH [2]	Contrib. p.p. [3]	VH	Contrib. p.p. [3]
TOTAL	18 923	18 280	100,0	100,0	-4,1	-4,1	-3,4	-3,4
INTRA UE(27)	13 669	12 882	72,2	70,5	-5,9	-4,3	-5,8	-4,2
dos quais:								
UE-15	13 185	12 415	69,7	67,9	-6,3	-4,4	-5,8	-4,1
Espanha	6 071	5 671	32,1	31,0	-6,3	-2,0	-6,6	-2,1
Alemanha	2 239	2 110	11,8	11,5	-8,9	-1,1	-5,8	-0,7
França	1 252	1 222	6,6	6,7	-3,9	-0,3	-2,4	-0,2
Itália	973	937	5,1	5,1	-4,6	-0,2	-3,7	-0,2
Países Baixos	890	860	4,7	4,7	1,3	0,1	-3,4	-0,2
Reino Unido	603	519	3,2	2,8	-15,8	-0,5	-14,0	-0,4
Bélgica	487	449	2,6	2,5	-5,6	-0,1	-7,7	-0,2
Suécia	206	186	1,1	1,0	-9,1	-0,1	-9,7	-0,1
Irlanda	157	165	0,8	0,9	0,9	0,0	4,9	0,0
Alargamento	484	467	2,6	2,6	3,6	0,1	-3,5	-0,1
EXTRA UE(27)	5 254	5 399	27,8	29,5	0,8	0,2	2,7	0,8
dos quais:								
Angola	576	1 127	3,0	6,2	51,0	1,4	95,8	2,9
China	441	442	2,3	2,4	-6,1	-0,2	0,2	0,0
Brasil	449	255	2,4	1,4	-20,8	-0,5	-43,2	-1,0
EUA	298	306	1,6	1,7	-3,3	-0,1	2,7	0,0
Nigéria	311	198	1,6	1,1	-31,6	-0,6	-36,4	-0,6
Arábia Saudita	328	260	1,7	1,4	-18,9	-0,3	-20,7	-0,4
Argélia	203	179	1,1	1,0	20,9	0,2	-12,0	-0,1
Cazaquistão	292	159	1,5	0,9	-36,3	-0,6	-45,7	-0,7
Azerbaijão	199	55	1,0	0,3	-18,5	-0,1	-72,2	-0,8
Guiné Equatorial	217	73	1,1	0,4	-6,0	0,0	-66,1	-0,8
Rússia	206	299	1,1	1,6	8,9	0,1	44,9	0,5
Líbia	121	53	0,6	0,3	173,9	0,4	-56,2	-0,4
Camarões	74	170	0,4	0,9	208,5	0,5	129,8	0,5
Por memória:								
OPEP [4]	1 644	1 963	8,7	10,7	17,9	1,5	19,4	1,7
EFTA	193	124	1,0	0,7	-39,8	-0,5	-35,9	-0,4
PALOP	584	1 152	3,1	6,3	48,5	1,3	97,2	3,0

Fonte: GEE, com base nos dados das estatísticas do Comércio Internacional do INE (últimas versões disponíveis à data da publicação para o período considerado). Os dados do comércio intracomunitário incluem estimativas para as não respostas assim como para as empresas que se encontram abaixo dos limiares de assimilação.

Notas:

Países ordenados por ordem decrescente de valor no ano de 2012.

[1] Últimos 12 meses a terminar em abril de 2013

[2] (mai 12-abr 13)/(mai 11-abr 12) x 100 - 100

[3] Contributos para a taxa de crescimento das importações - análise shift-share: (TVH) x (peso no período homólogo anterior) ÷ 100.

[4] Inclui Angola.

Quadro 12 – Importações portuguesas por grupos de produtos (Extra-UE)

Versão preliminar de janeiro a abril de 2013

Extra-UE (Fob)			valores em milhões de Euros				
Grupos de Produtos	janeiro a abril		TVH (%)		Estrutura (%)		
	2012	2013	últimos 12	jan-abr	últimos 12	jan-abr	
			meses ^[1]	13/12	meses ^[1]	2012	2013
Total das Importações	5 254	5 399	0,8	2,7	100,0	100,0	100,0
000 Agro-alimentares	626	776	5,4	23,9	13,4	11,9	14,4
100 Energéticos	2 990	2 890	2,2	-3,3	55,2	56,9	53,5
200 Químicos	452	422	-1,0	-6,8	7,9	8,6	7,8
300 Peles, madeira, cortiça e papel	111	106	-18,5	-5,0	1,9	2,1	2,0
400 Têxteis, vestuário e calçado	233	246	-13,0	5,3	4,1	4,4	4,5
500 Minérios e metais	205	224	-13,2	9,1	3,8	3,9	4,1
600 Máquinas (2)	404	412	-0,8	2,0	7,9	7,7	7,6
700 Material de transporte (3)	121	217	34,5	79,1	3,6	2,3	4,0
800 Produtos acabados diversos	111	106	-9,9	-4,1	2,1	2,1	2,0
Por memória:							
<i>Total sem energéticos</i>	2 264	2 508	-0,8	10,8	44,8	43,1	46,5

Fonte: GEE, com base nos dados das estatísticas do Comércio Internacional do INE (últimas versões disponíveis à data da publicação para o período considerado).

Notas:

Composição dos Grupos de Produtos – 000 (Capº 01 a 24 da NC) – 100 (Capº 27) – 200 (Capº 28 a 40) – 300 (Capº 41 a 49) – 400 (Capº 50 a 67) – 500 (Capº 25, 26, 71 a 83) – 600 (Capº 84 e 85) – 700 (Capº 86 a 89) – 800 (Capº 68 a 70 e 90-99).

[1] Últimos 12 meses a terminar em abril de 2013

[2] Não inclui tractores agrícolas.

[3] Inclui tractores agrícolas.

Quadro 13 – Evolução das importações de mercadorias portuguesas com origem numa seleção de mercados

Versão preliminar de janeiro a abril de 2013

Extra-UE (Cif)			valores em milhões de euros					
Origem	jan-abr		Estrutura (%)				Taxas de variação	
	2012	2013	Anual		jan-abr		últimos 12 meses ^[1]	jan-abr 13/12
			2007	2012	2012	2013		
EXTRA UE(27)	5 254	5 399	100,0	100,0	100,0	100,0	0,8	2,7
dos quais:								
Angola	576	1 127	0,4	7,5	11,0	20,9	51,0	95,8
China	441	442	6,0	9,6	8,4	8,2	-6,1	0,2
Brasil	449	255	9,5	9,4	8,5	4,7	-20,8	-43,2
EUA	298	306	6,0	7,3	5,7	5,7	-3,3	2,7
Nigéria	311	198	6,0	9,8	5,9	3,7	-31,6	-36,4
Arábia Saudita	328	260	4,1	5,9	6,2	4,8	-18,9	-20,7
Argélia	203	179	6,9	5,0	3,9	3,3	20,9	-12,0
Cazaquistão	292	159	2,6	5,5	5,6	2,9	-36,3	-45,7
Azerbaijão	199	55	0,3	1,9	3,8	1,0	-18,5	-72,2
Guiné Equatorial	217	73	3,1	0,9	4,1	1,4	-6,0	-66,1
Rússia	206	299	5,0	3,6	3,9	5,5	8,9	44,9
Líbia	121	53	3,6	0,1	2,3	1,0	173,9	-56,2
Camarões	74	170	0,4	0,6	1,4	3,2	208,5	129,8
Por memória:								
OPEP ^[2]	1 644	1 963	27,2	29,5	31,3	36,4	17,9	19,4
EFTA	193	124	8,3	5,1	3,7	2,3	-39,8	-35,9
PALOP	584	1 152	0,7	7,9	11,1	21,3	48,5	97,2

Fonte: GEE, com base nos dados das estatísticas do Comércio Internacional do INE (últimas versões disponíveis à data da publicação para o período considerado).

Notas:

Países ordenados por ordem decrescente de valor no ano de 2012.

[1] (mai 12-abr 13)/(mai 11-abr 12) x 100 - 100

[2] Inclui Angola.

Evolução por zonas geográficas e económicas

Quadro 14 – Evolução do comércio internacional de Portugal por zonas geográficas e económicas (Intra + Extra-UE)

Período de análise: janeiro a abril

Valores em 1000 Euros

Zonas Geográf/ Económicas Principais Países	IMPORTAÇÕES (Cif) ⁽¹⁾				EXPORTAÇÕES (Fob) ⁽²⁾				Cobert (fob/cif) 2013	Saldo (fob-cif)	
	2012	2013	Taxa Var	Estrut 2013	2012	2013	Taxa Var	Estrut 2013		2012	2013
MUNDO	18 922 854	18 280 409	-3,4	100,0	15 097 762	15 689 052	3,9	100,0	85,8	- 3 825 091	- 2 591 357
INTRA UE(27)	13 668 679	12 881 901	-5,8	70,5	10 935 963	11 136 822	1,8	71,0	86,5	- 2 732 715	- 1 745 079
França	1 252 029	1 221 863	-2,4	6,7	1 892 832	1 846 238	-2,5	11,8	151,1	- 315 414	- 214 966
Países Baixos	889 814	859 868	-3,4	4,7	574 400	644 903	12,3	4,1	75,0	- 300 800	- 219 837
Alemanha	2 238 645	2 109 903	-5,8	11,5	1 937 846	1 890 065	-2,5	12,0	89,6	- 429 811	- 368 502
Itália	973 360	936 950	-3,7	5,1	543 549	568 448	4,6	3,6	60,7	189 961	311 520
Reino Unido	603 459	519 244	-14,0	2,8	793 421	830 764	4,7	5,3	160,0	- 105 382	- 122 695
Irlanda	157 250	164 950	4,9	0,9	51 868	42 255	-18,5	0,3	25,6	7 633	16 706
Dinamarca	89 801	91 647	2,1	0,5	97 435	108 353	11,2	0,7	118,2	40 836	20 333
Grécia	39 875	50 735	27,2	0,3	80 711	71 068	-11,9	0,5	140,1	- 2 622 199	- 2 028 097
Espanha	6 071 122	5 670 686	-6,6	31,0	3 448 924	3 642 589	5,6	23,2	64,2	12 163	63 535
Bélgica	487 064	449 380	-7,7	2,5	499 227	512 916	2,7	3,3	114,1	- 5 920	- 866
Luxemburgo	26 292	23 962	-8,9	0,1	20 372	23 097	13,4	0,1	96,4	- 35 650	- 38 084
Suécia	205 788	185 892	-9,7	1,0	170 138	147 808	-13,1	0,9	79,5	23 354	30 401
Finlândia	48 962	38 498	-21,4	0,2	72 317	68 899	-4,7	0,4	179,0	- 18 743	- 14 471
Áustria	101 288	91 175	-10,0	0,5	82 545	76 704	-7,1	0,5	84,1	- 1 366	- 1 490
Malta	5 442	6 450	18,5	0,0	4 076	4 960	21,7	0,0	76,9	3 612	- 3 631
Estónia	4 754	14 299	200,8	0,1	8 366	10 668	27,5	0,1	74,6	3 671	4 388
Letónia	2 077	1 465	-29,5	0,0	5 749	5 853	1,8	0,0	399,4	- 15 382	- 6 684
Lituânia	23 277	13 854	-40,5	0,1	7 895	7 170	-9,2	0,0	51,8	843	17 996
Polónia	137 040	124 497	-9,2	0,7	137 883	142 493	3,3	0,9	114,5	89,1	1 344
Rep Checa	117 846	100 542	-14,7	0,6	119 190	89 541	-24,9	0,6	89,1	- 9 458	- 11 001
Eslóvaquia	38 917	32 903	-15,5	0,2	29 459	31 364	6,5	0,2	95,3	- 30 387	- 9 084
Hungria	83 727	72 727	-13,1	0,4	53 340	63 643	19,3	0,4	87,5	61 246	73 440
Roménia	28 369	33 147	16,8	0,2	89 616	106 586	18,9	0,7	321,6	- 9 249	- 31 509
Bulgária	28 876	50 323	74,3	0,3	19 627	18 815	-4,1	0,1	37,4	3 753	- 3 658
Eslóvenia	12 884	15 472	20,1	0,1	16 637	11 814	-29,0	0,1	76,4	6 433	8 706
Chipre	690	1 430	107,4	0,0	7 123	10 136	42,3	0,1	708,7	171 390	159 634
DIVERSOS	30	38	28,4	0,0	171 420	159 672	-6,9	1,0	419 659,8	- 1 092 376	- 846 279
EXTRA UE(27)	5 254 175	5 398 508	2,7	29,5	4 161 799	4 552 229	9,4	29,0	84,3	- 117 860	- 148 091
dos quais:											
1-EUROPA	590 695	682 535	15,5	3,7	472 834	534 444	13,0	3,4	78,3	- 17 849	59 386
EFTA	193 451	123 969	-35,9	0,7	175 602	183 355	4,4	1,2	147,9	- 5 286	- 5 286
Islândia	9 274	9 898	6,7	0,1	1 848	4 612	149,5	0,0	46,6	- 26 897	11 789
Noruega	65 485	24 572	-62,5	0,1	38 588	36 361	-5,8	0,2	148,0	16 420	52 849
Suíça	118 551	89 456	-24,5	0,5	134 971	142 305	5,4	0,9	159,1	- 100 011	- 207 478
OUTR. EUROPA	397 243	558 567	40,6	3,1	297 232	351 089	18,1	2,2	62,9	- 13 169	- 219 781
Turquia	38 779	145 291	274,7	0,8	117 478	132 122	12,5	0,8	90,9	24 277	- 214 037
Rússia	206 155	298 766	44,9	1,6	58 468	78 986	35,1	0,5	26,4	37 862	50 361
Croácia	1 692	1 059	-37,4	0,0	8 129	4 904	-39,7	0,0	463,0	- 79 480	- 250 153
2-ÁFRICA	1 672 474	2 139 968	28,0	11,7	1 592 994	1 889 816	18,6	12,0	88,3	72 144	346 106
MAGHREB	254 073	226 873	-10,7	1,2	326 217	572 980	75,6	3,7	252,6	133 988	241 205
Marrocos	46 124	43 526	-5,6	0,2	180 112	284 731	58,1	1,8	654,2	- 99 706	54 540
Argélia	203 257	178 874	-12,0	1,0	103 550	233 415	125,4	1,5	130,5	37 862	50 361
Tunísia	4 692	4 473	-4,7	0,0	42 555	54 834	28,9	0,3	1225,9	445 553	- 34 670
PALOP	584 187	1 151 815	97,2	6,3	1 029 740	1 117 144	8,5	7,1	97,0	68 711	63 823
Cabo Verde	3 283	3 581	9,1	0,0	71 994	67 404	-6,4	0,4	1882,4	23 639	21 626
Guiné-Bissau	11	5	-53,6	0,0	23 650	21 631	-8,5	0,1	417347,3	15 136	17 871
S Tomé e Príncipe	91	18	-80,6	0,0	15 227	17 888	17,5	0,1	101816,6	247 277	- 214 037
Angola	575 902	1 127 404	95,8	6,2	823 179	913 367	11,0	5,8	81,0	90 789	76 047
Moçambique	4 900	20 807	324,6	0,1	95 690	96 854	1,2	0,6	465,5	- 597 177	- 561 588
OUTR. ÁFRICA	834 214	761 280	-8,7	4,2	237 037	199 692	-15,8	1,3	26,2	- 113 529	- 35 781
Líbia	120 773	52 937	-56,2	0,3	7 243	17 156	136,8	0,1	32,4	- 4 184	- 33 848
Egipto	24 214	51 928	114,5	0,3	20 030	18 079	-9,7	0,1	34,8	2 502	- 2 644
Costa do Marfim	6 066	5 985	-1,3	0,0	8 568	3 341	-61,0	0,0	55,8	- 245 418	- 189 096
Nigéria	310 821	197 649	-36,4	1,1	65 403	8 553	-86,9	0,1	4,3	8 962	17 137
África do Sul	18 087	31 177	72,4	0,2	27 048	48 314	78,6	0,3	155,0		

(continua)

Período de análise: janeiro a abril

Zonas Geográficas/ Principais Países	IMPORTAÇÕES (Cif) ^[1]				EXPORTAÇÕES (Fob) ^[2]				Cobert (fob/cif) 2013	Saldo (fob-cif)	
	2012	2013	Taxa Var	Estrut 2013	2012	2013	Taxa Var	Estrut 2013		2012	2013
3-AMÉRICA	1 122 623	874 714	-22,1	4,8	1 194 436	1 251 557	4,8	8,0	143,1	71 812	376 844
NAFTA	364 130	425 335	16,8	2,3	794 824	856 337	7,7	5,5	201,3	430 694	431 002
EUA	297 571	305 591	2,7	1,7	659 385	727 944	10,4	4,6	238,2	361 814	422 352
Canadá	42 157	99 472	136,0	0,5	68 038	64 990	-4,5	0,4	65,3	25 881	- 34 483
México	24 401	20 271	-16,9	0,1	67 400	63 404	-5,9	0,4	312,8	42 999	43 132
MERCOSUL	511 020	333 621	-34,7	1,8	221 892	251 186	13,2	1,6	75,3	- 289 129	- 82 435
Brasil	448 570	254 995	-43,2	1,4	194 469	226 421	16,4	1,4	88,8	- 254 101	- 28 574
Argentina	36 521	42 938	17,6	0,2	16 038	15 061	-6,1	0,1	35,1	- 20 483	- 27 877
OUTR. AMÉRICA	247 473	115 750	-53,2	0,6	177 720	142 408	-19,9	0,9	123,0	- 69 753	26 658
Honduras	3 140	1 690	-46,2	0,0	351	1 071	205,4	0,0	63,4	- 2 789	- 619
Costa Rica	13 682	16 637	21,6	0,1	1 304	1 672	28,3	0,0	10,1	- 12 378	- 14 965
Cuba	13 046	2 773	-78,7	0,0	10 322	14 381	39,3	0,1	518,6	- 2 725	11 607
Colômbia	99 131	53 543	-46,0	0,3	11 054	8 825	-20,2	0,1	16,5	- 88 077	- 44 718
Venezuela	64 011	301	-99,5	0,0	100 098	58 431	-41,6	0,4	19420,3	36 087	58 130
Equador	5 011	6 250	24,7	0,0	2 406	4 127	71,5	0,0	66,0	- 2 605	- 2 123
Chile	5 869	6 387	8,8	0,0	31 702	25 683	-19,0	0,2	402,1	25 833	19 295
4-ÁSIA	1 856 844	1 655 561	-10,8	9,1	665 018	631 804	-5,0	4,0	38,2	- 1 191 825	- 1 023 756
PRÓX/MÉD OR	603 542	502 264	-16,8	2,7	144 583	202 791	40,3	1,3	40,4	- 458 958	- 299 473
Iraque	0	80 274	0,0	0,4	1 562	3 499	124,0	0,0	4,4	1 562	- 76 775
Irão	887	4 635	422,8	0,0	3 396	2 427	-28,5	0,0	52,4	2 510	- 2 208
Israel	32 596	41 805	28,3	0,2	40 065	26 322	-34,3	0,2	63,0	7 468	- 15 483
Arábia Saudita	327 909	259 886	-20,7	1,4	33 503	44 924	34,1	0,3	17,3	- 294 406	- 214 962
Emiratos Árabes Unidos	5 994	21 297	255,3	0,1	23 040	33 559	45,7	0,2	157,6	17 046	12 262
ASEAN	146 553	163 579	11,6	0,9	38 225	36 421	-6,4	0,2	22,3	- 107 629	- 127 158
Tailândia	44 658	29 016	-35,0	0,2	6 610	6 415	-3,0	0,0	22,1	- 38 048	- 22 601
Indonésia	18 541	29 485	59,0	0,2	6 722	4 331	-35,6	0,0	14,7	- 11 820	- 25 153
Malásia	30 505	24 195	-20,7	0,1	5 094	3 416	-32,9	0,0	14,1	- 25 411	- 20 779
Singapura	8 068	4 276	-47,0	0,0	16 293	15 928	-2,2	0,1	372,5	8 225	11 652
Filipinas	5 275	3 950	-25,1	0,0	1 426	2 022	41,8	0,0	51,2	- 3 850	- 1 928
OUTROS ÁSIA	1 106 749	989 717	-10,6	5,4	481 510	392 592	-18,5	2,5	39,7	- 625 238	- 597 125
Timor-Leste	88	436	393,9	0,0	1 823	3 170	73,9	0,0	727,2	1 735	2 734
Paquistão	22 354	28 383	27,0	0,2	4 372	4 113	-5,9	0,0	14,5	- 17 982	- 24 270
Índia	110 026	131 394	19,4	0,7	28 205	42 523	50,8	0,3	32,4	- 81 822	- 88 871
China	440 945	441 871	0,2	2,4	299 983	199 086	-33,6	1,3	45,1	- 140 962	- 242 785
Coreia do Sul	55 277	86 044	55,7	0,5	20 750	30 374	46,4	0,2	35,3	- 34 527	- 55 670
Japão	120 696	78 505	-35,0	0,4	60 635	46 774	-22,9	0,3	59,6	- 60 061	- 31 731
Taiwan	38 566	36 935	-4,2	0,2	6 631	8 708	31,3	0,1	23,6	- 31 935	- 28 227
Hong-Kong	8 512	13 455	58,1	0,1	46 806	45 278	-3,3	0,3	336,5	38 294	31 823
Macau	142	14	-90,3	0,0	6 812	6 191	-9,1	0,0	44768,3	6 670	6 178
5-AUSTR,OC,REG P.	11 267	30 632	171,9	0,2	25 094	32 200	28,3	0,2	105,1	13 828	1 569
Austrália	4 959	3 509	-29,2	0,0	21 480	28 452	32,5	0,2	810,8	16 521	24 943
Nova Zelândia	5 903	6 551	11,0	0,0	2 514	2 581	2,6	0,0	39,4	- 3 389	- 3 970
6-DIVERSOS	273	15 098	5431,7	0,1	211 422	212 407	0,5	1,4	1406,9	211 149	197 309
Prov Bordo Extra	0	0	0,0	0,0	190 739	191 936	0,6	1,2	0,0	190 739	191 936
Países não det Extra	273	15 098	5431,7	0,1	20 684	20 471	-1,0	0,1	135,6	20 411	5 373

Intra UE-15	13 184 780	12 414 792	-5,8	67,9	10 437 003	10 633 778	1,9	67,8	85,7	- 2 747 777	- 1 781 013
Intra-alargamento	483 898	467 109	-3,5	2,6	498 960	503 044	0,8	3,2	107,7	15 062	35 935
OCDE (excl.países UE)	821 520	917 353	11,7	5,0	1 264 856	1 331 922	5,3	8,5	145,2	443 337	414 569
OPEP	1 644 318	1 963 266	19,4	10,7	1 178 008	1 365 412	15,9	8,7	69,5	- 466 309	- 597 854
ACP	1 309 926	1 846 504	41,0	10,1	1 247 817	1 303 938	4,5	8,3	70,6	- 62 109	- 542 566
CPLP	1 032 845	1 407 245	36,2	7,7	1 226 032	1 346 735	9,8	8,6	95,7	193 187	- 60 510
CEI (Com.Estados Indep.)	820 393	621 676	-24,2	3,4	72 340	101 942	40,9	0,6	16,4	- 748 053	- 519 734
Mashrak	29 681	54 504	83,6	0,3	40 995	41 226	0,6	0,3	75,6	11 315	- 13 278
EUROMED	355 130	468 474	31,9	2,6	524 755	772 650	47,2	4,9	164,9	169 626	304 176
Países da Am.Latina	757 820	460 108	-39,3	2,5	463 697	454 152	-2,1	2,9	98,7	- 294 123	- 5 956
Merc. Comum Am.Central	25 455	22 614	-11,2	0,1	7 299	11 935	63,5	0,1	52,8	- 18 156	- 10 680
Grupo Andino	177 773	68 874	-61,3	0,4	122 738	84 562	-31,1	0,5	122,8	- 55 035	15 688
ASEM (relac. Euro-Ásia)	895 852	929 776	3,8	5,1	452 885	359 312	-20,7	2,3	38,6	- 442 966	- 570 464
EDA (Econ Dinâm Asiát.)	185 586	193 922	4,5	1,1	102 184	110 120	7,8	0,7	56,8	- 83 402	- 83 802
China+H.Kong+Macau	449 600	455 340	1,3	2,5	353 601	250 555	-29,1	1,6	55,0	- 95 998	- 204 784

Fonte: GEE, com base nos dados das estatísticas do Comércio Internacional do INE (últimas versões disponíveis à data da publicação para o período considerado). Os dados do comércio intracomunitário incluem estimativas para as não respostas assim como para as empresas que se encontram abaixo dos limiares de assimilação.

Notas:

[1] Somatório das Importações com origem no espaço comunitário com as Importações provenientes dos Países Terceiros.

[2] Somatório das Exportações de mercadorias para a UE com as Exportações para Países Terceiros

**Quadro 15 – Comércio Internacional de mercadorias de Portugal
por zonas geográficas e económicas (Intra + Extra-UE)**
Importações^[1] - Contributos dos principais países de origem para a taxa de crescimento global

Período de análise: janeiro a abril

Países e Regiões	1000 Euros			Peso no Total (%)		Taxas de variação e contributos			
	Ano de 2012	jan-abr		jan-abr		12 meses ^[2]		jan-abr	
		Rank	2012	2013	2012	2013	VH ^[3]	Contrib. p.p. ^[4]	VH
MUNDO	56 234 325	18 922 854	18 280 409	100,00	100,00	-4,1	-4,07	-3,4	-3,40
INTRA UE(27)	40 402 329	13 668 679	12 881 901	72,23	70,47	-5,9	-4,30	-5,8	-4,16
Espanha	17 919 597	6 071 122	5 670 686	32,08	31,02	-6,3	-2,05	-6,6	-2,12
Alemanha	6 442 146	2 238 645	2 109 903	11,83	11,54	-8,9	-1,07	-5,8	-0,68
França	3 720 948	1 252 029	1 221 863	6,62	6,68	-3,9	-0,26	-2,4	-0,16
Itália	2 955 948	973 360	936 950	5,14	5,13	-4,6	-0,24	-3,7	-0,19
Países Baixos	2 746 141	889 814	859 868	4,70	4,70	1,3	0,06	-3,4	-0,16
Reino Unido	1 698 245	603 459	519 244	3,19	2,84	-15,8	-0,52	-14,0	-0,45
Bélgica	1 422 507	487 064	449 380	2,57	2,46	-5,6	-0,14	-7,7	-0,20
Suécia	568 775	205 788	185 892	1,09	1,02	-9,1	-0,09	-9,7	-0,11
Irlanda	554 788	157 250	164 950	0,83	0,90	0,9	0,01	4,9	0,04
Polónia	409 940	137 040	124 497	0,72	0,68	-1,7	-0,01	-9,2	-0,07
Rep Checa	304 767	117 846	100 542	0,62	0,55	-16,3	-0,10	-14,7	-0,09
Áustria	281 378	101 288	91 175	0,54	0,50	-11,9	-0,06	-10,0	-0,05
Dinamarca	252 641	89 801	91 647	0,47	0,50	-7,3	-0,03	2,1	0,01
Hungria	242 476	83 727	72 727	0,44	0,40	-5,6	-0,02	-13,1	-0,06
Bulgária	154 142	28 876	50 323	0,15	0,28	118,5	0,16	74,3	0,11
Finlândia	149 647	48 962	38 498	0,26	0,21	-5,2	-0,01	-21,4	-0,06
Roménia	124 879	28 369	33 147	0,15	0,18	16,1	0,03	16,8	0,03
Eslováquia	123 653	38 917	32 903	0,21	0,18	1,6	0,00	-15,5	-0,03
Grécia	114 969	39 875	50 735	0,21	0,28	3,5	0,01	27,2	0,06
Luxemburgo	79 799	26 292	23 962	0,14	0,13	14,0	0,02	-8,9	-0,01
Lituânia	55 093	23 277	13 854	0,12	0,08	-10,5	-0,01	-40,5	-0,05
Eslovénia	35 749	12 884	15 472	0,07	0,08	1,5	0,00	20,1	0,01
Malta	20 287	5 442	6 450	0,03	0,04	25,0	0,01	18,5	0,01
Estónia	13 742	4 754	14 299	0,03	0,08	130,2	0,02	200,8	0,05
Letónia	7 827	2 077	1 465	0,01	0,01	46,4	0,00	-29,5	0,00
Chipe	2 215	690	1 430	0,00	0,01	-32,1	0,00	107,4	0,00
DIVERSOS	30	30	38	0,00	0,00	28,4	0,00	28,4	0,00
EXTRA UE(27)	15 831 996	5 254 175	5 398 508	27,77	29,53	0,8	0,23	2,7	0,76
dos quais:									
1-EUROPA	1 458 269	590 695	682 535	3,12	3,73	-5,7	-0,16	15,5	0,49
EFTA	501 175	193 451	123 969	1,02	0,68	-39,8	-0,49	-35,9	-0,37
Suíça	333 475	118 551	89 456	0,63	0,49	-17,4	-0,11	-24,5	-0,15
Noruega	148 390	65 485	24 572	0,35	0,13	-67,2	-0,38	-62,5	-0,22
Islândia	19 041	9 274	9 898	0,05	0,05	-7,0	0,00	6,7	0,00
OUTR. EUROPA	957 094	397 243	558 567	2,10	3,06	20,7	0,33	40,6	0,85
Rússia	475 690	206 155	298 766	1,09	1,63	8,9	0,08	44,9	0,49
Ucrânia	309 994	109 719	103 004	0,58	0,56	34,2	0,13	-6,1	-0,04
Turquia	107 162	38 779	145 291	0,20	0,79	106,1	0,19	274,7	0,56
Gibraltar	26 845	24 817	812	0,13	0,00	-88,6	-0,04	-96,7	-0,13
2-ÁFRICA	5 452 389	1 672 474	2 139 968	8,84	11,71	28,4	2,26	28,0	2,47
MAGHREB	1 021 379	254 073	226 873	1,34	1,24	24,7	0,34	-10,7	-0,14
Kosovo	3 170	3	9	0,00	0,00	-73,1	0,00	208,8	0,00
Montenegro	1 177	0	0	0,00	0,00	0,0	0,00	0,0	0,00
Vaticano	0 185	0	0	0,00	0,00	0,0	0,00	0,0	0,00
PALOP	1 807 296	584 187	1 151 815	3,09	6,30	48,5	1,34	97,2	3,00
Angola	1 781 471	575 902	1 127 404	3,04	6,17	51,0	1,36	95,8	2,91
Moçambique	16 428	4 900	20 807	0,03	0,11	-25,3	-0,02	324,6	0,08
Cabo Verde	9 111	3 283	3 581	0,02	0,02	-5,1	0,00	9,1	0,00
S Tomé e Príncipe	247	91	18	0,00	0,00	-40,7	0,00	-80,6	0,00
Guiné-Bissau	39 162	11	5	0,00	0,00	-78,0	0,00	-53,6	0,00
OUTR. ÁFRICA	2 623 713	834 214	761 280	4,41	4,16	15,2	0,58	-8,7	-0,39
Nigéria	925 806	310 821	197 649	1,64	1,08	-31,6	-0,65	-36,4	-0,60
Guiné Equatorial	477 314	216 586	73 391	1,14	0,40	-6,0	-0,04	-66,1	-0,76
Líbia	399 003	120 773	52 937	0,64	0,29	173,9	0,36	-56,2	-0,36
Camarões	372 546	74 135	170 336	0,39	0,93	208,5	0,55	129,8	0,51
Egipto	145 089	24 214	51 928	0,13	0,28	123,8	0,16	114,5	0,15
3-AMÉRICA	3 472 985	1 122 623	874 714	5,93	4,78	-13,1	-0,84	-22,1	-1,31
NAFTA	1 258 939	364 130	425 335	1,92	2,33	-1,7	-0,04	16,8	0,32
Brasil	1 368 699	448 570	254 995	2,37	1,39	-20,8	-0,53	-43,2	-1,02
Argentina	86 523	36 521	42 938	0,19	0,23	-36,9	-0,09	17,6	0,03
Uruguai	55 849	25 754	20 892	0,14	0,11	-40,9	-0,06	-18,9	-0,03

(continua)

Período de análise: janeiro a abril

Países e Regiões	1000 Euros			Peso no Total (%)		Taxas de variação e contributos				
	Ano de 2012	jan-abr		jan-abr		12 meses ^[2]		jan-abr		
	Rank.	2012	2013	2012	2013	VH ^[3]	Contrib. p.p. ^[4]	VH	Contrib. p.p. ^[4]	
MERCOSUL	1 549 200	511 020	333 621	2,70	1,83	-22,8	-0,70	-34,7	-0,94	
EUA	961 439	11	297 571	305 591	1,57	1,67	-3,3	-0,06	2,7	0,04
México	151 604	38	24 401	20 271	0,13	0,11	-10,8	-0,03	-16,9	-0,02
OUTR. AMÉRICA	664 846	247 473	115 750	1,31	0,63	-9,8	-0,10	-53,2	-0,70	
Colômbia	281 831	29	99 131	53 543	0,52	0,29	-15,6	-0,08	-46,0	-0,24
Venezuela	164 722	35	64 011	301	0,34	0,00	31,5	0,04	-99,5	-0,34
Costa Rica	33 475	65	13 682	16 637	0,07	0,09	-22,6	-0,02	21,6	0,02
Cuba	32 265	66	13 046	2 773	0,07	0,02	22,1	0,01	-78,7	-0,05
Trinidad e Tobago	27 069	68	20 869	3 940	0,11	0,02	-54,1	-0,02	-81,1	-0,09
Chile	24 746	72	5 869	6 387	0,03	0,03	-21,7	-0,01	8,8	0,00
4-ÁSIA	5 414 337	1 856 844	1 655 561	9,81	9,06	-10,7	-1,08	-10,8	-1,06	
PRÓX/MÉD OR	1 826 373	603 542	502 264	3,19	2,75	0,0	0,00	-16,8	-0,54	
Arábia Saudita	890 213	13	327 909	259 886	1,73	1,42	-18,9	-0,33	-20,7	-0,36
Azerbaijão	497 770	18	198 599	55 219	1,05	0,30	-18,5	-0,14	-72,2	-0,76
Iraque	175 980	33	0	80 274	0,00	0,44	61304742,3	0,44	0,0	0,00
Israel	112 676	47	32 596	41 805	0,17	0,23	33,5	0,05	28,3	0,05
Catar	64 371	56	28 129	32 411	0,15	0,18	-31,3	-0,05	15,2	0,02
Kuwait	39 982	62	1 625	1 347	0,01	0,01	836,1	0,06	-17,1	0,00
Emiratos Árabes Unidos	22 963	74	5 994	21 297	0,03	0,12	-3,8	0,00	255,3	0,08
ASEAN	410 305	146 553	163 579	0,77	0,89	-1,5	-0,01	11,6	0,09	
Vietname	139 581	43	38 130	70 593	0,20	0,39	59,1	0,11	85,1	0,17
Tailândia	97 639	50	44 658	29 016	0,24	0,16	-29,5	-0,06	-35,0	-0,08
Malásia	78 817	53	30 505	24 195	0,16	0,13	-30,1	-0,05	-20,7	-0,03
Indonésia	55 165	59	18 541	29 485	0,10	0,16	5,8	0,01	59,0	0,06
Singapura	19 560	78	8 068	4 276	0,04	0,02	-26,0	-0,01	-47,0	-0,02
OUTROS ÁSIA	3 177 659	1 106 749	989 717	5,85	5,41	-16,8	-1,07	-10,6	-0,62	
China	1 374 660	9	440 945	441 871	2,33	2,42	-6,1	-0,15	0,2	0,00
Cazaquistão	759 279	15	292 436	158 883	1,55	0,87	-36,3	-0,62	-45,7	-0,71
Índia	336 346	24	110 026	131 394	0,58	0,72	-7,4	-0,05	19,4	0,11
Japão	294 557	28	120 696	78 505	0,64	0,43	-25,2	-0,15	-35,0	-0,22
Coreia do Sul	174 216	34	55 277	86 044	0,29	0,47	-22,3	-0,10	55,7	0,16
Taiwan	102 031	49	38 566	36 935	0,20	0,20	0,6	0,00	-4,2	-0,01
Paquistão	61 289	57	22 354	28 383	0,12	0,16	-2,8	0,00	27,0	0,03
Hong-Kong	28 796	67	8 512	13 455	0,04	0,07	27,2	0,01	58,1	0,03
Bangladesh	25 679	70	9 494	9 262	0,05	0,05	-12,5	-0,01	-2,4	0,00
Turquemenistão	8 367	97	3 204	1 434	0,02	0,01	13,9	0,00	-55,3	-0,01
5-AUSTR,OC,REG P.	33 583	11 267	30 632	0,06	0,17	31,3	0,02	171,9	0,10	
Nova Zelândia	20 149	77	5 903	6 551	0,03	0,04	-9,1	0,00	11,0	0,00
Austrália	11 214	92	4 959	3 509	0,03	0,02	-41,5	-0,01	-29,2	-0,01
Papuaásia-Nova Guiné	2 182	121	381	1 479	0,00	0,01	-434,8	0,00	288,5	0,01
6-DIVERSOS	433	273	15 098	0,00	0,08	1774,7	0,02	5431,7	0,08	
Países não det Extra	433		273	15 098	0,00	0,08	1774,7	0,02	5431,7	0,08
Prov Bordo Extra	0		0	0	0,00	0,00	0,0	0,00	0,0	0,00

Intra UE-15	38 907 560	13 184 780	12 414 792	69,68	67,91	-6,3	-4,39	-5,8	-4,07
Intra-alargamento	1 494 770	483 898	467 109	2,56	2,56	3,6	0,09	-3,5	-0,09
OCDE (excl.países UE)	2 504 566	821 520	917 353	4,34	5,02	-11,2	-0,57	11,7	0,51
OPEP	5 283 562	1 644 318	1 963 266	8,69	10,74	17,9	1,47	19,4	1,69
ACP	3 983 960	1 309 926	1 846 504	6,92	10,10	22,5	1,43	41,0	2,84
CPLP	3 176 222	1 032 845	1 407 245	5,46	7,70	15,2	0,81	36,2	1,98
CEI (Com.Estados Indep.)	2 070 954	820 393	621 676	4,34	3,40	-14,6	-0,55	-24,2	-1,05
Mashrak	154 339	29 681	54 504	0,16	0,30	100,6	0,16	83,6	0,13
EUROMED	1 395 556	355 130	468 474	1,88	2,56	39,5	0,74	31,9	0,60
Países da Am.Latina	2 302 065	757 820	460 108	4,00	2,52	-19,0	-0,81	-39,3	-1,57
Merc.Comum Am.Central	57 486	25 455	22 614	0,13	0,12	-30,3	-0,04	-11,2	-0,02
Grupo Andino	484 728	177 773	68 874	0,94	0,38	-6,4	-0,04	-61,3	-0,58
ASEM (relac. Euro-Ásia)	2 651 373	895 852	929 776	4,73	5,09	-9,1	-0,47	3,8	0,18
EDA (Econ Dinâm Asiát.)	501 058	185 586	193 922	0,98	1,06	-19,3	-0,21	4,5	0,04
China+H.Kong+Macau	1 403 831	449 600	455 340	2,38	2,49	-5,5	-0,14	1,3	0,03

Fonte: GEE, com base nos dados das estatísticas do Comércio Internacional do INE (últimas versões disponíveis à data da publicação para o período considerado). Os dados do comércio intracomunitário incluem estimativas para as não respostas assim como para as empresas que se encontram abaixo dos limiares de assimilação.

Notas:

[1] Somatório das Importações com origem no espaço comunitário com as Importações provenientes dos Países Terceiros.

[2] Últimos 12 meses a terminar em abril de 2013

[3] (mai 12-abr 13)/(mai 11-abr 12) x 100 - 100

[4] Contributos para a taxa de crescimento das importações - análise shift-share: (TVH) x (peso no período homólogo anterior) ÷ 100.

**Quadro 16 – Comércio Internacional de mercadorias de Portugal
por zonas geográficas e económicas (Intra + Extra - UE)**

Exportações ^[1] – Contributos dos principais países de destino para a taxa de crescimento global

Período de análise: janeiro a abril

Países e Regiões	1000 Euros			Peso no Total (%)		Taxas de variação e contributos			
	Ano de 2012	jan-abr		jan-abr		12 meses ^[2]		jan-abr	
	Rank.	2012	2013	2012	2013	VH ^[3]	Contrib. p.p. ^[4]	VH	Contrib. p.p. ^[4]
MUNDO	45 323 953	15 097 762	15 689 052	100,00	100,00	4,1	4,14	3,9	3,92
INTRA UE(27)	32 196 529	10 935 963	11 136 822	72,43	70,98	0,6	0,41	1,8	1,33
Espanha	10 213 679	3 448 924	3 642 589	22,84	23,22	-0,8	-0,19	5,6	1,28
Alemanha	5 578 281	1 937 846	1 890 065	12,84	12,05	-5,1	-0,68	-2,5	-0,32
França	5 372 734	1 892 832	1 846 238	12,54	11,77	0,1	0,01	-2,5	-0,31
Reino Unido	2 397 780	793 421	830 764	5,26	5,30	5,7	0,30	4,7	0,25
Países Baixos	1 894 878	574 400	644 903	3,80	4,11	15,2	0,59	12,3	0,47
Itália	1 679 152	543 549	568 448	3,60	3,62	8,0	0,29	4,6	0,16
Bélgica	1 417 176	499 227	512 916	3,31	3,27	0,0	0,00	2,7	0,09
Suécia	464 610	170 138	147 808	1,13	0,94	-3,5	-0,04	-13,1	-0,15
Polónia	403 386	137 883	142 493	0,91	0,91	-3,8	-0,04	3,3	0,03
Rep Checa	326 207	119 190	89 541	0,79	0,57	-7,0	-0,05	-24,9	-0,20
Dinamarca	309 245	97 435	108 353	0,65	0,69	13,8	0,09	11,2	0,07
Roménia	262 045	89 616	106 586	0,59	0,68	12,1	0,07	18,9	0,11
Áustria	254 814	82 545	76 704	0,55	0,49	1,3	0,01	-7,1	-0,04
Finlândia	227 290	72 317	68 899	0,48	0,44	-5,5	-0,03	-4,7	-0,02
Grécia	190 414	80 711	71 068	0,53	0,45	3,1	0,01	-11,9	-0,06
Hungria	154 462	53 340	63 643	0,35	0,41	22,9	0,07	19,3	0,07
Irlanda	133 921	51 868	42 255	0,34	0,27	-10,6	-0,03	-18,5	-0,06
Eslováquia	84 622	29 459	31 364	0,20	0,20	-1,4	0,00	6,5	0,01
Bulgária	64 680	19 627	18 815	0,13	0,12	19,3	0,02	-4,1	-0,01
Luxemburgo	59 837	20 372	23 097	0,13	0,15	2,9	0,00	13,4	0,02
Eslovénia	37 534	16 637	11 814	0,11	0,08	-4,7	0,00	-29,0	-0,03
Chipre	24 406	7 123	10 136	0,05	0,06	-7,0	0,00	42,3	0,02
Estónia	23 254	8 366	10 668	0,06	0,07	31,4	0,01	27,5	0,02
Lituânia	21 952	7 895	7 170	0,05	0,05	-2,2	0,00	-9,2	0,00
Letónia	17 763	5 749	5 853	0,04	0,04	13,5	0,00	1,8	0,00
Malta	14 145	4 076	4 960	0,03	0,03	-34,9	-0,02	21,7	0,01
DIVERSOS	568 261	171 420	159 672	1,14	1,02	2,1	0,03	-6,9	-0,08
EXTRA UE(27)	13 127 425	4 161 799	4 552 229	27,57	29,02	13,9	3,73	9,4	2,59
dos quais:									
1-EUROPA	1 433 488	472 834	534 444	3,13	3,41	12,1	0,37	13,0	0,41
EFTA	513 669	175 602	183 355	1,16	1,17	6,5	0,07	4,4	0,05
Suíça	401 277	134 971	142 305	0,89	0,91	5,9	0,05	5,4	0,05
Noruega	104 272	38 588	36 361	0,26	0,23	3,5	0,01	-5,8	-0,01
OUTR. EUROPA	919 819	297 232	351 089	1,97	2,24	15,4	0,29	18,1	0,36
Turquia	355 645	117 478	132 122	0,78	0,84	17,2	0,12	12,5	0,10
Rússia	182 229	58 468	78 986	0,39	0,50	27,5	0,10	35,1	0,14
Ucrânia	21 629	6 717	6 586	0,04	0,04	3,7	0,00	-1,9	0,00
Croácia	17 751	8 129	4 904	0,05	0,03	-25,7	-0,01	-39,7	-0,02
Sérvia	5 846	1 358	3 711	0,01	0,02	66,5	0,01	173,3	0,02
2-ÁFRICA	5 281 872	1 592 994	1 889 816	10,55	12,05	20,3	2,13	18,6	1,97
MAGHREB	1 003 008	326 217	572 980	2,16	3,65	36,0	0,75	75,6	1,63
Marrocos	460 375	180 112	284 731	1,19	1,81	24,0	0,25	58,1	0,69
Argélia	427 752	103 550	233 415	0,69	1,49	71,4	0,53	125,4	0,86
Tunísia	114 881	42 555	54 834	0,28	0,35	-8,0	-0,03	28,9	0,08
PALOP	3 620 238	1 029 740	1 117 144	6,82	7,12	18,2	1,29	8,5	0,58
Angola	2 997 856	823 179	913 367	5,45	5,82	22,5	1,29	11,0	0,60
Moçambique	288 081	95 690	96 854	0,63	0,62	12,1	0,07	1,2	0,01
Cabo Verde	216 729	71 994	67 404	0,48	0,43	-11,4	-0,06	-6,4	-0,03
Guiné-Bissau	71 246	23 650	21 631	0,16	0,14	-0,5	0,00	-8,5	-0,01
S Tomé e Príncipe	46 326	15 227	17 888	0,10	0,11	-0,2	0,00	17,5	0,02
OUTR. ÁFRICA	658 627	237 037	199 692	1,57	1,27	6,6	0,09	-15,8	-0,25
África do Sul	102 032	27 048	48 314	0,18	0,31	41,7	0,08	78,6	0,14
Nigéria	89 357	65 403	8 553	0,43	0,05	-66,7	-0,15	-86,9	-0,38
Egipto	87 422	20 030	18 079	0,13	0,12	18,3	0,03	-9,7	-0,01
Senegal	52 720	11 225	10 910	0,07	0,07	60,4	0,04	-2,8	0,00
3-AMÉRICA	3 578 394	1 194 436	1 251 557	7,91	7,98	6,3	0,49	4,8	0,38
NAFTA	2 247 347	794 824	856 337	5,26	5,46	0,0	0,00	7,7	0,41
EUA	1 865 672	659 385	727 944	4,37	4,64	13,9	0,53	10,4	0,45
México	197 290	67 400	63 404	0,45	0,40	-52,0	-0,48	-5,9	-0,03
Canadá	184 386	68 038	64 990	0,45	0,41	-12,2	-0,06	-4,5	-0,02

(continua)

Período de análise: janeiro a abril

Países e Regiões	1000 Euros			Peso no Total (%)		Taxas de variação e contributos				
	Ano de 2012	jan-abr		jan-abr		12 meses ^[2]		jan-abr		
	Rank.	2012	2013	2012	2013	VH ^[3]	Contrib. p.p. ^[4]	VH	Contrib. p.p. ^[4]	
MERCOSUL	762 029	221 892	251 186	1,47	1,60	17,3	0,26	13,2	0,19	
Brasil	679 255	11	194 469	226 421	1,29	1,44	18,6	0,25	16,4	0,21
Argentina	53 084	52	16 038	15 061	0,11	0,10	12,8	0,01	-6,1	-0,01
OUTR. AMÉRICA	569 018	177 720	142 408	1,18	0,91	22,4	0,22	-19,9	-0,23	
Venezuela	313 414	19	100 098	58 431	0,66	0,37	22,4	0,11	-41,6	-0,28
Chile	86 385	44	31 702	25 683	0,21	0,16	-6,1	-0,01	-19,0	-0,04
Cuba	44 388	56	10 322	14 381	0,07	0,09	123,5	0,06	39,3	0,03
4-ÁSIA	2 025 257	665 018	631 804	4,40	4,03	15,4	0,60	-5,0	-0,22	
PRÓX/MÉD OR	533 393	144 583	202 791	0,96	1,29	39,4	0,38	40,3	0,39	
Arábia Saudita	132 703	34	33 503	44 924	0,22	0,29	52,3	0,11	34,1	0,08
Israel	106 659	37	40 065	26 322	0,27	0,17	5,9	0,01	-34,3	-0,09
Emiratos Árabes Unidos	95 660	40	23 040	33 559	0,15	0,21	23,0	0,05	45,7	0,07
Omã	46 672	54	2 609	11 779	0,02	0,08	780,1	0,11	351,4	0,06
Kuwait	34 942	60	11 352	41 977	0,08	0,27	196,4	0,10	269,8	0,20
ASEAN	139 346	38 925	36 421	0,26	0,23	-4,2	-0,01	-6,4	-0,02	
Singapura	56 407	51	16 293	15 928	0,11	0,10	-28,4	-0,05	-2,2	0,00
Malásia	28 731	63	5 094	3 416	0,03	0,02	102,1	0,03	-32,9	-0,01
Tailândia	21 239	75	6 610	6 415	0,04	0,04	17,5	0,01	-3,0	0,00
Indonésia	15 621	81	6 722	4 331	0,04	0,03	-18,3	-0,01	-35,6	-0,02
OUTROS ÁSIA	1 352 518	481 510	392 592	3,19	2,50	9,1	0,24	-18,5	-0,59	
China	778 625	10	299 983	199 086	1,99	1,27	13,5	0,18	-33,6	-0,67
Japão	190 217	29	60 635	46 774	0,40	0,30	-9,8	-0,04	-22,9	-0,09
Hong-Kong	123 559	35	46 806	45 278	0,31	0,29	-5,0	-0,01	-3,3	-0,01
Índia	94 937	41	28 205	42 523	0,19	0,27	33,2	0,06	50,8	0,09
Coreia do Sul	79 018	46	20 750	30 374	0,14	0,19	50,2	0,07	46,4	0,06
Taiwan	25 935	67	6 631	8 708	0,04	0,06	-37,4	-0,04	31,3	0,01
Macau	21 424	73	6 812	6 191	0,05	0,04	16,6	0,01	-9,1	0,00
5-AUSTR,OC,REG P.	90 813	25 094	32 200	0,17	0,21	17,1	0,03	28,3	0,05	
Austrália	78 968	47	21 480	28 452	0,14	0,18	19,6	0,03	32,5	0,05
Nova Zelândia	9 505	95	2 514	2 581	0,02	0,02	16,6	0,00	2,6	0,00
6-DIVERSOS	717 600	211 422	212 407	1,40	1,35	6,9	0,11	0,5	0,01	
Prov Bordo Extra	609 543		190 739	191 936	1,26	1,22	7,4	0,10	0,6	0,01
Países não det Extra	108 057		20 684	20 471	0,14	0,13	4,2	0,01	-1,0	0,00

Intra UE-15	30 762 073	10 437 003	10 633 778	69,13	67,78	0,5	0,34	1,9	1,30
Intra-alargamento	1 434 455	498 960	503 044	3,30	3,21	1,9	0,06	0,8	0,03
OCDE(excl.países UE)	3 667 085	1 264 856	1 331 922	8,38	8,49	3,1	0,26	5,3	0,44
OPEP	4 161 509	1 178 008	1 365 412	7,80	8,70	26,5	2,07	15,9	1,24
ACP	4 236 126	1 247 817	1 303 938	8,26	8,31	17,0	1,42	4,5	0,37
CPLP	4 307 552	1 226 032	1 346 735	8,12	8,58	18,3	1,56	9,8	0,80
CEI (Com.Estados Indep.)	232 648	72 340	101 942	0,48	0,65	30,6	0,14	40,9	0,20
Mashrak	151 956	40 995	41 226	0,27	0,26	9,5	0,03	0,6	0,00
EUROMED	1 617 268	524 755	772 650	3,48	4,92	27,6	0,91	47,2	1,64
Países da Am.Latina	1 515 449	463 697	454 152	3,07	2,89	0,5	0,02	-2,1	-0,06
Merc.Comum Am.Central	28 367	7 299	11 935	0,05	0,08	26,3	0,02	63,5	0,03
Grupo Andino	381 476	122 738	84 562	0,81	0,54	22,9	0,14	-31,1	-0,25
ASEM (relac. Euro-Ásia)	1 296 156	452 885	359 312	3,00	2,29	10,2	0,25	-20,7	-0,62
EDA (Econ Dinâm Asiát.)	334 890	102 184	110 120	0,68	0,70	0,3	0,00	7,8	0,05
China+H.Kong+Macau	923 608	353 601	250 555	2,34	1,60	10,4	0,18	-29,1	-0,68

Fonte: GEE, com base nos dados das estatísticas do Comércio Internacional do INE (últimas versões disponíveis à data da publicação para o período considerado). Os dados do comércio intracomunitário incluem estimativas para as não respostas assim como para as empresas que se encontram abaixo dos limiares de assimilação.

Notas:

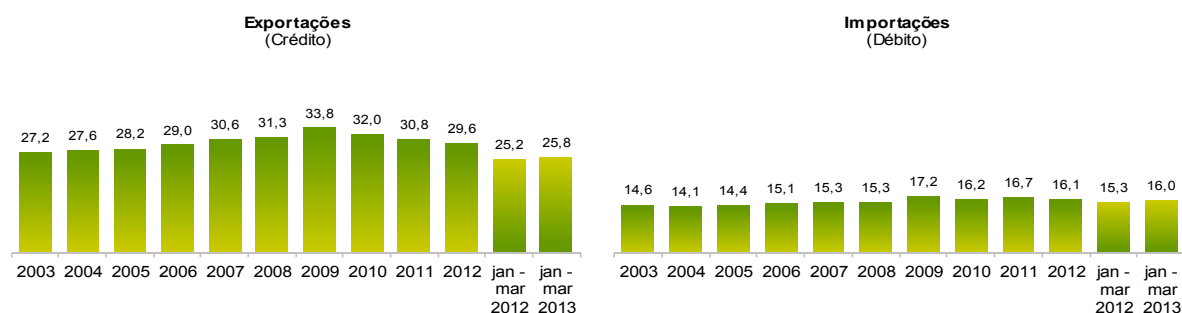
[1] Somatório das Exportações de mercadorias para a UE com as Exportações para Países Terceiros

[2] Últimos 12 meses a terminar em abril de 2013

[3] (mai 12-abr 13)/(mai 11-abr 12) x 100 - 100

[4] Contributos para a taxa de crescimento das exportações - análise shift-share: (TVH) x (peso no período homólogo anterior) ÷ 100.

Gráfico 5 – Peso dos Serviços no comércio de Bens e Serviços



Fonte: GEE, com base nos dados das estatísticas da Balança de Pagamentos do Banco de Portugal.

Notas:

As Exportações das Estatísticas da Balança de Pagamentos (Crédito) correspondem às Exportações das Estatísticas do Comércio Internacional (somatório das Exportações de mercadorias para a UE com as Exportações para Países Terceiros).

As Importações das Estatísticas da Balança de Pagamentos (Débito) correspondem às Importações das Estatísticas do Comércio Internacional (somatório das Importações de mercadorias provenientes da UE com as Importações de Países Terceiros).

Quadro 17 – Comércio de Bens e Serviços em percentagem do PIB

	2009	2010	2011	2012	2010				2011				2012				2013
					T1	T2	T3	T4	T1	T2	T3	T4	T1	T2	T3	T4	
Valores Correntes em percentagem do PIB																	
Exportações (Fob)	28,0	31,3	35,7	38,8	29,3	31,0	32,1	32,7	33,7	35,7	36,5	37,0	38,0	38,8	39,2	39,0	39,7
- Bens	20,0	22,8	26,4	28,9	21,2	22,5	23,4	24,0	24,8	26,2	26,9	27,6	28,3	28,9	29,2	29,2	29,4
- Serviços	8,0	8,5	9,4	9,9	8,1	8,5	8,6	8,7	8,9	9,5	9,6	9,5	9,7	9,9	10,1	9,8	10,3
Importações (Fob)	35,4	39,0	40,1	39,3	36,5	40,1	38,6	40,8	40,0	41,3	40,5	38,6	39,7	38,8	39,5	39,4	38,3
- Bens	30,0	33,4	34,1	33,6	31,1	34,3	32,9	35,1	34,4	35,0	34,4	32,7	34,0	33,0	33,8	33,5	32,7
- Serviços	5,4	5,7	6,0	5,8	5,4	5,7	5,8	5,7	5,6	6,3	6,1	5,9	5,7	5,8	5,8	5,9	5,6
Taxas homólogas de crescimento real																	
Exportações (Fob)	-10,9	10,2	7,1	3,2	11,0	11,3	9,7	9,0	8,3	8,2	6,1	6,0	8,2	3,5	1,7	-0,2	0,1
- Bens	-12,4	11,2	7,3	4,3	14,4	12,7	9,0	9,3	8,2	8,2	5,8	7,1	10,1	4,9	2,3	0,3	-0,3
- Serviços	-6,6	7,5	6,7	0,3	2,6	7,6	11,9	8,0	8,6	8,4	6,7	3,2	3,3	-0,3	-0,2	-1,4	1,2
Importações (Fob)	-10,0	8,0	-5,9	-6,7	8,8	14,1	3,6	6,1	-0,1	-5,3	-4,4	-13,4	-5,4	-10,8	-8,1	-2,3	-6,0
- Bens	-10,6	8,6	-7,0	-6,5	10,0	16,0	2,9	6,1	-0,2	-7,1	-5,0	-14,9	-5,6	-10,4	-7,8	-2,0	-6,0
- Serviços	-6,3	4,7	0,7	-7,8	1,6	3,1	7,8	6,5	0,8	5,8	-0,5	-3,4	-3,7	-12,6	-10,2	-4,2	-5,8

Fonte: GEE, com base nos dados das Contas Nacionais Trimestrais (Base 2006) do INE. Inclui comércio Intra e Extracomunitário.

Quadro 18 – Bens e Serviços (Crédito) – componentes dos Serviços

CRÉDITO (Exportações)	janeiro a março		Estrutura (%)				Taxas de variação e contributos			
			Anual		jan-mar		12 meses ^[1]		jan-mar	
	2012	2013	2007	2012	2012	2013	VH ^[2]	contrib. p.p. ^[3]	VH	contrib. p.p. ^[3]
Bens e Serviços	15 494	15 698	100,0	100,0	100,0	100,0	2,2	2,2	1,3	1,3
Bens	11 596	11 653	69,4	70,4	74,8	74,2	3,0	2,1	0,5	0,4
Serviços	3 898	4 045	30,6	29,6	25,2	25,8	0,2	0,1	3,8	0,9
Transportes	1 271	1 283	7,7	8,3	8,2	8,2	2,8	0,2	0,9	0,1
Viagens e Turismo	1 376	1 477	13,3	13,3	8,9	9,4	5,7	0,7	7,3	0,7
Comunicação	108	113	1,0	0,8	0,7	0,7	7,8	0,1	4,6	0,0
Construção	109	126	1,1	0,9	0,7	0,8	6,1	0,1	15,5	0,1
Seguros	31	26	0,2	0,2	0,2	0,2	-7,4	0,0	-15,2	0,0
Financeiros	44	54	0,4	0,4	0,3	0,3	10,1	0,0	22,4	0,1
Informação e Informática	114	118	0,4	0,7	0,7	0,7	16,8	0,1	3,2	0,0
Direitos de Utilização	14	8	0,1	0,1	0,1	0,1	-37,3	0,0	-39,5	0,0
Outr. Fornec. por Empresas	708	716	5,6	4,1	4,6	4,6	-22,9	-1,2	1,1	0,1
Nat. Pessoal, Cult. e Recreat.	65	65	0,3	0,4	0,4	0,4	14,0	0,1	-0,4	0,0
Operações Gov.	58	60	0,3	0,4	0,4	0,4	24,0	0,1	2,9	0,0

Fonte: GEE, com base nos dados das estatísticas da Balança de Pagamentos do Banco de Portugal.

Notas:

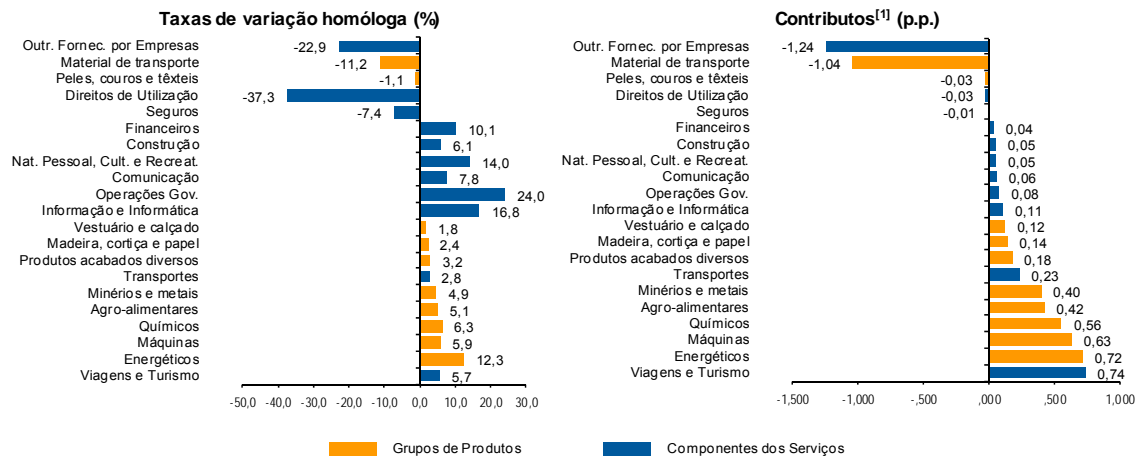
[1] 12 meses até março de 2013

[2] (abr 12-mar 13)/(abr 11-mar 12) x 100 - 100

[3] Contributos para a taxa de crescimento - Análise shift-share : (TVH) x (peso no período homólogo anterior) ÷ 100. Medem a proporção de crescimento das Exportações atribuível a cada categoria especificada.

Gráfico 6 – Taxas de crescimento das exportações de Bens e Serviços e contributos das suas componentes

Últimos 12 meses a terminar em março de 2013



Fonte: Cálculos do GEE com base em dados do Banco de Portugal, para as Exportações de bens e serviços, e do INE, para o cálculo da estrutura das exportações de Bens. A distribuição do contributo das Exportações de Bens (dados da Balança de Pagamentos, banco de Portugal) pelos grupos de produtos segue a estrutura implícita na base de dados do Comércio Internacional do INE para as Exportações de Bens (somatório das Exportações de mercadorias para a UE com as Exportações para Países Terceiros).

Notas:

As Exportações das Estatísticas da Balança de Pagamentos (Crédito) correspondem às Exportações das Estatísticas do Comércio Internacional (somatório das as Exportações de mercadorias para a UE com as Exportações para Países Terceiros).

[1] Contributos - análise shift-share: TVH x Peso no período homólogo anterior ÷ 100. O somatório corresponde à TVH das Exportações de Bens e Serviços nos últimos 12 meses, de acordo com as estatísticas da Balança de Pagamentos do Banco de Portugal (2,2%).

Quadro 19 – Bens e Serviços (Crédito) - componentes dos Serviços
Varição homóloga (2005-2013)

CRÉDITO (Exportações)	Peso em 2012 (%)	2005	2006	2007	2008	2009	2010	2011	2012	jan-mar 2013
		Bens e Serviços	100,0	1,5	16,4	9,9	2,8	-15,3	13,7	13,2
Bens	70,4	0,7	15,1	7,5	1,8	-18,3	16,8	15,2	5,7	0,5
Serviços	29,6	3,5	19,9	15,7	5,3	-8,7	7,7	9,0	-0,3	3,8
Transportes	8,3	11,4	41,7	18,9	10,4	-12,6	13,0	10,9	4,1	0,9
Viagens e Turismo	13,3	0,1	7,6	10,9	0,5	-7,2	10,0	7,2	5,6	7,3
Comunicação	0,8	20,4	8,6	16,4	4,7	-15,6	-2,9	0,5	8,0	4,6
Construção	0,9	-15,7	45,9	40,9	8,3	-21,9	-1,9	13,9	-1,4	15,5
Seguros	0,2	-26,5	14,2	5,9	5,1	3,3	-9,1	11,1	-7,3	-15,2
Financeiros	0,4	-9,2	16,8	25,8	-4,7	-32,7	4,4	42,9	2,5	22,4
Informação e Informática	0,7	4,5	41,6	36,8	15,3	1,0	1,1	37,7	24,3	3,2
Direitos de Utilização	0,1	69,5	51,4	10,0	-29,8	150,5	-71,7	41,2	-16,9	-39,5
Outr. Fornec. por Empresas	4,1	8,9	27,0	19,5	10,2	-5,9	1,7	8,7	-26,0	1,1
Nat. Pessoal, Cult. e Recreat.	0,4	6,7	22,5	-6,3	7,1	10,7	20,7	-11,6	15,5	-0,4
Operações Gov.	0,4	-15,4	17,7	10,3	0,5	-2,4	17,6	3,7	26,3	2,9

Fonte: GEE, com base nos dados das estatísticas da Balança de Pagamentos do Banco de Portugal para as Exportações totais de Bens e para as Exportações de Serviços.

Quadro 20 – Bens e Serviços (Débito) – componentes dos Serviços

DÉBITO (Importações)	valores em milhões de Euros									
	janeiro a março		Estrutura (%)				Taxas de variação e contributos			
			Anual		jan-mar		12 meses ^[1]		jan-mar	
	2012	2013	2007	2012	2012	2013	VH ^[2]	contrib. p.p. ^[3]	VH	contrib. p.p. ^[3]
Bens e Serviços	16 520	15 419	100,0	100,0	100,0	100,0	-6,8	-6,8	-6,7	-6,7
Bens	13 995	12 958	84,7	83,9	84,7	84,0	-6,4	-5,4	-7,4	-6,3
Serviços	2 526	2 461	15,3	16,1	15,3	16,0	-8,7	-1,4	-2,6	-0,4
Transportes	805	771	4,9	5,0	4,9	5,0	-5,3	-0,3	-4,3	-0,2
Viagens e Turismo	688	710	4,2	4,6	4,2	4,6	-0,3	0,0	3,2	0,1
Comunicação	100	99	0,7	0,6	0,6	0,6	-2,0	0,0	-1,4	0,0
Construção	24	27	0,2	0,2	0,1	0,2	-5,7	0,0	14,0	0,0
Seguros	62	65	0,3	0,4	0,4	0,4	9,7	0,0	4,6	0,0
Financeiros	72	63	0,3	0,7	0,4	0,4	-19,5	-0,1	-12,0	-0,1
Informação e Informática	96	95	0,4	0,6	0,6	0,6	-18,2	-0,1	-0,4	0,0
Direitos de Utilização	95	86	0,5	0,5	0,6	0,6	-11,9	-0,1	-9,2	-0,1
Outr. Fornec. por Empresas	437	417	3,0	2,6	2,6	2,7	-25,5	-0,8	-4,5	-0,1
Nat. Pessoal, Cult. e Recreat.	125	106	0,5	0,8	0,8	0,7	-1,7	0,0	-15,6	-0,1
Operações Gov.	23	22	0,3	0,2	0,1	0,1	12,1	0,0	-2,0	0,0

Fonte: GEE, com base nos dados das estatísticas da Balança de Pagamentos do Banco de Portugal.
 Notas:

Valores Fob para a Importação de bens.

[1] 12 meses até março de 2013

[2] $(\text{abr } 12\text{-mar } 13) / (\text{abr } 11\text{-mar } 12) \times 100 - 100$

[3] Contributos para a taxa de crescimento - Análise shift-share : $(\text{TVH}) \times (\text{peso no período homólogo anterior}) \pm 100$. Medem a proporção de crescimento das Importações atribuível a cada categoria especificada.