

## Síntese Estatística de Comércio Internacional

Nº 08/2013

Inclui dados de base do INE para o comércio internacional de Portugal

■ junho de 2013 – comércio Intra + Extra-UE

### Índice de Quadros

#### Evolução global

- |                                 |        |
|---------------------------------|--------|
| 1. Balança Comercial recente    | Pág. 3 |
| 2. Evolução mensal e trimestral | 4      |

#### Exportações de mercadorias

- |  |    |
|--|----|
| 3. Por Grupos de Produtos (Intra+Extra)                                  | 5  |
| 4. Por Grupos de Produtos (Extra)  | 6  |
| 5. Por Grupos de Produtos (2008-2013) – variação homóloga e contributos  | 7  |
| 6. Para uma seleção de mercados (Intra+Extra)                            | 8  |
| 7. Para uma seleção de mercados (Extra)                                  | 9  |
| 8. Por mercados de destino (2008-2013) – estrutura (%)                   | 9  |
| 9. Por mercados de destino (2009-2013) – variação homóloga e contributos | 10 |

#### Importações de mercadorias

- |   |    |
|---|----|
| 10. Por Grupos de Produtos (Intra+Extra)              | 11 |
| 11. Com origem numa seleção de mercados (Intra+Extra) | 12 |
| 12. Por Grupos de Produtos (Extra)                    | 13 |
| 13. Com origem numa seleção de mercados (Extra)       | 13 |

#### Evolução por zonas geográficas e económicas

- |  |    |
|--|----|
| 14. Principais países (Intra e Extra)                                    | 14 |
| 15. Importações - contributos para a taxa de crescimento (Intra e Extra) | 16 |
| 16. Exportações - contributos para a taxa de crescimento (Intra e Extra) | 18 |

#### Bens e serviços

- |   |    |
|---|----|
| 17. Comércio de Bens e Serviços em percentagem do PIB         | 20 |
| 18. Bens e Serviços (crédito) – componentes dos Serviços      | 21 |
| 19. Bens e Serviços (crédito) – variação homóloga (2004-2012) | 22 |
| 20. Bens e Serviços (débito) – componentes dos Serviços       | 22 |

### Índice de Gráficos

- |  |    |
|--|----|
| 1. Taxa de cobertura das importações pelas exportações de mercadorias        | 2  |
| 2. Taxas de crescimento das exportações por Grupos de Produtos e contributos | 6  |
| 3. Taxas de crescimento das exportações por mercados e contributos           | 8  |
| 4. Taxas de crescimento das importações por mercados e contributos           | 12 |
| 5. Peso dos Serviços no comércio de Bens e Serviços                          | 20 |
| 6. Taxas de crescimento das “exportações” de Bens e Serviços e contributos   | 21 |

## NOTA

Em **Junho de 2010**, o Instituto Nacional de Estatística divulgou uma nova série de dados do Comércio Internacional para o período 1993-2009. Esta nova série resultou de um processo de revisão da metodologia de cálculo, que reflectiu a necessidade de obtenção de resultados com maior robustez e precisão, e inclui, para além das diferentes alterações metodológicas, nova informação declarada pelas empresas.

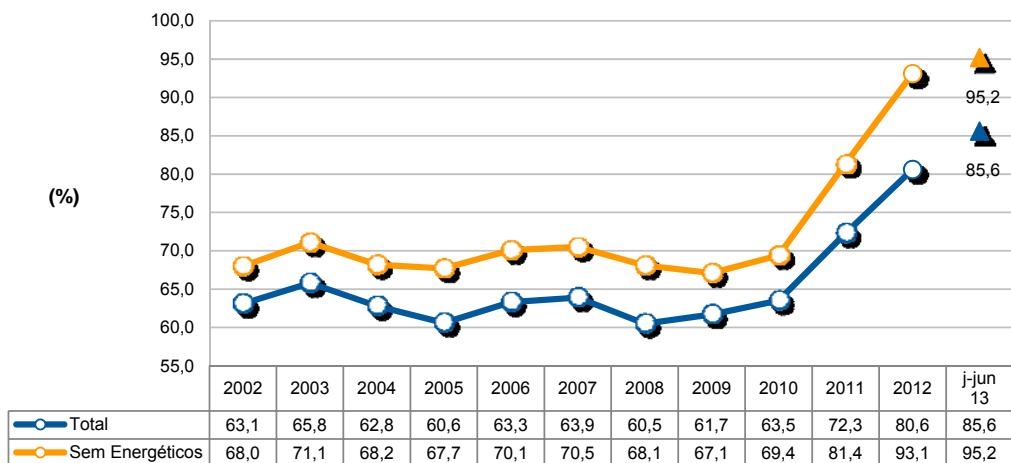
A partir de 1993, e na sequência da criação do Mercado Único, a recolha de informação relativa às trocas comerciais internacionais de bens passou a ser efectuada com base num novo sistema de recolha suportado por um inquérito de resposta obrigatória (declaração Intrastat) para todos os operadores cujas trocas de bens com os restantes Estados Membros ultrapassem determinados limiares mínimos (limiar de assimilação). Desde 2005, e na sequência da regulamentação comunitária relativa ao controlo de qualidade das estatísticas do Comércio Internacional, passou a ser feito o confronto regular entre a informação proveniente do sistema Intrastat e dados de natureza administrativa, nomeadamente os provenientes das declarações do Imposto sobre o Valor Acrescentado (IVA), bem como a análise das assimetrias com as estatísticas dos outros países membros. Passaram então a ser divulgadas estimativas para o total do Comércio Internacional, com base em estimativas para as empresas que estão abaixo do limiar de assimilação bem como nas não-respostas do Comércio Intracomunitário.

A entrada em vigor da Informação Empresarial Simplificada (IES), em 2007, veio enriquecer o estudo comparativo dos dados do Comércio Internacional com outras fontes desde 2006 (período de referência dos dados). A IES, juntamente com a informação do IVA, constitui uma importante fonte de informação de aferição da qualidade das estatísticas do Comércio Internacional.

Nesta publicação utilizam-se os resultados definitivos de 2010 e 2011, os resultados preliminares de 2012 e os resultados mensais preliminares de janeiro a junho de 2013.

Evolução global<sup>1</sup>

**Gráfico 1 – Evolução da taxa de cobertura (fob/cif)  
das importações pelas exportações de mercadorias  
Intra + Extra UE**



Fonte: GEE, com base nos dados das estatísticas do Comércio Internacional do INE (últimas versões disponíveis à data da publicação para o período considerado). Os dados do comércio intracomunitário incluem estimativas para as não respostas assim como para as empresas que se encontram abaixo dos limiares de assimilação.

<sup>1</sup> Os dados de base do comércio internacional (Intra e Extra UE) divulgados pelo Instituto Nacional de Estatística para o período de janeiro a junho de 2013 correspondem a versões preliminares, quer para o comércio intracomunitário quer para o extra-comunitário. Os dados do comércio intracomunitário incluem estimativas para as não respostas (valor das transações das empresas para as quais o INE não recebeu ainda informação) assim como para as empresas que se encontram abaixo dos limiares de assimilação (valor anual das operações intracomunitárias abaixo do qual os operadores são dispensados da declaração periódica estatística Intrastat, limitando-se à entrega da declaração periódica fiscal: no caso de Portugal, 200 mil euros para as importações da UE e 250 mil para as exportações para a UE, em 2011). Por outro lado, a actual metodologia considera, para além do confronto regular entre as declarações Intrastat e do Imposto sobre o Valor Acrescentado (IVA), a comparação com os dados com a Informação Empresarial Simplificada (IES).

**Quadro 1 -Evolução recente da balança comercial de Portugal**

Versão preliminar de janeiro a junho de 2013

Intra + Extra-UE	2008	2009	2010	2011	2012	Evolução anual 2008/2012	janeiro a junho		Evolução mensal 2012/13	Últimos 3 meses		Últimos 12 meses	
							2012	2013		abr 12-jun 12	abr 13-jun 13	jul 11-jun 12	jul 12-jun 13
<b>milhões de Euros</b>													
Exportações (fob)	38 847	31 697	37 268	42 828	45 324		23 111	23 809		11 543	12 267	44 701	46 022
TVH	-	-18,4	17,6	14,9	5,8		-	3,0		-	6,3	-	3,0
Importações (cif)	64 194	51 379	58 647	59 229	56 234		28 490	27 802		13 983	14 283	57 171	55 547
TVH	-	-20,0	14,1	1,0	-5,1		-	-2,4		-	2,1	-	-2,8
Saldo (fob-cif)	-25 347	-19 682	-21 379	-16 401	-10 910		-5 379	-3 993		-2 440	-2 015	-12 470	-9 525
TVH	-	-22,3	8,6	-23,3	-33,5		-	-25,8		-	-17,4	-	-23,6
Cobertura(fob/cif)	60,5	61,7	63,5	72,3	80,6		81,1	85,6		82,6	85,9	78,2	82,9
<b>Sem energéticos:</b>													
Exportações (fob)	36 688	30 151	34 877	39 752	41 540		21 149	21 293		10 576	10 929	41 035	41 685
TVH	-	-17,8	15,7	14,0	4,5		-	0,7		-	3,3	-	1,6
Importações (cif)	53 884	44 912	50 281	48 837	44 633		22 595	22 378		11 230	11 509	46 007	44 416
TVH	-	-16,7	12,0	-2,9	-8,6		-	-1,0		-	2,5	-	-3,5
Saldo (fob-cif)	-17 196	-14 760	-15 404	-9 086	-3 093		-1 447	-1 085		-654	-580	-4 972	-2 731
TVH	-	-14,2	4,4	-41,0	-66,0		-	-25,0		-	-11,2	-	-45,1
Cobertura(fob/cif)	68,1	67,1	69,4	81,4	93,1		93,6	95,2		94,2	95,0	89,2	93,9
<b>Intra-UE</b>													
<b>milhões de Euros</b>													
Exportações (fob)	28 904	23 892	28 104	31 873	32 197		16 714	16 862		8 297	8 600	32 417	32 345
TVH	-	-17,3	17,6	13,4	1,0		-	0,9		-	3,6	-	-0,2
Importações (cif)	48 007	40 376	44 798	43 610	40 402		20 566	19 801		10 103	10 234	41 528	39 638
TVH	-	-15,9	11,0	-2,7	-7,4		-	-3,7		-	1,3	-	-4,6
Saldo (fob-cif)	-19 103	-16 484	-16 694	-11 738	-8 206		-3 852	-2 939		-1 806	-1 635	-9 111	-7 293
TVH	-	-13,7	1,3	-29,7	-30,1		-	-23,7		-	-9,5	-	-20,0
Cobertura(fob/cif)	60,2	59,2	62,7	73,1	79,7		81,3	85,2		82,1	84,0	78,1	81,6
<b>Sem energéticos:</b>													
Exportações (fob)	28 023	23 226	27 139	30 559	30 531		15 858	15 621		7 810	7 951	30 823	30 293
TVH	-	-17,1	16,8	12,6	-0,1		-	-1,5		-	1,8	-	-1,7
Importações (cif)	45 441	38 792	42 770	41 181	37 718		19 107	18 681		9 449	9 627	38 894	37 292
TVH	-	-14,6	10,3	-3,7	-8,4		-	-2,2		-	1,9	-	-4,1
Saldo (fob-cif)	-17 418	-15 566	-15 631	-10 622	-7 188		-3 248	-3 060		-1 639	-1 676	-8 071	-6 999
TVH	-	-10,6	0,4	-32,0	-32,3		-	-5,8		-	2,2	-	-13,3
Cobertura(fob/cif)	61,7	59,9	63,5	74,2	80,9		83,0	83,6		82,7	82,6	79,2	81,2
<b>Extra-UE</b>													
<b>milhões de Euros</b>													
Exportações (fob)	9 943	7 804	9 164	10 955	13 127		6 397	6 947		3 246	3 667	12 284	13 677
TVH	-	-21,5	17,4	19,6	19,8		-	8,6		-	13,0	-	11,3
Importações (cif)	16 187	11 003	13 849	15 619	15 832		7 924	8 001		3 880	4 048	15 643	15 909
TVH	-	-32,0	25,9	12,8	1,4		-	1,0		-	4,3	-	1,7
Saldo (fob-cif)	-6 244	-3 198	-4 686	-4 664	-2 705		-1 527	-1 054		-634	-381	-3 359	-2 232
TVH	-	-48,8	46,5	-0,5	-42,0		-	-31,0		-	-40,0	-	-33,6
Cobertura(fob/cif)	61,4	70,9	66,2	70,1	82,9		80,7	86,8		83,7	90,6	78,5	86,0
<b>Sem energéticos:</b>													
Exportações (fob)	8 666	6 925	7 738	9 192	11 009		5 290	5 672		2 766	2 978	10 212	11 391
TVH	-	-20,1	11,7	18,8	19,8		-	7,2		-	7,7	-	11,5
Importações (cif)	8 443	6 120	7 511	7 656	6 915		3 489	3 697		1 780	1 882	7 113	7 124
TVH	-	-27,5	22,7	1,9	-9,7		-	6,0		-	5,7	-	0,1
Saldo (fob-cif)	223	806	227	1 536	4 095		1 802	1 975		986	1 096	3 099	4 268
TVH	-	261,6	-71,9	578,0	166,5		-	9,6		-	11,2	-	37,7
Cobertura(fob/cif)	102,6	113,2	103,0	120,1	159,2		151,6	153,4		155,4	158,2	143,6	159,9

Fonte: GEE, com base nos dados das estatísticas do Comércio Internacional do INE (últimas versões disponíveis à data da publicação para o período considerado). Os dados do comércio intracomunitário incluem estimativas para as não respostas assim como para as empresas que se encontram abaixo dos limiares de assimilação.

Notas:

Importações – Somatório das Importações provenientes da UE com as Importações vindas dos P.Terceiros.  
Exportações – Somatório das Exportações para a UE com as Exportações para os P.Terceiros.

**Quadro 2 – Evolução mensal e trimestral do comércio internacional de Portugal**

Versão preliminar de janeiro a junho de 2013

valores em milhões de Euros

Intra+Extra UE-27	IMPORTAÇÃO (cif)			EXPORTAÇÃO (fob)		
	2012	2013	TVH	2012	2013	TVH
jan	4 726	4 463	-5,6	3 623	3 863	6,6
fev	4 676	4 422	-5,4	3 797	3 677	-3,1
mar	5 106	4 635	-9,2	4 149	4 002	-3,5
abr	4 415	4 828	9,3	3 530	4 096	16,0
mai	5 031	4 877	-3,1	4 043	4 249	5,1
jun	4 536	4 578	0,9	3 970	3 923	-1,2
jul	4 709			4 077		
ago	4 418			3 365		
set	4 684			3 581		
out	5 061			4 033		
nov	4 616			3 910		
dez	4 255			3 247		
1º Trim	14 507	13 520	-6,8	11 568	11 542	-0,2
2º Trim	13 983	14 283	2,1	11 543	12 267	6,3
3º Trim	13 811			11 023		
4º Trim	13 933			11 190		

Intra UE-27	IMPORTAÇÃO (cif)			EXPORTAÇÃO (fob)		
	2012	2013	TVH	2012	2013	TVH
jan	3 306	3 160	-4,4	2 656	2 784	4,8
fev	3 438	3 120	-9,2	2 746	2 667	-2,9
mar	3 720	3 287	-11,6	3 015	2 812	-6,7
abr	3 205	3 383	5,5	2 519	2 846	13,0
mai	3 527	3 493	-1,0	2 860	2 969	3,8
jun	3 371	3 359	-0,4	2 918	2 785	-4,5
jul	3 374			2 884		
ago	2 897			2 179		
set	3 280			2 600		
out	3 740			2 804		
nov	3 437			2 785		
dez	3 109			2 231		
1º Trim	10 463	9 567	-8,6	8 417	8 263	-1,8
2º Trim	10 103	10 234	1,3	8 297	8 600	3,6
3º Trim	9 551			7 663		
4º Trim	10 286			7 819		

Extra UE-27	IMPORTAÇÃO (cif)			EXPORTAÇÃO (fob)		
	2012	2013	TVH	2012	2013	TVH
jan	1 420	1 303	-8,3	967	1 079	11,6
fev	1 238	1 302	5,1	1 051	1 011	-3,9
mar	1 386	1 349	-2,7	1 133	1 190	5,0
abr	1 210	1 445	19,4	1 011	1 250	23,7
mai	1 504	1 384	-8,0	1 182	1 280	8,2
jun	1 165	1 219	4,6	1 053	1 138	8,0
jul	1 335			1 193		
ago	1 521			1 186		
set	1 404			982		
out	1 322			1 229		
nov	1 180			1 125		
dez	1 146			1 016		
1º Trim	4 044	3 953	-2,3	3 151	3 279	4,1
2º Trim	3 880	4 048	4,3	3 246	3 667	13,0
3º Trim	4 261			3 360		
4º Trim	3 647			3 370		

Fonte: GEE, com base nos dados das estatísticas do Comércio Internacional do INE (últimas versões disponíveis à data da publicação para o período considerado). Os dados do comércio intracomunitário incluem estimativas para as não respostas assim como para as empresas que se encontram abaixo dos limiares de assimilação.

## Exportações\* de mercadorias

### Quadro 3 – Exportações de mercadorias portuguesas por Grupos de Produtos

Dos quais: produtos por Capítulo (NC-2) acima de 30 milhões de euros em 2012

Grp/ NC-2	Grupos de Produtos	Milhões de Euros		Estrutura (%)		Taxas de variação e contributos			
		jan-jun		jan-jun		últimos 12 meses <sup>[1]</sup>		jan-jun	
		2012	2013	2012	2013	TVH <sup>[2]</sup>	Contrib. p.p. <sup>[3]</sup>	TVH	Contrib. p.p. <sup>[3]</sup>
	<b>TOTAL DAS EXPORTAÇÕES</b>	<b>23 111</b>	<b>23 809</b>	<b>100,0</b>	<b>100,0</b>	<b>3,0</b>	<b>3,0</b>	<b>3,0</b>	<b>3,0</b>
<b>000</b>	<b>Agro-alimentares</b>	<b>2 449</b>	<b>2 643</b>	<b>10,6</b>	<b>11,1</b>	<b>6,6</b>	<b>0,8</b>	<b>7,9</b>	<b>0,8</b>
22	Bebidas, líquidos alcoólicos e vinagres	481	500	2,1	2,1	6,1	0,1	3,8	0,1
03	Peixe, crustáceos, moluscos e outros invertebrados aquáticos	273	268	1,2	1,1	-4,9	-0,1	-2,0	0,0
15	Gorduras, óleos e ceras de origem animal ou vegetal	215	250	0,9	1,0	6,6	0,1	16,1	0,2
24	Tabaco e seus sucedâneos manufacturados	217	235	0,9	1,0	1,6	0,0	8,2	0,1
20	Preparações de prod hortícolas, de frutas ou outras partes de plantas	169	178	0,7	0,7	4,9	0,0	5,4	0,0
16	Preparações de carne/peixe/crustác/moluscos/our invert aquáticos	132	165	0,6	0,7	20,7	0,1	25,4	0,1
04	Leite e lactácios, ovos, mel, prod comestíveis origem animal n.e.	164	158	0,7	0,7	4,1	0,0	-3,6	0,0
19	Prep base cereais/farinhas/amidos/féculas/leite; prod de pasteleria	119	140	0,5	0,6	15,0	0,1	18,3	0,1
08	Frutas e cascas de citrinos e melões	128	134	0,6	0,6	10,0	0,1	5,2	0,0
07	Produtos hortícolas, plantas, raízes e tubérculos comestíveis	98	114	0,4	0,5	19,9	0,1	17,3	0,1
17	Açúcares e produtos de confeitaria	60	87	0,3	0,4	5,1	0,0	44,5	0,1
21	Preparações alimentícias diversas	72	71	0,3	0,3	7,9	0,0	-1,2	0,0
02	Carnes e miudezas comestíveis	67	70	0,3	0,3	15,9	0,0	5,5	0,0
23	Resíduos das indust alimentares; alimentos preparados para animais	28	53	0,1	0,2	61,3	0,1	88,3	0,1
01	Animais vivos	48	49	0,2	0,2	19,2	0,0	2,5	0,0
05	Produtos de origem animal n.e. nem incluídos noutras capitulos	32	42	0,1	0,2	21,8	0,0	28,9	0,0
09	Café, chá, mate e especiarias	32	33	0,1	0,1	3,2	0,0	2,3	0,0
06	Plantas vivas e produtos de floricultura	37	33	0,2	0,1	-7,0	0,0	-12,5	0,0
100	<b>Energéticos</b>	<b>1 962</b>	<b>2 516</b>	<b>8,5</b>	<b>10,6</b>	<b>18,3</b>	<b>1,5</b>	<b>28,2</b>	<b>2,4</b>
27	Combustíveis, óleos e ceras minerais; destilados; mat betuminosas	1 962	2 516	8,5	10,6	18,3	1,5	28,2	2,4
<b>200</b>	<b>Químicos</b>	<b>2 864</b>	<b>2 979</b>	<b>12,4</b>	<b>12,5</b>	<b>5,9</b>	<b>0,7</b>	<b>4,0</b>	<b>0,5</b>
39	Plástico e suas obras	1 042	1 127	4,5	4,7	7,7	0,3	8,2	0,4
40	Borracha e suas obras	526	515	2,3	2,2	2,4	0,1	-2,2	-0,1
29	Produtos químicos orgânicos	449	475	1,9	2,0	14,3	0,3	5,9	0,1
30	Produtos farmacêuticos	335	341	1,4	1,4	4,4	0,1	1,7	0,0
38	Produtos diversos das indústrias químicas	139	144	0,6	0,6	-4,9	0,0	3,6	0,0
32	Extractos tanantes, taninos, pigmentos, corantes, tintas e vernizes	85	82	0,4	0,3	-0,3	0,0	-3,0	0,0
31	Aduos (fertilizantes)	64	77	0,3	0,3	10,7	0,0	20,3	0,1
34	Sabões, prod limpeza, ceras artificiais, velas, pastas moldar, semel	75	75	0,3	0,3	2,1	0,0	-1,1	0,0
33	Óleos essenciais e resinóides; prod perfumaria/toucaador; cosméticos	60	61	0,3	0,3	1,5	0,0	1,8	0,0
35	Matérias albuminóides/prod à base amidos/féculas; colas; enzimas	45	45	0,2	0,2	6,3	0,0	0,4	0,0
28	Químicos inorgânicos; compostos de met preciosos/isótopos/semelh	38	31	0,2	0,1	-15,3	0,0	-19,1	0,0
<b>300</b>	<b>Madeira, cortiça e papel</b>	<b>1 876</b>	<b>1 942</b>	<b>8,1</b>	<b>8,2</b>	<b>2,9</b>	<b>0,2</b>	<b>3,5</b>	<b>0,3</b>
48	Papel, cartão, e suas obras; obras de pasta de celulose	802	850	3,5	3,6	3,8	0,1	5,9	0,2
45	Cortiça e suas obras	454	444	2,0	1,9	0,0	0,0	-2,3	0,0
44	Madeira e suas obras; carvão vegetal	313	334	1,4	1,4	4,0	0,1	6,5	0,1
47	Pastas madeira/outr mat fibrosas celulósicas; papel/cartão p/reciclar	273	280	1,2	1,2	2,0	0,0	2,4	0,0
49	Livros, jornais, outr prod das indust gráficas; textos, planos e plantas	32	34	0,1	0,1	17,1	0,0	7,5	0,0
<b>400</b>	<b>Peles, couros e têxteis</b>	<b>957</b>	<b>995</b>	<b>4,1</b>	<b>4,2</b>	<b>2,1</b>	<b>0,1</b>	<b>3,9</b>	<b>0,2</b>
63	Outras confecções têxteis; calçado/chapéus/semelh, usados; trapos	238	264	1,0	1,1	6,1	0,1	11,1	0,1
56	Ovates, feltos e falsos tecidos; artigos de cordoaria	125	125	0,5	0,5	2,8	0,0	-0,4	0,0
55	Fibras têxteis sintéticas ou artificiais, descontinuas	117	121	0,5	0,5	-2,5	0,0	3,9	0,0
59	Tecidos impregnados/revestidos/recobertos; artigos p/ uso técnico	90	91	0,4	0,4	3,4	0,0	0,1	0,0
52	Algodão	76	75	0,3	0,3	-5,9	0,0	-1,7	0,0
60	Tecidos de malha	67	68	0,3	0,3	-0,2	0,0	1,9	0,0
42	Obras de couro; artigos correio/seleiro/viagem; bolsas; obras tripa	39	50	0,2	0,2	20,8	0,0	27,7	0,0
41	Peles (excepto c/péto) e couros	41	44	0,2	0,2	7,9	0,0	5,2	0,0
58	Tecid especiais/tufados/rendas/tapeçarias/passamanarias/bordados	41	41	0,2	0,2	-1,2	0,0	1,3	0,0
57	Tapetes e outros revestimentos para pavimentos, de matérias têxteis	35	33	0,2	0,1	1,5	0,0	-4,4	0,0
51	Lã, pelos finos ou grosseiros; fios e tecidos de crina	35	33	0,2	0,1	-3,2	0,0	-6,6	0,0
54	Filamentos têxteis, lâminas e semelhantes, sintéticos ou artificiais	38	32	0,2	0,1	-13,6	0,0	-14,8	0,0
<b>500</b>	<b>Vestuário e calçado</b>	<b>2 039</b>	<b>2 065</b>	<b>8,8</b>	<b>8,7</b>	<b>2,3</b>	<b>0,2</b>	<b>1,3</b>	<b>0,1</b>
61	Vestuário de malha e seus acessórios	791	830	3,4	3,5	2,3	0,1	5,0	0,2
64	Calçado, polainas e semelhantes, e suas partes	782	814	3,4	3,4	5,2	0,2	4,1	0,1
62	Vestuário excepto malha e seus acessórios	441	396	1,9	1,7	-3,4	-0,1	-10,2	-0,2
<b>600</b>	<b>Minérios e metais</b>	<b>2 749</b>	<b>2 599</b>	<b>11,9</b>	<b>10,9</b>	<b>0,3</b>	<b>0,0</b>	<b>-5,4</b>	<b>-0,6</b>
73	Obras de ferro fundido, ferro ou aço	651	692	2,8	2,9	11,9	0,3	6,3	0,2
72	Ferro fundido, ferro e aço	607	633	2,6	2,7	6,6	0,2	4,3	0,1
71	Pérolas; pedras preciosas/metais prec e obras; bijutaria; moedas	428	296	1,9	1,2	-15,4	-0,3	-30,8	-0,6
25	Minérios, escórias e cinzas	259	234	1,1	1,0	-12,6	-0,1	-9,8	-0,1
76	Alumínio e suas obras	256	218	1,1	0,9	-4,5	0,0	-15,0	-0,2
25	Sal, enxofre, terras e pedras, gesso, cal e cimento	161	167	0,7	0,7	2,8	0,0	3,4	0,0
83	Obras diversas de metais comuns	138	141	0,6	0,6	4,9	0,0	1,9	0,0
74	Cobre e suas obras	147	115	0,6	0,5	-10,8	-0,1	-21,7	-0,1
82	Ferramentas, artef cutelaria, talheres, suas partes, em metal comum	80	87	0,3	0,4	9,2	0,0	7,9	0,0
<b>700</b>	<b>Máquinas</b>	<b>3 457</b>	<b>3 519</b>	<b>15,0</b>	<b>14,8</b>	<b>4,1</b>	<b>0,6</b>	<b>1,8</b>	<b>0,3</b>
85	Máquinas e aparelh eléctric; grav/reprod imagem e som; suas partes	1 963	1 991	8,5	8,4	1,3	0,1	1,4	0,1
84	Reactores, caldeiras, máquinas e aparelh mecânicos, e suas partes	1 495	1 528	6,5	6,4	8,3	0,5	2,2	0,1
<b>800</b>	<b>Material de transporte</b>	<b>2 990</b>	<b>2 670</b>	<b>12,9</b>	<b>11,2</b>	<b>-12,5</b>	<b>-1,6</b>	<b>-10,7</b>	<b>-1,4</b>
87	Veic automóveis, tractores, ciclos, outr veic terrest; suas partes	2 872	2 560	12,4	10,8	-13,1	-1,6	-10,9	-1,4
88	Aeronaves, aparelhos espaciais e suas partes	80	83	0,3	0,3	-27,2	-0,1	3,8	0,0
<b>900</b>	<b>Produtos acabados diversos</b>	<b>1 768</b>	<b>1 881</b>	<b>7,6</b>	<b>7,9</b>	<b>5,3</b>	<b>0,4</b>	<b>6,4</b>	<b>0,5</b>
94	Mobiliário/colchões/semelh; aparelh iluminação; const pré-fabricadas	649	694	2,8	2,9	7,4	0,2	7,0	0,2
69	Produtos cerâmicos	290	304	1,3	1,3	4,5	0,1	4,8	0,1
70	Vidro e suas obras	250	251	1,1	1,1	-3,0	0,0	0,3	0,0
90	Aparelh óptica/fotog/cinema/medida/precisão/médicos/outras; partes	229	248	1,0	1,0	8,5	0,1	8,5	0,1
68	Obras de pedra, gesso, cimento, amianto, mica ou matérias semelh	208	215	0,9	0,9	-0,5	0,0	3,7	0,0
91	Artigos de relojoaria	39	60	0,2	0,3	33,1	0,1	54,4	0,1
96	Obras diversas	38	39	0,2	0,2	14,6	0,0	1,8	0,0

Por memória: Total sem energéticos | 21 149 | 21 293 | 91,5 | 89,4 | 1,6 | 1,5 | 0,7 | 0,6

Fonte: GEE, com base nos dados das estatísticas do Comércio Internacional do INE (últimas versões disponíveis à data da publicação para o período considerado). Os dados do comércio intracomunitário incluem estimativas para as não respostas assim como para as empresas que se encontram abaixo dos limiares de assimilação.

Notas:

\* Somatório das Exportações de mercadorias para a UE com as Exportações para Países Terceiros.

Composição dos Grupos de Produtos – 000 (Capº 01 a 24 da NC) - 100 (Capº 27) - 200 (Capº 28 a 40) - 300 (Capº 44 a 49) - 400 (Capº 41 a 43, 50 a 60 e 63) - 500 (Capº 61, 62, 64 a 67) - 600 (Capº 25, 26, 71 a 83) - 700 (Capº 84 e 85) - 800 (Capº 86 a 89) - 900 (Capº 68 a 70 e 90 a 99).

[1] Últimos 12 meses a terminar em junho de 2013

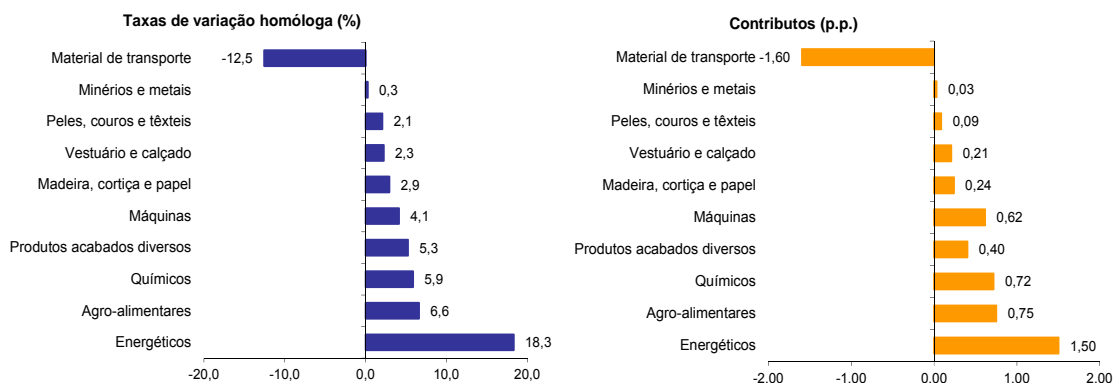
[2] (jul 12-jun 13)/(jul 11-jun 12) x 100 - 100

[3] Contributo para a taxa de crescimento das Exportações (%) - análise shift-share: (VH) x (peso no período homólogo anterior) ÷ 100.

## Gráfico 2 – Taxas de crescimento das exportações de mercadorias portuguesas por grupos de produtos e correspondentes contributos

Últimos 12 meses a terminar em junho de 2013

Intra+ Extra UE



Fonte: Quadro 5 – Exportações de mercadorias portuguesas por grupos de Produtos.

## Quadro 4 – Exportações portuguesas por grupos de produtos (Extra-UE)

Versão preliminar de janeiro a junho de 2013

Grupos de Produtos	janeiro a junho		TVH (%)		Estrutura (%)		
	2012	2013	últimos 12 meses <sup>[1]</sup>	jan-jun 13/12	últimos 12 meses <sup>[1]</sup>	jan-jun	
						2012	2013
<b>Total das Exportações</b>	<b>6 397</b>	<b>6 947</b>	<b>11,3</b>	<b>8,6</b>	<b>100,0</b>	<b>100,0</b>	<b>100,0</b>
000 Agro-alimentares	704	820	13,6	16,6	12,9	11,0	11,8
100 Energéticos	1 107	1 275	10,4	15,2	16,7	17,3	18,4
200 Químicos	662	690	3,1	4,3	9,8	10,3	9,9
300 Madeira, cortiça e papel	531	558	5,3	5,3	8,4	8,3	8,0
400 Peles, couros e têxteis	260	282	7,9	8,4	4,0	4,1	4,1
500 Vestuário e calçado	182	222	20,7	22,2	3,1	2,8	3,2
600 Minérios e metais	825	919	20,2	11,5	13,0	12,9	13,2
700 Máquinas	1 167	1 168	11,2	0,1	17,6	18,2	16,8
800 Material de transporte	506	465	3,5	-8,0	6,5	7,9	6,7
900 Produtos acabados diversos	455	546	20,7	20,2	7,9	7,1	7,9

Por memória:

<i>Total sem energéticos</i>	5 290	5 672	11,5	7,2	83,3	82,7	81,6
------------------------------	-------	-------	------	-----	------	------	------

Fonte: GEE, com base nos dados das estatísticas do Comércio Internacional do INE (últimas versões disponíveis à data da publicação para o período considerado).

Nota:

Composição dos Grupos de Produtos – 000 (Capº 01 a 24 da NC) - 100 (Capº 27) – 200 (Capº 28 a 40) – 300 (Capº 44 a 49) – 400 (Capº 41 a 43, 50 a 60 e 63) – 500 (Capº 61, 62, 64 a 67) – 600 (Capº 25, 26, 71 a 83) – 700 (Capº 84 e 85) – 800 (Capº 86 a 89) - 900 (Capº 68 a 70 e 90 a 99).

[1] Últimos 12 meses a terminar em junho de 2013

**Quadro 5 - Exportações de mercadorias portuguesas por Grupos de Produtos (2008-2013)**  
**ordenados por ordem decrescente do seu peso relativo em 2012**

**Varição homóloga e contributos**

Intra + Extra UE

Grp. e NC-2	Descritivo	Peso 2012 (%)	TVH					Contrib. (p.p.) <sup>[1]</sup>		
			2008	2009	2010	2011	2012	jan-jun 2013	2012	jan-jun 2013
	<b>TOTAL</b>	<b>100,0</b>	<b>1,4</b>	<b>-18,4</b>	<b>17,6</b>	<b>14,9</b>	<b>5,8</b>	<b>3,0</b>	<b>5,8</b>	<b>3,0</b>
<b>700</b>	<b>Máquinas</b>	<b>15,1</b>	<b>-0,8</b>	<b>-31,0</b>	<b>8,7</b>	<b>11,7</b>	<b>9,3</b>	<b>1,8</b>	<b>1,4</b>	<b>0,3</b>
85	Máquinas e aparelh eléctric; grav/reprod imagem e som; suas partes	8,7	-1,4	-37,4	18,1	13,3	4,1	1,4	0,4	0,1
84	Reactores, caldeiras, máquinas e aparelh mecânicos, e suas partes	6,5	0,0	-21,4	-2,6	9,2	17,2	2,2	1,0	0,1
<b>200</b>	<b>Químicos</b>	<b>12,5</b>	<b>2,4</b>	<b>-14,6</b>	<b>24,6</b>	<b>20,7</b>	<b>6,1</b>	<b>4,0</b>	<b>0,8</b>	<b>0,5</b>
39	Plástico e suas obras	4,6	0,8	-16,5	27,9	13,6	4,4	8,2	0,2	0,4
<b>600</b>	<b>Minérios e metais</b>	<b>11,7</b>	<b>-1,5</b>	<b>-23,9</b>	<b>27,3</b>	<b>20,9</b>	<b>10,3</b>	<b>-5,4</b>	<b>1,2</b>	<b>-0,6</b>
<b>800</b>	<b>Material de transporte</b>	<b>11,7</b>	<b>-2,7</b>	<b>-21,4</b>	<b>22,0</b>	<b>21,9</b>	<b>-4,3</b>	<b>-10,7</b>	<b>-0,6</b>	<b>-1,4</b>
87	Veic automóveis, tractores, ciclos, outr veic terrest; suas partes	11,1	-3,5	-19,5	22,3	22,9	-5,1	-10,9	-0,6	-1,4
<b>000</b>	<b>Agro-alimentares</b>	<b>11,5</b>	<b>15,0</b>	<b>-5,0</b>	<b>9,3</b>	<b>12,3</b>	<b>6,5</b>	<b>7,9</b>	<b>0,7</b>	<b>0,8</b>
<b>500</b>	<b>Vestuário e calçado</b>	<b>9,2</b>	<b>-2,8</b>	<b>-11,4</b>	<b>7,9</b>	<b>9,3</b>	<b>2,3</b>	<b>1,3</b>	<b>0,2</b>	<b>0,1</b>
64	Calçado, polainas e semelhantes, e suas partes	3,6	2,6	-8,2	9,9	13,1	4,1	4,1	0,2	0,1
61	Vestuário de malha e seus acessórios	3,5	-5,5	-11,9	4,7	5,8	-1,7	5,0	-0,1	0,2
<b>100</b>	<b>Energéticos</b>	<b>8,3</b>	<b>25,1</b>	<b>-28,4</b>	<b>54,7</b>	<b>28,7</b>	<b>23,0</b>	<b>28,2</b>	<b>1,7</b>	<b>2,4</b>
27	Combustíveis, óleos e ceras minerais; destilados; mat betuminosas	8,3	25,1	-28,4	54,7	28,7	23,0	28,2	1,7	2,4
<b>300</b>	<b>Madeira, cortiça e papel</b>	<b>8,1</b>	<b>1,9</b>	<b>-12,1</b>	<b>25,1</b>	<b>8,1</b>	<b>2,0</b>	<b>3,5</b>	<b>0,2</b>	<b>0,3</b>
48	Papel, cartão, e suas obras; obras de pasta de celulose	3,5	8,3	-4,5	35,3	6,7	2,2	5,9	0,1	0,2
<b>900</b>	<b>Produtos acabados diversos</b>	<b>7,7</b>	<b>-3,2</b>	<b>-9,2</b>	<b>6,0</b>	<b>4,0</b>	<b>4,9</b>	<b>6,4</b>	<b>0,4</b>	<b>0,5</b>
<b>400</b>	<b>Peles, couros e têxteis</b>	<b>4,1</b>	<b>-5,6</b>	<b>-16,3</b>	<b>16,2</b>	<b>11,9</b>	<b>-1,5</b>	<b>3,9</b>	<b>-0,1</b>	<b>0,2</b>

Fonte: GEE, com base nos dados das estatísticas do Comércio Internacional do INE (últimas versões disponíveis à data da publicação para o período considerado). Os dados do comércio intracomunitário incluem estimativas para as não respostas assim como para as empresas que se encontram abaixo dos limiares de assimilação.

Nota:

[1] Contributos para a taxa de crescimento - análise shift-share: (TVH) x (peso no período homólogo anterior) ÷ 100.

**Quadro 6 – Evolução das exportações de mercadorias com destino a uma seleção de mercados**

Versão preliminar de janeiro a junho de 2013

Intra + Extra UE (Fob) valores em milhões de euros

Destino	jan-jun		Estrutura (%)		Taxas de variação e contributos			
	2012	2013	jan-jun		12 meses <sup>[1]</sup>		jan-jun	
			2012	2013	VH <sup>[2]</sup>	Contrib. p.p. <sup>[3]</sup>	VH	Contrib. p.p. <sup>[3]</sup>
<b>TOTAL</b>	<b>23 111</b>	<b>23 809</b>	<b>100,0</b>	<b>100,0</b>	<b>3,0</b>	<b>3,0</b>	<b>3,0</b>	<b>3,0</b>
<b>INTRA UE(27)</b>	<b>16 714</b>	<b>16 862</b>	<b>72,3</b>	<b>70,8</b>	<b>-0,2</b>	<b>-0,2</b>	<b>0,9</b>	<b>0,6</b>
dos quais:								
<b>UE-15</b>	<b>15 950</b>	<b>16 093</b>	<b>69,0</b>	<b>67,6</b>	<b>-0,2</b>	<b>-0,1</b>	<b>0,9</b>	<b>0,6</b>
Espanha	5 252	5 579	22,7	23,4	1,1	0,2	6,2	1,4
Alemanha	2 966	2 863	12,8	12,0	-6,2	-0,8	-3,5	-0,4
França	2 835	2 794	12,3	11,7	0,0	0,0	-1,5	-0,2
Reino Unido	1 228	1 254	5,3	5,3	3,0	0,2	2,1	0,1
Países Baixos	934	969	4,0	4,1	9,4	0,4	3,8	0,2
Itália	853	833	3,7	3,5	4,8	0,2	-2,4	-0,1
Bélgica	742	739	3,2	3,1	-4,1	-0,1	-0,4	0,0
Suécia	240	236	1,0	1,0	3,4	0,0	-1,9	0,0
Dinamarca	147	156	0,6	0,7	10,1	0,1	5,8	0,0
<b>Alargamento</b>	<b>764</b>	<b>769</b>	<b>3,3</b>	<b>3,2</b>	<b>-0,8</b>	<b>0,0</b>	<b>0,7</b>	<b>0,0</b>
Polónia	211	223	0,9	0,9	-2,5	0,0	5,7	0,1
<b>EXTRA UE(27)</b>	<b>6 397</b>	<b>6 947</b>	<b>27,7</b>	<b>29,2</b>	<b>11,3</b>	<b>3,1</b>	<b>8,6</b>	<b>2,4</b>
dos quais:								
Angola	1 311	1 414	5,7	5,9	15,4	0,9	7,8	0,4
EUA	934	980	4,0	4,1	11,5	0,4	4,9	0,2
China	440	332	1,9	1,4	-1,7	0,0	-24,5	-0,5
Brasil	287	320	1,2	1,3	16,9	0,2	11,2	0,1
Marrocos	263	438	1,1	1,8	38,3	0,4	66,5	0,8
Argélia	183	309	0,8	1,3	67,7	0,5	68,4	0,5
Suíça	208	218	0,9	0,9	4,2	0,0	4,8	0,0
Turquia	193	205	0,8	0,9	7,8	0,1	6,2	0,1
Venezuela	156	89	0,7	0,4	-1,6	0,0	-43,0	-0,3
Moçambique	139	153	0,6	0,6	19,7	0,1	10,3	0,1
<b>Por memória:</b>								
Gibraltar	132	188	0,6	0,8	30,1	0,2	41,9	0,2
PALOP	1 621	1 725	7,0	7,2	13,1	1,0	6,4	0,5
EFTA	269	280	1,2	1,2	4,3	0,0	4,1	0,0

Fonte: GEE, com base nos dados das estatísticas do Comércio Internacional do INE (últimas versões disponíveis à data da publicação para o período considerado). Os dados do comércio intracomunitário incluem estimativas para as não respostas assim como para as empresas que se encontram abaixo dos limiares de assimilação.

Notas:

Países ordenados por ordem decrescente de valor no ano de 2012.

[1] Últimos 12 meses a terminar em junho de 2013

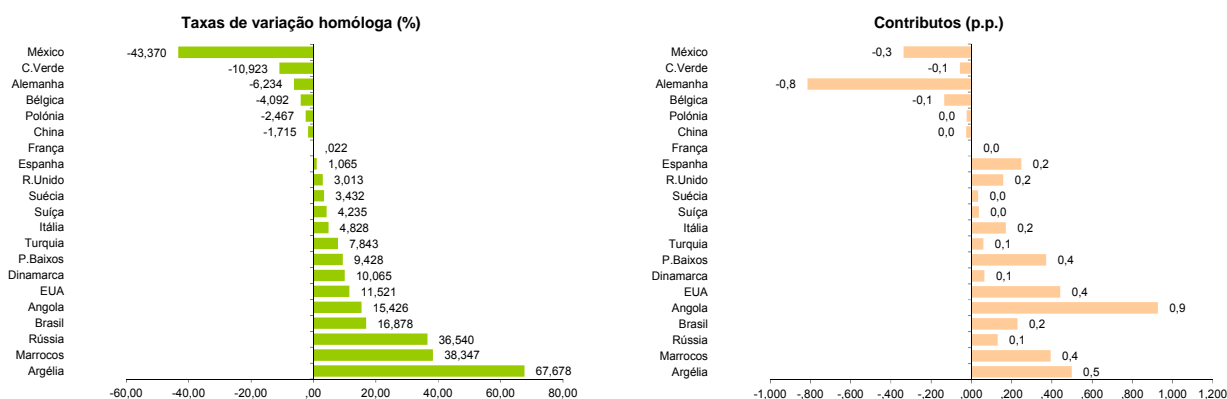
[2]  $(\text{jul } 12\text{-jun } 13) / (\text{jul } 11\text{-jun } 12) \times 100 - 100$

[3] Contributos para a taxa de crescimento das exportações - análise shift-share:  $(\text{TVH}) \times (\text{peso no período homólogo anterior}) \div 100$ .

**Gráfico 3 – Taxas de crescimento das exportações de mercadorias portuguesas com destino a uma seleção de mercados e correspondentes contributos**

Últimos 12 meses a terminar em junho de 2013

Intra + Extra UE



Fonte: Quadro 8 – Evolução das exportações de mercadorias com destino a uma seleção de mercados.

**Quadro 7 – Evolução das exportações de mercadorias portuguesas  
com destino a uma seleção de mercados  
Versão preliminar de janeiro a junho de 2013**

valores em milhões de euros

Destino	jan-jun		Estrutura (%)				Taxas de variação	
			Anual		jan-jun		últimos 12 meses [1]	jan-jun 13/12
	2012	2013	2007	2012	2012	2013		
<b>EXTRA UE(27)</b>	<b>6 397</b>	<b>6 947</b>	<b>100,0</b>	<b>100,0</b>	<b>100,0</b>	<b>100,0</b>	<b>11,3</b>	<b>8,6</b>
dos quais:								
Angola	1 311	1 414	19,2	22,8	20,5	20,3	15,4	7,8
EUA	934	980	20,4	14,2	14,6	14,1	11,5	4,9
China	440	332	2,1	5,9	6,9	4,8	-1,7	-24,5
Brasil	287	320	2,9	5,2	4,5	4,6	16,9	11,2
Marrocos	263	438	2,3	3,5	4,1	6,3	38,3	66,5
Argélia	183	309	0,9	3,3	2,9	4,4	67,7	68,4
Suíça	208	218	3,0	3,1	3,3	3,1	4,2	4,8
Turquia	193	205	2,6	2,7	3,0	3,0	7,8	6,2
Venezuela	156	89	0,2	2,4	2,4	1,3	-1,6	-43,0
Moçambique	139	153	1,0	2,2	2,2	2,2	19,7	10,3
<b>Por memória:</b>								
Gibraltar	132	188	0,1	2,4	2,1	2,7	30,1	41,9
PALOP	1 621	1 725	23,6	27,6	25,3	24,8	13,1	6,4
EFTA	269	280	4,3	3,9	4,2	4,0	4,3	4,1

Fonte: GEE, com base nos dados das estatísticas do Comércio Internacional do INE (últimas versões disponíveis à data da publicação para o período considerado).

Notas:

Países ordenados por ordem decrescente de valor no ano de 2012.

[1] (jul 12-jun 13)/(jul 11-jun 12) x 100 - 100

**Quadro 8 - Exportações de mercadorias portuguesas por mercados de destino (2008-2013) estrutura (%)**

**Principais mercados em 2012**

Destino	2008	2009	2010	2011	2012	jan-jun	
						2012	2013
<b>Total</b>	<b>100,0</b>	<b>100,0</b>	<b>100,0</b>	<b>100,0</b>	<b>100,0</b>	<b>100,0</b>	<b>100,0</b>
<b>INTRA UE(27)</b>	<b>74,4</b>	<b>75,4</b>	<b>75,4</b>	<b>74,4</b>	<b>71,0</b>	<b>72,3</b>	<b>70,8</b>
<b>UE-15</b>	<b>71,6</b>	<b>72,5</b>	<b>72,3</b>	<b>71,3</b>	<b>67,9</b>	<b>69,0</b>	<b>67,6</b>
Espanha	27,9	27,2	27,0	24,9	22,5	22,7	23,4
Alemanha	12,8	13,0	13,0	13,5	12,3	12,8	12,0
França	11,8	12,4	12,0	12,2	11,9	12,3	11,7
Reino Unido	5,5	5,6	5,5	5,2	5,3	5,3	5,3
Países Baixos	3,3	3,6	3,9	3,9	4,2	4,0	4,1
Itália	3,7	3,7	3,7	3,7	3,7	3,7	3,5
Bélgica	2,5	2,5	2,6	3,2	3,1	3,2	3,1
<b>P. alargamento</b>	<b>2,8</b>	<b>2,8</b>	<b>3,1</b>	<b>3,1</b>	<b>3,2</b>	<b>3,3</b>	<b>3,2</b>
<b>EXTRA UE(27)</b>	<b>25,6</b>	<b>24,6</b>	<b>24,6</b>	<b>25,6</b>	<b>29,0</b>	<b>27,7</b>	<b>29,2</b>
Angola	5,8	7,1	5,1	5,4	6,6	5,7	5,9
EUA	3,4	3,2	3,5	3,5	4,1	4,0	4,1
China	0,5	0,7	0,6	0,9	1,7	1,9	1,4
Brasil	0,8	0,9	1,2	1,4	1,5	1,2	1,3
Marrocos	0,7	0,7	0,8	0,9	1,0	1,1	1,8
Argélia	0,5	0,6	0,6	0,8	0,9	0,8	1,3
Suíça	0,8	0,9	0,9	0,9	0,9	0,9	0,9
Turquia	0,6	0,6	0,7	0,7	0,8	0,8	0,9
Venezuela	0,1	0,4	0,4	0,4	0,7	0,7	0,4
Moçambique	0,2	0,4	0,4	0,5	0,6	0,6	0,6

Fonte: GEE, com base nos dados das estatísticas do Comércio Internacional do INE (últimas versões disponíveis à data da publicação para o período considerado). Os dados do comércio intracomunitário incluem estimativas para as não respostas assim como para as empresas que se encontram abaixo dos limiares de assimilação.

**Quadro 9 - Exportações de mercadorias portuguesas por mercados de destino (2009-2013)**
**Variação homóloga e contributos <sup>[1]</sup>  
Principais mercados em 2012**

Destino	peso 2012 (%)	TVH					Contrib. (p.p.) <sup>[1]</sup>	
		2009	2010	2011	2012	2013 jan-jun	2012	jan-jun 2013
<b>Total</b>	<b>100,0</b>	<b>-18,4</b>	<b>17,6</b>	<b>14,9</b>	<b>5,8</b>	<b>3,0</b>	<b>5,8</b>	<b>3,0</b>
<b>INTRA UE(27)</b>	<b>71,0</b>	<b>-17,3</b>	<b>17,6</b>	<b>13,4</b>	<b>1,0</b>	<b>0,9</b>	<b>0,8</b>	<b>0,6</b>
<b>UE-15</b>	<b>67,9</b>	<b>-17,4</b>	<b>17,2</b>	<b>13,3</b>	<b>0,7</b>	<b>0,9</b>	<b>0,5</b>	<b>0,6</b>
Espanha	22,5	-20,3	16,7	6,0	-4,3	6,2	-1,1	1,4
Alemanha	12,3	-17,1	18,1	19,6	-3,8	-3,5	-0,5	-0,4
França	11,9	-14,2	13,8	16,4	3,2	-1,5	0,4	-0,2
Reino Unido	5,3	-15,8	14,0	9,5	7,4	2,1	0,4	0,1
Países Baixos	4,2	-10,2	25,6	16,1	13,3	3,8	0,5	0,2
Itália	3,7	-17,1	16,1	14,1	6,8	-2,4	0,3	-0,1
Bélgica	3,1	-18,9	23,4	39,6	5,0	-0,4	0,2	0,0
<b>P. alargamento</b>	<b>3,2</b>	<b>-16,1</b>	<b>28,8</b>	<b>15,1</b>	<b>7,2</b>	<b>0,7</b>	<b>0,2</b>	<b>0,0</b>
<b>EXTRA UE(27)</b>	<b>29,0</b>	<b>-21,5</b>	<b>17,4</b>	<b>19,6</b>	<b>19,8</b>	<b>8,6</b>	<b>5,1</b>	<b>2,4</b>
Angola	6,6	-0,8	-15,0	22,3	28,7	7,8	1,6	0,4
EUA	4,1	-24,5	30,7	13,1	24,7	4,9	0,9	0,2
China	1,7	20,5	5,1	70,1	96,3	-24,5	0,9	-0,5
Brasil	1,5	-7,9	49,2	32,7	16,5	11,2	0,2	0,1
Marrocos	1,0	-21,2	40,3	28,4	18,7	66,5	0,2	0,8
Argélia	0,9	9,0	7,9	68,1	19,5	68,4	0,2	0,5
Suíça	0,9	-3,5	15,2	11,7	7,8	4,8	0,1	0,0
Turquia	0,8	-8,0	32,0	12,6	18,3	6,2	0,1	0,1
Venezuela	0,7	142,3	29,8	-3,6	103,2	-43,0	0,4	-0,3
Moçambique	0,6	30,9	24,7	43,9	32,8	10,3	0,2	0,1

Fonte: GEE, com base nos dados das estatísticas do Comércio Internacional do INE (últimas versões disponíveis à data da publicação para o período considerado). Os dados do comércio intracomunitário incluem estimativas para as não respostas assim como para as empresas que se encontram abaixo dos limiares de assimilação.

Nota:

[1] Contributos para a taxa de crescimento - análise shift-share:(TVH) x (peso no período homólogo anterior) ÷ 100.

## Importações\* de mercadorias

### Quadro 10 – Importações de mercadorias em Portugal por Grupos de Produtos

Dos quais: produtos por Capítulo (NC-2) acima de 55 milhões de euros em 2012

Intra + Extra UE (Cif)

Grp/ NC-2	Grupos de Produtos	Milhões de Euros		Estrutura (%)		Taxas de variação e contributos			
		jan-jun		jan-jun		últimos 12 meses <sup>[1]</sup>		jan-jun	
		2012	2013	2012	2013	TVH <sup>[2]</sup>	Contrib. p.p. <sup>[3]</sup>	TVH	Contrib. p.p. <sup>[3]</sup>
	<b>TOTAL DAS IMPORTAÇÕES</b>	<b>28 490</b>	<b>27 802</b>	<b>100,0</b>	<b>100,0</b>	<b>-2,8</b>	<b>-2,8</b>	<b>-2,4</b>	<b>-2,4</b>
<b>000</b>	<b>Agro-alimentares</b>	<b>4 268</b>	<b>4 475</b>	<b>15,0</b>	<b>16,1</b>	<b>2,5</b>	<b>0,4</b>	<b>4,8</b>	<b>0,7</b>
03	Peixe, crustáceos, moluscos e outros invertebrados aquáticos	688	638	2,4	2,3	-6,3	-0,2	-7,2	-0,2
10	Cereais	426	428	1,5	1,5	3,4	0,0	0,6	0,0
02	Carnes e miudezas comestíveis	375	401	1,3	1,4	5,0	0,1	7,2	0,1
12	Sementes e frutos oleaginosos/outros; plantas medicinais; forragens	276	338	1,0	1,2	20,7	0,2	22,7	0,2
15	Gorduras, óleos e ceras de origem animal ou vegetal	270	286	0,9	1,0	1,7	0,0	5,9	0,1
04	Leite e laticínios, ovos, mel, prod comestíveis origem animal n.e.	240	247	0,8	0,9	1,2	0,0	2,7	0,0
08	Frutas e cascas de citrinos e melões	217	234	0,8	0,8	3,8	0,0	7,8	0,1
19	Prep base cereais/farinhas/amidos/féculas/leite; prod de pasteleria	218	230	0,8	0,8	2,2	0,0	5,6	0,0
07	Produtos hortícolas, plantas, raízes e tubérculos comestíveis	147	201	0,5	0,7	27,3	0,1	36,8	0,2
22	Bebidas, líquidos alcoólicos e vinagres	166	186	0,6	0,7	0,4	0,0	11,6	0,1
17	Açúcares e produtos de confeitaria	132	177	0,5	0,6	13,1	0,1	33,6	0,2
23	Resíduos das indust alimentares; alimentos preparados para animais	190	173	0,7	0,6	-6,8	0,0	-9,1	-0,1
21	Preparações alimentícias diversas	165	161	0,6	0,6	-3,4	0,0	-2,7	0,0
20	Preparações de prod hortícolas, de frutas ou outras partes de plantas	131	142	0,5	0,5	2,3	0,0	8,5	0,0
16	Preparações de carne/peixe/crustác/moluscos/our invert aquáticos	105	124	0,4	0,4	10,1	0,0	18,2	0,1
09	Café, chá, mate e especiarias	119	110	0,4	0,4	-7,8	0,0	-8,1	0,0
01	Animais vivos	96	107	0,3	0,4	8,8	0,0	12,3	0,0
24	Tabaco e seus sucedâneos manufacturados	117	98	0,4	0,4	-8,7	0,0	-16,5	-0,1
18	Cacau e suas preparações	68	69	0,2	0,2	-7,5	0,0	1,1	0,0
<b>100</b>	<b>Energéticos</b>	<b>5 895</b>	<b>5 424</b>	<b>20,7</b>	<b>19,5</b>	<b>-0,3</b>	<b>-0,1</b>	<b>-8,0</b>	<b>-1,7</b>
27	Combustíveis, óleos e ceras minerais; destilados; mat betuminosas	5 895	5 424	20,7	19,5	-0,3	-0,1	-8,0	-1,7
<b>200</b>	<b>Químicos</b>	<b>4 791</b>	<b>4 653</b>	<b>16,8</b>	<b>16,7</b>	<b>-1,3</b>	<b>-0,2</b>	<b>-2,9</b>	<b>-0,5</b>
39	Plástico e suas obras	1 211	1 246	4,3	4,5	1,5	0,1	2,9	0,1
30	Produtos farmacêuticos	1 074	994	3,8	3,6	-4,8	-0,2	-7,5	-0,3
29	Produtos químicos orgânicos	713	659	2,5	2,4	8,2	0,2	-7,4	-0,2
40	Borracha e suas obras	411	382	1,4	1,4	-9,4	-0,1	-7,1	-0,1
38	Produtos diversos das indústrias químicas	393	359	1,4	1,3	-9,5	-0,1	-8,6	-0,1
33	Óleos essenciais e resinóides; prod perfumaria/toucadour; cosméticos	246	253	0,9	0,9	-2,9	0,0	2,9	0,0
32	Extractos tanantes, taninos, pigmentos, corantes, tintas e vernizes	248	246	0,9	0,9	-4,2	0,0	-0,6	0,0
34	Sabões, prod limpeza, ceras artificiais, velas, pastas moldar, semel	172	169	0,6	0,6	-3,4	0,0	-2,0	0,0
28	Químicos inorgânicos; compostos de met preciosos/isótopos/semelh	163	160	0,6	0,6	1,8	0,0	-1,6	0,0
31	Adubos (fertilizantes)	95	118	0,3	0,4	22,0	0,1	24,1	0,1
<b>300</b>	<b>Peles, madeira, cortiça e papel</b>	<b>1 206</b>	<b>1 283</b>	<b>4,2</b>	<b>4,6</b>	<b>-1,8</b>	<b>-0,1</b>	<b>6,4</b>	<b>0,3</b>
48	Papel, cartão, e suas obras; obras de pasta de celulose	465	478	1,6	1,7	-7,0	-0,1	2,9	0,0
44	Madeira e suas obras; carvão vegetal	251	265	0,9	1,0	-7,5	-0,1	5,6	0,0
41	Peles (excepto c/pêlo) e couros	197	254	0,7	0,9	19,4	0,1	29,0	0,2
42	Obras de couro; artigos correio/seleiro/viagem; bolsas; obras tripa	116	111	0,4	0,4	1,6	0,0	-4,2	0,0
49	Livros, jornais, outr prod das indúst gráficas; textos, planos e plantas	75	70	0,3	0,2	-8,7	0,0	-7,7	0,0
45	Cortiça e suas obras	71	63	0,2	0,2	-8,4	0,0	-11,0	0,0
<b>400</b>	<b>Têxteis, vestuário e calçado</b>	<b>1 817</b>	<b>1 844</b>	<b>6,4</b>	<b>6,6</b>	<b>-3,7</b>	<b>-0,2</b>	<b>1,5</b>	<b>0,1</b>
62	Vestuário excepto malha e seus acessórios	391	395	1,4	1,4	-3,2	0,0	1,0	0,0
61	Vestuário de malha e seus acessórios	369	341	1,3	1,2	-12,6	-0,2	-7,5	-0,1
64	Calçado, polainas e semelhanes, e suas partes	287	268	1,0	1,0	-6,6	-0,1	-6,7	-0,1
52	Algodão	169	232	0,6	0,8	17,4	0,1	36,7	0,2
54	Filamentos têxteis, lâminas e semelhanes, sintéticos ou artificiais	152	152	0,5	0,5	0,0	0,0	0,5	0,0
55	Fibras têxteis sintéticas ou artificiais, descontinuas	106	116	0,4	0,4	1,3	0,0	9,2	0,0
63	Outras confecções têxteis; calçado/chapéus/semelh, usados; trapos	62	56	0,2	0,2	-15,6	0,0	-9,2	0,0
<b>500</b>	<b>Minérios e metais</b>	<b>2 439</b>	<b>2 388</b>	<b>8,6</b>	<b>8,6</b>	<b>-5,8</b>	<b>-0,5</b>	<b>-2,1</b>	<b>-0,2</b>
72	Ferro fundido, ferro e aço	1 025	1 034	3,6	3,7	-4,8	-0,2	0,9	0,0
73	Obras de ferro fundido, ferro ou aço	403	386	1,4	1,4	-6,3	-0,1	-4,4	-0,1
74	Cobre e suas obras	293	294	1,0	1,1	-5,1	0,0	0,2	0,0
76	Alumínio e suas obras	287	248	1,0	0,9	-11,5	-0,1	-13,5	-0,1
83	Obras diversas de metais comuns	120	120	0,4	0,4	-0,9	0,0	-0,2	0,0
71	Pérolas; pedras preciosas/metais prec e obras; bijutaria; moedas	88	88	0,3	0,3	-9,0	0,0	-0,2	0,0
82	Ferramentas, artef cutelaria, talheres, suas partes, em metal comum	85	85	0,3	0,3	0,3	0,0	0,7	0,0
25	Sal, enxofre, terras e pedras, gesso, cal e cimento	66	63	0,2	0,2	-5,2	0,0	-4,7	0,0
<b>600</b>	<b>Máquinas [4]</b>	<b>4 207</b>	<b>3 928</b>	<b>14,8</b>	<b>14,1</b>	<b>-7,9</b>	<b>-1,2</b>	<b>-6,6</b>	<b>-1,0</b>
84	Reactores, caldeiras, máquinas e aparelh mecânicos, e suas partes	2 126	1 996	7,5	7,2	-7,0	-0,5	-6,1	-0,5
85	Máquinas e aparelh eléctr; grav/reprod imagem e som; suas partes	2 081	1 931	7,3	6,9	-8,8	-0,7	-7,2	-0,5
<b>700</b>	<b>Material de transporte [5]</b>	<b>2 440</b>	<b>2 431</b>	<b>8,6</b>	<b>8,7</b>	<b>-7,1</b>	<b>-0,6</b>	<b>-0,4</b>	<b>0,0</b>
87	Veic automóveis, tractores, ciclos, outr veic terrest; suas partes	2 365	2 214	8,3	8,0	-14,0	-1,2	-6,4	-0,5
88	Aeronaves, aparelhos espaciais e suas partes	53	195	0,2	0,7	201,0	0,5	267,1	0,5
<b>800</b>	<b>Produtos acabados diversos</b>	<b>1 427</b>	<b>1 376</b>	<b>5,0</b>	<b>4,9</b>	<b>-5,7</b>	<b>-0,3</b>	<b>-3,6</b>	<b>-0,2</b>
90	Aparelh óptica/fotog/cinema/medida/precisão/médicos/outros; partes	492	504	1,7	1,8	0,2	0,0	2,4	0,0
94	Mobiliário/colchões/semelh; aparelh iluminação; const pré-fabricadas	362	305	1,3	1,1	-19,4	-0,3	-15,8	-0,2
70	Vidro e suas obras	142	143	0,5	0,5	-8,7	0,0	0,7	0,0
96	Obras diversas	111	112	0,4	0,4	43,1	0,1	0,9	0,0
95	Brinquedos, jogos, artigos para divertimento/desporto; suas partes	111	90	0,4	0,3	-22,1	-0,1	-18,8	-0,1
91	Artigos de relojoaria	59	77	0,2	0,3	18,5	0,0	31,5	0,1
68	Obras de pedra, gesso, cimento, amianto, mica ou matérias semel	76	74	0,3	0,3	-6,8	0,0	-1,9	0,0

Por memória:

Total sem energéticos	22 595	22 378	79,3	80,5	-3,5	-2,8	-1,0	-0,8
-----------------------	--------	--------	------	------	------	------	------	------

Fonte: GEE, com base nos dados das estatísticas do Comércio Internacional do INE (últimas versões disponíveis à data da publicação para o período considerado). Os dados do comércio intracomunitário incluem estimativas para as não respostas assim como para as empresas que se encontram abaixo dos limiares de assimilação.

Notas:

\* Somatório das Importações de mercadorias provenientes da UE com as Importações de Países Terceiros.

Composição dos Grupos de Produtos – 000 (Capº 01 a 24 da NC) – 100 (Capº 27) – 200 (Capº 28 a 40) – 300 (Capº 41 a 49) 400 – (Capº 50 a 67) – 500 (Capº 25, 26, 71 a 83) – 600 (Capº 84 e 85) – 700 (Capº 86 a 89) – 800 (Capº 68 a 70 e 90 a 99).

[1] Últimos 12 meses a terminar em junho de 2013

[2] (jul 12-jun 13)/(jul 11-jun 12) x 100 - 100

[3] Contributo para a taxa de crescimento das Exportações (%) - análise shift-share: (VH) x (peso no período homólogo anterior) ÷ 100.

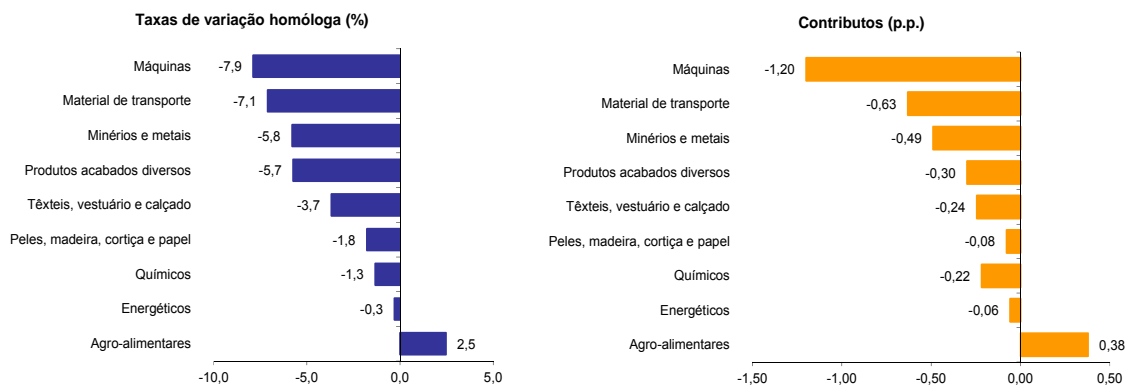
[4] Não inclui tractores.

[5] Inclui tractores.

### Gráfico 4 – Taxas de crescimento das importações de mercadorias em Portugal por grupos de produtos e respetivos contributos

Últimos 12 meses a terminar em junho de 2013

Intra + Extra UE



Fonte: Quadro12 – Importações de mercadorias em Portugal por grupos de produtos.

### Quadro 11 – Evolução das importações de mercadorias em Portugal com origem numa seleção de mercados

Versão preliminar de janeiro a junho de 2013

Origem	Intra + Extra UE (Cif)		Estrutura (%)		Taxas de variação e contributos			
	jan-jun		jan-jun		12 meses <sup>[1]</sup>		jan-jun	
	2012	2013	2012	2013	VH <sup>[2]</sup>	Contrib. p.p. <sup>[3]</sup>	VH	Contrib. p.p. <sup>[3]</sup>
<b>TOTAL</b>	<b>28 490</b>	<b>27 802</b>	<b>100,0</b>	<b>100,0</b>	<b>-2,8</b>	<b>-2,8</b>	<b>-2,4</b>	<b>-2,4</b>
<b>INTRA UE(27)</b>	<b>20 566</b>	<b>19 801</b>	<b>72,2</b>	<b>71,2</b>	<b>-4,6</b>	<b>-3,3</b>	<b>-3,7</b>	<b>-2,7</b>
dos quais:								
<b>UE-15</b>	<b>19 813</b>	<b>19 066</b>	<b>69,5</b>	<b>68,6</b>	<b>-4,8</b>	<b>-3,4</b>	<b>-3,8</b>	<b>-2,6</b>
Espanha	9 078	8 701	31,9	31,3	-5,0	-1,6	-4,2	-1,3
Alemanha	3 331	3 202	11,7	11,5	-6,6	-0,8	-3,9	-0,5
França	1 873	1 884	6,6	6,8	-0,9	-0,1	0,6	0,0
Itália	1 497	1 435	5,3	5,2	-4,3	-0,2	-4,1	-0,2
Países Baixos	1 374	1 390	4,8	5,0	2,2	0,1	1,2	0,1
Reino Unido	905	789	3,2	2,8	-15,2	-0,5	-12,9	-0,4
Bélgica	712	683	2,5	2,5	-2,8	-0,1	-4,2	-0,1
Suécia	315	291	1,1	1,0	-8,6	-0,1	-7,8	-0,1
Irlanda	273	259	1,0	0,9	-7,0	-0,1	-5,3	-0,1
<b>Alargamento</b>	<b>753</b>	<b>735</b>	<b>2,6</b>	<b>2,6</b>	<b>2,6</b>	<b>0,1</b>	<b>-2,4</b>	<b>-0,1</b>
<b>EXTRA UE(27)</b>	<b>7 924</b>	<b>8 001</b>	<b>27,8</b>	<b>28,8</b>	<b>1,7</b>	<b>0,5</b>	<b>1,0</b>	<b>0,3</b>
dos quais:								
Angola	855	1 594	3,0	5,7	50,1	1,5	86,4	2,6
China	692	673	2,4	2,4	-8,2	-0,2	-2,8	-0,1
Brasil	648	358	2,3	1,3	-24,9	-0,6	-44,7	-1,0
EUA	489	430	1,7	1,5	-12,6	-0,2	-12,1	-0,2
Nigéria	414	356	1,5	1,3	-20,0	-0,4	-14,1	-0,2
Arábia Saudita	480	272	1,7	1,0	-26,2	-0,4	-43,3	-0,7
Argélia	308	202	1,1	0,7	26,9	0,3	-34,5	-0,4
Cazaquistão	459	324	1,6	1,2	-35,8	-0,6	-29,4	-0,5
Azerbaijão	288	109	1,0	0,4	-32,9	-0,3	-62,1	-0,6
Guiné Equatorial	261	73	0,9	0,3	-8,2	0,0	-71,9	-0,7
Rússia	292	546	1,0	2,0	46,9	0,4	87,2	0,9
Líbia	121	56	0,4	0,2	176,4	0,4	-54,0	-0,2
Camarões	77	327	0,3	1,2	313,1	0,8	322,2	0,9
<b>Por memória:</b>								
OPEP <sup>[4]</sup>	2 416	2 760	8,5	9,9	20,3	1,7	14,2	1,2
EFTA	274	215	1,0	0,8	-24,2	-0,2	-21,3	-0,2
PALOP	866	1 622	3,0	5,8	48,1	1,5	87,3	2,7

Fonte: GEE, com base nos dados das estatísticas do Comércio Internacional do INE (últimas versões disponíveis à data da publicação para o período considerado). Os dados do comércio intracomunitário incluem estimativas para as não respostas assim como para as empresas que se encontram abaixo dos limiares de assimilação.

Notas:

Países ordenados por ordem decrescente de valor no ano de 2012.

[1] Últimos 12 meses a terminar em junho de 2013

[2] (jul 12-jun 13)/(jul 11-jun 12) x 100 - 100

[3] Contributos para a taxa de crescimento das importações - análise shift-share: (TVH) x (peso no período homólogo anterior) ÷ 100.

[4] Inclui Angola.

**Quadro 12 – Importações portuguesas por grupos de produtos (Extra-UE)**

Versão preliminar de janeiro a junho de 2013

Extra-UE (Fob)		valores em milhões de Euros					
Grupos de Produtos	janeiro a junho		TVH (%)		Estrutura (%)		
	2012	2013	últimos 12 meses <sup>[1]</sup>	jan-jun 13/12	últimos 12 meses <sup>[1]</sup>	jan-jun	
						2012	2013
<b>Total das Importações</b>	<b>7 924</b>	<b>8 001</b>	<b>1,7</b>	<b>1,0</b>	<b>100,0</b>	<b>100,0</b>	<b>100,0</b>
000 Agro-alimentares	993	1 089	2,8	9,7	13,1	12,5	13,6
100 Energéticos	4 435	4 304	3,0	-3,0	55,2	56,0	53,8
200 Químicos	681	644	-1,0	-5,4	7,9	8,6	8,1
300 Peles, madeira, cortiça e papel	165	171	-11,3	3,9	2,0	2,1	2,1
400 Têxteis, vestuário e calçado	342	369	-5,1	8,1	4,3	4,3	4,6
500 Minérios e metais	315	333	-7,3	5,6	3,8	4,0	4,2
600 Máquinas (2)	632	636	-2,2	0,7	7,9	8,0	7,9
700 Material de transporte (3)	191	295	36,1	54,7	3,7	2,4	3,7
800 Produtos acabados diversos	170	159	-10,1	-6,5	2,1	2,1	2,0
Por memória:							
Total sem energéticos	3 489	3 697	0,1	6,0	44,8	44,0	46,2

Fonte: GEE, com base nos dados das estatísticas do Comércio Internacional do INE (últimas versões disponíveis à data da publicação para o período considerado).

Notas:

Composição dos Grupos de Produtos – 000 (Capº 01 a 24 da NC) - 100 (Capº 27) – 200 (Capº 28 a 40) – 300 (Capº 41 a 49) -400 (Capº 50 a 67) – 500 (Capº 25, 26, 71 a 83) – 600 (Capº 84 e 85) – 700 (Capº 86 a 89) – 800 (Capº 68 a 70 e 90-99).

[1] Últimos 12 meses a terminar em junho de 2013

[2] Não inclui tractores agrícolas.

[3] Inclui tractores agrícolas.

**Quadro 13 – Evolução das importações de mercadorias portuguesas com origem numa seleção de mercados**

Versão preliminar de janeiro a junho de 2013

Extra-UE (Cif)		valores em milhões de euros						
Origem	jan-jun		Estrutura (%)				Taxas de variação	
	2012	2013	Anual		jan-jun		últimos 12 meses [1]	jan-jun 13/12
			2007	2012	2012	2013		
<b>EXTRA UE(27)</b>	<b>7 924</b>	<b>8 001</b>	<b>100,0</b>	<b>100,0</b>	<b>100,0</b>	<b>100,0</b>	<b>1,7</b>	<b>1,0</b>
dos quais:								
Angola	855	1 594	0,4	7,5	10,8	19,9	50,1	86,4
China	692	673	6,0	9,6	8,7	8,4	-8,2	-2,8
Brasil	648	358	9,5	9,4	8,2	4,5	-24,9	-44,7
EUA	489	430	6,0	7,3	6,2	5,4	-12,6	-12,1
Nigéria	414	356	6,0	9,8	5,2	4,4	-20,0	-14,1
Arábia Saudita	480	272	4,1	5,9	6,1	3,4	-26,2	-43,3
Argélia	308	202	6,9	5,0	3,9	2,5	26,9	-34,5
Cazaquistão	459	324	2,6	5,5	5,8	4,1	-35,8	-29,4
Azerbaijão	288	109	0,3	1,9	3,6	1,4	-32,9	-62,1
Guiné Equatorial	261	73	3,1	0,9	3,3	0,9	-8,2	-71,9
Rússia	292	546	5,0	3,6	3,7	6,8	46,9	87,2
Líbia	121	56	3,6	0,1	1,5	0,7	176,4	-54,0
Camarões	77	327	0,4	0,6	1,0	4,1	313,1	322,2
Por memória:								
OPEP <sup>[2]</sup>	2 416	2 760	27,2	29,5	30,5	34,5	20,3	14,2
EFTA	274	215	8,3	5,1	3,5	2,7	-24,2	-21,3
PALOP	866	1 622	0,7	7,9	10,9	20,3	48,1	87,3

Fonte: GEE, com base nos dados das estatísticas do Comércio Internacional do INE (últimas versões disponíveis à data da publicação para o período considerado).

Notas:

Países ordenados por ordem decrescente de valor no ano de 2012.

[1] (jul 12-jun 13)/(jul 11-jun 12) x 100 - 100

[2] Inclui Angola.

## Evolução por zonas geográficas e económicas

### Quadro 14 – Evolução do comércio internacional de Portugal por zonas geográficas e económicas (Intra + Extra-UE)

Período de análise: janeiro a junho

Valores em 1000 Euros

Zonas Geográf./ Económicas Principais Países	IMPORTAÇÕES (Cif) <sup>(1)</sup>				EXPORTAÇÕES (Fob) <sup>(2)</sup>				Cobert (fob/cif) 2013	Saldo (fob-cif)	
	2012	2013	Taxa Var	Estrut 2013	2012	2013	Taxa Var	Estrut 2013		2012	2013
<b>MUNDO</b>	<b>28 490 088</b>	<b>27 802 400</b>	<b>-2,4</b>	<b>100,0</b>	<b>23 110 954</b>	<b>23 809 026</b>	<b>3,0</b>	<b>100,0</b>	<b>85,6</b>	<b>- 5 379 134</b>	<b>- 3 993 374</b>
<b>INTRA UE(27)</b>	<b>20 566 194</b>	<b>19 801 371</b>	<b>-3,7</b>	<b>71,2</b>	<b>16 713 967</b>	<b>16 862 145</b>	<b>0,9</b>	<b>70,8</b>	<b>85,2</b>	<b>- 3 852 227</b>	<b>- 2 939 225</b>
França	1 872 885	1 884 390	0,6	6,8	2 835 295	2 793 939	-1,5	11,7	148,3	962 410	909 550
Países Baixos	1 373 764	1 389 632	1,2	5,0	933 830	969 238	3,8	4,1	69,7	- 439 935	- 420 394
Alemanha	3 330 706	3 201 708	-3,9	11,5	2 965 758	2 863 136	-3,5	12,0	89,4	- 364 948	- 338 572
Itália	1 497 385	1 435 354	-4,1	5,2	853 316	833 007	-2,4	3,5	58,0	- 644 070	- 602 347
Reino Unido	905 111	788 720	-12,9	2,8	1 228 341	1 254 264	2,1	5,3	159,0	323 230	465 544
Irlanda	273 450	258 869	-5,3	0,9	76 173	62 740	-17,6	0,3	24,2	- 197 277	- 196 130
Dinamarca	129 425	131 450	1,6	0,5	147 380	155 944	5,8	0,7	118,6	17 955	24 494
Grécia	62 126	69 858	12,4	0,3	96 691	105 719	9,3	0,4	151,3	34 565	35 860
Espanha	9 078 444	8 701 235	-4,2	31,3	5 252 056	5 579 407	6,2	23,4	64,1	- 3 826 387	- 3 121 827
Bélgica	712 296	682 520	-4,2	2,5	742 427	739 423	-0,4	3,1	108,3	30 132	56 903
Luxemburgo	42 485	35 964	-15,4	0,1	30 055	33 805	12,5	0,1	94,0	- 12 430	- 2 158
Suécia	315 236	290 632	-7,8	1,0	240 414	235 737	-1,9	1,0	81,1	- 74 822	- 54 894
Finlândia	71 549	62 321	-12,9	0,2	131 201	91 483	-30,3	0,4	146,8	59 653	29 162
Áustria	147 955	133 446	-9,8	0,5	133 928	124 500	-7,0	0,5	93,3	- 14 027	- 8 946
Malta	9 434	9 751	3,4	0,0	6 643	7 657	15,3	0,0	78,5	- 2 791	- 2 094
Estónia	6 826	15 713	130,2	0,1	13 526	18 427	36,2	0,1	117,3	6 700	2 714
Letónia	2 461	1 557	-36,7	0,0	8 803	8 620	-2,1	0,0	553,6	6 343	7 063
Lituânia	32 592	28 325	-13,1	0,1	11 920	13 676	14,7	0,1	48,3	- 20 672	- 14 649
Polónia	207 710	203 349	-2,1	0,7	210 836	222 817	5,7	0,9	109,6	3 127	19 468
Rep Checa	172 844	152 119	-12,0	0,5	176 947	139 636	-21,1	0,6	91,8	4 103	- 12 482
Eslováquia	62 174	59 216	-4,8	0,2	44 537	46 525	4,5	0,2	78,6	- 17 637	- 12 691
Hungria	135 242	111 151	-17,8	0,4	83 460	96 436	15,5	0,4	86,8	- 51 781	- 14 715
Roménia	47 622	62 756	31,8	0,2	140 266	157 197	12,1	0,7	250,5	92 645	94 441
Bulgária	56 278	64 767	15,1	0,2	34 954	29 637	-15,2	0,1	45,8	- 21 324	- 35 130
Eslovénia	19 166	24 459	27,6	0,1	20 585	14 935	-27,5	0,1	61,1	- 1 419	- 9 524
Chipre	999	2 083	108,4	0,0	11 177	13 679	22,4	0,1	656,8	10 178	11 596
DIVERSOS	30	27	-9,8	0,0	283 446	250 561	-11,6	1,1	937271,1	283 417	250 534
<b>EXTRA UE(27)</b>	<b>7 923 894</b>	<b>8 001 029</b>	<b>1,0</b>	<b>28,8</b>	<b>6 396 987</b>	<b>6 946 881</b>	<b>8,6</b>	<b>29,2</b>	<b>86,8</b>	<b>- 1 526 907</b>	<b>- 1 054 149</b>
dos quais:											
<b>1-EUROPA</b>	<b>844 820</b>	<b>1 102 777</b>	<b>30,5</b>	<b>4,0</b>	<b>716 278</b>	<b>832 468</b>	<b>16,2</b>	<b>3,5</b>	<b>75,5</b>	<b>- 128 542</b>	<b>- 270 310</b>
<b>EFTA</b>	<b>273 750</b>	<b>215 446</b>	<b>-21,3</b>	<b>0,8</b>	<b>269 231</b>	<b>280 303</b>	<b>4,1</b>	<b>1,2</b>	<b>130,1</b>	<b>- 4 518</b>	<b>64 857</b>
Islândia	12 849	11 557	-10,1	0,0	2 883	6 279	117,8	0,0	54,3	- 9 966	- 5 278
Noruega	89 242	63 524	-28,8	0,2	57 687	55 571	-3,7	0,2	87,5	- 31 554	- 7 953
Suíça	171 472	140 308	-18,2	0,5	208 417	218 349	4,8	0,9	155,6	36 945	78 040
<b>OUTR. EUROPA</b>	<b>571 070</b>	<b>887 332</b>	<b>55,4</b>	<b>3,2</b>	<b>447 047</b>	<b>552 165</b>	<b>23,5</b>	<b>2,3</b>	<b>62,2</b>	<b>- 124 023</b>	<b>- 335 167</b>
Turquia	68 548	190 030	177,2	0,7	193 472	205 420	6,2	0,9	108,1	124 925	15 390
Rússia	291 715	546 223	87,2	2,0	86 533	122 799	41,9	0,5	22,5	- 205 183	- 423 424
Croácia	2 104	4 659	121,4	0,0	10 654	7 256	-31,9	0,0	155,7	8 550	2 597
<b>2-ÁFRICA</b>	<b>2 393 021</b>	<b>3 029 815</b>	<b>26,6</b>	<b>10,9</b>	<b>2 514 069</b>	<b>2 951 257</b>	<b>17,4</b>	<b>12,4</b>	<b>97,4</b>	<b>121 049</b>	<b>- 78 558</b>
<b>MAGHREB</b>	<b>432 653</b>	<b>285 865</b>	<b>-33,9</b>	<b>1,0</b>	<b>509 585</b>	<b>827 844</b>	<b>62,5</b>	<b>3,5</b>	<b>289,6</b>	<b>76 932</b>	<b>541 979</b>
Marrocos	66 391	70 812	6,7	0,3	263 245	438 214	66,5	1,8	618,8	196 853	367 402
Argélia	308 424	201 924	-34,5	0,7	183 286	308 584	68,4	1,3	152,8	- 125 138	106 659
Tunísia	57 838	13 129	-77,3	0,0	63 054	81 046	28,5	0,3	617,3	5 217	67 918
<b>PALOP</b>	<b>866 185</b>	<b>1 622 390</b>	<b>87,3</b>	<b>5,8</b>	<b>1 621 187</b>	<b>1 725 330</b>	<b>6,4</b>	<b>7,2</b>	<b>106,3</b>	<b>755 002</b>	<b>102 940</b>
Cabo Verde	4 247	5 606	32,0	0,0	109 434	100 386	-8,3	0,4	1790,7	105 187	94 780
Guiné-Bissau	19	18	-4,8	0,0	39 133	32 669	-16,5	0,1	181391,1	39 114	32 651
S Tomé e Príncipe	157	32	-79,7	0,0	22 798	25 599	12,3	0,1	80291,3	22 641	25 567
Angola	855 058	1 593 881	86,4	5,7	1 311 098	1 413 677	7,8	5,9	88,7	456 040	- 180 204
Moçambique	6 704	22 853	240,9	0,1	138 723	152 999	10,3	0,6	669,5	132 019	130 146
<b>OUTR. ÁFRICA</b>	<b>1 094 182</b>	<b>1 121 560</b>	<b>2,5</b>	<b>4,0</b>	<b>383 297</b>	<b>398 083</b>	<b>3,9</b>	<b>1,7</b>	<b>35,5</b>	<b>- 710 885</b>	<b>- 723 477</b>
Libia	120 774	55 550	-54,0	0,2	12 068	25 171	108,6	0,1	45,3	- 108 706	- 30 379
Egipto	87 573	63 475	-27,5	0,2	52 679	27 045	-48,7	0,1	42,6	- 34 894	- 36 430
Costa do Marfim	11 465	8 292	-27,7	0,0	10 301	29 740	188,7	0,1	358,7	- 1 164	21 448
Nigéria	414 004	355 599	-14,1	1,3	72 288	41 195	-43,0	0,2	11,6	- 341 716	- 314 404
África do Sul	29 504	39 528	34,0	0,1	46 931	84 137	79,3	0,4	212,9	17 427	44 609

(continua)

Período de análise: janeiro a junho

Zonas Geográf./ Económicas Principais Países	IMPORTAÇÕES (Cif) <sup>[1]</sup>				EXPORTAÇÕES (Fob) <sup>[2]</sup>				CoBERT (fob/cif) 2013	Saldo (fob-cif)	
	2012	2013	Taxa Var	Estrut 2013	2012	2013	Taxa Var	Estrut 2013		2012	2013
<b>3-AMÉRICA</b>	<b>1 738 087</b>	<b>1 266 388</b>	<b>-27,1</b>	<b>4,6</b>	<b>1 740 867</b>	<b>1 801 824</b>	<b>3,5</b>	<b>7,6</b>	<b>142,3</b>	<b>2 780</b>	<b>535 437</b>
<b>NAFTA</b>	<b>659 778</b>	<b>577 197</b>	<b>-12,5</b>	<b>2,1</b>	<b>1 133 805</b>	<b>1 202 737</b>	<b>6,1</b>	<b>5,1</b>	<b>208,4</b>	<b>474 026</b>	<b>625 540</b>
EUA	488 749	429 528	-12,1	1,5	934 281	980 319	4,9	4,1	228,2	445 532	550 791
Canadá	55 864	113 662	103,5	0,4	97 114	120 663	24,2	0,5	106,2	41 250	7 002
México	115 165	34 008	-70,5	0,1	102 409	101 754	-0,6	0,4	299,2	- 12 756	67 747
<b>MERCOSUL</b>	<b>757 258</b>	<b>486 669</b>	<b>-35,7</b>	<b>1,8</b>	<b>327 001</b>	<b>370 238</b>	<b>13,2</b>	<b>1,6</b>	<b>76,1</b>	<b>- 430 257</b>	<b>- 116 431</b>
Brasil	647 630	357 880	-44,7	1,3	287 434	319 519	11,2	1,3	89,3	- 360 196	- 38 361
Argentina	57 860	52 335	-9,5	0,2	24 431	37 753	54,5	0,2	72,1	- 33 429	- 14 583
<b>OUTR. AMÉRICA</b>	<b>321 051</b>	<b>202 514</b>	<b>-36,9</b>	<b>0,7</b>	<b>280 061</b>	<b>225 585</b>	<b>-19,5</b>	<b>0,9</b>	<b>111,4</b>	<b>- 40 989</b>	<b>23 071</b>
Honduras	4 316	3 211	-25,6	0,0	463	1 230	165,6	0,0	38,3	- 3 853	- 1 981
Costa Rica	19 413	24 029	23,8	0,1	2 217	2 297	3,6	0,0	9,6	- 17 196	- 21 733
Cuba	14 251	10 099	-29,1	0,0	15 404	21 221	37,8	0,1	210,1	1 153	11 122
Colômbia	145 734	92 091	-36,8	0,3	16 968	16 007	-5,7	0,1	17,4	- 128 766	- 76 084
Venezuela	67 738	349	-99,5	0,0	156 182	89 094	-43,0	0,4	25517,1	88 444	88 745
Equador	7 081	9 205	30,0	0,0	4 106	11 412	178,0	0,0	124,0	- 2 976	2 207
Chile	11 851	17 210	45,2	0,1	46 054	40 357	-12,4	0,2	234,5	34 203	23 147
<b>4-ÁSIA</b>	<b>2 928 312</b>	<b>2 550 250</b>	<b>-12,9</b>	<b>9,2</b>	<b>1 033 172</b>	<b>966 052</b>	<b>-6,5</b>	<b>4,1</b>	<b>37,9</b>	<b>- 1 895 140</b>	<b>- 1 584 198</b>
<b>PRÓX/MÉD OR</b>	<b>998 739</b>	<b>722 538</b>	<b>-27,7</b>	<b>2,6</b>	<b>235 042</b>	<b>289 068</b>	<b>23,0</b>	<b>1,2</b>	<b>40,0</b>	<b>- 763 696</b>	<b>- 433 470</b>
Iraque	92 442	158 204	71,1	0,6	2 782	5 433	95,3	0,0	3,4	- 89 660	- 152 771
Irão	3 558	5 420	52,4	0,0	7 209	5 301	-26,5	0,0	97,8	3 651	- 119
Israel	58 408	59 790	2,4	0,2	52 138	41 067	-21,2	0,2	68,7	- 6 270	- 18 723
Arábia Saudita	479 762	272 213	-43,3	1,0	51 085	70 337	37,7	0,3	25,8	- 428 677	- 201 876
Emiratos Árabes Unidos	8 599	42 390	393,0	0,2	38 322	50 048	30,6	0,2	118,1	29 723	7 658
<b>ASEAN</b>	<b>213 542</b>	<b>237 236</b>	<b>11,1</b>	<b>0,9</b>	<b>66 027</b>	<b>55 735</b>	<b>-15,6</b>	<b>0,2</b>	<b>23,5</b>	<b>- 147 515</b>	<b>- 181 501</b>
Tailândia	61 054	42 466	-30,4	0,2	9 777	9 942	1,7	0,0	23,4	- 51 277	- 32 524
Indonésia	26 481	45 490	71,8	0,2	9 663	5 676	-41,3	0,0	12,5	- 16 818	- 39 814
Malásia	45 665	34 000	-25,5	0,1	13 025	5 217	-59,9	0,0	15,3	- 32 640	- 28 782
Singapura	11 027	6 162	-44,1	0,0	26 139	26 198	0,2	0,1	425,2	15 112	20 036
Filipinas	7 757	6 151	-20,7	0,0	3 043	3 163	3,9	0,0	51,4	- 4 714	- 2 989
<b>OUTROS ÁSIA</b>	<b>1 716 032</b>	<b>1 590 477</b>	<b>-7,3</b>	<b>5,7</b>	<b>732 103</b>	<b>621 249</b>	<b>-15,1</b>	<b>2,6</b>	<b>39,1</b>	<b>- 983 929</b>	<b>- 969 228</b>
Timor-Leste	89	505	468,9	0,0	3 557	4 214	18,4	0,0	833,8	3 469	3 708
Paquistão	33 401	47 862	43,3	0,2	7 692	6 719	-12,7	0,0	14,0	- 25 709	- 41 144
Índia	166 693	195 840	17,5	0,7	45 301	65 471	44,5	0,3	33,4	- 121 393	- 130 368
China	692 299	672 692	-2,8	2,4	439 773	332 123	-24,5	1,4	49,4	- 252 526	- 340 569
Coreia do Sul	85 678	126 806	48,0	0,5	35 813	43 388	21,1	0,2	34,2	- 49 865	- 83 418
Japão	183 287	124 615	-32,0	0,4	103 231	69 872	-32,3	0,3	56,1	- 80 055	- 54 743
Taiwan	56 622	54 386	-4,0	0,2	13 295	13 417	0,9	0,1	24,7	- 43 327	- 40 969
Hong-Kong	13 087	21 981	68,0	0,1	66 024	65 642	-0,6	0,3	298,6	52 937	43 661
Macau	190	314	65,1	0,0	10 531	8 729	-17,1	0,0	2779,7	10 341	8 415
<b>5-AUSTR,OC,REG P.</b>	<b>19 309</b>	<b>36 648</b>	<b>89,8</b>	<b>0,1</b>	<b>38 693</b>	<b>51 664</b>	<b>33,5</b>	<b>0,2</b>	<b>141,0</b>	<b>19 384</b>	<b>15 016</b>
Austrália	7 026	5 910	-15,9	0,0	32 912	45 276	37,6	0,2	766,0	25 887	39 366
Nova Zelândia	10 965	9 777	-10,8	0,0	4 419	4 873	10,3	0,0	49,8	- 6 547	- 4 904
<b>6-DIVERSOS</b>	<b>346</b>	<b>15 151</b>	<b>4284,9</b>	<b>0,1</b>	<b>353 908</b>	<b>343 615</b>	<b>-2,9</b>	<b>1,4</b>	<b>2267,9</b>	<b>353 562</b>	<b>328 464</b>
Prov Bordo Extra	0	0	0,0	0,0	310 469	301 197	-3,0	1,3	0,0	310 469	301 197
Países não det Extra	346	15 151	4284,9	0,1	43 439	42 418	-2,4	0,2	280,0	43 093	27 266

Intra UE-15	19 812 847	19 066 126	-3,8	68,6	15 950 311	16 092 904	0,9	67,6	84,4	- 3 862 535	- 2 973 222
Intra-alargamento	753 347	735 245	-2,4	2,6	763 655	769 241	0,7	3,2	104,6	10 308	33 996
OCDE (excl.países UE)	1 359 105	1 326 725	-2,4	4,8	1 870 833	1 933 190	3,3	8,1	145,7	511 728	606 465
OPEP	2 416 160	2 759 839	14,2	9,9	1 864 871	2 072 669	11,1	8,7	75,1	- 551 289	- 687 170
ACP	1 792 326	2 682 502	49,7	9,6	1 961 247	2 103 841	7,3	8,8	78,4	168 921	578 661
CPLP	1 513 904	1 980 775	30,8	7,1	1 912 178	2 049 062	7,2	8,6	103,4	398 274	68 287
CEI (Com.Estados Indep.)	1 221 953	1 116 438	-8,6	4,0	107 196	156 342	45,8	0,7	14,0	- 1 114 757	- 960 096
Mashrak	93 391	69 218	-25,9	0,2	85 419	62 041	-27,4	0,3	89,6	- 7 972	- 7 177
EUROMED	653 000	604 903	-7,4	2,2	840 615	1 136 372	35,2	4,8	187,9	187 615	531 469
Países da Am.Latina	1 166 816	708 505	-39,3	2,5	703 979	693 600	-1,5	2,9	97,9	- 462 837	- 14 905
Merc.Comum Am.Central	33 796	34 801	3,0	0,1	12 973	19 710	51,9	0,1	56,6	- 20 823	- 15 091
Grupo Andino	233 783	113 730	-51,4	0,4	192 233	135 316	-29,6	0,6	119,0	- 41 551	- 21 585
ASEM (relac. Euro-Ásia)	1 374 900	1 405 051	2,2	5,1	697 869	573 329	-17,8	2,4	40,8	- 677 031	- 831 722
EDA (Econ Dinâm Asiát.)	273 134	285 801	4,6	1,0	164 073	163 805	-0,2	0,7	57,3	- 109 061	- 121 996
China+H.Kong+Macau	705 576	694 987	-1,5	2,5	516 328	406 494	-21,3	1,7	58,5	- 189 248	- 288 493

Fonte: GEE, com base nos dados das estatísticas do Comércio Internacional do INE (últimas versões disponíveis à data da publicação para o período considerado). Os dados do comércio intracomunitário incluem estimativas para as não respondidas assim como para as empresas que se encontram abaixo dos limiares de assimilação.

Notas:

[1] Somatório das Importações com origem no espaço comunitário com as Importações provenientes dos Países Terceiros.

[2] Somatório das Exportações de mercadorias para a UE com as Exportações para Países Terceiros

### Quadro 15 – Comércio Internacional de mercadorias de Portugal por zonas geográficas e económicas (Intra + Extra-UE)

#### Importações<sup>[1]</sup> - Contributos dos principais países de origem para a taxa de crescimento global

Período de análise: janeiro a junho

Países e Regiões	1000 Euros			Peso no Total (%)		Taxas de variação e contributos				
	Ano de 2012	jan-jun		jan-jun		12 meses <sup>[2]</sup>		jan-jun		
		Rank.	2012	2013	2012	2013	VH <sup>[3]</sup>	Contrib. p.p. <sup>[4]</sup>	VH	Contrib. p.p. <sup>[4]</sup>
<b>MUNDO</b>	<b>56 234 325</b>	<b>28 490 088</b>	<b>27 802 400</b>	<b>100,00</b>	<b>100,00</b>	<b>-2,8</b>	<b>-2,84</b>	<b>-2,4</b>	<b>-2,41</b>	
<b>INTRA UE(27)</b>	<b>40 402 329</b>	<b>20 566 194</b>	<b>19 801 371</b>	<b>72,19</b>	<b>71,22</b>	<b>-4,6</b>	<b>-3,31</b>	<b>-3,7</b>	<b>-2,68</b>	
Espanha	17 919 597	9 078 444	8 701 235	31,87	31,30	-5,0	-1,60	-4,2	-1,32	
Alemanha	6 442 146	3 330 706	3 201 708	11,69	11,52	-6,6	-0,79	-3,9	-0,45	
França	3 720 948	1 872 885	1 884 390	6,57	6,78	-0,9	-0,06	0,6	0,04	
Itália	2 955 948	1 497 385	1 435 354	5,26	5,16	-4,3	-0,23	-4,1	-0,22	
Países Baixos	2 746 141	1 373 764	1 389 632	4,82	5,00	2,2	0,11	1,2	0,06	
Reino Unido	1 698 245	905 111	788 720	3,18	2,84	-15,2	-0,49	-12,9	-0,41	
Bélgica	1 422 507	712 296	682 520	2,50	2,45	-2,8	-0,07	-4,2	-0,10	
Suécia	568 775	315 236	290 632	1,11	1,05	-8,6	-0,09	-7,8	-0,09	
Irlanda	554 788	273 450	258 869	0,96	0,93	-7,0	-0,07	-5,3	-0,05	
Polónia	409 940	207 710	203 349	0,73	0,73	-0,1	0,00	-2,1	-0,02	
Rep Checa	304 767	172 844	152 119	0,61	0,55	-13,6	-0,08	-12,0	-0,07	
Áustria	281 378	147 955	133 446	0,52	0,48	-12,1	-0,06	-9,8	-0,05	
Dinamarca	252 641	129 425	131 450	0,45	0,47	-3,6	-0,02	1,6	0,01	
Hungria	242 476	135 242	111 151	0,47	0,40	-13,5	-0,06	-17,8	-0,08	
Bulgária	154 142	56 278	64 767	0,20	0,23	66,9	0,11	15,1	0,03	
Finlândia	149 647	71 549	62 321	0,25	0,22	-0,4	0,00	-12,9	-0,03	
Roménia	124 879	47 622	62 756	0,17	0,23	20,8	0,04	31,8	0,05	
Eslováquia	123 653	62 174	59 216	0,22	0,21	7,0	0,01	-4,8	-0,01	
Grécia	114 969	62 126	69 858	0,22	0,25	0,8	0,00	12,4	0,03	
Luxemburgo	79 799	42 485	35 964	0,15	0,13	0,5	0,00	-15,4	-0,02	
Lituânia	55 093	32 592	28 325	0,11	0,10	-0,6	0,00	-13,1	-0,01	
Eslovénia	35 749	19 166	24 459	0,07	0,09	10,8	0,01	27,6	0,02	
Malta	20 287	9 434	9 751	0,03	0,04	17,0	0,01	3,4	0,00	
Estónia	13 742	6 826	15 713	0,02	0,06	100,1	0,02	130,2	0,03	
Letónia	7 827	2 461	1 557	0,01	0,01	42,5	0,00	-36,7	0,00	
Chipre	2 215	999	2 083	0,00	0,01	-21,4	0,00	108,4	0,00	
DIVERSOS	30	30	27	0,00	0,00	-9,8	0,00	-9,8	0,00	
<b>EXTRA UE(27)</b>	<b>15 831 996</b>	<b>7 923 894</b>	<b>8 001 029</b>	<b>27,81</b>	<b>28,78</b>	<b>1,7</b>	<b>0,46</b>	<b>1,0</b>	<b>0,27</b>	
dos quais:										
<b>1-EUROPA</b>	<b>1 458 269</b>	<b>844 820</b>	<b>1 102 777</b>	<b>2,97</b>	<b>3,97</b>	<b>13,3</b>	<b>0,35</b>	<b>30,5</b>	<b>0,91</b>	
<b>EFTA</b>	<b>501 175</b>	<b>273 750</b>	<b>215 446</b>	<b>0,96</b>	<b>0,77</b>	<b>-24,2</b>	<b>-0,25</b>	<b>-21,3</b>	<b>-0,20</b>	
Suíça	333 475	171 472	140 308	0,60	0,50	-15,3	-0,10	-18,2	-0,11	
Noruega	148 390	89 242	63 524	0,31	0,23	-40,5	-0,15	-28,8	-0,09	
Islândia	19 041	12 849	11 557	0,05	0,04	-14,6	-0,01	-10,1	0,00	
<b>OUTR. EUROPA</b>	<b>957 094</b>	<b>571 070</b>	<b>887 332</b>	<b>2,00</b>	<b>3,19</b>	<b>36,8</b>	<b>0,60</b>	<b>55,4</b>	<b>1,11</b>	
Rússia	475 690	291 715	546 223	1,02	1,96	46,9	0,41	87,2	0,89	
Ucrânia	309 994	164 789	128 727	0,58	0,46	11,3	0,05	-21,9	-0,13	
Turquia	107 162	68 548	190 030	0,24	0,68	101,6	0,20	177,2	0,43	
Gibraltar	26 845	25 139	1 570	0,09	0,01	-87,0	-0,04	-93,8	-0,08	
<b>2-ÁFRICA</b>	<b>5 452 389</b>	<b>2 393 021</b>	<b>3 029 815</b>	<b>8,40</b>	<b>10,90</b>	<b>33,1</b>	<b>2,65</b>	<b>26,6</b>	<b>2,24</b>	
<b>MAGHREB</b>	<b>1 021 379</b>	<b>432 653</b>	<b>285 865</b>	<b>1,52</b>	<b>1,03</b>	<b>18,4</b>	<b>0,24</b>	<b>-33,9</b>	<b>-0,52</b>	
Kosovo	3 170	3	9	0,00	0,00	-73,1	0,00	208,8	0,00	
Montenegro	1 177	0	0	0,00	0,00	0,0	0,00	0,0	0,00	
Vaticano	0 185	0	0	0,00	0,00	0,0	0,00	0,0	0,00	
<b>PALOP</b>	<b>1 807 296</b>	<b>866 185</b>	<b>1 622 390</b>	<b>3,04</b>	<b>5,84</b>	<b>48,1</b>	<b>1,46</b>	<b>87,3</b>	<b>2,65</b>	
Angola	1 781 471	855 058	1 593 881	3,00	5,73	50,1	1,47	86,4	2,59	
Moçambique	16 428	6 704	22 853	0,02	0,08	-23,3	-0,02	240,9	0,06	
Cabo Verde	9 111	4 247	5 606	0,01	0,02	17,8	0,00	32,0	0,00	
S Tomé e Príncipe	247	157	32	0,00	0,00	-50,9	0,00	-79,7	0,00	
Guiné-Bissau	39	19	18	0,00	0,00	-66,7	0,00	-4,8	0,00	
<b>OUTR. ÁFRICA</b>	<b>2 623 713</b>	<b>1 094 182</b>	<b>1 121 560</b>	<b>3,84</b>	<b>4,03</b>	<b>25,8</b>	<b>0,95</b>	<b>2,5</b>	<b>0,10</b>	
Nigéria	925 806	414 004	355 599	1,45	1,28	-20,0	-0,38	-14,1	-0,21	
Guiné Equatorial	477 314	260 829	73 391	0,92	0,26	-8,2	-0,05	-71,9	-0,66	
Líbia	399 003	120 774	55 550	0,42	0,20	176,4	0,37	-54,0	-0,23	
Camarões	372 546	77 361	326 653	0,27	1,17	313,1	0,82	322,2	0,88	
Egipto	145 089	87 573	63 475	0,31	0,23	-2,0	0,00	-27,5	-0,08	
<b>3-AMÉRICA</b>	<b>3 472 985</b>	<b>1 738 087</b>	<b>1 266 388</b>	<b>6,10</b>	<b>4,55</b>	<b>-18,9</b>	<b>-1,22</b>	<b>-27,1</b>	<b>-1,66</b>	
<b>NAFTA</b>	<b>1 258 939</b>	<b>659 778</b>	<b>577 197</b>	<b>2,32</b>	<b>2,08</b>	<b>-17,7</b>	<b>-0,44</b>	<b>-12,5</b>	<b>-0,29</b>	
Brasil	1 368 699	647 630	357 880	2,27	1,29	-24,9	-0,63	-44,7	-1,02	
Argentina	86 523	57 860	52 335	0,20	0,19	-24,6	-0,05	-9,5	-0,02	
Uruguaí	55 849	32 639	35 724	0,11	0,13	-28,3	-0,04	9,5	0,01	

(continua)

Período de análise: janeiro a junho

Países e Regiões	1000 Euros			Peso no Total (%)		Taxas de variação e contributos				
	Ano de 2012	jan-jun		jan-jun		12 meses <sup>[2]</sup>		jan-jun		
		Rank.	2012	2013	2012	2013	VH <sup>[3]</sup>	Contrib. p.p. <sup>[4]</sup>	VH	Contrib. p.p. <sup>[4]</sup>
<b>MERCOSUL</b>	<b>1 549 200</b>	<b>757 258</b>	<b>486 669</b>	<b>2,66</b>	<b>1,75</b>	<b>-23,9</b>	<b>-0,70</b>	<b>-35,7</b>	<b>-0,95</b>	
EUA	961 439	11	488 749	429 528	1,72	1,54	-12,6	-0,23	-12,1	-0,21
México	151 604	38	115 165	34 008	0,40	0,12	-70,9	-0,30	-70,5	-0,28
<b>OUTR. AMÉRICA</b>	<b>664 846</b>	<b>321 051</b>	<b>202 514</b>	<b>1,13</b>	<b>0,73</b>	<b>-7,4</b>	<b>-0,08</b>	<b>-36,9</b>	<b>-0,42</b>	
Colômbia	281 831	29	145 734	92 091	0,51	0,33	-23,9	-0,13	-36,8	-0,19
Venezuela	164 722	35	67 738	349	0,24	0,00	22,3	0,03	-99,5	-0,24
Costa Rica	33 475	65	19 413	24 029	0,07	0,09	-10,8	-0,01	23,8	0,02
Cuba	32 265	66	14 251	10 099	0,05	0,04	60,6	0,02	-29,1	-0,01
Trinidad e Tobago	27 069	68	20 871	5 462	0,07	0,02	-44,1	-0,02	-73,8	-0,05
Chile	24 746	72	11 851	17 210	0,04	0,06	-2,9	0,00	45,2	0,02
<b>4-ÁSIA</b>	<b>5 414 337</b>	<b>2 928 312</b>	<b>2 550 250</b>	<b>10,28</b>	<b>9,17</b>	<b>-13,4</b>	<b>-1,36</b>	<b>-12,9</b>	<b>-1,33</b>	
<b>PRÓX/MÉD OR</b>	<b>1 826 373</b>	<b>998 739</b>	<b>722 538</b>	<b>3,51</b>	<b>2,60</b>	<b>-11,9</b>	<b>-0,37</b>	<b>-27,7</b>	<b>-0,97</b>	
Arábia Saudita	890 213	13	479 762	272 213	1,68	0,98	-26,2	-0,42	-43,3	-0,73
Azerbaijão	497 770	18	288 373	109 365	1,01	0,39	-32,9	-0,27	-62,1	-0,63
Iraque	175 980	33	92 442	158 204	0,32	0,57	161,5	0,26	71,1	0,23
Israel	112 676	47	58 408	59 790	0,21	0,22	12,8	0,02	2,4	0,00
Catar	64 371	56	56 619	63 234	0,20	0,23	-33,6	-0,06	11,7	0,02
Kuwait	39 982	62	2 100	1 870	0,01	0,01	995,8	0,06	-10,9	0,00
Emiratos Árabes Unidos	22 963	74	8 599	42 390	0,03	0,15	222,9	0,07	393,0	0,12
<b>ASEAN</b>	<b>410 305</b>	<b>213 542</b>	<b>237 236</b>	<b>0,75</b>	<b>0,85</b>	<b>1,1</b>	<b>0,01</b>	<b>11,1</b>	<b>0,08</b>	
Vietname	139 581	43	58 825	100 496	0,21	0,36	59,3	0,12	70,8	0,15
Tailândia	97 639	50	61 054	42 466	0,21	0,15	-28,6	-0,06	-30,4	-0,07
Malásia	78 817	53	45 665	34 000	0,16	0,12	-33,3	-0,06	-25,5	-0,04
Indonésia	55 165	59	26 481	45 490	0,09	0,16	21,2	0,02	71,8	0,07
Singapura	19 560	78	11 027	6 162	0,04	0,02	-29,3	-0,01	-44,1	-0,02
<b>OUTROS ÁSIA</b>	<b>3 177 659</b>	<b>1 716 032</b>	<b>1 590 477</b>	<b>6,02</b>	<b>5,72</b>	<b>-15,8</b>	<b>-1,00</b>	<b>-7,3</b>	<b>-0,44</b>	
China	1 374 660	9	692 299	672 692	2,43	2,42	-8,2	-0,21	-2,8	-0,07
Cazaquistão	759 279	15	459 203	324 192	1,61	1,17	-35,8	-0,61	-29,4	-0,47
Índia	336 346	24	166 693	195 840	0,59	0,70	7,8	0,05	17,5	0,10
Japão	294 557	28	183 287	124 615	0,64	0,45	-32,7	-0,20	-32,0	-0,21
Coreia do Sul	174 216	34	85 678	126 806	0,30	0,46	-12,7	-0,05	48,0	0,14
Taiwan	102 031	49	56 622	54 386	0,20	0,20	-2,0	0,00	-4,0	-0,01
Paquistão	61 289	57	33 401	47 862	0,12	0,17	21,0	0,02	43,3	0,05
Hong-Kong	28 796	67	13 087	21 981	0,05	0,08	41,0	0,02	68,0	0,03
Bangladesh	25 679	70	13 095	14 185	0,05	0,05	-8,1	0,00	8,3	0,00
Turquemenistão	8 367	97	5 614	1 984	0,02	0,01	-34,2	0,00	-64,7	-0,01
<b>5-AUSTR,OC,REG P.</b>	<b>33 583</b>	<b>19 309</b>	<b>36 648</b>	<b>0,07</b>	<b>0,13</b>	<b>37,8</b>	<b>0,02</b>	<b>89,8</b>	<b>0,06</b>	
Nova Zelândia	20 149	77	10 965	9 777	0,04	0,04	-4,9	0,00	-10,8	0,00
Austrália	11 214	92	7 026	5 910	0,02	0,02	-34,5	-0,01	-15,9	0,00
Papuásia-Nova Guiné	2 182	121	1 292	1 853	0,00	0,01	87,1	0,00	43,4	0,00
<b>6-DIVERSOS</b>	<b>433</b>	<b>346</b>	<b>15 151</b>	<b>0,00</b>	<b>0,05</b>	<b>2132,0</b>	<b>0,03</b>	<b>4284,9</b>	<b>0,05</b>	
Países não det Extra	433		346	15 151	0,00	0,05	2132,0	0,03	4284,9	0,05
Prov Bordo Extra	0		0	0	0,00	0,00	0,0	0,00	0,0	0,00

Intra UE-15	38 907 560	19 812 847	19 066 126	69,54	68,58	-4,8	-3,37	-3,8	-2,62
Intra-alargamento	1 494 770	753 347	735 245	2,64	2,64	2,6	0,07	-2,4	-0,06
OCDE (excl.países UE)	2 504 566	1 359 105	1 326 725	4,77	4,77	-14,5	-0,73	-2,4	-0,11
OPEP	5 283 562	2 416 160	2 759 839	8,48	9,93	20,3	1,66	14,2	1,21
ACP	3 983 960	1 792 326	2 682 502	6,29	9,65	33,2	2,12	49,7	3,12
CPLP	3 176 222	1 513 904	1 980 775	5,31	7,12	15,0	0,83	30,8	1,64
CEI (Com.Estados Indep.)	2 070 954	1 221 953	1 116 438	4,29	4,02	-11,5	-0,45	-8,6	-0,37
Mashrak	154 339	93 391	69 218	0,33	0,25	-3,2	-0,01	-25,9	-0,08
EUROMED	1 395 556	653 000	604 903	2,29	2,18	23,9	0,45	-7,4	-0,17
Países da Am.Latina	2 302 065	1 166 816	708 505	4,10	2,55	-25,2	-1,08	-39,3	-1,61
Merc.Comum Am.Central	57 486	33 796	34 801	0,12	0,13	-17,7	-0,02	3,0	0,00
Grupo Andino	484 728	233 783	113 730	0,82	0,41	-13,3	-0,10	-51,4	-0,42
ASEM (relac. Euro-Ásia)	2 651 373	1 374 900	1 405 051	4,83	5,05	-7,7	-0,39	2,2	0,11
EDA (Econ Dinâm Asiát.)	501 058	273 134	285 801	0,96	1,03	-15,4	-0,16	4,6	0,04
China+H.Kong+Macau	1 403 831	705 576	694 987	2,48	2,50	-7,3	-0,19	-1,5	-0,04

Fonte: GEE, com base nos dados das estatísticas do Comércio Internacional do INE (últimas versões disponíveis à data da publicação para o período considerado). Os dados do comércio intracomunitário incluem estimativas para as não respostas assim como para as empresas que se encontram abaixo dos limiares de assimilação.

Notas:

[1] Somatório das Importações com origem no espaço comunitário com as Importações provenientes dos Países Terceiros.

[2] Últimos 12 meses a terminar em junho de 2013

[3] (jul 12-jun 13)/(jul 11-jun 12) x 100 - 100

[4] Contributos para a taxa de crescimento das importações - análise shift-share: (TVH) x (peso no período homólogo anterior) ÷ 100.

**Quadro 16 – Comércio Internacional de mercadorias de Portugal  
por zonas geográficas e económicas (Intra + Extra - UE)**

**Exportações <sup>[1]</sup> – Contributos dos principais países de destino para a taxa de crescimento global**

Período de análise: janeiro a junho

Países e Regiões	1000 Euros				Peso no Total (%)		Taxas de variação e contributos			
	Ano de 2012	jan-jun		jan-jun		12 meses <sup>[2]</sup>		jan-jun		
		Rank.	2012	2013	2012	2013	VH <sup>[3]</sup>	Contrib. p.p. <sup>[4]</sup>	VH	Contrib. p.p. <sup>[4]</sup>
<b>MUNDO</b>	<b>45 323 953</b>	<b>23 110 954</b>	<b>23 809 026</b>	<b>100,00</b>	<b>100,00</b>	<b>3,0</b>	<b>2,96</b>	<b>3,0</b>	<b>3,02</b>	
<b>INTRA UE(27)</b>	<b>32 196 529</b>	<b>16 713 967</b>	<b>16 862 145</b>	<b>72,32</b>	<b>70,82</b>	<b>-0,2</b>	<b>-0,16</b>	<b>0,9</b>	<b>0,64</b>	
Espanha	10 213 679	5 252 056	5 579 407	22,73	23,43	1,1	0,25	6,2	1,42	
Alemanha	5 578 281	2 965 758	2 863 136	12,83	12,03	-6,2	-0,81	-3,5	-0,44	
França	5 372 734	2 835 295	2 793 939	12,27	11,73	0,0	0,00	-1,5	-0,18	
Reino Unido	2 397 780	1 228 341	1 254 264	5,31	5,27	3,0	0,16	2,1	0,11	
Países Baixos	1 894 878	933 830	969 238	4,04	4,07	9,4	0,37	3,8	0,15	
Itália	1 679 152	853 316	833 007	3,69	3,50	-4,8	0,17	-2,4	-0,09	
Bélgica	1 417 176	742 427	739 423	3,21	3,11	-4,1	-0,13	-0,4	-0,01	
Suécia	464 610	240 414	235 737	1,04	0,99	3,4	0,03	-1,9	-0,02	
Polónia	403 386	210 836	222 817	0,91	0,94	-2,5	-0,02	5,7	0,05	
Rep Checa	326 207	176 947	139 636	0,77	0,59	-11,0	-0,08	-21,1	-0,16	
Dinamarca	309 245	147 380	155 944	0,64	0,65	10,1	0,07	5,8	0,04	
Roménia	262 045	140 266	157 197	0,61	0,66	6,7	0,04	12,1	0,07	
Áustria	254 814	133 928	124 500	0,58	0,52	-3,8	-0,02	-7,0	-0,04	
Finlândia	227 290	131 201	91 483	0,57	0,38	-29,1	-0,17	-30,3	-0,17	
Grécia	190 414	96 691	105 719	0,42	0,44	15,1	0,06	9,3	0,04	
Hungria	154 462	83 460	96 436	0,36	0,41	17,8	0,06	15,5	0,06	
Irlanda	133 921	76 173	62 740	0,33	0,26	-14,4	-0,05	-17,6	-0,06	
Eslováquia	84 622	44 537	46 525	0,19	0,20	0,7	0,00	4,5	0,01	
Bulgária	64 680	34 954	29 637	0,15	0,12	-7,5	-0,01	-15,2	-0,02	
Luxemburgo	59 837	30 055	33 805	0,13	0,14	5,7	0,01	12,5	0,02	
Eslovénia	37 534	20 585	14 935	0,09	0,06	-6,6	-0,01	-27,5	-0,02	
Chipre	24 406	11 177	13 679	0,05	0,06	0,4	0,00	22,4	0,01	
Estónia	23 254	13 526	18 427	0,06	0,08	26,9	0,01	36,2	0,02	
Lituânia	21 952	11 920	13 676	0,05	0,06	2,8	0,00	14,7	0,01	
Letónia	17 763	8 803	8 620	0,04	0,04	3,1	0,00	-2,1	0,00	
Malta	14 145	6 643	7 657	0,03	0,03	-36,4	-0,02	15,3	0,00	
<b>DIVERSOS</b>	<b>568 261</b>	<b>283 446</b>	<b>250 561</b>	<b>1,23</b>	<b>1,05</b>	<b>-5,2</b>	<b>-0,07</b>	<b>-11,6</b>	<b>-0,14</b>	
<b>EXTRA UE(27)</b>	<b>13 127 425</b>	<b>6 396 987</b>	<b>6 946 881</b>	<b>27,68</b>	<b>29,18</b>	<b>11,3</b>	<b>3,12</b>	<b>8,6</b>	<b>2,38</b>	
dos quais:										
<b>1-EUROPA</b>	<b>1 433 488</b>	<b>716 278</b>	<b>832 468</b>	<b>3,10</b>	<b>3,50</b>	<b>14,6</b>	<b>0,44</b>	<b>16,2</b>	<b>0,50</b>	
<b>EFTA</b>	<b>513 669</b>	<b>269 231</b>	<b>280 303</b>	<b>1,16</b>	<b>1,18</b>	<b>4,3</b>	<b>0,05</b>	<b>4,1</b>	<b>0,05</b>	
Suíça	401 277	208 417	218 349	0,90	0,92	4,2	0,04	4,8	0,04	
Noruega	104 272	57 687	55 571	0,25	0,23	-0,4	0,00	-3,7	-0,01	
<b>OUTR. EUROPA</b>	<b>919 819</b>	<b>447 047</b>	<b>552 165</b>	<b>1,93</b>	<b>2,32</b>	<b>20,7</b>	<b>0,39</b>	<b>23,5</b>	<b>0,45</b>	
Turquia	355 645	193 472	205 420	0,84	0,86	7,8	0,06	6,2	0,05	
Rússia	182 229	86 533	122 799	0,37	0,52	36,5	0,13	41,9	0,16	
Ucrânia	21 629	10 025	9 928	0,04	0,04	2,3	0,00	-1,0	0,00	
Croácia	17 751	10 654	7 256	0,05	0,03	-17,7	-0,01	-31,9	-0,01	
Sérvia	5 846	2 599	5 298	0,01	0,02	58,7	0,01	103,8	0,01	
<b>2-ÁFRICA</b>	<b>5 281 872</b>	<b>2 514 069</b>	<b>2 951 257</b>	<b>10,88</b>	<b>12,40</b>	<b>17,7</b>	<b>1,93</b>	<b>17,4</b>	<b>1,89</b>	
<b>MAGHREB</b>	<b>1 003 008</b>	<b>509 585</b>	<b>827 844</b>	<b>2,20</b>	<b>3,48</b>	<b>43,3</b>	<b>0,89</b>	<b>62,5</b>	<b>1,38</b>	
Marrocos	460 375	263 245	438 214	1,14	1,84	38,3	0,39	66,5	0,76	
Argélia	427 752	183 286	308 584	0,79	1,30	67,7	0,50	68,4	0,54	
Tunísia	114 881	63 054	81 046	0,27	0,34	-0,2	0,00	28,5	0,08	
<b>PALOP</b>	<b>3 620 238</b>	<b>1 621 187</b>	<b>1 725 330</b>	<b>7,01</b>	<b>7,25</b>	<b>13,1</b>	<b>0,96</b>	<b>6,4</b>	<b>0,45</b>	
Angola	2 997 856	1 311 098	1 413 677	5,67	5,94	15,4	0,93	7,8	0,44	
Moçambique	288 081	138 723	152 999	0,60	0,64	19,7	0,11	10,3	0,06	
Cabo Verde	216 729	109 434	100 386	0,47	0,42	-10,9	-0,06	-8,3	-0,04	
Guiné-Bissau	71 246	39 133	32 669	0,17	0,14	-11,7	-0,02	-16,5	-0,03	
S Tomé e Príncipe	46 326	22 798	25 599	0,10	0,11	1,8	0,00	12,3	0,01	
<b>OUTR. ÁFRICA</b>	<b>658 627</b>	<b>383 297</b>	<b>398 083</b>	<b>1,66</b>	<b>1,67</b>	<b>5,0</b>	<b>0,07</b>	<b>3,9</b>	<b>0,06</b>	
África do Sul	102 032	46 931	84 137	0,20	0,35	49,1	0,10	79,3	0,16	
Nigéria	89 357	72 288	41 195	0,31	0,17	-39,6	-0,09	-43,0	-0,13	
Egipto	87 422	52 679	27 045	0,23	0,11	-33,3	-0,07	-48,7	-0,11	
Senegal	52 720	24 434	18 769	0,11	0,08	18,9	0,02	-23,2	-0,02	
<b>3-AMÉRICA</b>	<b>3 578 394</b>	<b>1 740 867</b>	<b>1 801 824</b>	<b>7,53</b>	<b>7,57</b>	<b>6,2</b>	<b>0,48</b>	<b>3,5</b>	<b>0,26</b>	
<b>NAFTA</b>	<b>2 247 347</b>	<b>1 133 805</b>	<b>1 202 737</b>	<b>4,91</b>	<b>5,05</b>	<b>2,0</b>	<b>0,10</b>	<b>6,1</b>	<b>0,30</b>	
EUA	1 865 672	934 281	980 319	4,04	4,12	11,5	0,44	4,9	0,20	
México	197 290	102 409	101 754	0,44	0,43	-43,4	-0,34	-0,6	0,00	
Canadá	184 386	97 114	120 663	0,42	0,51	-1,1	-0,01	24,2	0,10	

(continua)

Período de análise: janeiro a junho

Países e Regiões	1000 Euros			Peso no Total (%)		Taxas de variação e contributos				
	Ano de 2012	jan-jun		jan-jun		12 meses <sup>[2]</sup>		jan-jun		
	Rank.	2012	2013	2012	2013	VH <sup>[3]</sup>	Contrib. p.p. <sup>[4]</sup>	VH	Contrib. p.p. <sup>[4]</sup>	
<b>MERCOSUL</b>	<b>762 029</b>	<b>327 001</b>	<b>370 238</b>	<b>1,41</b>	<b>1,56</b>	<b>18,7</b>	<b>0,28</b>	<b>13,2</b>	<b>0,19</b>	
Brasil	679 255	11	287 434	319 519	1,24	1,34	16,9	0,23	11,2	0,14
Argentina	53 084	52	24 431	37 753	0,11	0,16	44,8	0,05	54,5	0,06
<b>OUTR. AMÉRICA</b>	<b>569 018</b>	<b>280 061</b>	<b>225 585</b>	<b>1,21</b>	<b>0,95</b>	<b>8,0</b>	<b>0,09</b>	<b>-19,5</b>	<b>-0,24</b>	
Venezuela	313 414	19	156 182	89 094	0,68	0,37	-1,6	-0,01	-43,0	-0,29
Chile	86 385	44	46 054	40 357	0,20	0,17	-3,6	-0,01	-12,4	-0,02
Cuba	44 388	56	15 404	21 221	0,07	0,09	111,5	0,06	37,8	0,03
<b>4-ÁSIA</b>	<b>2 025 257</b>	<b>1 033 172</b>	<b>966 052</b>	<b>4,47</b>	<b>4,06</b>	<b>5,4</b>	<b>0,22</b>	<b>-6,5</b>	<b>-0,29</b>	
<b>PRÓX/MÉD OR</b>	<b>533 393</b>	<b>235 042</b>	<b>289 068</b>	<b>1,02</b>	<b>1,21</b>	<b>32,6</b>	<b>0,32</b>	<b>23,0</b>	<b>0,23</b>	
Arábia Saudita	132 703	34	51 085	70 337	0,22	0,30	54,8	0,12	37,7	0,08
Israel	106 659	37	52 138	41 067	0,23	0,17	12,4	0,02	-21,2	-0,05
Emiratos Árabes Unidos	95 660	40	38 322	50 048	0,17	0,21	24,7	0,05	30,6	0,05
Omã	46 672	54	16 856	15 608	0,07	0,07	125,9	0,06	-7,4	-0,01
Kuwait	34 942	60	21 680	46 339	0,09	0,19	105,9	0,07	113,7	0,11
<b>ASEAN</b>	<b>139 346</b>	<b>66 027</b>	<b>55 735</b>	<b>0,29</b>	<b>0,23</b>	<b>-9,3</b>	<b>-0,03</b>	<b>-15,6</b>	<b>-0,04</b>	
Singapura	56 407	51	26 139	26 198	0,11	0,11	-19,7	-0,03	0,2	0,00
Malásia	28 731	63	13 025	5 217	0,06	0,02	12,0	0,01	-59,9	-0,03
Tailândia	21 239	75	9 777	9 942	0,04	0,04	19,5	0,01	1,7	0,00
Indonésia	15 621	81	9 663	5 676	0,04	0,02	-33,0	-0,01	-41,3	-0,02
<b>OUTROS ÁSIA</b>	<b>1 352 518</b>	<b>732 103</b>	<b>621 249</b>	<b>3,17</b>	<b>2,61</b>	<b>-2,4</b>	<b>-0,07</b>	<b>-15,1</b>	<b>-0,48</b>	
China	778 625	10	439 773	332 123	1,90	1,39	-1,7	-0,03	-24,5	-0,47
Japão	190 217	29	103 231	69 872	0,45	0,29	-24,6	-0,11	-32,3	-0,14
Hong-Kong	123 559	35	66 024	65 642	0,28	0,28	-6,6	-0,02	-0,6	0,00
Índia	94 937	41	45 301	65 471	0,20	0,27	33,9	0,07	44,5	0,09
Coreia do Sul	79 018	46	35 813	43 388	0,15	0,18	31,4	0,05	21,1	0,03
Taiwan	25 935	67	13 295	13 417	0,06	0,06	-39,1	-0,04	0,9	0,00
Macau	21 424	73	10 531	8 729	0,05	0,04	1,9	0,00	-17,1	-0,01
<b>5-AUSTR,OC,REG P.</b>	<b>90 813</b>	<b>38 693</b>	<b>51 664</b>	<b>0,17</b>	<b>0,22</b>	<b>23,0</b>	<b>0,04</b>	<b>33,5</b>	<b>0,06</b>	
Austrália	78 968	47	32 912	45 276	0,14	0,19	26,4	0,04	37,6	0,05
Nova Zelândia	9 505	95	4 419	4 873	0,02	0,02	8,8	0,00	10,3	0,00
<b>6-DIVERSOS</b>	<b>717 600</b>	<b>353 908</b>	<b>343 615</b>	<b>1,53</b>	<b>1,44</b>	<b>0,2</b>	<b>0,00</b>	<b>-2,9</b>	<b>-0,04</b>	
Prov Bordo Extra	609 543		310 469	301 197	1,34	1,27	-0,3	0,00	-3,0	-0,04
Países não det Extra	108 057		43 439	42 418	0,19	0,18	3,0	0,01	-2,4	0,00

Intra UE-15	30 762 073	15 950 311	16 092 904	69,02	67,59	-0,2	-0,14	0,9	0,62
Intra-alargamento	1 434 455	763 655	769 241	3,30	3,23	-0,8	-0,03	0,7	0,02
OCDE (excl.países UE)	3 667 085	1 870 833	1 933 190	8,10	8,12	2,5	0,20	3,3	0,27
OPEP	4 161 509	1 864 871	2 072 669	8,07	8,71	19,9	1,62	11,1	0,90
ACP	4 236 126	1 961 247	2 103 841	8,49	8,84	13,3	1,15	7,3	0,62
CPLP	4 307 552	1 912 178	2 049 062	8,27	8,61	13,7	1,20	7,2	0,59
CEI (Com.Estados Indep.)	232 648	107 196	156 342	0,46	0,66	38,7	0,18	45,8	0,21
Mashrak	151 956	85 419	62 041	0,37	0,26	-20,3	-0,07	-27,4	-0,10
EUROMED	1 617 268	840 615	1 136 372	3,64	4,77	26,7	0,90	35,2	1,28
Países da Am.Latina	1 515 449	703 979	693 600	3,05	2,91	1,3	0,04	-1,5	-0,04
Merc.Comum Am.Central	28 367	12 973	19 710	0,06	0,08	25,3	0,02	51,9	0,03
Grupo Andino	381 476	192 233	135 316	0,83	0,57	3,8	0,03	-29,6	-0,25
ASEM (relac. Euro-Ásia)	1 296 156	697 869	573 329	3,02	2,41	-2,4	-0,06	-17,8	-0,54
EDA (Econ Dinâm Asiát.)	334 890	164 073	163 805	0,71	0,69	-3,7	-0,03	-0,2	0,00
China+H.Kong+Macau	923 608	516 328	406 494	2,23	1,71	-2,4	-0,04	-21,3	-0,48

Fonte: GEE, com base nos dados das estatísticas do Comércio Internacional do INE (últimas versões disponíveis à data da publicação para o período considerado). Os dados do comércio intracomunitário incluem estimativas para as não respostas assim como para as empresas que se encontram abaixo dos limiares de assimilação.

Notas:

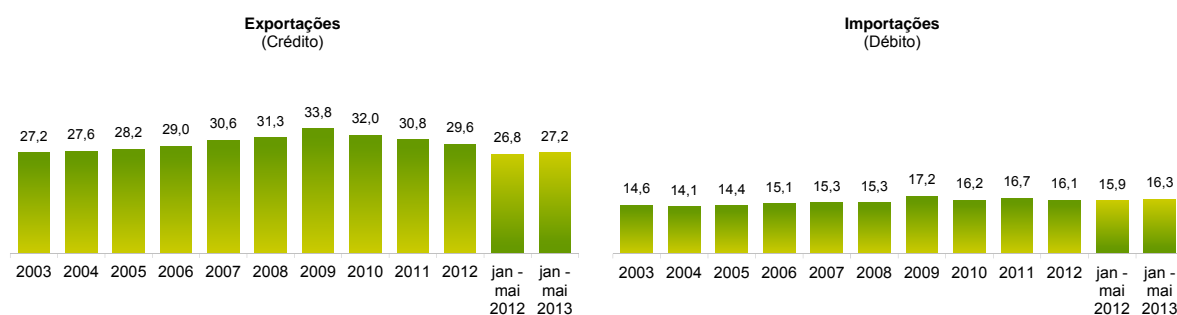
[1] Somatório das Exportações de mercadorias para a UE com as Exportações para Países Terceiros

[2] Últimos 12 meses a terminar em junho de 2013

[3] (jul 12-jun 13)/(jul 11-jun 12) x 100 - 100

[4] Contributos para a taxa de crescimento das exportações - análise shift-share: (TVH) x (peso no período homólogo anterior) ÷ 100.

**Gráfico 5 – Peso dos Serviços no comércio de Bens e Serviços**



Fonte: GEE, com base nos dados das estatísticas da Balança de Pagamentos do Banco de Portugal.

Notas:

As Exportações das Estatísticas da Balança de Pagamentos (Crédito) correspondem às Exportações das Estatísticas do Comércio Internacional (somatório das Exportações de mercadorias para a UE com as Exportações para Países Terceiros).

As Importações das Estatísticas da Balança de Pagamentos (Débito) correspondem às Importações das Estatísticas do Comércio Internacional (somatório das Importações de mercadorias provenientes da UE com as Importações de Países Terceiros).

**Quadro 17 – Comércio de Bens e Serviços em percentagem do PIB**

	2009	2010	2011	2012	2010				2011				2012				2013
					T1	T2	T3	T4	T1	T2	T3	T4	T1	T2	T3	T4	
<b>Valores Correntes em percentagem do PIB</b>																	
<b>Exportações (Fob)</b>	<b>28,0</b>	<b>31,3</b>	<b>35,7</b>	<b>38,8</b>	<b>29,3</b>	<b>31,0</b>	<b>32,1</b>	<b>32,7</b>	<b>33,7</b>	<b>35,7</b>	<b>36,5</b>	<b>37,0</b>	<b>38,0</b>	<b>38,8</b>	<b>39,2</b>	<b>39,0</b>	<b>39,7</b>
- Bens	20,0	22,8	26,4	28,9	21,2	22,5	23,4	24,0	24,8	26,2	26,9	27,6	28,3	28,9	29,2	29,2	29,4
- Serviços	8,0	8,5	9,4	9,9	8,1	8,5	8,6	8,7	8,9	9,5	9,6	9,5	9,7	9,9	10,1	9,8	10,3
<b>Importações (Fob)</b>	<b>35,4</b>	<b>39,0</b>	<b>40,1</b>	<b>39,3</b>	<b>36,5</b>	<b>40,1</b>	<b>38,6</b>	<b>40,8</b>	<b>40,0</b>	<b>41,3</b>	<b>40,5</b>	<b>38,6</b>	<b>39,7</b>	<b>38,8</b>	<b>39,5</b>	<b>39,4</b>	<b>38,3</b>
- Bens	30,0	33,4	34,1	33,6	31,1	34,3	32,9	35,1	34,4	35,0	34,4	32,7	34,0	33,0	33,8	33,5	32,7
- Serviços	5,4	5,7	6,0	5,8	5,4	5,7	5,8	5,7	5,6	6,3	6,1	5,9	5,7	5,8	5,8	5,9	5,6
<b>Taxas homólogas de crescimento real</b>																	
<b>Exportações (Fob)</b>	<b>-10,9</b>	<b>10,2</b>	<b>7,1</b>	<b>3,2</b>	<b>11,0</b>	<b>11,3</b>	<b>9,7</b>	<b>9,0</b>	<b>8,3</b>	<b>8,2</b>	<b>6,1</b>	<b>6,0</b>	<b>8,2</b>	<b>3,5</b>	<b>1,7</b>	<b>-0,2</b>	<b>0,1</b>
- Bens	-12,4	11,2	7,3	4,3	14,4	12,7	9,0	9,3	8,2	8,2	5,8	7,1	10,1	4,9	2,3	0,3	-0,3
- Serviços	-6,6	7,5	6,7	0,3	2,6	7,6	11,9	8,0	8,6	8,4	6,7	3,2	3,3	-0,3	-0,2	-1,4	1,2
<b>Importações (Fob)</b>	<b>-10,0</b>	<b>8,0</b>	<b>-5,9</b>	<b>-6,7</b>	<b>8,8</b>	<b>14,1</b>	<b>3,6</b>	<b>6,1</b>	<b>-0,1</b>	<b>-5,3</b>	<b>-4,4</b>	<b>-13,4</b>	<b>-5,4</b>	<b>-10,8</b>	<b>-8,1</b>	<b>-2,3</b>	<b>-6,0</b>
- Bens	-10,6	8,6	-7,0	-6,5	10,0	16,0	2,9	6,1	-0,2	-7,1	-5,0	-14,9	-5,6	-10,4	-7,8	-2,0	-6,0
- Serviços	-6,3	4,7	0,7	-7,8	1,6	3,1	7,8	6,5	0,8	5,8	-0,5	-3,4	-3,7	-12,6	-10,2	-4,2	-5,8

Fonte: GEE, com base nos dados das Contas Nacionais Trimestrais (Base 2006) do INE. Inclui comércio Intra e Extracomunitário.

**Quadro 18 – Bens e Serviços (Crédito) – componentes dos Serviços**

CRÉDITO (Exportações)	janeiro a maio		Estrutura (%)				Taxas de variação e contributos			
			Anual		jan-mai		12 meses <sup>[1]</sup>		jan-mai	
	2012	2013	2007	2012	2012	2013	VH <sup>[2]</sup>	contrib. p.p. <sup>[3]</sup>	VH	contrib. p.p. <sup>[3]</sup>
<b>Bens e Serviços</b>	<b>26 279</b>	<b>27 563</b>	<b>100,0</b>	<b>100,0</b>	<b>100,0</b>	<b>100,0</b>	<b>3,3</b>	<b>3,3</b>	<b>4,9</b>	<b>4,9</b>
<b>Bens</b>	<b>19 232</b>	<b>20 061</b>	<b>69,4</b>	<b>70,4</b>	<b>73,2</b>	<b>72,8</b>	<b>3,9</b>	<b>2,7</b>	<b>4,3</b>	<b>3,2</b>
<b>Serviços</b>	<b>7 047</b>	<b>7 502</b>	<b>30,6</b>	<b>29,6</b>	<b>26,8</b>	<b>27,2</b>	<b>1,8</b>	<b>0,5</b>	<b>6,5</b>	<b>1,7</b>
Transportes	2 196	2 319	7,7	8,3	8,4	8,4	3,8	0,3	5,6	0,5
Viagens e Turismo	2 734	2 139	13,3	13,3	10,4	7,8	-3,4	-0,4	-21,7	-2,3
Comunicação	217	170	1,0	0,8	0,8	0,6	-2,4	0,0	-21,6	-0,2
Construção	196	170	1,1	0,9	0,7	0,6	0,7	0,0	-13,6	-0,1
Seguros	47	42	0,2	0,2	0,2	0,2	-10,8	0,0	-12,2	0,0
Financeiros	102	85	0,4	0,4	0,4	0,3	-6,5	0,0	-16,1	-0,1
Informação e Informática	196	209	0,4	0,7	0,7	0,8	12,5	0,1	6,6	0,0
Direitos de Utilização	18	12	0,1	0,1	0,1	0,0	-35,2	0,0	-33,9	0,0
Outr. Fornec. por Empresas	1 129	1 199	5,6	4,1	4,3	4,3	-17,7	-0,9	6,1	0,3
Nat. Pessoal, Cult. e Recreat.	111	114	0,3	0,4	0,4	0,4	12,3	0,0	1,9	0,0
Operações Gov.	100	113	0,3	0,4	0,4	0,4	23,9	0,1	12,5	0,0

Fonte: GEE, com base nos dados das estatísticas da Balança de Pagamentos do Banco de Portugal.

Notas:

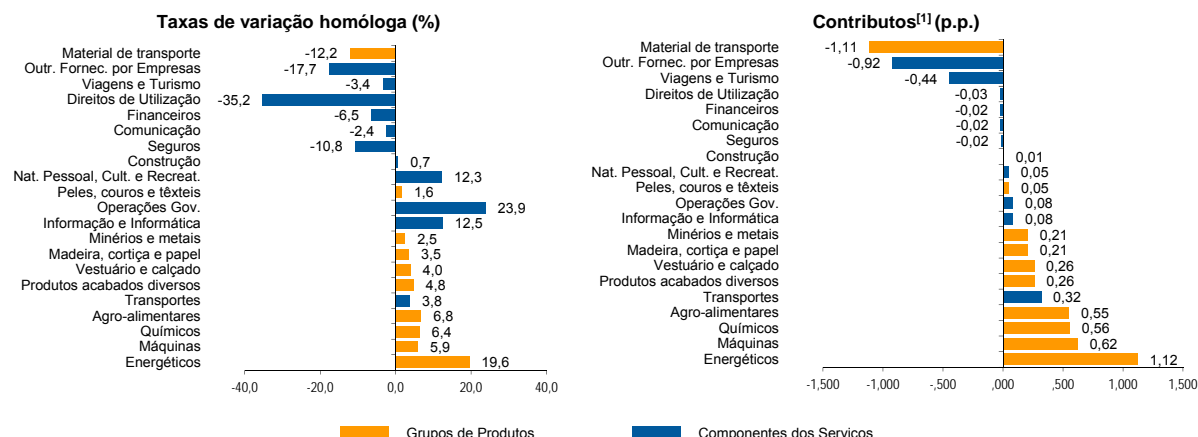
[1] 12 meses até maio de 2013

[2] (jun 12-mai 13)/(jun 11-mai 12) x 100 - 100

[3] Contributos para a taxa de crescimento - Análise shift-share : (TVH) x (peso no período homólogo anterior) ÷ 100. Medem a proporção de crescimento das Exportações atribuível a cada categoria especificada.

**Gráfico 6 – Taxas de crescimento das exportações de Bens e Serviços e contributos das suas componentes**

Últimos 12 meses a terminar em maio de 2013



Fonte: Cálculos do GEE com base em dados do Banco de Portugal, para as Exportações de bens e serviços, e do INE, para o cálculo da estrutura das exportações de Bens. A distribuição do contributo das Exportações de Bens (dados da Balança de Pagamentos, banco de Portugal) pelos grupos de produtos segue a estrutura implícita na base de dados do Comércio Internacional do INE para as Exportações de Bens (somatório das Exportações de mercadorias para a UE com as Exportações para Países Terceiros).

Notas:

As Exportações das Estatísticas da Balança de Pagamentos (Crédito) correspondem às Exportações das Estatísticas do Comércio Internacional (somatório das as Exportações de mercadorias para a UE com as Exportações para Países Terceiros).

[1] Contributos - análise shift-share: TVH x Peso no período homólogo anterior ÷ 100. O somatório corresponde à TVH das Exportações de Bens e Serviços nos últimos 12 meses, de acordo com as estatísticas da Balança de Pagamentos do Banco de Portugal (3,3%).

**Quadro 19 – Bens e Serviços (Crédito) - componentes dos Serviços**  
**Variação homóloga (2005-2013)**

CRÉDITO (Exportações)	Peso em 2012 (%)	2005	2006	2007	2008	2009	2010	2011	2012	jan-mai 2013
<b>Bens e Serviços</b>	<b>100,0</b>	<b>1,5</b>	<b>16,4</b>	<b>9,9</b>	<b>2,8</b>	<b>-15,3</b>	<b>13,7</b>	<b>13,2</b>	<b>3,8</b>	<b>4,9</b>
<b>Bens</b>	<b>70,4</b>	<b>0,7</b>	<b>15,1</b>	<b>7,5</b>	<b>1,8</b>	<b>-18,3</b>	<b>16,8</b>	<b>15,2</b>	<b>5,7</b>	<b>4,3</b>
<b>Serviços</b>	<b>29,6</b>	<b>3,5</b>	<b>19,9</b>	<b>15,7</b>	<b>5,3</b>	<b>-8,7</b>	<b>7,7</b>	<b>9,0</b>	<b>-0,3</b>	<b>6,5</b>
Transportes	8,3	11,4	41,7	18,9	10,4	-12,6	13,0	10,9	4,1	5,6
Viagens e Turismo	13,3	0,1	7,6	10,9	0,5	-7,2	10,0	7,2	5,6	-21,7
Comunicação	0,8	20,4	8,6	16,4	4,7	-15,6	-2,9	0,5	8,0	-21,6
Construção	0,9	-15,7	45,9	40,9	8,3	-21,9	-1,9	13,9	-1,4	-13,6
Seguros	0,2	-26,5	14,2	5,9	5,1	3,3	-9,1	11,1	-7,3	-12,2
Financeiros	0,4	-9,2	16,8	25,8	-4,7	-32,7	4,4	42,9	2,5	-16,1
Informação e Informática	0,7	4,5	41,6	36,8	15,3	1,0	1,1	37,7	24,3	6,6
Direitos de Utilização	0,1	69,5	51,4	10,0	-29,8	150,5	-71,7	41,2	-16,9	-33,9
Outr. Fornec. por Empresas	4,1	8,9	27,0	19,5	10,2	-5,9	1,7	8,7	-26,0	6,1
Nat. Pessoal, Cult. e Recreat.	0,4	6,7	22,5	-6,3	7,1	10,7	20,7	-11,6	15,5	1,9
Operações Gov.	0,4	-15,4	17,7	10,3	0,5	-2,4	17,6	3,7	26,3	12,5

Fonte: GEE, com base nos dados das estatísticas da Balança de Pagamentos do Banco de Portugal para as Exportações totais de Bens e para as Exportações de Serviços.

**Quadro 20 – Bens e Serviços (Débito) – componentes dos Serviços**

DÉBITO (Importações)	valores em milhões de Euros									
	janeiro a maio		Estrutura (%)				Taxas de variação e contributos			
			Anual		jan-mai		12 meses <sup>[1]</sup>		jan-mai	
	2012	2013	2007	2012	2012	2013	VH <sup>[2]</sup>	contrib. p.p. <sup>[3]</sup>	VH	contrib. p.p. <sup>[3]</sup>
<b>Bens e Serviços</b>	<b>27 467</b>	<b>26 688</b>	<b>100,0</b>	<b>100,0</b>	<b>100,0</b>	<b>100,0</b>	<b>-4,4</b>	<b>-4,4</b>	<b>-2,8</b>	<b>-2,8</b>
<b>Bens</b>	<b>23 113</b>	<b>22 328</b>	<b>84,7</b>	<b>83,9</b>	<b>84,1</b>	<b>83,7</b>	<b>-4,0</b>	<b>-3,3</b>	<b>-3,4</b>	<b>-2,9</b>
<b>Serviços</b>	<b>4 354</b>	<b>4 360</b>	<b>15,3</b>	<b>16,1</b>	<b>15,9</b>	<b>16,3</b>	<b>-6,4</b>	<b>-1,1</b>	<b>0,1</b>	<b>0,0</b>
Transportes	1 350	1 356	4,9	5,0	4,9	5,1	-2,8	-0,1	0,5	0,0
Viagens e Turismo	1 213	991	4,2	4,6	4,4	3,7	-8,0	-0,4	-18,3	-0,8
Comunicação	179	154	0,7	0,6	0,7	0,6	-6,8	0,0	-14,1	-0,1
Construção	42	35	0,2	0,2	0,2	0,1	-14,7	0,0	-17,8	0,0
Seguros	96	102	0,3	0,4	0,4	0,4	12,7	0,0	5,3	0,0
Financeiros	192	120	0,3	0,7	0,7	0,4	-28,8	-0,2	-37,7	-0,3
Informação e Informática	164	181	0,4	0,6	0,6	0,7	-13,4	-0,1	10,6	0,1
Direitos de Utilização	157	152	0,5	0,5	0,6	0,6	-8,0	0,0	-3,1	0,0
Outr. Fornec. por Empresas	721	727	3,0	2,6	2,6	2,7	-21,0	-0,7	0,9	0,0
Nat. Pessoal, Cult. e Recreat.	204	174	0,5	0,8	0,7	0,7	-4,3	0,0	-14,7	-0,1
Operações Gov.	36	35	0,3	0,2	0,1	0,1	12,7	0,0	-2,4	0,0

Fonte: GEE, com base nos dados das estatísticas da Balança de Pagamentos do Banco de Portugal.

Notas:

Valores Fob para a Importação de bens.

[1] 12 meses até maio de 2013

[2] (jun 12-mai 13)/(jun 11-mai 12) x 100 - 100

[3] Contributos para a taxa de crescimento - Análise shift-share : (TVH) x (peso no período homólogo anterior) ÷ 100. Medem a proporção de crescimento das Importações atribuível a cada categoria especificada.