

Síntese Estatística de Comércio Internacional

Nº 09/2013

Inclui dados de base do INE para o comércio internacional de Portugal

■ julho de 2013 – comércio Intra + Extra-UE

Índice de Quadros

Evolução global

- | | |
|---------------------------------|--------|
| 1. Balança Comercial recente | Pág. 3 |
| 2. Evolução mensal e trimestral | 4 |

Exportações de mercadorias

- | | |
|--|----|
| 3. Por Grupos de Produtos (Intra+Extra) | 5 |
| 4. Por Grupos de Produtos (Extra) | 6 |
| 5. Por Grupos de Produtos (2008-2013) – variação homóloga e contributos | 7 |
| 6. Para uma seleção de mercados (Intra+Extra) | 8 |
| 7. Para uma seleção de mercados (Extra) | 9 |
| 8. Por mercados de destino (2008-2013) – estrutura (%) | 9 |
| 9. Por mercados de destino (2009-2013) – variação homóloga e contributos | 10 |

Importações de mercadorias

- | | |
|---|----|
| 10. Por Grupos de Produtos (Intra+Extra) | 11 |
| 11. Com origem numa seleção de mercados (Intra+Extra) | 12 |
| 12. Por Grupos de Produtos (Extra) | 13 |
| 13. Com origem numa seleção de mercados (Extra) | 13 |

Evolução por zonas geográficas e económicas

- | | |
|--|----|
| 14. Principais países (Intra e Extra) | 14 |
| 15. Importações - contributos para a taxa de crescimento (Intra e Extra) | 16 |
| 16. Exportações - contributos para a taxa de crescimento (Intra e Extra) | 18 |

Bens e serviços

- | | |
|---|----|
| 17. Comércio de Bens e Serviços em percentagem do PIB | 20 |
| 18. Bens e Serviços (crédito) – componentes dos Serviços | 21 |
| 19. Bens e Serviços (crédito) – variação homóloga (2004-2012) | 22 |
| 20. Bens e Serviços (débito) – componentes dos Serviços | 22 |

Índice de Gráficos

- | | |
|--|----|
| 1. Taxa de cobertura das importações pelas exportações de mercadorias | 2 |
| 2. Taxas de crescimento das exportações por Grupos de Produtos e contributos | 6 |
| 3. Taxas de crescimento das exportações por mercados e contributos | 8 |
| 4. Taxas de crescimento das importações por mercados e contributos | 12 |
| 5. Peso dos Serviços no comércio de Bens e Serviços | 20 |
| 6. Taxas de crescimento das “exportações” de Bens e Serviços e contributos | 21 |

NOTA

Em **Junho de 2010**, o Instituto Nacional de Estatística divulgou uma nova série de dados do Comércio Internacional para o período 1993-2009. Esta nova série resultou de um processo de revisão da metodologia de cálculo, que reflectiu a necessidade de obtenção de resultados com maior robustez e precisão, e inclui, para além das diferentes alterações metodológicas, nova informação declarada pelas empresas.

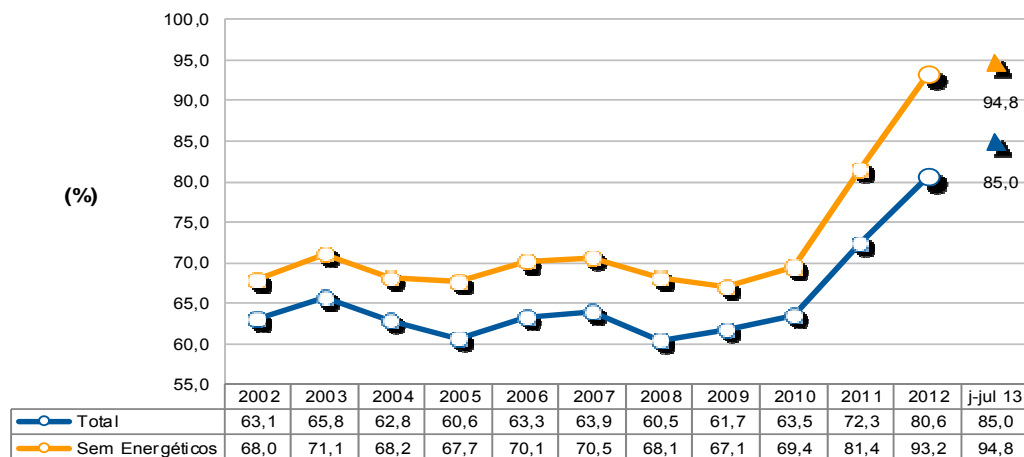
A partir de 1993, e na sequência da criação do Mercado Único, a recolha de informação relativa às trocas comerciais internacionais de bens passou a ser efectuada com base num novo sistema de recolha suportado por um inquérito de resposta obrigatória (declaração Intrastat) para todos os operadores cujas trocas de bens com os restantes Estados Membros ultrapassem determinados limiares mínimos (limiar de assimilação). Desde 2005, e na sequência da regulamentação comunitária relativa ao controlo de qualidade das estatísticas do Comércio Internacional, passou a ser feito o confronto regular entre a informação proveniente do sistema Intrastat e dados de natureza administrativa, nomeadamente os provenientes das declarações do Imposto sobre o Valor Acrescentado (IVA), bem como a análise das assimetrias com as estatísticas dos outros países membros. Passaram então a ser divulgadas estimativas para o total do Comércio Internacional, com base em estimativas para as empresas que estão abaixo do limiar de assimilação bem como nas não-respostas do Comércio Intracomunitário.

A entrada em vigor da Informação Empresarial Simplificada (IES), em 2007, veio enriquecer o estudo comparativo dos dados do Comércio Internacional com outras fontes desde 2006 (período de referência dos dados). A IES, juntamente com a informação do IVA, constitui uma importante fonte de informação de aferição da qualidade das estatísticas do Comércio Internacional.

Nesta publicação utilizam-se os resultados definitivos de 2010 e 2011, os resultados preliminares de 2012 e os resultados mensais preliminares de janeiro a julho de 2013.

Evolução global¹

**Gráfico 1 – Evolução da taxa de cobertura (fob/cif)
das importações pelas exportações de mercadorias
Intra + Extra UE**



Fonte: GEE, com base nos dados das estatísticas do Comércio Internacional do INE (últimas versões disponíveis à data da publicação para o período considerado). Os dados do comércio intracomunitário incluem estimativas para as não respostas assim como para as empresas que se encontram abaixo dos limiares de assimilação.

¹ Os dados de base do comércio internacional (Intra e Extra UE) divulgados pelo Instituto Nacional de Estatística para o período de janeiro a julho de 2013 correspondem a versões preliminares, quer para o comércio intracomunitário quer para o extra-comunitário. Os dados do comércio intracomunitário incluem estimativas para as não respostas (valor das transações das empresas para as quais o INE não recebeu ainda informação) assim como para as empresas que se encontram abaixo dos limiares de assimilação (valor anual das operações intracomunitárias abaixo do qual os operadores são dispensados da declaração periódica estatística Intrastat, limitando-se à entrega da declaração periódica fiscal: no caso de Portugal, 200 mil euros para as importações da UE e 250 mil para as exportações para a UE, em 2011). Por outro lado, a actual metodologia considera, para além do confronto regular entre as declarações Intrastat e do Imposto sobre o Valor Acrescentado (IVA), a comparação com os dados com a Informação Empresarial Simplificada (IES).

Quadro 1 -Evolução recente da balança comercial de Portugal

Versão preliminar de janeiro a julho de 2013

Intra + Extra-UE	2008	2009	2010	2011	2012	Evolução anual 2008/2012	janeiro a julho		Evolução mensal 2012/13	Últimos 3 meses		Últimos 12 meses	
							2012	2013		mai 12- jul 12	mai 13- jul 13	ago 11- jul 12	ago 12- jul 13
milhões de Euros													
Exportações (fob)	38 847	31 697	37 268	42 828	45 259		27 143	28 080		12 070	12 452	44 902	46 196
TVH	-	-18,4	17,6	14,9	5,7		-	3,5		-	3,2	-	2,9
Importações (cif)	64 194	51 379	58 647	59 229	56 166		33 041	33 040		14 215	14 688	56 687	56 165
TVH	-	-20,0	14,1	1,0	-5,2		-	0,0		-	3,3	-	-0,9
Saldo (fob-cif)	-25 347	-19 682	-21 379	-16 401	-10 906		-5 898	-4 961		-2 145	-2 235	-11 785	-9 969
TVH	-	-22,3	8,6	-23,3	-33,5		-	-15,9		-	4,2	-	-15,4
Cobertura(fob/cif)	60,5	61,7	63,5	72,3	80,6		82,1	85,0		84,9	84,8	79,2	82,3
Sem energéticos:													
Exportações (fob)	36 688	30 151	34 877	39 752	41 490		24 839	25 129		11 048	11 204	41 185	41 780
TVH	-	-17,8	15,7	14,0	4,4		-	1,2		-	1,4	-	1,4
Importações (cif)	53 884	44 912	50 281	48 837	44 541		26 256	26 497		11 481	11 749	45 533	44 781
TVH	-	-16,7	12,0	-2,9	-8,8		-	0,9		-	2,3	-	-1,7
Saldo (fob-cif)	-17 196	-14 760	-15 404	-9 086	-3 051		-1 417	-1 368		- 433	- 545	-4 349	-3 001
TVH	-	-14,2	4,4	-41,0	-66,4		-	-3,5		-	25,9	-	-31,0
Cobertura(fob/cif)	68,1	67,1	69,4	81,4	93,2		94,6	94,8		96,2	95,4	90,4	93,3
Intra-UE													
milhões de Euros													
Exportações (fob)	28 925	23 905	28 117	31 888	32 170		19 579	19 859		8 653	8 756	32 415	32 449
TVH	-	-17,4	17,6	13,4	0,9		-	1,4		-	1,2	-	0,1
Importações (cif)	48 011	40 384	44 804	43 620	40 322		23 766	23 597		10 211	10 641	41 119	40 153
TVH	-	-15,9	10,9	-2,6	-7,6		-	-0,7		-	4,2	-	-2,3
Saldo (fob-cif)	-19 086	-16 479	-16 687	-11 732	-8 152		-4 187	-3 739		-1 558	-1 885	-8 704	-7 704
TVH	-	-13,7	1,3	-29,7	-30,5		-	-10,7		-	21,0	-	-11,5
Cobertura(fob/cif)	60,2	59,2	62,8	73,1	79,8		82,4	84,2		84,7	82,3	78,8	80,8
Sem energéticos:													
Exportações (fob)	28 044	23 239	27 151	30 575	30 517		18 532	18 378		8 125	8 118	30 766	30 362
TVH	-	-17,1	16,8	12,6	-0,2		-	-0,8		-	-0,1	-	-1,3
Importações (cif)	45 445	38 800	42 775	41 191	37 631		22 149	22 228		9 637	9 988	38 486	37 710
TVH	-	-14,6	10,2	-3,7	-8,6		-	0,4		-	3,6	-	-2,0
Saldo (fob-cif)	-17 401	-15 561	-15 624	-10 617	-7 114		-3 617	-3 851		-1 511	-1 870	-7 720	-7 348
TVH	-	-10,6	0,4	-32,0	-33,0		-	6,5		-	23,7	-	-4,8
Cobertura(fob/cif)	61,7	59,9	63,5	74,2	81,1		83,7	82,7		84,3	81,3	79,9	80,5
Extra-UE													
milhões de Euros													
Exportações (fob)	9 922	7 791	9 151	10 940	13 090		7 564	8 221		3 417	3 697	12 487	13 747
TVH	-	-21,5	17,5	19,5	19,6		-	8,7		-	8,2	-	10,1
Importações (cif)	16 183	10 995	13 844	15 609	15 844		9 274	9 443		4 004	4 046	15 568	16 013
TVH	-	-32,1	25,9	12,8	1,5		-	1,8		-	1,1	-	2,9
Saldo (fob-cif)	-6 261	-3 203	-4 692	-4 669	-2 754		-1 711	-1 222		- 587	- 350	-3 082	-2 265
TVH	-	-48,8	46,5	-0,5	-41,0		-	-28,6		-	-40,4	-	-26,5
Cobertura(fob/cif)	61,3	70,9	66,1	70,1	82,6		81,6	87,1		85,3	91,4	80,2	85,9
Sem energéticos:													
Exportações (fob)	8 644	6 912	7 725	9 177	10 973		6 307	6 752		2 923	3 087	10 419	11 417
TVH	-	-20,0	11,8	18,8	19,6		-	7,0		-	5,6	-	9,6
Importações (cif)	8 439	6 112	7 505	7 646	6 909		4 107	4 269		1 845	1 762	7 048	7 071
TVH	-	-27,6	22,8	1,9	-9,6		-	3,9		-	-4,5	-	0,3
Saldo (fob-cif)	206	801	220	1 531	4 063		2 200	2 483		1 078	1 325	3 371	4 346
TVH	-	289,0	-72,5	596,4	165,4		-	12,9		-	22,9	-	28,9
Cobertura(fob/cif)	102,4	113,1	102,9	120,0	158,8		153,6	158,2		158,5	175,2	147,8	161,5

Fonte: GEE, com base nos dados das estatísticas do Comércio Internacional do INE (últimas versões disponíveis à data da publicação para o período considerado). Os dados do comércio intracomunitário incluem estimativas para as não respostas assim como para as empresas que se encontram abaixo dos limiares de assimilação.

Notas:

Importações – Somatório das Importações provenientes da UE com as Importações vindas dos P.Terceiros.
Exportações – Somatório das Exportações para a UE com as Exportações para os P.Terceiros.

Quadro 2 – Evolução mensal e trimestral do comércio internacional de Portugal

Versão preliminar de janeiro a julho de 2013

valores em milhões de Euros

Intra+Extra UE	IMPORTAÇÃO (cif)			EXPORTAÇÃO (fob)		
	2012	2013	TVH	2012	2013	TVH
jan	4 695	4 463	-4,9	3 606	3 863	7,1
fev	4 648	4 422	-4,9	3 786	3 677	-2,9
mar	5 074	4 635	-8,6	4 138	4 002	-3,3
abr	4 409	4 833	9,6	3 542	4 085	15,3
mai	5 010	4 895	-2,3	4 032	4 239	5,1
jun	4 501	4 596	2,1	3 968	3 918	-1,3
jul	4 703	5 197	10,5	4 070	4 295	5,5
ago	4 403			3 329		
set	4 674			3 581		
out	5 127			4 049		
nov	4 646			3 918		
dez	4 275			3 241		
1º Trim	14 417	13 520	-6,2	11 531	11 542	0,1
2º Trim	13 921	14 324	2,9	11 542	12 242	6,1
3º Trim	13 781			10 980		
4º Trim	14 048			11 207		

Intra UE	IMPORTAÇÃO (cif)			EXPORTAÇÃO (fob)		
	2012	2013	TVH	2012	2013	TVH
jan	3 258	3 160	-3,0	2 642	2 785	5,4
fev	3 410	3 120	-8,5	2 738	2 668	-2,6
mar	3 688	3 287	-10,9	3 009	2 814	-6,5
abr	3 199	3 388	5,9	2 538	2 837	11,8
mai	3 506	3 511	0,1	2 854	2 961	3,8
jun	3 336	3 380	1,3	2 919	2 782	-4,7
jul	3 368	3 750	11,3	2 880	3 012	4,6
ago	2 883			2 146		
set	3 270			2 601		
out	3 806			2 822		
nov	3 467			2 795		
dez	3 130			2 226		
1º Trim	10 356	9 568	-7,6	8 388	8 266	-1,5
2º Trim	10 042	10 280	2,4	8 311	8 581	3,2
3º Trim	9 521			7 628		
4º Trim	10 403			7 843		

Extra UE	IMPORTAÇÃO (cif)			EXPORTAÇÃO (fob)		
	2012	2013	TVH	2012	2013	TVH
jan	1 437	1 302	-9,4	964	1 078	11,8
fev	1 237	1 301	5,2	1 048	1 010	-3,7
mar	1 386	1 348	-2,7	1 130	1 188	5,2
abr	1 210	1 445	19,4	1 004	1 249	24,4
mai	1 504	1 383	-8,0	1 178	1 278	8,4
jun	1 165	1 216	4,4	1 049	1 136	8,3
jul	1 335	1 447	8,4	1 190	1 283	7,9
ago	1 520			1 182		
set	1 404			980		
out	1 321			1 226		
nov	1 179			1 123		
dez	1 145			1 015		
1º Trim	4 060	3 952	-2,7	3 142	3 276	4,2
2º Trim	3 879	4 044	4,2	3 231	3 662	13,3
3º Trim	4 259			3 352		
4º Trim	3 645			3 364		

Fonte: GEE, com base nos dados das estatísticas do Comércio Internacional do INE (últimas versões disponíveis à data da publicação para o período considerado). Os dados do comércio intracomunitário incluem estimativas para as não respostas assim como para as empresas que se encontram abaixo dos limiares de assimilação.

Exportações* de mercadorias

Quadro 3 – Exportações de mercadorias portuguesas por Grupos de Produtos

Dos quais: produtos por Capítulo (NC-2) acima de 30 milhões de euros em 2012

Grp/ NC-2	Grupos de Produtos	Milhões de Euros		Estrutura (%)		Taxas de variação e contributos			
		jan-jul		jan-jul		últimos 12 meses ^[1]		jan-jul	
		2012	2013	2012	2013	TVH ^[2]	Contrib. p.p. ^[3]	TVH	Contrib. p.p. ^[3]
	TOTAL DAS EXPORTAÇÕES	27 143	28 080	100,0	100,0	2,9	2,9	3,5	3,5
000	Agro-alimentares	2 874	3 105	10,6	11,1	6,8	0,8	8,0	0,8
22	Bebidas, líquidos alcoólicos e vinagres	577	589	2,1	2,1	4,6	0,1	2,1	0,0
03	Peixe, crustáceos, moluscos e outros invertebrados aquáticos	316	312	1,2	1,1	-4,7	-0,1	-1,3	0,0
15	Gorduras, óleos e ceras de origem animal ou vegetal	240	296	0,9	1,1	11,6	0,1	23,4	0,2
24	Tabaco e seus sucedâneos manufacturados	255	271	0,9	1,0	5,2	0,0	6,2	0,1
20	Preparações de prod hortícolas, de frutas ou outras partes de plantas	201	212	0,7	0,8	4,8	0,0	5,7	0,0
16	Preparações de carne/peixe/crustác/moluscos/bour invert aquáticos	155	195	0,6	0,7	21,9	0,1	25,7	0,1
04	Leite e lactínicos, ovos, mel, prod comestíveis origem animal n.e.	197	183	0,7	0,7	-0,5	0,0	-7,1	-0,1
19	Prep base cereais/farinhas/amidos/féculas/leite; prod de pasteleria	141	168	0,5	0,6	14,6	0,1	19,1	0,1
08	Frutas e cascas de citrinos e melões	152	157	0,6	0,6	8,9	0,1	3,8	0,0
07	Produtos hortícolas, plantas, raízes e tubérculos comestíveis	114	135	0,4	0,5	20,1	0,1	18,9	0,1
17	Açúcares e produtos de confeitaria	69	101	0,3	0,4	11,3	0,0	46,0	0,1
02	Carnes e miudezas comestíveis	77	84	0,3	0,3	16,6	0,1	9,1	0,0
21	Preparações alimentícias diversas	84	84	0,3	0,3	6,5	0,0	0,3	0,0
23	Resíduos das indust alimentares; alimentos preparados para animais	34	61	0,1	0,2	60,6	0,1	79,8	0,1
01	Animais vivos	55	58	0,2	0,2	11,8	0,0	6,0	0,0
05	Produtos de origem animal n.e. nem incluídos noutras capitulos	38	48	0,1	0,2	24,5	0,0	28,1	0,0
09	Café, chá, mate e especiarias	38	39	0,1	0,1	4,2	0,0	1,0	0,0
06	Plantas vivas e produtos de floricultura	41	35	0,2	0,1	-8,9	0,0	-14,2	0,0
100	Energéticos	2 304	2 950	8,5	10,5	18,8	1,6	28,1	2,4
27	Combustíveis, óleos e ceras minerais; destilados; mat betuminosas	2 304	2 950	8,5	10,5	18,8	1,6	28,1	2,4
200	Químicos	3 356	3 539	12,4	12,6	6,3	0,8	5,4	0,7
39	Plástico e suas obras	1 251	1 346	4,6	4,8	7,8	0,4	7,6	0,4
40	Borracha e suas obras	613	610	2,3	2,2	1,8	0,0	-0,5	0,0
29	Produtos químicos orgânicos	505	567	1,9	2,0	15,0	0,3	12,3	0,2
30	Produtos farmacêuticos	388	403	1,4	1,4	6,4	0,1	3,8	0,1
38	Produtos diversos das indústrias químicas	165	166	0,6	0,6	-4,2	0,0	0,6	0,0
32	Extractos tanantes, taninos, pigmentos, corantes, tintas e vernizes	98	98	0,3	0,3	3,4	0,0	4,7	0,0
31	Adufos (fertilizantes)	77	91	0,3	0,3	12,7	0,0	18,6	0,1
34	Sabões, prod limpeza, ceras artificiais, velas, pastas moldar, semelh	89	88	0,3	0,3	0,4	0,0	-1,3	0,0
33	Óleos essenciais e resinóides; prod perfumaria/toucador; cosméticos	73	73	0,3	0,3	5,6	0,0	0,3	0,0
35	Matérias albuminóides/prod à base amidos/féculas; colas; enzimas	53	54	0,2	0,2	1,3	0,0	1,4	0,0
28	Químicos inorgânicos; compostos de met preciosos/isótopos/semelh	44	37	0,2	0,1	-14,0	0,0	-15,9	0,0
300	Madeira, cortiça e papel	2 187	2 253	8,1	8,0	2,6	0,2	3,0	0,2
48	Papel, cartão, e suas obras; obras de pasta de celulose	931	983	3,4	3,5	3,7	0,1	5,6	0,2
45	Cortiça e suas obras	531	526	2,0	1,9	0,7	0,0	-1,0	0,0
44	Madeira e suas obras; carvão vegetal	371	389	1,4	1,4	2,5	0,0	4,7	0,1
47	Pastas madeira/outr mat fibrasas celulósicas; papel/cartão p/reciclar	312	315	1,2	1,1	1,6	0,0	0,8	0,0
49	Livros, jornais, outr prod das indúst gráficas; textos, planos e plantas	40	39	0,1	0,1	11,9	0,0	-2,2	0,0
400	Pele, couros e têxteis	1 122	1 180	4,1	4,2	3,4	0,1	5,1	0,2
63	Outras confecções têxteis; calçado/chapéus/semelh, usados; trapos	289	318	1,1	1,1	6,6	0,1	10,1	0,1
56	Quates, feltros e falsos tecidos; artigos de cordoaria	143	146	0,5	0,5	3,1	0,0	2,5	0,0
55	Fibras têxteis sintéticas ou artificiais, descontinuas	138	143	0,5	0,5	-0,4	0,0	3,6	0,0
59	Tecidos impregnados/revestidos/recobertos; artigos p/ uso técnico	106	108	0,4	0,4	5,0	0,0	2,4	0,0
52	Algodão	84	87	0,3	0,3	-1,1	0,0	3,7	0,0
60	Tecidos de malha	75	80	0,3	0,3	3,0	0,0	6,7	0,0
42	Obras de couro; artigos correiro/seleiro/viagem; bolsas; obras tripa	47	61	0,2	0,2	26,7	0,0	31,1	0,1
41	Pele (excepto c/pêlo) e couros	48	53	0,2	0,2	10,4	0,0	9,2	0,0
58	Tecid especiais/tufados/rendas/tapeçarias/passamanarias/bordados	50	49	0,2	0,2	-1,7	0,0	-1,2	0,0
57	Tapetes e outros revestimentos para pavimentos, de matérias têxteis	41	39	0,2	0,1	-0,2	0,0	-4,9	0,0
51	Lã, pelos finos ou grosseiros; fios e tecidos de crina	42	39	0,2	0,1	-4,3	0,0	-7,7	0,0
54	Filamentos têxteis, lâminas e semelhantes, sintéticos ou artificiais	42	37	0,2	0,1	-16,7	0,0	-12,6	0,0
500	Vestuário e calçado	2 497	2 522	9,2	9,0	2,2	0,2	1,0	0,1
64	Calçado, polainas e semelhantes, e suas partes	986	1 028	3,6	3,7	5,9	0,2	4,4	0,2
61	Vestuário de malha e seus acessórios	950	993	3,5	3,5	3,0	0,1	4,5	0,2
62	Vestuário excepto malha e seus acessórios	532	471	2,0	1,7	-6,1	-0,1	-11,4	-0,2
600	Minérios e metais	3 196	3 021	11,8	10,8	-1,5	-0,2	-5,5	-0,6
73	Obras de ferro fundido, ferro ou aço	762	823	2,8	2,9	11,7	0,3	7,9	0,2
72	Ferro fundido, ferro e aço	699	731	2,6	2,6	7,1	0,2	4,7	0,1
71	Pérolas; pedras preciosas/metais prec e obras; bijuteria; moedas	499	358	1,8	1,2	-21,1	-0,4	-32,3	-0,6
76	Alumínio e suas obras	299	258	1,1	0,9	-5,1	-0,1	-13,8	-0,2
26	Minérios, escórias e cinzas	290	252	1,1	0,9	-17,7	-0,2	-13,0	-0,1
25	Sal, enxofre, terras e pedras, gesso, cal e cimento	189	193	0,7	0,7	1,6	0,0	2,3	0,0
83	Obras diversas de metais comuns	164	166	0,6	0,6	3,8	0,0	1,5	0,0
74	Cobre e suas obras	175	136	0,6	0,5	-12,5	-0,1	-22,2	-0,1
82	Ferramentas, artef cutelaria, talheres, suas partes, em metal comum	98	103	0,4	0,4	7,2	0,0	5,6	0,0
700	Máquinas	4 093	4 131	15,1	14,7	3,2	0,5	0,9	0,1
85	Máquinas e aparelh eléct; grav/reprod imagem e som; suas partes	2 330	2 320	8,6	8,3	-0,6	-0,1	-0,4	0,0
84	Reactores, caldeiras, máquinas e aparelh mecânicos, e suas partes	1 764	1 810	6,5	6,4	8,6	0,5	2,6	0,2
800	Material de transporte	3 412	3 157	12,6	11,2	-11,3	-1,4	-7,5	-0,9
87	Veic automóveis, tractores, ciclos, outr veic terrest; suas partes	3 273	3 024	12,1	10,8	-11,7	-1,4	-7,6	-0,9
88	Aeronaves, aparelhos espaciais e suas partes	91	99	0,3	0,4	-23,6	-0,1	8,4	0,0
900	Produtos acabados diversos	2 101	2 223	7,7	7,9	4,4	0,3	5,8	0,4
94	Mobiliário/colchões/semelh; aparelh iluminação; const pré-fabricadas	766	813	2,8	2,9	6,5	0,2	6,1	0,2
69	Produtos cerâmicos	351	362	1,3	1,3	2,3	0,0	2,9	0,0
90	Aparelh óptica/fotog/cinema/medida/precisão/médicos/outros; partes	273	298	1,0	1,1	7,0	0,1	9,1	0,1
70	Vidro e suas obras	294	295	1,1	1,1	-3,3	0,0	0,3	0,0
68	Obras de pedra, gesso, cimento, amianto, mica ou matérias semelh	249	258	0,9	0,9	-0,8	0,0	3,8	0,0
91	Artigos de relojoaria	46	70	0,2	0,3	36,6	0,1	53,0	0,1
96	Obras diversas	44	46	0,2	0,2	16,0	0,0	4,3	0,0
Por memória:									
	Total sem energéticos	24 839	25 129	91,5	89,5	1,4	1,3	1,2	1,1

Fonte: GEE, com base nos dados das estatísticas do Comércio Internacional do INE (últimas versões disponíveis à data da publicação para o período considerado). Os dados do comércio intracomunitário incluem estimativas para as não respostas assim como para as empresas que se encontram abaixo dos limiares de assimilação.

Notas:

*Somatório das Exportações de mercadorias para a UE com as Exportações para Países Terceiros.

Composição dos Grupos de Produtos – 000 (Cap.º 01 a 24 da NC) – 100 (Cap.º 27) – 200 (Cap.º 28 a 40) – 300 (Cap.º 44 a 49) – 400 (Cap.º 41 a 43, 50 a 60 e 63) – 500 (Cap.º 61, 62, 64 a 67) – 600 (Cap.º 25, 26, 71 a 83) – 700 (Cap.º 84 e 85) – 800 (Cap.º 86 a 89) – 900 (Cap.º 68 a 70 e 90 a 99).

[1] Últimos 12 meses a terminar em julho de 2013

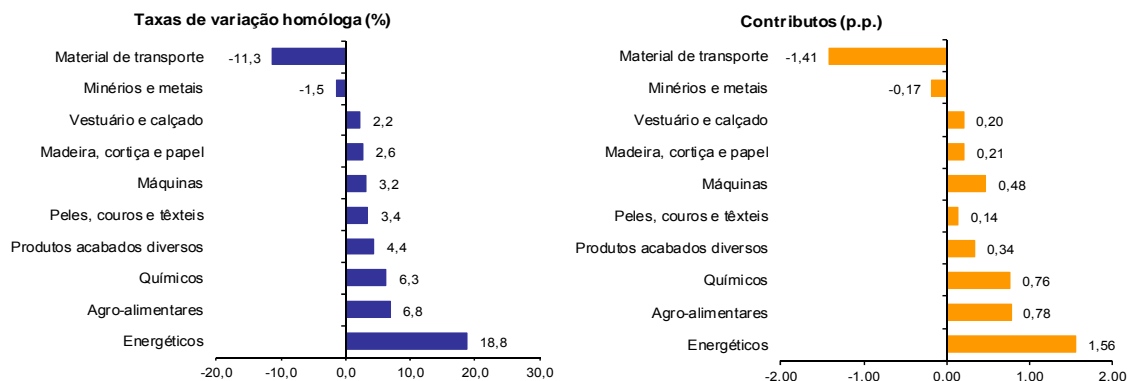
[2] (ago 12-jul 13)/(ago 11-jul 12) x 100 - 100

[3] Contributo para a taxa de crescimento das Exportações (%) - análise shift-share: (VH) x (peso no período homólogo anterior) ± 100.

Gráfico 2 – Taxas de crescimento das exportações de mercadorias portuguesas por grupos de produtos e correspondentes contributos

Últimos 12 meses a terminar em julho de 2013

Intra+ Extra UE



Fonte: Quadro 5 – Exportações de mercadorias portuguesas por grupos de Produtos.

Quadro 4 – Exportações portuguesas por grupos de produtos (Extra-UE)

Versão preliminar de janeiro a julho de 2013

Grupos de Produtos	valores em milhões de Euros						
	janeiro a julho		TVH (%)		Estrutura (%)		
	2012	2013	últimos 12 meses ^[1]	jan-jul 13/12	últimos 12 meses ^[1]	jan-jul	
					2012	2013	
Total das Exportações	7 564	8 221	10,1	8,7	100,0	100,0	100,0
000 Agro-alimentares	835	967	13,4	15,8	12,9	11,0	11,8
100 Energéticos	1 256	1 469	12,7	16,9	16,9	16,6	17,9
200 Químicos	786	824	3,3	4,8	9,8	10,4	10,0
300 Madeira, cortiça e papel	627	654	4,8	4,4	8,3	8,3	8,0
400 Peles, couros e têxteis	314	338	7,4	7,6	4,0	4,1	4,1
500 Vestuário e calçado	224	283	24,3	26,6	3,3	3,0	3,4
600 Minérios e metais	962	1 077	18,1	11,9	13,0	12,7	13,1
700 Máquinas	1 381	1 383	8,5	0,1	17,5	18,3	16,8
800 Material de transporte	624	572	-5,6	-8,2	6,4	8,2	7,0
900 Produtos acabados diversos	555	654	17,1	17,8	7,8	7,3	8,0
Por memória:							
Total sem energéticos	6 307	6 752	9,6	7,0	83,1	83,4	82,1

Fonte: GEE, com base nos dados das estatísticas do Comércio Internacional do INE (últimas versões disponíveis à data da publicação para o período considerado).

Nota:

Composição dos Grupos de Produtos – 000 (Capº 01 a 24 da NC) – 100 (Capº 27) – 200 (Capº 28 a 40) – 300 (Capº 44 a 49) – 400 (Capº 41 a 43, 50 a 60 e 63) – 500 (Capº 61, 62, 64 a 67) – 600 (Capº 25, 26, 71 a 83) – 700 (Capº 84 e 85) – 800 (Capº 86 a 89) – 900 (Capº 68 a 70 e 90 a 99).

[1] Últimos 12 meses a terminar em julho de 2013

Quadro 5 - Exportações de mercadorias portuguesas por Grupos de Produtos (2008-2013)
ordenados por ordem decrescente do seu peso relativo em 2012

Varição homóloga e contributos

Intra + Extra UE

Grp. e NC-2	Descritivo	Peso 2012 (%)	TVH						Contrib. (p.p.) ^[1]	
			2008	2009	2010	2011	2012	jan-jul 2013	2012	jan-jul 2013
	TOTAL	100,0	1,4	-18,4	17,6	14,9	5,7	3,5	5,7	3,5
700	Máquinas	15,3	-0,8	-31,0	8,7	11,7	10,7	0,9	1,6	0,1
85	Máquinas e aparelh eléctric; grav/reprod imagem e som; suas partes	8,8	-1,4	-37,4	18,1	13,3	5,0	-0,4	0,4	0,0
84	Reactores, caldeiras, máquinas e aparelh mecânicos, e suas partes	6,6	0,0	-21,4	-2,6	9,2	19,2	2,6	1,1	0,2
200	Químicos	12,4	2,4	-14,6	24,6	20,7	5,5	5,4	0,7	0,7
39	Plástico e suas obras	4,6	0,8	-16,5	27,9	13,6	5,1	7,6	0,2	0,4
600	Minérios e metais	11,7	-1,5	-23,9	27,3	20,9	10,3	-5,5	1,2	-0,6
800	Material de transporte	11,6	-2,7	-21,4	22,0	21,9	-5,3	-7,5	-0,7	-0,9
87	Veíc automóveis, tractores, ciclos, outr veíc terrest; suas partes	11,0	-3,5	-19,5	22,3	22,9	-6,3	-7,6	-0,8	-0,9
000	Agro-alimentares	11,5	15,0	-5,0	9,3	12,3	6,4	8,0	0,7	0,8
500	Vestuário e calçado	9,2	-2,8	-11,4	7,9	9,3	1,9	1,0	0,2	0,1
64	Calçado, polainas e semelhantes, e suas partes	3,6	2,6	-8,2	9,9	13,1	4,1	4,4	0,2	0,2
61	Vestuário de malha e seus acessórios	3,5	-5,5	-11,9	4,7	5,8	-2,7	4,5	-0,1	0,2
100	Energéticos	8,3	25,1	-28,4	54,7	28,7	22,5	28,1	1,6	2,4
27	Combustíveis, óleos e ceras minerais; destilados; mat betuminosas	8,3	25,1	-28,4	54,7	28,7	22,5	28,1	1,6	2,4
300	Madeira, cortiça e papel	8,1	1,9	-12,1	25,1	8,1	1,5	3,0	0,1	0,2
48	Papel, cartão, e suas obras; obras de pasta de celulose	3,5	8,3	-4,5	35,3	6,7	1,9	5,6	0,1	0,2
900	Produtos acabados diversos	7,7	-3,2	-9,2	6,0	4,0	5,0	5,8	0,4	0,4
400	Peles, couros e têxteis	4,1	-5,6	-16,3	16,2	11,9	-1,9	5,1	-0,1	0,2

Fonte: GEE, com base nos dados das estatísticas do Comércio Internacional do INE (últimas versões disponíveis à data da publicação para o período considerado). Os dados do comércio intracomunitário incluem estimativas para as não respostas assim como para as empresas que se encontram abaixo dos limiares de assimilação.

Nota:

[1]Contributos para a taxa de crescimento - análise shift-share: (TVH) x (peso no período homólogo anterior) ÷ 100.

Quadro 6 – Evolução das exportações de mercadorias com destino a uma seleção de mercados

Versão preliminar de janeiro a julho de 2013

valores em milhões de euros

Destino	jan-jul		Estrutura (%)		Taxas de variação e contributos			
	2012	2013	jan-jul		12 meses ^[1]		jan-jul	
			2012	2013	VH ^[2]	Contrib. p.p. ^[3]	VH	Contrib. p.p. ^[3]
TOTAL	27 143	28 080	100,0	100,0	2,9	2,9	3,5	3,5
INTRA UE(28)	19 579	19 859	72,1	70,7	0,1	0,1	1,4	1,0
dos quais:								
UE-15	18 687	18 954	68,8	67,5	0,2	0,1	1,4	1,0
Espanha	6 138	6 597	22,6	23,5	2,6	0,6	7,5	1,7
Alemanha	3 457	3 366	12,7	12,0	-5,0	-0,6	-2,6	-0,3
França	3 329	3 316	12,3	11,8	-0,4	0,0	-0,4	0,0
Reino Unido	1 412	1 464	5,2	5,2	4,6	0,2	3,7	0,2
Países Baixos	1 126	1 161	4,1	4,1	8,1	0,3	3,2	0,1
Itália	983	965	3,6	3,4	4,9	0,2	-1,9	-0,1
Bélgica	878	853	3,2	3,0	-6,5	-0,2	-2,9	-0,1
Suécia	268	268	1,0	1,0	5,3	0,1	0,2	0,0
Dinamarca	177	184	0,7	0,7	11,1	0,1	3,7	0,0
Alargamento	893	905	3,3	3,2	-1,3	0,0	1,3	0,0
Polónia	241	263	0,9	0,9	1,0	0,0	9,2	0,1
EXTRA UE(28)	7 564	8 221	27,9	29,3	10,1	2,8	8,7	2,4
dos quais:								
Angola	1 589	1 695	5,9	6,0	11,4	0,7	6,7	0,4
EUA	1 064	1 130	3,9	4,0	10,7	0,4	6,2	0,2
China	545	409	2,0	1,5	-14,8	-0,2	-25,1	-0,5
Brasil	331	413	1,2	1,5	25,8	0,3	24,5	0,3
Marrocos	304	491	1,1	1,7	39,6	0,4	61,3	0,7
Argélia	211	346	0,8	1,2	70,3	0,5	64,1	0,5
Suíça	245	257	0,9	0,9	4,4	0,0	4,7	0,0
Turquia	222	235	0,8	0,8	7,4	0,1	6,0	0,0
Venezuela	180	99	0,7	0,4	-9,0	-0,1	-44,7	-0,3
Moçambique	163	189	0,6	0,7	18,6	0,1	15,4	0,1
Por memória:								
Turquia	222	235	0,8	0,8	7,4	0,1	6,0	0,0
PALOP	1 951	2 070	7,2	7,4	9,9	0,8	6,1	0,4
EFTA	315	332	1,2	1,2	5,5	0,1	5,3	0,1

Fonte: GEE, com base nos dados das estatísticas do Comércio Internacional do INE (últimas versões disponíveis à data da publicação para o período considerado). Os dados do comércio intracomunitário incluem estimativas para as não respostas assim como para as empresas que se encontram abaixo dos limiares de assimilação.

Notas:

Países ordenados por ordem decrescente de valor no ano de 2012.

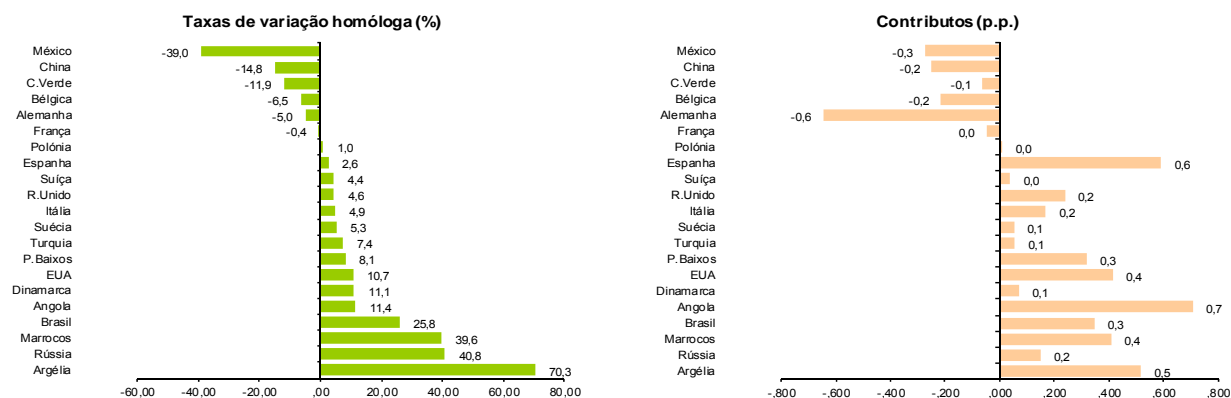
[1] Últimos 12 meses a terminar em julho de 2013

[2] (ago 12-jul 13)/(ago 11-jul 12) x 100 - 100

[3] Contributos para a taxa de crescimento das exportações - análise shift-share: (TVH) x (peso no período homólogo anterior) ÷ 100.

Gráfico 3 – Taxas de crescimento das exportações de mercadorias portuguesas com destino a uma seleção de mercados e correspondentes contributos

Últimos 12 meses a terminar em julho de 2013
Intra + Extra UE



Fonte: Quadro 8 – Evolução das exportações de mercadorias com destino a uma seleção de mercados.

**Quadro 7 – Evolução das exportações de mercadorias portuguesas
com destino a uma seleção de mercados**
Versão preliminar de janeiro a julho de 2013

Extra-UE (Fob) valores em milhões de euros

Destino	jan-jul		Estrutura (%)				Taxas de variação	
			Anual		jan-jul		últimos 12 meses [1]	jan-jul 13/12
	2012	2013	2007	2012	2012	2013		
EXTRA UE(28)	7 564	8 221	100,0	100,0	100,0	100,0	10,1	8,7
dos quais:								
Angola	1 589	1 695	19,2	22,8	21,0	20,6	11,4	6,7
EUA	1 064	1 130	20,4	14,2	14,1	13,7	10,7	6,2
China	545	409	2,1	5,9	7,2	5,0	-14,8	-25,1
Brasil	331	413	2,9	5,2	4,4	5,0	25,8	24,5
Marrocos	304	491	2,3	3,5	4,0	6,0	39,6	61,3
Argélia	211	346	0,9	3,3	2,8	4,2	70,3	64,1
Suíça	245	257	3,0	3,1	3,2	3,1	4,4	4,7
Turquia	222	235	2,6	2,7	2,9	2,9	7,4	6,0
Venezuela	180	99	0,2	2,4	2,4	1,2	-9,0	-44,7
Moçambique	163	189	1,0	2,2	2,2	2,3	18,6	15,4
Por memória:								
Turquia	222	235	2,6	2,7	2,9	2,9	7,4	6,0
PALOP	1 951	2 070	23,6	27,6	25,8	25,2	9,9	6,1
EFTA	315	332	4,3	3,9	4,2	4,0	5,5	5,3

Fonte: GEE, com base nos dados das estatísticas do Comércio Internacional do INE (últimas versões disponíveis à data da publicação para o período considerado).

Notas:

Países ordenados por ordem decrescente de valor no ano de 2012.

[1] (ago 12-jul 13)/(ago 11-jul 12) x 100 - 100

**Quadro 8 - Exportações de mercadorias portuguesas por mercados de destino (2008-2013) - estrutura (%)
Principais mercados em 2012**

Destino	2008	2009	2010	2011	2012	jan-jul	
						2012	2013
Total	100,0	100,0	100,0	100,0	100,0	100,0	100,0
INTRA UE(28)	74,5	75,4	75,4	74,5	71,1	72,1	70,7
UE-15	71,6	72,5	72,3	71,3	67,9	68,8	67,5
Espanha	27,9	27,2	27,0	24,9	22,5	22,6	23,5
Alemanha	12,8	13,0	13,0	13,5	12,4	12,7	12,0
França	11,8	12,4	12,0	12,2	11,8	12,3	11,8
Reino Unido	5,5	5,6	5,5	5,2	5,3	5,2	5,2
Países Baixos	3,3	3,6	3,9	3,9	4,1	4,1	4,1
Itália	3,7	3,7	3,7	3,7	3,7	3,6	3,4
Bélgica	2,5	2,5	2,6	3,2	3,1	3,2	3,0
P. alargamento	2,8	2,9	3,2	3,2	3,2	3,3	3,2
EXTRA UE(28)	25,5	24,6	24,6	25,5	28,9	27,9	29,3
Angola	5,8	7,1	5,1	5,4	6,6	5,9	6,0
EUA	3,4	3,2	3,5	3,5	4,1	3,9	4,0
China	0,5	0,7	0,6	0,9	1,7	2,0	1,5
Brasil	0,8	0,9	1,2	1,4	1,5	1,2	1,5
Marrocos	0,7	0,7	0,8	0,9	1,0	1,1	1,7
Argélia	0,5	0,6	0,6	0,8	0,9	0,8	1,2
Suíça	0,8	0,9	0,9	0,9	0,9	0,9	0,9
Turquia	0,6	0,6	0,7	0,7	0,8	0,8	0,8
Venezuela	0,1	0,4	0,4	0,4	0,7	0,7	0,4
Moçambique	0,2	0,4	0,4	0,5	0,6	0,6	0,7

Fonte: GEE, com base nos dados das estatísticas do Comércio Internacional do INE (últimas versões disponíveis à data da publicação para o período considerado). Os dados do comércio intracomunitário incluem estimativas para as não respostas assim como para as empresas que se encontram abaixo dos limiares de assimilação.

Quadro 9 - Exportações de mercadorias portuguesas por mercados de destino (2009-2013)
Varição homóloga e contributos ^[1]
Principais mercados em 2012

Destino	peso 2012 (%)	TVH					Contrib. (p.p.) ^[1]	
		2009	2010	2011	2012	2013	2012	jan-jul 2013
						jan-jul		
Total	100,0	-18,4	17,6	14,9	5,7	3,5	5,7	3,5
INTRA UE(28)	71,1	-17,4	17,6	13,4	0,9	1,4	0,7	1,0
UE-15	67,9	-17,4	17,2	13,3	0,6	1,4	0,4	1,0
Espanha	22,5	-20,3	16,7	6,0	-4,7	7,5	-1,2	1,7
Alemanha	12,4	-17,1	18,1	19,6	-3,3	-2,6	-0,5	-0,3
França	11,8	-14,2	13,8	16,4	2,7	-0,4	0,3	0,0
Reino Unido	5,3	-15,8	14,0	9,5	7,2	3,7	0,4	0,2
Países Baixos	4,1	-10,2	25,6	16,1	12,0	3,2	0,5	0,1
Itália	3,7	-17,1	16,1	14,1	5,6	-1,9	0,2	-0,1
Bélgica	3,1	-18,9	23,4	39,6	5,6	-2,9	0,2	-0,1
P. alargamento	3,2	-16,6	28,3	15,2	7,1	1,3	0,2	0,0
EXTRA UE(28)	28,9	-21,5	17,5	19,5	19,6	8,7	5,0	2,4
Angola	6,6	-0,8	-15,0	22,3	28,4	6,7	1,5	0,4
EUA	4,1	-24,5	30,7	13,1	24,6	6,2	0,9	0,2
China	1,7	20,5	5,1	70,1	96,1	-25,1	0,9	-0,5
Brasil	1,5	-7,9	49,2	32,7	16,4	24,5	0,2	0,3
Marrocos	1,0	-21,2	40,3	28,4	18,4	61,3	0,2	0,7
Argélia	0,9	9,0	7,9	68,1	19,6	64,1	0,2	0,5
Suíça	0,9	-3,5	15,2	11,7	7,8	4,7	0,1	0,0
Turquia	0,8	-8,0	32,0	12,6	18,2	6,0	0,1	0,0
Venezuela	0,7	142,3	29,8	-3,6	103,3	-44,7	0,4	-0,3
Moçambique	0,6	30,9	24,7	43,9	32,2	15,4	0,2	0,1

Fonte: GEE, com base nos dados das estatísticas do Comércio Internacional do INE (últimas versões disponíveis à data da publicação para o período considerado). Os dados do comércio intracomunitário incluem estimativas para as não respostas assim como para as empresas que se encontram abaixo dos limiares de assimilação.

Nota:

[1] Contributos para a taxa de crescimento - análise shift-share: $(TVH) \times (\text{peso no período homólogo anterior}) \div 100$.

Importações* de mercadorias

Quadro 10 – Importações de mercadorias em Portugal por Grupos de Produtos

Dos quais: produtos por Capítulo (NC-2) acima de 55 milhões de euros em 2012

Intra + Extra UE (Cif)

Grp/ NC-2	Grupos de Produtos	Milhões de Euros		Estrutura (%)		Taxas de variação e contributos			
		jan-jul		jan-jul		últimos 12 meses ^[1]		jan-jul	
		2012	2013	2012	2013	TVH ^[2]	Contrib. p.p. ^[3]	TVH	Contrib. p.p. ^[3]
	TOTAL DAS IMPORTAÇÕES	33 041	33 040	100,0	100,0	-0,9	-0,9	0,0	0,0
000	Agro-alimentares	4 970	5 302	15,0	16,0	3,9	0,6	6,7	1,0
03	Peixe, crustáceos, moluscos e outros invertebrados aquáticos	788	753	2,4	2,3	-5,8	-0,1	-4,5	-0,1
10	Cereais	483	494	1,5	1,5	4,9	0,1	2,4	0,0
02	Carnes e miudezas comestíveis	440	480	1,3	1,5	7,3	0,1	9,1	0,1
12	Sementes e frutos oleaginosos/outros; plantas medicinais; forragens	317	400	1,0	1,2	24,2	0,2	26,1	0,3
15	Gorduras, óleos e ceras de origem animal ou vegetal	312	331	0,9	1,0	1,1	0,0	6,1	0,1
04	Leite e laticínios, ovos, mel, prod comestíveis origem animal n.e.	293	293	0,9	0,9	1,0	0,0	0,1	0,0
08	Frutas e cascas de citrinos e melões	260	292	0,8	0,9	5,9	0,0	12,2	0,1
19	Prep base cereais/farinhas/amidos/féculas/leite; prod de pastelaria	256	272	0,8	0,8	3,4	0,0	6,5	0,1
22	Bebidas, líquidos alcoólicos e vinagres	204	234	0,6	0,7	4,1	0,0	14,5	0,1
07	Produtos hortícolas, plantas, raízes e tubérculos comestíveis	156	220	0,5	0,7	32,5	0,1	40,9	0,2
17	Açúcares e produtos de confeitaria	171	210	0,5	0,6	3,5	0,0	22,4	0,1
23	Resíduos das indust alimentares; alimentos preparados para animais	220	201	0,7	0,6	-4,7	0,0	-8,9	-0,1
21	Preparações alimentícias diversas	197	199	0,6	0,6	-1,9	0,0	1,3	0,0
20	Preparações de prod hortícolas, de frutas ou outras partes de plantas	154	168	0,5	0,5	3,8	0,0	9,2	0,0
16	Preparações de carne/peixe/crustác/moluscos/our invert aquáticos	124	151	0,4	0,5	14,1	0,1	21,5	0,1
09	Café, chá, mate e especiarias	137	133	0,4	0,4	-3,4	0,0	-3,3	0,0
01	Animais vivos	110	130	0,3	0,4	12,4	0,0	17,7	0,1
24	Tabaco e seus sucedâneos manufacturados	132	121	0,4	0,4	-4,8	0,0	-7,8	0,0
18	Caca u e suas preparações	78	79	0,2	0,2	-6,6	0,0	0,9	0,0
100	Energéticos	6 784	6 543	20,5	19,8	2,1	0,4	-3,6	-0,7
27	Combustíveis, óleos e ceras minerais; destilados; mat betuminosas	6 784	6 543	20,5	19,8	2,1	0,4	-3,6	-0,7
200	Químicos	5 538	5 487	16,8	16,6	-0,8	-0,1	-0,9	-0,2
39	Plástico e suas obras	1 411	1 476	4,3	4,5	2,4	0,1	4,6	0,2
30	Produtos farmacêuticos	1 229	1 175	3,7	3,6	-4,2	-0,2	-4,4	-0,2
29	Produtos químicos orgânicos	828	772	2,5	2,3	6,2	0,1	-6,7	-0,2
40	Borracha e suas obras	473	451	1,4	1,4	-5,8	-0,1	-4,5	-0,1
38	Produtos diversos das indústrias químicas	448	414	1,4	1,3	-10,7	-0,1	-7,5	-0,1
33	Óleos essenciais e resinóides; prod perfumaria/toucadour; cosméticos	288	301	0,9	0,9	-1,6	0,0	4,5	0,0
32	Extractos tanantes, taninos, pigmentos, corantes, tintas e vernizes	287	295	0,9	0,9	-1,9	0,0	2,5	0,0
34	Sabões, prod limpeza, ceras artificiais, velas, pastas moldar, semel	199	201	0,6	0,6	-2,1	0,0	0,6	0,0
28	Químicos inorgânicos; compostos de met preciosos/isótopos/semel	190	190	0,6	0,6	1,4	0,0	0,1	0,0
31	Adubos (fertilizantes)	108	132	0,3	0,4	22,4	0,1	21,9	0,1
300	Peles, madeira, cortiça e papel	1 414	1 519	4,3	4,6	0,5	0,0	7,4	0,3
48	Papel, cartão, e suas obras; obras de pasta de celulose	544	571	1,6	1,7	-4,3	-0,1	5,0	0,1
44	Madeira e suas obras; carvão vegetal	299	310	0,9	0,9	-5,7	-0,1	3,8	0,0
41	Peles (excepto c/pélo) e couros	232	295	0,7	0,9	23,3	0,2	27,2	0,2
42	Obras de couro; artigos correiro/seleiro/viagem; bolsas; obras tripa	128	134	0,4	0,4	5,6	0,0	4,7	0,0
49	Livros, jornais, outr prod das indúst gráficas; textos, planos e plantas	89	84	0,3	0,3	-6,2	0,0	-6,1	0,0
45	Cortiça e suas obras	87	76	0,3	0,2	-15,8	0,0	-13,4	0,0
400	Têxteis, vestuário e calçado	2 113	2 183	6,4	6,6	-1,8	-0,1	3,3	0,2
62	Vestuário excepto malha e seus acessórios	449	462	1,4	1,4	-1,5	0,0	3,0	0,0
61	Vestuário de malha e seus acessórios	426	414	1,3	1,3	-9,8	-0,1	-2,8	0,0
64	Calçado, polainas e semelhantes, e suas partes	329	320	1,0	1,0	-6,3	-0,1	-2,7	0,0
52	Algodão	201	267	0,6	0,8	19,7	0,1	33,1	0,2
54	Filamentos têxteis, lâminas e semelhantes, sintéticos ou artificiais	177	179	0,5	0,5	0,0	0,0	0,8	0,0
55	Fibras têxteis sintéticas ou artificiais, descontínuas	124	135	0,4	0,4	4,9	0,0	9,1	0,0
63	Outras confecções têxteis; calçado/chapéus/semel, usados; trapos	73	68	0,2	0,2	-13,8	0,0	-7,5	0,0
51	Lã, pelos finos ou grosseiros; fios e tecidos de crina	68	61	0,2	0,2	-8,7	0,0	-9,9	0,0
59	Tecidos impregnados/revestidos/recoberitos; artigos p/ uso técnico	56	59	0,2	0,2	6,8	0,0	5,6	0,0
500	Minérios e metais	2 825	2 814	8,5	8,5	-3,2	-0,3	-0,4	0,0
72	Ferro fundido, ferro e aço	1 173	1 203	3,5	3,6	-0,9	0,0	2,6	0,1
73	Obras de ferro fundido, ferro ou aço	473	461	1,4	1,4	-4,6	-0,1	-2,6	0,0
74	Cobre e suas obras	342	351	1,0	1,1	-2,4	0,0	2,5	0,0
76	Alumínio e suas obras	331	292	1,0	0,9	-9,8	-0,1	-11,6	-0,1
83	Obras diversas de metais comuns	138	142	0,4	0,4	0,6	0,0	3,0	0,0
71	Pérolas; pedras preciosas/metais prec e obras; bijutaria; moedas	105	104	0,3	0,3	-6,8	0,0	-0,3	0,0
82	Ferramentas, artef cutelaria, talheres, suas partes, em metal comum	100	102	0,3	0,3	0,1	0,0	1,9	0,0
25	Sal, enxofre, terras e pedras, gesso, cal e cimento	78	75	0,2	0,2	-3,8	0,0	-3,0	0,0
600	Máquinas [4]	4 889	4 685	14,8	14,2	-5,9	-0,9	-4,2	-0,6
84	Reactores, caldeiras, máquinas e aparelh mecânicos, e suas partes	2 480	2 396	7,5	7,3	-4,8	-0,4	-3,4	-0,3
85	Máquinas e aparelh eléct; grav/reprod imagem e som; suas partes	2 408	2 289	7,3	6,9	-7,1	-0,5	-4,9	-0,4
700	Material de transporte [5]	2 827	2 868	8,6	8,7	-3,6	-0,3	1,5	0,1
87	Veic automóveis, tractores, ciclos, outr veic terrest; suas partes	2 696	2 633	8,2	8,0	-9,3	-0,8	-2,4	-0,2
88	Aeronaves, aparelhos espaciais e suas partes	97	211	0,3	0,6	120,7	0,4	118,3	0,3
800	Produtos acabados diversos	1 681	1 638	5,1	5,0	-4,1	-0,2	-2,6	-0,1
90	Aparelh óptica/fotog/cinema/medida/precisão/médicos/outros; partes	584	596	1,8	1,8	1,7	0,0	2,1	0,0
94	Mobiliário/colchões/semel; aparelh iluminação; const pré-fabricadas	421	361	1,3	1,1	-18,1	-0,2	-14,3	-0,2
70	Vidro e suas obras	172	170	0,5	0,5	-6,5	0,0	-1,4	0,0
96	Obras diversas	130	137	0,4	0,4	36,2	0,1	4,7	0,0
95	Brinquedos, jogos, artigos para divertimento/desporto; suas partes	125	109	0,4	0,3	-18,7	-0,1	-13,3	-0,1
91	Artigos de relojoaria	73	93	0,2	0,3	21,4	0,1	27,5	0,1
68	Obras de pedra, gesso, cimento, amianto, mica ou matérias semel	88	89	0,3	0,3	-4,8	0,0	1,5	0,0

Por memória:

Total sem energéticos	26 256	26 497	79,5	80,2	-1,7	-1,3	0,9	0,7
-----------------------	--------	--------	------	------	------	------	-----	-----

Fonte: GEE, com base nos dados das estatísticas do Comércio Internacional do INE (últimas versões disponíveis à data da publicação para o período considerado). Os dados do comércio intracomunitário incluem estimativas para as não respostas assim como para as empresas que se encontram abaixo dos limiares de assimilação.

Notas:

* Somatório das Importações de mercadorias provenientes da UE com as Importações de Países Terceiros.

Composição dos Grupos de Produtos – 000 (Capº 01 a 24 da NC) – 100 (Capº 27) – 200 (Capº 28 a 40) – 300 (Capº 41 a 49) 400 - (Capº 50 a 67) – 500 (Capº 25, 26, 71 a 83) – 600 (Capº 84 e 85) – 700 (Capº 86 a 89) – 800 (Capº 68 a 70 e 90 a 99).

[1] Últimos 12 meses a terminar em julho de 2013

[2] (ago 12-jul 13)/(ago 11-jul 12) x 100 - 100

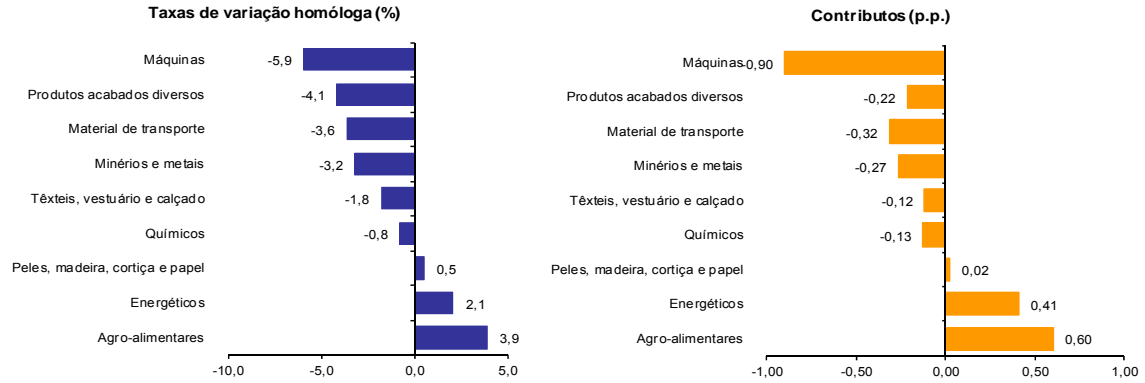
[3] Contributo para a taxa de crescimento das Exportações (%) - análise shift-share: (VH) x (peso no período homólogo anterior) ÷ 100.

[4] Não inclui tractores.

[5] Inclui tractores.

Gráfico 4 – Taxas de crescimento das importações de mercadorias em Portugal por grupos de produtos e respetivos contributos
Últimos 12 meses a terminar em julho de 2013

Intra + Extra UE



Fonte: Quadro12 – Importações de mercadorias em Portugal por grupos de produtos.

Quadro 11 – Evolução das importações de mercadorias em Portugal com origem numa seleção de mercados

Versão preliminar de janeiro a julho de 2013

Origem	jan-jul		Estrutura (%)		Taxas de variação e contributos			
			jan-jul		12 meses ^[1]		jan-jul	
	2012	2013	2012	2013	VH ^[2]	Contrib. p.p. ^[3]	VH	Contrib. p.p. ^[3]
TOTAL	33 041	33 040	100,0	100,0	-0,9	-0,9	0,0	0,0
INTRA UE(28)	23 766	23 597	71,9	71,4	-2,3	-1,7	-0,7	-0,5
dos quais:								
UE-15	22 869	22 726	69,2	68,8	-2,5	-1,8	-0,6	-0,4
Espanha	10 505	10 417	31,8	31,5	-2,4	-0,8	-0,8	-0,3
Alemanha	3 823	3 780	11,6	11,4	-4,4	-0,5	-1,1	-0,1
França	2 191	2 258	6,6	6,8	0,6	0,0	3,1	0,2
Itália	1 754	1 716	5,3	5,2	-2,6	-0,1	-2,2	-0,1
Países Baixos	1 574	1 653	4,8	5,0	3,6	0,2	5,0	0,2
Reino Unido	1 007	937	3,0	2,8	-9,0	-0,3	-6,9	-0,2
Bélgica	821	807	2,5	2,4	-1,4	0,0	-1,7	0,0
Suécia	345	336	1,0	1,0	-5,0	-0,1	-2,5	0,0
Irlanda	317	309	1,0	0,9	-6,6	-0,1	-2,4	0,0
Alargamento	897	871	2,7	2,6	2,1	0,1	-2,8	-0,1
EXTRA UE(28)	9 274	9 443	28,1	28,6	2,9	0,8	1,8	0,5
dos quais:								
Angola	931	1 826	2,8	5,5	59,1	1,8	96,2	2,7
China	819	791	2,5	2,4	-7,6	-0,2	-3,4	-0,1
Brasil	870	511	2,6	1,5	-30,3	-0,8	-41,2	-1,1
EUA	587	499	1,8	1,5	-14,5	-0,3	-15,1	-0,3
Nigéria	441	414	1,3	1,3	-5,0	-0,1	-6,2	-0,1
Arábia Saudita	586	369	1,8	1,1	-30,9	-0,5	-37,1	-0,7
Argélia	442	224	1,3	0,7	-1,9	0,0	-49,3	-0,7
Cazaquistão	459	404	1,4	1,2	-21,0	-0,3	-12,0	-0,2
Azerbaijão	288	191	0,9	0,6	-15,7	-0,1	-33,7	-0,3
Guiné Equatorial	261	73	0,8	0,2	-8,2	0,0	-71,9	-0,6
Rússia	369	588	1,1	1,8	22,7	0,2	59,7	0,7
Líbia	166	104	0,5	0,3	102,4	0,3	-37,4	-0,2
Camarões	146	410	0,4	1,2	193,3	0,7	180,8	0,8
Por memória:								
OPEP ^[4]	2 828	3 224	8,6	9,8	21,8	1,8	14,0	1,2
EFTA	316	270	1,0	0,8	-21,0	-0,2	-14,6	-0,1
PALOP	945	1 857	2,9	5,6	57,0	1,7	96,6	2,8

Fonte: GEE, com base nos dados das estatísticas do Comércio Internacional do INE (últimas versões disponíveis à data da publicação para o período considerado). Os dados do comércio intracomunitário incluem estimativas para as não respostas assim como para as empresas que se encontram abaixo dos limiares de assimilação.

Notas:

Países ordenados por ordem decrescente de valor no ano de 2012.

[1] Últimos 12 meses a terminar em julho de 2013

[2] (ago 12-jul 13)/(ago 11-jul 12) x 100 - 100

[3] Contributo para a taxa de crescimento das importações - análise shift-share: (TVH) x (peso no período homólogo anterior) ÷ 100.

[4] Inclui Angola.

Quadro 12 – Importações portuguesas por grupos de produtos (Extra-UE)

Versão preliminar de janeiro a julho de 2013

Extra-UE (Fob)		valores em milhões de Euros					
Grupos de Produtos	janeiro a julho		TVH (%)		Estrutura (%)		
	2012	2013	últimos 12 meses [1]	jan-jul 13/12	últimos 12 meses [1]	jan-jul	
						2012	2013
Total das Importações	9 274	9 443	2,9	1,8	100,0	100,0	100,0
000 Agro-alimentares	1 171	1 267	3,7	8,2	13,0	12,6	13,4
100 Energéticos	5 167	5 174	4,9	0,1	55,8	55,7	54,8
200 Químicos	794	723	-2,9	-8,9	7,7	8,6	7,7
300 Peles, madeira, cortiça e papel	193	200	-8,1	3,4	1,9	2,1	2,1
400 Têxteis, vestuário e calçado	397	430	-2,5	8,2	4,3	4,3	4,6
500 Minérios e metais	363	385	-3,1	6,0	3,8	3,9	4,1
600 Máquinas (2)	743	756	-1,5	1,8	7,9	8,0	8,0
700 Material de transporte (3)	248	318	21,6	28,5	3,5	2,7	3,4
800 Produtos acabados diversos	197	190	-8,0	-3,9	2,1	2,1	2,0
Por memória:							
<i>Total sem energéticos</i>	<i>4 107</i>	<i>4 269</i>	<i>0,3</i>	<i>3,9</i>	<i>44,2</i>	<i>44,3</i>	<i>45,2</i>

Fonte: GEE, com base nos dados das estatísticas do Comércio Internacional do INE (últimas versões disponíveis à data da publicação para o período considerado).

Notas:

Composição dos Grupos de Produtos – 000 (Capº 01 a 24 da NC) – 100 (Capº 27) – 200 (Capº 28 a 40) – 300 (Capº 41 a 49) – 400 (Capº 50 a 67) – 500 (Capº 25, 26, 71 a 83) – 600 (Capº 84 e 85) – 700 (Capº 86 a 89) – 800 (Capº 68 a 70 e 90-99).

[1] Últimos 12 meses a terminar em julho de 2013

[2] Não inclui tractores agrícolas.

[3] Inclui tractores agrícolas.

Quadro 13 – Evolução das importações de mercadorias portuguesas com origem numa seleção de mercados

Versão preliminar de janeiro a julho de 2013

Extra-UE (Cif)		valores em milhões de euros						
Origem	jan-jul		Estrutura (%)				Taxas de variação	
	2012	2013	Anual		jan-jul		últimos 12 meses [1]	jan-jul 13/12
			2007	2012	2012	2013		
EXTRA UE(28)	9 274	9 443	100,0	100,0	100,0	100,0	2,9	1,8
dos quais:								
Angola	931	1 826	0,4	7,5	10,0	19,3	59,1	96,2
China	819	791	6,0	9,6	8,8	8,4	-7,6	-3,4
Brasil	870	511	9,5	9,4	9,4	5,4	-30,3	-41,2
EUA	587	499	6,0	7,3	6,3	5,3	-14,5	-15,1
Nigéria	441	414	6,0	9,8	4,8	4,4	-5,0	-6,2
Arábia Saudita	586	369	4,1	5,9	6,3	3,9	-30,9	-37,1
Argélia	442	224	6,9	5,0	4,8	2,4	-1,9	-49,3
Cazaquistão	459	404	2,6	5,5	5,0	4,3	-21,0	-12,0
Azerbaijão	288	191	0,3	1,9	3,1	2,0	-15,7	-33,7
Guiné Equatorial	261	73	3,1	0,9	2,8	0,8	-8,2	-71,9
Rússia	369	588	5,0	3,6	4,0	6,2	22,7	59,7
Líbia	166	104	3,6	0,1	1,8	1,1	102,4	-37,4
Camarões	146	410	0,4	0,6	1,6	4,3	193,3	180,8
Por memória:								
OPEP [2]	2 828	3 224	27,3	29,5	30,5	34,1	21,8	14,0
EFTA	316	270	8,3	5,1	3,4	2,9	-21,0	-14,6
PALOP	945	1 857	0,7	7,9	10,2	19,7	57,0	96,6

Fonte: GEE, com base nos dados das estatísticas do Comércio Internacional do INE (últimas versões disponíveis à data da publicação para o período considerado).

Notas:

Países ordenados por ordem decrescente de valor no ano de 2012.

[1] (ago 12-jul 13)/(ago 11-jul 12) x 100 - 100

[2] Inclui Angola.

Evolução por zonas geográficas e económicas

Quadro 14 – Evolução do comércio internacional de Portugal por zonas geográficas e económicas (Intra + Extra-UE)

Período de análise: janeiro a julho

Valores em 1000 Euros

Zonas Geográf./ Económicas Principais Países	IMPORTAÇÕES (Cif) ^[1]				EXPORTAÇÕES (Fob) ^[2]				Cobert (fob/cif) 2013	Saldo (fob-cif)	
	2012	2013	Taxa Var	Estrut 2013	2012	2013	Taxa Var	Estrut 2013		2012	2013
MUNDO	33 040 685	33 040 214	0,0	100,0	27 142 795	28 079 640	3,5	100,0	85,0	- 5 897 890	- 4 960 574
INTRA UE(28)	23 766 326	23 597 190	-0,7	71,4	19 579 280	19 858 557	1,4	70,7	84,2	- 4 187 046	- 3 738 634
França	2 190 694	2 258 291	3,1	6,8	3 328 954	3 315 797	-0,4	11,8	146,8	1 138 260	1 057 505
Países Baixos	1 574 091	1 653 303	5,0	5,0	1 125 702	1 161 314	3,2	4,1	70,2	- 448 389	- 491 989
Alemanha	3 822 825	3 779 730	-1,1	11,4	3 456 740	3 365 576	-2,6	12,0	89,0	- 366 085	- 414 154
Itália	1 753 852	1 715 962	-2,2	5,2	983 365	964 782	-1,9	3,4	56,2	- 770 488	- 751 180
Reino Unido	1 006 858	937 461	-6,9	2,8	1 412 144	1 464 205	3,7	5,2	156,2	405 285	526 744
Irlanda	316 528	308 819	-2,4	0,9	85 167	73 987	-13,1	0,3	24,0	- 231 361	- 234 831
Dinamarca	155 106	155 418	0,2	0,5	177 332	183 826	3,7	0,7	118,3	22 227	28 409
Grécia	71 171	80 305	12,8	0,2	160 571	115 916	-27,8	0,4	144,3	89 400	35 611
Espanha	10 504 551	10 417 010	-0,8	31,5	6 137 712	6 596 953	7,5	23,5	63,3	- 4 366 839	- 3 820 057
Bélgica	820 809	806 793	-1,7	2,4	878 147	852 889	-2,9	3,0	105,7	57 337	46 096
Luxemburgo	48 827	42 876	-12,2	0,1	36 487	39 099	7,2	0,1	91,2	- 12 341	- 3 777
Suécia	345 024	336 469	-2,5	1,0	267 686	268 256	0,2	1,0	79,7	- 77 338	- 68 213
Finlândia	84 320	75 576	-10,4	0,2	148 209	106 085	-28,4	0,4	140,4	63 889	30 509
Áustria	174 641	157 675	-9,7	0,5	157 316	151 841	-3,5	0,5	96,3	- 17 325	- 5 834
Malta	11 018	11 278	2,4	0,0	7 882	9 110	15,6	0,0	80,8	- 3 136	- 2 168
Estónia	8 497	17 789	109,4	0,1	15 140	20 245	33,7	0,1	113,8	6 643	2 456
Letónia	3 067	1 762	-42,5	0,0	10 487	10 730	2,3	0,0	608,9	7 420	8 968
Lituânia	30 739	32 867	6,9	0,1	13 409	18 439	37,5	0,1	56,1	- 17 331	- 14 428
Polónia	236 308	242 843	2,8	0,7	241 021	263 147	9,2	0,9	108,4	4 713	20 304
Rep Checa	193 841	180 057	-7,1	0,5	201 781	160 703	-20,4	0,6	89,3	7 940	- 19 355
Eslováquia	72 185	70 255	-2,7	0,2	51 716	58 058	12,3	0,2	82,6	- 20 469	- 12 197
Hungria	155 585	129 744	-16,6	0,4	93 185	109 710	17,7	0,4	84,6	- 62 400	- 20 033
Roménia	67 734	70 556	4,2	0,2	155 543	181 262	16,5	0,6	256,9	87 809	110 705
Bulgária	91 570	77 370	-15,5	0,2	54 516	33 027	-39,4	0,1	42,7	- 37 054	- 44 343
Eslóvenia	22 641	29 820	31,7	0,1	22 948	17 217	-25,0	0,1	57,7	307	- 12 603
Cróacia	2 530	4 746	87,6	0,0	12 140	7 543	-37,9	0,0	158,9	9 611	2 797
Chipre	1 313	2 389	82,0	0,0	12 740	15 344	20,4	0,1	64,2	11 428	12 955
DIVERSOS	1	27	1883,0	0,0	331 240	293 495	-11,4	1,0	1102039,7	331 239	293 469
EXTRA UE(28)	9 274 359	9 443 023	1,8	28,6	7 563 515	8 221 083	8,7	29,3	87,1	- 1 710 845	- 1 221 941
dos quais:											
1-EUROPA	996 046	1 223 441	22,8	3,7	833 598	961 730	15,4	3,4	78,6	- 162 448	- 261 711
EFTA	315 736	269 729	-14,6	0,8	315 128	331 946	5,3	1,2	123,1	- 608	62 217
Islândia	14 068	11 872	-15,6	0,0	3 924	8 251	110,3	0,0	69,5	- 10 143	- 3 621
Noruega	100 857	94 023	-6,8	0,3	65 767	66 956	1,8	0,2	71,2	- 35 090	- 27 067
Suíça	200 611	163 770	-18,4	0,5	245 169	256 635	4,7	0,9	156,7	44 559	92 865
OUTR. EUROPA	680 310	953 711	40,2	2,9	518 470	629 784	21,5	2,2	66,0	- 161 840	- 323 927
Turquia	78 231	213 316	172,7	0,6	222 032	235 441	6,0	0,8	110,4	143 801	22 125
Rússia	368 515	588 479	59,7	1,8	106 993	157 673	47,4	0,6	26,8	- 261 521	- 430 806
Ucrânia	186 042	131 168	-29,5	0,4	12 423	12 602	1,4	0,0	9,6	- 173 619	- 118 566
2-ÁFRICA	2 799 341	3 529 750	26,1	10,7	2 967 823	3 462 360	16,7	12,3	98,1	168 482	- 67 390
MAGHREB	578 963	324 314	-44,0	1,0	587 422	931 201	58,5	3,3	287,1	8 458	606 887
Marrocos	76 198	85 497	12,2	0,3	304 309	490 900	61,3	1,7	574,2	228 112	405 403
Argélia	442 391	224 345	-49,3	0,7	210 700	345 781	64,1	1,2	154,1	- 231 691	121 436
Tunísia	60 375	14 472	-76,0	0,0	72 412	94 519	30,5	0,3	653,1	12 038	80 048
PALOP	944 664	1 857 143	96,6	5,6	1 950 536	2 069 754	6,1	7,4	111,4	1 005 872	212 611
Cabo Verde	4 915	6 548	33,2	0,0	129 091	118 598	-8,1	0,4	1811,2	124 176	112 050
Guiné-Bissau	23	69	203,1	0,0	42 305	38 171	-9,8	0,1	55644,7	42 282	38 102
S Tomé e Príncipe	160	35	-78,4	0,0	26 594	29 444	10,7	0,1	84965,0	26 434	29 409
Angola	930 624	1 825 547	96,2	5,5	1 589 083	1 694 957	6,7	6,0	92,8	658 458	- 130 590
Moçambique	8 941	24 944	179,0	0,1	163 463	188 585	15,4	0,7	756,0	154 522	163 640
OUTR. ÁFRICA	1 275 714	1 348 293	5,7	4,1	429 866	461 405	7,3	1,6	34,2	- 845 848	- 886 889
Líbia	166 380	104 157	-37,4	0,3	13 755	28 803	109,4	0,1	27,7	- 152 625	- 75 353
Egipto	91 307	68 178	-25,3	0,2	58 774	32 781	-44,2	0,1	48,1	- 32 534	- 35 397
Costa do Marfim	13 648	10 149	-25,6	0,0	10 538	30 626	190,6	0,1	301,8	- 3 110	20 478
Nigéria	441 157	413 804	-6,2	1,3	75 046	45 325	-39,6	0,2	11,0	- 366 111	- 368 479
África do Sul	38 605	50 547	30,9	0,2	57 006	103 058	80,8	0,4	203,9	18 401	52 511

(continua)

Período de análise: janeiro a julho

Zonas Geográficas / Principais Países	IMPORTAÇÕES (Cif) ^[1]				EXPORTAÇÕES (Fob) ^[2]				Cobert (fob/cif) 2013	Saldo (fob-cif)	
	2012	2013	Taxa Var	Estrut 2013	2012	2013	Taxa Var	Estrut 2013		2012	2013
3-AMÉRICA	2 172 530	1 559 896	-28,2	4,7	2 003 031	2 139 920	6,8	7,6	137,2	- 169 499	580 023
NAFTA	772 260	653 344	-15,4	2,0	1 301 071	1 388 617	6,7	4,9	212,5	528 811	735 272
EUA	587 270	498 604	-15,1	1,5	1 063 993	1 129 543	6,2	4,0	226,5	476 723	630 939
Canadá	59 895	117 077	95,5	0,4	113 930	139 271	22,2	0,5	119,0	54 035	22 194
México	125 094	37 663	-69,9	0,1	123 148	119 803	-2,7	0,4	318,1	- 1 946	82 140
MERCOSUL	1 004 619	646 197	-35,7	2,0	376 752	486 361	29,1	1,7	75,3	- 627 867	- 159 837
Brasil	869 517	511 258	-41,2	1,5	331 377	412 533	24,5	1,5	80,7	- 538 140	- 98 726
Argentina	62 429	56 023	-10,3	0,2	29 099	57 752	98,5	0,2	103,1	- 33 330	1 729
OUTR. AMÉRICA	395 651	260 342	-34,2	0,8	325 208	260 993	-19,7	0,9	100,3	- 70 443	651
Honduras	4 682	4 462	-4,7	0,0	501	2 213	341,5	0,0	49,6	- 4 180	- 2 249
Costa Rica	21 955	34 695	58,0	0,1	2 487	2 588	4,1	0,0	7,5	- 19 468	- 32 107
Cuba	14 890	20 116	35,1	0,1	18 868	24 776	31,3	0,1	123,2	- 3 978	4 660
Colômbia	185 856	113 483	-38,9	0,3	19 594	20 424	4,2	0,1	18,0	- 166 263	- 93 059
Venezuela	85 419	353	-99,6	0,0	179 906	99 469	-44,7	0,4	28155,1	94 487	99 115
Equador	8 204	10 501	28,0	0,0	4 861	12 779	162,9	0,0	121,7	- 3 343	2 278
Chile	15 099	21 515	42,5	0,1	53 112	47 244	-11,0	0,2	219,6	38 013	25 730
4-ÁSIA	3 284 016	3 074 992	-6,4	9,3	1 292 676	1 189 979	-7,9	4,2	38,7	- 1 991 340	- 1 889 013
PRÓX/MÉD OR	1 119 715	915 538	-18,2	2,8	323 154	366 424	13,4	1,3	40,0	- 796 560	- 549 114
Iraque	92 442	158 204	71,1	0,5	4 134	6 735	62,9	0,0	4,3	- 88 308	- 151 469
Irão	3 725	8 737	134,5	0,0	8 776	5 776	-34,2	0,0	66,1	5 051	- 2 961
Israel	67 506	65 742	-2,6	0,2	62 087	51 074	-17,7	0,2	77,7	- 5 419	- 14 668
Arábia Saudita	586 198	368 569	-37,1	1,1	83 634	105 442	26,1	0,4	28,6	- 502 564	- 263 127
Emiratos Arabes Unidos	11 006	42 977	290,5	0,1	59 410	58 352	-1,8	0,2	135,8	48 404	15 375
ASEAN	242 015	281 733	16,4	0,9	83 885	68 891	-17,9	0,2	24,5	- 158 130	- 212 842
Tailândia	65 510	51 806	-20,9	0,2	11 995	11 235	-6,3	0,0	21,7	- 53 515	- 40 571
Indonésia	31 688	53 590	69,1	0,2	11 698	7 400	-36,7	0,0	13,8	- 19 990	- 46 189
Malásia	51 555	38 888	-24,6	0,1	18 097	7 273	-59,8	0,0	18,7	- 33 458	- 31 615
Singapura	12 316	7 452	-39,5	0,0	33 760	32 705	-3,1	0,1	438,9	21 444	25 253
Filipinas	8 462	7 240	-14,4	0,0	3 407	3 964	16,4	0,0	54,8	- 3 055	- 3 276
OUTROS ÁSIA	1 922 286	1 877 721	-2,3	5,7	885 637	754 664	-14,8	2,7	40,2	- 1 036 650	- 1 123 056
Timor-Leste	89	505	468,9	0,0	4 270	4 502	5,4	0,0	890,9	4 181	3 997
Paquistão	37 612	56 064	49,1	0,2	9 345	9 805	4,9	0,0	17,5	- 28 267	- 46 260
Índia	196 195	223 945	14,1	0,7	54 329	78 771	45,0	0,3	35,2	- 141 866	- 145 174
China	819 339	791 330	-3,4	2,4	545 244	408 543	-25,1	1,5	51,6	- 274 095	- 382 787
Coreia do Sul	98 695	146 118	48,0	0,4	44 562	54 858	23,1	0,2	37,5	- 54 133	- 91 260
Japão	202 305	141 753	-29,9	0,4	114 768	81 867	-28,7	0,3	57,8	- 87 537	- 59 886
Taiwan	64 379	62 569	-2,8	0,2	14 312	15 763	10,1	0,1	25,2	- 50 067	- 46 806
Hong-Kong	15 075	25 018	66,0	0,1	77 254	77 280	0,0	0,3	308,9	62 178	52 263
Macau	241	322	33,9	0,0	12 567	9 907	-21,2	0,0	3074,3	12 326	9 585
5-AUSTR,OC,REG P.	22 049	39 753	80,3	0,1	47 988	63 539	32,4	0,2	159,8	25 939	23 786
Austrália	7 715	7 422	-3,8	0,0	41 150	55 598	35,1	0,2	749,1	33 436	48 176
Nova Zelândia	13 016	11 363	-12,7	0,0	5 379	6 171	14,7	0,0	54,3	- 7 637	- 5 192
6-DIVERSOS	377	15 190	3925,0	0,0	418 398	403 554	-3,5	1,4	2656,6	418 021	388 363
Prov Bordo Extra	0	0	0,0	0,0	362 247	348 355	-3,8	1,2	0,0	362 247	348 355
Países não det Extra	377	15 190	3925,0	0,0	56 151	55 197	-1,7	0,2	363,4	55 774	40 007

Intra UE-15	22 869 298	22 725 714	-0,6	68,8	18 686 771	18 954 022	1,4	67,5	83,4	- 4 182 526	- 3 771 692
Intra-afargamento	897 028	871 477	-2,8	2,6	892 509	904 535	1,3	3,2	103,8	- 4 519	33 059
OCDE (excl.países UE)	1 570 360	1 530 239	-2,6	4,6	2 159 020	2 252 713	4,3	8,0	147,2	588 659	722 474
OPEP	2 828 080	3 224 375	14,0	9,8	2 258 243	2 460 433	9,0	8,8	76,3	- 569 838	- 763 942
ACP	2 009 871	3 106 447	54,6	9,4	2 335 014	2 507 987	7,4	8,9	80,7	325 143	- 598 460
CPLP	1 814 269	2 368 906	30,6	7,2	2 286 182	2 486 789	8,8	8,9	105,0	471 913	117 883
CEI (Com.Estados Indep.)	1 322 651	1 323 280	0,0	4,0	132 235	202 689	53,3	0,7	15,3	- 1 190 416	- 1 120 592
Mashrak	97 470	74 106	-24,0	0,2	99 412	74 730	-24,8	0,3	100,8	1 941	624
EUROMED	822 170	677 478	-17,6	2,1	970 952	1 292 446	33,1	4,6	190,8	148 782	614 968
Países da Am.Latina	1 492 600	928 290	-37,8	2,8	818 873	862 158	5,3	3,1	92,9	- 673 727	- 66 132
Merc.Comum Am.Central	37 658	47 941	27,3	0,1	16 138	23 422	45,1	0,1	48,9	- 21 521	- 24 519
Grupo Andino	294 399	138 353	-53,0	0,4	221 909	154 430	-30,4	0,5	111,6	- 72 490	- 16 077
ASEM (relac. Euro-Ásia)	1 596 161	1 640 943	2,8	5,0	852 165	702 772	-17,5	2,5	42,8	- 743 996	- 938 171
EDA (Econ Dinâm Asiát.)	307 531	331 850	7,9	1,0	199 980	199 114	-0,4	0,7	60,0	- 107 551	- 132 735
China+H.Kong+Macau	834 655	816 669	-2,2	2,5	635 065	495 730	-21,9	1,8	60,7	- 199 591	- 320 939

Fonte: GEE, com base nos dados das estatísticas do Comércio Internacional do INE (últimas versões disponíveis à data da publicação para o período considerado). Os dados do comércio intracomunitário incluem estimativas para as não respostas assim como para as empresas que se encontram abaixo dos limites de assimilação.

Notas:

[1] Somatório das Importações com origem no espaço comunitário com as Importações provenientes dos Países Terceiros.

[2] Somatório das Exportações de mercadorias para a UE com as Exportações para Países Terceiros

Quadro 15 – Comércio Internacional de mercadorias de Portugal por zonas geográficas e económicas (Intra + Extra-UE)

Importações^[1] - Contributos dos principais países de origem para a taxa de crescimento global

Período de análise: janeiro a julho

Países e Regiões	1000 Euros				Peso no Total (%)		Taxas de variação e contributos			
	Ano de 2012	jan-jul		jan-jul		12 meses ^[2]		jan-jul		
		Rank.	2012	2013	2012	2013	VH ^[3]	Contrib. p.p. ^[4]	VH	Contrib. p.p. ^[4]
MUNDO	56 165 860	33 040 685	33 040 214	100,00	100,00	-0,9	-0,92	0,0	0,00	
INTRA UE(28)	40 322 012	23 766 326	23 597 190	71,93	71,42	-2,3	-1,70	-0,7	-0,51	
Espanha	17 945 908	10 504 551	10 417 010	31,79	31,53	-2,4	-0,79	-0,8	-0,26	
Alemanha	6 407 963	3 822 825	3 779 730	11,57	11,44	-4,4	-0,52	-1,1	-0,13	
França	3 709 438	2 190 694	2 258 291	6,63	6,83	0,6	0,04	3,1	0,20	
Itália	2 944 867	1 753 852	1 715 962	5,31	5,19	-2,6	-0,14	-2,2	-0,11	
Países Baixos	2 710 975	1 574 091	1 653 303	4,76	5,00	3,6	0,17	5,0	0,24	
Reino Unido	1 686 654	1 006 858	937 461	3,05	2,84	-9,0	-0,28	-6,9	-0,21	
Bélgica	1 409 191	820 809	806 793	2,48	2,44	-1,4	-0,03	-1,7	-0,04	
Suécia	560 986	345 024	336 469	1,04	1,02	-5,0	-0,05	-2,5	-0,03	
Irlanda	546 033	316 528	308 819	0,96	0,93	-6,6	-0,07	-2,4	-0,02	
Polónia	411 555	236 308	242 843	0,72	0,73	4,7	0,03	2,8	0,02	
Rep Checa	303 643	193 841	180 057	0,59	0,54	-10,0	-0,06	-7,1	-0,04	
Áustria	278 496	174 641	157 675	0,53	0,48	-13,6	-0,07	-9,7	-0,05	
Dinamarca	254 135	155 106	155 418	0,47	0,47	-3,8	-0,02	0,2	0,00	
Hungria	238 542	155 585	129 744	0,47	0,39	-16,2	-0,07	-16,6	-0,08	
Bulgária	180 226	91 570	77 370	0,28	0,23	29,1	0,07	-15,5	-0,04	
Finlândia	142 982	84 320	75 576	0,26	0,23	-6,1	-0,02	-10,4	-0,03	
Roménia	131 619	67 734	70 556	0,21	0,21	6,9	0,02	4,2	0,01	
Eslováquia	121 189	72 185	70 255	0,22	0,21	4,1	0,01	-2,7	-0,01	
Grécia	113 695	71 171	80 305	0,22	0,24	4,4	0,01	12,8	0,03	
Luxemburgo	81 818	48 827	42 876	0,15	0,13	2,5	0,00	-12,2	-0,02	
Lituânia	46 991	30 739	32 867	0,09	0,10	11,8	0,01	6,9	0,01	
Eslovénia	36 289	22 641	29 820	0,07	0,09	14,6	0,01	31,7	0,02	
Malta	21 236	11 018	11 278	0,03	0,03	20,1	0,01	2,4	0,00	
Letónia	15 700	3 067	1 762	0,01	0,01	260,1	0,02	-42,5	0,00	
Estónia	13 490	8 497	17 789	0,03	0,05	97,4	0,02	109,4	0,03	
Croácia	5 713	2 530	4 746	0,01	0,01	-9,8	0,00	87,6	0,01	
Chipre	2 675	1 313	2 389	0,00	0,01	-13,1	0,00	82,0	0,00	
DIVERSOS	1	1	27	0,00	0,00	1883,0	0,00	1883,0	0,00	
EXTRA UE(28)	15 843 848	9 274 359	9 443 023	28,07	28,58	2,9	0,78	1,8	0,51	
dos quais:										
1-EUROPA	1 453 377	996 046	1 223 441	3,01	3,70	6,3	0,18	22,8	0,69	
EFTA	501 182	315 736	269 729	0,96	0,82	-21,0	-0,21	-14,6	-0,14	
Suíça	333 483	200 611	163 770	0,61	0,50	-15,1	-0,09	-18,4	-0,11	
Noruega	148 390	100 857	94 023	0,31	0,28	-30,8	-0,11	-6,8	-0,02	
Islândia	19 041	14 068	11 872	0,04	0,04	-22,0	-0,01	-15,6	-0,01	
OUTR. EUROPA	952 195	680 310	953 711	2,06	2,89	21,9	0,39	40,2	0,83	
Rússia	475 690	368 515	588 479	1,12	1,78	22,7	0,23	59,7	0,67	
Ucrânia	310 742	186 042	131 168	0,56	0,40	-0,3	0,00	-29,5	-0,17	
Turquia	107 227	78 231	213 316	0,24	0,65	111,3	0,23	172,7	0,41	
Antiga Rep. Jug. Macedónia	12 601	9 039	7 123	0,03	0,02	-44,6	-0,02	-21,2	-0,01	
2-ÁFRICA	5 451 795	2 799 341	3 529 750	8,47	10,68	34,0	2,77	26,1	2,21	
MAGHREB	1 021 382	578 963	324 314	1,75	0,98	-2,5	-0,04	-44,0	-0,77	
Argélia	799 050	442 391	224 345	1,34	0,68	-1,9	-0,02	-49,3	-0,66	
Marrocos	156 616	76 198	85 497	0,23	0,26	30,7	0,07	12,2	0,03	
Tunísia	65 716	60 375	14 472	0,18	0,04	-70,7	-0,08	-76,0	-0,14	
PALOP	1 806 699	944 664	1 857 143	2,86	5,62	57,0	1,74	96,6	2,76	
Angola	1 780 876	930 624	1 825 547	2,82	5,53	59,1	1,75	96,2	2,71	
Moçambique	16 428	8 941	24 944	0,03	0,08	-21,8	-0,02	179,0	0,05	
Cabo Verde	9 109	4 915	6 548	0,01	0,02	24,6	0,00	33,2	0,00	
S Tomé e Príncipe	247	160	35	0,00	0,00	-46,9	0,00	-78,4	0,00	
Guiné-Bissau	39	23	69	0,00	0,00	-20,2	0,00	203,1	0,00	
OUTR. ÁFRICA	2 623 713	1 275 714	1 348 293	3,86	4,08	28,7	1,06	5,7	0,22	
Nigéria	925 806	441 157	413 804	1,34	1,25	-5,0	-0,08	-6,2	-0,08	
Guiné Equatorial	477 314	260 829	73 391	0,79	0,22	-8,2	-0,05	-71,9	-0,57	
Líbia	399 003	166 380	104 157	0,50	0,32	102,4	0,30	-37,4	-0,19	
Camarões	372 497	145 982	409 952	0,44	1,24	193,3	0,74	180,8	0,80	
Egipto	145 089	91 307	68 178	0,28	0,21	0,3	0,00	-25,3	-0,07	
3-AMÉRICA	3 490 606	2 172 530	1 559 896	6,58	4,72	-20,7	-1,33	-28,2	-1,85	
NAFTA	1 258 946	772 260	653 344	2,34	1,98	-14,6	-0,34	-15,4	-0,36	
EUA	961 440	587 270	498 604	1,78	1,51	-14,5	-0,26	-15,1	-0,27	
México	151 606	125 094	37 663	0,38	0,11	-62,4	-0,19	-69,9	-0,26	
Canadá	145 900	59 895	117 077	0,18	0,35	42,9	0,11	95,5	0,17	

(continua)

Período de análise: janeiro a julho

Países e Regiões	1000 Euros			Peso no Total (%)		Taxas de variação e contributos				
	Ano de 2012	jan-jul		jan-jul		12 meses ^[2]		jan-jul		
		Rank.	2012	2013	2012	2013	VH ^[3]	Contrib. p.p. ^[4]	VH	Contrib. p.p. ^[4]
	MERCOSUL	1 549 194	1 004 619	646 197	3,04	1,96	-29,5	-0,88	-35,7	-1,08
Brasil	1 368 693	10	869 517	511 258	2,63	1,55	-30,3	-0,78	-41,2	-1,08
Argentina	86 523	51	62 429	56 023	0,19	0,17	-20,6	-0,04	-10,3	-0,02
OUTR. AMÉRICA	682 466	395 651	260 342	1,20	0,79	-9,9	-0,11	-34,2	-0,41	
Colômbia	281 831	29	185 856	113 483	0,56	0,34	-32,4	-0,18	-38,9	-0,22
Venezuela	182 365	33	85 419	353	0,26	0,00	0,0	0,00	-99,6	-0,26
Costa Rica	33 475	65	21 955	34 695	0,07	0,11	9,7	0,01	58,0	0,04
Cuba	32 265	66	14 890	20 116	0,05	0,06	115,0	0,04	35,1	0,02
Trinidad e Tobago	27 069	68	22 971	5 462	0,07	0,02	-58,4	-0,02	-76,2	-0,05
Chile	24 746	72	15 099	21 515	0,05	0,07	15,9	0,01	42,5	0,02
4-ÁSIA	5 414 055	3 284 016	3 074 992	9,94	9,31	-8,8	-0,89	-6,4	-0,63	
PRÓX/MÉD OR	1 826 373	1 119 715	915 538	3,39	2,77	-9,2	-0,29	-18,2	-0,62	
Arábia Saudita	890 213	13	586 198	368 569	1,77	1,12	-30,9	-0,53	-37,1	-0,66
Azerbaijão	497 770	18	288 373	191 068	0,87	0,58	-15,7	-0,13	-33,7	-0,29
Iraque	175 980	35	92 442	158 204	0,28	0,48	161,5	0,26	71,1	0,20
Israel	112 676	47	67 506	65 742	0,20	0,20	9,4	0,02	-2,6	-0,01
Catar	64 371	56	57 852	65 311	0,18	0,20	-16,4	-0,02	12,9	0,02
Kuwait	39 982	62	2 683	1 870	0,01	0,01	950,2	0,06	-30,3	0,00
Emiratos Árabes Unidos	22 963	74	11 006	42 977	0,03	0,13	209,4	0,07	290,5	0,10
ASEAN	410 305	242 015	281 733	0,73	0,85	7,5	0,06	16,4	0,12	
Vietname	139 581	43	69 055	119 899	0,21	0,36	64,9	0,13	73,6	0,15
Tailândia	97 639	50	65 510	51 806	0,20	0,16	-20,6	-0,04	-20,9	-0,04
Malásia	78 817	53	51 555	38 888	0,16	0,12	-31,1	-0,05	-24,6	-0,04
Indonésia	55 165	59	31 688	53 590	0,10	0,16	28,0	0,03	69,1	0,07
Singapura	19 556	78	12 316	7 452	0,04	0,02	-25,3	-0,01	-39,5	-0,01
OUTROS ÁSIA	3 177 377	1 922 286	1 877 721	5,82	5,68	-10,5	-0,65	-2,3	-0,13	
China	1 374 707	9	819 339	791 330	2,48	2,40	-7,6	-0,19	-3,4	-0,08
Cazaquistão	759 279	15	459 260	404 142	1,39	1,22	-21,0	-0,33	-12,0	-0,17
Índia	336 318	24	196 195	223 945	0,59	0,68	9,3	0,05	14,1	0,08
Japão	294 562	28	202 305	141 753	0,61	0,43	-31,8	-0,19	-29,9	-0,18
Coreia do Sul	173 967	36	98 695	146 118	0,30	0,44	-7,2	-0,03	48,0	0,14
Taiwan	102 019	49	64 379	62 569	0,19	0,19	-0,9	0,00	-2,8	-0,01
Paquistão	61 289	57	37 612	56 064	0,11	0,17	29,3	0,03	49,1	0,06
Hong-Kong	28 748	67	15 075	25 018	0,05	0,08	46,2	0,02	66,0	0,03
Bangladesh	25 683	70	14 474	17 896	0,04	0,05	5,0	0,00	23,6	0,01
Turquemenistão	8 367	98	6 329	2 327	0,02	0,01	-43,6	-0,01	-63,2	-0,01
5-AUSTR,OC,REG P.	33 583	22 049	39 753	0,07	0,12	45,5	0,03	80,3	0,05	
Nova Zelândia	20 149	77	13 016	11 363	0,04	0,03	-2,6	0,00	-12,7	-0,01
Austrália	11 214	93	7 715	7 422	0,02	0,02	-26,0	-0,01	-3,8	0,00
Papuaásia-Nova Guiné	2 182	121	1 292	1 853	0,00	0,01	96,8	0,00	43,4	0,00
6-DIVERSOS	433	377	15 190	0,00	0,05	2050,8	0,03	3925,0	0,04	
Países não det Extra	433		377	15 190	0,00	0,05	2050,8	0,03	3925,0	0,04
Prov Bordo Extra	0		0	0	0,00	0,00	0,0	0,00	0,0	0,00

Intra UE-15	38 793 143	22 869 298	22 725 714	69,22	68,78	-2,5	-1,76	-0,6	-0,43
Intra-alargamento	1 528 868	897 028	871 477	2,71	2,64	2,1	0,05	-2,8	-0,08
OCDE (excl.países UE)	2 504 400	1 570 360	1 530 239	4,75	4,63	-11,0	-0,54	-2,6	-0,12
OPEP	5 300 610	2 828 080	3 224 375	8,56	9,76	21,8	1,80	14,0	1,20
ACP	3 983 363	2 009 871	3 106 447	6,08	9,40	41,1	2,61	54,6	3,32
CPLP	3 175 619	1 814 269	2 368 906	5,49	7,17	17,2	0,97	30,6	1,68
CEI (Com.Estados Indep.)	2 071 702	1 322 651	1 323 280	4,00	4,01	-6,7	-0,26	0,0	0,00
Mashrak	154 339	97 470	74 106	0,30	0,22	-1,2	0,00	-24,0	-0,07
EUROMED	1 395 624	822 170	677 478	2,49	2,05	10,2	0,20	-17,6	-0,44
Países da Am.Latina	2 319 680	1 492 600	928 290	4,52	2,81	-27,5	-1,18	-37,8	-1,71
Merc.Comum Am.Central	57 486	37 658	47 941	0,11	0,15	-2,7	0,00	27,3	0,03
Grupo Andino	502 347	294 399	138 353	0,89	0,42	-22,6	-0,18	-53,0	-0,47
ASEM (relac. Euro-Ásia)	2 651 147	1 596 161	1 640 943	4,83	4,97	-5,5	-0,27	2,8	0,14
EDA (Econ Dinâm Asiát.)	500 745	307 531	331 850	0,93	1,00	-10,6	-0,11	7,9	0,07
China+H.Kong+Macau	1 403 830	834 655	816 669	2,53	2,47	-6,6	-0,17	-2,2	-0,05

Fonte: GEE, com base nos dados das estatísticas do Comércio Internacional do INE (últimas versões disponíveis à data da publicação para o período considerado). Os dados do comércio intracomunitário incluem estimativas para as não respostas assim como para as empresas que se encontram abaixo dos limiares de assimilação.

Notas:

[1] Somatório das Importações com origem no espaço comunitário com as Importações provenientes dos Países Terceiros.

[2] Últimos 12 meses a terminar em julho de 2013

[3] (ago 12-jul 13)/(ago 11-jul 12) x 100 - 100

[4] Contributos para a taxa de crescimento das importações - análise shift-share: (TVH) x (peso no período homólogo anterior) ÷ 100.

Quadro 16 – Comércio Internacional de mercadorias de Portugal

por zonas geográficas e económicas (Intra + Extra - UE)

Exportações ^[1] – Contributos dos principais países de destino para a taxa de crescimento global

Período de análise: janeiro a julho

Países e Regiões	1000 Euros			Peso no Total (%)		Taxas de variação e contributos			
	Ano de 2012	jan-jul		jan-jul		12 meses ^[2]		jan-jul	
	Rank.	2012	2013	2012	2013	VH ^[3]	Contrib. p.p. ^[4]	VH	Contrib. p.p. ^[4]
MUNDO	45 259 455	27 142 795	28 079 640	100,00	100,00	2,9	2,88	3,5	3,45
INTRA UE(28)	32 169 931	19 579 280	19 858 557	72,13	70,72	0,1	0,08	1,4	1,03
Espanha	10 170 851	6 137 712	6 596 953	22,61	23,49	2,6	0,59	7,5	1,69
Alemanha	5 607 462	3 456 740	3 365 576	12,74	11,99	-5,0	-0,65	-2,6	-0,34
França	5 347 919	3 328 954	3 315 797	12,26	11,81	-0,4	-0,05	-0,4	-0,05
Reino Unido	2 394 133	1 412 144	1 464 205	5,20	5,21	4,6	0,24	3,7	0,19
Países Baixos	1 873 515	1 125 702	1 161 314	4,15	4,14	8,1	0,32	3,2	0,13
Itália	1 659 966	983 365	964 782	3,62	3,44	4,9	0,17	-1,9	-0,07
Bélgica	1 425 503	878 147	852 889	3,24	3,04	-6,5	-0,22	-2,9	-0,09
Suécia	466 442	267 686	268 256	0,99	0,96	5,3	0,05	0,2	0,00
Polónia	403 597	241 021	263 147	0,89	0,94	1,0	0,01	9,2	0,08
Rep Checa	326 705	201 781	160 703	0,74	0,57	-12,3	-0,09	-20,4	-0,15
Dinamarca	313 146	177 332	183 826	0,65	0,65	11,1	0,07	3,7	0,02
Roménia	256 804	155 543	181 262	0,57	0,65	8,0	0,05	16,5	0,09
Áustria	256 530	157 316	151 841	0,58	0,54	-1,1	-0,01	-3,5	-0,02
Finlândia	227 953	148 209	106 085	0,55	0,38	-29,4	-0,17	-28,4	-0,16
Grécia	215 295	160 571	115 916	0,59	0,41	-25,5	-0,13	-27,8	-0,16
Hungria	152 874	93 185	109 710	0,34	0,39	18,9	0,06	17,7	0,06
Irlanda	136 240	85 167	73 987	0,31	0,26	-8,5	-0,03	-13,1	-0,04
Eslováquia	84 092	51 716	58 058	0,19	0,21	5,9	0,01	12,3	0,02
Bulgária	67 468	54 516	33 027	0,20	0,12	-43,2	-0,08	-39,4	-0,08
Luxemburgo	60 197	36 487	39 099	0,13	0,14	4,1	0,01	7,2	0,01
Eslovénia	39 283	22 948	17 217	0,08	0,06	-0,4	0,00	-25,0	-0,02
Chipre	24 896	12 740	15 344	0,05	0,05	8,8	0,00	20,4	0,01
Estónia	23 068	15 140	20 245	0,06	0,07	28,8	0,01	33,7	0,02
Lituânia	21 533	13 409	18 439	0,05	0,07	16,4	0,01	37,5	0,02
Croácia	17 751	12 140	7 543	0,04	0,03	-26,2	-0,01	-37,9	-0,02
Letónia	17 290	10 487	10 730	0,04	0,04	0,5	0,00	2,3	0,00
Malta	13 749	7 882	9 110	0,03	0,03	-35,8	-0,02	15,6	0,00
DIVERSOS	565 670	331 240	293 495	1,22	1,05	-6,8	-0,09	-11,4	-0,14
EXTRA UE(28)	13 089 524	7 563 515	8 221 083	27,87	29,28	10,1	2,81	8,7	2,42
dos quais:									
1-EUROPA	1 414 791	833 598	961 730	3,07	3,43	15,3	0,46	15,4	0,47
EFTA	513 442	315 128	331 946	1,16	1,18	5,5	0,06	5,3	0,06
Suíça	401 142	245 169	256 635	0,90	0,91	4,4	0,04	4,7	0,04
Noruega	104 179	65 767	66 956	0,24	0,24	4,5	0,01	1,8	0,00
OUTR. EUROPA	901 349	518 470	629 784	1,91	2,24	21,2	0,39	21,5	0,41
Turquia	355 356	222 032	235 441	0,82	0,84	7,4	0,06	6,0	0,05
Rússia	182 015	106 993	157 673	0,39	0,56	40,8	0,15	47,4	0,19
Ucrânia	21 480	12 423	12 602	0,05	0,04	-1,2	0,00	1,4	0,00
Sérvia	5 846	3 313	6 032	0,01	0,02	53,0	0,01	82,1	0,01
Bielorrússia	5 655	1 762	5 361	0,01	0,02	221,3	0,01	204,3	0,01
2-ÁFRICA	5 267 850	2 967 823	3 462 360	10,93	12,33	16,3	1,80	16,7	1,82
MAGHREB	1 002 277	587 422	931 201	2,16	3,32	46,3	0,95	58,5	1,27
Marrocos	459 279	304 309	490 900	1,12	1,75	39,6	0,41	61,3	0,69
Argélia	428 232	210 700	345 781	0,78	1,23	70,3	0,52	64,1	0,50
Tunísia	114 766	72 412	94 519	0,27	0,34	8,4	0,02	30,5	0,08
PALOP	3 610 889	1 950 536	2 069 754	7,19	7,37	9,9	0,75	6,1	0,44
Angola	2 990 805	1 589 083	1 694 957	5,85	6,04	11,4	0,71	6,7	0,39
Moçambique	286 623	163 463	188 585	0,60	0,67	18,6	0,11	15,4	0,09
Cabo Verde	215 750	129 091	118 598	0,48	0,42	-11,9	-0,06	-8,1	-0,04
Guiné-Bissau	71 473	42 305	38 171	0,16	0,14	-3,3	-0,01	-9,8	-0,02
S Tomé e Príncipe	46 238	26 594	29 444	0,10	0,10	1,1	0,00	10,7	0,01
OUTR. ÁFRICA	654 685	429 866	461 405	1,58	1,64	7,1	0,10	7,3	0,12
África do Sul	101 769	57 006	103 058	0,21	0,37	55,8	0,12	80,8	0,17
Nigéria	89 184	75 046	45 325	0,28	0,16	-32,9	-0,06	-39,6	-0,11
Egipto	87 380	58 774	32 781	0,22	0,12	-34,0	-0,07	-44,2	-0,10
Senegal	51 743	30 976	20 278	0,11	0,07	-5,0	0,00	-34,5	-0,04
3-AMÉRICA	3 575 688	2 003 031	2 139 920	7,38	7,62	8,2	0,63	6,8	0,50
NAFTA	2 245 712	1 301 071	1 388 617	4,79	4,95	2,6	0,13	6,7	0,32
EUA	1 865 024	1 063 993	1 129 543	3,92	4,02	10,7	0,41	6,2	0,24
México	196 328	123 148	119 803	0,45	0,43	-39,0	-0,28	-2,7	-0,01
Canadá	184 360	113 930	139 271	0,42	0,50	-1,5	-0,01	22,2	0,09

(continua)

Período de análise: janeiro a julho

Países e Regiões	1000 Euros			Peso no Total (%)		Taxas de variação e contributos			
	Ano de 2012	jan-jul		jan-jul		12 meses ^[2]		jan-jul	
	Rank.	2012	2013	2012	2013	VH ^[3]	Contrib. p.p. ^[4]	VH	Contrib. p.p. ^[4]
MERCOSUL	761 549	376 752	486 361	1,39	1,73	29,5	0,44	29,1	0,40
Brasil	678 773	331 377	412 533	1,22	1,47	25,8	0,35	24,5	0,30
Argentina	53 085	29 099	57 752	0,11	0,21	78,6	0,08	98,5	0,11
OUTR. AMÉRICA	568 428	325 208	260 993	1,20	0,93	4,1	0,04	-19,7	-0,24
Venezuela	313 430	179 906	99 469	0,66	0,35	-9,0	-0,05	-44,7	-0,30
Chile	86 381	53 112	47 244	0,20	0,17	-2,3	0,00	-11,0	-0,02
Cuba	44 372	18 868	24 776	0,07	0,09	90,8	0,05	31,3	0,02
4-ÁSIA	2 023 958	1 292 676	1 189 979	4,76	4,24	-2,4	-0,11	-7,9	-0,38
PRÓX/MÉD OR	532 912	323 154	366 424	1,19	1,30	17,4	0,19	13,4	0,16
Arábia Saudita	132 795	83 634	105 442	0,31	0,38	25,4	0,07	26,1	0,08
Israel	106 693	62 087	51 074	0,23	0,18	7,2	0,01	-17,7	-0,04
Emiratos Árabes Unidos	95 117	59 410	58 352	0,22	0,21	-1,8	0,00	-1,8	0,00
Omã	46 656	26 540	19 741	0,10	0,07	35,0	0,02	-25,6	-0,03
Kuwait	34 756	22 288	48 946	0,08	0,17	116,1	0,07	119,6	0,10
ASEAN	139 317	83 885	68 891	0,31	0,25	-15,6	-0,05	-17,9	-0,06
Singapura	56 494	33 760	32 705	0,12	0,12	-21,6	-0,03	-3,1	0,00
Malásia	28 702	18 097	7 273	0,07	0,03	-18,6	-0,01	-59,8	-0,04
Tailândia	21 254	11 995	11 235	0,04	0,04	11,6	0,00	-6,3	0,00
Indonésia	15 559	11 698	7 400	0,04	0,03	-40,6	-0,02	-36,7	-0,02
OUTROS ÁSIA	1 351 729	885 637	754 664	3,26	2,69	-8,2	-0,24	-14,8	-0,48
China	777 812	545 244	408 543	2,01	1,45	-14,8	-0,25	-25,1	-0,50
Japão	190 084	114 768	81 867	0,42	0,29	-19,2	-0,08	-28,7	-0,12
Hong-Kong	123 875	77 254	77 280	0,28	0,28	-7,1	-0,02	0,0	0,00
Índia	94 840	54 329	78 771	0,20	0,28	39,0	0,07	45,0	0,09
Coreia do Sul	79 015	44 562	54 858	0,16	0,20	27,8	0,04	23,1	0,04
Taiwan	25 937	14 312	15 763	0,05	0,06	-26,3	-0,02	10,1	0,01
Macau	21 413	12 567	9 907	0,05	0,04	-4,8	0,00	-21,2	-0,01
5-AUSTR,OC,REG P.	90 831	47 988	63 539	0,18	0,23	24,9	0,05	32,4	0,06
Austrália	78 921	41 150	55 598	0,15	0,20	27,5	0,04	35,1	0,05
Nova Zelândia	9 570	5 379	6 171	0,02	0,02	14,6	0,00	14,7	0,00
6-DIVERSOS	716 406	418 398	403 554	1,54	1,44	-1,2	-0,02	-3,5	-0,05
Prov Bordo Extra	607 986	362 247	348 355	1,33	1,24	-1,8	-0,02	-3,8	-0,05
Países não det Extra	108 419	56 151	55 197	0,21	0,20	2,7	0,01	-1,7	0,00

Intra UE-15	30 720 821	18 686 771	18 954 022	68,85	67,50	0,2	0,12	1,4	0,98
Intra-alargamento	1 449 110	892 509	904 535	3,29	3,22	-1,3	-0,04	1,3	0,04
OCDE (excl. países UE)	3 664 846	2 159 020	2 252 713	7,95	8,02	3,3	0,27	4,3	0,35
OPEP	4 154 133	2 258 243	2 460 433	8,32	8,76	15,5	1,30	9,0	0,74
ACP	4 222 936	2 335 014	2 507 987	8,60	8,93	10,9	0,96	7,4	0,64
CPLP	4 297 734	2 286 182	2 486 789	8,42	8,86	12,3	1,10	8,8	0,74
CEI (Com.Estados Indep.)	232 171	132 235	202 689	0,49	0,72	44,5	0,21	53,3	0,26
Mashrak	152 027	99 412	74 730	0,37	0,27	-20,9	-0,08	-24,8	-0,09
EUROMED	1 616 353	970 952	1 292 446	3,58	4,60	28,0	0,94	33,1	1,18
Países da Am.Latina	1 513 420	818 873	862 158	3,02	3,07	6,7	0,22	5,3	0,16
Merc.Comum Am.Central	28 231	16 138	23 422	0,06	0,08	28,2	0,02	45,1	0,03
Grupo Andino	381 044	221 909	154 430	0,82	0,55	-2,3	-0,02	-30,4	-0,25
ASEM (relac. Euro-Ásia)	1 295 085	852 165	702 772	3,14	2,50	-9,5	-0,27	-17,5	-0,55
EDA (Econ Dinâm Asiát.)	335 277	199 980	199 114	0,74	0,71	-4,9	-0,04	-0,4	0,00
China+H.Kong+Macau	923 099	635 065	495 730	2,34	1,77	-13,5	-0,27	-21,9	-0,51

Fonte: GEE, com base nos dados das estatísticas do Comércio Internacional do INE (últimas versões disponíveis à data da publicação para o período considerado). Os dados do comércio intracomunitário incluem estimativas para as não respostas assim como para as empresas que se encontram abaixo dos limiares de assimilação.

Notas:

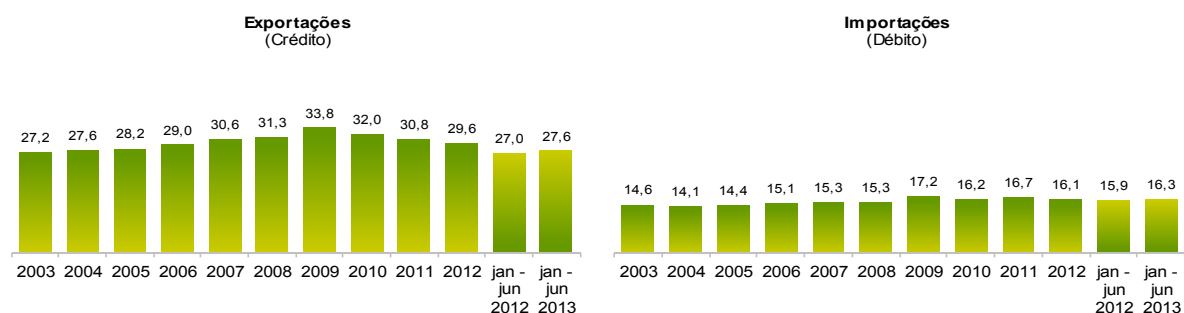
[1] Somatório das Exportações de mercadorias para a UE com as Exportações para Países Terceiros

[2] Últimos 12 meses a terminar em julho de 2013

[3] (ago 12-jul 13)/(ago 11-jul 12) x 100 - 100

[4] Contributos para a taxa de crescimento das exportações - análise shift-share: (TVH) x (peso no período homólogo anterior) ÷ 100.

Gráfico 5 – Peso dos Serviços no comércio de Bens e Serviços



Fonte: GEE, com base nos dados das estatísticas da Balança de Pagamentos do Banco de Portugal.

Notas:

As Exportações das Estatísticas da Balança de Pagamentos (Crédito) correspondem às Exportações das Estatísticas do Comércio Internacional (somatório das Exportações de mercadorias para a UE com as Exportações para Países Terceiros).

As Importações das Estatísticas da Balança de Pagamentos (Débito) correspondem às Importações das Estatísticas do Comércio Internacional (somatório das Importações de mercadorias provenientes da UE com as Importações de Países Terceiros).

Quadro 17 – Comércio de Bens e Serviços em percentagem do PIB

	2009	2010	2011	2012	2010				2011				2012				2013	
					T1	T2	T3	T4	T1	T2	T3	T4	T1	T2	T3	T4	T1	T2
Valores Correntes em percentagem do PIB																		
Exportações (Fob)	28,0	31,3	35,7	38,7	29,4	31,0	32,0	32,8	33,8	35,6	36,4	37,2	38,0	38,6	39,0	39,1	39,8	41,1
- Bens	20,0	22,8	26,4	28,9	21,3	22,5	23,4	24,0	24,9	26,2	26,8	27,7	28,4	28,8	29,0	29,3	29,5	30,6
- Serviços	8,0	8,5	9,3	9,8	8,1	8,5	8,6	8,7	8,9	9,4	9,5	9,5	9,6	9,8	10,0	9,8	10,3	10,5
Importações (Fob)	35,4	39,0	40,1	39,3	36,6	40,0	38,5	40,9	40,2	41,1	40,2	38,8	39,7	38,4	39,3	39,7	38,7	39,7
- Bens	30,0	33,4	34,1	33,5	31,2	34,2	32,8	35,2	34,6	34,8	34,2	32,9	34,0	32,6	33,5	33,9	33,1	33,7
- Serviços	5,4	5,7	6,0	5,8	5,4	5,7	5,8	5,7	5,6	6,3	6,0	5,9	5,7	5,8	5,7	5,9	5,6	5,9
Taxas homólogas de crescimento real																		
Exportações (Fob)	-10,9	10,2	6,9	3,2	11,1	11,3	9,7	9,0	8,2	7,7	5,9	6,0	8,0	3,2	1,5	0,2	0,7	7,3
- Bens	-12,4	11,2	7,1	4,1	14,5	12,7	8,9	9,3	8,1	7,7	5,7	7,1	9,7	4,4	1,9	0,6	0,3	7,3
- Serviços	-6,6	7,5	6,4	0,7	2,6	7,5	11,9	8,1	8,5	7,8	6,5	3,2	3,5	-0,2	0,5	-0,9	2,0	7,3
Importações (Fob)	-10,0	8,0	-5,3	-6,6	8,9	13,5	3,6	6,6	0,8	-4,9	-4,0	-12,6	-5,6	-11,0	-8,0	-1,6	-4,2	6,3
- Bens	-10,6	8,6	-6,3	-6,4	10,1	15,3	2,9	6,6	0,8	-6,6	-4,6	-14,0	-5,9	-10,7	-7,6	-1,2	-4,0	7,2
- Serviços	-6,3	4,7	0,7	-7,8	1,5	3,2	7,8	6,4	1,1	5,6	-0,5	-3,5	-3,7	-12,5	-10,2	-4,1	-5,4	1,5

Fonte: GEE, com base nos dados das Contas Nacionais Trimestrais (Base 2006) do INE. Inclui comércio Intra e Extracomunitário.

Quadro 18 – Bens e Serviços (Crédito) – componentes dos Serviços

CRÉDITO (Exportações)	janeiro a junho		Estrutura (%)				Taxas de variação e contributos			
			Anual		jan-jun		12 meses ^[1]		jan-jun	
	2012	2013	2007	2012	2012	2013	VH ^[2]	contrib. p.p. ^[3]	VH	contrib. p.p. ^[3]
Bens e Serviços	31 823	33 107	100,0	100,0	100,0	100,0	2,8	2,8	4,0	4,0
Bens	23 233	23 986	69,4	70,4	73,0	72,4	2,9	2,1	3,2	2,4
Serviços	8 590	9 121	30,6	29,6	27,0	27,6	2,4	0,7	6,2	1,7
Transportes	2 642	2 761	7,7	8,3	8,3	8,3	3,9	0,3	4,5	0,4
Viagens e Turismo	3 419	3 701	13,3	13,3	10,7	11,2	6,8	0,9	8,2	0,9
Comunicação	249	263	1,0	0,8	0,8	0,8	10,4	0,1	5,8	0,0
Construção	245	281	1,1	0,9	0,8	0,8	10,9	0,1	14,5	0,1
Seguros	55	49	0,2	0,2	0,2	0,1	-10,6	0,0	-11,0	0,0
Financeiros	117	102	0,4	0,4	0,4	0,3	-4,4	0,0	-12,2	0,0
Informação e Informática	233	253	0,4	0,7	0,7	0,8	11,6	0,1	8,5	0,1
Direitos de Utilização	20	15	0,1	0,1	0,1	0,0	-28,3	0,0	-25,6	0,0
Outr. Fornec. por Empresas	1 361	1 412	5,6	4,1	4,3	4,3	-16,7	-0,8	3,7	0,2
Nat. Pessoal, Cult. e Recreat.	130	139	0,3	0,4	0,4	0,4	16,3	0,1	6,9	0,0
Operações Gov.	119	146	0,3	0,4	0,4	0,4	28,0	0,1	22,1	0,1

Fonte: GEE, com base nos dados das estatísticas da Balança de Pagamentos do Banco de Portugal.

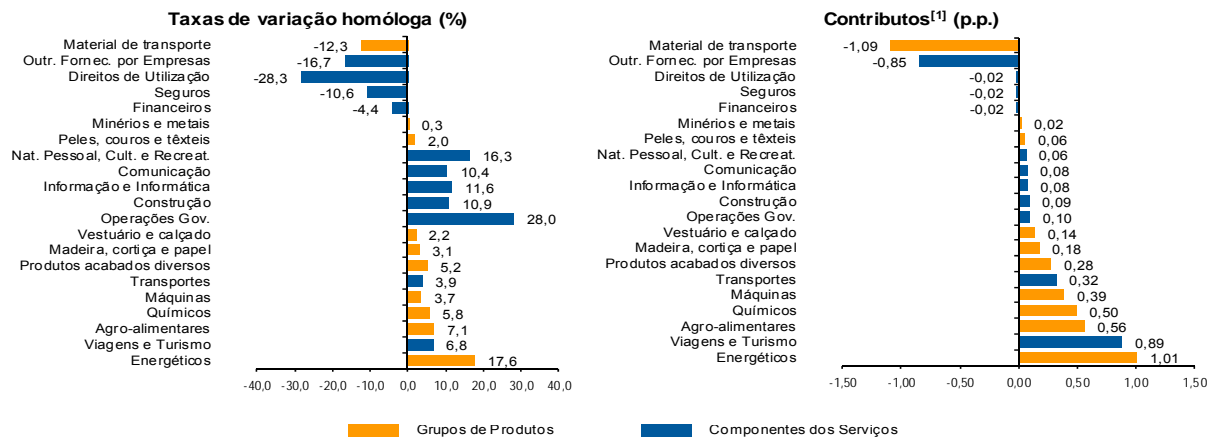
Notas:

[1] 12 meses até junho de 2013

[2] (jul 12-jun 13)/(jul 11-jun 12) x 100 - 100

[3] Contributos para a taxa de crescimento - Análise shift-share : (TVH) x (peso no período homólogo anterior) ÷ 100. Medem a proporção de crescimento das Exportações atribuível a cada categoria especificada.

Gráfico 6 – Taxas de crescimento das exportações de Bens e Serviços e contributos das suas componentes Últimos 12 meses a terminar em junho de 2013



Fonte: Cálculos do GEE com base em dados do Banco de Portugal, para as Exportações de bens e serviços, e do INE, para o cálculo da estrutura das exportações de Bens. A distribuição do contributo das Exportações de Bens (dados da Balança de Pagamentos, banco de Portugal) pelos grupos de produtos segue a estrutura implícita na base de dados do Comércio Internacional do INE para as Exportações de Bens (somatório das Exportações de mercadorias para a UE com as Exportações para Países Terceiros).

Notas:

As Exportações das Estatísticas da Balança de Pagamentos (Crédito) correspondem às Exportações das Estatísticas do Comércio Internacional (somatório das as Exportações de mercadorias para a UE com as Exportações para Países Terceiros).

[1] Contributos - análise shift-share: TVH x Peso no período homólogo anterior ÷ 100. O somatório corresponde à TVH das Exportações de Bens e Serviços nos últimos 12 meses, de acordo com as estatísticas da Balança de Pagamentos do Banco de Portugal (2,8%).

Quadro 19 – Bens e Serviços (Crédito) - componentes dos Serviços
Variação homóloga (2005-2013)

CRÉDITO (Exportações)	Peso em 2012 (%)	2005	2006	2007	2008	2009	2010	2011	2012	jan-jun 2013
Bens e Serviços	100,0	1,5	16,4	9,9	2,8	-15,3	13,7	13,2	3,8	4,0
Bens	70,4	0,7	15,1	7,5	1,8	-18,3	16,8	15,2	5,7	3,2
Serviços	29,6	3,5	19,9	15,7	5,3	-8,7	7,7	9,0	-0,3	6,2
Transportes	8,3	11,4	41,7	18,9	10,4	-12,6	13,0	10,9	4,1	4,5
Viagens e Turismo	13,3	0,1	7,6	10,9	0,5	-7,2	10,0	7,2	5,6	8,2
Comunicação	0,8	20,4	8,6	16,4	4,7	-15,6	-2,9	0,5	8,0	5,8
Construção	0,9	-15,7	45,9	40,9	8,3	-21,9	-1,9	13,9	-1,4	14,5
Seguros	0,2	-26,5	14,2	5,9	5,1	3,3	-9,1	11,1	-7,3	-11,0
Financeiros	0,4	-9,2	16,8	25,8	-4,7	-32,7	4,4	42,9	2,5	-12,2
Informação e Informática	0,7	4,5	41,6	36,8	15,3	1,0	1,1	37,7	24,3	8,5
Direitos de Utilização	0,1	69,5	51,4	10,0	-29,8	150,5	-71,7	41,2	-16,9	-25,6
Outr. Fornec. por Empresas	4,1	8,9	27,0	19,5	10,2	-5,9	1,7	8,7	-26,0	3,7
Nat. Pessoal, Cult. e Recreat.	0,4	6,7	22,5	-6,3	7,1	10,7	20,7	-11,6	15,5	6,9
Operações Gov.	0,4	-15,4	17,7	10,3	0,5	-2,4	17,6	3,7	26,3	22,1

Fonte: GEE, com base nos dados das estatísticas da Balança de Pagamentos do Banco de Portugal para as Exportações totais de Bens e para as Exportações de Serviços.

Quadro 20 – Bens e Serviços (Débito) – componentes dos Serviços

valores em milhões de Euros

DÉBITO (Importações)	janeiro a junho		Estrutura (%)				Taxas de variação e contributos			
			Anual		jan-jun		12 meses ^[1]		jan-jun	
	2012	2013	2007	2012	2012	2013	VH ^[2]	contrib. p.p. ^[3]	VH	contrib. p.p. ^[3]
Bens e Serviços	32 690	31 965	100,0	100,0	100,0	100,0	-3,7	-3,7	-2,2	-2,2
Bens	27 503	26 754	84,7	83,9	84,1	83,7	-3,5	-2,9	-2,7	-2,3
Serviços	5 186	5 211	15,3	16,1	15,9	16,3	-4,8	-0,8	0,5	0,1
Transportes	1 616	1 634	4,9	5,0	4,9	5,1	-2,1	-0,1	1,1	0,1
Viagens e Turismo	1 464	1 539	4,2	4,6	4,5	4,8	2,5	0,1	5,1	0,2
Comunicação	213	220	0,7	0,6	0,7	0,7	1,6	0,0	3,4	0,0
Construção	50	50	0,2	0,2	0,2	0,2	-5,7	0,0	0,2	0,0
Seguros	115	117	0,3	0,4	0,4	0,4	9,9	0,0	1,0	0,0
Financeiros	225	154	0,3	0,7	0,7	0,5	-18,5	-0,1	-31,6	-0,2
Informação e Informática	190	210	0,4	0,6	0,6	0,7	-7,3	0,0	10,6	0,1
Direitos de Utilização	180	170	0,5	0,5	0,5	0,5	-9,8	-0,1	-5,3	0,0
Outr. Fornec. por Empresas	849	867	3,0	2,6	2,6	2,7	-18,7	-0,6	2,1	0,1
Nat. Pessoal, Cult. e Recreat.	239	207	0,5	0,8	0,7	0,6	-3,8	0,0	-13,2	-0,1
Operações Gov.	46	43	0,3	0,2	0,1	0,1	8,5	0,0	-6,2	0,0

Fonte: GEE, com base nos dados das estatísticas da Balança de Pagamentos do Banco de Portugal.

Notas:

Valores Fob para a Importação de bens.

[1] 12 meses até junho de 2013

[2] (jul 12-jun 13)/(jul 11-jun 12) x 100 - 100

[3] Contributos para a taxa de crescimento - Análise shift-share : (TVH) x (peso no período homólogo anterior) ÷ 100. Medem a proporção de crescimento das Importações atribuível a cada categoria especificada.