

## Síntese Estatística de Comércio Internacional

Nº 12/2013

Inclui dados de base do INE para o comércio internacional de Portugal

■ outubro de 2013 – comércio Intra + Extra-UE

### Índice de Quadros

#### Evolução global

- |                                 |        |
|---------------------------------|--------|
| 1. Balança Comercial recente    | Pág. 3 |
| 2. Evolução mensal e trimestral | 4      |

#### Exportações de mercadorias

- |  |    |
|--|----|
| 3. Por Grupos de Produtos (Intra+Extra)                                  | 5  |
| 4. Por Grupos de Produtos (Extra)  | 6  |
| 5. Por Grupos de Produtos (2008-2013) – variação homóloga e contributos  | 7  |
| 6. Para uma seleção de mercados (Intra+Extra)                            | 8  |
| 7. Para uma seleção de mercados (Extra)                                  | 9  |
| 8. Por mercados de destino (2008-2013) – estrutura (%)                   | 9  |
| 9. Por mercados de destino (2009-2013) – variação homóloga e contributos | 10 |

#### Importações de mercadorias

- |   |    |
|---|----|
| 10. Por Grupos de Produtos (Intra+Extra)              | 11 |
| 11. Com origem numa seleção de mercados (Intra+Extra) | 12 |
| 12. Por Grupos de Produtos (Extra)                    | 13 |
| 13. Com origem numa seleção de mercados (Extra)       | 13 |

#### Evolução por zonas geográficas e económicas

- |  |    |
|--|----|
| 14. Principais países (Intra e Extra)                                    | 14 |
| 15. Importações - contributos para a taxa de crescimento (Intra e Extra) | 16 |
| 16. Exportações - contributos para a taxa de crescimento (Intra e Extra) | 18 |

#### Bens e serviços

- |   |    |
|---|----|
| 17. Comércio de Bens e Serviços em percentagem do PIB         | 20 |
| 18. Bens e Serviços (crédito) – componentes dos Serviços      | 21 |
| 19. Bens e Serviços (crédito) – variação homóloga (2004-2012) | 22 |
| 20. Bens e Serviços (débito) – componentes dos Serviços       | 22 |

### Índice de Gráficos

- |  |    |
|--|----|
| 1. Taxa de cobertura das importações pelas exportações de mercadorias        | 2  |
| 2. Taxas de crescimento das exportações por Grupos de Produtos e contributos | 6  |
| 3. Taxas de crescimento das exportações por mercados e contributos           | 8  |
| 4. Taxas de crescimento das importações por mercados e contributos           | 12 |
| 5. Peso dos Serviços no comércio de Bens e Serviços                          | 20 |
| 6. Taxas de crescimento das “exportações” de Bens e Serviços e contributos   | 21 |

## NOTA

Em **Junho de 2010**, o Instituto Nacional de Estatística divulgou uma nova série de dados do Comércio Internacional para o período 1993-2009. Esta nova série resultou de um processo de revisão da metodologia de cálculo, que reflectiu a necessidade de obtenção de resultados com maior robustez e precisão, e inclui, para além das diferentes alterações metodológicas, nova informação declarada pelas empresas.

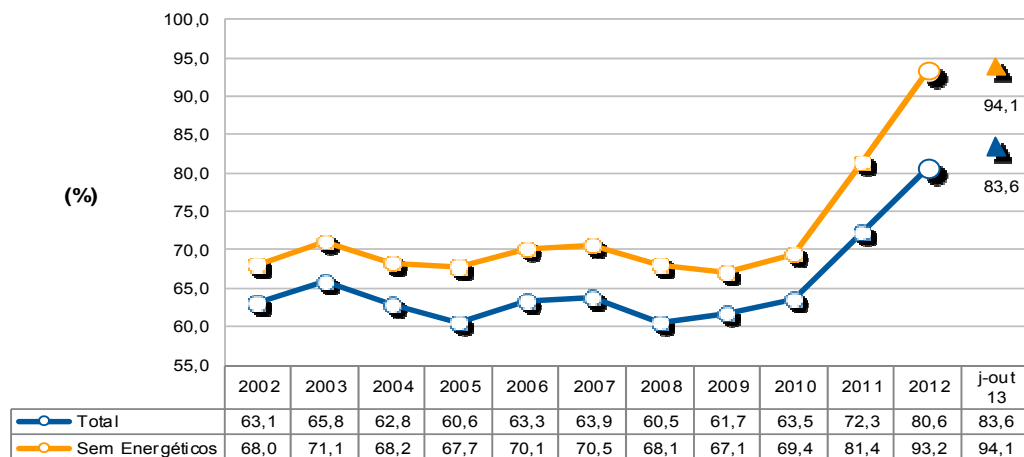
A partir de 1993, e na sequência da criação do Mercado Único, a recolha de informação relativa às trocas comerciais internacionais de bens passou a ser efectuada com base num novo sistema de recolha suportado por um inquérito de resposta obrigatória (declaração Intrastat) para todos os operadores cujas trocas de bens com os restantes Estados Membros ultrapassem determinados limiares mínimos (limiar de assimilação). Desde 2005, e na sequência da regulamentação comunitária relativa ao controlo de qualidade das estatísticas do Comércio Internacional, passou a ser feito o confronto regular entre a informação proveniente do sistema Intrastat e dados de natureza administrativa, nomeadamente os provenientes das declarações do Imposto sobre o Valor Acrescentado (IVA), bem como a análise das assimetrias com as estatísticas dos outros países membros. Passaram então a ser divulgadas estimativas para o total do Comércio Internacional, com base em estimativas para as empresas que estão abaixo do limiar de assimilação bem como nas não-respostas do Comércio Intracomunitário.

A entrada em vigor da Informação Empresarial Simplificada (IES), em 2007, veio enriquecer o estudo comparativo dos dados do Comércio Internacional com outras fontes desde 2006 (período de referência dos dados). A IES, juntamente com a informação do IVA, constitui uma importante fonte de informação de aferição da qualidade das estatísticas do Comércio Internacional.

Nesta publicação utilizam-se os resultados definitivos de 2010 e 2011, os resultados preliminares de 2012 e os resultados mensais preliminares de janeiro a outubro de 2013.

Evolução global<sup>1</sup>

**Gráfico 1 – Evolução da taxa de cobertura (fob/cif)  
das importações pelas exportações de mercadorias  
Intra + Extra UE**



Fonte: GEE, com base nos dados das estatísticas do Comércio Internacional do INE (últimas versões disponíveis à data da publicação para o período considerado). Os dados do comércio intracomunitário incluem estimativas para as não respostas assim como para as empresas que se encontram abaixo dos limiares de assimilação.

<sup>1</sup> Os dados de base do comércio internacional (Intra e Extra UE) divulgados pelo Instituto Nacional de Estatística para o período de janeiro a outubro de 2013 correspondem a versões preliminares, quer para o comércio intracomunitário quer para o extra-comunitário. Os dados do comércio intracomunitário incluem estimativas para as não respostas (valor das transações das empresas para as quais o INE não recebeu ainda informação) assim como para as empresas que se encontram abaixo dos limiares de assimilação (valor anual das operações intracomunitárias abaixo do qual os operadores são dispensados da declaração periódica estatística Intrastat, limitando-se à entrega da declaração periódica fiscal: no caso de Portugal, 200 mil euros para as importações da UE e 250 mil para as exportações para a UE, em 2011). Por outro lado, a actual metodologia considera, para além do confronto regular entre as declarações Intrastat e do Imposto sobre o Valor Acrescentado (IVA), a comparação com os dados com a Informação Empresarial Simplificada (IES).

**Quadro 1 -Evolução recente da balança comercial de Portugal**

Versão preliminar de janeiro a outubro de 2013

Intra + Extra-UE	2008	2009	2010	2011	2012	Evolução anual 2008/2012	janeiro a outubro		Evolução mensal 2012/13	Últimos 3 meses		Últimos 12 meses	
							2012	2013		ago 12-out 12	ago 13-out 13	nov 11-out 12	nov 12-out 13
<b>milhões de Euros</b>													
Exportações (fob)	38 847	31 697	37 268	42 828	45 259		38 101	39 642		10 958	11 465	45 278	46 800
TVH	-	-18,4	17,6	14,9	5,7		-	4,0		-	4,6	-	3,4
Importações (cif)	64 194	51 379	58 647	59 229	56 166		47 245	47 409		14 204	14 379	56 570	56 330
TVH	-	-20,0	14,1	1,0	-5,2		-	0,3		-	1,2	-	-0,4
Saldo (fob-cif)	-25 347	-19 682	-21 379	-16 401	-10 906		-9 144	-7 767		-3 246	-2 914	-11 293	-9 530
TVH	-	-22,3	8,6	-23,3	-33,5		-	-15,1		-	-10,2	-	-15,6
Cobertura(fob/cif)	60,5	61,7	63,5	72,3	80,6		80,6	83,6		77,1	79,7	80,0	83,1
<b>Sem energéticos:</b>													
Exportações (fob)	36 688	30 151	34 877	39 752	41 490		34 876	35 483		10 037	10 256	41 467	42 096
TVH	-	-17,8	15,7	14,0	4,4		-	1,7		-	2,2	-	1,5
Importações (cif)	53 884	44 912	50 281	48 837	44 541		37 318	37 723		11 061	11 233	44 980	44 946
TVH	-	-16,7	12,0	-2,9	-8,8		-	1,1		-	1,6	-	-0,1
Saldo (fob-cif)	-17 196	-14 760	-15 404	-9 086	-3 051		-2 441	-2 240		-1 024	- 977	-3 513	-2 850
TVH	-	-14,2	4,4	-41,0	-66,4		-	-8,2		-	-4,5	-	-18,9
Cobertura(fob/cif)	68,1	67,1	69,4	81,4	93,2		93,5	94,1		90,7	91,3	92,2	93,7
<b>Intra-UE</b>													
<b>milhões de Euros</b>													
Exportações (fob)	28 925	23 905	28 117	31 888	32 170		27 149	27 894		7 570	7 931	32 265	32 915
TVH	-	-17,4	17,6	13,4	0,9		-	2,7		-	4,8	-	2,0
Importações (cif)	48 011	40 384	44 804	43 620	40 322		33 725	33 730		9 959	10 148	40 661	40 327
TVH	-	-15,9	10,9	-2,6	-7,6		-	0,0		-	1,9	-	-0,8
Saldo (fob-cif)	-19 086	-16 479	-16 687	-11 732	-8 152		-6 576	-5 836		-2 389	-2 217	-8 397	-7 412
TVH	-	-13,7	1,3	-29,7	-30,5		-	-11,3		-	-7,2	-	-11,7
Cobertura(fob/cif)	60,2	59,2	62,8	73,1	79,8		80,5	82,7		76,0	78,1	79,4	81,6
<b>Sem energéticos:</b>													
Exportações (fob)	28 044	23 239	27 151	30 575	30 517		25 761	25 773		7 229	7 289	30 644	30 529
TVH	-	-17,1	16,8	12,6	-0,2		-	0,0		-	0,8	-	-0,4
Importações (cif)	45 445	38 800	42 775	41 191	37 631		31 469	31 717		9 320	9 500	38 045	37 879
TVH	-	-14,6	10,2	-3,7	-8,6		-	0,8		-	1,9	-	-0,4
Saldo (fob-cif)	-17 401	-15 561	-15 624	-10 617	-7 114		-5 708	-5 944		-2 091	-2 211	-7 401	-7 350
TVH	-	-10,6	0,4	-32,0	-33,0		-	4,1		-	5,7	-	-0,7
Cobertura(fob/cif)	61,7	59,9	63,5	74,2	81,1		81,9	81,3		77,6	76,7	80,5	80,6
<b>Extra-UE</b>													
<b>milhões de Euros</b>													
Exportações (fob)	9 922	7 791	9 151	10 940	13 090		10 952	11 747		3 389	3 535	13 013	13 885
TVH	-	-21,5	17,5	19,5	19,6		-	7,3		-	4,3	-	6,7
Importações (cif)	16 183	10 995	13 844	15 609	15 844		13 520	13 678		4 246	4 231	15 909	16 002
TVH	-	-32,1	25,9	12,8	1,5		-	1,2		-	-0,3	-	0,6
Saldo (fob-cif)	-6 261	-3 203	-4 692	-4 669	-2 754		-2 568	-1 931		- 857	- 697	-2 896	-2 117
TVH	-	-48,8	46,5	-0,5	-41,0		-	-24,8		-	-18,7	-	-26,9
Cobertura(fob/cif)	61,3	70,9	66,1	70,1	82,6		81,0	85,9		79,8	83,5	81,8	86,8
<b>Sem energéticos:</b>													
Exportações (fob)	8 644	6 912	7 725	9 177	10 973		9 116	9 710		2 809	2 967	10 823	11 567
TVH	-	-20,0	11,8	18,8	19,6		-	6,5		-	5,6	-	6,9
Importações (cif)	8 439	6 112	7 505	7 646	6 909		5 849	6 006		1 742	1 733	6 935	7 067
TVH	-	-27,6	22,8	1,9	-9,6		-	2,7		-	-0,5	-	1,9
Saldo (fob-cif)	206	801	220	1 531	4 063		3 267	3 704		1 067	1 233	3 888	4 501
TVH	-	289,0	-72,5	596,4	165,4		-	13,4		-	15,6	-	15,7
Cobertura(fob/cif)	102,4	113,1	102,9	120,0	158,8		155,9	161,7		161,3	171,1	156,1	163,7

Fonte: GEE, com base nos dados das estatísticas do Comércio Internacional do INE (últimas versões disponíveis à data da publicação para o período considerado). Os dados do comércio intracomunitário incluem estimativas para as não respostas assim como para as empresas que se encontram abaixo dos limiares de assimilação.

**Notas:**

Importações – Somatório das Importações provenientes da UE com as Importações vindas dos P.Terceiros.  
 Exportações – Somatório das Exportações para a UE com as Exportações para os P.Terceiros.

**Quadro 2 – Evolução mensal e trimestral do comércio internacional de Portugal**
**Versão preliminar de janeiro a outubro de 2013**

valores em milhões de Euros

Intra+Extra UE	IMPORTAÇÃO (cif)			EXPORTAÇÃO (fob)		
	2012	2013	TVH	2012	2013	TVH
jan	4 695	4 463	-4,9	3 606	3 863	7,1
fev	4 648	4 422	-4,9	3 786	3 677	-2,9
mar	5 074	4 635	-8,6	4 138	4 002	-3,3
abr	4 409	4 833	9,6	3 542	4 085	15,3
mai	5 010	4 888	-2,4	4 032	4 246	5,3
jun	4 501	4 593	2,0	3 968	3 931	-0,9
jul	4 703	5 196	10,5	4 070	4 373	7,4
ago	4 403	4 227	-4,0	3 329	3 313	-0,5
set	4 674	4 836	3,5	3 581	3 935	9,9
out	5 127	5 317	3,7	4 049	4 218	4,2
nov	4 646			3 918		
dez	4 275			3 241		
1º Trim	14 417	13 520	-6,2	11 531	11 542	0,1
2º Trim	13 921	14 314	2,8	11 542	12 262	6,2
3º Trim	13 781	14 259	3,5	10 980	11 620	5,8
4º Trim	14 048			11 207		

Intra UE	IMPORTAÇÃO (cif)			EXPORTAÇÃO (fob)		
	2012	2013	TVH	2012	2013	TVH
jan	3 258	3 160	-3,0	2 642	2 785	5,4
fev	3 410	3 120	-8,5	2 738	2 668	-2,6
mar	3 688	3 287	-10,9	3 009	2 814	-6,5
abr	3 199	3 388	5,9	2 538	2 837	11,8
mai	3 506	3 505	0,0	2 854	2 969	4,0
jun	3 336	3 374	1,1	2 919	2 800	-4,1
jul	3 368	3 747	11,2	2 880	3 091	7,3
ago	2 883	2 871	-0,4	2 146	2 213	3,1
set	3 270	3 463	5,9	2 601	2 784	7,0
out	3 806	3 814	0,2	2 822	2 934	3,9
nov	3 467			2 795		
dez	3 130			2 226		
1º Trim	10 356	9 568	-7,6	8 388	8 266	-1,5
2º Trim	10 042	10 268	2,3	8 311	8 606	3,5
3º Trim	9 521	10 082	5,9	7 628	8 089	6,0
4º Trim	10 403			7 843		

Extra UE	IMPORTAÇÃO (cif)			EXPORTAÇÃO (fob)		
	2012	2013	TVH	2012	2013	TVH
jan	1 437	1 302	-9,4	964	1 078	11,8
fev	1 237	1 301	5,2	1 048	1 010	-3,7
mar	1 386	1 348	-2,7	1 130	1 188	5,2
abr	1 210	1 445	19,4	1 004	1 249	24,4
mai	1 504	1 383	-8,1	1 178	1 277	8,3
jun	1 165	1 219	4,6	1 049	1 131	7,8
jul	1 335	1 449	8,5	1 190	1 281	7,7
ago	1 520	1 356	-10,8	1 182	1 099	-7,0
set	1 404	1 373	-2,2	980	1 151	17,5
out	1 321	1 503	13,8	1 226	1 284	4,7
nov	1 179			1 123		
dez	1 145			1 015		
1º Trim	4 060	3 952	-2,7	3 142	3 276	4,2
2º Trim	3 879	4 046	4,3	3 231	3 656	13,1
3º Trim	4 259	4 177	-1,9	3 352	3 532	5,4
4º Trim	3 645			3 364		

Fonte: GEE, com base nos dados das estatísticas do Comércio Internacional do INE (últimas versões disponíveis à data da publicação para o período considerado). Os dados do comércio intracomunitário incluem estimativas para as não respostas assim como para as empresas que se encontram abaixo dos limiares de assimilação.

## Exportações\* de mercadorias

## Quadro 3 – Exportações de mercadorias portuguesas por Grupos de Produtos

Dos quais: produtos por Capítulo (NC-2) acima de 30 milhões de euros em 2012

Grp/ NC-2	Grupos de Produtos	Milhões de Euros		Estrutura (%)		Taxas de variação e contributos			
		jan-out		jan-out		últimos 12 meses <sup>[1]</sup>		jan-out	
		2012	2013	2012	2013	TVH <sup>[2]</sup>	Contrib. p.p. <sup>[3]</sup>	TVH	Contrib. p.p. <sup>[3]</sup>
	<b>TOTAL DAS EXPORTAÇÕES</b>	<b>38 101</b>	<b>39 642</b>	<b>100,0</b>	<b>100,0</b>	<b>3,4</b>	<b>3,4</b>	<b>4,0</b>	<b>4,0</b>
000	<b>Agro-alimentares</b>	<b>4 270</b>	<b>4 580</b>	<b>11,2</b>	<b>11,6</b>	<b>6,3</b>	<b>0,7</b>	<b>7,3</b>	<b>0,8</b>
02	Bebidas, líquidos alcoólicos e vinagres	896	896	2,4	2,3	0,5	0,0	0,0	0,0
03	Peixe, crustáceos, moluscos e outros invertebrados aquáticos	484	481	1,3	1,2	-4,1	-0,1	-0,7	0,0
15	Gorduras, óleos e ceras de origem animal ou vegetal	360	453	0,9	1,1	18,7	0,2	25,8	0,2
24	Tabaco e seus sucedâneos manufacturados	352	386	0,9	1,0	9,0	0,1	9,6	0,1
20	Preparações de prod hortícolas, de frutas ou outras partes de plantas	289	312	0,8	0,8	6,1	0,0	7,9	0,1
16	Preparações de carne/peixe/crustác/moluscos/our invert aquáticos	229	275	0,6	0,7	18,7	0,1	19,8	0,1
04	Leite e lacticínios, ovos, mel, prod comestíveis origem animal n.e.	284	261	0,7	0,7	-6,8	-0,1	-8,0	-0,1
19	Prep base cereais/farinhas/amidos/féculas/leite; prod de pastelaria	207	243	0,5	0,6	16,4	0,1	17,4	0,1
08	Frutas e cascas de citrinos e melões	250	238	0,7	0,6	-0,1	0,0	-4,8	0,0
07	Produtos hortícolas, plantas, raízes e tubérculos comestíveis	164	184	0,4	0,5	13,3	0,1	11,9	0,1
17	Açúcares e produtos de confeitaria	108	149	0,3	0,4	33,3	0,1	38,1	0,1
02	Carnes e miudezas comestíveis	118	139	0,3	0,4	19,4	0,1	18,2	0,1
21	Preparações alimentícias diversas	117	118	0,3	0,3	2,2	0,0	0,4	0,0
23	Resíduos das indust alimentares; alimentos preparados para animais	51	84	0,1	0,2	61,0	0,1	64,7	0,1
01	Animais vivos	79	83	0,2	0,2	4,0	0,0	5,2	0,0
05	Produtos de origem animal n.e. nem incluídos noutras capitulos	54	63	0,1	0,2	18,0	0,0	17,3	0,0
09	Café, chá, mate e especiarias	53	58	0,1	0,1	10,3	0,0	9,6	0,0
06	Plantas vivas e produtos de floricultura	50	48	0,1	0,1	-2,7	0,0	-3,8	0,0
12	Sementes e frutos oleaginosos/outras; plantas medicinais; forragens	44	38	0,1	0,1	-16,2	0,0	-12,3	0,0
100	<b>Energéticos</b>	<b>3 225</b>	<b>4 159</b>	<b>8,5</b>	<b>10,5</b>	<b>23,4</b>	<b>2,0</b>	<b>29,0</b>	<b>2,5</b>
27	Combustíveis, óleos e ceras minerais; destilados; mat betuminosas	3 225	4 159	8,5	10,5	23,4	2,0	29,0	2,5
200	<b>Químicos</b>	<b>4 789</b>	<b>5 007</b>	<b>12,6</b>	<b>12,6</b>	<b>4,4</b>	<b>0,5</b>	<b>4,6</b>	<b>0,6</b>
39	Plástico e suas obras	1 768	1 874	4,6	4,7	6,2	0,3	6,0	0,3
40	Borracha e suas obras	886	889	2,3	2,2	-1,5	0,0	0,4	0,0
29	Produtos químicos orgânicos	741	804	1,9	2,0	9,7	0,2	8,6	0,2
30	Produtos farmacêuticos	540	561	1,4	1,4	5,1	0,1	4,0	0,1
38	Produtos diversos das indústrias químicas	222	242	0,6	0,6	7,9	0,0	8,8	0,1
32	Extractos tanantes, taninos, pigmentos, corantes, tintas e vernizes	136	139	0,4	0,4	1,6	0,0	2,2	0,0
34	Sabões, prod limpeza, ceras artificiais, velas, pastas moldar, semelh	134	127	0,4	0,3	-4,9	0,0	-5,7	0,0
31	Aduos (fertilizantes)	110	123	0,3	0,3	10,1	0,0	12,1	0,0
33	Óleos essenciais e resinóides; prod perfumaria/toucadador; cosméticos	110	108	0,3	0,3	-4,7	0,0	-2,2	0,0
35	Matérias albuminóides/prod à base amidos/féculas; colas; enzimas	73	78	0,2	0,2	7,4	0,0	6,8	0,0
28	Químicos inorgânicos; compostos de met preciosos/isótopos/semelh	61	52	0,2	0,1	-13,1	0,0	-14,8	0,0
300	<b>Madeira, cortiça e papel</b>	<b>3 066</b>	<b>3 206</b>	<b>8,0</b>	<b>8,1</b>	<b>4,5</b>	<b>0,4</b>	<b>4,6</b>	<b>0,4</b>
48	Papel, cartão, e suas obras; obras de pasta de celulose	1 342	1 417	3,5	3,6	4,9	0,2	5,5	0,2
45	Cortiça e suas obras	710	706	1,9	1,8	0,0	0,0	-0,5	0,0
44	Madeira e suas obras; carvão vegetal	519	567	1,4	1,4	7,6	0,1	9,3	0,1
47	Pastas madeira/outr mat fibrosas celulósicas; papel/cartão p/reciclar	434	454	1,1	1,1	6,6	0,1	4,7	0,1
49	Livros, jornais, outr prod das indust gráficas; textos, planos e plantas	61	60	0,2	0,2	5,3	0,0	-0,6	0,0
400	<b>Peles, couros e têxteis</b>	<b>1 536</b>	<b>1 643</b>	<b>4,0</b>	<b>4,1</b>	<b>5,8</b>	<b>0,2</b>	<b>6,9</b>	<b>0,3</b>
63	Outras confecções têxteis; calçado/chapéus/semelh, usados; trapos	417	464	1,1	1,2	9,1	0,1	11,2	0,1
55	Fibras têxteis sintéticas ou artificiais, descontinuas	187	199	0,5	0,5	4,9	0,0	6,7	0,0
56	Quates, feltros e falsos tecidos; artigos de cordoaria	174	185	0,5	0,5	7,8	0,0	5,9	0,0
59	Tecidos impregnados/revestidos/recobertos; artigos p/ uso técnico	151	151	0,4	0,4	-0,4	0,0	0,1	0,0
52	Algodão	117	123	0,3	0,3	2,7	0,0	4,6	0,0
60	Tecidos de malha	97	106	0,3	0,3	6,6	0,0	9,4	0,0
42	Obras de couro; artigos correio/seleiro/viagem; bolsas; obras tripa	69	93	0,2	0,2	31,8	0,1	33,7	0,1
41	Peles (excepto c/pêlo) e couros	66	70	0,2	0,2	7,4	0,0	7,0	0,0
57	Tecid especiais/tufados/rendas/tapecarias/passamanarias/bordados	69	70	0,2	0,2	-0,1	0,0	1,1	0,0
58	Tapetes e outros revestimentos para pavimentos, de matérias têxteis	57	56	0,2	0,1	-1,6	0,0	-3,1	0,0
51	Lã, pelos finos ou grosseiros; fios e tecidos de crina	57	53	0,1	0,1	-7,8	0,0	-7,4	0,0
54	Filamentos têxteis, lâminas e semelhantes, sintéticos ou artificiais	54	51	0,1	0,1	-8,8	0,0	-4,7	0,0
500	<b>Vestuário e calçado</b>	<b>3 497</b>	<b>3 636</b>	<b>9,2</b>	<b>9,2</b>	<b>4,4</b>	<b>0,4</b>	<b>4,0</b>	<b>0,4</b>
64	Calçado, polainas e semelhantes, e suas partes	1 410	1 518	3,7	3,8	9,3	0,3	7,7	0,3
61	Vestuário de malha e seus acessórios	1 315	1 399	3,5	3,5	5,3	0,2	6,3	0,2
62	Vestuário excepto malha e seus acessórios	733	681	1,9	1,7	-6,0	-0,1	-7,1	-0,1
65	Chapéus e artefactos semelhantes, esuas partes	30	31	0,1	0,1	5,3	0,0	1,4	0,0
600	<b>Minérios e metais</b>	<b>4 474</b>	<b>4 191</b>	<b>11,7</b>	<b>10,6</b>	<b>-5,3</b>	<b>-0,6</b>	<b>-6,3</b>	<b>-0,7</b>
73	Obras de ferro fundido, ferro ou aço	1 083	1 174	2,8	3,0	9,9	0,3	8,4	0,2
72	Ferro fundido, ferro e aço	1 017	999	2,7	2,5	-0,6	0,0	-1,7	0,0
71	Pérolas; pedras preciosas/metais prec e obras; bijuteria; moedas	696	422	1,8	1,1	-35,3	-0,6	-39,3	-0,7
76	Alumínio e suas obras	409	362	1,1	0,9	-9,0	-0,1	-11,5	-0,1
26	Minérios, escórias e cinzas	394	359	1,0	0,9	-13,1	-0,1	-9,0	-0,1
25	Sal, enxofre, terras e pedras, gesso, cal e cimento	250	284	0,7	0,7	12,6	0,1	13,7	0,1
83	Obras diversas de metais comuns	230	239	0,6	0,6	4,4	0,0	4,1	0,0
74	Cobre e suas obras	230	183	0,6	0,5	-17,6	-0,1	-20,7	-0,1
82	Ferramentas, artef cutelaria, talheres, suas partes, em metal comum	138	145	0,4	0,4	5,1	0,0	5,0	0,0
700	<b>Máquinas</b>	<b>5 818</b>	<b>5 856</b>	<b>15,3</b>	<b>14,8</b>	<b>1,3</b>	<b>0,2</b>	<b>0,7</b>	<b>0,1</b>
85	Máquinas e aparelh eléctrc; grav/reprod imagem e som; suas partes	3 323	3 258	8,7	8,2	-1,8	-0,2	-1,9	-0,2
84	Reactores, caldeiras, máquinas e aparelh mecânicos, e suas partes	2 495	2 598	6,5	6,6	5,6	0,4	4,1	0,3
800	<b>Material de transporte</b>	<b>4 496</b>	<b>4 195</b>	<b>11,8</b>	<b>10,6</b>	<b>-6,3</b>	<b>-1,0</b>	<b>-6,7</b>	<b>-0,8</b>
87	Veic automóveis, tractores, ciclos, outr veíc terrest; suas partes	4 310	3 995	11,3	10,1	-9,6	-1,1	-7,3	-0,8
88	Aeronaves, aparelhos espaciais e suas partes	121	154	0,3	0,4	9,4	0,0	27,4	0,1
900	<b>Produtos acabados diversos</b>	<b>2 930</b>	<b>3 168</b>	<b>7,7</b>	<b>8,0</b>	<b>6,6</b>	<b>0,5</b>	<b>8,1</b>	<b>0,6</b>
94	Mobiliário/colchões/semelh; aparelh iluminação; const pré-fabricadas	1 072	1 154	2,8	2,9	7,3	0,2	7,6	0,2
69	Produtos cerâmicos	483	506	1,3	1,3	4,3	0,1	4,8	0,1
90	Aparelh óptica/fotog/cinema/medida/precisão/médicos/outras; partes	380	443	1,0	1,1	11,8	0,1	16,6	0,2
70	Vidro e suas obras	414	414	1,1	1,0	-2,7	0,0	-0,1	0,0
68	Obras de pedra, gesso, cimento, amianto, mica ou matérias semelh	338	361	0,9	0,9	3,9	0,0	6,8	0,1
91	Artigos de relojoaria	65	99	0,2	0,2	49,6	0,1	51,7	0,1
96	Obras diversas	64	70	0,2	0,2	13,1	0,0	8,9	0,0
95	Brinquedos, jogos, artigos para divertimento/desporto; suas partes	45	45	0,1	0,1	-4,0	0,0	-0,6	0,0
93	Armas e munições, suas partes e acessórios	31	37	0,1	0,1	20,7	0,0	20,4	0,0

Por memória:

Total sem energéticos	34 876	35 483	91,5	89,5	1,5	1,4	1,7	1,6
-----------------------	--------	--------	------	------	-----	-----	-----	-----

Fonte: GEE, com base nos dados das estatísticas do Comércio Internacional do INE (últimas versões disponíveis à data da publicação para o período considerado). Os dados do comércio intra comunitário incluem estimativas para as não respostas assim como para as empresas que se encontram abaixo dos limiares de assimilação.

Notas:

\* Sematário das Exportações de mercadorias para a UE com as Exportações para Países Terceiros.

Composição dos Grupos de Produtos - 000 (Cap# 01 a 24 da NC) - 100 (Cap# 27) - 200 (Cap# 28 a 40) - 300 (Cap# 44 a 49) - 400 (Cap# 41 a 43, 50 a 60 e 63) - 500 (Cap# 61, 62, 64 a 67) - 600 (Cap# 25, 26, 71 a 83) - 700 (Cap# 84 e 85) - 800 (Cap# 86 a 89) - 900 (Cap# 68 a 70 e 90 a 99).

[1] Últimos 12 meses a terminar em outubro de 2013

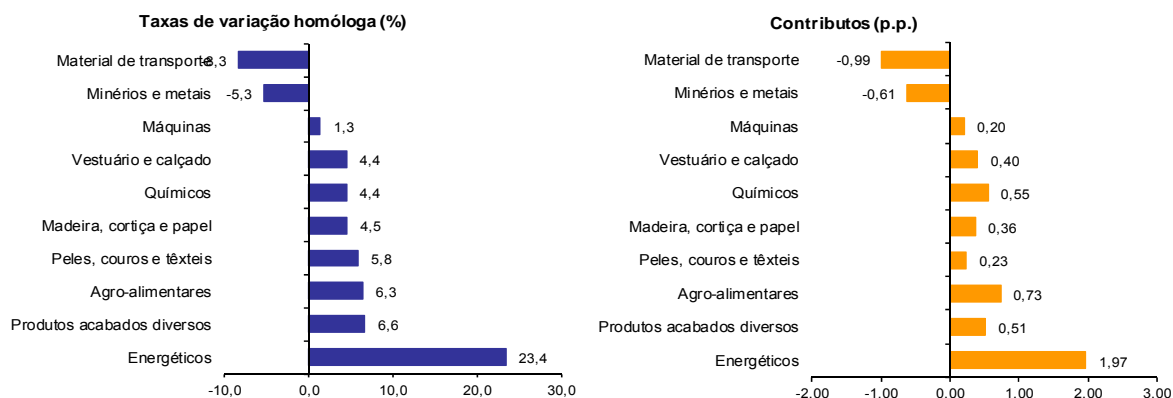
[2] (nov 12-out 13)/(nov 11-out 12) x 100 - 100

[3] Contributo para a taxa de crescimento das Exportações (%) - análise shift-share: (VH) x (peso no período homólogo anterior) ÷ 100.

## Gráfico 2 – Taxas de crescimento das exportações de mercadorias portuguesas por grupos de produtos e correspondentes contributos

Últimos 12 meses a terminar em outubro de 2013

Intra+ Extra UE



Fonte: Quadro 5 – Exportações de mercadorias portuguesas por grupos de Produtos.

## Quadro 4 – Exportações portuguesas por grupos de produtos (Extra-UE)

Versão preliminar de janeiro a outubro de 2013

Grupos de Produtos	Extra-UE (Fob)		valores em milhões de Euros				
	janeiro a outubro		TVH (%)		Estrutura (%)		
	2012	2013	últimos 12 meses <sup>[1]</sup>	jan-out 13/12	últimos 12 meses <sup>[1]</sup>	jan-out	
						2012	2013
<b>Total das Exportações</b>	<b>10 952</b>	<b>11 747</b>	<b>6,7</b>	<b>7,3</b>	<b>100,0</b>	<b>100,0</b>	<b>100,0</b>
000 Agro-alimentares	1 325	1 499	11,8	13,1	13,1	12,1	12,8
100 Energéticos	1 836	2 037	5,8	10,9	16,7	16,8	17,3
200 Químicos	1 111	1 160	3,8	4,4	9,8	10,1	9,9
300 Madeira, cortiça e papel	909	944	4,4	3,8	8,3	8,3	8,0
400 Peles, couros e têxteis	435	479	9,9	10,2	4,1	4,0	4,1
500 Vestuário e calçado	322	410	27,0	27,2	3,4	2,9	3,5
600 Minérios e metais	1 405	1 512	8,6	7,6	12,8	12,8	12,9
700 Máquinas	1 991	1 997	3,6	0,3	17,4	18,2	17,0
800 Material de transporte	820	759	-9,8	-7,4	6,3	7,5	6,5
900 Produtos acabados diversos	798	951	17,8	19,1	8,2	7,3	8,1
Por memória:							
Total sem energéticos	9 116	9 710	6,9	6,5	83,3	83,2	82,7

Fonte: GEE, com base nos dados das estatísticas do Comércio Internacional do INE (últimas versões disponíveis à data da publicação para o período considerado).

Nota:

Composição dos Grupos de Produtos – 000 (Capº 01 a 24 da NC) - 100 (Capº 27) – 200 (Capº 28 a 40) – 300 (Capº 44 a 49) – 400 (Capº 41 a 43, 50 a 60 e 63) – 500 (Capº 61, 62, 64 a 67) – 600 (Capº 25, 26, 71 a 83) – 700 (Capº 84 e 85) – 800 (Capº 86 a 89) - 900 (Capº 68 a 70 e 90 a 99).

[1] Últimos 12 meses a terminar em outubro de 2013

**Quadro 5 - Exportações de mercadorias portuguesas por Grupos de Produtos (2008-2013)**  
**ordenados por ordem decrescente do seu peso relativo em 2012**

**Varição homóloga e contributos**

Intra + Extra UE

Grp. e NC-2	Descritivo	Peso 2012 (%)	TVH						Contrib. (p.p.) <sup>[1]</sup>	
			2008	2009	2010	2011	2012	jan-out 2013	2012	jan-out 2013
	<b>TOTAL</b>	<b>100,0</b>	<b>1,4</b>	<b>-18,4</b>	<b>17,6</b>	<b>14,9</b>	<b>5,7</b>	<b>4,0</b>	<b>5,7</b>	<b>4,0</b>
<b>700</b>	<b>Máquinas</b>	<b>15,3</b>	<b>-0,8</b>	<b>-31,0</b>	<b>8,7</b>	<b>11,7</b>	<b>10,7</b>	<b>0,7</b>	<b>1,6</b>	<b>0,1</b>
85	Máquinas e aparelh eléctric; grav/reprod imagem e som; suas partes	8,8	-1,4	-37,4	18,1	13,3	5,0	-1,9	0,4	-0,2
84	Reactores, caldeiras, máquinas e aparelh mecânicos, e suas partes	6,6	0,0	-21,4	-2,6	9,2	19,2	4,1	1,1	0,3
<b>200</b>	<b>Químicos</b>	<b>12,4</b>	<b>2,4</b>	<b>-14,6</b>	<b>24,6</b>	<b>20,7</b>	<b>5,5</b>	<b>4,6</b>	<b>0,7</b>	<b>0,6</b>
39	Plástico e suas obras	4,6	0,8	-16,5	27,9	13,6	5,1	6,0	0,2	0,3
<b>600</b>	<b>Minérios e metais</b>	<b>11,7</b>	<b>-1,5</b>	<b>-23,9</b>	<b>27,3</b>	<b>20,9</b>	<b>10,3</b>	<b>-6,3</b>	<b>1,2</b>	<b>-0,7</b>
<b>800</b>	<b>Material de transporte</b>	<b>11,6</b>	<b>-2,7</b>	<b>-21,4</b>	<b>22,0</b>	<b>21,9</b>	<b>-5,3</b>	<b>-6,7</b>	<b>-0,7</b>	<b>-0,8</b>
87	Veíc automóveis, tractores, ciclos, outr veíc terrest; suas partes	11,0	-3,5	-19,5	22,3	22,9	-6,3	-7,3	-0,8	-0,8
<b>000</b>	<b>Agro-alimentares</b>	<b>11,5</b>	<b>15,0</b>	<b>-5,0</b>	<b>9,3</b>	<b>12,3</b>	<b>6,4</b>	<b>7,3</b>	<b>0,7</b>	<b>0,8</b>
<b>500</b>	<b>Vestuário e calçado</b>	<b>9,2</b>	<b>-2,8</b>	<b>-11,4</b>	<b>7,9</b>	<b>9,3</b>	<b>1,9</b>	<b>4,0</b>	<b>0,2</b>	<b>0,4</b>
64	Calçado, polainas e semelhantes, e suas partes	3,6	2,6	-8,2	9,9	13,1	4,1	7,7	0,2	0,3
61	Vestuário de malha e seus acessórios	3,5	-5,5	-11,9	4,7	5,8	-2,7	6,3	-0,1	0,2
<b>100</b>	<b>Energéticos</b>	<b>8,3</b>	<b>25,1</b>	<b>-28,4</b>	<b>54,7</b>	<b>28,7</b>	<b>22,5</b>	<b>29,0</b>	<b>1,6</b>	<b>2,5</b>
27	Combustíveis, óleos e ceras minerais; destilados; mat betuminosas	8,3	25,1	-28,4	54,7	28,7	22,5	29,0	1,6	2,5
<b>300</b>	<b>Madeira, cortiça e papel</b>	<b>8,1</b>	<b>1,9</b>	<b>-12,1</b>	<b>25,1</b>	<b>8,1</b>	<b>1,5</b>	<b>4,6</b>	<b>0,1</b>	<b>0,4</b>
48	Papel, cartão, e suas obras; obras de pasta de celulose	3,5	8,3	-4,5	35,3	6,7	1,9	5,5	0,1	0,2
<b>900</b>	<b>Produtos acabados diversos</b>	<b>7,7</b>	<b>-3,2</b>	<b>-9,2</b>	<b>6,0</b>	<b>4,0</b>	<b>5,0</b>	<b>8,1</b>	<b>0,4</b>	<b>0,6</b>
<b>400</b>	<b>Peles, couros e têxteis</b>	<b>4,1</b>	<b>-5,6</b>	<b>-16,3</b>	<b>16,2</b>	<b>11,9</b>	<b>-1,9</b>	<b>6,9</b>	<b>-0,1</b>	<b>0,3</b>

Fonte: GEE, com base nos dados das estatísticas do Comércio Internacional do INE (últimas versões disponíveis à data da publicação para o período considerado). Os dados do comércio intracomunitário incluem estimativas para as não respostas assim como para as empresas que se encontram abaixo dos limiares de assimilação.

Nota:

[1]Contributos para a taxa de crescimento - análise shift-share: (TVH) x (peso no período homólogo anterior) ÷ 100.

**Quadro 6 – Evolução das exportações de mercadorias com destino a uma seleção de mercados**

Versão preliminar de janeiro a outubro de 2013

valores em milhões de euros

Destino	jan-out		Estrutura (%)		Taxas de variação e contributos			
	2012	2013	jan-out		12 meses <sup>[1]</sup>		jan-out	
			2012	2013	VH <sup>[2]</sup>	Contrib. p.p. <sup>[3]</sup>	VH	Contrib. p.p. <sup>[3]</sup>
<b>TOTAL</b>	<b>38 101</b>	<b>39 642</b>	<b>100,0</b>	<b>100,0</b>	<b>3,4</b>	<b>3,4</b>	<b>4,0</b>	<b>4,0</b>
<b>INTRA UE</b>	<b>27 149</b>	<b>27 894</b>	<b>71,3</b>	<b>70,4</b>	<b>2,0</b>	<b>1,4</b>	<b>2,7</b>	<b>2,0</b>
dos quais:								
<b>UE-15</b>	<b>25 911</b>	<b>26 613</b>	<b>68,0</b>	<b>67,1</b>	<b>2,1</b>	<b>1,4</b>	<b>2,7</b>	<b>1,8</b>
Espanha	8 568	9 384	22,5	23,7	7,3	1,7	9,5	2,1
Alemanha	4 788	4 676	12,6	11,8	-3,5	-0,4	-2,3	-0,3
França	4 523	4 595	11,9	11,6	1,3	0,2	1,6	0,2
Reino Unido	1 976	2 142	5,2	5,4	9,4	0,5	8,4	0,4
Países Baixos	1 581	1 573	4,1	4,0	2,0	0,1	-0,5	0,0
Itália	1 361	1 307	3,6	3,3	0,2	0,0	-4,0	-0,1
Bélgica	1 210	1 161	3,2	2,9	-5,4	-0,2	-4,0	-0,1
Suécia	377	389	1,0	1,0	6,9	0,1	3,2	0,0
Dinamarca	258	267	0,7	0,7	5,6	0,0	3,4	0,0
<b>Alargamento</b>	<b>1 238</b>	<b>1 281</b>	<b>3,2</b>	<b>3,2</b>	<b>1,2</b>	<b>0,0</b>	<b>3,5</b>	<b>0,1</b>
Polónia	336	373	0,9	0,9	7,9	0,1	10,9	0,1
<b>EXTRA UE</b>	<b>10 952</b>	<b>11 747</b>	<b>28,7</b>	<b>29,6</b>	<b>6,7</b>	<b>1,9</b>	<b>7,3</b>	<b>2,1</b>
dos quais:								
Angola	2 440	2 554	6,4	6,4	5,8	0,4	4,7	0,3
EUA	1 586	1 599	4,2	4,0	-0,6	0,0	0,8	0,0
China	696	551	1,8	1,4	-22,2	-0,4	-20,8	-0,4
Brasil	577	620	1,5	1,6	4,3	0,1	7,4	0,1
Marrocos	391	638	1,0	1,6	54,4	0,5	63,1	0,6
Argélia	336	457	0,9	1,2	42,5	0,4	35,9	0,3
Suíça	337	353	0,9	0,9	5,0	0,0	4,7	0,0
Turquia	304	322	0,8	0,8	6,1	0,0	5,9	0,0
Venezuela	248	160	0,7	0,4	-19,1	-0,1	-35,6	-0,2
Moçambique	236	270	0,6	0,7	15,1	0,1	14,4	0,1
<b>Por memória:</b>								
Turquia	304	322	0,8	0,8	6,1	0,0	5,9	0,0
PALOP	2 957	3 097	7,8	7,8	5,4	0,4	4,7	0,4
EFTA	433	460	1,1	1,2	6,5	0,1	6,3	0,1

Fonte: GEE, com base nos dados das estatísticas do Comércio Internacional do INE (últimas versões disponíveis à data da publicação para o período considerado). Os dados do comércio intracomunitário incluem estimativas para as não respostas assim como para as empresas que se encontram abaixo dos limiares de assimilação.

Notas:

Países ordenados por ordem decrescente de valor no ano de 2012.

[1] Últimos 12 meses a terminar em outubro de 2013

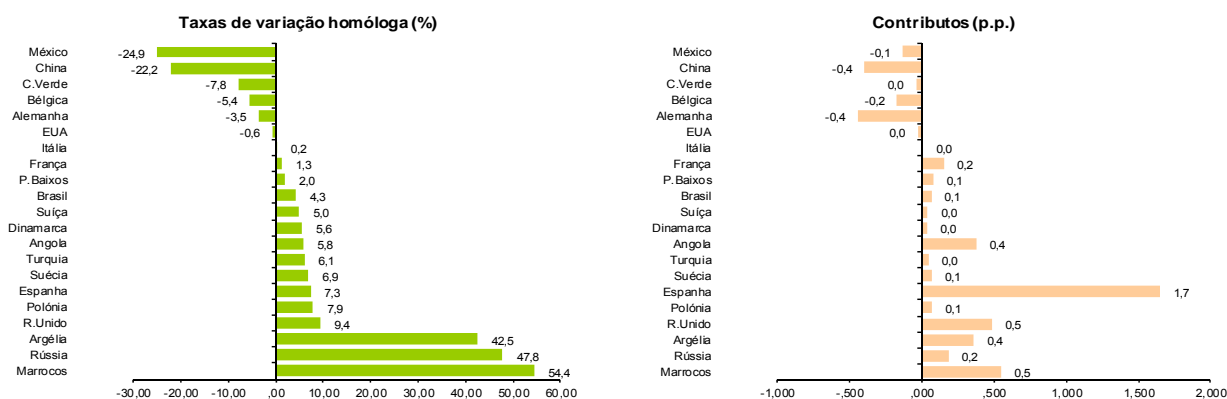
[2] (nov 12-out 13)/(nov 11-out 12) x 100 - 100

[3] Contributos para a taxa de crescimento das exportações - análise shift-share: (TVH) x (peso no período homólogo anterior) ÷ 100.

**Gráfico 3 – Taxas de crescimento das exportações de mercadorias portuguesas com destino a uma seleção de mercados e correspondentes contributos**

Últimos 12 meses a terminar em outubro de 2013

Intra + Extra UE



Fonte: Quadro 8 – Evolução das exportações de mercadorias com destino a uma seleção de mercados.

**Quadro 7 – Evolução das exportações de mercadorias portuguesas com destino a uma seleção de mercados**

Versão preliminar de janeiro a outubro de 2013

Destino	jan-out		Estrutura (%)				Taxas de variação	
	2012	2013	Anual		jan-out		últimos 12 meses [1]	jan-out 13/12
			2007	2012	2012	2013		
<b>EXTRA UE</b>	<b>10 952</b>	<b>11 747</b>	<b>100,0</b>	<b>100,0</b>	<b>100,0</b>	<b>100,0</b>	<b>6,7</b>	<b>7,3</b>
dos quais:								
Angola	2 440	2 554	19,2	22,8	22,3	21,7	5,8	4,7
EUA	1 586	1 599	20,4	14,2	14,5	13,6	-0,6	0,8
China	696	551	2,1	5,9	6,4	4,7	-22,2	-20,8
Brasil	577	620	2,9	5,2	5,3	5,3	4,3	7,4
Marrocos	391	638	2,3	3,5	3,6	5,4	54,4	63,1
Argélia	336	457	0,9	3,3	3,1	3,9	42,5	35,9
Suíça	337	353	3,0	3,1	3,1	3,0	5,0	4,7
Turquia	304	322	2,6	2,7	2,8	2,7	6,1	5,9
Venezuela	248	160	0,2	2,4	2,3	1,4	-19,1	-35,6
Moçambique	236	270	1,0	2,2	2,2	2,3	15,1	14,4
<b>Por memória:</b>								
Turquia	304	322	2,6	2,7	2,8	2,7	6,1	5,9
PALOP	2 957	3 097	23,6	27,6	27,0	26,4	5,4	4,7
EFTA	433	460	4,3	3,9	4,0	3,9	6,5	6,3

Fonte: GEE, com base nos dados das estatísticas do Comércio Internacional do INE (últimas versões disponíveis à data da publicação para o período considerado).

Notas:

Países ordenados por ordem decrescente de valor no ano de 2012.

[1] (nov 12-out 13)/(nov 11-out 12) x 100 - 100

**Quadro 8 - Exportações de mercadorias portuguesas por mercados de destino (2008-2013) estrutura (%)**

Principais mercados em 2012

Destino	2008	2009	2010	2011	2012	jan-out	
						2012	2013
<b>Total</b>	<b>100,0</b>	<b>100,0</b>	<b>100,0</b>	<b>100,0</b>	<b>100,0</b>	<b>100,0</b>	<b>100,0</b>
<b>INTRA UE</b>	<b>74,5</b>	<b>75,4</b>	<b>75,4</b>	<b>74,5</b>	<b>71,1</b>	<b>71,3</b>	<b>70,4</b>
<b>UE-15</b>	<b>71,6</b>	<b>72,5</b>	<b>72,3</b>	<b>71,3</b>	<b>67,9</b>	<b>68,0</b>	<b>67,1</b>
Espanha	27,9	27,2	27,0	24,9	22,5	22,5	23,7
Alemanha	12,8	13,0	13,0	13,5	12,4	12,6	11,8
França	11,8	12,4	12,0	12,2	11,8	11,9	11,6
Reino Unido	5,5	5,6	5,5	5,2	5,3	5,2	5,4
Países Baixos	3,3	3,6	3,9	3,9	4,1	4,1	4,0
Itália	3,7	3,7	3,7	3,7	3,7	3,6	3,3
Bélgica	2,5	2,5	2,6	3,2	3,1	3,2	2,9
<b>P. alargamento</b>	<b>2,8</b>	<b>2,9</b>	<b>3,2</b>	<b>3,2</b>	<b>3,2</b>	<b>3,2</b>	<b>3,2</b>
<b>EXTRA UE</b>	<b>25,5</b>	<b>24,6</b>	<b>24,6</b>	<b>25,5</b>	<b>28,9</b>	<b>28,7</b>	<b>29,6</b>
Angola	5,8	7,1	5,1	5,4	6,6	6,4	6,4
EUA	3,4	3,2	3,5	3,5	4,1	4,2	4,0
China	0,5	0,7	0,6	0,9	1,7	1,8	1,4
Brasil	0,8	0,9	1,2	1,4	1,5	1,5	1,6
Marrocos	0,7	0,7	0,8	0,9	1,0	1,0	1,6
Argélia	0,5	0,6	0,6	0,8	0,9	0,9	1,2
Suíça	0,8	0,9	0,9	0,9	0,9	0,9	0,9
Turquia	0,6	0,6	0,7	0,7	0,8	0,8	0,8
Venezuela	0,1	0,4	0,4	0,4	0,7	0,7	0,4
Moçambique	0,2	0,4	0,4	0,5	0,6	0,6	0,7

Fonte: GEE, com base nos dados das estatísticas do Comércio Internacional do INE (últimas versões disponíveis à data da publicação para o período considerado). Os dados do comércio intracomunitário incluem estimativas para as não respostas assim como para as empresas que se encontram abaixo dos limiares de assimilação.

**Quadro 9 - Exportações de mercadorias portuguesas por mercados de destino (2009-2013)**  
**Varição homóloga e contributos <sup>[1]</sup>**  
**Principais mercados em 2012**

Destino	peso 2012 (%)	TVH					Contrib. (p.p.) <sup>[1]</sup>	
		2009	2010	2011	2012	2013	2012	jan-out 2013
						jan-out		
<b>Total</b>	<b>100,0</b>	<b>-18,4</b>	<b>17,6</b>	<b>14,9</b>	<b>5,7</b>	<b>4,0</b>	<b>5,7</b>	<b>4,0</b>
<b>INTRA UE</b>	<b>71,1</b>	<b>-17,4</b>	<b>17,6</b>	<b>13,4</b>	<b>0,9</b>	<b>2,7</b>	<b>0,7</b>	<b>2,0</b>
<b>UE-15</b>	<b>67,9</b>	<b>-17,4</b>	<b>17,2</b>	<b>13,3</b>	<b>0,6</b>	<b>2,7</b>	<b>0,4</b>	<b>1,8</b>
Espanha	22,5	-20,3	16,7	6,0	-4,7	9,5	-1,2	2,1
Alemanha	12,4	-17,1	18,1	19,6	-3,3	-2,3	-0,5	-0,3
França	11,8	-14,2	13,8	16,4	2,7	1,6	0,3	0,2
Reino Unido	5,3	-15,8	14,0	9,5	7,2	8,4	0,4	0,4
Países Baixos	4,1	-10,2	25,6	16,1	12,0	-0,5	0,5	0,0
Itália	3,7	-17,1	16,1	14,1	5,6	-4,0	0,2	-0,1
Bélgica	3,1	-18,9	23,4	39,6	5,6	-4,0	0,2	-0,1
<b>P. alargamento</b>	<b>3,2</b>	<b>-16,6</b>	<b>28,3</b>	<b>15,2</b>	<b>7,1</b>	<b>3,5</b>	<b>0,2</b>	<b>0,1</b>
<b>EXTRA UE</b>	<b>28,9</b>	<b>-21,5</b>	<b>17,5</b>	<b>19,5</b>	<b>19,6</b>	<b>7,3</b>	<b>5,0</b>	<b>2,1</b>
Angola	6,6	-0,8	-15,0	22,3	28,4	4,7	1,5	0,3
EUA	4,1	-24,5	30,7	13,1	24,6	0,8	0,9	0,0
China	1,7	20,5	5,1	70,1	96,1	-20,8	0,9	-0,4
Brasil	1,5	-7,9	49,2	32,7	16,4	7,4	0,2	0,1
Marrocos	1,0	-21,2	40,3	28,4	18,4	63,1	0,2	0,6
Argélia	0,9	9,0	7,9	68,1	19,6	35,9	0,2	0,3
Suíça	0,9	-3,5	15,2	11,7	7,8	4,7	0,1	0,0
Turquia	0,8	-8,0	32,0	12,6	18,2	5,9	0,1	0,0
Venezuela	0,7	142,3	29,8	-3,6	103,3	-35,6	0,4	-0,2
Moçambique	0,6	30,9	24,7	43,9	32,2	14,4	0,2	0,1

Fonte: GEE, com base nos dados das estatísticas do Comércio Internacional do INE (últimas versões disponíveis à data da publicação para o período considerado). Os dados do comércio intracomunitário incluem estimativas para as não respostas assim como para as empresas que se encontram abaixo dos limiares de assimilação.

Nota:

[1] Contributos para a taxa de crescimento - análise shift-share:(TVH) x (peso no período homólogo anterior) ÷ 100.

## Importações\* de mercadorias

## Quadro 10 – Importações de mercadorias em Portugal por Grupos de Produtos

Dos quais: produtos por Capítulo (NC-2) acima de 55 milhões de euros em 2012

Grp/ NC-2	Grupos de Produtos	Milhões de Euros		Estrutura (%)		Taxas de variação e contributos			
		jan-out		jan-out		últimos 12 meses <sup>[1]</sup>		jan-out	
		2012	2013	2012	2013	TVH <sup>[2]</sup>	Contrib. p.p. <sup>[3]</sup>	TVH	Contrib. p.p. <sup>[3]</sup>
	<b>TOTAL DAS IMPORTAÇÕES</b>	<b>47 245</b>	<b>47 409</b>	<b>100,0</b>	<b>100,0</b>	<b>-0,4</b>	<b>-0,4</b>	<b>0,3</b>	<b>0,3</b>
<b>000</b>	<b>Agro-alimentares</b>	<b>7 258</b>	<b>7 626</b>	<b>15,4</b>	<b>16,1</b>	<b>4,3</b>	<b>0,7</b>	<b>5,1</b>	<b>0,8</b>
03	Peixe, crustáceos, moluscos e outros invertebrados aquáticos	1 120	1 074	2,4	2,3	-5,9	-0,1	-4,1	-0,1
02	Carnes e miudezas comestíveis	655	743	1,4	1,6	12,5	0,2	13,4	0,2
10	Cereais	692	640	1,5	1,4	-5,6	-0,1	-7,4	-0,1
12	Sementes e frutos oleaginosos/outros; plantas medicinais; forragens	497	536	1,1	1,1	7,9	0,1	7,9	0,1
15	Gorduras, óleos e ceras de origem animal ou vegetal	466	509	1,0	1,1	8,4	0,1	9,4	0,1
08	Frutas e cascas de citrinos e melões	383	448	0,8	0,9	13,0	0,1	16,9	0,1
04	Leite e lactínios, ovos, mel, prod comestíveis origem animal n.e.	433	436	0,9	0,9	0,4	0,0	0,7	0,0
21	Prep base cereais/farinhas/amidos/féculas/leite; prod de pasteleria	372	389	0,8	0,8	4,0	0,0	4,5	0,0
22	Bebidas, líquidos alcoólicos e vinagres	317	354	0,7	0,7	8,1	0,1	11,9	0,1
17	Açúcares e produtos de confeitaria	248	310	0,5	0,7	18,5	0,1	25,1	0,1
21	Preparações alimentícias diversas	281	287	0,6	0,6	0,4	0,0	1,9	0,0
23	Resíduos das indust alimentares; alimentos preparados para animais	302	284	0,6	0,6	-1,7	0,0	-6,1	0,0
07	Produtos hortícolas, plantas, raízes e tubérculos comestíveis	213	279	0,5	0,6	28,0	0,1	31,0	0,1
20	Preparações de prod hortícolas, de frutas ou outras partes de plantas	225	242	0,5	0,5	6,7	0,0	7,7	0,0
16	Preparações de carne/peixe/crustác/moluscos/our invert aquáticos	187	220	0,4	0,5	14,8	0,1	17,5	0,1
09	Café, chá, mate e especiarias	197	186	0,4	0,4	-4,7	0,0	-5,5	0,0
01	Animais vivos	164	185	0,3	0,4	12,3	0,0	12,8	0,0
24	Tabaco e seus sucedâneos manufacturados	184	174	0,4	0,4	0,7	0,0	-5,0	0,0
18	Cacau e suas preparações	127	134	0,3	0,3	1,7	0,0	5,2	0,0
11	Prod da ind de moagem; malte; amidos e féculas; inulina; glúten trigo	66	71	0,1	0,2	10,1	0,0	8,1	0,0
<b>100</b>	<b>Energéticos</b>	<b>9 927</b>	<b>9 686</b>	<b>21,0</b>	<b>20,4</b>	<b>-1,8</b>	<b>-0,4</b>	<b>-2,4</b>	<b>-0,5</b>
27	Combustíveis, óleos e ceras minerais; destilados; mat betuminosas	9 927	9 686	21,0	20,4	-1,8	-0,4	-2,4	-0,5
<b>200</b>	<b>Químicos</b>	<b>7 797</b>	<b>7 742</b>	<b>16,5</b>	<b>16,3</b>	<b>-0,5</b>	<b>-0,1</b>	<b>-0,7</b>	<b>-0,1</b>
39	Plástico e suas obras	1 959	2 098	4,1	4,4	6,5	0,3	7,1	0,3
30	Produtos farmacêuticos	1 757	1 661	3,7	3,5	-6,0	-0,2	-5,5	-0,2
29	Produtos químicos orgânicos	1 175	1 077	2,5	2,3	-2,0	0,0	-8,3	-0,2
40	Borracha e suas obras	668	643	1,4	1,4	-4,7	-0,1	-3,7	-0,1
38	Produtos diversos das indústrias químicas	606	560	1,3	1,2	-7,8	-0,1	-7,6	-0,1
33	Óleos essenciais e resinóides; prod perfumaria/toucaador; cosméticos	424	441	0,9	0,9	0,4	0,0	4,1	0,0
32	Extractos tanantes, taninos, pigmentos, corantes, tintas e vernizes	403	417	0,9	0,9	1,2	0,0	3,4	0,0
34	Sabões, prod limpeza, ceras artificiais, velas, pastas moldar, semelh	285	291	0,6	0,6	0,6	0,0	2,0	0,0
28	Químicos inorgânicos; compostos de met preciosos/isótopos/semelh	267	272	0,6	0,6	3,9	0,0	2,0	0,0
31	Aduos (fertilizantes)	145	169	0,3	0,4	16,9	0,1	16,6	0,1
35	Matérias albuminóides/prod à base amidos/féculas; colas; enzimas	63	66	0,1	0,1	1,6	0,0	3,6	0,0
<b>300</b>	<b>Peles, madeira, cortiça e papel</b>	<b>2 002</b>	<b>2 160</b>	<b>4,2</b>	<b>4,6</b>	<b>4,9</b>	<b>0,2</b>	<b>7,9</b>	<b>0,3</b>
48	Papel, cartão, e suas obras; obras de pasta de celulose	775	806	1,6	1,7	1,0	0,0	4,0	0,1
44	Madeira e suas obras; carvão vegetal	406	450	0,9	0,9	3,9	0,0	10,7	0,1
41	Peles (excepto c/pêlo) e couro	328	402	0,7	0,8	19,9	0,1	22,6	0,2
42	Obras de couro; artigos correiro/seleiro/viagem; bolsas; obras tripa	193	196	0,4	0,4	2,7	0,0	1,3	0,0
49	Livros, jornais, outr prod das indúst gráficas; textos, planos e plantas	134	124	0,3	0,3	-6,6	0,0	-7,6	0,0
45	Cortiça e suas obras	112	112	0,2	0,2	-0,7	0,0	0,0	0,0
47	Pastas madeira/outr mat fibrosas celulósicas; papel/cartão p/reciclar	40	56	0,1	0,1	37,2	0,0	39,6	0,0
<b>400</b>	<b>Têxteis, vestuário e calçado</b>	<b>3 054</b>	<b>3 190</b>	<b>6,5</b>	<b>6,7</b>	<b>2,3</b>	<b>0,2</b>	<b>4,4</b>	<b>0,3</b>
62	Vestuário excepto malha e seus acessórios	666	671	1,4	1,4	-0,4	0,0	0,8	0,0
61	Vestuário de malha e seus acessórios	642	642	1,4	1,4	-3,1	0,0	-0,1	0,0
64	Calçado, polainas e semelhantes, e suas partes	475	471	1,0	1,0	-2,3	0,0	-0,7	0,0
52	Algodão	285	377	0,6	0,8	26,2	0,2	32,2	0,2
54	Filamentos têxteis, lâminas e semelhantes, sintéticos ou artificiais	245	254	0,5	0,5	1,6	0,0	3,7	0,0
55	Fibras têxteis sintéticas ou artificiais, descontinuas	174	197	0,4	0,4	11,7	0,0	13,3	0,0
63	Outras confecções têxteis; calçado/chapéus/semelh, usados; trapos	103	104	0,2	0,2	-3,2	0,0	0,5	0,0
59	Tecidos impregnados/revestidos/recobertos; artigos p/ uso técnico	80	93	0,2	0,2	15,3	0,0	16,5	0,0
51	Lã, pelos finos ou grosseiros; fios e tecidos de crina	94	85	0,2	0,2	-11,1	0,0	-9,8	0,0
60	Tecidos de malha	63	72	0,1	0,2	12,6	0,0	14,1	0,0
56	Ouates, feltros e falsos tecidos; artigos de cordoaria	52	59	0,1	0,1	15,8	0,0	12,8	0,0
<b>500</b>	<b>Minérios e metais</b>	<b>3 899</b>	<b>3 913</b>	<b>8,3</b>	<b>8,3</b>	<b>-0,3</b>	<b>0,0</b>	<b>0,3</b>	<b>0,0</b>
72	Ferro fundido, ferro e aço	1 578	1 632	3,3	3,4	4,1	0,1	3,4	0,1
73	Obras de ferro fundido, ferro ou aço	675	663	1,4	1,4	-3,6	-0,1	-1,8	0,0
74	Cobre e suas obras	478	484	1,0	1,0	-0,7	0,0	1,3	0,0
76	Alumínio e suas obras	457	412	1,0	0,9	-9,7	-0,1	-9,8	-0,1
83	Obras diversas de metais comuns	196	202	0,4	0,4	2,0	0,0	3,0	0,0
71	Pérolas; pedras preciosas/metais prec e obras; bijuteria; moedas	150	153	0,3	0,3	-1,6	0,0	1,8	0,0
82	Ferramentas, artef cutelaria, talheres, suas partes, em metal comum	140	145	0,3	0,3	3,0	0,0	4,1	0,0
25	Sal, enxofre, terras e pedras, gesso, cal e cimento	109	108	0,2	0,2	-0,8	0,0	-0,7	0,0
<b>600</b>	<b>Máquinas [4]</b>	<b>6 882</b>	<b>6 684</b>	<b>14,6</b>	<b>14,1</b>	<b>-4,0</b>	<b>-0,6</b>	<b>-2,9</b>	<b>-0,4</b>
84	Reactores, caldeiras, máquinas e aparelh mecânicos, e suas partes	3 470	3 456	7,3	7,3	-1,6	-0,1	-0,4	0,0
85	Máquinas e aparelh eléctrc; grav/reprod imagem e som; suas partes	3 412	3 228	7,2	6,8	-6,5	-0,5	-5,4	-0,4
<b>700</b>	<b>Material de transporte [5]</b>	<b>4 029</b>	<b>4 002</b>	<b>8,5</b>	<b>8,4</b>	<b>-3,7</b>	<b>-0,3</b>	<b>-0,7</b>	<b>-0,1</b>
87	Veic automóveis, tractores, ciclos, outr veic terrest; suas partes	3 722	3 702	7,9	7,8	-5,0	-0,4	-0,5	0,0
88	Aeronaves, aparelhos espaciais e suas partes	263	269	0,6	0,6	3,3	0,0	2,6	0,0
<b>800</b>	<b>Produtos acabados diversos</b>	<b>2 397</b>	<b>2 408</b>	<b>5,1</b>	<b>5,1</b>	<b>-0,9</b>	<b>0,0</b>	<b>0,5</b>	<b>0,0</b>
90	Aparelh óptica/fotog/cinema/medida/precisão/médicos/outros; partes	825	845	1,7	1,8	1,6	0,0	2,3	0,0
94	Mobiliário/colchões/semelh; aparelh iluminação; const pré-fabricadas	569	510	1,2	1,1	-13,4	-0,2	-10,4	-0,1
70	Vidro e suas obras	248	252	0,5	0,5	-2,5	0,0	1,6	0,0
95	Brinquedos, jogos, artigos para divertimento/desporto; suas partes	208	201	0,4	0,4	-7,0	0,0	-3,5	0,0
96	Obras diversas	186	198	0,4	0,4	17,2	0,1	6,3	0,0
91	Artigos de relojoaria	110	140	0,2	0,3	26,0	0,1	26,3	0,1
68	Obras de pedra, gesso, cimento, amianto, mica ou matérias semelh	122	126	0,3	0,3	1,7	0,0	3,7	0,0
69	Produtos cerâmicos	83	73	0,2	0,2	-11,8	0,0	-13,2	0,0

Por memória:

Total sem energéticos	37 318	37 723	79,0	79,6	-0,1	-0,1	1,1	0,9
-----------------------	--------	--------	------	------	------	------	-----	-----

Fonte: GEE, com base nos dados das estatísticas do Comércio Internacional do INE (últimas versões disponíveis à data da publicação para o período considerado). Os dados do comércio intracomunitário incluem estimativas para as não respostas assim como para as empresas que se encontram abaixo dos limiares de assimilação.

Notas:

\* Somatório das Importações de mercadorias provenientes da UE com as Importações de Países Terceiros.

Composição dos Grupos de Produtos – 000 (Cap.º 01 a 24 da NC) – 100 (Cap.º 27) – 200 (Cap.º 28 a 40) – 300 (Cap.º 41 a 49) 400 - (Cap.º 50 a 67) – 500 (Cap.º 25, 26, 71 a 83) – 600 (Cap.º 84 e 85) – 700 (Cap.º 86 a 89) – 800 (Cap.º 68 a 70 e 90 a 99).

[1] Últimos 12 meses a terminar em outubro de 2013

[2] (nov 12-out 13)/(nov 11-out 12) x 100 - 100

[3] Contributo para a taxa de crescimento das Exportações (%) - análise shift-share: (VH) x (peso no período homólogo anterior) ÷ 100.

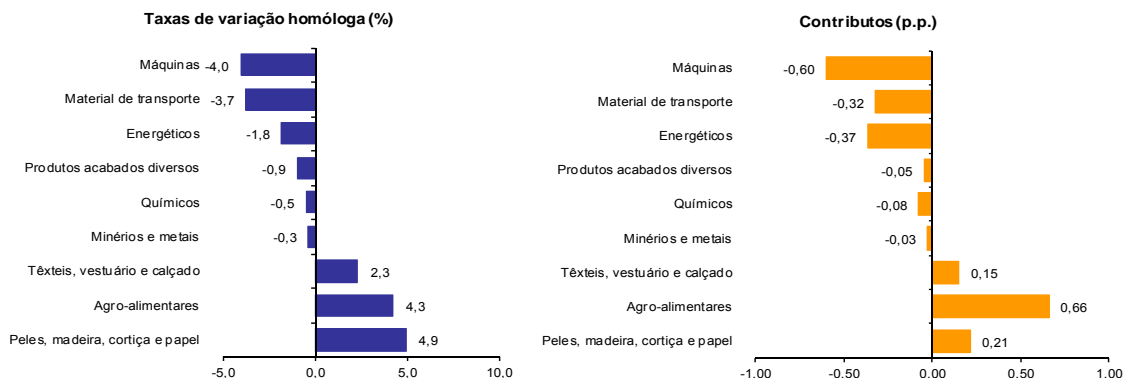
[4] Não inclui tractores.

[5] Inclui tractores.

### Gráfico 4 – Taxas de crescimento das importações de mercadorias em Portugal por grupos de produtos e respetivos contributos

Últimos 12 meses a terminar em outubro de 2013

Intra + Extra UE



Fonte: Quadro12 – Importações de mercadorias em Portugal por grupos de produtos.

### Quadro 11 – Evolução das importações de mercadorias em Portugal com origem numa seleção de mercados

Versão preliminar de janeiro a outubro de 2013

Origem	jan-out		Estrutura (%)		Taxas de variação e contributos			
			jan-out		12 meses <sup>[1]</sup>		jan-out	
	2012	2013	2012	2013	VH <sup>[2]</sup>	Contrib. p.p. <sup>[3]</sup>	VH	Contrib. p.p. <sup>[3]</sup>
<b>TOTAL</b>	<b>47 245</b>	<b>47 409</b>	<b>100,0</b>	<b>100,0</b>	<b>-0,4</b>	<b>-0,4</b>	<b>0,3</b>	<b>0,3</b>
<b>INTRA UE</b>	<b>33 725</b>	<b>33 730</b>	<b>71,4</b>	<b>71,1</b>	<b>-0,8</b>	<b>-0,6</b>	<b>0,0</b>	<b>0,0</b>
dos quais:								
<b>UE-15</b>	<b>32 418</b>	<b>32 501</b>	<b>68,6</b>	<b>68,6</b>	<b>-0,7</b>	<b>-0,5</b>	<b>0,3</b>	<b>0,2</b>
Espanha	14 964	15 100	31,7	31,9	-0,1	0,0	0,9	0,3
Alemanha	5 416	5 279	11,5	11,1	-4,3	-0,5	-2,5	-0,3
França	3 078	3 180	6,5	6,7	2,5	0,2	3,3	0,2
Itália	2 462	2 410	5,2	5,1	-2,7	-0,1	-2,1	-0,1
Países Baixos	2 261	2 347	4,8	5,0	4,5	0,2	3,8	0,2
Reino Unido	1 395	1 379	3,0	2,9	-0,4	0,0	-1,1	0,0
Bélgica	1 171	1 171	2,5	2,5	-0,1	0,0	0,0	0,0
Suécia	474	475	1,0	1,0	-2,0	0,0	0,0	0,0
Irlanda	464	443	1,0	0,9	-9,5	-0,1	-4,3	0,0
<b>Alargamento</b>	<b>1 307</b>	<b>1 229</b>	<b>2,8</b>	<b>2,6</b>	<b>-5,2</b>	<b>-0,1</b>	<b>-6,0</b>	<b>-0,2</b>
<b>EXTRA UE</b>	<b>13 520</b>	<b>13 678</b>	<b>28,6</b>	<b>28,9</b>	<b>0,6</b>	<b>0,2</b>	<b>1,2</b>	<b>0,3</b>
dos quais:								
Angola	1 604	2 485	3,4	5,2	39,7	1,3	54,9	1,9
China	1 167	1 166	2,5	2,5	-0,3	0,0	-0,1	0,0
Brasil	1 203	773	2,5	1,6	-31,7	-0,8	-35,7	-0,9
EUA	809	691	1,7	1,5	-11,3	-0,2	-14,6	-0,2
Nigéria	848	745	1,8	1,6	-13,8	-0,2	-12,1	-0,2
Arábia Saudita	826	639	1,7	1,3	-30,3	-0,5	-22,7	-0,4
Argélia	553	346	1,2	0,7	5,7	0,1	-37,3	-0,4
Cazaquistão	611	493	1,3	1,0	-18,3	-0,3	-19,3	-0,3
Azerbaijão	405	428	0,9	0,9	-11,9	-0,1	5,8	0,0
Guiné Equatorial	469	97	1,0	0,2	-79,8	-0,7	-79,2	-0,8
Rússia	431	845	0,9	1,8	69,8	0,6	96,1	0,9
Líbia	273	104	0,6	0,2	-16,0	-0,1	-61,9	-0,4
Camarões	297	657	0,6	1,4	143,9	0,8	121,4	0,8
<b>Por memória:</b>								
OPEP <sup>[4]</sup>	4 484	4 680	9,5	9,9	7,5	0,7	4,4	0,4
EFTA	430	361	0,9	0,8	-20,0	-0,2	-16,0	-0,1
PALOP	1 626	2 541	3,4	5,4	39,9	1,4	56,3	1,9

Fonte: GEE, com base nos dados das estatísticas do Comércio Internacional do INE (últimas versões disponíveis à data da publicação para o período considerado). Os dados do comércio intracomunitário incluem estimativas para as não respostas assim como para as empresas que se encontram abaixo dos limiares de assimilação.

Notas:

Países ordenados por ordem decrescente de valor no ano de 2012.

[1] Últimos 12 meses a terminar em outubro de 2013

[2]  $(\text{nov } 12\text{-out } 13) / (\text{nov } 11\text{-out } 12) \times 100 - 100$

[3] Contributos para a taxa de crescimento das importações - análise shift-share:  $(\text{TVH}) \times (\text{peso no período homólogo anterior}) \div 100$ .

[4] Inclui Angola.

**Quadro 12 – Importações portuguesas por grupos de produtos (Extra-UE)**

Versão preliminar de janeiro a outubro de 2013

Extra-UE (Fob)		valores em milhões de Euros					
Grupos de Produtos	janeiro a outubro		TVH (%)		Estrutura (%)		
	2012	2013	últimos 12	jan-out	últimos 12	jan-out	
			meses [1]	13/12		meses [1]	2012
<b>Total das Importações</b>	<b>13 520</b>	<b>13 678</b>	<b>0,6</b>	<b>1,2</b>	<b>100,0</b>	<b>100,0</b>	<b>100,0</b>
000 Agro-alimentares	1 629	1 756	7,9	7,8	13,2	12,1	12,8
100 Energéticos	7 671	7 672	-0,4	0,0	55,8	56,7	56,1
200 Químicos	1 109	1 027	-5,1	-7,4	7,6	8,2	7,5
300 Peles, madeira, cortiça e papel	263	280	-1,2	6,2	2,0	1,9	2,0
400 Têxteis, vestuário e calçado	554	623	8,6	12,6	4,5	4,1	4,6
500 Minérios e metais	508	525	2,3	3,3	3,8	3,8	3,8
600 Máquinas (2)	1 046	1 099	4,1	5,0	8,2	7,7	8,0
700 Material de transporte (3)	451	409	-12,8	-9,2	2,8	3,3	3,0
800 Produtos acabados diversos	288	286	-2,6	-0,5	2,1	2,1	2,1
Por memória:							
<i>Total sem energéticos</i>	<i>5 849</i>	<i>6 006</i>	<i>1,9</i>	<i>2,7</i>	<i>44,2</i>	<i>43,3</i>	<i>43,9</i>

Fonte: GEE, com base nos dados das estatísticas do Comércio Internacional do INE (últimas versões disponíveis à data da publicação para o período considerado).

Notas:

Composição dos Grupos de Produtos – 000 (Capº 01 a 24 da NC) – 100 (Capº 27) – 200 (Capº 28 a 40) – 300 (Capº 41 a 49) – 400 (Capº 50 a 67) – 500 (Capº 25, 26, 71 a 83) – 600 (Capº 84 e 85) – 700 (Capº 86 a 89) – 800 (Capº 68 a 70 e 90-99).

[1] Últimos 12 meses a terminar em outubro de 2013

[2] Não inclui tractores agrícolas.

[3] Inclui tractores agrícolas.

**Quadro 13 – Evolução das importações de mercadorias portuguesas com origem numa seleção de mercados**

Versão preliminar de janeiro a outubro de 2013

Extra-UE (Cif)		valores em milhões de euros						
Origem	jan-out		Estrutura (%)				Taxas de variação	
	2012	2013	Anual		jan-out		últimos 12 meses [1]	jan-out 13/12
			2007	2012	2012	2013		
<b>EXTRA UE</b>	<b>13 520</b>	<b>13 678</b>	<b>100,0</b>	<b>100,0</b>	<b>100,0</b>	<b>100,0</b>	<b>0,6</b>	<b>1,2</b>
dos quais:								
Angola	1 604	2 485	0,4	7,5	11,9	18,2	39,7	54,9
China	1 167	1 166	6,0	9,6	8,6	8,5	-0,3	-0,1
Brasil	1 203	773	9,5	9,4	8,9	5,7	-31,7	-35,7
EUA	809	691	6,0	7,3	6,0	5,0	-11,3	-14,6
Nigéria	848	745	6,0	9,8	6,3	5,4	-13,8	-12,1
Arábia Saudita	826	639	4,1	5,9	6,1	4,7	-30,3	-22,7
Argélia	553	346	6,9	5,0	4,1	2,5	5,7	-37,3
Cazaquistão	611	493	2,6	5,5	4,5	3,6	-18,3	-19,3
Azerbaijão	405	428	0,3	1,9	3,0	3,1	-11,9	5,8
Guiné Equatorial	469	97	3,1	0,9	3,5	0,7	-79,8	-79,2
Rússia	431	845	5,0	3,6	3,2	6,2	69,8	96,1
Líbia	273	104	3,6	0,1	2,0	0,8	-16,0	-61,9
Camarões	297	657	0,4	0,6	2,2	4,8	143,9	121,4
Por memória:								
OPEP [2]	4 484	4 680	27,3	29,5	33,2	34,2	7,5	4,4
EFTA	430	361	8,3	5,1	3,2	2,6	-20,0	-16,0
PALOP	1 626	2 541	0,7	7,9	12,0	18,6	39,9	56,3

Fonte: GEE, com base nos dados das estatísticas do Comércio Internacional do INE (últimas versões disponíveis à data da publicação para o período considerado).

Notas:

Países ordenados por ordem decrescente de valor no ano de 2012.

[1] (nov 12-out 13)/(nov 11-out 12) x 100 - 100

[2] Inclui Angola.

## Evolução por zonas geográficas e económicas

### Quadro 14 – Evolução do comércio internacional de Portugal por zonas geográficas e económicas (Intra + Extra-UE)

Período de análise: janeiro a outubro

Valores em 1000 Euros

Zonas Geográf/ Económicas Principais Países	IMPORTAÇÕES (Cif) <sup>(1)</sup>				EXPORTAÇÕES (Fob) <sup>(2)</sup>				Cobert (fob/cif)	Saldo (fob-cif)	
	2012	2013	Taxa Var	Estrut 2013	2012	2013	Taxa Var	Estrut 2013		2012	2013
<b>MUNDO</b>	<b>47 245 066</b>	<b>47 408 778</b>	<b>0,3</b>	<b>100,0</b>	<b>38 101 113</b>	<b>39 641 561</b>	<b>4,0</b>	<b>100,0</b>	<b>83,6</b>	<b>- 9 143 953</b>	<b>- 7 767 217</b>
<b>INTRA UE</b>	<b>33 725 130</b>	<b>33 730 374</b>	<b>0,0</b>	<b>71,1</b>	<b>27 149 025</b>	<b>27 894 137</b>	<b>2,7</b>	<b>70,4</b>	<b>82,7</b>	<b>- 6 576 105</b>	<b>- 5 836 236</b>
França	3 078 427	3 180 278	3,3	6,7	4 523 004	4 595 214	1,6	11,6	144,5	1 444 577	1 414 936
Países Baixos	2 261 318	2 347 429	3,8	5,0	1 580 631	1 572 838	-0,5	4,0	67,0	- 680 687	- 774 591
Alemanha	5 416 488	5 279 026	-2,5	11,1	4 788 194	4 676 270	-2,3	11,8	88,6	- 628 294	- 602 756
Itália	2 462 249	2 410 282	-2,1	5,1	1 361 241	1 306 641	-4,0	3,3	54,2	- 1 101 007	- 1 103 641
Reino Unido	1 395 008	1 379 451	-1,1	2,9	1 975 556	2 141 549	8,4	5,4	155,2	580 548	762 098
Irlanda	463 545	443 387	-4,3	0,9	114 641	112 738	-1,7	0,3	25,4	- 348 904	- 330 649
Dinamarca	215 324	215 146	-0,1	0,5	258 195	267 034	3,4	0,7	124,1	42 871	51 888
Grécia	95 320	104 480	9,6	0,2	199 617	142 500	-28,6	0,4	136,4	104 297	38 020
Espanha	14 963 732	15 099 845	0,9	31,9	8 567 588	9 383 565	9,5	23,7	62,1	- 6 396 144	- 5 716 280
Bélgica	1 171 033	1 171 086	0,0	2,5	1 209 845	1 161 420	-4,0	2,9	99,2	38 811	- 9 666
Luxemburgo	68 690	65 334	-4,9	0,1	49 946	54 666	9,5	0,1	83,7	- 18 744	- 10 668
Suécia	474 413	474 564	0,0	1,0	377 035	389 112	3,2	1,0	82,0	- 97 378	- 85 452
Finlândia	114 955	104 389	-9,2	0,2	201 602	163 537	-18,9	0,4	156,7	86 647	59 148
Áustria	237 162	226 420	-4,5	0,5	217 263	215 602	-0,8	0,5	95,2	- 19 899	- 10 818
Malta	17 997	16 835	-6,5	0,0	10 517	14 404	37,0	0,0	85,6	- 7 479	- 2 431
Estónia	11 636	22 697	95,1	0,0	19 384	24 960	28,8	0,1	110,0	7 748	2 263
Letónia	7 687	2 649	-65,5	0,0	14 902	15 561	4,4	0,0	587,5	7 216	12 912
Lituânia	40 849	46 545	13,9	0,1	18 160	28 535	57,1	0,1	61,3	- 22 689	- 18 011
Polónia	344 196	352 588	2,4	0,7	336 376	373 053	10,9	0,9	105,8	- 7 820	20 465
Rep. Checa	263 886	255 913	-3,0	0,5	281 952	235 380	-16,5	0,6	92,0	- 18 066	- 20 533
Eslóvaquia	103 772	103 446	-0,3	0,2	75 057	76 347	1,7	0,2	73,8	- 28 716	- 27 099
Hungria	206 976	175 719	-15,1	0,4	130 518	152 971	17,2	0,4	87,1	- 76 458	- 22 749
Roménia	117 681	97 976	-16,7	0,2	222 673	254 246	14,2	0,6	259,5	104 991	156 270
Bulgária	156 673	103 614	-33,9	0,2	61 751	48 231	-21,9	0,1	46,5	- 94 921	- 55 383
Eslóvenia	30 598	39 212	28,2	0,1	30 643	24 934	-18,6	0,1	63,6	45	- 14 278
Croácia	3 767	7 591	101,5	0,0	15 764	11 326	-28,2	0,0	149,2	11 997	3 734
Chipre	1 748	4 470	155,8	0,0	20 121	21 423	6,5	0,1	479,3	18 373	16 953
DIVERSOS	1	0	-100,0	0,0	486 850	430 079	-11,7	1,1	0,0	486 849	430 079
<b>EXTRA UE</b>	<b>13 519 936</b>	<b>13 678 404</b>	<b>1,2</b>	<b>28,9</b>	<b>10 952 088</b>	<b>11 747 424</b>	<b>7,3</b>	<b>29,6</b>	<b>85,9</b>	<b>- 2 567 848</b>	<b>- 1 930 981</b>
dos quais:											
<b>1-EUROPA</b>	<b>1 263 783</b>	<b>1 634 847</b>	<b>29,4</b>	<b>3,4</b>	<b>1 163 082</b>	<b>1 357 939</b>	<b>16,8</b>	<b>3,4</b>	<b>83,1</b>	<b>- 100 701</b>	<b>- 276 909</b>
<b>EFTA</b>	<b>429 868</b>	<b>360 971</b>	<b>-16,0</b>	<b>0,8</b>	<b>433 216</b>	<b>460 329</b>	<b>6,3</b>	<b>1,2</b>	<b>127,5</b>	<b>3 348</b>	<b>99 358</b>
Islândia	18 351	14 696	-19,9	0,0	5 926	12 356	108,5	0,0	84,1	- 12 425	- 2 339
Noruega	133 916	109 534	-18,2	0,2	89 873	94 778	5,5	0,2	86,5	- 44 043	- 14 757
Suíça	277 370	236 651	-14,7	0,5	337 134	352 973	4,7	0,9	149,2	59 764	116 322
<b>OUTR. EUROPA</b>	<b>833 914</b>	<b>1 273 877</b>	<b>52,8</b>	<b>2,7</b>	<b>729 866</b>	<b>897 610</b>	<b>23,0</b>	<b>2,3</b>	<b>70,5</b>	<b>- 104 049</b>	<b>- 376 267</b>
Turquia	99 279	250 816	152,6	0,5	303 840	321 804	5,9	0,8	128,3	204 561	70 988
Rússia	430 875	845 030	96,1	1,8	153 489	231 315	50,7	0,6	27,4	- 277 386	- 613 715
Ucrânia	248 931	148 323	-40,4	0,3	18 086	19 082	5,5	0,0	12,9	- 230 845	- 129 242
<b>2-ÁFRICA</b>	<b>4 651 386</b>	<b>5 193 958</b>	<b>11,7</b>	<b>11,0</b>	<b>4 342 555</b>	<b>5 008 754</b>	<b>15,3</b>	<b>12,6</b>	<b>96,4</b>	<b>- 308 831</b>	<b>- 185 204</b>
<b>MAGHREB</b>	<b>752 079</b>	<b>487 226</b>	<b>-35,2</b>	<b>1,0</b>	<b>822 046</b>	<b>1 241 509</b>	<b>51,0</b>	<b>3,1</b>	<b>254,8</b>	<b>69 968</b>	<b>754 283</b>
Marrocos	137 575	122 039	-11,3	0,3	391 300	638 130	63,1	1,6	522,9	253 725	516 090
Argélia	552 627	346 427	-37,3	0,7	336 370	457 237	35,9	1,2	132,0	- 216 256	110 809
Tunísia	61 876	18 759	-69,7	0,0	94 376	146 142	54,9	0,4	779,1	32 500	127 383
<b>PALOP</b>	<b>1 626 167</b>	<b>2 541 010</b>	<b>56,3</b>	<b>5,4</b>	<b>2 956 504</b>	<b>3 096 923</b>	<b>4,7</b>	<b>7,8</b>	<b>121,9</b>	<b>1 330 337</b>	<b>555 913</b>
Cabo Verde	7 675	8 862	15,5	0,0	181 983	172 599	-5,2	0,4	1947,7	174 308	163 738
Guiné-Bissau	37	144	291,7	0,0	60 126	57 854	-3,8	0,1	40055,8	60 090	57 709
S Tomé e Príncipe	233	43	-81,7	0,0	38 429	42 192	9,8	0,1	98924,4	38 196	42 150
Angola	1 603 966	2 484 649	54,9	5,2	2 439 530	2 553 888	4,7	6,4	102,8	835 564	69 239
Moçambique	14 257	47 312	231,9	0,1	236 436	270 390	14,4	0,7	571,5	222 179	223 078
<b>OUTR. ÁFRICA</b>	<b>2 273 140</b>	<b>2 165 722</b>	<b>-4,7</b>	<b>4,6</b>	<b>564 004</b>	<b>670 322</b>	<b>18,9</b>	<b>1,7</b>	<b>31,0</b>	<b>- 1 709 136</b>	<b>- 1 495 000</b>
Líbia	273 490	104 277	-61,9	0,2	17 744	44 454	150,5	0,1	42,6	- 255 746	- 59 822
Egipto	135 042	88 452	-34,5	0,2	73 433	48 760	-33,6	0,1	55,1	- 61 609	- 39 692
Costa do Marfim	20 785	14 743	-29,1	0,0	12 687	35 850	182,6	0,1	243,2	- 8 098	21 107
Nigéria	847 898	745 087	-12,1	1,6	81 974	55 324	-32,5	0,1	7,4	- 765 924	- 689 762
África do Sul	69 340	83 896	21,0	0,2	84 362	135 518	60,6	0,3	161,5	15 022	51 623

(continua)

Período de análise: janeiro a outubro

Zonas Geográficas / Principais Países	IMPORTAÇÕES (Cif) <sup>(1)</sup>				EXPORTAÇÕES (Fob) <sup>(2)</sup>				Cobert (fob/cif) 2013	Saldo (fob-cif)	
	2012	2013	Taxa Var	Estrut 2013	2012	2013	Taxa Var	Estrut 2013		2012	2013
<b>3-AMÉRICA</b>	<b>2 963 827</b>	<b>2 201 589</b>	<b>-25,7</b>	<b>4,6</b>	<b>3 027 155</b>	<b>3 075 133</b>	<b>1,6</b>	<b>7,8</b>	<b>139,7</b>	<b>63 328</b>	<b>873 544</b>
<b>NAFTA</b>	<b>1 069 945</b>	<b>871 274</b>	<b>-18,6</b>	<b>1,8</b>	<b>1 920 756</b>	<b>1 949 764</b>	<b>1,5</b>	<b>4,9</b>	<b>223,8</b>	<b>850 811</b>	<b>1 078 490</b>
EUA	808 766	690 663	-14,6	1,5	1 585 648	1 598 720	0,8	4,0	231,5	776 882	908 058
Canadá	118 762	129 744	9,2	0,3	160 289	186 386	16,3	0,5	143,7	41 527	56 642
México	142 417	50 867	-64,3	0,1	174 819	164 658	-5,8	0,4	323,7	32 402	113 791
<b>MERCOSUL</b>	<b>1 365 872</b>	<b>934 296</b>	<b>-31,6</b>	<b>2,0</b>	<b>645 798</b>	<b>730 708</b>	<b>13,1</b>	<b>1,8</b>	<b>78,2</b>	<b>- 720 074</b>	<b>- 203 588</b>
Brasil	1 202 551	773 109	-35,7	1,6	577 310	619 889	7,4	1,6	80,2	- 625 241	- 153 220
Argentina	76 091	62 310	-18,1	0,1	44 583	83 297	86,8	0,2	133,7	- 31 509	20 987
<b>OUTR. AMÉRICA</b>	<b>528 010</b>	<b>396 001</b>	<b>-25,0</b>	<b>0,8</b>	<b>460 602</b>	<b>388 368</b>	<b>-15,7</b>	<b>1,0</b>	<b>98,1</b>	<b>- 67 409</b>	<b>- 7 633</b>
Honduras	7 100	5 774	-18,7	0,0	1 522	3 026	98,8	0,0	52,4	- 5 578	- 2 748
Costa Rica	29 081	45 379	56,0	0,1	3 595	3 685	2,5	0,0	8,1	- 25 486	- 41 694
Cuba	31 246	31 598	1,1	0,1	35 811	31 344	-12,5	0,1	99,2	4 565	- 253
Colômbia	238 956	171 424	-28,3	0,4	24 155	34 291	42,0	0,1	20,0	- 214 802	- 137 133
Venezuela	94 868	413	-99,6	0,0	248 290	160 010	-35,6	0,4	38704,8	153 422	159 597
Equador	11 197	13 960	24,7	0,0	7 892	17 453	121,1	0,0	125,0	- 3 305	3 493
Chile	21 997	29 830	35,6	0,1	74 148	67 118	-9,5	0,2	225,0	52 151	37 288
<b>4-ÁSIA</b>	<b>4 611 549</b>	<b>4 560 651</b>	<b>-1,1</b>	<b>9,6</b>	<b>1 732 183</b>	<b>1 614 730</b>	<b>-6,8</b>	<b>4,1</b>	<b>35,4</b>	<b>- 2 879 365</b>	<b>- 2 945 920</b>
<b>PRÓX/MÉD OR</b>	<b>1 610 499</b>	<b>1 526 082</b>	<b>-5,2</b>	<b>3,2</b>	<b>438 787</b>	<b>494 550</b>	<b>12,7</b>	<b>1,2</b>	<b>32,4</b>	<b>- 1 171 712</b>	<b>- 1 031 532</b>
Iraque	175 980	158 209	-10,1	0,3	5 672	9 246	63,0	0,0	5,8	- 170 308	- 148 963
Irão	4 218	10 718	154,1	0,0	12 301	6 383	-48,1	0,0	59,5	8 083	- 4 336
Israel	93 683	95 844	2,3	0,2	84 405	83 100	-1,5	0,2	86,7	- 9 279	- 12 744
Arábia Saudita	826 134	638 653	-22,7	1,3	108 158	132 628	22,6	0,3	20,8	- 717 977	- 506 025
Emiratos Árabes Unidos	13 064	46 321	254,6	0,1	82 155	83 176	1,2	0,2	179,6	69 091	36 855
<b>ASEAN</b>	<b>342 297</b>	<b>408 680</b>	<b>19,4</b>	<b>0,9</b>	<b>118 423</b>	<b>99 456</b>	<b>-16,0</b>	<b>0,3</b>	<b>24,3</b>	<b>- 223 874</b>	<b>- 309 224</b>
Tailândia	87 132	75 670	-13,2	0,2	17 556	15 904	-9,4	0,0	21,0	- 69 576	- 59 766
Indonésia	45 027	80 457	78,7	0,2	14 033	11 158	-20,5	0,0	13,9	- 30 993	- 69 299
Malásia	68 673	54 677	-20,4	0,1	27 208	9 636	-64,6	0,0	17,6	- 41 465	- 45 041
Singapura	16 718	11 085	-33,7	0,0	47 476	47 801	0,7	0,1	431,2	30 758	36 716
Filipinas	11 831	10 783	-8,9	0,0	4 599	5 286	14,9	0,0	49,0	- 7 232	- 5 497
<b>OUTROS ÁSIA</b>	<b>2 658 752</b>	<b>2 625 889</b>	<b>-1,2</b>	<b>5,5</b>	<b>1 174 973</b>	<b>1 020 725</b>	<b>-13,1</b>	<b>2,6</b>	<b>38,9</b>	<b>- 1 483 779</b>	<b>- 1 605 165</b>
Timor-Leste	226	533	135,5	0,0	6 147	6 375	3,7	0,0	1196,4	5 921	5 842
Paquistão	51 279	77 464	51,1	0,2	12 261	11 377	-7,2	0,0	14,7	- 39 019	- 66 087
Índia	278 505	321 231	15,3	0,7	80 036	97 171	21,4	0,2	30,2	- 198 469	- 224 060
China	1 167 416	1 166 466	-0,1	2,5	695 609	551 166	-20,8	1,4	47,3	- 471 807	- 615 300
Coreia do Sul	143 240	196 299	37,0	0,4	65 633	74 456	13,4	0,2	37,9	- 77 606	- 121 843
Japão	257 787	206 293	-20,0	0,4	158 365	112 961	-28,7	0,3	54,8	- 99 422	- 93 332
Taiwan	87 394	90 452	3,5	0,2	19 855	22 236	12,0	0,1	24,6	- 67 538	- 68 216
Hong-Kong	22 232	33 796	52,0	0,1	105 831	111 039	4,9	0,3	328,6	83 600	77 243
Macau	361	565	56,5	0,0	18 459	14 918	-19,2	0,0	2640,6	18 098	14 353
<b>5-AUSTR,OC,REG P.</b>	<b>28 972</b>	<b>48 063</b>	<b>65,9</b>	<b>0,1</b>	<b>73 276</b>	<b>86 259</b>	<b>17,7</b>	<b>0,2</b>	<b>179,5</b>	<b>44 304</b>	<b>38 196</b>
Austrália	9 744	12 234	25,5	0,0	63 750	74 954	17,6	0,2	612,7	54 005	62 721
Nova Zelândia	17 380	14 785	-14,9	0,0	7 689	8 573	11,5	0,0	58,0	- 9 691	- 6 212
<b>6-DIVERSOS</b>	<b>419</b>	<b>39 297</b>	<b>9277,3</b>	<b>0,1</b>	<b>613 836</b>	<b>604 609</b>	<b>-1,5</b>	<b>1,5</b>	<b>1538,6</b>	<b>613 417</b>	<b>565 312</b>
Prov Bordo Extra	0	0	0,0	0,0	517 103	509 080	-1,6	1,3	0,0	517 103	509 080
Países não det Extra	419	39 297	9277,3	0,1	96 734	95 527	-1,2	0,2	243,1	96 315	56 230

Intra UE-15	32 417 664	32 501 118	0,3	68,6	25 911 208	26 612 766	2,7	67,1	81,9	- 6 506 456	- 5 888 351
Zona Euro (17)	30 498 669	30 618 617	0,4	64,6	22 969 293	23 547 060	2,5	59,4	76,9	- 7 529 376	- 7 071 557
Intra-alargamento	1 307 466	1 229 256	-6,0	2,6	1 237 817	1 281 371	3,5	3,2	104,2	- 69 649	52 115
OCDE (excl.países UE)	2 142 692	2 038 257	-4,9	4,3	3 111 518	3 152 839	1,3	8,0	154,7	968 827	1 114 582
OPEP	4 483 756	4 680 447	4,4	9,9	3 379 208	3 585 302	6,1	9,0	76,6	- 1 104 547	- 1 095 144
ACP	3 577 964	4 630 793	29,4	9,8	3 482 062	3 711 651	6,6	9,4	80,2	- 95 902	- 919 142
CPLP	2 828 945	3 314 652	17,2	7,0	3 539 962	3 723 187	5,2	9,4	112,3	711 017	408 535
CEI (Com.Estados Indep.)	1 720 957	1 927 250	12,0	4,1	193 263	295 431	52,9	0,7	15,3	- 1 527 694	- 1 631 819
Mashrak	141 738	95 155	-32,9	0,2	126 739	113 219	-10,7	0,3	119,0	- 14 999	18 064
EUROMED	1 086 778	929 041	-14,5	2,0	1 337 030	1 759 632	31,6	4,4	189,4	250 252	830 591
Países da Am.Latina	1 980 764	1 334 377	-32,6	2,8	1 271 020	1 276 659	0,4	3,2	95,7	- 709 744	- 57 718
Merc.Comum Am.Central	51 193	62 936	22,9	0,1	24 394	30 391	24,6	0,1	48,3	- 26 799	- 32 545
Grupo Andino	366 417	207 196	-43,5	0,4	302 640	242 236	-20,0	0,6	116,9	- 63 777	- 35 040
ASEM (relac. Euro-Ásia)	2 240 524	2 376 433	6,1	5,0	1 130 393	946 735	-16,2	2,4	39,8	- 1 110 131	- 1 429 698
EDA (Econ Dinâm Asiát.)	425 387	461 978	8,6	1,0	283 560	281 071	-0,9	0,7	60,8	- 141 827	- 180 907
China+H.Kong+Macau	1 190 009	1 200 827	0,9	2,5	819 900	677 123	-17,4	1,7	56,4	- 370 109	- 523 704

Fonte: GEE, com base nos dados das estatísticas do Comércio Internacional do INE (últimas versões disponíveis à data da publicação para o período considerado). Os dados do comércio intracomunitário incluem estimativas para as não respostas assim como para as empresas que se encontram abaixo dos limiares de assimilação.

Notas:

[1] Somatório das Importações com origem no espaço comunitário com as Importações provenientes dos Países Terceiros.

**Quadro 15 – Comércio Internacional de mercadorias de Portugal  
por zonas geográficas e económicas (Intra + Extra-UE)**
**Importações<sup>[1]</sup> - Contributos dos principais países de origem para a taxa de crescimento global**

Período de análise: janeiro a outubro

Países e Regiões	1000 Euros			Peso no Total (%)		Taxas de variação e contributos			
	Ano de 2012	jan-out		jan-out		12 meses <sup>[2]</sup>		jan-out	
		Rank.	2012	2013	2012	2013	VH <sup>[3]</sup>	Contrib. p.p. <sup>[4]</sup>	VH
<b>MUNDO</b>	<b>56 165 860</b>	<b>47 245 066</b>	<b>47 408 778</b>	<b>100,00</b>	<b>100,00</b>	<b>-0,4</b>	<b>-0,43</b>	<b>0,3</b>	<b>0,35</b>
<b>INTRA UE</b>	<b>40 322 012</b>	<b>33 725 130</b>	<b>33 730 374</b>	<b>71,38</b>	<b>71,15</b>	<b>-0,8</b>	<b>-0,59</b>	<b>0,0</b>	<b>0,01</b>
Espanha	17 945 908	14 963 732	15 099 845	31,67	31,85	-0,1	-0,04	0,9	0,29
Alemanha	6 407 963	5 416 488	5 279 026	11,46	11,14	-4,3	-0,50	-2,5	-0,29
França	3 709 438	3 078 427	3 180 278	6,52	6,71	2,5	0,17	3,3	0,22
Itália	2 944 867	2 462 249	2 410 282	5,21	5,08	-2,7	-0,14	-2,1	-0,11
Países Baixos	2 710 975	2 261 318	2 347 429	4,79	4,95	4,5	0,21	3,8	0,18
Reino Unido	1 686 654	1 395 008	1 379 451	2,95	2,91	-0,4	-0,01	-1,1	-0,03
Bélgica	1 409 191	1 171 033	1 171 086	2,48	2,47	-0,1	0,00	0,0	0,00
Suécia	560 986	474 413	474 564	1,00	1,00	-2,0	-0,02	0,0	0,00
Irlanda	546 033	463 545	443 387	0,98	0,94	-9,5	-0,10	-4,3	-0,04
Polónia	411 555	344 196	352 588	0,73	0,74	2,1	0,02	2,4	0,02
Rep Checa	303 643	263 886	255 913	0,56	0,54	-4,7	-0,03	-3,0	-0,02
Áustria	278 496	237 162	226 420	0,50	0,48	-6,3	-0,03	-4,5	-0,02
Dinamarca	254 135	215 324	215 146	0,46	0,45	-1,9	-0,01	-0,1	0,00
Hungria	238 542	206 976	175 719	0,44	0,37	-16,0	-0,07	-15,1	-0,07
Bulgária	180 226	156 673	103 614	0,33	0,22	-24,9	-0,07	-33,9	-0,11
Finlândia	142 982	114 955	104 389	0,24	0,22	-2,1	0,00	-9,2	-0,02
Roménia	131 619	117 681	97 976	0,25	0,21	-17,4	-0,04	-16,7	-0,04
Eslováquia	121 189	103 772	103 446	0,22	0,22	-0,1	0,00	-0,3	0,00
Grécia	113 695	95 320	104 480	0,20	0,22	8,1	0,02	9,6	0,02
Luxemburgo	81 818	68 690	65 334	0,15	0,14	4,3	0,01	-4,9	-0,01
Lituânia	46 991	40 849	46 545	0,09	0,10	14,3	0,01	13,9	0,01
Eslovénia	36 289	30 598	39 212	0,06	0,08	19,1	0,02	28,2	0,02
Malta	21 236	17 997	16 835	0,04	0,04	-3,8	0,00	-6,5	0,00
Letónia	15 700	7 687	2 649	0,02	0,01	32,0	0,00	-65,5	-0,01
Estónia	13 490	11 636	22 697	0,02	0,05	93,7	0,02	95,1	0,02
Croácia	5 713	3 767	7 591	0,01	0,02	67,1	0,01	101,5	0,01
Chipre	2 675	1 748	4 470	0,00	0,01	20,1	0,00	155,8	0,01
DIVERSOS	1	1	0	0,00	0,00	-100,0	0,00	-100,0	0,00
<b>EXTRA UE</b>	<b>15 843 848</b>	<b>13 519 936</b>	<b>13 678 404</b>	<b>28,62</b>	<b>28,85</b>	<b>0,6</b>	<b>0,17</b>	<b>1,2</b>	<b>0,34</b>
dos quais:									
<b>1-EUROPA</b>	<b>1 453 377</b>	<b>1 263 783</b>	<b>1 634 847</b>	<b>2,67</b>	<b>3,45</b>	<b>17,7</b>	<b>0,49</b>	<b>29,4</b>	<b>0,79</b>
<b>EFTA</b>	<b>501 182</b>	<b>429 868</b>	<b>360 971</b>	<b>0,91</b>	<b>0,76</b>	<b>-20,0</b>	<b>-0,19</b>	<b>-16,0</b>	<b>-0,15</b>
Suíça	333 483	277 370	236 651	0,59	0,50	-13,1	-0,08	-14,7	-0,09
Noruega	148 390	133 916	109 534	0,28	0,23	-32,2	-0,10	-18,2	-0,05
Islândia	19 041	18 351	14 696	0,04	0,03	-22,9	-0,01	-19,9	-0,01
<b>OUTR. EUROPA</b>	<b>952 195</b>	<b>833 914</b>	<b>1 273 877</b>	<b>1,77</b>	<b>2,69</b>	<b>37,9</b>	<b>0,68</b>	<b>52,8</b>	<b>0,93</b>
Rússia	475 690	430 875	845 030	0,91	1,78	69,8	0,65	96,1	0,88
Ucrânia	310 742	248 931	148 323	0,53	0,31	-31,5	-0,17	-40,4	-0,21
Turquia	107 227	99 279	250 816	0,21	0,53	125,4	0,25	152,6	0,32
Antiga Rep. Jug. Macedónia	12 601	12 537	9 068	0,03	0,02	-38,2	-0,01	-27,7	-0,01
<b>2-ÁFRICA</b>	<b>5 451 795</b>	<b>4 651 386</b>	<b>5 193 958</b>	<b>9,85</b>	<b>10,96</b>	<b>14,8</b>	<b>1,37</b>	<b>11,7</b>	<b>1,15</b>
<b>MAGHREB</b>	<b>1 021 382</b>	<b>752 079</b>	<b>487 226</b>	<b>1,59</b>	<b>1,03</b>	<b>-3,5</b>	<b>-0,05</b>	<b>-35,2</b>	<b>-0,56</b>
Argélia	799 050	552 627	346 427	1,17	0,73	5,7	0,06	-37,3	-0,44
Marrocos	156 616	137 575	122 039	0,29	0,26	-10,9	-0,03	-11,3	-0,03
Tunísia	65 716	61 876	18 759	0,13	0,04	-65,1	-0,07	-69,7	-0,09
<b>PALOP</b>	<b>1 806 699</b>	<b>1 626 167</b>	<b>2 541 010</b>	<b>3,44</b>	<b>5,36</b>	<b>39,9</b>	<b>1,37</b>	<b>56,3</b>	<b>1,94</b>
Angola	1 780 876	1 603 966	2 484 649	3,39	5,24	39,7	1,34	54,9	1,86
Moçambique	16 428	14 257	47 312	0,03	0,10	61,1	0,03	231,9	0,07
Cabo Verde	9 109	7 675	8 862	0,02	0,02	7,9	0,00	15,5	0,00
S Tomé e Príncipe	247	233	43	0,00	0,00	-78,5	0,00	-81,7	0,00
Guiné-Bissau	39	37	144	0,00	0,00	88,7	0,00	291,7	0,00
<b>OUTR. ÁFRICA</b>	<b>2 623 713</b>	<b>2 273 140</b>	<b>2 165 722</b>	<b>4,81</b>	<b>4,57</b>	<b>1,0</b>	<b>0,04</b>	<b>-4,7</b>	<b>-0,23</b>
Nigéria	925 806	847 898	745 087	1,79	1,57	-13,8	-0,23	-12,1	-0,22
Guiné Equatorial	477 314	468 566	97 270	0,99	0,21	-79,8	-0,74	-79,2	-0,79
Líbia	399 003	273 490	104 277	0,58	0,22	-16,0	-0,08	-61,9	-0,36
Camarões	372 497	296 683	656 871	0,63	1,39	143,9	0,76	121,4	0,76
Egipto	145 089	135 042	88 452	0,29	0,19	-30,4	-0,08	-34,5	-0,10
<b>3-AMÉRICA</b>	<b>3 490 606</b>	<b>2 963 827</b>	<b>2 201 589</b>	<b>6,27</b>	<b>4,64</b>	<b>-21,0</b>	<b>-1,28</b>	<b>-25,7</b>	<b>-1,61</b>
<b>NAFTA</b>	<b>1 258 946</b>	<b>1 069 945</b>	<b>871 274</b>	<b>2,26</b>	<b>1,84</b>	<b>-16,4</b>	<b>-0,37</b>	<b>-18,6</b>	<b>-0,42</b>
EUA	961 440	808 766	690 663	1,71	1,46	-11,3	-0,19	-14,6	-0,25
México	151 606	142 417	50 867	0,30	0,11	-62,4	-0,18	-64,3	-0,19
Canadá	145 900	118 762	129 744	0,25	0,27	-0,9	0,00	9,2	0,02

(continua)

Período de análise: janeiro a outubro

Países e Regiões	1000 Euros			Peso no Total (%)		Taxas de variação e contributos			
	Ano de 2012	jan-out		jan-out		12 meses <sup>[2]</sup>		jan-out	
		Rank.	2012	2013	2012	2013	VH <sup>[3]</sup>	Contrib. p.p. <sup>[4]</sup>	VH
	<b>MERCOSUL</b>	<b>1 549 194</b>	<b>1 365 872</b>	<b>934 296</b>	<b>2,89</b>	<b>1,97</b>	<b>-28,9</b>	<b>-0,80</b>	<b>-31,6</b>
Brasil	1 368 693	1 202 551	773 109	2,55	1,63	-31,7	-0,77	-35,7	-0,91
Argentina	86 523	76 091	62 310	0,16	0,13	-15,0	-0,02	-18,1	-0,03
<b>OUTR. AMÉRICA</b>	<b>682 466</b>	<b>528 010</b>	<b>396 001</b>	<b>1,12</b>	<b>0,84</b>	<b>-10,3</b>	<b>-0,11</b>	<b>-25,0</b>	<b>-0,28</b>
Colômbia	281 831	238 956	171 424	0,51	0,36	-27,6	-0,14	-28,3	-0,14
Venezuela	182 365	94 868	413	0,20	0,00	-7,8	-0,01	-99,6	-0,20
Costa Rica	33 475	29 081	45 379	0,06	0,10	31,7	0,02	56,0	0,03
Cuba	32 265	31 246	31 598	0,07	0,07	0,7	0,00	1,1	0,00
Trinidad e Tobago	27 069	25 714	5 462	0,05	0,01	-73,5	-0,03	-78,8	-0,04
Chile	24 746	21 997	29 830	0,05	0,06	20,4	0,01	35,6	0,02
<b>4-ÁSIA</b>	<b>5 414 055</b>	<b>4 611 549</b>	<b>4 560 651</b>	<b>9,76</b>	<b>9,62</b>	<b>-5,1</b>	<b>-0,51</b>	<b>-1,1</b>	<b>-0,11</b>
<b>PRÓX/MÉD OR</b>	<b>1 826 373</b>	<b>1 610 499</b>	<b>1 526 082</b>	<b>3,41</b>	<b>3,22</b>	<b>-13,8</b>	<b>-0,49</b>	<b>-5,2</b>	<b>-0,18</b>
Arábia Saudita	890 213	826 134	638 653	1,75	1,35	-30,3	-0,54	-22,7	-0,40
Azerbaijão	497 770	404 932	428 357	0,86	0,90	-11,9	-0,12	5,8	0,05
Iraque	175 980	175 980	158 209	0,37	0,33	-10,1	-0,03	-10,1	-0,04
Israel	112 676	93 683	95 844	0,20	0,20	8,8	0,02	2,3	0,00
Catar	64 371	61 457	127 210	0,13	0,27	48,3	0,07	107,0	0,14
Kuwait	39 982	18 858	4 522	0,04	0,01	33,4	0,01	-76,0	-0,03
Emiratos Árabes Unidos	22 963	13 064	46 321	0,03	0,10	277,2	0,07	254,6	0,07
<b>ASEAN</b>	<b>410 305</b>	<b>342 297</b>	<b>408 680</b>	<b>0,72</b>	<b>0,86</b>	<b>15,2</b>	<b>0,11</b>	<b>19,4</b>	<b>0,14</b>
Vietname	139 581	108 190	171 466	0,23	0,36	59,3	0,13	58,5	0,13
Tailândia	97 639	87 132	75 670	0,18	0,16	-15,0	-0,03	-13,2	-0,02
Malásia	78 817	68 673	54 677	0,15	0,12	-22,8	-0,03	-20,4	-0,03
Indonésia	55 165	45 027	80 457	0,10	0,17	49,2	0,05	78,7	0,07
Singapura	19 556	16 718	11 085	0,04	0,02	-33,3	-0,01	-33,7	-0,01
<b>OUTROS ÁSIA</b>	<b>3 177 377</b>	<b>2 658 752</b>	<b>2 625 889</b>	<b>5,63</b>	<b>5,54</b>	<b>-2,2</b>	<b>-0,13</b>	<b>-1,2</b>	<b>-0,07</b>
China	1 374 707	1 167 416	1 166 466	2,47	2,46	-0,3	-0,01	-0,1	0,00
Cazaquistão	759 279	611 139	492 914	1,29	1,04	-18,3	-0,25	-19,3	-0,25
Índia	336 318	278 505	321 231	0,59	0,68	14,6	0,09	15,3	0,09
Japão	294 562	257 787	206 293	0,55	0,44	-22,4	-0,12	-20,0	-0,11
Coreia do Sul	173 967	143 240	196 299	0,30	0,41	31,1	0,10	37,0	0,11
Taiwan	102 019	87 394	90 452	0,18	0,19	2,8	0,01	3,5	0,01
Paquistão	61 289	51 279	77 464	0,11	0,16	43,7	0,05	51,1	0,06
Hong-Kong	28 748	22 232	33 796	0,05	0,07	53,7	0,02	52,0	0,02
Bangladesh	25 683	20 989	26 914	0,04	0,06	22,3	0,01	28,2	0,01
Turquemenistão	8 367	7 314	3 472	0,02	0,01	-45,4	-0,01	-52,5	-0,01
<b>5-AUSTR,OC,REG P.</b>	<b>33 583</b>	<b>28 972</b>	<b>48 063</b>	<b>0,06</b>	<b>0,10</b>	<b>56,4</b>	<b>0,03</b>	<b>65,9</b>	<b>0,04</b>
Nova Zelândia	20 149	17 380	14 785	0,04	0,03	-9,4	0,00	-14,9	-0,01
Austrália	11 214	9 744	12 234	0,02	0,03	10,0	0,00	25,5	0,01
Papuaásia-Nova Guiné	2 182	1 812	1 912	0,00	0,00	25,9	0,00	5,5	0,00
<b>6-DIVERSOS</b>	<b>433</b>	<b>419</b>	<b>39 297</b>	<b>0,00</b>	<b>0,08</b>	<b>7809,2</b>	<b>0,07</b>	<b>9277,3</b>	<b>0,08</b>
Países não det Extra	433	419	39 297	0,00	0,08	7809,2	0,07	9277,3	0,08
Prov Bordo Extra	0	0	0	0,00	0,00	0,0	0,00	0,0	0,00

Intra UE-15	38 793 143	32 417 664	32 501 118	68,62	68,56	-0,7	-0,45	0,3	0,18
Zona Euro (17)	36 486 247	30 498 669	30 618 617	64,55	64,58	-0,6	-0,38	0,4	0,25
Intra-alargamento	1 528 868	1 307 466	1 229 256	2,77	2,59	-5,2	-0,14	-6,0	-0,17
OCDE (excl.países UE)	2 504 400	2 142 692	2 038 257	4,54	4,30	-6,8	-0,31	-4,9	-0,22
OPEP	5 300 610	4 483 756	4 680 447	9,49	9,87	7,5	0,68	4,4	0,42
ACP	3 983 363	3 577 964	4 630 793	7,57	9,77	22,4	1,63	29,4	2,23
CPLP	3 175 619	2 828 945	3 314 652	5,99	6,99	10,2	0,60	17,2	1,03
CEI (Com.Estados Indep.)	2 071 702	1 720 957	1 927 250	3,64	4,07	1,7	0,07	12,0	0,44
Mashrak	154 339	141 738	95 155	0,30	0,20	-27,5	-0,07	-32,9	-0,10
EUROMED	1 395 624	1 086 778	929 041	2,30	1,96	7,4	0,15	-14,5	-0,33
Países da Am.Latina	2 319 680	1 980 764	1 334 377	4,19	2,81	-26,8	-1,09	-32,6	-1,37
Merc.Comum Am.Central	57 486	51 193	62 936	0,11	0,13	7,4	0,01	22,9	0,02
Grupo Andino	502 347	366 417	207 196	0,78	0,44	-20,1	-0,15	-43,5	-0,34
ASEM (relac. Euro-Ásia)	2 651 147	2 240 524	2 376 433	4,74	5,01	4,4	0,21	6,1	0,29
EDA (Econ Dinâm Asiát.)	500 745	425 387	461 978	0,90	0,97	5,8	0,05	8,6	0,08
China+H.Kong+Macau	1 403 830	1 190 009	1 200 827	2,52	2,53	0,7	0,02	0,9	0,02

Fonte: GEE, com base nos dados das estatísticas do Comércio Internacional do INE (últimas versões disponíveis à data da publicação para o período considerado). Os dados do comércio intracomunitário incluem estimativas para as não respostas assim como para as empresas que se encontram abaixo dos limiares de assimilação.

Notas:

[1] Somatório das Importações com origem no espaço comunitário com as Importações provenientes dos Países Terceiros.

[2] Últimos 12 meses a terminar em outubro de 2013

[3] (nov 12-out 13)/(nov 11-out 12) x 100 - 100

**Quadro 16 – Comércio Internacional de mercadorias de Portugal  
por zonas geográficas e económicas (Intra + Extra - UE)**

**Exportações <sup>[1]</sup> – Contributos dos principais países de destino para a taxa de crescimento global**

Período de análise: janeiro a outubro

Países e Regiões	1000 Euros			Peso no Total (%)		Taxas de variação e contributos				
	Ano de 2012	jan-out		jan-out		12 meses <sup>[2]</sup>		jan-out		
	Rank.	2012	2013	2012	2013	VH <sup>[3]</sup>	Contrib. p.p. <sup>[4]</sup>	VH	Contrib. p.p. <sup>[4]</sup>	
<b>MUNDO</b>	<b>45 259 455</b>	<b>38 101 113</b>	<b>39 641 561</b>	<b>100,00</b>	<b>100,00</b>	<b>3,4</b>	<b>3,36</b>	<b>4,0</b>	<b>4,04</b>	
<b>INTRA UE</b>	<b>32 169 931</b>	<b>27 149 025</b>	<b>27 894 137</b>	<b>71,26</b>	<b>70,37</b>	<b>2,0</b>	<b>1,44</b>	<b>2,7</b>	<b>1,96</b>	
Espanha	10 170 851	1	8 567 588	9 383 565	22,49	23,67	7,3	1,65	9,5	2,14
Alemanha	5 607 462	2	4 788 194	4 676 270	12,57	11,80	-3,5	-0,45	-2,3	-0,29
França	5 347 919	3	4 523 004	4 595 214	11,87	11,59	1,3	0,15	1,6	0,19
Reino Unido	2 394 133	5	1 975 556	2 141 549	5,19	5,40	9,4	0,49	8,4	0,44
Países Baixos	1 873 515	6	1 580 631	1 572 838	4,15	3,97	2,0	0,08	-0,5	-0,02
Itália	1 659 966	8	1 361 241	1 306 641	3,57	3,30	0,2	0,01	-4,0	-0,14
Bélgica	1 425 503	9	1 209 845	1 161 420	3,18	2,93	-5,4	-0,17	-4,0	-0,13
Suécia	466 442	12	377 035	389 112	0,99	0,98	6,9	0,07	3,2	0,03
Polónia	403 597	15	336 376	373 053	0,88	0,94	7,9	0,07	10,9	0,10
Rep Checa	326 705	18	281 952	235 380	0,74	0,59	-14,7	-0,11	-16,5	-0,12
Dinamarca	313 146	20	258 195	267 034	0,68	0,67	5,6	0,04	3,4	0,02
Roménia	256 804	23	222 673	254 246	0,58	0,64	8,8	0,05	14,2	0,08
Áustria	256 530	24	217 263	215 602	0,57	0,54	0,3	0,00	-0,8	0,00
Finlândia	227 953	25	201 602	163 537	0,53	0,41	-25,3	-0,14	-18,9	-0,10
Grécia	215 295	27	199 617	142 500	0,52	0,36	-32,8	-0,17	-28,6	-0,15
Hungria	152 874	32	130 518	152 971	0,34	0,39	18,5	0,06	17,2	0,06
Irlanda	136 240	33	114 641	112 738	0,30	0,28	-2,2	-0,01	-1,7	0,00
Eslováquia	84 092	45	75 057	76 347	0,20	0,19	-1,5	0,00	1,7	0,00
Bulgária	67 468	49	61 751	48 231	0,16	0,12	-27,0	-0,04	-21,9	-0,04
Luxemburgo	60 197	50	49 946	54 666	0,13	0,14	8,2	0,01	9,5	0,01
Eslovénia	39 283	58	30 643	24 934	0,08	0,06	-2,5	0,00	-18,6	-0,01
Chipre	24 896	68	20 121	21 423	0,05	0,05	1,6	0,00	6,5	0,00
Estónia	23 068	70	19 384	24 960	0,05	0,06	26,8	0,01	28,8	0,01
Lituânia	21 533	71	18 160	28 535	0,05	0,07	39,8	0,02	57,1	0,03
Croácia	17 751	76	15 764	11 326	0,04	0,03	-26,8	-0,01	-28,2	-0,01
Letónia	17 290	77	14 902	15 561	0,04	0,04	0,6	0,00	4,4	0,00
Malta	13 749	87	10 517	14 404	0,03	0,04	-23,9	-0,01	37,0	0,01
DIVERSOS	565 670		486 850	430 079	1,28	1,08	-12,5	-0,16	-11,7	-0,15
<b>EXTRA UE</b>	<b>13 089 524</b>	<b>10 952 088</b>	<b>11 747 424</b>	<b>28,74</b>	<b>29,63</b>	<b>6,7</b>	<b>1,93</b>	<b>7,3</b>	<b>2,09</b>	
dos quais:										
<b>1-EUROPA</b>	<b>1 414 791</b>	<b>1 163 082</b>	<b>1 357 939</b>	<b>3,05</b>	<b>3,43</b>	<b>16,9</b>	<b>0,51</b>	<b>16,8</b>	<b>0,51</b>	
<b>EFTA</b>	<b>513 442</b>	<b>433 216</b>	<b>460 329</b>	<b>1,14</b>	<b>1,16</b>	<b>6,5</b>	<b>0,07</b>	<b>6,3</b>	<b>0,07</b>	
Suíça	401 142	16	337 134	352 973	0,88	0,89	5,0	0,04	4,7	0,04
Noruega	104 179	38	89 873	94 778	0,24	0,24	5,8	0,01	5,5	0,01
<b>OUTR. EUROPA</b>	<b>901 349</b>	<b>729 866</b>	<b>897 610</b>	<b>1,92</b>	<b>2,26</b>	<b>22,9</b>	<b>0,44</b>	<b>23,0</b>	<b>0,44</b>	
Turquia	355 356	17	303 840	321 804	0,80	0,81	6,1	0,05	5,9	0,05
Rússia	182 015	31	153 489	231 315	0,40	0,58	47,8	0,19	50,7	0,20
Ucrânia	21 480	72	18 086	19 082	0,05	0,05	3,6	0,00	5,5	0,00
Sérvia	5 846	109	4 614	8 195	0,01	0,02	74,0	0,01	77,6	0,01
Bielorrússia	5 655	111	3 878	10 119	0,01	0,03	170,3	0,02	160,9	0,02
<b>2-ÁFRICA</b>	<b>5 267 850</b>	<b>4 342 555</b>	<b>5 008 754</b>	<b>11,40</b>	<b>12,64</b>	<b>14,9</b>	<b>1,70</b>	<b>15,3</b>	<b>1,75</b>	
<b>MAGHREB</b>	<b>1 002 277</b>	<b>822 046</b>	<b>1 241 509</b>	<b>2,16</b>	<b>3,13</b>	<b>47,8</b>	<b>1,02</b>	<b>51,0</b>	<b>1,10</b>	
Marrocos	459 279	13	391 300	638 130	1,03	1,61	54,4	0,55	63,1	0,65
Argélia	428 232	14	336 370	457 237	0,88	1,15	42,5	0,36	35,9	0,32
Tunísia	114 766	36	94 376	146 142	0,25	0,37	39,8	0,10	54,9	0,14
<b>PALOP</b>	<b>3 610 889</b>	<b>2 956 504</b>	<b>3 096 923</b>	<b>7,76</b>	<b>7,81</b>	<b>5,4</b>	<b>0,42</b>	<b>4,7</b>	<b>0,37</b>	
Angola	2 990 805	4	2 439 530	2 553 888	6,40	6,44	5,8	0,38	4,7	0,30
Moçambique	286 623	22	236 436	270 390	0,62	0,68	15,1	0,09	14,4	0,09
Cabo Verde	215 750	26	181 983	172 599	0,48	0,44	-7,8	-0,04	-5,2	-0,02
Guiné-Bissau	71 473	48	60 126	57 854	0,16	0,15	-8,3	-0,01	-3,8	-0,01
S Tomé e Príncipe	46 238	55	38 429	42 192	0,10	0,11	6,1	0,01	9,8	0,01
<b>OUTR. ÁFRICA</b>	<b>654 685</b>	<b>564 004</b>	<b>670 322</b>	<b>1,48</b>	<b>1,69</b>	<b>18,6</b>	<b>0,26</b>	<b>18,9</b>	<b>0,28</b>	
África do Sul	101 769	39	84 362	135 518	0,22	0,34	53,1	0,12	60,6	0,13
Nigéria	89 184	42	81 974	55 324	0,22	0,14	-29,6	-0,06	-32,5	-0,07
Egipto	87 380	43	73 433	48 760	0,19	0,12	-22,6	-0,04	-33,6	-0,06
Senegal	51 743	53	43 786	48 918	0,11	0,12	13,8	0,02	11,7	0,01
<b>3-AMÉRICA</b>	<b>3 575 688</b>	<b>3 027 155</b>	<b>3 075 133</b>	<b>7,95</b>	<b>7,76</b>	<b>0,3</b>	<b>0,02</b>	<b>1,6</b>	<b>0,13</b>	
<b>NAFTA</b>	<b>2 245 712</b>	<b>1 920 756</b>	<b>1 949 764</b>	<b>5,04</b>	<b>4,92</b>	<b>-2,0</b>	<b>-0,10</b>	<b>1,5</b>	<b>0,08</b>	
EUA	1 865 024	7	1 585 648	1 598 720	4,16	4,03	-0,6	-0,03	0,8	0,03
México	196 328	28	174 819	164 658	0,46	0,42	-24,9	-0,14	-5,8	-0,03
Canadá	184 360	30	160 289	186 386	0,42	0,47	15,2	0,06	16,3	0,07

(continua)

Período de análise: janeiro a outubro

Países e Regiões	1000 Euros			Peso no Total (%)		Taxas de variação e contributos			
	Ano de 2012	jan-out		jan-out		12 meses <sup>[2]</sup>		jan-out	
		Rank.	2012	2013	2012	2013	VH <sup>[3]</sup>	Contrib. p.p. <sup>[4]</sup>	VH
<b>MERCOSUL</b>	<b>761 549</b>	<b>645 798</b>	<b>730 708</b>	<b>1,69</b>	<b>1,84</b>	<b>10,0</b>	<b>0,17</b>	<b>13,1</b>	<b>0,22</b>
Brasil	678 773	577 310	619 889	1,52	1,56	4,3	0,07	7,4	0,11
Argentina	53 085	44 583	83 297	0,12	0,21	78,7	0,09	86,8	0,10
<b>OUTR. AMÉRICA</b>	<b>568 428</b>	<b>460 602</b>	<b>388 368</b>	<b>1,21</b>	<b>0,98</b>	<b>-5,1</b>	<b>-0,06</b>	<b>-15,7</b>	<b>-0,19</b>
Venezuela	313 430	248 290	160 010	0,65	0,40	-19,1	-0,12	-35,6	-0,23
Chile	86 381	74 148	67 118	0,19	0,17	-5,5	-0,01	-9,5	-0,02
Cuba	44 372	35 811	31 344	0,09	0,08	1,5	0,00	-12,5	-0,01
<b>4-ÁSIA</b>	<b>2 023 958</b>	<b>1 732 183</b>	<b>1 614 730</b>	<b>4,55</b>	<b>4,07</b>	<b>-6,6</b>	<b>-0,30</b>	<b>-6,8</b>	<b>-0,31</b>
<b>PRÓX/MÉD OR</b>	<b>532 912</b>	<b>438 787</b>	<b>494 550</b>	<b>1,15</b>	<b>1,25</b>	<b>14,1</b>	<b>0,16</b>	<b>12,7</b>	<b>0,15</b>
Arábia Saudita	132 795	108 158	132 628	0,28	0,33	23,2	0,07	22,6	0,06
Israel	106 693	84 405	83 100	0,22	0,21	9,2	0,02	-1,5	0,00
Emiratos Árabes Unidos	95 117	82 155	83 176	0,22	0,21	-3,1	-0,01	1,2	0,00
Omã	46 656	40 614	23 549	0,11	0,06	-31,1	-0,03	-42,0	-0,04
Kuwait	34 756	28 972	54 182	0,08	0,14	91,2	0,06	87,0	0,07
<b>ASEAN</b>	<b>139 317</b>	<b>118 423</b>	<b>99 456</b>	<b>0,31</b>	<b>0,25</b>	<b>-13,6</b>	<b>-0,04</b>	<b>-16,0</b>	<b>-0,05</b>
Singapura	56 494	47 476	47 801	0,12	0,12	-3,9	-0,01	0,7	0,00
Malásia	28 702	27 208	9 636	0,07	0,02	-62,1	-0,04	-64,6	-0,05
Tailândia	21 254	17 556	15 904	0,05	0,04	-1,7	0,00	-9,4	0,00
Indonésia	15 559	14 033	11 158	0,04	0,03	-17,3	-0,01	-20,5	-0,01
<b>OUTROS ÁSIA</b>	<b>1 351 729</b>	<b>1 174 973</b>	<b>1 020 725</b>	<b>3,08</b>	<b>2,57</b>	<b>-13,6</b>	<b>-0,42</b>	<b>-13,1</b>	<b>-0,40</b>
China	777 812	695 609	551 166	1,83	1,39	-22,2	-0,40	-20,8	-0,38
Japão	190 084	158 365	112 961	0,42	0,28	-25,7	-0,11	-28,7	-0,12
Hong-Kong	123 875	105 831	111 039	0,28	0,28	2,0	0,01	4,9	0,01
Índia	94 840	80 036	97 171	0,21	0,25	21,0	0,04	21,4	0,04
Coreia do Sul	79 015	65 633	74 456	0,17	0,19	15,7	0,03	13,4	0,02
Taiwan	25 937	19 855	22 236	0,05	0,06	22,5	0,01	12,0	0,01
Macau	21 413	18 459	14 918	0,05	0,04	-18,1	-0,01	-19,2	-0,01
<b>5-AUSTR,OC,REG P.</b>	<b>90 831</b>	<b>73 276</b>	<b>86 259</b>	<b>0,19</b>	<b>0,22</b>	<b>18,0</b>	<b>0,04</b>	<b>17,7</b>	<b>0,03</b>
Austrália	78 921	63 750	74 954	0,17	0,19	18,1	0,03	17,6	0,03
Nova Zelândia	9 570	7 689	8 573	0,02	0,02	11,3	0,00	11,5	0,00
<b>6-DIVERSOS</b>	<b>716 406</b>	<b>613 836</b>	<b>604 609</b>	<b>1,61</b>	<b>1,53</b>	<b>-3,3</b>	<b>-0,05</b>	<b>-1,5</b>	<b>-0,02</b>
Prov Bordo Extra	607 986	517 103	509 080	1,36	1,28	-3,8	-0,05	-1,6	-0,02
Países não det Extra	108 419	96 734	95 527	0,25	0,24	-0,4	0,00	-1,2	0,00

Intra UE-15	30 720 821	25 911 208	26 612 766	68,01	67,13	2,1	1,40	2,7	1,84
Zona Euro (17)	27 166 517	22 969 293	23 547 060	60,29	59,40	1,6	0,96	2,5	1,52
Intra-alargamento	1 449 110	1 237 817	1 281 371	3,25	3,23	1,2	0,04	3,5	0,11
OCDE (excl.países UE)	3 664 846	3 111 518	3 152 839	8,17	7,95	-0,3	-0,02	1,3	0,11
OPEP	4 154 133	3 379 208	3 585 302	8,87	9,04	8,7	0,77	6,1	0,54
ACP	4 222 936	3 482 062	3 711 651	9,14	9,36	7,1	0,65	6,6	0,60
CPLP	4 297 734	3 539 962	3 723 187	9,29	9,39	5,2	0,49	5,2	0,48
CEI (Com.Estados Indep.)	232 171	193 263	295 431	0,51	0,75	50,1	0,25	52,9	0,27
Mashrak	152 027	126 739	113 219	0,33	0,29	-6,5	-0,02	-10,7	-0,04
EUROMED	1 616 353	1 337 030	1 759 632	3,51	4,44	30,8	1,06	31,6	1,11
Países da Am.Latina	1 513 420	1 271 020	1 276 659	3,34	3,22	-0,4	-0,01	0,4	0,01
Merc.Comum Am.Central	28 231	24 394	30 391	0,06	0,08	14,8	0,01	24,6	0,02
Grupo Andino	381 044	302 640	242 236	0,79	0,61	-5,8	-0,04	-20,0	-0,16
ASEM (relac. Euro-Ásia)	1 295 085	1 130 393	946 735	2,97	2,39	-16,5	-0,49	-16,2	-0,48
EDA (Econ Dinâm Asiát.)	335 277	283 560	281 071	0,74	0,71	-0,4	0,00	-0,9	-0,01
China+H.Kong+Macau	923 099	819 900	677 123	2,15	1,71	-18,9	-0,40	-17,4	-0,37

Fonte: GEE, com base nos dados das estatísticas do Comércio Internacional do INE (últimas versões disponíveis à data da publicação para o período considerado). Os dados do comércio intracomunitário incluem estimativas para as não respostas assim como para as empresas que se encontram abaixo dos limiares de assimilação.

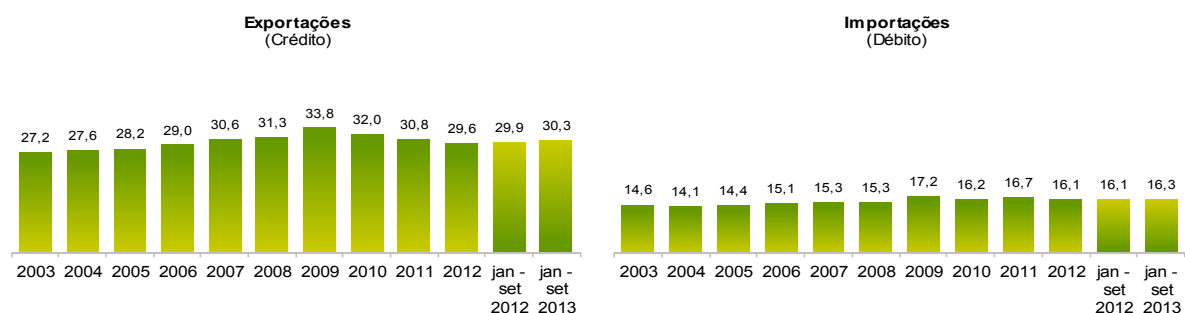
Notas:

[1] Somatório das Exportações de mercadorias para a UE com as Exportações para Países Terceiros

[2] Últimos 12 meses a terminar em outubro de 2013

[3] (nov 12-out 13)/(nov 11-out 12) x 100 - 100

**Gráfico 5 – Peso dos Serviços no comércio de Bens e Serviços**



Fonte: GEE, com base nos dados das estatísticas da Balança de Pagamentos do Banco de Portugal.

Notas:

As Exportações das Estatísticas da Balança de Pagamentos (Crédito) correspondem às Exportações das Estatísticas do Comércio Internacional (somatório das Exportações de mercadorias para a UE com as Exportações para Países Terceiros).

As Importações das Estatísticas da Balança de Pagamentos (Débito) correspondem às Importações das Estatísticas do Comércio Internacional (somatório das Importações de mercadorias provenientes da UE com as Importações de Países Terceiros).

**Quadro 17 – Comércio de Bens e Serviços em percentagem do PIB**

	2009	2010	2011	2012	2010				2011				2012				2013		
					T1	T2	T3	T4	T1	T2	T3	T4	T1	T2	T3	T4	T1	T2	T3
<b>Valores Correntes em percentagem do PIB</b>																			
<b>Exportações (Fob)</b>	<b>28,0</b>	<b>31,3</b>	<b>35,7</b>	<b>38,7</b>	<b>29,4</b>	<b>31,0</b>	<b>32,0</b>	<b>32,8</b>	<b>33,7</b>	<b>35,5</b>	<b>36,3</b>	<b>37,1</b>	<b>38,0</b>	<b>38,6</b>	<b>39,0</b>	<b>39,1</b>	<b>39,8</b>	<b>41,2</b>	<b>40,9</b>
- Bens	20,0	22,8	26,4	28,9	21,3	22,5	23,4	24,0	24,8	26,1	26,8	27,7	28,4	28,8	29,0	29,3	29,5	30,6	30,3
- Serviços	8,0	8,5	9,3	9,8	8,1	8,5	8,6	8,7	8,9	9,4	9,5	9,5	9,6	9,8	10,0	9,8	10,3	10,6	10,5
<b>Importações (Fob)</b>	<b>35,4</b>	<b>39,0</b>	<b>40,1</b>	<b>39,3</b>	<b>36,6</b>	<b>40,0</b>	<b>38,5</b>	<b>40,9</b>	<b>40,2</b>	<b>41,1</b>	<b>40,2</b>	<b>38,7</b>	<b>39,7</b>	<b>38,4</b>	<b>39,3</b>	<b>39,7</b>	<b>38,6</b>	<b>39,6</b>	<b>40,2</b>
- Bens	30,0	33,4	34,1	33,5	31,2	34,2	32,8	35,2	34,5	34,8	34,1	32,9	34,0	32,7	33,5	33,8	33,1	33,7	34,3
- Serviços	5,4	5,7	6,0	5,8	5,4	5,7	5,8	5,7	5,6	6,3	6,0	5,9	5,7	5,8	5,7	5,9	5,6	5,9	5,9
<b>Taxas homólogas de crescimento real</b>																			
<b>Exportações (Fob)</b>	<b>-10,9</b>	<b>10,2</b>	<b>6,9</b>	<b>3,2</b>	<b>11,1</b>	<b>11,3</b>	<b>9,7</b>	<b>9,0</b>	<b>8,2</b>	<b>7,7</b>	<b>5,9</b>	<b>6,0</b>	<b>8,0</b>	<b>3,2</b>	<b>1,5</b>	<b>0,2</b>	<b>0,7</b>	<b>7,4</b>	<b>6,6</b>
- Bens	-12,4	11,2	7,1	4,1	14,5	12,7	8,9	9,3	8,1	7,7	5,7	7,1	9,7	4,4	1,9	0,6	0,3	7,3	6,8
- Serviços	-6,6	7,5	6,4	0,7	2,6	7,5	11,9	8,1	8,5	7,8	6,5	3,2	3,5	-0,2	0,5	-0,9	2,0	7,6	6,1
<b>Importações (Fob)</b>	<b>-10,0</b>	<b>8,0</b>	<b>-5,3</b>	<b>-6,6</b>	<b>8,9</b>	<b>13,5</b>	<b>3,6</b>	<b>6,6</b>	<b>0,8</b>	<b>-4,9</b>	<b>-4,0</b>	<b>-12,6</b>	<b>-5,6</b>	<b>-11,0</b>	<b>-8,0</b>	<b>-1,6</b>	<b>-4,4</b>	<b>5,2</b>	<b>5,1</b>
- Bens	-10,6	8,6	-6,3	-6,4	10,1	15,3	2,9	6,6	0,8	-6,6	-4,6	-14,0	-5,8	-10,7	-7,6	-1,3	-4,3	5,9	5,4
- Serviços	-6,3	4,7	0,7	-7,7	1,5	3,2	7,8	6,4	1,1	5,6	-0,5	-3,5	-3,9	-12,6	-10,3	-3,7	-5,1	1,5	2,8

Fonte: GEE, com base nos dados das Contas Nacionais Trimestrais (Base 2006) do INE. Inclui comércio Intra e Extra comunitário.

**Quadro 18 – Bens e Serviços (Crédito) – componentes dos Serviços**

valores em milhões de Euros

CRÉDITO (Exportações)	janeiro a setembro		Estrutura (%)				Taxas de variação e contributos			
			Anual		jan a set		12 meses <sup>[1]</sup>		jan a set	
	2012	2013	2007	2012	2012	2013	VH <sup>[2]</sup>	contrib. p.p. <sup>[3]</sup>	VH	contrib. p.p. <sup>[3]</sup>
<b>TOTAL</b>										
<b>Bens e Serviços</b>	48 718	51 074	100,0	100,0	100,0	100,0	3,8	3,8	4,8	4,8
<b>Bens</b>	34 174	35 591	69,4	70,4	70,1	69,7	3,5	2,5	4,1	2,9
<b>Serviços</b>	14 544	15 483	30,6	29,6	29,9	30,3	4,4	1,3	6,5	1,9
Transportes	4 091	4 266	7,7	8,4	8,4	8,4	3,8	0,3	4,3	0,4
Viagens e Turismo	6 670	7 160	13,3	13,3	13,7	14,0	7,0	0,9	7,3	1,0
Comunicação	382	397	1,0	0,8	0,8	0,8	7,2	0,1	3,9	0,0
Construção	394	446	1,1	0,9	0,8	0,9	12,9	0,1	13,2	0,1
Seguros	75	71	0,2	0,2	0,2	0,1	-4,3	0,0	-5,2	0,0
Financeiros	163	150	0,4	0,4	0,3	0,3	3,3	0,0	-8,2	0,0
Informação e Informática	346	372	0,4	0,7	0,7	0,7	7,8	0,1	7,4	0,1
Direitos de Utilização	29	22	0,1	0,1	0,1	0,0	-24,5	0,0	-22,5	0,0
Outr. Fornec. por Empresas	2 023	2 166	5,6	4,1	4,2	4,2	-6,9	-0,3	7,1	0,3
Nat. Pessoal, Cult. e Recreat.	194	216	0,3	0,4	0,4	0,4	17,0	0,1	11,5	0,0
Operações Gov.	176	217	0,3	0,4	0,4	0,4	28,6	0,1	22,9	0,1
<b>INTRA UE</b>										
<b>Bens e Serviços</b>	33 955	35 330	77,1	69,4	69,7	69,2	2,5	1,7	4,0	2,8
<b>Bens</b>	23 950	24 673	53,7	49,1	49,2	48,3	1,9	1,0	3,0	1,5
<b>Serviços</b>	10 005	10 657	23,3	20,3	20,5	20,9	3,8	0,8	6,5	1,3
Viagens e Turismo	5 020	5 326	11,0	10,0	10,3	10,4	5,8	0,6	6,1	0,6
<b>EXTRA UE</b>										
<b>Bens e Serviços</b>	14 762	15 744	22,9	30,6	30,3	30,8	1,3	2,0	0,8	2,0
<b>Bens</b>	10 224	10 918	15,7	21,3	21,0	21,4	1,6	1,5	1,1	1,4
<b>Serviços</b>	4 539	4 826	7,2	9,3	9,3	9,4	0,5	0,5	-0,1	0,6
Viagens e Turismo	1 650	1 834	2,3	3,4	3,4	3,6	1,2	0,3	1,2	0,4

Fonte: GEE, com base nos dados das estatísticas da Balança de Pagamentos do Banco de Portugal.

Notas:

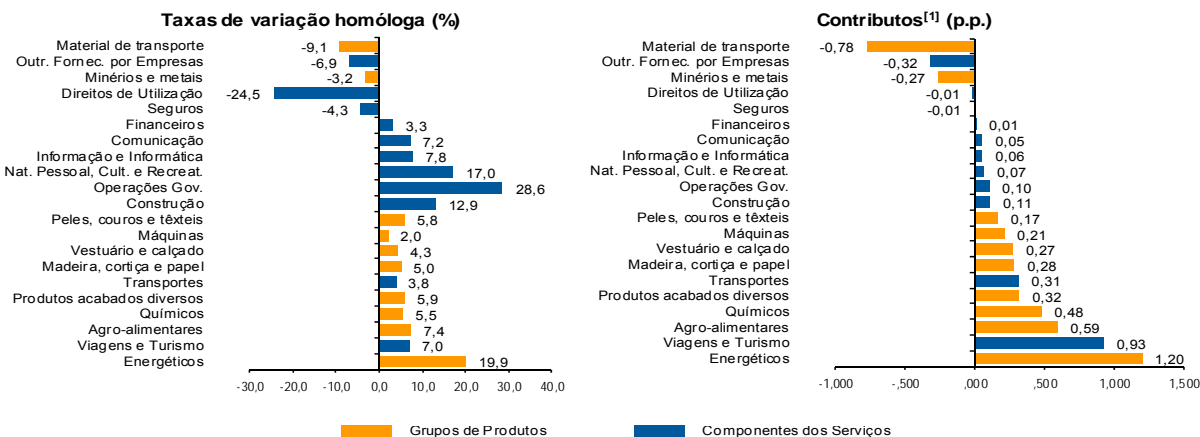
[1] 12 meses até setembro de 2013

[2] (out 12-set 13)/(out 11-set 12) x 100 - 100

[3] Contributos para a taxa de crescimento - Análise shift-share: (TVH) x (peso no período homólogo anterior) ÷ 100. Medem a proporção de crescimento das Exportações atribuível a cada categoria especificada.

**Gráfico 6 – Taxas de crescimento das exportações de Bens e Serviços e contributos das suas componentes**

Últimos 12 meses a terminar em setembro de 2013



Fonte: Cálculos do GEE com base em dados do Banco de Portugal, para as Exportações de bens e serviços, e do INE, para o cálculo da estrutura das exportações de Bens. A distribuição do contributo das Exportações de Bens (dados da Balança de Pagamentos, banco de Portugal) pelos grupos de produtos segue a estrutura implícita na base de dados do Comércio Internacional do INE para as Exportações de Bens (somatório das Exportações de mercadorias para a UE com as Exportações para Países Terceiros).

Notas:

As Exportações das Estatísticas da Balança de Pagamentos (Crédito) correspondem às Exportações das Estatísticas do Comércio Internacional (somatório das as Exportações de mercadorias para a UE com as Exportações para Países Terceiros).

[1] Contributos - análise shift-share: TVH x Peso no período homólogo anterior ÷ 100. O somatório corresponde à TVH das Exportações de Bens e Serviços nos últimos 12 meses, de acordo com as estatísticas da Balança de Pagamentos do Banco de Portugal (3,8%).

**Quadro 19 – Bens e Serviços (Crédito) - componentes dos Serviços**  
**Variação homóloga (2005-2013)**

CRÉDITO (Exportações)	Peso em 2012 (%)	2005	2006	2007	2008	2009	2010	2011	2012	jan a set 2013
<b>Bens e Serviços</b>	<b>100,0</b>	<b>1,5</b>	<b>16,4</b>	<b>9,9</b>	<b>2,8</b>	<b>-15,3</b>	<b>13,7</b>	<b>13,2</b>	<b>3,7</b>	<b>4,8</b>
<b>Bens</b>	<b>70,4</b>	<b>0,7</b>	<b>15,1</b>	<b>7,5</b>	<b>1,8</b>	<b>-18,3</b>	<b>16,8</b>	<b>15,2</b>	<b>5,5</b>	<b>4,1</b>
<b>Serviços</b>	<b>29,6</b>	<b>3,5</b>	<b>19,9</b>	<b>15,7</b>	<b>5,3</b>	<b>-8,7</b>	<b>7,8</b>	<b>8,9</b>	<b>-0,3</b>	<b>6,5</b>
Transportes	8,4	11,4	41,7	18,9	10,4	-12,6	13,0	10,9	4,0	4,3
Viagens e Turismo	13,3	0,1	7,6	10,9	0,5	-7,2	10,0	7,2	5,6	7,3
Comunicação	0,8	20,4	8,6	16,4	4,7	-15,6	-2,9	0,6	7,9	3,9
Construção	0,9	-15,7	45,9	40,9	8,3	-21,9	-1,9	13,9	-1,4	13,2
Seguros	0,2	-26,5	14,2	5,9	5,1	3,3	-9,1	11,1	-7,3	-5,2
Financeiros	0,4	-9,2	16,8	25,8	-4,7	-32,7	4,4	42,9	2,5	-8,2
Informação e Informática	0,7	4,5	41,6	36,8	15,3	1,0	1,1	37,7	24,3	7,4
Direitos de Utilização	0,1	69,5	51,4	10,0	-29,8	150,5	-71,2	38,9	-16,9	-22,5
Outr. Fornec. por Empresas	4,1	8,9	27,0	19,5	10,2	-5,9	1,9	8,4	-26,0	7,1
Nat. Pessoal, Cult. e Recreat.	0,4	6,7	22,5	-6,3	7,1	10,7	20,7	-11,6	15,5	11,5
Operações Gov.	0,4	-15,4	17,7	10,3	0,5	-2,4	17,6	3,7	26,3	22,9

Fonte: GEE, com base nos dados das estatísticas da Balança de Pagamentos do Banco de Portugal para as Exportações totais de Bens e para as Exportações de Serviços.

**Quadro 20 – Bens e Serviços (Débito) – componentes dos Serviços**

valores em milhões de Euros

DÉBITO (Importações)	janeiro a setembro		Estrutura (%)				Taxas de variação e contributos			
			Anual		jan a set		12 meses <sup>[1]</sup>		jan a set	
	2012	2013	2007	2012	2012	2013	VH <sup>[2]</sup>	contrib. p.p. <sup>[3]</sup>	VH	contrib. p.p. <sup>[3]</sup>
<b>Bens e Serviços</b>	<b>48 482</b>	<b>48 644</b>	<b>100,0</b>	<b>100,0</b>	<b>100,0</b>	<b>100,0</b>	<b>-0,2</b>	<b>-0,2</b>	<b>0,3</b>	<b>0,3</b>
<b>Bens</b>	<b>40 688</b>	<b>40 709</b>	<b>84,7</b>	<b>83,9</b>	<b>83,9</b>	<b>83,7</b>	<b>-0,2</b>	<b>-0,1</b>	<b>0,1</b>	<b>0,0</b>
<b>Serviços</b>	<b>7 794</b>	<b>7 935</b>	<b>15,3</b>	<b>16,1</b>	<b>16,1</b>	<b>16,3</b>	<b>-0,5</b>	<b>-0,1</b>	<b>1,8</b>	<b>0,3</b>
Transportes	2 444	2 512	4,9	5,0	5,0	5,2	1,3	0,1	2,8	0,1
Viagens e Turismo	2 224	2 353	4,2	4,6	4,6	4,8	4,9	0,2	5,8	0,3
Comunicação	317	322	0,7	0,6	0,7	0,7	1,4	0,0	1,6	0,0
Construção	72	86	0,2	0,2	0,1	0,2	20,2	0,0	19,5	0,0
Seguros	183	172	0,3	0,4	0,4	0,4	0,7	0,0	-6,1	0,0
Financeiros	320	210	0,3	0,7	0,7	0,4	-25,9	-0,2	-34,5	-0,2
Informação e Informática	286	310	0,4	0,6	0,6	0,6	-1,2	0,0	8,7	0,1
Direitos de Utilização	261	253	0,5	0,5	0,5	0,5	-2,1	0,0	-2,9	0,0
Outr. Fornec. por Empresas	1 256	1 301	3,0	2,6	2,6	2,7	-8,1	-0,2	3,6	0,1
Nat. Pessoal, Cult. e Recreat.	365	350	0,5	0,8	0,8	0,7	0,2	0,0	-4,1	0,0
Operações Gov.	66	66	0,3	0,2	0,1	0,1	9,7	0,0	-0,9	0,0

Fonte: GEE, com base nos dados das estatísticas da Balança de Pagamentos do Banco de Portugal.

Notas:

Valores Fob para a Importação de bens.

[1] 12 meses até setembro de 2013

[2] (out 12-set 13)/(out 11-set 12) x 100 - 100

[3] Contributos para a taxa de crescimento - Análise shift-share : (TVH) x (peso no período homólogo anterior) ÷ 100. Medem a proporção de crescimento das Importações atribuível a cada categoria especificada.