

Síntese Estatística de Comércio Internacional

Nº 01/2014

Inclui dados de base do INE para o comércio internacional de Portugal

■ novembro de 2013 – comércio Intra + Extra-UE

Índice de Quadros

Evolução global

- | | |
|---------------------------------|--------|
| 1. Balança Comercial recente | Pág. 3 |
| 2. Evolução mensal e trimestral | 4 |

Exportações de mercadorias

- | | |
|--|----|
| 3. Por Grupos de Produtos (Intra+Extra) | 5 |
| 4. Por Grupos de Produtos (Extra) | 6 |
| 5. Por Grupos de Produtos (2008-2013) – variação homóloga e contributos | 7 |
| 6. Para uma seleção de mercados (Intra+Extra) | 8 |
| 7. Para uma seleção de mercados (Extra) | 9 |
| 8. Por mercados de destino (2008-2013) – estrutura (%) | 9 |
| 9. Por mercados de destino (2009-2013) – variação homóloga e contributos | 10 |

Importações de mercadorias

- | | |
|---|----|
| 10. Por Grupos de Produtos (Intra+Extra) | 11 |
| 11. Com origem numa seleção de mercados (Intra+Extra) | 12 |
| 12. Por Grupos de Produtos (Extra) | 13 |
| 13. Com origem numa seleção de mercados (Extra) | 13 |

Evolução por zonas geográficas e económicas

- | | |
|--|----|
| 14. Principais países (Intra e Extra) | 14 |
| 15. Importações - contributos para a taxa de crescimento (Intra e Extra) | 16 |
| 16. Exportações - contributos para a taxa de crescimento (Intra e Extra) | 18 |

Bens e serviços

- | | |
|---|----|
| 17. Comércio de Bens e Serviços em percentagem do PIB | 20 |
| 18. Bens e Serviços (crédito) – componentes dos Serviços | 21 |
| 19. Bens e Serviços (crédito) – variação homóloga (2004-2012) | 22 |
| 20. Bens e Serviços (débito) – componentes dos Serviços | 22 |

Índice de Gráficos

- | | |
|--|----|
| 1. Taxa de cobertura das importações pelas exportações de mercadorias | 2 |
| 2. Taxas de crescimento das exportações por Grupos de Produtos e contributos | 6 |
| 3. Taxas de crescimento das exportações por mercados e contributos | 8 |
| 4. Taxas de crescimento das importações por mercados e contributos | 12 |
| 5. Peso dos Serviços no comércio de Bens e Serviços | 20 |
| 6. Taxas de crescimento das “exportações” de Bens e Serviços e contributos | 21 |

NOTA

Em **Junho de 2010**, o Instituto Nacional de Estatística divulgou uma nova série de dados do Comércio Internacional para o período 1993-2009. Esta nova série resultou de um processo de revisão da metodologia de cálculo, que reflectiu a necessidade de obtenção de resultados com maior robustez e precisão, e inclui, para além das diferentes alterações metodológicas, nova informação declarada pelas empresas.

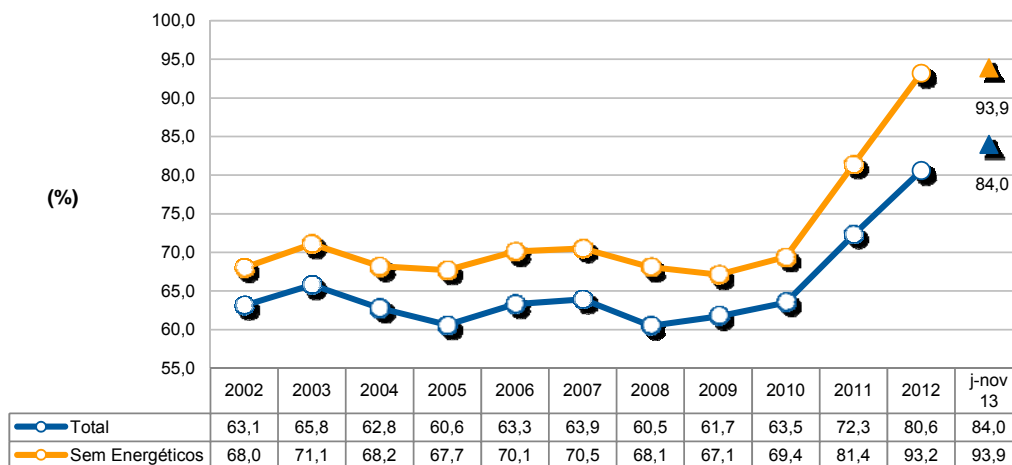
A partir de 1993, e na sequência da criação do Mercado Único, a recolha de informação relativa às trocas comerciais internacionais de bens passou a ser efectuada com base num novo sistema de recolha suportado por um inquérito de resposta obrigatória (declaração Intrastat) para todos os operadores cujas trocas de bens com os restantes Estados Membros ultrapassem determinados limiares mínimos (limiar de assimilação). Desde 2005, e na sequência da regulamentação comunitária relativa ao controlo de qualidade das estatísticas do Comércio Internacional, passou a ser feito o confronto regular entre a informação proveniente do sistema Intrastat e dados de natureza administrativa, nomeadamente os provenientes das declarações do Imposto sobre o Valor Acrescentado (IVA), bem como a análise das assimetrias com as estatísticas dos outros países membros. Passaram então a ser divulgadas estimativas para o total do Comércio Internacional, com base em estimativas para as empresas que estão abaixo do limiar de assimilação bem como nas não-respostas do Comércio Intracomunitário.

A entrada em vigor da Informação Empresarial Simplificada (IES), em 2007, veio enriquecer o estudo comparativo dos dados do Comércio Internacional com outras fontes desde 2006 (período de referência dos dados). A IES, juntamente com a informação do IVA, constitui uma importante fonte de informação de aferição da qualidade das estatísticas do Comércio Internacional.

Nesta publicação utilizam-se os resultados definitivos de 2010 e 2011, os resultados preliminares de 2012 e os resultados mensais preliminares de janeiro a novembro de 2013.

Evolução global¹

**Gráfico 1 – Evolução da taxa de cobertura (fob/cif)
das importações pelas exportações de mercadorias
Intra + Extra UE**



Fonte: GEE, com base nos dados das estatísticas do Comércio Internacional do INE (últimas versões disponíveis à data da publicação para o período considerado). Os dados do comércio intracomunitário incluem estimativas para as não respostas assim como para as empresas que se encontram abaixo dos limiares de assimilação.

¹ Os dados de base do comércio internacional (Intra e Extra UE) divulgados pelo Instituto Nacional de Estatística para o período de janeiro a novembro de 2013 correspondem a versões preliminares, quer para o comércio intracomunitário quer para o extra-comunitário. Os dados do comércio intracomunitário incluem estimativas para as não respostas (valor das transacções das empresas para as quais o INE não recebeu ainda informação) assim como para as empresas que se encontram abaixo dos limiares de assimilação (valor anual das operações intracomunitárias abaixo do qual os operadores são dispensados da declaração periódica estatística Intrastat, limitando-se à entrega da declaração periódica fiscal: no caso de Portugal, 200 mil euros para as importações da UE e 250 mil para as exportações para a UE, em 2011). Por outro lado, a actual metodologia considera, para além do confronto regular entre as declarações Intrastat e do Imposto sobre o Valor Acrescentado (IVA), a comparação com os dados com a Informação Empresarial Simplificada (IES).

Quadro 1 -Evolução recente da balança comercial de Portugal

Versão preliminar de janeiro a novembro de 2013

Intra + Extra-UE	2008	2009	2010	2011	2012	Evolução anual 2008/2012	janeiro a novembro		Evolução mensal 2012/13	Últimos 3 meses		Últimos 12 meses	
							2012	2013		set 12-nov 12	set 13-nov 13	dez 11-nov 12	dez 12-nov 13
milhões de Euros													
Exportações (fob)	38 847	31 697	37 268	42 828	45 259		42 019	43 847		11 547	12 354	45 293	47 088
TVH	-	-18,4	17,6	14,9	5,7		-	4,4		-	7,0	-	4,0
Importações (cif)	64 194	51 379	58 647	59 229	56 166		51 891	52 229		14 447	14 974	56 367	56 504
TVH	-	-20,0	14,1	1,0	-5,2		-	0,7		-	3,7	-	0,2
Saldo (fob-cif)	- 25 347	- 19 682	- 21 379	- 16 401	- 10 906		- 9 872	- 8 381		- 2 899	- 2 621	- 11 073	- 9 416
TVH	-	-22,3	8,6	-23,3	-33,5		-	-15,1		-	-9,6	-	-15,0
Cobertura(fob/cif)	60,5	61,7	63,5	72,3	80,6		81,0	84,0		79,9	82,5	80,4	83,3
Sem energéticos:													
Exportações (fob)	36 688	30 151	34 877	39 752	41 490		38 542	39 244		10 756	11 160	41 512	42 192
TVH	-	-17,8	15,7	14,0	4,4		-	1,8		-	3,8	-	1,6
Importações (cif)	53 884	44 912	50 281	48 837	44 541		41 140	41 775		11 505	12 094	44 811	45 177
TVH	-	-16,7	12,0	-2,9	-8,8		-	1,5		-	5,1	-	0,8
Saldo (fob-cif)	- 17 196	- 14 760	- 15 404	- 9 086	- 3 051		- 2 598	- 2 532		- 748	- 934	- 3 299	- 2 985
TVH	-	-14,2	4,4	-41,0	-66,4		-	-2,6		-	24,8	-	-9,5
Cobertura(fob/cif)	68,1	67,1	69,4	81,4	93,2		93,7	93,9		93,5	92,3	92,6	93,4
Intra-UE													
milhões de Euros													
Exportações (fob)	28 925	23 905	28 117	31 888	32 170		29 944	30 877		8 219	8 701	32 230	33 103
TVH	-	-17,4	17,6	13,4	0,9		-	3,1		-	5,9	-	2,7
Importações (cif)	48 011	40 384	44 804	43 620	40 322		37 192	37 438		10 543	10 986	40 546	40 568
TVH	-	-15,9	10,9	-2,6	-7,6		-	0,7		-	4,2	-	0,1
Saldo (fob-cif)	- 19 086	- 16 479	- 16 687	- 11 732	- 8 152		- 7 248	- 6 561		- 2 324	- 2 285	- 8 317	- 7 465
TVH	-	-13,7	1,3	-29,7	-30,5		-	-9,5		-	-1,7	-	-10,2
Cobertura(fob/cif)	60,2	59,2	62,8	73,1	79,8		80,5	82,5		78,0	79,2	79,5	81,6
Sem energéticos:													
Exportações (fob)	28 044	23 239	27 151	30 575	30 517		28 414	28 549		7 850	8 115	30 583	30 651
TVH	-	-17,1	16,8	12,6	-0,2		-	0,5		-	3,4	-	0,2
Importações (cif)	45 445	38 800	42 775	41 191	37 631		34 718	35 261		9 866	10 396	37 891	38 175
TVH	-	-14,6	10,2	-3,7	-8,6		-	1,6		-	5,4	-	0,7
Saldo (fob-cif)	- 17 401	- 15 561	- 15 624	- 10 617	- 7 114		- 6 304	- 6 712		- 2 016	- 2 281	- 7 308	- 7 523
TVH	-	-10,6	0,4	-32,0	-33,0		-	6,5		-	13,1	-	2,9
Cobertura(fob/cif)	61,7	59,9	63,5	74,2	81,1		81,8	81,0		79,6	78,1	80,7	80,3
Extra-UE													
milhões de Euros													
Exportações (fob)	9 922	7 791	9 151	10 940	13 090		12 075	12 971		3 329	3 653	13 064	13 985
TVH	-	-21,5	17,5	19,5	19,6		-	7,4		-	9,7	-	7,1
Importações (cif)	16 183	10 995	13 844	15 609	15 844		14 699	14 791		3 904	3 988	15 820	15 936
TVH	-	-32,1	25,9	12,8	1,5		-	0,6		-	2,2	-	0,7
Saldo (fob-cif)	- 6 261	- 3 203	- 4 692	- 4 669	- 2 754		- 2 624	- 1 820		- 575	- 336	- 2 757	- 1 951
TVH	-	-48,8	46,5	-0,5	-41,0		-	-30,6		-	-41,7	-	-29,2
Cobertura(fob/cif)	61,3	70,9	66,1	70,1	82,6		82,1	87,7		85,3	91,6	82,6	87,8
Sem energéticos:													
Exportações (fob)	8 644	6 912	7 725	9 177	10 973		10 127	10 695		2 906	3 045	10 930	11 540
TVH	-	-20,0	11,8	18,8	19,6		-	5,6		-	4,8	-	5,6
Importações (cif)	8 439	6 112	7 505	7 646	6 909		6 422	6 514		1 638	1 699	6 920	7 002
TVH	-	-27,6	22,8	1,9	-9,6		-	1,4		-	3,7	-	1,2
Saldo (fob-cif)	206	801	220	1 531	4 063		3 706	4 181		1 267	1 346	4 009	4 539
TVH	-	289,0	-72,5	596,4	165,4		-	12,8		-	6,2	-	13,2
Cobertura(fob/cif)	102,4	113,1	102,9	120,0	158,8		157,7	164,2		177,4	179,3	157,9	164,8

Fonte: GEE, com base nos dados das estatísticas do Comércio Internacional do INE (últimas versões disponíveis à data da publicação para o período considerado). Os dados do comércio intracomunitário incluem estimativas para as não respostas assim como para as empresas que se encontram abaixo dos limiares de assimilação.

Notas:

Importações – Somatório das Importações provenientes da UE com as Importações vindas dos P.Terceiros.

Exportações – Somatório das Exportações para a UE com as Exportações para os P.Terceiros.

Quadro 2 – Evolução mensal e trimestral do comércio internacional de Portugal

Versão preliminar de janeiro a novembro de 2013

valores em milhões de Euros

Intra+Extra UE	IMPORTAÇÃO (cif)			EXPORTAÇÃO (fob)		
	2012	2013	TVH	2012	2013	TVH
jan	4 695	4 463	-4,9	3 606	3 863	7,1
fev	4 648	4 422	-4,9	3 786	3 677	-2,9
mar	5 074	4 635	-8,6	4 138	4 002	-3,3
abr	4 409	4 833	9,6	3 542	4 085	15,3
mai	5 010	4 888	-2,4	4 032	4 246	5,3
jun	4 501	4 593	2,0	3 968	3 931	-0,9
jul	4 703	5 196	10,5	4 070	4 373	7,4
ago	4 403	4 225	-4,0	3 329	3 317	-0,3
set	4 674	4 853	3,8	3 581	3 922	9,5
out	5 127	5 327	3,9	4 049	4 230	4,5
nov	4 646	4 794	3,2	3 918	4 201	7,2
dez	4 275			3 241		
1º Trim	14 417	13 520	-6,2	11 531	11 542	0,1
2º Trim	13 921	14 314	2,8	11 542	12 262	6,2
3º Trim	13 781	14 275	3,6	10 980	11 612	5,8
4º Trim	14 048			11 207		

Intra UE	IMPORTAÇÃO (cif)			EXPORTAÇÃO (fob)		
	2012	2013	TVH	2012	2013	TVH
jan	3 258	3 160	-3,0	2 642	2 785	5,4
fev	3 410	3 120	-8,5	2 738	2 668	-2,6
mar	3 688	3 287	-10,9	3 009	2 814	-6,5
abr	3 199	3 388	5,9	2 538	2 837	11,8
mai	3 506	3 505	0,0	2 854	2 969	4,0
jun	3 336	3 374	1,1	2 919	2 800	-4,1
jul	3 368	3 747	11,2	2 880	3 091	7,3
ago	2 883	2 870	-0,5	2 146	2 212	3,1
set	3 270	3 481	6,4	2 601	2 771	6,5
out	3 806	3 825	0,5	2 822	2 950	4,5
nov	3 467	3 680	6,2	2 795	2 980	6,6
dez	3 130			2 226		
1º Trim	10 356	9 568	-7,6	8 388	8 266	-1,5
2º Trim	10 042	10 268	2,3	8 311	8 606	3,5
3º Trim	9 521	10 097	6,1	7 628	8 075	5,9
4º Trim	10 403			7 843		

Extra UE	IMPORTAÇÃO (cif)			EXPORTAÇÃO (fob)		
	2012	2013	TVH	2012	2013	TVH
jan	1 437	1 302	-9,4	964	1 078	11,8
fev	1 237	1 301	5,2	1 048	1 010	-3,7
mar	1 386	1 348	-2,7	1 130	1 188	5,2
abr	1 210	1 445	19,4	1 004	1 249	24,4
mai	1 504	1 383	-8,1	1 178	1 277	8,3
jun	1 165	1 219	4,6	1 049	1 131	7,8
jul	1 335	1 449	8,5	1 190	1 281	7,7
ago	1 520	1 356	-10,8	1 182	1 105	-6,6
set	1 404	1 373	-2,2	980	1 151	17,5
out	1 321	1 502	13,7	1 226	1 281	4,4
nov	1 179	1 113	-5,6	1 123	1 221	8,7
dez	1 145			1 015		
1º Trim	4 060	3 952	-2,7	3 142	3 276	4,2
2º Trim	3 879	4 046	4,3	3 231	3 656	13,1
3º Trim	4 259	4 177	-1,9	3 352	3 538	5,5
4º Trim	3 645			3 364		

Fonte: GEE, com base nos dados das estatísticas do Comércio Internacional do INE (últimas versões disponíveis à data da publicação para o período considerado). Os dados do comércio intracomunitário incluem estimativas para as não respostas assim como para as empresas que se encontram abaixo dos limiares de assimilação.

Exportações* de mercadorias

Quadro 3 – Exportações de mercadorias portuguesas por Grupos de Produtos

Dos quais: produtos por Capítulo (NC-2) acima de 30 milhões de euros em 2012

Grp/ NC-2	Grupos de Produtos	Milhões de Euros		Estrutura (%)		Taxas de variação e contributos			
		jan-nov		jan-nov		últimos 12 meses ⁽¹⁾		jan-nov	
		2012	2013	2012	2013	TVH ⁽²⁾	Contrib. p.p. ⁽³⁾	TVH	Contrib. p.p. ⁽³⁾
	TOTAL DAS EXPORTAÇÕES	42 019	43 847	100,0	100,0	4,0	4,0	4,4	4,4
000	Agro-alimentares	4 787	5 138	11,4	11,7	6,9	0,8	7,3	0,8
22	Bebidas, líquidos alcoólicos e vinagres	1 017	1 021	2,4	2,3	0,7	0,0	0,4	0,0
03	Peixe, crustáceos, moluscos e outros invertebrados aquáticos	542	532	1,3	1,2	-4,4	-0,1	-1,8	0,0
15	Gorduras, óleos e ceras de origem animal ou vegetal	401	498	1,0	1,1	21,1	0,2	24,3	0,2
24	Tabaco e seus sucedâneos manufacturados	381	428	0,9	1,0	12,5	0,1	12,2	0,1
20	Preparações de prod hortícolas, de frutas ou outras partes de plantas	320	349	0,8	0,8	8,4	0,1	8,8	0,1
04	Leite e laticínios, ovos, mel, prod comestíveis origem animal n.e.	313	303	0,7	0,7	-3,4	0,0	-3,1	0,0
16	Preparações de carne/peixe/crustác/moluscos/our invert aquáticos	257	301	0,6	0,7	16,4	0,1	17,2	0,1
08	Frutas e cascas de citrinos e melões	294	291	0,7	0,7	1,1	0,0	-1,0	0,0
19	Prep base cereais/farinhas/amidos/féculas/leite; prod de pasteleria	233	271	0,6	0,6	15,7	0,1	15,9	0,1
07	Produtos hortícolas, plantas, raízes e tubérculos comestíveis	181	200	0,4	0,5	12,0	0,1	10,8	0,0
17	Açúcares e produtos de confeitaria	122	166	0,3	0,4	36,4	0,1	36,3	0,1
02	Carnes e miudezas comestíveis	141	161	0,3	0,4	13,2	0,0	14,0	0,0
21	Preparações alimentícias diversas	130	130	0,3	0,3	-0,3	0,0	-0,3	0,0
23	Resíduos das indust alimentares; alimentos preparados para animais	59	91	0,1	0,2	54,4	0,1	55,9	0,1
01	Animais vivos	85	90	0,2	0,2	5,1	0,0	6,1	0,0
05	Produtos de origem animal n.e. nem incluídos noutras capitulos	60	70	0,1	0,2	16,8	0,0	16,2	0,0
09	Café, chá, mate e especiarias	60	65	0,1	0,1	9,5	0,0	8,8	0,0
06	Plantas vivas e produtos de floricultura	53	48	0,1	0,1	-10,5	0,0	-10,7	0,0
12	Sementes e frutos oleaginosos/outras; plantas medicinais; forragens	48	42	0,1	0,1	-7,8	0,0	-12,2	0,0
100	Energéticos	3 477	4 604	8,3	10,5	29,5	2,5	32,4	2,7
27	Combustíveis, óleos e ceras minerais; destilados; mat betuminosas	3 477	4 604	8,3	10,5	29,5	2,5	32,4	2,7
200	Químicos	5 257	5 529	12,5	12,6	5,0	0,6	5,2	0,6
39	Plástico e suas obras	1 947	2 086	4,6	4,8	7,0	0,3	7,1	0,3
40	Borracha e suas obras	965	975	2,3	2,2	-0,4	0,0	1,0	0,0
29	Produtos químicos orgânicos	801	873	1,9	2,0	10,3	0,2	8,9	0,2
30	Produtos farmacêuticos	599	624	1,4	1,4	4,0	0,1	4,0	0,1
38	Produtos diversos das indústrias químicas	244	271	0,6	0,6	10,6	0,1	11,1	0,1
32	Extractos tanantes, taninos, pigmentos, corantes, tintas e vernizes	151	153	0,4	0,3	1,4	0,0	1,2	0,0
34	Sabões, prod limpeza, ceras artificiais, velas, pastas moldar, semelh	150	138	0,4	0,3	-7,6	0,0	-8,2	0,0
31	Adubos (fertilizantes)	119	134	0,3	0,3	10,4	0,0	12,6	0,0
33	Óleos essenciais e resinóides; prod perfumaria/toucadador; cosméticos	124	122	0,3	0,3	-3,6	0,0	-1,7	0,0
25	Matérias albuminóides/prod à base amidos/féculas; colas; enzimas	81	87	0,2	0,2	7,0	0,0	7,0	0,0
28	Químicos inorgânicos; compostos de met preciosos/isótopos/semelh	66	56	0,2	0,1	-13,5	0,0	-15,0	0,0
300	Madeira, cortiça e papel	3 392	3 538	8,1	8,1	4,2	0,3	4,3	0,3
48	Papel, cartão, e suas obras; obras de pasta de celulose	1 483	1 561	3,5	3,6	4,6	0,2	5,2	0,2
44	Cortiça e suas obras	780	778	1,9	1,8	0,2	0,0	-0,3	0,0
45	Madeira e suas obras; carvão vegetal	571	629	1,4	1,4	9,4	0,1	10,1	0,1
47	Pastas madeira/outr mat fibrosas celulósicas; papel/cartão p/reciclar	486	499	1,2	1,1	3,4	0,0	2,7	0,0
49	Livros, jornais, outr prod das indust gráficas; textos, planos e plantas	71	71	0,2	0,2	0,3	0,0	-1,0	0,0
400	Peles, couros e têxteis	1 699	1 823	4,0	4,2	6,8	0,3	7,3	0,3
63	Outras confecções têxteis; calçado/chapéus/semelh, usados; trapos	469	518	1,1	1,2	9,5	0,1	10,4	0,1
55	Fibras têxteis sintéticas ou artificiais, desconjuntas	206	221	0,5	0,5	5,7	0,0	7,4	0,0
56	Quates, feltros e falsos tecidos; artigos de cordoaria	187	200	0,4	0,5	10,0	0,0	6,9	0,0
59	Tecidos impregnados/revestidos/recobertos; artigos p/ uso técnico	166	165	0,4	0,4	-1,6	0,0	-0,4	0,0
52	Algodão	131	136	0,3	0,3	3,1	0,0	4,1	0,0
60	Tecidos de malha	105	117	0,3	0,3	10,0	0,0	11,6	0,0
42	Obras de couro; artigos correio/seleiro/viagem; bolsas; obras tripa	77	105	0,2	0,2	35,3	0,1	36,2	0,1
41	Peles (excepto c/pélo) e couros	72	78	0,2	0,2	9,6	0,0	8,5	0,0
58	Tecid especiais/tufados/rendas/tapecarias/passamanarias/bordados	76	78	0,2	0,2	0,6	0,0	1,6	0,0
57	Tapetes e outros revestimentos para pavimentos, de matérias têxteis	65	62	0,2	0,1	-3,5	0,0	-3,6	0,0
54	Filamentos têxteis, lâminas e semelhantes, sintéticos ou artificiais	59	58	0,1	0,1	-5,4	0,0	-2,3	0,0
51	Lã, pelos finos ou grosseiros; fios e tecidos de crina	62	57	0,1	0,1	-7,3	0,0	-7,0	0,0
500	Vestuário e calçado	3 852	4 018	9,2	9,2	4,0	0,4	4,3	0,4
64	Calçado, polainas e semelhantes, e suas partes	1 537	1 658	3,7	3,8	8,4	0,3	7,9	0,3
61	Vestuário de malha e seus acessórios	1 463	1 559	3,5	3,6	5,1	0,2	6,5	0,2
62	Vestuário excepto malha e seus acessórios	808	758	1,9	1,7	-6,1	-0,1	-6,2	-0,1
65	Chapéus e artefactos semelhantes, esuas partes	34	34	0,1	0,1	0,6	0,0	0,4	0,0
600	Minérios e metais	4 912	4 583	11,7	10,5	-6,0	-0,7	-6,7	-0,8
73	Obras de ferro fundido, ferro ou aço	1 207	1 301	2,9	3,0	8,1	0,2	7,8	0,2
72	Ferro fundido, ferro e aço	1 109	1 082	2,6	2,5	-1,3	0,0	-2,5	-0,1
71	Pérolas; pedras preciosas/metais prec e obras; bijuteria; moedas	767	451	1,8	1,0	-39,5	-0,7	-41,3	-0,8
76	Alumínio e suas obras	449	404	1,1	0,9	-9,2	-0,1	-9,9	-0,1
26	Minérios, escórias e cinzas	424	384	1,0	0,9	-9,8	-0,1	-9,5	-0,1
25	Sal, enxofre, terras e pedras, gesso, cal e cimento	271	309	0,6	0,7	14,3	0,1	14,0	0,1
83	Obras diversas de metais comuns	254	265	0,6	0,6	4,9	0,0	4,7	0,0
74	Cobre e suas obras	249	201	0,6	0,5	-18,0	-0,1	-19,4	-0,1
82	Ferramentas, artef cutelaria, talheres, suas partes, em metal comum	152	159	0,4	0,4	4,0	0,0	4,4	0,0
700	Máquinas	6 440	6 477	15,3	14,8	0,8	0,1	0,6	0,1
85	Máquinas e aparelh eléctrc; grav/reprod imagem e som; suas partes	3 681	3 609	8,8	8,2	-1,4	-0,1	-2,0	-0,2
84	Reactores, caldeiras, máquinas e aparelh mecânicos, e suas partes	2 759	2 868	6,6	6,5	3,8	0,3	4,0	0,3
800	Material de transporte	4 957	4 627	11,8	10,6	-7,5	-0,9	-6,7	-0,8
87	Veic automóveis, tractores, ciclos, outr veic terrest; suas partes	4 758	4 412	11,3	10,1	-9,1	-1,0	-7,3	-0,8
88	Aeronaves, aparelhos espaciais e suas partes	131	167	0,3	0,4	21,7	0,1	27,0	0,1
900	Produtos acabados diversos	3 246	3 511	7,7	8,0	7,2	0,6	8,2	0,6
94	Mobiliário/colchões/semelh; aparelh iluminação; const pré-fabricadas	1 193	1 278	2,8	2,9	6,6	0,2	7,2	0,2
69	Produtos cerâmicos	533	556	1,3	1,3	3,6	0,0	4,3	0,1
90	Aparelh óptica/fotog/cinema/medida/precisão/médicos/outras; partes	420	494	1,0	1,1	13,9	0,1	17,5	0,2
70	Vidro e suas obras	452	454	1,1	1,0	-0,5	0,0	0,5	0,0
68	Obras de pedra, gesso, cimento, mica ou matérias semelh	368	394	0,9	0,9	5,9	0,1	6,9	0,1
91	Artigos de relojoaria	76	111	0,2	0,3	44,5	0,1	45,5	0,1
96	Obras diversas	72	79	0,2	0,2	11,3	0,0	10,0	0,0
95	Brinquedos, jogos, artigos para divertimento/desporto; suas partes	53	55	0,1	0,1	10,6	0,0	5,2	0,0
93	Armas e munições, suas partes e acessórios	35	43	0,1	0,1	23,5	0,0	22,2	0,0

Por memória:

Total sem energéticos	38 542	39 244	91,7	89,5	1,6	1,5	1,8	1,7
-----------------------	--------	--------	------	------	-----	-----	-----	-----

Fonte: GEE, com base nos dados das estatísticas do Comércio Internacional do INE (últimas versões disponíveis à data da publicação para o período considerado). Os dados do comércio intracomunitário incluem estimativas para as não respostas assim como para as empresas que se encontram abaixo dos limites de assimilação.

Notas:

* Somatório das Exportações de mercadorias para a UE com as Exportações para Países Terceiros.

Composição dos Grupos de Produtos – 000 (Capº 01 a 24 da NC) – 100 (Capº 27) – 200 (Capº 28 a 40) – 300 (Capº 44 a 49) – 400 (Capº 41 a 43, 50 a 60 e 63) – 500 (Capº 61, 62, 64 a 67) – 600 (Capº 25, 26, 71 a 83) – 700 (Capº 84 e 85) – 800 (Capº 86 a 89) – 900 (Capº 68 a 70 e 90 a 99).

[1] Últimos 12 meses a terminar em novembro de 2013

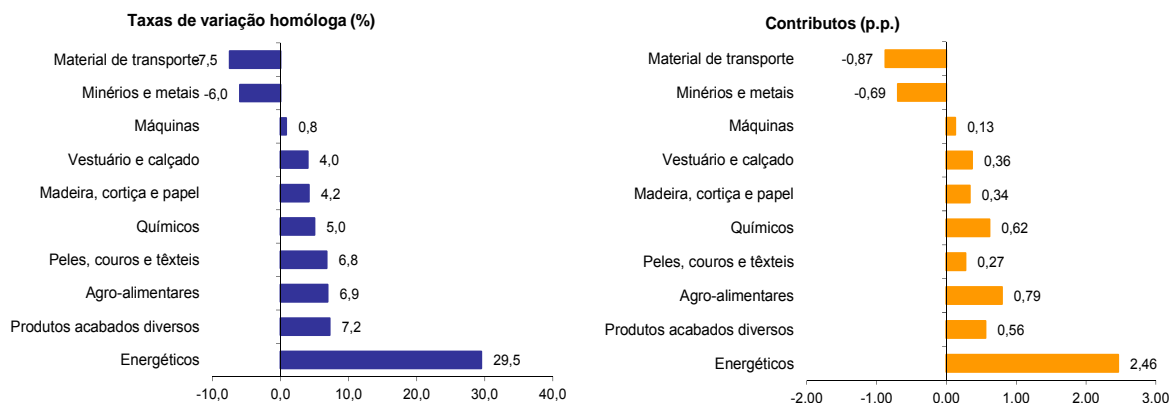
[2] (dez 12-nov 13)/(dez 11-nov 12) x 100 – 100

[3] Contributo para a taxa de crescimento das Exportações (%) - análise shift-share: (VH) x (peso no período homólogo anterior) + 100.

Gráfico 2 – Taxas de crescimento das exportações de mercadorias portuguesas por grupos de produtos e correspondentes contributos

Últimos 12 meses a terminar em novembro de 2013

Intra+ Extra UE



Fonte: Quadro 5 – Exportações de mercadorias portuguesas por grupos de Produtos.

Quadro 4 – Exportações portuguesas por grupos de produtos (Extra-UE)

Versão preliminar de janeiro a novembro de 2013

Extra-UE (Fob)		valores em milhões de Euros					
Grupos de Produtos	janeiro a novembro		TVH (%)		Estrutura (%)		
	2012	2013	últimos 12 meses [1]	jan-nov 13/12	últimos 12 meses [1]	jan-nov	
						2012	2013
Total das Exportações	12 075	12 971	7,1	7,4	100,0	100,0	100,0
000 Agro-alimentares	1 511	1 696	11,7	12,2	13,1	12,5	13,1
100 Energéticos	1 948	2 276	14,6	16,8	17,5	16,1	17,5
200 Químicos	1 221	1 267	3,0	3,8	9,7	10,1	9,8
300 Madeira, cortiça e papel	1 013	1 043	3,0	3,0	8,2	8,4	8,0
400 Peles, couros e têxteis	480	530	10,7	10,4	4,1	4,0	4,1
500 Vestuário e calçado	355	449	26,2	26,5	3,4	2,9	3,5
600 Minérios e metais	1 538	1 636	8,2	6,3	12,7	12,7	12,6
700 Máquinas	2 218	2 200	0,1	-0,8	17,1	18,4	17,0
800 Material de transporte	896	818	-11,3	-8,7	6,1	7,4	6,3
900 Produtos acabados diversos	895	1 057	16,8	18,1	8,2	7,4	8,1
Por memória:							
Total sem energéticos	10 127	10 695	5,6	5,6	82,5	83,9	82,5

Fonte: GEE, com base nos dados das estatísticas do Comércio Internacional do INE (últimas versões disponíveis à data da publicação para o período considerado).

Nota:

Composição dos Grupos de Produtos – 000 (Capº 01 a 24 da NC) - 100 (Capº 27) – 200 (Capº 28 a 40) – 300 (Capº 44 a 49) – 400 (Capº 41 a 43, 50 a 60 e 63) – 500 (Capº 61, 62, 64 a 67) – 600 (Capº 25, 26, 71 a 83) – 700 (Capº 84 e 85) – 800 (Capº 86 a 89) - 900 (Capº 68 a 70 e 90 a 99).

[1] Últimos 12 meses a terminar em novembro de 2013

Quadro 5 - Exportações de mercadorias portuguesas por Grupos de Produtos (2008-2013)
ordenados por ordem decrescente do seu peso relativo em 2012

Varição homóloga e contributos

Intra + Extra UE

Grp. e NC-2	Descritivo	Peso 2012 (%)	TVH					Contrib. (p.p.) ^[1]		
			2008	2009	2010	2011	2012	jan-nov 2013	2012	jan-nov 2013
	TOTAL	100,0	1,4	-18,4	17,6	14,9	5,7	4,4	5,7	4,4
700	Máquinas	15,3	-0,8	-31,0	8,7	11,7	10,7	0,6	1,6	0,1
85	Máquinas e aparelh eléctric; grav/reprod imagem e som; suas partes	8,8	-1,4	-37,4	18,1	13,3	5,0	-2,0	0,4	-0,2
84	Reactores, caldeiras, máquinas e aparelh mecânicos, e suas partes	6,6	0,0	-21,4	-2,6	9,2	19,2	4,0	1,1	0,3
200	Químicos	12,4	2,4	-14,6	24,6	20,7	5,5	5,2	0,7	0,6
39	Plástico e suas obras	4,6	0,8	-16,5	27,9	13,6	5,1	7,1	0,2	0,3
600	Minérios e metais	11,7	-1,5	-23,9	27,3	20,9	10,3	-6,7	1,2	-0,8
800	Material de transporte	11,6	-2,7	-21,4	22,0	21,9	-5,3	-6,7	-0,7	-0,8
87	Veíc automóveis, tractores, ciclos, outr veíc terrest; suas partes	11,0	-3,5	-19,5	22,3	22,9	-6,3	-7,3	-0,8	-0,8
000	Agro-alimentares	11,5	15,0	-5,0	9,3	12,3	6,4	7,3	0,7	0,8
500	Vestuário e calçado	9,2	-2,8	-11,4	7,9	9,3	1,9	4,3	0,2	0,4
64	Calçado, polainas e semelhantes, e suas partes	3,6	2,6	-8,2	9,9	13,1	4,1	7,9	0,2	0,3
61	Vestuário de malha e seus acessórios	3,5	-5,5	-11,9	4,7	5,8	-2,7	6,5	-0,1	0,2
100	Energéticos	8,3	25,1	-28,4	54,7	28,7	22,5	32,4	1,6	2,7
27	Combustíveis, óleos e ceras minerais; destilados; mat betuminosas	8,3	25,1	-28,4	54,7	28,7	22,5	32,4	1,6	2,7
300	Madeira, cortiça e papel	8,1	1,9	-12,1	25,1	8,1	1,5	4,3	0,1	0,3
48	Papel, cartão, e suas obras; obras de pasta de celulose	3,5	8,3	-4,5	35,3	6,7	1,9	5,2	0,1	0,2
900	Produtos acabados diversos	7,7	-3,2	-9,2	6,0	4,0	5,0	8,2	0,4	0,6
400	Peles, couros e têxteis	4,1	-5,6	-16,3	16,2	11,9	-1,9	7,3	-0,1	0,3

Fonte: GEE, com base nos dados das estatísticas do Comércio Internacional do INE (últimas versões disponíveis à data da publicação para o período considerado). Os dados do comércio intracomunitário incluem estimativas para as não respostas assim como para as empresas que se encontram abaixo dos limiares de assimilação.

Nota:

[1] Contributos para a taxa de crescimento - análise shift-share: (TVH) x (peso no período homólogo anterior) ÷ 100.

Quadro 6 – Evolução das exportações de mercadorias com destino a uma seleção de mercados

Versão preliminar de janeiro a novembro de 2013

Intra + Extra UE (Fob) valores em milhões de euros

Destino	jan-nov		Estrutura (%)		Taxas de variação e contributos			
	2012	2013	jan-nov		12 meses ^[1]		jan-nov	
			2012	2013	VH ^[2]	Contrib. p.p. ^[3]	VH	Contrib. p.p. ^[3]
TOTAL	42 019	43 847	100,0	100,0	4,0	4,0	4,4	4,4
INTRA UE	29 944	30 877	71,3	70,4	2,7	1,9	3,1	2,2
dos quais:								
UE-15	28 585	29 461	68,0	67,2	2,7	1,8	3,1	2,1
Espanha	9 432	10 354	22,4	23,6	8,7	2,0	9,8	2,2
Alemanha	5 285	5 198	12,6	11,9	-2,1	-0,3	-1,7	-0,2
França	4 981	5 073	11,9	11,6	1,5	0,2	1,8	0,2
Reino Unido	2 221	2 404	5,3	5,5	8,4	0,4	8,2	0,4
Países Baixos	1 742	1 762	4,1	4,0	1,7	0,1	1,1	0,0
Itália	1 506	1 444	3,6	3,3	-0,7	0,0	-4,1	-0,1
Bélgica	1 326	1 261	3,2	2,9	-5,0	-0,2	-4,9	-0,2
Suécia	432	420	1,0	1,0	-3,1	0,0	-2,7	0,0
Dinamarca	289	293	0,7	0,7	2,0	0,0	1,4	0,0
Alargamento	1 359	1 416	3,2	3,2	2,5	0,1	4,2	0,1
Polónia	374	413	0,9	0,9	9,4	0,1	10,5	0,1
EXTRA UE	12 075	12 971	28,7	29,6	7,1	2,0	7,4	2,1
dos quais:								
Angola	2 759	2 854	6,6	6,5	3,0	0,2	3,5	0,2
EUA	1 702	1 810	4,0	4,1	5,9	0,2	6,4	0,3
China	751	605	1,8	1,4	-22,7	-0,4	-19,4	-0,3
Brasil	630	705	1,5	1,6	11,8	0,2	11,9	0,2
Marrocos	421	697	1,0	1,6	61,7	0,6	65,5	0,7
Argélia	382	494	0,9	1,1	34,7	0,3	29,3	0,3
Suíça	375	389	0,9	0,9	3,4	0,0	3,8	0,0
Turquia	332	355	0,8	0,8	5,8	0,0	6,8	0,1
Venezuela	297	174	0,7	0,4	-38,5	-0,3	-41,5	-0,3
Moçambique	261	291	0,6	0,7	11,4	0,1	11,7	0,1
Por memória:								
Gibraltar	268	331	0,6	0,8	26,0	0,2	23,4	0,1
PALOP	3 329	3 444	7,9	7,9	3,0	0,2	3,5	0,3
EFTA	478	506	1,1	1,2	5,8	0,1	5,8	0,1

Fonte: GEE, com base nos dados das estatísticas do Comércio Internacional do INE (últimas versões disponíveis à data da publicação para o período considerado). Os dados do comércio intracomunitário incluem estimativas para as não respostas assim como para as empresas que se encontram abaixo dos limiares de assimilação.

Notas:

Países ordenados por ordem decrescente de valor no ano de 2012.

[1] Últimos 12 meses a terminar em novembro de 2013

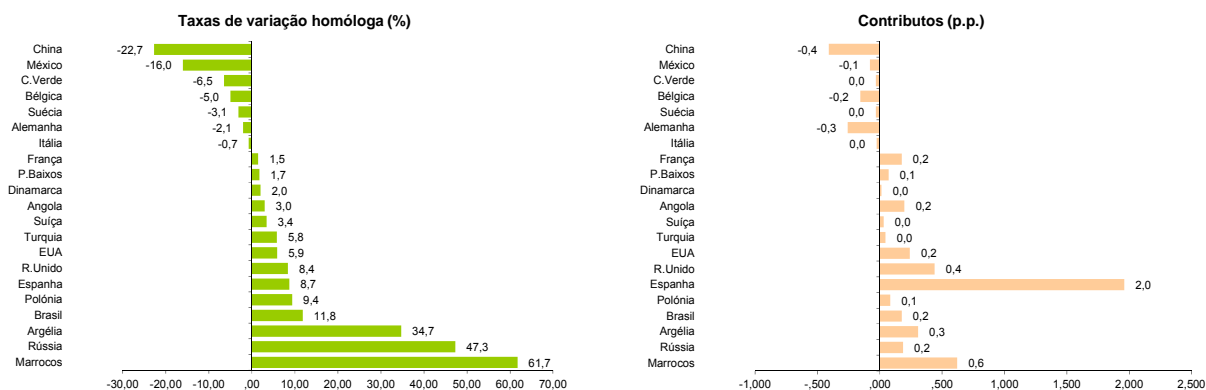
[2] $(\text{dez } 12\text{-nov } 13) / (\text{dez } 11\text{-nov } 12) \times 100 - 100$

[3] $\text{Contributos para a taxa de crescimento das exportações - análise shift-share: } (TVH) \times (\text{peso no período homólogo anterior}) \div 100$.

Gráfico 3 – Taxas de crescimento das exportações de mercadorias portuguesas com destino a uma seleção de mercados e correspondentes contributos

Últimos 12 meses a terminar em novembro de 2013

Intra + Extra UE



Fonte: Quadro 8 – Evolução das exportações de mercadorias com destino a uma seleção de mercados.

Quadro 7 – Evolução das exportações de mercadorias portuguesas com destino a uma seleção de mercados
Versão preliminar de janeiro a novembro de 2013

Extra-UE (Fob) valores em milhões de euros

Destino	jan-nov		Estrutura (%)				Taxas de variação	
			Anual		jan-nov		últimos 12 meses [1]	jan-nov 13/12
	2012	2013	2007	2012	2012	2013		
EXTRA UE	12 075	12 971	100,0	100,0	100,0	100,0	7,1	7,4
dos quais:								
Angola	2 759	2 854	19,2	22,8	22,8	22,0	3,0	3,5
EUA	1 702	1 810	20,4	14,2	14,1	14,0	5,9	6,4
China	751	605	2,1	5,9	6,2	4,7	-22,7	-19,4
Brasil	630	705	2,9	5,2	5,2	5,4	11,8	11,9
Marrocos	421	697	2,3	3,5	3,5	5,4	61,7	65,5
Argélia	382	494	0,9	3,3	3,2	3,8	34,7	29,3
Suíça	375	389	3,0	3,1	3,1	3,0	3,4	3,8
Turquia	332	355	2,6	2,7	2,8	2,7	5,8	6,8
Venezuela	297	174	0,2	2,4	2,5	1,3	-38,5	-41,5
Moçambique	261	291	1,0	2,2	2,2	2,2	11,4	11,7
Por memória:								
Gibraltar	268	331	0,1	2,4	2,2	2,6	26,0	23,4
PALOP	3 329	3 444	23,6	27,6	27,6	26,6	3,0	3,5
EFTA	478	506	4,3	3,9	4,0	3,9	5,8	5,8

Fonte: GEE, com base nos dados das estatísticas do Comércio Internacional do INE (últimas versões disponíveis à data da publicação para o período considerado).

Notas:

Países ordenados por ordem decrescente de valor no ano de 2012.

[1] (dez 12-nov 13)/(dez 11-nov 12) x 100 - 100

Quadro 8 - Exportações de mercadorias portuguesas por mercados de destino (2008-2013) - estrutura (%)
Principais mercados em 2012

Destino	2008	2009	2010	2011	2012	jan-nov	
						2012	2013
Total	100,0	100,0	100,0	100,0	100,0	100,0	100,0
INTRA UE	74,5	75,4	75,4	74,5	71,1	71,3	70,4
UE-15	71,6	72,5	72,3	71,3	67,9	68,0	67,2
Espanha	27,9	27,2	27,0	24,9	22,5	22,4	23,6
Alemanha	12,8	13,0	13,0	13,5	12,4	12,6	11,9
França	11,8	12,4	12,0	12,2	11,8	11,9	11,6
Reino Unido	5,5	5,6	5,5	5,2	5,3	5,3	5,5
Países Baixos	3,3	3,6	3,9	3,9	4,1	4,1	4,0
Itália	3,7	3,7	3,7	3,7	3,7	3,6	3,3
Bélgica	2,5	2,5	2,6	3,2	3,1	3,2	2,9
P. alargamento	2,8	2,9	3,2	3,2	3,2	3,2	3,2
EXTRA UE	25,5	24,6	24,6	25,5	28,9	28,7	29,6
Angola	5,8	7,1	5,1	5,4	6,6	6,6	6,5
EUA	3,4	3,2	3,5	3,5	4,1	4,0	4,1
China	0,5	0,7	0,6	0,9	1,7	1,8	1,4
Brasil	0,8	0,9	1,2	1,4	1,5	1,5	1,6
Marrocos	0,7	0,7	0,8	0,9	1,0	1,0	1,6
Argélia	0,5	0,6	0,6	0,8	0,9	0,9	1,1
Suíça	0,8	0,9	0,9	0,9	0,9	0,9	0,9
Turquia	0,6	0,6	0,7	0,7	0,8	0,8	0,8
Venezuela	0,1	0,4	0,4	0,4	0,7	0,7	0,4
Moçambique	0,2	0,4	0,4	0,5	0,6	0,6	0,7

Fonte: GEE, com base nos dados das estatísticas do Comércio Internacional do INE (últimas versões disponíveis à data da publicação para o período considerado). Os dados do comércio intracomunitário incluem estimativas para as não respostas assim como para as empresas que se encontram abaixo dos limiares de assimilação.

Quadro 9 - Exportações de mercadorias portuguesas por mercados de destino (2009-2013)
Variação homóloga e contributos ^[1]

Principais mercados em 2012

Destino	peso 2012 (%)	TVH					Contrib. (p.p.) ^[1]	
		2009	2010	2011	2012	2013	2012	jan-nov 2013
						jan-nov		
Total	100,0	-18,4	17,6	14,9	5,7	4,4	5,7	4,4
INTRA UE	71,1	-17,4	17,6	13,4	0,9	3,1	0,7	2,2
UE-15	67,9	-17,4	17,2	13,3	0,6	3,1	0,4	2,1
Espanha	22,5	-20,3	16,7	6,0	-4,7	9,8	-1,2	2,2
Alemanha	12,4	-17,1	18,1	19,6	-3,3	-1,7	-0,5	-0,2
França	11,8	-14,2	13,8	16,4	2,7	1,8	0,3	0,2
Reino Unido	5,3	-15,8	14,0	9,5	7,2	8,2	0,4	0,4
Países Baixos	4,1	-10,2	25,6	16,1	12,0	1,1	0,5	0,0
Itália	3,7	-17,1	16,1	14,1	5,6	-4,1	0,2	-0,1
Bélgica	3,1	-18,9	23,4	39,6	5,6	-4,9	0,2	-0,2
P. alargamento	3,2	-16,6	28,3	15,2	7,1	4,2	0,2	0,1
EXTRA UE	28,9	-21,5	17,5	19,5	19,6	7,4	5,0	2,1
Angola	6,6	-0,8	-15,0	22,3	28,4	3,5	1,5	0,2
EUA	4,1	-24,5	30,7	13,1	24,6	6,4	0,9	0,3
China	1,7	20,5	5,1	70,1	96,1	-19,4	0,9	-0,3
Brasil	1,5	-7,9	49,2	32,7	16,4	11,9	0,2	0,2
Marrocos	1,0	-21,2	40,3	28,4	18,4	65,5	0,2	0,7
Argélia	0,9	9,0	7,9	68,1	19,6	29,3	0,2	0,3
Suíça	0,9	-3,5	15,2	11,7	7,8	3,8	0,1	0,0
Turquia	0,8	-8,0	32,0	12,6	18,2	6,8	0,1	0,1
Venezuela	0,7	142,3	29,8	-3,6	103,3	-41,5	0,4	-0,3
Moçambique	0,6	30,9	24,7	43,9	32,2	11,7	0,2	0,1

Fonte: GEE, com base nos dados das estatísticas do Comércio Internacional do INE (últimas versões disponíveis à data da publicação para o período considerado). Os dados do comércio intracomunitário incluem estimativas para as não respostas assim como para as empresas que se encontram abaixo dos limiares de assimilação.

Nota:

[1] Contributos para a taxa de crescimento - análise shift-share: (TVH) x (peso no período homólogo anterior) ÷ 100.

Importações* de mercadorias

Quadro 10 – Importações de mercadorias em Portugal por Grupos de Produtos

Dos quais: produtos por Capítulo (NC-2) acima de 55 milhões de euros em 2012

Intra + Extra UE (Cif)

Grp/ NC-2	Grupos de Produtos		Milhões de Euros		Estrutura (%)		Taxas de variação e contributos			
			jan-nov		jan-nov		últimos 12 meses ^[1]		jan-nov	
			2012	2013	2012	2013	TVH ^[2]	Contrib. p.p. ^[3]	TVH	Contrib. p.p. ^[3]
	TOTAL DAS IMPORTAÇÕES		51 891	52 229	100,0	100,0	0,2	0,2	0,7	0,7
000	Agro-alimentares		8 028	8 408	15,5	16,1	4,2	0,7	4,7	0,7
03	Peixe, crustáceos, moluscos e outros invertebrados aquáticos		1 239	1 188	2,4	2,3	-5,7	-0,1	-4,1	-0,1
02	Carnes e miudezas comestíveis		727	818	1,4	1,6	10,9	0,2	12,5	0,2
10	Cereais		760	691	1,5	1,3	-7,8	-0,1	-9,1	-0,1
12	Sementes e frutos oleaginosos/outros; plantas medicinais; forragens		540	601	1,0	1,2	14,1	0,1	11,2	0,1
15	Gorduras, óleos e ceras de origem animal ou vegetal		526	575	1,0	1,1	7,9	0,1	9,3	0,1
08	Frutas e cascas de citrinos e melões		417	493	0,8	0,9	16,0	0,1	18,2	0,1
04	Leite e laticínios, ovos, mel, prod comestíveis origem animal n.e.		477	481	0,9	0,9	0,4	0,0	0,7	0,0
19	Prep base cereais/farinhas/amidos/féculas/leite; prod de pasteleria		411	428	0,8	0,8	3,7	0,0	4,2	0,0
22	Bebidas, líquidos alcoólicos e vinagres		351	392	0,7	0,8	9,9	0,1	11,9	0,1
17	Açúcares e produtos de confeitaria		280	328	0,5	0,6	13,0	0,1	17,4	0,1
23	Resíduos das indust alimentares; alimentos preparados para animais		335	316	0,6	0,6	-3,9	0,0	-5,9	0,0
21	Preparações alimentícias diversas		302	311	0,6	0,6	2,4	0,0	2,8	0,0
07	Produtos hortícolas, plantas, raízes e tubérculos comestíveis		244	304	0,5	0,6	21,6	0,1	24,6	0,1
20	Preparações de prod hortícolas, de frutas ou outras partes de plantas		249	265	0,5	0,5	6,0	0,0	6,3	0,0
16	Preparações de carne/peixe/crustác/moluscos/our invert aquáticos		205	244	0,4	0,5	16,6	0,1	18,7	0,1
09	Café, chá, mate e especiarias		219	204	0,4	0,4	-6,2	0,0	-6,7	0,0
01	Animais vivos		181	203	0,3	0,4	11,8	0,0	11,9	0,0
24	Tabaco e seus sucedâneos manufacturados		202	198	0,4	0,4	1,8	0,0	-1,8	0,0
18	Cacau e suas preparações		147	154	0,3	0,3	3,1	0,0	4,6	0,0
11	Prod da ind de moagem; malte; amidos e féculas; inulina; glúten trigo		73	78	0,1	0,1	7,9	0,0	6,6	0,0
06	Plantas vivas e produtos de floricultura		68	62	0,1	0,1	-7,3	0,0	-8,5	0,0
100	Energéticos		10 751	10 453	20,7	20,0	-2,0	-0,4	-2,8	-0,6
27	Combustíveis, óleos e ceras minerais; destilados; mat betuminosas		10 751	10 453	20,7	20,0	-2,0	-0,4	-2,8	-0,6
200	Químicos		8 581	8 503	16,5	16,3	-1,1	-0,2	-0,9	-0,1
39	Plástico e suas obras		2 156	2 325	4,2	4,5	7,4	0,3	7,8	0,3
30	Produtos farmacêuticos		1 921	1 816	3,7	3,5	-6,4	-0,2	-5,5	-0,2
29	Produtos químicos orgânicos		1 308	1 174	2,5	2,2	-8,0	-0,2	-10,2	-0,3
40	Borracha e suas obras		734	706	1,4	1,4	-3,9	-0,1	-3,8	-0,1
38	Produtos diversos das indústrias químicas		664	614	1,3	1,2	-7,6	-0,1	-7,6	-0,1
33	Óleos essenciais e resinóides; prod perfumaria/toucadour; cosméticos		467	488	0,9	0,9	2,5	0,0	4,4	0,0
32	Extractos tanantes, taninos, pigmentos, corantes, tintas e vernizes		443	457	0,9	0,9	1,6	0,0	3,1	0,0
34	Sabões, prod limpeza, ceras artificiais, velas, pastas moldar, semelh		313	319	0,6	0,6	0,9	0,0	2,0	0,0
28	Químicos inorgânicos; compostos de met preciosos/isótopos/semelh		295	302	0,6	0,6	2,6	0,0	2,1	0,0
31	Adubos (fertilizantes)		159	180	0,3	0,3	16,1	0,0	13,1	0,0
35	Matérias albuminóides/prod à base amidos/féculas; colas; enzimas		70	72	0,1	0,1	1,4	0,0	3,2	0,0
300	Peles, madeira, cortiça e papel		2 209	2 392	4,3	4,6	6,7	0,3	8,3	0,4
48	Papel, cartão, e suas obras; obras de pasta de celulose		859	892	1,7	1,7	1,9	0,0	3,8	0,1
44	Madeira e suas obras; carvão vegetal		442	496	0,9	0,9	9,7	0,1	12,3	0,1
41	Peles (excepto c/pêlo) e couros		368	449	0,7	0,9	20,0	0,1	22,0	0,2
42	Obras de couro; artigos correio/seleiro/viagem; bolsas; obras tripa		210	219	0,4	0,4	4,4	0,0	3,9	0,0
49	Livros, jornais, outr prod das indústrias gráficas; textos, planos e plantas		148	136	0,3	0,3	-6,9	0,0	-7,5	0,0
45	Cortiça e suas obras		122	123	0,2	0,2	-0,1	0,0	0,8	0,0
47	Pastas madeira/outr mat fibrosas celulósicas; papel/cartão p/reciclar		46	63	0,1	0,1	32,6	0,0	35,9	0,0
400	Têxteis, vestuário e calçado		3 345	3 535	6,4	6,8	4,4	0,3	5,7	0,4
62	Vestuário excepto malha e seus acessórios		724	745	1,4	1,4	1,6	0,0	2,8	0,0
61	Vestuário de malha e seus acessórios		708	729	1,4	1,4	0,8	0,0	3,0	0,0
64	Calçado, polainas e semelhantes, e suas partes		508	512	1,0	1,0	-0,3	0,0	0,8	0,0
52	Algodão		320	417	0,6	0,8	28,7	0,2	30,2	0,2
54	Filamentos têxteis, lâminas e semelhantes, sintéticos ou artificiais		268	277	0,5	0,5	2,5	0,0	3,6	0,0
55	Fibras têxteis sintéticas ou artificiais, descontinuas		193	214	0,4	0,4	10,5	0,0	10,8	0,0
63	Outras confecções têxteis; calçado/chapéus/semelh, usados; trapos		114	118	0,2	0,2	0,8	0,0	3,6	0,0
59	Tecidos impregnados/revestidos/recobertos; artigos p/ uso técnico		87	100	0,2	0,2	14,1	0,0	14,6	0,0
51	Lã, pelos finos ou grosseiros; fios e tecidos de crina		101	93	0,2	0,2	-8,2	0,0	-7,9	0,0
60	Tecidos de malha		71	81	0,1	0,2	13,1	0,0	13,8	0,0
56	Ouates, feltros e falsos tecidos; artigos de cordoaria		58	64	0,1	0,1	13,7	0,0	10,7	0,0
500	Minérios e metais		4 284	4 327	8,3	8,3	0,6	0,0	1,0	0,1
72	Ferro fundido, ferro e aço		1 732	1 797	3,3	3,4	3,9	0,1	3,8	0,1
73	Obras de ferro fundido, ferro ou aço		741	741	1,4	1,4	-1,4	0,0	0,0	0,0
74	Cobre e suas obras		522	532	1,0	1,0	1,3	0,0	2,1	0,0
76	Alumínio e suas obras		503	457	1,0	0,9	-8,8	-0,1	-9,2	-0,1
83	Obras diversas de metais comuns		217	224	0,4	0,4	2,8	0,0	3,2	0,0
71	Pérolas; pedras preciosas/metais prec e obras; bijuteria; moedas		167	171	0,3	0,3	-0,9	0,0	2,4	0,0
82	Ferramentas, artef cutelaria, talheres, suas partes, em metal comum		154	161	0,3	0,3	5,0	0,0	4,6	0,0
25	Sal, enxofre, terras e pedras, gesso, cal e cimento		119	119	0,2	0,2	0,0	0,0	-0,8	0,0
600	Máquinas [4]		7 619	7 434	14,7	14,2	-3,2	-0,5	-2,4	-0,4
84	Reactores, caldeiras, máquinas e aparelh mecânicos, e suas partes		3 845	3 853	7,4	7,4	-0,8	-0,1	0,2	0,0
85	Máquinas e aparelh eléct; grav/reprod imagem e som; suas partes		3 773	3 582	7,3	6,9	-5,6	-0,4	-5,1	-0,4
700	Material de transporte [5]		4 413	4 503	8,5	8,6	0,7	0,1	2,0	0,2
87	Veíc automóveis, tractores, ciclos, outr veíc terrest; suas partes		4 094	4 173	7,9	8,0	-0,6	0,0	1,9	0,2
88	Aeronaves, aparelhos espaciais e suas partes		268	297	0,5	0,6	11,3	0,1	10,9	0,1
800	Produtos acabados diversos		2 661	2 672	5,1	5,1	-0,6	0,0	0,4	0,0
90	Aparelh óptica/fotog/cinema/medida/precisão/médicos/outros; partes		917	938	1,8	1,8	1,7	0,0	2,3	0,0
93	Mobiliário/cochões/semelh; aparelh iluminação; const pré-fabricadas		623	569	1,2	1,1	-10,5	-0,1	-8,7	-0,1
70	Vidro e suas obras		275	266	0,5	0,5	-6,9	0,0	-3,3	0,0
95	Brinquedos, jogos, artigos para divertimento/desporto; suas partes		239	238	0,5	0,5	-2,2	0,0	-0,5	0,0
96	Obras diversas		204	207	0,4	0,4	6,8	0,0	1,4	0,0
91	Artigos de relojoaria		128	160	0,2	0,3	24,1	0,1	25,4	0,1
68	Obras de pedra, gesso, cimento, amianto, mica ou matérias semelh		134	140	0,3	0,3	3,2	0,0	4,8	0,0
69	Produtos cerâmicos		92	84	0,2	0,2	-8,6	0,0	-9,2	0,0

Por memória:

Total sem energéticos | 41 140 | 41 775 | 79,3 | 80,0 | 0,8 | 0,6 | 1,5 | 1,2

Fonte: GEE, com base nos dados das estatísticas do Comércio Internacional do INE (últimas versões disponíveis à data da publicação para o período considerado). Os dados do comércio intracomunitário incluem estimativas para as não respostas assim como para as empresas que se encontram abaixo dos limiares de assimilação.

Notas:

* Somatório das Importações de mercadorias provenientes da UE com as Importações de Países Terceiros.

Composição dos Grupos de Produtos - 000 (Capº 01 a 24 da NC) - 100 (Capº 27) - 200 (Capº 28 a 40) - 300 (Capº41 a 49) 400 - (Capº 50 a 67) - 500 (Capº 25, 26, 71 a 83) - 600 (Capº 84 e 85) - 700 (Capº 86 a 89) - 800 (Capº 68 a 70 e 90 a 99).

[1] Últimos 12 meses a terminar em novembro de 2013

[2] (dez 12-nov 13)/(dez 11-nov 12) x 100 - 100

[3] Contributo para a taxa de crescimento das Exportações (%) - análise shift-share: (VH) x (peso no período homólogo anterior) ± 100.

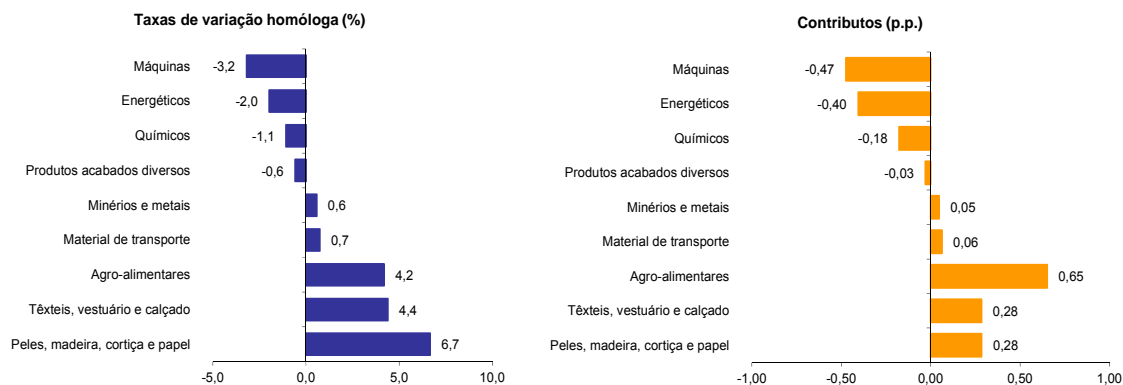
[4] Não inclui tractores.

[5] Inclui tractores.

Gráfico 4 – Taxas de crescimento das importações de mercadorias em Portugal por grupos de produtos e respetivos contributos

Últimos 12 meses a terminar em novembro de 2013

Intra + Extra UE



Fonte: Quadro12 – Importações de mercadorias em Portugal por grupos de produtos.

Quadro 11 – Evolução das importações de mercadorias em Portugal com origem numa seleção de mercados

Versão preliminar de janeiro a novembro de 2013

Origem	jan-nov		Estrutura (%)		Taxas de variação e contributos			
	2012	2013	jan-nov		12 meses ^[1]		jan-nov	
			2012	2013	VH ^[2]	Contrib. p.p. ^[3]	VH	Contrib. p.p. ^[3]
TOTAL	51 891	52 229	100,0	100,0	0,2	0,2	0,7	0,7
INTRA UE	37 192	37 438	71,7	71,7	0,1	0,0	0,7	0,5
dos quais:								
UE-15	35 764	36 043	68,9	69,0	0,1	0,1	0,8	0,5
Espanha	16 511	16 745	31,8	32,1	0,6	0,2	1,4	0,4
Alemanha	5 990	5 880	11,5	11,3	-3,0	-0,4	-1,8	-0,2
França	3 384	3 514	6,5	6,7	3,9	0,3	3,8	0,3
Itália	2 723	2 676	5,2	5,1	-2,4	-0,1	-1,7	-0,1
Países Baixos	2 494	2 599	4,8	5,0	4,2	0,2	4,2	0,2
Reino Unido	1 536	1 532	3,0	2,9	0,7	0,0	-0,2	0,0
Bélgica	1 292	1 294	2,5	2,5	0,1	0,0	0,1	0,0
Suécia	526	527	1,0	1,0	-1,2	0,0	0,2	0,0
Irlanda	507	493	1,0	0,9	-7,5	-0,1	-2,8	0,0
Alargamento	1 428	1 395	2,8	2,7	-1,8	0,0	-2,3	-0,1
EXTRA UE	14 699	14 791	28,3	28,3	0,7	0,2	0,6	0,2
dos quais:								
Angola	1 604	2 632	3,1	5,0	60,2	1,9	64,1	2,0
China	1 285	1 264	2,5	2,4	-2,5	-0,1	-1,7	0,0
Brasil	1 324	811	2,6	1,6	-40,6	-1,0	-38,7	-1,0
EUA	874	768	1,7	1,5	-9,7	-0,2	-12,1	-0,2
Nigéria	891	746	1,7	1,4	-19,1	-0,3	-16,3	-0,3
Arábia Saudita	836	691	1,6	1,3	-15,7	-0,2	-17,3	-0,3
Argélia	610	399	1,2	0,8	-4,5	0,0	-34,6	-0,4
Cazaquistão	759	493	1,5	0,9	-41,7	-0,6	-35,1	-0,5
Azerbaijão	405	428	0,8	0,8	14,5	0,1	5,8	0,0
Guiné Equatorial	477	190	0,9	0,4	-64,3	-0,6	-60,1	-0,6
Rússia	462	916	0,9	1,8	99,3	0,8	98,1	0,9
Líbia	399	104	0,8	0,2	-73,9	-0,5	-73,9	-0,6
Camarões	299	732	0,6	1,4	168,4	0,9	145,0	0,8
Por memória:								
OPEP ^[4]	4 833	4 942	9,3	9,5	5,3	0,5	2,3	0,2
EFTA	473	388	0,9	0,7	-18,5	-0,2	-17,9	-0,2
PALOP	1 628	2 697	3,1	5,2	61,4	1,9	65,6	2,1

Fonte: GEE, com base nos dados das estatísticas do Comércio Internacional do INE (últimas versões disponíveis à data da publicação para o período considerado). Os dados do comércio intracomunitário incluem estimativas para as não respostas assim como para as empresas que se encontram abaixo dos limiares de assimilação.

Notas:

Países ordenados por ordem decrescente de valor no ano de 2012.

[1] Últimos 12 meses a terminar em novembro de 2013

[2] $(\text{dez } 12\text{-nov } 13) / (\text{dez } 11\text{-nov } 12) \times 100 - 100$

[3] Contributos para a taxa de crescimento das importações - análise shift-share: $(\text{TVH}) \times (\text{peso no período homólogo anterior}) \div 100$.

[4] Inclui Angola.

Quadro 12 – Importações portuguesas por grupos de produtos (Extra-UE)

Versão preliminar de janeiro a novembro de 2013

Extra-UE (Fob)		valores em milhões de Euros						
Grupos de Produtos	janeiro a novembro		TVH (%)		Estrutura (%)			
	2012	2013	últimos 12 meses ^[1]	jan-nov 13/12	últimos 12 meses ^[1]	jan-nov		
						2012	2013	
Total das Importações	14 699	14 791	0,7	0,6	100,0	100,0	100,0	
000 Agro-alimentares	1 809	1 885	4,6	4,2	12,9	12,3	12,7	
100 Energéticos	8 277	8 277	0,4	0,0	56,1	56,3	56,0	
200 Químicos	1 216	1 117	-7,4	-8,1	7,5	8,3	7,6	
300 Peles, madeira, cortiça e papel	284	304	4,4	6,8	2,0	1,9	2,1	
400 Têxteis, vestuário e calçado	604	678	10,6	12,2	4,5	4,1	4,6	
500 Minérios e metais	558	574	2,2	2,9	3,8	3,8	3,9	
600 Máquinas (2)	1 166	1 197	2,3	2,7	8,1	7,9	8,1	
700 Material de transporte (3)	468	445	-5,9	-4,9	2,9	3,2	3,0	
800 Produtos acabados diversos	317	314	-2,6	-0,9	2,1	2,2	2,1	
Por memória:								
<i>Total sem energéticos</i>	<i>6 422</i>	<i>6 514</i>	<i>1,2</i>	<i>1,4</i>	<i>43,9</i>	<i>43,7</i>	<i>44,0</i>	

Fonte: GEE, com base nos dados das estatísticas do Comércio Internacional do INE (últimas versões disponíveis à data da publicação para o período considerado).

Notas:

Composição dos Grupos de Produtos – 000 (Capº 01 a 24 da NC) - 100 (Capº 27) – 200 (Capº 28 a 40) – 300 (Capº 41 a 49) -400 (Capº 50 a 67) – 500 (Capº 25, 26, 71 a 83) – 600 (Capº 84 e 85) – 700 (Capº 86 a 89) – 800 (Capº 68 a 70 e 90-99).

[1] Últimos 12 meses a terminar em novembro de 2013

[2] Não inclui tractores agrícolas.

[3] Inclui tractores agrícolas.

Quadro 13 – Evolução das importações de mercadorias portuguesas com origem numa seleção de mercados

Versão preliminar de janeiro a novembro de 2013

Extra-UE (Cif)		valores em milhões de euros						
Origem	jan-nov		Estrutura (%)				Taxas de variação	
	2012	2013	Anual		jan-nov		últimos 12 meses [1]	jan-nov 13/12
			2007	2012	2012	2013		
EXTRA UE	14 699	14 791	100,0	100,0	100,0	100,0	0,7	0,6
dos quais:								
Angola	1 604	2 632	0,4	7,5	10,9	17,8	60,2	64,1
China	1 285	1 264	6,0	9,6	8,7	8,5	-2,5	-1,7
Brasil	1 324	811	9,5	9,4	9,0	5,5	-40,6	-38,7
EUA	874	768	6,0	7,3	5,9	5,2	-9,7	-12,1
Nigéria	891	746	6,0	9,8	6,1	5,0	-19,1	-16,3
Arábia Saudita	836	691	4,1	5,9	5,7	4,7	-15,7	-17,3
Argélia	610	399	6,9	5,0	4,2	2,7	-4,5	-34,6
Cazaquistão	759	493	2,6	5,5	5,2	3,3	-41,7	-35,1
Azerbaijão	405	428	0,3	1,9	2,8	2,9	14,5	5,8
Guiné Equatorial	477	190	3,1	0,9	3,2	1,3	-64,3	-60,1
Rússia	462	916	5,0	3,6	3,1	6,2	99,3	98,1
Líbia	399	104	3,6	0,1	2,7	0,7	-73,9	-73,9
Camarões	299	732	0,4	0,6	2,0	4,9	168,4	145,0
Por memória:								
OPEP ^[2]	4 833	4 942	27,3	29,5	32,9	33,4	5,3	2,3
EFTA	473	388	8,3	5,1	3,2	2,6	-18,5	-17,9
PALOP	1 628	2 697	0,7	7,9	11,1	18,2	61,4	65,6

Fonte: GEE, com base nos dados das estatísticas do Comércio Internacional do INE (últimas versões disponíveis à data da publicação para o período considerado).

Notas:

Países ordenados por ordem decrescente de valor no ano de 2012.

[1] (dez 12-nov 13)/(dez 11-nov 12) x 100 - 100

[2] Inclui Angola.

Evolução por zonas geográficas e económicas

Quadro 14 – Evolução do comércio internacional de Portugal por zonas geográficas e económicas (Intra + Extra-UE)

Período de análise: janeiro a novembro

Valores em 1000 Euros

Zonas Geográf./ Económicas Principais Países	IMPORTAÇÕES (Cif) ^[1]				EXPORTAÇÕES (Fob) ^[2]				Cobert (fob/cif) 2013	Saldo (fob-cif)	
	2012	2013	Taxa Var	Estrut 2013	2012	2013	Taxa Var	Estrut 2013		2012	2013
MUNDO	51 890 717	52 228 755	0,7	100,0	42 018 939	43 847 342	4,4	100,0	84,0	- 9 871 779	- 8 381 413
INTRA UE	37 191 826	37 437 708	0,7	71,7	29 944 137	30 876 750	3,1	70,4	82,5	- 7 247 689	- 6 560 958
França	3 383 925	3 514 172	3,8	6,7	4 980 939	5 073 040	1,8	11,6	144,4	1 597 014	1 558 868
Países Baixos	2 494 074	2 598 991	4,2	5,0	1 742 109	1 761 923	1,1	4,0	67,8	- 751 965	- 837 067
Alemanha	5 990 350	5 879 599	-1,8	11,3	5 284 974	5 197 628	-1,7	11,9	88,4	- 705 376	- 681 971
Itália	2 723 263	2 676 283	-1,7	5,1	1 505 672	1 443 576	-4,1	3,3	53,9	- 1 217 591	- 1 232 707
Reino Unido	1 535 870	1 532 463	-0,2	2,9	2 220 857	2 403 870	8,2	5,5	156,9	684 987	871 407
Irlanda	507 138	492 867	-2,8	0,9	125 170	130 642	4,4	0,3	26,5	- 381 968	- 362 224
Dinamarca	234 482	232 532	-0,8	0,4	289 024	293 038	1,4	0,7	126,0	54 543	60 506
Grécia	104 942	112 746	7,4	0,2	208 060	168 475	-19,0	0,4	149,4	103 118	55 729
Espanha	16 511 299	16 744 619	1,4	32,1	9 432 122	10 354 168	9,8	23,6	61,8	- 7 079 176	- 6 390 451
Bélgica	1 292 292	1 293 623	0,1	2,5	1 326 010	1 261 104	-4,9	2,9	97,5	33 718	- 32 519
Luxemburgo	73 461	69 771	-5,0	0,1	55 922	60 532	8,2	0,1	86,8	- 17 539	- 9 238
Suécia	526 328	527 143	0,2	1,0	431 958	420 440	-2,7	1,0	79,8	- 94 370	- 106 703
Finlândia	125 994	118 512	-5,9	0,2	210 080	180 958	-13,9	0,4	152,7	84 086	62 446
Áustria	260 271	249 272	-4,2	0,5	241 906	240 062	-0,8	0,5	96,3	- 18 364	- 9 209
Malta	19 788	18 572	-6,1	0,0	11 720	15 664	33,6	0,0	84,3	- 8 068	- 2 909
Estónia	12 498	23 844	90,8	0,0	21 704	27 930	28,7	0,1	117,1	9 206	4 087
Letónia	8 515	2 827	-66,8	0,0	16 277	17 724	8,9	0,0	627,0	7 762	14 897
Lituânia	43 860	47 130	7,5	0,1	20 098	30 561	52,1	0,1	64,8	- 23 762	- 16 569
Polónia	381 711	400 440	4,9	0,8	373 730	413 090	10,5	0,9	103,2	- 7 982	12 650
Rep Checa	288 303	291 230	1,0	0,6	309 553	265 558	-14,2	0,6	91,2	21 251	- 25 672
Eslováquia	114 524	117 242	2,4	0,2	80 284	82 780	3,1	0,2	70,6	- 34 239	- 34 462
Hungria	227 134	195 092	-14,1	0,4	142 776	168 397	17,9	0,4	86,3	- 84 359	- 26 694
Roménia	124 069	115 549	-6,9	0,2	243 905	281 563	15,4	0,6	243,7	119 836	166 014
Bulgária	166 816	129 057	-22,6	0,2	65 799	50 582	-23,1	0,1	39,2	- 101 017	- 78 475
Eslovenia	34 258	41 996	22,6	0,1	33 062	27 018	-18,3	0,1	64,3	- 1 196	- 14 977
Cróacia	4 378	7 352	67,9	0,0	17 076	12 206	-28,5	0,0	166,0	12 697	4 854
Chipre	2 283	4 786	109,7	0,0	22 965	22 832	-0,6	0,1	477,1	20 682	18 046
DIVERSOS	1	0	-100,0	0,0	530 385	471 386	-11,1	1,1	0,0	530 384	471 386
EXTRA UE	14 698 891	14 791 047	0,6	28,3	12 074 802	12 970 592	7,4	29,6	87,7	- 2 624 089	- 1 820 455
dos quais:											
1-EUROPA	1 376 747	1 779 739	29,3	3,4	1 296 237	1 499 248	15,7	3,4	84,2	- 80 509	- 280 491
EFTA	473 088	388 197	-17,9	0,7	478 015	505 626	5,8	1,2	130,2	4 928	117 429
Islândia	18 779	15 947	-15,1	0,0	6 709	12 748	90,0	0,0	79,9	- 12 069	- 3 199
Noruega	146 589	111 835	-23,7	0,2	96 002	103 301	7,6	0,2	92,4	- 50 587	- 8 534
Suíça	307 459	260 285	-15,3	0,5	374 990	389 330	3,8	0,9	149,6	67 530	129 044
OUTR. EUROPA	903 659	1 391 542	54,0	2,7	818 222	993 622	21,4	2,3	71,4	- 85 437	- 397 920
Turquia	104 893	271 359	158,7	0,5	332 196	354 809	6,8	0,8	130,8	227 303	83 449
Rússia	462 460	916 337	98,1	1,8	169 653	250 133	47,4	0,6	27,3	- 292 807	- 666 205
Ucrânia	280 065	166 413	-40,6	0,3	20 072	21 078	5,0	0,0	12,7	- 259 993	- 145 335
2-ÁFRICA	4 940 332	5 697 938	15,3	10,9	4 845 795	5 516 150	13,8	12,6	96,8	- 94 537	- 181 787
MAGHREB	821 417	549 966	-33,0	1,1	906 806	1 347 021	48,5	3,1	244,9	85 389	797 055
Marrocos	146 939	131 400	-10,6	0,3	420 919	696 802	65,5	1,6	530,3	273 980	565 402
Argélia	610 222	398 963	-34,6	0,8	381 801	493 548	29,3	1,1	123,7	- 228 421	94 585
Tunísia	64 256	19 603	-69,5	0,0	104 086	156 671	50,5	0,4	799,2	39 830	137 068
PALOP	1 628 473	2 696 920	65,6	5,2	3 328 976	3 444 052	3,5	7,9	127,7	1 700 503	747 132
Cabo Verde	8 353	10 309	23,4	0,0	201 678	189 992	-5,8	0,4	1843,0	193 325	179 684
Guiné-Bissau	38	176	363,6	0,0	63 802	61 541	-3,5	0,1	34997,3	63 764	61 365
S Tomé e Príncipe	238	43	-82,1	0,0	44 125	47 493	7,6	0,1	111351,7	43 888	47 450
Angola	1 604 367	2 632 049	64,1	5,0	2 758 726	2 853 939	3,5	6,5	108,4	1 154 359	221 890
Moçambique	15 477	54 344	251,1	0,1	260 645	291 087	11,7	0,7	535,6	245 167	236 743
OUTR. ÁFRICA	2 490 442	2 451 052	-1,6	4,7	610 013	725 078	18,9	1,7	29,6	- 1 880 429	- 1 725 974
Líbia	399 003	104 277	-73,9	0,2	19 255	46 950	143,8	0,1	45,0	- 379 748	- 57 327
Egipto	141 409	94 014	-33,5	0,2	79 925	52 838	-33,9	0,1	56,2	- 61 483	- 41 176
Costa do Marfim	23 282	17 513	-24,8	0,0	13 648	36 903	170,4	0,1	210,7	- 9 634	19 390
Nigéria	891 258	746 189	-16,3	1,4	85 349	58 117	-31,9	0,1	7,8	- 805 909	- 688 071
África do Sul	73 680	95 450	29,5	0,2	92 071	149 463	62,3	0,3	156,6	18 391	54 013

(continua)

Período de análise: janeiro a novembro

Zonas Geográf./ Económicas Principais Países	IMPORTAÇÕES (Cif) ^[1]				EXPORTAÇÕES (Fob) ^[2]				Cobert (fob/cif) 2013	Saldo (fob-cif)	
	2012	2013	Taxa Var	Estrut 2013	2012	2013	Taxa Var	Estrut 2013		2012	2013
3-AMÉRICA	3 296 070	2 364 415	-28,3	4,5	3 297 402	3 437 703	4,3	7,8	145,4	1 333	1 073 287
NAFTA	1 156 794	956 623	-17,3	1,8	2 061 237	2 187 070	6,1	5,0	228,6	904 442	1 230 447
EUA	873 814	768 025	-12,1	1,5	1 701 738	1 810 072	6,4	4,1	235,7	827 924	1 042 048
Canadá	135 249	133 093	-1,6	0,3	173 904	201 278	15,7	0,5	151,2	38 655	68 185
México	147 732	55 505	-62,4	0,1	185 595	175 719	-5,3	0,4	316,6	37 863	120 214
MERCOSUL	1 498 880	976 294	-34,9	1,9	705 743	822 674	16,6	1,9	84,3	- 793 137	- 153 620
Brasil	1 324 328	811 387	-38,7	1,6	630 189	704 981	11,9	1,6	86,9	- 694 138	- 106 406
Argentina	83 178	64 756	-22,1	0,1	48 442	86 677	78,9	0,2	133,9	- 34 736	21 921
OUTR. AMÉRICA	640 395	431 476	-32,6	0,8	530 422	421 298	-20,6	1,0	97,6	- 109 973	- 10 178
Honduras	7 476	6 175	-17,4	0,0	1 789	3 078	72,1	0,0	49,8	- 5 687	- 3 097
Costa Rica	30 923	48 083	55,5	0,1	3 794	3 919	3,3	0,0	8,2	- 27 130	- 44 163
Cuba	31 665	31 973	1,0	0,1	40 706	33 103	-18,7	0,1	103,5	9 041	1 130
Colômbia	248 791	191 535	-23,0	0,4	25 807	37 676	46,0	0,1	19,7	- 222 983	- 153 859
Venezuela	182 361	431	-99,8	0,0	297 169	173 954	-41,5	0,4	40365,4	114 808	173 523
Equador	11 651	14 911	28,0	0,0	8 549	19 063	123,0	0,0	123,0	- 3 103	4 152
Chile	23 197	30 911	33,3	0,1	81 072	72 116	-11,0	0,2	233,3	57 875	41 205
4-ÁSIA	5 053 670	4 859 820	-3,8	9,3	1 886 582	1 765 172	-6,4	4,0	36,3	- 3 167 089	- 3 094 648
PRÓX/MÉD OR	1 661 033	1 598 977	-3,7	3,1	479 253	532 205	11,0	1,2	33,3	- 1 181 780	- 1 066 772
Iraque	175 980	158 329	-10,0	0,3	7 978	10 098	26,6	0,0	6,4	- 168 002	- 148 231
Irão	6 407	12 279	91,7	0,0	12 672	6 943	-45,2	0,0	56,5	- 5 336	- 5 336
Israel	109 255	107 842	-1,3	0,2	92 017	90 969	-1,1	0,2	84,4	- 17 239	- 16 873
Arábia Saudita	835 579	691 197	-17,3	1,3	118 241	141 730	19,9	0,3	20,5	- 717 338	- 549 467
Emiratos Árabes Unidos	13 912	48 093	245,7	0,1	89 287	92 706	3,8	0,2	192,8	75 376	44 613
ASEAN	381 120	450 403	18,2	0,9	127 884	109 781	-14,2	0,3	24,4	- 253 236	- 340 622
Tailândia	93 180	82 847	-11,1	0,2	19 926	17 664	-11,4	0,0	21,3	- 73 255	- 65 183
Indonésia	49 566	93 793	89,2	0,2	14 691	12 206	-16,9	0,0	13,0	- 34 875	- 81 587
Malásia	75 294	59 026	-21,6	0,1	27 861	10 368	-62,8	0,0	17,6	- 47 433	- 48 658
Singapura	18 483	12 012	-35,0	0,0	51 642	53 483	3,6	0,1	445,2	33 159	41 471
Filipinas	13 307	11 509	-13,5	0,0	5 562	5 927	6,6	0,0	51,5	- 7 744	- 5 583
OUTROS ÁSIA	3 011 517	2 810 441	-6,7	5,4	1 279 445	1 123 186	-12,2	2,6	40,0	- 1 732 072	- 1 687 254
Timor-Leste	226	556	145,9	0,0	6 384	6 961	9,0	0,0	1251,2	6 405	6 405
Paquistão	57 124	83 518	46,2	0,2	12 948	12 399	-4,2	0,0	14,8	- 44 176	- 71 119
Índia	308 013	352 347	14,4	0,7	87 017	108 358	24,5	0,2	30,8	- 220 996	- 243 989
China	1 285 023	1 263 675	-1,7	2,4	751 222	605 427	-19,4	1,4	47,9	- 533 801	- 658 248
Coreia do Sul	161 824	213 815	32,1	0,4	72 522	80 405	10,9	0,2	37,6	- 89 302	- 133 409
Japão	277 186	221 655	-20,0	0,4	174 976	124 030	-29,1	0,3	56,0	- 102 210	- 97 625
Taiwan	93 428	101 087	8,2	0,2	24 459	24 689	0,9	0,1	24,4	- 68 969	- 76 398
Hong-Kong	25 503	36 520	43,2	0,1	115 718	122 858	6,2	0,3	336,4	90 215	86 337
Macau	369	671	81,8	0,0	19 291	16 691	-13,5	0,0	2488,2	18 922	16 021
5-AUSTR,OC,REG P.	31 648	49 793	57,3	0,1	81 164	94 101	15,9	0,2	189,0	49 516	44 308
Austrália	10 407	12 540	20,5	0,0	70 402	81 883	16,3	0,2	653,0	59 994	69 343
Nova Zelândia	19 159	16 209	-15,4	0,0	8 607	9 089	5,6	0,0	56,1	- 10 552	- 7 120
6-DIVERSOS	425	39 342	9161,6	0,1	667 622	658 218	-1,4	1,5	1673,1	667 197	618 876
Prov Bordo Extra	0	0	0,0	0,0	562 823	554 012	-1,6	1,3	0,0	562 823	554 012
Países não det Extra	425	39 342	9161,6	0,1	104 799	104 204	-0,6	0,2	264,9	104 374	64 862

Fonte: GEE, com base nos dados das estatísticas do Comércio Internacional do INE (últimas versões disponíveis à data da publicação para o período considerado). Os dados do comércio intracomunitário incluem estimativas para as não respondidas assim como para as empresas que se encontram abaixo dos limiares de assimilação.

Notas:

[1] Somatório das Importações com origem no espaço comunitário com as Importações provenientes dos Países Terceiros.

Quadro 15 – Comércio Internacional de mercadorias de Portugal por zonas geográficas e económicas (Intra + Extra-UE)

Importações^[1] - Contributos dos principais países de origem para a taxa de crescimento global

Período de análise: janeiro a novembro

Países e Regiões	1000 Euros			Peso no Total (%)		Taxas de variação e contributos			
	Ano de 2012	jan-nov		jan-nov		12 meses ^[2]		jan-nov	
		Rank.	2012	2013	2012	2013	VH ^[3]	Contrib. p.p. ^[4]	VH
MUNDO	56 165 860	51 890 717	52 228 755	100,00	100,00	0,2	0,24	0,7	0,65
INTRA UE	40 322 012	37 191 826	37 437 708	71,67	71,68	0,1	0,04	0,7	0,47
Espanha	17 945 908	16 511 299	16 744 619	31,82	32,06	0,6	0,20	1,4	0,45
Alemanha	6 407 963	5 990 350	5 879 599	11,54	11,26	-3,0	-0,35	-1,8	-0,21
França	3 709 438	3 383 925	3 514 172	6,52	6,73	3,9	0,26	3,8	0,25
Itália	2 944 867	2 723 263	2 676 283	5,25	5,12	-2,4	-0,13	-1,7	-0,09
Países Baixos	2 710 975	2 494 074	2 598 991	4,81	4,98	4,2	0,20	4,2	0,20
Reino Unido	1 686 654	1 535 870	1 532 463	2,96	2,93	0,7	0,02	-0,2	-0,01
Bélgica	1 409 191	1 292 292	1 293 623	2,49	2,48	0,1	0,00	0,1	0,00
Suécia	560 986	526 328	527 143	1,01	1,01	-1,2	-0,01	0,2	0,00
Irlanda	546 033	507 138	492 867	0,98	0,94	-7,5	-0,08	-2,8	-0,03
Polónia	411 555	381 711	400 440	0,74	0,77	3,6	0,03	4,9	0,04
Rep Checa	303 643	288 303	291 230	0,56	0,56	-0,9	0,00	1,0	0,01
Áustria	278 496	260 271	249 272	0,50	0,48	-5,8	-0,03	-4,2	-0,02
Dinamarca	254 135	234 482	232 532	0,45	0,45	-3,6	-0,02	-0,8	0,00
Hungria	238 542	227 134	195 092	0,44	0,37	-14,8	-0,06	-14,1	-0,06
Bulgária	180 226	166 816	129 057	0,32	0,25	-16,5	-0,05	-22,6	-0,07
Finlândia	142 982	125 994	118 512	0,24	0,23	-0,2	0,00	-5,9	-0,01
Roménia	131 619	124 069	115 549	0,24	0,22	-4,3	-0,01	-6,9	-0,02
Eslováquia	121 189	114 524	117 242	0,22	0,22	0,7	0,00	2,4	0,01
Grécia	113 695	104 942	112 746	0,20	0,22	4,8	0,01	7,4	0,02
Luxemburgo	81 818	73 461	69 771	0,14	0,13	1,0	0,00	-5,0	-0,01
Lituânia	46 991	43 860	47 130	0,08	0,09	9,9	0,01	7,5	0,01
Eslóvenia	36 289	34 258	41 996	0,07	0,08	17,7	0,01	22,6	0,01
Malta	21 236	19 788	18 572	0,04	0,04	-4,8	0,00	-6,1	0,00
Letónia	15 700	8 515	2 827	0,02	0,01	15,6	0,00	-66,8	-0,01
Estónia	13 490	12 498	23 844	0,02	0,05	89,9	0,02	90,8	0,02
Croácia	5 713	4 378	7 352	0,01	0,01	90,8	0,01	67,9	0,01
Chipre	2 675	2 283	4 786	0,00	0,01	86,0	0,00	109,7	0,00
DIVERSOS	1	1	0	0,00	0,00	-100,0	0,00	-100,0	0,00
EXTRA UE	15 843 848	14 698 891	14 791 047	28,33	28,32	0,7	0,21	0,6	0,18
dos quais:									
1-EUROPA	1 453 377	1 376 747	1 779 739	2,65	3,41	26,8	0,70	29,3	0,78
EFTA	501 182	473 088	388 197	0,91	0,74	-18,5	-0,17	-17,9	-0,16
Suíça	333 483	307 459	260 285	0,59	0,50	-14,3	-0,08	-15,3	-0,09
Noruega	148 390	146 589	111 835	0,28	0,21	-27,7	-0,08	-23,7	-0,07
Islândia	19 041	18 779	15 947	0,04	0,03	-17,0	-0,01	-15,1	-0,01
OUTR. EUROPA	952 195	903 659	1 391 542	1,74	2,66	51,1	0,86	54,0	0,94
Rússia	475 690	462 460	916 337	0,89	1,75	99,3	0,82	98,1	0,87
Ucrânia	310 742	280 065	166 413	0,54	0,32	-37,0	-0,21	-40,6	-0,22
Turquia	107 227	104 893	271 359	0,20	0,52	144,0	0,29	158,7	0,32
Gibraltar	26 845	26 446	2 454	0,05	0,00	-89,2	-0,04	-90,7	-0,05
2-ÁFRICA	5 451 795	4 940 332	5 697 938	9,52	10,91	18,1	1,69	15,3	1,46
MAGHREB	1 021 382	821 417	549 966	1,58	1,05	-10,3	-0,15	-33,0	-0,52
Argélia	799 050	610 222	398 963	1,18	0,76	-4,5	-0,05	-34,6	-0,41
Marrocos	156 616	146 939	131 400	0,28	0,25	-9,0	-0,02	-10,6	-0,03
Tunísia	65 716	64 256	19 603	0,12	0,04	-67,9	-0,08	-69,5	-0,09
PALOP	1 806 699	1 628 473	2 696 920	3,14	5,16	61,4	1,94	65,6	2,06
Angola	1 780 876	1 604 367	2 632 049	3,09	5,04	60,2	1,87	64,1	1,98
Moçambique	16 428	15 477	54 344	0,03	0,10	184,3	0,06	251,1	0,07
Cabo Verde	9 109	8 353	10 309	0,02	0,02	19,2	0,00	23,4	0,00
S Tomé e Príncipe	247	238	43	0,00	0,00	-78,8	0,00	-82,1	0,00
Guiné-Bissau	39	38	176	0,00	0,00	266,1	0,00	363,6	0,00
OUTR. ÁFRICA	2 623 713	2 490 442	2 451 052	4,80	4,69	-2,2	-0,10	-1,6	-0,08
Nigéria	925 806	891 258	746 189	1,72	1,43	-19,1	-0,33	-16,3	-0,28
Guiné Equatorial	477 314	477 314	190 220	0,92	0,36	-64,3	-0,61	-60,1	-0,55
Líbia	399 003	399 003	104 277	0,77	0,20	-73,9	-0,52	-73,9	-0,57
Camarões	372 497	298 569	731 593	0,58	1,40	168,4	0,90	145,0	0,83
Egipto	145 089	141 409	94 014	0,27	0,18	-32,4	-0,08	-33,5	-0,09
3-AMÉRICA	3 490 606	3 296 070	2 364 415	6,35	4,53	-28,5	-1,81	-28,3	-1,80
NAFTA	1 258 946	1 156 794	956 623	2,23	1,83	-15,4	-0,34	-17,3	-0,39
EUA	961 440	873 814	768 025	1,68	1,47	-9,7	-0,16	-12,1	-0,20
México	151 606	147 732	55 505	0,28	0,11	-61,7	-0,17	-62,4	-0,18
Canadá	145 900	135 249	133 093	0,26	0,25	-3,4	-0,01	-1,6	0,00

(continua)

Período de análise: janeiro a novembro

Países e Regiões	1000 Euros			Peso no Total (%)		Taxas de variação e contributos			
	Ano de 2012	jan-nov		jan-nov		12 meses ^[2]		jan-nov	
		Rank.	2012	2013	2012	2013	VH ^[3]	Contrib. p.p. ^[4]	VH
MERCOSUL	1 549 194	1 498 880	976 294	2,89	1,87	-37,1	-1,08	-34,9	-1,01
Brasil	1 368 693	1 324 328	811 387	2,55	1,55	-40,6	-1,04	-38,7	-0,99
Argentina	86 523	83 178	64 756	0,16	0,12	-22,0	-0,03	-22,1	-0,04
OUTR. AMÉRICA	682 466	640 395	431 476	1,23	0,83	-32,0	-0,39	-32,6	-0,40
Colômbia	281 831	248 791	191 535	0,48	0,37	-22,3	-0,11	-23,0	-0,11
Venezuela	182 365	182 361	431	0,35	0,00	-99,8	-0,32	-99,8	-0,35
Costa Rica	33 475	30 923	48 083	0,06	0,09	39,8	0,03	55,5	0,03
Cuba	32 265	31 665	31 973	0,06	0,06	1,4	0,00	1,0	0,00
Trinidad e Tobago	27 069	27 069	5 462	0,05	0,01	-79,8	-0,04	-79,8	-0,04
Chile	24 746	23 197	30 911	0,04	0,06	30,1	0,01	33,3	0,01
4-ÁSIA	5 414 055	5 053 670	4 859 820	9,74	9,30	-4,8	-0,46	-3,8	-0,37
PRÓX/MÉD OR	1 826 373	1 661 033	1 598 977	3,20	3,06	-1,6	-0,05	-3,7	-0,12
Arábia Saudita	890 213	835 579	691 197	1,61	1,32	-15,7	-0,25	-17,3	-0,28
Azerbaijão	497 770	404 942	428 357	0,78	0,82	14,5	0,12	5,8	0,05
Iraque	175 980	175 980	158 329	0,34	0,30	-10,0	-0,03	-10,0	-0,03
Israel	112 676	109 255	107 842	0,21	0,21	-4,3	-0,01	-1,3	0,00
Catar	64 371	63 151	129 758	0,12	0,25	47,8	0,08	105,5	0,13
Kuwait	39 982	39 347	5 722	0,08	0,01	-83,8	-0,06	-85,5	-0,06
Emiratos Árabes Unidos	22 963	13 912	48 093	0,03	0,09	296,9	0,08	245,7	0,07
ASEAN	410 305	381 120	450 403	0,73	0,86	16,7	0,12	18,2	0,13
Vietname	139 581	126 439	186 195	0,24	0,36	48,0	0,12	47,3	0,12
Tailândia	97 639	93 180	82 847	0,18	0,16	-12,7	-0,02	-11,1	-0,02
Malásia	78 817	75 294	59 026	0,15	0,11	-21,7	-0,03	-21,6	-0,03
Indonésia	55 165	49 566	93 793	0,10	0,18	80,0	0,08	89,2	0,09
Singapura	19 556	18 483	12 012	0,04	0,02	-39,6	-0,02	-35,0	-0,01
OUTROS ÁSIA	3 177 377	3 011 517	2 810 441	5,80	5,38	-9,2	-0,53	-6,7	-0,39
China	1 374 707	1 285 023	1 263 675	2,48	2,42	-2,5	-0,06	-1,7	-0,04
Cazaquistão	759 279	759 278	492 915	1,46	0,94	-41,7	-0,63	-35,1	-0,51
Índia	336 318	308 013	352 347	0,59	0,67	14,9	0,09	14,4	0,09
Japão	294 562	277 186	221 655	0,53	0,42	-20,3	-0,11	-20,0	-0,11
Coreia do Sul	173 967	161 824	213 815	0,31	0,41	28,7	0,09	32,1	0,10
Taiwan	102 019	93 428	101 087	0,18	0,19	9,7	0,02	8,2	0,01
Paquistão	61 289	57 124	83 518	0,11	0,16	43,2	0,05	46,2	0,05
Hong-Kong	28 748	25 503	36 520	0,05	0,07	44,9	0,02	43,2	0,02
Bangladesh	25 683	24 207	29 872	0,05	0,06	19,1	0,01	23,4	0,01
Turquemenistão	8 367	7 887	3 575	0,02	0,01	-52,0	-0,01	-54,7	-0,01
5-AUSTR,OC,REG P.	33 583	31 648	49 793	0,06	0,10	54,8	0,03	57,3	0,03
Nova Zelândia	20 149	19 159	16 209	0,04	0,03	-13,0	0,00	-15,4	-0,01
Austrália	11 214	10 407	12 540	0,02	0,02	15,6	0,00	20,5	0,00
Papuaásia-Nova Guiné	2 182	2 045	1 912	0,00	0,00	0,2	0,00	-6,5	0,00
6-DIVERSOS	433	425	39 342	0,00	0,08	8560,3	0,07	9161,6	0,07
Países não det Extra	433	425	39 342	0,00	0,08	8560,3	0,07	9161,6	0,07
Prov Bordo Extra	0	0	0	0,00	0,00	0,0	0,00	0,0	0,00

Intra UE-15	38 793 143	35 763 689	36 042 591	68,92	69,01	0,1	0,09	0,8	0,54
Zona Euro (17)	36 486 247	33 650 358	33 956 893	64,85	65,02	0,2	0,13	0,9	0,59
Intra-alargamento	1 528 868	1 428 137	1 395 117	2,75	2,67	-1,8	-0,05	-2,3	-0,06
OCDE (excl.países UE)	2 504 400	2 335 544	2 219 022	4,50	4,25	-5,4	-0,24	-5,0	-0,22
OPEP	5 300 610	4 833 238	4 942 197	9,31	9,46	5,3	0,48	2,3	0,21
ACP	3 983 363	3 674 573	5 068 218	7,08	9,70	35,1	2,48	37,9	2,69
CPLP	3 175 619	2 953 028	3 508 864	5,69	6,72	15,8	0,90	18,8	1,07
CEI (Com.Estados Indep.)	2 071 702	1 932 935	2 020 865	3,73	3,87	2,4	0,09	4,5	0,17
Mashrak	154 339	148 240	100 873	0,29	0,19	-29,5	-0,08	-32,0	-0,09
EUROMED	1 395 624	1 183 806	1 030 041	2,28	1,97	2,1	0,05	-13,0	-0,30
Países da Am.Latina	2 319 680	2 223 421	1 415 537	4,28	2,71	-37,5	-1,61	-36,3	-1,56
Merc.Comum Am.Central	57 486	53 894	66 847	0,10	0,13	15,0	0,02	24,0	0,02
Grupo Andino	502 347	466 252	235 875	0,90	0,45	-46,6	-0,42	-49,4	-0,44
ASEM (relac. Euro-Ásia)	2 651 147	2 470 289	2 585 412	4,76	4,95	3,7	0,18	4,7	0,22
EDA (Econ Dinâm Asiát.)	500 745	467 712	505 307	0,90	0,97	6,7	0,06	8,0	0,07
China+H.Kong+Macau	1 403 830	1 310 895	1 300 866	2,53	2,49	-1,6	-0,04	-0,8	-0,02

Fonte: GEE, com base nos dados das estatísticas do Comércio Internacional do INE (últimas versões disponíveis à data da publicação para o período considerado). Os dados do comércio intracomunitário incluem estimativas para as não respostas assim como para as empresas que se encontram abaixo dos limiares de assimilação.

Notas:

[1] Somatório das Importações com origem no espaço comunitário com as Importações provenientes dos Países Terceiros.

[2] Últimos 12 meses a terminar em novembro de 2013

[3] (dez 12-nov 13)/(dez 11-nov 12) x 100 - 100

**Quadro 16 – Comércio Internacional de mercadorias de Portugal
por zonas geográficas e económicas (Intra + Extra - UE)**
Exportações ^[1] – Contributos dos principais países de destino para a taxa de crescimento global

Período de análise: janeiro a novembro

Países e Regiões	1000 Euros			Peso no Total (%)		Taxas de variação e contributos			
	Ano de 2012	jan-nov		jan-nov		12 meses ^[2]		jan-nov	
	Rank.	2012	2013	2012	2013	VH ^[3]	Contrib. p.p. ^[4]	VH	Contrib. p.p. ^[4]
MUNDO	45 259 455	42 018 939	43 847 342	100,00	100,00	4,0	3,96	4,4	4,35
INTRA UE	32 169 931	29 944 137	30 876 750	71,26	70,42	2,7	1,93	3,1	2,22
Espanha	10 170 851	9 432 122	10 354 168	22,45	23,61	8,7	1,96	9,8	2,19
Alemanha	5 607 462	5 284 974	5 197 628	12,58	11,85	-2,1	-0,26	-1,7	-0,21
França	5 347 919	4 980 939	5 073 040	11,85	11,57	1,5	0,18	1,8	0,22
Reino Unido	2 394 133	2 220 857	2 403 870	5,29	5,48	8,4	0,44	8,2	0,44
Países Baixos	1 873 515	1 742 109	1 761 923	4,15	4,02	1,7	0,07	1,1	0,05
Itália	1 659 966	1 505 672	1 443 576	3,58	3,29	-0,7	-0,03	-4,1	-0,15
Bélgica	1 425 503	1 326 010	1 261 104	3,16	2,88	-5,0	-0,16	-4,9	-0,15
Suécia	466 442	431 958	420 440	1,03	0,96	-3,1	-0,03	-2,7	-0,03
Polónia	403 597	373 730	413 090	0,89	0,94	9,4	0,08	10,5	0,09
Rep. Checa	326 705	309 553	265 558	0,74	0,61	-13,8	-0,10	-14,2	-0,10
Dinamarca	313 146	289 024	293 038	0,69	0,67	2,0	0,01	1,4	0,01
Roménia	256 804	243 905	281 563	0,58	0,64	13,0	0,07	15,4	0,09
Áustria	256 530	241 906	240 062	0,58	0,55	-1,5	-0,01	-0,8	0,00
Finlândia	227 953	210 080	180 958	0,50	0,41	-15,8	-0,08	-13,9	-0,07
Grécia	215 295	208 060	168 475	0,50	0,38	-25,2	-0,13	-19,0	-0,09
Hungria	152 874	142 776	168 397	0,34	0,38	19,6	0,06	17,9	0,06
Irlanda	136 240	125 170	130 642	0,30	0,30	4,9	0,01	4,4	0,01
Eslováquia	84 092	80 284	82 780	0,19	0,19	2,3	0,00	3,1	0,01
Bulgária	67 468	65 799	50 582	0,16	0,12	-31,3	-0,05	-23,1	-0,04
Luxemburgo	60 197	55 922	60 532	0,13	0,14	6,7	0,01	8,2	0,01
Eslovénia	39 283	33 062	27 018	0,08	0,06	-3,2	0,00	-18,3	-0,01
Chipre	24 896	22 965	22 832	0,05	0,05	-4,8	0,00	-0,6	0,00
Estónia	23 068	21 704	27 930	0,05	0,06	25,1	0,01	28,7	0,01
Lituânia	21 533	20 098	30 561	0,05	0,07	46,6	0,02	52,1	0,02
Croácia	17 751	17 076	12 206	0,04	0,03	-29,9	-0,01	-28,5	-0,01
Letónia	17 290	16 277	17 724	0,04	0,04	4,9	0,00	8,9	0,00
Malta	13 749	11 720	15 664	0,03	0,04	-23,8	-0,01	33,6	0,01
DIVERSOS	565 670	530 385	471 386	1,26	1,08	-11,5	-0,14	-11,1	-0,14
EXTRA UE	13 089 524	12 074 802	12 970 592	28,74	29,58	7,1	2,03	7,4	2,13
dos quais:									
1-EUROPA	1 414 791	1 296 237	1 499 248	3,08	3,42	15,9	0,49	15,7	0,48
EFTA	513 442	478 015	505 626	1,14	1,15	5,8	0,07	5,8	0,07
Suíça	401 142	374 990	389 330	0,89	0,89	3,4	0,03	3,8	0,03
Noruega	104 179	96 002	103 301	0,23	0,24	9,4	0,02	7,6	0,02
OUTR. EUROPA	901 349	818 222	993 622	1,95	2,27	21,7	0,42	21,4	0,42
Turquia	355 356	332 196	354 809	0,79	0,81	5,8	0,05	6,8	0,05
Gibraltar	312 036	268 158	330 808	0,64	0,75	26,0	0,17	23,4	0,15
Rússia	182 015	169 653	250 133	0,40	0,57	47,3	0,19	47,4	0,19
Ucrânia	21 480	20 072	21 078	0,05	0,05	4,3	0,00	5,0	0,00
Sérvia	5 846	5 202	8 852	0,01	0,02	67,9	0,01	70,2	0,01
2-ÁFRICA	5 267 850	4 845 795	5 516 150	11,53	12,58	13,6	1,57	13,8	1,60
MAGHREB	1 002 277	906 806	1 347 021	2,16	3,07	49,1	1,05	48,5	1,05
Marrocos	459 279	420 919	696 802	1,00	1,59	61,7	0,62	65,5	0,66
Argélia	428 232	381 801	493 548	0,91	1,13	34,7	0,31	29,3	0,27
Tunísia	114 766	104 086	156 671	0,25	0,36	49,7	0,12	50,5	0,13
PALOP	3 610 889	3 328 976	3 444 052	7,92	7,85	3,0	0,24	3,5	0,27
Angola	2 990 805	2 758 726	2 853 939	6,57	6,51	3,0	0,20	3,5	0,23
Moçambique	286 623	260 645	291 087	0,62	0,66	11,4	0,07	11,7	0,07
Cabo Verde	215 750	201 678	189 992	0,48	0,43	-6,5	-0,03	-5,8	-0,03
Guiné-Bissau	71 473	63 802	61 541	0,15	0,14	-1,5	0,00	-3,5	-0,01
S Tomé e Príncipe	46 238	44 125	47 493	0,11	0,11	2,3	0,00	7,6	0,01
OUTR. ÁFRICA	654 685	610 013	725 078	1,45	1,65	20,1	0,28	18,9	0,27
África do Sul	101 769	92 071	149 463	0,22	0,34	57,7	0,13	62,3	0,14
Nigéria	89 184	85 349	58 117	0,20	0,13	-30,9	-0,06	-31,9	-0,06
Egipto	87 380	79 925	52 838	0,19	0,12	-27,4	-0,05	-33,9	-0,06
Senegal	51 743	50 031	50 707	0,12	0,12	2,1	0,00	1,4	0,00
3-AMÉRICA	3 575 688	3 297 402	3 437 703	7,85	7,84	3,7	0,29	4,3	0,33
NAFTA	2 245 712	2 061 237	2 187 070	4,91	4,99	4,5	0,22	6,1	0,30
EUA	1 865 024	1 701 738	1 810 072	4,05	4,13	5,9	0,24	6,4	0,26
México	196 328	185 595	175 719	0,44	0,40	-16,0	-0,08	-5,3	-0,02
Canadá	184 360	173 904	201 278	0,41	0,46	15,0	0,06	15,7	0,07

(continua)

Período de análise: janeiro a novembro

Países e Regiões	1000 Euros			Peso no Total (%)		Taxas de variação e contributos				
	Ano de 2012	jan-nov		jan-nov		12 meses ^[2]		jan-nov		
		Rank.	2012	2013	2012	2013	VH ^[3]	Contrib. p.p. ^[4]	VH	Contrib. p.p. ^[4]
	MERCOSUL	761 549	705 743	822 674	1,68	1,88	16,7	0,28	16,6	0,28
Brasil	678 773	11	630 189	704 981	1,50	1,61	11,8	0,18	11,9	0,18
Argentina	53 085	52	48 442	86 677	0,12	0,20	77,6	0,09	78,9	0,09
OUTR. AMÉRICA	568 428	530 422	421 298	1,26	0,96	-18,0	-0,22	-20,6	-0,26	
Venezuela	313 430	19	297 169	173 954	0,71	0,40	-38,5	-0,26	-41,5	-0,29
Chile	86 381	44	81 072	72 116	0,19	0,16	-9,4	-0,02	-11,0	-0,02
Cuba	44 372	56	40 706	33 103	0,10	0,08	-14,7	-0,01	-18,7	-0,02
4-ÁSIA	2 023 958	1 886 582	1 765 172	4,49	4,03	-7,0	-0,32	-6,4	-0,29	
PRÓX/MÉD OR	532 912	479 253	532 205	1,14	1,21	12,5	0,14	11,0	0,13	
Arábia Saudita	132 795	34	118 241	141 730	0,28	0,32	21,0	0,06	19,9	0,06
Israel	106 693	37	92 017	90 969	0,22	0,21	6,5	0,01	-1,1	0,00
Emiratos Árabes Unidos	95 117	40	89 287	92 706	0,21	0,21	-1,0	0,00	3,8	0,01
Omã	46 656	54	41 791	24 642	0,10	0,06	-30,9	-0,03	-41,0	-0,04
Kuwait	34 756	60	31 249	55 727	0,07	0,13	83,0	0,06	78,3	0,06
ASEAN	139 317	127 884	109 781	0,30	0,25	-12,1	-0,04	-14,2	-0,04	
Singapura	56 494	51	51 642	53 483	0,12	0,12	1,5	0,00	3,6	0,00
Malásia	28 702	63	27 861	10 368	0,07	0,02	-60,5	-0,04	-62,8	-0,04
Tailândia	21 254	75	19 926	17 664	0,05	0,04	-9,9	0,00	-11,4	-0,01
Indonésia	15 559	81	14 691	12 206	0,03	0,03	-13,5	0,00	-16,9	-0,01
OUTROS ÁSIA	1 351 729	1 279 445	1 123 186	3,04	2,56	-13,8	-0,42	-12,2	-0,37	
China	777 812	10	751 222	605 427	1,79	1,38	-22,7	-0,41	-19,4	-0,35
Japão	190 084	29	174 976	124 030	0,42	0,28	-26,0	-0,11	-29,1	-0,12
Hong-Kong	123 875	35	115 718	122 858	0,28	0,28	4,9	0,01	6,2	0,02
Índia	94 840	41	87 017	108 358	0,21	0,25	23,6	0,05	24,5	0,05
Coreia do Sul	79 015	46	72 522	80 405	0,17	0,18	11,5	0,02	10,9	0,02
Taiwan	25 937	67	24 459	24 689	0,06	0,06	1,3	0,00	0,9	0,00
Macau	21 413	73	19 291	16 691	0,05	0,04	-11,2	-0,01	-13,5	-0,01
5-AUSTR,OC,REG P.	90 831	81 164	94 101	0,19	0,21	17,5	0,03	15,9	0,03	
Austrália	78 921	47	70 402	81 883	0,17	0,19	18,1	0,03	16,3	0,03
Nova Zelândia	9 570	93	8 607	9 089	0,02	0,02	6,7	0,00	5,6	0,00
6-DIVERSOS	716 406	667 622	658 218	1,59	1,50	-2,4	-0,04	-1,4	-0,02	
Prov Bordo Extra	607 986		562 823	554 012	1,34	1,26	-2,8	-0,04	-1,6	-0,02
Países não det Extra	108 419		104 799	104 204	0,25	0,24	-0,4	0,00	-0,6	0,00

Intra UE-15	30 720 821	28 585 189	29 460 844	68,03	67,19	2,7	1,84	3,1	2,08
Zona Euro (17)	27 166 517	25 282 700	26 048 334	60,17	59,41	2,6	1,57	3,0	1,82
Intra-alargamento	1 449 110	1 358 947	1 415 906	3,23	3,23	2,5	0,08	4,2	0,14
OCDE (excl.países UE)	3 664 846	3 370 730	3 505 750	8,02	8,00	3,4	0,28	4,0	0,32
OPEP	4 154 133	3 821 987	3 965 377	9,10	9,04	4,2	0,38	3,8	0,34
ACP	4 222 936	3 898 710	4 111 980	9,28	9,38	5,1	0,48	5,5	0,51
CPLP	4 297 734	3 965 550	4 155 994	9,44	9,48	4,4	0,42	4,8	0,45
CEI (Com.Estados Indep.)	232 171	216 137	319 470	0,51	0,73	47,1	0,24	47,8	0,25
Mashrak	152 027	138 293	121 491	0,33	0,28	-8,0	-0,03	-12,1	-0,04
EUROMED	1 616 353	1 469 312	1 914 290	3,50	4,37	31,2	1,08	30,3	1,06
Países da Am.Latina	1 513 420	1 409 995	1 411 771	3,36	3,22	-0,4	-0,01	0,1	0,00
Merc.Comum Am.Central	28 231	26 536	32 590	0,06	0,07	13,3	0,01	22,8	0,01
Grupo Andino	381 044	356 136	263 232	0,85	0,60	-22,8	-0,19	-26,1	-0,22
ASEM (relac. Euro-Ásia)	1 295 085	1 226 636	1 040 552	2,92	2,37	-16,6	-0,49	-15,2	-0,44
EDA (Econ Dinâm Asiát.)	335 277	312 127	309 467	0,74	0,71	-0,9	-0,01	-0,9	-0,01
China+H.Kong+Macau	923 099	886 231	744 976	2,11	1,70	-18,9	-0,40	-15,9	-0,34

Fonte: GEE, com base nos dados das estatísticas do Comércio Internacional do INE (últimas versões disponíveis à data da publicação para o período considerado). Os dados do comércio intracomunitário incluem estimativas para as não respostas assim como para as empresas que se encontram abaixo dos limiares de assimilação.

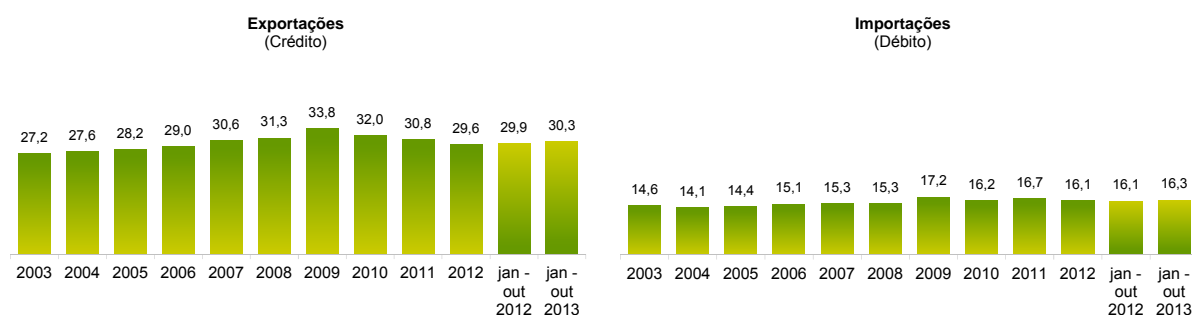
Notas:

[1] Somatório das Exportações de mercadorias para a UE com as Exportações para Países Terceiros

[2] Últimos 12 meses a terminar em novembro de 2013

[3] (dez 12-nov 13)/(dez 11-nov 12) x 100 - 100

Gráfico 5 – Peso dos Serviços no comércio de Bens e Serviços



Fonte: GEE, com base nos dados das estatísticas da Balança de Pagamentos do Banco de Portugal.

Notas:

As Exportações das Estatísticas da Balança de Pagamentos (Crédito) correspondem às Exportações das Estatísticas do Comércio Internacional (somatório das Exportações de mercadorias para a UE com as Exportações para Países Terceiros).

As Importações das Estatísticas da Balança de Pagamentos (Débito) correspondem às Importações das Estatísticas do Comércio Internacional (somatório das Importações de mercadorias provenientes da UE com as Importações de Países Terceiros).

Quadro 17 – Comércio de Bens e Serviços em percentagem do PIB

	2009	2010	2011	2012	2010				2011				2012				2013		
					T1	T2	T3	T4	T1	T2	T3	T4	T1	T2	T3	T4	T1	T2	T3
Valores Correntes em percentagem do PIB																			
Exportações (Fob)	28,0	31,3	35,7	38,7	29,4	31,0	32,0	32,8	33,7	35,5	36,3	37,1	38,0	38,6	39,0	39,1	39,8	41,2	40,9
- Bens	20,0	22,8	26,4	28,9	21,3	22,5	23,4	24,0	24,8	26,1	26,8	27,7	28,4	28,8	29,0	29,3	29,5	30,6	30,3
- Serviços	8,0	8,5	9,3	9,8	8,1	8,5	8,6	8,7	8,9	9,4	9,5	9,5	9,6	9,8	10,0	9,8	10,3	10,6	10,5
Importações (Fob)	35,4	39,0	40,1	39,3	36,6	40,0	38,5	40,9	40,2	41,1	40,2	38,7	39,7	38,4	39,3	39,7	38,6	39,6	40,2
- Bens	30,0	33,4	34,1	33,5	31,2	34,2	32,8	35,2	34,5	34,8	34,1	32,9	34,0	32,7	33,5	33,8	33,1	33,7	34,3
- Serviços	5,4	5,7	6,0	5,8	5,4	5,7	5,8	5,7	5,6	6,3	6,0	5,9	5,7	5,8	5,7	5,9	5,6	5,9	5,9
Taxas homólogas de crescimento real																			
Exportações (Fob)	-10,9	10,2	6,9	3,2	11,1	11,3	9,7	9,0	8,2	7,7	5,9	6,0	8,0	3,2	1,5	0,2	0,7	7,4	6,6
- Bens	-12,4	11,2	7,1	4,1	14,5	12,7	8,9	9,3	8,1	7,7	5,7	7,1	9,7	4,4	1,9	0,6	0,3	7,3	6,8
- Serviços	-6,6	7,5	6,4	0,7	2,6	7,5	11,9	8,1	8,5	7,8	6,5	3,2	3,5	-0,2	0,5	-0,9	2,0	7,6	6,1
Importações (Fob)	-10,0	8,0	-5,3	-6,6	8,9	13,5	3,6	6,6	0,8	-4,9	-4,0	-12,6	-5,6	-11,0	-8,0	-1,6	-4,4	5,2	5,1
- Bens	-10,6	8,6	-6,3	-6,4	10,1	15,3	2,9	6,6	0,8	-6,6	-4,6	-14,0	-5,8	-10,7	-7,6	-1,3	-4,3	5,9	5,4
- Serviços	-6,3	4,7	0,7	-7,7	1,5	3,2	7,8	6,4	1,1	5,6	-0,5	-3,5	-3,9	-12,6	-10,3	-3,7	-5,1	1,5	2,8

Fonte: GEE, com base nos dados das Contas Nacionais Trimestrais (Base 2006) do INE. Inclui comércio Intra e Extracomunitário.

Quadro 18 – Bens e Serviços (Crédito) – componentes dos Serviços

valores em milhões de Euros

CRÉDITO (Exportações)	janeiro a outubro		Estrutura (%)				Taxas de variação e contributos			
			Anual		jan a out		12 meses ^[1]		jan a out	
	2012	2013	2007	2012	2012	2013	VH ^[2]	contrib. p.p. ^[3]	VH	contrib. p.p. ^[3]
TOTAL										
Bens e Serviços	54 514	57 235	100,0	100,0	100,0	100,0	3,8	3,8	5,0	5,0
Bens	38 241	39 885	69,4	70,4	70,1	69,7	3,5	2,5	4,3	3,0
Serviços	16 273	17 350	30,6	29,6	29,9	30,3	4,6	1,4	6,6	2,0
Transportes	4 565	4 788	7,7	8,4	8,4	8,4	3,9	0,3	4,9	0,4
Viagens e Turismo	7 469	8 005	13,3	13,3	13,7	14,0	7,0	0,9	7,2	1,0
Comunicação	429	434	1,0	0,8	0,8	0,8	3,8	0,0	1,2	0,0
Construção	454	506	1,1	0,9	0,8	0,9	9,5	0,1	11,3	0,1
Seguros	83	81	0,2	0,2	0,2	0,1	-2,6	0,0	-2,7	0,0
Financeiros	188	164	0,4	0,4	0,3	0,3	-7,5	0,0	-12,9	0,0
Informação e Informática	381	425	0,4	0,7	0,7	0,7	11,6	0,1	11,3	0,1
Direitos de Utilização	30	25	0,1	0,1	0,1	0,0	-20,2	0,0	-18,4	0,0
Outr. Fornec. por Empresas	2 242	2 441	5,6	4,1	4,1	4,3	-3,3	-0,2	8,9	0,4
Nat. Pessoal, Cult. e Recreat.	220	243	0,3	0,4	0,4	0,4	13,6	0,1	10,5	0,0
Operações Gov.	211	239	0,3	0,4	0,4	0,4	14,7	0,1	13,4	0,1
INTRA EU										
Bens e Serviços	37 939	35 330	77,1	69,4	69,6	61,7	-6,4	-4,5	-6,9	-4,8
Bens	26 730	24 673	53,7	49,1	49,0	43,1	-6,8	-3,3	-7,7	-3,8
Serviços	11 209	10 657	23,3	20,3	20,6	18,6	-5,5	-1,1	-4,9	-1,0
Viagens e Turismo	5 622	5 954	11,0	10,0	10,3	10,4	5,8	0,6	5,9	0,6
EXTRA EU										
Bens e Serviços	16 576	21 905	22,9	30,6	30,4	38,3	10,3	8,3	11,9	9,8
Bens	11 511	15 212	15,7	21,3	21,1	26,6	10,3	5,8	12,0	6,8
Serviços	5 064	6 693	7,2	9,3	9,3	11,7	10,1	2,5	11,5	3,0
Viagens e Turismo	1 847	2 051	2,3	3,4	3,4	3,6	1,3	0,4	1,3	0,4

Fonte: GEE, com base nos dados das estatísticas da Balança de Pagamentos do Banco de Portugal.

Notas:

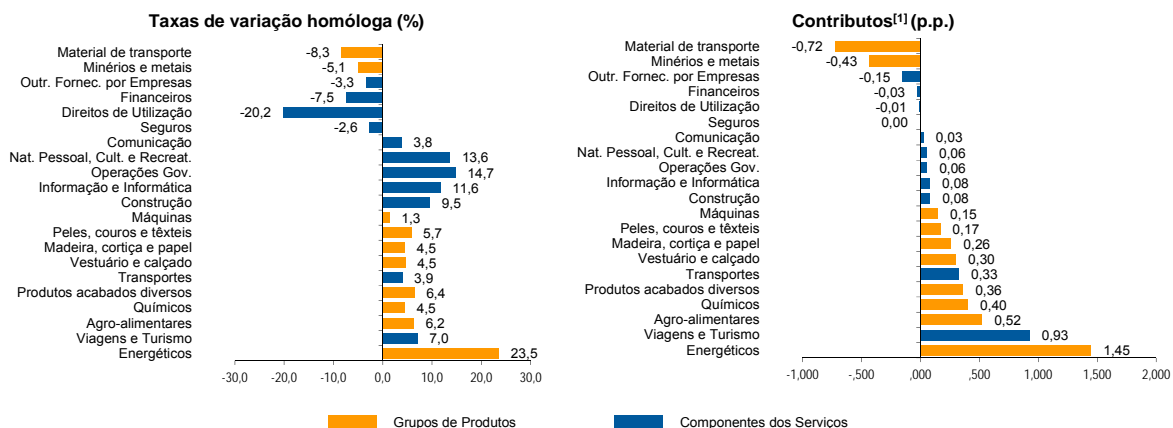
[1] 12 meses até outubro de 2013

[2] (nov 12-out 13)/(nov 11-out 12) x 100 - 100

[3] Contributos para a taxa de crescimento - Análise shift-share :TVH x (peso no período homólogo anterior) ÷ 100. Medem a proporção de crescimento das Exportações atribuível a cada categoria especificada.

Gráfico 6 – Taxas de crescimento das exportações de Bens e Serviços e contributos das suas componentes

Últimos 12 meses a terminar em outubro de 2013



Fonte: Cálculos do GEE com base em dados do Banco de Portugal, para as Exportações de bens e serviços, e do INE, para o cálculo da estrutura das exportações de Bens. A distribuição do contributo das Exportações de Bens (dados da Balança de Pagamentos, banco de Portugal) pelos grupos de produtos segue a estrutura implícita na base de dados do Comércio Internacional do INE para as Exportações de Bens (somatório das Exportações de mercadorias para a UE com as Exportações para Países Terceiros).

Notas:

As Exportações das Estatísticas da Balança de Pagamentos (Crédito) correspondem às Exportações das Estatísticas do Comércio Internacional (somatório das as Exportações de mercadorias para a UE com as Exportações para Países Terceiros).

[1] Contributos - análise shift-share: TVH x Peso no período homólogo anterior ÷ 100. O somatório corresponde à TVH das Exportações de Bens e Serviços nos últimos 12 meses, de acordo com as estatísticas da Balança de Pagamentos do Banco de Portugal (3,8%).

Quadro 19 – Bens e Serviços (Crédito) - componentes dos Serviços
Variação homóloga (2005-2013)

CRÉDITO (Exportações)	Peso em 2012 (%)	2005	2006	2007	2008	2009	2010	2011	2012	jan a out 2013
Bens e Serviços	100,0	1,5	16,4	9,9	2,8	-15,3	13,7	13,2	3,7	5,0
Bens	70,4	0,7	15,1	7,5	1,8	-18,3	16,8	15,2	5,5	4,3
Serviços	29,6	3,5	19,9	15,7	5,3	-8,7	7,8	8,9	-0,3	6,6
Transportes	8,4	11,4	41,7	18,9	10,4	-12,6	13,0	10,9	4,0	4,9
Viagens e Turismo	13,3	0,1	7,6	10,9	0,5	-7,2	10,0	7,2	5,6	7,2
Comunicação	0,8	20,4	8,6	16,4	4,7	-15,6	-2,9	0,6	7,9	1,2
Construção	0,9	-15,7	45,9	40,9	8,3	-21,9	-1,9	13,9	-1,4	11,3
Seguros	0,2	-26,5	14,2	5,9	5,1	3,3	-9,1	11,1	-7,3	-2,7
Financeiros	0,4	-9,2	16,8	25,8	-4,7	-32,7	4,4	42,9	2,5	-12,9
Informação e Informática	0,7	4,5	41,6	36,8	15,3	1,0	1,1	37,7	24,3	11,3
Direitos de Utilização	0,1	69,5	51,4	10,0	-29,8	150,5	-71,2	38,9	-16,9	-18,4
Outr. Fornec. por Empresas	4,1	8,9	27,0	19,5	10,2	-5,9	1,9	8,4	-26,0	8,9
Nat. Pessoal, Cult. e Recreat.	0,4	6,7	22,5	-6,3	7,1	10,7	20,7	-11,6	15,5	10,5
Operações Gov.	0,4	-15,4	17,7	10,3	0,5	-2,4	17,6	3,7	26,3	13,4

Fonte: GEE, com base nos dados das estatísticas da Balança de Pagamentos do Banco de Portugal para as Exportações totais de Bens e para as Exportações de Serviços.

Quadro 20 – Bens e Serviços (Débito) – componentes dos Serviços

DÉBITO (Importações)	valores em milhões de Euros									
	janeiro a outubro		Estrutura (%)				Taxas de variação e contributos			
			Anual		jan a out		12 meses ^[1]		jan a out	
	2012	2013	2007	2012	2012	2013	VH ^[2]	contrib. p.p. ^[3]	VH	contrib. p.p. ^[3]
Bens e Serviços	54 390	54 739	100,0	100,0	100,0	100,0	-0,4	-0,4	0,6	0,6
Bens	45 644	45 831	84,7	83,9	83,9	83,7	-0,4	-0,3	0,4	0,3
Serviços	8 746	8 908	15,3	16,1	16,1	16,3	-0,6	-0,1	1,8	0,3
Transportes	2 740	2 850	4,9	5,0	5,0	5,2	2,6	0,1	4,0	0,2
Viagens e Turismo	2 478	2 624	4,2	4,6	4,6	4,8	5,1	0,2	5,9	0,3
Comunicação	357	367	0,7	0,6	0,7	0,7	0,3	0,0	2,7	0,0
Construção	83	100	0,2	0,2	0,2	0,2	19,6	0,0	21,0	0,0
Seguros	209	194	0,3	0,4	0,4	0,4	-3,7	0,0	-6,9	0,0
Financeiros	373	226	0,3	0,7	0,7	0,4	-39,0	-0,3	-39,4	-0,3
Informação e Informática	316	350	0,4	0,6	0,6	0,6	2,1	0,0	10,8	0,1
Direitos de Utilização	298	300	0,5	0,5	0,5	0,5	-0,8	0,0	0,7	0,0
Outr. Fornec. por Empresas	1 414	1 438	3,0	2,6	2,6	2,6	-7,9	-0,2	1,7	0,0
Nat. Pessoal, Cult. e Recreat.	406	387	0,5	0,8	0,7	0,7	-0,8	0,0	-4,6	0,0
Operações Gov.	73	72	0,3	0,2	0,1	0,1	9,5	0,0	-2,1	0,0

Fonte: GEE, com base nos dados das estatísticas da Balança de Pagamentos do Banco de Portugal.
 Notas:

Valores Fob para a Importação de bens.

[1] 12 meses até outubro de 2013

[2] $(\text{nov } 12\text{-out } 13) / (\text{nov } 11\text{-out } 12) \times 100 - 100$

[3] Contributos para a taxa de crescimento - Análise shift-share : $(TVH) \times (\text{peso no período homólogo anterior}) \div 100$. Medem a proporção de crescimento das Importações atribuível a cada categoria especificada.