

# Síntese Estatística de Comércio Internacional

Nº 04/2014

Inclui dados de base do INE para o comércio internacional de Portugal

■ fevereiro de 2014 – comércio Intra + Extra-UE

## Índice de Quadros

### Evolução global

- |                                 |        |
|---------------------------------|--------|
| 1. Balança Comercial recente    | Pág. 3 |
| 2. Evolução mensal e trimestral | 4      |

### Exportações de mercadorias

- |  |    |
|--|----|
| 3. Por Grupos de Produtos (Intra+Extra)                                  | 5  |
| 4. Por Grupos de Produtos (Extra)  | 6  |
| 5. Por Grupos de Produtos (2008-2013) – variação homóloga e contributos  | 7  |
| 6. Para uma seleção de mercados (Intra+Extra)                            | 8  |
| 7. Para uma seleção de mercados (Extra)                                  | 9  |
| 8. Por mercados de destino (2008-2013) – estrutura (%)                   | 9  |
| 9. Por mercados de destino (2009-2013) – variação homóloga e contributos | 10 |

### Importações de mercadorias

- |   |    |
|---|----|
| 10. Por Grupos de Produtos (Intra+Extra)              | 11 |
| 11. Com origem numa seleção de mercados (Intra+Extra) | 12 |
| 12. Por Grupos de Produtos (Extra)                    | 13 |
| 13. Com origem numa seleção de mercados (Extra)       | 13 |

### Evolução por zonas geográficas e económicas

- |  |    |
|--|----|
| 14. Principais países (Intra e Extra)                                    | 14 |
| 15. Importações - contributos para a taxa de crescimento (Intra e Extra) | 16 |
| 16. Exportações - contributos para a taxa de crescimento (Intra e Extra) | 18 |

### Bens e serviços

- |   |    |
|---|----|
| 17. Comércio de Bens e Serviços em percentagem do PIB         | 20 |
| 18. Bens e Serviços (crédito) – componentes dos Serviços      | 21 |
| 19. Bens e Serviços (crédito) – variação homóloga (2004-2012) | 22 |
| 20. Bens e Serviços (débito) – componentes dos Serviços       | 22 |

## Índice de Gráficos

- |  |    |
|--|----|
| 1. Taxa de cobertura das importações pelas exportações de mercadorias        | 2  |
| 2. Taxas de crescimento das exportações por Grupos de Produtos e contributos | 6  |
| 3. Taxas de crescimento das exportações por mercados e contributos           | 8  |
| 4. Taxas de crescimento das importações por mercados e contributos           | 12 |
| 5. Peso dos Serviços no comércio de Bens e Serviços                          | 20 |
| 6. Taxas de crescimento das “exportações” de Bens e Serviços e contributos   | 21 |

## NOTA

Em **Junho de 2010**, o Instituto Nacional de Estatística divulgou uma nova série de dados do Comércio Internacional para o período 1993-2009. Esta nova série resultou de um processo de revisão da metodologia de cálculo, que refletiu a necessidade de obtenção de resultados com maior robustez e precisão, e inclui, para além das diferentes alterações metodológicas, nova informação declarada pelas empresas.

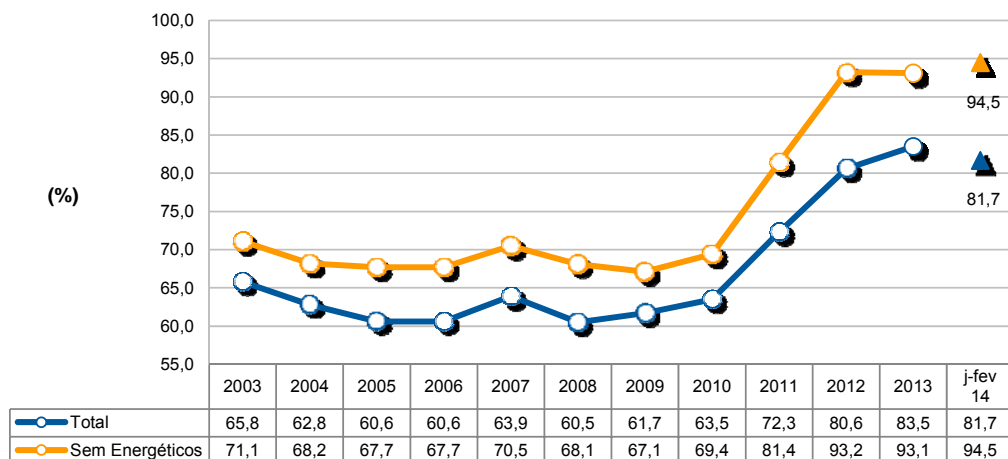
A partir de 1993, e na sequência da criação do Mercado Único, a recolha de informação relativa às trocas comerciais internacionais de bens passou a ser efetuada com base num novo sistema de recolha suportado por um inquérito de resposta obrigatória (declaração Intrastat) para todos os operadores cujas trocas de bens com os restantes Estados Membros ultrapassem determinados limiares mínimos (limiar de assimilação). Desde 2005, e na sequência da regulamentação comunitária relativa ao controlo de qualidade das estatísticas do Comércio Internacional, passou a ser feito o confronto regular entre a informação proveniente do sistema Intrastat e dados de natureza administrativa, nomeadamente os provenientes das declarações do Imposto sobre o Valor Acrescentado (IVA), bem como a análise das assimetrias com as estatísticas dos outros países membros. Passaram então a ser divulgadas estimativas para o total do Comércio Internacional, com base em estimativas para as empresas que estão abaixo do limiar de assimilação bem como nas não-respostas do Comércio Intracomunitário.

A entrada em vigor da Informação Empresarial Simplificada (IES), em 2007, veio enriquecer o estudo comparativo dos dados do Comércio Internacional com outras fontes desde 2006 (período de referência dos dados). A IES, juntamente com a informação do IVA, constitui uma importante fonte de informação de aferição da qualidade das estatísticas do Comércio Internacional.

Nesta publicação utilizam-se os resultados definitivos de 2010 e 2011, os resultados provisórios de 2012, os resultados preliminares de 2013 e os resultados mensais preliminares de janeiro a fevereiro de 2014.

Evolução global<sup>1</sup>

**Gráfico 1 – Evolução da taxa de cobertura (fob/cif)  
das importações pelas exportações de mercadorias  
Intra + Extra UE**



Fonte: GEE, com base nos dados das estatísticas do Comércio Internacional do INE (últimas versões disponíveis à data da publicação para o período considerado). Os dados do comércio intracomunitário incluem estimativas para as não respostas assim como para as empresas que se encontram abaixo dos limiares de assimilação.

<sup>1</sup> Os dados de base do comércio internacional (Intra e Extra UE) divulgados pelo Instituto Nacional de Estatística para o período de janeiro a fevereiro de 2014 correspondem a versões preliminares, quer para o comércio intracomunitário quer para o extra-comunitário. Os dados do comércio intracomunitário incluem estimativas para as não respostas (valor das transações das empresas para as quais o INE não recebeu ainda informação) assim como para as empresas que se encontram abaixo dos limiares de assimilação (valor anual das operações intracomunitárias abaixo do qual os operadores são dispensados da declaração periódica estatística Intrastat, limitando-se à entrega da declaração periódica fiscal: no caso de Portugal, 200 mil euros para as importações da UE e 250 mil para as exportações para a UE, em 2011). Por outro lado, a atual metodologia considera, para além do confronto regular entre as declarações Intrastat e do Imposto sobre o Valor Acrescentado (IVA), a comparação com os dados com a Informação Empresarial Simplificada (IES).

**Quadro 1 -Evolução recente da balança comercial de Portugal**

Versão preliminar de janeiro a fevereiro de 2014

Intra + Extra-UE	2009	2010	2011	2012	2013	Evolução anual 2009/2013	janeiro a fevereiro		Evolução mensal 2013/14	Últimos 3 meses		Últimos 12 meses	
							2013	2014		dez 12-fev 13	dez 13-fev 14	mar 12-fev 13	mar 13-fev 14
<b>milhões de Euros</b>													
Exportações (fob)	31 697	37 268	42 828	45 259	47 375		7 540	7 806		10 781	11 363	45 407	47 641
TVH	-	17,6	14,9	5,7	4,7		-	3,5		-	5,4	-	4,9
Importações (cif)	51 379	58 647	59 229	56 166	56 721		8 884	9 556		13 160	14 075	55 708	57 393
TVH	-	14,1	1,0	-5,2	1,0		-	7,6		-	7,0	-	3,0
Saldo (fob-cif)	- 19 682	- 21 379	- 16 401	- 10 906	- 9 346		- 1 344	- 1 750		- 2 379	- 2 712	- 10 300	- 9 752
TVH	-	8,6	-23,3	-33,5	-14,3		-	30,2		-	14,0	-	-5,3
Cobertura(fob/cif)	61,7	63,5	72,3	80,6	83,5		84,9	81,7		81,9	80,7	81,5	83,0
<b>Sem energéticos:</b>													
Exportações (fob)	30 151	34 877	39 752	41 490	42 440		6 821	7 164		9 769	10 360	41 585	42 784
TVH	-	15,7	14,0	4,4	2,3		-	5,0		-	6,0	-	2,9
Importações (cif)	44 912	50 281	48 837	44 541	45 604		7 178	7 577		10 579	11 431	44 427	46 004
TVH	-	12,0	-2,9	-8,8	2,4		-	5,6		-	8,1	-	3,6
Saldo (fob-cif)	- 14 760	- 15 404	- 9 086	- 3 051	- 3 164		- 357	- 413		- 810	- 1 071	- 2 842	- 3 220
TVH	-	4,4	-41,0	-66,4	3,7		-	15,8		-	32,3	-	13,3
Cobertura(fob/cif)	67,1	69,4	81,4	93,2	93,1		95,0	94,5		92,3	90,6	93,6	93,0
<b>Intra-UE</b>													
<b>milhões de Euros</b>													
Exportações (fob)	23 905	28 117	31 888	32 170	33 316		5 452	5 689		7 678	8 130	32 243	33 553
TVH	-	17,6	13,4	0,9	3,6		-	4,3		-	5,9	-	4,1
Importações (cif)	40 384	44 804	43 620	40 322	41 015		6 281	7 038		9 411	10 641	39 934	41 772
TVH	-	10,9	-2,6	-7,6	1,7		-	12,1		-	13,1	-	4,6
Saldo (fob-cif)	- 16 479	- 16 687	- 11 732	- 8 152	- 7 699		- 828	- 1 348		- 1 733	- 2 511	- 7 692	- 8 219
TVH	-	1,3	-29,7	-30,5	-5,6		-	62,8		-	44,9	-	6,9
Cobertura(fob/cif)	59,2	62,8	73,1	79,8	81,2		86,8	80,8		81,6	76,4	80,7	80,3
<b>Sem energéticos:</b>													
Exportações (fob)	23 239	27 151	30 575	30 517	30 794		5 080	5 321		7 183	7 567	30 454	31 035
TVH	-	16,8	12,6	-0,2	0,9		-	4,7		-	5,4	-	1,9
Importações (cif)	38 800	42 775	41 191	37 631	38 522		5 935	6 412		8 848	9 698	37 385	39 000
TVH	-	10,2	-3,7	-8,6	2,4		-	8,0		-	9,6	-	4,3
Saldo (fob-cif)	- 15 561	- 15 624	- 10 617	- 7 114	- 7 728		- 855	- 1 091		- 1 666	- 2 131	- 6 931	- 7 965
TVH	-	0,4	-32,0	-33,0	8,6		-	27,6		-	27,9	-	14,9
Cobertura(fob/cif)	59,9	63,5	74,2	81,1	79,9		85,6	83,0		81,2	78,0	81,5	79,6
<b>Extra-UE</b>													
<b>milhões de Euros</b>													
Exportações (fob)	7 791	9 151	10 940	13 090	14 060		2 088	2 116		3 103	3 233	13 165	14 088
TVH	-	17,5	19,5	19,6	7,4		-	1,4		-	4,2	-	7,0
Importações (cif)	10 995	13 844	15 609	15 844	15 707		2 604	2 518		3 749	3 434	15 773	15 621
TVH	-	25,9	12,8	1,5	-0,9		-	-3,3		-	-8,4	-	-1,0
Saldo (fob-cif)	- 3 203	- 4 692	- 4 669	- 2 754	- 1 647		- 516	- 402		- 646	- 201	- 2 609	- 1 533
TVH	-	46,5	-0,5	-41,0	-40,2		-	-22,1		-	-68,9	-	-41,2
Cobertura(fob/cif)	70,9	66,1	70,1	82,6	89,5		80,2	84,0		82,8	94,1	83,5	90,2
<b>Sem energéticos:</b>													
Exportações (fob)	6 912	7 725	9 177	10 973	11 646		1 741	1 843		2 587	2 793	11 130	11 749
TVH	-	11,8	18,8	19,6	6,1		-	5,9		-	8,0	-	5,6
Importações (cif)	6 112	7 505	7 646	6 909	7 082		1 243	1 165		1 731	1 733	7 041	7 004
TVH	-	22,8	1,9	-9,6	2,5		-	-6,3		-	0,1	-	-0,5
Saldo (fob-cif)	801	220	1 531	4 063	4 564		498	678		856	1 060	4 089	4 744
TVH	-	-72,5	596,4	165,4	12,3		-	36,2		-	23,8	-	16,0
Cobertura(fob/cif)	113,1	102,9	120,0	158,8	164,4		140,1	158,2		149,5	161,2	158,1	167,7

Fonte: GEE, com base nos dados das estatísticas do Comércio Internacional do INE (últimas versões disponíveis à data da publicação para o período considerado). Os dados do comércio intracomunitário incluem estimativas para as não respostas assim como para as empresas que se encontram abaixo dos limiares de assimilação.

Notas:

Importações – Somatório das Importações provenientes da UE com as Importações vindas dos P.Terceiros.

Exportações – Somatório das Exportações para a UE com as Exportações para os P.Terceiros.

**Quadro 2 – Evolução mensal e trimestral do comércio internacional de Portugal**
**Versão preliminar de janeiro a fevereiro de 2014**

valores em milhões de Euros

Intra+Extra UE	IMPORTAÇÃO (cif)			EXPORTAÇÃO (fob)		
	2013	2014	TVH	2013	2014	TVH
jan	4 463	4 911	10,1	3 863	3 955	2,4
fev	4 422	4 645	5,0	3 677	3 850	4,7
mar	4 635			4 002		
abr	4 833			4 085		
mai	4 888			4 246		
jun	4 593			3 931		
jul	5 196			4 373		
ago	4 225			3 317		
set	4 857			3 925		
out	5 326			4 236		
nov	4 765			4 163		
dez	4 519			3 558		
1º Trim	13 520			11 542		
2º Trim	14 314			12 262		
3º Trim	14 278			11 615		
4º Trim	14 610			11 957		

Intra UE	IMPORTAÇÃO (cif)			EXPORTAÇÃO (fob)		
	2013	2014	TVH	2013	2014	TVH
jan	3 160	3 492	10,5	2 785	2 901	4,2
fev	3 121	3 546	13,6	2 668	2 789	4,5
mar	3 287			2 814		
abr	3 389			2 837		
mai	3 505			2 969		
jun	3 374			2 800		
jul	3 747			3 091		
ago	2 870			2 212		
set	3 484			2 774		
out	3 824			2 955		
nov	3 652			2 970		
dez	3 603			2 441		
1º Trim	9 568			8 266		
2º Trim	10 268			8 606		
3º Trim	10 101			8 078		
4º Trim	11 079			8 366		

Extra UE	IMPORTAÇÃO (cif)			EXPORTAÇÃO (fob)		
	2013	2014	TVH	2013	2014	TVH
jan	1 302	1 419	9,0	1 078	1 054	-2,2
fev	1 301	1 099	-15,6	1 010	1 062	5,2
mar	1 348			1 188		
abr	1 445			1 249		
mai	1 383			1 277		
jun	1 219			1 131		
jul	1 449			1 281		
ago	1 356			1 105		
set	1 373			1 151		
out	1 502			1 281		
nov	1 113			1 193		
dez	916			1 117		
1º Trim	3 952			3 276		
2º Trim	4 046			3 656		
3º Trim	4 177			3 537		
4º Trim	3 532			3 591		

Fonte: GEE, com base nos dados das estatísticas do Comércio Internacional do INE (últimas versões disponíveis à data da publicação para o período considerado). Os dados do comércio intracomunitário incluem estimativas para as não respostas assim como para as empresas que se encontram abaixo dos limiares de assimilação.

## Exportações\* de mercadorias

### Quadro 3 – Exportações de mercadorias portuguesas por Grupos de Produtos

Intra + Extra UE (Fob)		Milhões de Euros		Estrutura (%)		Taxas de variação e contributos			
Grp/ NC-2	Grupos de Produtos	jan-fev		jan-fev		últimos 12 meses <sup>[1]</sup>		jan-fev	
		2013	2014	2013	2014	TVH <sup>[2]</sup>	Contrib. p.p. <sup>[3]</sup>	TVH	Contrib. p.p.
	<b>TOTAL DAS EXPORTAÇÕES</b>	<b>7 540</b>	<b>7 806</b>	<b>100,0</b>	<b>100,0</b>	<b>4,9</b>	<b>4,9</b>	<b>3,5</b>	<b>3,5</b>
000	<b>Agro-alimentares</b>	<b>844</b>	<b>893</b>	<b>11,2</b>	<b>11,4</b>	<b>6,8</b>	<b>0,8</b>	<b>5,8</b>	<b>0,6</b>
22	Bebidas, líquidos alcoólicos e vinagres	161	155	2,1	2,0	-2,9	-0,1	-3,2	-0,1
03	Peixe, crustáceos, moluscos e outros invertebrados aquáticos	92	93	1,2	1,2	1,0	0,0	1,0	0,0
15	Gorduras, óleos e ceras de origem animal ou vegetal	89	87	1,2	1,1	16,1	0,2	-1,8	0,0
24	Tabaco e seus sucedâneos manufacturados	71	82	0,9	1,1	14,0	0,1	16,2	0,2
20	Preparações de prod hortícolas, de frutas ou outras partes de plantas	56	67	0,7	0,9	14,5	0,1	19,9	0,1
08	Frutas e cascas de citrinos e melões	44	59	0,6	0,8	5,7	0,0	34,6	0,2
16	Preparações de carne/peixe/crustác/moluscos/our invert aquáticos	52	53	0,7	0,7	12,5	0,1	2,4	0,0
04	Leite e lacticínios, ovos, mel, prod comestíveis origem animal n.e.	52	51	0,7	0,7	-0,6	0,0	-1,8	0,0
19	Prep base cereais/farinhas/amidos/féculas/leite; prod de pasteleria	46	48	0,6	0,6	12,8	0,1	3,7	0,0
07	Produtos hortícolas, plantas, raízes e tubérculos comestíveis	31	35	0,4	0,5	10,8	0,0	13,0	0,1
100	<b>Energéticos</b>	<b>719</b>	<b>641</b>	<b>9,5</b>	<b>8,2</b>	<b>27,1</b>	<b>2,3</b>	<b>-10,8</b>	<b>-1,0</b>
27	Combustíveis, óleos e ceras minerais; destilados; mat betuminosas	719	641	9,5	8,2	27,1	2,3	-10,8	-1,0
200	<b>Químicos</b>	<b>940</b>	<b>977</b>	<b>12,5</b>	<b>12,5</b>	<b>5,2</b>	<b>0,6</b>	<b>3,9</b>	<b>0,5</b>
39	Plástico e suas obras	364	401	4,8	5,1	8,2	0,4	10,2	0,5
40	Borracha e suas obras	158	167	2,1	2,1	3,3	0,1	5,6	0,1
30	Produtos farmacêuticos	103	116	1,4	1,5	6,9	0,1	12,5	0,2
29	Produtos químicos orgânicos	150	109	2,0	1,4	0,0	0,0	-26,9	-0,5
38	Produtos diversos das indústrias químicas	39	56	0,5	0,7	21,0	0,1	46,1	0,2
300	<b>Madeira, cortiça e papel</b>	<b>619</b>	<b>627</b>	<b>8,2</b>	<b>8,0</b>	<b>3,9</b>	<b>0,3</b>	<b>1,3</b>	<b>0,1</b>
48	Papel, cartão, e suas obras; obras de pasta de celulose	270	281	3,6	3,6	5,4	0,2	4,2	0,1
45	Cortiça e suas obras	137	142	1,8	1,8	0,6	0,0	3,2	0,1
44	Madeira e suas obras; carvão vegetal	106	114	1,4	1,5	11,1	0,2	7,0	0,1
47	Pastas madeira/outr mat fibrosas celulósicas; papel/cartão p/reciclar	93	80	1,2	1,0	-1,4	0,0	-13,8	-0,2
400	<b>Peles, couros e têxteis</b>	<b>305</b>	<b>340</b>	<b>4,0</b>	<b>4,4</b>	<b>8,2</b>	<b>0,3</b>	<b>11,2</b>	<b>0,5</b>
63	Outras confecções têxteis; calçado/chapéus/semelh, usados; trapos	87	95	1,2	1,2	10,1	0,1	8,5	0,1
55	Fibras têxteis sintéticas ou artificiais, descontínuas	38	42	0,5	0,5	7,2	0,0	9,6	0,0
56	Ouates, feltros e falsos tecidos; artigos de cordoaria	33	38	0,4	0,5	5,9	0,0	14,4	0,1
59	Tecidos impregnados/revestidos/recobertos; artigos p/ uso técnico	29	32	0,4	0,4	0,7	0,0	8,3	0,0
500	<b>Vestuário e calçado</b>	<b>755</b>	<b>884</b>	<b>10,0</b>	<b>11,3</b>	<b>7,1</b>	<b>0,7</b>	<b>17,0</b>	<b>1,7</b>
64	Calçado, polainas e semelhantes, e suas partes	315	364	4,2	4,7	9,1	0,3	15,4	0,6
61	Vestuário de malha e seus acessórios	296	347	3,9	4,4	8,6	0,3	17,1	0,7
62	Vestuário excepto malha e seus acessórios	136	162	1,8	2,1	0,2	0,0	19,3	0,3
600	<b>Minérios e metais</b>	<b>821</b>	<b>780</b>	<b>10,9</b>	<b>10,0</b>	<b>-6,1</b>	<b>-0,7</b>	<b>-5,0</b>	<b>-0,5</b>
73	Obras de ferro fundido, ferro ou aço	207	230	2,7	2,9	8,6	0,2	11,2	0,3
72	Ferro fundido, ferro e aço	210	188	2,8	2,4	-5,4	-0,1	-10,3	-0,3
76	Alumínio e suas obras	70	79	0,9	1,0	-4,2	0,0	13,2	0,1
26	Minérios, escórias e cinzas	64	59	0,8	0,8	-6,1	-0,1	-6,8	-0,1
25	Sal, enxofre, terras e pedras, gesso, cal e cimento	47	55	0,6	0,7	13,4	0,1	15,3	0,1
71	Pérolas; pedras preciosas/metais prec e obras; bijuteria; moedas	104	51	1,4	0,7	-45,0	-0,8	-50,8	-0,7
83	Obras diversas de metais comuns	45	51	0,6	0,7	5,4	0,0	14,1	0,1
74	Cobre e suas obras	40	33	0,5	0,4	-15,3	-0,1	-18,5	-0,1
700	<b>Máquinas</b>	<b>1 132</b>	<b>1 131</b>	<b>15,0</b>	<b>14,5</b>	<b>-0,1</b>	<b>0,0</b>	<b>-0,1</b>	<b>0,0</b>
85	Máquinas e aparelh eléctrc; grav/reprod imagem e som; suas partes	647	637	8,6	8,2	-3,1	-0,3	-1,7	-0,1
84	Reactores, caldeiras, máquinas e aparelh mecânicos, e suas partes	485	495	6,4	6,3	3,9	0,3	2,1	0,1
800	<b>Material de transporte</b>	<b>830</b>	<b>874</b>	<b>11,0</b>	<b>11,2</b>	<b>-1,7</b>	<b>-0,2</b>	<b>5,3</b>	<b>0,6</b>
87	Veic automóveis, tractores, ciclos, outr veic terrest; suas partes	804	838	10,7	10,7	-1,7	-0,2	4,3	0,5
88	Aeronaves, aparelhos espaciais e suas partes	19	31	0,3	0,4	49,6	0,1	62,9	0,2
900	<b>Produtos acabados diversos</b>	<b>574</b>	<b>659</b>	<b>7,6</b>	<b>8,4</b>	<b>10,4</b>	<b>0,8</b>	<b>14,9</b>	<b>1,1</b>
94	Mobiliário/colchões/semelh; aparelh iluminação; const pré-fabricadas	220	254	2,9	3,2	9,1	0,3	15,4	0,4
69	Produtos cerâmicos	92	106	1,2	1,4	8,1	0,1	15,1	0,2
90	Aparelh óptica/fotog/cinema/medida/precisão/médicos/outros; partes	72	90	1,0	1,1	21,4	0,2	24,5	0,2
70	Vidro e suas obras	81	78	1,1	1,0	-0,7	0,0	-2,8	0,0
68	Obras de pedra, gesso, cimento, amianto, mica ou matérias semelh	59	68	0,8	0,9	10,6	0,1	16,7	0,1

Por memória: Total sem energéticos | 6 821 | 7 164 | 90,5 | 91,8 | 2,9 | 2,6 | 5,0 | 4,6

Fonte: GEE, com base nos dados das estatísticas do Comércio Internacional do INE (últimas versões disponíveis à data da publicação para o período considerado). Os dados do comércio intracomunitário incluem estimativas para as não respostas assim como para as empresas que se encontram abaixo dos limiares de assimilação.

Notas:

\* Somatório das Exportações de mercadorias para a UE com as Exportações para Países Terceiros.

Composição dos Grupos de Produtos – 000 (Capº 01 a 24 da NC) – 100 (Capº 27) – 200 (Capº 28 a 40) – 300 (Capº 44 a 49) – 400 (Capº 41 a 43, 50 a 60 e 63) – 500 (Capº 61, 62, 64 a 67) – 600 (Capº 25, 26, 71 a 83) – 700 (Capº 84 e 85) – 800 (Capº 86 a 89) – 900 (Capº 68 a 70 e 90 a 99).

[1] Últimos 12 meses a terminar em fevereiro de 2014

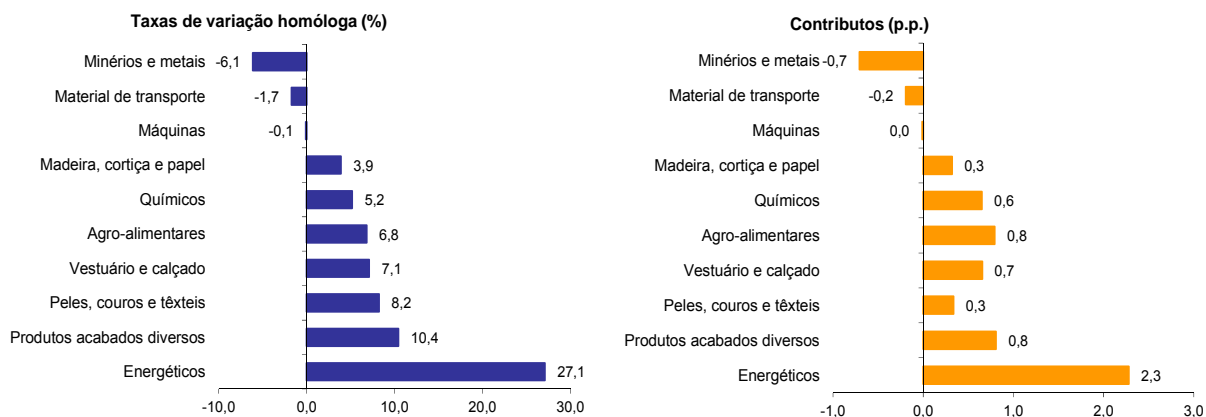
[2] (mar 13-fev 14)/(mar 12-fev 13) x 100 - 100

[3] Contributo para a taxa de crescimento das Exportações (%) - análise shift-share: (VH) x (peso no período homólogo anterior) + 100.

**Gráfico 2 – Taxas de crescimento das exportações de mercadorias portuguesas por grupos de produtos e correspondentes contributos**

Últimos 12 meses a terminar em fevereiro de 2014

Intra+ Extra UE



Fonte: Quadro 5 – Exportações de mercadorias portuguesas por grupos de Produtos.

**Quadro 4 – Exportações portuguesas por grupos de produtos (Extra-UE)**

Versão preliminar de janeiro a fevereiro de 2014

Grupos de Produtos	Extra-UE (Fob)		valores em milhões de Euros				
	janeiro a fevereiro		TVH (%)		Estrutura (%)		
	2013	2014	últimos 12 meses <sup>[1]</sup>	jan-fev 14/13	últimos 12 meses <sup>[1]</sup>	jan-fev	
						2013	2014
<b>Total das Exportações</b>	<b>2 088</b>	<b>2 116</b>	<b>7,0</b>	<b>1,4</b>	<b>100,0</b>	<b>100,0</b>	<b>100,0</b>
000 Agro-alimentares	285	279	7,6	-2,4	12,9	13,7	13,2
100 Energéticos	347	273	15,0	-21,3	16,6	16,6	12,9
200 Químicos	221	215	1,1	-2,8	9,7	10,6	10,1
300 Madeira, cortiça e papel	175	170	1,2	-2,7	8,1	8,4	8,0
400 Peles, couros e têxteis	92	101	9,1	9,7	4,2	4,4	4,8
500 Vestuário e calçado	76	99	27,5	30,2	3,6	3,6	4,7
600 Minérios e metais	267	271	5,0	1,6	12,6	12,8	12,8
700 Máquinas	356	380	0,4	6,6	17,2	17,1	17,9
800 Material de transporte	104	139	3,1	32,6	6,5	5,0	6,5
900 Produtos acabados diversos	164	190	17,6	15,8	8,4	7,9	9,0

Por memória:

Total sem energéticos	1 741	1 843	5,6	5,9	83,4	83,4	87,1
-----------------------	-------	-------	-----	-----	------	------	------

Fonte: GEE, com base nos dados das estatísticas do Comércio Internacional do INE (últimas versões disponíveis à data da publicação para o período considerado).

Nota:

Composição dos Grupos de Produtos – 000 (Capº 01 a 24 da NC) - 100 (Capº 27) – 200 (Capº 28 a 40) – 300 (Capº 44 a 49) – 400 (Capº 41 a 43, 50 a 60 e 63) – 500 (Capº 61, 62, 64 a 67) – 600 (Capº 25, 26, 71 a 83) – 700 (Capº 84 e 85) – 800 (Capº 86 a 89) - 900 (Capº 68 a 70 e 90 a 99).

[1] Últimos 12 meses a terminar em fevereiro de 2014

**Quadro 5 - Exportações de mercadorias portuguesas por Grupos de Produtos (2009-2014)**  
**ordenados por ordem decrescente do seu peso relativo em 2013**

**Variação homóloga e contributos**

Intra + Extra UE

Grp. e NC-2	Descritivo	Peso 2013 (%)	TVH					Contrib. (p.p.) <sup>[1]</sup>		
			2009	2010	2011	2012	2013	jan-fev 2014	2013	jan-fev 2014
	<b>TOTAL</b>	<b>100,0</b>	<b>-18,4</b>	<b>17,6</b>	<b>14,9</b>	<b>5,7</b>	<b>4,7</b>	<b>3,5</b>	<b>4,7</b>	<b>3,5</b>
<b>700</b>	<b>Máquinas</b>	<b>14,8</b>	<b>-31,0</b>	<b>8,7</b>	<b>11,7</b>	<b>10,7</b>	<b>0,6</b>	<b>-0,1</b>	<b>0,1</b>	<b>0,0</b>
85	Máquinas e aparelh eléctric; grav/reprod imagem e som; suas partes	8,2	-37,4	18,1	13,3	5,0	-2,5	-1,7	-0,2	-0,1
84	Reactores, caldeiras, máquinas e aparelh mecânicos, e suas partes	6,6	-21,4	-2,6	9,2	19,2	4,9	2,1	0,3	0,1
<b>200</b>	<b>Químicos</b>	<b>12,6</b>	<b>-14,6</b>	<b>24,6</b>	<b>20,7</b>	<b>5,5</b>	<b>5,9</b>	<b>3,9</b>	<b>0,7</b>	<b>0,5</b>
39	Plástico e suas obras	4,7	-16,5	27,9	13,6	5,1	7,8	10,2	0,4	0,5
<b>000</b>	<b>Agro-alimentares</b>	<b>11,8</b>	<b>-5,0</b>	<b>9,3</b>	<b>12,3</b>	<b>6,4</b>	<b>7,3</b>	<b>5,8</b>	<b>0,8</b>	<b>0,6</b>
<b>800</b>	<b>Material de transporte</b>	<b>10,5</b>	<b>-21,4</b>	<b>22,0</b>	<b>21,9</b>	<b>-5,3</b>	<b>-5,1</b>	<b>5,3</b>	<b>-0,6</b>	<b>0,6</b>
87	Veíc automóveis, tractores, ciclos, outr veíc terrest; suas partes	10,0	-19,5	22,3	22,9	-6,3	-4,8	4,3	-0,5	0,5
<b>600</b>	<b>Minérios e metais</b>	<b>10,5</b>	<b>-23,9</b>	<b>27,3</b>	<b>20,9</b>	<b>10,3</b>	<b>-6,3</b>	<b>-5,0</b>	<b>-0,7</b>	<b>-0,5</b>
<b>100</b>	<b>Energéticos</b>	<b>10,4</b>	<b>-28,4</b>	<b>54,7</b>	<b>28,7</b>	<b>22,5</b>	<b>30,9</b>	<b>-10,8</b>	<b>2,6</b>	<b>-1,0</b>
27	Combustíveis, óleos e ceras minerais; destilados; mat betuminosas	10,4	-28,4	54,7	28,7	22,5	30,9	-10,8	2,6	-1,0
500	Vestuário e calçado	9,2	-11,4	7,9	9,3	1,9	4,6	17,0	0,4	1,7
<b>64</b>	<b>Calçado, polainas e semelhantes, e suas partes</b>	<b>3,8</b>	<b>-8,2</b>	<b>9,9</b>	<b>13,1</b>	<b>4,1</b>	<b>7,7</b>	<b>15,4</b>	<b>0,3</b>	<b>0,6</b>
61	Vestuário de malha e seus acessórios	3,6	-11,9	4,7	5,8	-2,7	6,8	17,1	0,2	0,7
<b>300</b>	<b>Madeira, cortiça e papel</b>	<b>8,1</b>	<b>-12,1</b>	<b>25,1</b>	<b>8,1</b>	<b>1,5</b>	<b>4,7</b>	<b>1,3</b>	<b>0,4</b>	<b>0,1</b>
48	Papel, cartão, e suas obras; obras de pasta de celulose	3,6	-4,5	35,3	6,7	1,9	6,3	4,2	0,2	0,1
<b>900</b>	<b>Produtos acabados diversos</b>	<b>8,0</b>	<b>-9,2</b>	<b>6,0</b>	<b>4,0</b>	<b>5,0</b>	<b>8,6</b>	<b>14,9</b>	<b>0,7</b>	<b>1,1</b>
<b>400</b>	<b>Peles, couros e têxteis</b>	<b>4,2</b>	<b>-16,3</b>	<b>16,2</b>	<b>11,9</b>	<b>-1,9</b>	<b>7,3</b>	<b>11,2</b>	<b>0,3</b>	<b>0,5</b>

Fonte: GEE, com base nos dados das estatísticas do Comércio Internacional do INE (últimas versões disponíveis à data da publicação para o período considerado). Os dados do comércio intracomunitário incluem estimativas para as não respostas assim como para as empresas que se encontram abaixo dos limiares de assimilação.

Nota:

[1] Contributos para a taxa de crescimento - análise shift-share: (TVH) x (peso no período homólogo anterior) ÷ 100.

**Quadro 6 – Evolução das exportações de mercadorias com destino a uma seleção de mercados**

Versão preliminar de janeiro a fevereiro de 2014

Intra + Extra UE (Fob) valores em milhões de euros

Destino	jan-fev		Estrutura (%)		Taxas de variação e contributos			
	2013	2014	jan-fev		12 meses <sup>[1]</sup>		jan-fev	
			2013	2014	VH <sup>[2]</sup>	Contrib. p.p. <sup>[3]</sup>	VH	Contrib. p.p. <sup>[3]</sup>
<b>TOTAL</b>	<b>7 540</b>	<b>7 806</b>	<b>100,0</b>	<b>100,0</b>	<b>4,9</b>	<b>4,9</b>	<b>3,5</b>	<b>3,5</b>
<b>INTRA UE</b>	<b>5 452</b>	<b>5 689</b>	<b>72,3</b>	<b>72,9</b>	<b>4,1</b>	<b>2,9</b>	<b>4,3</b>	<b>3,1</b>
dos quais:								
<b>UE-15</b>	<b>5 211</b>	<b>5 421</b>	<b>69,1</b>	<b>69,5</b>	<b>4,0</b>	<b>2,7</b>	<b>4,0</b>	<b>2,8</b>
Espanha	1 756	1 889	23,3	24,2	11,1	2,5	7,5	1,8
Alemanha	940	975	12,5	12,5	-0,1	0,0	3,7	0,5
França	902	988	12,0	12,7	5,0	0,6	9,6	1,1
Reino Unido	417	465	5,5	6,0	9,0	0,5	11,3	0,6
Países Baixos	329	335	4,4	4,3	-0,3	0,0	1,7	0,1
Itália	281	247	3,7	3,2	-9,5	-0,4	-12,1	-0,4
Bélgica	246	204	3,3	2,6	-8,3	-0,3	-17,2	-0,6
Suécia	60	69	0,8	0,9	4,5	0,0	15,7	0,1
Dinamarca	58	54	0,8	0,7	-2,4	0,0	-8,2	-0,1
<b>Alargamento</b>	<b>241</b>	<b>268</b>	<b>3,2</b>	<b>3,4</b>	<b>6,0</b>	<b>0,2</b>	<b>11,2</b>	<b>0,4</b>
Polónia	68	81	0,9	1,0	13,7	0,1	20,1	0,2
<b>EXTRA UE</b>	<b>2 088</b>	<b>2 116</b>	<b>27,7</b>	<b>27,1</b>	<b>7,0</b>	<b>2,0</b>	<b>1,4</b>	<b>0,4</b>
dos quais:								
Angola	445	483	5,9	6,2	3,5	0,2	8,6	0,5
EUA	324	324	4,3	4,2	11,2	0,4	0,2	0,0
China	84	118	1,1	1,5	-6,3	-0,1	40,5	0,5
Brasil	113	102	1,5	1,3	5,9	0,1	-9,5	-0,1
Marrocos	118	85	1,6	1,1	41,0	0,4	-28,4	-0,4
Argélia	110	100	1,5	1,3	6,3	0,1	-8,8	-0,1
Suíça	69	68	0,9	0,9	2,9	0,0	-0,9	0,0
Turquia	61	64	0,8	0,8	5,6	0,0	4,9	0,0
Venezuela	30	33	0,4	0,4	-36,0	-0,2	9,1	0,0
Moçambique	46	44	0,6	0,6	15,9	0,1	-5,2	0,0
<b>Por memória:</b>								
Gibraltar	26	23	0,3	0,3	19,9	0,1	-12,3	0,0
PALOP	541	578	7,2	7,4	4,1	0,3	6,9	0,5
EFTA	90	87	1,2	1,1	2,9	0,0	-3,7	0,0

Fonte: GEE, com base nos dados das estatísticas do Comércio Internacional do INE (últimas versões disponíveis à data da publicação para o período considerado). Os dados do comércio intracomunitário incluem estimativas para as não respostas assim como para as empresas que se encontram abaixo dos limiares de assimilação.

Notas:

Países ordenados por ordem decrescente de valor no ano de 2013.

[1] Últimos 12 meses a terminar em fevereiro de 2014

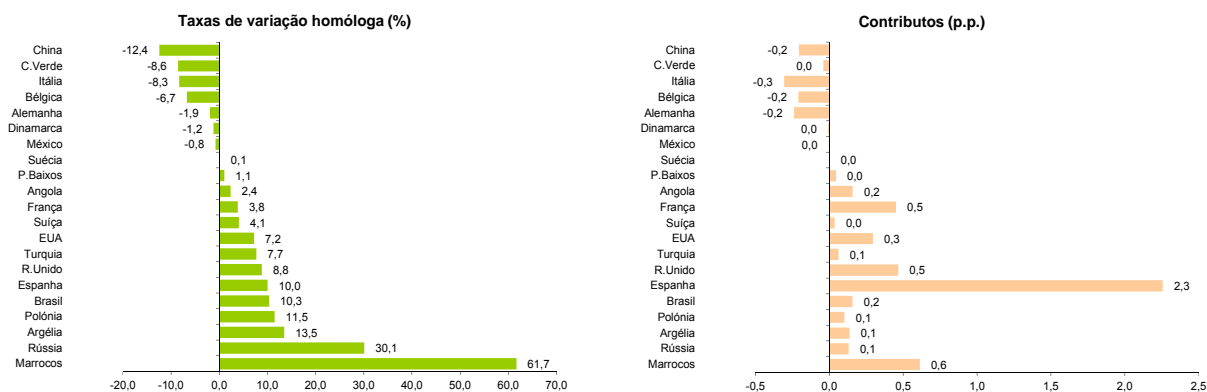
[2] (mar 13-fev 14)/(mar 12-fev 13) x 100 - 100

[3] Contributos para a taxa de crescimento das exportações - análise shift-share: (TVH) x (peso no período homólogo anterior) ÷ 100.

**Gráfico 3 – Taxas de crescimento das exportações de mercadorias portuguesas com destino a uma seleção de mercados e correspondentes contributos**

Últimos 12 meses a terminar em fevereiro de 2014

Intra + Extra UE



Fonte: Quadro 8 – Evolução das exportações de mercadorias com destino a uma seleção de mercados.

**Quadro 7 – Evolução das exportações de mercadorias portuguesas com destino a uma seleção de mercados**  
Versão preliminar de janeiro a fevereiro de 2014

Extra-UE (Fob) valores em milhões de euros

Destino	jan-fev		Estrutura (%)				Taxas de variação	
			Anual		jan-fev		últimos 12 meses [1]	jan-fev 14/13
	2013	2014	2008	2013	2013	2014		
<b>EXTRA UE</b>	<b>2 088</b>	<b>2 116</b>	<b>100,0</b>	<b>100,0</b>	<b>100,0</b>	<b>100,0</b>	<b>7,0</b>	<b>1,4</b>
dos quais:								
Angola	445	483	19,2	22,8	21,3	22,8	3,5	8,6
EUA	324	324	20,4	14,2	15,5	15,3	11,2	0,2
China	84	118	2,1	5,9	4,0	5,6	-6,3	40,5
Brasil	113	102	2,9	5,2	5,4	4,8	5,9	-9,5
Marrocos	118	85	2,3	3,5	5,7	4,0	41,0	-28,4
Argélia	110	100	0,9	3,3	5,3	4,7	6,3	-8,8
Suíça	69	68	3,0	3,1	3,3	3,2	2,9	-0,9
Turquia	61	64	2,6	2,7	2,9	3,0	5,6	4,9
Venezuela	30	33	0,2	2,4	1,4	1,5	-36,0	9,1
Moçambique	46	44	1,0	2,2	2,2	2,1	15,9	-5,2
<b>Por memória:</b>								
Gibraltar	26	23	0,1	2,4	1,3	1,1	19,9	-12,3
PALOP	541	578	23,6	27,6	25,9	27,3	4,1	6,9
EFTA	90	87	4,3	3,9	4,3	4,1	2,9	-3,7

Fonte: GEE, com base nos dados das estatísticas do Comércio Internacional do INE (últimas versões disponíveis à data da publicação para o período considerado).

Notas:

Países ordenados por ordem decrescente de valor no ano de 2013.

[1] (mar 13-fev 14)/(mar 12-fev 13) x 100 - 100

**Quadro 8 - Exportações de mercadorias portuguesas por mercados de destino (2009-2014) - estrutura (%)**  
Principais mercados em 2013

Destino	2009	2010	2011	2012	2013	jan-fev	
						2013	2014
<b>Total</b>	<b>100,0</b>	<b>100,0</b>	<b>100,0</b>	<b>100,0</b>	<b>100,0</b>	<b>100,0</b>	<b>100,0</b>
<b>INTRA UE</b>	<b>75,4</b>	<b>75,4</b>	<b>74,5</b>	<b>71,1</b>	<b>70,3</b>	<b>72,3</b>	<b>72,9</b>
<b>UE-15</b>	<b>72,5</b>	<b>72,3</b>	<b>71,3</b>	<b>67,9</b>	<b>67,1</b>	<b>69,1</b>	<b>69,5</b>
Espanha	27,2	27,0	24,9	22,5	23,6	23,3	24,2
Alemanha	13,0	13,0	13,5	12,4	11,7	12,5	12,5
França	12,4	12,0	12,2	11,8	11,6	12,0	12,7
Reino Unido	5,6	5,5	5,2	5,3	5,5	5,5	6,0
Países Baixos	3,6	3,9	3,9	4,1	4,0	4,4	4,3
Itália	3,7	3,7	3,7	3,7	3,3	3,7	3,2
Bélgica	2,5	2,6	3,2	3,1	2,8	3,3	2,6
<b>P. alargamento</b>	<b>2,9</b>	<b>3,2</b>	<b>3,2</b>	<b>3,2</b>	<b>3,2</b>	<b>3,2</b>	<b>3,4</b>
<b>EXTRA UE</b>	<b>24,6</b>	<b>24,6</b>	<b>25,5</b>	<b>28,9</b>	<b>29,7</b>	<b>27,7</b>	<b>27,1</b>
Angola	7,1	5,1	5,4	6,6	6,6	5,9	6,2
EUA	3,2	3,5	3,5	4,1	4,2	4,3	4,2
China	0,7	0,6	0,9	1,7	1,4	1,1	1,5
Brasil	0,9	1,2	1,4	1,5	1,6	1,5	1,3
Marrocos	0,7	0,8	0,9	1,0	1,5	1,6	1,1
Argélia	0,6	0,6	0,8	0,9	1,1	1,5	1,3
Suíça	0,9	0,9	0,9	0,9	0,9	0,9	0,9
Turquia	0,6	0,7	0,7	0,8	0,8	0,8	0,8
Venezuela	0,4	0,4	0,4	0,7	0,4	0,4	0,4
Moçambique	0,4	0,4	0,5	0,6	0,7	0,6	0,6

Fonte: GEE, com base nos dados das estatísticas do Comércio Internacional do INE (últimas versões disponíveis à data da publicação para o período considerado). Os dados do comércio intracomunitário incluem estimativas para as não respostas assim como para as empresas que se encontram abaixo dos limiares de assimilação.

**Quadro 9 - Exportações de mercadorias portuguesas por mercados de destino (2010-2014)**
**Variação homóloga e contributos <sup>[1]</sup>**
**Principais mercados em 2013**

Destino	peso 2013 (%)	TVH					Contrib. (p.p.) <sup>[1]</sup>	
		2010	2011	2012	2013	2014 jan-fev	2013	jan-fev 2014
<b>Total</b>	<b>100,0</b>	<b>17,6</b>	<b>14,9</b>	<b>5,7</b>	<b>4,7</b>	<b>3,5</b>	<b>4,7</b>	<b>3,5</b>
<b>INTRA UE</b>	<b>70,3</b>	<b>17,6</b>	<b>13,4</b>	<b>0,9</b>	<b>3,6</b>	<b>4,3</b>	<b>2,5</b>	<b>3,1</b>
<b>UE-15</b>	<b>67,1</b>	<b>17,2</b>	<b>13,3</b>	<b>0,6</b>	<b>3,5</b>	<b>4,0</b>	<b>2,4</b>	<b>2,8</b>
Espanha	23,6	16,7	6,0	-4,7	10,1	7,5	2,3	1,8
Alemanha	11,7	18,1	19,6	-3,3	-1,5	3,7	-0,2	0,5
França	11,6	13,8	16,4	2,7	2,8	9,6	0,3	1,1
Reino Unido	5,5	14,0	9,5	7,2	8,6	11,3	0,5	0,6
Países Baixos	4,0	25,6	16,1	12,0	1,8	1,7	0,1	0,1
Itália	3,3	16,1	14,1	5,6	-6,1	-12,1	-0,2	-0,4
Bélgica	2,8	23,4	39,6	5,6	-5,3	-17,2	-0,2	-0,6
<b>P. alargamento</b>	<b>3,2</b>	<b>28,3</b>	<b>15,2</b>	<b>7,1</b>	<b>5,2</b>	<b>11,2</b>	<b>0,2</b>	<b>0,4</b>
<b>EXTRA UE</b>	<b>29,7</b>	<b>17,5</b>	<b>19,5</b>	<b>19,6</b>	<b>7,4</b>	<b>1,4</b>	<b>2,1</b>	<b>0,4</b>
Angola	6,6	-15,0	22,3	28,4	4,1	8,6	0,3	0,5
EUA	4,2	30,7	13,1	24,6	7,3	0,2	0,3	0,0
China	1,4	5,1	70,1	96,1	-15,3	40,5	-0,3	0,5
Brasil	1,6	49,2	32,7	16,4	9,6	-9,5	0,1	-0,1
Marrocos	1,5	40,3	28,4	18,4	59,5	-28,4	0,6	-0,4
Argélia	1,1	7,9	68,1	19,6	23,7	-8,8	0,2	-0,1
Suíça	0,9	15,2	11,7	7,8	4,5	-0,9	0,0	0,0
Turquia	0,8	32,0	12,6	18,2	7,4	4,9	0,1	0,0
Venezuela	0,4	29,8	-3,6	103,3	-39,4	9,1	-0,3	0,0
Moçambique	0,7	24,7	43,9	32,2	14,0	-5,2	0,1	0,0

Fonte: GEE, com base nos dados das estatísticas do Comércio Internacional do INE (últimas versões disponíveis à data da publicação para o período considerado). Os dados do comércio intracomunitário incluem estimativas para as não respostas assim como para as empresas que se encontram abaixo dos limiares de assimilação.

Nota:

[1] Contributos para a taxa de crescimento - análise shift-share: (TVH) x (peso no período homólogo anterior) ÷ 100.

## Importações\* de mercadorias

### Quadro 10 – Importações de mercadorias em Portugal por Grupos de Produtos

Intra + Extra UE (Cif)

Grp/ NC-2	Grupos de Produtos	Milhões de Euros		Estrutura (%)		Taxas de variação e contributos			
		jan-fev		jan-fev		últimos 12 meses <sup>[1]</sup>		jan-fev	
		2013	2014	2013	2014	TVH <sup>[2]</sup>	Contrib. p.p. <sup>[3]</sup>	TVH	Contrib. p.p. <sup>[3]</sup>
	<b>TOTAL DAS IMPORTAÇÕES</b>	<b>8 884</b>	<b>9 556</b>	<b>100,0</b>	<b>100,0</b>	<b>3,0</b>	<b>3,0</b>	<b>7,6</b>	<b>7,6</b>
<b>000</b>	<b>Agro-alimentares</b>	<b>1 418</b>	<b>1 365</b>	<b>16,0</b>	<b>14,3</b>	<b>2,1</b>	<b>0,3</b>	<b>-3,7</b>	<b>-0,6</b>
03	Peixe, crustáceos, moluscos e outros invertebrados aquáticos	193	191	2,2	2,0	-2,6	-0,1	-1,0	0,0
02	Carnes e miudezas comestíveis	133	148	1,5	1,5	12,8	0,2	10,9	0,2
10	Cereais	146	142	1,6	1,5	-12,7	-0,2	-2,7	0,0
12	Sementes e frutos oleaginosos/outros; plantas medicinais; forragens	115	87	1,3	0,9	-4,6	-0,1	-24,2	-0,3
04	Leite e laticínios, ovos, mel, prod comestíveis origem animal n.e.	76	80	0,9	0,8	2,2	0,0	5,0	0,0
19	Prep base cereais/farinhas/amidos/féculas/leite; prod de pasteleria	77	75	0,9	0,8	1,9	0,0	-2,5	0,0
07	Produtos hortícolas, plantas, raízes e tubérculos comestíveis	72	71	0,8	0,7	18,7	0,1	-1,5	0,0
15	Gorduras, óleos e ceras de origem animal ou vegetal	82	64	0,9	0,7	-2,7	0,0	-21,9	-0,2
08	Frutas e cascas de citrinos e melões	57	59	0,6	0,6	18,0	0,1	3,5	0,0
16	Preparações de carne/peixe/crustác/moluscos/our invert aquáticos	39	56	0,4	0,6	24,1	0,1	41,7	0,2
23	Resíduos das indust alimentares; alimentos preparados para animais	57	55	0,6	0,6	-5,6	0,0	-3,9	0,0
<b>100</b>	<b>Energéticos</b>	<b>1 706</b>	<b>1 979</b>	<b>19,2</b>	<b>20,7</b>	<b>1,0</b>	<b>0,2</b>	<b>15,9</b>	<b>3,1</b>
27	Combustíveis, óleos e ceras minerais; destilados; mat betuminosas	1 706	1 979	19,2	20,7	1,0	0,2	15,9	3,1
<b>200</b>	<b>Químicos</b>	<b>1 527</b>	<b>1 559</b>	<b>17,2</b>	<b>16,3</b>	<b>-0,2</b>	<b>0,0</b>	<b>2,1</b>	<b>0,4</b>
39	Plástico e suas obras	404	423	4,5	4,4	8,9	0,4	4,7	0,2
30	Produtos farmacêuticos	338	328	3,8	3,4	-5,0	-0,2	-2,8	-0,1
29	Produtos químicos orgânicos	220	204	2,5	2,1	-14,0	-0,4	-7,6	-0,2
38	Produtos diversos das indústrias químicas	116	132	1,3	1,4	-1,2	0,0	13,5	0,2
40	Borracha e suas obras	127	127	1,4	1,3	-1,7	0,0	0,5	0,0
33	Óleos essenciais e resinóides; prod perfumaria/toucaador; cosméticos	80	88	0,9	0,9	4,2	0,0	8,9	0,1
32	Extractos tanantes, taninos, pigmentos, corantes, tintas e vernizes	78	81	0,9	0,9	5,7	0,0	5,1	0,0
34	Sabões, prod limpeza, ceras artificiais, velas, pastas moldar, semelh	57	63	0,6	0,7	5,9	0,0	11,0	0,1
28	Químicos inorgânicos; compostos de met preciosos/isótopos/semelh	51	56	0,6	0,6	3,1	0,0	9,7	0,1
<b>300</b>	<b>Peles, madeira, cortiça e papel</b>	<b>409</b>	<b>428</b>	<b>4,6</b>	<b>4,5</b>	<b>9,1</b>	<b>0,4</b>	<b>4,5</b>	<b>0,2</b>
48	Papel, cartão, e suas obras; obras de pasta de celulose	153	150	1,7	1,6	3,2	0,1	-1,9	0,0
44	Madeira e suas obras; carvão vegetal	84	89	0,9	0,9	17,6	0,1	6,1	0,1
41	Peles (excepto c/péle) e couros	74	84	0,8	0,9	20,0	0,1	13,4	0,1
<b>400</b>	<b>Têxteis, vestuário e calçado</b>	<b>622</b>	<b>680</b>	<b>7,0</b>	<b>7,1</b>	<b>8,7</b>	<b>0,6</b>	<b>9,2</b>	<b>0,6</b>
62	Vestuário excepto malha e seus acessórios	139	147	1,6	1,5	5,6	0,1	5,4	0,1
61	Vestuário de malha e seus acessórios	127	143	1,4	1,5	8,1	0,1	12,9	0,2
64	Calçado, polainas e semelhantes, e suas partes	95	103	1,1	1,1	6,9	0,1	9,2	0,1
52	Algodão	72	72	0,8	0,8	23,7	0,2	1,0	0,0
<b>500</b>	<b>Minérios e metais</b>	<b>759</b>	<b>777</b>	<b>8,5</b>	<b>8,1</b>	<b>2,4</b>	<b>0,2</b>	<b>2,4</b>	<b>0,2</b>
72	Ferro fundido, ferro e aço	330	333	3,7	3,5	3,1	0,1	1,1	0,0
73	Obras de ferro fundido, ferro ou aço	122	133	1,4	1,4	5,0	0,1	9,2	0,1
74	Cobre e suas obras	91	96	1,0	1,0	4,4	0,0	6,2	0,1
76	Alumínio e suas obras	81	81	0,9	0,9	-5,5	-0,1	1,2	0,0
<b>600</b>	<b>Máquinas [4]</b>	<b>1 286</b>	<b>1 374</b>	<b>14,5</b>	<b>14,4</b>	<b>1,9</b>	<b>0,3</b>	<b>6,9</b>	<b>1,0</b>
84	Reactores, caldeiras, máquinas e aparelh mecânicos, e suas partes	658	710	7,4	7,4	5,1	0,4	7,9	0,6
85	Máquinas e aparelh eléctric; grav/reprod imagem e som; suas partes	628	665	7,1	7,0	-1,3	-0,1	5,9	0,4
<b>700</b>	<b>Material de transporte [5]</b>	<b>712</b>	<b>918</b>	<b>8,0</b>	<b>9,6</b>	<b>10,8</b>	<b>0,9</b>	<b>28,9</b>	<b>2,3</b>
87	Veic automóveis, tractores, ciclos, outr veic terrest; suas partes	649	862	7,3	9,0	13,1	1,0	32,8	2,4
<b>800</b>	<b>Produtos acabados diversos</b>	<b>444</b>	<b>476</b>	<b>5,0</b>	<b>5,0</b>	<b>3,7</b>	<b>0,2</b>	<b>7,1</b>	<b>0,4</b>
90	Aparelh óptica/fotog/cinema/medida/precisão/médicos/outros; partes	164	173	1,8	1,8	4,9	0,1	5,5	0,1
94	Mobiliário/cochões/semelh; aparelh iluminação; const pré-fabricadas	99	109	1,1	1,1	-2,8	0,0	9,3	0,1

Por memória:

Total sem energéticos	7 178	7 577	80,8	79,3	3,6	2,8	5,6	4,5
-----------------------	-------	-------	------	------	-----	-----	-----	-----

Fonte: GEE, com base nos dados das estatísticas do Comércio Internacional do INE (últimas versões disponíveis à data da publicação para o período considerado). Os dados do comércio intracomunitário incluem estimativas para as não respostas assim como para as empresas que se encontram abaixo dos limiares de assimilação.

Notas:

\* Somatório das Importações de mercadorias provenientes da UE com as Importações de Países Terceiros.

Composição dos Grupos de Produtos – 000 (Capº 01 a 24 da NC) - 100 (Capº 27) – 200 (Capº 28 a 40) – 300 (Capº 41 a 49) 400 - (Capº 50 a 67) – 500 (Capº 25, 26, 71 a 83) – 600 (Capº 84 e 85) – 700 (Capº 86 a 89) – 800 (Capº 68 a 70 e 90 a 99).

[1] Últimos 12 meses a terminar em fevereiro de 2014

[2] (mar 13-fev 14)/(mar 12-fev 13) x 100 - 100

[3] Contributo para a taxa de crescimento das Exportações (%) - análise shift-share: (VH) x (peso no período homólogo anterior) + 100.

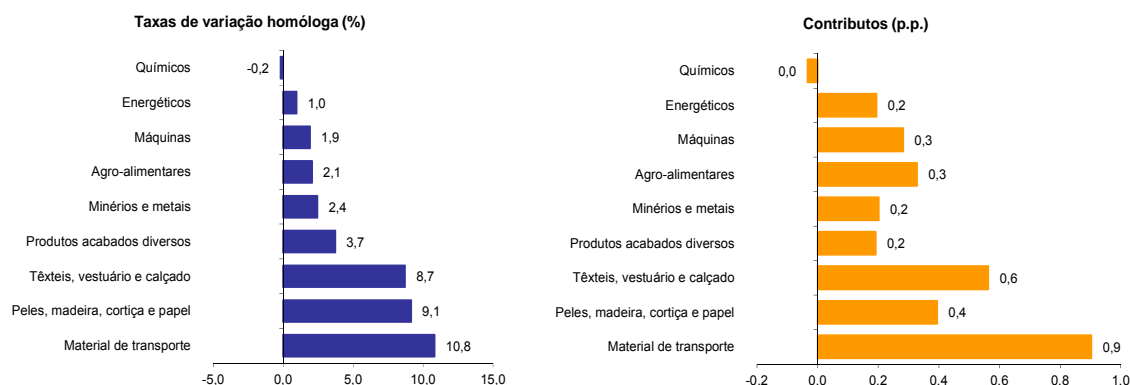
[4] Não inclui tractores.

[5] Inclui tractores.

### Gráfico 4 – Taxas de crescimento das importações de mercadorias em Portugal por grupos de produtos e respetivos contributos

Últimos 12 meses a terminar em fevereiro de 2014

Intra + Extra UE



Fonte: Quadro12 – Importações de mercadorias em Portugal por grupos de produtos.

### Quadro 11 – Evolução das importações de mercadorias em Portugal com origem numa seleção de mercados

Versão preliminar de janeiro a fevereiro de 2014

Origem	Intra + Extra UE (Cif)		Estrutura (%)		Taxas de variação e contributos			
	jan-fev		jan-fev		12 meses <sup>[1]</sup>		jan-fev	
	2013	2014	2013	2014	VH <sup>[2]</sup>	Contrib. p.p. <sup>[3]</sup>	VH	Contrib. p.p. <sup>[3]</sup>
	valores em milhões de euros							
<b>TOTAL</b>	<b>8 885</b>	<b>9 556</b>	<b>100,0</b>	<b>100,0</b>	<b>3,0</b>	<b>3,0</b>	<b>7,6</b>	<b>7,6</b>
<b>INTRA UE</b>	<b>6 281</b>	<b>7 038</b>	<b>70,7</b>	<b>73,6</b>	<b>4,6</b>	<b>3,3</b>	<b>12,1</b>	<b>8,5</b>
dos quais:								
<b>UE-15</b>	<b>6 063</b>	<b>6 767</b>	<b>68,2</b>	<b>70,8</b>	<b>4,6</b>	<b>3,2</b>	<b>11,6</b>	<b>7,9</b>
Espanha	2 794	2 991	31,4	31,3	4,5	1,4	7,1	2,2
Alemanha	1 034	1 232	11,6	12,9	5,1	0,6	19,1	2,2
França	592	734	6,7	7,7	8,5	0,6	23,9	1,6
Itália	439	460	4,9	4,8	0,7	0,0	4,7	0,2
Países Baixos	431	455	4,8	4,8	5,0	0,2	5,7	0,3
Reino Unido	255	268	2,9	2,8	0,5	0,0	4,8	0,1
Bélgica	217	276	2,4	2,9	6,5	0,2	27,0	0,7
Suécia	87	107	1,0	1,1	5,7	0,1	22,9	0,2
Irlanda	81	92	0,9	1,0	1,0	0,0	13,6	0,1
<b>Alargamento</b>	<b>218</b>	<b>271</b>	<b>2,5</b>	<b>2,8</b>	<b>4,4</b>	<b>0,1</b>	<b>24,1</b>	<b>0,6</b>
<b>EXTRA UE</b>	<b>2 604</b>	<b>2 518</b>	<b>29,3</b>	<b>26,4</b>	<b>-1,0</b>	<b>-0,3</b>	<b>-3,3</b>	<b>-1,0</b>
dos quais:								
Angola	472	449	5,3	4,7	41,1	1,4	-4,8	-0,3
China	238	261	2,7	2,7	1,6	0,0	9,6	0,3
Brasil	133	54	1,5	0,6	-39,7	-0,9	-59,5	-0,9
EUA	158	169	1,8	1,8	-14,3	-0,3	6,8	0,1
Nigéria	135	1	1,5	0,0	-32,8	-0,5	-98,9	-1,5
Arábia Saudita	119	88	1,3	0,9	-21,6	-0,3	-26,4	-0,4
Argélia	7	114	0,1	1,2	-28,6	-0,4	1522,6	1,2
Cazaquistão	106	151	1,2	1,6	-23,1	-0,3	42,6	0,5
Azerbaijão	0	174	0,0	1,8	51,8	0,4	0,0	0,0
Guiné Equatorial	0	0	0,0	0,0	-47,0	-0,3	175,9	0,0
Rússia	91	101	1,0	1,1	95,0	0,9	10,8	0,1
Libia	0	0	0,0	0,0	-69,3	-0,4	0,0	0,0
Camarões	169	83	1,9	0,9	54,2	0,5	-50,7	-1,0
<b>Por memória:</b>								
OPEP <sup>[4]</sup>	825	673	9,3	7,0	-5,0	-0,5	-18,4	-1,7
EFTA	72	54	0,8	0,6	-17,8	-0,2	-25,0	-0,2
PALOP	487	454	5,5	4,7	41,7	1,4	-6,8	-0,4

Fonte: GEE, com base nos dados das estatísticas do Comércio Internacional do INE (últimas versões disponíveis à data da publicação para o período considerado). Os dados do comércio intracomunitário incluem estimativas para as não respostas assim como para as empresas que se encontram abaixo dos limiares de assimilação.

Notas:

Países ordenados por ordem decrescente de valor no ano de 2013.

[1] Últimos 12 meses a terminar em fevereiro de 2014

[2] (mar 13-fev 14)/(mar 12-fev 13) x 100 - 100

[3] Contributos para a taxa de crescimento das importações - análise shift-share: (TVH) x (peso no período homólogo anterior) ÷ 100.

[4] Inclui Angola.

**Quadro 12 – Importações portuguesas por grupos de produtos (Extra-UE)**

Versão preliminar de janeiro a fevereiro de 2014

Grupos de Produtos	janeiro a fevereiro		TVH (%)		Estrutura (%)		
	2013	2014	últimos 12 meses [1]	jan-fev 14/13	últimos 12 meses [1]	jan-fev	
						2013	2014
<b>Total das Importações</b>	<b>2 604</b>	<b>2 518</b>	<b>-1,0</b>	<b>-3,3</b>	<b>100,0</b>	<b>100,0</b>	<b>100,0</b>
000 Agro-alimentares	381	281	-6,0	-26,1	12,5	14,6	11,2
100 Energéticos	1 361	1 353	-1,3	-0,6	55,2	52,3	53,7
200 Químicos	226	206	-10,8	-9,1	7,5	8,7	8,2
300 Peles, madeira, cortiça e papel	53	57	14,4	8,3	2,2	2,0	2,3
400 Têxteis, vestuário e calçado	126	148	16,0	17,7	4,8	4,8	5,9
500 Minérios e metais	109	111	6,8	2,2	4,1	4,2	4,4
600 Máquinas (2)	209	216	3,3	3,1	8,3	8,0	8,6
700 Material de transporte (3)	84	86	-0,4	3,2	3,2	3,2	3,4
800 Produtos acabados diversos	56	59	0,9	6,3	2,2	2,1	2,3
<b>Por memória:</b>							
<i>Total sem energéticos</i>	1 243	1 165	-0,5	-6,3	44,8	47,7	46,3

Fonte: GEE, com base nos dados das estatísticas do Comércio Internacional do INE (últimas versões disponíveis à data da publicação para o período considerado).

Notas:

Composição dos Grupos de Produtos – 000 (Capº 01 a 24 da NC) – 100 (Capº 27) – 200 (Capº 28 a 40) – 300 (Capº 41 a 49) – 400 (Capº 50 a 67) – 500 (Capº 25, 26, 71 a 83) – 600 (Capº 84 e 85) – 700 (Capº 86 a 89) – 800 (Capº 68 a 70 e 90-99).

[1] Últimos 12 meses a terminar em fevereiro de 2014

[2] Não inclui tractores agrícolas.

[3] Inclui tractores agrícolas.

**Quadro 13 – Evolução das importações de mercadorias portuguesas com origem numa seleção de mercados**

Versão preliminar de janeiro a fevereiro de 2014

Origem	jan-fev		Estrutura (%)				Taxas de variação	
	2013	2014	Anual		jan-fev		últimos 12 meses [1]	jan-fev 14/13
			2008	2013	2013	2014		
<b>EXTRA UE</b>	<b>2 604</b>	<b>2 518</b>	<b>100,0</b>	<b>100,0</b>	<b>100,0</b>	<b>100,0</b>	<b>-1,0</b>	<b>-3,3</b>
dos quais:								
Angola	472	449	0,4	7,5	18,1	17,8	41,1	-4,8
China	238	261	6,0	9,6	9,1	10,4	1,6	9,6
Brasil	133	54	9,5	9,4	5,1	2,1	-39,7	-59,5
EUA	158	169	6,0	7,3	6,1	6,7	-14,3	6,8
Nigéria	135	1	6,0	9,8	5,2	0,1	-32,8	-98,9
Arábia Saudita	119	88	4,1	5,9	4,6	3,5	-21,6	-26,4
Argélia	7	114	6,9	5,0	0,3	4,5	-28,6	1522,6
Cazaquistão	106	151	2,6	5,5	4,1	6,0	-23,1	42,6
Azerbaijão	0	174	0,3	1,9	0,0	6,9	51,8	0,0
Guiné Equatorial	0	0	3,1	0,9	0,0	0,0	-47,0	175,9
Rússia	91	101	5,0	3,6	3,5	4,0	95,0	10,8
Líbia	0	0	3,6	0,1	0,0	0,0	-69,3	0,0
Camarões	169	83	0,4	0,6	6,5	3,3	54,2	-50,7
<b>Por memória:</b>								
OPEP [2]	825	673	27,3	29,5	31,7	26,7	-5,0	-18,4
EFTA	72	54	8,3	5,1	2,8	2,2	-17,8	-25,0
PALOP	487	454	0,7	7,9	18,7	18,0	41,7	-6,8

Fonte: GEE, com base nos dados das estatísticas do Comércio Internacional do INE (últimas versões disponíveis à data da publicação para o período considerado).

Notas:

Países ordenados por ordem decrescente de valor no ano de 2013.

[1] (mar 13-fev 14)/(mar 12-fev 13) x 100 - 100

[2] Inclui Angola.

## Evolução por zonas geográficas e económicas

### Quadro 14 – Evolução do comércio internacional de Portugal por zonas geográficas e económicas (Intra + Extra-UE)

Período de análise: janeiro a fevereiro

Valores em 1000 Euros

Zonas Geográficas/ Económicas Principais Países	IMPORTAÇÕES (Cif) <sup>[1]</sup>				EXPORTAÇÕES (Fob) <sup>[2]</sup>				Cobert (fob/cif) 2014	Saldo (fob-cif)	
	2013	2014	Taxa Var	Estrut 2014	2013	2014	Taxa Var	Estrut 2014		2013	2014
<b>MUNDO</b>	<b>8 884 645</b>	<b>9 556 040</b>	<b>7,6</b>	<b>100,0</b>	<b>7 540 076</b>	<b>7 805 553</b>	<b>3,5</b>	<b>100,0</b>	<b>81,7</b>	<b>- 1 344 569</b>	<b>- 1 750 486</b>
<b>INTRA UE</b>	<b>6 280 933</b>	<b>7 037 828</b>	<b>12,1</b>	<b>73,6</b>	<b>5 452 282</b>	<b>5 689 415</b>	<b>4,3</b>	<b>72,9</b>	<b>80,8</b>	<b>- 828 651</b>	<b>- 1 348 414</b>
França	592 260	733 977	23,9	7,7	901 831	988 055	9,6	12,7	134,6	309 572	254 078
Países Baixos	430 724	455 149	5,7	4,8	329 258	334 999	1,7	4,3	73,6	- 101 466	- 120 150
Alemanha	1 034 396	1 232 258	19,1	12,9	940 177	974 876	3,7	12,5	79,1	- 94 220	- 257 383
Itália	438 914	459 648	4,7	4,8	281 197	247 267	-12,1	3,2	53,8	- 157 717	- 212 380
Reino Unido	255 382	267 728	4,8	2,8	417 367	464 704	11,3	6,0	173,6	161 984	196 975
Irlanda	80 579	91 526	13,6	1,0	20 632	27 734	34,4	0,4	30,3	- 59 947	- 63 792
Dinamarca	40 476	55 380	36,8	0,6	58 417	53 655	-8,2	0,7	96,9	17 941	- 1 725
Grécia	17 533	16 802	-4,2	0,2	36 772	16 585	-54,9	0,2	98,7	19 239	- 216
Espanha	2 793 723	2 991 244	7,1	31,3	1 756 487	1 888 916	7,5	24,2	63,1	- 1 037 236	- 1 102 328
Bélgica	217 456	276 063	27,0	2,9	245 981	203 787	-17,2	2,6	73,8	28 524	- 72 276
Luxemburgo	11 575	12 488	7,9	0,1	11 274	11 877	5,3	0,2	95,1	- 301	- 612
Suécia	87 106	107 086	22,9	1,1	59 874	69 262	15,7	0,9	64,7	- 27 233	- 37 824
Finlândia	17 741	23 809	34,2	0,2	41 485	25 388	-38,8	0,3	106,6	23 744	1 579
Áustria	45 043	44 045	-2,2	0,5	34 375	45 550	32,5	0,6	103,4	- 10 668	1 505
Malta	2 715	3 660	34,8	0,0	2 323	2 888	24,3	0,0	78,9	- 392	- 772
Estónia	2 575	3 859	49,9	0,0	5 445	5 510	1,2	0,1	142,8	2 870	1 651
Letónia	802	456	-43,1	0,0	3 058	3 101	1,4	0,0	680,0	2 256	2 645
Lituânia	7 858	7 575	-3,6	0,1	3 288	5 411	64,6	0,1	71,4	- 4 570	- 2 164
Polónia	61 721	79 013	28,0	0,8	67 655	81 267	20,1	1,0	102,9	5 934	2 255
Rep Checa	48 984	61 919	26,4	0,6	43 822	51 466	17,4	0,7	83,1	- 5 162	- 10 453
Eslóvaquia	15 946	25 709	61,2	0,3	16 395	14 840	-9,5	0,2	57,7	449	- 10 869
Hungria	34 314	40 578	18,3	0,4	29 931	34 041	13,7	0,4	83,9	- 4 383	- 6 537
Roménia	13 519	24 998	84,9	0,3	51 524	44 964	-12,7	0,6	179,9	38 005	19 966
Bulgária	20 492	10 946	-46,6	0,1	4 175	14 522	247,9	0,2	132,7	- 16 317	3 576
Eslóvenia	7 804	6 380	-18,3	0,1	6 146	4 304	-30,0	0,1	67,5	- 1 659	- 2 076
Croácia	676	4 125	510,4	0,0	1 907	1 652	-13,4	0,0	40,1	1 231	- 2 473
Chipre	617	1 406	127,7	0,0	5 402	3 984	-26,2	0,1	283,5	4 785	2 579
DIVERSOS	0	0	0,0	0,0	76 084	68 808	-9,6	0,9	0,0	76 084	68 808
<b>EXTRA UE</b>	<b>2 603 712</b>	<b>2 518 211</b>	<b>-3,3</b>	<b>26,4</b>	<b>2 087 794</b>	<b>2 116 139</b>	<b>1,4</b>	<b>27,1</b>	<b>84,0</b>	<b>- 515 918</b>	<b>- 402 073</b>
dos quais:											
<b>1-EUROPA</b>	<b>308 864</b>	<b>271 280</b>	<b>-12,2</b>	<b>2,8</b>	<b>232 442</b>	<b>220 899</b>	<b>-5,0</b>	<b>2,8</b>	<b>81,4</b>	<b>- 76 422</b>	<b>- 50 380</b>
<b>EFTA</b>	<b>72 326</b>	<b>54 276</b>	<b>-25,0</b>	<b>0,6</b>	<b>90 257</b>	<b>86 873</b>	<b>-3,7</b>	<b>1,1</b>	<b>160,1</b>	<b>17 931</b>	<b>32 597</b>
Islândia	6 029	1 346	-77,7	0,0	1 298	1 540	18,6	0,0	114,4	- 4 730	194
Noruega	17 699	14 237	-19,6	0,1	19 896	16 907	-15,0	0,2	118,8	2 196	2 670
Suíça	48 580	38 661	-20,4	0,4	69 010	68 363	-0,9	0,9	176,8	20 430	29 701
<b>OUTR. EUROPA</b>	<b>236 538</b>	<b>217 004</b>	<b>-8,3</b>	<b>2,3</b>	<b>142 185</b>	<b>134 027</b>	<b>-5,7</b>	<b>1,7</b>	<b>61,8</b>	<b>- 94 352</b>	<b>- 82 977</b>
Turquia	109 114	36 642	-66,4	0,4	61 310	64 302	4,9	0,8	175,5	- 47 804	27 661
Rússia	90 826	100 603	10,8	1,1	45 781	38 547	-15,8	0,5	38,3	- 45 045	- 62 055
Ucrânia	31 199	67 376	116,0	0,7	2 574	2 915	13,3	0,0	4,3	- 28 625	- 64 461
<b>2-ÁFRICA</b>	<b>975 051</b>	<b>817 500</b>	<b>-16,2</b>	<b>8,6</b>	<b>885 903</b>	<b>883 446</b>	<b>-0,3</b>	<b>11,3</b>	<b>108,1</b>	<b>- 89 148</b>	<b>65 946</b>
<b>MAGHREB</b>	<b>26 262</b>	<b>140 165</b>	<b>433,7</b>	<b>1,5</b>	<b>261 469</b>	<b>206 692</b>	<b>-20,9</b>	<b>2,6</b>	<b>147,5</b>	<b>235 207</b>	<b>66 526</b>
Marrocos	17 009	23 212	36,5	0,2	118 164	84 610	-28,4	1,1	364,5	101 155	61 398
Argélia	7 044	114 300	1522,6	1,2	110 123	100 485	-8,8	1,3	87,9	103 079	- 13 815
Tunísia	2 208	2 653	20,1	0,0	33 182	21 596	-34,9	0,3	814,1	30 974	18 944
<b>PALOP</b>	<b>486 622</b>	<b>453 639</b>	<b>-6,8</b>	<b>4,7</b>	<b>540 996</b>	<b>578 404</b>	<b>6,9</b>	<b>7,4</b>	<b>127,5</b>	<b>54 374</b>	<b>124 765</b>
Cabo Verde	1 781	2 048	15,0	0,0	29 042	30 611	5,4	0,4	1494,7	27 261	28 563
Guiné-Bissau	2	47	1798,8	0,0	10 623	10 542	-0,8	0,1	22304,9	10 620	10 494
S Tomé e Príncipe	11	3	-67,5	0,0	9 923	9 811	-1,1	0,1	282145,5	9 912	9 807
Angola	471 814	448 972	-4,8	4,7	444 989	483 447	8,6	6,2	107,7	- 26 825	34 475
Moçambique	13 014	2 569	-80,3	0,0	46 420	43 995	-5,2	0,6	1712,5	33 405	41 425
<b>OUTR. ÁFRICA</b>	<b>462 167</b>	<b>223 696</b>	<b>-51,6</b>	<b>2,3</b>	<b>83 438</b>	<b>98 350</b>	<b>17,9</b>	<b>1,3</b>	<b>44,0</b>	<b>- 378 729</b>	<b>- 125 345</b>
Líbia	0	0	0,0	0,0	7 132	5 943	-16,7	0,1	2268219,8	7 132	5 942
Egipto	10 007	15 796	57,8	0,2	8 616	8 872	3,0	0,1	56,2	- 1 391	- 6 924
Costa do Marfim	2 144	5 514	157,2	0,1	1 548	3 559	129,9	0,0	64,5	- 596	- 1 955
Nigéria	135 455	1 431	-98,9	0,0	4 031	5 036	24,9	0,1	351,9	- 131 425	3 605
África do Sul	7 623	7 686	0,8	0,1	16 277	23 739	45,8	0,3	308,9	8 654	16 053

(continua)

Período de análise: janeiro a fevereiro

Zonas Geográf./ Económicas Principais Países	IMPORTAÇÕES (Cif) <sup>(1)</sup>				EXPORTAÇÕES (Fob) <sup>(2)</sup>				Cobert (fob/cif) 2014	Saldo (fob-cif)	
	2013	2014	Taxa Var	Estrut 2014	2013	2014	Taxa Var	Estrut 2014		2013	2014
<b>3-AMÉRICA</b>	<b>440 292</b>	<b>347 355</b>	<b>-21,1</b>	<b>3,6</b>	<b>584 203</b>	<b>582 234</b>	<b>-0,3</b>	<b>7,5</b>	<b>167,6</b>	<b>143 911</b>	<b>234 878</b>
<b>NAFTA</b>	<b>219 292</b>	<b>221 462</b>	<b>1,0</b>	<b>2,3</b>	<b>383 805</b>	<b>387 101</b>	<b>0,9</b>	<b>5,0</b>	<b>174,8</b>	<b>164 513</b>	<b>165 639</b>
EUA	158 152	168 951	6,8	1,8	323 561	324 241	0,2	4,2	191,9	165 409	155 290
Canadá	49 055	42 753	-12,8	0,4	30 333	30 734	1,3	0,4	71,9	- 18 722	- 12 019
México	12 084	9 759	-19,2	0,1	29 910	32 126	7,4	0,4	329,2	17 826	22 368
<b>MERCOSUL</b>	<b>159 116</b>	<b>66 115</b>	<b>-58,4</b>	<b>0,7</b>	<b>126 426</b>	<b>114 299</b>	<b>-9,6</b>	<b>1,5</b>	<b>172,9</b>	<b>- 32 690</b>	<b>48 183</b>
Brasil	132 864	53 815	-59,5	0,6	113 105	102 344	-9,5	1,3	190,2	- 19 760	48 529
Argentina	15 408	5 219	-66,1	0,1	8 932	7 517	-15,8	0,1	144,0	- 6 476	2 298
<b>OUTR. AMÉRICA</b>	<b>61 885</b>	<b>59 772</b>	<b>-3,4</b>	<b>0,6</b>	<b>73 406</b>	<b>79 783</b>	<b>8,7</b>	<b>1,0</b>	<b>133,5</b>	<b>11 521</b>	<b>20 011</b>
Honduras	1 053	297	-71,8	0,0	793	121	-84,8	0,0	40,8	- 260	- 176
Costa Rica	4 035	3 828	-5,1	0,0	345	811	135,3	0,0	21,2	- 3 690	- 3 017
Cuba	965	539	-44,1	0,0	8 033	7 969	-0,8	0,1	1478,4	7 069	7 430
Colômbia	39 039	30 802	-21,1	0,3	5 282	8 095	53,3	0,2	26,3	- 33 757	- 22 707
Venezuela	202	568	181,1	0,0	29 776	32 501	9,1	0,4	5723,4	29 574	31 933
Equador	2 554	1 207	-52,8	0,0	1 517	1 707	12,5	0,0	141,5	- 1 037	500
Chile	2 634	5 033	91,1	0,1	15 118	17 028	12,6	0,2	338,3	12 484	11 995
<b>4-ÁSIA</b>	<b>853 690</b>	<b>1 017 365</b>	<b>19,2</b>	<b>10,6</b>	<b>263 939</b>	<b>309 057</b>	<b>17,1</b>	<b>4,0</b>	<b>30,4</b>	<b>- 589 751</b>	<b>- 708 308</b>
<b>PRÓX./MÉD OR</b>	<b>231 370</b>	<b>301 690</b>	<b>30,4</b>	<b>3,2</b>	<b>76 101</b>	<b>91 349</b>	<b>20,0</b>	<b>1,2</b>	<b>30,3</b>	<b>- 155 269</b>	<b>- 210 341</b>
Iraque	80 274	0	-100,0	0,0	1 037	1 826	76,0	0,0	0,0	- 79 237	1 826
Irão	1 002	9 792	877,0	0,1	492	1 799	265,8	0,0	18,4	- 510	- 7 993
Israel	21 623	19 164	-11,4	0,2	12 057	16 112	33,6	0,2	84,1	- 9 566	- 3 052
Arábia Saudita	119 263	87 740	-26,4	0,9	21 771	24 340	11,8	0,3	27,7	- 97 492	- 63 400
Emiratos Árabes Unidos	1 284	2 985	132,5	0,0	13 583	21 616	59,1	0,3	724,1	12 299	18 631
<b>ASEAN</b>	<b>82 358</b>	<b>102 736</b>	<b>24,7</b>	<b>1,1</b>	<b>16 614</b>	<b>14 648</b>	<b>-11,8</b>	<b>0,2</b>	<b>14,3</b>	<b>- 65 745</b>	<b>- 88 088</b>
Tailândia	13 621	27 805	104,1	0,3	3 870	1 922	-50,3	0,0	6,9	- 9 751	- 25 882
Indonésia	13 370	21 792	63,0	0,2	1 606	1 532	-4,6	0,0	7,0	- 11 764	- 20 260
Malásia	12 105	13 678	13,0	0,1	1 824	1 840	0,9	0,0	13,5	- 10 281	- 11 837
Singapura	2 078	4 199	102,0	0,0	5 993	7 073	18,0	0,1	168,4	3 915	2 874
Filipinas	1 960	2 573	31,3	0,0	896	1 009	12,7	0,0	39,2	- 1 064	- 1 564
<b>OUTROS ÁSIA</b>	<b>539 962</b>	<b>612 939</b>	<b>13,5</b>	<b>6,4</b>	<b>171 225</b>	<b>203 060</b>	<b>18,6</b>	<b>2,6</b>	<b>33,1</b>	<b>- 368 737</b>	<b>- 409 879</b>
Timor-Leste	274	70	-74,4	0,0	1 570	680	-56,7	0,0	967,5	1 296	610
Paquistão	14 348	14 439	0,6	0,2	2 546	2 341	-8,1	0,0	16,2	- 11 801	- 12 098
Índia	67 369	71 436	6,0	0,7	14 961	17 410	16,4	0,2	24,4	- 52 409	- 54 026
China	238 032	260 973	9,6	2,7	84 150	118 241	40,5	1,5	45,3	- 153 883	- 142 732
Coreia do Sul	44 855	43 758	-2,4	0,5	12 955	10 961	-15,4	0,1	25,0	- 31 899	- 32 798
Japão	38 957	40 147	3,1	0,4	24 806	21 418	-13,7	0,3	53,3	- 14 150	- 18 728
Taiwan	18 366	18 996	3,4	0,2	4 804	3 213	-33,1	0,0	16,9	- 13 562	- 15 783
Hong-Kong	5 721	3 997	-30,1	0,0	19 536	20 885	6,9	0,3	522,5	13 816	16 887
Macau	10	37	265,1	0,0	3 158	3 883	23,0	0,0	10397,9	3 148	3 846
<b>5-AUSTR,OC,REG P.</b>	<b>25 796</b>	<b>4 243</b>	<b>-83,6</b>	<b>0,0</b>	<b>16 273</b>	<b>16 332</b>	<b>0,4</b>	<b>0,2</b>	<b>384,9</b>	<b>- 9 523</b>	<b>12 089</b>
Austrália	1 924	1 818	-5,5	0,0	14 172	14 001	-1,2	0,2	770,0	12 248	12 183
Nova Zelândia	4 591	2 054	-55,3	0,0	1 331	1 730	30,0	0,0	84,2	- 3 261	- 323
<b>6-DIVERSOS</b>	<b>19</b>	<b>60 468</b>	<b>315297,2</b>	<b>0,6</b>	<b>105 033</b>	<b>104 171</b>	<b>-0,8</b>	<b>1,3</b>	<b>172,3</b>	<b>105 014</b>	<b>43 703</b>
Prov Bordo Extra	0	0	0,0	0,0	97 198	98 201	1,0	1,3	0,0	97 198	98 201
Países não det Extra	19	60 468	315297,2	0,6	7 836	5 969	-23,8	0,1	9,9	7 816	- 54 499

Intra UE-15	6 062 909	6 767 204	11,6	70,8	5 211 210	5 421 463	4,0	69,5	80,1	- 851 699	- 1 345 741
Zona Euro (17)	5 709 603	6 378 023	11,7	66,7	4 635 180	4 796 560	3,5	61,5	75,2	- 1 074 423	- 1 581 463
Intra-alargamento	218 024	270 625	24,1	2,8	241 072	267 952	11,2	3,4	99,0	23 048	- 2 673
OCDE (excl.países UE)	515 298	424 321	-17,7	4,4	615 758	619 463	0,6	7,9	146,0	100 461	195 142
OPEP	824 877	672 731	-18,4	7,0	640 809	683 409	6,6	8,8	101,6	- 184 068	10 677
ACP	964 165	675 500	-29,9	7,1	620 019	672 971	8,5	8,6	99,6	- 344 145	- 2 529
CPLP	619 761	507 525	-18,1	5,3	655 671	681 429	3,9	8,7	134,3	35 910	173 904
CEI (Com.Estados Indep.)	229 918	501 101	117,9	5,2	54 419	52 411	-3,7	0,7	10,5	- 175 499	- 448 691
Mashrak	11 328	16 360	44,4	0,2	20 974	19 022	-9,3	0,2	116,3	9 645	2 662
EUROMED	168 328	212 330	26,1	2,2	355 810	306 127	-14,0	3,9	144,2	187 483	93 797
Países da Am.Latina	227 908	123 269	-45,9	1,3	228 817	224 957	-1,7	2,9	182,5	909	101 688
Merc.Comum Am.Central	7 155	6 014	-15,9	0,1	5 873	4 902	-16,5	0,1	81,5	- 1 282	- 1 112
Grupo Andino	45 664	35 200	-22,9	0,4	42 283	46 979	11,1	0,6	133,5	- 3 381	11 780
ASEM (relac. Euro-Ásia)	485 918	533 487	9,8	5,6	156 037	185 118	18,6	2,4	34,7	- 329 881	- 348 369
EDA (Econ Dinâm Asiát.)	96 745	112 433	16,2	1,2	48 983	45 894	-6,3	0,6	40,8	- 47 762	- 66 539
China+H.Kong+Macau	243 763	265 007	8,7	2,8	106 844	143 009	33,8	1,8	54,0	- 136 919	- 121 998

Fonte: GEE, com base nos dados das estatísticas do Comércio Internacional do INE (últimas versões disponíveis à data da publicação para o período considerado). Os dados do comércio intracomunitário incluem estimativas para as não respondidas assim como para as empresas que se encontram abaixo dos limiares de assimilação.

Notas:

[1] Somatório das Importações com origem no espaço comunitário com as Importações provenientes dos Países Terceiros.

**Quadro 15 – Comércio Internacional de mercadorias de Portugal  
por zonas geográficas e económicas (Intra + Extra-UE)**
**Importações<sup>[1]</sup> - Contributos dos principais países de origem para a taxa de crescimento global**

Período de análise: janeiro a fevereiro

Países e Regiões	1000 Euros			Peso no Total (%)		Taxas de variação e contributos			
	Ano de 2013	jan-fev		jan-fev		12 meses <sup>[2]</sup>		jan-fev	
		Rank.	2013	2014	2013	2014	VH <sup>[3]</sup>	Contrib. p.p. <sup>[4]</sup>	VH
<b>MUNDO</b>	<b>56 722 019</b>	<b>8 884 645</b>	<b>9 556 040</b>	<b>100,00</b>	<b>100,00</b>	<b>3,0</b>	<b>3,03</b>	<b>7,6</b>	<b>7,56</b>
<b>INTRA UE</b>	<b>41 015 105</b>	<b>6 280 933</b>	<b>7 037 828</b>	<b>70,69</b>	<b>73,65</b>	<b>4,6</b>	<b>3,30</b>	<b>12,1</b>	<b>8,52</b>
Espanha	18 369 179	2 793 723	2 991 244	31,44	31,30	4,5	1,45	7,1	2,22
Alemanha	6 467 920	1 034 396	1 232 258	11,64	12,90	5,1	0,58	19,1	2,23
França	3 838 152	592 260	733 977	6,67	7,68	8,5	0,56	23,9	1,60
Itália	2 937 397	438 914	459 648	4,94	4,81	0,7	0,04	4,7	0,23
Países Baixos	2 815 982	430 724	455 149	4,85	4,76	5,0	0,24	5,7	0,27
Reino Unido	1 659 395	255 382	267 728	2,87	2,80	0,5	0,01	4,8	0,14
Bélgica	1 422 065	217 456	276 063	2,45	2,89	6,5	0,16	27,0	0,66
Suécia	564 401	87 106	107 086	0,98	1,12	5,7	0,06	22,9	0,22
Irlanda	548 538	80 579	91 526	0,91	0,96	1,0	0,01	13,6	0,12
Polónia	435 284	61 721	79 013	0,69	0,83	11,2	0,08	28,0	0,19
Rep Checa	318 610	48 984	61 919	0,55	0,65	13,5	0,07	26,4	0,15
Áustria	272 440	45 043	44 045	0,51	0,46	0,4	0,00	-2,2	-0,01
Dinamarca	253 336	40 476	55 380	0,46	0,58	9,6	0,04	36,8	0,17
Hungria	211 243	34 314	40 578	0,39	0,42	-7,1	-0,03	18,3	0,07
Bulgária	143 203	20 492	10 946	0,23	0,11	-29,2	-0,10	-46,6	-0,11
Roménia	134 485	13 519	24 998	0,15	0,26	10,0	0,02	84,9	0,13
Finlândia	131 969	17 741	23 809	0,20	0,25	2,1	0,00	34,2	0,07
Eslováquia	127 695	15 946	25 709	0,18	0,27	14,2	0,03	61,2	0,11
Grécia	121 059	17 533	16 802	0,20	0,18	6,2	0,01	-4,2	-0,01
Luxemburgo	81 451	11 575	12 488	0,13	0,13	6,2	0,01	7,9	0,01
Lituânia	51 480	7 858	7 575	0,09	0,08	9,3	0,01	-3,6	0,00
Eslóvenia	42 911	7 804	6 380	0,09	0,07	11,0	0,01	-18,3	-0,02
Estónia	28 166	2 575	3 859	0,03	0,04	117,2	0,03	49,9	0,01
Malta	20 231	2 715	3 660	0,03	0,04	-1,2	0,00	34,8	0,01
Croácia	8 974	676	4 125	0,01	0,04	132,1	0,01	510,4	0,04
Chipse	5 557	617	1 406	0,01	0,01	119,2	0,01	127,7	0,01
Letónia	3 975	802	456	0,01	0,00	-75,0	-0,02	-43,1	0,00
DIVERSOS	5	0	0	0,00	0,00	308,7	0,00	0,0	0,00
<b>EXTRA UE</b>	<b>15 706 914</b>	<b>2 603 712</b>	<b>2 518 211</b>	<b>29,31</b>	<b>26,35</b>	<b>-1,0</b>	<b>-0,27</b>	<b>-3,3</b>	<b>-0,96</b>
dos quais:									
<b>1-EUROPA</b>	<b>1 983 196</b>	<b>308 864</b>	<b>271 280</b>	<b>3,48</b>	<b>2,84</b>	<b>24,8</b>	<b>0,69</b>	<b>-12,2</b>	<b>-0,42</b>
<b>EFTA</b>	<b>415 067</b>	<b>72 326</b>	<b>54 276</b>	<b>0,81</b>	<b>0,57</b>	<b>-17,8</b>	<b>-0,15</b>	<b>-25,0</b>	<b>-0,20</b>
Suíça	280 605	48 580	38 661	0,55	0,40	-16,6	-0,10	-20,4	-0,11
Noruega	117 632	17 699	14 237	0,20	0,15	-17,6	-0,04	-19,6	-0,04
Islândia	16 687	6 029	1 346	0,07	0,01	-38,8	-0,01	-77,7	-0,05
<b>OUTR. EUROPA</b>	<b>1 568 130</b>	<b>236 538</b>	<b>217 004</b>	<b>2,66</b>	<b>2,27</b>	<b>44,0</b>	<b>0,85</b>	<b>-8,3</b>	<b>-0,22</b>
Rússia	1 000 090	90 826	100 603	1,02	1,05	95,0	0,88	10,8	0,11
Turquia	290 326	109 114	36 642	1,23	0,38	6,2	0,02	-66,4	-0,82
Ucrânia	237 142	31 199	67 376	0,35	0,71	-7,0	-0,04	116,0	0,41
Sérvia	19 881	2 081	3 647	0,02	0,04	118,8	0,02	75,3	0,02
<b>2-ÁFRICA</b>	<b>5 836 949</b>	<b>975 051</b>	<b>817 500</b>	<b>10,97</b>	<b>8,55</b>	<b>4,2</b>	<b>0,41</b>	<b>-16,2</b>	<b>-1,77</b>
<b>MAGHREB</b>	<b>565 166</b>	<b>26 262</b>	<b>140 165</b>	<b>0,30</b>	<b>1,47</b>	<b>-27,0</b>	<b>-0,45</b>	<b>433,7</b>	<b>1,28</b>
Argélia	400 716	7 044	114 300	0,08	1,20	-28,6	-0,37	1522,6	1,21
Marrocos	143 667	17 009	23 212	0,19	0,24	-1,2	0,00	36,5	0,07
Tunísia	20 783	2 208	2 653	0,02	0,03	-68,3	-0,08	20,1	0,01
<b>PALOP</b>	<b>2 706 692</b>	<b>486 622</b>	<b>453 639</b>	<b>5,48</b>	<b>4,75</b>	<b>41,7</b>	<b>1,41</b>	<b>-6,8</b>	<b>-0,37</b>
Angola	2 632 359	471 814	448 972	5,31	4,70	41,1	1,36	-4,8	-0,26
Moçambique	62 721	13 014	2 569	0,15	0,03	91,9	0,04	-80,3	-0,12
Cabo Verde	11 384	1 781	2 048	0,02	0,02	24,1	0,00	15,0	0,00
Guiné-Bissau	184	2	47	0,00	0,00	582,0	0,00	1798,8	0,00
S Tomé e Príncipe	45	11	3	0,00	0,00	-82,6	0,00	-67,5	0,00
<b>OUTR. ÁFRICA</b>	<b>2 565 090</b>	<b>462 167</b>	<b>223 696</b>	<b>5,20</b>	<b>2,34</b>	<b>-11,7</b>	<b>-0,55</b>	<b>-51,6</b>	<b>-2,68</b>
Camarões	809 985	168 581	83 042	1,90	0,87	54,2	0,46	-50,7	-0,96
Nigéria	747 507	135 455	1 431	1,52	0,01	-32,8	-0,54	-98,9	-1,51
Ghana	261 188	90 928	1 158	1,02	0,01	77,1	0,13	-98,7	-1,01
Guiné Equatorial	190 223	33	91	0,00	0,00	-47,0	-0,30	175,9	0,00
África do Sul	109 161	7 623	7 686	0,09	0,08	41,7	0,06	0,8	0,00
<b>3-AMÉRICA</b>	<b>2 564 303</b>	<b>440 292</b>	<b>347 355</b>	<b>4,96</b>	<b>3,63</b>	<b>-26,0</b>	<b>-1,56</b>	<b>-21,1</b>	<b>-1,05</b>
<b>NAFTA</b>	<b>1 077 096</b>	<b>219 292</b>	<b>221 462</b>	<b>2,47</b>	<b>2,32</b>	<b>-17,9</b>	<b>-0,42</b>	<b>1,0</b>	<b>0,02</b>
EUA	842 716	158 152	168 951	1,78	1,77	-14,3	-0,26	6,8	0,12
Canadá	174 666	49 055	42 753	0,55	0,45	1,2	0,00	-12,8	-0,07
México	59 715	12 084	9 759	0,14	0,10	-62,5	-0,17	-19,2	-0,03

(continua)

Período de análise: janeiro a fevereiro

Países e Regiões	1000 Euros				Peso no Total (%)		Taxas de variação e contributos			
	Ano de 2013		jan-fev		jan-fev		12 meses <sup>[2]</sup>		jan-fev	
	Rank.	2013	2014	2013	2014	VH <sup>[3]</sup>	Contrib. p.p. <sup>[4]</sup>	VH	Contrib. p.p. <sup>[4]</sup>	
<b>MERCOSUL</b>	<b>1 011 618</b>	<b>159 116</b>	<b>66 115</b>	<b>1,79</b>	<b>0,69</b>	<b>-35,6</b>	<b>-0,91</b>	<b>-58,4</b>	<b>-1,05</b>	
Brasil	831 917	12	132 864	53 815	1,50	0,56	-39,7	-0,89	-59,5	
Argentina	70 063	55	15 408	5 219	0,17	0,05	-29,6	-0,05	-66,1	
<b>OUTR. AMÉRICA</b>	<b>475 566</b>	<b>61 885</b>	<b>59 772</b>	<b>0,70</b>	<b>0,63</b>	<b>-20,8</b>	<b>-0,22</b>	<b>-3,4</b>	<b>-0,02</b>	
Colômbia	201 322	34	39 039	30 802	0,44	0,32	-31,0	-0,16	-21,1	
Costa Rica	53 116	60	4 035	3 828	0,05	0,04	74,3	0,04	-5,1	
Cuba	32 625	68	965	539	0,01	0,01	-1,1	0,00	-44,1	
Chile	31 925	69	2 634	5 033	0,03	0,05	33,8	0,02	91,1	
Guiana	23 240	72	0	7 267	0,00	0,08	78,5	0,02	0,0	
Peru	18 932	79	3 861	2 538	0,04	0,03	-23,9	-0,01	-34,3	
<b>4-ÁSIA</b>	<b>5 230 836</b>	<b>853 690</b>	<b>1 017 365</b>	<b>9,61</b>	<b>10,65</b>	<b>0,5</b>	<b>0,04</b>	<b>19,2</b>	<b>1,84</b>	
<b>PRÓX/MÉD OR</b>	<b>1 685 778</b>	<b>231 370</b>	<b>301 690</b>	<b>2,60</b>	<b>3,16</b>	<b>0,3</b>	<b>0,01</b>	<b>30,4</b>	<b>0,79</b>	
Arábia Saudita	695 323	15	119 263	87 740	1,34	0,92	-21,6	-0,33	-26,4	
Azerbaijão	428 357	20	0	174 316	0,00	1,82	51,8	0,00	0,0	
Iraque	230 153	31	80 274	0	0,90	0,00	-41,5	-0,19	-100,0	
Catar	132 738	41	5 321	4 298	0,06	0,04	204,0	0,16	-19,2	
Israel	111 437	46	21 623	19 164	0,24	0,20	-11,6	-0,03	-11,4	
Emiratos Árabes Unidos	49 540	62	1 284	2 985	0,01	0,03	131,5	0,05	132,5	
Irão	13 133	91	1 002	9 792	0,01	0,10	181,6	0,03	877,0	
<b>ASEAN</b>	<b>483 796</b>	<b>82 358</b>	<b>102 736</b>	<b>0,93</b>	<b>1,08</b>	<b>17,8</b>	<b>0,14</b>	<b>24,7</b>	<b>0,23</b>	
Vietname	196 404	35	38 703	31 803	0,44	0,33	20,3	0,06	-17,8	
Indonésia	101 326	50	13 370	21 792	0,15	0,23	84,8	0,09	63,0	
Tailândia	89 855	53	13 621	27 805	0,15	0,29	5,0	0,01	104,1	
Malásia	63 530	57	12 105	13 678	0,14	0,14	-13,5	-0,02	13,0	
Singapura	14 636	88	2 078	4 199	0,02	0,04	-5,6	0,00	102,0	
<b>OUTROS ÁSIA</b>	<b>3 061 262</b>	<b>539 962</b>	<b>612 939</b>	<b>6,08</b>	<b>6,41</b>	<b>-1,8</b>	<b>-0,10</b>	<b>13,5</b>	<b>0,82</b>	
China	1 367 818	9	238 032	260 973	2,68	2,73	1,6	0,04	9,6	
Cazaquistão	550 146	17	105 691	150 752	1,19	1,58	-23,1	-0,32	42,6	
Índia	387 854	22	67 369	71 436	0,76	0,75	12,1	0,08	6,0	
Japão	238 597	29	38 957	40 147	0,44	0,42	-9,7	-0,05	3,1	
Coreia do Sul	229 109	32	44 855	43 758	0,50	0,46	18,2	0,06	-2,4	
Taiwan	109 150	48	18 366	18 996	0,21	0,20	9,3	0,02	3,4	
Paquistão	90 311	52	14 348	14 439	0,16	0,15	38,2	0,04	0,6	
Hong-Kong	39 190	65	5 721	3 997	0,06	0,04	24,4	0,01	-30,1	
Bangladesh	32 978	67	4 271	6 438	0,05	0,07	42,5	0,02	50,7	
Usbequistão	7 473	104	769	861	0,01	0,01	-1,3	0,00	11,9	
<b>5-AUSTR,OC,REG P.</b>	<b>52 268</b>	<b>25 796</b>	<b>4 243</b>	<b>0,29</b>	<b>0,04</b>	<b>-41,7</b>	<b>-0,04</b>	<b>-83,6</b>	<b>-0,24</b>	
I. Fiji	18 928	80	18 754	0	0,21	0,00	-99,1	-0,03	-100,0	
Nova Zelândia	16 529	85	4 591	2 054	0,05	0,02	-36,4	-0,01	-55,3	
Austrália	14 560	89	1 924	1 818	0,02	0,02	54,5	0,01	-5,5	
<b>6-DIVERSOS</b>	<b>39 362</b>	<b>19</b>	<b>60 468</b>	<b>0,00</b>	<b>0,63</b>	<b>29401,2</b>	<b>0,18</b>	<b>315297,2</b>	<b>0,68</b>	
Países não det Extra	39 362	19	60 468	0,00	0,63	29401,2	0,18	315297,2	0,68	
Prov Bordo Extra	0	0	0	0,00	0,00	0,0	0,00	0,0	0,00	

Intra UE-15	39 483 290	6 062 909	6 767 204	68,24	70,82	4,6	3,18	11,6	7,93
Zona Euro (17)	37 230 713	5 709 603	6 378 023	64,26	66,74	4,8	3,14	11,7	7,52
Intra-alargamento	1 531 816	218 024	270 625	2,45	2,83	4,4	0,12	24,1	0,59
OCDE (excl.países UE)	2 424 501	515 298	424 321	5,80	4,44	-11,7	-0,55	-17,7	-1,02
OPEP	5 036 468	824 877	672 731	9,28	7,04	-5,0	-0,46	-18,4	-1,71
ACP	5 201 548	964 165	675 500	10,85	7,07	18,1	1,35	-29,9	-3,25
CPLP	3 539 396	619 761	507 525	6,98	5,31	9,3	0,52	-18,1	-1,26
CEI (Com.Estados Indep.)	2 233 458	229 918	501 101	2,59	5,24	24,6	0,89	117,9	3,05
Mashrak	107 095	11 328	16 360	0,13	0,17	-26,1	-0,07	44,4	0,06
EUROMED	1 074 024	168 328	212 330	1,89	2,22	-20,7	-0,52	26,1	0,50
Países da Am.Latina	1 484 221	227 908	123 269	2,57	1,29	-34,7	-1,31	-45,9	-1,18
Merc.Comum Am.Central	73 829	7 155	6 014	0,08	0,06	35,1	0,03	-15,9	-0,01
Grupo Andino	255 874	45 664	35 200	0,51	0,37	-41,1	-0,31	-22,9	-0,12
ASEM (relac. Euro-Ásia)	2 797 485	485 918	533 487	5,47	5,58	6,6	0,31	9,8	0,54
EDA (Econ Dinâm Asiát.)	545 471	96 745	112 433	1,09	1,18	8,9	0,08	16,2	0,18
China+H.Kong+Macau	1 407 694	243 763	265 007	2,74	2,77	2,1	0,05	8,7	0,24

Fonte: GEE, com base nos dados das estatísticas do Comércio Internacional do INE (últimas versões disponíveis à data da publicação para o período considerado). Os dados do comércio intracomunitário incluem estimativas para as não respostas assim como para as empresas que se encontram abaixo dos limiares de assimilação.

Notas:

[1] Somatório das Importações com origem no espaço comunitário com as Importações provenientes dos Países Terceiros.

[2] Últimos 12 meses a terminar em fevereiro de 2014

[3] (mar 13-fev 14)/(mar 12-fev 13) x 100 - 100

**Quadro 16 – Comércio Internacional de mercadorias de Portugal  
por zonas geográficas e económicas (Intra + Extra - UE)**
**Exportações <sup>[1]</sup> – Contributos dos principais países de destino para a taxa de crescimento global**

Período de análise: janeiro a fevereiro

Países e Regiões	1000 Euros				Peso no Total (%)		Taxas de variação e contributos			
	Ano de 2013	jan-fev		jan-fev		12 meses <sup>[2]</sup>		jan-fev		
	Rank.	2013	2014	2013	2014	VH <sup>[3]</sup>	Contrib. p.p. <sup>[4]</sup>	VH	Contrib. p.p. <sup>[4]</sup>	
<b>MUNDO</b>	<b>47 375 388</b>	<b>7 540 076</b>	<b>7 805 553</b>	<b>100,00</b>	<b>100,00</b>	<b>4,9</b>	<b>4,92</b>	<b>3,5</b>	<b>3,52</b>	
<b>INTRA UE</b>	<b>33 315 520</b>	<b>5 452 282</b>	<b>5 689 415</b>	<b>72,31</b>	<b>72,89</b>	<b>4,1</b>	<b>2,89</b>	<b>4,3</b>	<b>3,14</b>	
Espanha	11 200 151	1 756 487	1 888 916	23,30	24,20	11,1	2,50	7,5	1,76	
Alemanha	5 521 302	940 177	974 876	12,47	12,49	-0,1	-0,01	3,7	0,46	
França	5 498 483	901 831	988 055	11,96	12,66	5,0	0,59	9,6	1,14	
Reino Unido	2 600 184	417 367	464 704	5,54	5,95	9,0	0,48	11,3	0,63	
Países Baixos	1 906 973	329 258	334 999	4,37	4,29	-0,3	-0,01	1,7	0,08	
Itália	1 558 312	281 197	247 267	3,73	3,17	-9,5	-0,35	-12,1	-0,45	
Bélgica	1 349 583	245 981	203 787	3,26	2,61	-8,3	-0,26	-17,2	-0,56	
Suécia	450 293	59 874	69 262	0,79	0,89	4,5	0,04	15,7	0,12	
Polónia	444 618	67 655	81 267	0,90	1,04	13,7	0,12	20,1	0,18	
Dinamarca	316 857	58 417	53 655	0,77	0,69	-2,4	-0,02	-8,2	-0,06	
Roménia	301 444	51 524	44 964	0,68	0,58	10,3	0,06	-12,7	-0,09	
Rep Checa	288 299	43 822	51 466	0,58	0,66	-7,2	-0,05	17,4	0,10	
Áustria	256 626	34 375	45 550	0,46	0,58	6,3	0,03	32,5	0,15	
Finlândia	217 812	41 485	25 388	0,55	0,33	-13,4	-0,07	-38,8	-0,21	
Grécia	192 543	36 772	16 585	0,49	0,21	-27,3	-0,14	-54,9	-0,27	
Hungria	177 573	29 931	34 041	0,40	0,44	15,2	0,05	13,7	0,05	
Irlanda	145 546	20 632	27 734	0,27	0,36	14,3	0,04	34,4	0,09	
Eslováquia	89 104	16 395	14 840	0,22	0,19	1,5	0,00	-9,5	-0,02	
Luxemburgo	67 749	11 274	11 877	0,15	0,15	10,7	0,01	5,3	0,01	
Bulgária	55 579	4 175	14 522	0,06	0,19	-4,9	-0,01	247,9	0,14	
Lituânia	34 924	3 288	5 411	0,04	0,07	79,1	0,04	64,6	0,03	
Estónia	29 673	5 445	5 510	0,07	0,07	14,2	0,01	1,2	0,00	
Eslovénia	28 757	6 146	4 304	0,08	0,06	-32,0	-0,03	-30,0	-0,02	
Chipre	24 337	5 402	3 984	0,07	0,05	-13,4	-0,01	-26,2	-0,02	
Letónia	19 352	3 058	3 101	0,04	0,04	10,4	0,00	1,4	0,00	
Malta	17 530	2 323	2 888	0,03	0,04	28,6	0,01	24,3	0,01	
Croácia	13 584	1 907	1 652	0,03	0,02	-22,8	-0,01	-13,4	0,00	
DIVERSOS	508 333	76 084	68 808	1,01	0,88	-11,3	-0,14	-9,6	-0,10	
<b>EXTRA UE</b>	<b>14 059 868</b>	<b>2 087 794</b>	<b>2 116 139</b>	<b>27,69</b>	<b>27,11</b>	<b>7,0</b>	<b>2,03</b>	<b>1,4</b>	<b>0,38</b>	
dos quais:										
<b>1-EUROPA</b>	<b>1 588 388</b>	<b>232 442</b>	<b>220 899</b>	<b>3,08</b>	<b>2,83</b>	<b>10,8</b>	<b>0,34</b>	<b>-5,0</b>	<b>-0,15</b>	
<b>EFTA</b>	<b>540 053</b>	<b>90 257</b>	<b>86 873</b>	<b>1,20</b>	<b>1,11</b>	<b>2,9</b>	<b>0,03</b>	<b>-3,7</b>	<b>-0,04</b>	
Suíça	419 392	69 010	68 363	0,92	0,88	2,9	0,03	-0,9	-0,01	
Noruega	107 430	19 896	16 907	0,26	0,22	-1,6	0,00	-15,0	-0,04	
<b>OUTR. EUROPA</b>	<b>1 048 334</b>	<b>142 185</b>	<b>134 027</b>	<b>1,89</b>	<b>1,72</b>	<b>15,4</b>	<b>0,31</b>	<b>-5,7</b>	<b>-0,11</b>	
Turquia	381 733	61 310	64 302	0,81	0,82	5,6	0,04	4,9	0,04	
Gibraltar	342 461	26 369	23 123	0,35	0,30	19,9	0,12	-12,3	-0,04	
Rússia	263 478	45 781	38 547	0,61	0,49	27,7	0,12	-15,8	-0,10	
Ucrânia	22 431	2 574	2 915	0,03	0,04	8,6	0,00	13,3	0,00	
Bielorrússia	10 887	2 362	1 282	0,03	0,02	28,7	0,00	-45,7	-0,01	
<b>2-ÁFRICA</b>	<b>5 987 297</b>	<b>885 903</b>	<b>883 446</b>	<b>11,75</b>	<b>11,32</b>	<b>10,4</b>	<b>1,24</b>	<b>-0,3</b>	<b>-0,03</b>	
<b>MAGHREB</b>	<b>1 428 536</b>	<b>261 469</b>	<b>206 692</b>	<b>3,47</b>	<b>2,65</b>	<b>23,1</b>	<b>0,57</b>	<b>-20,9</b>	<b>-0,73</b>	
Marrocos	732 734	118 164	84 610	1,57	1,08	41,0	0,45	-28,4	-0,45	
Argélia	529 587	110 123	100 485	1,46	1,29	6,3	0,07	-8,8	-0,13	
Tunísia	166 215	33 182	21 596	0,44	0,28	18,0	0,05	-34,9	-0,15	
<b>PALOP</b>	<b>3 762 936</b>	<b>540 996</b>	<b>578 404</b>	<b>7,17</b>	<b>7,41</b>	<b>4,1</b>	<b>0,33</b>	<b>6,9</b>	<b>0,50</b>	
Angola	3 112 186	444 989	483 447	5,90	6,19	3,5	0,23	8,6	0,51	
Moçambique	326 846	46 420	43 995	0,62	0,56	15,9	0,10	-5,2	-0,03	
Cabo Verde	203 189	29 042	30 611	0,39	0,39	-1,6	-0,01	5,4	0,02	
Guiné-Bissau	70 267	10 623	10 542	0,14	0,14	1,6	0,00	-0,8	0,00	
S Tomé e Príncipe	50 447	9 923	9 810	0,13	0,13	2,4	0,00	-1,1	0,00	
<b>OUTR. ÁFRICA</b>	<b>795 825</b>	<b>83 438</b>	<b>98 350</b>	<b>1,11</b>	<b>1,26</b>	<b>23,8</b>	<b>0,34</b>	<b>17,9</b>	<b>0,20</b>	
África do Sul	160 971	16 277	23 739	0,22	0,30	60,4	0,14	45,8	0,10	
Guiné Equatorial	66 860	10 982	8 044	0,15	0,10	31,8	0,03	-26,8	-0,04	
Egipto	65 516	8 616	8 872	0,11	0,11	-24,0	-0,05	3,0	0,00	
Nigéria	61 581	4 031	5 036	0,05	0,06	-31,1	-0,06	24,9	0,01	
<b>3-AMÉRICA</b>	<b>3 739 704</b>	<b>584 203</b>	<b>582 234</b>	<b>7,75</b>	<b>7,46</b>	<b>6,1</b>	<b>0,48</b>	<b>-0,3</b>	<b>-0,03</b>	
<b>NAFTA</b>	<b>2 410 481</b>	<b>383 805</b>	<b>387 101</b>	<b>5,09</b>	<b>4,96</b>	<b>10,6</b>	<b>0,51</b>	<b>0,9</b>	<b>0,04</b>	
EUA	2 000 650	323 561	324 241	4,29	4,15	11,2	0,45	0,2	0,01	
Canadá	213 313	30 333	30 734	0,40	0,39	12,8	0,05	1,3	0,01	
México	196 519	29 910	32 126	0,40	0,41	3,0	0,01	7,4	0,03	

(continua)

Período de análise: janeiro a fevereiro

Países e Regiões	1000 Euros			Peso no Total (%)		Taxas de variação e contributos			
	Ano de 2013	jan-fev		jan-fev		12 meses <sup>[2]</sup>		jan-fev	
	Rank.	2013	2014	2013	2014	VH <sup>[3]</sup>	Contrib. p.p. <sup>[4]</sup>	VH	Contrib. p.p. <sup>[4]</sup>
<b>MERCOSUL</b>	<b>865 345</b>	<b>126 426</b>	<b>114 299</b>	<b>1,68</b>	<b>1,46</b>	<b>9,5</b>	<b>0,16</b>	<b>-9,6</b>	<b>-0,16</b>
Brasil	744 243	113 105	102 344	1,50	1,31	5,9	0,09	-9,5	-0,14
Argentina	89 603	8 932	7 517	0,12	0,10	52,6	0,07	-15,8	-0,02
<b>OUTR. AMÉRICA</b>	<b>456 868</b>	<b>73 406</b>	<b>79 783</b>	<b>0,97</b>	<b>1,02</b>	<b>-17,4</b>	<b>-0,22</b>	<b>8,7</b>	<b>0,08</b>
Venezuela	189 843	29 776	32 501	0,39	0,42	-36,0	-0,24	9,1	0,04
Chile	77 290	15 118	17 028	0,20	0,22	-7,8	-0,01	12,6	0,03
Colômbia	40 584	5 282	8 095	0,07	0,10	66,1	0,04	53,3	0,04
<b>4-ÁSIA</b>	<b>1 915 411</b>	<b>263 939</b>	<b>309 057</b>	<b>3,50</b>	<b>3,96</b>	<b>-1,5</b>	<b>-0,07</b>	<b>17,1</b>	<b>0,60</b>
<b>PRÓX/MÉD OR</b>	<b>574 941</b>	<b>76 101</b>	<b>91 349</b>	<b>1,01</b>	<b>1,17</b>	<b>8,8</b>	<b>0,10</b>	<b>20,0</b>	<b>0,20</b>
Arábia Saudita	151 614	21 771	24 340	0,29	0,31	9,2	0,03	11,8	0,03
Emiratos Árabes Unidos	101 876	13 583	21 616	0,18	0,28	11,1	0,02	59,1	0,11
Israel	99 087	12 057	16 112	0,16	0,21	2,9	0,01	33,6	0,05
Kuwait	57 658	4 328	2 964	0,06	0,04	76,4	0,05	-31,5	-0,02
Jordânia	39 100	8 590	4 311	0,11	0,06	10,5	0,01	-49,8	-0,06
<b>ASEAN</b>	<b>118 087</b>	<b>16 614</b>	<b>14 648</b>	<b>0,22</b>	<b>0,19</b>	<b>-15,7</b>	<b>-0,05</b>	<b>-11,8</b>	<b>-0,03</b>
Singapura	57 269	5 993	7 073	0,08	0,09	9,4	0,01	18,0	0,01
Tailândia	19 057	3 870	1 922	0,05	0,02	-23,1	-0,01	-50,3	-0,03
Indonésia	13 052	1 606	1 532	0,02	0,02	-8,6	0,00	-4,6	0,00
Malásia	11 720	1 824	1 840	0,02	0,02	-59,1	-0,04	0,9	0,00
<b>OUTROS ÁSIA</b>	<b>1 222 383</b>	<b>171 225</b>	<b>203 060</b>	<b>2,27</b>	<b>2,60</b>	<b>-4,2</b>	<b>-0,12</b>	<b>18,6</b>	<b>0,42</b>
China	659 034	84 150	118 241	1,12	1,51	-6,3	-0,10	40,5	0,45
Japão	138 977	24 806	21 418	0,33	0,27	-26,5	-0,11	-13,7	-0,04
Hong-Kong	131 315	19 536	20 885	0,26	0,27	10,4	0,03	6,9	0,02
Índia	117 091	14 961	17 410	0,20	0,22	26,1	0,05	16,4	0,03
Coreia do Sul	87 116	12 955	10 961	0,17	0,14	5,3	0,01	-15,4	-0,03
Taiwan	26 643	4 804	3 213	0,06	0,04	-11,6	-0,01	-33,1	-0,02
Macau	18 001	3 158	3 883	0,04	0,05	-12,7	-0,01	23,0	0,01
<b>5-AUSTR,OC,REG P.</b>	<b>103 620</b>	<b>16 273</b>	<b>16 332</b>	<b>0,22</b>	<b>0,21</b>	<b>9,1</b>	<b>0,02</b>	<b>0,4</b>	<b>0,00</b>
Austrália	90 079	14 172	14 001	0,19	0,18	8,9	0,02	-1,2	0,00
Nova Zelândia	10 104	1 331	1 730	0,02	0,02	9,0	0,00	30,0	0,01
<b>6-DIVERSOS</b>	<b>725 450</b>	<b>105 033</b>	<b>104 171</b>	<b>1,39</b>	<b>1,33</b>	<b>1,7</b>	<b>0,03</b>	<b>-0,8</b>	<b>-0,01</b>
Prov Bordo Extra	617 651	97 198	98 201	1,29	1,26	2,4	0,03	1,0	0,01
Países não det Extra	107 797	7 836	5 969	0,10	0,08	-2,2	-0,01	-23,8	-0,02

Intra UE-15	31 790 745	5 211 210	5 421 463	69,11	69,46	4,0	2,69	4,0	2,79
Zona Euro (17)	28 104 479	4 635 180	4 796 560	61,47	61,45	3,9	2,31	3,5	2,14
Intra-alargamento	1 524 775	241 072	267 952	3,20	3,43	6,0	0,19	11,2	0,36
OCDE (excl.países UE)	3 834 672	615 758	619 463	8,17	7,94	6,3	0,50	0,6	0,05
OPEP	4 309 279	640 809	683 409	8,50	8,76	1,9	0,18	6,6	0,56
ACP	4 490 350	620 019	672 971	8,22	8,62	6,3	0,60	8,5	0,70
CPLP	4 514 424	655 671	681 429	8,70	8,73	4,3	0,41	3,9	0,34
CEI (Com.Estados Indep.)	336 633	54 419	52 411	0,72	0,67	31,9	0,18	-3,7	-0,03
Mashrak	140 832	20 974	19 022	0,28	0,24	-9,1	-0,03	-9,3	-0,03
EUROMED	2 050 188	355 810	306 127	4,72	3,92	15,4	0,59	-14,0	-0,66
Países da Am.Latina	1 509 528	228 817	224 957	3,03	2,88	-1,0	-0,03	-1,7	-0,05
Merc.Comum Am.Central	35 278	5 873	4 902	0,08	0,06	12,4	0,01	-16,5	-0,01
Grupo Andino	286 769	42 283	46 979	0,56	0,60	-20,9	-0,17	11,1	0,06
ASEM (relac. Euro-Ásia)	1 134 198	156 037	185 118	2,07	2,37	-7,1	-0,20	18,6	0,39
EDA (Econ Dinâm Asiát.)	333 120	48 983	45 894	0,65	0,59	-1,1	-0,01	-6,3	-0,04
China+H.Kong+Macau	808 350	106 844	143 009	1,42	1,83	-4,2	-0,08	33,8	0,48

Fonte: GEE, com base nos dados das estatísticas do Comércio Internacional do INE (últimas versões disponíveis à data da publicação para o período considerado). Os dados do comércio intracomunitário incluem estimativas para as não respostas assim como para as empresas que se encontram abaixo dos limiares de assimilação.

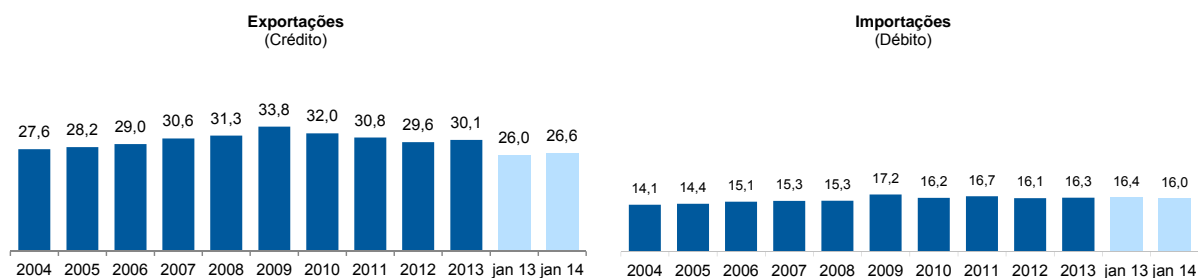
Notas:

[1] Somatório das Exportações de mercadorias para a UE com as Exportações para Países Terceiros

[2] Últimos 12 meses a terminar em fevereiro de 2014

[3] (mar 13-fev 14)/(mar 12-fev 13) x 100 - 100

**Gráfico 5 – Peso dos Serviços no comércio de Bens e Serviços**



Fonte: GEE, com base nos dados das estatísticas da Balança de Pagamentos do Banco de Portugal.

Notas:

As Exportações das Estatísticas da Balança de Pagamentos (Crédito) correspondem às Exportações das Estatísticas do Comércio Internacional (somatório das Exportações de mercadorias para a UE com as Exportações para Países Terceiros).

As Importações das Estatísticas da Balança de Pagamentos (Débito) correspondem às Importações das Estatísticas do Comércio Internacional (somatório das Importações de mercadorias provenientes da UE com as Importações de Países Terceiros).

**Quadro 17 – Comércio de Bens e Serviços em percentagem do PIB**

	2010	2011	2012	2013	2011				2012				2013			
					T1	T2	T3	T4	T1	T2	T3	T4	T1	T2	T3	T4
<b>Valores Correntes em percentagem do PIB</b>																
<b>Exportações (Fob)</b>	<b>31,3</b>	<b>35,7</b>	<b>38,7</b>	<b>40,6</b>	<b>33,7</b>	<b>35,5</b>	<b>36,3</b>	<b>37,2</b>	<b>38,1</b>	<b>38,7</b>	<b>39,0</b>	<b>39,1</b>	<b>39,6</b>	<b>41,1</b>	<b>40,8</b>	<b>40,9</b>
- Bens	22,8	26,4	28,9	30,1	24,8	26,1	26,8	27,7	28,4	28,8	29,0	29,3	29,4	30,6	30,2	30,3
- Serviços	8,5	9,3	9,8	10,5	8,9	9,4	9,5	9,5	9,6	9,9	10,0	9,8	10,2	10,5	10,5	10,6
<b>Importações (Fob)</b>	<b>39,0</b>	<b>40,1</b>	<b>39,3</b>	<b>39,5</b>	<b>40,2</b>	<b>41,1</b>	<b>40,2</b>	<b>38,8</b>	<b>39,7</b>	<b>38,5</b>	<b>39,3</b>	<b>39,7</b>	<b>38,5</b>	<b>39,5</b>	<b>40,2</b>	<b>39,6</b>
- Bens	33,4	34,1	33,5	33,7	34,5	34,8	34,2	32,9	34,1	32,7	33,5	33,8	32,9	33,6	34,3	33,8
- Serviços	5,7	6,0	5,8	5,8	5,6	6,3	6,0	5,9	5,7	5,8	5,7	5,9	5,5	5,9	5,9	5,9
<b>Taxas homólogas de crescimento real</b>																
<b>Exportações (Fob)</b>	<b>10,2</b>	<b>6,9</b>	<b>3,2</b>	<b>6,1</b>	<b>8,2</b>	<b>7,7</b>	<b>5,9</b>	<b>6,0</b>	<b>8,0</b>	<b>3,2</b>	<b>1,5</b>	<b>0,2</b>	<b>0,7</b>	<b>7,4</b>	<b>7,2</b>	<b>9,4</b>
- Bens	11,2	7,1	4,1	5,9	8,1	7,7	5,7	7,1	9,7	4,4	1,9	0,6	0,3	7,4	7,5	8,4
- Serviços	7,5	6,4	0,7	6,9	8,5	7,8	6,5	3,2	3,5	-0,2	0,5	-0,9	1,8	7,4	6,3	12,2
<b>Importações (Fob)</b>	<b>8,0</b>	<b>-5,3</b>	<b>-6,6</b>	<b>2,8</b>	<b>0,8</b>	<b>-4,9</b>	<b>-4,0</b>	<b>-12,6</b>	<b>-5,6</b>	<b>-11,0</b>	<b>-8,0</b>	<b>-1,6</b>	<b>-4,4</b>	<b>5,2</b>	<b>5,5</b>	<b>5,2</b>
- Bens	8,6	-6,3	-6,4	3,2	0,8	-6,6	-4,6	-14,0	-5,8	-10,7	-7,6	-1,3	-4,3	5,9	5,8	5,8
- Serviços	4,7	0,7	-7,7	0,4	1,1	5,6	-0,5	-3,5	-3,9	-12,6	-10,3	-3,7	-5,1	1,5	3,7	1,7

Fonte: GEE, com base nos dados das Contas Nacionais Trimestrais (Base 2006) do INE. Inclui comércio Intra e Extracomunitário.

**Quadro 18 – Bens e Serviços (Crédito) – componentes dos Serviços**

valores em milhões de Euros

CRÉDITO (Exportações)	janeiro		Estrutura (%)				Taxas de variação e contributos			
			Anual		janeiro		12 meses <sup>[1]</sup>		janeiro	
	2013	2014	2008	2013	2013	2014	VH <sup>[2]</sup>	contrib. p.p. <sup>[3]</sup>	VH	contrib. p.p. <sup>[3]</sup>
<b>TOTAL</b>										
<b>Bens e Serviços</b>	5 237	5 440	100,0	100,0	100,0	100,0	5,4	5,4	3,9	3,9
<b>Bens</b>	3 878	3 995	68,7	69,9	74,0	73,4	4,5	3,2	3,0	2,2
<b>Serviços</b>	1 360	1 446	31,3	30,1	26,0	26,6	7,7	2,3	6,3	1,6
Transportes	427	475	8,3	8,4	8,1	8,7	6,6	0,5	11,2	0,9
Viagens e Turismo	466	516	13,0	13,6	8,9	9,5	7,7	1,0	10,6	0,9
Comunicação	42	37	1,0	0,7	0,8	0,7	-5,1	0,0	-11,0	-0,1
Construção	41	46	1,1	0,9	0,8	0,9	13,1	0,1	13,4	0,1
Seguros	7	12	0,2	0,1	0,1	0,2	0,7	0,0	61,1	0,1
Financeiros	18	18	0,4	0,3	0,4	0,3	-13,5	0,0	0,0	0,0
Informação e Informática	50	49	0,5	0,8	1,0	0,9	7,2	0,1	-1,8	0,0
Direitos de Utilização	3	2	0,1	0,0	0,1	0,0	-13,0	0,0	-45,3	0,0
Outr. Fornec. por Empresas	260	243	6,0	4,5	5,0	4,5	13,0	0,5	-6,4	-0,3
Nat. Pessoal, Cult. e Recreat.	23	28	0,4	0,4	0,4	0,5	11,2	0,0	21,1	0,1
Operações Gov.	22	19	0,3	0,4	0,4	0,4	7,5	0,0	-11,3	0,0
<b>INTRA EU</b>										
<b>Bens e Serviços</b>	3 638	3 846	74,7	69,0	69,5	70,7	5,1	3,5	5,7	4,0
<b>Bens</b>	2 749	2 896	51,3	48,3	52,5	53,2	4,1	2,0	5,3	2,8
<b>Serviços</b>	889	950	23,4	20,6	17,0	17,5	7,4	1,5	6,9	1,2
Viagens e Turismo	318	341	10,7	10,0	6,1	6,3	6,3	0,6	7,0	0,4
<b>EXTRA EU</b>										
<b>Bens e Serviços</b>	1 600	1 595	25,3	31,0	30,5	29,3	0,4	1,9	-1,8	-0,1
<b>Bens</b>	1 129	1 099	17,4	21,5	21,6	20,2	0,4	1,2	-2,3	-0,6
<b>Serviços</b>	471	496	7,9	9,5	9,0	9,1	0,2	0,8	-0,6	0,5
Viagens e Turismo	148	175	2,3	3,5	2,8	3,2	1,4	0,4	3,6	0,5

Fonte: GEE, com base nos dados das estatísticas da Balança de Pagamentos do Banco de Portugal.

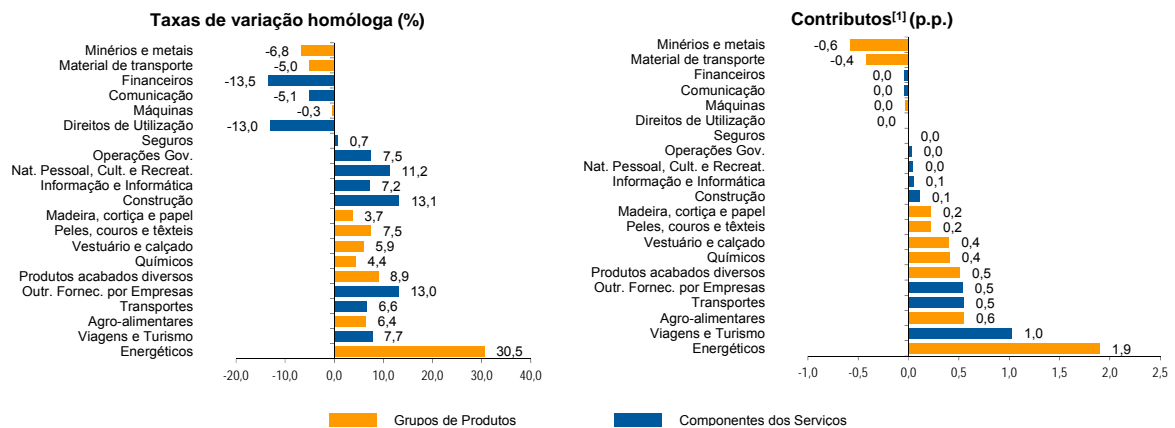
Notas:

[1] 12 meses até janeiro de 2014

[2] (fev 13-jan 14)/(fev 12-jan 13) x 100 - 100

[3] Contributos para a taxa de crescimento - Análise shift-share :TVH x (peso no período homólogo anterior) ÷ 100. Medem a proporção de crescimento das Exportações atribuível a cada categoria especificada.

**Gráfico 6 – Taxas de crescimento das exportações de Bens e Serviços e contributos das suas componentes Últimos 12 meses a terminar em janeiro de 2014**



Fonte: Cálculos do GEE com base em dados do Banco de Portugal, para as Exportações de bens e serviços, e do INE, para o cálculo da estrutura das exportações de Bens. A distribuição do contributo das Exportações de Bens (dados da Balança de Pagamentos, banco de Portugal) pelos grupos de produtos segue a estrutura implícita na base de dados do Comércio Internacional do INE para as Exportações de Bens (somatório das Exportações de mercadorias para a UE com as Exportações para Países Terceiros).

Notas:

As Exportações das Estatísticas da Balança de Pagamentos (Crédito) correspondem às Exportações das Estatísticas do Comércio Internacional (somatório das as Exportações de mercadorias para a UE com as Exportações para Países Terceiros).

[1] Contributos - análise shift-share: TVH x Peso no período homólogo anterior ÷ 100. O somatório corresponde à TVH das Exportações de Bens e Serviços nos últimos 12 meses, de acordo com as estatísticas da Balança de Pagamentos do Banco de Portugal (5,4%).

## Quadro 19 – Bens e Serviços (Crédito) - componentes dos Serviços

## Variação homóloga (2006-2014)

CRÉDITO (Exportações)	Peso em 2013 (%)	2006	2007	2008	2009	2010	2011	2012	2013	janeiro 2014
<b>Bens e Serviços</b>	<b>100,0</b>	<b>16,4</b>	<b>9,9</b>	<b>2,8</b>	<b>-15,3</b>	<b>13,7</b>	<b>13,2</b>	<b>3,7</b>	<b>5,7</b>	<b>3,9</b>
<b>Bens</b>	<b>69,9</b>	<b>15,1</b>	<b>7,5</b>	<b>1,8</b>	<b>-18,3</b>	<b>16,8</b>	<b>15,2</b>	<b>5,5</b>	<b>4,9</b>	<b>3,0</b>
<b>Serviços</b>	<b>30,1</b>	<b>19,9</b>	<b>15,7</b>	<b>5,3</b>	<b>-8,7</b>	<b>7,8</b>	<b>8,9</b>	<b>-0,3</b>	<b>7,7</b>	<b>6,3</b>
Transportes	8,4	41,7	18,9	10,4	-12,6	13,0	10,9	4,0	5,8	11,2
Viagens e Turismo	13,6	7,6	10,9	0,5	-7,2	10,0	7,2	5,6	7,5	10,6
Comunicação	0,7	8,6	16,4	4,7	-15,6	-2,9	0,6	7,9	-2,6	-11,0
Construção	0,9	45,9	40,9	8,3	-21,9	-1,9	13,9	-1,4	13,5	13,4
Seguros	0,1	14,2	5,9	5,1	3,3	-9,1	11,1	-7,3	-4,1	61,1
Financeiros	0,3	16,8	25,8	-4,7	-32,7	4,4	42,9	2,5	-12,3	0,0
Informação e Informática	0,8	41,6	36,8	15,3	1,0	1,1	37,7	24,3	9,7	-1,8
Direitos de Utilização	0,0	51,4	10,0	-29,8	150,5	-71,2	38,9	-16,9	-19,1	-45,3
Outr. Fornec. por Empresas	4,5	27,0	19,5	10,2	-5,9	1,9	8,4	-26,0	14,9	-6,4
Nat. Pessoal, Cult. e Recreat.	0,4	22,5	-6,3	7,1	10,7	20,7	-11,6	15,5	8,0	21,1
Operações Gov.	0,4	17,7	10,3	0,5	-2,4	17,6	3,7	26,3	8,9	-11,3

Fonte: GEE, com base nos dados das estatísticas da Balança de Pagamentos do Banco de Portugal para as Exportações totais de Bens e para as Exportações de Serviços.

## Quadro 20 – Bens e Serviços (Débito) – componentes dos Serviços

DÉBITO (Importações)	valores em milhões de Euros									
	janeiro		Estrutura (%)				Taxas de variação e contributos			
			Anual		janeiro		12 meses <sup>[1]</sup>		janeiro	
	2013	2014	2008	2013	2013	2014	VH <sup>[2]</sup>	contrib. p.p. <sup>[3]</sup>	VH	contrib. p.p. <sup>[3]</sup>
<b>Bens e Serviços</b>	<b>5 160</b>	<b>5 605</b>	<b>100,0</b>	<b>100,0</b>	<b>100,0</b>	<b>100,0</b>	<b>2,2</b>	<b>2,2</b>	<b>8,6</b>	<b>8,6</b>
<b>Bens</b>	<b>4 314</b>	<b>4 707</b>	<b>84,7</b>	<b>83,7</b>	<b>83,6</b>	<b>84,0</b>	<b>2,0</b>	<b>1,7</b>	<b>9,1</b>	<b>7,6</b>
<b>Serviços</b>	<b>846</b>	<b>898</b>	<b>15,3</b>	<b>16,3</b>	<b>16,4</b>	<b>16,0</b>	<b>3,0</b>	<b>0,5</b>	<b>6,2</b>	<b>1,0</b>
Transportes	257	272	4,8	5,2	5,0	4,9	4,7	0,2	6,0	0,3
Viagens e Turismo	228	239	4,0	4,8	4,4	4,3	5,9	0,3	4,9	0,2
Comunicação	39	35	0,7	0,6	0,7	0,6	1,2	0,0	-9,3	-0,1
Construção	8	10	0,2	0,2	0,2	0,2	23,9	0,0	16,2	0,0
Seguros	27	27	0,3	0,4	0,5	0,5	-5,2	0,0	-1,9	0,0
Financeiros	24	30	0,4	0,4	0,5	0,5	-29,3	-0,2	23,2	0,1
Informação e Informática	38	30	0,5	0,7	0,7	0,5	10,7	0,1	-20,1	-0,1
Direitos de Utilização	35	57	0,5	0,5	0,7	1,0	3,2	0,0	63,4	0,4
Outr. Fornec. por Empresas	137	154	3,3	2,7	2,7	2,7	5,4	0,1	12,3	0,3
Nat. Pessoal, Cult. e Recreat.	42	37	0,6	0,7	0,8	0,7	-7,3	-0,1	-13,4	-0,1
Operações Gov.	10	8	0,2	0,1	0,2	0,1	-15,2	0,0	-20,6	0,0

Fonte: GEE, com base nos dados das estatísticas da Balança de Pagamentos do Banco de Portugal.

Notas:

Valores Fob para a Importação de bens.

[1] 12 meses até janeiro de 2014

[2] (fev 13-jan 14)/(fev 12-jan 13) x 100 - 100

[3] Contributos para a taxa de crescimento - Análise shift-share : (TVH) x (peso no período homólogo anterior) ÷ 100. Medem a proporção de crescimento das Importações atribuível a cada categoria especificada.