

Síntese Estatística de Comércio Internacional

Nº 05/2014

Inclui dados de base do INE para o comércio internacional de Portugal

■ março de 2014 – comércio Intra + Extra-UE

Índice de Quadros

Evolução global

- | | |
|---------------------------------|--------|
| 1. Balança Comercial recente | Pág. 3 |
| 2. Evolução mensal e trimestral | 4 |

Exportações de mercadorias

- | | |
|--|----|
| 3. Por Grupos de Produtos (Intra+Extra) | 5 |
| 4. Por Grupos de Produtos (Extra) | 6 |
| 5. Por Grupos de Produtos (2008-2013) – variação homóloga e contributos | 7 |
| 6. Para uma seleção de mercados (Intra+Extra) | 8 |
| 7. Para uma seleção de mercados (Extra) | 9 |
| 8. Por mercados de destino (2008-2013) – estrutura (%) | 9 |
| 9. Por mercados de destino (2009-2013) – variação homóloga e contributos | 10 |

Importações de mercadorias

- | | |
|---|----|
| 10. Por Grupos de Produtos (Intra+Extra) | 11 |
| 11. Com origem numa seleção de mercados (Intra+Extra) | 12 |
| 12. Por Grupos de Produtos (Extra) | 13 |
| 13. Com origem numa seleção de mercados (Extra) | 13 |

Evolução por zonas geográficas e económicas

- | | |
|--|----|
| 14. Principais países (Intra e Extra) | 14 |
| 15. Importações - contributos para a taxa de crescimento (Intra e Extra) | 16 |
| 16. Exportações - contributos para a taxa de crescimento (Intra e Extra) | 18 |

Bens e serviços

- | | |
|---|----|
| 17. Comércio de Bens e Serviços em percentagem do PIB | 20 |
| 18. Bens e Serviços (crédito) – componentes dos Serviços | 21 |
| 19. Bens e Serviços (crédito) – variação homóloga (2004-2012) | 22 |
| 20. Bens e Serviços (débito) – componentes dos Serviços | 22 |

Índice de Gráficos

- | | |
|--|----|
| 1. Taxa de cobertura das importações pelas exportações de mercadorias | 2 |
| 2. Taxas de crescimento das exportações por Grupos de Produtos e contributos | 6 |
| 3. Taxas de crescimento das exportações por mercados e contributos | 8 |
| 4. Taxas de crescimento das importações por mercados e contributos | 12 |
| 5. Peso dos Serviços no comércio de Bens e Serviços | 20 |
| 6. Taxas de crescimento das “exportações” de Bens e Serviços e contributos | 21 |

NOTA

Em **Junho de 2010**, o Instituto Nacional de Estatística divulgou uma nova série de dados do Comércio Internacional para o período 1993-2009. Esta nova série resultou de um processo de revisão da metodologia de cálculo, que refletiu a necessidade de obtenção de resultados com maior robustez e precisão, e inclui, para além das diferentes alterações metodológicas, nova informação declarada pelas empresas.

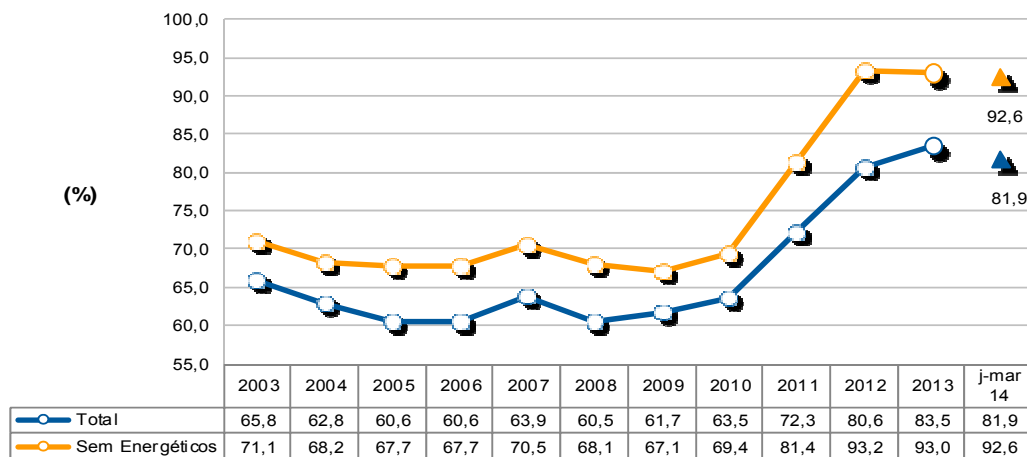
A partir de 1993, e na sequência da criação do Mercado Único, a recolha de informação relativa às trocas comerciais internacionais de bens passou a ser efetuada com base num novo sistema de recolha suportado por um inquérito de resposta obrigatória (declaração Intrastat) para todos os operadores cujas trocas de bens com os restantes Estados Membros ultrapassem determinados limiares mínimos (limiar de assimilação). Desde 2005, e na sequência da regulamentação comunitária relativa ao controlo de qualidade das estatísticas do Comércio Internacional, passou a ser feito o confronto regular entre a informação proveniente do sistema Intrastat e dados de natureza administrativa, nomeadamente os provenientes das declarações do Imposto sobre o Valor Acrescentado (IVA), bem como a análise das assimetrias com as estatísticas dos outros países membros. Passaram então a ser divulgadas estimativas para o total do Comércio Internacional, com base em estimativas para as empresas que estão abaixo do limiar de assimilação bem como nas não-respostas do Comércio Intracomunitário.

A entrada em vigor da Informação Empresarial Simplificada (IES), em 2007, veio enriquecer o estudo comparativo dos dados do Comércio Internacional com outras fontes desde 2006 (período de referência dos dados). A IES, juntamente com a informação do IVA, constitui uma importante fonte de informação de aferição da qualidade das estatísticas do Comércio Internacional.

Nesta publicação utilizam-se os resultados definitivos de 2010 e 2011, os resultados provisórios de 2012, os resultados preliminares de 2013 e os resultados mensais preliminares de janeiro a março de 2014.

Evolução global¹

**Gráfico 1 – Evolução da taxa de cobertura (fob/cif)
das importações pelas exportações de mercadorias
Intra + Extra UE**



Fonte: GEE, com base nos dados das estatísticas do Comércio Internacional do INE (últimas versões disponíveis à data da publicação para o período considerado). Os dados do comércio intracomunitário incluem estimativas para as não respostas assim como para as empresas que se encontram abaixo dos limiares de assimilação.

¹ Os dados de base do comércio internacional (Intra e Extra UE) divulgados pelo Instituto Nacional de Estatística para o período de janeiro a março de 2014 correspondem a versões preliminares, quer para o comércio intracomunitário quer para o extra-comunitário. Os dados do comércio intracomunitário incluem estimativas para as não respostas (valor das transações das empresas para as quais o INE não recebeu ainda informação) assim como para as empresas que se encontram abaixo dos limiares de assimilação (valor anual das operações intracomunitárias abaixo do qual os operadores são dispensados da declaração periódica estatística Intrastat, limitando-se à entrega da declaração periódica fiscal: no caso de Portugal, 200 mil euros para as importações da UE e 250 mil para as exportações para a UE, em 2011). Por outro lado, a atual metodologia considera, para além do confronto regular entre as declarações Intrastat e do Imposto sobre o Valor Acrescentado (IVA), a comparação com os dados com a Informação Empresarial Simplificada (IES).

Quadro 1 -Evolução recente da balança comercial de Portugal

Versão preliminar de janeiro a março de 2014

Intra + Extra-UE	2009	2010	2011	2012	2013	Evolução anual 2009/2013	janeiro a março		Evolução mensal 2013/14	Últimos 3 meses		Últimos 12 meses	
							2013	2014		jan 13-mar 13	jan 14-mar 14	abr 12-mar 13	abr 13-mar 14
milhões de Euros													
Exportações (fob)	31 697	37 268	42 828	45 259	47 379		11 542	11 734		11 542	11 734	45 271	47 571
TVH	-	17,6	14,9	5,7	4,7		-	1,7		-	1,7	-	5,1
Importações (cif)	51 379	58 647	59 229	56 166	56 745		13 520	14 334		13 520	14 334	55 269	57 559
TVH	-	14,1	1,0	-5,2	1,0		-	6,0		-	6,0	-	4,1
Saldo (fob-cif)	-19 682	-21 379	-16 401	-10 906	-9 367		-1 978	-2 600		-1 978	-2 600	-9 998	-9 988
TVH	-	8,6	-23,3	-33,5	-14,1		-	31,4		-	31,4	-	-0,1
Cobertura (fob/cif)	61,7	63,5	72,3	80,6	83,5		85,4	81,9		85,4	81,9	81,9	82,6
Sem energéticos:													
Exportações (fob)	30 151	34 877	39 752	41 490	42 444		10 364	10 878		10 364	10 878	41 317	42 957
TVH	-	15,7	14,0	4,4	2,3		-	5,0		-	5,0	-	4,0
Importações (cif)	44 912	50 281	48 837	44 541	45 619		10 869	11 749		10 869	11 749	44 151	46 499
TVH	-	12,0	-2,9	-8,8	2,4		-	8,1		-	8,1	-	5,3
Saldo (fob-cif)	-14 760	-15 404	-9 086	-3 051	-3 176		- 505	- 871		- 505	- 871	-2 833	-3 542
TVH	-	4,4	-41,0	-66,4	4,1		-	72,6		-	72,6	-	25,0
Cobertura (fob/cif)	67,1	69,4	81,4	93,2	93,0		95,4	92,6		95,4	92,6	93,6	92,4
Intra-UE													
milhões de Euros													
Exportações (fob)	23 905	28 117	31 888	32 170	33 319		8 266	8 514		8 266	8 514	32 048	33 567
TVH	-	17,6	13,4	0,9	3,6		-	3,0		-	3,0	-	4,7
Importações (cif)	40 384	44 804	43 620	40 322	41 038		9 568	10 856		9 568	10 856	39 533	42 327
TVH	-	10,9	-2,6	-7,6	1,8		-	13,5		-	13,5	-	7,1
Saldo (fob-cif)	-16 479	-16 687	-11 732	-8 152	-7 719		-1 302	-2 342		-1 302	-2 342	-7 486	-8 760
TVH	-	1,3	-29,7	-30,5	-5,3		-	79,9		-	79,9	-	17,0
Cobertura (fob/cif)	59,2	62,8	73,1	79,8	81,2		86,4	78,4		86,4	78,4	81,1	79,3
Sem energéticos:													
Exportações (fob)	23 239	27 151	30 575	30 517	30 798		7 673	8 024		7 673	8 024	30 170	31 148
TVH	-	16,8	12,6	-0,2	0,9		-	4,6		-	4,6	-	3,2
Importações (cif)	38 800	42 775	41 191	37 631	38 537		9 054	9 949		9 054	9 949	37 134	39 431
TVH	-	10,2	-3,7	-8,6	2,4		-	9,9		-	9,9	-	6,2
Saldo (fob-cif)	-15 561	-15 624	-10 617	-7 114	-7 740		-1 381	-1 925		-1 381	-1 925	-6 963	-8 283
TVH	-	0,4	-32,0	-33,0	8,8		-	39,4		-	39,4	-	19,0
Cobertura (fob/cif)	59,9	63,5	74,2	81,1	79,9		84,7	80,7		84,7	80,7	81,2	79,0
Extra-UE													
milhões de Euros													
Exportações (fob)	7 791	9 151	10 940	13 090	14 060		3 276	3 220		3 276	3 220	13 223	14 004
TVH	-	17,5	19,5	19,6	7,4		-	-1,7		-	-1,7	-	5,9
Importações (cif)	10 995	13 844	15 609	15 844	15 707		3 952	3 478		3 952	3 478	15 736	15 233
TVH	-	25,9	12,8	1,5	-0,9		-	-12,0		-	-12,0	-	-3,2
Saldo (fob-cif)	-3 203	-4 692	-4 669	-2 754	-1 647		- 676	- 257		- 676	- 257	-2 513	-1 229
TVH	-	46,5	-0,5	-41,0	-40,2		-	-61,9		-	-61,9	-	-51,1
Cobertura (fob/cif)	70,9	66,1	70,1	82,6	89,5		82,9	92,6		82,9	92,6	84,0	91,9
Sem energéticos:													
Exportações (fob)	6 912	7 725	9 177	10 973	11 646		2 691	2 854		2 691	2 854	11 147	11 809
TVH	-	11,8	18,8	19,6	6,1		-	6,0		-	6,0	-	5,9
Importações (cif)	6 112	7 505	7 646	6 909	7 082		1 814	1 800		1 814	1 800	7 017	7 068
TVH	-	22,8	1,9	-9,6	2,5		-	-0,8		-	-0,8	-	0,7
Saldo (fob-cif)	801	220	1 531	4 063	4 564		876	1 053		876	1 053	4 130	4 741
TVH	-	-72,5	596,4	165,4	12,3		-	20,2		-	20,2	-	14,8
Cobertura (fob/cif)	113,1	102,9	120,0	158,8	164,4		148,3	158,5		148,3	158,5	158,9	167,1

Fonte: GEE, com base nos dados das estatísticas do Comércio Internacional do INE (últimas versões disponíveis à data da publicação para o período considerado). Os dados do comércio intracomunitário incluem estimativas para as não respostas assim como para as empresas que se encontram abaixo dos limiares de assimilação.

Notas:

Importações –Somatório das Importações provenientes da UE com as Importações vindas dos P.Terceiros.
Exportações –Somatório das Exportações para a UE com as Exportações para os P.Terceiros.

Quadro 2 – Evolução mensal e trimestral do comércio internacional de Portugal

Versão preliminar de janeiro a março de 2014

valores em milhões de Euros

Intra+Extra UE	IMPORTAÇÃO (cif)			EXPORTAÇÃO (fob)		
	2013	2014	TVH	2013	2014	TVH
jan	4 463	4 920	10,3	3 863	3 943	2,1
fev	4 422	4 683	5,9	3 677	3 840	4,4
mar	4 635	4 731	2,1	4 002	3 952	-1,3
abr	4 833			4 085		
mai	4 888			4 246		
jun	4 593			3 931		
jul	5 196			4 373		
ago	4 225			3 317		
set	4 857			3 925		
out	5 326			4 236		
nov	4 765			4 163		
dez	4 543			3 561		
1º Trim	13 520	14 334	6,0	11 542	11 734	1,7
2º Trim	14 314			12 262		
3º Trim	14 278			11 615		
4º Trim	14 634			11 960		

Intra UE	IMPORTAÇÃO (cif)			EXPORTAÇÃO (fob)		
	2013	2014	TVH	2013	2014	TVH
jan	3 160	3 501	10,8	2 785	2 888	3,7
fev	3 120	3 585	14,9	2 668	2 781	4,3
mar	3 287	3 771	14,7	2 814	2 844	1,1
abr	3 388			2 837		
mai	3 505			2 969		
jun	3 374			2 800		
jul	3 747			3 091		
ago	2 870			2 212		
set	3 484			2 774		
out	3 824			2 955		
nov	3 652			2 970		
dez	3 627			2 444		
1º Trim	9 568	10 856	13,5	8 266	8 514	3,0
2º Trim	10 268			8 606		
3º Trim	10 101			8 078		
4º Trim	11 103			8 370		

Extra UE	IMPORTAÇÃO (cif)			EXPORTAÇÃO (fob)		
	2013	2014	TVH	2013	2014	TVH
jan	1 302	1 419	9,0	1 078	1 054	-2,2
fev	1 301	1 098	-15,6	1 010	1 059	4,9
mar	1 348	960	-28,8	1 188	1 107	-6,8
abr	1 445			1 249		
mai	1 383			1 277		
jun	1 219			1 131		
jul	1 449			1 281		
ago	1 356			1 105		
set	1 373			1 151		
out	1 502			1 281		
nov	1 113			1 193		
dez	916			1 117		
1º Trim	3 952	3 478	-12,0	3 276	3 220	-1,7
2º Trim	4 046			3 656		
3º Trim	4 177			3 537		
4º Trim	3 532			3 591		

Fonte: GEE, com base nos dados das estatísticas do Comércio Internacional do INE (últimas versões disponíveis à data da publicação para o período considerado). Os dados do comércio intracomunitário incluem estimativas para as não respostas assim como para as empresas que se encontram abaixo dos limiares de assimilação.

Exportações* de mercadorias

Quadro 3 – Exportações de mercadorias portuguesas por Grupos de Produtos

Grp/ NC-2	Grupos de Produtos	Milhões de Euros		Estrutura (%)		Taxas de variação e contributos			
		jan-mar		jan-mar		últimos 12 meses ^[1]		jan-mar	
		2013	2014	2013	2014	TVH ^[2]	Contrib. p.p. ^[3]	TVH	Contrib. p.p. ^[3]
	TOTAL DAS EXPORTAÇÕES	11 542	11 734	100,0	100,0	5,1	5,1	1,7	1,7
000	Agro-alimentares	1 264	1 347	10,9	11,5	7,8	0,9	6,6	0,7
02	Bebidas, líquidos alcoólicos e vinagres	238	241	2,1	2,1	-1,4	0,0	1,3	0,0
03	Peixe, crustáceos, moluscos e outros invertebrados aquáticos	133	143	1,2	1,2	3,3	0,0	7,5	0,1
15	Gorduras, óleos e ceras de origem animal ou vegetal	124	123	1,1	1,1	16,6	0,2	-0,3	0,0
24	Tabaco e seus sucedâneos manufacturados	107	122	0,9	1,0	13,2	0,1	13,5	0,1
20	Preparações de prod hortícolas, de frutas ou outras partes de plantas	87	101	0,7	0,9	14,8	0,1	17,1	0,1
08	Frutas e cascas de citrinos e melões	65	85	0,6	0,7	8,9	0,1	31,4	0,2
04	Leite e lacticínios, ovos, mel, prod comestíveis origem animal n.e.	78	80	0,7	0,7	1,5	0,0	2,7	0,0
16	Preparações de carne/peixe/crustác/moluscos/our invert aquáticos	80	75	0,7	0,6	9,3	0,1	-5,6	0,0
19	Prep base cereais/farinhas/amidos/féculas/leite; prod de pasteleria	69	70	0,6	0,6	11,9	0,1	2,0	0,0
07	Produtos hortícolas, plantas, raízes e tubérculos comestíveis	49	53	0,4	0,4	11,7	0,1	8,2	0,0
02	Carnes e miudezas comestíveis	34	36	0,3	0,3	15,2	0,1	7,4	0,0
21	Preparações alimentícias diversas	34	36	0,3	0,3	-0,6	0,0	5,2	0,0
100	Energéticos	1 178	857	10,2	7,3	16,7	1,5	-27,3	-2,8
27	Combustíveis, óleos e ceras minerais; destilados; mat betuminosas	1 178	857	10,2	7,3	16,7	1,5	-27,3	-2,8
200	Químicos	1 420	1 538	12,3	13,1	7,3	0,9	8,3	1,0
39	Plástico e suas obras	540	617	4,7	5,3	10,6	0,5	14,3	0,7
40	Borracha e suas obras	246	262	2,1	2,2	5,0	0,1	6,5	0,1
29	Produtos químicos orgânicos	221	192	1,9	1,6	2,7	0,1	-13,1	-0,3
30	Produtos farmacêuticos	160	191	1,4	1,6	10,6	0,2	19,5	0,3
38	Produtos diversos das indústrias químicas	66	88	0,6	0,8	23,3	0,1	34,5	0,2
31	Adubos (fertilizantes)	42	41	0,4	0,4	-0,8	0,0	-1,1	0,0
32	Extractos tanantes, taninos, pigmentos, corantes, tintas e vernizes	38	41	0,3	0,4	4,4	0,0	8,9	0,0
34	Sabões, prod limpeza, ceras artificiais, velas, pastas moldar, semelh	38	32	0,3	0,3	-13,2	0,0	-16,3	-0,1
300	Madeira, cortiça e papel	939	951	8,1	8,1	4,1	0,3	1,3	0,1
48	Papel, cartão, e suas obras; obras de pasta de celulose	413	429	3,6	3,7	5,5	0,2	4,0	0,1
45	Cortiça e suas obras	214	214	1,9	1,8	0,1	0,0	-0,1	0,0
44	Madeira e suas obras; carvão vegetal	159	178	1,4	1,5	13,6	0,2	12,1	0,2
47	Pastas madeira/outr mat fibrosas celulósicas; papel/cartão p/reciclar	135	116	1,2	1,0	-2,1	0,0	-14,2	-0,2
400	Peles, couros e têxteis	472	514	4,1	4,4	9,2	0,4	8,9	0,4
63	Outras confecções têxteis; calçado/chapéus/semelh, usados; trapos	130	141	1,1	1,2	10,4	0,1	8,1	0,1
55	Fibras têxteis sintéticas ou artificiais, descontinuas	57	62	0,5	0,5	8,1	0,0	7,3	0,0
56	Ouates, feltros e falsos tecidos; artigos de cordoaria	55	57	0,5	0,5	6,8	0,0	3,8	0,0
59	Tecidos impregnados/revestidos/recoberetos; artigos p/ uso técnico	45	48	0,4	0,4	1,3	0,0	6,5	0,0
52	Algodão	35	39	0,3	0,3	6,7	0,0	10,4	0,0
42	Obras de couro; artigos correiro/seleiro/viagem; bolsas; obras tripa	24	35	0,2	0,3	44,4	0,1	44,2	0,1
60	Tecidos de malha	31	32	0,3	0,3	12,2	0,0	5,0	0,0
500	Vestuário e calçado	1 110	1 246	9,6	10,6	7,4	0,7	12,2	1,2
61	Vestuário de malha e seus acessórios	444	495	3,8	4,2	8,2	0,3	11,6	0,4
64	Calçado, polainas e semelhantes, e suas partes	449	495	3,9	4,2	9,0	0,3	10,3	0,4
62	Vestuário excepto malha e seus acessórios	205	240	1,8	2,0	2,5	0,0	16,7	0,3
600	Minérios e metais	1 276	1 214	11,1	10,3	-5,9	-0,7	-4,9	-0,5
73	Obras de ferro fundido, ferro ou aço	322	348	2,8	3,0	9,2	0,3	8,3	0,2
72	Ferro fundido, ferro e aço	319	308	2,8	2,6	-5,9	-0,2	-3,4	-0,1
76	Alumínio e suas obras	109	122	0,9	1,0	-2,1	0,0	11,3	0,1
26	Minérios, escórias e cinzas	109	94	0,9	0,8	-4,6	0,0	-13,6	-0,1
25	Sal, enxofre, terras e pedras, gesso, cal e cimento	74	89	0,6	0,8	17,9	0,1	20,9	0,1
83	Obras diversas de metais comuns	69	76	0,6	0,6	6,9	0,0	9,8	0,1
71	Pérolas; pedras preciosas/metais prec e obras; bijuteria; moedas	165	76	1,4	0,6	-49,1	-0,8	-53,7	-0,8
74	Cobre e suas obras	57	48	0,5	0,4	-12,8	-0,1	-16,1	-0,1
82	Ferramentas, artef cutelaria, talheres, suas partes, em metal comum	42	45	0,4	0,4	8,7	0,0	5,9	0,0
700	Máquinas	1 745	1 723	15,1	14,7	0,2	0,0	-1,3	-0,2
85	Máquinas e aparelh eléctrc; grav/reprod imagem e som; suas partes	996	959	8,6	8,2	-3,0	-0,3	-3,7	-0,3
84	Reactores, caldeiras, máquinas e aparelh mecânicos, e suas partes	749	763	6,5	6,5	4,4	0,3	1,9	0,1
800	Material de transporte	1 253	1 355	10,9	11,5	1,7	0,2	8,1	0,9
87	Veic automóveis, tractores, ciclos, outr veic terrest; suas partes	1 213	1 293	10,5	11,0	1,5	0,2	6,5	0,7
88	Aeronaves, aparelhos espaciais e suas partes	29	54	0,3	0,5	62,7	0,2	82,8	0,2
900	Produtos acabados diversos	885	990	7,7	8,4	11,2	0,9	11,9	0,9
94	Mobiliário/colchões/semelh; aparelh iluminação; const pré-fabricadas	337	387	2,9	3,3	10,3	0,3	15,0	0,4
69	Produtos cerâmicos	144	157	1,2	1,3	8,0	0,1	8,8	0,1
90	Aparelh óptica/fotog/cinema/medida/precisão/médicos/outros; partes	110	135	1,0	1,2	24,4	0,2	22,4	0,2
70	Vidro e suas obras	121	113	1,0	1,0	-1,1	0,0	-6,5	-0,1
68	Obras de pedra, gesso, cimento, mica ou matérias semelh	94	108	0,8	0,9	13,3	0,1	15,6	0,1
Por memória:									
Total sem energéticos		10 364	10 878	89,8	92,7	4,0	3,6	5,0	4,4

Fonte: GEE, com base nos dados das estatísticas do Comércio Internacional do INE (últimas versões disponíveis à data da publicação para o período considerado). Os dados do comércio intracomunitário incluem estimativas para as não respostas assim como para as empresas que se encontram abaixo dos limiares de assimilação.

Notas:

*Somatório das Exportações de mercadorias para a UE com as Exportações para Países Terceiros.

Composição dos Grupos de Produtos – 000 (Capº 01 a 24 da NC) - 100 (Capº 27) – 200 (Capº 28 a 40) – 300 (Capº 44 a 49) - 400 (Capº 41 a 43, 50 a 60 e 63) – 500 (Capº 61, 62, 64 a 67) – 600 (Capº 25, 26, 71 a 83) – 700 (Capº 84 e 85) - 800 (Capº 86 a 89) - 900 (Capº 68 a 70 e 90 a 99).

[1] Últimos 12 meses a terminar em março de 2014

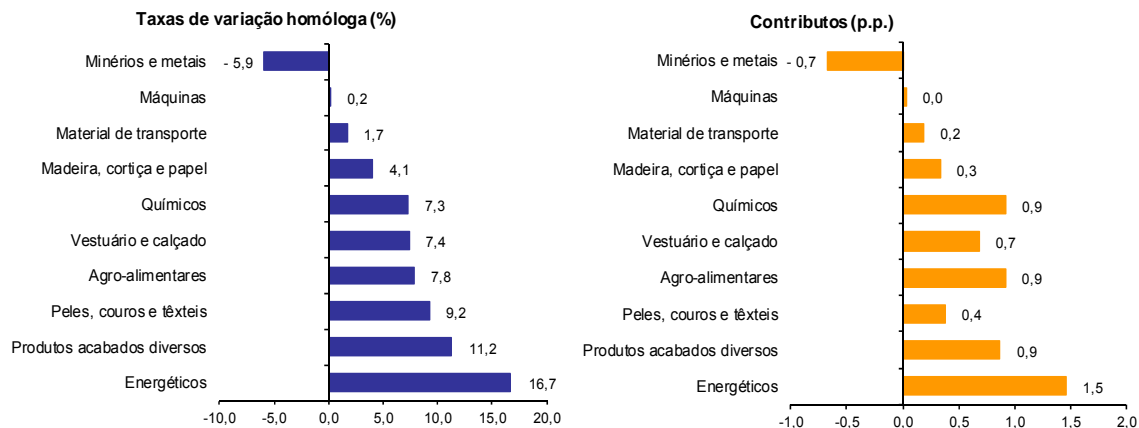
[2] (abr 13-mar 14)/(abr 12-mar 13) x 100 - 100

[3] Contributo para a taxa de crescimento das Exportações (%) - análise shift-share: (VH) x (peso no período homólogo anterior) ÷ 100.

Gráfico 2 – Taxas de crescimento das exportações de mercadorias portuguesas por grupos de produtos e correspondentes contributos

Últimos 12 meses a terminar em março de 2014

Intra+ Extra UE



Fonte: Quadro 5 – Exportações de mercadorias portuguesas por grupos de Produtos.

Quadro 4 – Exportações portuguesas por grupos de produtos (Extra-UE)

Versão preliminar de janeiro a março de 2014

Grupos de Produtos	janeiro a março		TVH (%)		Estrutura (%)		
	2013	2014	últimos 12 meses ^[1]	jan-mar 14/13	últimos 12 meses ^[1]	jan-mar	
						2013	2014
Total das Exportações	3 276	3 220	5,9	-1,7	100,0	100,0	100,0
000 Agro-alimentares	409	417	8,2	1,8	13,1	12,5	12,9
100 Energéticos	585	367	5,7	-37,3	15,7	17,9	11,4
200 Químicos	330	352	3,8	6,7	10,0	10,1	10,9
300 Madeira, cortiça e papel	263	263	2,2	0,0	8,2	8,0	8,2
400 Peles, couros e têxteis	138	150	9,1	9,0	4,2	4,2	4,7
500 Vestuário e calçado	113	138	25,8	21,7	3,7	3,5	4,3
600 Minérios e metais	434	440	2,9	1,5	12,7	13,2	13,7
700 Máquinas	567	562	-0,7	-0,9	17,1	17,3	17,4
800 Material de transporte	183	246	10,1	34,4	6,8	5,6	7,6
900 Produtos acabados diversos	253	285	17,0	12,6	8,5	7,7	8,9
Por memória:							
Total sem energéticos	2 691	2 854	5,9	6,0	84,3	82,1	88,6

Fonte: GEE, com base nos dados das estatísticas do Comércio Internacional do INE (últimas versões disponíveis à data da publicação para o período considerado).

Nota:

Composição dos Grupos de Produtos – 000 (Capº 01 a 24 da NC) - 100 (Capº 27) – 200 (Capº 28 a 40) – 300 (Capº 44 a 49) – 400 (Capº 41 a 43, 50 a 60 e 63) – 500 (Capº 61, 62, 64 a 67) – 600 (Capº 25, 26, 71 a 83) – 700 (Capº 84 e 85) – 800 (Capº 86 a 89) - 900 (Capº 68 a 70 e 90 a 99).

[1] Últimos 12 meses a terminar em março de 2014

Quadro 5 - Exportações de mercadorias portuguesas por Grupos de Produtos (2009-2014)
ordenados por ordem decrescente do seu peso relativo em 2013

Varição homóloga e contributos

Intra + Extra UE

Grp. e NC-2	Descritivo	Peso 2013 (%)	TVH					Contrib. (p.p.) ^[1]		
			2009	2010	2011	2012	2013	jan-mar 2014	2013	jan-mar 2014
	TOTAL	100,0	-18,4	17,6	14,9	5,7	4,7	1,7	4,7	1,7
700	Máquinas	14,8	-31,0	8,7	11,7	10,7	0,6	-1,3	0,1	-0,2
85	Máquinas e aparelh eléctric; grav/reprod imagem e som; suas partes	8,2	-37,4	18,1	13,3	5,0	-2,5	-3,7	-0,2	-0,3
84	Reactores, caldeiras, máquinas e aparelh mecânicos, e suas partes	6,6	-21,4	-2,6	9,2	19,2	4,8	1,9	0,3	0,1
200	Químicos	12,6	-14,6	24,6	20,7	5,5	5,9	8,3	0,7	1,0
39	Plástico e suas obras	4,7	-16,5	27,9	13,6	5,1	7,8	14,3	0,4	0,7
000	Agro-alimentares	11,8	-5,0	9,3	12,3	6,4	7,3	6,6	0,8	0,7
800	Material de transporte	10,5	-21,4	22,0	21,9	-5,3	-5,1	8,1	-0,6	0,9
87	Veic automóveis, tractores, ciclos, outr veic terrest; suas partes	10,0	-19,5	22,3	22,9	-6,3	-4,8	6,5	-0,5	0,7
600	Minérios e metais	10,5	-23,9	27,3	20,9	10,3	-6,3	-4,9	-0,7	-0,5
100	Energéticos	10,4	-28,4	54,7	28,7	22,5	30,9	-27,3	2,6	-2,8
27	Combustíveis, óleos e ceras minerais; destilados; mat betuminosas	10,4	-28,4	54,7	28,7	22,5	30,9	-27,3	2,6	-2,8
500	Vestuário e calçado	9,2	-11,4	7,9	9,3	1,9	4,6	12,2	0,4	1,2
64	Calçado, polainas e semelhantes, e suas partes	3,8	-8,2	9,9	13,1	4,1	7,7	10,3	0,3	0,4
61	Vestuário de malha e seus acessórios	3,6	-11,9	4,7	5,8	-2,7	6,8	11,6	0,2	0,4
300	Madeira, cortiça e papel	8,1	-12,1	25,1	8,1	1,5	4,7	1,3	0,4	0,1
48	Papel, cartão, e suas obras; obras de pasta de celulose	3,6	-4,5	35,3	6,7	1,9	6,3	4,0	0,2	0,1
900	Produtos acabados diversos	8,0	-9,2	6,0	4,0	5,0	8,6	11,9	0,7	0,9
400	Peles, couros e têxteis	4,2	-16,3	16,2	11,9	-1,9	7,3	8,9	0,3	0,4

Fonte: GEE, com base nos dados das estatísticas do Comércio Internacional do INE (últimas versões disponíveis à data da publicação para o período considerado). Os dados do comércio intracomunitário incluem estimativas para as não respostas assim como para as empresas que se encontram abaixo dos limiares de assimilação.

Nota:

[1] Contributos para a taxa de crescimento - análise shift-share: $(TVH) \times (\text{peso no período homólogo anterior}) \div 100$.

Quadro 6 – Evolução das exportações de mercadorias com destino a uma seleção de mercados

Versão preliminar de janeiro a março de 2014

Intra + Extra UE (Fob)		valores em milhões de euros							
Destino	jan-mar		Estrutura (%)		Taxas de variação e contributos				
	2013	2014	jan-mar		12 meses ^[1]		jan-mar		
			2013	2014	VH ^[2]	Contrib. p.p. ^[3]	VH	Contrib. p.p. ^[3]	
TOTAL	11 542	11 734	100,0	100,0	5,1	5,1	1,7	1,7	
INTRA UE	8 266	8 514	71,6	72,6	4,7	3,4	3,0	2,1	
dos quais:									
UE-15	7 887	8 107	68,3	69,1	4,6	3,1	2,8	1,9	
Espanha	2 688	2 832	23,3	24,1	11,1	2,5	5,4	1,2	
Alemanha	1 411	1 440	12,2	12,3	1,0	0,1	2,1	0,3	
França	1 364	1 454	11,8	12,4	6,1	0,7	6,6	0,8	
Reino Unido	609	701	5,3	6,0	12,8	0,7	15,0	0,8	
Países Baixos	488	482	4,2	4,1	-0,8	0,0	-1,2	-0,1	
Itália	435	372	3,8	3,2	-11,2	-0,4	-14,6	-0,6	
Bélgica	384	330	3,3	2,8	-9,7	-0,3	-14,1	-0,5	
Suécia	104	114	0,9	1,0	7,1	0,1	9,0	0,1	
Dinamarca	87	77	0,8	0,7	-4,7	0,0	-11,0	-0,1	
Alargamento	379	407	3,3	3,5	7,4	0,2	7,6	0,2	
Polónia	108	118	0,9	1,0	11,3	0,1	9,5	0,1	
EXTRA UE	3 276	3 220	28,4	27,4	5,9	1,7	-1,7	-0,5	
dos quais:									
Angola	666	724	5,8	6,2	4,4	0,3	8,7	0,5	
EUA	523	481	4,5	4,1	4,3	0,2	-8,1	-0,4	
China	141	210	1,2	1,8	4,3	0,1	49,3	0,6	
Brasil	180	149	1,6	1,3	0,2	0,0	-17,3	-0,3	
Marrocos	170	129	1,5	1,1	42,5	0,5	-24,6	-0,4	
Argélia	173	175	1,5	1,5	0,9	0,0	1,1	0,0	
Suíça	104	106	0,9	0,9	4,2	0,0	1,9	0,0	
Turquia	91	96	0,8	0,8	7,8	0,1	4,8	0,0	
Venezuela	45	40	0,4	0,3	-36,3	-0,2	-12,4	0,0	
Moçambique	73	67	0,6	0,6	13,3	0,1	-8,7	-0,1	
Por memória:									
Gibraltar	83	45	0,7	0,4	-3,2	0,0	-45,4	-0,3	
PALOP	820	870	7,1	7,4	4,6	0,4	6,1	0,4	
EFTA	137	133	1,2	1,1	3,0	0,0	-3,5	0,0	

Fonte: GEE, com base nos dados das estatísticas do Comércio Internacional do INE (últimas versões disponíveis à data da publicação para o período considerado). Os dados do comércio intracomunitário incluem estimativas para as não respostas assim como para as empresas que se encontram abaixo dos limiares de assimilação.

Notas:

Países ordenados por ordem decrescente de valor no ano de 2013.

[1] Últimos 12 meses a terminar em março de 2014

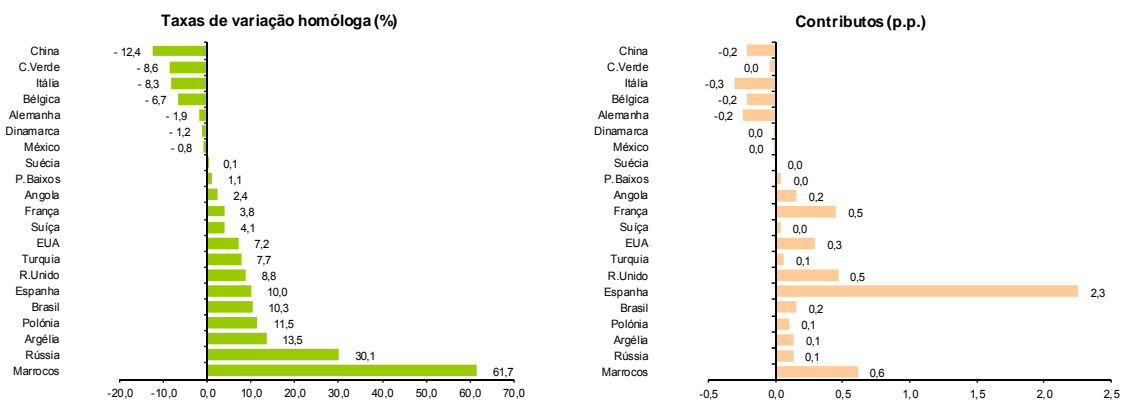
[2] (abr 13-mar 14)/(abr 12-mar 13) x 100 - 100

[3] Contributos para a taxa de crescimento das exportações - análise shift-share: (TVH) x (peso no período homólogo anterior) ÷ 100.

Gráfico 3 – Taxas de crescimento das exportações de mercadorias portuguesas com destino a uma seleção de mercados e correspondentes contributos

Últimos 12 meses a terminar em março de 2014

Intra + Extra UE



Fonte: Quadro 8 – Evolução das exportações de mercadorias com destino a uma seleção de mercados.

Quadro 7 – Evolução das exportações de mercadorias portuguesas com destino a uma seleção de mercados

Versão preliminar de janeiro a março de 2014

Extra-UE (Fob) valores em milhões de euros

Destino	jan-mar		Estrutura (%)				Taxas de variação	
			Anual		jan-mar		últimos 12 meses [1]	jan-mar 14/13
	2013	2014	2008	2013	2013	2014		
EXTRA UE	3 276	3 220	100,0	100,0	100,0	100,0	5,9	-1,7
dos quais:								
Angola	666	724	19,2	22,8	20,3	22,5	4,4	8,7
EUA	523	481	20,4	14,2	16,0	14,9	4,3	-8,1
China	141	210	2,1	5,9	4,3	6,5	4,3	49,3
Brasil	180	149	2,9	5,2	5,5	4,6	0,2	-17,3
Marrocos	170	129	2,3	3,5	5,2	4,0	42,5	-24,6
Argélia	173	175	0,9	3,3	5,3	5,4	0,9	1,1
Suíça	104	106	3,0	3,1	3,2	3,3	4,2	1,9
Turquia	91	96	2,6	2,7	2,8	3,0	7,8	4,8
Venezuela	45	40	0,2	2,4	1,4	1,2	-36,3	-12,4
Moçambique	73	67	1,0	2,2	2,2	2,1	13,3	-8,7
Por memória:								
Gibraltar	83	45	0,1	2,4	2,5	1,4	-3,2	-45,4
PALOP	820	870	23,6	27,6	25,0	27,0	4,6	6,1
EFTA	137	133	4,3	3,9	4,2	4,1	3,0	-3,5

Fonte: GEE, com base nos dados das estatísticas do Comércio Internacional do INE (últimas versões disponíveis à data da publicação para o período considerado).

Notas:

Países ordenados por ordem decrescente de valor no ano de 2013.

[1] (abr 13-mar 14)/(abr 12-mar 13) x 100 - 100

Quadro 8 - Exportações de mercadorias portuguesas por mercados de destino (2009-2014) estrutura (%)
Principais mercados em 2013

Destino	2009	2010	2011	2012	2013	jan-mar	
						2013	2014
Total	100,0	100,0	100,0	100,0	100,0	100,0	100,0
INTRA UE	75,4	75,4	74,5	71,1	70,3	71,6	72,6
UE-15	72,5	72,3	71,3	67,9	67,1	68,3	69,1
Espanha	27,2	27,0	24,9	22,5	23,6	23,3	24,1
Alemanha	13,0	13,0	13,5	12,4	11,7	12,2	12,3
França	12,4	12,0	12,2	11,8	11,6	11,8	12,4
Reino Unido	5,6	5,5	5,2	5,3	5,5	5,3	6,0
Países Baixos	3,6	3,9	3,9	4,1	4,0	4,2	4,1
Itália	3,7	3,7	3,7	3,7	3,3	3,8	3,2
Bélgica	2,5	2,6	3,2	3,1	2,8	3,3	2,8
P. alargamento	2,9	3,2	3,2	3,2	3,2	3,3	3,5
EXTRA UE	24,6	24,6	25,5	28,9	29,7	28,4	27,4
Angola	7,1	5,1	5,4	6,6	6,6	5,8	6,2
EUA	3,2	3,5	3,5	4,1	4,2	4,5	4,1
China	0,7	0,6	0,9	1,7	1,4	1,2	1,8
Brasil	0,9	1,2	1,4	1,5	1,6	1,6	1,3
Marrocos	0,7	0,8	0,9	1,0	1,5	1,5	1,1
Argélia	0,6	0,6	0,8	0,9	1,1	1,5	1,5
Suíça	0,9	0,9	0,9	0,9	0,9	0,9	0,9
Turquia	0,6	0,7	0,7	0,8	0,8	0,8	0,8
Venezuela	0,4	0,4	0,4	0,7	0,4	0,4	0,3
Moçambique	0,4	0,4	0,5	0,6	0,7	0,6	0,6

Fonte: GEE, com base nos dados das estatísticas do Comércio Internacional do INE (últimas versões disponíveis à data da publicação para o período considerado). Os dados do comércio intracomunitário incluem estimativas para as não respostas assim como para as empresas que se encontram abaixo dos limiares de assimilação.

Quadro 9 - Exportações de mercadorias portuguesas por mercados de destino (2010-2014)

**Varição homóloga e contributos ^[1]
Principais mercados em 2013**

Destino	peso 2013 (%)	TVH					Contrib. (p.p.) ^[1]	
		2010	2011	2012	2013	2014 jan-mar	2013	jan-mar 2014
Total	100,0	17,6	14,9	5,7	4,7	1,7	4,7	1,7
INTRA UE	70,3	17,6	13,4	0,9	3,6	3,0	2,5	2,1
UE-15	67,1	17,2	13,3	0,6	3,5	2,8	2,4	1,9
Espanha	23,6	16,7	6,0	-4,7	10,1	5,4	2,3	1,2
Alemanha	11,7	18,1	19,6	-3,3	-1,5	2,1	-0,2	0,3
França	11,6	13,8	16,4	2,7	2,9	6,6	0,3	0,8
Reino Unido	5,5	14,0	9,5	7,2	8,7	15,0	0,5	0,8
Países Baixos	4,0	25,6	16,1	12,0	1,8	-1,2	0,1	-0,1
Itália	3,3	16,1	14,1	5,6	-6,1	-14,6	-0,2	-0,6
Bélgica	2,8	23,4	39,6	5,6	-5,3	-14,1	-0,2	-0,5
P. alargamento	3,2	28,3	15,2	7,1	5,1	7,6	0,2	0,2
EXTRA UE	29,7	17,5	19,5	19,6	7,4	-1,7	2,1	-0,5
Angola	6,6	-15,0	22,3	28,4	4,1	8,7	0,3	0,5
EUA	4,2	30,7	13,1	24,6	7,3	-8,1	0,3	-0,4
China	1,4	5,1	70,1	96,1	-15,3	49,3	-0,3	0,6
Brasil	1,6	49,2	32,7	16,4	9,6	-17,3	0,1	-0,3
Marrocos	1,5	40,3	28,4	18,4	59,5	-24,6	0,6	-0,4
Argélia	1,1	7,9	68,1	19,6	23,7	1,1	0,2	0,0
Suíça	0,9	15,2	11,7	7,8	4,5	1,9	0,0	0,0
Turquia	0,8	32,0	12,6	18,2	7,4	4,8	0,1	0,0
Venezuela	0,4	29,8	-3,6	103,3	-39,4	-12,4	-0,3	0,0
Moçambique	0,7	24,7	43,9	32,2	14,0	-8,7	0,1	-0,1

Fonte: GEE, com base nos dados das estatísticas do Comércio Internacional do INE (últimas versões disponíveis à data da publicação para o período considerado). Os dados do comércio intracomunitário incluem estimativas para as não respostas assim como para as empresas que se encontram abaixo dos limiares de assimilação.

Nota:

[1] Contributos para a taxa de crescimento - análise shift-share: (TVH) x (peso no período homólogo anterior) ÷ 100.

Importações* de mercadorias

Quadro 10 – Importações de mercadorias em Portugal por Grupos de Produtos

Intra + Extra UE (Cif)		Milhões de Euros		Estrutura (%)		Taxas de variação e contributos			
Grp/ NC-2	Grupos de Produtos	jan-mar		jan-mar		últimos 12 meses ^[1]		jan-mar	
		2013	2014	2013	2014	TVH ^[2]	Contrib. p.p. ^[3]	TVH	Contrib. p.p. ^[3]
	TOTAL DAS IMPORTAÇÕES	13 520	14 334	100,0	100,0	4,1	4,1	6,0	6,0
000	Agro-alimentares	2 185	2 174	16,2	15,2	2,3	0,4	-0,5	-0,1
03	Peixe, crustáceos, moluscos e outros invertebrados aquáticos	290	309	2,1	2,2	0,2	0,0	6,4	0,1
10	Cereais	242	231	1,8	1,6	-15,8	-0,3	-4,6	-0,1
02	Carnes e miudezas comestíveis	194	223	1,4	1,6	14,9	0,2	14,8	0,2
12	Sementes e frutos oleaginosos/outros; plantas medicinais; forragens	178	157	1,3	1,1	-6,0	-0,1	-11,8	-0,2
04	Leite e lactínicos, ovos, mel, prod comestíveis origem animal n.e.	116	127	0,9	0,9	4,4	0,0	10,0	0,1
19	Prep base cereais/farinhas/amidos/féculas/leite; prod de pasteleria	114	119	0,8	0,8	3,6	0,0	4,0	0,0
15	Gorduras, óleos e ceras de origem animal ou vegetal	137	110	1,0	0,8	-0,6	0,0	-19,6	-0,2
07	Produtos hortícolas, plantas, raízes e tubérculos comestíveis	112	105	0,8	0,7	13,1	0,1	-6,1	-0,1
08	Frutas e cascas de citrinos e melões	91	96	0,7	0,7	20,0	0,2	5,1	0,0
23	Resíduos das indust alimentares; alimentos preparados para animais	88	86	0,7	0,6	-5,9	0,0	-1,7	0,0
22	Bebidas, líquidos alcoólicos e vinagres	73	83	0,5	0,6	12,4	0,1	13,7	0,1
16	Preparações de carne/peixe/crustác/moluscos/our invert aquáticos	61	80	0,5	0,6	22,6	0,1	31,6	0,1
21	Preparações alimentícias diversas	69	72	0,5	0,5	3,3	0,0	3,7	0,0
20	Preparações de prod hortícolas, de frutas ou outras partes de plantas	63	71	0,5	0,5	6,9	0,0	13,5	0,1
17	Açúcares e produtos de confeitaria	101	58	0,7	0,4	-2,8	0,0	-42,4	-0,3
100	Energéticos	2 651	2 585	19,6	18,0	-0,5	-0,1	-2,5	-0,5
27	Combustíveis, óleos e ceras minerais; destilados; mat betuminosas	2 651	2 585	19,6	18,0	-0,5	-0,1	-2,5	-0,5
200	Químicos	2 313	2 422	17,1	16,9	1,0	0,2	4,7	0,8
39	Plástico e suas obras	608	657	4,5	4,6	10,2	0,4	8,0	0,0
30	Produtos farmacêuticos	523	518	3,9	3,6	-5,3	-0,2	-0,8	0,0
29	Produtos químicos orgânicos	326	310	2,4	2,2	-13,5	-0,3	-5,0	-0,1
38	Produtos diversos das indústrias químicas	177	212	1,3	1,5	3,5	0,0	19,7	0,3
40	Borracha e suas obras	190	194	1,4	1,4	-0,1	0,0	1,9	0,0
33	Óleos essenciais e resinóides; prod perfumaria/touca dor; cosméticos	123	137	0,9	1,0	6,4	0,1	12,0	0,1
32	Extractos tanantes, taninos, pigmentos, corantes, tintas e vernizes	118	124	0,9	0,9	7,1	0,1	4,9	0,0
34	Sabões, prod limpeza, ceras artificiais, velas, pastas moldar, semelh	84	96	0,6	0,7	8,5	0,1	13,8	0,1
28	Químicos inorgânicos; compostos de met preciosos/isótopos/semelh	79	90	0,6	0,6	5,8	0,0	15,0	0,1
300	Peles, madeira, cortiça e papel	605	665	4,5	4,6	11,1	0,5	9,8	0,4
48	Papel, cartão, e suas obras; obras de pasta de celulose	230	236	1,7	1,6	4,0	0,1	2,8	0,0
44	Madeira e suas obras; carvão vegetal	121	142	0,9	1,0	23,8	0,2	17,5	0,2
41	Peles (excepto c/pêlo) e couros	112	129	0,8	0,9	20,0	0,2	14,7	0,1
42	Obras de couro; artigos correio/seleiro/viagem; bolsas; obras tripa	57	73	0,4	0,5	10,7	0,0	27,7	0,1
400	Têxteis, vestuário e calçado	940	1 041	7,0	7,3	10,7	0,7	10,7	0,7
62	Vestuário excepto malha e seus acessórios	211	227	1,6	1,6	7,2	0,1	7,4	0,1
61	Vestuário de malha e seus acessórios	187	208	1,4	1,4	10,4	0,1	11,1	0,2
64	Calçado, polainas e semelhantes, e suas partes	148	162	1,1	1,1	10,9	0,1	10,0	0,1
52	Algodão	106	112	0,8	0,8	23,2	0,2	5,9	0,0
54	Filamentos têxteis, lâminas e semelhantes, sintéticos ou artificiais	71	85	0,5	0,6	11,1	0,1	18,8	0,1
55	Fibras têxteis sintéticas ou artificiais, descontinuas	56	62	0,4	0,4	14,6	0,1	12,1	0,0
500	Minérios e metais	1 155	1 176	8,5	8,2	3,4	0,3	1,8	0,2
72	Ferro fundido, ferro e aço	497	491	3,7	3,4	3,8	0,1	-1,2	0,0
73	Obras de ferro fundido, ferro ou aço	186	210	1,4	1,5	7,8	0,1	12,7	0,2
74	Cobre e suas obras	141	145	1,0	1,0	4,6	0,0	3,1	0,0
76	Alumínio e suas obras	124	123	0,9	0,9	-5,2	0,0	-0,7	0,0
83	Obras diversas de metais comuns	58	61	0,4	0,4	4,5	0,0	4,9	0,0
600	Máquinas [4]	1 925	2 097	14,2	14,6	4,0	0,6	9,0	1,3
84	Reactores, caldeiras, máquinas e aparelh mecânicos, e suas partes	989	1 107	7,3	7,7	7,9	0,6	11,9	0,9
85	Máquinas e aparelh eléct; grav/reprod imagem e som; suas partes	936	990	6,9	6,9	0,0	0,0	5,8	0,4
700	Material de transporte [5]	1 077	1 439	8,0	10,0	16,7	1,4	33,6	2,7
87	Veic automóveis, tractores, ciclos, outr veic terrest; suas partes	1 007	1 372	7,4	9,6	19,4	1,4	36,2	2,7
88	Aeronaves, aparelhos espaciais e suas partes	55	62	0,4	0,4	15,3	0,1	14,2	0,1
800	Produtos acabados diversos	669	736	4,9	5,1	5,8	0,3	10,0	0,5
90	Aparelh óptica/fotog/cinema/medida/precisão/médicos/outros; partes	251	268	1,9	1,9	5,8	0,1	6,9	0,1
94	Mobiliário/colchões/semelh; aparelh iluminação; const pré-fabricadas	147	167	1,1	1,2	1,2	0,0	13,5	0,1
70	Vidro e suas obras	67	80	0,5	0,6	3,7	0,0	18,3	0,1

Por memória:

Total sem energéticos | 10 869 | 11 749 | 80,4 | 82,0 | 5,3 | 4,2 | 8,1 | 6,5

Fonte: GEE, com base nos dados das estatísticas do Comércio Internacional do INE (últimas versões disponíveis à data da publicação para o período considerado). Os dados do comércio intracomunitário incluem estimativas para as não respostas assim como para as empresas que se encontram abaixo dos limiares de assimilação.

Notas:

* Somatório das Importações de mercadorias provenientes da UE com as Importações de Países Terceiros.

Composição dos Grupos de Produtos – 000 (Capº 01 a 24 da NC) - 100 (Capº 27) – 200 (Capº 28 a 40) – 300 (Capº 41 a 49) 400 - (Capº 50 a 67) – 500 (Capº 25, 26, 71 a 83) – 600 (Capº 84 e 85) – 700 (Capº 86 a 89) – 800 (Capº 68 a 70 e 90 a 99).

[1] Últimos 12 meses a terminar em março de 2014

[2] (abr 13-mar 14)/(abr 12-mar 13) x 100 - 100

[3] Contributo para a taxa de crescimento das Exportações (%) - análise shift-share: (VH) x (peso no período homólogo anterior) ± 100.

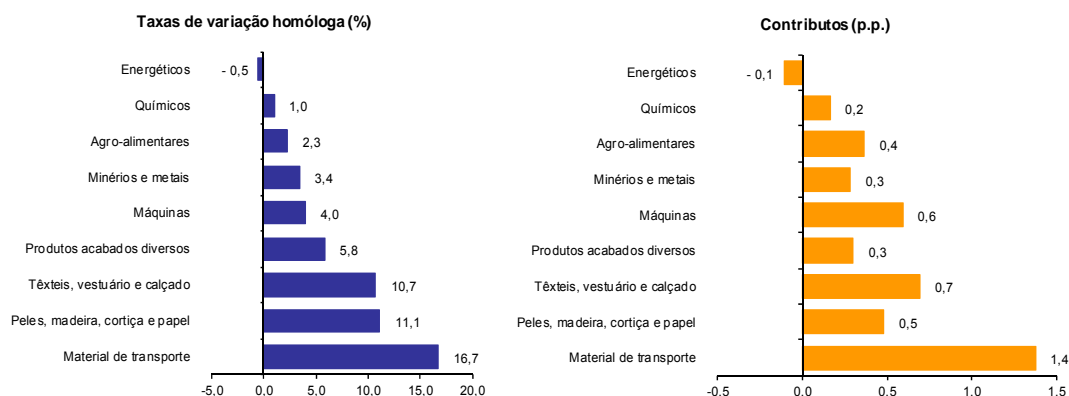
[4] Não inclui tractores.

[5] Inclui tractores.

Gráfico 4 – Taxas de crescimento das importações de mercadorias em Portugal por grupos de produtos e respetivos contributos

Últimos 12 meses a terminar em março de 2014

Intra + Extra UE



Fonte: Quadro12 – Importações de mercadorias em Portugal por grupos de produtos.

Quadro 11 – Evolução das importações de mercadorias em Portugal com origem numa seleção de mercados

Versão preliminar de janeiro a março de 2014

Origem	jan-mar		Estrutura (%)		Taxas de variação e contributos			
			jan-mar		12 meses ^[1]		jan-mar	
	2013	2014	2013	2014	VH ^[2]	Contrib. p.p. ^[3]	VH	Contrib. p.p. ^[3]
TOTAL	13 520	14 334	100,0	100,0	4,1	4,1	6,0	6,0
INTRA UE	9 568	10 856	70,8	75,7	7,1	5,1	13,5	9,5
dos quais:								
UE-15	9 217	10 413	68,2	72,6	7,1	4,9	13,0	8,8
Espanha	4 223	4 634	31,2	32,3	7,3	2,3	9,7	3,0
Alemanha	1 577	1 881	11,7	13,1	7,9	0,9	19,3	2,2
França	898	1 108	6,6	7,7	10,9	0,7	23,5	1,6
Itália	691	741	5,1	5,2	2,5	0,1	7,3	0,4
Países Baixos	649	703	4,8	4,9	6,6	0,3	8,4	0,4
Reino Unido	380	415	2,8	2,9	3,5	0,1	9,1	0,3
Bélgica	336	405	2,5	2,8	8,4	0,2	20,5	0,5
Suécia	137	163	1,0	1,1	7,4	0,1	19,3	0,2
Irlanda	123	134	0,9	0,9	0,9	0,0	9,2	0,1
Alargamento	350	443	2,6	3,1	7,0	0,2	26,4	0,7
EXTRA UE	3 952	3 478	29,2	24,3	-3,2	-0,9	-12,0	-3,5
dos quais:								
Angola	807	529	6,0	3,7	16,9	0,6	-34,5	-2,1
China	339	378	2,5	2,6	2,1	0,1	11,3	0,3
Brasil	187	77	1,4	0,5	-36,7	-0,8	-59,0	-0,8
EUA	236	252	1,7	1,8	-11,8	-0,2	7,0	0,1
Nigéria	153	80	1,1	0,6	-23,9	-0,4	-47,8	-0,5
Arábia Saudita	178	177	1,3	1,2	-13,2	-0,2	-0,6	0,0
Argélia	125	117	0,9	0,8	-45,6	-0,6	-6,0	-0,1
Cazaquistão	106	197	0,8	1,4	-4,5	-0,1	86,5	0,7
Azerbaijão	0	174	0,0	1,2	51,8	0,4	526971,6	1,3
Guiné Equatorial	0	0	0,0	0,0	-47,0	-0,3	194,1	0,0
Rússia	256	124	1,9	0,9	49,9	0,5	-51,4	-1,0
Líbia	51	1	0,4	0,0	-86,2	-0,6	-97,6	-0,4
Camarões	169	84	1,3	0,6	54,6	0,5	-50,4	-0,6
Por memória:								
OPEP ^[4]	1 412	933	10,4	6,5	-14,0	-1,3	-33,9	-3,5
EFTA	100	88	0,7	0,6	-13,3	-0,1	-11,7	-0,1
PALOP	829	536	6,1	3,7	17,6	0,7	-35,3	-2,2

Fonte: GEE, com base nos dados das estatísticas do Comércio Internacional do INE (últimas versões disponíveis à data da publicação para o período considerado). Os dados do comércio intracomunitário incluem estimativas para as não respostas assim como para as empresas que se encontram abaixo dos limiares de assimilação.

Notas:

Países ordenados por ordem decrescente de valor no ano de 2013.

[1] Últimos 12 meses a terminar em março de 2014

[2] (abr 13-mar 14)/(abr 12-mar 13) x 100 - 100

[3] Contributos para a taxa de crescimento das importações - análise shift-share: (TVH) x (peso no período homólogo anterior) ÷ 100.

[4] Inclui Angola.

Quadro 12 – Importações portuguesas por grupos de produtos (Extra-UE)

Versão preliminar de janeiro a março de 2014

Grupos de Produtos	valores em milhões de Euros						
	janeiro a março		TVH (%)		Estrutura (%)		
	2013	2014	últimos 12 meses [1]	jan-mar 14/13	últimos 12 meses [1]	jan-mar	
					2013	2014	
Total das Importações	3 952	3 478	-3,2	-12,0	100,0	100,0	100,0
000 Agro-alimentares	578	463	-7,5	-19,8	12,7	14,6	13,3
100 Energéticos	2 138	1 678	-6,4	-21,5	53,6	54,1	48,2
200 Químicos	327	326	-7,4	0,0	7,9	8,3	9,4
300 Peles, madeira, cortiça e papel	73	94	23,5	28,6	2,4	1,9	2,7
400 Têxteis, vestuário e calçado	182	222	18,8	21,9	5,1	4,6	6,4
500 Minérios e metais	164	165	5,9	0,5	4,2	4,1	4,7
600 Máquinas (2)	304	327	5,1	7,5	8,6	7,7	9,4
700 Material de transporte (3)	106	114	0,8	7,3	3,3	2,7	3,3
800 Produtos acabados diversos	80	89	2,6	10,2	2,3	2,0	2,6
Por memória:							
<i>Total sem energéticos</i>	<i>1 814</i>	<i>1 800</i>	<i>0,7</i>	<i>-0,8</i>	<i>46,4</i>	<i>45,9</i>	<i>51,8</i>

Fonte: GEE, com base nos dados das estatísticas do Comércio Internacional do INE (últimas versões disponíveis à data da publicação para o período considerado).

Notas:

Composição dos Grupos de Produtos – 000 (Capº 01 a 24 da NC) - 100 (Capº 27) – 200 (Capº 28 a 40) – 300 (Capº 41 a 49) - 400 (Capº 50 a 67) – 500 (Capº 25, 26, 71 a 83) – 600 (Capº 84 e 85) – 700 (Capº 86 a 89) – 800 (Capº 68 a 70 e 90-99).

[1] Últimos 12 meses a terminar em março de 2014

[2] Não inclui tractores agrícolas.

[3] Inclui tractores agrícolas.

Quadro 13 – Evolução das importações de mercadorias portuguesas com origem numa seleção de mercados

Versão preliminar de janeiro a março de 2014

Origem	valores em milhões de euros							
	jan-mar		Estrutura (%)				Taxas de variação	
	2013	2014	Anual		jan-mar		últimos 12 meses [1]	jan-mar 14/13
		2008	2013	2013	2014			
EXTRA UE	3 952	3 478	100,0	100,0	100,0	100,0	-3,2	-12,0
dos quais:								
Angola	807	529	0,4	7,5	20,4	15,2	16,9	-34,5
China	339	378	6,0	9,6	8,6	10,9	2,1	11,3
Brasil	187	77	9,5	9,4	4,7	2,2	-36,7	-59,0
EUA	236	252	6,0	7,3	6,0	7,3	-11,8	7,0
Nigéria	153	80	6,0	9,8	3,9	2,3	-23,9	-47,8
Arábia Saudita	178	177	4,1	5,9	4,5	5,1	-13,2	-0,6
Argélia	125	117	6,9	5,0	3,2	3,4	-45,6	-6,0
Cazaquistão	106	197	2,6	5,5	2,7	5,7	-4,5	86,5
Azerbaijão	0	174	0,3	1,9	0,0	5,0	51,8	526971,6
Guiné Equatorial	0	0	3,1	0,9	0,0	0,0	-47,0	194,1
Rússia	256	124	5,0	3,6	6,5	3,6	49,9	-51,4
Líbia	51	1	3,6	0,1	1,3	0,0	-86,2	-97,6
Camarões	169	84	0,4	0,6	4,3	2,4	54,6	-50,4
Por memória:								
OPEP [2]	1 412	933	27,3	29,5	35,7	26,8	-14,0	-33,9
EFTA	100	88	8,3	5,1	2,5	2,5	-13,3	-11,7
PALOP	829	536	0,7	7,9	21,0	15,4	17,6	-35,3

Fonte: GEE, com base nos dados das estatísticas do Comércio Internacional do INE (últimas versões disponíveis à data da publicação para o período considerado).

Notas:

Países ordenados por ordem decrescente de valor no ano de 2013.

[1] (abr 13-mar 14)/(abr 12-mar 13) x 100 - 100

[2] Inclui Angola.

Evolução por zonas geográficas e económicas

Quadro 14 – Evolução do comércio internacional de Portugal por zonas geográficas e económicas (Intra + Extra-UE)

Período de análise: janeiro a março

Valores em 1000 Euros

Zonas Geográficas/Económicas Principais Países	IMPORTAÇÕES (Cif) ⁽¹⁾				EXPORTAÇÕES (Fob) ⁽²⁾				Cobert (fob/cif) 2014	Saldo (fob-cif)	
	2013	2014	Taxa Var	Estrut 2014	2013	2014	Taxa Var	Estrut 2014		2013	2014
MUNDO	13 519 813	14 333 865	6,0	100,0	11 541 918	11 734 288	1,7	100,0	81,9	- 1 977 896	- 2 599 577
INTRA UE	9 567 751	10 856 002	13,5	75,7	8 266 014	8 513 856	3,0	72,6	78,4	- 1 301 737	- 2 342 147
França	897 663	1 108 341	23,5	7,7	1 363 803	1 454 254	6,6	12,4	131,2	466 140	345 913
Países Baixos	648 592	703 034	8,4	4,9	488 195	482 338	-1,2	4,1	68,6	- 160 397	- 220 696
Alemanha	1 576 766	1 880 538	19,3	13,1	1 410 671	1 439 741	2,1	12,3	76,6	- 166 095	- 440 797
Itália	691 036	741 318	7,3	5,2	435 425	371 756	-14,6	3,2	50,1	- 255 611	- 369 563
Reino Unido	380 198	414 911	9,1	2,9	609 256	700 550	15,0	6,0	168,8	229 058	285 639
Irlanda	122 615	133 940	9,2	0,9	29 743	41 542	39,7	0,4	31,0	- 92 872	- 92 398
Dinamarca	64 073	76 535	19,4	0,5	86 660	77 167	-11,0	0,7	100,8	22 587	632
Grécia	27 206	27 275	0,3	0,2	48 126	26 659	-44,6	0,2	97,7	20 920	- 615
Espanha	4 223 496	4 634 337	9,7	32,3	2 687 561	2 831 635	5,4	24,1	61,1	- 1 535 935	- 1 802 702
Bélgica	336 056	404 789	20,5	2,8	384 262	329 906	-14,1	2,8	81,5	48 206	- 74 883
Luxemburgo	16 757	18 754	11,9	0,1	17 221	17 811	3,4	0,2	95,0	464	- 943
Suécia	136 840	163 280	19,3	1,1	104 213	113 627	9,0	1,0	69,6	- 32 627	- 49 653
Finlândia	26 255	38 728	47,5	0,3	51 511	44 147	-14,3	0,4	114,0	25 256	5 420
Áustria	69 731	67 206	-3,6	0,5	55 362	69 729	26,0	0,6	103,8	- 14 369	2 524
Malta	4 667	5 986	28,3	0,0	3 805	4 739	24,6	0,0	79,2	- 862	- 1 247
Estónia	3 271	4 471	36,7	0,0	8 263	6 770	-18,1	0,1	151,4	4 992	2 299
Letónia	932	776	-16,8	0,0	4 654	4 896	5,2	0,0	631,2	3 721	4 120
Lituânia	13 274	12 787	-3,7	0,1	4 746	10 195	114,8	0,1	79,7	- 8 527	- 2 591
Polónia	93 089	126 840	36,3	0,9	108 138	118 408	9,5	1,0	93,4	15 049	- 8 432
Rep Checa	75 280	99 543	32,2	0,7	66 188	78 204	18,2	0,2	78,6	- 9 092	- 21 339
Eslóvaquia	25 506	39 405	54,5	0,3	23 440	23 426	-0,1	0,2	59,4	- 2 067	- 15 979
Hungria	53 805	64 227	19,4	0,4	46 177	53 146	15,1	0,5	82,7	- 7 629	- 11 081
Roménia	24 497	36 021	47,0	0,3	76 562	72 701	-5,0	0,6	201,8	52 066	36 680
Bulgária	42 582	35 800	-15,9	0,2	14 797	18 650	26,0	0,2	52,1	- 27 785	- 17 150
Eslóvenia	11 711	9 937	-15,1	0,1	9 864	6 843	-30,6	0,1	68,9	- 1 847	- 3 094
Croácia	798	5 361	571,5	0,0	3 481	2 732	-21,5	0,0	51,0	2 682	- 2 630
Chipre	1 054	1 817	72,5	0,0	8 403	6 643	-20,9	0,1	365,6	7 349	4 826
DIVERSOS	0	47	0,0	0,0	115 488	105 641	-8,5	0,9	224072,4	115 488	105 594
EXTRA UE	3 952 062	3 477 863	-12,0	24,3	3 275 903	3 220 433	-1,7	27,4	92,6	- 676 159	- 257 430
dos quais:											
1-EUROPA	561 868	394 347	-29,8	2,8	388 685	339 341	-12,7	2,9	86,1	- 173 183	- 55 006
EFTA	99 858	88 216	-11,7	0,6	137 449	132 666	-3,5	1,1	150,4	37 590	44 450
Islândia	6 507	2 527	-61,2	0,0	4 012	2 117	-47,2	0,0	83,8	- 2 495	- 410
Noruega	23 675	17 241	-27,2	0,1	28 996	24 083	-16,9	0,2	139,7	5 322	6 842
Suíça	69 644	68 408	-1,8	0,5	104 366	106 371	1,9	0,9	155,5	34 722	37 963
OUTR. EUROPA	462 010	306 131	-33,7	2,1	251 237	206 675	-17,7	1,8	67,5	- 210 773	- 99 456
Turquia	124 655	48 737	-60,9	0,3	91 182	95 575	4,8	0,8	196,1	- 33 473	46 837
Rússia	255 670	124 293	-51,4	0,9	62 462	53 647	-14,1	0,5	43,2	- 193 208	- 70 646
Ucrânia	72 888	116 674	60,1	0,8	4 373	4 100	-6,2	0,0	3,5	- 68 515	- 112 574
2-ÁFRICA	1 555 251	1 036 927	-33,3	7,2	1 354 550	1 351 231	-0,2	11,5	130,3	- 200 701	314 304
MAGHREB	156 196	158 139	1,2	1,1	388 005	337 358	-13,1	2,9	213,3	231 808	179 219
Marrocos	28 192	37 331	32,4	0,3	170 407	128 503	-24,6	1,1	344,2	142 215	91 172
Argélia	124 509	117 094	-6,0	0,8	173 483	175 381	1,1	1,5	149,8	48 974	58 287
Tunísia	3 495	3 714	6,3	0,0	44 114	33 473	-24,1	0,3	901,3	40 619	29 759
PALOP	828 532	535 807	-35,3	3,7	820 039	870 152	6,1	7,4	162,4	- 8 493	334 345
Cabo Verde	2 615	3 031	15,9	0,0	48 618	47 608	-2,1	0,4	1570,5	46 003	44 577
Guiné-Bissau	4	51	1276,5	0,0	18 269	18 348	0,4	0,2	36222,0	18 266	18 297
S Tomé e Príncipe	15	3	-77,1	0,0	14 298	13 982	-2,2	0,1	402137,6	14 283	13 979
Angola	807 328	528 562	-34,5	3,7	666 007	723 669	8,7	6,2	136,9	- 141 321	195 107
Moçambique	18 570	4 160	-77,6	0,0	72 846	66 545	-8,7	0,6	1599,5	54 276	62 385
OUTR. ÁFRICA	570 523	342 980	-39,9	2,4	146 506	143 721	-1,9	1,2	41,9	- 424 017	- 199 259
Líbia	51 463	1 214	-97,6	0,0	12 004	8 456	-29,6	0,1	696,5	- 39 459	7 242
Egipto	15 700	22 719	44,7	0,2	14 240	14 371	0,9	0,1	63,3	- 1 460	- 8 348
Costa do Marfim	3 895	8 185	110,1	0,1	2 372	6 132	158,5	0,1	74,9	- 1 523	- 2 053
Nigéria	153 389	80 072	-47,8	0,6	6 468	5 679	-12,2	0,0	7,1	- 146 921	- 74 393
África do Sul	13 816	15 035	8,8	0,1	37 608	34 034	-9,5	0,3	226,4	23 792	18 999

(continua)

Período de análise: janeiro a março

Zonas Geográficas/Económicas Principais Países	IMPORTAÇÕES (Cif) ^[1]				EXPORTAÇÕES (Fob) ^[2]				Cobert (fob/cif) 2014	Saldo (fob-cif)	
	2013	2014	Taxa Var	Estrut 2014	2013	2014	Taxa Var	Estrut 2014		2013	2014
3-AMÉRICA	628 549	512 927	-18,4	3,6	921 581	860 798	-6,6	7,3	167,8	293 032	347 871
NAFTA	309 361	320 673	3,7	2,2	611 136	582 762	-4,6	5,0	181,7	301 775	262 088
EUA	235 744	252 267	7,0	1,8	523 433	480 789	-8,1	4,1	190,6	287 688	228 522
Canadá	57 038	54 958	-3,6	0,4	44 049	48 674	10,5	0,4	88,6	- 12 989	- 6 284
México	16 579	13 448	-18,9	0,1	43 655	53 298	22,1	0,5	396,3	27 076	39 850
MERCOSUL	239 087	103 197	-56,8	0,7	200 898	165 372	-17,7	1,4	160,2	- 38 190	62 175
Brasil	186 944	76 564	-59,0	0,5	179 975	148 871	-17,3	1,3	194,4	- 6 969	72 307
Argentina	39 480	12 453	-68,5	0,1	12 269	10 371	-15,5	0,1	83,3	- 27 211	- 2 082
OUTR. AMÉRICA	80 100	89 050	11,2	0,6	108 448	111 375	2,7	0,9	125,1	28 348	22 325
Honduras	1 320	563	-57,3	0,0	983	551	-43,9	0,0	97,8	- 337	- 12
Costa Rica	6 495	5 266	-18,9	0,0	1 502	1 146	-23,7	0,0	21,8	- 4 994	- 4 120
Cuba	1 872	825	-55,9	0,0	11 120	9 267	-16,7	0,1	1123,4	9 249	8 442
Colômbia	42 444	36 615	-13,7	0,3	7 541	14 504	92,3	0,1	39,6	- 34 903	- 22 112
Venezuela	243	571	134,8	0,0	45 397	39 791	-12,4	0,3	6963,4	45 154	39 219
Equador	3 949	1 847	-53,2	0,0	2 115	3 245	53,4	0,0	175,7	- 1 334	1 399
Chile	4 158	10 446	151,2	0,1	21 030	24 286	15,5	0,2	232,5	16 872	13 840
4-ÁSIA	1 163 356	1 445 906	24,3	10,1	428 716	500 308	16,7	4,3	34,6	- 734 640	- 945 598
PRÓX/MÉD OR	312 227	414 535	32,8	2,9	115 626	135 165	16,9	1,2	32,6	- 196 601	- 279 370
Iraque	80 274	103	-99,9	0,0	1 273	2 856	124,4	0,0	2782,7	- 79 002	2 753
Irão	3 510	15 338	336,9	0,1	1 236	2 990	141,8	0,0	19,5	- 2 274	- 12 348
Israel	38 396	33 859	-11,8	0,2	18 870	24 740	31,1	0,2	73,1	- 19 526	- 9 119
Arábia Saudita	177 849	176 865	-0,6	1,2	31 866	34 131	7,1	0,3	193,1	- 145 983	- 142 734
Emiratos Árabes Unidos	1 436	3 545	146,8	0,0	23 530	32 585	38,5	0,3	919,1	22 093	29 040
ASEAN	120 638	150 419	24,7	1,0	28 409	29 846	5,1	0,3	19,8	- 92 228	- 120 573
Tailândia	21 767	36 377	67,1	0,3	5 201	4 341	-16,5	0,0	11,9	- 16 566	- 32 036
Indonésia	20 802	33 639	61,2	0,2	3 324	7 122	114,2	0,1	21,2	- 17 478	- 26 517
Malásia	17 440	22 825	30,9	0,2	2 655	2 929	10,3	0,0	12,8	- 14 785	- 19 896
Singapura	3 478	6 896	98,3	0,0	11 731	11 434	-2,5	0,1	165,8	8 253	4 538
Filipinas	3 001	3 679	22,6	0,0	1 624	1 669	2,8	0,0	45,4	- 1 378	- 2 009
OUTROS ÁSIA	730 491	880 953	20,6	6,1	284 681	335 298	17,8	2,9	38,1	- 445 810	- 545 655
Timor-Leste	398	108	-72,9	0,0	2 580	1 694	-34,3	0,0	1573,1	2 182	1 586
Paquistão	19 105	20 864	9,2	0,1	3 315	3 502	5,7	0,0	16,8	- 15 790	- 17 362
Índia	95 181	108 396	13,9	0,8	32 307	26 109	-19,2	0,2	24,1	- 62 874	- 82 287
China	339 287	377 664	11,3	2,6	140 984	210 458	49,3	1,8	55,7	- 198 303	- 167 206
Coreia do Sul	67 180	67 106	-0,1	0,5	21 008	16 191	-22,9	0,1	24,1	- 46 172	- 50 915
Japão	56 615	59 999	6,0	0,4	34 950	31 546	-9,7	0,3	52,6	- 21 665	- 28 454
Taiwan	28 199	30 957	9,8	0,2	5 781	5 295	-8,4	0,0	17,1	- 22 418	- 25 662
Hong-Kong	9 211	6 266	-32,0	0,0	34 204	28 553	-16,5	0,2	455,7	24 993	22 287
Macau	11	323	2881,3	0,0	4 663	6 426	37,8	0,1	1989,1	4 653	6 103
5-AUSTR,OC,REG P.	27 954	7 354	-73,7	0,1	25 290	24 536	-3,0	0,2	333,6	- 2 664	17 182
Austrália	2 717	2 811	3,5	0,0	22 348	21 140	-5,4	0,2	751,9	19 631	18 328
Nova Zelândia	5 404	3 170	-41,3	0,0	1 999	2 476	23,9	0,0	78,1	- 3 405	- 694
6-DIVERSOS	15 085	80 402	433,0	0,6	157 082	144 218	-8,2	1,2	179,4	141 997	63 817
Prov Bordo Extra	0	0	0,0	0,0	144 958	134 024	-7,5	1,1	0,0	144 958	134 024
Países não det Extra	15 085	80 402	433,0	0,6	12 123	10 194	-15,9	0,1	12,7	- 2 961	- 70 208

Intra UE-15	9 217 284	10 413 032	13,0	72,6	7 887 498	8 106 503	2,8	69,1	77,8	- 1 329 787	- 2 306 529
Zona Euro (17)	8 682 382	9 819 875	13,1	68,5	7 025 655	7 157 939	1,9	61,0	72,9	- 1 656 727	- 2 661 936
Intra-alargamento	350 467	442 970	26,4	3,1	378 517	407 353	7,6	3,5	92,0	28 050	- 35 618
OCDE (excl. países UE)	708 312	634 977	-10,4	4,4	959 897	931 285	-3,0	7,9	146,7	251 585	296 307
OPEP	1 411 754	933 457	-33,9	6,5	973 610	1 036 768	6,5	8,8	111,1	- 438 144	103 311
ACP	1 363 723	883 962	-35,2	6,2	956 821	1 006 211	5,2	8,6	113,8	- 406 902	122 249
CPLP	1 015 874	612 479	-39,7	4,3	1 002 594	1 020 717	1,8	8,7	166,7	- 13 280	408 238
CEI (Com. Estados Indep.)	437 348	621 567	42,1	4,3	75 500	71 104	-5,8	0,6	11,4	- 361 847	- 550 463
Mashrak	17 711	23 515	32,8	0,2	32 283	31 040	-3,9	0,3	132,0	14 572	7 525
EUROMED	336 958	264 250	-21,6	1,8	530 340	488 712	-7,8	4,2	184,9	193 382	224 462
Países da Am. Latina	330 585	179 610	-45,7	1,3	351 356	328 028	-6,6	2,8	182,6	20 771	148 418
Merc. Comum Am. Central	10 508	8 314	-20,9	0,1	9 186	7 801	-15,1	0,1	93,8	- 1 322	- 514
Grupo Andino	53 225	42 656	-19,9	0,3	63 708	65 116	2,2	0,6	152,7	10 483	22 460
ASEM (relac. Euro-Ásia)	698 005	784 449	12,4	5,5	260 981	317 792	21,8	2,7	40,5	- 437 024	- 466 657
EDA (Econ Dinâm Asiát.)	147 275	170 428	15,7	1,2	80 580	68 744	-14,7	0,6	40,3	- 66 695	- 101 684
China+H.Kong+Macau	348 509	384 253	10,3	2,7	179 851	245 437	36,5	2,1	63,9	- 168 657	- 138 816

Fonte: GEE, com base nos dados das estatísticas do Comércio Internacional do INE (últimas versões disponíveis à data da publicação para o período considerado). Os dados do comércio intracomunitário incluem estimativas para as não respostas assim como para as empresas que se encontram abaixo dos limiares de assimilação.

Notas:

[1] Somatório das Importações com origem no espaço comunitário com as Importações provenientes dos Países Terceiros.

Quadro 15 – Comércio Internacional de mercadorias de Portugal por zonas geográficas e económicas (Intra + Extra-UE)

Importações^[1] - Contributos dos principais países de origem para a taxa de crescimento global

Países e Regiões	1000 Euros				Peso no Total (%)		Taxas de variação e contributos			
	Ano de 2013	jan-mar		jan-mar		12 meses ^[2]		jan-mar		
		Rank.	2013	2014	2013	2014	VH ^[3]	Contrib. p.p. ^[4]	VH	Contrib. p.p. ^[4]
	MUNDO	56 745 391	13 519 813	14 333 865	100,00	100,00	4,1	4,14	6,0	6,02
INTRA UE	41 038 425	9 567 751	10 856 002	70,77	75,74	7,1	5,05	13,5	9,53	
Espanha	18 375 219	4 223 496	4 634 337	31,24	32,33	7,3	2,31	9,7	3,04	
Alemanha	6 473 577	1 576 766	1 880 538	11,66	13,12	7,9	0,89	19,3	2,25	
França	3 837 850	897 663	1 108 341	6,64	7,73	10,9	0,72	23,5	1,56	
Itália	2 940 032	691 036	741 318	5,11	5,17	2,5	0,13	7,3	0,37	
Países Baixos	2 824 239	648 592	703 034	4,80	4,90	6,6	0,32	8,4	0,40	
Reino Unido	1 658 781	380 198	414 911	2,81	2,89	3,5	0,10	9,1	0,26	
Bélgica	1 422 540	336 056	404 789	2,49	2,82	8,4	0,21	20,5	0,51	
Suécia	564 725	136 840	163 280	1,01	1,14	7,4	0,07	19,3	0,20	
Irlanda	548 454	122 615	133 940	0,91	0,93	0,9	0,03	9,2	0,08	
Polónia	435 266	93 089	126 840	0,69	0,88	17,0	0,12	36,3	0,25	
Rep Checa	318 536	75 280	99 543	0,56	0,69	19,4	0,10	32,2	0,18	
Áustria	273 969	69 731	67 206	0,52	0,47	1,2	0,01	-3,6	-0,02	
Dinamarca	253 364	64 073	76 535	0,47	0,53	8,4	0,04	19,4	0,09	
Hungria	211 265	53 805	64 227	0,40	0,45	-4,8	-0,02	19,4	0,08	
Bulgária	143 117	42 582	35 800	0,31	0,25	-30,5	-0,11	-15,9	-0,05	
Roménia	134 351	24 497	36 021	0,18	0,25	7,4	0,02	47,0	0,09	
Finlândia	131 993	26 255	38 728	0,19	0,27	11,1	0,03	47,5	0,09	
Eslováquia	127 686	25 506	39 405	0,19	0,27	17,4	0,04	54,5	0,10	
Grécia	121 018	27 206	27 275	0,20	0,19	7,8	0,02	0,3	0,00	
Luxemburgo	81 450	16 757	18 754	0,12	0,13	8,7	0,01	11,9	0,01	
Lituânia	51 465	13 274	12 787	0,10	0,09	5,2	0,00	-3,7	0,00	
Eslovénia	43 112	11 711	9 937	0,09	0,07	8,3	0,01	-15,1	-0,01	
Estónia	28 176	3 271	4 471	0,02	0,03	120,2	0,03	36,7	0,01	
Malta	20 228	4 667	5 986	0,03	0,04	-0,9	0,00	28,3	0,01	
Croácia	8 457	798	5 361	0,01	0,04	151,3	0,01	571,5	0,03	
Chipre	5 523	1 054	1 817	0,01	0,01	102,4	0,01	72,5	0,01	
Letónia	4 026	932	776	0,01	0,01	-73,3	-0,02	-16,8	0,00	
DIVERSOS	5	0	47	0,00	0,00	3819,2	0,00	0,0	0,00	
EXTRA UE	15 706 966	3 952 062	3 477 863	29,23	24,26	-3,2	-0,91	-12,0	-3,51	
dos quais:										
1-EUROPA	1 983 236	561 868	394 347	4,16	2,75	14,4	0,41	-29,8	-1,24	
EFTA	415 066	99 858	88 216	0,74	0,62	-13,3	-0,11	-11,7	-0,09	
Suíça	280 604	69 644	68 408	0,52	0,48	-11,4	-0,06	-1,8	-0,01	
Noruega	117 632	23 675	17 241	0,18	0,12	-15,3	-0,04	-27,2	-0,05	
Islândia	16 687	6 507	2 527	0,05	0,02	-31,4	-0,01	-61,2	-0,03	
OUTR. EUROPA	1 568 170	462 010	306 131	3,42	2,14	25,9	0,53	-33,7	-1,15	
Rússia	1 000 090	255 670	124 293	1,89	0,87	49,9	0,52	-51,4	-0,97	
Turquia	290 366	124 655	48 737	0,92	0,34	1,8	0,01	-60,9	-0,56	
Ucrânia	237 142	72 888	116 674	0,54	0,81	-6,0	-0,03	60,1	0,32	
Sérvia	19 881	3 391	5 833	0,03	0,04	110,8	0,02	72,0	0,02	
2-ÁFRICA	5 836 968	1 555 251	1 036 927	11,50	7,23	-5,9	-0,61	-33,3	-3,83	
MAGHREB	565 166	156 196	158 139	1,16	1,10	-39,7	-0,67	1,2	0,01	
Argélia	400 716	124 509	117 094	0,92	0,82	-45,6	-0,60	-6,0	-0,05	
Marrocos	143 667	28 192	37 331	0,21	0,26	1,2	0,00	32,4	0,07	
Tunísia	20 783	3 495	3 714	0,03	0,03	-68,0	-0,08	6,3	0,00	
PALOP	2 706 692	828 532	535 807	6,13	3,74	17,6	0,65	-35,3	-2,17	
Angola	2 632 359	807 328	528 562	5,97	3,69	16,9	0,62	-34,5	-2,06	
Moçambique	62 721	18 570	4 160	0,14	0,03	58,9	0,03	-77,6	-0,11	
Cabo Verde	11 384	2 615	3 031	0,02	0,02	27,3	0,00	15,9	0,00	
Guiné-Bissau	184	4	51	0,00	0,00	577,4	0,00	1276,5	0,00	
S Tomé e Príncipe	45	15	3	0,00	0,00	-81,1	0,00	-77,1	0,00	
OUTR. ÁFRICA	2 565 109	570 523	342 980	4,22	2,39	-12,2	-0,59	-39,9	-1,68	
Camarões	809 985	169 089	83 940	1,25	0,59	54,6	0,46	-50,4	-0,63	
Nigéria	747 507	153 389	80 072	1,13	0,56	-23,9	-0,38	-47,8	-0,54	
Ghana	261 188	92 020	2 105	0,68	0,01	75,6	0,13	-97,7	-0,67	
Guiné Equatorial	190 223	33	97	0,00	0,00	-47,0	-0,31	194,1	0,00	
África do Sul	109 161	13 816	15 035	0,10	0,10	42,9	0,06	8,8	0,01	
3-AMÉRICA	2 564 303	628 549	512 927	4,65	3,58	-23,1	-1,33	-18,4	-0,86	
NAFTA	1 077 096	309 361	320 673	2,29	2,24	-15,7	-0,37	3,7	0,08	
EUA	842 716	235 744	252 267	1,74	1,76	-11,8	-0,21	7,0	0,12	
Canadá	174 666	57 038	54 958	0,42	0,38	3,2	0,01	-3,6	-0,02	
México	59 715	16 579	13 448	0,12	0,09	-62,1	-0,17	-18,9	-0,02	

(continua)

Período de análise: janeiro a março

Países e Regiões	1000 Euros				Peso no Total (%)		Taxas de variação e contributos			
	Ano de 2013		jan-mar		jan-mar		12 meses [2]		jan-mar	
	Rank.	2013	2014	2013	2014	VH [3]	Contrib. p.p. [4]	VH	Contrib. p.p. [4]	
MERCOSUL	1 011 618	239 087	103 197	1,77	0,72	-33,8	-0,81	-56,8	-1,01	
Brasil	831 917	12	186 944	76 564	1,38	0,53	-36,7	-0,76	-59,0	-0,82
Argentina	70 063	55	39 480	12 453	0,29	0,09	-55,7	-0,10	-68,5	-0,20
OUTR. AMÉRICA	475 566	80 100	89 050	0,59	0,62	-15,2	-0,16	11,2	0,07	
Colômbia	201 322	34	42 444	36 615	0,31	0,26	-27,7	-0,14	-13,7	-0,04
Costa Rica	53 116	60	6 495	5 266	0,05	0,04	73,3	0,04	-18,9	-0,01
Cuba	32 625	68	1 872	825	0,01	0,01	1,0	0,00	-55,9	-0,01
Chile	31 925	69	4 158	10 446	0,03	0,07	52,2	0,02	151,2	0,05
Guiana	23 240	72	0	7 267	0,00	0,05	78,5	0,02	0,0	0,00
Peru	18 932	79	6 532	3 449	0,05	0,02	-32,7	-0,01	-47,2	-0,02
4-ÁSIA	5 230 829	1 163 356	1 445 906	8,60	10,09	5,2	0,49	24,3	2,09	
PRÓX/MÉD OR	1 685 777	312 227	414 535	2,31	2,89	4,5	0,14	32,8	0,76	
Arábia Saudita	695 323	15	177 849	176 865	1,32	1,23	-13,2	-0,19	-0,6	-0,01
Azerbaijão	428 357	20	33	174 339	0,00	1,22	51,8	0,37	526971,6	1,29
Iraque	230 153	31	80 274	103	0,59	0,00	-41,5	-0,19	-99,9	-0,59
Catar	132 738	41	7 021	6 460	0,05	0,05	198,1	0,16	-8,0	0,00
Israel	111 437	46	38 396	33 859	0,28	0,24	-17,5	-0,04	-11,8	-0,03
Emiratos Árabes Unidos	49 540	62	1 436	3 545	0,01	0,02	150,8	0,06	146,8	0,02
Irão	13 133	91	3 510	15 338	0,03	0,11	147,7	0,03	336,9	0,09
ASEAN	483 796	120 638	150 419	0,89	1,05	18,8	0,15	24,7	0,22	
Vietname	196 404	35	53 272	45 371	0,39	0,32	15,0	0,43	-14,8	-0,06
Indonésia	101 326	50	20 802	33 639	0,15	0,23	83,7	0,09	61,7	0,09
Tailândia	89 855	53	21 767	36 377	0,16	0,25	6,5	0,01	67,1	0,11
Malásia	63 530	57	17 440	22 825	0,13	0,16	-6,1	-0,01	30,9	0,04
Singapura	14 636	88	3 478	6 896	0,03	0,05	8,7	0,00	98,3	0,03
OUTROS ÁSIA	3 061 255	730 491	880 953	5,40	6,15	3,7	0,21	20,6	1,11	
China	1 367 818	9	339 287	377 664	2,51	2,63	2,1	0,05	11,3	0,28
Cazaquistão	550 146	17	105 691	197 108	0,78	1,38	-4,5	-0,05	86,5	0,68
Índia	387 854	22	95 181	108 396	0,70	0,76	14,8	0,09	13,9	0,10
Japão	238 596	29	56 615	59 999	0,42	0,42	-5,7	-0,03	6,0	0,03
Coreia do Sul	229 109	32	67 180	67 106	0,50	0,47	13,2	0,05	-0,1	0,00
Taiwan	109 144	48	28 199	30 957	0,21	0,22	9,5	0,02	9,8	0,02
Paquistão	90 311	52	19 105	20 864	0,14	0,15	43,5	0,05	9,2	0,01
Hong-Kong	39 190	65	9 211	6 266	0,07	0,04	16,3	0,01	-32,0	-0,02
Bangladesh	32 978	67	6 664	9 009	0,05	0,06	41,1	0,02	35,2	0,02
Usbequistão	7 473	104	1 069	1 516	0,01	0,01	19,3	0,00	41,7	0,00
5-AUSTR,OC,REG P.	52 268	27 954	7 354	0,21	0,05	-39,4	-0,04	-73,7	-0,15	
I. Fiji	18 928	80	18 928	0	0,14	0,00	-100,0	-0,03	-100,0	-0,14
Nova Zelândia	16 529	85	5 404	3 170	0,04	0,02	-32,5	-0,01	-41,3	-0,02
Austrália	14 560	89	2 717	2 811	0,02	0,02	54,9	0,01	3,5	0,00
6-DIVERSOS	39 362	15 085	80 402	0,11	0,56	581,0	0,16	433,0	0,48	
Países não det Extra	39 362		15 085	80 402	0,11	0,56	581,0	0,16	433,0	0,48
Prov Bordo Extra	0		0	0	0,00	0,00	0,0	0,00	0,0	0,00

Intra UE-15	39 507 218	9 217 284	10 413 032	68,18	72,65	7,1	4,86	13,0	8,84
Zona Euro (17)	37 255 067	8 682 382	9 819 875	64,22	68,51	7,3	4,73	13,1	8,41
Intra-alargamento	1 531 207	350 467	442 970	2,59	3,09	7,0	0,19	26,4	0,68
OCDE (excl.países UE)	2 424 540	708 312	634 977	5,24	4,43	-10,0	-0,47	-10,4	-0,54
OPEP	5 036 468	1 411 754	933 457	10,44	6,51	-14,0	-1,34	-33,9	-3,54
ACP	5 201 567	1 363 723	883 962	10,09	6,17	10,2	0,79	-35,2	-3,55
CPLP	3 539 396	1 015 874	612 479	7,51	4,27	-1,8	-0,10	-39,7	-2,98
CEI (Com.Estados Indep.)	2 233 458	437 348	621 567	3,23	4,34	22,7	0,81	42,1	1,36
Mashrak	107 095	17 711	23 515	0,13	0,16	-25,4	-0,07	32,8	0,04
EUROMED	1 074 064	336 958	264 250	2,49	1,84	-30,1	-0,78	-21,6	-0,54
Países da Am.Latina	1 484 221	330 585	179 610	2,45	1,25	-33,3	-1,20	-45,7	-1,12
Merc.Comum Am.Central	73 829	10 508	8 314	0,08	0,06	33,9	0,03	-20,9	-0,02
Grupo Andino	255 874	53 225	42 656	0,39	0,30	-40,0	-0,30	-19,9	-0,08
ASEM (relac. Euro-Ásia)	2 797 485	698 005	784 449	5,16	5,47	7,5	0,36	12,4	0,64
EDA (Econ Dinâm Asiát.)	545 465	147 275	170 428	1,09	1,19	8,6	0,08	15,7	0,17
China+H.Kong+Macau	1 407 694	348 509	384 253	2,58	2,68	2,4	0,06	10,3	0,26

Fonte: GEE, com base nos dados das estatísticas do Comércio Internacional do INE (últimas versões disponíveis à data da publicação para o período considerado). Os dados do comércio intracomunitário incluem estimativas para as não respostas assim como para as empresas que se encontram abaixo dos limiares de assimilação.

Notas:

[1] Somatório das Importações com origem no espaço comunitário com as Importações provenientes dos Países Terceiros.

[2] Últimos 12 meses a terminar em março de 2014

[3] (abr 13-mar 14)/(abr 12-mar 13) x 100 - 100

Quadro 16 – Comércio Internacional de mercadorias de Portugal
por zonas geográficas e económicas (Intra + Extra - UE)
Exportações ^[1] – Contributos dos principais países de destino para a taxa de crescimento global

Período de análise: janeiro a março

Países e Regiões	1000 Euros			Peso no Total (%)		Taxas de variação e contributos			
	Ano de 2013	jan-mar		jan-mar		12 meses ^[2]		jan-mar	
		Rank.	2013	2014	2013	2014	VH ^[3]	Contrib. p.p. ^[4]	VH
MUNDO	47 378 880	11 541 918	11 734 288	100,00	100,00	5,1	5,08	1,7	1,67
INTRA UE	33 319 224	8 266 014	8 513 856	71,62	72,56	4,7	3,36	3,0	2,15
Espanha	11 202 921	2 687 561	2 831 635	23,29	24,13	11,1	2,51	5,4	1,25
Alemanha	5 521 012	1 410 671	1 439 741	12,22	12,27	1,0	0,12	2,1	0,25
França	5 501 344	1 363 803	1 454 254	11,82	12,39	6,1	0,71	6,6	0,78
Reino Unido	2 601 539	609 256	700 550	5,28	5,97	12,8	0,67	15,0	0,79
Países Baixos	1 907 313	488 195	482 338	4,23	4,11	-0,8	-0,04	-1,2	-0,05
Itália	1 558 527	435 425	371 756	3,77	3,17	-11,2	-0,41	-14,6	-0,55
Bélgica	1 349 807	384 262	329 906	3,33	2,81	-9,7	-0,31	-14,1	-0,47
Suécia	448 985	104 213	113 627	0,90	0,97	7,1	0,07	9,0	0,08
Polónia	442 302	108 138	118 408	0,94	1,01	11,3	0,10	9,5	0,09
Dinamarca	316 806	86 660	77 167	0,75	0,66	-4,7	-0,03	-11,0	-0,08
Roménia	301 610	76 562	72 701	0,66	0,62	11,4	0,07	-5,0	-0,03
Rep Checa	288 334	66 188	78 204	0,57	0,67	-1,5	-0,01	18,2	0,10
Áustria	256 648	55 362	69 729	0,48	0,59	9,0	0,05	26,0	0,12
Finlândia	217 419	51 511	44 147	0,45	0,38	-6,1	-0,03	-14,3	-0,06
Grécia	192 533	48 126	26 659	0,42	0,23	-25,8	-0,13	-44,6	-0,19
Hungria	177 571	46 177	53 146	0,40	0,45	14,3	0,05	15,1	0,06
Irlanda	145 550	29 743	41 542	0,26	0,35	22,6	0,06	39,7	0,10
Eslováquia	89 089	23 440	23 426	0,20	0,20	3,9	0,01	-0,1	0,00
Luxemburgo	67 813	17 221	17 811	0,15	0,15	10,0	0,01	3,4	0,01
Bulgária	55 566	14 797	18 650	0,13	0,16	-5,9	-0,01	26,0	0,03
Lituânia	34 934	4 746	10 195	0,04	0,09	101,0	0,04	114,8	0,05
Estónia	29 673	8 263	6 770	0,07	0,06	8,5	0,00	-18,1	-0,01
Eslovénia	28 805	9 864	6 843	0,09	0,06	-25,8	-0,02	-30,6	-0,03
Chipre	24 325	8 403	6 643	0,07	0,06	-18,9	-0,01	-20,9	-0,02
Letónia	19 354	4 654	4 896	0,04	0,04	10,8	0,00	5,2	0,00
Malta	17 524	3 805	4 739	0,03	0,04	29,6	0,01	24,6	0,01
Croácia	13 589	3 481	2 732	0,03	0,02	-18,0	-0,01	-21,5	-0,01
DIVERSOS	508 333	115 488	105 641	1,00	0,90	-10,9	-0,13	-8,5	-0,09
EXTRA UE	14 059 656	3 275 903	3 220 433	28,38	27,44	5,9	1,73	-1,7	-0,48
dos quais:									
1-EUROPA	1 588 388	388 685	339 341	3,37	2,89	6,3	0,20	-12,7	-0,43
EFTA	540 053	137 449	132 666	1,19	1,13	3,0	0,03	-3,5	-0,04
Suíça	419 392	104 366	106 371	0,90	0,91	4,2	0,04	1,9	0,02
Noruega	107 430	28 996	24 083	0,25	0,21	-2,5	-0,01	-16,9	-0,04
OUTR. EUROPA	1 048 334	251 237	206 675	2,18	1,76	8,2	0,17	-17,7	-0,39
Turquia	381 733	91 182	95 575	0,79	0,81	7,8	0,06	4,8	0,04
Gibraltar	342 461	82 824	45 245	0,72	0,39	-3,2	-0,02	-45,4	-0,33
Rússia	263 478	62 462	53 647	0,54	0,46	27,9	0,12	-14,1	-0,08
Ucrânia	22 431	4 373	4 100	0,04	0,03	4,1	0,00	-6,2	0,00
Bielorrússia	10 887	3 072	1 864	0,03	0,02	19,5	0,00	-39,3	-0,01
2-ÁFRICA	5 987 208	1 354 550	1 351 231	11,74	11,52	10,8	1,29	-0,2	-0,03
MAGHREB	1 428 536	388 005	337 358	3,36	2,87	21,0	0,53	-13,1	-0,44
Marrocos	732 734	170 407	128 503	1,48	1,10	42,5	0,46	-24,6	-0,36
Argélia	529 587	173 483	175 381	1,50	1,49	0,9	0,01	1,1	0,02
Tunísia	166 215	44 114	33 473	0,38	0,29	22,4	0,06	-24,1	-0,09
PALOP	3 762 848	820 039	870 152	7,10	7,42	4,6	0,37	6,1	0,43
Angola	3 112 108	666 007	723 669	5,77	6,17	4,4	0,30	8,7	0,50
Moçambique	326 839	72 846	66 545	0,63	0,57	13,3	0,08	-8,7	-0,05
Cabo Verde	203 188	48 618	47 608	0,42	0,41	-3,1	-0,01	-2,1	-0,01
Guiné-Bissau	70 267	18 269	18 348	0,16	0,16	3,0	0,00	0,4	0,00
S Tomé e Príncipe	50 445	14 298	13 982	0,12	0,12	-0,1	0,00	-2,2	0,00
OUTR. ÁFRICA	795 824	146 506	143 721	1,27	1,22	28,4	0,39	-1,9	-0,02
África do Sul	160 971	37 608	34 034	0,33	0,29	32,9	0,09	-9,5	-0,03
Guiné Equatorial	66 860	15 773	11 645	0,14	0,10	27,4	0,03	-26,2	-0,04
Egipto	65 516	14 240	14 371	0,12	0,12	-23,3	-0,04	0,9	0,00
Nigéria	61 569	6 468	5 679	0,06	0,05	84,4	0,06	-12,2	-0,01
3-AMÉRICA	3 739 698	921 581	860 798	7,98	7,34	2,0	0,16	-6,6	-0,53
NAFTA	2 410 479	611 136	582 762	5,29	4,97	5,4	0,27	-4,6	-0,25
EUA	2 000 648	523 433	480 789	4,54	4,10	4,3	0,18	-8,1	-0,37
Canadá	213 313	44 049	48 674	0,38	0,41	15,7	0,07	10,5	0,04
México	196 519	43 655	53 298	0,38	0,45	6,6	0,03	22,1	0,08

(continua)

Período de análise: janeiro a março

Países e Regiões	1000 Euros			Peso no Total (%)		Taxas de variação e contributos				
	Ano de 2013		jan-mar		jan-mar		12 meses ^[2]		jan-mar	
	Rank.	2013	2014	2013	2014	VH ^[3]	Contrib. p.p. ^[4]	VH	Contrib. p.p. ^[4]	
MERCOSUL	865 341		200 898	165 372	1,74	1,41	4,1	0,07	-17,7	-0,31
Brasil	744 239	10	179 975	148 871	1,56	1,27	0,2	0,00	-17,3	-0,27
Argentina	89 603	43	12 269	10 371	0,11	0,09	52,0	0,07	-15,5	-0,02
OUTR. AMÉRICA	456 868		108 448	111 375	0,94	0,95	-16,5	-0,20	2,7	0,03
Venezuela	189 843	30	45 397	39 791	0,39	0,34	-36,3	-0,23	-12,4	-0,05
Chile	77 290	46	21 030	24 286	0,18	0,21	-5,5	-0,01	15,5	0,03
Colômbia	40 584	58	7 541	14 504	0,07	0,12	77,1	0,05	92,3	0,06
4-ÁSIA	1 915 293		428 716	500 308	3,71	4,26	1,7	0,07	16,7	0,62
PRÓX/MÉD OR	574 865		115 626	135 165	1,00	1,15	9,9	0,12	16,9	0,17
Arábia Saudita	151 614	34	31 866	34 131	0,28	0,29	10,7	0,03	7,1	0,02
Emiratos Árabes Unidos	101 876	40	23 530	32 585	0,20	0,28	7,4	0,02	38,5	0,08
Israel	99 087	41	18 870	24 740	0,16	0,21	10,0	0,02	31,1	0,05
Kuwait	57 582	52	7 261	4 762	0,06	0,04	69,4	0,05	-34,4	-0,02
Jordânia	39 100	60	11 181	7 149	0,10	0,06	7,9	0,01	-36,1	-0,03
ASEAN	118 085		28 409	29 846	0,25	0,25	-13,7	-0,04	5,1	0,01
Singapura	57 268	53	11 731	11 434	0,10	0,10	4,6	0,01	-2,5	0,00
Tailândia	19 057	79	5 201	4 341	0,05	0,04	-15,5	-0,01	-16,5	-0,01
Indonésia	13 052	90	3 324	7 122	0,03	0,06	17,1	0,01	114,2	0,03
Malásia	11 720	96	2 655	2 929	0,02	0,02	-58,0	-0,04	10,3	0,00
OUTROS ÁSIA	1 222 342		284 681	335 298	2,47	2,86	-0,1	0,00	17,8	0,44
China	659 033	12	140 984	210 458	1,22	1,79	4,3	0,07	49,3	0,60
Japão	138 938	36	34 950	31 546	0,30	0,27	-23,2	-0,09	-9,7	-0,03
Hong-Kong	131 315	37	34 204	28 553	0,30	0,24	4,2	0,01	-16,5	-0,05
Índia	117 091	38	32 307	26 109	0,28	0,22	5,6	0,01	-19,2	-0,05
Coreia do Sul	87 116	45	21 008	16 191	0,18	0,14	-1,9	0,00	-22,9	-0,04
Taiwan	26 643	70	5 781	5 295	0,05	0,05	-6,0	0,00	-8,4	0,00
Macau	18 001	80	4 663	6 426	0,04	0,05	-5,7	0,00	37,8	0,02
5-AUSTR,OC,REG P.	103 620		25 290	24 536	0,22	0,21	6,6	0,01	-3,0	-0,01
Austrália	90 079	42	22 348	21 140	0,19	0,18	5,4	0,01	-5,4	-0,01
Nova Zelândia	10 104	98	1 999	2 476	0,02	0,02	11,3	0,00	23,9	0,00
6-DIVERSOS	725 450		157 082	144 218	1,36	1,23	-0,5	-0,01	-8,2	-0,11
Prov Bordo Extra	617 651		144 958	134 024	1,26	1,14	-0,2	0,00	-7,5	-0,09
Países não det Extra	107 797		12 123	10 194	0,11	0,09	-2,2	-0,01	-15,9	-0,02

Intra UE-15	31 796 550		7 887 498	8 106 503	68,34	69,08	4,6	3,12	2,8	1,90
Zona Euro (17)	28 110 303		7 025 655	7 157 939	60,87	61,00	4,2	2,54	1,9	1,15
Intra-alargamento	1 522 674		378 517	407 353	3,28	3,47	7,4	0,23	7,6	0,25
OCDE (excl.países UE)	3 834 630		959 897	931 285	8,32	7,94	3,7	0,30	-3,0	-0,25
OPEP	4 309 112		973 610	1 036 768	8,44	8,84	3,2	0,30	6,5	0,55
ACP	4 490 261		956 821	1 006 211	8,29	8,57	7,4	0,69	5,2	0,43
CPLP	4 514 331		1 002 594	1 020 717	8,69	8,70	3,8	0,37	1,8	0,16
CEI (Com.Estados Indep.)	336 633		75 500	71 104	0,65	0,61	31,4	0,18	-5,8	-0,04
Mashrak	140 832		32 283	31 040	0,28	0,26	-8,5	-0,03	-3,9	-0,01
EUROMED	2 050 188		530 340	488 712	4,59	4,16	15,1	0,58	-7,8	-0,36
Países da Am.Latina	1 509 524		351 356	328 028	3,04	2,80	-2,8	-0,09	-6,6	-0,20
Merc.Comum Am.Central	35 278		9 186	7 801	0,08	0,07	5,6	0,00	-15,1	-0,01
Grupo Andino	286 769		63 708	65 116	0,55	0,55	-19,3	-0,15	2,2	0,01
ASEM (relac. Euro-Ásia)	1 134 157		260 981	317 792	2,26	2,71	-2,1	-0,06	21,8	0,49
EDA (Econ Dinâm Asiát.)	333 118		80 580	68 744	0,70	0,59	-4,6	-0,03	-14,7	-0,10
China+H.Kong+Macau	808 350		179 851	245 437	1,56	2,09	4,1	0,08	36,5	0,57

Fonte: GEE, com base nos dados das estatísticas do Comércio Internacional do INE (últimas versões disponíveis à data da publicação para o período considerado). Os dados do comércio intracomunitário incluem estimativas para as não respostas assim como para as empresas que se encontram abaixo dos limiares de assimilação.

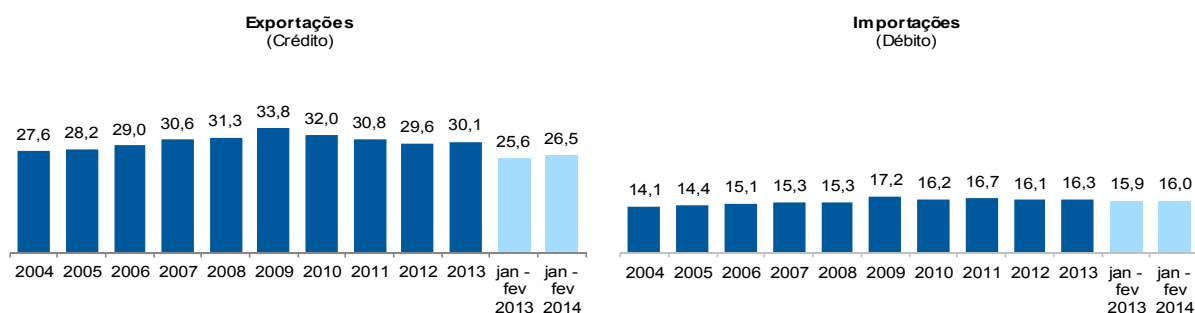
Notas:

[1] Somatório das Exportações de mercadorias para a UE com as Exportações para Países Terceiros

[2] Últimos 12 meses a terminar em março de 2014

[3] (abr 13-mar 14)/(abr 12-mar 13) x 100 - 100

Gráfico 5 – Peso dos Serviços no comércio de Bens e Serviços



Fonte: GEE, com base nos dados das estatísticas da Balança de Pagamentos do Banco de Portugal.

Notas:

As Exportações das Estatísticas da Balança de Pagamentos (Crédito) correspondem às Exportações das Estatísticas do Comércio Internacional (somatório das Exportações de mercadorias para a UE com as Exportações para Países Terceiros).

As Importações das Estatísticas da Balança de Pagamentos (Débito) correspondem às Importações das Estatísticas do Comércio Internacional (somatório das Importações de mercadorias provenientes da UE com as Importações de Países Terceiros).

Quadro 17 – Comércio de Bens e Serviços em percentagem do PIB

	2010	2011	2012	2013	2011				2012				2013			
					T1	T2	T3	T4	T1	T2	T3	T4	T1	T2	T3	T4
Valores Correntes em percentagem do PIB																
Exportações (Fob)	31,3	35,7	38,7	40,6	33,7	35,5	36,3	37,2	38,1	38,7	39,0	39,1	39,6	41,1	40,8	40,9
- Bens	22,8	26,4	28,9	30,1	24,8	26,1	26,8	27,7	28,4	28,8	29,0	29,3	29,4	30,6	30,2	30,3
- Serviços	8,5	9,3	9,8	10,5	8,9	9,4	9,5	9,5	9,6	9,9	10,0	9,8	10,2	10,5	10,5	10,6
Importações (Fob)	39,0	40,1	39,3	39,5	40,2	41,1	40,2	38,8	39,7	38,5	39,3	39,7	38,5	39,5	40,2	39,6
- Bens	33,4	34,1	33,5	33,7	34,5	34,8	34,2	32,9	34,1	32,7	33,5	33,8	32,9	33,6	34,3	33,8
- Serviços	5,7	6,0	5,8	5,8	5,6	6,3	6,0	5,9	5,7	5,8	5,7	5,9	5,5	5,9	5,9	5,9
Taxas homólogas de crescimento real																
Exportações (Fob)	10,2	6,9	3,2	6,1	8,2	7,7	5,9	6,0	8,0	3,2	1,5	0,2	0,7	7,4	7,2	9,4
- Bens	11,2	7,1	4,1	5,9	8,1	7,7	5,7	7,1	9,7	4,4	1,9	0,6	0,3	7,4	7,5	8,4
- Serviços	7,5	6,4	0,7	6,9	8,5	7,8	6,5	3,2	3,5	-0,2	0,5	-0,9	1,8	7,4	6,3	12,2
Importações (Fob)	8,0	-5,3	-6,6	2,8	0,8	-4,9	-4,0	-12,6	-5,6	-11,0	-8,0	-1,6	-4,4	5,2	5,5	5,2
- Bens	8,6	-6,3	-6,4	3,2	0,8	-6,6	-4,6	-14,0	-5,8	-10,7	-7,6	-1,3	-4,3	5,9	5,8	5,8
- Serviços	4,7	0,7	-7,7	0,4	1,1	5,6	-0,5	-3,5	-3,9	-12,6	-10,3	-3,7	-5,1	1,5	3,7	1,7

Fonte: GEE, com base nos dados das Contas Nacionais Trimestrais (Base 2006) do INE. Inclui comércio Intra e Extracomunitário.

Quadro 18 – Bens e Serviços (Crédito) – componentes dos Serviços

valores em milhões de Euros

CRÉDITO (Exportações)	janeiro a fevereiro		Estrutura (%)				Taxas de variação e contributos			
			Anual		jan a fev		12 meses ^[1]		jan a fev	
	2013	2014	2008	2013	2013	2014	VH ^[2]	contrib. p.p. ^[3]	VH	contrib. p.p. ^[3]
TOTAL										
Bens e Serviços	10 177	10 716	100,0	100,0	100,0	100,0	6,1	6,1	5,3	5,3
Bens	7 574	7 874	68,7	69,9	74,4	73,5	5,1	3,6	4,0	2,9
Serviços	2 603	2 842	31,3	30,1	25,6	26,5	8,5	2,5	9,2	2,4
Transportes	826	937	8,3	8,4	8,1	8,7	7,8	0,7	13,4	1,1
Viagens e Turismo	911	994	13,0	13,6	8,9	9,3	8,0	1,1	9,1	0,8
Comunicação	76	70	1,0	0,7	0,7	0,7	-4,0	0,0	-7,3	-0,1
Construção	79	90	1,1	0,9	0,8	0,8	12,8	0,1	13,4	0,1
Seguros	13	20	0,2	0,1	0,1	0,2	4,6	0,0	52,6	0,1
Financeiros	37	41	0,4	0,3	0,4	0,4	-13,3	0,0	13,4	0,0
Informação e Informática	79	91	0,5	0,8	0,8	0,9	12,6	0,1	15,7	0,1
Direitos de Utilização	6	4	0,1	0,0	0,1	0,0	-12,8	0,0	-32,7	0,0
Outr. Fornec. por Empresas	494	496	6,0	4,5	4,9	4,6	13,9	0,6	0,5	0,0
Nat. Pessoal, Cult. e Recreat.	44	59	0,4	0,4	0,4	0,5	14,0	0,1	33,3	0,1
Operações Gov.	38	39	0,3	0,4	0,4	0,4	10,1	0,0	4,6	0,0
INTRA EU										
Bens e Serviços	7 101	7 569	74,7	69,0	69,8	70,6	5,8	4,0	6,6	4,6
Bens	5 391	5 678	51,3	48,3	53,0	53,0	4,7	2,3	5,3	2,8
Serviços	1 709	1 890	23,4	20,6	16,8	17,6	8,3	1,7	10,6	1,8
Viagens e Turismo	0	0	0,0	0,0	0,0	0,0	0,0	0,0	0,0	0,0
EXTRA EU										
Bens e Serviços	3 076	3 148	25,3	31,0	30,2	29,4	0,3	2,1	-1,3	0,7
Bens	2 182	2 196	17,4	21,5	21,4	20,5	0,4	1,3	-1,4	0,1
Serviços	893	952	7,9	9,5	8,8	8,9	0,2	0,8	-1,4	0,6
Viagens e Turismo	911	994	13,0	13,6	8,9	9,3	8,0	1,1	9,1	0,8

Fonte: GEE, com base nos dados das estatísticas da Balança de Pagamentos do Banco de Portugal.

Notas:

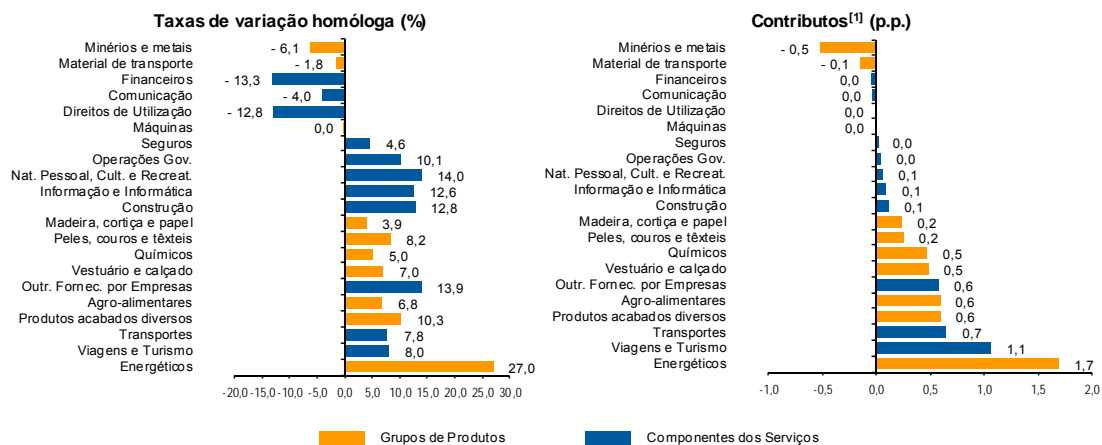
[1] 12 meses até fevereiro de 2014

[2] (mar 13-fev 14)/(mar 12-fev 13) x 100 - 100

[3] Contributos para a taxa de crescimento - Análise shift-share : (TVH) x (peso no período homólogo anterior) ÷ 100. Medem a proporção de crescimento das Exportações atribuível a cada categoria especificada.

Gráfico 6 – Taxas de crescimento das exportações de Bens e Serviços e contributos das suas componentes

Últimos 12 meses a terminar em fevereiro de 2014



Fontes: Cálculos do GEE com base em dados do Banco de Portugal, para as Exportações de bens e serviços, e do INE, para o cálculo da estrutura das exportações de Bens. A distribuição do contributo das Exportações de Bens (dados da Balança de Pagamentos, banco de Portugal) pelos grupos de produtos segue a estrutura implícita na base de dados do Comércio Internacional do INE para as Exportações de Bens (somatório das Exportações de mercadorias para a UE com as Exportações para Países Terceiros).

Notas:

As Exportações das Estatísticas da Balança de Pagamentos (Crédito) correspondem às Exportações das Estatísticas do Comércio Internacional (somatório das as Exportações de mercadorias para a UE com as Exportações para Países Terceiros).

[1] Contributos - análise shift-share: TVH x Peso no período homólogo anterior ÷ 100. O somatório corresponde à TVH das Exportações de Bens e Serviços nos últimos 12 meses, de acordo com as estatísticas da Balança de Pagamentos do Banco de Portugal (6,1%).

Quadro 19 – Bens e Serviços (Crédito) - componentes dos Serviços
Varição homóloga (2006-2014)

CRÉDITO (Exportações)	Peso em 2013 (%)	2006	2007	2008	2009	2010	2011	2012	2013	jan a fev 2014
Bens e Serviços	100,0	16,4	9,9	2,8	-15,3	13,7	13,2	3,7	5,7	5,3
Bens	69,9	15,1	7,5	1,8	-18,3	16,8	15,2	5,5	4,9	4,0
Serviços	30,1	19,9	15,7	5,3	-8,7	7,8	8,9	-0,3	7,7	9,2
Transportes	8,4	41,7	18,9	10,4	-12,6	13,0	10,9	4,0	5,8	13,4
Viagens e Turismo	13,6	7,6	10,9	0,5	-7,2	10,0	7,2	5,6	7,5	9,1
Comunicação	0,7	8,6	16,4	4,7	-15,6	-2,9	0,6	7,9	-2,6	-7,3
Construção	0,9	45,9	40,9	8,3	-21,9	-1,9	13,9	-1,4	13,5	13,4
Seguros	0,1	14,2	5,9	5,1	3,3	-9,1	11,1	-7,3	-4,1	52,6
Financeiros	0,3	16,8	25,8	-4,7	-32,7	4,4	42,9	2,5	-12,3	13,4
Informação e Informática	0,8	41,6	36,8	15,3	1,0	1,1	37,7	24,3	9,7	15,7
Direitos de Utilização	0,0	51,4	10,0	-29,8	150,5	-71,2	38,9	-16,9	-19,1	-32,7
Outr. Fornec. por Empresas	4,5	27,0	19,5	10,2	-5,9	1,9	8,4	-26,0	14,9	0,5
Nat. Pessoal, Cult. e Recreat.	0,4	22,5	-6,3	7,1	10,7	20,7	-11,6	15,5	8,0	33,3
Operações Gov.	0,4	17,7	10,3	0,5	-2,4	17,6	3,7	26,3	8,9	4,6

Fonte: GEE, com base nos dados das estatísticas da Balança de Pagamentos do Banco de Portugal para as Exportações totais de Bens e para as Exportações de Serviços.

Quadro 20 – Bens e Serviços (Débito) – componentes dos Serviços

DÉBITO (Importações)	valores em milhões de Euros									
	janeiro a fevereiro		Estrutura (%)				Taxas de variação e contributos			
			Anual		jan a fev		12 meses ^[1]		jan a fev	
	2013	2014	2008	2013	2013	2014	VH ^[2]	contrib. p.p. ^[3]	VH	contrib. p.p. ^[3]
Bens e Serviços	10 201	10 933	100,0	100,0	100,0	100,0	2,9	2,9	7,2	7,2
Bens	8 574	9 189	84,7	83,7	84,1	84,0	2,8	2,4	7,2	6,0
Serviços	1 627	1 744	15,3	16,3	15,9	16,0	3,5	0,6	7,2	1,2
Transportes	505	545	4,8	5,2	5,0	5,0	5,8	0,3	7,8	0,4
Viagens e Turismo	440	465	4,0	4,8	4,3	4,3	6,3	0,3	5,6	0,2
Comunicação	68	63	0,7	0,6	0,7	0,6	1,8	0,0	-6,4	0,0
Construção	17	25	0,2	0,2	0,2	0,2	29,3	0,0	47,8	0,1
Seguros	43	49	0,3	0,4	0,4	0,4	-0,2	0,0	15,3	0,1
Financeiros	45	55	0,4	0,4	0,4	0,5	-29,1	-0,2	21,6	0,1
Informação e Informática	70	56	0,5	0,7	0,7	0,5	7,7	0,0	-20,6	-0,1
Direitos de Utilização	72	83	0,5	0,5	0,7	0,8	-5,1	0,0	15,4	0,1
Outr. Fornec. por Empresas	277	324	3,3	2,7	2,7	3,0	6,7	0,2	16,8	0,5
Nat. Pessoal, Cult. e Recreat.	75	67	0,6	0,7	0,7	0,6	-7,6	-0,1	-10,8	-0,1
Operações Gov.	15	13	0,2	0,1	0,1	0,1	-13,0	0,0	-10,8	0,0

Fonte: GEE, com base nos dados das estatísticas da Balança de Pagamentos do Banco de Portugal.

Notas:

Valores Fob para a Importação de bens.

[1] 12 meses até fevereiro de 2014

[2] (mar 13-fev 14)/(mar 12-fev 13) x 100 - 100

[3] Contributos para a taxa de crescimento - Análise shift-share : (TVH) x (peso no período homólogo anterior) ÷ 100. Medem a proporção de crescimento das Importações atribuível a cada categoria especificada.