

# Síntese Estatística de Comércio Internacional

Nº 09/2014

Inclui dados de base do INE para o comércio internacional de Portugal

■ julho de 2014 – comércio Intra + Extra-UE

## Índice de Quadros

### Evolução global

- |                                 |        |
|---------------------------------|--------|
| 1. Balança Comercial recente    | Pág. 3 |
| 2. Evolução mensal e trimestral | 4      |

### Exportações de mercadorias

- |  |    |
|--|----|
| 3. Por Grupos de Produtos (Intra+Extra)                                  | 5  |
| 4. Por Grupos de Produtos (Extra)  | 6  |
| 5. Por Grupos de Produtos (2008-2013) – variação homóloga e contributos  | 7  |
| 6. Para uma seleção de mercados (Intra+Extra)                            | 8  |
| 7. Para uma seleção de mercados (Extra)                                  | 9  |
| 8. Por mercados de destino (2008-2013) – estrutura (%)                   | 9  |
| 9. Por mercados de destino (2009-2013) – variação homóloga e contributos | 10 |

### Importações de mercadorias

- |   |    |
|---|----|
| 10. Por Grupos de Produtos (Intra+Extra)              | 11 |
| 11. Com origem numa seleção de mercados (Intra+Extra) | 12 |
| 12. Por Grupos de Produtos (Extra)                    | 13 |
| 13. Com origem numa seleção de mercados (Extra)       | 13 |

### Evolução por zonas geográficas e económicas

- |  |    |
|--|----|
| 14. Principais países (Intra e Extra)                                    | 14 |
| 15. Importações - contributos para a taxa de crescimento (Intra e Extra) | 16 |
| 16. Exportações - contributos para a taxa de crescimento (Intra e Extra) | 18 |

### Bens e serviços

- |   |    |
|---|----|
| 17. Comércio de Bens e Serviços em percentagem do PIB         | 20 |
| 18. Bens e Serviços (crédito) – componentes dos Serviços      | 21 |
| 19. Bens e Serviços (crédito) – variação homóloga (2004-2012) | 22 |
| 20. Bens e Serviços (débito) – componentes dos Serviços       | 22 |

## Índice de Gráficos

- |  |    |
|--|----|
| 1. Taxa de cobertura das importações pelas exportações de mercadorias        | 2  |
| 2. Taxas de crescimento das exportações por Grupos de Produtos e contributos | 6  |
| 3. Taxas de crescimento das exportações por mercados e contributos           | 8  |
| 4. Taxas de crescimento das importações por mercados e contributos           | 12 |
| 5. Peso dos Serviços no comércio de Bens e Serviços                          | 20 |
| 6. Taxas de crescimento das “exportações” de Bens e Serviços e contributos   | 21 |

## NOTA

Em **Junho de 2010**, o Instituto Nacional de Estatística divulgou uma nova série de dados do Comércio Internacional para o período 1993-2009. Esta nova série resultou de um processo de revisão da metodologia de cálculo, que refletiu a necessidade de obtenção de resultados com maior robustez e precisão, e inclui, para além das diferentes alterações metodológicas, nova informação declarada pelas empresas.

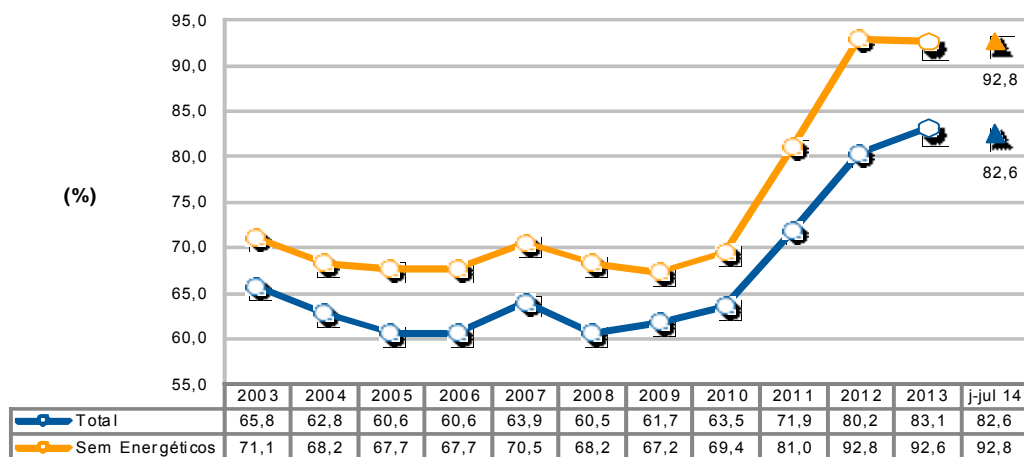
A partir de 1993, e na sequência da criação do Mercado Único, a recolha de informação relativa às trocas comerciais internacionais de bens passou a ser efetuada com base num novo sistema de recolha suportado por um inquérito de resposta obrigatória (declaração Intrastat) para todos os operadores cujas trocas de bens com os restantes Estados Membros ultrapassem determinados limiares mínimos (limiar de assimilação). Desde 2005, e na sequência da regulamentação comunitária relativa ao controlo de qualidade das estatísticas do Comércio Internacional, passou a ser feito o confronto regular entre a informação proveniente do sistema Intrastat e dados de natureza administrativa, nomeadamente os provenientes das declarações do Imposto sobre o Valor Acrescentado (IVA), bem como a análise das assimetrias com as estatísticas dos outros países membros. Passaram então a ser divulgadas estimativas para o total do Comércio Internacional, com base em estimativas para as empresas que estão abaixo do limiar de assimilação bem como nas não-respostas do Comércio Intracomunitário.

A entrada em vigor da Informação Empresarial Simplificada (IES), em 2007, veio enriquecer o estudo comparativo dos dados do Comércio Internacional com outras fontes desde 2006 (período de referência dos dados). A IES, juntamente com a informação do IVA, constitui uma importante fonte de informação de aferição da qualidade das estatísticas do Comércio Internacional.

Nesta publicação utilizam-se os dados da série 2006 a 2013, recentemente revistos e os resultados mensais preliminares de janeiro a julho de 2014.

Evolução global<sup>1</sup>

**Gráfico 1 – Evolução da taxa de cobertura (fob/cif)  
das importações pelas exportações de mercadorias  
Intra + Extra UE**



Fonte: GEE, com base nos dados das estatísticas do Comércio Internacional do INE (últimas versões disponíveis à data da publicação para o período considerado). Os dados do comércio intracomunitário incluem estimativas para as não respostas assim como para as empresas que se encontram abaixo dos limiares de assimilação.

<sup>1</sup> Os dados de base do comércio internacional (Intra e Extra UE) divulgados pelo Instituto Nacional de Estatística para o período de janeiro a julho de 2014 correspondem a versões preliminares, quer para o comércio intracomunitário quer para o extra-comunitário. Os dados do comércio intracomunitário incluem estimativas para as não respostas (valor das transações das empresas para as quais o INE não recebeu ainda informação) assim como para as empresas que se encontram abaixo dos limiares de assimilação (valor anual das operações intracomunitárias abaixo do qual os operadores são dispensados da declaração periódica estatística Intrastat, limitando-se à entrega da declaração periódica fiscal: no caso de Portugal, 200 mil euros para as importações da UE e 250 mil para as exportações para a UE, em 2011). Por outro lado, a atual metodologia considera, para além do confronto regular entre as declarações Intrastat e do Imposto sobre o Valor Acrescentado (IVA), a comparação com os dados com a Informação Empresarial Simplificada (IES).

**Quadro 1 -Evolução recente da balança comercial de Portugal**

Versão preliminar de janeiro a julho de 2014

Intra + Extra-UE	2009	2010	2011	2012	2013	Evolução anual 2009/2013	janeiro a julho		Evolução mensal 2013/14	Últimos 3 meses		Últimos 12 meses	
							2013	2014		mai 13- jul 13	mai 14- jul 14	ago 12- jul 13	ago 13- jul 14
<b>milhões de Euros</b>													
Exportações (fob)	31 697	37 268	42 828	45 213	47 266		28 076	28 331		12 547	12 736	46 175	47 521
TVH	-	17,6	14,9	5,6	4,5		-	0,9		-	1,5	-	2,9
Importações (cif)	51 379	58 647	59 551	56 374	56 906		33 015	34 280		14 702	15 418	56 198	58 172
TVH	-	14,1	1,5	-5,3	0,9		-	3,8		-	4,9	-	3,5
Saldo (fob-cif)	-19 682	-21 379	-16 723	-11 161	-9 640		-4 938	-5 949		-2 155	-2 682	-10 023	-10 650
TVH	-	8,6	-21,8	-33,3	-13,6		-	20,5		-	24,5	-	6,3
Cobertura(fob/cif)	61,7	63,5	71,9	80,2	83,1		85,0	82,6		85,3	82,6	82,2	81,7
<b>Sem energéticos:</b>													
Exportações (fob)	30 151	34 877	39 752	41 450	42 343		25 138	26 143		11 301	11 594	41 768	43 348
TVH	-	15,7	14,0	4,3	2,2		-	4,0		-	2,6	-	3,8
Importações (cif)	44 880	50 224	49 101	44 671	45 746		26 459	28 183		11 757	12 482	44 781	47 470
TVH	-	11,9	-2,2	-9,0	2,4		-	6,5		-	6,2	-	6,0
Saldo (fob-cif)	-14 728	-15 348	-9 349	-3 221	-3 403		-1 321	-2 040		- 456	- 888	-3 013	-4 122
TVH	-	4,2	-39,1	-65,5	5,7		-	54,4		-	94,9	-	36,8
Cobertura(fob/cif)	67,2	69,4	81,0	92,8	92,6		95,0	92,8		96,1	92,9	93,3	91,3
<b>Intra-UE</b>													
<b>milhões de Euros</b>													
Exportações (fob)	23 905	28 117	31 888	32 126	33 235		19 887	20 391		8 867	9 096	32 462	33 740
TVH	-	17,6	13,4	0,7	3,5		-	2,5		-	2,6	-	3,9
Importações (cif)	40 384	44 804	43 679	40 294	40 959		23 431	25 483		10 594	11 129	39 955	43 011
TVH	-	10,9	-2,5	-7,7	1,6		-	8,8		-	5,0	-	7,6
Saldo (fob-cif)	-16 479	-16 687	-11 791	-8 168	-7 724		-3 544	-5 092		-1 727	-2 033	-7 493	-9 272
TVH	-	1,3	-29,3	-30,7	-5,4		-	43,7		-	17,7	-	23,7
Cobertura(fob/cif)	59,2	62,8	73,0	79,7	81,1		84,9	80,0		83,7	81,7	81,2	78,4
<b>Sem energéticos:</b>													
Exportações (fob)	23 239	27 151	30 575	30 480	30 716		18 410	19 190		8 230	8 510	30 377	31 496
TVH	-	16,8	12,6	-0,3	0,8		-	4,2		-	3,4	-	3,7
Importações (cif)	38 768	42 719	41 191	37 525	38 423		22 049	23 705		9 933	10 485	37 479	40 079
TVH	-	10,2	-3,6	-8,9	2,4		-	7,5		-	5,6	-	6,9
Saldo (fob-cif)	-15 529	-15 568	-10 617	-7 046	-7 707		-3 640	-4 515		-1 703	-1 975	-7 102	-8 583
TVH	-	0,3	-31,8	-33,6	9,4		-	24,1		-	16,0	-	20,9
Cobertura(fob/cif)	59,9	63,6	74,2	81,2	79,9		83,5	81,0		82,9	81,2	81,1	78,6
<b>Extra-UE</b>													
<b>milhões de Euros</b>													
Exportações (fob)	7 791	9 151	10 940	13 087	14 032		8 189	7 940		3 680	3 640	13 713	13 782
TVH	-	17,5	19,5	19,6	7,2		-	-3,1		-	-1,1	-	0,5
Importações (cif)	10 995	13 844	15 872	16 080	15 947		9 584	8 797		4 108	4 290	16 243	15 161
TVH	-	25,9	14,7	1,3	-0,8		-	-8,2		-	4,4	-	-6,7
Saldo (fob-cif)	-3 203	-4 692	-4 933	-2 993	-1 916		-1 394	-857		- 428	- 649	-2 531	-1 379
TVH	-	46,5	5,1	-39,3	-36,0		-	-38,5		-	51,8	-	-45,5
Cobertura(fob/cif)	70,9	66,1	68,9	81,4	88,0		85,5	90,3		89,6	84,9	84,4	90,9
<b>Sem energéticos:</b>													
Exportações (fob)	6 912	7 725	9 177	10 970	11 627		6 728	6 953		3 071	3 084	11 391	11 852
TVH	-	11,8	18,8	19,5	6,0		-	3,3		-	0,4	-	4,0
Importações (cif)	6 112	7 505	7 909	7 146	7 323		4 410	4 478		1 823	1 997	7 303	7 391
TVH	-	22,8	5,4	-9,7	2,5		-	1,5		-	9,5	-	1,2
Saldo (fob-cif)	801	220	1 268	3 825	4 304		2 318	2 475		1 248	1 087	4 089	4 461
TVH	-	-72,5	476,5	201,7	12,5		-	6,8		-	-12,9	-	9,1
Cobertura(fob/cif)	113,1	102,9	116,0	153,5	158,8		152,6	155,3		168,4	154,4	156,0	160,4

Fonte: GEE, com base nos dados das estatísticas do Comércio Internacional do INE (últimas versões disponíveis à data da publicação para o período considerado). Os dados do comércio intracomunitário incluem estimativas para as não respostas assim como para as empresas que se encontram abaixo dos limiares de assimilação.

**Notas:**

Importações – Somatório das Importações provenientes da UE com as Importações vindas dos P.Terceiros.

Exportações – Somatório das Exportações para a UE com as Exportações para os P.Terceiros.

**Quadro 2 – Evolução mensal e trimestral do comércio internacional de Portugal**

Versão preliminar de janeiro a julho de 2014

valores em milhões de Euros

Intra+Extra UE	IMPORTAÇÃO (cif)			EXPORTAÇÃO (fob)		
	2013	2014	TVH	2013	2014	TVH
jan	4 464	4 920	10,2	3 808	3 929	3,2
fev	4 405	4 663	5,9	3 660	3 827	4,5
mar	4 607	4 755	3,2	3 982	3 952	-0,8
abr	4 837	4 524	-6,5	4 078	3 887	-4,7
mai	4 885	4 987	2,1	4 240	4 091	-3,5
jun	4 600	5 054	9,9	3 929	4 213	7,2
jul	5 218	5 377	3,0	4 377	4 433	1,3
ago	4 237			3 317		
set	4 876			3 930		
out	5 399			4 240		
nov	4 801			4 157		
dez	4 578			3 547		
1º Trim	13 476	14 337	6,4	11 451	11 707	2,2
2º Trim	14 321	14 566	1,7	12 248	12 191	-0,5
3º Trim	14 331			11 624		
4º Trim	14 778			11 944		

Intra UE	IMPORTAÇÃO (cif)			EXPORTAÇÃO (fob)		
	2013	2014	TVH	2013	2014	TVH
jan	3 140	3 482	10,9	2 741	2 876	4,9
fev	3 085	3 541	14,8	2 654	2 770	4,4
mar	3 240	3 774	16,5	2 791	2 846	2,0
abr	3 372	3 557	5,5	2 834	2 803	-1,1
mai	3 480	3 656	5,1	2 965	2 920	-1,5
jun	3 365	3 596	6,9	2 801	3 022	7,9
jul	3 750	3 877	3,4	3 100	3 154	1,7
ago	2 866			2 214		
set	3 483			2 780		
out	3 874			2 959		
nov	3 666			2 965		
dez	3 639			2 430		
1º Trim	9 464	10 798	14,1	8 186	8 492	3,7
2º Trim	10 217	10 809	5,8	8 601	8 745	1,7
3º Trim	10 099			8 094		
4º Trim	11 179			8 354		

Extra UE	IMPORTAÇÃO (cif)			EXPORTAÇÃO (fob)		
	2013	2014	TVH	2013	2014	TVH
jan	1 324	1 437	8,6	1 067	1 053	-1,3
fev	1 320	1 121	-15,1	1 007	1 057	5,0
mar	1 367	981	-28,3	1 191	1 105	-7,2
abr	1 464	968	-33,9	1 244	1 084	-12,9
mai	1 405	1 331	-5,3	1 275	1 171	-8,1
jun	1 235	1 459	18,1	1 128	1 191	5,5
jul	1 468	1 500	2,2	1 277	1 278	0,1
ago	1 371			1 102		
set	1 394			1 150		
out	1 525			1 281		
nov	1 135			1 192		
dez	940			1 116		
1º Trim	4 011	3 539	-11,8	3 265	3 215	-1,5
2º Trim	4 104	3 757	-8,5	3 648	3 446	-5,5
3º Trim	4 233			3 529		
4º Trim	3 599			3 590		

Fonte: GEE, com base nos dados das estatísticas do Comércio Internacional do INE (últimas versões disponíveis à data da publicação para o período considerado). Os dados do comércio intracomunitário incluem estimativas para as não respostas assim como para as empresas que se encontram abaixo dos limiares de assimilação.

## Exportações\* de mercadorias

## Quadro 3 – Exportações de mercadorias portuguesas por Grupos de Produtos

Dos quais: produtos por Capítulo (NC-2) acima de 30 milhões de euros em 2014

Intra + Extra UE (Fob)

Grp/ NC-2	Grupos de Produtos	Milhões de Euros		Estrutura (%)		Taxas de variação e contributos			
		jan-jul		jan-jul		últimos 12 meses <sup>[1]</sup>		jan-jul	
		2013	2014	2013	2014	TVH <sup>[2]</sup>	Contrib. p.p. <sup>[3]</sup>	TVH	Contrib. p.p. <sup>[3]</sup>
	<b>TOTAL DAS EXPORTAÇÕES</b>	<b>28 076</b>	<b>28 331</b>	<b>100,0</b>	<b>100,0</b>	<b>2,9</b>	<b>2,9</b>	<b>0,9</b>	<b>0,9</b>
<b>000</b>	<b>Agro-alimentares</b>	<b>3 098</b>	<b>3 252</b>	<b>11,0</b>	<b>11,5</b>	<b>5,5</b>	<b>0,6</b>	<b>4,9</b>	<b>0,5</b>
22	Bebidas, líquidos alcoólicos e vinagres	584	622	2,1	2,2	1,9	0,0	6,7	0,1
03	Peixe, crustáceos, moluscos e outros invertebrados aquáticos	320	352	1,1	1,2	4,7	0,1	10,0	0,1
24	Tabaco e seus sucedâneos manufacturados	267	300	1,0	1,1	16,4	0,2	12,1	0,1
15	Gorduras, óleos e ceras de origem animal ou vegetal	298	278	1,1	1,0	3,1	0,0	-6,8	-0,1
20	Preparações de prod hortícolas, de frutas ou outras partes de plantas	216	235	0,8	0,8	13,0	0,1	9,0	0,1
08	Frutas e cascas de citrinos e melões	155	202	0,6	0,7	17,2	0,1	30,3	0,2
04	Leite e laticínios, ovos, mel, prod comestíveis origem animal n.e.	182	194	0,6	0,7	6,5	0,0	6,9	0,0
16	Preparações de carne/peixe/crustác/moluscos/our invert aquáticos	194	185	0,7	0,7	-1,0	0,0	-4,8	0,0
19	Prep base cereais/farinhas/amidos/féculas/leite; prod de pasteleria	164	170	0,6	0,6	7,0	0,0	3,6	0,0
07	Produtos hortícolas, plantas, raízes e tubérculos comestíveis	133	116	0,5	0,4	-6,5	0,0	-13,2	-0,1
21	Preparações alimentícias diversas	83	92	0,3	0,3	4,8	0,0	10,7	0,0
02	Carnes e miudezas comestíveis	86	90	0,3	0,3	9,4	0,0	3,7	0,0
17	Açúcares e produtos de confeitaria	101	63	0,4	0,2	-17,4	-0,1	-37,6	-0,1
01	Animais vivos	56	60	0,2	0,2	7,5	0,0	7,4	0,0
23	Resíduos das indust alimentares; alimentos preparados para animais	60	57	0,2	0,2	-0,4	0,0	-5,1	0,0
09	Café, chá, mate e especiarias	38	45	0,1	0,2	17,9	0,0	17,3	0,0
05	Produtos de origem animal n.e. nem incluídos noutros capítulos	49	43	0,2	0,2	-8,6	0,0	-12,9	0,0
10	Cereais	13	39	0,0	0,1	108,6	0,1	203,8	0,1
06	Plantas vivas e produtos de floricultura	36	36	0,1	0,1	0,5	0,0	1,8	0,0
12	Sementes e frutos oleaginosos/outros; plantas medicinais; forragens	28	34	0,1	0,1	10,1	0,0	22,9	0,0
<b>100</b>	<b>Energéticos</b>	<b>2 939</b>	<b>2 188</b>	<b>10,5</b>	<b>7,7</b>	<b>-5,3</b>	<b>-0,5</b>	<b>-25,5</b>	<b>-2,7</b>
27	Combustíveis, óleos e ceras minerais; destilados; mat betuminosas	2 939	2 188	10,5	7,7	-5,3	-0,5	-25,5	-2,7
<b>200</b>	<b>Químicos</b>	<b>3 535</b>	<b>3 676</b>	<b>12,6</b>	<b>13,0</b>	<b>4,8</b>	<b>0,6</b>	<b>4,0</b>	<b>0,5</b>
39	Plástico e suas obras	1 347	1 458	4,8	5,1	8,5	0,4	8,3	0,4
40	Borracha e suas obras	606	629	2,2	2,2	3,9	0,1	3,7	0,1
30	Produtos farmacêuticos	402	496	1,4	1,8	16,6	0,2	23,5	0,3
29	Produtos químicos orgânicos	563	440	2,0	1,6	-10,4	-0,2	-21,8	-0,4
38	Produtos diversos das indústrias químicas	168	216	0,6	0,8	28,1	0,2	28,7	0,2
32	Extractos tanantes, taninos, pigmentos, corantes, tintas e vernizes	97	102	0,3	0,4	1,0	0,0	5,4	0,0
31	Aduos (fertilizantes)	94	84	0,3	0,3	-10,1	0,0	-10,8	0,0
34	Sabões, prod limpeza, ceras artificiais, velas, pastas moldar, semelh	88	77	0,3	0,3	-16,3	-0,1	-13,4	0,0
33	Óleos essenciais e resinóides; prod perfumaria/toucadour; cosméticos	74	72	0,3	0,3	-3,5	0,0	-2,0	0,0
35	Matérias albuminóides/prod à base amidos/féculas; colas; enzimas	53	62	0,2	0,2	14,3	0,0	18,1	0,0
28	Químicos inorgânicos; compostos de met preciosos/isótopos/semelh	36	30	0,1	0,1	-9,9	0,0	-15,2	0,0
<b>300</b>	<b>Madeira, cortiça e papel</b>	<b>2 262</b>	<b>2 290</b>	<b>8,1</b>	<b>8,1</b>	<b>3,0</b>	<b>0,2</b>	<b>1,2</b>	<b>0,1</b>
48	Papel, cartão, e suas obras; obras de pasta de celulose	980	1 004	3,5	3,5	4,3	0,2	2,4	0,1
45	Cortiça e suas obras	522	530	1,9	1,9	1,7	0,0	1,5	0,0
44	Madeira e suas obras; carvão vegetal	392	438	1,4	1,5	13,7	0,2	11,7	0,2
47	Pastas madeira/outr mat fibrosas celulósicas; papel/cartão p/reciclar	327	283	1,2	1,0	-9,5	-0,1	-13,6	-0,2
49	Livros, jornais, outr prod das indust gráficas; textos, planos e plantas	39	35	0,1	0,1	-11,8	0,0	-9,6	0,0
<b>400</b>	<b>Peles, couroso e têxteis</b>	<b>1 177</b>	<b>1 281</b>	<b>4,2</b>	<b>4,5</b>	<b>9,5</b>	<b>0,4</b>	<b>8,9</b>	<b>0,4</b>
63	Outras confecções têxteis; calçado/chapéus/semelh, usados; trapos	320	341	1,1	1,2	8,4	0,1	6,5	0,1
56	Quatis, feltros e falsos tecidos; artigos de cordoaria	139	166	0,5	0,6	12,9	0,1	19,3	0,1
55	Fibras têxteis sintéticas ou artificiais, descontínuas	142	152	0,5	0,5	9,1	0,0	6,7	0,0
59	Tecidos impregnados/revestidos/recobertos; artigos p/ uso técnico	106	113	0,4	0,4	3,4	0,0	6,8	0,0
52	Algodão	86	97	0,3	0,3	10,2	0,0	13,3	0,0
42	Obras de couro; artigos correiro/seleiro/viagem; bolsas; obras tripa	80	85	0,2	0,3	40,3	0,1	41,1	0,1
60	Tecidos de malha	80	79	0,3	0,3	4,4	0,0	-1,7	0,0
41	Peles (excepto c/pêlo) e couros	52	53	0,2	0,2	6,4	0,0	2,7	0,0
58	Tecid especiais/tufados/rendas/tapeçarias/passamanarias/bordados	50	53	0,2	0,2	7,1	0,0	6,6	0,0
54	Filamentos têxteis, lâminas e semelhantes, sintéticos ou artificiais	46	52	0,2	0,2	23,2	0,0	13,9	0,0
51	Lã, pelos finos ou grosseiros; fios e tecidos de crina	39	40	0,1	0,1	-1,2	0,0	2,6	0,0
57	Tapetes e outros revestimentos para pavimentos, de matérias têxteis	39	38	0,1	0,1	-1,1	0,0	-1,9	0,0
<b>500</b>	<b>Vestuário e calçado</b>	<b>2 585</b>	<b>2 873</b>	<b>9,2</b>	<b>10,1</b>	<b>9,5</b>	<b>0,9</b>	<b>11,2</b>	<b>1,0</b>
64	Calçado, polainas e semelhantes, e suas partes	1 050	1 160	3,7	4,1	10,4	0,4	10,5	0,4
61	Vestuário de malha e seus acessórios	1 006	1 120	3,6	4,0	9,8	0,3	11,4	0,4
62	Vestuário excepto malha e seus acessórios	499	557	1,8	2,0	6,8	0,1	11,5	0,2
<b>600</b>	<b>Minérios e metais</b>	<b>3 007</b>	<b>2 895</b>	<b>10,7</b>	<b>10,2</b>	<b>-5,3</b>	<b>-0,6</b>	<b>-3,7</b>	<b>-0,4</b>
73	Obras de ferro fundido, ferro ou aço	826	837	2,9	3,0	3,5	0,1	1,3	0,0
72	Ferro fundido, ferro e aço	721	703	2,6	2,5	-7,4	-0,2	-2,5	-0,1
76	Alumínio e suas obras	255	305	0,9	1,1	10,3	0,1	19,8	0,2
25	Sal, enxofre, terras e pedras, gesso, cal e cimento	193	230	0,7	0,8	24,3	0,2	19,3	0,1
26	Minérios, escórias e cinzas	252	214	0,9	0,8	-5,7	-0,1	-15,1	-0,1
83	Obras diversas de metais comuns	167	181	0,6	0,6	8,5	0,1	8,5	0,1
71	Pérolas; pedras preciosas/metais prec e obras; bijutaria; moedas	336	177	1,2	0,6	-51,1	-0,7	-47,4	-0,6
74	Cobre e suas obras	135	122	0,5	0,4	-10,2	0,0	-9,1	0,0
82	Ferramentas, artef cutelaria, talheres, suas partes, em metal comum	104	109	0,4	0,4	8,2	0,0	4,9	0,0
<b>700</b>	<b>Máquinas</b>	<b>4 105</b>	<b>4 116</b>	<b>14,6</b>	<b>14,5</b>	<b>0,2</b>	<b>0,0</b>	<b>0,3</b>	<b>0,0</b>
85	Máquinas e aparelh eléctr; grav/reprod imagem e som; suas partes	2 293	2 235	8,2	7,9	-3,4	-0,3	-2,5	-0,2
84	Reactores, caldeiras, máquinas e aparelh mecânicos, e suas partes	1 813	1 881	6,5	6,6	4,8	0,3	3,8	0,2
<b>800</b>	<b>Material de transporte</b>	<b>3 148</b>	<b>3 335</b>	<b>11,2</b>	<b>11,8</b>	<b>3,5</b>	<b>0,4</b>	<b>6,0</b>	<b>0,7</b>
87	Veic automóveis, tractores, ciclos, outr veic terrest; suas partes	3 018	3 179	10,7	11,2	3,7	0,4	5,3	0,6
88	Aeronaves, aparelhos espaciais e suas partes	101	118	0,4	0,4	32,9	0,1	16,6	0,1
<b>900</b>	<b>Produtos acabados diversos</b>	<b>2 220</b>	<b>2 425</b>	<b>7,9</b>	<b>8,6</b>	<b>10,7</b>	<b>0,8</b>	<b>9,2</b>	<b>0,7</b>
94	Mobiliário/cochões/semelh; aparelh iluminação; const pré-fabricadas	809	905	2,9	3,2	11,1	0,3	11,9	0,3
69	Produtos cerâmicos	359	376	1,3	1,3	6,4	0,1	4,6	0,1
90	Aparelh óptica/fotograf/cinema/medida/precisão/médicos/outros; partes	302	347	1,1	1,2	21,8	0,2	14,8	0,2
70	Vidro e suas obras	294	292	1,0	1,0	0,0	0,0	-0,7	0,0
68	Obras de pedra, gesso, cimento, amianto, mica ou matérias semelh	260	277	0,9	1,0	8,9	0,1	6,5	0,1
91	Artigos de relojoaria	65	68	0,2	0,2	14,4	0,0	4,0	0,0
96	Obras diversas	45	59	0,2	0,2	27,2	0,0	29,1	0,0
95	Brinquedos, jogos, artigos para divertimento/desporto; suas partes	30	40	0,1	0,1	18,0	0,0	33,5	0,0
93	Armas e munições, suas partes e acessórios	27	33	0,1	0,1	18,8	0,0	22,8	0,0

Por memória:

Total sem energéticos	25 138	26 143	89,5	92,3	3,8	3,4	4,0	3,6
-----------------------	--------	--------	------	------	-----	-----	-----	-----

Fonte: GEE, com base nos dados das estatísticas do Comércio Internacional do INE (últimas versões disponíveis à data da publicação para o período considerado). Os dados do comércio intracomunitário incluem estimativas para as não respostas assim como para as empresas que se encontram abaixo dos limiares de assimilação.

Notas:

\* Somatório das Exportações de mercadorias para a UE com as Exportações para Países Terceiros.

Composição dos Grupos de Produtos – 000 (Cap.º 01 a 24 da NC) - 100 (Cap.º 27) – 200 (Cap.º 28 a 40) – 300 (Cap.º 44 a 49) - 400 (Cap.º 41 a 43, 50 a 60 e 63) – 500 (Cap.º 61, 62, 64 a 67) – 600 (Cap.º 25, 26, 71 a 83) – 700 (Cap.º 84 e 85) - 800 (Cap.º 86 a 89) - 900 (Cap.º 68 a 70 e 90 a 99).

[1] Últimos 12 meses a terminar em julho de 2014

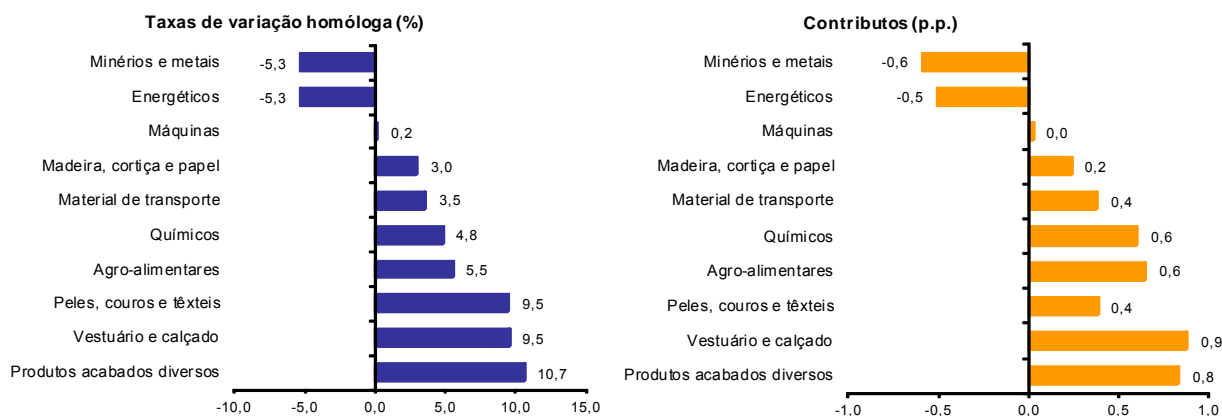
[2] (ago 13-jul 14)/(ago 12-jul 13) x 100 - 100

[3] Contributo para a taxa de crescimento das Exportações (%) - análise shift-share: (VH) x (peso no período homólogo anterior) ÷ 100.

**Gráfico 2 – Taxas de crescimento das exportações de mercadorias portuguesas por grupos de produtos e correspondentes contributos**

Últimos 12 meses a terminar em julho de 2014

Intra+ Extra UE



Fonte: Quadro 5 – Exportações de mercadorias portuguesas por grupos de Produtos.

**Quadro 4 – Exportações portuguesas por grupos de produtos (Extra-UE)**

Versão preliminar de janeiro a julho de 2014

Grupos de Produtos	Extra-UE (Fob)		TVH (%)		Estrutura (%)		
	janeiro a julho		últimos 12 meses <sup>[1]</sup>	jan-jul 14/13	últimos 12 meses <sup>[1]</sup>	jan-jul	
	2013	2014				2013	2014
<b>Total das Exportações</b>	<b>8 189</b>	<b>7 940</b>	<b>0,5</b>	<b>-3,1</b>	<b>100,0</b>	<b>100,0</b>	<b>100,0</b>
000 Agro-alimentares	964	1 003	5,4	4,1	13,5	11,8	12,6
100 Energéticos	1 461	987	-16,9	-32,5	14,0	17,8	12,4
200 Químicos	821	904	7,9	10,1	10,6	10,0	11,4
300 Madeira, cortiça e papel	653	666	1,9	2,0	8,4	8,0	8,4
400 Peles, couros e têxteis	337	376	11,5	11,7	4,5	4,1	4,7
500 Vestuário e calçado	283	312	15,7	10,4	3,7	3,5	3,9
600 Minérios e metais	1 067	1 040	-1,9	-2,6	12,7	13,0	13,1
700 Máquinas	1 381	1 358	-0,9	-1,6	17,3	16,9	17,1
800 Material de transporte	572	593	3,2	3,8	6,6	7,0	7,5
900 Produtos acabados diversos	651	700	12,0	7,5	8,7	7,9	8,8
Por memória:							
Total sem energéticos	6 728	6 953	4,0	3,3	86,0	82,2	87,6

Fonte: GEE, com base nos dados das estatísticas do Comércio Internacional do INE (últimas versões disponíveis à data da publicação para o período considerado).

Nota:

Composição dos Grupos de Produtos – 000 (Capº 01 a 24 da NC) – 100 (Capº 27) – 200 (Capº 28 a 40) – 300 (Capº 44 a 49) – 400 (Capº 41 a 43, 50 a 60 e 63) – 500 (Capº 61, 62, 64 a 67) – 600 (Capº 25, 26, 71 a 83) – 700 (Capº 84 e 85) – 800 (Capº 86 a 89) - 900 (Capº 68 a 70 e 90 a 99).

[1] Últimos 12 meses a terminar em julho de 2014

**Quadro 5 - Exportações de mercadorias portuguesas por Grupos de Produtos (2009-2014)**  
**ordenados por ordem decrescente do seu peso relativo em 2013**

**Varição homóloga e contributos**

Intra + Extra UE

Grp. e NC-2	Descritivo	Peso 2013 (%)	TVH					Contrib. (p.p.) <sup>[1]</sup>		
			2009	2010	2011	2012	2013	jan-jul 2014	2013	jan-jul 2014
	<b>TOTAL</b>	<b>100,0</b>	<b>-18,4</b>	<b>17,6</b>	<b>14,9</b>	<b>5,6</b>	<b>4,5</b>	<b>0,9</b>	<b>4,5</b>	<b>0,9</b>
<b>700</b>	<b>Máquinas</b>	<b>14,7</b>	<b>-31,0</b>	<b>8,7</b>	<b>11,7</b>	<b>10,2</b>	<b>0,4</b>	<b>0,3</b>	<b>0,1</b>	<b>0,0</b>
85	Máquinas e aparelh eléctric; grav/reprod imagem e som; suas partes	8,1	-37,4	18,1	13,3	4,3	-2,5	-2,5	-0,2	-0,2
84	Reactores, caldeiras, máquinas e aparelh mecânicos, e suas partes	6,6	-21,4	-2,6	9,2	19,1	4,3	3,8	0,3	0,2
<b>200</b>	<b>Químicos</b>	<b>12,6</b>	<b>-14,6</b>	<b>24,6</b>	<b>20,7</b>	<b>5,5</b>	<b>5,7</b>	<b>4,0</b>	<b>0,7</b>	<b>0,5</b>
39	Plástico e suas obras	4,8	-16,5	27,9	13,6	5,0	8,2	8,3	0,4	0,4
<b>000</b>	<b>Agro-alimentares</b>	<b>11,8</b>	<b>-5,0</b>	<b>9,3</b>	<b>12,3</b>	<b>6,0</b>	<b>7,3</b>	<b>4,9</b>	<b>0,8</b>	<b>0,5</b>
<b>800</b>	<b>Material de transporte</b>	<b>10,5</b>	<b>-21,4</b>	<b>22,0</b>	<b>21,9</b>	<b>-5,1</b>	<b>-5,4</b>	<b>6,0</b>	<b>-0,6</b>	<b>0,7</b>
87	Veic automóveis, tractores, ciclos, outr veic terrest; suas partes	10,0	-19,5	22,3	22,9	-6,1	-5,0	5,3	-0,6	0,6
<b>600</b>	<b>Minérios e metais</b>	<b>10,5</b>	<b>-23,9</b>	<b>27,3</b>	<b>20,9</b>	<b>10,2</b>	<b>-6,5</b>	<b>-3,7</b>	<b>-0,8</b>	<b>-0,4</b>
<b>100</b>	<b>Energéticos</b>	<b>10,4</b>	<b>-28,4</b>	<b>54,7</b>	<b>28,7</b>	<b>22,3</b>	<b>30,8</b>	<b>-25,5</b>	<b>2,6</b>	<b>-2,7</b>
27	Combustíveis, óleos e ceras minerais; destilados; mat betuminosas	10,4	-28,4	54,7	28,7	22,3	30,8	-25,5	2,6	-2,7
500	Vestuário e calçado	9,2	-11,4	7,9	9,3	2,0	4,9	11,2	0,5	1,0
<b>64</b>	<b>Calçado, polainas e semelhantes, e suas partes</b>	<b>3,8</b>	<b>-8,2</b>	<b>9,9</b>	<b>13,1</b>	<b>3,6</b>	<b>8,2</b>	<b>10,5</b>	<b>0,3</b>	<b>0,4</b>
61	Vestuário de malha e seus acessórios	3,6	-11,9	4,7	5,8	-2,3	6,3	11,4	0,2	0,4
<b>300</b>	<b>Madeira, cortiça e papel</b>	<b>8,1</b>	<b>-12,1</b>	<b>25,1</b>	<b>8,1</b>	<b>1,5</b>	<b>4,4</b>	<b>1,2</b>	<b>0,4</b>	<b>0,1</b>
48	Papel, cartão, e suas obras; obras de pasta de celulose	3,6	-4,5	35,3	6,7	1,8	6,0	2,4	0,2	0,1
<b>900</b>	<b>Produtos acabados diversos</b>	<b>8,0</b>	<b>-9,2</b>	<b>6,0</b>	<b>4,0</b>	<b>5,0</b>	<b>8,5</b>	<b>9,2</b>	<b>0,7</b>	<b>0,7</b>
<b>400</b>	<b>Peles, couros e têxteis</b>	<b>4,2</b>	<b>-16,3</b>	<b>16,2</b>	<b>11,9</b>	<b>-1,8</b>	<b>7,1</b>	<b>8,9</b>	<b>0,3</b>	<b>0,4</b>

Fonte: GEE, com base nos dados das estatísticas do Comércio Internacional do INE (últimas versões disponíveis à data da publicação para o período considerado). Os dados do comércio intracomunitário incluem estimativas para as não respostas assim como para as empresas que se encontram abaixo dos limiares de assimilação.

Nota:

[1] Contributos para a taxa de crescimento - análise shift-share: (TVH) x (peso no período homólogo anterior) ÷ 100.

**Quadro 6 – Evolução das exportações de mercadorias com destino a uma seleção de mercados**

Versão preliminar de janeiro a julho de 2014

valores em milhões de euros

Destino	jan-jul		Estrutura (%)		Taxas de variação e contributos			
	2013	2014	jan-jul		12 meses <sup>[1]</sup>		jan-jul	
			2013	2014	VH <sup>[2]</sup>	Contrib. p.p. <sup>[3]</sup>	VH	Contrib. p.p. <sup>[3]</sup>
<b>TOTAL</b>	<b>28 076</b>	<b>28 331</b>	<b>100,0</b>	<b>100,0</b>	<b>2,9</b>	<b>2,9</b>	<b>0,9</b>	<b>0,9</b>
<b>INTRA UE</b>	<b>19 887</b>	<b>20 391</b>	<b>70,8</b>	<b>72,0</b>	<b>3,9</b>	<b>2,8</b>	<b>2,5</b>	<b>1,8</b>
dos quais:								
<b>UE-15</b>	<b>18 984</b>	<b>19 397</b>	<b>67,6</b>	<b>68,5</b>	<b>3,6</b>	<b>2,4</b>	<b>2,2</b>	<b>1,5</b>
Espanha	6 622	6 744	23,6	23,8	6,0	1,4	1,8	0,4
Alemanha	3 354	3 479	11,9	12,3	2,4	0,3	3,7	0,4
França	3 335	3 461	11,9	12,2	4,9	0,6	3,8	0,4
Reino Unido	1 468	1 692	5,2	6,0	15,5	0,8	15,3	0,8
Países Baixos	1 153	1 136	4,1	4,0	-1,4	-0,1	-1,5	-0,1
Itália	969	905	3,5	3,2	-9,3	-0,3	-6,6	-0,2
Bélgica	850	720	3,0	2,5	-13,3	-0,4	-15,3	-0,5
Suécia	267	291	1,0	1,0	0,8	0,0	8,9	0,1
Dinamarca	185	195	0,7	0,7	2,5	0,0	5,8	0,0
<b>A alargamento</b>	<b>903</b>	<b>994</b>	<b>3,2</b>	<b>3,5</b>	<b>10,7</b>	<b>0,3</b>	<b>10,1</b>	<b>0,3</b>
Polónia	262	278	0,9	1,0	8,2	0,1	6,3	0,1
<b>EXTRA UE</b>	<b>8 189</b>	<b>7 940</b>	<b>29,2</b>	<b>28,0</b>	<b>0,5</b>	<b>0,1</b>	<b>-3,1</b>	<b>-0,9</b>
dos quais:								
Angola	1 696	1 713	6,0	6,0	1,1	0,1	1,0	0,1
EUA	1 128	1 182	4,0	4,2	6,4	0,3	4,8	0,2
China	407	477	1,4	1,7	13,8	0,2	17,3	0,3
Brasil	408	343	1,5	1,2	-10,8	-0,2	-16,0	-0,2
Marrocos	489	363	1,7	1,3	-5,8	-0,1	-25,8	-0,4
Argélia	340	375	1,2	1,3	0,7	0,0	10,1	0,1
Suíça	257	256	0,9	0,9	1,6	0,0	-0,1	0,0
Turquia	235	240	0,8	0,8	4,9	0,0	2,2	0,0
Venezuela	100	81	0,4	0,3	-26,3	-0,1	-18,3	-0,1
Moçambique	188	171	0,7	0,6	-1,0	0,0	-9,4	-0,1
<b>Por memória:</b>								
Gibraltar	202	132	0,7	0,5	-22,7	-0,2	-34,6	-0,2
PALOP	2 069	2 080	7,4	7,3	1,2	0,1	0,5	0,0
EFTA	331	339	1,2	1,2	3,3	0,0	2,3	0,0

Fonte: GEE, com base nos dados das estatísticas do Comércio Internacional do INE (últimas versões disponíveis à data da publicação para o período considerado). Os dados do comércio intracomunitário incluem estimativas para as não respostas assim como para as empresas que se encontram abaixo dos limiares de assimilação.

Notas:

Países ordenados por ordem decrescente de valor no ano de 2013.

[1] Últimos 12 meses a terminar em julho de 2014

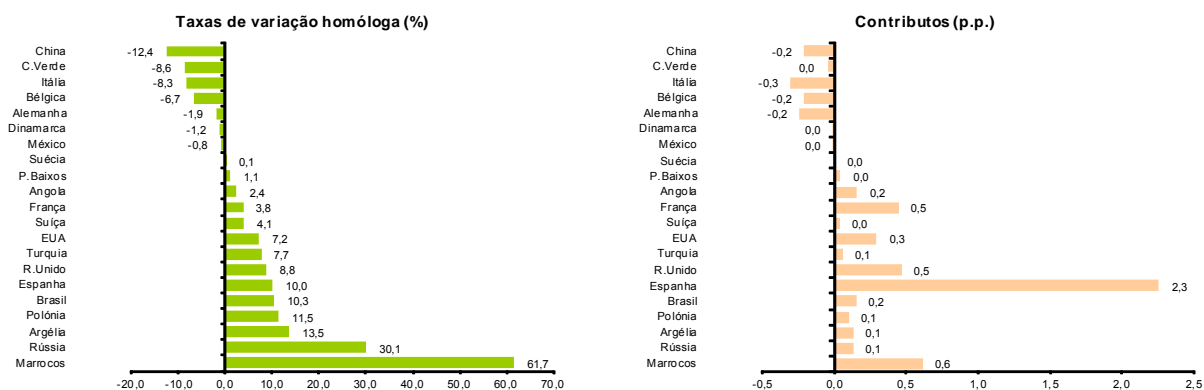
[2] (ago 13-jul 14)/(ago 12-jul 13) x 100 - 100

[3] Contributos para a taxa de crescimento das exportações - análise shift-share: (TVH) x (peso no período homólogo anterior) ÷ 100.

**Gráfico 3 – Taxas de crescimento das exportações de mercadorias portuguesas com destino a uma seleção de mercados e correspondentes contributos**

Últimos 12 meses a terminar em julho de 2014

Intra + Extra UE



Fonte: Quadro 8 – Evolução das exportações de mercadorias com destino a uma seleção de mercados.

**Quadro 7 – Evolução das exportações de mercadorias portuguesas com destino a uma seleção de mercados**  
**Versão preliminar de janeiro a julho de 2014**

Extra-UE (Fob)		valores em milhões de euros						
Destino	jan-jul		Estrutura (%)				Taxas de variação	
			Anual		jan-jul		últimos 12 meses [1]	jan-jul 14/13
	2013	2014	2008	2013	2013	2014		
<b>EXTRA UE</b>	<b>8 189</b>	<b>7 940</b>	<b>100,0</b>	<b>100,0</b>	<b>100,0</b>	<b>100,0</b>	<b>0,5</b>	<b>-3,1</b>
dos quais:								
Angola	1 696	1 713	19,2	22,8	20,7	21,6	1,1	1,0
EUA	1 128	1 182	20,4	14,3	13,8	14,9	6,4	4,8
China	407	477	2,1	5,9	5,0	6,0	13,8	17,3
Brasil	408	343	2,9	5,2	5,0	4,3	-10,8	-16,0
Marrocos	489	363	2,3	3,5	6,0	4,6	-5,8	-25,8
Argélia	340	375	0,9	3,3	4,2	4,7	0,7	10,1
Suíça	257	256	3,0	3,1	3,1	3,2	1,6	-0,1
Turquia	235	240	2,6	2,7	2,9	3,0	4,9	2,2
Venezuela	100	81	0,2	2,4	1,2	1,0	-26,3	-18,3
Moçambique	188	171	1,0	2,2	2,3	2,2	-1,0	-9,4
<b>Por memória:</b>								
Gibraltar	202	132	0,1	2,4	2,5	1,7	-22,7	-34,6
PALOP	2 069	2 080	23,6	27,6	25,3	26,2	1,2	0,5
EFTA	331	339	4,3	3,9	4,0	4,3	3,3	2,3

Fonte: GEE, com base nos dados das estatísticas do Comércio Internacional do INE (últimas versões disponíveis à data da publicação para o período considerado).

Notas:

Países ordenados por ordem decrescente de valor no ano de 2013.

[1] (ago 13-jul 14)/(ago 12-jul 13) x 100 - 100

**Quadro 8 - Exportações de mercadorias portuguesas por mercados de destino (2009-2014) - estrutura (%)**

**Principais mercados em 2013**

Destino	2009	2010	2011	2012	2013	jan-jul	
						2013	2014
<b>Total</b>	<b>100,0</b>	<b>100,0</b>	<b>100,0</b>	<b>100,0</b>	<b>100,0</b>	<b>100,0</b>	<b>100,0</b>
<b>INTRA UE</b>	<b>75,4</b>	<b>75,4</b>	<b>74,5</b>	<b>71,1</b>	<b>70,3</b>	<b>70,8</b>	<b>72,0</b>
<b>UE-15</b>	<b>72,5</b>	<b>72,3</b>	<b>71,3</b>	<b>67,8</b>	<b>67,1</b>	<b>67,6</b>	<b>68,5</b>
Espanha	27,2	27,0	24,9	22,5	23,6	23,6	23,8
Alemanha	13,0	13,0	13,5	12,4	11,6	11,9	12,3
França	12,4	12,0	12,2	11,8	11,6	11,9	12,2
Reino Unido	5,6	5,5	5,2	5,3	5,5	5,2	6,0
Países Baixos	3,6	3,9	3,9	4,1	4,0	4,1	4,0
Itália	3,7	3,7	3,7	3,7	3,3	3,5	3,2
Bélgica	2,5	2,6	3,2	3,1	2,8	3,0	2,5
<b>P. alargamento</b>	<b>2,9</b>	<b>3,2</b>	<b>3,2</b>	<b>3,2</b>	<b>3,2</b>	<b>3,2</b>	<b>3,5</b>
<b>EXTRA UE</b>	<b>24,6</b>	<b>24,6</b>	<b>25,5</b>	<b>28,9</b>	<b>29,7</b>	<b>29,2</b>	<b>28,0</b>
Angola	7,1	5,1	5,4	6,6	6,6	6,0	6,0
EUA	3,2	3,5	3,5	4,1	4,2	4,0	4,2
China	0,7	0,6	0,9	1,7	1,4	1,4	1,7
Brasil	0,9	1,2	1,4	1,5	1,6	1,5	1,2
Marrocos	0,7	0,8	0,9	1,0	1,5	1,7	1,3
Argélia	0,6	0,6	0,8	0,9	1,1	1,2	1,3
Suíça	0,9	0,9	0,9	0,9	0,9	0,9	0,9
Turquia	0,6	0,7	0,7	0,8	0,8	0,8	0,8
Venezuela	0,4	0,4	0,4	0,7	0,4	0,4	0,3
Moçambique	0,4	0,4	0,5	0,6	0,7	0,7	0,6

Fonte: GEE, com base nos dados das estatísticas do Comércio Internacional do INE (últimas versões disponíveis à data da publicação para o período considerado). Os dados do comércio intracomunitário incluem estimativas para as não respostas assim como para as empresas que se encontram abaixo dos limiares de assimilação.

**Quadro 9 - Exportações de mercadorias portuguesas por mercados de destino (2010-2014)**
**Varição homóloga e contributos <sup>[1]</sup>**
**Principais mercados em 2013**

Destino	peso 2013 (%)	TVH					Contrib. (p.p.) <sup>[1]</sup>	
		2010	2011	2012	2013	2014 jan-jul	2013	jan-jul 2014
<b>Total</b>	<b>100,0</b>	<b>17,6</b>	<b>14,9</b>	<b>5,6</b>	<b>4,5</b>	<b>0,9</b>	<b>4,5</b>	<b>0,9</b>
<b>INTRA UE</b>	<b>70,3</b>	<b>17,6</b>	<b>13,4</b>	<b>0,7</b>	<b>3,5</b>	<b>2,5</b>	<b>2,5</b>	<b>1,8</b>
<b>UE-15</b>	<b>67,1</b>	<b>17,2</b>	<b>13,3</b>	<b>0,5</b>	<b>3,4</b>	<b>2,2</b>	<b>2,3</b>	<b>1,5</b>
Espanha	23,6	16,7	6,0	-4,8	10,1	1,8	2,3	0,4
Alemanha	11,6	18,1	19,6	-3,5	-1,7	3,7	-0,2	0,4
França	11,6	13,8	16,4	2,8	2,7	3,8	0,3	0,4
Reino Unido	5,5	14,0	9,5	6,9	9,0	15,3	0,5	0,8
Países Baixos	4,0	25,6	16,1	12,0	0,9	-1,5	0,0	-0,1
Itália	3,3	16,1	14,1	5,7	-6,2	-6,6	-0,2	-0,2
Bélgica	2,8	23,4	39,6	5,3	-5,8	-15,3	-0,2	-0,5
<b>P. alargamento</b>	<b>3,2</b>	<b>28,3</b>	<b>15,2</b>	<b>7,2</b>	<b>5,2</b>	<b>10,1</b>	<b>0,2</b>	<b>0,3</b>
<b>EXTRA UE</b>	<b>29,7</b>	<b>17,5</b>	<b>19,5</b>	<b>19,6</b>	<b>7,2</b>	<b>-3,1</b>	<b>2,1</b>	<b>-0,9</b>
Angola	6,6	-15,0	22,3	28,3	4,2	1,0	0,3	0,1
EUA	4,2	30,7	13,1	24,7	7,1	4,8	0,3	0,2
China	1,4	5,1	70,1	96,2	-15,5	17,3	-0,3	0,3
Brasil	1,6	49,2	32,7	16,8	8,5	-16,0	0,1	-0,2
Marrocos	1,5	40,3	28,4	18,3	59,6	-25,8	0,6	-0,4
Argélia	1,1	7,9	68,1	19,6	23,2	10,1	0,2	0,1
Suíça	0,9	15,2	11,7	7,7	4,6	-0,1	0,0	0,0
Turquia	0,8	32,0	12,6	18,2	7,3	2,2	0,1	0,0
Venezuela	0,4	29,8	-3,6	103,2	-39,3	-18,3	-0,3	-0,1
Moçambique	0,7	24,7	43,9	32,4	13,8	-9,4	0,1	-0,1

Fonte: GEE, com base nos dados das estatísticas do Comércio Internacional do INE (últimas versões disponíveis à data da publicação para o período considerado). Os dados do comércio intracomunitário incluem estimativas para as não respostas assim como para as empresas que se encontram abaixo dos limiares de assimilação.

Nota:

[1] Contributos para a taxa de crescimento - análise shift-share:  $(TVH) \times (\text{peso no período homólogo anterior}) \div 100$ .

## Importações\* de mercadorias

### Quadro 10 – Importações de mercadorias em Portugal por Grupos de Produtos

Dos quais: produtos por Capítulo (NC-2) acima de 55 milhões de euros em 2014

Grp/ NC-2	Grupos de Produtos	Milhões de Euros		Estrutura (%)		Taxas de variação e contributos			
		jan-jul		jan-jul		últimos 12 meses <sup>[1]</sup>		jan-jul	
		2013	2014	2013	2014	TVH <sup>[2]</sup>	Contrib. p.p. <sup>[3]</sup>	TVH	Contrib. p.p. <sup>[3]</sup>
	<b>TOTAL DAS IMPORTAÇÕES</b>	<b>33 015</b>	<b>34 280</b>	<b>100,0</b>	<b>100,0</b>	<b>3,5</b>	<b>3,5</b>	<b>3,8</b>	<b>3,8</b>
000	<b>Agro-alimentares</b>	<b>5 239</b>	<b>5 086</b>	<b>15,9</b>	<b>14,8</b>	<b>-0,9</b>	<b>-0,1</b>	<b>-2,9</b>	<b>-0,5</b>
03	Peixe, crustáceos, moluscos e outros invertebrados aquáticos	734	774	2,2	2,3	3,0	0,1	5,4	0,1
02	Carnes e miudezas comestíveis	484	537	1,5	1,6	13,1	0,2	11,0	0,2
10	Cereais	475	462	1,4	1,3	-10,9	-0,2	-2,8	0,0
12	Sementes e frutos oleaginosos/outras; plantas medicinais; forragens	396	355	1,2	1,0	-10,4	-0,1	-10,5	-0,1
04	Leite e laticínios, ovos, mel, prod comestíveis origem animal n.e.	293	306	0,9	0,9	3,6	0,0	4,6	0,0
08	Frutas e cascas de citrinos e melões	305	277	0,9	0,8	2,6	0,0	-9,2	-0,1
15	Gorduras, óleos e ceras de origem animal ou vegetal	335	265	1,0	0,8	-10,0	-0,1	-20,8	-0,2
19	Prep base cereais/farinhas/amidos/féculas/leite; prod de pasteleria	264	264	0,8	0,8	0,8	0,0	-0,2	0,0
22	Bebidas, líquidos alcoólicos e vinagres	235	214	0,7	0,6	-3,7	0,0	-9,0	-0,1
07	Produtos hortícolas, plantas, raízes e tubérculos comestíveis	217	204	0,7	0,6	-3,2	0,0	-5,8	0,0
21	Preparações alimentícias diversas	199	198	0,6	0,6	0,2	0,0	-0,8	0,0
23	Resíduos das indust alimentares; alimentos preparados para animais	194	183	0,6	0,5	-3,6	0,0	-5,8	0,0
20	Preparações de prod hortícolas, de frutas ou outras partes de plantas	165	178	0,5	0,5	4,8	0,0	8,0	0,0
16	Preparações de carne/peixe/crustá/c/moluscos/our invert aquáticos	151	159	0,5	0,5	9,7	0,0	4,9	0,0
17	Açúcares e produtos de confeitaria	208	128	0,6	0,4	-18,1	-0,1	-38,4	-0,2
01	Animais vivos	118	128	0,4	0,4	8,2	0,0	8,3	0,0
09	Café, chá, mate e especiarias	123	117	0,4	0,3	-8,6	0,0	-4,8	0,0
24	Tabaco e seus sucedâneos manufacturados	120	110	0,4	0,3	-1,0	0,0	-8,3	0,0
18	Cacau e suas preparaões	77	85	0,2	0,2	11,1	0,0	10,0	0,0
100	<b>Energéticos</b>	<b>6 555</b>	<b>6 097</b>	<b>19,9</b>	<b>17,8</b>	<b>-6,3</b>	<b>-1,3</b>	<b>-7,0</b>	<b>-1,4</b>
27	Combustíveis, óleos e ceras minerais; destilados; mat betuminosas	6 555	6 097	19,9	17,8	-6,3	-1,3	-7,0	-1,4
200	<b>Químicos</b>	<b>5 419</b>	<b>5 647</b>	<b>16,4</b>	<b>16,5</b>	<b>3,0</b>	<b>0,5</b>	<b>4,2</b>	<b>0,7</b>
39	Plástico e suas obras	1 460	1 600	4,4	4,7	11,8	0,5	9,5	0,4
30	Produtos farmacêuticos	1 150	1 174	3,5	3,4	-0,3	0,0	2,1	0,1
29	Produtos químicos orgânicos	754	668	2,3	1,9	-14,8	-0,4	-11,4	-0,3
38	Produtos diversos das indústrias químicas	406	482	1,2	1,4	11,1	0,1	18,7	0,2
40	Borracha e suas obras	461	468	1,4	1,4	1,4	0,0	1,4	0,0
33	Óleos essenciais e resínoides; prod perfumaria/toucadador; cosméticos	297	318	0,9	0,9	7,0	0,1	7,3	0,1
32	Extractos tanantes, taninos, pigmentos, corantes, tintas e vernizes	288	306	0,9	0,9	7,5	0,1	6,2	0,1
28	Químicos inorgânicos; compostos de met preciosos/isótopos/semelh	195	219	0,6	0,6	8,6	0,1	12,2	0,1
34	Sabões, prod limpeza, ceras artificiais, velas, pastas moldar, semelh	197	215	0,6	0,6	8,8	0,1	8,9	0,1
31	Aduhos (fertilizantes)	135	119	0,4	0,3	-8,7	0,0	-11,5	0,0
300	<b>Peles, madeira, cortiça e papel</b>	<b>1 502</b>	<b>1 613</b>	<b>4,5</b>	<b>4,7</b>	<b>8,5</b>	<b>0,4</b>	<b>7,4</b>	<b>0,3</b>
48	Papel, cartão, e suas obras; obras de pasta de celulose	553	573	1,7	1,7	3,3	0,1	3,6	0,1
44	Madeira e suas obras; carvão vegetal	312	338	0,9	1,0	15,8	0,1	8,4	0,1
41	Peles (excepto c/pêlo) e couros	290	326	0,9	1,0	13,5	0,1	12,4	0,1
42	Obras de couro; artigos correio/seleiro/viagem; bolsas; obras tripa	135	171	0,4	0,5	16,4	0,1	27,1	0,1
49	Livros, jornais, outr prod das indúst gráficas; textos, planos e plantas	83	79	0,3	0,2	-5,3	0,0	-5,0	0,0
45	Cortiça e suas obras	79	75	0,2	0,2	3,6	0,0	-5,7	0,0
400	<b>Têxteis, vestuário e calçado</b>	<b>2 224</b>	<b>2 482</b>	<b>6,7</b>	<b>7,2</b>	<b>11,5</b>	<b>0,8</b>	<b>11,6</b>	<b>0,8</b>
62	Vestuário excepto malha e seus acessórios	464	530	1,4	1,5	11,1	0,2	14,2	0,2
61	Vestuário de malha e seus acessórios	400	465	1,2	1,4	14,0	0,2	16,1	0,2
64	Calçado, poalinas e semelhantes, e suas partes	310	360	0,9	1,0	15,3	0,1	16,2	0,2
52	Algodão	313	300	0,9	0,9	4,2	0,0	-4,4	0,0
54	Filamentos têxteis, lâminas e semelhantes, sintéticos ou artificiais	181	210	0,5	0,6	13,7	0,1	15,7	0,1
55	Fibras têxteis sintéticas ou artificiais, descontínuas	147	152	0,4	0,4	8,4	0,0	3,5	0,0
63	Outras confecções têxteis; calçado/chapéus/semelh, usados; trapos	74	80	0,2	0,2	12,3	0,0	8,0	0,0
59	Tecidos impregnados/revestidos/recobertos; artigos p/ uso técnico	60	74	0,2	0,2	21,1	0,0	23,5	0,0
51	Lã, pelos finos ou grosseiros; fios e tecidos de crina	61	65	0,2	0,2	2,2	0,0	7,1	0,0
60	Tecidos de malha	53	64	0,2	0,2	16,8	0,0	20,8	0,0
500	<b>Minérios e metais</b>	<b>2 788</b>	<b>2 854</b>	<b>8,4</b>	<b>8,3</b>	<b>2,8</b>	<b>0,2</b>	<b>2,4</b>	<b>0,2</b>
72	Ferro fundido, ferro e aço	1 187	1 175	3,6	3,4	0,2	0,0	-1,0	0,0
73	Obras de ferro fundido, ferro ou aço	469	527	1,4	1,5	11,8	0,2	12,6	0,2
74	Cobre e suas obras	346	342	1,0	1,0	0,6	0,0	-1,3	0,0
76	Alumínio e suas obras	292	299	0,9	0,9	0,8	0,0	2,3	0,0
83	Obras diversas de metais comuns	135	149	0,4	0,4	6,4	0,0	11,0	0,0
82	Ferramentas, artef cutelaria, talheres, suas partes, em metal comum	100	107	0,3	0,3	5,7	0,0	7,0	0,0
71	Pérolas; pedras preciosas/metais prec e obras; bijutaria; moedas	102	107	0,3	0,3	4,6	0,0	5,0	0,0
25	Sal, enxofre, terras e pedras, gesso, cal e cimento	74	78	0,2	0,2	2,3	0,0	5,6	0,0
600	<b>Máquinas [4]</b>	<b>4 717</b>	<b>5 038</b>	<b>14,3</b>	<b>14,7</b>	<b>6,7</b>	<b>1,0</b>	<b>6,8</b>	<b>1,0</b>
84	Reactores, caldeiras, máquinas e aparelh mecânicos, e suas partes	2 439	2 683	7,4	7,8	11,7	0,9	10,0	0,7
85	Máquinas e aparelh eléct; grav/reprod imagem e som; suas partes	2 278	2 354	6,9	6,9	1,6	0,1	3,4	0,2
700	<b>Material de transporte [5]</b>	<b>2 903</b>	<b>3 691</b>	<b>8,8</b>	<b>10,8</b>	<b>20,2</b>	<b>1,7</b>	<b>27,1</b>	<b>2,4</b>
87	Veic automóveis, tractores, ciclos, outr veic terrest; suas partes	2 668	3 405	8,1	9,9	23,8	1,8	27,6	2,2
88	Aeronaves, aparelhos espaciais e suas partes	210	263	0,6	0,8	1,5	0,0	25,0	0,2
800	<b>Produtos acabados diversos</b>	<b>1 667</b>	<b>1 772</b>	<b>5,0</b>	<b>5,2</b>	<b>6,9</b>	<b>0,4</b>	<b>6,3</b>	<b>0,3</b>
90	Aparelh óptica/fotog/cinema/medida/precisão/médicos/outras; partes	605	623	1,8	1,8	4,7	0,1	2,9	0,1
94	Mobiliário/colchões/semelh; aparelh iluminação; const pré-fabricadas	367	405	1,1	1,2	9,1	0,1	10,3	0,1
70	Vidro e suas obras	171	190	0,5	0,6	4,5	0,0	11,0	0,1
95	Brinquedos, jogos, artigos para divertimento/desporto; suas partes	111	134	0,3	0,4	17,7	0,1	20,9	0,1
96	Obras diversas	128	130	0,4	0,4	0,7	0,0	1,4	0,0
91	Artigos de relojoaria	98	102	0,3	0,3	9,7	0,0	3,8	0,0
68	Obras de pedra, gesso, cimento, amianto, mica ou matérias semelh	85	95	0,3	0,3	10,3	0,0	12,4	0,0
69	Produtos cerâmicos	54	56	0,2	0,2	0,5	0,0	3,9	0,0

Por memória: Total sem energéticos 26 459 28 183 80,1 82,2 6,0 4,8 6,5 5,2

Fonte: GEE, com base nos dados das estatísticas do Comércio Internacional do INE (últimas versões disponíveis à data da publicação para o período considerado). Os dados do comércio intracomunitário incluem estimativas para as não respostas assim como para as empresas que se encontram abaixo dos limiares de assimilação.

Notas:

\*Somatório das Importações de mercadorias provenientes da UE com as Importações de Países Terceiros.

Composição dos Grupos de Produtos – 000 (Capº 01 a 24 da NC) - 100 (Capº 27) – 200 (Capº 28 a 40) – 300 (Capº41 a 49) 400 - (Capº 50 a 67) – 500 (Capº 25, 26, 71 a 83) – 600 (Capº 84 e 85) – 700 (Capº 86 a 89) – 800 (Capº 68 a 70 e 90 a 99).

[1] Últimos 12 meses a terminar em julho de 2014

[2] (ago 13-jul 14)/(ago 12-jul 13) x 100 - 100

[3] Contributo para a taxa de crescimento das Exportações (%) - análise shift-share: (VH) x (peso no período homólogo anterior) ÷ 100.

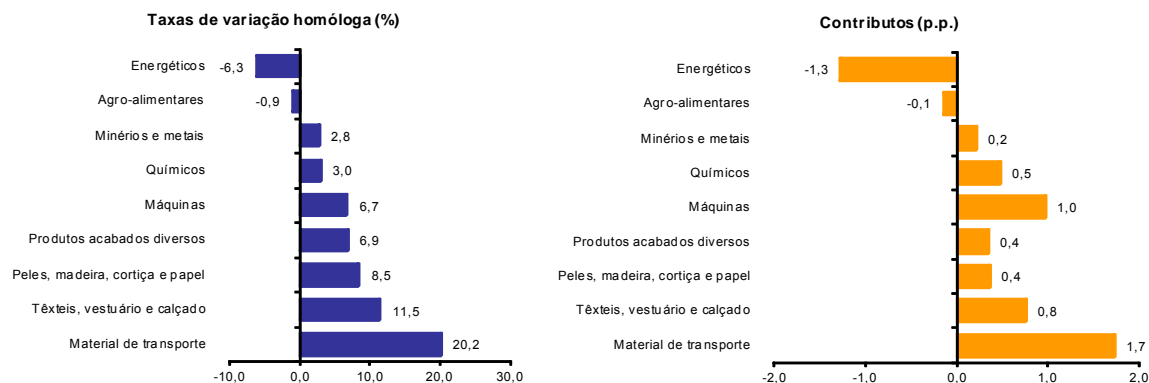
[4] Não inclui tractores.

[5] Inclui tractores.

### Gráfico 4 – Taxas de crescimento das importações de mercadorias em Portugal por grupos de produtos e respetivos contributos

Últimos 12 meses a terminar em julho de 2014

Intra + Extra UE



Fonte: Quadro12 – Importações de mercadorias em Portugal por grupos de produtos.

### Quadro 11 – Evolução das importações de mercadorias em Portugal com origem numa seleção de mercados

Versão preliminar de janeiro a julho de 2014

Origem	Intra + Extra UE (Cif)		Estrutura (%)		Taxas de variação e contributos			
	jan-jul		jan-jul		12 meses <sup>[1]</sup>		jan-jul	
	2013	2014	2013	2014	VH <sup>[2]</sup>	Contrib. p.p. <sup>[3]</sup>	VH	Contrib. p.p. <sup>[3]</sup>
	valores em milhões de euros							
<b>TOTAL</b>	<b>33 015</b>	<b>34 280</b>	<b>100,0</b>	<b>100,0</b>	<b>3,5</b>	<b>3,5</b>	<b>3,8</b>	<b>3,8</b>
<b>INTRA UE</b>	<b>23 431</b>	<b>25 483</b>	<b>71,0</b>	<b>74,3</b>	<b>7,6</b>	<b>5,4</b>	<b>8,8</b>	<b>6,2</b>
dos quais:								
<b>UE-15</b>	<b>22 567</b>	<b>24 450</b>	<b>68,4</b>	<b>71,3</b>	<b>7,4</b>	<b>5,1</b>	<b>8,3</b>	<b>5,7</b>
Espanha	10 405	10 933	31,5	31,9	5,7	1,8	5,1	1,6
Alemanha	3 737	4 320	11,3	12,6	11,7	1,3	15,6	1,8
França	2 234	2 453	6,8	7,2	7,5	0,5	9,8	0,7
Itália	1 690	1 845	5,1	5,4	6,8	0,3	9,1	0,5
Países Baixos	1 633	1 737	4,9	5,1	7,5	0,4	6,3	0,3
Reino Unido	943	1 000	2,9	2,9	6,6	0,2	6,1	0,2
Bélgica	794	910	2,4	2,7	10,8	0,3	14,7	0,4
Suécia	329	403	1,0	1,2	13,5	0,1	22,4	0,2
Irlanda	300	322	0,9	0,9	7,7	0,1	7,3	0,1
<b>Alargamento</b>	<b>864</b>	<b>1 033</b>	<b>2,6</b>	<b>3,0</b>	<b>13,8</b>	<b>0,4</b>	<b>19,7</b>	<b>0,5</b>
<b>EXTRA UE</b>	<b>9 584</b>	<b>8 797</b>	<b>29,0</b>	<b>25,7</b>	<b>-6,7</b>	<b>-1,9</b>	<b>-8,2</b>	<b>-2,4</b>
dos quais:								
Angola	1 825	983	5,5	2,9	-33,1	-1,6	-46,1	-2,5
China	795	919	2,4	2,7	10,6	0,3	15,7	0,4
Brasil	511	628	1,5	1,8	-6,1	-0,1	22,9	0,4
EUA	498	588	1,5	1,7	6,7	0,1	17,9	0,3
Nigéria	414	507	1,3	1,5	-6,5	-0,1	22,4	0,3
Arábia Saudita	369	446	1,1	1,3	14,8	0,2	20,9	0,2
Argélia	224	287	0,7	0,8	-20,2	-0,2	28,0	0,2
Cazaquistão	404	448	1,2	1,3	-15,7	-0,2	10,8	0,1
Azerbaijão	191	329	0,6	1,0	41,4	0,3	72,1	0,4
Guiné Equatorial	73	119	0,2	0,3	-18,5	-0,1	62,6	0,1
Rússia	588	340	1,8	1,0	8,1	0,1	-42,2	-0,8
Líbia	104	1	0,3	0,0	-99,6	-0,6	-98,8	-0,3
Camarões	410	88	1,2	0,3	-23,3	-0,3	-78,5	-1,0
<b>Por memória:</b>								
OPEP <sup>[4]</sup>	3 224	2 370	9,8	6,9	-26,6	-2,7	-26,5	-2,6
EFTA	270	205	0,8	0,6	-23,1	-0,2	-24,0	-0,2
PALOP	1 857	1 002	5,6	2,9	-31,9	-1,5	-46,0	-2,6

Fonte: GEE, com base nos dados das estatísticas do Comércio Internacional do INE (últimas versões disponíveis à data da publicação para o período considerado). Os dados do comércio intracomunitário incluem estimativas para as não respostas assim como para as empresas que se encontram abaixo dos limiares de assimilação.

Notas:

Países ordenados por ordem decrescente de valor no ano de 2013.

[1] Últimos 12 meses a terminar em julho de 2014

[2] (ago 13-jul 14)/(ago 12-jul 13) x 100 - 100

[3] Contributos para a taxa de crescimento das importações - análise shift-share: (TVH) x (peso no período homólogo anterior) ÷ 100.

[4] Inclui Angola.

### Quadro 12 – Importações portuguesas por grupos de produtos (Extra-UE)

Versão preliminar de janeiro a julho de 2014

Grupos de Produtos	valores em milhões de Euros						
	janeiro a julho		TVH (%)		Estrutura (%)		
	2013	2014	últimos 12 meses [1]	jan-jul 14/13	últimos 12 meses [1]	jan-jul	
					2013	2014	
<b>Total das Importações</b>	<b>9 584</b>	<b>8 797</b>	<b>-6,7</b>	<b>-8,2</b>	<b>100,0</b>	<b>100,0</b>	<b>100,0</b>
000 Agro-alimentares	1 267	1 073	-11,0	-15,3	12,2	13,2	12,2
100 Energéticos	5 174	4 319	-13,1	-16,5	51,2	54,0	49,1
200 Químicos	741	762	-0,4	2,8	8,3	7,7	8,7
300 Peles, madeira, cortiça e papel	201	234	19,7	16,4	2,5	2,1	2,7
400 Têxteis, vestuário e calçado	500	552	13,1	10,3	5,9	5,2	6,3
500 Minérios e metais	392	393	4,4	0,3	4,3	4,1	4,5
600 Máquinas (2)	775	833	6,0	7,5	9,1	8,1	9,5
700 Material de transporte (3)	336	411	3,6	22,3	4,0	3,5	4,7
800 Produtos acabados diversos	198	220	8,3	11,4	2,5	2,1	2,5
<b>Por memória:</b>							
<i>Total sem energéticos</i>	<i>4 410</i>	<i>4 478</i>	<i>1,2</i>	<i>1,5</i>	<i>48,8</i>	<i>46,0</i>	<i>50,9</i>

Fonte: GEE, com base nos dados das estatísticas do Comércio Internacional do INE (últimas versões disponíveis à data da publicação para o período considerado).

Notas:

Composição dos Grupos de Produtos – 000 (Capº 01 a 24 da NC) – 100 (Capº 27) – 200 (Capº 28 a 40) – 300 (Capº 41 a 49) – 400 (Capº 50 a 67) – 500 (Capº 25, 26, 71 a 83) – 600 (Capº 84 e 85) – 700 (Capº 86 a 89) – 800 (Capº 68 a 70 e 90-99).

[1] Últimos 12 meses a terminar em julho de 2014

[2] Não inclui tractores agrícolas.

[3] Inclui tractores agrícolas.

### Quadro 13 – Evolução das importações de mercadorias portuguesas com origem numa seleção de mercados

Versão preliminar de janeiro a julho de 2014

Origem	valores em milhões de euros							Taxas de variação	
	jan-jul		Estrutura (%)				últimos 12 meses [1]	jan-jul 14/13	
	2013	2014	Anual		jan-jul				
			2008	2013	2013	2014			
<b>EXTRA UE</b>	<b>9 584</b>	<b>8 797</b>	<b>100,0</b>	<b>100,0</b>	<b>100,0</b>	<b>100,0</b>	<b>-6,7</b>	<b>-8,2</b>	
dos quais:									
Angola	1 825	983	0,4	7,4	19,0	11,2	-33,1	-46,1	
China	795	919	6,0	9,6	8,3	10,5	10,6	15,7	
Brasil	511	628	9,5	9,2	5,3	7,1	-6,1	22,9	
EUA	498	588	6,0	7,2	5,2	6,7	6,7	17,9	
Nigéria	414	507	6,0	9,6	4,3	5,8	-6,5	22,4	
Arábia Saudita	369	446	4,1	5,8	3,8	5,1	14,8	20,9	
Argélia	224	287	6,9	4,9	2,3	3,3	-20,2	28,0	
Cazaquistão	404	448	2,6	5,4	4,2	5,1	-15,7	10,8	
Azerbaijão	191	329	0,3	1,8	2,0	3,7	41,4	72,1	
Guiné Equatorial	73	119	3,1	0,9	0,8	1,4	-18,5	62,6	
Rússia	588	340	5,0	3,5	6,1	3,9	8,1	-42,2	
Líbia	104	1	3,6	0,1	1,1	0,0	-99,6	-98,8	
Camarões	410	88	0,4	0,5	4,3	1,0	-23,3	-78,5	
<b>Por memória:</b>									
OPEP [2]	3 224	2 370	27,3	29,1	33,6	26,9	-26,6	-26,5	
EFTA	270	205	8,3	5,1	2,8	2,3	-23,1	-24,0	
PALOP	1 857	1 002	0,7	7,7	19,4	11,4	-31,9	-46,0	

Fonte: GEE, com base nos dados das estatísticas do Comércio Internacional do INE (últimas versões disponíveis à data da publicação para o período considerado).

Notas:

Países ordenados por ordem decrescente de valor no ano de 2013.

[1] (ago 13-jul 14)/(ago 12-jul 13) x 100 - 100

[2] Inclui Angola.

## Evolução por zonas geográficas e económicas

### Quadro 14 – Evolução do comércio internacional de Portugal por zonas geográficas e económicas (Intra + Extra-UE)

Período de análise: janeiro a julho										Valores em 1000 Euros		
Zonas Geográf./Económicas	IMPORTAÇÕES (Cif) <sup>(1)</sup>				EXPORTAÇÕES (Fob) <sup>(2)</sup>				Cobert (fob/cif)	Saldo (fob-cif)		
	Principais Países	2013	2014	Taxa Var	Estrut 2014	2013	2014	Taxa Var		Estrut 2014	2013	2014
<b>MUNDO</b>	<b>33 014 539</b>	<b>34 280 025</b>	<b>3,8</b>	<b>100,0</b>	<b>28 076 324</b>	<b>28 331 008</b>	<b>0,9</b>	<b>100,0</b>	<b>82,6</b>	<b>- 4 938 216</b>	<b>- 5 949 016</b>	
<b>INTRA UE</b>	<b>23 430 776</b>	<b>25 483 073</b>	<b>8,8</b>	<b>74,3</b>	<b>19 886 851</b>	<b>20 391 461</b>	<b>2,5</b>	<b>72,0</b>	<b>80,0</b>	<b>- 3 543 925</b>	<b>- 5 091 611</b>	
França	2 233 708	2 452 753	9,8	7,2	3 334 564	3 460 873	3,8	12,2	141,1	1 100 856	1 008 120	
Países Baixos	1 633 299	1 736 649	6,3	5,1	1 152 876	1 135 734	-1,5	4,0	65,4	- 480 424	- 600 915	
Alemanha	3 737 061	4 320 286	15,6	12,6	3 354 147	3 478 889	3,7	12,3	80,5	- 382 914	- 841 397	
Itália	1 690 474	1 844 711	9,1	5,4	969 203	905 051	-6,6	3,2	49,1	- 721 271	- 939 660	
Reino Unido	942 909	1 000 269	6,1	2,9	1 467 793	1 691 877	15,3	6,0	169,1	524 883	691 608	
Irlanda	300 392	322 324	7,3	0,9	77 157	101 931	32,1	0,4	31,6	- 223 236	- 220 394	
Dinamarca	149 226	146 165	-2,1	0,4	184 795	195 464	5,8	0,7	133,7	35 569	49 299	
Grécia	78 813	72 468	-8,1	0,2	115 427	80 244	-30,5	0,3	110,7	36 614	7 776	
Espanha	10 405 189	10 932 989	5,1	31,9	6 622 082	6 744 234	1,8	23,8	61,7	- 3 783 108	- 4 188 755	
Bélgica	793 608	910 074	14,7	2,7	849 680	719 926	-15,3	2,5	79,1	56 072	- 190 147	
Luxemburgo	42 766	53 442	25,0	0,2	39 782	42 567	7,0	0,2	79,7	- 2 984	- 10 874	
Suécia	329 370	403 186	22,4	1,2	266 740	290 593	8,9	1,0	72,1	- 62 629	- 112 593	
Finlândia	76 109	92 471	21,5	0,3	106 976	117 526	9,9	0,4	127,1	30 867	25 054	
Áustria	154 281	162 046	5,0	0,5	152 941	163 309	6,8	0,6	100,8	- 1 340	1 263	
Malta	12 731	14 024	10,2	0,0	10 097	40 142	297,6	0,1	286,2	- 2 634	26 118	
Estónia	19 727	9 949	-49,6	0,0	18 671	18 035	-3,4	0,1	181,3	- 1 055	8 086	
Letónia	2 776	2 236	-19,4	0,0	10 273	10 751	4,7	0,0	480,9	7 497	8 515	
Lituânia	36 182	36 863	1,9	0,1	18 509	18 562	0,3	0,1	50,4	- 17 673	- 18 301	
Polónia	243 601	305 819	25,5	0,9	261 528	277 905	6,3	1,0	90,9	- 17 927	- 27 914	
Rep Checa	179 116	237 976	32,9	0,7	159 608	194 036	21,6	0,7	81,5	- 19 507	- 43 940	
Eslováquia	68 058	96 983	42,5	0,3	53 981	59 493	10,2	0,2	61,3	- 14 077	- 37 491	
Hungria	125 965	155 392	23,4	0,5	111 710	127 913	14,5	0,5	82,3	- 14 255	- 27 479	
Roménia	70 304	77 248	9,9	0,2	184 007	168 055	-8,7	0,6	217,6	113 703	90 807	
Bulgária	69 405	49 586	-28,6	0,1	32 513	39 663	22,0	0,1	80,0	- 36 892	- 9 923	
Eslovénia	27 968	26 911	-3,8	0,1	17 593	15 740	-10,5	0,1	58,5	- 10 375	- 11 171	
Croácia	4 792	17 308	261,2	0,1	8 308	8 009	-3,6	0,0	46,3	3 517	- 9 300	
Chipre	2 889	2 943	1,9	0,0	16 024	16 025	0,0	0,1	544,5	13 134	13 082	
DIVERSOS	59	0	-100,0	0,0	289 868	268 915	-7,2	0,9	0,0	289 809	268 915	
<b>EXTRA UE</b>	<b>9 583 764</b>	<b>8 796 952</b>	<b>-8,2</b>	<b>25,7</b>	<b>8 189 473</b>	<b>7 939 547</b>	<b>-3,1</b>	<b>28,0</b>	<b>90,3</b>	<b>- 1 394 290</b>	<b>- 857 405</b>	
dos quais:												
<b>1-EUROPA</b>	<b>1 349 071</b>	<b>986 903</b>	<b>-26,8</b>	<b>2,9</b>	<b>959 966</b>	<b>873 819</b>	<b>-9,0</b>	<b>3,1</b>	<b>88,5</b>	<b>- 389 106</b>	<b>- 113 084</b>	
<b>EFTA</b>	<b>269 554</b>	<b>204 783</b>	<b>-24,0</b>	<b>0,6</b>	<b>331 297</b>	<b>338 963</b>	<b>2,3</b>	<b>1,2</b>	<b>165,5</b>	<b>61 743</b>	<b>134 180</b>	
Islândia	11 872	6 792	-42,8	0,0	8 225	6 867	-16,5	0,0	101,1	- 3 647	74	
Noruega	94 022	31 113	-66,9	0,1	66 448	75 645	13,8	0,3	243,1	- 27 574	44 531	
Suíça	163 596	166 739	1,9	0,5	256 520	256 264	-0,1	0,9	153,7	92 925	89 525	
<b>OUTR. EUROPA</b>	<b>1 079 517</b>	<b>782 120</b>	<b>-27,5</b>	<b>2,3</b>	<b>628 669</b>	<b>534 856</b>	<b>-14,9</b>	<b>1,9</b>	<b>68,4</b>	<b>- 450 849</b>	<b>- 247 264</b>	
Turquia	339 313	251 016	-26,0	0,7	234 902	240 159	2,2	0,8	95,7	- 104 411	- 10 857	
Rússia	588 493	340 400	-42,2	1,0	157 327	131 914	-16,2	0,5	38,8	- 431 166	- 208 486	
Ucrânia	130 895	161 909	23,7	0,5	12 520	11 523	-8,0	0,0	7,1	- 118 375	- 150 386	
<b>2-ÁFRICA</b>	<b>3 529 537</b>	<b>2 418 246</b>	<b>-31,5</b>	<b>7,1</b>	<b>3 450 105</b>	<b>3 281 892</b>	<b>-4,9</b>	<b>11,6</b>	<b>135,7</b>	<b>- 79 432</b>	<b>863 647</b>	
<b>MAGHREB</b>	<b>324 314</b>	<b>385 987</b>	<b>19,0</b>	<b>1,1</b>	<b>923 683</b>	<b>819 654</b>	<b>-11,3</b>	<b>2,9</b>	<b>212,4</b>	<b>599 369</b>	<b>433 667</b>	
Marrocos	85 497	90 176	5,5	0,3	488 724	362 549	-25,8	1,3	402,0	403 227	272 373	
Argélia	224 345	287 268	28,0	0,8	340 449	374 778	10,1	1,3	130,5	116 104	87 510	
Tunísia	14 472	8 543	-41,0	0,0	94 510	82 328	-12,9	0,3	963,7	80 038	73 784	
<b>PALOP</b>	<b>1 856 518</b>	<b>1 002 056</b>	<b>-46,0</b>	<b>2,9</b>	<b>2 068 798</b>	<b>2 080 077</b>	<b>0,5</b>	<b>7,3</b>	<b>207,6</b>	<b>212 280</b>	<b>1 078 022</b>	
Cabo Verde	6 548	6 896	5,3	0,0	117 509	121 851	3,7	0,4	1767,0	110 961	114 955	
Guiné-Bissau	69	156	127,0	0,0	37 623	43 262	15,0	0,2	27786,7	37 554	43 106	
S Tomé e Príncipe	35	28	-19,0	0,0	29 356	30 852	5,1	0,1	109847,8	29 321	30 824	
Angola	1 824 922	983 264	-46,1	2,9	1 695 900	1 713 339	1,0	6,0	174,3	- 129 022	730 075	
Moçambique	24 945	11 712	-53,0	0,0	188 411	170 774	-9,4	0,6	1458,2	163 466	159 062	
<b>OUTR. ÁFRICA</b>	<b>1 348 705</b>	<b>1 030 203</b>	<b>-23,6</b>	<b>3,0</b>	<b>457 624</b>	<b>382 161</b>	<b>-16,5</b>	<b>1,3</b>	<b>37,1</b>	<b>- 891 081</b>	<b>- 648 042</b>	
Líbia	104 224	1 214	-98,8	0,0	28 807	16 097	-44,1	0,1	1325,8	- 75 417	14 883	
Egipto	68 178	52 856	-22,5	0,2	32 747	35 818	9,4	0,1	67,8	- 35 431	- 17 038	
Costa do Marfim	10 149	17 089	68,4	0,0	30 626	11 433	-62,7	0,0	66,9	20 477	- 5 656	
Nigéria	413 870	506 767	22,4	1,5	45 394	20 255	-55,4	0,1	4,0	- 368 476	- 486 512	
África do Sul	50 825	43 675	-14,1	0,1	103 013	75 515	-26,7	0,3	172,9	52 188	31 840	

(continua)

Período de análise: janeiro a julho

Zonas Geográficas/Económicas Principais Países	IMPORTAÇÕES (Cif) <sup>[1]</sup>				EXPORTAÇÕES (Fob) <sup>[2]</sup>				Cobert (fob/cif) 2014	Saldo (fob-cif)	
	2013	2014	Taxa Var	Estrut 2014	2013	2014	Taxa Var	Estrut 2014		2013	2014
<b>3-AMÉRICA</b>	<b>1 559 519</b>	<b>1 680 971</b>	<b>7,8</b>	<b>4,9</b>	<b>2 133 620</b>	<b>2 180 911</b>	<b>2,2</b>	<b>7,7</b>	<b>129,7</b>	<b>574 101</b>	<b>499 939</b>
<b>NAFTA</b>	<b>653 186</b>	<b>735 079</b>	<b>12,5</b>	<b>2,1</b>	<b>1 386 673</b>	<b>1 457 317</b>	<b>5,1</b>	<b>5,1</b>	<b>198,3</b>	<b>733 487</b>	<b>722 238</b>
EUA	498 446	587 803	17,9	1,7	1 127 876	1 182 277	4,8	4,2	201,1	629 430	594 474
Canadá	117 077	119 013	1,7	0,3	138 965	156 248	12,4	0,6	131,3	21 888	37 236
México	37 662	28 263	-25,0	0,1	119 832	118 792	-0,9	0,4	420,3	82 169	90 528
<b>MERCOSUL</b>	<b>646 176</b>	<b>695 170</b>	<b>7,6</b>	<b>2,0</b>	<b>482 157</b>	<b>382 576</b>	<b>-20,7</b>	<b>1,4</b>	<b>55,0</b>	<b>- 164 019</b>	<b>- 312 594</b>
Brasil	511 243	628 162	22,9	1,8	408 398	343 219	-16,0	1,2	54,6	- 102 845	- 284 943
Argentina	56 017	24 788	-55,7	0,1	57 740	25 393	-56,0	0,1	102,4	1 723	605
<b>OUTR. AMÉRICA</b>	<b>260 144</b>	<b>250 715</b>	<b>-3,6</b>	<b>0,7</b>	<b>260 798</b>	<b>338 182</b>	<b>29,7</b>	<b>1,2</b>	<b>134,9</b>	<b>654</b>	<b>87 467</b>
Honduras	4 462	2 471	-44,6	0,0	2 289	1 483	-35,2	0,0	60,0	- 2 173	- 987
Costa Rica	34 540	9 958	-71,2	0,0	2 582	6 392	147,6	0,0	64,2	- 31 958	- 3 566
Cuba	20 074	7 699	-61,6	0,0	24 691	23 491	-4,9	0,1	305,1	4 617	15 792
Colômbia	113 483	102 178	-10,0	0,3	20 638	33 968	64,6	0,1	33,2	- 92 845	- 68 211
Venezuela	353	1 622	359,1	0,0	99 690	81 491	-18,3	0,3	5024,5	99 336	79 869
Equador	10 501	8 613	-18,0	0,0	12 773	7 653	-40,1	0,0	88,8	2 272	- 960
Chile	21 515	32 897	52,9	0,1	47 236	58 512	23,9	0,2	177,9	25 721	25 615
<b>4-ÁSIA</b>	<b>3 090 685</b>	<b>3 519 651</b>	<b>13,9</b>	<b>10,3</b>	<b>1 186 366</b>	<b>1 165 850</b>	<b>-1,7</b>	<b>4,1</b>	<b>33,1</b>	<b>- 1 904 318</b>	<b>- 2 353 801</b>
<b>PRÓX/MÉD OR</b>	<b>915 548</b>	<b>997 773</b>	<b>9,0</b>	<b>2,9</b>	<b>366 049</b>	<b>306 434</b>	<b>-16,3</b>	<b>1,1</b>	<b>30,7</b>	<b>- 549 499</b>	<b>- 691 339</b>
Iraque	158 204	75 124	-52,5	0,2	6 734	6 064	-9,9	0,0	8,1	- 151 470	- 69 059
Irão	8 737	20 873	138,9	0,1	5 776	4 627	-19,9	0,0	22,2	- 2 961	- 16 246
Israel	65 721	66 402	1,0	0,2	51 022	57 434	12,6	0,2	86,5	- 14 699	- 8 968
Arábia Saudita	368 569	445 596	20,9	1,3	105 283	75 638	-28,2	0,3	17,0	- 263 286	- 369 958
Emiratos Árabes Unidos	43 008	9 528	-77,8	0,0	58 335	73 127	25,4	0,3	767,5	15 327	63 598
<b>ASEAN</b>	<b>284 045</b>	<b>332 553</b>	<b>17,1</b>	<b>1,0</b>	<b>68 619</b>	<b>76 351</b>	<b>11,3</b>	<b>0,3</b>	<b>23,0</b>	<b>- 215 426</b>	<b>- 256 202</b>
Tailândia	52 270	72 190	38,1	0,2	11 134	14 032	26,0	0,0	19,4	- 41 136	- 58 158
Indonésia	55 462	68 291	23,1	0,2	7 429	15 328	106,3	0,1	22,4	- 48 033	- 52 963
Malásia	38 890	45 459	16,9	0,1	7 143	6 104	-14,5	0,0	13,4	- 31 748	- 39 354
Singapura	7 452	17 540	135,4	0,1	32 664	28 800	-11,8	0,1	164,2	25 212	11 260
Filipinas	7 210	7 943	10,2	0,0	3 920	3 752	-4,3	0,0	47,2	- 3 290	- 4 191
<b>OUTROS ÁSIA</b>	<b>1 891 092</b>	<b>2 189 324</b>	<b>15,8</b>	<b>6,4</b>	<b>751 698</b>	<b>783 064</b>	<b>4,2</b>	<b>2,8</b>	<b>35,8</b>	<b>- 1 139 394</b>	<b>- 1 406 260</b>
Timor-Leste	505	297	-41,3	0,0	4 490	3 375	-24,8	0,0	1137,2	3 985	3 078
Paquistão	57 747	57 259	-0,8	0,2	9 784	16 935	73,1	0,1	29,6	- 47 963	- 40 324
Índia	230 682	310 526	34,6	0,9	78 439	55 162	-29,7	0,2	17,8	- 152 242	- 255 365
China	794 552	919 450	15,7	2,7	406 737	477 168	17,3	1,7	51,9	- 387 815	- 442 282
Coreia do Sul	146 191	183 381	25,4	0,5	54 790	39 063	-28,7	0,1	21,3	- 91 401	- 144 318
Japão	141 620	150 663	6,4	0,4	81 832	76 184	-6,9	0,3	50,6	- 59 788	- 74 479
Taiwan	62 590	75 243	20,2	0,2	15 647	17 603	12,5	0,1	23,4	- 46 943	- 57 640
Hong-Kong	24 996	17 623	-29,5	0,1	76 767	72 927	-5,0	0,3	413,8	51 771	55 304
Macau	322	456	41,5	0,0	9 866	12 550	27,2	0,0	2751,0	9 543	12 094
<b>5-AUSTR,OC,REG P.</b>	<b>39 761</b>	<b>20 240</b>	<b>-49,1</b>	<b>0,1</b>	<b>63 530</b>	<b>62 992</b>	<b>-0,8</b>	<b>0,2</b>	<b>311,2</b>	<b>23 769</b>	<b>42 751</b>
Austrália	7 430	9 608	29,3	0,0	55 596	54 311	-2,3	0,2	565,3	48 166	44 703
Nova Zelândia	11 363	9 252	-18,6	0,0	6 165	6 678	8,3	0,0	72,2	- 5 198	- 2 574
<b>6-DIVERSOS</b>	<b>15 190</b>	<b>170 941</b>	<b>1025,3</b>	<b>0,5</b>	<b>395 886</b>	<b>374 084</b>	<b>-5,5</b>	<b>1,3</b>	<b>218,8</b>	<b>380 696</b>	<b>203 143</b>
Prov Bordo Extra	0	0	0,0	0,0	340 689	354 147	4,0	1,3	0,0	340 689	354 147
Países não det Extra	15 190	170 941	1025,3	0,5	55 197	19 936	-63,9	0,1	11,7	40 007	- 151 005

Intra UE-15	22 567 264	24 449 834	8,3	71,3	18 984 030	19 397 132	2,2	68,5	79,3	- 3 583 234	- 5 052 701
Zona Euro (17)	21 277 072	23 051 024	8,3	67,2	16 891 199	17 099 718	1,2	60,4	74,2	- 4 385 873	- 5 951 306
Intra-alargamento	863 512	1 033 239	19,7	3,0	902 821	994 329	10,1	3,5	96,2	39 309	- 38 910
OCDE (excl.países UE)	1 655 829	1 642 943	-0,8	4,8	2 249 410	2 328 435	3,5	8,2	141,7	593 582	685 491
OPEP	3 223 915	2 369 974	-26,5	6,9	2 456 135	2 394 908	-2,5	8,5	101,1	- 767 779	24 934
ACP	3 106 124	2 059 029	-33,7	6,0	2 503 141	2 517 512	0,6	8,9	122,3	- 602 983	458 483
CPLP	2 368 266	1 630 514	-31,2	4,8	2 481 687	2 426 671	-2,2	8,6	148,8	113 421	796 157
CEI (Com.Estados Indep.)	1 324 806	1 292 565	-2,4	3,8	202 260	174 159	-13,9	0,6	13,5	- 1 122 546	- 1 118 406
Mashrak	74 105	70 664	-4,6	0,2	74 577	75 729	1,5	0,3	107,2	472	5 064
EUROMED	803 453	774 069	-3,7	2,3	1 284 184	1 192 975	-7,1	4,2	154,1	480 731	418 906
Países da Am.Latina	928 071	918 642	-1,0	2,7	857 879	763 009	-11,1	2,7	83,1	- 70 192	- 155 633
Merc.Comum Am.Central	47 786	18 681	-60,9	0,1	23 134	28 083	21,4	0,1	150,3	- 24 652	9 402
Grupo Andino	138 353	119 884	-13,3	0,3	154 703	145 443	-6,0	0,5	121,3	16 350	25 559
ASEM (rel.c. Euro-Ásia)	1 654 837	1 953 832	18,1	5,7	700 238	741 080	5,8	2,6	37,9	- 954 599	- 1 212 751
EDA (Econ Dinâm Asiát.)	332 389	411 436	23,8	1,2	198 144	178 529	-9,9	0,6	43,4	- 134 245	- 232 907
China+H.Kong+Macau	819 871	937 529	14,4	2,7	493 370	562 645	14,0	2,0	60,0	- 326 501	- 374 884

Fonte: GEE, com base nos dados das estatísticas do Comércio Internacional do INE (últimas versões disponíveis à data da publicação para o período considerado). Os dados do comércio intracomunitário incluem estimativas para as não respostas assim como para as empresas que se encontram abaixo dos limiares de assimilação.

Notas:

[1] Somatório das Importações com origem no espaço comunitário com as Importações provenientes dos Países Terceiros.

[2] Somatório das Exportações de mercadorias para a UE com as Exportações para Países Terceiros

**Quadro 15 – Comércio Internacional de mercadorias de Portugal  
por zonas geográficas e económicas (Intra + Extra-UE)**
**Importações <sup>[1]</sup> - Contributos dos principais países de origem para a taxa de crescimento global**

Período de análise: janeiro a julho

Países e Regiões	1000 Euros				Peso no Total (%)		Taxas de variação e contributos			
	Ano de 2013	jan-jul		jan-jul		12 meses <sup>[2]</sup>		jan-jul		
		Rank.	2013	2014	2013	2014	VH <sup>[3]</sup>	Contrib. p.p. <sup>[4]</sup>	VH	Contrib. p.p. <sup>[4]</sup>
<b>MUNDO</b>	<b>56 906 067</b>	<b>33 014 539</b>	<b>34 280 025</b>	<b>100,00</b>	<b>100,00</b>	<b>3,5</b>	<b>3,51</b>	<b>3,8</b>	<b>3,83</b>	
<b>INTRA UE</b>	<b>40 958 713</b>	<b>23 430 776</b>	<b>25 483 073</b>	<b>70,97</b>	<b>74,34</b>	<b>7,6</b>	<b>5,44</b>	<b>8,8</b>	<b>6,22</b>	
Espanha	18 335 573	10 405 189	10 932 989	31,52	31,89	5,7	1,80	5,1	1,60	
Alemanha	6 465 670	3 737 061	4 320 286	11,32	12,60	11,7	1,31	15,6	1,77	
França	3 818 970	2 233 708	2 452 753	6,77	7,16	7,5	0,50	9,8	0,66	
Itália	2 915 769	1 690 474	1 844 711	5,12	5,38	6,8	0,35	9,1	0,47	
Países Baixos	2 852 664	1 633 299	1 736 649	4,95	5,07	7,5	0,37	6,3	0,31	
Reino Unido	1 663 889	942 909	1 000 269	2,86	2,92	6,6	0,19	6,1	0,17	
Bélgica	1 423 045	793 608	910 074	2,40	2,65	10,8	0,27	14,7	0,35	
Suécia	548 971	329 370	403 186	1,00	1,18	13,5	0,13	22,4	0,22	
Irlanda	546 945	300 392	322 324	0,91	0,94	7,7	0,07	7,3	0,07	
Polónia	433 759	243 601	305 819	0,74	0,89	18,7	0,14	25,5	0,19	
Rep Checa	317 292	179 116	237 976	0,54	0,69	30,3	0,16	32,9	0,18	
Áustria	271 803	154 281	162 046	0,47	0,47	8,8	0,04	5,0	0,02	
Dinamarca	253 272	149 226	146 165	0,45	0,43	0,9	0,00	-2,1	-0,01	
Hungria	209 604	125 965	155 392	0,38	0,45	14,2	0,05	23,4	0,09	
Bulgária	141 033	69 405	49 586	0,21	0,14	-22,4	-0,06	-28,6	-0,06	
Roménia	134 720	70 304	77 248	0,21	0,23	4,3	0,01	9,9	0,02	
Finlândia	132 254	76 109	92 471	0,23	0,27	10,8	0,03	21,5	0,05	
Eslováquia	125 028	68 058	96 983	0,21	0,28	31,6	0,07	42,5	0,09	
Grécia	120 236	78 813	72 468	0,24	0,21	-6,2	-0,01	-8,1	-0,02	
Luxemburgo	80 270	42 766	53 442	0,13	0,16	21,6	0,03	25,0	0,03	
Lituânia	54 380	36 182	36 863	0,11	0,11	5,4	0,01	1,9	0,00	
Eslovénia	42 675	27 968	26 911	0,08	0,08	-0,3	0,00	-3,8	0,00	
Estónia	29 783	19 727	9 949	0,06	0,03	-18,8	-0,01	-49,6	-0,03	
Malta	22 101	12 731	14 024	0,04	0,04	2,5	0,00	10,2	0,00	
Croácia	7 910	4 792	17 308	0,01	0,05	156,1	0,02	261,2	0,04	
Chipre	5 953	2 889	2 943	0,01	0,01	41,0	0,00	1,9	0,00	
Letónia	5 080	2 776	2 236	0,01	0,01	-70,3	-0,02	-19,4	0,00	
DIVERSOS	64	59	0	0,00	0,00	-90,7	0,00	-100,0	0,00	
<b>EXTRA UE</b>	<b>15 947 354</b>	<b>9 583 764</b>	<b>8 796 952</b>	<b>29,03</b>	<b>25,66</b>	<b>-6,7</b>	<b>-1,93</b>	<b>-8,2</b>	<b>-2,38</b>	
dos quais:										
<b>1-EUROPA</b>	<b>2 212 455</b>	<b>1 349 071</b>	<b>986 903</b>	<b>4,09</b>	<b>2,88</b>	<b>-2,2</b>	<b>-0,07</b>	<b>-26,8</b>	<b>-1,10</b>	
<b>EFTA</b>	<b>414 862</b>	<b>269 554</b>	<b>204 783</b>	<b>0,82</b>	<b>0,60</b>	<b>-23,1</b>	<b>-0,19</b>	<b>-24,0</b>	<b>-0,20</b>	
Suíça	280 418	163 596	166 739	0,50	0,49	-4,4	-0,02	1,9	0,01	
Noruega	117 631	94 022	31 113	0,28	0,09	-61,3	-0,15	-66,9	-0,19	
Islândia	16 670	11 872	6 792	0,04	0,02	-31,2	-0,01	-42,8	-0,02	
<b>OUTR. EUROPA</b>	<b>1 797 593</b>	<b>1 079 517</b>	<b>782 120</b>	<b>3,27</b>	<b>2,28</b>	<b>4,4</b>	<b>0,11</b>	<b>-27,5</b>	<b>-0,90</b>	
Rússia	1 000 104	588 493	340 400	1,78	0,99	8,1	0,10	-42,2	-0,75	
Turquia	519 956	339 313	251 016	1,03	0,73	-4,7	-0,04	-26,0	-0,27	
Ucrânia	236 731	130 895	161 909	0,40	0,47	4,8	0,02	23,7	0,09	
Sérvia	19 881	10 519	12 941	0,03	0,04	59,0	0,01	23,0	0,01	
<b>2-ÁFRICA</b>	<b>5 836 644</b>	<b>3 529 537</b>	<b>2 418 246</b>	<b>10,69</b>	<b>7,05</b>	<b>-23,6</b>	<b>-2,59</b>	<b>-31,5</b>	<b>-3,37</b>	
<b>MAGHREB</b>	<b>565 166</b>	<b>324 314</b>	<b>385 987</b>	<b>0,98</b>	<b>1,13</b>	<b>-18,2</b>	<b>-0,25</b>	<b>19,0</b>	<b>0,19</b>	
Argélia	400 716	224 345	287 268	0,68	0,84	-20,2	-0,21	28,0	0,19	
Marrocos	143 667	85 497	90 176	0,26	0,26	-10,6	-0,03	5,5	0,01	
Tunísia	20 783	14 472	8 543	0,04	0,02	-25,0	-0,01	-41,0	-0,02	
<b>PALOP</b>	<b>2 706 067</b>	<b>1 856 518</b>	<b>1 002 056</b>	<b>5,62</b>	<b>2,92</b>	<b>-31,9</b>	<b>-1,54</b>	<b>-46,0</b>	<b>-2,59</b>	
Angola	2 631 734	1 824 922	983 264	5,53	2,87	-33,1	-1,57	-46,1	-2,55	
Moçambique	62 721	24 945	11 712	0,08	0,03	52,6	0,03	-53,0	-0,04	
Cabo Verde	11 384	6 548	6 896	0,02	0,02	9,2	0,00	5,3	0,00	
Guiné-Bissau	184	69	156	0,00	0,00	217,8	0,00	127,0	0,00	
S Tomé e Príncipe	45	35	28	0,00	0,00	-68,7	0,00	-19,0	0,00	
<b>OUTR. ÁFRICA</b>	<b>2 565 410</b>	<b>1 348 705</b>	<b>1 030 203</b>	<b>4,09</b>	<b>3,01</b>	<b>-16,7</b>	<b>-0,80</b>	<b>-23,6</b>	<b>-0,96</b>	
Camarões	809 985	409 952	88 021	1,24	0,26	-23,3	-0,26	-78,5	-0,98	
Nigéria	747 538	413 870	506 767	1,25	1,48	-6,5	-0,10	22,4	0,28	
Ghana	261 188	93 894	5 368	0,28	0,02	78,1	0,13	-94,3	-0,27	
Guiné Equatorial	190 223	73 391	119 333	0,22	0,35	-18,5	-0,10	62,6	0,14	
África do Sul	109 363	50 825	43 675	0,15	0,13	14,3	0,02	-14,1	-0,02	
<b>3-AMÉRICA</b>	<b>2 564 263</b>	<b>1 559 519</b>	<b>1 680 971</b>	<b>4,72</b>	<b>4,90</b>	<b>-6,7</b>	<b>-0,34</b>	<b>7,8</b>	<b>0,37</b>	
<b>NAFTA</b>	<b>1 077 062</b>	<b>653 186</b>	<b>735 079</b>	<b>1,98</b>	<b>2,14</b>	<b>1,6</b>	<b>0,03</b>	<b>12,5</b>	<b>0,25</b>	
EUA	842 682	498 446	587 803	1,51	1,71	6,7	0,10	17,9	0,27	
Canadá	174 666	117 077	119 013	0,35	0,35	-13,0	-0,05	1,7	0,01	
México	59 714	37 662	28 263	0,11	0,08	-21,6	-0,02	-25,0	-0,03	

(continua)

Período de análise: janeiro a julho

Países e Regiões	1000 Euros				Peso no Total (%)		Taxas de variação e contributos			
	Ano de 2013		jan-jul		jan-jul		12 meses <sup>[2]</sup>		jan-jul	
	Rank.	2013	2014	2013	2014	VH <sup>[3]</sup>	Contrib. p.p. <sup>[4]</sup>	VH	Contrib. p.p. <sup>[4]</sup>	
										2013
<b>MERCOSUL</b>	<b>1 011 613</b>	<b>646 176</b>	<b>695 170</b>	<b>1,96</b>	<b>2,03</b>	<b>-10,9</b>	<b>-0,23</b>	<b>7,6</b>	<b>0,15</b>	
Brasil	831 911	12	511 243	628 162	1,55	1,83	-6,1	-0,11	22,9	0,35
Argentina	70 063	55	56 017	24 788	0,17	0,07	-51,5	-0,07	-55,7	-0,09
<b>OUTR. AMÉRICA</b>	<b>475 566</b>	<b>260 144</b>	<b>250 715</b>	<b>0,79</b>	<b>0,73</b>	<b>-14,8</b>	<b>-0,14</b>	<b>-3,6</b>	<b>-0,03</b>	
Colômbia	201 322	34	113 483	102 178	0,34	0,30	-9,3	-0,03	-10,0	-0,03
Costa Rica	53 116	61	34 540	9 958	0,10	0,03	-38,0	-0,03	-71,2	-0,07
Cuba	32 625	68	20 074	7 699	0,06	0,02	-45,9	-0,03	-61,6	-0,04
Chile	31 925	69	21 515	32 897	0,07	0,10	39,0	0,02	52,9	0,03
Guiana	23 240	72	4 941	17 500	0,01	0,05	80,9	0,03	254,2	0,04
Peru	18 932	79	13 387	7 092	0,04	0,02	-46,4	-0,02	-47,0	-0,02
<b>4-ÁSIA</b>	<b>5 242 362</b>	<b>3 090 685</b>	<b>3 519 651</b>	<b>9,36</b>	<b>10,27</b>	<b>8,5</b>	<b>0,79</b>	<b>13,9</b>	<b>1,30</b>	
<b>PRÓX/MÉD OR</b>	<b>1 685 785</b>	<b>915 548</b>	<b>997 773</b>	<b>2,77</b>	<b>2,91</b>	<b>9,0</b>	<b>0,26</b>	<b>9,0</b>	<b>0,25</b>	
Arábia Saudita	695 323	15	368 569	445 596	1,12	1,30	14,8	0,18	20,9	0,23
Azerbaijão	428 357	21	191 068	328 838	0,58	0,96	41,4	0,29	72,1	0,42
Iraque	230 153	31	158 204	75 124	0,48	0,22	-39,2	-0,17	-52,5	-0,25
Catar	132 738	41	65 311	10 198	0,20	0,03	8,1	0,01	-84,4	-0,17
Israel	111 413	46	65 721	66 402	0,20	0,19	1,1	0,00	1,0	0,00
Emiratos Árabes Unidos	49 571	62	43 008	9 528	0,13	0,03	-70,7	-0,07	-77,8	-0,10
Irão	13 133	91	8 737	20 873	0,03	0,06	104,5	0,02	138,9	0,04
<b>ASEAN</b>	<b>485 408</b>	<b>284 045</b>	<b>332 553</b>	<b>0,86</b>	<b>0,97</b>	<b>18,0</b>	<b>0,14</b>	<b>17,1</b>	<b>0,15</b>	
Vietname	196 308	35	119 902	114 296	0,36	0,33	0,1	0,00	-4,7	-0,02
Indonésia	102 727	50	55 462	68 291	0,17	0,20	46,4	0,07	23,1	0,04
Tailândia	90 193	53	52 270	72 190	0,16	0,21	30,5	0,05	38,1	0,06
Malásia	63 530	57	38 890	45 459	0,12	0,13	5,9	0,01	16,9	0,02
Singapura	14 636	88	7 452	17 540	0,02	0,05	67,0	0,02	135,4	0,03
<b>OUTROS ÁSIA</b>	<b>3 071 169</b>	<b>1 891 092</b>	<b>2 189 324</b>	<b>5,73</b>	<b>6,39</b>	<b>7,0</b>	<b>0,39</b>	<b>15,8</b>	<b>0,90</b>	
China	1 370 360	9	794 552	919 450	2,41	2,68	10,6	0,26	15,7	0,38
Cazaquistão	550 146	16	404 142	447 694	1,22	1,31	-15,7	-0,20	10,8	0,13
Índia	392 584	23	230 682	310 526	0,91	0,70	27,4	0,18	34,6	0,24
Japão	238 443	29	141 620	150 663	0,43	0,44	5,6	0,02	6,4	0,03
Coreia do Sul	229 086	32	146 191	183 381	0,44	0,53	19,5	0,08	25,4	0,11
Taiwan	109 155	48	62 590	75 243	0,19	0,22	21,3	0,04	20,2	0,04
Paquistão	91 858	52	57 747	57 259	0,17	0,17	12,2	0,02	-0,8	0,00
Hong-Kong	39 185	65	24 996	17 623	0,08	0,05	-18,8	-0,01	-29,5	-0,02
Bangladesh	32 980	67	17 898	18 337	0,05	0,05	14,8	0,01	2,5	0,00
Usbequistão	8 511	100	5 057	3 784	0,02	0,01	-4,6	0,00	-25,2	0,00
<b>5-AUSTR,OC,REG P.</b>	<b>52 269</b>	<b>39 761</b>	<b>20 240</b>	<b>0,12</b>	<b>0,06</b>	<b>-36,1</b>	<b>-0,03</b>	<b>-49,1</b>	<b>-0,06</b>	
I. Fiji	18 928	80	18 928	0	0,06	0,00	-100,0	-0,03	-100,0	-0,06
Nova Zelândia	16 529	85	11 363	9 252	0,03	0,03	-22,0	-0,01	-18,6	-0,01
Austrália	14 560	89	7 430	9 608	0,02	0,03	53,4	0,01	29,3	0,01
<b>6-DIVERSOS</b>	<b>39 362</b>	<b>15 190</b>	<b>170 941</b>	<b>0,05</b>	<b>0,50</b>	<b>1177,9</b>	<b>0,32</b>	<b>1025,3</b>	<b>0,47</b>	
Países não det Extra	39 362		15 190	170 941	0,05	0,50	1177,9	0,32	1025,3	0,47
Prov Bordo Extra	0		0	0	0,00	0,00	0,0	0,00	0,0	0,00

Intra UE-15	39 429 395	22 567 264	24 449 834	68,36	71,32	7,4	5,07	8,3	5,70
Zona Euro (17)	37 188 738	21 277 072	23 051 024	64,45	67,24	7,5	4,81	8,3	5,37
Intra-alargamento	1 529 317	863 512	1 033 239	2,62	3,01	13,8	0,37	19,7	0,51
OCDE (excl.países UE)	2 653 692	1 655 829	1 642 943	5,02	4,79	-1,4	-0,06	-0,8	-0,04
OPEP	5 035 973	3 223 915	2 369 974	9,77	6,91	-26,6	-2,69	-26,5	-2,59
ACP	5 201 176	3 106 124	2 059 029	9,41	6,01	-18,2	-1,65	-33,7	-3,17
CPLP	3 538 766	2 368 266	1 630 514	7,17	4,76	-24,9	-1,65	-31,2	-2,23
CEI (Com.Estados Indep.)	2 234 324	1 324 806	1 292 565	4,01	3,77	6,2	0,23	-2,4	-0,10
Mashrak	107 094	74 105	70 664	0,22	0,21	-20,9	-0,05	-4,6	-0,01
EUROMED	1 303 630	803 453	774 069	2,43	2,26	-12,8	-0,33	-3,7	-0,09
Países da Am.Latina	1 484 215	928 071	918 642	2,81	2,68	-16,0	-0,50	-1,0	-0,03
Merc.Comum Am.Central	73 829	47 786	18 681	0,14	0,05	-33,9	-0,04	-60,9	-0,09
Grupo Andino	255 874	138 353	119 884	0,42	0,35	-31,4	-0,19	-13,3	-0,06
ASEM (relac. Euro-Ásia)	2 807 740	1 654 837	1 953 832	5,01	5,70	14,5	0,70	18,1	0,91
EDA (Econ Dinâm Asiát.)	545 785	332 389	411 436	1,01	1,20	18,4	0,17	23,8	0,24
China+H.Kong+Macau	1 410 231	819 871	937 529	2,48	2,73	9,8	0,24	14,4	0,36

Fonte: GEE, com base nos dados das estatísticas do Comércio Internacional do INE (últimas versões disponíveis à data da publicação para o período considerado). Os dados do comércio intracomunitário incluem estimativas para as não respostas assim como para as empresas que se encontram abaixo dos limiares de assimilação.

Notas:

[1] Somatório das Importações com origem no espaço comunitário com as Importações provenientes dos Países Terceiros.

[2] Últimos 12 meses a terminar em julho de 2014

[3] (ago 13-jul 14)/(ago 12-jul 13) x 100 - 100

[4] Contributos para a taxa de crescimento das importações - análise shift-share: (TVH) x (peso no período homólogo anterior) ÷ 100.

**Quadro 16 – Comércio Internacional de mercadorias de Portugal  
por zonas geográficas e económicas (Intra + Extra - UE)**

**Exportações <sup>[1]</sup> – Contributos dos principais países de destino para a taxa de crescimento global**

Período de análise: janeiro a julho

Países e Regiões	1000 Euros				Peso no Total (%)		Taxas de variação e contributos			
	Ano de 2013	jan-jul		jan-jul		12 meses <sup>[2]</sup>		jan-jul		
		Rank.	2013	2014	2013	2014	VH <sup>[3]</sup>	Contrib. p.p. <sup>[4]</sup>	VH	Contrib. p.p. <sup>[4]</sup>
<b>MUNDO</b>	<b>47 266 500</b>	<b>28 076 324</b>	<b>28 331 008</b>	<b>100,00</b>	<b>100,00</b>	<b>2,9</b>	<b>2,92</b>	<b>0,9</b>	<b>0,91</b>	
<b>INTRA UE</b>	<b>33 234 898</b>	<b>19 886 851</b>	<b>20 391 461</b>	<b>70,83</b>	<b>71,98</b>	<b>3,9</b>	<b>2,77</b>	<b>2,5</b>	<b>1,80</b>	
Espanha	11 174 703	6 622 082	6 744 234	23,59	23,81	6,0	1,40	1,8	0,44	
Alemanha	5 503 373	3 354 147	3 478 889	11,95	12,28	2,4	0,29	3,7	0,44	
França	5 494 459	3 334 564	3 460 873	11,88	12,22	4,9	0,57	3,8	0,45	
Reino Unido	2 601 762	1 467 793	1 691 877	5,23	5,97	15,5	0,82	15,3	0,80	
Países Baixos	1 889 387	1 152 876	1 135 734	4,11	4,01	-1,4	-0,06	-1,5	-0,06	
Itália	1 559 285	969 203	905 051	3,45	3,19	-9,3	-0,33	-6,6	-0,23	
Bélgica	1 338 385	849 680	719 926	3,03	2,54	-13,3	-0,40	-15,3	-0,46	
Suécia	441 517	266 740	290 593	0,95	1,03	0,8	0,01	8,9	0,08	
Polónia	441 449	261 528	277 905	0,93	0,98	8,2	0,08	6,3	0,06	
Dinamarca	317 407	184 795	195 464	0,66	0,69	2,5	0,02	5,8	0,04	
Roménia	302 303	184 007	168 055	0,66	0,59	-0,6	0,00	-8,7	-0,06	
Rep Checa	286 486	159 608	194 036	0,57	0,68	12,7	0,08	21,6	0,12	
Áustria	257 448	152 941	163 309	0,54	0,58	6,2	0,03	6,8	0,04	
Finlândia	218 723	106 976	117 526	0,38	0,41	22,8	0,09	9,9	0,04	
Grécia	192 395	115 427	80 244	0,41	0,28	-7,5	-0,03	-30,5	-0,13	
Hungria	178 791	111 710	127 913	0,40	0,45	13,8	0,05	14,5	0,06	
Irlanda	147 065	77 157	101 931	0,27	0,36	33,9	0,09	32,1	0,09	
Eslováquia	88 990	53 981	59 493	0,19	0,21	9,4	0,02	10,2	0,02	
Luxemburgo	67 673	39 782	42 567	0,14	0,15	10,8	0,01	7,0	0,01	
Bulgária	55 353	32 513	39 663	0,12	0,14	38,0	0,04	22,0	0,03	
Lituânia	37 160	18 509	18 562	0,07	0,07	39,9	0,02	0,3	0,00	
Estónia	29 190	18 671	18 035	0,07	0,06	7,6	0,00	-3,4	0,00	
Eslovénia	29 085	17 593	15 740	0,06	0,06	-20,1	-0,01	-10,5	-0,01	
Chipre	25 136	16 024	16 025	0,06	0,06	-10,0	-0,01	0,0	0,00	
Letónia	19 201	10 273	10 751	0,04	0,04	15,3	0,01	4,7	0,00	
Malta	18 601	10 097	40 142	0,04	0,14	205,1	0,07	297,6	0,11	
Croácia	14 099	8 308	8 009	0,03	0,03	-0,9	0,00	-3,6	0,00	
DIVERSOS	505 472	289 868	268 915	1,03	0,95	-7,6	-0,09	-7,2	-0,07	
<b>EXTRA UE</b>	<b>14 031 602</b>	<b>8 189 473</b>	<b>7 939 547</b>	<b>29,17</b>	<b>28,02</b>	<b>0,5</b>	<b>0,15</b>	<b>-3,1</b>	<b>-0,89</b>	
dos quais:										
<b>1-EUROPA</b>	<b>1 586 484</b>	<b>959 966</b>	<b>873 819</b>	<b>3,42</b>	<b>3,08</b>	<b>-2,6</b>	<b>-0,09</b>	<b>-9,0</b>	<b>-0,31</b>	
<b>EFTA</b>	<b>539 283</b>	<b>331 297</b>	<b>338 963</b>	<b>1,18</b>	<b>1,20</b>	<b>3,3</b>	<b>0,04</b>	<b>2,3</b>	<b>0,03</b>	
Suíça	419 157	256 520	256 264	0,91	0,90	1,6	0,01	-0,1	0,00	
Noruega	106 921	66 448	75 645	0,24	0,27	10,7	0,02	13,8	0,03	
<b>OUTR. EUROPA</b>	<b>1 047 200</b>	<b>628 669</b>	<b>534 856</b>	<b>2,24</b>	<b>1,89</b>	<b>-5,7</b>	<b>-0,13</b>	<b>-14,9</b>	<b>-0,33</b>	
Turquia	381 162	234 902	240 159	0,84	0,85	4,9	0,04	2,2	0,02	
Gibraltar	342 334	201 554	131 904	0,72	0,47	-22,7	-0,17	-34,6	-0,25	
Rússia	263 131	157 327	131 914	0,56	0,47	2,4	0,01	-16,2	-0,09	
Ucrânia	22 372	12 520	11 523	0,04	0,04	-0,9	0,00	-8,0	0,00	
Bielorrússia	10 897	5 371	5 987	0,02	0,02	24,3	0,00	11,5	0,00	
<b>2-ÁFRICA</b>	<b>5 980 415</b>	<b>3 450 105</b>	<b>3 281 892</b>	<b>12,29</b>	<b>11,58</b>	<b>1,1</b>	<b>0,14</b>	<b>-4,9</b>	<b>-0,60</b>	
<b>MAGHREB</b>	<b>1 426 273</b>	<b>923 683</b>	<b>819 654</b>	<b>3,29</b>	<b>2,89</b>	<b>-1,2</b>	<b>-0,03</b>	<b>-11,3</b>	<b>-0,37</b>	
Marrocos	732 628	488 724	362 549	1,74	1,28	-5,8	-0,08	-25,8	-0,45	
Argélia	527 449	340 449	374 778	1,21	1,32	0,7	0,01	10,1	0,12	
Tunísia	166 195	94 510	82 328	0,34	0,29	12,6	0,04	-12,9	-0,04	
<b>PALOP</b>	<b>3 762 185</b>	<b>2 068 798</b>	<b>2 080 077</b>	<b>7,37</b>	<b>7,34</b>	<b>1,2</b>	<b>0,10</b>	<b>0,5</b>	<b>0,04</b>	
Angola	3 113 305	1 695 900	1 713 339	6,04	6,05	1,1	0,08	1,0	0,06	
Moçambique	326 651	188 411	170 774	0,67	0,60	-1,0	-0,01	-9,4	-0,06	
Cabo Verde	202 089	117 509	121 851	0,42	0,43	1,2	0,01	3,7	0,02	
Guiné-Bissau	69 794	37 623	43 262	0,13	0,15	12,8	0,02	15,0	0,02	
S Tomé e Príncipe	50 345	29 356	30 852	0,10	0,11	6,0	0,01	5,1	0,01	
<b>OUTR. ÁFRICA</b>	<b>791 957</b>	<b>457 624</b>	<b>382 161</b>	<b>1,63</b>	<b>1,35</b>	<b>5,0</b>	<b>0,07</b>	<b>-16,5</b>	<b>-0,27</b>	
África do Sul	160 894	103 013	75 515	0,37	0,27	-9,7	-0,03	-26,7	-0,10	
Guiné Equatorial	65 769	36 575	33 248	0,13	0,12	11,9	0,01	-9,1	-0,01	
Egipto	65 520	32 747	35 818	0,12	0,13	11,8	0,02	9,4	0,01	
Nigéria	61 430	45 394	20 255	0,16	0,07	-39,0	-0,05	-55,4	-0,09	
<b>3-AMÉRICA</b>	<b>3 732 008</b>	<b>2 133 620</b>	<b>2 180 911</b>	<b>7,60</b>	<b>7,70</b>	<b>2,0</b>	<b>0,16</b>	<b>2,2</b>	<b>0,17</b>	
<b>NAFTA</b>	<b>2 408 402</b>	<b>1 386 673</b>	<b>1 457 317</b>	<b>4,94</b>	<b>5,14</b>	<b>6,3</b>	<b>0,32</b>	<b>5,1</b>	<b>0,25</b>	
EUA	1 998 799	1 127 876	1 182 277	4,02	4,17	6,4	0,27	4,8	0,19	
Canadá	213 134	138 965	156 248	0,49	0,55	10,1	0,05	12,4	0,06	
México	196 468	119 832	118 792	0,43	0,42	1,3	0,01	-0,9	0,00	

(continua)

Período de análise: janeiro a julho

Países e Regiões	1000 Euros				Peso no Total (%)		Taxas de variação e contributos			
	Ano de 2013	jan-jul		jan-jul		12 meses [2]		jan-jul		
		Rank.	2013	2014	2013	2014	VH [3]	Contrib. p.p. [4]	VH	Contrib. p.p. [4]
<b>MERCOSUL</b>	<b>860 055</b>	<b>482 157</b>	<b>382 576</b>	<b>1,72</b>	<b>1,35</b>	<b>-12,2</b>	<b>-0,23</b>	<b>-20,7</b>	<b>-0,35</b>	
Brasil	739 044	408 398	343 219	1,45	1,21	-10,8	-0,18	-16,0	-0,23	
Argentina	89 533	57 740	25 393	0,21	0,09	-30,0	-0,05	-56,0	-0,12	
<b>OUTR. AMÉRICA</b>	<b>456 499</b>	<b>260 798</b>	<b>338 182</b>	<b>0,93</b>	<b>1,19</b>	<b>6,0</b>	<b>0,07</b>	<b>29,7</b>	<b>0,28</b>	
Venezuela	190 114	99 690	81 491	0,36	0,29	-26,3	-0,13	-18,3	-0,06	
Chile	77 428	47 236	58 512	0,17	0,21	10,2	0,02	23,9	0,04	
Colômbia	40 544	20 638	33 968	0,07	0,12	87,0	0,05	64,6	0,05	
<b>4-ÁSIA</b>	<b>1 912 348</b>	<b>1 186 366</b>	<b>1 165 850</b>	<b>4,23</b>	<b>4,12</b>	<b>-1,3</b>	<b>-0,05</b>	<b>-1,7</b>	<b>-0,07</b>	
<b>PRÓX./MÉD OR</b>	<b>574 600</b>	<b>366 049</b>	<b>306 434</b>	<b>1,30</b>	<b>1,08</b>	<b>-10,4</b>	<b>-0,13</b>	<b>-16,3</b>	<b>-0,21</b>	
Arábia Saudita	151 600	105 283	75 638	0,37	0,27	-21,0	-0,07	-28,2	-0,11	
Emiratos Árabes Unidos	101 801	58 335	73 127	0,21	0,26	24,0	0,05	25,4	0,05	
Israel	99 047	51 022	57 434	0,18	0,20	10,3	0,02	12,6	0,02	
Kuwait	57 578	48 943	14 139	0,17	0,05	-62,9	-0,08	-71,1	-0,12	
Jordânia	39 034	20 446	15 254	0,07	0,05	4,5	0,00	-25,4	-0,02	
<b>ASEAN</b>	<b>117 856</b>	<b>68 619</b>	<b>76 351</b>	<b>0,24</b>	<b>0,27</b>	<b>1,2</b>	<b>0,00</b>	<b>11,3</b>	<b>0,03</b>	
Singapura	57 207	32 664	28 800	0,12	0,10	-3,7	0,00	-11,8	-0,01	
Tailândia	19 000	11 134	14 032	0,04	0,05	7,4	0,00	26,0	0,01	
Indonésia	13 080	7 429	15 328	0,03	0,05	85,8	0,02	106,3	0,03	
Malásia	11 580	7 143	6 104	0,03	0,02	-40,6	-0,02	-14,5	0,00	
<b>OUTROS ÁSIA</b>	<b>1 219 893</b>	<b>751 698</b>	<b>783 064</b>	<b>2,68</b>	<b>2,76</b>	<b>2,7</b>	<b>0,07</b>	<b>4,2</b>	<b>0,11</b>	
China	657 660	406 737	477 168	1,45	1,68	13,8	0,19	17,3	0,25	
Japão	139 015	81 832	76 184	0,29	0,27	-15,1	-0,05	-6,9	-0,02	
Hong-Kong	130 805	76 767	72 927	0,27	0,26	2,9	0,01	-5,0	-0,01	
Índia	116 815	78 439	55 162	0,28	0,19	-21,4	-0,05	-29,7	-0,08	
Coreia do Sul	87 058	54 790	39 063	0,20	0,14	-20,0	-0,04	-28,7	-0,06	
Taiwan	26 400	15 647	17 603	0,06	0,06	4,0	0,00	12,5	0,01	
Macau	17 976	9 866	12 550	0,04	0,04	10,4	0,00	27,2	0,01	
<b>5-AUSTR,OC,REG P.</b>	<b>103 609</b>	<b>63 530</b>	<b>62 992</b>	<b>0,23</b>	<b>0,22</b>	<b>-3,1</b>	<b>-0,01</b>	<b>-0,8</b>	<b>0,00</b>	
Austrália	90 075	55 596	54 311	0,20	0,19	-4,9	-0,01	-2,3	0,00	
Nova Zelândia	10 098	6 165	6 678	0,02	0,02	2,5	0,00	8,3	0,00	
<b>6-DIVERSOS</b>	<b>716 738</b>	<b>395 886</b>	<b>374 084</b>	<b>1,41</b>	<b>1,32</b>	<b>0,2</b>	<b>0,00</b>	<b>-5,5</b>	<b>-0,08</b>	
Prov Bordo Extra	608 942	340 689	354 147	1,21	1,25	6,2	0,08	4,0	0,05	
Países não det Extra	107 797	55 197	19 936	0,20	0,07	-32,5	-0,08	-63,9	-0,13	

Intra UE-15	31 709 054	18 984 030	19 397 132	67,62	68,47	3,6	2,43	2,2	1,47
Zona Euro (17)	28 033 900	16 891 199	17 099 718	60,16	60,36	2,9	1,74	1,2	0,74
Intra-alargamento	1 525 844	902 821	994 329	3,22	3,51	10,7	0,34	10,1	0,33
OCDE (excl. países UE)	3 831 320	2 249 410	2 328 435	8,01	8,22	4,1	0,33	3,5	0,28
OPEP	4 308 173	2 456 135	2 394 908	8,75	8,45	-2,4	-0,22	-2,5	-0,22
ACP	4 485 580	2 503 141	2 517 512	8,92	8,89	2,5	0,24	0,6	0,05
CPLP	4 508 474	2 481 687	2 426 671	8,84	8,57	-0,8	-0,08	-2,2	-0,20
CEI (Com. Estados Indep.)	336 227	202 260	174 159	0,72	0,61	2,1	0,01	-13,9	-0,10
Mashrak	140 737	74 577	75 729	0,27	0,27	11,5	0,03	1,5	0,00
EUROMED	2 047 218	1 284 184	1 192 975	4,57	4,21	1,4	0,06	-7,1	-0,32
Países da Am. Latina	1 503 924	857 879	763 009	3,06	2,69	-9,2	-0,31	-11,1	-0,34
Merc. Comum Am. Central	34 912	23 134	28 083	0,08	0,10	13,4	0,01	21,4	0,02
Grupo Andino	286 827	154 703	145 443	0,55	0,51	-11,5	-0,08	-6,0	-0,03
ASEM (relac. Euro-Ásia)	1 132 277	700 238	741 080	2,49	2,62	2,6	0,06	5,8	0,15
EDA (Econ Dinâm Asiát.)	332 050	198 144	178 529	0,71	0,63	-6,3	-0,05	-9,9	-0,07
China+H.Kong+Macau	806 441	493 370	562 645	1,76	1,99	12,0	0,20	14,0	0,25

Fonte: GEE, com base nos dados das estatísticas do Comércio Internacional do INE (últimas versões disponíveis à data da publicação para o período considerado). Os dados do comércio intracomunitário incluem estimativas para as não respostas assim como para as empresas que se encontram abaixo dos limiares de assimilação.

Notas:

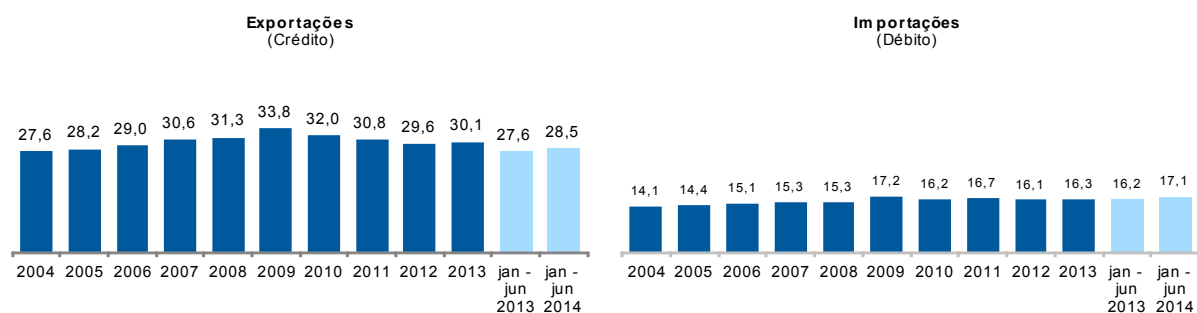
[1] Somatório das Exportações de mercadorias para a UE com as Exportações para Países Terceiros

[2] Últimos 12 meses a terminar em julho de 2014

[3] (ago 13-jul 14)/(ago 12-jul 13) x 100 - 100

[4] Contributos para a taxa de crescimento das exportações - análise shift-share: (TVH) x (peso no período homólogo anterior) ÷ 100.

**Gráfico 5 – Peso dos Serviços no comércio de Bens e Serviços**



Fonte: GEE, com base nos dados das estatísticas da Balança de Pagamentos do Banco de Portugal.

Notas:

As Exportações das Estatísticas da Balança de Pagamentos (Crédito) correspondem às Exportações das Estatísticas do Comércio Internacional (somatório das Exportações de mercadorias para a UE com as Exportações para Países Terceiros).

As Importações das Estatísticas da Balança de Pagamentos (Débito) correspondem às Importações das Estatísticas do Comércio Internacional (somatório das Importações de mercadorias provenientes da UE com as Importações de Países Terceiros).

**Quadro 17 – Comércio de Bens e Serviços em percentagem do PIB**

	2010	2011	2012	2013	2011				2012				2013				2014	
					T1	T2	T3	T4	T1	T2	T3	T4	T1	T2	T3	T4	T1	T2
<b>Valores Correntes em percentagem do PIB</b>																		
<b>Exportações (Fob)</b>	<b>29,9</b>	<b>34,3</b>	<b>37,3</b>	<b>39,2</b>	<b>32,4</b>	<b>34,1</b>	<b>34,8</b>	<b>35,9</b>	<b>36,5</b>	<b>37,3</b>	<b>37,7</b>	<b>37,8</b>	<b>38,4</b>	<b>39,8</b>	<b>39,4</b>	<b>39,3</b>	<b>38,3</b>	<b>39,7</b>
- Bens	21,7	25,2	27,6	28,7	23,8	25,1	25,7	26,5	27,1	27,7	27,9	27,9	28,3	29,2	29,0	28,6	27,9	29,0
- Serviços	8,2	9,0	9,7	10,5	8,6	9,0	9,1	9,4	9,4	9,6	9,8	9,9	10,2	10,6	10,5	10,7	10,4	10,7
<b>Importações (Fob)</b>	<b>37,4</b>	<b>38,6</b>	<b>38,0</b>	<b>38,2</b>	<b>38,5</b>	<b>39,3</b>	<b>38,5</b>	<b>37,9</b>	<b>38,1</b>	<b>37,3</b>	<b>38,0</b>	<b>38,6</b>	<b>37,2</b>	<b>38,6</b>	<b>39,0</b>	<b>38,2</b>	<b>38,4</b>	<b>38,7</b>
- Bens	32,2	33,1	32,5	32,8	33,4	33,7	32,9	32,5	32,7	31,8	32,5	33,1	31,9	33,1	33,3	32,8	32,9	32,8
- Serviços	5,2	5,5	5,4	5,5	5,1	5,7	5,7	5,4	5,4	5,4	5,4	5,6	5,3	5,5	5,6	5,4	5,5	5,9
<b>Taxas homólogas de crescimento real</b>																		
<b>Exportações (Fob)</b>	<b>9,5</b>	<b>7,0</b>	<b>3,1</b>	<b>6,4</b>	<b>7,9</b>	<b>7,9</b>	<b>6,1</b>	<b>6,3</b>	<b>7,1</b>	<b>3,5</b>	<b>1,8</b>	<b>0,0</b>	<b>2,5</b>	<b>7,1</b>	<b>7,4</b>	<b>8,8</b>	<b>3,1</b>	<b>2,4</b>
- Bens	11,1	7,7	3,8	5,8	7,7	8,8	6,9	7,4	9,1	4,4	2,0	-0,1	2,1	6,1	7,4	7,8	2,4	2,5
- Serviços	5,4	5,2	1,0	8,2	8,5	5,4	3,9	3,2	1,8	1,1	1,2	0,1	3,7	9,8	7,5	11,8	5,1	1,9
<b>Importações (Fob)</b>	<b>7,8</b>	<b>-5,8</b>	<b>-6,6</b>	<b>3,6</b>	<b>-1,0</b>	<b>-5,5</b>	<b>-3,9</b>	<b>-12,5</b>	<b>-6,3</b>	<b>-9,8</b>	<b>-7,1</b>	<b>-2,8</b>	<b>-3,6</b>	<b>5,6</b>	<b>6,8</b>	<b>6,0</b>	<b>9,3</b>	<b>4,8</b>
- Bens	8,0	-7,1	-6,6	4,1	-1,4	-7,2	-5,0	-14,4	-7,2	-9,9	-6,5	-2,6	-3,3	6,3	7,0	6,7	9,6	4,2
- Serviços	6,6	2,8	-6,3	0,8	1,9	6,2	2,8	0,4	-0,4	-9,5	-10,6	-4,1	-4,9	1,4	5,4	1,5	7,5	8,5

Fonte: GEE, com base nos dados das Contas Nacionais Trimestrais (Base 2011) do INE. Inclui comércio Intra e Extracomunitário.

**Quadro 18 – Bens e Serviços (Crédito) – componentes dos Serviços**

valores em milhões de Euros

CRÉDITO (Exportações)	janeiro a junho		Estrutura (%)				Taxas de variação e contributos			
			Anual		jan a jun		12 meses <sup>[1]</sup>		jan a jun	
	2013	2014	2008	2013	2013	2014	VH <sup>[2]</sup>	contrib. p.p. <sup>[3]</sup>	VH	contrib. p.p. <sup>[3]</sup>
<b>TOTAL</b>										
<b>Bens e Serviços</b>	<b>33 058</b>	<b>33 730</b>	<b>100,0</b>	<b>100,0</b>	<b>100,0</b>	<b>100,0</b>	<b>4,6</b>	<b>4,6</b>	<b>2,0</b>	<b>2,0</b>
<b>Bens</b>	<b>23 926</b>	<b>24 115</b>	<b>68,7</b>	<b>69,9</b>	<b>72,4</b>	<b>71,5</b>	<b>3,5</b>	<b>2,5</b>	<b>0,8</b>	<b>0,6</b>
<b>Serviços</b>	<b>9 132</b>	<b>9 615</b>	<b>31,3</b>	<b>30,1</b>	<b>27,6</b>	<b>28,5</b>	<b>7,2</b>	<b>2,1</b>	<b>5,3</b>	<b>1,5</b>
Transportes	2 767	2 815	8,3	8,4	8,4	8,3	4,3	0,4	1,7	0,1
Viagens e Turismo	3 701	4 086	13,0	13,6	11,2	12,1	8,4	1,1	10,4	1,2
Comunicação	265	256	1,0	0,7	0,8	0,8	-7,5	-0,1	-3,6	0,0
Construção	281	239	1,1	0,9	0,8	0,7	-0,3	0,0	-15,0	-0,1
Seguros	49	57	0,2	0,1	0,1	0,2	10,6	0,0	16,4	0,0
Financeiros	103	139	0,4	0,3	0,3	0,4	10,0	0,0	35,6	0,1
Informação e Informática	253	275	0,5	0,8	0,8	0,8	9,6	0,1	8,5	0,1
Direitos de Utilização	15	16	0,1	0,0	0,0	0,0	-0,9	0,0	10,5	0,0
Outr. Fornec. por Empresas	1 414	1 512	6,0	4,5	4,3	4,5	16,3	0,7	6,9	0,3
Nat. Pessoal, Cult. e Recreat.	139	134	0,4	0,4	0,4	0,4	3,0	0,0	-3,5	0,0
Operações Gov.	146	87	0,3	0,4	0,4	0,3	-21,8	-0,1	-40,6	-0,2
<b>INTRA EU</b>										
<b>Bens e Serviços</b>	<b>22 817</b>	<b>23 724</b>	<b>74,7</b>	<b>69,0</b>	<b>69,0</b>	<b>70,3</b>	<b>5,7</b>	<b>3,9</b>	<b>4,0</b>	<b>2,7</b>
<b>Bens</b>	<b>16 696</b>	<b>17 175</b>	<b>51,3</b>	<b>48,3</b>	<b>50,5</b>	<b>50,9</b>	<b>4,8</b>	<b>2,3</b>	<b>2,9</b>	<b>1,4</b>
<b>Serviços</b>	<b>6 121</b>	<b>6 549</b>	<b>23,4</b>	<b>20,6</b>	<b>18,5</b>	<b>19,4</b>	<b>7,8</b>	<b>1,6</b>	<b>7,0</b>	<b>1,3</b>
Viagens e Turismo	2 661	2 980	10,7	10,0	8,0	8,8	8,2	0,8	12,0	1,0
<b>EXTRA EU</b>										
<b>Bens e Serviços</b>	<b>10 241</b>	<b>10 005</b>	<b>25,3</b>	<b>31,0</b>	<b>31,0</b>	<b>29,7</b>	<b>-1,1</b>	<b>0,7</b>	<b>-1,9</b>	<b>-0,7</b>
<b>Bens</b>	<b>7 230</b>	<b>6 940</b>	<b>17,4</b>	<b>21,5</b>	<b>21,9</b>	<b>20,6</b>	<b>-1,3</b>	<b>0,1</b>	<b>-2,1</b>	<b>-0,9</b>
<b>Serviços</b>	<b>3 011</b>	<b>3 066</b>	<b>7,9</b>	<b>9,5</b>	<b>9,1</b>	<b>9,1</b>	<b>-0,6</b>	<b>0,5</b>	<b>-1,7</b>	<b>0,2</b>
Viagens e Turismo	1 040	1 106	2,3	3,5	3,1	3,3	0,2	0,3	-1,6	0,2

Fonte: GEE, com base nos dados das estatísticas da Balança de Pagamentos do Banco de Portugal.

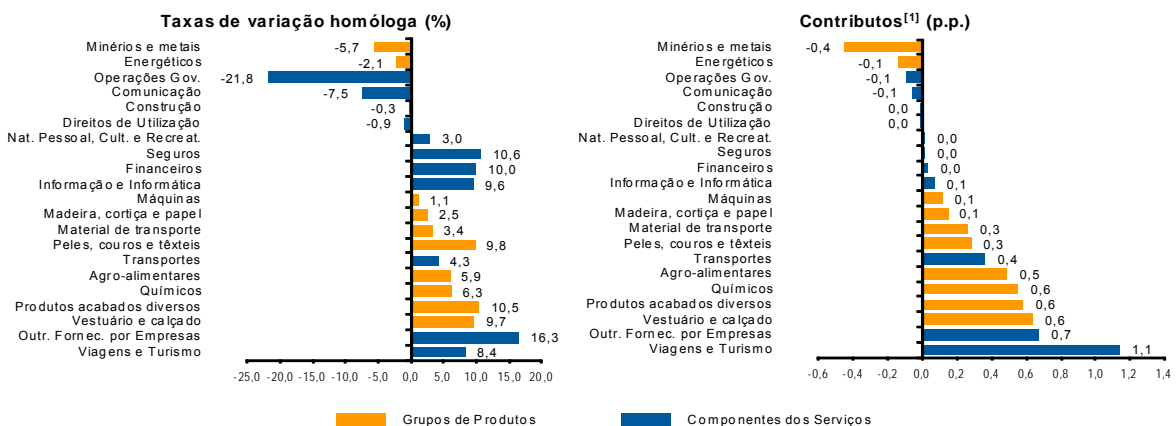
Notas:

[1] 12 meses até junho de 2014

[2] (jul 13-jun 14)/(jul 12-jun 13) x 100 - 100

[3] Contributos para a taxa de crescimento - Análise shift-share : (TVH) x (peso no período homólogo anterior) ÷ 100. Medem a proporção de crescimento das Exportações atribuível a cada categoria especificada.

**Gráfico 6 – Taxas de crescimento das exportações de Bens e Serviços e contributos das suas componentes**  
Últimos 12 meses a terminar em junho de 2014



Fonte: Cálculos do GEE com base em dados do Banco de Portugal, para as Exportações de bens e serviços, e do INE, para o cálculo da estrutura das exportações de Bens. A distribuição do contributo das Exportações de Bens (dados da Balança de Pagamentos, banco de Portugal) pelos grupos de produtos segue a estrutura implícita na base de dados do Comércio Internacional do INE para as Exportações de Bens (somatório das Exportações de mercadorias para a UE com as Exportações para Países Terceiros).

Notas:

As Exportações das Estatísticas da Balança de Pagamentos (Crédito) correspondem às Exportações das Estatísticas do Comércio Internacional (somatório das as Exportações de mercadorias para a UE com as Exportações para Países Terceiros).

[1] Contributos - análise shift-share: TVH x Peso no período homólogo anterior ÷ 100. O somatório corresponde à TVH das Exportações de Bens e Serviços nos últimos 12 meses, de acordo com as estatísticas da Balança de Pagamentos do Banco de Portugal (4,6%).

**Quadro 19 – Bens e Serviços (Crédito) - componentes dos Serviços**
**Varição homóloga (2006-2014)**

CRÉDITO (Exportações)	Peso em 2013 (%)	2006	2007	2008	2009	2010	2011	2012	2013	jan a jun 2014
<b>Bens e Serviços</b>	<b>100,0</b>	<b>16,4</b>	<b>9,9</b>	<b>2,8</b>	<b>-15,3</b>	<b>13,7</b>	<b>13,2</b>	<b>3,7</b>	<b>5,7</b>	<b>2,0</b>
<b>Bens</b>	<b>69,9</b>	<b>15,1</b>	<b>7,5</b>	<b>1,8</b>	<b>-18,3</b>	<b>16,8</b>	<b>15,2</b>	<b>5,5</b>	<b>4,9</b>	<b>0,8</b>
<b>Serviços</b>	<b>30,1</b>	<b>19,9</b>	<b>15,7</b>	<b>5,3</b>	<b>-8,7</b>	<b>7,8</b>	<b>8,9</b>	<b>-0,3</b>	<b>7,7</b>	<b>5,3</b>
Transportes	8,4	41,7	18,9	10,4	-12,6	13,0	10,9	4,0	5,8	1,7
Viagens e Turismo	13,6	7,6	10,9	0,5	-7,2	10,0	7,2	5,6	7,5	10,4
Comunicação	0,7	8,6	16,4	4,7	-15,6	-2,9	0,6	7,9	-2,6	-3,6
Construção	0,9	45,9	40,9	8,3	-21,9	-1,9	13,9	-1,4	13,5	-15,0
Seguros	0,1	14,2	5,9	5,1	3,3	-9,1	11,1	-7,3	-4,1	16,4
Financeiros	0,3	16,8	25,8	-4,7	-32,7	4,4	42,9	2,5	-12,3	35,6
Informação e Informática	0,8	41,6	36,8	15,3	1,0	1,1	37,7	24,3	9,7	8,5
Direitos de Utilização	0,0	51,4	10,0	-29,8	150,5	-71,2	38,9	-16,9	-19,1	10,5
Outr. Fornec. por Empresas	4,5	27,0	19,5	10,2	-5,9	1,9	8,4	-26,0	14,9	6,9
Nat. Pessoal, Cult. e Recreat.	0,4	22,5	-6,3	7,1	10,7	20,7	-11,6	15,5	8,0	-3,5
Operações Gov.	0,4	17,7	10,3	0,5	-2,4	17,6	3,7	26,3	8,9	-40,6

Fonte: GEE, com base nos dados das estatísticas da Balança de Pagamentos do Banco de Portugal para as Exportações totais de Bens e para as Exportações de Serviços.

**Quadro 20 – Bens e Serviços (Débito) – componentes dos Serviços**

DÉBITO (Importações)	valores em milhões de Euros									
	janeiro a junho		Estrutura (%)				Taxas de variação e contributos			
			Anual		jan a jun		12 meses <sup>[1]</sup>		jan a jun	
	2013	2014	2008	2013	2013	2014	VH <sup>[2]</sup>	contrib. p.p. <sup>[3]</sup>	VH	contrib. p.p. <sup>[3]</sup>
<b>Bens e Serviços</b>	<b>32 085</b>	<b>33 382</b>	<b>100,0</b>	<b>100,0</b>	<b>100,0</b>	<b>100,0</b>	<b>3,8</b>	<b>3,8</b>	<b>4,0</b>	<b>4,0</b>
<b>Bens</b>	<b>26 872</b>	<b>27 668</b>	<b>84,7</b>	<b>83,7</b>	<b>83,8</b>	<b>82,9</b>	<b>3,2</b>	<b>2,7</b>	<b>3,0</b>	<b>2,5</b>
<b>Serviços</b>	<b>5 213</b>	<b>5 714</b>	<b>15,3</b>	<b>16,3</b>	<b>16,2</b>	<b>17,1</b>	<b>6,7</b>	<b>1,1</b>	<b>9,6</b>	<b>1,6</b>
Transportes	1 636	1 697	4,8	5,2	5,1	5,1	5,1	0,3	3,7	0,2
Viagens e Turismo	1 539	1 630	4,0	4,8	4,8	4,9	6,2	0,3	5,9	0,3
Comunicação	220	239	0,7	0,6	0,7	0,7	5,1	0,0	8,5	0,1
Construção	53	70	0,2	0,2	0,2	0,2	34,4	0,1	32,9	0,1
Seguros	116	141	0,3	0,4	0,4	0,4	6,6	0,0	21,5	0,1
Financeiros	154	168	0,4	0,4	0,5	0,5	-14,9	-0,1	9,2	0,0
Informação e Informática	210	230	0,5	0,7	0,7	0,7	15,2	0,1	9,7	0,1
Direitos de Utilização	172	200	0,5	0,5	0,5	0,6	4,7	0,0	16,8	0,1
Outr. Fornec. por Empresas	863	1 123	3,3	2,7	2,7	3,4	17,9	0,5	30,2	0,8
Nat. Pessoal, Cult. e Recreat.	207	171	0,6	0,7	0,6	0,5	-11,1	-0,1	-17,5	-0,1
Operações Gov.	43	45	0,2	0,1	0,1	0,1	-8,8	0,0	4,0	0,0

Fonte: GEE, com base nos dados das estatísticas da Balança de Pagamentos do Banco de Portugal.

Notas:

Valores Fob para a Importação de bens.

[1] 12 meses até junho de 2014

[2]  $(\text{jul } 13\text{-jun } 14) / (\text{jul } 12\text{-jun } 13) \times 100 - 100$

[3] Contributos para a taxa de crescimento - Análise shift-share :  $(\text{TVH}) \times (\text{peso no período homólogo anterior}) \div 100$ . Medem a proporção de crescimento das Importações atribuível a cada categoria especificada.