

## Síntese Estatística de Comércio Internacional

Nº 10/2015

Inclui dados de base do INE para o comércio internacional de Portugal

■ agosto de 2015 – comércio Intra + Extra-UE

### Índice de Quadros

#### Evolução global

- |                                 |        |
|---------------------------------|--------|
| 1. Balança Comercial recente    | Pág. 3 |
| 2. Evolução mensal e trimestral | 4      |

#### Exportações de mercadorias

- |  |    |
|--|----|
| 3. Por Grupos de Produtos (Intra+Extra)                                  | 5  |
| 4. Por Grupos de Produtos (Extra)  | 6  |
| 5. Por Grupos de Produtos (2010-2015) – variação homóloga e contributos  | 7  |
| 6. Para uma seleção de mercados (Intra+Extra)                            | 8  |
| 7. Para uma seleção de mercados (Extra)                                  | 9  |
| 8. Por mercados de destino (2010-2015) – estrutura (%)                   | 9  |
| 9. Por mercados de destino (2010-2015) – variação homóloga e contributos | 10 |

#### Importações de mercadorias

- |   |    |
|---|----|
| 10. Por Grupos de Produtos (Intra+Extra)              | 11 |
| 11. Com origem numa seleção de mercados (Intra+Extra) | 12 |
| 12. Por Grupos de Produtos (Extra)                    | 13 |
| 13. Com origem numa seleção de mercados (Extra)       | 13 |

#### Evolução por zonas geográficas e económicas

- |  |    |
|--|----|
| 14. Principais países (Intra e Extra)                                    | 14 |
| 15. Importações - contributos para a taxa de crescimento (Intra e Extra) | 16 |
| 16. Exportações - contributos para a taxa de crescimento (Intra e Extra) | 18 |

#### Bens e serviços

- |   |    |
|---|----|
| 17. Comércio de Bens e Serviços em percentagem do PIB         | 20 |
| 18. Bens e Serviços (crédito) – componentes dos Serviços      | 21 |
| 19. Bens e Serviços (crédito) – variação homóloga (2006-2014) | 22 |
| 20. Bens e Serviços (débito) – componentes dos Serviços       | 22 |

### Índice de Gráficos

- |  |    |
|--|----|
| 1. Taxa de cobertura das importações pelas exportações de mercadorias        | 2  |
| 2. Taxas de crescimento das exportações por Grupos de Produtos e contributos | 6  |
| 3. Taxas de crescimento das exportações por mercados e contributos           | 8  |
| 4. Taxas de crescimento das importações por mercados e contributos           | 12 |
| 5. Peso dos Serviços no comércio de Bens e Serviços                          | 20 |
| 6. Taxas de crescimento das “exportações” de Bens e Serviços e contributos   | 21 |

## NOTA

Em **Junho de 2010**, o Instituto Nacional de Estatística divulgou uma nova série de dados do Comércio Internacional para o período 1993-2009. Esta nova série resultou de um processo de revisão da metodologia de cálculo, que refletiu a necessidade de obtenção de resultados com maior robustez e precisão, e inclui, para além das diferentes alterações metodológicas, nova informação declarada pelas empresas.

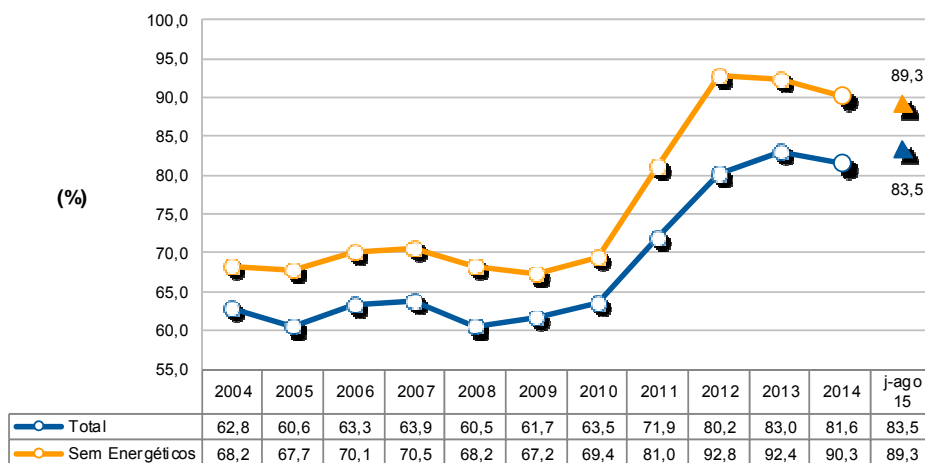
A partir de 1993, e na sequência da criação do Mercado Único, a recolha de informação relativa às trocas comerciais internacionais de bens passou a ser efetuada com base num novo sistema de recolha suportado por um inquérito de resposta obrigatória (declaração Intrastat) para todos os operadores cujas trocas de bens com os restantes Estados Membros ultrapassem determinados limiares mínimos (limiar de assimilação). Desde 2005, e na sequência da regulamentação comunitária relativa ao controlo de qualidade das estatísticas do Comércio Internacional, passou a ser feito o confronto regular entre a informação proveniente do sistema Intrastat e dados de natureza administrativa, nomeadamente os provenientes das declarações do Imposto sobre o Valor Acrescentado (IVA), bem como a análise das assimetrias com as estatísticas dos outros países membros. Passaram então a ser divulgadas estimativas para o total do Comércio Internacional, com base em estimativas para as empresas que estão abaixo do limiar de assimilação bem como nas não-respostas do Comércio Intracomunitário.

A entrada em vigor da Informação Empresarial Simplificada (IES), em 2007, veio enriquecer o estudo comparativo dos dados do Comércio Internacional com outras fontes desde 2006 (período de referência dos dados). A IES, juntamente com a informação do IVA, constitui uma importante fonte de informação de aferição da qualidade das estatísticas do Comércio Internacional.

Nesta publicação utilizam-se os dados da série 2006 a 2014, recentemente revistos e os resultados mensais preliminares de janeiro a agosto de 2015.

Evolução global<sup>1</sup>

**Gráfico 1 – Evolução da taxa de cobertura (fob/cif)  
das importações pelas exportações de mercadorias  
Intra + Extra UE**



Fonte: GEE, com base nos dados das estatísticas do Comércio Internacional do INE (últimas versões disponíveis à data da publicação para o período considerado). Os dados do comércio intracomunitário incluem estimativas para as não respostas assim como para as empresas que se encontram abaixo dos limiares de assimilação.

<sup>1</sup> Os dados de base do comércio internacional (Intra e Extra UE) divulgados pelo Instituto Nacional de Estatística para o período de janeiro a agosto de 2015 correspondem a versões preliminares, quer para o comércio intracomunitário quer para o extracomunitário. Os dados do comércio intracomunitário incluem estimativas para as não respostas (valor das transações das empresas para as quais o INE não recebeu ainda informação) assim como para as empresas que se encontram abaixo dos limiares de assimilação (valor anual das operações intracomunitárias abaixo do qual os operadores são dispensados da declaração periódica estatística Intrastat, limitando-se à entrega da declaração periódica fiscal: no caso de Portugal, 200 mil euros para as importações da UE e 250 mil para as exportações para a UE, em 2011). Por outro lado, a atual metodologia considera, para além do confronto regular entre as declarações Intrastat e do Imposto sobre o Valor Acrescentado (IVA), a comparação com os dados com a Informação Empresarial Simplificada (IES).

**Quadro 1 -Evolução recente da balança comercial de Portugal**

Versão preliminar de janeiro a agosto de 2015

Intra + Extra-UE	2010	2011	2012	2013	2014	Evolução anual 2010/2014	janeiro a agosto		Evolução mensal 2014/15	Últimos 3 meses		Últimos 12 meses	
							2014	2015		jun 14-ago 14	jun 15-ago 15	set 13-ago 14	set 14-ago 15
<b>milhões de Euros</b>													
Exportações (fob)	37 268	42 828	45 213	47 303	48 105		31 581	33 278		11 912	12 601	47 468	49 802
TVH	-	14,9	5,6	4,6	1,7		-	5,4		-	5,8	-	4,9
Importações (cif)	58 647	59 551	56 374	57 013	58 976		38 542	39 838		14 669	15 027	58 277	60 272
TVH	-	1,5	-5,3	1,1	3,4		-	3,4		-	2,4	-	3,4
Saldo (fob-cif)	-21 379	-16 723	-11 161	-9 710	-10 872		-6 961	-6 559		-2 757	-2 426	-10 809	-10 470
TVH	-	-21,8	-33,3	-13,0	12,0		-	-5,8		-	-12,0	-	-3,1
Cobertura(fob/cif)	63,5	71,9	80,2	83,0	81,6		81,9	83,5		81,2	83,9	81,5	82,6
<b>Sem energéticos:</b>													
Exportações (fob)	34 877	39 752	41 450	42 379	44 027		28 999	30 559		10 651	11 494	43 360	45 587
TVH	-	14,0	4,3	2,2	3,9		-	5,4		-	7,9	-	5,1
Importações (cif)	50 224	49 101	44 671	45 861	48 781		31 664	34 237		11 841	12 884	47 837	51 354
TVH	-	-2,2	-9,0	2,7	6,4		-	8,1		-	8,8	-	7,4
Saldo (fob-cif)	-15 348	-9 349	-3 221	-3 483	-4 754		-2 665	-3 678		-1 191	-1 389	-4 477	-5 767
TVH	-	-39,1	-65,5	8,1	36,5		-	38,0		-	16,7	-	28,8
Cobertura(fob/cif)	69,4	81,0	92,8	92,4	90,3		91,6	89,3		89,9	89,2	90,6	88,8
<b>Intra-UE</b>													
<b>milhões de Euros</b>													
Exportações (fob)	28 117	31 888	32 126	33 275	34 099		22 586	24 084		8 382	8 950	33 737	35 596
TVH	-	13,4	0,7	3,6	2,5		-	6,6		-	6,8	-	5,5
Importações (cif)	44 804	43 679	40 294	41 065	44 102		28 570	30 286		10 533	11 360	43 311	45 819
TVH	-	-2,5	-7,7	1,9	7,4		-	6,0		-	7,8	-	5,8
Saldo (fob-cif)	-16 687	-11 791	-8 168	-7 791	-10 004		-5 983	-6 203		-2 151	-2 410	-9 575	-10 223
TVH	-	-29,3	-30,7	-4,6	28,4		-	3,7		-	12,0	-	6,8
Cobertura(fob/cif)	62,8	73,0	79,7	81,0	77,3		79,1	79,5		79,6	78,8	77,9	77,7
<b>Sem energéticos:</b>													
Exportações (fob)	27 150	30 575	30 480	30 754	31 830		21 170	22 626		7 719	8 397	31 539	33 286
TVH	-	12,6	-0,3	0,9	3,5		-	6,9		-	8,8	-	5,5
Importações (cif)	42 719	41 191	37 525	38 538	41 311		26 574	28 804		9 869	10 797	40 391	43 541
TVH	-	-3,6	-8,9	2,7	7,2		-	8,4		-	9,4	-	7,8
Saldo (fob-cif)	-15 569	-10 617	-7 046	-7 784	-9 481		-5 404	-6 178		-2 150	-2 399	-8 852	-10 256
TVH	-	-31,8	-33,6	10,5	21,8		-	14,3		-	11,6	-	15,9
Cobertura(fob/cif)	63,6	74,2	81,2	79,8	77,0		79,7	78,6		78,2	77,8	78,1	76,4
<b>Extra-UE</b>													
<b>milhões de Euros</b>													
Exportações (fob)	9 151	10 940	13 087	14 028	14 006		8 994	9 195		3 530	3 651	13 731	14 206
TVH	-	19,5	19,6	7,2	-0,2		-	2,2		-	3,4	-	3,5
Importações (cif)	13 844	15 872	16 080	15 947	14 874		9 972	9 551		4 136	3 667	14 965	14 453
TVH	-	14,7	1,3	-0,8	-6,7		-	-4,2		-	-11,3	-	-3,4
Saldo (fob-cif)	-4 692	-4 933	-2 993	-1 919	-868		-978	-357		-606	-16	-1 234	-247
TVH	-	5,1	-39,3	-35,9	-54,8		-	-63,5		-	-97,3	-	-80,0
Cobertura(fob/cif)	66,1	68,9	81,4	88,0	94,2		90,2	96,3		85,4	99,6	91,8	98,3
<b>Sem energéticos:</b>													
Exportações (fob)	7 727	9 177	10 970	11 625	12 197		7 829	7 933		2 932	3 097	11 821	12 301
TVH	-	18,8	19,5	6,0	4,9		-	1,3		-	5,6	-	4,1
Importações (cif)	7 506	7 909	7 146	7 323	7 470		5 090	5 433		1 973	2 087	7 446	7 813
TVH	-	5,4	-9,7	2,5	2,0		-	6,7		-	5,8	-	4,9
Saldo (fob-cif)	221	1 268	3 825	4 301	4 727		2 739	2 500		959	1 010	4 375	4 488
TVH	-	473,2	201,7	12,5	9,9		-	-8,7		-	5,3	-	2,6
Cobertura(fob/cif)	102,9	116,0	153,5	158,7	163,3		153,8	146,0		148,6	148,4	158,8	157,5

Fonte: GEE, com base nos dados das estatísticas do Comércio Internacional do INE (últimas versões disponíveis à data da publicação para o período considerado). Os dados do comércio intracomunitário incluem estimativas para as não respostas assim como para as empresas que se encontram abaixo dos limiares de assimilação.

Notas:

Importações – Somatório das Importações provenientes da UE com as Importações vindas dos P.Terceiros.  
Exportações – Somatório das Exportações para a UE com as Exportações para os P.Terceiros.

**Quadro 2 – Evolução mensal e trimestral do comércio internacional de Portugal**  
**Versão preliminar de janeiro a agosto de 2015**

valores em milhões de Euros

Intra+Extra UE	IMPORTAÇÃO (cif)			EXPORTAÇÃO (fob)		
	2014	2015	TVH	2014	2015	TVH
jan	4 912	4 421	-10,0	3 920	3 788	-3,4
fev	4 645	4 480	-3,6	3 817	3 973	4,1
mar	4 750	5 315	11,9	3 948	4 408	11,7
abr	4 544	5 243	15,4	3 887	4 258	9,5
mai	5 023	5 352	6,6	4 097	4 251	3,8
jun	5 066	5 405	6,7	4 192	4 561	8,8
jul	5 454	5 402	-0,9	4 481	4 696	4,8
ago	4 149	4 220	1,7	3 239	3 344	3,3
set	5 238			4 076		
out	5 506			4 631		
nov	4 937			4 118		
dez	4 754			3 699		
1º Trim	14 307	14 216	-0,6	11 685	12 168	4,1
2º Trim	14 632	16 000	9,3	12 176	13 070	7,3
3º Trim	14 841			11 796		
4º Trim	15 196			12 447		

Intra UE	IMPORTAÇÃO (cif)			EXPORTAÇÃO (fob)		
	2014	2015	TVH	2014	2015	TVH
jan	3 474	3 392	-2,4	2 868	2 812	-2,0
fev	3 525	3 545	0,6	2 761	2 938	6,4
mar	3 770	4 130	9,6	2 843	3 183	12,0
abr	3 576	3 975	11,2	2 805	3 085	10,0
mai	3 692	3 884	5,2	2 927	3 115	6,4
jun	3 607	4 141	14,8	3 003	3 283	9,3
jul	3 952	4 118	4,2	3 197	3 375	5,6
ago	2 974	3 101	4,3	2 181	2 292	5,1
set	3 957			2 897		
out	4 187			3 121		
nov	3 792			2 946		
dez	3 596			2 547		
1º Trim	10 769	11 067	2,8	8 472	8 933	5,4
2º Trim	10 875	12 001	10,4	8 736	9 484	8,6
3º Trim	10 883			8 276		
4º Trim	11 575			8 615		

Extra UE	IMPORTAÇÃO (cif)			EXPORTAÇÃO (fob)		
	2014	2015	TVH	2014	2015	TVH
jan	1 437	1 029	-28,4	1 052	976	-7,2
fev	1 119	935	-16,5	1 056	1 034	-2,0
mar	981	1 185	20,9	1 105	1 224	10,8
abr	968	1 267	30,9	1 082	1 173	8,4
mai	1 331	1 468	10,3	1 170	1 136	-2,9
jun	1 459	1 264	-13,4	1 189	1 278	7,5
jul	1 501	1 284	-14,5	1 283	1 320	2,9
ago	1 176	1 119	-4,8	1 058	1 053	-0,5
set	1 281			1 179		
out	1 319			1 509		
nov	1 145			1 172		
dez	1 157			1 151		
1º Trim	3 538	3 149	-11,0	3 213	3 235	0,7
2º Trim	3 758	3 999	6,4	3 441	3 587	4,2
3º Trim	3 958			3 520		
4º Trim	3 621			3 832		

Fonte: GEE, com base nos dados das estatísticas do Comércio Internacional do INE (últimas versões disponíveis à data da publicação para o período considerado). Os dados do comércio intracomunitário incluem estimativas para as não respostas assim como para as empresas que se encontram abaixo dos limiares de assimilação.

## Exportações\* de mercadorias

### Quadro 3 – Exportações de mercadorias portuguesas por Grupos de Produtos

Grp/ NC-2		Milhões de Euros		Estrutura (%)		Taxas de variação e contributos			
		jan-ago		jan-ago		últimos 12 meses <sup>[1]</sup>		jan-ago	
		2014	2015	2014	2015	TVH <sup>[2]</sup>	Contrib. p.p. <sup>[3]</sup>	TVH	Contrib. p.p. <sup>[3]</sup>
<b>TOTAL DAS EXPORTAÇÕES</b>		<b>31 581</b>	<b>33 278</b>	<b>100,0</b>	<b>100,0</b>	<b>4,9</b>	<b>4,9</b>	<b>5,4</b>	<b>5,4</b>
<b>000</b>	<b>Agro-alimentares</b>	<b>3 667</b>	<b>3 970</b>	<b>11,6</b>	<b>11,9</b>	<b>9,5</b>	<b>1,1</b>	<b>8,2</b>	<b>1,0</b>
22	Bebidas, líquidos alcoólicos e vinagres	687	670	2,2	2,0	1,1	0,0	-2,5	-0,1
03	Peixe, crustáceos, moluscos e outros invertebrados aquáticos	405	487	1,3	1,5	21,2	0,3	20,3	0,3
24	Tabaco e seus sucedâneos manufacturados	345	476	1,1	1,4	38,9	0,4	37,8	0,4
15	Gorduras, óleos e ceras de origem animal ou vegetal	311	353	1,0	1,1	11,5	0,1	13,2	0,1
08	Frutas e cascas de citrinos e melões	234	276	0,7	0,8	21,2	0,2	18,0	0,1
20	Preparações de prod hortícolas, de frutas ou outras partes de plantas	259	276	0,8	0,8	3,8	0,0	6,8	0,1
04	Leite e laticínios, ovos, mel, prod comestíveis origem animal n.e.	221	223	0,7	0,7	1,8	0,0	1,0	0,0
16	Preparações de carne/peixe/crustác/moluscos/our invert aquáticos	207	210	0,7	0,6	1,0	0,0	1,3	0,0
19	Prep base cereais/farinhas/amidos/féculas/leite; prod de pastelaria	189	190	0,6	0,6	0,7	0,0	0,3	0,0
07	Produtos hortícolas, plantas, raízes e tubérculos comestíveis	132	156	0,4	0,5	15,5	0,1	18,5	0,1
21	Preparações alimentícias diversas	102	111	0,3	0,3	10,5	0,0	8,1	0,0
02	Carnes e miudezas comestíveis	102	109	0,3	0,3	23,1	0,1	6,7	0,0
01	Animais vivos	62	78	0,2	0,2	15,9	0,0	24,4	0,0
09	Café, chá, mate e especiarias	51	59	0,2	0,2	13,0	0,0	14,1	0,0
23	Resíduos das indust alimentares; alimentos preparados para animais	63	53	0,2	0,2	-9,9	0,0	-14,7	0,0
17	Açúcares e produtos de confeitaria	71	50	0,2	0,2	-33,0	-0,1	-29,3	-0,1
06	Plantas vivas e produtos de floricultura	40	48	0,1	0,1	12,0	0,0	20,3	0,0
05	Produtos de origem animal n.e. nem incluídos noutras capitulos	48	45	0,2	0,1	-9,2	0,0	-6,9	0,0
11	Prod da ind de moagem; malte; amidos e féculas; inulina; glúten trigo	26	31	0,1	0,1	33,3	0,0	19,7	0,0
10	Cereais	55	30	0,2	0,1	-34,6	0,0	-45,3	-0,1
<b>100</b>	<b>Energéticos</b>	<b>2 582</b>	<b>2 719</b>	<b>8,2</b>	<b>8,2</b>	<b>2,6</b>	<b>0,2</b>	<b>5,3</b>	<b>0,4</b>
27	Combustíveis, óleos e ceras minerais; destilados; mat betuminosas	2 582	2 719	8,2	8,2	2,6	0,2	5,3	0,4
<b>200</b>	<b>Químicos</b>	<b>4 078</b>	<b>4 190</b>	<b>12,9</b>	<b>12,6</b>	<b>1,3</b>	<b>0,2</b>	<b>2,8</b>	<b>0,4</b>
39	Plástico e suas obras	1 633	1 714	5,2	5,1	5,2	0,3	4,9	0,3
40	Borracha e suas obras	692	737	2,2	2,2	3,1	0,1	6,5	0,1
30	Produtos farmacêuticos	548	556	1,7	1,7	5,8	0,1	1,6	0,0
29	Produtos químicos orgânicos	489	448	1,5	1,3	-19,0	-0,3	-8,5	-0,1
38	Produtos diversos das indústrias químicas	229	242	0,7	0,7	6,3	0,0	5,8	0,0
32	Extractos tanantes, taninos, pigmentos, corantes, tintas e vernizes	114	121	0,4	0,4	6,2	0,0	6,7	0,0
33	Óleos essenciais e resinóides; prod perfumaria/toucaodor; cosméticos	83	89	0,3	0,3	4,1	0,0	8,0	0,0
34	Sabões, prod limpeza, ceras artificiais, velas, pastas moldar, semel	87	88	0,3	0,3	6,4	0,0	0,8	0,0
31	Adubos (fertilizantes)	92	84	0,3	0,3	-6,4	0,0	-8,1	0,0
35	Matérias albuminóides/prod à base amidos/féculas; colas; enzimas	68	63	0,2	0,2	-7,5	0,0	-6,6	0,0
28	Químicos inorgânicos; compostos de met preciosos/isótopos/semel	34	40	0,1	0,1	5,8	0,0	17,1	0,0
<b>300</b>	<b>Madeira, cortiça e papel</b>	<b>2 551</b>	<b>2 672</b>	<b>8,1</b>	<b>8,0</b>	<b>3,4</b>	<b>0,3</b>	<b>4,8</b>	<b>0,4</b>
48	Papel, cartão, e suas obras; obras de pasta de celulose	1 128	1 165	3,6	3,5	2,3	0,1	3,2	0,1
45	Cortiça e suas obras	568	607	1,8	1,8	4,9	0,1	6,9	0,1
44	Madeira e suas obras; carvão vegetal	480	449	1,5	1,3	-5,9	-0,1	-6,5	-0,1
47	Pastas madeira/outr mat fibrosas celulósicas; papel/cartão p/reciclar	329	408	1,0	1,2	20,3	0,2	23,9	0,2
49	Livros, jornais, outr prod das indust gráficas; textos, planos e plantas	45	43	0,1	0,1	-6,7	0,0	-4,7	0,0
<b>400</b>	<b>Peles, couros e têxteis</b>	<b>1 394</b>	<b>1 469</b>	<b>4,4</b>	<b>4,4</b>	<b>5,1</b>	<b>0,2</b>	<b>5,3</b>	<b>0,2</b>
63	Outras confecções têxteis; calçado/chapéus/semel, usados; trapos	381	410	1,2	1,2	5,5	0,1	7,5	0,1
56	Ouates, feltros e falsos tecidos; artigos de cordoaria	174	175	0,5	0,5	1,6	0,0	0,7	0,0
55	Fibras têxteis sintéticas ou artificiais, descontinuas	163	171	0,5	0,5	4,7	0,0	4,5	0,0
59	Tecidos impregnados/revestidos/recobertos; artigos p/ uso técnico	126	134	0,4	0,4	8,9	0,0	6,9	0,0
42	Obras de couro; artigos correio/seleiro/viagem; bolsas; obras tripa	96	100	0,3	0,3	5,9	0,0	4,9	0,0
52	Algodão	100	93	0,3	0,3	-6,0	0,0	-6,8	0,0
60	Tecidos de malha	80	88	0,3	0,3	2,9	0,0	2,5	0,0
41	Peles (excepto c/pêlo) e couros	58	66	0,2	0,2	16,2	0,0	14,1	0,0
54	Filamentos têxteis, lâminas e semelhanes, sintéticos ou artificiais	54	64	0,2	0,2	16,2	0,0	18,3	0,0
58	Tecid especiais,tufados/rendas/tapeçarias/passamanarias/bordados	59	63	0,2	0,2	4,7	0,0	6,9	0,0
57	Tapetes e outros revestimentos para pavimentos, de matérias têxteis	42	49	0,1	0,1	12,1	0,0	15,1	0,0
51	Lã, pelos finos ou grosseiros; fios e tecidos de crina	42	46	0,1	0,1	7,9	0,0	7,6	0,0
<b>500</b>	<b>Vestuário e calçado</b>	<b>3 289</b>	<b>3 335</b>	<b>10,4</b>	<b>10,0</b>	<b>1,9</b>	<b>0,2</b>	<b>1,4</b>	<b>0,1</b>
64	Calçado, polainas e semelhanes, e suas partes	1 342	1 341	4,2	4,0	0,5	0,0	-0,1	0,0
61	Vestuário de malha e seus acessórios	1 277	1 280	4,0	3,8	0,9	0,0	0,2	0,0
62	Vestuário excepto malha e seus acessórios	633	676	2,0	2,0	6,5	0,1	6,8	0,1
65	Chapéus e artefactos semelhanes, esuas partes	30	32	0,1	0,1	12,7	0,0	6,3	0,0
<b>600</b>	<b>Minérios e metais</b>	<b>3 224</b>	<b>3 336</b>	<b>10,2</b>	<b>10,0</b>	<b>5,3</b>	<b>0,5</b>	<b>3,5</b>	<b>0,4</b>
73	Obras de ferro fundido, ferro ou aço	927	944	2,9	2,8	1,9	0,1	1,9	0,1
72	Ferro fundido, ferro e aço	776	805	2,5	2,4	11,5	0,3	3,8	0,1
76	Alumínio e suas obras	329	361	1,0	1,1	12,8	0,1	9,5	0,1
26	Minérios, escórias e cinzas	261	321	0,8	1,0	15,0	0,1	23,0	0,2
25	Sal, enxofre, terras e pedras, gesso, cal e cimento	257	244	0,8	0,7	-4,0	0,0	-5,2	0,0
83	Obras diversas de metais comuns	199	214	0,6	0,6	5,9	0,0	7,8	0,0
71	Pérolas; pedras preciosas/metais prec e obras; bijuteria; moedas	211	167	0,7	0,5	-18,4	-0,1	-21,1	-0,1
74	Cobre e suas obras	127	131	0,4	0,4	5,2	0,0	3,1	0,0
82	Ferramentas, artefactos, talheres, suas partes, em metal comum	118	128	0,4	0,4	6,6	0,0	7,8	0,0
<b>700</b>	<b>Máquinas</b>	<b>4 577</b>	<b>4 790</b>	<b>14,5</b>	<b>14,4</b>	<b>3,9</b>	<b>0,6</b>	<b>4,6</b>	<b>0,7</b>
85	Máquinas e aparelh eléctr; grav/reprod imagem e som; suas partes	2 488	2 645	7,9	7,9	4,6	0,4	6,3	0,5
84	Reactores, caldeiras, máquinas e aparelh mecânicos, e suas partes	2 090	2 144	6,6	6,4	3,1	0,2	2,6	0,2
<b>800</b>	<b>Material de transporte</b>	<b>3 534</b>	<b>3 834</b>	<b>11,2</b>	<b>11,5</b>	<b>7,0</b>	<b>0,8</b>	<b>8,5</b>	<b>0,9</b>
87	Veic automóveis, tractores, ciclos, outr veic terrest; suas partes	3 361	3 628	10,6	10,9	6,7	0,7	7,9	0,8
88	Aeronaves, aparelhos espaciais e suas partes	130	156	0,4	0,5	13,5	0,1	19,9	0,1
89	Embarcações e estruturas flutuantes	32	43	0,1	0,1	34,0	0,0	33,5	0,0
<b>900</b>	<b>Produtos acabados diversos</b>	<b>2 684</b>	<b>2 963</b>	<b>8,5</b>	<b>8,9</b>	<b>9,6</b>	<b>0,8</b>	<b>10,4</b>	<b>0,9</b>
94	Mobiliário/colchões/semel; aparelh iluminação; const pré-fabricadas	997	1 103	3,2	3,3	11,1	0,3	10,6	0,3
69	Produtos cerâmicos	416	437	1,3	1,3	5,3	0,1	4,9	0,1
90	Aparelh óptica/fotog/cinema/medida/precisão/médicos/outros; partes	385	427	1,2	1,3	9,4	0,1	11,1	0,1
70	Vidro e suas obras	327	364	1,0	1,1	9,2	0,1	11,6	0,1
68	Obras de pedra, gesso, cimento, amianto, mica ou matérias semel	301	315	1,0	0,9	4,9	0,0	4,5	0,0
91	Artigos de relojoaria	75	86	0,2	0,3	8,9	0,0	14,5	0,0
96	Obras diversas	68	72	0,2	0,2	4,6	0,0	5,0	0,0
99	Enc postais, provisões de bordo, comércio conf e outr mercad n.e.	16	67	0,1	0,2	179,0	0,1	310,0	0,2
95	Brinquedos, jogos, artigos para divertimento/desporto; suas partes	47	43	0,1	0,1	0,6	0,0	-9,7	0,0
93	Armas e munições, suas partes e acessórios	37	37	0,1	0,1	4,8	0,0	0,6	0,0
Por memória:									
Total sem energéticos		28 999	30 559	91,8	91,8	5,1	4,7	5,4	4,9

Fonte: GEE, com base nos dados das estatísticas do Comércio Internacional do INE (últimas versões disponíveis à data da publicação para o período considerado). Os dados do comércio intracomunitário incluem estimativas para as não respostas assim como para as empresas que se encontram abaixo dos limiares de assimilação.

Notas:

\* Somatório das Exportações de mercadorias para a UE com as Exportações para Países Terceiros.

Composição dos Grupos de Produtos – 000 (Cap° 01 a 24 da NC) – 100 (Cap° 27) – 200 (Cap° 28 a 40) – 300 (Cap° 44 a 49) – 400 (Cap° 41 a 43, 50 a 60 e 63) – 500 (Cap° 61, 62, 64 a 67) – 600 (Cap° 25, 26, 71 a 83) – 700 (Cap° 84 e 85) – 800 (Cap° 86 a 89) – 900 (Cap° 68 a 70 e 90 a 99).

[1] Últimos 12 meses a terminar em agosto de 2015

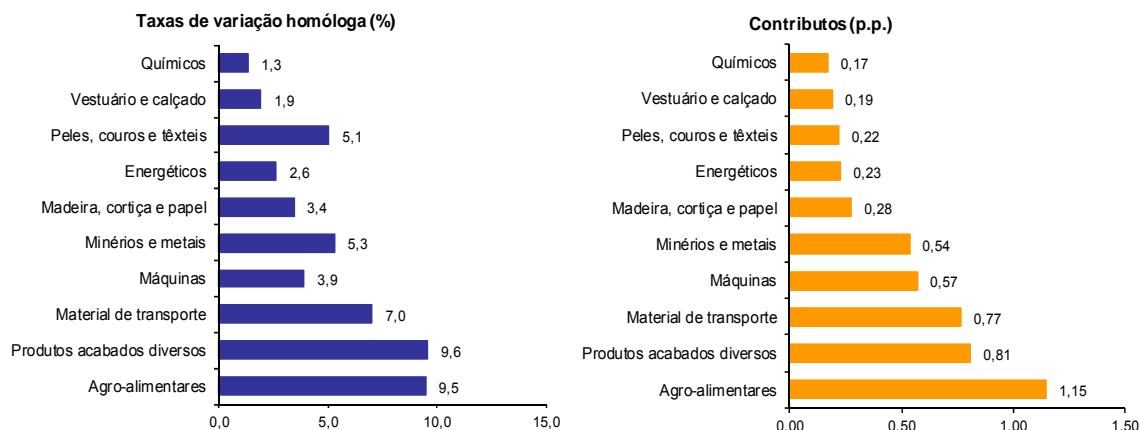
[2] (set 14-ago 15)/(set 13-ago 14) x 100 - 100

[3] Contributo para a taxa de crescimento das Exportações (%) - análise shift-share: (VH) x (peso no período homólogo anterior) ÷ 100.

## Gráfico 2 – Taxas de crescimento das exportações de mercadorias portuguesas por grupos de produtos e correspondentes contributos

Últimos 12 meses a terminar em agosto de 2015

Intra + Extra UE



Fonte: Quadro 3 – Exportações de mercadorias portuguesas por grupos de Produtos.

## Quadro 4 – Exportações portuguesas por grupos de produtos (Extra-UE)

Versão preliminar de janeiro a agosto de 2015

Grupos de Produtos	janeiro a agosto		TVH (%)		Estrutura (%)		
	2014	2015	últimos 12 meses <sup>[1]</sup>	jan-ago 15/14	últimos 12 meses <sup>[1]</sup>	jan-ago	
			2014	2015	2014	2015	
<b>Total das Exportações</b>	<b>8 994</b>	<b>9 195</b>	<b>3,5</b>	<b>2,2</b>	<b>100,0</b>	<b>100,0</b>	<b>100,0</b>
000 Agro-alimentares	1 135	1 104	3,2	-2,7	13,5	12,6	12,0
100 Energéticos	1 166	1 261	-0,3	8,2	13,4	13,0	13,7
200 Químicos	1 013	1 044	4,8	3,1	10,8	11,3	11,4
300 Madeira, cortiça e papel	760	831	8,7	9,4	8,9	8,5	9,0
400 Peles, couros e têxteis	418	437	5,3	4,5	4,5	4,6	4,8
500 Vestuário e calçado	361	366	2,7	1,5	3,7	4,0	4,0
600 Minérios e metais	1 164	1 157	5,2	-0,5	12,6	12,9	12,6
700 Máquinas	1 529	1 515	0,2	-0,9	16,7	17,0	16,5
800 Material de transporte	660	696	10,3	5,5	7,2	7,3	7,6
900 Produtos acabados diversos	789	782	1,1	-1,0	8,6	8,8	8,5
Por memória:							
Total sem energéticos	7 829	7 933	4,1	1,3	86,6	87,0	86,3

Fonte: GEE, com base nos dados das estatísticas do Comércio Internacional do INE (últimas versões disponíveis à data da publicação para o período considerado).

Nota:

Composição dos Grupos de Produtos – 000 (Capº 01 a 24 da NC) - 100 (Capº 27) – 200 (Capº 28 a 40) – 300 (Capº 44 a 49) – 400 (Capº 41 a 43, 50 a 60 e 63) – 500 (Capº 61, 62, 64 a 67) – 600 (Capº 25, 26, 71 a 83) – 700 (Capº 84 e 85) – 800 (Capº 86 a 89) - 900 (Capº 68 a 70 e 90 a 99).

[1] Últimos 12 meses a terminar em agosto de 2015

**Quadro 5 - Exportações de mercadorias portuguesas por Grupos de Produtos (2010-2015)**  
**ordenados por ordem decrescente do seu peso relativo em 2014**  
**Varição homóloga e contributos**

Intra + Extra UE

Grp. e NC-2	Descritivo	Peso 2014 (%)	TVH					Contrib. (p.p.) <sup>[1]</sup>		
			2010	2011	2012	2013	2014	jan-ago 2015	2014	jan-ago 2015
	<b>TOTAL</b>	<b>100,0</b>	<b>17,6</b>	<b>14,9</b>	<b>5,6</b>	<b>4,6</b>	<b>1,7</b>	<b>5,4</b>	<b>1,7</b>	<b>5,4</b>
<b>700</b>	<b>Máquinas</b>	<b>14,6</b>	<b>8,7</b>	<b>11,7</b>	<b>10,2</b>	<b>0,4</b>	<b>0,8</b>	<b>4,6</b>	<b>0,1</b>	<b>0,7</b>
85	Máquinas e aparelh eléctric; grav/reprod imagem e som; suas partes	7,9	18,1	13,3	4,3	-2,2	-1,6	6,3	-0,1	0,5
84	Reactores, caldeiras, máquinas e aparelh mecânicos, e suas partes	6,7	-2,6	9,2	19,1	4,0	3,7	2,6	0,2	0,2
<b>200</b>	<b>Químicos</b>	<b>12,6</b>	<b>24,6</b>	<b>20,7</b>	<b>5,5</b>	<b>5,8</b>	<b>1,5</b>	<b>2,8</b>	<b>0,2</b>	<b>0,4</b>
39	Plástico e suas obras	5,1	27,9	13,6	5,0	8,8	7,6	4,9	0,4	0,3
<b>000</b>	<b>Agro-alimentares</b>	<b>12,5</b>	<b>9,3</b>	<b>12,3</b>	<b>6,0</b>	<b>7,4</b>	<b>7,4</b>	<b>8,2</b>	<b>0,9</b>	<b>1,0</b>
<b>800</b>	<b>Material de transporte</b>	<b>10,9</b>	<b>22,0</b>	<b>21,9</b>	<b>-5,1</b>	<b>-4,9</b>	<b>4,8</b>	<b>8,5</b>	<b>0,5</b>	<b>0,9</b>
87	Veic automóveis, tractores, ciclos, outr veic terrest; suas partes	10,3	22,3	22,9	-6,1	-4,7	4,7	7,9	0,5	0,8
<b>600</b>	<b>Minérios e metais</b>	<b>10,3</b>	<b>27,3</b>	<b>20,9</b>	<b>10,2</b>	<b>-6,6</b>	<b>0,3</b>	<b>3,5</b>	<b>0,0</b>	<b>0,4</b>
<b>500</b>	<b>Vestuário e calçado</b>	<b>9,9</b>	<b>7,9</b>	<b>9,3</b>	<b>2,0</b>	<b>5,1</b>	<b>8,4</b>	<b>1,4</b>	<b>0,8</b>	<b>0,1</b>
64	Calçado, polainas e semelhantes, e suas partes	4,0	9,9	13,1	3,6	8,2	7,2	-0,1	0,3	0,0
61	Vestuário de malha e seus acessórios	3,8	4,7	5,8	-2,3	6,9	8,5	0,2	0,3	0,0
<b>900</b>	<b>Produtos acabados diversos</b>	<b>8,6</b>	<b>6,0</b>	<b>4,0</b>	<b>5,0</b>	<b>8,4</b>	<b>8,6</b>	<b>10,4</b>	<b>0,7</b>	<b>0,9</b>
94	Mobiliário/colchões/semelh; aparelh iluminação; const pré-fabricadas	3,2	8,7	8,3	6,2	7,7	11,9	10,6	0,3	0,3
<b>100</b>	<b>Energéticos</b>	<b>8,5</b>	<b>54,7</b>	<b>28,7</b>	<b>22,3</b>	<b>30,9</b>	<b>-17,2</b>	<b>5,3</b>	<b>-1,8</b>	<b>0,4</b>
27	Combustíveis, óleos e ceras minerais; destilados; mat betuminosas	8,5	54,7	28,7	22,3	30,9	-17,2	5,3	-1,8	0,4
<b>300</b>	<b>Madeira, cortiça e papel</b>	<b>8,0</b>	<b>25,1</b>	<b>8,1</b>	<b>1,5</b>	<b>4,4</b>	<b>0,4</b>	<b>4,8</b>	<b>0,0</b>	<b>0,4</b>
48	Papel, cartão, e suas obras; obras de pasta de celulose	3,5	35,3	6,7	1,8	6,0	0,6	3,2	0,0	0,1

Fonte: GEE, com base nos dados das estatísticas do Comércio Internacional do INE (últimas versões disponíveis à data da publicação para o período considerado). Os dados do comércio intracomunitário incluem estimativas para as não respostas assim como para as empresas que se encontram abaixo dos limiares de assimilação.

Nota:

[1]Contributos para a taxa de crescimento - análise shift-share: (TVH) x (peso no período homólogo anterior) ÷ 100.

**Quadro 6 – Evolução das exportações de mercadorias com destino a uma seleção de mercados**

Versão preliminar de janeiro a agosto de 2015

Intra + Extra UE (Fob) valores em milhões de euros

Destino	jan-ago		Estrutura (%)		Taxas de variação e contributos			
			jan-ago		12 meses <sup>[1]</sup>		jan-ago	
	2014	2015	2014	2015	VH <sup>[2]</sup>	Contrib. p.p. <sup>[3]</sup>	VH	Contrib. p.p. <sup>[3]</sup>
<b>TOTAL</b>	<b>31 581</b>	<b>33 278</b>	<b>100,0</b>	<b>100,0</b>	<b>4,9</b>	<b>4,9</b>	<b>5,4</b>	<b>5,4</b>
<b>INTRA UE</b>	<b>22 586</b>	<b>24 084</b>	<b>71,5</b>	<b>72,4</b>	<b>5,5</b>	<b>3,9</b>	<b>6,6</b>	<b>4,7</b>
dos quais:								
<b>UE-15</b>	<b>21 481</b>	<b>22 909</b>	<b>68,0</b>	<b>68,8</b>	<b>5,5</b>	<b>3,7</b>	<b>6,6</b>	<b>4,5</b>
Espanha	7 465	8 336	23,6	25,1	8,3	2,0	11,7	2,8
França	3 817	3 978	12,1	12,0	2,9	0,3	4,2	0,5
Alemanha	3 802	3 954	12,0	11,9	2,8	0,3	4,0	0,5
Reino Unido	1 899	2 164	6,0	6,5	12,4	0,7	13,9	0,8
Países Baixos	1 278	1 333	4,0	4,0	3,9	0,2	4,3	0,2
Itália	988	1 029	3,1	3,1	5,5	0,2	4,1	0,1
Bélgica	824	764	2,6	2,3	3,1	0,1	-7,2	-0,2
Suécia	324	270	1,0	0,8	-11,7	-0,1	-16,6	-0,2
Dinamarca	211	203	0,7	0,6	-7,2	0,0	-4,1	0,0
<b>Alargamento</b>	<b>1 106</b>	<b>1 175</b>	<b>3,5</b>	<b>3,5</b>	<b>5,8</b>	<b>0,2</b>	<b>6,3</b>	<b>0,2</b>
Polónia	313	361	1,0	1,1	13,1	0,1	15,3	0,2
<b>EXTRA UE</b>	<b>8 994</b>	<b>9 195</b>	<b>28,5</b>	<b>27,6</b>	<b>3,5</b>	<b>1,0</b>	<b>2,2</b>	<b>0,6</b>
dos quais:								
EUA	1 351	1 783	4,3	5,4	22,0	1,0	32,0	1,4
Angola	1 954	1 429	6,2	4,3	-14,9	-1,0	-26,9	-1,7
China	541	609	1,7	1,8	20,0	0,3	12,7	0,2
Marrocos	400	472	1,3	1,4	13,3	0,2	18,0	0,2
Argélia	416	389	1,3	1,2	1,1	0,0	-6,5	-0,1
Brasil	386	379	1,2	1,1	-2,7	0,0	-1,9	0,0
Suíça	284	310	0,9	0,9	8,6	0,1	8,9	0,1
Canadá	178	262	0,6	0,8	44,0	0,2	47,1	0,3
Moçambique	199	245	0,6	0,7	16,5	0,1	22,8	0,1
Turquia	268	223	0,8	0,7	-8,3	-0,1	-16,8	-0,1
<b>Por memória:</b>								
OPEP <sup>[4]</sup>	2 724	2 187	8,6	6,6	-9,9	-0,9	-19,7	-1,7
PALOP	2 374	1 896	7,5	5,7	-10,7	-0,8	-20,1	-1,5
EFTA	382	457	1,2	1,4	20,5	0,2	19,6	0,2

Fonte: GEE, com base nos dados das estatísticas do Comércio Internacional do INE (últimas versões disponíveis à data da publicação para o período considerado). Os dados do comércio intracomunitário incluem estimativas para as não respostas assim como para as empresas que se encontram abaixo dos limiares de assimilação.

Notas:

Países ordenados por ordem decrescente de valor no período de jan-ago 2015.

[1] Últimos 12 meses a terminar em agosto de 2015

[2] (set 14-ago 15)/(set 13-ago 14) x 100 - 100

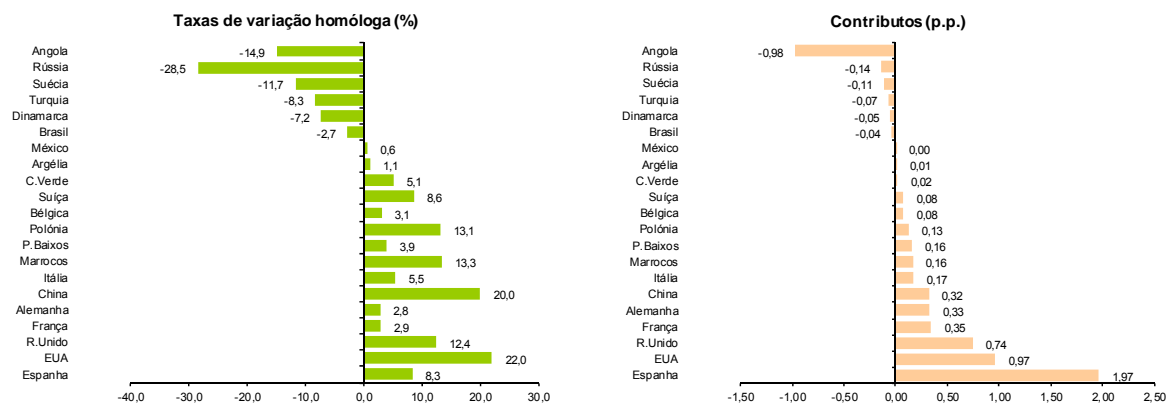
[3] Contributos para a taxa de crescimento das importações - análise shift-share: (TVH) x (peso no período homólogo anterior) ÷ 100.

[4] Inclui Angola.

**Gráfico 3 – Taxas de crescimento das exportações de mercadorias portuguesas com destino a uma seleção de mercados e correspondentes contributos**

Últimos 12 meses a terminar em agosto de 2015

Intra + Extra UE



Fonte: Quadro 6 – Evolução das exportações de mercadorias com destino a uma seleção de mercados.

### Quadro 7 – Evolução das exportações de mercadorias portuguesas com destino a uma seleção de mercados

Versão preliminar de janeiro a agosto de 2015

Extra-UE (Fob) valores em milhões de euros

Destino	jan-ago		Estrutura (%)				Taxas de variação	
			Anual		jan-ago		últimos 12 meses [1]	jan-ago 15/14
	2014	2015	2009	2014	2014	2015		
<b>EXTRA UE</b>	<b>8 994</b>	<b>9 195</b>	<b>100,0</b>	<b>100,0</b>	<b>100,0</b>	<b>100,0</b>	<b>3,5</b>	<b>2,2</b>
dos quais:								
Angola	1 954	1 429	28,8	22,7	21,7	15,5	-14,9	-26,9
EUA	1 351	1 783	13,0	15,1	15,0	19,4	22,0	32,0
China	541	609	2,8	6,0	6,0	6,6	20,0	12,7
Brasil	386	379	3,8	4,6	4,3	4,1	-2,7	-1,9
Argélia	416	389	2,5	4,2	4,6	4,2	1,1	-6,5
Marrocos	400	472	2,8	4,2	4,4	5,1	13,3	18,0
Suíça	284	310	3,7	3,1	3,2	3,4	8,6	8,9
Turquia	268	223	2,6	2,9	3,0	2,4	-8,3	-16,8
Moçambique	199	245	1,6	2,3	2,2	2,7	16,5	22,8
Gibraltar	164	160	1,1	2,0	1,8	1,7	-3,0	-2,7
<b>Por memória:</b>								
OPEP <sup>[2]</sup>	2 724	2 187	36,2	31,0	30,3	23,8	-9,9	-19,7
PALOP	2 374	1 896	34,1	27,3	26,4	20,6	-10,7	-20,1
EFTA	382	457	4,8	4,2	4,2	5,0	20,5	19,6

Fonte: GEE, com base nos dados das estatísticas do Comércio Internacional do INE (últimas versões disponíveis à data da publicação para o período considerado).

Notas:

Países ordenados por ordem decrescente de valor no ano de 2014.

[1] (set 14-ago 15)/(set 13-ago 14) x 100 - 100

[2] Inclui Angola.

### Quadro 8 - Exportações de mercadorias portuguesas por mercados de destino (2010-2015) - estrutura (%)

#### Principais mercados em 2014

Destino	2010	2011	2012	2013	2014	jan-ago	
						2014	2015
<b>Total</b>	<b>100,0</b>	<b>100,0</b>	<b>100,0</b>	<b>100,0</b>	<b>100,0</b>	<b>100,0</b>	<b>100,0</b>
<b>INTRA UE</b>	<b>75,4</b>	<b>74,5</b>	<b>71,1</b>	<b>70,3</b>	<b>70,9</b>	<b>71,5</b>	<b>72,4</b>
<b>UE-15</b>	<b>72,3</b>	<b>71,3</b>	<b>67,8</b>	<b>67,1</b>	<b>67,5</b>	<b>68,0</b>	<b>68,8</b>
Espanha	27,0	24,9	22,5	23,6	23,5	23,6	25,1
França	12,0	12,2	11,8	11,6	11,7	12,1	12,0
Alemanha	13,0	13,5	12,4	11,6	11,7	12,0	11,9
Reino Unido	5,5	5,2	5,3	5,5	6,1	6,0	6,5
Países Baixos	3,9	3,9	4,1	4,0	4,0	4,0	4,0
Itália	3,7	3,7	3,7	3,3	3,2	3,1	3,1
Bélgica	2,6	3,2	3,1	2,8	2,7	2,6	2,3
<b>P. alargamento</b>	<b>3,2</b>	<b>3,2</b>	<b>3,2</b>	<b>3,2</b>	<b>3,4</b>	<b>3,5</b>	<b>3,5</b>
<b>EXTRA UE</b>	<b>24,6</b>	<b>25,5</b>	<b>28,9</b>	<b>29,7</b>	<b>29,1</b>	<b>28,5</b>	<b>27,6</b>
Angola	5,1	5,4	6,6	6,6	6,6	6,2	4,3
EUA	3,5	3,5	4,1	4,2	4,4	4,3	5,4
China	0,6	0,9	1,7	1,4	1,7	1,7	1,8
Brasil	1,2	1,4	1,5	1,6	1,3	1,2	1,1
Argélia	0,6	0,8	0,9	1,1	1,2	1,3	1,2
Marrocos	0,8	0,9	1,0	1,5	1,2	1,3	1,4
Suíça	0,9	0,9	0,9	0,9	0,9	0,9	0,9
Turquia	0,7	0,7	0,8	0,8	0,8	0,8	0,7
Moçambique	0,4	0,5	0,6	0,7	0,7	0,6	0,7
Gibraltar	0,6	0,6	0,7	0,7	0,6	0,5	0,5

Fonte: GEE, com base nos dados das estatísticas do Comércio Internacional do INE (últimas versões disponíveis à data da publicação para o período considerado). Os dados do comércio intracomunitário incluem estimativas para as não respostas assim como para as empresas que se encontram abaixo dos limiares de assimilação.

**Quadro 9 - Exportações de mercadorias portuguesas por mercados de destino (2011-2015)**  
**Variação homóloga e contributos <sup>[1]</sup>**
**Principais mercados em 2014**

Destino	peso 2014 (%)	TVH					Contrib. (p.p.) <sup>[1]</sup>	
		2011	2012	2013	2014	2015	2014	jan-ago 2015
						jan-ago		
<b>Total</b>	<b>100,0</b>	<b>14,9</b>	<b>5,6</b>	<b>4,6</b>	<b>1,7</b>	<b>5,4</b>	<b>1,7</b>	<b>5,4</b>
<b>INTRA UE</b>	<b>70,9</b>	<b>13,4</b>	<b>0,7</b>	<b>3,6</b>	<b>2,5</b>	<b>6,6</b>	<b>1,7</b>	<b>4,7</b>
<b>UE-15</b>	<b>67,5</b>	<b>13,3</b>	<b>0,5</b>	<b>3,5</b>	<b>2,2</b>	<b>6,6</b>	<b>1,5</b>	<b>4,5</b>
Espanha	23,5	6,0	-4,8	10,1	1,1	11,7	0,3	2,8
França	11,7	16,4	2,8	2,7	2,7	4,2	0,3	0,5
Alemanha	11,7	19,6	-3,5	-1,6	2,0	4,0	0,2	0,5
Reino Unido	6,1	9,5	6,9	9,5	12,5	13,9	0,7	0,8
Países Baixos	4,0	16,1	12,0	1,0	0,8	4,3	0,0	0,2
Itália	3,2	14,1	5,7	-5,8	-1,5	4,1	0,0	0,1
Bélgica	2,7	39,6	5,3	-5,5	-2,7	-7,2	-0,1	-0,2
<b>P. alargamento</b>	<b>3,4</b>	<b>15,2</b>	<b>7,2</b>	<b>5,5</b>	<b>7,9</b>	<b>6,3</b>	<b>0,3</b>	<b>0,2</b>
<b>EXTRA UE</b>	<b>29,1</b>	<b>19,5</b>	<b>19,6</b>	<b>7,2</b>	<b>-0,2</b>	<b>2,2</b>	<b>0,0</b>	<b>0,6</b>
Angola	6,6	22,3	28,3	4,2	2,0	-26,9	0,1	-1,7
EUA	4,4	13,1	24,7	7,1	5,6	32,0	0,2	1,4
China	1,7	70,1	96,2	-15,5	27,6	12,7	0,4	0,2
Brasil	1,3	32,7	16,8	8,5	-13,6	-1,9	-0,2	0,0
Argélia	1,2	68,1	19,6	23,2	11,5	-6,5	0,1	-0,1
Marrocos	1,2	28,4	18,3	59,5	-19,8	18,0	-0,3	0,2
Suíça	0,9	11,7	7,7	4,6	2,4	8,9	0,0	0,1
Turquia	0,8	12,6	18,2	7,2	5,9	-16,8	0,0	-0,1
Moçambique	0,7	43,9	32,4	14,2	-3,0	22,8	0,0	0,1
Gibraltar	0,6	23,5	22,7	9,7	-17,5	-2,7	-0,1	0,0

Fonte: GEE, com base nos dados das estatísticas do Comércio Internacional do INE (últimas versões disponíveis à data da publicação para o período considerado). Os dados do comércio intracomunitário incluem estimativas para as não respostas assim como para as empresas que se encontram abaixo dos limiares de assimilação.

Nota:

[1] Contributos para a taxa de crescimento - análise shift-share: (TVH) x (peso no período homólogo anterior) ÷ 100.

## Importações\* de mercadorias

**Quadro 10 – Importações de mercadorias em Portugal por Grupos de Produtos**

Intra + Extra UE (Cif)

Grp/ NC-2	Grupos de Produtos	Milhões de Euros		Estrutura (%)		Taxas de variação e contributos			
		jan-ago		jan-ago		últimos 12 meses <sup>[1]</sup>		jan-ago	
		2014	2015	2014	2015	TVH <sup>[2]</sup>	Contrib. p.p. <sup>[3]</sup>	TVH	Contrib. p.p. <sup>[3]</sup>
	<b>TOTAL DAS IMPORTAÇÕES</b>	<b>38 542</b>	<b>39 838</b>	<b>100,0</b>	<b>100,0</b>	<b>3,4</b>	<b>3,4</b>	<b>3,4</b>	<b>3,4</b>
<b>000</b>	<b>Agro-alimentares</b>	<b>5 834</b>	<b>6 141</b>	<b>15,1</b>	<b>15,4</b>	<b>3,3</b>	<b>0,5</b>	<b>5,3</b>	<b>0,8</b>
03	Peixe, crustáceos, moluscos e outros invertebrados aquáticos	885	1 049	2,3	2,6	18,0	0,4	18,6	0,4
02	Carnes e miudezas comestíveis	624	626	1,6	1,6	1,2	0,0	0,4	0,0
10	Cereais	516	473	1,3	1,2	-5,5	-0,1	-8,2	-0,1
15	Gorduras, óleos e ceras de origem animal ou vegetal	306	401	0,8	1,0	10,2	0,1	31,1	0,2
12	Sementes e frutos oleaginosos/outras; plantas medicinais; forragens	418	383	1,1	1,0	-16,0	-0,2	-8,3	-0,1
08	Frutas e cascas de citrinos e melões	321	356	0,8	0,9	8,3	0,1	10,8	0,1
04	Leite e laticínios, ovos, mel, prod comestíveis origem animal n.e.	356	346	0,9	0,9	-3,2	0,0	-2,8	0,0
19	Prep base cereais/farinhas/amidos/féculas/leite; prod de pasteleria	302	311	0,8	0,8	-2,6	0,0	2,9	0,0
22	Bebidas, líquidos alcoólicos e vinagres	254	267	0,7	0,7	6,6	0,0	5,0	0,0
21	Preparações alimentícias diversas	234	239	0,6	0,6	0,8	0,0	1,9	0,0
07	Produtos hortícolas, plantas, raízes e tubérculos comestíveis	212	212	0,5	0,5	-4,3	0,0	0,0	0,0
23	Resíduos das indust alimentares; alimentos preparados para animais	210	206	0,5	0,5	4,2	0,0	-1,9	0,0
20	Preparações de prod hortícolas, de frutas ou outras partes de plantas	200	198	0,5	0,5	1,0	0,0	-0,9	0,0
24	Tabaco e seus sucedâneos manufacturados	135	198	0,4	0,5	28,2	0,1	45,9	0,2
16	Preparações de carne/peixe/crustác/moluscos/our invert aquáticos	181	173	0,5	0,4	-5,4	0,0	-4,7	0,0
09	Café, chá, mate e especiarias	137	161	0,4	0,4	17,2	0,1	17,9	0,1
01	Açúcares e produtos de confeitaria	148	135	0,4	0,3	-14,9	-0,1	-8,5	0,0
01	Animais vivos	143	133	0,4	0,3	-4,8	0,0	-6,8	0,0
18	Cacau e suas preparações	92	99	0,2	0,2	6,6	0,0	8,0	0,0
06	Plantas vivas e produtos de floricultura	54	64	0,1	0,2	14,9	0,0	17,8	0,0
<b>100</b>	<b>Energéticos</b>	<b>6 878</b>	<b>5 600</b>	<b>17,8</b>	<b>14,1</b>	<b>-14,6</b>	<b>-2,6</b>	<b>-18,6</b>	<b>-3,3</b>
27	Combustíveis, óleos e ceras minerais; destilados; mat betuminosas	6 878	5 600	17,8	14,1	-14,6	-2,6	-18,6	-3,3
<b>200</b>	<b>Químicos</b>	<b>6 292</b>	<b>6 861</b>	<b>16,3</b>	<b>17,2</b>	<b>7,6</b>	<b>1,2</b>	<b>9,0</b>	<b>1,5</b>
39	Plástico e suas obras	1 778	1 934	4,6	4,9	6,7	0,3	8,8	0,4
30	Produtos farmacêuticos	1 310	1 608	3,4	4,0	17,8	0,6	22,7	0,8
29	Produtos químicos orgânicos	752	724	2,0	1,8	-3,2	-0,1	-3,7	-0,1
38	Produtos diversos das indústrias químicas	521	606	1,4	1,5	16,9	0,2	16,4	0,2
40	Borracha e suas obras	519	512	1,3	1,3	-1,8	0,0	-1,3	0,0
32	Extractos tanantes, taninos, pigmentos, corantes, tintas e vernizes	345	366	0,9	0,9	4,1	0,0	5,9	0,1
33	Óleos essenciais e resinóides; prod perfumaria/toucaador; cosméticos	362	365	0,9	0,9	3,5	0,0	0,8	0,0
28	Químicos inorgânicos; compostos de met preciosos/isótopos/semelh	250	275	0,6	0,7	10,3	0,1	10,2	0,1
34	Sabões, prod limpeza, ceras artificiais, velas, pastas moldar, semelh	242	247	0,6	0,6	5,0	0,0	2,2	0,0
31	Aduos (fertilizantes)	124	136	0,3	0,3	8,0	0,0	9,9	0,0
<b>300</b>	<b>Peles, madeira, cortiça e papel</b>	<b>1 824</b>	<b>1 866</b>	<b>4,7</b>	<b>4,7</b>	<b>3,3</b>	<b>0,2</b>	<b>2,3</b>	<b>0,1</b>
48	Papel, cartão, e suas obras; obras de pasta de celulose	649	674	1,7	1,7	3,7	0,1	3,8	0,1
44	Madeira e suas obras; carvão vegetal	385	406	1,0	1,0	7,5	0,1	5,5	0,1
41	Peles (excepto c/pêlo) e couros	351	324	0,9	0,8	-6,1	-0,1	-7,8	-0,1
42	Obras de couro; artigos correio/seleiro/viagem; bolsas; obras tripa	192	218	0,5	0,5	16,3	0,1	13,5	0,1
45	Cortiça e suas obras	91	95	0,2	0,2	0,4	0,0	3,9	0,0
49	Livros, jornais, outr prod das indúst gráficas; textos, planos e plantas	98	94	0,3	0,2	-1,3	0,0	-3,4	0,0
<b>400</b>	<b>Têxteis, vestuário e calçado</b>	<b>2 775</b>	<b>2 936</b>	<b>7,2</b>	<b>7,4</b>	<b>6,5</b>	<b>0,5</b>	<b>5,8</b>	<b>0,4</b>
62	Vestuário excepto malha e seus acessórios	599	630	1,6	1,6	8,4	0,1	5,3	0,1
61	Vestuário de malha e seus acessórios	536	570	1,4	1,4	7,7	0,1	6,5	0,1
64	Calçado, polainas e semelhantes, e suas partes	422	464	1,1	1,2	11,8	0,1	10,0	0,1
52	Algodão	317	326	0,8	0,8	0,2	0,0	3,0	0,0
54	Filamentos têxteis, lâminas e semelhantes, sintéticos ou artificiais	227	228	0,6	0,6	0,8	0,0	0,6	0,0
55	Fibras têxteis sintéticas ou artificiais, descontínuas	164	182	0,4	0,5	5,6	0,0	10,6	0,0
53	Outras confecções têxteis; calçado/chapéus/semelh, usados; trapos	92	102	0,2	0,3	8,2	0,0	11,4	0,0
59	Tecidos impregnados/revestidos/recobertos; artigos p/ uso técnico	80	77	0,2	0,2	0,1	0,0	-4,2	0,0
60	Tecidos de malha	69	75	0,2	0,2	8,5	0,0	7,8	0,0
51	Lã, pelos finos ou grosseiros; fios e tecidos de crina	69	73	0,2	0,2	3,3	0,0	5,4	0,0
56	Quates, feltros e falsos tecidos; artigos de cordoaria	51	60	0,1	0,2	12,2	0,0	16,8	0,0
<b>500</b>	<b>Minérios e metais</b>	<b>3 157</b>	<b>3 418</b>	<b>8,2</b>	<b>8,6</b>	<b>7,0</b>	<b>0,6</b>	<b>8,3</b>	<b>0,7</b>
72	Ferro fundido, ferro e aço	1 305	1 372	3,4	3,4	4,9	0,2	5,1	0,2
73	Obras de ferro fundido, ferro ou aço	583	619	1,5	1,6	5,6	0,1	6,3	0,1
76	Alumínio e suas obras	339	428	0,9	1,1	23,5	0,2	26,4	0,2
74	Cobre e suas obras	360	398	0,9	1,0	5,1	0,0	10,3	0,1
83	Obras diversas de metais comuns	163	168	0,4	0,4	4,2	0,0	2,8	0,0
82	Ferramentas, artef cutelaria, talheres, suas partes, em metal comum	119	129	0,3	0,3	8,4	0,0	8,8	0,0
71	Pérolas; pedras preciosas/metais prec e obras; bijuteria; moedas	114	108	0,3	0,3	-6,0	0,0	-4,7	0,0
25	Sal, enxofre, terras e pedras, gesso, cal e cimento	95	103	0,2	0,3	10,7	0,0	8,3	0,0
<b>600</b>	<b>Máquinas [4]</b>	<b>5 731</b>	<b>6 011</b>	<b>14,9</b>	<b>15,1</b>	<b>5,4</b>	<b>0,8</b>	<b>4,9</b>	<b>0,7</b>
84	Reactores, caldeiras, máquinas e aparelh mecânicos, e suas partes	3 083	3 271	8,0	8,2	6,5	0,5	6,1	0,5
85	Máquinas e aparelh eléct; grav/reprod imagem e som; suas partes	2 648	2 741	6,9	6,9	4,1	0,3	3,5	0,2
<b>700</b>	<b>Material de transporte [5]</b>	<b>4 046</b>	<b>4 761</b>	<b>10,5</b>	<b>12,0</b>	<b>17,3</b>	<b>1,8</b>	<b>17,7</b>	<b>1,9</b>
87	Veíc automóveis, tractores, ciclos, outr veíc terrest; suas partes	3 658	4 515	9,5	11,3	21,8	2,0	23,4	2,2
88	Aeronaves, aparelhos espaciais e suas partes	350	222	0,9	0,6	-22,1	-0,2	-36,6	-0,3
<b>800</b>	<b>Produtos acabados diversos</b>	<b>2 005</b>	<b>2 244</b>	<b>5,2</b>	<b>5,6</b>	<b>9,9</b>	<b>0,5</b>	<b>11,9</b>	<b>0,6</b>
90	Aparelh óptica/fotog/cinema/medida/precisão/médicos/outras; partes	688	787	1,8	2,0	9,7	0,2	14,4	0,3
94	Mobiliário/colchões/semelh; aparelh iluminação; const pré-fabricadas	470	545	1,2	1,4	16,9	0,2	16,1	0,2
70	Vidro e suas obras	213	226	0,6	0,6	8,1	0,0	6,4	0,0
96	Obras diversas	147	159	0,4	0,4	5,9	0,0	7,9	0,0
95	Brinquedos, jogos, artigos para divertimento/desporto; suas partes	158	156	0,4	0,4	0,1	0,0	-1,3	0,0
91	Artigos de relojoaria	115	141	0,3	0,4	18,5	0,1	23,3	0,1
68	Obras de pedra, gesso, cimento, mica ou matérias semelh	106	119	0,3	0,3	10,8	0,0	12,5	0,0
69	Produtos cerâmicos	66	68	0,2	0,2	3,8	0,0	2,4	0,0

Por memória:

Total sem energéticos	31 664	34 237	82,2	85,9	7,4	6,0	8,1	6,7
-----------------------	--------	--------	------	------	-----	-----	-----	-----

Fonte: GEE, com base nos dados das estatísticas do Comércio Internacional do INE (últimas versões disponíveis à data da publicação para o período considerado). Os dados do comércio intracomunitário incluem estimativas para as não respostas assim como para as empresas que se encontram abaixo dos limiares de assimilação.

Notas:

\* Somatório das Importações de mercadorias provenientes da UE com as Importações de Países Terceiros.

Composição dos Grupos de Produtos – 000 (Capº 01 a 24 da NC) – 100 (Capº 27) – 200 (Capº 28 a 40) – 300 (Capº 41 a 49) 400 – (Capº 50 a 67) – 500 (Capº 25, 26, 71 a 83) – 600 (Capº 84 e 85) – 700 (Capº 86 a 89) – 800 (Capº 68 a 70 e 90 a 99).

[1] Últimos 12 meses a terminar em agosto de 2015

[2] (set 14-ago 15)/(set 13-ago 14) x 100 – 100

[3] Contributo para a taxa de crescimento das Exportações (%) - análise shift-share: (VH) x (peso no período homólogo anterior) ÷ 100.

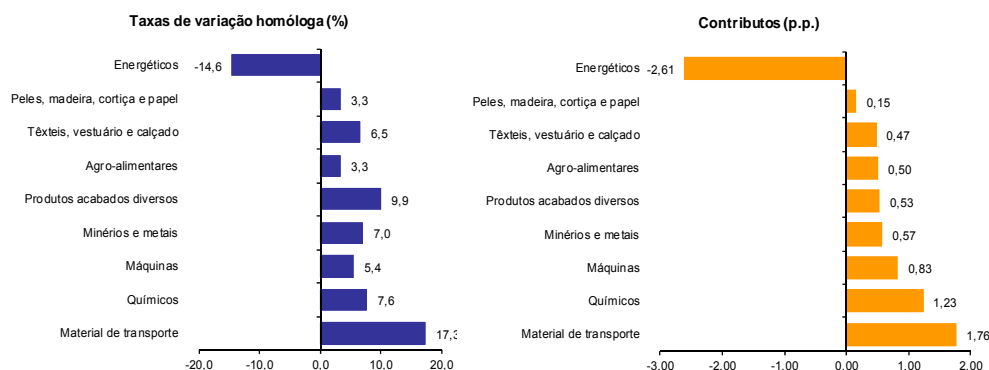
[4] Não inclui tractores.

[5] Inclui tractores.

### Gráfico 4 – Taxas de crescimento das importações de mercadorias em Portugal por grupos de produtos e respetivos contributos

Últimos 12 meses a terminar em agosto de 2015

Intra + Extra UE



Fonte: Quadro10 – Importações de mercadorias em Portugal por grupos de produtos.

### Quadro 11 – Evolução das importações de mercadorias em Portugal com origem numa seleção de mercados

Versão preliminar de janeiro a agosto de 2015

Origem	Intra + Extra UE (Cif)		valores em milhões de euros					
	jan-ago		Estrutura (%)		Taxas de variação e contributos			
	2014	2015	jan-ago		12 meses <sup>[1]</sup>		jan-ago	
			2014	2015	VH <sup>[2]</sup>	Contrib. p.p. <sup>[3]</sup>	VH	Contrib. p.p. <sup>[3]</sup>
<b>TOTAL</b>	<b>38 542</b>	<b>39 838</b>	<b>100,0</b>	<b>100,0</b>	<b>3,4</b>	<b>3,4</b>	<b>3,4</b>	<b>3,4</b>
<b>INTRA UE</b>	<b>28 570</b>	<b>30 286</b>	<b>74,1</b>	<b>76,0</b>	<b>5,8</b>	<b>4,3</b>	<b>6,0</b>	<b>4,5</b>
dos quais:								
<b>UE-15</b>	<b>27 424</b>	<b>29 007</b>	<b>71,2</b>	<b>72,8</b>	<b>5,5</b>	<b>4,0</b>	<b>5,8</b>	<b>4,1</b>
Espanha	12 401	12 931	32,2	32,5	3,7	1,2	4,3	1,4
Alemanha	4 744	5 078	12,3	12,7	7,5	0,9	7,0	0,9
França	2 735	2 930	7,1	7,4	6,5	0,5	7,1	0,5
Itália	1 984	2 116	5,1	5,3	4,7	0,2	6,6	0,3
Países Baixos	1 995	2 008	5,2	5,0	2,5	0,1	0,7	0,0
Reino Unido	1 127	1 277	2,9	3,2	14,0	0,4	13,4	0,4
Bélgica	1 019	1 137	2,6	2,9	9,7	0,3	11,6	0,3
Irlanda	371	470	1,0	1,2	24,4	0,2	26,6	0,3
Suécia	439	436	1,1	1,1	5,0	0,1	-0,7	0,0
<b>Alargamento</b>	<b>1 146</b>	<b>1 280</b>	<b>3,0</b>	<b>3,2</b>	<b>11,6</b>	<b>0,3</b>	<b>11,6</b>	<b>0,3</b>
<b>EXTRA UE</b>	<b>9 972</b>	<b>9 551</b>	<b>25,9</b>	<b>24,0</b>	<b>-3,4</b>	<b>-0,9</b>	<b>-4,2</b>	<b>-1,1</b>
dos quais:								
China	1 061	1 177	2,8	3,0	12,8	0,3	10,9	0,3
Angola	984	861	2,6	2,2	-4,0	-0,1	-12,5	-0,3
EUA	627	620	1,6	1,6	-0,4	0,0	-1,1	0,0
Brasil	679	588	1,8	1,5	-15,4	-0,2	-13,4	-0,2
Arábia Saudita	449	517	1,2	1,3	27,8	0,3	15,1	0,2
Rússia	431	400	1,1	1,0	-14,0	-0,2	-7,2	-0,1
Cazaquistão	448	383	1,2	1,0	26,2	0,3	-14,5	-0,2
Argélia	449	377	1,2	0,9	14,3	0,1	-16,0	-0,2
Índia	339	303	0,9	0,8	-4,6	0,0	-10,5	-0,1
Turquia	267	289	0,7	0,7	-2,6	0,0	8,2	0,1
Azerbaijão	410	271	1,1	0,7	-44,2	-0,4	-34,1	-0,4
Coreia do Sul	201	229	0,5	0,6	13,8	0,1	14,2	0,1
Colômbia	132	210	0,3	0,5	49,8	0,2	59,0	0,2
<b>Por memória:</b>								
OPEP <sup>[4]</sup>	2 547	2 017	6,6	5,1	-12,0	-0,8	-20,8	-1,4
EFTA	224	247	0,6	0,6	3,7	0,0	10,4	0,1
PALOP	1 007	889	2,6	2,2	-4,5	-0,1	-11,7	-0,3

Fonte: GEE, com base nos dados das estatísticas do Comércio Internacional do INE (últimas versões disponíveis à data da publicação para o período considerado). Os dados do comércio intracomunitário incluem estimativas para as não respostas assim como para as empresas que se encontram abaixo dos limiares de assimilação.

Notas:

Países ordenados por ordem decrescente de valor no período de jan-ago 2015.

[1] Últimos 12 meses a terminar em agosto de 2015

[2] (set 14-ago 15)/(set 13-ago 14) x 100 - 100

[3] Contributos para a taxa de crescimento das importações - análise shift-share: (TVH) x (peso no período homólogo anterior) ÷ 100.

[4] Inclui Angola.

### Quadro 12 – Importações portuguesas por grupos de produtos (Extra-UE)

Versão preliminar de janeiro a agosto de 2015

Extra-UE (Fob)		valores em milhões de Euros					
Grupos de Produtos	janeiro a agosto		TVH (%)		Estrutura (%)		
	2014	2015	últimos 12	jan-ago	últimos 12	jan-ago	
			meses <sup>[1]</sup>	15/14	meses <sup>[1]</sup>	2014	2015
<b>Total das Importações</b>	<b>9 972</b>	<b>9 551</b>	<b>-3,4</b>	<b>-4,2</b>	<b>100,0</b>	<b>100,0</b>	<b>100,0</b>
000 Agro-alimentares	1 219	1 306	0,3	7,1	12,7	12,2	13,7
100 Energéticos	4 882	4 118	-11,7	-15,6	45,9	49,0	43,1
200 Químicos	855	912	3,7	6,7	9,0	8,6	9,6
300 Peles, madeira, cortiça e papel	254	306	19,4	20,2	3,1	2,6	3,2
400 Têxteis, vestuário e calçado	612	661	8,4	8,0	6,8	6,1	6,9
500 Minérios e metais	446	530	10,0	19,0	5,0	4,5	5,6
600 Máquinas (2)	945	995	6,4	5,3	10,2	9,5	10,4
700 Material de transporte (3)	510	457	-0,8	-10,4	4,5	5,1	4,8
800 Produtos acabados diversos	248	265	4,6	6,8	2,7	2,5	2,8
Por memória:							
Total sem energéticos	5 090	5 433	4,9	6,7	54,1	51,0	56,9

Fonte: GEE, com base nos dados das estatísticas do Comércio Internacional do INE (últimas versões disponíveis à data da publicação para o período considerado).

Notas:

Composição dos Grupos de Produtos – 000 (Capº 01 a 24 da NC) – 100 (Capº 27) – 200 (Capº 28 a 40) – 300 (Capº 41 a 49) – 400 (Capº 50 a 67) – 500 (Capº 25, 26, 71 a 83) – 600 (Capº 84 e 85) – 700 (Capº 86 a 89) – 800 (Capº 68 a 70 e 90-99).

[1] Últimos 12 meses a terminar em agosto de 2015

[2] Não inclui tractores agrícolas.

[3] Inclui tractores agrícolas.

### Quadro 13 – Evolução das importações de mercadorias portuguesas com origem numa seleção de mercados

Versão preliminar de janeiro a agosto de 2015

Extra-UE (Cif)		valores em milhões de euros						
Origem	jan-ago		Estrutura (%)				Taxas de variação	
	2014	2015	Anual		jan-ago		últimos 12 meses <sup>[1]</sup>	jan-ago 15/14
			2009	2014	2014	2015		
<b>EXTRA UE</b>	<b>9 972</b>	<b>9 551</b>	<b>21,4</b>	<b>25,2</b>	<b>25,9</b>	<b>24,0</b>	<b>-3,4</b>	<b>-4,2</b>
dos quais:								
Angola	984	861	0,3	2,7	2,6	2,2	-4,0	-12,5
China	1 061	1 177	2,2	2,7	2,8	3,0	12,8	10,9
EUA	627	620	1,7	1,6	1,6	1,6	-0,4	-1,1
Brasil	679	588	1,7	1,5	1,8	1,5	-15,4	-13,4
Cazaquistão	448	383	0,3	1,4	1,2	1,0	26,2	-14,5
Arábia Saudita	449	517	0,8	1,3	1,2	1,3	27,8	15,1
Argélia	449	377	0,5	1,2	1,2	0,9	14,3	-16,0
Rússia	431	400	1,0	1,2	1,1	1,0	-14,0	-7,2
Nigéria	507	56	2,4	0,9	1,3	0,1	-87,7	-88,9
Índia	339	303	0,5	0,8	0,9	0,8	-4,6	-10,5
Azerbaijão	410	271	0,0	0,8	1,1	0,7	-44,2	-34,1
Turquia	267	289	0,6	0,7	0,7	0,7	-2,6	8,2
Congo	159	193	0,0	0,5	0,4	0,5	101,5	21,2
Por memória:								
OPEP <sup>[2]</sup>	2 547	2 017	5,6	6,6	6,6	5,1	-12,0	-20,8
EFTA	224	247	1,8	0,6	0,6	0,6	3,7	10,4
PALOP	1 007	889	0,4	2,8	2,6	2,2	-4,5	-11,7

Fonte: GEE, com base nos dados das estatísticas do Comércio Internacional do INE (últimas versões disponíveis à data da publicação para o período considerado).

Notas:

Países ordenados por ordem decrescente de valor no ano de 2014.

[1] (set 14-ago 15)/(set 13-ago 14) x 100 - 100

[2] Inclui Angola.

## Evolução por zonas geográficas e económicas

Quadro 14 – Evolução do comércio internacional de Portugal por zonas geográficas e económicas (Intra + Extra-UE)

Período de análise: janeiro a agosto

Valores em 1000 Euros

Zonas Geográf/ Económicas Principais Países	IMPORTAÇÕES (Cif) <sup>[1]</sup>				EXPORTAÇÕES (Fob) <sup>[2]</sup>				Cobert (fob/cif) 2015	Saldo (fob-cif)	
	2014	2015	Taxa Var	Estrut 2015	2014	2015	Taxa Var	Estrut 2015		2014	2015
<b>MUNDO</b>	<b>38 542 195</b>	<b>39 837 564</b>	<b>3,4</b>	<b>100,0</b>	<b>31 580 784</b>	<b>33 278 175</b>	<b>5,4</b>	<b>100,0</b>	<b>83,5</b>	<b>- 6 961 411</b>	<b>- 6 559 389</b>
<b>INTRA UE</b>	<b>28 569 928</b>	<b>30 286 321</b>	<b>6,0</b>	<b>76,0</b>	<b>22 586 458</b>	<b>24 083 582</b>	<b>6,6</b>	<b>72,4</b>	<b>79,5</b>	<b>- 5 983 470</b>	<b>- 6 202 739</b>
Espanha	12 400 728	12 930 736	4,3	32,5	7 465 338	8 336 337	11,7	25,1	64,5	- 4 935 390	- 4 594 399
França	2 735 049	2 929 674	7,1	7,4	3 817 281	3 977 794	4,2	12,0	135,8	1 082 232	1 048 120
Alemanha	4 744 358	5 078 050	7,0	12,7	3 802 143	3 954 431	4,0	11,9	77,9	- 942 215	- 1 123 619
Reino Unido	1 126 733	1 277 195	13,4	3,2	1 899 290	2 163 549	13,9	6,5	169,4	772 557	886 354
Países Baixos	1 994 519	2 008 355	0,7	5,0	1 278 384	1 333 159	4,3	4,0	66,4	- 716 135	- 675 195
Itália	1 983 994	2 115 611	6,6	5,3	988 498	1 029 363	4,1	3,1	48,7	- 995 496	- 1 086 248
Bélgica	1 018 742	1 137 115	11,6	2,9	823 685	764 369	-7,2	2,3	67,2	- 195 057	- 372 745
Polónia	348 079	381 380	9,6	1,0	313 239	361 177	15,3	1,1	94,7	- 34 840	- 20 203
Suécia	438 808	435 726	-0,7	1,1	324 326	270 344	-16,6	0,8	62,0	- 114 482	- 165 382
Rep Checa	260 762	315 103	20,8	0,8	217 819	209 231	-3,9	0,6	66,4	- 42 943	- 105 872
Dinamarca	169 336	155 976	-7,9	0,4	211 110	202 513	-4,1	0,6	129,8	41 773	46 537
Roménia	89 562	69 039	-22,9	0,2	184 366	196 444	6,6	0,6	284,5	94 804	127 405
Áustria	185 452	194 845	5,1	0,5	176 781	172 856	-2,2	0,5	88,7	- 8 670	- 21 989
Irlanda	370 936	469 598	26,6	1,2	118 179	161 187	36,4	0,5	34,3	- 252 757	- 308 411
Finlândia	109 967	114 585	4,2	0,3	129 934	154 504	18,9	0,5	134,8	19 967	39 919
Hungria	162 207	195 142	20,3	0,5	141 719	135 730	-4,2	0,4	69,6	- 20 488	- 59 412
Eslóvaquia	102 134	121 898	19,4	0,3	66 133	105 193	59,1	0,3	86,3	- 36 001	- 16 706
Grécia	78 885	83 072	5,3	0,2	89 203	81 816	-8,3	0,2	98,5	10 318	- 1 256
Luxemburgo	66 092	76 133	15,2	0,2	45 343	57 559	26,9	0,2	75,6	- 20 749	- 18 574
Bulgária	60 385	44 276	-26,7	0,1	42 763	52 977	23,9	0,2	119,7	- 17 622	8 701
Lituânia	43 721	51 764	18,4	0,1	20 160	22 169	10,0	0,1	42,8	- 23 561	- 29 594
Chipre	2 866	4 456	55,4	0,0	17 591	21 970	24,9	0,1	493,1	14 724	17 515
Eslóvenia	30 009	30 889	2,9	0,1	17 590	16 523	-6,1	0,0	53,5	- 12 418	- 14 366
Malta	13 645	10 039	-26,4	0,0	41 922	15 920	-62,0	0,0	158,6	28 277	5 881
Estónia	11 111	17 947	61,5	0,0	19 531	13 643	-30,1	0,0	76,0	8 420	- 4 304
Letónia	2 972	11 376	282,8	0,0	11 602	12 742	9,8	0,0	112,0	8 630	1 367
Croácia	18 873	26 338	39,6	0,1	11 129	11 269	1,3	0,0	42,8	- 7 744	- 15 069
DIVERSOS	1	6	587,3	0,0	311 397	248 814	-20,1	0,7	4031327,5	311 396	248 807
<b>EXTRA UE</b>	<b>9 972 267</b>	<b>9 551 243</b>	<b>-4,2</b>	<b>24,0</b>	<b>8 994 327</b>	<b>9 194 593</b>	<b>2,2</b>	<b>27,6</b>	<b>96,3</b>	<b>- 977 941</b>	<b>- 356 650</b>
dos quais:											
<b>1-EUROPA</b>	<b>1 137 342</b>	<b>1 132 957</b>	<b>-0,4</b>	<b>2,8</b>	<b>999 374</b>	<b>985 893</b>	<b>-1,3</b>	<b>3,0</b>	<b>87,0</b>	<b>- 137 968</b>	<b>- 147 064</b>
<b>EFTA</b>	<b>223 854</b>	<b>247 040</b>	<b>10,4</b>	<b>0,6</b>	<b>381 856</b>	<b>456 665</b>	<b>19,6</b>	<b>1,4</b>	<b>184,9</b>	<b>158 002</b>	<b>209 624</b>
Suíça	182 912	175 207	-4,2	0,4	284 388	309 703	8,9	0,9	176,8	101 477	134 496
Noruega	33 894	65 021	91,8	0,2	89 603	135 894	51,7	0,4	209,0	55 709	70 873
Islândia	6 896	6 739	-2,3	0,0	7 677	10 932	42,4	0,0	162,2	781	4 193
<b>OUTR. EUROPA</b>	<b>913 488</b>	<b>885 916</b>	<b>-3,0</b>	<b>2,2</b>	<b>617 518</b>	<b>529 228</b>	<b>-14,3</b>	<b>1,6</b>	<b>59,7</b>	<b>- 295 970</b>	<b>- 356 688</b>
Turquia	266 862	288 840	8,2	0,7	267 744	222 776	-16,8	0,7	77,1	883	- 66 065
Gibraltar	547	614	12,3	0,0	164 487	159 990	-2,7	0,5	26040,0	163 940	159 376
Rússia	431 415	400 254	-7,2	1,0	148 856	109 223	-26,6	0,3	27,3	- 282 559	- 291 030
<b>2-ÁFRICA</b>	<b>2 870 223</b>	<b>2 348 142</b>	<b>-18,2</b>	<b>5,9</b>	<b>3 707 345</b>	<b>3 304 244</b>	<b>-10,9</b>	<b>9,9</b>	<b>140,7</b>	<b>837 121</b>	<b>956 102</b>
<b>MAGHREB</b>	<b>554 580</b>	<b>517 184</b>	<b>-6,7</b>	<b>1,3</b>	<b>905 320</b>	<b>941 422</b>	<b>4,0</b>	<b>2,8</b>	<b>182,0</b>	<b>350 739</b>	<b>424 238</b>
Marrocos	96 585	106 199	10,0	0,3	400 050	472 150	18,0	1,4	444,6	303 465	365 951
Argélia	449 029	377 274	-16,0	0,9	416 257	389 408	-6,5	1,2	103,2	- 32 773	12 134
Tunísia	8 966	33 712	276,0	0,1	89 013	79 864	-10,3	0,2	236,9	80 047	46 152
<b>PALOP</b>	<b>1 006 663</b>	<b>889 305</b>	<b>-11,7</b>	<b>2,2</b>	<b>2 374 023</b>	<b>1 896 216</b>	<b>-20,1</b>	<b>5,7</b>	<b>213,2</b>	<b>1 367 359</b>	<b>1 006 911</b>
Angola	983 598	860 903	-12,5	2,2	1 954 056	1 428 699	-26,9	4,3	166,0	970 459	567 796
Moçambique	15 461	20 635	33,5	0,1	199 238	244 713	22,8	0,7	1185,9	183 777	224 078
Cabo Verde	7 389	7 534	2,0	0,0	139 470	140 488	0,7	0,4	1864,7	132 081	132 954
Guiné-Bissau	162	153	-5,4	0,0	46 283	47 519	2,7	0,1	30958,5	46 120	47 365
STomé e Príncipe	53	80	49,9	0,0	34 976	34 798	-0,5	0,1	43612,8	34 923	34 718
<b>OUTR. ÁFRICA</b>	<b>1 308 980</b>	<b>941 652</b>	<b>-28,1</b>	<b>2,4</b>	<b>428 002</b>	<b>466 606</b>	<b>9,0</b>	<b>1,4</b>	<b>49,6</b>	<b>- 880 977</b>	<b>- 475 046</b>
África do Sul	58 269	71 027	21,9	0,2	81 157	86 601	6,7	0,3	121,9	22 888	15 574
Egipto	59 084	58 874	-0,4	0,1	44 205	64 503	45,9	0,2	109,6	- 14 878	5 629
Congo	159 107	192 883	21,2	0,5	37 800	33 573	-11,2	0,1	17,4	- 121 306	- 159 310
Nigéria	506 903	56 326	-88,9	0,1	23 141	32 263	39,4	0,1	57,3	- 483 761	- 24 063
Senegal	16 128	14 802	-8,2	0,0	30 902	28 622	-7,4	0,1	193,4	14 774	13 820

(continua)

Período de análise: janeiro a agosto

Zonas Geográficas/Económicas Principais Países	IMPORTAÇÕES (Cif) <sup>[1]</sup>				EXPORTAÇÕES (Fob) <sup>[2]</sup>				Cobert (fob/cif) 2015	Saldo (fob-cif)	
	2014	2015	Taxa Var	Estrut 2015	2014	2015	Taxa Var	Estrut 2015		2014	2015
<b>3-AMÉRICA</b>	<b>1 836 279</b>	<b>1 889 051</b>	<b>2,9</b>	<b>4,7</b>	<b>2 483 455</b>	<b>2 936 681</b>	<b>18,2</b>	<b>8,8</b>	<b>155,5</b>	<b>647 176</b>	<b>1 047 630</b>
<b>NAFTA</b>	<b>783 793</b>	<b>782 730</b>	<b>-0,1</b>	<b>2,0</b>	<b>1 663 867</b>	<b>2 178 638</b>	<b>30,9</b>	<b>6,5</b>	<b>278,3</b>	<b>880 073</b>	<b>1 395 908</b>
EUA	626 767	620 168	-1,1	1,6	1 350 924	1 782 940	32,0	5,4	287,5	724 157	1 162 772
Canadá	126 113	35 979	-71,5	0,1	177 979	261 870	47,1	0,8	727,8	51 865	225 891
México	30 913	126 583	309,5	0,3	134 964	133 828	-0,8	0,4	105,7	104 051	7 245
<b>MERCOSUL</b>	<b>756 370</b>	<b>701 012</b>	<b>-7,3</b>	<b>1,8</b>	<b>431 052</b>	<b>448 776</b>	<b>4,1</b>	<b>1,3</b>	<b>64,0</b>	<b>- 325 318</b>	<b>- 252 236</b>
Brasil	679 410	588 242	-13,4	1,5	386 181	378 998	-1,9	1,1	64,4	- 293 229	- 209 244
Argentina	28 513	29 065	1,9	0,1	28 609	40 412	41,3	0,1	139,0	95	11 347
<b>OUTR. AMÉRICA</b>	<b>296 108</b>	<b>405 302</b>	<b>36,9</b>	<b>1,0</b>	<b>385 468</b>	<b>305 457</b>	<b>-20,8</b>	<b>0,9</b>	<b>75,4</b>	<b>89 360</b>	<b>- 99 846</b>
Venezuela	1 704	50 874	2885,9	0,1	104 004	80 894	-22,2	0,2	159,0	102 300	30 020
Chile	34 357	29 972	-12,8	0,1	62 791	62 151	-2,6	0,2	207,4	29 434	32 179
Colômbia	131 925	209 764	59,0	0,5	40 857	40 250	-1,5	0,1	19,2	- 91 067	- 169 514
Cuba	11 957	10 143	-15,2	0,0	25 059	28 993	15,7	0,1	285,8	13 102	18 850
Peru	8 756	16 062	83,4	0,0	19 446	25 170	29,4	0,1	156,7	10 690	9 108
Equador	9 953	9 166	-7,9	0,0	9 415	12 394	31,6	0,0	135,2	- 538	3 228
Panamá	3 373	5 878	74,3	0,0	10 658	11 040	3,6	0,0	187,8	5 285	5 162
<b>4-ÁSIA</b>	<b>3 893 385</b>	<b>3 886 321</b>	<b>-0,2</b>	<b>9,8</b>	<b>1 306 416</b>	<b>1 487 428</b>	<b>13,9</b>	<b>4,5</b>	<b>38,3</b>	<b>- 2 586 969</b>	<b>- 2 398 894</b>
<b>PRÓX/MÉD OR</b>	<b>1 104 924</b>	<b>1 009 381</b>	<b>-8,6</b>	<b>2,5</b>	<b>337 269</b>	<b>411 960</b>	<b>22,1</b>	<b>1,2</b>	<b>40,8</b>	<b>- 767 655</b>	<b>- 597 421</b>
Emiratos Árabes Unidos	12 333	11 360	-7,9	0,0	83 464	108 842	30,4	0,3	958,1	71 131	97 483
Arábia Saudita	448 973	516 811	15,1	1,3	80 737	77 795	-3,6	0,2	15,1	- 368 236	- 439 016
Israel	78 744	72 670	-7,7	0,2	62 243	64 337	3,4	0,2	88,5	- 16 501	- 8 333
Baharein	1 052	475	-54,8	0,0	3 034	28 127	826,9	0,1	5921,9	1 983	27 652
Líbano	1 475	2 085	41,4	0,0	21 825	25 703	17,8	0,1	1232,6	20 350	23 617
<b>ASEAN</b>	<b>374 553</b>	<b>401 091</b>	<b>7,1</b>	<b>1,0</b>	<b>89 456</b>	<b>90 382</b>	<b>1,0</b>	<b>0,3</b>	<b>22,5</b>	<b>- 285 097</b>	<b>- 310 709</b>
Singapura	20 770	27 925	34,4	0,1	31 751	33 612	5,9	0,1	120,4	10 981	5 686
Tailândia	82 127	79 580	-3,1	0,2	15 033	15 281	1,6	0,0	19,2	- 67 094	- 64 300
Malásia	48 444	36 698	-24,2	0,1	6 770	11 337	67,5	0,0	30,9	- 41 674	- 25 361
Indonésia	76 697	90 052	17,4	0,2	20 370	9 704	-52,4	0,0	10,8	- 56 328	- 80 348
Vietname	130 142	147 479	13,3	0,4	4 656	9 049	94,4	0,0	6,1	- 125 486	- 138 430
<b>OUTROS ÁSIA</b>	<b>2 413 909</b>	<b>2 475 850</b>	<b>2,6</b>	<b>6,2</b>	<b>879 691</b>	<b>985 085</b>	<b>12,0</b>	<b>3,0</b>	<b>39,8</b>	<b>- 1 534 217</b>	<b>- 1 490 765</b>
China	1 061 333	1 177 266	10,9	3,0	540 724	609 182	12,7	1,8	51,7	- 520 609	- 568 085
Japão	166 419	174 101	4,6	0,4	83 585	97 435	16,6	0,3	56,0	- 82 833	- 76 667
Hong-Kong	19 770	15 153	-23,4	0,0	81 645	90 533	10,9	0,3	597,5	61 874	75 380
Coreia do Sul	200 603	228 998	14,2	0,6	44 122	61 713	39,9	0,2	26,9	- 156 482	- 167 285
Índia	339 030	303 484	-10,5	0,8	61 411	52 104	-15,2	0,2	17,2	- 277 619	- 251 380
Taiwan	85 875	94 013	9,5	0,2	19 209	23 849	24,2	0,1	25,4	- 66 667	- 70 164
Macau	460	355	-23,0	0,0	14 255	17 563	23,2	0,1	4951,8	13 794	17 209
Paquistão	61 576	67 113	9,0	0,2	17 443	13 957	-20,0	0,0	20,8	- 44 134	- 53 156
Timor-Leste	297	1 433	383,0	0,0	3 880	4 792	23,5	0,0	334,3	3 583	3 359
<b>5-AUSTR,OC,REG P.</b>	<b>24 151</b>	<b>60 021</b>	<b>148,5</b>	<b>0,2</b>	<b>70 103</b>	<b>85 382</b>	<b>21,8</b>	<b>0,3</b>	<b>142,3</b>	<b>45 952</b>	<b>25 361</b>
Austrália	10 179	31 530	209,8	0,1	60 165	72 776	21,0	0,2	230,8	49 987	41 245
Nova Zelândia	12 592	14 098	12,0	0,0	7 696	9 945	29,2	0,0	70,5	- 4 895	- 4 153
<b>6-DIVERSOS</b>	<b>210 887</b>	<b>234 751</b>	<b>11,3</b>	<b>0,6</b>	<b>427 634</b>	<b>394 965</b>	<b>-7,6</b>	<b>1,2</b>	<b>168,2</b>	<b>216 747</b>	<b>160 214</b>

Intra UE-15	27 423 601	29 006 676	5,8	72,8	21 480 893	22 908 594	6,6	68,8	79,0	- 5 942 708	- 6 098 082
Zona Euro (19)	25 895 181	27 386 141	5,8	68,7	18 929 301	20 231 536	6,9	60,8	73,9	- 6 965 880	- 7 154 605
Intra-alargamento	1 146 327	1 279 645	11,6	3,2	1 105 565	1 174 988	6,3	3,5	91,8	- 40 763	- 104 657
OCDE (excl. países UE)	1 777 250	1 869 907	5,2	4,7	2 634 881	3 226 298	22,4	9,7	172,5	857 632	1 356 391
OPEP	2 546 554	2 016 523	-20,8	5,1	2 723 702	2 187 406	-19,7	6,6	108,5	177 148	170 884
ACP	2 344 889	1 827 501	-22,1	4,6	2 850 590	2 323 591	-18,5	7,0	127,1	505 701	496 090
CPLP	1 686 370	1 478 981	-12,3	3,7	2 764 084	2 280 007	-17,5	6,9	154,2	1 077 714	801 026
CEI (Com. Estados Indep.)	1 486 669	1 223 395	-17,7	3,1	1 97 393	163 166	-17,3	0,5	13,3	- 1 289 276	- 1 060 229
Mashrak	77 048	65 172	-15,4	0,2	88 970	112 448	26,4	0,3	172,5	11 923	47 276
EUROMED	977 233	943 867	-3,4	2,4	1 324 277	1 340 982	1,3	4,0	142,1	347 044	397 116
Países da Am. Latina	1 023 592	1 197 817	17,0	3,0	874 567	881 018	0,7	2,6	73,6	- 149 026	- 316 799
Merc. Comum Am. Central	20 937	41 778	99,5	0,1	32 479	35 098	8,1	0,1	84,0	11 543	- 6 680
Grupo Andino	152 790	286 622	87,6	0,7	180 616	161 308	-10,7	0,5	56,3	27 826	- 125 314
ASEM (relac. Euro-Ásia)	2 203 569	2 352 061	6,7	5,9	836 965	926 115	10,7	2,8	39,4	- 1 366 604	- 1 425 946
EDA (Econ Dinâm Asiát.)	457 591	482 368	5,4	1,2	198 529	236 324	19,0	0,7	49,0	- 259 062	- 246 044
China+H.Kong+Macau	1 081 564	1 192 774	10,3	3,0	636 623	717 278	12,7	2,2	60,1	- 444 941	- 475 496

Fonte: GEE, com base nos dados das estatísticas do Comércio Internacional do INE (últimas versões disponíveis à data da publicação para o período considerado). Os dados do comércio intracomunitário incluem estimativas para as não respostas assim como para as empresas que se encontram abaixo dos limiares de assimilação.

Notas:

[1] Somatório das Importações com origem no espaço comunitário com as Importações provenientes dos Países Terceiros.

[2] Somatório das Exportações de mercadorias para a UE com as Exportações para Países Terceiros

**Quadro 15 – Comércio Internacional de mercadorias de Portugal  
por zonas geográficas e económicas (Intra + Extra-UE)**
**Importações <sup>[1]</sup> - Contributos dos principais países de origem para a taxa de crescimento global**

Período de análise: janeiro a agosto

Países e Regiões	1000 Euros			Peso no Total (%)		Taxas de variação e contributos			
	Ano de 2014	jan-ago		jan-ago		12 meses <sup>[2]</sup>		jan-ago	
		Rank	2014	2015	2014	2015	VH <sup>[3]</sup>	Contrib. p.p. <sup>[4]</sup>	VH
<b>MUNDO</b>	<b>58 976 409</b>	<b>38 542 195</b>	<b>39 837 564</b>	<b>100,00</b>	<b>100,00</b>	<b>3,4</b>	<b>3,42</b>	<b>3,4</b>	<b>3,36</b>
<b>INTRA UE</b>	<b>44 102 227</b>	<b>28 569 928</b>	<b>30 286 321</b>	<b>74,13</b>	<b>76,02</b>	<b>5,8</b>	<b>4,30</b>	<b>6,0</b>	<b>4,45</b>
Espanha	19 201 752	12 400 728	12 930 736	32,17	32,46	3,7	1,19	4,3	1,38
Alemanha	7 276 484	4 744 358	5 078 050	12,31	12,75	7,5	0,91	7,0	0,87
França	4 163 422	2 735 049	2 929 674	7,10	7,35	6,5	0,46	7,1	0,50
Itália	3 068 687	1 983 994	2 115 611	5,15	5,31	4,7	0,25	6,6	0,34
Países Baixos	3 029 161	1 994 519	2 008 355	5,17	5,04	2,5	0,13	0,7	0,04
Reino Unido	1 808 983	1 126 733	1 277 195	2,92	3,21	14,0	0,41	13,4	0,39
Bélgica	1 571 235	1 018 742	1 137 115	2,64	2,85	9,7	0,26	11,6	0,31
Suécia	657 636	438 808	435 726	1,14	1,09	5,0	0,05	-0,7	-0,01
Irlanda	609 556	370 936	469 598	0,96	1,18	24,4	0,24	26,6	0,26
Polónia	534 355	348 079	381 380	0,90	0,96	12,1	0,10	9,6	0,09
Rep Checa	407 911	260 762	315 103	0,68	0,79	20,8	0,14	20,8	0,14
Áustria	286 766	185 452	194 845	0,48	0,49	2,8	0,01	5,1	0,02
Dinamarca	266 226	169 336	155 976	0,44	0,39	-1,3	-0,01	-7,9	-0,03
Hungria	251 900	162 207	195 142	0,42	0,49	21,3	0,09	20,3	0,09
Eslováquia	162 714	102 134	121 898	0,26	0,31	20,3	0,05	19,4	0,05
Finlândia	157 319	109 967	114 585	0,29	0,29	2,6	0,01	4,2	0,01
Roménia	124 253	89 562	69 039	0,23	0,17	-28,5	-0,07	-22,9	-0,05
Grécia	113 430	78 885	83 072	0,20	0,21	4,8	0,01	5,3	0,01
Luxemburgo	109 673	66 092	76 133	0,17	0,19	24,3	0,04	15,2	0,03
Bulgária	106 075	60 385	44 276	0,16	0,11	-25,6	-0,05	-26,7	-0,04
Lituânia	68 201	43 721	51 764	0,11	0,13	29,2	0,03	18,4	0,02
Eslovénia	44 868	30 009	30 889	0,08	0,08	6,2	0,00	2,9	0,00
Croácia	36 262	18 873	26 338	0,05	0,07	111,5	0,04	39,6	0,02
Malta	19 369	13 645	10 039	0,04	0,03	-25,5	-0,01	-26,4	-0,01
Estónia	15 916	11 111	17 947	0,03	0,05	19,0	0,01	61,5	0,02
Letónia	6 062	2 972	11 376	0,01	0,03	186,3	0,02	282,8	0,02
Chipre	4 010	2 866	4 456	0,01	0,01	3,1	0,00	55,4	0,00
DIVERSOS	1	1	6	0,00	0,00	-5,0	0,00	587,3	0,00
<b>EXTRA UE</b>	<b>14 874 182</b>	<b>9 972 267</b>	<b>9 551 243</b>	<b>25,87</b>	<b>23,98</b>	<b>-3,4</b>	<b>-0,88</b>	<b>-4,2</b>	<b>-1,09</b>
dos quais:									
<b>1-EUROPA</b>	<b>1 712 320</b>	<b>1 137 342</b>	<b>1 132 957</b>	<b>2,95</b>	<b>2,84</b>	<b>-9,8</b>	<b>-0,32</b>	<b>-0,4</b>	<b>-0,01</b>
<b>EFTA</b>	<b>332 704</b>	<b>223 854</b>	<b>247 040</b>	<b>0,58</b>	<b>0,62</b>	<b>3,7</b>	<b>0,02</b>	<b>10,4</b>	<b>0,06</b>
Suíça	265 944	182 912	175 207	0,47	0,44	-6,4	-0,03	-4,2	-0,02
Noruega	57 791	33 894	65 021	0,09	0,16	60,0	0,06	91,8	0,08
Islândia	8 632	6 896	6 739	0,02	0,02	-26,5	-0,01	-2,3	0,00
<b>OUTR. EUROPA</b>	<b>1 379 616</b>	<b>913 488</b>	<b>885 916</b>	<b>2,37</b>	<b>2,22</b>	<b>-12,8</b>	<b>-0,34</b>	<b>-3,0</b>	<b>-0,07</b>
Rússia	710 806	431 415	400 254	1,12	1,00	-14,0	-0,19	-7,2	-0,08
Turquia	387 651	266 862	288 840	0,69	0,73	-2,6	-0,02	8,2	0,06
Ucrânia	235 671	183 192	163 828	0,48	0,41	-24,9	-0,12	-10,6	-0,05
Sérvia	24 310	14 210	27 537	0,04	0,07	64,9	0,03	93,8	0,03
<b>2-ÁFRICA</b>	<b>4 300 220</b>	<b>2 870 223</b>	<b>2 348 142</b>	<b>7,45</b>	<b>5,89</b>	<b>-18,3</b>	<b>-1,46</b>	<b>-18,2</b>	<b>-1,35</b>
<b>MAGHREB</b>	<b>861 396</b>	<b>554 580</b>	<b>517 184</b>	<b>1,44</b>	<b>1,30</b>	<b>14,5</b>	<b>0,18</b>	<b>-6,7</b>	<b>-0,10</b>
Argélia	712 255	449 029	377 274	1,17	0,95	14,3	0,14	-16,0	-0,19
Marrocos	136 496	96 585	106 199	0,25	0,27	-0,2	0,00	10,0	0,02
Tunísia	12 645	8 966	33 712	0,02	0,08	187,2	0,04	276,0	0,06
<b>PALOP</b>	<b>1 652 081</b>	<b>1 006 663</b>	<b>889 305</b>	<b>2,61</b>	<b>2,23</b>	<b>-4,5</b>	<b>-0,12</b>	<b>-11,7</b>	<b>-0,30</b>
Angola	1 605 752	983 598	860 903	2,55	2,16	-4,0	-0,11	-12,5	-0,32
Moçambique	34 911	15 461	20 635	0,04	0,05	-19,6	-0,02	33,5	0,01
Capo Verde	11 065	7 389	7 534	0,02	0,02	-4,7	0,00	2,0	0,00
Guiné-Bissau	211	162	153	0,00	0,00	-24,6	0,00	-5,4	0,00
S Tomé e Príncipe	142	53	80	0,00	0,00	203,2	0,00	49,9	0,00
<b>OUTR. ÁFRICA</b>	<b>1 786 744</b>	<b>1 308 980</b>	<b>941 652</b>	<b>3,40</b>	<b>2,36</b>	<b>-38,3</b>	<b>-1,51</b>	<b>-28,1</b>	<b>-0,95</b>
Nigéria	541 665	506 903	56 326	1,32	0,14	-87,7	-1,12	-88,9	-1,17
Congo	289 933	159 107	192 883	0,41	0,48	101,5	0,28	21,2	0,09
Guiné Equatorial	211 602	203 058	129 845	0,53	0,33	-55,1	-0,29	-36,1	-0,19
Camarões	166 209	159 871	111 843	0,41	0,28	-75,2	-0,62	-30,0	-0,12
Ghana	128 636	5 830	99 096	0,25	0,25	28,4	0,08	1599,8	0,24
<b>3-AMÉRICA</b>	<b>2 604 654</b>	<b>1 836 279</b>	<b>1 889 051</b>	<b>4,76</b>	<b>4,74</b>	<b>1,1</b>	<b>0,05</b>	<b>2,9</b>	<b>0,14</b>
<b>NAFTA</b>	<b>1 146 032</b>	<b>783 793</b>	<b>782 730</b>	<b>2,03</b>	<b>1,96</b>	<b>-0,1</b>	<b>0,00</b>	<b>-0,1</b>	<b>0,00</b>
EUA	918 405	626 767	620 168	1,63	1,56	-0,4	-0,01	-1,1	-0,02
Canadá	178 161	126 113	35 979	0,33	0,09	-51,4	-0,16	-71,5	-0,23
México	49 466	30 913	126 583	0,08	0,32	197,6	0,17	309,5	0,25

(continua)

Período de análise: janeiro a agosto

Países e Regiões	1000 Euros			Peso no Total (%)		Taxas de variação e contributos			
	Ano de 2014	jan-ago		jan-ago		12 meses <sup>[2]</sup>		jan-ago	
	Rank.	2014	2015	2014	2015	VH <sup>[3]</sup>	Contrib. p.p. <sup>[4]</sup>	VH	Contrib. p.p. <sup>[4]</sup>
<b>MERCOSUL</b>	<b>1 005 814</b>	<b>756 370</b>	<b>701 012</b>	<b>1,96</b>	<b>1,76</b>	<b>-7,9</b>	<b>-0,14</b>	<b>-7,3</b>	<b>-0,14</b>
Brasil	864 829	679 410	588 242	1,76	1,48	-15,4	-0,24	-13,4	-0,24
Argentina	64 046	28 513	29 065	0,07	0,07	60,1	0,04	1,9	0,00
<b>OUTR. AMÉRICA</b>	<b>452 791</b>	<b>296 108</b>	<b>405 302</b>	<b>0,77</b>	<b>1,02</b>	<b>24,8</b>	<b>0,19</b>	<b>36,9</b>	<b>0,28</b>
Colômbia	210 467	131 925	209 764	0,34	0,53	49,8	0,16	59,0	0,20
Chile	44 904	34 357	29 972	0,09	0,08	-1,2	0,00	-12,8	-0,01
Trinidad e Tobago	29 216	22 974	14 847	0,06	0,04	-28,9	-0,01	-35,4	-0,02
Guiana	27 032	17 703	17 309	0,05	0,04	-23,9	-0,01	-2,2	0,00
Aruba	19 785	0	1	0,00	0,00	0,0	0,00	0,0	0,00
Rep Dominicana	17 482	16 267	1 666	0,04	0,00	-84,1	-0,03	-89,8	-0,04
<b>4-ÁSIA</b>	<b>5 906 436</b>	<b>3 893 385</b>	<b>3 886 321</b>	<b>10,10</b>	<b>9,76</b>	<b>5,8</b>	<b>0,56</b>	<b>-0,2</b>	<b>-0,02</b>
<b>PRÓX/MÉD OR</b>	<b>1 602 036</b>	<b>1 104 924</b>	<b>1 009 381</b>	<b>2,87</b>	<b>2,53</b>	<b>-7,9</b>	<b>-0,22</b>	<b>-8,6</b>	<b>-0,25</b>
Arábia Saudita	785 365	448 973	516 811	1,16	1,30	27,8	0,32	15,1	0,18
Azerbaijão	451 260	410 470	270 676	1,06	0,68	-44,2	-0,42	-34,1	-0,36
Iraque	135 321	75 245	96 087	0,20	0,24	6,1	0,02	27,7	0,05
Israel	121 541	78 744	72 670	0,20	0,18	-0,2	0,00	-7,7	-0,02
Irão	30 632	25 868	11 778	0,07	0,03	-45,3	-0,02	-54,5	-0,04
Kuwait	22 679	20 609	7 583	0,05	0,02	-60,2	-0,03	-63,2	-0,03
Jordânia	17 319	16 063	3 828	0,04	0,01	-68,5	-0,02	-76,2	-0,03
<b>ASEAN</b>	<b>557 781</b>	<b>374 553</b>	<b>401 091</b>	<b>0,97</b>	<b>1,01</b>	<b>8,8</b>	<b>0,08</b>	<b>7,1</b>	<b>0,07</b>
Vietname	186 064	130 142	147 479	0,34	0,37	7,7	0,02	13,3	0,04
Tailândia	121 338	82 127	79 580	0,21	0,20	5,2	0,01	-3,1	-0,01
Indonésia	119 092	76 697	90 052	0,20	0,23	12,7	0,03	17,4	0,03
Malásia	63 994	48 444	36 698	0,13	0,09	-23,4	-0,03	-24,2	-0,03
Singapura	35 756	20 770	27 925	0,05	0,07	61,0	0,03	34,4	0,02
<b>OUTROS ÁSIA</b>	<b>3 746 620</b>	<b>2 413 909</b>	<b>2 475 850</b>	<b>6,26</b>	<b>6,21</b>	<b>12,0</b>	<b>0,70</b>	<b>2,6</b>	<b>0,16</b>
China	1 598 625	1 061 333	1 177 266	2,75	2,96	12,8	0,33	10,9	0,30
Cazaquistão	814 296	447 694	382 761	1,16	0,96	26,2	0,27	-14,5	-0,17
Índia	491 763	339 030	303 484	0,88	0,76	-4,6	-0,04	-10,5	-0,09
Coreia do Sul	277 374	200 603	228 998	0,52	0,57	13,8	0,06	14,2	0,07
Japão	251 064	166 419	174 101	0,43	0,44	7,0	0,03	4,6	0,02
Taiwan	139 340	85 875	94 013	0,22	0,24	18,1	0,04	9,5	0,02
Paquistão	94 694	61 576	67 113	0,16	0,17	10,3	0,02	9,0	0,01
Bangladesh	35 221	21 891	22 287	0,06	0,06	4,2	0,00	1,8	0,00
Hong-Kong	29 370	19 770	15 153	0,05	0,04	-20,8	-0,01	-23,4	-0,01
Sri Lanka	5 920	3 452	3 194	0,01	0,01	30,0	0,00	-7,5	0,00
<b>5-AUSTR,OC,REG P.</b>	<b>36 179</b>	<b>24 151</b>	<b>60 021</b>	<b>0,06</b>	<b>0,15</b>	<b>113,2</b>	<b>0,07</b>	<b>148,5</b>	<b>0,09</b>
Nova Zelândia	18 991	12 592	14 098	0,03	0,04	23,4	0,01	12,0	0,00
Austrália	13 362	10 179	31 530	0,03	0,08	122,7	0,03	209,8	0,06
Papuásia-Nova Guiné	3 808	1 363	41	0,00	0,00	60,1	0,00	-97,0	0,00
<b>6-DIVERSOS</b>	<b>314 372</b>	<b>210 887</b>	<b>234 751</b>	<b>0,55</b>	<b>0,59</b>	<b>60,3</b>	<b>0,22</b>	<b>11,3</b>	<b>0,06</b>

Intra UE-15	42 320 331	27 423 601	29 006 676	71,15	72,81	5,5	3,96	5,8	4,11
Zona Euro (19)	39 908 625	25 895 181	27 386 141	67,19	68,74	5,3	3,60	5,8	3,87
Intra-alargamento	1 781 896	1 146 327	1 279 645	2,97	3,21	11,6	0,34	11,6	0,35
OCDE (excl.países UE)	2 593 285	1 777 250	1 869 907	4,61	4,69	3,0	0,13	5,2	0,24
OPEP	3 882 811	2 546 554	2 016 523	6,61	5,06	-12,0	-0,78	-20,8	-1,38
ACP	3 466 533	2 344 889	1 827 501	6,08	4,59	-25,2	-1,71	-22,1	-1,34
CPLP	2 517 790	1 686 370	1 478 981	4,38	3,71	-8,4	-0,36	-12,3	-0,54
CEI (Com.Estados Indep.)	2 228 271	1 486 669	1 223 395	3,86	3,07	-12,8	-0,49	-17,7	-0,68
Mashrak	106 351	77 048	65 172	0,20	0,16	-11,3	-0,02	-15,4	-0,03
EUROMED	1 476 938	977 233	943 867	2,54	2,37	6,0	0,14	-3,4	-0,09
Países da Am.Latina	1 410 235	1 023 592	1 197 817	2,66	3,01	10,3	0,25	17,0	0,45
Merc.Comum Am.Central	34 691	20 937	41 778	0,05	0,10	30,6	0,02	99,5	0,05
Grupo Andino	242 307	152 790	286 622	0,40	0,72	56,4	0,23	87,6	0,35
ASEM (relac. Euro-Ásia)	3 271 355	2 203 569	2 352 061	5,72	5,90	9,0	0,48	6,7	0,39
EDA (Econ Dinâm Asiát.)	667 171	457 591	482 368	1,19	1,21	9,4	0,10	5,4	0,06
China+H.Kong+Macau	1 628 641	1 081 564	1 192 774	2,81	2,99	12,1	0,32	10,3	0,29

Fonte: GEE, com base nos dados das estatísticas do Comércio Internacional do INE (últimas versões disponíveis à data da publicação para o período considerado). Os dados do comércio intracomunitário incluem estimativas para as não respostas assim como para as empresas que se encontram abaixo dos limiares de assimilação.

Notas:

[1] Somatório das Importações com origem no espaço comunitário com as Importações provenientes dos Países Terceiros.

[2] Últimos 12 meses a terminar em agosto de 2015

[3] (set 14-ago 15)/(set 13-ago 14) x 100 -100

[4] Contributos para a taxa de crescimento das importações - análise shift-share: (TVH) x (peso no período homólogo anterior) ÷ 100.

### Quadro 16 – Comércio Internacional de mercadorias de Portugal por zonas geográficas e económicas (Intra + Extra - UE)

#### Exportações <sup>[1]</sup> – Contributos dos principais países de destino para a taxa de crescimento global

Período de análise: janeiro a agosto

Países e Regiões	1000 Euros				Peso no Total (%)		Taxas de variação e contributos			
	Ano de 2014	jan-ago		jan-ago		12 meses <sup>[2]</sup>		jan-ago		
	Rank.	2014	2015	2014	2015	VH <sup>[3]</sup>	Contrib. p.p. <sup>[4]</sup>	VH	Contrib. p.p. <sup>[4]</sup>	
<b>MUNDO</b>	<b>48 104 633</b>	<b>31 580 784</b>	<b>33 278 175</b>	<b>100,00</b>	<b>100,00</b>	<b>4,9</b>	<b>4,92</b>	<b>5,4</b>	<b>5,37</b>	
<b>INTRA UE</b>	<b>34 098 625</b>	<b>22 586 458</b>	<b>24 083 582</b>	<b>71,52</b>	<b>72,37</b>	<b>5,5</b>	<b>3,92</b>	<b>6,6</b>	<b>4,74</b>	
Espanha	11 298 417	7 465 338	8 336 337	23,64	25,05	8,3	1,97	11,7	2,76	
França	5 647 889	3 817 281	3 977 794	12,09	11,95	2,9	0,35	4,2	0,51	
Alemanha	5 621 308	3 802 143	3 954 431	12,04	11,88	2,8	0,33	4,0	0,48	
Reino Unido	2 938 983	1 899 290	2 163 549	6,01	6,50	12,4	0,74	13,9	0,84	
Países Baixos	1 908 174	1 278 384	1 333 159	4,05	4,01	3,9	0,16	4,3	0,17	
Itália	1 542 031	988 498	1 029 363	3,13	3,09	5,5	0,17	4,1	0,13	
Bélgica	1 307 316	823 685	764 369	2,61	2,30	3,1	0,08	-7,2	-0,19	
Polónia	473 188	313 239	361 177	0,99	1,09	13,1	0,13	15,3	0,15	
Suécia	465 162	324 326	270 344	1,03	0,81	-11,7	-0,11	-16,6	-0,17	
Rep Checa	319 491	217 819	209 231	0,69	0,63	-4,5	-0,03	-3,9	-0,03	
Dinamarca	304 331	211 110	202 513	0,67	0,61	-7,2	-0,05	-4,1	-0,03	
Roménia	273 528	184 366	196 444	0,58	0,59	0,4	0,00	6,6	0,04	
Áustria	269 118	176 781	172 856	0,56	0,52	-0,3	0,00	-2,2	-0,01	
Finlândia	241 617	129 934	154 504	0,41	0,46	18,5	0,09	18,9	0,08	
Hungria	213 634	141 719	135 730	0,45	0,41	6,6	0,03	-4,2	-0,02	
Irlanda	189 206	118 179	161 187	0,37	0,48	29,9	0,11	36,4	0,14	
Grécia	173 623	89 203	81 816	0,28	0,25	4,0	0,01	-8,3	-0,02	
Eslováquia	96 806	66 133	105 193	0,21	0,32	43,3	0,09	59,1	0,12	
Luxemburgo	72 341	45 343	57 559	0,14	0,17	21,6	0,03	26,9	0,04	
Bulgária	66 026	42 763	52 977	0,14	0,16	19,1	0,03	23,9	0,03	
Malta	63 378	41 922	15 920	0,13	0,05	-21,0	-0,02	-62,0	-0,08	
Lituânia	29 523	20 160	22 169	0,06	0,07	-14,3	-0,01	10,0	0,01	
Estónia	28 531	19 531	13 643	0,06	0,04	-20,5	-0,01	-30,1	-0,02	
Chipre	26 871	17 591	21 970	0,06	0,07	16,4	0,01	24,9	0,01	
Eslovénia	26 790	17 590	16 523	0,06	0,05	-2,9	0,00	-6,1	0,00	
Letónia	17 856	11 602	12 742	0,04	0,04	-2,3	0,00	9,8	0,00	
Croácia	15 224	11 129	11 269	0,04	0,03	-1,6	0,00	1,3	0,00	
DIVERSOS	468 262	311 397	248 814	0,99	0,75	-15,7	-0,16	-20,1	-0,20	
<b>EXTRA UE</b>	<b>14 006 008</b>	<b>8 994 327</b>	<b>9 194 593</b>	<b>28,48</b>	<b>27,63</b>	<b>3,5</b>	<b>1,00</b>	<b>2,2</b>	<b>0,63</b>	
dos quais:										
<b>1-EUROPA</b>	<b>1 533 682</b>	<b>999 374</b>	<b>985 893</b>	<b>3,16</b>	<b>2,96</b>	<b>0,3</b>	<b>0,01</b>	<b>-1,3</b>	<b>-0,04</b>	
<b>EFTA</b>	<b>590 043</b>	<b>381 856</b>	<b>456 665</b>	<b>1,21</b>	<b>1,37</b>	<b>20,5</b>	<b>0,24</b>	<b>19,6</b>	<b>0,24</b>	
Suíça	429 182	284 388	309 703	0,90	0,93	8,6	0,08	8,9	0,08	
Noruega	149 170	89 603	135 894	0,28	0,41	59,9	0,15	51,7	0,15	
<b>OUTR. EUROPA</b>	<b>943 640</b>	<b>617 518</b>	<b>529 228</b>	<b>1,96</b>	<b>1,59</b>	<b>-11,3</b>	<b>-0,23</b>	<b>-14,3</b>	<b>-0,28</b>	
Turquia	403 435	267 744	222 776	0,85	0,67	-8,3	-0,07	-16,8	-0,14	
Gibraltar	282 547	164 487	159 990	0,52	0,48	-3,0	-0,02	-2,7	-0,01	
Rússia	204 115	148 856	109 223	0,47	0,33	-28,5	-0,14	-26,6	-0,13	
Ucrânia	22 438	14 715	13 042	0,05	0,04	-8,0	0,00	-11,4	-0,01	
Bielorrússia	7 813	6 385	5 132	0,02	0,02	-38,2	-0,01	-19,6	0,00	
<b>2-ÁFRICA</b>	<b>5 782 278</b>	<b>3 707 345</b>	<b>3 304 244</b>	<b>11,74</b>	<b>9,93</b>	<b>-6,0</b>	<b>-0,73</b>	<b>-10,9</b>	<b>-1,28</b>	
<b>MAGHREB</b>	<b>1 303 168</b>	<b>905 320</b>	<b>941 422</b>	<b>2,87</b>	<b>2,83</b>	<b>3,8</b>	<b>0,10</b>	<b>4,0</b>	<b>0,11</b>	
Argélia	588 074	416 257	389 408	1,32	1,17	1,1	0,01	-6,5	-0,09	
Marrocos	587 275	400 050	472 150	1,27	1,42	13,3	0,16	18,0	0,23	
Tunísia	127 819	89 013	79 864	0,28	0,24	-22,8	-0,07	-10,3	-0,03	
<b>PALOP</b>	<b>3 830 623</b>	<b>2 374 023</b>	<b>1 896 216</b>	<b>7,52</b>	<b>5,70</b>	<b>-10,7</b>	<b>-0,85</b>	<b>-20,1</b>	<b>-1,51</b>	
Angola	3 176 023	1 954 056	1 428 699	6,19	4,29	-14,9	-0,98	-26,9	-1,66	
Moçambique	318 020	199 238	244 713	0,63	0,74	16,5	0,11	22,8	0,14	
Cabo Verde	214 933	139 470	140 488	0,44	0,42	5,1	0,02	0,7	0,00	
Guiné-Bissau	65 044	46 283	47 519	0,15	0,14	-6,8	-0,01	2,7	0,00	
S Tomé e Príncipe	56 604	34 976	34 798	0,11	0,10	9,1	0,01	-0,5	0,00	
<b>OUTR. ÁFRICA</b>	<b>648 487</b>	<b>428 002</b>	<b>466 606</b>	<b>1,36</b>	<b>1,40</b>	<b>1,3</b>	<b>0,02</b>	<b>9,0</b>	<b>0,12</b>	
África do Sul	122 606	81 157	86 601	0,26	0,26	-1,7	0,00	6,7	0,02	
Egipto	79 758	44 205	64 503	0,14	0,19	38,6	0,06	45,9	0,06	
Guiné Equatorial	54 310	37 144	26 678	0,12	0,08	-25,2	-0,03	-28,2	-0,03	
Congo	47 341	37 800	33 573	0,12	0,10	-18,7	-0,02	-11,2	-0,01	
<b>3-AMÉRICA</b>	<b>3 910 332</b>	<b>2 483 455</b>	<b>2 936 681</b>	<b>7,86</b>	<b>8,82</b>	<b>15,1</b>	<b>1,21</b>	<b>18,2</b>	<b>1,44</b>	
<b>NAFTA</b>	<b>2 568 328</b>	<b>1 663 867</b>	<b>2 178 638</b>	<b>5,27</b>	<b>6,55</b>	<b>22,4</b>	<b>1,19</b>	<b>30,9</b>	<b>1,63</b>	
EUA	2 110 444	1 350 924	1 782 940	4,28	5,36	22,0	0,97	32,0	1,37	
Canadá	258 056	177 979	261 870	0,56	0,79	44,0	0,22	47,1	0,27	
México	199 827	134 964	133 828	0,43	0,40	0,6	0,00	-0,8	0,00	

(continua)

Período de análise: janeiro a agosto

Países e Regiões	1000 Euros			Peso no Total (%)		Taxas de variação e contributos				
	Ano de 2014	jan-ago		jan-ago		12 meses <sup>[2]</sup>		jan-ago		
		Rank.	2014	2015	2014	2015	VH <sup>[3]</sup>	Contrib. p.p. <sup>[4]</sup>	VH	Contrib. p.p. <sup>[4]</sup>
	<b>MERCOSUL</b>	<b>743 093</b>	<b>431 052</b>	<b>448 776</b>	<b>1,36</b>	<b>1,35</b>	<b>5,7</b>	<b>0,09</b>	<b>4,1</b>	<b>0,06</b>
Brasil	638 663	11	386 181	378 998	1,22	1,14	-2,7	-0,04	-1,9	-0,02
Argentina	50 902	55	28 609	40 412	0,09	0,12	46,1	0,04	41,3	0,04
<b>OUTR. AMÉRICA</b>	<b>594 119</b>	<b>385 468</b>	<b>305 457</b>	<b>1,22</b>	<b>0,92</b>	<b>-6,1</b>	<b>-0,07</b>	<b>-20,8</b>	<b>-0,25</b>	
Venezuela	206 961	28	104 004	80 894	0,33	0,24	2,1	0,01	-22,2	-0,07
Chile	90 235	44	63 791	62 151	0,20	0,19	-0,9	0,00	-2,6	-0,01
Bahamas	73 029	46	72 108	1 103	0,23	0,00	-97,2	-0,15	-98,5	-0,22
<b>4-ÁSIA</b>	<b>1 993 510</b>	<b>1 306 416</b>	<b>1 487 428</b>	<b>4,14</b>	<b>4,47</b>	<b>14,2</b>	<b>0,57</b>	<b>13,9</b>	<b>0,57</b>	
<b>PRÓX/MÉD OR</b>	<b>513 346</b>	<b>337 269</b>	<b>411 960</b>	<b>1,07</b>	<b>1,24</b>	<b>16,3</b>	<b>0,17</b>	<b>22,1</b>	<b>0,24</b>	
Emiratos Árabes Unidos	123 504	36	83 464	108 842	0,26	0,33	24,6	0,06	30,4	0,08
Arábia Saudita	112 565	39	80 737	77 795	0,26	0,23	-7,4	-0,02	-3,6	-0,01
Israel	90 553	43	62 243	64 337	0,20	0,19	-5,1	-0,01	3,4	0,01
Líbano	33 440	62	21 825	25 703	0,07	0,08	14,6	0,01	17,8	0,01
Geórgia	27 073	68	14 696	20 235	0,05	0,06	76,3	0,03	37,7	0,02
<b>ASEAN</b>	<b>128 811</b>	<b>89 456</b>	<b>90 382</b>	<b>0,28</b>	<b>0,27</b>	<b>0,1</b>	<b>0,00</b>	<b>1,0</b>	<b>0,00</b>	
Singapura	44 723	57	31 751	33 612	0,10	0,10	-11,9	-0,01	5,9	0,01
Indonésia	24 282	74	20 370	9 704	0,06	0,03	-42,7	-0,02	-52,4	-0,03
Tailândia	22 614	78	15 033	15 281	0,05	0,05	8,2	0,00	1,6	0,00
Malásia	13 012	91	6 770	11 337	0,02	0,03	65,0	0,01	67,5	0,01
<b>OUTROS ÁSIA</b>	<b>1 351 353</b>	<b>879 691</b>	<b>985 085</b>	<b>2,79</b>	<b>2,96</b>	<b>14,9</b>	<b>0,40</b>	<b>12,0</b>	<b>0,33</b>	
China	838 812	10	540 724	609 182	1,71	1,83	20,0	0,32	12,7	0,22
Japão	124 574	35	83 585	97 435	0,26	0,29	7,7	0,02	16,6	0,04
Hong-Kong	122 022	38	81 645	90 533	0,26	0,27	5,0	0,01	10,9	0,03
Índia	95 299	41	61 411	52 104	0,19	0,16	-6,9	-0,01	-15,2	-0,03
Coreia do Sul	65 536	49	44 122	61 713	0,14	0,19	20,3	0,03	39,9	0,06
Taiwan	27 689	67	19 209	23 849	0,06	0,07	14,3	0,01	24,2	0,01
Paquistão	26 742	71	17 443	13 957	0,06	0,04	11,6	0,01	-20,0	-0,01
<b>5-AUSTR.OC.REG P.</b>	<b>109 154</b>	<b>70 103</b>	<b>85 382</b>	<b>0,22</b>	<b>0,26</b>	<b>20,5</b>	<b>0,04</b>	<b>21,8</b>	<b>0,05</b>	
Austrália	93 406	42	60 165	72 776	0,19	0,22	19,4	0,04	21,0	0,04
Nova Zelândia	12 972	92	7 696	9 945	0,02	0,03	40,9	0,01	29,2	0,01
<b>6-DIVERSOS</b>	<b>677 052</b>	<b>427 634</b>	<b>394 965</b>	<b>1,35</b>	<b>1,19</b>	<b>-7,1</b>	<b>-0,10</b>	<b>-7,6</b>	<b>-0,10</b>	

Intra UE-15	32 447 777	21 480 893	22 908 594	68,02	68,84	5,5	3,72	6,6	4,52
Zona Euro (19)	28 560 794	18 929 301	20 231 536	59,94	60,80	5,6	3,34	6,9	4,12
Intra-alargamento	1 650 848	1 105 565	1 174 988	3,50	3,53	5,8	0,20	6,3	0,22
OCDE (excl.países UE)	4 038 736	2 634 881	3 226 298	8,34	9,69	17,4	1,44	22,4	1,87
OPEP	4 347 090	2 723 702	2 187 406	8,62	6,57	-9,9	-0,88	-19,7	-1,70
ACP	4 499 954	2 850 590	2 323 591	9,03	6,98	-10,7	-1,00	-18,5	-1,67
CPLP	4 476 271	2 764 084	2 280 007	8,75	6,85	-9,5	-0,88	-17,5	-1,53
CEI (Com.Estados Indep.)	281 182	197 393	163 166	0,63	0,49	-18,0	-0,11	-17,3	-0,11
Mashrak	149 504	88 970	112 448	0,28	0,34	18,1	0,06	26,4	0,07
EUROMED	1 946 660	1 324 277	1 340 982	4,19	4,03	2,0	0,08	1,3	0,05
Países da Am.Latina	1 455 119	874 567	881 018	2,77	2,65	5,6	0,16	0,7	0,02
Merc.Comum Am.Central	48 863	32 479	35 098	0,10	0,11	21,9	0,02	8,1	0,01
Grupo Andino	327 038	180 616	161 308	0,57	0,48	5,8	0,04	-10,7	-0,06
ASEM (relac. Euro-Ásia)	1 280 128	836 965	926 115	2,65	2,78	14,4	0,36	10,7	0,28
EDA (Econ Dinâm Asiát.)	295 595	198 529	236 324	0,63	0,71	8,7	0,06	19,0	0,12
China+H.Kong+Macau	984 552	636 623	717 278	2,02	2,16	18,2	0,35	12,7	0,26

Fonte: GEE, com base nos dados das estatísticas do Comércio Internacional do INE (últimas versões disponíveis à data da publicação para o período considerado). Os dados do comércio intracomunitário incluem estimativas para as não respostas assim como para as empresas que se encontram abaixo dos limiares de assimilação.

Notas:

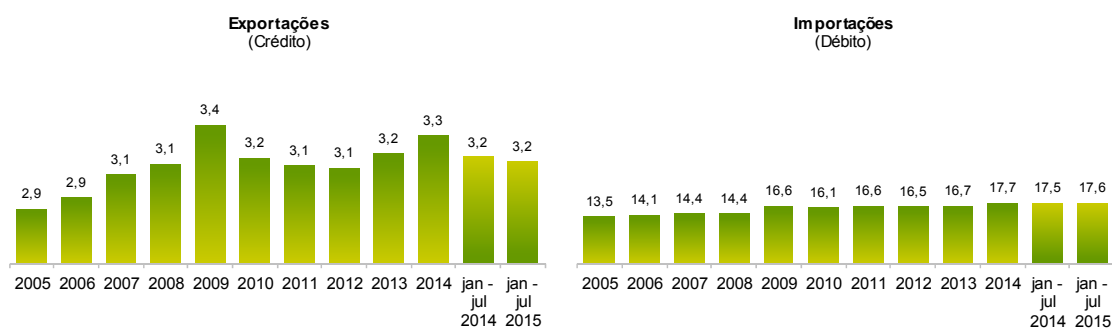
[1] Somatório das Exportações de mercadorias para a UE com as Exportações para Países Terceiros

[2] Últimos 12 meses a terminar em agosto de 2015

[3] (set 14-ago 15)/(set 13-ago 14) x 100 - 100

[4] Contributos para a taxa de crescimento das exportações - análise shift-share: (TVH) x (peso no período homólogo anterior) ÷ 100.

**Gráfico 5 – Peso dos Serviços no comércio de Bens e Serviços**



Fonte: GEE, com base nos dados das estatísticas da Balança de Pagamentos do Banco de Portugal.

Notas:

As Exportações das Estatísticas da Balança de Pagamentos (Crédito) correspondem às Exportações das Estatísticas do Comércio Internacional (somatório das Exportações de mercadorias para a UE com as Exportações para Países Terceiros).

As Importações das Estatísticas da Balança de Pagamentos (Débito) correspondem às Importações das Estatísticas do Comércio Internacional (somatório das Importações de mercadorias provenientes da UE com as Importações de Países Terceiros).

**Quadro 17 – Comércio de Bens e Serviços em percentagem do PIB**

	2011	2012	2013	2014	2012				2013				2014				2015	
					T1	T2	T3	T4	T1	T2	T3	T4	T1	T2	T3	T4	T1	T2
<b>Valores Correntes em percentagem do PIB</b>																		
<b>Exportações (Fob)</b>	<b>34,3</b>	<b>37,7</b>	<b>39,5</b>	<b>40,0</b>	<b>37,0</b>	<b>37,7</b>	<b>38,1</b>	<b>38,0</b>	<b>39,0</b>	<b>39,9</b>	<b>39,6</b>	<b>39,6</b>	<b>39,0</b>	<b>39,8</b>	<b>40,2</b>	<b>41,0</b>	<b>40,1</b>	<b>41,2</b>
- Bens	25,2	27,8	28,9	29,0	27,4	27,8	28,1	27,9	28,7	29,2	29,0	28,8	28,3	28,9	29,0	29,7	28,9	29,8
- Serviços	9,0	9,9	10,6	11,1	9,6	9,8	10,0	10,1	10,3	10,7	10,5	10,8	10,7	11,0	11,2	11,3	11,1	11,3
<b>Importações (Fob)</b>	<b>38,6</b>	<b>38,2</b>	<b>38,5</b>	<b>39,7</b>	<b>38,6</b>	<b>37,7</b>	<b>38,2</b>	<b>38,3</b>	<b>37,7</b>	<b>38,7</b>	<b>39,0</b>	<b>38,6</b>	<b>39,2</b>	<b>39,1</b>	<b>40,1</b>	<b>40,3</b>	<b>39,0</b>	<b>41,1</b>
- Bens	33,1	32,8	33,0	33,6	33,2	32,3	32,8	32,7	32,4	33,1	33,4	32,9	33,5	33,1	33,9	33,9	33,0	35,0
- Serviços	5,5	5,5	5,5	6,1	5,4	5,5	5,4	5,5	5,3	5,6	5,7	5,6	5,7	6,0	6,2	6,4	6,0	6,1
<b>Taxas homólogas de crescimento real</b>																		
<b>Exportações (Fob)</b>	<b>7,0</b>	<b>3,4</b>	<b>7,0</b>	<b>3,9</b>	<b>7,6</b>	<b>3,8</b>	<b>2,5</b>	<b>0,0</b>	<b>2,7</b>	<b>7,9</b>	<b>7,8</b>	<b>9,6</b>	<b>4,1</b>	<b>2,2</b>	<b>3,8</b>	<b>5,7</b>	<b>7,0</b>	<b>7,4</b>
- Bens	7,7	3,6	6,9	3,6	8,5	4,4	2,3	-0,6	2,7	7,4	8,1	9,2	3,1	1,7	3,2	6,2	7,8	8,3
- Serviços	5,2	3,0	7,3	5,0	5,0	2,1	3,2	1,7	2,8	9,2	6,7	10,7	6,7	3,5	5,7	4,2	4,8	4,8
<b>Importações (Fob)</b>	<b>-5,8</b>	<b>-6,3</b>	<b>4,7</b>	<b>7,2</b>	<b>-6,0</b>	<b>-9,6</b>	<b>-6,5</b>	<b>-3,0</b>	<b>-3,3</b>	<b>6,8</b>	<b>7,9</b>	<b>7,5</b>	<b>9,9</b>	<b>4,6</b>	<b>6,0</b>	<b>8,5</b>	<b>7,1</b>	<b>11,9</b>
- Bens	-7,1	-6,4	5,1	6,7	-6,9	-9,6	-5,8	-2,9	-3,1	7,5	8,2	8,0	10,0	4,1	5,4	7,4	7,0	13,3
- Serviços	2,8	-6,1	2,3	10,3	0,1	-9,4	-10,5	-3,9	-4,8	3,1	6,2	4,7	9,0	7,7	9,9	14,7	7,7	3,9

Fonte: GEE, com base nos dados das Contas Nacionais Trimestrais (Base 2006) do INE. Inclui comércio Intra e Extracomunitário.

**Quadro 18 – Bens e Serviços (Crédito) – componentes dos Serviços**

CRÉDITO (Exportações)	valores em milhões de Euros									
	janeiro a julho		Estrutura (%)				Taxas de variação e contributos			
			Anual		jan a jul		12 meses <sup>[1]</sup>		jan a jul	
	2013	2014	2008	2013	2013	2014	VH <sup>[2]</sup>	contrib. p.p. <sup>[3]</sup>	VH	contrib. p.p. <sup>[3]</sup>
<b>TOTAL</b>										
<b>Bens e Serviços</b>	<b>40 891</b>	<b>43 115</b>	<b>100,0</b>	<b>100,0</b>	<b>100,0</b>	<b>100,0</b>	<b>5,0</b>	<b>5,0</b>	<b>5,4</b>	<b>5,4</b>
<b>Bens</b>	<b>27 862</b>	<b>29 499</b>	<b>66,0</b>	<b>66,7</b>	<b>68,1</b>	<b>68,4</b>	<b>4,6</b>	<b>3,1</b>	<b>5,9</b>	<b>4,0</b>
<b>Serviços</b>	<b>13 029</b>	<b>13 616</b>	<b>34,0</b>	<b>33,3</b>	<b>31,9</b>	<b>31,6</b>	<b>5,7</b>	<b>1,9</b>	<b>4,5</b>	<b>1,4</b>
Serviços transf. rec. mat. pert. terc.	231	189	0,5	0,5	0,6	0,4	-19,5	-0,1	-17,8	-0,1
Serviços de manutenção e reparação	185	185	1,0	0,5	0,5	0,4	-14,3	-0,1	-0,2	0,0
Transportes	3 368	3 406	8,2	8,2	8,2	7,9	1,6	0,1	1,1	0,1
Viagens e Turismo	5 351	6 002	14,5	14,6	13,1	13,9	13,3	1,9	12,2	1,6
Construção	301	268	1,1	0,7	0,7	0,6	-18,0	-0,2	-11,0	-0,1
Seguros e Pensões	50	73	0,2	0,1	0,1	0,2	29,2	0,0	44,5	0,1
Financeiros	216	218	0,7	0,6	0,5	0,5	36,2	0,2	0,8	0,0
Direitos de Utilização n.i.n.r	26	43	0,2	0,1	0,1	0,1	98,7	0,1	63,1	0,0
Telecomunicações, Informação e Informática	579	604	1,5	1,5	1,4	1,4	10,9	0,1	4,4	0,1
Outr. Fornec. por Empresas	2 508	2 415	5,2	5,9	6,1	5,6	-2,2	-0,1	-3,7	-0,2
Nat. Pessoal, Cult. e Recreat.	122	132	0,5	0,3	0,3	0,3	-4,4	0,0	7,5	0,0
Bens e serviços das AP n.i.n.r	92	81	0,3	0,2	0,2	0,2	-13,5	0,0	-11,5	0,0

Fonte: GEE, com base nos dados das estatísticas da Balança de Pagamentos do Banco de Portugal.

Notas:

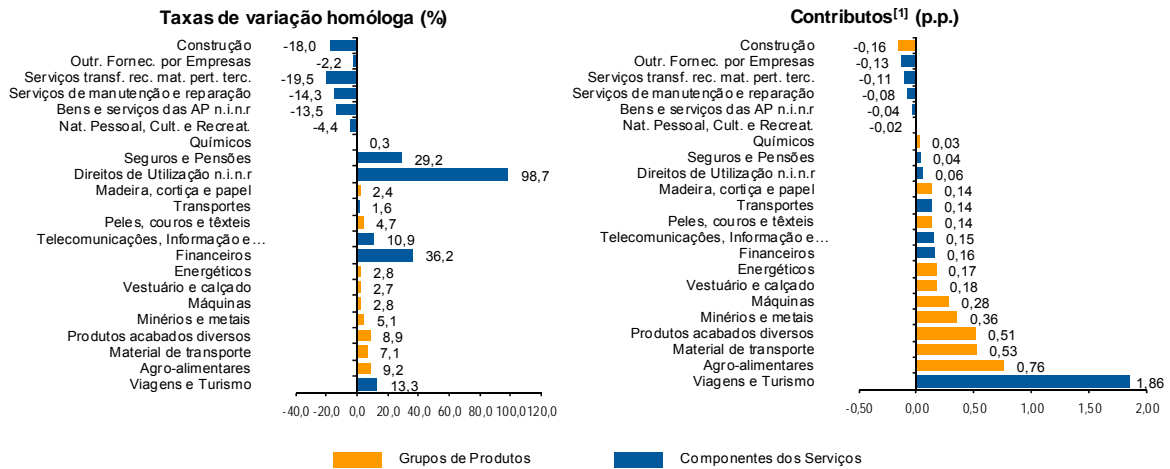
[1] 12 meses até julho de 2015

[2] (ago 14-jul 15)/(ago 13-jul 14) x 100 - 100

[3] Contributos para a taxa de crescimento - Análise shift-share : (TVH) x (peso no período homólogo anterior) ÷ 100. Medem a proporção de crescimento das Exportações atribuível a cada categoria especificada.

**Gráfico 6 – Taxas de crescimento das exportações de Bens e Serviços e contributos das suas componentes**

Últimos 12 meses a terminar em julho de 2015



Fonte: Cálculos do GEE com base em dados do Banco de Portugal, para as Exportações de bens e serviços, e do INE, para o cálculo da estrutura das exportações de Bens. A distribuição do contributo das Exportações de Bens (dados da Balança de Pagamentos, banco de Portugal) pelos grupos de produtos segue a estrutura implícita na base de dados do Comércio Internacional do INE para as Exportações de Bens (somatório das Exportações de mercadorias para a UE com as Exportações para Países Terceiros).

Notas:

As Exportações das Estatísticas da Balança de Pagamentos (Crédito) correspondem às Exportações das Estatísticas do Comércio Internacional (somatório das as Exportações de mercadorias para a UE com as Exportações para Países Terceiros).

[1] Contributos - análise shift-share: TVH x Peso no período homólogo anterior ÷ 100. O somatório corresponde à TVH das Exportações de Bens e Serviços nos últimos 12 meses, de acordo com as estatísticas da Balança de Pagamentos do Banco de Portugal (5.0%).

**Quadro 19 – Bens e Serviços (Crédito) - componentes dos Serviços**  
**Varição homóloga (2007-2015)**

CRÉDITO (Exportações)	Peso em 2014 (%)	2007	2008	2009	2010	2011	2012	2013	2014	jan a jul 2015
<b>Bens e Serviços</b>	<b>100,0</b>	<b>10,1</b>	<b>2,4</b>	<b>-15,4</b>	<b>13,8</b>	<b>13,8</b>	<b>4,5</b>	<b>6,3</b>	<b>3,7</b>	<b>5,4</b>
<b>Bens</b>	<b>66,7</b>	<b>7,8</b>	<b>1,4</b>	<b>-18,5</b>	<b>17,5</b>	<b>14,6</b>	<b>4,8</b>	<b>4,9</b>	<b>1,9</b>	<b>5,9</b>
<b>Serviços</b>	<b>33,3</b>	<b>15,7</b>	<b>4,6</b>	<b>-8,5</b>	<b>6,5</b>	<b>12,1</b>	<b>4,0</b>	<b>9,6</b>	<b>7,5</b>	<b>4,5</b>
Serviços transf. rec. mat. pert. terc.	0,5	-5,7	-23,2	-20,8	13,3	17,5	13,4	15,1	-15,5	-17,8
Serviços de manutenção e reparação	0,5	11,2	15,6	-9,4	-20,5	6,6	-6,1	28,5	-28,6	-0,2
Transportes	8,2	18,8	10,3	-12,2	13,1	12,3	4,2	7,8	3,5	1,1
Viagens e Turismo	14,6	10,9	0,5	-7,2	10,0	7,2	5,6	7,5	12,4	12,2
Construção	0,7	40,5	8,1	-21,5	-1,8	13,0	-3,9	14,9	-17,6	-11,0
Seguros e Pensões	0,1	17,5	5,4	1,7	-9,1	3,9	6,4	-7,9	-7,3	44,5
Financeiros	0,6	43,6	5,2	-33,0	-7,7	3,1	40,1	-44,9	73,2	0,8
Direitos de Utilização n.i.n.r	0,1	12,9	-26,9	139,2	-68,9	36,9	-13,2	-17,5	86,3	63,1
Telecomunicações, Informação e Informática	1,5	24,0	6,9	-11,9	-1,2	16,1	13,8	4,1	6,0	4,4
Outr. Fornec. por Empresas	5,9	22,0	9,9	0,1	-1,3	30,0	-6,7	25,3	13,0	-3,7
Nat. Pessoal, Cult. e Recreat.	0,3	-6,6	7,0	10,9	20,8	-11,5	15,6	8,7	-21,2	7,5
Bens e serviços das AP n.i.n.r	0,2	15,4	-4,5	-5,0	17,9	1,3	18,7	10,2	-27,1	-11,5

Fonte: GEE, com base nos dados das estatísticas da Balança de Pagamentos do Banco de Portugal para as Exportações totais de Bens e para as Exportações de Serviços.

**Quadro 20 – Bens e Serviços (Débito) – componentes dos Serviços**

DÉBITO (Importações)	valores em milhões de Euros									
	janeiro a julho		Estrutura (%)				Taxas de variação e contributos			
			Anual		jan a jul		12 meses <sup>[1]</sup>		jan a jul	
	2014	2015	2009	2014	2014	2015	VH <sup>[2]</sup>	contrib. p.p. <sup>[3]</sup>	VH	contrib. p.p. <sup>[3]</sup>
<b>Bens e Serviços</b>	<b>39 835</b>	<b>41 634</b>	<b>100,0</b>	<b>100,0</b>	<b>100,0</b>	<b>100,0</b>	<b>4,6</b>	<b>4,6</b>	<b>4,5</b>	<b>4,5</b>
<b>Bens</b>	<b>32 876</b>	<b>34 321</b>	<b>83,4</b>	<b>82,3</b>	<b>82,5</b>	<b>82,4</b>	<b>3,9</b>	<b>3,3</b>	<b>4,4</b>	<b>3,6</b>
<b>Serviços</b>	<b>6 959</b>	<b>7 313</b>	<b>16,6</b>	<b>17,7</b>	<b>17,5</b>	<b>17,6</b>	<b>8,0</b>	<b>1,4</b>	<b>5,1</b>	<b>0,9</b>
Serviços transf. rec. mat. pert. terc.	17	7	0,0	0,0	0,0	0,0	-55,7	0,0	-62,4	0,0
Serviços de manutenção e reparação	172	177	0,4	0,5	0,4	0,4	11,7	0,1	2,5	0,0
Transportes	1 841	1 889	4,1	4,7	4,6	4,5	5,3	0,2	2,6	0,1
Viagens e Turismo	1 914	2 082	4,6	4,8	4,8	5,0	8,1	0,4	8,8	0,4
Construção	72	50	0,2	0,2	0,2	0,1	-27,8	-0,1	-30,7	-0,1
Seguros e Pensões	197	203	0,3	0,5	0,5	0,5	9,3	0,0	3,2	0,0
Financeiros	298	332	1,1	0,7	0,7	0,8	5,7	0,0	11,4	0,1
Direitos de Utilização n.i.n.r	320	339	0,7	0,7	0,8	0,8	9,5	0,1	5,8	0,0
Telecomunicações, Informação e Informática	544	566	1,3	1,4	1,4	1,4	14,9	0,2	4,1	0,1
Outr. Fornec. por Empresas	1 393	1 442	3,0	3,6	3,5	3,5	14,3	0,5	3,5	0,1
Nat. Pessoal, Cult. e Recreat.	150	158	0,8	0,4	0,4	0,4	-21,1	-0,1	5,6	0,0
Bens e serviços das AP n.i.n.r	39	68	0,2	0,1	0,1	0,2	60,3	0,1	76,8	0,1

Fonte: GEE, com base nos dados das estatísticas da Balança de Pagamentos do Banco de Portugal.

Notas:

Valores Fob para a Importação de bens.

[1] 12 meses até julho de 2015

[2] (ago 14-jul 15)/(ago 13-jul 14) x 100 - 100

[3] Contributos para a taxa de crescimento - Análise shift-share : (TVH) x (peso no período homólogo anterior) ÷ 100. Medem a proporção de crescimento das Importações atribuível a cada categoria especificada.