

# Síntese Estatística de Comércio Internacional

Nº 02/2016

Inclui dados de base do INE para o comércio internacional de Portugal

■ dezembro de 2015 – comércio Intra + Extra-UE

## Índice de Quadros

### Evolução global

- |                                 |        |
|---------------------------------|--------|
| 1. Balança Comercial recente    | Pág. 3 |
| 2. Evolução mensal e trimestral | 4      |

### Exportações de mercadorias

- |  |    |
|--|----|
| 3. Por Grupos de Produtos (Intra+Extra)                                  | 5  |
| 4. Por Grupos de Produtos (Extra)  | 6  |
| 5. Por Grupos de Produtos (2010-2015) – variação homóloga e contributos  | 7  |
| 6. Para uma seleção de mercados (Intra+Extra)                            | 8  |
| 7. Para uma seleção de mercados (Extra)                                  | 9  |
| 8. Por mercados de destino (2010-2015) – estrutura (%)                   | 9  |
| 9. Por mercados de destino (2010-2015) – variação homóloga e contributos | 10 |

### Importações de mercadorias

- |   |    |
|---|----|
| 10. Por Grupos de Produtos (Intra+Extra)              | 11 |
| 11. Com origem numa seleção de mercados (Intra+Extra) | 12 |
| 12. Por Grupos de Produtos (Extra)                    | 13 |
| 13. Com origem numa seleção de mercados (Extra)       | 13 |

### Evolução por zonas geográficas e económicas

- |  |    |
|--|----|
| 14. Principais países (Intra e Extra)                                    | 14 |
| 15. Importações - contributos para a taxa de crescimento (Intra e Extra) | 16 |
| 16. Exportações - contributos para a taxa de crescimento (Intra e Extra) | 18 |

### Bens e serviços

- |   |    |
|---|----|
| 17. Comércio de Bens e Serviços em percentagem do PIB         | 20 |
| 18. Bens e Serviços (crédito) – componentes dos Serviços      | 21 |
| 19. Bens e Serviços (crédito) – variação homóloga (2006-2014) | 22 |
| 20. Bens e Serviços (débito) – componentes dos Serviços       | 22 |

## Índice de Gráficos

- |  |    |
|--|----|
| 1. Taxa de cobertura das importações pelas exportações de mercadorias        | 2  |
| 2. Taxas de crescimento das exportações por Grupos de Produtos e contributos | 6  |
| 3. Taxas de crescimento das exportações por mercados e contributos           | 8  |
| 4. Taxas de crescimento das importações por mercados e contributos           | 12 |
| 5. Peso dos Serviços no comércio de Bens e Serviços                          | 20 |
| 6. Taxas de crescimento das “exportações” de Bens e Serviços e contributos   | 21 |

## NOTA

Em **Junho de 2010**, o Instituto Nacional de Estatística divulgou uma nova série de dados do Comércio Internacional para o período 1993-2009. Esta nova série resultou de um processo de revisão da metodologia de cálculo, que refletiu a necessidade de obtenção de resultados com maior robustez e precisão, e inclui, para além das diferentes alterações metodológicas, nova informação declarada pelas empresas.

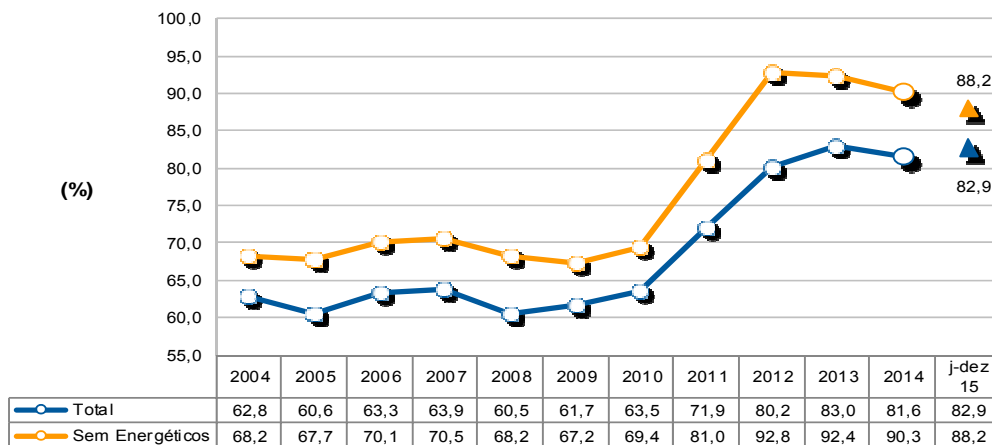
A partir de 1993, e na sequência da criação do Mercado Único, a recolha de informação relativa às trocas comerciais internacionais de bens passou a ser efetuada com base num novo sistema de recolha suportado por um inquérito de resposta obrigatória (declaração Intrastat) para todos os operadores cujas trocas de bens com os restantes Estados Membros ultrapassem determinados limiares mínimos (limiar de assimilação). Desde 2005, e na sequência da regulamentação comunitária relativa ao controlo de qualidade das estatísticas do Comércio Internacional, passou a ser feito o confronto regular entre a informação proveniente do sistema Intrastat e dados de natureza administrativa, nomeadamente os provenientes das declarações do Imposto sobre o Valor Acrescentado (IVA), bem como a análise das assimetrias com as estatísticas dos outros países membros. Passaram então a ser divulgadas estimativas para o total do Comércio Internacional, com base em estimativas para as empresas que estão abaixo do limiar de assimilação bem como nas não-respostas do Comércio Intracomunitário.

A entrada em vigor da Informação Empresarial Simplificada (IES), em 2007, veio enriquecer o estudo comparativo dos dados do Comércio Internacional com outras fontes desde 2006 (período de referência dos dados). A IES, juntamente com a informação do IVA, constitui uma importante fonte de informação de aferição da qualidade das estatísticas do Comércio Internacional.

Nesta publicação utilizam-se os dados da série 2006 a 2014, recentemente revistos e os resultados mensais preliminares de janeiro a dezembro de 2015.

Evolução global<sup>1</sup>

**Gráfico 1 – Evolução da taxa de cobertura (fob/cif)  
das importações pelas exportações de mercadorias  
Intra + Extra UE**



Fonte: GEE, com base nos dados das estatísticas do Comércio Internacional do INE (últimas versões disponíveis à data da publicação para o período considerado). Os dados do comércio intracomunitário incluem estimativas para as não respostas assim como para as empresas que se encontram abaixo dos limiares de assimilação.

<sup>1</sup> Os dados de base do comércio internacional (Intra e Extra UE) divulgados pelo Instituto Nacional de Estatística para o período de janeiro a dezembro de 2015 correspondem a versões preliminares, quer para o comércio intracomunitário quer para o extracomunitário. Os dados do comércio intracomunitário incluem estimativas para as não respostas (valor das transações das empresas para as quais o INE não recebeu ainda informação) assim como para as empresas que se encontram abaixo dos limiares de assimilação (valor anual das operações intracomunitárias abaixo do qual os operadores são dispensados da declaração periódica estatística Intrastat, limitando-se à entrega da declaração periódica fiscal: no caso de Portugal, 200 mil euros para as importações da UE e 250 mil para as exportações para a UE, em 2011). Por outro lado, a atual metodologia considera, para além do confronto regular entre as declarações Intrastat e do Imposto sobre o Valor Acrescentado (IVA), a comparação com os dados com a Informação Empresarial Simplificada (IES).

**Quadro 1 -Evolução recente da balança comercial de Portugal**

Versão preliminar de janeiro a dezembro de 2015

Intra + Extra-UE	2010	2011	2012	2013	2014	Evolução anual 2010/2014	janeiro a dezembro		Evolução mensal 2014/15	Últimos 3 meses		Últimos 12 meses	
							2014	2015		out 14- dez 14	out 15- dez 15	jan 14- dez 14	jan 15- dez 15
<b>milhões de Euros</b>													
Exportações (fob)	37 268	42 828	45 213	47 303	48 105		48 105	49 816		12 447	12 428	48 105	49 816
TVH	-	14,9	5,6	4,6	1,7		-	3,6		-	-0,2	-	3,6
Importações (cif)	58 647	59 551	56 374	57 013	58 976		58 976	60 118		15 196	15 057	58 976	60 118
TVH	-	1,5	-5,3	1,1	3,4		-	1,9		-	-0,9	-	1,9
Saldo (fob-cif)	-21 379	-16 723	-11 161	-9 710	-10 872		-10 872	-10 302		-2 749	-2 629	-10 872	-10 302
TVH	-	-21,8	-33,3	-13,0	12,0		-	-5,2		-	-4,4	-	-5,2
Cobertura (fob/cif)	63,5	71,9	80,2	83,0	81,6		81,6	82,9		81,9	82,5	81,6	82,9
<b>Sem energéticos:</b>													
Exportações (fob)	34 877	39 752	41 450	42 379	44 027		44 027	46 003		11 315	11 611	44 027	46 003
TVH	-	14,0	4,3	2,2	3,9		-	4,5		-	2,6	-	4,5
Importações (cif)	50 224	49 101	44 671	45 861	48 781		48 781	52 146		12 807	13 299	48 781	52 146
TVH	-	-2,2	-9,0	2,7	6,4		-	6,9		-	3,8	-	6,9
Saldo (fob-cif)	-15 348	-9 349	-3 221	-3 483	-4 754		-4 754	-6 143		-1 492	-1 687	-4 754	-6 143
TVH	-	-39,1	-65,5	8,1	36,5		-	29,2		-	13,1	-	29,2
Cobertura (fob/cif)	69,4	81,0	92,8	92,4	90,3		90,3	88,2		88,3	87,3	90,3	88,2
<b>Intra-UE</b>													
<b>milhões de Euros</b>													
Exportações (fob)	28 117	31 888	32 126	33 275	34 099		34 099	36 235		8 615	9 062	34 099	36 235
TVH	-	13,4	0,7	3,6	2,5		-	6,3		-	5,2	-	6,3
Importações (cif)	44 804	43 679	40 294	41 065	44 102		44 102	45 954		11 575	11 674	44 102	45 954
TVH	-	-2,5	-7,7	1,9	7,4		-	4,2		-	0,9	-	4,2
Saldo (fob-cif)	-16 687	-11 791	-8 168	-7 791	-10 004		-10 004	-9 719		-2 960	-2 612	-10 004	-9 719
TVH	-	-29,3	-30,7	-4,6	28,4		-	-2,8		-	-11,8	-	-2,8
Cobertura (fob/cif)	62,8	73,0	79,7	81,0	77,3		77,3	78,9		74,4	77,6	77,3	78,9
<b>Sem energéticos:</b>													
Exportações (fob)	27 150	30 575	30 480	30 754	31 830		31 830	34 216		7 937	8 627	31 830	34 216
TVH	-	12,6	-0,3	0,9	3,5		-	7,5		-	8,7	-	7,5
Importações (cif)	42 719	41 191	37 525	38 538	41 311		41 311	43 867		11 059	11 223	41 311	43 867
TVH	-	-3,6	-8,9	2,7	7,2		-	6,2		-	1,5	-	6,2
Saldo (fob-cif)	-15 569	-10 617	-7 046	-7 784	-9 481		-9 481	-9 652		-3 121	-2 596	-9 481	-9 652
TVH	-	-31,8	-33,6	10,5	21,8		-	1,8		-	-16,8	-	1,8
Cobertura (fob/cif)	63,6	74,2	81,2	79,8	77,0		77,0	78,0		71,8	76,9	77,0	78,0
<b>Extra-UE</b>													
<b>milhões de Euros</b>													
Exportações (fob)	9 151	10 940	13 087	14 028	14 006		14 006	13 580		3 832	3 366	14 006	13 580
TVH	-	19,5	19,6	7,2	-0,2		-	-3,0		-	-12,2	-	-3,0
Importações (cif)	13 844	15 872	16 080	15 947	14 874		14 874	14 164		3 621	3 383	14 874	14 164
TVH	-	14,7	1,3	-0,8	-6,7		-	-4,8		-	-6,6	-	-4,8
Saldo (fob-cif)	-4 692	-4 933	-2 993	-1 919	-868		-868	-583		211	-17	-868	-583
TVH	-	5,1	-39,3	-35,9	-54,8		-	-32,8		-	-108,1	-	-32,8
Cobertura (fob/cif)	66,1	68,9	81,4	88,0	94,2		94,2	95,9		105,8	99,5	94,2	95,9
<b>Sem energéticos:</b>													
Exportações (fob)	7 727	9 177	10 970	11 625	12 197		12 197	11 788		3 377	2 984	12 197	11 788
TVH	-	18,8	19,5	6,0	4,9		-	-3,4		-	-11,6	-	-3,4
Importações (cif)	7 506	7 909	7 146	7 323	7 470		7 470	8 279		1 749	2 076	7 470	8 279
TVH	-	5,4	-9,7	2,5	2,0		-	10,8		-	18,7	-	10,8
Saldo (fob-cif)	221	1 268	3 825	4 301	4 727		4 727	3 509		1 629	908	4 727	3 509
TVH	-	473,2	201,7	12,5	9,9		-	-25,8		-	-44,2	-	-25,8
Cobertura (fob/cif)	102,9	116,0	153,5	158,7	163,3		163,3	142,4		193,1	143,8	163,3	142,4

Fonte: GEE, com base nos dados das estatísticas do Comércio Internacional do INE (últimas versões disponíveis à data da publicação para o período considerado). Os dados do comércio intracomunitário incluem estimativas para as não respostas assim como para as empresas que se encontram abaixo dos limiares de assimilação.

Notas:

Importações – Somatório das Importações provenientes da UE com as Importações vindas dos P.Terceiros.

Exportações – Somatório das Exportações para a UE com as Exportações para os P.Terceiros.

**Quadro 2 – Evolução mensal e trimestral do comércio internacional de Portugal**  
 Versão preliminar de janeiro a dezembro de 2015

valores em milhões de Euros

Intra+Extra UE	IMPORTAÇÃO (cif)			EXPORTAÇÃO (fob)		
	2014	2015	TVH	2014	2015	TVH
jan	4 912	4 421	-10,0	3 920	3 788	-3,4
fev	4 645	4 480	-3,6	3 817	3 973	4,1
mar	4 750	5 315	11,9	3 948	4 408	11,7
abr	4 544	5 243	15,4	3 887	4 258	9,5
mai	5 023	5 352	6,6	4 097	4 251	3,8
jun	5 066	5 411	6,8	4 192	4 555	8,7
jul	5 454	5 410	-0,8	4 481	4 696	4,8
ago	4 149	4 213	1,5	3 239	3 319	2,5
set	5 238	5 216	-0,4	4 076	4 140	1,6
out	5 506	5 318	-3,4	4 631	4 521	-2,4
nov	4 937	5 017	1,6	4 118	4 313	4,7
dez	4 754	4 722	-0,7	3 699	3 594	-2,8
1º Trim	14 307	14 216	-0,6	11 685	12 168	4,1
2º Trim	14 632	16 006	9,4	12 176	13 064	7,3
3º Trim	14 841	14 839	0,0	11 796	12 155	3,0
4º Trim	15 196	15 057	-0,9	12 447	12 428	-0,2

Intra UE	IMPORTAÇÃO (cif)			EXPORTAÇÃO (fob)		
	2014	2015	TVH	2014	2015	TVH
jan	3 474	3 392	-2,4	2 868	2 812	-2,0
fev	3 525	3 545	0,6	2 761	2 938	6,4
mar	3 770	4 130	9,6	2 843	3 183	12,0
abr	3 576	3 975	11,2	2 805	3 085	10,0
mai	3 692	3 884	5,2	2 927	3 115	6,4
jun	3 607	4 147	15,0	3 003	3 278	9,1
jul	3 952	4 126	4,4	3 197	3 377	5,6
ago	2 974	3 094	4,1	2 181	2 267	3,9
set	3 957	3 985	0,7	2 897	3 117	7,6
out	4 187	4 129	-1,4	3 121	3 298	5,7
nov	3 792	3 884	2,4	2 946	3 231	9,7
dez	3 596	3 661	1,8	2 547	2 533	-0,5
1º Trim	10 769	11 067	2,8	8 472	8 933	5,4
2º Trim	10 875	12 007	10,4	8 736	9 478	8,5
3º Trim	10 883	11 206	3,0	8 276	8 762	5,9
4º Trim	11 575	11 674	0,9	8 615	9 062	5,2

Extra UE	IMPORTAÇÃO (cif)			EXPORTAÇÃO (fob)		
	2014	2015	TVH	2014	2015	TVH
jan	1 437	1 029	-28,4	1 052	976	-7,2
fev	1 119	935	-16,5	1 056	1 034	-2,0
mar	981	1 185	20,9	1 105	1 224	10,8
abr	968	1 267	30,9	1 082	1 173	8,4
mai	1 331	1 468	10,3	1 170	1 136	-2,9
jun	1 459	1 264	-13,4	1 189	1 277	7,4
jul	1 501	1 283	-14,5	1 283	1 320	2,8
ago	1 176	1 119	-4,8	1 058	1 052	-0,6
set	1 281	1 231	-3,9	1 179	1 023	-13,3
out	1 319	1 189	-9,9	1 509	1 224	-18,9
nov	1 145	1 133	-1,0	1 172	1 081	-7,7
dez	1 157	1 061	-8,3	1 151	1 061	-7,9
1º Trim	3 538	3 149	-11,0	3 213	3 235	0,7
2º Trim	3 758	3 999	6,4	3 441	3 586	4,2
3º Trim	3 958	3 633	-8,2	3 520	3 394	-3,6
4º Trim	3 621	3 383	-6,6	3 832	3 366	-12,2

Fonte: GEE, com base nos dados das estatísticas do Comércio Internacional do INE (últimas versões disponíveis à data da publicação para o período considerado). Os dados do comércio intracomunitário incluem estimativas para as não respondidas assim como para as empresas que se encontram abaixo dos limiares de assimilação.

## Exportações\* de mercadorias

## Quadro 3 – Exportações de mercadorias portuguesas por Grupos de Produtos

Dos quais: produtos por Capítulo (NC-2) acima de 30 milhões de euros em 2015

Grp/ NC-2	Grupos de Produtos	Milhões de Euros		Estrutura (%)		Taxas de variação e contributos			
		jan-dez		jan-dez		últimos 12 meses <sup>[1]</sup>		jan-dez	
		2014	2015	2014	2015	TVH <sup>[2]</sup>	Contrib. p.p. <sup>[3]</sup>	TVH	Contrib. p.p. <sup>[3]</sup>
	<b>TOTAL DAS EXPORTAÇÕES</b>	<b>48 105</b>	<b>49 816</b>	<b>100,0</b>	<b>100,0</b>	<b>3,6</b>	<b>3,6</b>	<b>3,6</b>	<b>3,6</b>
<b>000</b>	<b>Agro-alimentares</b>	<b>5 999</b>	<b>6 329</b>	<b>12,5</b>	<b>12,7</b>	<b>5,5</b>	<b>0,7</b>	<b>5,5</b>	<b>0,7</b>
22	Bebidas, líquidos alcoólicos e vinagres	1 158	1 062	2,4	2,1	-8,3	-0,2	-8,3	-0,2
03	Peixe, crustáceos, moluscos e outros invertebrados aquáticos	675	782	1,4	1,6	15,9	0,2	15,9	0,2
24	Tabaco e seus sucedâneos manufacturados	564	715	1,2	1,4	26,8	0,3	26,8	0,3
15	Gorduras, óleos e ceras de origem animal ou vegetal	525	590	1,1	1,2	12,4	0,1	12,4	0,1
08	Frutas e cascas de citrinos e melões	438	489	0,9	1,0	11,5	0,1	11,5	0,1
20	Preparações de prod hortícolas, de frutas ou outras partes de plantas	400	425	0,8	0,9	6,3	0,1	6,3	0,1
04	Leite e lactínicos, ovos, mel, prod comestíveis origem animal n.e.	347	346	0,7	0,7	-0,5	0,0	-0,5	0,0
16	Preparações de carne/peixe/crustác/moluscos/our invert aquáticos	316	317	0,7	0,6	0,4	0,0	0,4	0,0
19	Prep base cereais/farinhas/amidos/féculas/leite; prod de pasteleria	298	298	0,6	0,6	0,2	0,0	0,2	0,0
07	Produtos hortícolas, plantas, raízes e tubérculos comestíveis	213	248	0,4	0,5	16,5	0,1	16,5	0,1
02	Carnes e miudezas comestíveis	213	214	0,4	0,4	0,7	0,0	0,7	0,0
21	Preparações alimentícias diversas	152	157	0,3	0,3	3,3	0,0	3,3	0,0
01	Animais vivos	92	125	0,2	0,3	36,0	0,1	36,0	0,1
09	Café, chá, mate e especiarias	79	90	0,2	0,2	14,1	0,0	14,1	0,0
23	Resíduos das indust alimentares; alimentos preparados para animais	90	88	0,2	0,2	-2,1	0,0	-2,1	0,0
17	Açúcares e produtos de confeitaria	114	81	0,2	0,2	-28,7	-0,1	-28,7	-0,1
05	Produtos de origem animal n.e. nem incluídos noutras capitulos	69	68	0,1	0,1	-2,1	0,0	-2,1	0,0
06	Plantas vivas e produtos de floricultura	52	62	0,1	0,1	19,7	0,0	19,7	0,0
10	Cereais	69	48	0,1	0,1	-29,9	0,0	-29,9	0,0
11	Prod da ind de moagem; malte; amidos e féculas; inulina; glúten trigo	44	48	0,1	0,1	10,0	0,0	10,0	0,0
12	Sementes e frutos oleaginosos/outros; plantas medicinais; forragens	62	48	0,1	0,1	-22,5	0,0	-22,5	0,0
<b>100</b>	<b>Energéticos</b>	<b>4 078</b>	<b>3 813</b>	<b>8,5</b>	<b>7,7</b>	<b>-6,5</b>	<b>-0,6</b>	<b>-6,5</b>	<b>-0,6</b>
27	Combustíveis, óleos e ceras minerais; destilados; mat betuminosas	4 078	3 813	8,5	7,7	-6,5	-0,6	-6,5	-0,6
<b>200</b>	<b>Químicos</b>	<b>6 044</b>	<b>6 275</b>	<b>12,6</b>	<b>12,6</b>	<b>3,8</b>	<b>0,5</b>	<b>3,8</b>	<b>0,5</b>
39	Plástico e suas obras	2 438	2 555	5,1	5,1	4,8	0,2	4,8	0,2
40	Borracha e suas obras	1 015	1 121	2,1	2,3	10,4	0,2	10,4	0,2
30	Produtos farmacêuticos	822	842	1,7	1,7	2,5	0,0	2,5	0,0
29	Produtos químicos orgânicos	687	645	1,4	1,3	-6,1	-0,1	-6,1	-0,1
38	Produtos diversos das indústrias químicas	345	367	0,7	0,7	6,2	0,0	6,2	0,0
32	Extractos tanantes, taninos, pigmentos, corantes, tintas e vernizes	170	183	0,4	0,4	7,5	0,0	7,5	0,0
34	Sabões, prod limpeza, ceras artificiais, velas, pastas moldar, semelh	143	140	0,3	0,3	-2,0	0,0	-2,0	0,0
33	Óleos essenciais e resinóides; prod perfumaria/toucaador; cosméticos	129	138	0,3	0,3	6,7	0,0	6,7	0,0
31	Adubos (fertilizantes)	132	124	0,3	0,2	-5,8	0,0	-5,8	0,0
35	Matérias albuminóides/prod à base amidos/féculas; colas; enzimas	96	92	0,2	0,2	-3,7	0,0	-3,7	0,0
28	Químicos inorgânicos; compostos de met preciosos/isótopos/semelh	51	56	0,1	0,1	8,3	0,0	8,3	0,0
<b>300</b>	<b>Madeira, cortiça e papel</b>	<b>3 842</b>	<b>4 042</b>	<b>8,0</b>	<b>8,1</b>	<b>5,2</b>	<b>0,4</b>	<b>5,2</b>	<b>0,4</b>
48	Papel, cartão, e suas obras; obras de pasta de celulose	1 708	1 773	3,5	3,6	3,8	0,1	3,8	0,1
45	Cortiça e suas obras	842	898	1,8	1,8	6,6	0,1	6,6	0,1
44	Madeira e suas obras; carvão vegetal	712	671	1,5	1,3	-5,7	-0,1	-5,7	-0,1
47	Pastas madeira/outr mat fibrosas celulósicas; papel/cartão p/reciclar	507	635	1,1	1,3	25,4	0,3	25,4	0,3
49	Livros, jornais, outr prod das indúst gráficas; textos, planos e plantas	72	63	0,1	0,1	-12,4	0,0	-12,4	0,0
<b>400</b>	<b>Peles, couros e têxteis</b>	<b>2 092</b>	<b>2 214</b>	<b>4,3</b>	<b>4,4</b>	<b>5,8</b>	<b>0,3</b>	<b>5,8</b>	<b>0,3</b>
63	Outras confecções têxteis; calçado/chapéus/semelh, usados; trapos	592	631	1,2	1,3	6,6	0,1	6,6	0,1
56	Ouates, feltros e falsos tecidos; artigos de cordoaria	226	253	0,5	0,5	11,6	0,1	11,6	0,1
55	Fibras têxteis sintéticas ou artificiais, descontínuas	251	252	0,5	0,5	0,4	0,0	0,4	0,0
59	Tecidos impregnados/revestidos/recobertos; artigos p/ uso técnico	190	204	0,4	0,4	7,6	0,0	7,6	0,0
42	Obras de couro; artigos correiro/seleiro/viagem; bolsas; obras tripa	145	152	0,3	0,3	5,1	0,0	5,1	0,0
52	Algodão	149	142	0,3	0,3	-4,5	0,0	-4,5	0,0
60	Tecidos de malha	125	126	0,3	0,3	1,0	0,0	1,0	0,0
41	Peles (excepto c/pêlo) e couros	95	102	0,2	0,2	6,4	0,0	6,4	0,0
54	Filamentos têxteis, lâminas e semelhantes, sintéticos ou artificiais	83	97	0,2	0,2	17,3	0,0	17,3	0,0
58	Tecid especiais/tufados/rendas/tapeçarias/passamanarias/bordados	88	97	0,2	0,2	9,7	0,0	9,7	0,0
57	Tapetes e outros revestimentos para pavimentos, de matérias têxteis	67	77	0,1	0,2	14,7	0,0	14,7	0,0
51	Lã, peles finos ou grosseiros; fios e tecidos de crina	63	68	0,1	0,1	6,6	0,0	6,6	0,0
<b>500</b>	<b>Vestuário e calçado</b>	<b>4 745</b>	<b>4 850</b>	<b>9,9</b>	<b>9,7</b>	<b>2,2</b>	<b>0,2</b>	<b>2,2</b>	<b>0,2</b>
64	Calçado, polainas e semelhantes, e suas partes	1 908	1 907	4,0	3,8	0,0	0,0	0,0	0,0
61	Vestuário de malha e seus acessórios	1 843	1 891	3,8	3,8	2,6	0,1	2,6	0,1
62	Vestuário excepto malha e seus acessórios	939	995	2,0	2,0	6,0	0,1	6,0	0,1
65	Chapéus e artefactos semelhantes, esuas partes	45	48	0,1	0,1	6,0	0,0	6,0	0,0
<b>600</b>	<b>Minérios e metais</b>	<b>4 958</b>	<b>4 852</b>	<b>10,3</b>	<b>9,7</b>	<b>-2,1</b>	<b>-0,2</b>	<b>-2,1</b>	<b>-0,2</b>
73	Obras de ferro fundido, ferro ou aço	1 419	1 401	2,9	2,8	-1,3	0,0	-1,3	0,0
72	Ferro fundido, ferro e aço	1 214	1 121	2,5	2,3	-7,7	-0,2	-7,7	-0,2
76	Alumínio e suas obras	508	541	1,1	1,1	6,6	0,1	6,6	0,1
26	Minérios, escórias e cinzas	432	436	0,9	0,9	1,1	0,0	1,1	0,0
25	Sal, enxofre, terras e pedras, gesso, cal e cimento	359	355	0,7	0,7	-1,1	0,0	-1,1	0,0
83	Obras diversas de metais comuns	301	325	0,6	0,7	8,1	0,1	8,1	0,1
71	Pérolas; pedras preciosas/metais prec e obras; bijuteria; moedas	306	265	0,6	0,5	-13,6	-0,1	-13,6	-0,1
82	Ferramentas, artefactos, talheres, suas partes, em metal comum	186	192	0,4	0,4	3,2	0,0	3,2	0,0
74	Cobre e suas obras	202	182	0,4	0,4	-9,5	0,0	-9,5	0,0
<b>700</b>	<b>Máquinas</b>	<b>7 002</b>	<b>7 262</b>	<b>14,6</b>	<b>14,6</b>	<b>3,7</b>	<b>0,5</b>	<b>3,7</b>	<b>0,5</b>
85	Máquinas e aparelh eléctric; grav/reprod imagem e som; suas partes	3 796	4 014	7,9	8,1	5,7	0,5	5,7	0,5
84	Reactores, caldeiras, máquinas e aparelh mecânicos, e suas partes	3 206	3 248	6,7	6,5	1,3	0,1	1,3	0,1
<b>800</b>	<b>Materiais de transporte</b>	<b>5 230</b>	<b>5 687</b>	<b>10,9</b>	<b>11,4</b>	<b>8,7</b>	<b>0,9</b>	<b>8,7</b>	<b>0,9</b>
87	Veic automóveis, tractores, ciclos, outr veic terrest; suas partes	4 973	5 400	10,3	10,8	8,6	0,9	8,6	0,9
86	Aeronaves, aparelhos espaciais e suas partes	200	221	0,4	0,4	10,5	0,0	10,5	0,0
89	Embarcações e estruturas flutuantes	43	54	0,1	0,1	24,9	0,0	24,9	0,0
<b>900</b>	<b>Produtos acabados diversos</b>	<b>4 115</b>	<b>4 494</b>	<b>8,6</b>	<b>9,0</b>	<b>9,2</b>	<b>0,8</b>	<b>9,2</b>	<b>0,8</b>
94	Mobiliário/colchões/semelh; aparelh iluminação; const pré-fabricadas	1 540	1 698	3,2	3,4	10,3	0,3	10,3	0,3
69	Produtos cerâmicos	632	658	1,3	1,3	4,0	0,1	4,0	0,1
90	Aparelh óptica/fotog/cinema/medida/precisão/médicos/outros; partes	599	656	1,2	1,3	9,6	0,1	9,6	0,1
70	Vidro e suas obras	491	533	1,0	1,1	8,4	0,1	8,4	0,1
68	Obras de pedra, gesso, cimento, amianto, mica ou matérias semelh	442	464	0,9	0,9	4,9	0,0	4,9	0,0
91	Artigos de relojoaria	120	133	0,2	0,3	10,6	0,0	10,6	0,0
96	Obras diversas	104	108	0,2	0,2	3,7	0,0	3,7	0,0
99	Enc postais, provisões de bordo, comércio confe outr mercad n.e.	26	97	0,1	0,2	275,2	0,1	275,2	0,1
95	Brinquedos, jogos, artigos para divertimento/desporto; suas partes	81	75	0,2	0,2	-7,2	0,0	-7,2	0,0
93	Armas e munições, suas partes e acessórios	59	53	0,1	0,1	-9,4	0,0	-9,4	0,0

Por memória:

Total sem energéticos	44 027	46 003	91,5	92,3	4,5	4,1	4,5	4,1
-----------------------	--------	--------	------	------	-----	-----	-----	-----

Fonte: GEE, com base nos dados das estatísticas do Comércio Internacional do INE (últimas versões disponíveis à data da publicação para o período considerado). Os dados do comércio intracomunitário incluem estimativas para as não respostas assim como para as empresas que se encontram abaixo dos limiares de assimilação.

Notas:

\* Somatório das Exportações de mercadorias para a UE com as Exportações para Países Terceiros.

Composição dos Grupos de Produtos – 000 (Cap.º 01 a 24 da NC) – 100 (Cap.º 27) – 200 (Cap.º 28 a 40) – 300 (Cap.º 44 a 49) – 400 (Cap.º 41 a 43, 50 a 60 e 63) – 500 (Cap.º 61, 62, 64 a 67) – 600 (Cap.º 25, 26, 71 a 83) – 700 (Cap.º 84 e 85) – 800 (Cap.º 86 a 89) – 900 (Cap.º 68 a 70 e 90 a 99).

[1] Últimos 12 meses a terminar em dezembro de 2015

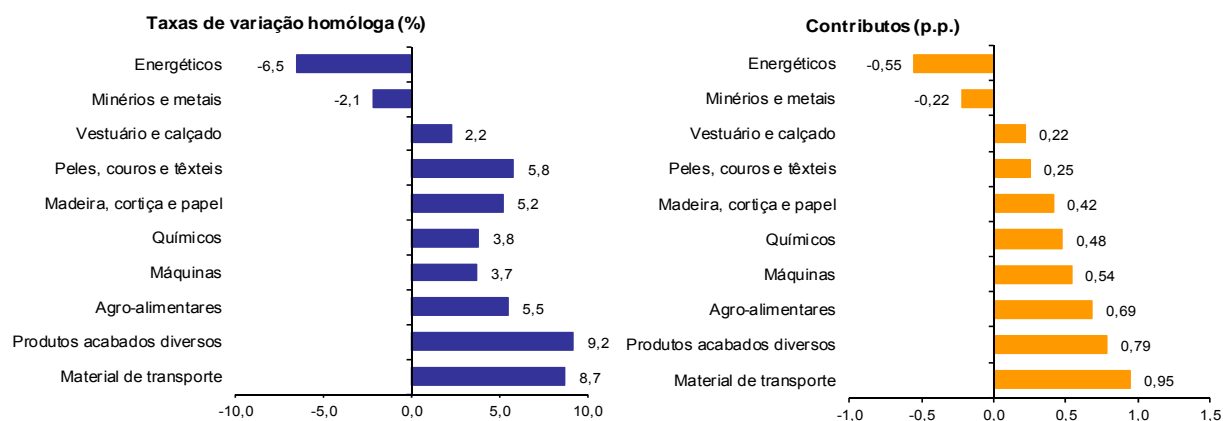
[2] (jan 15-dez 15)/(jan 14-dez 14) x 100 - 100

[3] Contributo para a taxa de crescimento das Exportações (%) - análise shift-share: (VH) x (peso no período homólogo anterior) ÷ 100.

## Gráfico 2 – Taxas de crescimento das exportações de mercadorias portuguesas por grupos de produtos e correspondentes contributos

Últimos 12 meses a terminar em dezembro de 2015

Intra+ Extra UE



Fonte: Quadro 5 – Exportações de mercadorias portuguesas por grupos de Produtos.

## Quadro 4 – Exportações portuguesas por grupos de produtos (Extra-UE)

Versão preliminar de janeiro a dezembro de 2015

Extra-UE (Fob)	valores em milhões de Euros						
	janeiro a dezembro		TVH (%)		Estrutura (%)		
	2014	2015	últimos 12 meses <sup>[1]</sup>	jan-dez 15/14	últimos 12 meses <sup>[1]</sup>	2014	2015
<b>Total das Exportações</b>	<b>14 006</b>	<b>13 580</b>	<b>-3,0</b>	<b>-3,0</b>	<b>100,0</b>	<b>100,0</b>	<b>100,0</b>
000 Agro-alimentares	1 951	1 795	-8,0	-8,0	13,2	13,9	13,2
100 Energéticos	1 809	1 793	-0,9	-0,9	13,2	12,9	13,2
200 Químicos	1 499	1 563	4,3	4,3	11,5	10,7	11,5
300 Madeira, cortiça e papel	1 189	1 269	6,7	6,7	9,3	8,5	9,3
400 Peles, couros e têxteis	627	664	5,8	5,8	4,9	4,5	4,9
500 Vestuário e calçado	524	530	1,2	1,2	3,9	3,7	3,9
600 Minérios e metais	1 801	1 610	-10,6	-10,6	11,9	12,9	11,9
700 Máquinas	2 389	2 223	-6,9	-6,9	16,4	17,1	16,4
800 Material de transporte	989	957	-3,2	-3,2	7,0	7,1	7,0
900 Produtos acabados diversos	1 227	1 176	-4,1	-4,1	8,7	8,8	8,7
Por memória:							
Total sem energéticos	12 197	11 788	-3,4	-3,4	86,8	87,1	86,8

Fonte: GEE, com base nos dados das estatísticas do Comércio Internacional do INE (últimas versões disponíveis à data da publicação para o período considerado).

Nota:

Composição dos Grupos de Produtos –000 (Capº 01 a 24 da NC) - 100 (Capº 27) –200 (Capº 28 a 40) –300 (Capº 44 a 49) –400 (Capº 41 a 43, 50 a 60 e 63) –500 (Capº 61, 62, 64 a 67) –600 (Capº 25, 26, 71 a 83) –700 (Capº 84 e 85) –800 (Capº 86 a 89) - 900 (Capº 68 a 70 e 90 a 99).

[1] Últimos 12 meses a terminar em dezembro de 2015

**Quadro 5 - Exportações de mercadorias portuguesas por Grupos de Produtos (2010-2015)**
**ordenados por ordem decrescente do seu peso relativo em 2014**
**Variação homóloga e contributos**
**Intra + Extra UE**

Grp. e NC-2	Descritivo	Peso 2014 (%)	TVH					Contrib. (p.p.) <sup>[1]</sup>		
			2010	2011	2012	2013	2014	jan-dez 2015	2014	jan-dez 2015
	<b>TOTAL</b>	<b>100,0</b>	<b>17,6</b>	<b>14,9</b>	<b>5,6</b>	<b>4,6</b>	<b>1,7</b>	<b>3,6</b>	<b>1,7</b>	<b>3,6</b>
<b>700</b>	<b>Máquinas</b>	<b>14,6</b>	<b>8,7</b>	<b>11,7</b>	<b>10,2</b>	<b>0,4</b>	<b>0,8</b>	<b>3,7</b>	<b>0,1</b>	<b>0,5</b>
85	Máquinas e aparelh eléctric; grav/reprod imagem e som; suas partes	7,9	18,1	13,3	4,3	-2,2	-1,6	5,7	-0,1	0,5
84	Reactores, caldeiras, máquinas e aparelh mecânicos, e suas partes	6,7	-2,6	9,2	19,1	4,0	3,7	1,3	0,2	0,1
<b>200</b>	<b>Químicos</b>	<b>12,6</b>	<b>24,6</b>	<b>20,7</b>	<b>5,5</b>	<b>5,8</b>	<b>1,5</b>	<b>3,8</b>	<b>0,2</b>	<b>0,5</b>
39	Plástico e suas obras	5,1	27,9	13,6	5,0	8,8	7,6	4,8	0,4	0,2
<b>000</b>	<b>Agro-alimentares</b>	<b>12,5</b>	<b>9,3</b>	<b>12,3</b>	<b>6,0</b>	<b>7,4</b>	<b>7,4</b>	<b>5,5</b>	<b>0,9</b>	<b>0,7</b>
<b>800</b>	<b>Material de transporte</b>	<b>10,9</b>	<b>22,0</b>	<b>21,9</b>	<b>-5,1</b>	<b>-4,9</b>	<b>4,8</b>	<b>8,7</b>	<b>0,5</b>	<b>0,9</b>
87	Veic automóveis, tractores, ciclos, outr veic terrest; suas partes	10,3	22,3	22,9	-6,1	-4,7	4,7	8,6	0,5	0,9
<b>600</b>	<b>Minérios e metais</b>	<b>10,3</b>	<b>27,3</b>	<b>20,9</b>	<b>10,2</b>	<b>-6,6</b>	<b>0,3</b>	<b>-2,1</b>	<b>0,0</b>	<b>-0,2</b>
<b>500</b>	<b>Vestuário e calçado</b>	<b>9,9</b>	<b>7,9</b>	<b>9,3</b>	<b>2,0</b>	<b>5,1</b>	<b>8,4</b>	<b>2,2</b>	<b>0,8</b>	<b>0,2</b>
64	Calçado, polainas e semelhantes, e suas partes	4,0	9,9	13,1	3,6	8,2	7,2	0,0	0,3	0,0
61	Vestuário de malha e seus acessórios	3,8	4,7	5,8	-2,3	6,9	8,5	2,6	0,3	0,1
<b>900</b>	<b>Produtos acabados diversos</b>	<b>8,6</b>	<b>6,0</b>	<b>4,0</b>	<b>5,0</b>	<b>8,4</b>	<b>8,6</b>	<b>9,2</b>	<b>0,7</b>	<b>0,8</b>
94	Mobiliário/colchões/semelh; aparelh iluminação; const pré-fabricadas	3,2	8,7	8,3	6,2	7,7	11,9	10,3	0,3	0,3
<b>100</b>	<b>Energéticos</b>	<b>8,5</b>	<b>54,7</b>	<b>28,7</b>	<b>22,3</b>	<b>30,9</b>	<b>-17,2</b>	<b>-6,5</b>	<b>-1,8</b>	<b>-0,6</b>
27	Combustíveis, óleos e ceras minerais; destilados; mat betuminosas	8,5	54,7	28,7	22,3	30,9	-17,2	-6,5	-1,8	-0,6
<b>300</b>	<b>Madeira, cortiça e papel</b>	<b>8,0</b>	<b>25,1</b>	<b>8,1</b>	<b>1,5</b>	<b>4,4</b>	<b>0,4</b>	<b>5,2</b>	<b>0,0</b>	<b>0,4</b>
48	Papel, cartão, e suas obras; obras de pasta de celulose	3,5	35,3	6,7	1,8	6,0	0,6	3,8	0,0	0,1

Fonte: GEE, com base nos dados das estatísticas do Comércio Internacional do INE (últimas versões disponíveis à data da publicação para o período considerado). Os dados do comércio intracomunitário incluem estimativas para as não respostas assim como para as empresas que se encontram abaixo dos limiares de assimilação.

Nota:

[1] Contributos para a taxa de crescimento - análise shift-share: (TVH) x (peso no período homólogo anterior) ÷ 100.

**Quadro 6 – Evolução das exportações de mercadorias com destino a uma seleção de mercados**

Versão preliminar de janeiro a dezembro de 2015

valores em milhões de euros

Destino	jan-dez		Estrutura (%)		Taxas de variação e contributos			
			jan-dez		12 meses <sup>[1]</sup>		jan-dez	
	2014	2015	2014	2015	VH <sup>[2]</sup>	Contrib. p.p. <sup>[3]</sup>	VH	Contrib. p.p. <sup>[3]</sup>
<b>TOTAL</b>	<b>48 105</b>	<b>49 816</b>	<b>100,0</b>	<b>100,0</b>	<b>3,6</b>	<b>3,6</b>	<b>3,6</b>	<b>3,6</b>
<b>INTRA UE</b>	<b>34 099</b>	<b>36 235</b>	<b>70,9</b>	<b>72,7</b>	<b>6,3</b>	<b>4,4</b>	<b>6,3</b>	<b>4,4</b>
dos quais:								
<b>UE-15</b>	<b>32 448</b>	<b>34 458</b>	<b>67,5</b>	<b>69,2</b>	<b>6,2</b>	<b>4,2</b>	<b>6,2</b>	<b>4,2</b>
Espanha	11 298	12 442	23,5	25,0	10,1	2,4	10,1	2,4
França	5 648	6 043	11,7	12,1	7,0	0,8	7,0	0,8
Alemanha	5 621	5 895	11,7	11,8	4,9	0,6	4,9	0,6
Reino Unido	2 939	3 339	6,1	6,7	13,6	0,8	13,6	0,8
Países Baixos	1 908	1 993	4,0	4,0	4,4	0,2	4,4	0,2
Itália	1 542	1 586	3,2	3,2	2,9	0,1	2,9	0,1
Bélgica	1 307	1 137	2,7	2,3	-13,0	-0,4	-13,0	-0,4
Suécia	465	409	1,0	0,8	-12,2	-0,1	-12,2	-0,1
Dinamarca	304	302	0,6	0,6	-0,9	0,0	-0,9	0,0
<b>Alargamento</b>	<b>1 651</b>	<b>1 778</b>	<b>3,4</b>	<b>3,6</b>	<b>7,7</b>	<b>0,3</b>	<b>7,7</b>	<b>0,3</b>
Polónia	473	551	1,0	1,1	16,5	0,2	16,5	0,2
<b>EXTRA UE</b>	<b>14 006</b>	<b>13 580</b>	<b>29,1</b>	<b>27,3</b>	<b>-3,0</b>	<b>-0,9</b>	<b>-3,0</b>	<b>-0,9</b>
dos quais:								
EUA	2 110	2 568	4,4	5,2	21,7	1,0	21,7	1,0
Angola	3 176	2 102	6,6	4,2	-33,8	-2,2	-33,8	-2,2
China	839	839	1,7	1,7	0,1	0,0	0,1	0,0
Marrocos	587	683	1,2	1,4	16,3	0,2	16,3	0,2
Brasil	639	569	1,3	1,1	-10,9	-0,1	-10,9	-0,1
Argélia	588	568	1,2	1,1	-3,5	0,0	-3,5	0,0
Suíça	429	459	0,9	0,9	6,8	0,1	6,8	0,1
Turquia	403	363	0,8	0,7	-10,0	-0,1	-10,0	-0,1
Canadá	258	360	0,5	0,7	39,5	0,2	39,5	0,2
Moçambique	318	356	0,7	0,7	11,8	0,1	11,8	0,1
<b>Por memória:</b>								
OPEP <sup>[4]</sup>	4 347	3 252	9,0	6,5	-25,2	-2,3	-25,2	-2,3
PALOP	3 831	2 803	8,0	5,6	-26,8	-2,1	-26,8	-2,1
EFTA	590	679	1,2	1,4	15,1	0,2	15,1	0,2

Fonte: GEE, com base nos dados das estatísticas do Comércio Internacional do INE (últimas versões disponíveis à data da publicação para o período considerado). Os dados do comércio intracomunitário incluem estimativas para as não respostas assim como para as empresas que se encontram abaixo dos limiares de assimilação.

Notas:

Países ordenados por ordem decrescente de valor no período de jan-dez 2015.

[1] Últimos 12 meses a terminar em dezembro de 2015

[2] (jan 15-dez 15)/(jan 14-dez 14) x 100 - 100

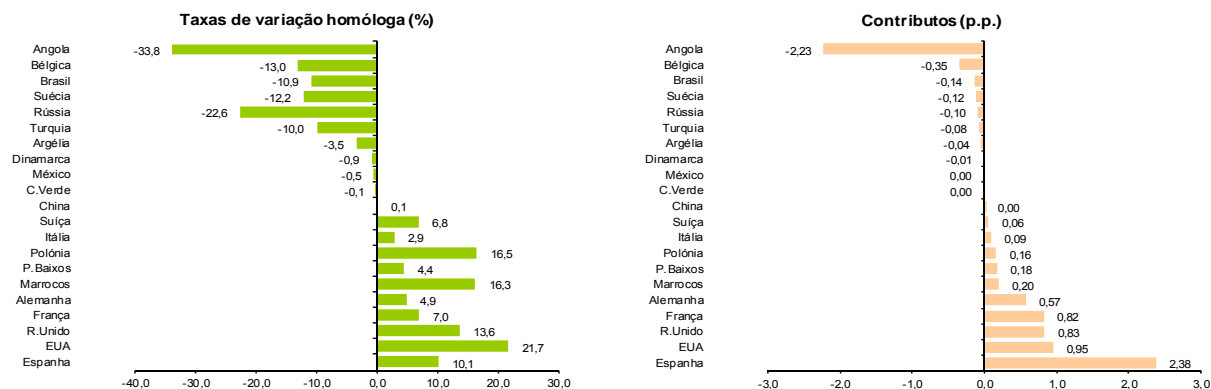
[3] Contributos para a taxa de crescimento das importações - análise shift-share: (TVH) x (peso no período homólogo anterior) ÷ 100.

[4] Inclui Angola.

**Gráfico 3 – Taxas de crescimento das exportações de mercadorias portuguesas com destino a uma seleção de mercados e correspondentes contributos**

Últimos 12 meses a terminar em dezembro de 2015

Intra + Extra UE



Fonte: Quadro 8 – Evolução das exportações de mercadorias com destino a uma seleção de mercados.

**Quadro 7 – Evolução das exportações de mercadorias portuguesas com destino a uma seleção de mercados**

Versão preliminar de janeiro a dezembro de 2015

Extra-UE (Fob) valores em milhões de euros

Destino	jan-dez		Estrutura (%)				Taxas de variação	
			Anual		jan-dez		últimos 12 meses [1]	jan-dez 15/14
	2014	2015	2009	2014	2014	2015		
<b>EXTRA UE</b>	<b>14 006</b>	<b>13 580</b>	<b>100,0</b>	<b>100,0</b>	<b>100,0</b>	<b>100,0</b>	<b>-3,0</b>	<b>-3,0</b>
dos quais:								
Angola	3 176	2 102	28,8	22,7	22,7	15,5	-33,8	-33,8
EUA	2 110	2 568	13,0	15,1	15,1	18,9	21,7	21,7
China	839	839	2,8	6,0	6,0	6,2	0,1	0,1
Brasil	639	569	3,8	4,6	4,6	4,2	-10,9	-10,9
Argélia	588	568	2,5	4,2	4,2	4,2	-3,5	-3,5
Marrocos	587	683	2,8	4,2	4,2	5,0	16,3	16,3
Suíça	429	459	3,7	3,1	3,1	3,4	6,8	6,8
Turquia	403	363	2,6	2,9	2,9	2,7	-10,0	-10,0
Moçambique	318	356	1,6	2,3	2,3	2,6	11,8	11,8
Gibraltar	283	206	1,1	2,0	2,0	1,5	-27,0	-27,0
<b>Por memória:</b>								
OPEP [2]	4 347	3 252	36,2	31,0	31,0	23,9	-25,2	-25,2
PALOP	3 831	2 803	34,1	27,3	27,3	20,6	-26,8	-26,8
EFTA	590	679	4,8	4,2	4,2	5,0	15,1	15,1

Fonte: GEE, com base nos dados das estatísticas do Comércio Internacional do INE (últimas versões disponíveis à data da publicação para o período considerado).

Notas:

Países ordenados por ordem decrescente de valor no ano de 2014.

[1] (jan 15-dez 15)/(jan 14-dez 14) x 100 - 100

[2] Inclui Angola.

**Quadro 8 - Exportações de mercadorias portuguesas por mercados de destino (2010-2015) - estrutura (%)**

Principais mercados em 2014

Destino	2010	2011	2012	2013	2014	jan-dez	
						2014	2015
<b>Total</b>	<b>100,0</b>	<b>100,0</b>	<b>100,0</b>	<b>100,0</b>	<b>100,0</b>	<b>100,0</b>	<b>100,0</b>
<b>INTRA UE</b>	<b>75,4</b>	<b>74,5</b>	<b>71,1</b>	<b>70,3</b>	<b>70,9</b>	<b>70,9</b>	<b>72,7</b>
<b>UE-15</b>	<b>72,3</b>	<b>71,3</b>	<b>67,8</b>	<b>67,1</b>	<b>67,5</b>	<b>67,5</b>	<b>69,2</b>
Espanha	27,0	24,9	22,5	23,6	23,5	23,5	25,0
França	12,0	12,2	11,8	11,6	11,7	11,7	12,1
Alemanha	13,0	13,5	12,4	11,6	11,7	11,7	11,8
Reino Unido	5,5	5,2	5,3	5,5	6,1	6,1	6,7
Países Baixos	3,9	3,9	4,1	4,0	4,0	4,0	4,0
Itália	3,7	3,7	3,7	3,3	3,2	3,2	3,2
Bélgica	2,6	3,2	3,1	2,8	2,7	2,7	2,3
<b>P. alargamento</b>	<b>3,2</b>	<b>3,2</b>	<b>3,2</b>	<b>3,2</b>	<b>3,4</b>	<b>3,4</b>	<b>3,6</b>
<b>EXTRA UE</b>	<b>24,6</b>	<b>25,5</b>	<b>28,9</b>	<b>29,7</b>	<b>29,1</b>	<b>29,1</b>	<b>27,3</b>
Angola	5,1	5,4	6,6	6,6	6,6	6,6	4,2
EUA	3,5	3,5	4,1	4,2	4,4	4,4	5,2
China	0,6	0,9	1,7	1,4	1,7	1,7	1,7
Brasil	1,2	1,4	1,5	1,6	1,3	1,3	1,1
Argélia	0,6	0,8	0,9	1,1	1,2	1,2	1,1
Marrocos	0,8	0,9	1,0	1,5	1,2	1,2	1,4
Suíça	0,9	0,9	0,9	0,9	0,9	0,9	0,9
Turquia	0,7	0,7	0,8	0,8	0,8	0,8	0,7
Moçambique	0,4	0,5	0,6	0,7	0,7	0,7	0,7
Gibraltar	0,6	0,6	0,7	0,7	0,6	0,6	0,4

Fonte: GEE, com base nos dados das estatísticas do Comércio Internacional do INE (últimas versões disponíveis à data da publicação para o período considerado). Os dados do comércio intracomunitário incluem estimativas para as não respostas assim como para as empresas que se encontram abaixo dos limiares de assimilação.

**Quadro 9 - Exportações de mercadorias portuguesas por mercados de destino (2011-2015)**
**Variação homóloga e contributos <sup>[1]</sup>**
**Principais mercados em 2014**

Destino	peso 2014 (%)	TVH					Contrib. (p.p.) <sup>[1]</sup>	
		2011	2012	2013	2014	2015 jan-dez	2014	jan-dez 2015
<b>Total</b>	<b>100,0</b>	<b>14,9</b>	<b>5,6</b>	<b>4,6</b>	<b>1,7</b>	<b>3,6</b>	<b>1,7</b>	<b>3,6</b>
<b>INTRA UE</b>	<b>70,9</b>	<b>13,4</b>	<b>0,7</b>	<b>3,6</b>	<b>2,5</b>	<b>6,3</b>	<b>1,7</b>	<b>4,4</b>
<b>UE-15</b>	<b>67,5</b>	<b>13,3</b>	<b>0,5</b>	<b>3,5</b>	<b>2,2</b>	<b>6,2</b>	<b>1,5</b>	<b>4,2</b>
Espanha	23,5	6,0	-4,8	10,1	1,1	10,1	0,3	2,4
França	11,7	16,4	2,8	2,7	2,7	7,0	0,3	0,8
Alemanha	11,7	19,6	-3,5	-1,6	2,0	4,9	0,2	0,6
Reino Unido	6,1	9,5	6,9	9,5	12,5	13,6	0,7	0,8
Países Baixos	4,0	16,1	12,0	1,0	0,8	4,4	0,0	0,2
Itália	3,2	14,1	5,7	-5,8	-1,5	2,9	0,0	0,1
Bélgica	2,7	39,6	5,3	-5,5	-2,7	-13,0	-0,1	-0,4
<b>P. alargamento</b>	<b>3,4</b>	<b>15,2</b>	<b>7,2</b>	<b>5,5</b>	<b>7,9</b>	<b>7,7</b>	<b>0,3</b>	<b>0,3</b>
<b>EXTRA UE</b>	<b>29,1</b>	<b>19,5</b>	<b>19,6</b>	<b>7,2</b>	<b>-0,2</b>	<b>-3,0</b>	<b>0,0</b>	<b>-0,9</b>
Angola	6,6	22,3	28,3	4,2	2,0	-33,8	0,1	-2,2
EUA	4,4	13,1	24,7	7,1	5,6	21,7	0,2	1,0
China	1,7	70,1	96,2	-15,5	27,6	0,1	0,4	0,0
Brasil	1,3	32,7	16,8	8,5	-13,6	-10,9	-0,2	-0,1
Argélia	1,2	68,1	19,6	23,2	11,5	-3,5	0,1	0,0
Marrocos	1,2	28,4	18,3	59,5	-19,8	16,3	-0,3	0,2
Suíça	0,9	11,7	7,7	4,6	2,4	6,8	0,0	0,1
Turquia	0,8	12,6	18,2	7,2	5,9	-10,0	0,0	-0,1
Moçambique	0,7	43,9	32,4	14,2	-3,0	11,8	0,0	0,1
Gibraltar	0,6	23,5	22,7	9,7	-17,5	-27,0	-0,1	-0,2

Fonte: GEE, com base nos dados das estatísticas do Comércio Internacional do INE (últimas versões disponíveis à data da publicação para o período considerado). Os dados do comércio intracomunitário incluem estimativas para as não respostas assim como para as empresas que se encontram abaixo dos limiares de assimilação.

Nota:

[1] Contributos para a taxa de crescimento - análise shift-share: (TVH) x (peso no período homólogo anterior) ÷ 100.

## Importações\* de mercadorias

## Quadro 10 – Importações de mercadorias em Portugal por Grupos de Produtos

Dos quais: produtos por Capítulo (NC-2) acima de 55 milhões de euros em 2015

Intra + Extra UE (Cif)

Grp/ NC-2	Grupos de Produtos	Milhões de Euros		Estrutura (%)		Taxas de variação e contributos			
		jan-dez		jan-dez		últimos 12 meses <sup>[1]</sup>		jan-dez	
		2014	2015	2014	2015	TVH <sup>[2]</sup>	Contrib. p.p. <sup>[3]</sup>	TVH	Contrib. p.p. <sup>[3]</sup>
	<b>TOTAL DAS IMPORTAÇÕES</b>	<b>58 976</b>	<b>60 118</b>	<b>100,0</b>	<b>100,0</b>	<b>1,9</b>	<b>1,9</b>	<b>1,9</b>	<b>1,9</b>
<b>000</b>	<b>Agro-alimentares</b>	<b>8 874</b>	<b>9 306</b>	<b>15,0</b>	<b>15,5</b>	<b>4,9</b>	<b>0,7</b>	<b>4,9</b>	<b>0,7</b>
03	Peixe, crustáceos, moluscos e outros invertebrados aquáticos	1 396	1 593	2,4	2,7	14,1	0,3	14,1	0,3
02	Carnes e miudezas comestíveis	962	933	1,6	1,6	-3,1	-0,1	-3,1	-0,1
10	Cereais	710	719	1,2	1,2	1,3	0,0	1,3	0,0
12	Sementes e frutos oleaginosos/outras; plantas medicinais; forragens	575	602	1,0	1,0	4,7	0,0	4,7	0,0
15	Gorduras, óleos e ceras de origem animal ou vegetal	475	575	0,8	1,0	21,2	0,2	21,2	0,2
08	Frutas e cascas de citrinos e melões	509	553	0,9	0,9	8,7	0,1	8,7	0,1
04	Leite e lacticínios, ovos, mel, prod comestíveis origem animal n.e.	533	517	0,9	0,9	-3,0	0,0	-3,0	0,0
19	Prep base cereais/farinhas/amidos/féculas/leite; prod de pasteleria	463	474	0,8	0,8	2,4	0,0	2,4	0,0
22	Bebidas, líquidos alcoólicos e vinagres	403	418	0,7	0,7	3,8	0,0	3,8	0,0
21	Preparações alimentícias diversas	329	341	0,6	0,6	3,6	0,0	3,6	0,0
07	Produtos hortícolas, plantas, raízes e tubérculos comestíveis	306	321	0,5	0,5	4,9	0,0	4,9	0,0
23	Resíduos das indust alimentares; alimentos preparados para animais	342	320	0,6	0,5	-6,2	0,0	-6,2	0,0
20	Preparações de prod hortícolas, de frutas ou outras partes de plantas	299	293	0,5	0,5	-1,9	0,0	-1,9	0,0
24	Tabaco e seus sucedâneos manufacturados	222	288	0,4	0,5	29,7	0,1	29,7	0,1
16	Preparações de carne/peixe/crustác/moluscos/our invert aquáticos	266	260	0,5	0,4	-2,3	0,0	-2,3	0,0
09	Café, chá, mate e especiarias	220	247	0,4	0,4	12,4	0,0	12,4	0,0
17	Açúcares e produtos de confeitaria	227	213	0,4	0,4	-6,4	0,0	-6,4	0,0
01	Animais vivos	217	195	0,4	0,3	-10,5	0,0	-10,5	0,0
18	Cacau e suas preparações	175	186	0,3	0,3	6,0	0,0	6,0	0,0
06	Plantas vivas e produtos de floricultura	85	94	0,1	0,2	10,5	0,0	10,5	0,0
11	Prod da ind de moagem; malte; amidos e féculas; inulina; glúten trigo	78	77	0,1	0,1	-1,4	0,0	-1,4	0,0
<b>100</b>	<b>Energéticos</b>	<b>10 196</b>	<b>7 972</b>	<b>17,3</b>	<b>13,3</b>	<b>-21,8</b>	<b>-3,8</b>	<b>-21,8</b>	<b>-3,8</b>
27	Combustíveis, óleos e ceras minerais; destilados; mat betuminosas	10 196	7 972	17,3	13,3	-21,8	-3,8	-21,8	-3,8
<b>200</b>	<b>Químicos</b>	<b>9 522</b>	<b>10 249</b>	<b>16,1</b>	<b>17,0</b>	<b>7,6</b>	<b>1,2</b>	<b>7,6</b>	<b>1,2</b>
39	Plástico e suas obras	2 667	2 903	4,5	4,8	8,9	0,4	8,9	0,4
30	Produtos farmacêuticos	2 029	2 377	3,4	4,0	17,2	0,6	17,2	0,6
29	Produtos químicos orgânicos	1 116	1 065	1,9	1,8	-4,6	-0,1	-4,6	-0,1
38	Produtos diversos das indústrias químicas	786	899	1,3	1,5	14,5	0,2	14,5	0,2
40	Borracha e suas obras	772	780	1,3	1,3	1,0	0,0	1,0	0,0
33	Óleos essenciais e resinóides; prod perfumaria/toucadador; cosméticos	570	565	1,0	0,9	-0,9	0,0	-0,9	0,0
32	Extractos tanantes, taninos, pigmentos, corantes, tintas e vernizes	515	546	0,9	0,9	6,1	0,1	6,1	0,1
28	Químicos inorgânicos; compostos de met preciosos/isótopos/semelh	375	412	0,6	0,7	9,9	0,1	9,9	0,1
34	Sabões, prod limpeza, ceras artificiais, velas, pastas moldar, semelh	377	369	0,6	0,6	-2,3	0,0	-2,3	0,0
31	Adubos (fertilizantes)	178	200	0,3	0,3	12,4	0,0	12,4	0,0
35	Matérias albuminóides/prod à base amidos/féculas; colas; enzimas	82	80	0,1	0,1	-1,4	0,0	-1,4	0,0
<b>300</b>	<b>Peles, madeira, cortiça e papel</b>	<b>2 783</b>	<b>2 866</b>	<b>4,7</b>	<b>4,8</b>	<b>3,0</b>	<b>0,1</b>	<b>3,0</b>	<b>0,1</b>
48	Papel, cartão, e suas obras; obras de pasta de celulose	985	1 022	1,7	1,7	3,8	0,1	3,8	0,1
44	Madeira e suas obras; carvão vegetal	612	626	1,0	1,0	2,3	0,0	2,3	0,0
41	Peles (excepto c/pêlo) e couros	525	494	0,9	0,8	-6,0	-0,1	-6,0	-0,1
42	Obras de couro; artigos correiro/seleiro/viagem; bolsas; obras tripa	291	338	0,5	0,6	16,3	0,1	16,3	0,1
49	Livros, jornais, outr prod das indústrias gráficas; textos, planos e plantas	153	153	0,3	0,3	0,1	0,0	0,1	0,0
45	Cortiça e suas obras	132	143	0,2	0,2	8,0	0,0	8,0	0,0
47	Pastas madeira/outr mat fibrosas celulósicas; papel/cartão p/reciclar	67	75	0,1	0,1	11,8	0,0	11,8	0,0
<b>400</b>	<b>Têxteis, vestuário e calçado</b>	<b>4 307</b>	<b>4 550</b>	<b>7,3</b>	<b>7,6</b>	<b>5,6</b>	<b>0,4</b>	<b>5,6</b>	<b>0,4</b>
62	Vestuário excepto malha e seus acessórios	927	984	1,6	1,6	6,2	0,1	6,2	0,1
61	Vestuário de malha e seus acessórios	880	932	1,5	1,6	6,0	0,1	6,0	0,1
64	Calçado, polainas e semelhantes, e suas partes	635	692	1,1	1,2	8,9	0,1	8,9	0,1
52	Algodão	495	505	0,8	0,8	2,0	0,0	2,0	0,0
54	Filamentos têxteis, lâminas e semelhantes, sintéticos ou artificiais	336	341	0,6	0,6	1,4	0,0	1,4	0,0
55	Fibras têxteis sintéticas ou artificiais, descontinuas	253	280	0,4	0,5	10,4	0,0	10,4	0,0
63	Outras confecções têxteis; calçado/chapéus/semelh, usados; trapos	142	152	0,2	0,3	6,9	0,0	6,9	0,0
60	Tecidos de malha	104	116	0,2	0,2	10,8	0,0	10,8	0,0
59	Tecidos impregnados/revestidos/recobertos; artigos p/ uso técnico	121	115	0,2	0,2	-5,1	0,0	-5,1	0,0
51	Lã, pelos finos ou grosseiros; fios e tecidos de crina	102	115	0,2	0,2	12,0	0,0	12,0	0,0
56	Ouates, feltros e falsos tecidos; artigos de cordoaria	78	89	0,1	0,1	14,7	0,0	14,7	0,0
57	Tapetes e outros revestimentos para pavimentos, de matérias têxteis	52	55	0,1	0,1	5,9	0,0	5,9	0,0
<b>500</b>	<b>Minérios e metais</b>	<b>4 817</b>	<b>5 043</b>	<b>8,2</b>	<b>8,4</b>	<b>4,7</b>	<b>0,4</b>	<b>4,7</b>	<b>0,4</b>
72	Ferro fundido, ferro e aço	1 946	1 966	3,3	3,3	1,1	0,0	1,1	0,0
73	Obras de ferro fundido, ferro ou aço	900	922	1,5	1,5	2,4	0,0	2,4	0,0
76	Alumínio e suas obras	547	642	0,9	1,1	17,5	0,2	17,5	0,2
74	Cobre e suas obras	542	584	0,9	1,0	7,6	0,1	7,6	0,1
83	Obras diversas de metais comuns	250	261	0,4	0,4	4,2	0,0	4,2	0,0
82	Ferramentas, artefactaria, talheres, suas partes, em metal comum	186	199	0,3	0,3	6,8	0,0	6,8	0,0
71	Pérolas; pedras preciosas/metais prec e obras; bijuteria; moedas	175	174	0,3	0,3	-0,3	0,0	-0,3	0,0
25	Sal, enxofre, terras e pedras, gesso, cal e cimento	147	153	0,2	0,3	4,3	0,0	4,3	0,0
79	Zinco e suas obras	47	58	0,1	0,1	24,2	0,0	24,2	0,0
<b>600</b>	<b>Máquinas [4]</b>	<b>9 063</b>	<b>9 373</b>	<b>15,4</b>	<b>15,6</b>	<b>3,4</b>	<b>0,5</b>	<b>3,4</b>	<b>0,5</b>
84	Reactores, caldeiras, máquinas e aparelh mecânicos, e suas partes	4 932	5 027	8,4	8,4	1,9	0,2	1,9	0,2
85	Máquinas e aparelh eléctric/grav/reprod imagem e som; suas partes	4 131	4 346	7,0	7,2	5,2	0,4	5,2	0,4
<b>700</b>	<b>Material de transporte [5]</b>	<b>6 232</b>	<b>7 258</b>	<b>10,6</b>	<b>12,1</b>	<b>16,5</b>	<b>1,7</b>	<b>16,5</b>	<b>1,7</b>
87	Veic automóveis, tractores, ciclos, outr veic terrest; suas partes	5 709	6 860	9,7	11,4	20,2	2,0	20,2	2,0
88	Aeronaves, aparelhos espaciais e suas partes	475	355	0,8	0,6	-25,3	-0,2	-25,3	-0,2
<b>800</b>	<b>Produtos acabados diversos</b>	<b>3 183</b>	<b>3 501</b>	<b>5,4</b>	<b>5,8</b>	<b>10,0</b>	<b>0,5</b>	<b>10,0</b>	<b>0,5</b>
90	Aparelh óptica/fotog/cinema/medida/precisão/médicos/outras; partes	1 077	1 187	1,8	2,0	10,2	0,2	10,2	0,2
94	Mobiliário/colchões/semelh; aparelh iluminação; const pré-fabricadas	734	843	1,2	1,4	14,8	0,2	14,8	0,2
70	Vidro e suas obras	325	345	0,6	0,6	6,3	0,0	6,3	0,0
95	Brimquedos, jogos, artigos para divertimento/desporto; suas partes	295	313	0,5	0,5	6,2	0,0	6,2	0,0
96	Obras diversas	223	237	0,4	0,4	6,0	0,0	6,0	0,0
91	Artigos de relojoaria	103	218	0,3	0,4	13,0	0,0	13,0	0,0
68	Obras de pedra, gesso, cimento, amianto, mica ou matérias semelh	163	185	0,3	0,3	13,4	0,0	13,4	0,0
69	Produtos cerâmicos	105	107	0,2	0,2	1,7	0,0	1,7	0,0

Por memória:

Total sem energéticos | 48 781 | 52 146 | 82,7 | 86,7 | 6,9 | 5,7 | 6,9 | 5,7

Fonte: GEE, com base nos dados das estatísticas do Comércio Internacional do INE (últimas versões disponíveis à data da publicação para o período considerado). Os dados do comércio intracomunitário incluem estimativas para as não respostas assim como para as empresas que se encontram abaixo dos limiares de assimilação.

Notas:

\*Somatório das Importações de mercadorias provenientes da UE com as Importações de Países Terceiros.

Composição dos Grupos de Produtos – 000 (Capº 01 a 24 da NC) - 100 (Capº 27) – 200 (Capº 28 a 40) – 300 (Capº 41 a 49) 400 - (Capº 50 a 67) – 500 (Capº 25, 26, 71 a 83) – 600 (Capº 84 e 85) – 700 (Capº 86 a 89) – 800 (Capº 68 a 70 e 90 a 99).

[1] Últimos 12 meses a terminar em dezembro de 2015

[2] [(jan 15-dez 15)/(jan 14-dez 14) x 100 - 100

[3] Contributo para a taxa de crescimento das Exportações (%) - análise shift-share: (VH) x (peso no período homólogo anterior) ÷ 100.

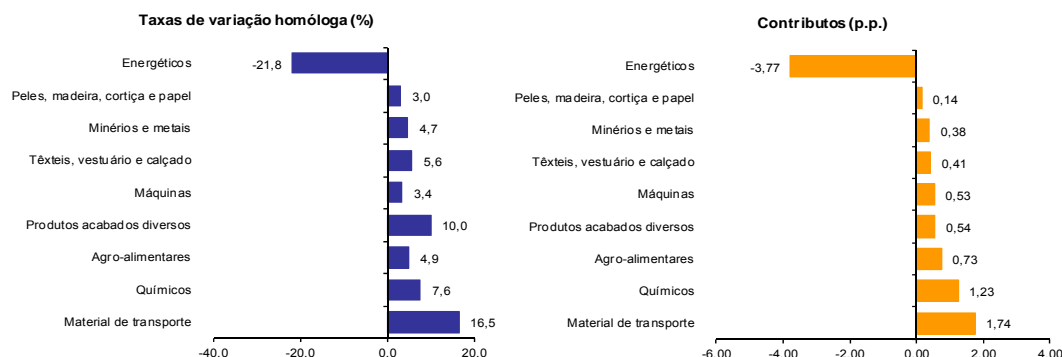
[4] Não inclui tractores.

[5] Inclui tractores.

**Gráfico 4 – Taxas de crescimento das importações de mercadorias em Portugal por grupos de produtos e respetivos contributos**

Últimos 12 meses a terminar em dezembro de 2015

Intra + Extra UE



Fonte: Quadro12 – Importações de mercadorias em Portugal por grupos de produtos.

**Quadro 11 – Evolução das importações de mercadorias em Portugal com origem numa seleção de mercados**

Versão preliminar de janeiro a dezembro de 2015

valores em milhões de euros

Origem	jan-dez		Estrutura (%)		Taxas de variação e contributos			
	2014	2015	jan-dez		12 meses <sup>[1]</sup>		jan-dez	
			2014	2015	VH <sup>[2]</sup>	Contrib. p.p. <sup>[3]</sup>	VH	Contrib. p.p. <sup>[3]</sup>
<b>TOTAL</b>	<b>58 976</b>	<b>60 118</b>	<b>100,0</b>	<b>100,0</b>	<b>1,9</b>	<b>1,9</b>	<b>1,9</b>	<b>1,9</b>
<b>INTRA UE</b>	<b>44 102</b>	<b>45 954</b>	<b>74,8</b>	<b>76,4</b>	<b>4,2</b>	<b>3,1</b>	<b>4,2</b>	<b>3,1</b>
dos quais:								
<b>UE-15</b>	<b>42 320</b>	<b>43 995</b>	<b>71,8</b>	<b>73,2</b>	<b>4,0</b>	<b>2,8</b>	<b>4,0</b>	<b>2,8</b>
Espanha	19 202	19 737	32,6	32,8	2,8	0,9	2,8	0,9
Alemanha	7 276	7 743	12,3	12,9	6,4	0,8	6,4	0,8
França	4 163	4 432	7,1	7,4	6,4	0,5	6,4	0,5
Itália	3 069	3 228	5,2	5,4	5,2	0,3	5,2	0,3
Países Baixos	3 029	3 052	5,1	5,1	0,8	0,0	0,8	0,0
Reino Unido	1 809	1 878	3,1	3,1	3,8	0,1	3,8	0,1
Bélgica	1 571	1 693	2,7	2,8	7,8	0,2	7,8	0,2
Suécia	658	645	1,1	1,1	-1,9	0,0	-1,9	0,0
Irlanda	610	634	1,0	1,1	4,1	0,0	4,1	0,0
<b>Alargamento</b>	<b>1 782</b>	<b>1 960</b>	<b>3,0</b>	<b>3,3</b>	<b>10,0</b>	<b>0,3</b>	<b>10,0</b>	<b>0,3</b>
<b>EXTRA UE</b>	<b>14 874</b>	<b>14 164</b>	<b>25,2</b>	<b>23,6</b>	<b>-4,8</b>	<b>-1,2</b>	<b>-4,8</b>	<b>-1,2</b>
dos quais:								
China	1 599	1 778	2,7	3,0	11,2	0,3	11,2	0,3
Angola	1 606	1 142	2,7	1,9	-28,9	-0,8	-28,9	-0,8
EUA	918	966	1,6	1,6	5,2	0,1	5,2	0,1
Brasil	865	860	1,5	1,4	-0,6	0,0	-0,6	0,0
Arábia Saudita	785	722	1,3	1,2	-8,0	-0,1	-8,0	-0,1
Rússia	711	643	1,2	1,1	-9,5	-0,1	-9,5	-0,1
Cazaquistão	814	567	1,4	0,9	-30,3	-0,4	-30,3	-0,4
Argélia	712	566	1,2	0,9	-20,5	-0,2	-20,5	-0,2
Índia	492	459	0,8	0,8	-6,7	-0,1	-6,7	-0,1
Turquia	388	447	0,7	0,7	15,3	0,1	15,3	0,1
Azerbaijão	451	418	0,8	0,7	-7,4	-0,1	-7,4	-0,1
Coreia do Sul	277	338	0,5	0,6	21,9	0,1	21,9	0,1
Colômbia	210	280	0,4	0,5	33,1	0,1	33,1	0,1
<b>Por memória:</b>								
OPEP <sup>[4]</sup>	3 883	2 795	6,6	4,6	-28,0	-1,8	-28,0	-1,8
EFTA	333	358	0,6	0,6	7,5	0,0	7,5	0,0
PALOP	1 652	1 191	2,8	2,0	-27,9	-0,8	-27,9	-0,8

Fonte: GEE, com base nos dados das estatísticas do Comércio Internacional do INE (últimas versões disponíveis à data da publicação para o período considerado). Os dados do comércio intracomunitário incluem estimativas para as não respostas assim como para as empresas que se encontram abaixo dos limiares de assimilação.

Notas:

Países ordenados por ordem decrescente de valor no período de jan-dez 2015.

[1] Últimos 12 meses a terminar em dezembro de 2015

[2] (jan 15-dez 15)/(jan 14-dez 14) x 100 - 100

[3] Contributos para a taxa de crescimento das importações - análise shift-share: (TVH) x (peso no período homólogo anterior) ÷ 100.

[4] Inclui Angola.

**Quadro 12 – Importações portuguesas por grupos de produtos (Extra-UE)**

Versão preliminar de janeiro a dezembro de 2015

Grupos de Produtos		valores em milhões de Euros						
		janeiro a dezembro		TVH (%)		Estrutura (%)		
				últimos 12 meses <sup>[1]</sup>	jan-dez 15/14	últimos 12 meses <sup>[1]</sup>	jan-dez	
2014	2015				2014	2015		
<b>Total das Importações</b>		<b>14 874</b>	<b>14 164</b>	<b>-4,8</b>	<b>-4,8</b>	<b>100,0</b>	<b>100,0</b>	<b>100,0</b>
000	Agro-alimentares	1 751	1 979	13,0	13,0	14,0	11,8	14,0
100	Energéticos	7 405	5 885	-20,5	-20,5	41,5	49,8	41,5
200	Químicos	1 239	1 379	11,2	11,2	9,7	8,3	9,7
300	Peles, madeira, cortiça e papel	401	468	16,7	16,7	3,3	2,7	3,3
400	Têxteis, vestuário e calçado	930	994	6,8	6,8	7,0	6,3	7,0
500	Minérios e metais	638	809	26,9	26,9	5,7	4,3	5,7
600	Máquinas (2)	1 426	1 522	6,7	6,7	10,7	9,6	10,7
700	Material de transporte (3)	707	729	3,0	3,0	5,1	4,8	5,1
800	Produtos acabados diversos	376	399	6,1	6,1	2,8	2,5	2,8
<b>Por memória:</b>								
	<i>Total sem energéticos</i>	<i>7 470</i>	<i>8 279</i>	<i>10,8</i>	<i>10,8</i>	<i>58,5</i>	<i>50,2</i>	<i>58,5</i>

Fonte: GEE, com base nos dados das estatísticas do Comércio Internacional do INE (últimas versões disponíveis à data da publicação para o período considerado).

Notas:

Composição dos Grupos de Produtos –000 (Capº 01 a 24 da NC) - 100 (Capº 27) –200 (Capº 28 a 40) –300 (Capº 41 a 49) -400 (Capº 50 a 67) –500 (Capº 25, 26, 71 a 83) –600 (Capº 84 e 85) –700 (Capº 86 a 89) –800 (Capº 68 a 70 e 90-99).

[1] Últimos 12 meses a terminar em dezembro de 2015

[2] Não inclui tractores agrícolas.

[3] Inclui tractores agrícolas.

**Quadro 13 – Evolução das importações de mercadorias portuguesas com origem numa seleção de mercados**

Versão preliminar de janeiro a dezembro de 2015

Origem		valores em milhões de euros							
		jan-dez		Estrutura (%)				Taxas de variação	
				Anual		jan-dez		últimos 12 meses <sup>[1]</sup>	jan-dez 15/14
2014	2015	2009	2014	2014	2015				
<b>EXTRA UE</b>		<b>14 874</b>	<b>14 164</b>	<b>21,4</b>	<b>25,2</b>	<b>25,2</b>	<b>23,6</b>	<b>-4,8</b>	<b>-4,8</b>
dos quais:									
	Angola	1 606	1 142	0,3	2,7	2,7	1,9	-28,9	-28,9
	China	1 599	1 778	2,2	2,7	2,7	3,0	11,2	11,2
	EUA	918	966	1,7	1,6	1,6	1,6	5,2	5,2
	Brasil	865	860	1,7	1,5	1,5	1,4	-0,6	-0,6
	Cazaquistão	814	567	0,3	1,4	1,4	0,9	-30,3	-30,3
	Arábia Saudita	785	722	0,8	1,3	1,3	1,2	-8,0	-8,0
	Argélia	712	566	0,5	1,2	1,2	0,9	-20,5	-20,5
	Rússia	711	643	1,0	1,2	1,2	1,1	-9,5	-9,5
	Nigéria	542	104	2,4	0,9	0,9	0,2	-80,8	-80,8
	Índia	492	459	0,5	0,8	0,8	0,8	-6,7	-6,7
	Azerbaijão	451	418	0,0	0,8	0,8	0,7	-7,4	-7,4
	Turquia	388	447	0,6	0,7	0,7	0,7	15,3	15,3
	Congo	290	239	0,0	0,5	0,5	0,4	-17,6	-17,6
<b>Por memória:</b>									
	OPEP <sup>[2]</sup>	3 883	2 795	5,6	6,6	6,6	4,6	-28,0	-28,0
	EFTA	333	358	1,8	0,6	0,6	0,6	7,5	7,5
	PALOP	1 652	1 191	0,4	2,8	2,8	2,0	-27,9	-27,9

Fonte: GEE, com base nos dados das estatísticas do Comércio Internacional do INE (últimas versões disponíveis à data da publicação para o período considerado).

Notas:

Países ordenados por ordem decrescente de valor no ano de 2014.

[1] (jan 15-dez 15)/(jan 14-dez 14) x 100 - 100

[2] Inclui Angola.

## Evolução por zonas geográficas e económicas

### Quadro 14 – Evolução do comércio internacional de Portugal por zonas geográficas e económicas (Intra + Extra-UE)

Período de análise: janeiro a dezembro

Valores em 1000 Euros

Zonas Geográf./Económicas Principais Países	IMPORTAÇÕES (Cif) <sup>(1)</sup>				EXPORTAÇÕES (Fob) <sup>(2)</sup>				Cobert (fob/cif) 2015	Saldo (fob-cif)	
	2014	2015	Taxa Var	Estrut 2015	2014	2015	Taxa Var	Estrut 2015		2014	2015
<b>MUNDO</b>	<b>58 976 409</b>	<b>60 117 914</b>	<b>1,9</b>	<b>100,0</b>	<b>48 104 633</b>	<b>49 815 871</b>	<b>3,6</b>	<b>100,0</b>	<b>82,9</b>	<b>- 10 871 776</b>	<b>- 10 302 043</b>
<b>INTRA UE</b>	<b>44 102 227</b>	<b>45 954 325</b>	<b>4,2</b>	<b>76,4</b>	<b>34 098 625</b>	<b>36 235 486</b>	<b>6,3</b>	<b>72,7</b>	<b>78,9</b>	<b>- 10 003 602</b>	<b>- 9 718 840</b>
Espanha	19 201 752	19 737 152	2,8	32,8	11 298 417	12 442 274	10,1	25,0	63,0	- 7 903 336	- 7 294 878
França	4 163 422	4 431 840	6,4	7,4	5 647 889	6 042 688	7,0	12,1	136,3	1 484 467	1 610 848
Alemanha	7 276 484	7 743 093	6,4	12,9	5 621 308	5 895 409	4,9	11,8	76,1	- 1 655 176	- 1 847 685
Reino Unido	1 808 983	1 877 533	3,8	3,1	2 938 983	3 339 182	13,6	6,7	177,8	1 130 000	1 461 648
Países Baixos	3 029 161	3 052 433	0,8	5,1	1 908 174	1 993 054	4,4	4,0	65,3	- 1 120 988	- 1 059 380
Itália	3 068 687	3 228 218	5,2	5,4	1 542 031	1 586 067	2,9	3,2	49,1	- 1 526 657	- 1 642 151
Bélgica	1 571 235	1 693 242	7,8	2,8	1 307 316	1 137 301	-13,0	2,3	67,2	- 263 918	- 555 941
Polónia	534 355	580 493	8,6	1,0	473 188	551 224	16,5	1,1	95,0	- 61 167	- 29 269
Suécia	657 636	645 049	-1,9	1,1	465 162	408 573	-12,2	0,8	63,3	- 192 474	- 236 477
Rep Checa	407 911	470 346	15,3	0,8	319 491	310 219	-2,9	0,6	66,0	- 88 420	- 160 127
Dinamarca	266 226	256 341	-3,7	0,4	304 331	301 542	-0,9	0,6	117,6	38 105	45 201
Roménia	124 253	134 080	7,9	0,2	273 528	289 979	6,0	0,6	216,3	149 275	155 900
Áustria	286 766	292 779	2,1	0,5	269 118	281 466	4,6	0,6	96,1	- 17 648	- 11 313
Irlanda	609 556	634 345	4,1	1,1	189 206	237 280	25,4	0,5	37,4	- 420 350	- 397 065
Finlândia	157 319	161 791	2,8	0,3	241 617	223 069	-7,7	0,4	137,9	84 298	61 278
Hungria	251 900	291 195	15,6	0,5	213 634	194 975	-8,7	0,4	67,0	- 38 266	- 96 219
Eslováquia	162 714	187 702	15,4	0,3	96 806	166 904	72,4	0,3	88,9	- 65 907	- 20 799
Grécia	113 430	123 881	9,2	0,2	173 623	126 894	-26,9	0,3	102,4	60 193	3 012
Luxemburgo	109 673	116 892	6,6	0,2	72 341	85 421	18,1	0,2	73,1	- 37 332	- 31 471
Bulgária	106 075	73 069	-31,1	0,1	66 026	76 343	15,6	0,2	104,5	- 40 048	3 274
Lituânia	68 201	70 457	3,3	0,1	29 523	39 719	34,5	0,1	56,4	- 38 678	- 30 738
Chipre	4 010	5 488	36,8	0,0	26 871	36 711	36,6	0,1	668,9	22 860	31 223
Malta	19 369	16 558	-14,5	0,0	63 378	27 540	-56,5	0,1	166,3	44 010	10 982
Eslovénia	44 868	46 143	2,8	0,1	26 790	26 337	-1,7	0,1	57,1	- 18 079	- 19 807
Estónia	15 916	23 942	50,4	0,0	28 531	20 900	-26,7	0,0	87,3	12 615	- 3 042
Letónia	6 062	15 355	153,3	0,0	17 856	19 718	10,4	0,0	128,4	11 794	4 363
Croácia	36 262	44 899	23,8	0,1	15 224	16 948	11,3	0,0	37,7	- 21 038	- 27 951
DIVERSOS	1	6	587,3	0,0	468 262	357 749	-23,6	0,7	5796318,4	468 261	357 743
<b>EXTRA UE</b>	<b>14 874 182</b>	<b>14 163 589</b>	<b>-4,8</b>	<b>23,6</b>	<b>14 006 008</b>	<b>13 580 386</b>	<b>-3,0</b>	<b>27,3</b>	<b>95,9</b>	<b>- 868 174</b>	<b>- 583 203</b>
dos quais:											
<b>1-EUROPA</b>	<b>1 712 320</b>	<b>1 757 800</b>	<b>2,7</b>	<b>2,9</b>	<b>1 533 682</b>	<b>1 466 626</b>	<b>-4,4</b>	<b>2,9</b>	<b>83,4</b>	<b>- 178 638</b>	<b>- 291 174</b>
<b>EFTA</b>	<b>332 704</b>	<b>357 616</b>	<b>7,5</b>	<b>0,6</b>	<b>590 043</b>	<b>679 229</b>	<b>15,1</b>	<b>1,4</b>	<b>189,9</b>	<b>257 339</b>	<b>321 613</b>
Suíça	265 944	264 011	-0,7	0,4	429 182	458 566	6,8	0,9	173,7	163 238	194 555
Noruega	57 791	85 883	48,6	0,1	149 170	207 125	38,9	0,4	241,2	91 379	121 242
Islândia	8 632	7 581	-12,2	0,0	11 345	13 279	17,0	0,0	175,2	2 713	5 698
<b>OUTR. EUROPA</b>	<b>1 379 616</b>	<b>1 400 185</b>	<b>1,5</b>	<b>2,3</b>	<b>943 640</b>	<b>787 398</b>	<b>-16,6</b>	<b>1,6</b>	<b>56,2</b>	<b>- 435 977</b>	<b>- 612 787</b>
Turquia	387 651	446 833	15,3	0,7	403 435	363 197	-10,0	0,7	81,3	15 784	- 83 636
Gibraltar	1 522	3 150	107,0	0,0	282 547	206 179	-27,0	0,4	6545,0	281 025	203 029
Rússia	710 806	643 075	-9,5	1,1	204 115	157 917	-22,6	0,3	24,6	- 506 691	- 485 159
<b>2-ÁFRICA</b>	<b>4 300 220</b>	<b>3 422 655</b>	<b>-20,4</b>	<b>5,7</b>	<b>5 782 278</b>	<b>4 909 533</b>	<b>-15,1</b>	<b>9,9</b>	<b>143,4</b>	<b>1 482 058</b>	<b>1 486 878</b>
<b>MAGHREB</b>	<b>861 396</b>	<b>769 102</b>	<b>-10,7</b>	<b>1,3</b>	<b>1 303 168</b>	<b>1 390 909</b>	<b>6,7</b>	<b>2,8</b>	<b>180,8</b>	<b>441 772</b>	<b>621 807</b>
Marrocos	136 496	162 160	18,8	0,3	587 275	682 721	16,3	1,4	421,0	450 780	520 561
Argélia	712 255	566 180	-20,5	0,9	588 074	567 668	-3,5	1,1	100,3	- 124 181	1 488
Tunísia	12 645	40 762	222,3	0,1	127 819	140 520	9,9	0,3	344,7	115 173	99 758
<b>PALOP</b>	<b>1 652 081</b>	<b>1 191 261</b>	<b>-27,9</b>	<b>2,0</b>	<b>3 830 623</b>	<b>2 803 184</b>	<b>-26,8</b>	<b>5,6</b>	<b>235,3</b>	<b>2 178 543</b>	<b>1 611 923</b>
Angola	1 605 752	1 142 156	-28,9	1,9	3 176 023	2 101 778	-33,8	4,2	184,0	1 570 271	959 623
Moçambique	34 911	37 779	8,2	0,1	318 020	355 571	11,8	0,7	941,2	283 110	317 793
Cabo Verde	11 065	10 914	-1,4	0,0	214 933	214 806	-0,1	0,4	1968,2	203 868	203 892
Guiné-Bissau	211	256	21,2	0,0	65 044	73 548	13,1	0,1	28684,6	64 832	73 291
S Tomé e Príncipe	142	156	10,0	0,0	56 604	57 481	1,5	0,1	36782,8	56 462	57 325
<b>OUTR. ÁFRICA</b>	<b>1 786 744</b>	<b>1 462 293</b>	<b>-18,2</b>	<b>2,4</b>	<b>648 487</b>	<b>715 440</b>	<b>10,3</b>	<b>1,4</b>	<b>48,9</b>	<b>- 1 138 257</b>	<b>- 746 853</b>
África do Sul	121 337	121 837	0,4	0,2	122 606	153 228	25,0	0,3	125,8	1 269	31 391
Egipto	86 729	90 929	4,8	0,2	79 758	103 151	29,3	0,2	113,4	- 6 971	12 222
Congo	289 933	238 781	-17,6	0,4	47 341	47 252	-0,2	0,1	19,8	- 242 593	- 191 529
Senegal	21 746	20 349	-6,4	0,0	40 604	44 180	8,8	0,1	217,1	18 858	23 831
Nigéria	541 665	104 236	-80,8	0,2	38 522	43 722	13,5	0,1	41,9	- 503 144	- 60 514

(continua)

Período de análise: janeiro a dezembro

Zonas Geográficas/ Principais Países	IMPORTAÇÕES (Cif) <sup>[1]</sup>				EXPORTAÇÕES (Fob) <sup>[2]</sup>				Cobert (fob/cif) 2015	Saldo (fob-cif)	
	2014	2015	Taxa Var	Estrut 2015	2014	2015	Taxa Var	Estrut 2015		2014	2015
<b>3-AMÉRICA</b>	<b>2 604 654</b>	<b>2 807 696</b>	<b>7,8</b>	<b>4,7</b>	<b>3 910 332</b>	<b>4 314 871</b>	<b>10,3</b>	<b>8,7</b>	<b>153,7</b>	<b>1 305 678</b>	<b>1 507 175</b>
<b>NAFTA</b>	<b>1 146 032</b>	<b>1 185 814</b>	<b>3,5</b>	<b>2,0</b>	<b>2 568 328</b>	<b>3 126 912</b>	<b>21,7</b>	<b>6,3</b>	<b>263,7</b>	<b>1 422 296</b>	<b>1 941 097</b>
EUA	918 405	966 068	5,2	1,6	2 110 444	2 568 123	21,7	5,2	265,8	1 192 040	1 602 056
Canadá	178 161	71 947	-59,6	0,1	258 056	360 014	39,5	0,7	500,4	79 895	288 067
México	49 466	147 800	198,8	0,2	199 827	198 774	-0,5	0,4	134,5	150 361	50 975
<b>MERCOSUL</b>	<b>1 005 814</b>	<b>1 044 259</b>	<b>3,8</b>	<b>1,7</b>	<b>743 093</b>	<b>694 116</b>	<b>-6,6</b>	<b>1,4</b>	<b>66,5</b>	<b>- 262 720</b>	<b>- 350 143</b>
Brasil	864 829	859 959	-0,6	1,4	638 663	569 270	-10,9	1,1	66,2	- 226 166	- 290 689
Argentina	64 046	43 496	-32,1	0,1	50 902	90 585	78,0	0,2	208,3	- 13 144	47 089
<b>OUTR. AMÉRICA</b>	<b>452 791</b>	<b>576 899</b>	<b>27,4</b>	<b>1,0</b>	<b>594 119</b>	<b>486 617</b>	<b>-18,1</b>	<b>1,0</b>	<b>84,4</b>	<b>141 328</b>	<b>- 90 281</b>
Venezuela	1 766	60 690	3337,4	0,1	206 961	134 086	-35,2	0,3	220,9	205 196	73 395
Chile	44 904	39 234	-12,6	0,1	90 235	103 132	14,3	0,2	262,9	45 331	63 898
Colômbia	210 467	280 195	33,1	0,5	63 784	59 215	-7,2	0,1	21,1	- 146 683	- 220 980
Cuba	15 566	26 824	72,3	0,0	33 557	45 904	36,8	0,1	171,1	17 991	19 081
Peru	14 937	25 124	68,2	0,0	30 264	34 297	13,3	0,1	136,5	15 327	9 173
Panamá	5 793	7 481	29,1	0,0	15 376	18 383	19,6	0,0	245,7	9 582	10 902
Rep Dominicana	17 482	8 305	-52,5	0,0	11 661	16 984	45,6	0,0	204,5	- 5 821	8 679
<b>4-ÁSIA</b>	<b>5 906 436</b>	<b>5 796 465</b>	<b>-1,9</b>	<b>9,6</b>	<b>1 993 510</b>	<b>2 196 713</b>	<b>10,2</b>	<b>4,4</b>	<b>37,9</b>	<b>- 3 912 927</b>	<b>- 3 599 752</b>
<b>PRÓX/MÉD OR</b>	<b>1 602 036</b>	<b>1 450 858</b>	<b>-9,4</b>	<b>2,4</b>	<b>513 346</b>	<b>642 046</b>	<b>25,1</b>	<b>1,3</b>	<b>44,3</b>	<b>- 1 088 690</b>	<b>- 808 813</b>
Emiratos Árabes Unidos	15 363	20 830	35,6	0,0	123 504	170 588	38,1	0,3	819,0	108 141	149 758
Arábia Saudita	785 365	722 428	-8,0	1,2	112 565	128 722	14,4	0,3	17,8	- 672 800	- 593 706
Israel	121 541	115 225	-5,2	0,2	90 553	112 708	24,5	0,2	97,8	- 30 988	- 2 518
Líbano	1 735	3 773	117,5	0,0	33 440	39 763	18,9	0,1	1053,8	31 706	35 990
Baharein	1 053	605	-42,6	0,0	7 221	30 443	321,6	0,1	5035,7	6 168	29 838
<b>ASEAN</b>	<b>557 781</b>	<b>612 060</b>	<b>9,7</b>	<b>1,0</b>	<b>128 811</b>	<b>145 434</b>	<b>12,9</b>	<b>0,3</b>	<b>23,8</b>	<b>- 428 970</b>	<b>- 466 626</b>
Singapura	35 756	42 134	17,8	0,1	44 723	52 856	18,2	0,1	125,4	8 967	10 722
Tailândia	121 338	120 095	-1,0	0,2	22 614	23 623	4,5	0,0	19,7	- 98 724	- 96 472
Indonésia	119 092	132 685	11,4	0,2	24 282	19 455	-19,9	0,0	14,7	- 94 810	- 113 230
Vietname	186 064	232 073	24,7	0,4	7 864	17 467	122,1	0,0	7,5	- 178 200	- 214 605
Malásia	63 994	53 928	-15,7	0,1	13 012	15 912	22,3	0,0	29,5	- 50 982	- 38 016
<b>OUTROS ÁSIA</b>	<b>3 746 620</b>	<b>3 733 547</b>	<b>-0,3</b>	<b>6,2</b>	<b>1 351 353</b>	<b>1 409 234</b>	<b>4,3</b>	<b>2,8</b>	<b>37,7</b>	<b>- 2 395 267</b>	<b>- 2 324 314</b>
China	1 598 625	1 777 617	11,2	3,0	838 812	839 456	0,1	1,7	47,2	- 759 813	- 938 161
Japão	251 064	271 267	8,0	0,5	124 574	146 289	17,4	0,3	53,9	- 126 490	- 124 978
Hong-Kong	29 370	24 441	-16,8	0,0	122 022	129 910	6,5	0,3	531,5	92 652	105 469
Coreia do Sul	277 374	338 068	21,9	0,6	65 536	93 290	42,3	0,2	27,6	- 211 838	- 244 778
Índia	491 763	458 973	-6,7	0,8	95 299	79 009	-17,1	0,2	17,2	- 396 464	- 379 964
Taiwan	139 340	143 506	3,0	0,2	27 689	39 184	41,5	0,1	27,3	- 111 651	- 104 323
Macau	646	540	-16,4	0,0	23 718	26 447	11,5	0,1	4899,6	23 072	25 907
Paquistão	94 694	101 985	7,7	0,2	26 742	22 604	-15,5	0,0	22,2	- 67 952	- 79 381
Timor-Leste	881	1 711	94,2	0,0	6 985	10 088	44,4	0,0	589,7	6 105	8 377
<b>5-AUSTR,OC,REG P.</b>	<b>36 179</b>	<b>69 701</b>	<b>92,7</b>	<b>0,1</b>	<b>109 154</b>	<b>131 204</b>	<b>20,2</b>	<b>0,3</b>	<b>188,2</b>	<b>72 975</b>	<b>61 504</b>
Austrália	13 362	36 310	171,7	0,1	93 406	108 125	15,8	0,2	297,8	80 044	71 815
Nova Zelândia	18 991	18 801	-1,0	0,0	12 972	18 829	45,2	0,0	100,1	- 6 019	28
<b>6-DIVERSOS</b>	<b>314 372</b>	<b>309 271</b>	<b>-1,6</b>	<b>0,5</b>	<b>677 052</b>	<b>561 438</b>	<b>-17,1</b>	<b>1,1</b>	<b>181,5</b>	<b>362 680</b>	<b>252 166</b>

Intra UE-15	42 320 331	43 994 596	4,0	73,2	32 447 777	34 457 968	6,2	69,2	78,3	- 9 872 554	- 9 536 629
Zona Euro (19)	39 908 625	41 581 313	4,2	69,2	28 560 794	30 388 751	6,4	61,0	73,1	- 11 347 830	- 11 192 561
Intra-alargamento	1 781 896	1 959 729	10,0	3,3	1 650 848	1 777 518	7,7	3,6	90,7	- 131 048	- 182 211
OCDE (excl. países UE)	2 593 285	2 809 026	8,3	4,7	4 038 736	4 751 452	17,6	9,5	169,1	1 445 451	1 942 426
OPEP	3 882 811	2 795 400	-28,0	4,6	4 347 090	3 252 430	-25,2	6,5	116,3	464 279	457 030
ACP	3 466 533	2 662 650	-23,2	4,4	4 499 954	3 462 399	-23,1	7,0	130,0	1 033 421	799 748
CPLP	2 517 790	2 052 930	-18,5	3,4	4 476 271	3 382 542	-24,4	6,8	164,8	1 958 481	1 329 612
CEI (Com.Estados Indep.)	2 228 271	1 901 674	-14,7	3,2	2 811 882	2 358 818	-16,1	0,5	12,4	- 1 947 089	- 1 665 856
Mashrak	106 351	99 426	-6,5	0,2	149 504	176 649	18,2	0,4	177,7	43 153	77 223
EUROMED	1 476 938	1 430 586	-3,1	2,4	1 946 660	2 043 463	5,0	4,1	142,8	469 721	612 877
Países da Am.Latina	1 410 235	1 710 363	21,3	2,8	1 455 119	1 365 049	-6,2	2,7	79,8	44 885	- 345 314
Merc.Comum Am.Central	34 691	62 696	80,7	0,1	48 863	54 243	11,0	0,1	86,5	14 173	- 8 453
Grupo Andino	242 307	381 191	57,3	0,6	327 038	251 534	-23,1	0,5	66,0	84 731	- 129 657
ASEM (relac. Euro-Ásia)	3 271 355	3 559 978	8,8	5,9	1 280 128	1 327 470	3,7	2,7	37,3	- 1 991 227	- 2 232 508
EDA (Econ Dinâm Asiát.)	667 171	722 172	8,2	1,2	295 595	354 775	20,0	0,7	49,1	- 371 576	- 367 397
China+H.Kong+Macau	1 628 641	1 802 598	10,7	3,0	984 552	995 813	1,1	2,0	55,2	- 644 089	- 806 785

Fonte: GEE, com base nos dados das estatísticas do Comércio Internacional do INE (últimas versões disponíveis à data da publicação para o período considerado). Os dados do comércio intracomunitário incluem estimativas para as não respostas assim como para as empresas que se encontram abaixo dos limiares de assimilação.

Notas:

[1] Somatório das Importações com origem no espaço comunitário com as Importações provenientes dos Países Terceiros.

[2] Somatório das Exportações de mercadorias para a UE com as Exportações para Países Terceiros

**Quadro 15 – Comércio Internacional de mercadorias de Portugal por zonas geográficas e económicas (Intra + Extra-UE)**
**Importações <sup>[1]</sup> - Contributos dos principais países de origem para a taxa de crescimento global**

Países e Regiões	1000 Euros			Peso no Total (%)		Taxas de variação e contributos			
	Ano de 2014	jan-dez		jan-dez		12 meses <sup>[2]</sup>		jan-dez	
	Rank.	2014	2015	2014	2015	VH <sup>[3]</sup>	Contrib. p.p. <sup>[4]</sup>	VH	Contrib. p.p. <sup>[4]</sup>
<b>MUNDO</b>	<b>58 976 409</b>	<b>58 976 409</b>	<b>60 117 914</b>	<b>100,00</b>	<b>100,00</b>	<b>1,9</b>	<b>1,94</b>	<b>1,9</b>	<b>1,94</b>
<b>INTRA UE</b>	<b>44 102 227</b>	<b>44 102 227</b>	<b>45 954 325</b>	<b>74,78</b>	<b>76,44</b>	<b>4,2</b>	<b>3,14</b>	<b>4,2</b>	<b>3,14</b>
Espanha	19 201 752	19 201 752	19 737 152	32,56	32,83	2,8	0,91	2,8	0,91
Alemanha	7 276 484	7 276 484	7 743 093	12,34	12,88	6,4	0,79	6,4	0,79
França	4 163 422	4 163 422	4 431 840	7,06	7,37	6,4	0,46	6,4	0,46
Itália	3 068 687	3 068 687	3 228 218	5,20	5,37	5,2	0,27	5,2	0,27
Países Baixos	3 029 161	3 029 161	3 052 433	5,14	5,08	0,8	0,04	0,8	0,04
Reino Unido	1 808 983	1 808 983	1 877 533	3,07	3,12	3,8	0,12	3,8	0,12
Bélgica	1 571 235	1 571 235	1 693 242	2,66	2,82	7,8	0,21	7,8	0,21
Suécia	657 636	657 636	645 049	1,12	1,07	-1,9	-0,02	-1,9	-0,02
Irlanda	609 556	609 556	634 345	1,03	1,06	4,1	0,04	4,1	0,04
Polónia	534 355	534 355	580 493	0,91	0,97	8,6	0,08	8,6	0,08
Rep Checa	407 911	407 911	470 346	0,69	0,78	15,3	0,11	15,3	0,11
Áustria	286 766	286 766	292 779	0,49	0,49	2,1	0,01	2,1	0,01
Dinamarca	266 226	266 226	256 341	0,45	0,43	-3,7	-0,02	-3,7	-0,02
Hungria	251 900	251 900	291 195	0,43	0,48	15,6	0,07	15,6	0,07
Eslováquia	162 714	162 714	187 702	0,28	0,31	15,4	0,04	15,4	0,04
Finlândia	157 319	157 319	161 791	0,27	0,27	2,8	0,01	2,8	0,01
Roménia	124 253	124 253	134 080	0,21	0,22	7,9	0,02	7,9	0,02
Grécia	113 430	113 430	123 881	0,19	0,21	9,2	0,02	9,2	0,02
Luxemburgo	109 673	109 673	116 892	0,19	0,19	6,6	0,01	6,6	0,01
Bulgária	106 075	106 075	73 069	0,18	0,12	-31,1	-0,06	-31,1	-0,06
Lituânia	68 201	68 201	70 457	0,12	0,12	3,3	0,00	3,3	0,00
Eslovénia	44 868	44 868	46 143	0,08	0,08	2,8	0,00	2,8	0,00
Croácia	36 262	36 262	44 899	0,06	0,07	23,8	0,01	23,8	0,01
Malta	19 369	19 369	16 558	0,03	0,03	-14,5	0,00	-14,5	0,00
Estónia	15 916	15 916	23 942	0,03	0,04	50,4	0,01	50,4	0,01
Letónia	6 062	6 062	15 355	0,01	0,03	153,3	0,02	153,3	0,02
Chipre	4 010	4 010	5 488	0,01	0,01	36,8	0,00	36,8	0,00
DIVERSOS	1	1	6	0,00	0,00	587,3	0,00	587,3	0,00
<b>EXTRA UE</b>	<b>14 874 182</b>	<b>14 874 182</b>	<b>14 163 589</b>	<b>25,22</b>	<b>23,56</b>	<b>-4,8</b>	<b>-1,20</b>	<b>-4,8</b>	<b>-1,20</b>
dos quais:									
<b>1-EUROPA</b>	<b>1 712 320</b>	<b>1 712 320</b>	<b>1 757 800</b>	<b>2,90</b>	<b>2,92</b>	<b>2,7</b>	<b>0,08</b>	<b>2,7</b>	<b>0,08</b>
<b>EFTA</b>	<b>332 704</b>	<b>332 704</b>	<b>357 616</b>	<b>0,56</b>	<b>0,59</b>	<b>7,5</b>	<b>0,04</b>	<b>7,5</b>	<b>0,04</b>
Suíça	265 944	265 944	264 011	0,45	0,44	-0,7	0,00	-0,7	0,00
Noruega	57 791	57 791	85 883	0,10	0,14	48,6	0,05	48,6	0,05
Islândia	8 632	8 632	7 581	0,01	0,01	-12,2	0,00	-12,2	0,00
<b>OUTR. EUROPA</b>	<b>1 379 616</b>	<b>1 379 616</b>	<b>1 400 185</b>	<b>2,34</b>	<b>2,33</b>	<b>1,5</b>	<b>0,03</b>	<b>1,5</b>	<b>0,03</b>
Rússia	710 806	710 806	643 075	1,21	1,07	-9,5	-0,11	-9,5	-0,11
Turquia	387 651	387 651	446 833	0,66	0,74	15,3	0,10	15,3	0,10
Ucrânia	235 671	235 671	264 550	0,40	0,44	12,3	0,05	12,3	0,05
Sérvia	24 310	24 310	34 733	0,04	0,06	42,9	0,02	42,9	0,02
<b>2-ÁFRICA</b>	<b>4 300 220</b>	<b>4 300 220</b>	<b>3 422 655</b>	<b>7,29</b>	<b>5,69</b>	<b>-20,4</b>	<b>-1,49</b>	<b>-20,4</b>	<b>-1,49</b>
<b>MAGHREB</b>	<b>861 396</b>	<b>861 396</b>	<b>769 102</b>	<b>1,46</b>	<b>1,28</b>	<b>-10,7</b>	<b>-0,16</b>	<b>-10,7</b>	<b>-0,16</b>
Argélia	712 255	712 255	566 180	1,21	0,94	-20,5	-0,25	-20,5	-0,25
Marrocos	136 496	136 496	162 160	0,23	0,27	18,8	0,04	18,8	0,04
Tunísia	12 645	12 645	40 762	0,02	0,07	222,3	0,05	222,3	0,05
<b>PALOP</b>	<b>1 652 081</b>	<b>1 652 081</b>	<b>1 191 261</b>	<b>2,80</b>	<b>1,98</b>	<b>-27,9</b>	<b>-0,78</b>	<b>-27,9</b>	<b>-0,78</b>
Angola	1 605 752	1 605 752	1 142 156	2,72	1,90	-28,9	-0,79	-28,9	-0,79
Moçambique	34 911	34 911	37 779	0,06	0,06	8,2	0,00	8,2	0,00
Cabo Verde	11 065	11 065	10 914	0,02	0,02	-1,4	0,00	-1,4	0,00
Guiné-Bissau	211	211	256	0,00	0,00	21,2	0,00	21,2	0,00
STomé e Príncipe	142	142	156	0,00	0,00	10,0	0,00	10,0	0,00
<b>OUTR. ÁFRICA</b>	<b>1 786 744</b>	<b>1 786 744</b>	<b>1 462 293</b>	<b>3,03</b>	<b>2,43</b>	<b>-18,2</b>	<b>-0,55</b>	<b>-18,2</b>	<b>-0,55</b>
Nigéria	541 665	541 665	104 236	0,92	0,17	-80,8	-0,74	-80,8	-0,74
Congo	289 933	289 933	238 781	0,49	0,40	-17,6	-0,09	-17,6	-0,09
Guiné Equatorial	211 602	211 602	223 071	0,36	0,37	5,4	0,02	5,4	0,02
Camarões	166 209	166 209	235 364	0,28	0,39	41,6	0,12	41,6	0,12
Ghana	128 636	128 636	142 854	0,22	0,24	11,1	0,02	11,1	0,02
<b>3-AMÉRICA</b>	<b>2 604 654</b>	<b>2 604 654</b>	<b>2 807 696</b>	<b>4,42</b>	<b>4,67</b>	<b>7,8</b>	<b>0,34</b>	<b>7,8</b>	<b>0,34</b>
<b>NAFTA</b>	<b>1 146 032</b>	<b>1 146 032</b>	<b>1 185 814</b>	<b>1,94</b>	<b>1,97</b>	<b>3,5</b>	<b>0,07</b>	<b>3,5</b>	<b>0,07</b>
EUA	918 405	918 405	966 068	1,56	1,61	5,2	0,08	5,2	0,08
Canadá	178 161	178 161	71 947	0,30	0,12	-59,6	-0,18	-59,6	-0,18
México	49 466	49 466	147 800	0,08	0,25	198,8	0,17	198,8	0,17

(continua)

Período de análise: janeiro a dezembro

Países e Regiões	1000 Euros			Peso no Total (%)		Taxas de variação e contributos			
	Ano de 2014	jan-dez		jan-dez		12 meses <sup>[2]</sup>		jan-dez	
	Rank.	2014	2015	2014	2015	VH <sup>[3]</sup>	Contrib. p.p. <sup>[4]</sup>	VH	Contrib. p.p. <sup>[4]</sup>
<b>MERCOSUL</b>	<b>1 005 814</b>	<b>1 005 814</b>	<b>1 044 259</b>	<b>1,71</b>	<b>1,74</b>	<b>3,8</b>	<b>0,07</b>	<b>3,8</b>	<b>0,07</b>
Brasil	864 829	864 829	859 959	1,47	1,43	-0,6	-0,01	-0,6	-0,01
Argentina	64 046	64 046	43 496	0,11	0,07	-32,1	-0,03	-32,1	-0,03
<b>OUTR. AMÉRICA</b>	<b>452 791</b>	<b>452 791</b>	<b>576 899</b>	<b>0,77</b>	<b>0,96</b>	<b>27,4</b>	<b>0,21</b>	<b>27,4</b>	<b>0,21</b>
Colômbia	210 467	210 467	280 195	0,36	0,47	33,1	0,12	33,1	0,12
Chile	44 904	44 904	39 234	0,08	0,07	-12,6	-0,01	-12,6	-0,01
Trinidad e Tobago	29 216	29 216	23 058	0,05	0,04	-21,1	-0,01	-21,1	-0,01
Guiana	27 032	27 032	26 150	0,05	0,04	-3,3	0,00	-3,3	0,00
Aruba	19 785	19 785	1	0,03	0,00	-100,0	-0,03	-100,0	-0,03
Rep Dominicana	17 482	17 482	8 305	0,03	0,01	-52,5	-0,02	-52,5	-0,02
<b>4-ÁSIA</b>	<b>5 906 436</b>	<b>5 906 436</b>	<b>5 796 465</b>	<b>10,01</b>	<b>9,64</b>	<b>-1,9</b>	<b>-0,19</b>	<b>-1,9</b>	<b>-0,19</b>
<b>PRÓX/MÉD OR</b>	<b>1 602 036</b>	<b>1 602 036</b>	<b>1 450 858</b>	<b>2,72</b>	<b>2,41</b>	<b>-9,4</b>	<b>-0,26</b>	<b>-9,4</b>	<b>-0,26</b>
Arábia Saudita	785 365	785 365	722 428	1,33	1,20	-8,0	-0,11	-8,0	-0,11
Azerbaijão	451 260	451 260	417 894	0,77	0,70	-7,4	-0,06	-7,4	-0,06
Iraque	135 321	135 321	96 396	0,23	0,16	-28,8	-0,07	-28,8	-0,07
Israel	121 541	121 541	115 225	0,21	0,19	-5,2	-0,01	-5,2	-0,01
Irão	30 632	30 632	26 864	0,05	0,04	-12,3	-0,01	-12,3	-0,01
Kuwait	22 679	22 679	13 944	0,04	0,02	-38,5	-0,01	-38,5	-0,01
Jordânia	17 319	17 319	4 215	0,03	0,01	-75,7	-0,02	-75,7	-0,02
<b>ASEAN</b>	<b>557 781</b>	<b>557 781</b>	<b>612 060</b>	<b>0,95</b>	<b>1,02</b>	<b>9,7</b>	<b>0,09</b>	<b>9,7</b>	<b>0,09</b>
Vietname	186 064	186 064	232 073	0,32	0,39	24,7	0,08	24,7	0,08
Tailândia	121 338	121 338	120 095	0,21	0,20	-1,0	0,00	-1,0	0,00
Indonésia	119 092	119 092	132 685	0,20	0,22	11,4	0,02	11,4	0,02
Malásia	63 994	63 994	53 928	0,11	0,09	-15,7	-0,02	-15,7	-0,02
Singapura	35 756	35 756	42 134	0,06	0,07	17,8	0,01	17,8	0,01
<b>OUTROS ÁSIA</b>	<b>3 746 620</b>	<b>3 746 620</b>	<b>3 733 547</b>	<b>6,35</b>	<b>6,21</b>	<b>-0,3</b>	<b>-0,02</b>	<b>-0,3</b>	<b>-0,02</b>
China	1 598 625	1 598 625	1 777 617	2,71	2,96	11,2	0,30	11,2	0,30
Cazaquistão	814 296	814 296	567 159	1,38	0,94	-30,3	-0,42	-30,3	-0,42
Índia	491 763	491 763	458 973	0,83	0,76	-6,7	-0,06	-6,7	-0,06
Coreia do Sul	277 374	277 374	338 068	0,47	0,56	21,9	0,10	21,9	0,10
Japão	251 064	251 064	271 267	0,43	0,45	8,0	0,03	8,0	0,03
Taiwan	139 340	139 340	143 506	0,24	0,24	3,0	0,01	3,0	0,01
Paquistão	94 694	94 694	101 985	0,16	0,17	7,7	0,01	7,7	0,01
Bangladesh	35 221	35 221	36 209	0,06	0,06	2,8	0,00	2,8	0,00
Hong-Kong	29 370	29 370	24 441	0,05	0,04	-16,8	-0,01	-16,8	-0,01
Sri Lanka	5 920	5 920	4 890	0,01	0,01	-17,4	0,00	-17,4	0,00
<b>5-AUSTR,OC,REG P.</b>	<b>36 179</b>	<b>36 179</b>	<b>69 701</b>	<b>0,06</b>	<b>0,12</b>	<b>92,7</b>	<b>0,06</b>	<b>92,7</b>	<b>0,06</b>
Nova Zelândia	18 991	18 991	18 801	0,03	0,03	-1,0	0,00	-1,0	0,00
Austrália	13 362	13 362	36 310	0,02	0,06	171,7	0,04	171,7	0,04
Papuásia-Nova Guiné	3 808	3 808	227	0,01	0,00	-94,1	-0,01	-94,1	-0,01
<b>6-DIVERSOS</b>	<b>314 372</b>	<b>314 372</b>	<b>309 271</b>	<b>0,53</b>	<b>0,51</b>	<b>-1,6</b>	<b>-0,01</b>	<b>-1,6</b>	<b>-0,01</b>
Países não det Extra	314 372	314 372	309 271	0,53	0,51	-1,6	-0,01	-1,6	-0,01
Prov Bordo Extra	0	0	0	0,00	0,00	0,0	0,00	0,0	0,00

Intra UE-15	42 320 331	42 320 331	43 994 596	71,76	73,18	4,0	2,84	4,0	2,84
Zona Euro (19)	39 908 625	39 908 625	41 581 313	67,67	69,17	4,2	2,84	4,2	2,84
Intra-alargamento	1 781 896	1 781 896	1 959 729	3,02	3,26	10,0	0,30	10,0	0,30
OCDE (excl.países UE)	2 593 285	2 593 285	2 809 026	4,40	4,67	8,3	0,37	8,3	0,37
OPEP	3 882 811	3 882 811	2 795 400	6,58	4,65	-28,0	-1,84	-28,0	-1,84
ACP	3 466 533	3 466 533	2 662 650	5,88	4,43	-23,2	-1,36	-23,2	-1,36
CPLP	2 517 790	2 517 790	2 052 930	4,27	3,41	-18,5	-0,79	-18,5	-0,79
CEI (Com.Estados Indep.)	2 228 271	2 228 271	1 901 674	3,78	3,16	-14,7	-0,55	-14,7	-0,55
Mashrak	106 351	106 351	99 426	0,18	0,17	-6,5	-0,01	-6,5	-0,01
EUROMED	1 476 938	1 476 938	1 430 586	2,50	2,38	-3,1	-0,08	-3,1	-0,08
Países da Am.Latina	1 410 235	1 410 235	1 710 363	2,39	2,85	21,3	0,51	21,3	0,51
Merc.Comum Am.Central	34 691	34 691	62 696	0,06	0,10	80,7	0,05	80,7	0,05
Grupo Andino	242 307	242 307	381 191	0,41	0,63	57,3	0,24	57,3	0,24
ASEM (relac. Euro-Ásia)	3 271 355	3 271 355	3 559 978	5,55	5,92	8,8	0,49	8,8	0,49
EDA (Econ Dinâm Asiát.)	667 171	667 171	722 172	1,13	1,20	8,2	0,09	8,2	0,09
China+H.Kong+Macau	1 628 641	1 628 641	1 802 598	2,76	3,00	10,7	0,29	10,7	0,29

Fonte: GEE, com base nos dados das estatísticas do Comércio Internacional do INE (últimas versões disponíveis à data da publicação para o período considerado). Os dados do comércio intracomunitário incluem estimativas para as não respostas assim como para as empresas que se encontram abaixo dos limiares de assimilação.

Notas:

[1] Somatório das Importações com origem no espaço comunitário com as Importações provenientes dos Países Terceiros.

[2] Últimos 12 meses a terminar em dezembro de 2015

[3] ((jan 15-dez 15)/(jan 14-dez 14) x 100 - 100

[4] Contributos para a taxa de crescimento das importações - análise shift-share: (TVH) x (peso no período homólogo anterior) ÷ 100.

**Quadro 16 – Comércio Internacional de mercadorias de Portugal por zonas geográficas e económicas (Intra + Extra - UE)**
**Exportações <sup>[1]</sup> – Contributos dos principais países de destino para a taxa de crescimento global**

Países e Regiões	1000 Euros			Peso no Total (%)		Taxas de variação e contributos			
	Ano de 2014	jan-dez		jan-dez		12 meses <sup>[2]</sup>		jan-dez	
		Rank.	2014	2015	2014	2015	VH <sup>[3]</sup>	Contrib. p.p. <sup>[4]</sup>	VH
	<b>MUNDO</b>	<b>48 104 633</b>	<b>48 104 633</b>	<b>49 815 871</b>	<b>100,00</b>	<b>100,00</b>	<b>3,6</b>	<b>3,56</b>	<b>3,6</b>
<b>INTRA UE</b>	<b>34 098 625</b>	<b>34 098 625</b>	<b>36 235 486</b>	<b>70,88</b>	<b>72,74</b>	<b>6,3</b>	<b>4,44</b>	<b>6,3</b>	<b>4,44</b>
Espanha	11 298 417	11 298 417	12 442 274	23,49	24,98	10,1	2,38	10,1	2,38
França	5 647 889	5 647 889	6 042 688	11,74	12,13	7,0	0,82	7,0	0,82
Alemanha	5 621 308	5 621 308	5 895 409	11,69	11,83	4,9	0,57	4,9	0,57
Reino Unido	2 938 983	2 938 983	3 339 182	6,11	6,70	13,6	0,83	13,6	0,83
Países Baixos	1 908 174	1 908 174	1 993 054	3,97	4,00	4,4	0,18	4,4	0,18
Itália	1 542 031	1 542 031	1 586 067	3,21	3,18	2,9	0,09	2,9	0,09
Bélgica	1 307 316	1 307 316	1 137 301	2,72	2,28	-13,0	-0,35	-13,0	-0,35
Polónia	473 188	473 188	551 224	0,98	1,11	16,5	0,16	16,5	0,16
Suécia	465 162	465 162	408 573	0,97	0,82	-12,2	-0,12	-12,2	-0,12
Rep Checa	319 491	319 491	310 219	0,66	0,62	-2,9	-0,02	-2,9	-0,02
Dinamarca	304 331	304 331	301 542	0,63	0,61	-0,9	-0,01	-0,9	-0,01
Roménia	273 528	273 528	289 979	0,57	0,58	6,0	0,03	6,0	0,03
Áustria	269 118	269 118	281 466	0,56	0,57	4,6	0,03	4,6	0,03
Finlândia	241 617	241 617	223 069	0,50	0,45	-7,7	-0,04	-7,7	-0,04
Hungria	213 634	213 634	194 975	0,44	0,39	-8,7	-0,04	-8,7	-0,04
Irlanda	189 206	189 206	237 280	0,39	0,48	25,4	0,10	25,4	0,10
Grécia	173 623	173 623	126 894	0,36	0,25	-26,9	-0,10	-26,9	-0,10
Eslováquia	96 806	96 806	166 904	0,20	0,34	72,4	0,15	72,4	0,15
Luxemburgo	72 341	72 341	85 421	0,15	0,17	18,1	0,03	18,1	0,03
Bulgária	66 026	66 026	76 343	0,14	0,15	15,6	0,02	15,6	0,02
Malta	63 378	63 378	27 540	0,13	0,06	-56,5	-0,07	-56,5	-0,07
Lituânia	29 523	29 523	39 719	0,06	0,08	34,5	0,02	34,5	0,02
Estónia	28 531	28 531	20 900	0,06	0,04	-26,7	-0,02	-26,7	-0,02
Chipre	26 871	26 871	36 711	0,06	0,07	36,6	0,02	36,6	0,02
Eslóvenia	26 790	26 790	26 337	0,06	0,05	-1,7	0,00	-1,7	0,00
Letónia	17 856	17 856	19 718	0,04	0,04	10,4	0,00	10,4	0,00
Croácia	15 224	15 224	16 948	0,03	0,03	11,3	0,00	11,3	0,00
DIVERSOS	468 262	468 262	357 749	0,97	0,72	-23,6	-0,23	-23,6	-0,23
<b>EXTRA UE</b>	<b>14 006 008</b>	<b>14 006 008</b>	<b>13 580 386</b>	<b>29,12</b>	<b>27,26</b>	<b>-3,0</b>	<b>-0,88</b>	<b>-3,0</b>	<b>-0,88</b>
dos quais:									
<b>1-EUROPA</b>	<b>1 533 682</b>	<b>1 533 682</b>	<b>1 466 626</b>	<b>3,19</b>	<b>2,94</b>	<b>-4,4</b>	<b>-0,14</b>	<b>-4,4</b>	<b>-0,14</b>
<b>EFTA</b>	<b>590 043</b>	<b>590 043</b>	<b>679 229</b>	<b>1,23</b>	<b>1,36</b>	<b>15,1</b>	<b>0,19</b>	<b>15,1</b>	<b>0,19</b>
Suíça	429 182	429 182	458 566	0,89	0,92	6,8	0,06	6,8	0,06
Noruega	149 170	149 170	207 125	0,31	0,42	38,9	0,12	38,9	0,12
<b>OUTR. EUROPA</b>	<b>943 640</b>	<b>943 640</b>	<b>787 398</b>	<b>1,96</b>	<b>1,58</b>	<b>-16,6</b>	<b>-0,32</b>	<b>-16,6</b>	<b>-0,32</b>
Turquia	403 435	403 435	363 197	0,84	0,73	-10,0	-0,08	-10,0	-0,08
Gibraltar	282 547	282 547	206 179	0,59	0,41	-27,0	-0,16	-27,0	-0,16
Rússia	204 115	204 115	157 917	0,42	0,32	-22,6	-0,10	-22,6	-0,10
Ucrânia	22 438	22 438	19 673	0,05	0,04	-12,3	-0,01	-12,3	-0,01
Bielorrússia	7 813	7 813	10 403	0,02	0,02	33,2	0,01	33,2	0,01
<b>2-ÁFRICA</b>	<b>5 782 278</b>	<b>5 782 278</b>	<b>4 909 533</b>	<b>12,02</b>	<b>9,86</b>	<b>-15,1</b>	<b>-1,81</b>	<b>-15,1</b>	<b>-1,81</b>
<b>MAGHREB</b>	<b>1 303 168</b>	<b>1 303 168</b>	<b>1 390 909</b>	<b>2,71</b>	<b>2,79</b>	<b>6,7</b>	<b>0,18</b>	<b>6,7</b>	<b>0,18</b>
Argélia	588 074	588 074	567 668	1,22	1,14	-3,5	-0,04	-3,5	-0,04
Marrocos	587 275	587 275	682 721	1,22	1,37	16,3	0,20	16,3	0,20
Tunísia	127 819	127 819	140 520	0,27	0,28	9,9	0,03	9,9	0,03
<b>PALOP</b>	<b>3 830 623</b>	<b>3 830 623</b>	<b>2 803 184</b>	<b>7,96</b>	<b>5,63</b>	<b>-26,8</b>	<b>-2,14</b>	<b>-26,8</b>	<b>-2,14</b>
Angola	3 176 023	3 176 023	2 101 778	6,60	4,22	-33,8	-2,23	-33,8	-2,23
Moçambique	318 020	318 020	355 571	0,66	0,71	11,8	0,08	11,8	0,08
Cabo Verde	214 933	214 933	214 806	0,45	0,43	-0,1	0,00	-0,1	0,00
Guiné-Bissau	65 044	65 044	73 548	0,14	0,15	13,1	0,02	13,1	0,02
S Tomé e Príncipe	56 604	56 604	57 481	0,12	0,12	1,5	0,00	1,5	0,00
<b>OUTR. ÁFRICA</b>	<b>648 487</b>	<b>648 487</b>	<b>715 440</b>	<b>1,35</b>	<b>1,44</b>	<b>10,3</b>	<b>0,14</b>	<b>10,3</b>	<b>0,14</b>
África do Sul	122 606	122 606	153 228	0,25	0,31	25,0	0,06	25,0	0,06
Egipto	79 758	79 758	103 151	0,17	0,21	29,3	0,05	29,3	0,05
Guiné Equatorial	54 310	54 310	35 897	0,11	0,07	-33,9	-0,04	-33,9	-0,04
Congo	47 341	47 341	47 252	0,10	0,09	-0,2	0,00	-0,2	0,00
<b>3-AMÉRICA</b>	<b>3 910 332</b>	<b>3 910 332</b>	<b>4 314 871</b>	<b>8,13</b>	<b>8,66</b>	<b>10,3</b>	<b>0,84</b>	<b>10,3</b>	<b>0,84</b>
<b>NAFTA</b>	<b>2 568 328</b>	<b>2 568 328</b>	<b>3 126 912</b>	<b>5,34</b>	<b>6,28</b>	<b>21,7</b>	<b>1,16</b>	<b>21,7</b>	<b>1,16</b>
EUA	2 110 444	2 110 444	2 568 123	4,39	5,16	21,7	0,95	21,7	0,95
Canadá	258 056	258 056	360 014	0,54	0,72	39,5	0,21	39,5	0,21
México	199 827	199 827	198 774	0,42	0,40	-0,5	0,00	-0,5	0,00

(continua)

Período de análise: janeiro a dezembro

Países e Regiões	1000 Euros			Peso no Total (%)		Taxas de variação e contributos				
	Ano de 2014		jan-dez		jan-dez		12 meses [2]		jan-dez	
	Rank.	2014	2015	2014	2015	VH [3]	Contrib. p.p. [4]	VH	Contrib. p.p. [4]	
<b>MERCOSUL</b>	<b>743 093</b>		<b>743 093</b>	<b>694 116</b>	<b>1,54</b>	<b>1,39</b>	<b>-6,6</b>	<b>-0,10</b>	<b>-6,6</b>	<b>-0,10</b>
Brasil	638 663	11	638 663	569 270	1,33	1,14	-10,9	-0,14	-10,9	-0,14
Argentina	50 902	55	50 902	90 585	0,11	0,18	78,0	0,08	78,0	0,08
<b>OUTR. AMÉRICA</b>	<b>594 119</b>		<b>594 119</b>	<b>486 617</b>	<b>1,24</b>	<b>0,98</b>	<b>-18,1</b>	<b>-0,22</b>	<b>-18,1</b>	<b>-0,22</b>
Venezuela	206 961	28	206 961	134 086	0,43	0,27	-35,2	-0,15	-35,2	-0,15
Chile	90 235	44	90 235	103 132	0,19	0,21	14,3	0,03	14,3	0,03
Bahamas	73 029	46	73 029	3 496	0,15	0,01	-95,2	-0,14	-95,2	-0,14
<b>4-ÁSIA</b>	<b>1 993 510</b>		<b>1 993 510</b>	<b>2 196 713</b>	<b>4,14</b>	<b>4,41</b>	<b>10,2</b>	<b>0,42</b>	<b>10,2</b>	<b>0,42</b>
<b>PRÓX/MÉD OR</b>	<b>513 346</b>		<b>513 346</b>	<b>642 046</b>	<b>1,07</b>	<b>1,29</b>	<b>25,1</b>	<b>0,27</b>	<b>25,1</b>	<b>0,27</b>
Emiratos Árabes Unidos	123 504	36	123 504	170 588	0,26	0,34	38,1	0,10	38,1	0,10
Arábia Saudita	112 565	39	112 565	128 722	0,23	0,26	14,4	0,03	14,4	0,03
Israel	90 553	43	90 553	112 708	0,19	0,23	24,5	0,05	24,5	0,05
Líbano	33 440	62	33 440	39 763	0,07	0,08	18,9	0,01	18,9	0,01
Geórgia	27 073	68	27 073	25 834	0,06	0,05	-4,6	0,00	-4,6	0,00
<b>ASEAN</b>	<b>128 811</b>		<b>128 811</b>	<b>145 434</b>	<b>0,27</b>	<b>0,29</b>	<b>12,9</b>	<b>0,03</b>	<b>12,9</b>	<b>0,03</b>
Singapura	44 723	57	44 723	52 856	0,09	0,11	18,2	0,02	18,2	0,02
Indonésia	24 282	74	24 282	19 455	0,05	0,04	-19,9	-0,01	-19,9	-0,01
Tailândia	22 614	78	22 614	23 623	0,05	0,05	4,5	0,00	4,5	0,00
Malásia	13 012	91	13 012	15 912	0,03	0,03	22,3	0,01	22,3	0,01
<b>OUTROS ÁSIA</b>	<b>1 351 353</b>		<b>1 351 353</b>	<b>1 409 234</b>	<b>2,81</b>	<b>2,83</b>	<b>4,3</b>	<b>0,12</b>	<b>4,3</b>	<b>0,12</b>
China	838 812	10	838 812	839 456	1,74	1,69	0,1	0,00	0,1	0,00
Japão	124 574	35	124 574	146 289	0,26	0,29	17,4	0,05	17,4	0,05
Hong-Kong	122 022	38	122 022	129 910	0,25	0,26	6,5	0,02	6,5	0,02
Índia	95 299	41	95 299	79 009	0,20	0,16	-17,1	-0,03	-17,1	-0,03
Coreia do Sul	65 536	49	65 536	93 290	0,14	0,19	42,3	0,06	42,3	0,06
Taiwan	27 689	67	27 689	39 184	0,06	0,08	41,5	0,02	41,5	0,02
Paquistão	26 742	71	26 742	22 604	0,06	0,05	-15,5	-0,01	-15,5	-0,01
<b>5-AUSTR.OC.REG P.</b>	<b>109 154</b>		<b>109 154</b>	<b>131 204</b>	<b>0,23</b>	<b>0,26</b>	<b>20,2</b>	<b>0,05</b>	<b>20,2</b>	<b>0,05</b>
Austrália	93 406	42	93 406	108 125	0,19	0,22	15,8	0,03	15,8	0,03
Nova Zelândia	12 972	92	12 972	18 829	0,03	0,04	45,2	0,01	45,2	0,01
<b>6-DIVERSOS</b>	<b>677 052</b>		<b>677 052</b>	<b>561 438</b>	<b>1,41</b>	<b>1,13</b>	<b>-17,1</b>	<b>-0,24</b>	<b>-17,1</b>	<b>-0,24</b>
Prov Bordo Extra	651 929		651 929	550 486	1,36	1,11	-15,6	-0,21	-15,6	-0,21
Países não det Extra	25 095		25 095	10 951	0,05	0,02	-56,4	-0,03	-56,4	-0,03

Intra UE-15	32 447 777		32 447 777	34 457 968	67,45	69,17	6,2	4,18	6,2	4,18
Zona Euro (19)	28 560 794		28 560 794	30 388 751	59,37	61,00	6,4	3,80	6,4	3,80
Intra-alargamento	1 650 848		1 650 848	1 777 518	3,43	3,57	7,7	0,26	7,7	0,26
OCDE (excl.países UE)	4 038 736		4 038 736	4 751 452	8,40	9,54	17,6	1,48	17,6	1,48
OPEP	4 347 090		4 347 090	3 252 430	9,04	6,53	-25,2	-2,28	-25,2	-2,28
ACP	4 499 954		4 499 954	3 462 399	9,35	6,95	-23,1	-2,16	-23,1	-2,16
CPLP	4 476 271		4 476 271	3 382 542	9,31	6,79	-24,4	-2,27	-24,4	-2,27
CEI (Com.Estados Indep.)	281 182		281 182	235 818	0,58	0,47	-16,1	-0,09	-16,1	-0,09
Mashrak	149 504		149 504	176 649	0,31	0,35	18,2	0,06	18,2	0,06
EUROMED	1 946 660		1 946 660	2 043 463	4,05	4,10	5,0	0,20	5,0	0,20
Países da Am.Latina	1 455 119		1 455 119	1 365 049	3,02	2,74	-6,2	-0,19	-6,2	-0,19
Merc.Comum Am.Central	48 863		48 863	54 243	0,10	0,11	11,0	0,01	11,0	0,01
Grupo Andino	327 038		327 038	251 534	0,68	0,50	-23,1	-0,16	-23,1	-0,16
ASEM (relac. Euro-Ásia)	1 280 128		1 280 128	1 327 470	2,66	2,66	3,7	0,10	3,7	0,10
EDA (Econ Dinâm Asiát.)	295 595		295 595	354 775	0,61	0,71	20,0	0,12	20,0	0,12
China+H.Kong+Macau	984 552		984 552	995 813	2,05	2,00	1,1	0,02	1,1	0,02

Fonte: GEE, com base nos dados das estatísticas do Comércio Internacional do INE (últimas versões disponíveis à data da publicação para o período considerado). Os dados do comércio intracomunitário incluem estimativas para as não respostas assim como para as empresas que se encontram abaixo dos limiares de assimilação.

Notas:

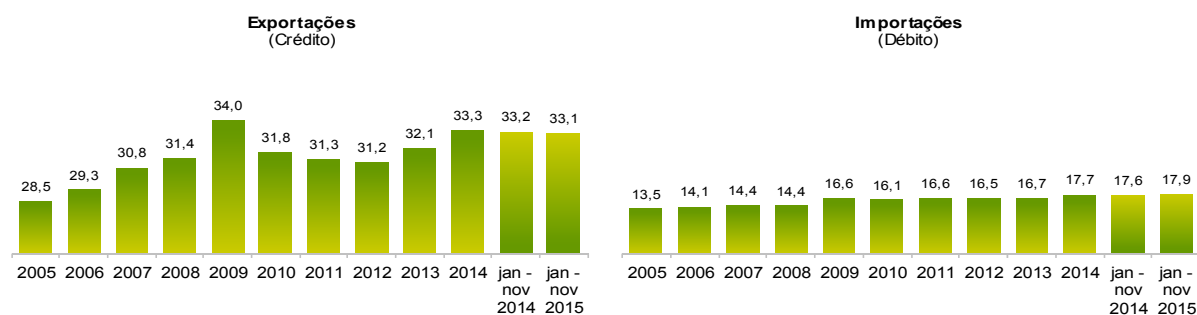
[1] Somatório das Exportações de mercadorias para a UE com as Exportações para Países Terceiros

[2] Últimos 12 meses a terminar em dezembro de 2015

[3] (jan 15-dez 15)/(jan 14-dez 14) x 100 - 100

[4] Contributos para a taxa de crescimento das exportações - análise shift-share: (TVH) x (peso no período homólogo anterior) ÷ 100.

**Gráfico 5 – Peso dos Serviços no comércio de Bens e Serviços**



Fonte: GEE, com base nos dados das estatísticas da Balança de Pagamentos do Banco de Portugal.

Notas:

As Exportações das Estatísticas da Balança de Pagamentos (Crédito) correspondem às Exportações das Estatísticas do Comércio Internacional (somatório das Exportações de mercadorias para a UE com as Exportações para Países Terceiros).

As Importações das Estatísticas da Balança de Pagamentos (Débito) correspondem às Importações das Estatísticas do Comércio Internacional (somatório das Importações de mercadorias provenientes da UE com as Importações de Países Terceiros).

**Quadro 17 – Comércio de Bens e Serviços em percentagem do PIB**

	2011	2012	2013	2014	2012				2013				2014				2015		
					T1	T2	T3	T4	T1	T2	T3	T4	T1	T2	T3	T4	T1	T2	T3
<b>Valores Correntes em percentagem do PIB</b>																			
<b>Exportações (Fob)</b>	<b>34,3</b>	<b>37,7</b>	<b>39,5</b>	<b>40,0</b>	<b>37,0</b>	<b>37,7</b>	<b>38,1</b>	<b>38,0</b>	<b>39,0</b>	<b>39,9</b>	<b>39,6</b>	<b>39,6</b>	<b>39,0</b>	<b>39,8</b>	<b>40,2</b>	<b>41,0</b>	<b>40,1</b>	<b>41,2</b>	<b>39,9</b>
- Bens	25,2	27,8	28,9	29,0	27,4	27,8	28,1	27,9	28,7	29,2	29,0	28,8	28,3	28,9	29,0	29,7	28,9	29,8	28,8
- Serviços	9,0	9,9	10,6	11,1	9,6	9,8	10,0	10,1	10,3	10,7	10,5	10,8	10,7	11,0	11,2	11,3	11,1	11,3	11,0
<b>Importações (Fob)</b>	<b>38,6</b>	<b>38,2</b>	<b>38,5</b>	<b>39,7</b>	<b>38,6</b>	<b>37,7</b>	<b>38,2</b>	<b>38,3</b>	<b>37,7</b>	<b>38,7</b>	<b>39,0</b>	<b>38,6</b>	<b>39,2</b>	<b>39,1</b>	<b>40,1</b>	<b>40,3</b>	<b>39,0</b>	<b>41,1</b>	<b>38,7</b>
- Bens	33,1	32,8	33,0	33,6	33,2	32,3	32,8	32,7	32,4	33,1	33,4	32,9	33,5	33,1	33,9	33,9	33,0	35,0	32,7
- Serviços	5,5	5,5	5,5	6,1	5,4	5,5	5,4	5,5	5,3	5,6	5,7	5,6	5,7	6,0	6,2	6,4	6,0	6,1	6,0
<b>Taxas homólogas de crescimento real</b>																			
<b>Exportações (Fob)</b>	<b>7,0</b>	<b>3,4</b>	<b>7,0</b>	<b>3,9</b>	<b>7,6</b>	<b>3,8</b>	<b>2,5</b>	<b>0,0</b>	<b>2,7</b>	<b>7,9</b>	<b>7,8</b>	<b>9,6</b>	<b>4,1</b>	<b>2,2</b>	<b>3,8</b>	<b>5,7</b>	<b>7,0</b>	<b>7,3</b>	<b>3,8</b>
- Bens	7,7	3,6	6,9	3,6	8,5	4,4	2,3	-0,6	2,7	7,4	8,1	9,2	3,1	1,7	3,2	6,2	7,8	8,2	5,1
- Serviços	5,2	3,0	7,3	5,0	5,0	2,1	3,2	1,7	2,8	9,2	6,7	10,7	6,7	3,5	5,7	4,2	4,8	5,0	0,2
<b>Importações (Fob)</b>	<b>-5,8</b>	<b>-6,3</b>	<b>4,7</b>	<b>7,2</b>	<b>-6,0</b>	<b>-9,6</b>	<b>-6,5</b>	<b>-3,0</b>	<b>-3,3</b>	<b>6,8</b>	<b>7,9</b>	<b>7,5</b>	<b>9,9</b>	<b>4,6</b>	<b>6,0</b>	<b>8,5</b>	<b>7,1</b>	<b>12,0</b>	<b>5,1</b>
- Bens	-7,1	-6,4	5,1	6,7	-6,9	-9,6	-5,8	-2,9	-3,1	7,5	8,2	8,0	10,0	4,1	5,4	7,4	7,0	13,4	6,0
- Serviços	2,8	-6,1	2,3	10,3	0,1	-9,4	-10,5	-3,9	-4,8	3,1	6,2	4,7	9,0	7,7	9,9	14,7	7,7	3,9	-0,1

Fonte: GEE, com base nos dados das Contas Nacionais Trimestrais (Base 2006) do INE. Inclui comércio Intra e Extracomunitário.

**Quadro 18 – Bens e Serviços (Crédito) – componentes dos Serviços**

CRÉDITO (Exportações)	valores em milhões de Euros									
	janeiro a novembro		Estrutura (%)				Taxas de variação e contributos			
			Anual		jan a nov		12 meses <sup>[1]</sup>		jan a nov	
	2013	2014	2008	2013	2013	2014	VH <sup>[2]</sup>	contrib. p.p. <sup>[3]</sup>	VH	contrib. p.p. <sup>[3]</sup>
<b>TOTAL</b>										
<b>Bens e Serviços</b>	65 411	68 037	100,0	100,0	100,0	100,0	3,8	3,8	4,0	4,0
<b>Bens</b>	43 690	45 510	66,0	66,7	66,8	66,9	4,2	2,8	4,2	2,8
<b>Serviços</b>	21 722	22 528	34,0	33,3	33,2	33,1	3,1	1,0	3,7	1,2
Serviços transf. rec. mat. pert. terc.	344	275	0,5	0,5	0,5	0,4	-25,8	-0,1	-19,9	-0,1
Serviços de manutenção e reparação	302	319	1,0	0,5	0,5	0,5	1,2	0,0	5,7	0,0
Transportes	5 291	5 318	8,2	8,2	8,1	7,8	1,2	0,1	0,5	0,0
Viagens e Turismo	9 625	10 598	14,5	14,6	14,7	15,6	10,4	1,5	10,1	1,5
Construção	490	445	1,1	0,7	0,7	0,7	-13,6	-0,1	-9,1	-0,1
Seguros e Pensões	82	110	0,2	0,1	0,1	0,2	34,2	0,0	33,7	0,0
Financeiros	381	359	0,7	0,6	0,6	0,5	-2,9	0,0	-5,8	0,0
Direitos de Utilização n.i.n.r	56	85	0,2	0,1	0,1	0,1	53,8	0,0	50,7	0,0
Telecomunicações, Informação e Informática	936	995	1,5	1,5	1,4	1,5	7,8	0,1	6,2	0,1
Outr. Fornec. por Empresas	3 846	3 699	5,2	5,9	5,9	5,4	-7,0	-0,4	-3,8	-0,2
Nat. Pessoal, Cult. e Recreat.	208	193	0,5	0,3	0,3	0,3	-7,2	0,0	-6,9	0,0
Bens e serviços das AP n.i.n.r	161	131	0,3	0,2	0,2	0,2	-19,9	-0,1	-18,4	0,0

Fonte: GEE, com base nos dados das estatísticas da Balança de Pagamentos do Banco de Portugal.

Notas:

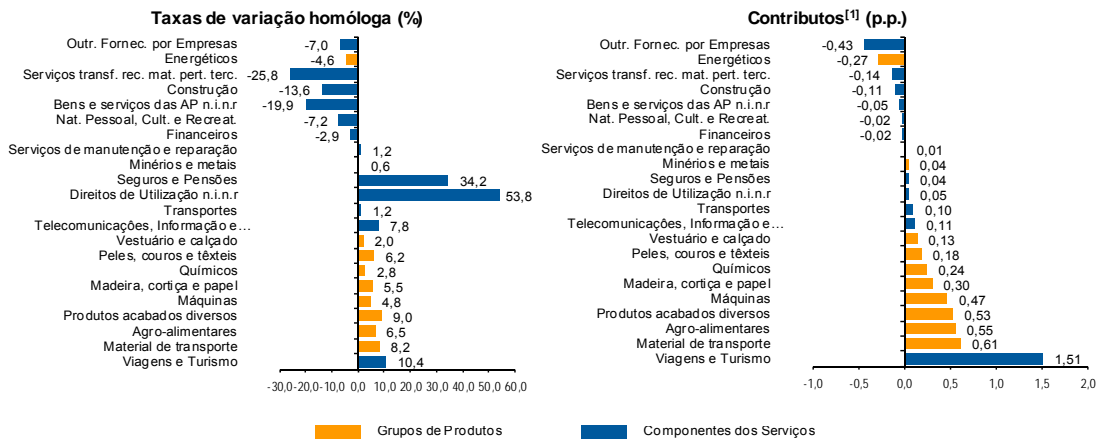
[1] 12 meses até novembro de 2015

[2] (dez 14-nov 15)/(dez 13-nov 14) x 100 - 100

[3] Contributos para a taxa de crescimento - Análise shift-share: (TVH) x (peso no período homólogo anterior) ÷ 100. Medem a proporção de crescimento das Exportações atribuível a cada categoria especificada.

**Gráfico 6 – Taxas de crescimento das exportações de Bens e Serviços e contributos das suas componentes**

Últimos 12 meses a terminar em novembro de 2015



Fonte: Cálculos do GEE com base em dados do Banco de Portugal, para as Exportações de bens e serviços, e do INE, para o cálculo da estrutura das exportações de Bens. A distribuição do contributo das Exportações de Bens (dados da Balança de Pagamentos, banco de Portugal) pelos grupos de produtos segue a estrutura implícita na base de dados do Comércio Internacional do INE para as Exportações de Bens (somatório das Exportações de mercadorias para a UE com as Exportações para Países Terceiros).

Notas:

As Exportações das Estatísticas da Balança de Pagamentos (Crédito) correspondem às Exportações das Estatísticas do Comércio Internacional (somatório das as Exportações de mercadorias para a UE com as Exportações para Países Terceiros).

[1] Contributos - análise shift-share: TVH x Peso no período homólogo anterior ÷ 100. O somatório corresponde à TVH das Exportações de Bens e Serviços nos últimos 12 meses, de acordo com as estatísticas da Balança de Pagamentos do Banco de Portugal (3,8%).

**Quadro 19 – Bens e Serviços (Crédito) - componentes dos Serviços**  
**Variação homóloga (2007-2015)**

CRÉDITO (Exportações)	Peso em 2014 (%)	2007	2008	2009	2010	2011	2012	2013	2014	jan a nov 2015
<b>Bens e Serviços</b>	<b>100,0</b>	<b>10,1</b>	<b>2,4</b>	<b>-15,4</b>	<b>13,8</b>	<b>13,8</b>	<b>4,5</b>	<b>6,3</b>	<b>3,7</b>	<b>4,0</b>
<b>Bens</b>	<b>66,7</b>	<b>7,8</b>	<b>1,4</b>	<b>-18,5</b>	<b>17,5</b>	<b>14,6</b>	<b>4,8</b>	<b>4,9</b>	<b>1,9</b>	<b>4,2</b>
<b>Serviços</b>	<b>33,3</b>	<b>15,7</b>	<b>4,6</b>	<b>-8,5</b>	<b>6,5</b>	<b>12,1</b>	<b>4,0</b>	<b>9,6</b>	<b>7,5</b>	<b>3,7</b>
Serviços transf. rec. mat. pert. terc.	0,5	-5,7	-23,2	-20,8	13,3	17,5	13,4	15,1	-15,5	-19,9
Serviços de manutenção e reparação	0,5	11,2	15,6	-9,4	-20,5	6,6	-6,1	28,5	-28,6	5,7
Transportes	8,2	18,8	10,3	-12,2	13,1	12,3	4,2	7,8	3,5	0,5
Viagens e Turismo	14,6	10,9	0,5	-7,2	10,0	7,2	5,6	7,5	12,4	10,1
Construção	0,7	40,5	8,1	-21,5	-1,8	13,0	-3,9	14,9	-17,6	-9,1
Seguros e Pensões	0,1	17,5	5,4	1,7	-9,1	3,9	6,4	-7,9	-7,3	33,7
Financeiros	0,6	43,6	5,2	-33,0	-7,7	3,1	40,1	-44,9	73,2	-5,8
Direitos de Utilização n.i.n.r	0,1	12,9	-26,9	139,2	-68,9	36,9	-13,2	-17,5	86,3	50,7
Telecomunicações, Informação e Informática	1,5	24,0	6,9	-11,9	-1,2	16,1	13,8	4,1	6,0	6,2
Outr. Fornec. por Empresas	5,9	22,0	9,9	0,1	-1,3	30,0	-6,7	25,3	13,0	-3,8
Nat. Pessoal, Cult. e Recreat.	0,3	-6,6	7,0	10,9	20,8	-11,5	15,6	8,7	-21,2	-6,9
Bens e serviços das AP n.i.n.r	0,2	15,4	-4,5	-5,0	17,9	1,3	18,7	10,2	-27,1	-18,4

Fonte: GEE, com base nos dados das estatísticas da Balança de Pagamentos do Banco de Portugal para as Exportações totais de Bens e para as Exportações de Serviços.

**Quadro 20 – Bens e Serviços (Débito) – componentes dos Serviços**

DÉBITO (Importações)	valores em milhões de Euros									
	janeiro a novembro		Estrutura (%)				Taxas de variação e contributos			
			Anual		jan a nov		12 meses <sup>[1]</sup>		jan a nov	
	2014	2015	2009	2014	2014	2015	VH <sup>[2]</sup>	contrib. p.p. <sup>[3]</sup>	VH	contrib. p.p. <sup>[3]</sup>
<b>Bens e Serviços</b>	<b>63 098</b>	<b>64 966</b>	<b>100,0</b>	<b>100,0</b>	<b>100,0</b>	<b>100,0</b>	<b>3,3</b>	<b>3,3</b>	<b>3,0</b>	<b>3,0</b>
<b>Bens</b>	<b>52 016</b>	<b>53 349</b>	<b>83,4</b>	<b>82,3</b>	<b>82,4</b>	<b>82,1</b>	<b>2,7</b>	<b>2,2</b>	<b>2,6</b>	<b>2,1</b>
<b>Serviços</b>	<b>11 082</b>	<b>11 618</b>	<b>16,6</b>	<b>17,7</b>	<b>17,6</b>	<b>17,9</b>	<b>5,9</b>	<b>1,0</b>	<b>4,8</b>	<b>0,8</b>
Serviços transf. rec. mat. pert. terc.	24	11	0,0	0,0	0,0	0,0	-54,0	0,0	-54,9	0,0
Serviços de manutenção e reparação	279	287	0,4	0,5	0,4	0,4	10,5	0,0	2,8	0,0
Transportes	2 969	2 977	4,1	4,7	4,7	4,6	1,3	0,1	0,3	0,0
Viagens e Turismo	3 055	3 330	4,6	4,8	4,8	5,1	9,0	0,4	9,0	0,4
Construção	106	80	0,2	0,2	0,2	0,1	-22,8	0,0	-24,9	0,0
Seguros e Pensões	313	312	0,3	0,5	0,5	0,5	1,1	0,0	-0,1	0,0
Financeiros	460	505	1,1	0,7	0,7	0,8	9,7	0,1	9,9	0,1
Direitos de Utilização n.i.n.r	470	559	0,7	0,7	0,7	0,9	23,0	0,2	19,0	0,1
Telecomunicações, Informação e Informática	880	869	1,3	1,4	1,4	1,3	0,6	0,0	-1,2	0,0
Outr. Fornec. por Empresas	2 224	2 355	3,0	3,6	3,5	3,6	7,8	0,3	5,9	0,2
Nat. Pessoal, Cult. e Recreat.	231	232	0,8	0,4	0,4	0,4	-4,5	0,0	0,8	0,0
Bens e serviços das AP n.i.n.r	72	101	0,2	0,1	0,1	0,2	37,8	0,0	41,1	0,0

Fonte: GEE, com base nos dados das estatísticas da Balança de Pagamentos do Banco de Portugal.

Notas:

Valores Fob para a Importação de bens.

[1] 12 meses até novembro de 2015

[2] (dez 14-nov 15)/(dez 13-nov 14) x 100 - 100

[3] Contributos para a taxa de crescimento - Análise shift-share : (TVH) x (peso no período homólogo anterior) ÷ 100. Medem a proporção de crescimento das Importações atribuível a cada categoria especificada.