

# Síntese Estatística de Comércio Internacional

Nº 09/2023

Inclui dados de base do INE para o comércio internacional de Portugal

■ setembro de 2023 – comércio Intra + Extra-UE

## Índice de Quadros

### Comércio Internacional de Mercadorias | Portugal

#### Evolução global - mercadorias

- |   |   |   |
|---|---|---|
| 1 | Balança Comercial de mercadorias com e sem produtos energéticos (2018-2023) | 4 |
| 2 | Evolução mensal e trimestral – mercadorias                                  | 5 |

#### Exportações de mercadorias

- |   |   |    |
|---|---|----|
| 3 | Por Grupos de Produtos (Intra+Extra)                                  | 6  |
| 4 | Por Grupos de Produtos (Extra)  | 9  |
| 5 | Por Grupos de Produtos (2018-2023) – variação homóloga e contributos  | 10 |
| 6 | Para uma seleção de mercados (Intra+Extra)                            | 11 |
| 7 | Para uma seleção de mercados (Extra)                                  | 12 |
| 8 | Por mercados de destino (2018-2023) – estrutura (%)                   | 12 |
| 9 | Por mercados de destino (2019-2023) – variação homóloga e contributos | 13 |

#### Importações de mercadorias

- |    |   |    |
|----|---|----|
| 10 | Por Grupos de Produtos (Intra+Extra)              | 14 |
| 11 | Com origem numa seleção de mercados (Intra+Extra) | 17 |
| 12 | Por Grupos de Produtos (Extra)                    | 18 |
| 13 | Com origem numa seleção de mercados (Extra)       | 18 |
- #### Evolução por zonas geográficas e económicas
- |    |  |    |
|----|--|----|
| 14 | Principais países (Intra e Extra)                                    | 19 |
| 15 | Importações - contributos para a taxa de crescimento (Intra e Extra) | 21 |
| 16 | Exportações - contributos para a taxa de crescimento (Intra e Extra) | 23 |

### Comércio Internacional de Bens e serviços | Portugal

#### Evolução global - Bens e Serviços

- |    |  |    |
|----|--|----|
| 17 | Balança Comercial de Bens e Serviços (2018-2023) | 25 |
| 18 | Evolução mensal e trimestral - Bens e Serviços   | 26 |

#### Exportações de Bens e Serviços

- |    |   |    |
|----|---|----|
| 19 | Bens e Serviços (crédito) – componentes dos Serviços      | 27 |
| 20 | Bens e Serviços (crédito) – variação homóloga (2015-2023) | 28 |

#### Importações de Bens e Serviços

- |    |   |    |
|----|---|----|
| 21 | Bens e Serviços (débito) – componentes dos Serviços | 29 |
|----|---|----|

#### Peso no PIB e crescimento real

- |    |   |    |
|----|---|----|
| 22 | Comércio de Bens e Serviços em percentagem do PIB | 29 |
|----|---|----|

### Comércio Mundial de Mercadorias

#### Evolução global por área geográfica

- |    |                                 |    |
|----|---------------------------------|----|
| 23 | Comércio Mundial de Mercadorias | 30 |
|----|---------------------------------|----|

## Índice de Gráficos

- |   |   |    |
|---|---|----|
| 1 | Taxa de cobertura das importações pelas exportações de mercadorias        | 3  |
| 2 | Taxas de crescimento das exportações por Grupos de Produtos e contributos | 9  |
| 3 | Taxas de crescimento das exportações por mercados e contributos           | 11 |
| 4 | Taxas de crescimento das importações por Grupos de Produtos e contributos | 17 |
| 5 | Taxa de cobertura das importações pelas exportações de Bens e Serviços    | 24 |
| 6 | Peso dos Serviços no comércio de Bens e Serviços                          | 27 |
| 7 | Taxas de crescimento das exportações de Bens e Serviços e contributos     | 28 |

# Statistics of International Trade

## Nº 09/2023

Includes baseline data from Statistics Portugal for the international trade of Portugal

■ september 2023 – Intra + Extra-EU trade

## Contents

### International Trade of Goods | Portugal

#### Global Evolution - goods

1	Recent Trade Balance - Goods (2018-2023)	4
2	Monthly and quarterly evolution – Goods	5

#### Exports of Goods

3	By Group of Products (Intra+Extra)	6
4	By Group of Products (Extra)	9
5	By Group of Products – y.o.y. and contributes	10
6	For a selection of markets (Intra+Extra)	11
7	For a selection of markets (Extra)	12
8	By destination market (2018-2023) – structure (%)	12
9	By destination market (2019-2023) – y.o.y. and contribute	13

#### Imports of Goods

10	By Group of Products (Intra+Extra EU)	14
11	From a selection of markets (Intra+Extra)	17
12	By Group of Products (Extra EU)	18
13	From a selection of markets (Extra)	18

#### By economic and geographical zone

14	Main Countries (Intra and Extra)	19
15	Imports: contributions to the growth rate (Intra and Extra)	21
16	Exports: contributions to the growth rate (Intra and Extra)	23

### International Trade of Goods and Services | Portugal

#### Global Evolution – Goods and Services

17	Recent Trade Balance – Goods and Services - (2018-2023)	25
18	Monthly and quarterly evolution - Goods and Services	26

#### Exports of Goods and Services

19	Goods and Services (credit) – Services components	27
20	Goods and Services (credit) – y.o.y. (2015-2023)	28

#### Imports of Goods and Services

21	Goods and Services (debit) – Services components	29
----	--	----

#### Weight in GDP and real growth

22	Trade in goods and services as a percentage of GDP	29
----	--	----

## World Trade

#### Evolução global por área geográfica

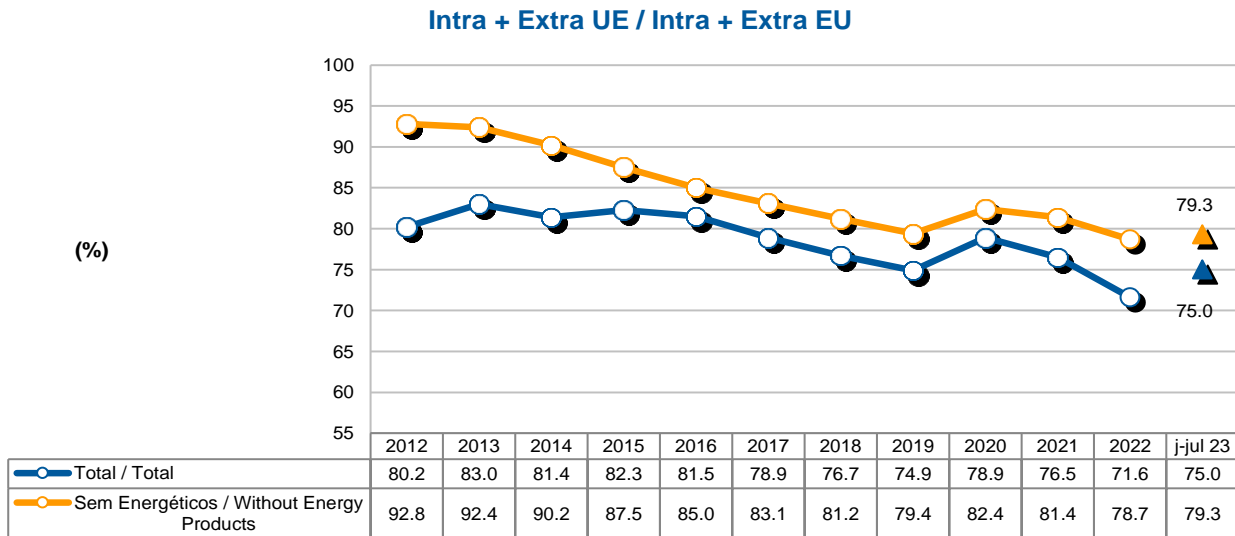
23	World Merchandise Trade	30
----	-------------------------	----

## Charts Index

1	Rate of coverage of the imports by the exports of goods	3
2	Growth rate of exports by Group of Products and contribution to growth	9
3	Growth rate of exports by markets and contribution to growth	11
4	Growth rate of imports by Group of Products and to growth	17
5	Rate of coverage of the imports by the exports of goods and services	24
6	Share of services in total trade	27
7	Growth rate of exports of goods and services and contribution to growth	28

## Evolução global / Global evolution<sup>1</sup> – mercadorias / goods

**Gráfico 1 – Evolução da taxa de cobertura (fob/cif) das importações pelas exportações de mercadorias**  
Progress of the coverage rate (fob/cif), % imports by exports of goods



Fonte: GEE, com base nos dados das estatísticas do Comércio Internacional de Mercadorias do INE (últimas versões disponíveis à data da publicação para o período considerado). Os dados do comércio intracomunitário incluem estimativas para as não respostas assim como para as empresas que se encontram abaixo dos limiares de assimilação. / Source: GEE, based on data on International Trade of Goods statistics from Statistics Portugal (most up-to-date versions available). Estimates for operators under the assimilation threshold and non-responses are included in Intra-EU trade.

<sup>1</sup> Os dados de base do comércio internacional (Intra e Extra UE) divulgados pelo Instituto Nacional de Estatística para o período de julho de 2023 correspondem a versões preliminares, quer para o comércio intracomunitário quer para o extracomunitário. Os dados do comércio intracomunitário incluem estimativas para as não respostas (valor das transações das empresas para as quais o INE não recebeu ainda informação) assim como para as empresas que se encontram abaixo dos limiares de assimilação (valor anual das operações intracomunitárias abaixo do qual os operadores são dispensados da declaração periódica estatística Intrastat, limitando-se à entrega da declaração periódica fiscal: no caso de Portugal, 350 mil euros para as importações da UE e 250 mil para as exportações para a UE, em 2023). Por outro lado, a atual metodologia considera, para além do confronto regular entre as declarações Intrastat e do Imposto sobre o Valor Acrescentado (IVA), a comparação com os dados com a Informação Empresarial Simplificada (IES).

<sup>1</sup> Database of international trade (Intra and Extra EU) released by Statistics Portugal (SP) for the period of July 2023, corresponding to preliminary versions for both intra and extra community trade. The data for intra trade includes estimates for non-responses (value of transactions of companies for which SP has not yet received information), as well as periodic reporting of companies that are below the assimilation threshold (annual value of intra-Community below which operators are exempted from Intrastat statistical declaration, limited to delivery of the periodic tax declaration: in the case of Portugal, 350 thousand euros for imports from EU and 250 thousand for exports to EU in 2023). On the other hand, the current methodology considers, in addition to the regular comparison between the Intrastat declarations and Value Added Tax (VAT), the comparison with the data obtained from "Informação Empresarial Simplificada" (IES).

Síntese Estatística de Comércio Internacional – Nº 09/2023

### Quadro 1 - Evolução recente da balança comercial de Portugal Recent evolution of the Portuguese Trade Balance (Goods)

Versão preliminar de janeiro a julho de 2023 / Preliminary data version of January to July 2023

Intra + Extra-UE / Intra + Extra-EU	2018	2019	2020	2021	2022	Evolução anual Annual Evolution 2018/22	janeiro a julho / January to July		Evolução mensal Monthly Evolution 2022/23	Últimos 3 meses Last 3 months		Últimos 12 meses Last 12 months	
							2022	2023		mai 22- jul 22 may 22 - jul 22	mai 23- jul 23 may 23 - jul 23	ago 21- jul 22 aug 21- jul 22	ago 22-jul 23 aug 22- jul 23
<b>milhões de Euros / Millions of Euros</b>													
Exportações /Exports (fob)	57 850	59 903	53 757	63 619	78 403		46 126	46 690		21 693	20 165	72 919	78 967
TVH/y.o.y. %	-	3.5	-10.3	18.3	23.2		-	1.2		-	-7.0	-	8.3
Importações /Imports (cif)	75 439	79 977	68 146	83 146	109 486		62 610	62 229		28 932	26 990	99 830	109 105
TVH/y.o.y. %	-	6.0	-14.8	22.0	31.7		-	-0.6		-	-6.7	-	9.3
Saldo /Trade Balance (fob-cif)	-17 589	-20 074	-14 388	-19 527	-31 083		-16 484	-15 539		-7 240	-6 825	-26 911	-30 138
TVH/y.o.y. %	-	14.1	-28.3	35.7	59.2		-	-5.7		-	-5.7	-	12.0
Cobertura/Coverage Rate(fob/cif), %	76.7	74.9	78.9	76.5	71.6		73.7	75.0		75.0	74.7	73.0	72.4
<b>Sem energéticos:/Without Energy products:</b>													
Exportações /Exports (fob)	53 898	56 252	51 281	59 948	71 798		42 075	43 660		19 616	18 900	67 313	73 383
TVH/y.o.y. %	-	4.4	-8.8	16.9	19.8		-	3.8		-	-3.6	-	9.0
Importações /Imports (cif)	66 386	70 880	62 257	73 631	91 242		51 776	55 058		23 517	24 053	84 059	94 524
TVH/y.o.y. %	-	6.8	-12.2	18.3	23.9		-	6.3		-	2.3	-	12.4
Saldo /Trade Balance (fob-cif)	-12 488	-14 628	-10 976	-13 684	-19 444		-9 701	-11 398		-3 901	-5 153	-16 746	-21 141
TVH/y.o.y. %	-	17.1	-25.0	24.7	42.1		-	17.5		-	32.1	-	26.2
Cobertura/Coverage Rate(fob/cif), %	81.2	79.4	82.4	81.4	78.7		81.3	79.3		83.4	78.6	80.1	77.6
<b>Intra-UE / Intra-EU</b>													
<b>milhões de Euros / Millions of Euros</b>													
Exportações /Exports (fob)	40 380	42 367	38 370	45 510	55 291		32 617	33 058		14 799	14 307	51 735	55 732
TVH/y.o.y. %	-	4.9	-9.4	18.6	21.5		-	1.4		-	-3.3	-	7.7
Importações /Imports (cif)	55 388	58 990	50 888	61 233	76 091		43 217	46 171		19 425	19 852	70 079	79 045
TVH/y.o.y. %	-	6.5	-13.7	20.3	24.3		-	6.8		-	2.2	-	12.8
Saldo /Trade Balance (fob-cif)	-15 008	-16 623	-12 518	-15 723	-20 800		-10 600	-13 114		-4 626	-5 546	-18 343	-23 313
TVH/y.o.y. %	-	10.8	-24.7	25.6	32.3		-	23.7		-	19.9	-	27.1
Cobertura/Coverage Rate(fob/cif), %	72.9	71.8	75.4	74.3	72.7		75.5	71.6		76.2	72.1	73.8	70.5
<b>Sem energéticos:/Without Energy products:</b>													
Exportações /Exports (fob)	38 386	40 486	37 162	43 671	52 371		30 806	31 779		14 040	13 816	49 145	53 345
TVH/y.o.y. %	-	5.5	-8.2	17.5	19.9		-	3.2		-	-1.6	-	8.5
Importações /Imports (cif)	53 506	57 024	49 730	58 427	70 775		39 942	43 980		17 916	19 019	65 089	74 813
TVH/y.o.y. %	-	6.6	-12.8	17.5	21.1		-	10.1		-	6.2	-	14.9
Saldo /Trade Balance (fob-cif)	-15 120	-16 538	-12 568	-14 756	-18 404		-9 136	-12 200		-3 877	-5 203	-15 944	-21 468
TVH/y.o.y. %	-	9.4	-24.0	17.4	24.7		-	33.5		-	34.2	-	34.6
Cobertura/Coverage Rate(fob/cif), %	71.7	71.0	74.7	74.7	74.0		77.1	72.3		78.4	72.6	75.5	71.3
<b>Extra-UE / Extra-EU</b>													
<b>milhões de Euros / Millions of Euros</b>													
Exportações /Exports (fob)	17 470	17 535	15 387	18 109	23 112		13 510	13 633		6 894	5 858	21 184	23 235
TVH/y.o.y. %	-	0.4	-12.2	17.7	27.6		-	0.9		-	-15.0	-	9.7
Importações /Imports (cif)	20 051	20 987	17 258	21 913	33 395		19 393	16 058		9 507	7 138	29 751	30 059
TVH/y.o.y. %	-	4.7	-17.8	27.0	52.4		-	-17.2		-	-24.9	-	1.0
Saldo /Trade Balance (fob-cif)	-2 581	-3 451	-1 870	-3 804	-10 283		-5 884	-2 425		-2 613	-1 280	-8 568	-6 825
TVH/y.o.y. %	-	33.7	-45.8	103.4	170.3		-	-58.8		-	-51.0	-	-20.3
Cobertura/Coverage Rate(fob/cif), %	87.1	83.6	89.2	82.6	69.2		69.7	84.9		72.5	82.1	71.2	77.3
<b>Sem energéticos:/Without Energy products:</b>													
Exportações /Exports (fob)	15 512	15 767	14 119	16 277	19 427		11 269	11 881		5 576	5 085	18 168	20 038
TVH/y.o.y. %	-	1.6	-10.5	15.3	19.4		-	5.4		-	-8.8	-	10.3
Importações /Imports (cif)	12 880	13 856	12 526	15 204	20 467		11 834	11 078		5 601	5 035	18 970	19 711
TVH/y.o.y. %	-	7.6	-9.6	21.4	34.6		-	-6.4		-	-10.1	-	3.9
Saldo /Trade Balance (fob-cif)	2 632	1 910	1 592	1 072	-1 041		-565	803		-25	50	-802	327
TVH/y.o.y. %	-	-27.4	-16.6	-32.7	-197.0		-	-242.0		-	-303.8	-	-140.8
Cobertura/Coverage Rate(fob/cif), %	120.4	113.8	112.7	107.1	94.9		95.2	107.2		99.6	101.0	95.8	101.7

Fonte: GEE, com base nos dados das estatísticas do Comércio Internacional de Mercadorias do INE (últimas versões disponíveis à data da publicação para o período considerado). Os dados do comércio intracomunitário incluem estimativas para as não respostas assim como para as empresas que se encontram abaixo dos limiares de assimilação. / Source: GEE, based on data on International Trade of Goods statistics from Statistics Portugal (most up-to-date versions available). Estimates for operators under the assimilation threshold and non-responses are included in Intra-EU trade.

Notas:

Importações – Somatório das Importações provenientes da UE com as Importações vindas dos P.Terceiros.

Exportações – Somatório das Exportações para a UE com as Exportações para os P.Terceiros.

Notes: Sum of Exports to EU and Exports to third countries. Sum of Imports from EU and Imports from third countries.

## Quadro 2 – Evolução mensal e trimestral do comércio internacional de Portugal Monthly and quarterly evolution of Portuguese International Trade (Goods)

Versão preliminar de janeiro a julho de 2023 / Preliminary data version of January to July 2023

valores em milhões de Euros / values in Millions of Euros

Intra+Extra UE / Intra+Extra EU	IMPORTAÇÃO (cif) / IMPORTS (cif)			EXPORTAÇÃO (fob) / EXPORTS (fob)		
	2022	2023	TVH / y.o.y,%	2022	2023	TVH / y.o.y,%
jan / jan	7 597	8 419	10.8	5 625	6 358	13.0
fev / feb	8 208	8 736	6.4	5 985	6 367	6.4
mar / mar	9 131	9 925	8.7	6 621	7 832	18.3
abr / apr	8 741	8 160	-6.7	6 202	5 968	-3.8
mai / may	9 869	9 440	-4.3	7 473	6 943	-7.1
jun / jun	9 676	8 928	-7.7	7 058	6 819	-3.4
jul / jul	9 387	8 621	-8.2	7 162	6 403	-10.6
ago / aug	9 191			5 770		
set / sep	9 750			6 873		
out / oct	9 585			6 703		
nov / nov	9 710			7 149		
dez / dec	8 639			5 781		
1º Trim / Q1	24 936	27 079	8.6	18 231	20 557	12.8
2º Trim / Q2	28 286	26 529	-6.2	20 733	19 730	-4.8
3º Trim / Q3	28 329			19 805		
4º Trim / Q4	27 934			19 633		

Intra UE / Intra EU	IMPORTAÇÃO (cif) / IMPORTS (cif)			EXPORTAÇÃO (fob) / EXPORTS (fob)		
	2022	2023	TVH / y.o.y,%	2022	2023	TVH / y.o.y,%
jan / jan	5 214	6 023	15.5	4 150	4 515	8.8
fev / feb	5 841	6 630	13.5	4 372	4 556	4.2
mar / mar	6 599	7 624	15.5	4 818	5 380	11.7
abr / apr	6 137	6 042	-1.5	4 478	4 301	-4.0
mai / may	6 708	6 897	2.8	4 999	4 935	-1.3
jun / jun	6 415	6 563	2.3	4 889	4 884	-0.1
jul / jul	6 303	6 392	1.4	4 912	4 488	-8.6
ago / aug	5 768			3 868		
set / sep	6 803			4 933		
out / oct	7 048			4 729		
nov / nov	6 887			5 085		
dez / dec	6 368			4 060		
1º Trim / Q1	17 654	20 277	14.9	13 340	14 451	8.3
2º Trim / Q2	19 259	19 503	1.3	14 365	14 120	-1.7
3º Trim / Q3	18 874			13 712		
4º Trim / Q4	20 303			13 874		

Extra UE/ EU	Extra	IMPORTAÇÃO (cif) / IMPORTS (cif)			EXPORTAÇÃO (fob) / EXPORTS (fob)		
		2022	2023	TVH / y.o.y,%	2022	2023	TVH / y.o.y,%
jan / jan		2 383	2 396	0.5	1 475	1 843	25.0
fev / feb		2 366	2 106	-11.0	1 613	1 811	12.3
mar / mar		2 532	2 301	-9.1	1 804	2 452	36.0
abr / apr		2 605	2 118	-18.7	1 724	1 668	-3.3
mai / may		3 161	2 543	-19.6	2 474	2 008	-18.9
jun / jun		3 261	2 365	-27.5	2 170	1 935	-10.8
jul / jul		3 085	2 229	-27.7	2 250	1 915	-14.9
ago / aug		3 423			1 902		
set / sep		2 947			1 941		
out / oct		2 537			1 974		
nov / nov		2 823			2 064		
dez / dec		2 271			1 721		
1º Trim / Q1		7 282	6 802	-6.6	4 892	6 107	24.8
2º Trim / Q2		9 027	7 026	-22.2	6 368	5 611	-11.9
3º Trim / Q3		9 455			6 093		
4º Trim / Q4		7 631			5 759		

Fonte: GEE, com base nos dados das estatísticas do Comércio Internacional de Mercadorias do INE (últimas versões disponíveis à data da publicação para o período considerado). Os dados do comércio intracomunitário incluem estimativas para as não respostas assim como para as empresas que se encontram abaixo dos limiares de assimilação.

Source: GEE, based on data on International Trade of Goods statistics from Statistics Portugal (most up-to-date versions available). Estimates for operators under the assimilation threshold and non-responses are included in Intra-EU trade.

Síntese Estatística de Comércio Internacional – Nº 09/2023

## Exportações\* de mercadorias / Exports\* of Goods

### Quadro 3 – Exportações de mercadorias portuguesas por Grupos de Produtos Portuguese Exports of Goods by Group of Products

Dos quais: produtos por Capítulo (NC-2) acima de 10 milhões de euros em 2023 / Of which: products by Chapter (CN-2) above 10 million euros in 2023

Intra + Extra UE (Fob) / Intra + Extra EU (Fob)

Grp/ NC-2	Milhões de Euros / Millions of Euros		Estrutura / Structure (%)		Taxas de variação e contributos / Growth rates and contributions to growth					
					últimos 12 meses [1] / Last 12 months		jan-jul / jan-jul			
					TVH [2] / y.o.y.	Contrib. p.p. [3] / Contrib. p.p.	TVH / y.o.y.	Contrib. p.p. [3] / Contrib. p.p.		
Grupos de Produtos / Group of Products					2022	2023	2022	2023	2022	2023
CN-2	<b>TOTAL DAS EXPORTAÇÕES / TOTAL EXPORTS</b>		<b>46 126</b>	<b>46 690</b>	<b>100.0</b>	<b>100.0</b>	<b>8.3</b>	<b>8.3</b>	<b>1.2</b>	<b>1.2</b>
	<b>Agro-alimentares / Agricultural products and food</b>		<b>5 656</b>	<b>6 052</b>	<b>12.3</b>	<b>13.0</b>	<b>10.1</b>	<b>1.3</b>	<b>7.0</b>	<b>0.9</b>
15	Gorduras e óleos animais ou vegetais; produtos da sua dissociação; gorduras alimentícias elaboradas; / Animal/vegetable fats and oils and their cleavage products; prepared edible fats; animal/vegetable waxes		857	814	1.9	1.7	5.4	0.1	-5.1	-0.1
22	Bebidas, líquidos alcoólicos e vinagres / Beverages, spirits and vinegar		757	808	1.6	1.7	6.5	0.1	6.8	0.1
03	Peixes e crustáceos, moluscos e outros invertebrados aquáticos / Fish and crustaceans, molluscs and other aquatic invertebrates		522	546	1.1	1.2	3.9	0.1	4.6	0.1
08	Frutas; cascas de citrinos e de melões / Edible fruit and nuts; peel of citrus fruit or melons		492	476	1.1	1.0	0.8	0.0	-3.2	0.0
24	Tabaco e seus sucedâneos manufacturados / Tobacco and manufactured tobacco substitutes		456	471	1.0	1.0	-1.7	0.0	3.3	0.0
20	Preparações de produtos hortícolas, de frutas ou de outras partes de plantas / Preparations of vegetables, fruit, nuts or other parts of plants		319	376	0.7	0.8	26.6	0.2	17.9	0.1
19	Preparações à base de cereais, farinhas, amidos, féculas ou leite; produtos de pasteleria / Preparations of cereals, flour, starch or milk; pastrycooks products		260	295	0.6	0.6	13.8	0.1	13.3	0.1
04	Leite e lacticínios; ovos de aves; mel natural; produtos comestíveis de origem animal, não específico / Dairy produce; birds eggs; natural honey; edible products of animal origin, nes.		273	286	0.6	0.6	5.8	0.0	4.6	0.0
07	Produtos hortícolas, plantas, raízes e tubérculos, comestíveis / Edible vegetables and certain roots and tubers		209	260	0.5	0.6	20.0	0.1	24.4	0.1
16	Preparações de carne, de peixes, de crustáceos e de moluscos ou de outros invertebrados aquáticos / Preparations of meat, of fish or of crustaceans, molluscs or other aquatic invertebrates		219	247	0.5	0.5	17.0	0.1	12.8	0.1
21	Preparações alimentícias diversas / Miscellaneous edible preparations		184	240	0.4	0.5	30.1	0.1	30.3	0.1
01	Animais vivos / Live animals		212	236	0.5	0.5	21.4	0.1	11.4	0.1
02	Carnes e miudezas, comestíveis / Meat and edible meat offal		158	170	0.3	0.4	10.7	0.0	7.9	0.0
23	Resíduos e desperdícios das indústrias alimentares; alimentos preparados para animais / Residues and waste from the food industries; prepared animal fodder		162	167	0.4	0.4	9.0	0.0	3.1	0.0
17	Açúcares e produtos de confeitaria / Sugars and sugar confectionery		80	151	0.2	0.3	62.0	0.1	89.6	0.2
10	Cereais / Cereals		74	108	0.2	0.2	73.4	0.1	46.3	0.1
06	Plantas vivas e produtos de floricultura / Live trees and plants; bulbs, roots and the like; cut flowers and ornamental foliage		98	95	0.2	0.2	-1.6	0.0	-3.5	0.0
09	Café, chá, mate e especiarias / Coffee, tea, maté and spices		75	78	0.2	0.2	3.3	0.0	4.4	0.0
12	Sementes e frutos oleaginosos; grãos, sementes e frutos diversos; plantas industriais ou medicinais; / Oil seeds/oleaginous fruits/miscellaneous grains, seeds and fruits/industrial or medicinal plants/straw and fodder		118	77	0.3	0.2	-17.2	0.0	-35.1	-0.1
05	Outros produtos de origem animal, não especificados nem compreendidos noutros capítulos / Products of animal origin, not elsewhere specified or included		57	55	0.1	0.1	-4.7	0.0	-3.6	0.0
11	Produtos da indústria de moagem; malte; amidos e féculas; inulina; glúten de trigo / Products of the milling industry; malt; starches; inulin; wheat gluten		43	54	0.1	0.1	50.1	0.0	25.1	0.0
18	Cacau e suas preparações / Cocoa and cocoa preparations		26	37	0.1	0.1	34.2	0.0	41.4	0.0
	<b>Energéticos / Mineral fuels and oils</b>		<b>4 051</b>	<b>3 030</b>	<b>8.8</b>	<b>6.5</b>	<b>-0.4</b>	<b>0.0</b>	<b>-25.2</b>	<b>-2.2</b>
27	Combustíveis minerais, óleos minerais e produtos da sua destilação; matérias betuminosas; ceras mine / Mineral fuel/oils and products of their distillation; bituminous substances; mineral waxes		4 051	3 030	8.8	6.5	-0.4	0.0	-25.2	-2.2
	<b>Químicos / Chemicals</b>		<b>6 645</b>	<b>6 351</b>	<b>14.4</b>	<b>13.6</b>	<b>1.0</b>	<b>0.1</b>	<b>-4.4</b>	<b>-0.6</b>
39	Plástico e suas obras / Plastics and articles thereof		2 459	2 274	5.3	4.9	-2.1	-0.1	-7.5	-0.4
30	Produtos farmacêuticos / Pharmaceutical products		1 166	1 435	2.5	3.1	22.6	0.5	23.1	0.6
40	Borracha e suas obras / Rubber and articles thereof		930	1 046	2.0	2.2	15.4	0.3	12.4	0.3
29	Produtos químicos orgânicos / Organic chemicals		970	531	2.1	1.1	-36.5	-0.8	-45.2	-1.0
38	Produtos diversos das indústrias químicas / Miscellaneous chemical products		355	297	0.8	0.6	-9.7	-0.1	-16.2	-0.1
32	Extratos tanantes e tintoriais; taninos e seus derivados; pigmentos e outras matérias corantes; tint / Tanning/dyeing extracts; tannins&derivatives; colouring matter; paints&varnishes; mastics; inks		163	189	0.4	0.4	19.3	0.1	16.0	0.1
33	Óleos essenciais e resinoídeos; produtos de perfumaria ou de toucador preparados e preparações cosmét / Essential oils and resinoids; perfumery, cosmetic or toilet preparations		149	172	0.3	0.4	25.8	0.1	15.4	0.0
34	Sabões, agentes orgânicos de superfície, preparações para lavagem, preparações lubrificantes, ceras / Soaps, artif. waxes, candles, modelling pastes, 'dental waxes' and dental preparations, washing/lubricating/polishing or scouring prep.		119	128	0.3	0.3	12.0	0.0	7.5	0.0
31	Adubos (fertilizantes) / Fertilisers		153	100	0.3	0.2	-0.3	0.0	-34.7	-0.1
28	Produtos químicos inorgânicos; compostos inorgânicos ou orgânicos de metais preciosos, de elementos / Inorganic chemicals; organic or inorganic compounds of precious metals/rare-earth metals/radioactive elements/isotopes		92	98	0.2	0.2	47.9	0.1	6.9	0.0
35	Matérias albuminoides; produtos à base de amidos ou de féculas modificados; colas; enzimas / Albuminoidal substances; modified starches; glues; enzymes		82	71	0.2	0.2	-5.8	0.0	-13.3	0.0

Síntese Estatística de Comércio Internacional – N.º 09/2023

Grp/ NC-2	Grupos de Produtos / Group of Products	Milhões de Euros / Millions of Euros		Estrutura / Structure (%)		Taxas de variação e contributos / Growth rates and contributions to growth			
		jan-jul / jan-jul		jan-jul / jan-jul		últimos 12 meses [1] / TVH [2] /		jan-jul / jan-jul	
		2022	2023	2022	2023	y.o.y.	Contrib. p.p. [3] / Contrib. p.p.	y.o.y.	Contrib. p.p. [3] / Contrib. p.p.
	<b>Madeira, cortiça e papel / Wood, cork and paper</b>	<b>3 593</b>	<b>3 241</b>	<b>7.8</b>	<b>6.9</b>	<b>1.9</b>	<b>0.1</b>	<b>-9.8</b>	<b>-0.8</b>
48	Papel e cartão; obras de pasta de celulose, de papel ou de cartão / Paper and paperboard; articles of paper pulp, of paper or of paperboard	1 637	1 366	3.5	2.9	3.7	0.1	-16.6	-0.6
45	Cortiça e suas obras / Cork and articles of cork	760	786	1.6	1.7	3.5	0.1	3.4	0.1
44	Madeira, carvão vegetal e obras de madeira / Wood and articles of wood; wood charcoal	616	570	1.3	1.2	0.3	0.0	-7.5	-0.1
47	Pastas de madeira ou de outras matérias fibrosas celulósicas; papel ou cartão para reciclar (desperd / Pulp of wood or of other fibrous cellulosic material; recovered (waste and scrap) paper or paperboard	538	479	1.2	1.0	-3.6	0.0	-10.9	-0.1
49	Livros, jornais, gravuras e outros produtos das indústrias gráficas; textos manuscritos ou dactilogr / Printed books, newspapers, pictures and other products of the printing industry; manuscripts, typescripts and plans	41	40	0.1	0.1	-1.2	0.0	-3.0	0.0
	<b>Têxteis, Vestuário e seus acessórios / Textiles and Clothing</b>	<b>3 818</b>	<b>3 621</b>	<b>8.3</b>	<b>7.8</b>	<b>-1.2</b>	<b>-0.1</b>	<b>-5.2</b>	<b>-0.4</b>
61	Vestuário e seus acessórios, de malha / Articles of apparel and clothing accessories, knitted or crocheted	1 552	1 422	3.4	3.0	-4.1	-0.1	-8.4	-0.3
62	Vestuário e seus acessórios, exceto de malha / Articles of apparel and clothing accessories, not knitted or crocheted	586	658	1.3	1.4	15.1	0.2	12.4	0.2
63	Outros artefactos têxteis confeccionados; sortidos; artefactos de matérias têxteis, calçado, chapéus / Other made-up textile articles; sets; worn clothing and worn textile articles; rags	521	422	1.1	0.9	-14.6	-0.2	-18.9	-0.2
56	Pastas (ouates), feltros e falsos tecidos; fios especiais, cordéis, cordas e cabos; artigos de cordo / Wadding, felt and nonwovens; special yarns; twine, cordage, ropes and cables and articles thereof	232	213	0.5	0.5	-4.0	0.0	-7.9	0.0
59	Tecidos impregnados, revestidos, recobertos ou estratificados; artigos para usos técnicos de matéria / Impregnated, coated, covered or laminated textile fabrics; textile articles for industrial use	202	213	0.4	0.5	10.3	0.0	5.3	0.0
55	Fibras sintéticas ou artificiais descontinuas / Man-made staple fibres	196	174	0.4	0.4	-4.7	0.0	-11.1	0.0
60	Tecidos de malha / Knitted or crocheted fabrics	117	122	0.3	0.3	11.7	0.0	3.8	0.0
52	Algodão / Cotton	135	112	0.3	0.2	-10.9	0.0	-16.8	0.0
54	Filamentos sintéticos ou artificiais; lâminas e formas semelhantes de matérias têxteis sintéticas ou / Man-made filaments; strip and the like of man-made textile materials	70	65	0.2	0.1	-1.9	0.0	-7.7	0.0
65	Chapéus e artefactos de uso semelhante, e suas partes / Headgear and parts thereof	52	56	0.1	0.1	13.1	0.0	6.8	0.0
51	Lã, pelos finos ou grosseiros; fios e tecidos de crina / Wool, fine or coarse animal hair; horsehair yarn and woven fabric	43	48	0.1	0.1	15.5	0.0	11.6	0.0
58	Tecidos especiais; tecidos tuçados; rendas; tapeçarias; passamanarias; bordados / Special woven fabrics; tufted textile fabrics; lace; tapestries; trimmings; embroidery	51	47	0.1	0.1	-19.9	0.0	-8.6	0.0
57	Tapetes e outros revestimentos para pavimentos, de matérias têxteis / Carpets and other textile floor coverings	43	44	0.1	0.1	2.9	0.0	0.8	0.0
53	Outras fibras têxteis vegetais; fios de papel e tecidos de fios de papel / Other vegetable textile fibres; paper yarn and woven	8	13	0.0	0.0	73.6	0.0	73.1	0.0
	<b>Calçado, peles e couros / Footwear, hides and leather</b>	<b>1 461</b>	<b>1 479</b>	<b>3.2</b>	<b>3.2</b>	<b>7.1</b>	<b>0.2</b>	<b>1.2</b>	<b>0.0</b>
64	Calçado, polainas e artefactos semelhantes, e suas partes / Footwear, gaiters and the like; parts of such articles	1 222	1 217	2.6	2.6	5.8	0.2	-0.4	0.0
42	Obras de couro; artigos de correioiro ou de seleiro; artigos de viagem, bolsas e artefactos semelhant / Articles of leather; saddlery and harness; travel goods, handbags and similar containers; articles of animal gut (other than silkworm gut)	152	176	0.3	0.4	19.3	0.1	15.6	0.1
41	Peles, exceto peles com pelo, e couros / Raw hides and skins (other than furskins) and leather	80	79	0.2	0.2	3.2	0.0	-2.1	0.0
	<b>Minérios e metais / Ores and metals</b>	<b>5 064</b>	<b>4 782</b>	<b>11.0</b>	<b>10.2</b>	<b>-1.9</b>	<b>-0.2</b>	<b>-5.6</b>	<b>-0.6</b>
73	Obras de ferro fundido, ferro ou aço / Articles of iron or steel	1 532	1 457	3.3	3.1	1.3	0.0	-4.9	-0.2
72	Ferro fundido, ferro e aço / Iron and steel	1 265	1 169	2.7	2.5	-6.6	-0.2	-7.5	-0.2
76	Alumínio e suas obras / Aluminium and articles thereof	672	610	1.5	1.3	-3.9	-0.1	-9.1	-0.1
26	Minérios, escórias e cinzas / Ores, slag and ash	406	347	0.9	0.7	-10.8	-0.1	-14.5	-0.1
83	Obras diversas de metais comuns / Miscellaneous articles of base metal	291	305	0.6	0.7	6.9	0.0	4.9	0.0
74	Cobre e suas obras / Copper and articles thereof	266	261	0.6	0.6	1.7	0.0	-1.8	0.0
25	Sal; enxofre; terras e pedras; gesso, cal e cimento / Salt; sulphur; earths and stone; plastering materials, lime and cement	236	236	0.5	0.5	5.6	0.0	-0.1	0.0
71	Pérolas naturais ou cultivadas, pedras preciosas ou semipreciosas e semelhantes, metais preciosos, m / Natural/cultured pearls, precious stones, precious metals and articles thereof; imitation jewellery; coin	189	166	0.4	0.4	-8.8	0.0	-11.7	0.0
82	Ferramentas, artefactos de cutelaria e talheres, e suas partes, de metais comuns / Tools, implements, cutlery, spoons and forks, of base metal; parts thereof of base metal	145	155	0.3	0.3	11.8	0.0	7.0	0.0
78	Chumbo e suas obras / Lead and articles thereof	19	27	0.0	0.1	29.5	0.0	45.7	0.0
80	Estanho e suas obras / Tin and articles thereof	26	25	0.1	0.1	-3.2	0.0	-3.7	0.0
79	Zinco e suas obras / Zinc and articles thereof	15	13	0.0	0.0	-11.4	0.0	-14.2	0.0
	<b>Máquinas e aparelhos e suas partes / Machinery and parts</b>	<b>6 094</b>	<b>7 106</b>	<b>13.2</b>	<b>15.2</b>	<b>23.8</b>	<b>3.2</b>	<b>16.6</b>	<b>2.2</b>
85	Máquinas, aparelhos e materiais eléctricos e suas partes; aparelhos de gravação ou de reprodução de s / Electrical machinery and equipment; sound recorders/reproducers; parts and accessories thereof	3 498	3 890	7.6	8.3	24.4	1.9	11.2	0.8
84	Reatores nucleares, caldeiras, máquinas, aparelhos e instrumentos mecânicos, e suas partes / Nuclear reactors, boilers, machinery and mechanical appliances; parts thereof	2 595	3 215	5.6	6.9	22.9	1.3	23.9	1.3

Síntese Estatística de Comércio Internacional – Nº 09/2023

Grp/ NC-2	Grupos de Produtos / Group of Products	Milhões de Euros / Millions of Euros		Estrutura / Structure (%)		Taxas de variação e contributos / Growth rates and contributions to growth			
		jan-jul / jan-jul		jan-jul / jan-jul		últimos 12 meses [1] /		jan-jul / jan-jul	
		2022	2023	2022	2023	TVH [2] / y.o.y.	Contrib. p.p. [3] / Contrib. p.p	TVH / y.o.y.	Contrib. p.p. [3] / Contrib. p.p
	<b>Material de transp. terrestre e suas partes / Land Transport equipment and parts</b>	<b>5 323</b>	<b>6 213</b>	<b>11.5</b>	<b>13.3</b>	<b>18.7</b>	<b>2.2</b>	<b>16.7</b>	<b>1.9</b>
87	Veículos automóveis, tratores, ciclos e outros veículos terrestres, suas partes e acessórios / Vehicles other than railway or tramway rolling stock, and parts and accessories thereof	5 320	6 209	11.5	13.3	18.7	2.2	16.7	1.9
	<b>Aeronaves, embarcações e suas partes / Aircrafts, Vessels and parts thereof</b>	<b>297</b>	<b>275</b>	<b>0.6</b>	<b>0.6</b>	<b>14.8</b>	<b>0.1</b>	<b>-7.3</b>	<b>0.0</b>
88	Aeronaves e aparelhos espaciais, e suas partes / Aircraft, spacecraft, and parts thereof	220	173	0.5	0.4	1.8	0.0	-21.4	-0.1
89	Embarcações e estruturas flutuantes / Ships, boats and floating structures	76	102	0.2	0.2	53.4	0.1	33.4	0.1
	<b>Produtos acabados diversos / Other manufactured goods</b>	<b>4 124</b>	<b>4 540</b>	<b>8.9</b>	<b>9.7</b>	<b>14.7</b>	<b>1.3</b>	<b>10.1</b>	<b>0.9</b>
94	Móveis; mobiliário médico-cirúrgico; colchões, almofadas e semelhantes; aparelhos de iluminação não / Furniture; lamps&lighting fittings, nes.; illuminated signs/nameplates and the like; prefab. buildings	1 254	1 432	2.7	3.1	16.2	0.5	14.2	0.4
90	Instrumentos e aparelhos de ótica, fotografia ou cinematografia, de medida, de controlo ou de precis / Optical/photographic/cinematographic/measuring/checking/precision/medical/surgical instruments and apparatus	1 117	1 296	2.4	2.8	22.3	0.6	16.1	0.4
69	Produtos cerâmicos / Ceramic products	595	558	1.3	1.2	0.3	0.0	-6.2	-0.1
70	Vidro e suas obras / Glass and glassware	402	506	0.9	1.1	24.6	0.2	25.7	0.2
68	Obras de pedra, gesso, cimento, amianto, mica ou de matérias semelhantes / Articles of stone, plaster, cement, asbestos, mica or similar materials	384	394	0.8	0.8	6.1	0.1	2.6	0.0
96	Obras diversas / Miscellaneous manufactured articles	74	74	0.2	0.2	4.1	0.0	0.3	0.0
92	Instrumentos musicais; suas partes e acessórios / Musical instruments; parts and accessories of such articles	2	2	0.0	0.0	-16.2	0.0	-18.1	0.0
	<b>Por memória / Memo:</b>								
	Total sem energéticos / Total without Energy Products	42 075	43 660	91.2	93.5	9.0	8.3	3.8	3.4

Fonte: GEE, com base nos dados das estatísticas do Comércio Internacional de Mercadorias do INE (últimas versões disponíveis à data da publicação para o período considerado). Os dados do comércio intracomunitário incluem estimativas para as não respostas assim como para as empresas que se encontram abaixo dos limiares de assimilação. / Source: GEE, based on data on International Trade of Goods statistics from Statistics Portugal (most up-to-date versions available). Estimates for operators under the assimilation threshold and non-responses are included in Intra-EU trade.

Notas:

\* Somatório das Exportações de mercadorias para a UE com as Exportações para Países Terceiros.

Composição dos Grupos de Produtos – Agro-alimentares (Capº 01 a 24 da NC) - Energéticos (Capº 27) – Químicos (Capº 28 a 40) – Madeira, cortiça e papel (Capº 44 a 49) – Têxteis, Vestuário e seus acessórios (Capº 50 a 63; 65 a 67) – Calçado, peles e couros (Capº 41 a 43; 64) – Minérios e Metais (Capº 25, 26; 71 a 73) – Máquinas e aparelhos e suas partes (Capº 84 e 85) – Material de transp. terrestre e suas partes (Capº 86 e 87) - Aeronaves, embarcações e suas partes (Capº 88 e 89) – Produtos acabados diversos (Capº 68 a 70 e 90 a 99). /Notes:\* Sum of Exports to EU and Exports to third countries.Composition by Group of Products – Agricultural products and food (Chap. 01 to 24 of CN) - Mineral fuels and oils (Chap. 27) – Chemicals (Chap. 28 to 40) – Wood, cork and paper (Chap. 44 to 49) – Hides, leather and textiles (Chap. 50 to 63; 65 to 67) – Clothing and footwear (Chap. 41 to 43; 64) –Ores and metals (Chap. 25, 26; 71 to 83) – Machinery (Chap. 84 e 85) – Transport equipment (Chap. 86 and 87) - Aircrafts, Vessels and parts thereof (Chap. 88 and 89) – Other manufactured goods (Chap. 68 to 70 and 90 to 99).

[1] Últimos 12 meses a terminar em julho de 2023 / [1] 12 months ending in July 2023

[2] (ago 22-jul 23)/(ago 21-jul 22) x 100 - 100 / [2] (aug 22-jul 23)/(aug 21-jul 22) x 100 - 100

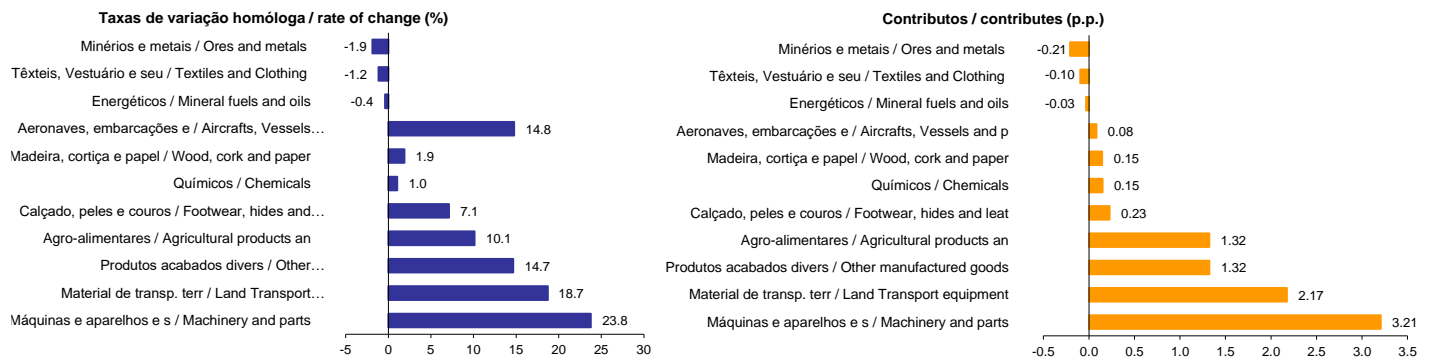
[3] Contributo para a taxa de crescimento das Exportações (%) - análise shift-share: (VH) x (peso no período homólogo anterior) ÷ 100. / [3] Contribution to the growth rate of exports, shift share analysis: (rate of change) x (weight in the previous period) ÷ 100.

## Gráfico 2 – Taxas de crescimento das exportações de mercadorias portuguesas por grupos de produtos e correspondentes contributos

Growth rates of exports of Portuguese goods by group of products and its contribution to growth

Últimos 12 meses a terminar em julho de 2023 / Previous 12 months ending in July 2023

Intra + Extra UE / Intra+Extra-EU



Fonte: Quadro 3 - Exportações de mercadorias portuguesas por Grupos de Produtos/ Portuguese Exports of Goods by Group of Products

## Quadro 4 – Exportações portuguesas por grupos de produtos

Exports of Portuguese goods by group of products

Versão preliminar de janeiro a julho de 2023 / Preliminary data version of January to July 2023

Grupos de Produtos / Group of Products	Extra-UE (Fob) / Extra-EU (Fob)		valores em milhões de Euros / values in Millions of Euros				
	janeiro a julho / January to July		TVH / y.o.y., %		Estrutura / Structure (%)		
	2022	2023	últimos 12 meses [1] / Last 12 months	jan-jul / Jan-Jul 23/22	últimos 12 meses [1] / Last 12 months	jan-jul / Jan-Jul	
						2022	2023
<b>Total das Exportações / Total Exports</b>	<b>13 510</b>	<b>13 633</b>	<b>9.7</b>	<b>0.9</b>	<b>100.0</b>	<b>100.0</b>	<b>100.0</b>
Agro-alimentares / Agricultural products and food	1 650	1 758	11.9	6.6	13.3	12.2	12.9
Energéticos / Mineral fuels and oils	2 240	1 752	6.0	-21.8	13.8	16.6	12.8
Químicos / Chemicals	2 168	2 107	2.0	-2.8	14.3	16.1	15.5
Madeira, cortiça e papel / Wood, cork and paper	1 200	1 102	3.7	-8.2	8.7	8.9	8.1
Têxteis, vestuário e seus acessórios / Clothing	1 005	945	-0.6	-6.0	6.9	7.4	6.9
Calçado, peles e couros / Footwear, hides and leather	297	306	8.0	2.9	2.3	2.2	2.2
Minérios e metais / Ores and metals	1 201	1 156	-2.1	-3.7	8.3	8.9	8.5
Máquinas e aparelhos e suas partes / Machinery and parts	1 643	1 909	20.6	16.2	13.9	12.2	14.0
Material de transp. terrestre e suas partes / Land Transport equipment and parts	864	1 375	52.8	59.1	9.4	6.4	10.1
Aeronaves, embarcações e suas partes / Aircrafts, Vessels and parts thereof	147	148	22.0	0.8	1.1	1.1	1.1
Produtos acabados diversos / Other manufactured goods	1 094	1 074	3.6	-1.8	7.9	8.1	7.9

Por memória / Memo:

Total sem energéticos / Total without Energy Products	11 269	11 881	10.3	5.4	86.2	83.4	87.2
---	--------	--------	------	-----	------	------	------

Fonte: GEE, com base nos dados das estatísticas do Comércio Internacional de Mercadorias do INE (últimas versões disponíveis à data da publicação para o período considerado). / Source: GEE, based on data on International Trade of Goods statistics from Statistics Portugal (most up-to-date versions available).

Nota:

Composição dos Grupos de Produtos – Agro-alimentares (Capº 01 a 24 da NC) – Energéticos (Capº 27) – Químicos (Capº 28 a 40) – Madeira, cortiça e papel (Capº 44 a 49) – Têxteis, Vestuário e seus acessórios (Capº 50 a 63; 65 a 67) – Calçado, peles e couros (Capº 41 a 43; 64) – Minérios e Metais (Capº 25, 26; 71 a 73) – Máquinas e aparelhos e suas partes (Capº 84 e 85) – Material de transp. terrestre e suas partes (Capº 86 e 87) – Aeronaves, embarcações e suas partes (Capº 88 e 89) – Produtos acabados diversos (Capº 68 a 70 e 90 a 99). / Note:

Composition by Group of Products – Agricultural products and food (Chap. 01 to 24 of CN) – Mineral fuels and oils (Chap. 27) – Chemicals (Chap. 28 to 40) – Wood, cork and paper (Chap. 44 to 49) – Hides, leather and textiles (Chap. 50 to 63; 65 to 67) – Clothing and footwear (Chap. 41 to 43; 64) – Ores and metals (Chap. 25, 26; 71 to 83) – Machinery (Chap. 84 e 85) – Transport equipment (Chap. 86 and 87) – Aircrafts, Vessels and parts thereof (Chap. 88 and 89) – Other manufactured goods (Chap. 68 to 70 and 90 to 99).

[1] Últimos 12 meses a terminar em julho de 2023 / [1] 12 months ending in July 2023

Síntese Estatística de Comércio Internacional – Nº 09/2023

### Quadro 5 - Exportações de mercadorias portuguesas por Grupos de Produtos (2018-2023) ordenados por ordem decrescente do seu peso relativo em 2022

Exports of Portuguese goods by Group of Products (2018-2023) sorted in descending order  
of their relative weight in 2022

Variação homóloga e contributos / Growth rate and Contribution to growth

Intra + Extra UE / Intra + Extra EU (Fob)

Grp. e NC-2	Descritivo / Description	Peso/Share in 2022 (%)	TVH / y.o.y., %					Contrib. (p.p.) <sup>[1]</sup>		
			2018	2019	2020	2021	2022	jan-jul / jan-jul 2023	2022	jan-jul / jan-jul 2023
CN-2	TOTAL	100.0	5.1	3.5	-10.3	18.3	23.2	1.2	23.2	1.2
	<b>Máquinas e aparelhos e suas partes / Machinery and parts</b>	<b>14.2</b>	<b>-2.0</b>	<b>0.9</b>	<b>-5.3</b>	<b>15.4</b>	<b>22.5</b>	<b>16.6</b>	<b>3.2</b>	<b>2.2</b>
85	Máquinas, aparelhos e materiais elétricos e suas partes; aparelhos de gravação ou de reprodução de som, aparelhos de gravação ou de reprodução de imagens e de som em televisão e suas partes e acessórios / Electrical machinery and equipment; sound recorders/reproducers; parts and accessories thereof	8.3	-4.9	0.3	-7.6	13.2	32.2	11.2	2.5	0.8
84	Reatores nucleares, caldeiras, máquinas, aparelhos e instrumentos mecânicos, e suas partes / Nuclear reactors, boilers, machinery and mechanical appliances; parts thereof	5.9	2.0	1.6	-2.3	18.1	10.9	23.9	0.7	1.3
	<b>Químicos / Chemicals</b>	<b>13.8</b>	<b>3.2</b>	<b>5.9</b>	<b>-6.2</b>	<b>24.2</b>	<b>22.9</b>	<b>-4.4</b>	<b>3.2</b>	<b>-0.6</b>
39	Plástico e suas obras / Plastics and articles thereof	5.2	2.9	-2.5	-6.4	27.7	15.3	-7.5	0.8	-0.4
	<b>Agro-alimentares / Agricultural products and food</b>	<b>12.9</b>	<b>3.5</b>	<b>2.3</b>	<b>2.3</b>	<b>13.6</b>	<b>18.9</b>	<b>7.0</b>	<b>2.5</b>	<b>0.9</b>
	<b>Material de transp. terrestre e suas partes / Land Transport equipment and parts</b>	<b>11.7</b>	<b>27.8</b>	<b>14.8</b>	<b>-16.7</b>	<b>7.3</b>	<b>13.9</b>	<b>16.7</b>	<b>1.8</b>	<b>1.9</b>
87	Veículos automóveis, tratores, ciclos e outros veículos terrestres, suas partes e acessórios / Vehicles other than railway or tramway rolling stock, and parts and accessories thereof	11.7	27.8	14.8	-16.7	7.3	13.9	16.7	1.8	1.9
	<b>Minérios e metais / Ores and metals</b>	<b>10.4</b>	<b>5.7</b>	<b>-2.1</b>	<b>-9.0</b>	<b>36.6</b>	<b>18.9</b>	<b>-5.6</b>	<b>2.0</b>	<b>-0.6</b>
73	Obras de ferro fundido, ferro ou aço / Articles of iron or steel	3.2	4.1	0.8	-8.5	35.7	25.8	-4.9	0.8	-0.2
	<b>Produtos acabados diversos / Other manufactured goods</b>	<b>9.1</b>	<b>5.7</b>	<b>7.1</b>	<b>-8.4</b>	<b>11.8</b>	<b>18.7</b>	<b>10.1</b>	<b>1.8</b>	<b>0.9</b>
94	Móveis; mobiliário médico-cirúrgico; colchões, almofadas e semelhantes; aparelhos de iluminação não especificados nem compreendidos em outros capítulos; anúncios, tabuletas ou cartazes e placas indicadoras, luminosos e artigos semelhantes; construções pré / Furniture; lamps&lighting fittings, nes.; illuminated signs/nameplates and the like; prefab. buildings	2.8	-0.9	3.2	-13.9	12.1	13.3	14.2	0.4	0.4
	<b>Energéticos / Mineral fuels and oils</b>	<b>8.4</b>	<b>0.2</b>	<b>-7.6</b>	<b>-32.2</b>	<b>48.2</b>	<b>79.9</b>	<b>-25.2</b>	<b>4.6</b>	<b>-2.2</b>
27	Combustíveis minerais, óleos minerais e produtos da sua destilação; matérias betuminosas; ceras minerais / Mineral fuel/oils and products of their distillation; bituminous substances; mineral waxes	8.4	0.2	-7.6	-32.2	48.2	79.9	-25.2	4.6	-2.2
	<b>Têxteis, Vestuário e seus acessórios / Textiles and Clothing</b>	<b>7.9</b>	<b>1.8</b>	<b>-1.7</b>	<b>-10.8</b>	<b>16.6</b>	<b>12.8</b>	<b>-5.2</b>	<b>1.1</b>	<b>-0.4</b>
61	Vestuário e seus acessórios, de malha / Articles of apparel and clothing accessories, knitted or crocheted	3.2	2.5	-3.3	-14.1	26.5	8.6	-8.4	0.3	-0.3
	<b>Madeira, cortiça e papel / Wood, cork and paper</b>	<b>7.8</b>	<b>6.0</b>	<b>0.6</b>	<b>-10.5</b>	<b>19.6</b>	<b>28.8</b>	<b>-9.8</b>	<b>2.1</b>	<b>-0.8</b>
48	Papel e cartão; obras de pasta de celulose, de papel ou de cartão / Paper and paperboard; articles of paper pulp, of paper or of paperboard	3.7	6.1	0.3	-14.3	19.4	45.6	-16.6	1.4	-0.6
	<b>Calçado, peles e couros / Footwear, hides and leather</b>	<b>3.2</b>	<b>-2.3</b>	<b>-3.4</b>	<b>-17.2</b>	<b>14.1</b>	<b>21.6</b>	<b>1.2</b>	<b>0.7</b>	<b>0.0</b>

Fonte: GEE, com base nos dados das estatísticas do Comércio Internacional de Mercadorias do INE (últimas versões disponíveis à data da publicação para o período considerado). Os dados do comércio intracomunitário incluem estimativas para as não respostas assim como para as empresas que se encontram abaixo dos limiares de assimilação. / Source: GEE, based on data on International Trade of Goods statistics from Statistics Portugal (most up-to-date versions available). Estimates for operators under the assimilation threshold and non-responses are included in Intra-EU trade.

Nota:

[1] Contributos para a taxa de crescimento - análise shift-share: (TVH) x (peso no período homólogo anterior) ÷ 100. / Note:

[1] Contributions to growth, shift share analysis: (rate of change) x (weight in the previous period) ÷ 100.

### Quadro 6 – Evolução das exportações de mercadorias com destino a uma seleção de mercados

#### Exports of goods to selected markets

Versão preliminar de janeiro a julho de 2023 / Preliminary data version of January to July 2023

Destino / Destination	Intra + Extra UE (Fob) / Intra + Extra-EU (Fob)		valores em milhões de euros / values in Millions of Euros					
	jan-jul / jan-jul		Estrutura / Structure (%)		Taxas de variação e contributos / Growth rates and contributions to growth			
			jan-jul / jan-jul		12 meses [1] / Last 12 month		jan-jul / jan-jul	
	2022	2023	2022	2023	VH [2] / y.o.y., % [2]	Contrib. p.p.	VH / y.o.y.	Contrib. p.p.
<b>TOTAL</b>	<b>46 126</b>	<b>46 690</b>	<b>100.0</b>	<b>100.0</b>	<b>8.3</b>	<b>8.3</b>	<b>1.2</b>	<b>1.2</b>
<b>INTRA UE / INTRA EU</b>	<b>32 617</b>	<b>33 058</b>	<b>70.7</b>	<b>70.8</b>	<b>7.7</b>	<b>5.5</b>	<b>1.4</b>	<b>1.0</b>
Espanha / Spain	11 935	11 928	25.9	25.5	6.8	1.8	-0.1	0.0
França / France	5 802	6 297	12.6	13.5	10.7	1.4	8.5	1.1
Alemanha / Germany	5 023	5 113	10.9	11.0	8.0	0.9	1.8	0.2
Itália / Italy	2 118	1 980	4.6	4.2	2.2	0.1	-6.5	-0.3
Países Baixos / Netherlands	1 914	1 742	4.1	3.7	1.0	0.0	-9.0	-0.4
Bélgica / Belgium	1 085	1 228	2.4	2.6	15.1	0.4	13.1	0.3
Polónia / Poland	629	687	1.4	1.5	11.3	0.2	9.3	0.1
Suécia / Sweden	611	617	1.3	1.3	6.8	0.1	1.1	0.0
Irlanda / Ireland	404	364	0.9	0.8	4.6	0.0	-9.8	-0.1
Rep Checa / Czech Republic	334	363	0.7	0.8	16.4	0.1	8.8	0.1
<b>EXTRA UE / EXTRA EU</b>	<b>13 510</b>	<b>13 633</b>	<b>29.3</b>	<b>29.2</b>	<b>9.7</b>	<b>2.8</b>	<b>0.9</b>	<b>0.3</b>
EUA / United States	3 229	2 897	7.0	6.2	-1.7	-0.1	-10.3	-0.7
Reino Unido / United Kingdom	2 180	2 175	4.7	4.7	7.3	0.4	-0.2	0.0
Angola / Angola	765	803	1.7	1.7	21.6	0.4	5.0	0.1
Brasil / Brazil	490	536	1.1	1.1	23.5	0.3	9.2	0.1
Turquia / Turkey	548	634	1.2	1.4	18.2	0.2	15.8	0.2
Suíça / Switzerland	438	464	0.9	1.0	8.1	0.1	6.0	0.1
Marrocos / Morocco	399	638	0.9	1.4	28.2	0.3	60.0	0.5
China / China	374	445	0.8	1.0	9.4	0.1	18.9	0.2
Gibraltar / Gibraltar	306	192	0.7	0.4	-4.6	0.0	-37.4	-0.2
Israel / Israel	266	236	0.6	0.5	1.3	0.0	-11.0	-0.1
<b>Por memória / Memo:</b>								
UE-14 / EU -14	30 394	30 690	65.9	65.7	7.3	4.9	1.0	0.6
P. alargamento / Enlargement	2 223	2 368	4.8	5.1	13.0	0.6	6.5	0.3
OPEP [4] / OPEC [4]	1 187	1 518	2.6	3.3	41.1	1.1	27.9	0.7
PALOP / ACPOL[5]	1 212	1 234	2.6	2.6	15.4	0.4	1.8	0.0
EFTA / EFTA	654	629	1.4	1.3	0.5	0.0	-3.9	-0.1

Fonte: GEE, com base nos dados das estatísticas do Comércio Internacional de Mercadorias do INE (últimas versões disponíveis à data da publicação para o período considerado). Os dados do comércio intracomunitário incluem estimativas para as não respostas assim como para as empresas que se encontram abaixo dos limiares de assimilação. / Source: GEE, based on data on International Trade of Goods statistics from Statistics Portugal (most up-to-date versions available). Estimates for operators under the assimilation threshold and non-responses are included in Intra-EU trade.

Notas / Notes:

Países ordenados por ordem decrescente de valor no período de jan-jul 2023. / Countries ranked in descending order of jan-jul 2023.

[1] Últimos 12 meses a terminar em julho de 2023 / [1] 12 months ending in July 2023

[2] (ago 22-jul 23)/(ago 21-jul 22) x 100 - 100 / [2] (aug 22-jul 23)/(aug 21-jul 22) x 100 - 100

[3] Contributos para a taxa de crescimento das importações - análise shift-share: (TVH) x (peso no período homólogo anterior) ÷ 100.

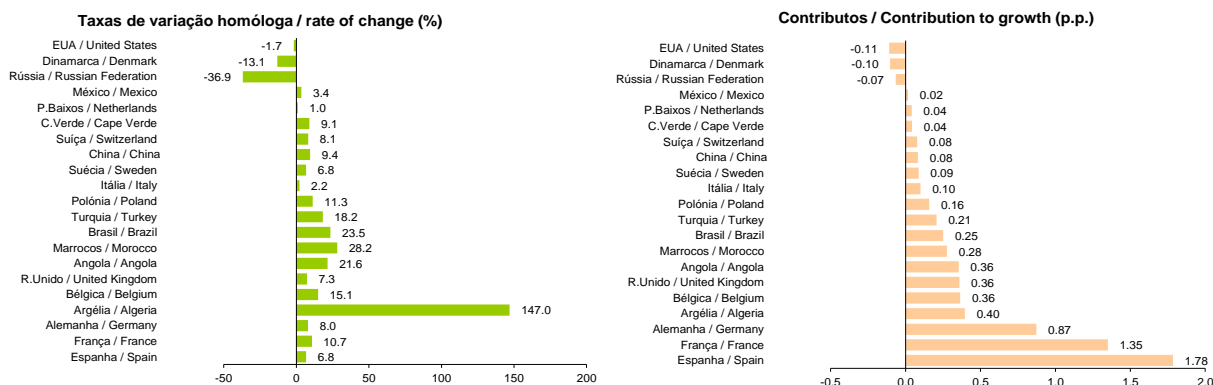
[4] Inclui Angola. / [3] Contributions to growth, shift share analysis: (rate of change) x (weight in the previous period) ÷ 100.

### Gráfico 3 – Taxas de crescimento das exportações de mercadorias portuguesas com destino a uma seleção de mercados e correspondentes contributos

#### Growth rates of Exports of Goods to selected markets and corresponding contributions to growth

Últimos 12 meses a terminar em julho de 2023 / Previous 12 months ending in July 2023

Intra + Extra UE / Intra+Extra-EU



Fonte: Quadro 6 - Evolução das Exportações de mercadorias com destino a uma selecção de mercados / Source: Exports of goods from selected markets

Síntese Estatística de Comércio Internacional – Nº 09/2023

## Quadro 7 – Evolução das exportações de mercadorias portuguesas com destino a uma seleção de mercados

### Exports of goods to selected markets

Versão preliminar de janeiro a julho de 2023 / Preliminary data version of January to July 2023

Destino / Destination	jan-jul / jan-jul		Estrutura / Structure (%)				Taxas de variação / y.o.y., %	
			Anual / Annual		jan-jul / jan-jul		últimos 12 meses / Last 12 months	jan-jul 23/22
	2022	2023	2017	2022	2022	2023	[1]	jan-jul 23/22
<b>EXTRA UE / EXTRA EU</b>	<b>13 510</b>	<b>13 633</b>	<b>100.0</b>	<b>100.0</b>	<b>100.0</b>	<b>100.0</b>	<b>9.7</b>	<b>0.9</b>
EUA / United States	3 229	2 897	15.9	22.0	23.9	21.3	-1.7	-10.3
Reino Unido / United Kingdom	2 180	2 175	20.4	16.5	16.1	16.0	7.3	-0.2
Angola / Angola	765	803	10.0	6.2	5.7	5.9	21.6	5.0
Brasil / Brazil	490	536	5.3	4.0	3.6	3.9	23.5	9.2
Turquia / Turkey	548	634	2.2	3.9	4.1	4.7	18.2	15.8
Suíça / Switzerland	438	464	3.2	3.2	3.2	3.4	8.1	6.0
Marrocos / Morocco	399	638	4.1	2.9	3.0	4.7	28.2	60.0
China / China	374	445	4.7	2.7	2.8	3.3	9.4	18.9
Gibraltar / Gibraltar	306	192	1.0	2.3	2.3	1.4	-4.6	-37.4
Israel / Israel	266	236	1.1	1.9	2.0	1.7	1.3	-11.0
<b>Por memória / Memo:</b>								
OPEP / OPEC [2]	1 187	1 518	14.5	10.1	8.8	11.1	41.1	27.9
PALOP / ACPOL[3]	1 212	1 234	13.3	9.6	9.0	9.1	15.4	1.8
EFTA / EFTA	654	629	4.3	4.6	4.8	4.6	0.5	-3.9

Fonte: GEE, com base nos dados das estatísticas do Comércio Internacional de Mercadorias do INE (últimas versões disponíveis à data da publicação para o período considerado). / Source: GEE, based on data on International Trade of Goods statistics from Statistics Portugal (most up-to-date versions available).

Notas / Note:

Países ordenados por ordem decrescente de valor no ano de 2022. / Countries ranked in descending order of Jan-Jul 2023.

[1] (ago 22-jul 23)/(ago 21-jul 22) x 100 - 100 / [1] (aug 22-jul 23)/(aug 21-jul 22) x 100 - 100

[2] Inclui Angola. / [2] Includes Angola. [3] African Countries of Portuguese Official Language

## Quadro 8 - Exportações de mercadorias portuguesas por mercados de destino (2018-2023) - estrutura (%)

### Exports of Portuguese Goods to a selection of markets (2018-2023) - structure (%)

#### Principais mercados em 2022 / Main markets in 2022

Destino/ Destination	2018	2019	2020	2021	2022	jan-jul / jan-jul	
						2022	2023
<b>Total / Total</b>	<b>100.0</b>	<b>100.0</b>	<b>100.0</b>	<b>100.0</b>	<b>100.0</b>	<b>100.0</b>	<b>100.0</b>
<b>INTRA UE / INTRA EU</b>	<b>69.8</b>	<b>70.7</b>	<b>71.4</b>	<b>71.5</b>	<b>70.5</b>	<b>70.7</b>	<b>70.8</b>
Espanha / Spain	25.4	24.7	25.4	26.7	26.2	25.9	25.5
França / France	12.7	12.9	13.6	13.1	12.3	12.6	13.5
Alemanha / Germany	11.6	12.0	11.9	11.0	10.8	10.9	11.0
Itália / Italy	4.3	4.5	4.4	4.5	4.5	4.6	4.2
Países Baixos / Netherlands	3.8	3.9	3.7	3.9	4.0	4.1	3.7
Bélgica / Belgium	2.3	2.3	2.3	2.5	2.4	2.4	2.6
Polónia / Poland	1.3	1.3	1.4	1.4	1.4	1.4	1.5
Suécia / Sweden	1.0	1.0	1.1	1.2	1.3	1.3	1.3
Irlanda / Ireland	0.6	0.7	0.9	0.6	0.8	0.9	0.8
Rep Checa / Czech Republic	0.6	0.7	0.7	0.7	0.7	0.7	0.8
<b>EXTRA UE / EXTRA EU</b>	<b>30.2</b>	<b>29.3</b>	<b>28.6</b>	<b>28.5</b>	<b>29.5</b>	<b>29.3</b>	<b>29.2</b>
EUA / United States	5.0	5.1	5.0	5.6	6.5	7.0	6.2
Reino Unido / United Kingdom	6.4	6.1	5.7	5.2	4.9	4.7	4.7
Angola / Angola	2.6	2.1	1.6	1.5	1.8	1.7	1.7
Brasil / Brazil	1.4	1.3	1.4	1.1	1.2	1.1	1.1
Turquia / Turkey	0.8	0.9	1.0	1.0	1.1	1.1	1.4
Suíça / Switzerland	1.0	1.0	1.2	1.0	0.9	0.9	1.0
Marrocos / Morocco	1.2	1.2	1.2	1.4	0.9	0.9	1.4
China / China	1.1	1.0	1.1	1.1	0.8	0.8	1.0
Gibraltar / Gibraltar	0.2	0.2	0.3	0.6	0.7	0.7	0.4
Israel / Israel	0.4	0.4	0.5	0.5	0.6	0.6	0.5
<b>Por memória / Memo:</b>							
UE-14 / EU-14	65.2	65.8	66.4	66.6	65.6	65.9	65.7
P. alargamento / Enlargement	4.6	5.0	5.0	4.9	4.9	4.8	5.1

Fonte: GEE, com base nos dados das estatísticas do Comércio Internacional de Mercadorias do INE (últimas versões disponíveis à data da publicação para o período considerado). Os dados do comércio intracomunitário incluem estimativas para as não respostas assim como para as empresas que se encontram abaixo dos limiares de assimilação. / Source: GEE, based on data on International Trade of Goods statistics from Statistics Portugal (most up-to-date versions available). Estimates for operators under the assimilation threshold and non-responses are included in Intra-EU trade.

## Quadro 9 - Exportações de mercadorias portuguesas por mercados de destino (2019-2023) Exports of Portuguese Goods to a selection of markets (2019-2023)

Variação homóloga e contributos [1] / Growth rate and Contribution to growth  
Principais mercados em 2022 / Main markets in 2022

Destino / Destination	peso / Share 2022 (%)	TVH / y.o.y., %					Contrib. (p.p.) [1] / Contrib.	
		2019	2020	2021	2022	2023 jan-jul / jan-jul	2022	jan-jul / jan-jul 2023
<b>Total / Total</b>	<b>100.0</b>	<b>3.5</b>	<b>-10.3</b>	<b>18.3</b>	<b>23.2</b>	<b>1.2</b>	<b>23.2</b>	<b>1.2</b>
<b>INTRA UE / INTRA EU</b>	<b>70.5</b>	<b>4.9</b>	<b>-9.4</b>	<b>18.6</b>	<b>21.5</b>	<b>1.4</b>	<b>15.4</b>	<b>1.0</b>
Espanha / Spain	26.2	1.0	-7.9	24.8	20.8	-0.1	5.6	0.0
França / France	12.3	5.6	-5.8	14.3	16.0	8.5	2.1	1.1
Alemanha / Germany	10.8	7.4	-11.2	9.9	21.3	1.8	2.3	0.2
Itália / Italy	4.5	9.1	-12.1	22.2	21.5	-6.5	1.0	-0.3
Países Baixos / Netherlands	4.0	6.2	-14.4	24.1	26.0	-9.0	1.0	-0.4
Bélgica / Belgium	2.4	3.9	-10.2	29.6	18.2	13.1	0.5	0.3
Polónia / Poland	1.4	1.9	-6.0	24.7	17.4	9.3	0.3	0.1
Suécia / Sweden	1.3	1.9	3.9	22.5	31.3	1.1	0.4	0.0
Irlanda / Ireland	0.8	27.4	18.2	-15.6	55.2	-9.8	0.4	-0.1
Rep Checa / Czech Republic	0.7	11.0	-1.3	22.3	22.7	8.8	0.2	0.1
<b>EXTRA UE / EXTRA EU</b>	<b>29.5</b>	<b>0.4</b>	<b>-12.2</b>	<b>17.7</b>	<b>27.6</b>	<b>0.9</b>	<b>7.9</b>	<b>0.3</b>
EUA / United States	6.5	5.7	-12.0	32.8	43.0	-10.3	2.4	-0.7
Reino Unido / United Kingdom	4.9	-1.3	-15.6	8.0	16.2	-0.2	0.8	0.0
Angola / Angola	1.8	-18.1	-29.7	9.3	49.5	5.0	0.7	0.1
Brasil / Brazil	1.2	-7.1	-3.1	-2.8	30.0	9.2	0.3	0.1
Turquia / Turkey	1.1	26.4	-1.0	12.7	43.6	15.8	0.4	0.2
Suíça / Switzerland	0.9	8.1	5.5	-3.2	15.5	6.0	0.2	0.1
Marrocos / Morocco	0.9	4.1	-12.5	38.6	-22.0	60.0	-0.3	0.5
China / China	0.8	-8.5	-5.7	20.4	-7.9	18.9	-0.1	0.2
Gibraltar / Gibraltar	0.7	-35.6	105.7	119.1	30.1	-37.4	0.2	-0.2
Israel / Israel	0.6	5.1	20.2	26.4	27.1	-11.0	0.1	-0.1
<b>Por memória / Memo:</b>								
UE-14 / UE-14	65.6	4.5	-9.4	18.7	21.5	1.0	14.3	0.6
P. alargamento / Enlargement	4.9	10.9	-9.9	17.7	21.7	6.5	1.1	0.3

Fonte: GEE, com base nos dados das estatísticas do Comércio Internacional de Mercadorias do INE (últimas versões disponíveis à data da publicação para o período considerado). Os dados do comércio intracomunitário incluem estimativas para as não respostas assim como para as empresas que se encontram abaixo dos limiares de assimilação. / Source: GEE, based on data on International Trade of Goods statistics from Statistics Portugal (most up-to-date versions available). Estimates for operators under the assimilation threshold and non-responses are included in Intra-EU trade.

Nota:

[1] Contributos para a taxa de crescimento - análise shift-share:(TVH) x (peso no período homólogo anterior) ÷ 100.

Note:

[1] Contributions to growth, shift share analysis: (rate of change) x (weight in the previous period) ÷ 100.

Síntese Estatística de Comércio Internacional – Nº 09/2023

## Importações\* de mercadorias

**Quadro 10 – Importações de mercadorias em Portugal por Grupos de Produtos**  
Portuguese Imports of Goods by Group of Products

Intra + Extra UE (Cif) / Intra + Extra EU (Cif)

Grp/ NC-2	Grupos de Produtos / Groups of Products	Milhões de Euros / Millions of Euros		Estrutura /Structure (%)		Taxas de variação e contributos / Growth rates and contributions to growth			
		jan-jul / jan-jul		jan-jul / jan-jul		últimos 12 meses [1] / Last 12 months		jan-jul / jan-jul	
		2022	2023	2022	2023	TVH [2] / y.o.y.	Contrib. p.p. [3] / Contrib. p.p.	TVH / y.o.y.	Contrib. p.p. [3] / Contrib. p.p.
CN-2	<b>TOTAL DAS IMPORTAÇÕES / TOTAL IMPORTS</b>	<b>62 610</b>	<b>62 229</b>	<b>100</b>	<b>100</b>	<b>9.3</b>	<b>9.3</b>	<b>-0.6</b>	<b>-0.6</b>
A	<b>Agro-alimentares / Agricultural products and food</b>	<b>8 516</b>	<b>9 490</b>	<b>13.6</b>	<b>15.3</b>	<b>18.5</b>	<b>2.6</b>	<b>11.4</b>	<b>1.6</b>
03	Peixes e crustáceos, moluscos e outros invertebrados aquáticos / Fish and crustaceans, molluscs and other aquatic invertebrates	1 298	1 292	2.1	2.1	5.8	0.1	-0.5	0.0
02	Carnes e miudezas, comestíveis / Meat and edible meat offal	820	931	1.3	1.5	21.3	0.3	13.5	0.2
10	Cereais / Cereals	808	789	1.3	1.3	15.9	0.2	-2.3	0.0
15	Gorduras e óleos animais ou vegetais; produtos da sua dissociação; gorduras alimentícias elaboradas; / Animal/vegetable fats and oils and their cleavage products; prepared edible fats; animal/vegetable waxes	605	666	1.0	1.1	20.7	0.2	10.1	0.1
08	Frutas; cascas de citrinos e de melões / Edible fruit and nuts; peel of citrus fruit or melons	506	598	0.8	1.0	18.1	0.2	18.2	0.1
19	Preparações à base de cereais, farinhas, amidos, féculas ou leite; produtos de pasteleria / Preparations of cereals, flour, starch or milk; pastrycooks products	432	550	0.7	0.9	28.8	0.2	27.4	0.2
12	Sementes e frutos oleaginosos; grãos, sementes e frutos diversos; plantas industriais ou medicinais; / Oil seeds/oleaginous fruits/miscellaneous grains, seeds and fruits/industrial or medicinal plants/straw and	697	537	1.1	0.9	-11.8	-0.1	-23.0	-0.3
04	Leite e laticínios; ovos de aves; mel natural; produtos comestíveis de origem animal, não específico / Dairy produce; birds eggs; natural honey; edible products of animal origin, nes.	431	529	0.7	0.8	30.8	0.2	22.6	0.2
07	Produtos hortícolas, plantas, raízes e tubérculos, comestíveis / Edible vegetables and certain roots and	282	433	0.4	0.7	51.4	0.2	53.8	0.2
21	Preparações alimentícias diversas / Miscellaneous edible preparations	332	433	0.5	0.7	30.0	0.2	30.3	0.2
22	Bebidas, líquidos alcoólicos e vinagres / Beverages, spirits and vinegar	351	430	0.6	0.7	26.4	0.2	22.7	0.1
23	Resíduos e desperdícios das indústrias alimentares; alimentos preparados para animais / Residues and waste from the food industries; prepared animal fodder	308	365	0.5	0.6	25.9	0.1	18.7	0.1
20	Preparações de produtos hortícolas, de frutas ou de outras partes de plantas / Preparations of vegetables, fruit, nuts or other parts of plants	265	347	0.4	0.6	28.4	0.1	31.0	0.1
16	Preparações de carne, de peixes, de crustáceos e de moluscos ou de outros invertebrados aquáticos / Preparations of meat, of fish or of crustaceans, molluscs or other aquatic invertebrates	273	317	0.4	0.5	19.0	0.1	16.1	0.1
09	Café, chá, mate e especiarias / Coffee, tea, maté and spices	207	234	0.3	0.4	14.8	0.1	13.3	0.0
24	Tabaco e seus sucedâneos manufaturados / Tobacco and manufactured tobacco substitutes	190	222	0.3	0.4	21.6	0.1	16.9	0.1
17	Açúcares e produtos de confeitaria / Sugars and sugar confectionery	147	217	0.2	0.3	50.8	0.1	47.1	0.1
18	Cacau e suas preparações / Cocoa and cocoa preparations	129	152	0.2	0.2	20.2	0.1	17.4	0.0
01	Animais vivos / Live animals	118	148	0.2	0.2	41.2	0.1	25.7	0.0
06	Plantas vivas e produtos de floricultura / Live trees and plants; bulbs, roots and the like; cut flowers and ornamental foliage	108	108	0.2	0.2	6.9	0.0	-0.6	0.0
11	Produtos da indústria de moagem; malte; amidos e féculas; inulina; glúten de trigo / Products of the milling industry; malt; starches; inulin; wheat gluten	101	105	0.2	0.2	25.4	0.0	4.2	0.0
05	Outros produtos de origem animal, não especificados nem compreendidos noutros capítulos / Products of animal origin, not elsewhere specified or included	49	51	0.1	0.1	2.4	0.0	3.8	0.0
13	Gomas, resinas e outros sucos e extratos vegetais / Lac; gums, resins and other vegetable saps and extracts	52	32	0.1	0.1	-17.8	0.0	-38.3	0.0
B	<b>Energéticos / Mineral fuels and oils</b>	<b>10 834</b>	<b>7 171</b>	<b>17.3</b>	<b>11.5</b>	<b>-7.5</b>	<b>-1.2</b>	<b>-33.8</b>	<b>-5.9</b>
27	Combustíveis minerais, óleos minerais e produtos da sua destilação; matérias betuminosas; ceras mine / Mineral fuel/oils and products of their distillation; bituminous substances; mineral waxes	10 834	7 171	17.3	11.5	-7.5	-1.2	-33.8	-5.9
C	<b>Químicos / Chemicals</b>	<b>10 922</b>	<b>10 984</b>	<b>17.4</b>	<b>17.7</b>	<b>5.1</b>	<b>0.9</b>	<b>0.6</b>	<b>0.1</b>
39	Plástico e suas obras / Plastics and articles thereof	3 306	2 897	5.3	4.7	-6.7	-0.4	-12.4	-0.7
30	Produtos farmacêuticos / Pharmaceutical products	1 983	2 064	3.2	3.3	9.0	0.3	4.1	0.1
29	Produtos químicos orgânicos / Organic chemicals	1 460	1 852	2.3	3.0	15.4	0.4	26.8	0.6
38	Produtos diversos das indústrias químicas / Miscellaneous chemical products	1 264	1 278	2.0	2.1	3.5	0.1	1.2	0.0
40	Borracha e suas obras / Rubber and articles thereof	739	717	1.2	1.2	4.8	0.1	-3.0	0.0
33	Óleos essenciais e resinóides; produtos de perfumaria ou de toucador preparados e preparações cosmét / Essential oils and resinoids; perfumery, cosmetic or toilet preparations	464	569	0.7	0.9	26.3	0.2	22.6	0.2
32	Extratos tanantes e tintoriais; taninos e seus derivados; pigmentos e outras matérias corantes; tint / Tanning/dyeing extracts; tannins&derivatives; colouring matter; paints&varnishes; mastics; inks	476	490	0.8	0.8	5.3	0.0	2.9	0.0
28	Produtos químicos inorgânicos; compostos inorgânicos ou orgânicos de metais preciosos, de elementos / Inorganic chemicals; organic or inorganic compounds of precious metals/rare-earth metals/radioactive elements/isotopes	504	403	0.8	0.6	14.7	0.1	-20.1	-0.2
34	Sabões, agentes orgânicos de superfície, preparações para lavagem, preparações lubrificantes, ceras / Soaps, artif. waxes, candles, modelling pastes, 'dental waxes' and dental preparations, washing/lubricating/polishing or scouring prep.	326	356	0.5	0.6	14.3	0.1	9.0	0.0
31	Aduobos (fertilizantes) / Fertilisers	278	227	0.4	0.4	-6.0	0.0	-18.2	-0.1
35	Matérias albuminóides; produtos à base de amidos ou de féculas modificados; colas; enzimas / Albuminoidal substances; modified starches; glues; enzymes	90	94	0.1	0.2	10.6	0.0	4.3	0.0
37	Produtos para fotografia e cinematografia / Photographic or cinematographic goods	20	24	0.0	0.0	19.7	0.0	19.9	0.0

Síntese Estatística de Comércio Internacional – N° 09/2023

Grp/ NC-2	Grupos de Produtos / Groups of Products	Milhões de Euros / Millions of Euros		Estrutura / Structure (%)		Taxas de variação e contributos / Growth rates and contributions to growth			
		jan-jul / jan-jul		jan-jul / jan-jul		últimos 12 meses [1] / Last 12 months		jan-jul / jan-jul	
		2022	2023	2022	2023	TVH [2] / y.o.y.	Contrib. p.p. [3] / Contrib. p.p.	TVH / y.o.y.	Contrib. p.p. [3] / Contrib. p.p.
CN-2									
36	Pólvoras e explosivos; artigos de pirotecnia; fósforos; ligas pirofóricas; matérias inflamáveis / Explosives; pyrotechnic products; matches; pyrophoric alloys; certain combustible preparations	12	13	0.0	0.0	13.7	0.0	4.3	0.0
<b>D</b>	<b>Madeira, cortiça e papel / Wood, cork and paper</b>	<b>2 040</b>	<b>1 948</b>	<b>3.3</b>	<b>3.1</b>	<b>6.1</b>	<b>0.2</b>	<b>-4.5</b>	<b>-0.1</b>
48	Papel e cartão; obras de pasta de celulose, de papel ou de cartão / Paper and paperboard; articles of paper pulp, of paper or of paperboard	919	813	1.5	1.3	1.5	0.0	-11.5	-0.2
44	Madeira, carvão vegetal e obras de madeira / Wood and articles of wood; wood charcoal	803	785	1.3	1.3	5.0	0.1	-2.3	0.0
45	Cortiça e suas obras / Cork and articles of cork	135	155	0.2	0.2	26.6	0.1	14.9	0.0
49	Livros, jornais, gravuras e outros produtos das indústrias gráficas; textos manuscritos ou dactilogr / Printed books, newspapers, pictures and other products of the printing industry; manuscripts, typescripts and plans	103	111	0.2	0.2	21.6	0.0	7.7	0.0
47	Pastas de madeira ou de outras matérias fibrosas celulósicas; papel ou cartão para reciclar (desperd / Pulp of wood or of other fibrous cellulose material; recovered (waste and scrap) paper or paperboard	72	75	0.1	0.1	10.9	0.0	4.1	0.0
<b>E</b>	<b>Têxteis, Vestuário e seus acessórios / Textiles and Clothing</b>	<b>3 190</b>	<b>3 102</b>	<b>5.1</b>	<b>5.0</b>	<b>4.3</b>	<b>0.2</b>	<b>-2.7</b>	<b>-0.1</b>
61	Vestuário e seus acessórios, de malha / Articles of apparel and clothing accessories, knitted or crocheted	707	833	1.1	1.3	23.3	0.3	17.9	0.2
62	Vestuário e seus acessórios, exceto de malha / Articles of apparel and clothing accessories, not knitted or crocheted	728	812	1.2	1.3	18.6	0.2	11.6	0.1
52	Algodão / Cotton	506	326	0.8	0.5	-30.2	-0.2	-35.5	-0.3
54	Filamentos sintéticos ou artificiais; lâminas e formas semelhantes de matérias têxteis sintéticas ou / Man-made filaments; strip and the like of man-made textile materials	265	240	0.4	0.4	-2.9	0.0	-9.6	0.0
63	Outros artefactos têxteis confeccionados; sortidos; artefactos de matérias têxteis, calçado, chapéus / Other made-up textile articles; sets; worn clothing and worn textile articles; rags	176	171	0.3	0.3	6.5	0.0	-3.2	0.0
55	Fibras sintéticas ou artificiais descontinuas / Man-made staple fibres	209	159	0.3	0.3	-16.5	-0.1	-24.0	-0.1
60	Tecidos de malha / Knitted or crocheted fabrics	92	94	0.1	0.2	8.8	0.0	2.2	0.0
59	Tecidos impregnados, revestidos, recobertos ou estratificados; artigos para usos técnicos de matéria / Impregnated, coated, covered or laminated textile fabrics; textile articles for industrial use	89	94	0.1	0.2	4.8	0.0	5.3	0.0
51	Lã, pelos finos ou grosseiros; fios e tecidos de crina / Wool, fine or coarse animal hair; horsehair yarn and woven fabric	81	90	0.1	0.1	12.1	0.0	10.7	0.0
56	Pastas (ouates), feltros e falsos tecidos; fios especiais, cordéis, cordas e cabos; artigos de cordo / Wadding, felt and nonwovens; special yarns; twine, cordage, ropes and cables and articles thereof	90	74	0.1	0.1	-4.9	0.0	-17.4	0.0
57	Tapetes e outros revestimentos para pavimentos, de matérias têxteis / Carpets and other textile floor coverings	57	52	0.1	0.1	-1.9	0.0	-10.0	0.0
53	Outras fibras têxteis vegetais; fios de papel e tecidos de fios de papel / Other vegetable textile fibres; paper yarn and woven fabrics of paper yarn	75	46	0.1	0.1	-34.9	0.0	-39.3	0.0
58	Tecidos especiais; tecidos tuçados, rendas; tapeçarias; passamanarias; bordados / Special woven fabrics; Chapéus e artefactos de uso semelhante, e suas partes / Headgear and parts thereof	37	36	0.1	0.1	-4.5	0.0	-2.6	0.0
65	Chapéus e artefactos de uso semelhante, e suas partes / Headgear and parts thereof	35	32	0.1	0.1	4.5	0.0	-6.9	0.0
67	Penas e penugem preparadas e suas obras; flores artificiais; obras de cabelo / Prepared feathers and down and articles made of feathers or of down; artificial flowers; articles of human hair	18	19	0.0	0.0	9.3	0.0	3.0	0.0
66	Guarda-chuvas, sombrinhas, guarda-sóis, bengalas, bengalas-assentos, chicotes e suas partes / Umbrellas, sun umbrellas, walking sticks, seat-sticks, whips, riding-crops and parts thereof	20	17	0.0	0.0	-6.5	0.0	-13.8	0.0
<b>F</b>	<b>Calçado, peles e couros / Footwear, hides and leather</b>	<b>1 033</b>	<b>1 095</b>	<b>1.6</b>	<b>1.8</b>	<b>15.7</b>	<b>0.3</b>	<b>6.1</b>	<b>0.1</b>
64	Calçado, polainas e artefactos semelhantes, e suas partes / Footwear, gaiters and the like; parts of such articles	528	556	0.8	0.9	16.3	0.1	5.4	0.0
42	Obras de couro; artigos de correio ou de seleiro; artigos de viagem, bolsas e artefactos semelhant / Articles of leather; saddlery and harness; travel goods, handbags and similar containers; articles of animal gut (other than silkworm gut)	255	315	0.4	0.5	30.8	0.1	23.9	0.1
41	Peles, exceto peles com pelo, e couros / Raw hides and skins (other than furskins) and leather	241	211	0.4	0.3	-3.7	0.0	-12.3	0.0
43	Peles com pelo e suas obras; peles com pelo, artificiais / Furskins and artificial fur; manufactures thereof	10	12	0.0	0.0	26.3	0.0	28.3	0.0
<b>G</b>	<b>Minérios e metais / Ores and metals</b>	<b>6 192</b>	<b>5 767</b>	<b>9.9</b>	<b>9.3</b>	<b>-1.9</b>	<b>-0.2</b>	<b>-6.9</b>	<b>-0.7</b>
72	Ferro fundido, ferro e aço / Iron and steel	2 602	2 269	4.2	3.6	-11.0	-0.5	-12.8	-0.5
73	Obras de ferro fundido, ferro ou aço / Articles of iron or steel	1 048	1 081	1.7	1.7	10.8	0.2	3.1	0.1
76	Alumínio e suas obras / Aluminium and articles thereof	900	729	1.4	1.2	-10.9	-0.1	-18.9	-0.3
74	Cobre e suas obras / Copper and articles thereof	557	580	0.9	0.9	8.8	0.1	4.2	0.0
83	Obras diversas de metais comuns / Miscellaneous articles of base metal	348	370	0.6	0.6	12.9	0.1	6.3	0.0
71	Pérolas naturais ou cultivadas, pedras preciosas ou semipreciosas e semelhantes, metais preciosos, m / Natural/cultured pearls, precious stones, precious metals and articles thereof; imitation jewellery, coin	172	189	0.3	0.3	24.6	0.1	9.5	0.0
82	Ferramentas, artefactos de cutelaria e talheres, e suas partes, de metais comuns / Tools, implements, cutlery, spoons and forks, of base metal; parts thereof of base metal	189	181	0.3	0.3	3.8	0.0	-4.3	0.0
25	Sal; enxofre; terras e pedras; gesso, cal e cimento / Salt; sulphur; earths and stone; plastering materials, lime and cement	154	163	0.2	0.3	10.7	0.0	5.7	0.0
79	Zinco e suas obras / Zinc and articles thereof	86	73	0.1	0.1	-7.4	0.0	-14.7	0.0
78	Chumbo e suas obras / Lead and articles thereof	36	44	0.1	0.1	12.7	0.0	21.1	0.0
80	Estanho e suas obras / Tin and articles thereof	53	36	0.1	0.1	-18.9	0.0	-31.5	0.0

Síntese Estatística de Comércio Internacional – Nº 09/2023

Grp/ NC-2	Grupos de Produtos / Groups of Products	Milhões de Euros / Millions of Euros		Estrutura / Structure (%)		Taxas de variação e contributos / Growth rates and contributions to growth			
		jan-jul / jan-jul		jan-jul / jan-jul		últimos 12 meses [1] / Last 12 months		jan-jul / jan-jul	
		2022	2023	2022	2023	TVH [2] / y.o.y.	Contrib. p.p. [3] / Contrib. p.p.	TVH / y.o.y.	Contrib. p.p. [3] / Contrib. p.p.
81	Outros metais comuns; ceramais (cermets); obras dessas matérias / Other base metals; cermets; articles thereof	18	23	0.0	0.0	30.3	0.0	25.4	0.0
75	Níquel e suas obras / Nickel and articles thereof	14	16	0.0	0.0	21.4	0.0	16.5	0.0
26	Minérios, escórias e cinzas / Ores, slag and ash	16	15	0.0	0.0	-6.1	0.0	-11.6	0.0
<b>H</b>	<b>Máquinas e aparelhos e suas partes / Machinery and parts</b>	<b>10 173</b>	<b>11 008</b>	<b>16.2</b>	<b>17.7</b>	<b>14.9</b>	<b>2.5</b>	<b>8.2</b>	<b>1.3</b>
85	Máquinas, aparelhos e materiais elétricos e suas partes; aparelhos de gravação ou de reprodução de s / Electrical machinery and equipment; sound recorders/reproducers; parts and accessories thereof	5 622	6 019	9.0	9.7	18.3	1.7	7.1	0.6
84	Reatores nucleares, caldeiras, máquinas, aparelhos e instrumentos mecânicos, e suas partes / Nuclear reactors, boilers, machinery and mechanical appliances; parts thereof	4 551	4 989	7.3	8.0	10.9	0.8	9.6	0.7
<b>I</b>	<b>Material de transp. terrestre e suas partes / Land Transport equipment and parts</b>	<b>5 674</b>	<b>7 591</b>	<b>9.1</b>	<b>12.2</b>	<b>37.2</b>	<b>3.3</b>	<b>33.8</b>	<b>3.1</b>
87	Veículos automóveis, tratores, ciclos e outros veículos terrestres, suas partes e acessórios / Vehicles other than railway or tramway rolling stock, and parts and accessories thereof	5 657	7 540	9.0	12.1	36.9	3.3	33.3	3.0
86	Veículos e material para vias-féreas ou semelhantes, e suas partes; aparelhos mecânicos (incluindo / Railway or tramway: locomotives, rolling stock, track fixtures, fittings and parts thereof; mechanical (including electromechanical) traffic signalling equipment of all kinds	17	51	0.0	0.1	127.8	0.0	200.0	0.1
<b>J</b>	<b>Aeronaves, embarcações e suas partes / Aircrafts, Vessels and parts thereof</b>	<b>582</b>	<b>352</b>	<b>0.9</b>	<b>0.6</b>	<b>-7.0</b>	<b>-0.1</b>	<b>-39.5</b>	<b>-0.4</b>
88	Aeronaves e aparelhos espaciais, e suas partes / Aircraft, spacecraft, and parts thereof	532	316	0.9	0.5	-8.5	-0.1	-40.6	-0.3
89	Embarcações e estruturas flutuantes / Ships, boats and floating structures	50	36	0.1	0.1	2.8	0.0	-28.7	0.0
<b>K</b>	<b>Produtos acabados diversos / Other manufactured goods</b>	<b>3 455</b>	<b>3 720</b>	<b>5.5</b>	<b>6.0</b>	<b>12.6</b>	<b>0.7</b>	<b>7.7</b>	<b>0.4</b>
90	Instrumentos e aparelhos de ótica, fotografia ou cinematografia, de medida, de controlo ou de precis / Optical/photographic/cinematographic/measuring/checking/precision/medical/surgical instruments and apparatus	1 151	1 297	1.8	2.1	14.0	0.3	12.7	0.2
94	Móveis; mobiliário médico-cirúrgico; colchões, almofadas e semelhantes; aparelhos de iluminação não / Furniture; lamps&lighting fittings, nes.; illuminated signs/nameplates and the like; prefab. buildings	875	916	1.4	1.5	9.0	0.1	4.7	0.1
70	Vidro e suas obras / Glass and glassware	391	423	0.6	0.7	16.6	0.1	8.2	0.1
<b>Por memória / Memo:</b>									
Total sem energéticos / Total without Energy Products		51 776	55 058	82.7	88.5	12.5	10.5	6.3	5.2

Fonte: GEE, com base nos dados das estatísticas do Comércio Internacional de Mercadorias do INE (últimas versões disponíveis à data da publicação para o período considerado). Os dados do comércio intracomunitário incluem estimativas para as não respostas assim como para as empresas que se encontram abaixo dos limiares de assimilação. / Source: GEE, based on data on International Trade of Goods statistics from Statistics Portugal (most up-to-date versions available). Estimates for operators under the assimilation threshold and non-responses are included in Intra-EU trade.

Notas:

\* Somatório das Importações de mercadorias provenientes da UE com as Importações de Países Terceiros.

Composição dos Grupos de Produtos – Agro-alimentares (Capº 01 a 24 da NC) - Energéticos (Capº 27) – Químicos (Capº 28 a 40) – Madeira, cortiça e papel (Capº 44 a 49) – Têxteis, Vestuário e seus acessórios (Capº 50 a 63; 65 a 67) – Calçado, peles e couros (Capº 41 a 43; 64) – Minérios e Metais (Capº 25, 26; 71 a 73) – Máquinas e aparelhos e suas partes (Capº 84 e 85) – Material de transp. terrestre e suas partes (Capº 86 e 87) - Aeronaves, embarcações e suas partes (Capº 88 e 89) – Produtos acabados diversos (Capº 68 a 70 e 90 a 99). / Notes:\* Sum of Imports from EU and Imports from third countries.Composition by Group of Products – Agricultural products and food (Chap. 01 to 24 of CN) - Mineral fuels and oils (Chap. 27) – Chemicals (Chap. 28 to 40) – Wood, cork and paper (Chap. 44 to 49) – Hides, leather and textiles (Chap. 50 to 63; 65 to 67) – Clothing and footwear (Chap. 41 to 43; 64) –Ores and metals (Chap. 25, 26; 71 to 83) – Machinery (Chap. 84 e 85) – Transport equipment (Chap. 86 and 87) - Aircrafts, Vessels and parts thereof (Chap. 88 and 89) – Other manufactured goods (Chap. 68 to 70 and 90 to 99). / [1] 12 months ending in July 2023 / [2] (ago 22-jul 23)/(ago 21-jul 22) x 100 - 100

[1] Últimos 12 meses a terminar em julho de 2023 / [1] 12 months ending in July 2023

[2] (ago 22-jul 23)/(ago 21-jul 22) x 100 - 100 / [2] (aug 22-jul 23)/(aug 21-jul 22) x 100 - 100

[3] Contributo para a taxa de crescimento das Exportações (%) - análise shift-share: (VH) x (peso no período homólogo anterior) ÷ 100. /

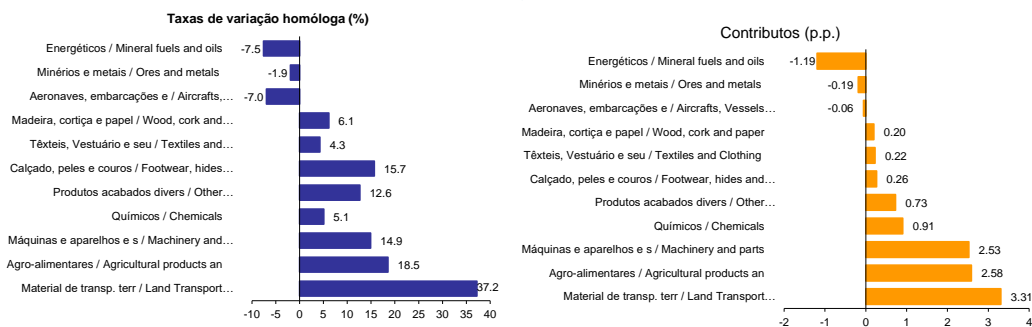
[4] Não inclui tratores.

Gráfico 4 – Taxas de crescimento das importações de mercadorias em Portugal por grupos de produtos e respetivos contributos

Growth rates of Portuguese Imports (Intra + Extra-EU) of goods by Group of Products and contribution to growth

Últimos 12 meses a terminar em julho de 2023 / Previous 12 months ending in July 2023

Intra + Extra UE / Intra + Extra EU



Fonte: Quadro 10 - Importações de mercadorias em Portugal por grupos de produtos / Source: Portuguese Imports of goods by Groups of Products.

**Quadro 11 – Evolução das importações de mercadorias em Portugal com origem numa seleção de mercados**  
Imports of goods originating from selected markets

Origem / Country of Origin	Intra + Extra UE (Cif) / Intra + Extra-EU (Cif)		Estrutura / Structure (%)		valores em milhões de euros / values in Millions of Euros			
	jan-jul / jan-jul		jan-jul / jan-jul		Taxas de variação e contributos / Growth rates and contributions to growth			
	2022	2023	2022	2023	12 meses [1] / Last 12 months		jan-jul / jan-jul	
					VH [2]/y.o.y	Contrib. p.p. [3] /Contrib. p.p.	VH/y.o.y, %	Contrib. p.p. [3] /Contrib. p.p.
<b>TOTAL / TOTAL</b>	<b>62 610</b>	<b>62 229</b>	<b>100.0</b>	<b>100.0</b>	<b>9.3</b>	<b>9.3</b>	<b>-0.6</b>	<b>-0.6</b>
<b>INTRA UE / INTRA EU</b>	<b>43 217</b>	<b>46 171</b>	<b>69.0</b>	<b>74.2</b>	<b>12.8</b>	<b>9.0</b>	<b>6.8</b>	<b>4.7</b>
Espanha / Spain	19 854	20 869	31.7	33.5	12.0	3.9	5.1	1.6
Alemanha / Germany	6 839	7 157	10.9	11.5	11.9	1.3	4.6	0.5
França / France	3 740	4 211	6.0	6.8	16.2	1.0	12.6	0.8
Países Baixos / Netherlands	3 128	3 282	5.0	5.3	11.2	0.6	4.9	0.2
Itália / Italy	3 106	3 106	5.0	5.0	6.8	0.3	0.0	0.0
Bélgica / Belgium	2 044	1 911	3.3	3.1	4.0	0.1	-6.5	-0.2
Polónia / Poland	1 011	1 279	1.6	2.1	31.5	0.5	26.5	0.4
Suécia / Sweden	574	561	0.9	0.9	4.3	0.0	-2.3	0.0
Irlanda / Ireland	374	1 043	0.6	1.7	73.0	0.6	179.0	1.1
Rep Checa / Czech Republic	401	502	0.6	0.8	35.4	0.2	25.1	0.2
<b>EXTRA UE / EXTRA EU</b>	<b>19 393</b>	<b>16 058</b>	<b>31.0</b>	<b>25.8</b>	<b>1.0</b>	<b>0.3</b>	<b>-17.2</b>	<b>-5.3</b>
China / China	3 000	3 070	4.8	4.9	13.5	0.7	2.3	0.1
Brasil / Brazil	2 900	2 356	4.6	3.8	0.9	0.0	-18.8	-0.9
EUA / United States	2 012	1 521	3.2	2.4	-2.3	-0.1	-24.4	-0.8
Nigéria / Nigeria	1 177	669	1.9	1.1	-17.1	-0.3	-43.1	-0.8
Turquia / Turkey	926	698	1.5	1.1	-14.4	-0.2	-24.6	-0.4
Índia / India	759	634	1.2	1.0	-11.8	-0.1	-16.4	-0.2
Reino Unido / United Kingdom	642	708	1.0	1.1	13.4	0.1	10.3	0.1
Argélia / Algeria	495	443	0.8	0.7	62.4	0.4	-10.4	-0.1
Coreia do Sul / Korea, Republic of	476	506	0.8	0.8	29.4	0.2	6.1	0.0
Azerbaijão / Azerbaijan	609	218	1.0	0.4	-50.4	-0.4	-64.2	-0.6
Trinidad e Tobago / Trinidad and Tobago	469	29	0.7	0.0	-32.8	-0.2	-93.8	-0.7
Arábia Saudita / Saudi Arabia	382	274	0.6	0.4	16.0	0.1	-28.2	-0.2
Taiwan / Taiwan	375	347	0.6	0.6	9.7	0.1	-7.6	0.0
<b>Por memória / Memo:</b>								
UE-14 / EU-14	40 627	43 146	64.9	69.3	12.2	8.1	6.2	4.0
P. alargamento / Enlargement	2 589	3 026	4.1	4.9	22.6	0.9	16.9	0.7
OPEP [4] / OPEC [4]	2 749	1 729	4.4	2.8	-3.5	-0.1	-37.1	-1.6
EFTA / EFTA	286	506	0.5	0.8	49.3	0.3	76.9	0.4
PALOP / ACPOL [5]	475	128	0.8	0.2	-31.7	-0.2	-73.1	-0.6

Fonte: GEE, com base nos dados das estatísticas do Comércio Internacional de Mercadorias do INE (últimas versões disponíveis à data da publicação para o período considerado). Os dados do comércio intracomunitário incluem estimativas para as não respostas assim como para as empresas que se encontram abaixo dos limiares de assimilação. / Source: GEE, based on data on International Trade of Goods statistics from Statistics Portugal (most up-to-date versions available). Estimates for operators under the assimilation threshold and non-responses are included in Intra-EU trade.

Notas / Notes:

Países ordenados por ordem decrescente de valor no período de jan-jul 2023. / Countries ranked in descending order of jan-jul 2023.

[1] Últimos 12 meses a terminar em julho de 2023 / [1] 12 months ending in July 2023

[2] (ago 22-jul 23)/(ago 21-jul 22) x 100 - 100 / [2] (aug 22-jul 23)/(aug 21-jul 22) x 100 - 100

[3] Contributos para a taxa de crescimento das importações - análise shift-share: (TVH) x (peso no período homólogo anterior) ÷ 100.

[4] Inclui Angola. / [3] Contributions to growth, shift share analysis: (rate of change) x (weight in the previous period) ÷ 100.

[4] Includes Angola.

[5] African Countries of Portuguese Official Language

Síntese Estatística de Comércio Internacional – Nº 09/2023

## Quadro 12 – Importações portuguesas por grupos de produtos (Extra-UE) Portuguese Imports by Group of Products (Extra-EU)

Versão preliminar de janeiro a julho de 2023 / Preliminary data version of January to July 2023

Extra-UE (Fob) / Extra-EU (Cif)	valores em milhões de Euros / values in Millions of Euros					
	janeiro a julho / January to July		TVH / y.o.y., (%)		Estrutura / Structure (%)	
	2022	2023	últimos 12 meses / Last 12 months [1]	jan-jul / jan-jul 23/22	últimos 12 meses / Last 12 months [1]	jan-jul / jan-jul 2022 2023
<b>Total das Importações / Total Imports</b>	<b>19 393</b>	<b>16 058</b>	<b>1.0</b>	<b>-17.2</b>	<b>100.0</b>	<b>100.0 100.0</b>
Agro-alimentares / Agricultural products and food	1 935	1 965	15.4	1.6	11.7	10.0 12.2
Energéticos / Mineral fuels and oils	7 559	4 979	-4.0	-34.1	34.4	39.0 31.0
Químicos / Chemicals	2 202	1 761	-5.5	-20.0	10.9	11.4 11.0
Madeira, cortiça e papel / Wood, cork and paper	426	415	9.5	-2.6	2.4	2.2 2.6
Têxteis, vestuário e seus acessórios / Clothing	1 144	889	-12.3	-22.3	5.3	5.9 5.5
Calçado, peles e couros / Footwear, hides and leather	288	271	15.4	-6.0	1.7	1.5 1.7
Minérios e metais / Ores and metals	1 551	1 361	-15.0	-12.2	7.4	8.0 8.5
Máquinas e aparelhos e suas partes / Machinery and parts	2 663	2 888	18.5	8.4	17.1	13.7 18.0
Material de transp. terrestre e suas partes / Land Transport equipment and parts	809	851	12.9	5.3	4.7	4.2 5.3
Aeronaves, embarcações e suas partes / Aircrafts, Vessels and parts thereof	284	145	-16.5	-48.9	1.2	1.5 0.9
Produtos acabados diversos / Other manufactured goods	532	532	5.8	0.0	3.2	2.7 3.3

Por memória / Memo:

Total sem energéticos / Total without Energy Products	11 834	11 078	3.9	-6.4	65.6	61.0 69.0
---	--------	--------	-----	------	------	-----------

Fonte: GEE, com base nos dados das estatísticas do Comércio Internacional de Mercadorias do INE (últimas versões disponíveis à data da publicação para o período considerado). / Source: GEE, based on data on International Trade of Goods statistics from Statistics Portugal (most up-to-date versions available).

Nota:

Composição dos Grupos de Produtos – Agro-alimentares (Capº 01 a 24 da NC) - Energéticos (Capº 27) – Químicos (Capº 28 a 40) – Madeira, cortiça e papel (Capº 44 a 49) – Têxteis, Vestuário e seus acessórios (Capº 50 a 63; 65 a 67) – Calçado, peles e couros (Capº 41 a 43; 64) – Minérios e Metais (Capº 25, 26; 71 a 73) – Máquinas e aparelhos e suas partes (Capº 84 e 85) – Material de transp. terrestre e suas partes (Capº 86 e 87) - Aeronaves, embarcações e suas partes (Capº 88 e 89) – Produtos acabados diversos (Capº 68 a 70 e 90 a 99). / Notes: Composition by Group of Products – Agricultural products and food (Chap. 01 to 24 of CN) - Mineral fuels and oils (Chap. 27) – Chemicals (Chap. 28 to 40) – Wood, cork and paper (Chap. 44 to 49) – Hides, leather and textiles (Chap. 50 to 63; 65 to 67) – Clothing and footwear (Chap. 41 to 43; 64) –Ores and metals (Chap. 25, 26; 71 to 83) – Machinery (Chap. 84 e 85) – Transport equipment (Chap. 86 and 87) - Aircrafts, Vessels and parts thereof (Chap. 88 and 89) – Other manufactured goods (Chap. 68 to 70 and 90 to 99).

[1] Últimos 12 meses a terminar em julho de 2023 / [1] 12 months ending in July 2023

## Quadro 13 – Evolução das importações de mercadorias portuguesas com origem numa seleção de mercados Imports of goods from selected markets

Versão preliminar de janeiro a julho de 2023 / Preliminary data version of January to July 2023

Extra-UE (Cif) / Extra-EU (Cif)	valores em milhões de euros / values in Millions of Euros						Taxas de variação / y.o.y., %	
	jan-jul / jan-jul		Estrutura / Structure (%)				últimos 12 meses / Last 12 months [1]	
	2022	2023	2017	2022	2022	2023	jan-jul / jan-jul 23/22	
<b>EXTRA UE / EXTRA EU</b>	<b>19 393</b>	<b>16 058</b>	<b>26.3</b>	<b>30.4</b>	<b>31.0</b>	<b>25.8</b>	<b>1.0</b>	<b>-17.2</b>
China / China	3 000	3 070	2.9	5.1	4.8	4.9	13.5	2.3
Brasil / Brazil	2 900	2 356	1.7	4.2	4.6	3.8	0.9	-18.8
EUA / United States	2 012	1 521	1.4	3.2	3.2	2.4	-2.3	-24.4
Nigéria / Nigeria	1 177	669	0.1	1.8	1.9	1.1	-17.1	-43.1
Turquia / Turkey	926	698	1.0	1.3	1.5	1.1	-14.4	-24.6
Índia / India	759	634	0.9	1.1	1.2	1.0	-11.8	-16.4
Reino Unido / United Kingdom	642	708	2.7	1.0	1.0	1.1	13.4	10.3
Argélia / Algeria	495	443	0.4	1.0	0.8	0.7	62.4	-10.4
Coreia do Sul / Korea, Republic of	476	506	0.6	0.8	0.8	0.8	29.4	6.1
Azerbaijão / Azerbaijan	609	218	1.0	0.7	1.0	0.4	-50.4	-64.2
Trinidad e Tobago / Trinidad and Tobago	469	29	0.0	0.7	0.7	0.0	-32.8	-93.8
Arábia Saudita / Saudi Arabia	382	274	0.8	0.6	0.6	0.4	16.0	-28.2
Taiwan / Taiwan	375	347	0.5	0.6	0.6	0.6	9.7	-7.6
<b>Por memória:</b>								
OPEP [2]/OPEC	2 749	1 729	2.9	4.3	4.4	2.8	-3.5	-37.1
EFTA/EFTA	286	506	0.5	0.5	0.5	0.8	49.3	76.9
PALOP/ACPOL [3]	475	128	0.5	0.6	0.8	0.2	-31.7	-73.1

Fonte: GEE, com base nos dados das estatísticas do Comércio Internacional de Mercadorias do INE (últimas versões disponíveis à data da publicação para o período considerado). / Source: GEE, based on data on International Trade of Goods statistics from Statistics Portugal (most up-to-date versions available).

Notas / Notes:

Países ordenados por ordem decrescente de valor no ano de 2022. / Countries ranked in descending order of yearly value in 2022.

[1] (ago 22-jul 23)/(ago 21-jul 22) x 100 - 100 / [1] (aug 22-jul 23)/(aug 21-jul 22) x 100 - 100

[2] Inclui Angola. / [2] Includes Angola.

/ [3] African Countries of Portuguese Official Language

## Evolução por zonas geográficas e económicas

### Quadro 14 – Evolução do comércio internacional de Portugal por zonas geográficas e económicas

Portuguese International trade (goods)/by geographical and economic areas  
(Intra + Extra-UE) / (Intra + Extra-EU)

Período de análise: janeiro a julho / Period of assessment: january to july

Valores em 1000 Euros / values in 1000 Euros

Zonas Geográf. / Económicas / Geographic/Economic Areas Principais Países / Main Countries	IMPORTAÇÕES / IMPORTS (Cif) [1]				EXPORTAÇÕES / EXPORTS (Fob) [2]				Cobert (fob/cif) /Coverage (fob/cif) 2023	Saldo / Trade Balance (fob-cif)	
	2022	2023	Taxa Var / Rate of Change %	Estrut / Struct. 2023 %	2022	2023	Taxa Var / Rate of Change %	Estrut / Struct. 2023 %		2022	2023
<b>MUNDO / WORLD</b>	<b>62 609 837</b>	<b>62 228 882</b>	<b>-0.6</b>	<b>100.0</b>	<b>46 126 248</b>	<b>46 690 098</b>	<b>1.2</b>	<b>100.0</b>	<b>75.0</b>	<b>- 16 483 589</b>	<b>- 15 538 784</b>
<b>INTRA UE / INTRA EU</b>	<b>43 216 555</b>	<b>46 171 240</b>	<b>6.8</b>	<b>74.2</b>	<b>32 616 550</b>	<b>33 057 583</b>	<b>1.4</b>	<b>70.8</b>	<b>71.6</b>	<b>- 10 600 005</b>	<b>- 13 113 657</b>
Espanha / Spain	19 853 875	20 868 589	5.1	33.5	11 934 535	11 928 380	-0.1	25.5	57.2	- 7 919 340	- 8 940 210
Alemanha / Germany	6 838 629	7 156 532	4.6	11.5	5 023 153	5 113 451	1.8	11.0	71.5	- 1 815 476	- 2 043 081
França / France	3 740 436	4 211 019	12.6	6.8	5 801 605	6 296 796	8.5	13.5	149.5	2 061 169	2 085 776
Países Baixos / Netherlands	3 127 934	3 281 543	4.9	5.3	1 913 796	1 741 649	-9.0	3.7	53.1	- 1 214 139	- 1 539 894
Itália / Italy	3 106 101	3 106 274	0.0	5.0	2 118 067	1 980 084	-6.5	4.2	63.7	- 988 034	- 1 126 190
Bélgica / Belgium	2 044 289	1 911 317	-6.5	3.1	1 085 494	1 228 162	13.1	2.6	64.3	- 958 795	- 683 154
Polónia / Poland	1 010 992	1 279 037	26.5	2.1	628 677	687 188	9.3	1.5	53.7	- 382 315	- 591 849
Suécia / Sweden	573 945	560 767	-2.3	0.9	610 942	617 451	1.1	1.3	110.1	36 997	56 684
Irlanda / Ireland	373 861	1 043 061	179.0	1.7	403 695	363 938	-9.8	0.8	34.9	29 834	- 679 123
Rep Checa / Czech Republic	401 268	502 072	25.1	0.8	333 874	363 187	8.8	0.8	72.3	- 67 394	- 138 885
Hungria / Hungary	372 003	399 307	7.3	0.6	232 318	244 277	5.1	0.5	61.2	- 139 686	- 155 030
Áustria / Austria	313 841	357 008	13.8	0.6	284 136	271 791	-4.3	0.6	76.1	- 29 705	- 85 217
Dinamarca / Denmark	247 291	259 202	4.8	0.4	367 867	302 892	-17.7	0.6	116.9	120 577	43 690
Roménia / Romania	253 516	283 442	11.8	0.5	329 756	375 999	14.0	0.8	132.7	76 240	92 557
Finlândia / Finland	175 491	206 670	17.8	0.3	281 296	237 340	-15.6	0.5	114.8	105 805	30 670
Eslováquia / Slovakia	169 583	187 966	10.8	0.3	296 151	337 521	14.0	0.7	179.6	126 568	149 555
Grécia / Greece	156 622	123 892	-20.9	0.2	150 474	151 942	1.0	0.3	122.6	- 6 148	28 050
Eslovénia / Slovenia	111 439	98 615	-11.5	0.2	48 004	48 635	1.3	0.1	49.3	- 63 435	- 49 980
Luxemburgo / Luxembourg	74 899	59 651	-20.4	0.1	83 340	82 345	-1.2	0.2	138.0	8 440	22 694
Lituânia / Lithuania	71 826	63 348	-11.8	0.1	101 050	67 057	-33.6	0.1	105.9	29 224	3 709
Bulgária / Bulgaria	75 285	69 463	-7.7	0.1	80 114	91 795	14.6	0.2	132.2	4 829	22 332
Croácia / Croatia	41 263	32 479	-21.3	0.1	43 581	43 830	0.6	0.1	134.9	2 318	11 351
Estónia / Estonia	21 652	38 816	79.3	0.1	45 608	43 065	-5.6	0.1	110.9	23 956	4 249
Malta / Malta	21 584	24 532	13.7	0.0	18 151	17 466	-3.8	0.0	71.2	- 3 433	- 7 066
Letónia / Latvia	26 468	38 935	47.1	0.1	40 890	20 060	-50.9	0.0	51.5	14 422	- 18 875
Chipre / Cyprus	12 371	7 660	-38.1	0.0	24 366	27 754	13.9	0.1	362.3	11 995	20 094
DIVERSOS / OTHERS	86	43	-50.0	0.0	335 609	373 529	11.3	0.8	866 978	335 523	373 486
<b>EXTRA UE / EXTRA EU</b>	<b>19 393 282</b>	<b>16 057 643</b>	<b>-17.2</b>	<b>25.8</b>	<b>13 509 698</b>	<b>13 632 516</b>	<b>0.9</b>	<b>29.2</b>	<b>84.9</b>	<b>- 5 883 584</b>	<b>- 2 425 127</b>
dos quais / of which:											
<b>1-EUROPA / 1-EUROPE</b>	<b>2 579 861</b>	<b>2 394 434</b>	<b>-7.2</b>	<b>3.8</b>	<b>3 823 056</b>	<b>3 792 489</b>	<b>-0.8</b>	<b>8.1</b>	<b>158.4</b>	<b>1 243 195</b>	<b>1 398 054</b>
<b>EFTA / EFTA</b>	<b>286 180</b>	<b>506 388</b>	<b>76.9</b>	<b>0.8</b>	<b>653 728</b>	<b>628 540</b>	<b>-3.9</b>	<b>1.3</b>	<b>124.1</b>	<b>367 548</b>	<b>122 152</b>
Suíça / Switzerland	254 306	328 641	29.2	0.5	437 826	464 057	6.0	1.0	141.2	183 520	135 416
Noruega / Norway	23 590	164 968	599.3	0.3	204 905	155 439	-24.1	0.3	94.2	181 315	- 9 528
Islândia / Iceland	8 245	12 728	54.4	0.0	10 715	8 833	-17.6	0.0	69.4	2 470	- 3 895
<b>OUTR. EUROPA / OTHERS</b>	<b>2 293 681</b>	<b>1 888 046</b>	<b>-17.7</b>	<b>3.0</b>	<b>3 169 328</b>	<b>3 163 949</b>	<b>-0.2</b>	<b>6.8</b>	<b>167.6</b>	<b>875 647</b>	<b>1 275 903</b>
Reino Unido / United Kingdom	641 791	707 940	10.3	1.1	2 179 557	2 175 080	-0.2	4.7	307.2	1 537 766	1 467 140
Turquia / Turkey	926 345	698 283	-24.6	1.1	548 046	634 487	15.8	1.4	90.9	- 378 299	- 63 796
Ucrânia / Ukraine	148 570	253 475	70.6	0.4	12 684	34 194	169.6	0.1	13.5	- 135 886	- 219 281
<b>2-ÁFRICA / 2-AFRICA</b>	<b>3 420 073</b>	<b>2 382 446</b>	<b>-30.3</b>	<b>3.8</b>	<b>2 383 289</b>	<b>2 782 405</b>	<b>16.7</b>	<b>6.0</b>	<b>116.8</b>	<b>- 1 036 785</b>	<b>399 959</b>
<b>MAGHREB / MAGHREB</b>	<b>709 361</b>	<b>742 564</b>	<b>4.7</b>	<b>1.2</b>	<b>599 114</b>	<b>1 016 368</b>	<b>69.6</b>	<b>2.2</b>	<b>136.9</b>	<b>- 110 247</b>	<b>273 803</b>
Argélia / Algeria	494 841	443 373	-10.4	0.7	109 378	292 219	167.2	0.6	65.9	- 385 463	- 151 154
Marrocos / Morocco	183 088	269 363	47.1	0.4	398 832	638 088	60.0	1.4	236.9	215 744	368 725
Tunísia / Tunisia	31 431	29 829	-5.1	0.0	90 903	86 061	-5.3	0.2	288.5	59 472	56 232
<b>PALOP / ACPOL [3]</b>	<b>475 160</b>	<b>127 984</b>	<b>-73.1</b>	<b>0.2</b>	<b>1 211 920</b>	<b>1 234 025</b>	<b>1.8</b>	<b>2.6</b>	<b>964.2</b>	<b>736 761</b>	<b>1 106 040</b>
Angola / Angola	436 035	99 093	-77.3	0.2	764 706	803 321	5.0	1.7	810.7	328 670	704 228
Moçambique / Mozambique	32 352	21 809	-32.6	0.0	132 155	122 511	-7.3	0.3	561.7	99 803	100 702
Cabo Verde / Cape Verde	5 641	6 631	17.5	0.0	203 462	207 995	2.2	0.4	3136.7	197 821	201 364
S Tomé e Príncipe / Sao Tome and Principe	1 062	349	-67.2	0.0	35 253	29 533	-16.2	0.1	8474.2	34 191	29 185
Guiné-Bissau / Guinea-Bissau	70	102	46.9	0.0	76 344	70 663	-7.4	0.2	69149.0	76 275	70 561
<b>OUTR. ÁFRICA / OTHERS</b>	<b>2 235 553</b>	<b>1 511 897</b>	<b>-32.4</b>	<b>2.4</b>	<b>572 255</b>	<b>532 013</b>	<b>-7.0</b>	<b>1.1</b>	<b>35.2</b>	<b>- 1 663 298</b>	<b>- 979 885</b>
Nigéria / Nigeria	1 176 612	669 340	-43.1	1.1	18 996	25 486	34.2	0.1	3.8	- 1 157 616	- 643 854
Congo / Congo	15 010	234 396	1461.6	0.4	5 525	7 372	33.4	0.0	3.1	- 9 485	- 227 024
Ghana / Ghana	5 066	221 866	4279.9	0.4	21 633	11 575	-46.5	0.0	5.2	16 568	- 210 291
África do Sul / South Africa	96 893	111 024	14.6	0.2	159 965	159 199	-0.5	0.3	143.4	63 072	48 175
Egipto / Egypt	153 580	104 498	-32.0	0.2	94 615	69 376	-26.7	0.1	66.4	- 58 965	- 35 122

(continua) / (continues)

Síntese Estatística de Comércio Internacional – Nº 09/2023

Período de análise: janeiro a julho / Period of assessment: January to July

Zonas Geográficas / Económicas / Geographic/Economic Areas Principais Países / Main Countries	IMPORTAÇÕES / IMPORTS (Cif) [1]				EXPORTAÇÕES / EXPORTS (Fob) [2]				CoBERT (fob/cif) /Coverage (fob/cif) 2023	Saldo / Trade Balance (fob-cif)	
	2022	2023	Taxa Var / Rate of Change %	Estrut / Struct. 2023 %	2022	2023	Taxa Var / Rate of Change %	Estrut / Struct. 2023 %		2022	2023
<b>3-AMÉRICA / 3-AMERICA</b>	<b>5 997 132</b>	<b>4 558 771</b>	<b>-24.0</b>	<b>7.3</b>	<b>4 660 401</b>	<b>4 181 634</b>	<b>-10.3</b>	<b>9.0</b>	<b>91.7</b>	<b>- 1 336 731</b>	<b>- 377 137</b>
<b>NAFTA / NAFTA</b>	<b>2 191 624</b>	<b>1 755 318</b>	<b>-19.9</b>	<b>2.8</b>	<b>3 702 432</b>	<b>3 337 995</b>	<b>-9.8</b>	<b>7.1</b>	<b>190.2</b>	<b>1 510 808</b>	<b>1 582 677</b>
EUA / United States	2 012 150	1 520 869	-24.4	2.4	3 229 181	2 897 401	-10.3	6.2	190.5	1 217 031	1 376 533
Canadá / Canada	127 583	169 658	33.0	0.3	259 461	232 565	-10.4	0.5	137.1	131 879	62 907
México / Mexico	51 892	64 791	24.9	0.1	213 790	208 028	-2.7	0.4	321.1	161 898	143 237
<b>MERCOSUL / MERCOSUL</b>	<b>3 080 865</b>	<b>2 508 032</b>	<b>-18.6</b>	<b>4.0</b>	<b>596 826</b>	<b>576 274</b>	<b>-3.4</b>	<b>1.2</b>	<b>23.0</b>	<b>- 2 484 039</b>	<b>- 1 931 757</b>
Brasil / Brazil	2 900 333	2 355 518	-18.8	3.8	490 280	535 605	9.2	1.1	22.7	- 2 410 053	- 1 819 913
Uruguai / Uruguay	77 543	84 197	8.6	0.1	12 625	8 110	-35.8	0.0	9.6	- 64 918	- 76 087
<b>OUTR. AMÉRICA / OTHERS</b>	<b>724 562</b>	<b>294 496</b>	<b>-59.4</b>	<b>0.5</b>	<b>354 607</b>	<b>262 513</b>	<b>-26.0</b>	<b>0.6</b>	<b>89.1</b>	<b>- 369 955</b>	<b>- 31 983</b>
Chile / Chile	38 587	46 761	21.2	0.1	61 368	46 048	-25.0	0.1	98.5	22 781	- 712
Costa Rica / Costa Rica	44 787	42 064	-6.1	0.1	6 053	6 128	1.2	0.0	14.6	- 38 734	- 35 936
Equador / Ecuador	49 577	41 784	-15.7	0.1	11 493	16 431	43.0	0.0	39.3	- 38 084	- 25 353
Trinidad e Tobago / Trinidad and Tobago	469 289	29 095	-93.8	0.0	7 878	928	-88.2	0.0	3.2	- 461 411	- 28 166
Colômbia / Colombia	25 467	26 714	4.9	0.0	34 586	35 984	4.0	0.1	134.7	9 119	9 270
Peru / Peru	19 579	22 403	14.4	0.0	17 813	15 532	-12.8	0.0	69.3	- 1 766	- 6 871
<b>4-ÁSIA / 4-ASIA</b>	<b>7 294 418</b>	<b>6 624 771</b>	<b>-9.2</b>	<b>10.6</b>	<b>1 747 512</b>	<b>1 976 232</b>	<b>13.1</b>	<b>4.2</b>	<b>29.8</b>	<b>- 5 546 905</b>	<b>- 4 648 539</b>
<b>PRÓX/MÉD OR / MIDDLE EAST</b>	<b>1 169 381</b>	<b>641 262</b>	<b>-45.2</b>	<b>1.0</b>	<b>604 341</b>	<b>665 081</b>	<b>10.1</b>	<b>1.4</b>	<b>103.7</b>	<b>- 565 039</b>	<b>23 819</b>
Arábia Saudita / Saudi Arabia	381 610	273 979	-28.2	0.4	62 303	120 045	92.7	0.3	43.8	- 319 307	- 153 934
Azerbaijão / Azerbaijan	609 197	218 308	-64.2	0.4	2 505	1 850	-26.1	0.0	0.8	- 606 692	- 216 459
Israel / Israel	67 220	40 250	-40.1	0.1	265 526	236 279	-11.0	0.5	587.0	198 306	196 029
Kuwait / Kuwait	10 403	33 455	221.6	0.1	27 930	27 006	-3.3	0.1	80.7	17 528	- 6 449
Catar / Qatar	58 544	22 799	-61.1	0.0	55 385	20 355	-63.2	0.0	89.3	- 3 159	- 2 443
<b>ASEAN / ASEAN</b>	<b>788 109</b>	<b>833 714</b>	<b>5.8</b>	<b>1.3</b>	<b>161 356</b>	<b>159 040</b>	<b>-1.4</b>	<b>0.3</b>	<b>19.1</b>	<b>- 626 752</b>	<b>- 674 673</b>
Vietname / Viet-Nam	314 562	308 371	-2.0	0.5	26 111	36 568	40.0	0.1	11.9	- 288 451	- 271 803
Tailândia / Thailand	130 948	154 561	18.0	0.2	25 609	21 309	-16.8	0.0	13.8	- 105 340	- 133 252
Singapura / Singapore	105 759	125 179	18.4	0.2	76 112	62 501	-17.9	0.1	49.9	- 29 647	- 62 678
Indonésia / Indonesia	96 619	107 565	11.3	0.2	9 815	13 643	39.0	0.0	12.7	- 86 804	- 93 923
Malásia / Malaysia	83 796	69 379	-17.2	0.1	17 262	16 122	-6.7	0.0	23.2	- 66 535	- 53 258
<b>OUTROS ÁSIA / OTHERS</b>	<b>5 336 928</b>	<b>5 149 796</b>	<b>-3.5</b>	<b>8.3</b>	<b>981 814</b>	<b>1 152 111</b>	<b>17.3</b>	<b>2.5</b>	<b>22.4</b>	<b>- 4 355 113</b>	<b>- 3 997 685</b>
China / China	3 000 009	3 069 840	2.3	4.9	374 037	444 645	18.9	1.0	14.5	- 2 625 973	- 2 625 194
Índia / India	758 843	634 392	-16.4	1.0	92 179	91 310	-0.9	0.2	14.4	- 666 663	- 543 082
Coreia do Sul / Korea, Republic of	476 481	505 742	6.1	0.8	114 533	107 984	-5.7	0.2	21.4	- 361 948	- 397 758
Taiwan / Taiwan	374 917	346 600	-7.6	0.6	96 253	98 825	2.7	0.2	28.5	- 278 664	- 247 775
Japão / Japan	378 905	321 282	-15.2	0.5	151 894	277 855	82.9	0.6	86.5	- 227 011	- 43 428
Paquistão / Pakistan	167 062	132 082	-20.9	0.2	19 315	13 150	-31.9	0.0	10.0	- 147 747	- 118 932
Bangladesh / Bangladesh	64 603	62 452	-3.3	0.1	12 240	9 834	-19.7	0.0	15.7	- 52 363	- 52 618
Hong-Kong / Hong Kong	93 575	60 166	-35.7	0.1	87 431	66 641	-23.8	0.1	110.8	- 6 144	6 475
Sri Lanka / Sri Lanka	10 717	7 401	-30.9	0.0	11 921	9 194	-22.9	0.0	124.2	1 204	1 793
<b>5-AUSTR,OC,REG P. / 5-AUSTR,OC,P. REG</b>	<b>28 024</b>	<b>57 229</b>	<b>104.2</b>	<b>0.1</b>	<b>170 580</b>	<b>232 718</b>	<b>36.4</b>	<b>0.5</b>	<b>406.6</b>	<b>142 556</b>	<b>175 489</b>
Austrália / Australia	11 707	36 382	210.8	0.1	131 502	207 770	58.0	0.4	571.1	119 795	171 388
Nova Zelândia / New Zealand	13 600	13 725	0.9	0.0	36 630	20 121	-45.1	0.0	146.6	23 030	6 396
<b>6-DIVERSOS / 6-OTHERS</b>	<b>73 773</b>	<b>39 991</b>	<b>-45.8</b>	<b>0.1</b>	<b>724 860</b>	<b>667 038</b>	<b>-8.0</b>	<b>1.4</b>	<b>1668.0</b>	<b>651 086</b>	<b>627 047</b>

Por memor / Memo:

Intra UE-14 / Intra EU-14	40 627 303	43 145 568	6.2	69.3	30 394 009	30 689 748	1.0	65.7	71.1	- 10 233 294	- 12 455 821
Zona Euro (19) / Euro area (19 countries)	40 240 905	42 785 428	6.3	68.8	29 653 812	29 957 435	1.0	64.2	70.0	- 10 587 094	- 12 827 993
Intra- alargamento / Intra-enlargement	2 589 251	3 025 671	16.9	4.9	2 222 540	2 367 835	6.5	5.1	78.3	- 366 711	- 657 836
OCDE (excl.países UE) / OECD (excl. EU)	4 390 611	3 924 079	-10.6	6.3	5 665 377	5 496 868	-3.0	11.8	140.1	1 274 767	1 572 789
OPEP / OPEC	2 748 827	1 728 630	-37.1	2.8	1 187 216	1 518 052	27.9	3.3	87.8	- 1 561 610	- 210 578
ACP / ACP [4]	3 072 657	1 628 158	-47.0	2.6	1 702 985	1 695 222	-0.5	3.6	104.1	- 1 369 672	67 064
CPLP / CPLP [5]	3 376 515	2 484 274	-26.4	4.0	1 704 797	1 772 118	3.9	3.8	71.3	- 1 671 718	- 712 156
CEI (Com.Estados Indep.) / CIS [6]	1 310 458	680 075	-48.1	1.1	97 027	134 108	38.2	0.3	19.7	- 1 213 432	- 545 967
Mashrak / Mashrak	168 797	118 734	-29.7	0.2	161 957	141 876	-12.4	0.3	119.5	- 6 840	23 142
EUROMED / EUROMED	1 871 723	1 599 831	-14.5	2.6	1 574 643	2 029 010	28.9	4.3	126.8	- 297 080	429 179
Países da Am.Latina / Latin American Count.	3 366 072	2 794 899	-17.0	4.5	1 145 888	1 034 471	-9.7	2.2	37.0	- 2 220 185	- 1 760 428
Merc.Comum Am.Central / Cent. Amer. Common Market	55 617	51 708	-7.0	0.1	157 588	75 475	-52.1	0.2	146.0	101 971	23 766
Grupo Andino / Andean Community	109 526	106 496	-2.8	0.2	71 713	77 430	8.0	0.2	72.7	- 37 813	- 29 065
ASEM (relac. Euro-Ásia) / ASEM (relac. Euro-Asia)	5 569 604	5 497 213	-1.3	8.8	913 521	1 094 229	19.8	2.3	19.9	- 4 656 082	- 4 402 983
EDA (Econ Dinâm Asiát.) / EDA (Econ Dinam Asian)	1 265 477	1 261 628	-0.3	2.0	417 200	373 381	-10.5	0.8	29.6	- 848 277	- 888 247
China+H.Kong+Macau / China+H. Kong+Macau	3 094 038	3 130 292	1.2	5.0	473 844	525 883	11.0	1.1	16.8	- 2 620 194	- 2 604 409

Fonte: GEE, com base nos dados das estatísticas do Comércio Internacional de Mercadorias do INE (últimas versões disponíveis à data da publicação para o período considerado). Os dados do comércio intracomunitário incluem estimativas para as não respostas assim como para as empresas que se encontram abaixo dos limiares de assimilação. / Source: GEE, based on data on International Trade of Goods statistics from Statistics Portugal (most up-to-date versions available). Estimates for operators under the assimilation threshold and non-responses are included in Intra-EU trade.

/ Notes:

Notas: / [1]Sum of Imports from EU and Imports from third countries.

[1] Somatório das Importações com origem no espaço comunitário com as Importações provenientes dos Países Terceiros. / [2]Sum of Exports to EU and Exports to third countries.

[3]African Countries of Portuguese Official Language

[4]African, Caribbean and Pacific Group of States

[5]Community of Portuguese Language Countries

[6]Commonwealth of Independent States

### Quadro 15 – Comércio Internacional de mercadorias de Portugal por zonas geográficas e económicas

International trade of Portuguese Goods by geographical and economic areas  
 Importações [1] - Contributos dos principais países de origem para a taxa de crescimento global  
 Imports [1] - Contributions of the main partners to the global growth rate

(Intra + Extra-UE) / (Intra + Extra-EU)

Países e Regiões / Countries and regions	1000 Euros				Peso no Total / Structure (%)		Taxas de variação e contributos / Growth rates and contributions to growth			
	Ano de 2022		jan-jul / jan-jul		jan-jul / jan-jul		12 meses / Last 12 months		jan-jul / jan-jul	
	Rank.	2022	2023	2022	2023	VH / y.o.y., % [3]	Contrib. / Contrib. p.p. [4]	VH / y.o.y., % [3]	Contrib. / Contrib. p.p. [4]	
		2022	2023	2022	2023					
<b>MUNDO / WORLD</b>	<b>109 485 801</b>	<b>62 609 837</b>	<b>62 228 882</b>	<b>100.00</b>	<b>100.00</b>	<b>9.3</b>	<b>9.29</b>	<b>-0.6</b>	<b>-0.61</b>	
<b>INTRA UE / INTRA EU</b>	<b>76 090 754</b>	<b>43 216 555</b>	<b>46 171 240</b>	<b>69.03</b>	<b>74.20</b>	<b>12.8</b>	<b>8.98</b>	<b>6.8</b>	<b>4.72</b>	
Espanha / Spain	34 962 886	19 853 875	20 868 589	31.71	33.54	12.0	3.86	5.1	1.62	
Alemanha / Germany	12 077 344	6 838 629	7 156 532	10.92	11.50	11.9	1.32	4.6	0.51	
França / France	6 678 366	3 740 436	4 211 019	5.97	6.77	16.2	1.00	12.6	0.75	
Países Baixos / Netherlands	5 496 284	3 127 934	3 281 543	5.00	5.27	11.2	0.57	4.9	0.25	
Itália / Italy	5 288 929	3 106 101	3 106 274	4.96	4.99	6.8	0.34	0.0	0.00	
Bélgica / Belgium	3 462 050	2 044 289	1 911 317	3.27	3.07	4.0	0.13	-6.5	-0.21	
Polónia / Poland	1 829 647	1 010 992	1 279 037	1.61	2.06	31.5	0.50	26.5	0.43	
Suécia / Sweden	1 007 440	573 945	560 767	0.92	0.90	4.3	0.04	-2.3	-0.02	
Irlanda / Ireland	847 500	373 861	1 043 061	0.60	1.68	73.0	0.64	179.0	1.07	
Rep Checa / Czech Republic	749 064	21 401 268	502 072	0.64	0.81	35.4	0.22	25.1	0.16	
Hungria / Hungary	648 870	25 372 003	399 307	0.59	0.64	14.1	0.08	7.3	0.04	
Áustria / Austria	551 804	313 841	357 008	0.50	0.57	17.1	0.09	13.8	0.07	
Dinamarca / Denmark	468 039	32 247 291	259 202	0.39	0.42	11.3	0.05	4.8	0.02	
Roménia / Romania	455 215	33 253 516	283 442	0.40	0.46	22.0	0.09	11.8	0.05	
Finlândia / Finland	295 036	37 175 491	206 670	0.28	0.33	11.6	0.03	17.8	0.05	
Eslováquia / Slovakia	279 805	38 169 583	187 966	0.27	0.30	15.7	0.04	10.8	0.03	
Grécia / Greece	262 333	40 156 622	123 892	0.25	0.20	-2.8	-0.01	-20.9	-0.05	
Eslovénia / Slovenia	169 549	49 111 439	98 615	0.18	0.16	-8.8	-0.02	-11.5	-0.02	
Luxemburgo / Luxembourg	120 995	55 74 899	59 651	0.12	0.10	-7.0	-0.01	-20.4	-0.02	
Lituânia / Lithuania	119 712	56 71 826	63 348	0.11	0.10	-1.9	0.00	-11.8	-0.01	
Bulgária / Bulgaria	118 449	57 75 285	69 463	0.12	0.11	-9.2	-0.01	-7.7	-0.01	
Croácia / Croatia	73 823	64 41 263	32 479	0.07	0.05	-5.1	0.00	-21.3	-0.01	
Estónia / Estonia	36 096	73 21 652	38 816	0.03	0.06	26.0	0.01	79.3	0.03	
Malta / Malta	35 662	75 21 584	24 532	0.03	0.04	-13.2	-0.01	13.7	0.00	
Letónia / Latvia	35 275	76 26 468	38 935	0.04	0.06	37.7	0.01	47.1	0.02	
Chipre / Cyprus	20 332	86 12 371	7 660	0.02	0.01	-0.7	0.00	-38.1	-0.01	
DIVERSOS / OTHERS	251	86	43	0.00	0.00	26.7	0.00	-50.0	0.00	
<b>EXTRA UE / EXTRA EU</b>	<b>33 395 047</b>	<b>19 393 282</b>	<b>16 057 643</b>	<b>30.97</b>	<b>25.80</b>	<b>1.0</b>	<b>0.31</b>	<b>-17.2</b>	<b>-5.33</b>	
dos quais: / of which:										
<b>1-EUROPA / 1-EUROPE</b>	<b>4 203 613</b>	<b>2 579 861</b>	<b>2 394 434</b>	<b>4.12</b>	<b>3.85</b>	<b>-10.6</b>	<b>-0.48</b>	<b>-7.2</b>	<b>-0.30</b>	
<b>EFTA / EFTA</b>	<b>596 194</b>	<b>286 180</b>	<b>506 388</b>	<b>0.46</b>	<b>0.81</b>	<b>49.3</b>	<b>0.27</b>	<b>76.9</b>	<b>0.35</b>	
Suíça / Switzerland	448 432	34 254 306	328 641	0.41	0.53	28.6	0.12	29.2	0.12	
Noruega / Norway	131 497	53 23 590	164 968	0.04	0.27	113.5	0.15	599.3	0.23	
Islândia / Iceland	16 131	93 8 245	12 728	0.01	0.02	63.6	0.01	54.4	0.01	
<b>OUTR. EUROPA / OTHERS</b>	<b>3 607 419</b>	<b>2 293 681</b>	<b>1 888 046</b>	<b>3.66</b>	<b>3.03</b>	<b>-18.9</b>	<b>-0.75</b>	<b>-17.7</b>	<b>-0.65</b>	
Turquia / Turkey	1 452 422	12 926 345	698 283	1.48	1.12	-14.4	-0.21	-24.6	-0.36	
Reino Unido / United Kingdom	1 163 928	14 641 791	707 940	1.03	1.14	13.4	0.15	10.3	0.11	
Rússia / Russian Federation	649 117	24 521 857	197 257	0.83	0.32	-70.3	-0.77	-62.2	-0.52	
Ucrânia / Ukraine	246 542	41 148 570	253 475	0.24	0.41	35.5	0.09	70.6	0.17	
<b>2-ÁFRICA / 2-AFRICA</b>	<b>6 009 725</b>	<b>3 420 073</b>	<b>2 382 446</b>	<b>5.46</b>	<b>3.83</b>	<b>7.7</b>	<b>0.36</b>	<b>-30.3</b>	<b>-1.66</b>	
<b>MAGHREB / MAGHREB</b>	<b>1 463 893</b>	<b>709 361</b>	<b>742 564</b>	<b>1.13</b>	<b>1.19</b>	<b>52.6</b>	<b>0.52</b>	<b>4.7</b>	<b>0.05</b>	
Argélia / Algeria	1 066 066	15 494 841	443 373	0.79	0.71	62.4	0.39	-10.4	-0.08	
Marrocos / Morocco	348 017	35 183 088	269 363	0.29	0.43	39.2	0.12	47.1	0.14	
Tunísia / Tunisia	49 810	68 31 431	29 829	0.05	0.05	8.9	0.00	-5.1	0.00	
<b>PALOP / ACPOL [5]</b>	<b>695 406</b>	<b>475 160</b>	<b>127 984</b>	<b>0.76</b>	<b>0.21</b>	<b>-31.7</b>	<b>-0.16</b>	<b>-73.1</b>	<b>-0.55</b>	
Angola / Angola	624 024	27 436 035	99 093	0.70	0.16	-35.8	-0.16	-77.3	-0.54	
Moçambique / Mozambique	58 635	66 32 352	21 809	0.05	0.04	-7.6	0.00	-32.6	-0.02	
Cabo Verde / Cape Verde	10 294	101 5 641	6 631	0.01	0.01	24.3	0.00	17.5	0.00	
S Tomé e Príncipe / Sao Tome and Principe	2 229	129 1 062	349	0.00	0.00	-6.8	0.00	-67.2	0.00	
Guiné-Bissau / Guinea-Bissau	224	150 70	102	0.00	0.00	133.0	0.00	46.9	0.00	
<b>OUTR. ÁFRICA / OTHERS</b>	<b>3 850 426</b>	<b>2 235 553</b>	<b>1 511 897</b>	<b>3.57</b>	<b>2.43</b>	<b>0.1</b>	<b>0.00</b>	<b>-32.4</b>	<b>-1.16</b>	
Nigéria / Nigeria	1 940 342	10 1 176 612	669 340	1.88	1.08	-17.1	-0.30	-43.1	-0.81	
Rep. Dem. Congo (ex-Zaire) / Congo, Democratic Republic of	627 565	26 333 130	4 663	0.53	0.01	-23.8	-0.09	-98.6	-0.52	
Guiné Equatorial / Equatorial Guinea	347 329	36 131 673	0	0.21	0.00	63.8	0.08	-100.0	-0.21	
África do Sul / South Africa	231 864	43 96 893	111 024	0.15	0.18	30.9	0.06	14.6	0.02	
Egipto / Egypt	221 314	44 153 580	104 498	0.25	0.17	-28.4	-0.07	-32.0	-0.08	
<b>3-AMÉRICA / 3-AMERICA</b>	<b>10 201 132</b>	<b>5 997 132</b>	<b>4 558 771</b>	<b>9.58</b>	<b>7.33</b>	<b>2.1</b>	<b>0.18</b>	<b>-24.0</b>	<b>-2.30</b>	
<b>NAFTA / NAFTA</b>	<b>4 066 694</b>	<b>2 191 624</b>	<b>1 755 318</b>	<b>3.50</b>	<b>2.82</b>	<b>7.0</b>	<b>0.24</b>	<b>-19.9</b>	<b>-0.70</b>	
EUA / United States	3 500 377	8 2 012 150	1 520 869	3.21	2.44	-2.3	-0.07	-24.4	-0.78	
Canadá / Canada	478 166	31 127 583	169 658	0.20	0.27	126.2	0.29	33.0	0.07	
México / Mexico	88 151	59 51 892	64 791	0.08	0.10	25.0	0.02	24.9	0.02	

(continua) / (continues)

Síntese Estatística de Comércio Internacional – Nº 09/2023

Países e Regiões / Countries and regions	1000 Euros				Peso no Total / Structure (%)		Taxas de variação e contributos / Growth rates and contributions to growth			
	Ano de 2022		jan-jul / jan-jul		jan-jul / jan-jul		12 meses / Last 12 months [2]		jan-jul / jan-jul	
	Rank.	2022	2023	2022	2023	VH / y.o.y., % [3]	Contrib. / p.p. [4]	VH / y.o.y., % [3]	Contrib. / p.p. [4]	
<b>MERCOSUL / MERCOSUL</b>	<b>4 918 865</b>	<b>3 080 865</b>	<b>2 508 032</b>	<b>4.92</b>	<b>4.03</b>	<b>1.5</b>	<b>0.06</b>	<b>-18.6</b>	<b>-0.91</b>	
Brasil / Brazil	4 566 939	7	2 900 333	2 355 518	4.63	3.79	0.9	0.04	-18.8	-0.87
Argentina / Argentina	186 863	46	94 169	63 870	0.15	0.10	-7.3	-0.01	-32.2	-0.05
<b>OUTR. AMÉRICA / OTHERS</b>	<b>1 215 459</b>	<b>724 562</b>	<b>294 496</b>	<b>1.16</b>	<b>0.47</b>	<b>-13.8</b>	<b>-0.13</b>	<b>-59.4</b>	<b>-0.69</b>	
Trinidad e Tobago / Trinidad and Tobago	769 515	20	469 289	29 095	0.75	0.05	-32.8	-0.16	-93.8	-0.70
Equador / Ecuador	85 482	61	49 577	41 784	0.08	0.07	2.6	0.00	-15.7	-0.01
Costa Rica / Costa Rica	78 739	62	44 787	42 064	0.07	0.07	4.0	0.00	-6.1	0.00
Chile / Chile	66 384	65	38 587	46 761	0.06	0.08	27.2	0.02	21.2	0.01
Cuba / Cuba	46 030	69	25 848	12 129	0.04	0.02	3.0	0.00	-53.1	-0.02
Colômbia / Colombia	44 138	71	25 467	26 714	0.04	0.04	31.3	0.01	4.9	0.00
<b>4-ÁSIA / 4-ÁSIA</b>	<b>12 774 027</b>	<b>7 294 418</b>	<b>6 624 771</b>	<b>11.65</b>	<b>10.65</b>	<b>1.5</b>	<b>0.18</b>	<b>-9.2</b>	<b>-1.07</b>	
<b>PRÓX/MÉD OR / MIDDLE EAST</b>	<b>1 782 821</b>	<b>1 169 381</b>	<b>641 262</b>	<b>1.87</b>	<b>1.03</b>	<b>-30.1</b>	<b>-0.54</b>	<b>-45.2</b>	<b>-0.84</b>	
Azerbaijão / Azerbaijan	816 816	19	609 197	218 308	0.97	0.35	-50.4	-0.43	-64.2	-0.62
Arábia Saudita / Saudi Arabia	687 748	22	381 610	273 979	0.61	0.44	16.0	0.08	-28.2	-0.17
Israel / Israel	116 674	58	67 220	40 250	0.11	0.06	-12.1	-0.01	-40.1	-0.04
Catar / Qatar	77 271	63	58 544	22 799	0.09	0.04	-58.8	-0.06	-61.1	-0.06
Emiratos Árabes Unidos / United Arab Emirates	32 542	78	22 815	21 823	0.04	0.04	-80.5	-0.13	-4.3	0.00
Kuwait / Kuwait	22 760	82	10 403	33 455	0.02	0.05	33.1	0.01	221.6	0.04
Libano / Lebanon	15 941	94	10 048	7 737	0.02	0.01	-30.8	-0.01	-23.0	0.00
<b>ASEAN / ASEAN</b>	<b>1 460 846</b>	<b>788 109</b>	<b>833 714</b>	<b>1.26</b>	<b>1.34</b>	<b>8.2</b>	<b>0.11</b>	<b>5.8</b>	<b>0.07</b>	
Vietname / Viet-Nam	539 265	30	314 562	308 371	0.50	0.50	-3.0	-0.02	-2.0	-0.01
Tailândia / Thailand	237 945	42	130 948	154 561	0.21	0.25	16.4	0.04	18.0	0.04
Singapura / Singapore	221 275	45	105 759	125 179	0.17	0.20	8.2	0.02	18.4	0.03
Indonésia / Indonesia	182 553	47	96 619	107 565	0.15	0.17	22.3	0.04	11.3	0.02
Malásia / Malaysia	170 647	48	83 796	69 379	0.13	0.11	1.8	0.00	-17.2	-0.02
<b>OUTROS ÁSIA / OTHERS</b>	<b>9 530 359</b>	<b>5 336 928</b>	<b>5 149 796</b>	<b>8.52</b>	<b>8.28</b>	<b>6.9</b>	<b>0.60</b>	<b>-3.5</b>	<b>-0.30</b>	
China / China	5 575 923	4	3 000 009	3 069 840	4.79	4.93	13.5	0.67	2.3	0.11
Índia / India	1 187 015	13	758 843	634 392	1.21	1.02	-11.8	-0.14	-16.4	-0.20
Coreia do Sul / Korea, Republic of	919 061	17	476 481	505 742	0.76	0.81	29.4	0.22	6.1	0.05
Taiwan / Taiwan	674 674	23	374 917	346 600	0.60	0.56	9.7	0.06	-7.6	-0.05
Japão / Japan	589 530	28	378 905	321 282	0.61	0.52	-20.9	-0.14	-15.2	-0.09
Paquistão / Pakistan	265 345	39	167 062	132 082	0.27	0.21	-9.7	-0.02	-20.9	-0.06
Hong-Kong / Hong Kong	157 186	50	93 575	60 166	0.15	0.10	-17.5	-0.03	-35.7	-0.05
Bangladesh / Bangladesh	126 273	54	64 603	62 452	0.10	0.10	20.4	0.02	-3.3	0.00
Sri Lanka / Sri Lanka	18 124	88	10 717	7 401	0.02	0.01	-6.5	0.00	-30.9	-0.01
Usbequistão / Uzbekistan	12 205	98	7 911	4 710	0.01	0.01	-37.7	-0.01	-40.5	-0.01
<b>5-AUSTR,OC,REG P. / 5-AUSTR,OC,P. REG</b>	<b>69 763</b>	<b>28 024</b>	<b>57 229</b>	<b>0.04</b>	<b>0.09</b>	<b>98.3</b>	<b>0.05</b>	<b>104.2</b>	<b>0.05</b>	
Austrália / Australia	45 065	70	11 707	36 382	0.02	0.06	233.6	0.05	210.8	0.04
Nova Zelândia / New Zealand	21 834	84	13 600	13 725	0.02	0.02	-1.3	0.00	0.9	0.00
Papuésia-Nova Guiné / Papua New Guinea	2 584	127	2 581	7 031	0.00	0.01	8.5	0.00	172.5	0.01
<b>6-DIVERSOS / 6-OTHERS</b>	<b>136 787</b>	<b>73 773</b>	<b>39 991</b>	<b>0.12</b>	<b>0.06</b>	<b>26.9</b>	<b>0.02</b>	<b>-45.8</b>	<b>-0.05</b>	

Por memória / Memo:

Intra UE-14 / Intra EU-14	71 519 256	40 627 303	43 145 568	64.89	69.33	12.2	8.06	6.2	4.02
Zona Euro (19) / Euro area (19 countries)	70 739 957	40 240 905	42 785 428	64.27	68.75	12.2	8.01	6.3	4.06
Intra-alargamento / Intra-enlargement	4 571 498	2 589 251	3 025 671	4.14	4.86	22.6	0.92	16.9	0.70
OCDE (excl.países UE) / OECD (excl. EU)	7 873 725	4 390 611	3 924 079	7.01	6.31	6.2	0.43	-10.6	-0.75
OPEP / OPEC	4 757 737	2 748 827	1 728 630	4.39	2.78	-3.5	-0.14	-37.1	-1.63
ACP / ACP [6]	5 172 505	3 072 657	1 628 158	4.91	2.62	-5.5	-0.22	-47.0	-2.31
CPLP / CPLP [7]	5 263 370	3 376 515	2 484 274	5.39	3.99	-2.8	-0.13	-26.4	-1.43
CEI (Com.Estados Indep.) / CIS [8]	1 759 811	1 310 458	680 075	2.09	1.09	-50.3	-1.15	-48.1	-1.01
Mashrak / Mashrak	242 914	168 797	118 734	0.27	0.19	-28.8	-0.08	-29.7	-0.08
EUROMED / EUROMED	3 275 903	1 871 723	1 599 831	2.99	2.57	7.9	0.22	-14.5	-0.43
Países da Am.Latina / Latin American Count.	5 409 459	3 366 072	2 794 899	5.38	4.49	2.6	0.12	-17.0	-0.91
Merc.Comum Am.Central / Cent. Amer. Common Market	98 698	55 617	51 708	0.09	0.08	3.1	0.00	-7.0	-0.01
Grupo Andino / Andean Community	183 175	109 526	106 496	0.17	0.17	8.2	0.01	-2.8	0.00
ASEM (relac. Euro-Ásia) / ASEM (relac. Euro-Asia)	9 997 997	5 569 604	5 497 213	8.90	8.83	7.5	0.69	-1.3	-0.12
EDA (Econ Dinâm Asiát.) / EDA (Econ Dinâm Asiát.)	2 380 788	1 265 477	1 261 628	2.02	2.03	14.7	0.30	-0.3	-0.01
China+H.Kong+Macau / China+H. Kong+Macau	5 733 680	3 094 038	3 130 292	4.94	5.03	12.6	0.65	1.2	0.06

Fonte: GEE, com base nos dados das estatísticas do Comércio Internacional de Mercadorias do INE (últimas versões disponíveis à data da publicação para o período considerado). Os dados do comércio intracomunitário incluem estimativas para as não respostas assim como para as empresas que se encontram abaixo dos limiares de assimilação. / Source: GEE, based on data on International Trade of Goods statistics from Statistics Portugal (most up-to-date versions available). Estimates for operators under the assimilation threshold and non-responses are included in Intra-EU trade.

Notas / Notes:

[1] Somatório das Importações com origem no espaço comunitário com as Importações provenientes dos Países Terceiros. / [1] Sum of Imports from EU and Imports from third countries.

[2] Últimos 12 meses a terminar em julho de 2023 / [2] 12 months ending in July 2023

[3] (ago 22-jul 23)/(ago 21-jul 22) x 100 - 100 / [3] (aug 22-jul 23)/(aug 21-jul 22) x 100 - 100

[4] Contributos para a taxa de crescimento das importações - análise shift-share: (TVH) x (peso no período homólogo anterior) ÷ 100. / [4] Contributions to growth, shift share analysis: (rate of change) x (weight in the previous period) ÷ 100.

[5] African Countries of Portuguese Official Language

[6] African, Caribbean and Pacific Group of States

[7] Community of Portuguese Language Countries

[8] Commonwealth of Independent States

## Quadro 16 – Comércio Internacional de mercadorias de Portugal por zonas geográficas e económicas

International trade of Portuguese Goods by geographical and economic areas

Exportações [1] – Contributos dos principais países de destino para a taxa de crescimento global

Exports [1] - Contributions of the main partners to the global growth rate

(Intra + Extra - UE) / (Intra + Extra-EU)

Período de análise: janeiro a julho / Period of assessment: january to july

Países e Regiões / Countries and regions	1000 Euros				Peso no Total / Structure (%)		Taxas de variação e contributos / Growth rates and contributions to growth			
	Ano de 2022		jan-jul / jan-jul		jan-jul / jan-jul		12 meses / Last 12 months [2]		jan-jul / jan-jul	
	Rank.	2022	2023	2022	2023	VH / y.o.y., % [3]	Contrib. / Contrib. p.p. [4]	VH / y.o.y., % [3]	Contrib. / Contrib. p.p. [4]	
										2022
<b>MUNDO / WORLD</b>	<b>78 402 738</b>	<b>46 126 248</b>	<b>46 690 098</b>	<b>100.00</b>	<b>100.00</b>	<b>8.3</b>	<b>8.29</b>	<b>1.2</b>	<b>1.22</b>	
<b>INTRA UE / INTRA EU</b>	<b>55 290 956</b>	<b>32 616 550</b>	<b>33 057 583</b>	<b>70.71</b>	<b>70.80</b>	<b>7.7</b>	<b>5.48</b>	<b>1.4</b>	<b>0.96</b>	
Espanha / Spain	20 561 967	11 934 535	11 928 380	25.87	25.55	6.8	1.78	-0.1	-0.01	
França / France	9 678 958	5 801 605	6 296 796	12.58	13.49	10.7	1.35	8.5	1.07	
Alemanha / Germany	8 501 841	5 023 153	5 113 451	10.89	10.95	8.0	0.87	1.8	0.20	
Itália / Italy	3 501 344	2 118 067	1 980 084	4.59	4.24	2.2	0.10	-6.5	-0.30	
Países Baixos / Netherlands	3 134 249	1 913 796	1 741 649	4.15	3.73	1.0	0.04	-9.0	-0.37	
Bélgica / Belgium	1 886 734	1 085 494	1 228 162	2.35	2.63	15.1	0.36	13.1	0.31	
Polónia / Poland	1 075 600	628 677	687 188	1.36	1.47	11.3	0.16	9.3	0.13	
Suécia / Sweden	993 183	610 942	617 451	1.32	1.32	6.8	0.09	1.1	0.01	
Irlanda / Ireland	640 433	403 695	363 938	0.88	0.78	4.6	0.04	-9.8	-0.09	
Rep Checa / Czech Republic	581 951	333 874	363 187	0.72	0.78	16.4	0.12	8.8	0.06	
Roménia / Romania	562 682	329 756	375 999	0.71	0.81	25.4	0.17	14.0	0.10	
Dinamarca / Denmark	562 654	367 867	302 892	0.80	0.65	-13.1	-0.10	-17.7	-0.14	
Eslováquia / Slovakia	518 998	296 151	337 521	0.64	0.72	23.1	0.14	14.0	0.09	
Finlândia / Finland	479 049	281 296	237 340	0.61	0.51	-6.0	-0.04	-15.6	-0.10	
Áustria / Austria	441 596	284 136	271 791	0.62	0.58	0.8	0.00	-4.3	-0.03	
Hungria / Hungary	384 132	232 318	244 277	0.50	0.52	3.6	0.02	5.1	0.03	
Grécia / Greece	252 692	150 474	151 942	0.33	0.33	7.9	0.03	1.0	0.00	
Lituânia / Lithuania	199 046	101 050	67 057	0.22	0.14	2.8	0.01	-33.6	-0.07	
Bulgária / Bulgaria	137 326	80 114	91 795	0.17	0.20	6.8	0.01	14.6	0.03	
Luxemburgo / Luxembourg	134 986	83 340	82 345	0.18	0.18	0.8	0.00	-1.2	0.00	
Eslovénia / Slovenia	83 561	48 004	48 635	0.10	0.10	0.9	0.00	1.3	0.00	
Estónia / Estonia	73 549	45 608	43 065	0.10	0.09	5.6	0.01	-5.6	-0.01	
Croácia / Croatia	69 627	43 581	43 830	0.09	0.09	10.0	0.01	0.6	0.00	
Letónia / Latvia	61 099	40 890	20 060	0.09	0.04	-31.6	-0.03	-50.9	-0.05	
Chipre / Cyprus	45 890	24 366	27 754	0.05	0.06	11.0	0.01	13.9	0.01	
Malta / Malta	31 250	18 151	17 466	0.04	0.04	5.5	0.00	-3.8	0.00	
DIVERSOS / OTHERS	696 558	335 609	373 529	0.73	0.80	48.4	0.33	11.3	0.08	
<b>EXTRA UE / EXTRA EU</b>	<b>23 111 782</b>	<b>13 509 698</b>	<b>13 632 516</b>	<b>29.29</b>	<b>29.20</b>	<b>9.7</b>	<b>2.81</b>	<b>0.9</b>	<b>0.27</b>	
dos quais: / of which:										
<b>1-EUROPA / 1-EUROPE</b>	<b>6 582 088</b>	<b>3 823 056</b>	<b>3 792 489</b>	<b>8.29</b>	<b>8.12</b>	<b>6.8</b>	<b>0.57</b>	<b>-0.8</b>	<b>-0.07</b>	
<b>EFTA / EFTA</b>	<b>1 062 825</b>	<b>653 728</b>	<b>628 540</b>	<b>1.42</b>	<b>1.35</b>	<b>0.5</b>	<b>0.01</b>	<b>-3.9</b>	<b>-0.05</b>	
Suíça / Switzerland	734 436	437 826	464 057	0.95	0.99	8.1	0.08	6.0	0.06	
Noruega / Norway	310 834	204 905	155 439	0.44	0.33	-16.6	-0.07	-24.1	-0.11	
<b>OUTR. EUROPA / OTHERS</b>	<b>5 519 263</b>	<b>3 169 328</b>	<b>3 163 949</b>	<b>6.87</b>	<b>6.78</b>	<b>8.0</b>	<b>0.56</b>	<b>-0.2</b>	<b>-0.01</b>	
Reino Unido / United Kingdom	3 840 659	2 179 557	2 175 080	4.73	4.66	7.3	0.36	-0.2	-0.01	
Turquia / Turkey	890 683	548 046	634 487	1.19	1.36	18.2	0.21	15.8	0.19	
Gibraltar / Gibraltar	532 322	306 251	191 609	0.66	0.41	-4.6	-0.03	-37.4	-0.25	
Rússia / Russian Federation	87 742	54 102	48 772	0.12	0.10	-36.9	-0.07	-9.9	-0.01	
Sérvia / Serbia	44 248	21 818	27 193	0.05	0.06	55.8	0.02	24.6	0.01	
<b>2-ÁFRICA / 2-AFRICA</b>	<b>4 310 600</b>	<b>2 383 289</b>	<b>2 782 405</b>	<b>5.17</b>	<b>5.96</b>	<b>20.1</b>	<b>1.08</b>	<b>16.7</b>	<b>0.87</b>	
<b>MAGHREB / MAGHREB</b>	<b>1 125 802</b>	<b>599 114</b>	<b>1 016 368</b>	<b>1.30</b>	<b>2.18</b>	<b>44.6</b>	<b>0.65</b>	<b>69.6</b>	<b>0.90</b>	
Marrocos / Morocco	676 736	398 832	638 088	0.86	1.37	28.2	0.28	60.0	0.52	
Argélia / Algeria	302 531	109 378	292 219	0.24	0.63	147.0	0.40	167.2	0.40	
Tunísia / Tunisia	146 535	90 903	86 061	0.20	0.18	-9.1	-0.02	-5.3	-0.01	
<b>PALOP / ACPOL [5]</b>	<b>2 212 947</b>	<b>1 211 920</b>	<b>1 234 025</b>	<b>2.63</b>	<b>2.64</b>	<b>15.4</b>	<b>0.41</b>	<b>1.8</b>	<b>0.05</b>	
Angola / Angola	1 422 984	764 706	803 321	1.66	1.72	21.6	0.36	5.0	0.08	
Cabo Verde / Cape Verde	371 533	203 462	207 995	0.44	0.45	9.1	0.04	2.2	0.01	
Moçambique / Mozambique	222 612	132 155	122 511	0.29	0.26	-1.6	0.00	-7.3	-0.02	
Guiné-Bissau / Guinea-Bissau	129 862	76 344	70 663	0.17	0.15	8.5	0.01	-7.4	-0.01	
S Tomé e Príncipe / Sao Tome and Principe	65 956	35 253	29 533	0.08	0.06	2.6	0.00	-16.2	-0.01	
<b>OUTR. ÁFRICA / OTHERS</b>	<b>971 851</b>	<b>572 255</b>	<b>532 013</b>	<b>1.24</b>	<b>1.14</b>	<b>1.5</b>	<b>0.02</b>	<b>-7.0</b>	<b>-0.09</b>	
África do Sul / South Africa	285 479	159 965	159 199	0.35	0.34	9.6	0.03	-0.5	0.00	
Egipto / Egypt	144 216	94 615	69 376	0.21	0.15	-27.2	-0.06	-26.7	-0.05	
Costa do Marfim / Côte d'Ivoire	81 542	49 235	36 885	0.11	0.08	-4.4	0.00	-25.1	-0.03	
Ceuta / Ceuta	64 593	31 866	31 949	0.07	0.07	44.2	0.03	0.3	0.00	
<b>3-AMÉRICA / 3-AMERICA</b>	<b>7 506 582</b>	<b>4 660 401</b>	<b>4 181 634</b>	<b>10.10</b>	<b>8.96</b>	<b>-0.6</b>	<b>-0.06</b>	<b>-10.3</b>	<b>-1.04</b>	
<b>NAFTA / NAFTA</b>	<b>5 875 584</b>	<b>3 702 432</b>	<b>3 337 995</b>	<b>8.03</b>	<b>7.15</b>	<b>-1.3</b>	<b>-0.10</b>	<b>-9.8</b>	<b>-0.79</b>	
EUA / United States	5 071 049	3 229 181	2 897 401	7.00	6.21	-1.7	-0.11	-10.3	-0.72	
Canadá / Canada	431 419	259 461	232 565	0.56	0.50	-0.8	0.00	-10.4	-0.06	
México / Mexico	373 117	213 790	208 028	0.46	0.45	3.4	0.02	-2.7	-0.01	

(continua) / (continues)

Síntese Estatística de Comércio Internacional – Nº 09/2023

Período de análise: janeiro a julho / Period of assessment: January to July

Países e Regiões / Countries and regions	1000 Euros				Peso no Total / Structure (%)		Taxas de variação e contributos / Growth rates and contributions to growth				
	Ano de 2022		jan-jul / Jan-Jul		jan-jul / Jan-Jul		12 meses / Last 12 months [2]		jan-jul / Jan-Jul		
	Rank.	2022	2023	2022	2023	2022	2023	VH / y.o.y., % [3]	Contrib. / Contrib. p.p. [4]	VH / y.o.y., % [3]	Contrib. / Contrib. p.p. [4]
<b>MERCOSUL / MERCOSUL</b>	<b>1 081 683</b>		<b>596 826</b>	<b>576 274</b>	<b>1.29</b>	<b>1.23</b>	<b>12.8</b>	<b>0.17</b>	<b>-3.4</b>	<b>-0.04</b>	
Brasil / Brazil	919 241	12	490 280	535 605	1.06	1.15	23.5	0.25	9.2	0.10	
Argentina / Argentina	132 830	49	89 356	25 173	0.19	0.05	-47.7	-0.09	-71.8	-0.14	
<b>OUTR. AMÉRICA / OTHERS</b>	<b>538 287</b>		<b>354 607</b>	<b>262 513</b>	<b>0.77</b>	<b>0.56</b>	<b>-16.9</b>	<b>-0.12</b>	<b>-26.0</b>	<b>-0.20</b>	
Chile	133 346	48	121 565	41 543	0.26	0.09	-58.6	-0.10	-65.8	-0.17	
Colômbia	97 015	52	61 368	46 048	0.13	0.10	-27.3	-0.04	-25.0	-0.03	
Cuba	65 528	60	34 586	35 984	0.07	0.08	4.4	0.00	4.0	0.00	
<b>4-ÁSIA / 4-ASIA</b>	<b>3 026 566</b>		<b>1 747 512</b>	<b>1 976 232</b>	<b>3.79</b>	<b>4.23</b>	<b>16.4</b>	<b>0.63</b>	<b>13.1</b>	<b>0.50</b>	
<b>PRÓX/MÉD OR / MIDDLE EAST</b>	<b>1 099 733</b>		<b>604 341</b>	<b>665 081</b>	<b>1.31</b>	<b>1.42</b>	<b>25.0</b>	<b>0.32</b>	<b>10.1</b>	<b>0.13</b>	
Israel / Israel	441 655	24	265 526	236 279	0.58	0.51	1.3	0.01	-11.0	-0.06	
Arábia Saudita / Saudi Arabia	185 205	39	62 303	120 045	0.14	0.26	134.5	0.19	92.7	0.13	
Emiratos Árabes Unidos / United Arab Emirates	155 601	43	83 766	146 858	0.18	0.31	64.7	0.12	75.3	0.14	
Catar / Qatar	71 349	57	55 385	20 355	0.12	0.04	-49.7	-0.05	-63.2	-0.08	
Jordânia / Jordan	65 362	61	35 948	35 101	0.08	0.08	7.9	0.01	-2.4	0.00	
<b>ASEAN / ASEAN</b>	<b>264 658</b>		<b>161 356</b>	<b>159 040</b>	<b>0.35</b>	<b>0.34</b>	<b>7.5</b>	<b>0.03</b>	<b>-1.4</b>	<b>-0.01</b>	
Singapura / Singapore	110 646	51	76 112	62 501	0.17	0.13	-9.9	-0.01	-17.9	-0.03	
Tailândia / Thailand	46 068	67	25 609	21 309	0.06	0.05	15.2	0.01	-16.8	-0.01	
Vietname / Viet-Nam	42 809	71	26 111	36 568	0.06	0.08	39.1	0.02	40.0	0.02	
Malásia / Malaysia	27 329	82	17 262	16 122	0.04	0.03	-19.7	-0.01	-6.6	0.00	
<b>OUTROS ÁSIA / OTHERS</b>	<b>1 662 175</b>		<b>981 814</b>	<b>1 152 111</b>	<b>2.13</b>	<b>2.47</b>	<b>12.9</b>	<b>0.29</b>	<b>17.3</b>	<b>0.37</b>	
China / China	628 646	17	374 037	444 645	0.81	0.95	9.4	0.08	18.9	0.15	
Japão / Japan	248 925	34	151 894	277 855	0.33	0.60	51.1	0.17	82.9	0.27	
Coreia do Sul / Korea, Republic of	192 411	38	114 533	107 984	0.25	0.23	-0.1	0.00	-5.7	-0.01	
Taiwan / Taiwan	167 490	40	96 253	98 825	0.21	0.21	23.2	0.04	2.7	0.01	
Índia / India	163 238	41	92 179	91 310	0.20	0.20	5.1	0.01	-0.9	0.00	
Hong-Kong / Hong Kong	159 980	42	87 431	66 641	0.19	0.14	-10.5	-0.02	-23.8	-0.05	
Paquistão / Pakistan	27 359	81	19 315	13 150	0.04	0.03	-22.6	-0.01	-31.9	-0.01	
<b>5-AUSTR,OC,REG P. / 5-AUSTR,OC,P. REG</b>	<b>305 699</b>		<b>170 580</b>	<b>232 718</b>	<b>0.37</b>	<b>0.50</b>	<b>39.7</b>	<b>0.14</b>	<b>36.4</b>	<b>0.13</b>	
Austrália / Australia	246 296	35	131 502	207 770	0.29	0.44	54.9	0.16	58.0	0.17	
Nova Zelândia / New Zealand	55 244	65	36 630	20 121	0.08	0.04	-24.3	-0.02	-45.1	-0.04	
<b>6-DIVERSOS / 6-OTHERS</b>	<b>1 380 247</b>		<b>724 860</b>	<b>667 038</b>	<b>1.57</b>	<b>1.43</b>	<b>33.0</b>	<b>0.45</b>	<b>-8.0</b>	<b>-0.13</b>	

Por memór / Memo:

Intra UE-14 / Intra EU-14	51 466 244		30 394 009	30 689 748	65.89	65.73	7.3	4.86	1.0	0.64
Zona Euro (19) / Euro area (19 countries)	50 227 242		29 653 812	29 957 435	64.29	64.16	7.2	4.68	1.0	0.66
Intra-alargamento / Intra-enlargement	3 824 711		2 222 540	2 367 835	4.82	5.07	13.0	0.63	6.5	0.31
OCDE (excl.países UE) / OECD (excl. EU)	9 110 164		5 665 377	5 496 868	12.28	11.77	3.3	0.39	-3.0	-0.37
OPEP / OPEC	2 330 675		1 187 216	1 518 052	2.57	3.25	41.1	1.06	27.9	0.72
ACP / ACP [6]	3 057 064		1 702 985	1 695 222	3.69	3.63	12.0	0.45	-0.5	-0.02
CPLP / CPLP [7]	3 136 540		1 704 797	1 772 118	3.70	3.80	17.7	0.66	3.9	0.15
CEI (Com.Estados Indep.) / CIS [8]	185 722		97 027	134 108	0.21	0.29	5.2	0.01	38.2	0.08
Mashrak / Mashrak	260 319		161 957	141 876	0.35	0.30	-10.6	-0.04	-12.4	-0.04
EUROMED / EUROMED	2 718 460		1 574 643	2 029 010	3.41	4.35	23.5	0.83	28.9	0.99
Países da Am.Latina / Latin American Count.	1 963 197		1 145 888	1 034 471	2.48	2.22	2.5	0.06	-9.7	-0.24
Merc.Comum Am.Central / Cent. Amer. Common Marke	195 339		157 588	75 475	0.34	0.16	-40.2	-0.10	-52.1	-0.18
Grupo Andino / Andean Community	129 337		71 713	77 430	0.16	0.17	3.4	0.01	8.0	0.01
ASEM (relac. Euro-Ásia) / ASEM (relac. Euro-Asia)	1 525 624		913 521	1 094 229	1.98	2.34	13.8	0.28	19.8	0.39
EDA (Econ Dinâm Asiát.) / EDA (Econ Dinam Asian)	703 924		417 200	373 381	0.90	0.80	0.6	0.01	-10.5	-0.09
China+H.Kong+Macau / China+H. Kong+Macau	809 531		473 844	525 883	1.03	1.13	5.6	0.06	11.0	0.11

Fonte: GEE, com base nos dados das estatísticas do Comércio Internacional de Mercadorias do INE (últimas versões disponíveis à data da publicação para o período considerado). Os dados do comércio intracomunitário incluem estimativas para as não respostas assim como para as empresas que se encontram abaixo dos limiares de assimilação. / Source: GEE, based on data on International Trade of Goods statistics from Statistics Portugal (most up-to-date versions available). Estimates for operators under the assimilation threshold and non-responses are included in Intra-EU trade.

Notas / Notes:

[1] Somatório das Exportações de mercadorias para a UE com as Exportações para Países Terceiros / [1] Sum of Exports to EU and Exports to third countries.

[2] Últimos 12 meses a terminar em julho de 2023 / [2] 12 months ending in July 2023

[3] (ago 22-jul 23)/(ago 21-jul 22) x 100 - 100 / [3] (aug 22-jul 23)/(aug 21-jul 22) x 100 - 100

[4] Contributos para a taxa de crescimento das exportações - análise shift-share: (TVH) x (peso no período homólogo anterior) ÷ 100. / [4] Contributions to growth, shift share analysis: (rate of change) x (weight in the previous period) ÷ 100.

[5] African Countries of Portuguese Official Language

[6] African, Caribbean and Pacific Group of States

[7] Community of Portuguese Language Countries

[8] Commonwealth of Independent States

### Quadro 17 - Balança Comercial de Bens e Serviços Recent evolution of the Portuguese Trade Balance (Goods and Services)"

Versão preliminar de janeiro a julho de 2023 / Preliminary data version of january to july 2023

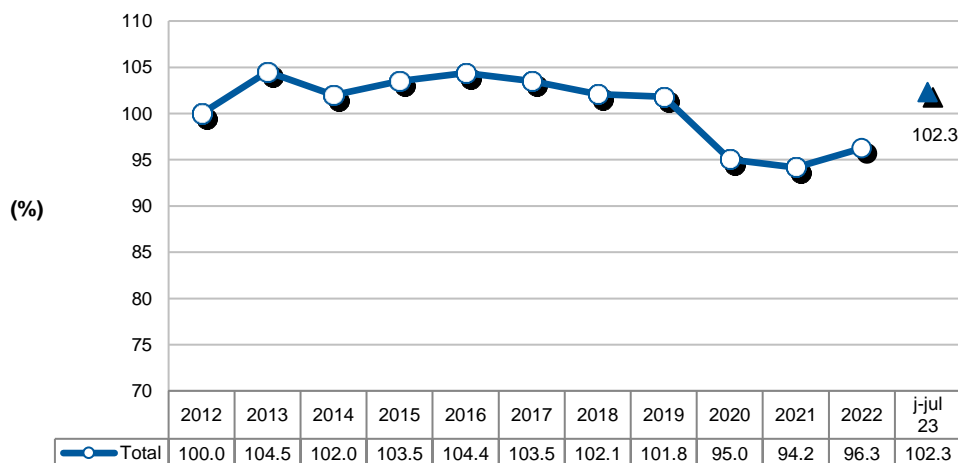
Intra + Extra-UE / Intra + Extra-EU	2018	2019	2020	2021	2022	Evolução anual Annual Evolution 2018/22	janeiro a julho / january to july		Evolução mensal Monthly Evolution 2022/23	Últimos 3 meses Last 3 months		Últimos 12 meses Last 12 months	
							2022	2023		mai 22- jul 22	mai 23- jul 23	ago 21-jul 22	ago 22-jul 23
<b>Intra + Extra-UE / Intra + Extra-EU</b>													
milhões de Euros / Millions of Euros													
Exportações/Exports	89 619	93 681	74 427	89 588	120 572		68 436	73 871		33 322	33 986	109 077	126 007
TVH/y.o.y. %	-	4.5	-20.6	20.4	34.6		-	7.9		-	2.0	-	15.5
Importações/Imports	87 770	92 018	78 310	95 135	125 254		71 176	72 209		33 149	32 102	114 085	126 287
TVH/y.o.y. %	-	4.8	-14.9	21.5	31.7		-	1.5		-	-3.2	-	10.7
Saldo/Trade Balance (fob-cif)	1 849	1 663	-3 883	-5 547	-4 682		-2 740	1 662		173	1 884	-5 008	-280
TVH/y.o.y. %	-	-10.1	-333.5	42.8	-15.6		-	-160.7		-	988.9	-	-94.4
Cobertura/Coverage Rate(fob/cif), %	102.1	101.8	95.0	94.2	96.3		96.2	102.3		100.5	105.9	95.6	99.8
<b>Intra-UE / Intra-EU</b>													
milhões de Euros / Millions of Euros													
Exportações/Exports	66 356	70 152	50 625	61 078	78 452		44 978	47 731		21 211	21 593	72 347	81 205
TVH/y.o.y. %	-	2.5	11.3	6.3	4.4		-	6.1		-	1.8	-	12.2
Importações/Imports	71 318	72 510	81 297	88 059	92 659		49 163	52 588		22 446	23 285	79 646	90 328
TVH/y.o.y. %	-	1.7	12.1	8.3	5.2		-	7.0		-	3.7	-	13.4
Saldo/Trade Balance (fob-cif)	2 520	3 175	2 920	1 492	818		-4 186	-4 857		-1 235	-1 692	-7 299	-9 123
TVH/y.o.y. %	-	26.0	-8.0	-48.9	-45.2		-	16.0		-	37.0	-	25.0
Cobertura/Coverage Rate(fob/cif), %	103.5	104.4	103.6	101.7	100.9		91.5	90.8		94.5	92.7	90.8	89.9
<b>Extra-UE / Extra-EU</b>													
milhões de Euros / Millions of Euros													
Exportações/Exports	23 264	23 529	23 802	28 510	42 120		23 459	26 140		12 111	12 393	36 729	44 802
TVH/y.o.y. %	-	2.5	11.3	6.3	4.4		-	11.4		-	2.3	-	22.0
Importações/Imports	71 318	72 510	81 297	88 059	92 659		22 013	19 621		10 703	8 817	34 438	35 959
TVH/y.o.y. %	-	1.7	12.1	8.3	5.2		-	-10.9		-	-17.6	-	4.4
Saldo/Trade Balance (fob-cif)	2 520	3 175	2 920	1 492	818		1 446	6 519		1 408	3 576	2 291	8 843
TVH/y.o.y. %	-	26.0	-8.0	-48.9	-45.2		-	350.9		-	154.0	-	286.0
Cobertura/Coverage Rate(fob/cif), %	103.5	104.4	103.6	101.7	100.9		106.6	133.2		113.2	140.6	106.7	124.6

Fonte: GEE, com base nos dados das estatísticas da Balança de Pagamentos do Banco de Portugal./ Source: GEE, based on data from the Balance of Payments Statistics of Banco de Portugal.

Notas:Valores Fob para a Importação de bens./ Note: Fob values for imports of goods

### Gráfico 5 – Evolução da taxa de cobertura (%) das importações pelas exportações de Bens e Serviços

Progress of the coverage rate (fob/cif),% imports by exports of goods and services  
Intra + Extra UE / Intra + Extra EU



Fonte: GEE, com base nos dados das estatísticas da Balança de Pagamentos do Banco de Portugal. / Source: GEE, based on data from Banco de Portugal

**Quadro 18 - Evolução mensal e trimestral do comércio internacional de Bens e Serviços**  
Monthly and quarterly evolution of Portuguese International Trade

Versão preliminar de janeiro a julho de 2023 / Preliminary data version of january to july 2023

valores em milhões de Euros / values in Millions of Euros

Intra+Extra UE / Intra+Extra EU	IMPORTAÇÃO / IMPORTS			EXPORTAÇÃO / EXPORTS		
	2022	2023	TVH / y.o.y., %	2022	2023	TVH / y.o.y., %
jan / jan	8 513	9 684	13.8	7 796	9 557	22.6
fev / feb	9 128	9 713	6.4	8 430	9 344	10.8
mar / mar	10 275	11 014	7.2	9 441	11 191	18.5
abr / apr	10 112	9 697	-4.1	9 448	9 792	3.6
mai / may	11 204	11 007	-1.8	10 765	11 152	3.6
jun / jun	11 018	10 545	-4.3	10 616	11 207	5.6
jul / jul	10 927	10 549	-3.5	11 941	11 626	-2.6
ago / aug	10 875			11 073		
set / sep	11 255			11 041		
out / oct	10 755			10 764		
nov / nov	11 008			10 088		
dez / dec	10 185			9 170		
1º Trim / Q1	27 915	30 410	8.9	25 667	30 093	17.2
2º Trim / Q2	32 334	31 249	-3.4	30 829	32 152	4.3
3º Trim / Q3	33 057			34 055		
4º Trim / Q4	31 948			30 021		

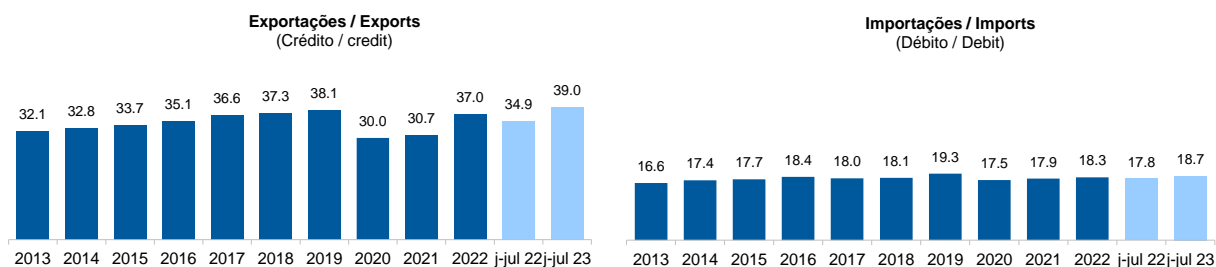
Intra UE / Intra EU	IMPORTAÇÃO / IMPORTS			EXPORTAÇÃO / EXPORTS		
	2022	2023	TVH / y.o.y., %	2022	2023	TVH / y.o.y., %
jan / jan	5 873	6 846	16.6	5 410	6 215	14.9
fev / feb	6 481	7 226	11.5	5 686	6 202	9.1
mar / mar	7 345	8 208	11.8	6 423	7 367	14.7
abr / apr	7 019	7 024	0.1	6 247	6 354	1.7
mai / may	7 689	7 948	3.4	7 029	7 168	2.0
jun / jun	7 354	7 624	3.7	6 708	7 079	5.5
jul / jul	7 403	7 713	4.2	7 474	7 345	-1.7
ago / aug	6 909			7 148		
set / sep	7 840			7 119		
out / oct	7 773			6 574		
nov / nov	7 862			6 736		
dez / dec	7 356			5 898		
1º Trim / Q1	19 699	22 279	13.1	17 520	19 784	12.9
2º Trim / Q2	22 062	22 595	2.4	19 984	20 601	3.1
3º Trim / Q3	22 152			21 741		
4º Trim / Q4	22 992			19 208		

Extra UE / Extra EU	IMPORTAÇÃO / IMPORTS			EXPORTAÇÃO / EXPORTS		
	2022	2023	TVH / y.o.y., %	2022	2023	TVH / y.o.y., %
jan / jan	2 640	2 838	7.5	2 385	3 342	40.1
fev / feb	2 647	2 487	-6.0	2 744	3 142	14.5
mar / mar	2 930	2 806	-4.2	3 018	3 825	26.8
abr / apr	3 093	2 673	-13.6	3 201	3 438	7.4
mai / may	3 515	3 059	-13.0	3 736	3 984	6.6
jun / jun	3 664	2 922	-20.3	3 908	4 128	5.6
jul / jul	3 524	2 836	-19.5	4 467	4 281	-4.2
ago / aug	3 966			3 926		
set / sep	3 416			3 922		
out / oct	2 982			4 190		
nov / nov	3 145			3 352		
dez / dec	2 829			3 272		
1º Trim / Q1	8 216	8 131	-1.0	8 147	10 308	26.5
2º Trim / Q2	10 272	8 654	-15.8	10 845	11 551	6.5
3º Trim / Q3	10 905			12 315		
4º Trim / Q4	8 956			10 814		

Fonte: GEE, com base nos dados das estatísticas da Balança de Pagamentos do Banco de Portugal. / Source: GEE, based on data from the Balance of Payments Statistics of Banco de Portugal.

## Gráfico 6 – Peso dos Serviços no comércio de Bens e Serviços

Share of Services in total Trade



Fonte: GEE, com base nos dados das estatísticas da Balança de Pagamentos do Banco de Portugal / Source: GEE, based on data from the Balance of Payments Statistics of the Bank of Portugal.

Notas:

O valor das Exportações das Estatísticas da Balança de Pagamentos (Crédito) não coincide com o valor das Exportações das estatísticas do Comércio Internacional de mercadorias do INE (somatório das exportações de mercadorias para a UE com as Exportações para Países Terceiros) por questões de ordem metodológica.

O valor das Importações das Estatísticas da Balança de Pagamentos (Crédito) não coincide com o valor das Importações das estatísticas do Comércio Internacional de mercadorias do INE (somatório das importações de mercadorias para a UE com as importações para Países Terceiros) por questões de ordem metodológica.

Notes: The Exports from the Balance of Payments (Credit) differs from the Exports in International Trade Statistics due to methodological issues. The Imports from the Balance of Payments (Debit) differs from the Imports in International Trade Statistics due to methodological issues.

## Quadro 19 – Bens e Serviços (Crédito) - componentes dos Serviços

Goods and Services (Exports/Credit) - Services Components

CRÉDITO / CREDIT (Exportações) / (Exports)	janeiro a julho / january to july		Estrutura / Structure (%)				valores em milhões de Euros / values in Millions of Euros			
			Annual / Annual		jan-jul / jan-jul		Taxas de variação e contributos / Growth rates and contributions to growth			
	2022	2023	2017	2022	2022	2023	12 meses / Last 12 months		jan-jul / jan-jul	
							VH [2] / y.o.y.,	contrib. p.p. / contrib. p.p. [3]	VH / y.o.y.,	contrib. p.p. / contrib. p.p. [3]
<b>TOTAL</b>										
<b>Bens e Serviços / Goods and Services</b>	<b>68 436</b>	<b>73 871</b>	<b>100.0</b>	<b>100.0</b>	<b>100.0</b>	<b>100.0</b>	<b>15.5</b>	<b>15.5</b>	<b>7.9</b>	<b>7.9</b>
<b>Bens / Goods</b>	<b>44 556</b>	<b>45 027</b>	<b>63.4</b>	<b>63.0</b>	<b>65.1</b>	<b>61.0</b>	<b>8.1</b>	<b>5.3</b>	<b>1.1</b>	<b>0.7</b>
<b>Serviços / Services</b>	<b>23 881</b>	<b>28 844</b>	<b>36.6</b>	<b>37.0</b>	<b>34.9</b>	<b>39.0</b>	<b>29.1</b>	<b>10.2</b>	<b>20.8</b>	<b>7.3</b>
Serviços transf. rec. mat. pert. terc. / Manufacturing serv. on physical inputs owned by others	313	264	0.5	0.4	0.5	0.4	-10.5	0.0	-15.6	-0.1
Serviços de manutenção e reparação / Maintenance and Transportes / Transportation	324	477	0.7	0.5	0.5	0.6	35.2	0.2	47.0	0.2
Viagens e Turismo / Travel	5 146	6 022	7.9	7.7	7.5	8.2	26.5	1.9	17.0	1.3
Construção / Construction	10 852	13 476	18.5	17.5	15.9	18.2	36.9	5.9	24.2	3.8
Seguros e Pensões / Insurance and pension services	562	616	0.9	0.8	0.8	0.8	11.7	0.1	9.6	0.1
Financeiros / Financial services	116	116	0.2	0.2	0.2	0.2	-4.5	0.0	-0.2	0.0
Direitos de Utilização n.i.n.r. / Charges for the use of intellectual property n.i.e.	214	213	0.4	0.3	0.3	0.3	3.1	0.0	-0.7	0.0
Telecomunicações, Informação e Informática / Telecom., computer, and information services	68	63	0.2	0.1	0.1	0.1	4.9	0.0	-6.7	0.0
Outr. Fornec. por Empresas / Other business services	2 081	2 397	1.8	3.1	3.0	3.2	12.9	0.4	15.2	0.5
Nat. Pessoal, Cult. e Recreat. / Personal, cultural and recreational services	3 879	4 808	5.1	5.9	5.7	6.5	28.0	1.6	24.0	1.4
Bens e serviços das AP n.i.n.r. / Government goods and services n.i.e.	202	262	0.3	0.3	0.3	0.4	36.7	0.1	29.6	0.1
	123	130	0.2	0.2	0.2	0.2	12.2	0.0	5.6	0.0

Fonte: GEE, com base nos dados das estatísticas da Balança de Pagamentos do Banco de Portugal.

/ Source: GEE, based on data from the Balance of Payments Statistics of Banco de Portugal.  
Notas / Notes:

[1] 12 meses até julho de 2023 / [1] 12 months ending in july 2023

[2] (ago 22-jul 23)/(ago 21-jul 22) x 100 - 100 / [2] (aug 22-jul 23)/(aug 21-jul 22) x 100 - 100

[3] Contributos para a taxa de crescimento - Análise shift-share : (TVH) x (peso no período homólogo anterior) ÷ 100. Medem a proporção de crescimento das Exportações atribuível a cada categoria especificada. / [3] Contributions to growth, shift share analysis: (rate of change) x (weight in the previous period) ÷ 100. Measures the proportion of growth of exports attributable to each category specified.

Síntese Estatística de Comércio Internacional – Nº 09/2023

### Quadro 20 – Bens e Serviços (Crédito) – componentes dos Serviços Goods and Services (Exports/Credit) - Services components

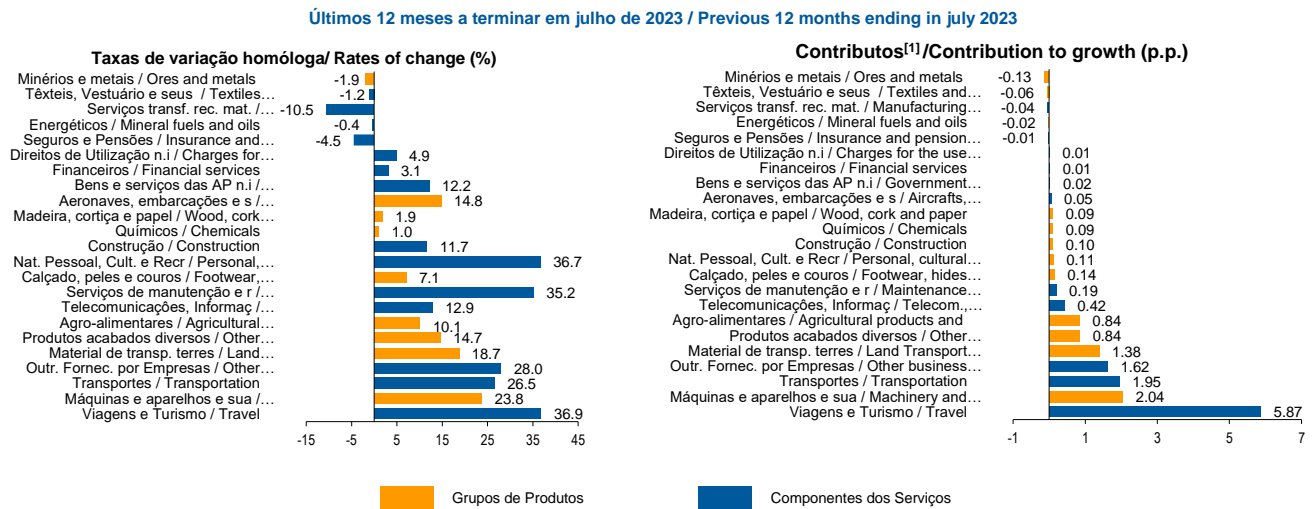
Varição homóloga (2015-2023) / Annual rate of change (2015-2023)

CRÉDITO / Credit (Exportações) / (Exports)	Peso em /Share in 2022 (%)	2015	2016	2017	2018	2019	2020	2021	2022	jan-jul / jan-jul 2023
<b>Bens e Serviços / Goods and Services</b>	<b>100.0</b>	<b>5.0</b>	<b>2.5</b>	<b>11.2</b>	<b>6.5</b>	<b>4.5</b>	<b>-20.6</b>	<b>20.4</b>	<b>34.6</b>	<b>7.9</b>
<b>Bens / Goods</b>	<b>63.0</b>	<b>3.4</b>	<b>0.4</b>	<b>8.6</b>	<b>5.4</b>	<b>3.1</b>	<b>-10.1</b>	<b>19.1</b>	<b>22.4</b>	<b>1.1</b>
<b>Serviços / Services</b>	<b>37.0</b>	<b>8.1</b>	<b>6.6</b>	<b>16.1</b>	<b>8.4</b>	<b>6.9</b>	<b>-37.5</b>	<b>23.4</b>	<b>62.1</b>	<b>20.8</b>
Serviços transf. rec. mat. pert. terc. / Manufacturing serv. on physical inputs owned by	0.4	-15.9	13.9	11.1	-17.0	3.4	25.4	-26.4	38.5	-15.6
Serviços de manutenção e reparação / Maintenance and repair serv. not included else	0.5	20.3	11.1	30.7	21.6	9.1	-17.9	-15.8	18.3	47.0
Transportes / Transportation	7.7	0.9	0.7	16.3	9.0	3.9	-36.8	20.3	61.1	17.0
Viagens e Turismo / Travel	17.5	12.8	10.4	21.4	9.7	7.3	-57.8	30.4	110.1	24.2
Construção / Construction	0.8	2.8	29.0	7.4	2.4	-3.4	-4.3	14.9	15.6	9.6
Seguros e Pensões / Insurance and pension services	0.2	38.2	-1.5	8.3	14.3	18.7	-6.7	9.4	1.4	-0.2
Financeiros / Financial services	0.3	-0.5	-1.6	1.7	15.4	5.9	-6.9	1.0	3.6	-0.7
Direitos de Utilização n.i.n.r. / Charges for the use of intellectual property n.i.e.	0.1	36.2	18.8	47.0	-19.8	9.3	26.8	-3.9	0.2	-6.7
Telecomunicações, Informação e Informática / Telecom., computer, and information s	3.1	5.1	9.7	12.4	26.7	12.0	15.9	32.7	13.7	15.2
Outr. Fornec. por Empresas / Other business services	5.9	9.9	0.6	1.1	-0.3	9.6	-4.1	24.8	27.1	24.0
Nat. Pessoal, Cult. e Recreat. / Personal, cultural and recreational services	0.3	-7.0	8.5	30.5	-8.5	6.5	-29.3	32.7	48.0	29.6
Bens e serviços das AP n.i.n.r. / Government goods and services n.i.e.	0.2	-11.0	-11.6	18.2	-3.0	8.5	-6.0	7.7	36.0	5.6

Fonte: GEE, com base nos dados das estatísticas da Balança de Pagamentos do Banco de Portugal. / Source: GEE, based on data from the Balance of Payments Statistics of Banco de Portugal.

### Gráfico 7 – Taxas de crescimento das exportações de Bens e Serviços e contributos das suas componentes Growth rates of exports of goods and services and contribution to growth

Últimos 12 meses a terminar em julho de 2023 / Previous 12 months ending in July 2023



Fonte: Cálculos do GEE com base em dados do Banco de Portugal, para as Exportações de bens e serviços, e do INE, para o cálculo da estrutura das Exportações de Bens. A distribuição do contributo das Exportações de Bens (dados da Balança de Pagamentos, banco de Portugal) pelos grupos de produtos segue a estrutura implícita na base de dados do Comércio Internacional do INE para as Exportações de Bens (somatório das Exportações de mercadorias para a UE com as Exportações para Países Terceiros). / Source: GEE, based on data from Banco de Portugal for Exports of goods and services, and Statistics Portugal, for the structure of exports of goods. The distribution of the contribution to growth of exports of goods (data from the Balance of Payments, Banco de Portugal) by groups of products follows the structure implicit in the database of International Trade from Statistics Portugal for analogous Goods (sum of Exports of goods to the EU with the Exports to Third Countries).

Notas / Notes:

O valor das Exportações das Estatísticas da Balança de Pagamentos (Crédito) não coincide com o valor das Exportações das estatísticas do Comércio Internacional de mercadorias do INE (somatório das exportações de mercadorias para a UE com as Exportações para Países Terceiros) por questões de ordem metodológica. / The value for exports of goods (data from the Balance of Payments (credit), Banco de Portugal) does not match the value of exports of goods data from International Trade from Statistics Portugal (sum of Exports of goods to the EU with the Exports to Third Countries) due to methodological reasons.

[1] Contributos - análise shift-share: TVH x Peso no período homólogo anterior ÷ 100. O somatório corresponde à TVH das Exportações de Bens e Serviços nos últimos 12 meses, de acordo com as estatísticas da Balança de Pagamentos do Banco de Portugal (15.5%). / [1] Contribution to growth, shift-share analysis: (rate of change) x (weight in the previous period) ÷ 100. The sum corresponds to the growth rate of Exports of Goods and Services over the past 12 months, according to the statistics from the Balance of Payments of Banco de Portugal (15.5%).

### Quadro 21 – Bens e Serviços (Débito) - componentes dos Serviços Goods and Services (Imports/Debit) - Services Components

valores em milhões de Euros / values in Millions of Euros

DÉBITO / DEBIT (Importações) / (Imports)	janeiro a julho / january to july		Estrutura / Structure (%)				Taxas de variação e contributos / Growth rates and contributions to growth			
			Anual / Annual		jan-jul / jan-jul		12 meses / Last 12 months [1]		jan-jul / jan-jul	
	2022	2023	2017	2022	2022	2023	VH / y.o.y., % [2]	contrib. p.p/ contrib. p.p.[3]	VH / y.o.y., %	contrib. p.p/ contrib. p.p
<b>Bens e Serviços / Goods and Services</b>	<b>71 176</b>	<b>72 209</b>	<b>100.0</b>	<b>100.0</b>	<b>100.0</b>	<b>100.0</b>	<b>10.7</b>	<b>10.7</b>	<b>1.5</b>	<b>1.5</b>
<b>Bens / Goods</b>	<b>58 489</b>	<b>58 713</b>	<b>82.0</b>	<b>81.7</b>	<b>82.2</b>	<b>81.3</b>	<b>10.1</b>	<b>8.3</b>	<b>0.4</b>	<b>0.3</b>
<b>Serviços / Services</b>	<b>12 687</b>	<b>13 496</b>	<b>18.0</b>	<b>18.3</b>	<b>17.8</b>	<b>18.7</b>	<b>13.3</b>	<b>2.4</b>	<b>6.4</b>	<b>1.1</b>
Serviços transf. rec. mat. pert. terc. / Manufacturing serv. on physical inputs owned by	13	14	0.0	0.0	0.0	0.0	112.6	0.0	7.1	0.0
Serviços de manutenção e reparação / Maintenance and repair serv. not included elsew	316	318	0.6	0.4	0.4	0.4	0.7	0.0	0.5	0.0
Transportes / Transportation	4 057	3 352	4.6	5.7	5.7	4.6	0.6	0.0	-17.4	-1.0
Viagens e Turismo / Travel	2 897	3 427	5.0	4.4	4.1	4.7	24.7	1.1	18.3	0.7
Construção / Construction	149	215	0.2	0.3	0.2	0.3	51.1	0.1	44.7	0.1
Seguros e Pensões / Insurance and pension services	392	391	0.5	0.5	0.6	0.5	5.4	0.0	-0.4	0.0
Financeiros / Financial services	359	394	0.6	0.5	0.5	0.5	6.0	0.0	9.7	0.0
Direitos de Utilização n.i.n.r / Charges for the use of intellectual property n.i.e.	469	503	1.0	0.6	0.7	0.7	6.2	0.0	7.3	0.0
Telecomunicações, Informação e Informática / Telecom., computer, and information se	870	1 057	1.2	1.2	1.2	1.5	15.2	0.2	21.6	0.3
Outr. Fornec. por Empresas / Other business services	2 925	3 525	4.2	4.2	4.1	4.9	18.3	0.8	20.5	0.8
Nat. Pessoal, Cult. e Recreat. / Personal, cultural and recreational services	199	249	0.3	0.3	0.3	0.3	30.3	0.1	25.1	0.1
Bens e serviços das AP n.i.n.r / Government goods and services n.i.e.	41	52	0.1	0.1	0.1	0.1	39.9	0.0	26.8	0.0

Fonte: GEE, com base nos dados das estatísticas da Balança de Pagamentos do Banco de Portugal. / Source: GEE, based on data from the Balance of Payments Statistics of Banco de Portugal for the Total Exports of  
Notas: Valores Fob para a Importação de bens.

Notes: / Fob values for Imports of goods.

[1] 12 meses até julho de 2023 / [1] 12 months ending in july 2023

[2] (ago 22-jul 23)/(ago 21-jul 22) x 100 - 100 / [2] (aug 22-jul 23)/(aug 21-jul 22) x 100 - 100

[3] Contributos para a taxa de crescimento - Análise shift-share : (TVH) x (peso no período homólogo anterior) + 100. Medem a proporção de crescimento das Importações atribuível a cada categoria especificada. / [3] Contributions to growth, shift share analysis: (rate of change) x (weight in the previous period) + 100. Measures the proportion of growth of exports attributable to each category specified.

### Quadro 22 – Comércio de Bens e Serviços em percentagem do PIB Trade of Goods and Services as a percentage of GDP

	2019	2020	2021	2022	2020				2021				2022				2023	
					T1 / Q1	T2 / Q2	T3 / Q3	T4 / Q4	T1 / Q1	T2 / Q2	T3 / Q3	T4 / Q4	T1 / Q1	T2 / Q2	T3 / Q3	T4 / Q4	T1 / Q1	T2 / Q2
<b>Valores Correntes em percentagem do PIB / Current Values as a percentage of GDP</b>																		
<b>Exportações (Fob) / Exports (Fob)</b>	<b>43.5</b>	<b>37.0</b>	<b>41.4</b>	<b>49.6</b>	<b>41.9</b>	<b>30.4</b>	<b>36.6</b>	<b>38.4</b>	<b>40.0</b>	<b>38.3</b>	<b>41.7</b>	<b>45.3</b>	<b>46.6</b>	<b>50.4</b>	<b>51.6</b>	<b>49.7</b>	<b>49.6</b>	<b>47.9</b>
- Bens/- Goods	29.2	27.0	30.0	33.6	28.3	22.4	27.9	28.9	30.4	28.6	29.7	31.1	32.1	34.3	35.1	32.9	32.3	30.4
- Serviços/- Services	14.3	10.0	11.4	16.0	13.7	8.0	8.7	9.5	9.5	9.8	12.1	14.2	14.5	16.1	16.6	16.8	17.3	17.6
<b>Importações (Fob) / Imports (Fob)</b>	<b>43.1</b>	<b>39.2</b>	<b>44.2</b>	<b>52.0</b>	<b>43.6</b>	<b>33.8</b>	<b>38.2</b>	<b>40.5</b>	<b>42.6</b>	<b>41.7</b>	<b>44.2</b>	<b>48.2</b>	<b>49.7</b>	<b>52.5</b>	<b>54.3</b>	<b>51.4</b>	<b>48.4</b>	<b>45.6</b>
- Bens/- Goods	35.7	33.0	37.0	43.4	36.5	28.2	32.6	34.1	36.3	35.2	36.5	39.9	41.8	43.9	45.1	42.8	40.5	37.8
- Serviços/- Services	7.3	6.2	7.2	8.6	7.1	5.5	5.6	6.4	6.3	6.5	7.6	8.3	7.9	8.6	9.3	8.6	7.9	7.9
<b>Taxas homólogas de crescimento real / Annual real growth rate</b>																		
<b>Exportações (Fob) / Exports (Fob)</b>	<b>4.1</b>	<b>-18.6</b>	<b>12.3</b>	<b>17.4</b>	<b>-5.2</b>	<b>-38.9</b>	<b>-15.4</b>	<b>-15.4</b>	<b>-7.6</b>	<b>40.3</b>	<b>11.4</b>	<b>15.6</b>	<b>16.8</b>	<b>26.6</b>	<b>18.0</b>	<b>9.6</b>	<b>10.9</b>	<b>4.9</b>
- Bens/- Goods	3.6	-11.6	10.6	8.6	-4.7	-33.5	-3.0	-5.2	3.7	41.0	2.8	4.4	3.8	14.5	11.8	4.8	5.5	0.4
- Serviços/- Services	5.0	-33.6	17.2	40.8	-6.2	-50.7	-40.6	-37.0	-32.4	38.2	40.1	51.9	60.0	62.4	33.2	20.4	22.8	14.2
<b>Importações (Fob) / Imports (Fob)</b>	<b>4.9</b>	<b>-11.8</b>	<b>12.2</b>	<b>11.1</b>	<b>-1.5</b>	<b>-29.6</b>	<b>-10.4</b>	<b>-6.1</b>	<b>-3.1</b>	<b>36.0</b>	<b>11.0</b>	<b>12.1</b>	<b>12.3</b>	<b>15.4</b>	<b>11.8</b>	<b>5.4</b>	<b>4.6</b>	<b>1.2</b>
- Bens/- Goods	4.2	-10.0	11.7	9.8	-1.1	-28.9	-7.2	-3.1	-0.7	37.0	7.6	10.0	10.0	13.2	11.4	5.0	3.6	1.4
- Serviços/- Services	8.6	-20.5	15.3	17.9	-3.3	-32.9	-26.0	-19.8	-15.9	31.0	31.6	23.4	26.3	27.5	13.8	7.6	10.0	0.0

Fonte: GEE, com base nos dados das Contas Nacionais Trimestrais (Base 2006) do INE. Inclui comércio Intra e Extracomunitário. / Source: GEE, based on data from the Quarterly National Accounts (base 2011) of Statistics Portugal. Includes Intra and Extracommunity trade.

Síntese Estatística de Comércio Internacional – Nº 09/2023

### Quadro 23 - Comércio Mundial de Mercadorias

#### World Merchandise Trade

2010=100

Taxas de variação homóloga / Growth rates(%)

	Anual / Annual			jan-jul / jan-jul		Últimos 3 meses / Last 3 months		Últimos 12 meses / Last 12 months	
	2020	2021	2022	2022	2023	mai 22 - jul 22	mai 23 - jul 23	ago 21 - jul 22	ago 22 - jul 23
<b>Volumes   Ajust. de Sazonalidade / Volumes, seasonally adjusted</b>									
<b>Comércio Mundial / World trade</b>									
<i>Importações Mundiais / World imports</i>	-5.0	10.8	3.6	4.7	-2.6	4.8	-3.4	6.0	-0.7
<b>Economias Avançadas / Advanced economies</b>	-5.3	9.8	5.3	6.5	-3.2	6.5	-4.3	6.6	-0.4
Zona Euro / Euro Area	-8.0	9.4	6.7	7.4	-1.8	7.7	-3.1	7.3	1.3
EUA / United States	-4.1	11.5	5.7	8.2	-2.4	7.0	-2.5	8.0	-0.5
Reino Unido / United Kingdom	-10.5	5.2	10.4	14.6	-10.5	10.2	-7.1	6.8	-4.6
Japão / Japan	-5.9	4.8	5.8	4.4	-2.9	6.0	-5.6	4.7	1.4
Ásia Avançada (exclui Japão) / Advanced Asia excl Japan	1.0	12.2	-0.1	2.3	-7.4	3.1	-10.3	5.8	-5.7
Outras Economias Avançadas / Other advanced economies	-4.2	9.9	5.3	5.3	-1.7	5.7	-2.5	4.6	1.1
<b>Economias Emergentes / Emerging economies</b>	-4.5	13.0	0.0	0.8	-1.1	1.2	-1.1	4.6	-1.1
China / China	3.6	8.6	-4.8	-6.0	2.8	-5.9	3.8	-2.6	0.3
Ásia Emergente (exclui China) / Emerging Asia excl China	-11.3	20.1	8.7	11.7	-4.8	14.6	-6.1	15.1	-1.0
Europa de Leste / CIS / Eastern Europe / CIS	-4.1	11.6	-22.8	-20.6	-1.9	-29.5	7.0	-8.8	-13.3
América Latina / Latin America	-11.1	22.0	5.3	7.6	-4.0	8.5	-5.6	12.2	-1.5
África e Médio Oriente / Africa and Middle East	-4.3	3.1	1.9	2.1	0.9	3.1	0.2	3.1	1.2
<i>Exportações Mundiais / World exports</i>									
<b>Economias Avançadas / Advanced economies</b>	-6.6	9.0	2.7	2.4	-0.6	2.9	-1.4	3.2	1.0
Zona Euro / Euro Area	-8.5	8.9	4.3	3.6	-0.8	4.2	-1.9	3.6	1.7
EUA / United States	-10.8	8.0	4.0	3.1	4.2	5.2	1.7	3.7	4.6
Reino Unido / United Kingdom	-14.3	0.2	9.7	2.3	3.2	1.7	-1.0	1.8	10.1
Japão / Japan	-7.7	12.8	1.1	-0.1	-1.4	-1.4	-0.1	1.8	0.4
Ásia Avançada (exclui Japão) / Advanced Asia excl Japan	2.0	11.6	-2.2	1.0	-7.1	0.4	-5.4	3.8	-6.8
Outras Economias Avançadas / Other advanced economies	-5.0	7.7	2.7	1.6	1.8	2.9	0.0	2.0	2.8
<b>Economias Emergentes / Emerging economies</b>	-2.6	11.8	2.9	5.5	-0.4	7.4	-2.2	6.9	-0.5
China / China	0.2	19.6	-0.5	2.6	0.4	7.5	-3.7	5.5	-1.7
Ásia Emergente (exclui China) / Emerging Asia excl China	-3.9	16.1	6.0	8.4	-4.0	8.6	-5.3	10.8	-1.2
Europa Central e Leste / Eastern Europe / CIS	-2.2	1.3	-4.7	2.9	1.9	0.3	8.9	5.4	-5.1
América Latina / Latin America	-3.2	5.9	6.0	6.0	-0.2	5.8	-0.2	4.2	2.3
África e Médio Oriente / Africa and Middle East	-7.1	1.4	10.1	11.3	0.6	12.0	-2.4	9.7	3.8
<b>Preços   valores unitários em USD / Prices / unit values in usd</b>									
<b>Comércio Mundial / World trade</b>									
<i>Importações Mundiais / World imports</i>	-2.9	14.6	9.2	9.2	-43.2	11.4	-5.4	14.0	-0.3
<b>Economias Avançadas / Advanced economies</b>	-2.1	13.3	8.9	8.9	-42.8	10.4	-4.4	13.2	-0.1
Zona Euro / Euro Area	-0.3	15.4	8.6	8.6	-42.2	9.2	-3.2	13.1	0.2
EUA / United States	-2.5	8.9	8.5	8.5	-43.4	10.4	-5.5	10.9	-0.4
Reino Unido / United Kingdom	-0.2	14.0	6.6	6.6	-41.8	5.7	-0.5	10.8	0.7
Japão / Japan	-6.7	16.1	10.5	10.5	-45.3	13.3	-12.3	18.4	-2.9
Ásia Avançada (exclui Japão) / Advanced Asia excl Japan	-5.3	13.9	9.4	9.4	-44.9	13.4	-9.6	15.9	-3.2
Outras Economias Avançadas / Other advanced economies	-1.2	12.6	9.6	9.6	-41.3	10.4	-0.6	12.8	2.4
<b>Economias Emergentes / Emerging economies</b>	-4.5	17.4	10.1	10.1	-43.9	13.8	-7.6	15.8	-0.6
China / China	-4.7	20.5	6.9	6.9	-46.3	8.7	-13.0	16.4	-6.3
Ásia Emergente (exclui China) / Emerging Asia excl China	-2.9	14.5	9.0	9.0	-45.0	14.2	-9.3	13.7	-2.9
Europa de Leste / CIS / Eastern Europe / CIS	-2.8	12.6	20.1	20.1	-35.1	21.8	11.1	16.8	20.1
América Latina / Latin America	-5.7	12.0	15.1	15.1	-42.7	19.3	-6.2	18.2	2.6
África e Médio Oriente / Africa and Middle East	-6.9	25.0	11.0	11.0	-40.8	18.1	0.0	15.7	7.0
<i>Exportações Mundiais / World exports</i>									
<b>Economias Avançadas / Advanced economies</b>	-1.2	14.5	7.7	7.7	-43.6	9.1	-6.8	12.8	-1.6
Zona Euro / Euro Area	-1.0	13.0	6.5	6.5	-42.2	8.0	-3.5	11.2	-0.6
EUA / United States	1.2	11.7	3.7	3.7	-39.6	3.5	2.7	7.4	1.5
Reino Unido / United Kingdom	-2.8	14.0	13.0	13.0	-44.6	16.7	-10.1	16.9	-0.5
Japão / Japan	-0.7	12.6	4.6	4.6	-41.1	5.6	0.4	9.3	-0.8
Japão / Japan	-2.2	5.1	-2.3	-2.3	-42.9	-1.0	-4.8	2.4	-5.1
Ásia Avançada (exclui Japão) / Advanced Asia excl Japan	-2.9	11.6	5.4	5.4	-45.5	8.8	-10.6	12.0	-5.6
Outras Economias Avançadas / Other advanced economies	-1.5	19.6	11.0	11.0	-43.7	12.9	-6.1	17.6	-1.0
<b>Economias Emergentes / Emerging economies</b>	-1.7	16.9	9.9	9.9	-45.9	11.0	-12.2	15.4	-3.0
China / China	2.1	10.2	7.8	7.8	-44.1	8.3	-9.7	12.0	-1.4
Ásia Emergente (exclui China) / Emerging Asia excl China	-0.9	10.8	7.7	7.7	-43.5	10.0	-7.7	11.0	-1.8
Europa de Leste / CIS / Eastern Europe / CIS	-16.5	41.4	21.2	21.2	-57.9	16.0	-32.6	35.1	-13.4
América Latina / Latin America	-5.4	20.0	9.9	9.9	-41.9	11.4	-3.9	15.3	2.0
África e Médio Oriente / Africa and Middle East	-2.6	25.1	16.7	16.7	-52.3	19.3	-21.4	23.9	-7.7
<b>Preços   valores unitários em USD / Prices / unit values in usd</b>									
<b>Combustíveis (Índice HWWI) / Fuels (HWWI)</b>									
Commodities excl. combustíveis (Índice HWWI) / Primary commodities excluding fuels (HWWI)	-29.9	104.0	70.8	70.8	-64.6	0.4	-16.9	115.8	-10.3
Commodities excl. combustíveis (Índice HWWI) / Primary commodities excluding fuels (HWWI)	2.9	43.2	4.8	4.8	-48.9	0.4	-16.9	19.2	-14.1

Fonte: GEE, com base nos dados do World Trade Monitor, do CPB (Netherlands Bureau for Economic Policy Analysis) . / Source: GEE, based on World Trade Monitor, CPB (Netherlands Bureau for Economic Policy Analysis).