

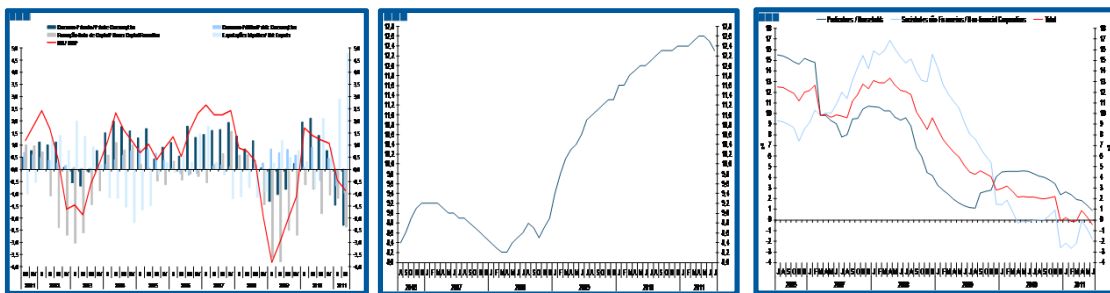
Síntese Estatística de Conjuntura

Short-term Economic Indicators

- Nº 37/2011 -

16 de Setembro de 2011

September, 16, 2011



Síntese Estatística de Conjuntura

Short-term Economic Indicators

- Nº 37/2011 -

16 de Setembro de 2011

September, 16, 2011

Índice Temático / *Thematic Index*

	Página / <i>Page</i>
1. Conjuntura Internacional / <i>International Economic Situation</i>	
Previsões de crescimento económico / <i>Economic growth forecasts</i>	6
Revisão das previsões para a economia mundial / <i>World economy forecasts revision</i>	7
Indicadores avançados da UE27 e Zona Euro e comércio mundial / <i>Advanced indicators for EU27 and Euro Area and World Trade</i>	8-9
Principais indicadores e previsões macroeconómicas / <i>Main macroeconomic indicators and forecasts</i>	10
EUA, Reino Unido e Japão / <i>USA, United Kingdom and Japan</i>	10
China, Zona Euro e UE27 / <i>China, Euro Area and EU27</i>	11
Espanha, Alemanha e França / <i>Spain, Germany and France</i>	12
Grécia, Irlanda e Itália / <i>Greece, Ireland and Italy</i>	13
Evolução do preço do petróleo / <i>Oil price evolution</i>	14
2. Conjuntura Nacional / <i>National Economic Situation</i>	
Previsões macroeconómicas / <i>Macroeconomic forecasts</i>	15
Principais indicadores económicos / <i>Main economic indicators</i>	16-17
Indicadores avançados de actividade económica / <i>Economic activity leading indicators</i>	18
Emprego / <i>Employment</i>	19
Consumo / <i>Consumption</i>	20
Formação bruta de capital fixo / <i>Gross fixed capital formation</i>	21
Relações com o exterior / <i>Foreign relations</i>	22-25
3. Sectores Institucionais / <i>Institutional Sectors</i>	
Poupança / <i>Saving</i>	26
Investimento / <i>Investment</i>	26
Capacidade/necessidade líquida de financiamento / <i>Net lending/Net borrowing</i>	27
Dívida / <i>Debt</i>	28
4. Ramos de Actividade / <i>Industries</i>	
Valor acrescentado bruto / <i>Gross value added</i>	29
Emprego / <i>Employment</i>	30
Indústria / <i>Industry</i>	31-32
Construção / <i>Construction</i>	33
Serviços e comércio / <i>Services and trade</i>	34
Imobiliário / <i>Real estate</i>	35
Crédito às empresas e particulares / <i>Corporations and households credit</i>	36

Síntese Estatística de Conjuntura

Short-term Economic Indicators

- Nº 37/2011 -

16 de Setembro de 2011

September, 16, 2011

Índice de Quadros / Tables Index

	Página / Page
1. Conjuntura Internacional / International Economic Situation	
1.1. Previsões de crescimento da economia mundial / <i>World growth forecasts</i>	6
1.2. Revisão das previsões para a economia mundial / <i>World economy forecasts revision</i>	7
1.3. Indicadores avançados da UE27 e Zona Euro / <i>Advanced indicators for EU27 and Euro Area</i>	8
1.4. Comércio mundial / <i>World trade</i>	9
1.5. Principais indicadores e previsões macroeconómicas / <i>Main macroeconomic indicators and forecasts</i>	10
EUA, Reino Unido e Japão / <i>USA, United Kingdom and Japan</i>	10
China, Zona Euro e UE27 / <i>China, Euro Area and EU27</i>	11
Espanha, Alemanha e França / <i>Spain, Germany and France</i>	12
Grécia, Irlanda e Itália / <i>Greece, Ireland and Italy</i>	13
1.6. Evolução do preço relativo de importação do petróleo / <i>Oil import relative price</i>	14
2. Conjuntura Nacional / National Economic Situation	
2.1. Previsões para a economia portuguesa / <i>Forecasts for the portuguese economy</i>	15
2.2. Evolução das estimativas do PIB / <i>GDP estimates evolution</i>	17
2.3. Principais indicadores económicos / <i>Main economic indicators</i>	17
2.4. Indicadores avançados de actividade geral / <i>General activity leading indicators</i>	18
2.5. Mercado de trabalho / <i>Labour market</i>	19
2.6. Indicadores avançados do consumo privado / <i>Private consumption leading indicators</i>	20
2.7. Indicadores avançados de investimento / <i>Investment leading indicators</i>	21
2.8. Balança de bens e serviços e indicadores avançados de procura externa / <i>Goods and services balance and foreign demand leading indicators</i>	23
4. Ramos de Actividade / Industries	
4.1. Crescimento real do VAB por ramos / <i>GVA real growth by industries</i>	29
4.2. Contributos dos ramos para o crescimento real do VAB / <i>Industries contribution to GVA real growth</i>	29
4.3. Evolução do emprego por ramos / <i>Employment evolution by industries</i>	30
4.4. Contributos dos ramos para a evolução do emprego / <i>Industries contribution to employment</i>	30
4.5. Indicadores sectoriais para a indústria / <i>Industry sectoral indicators</i>	32
4.6. Índice de produção industrial por subsecções / <i>Industrial production index by sections</i>	32
4.7. Indicadores sectoriais para a construção / <i>Construction sectoral indicators</i>	33
4.8. Indicadores sectoriais para os serviços e comércio / <i>Services and Trade sectoral indicators</i>	34
4.9. Indicadores avançados para o sector imobiliário / <i>Real estate sectoral indicators</i>	35
4.10. Indicadores sectoriais de empréstimos de outras instituições financeiras / <i>Other monetary financial institutions loans sectoral indicators</i>	36

Síntese Estatística de Conjuntura

Short-term Economic Indicators

- Nº 37/2011 -

16 de Setembro de 2011

September, 16, 2011

Índice de Gráficos / *Graphs Index*

	Página / <i>Page</i>
1. Conjuntura Internacional / <i>International Economic Situation</i>	
1.1. Evolução do preço relativo do petróleo / <i>Relative oil price</i>	14
2. Conjuntura Nacional / <i>National Economic Situation</i>	
2.1. Contributos (p.p.) para a variação homóloga real do PIB (%) / <i>Contributions (p.p.) to GDP real growth (%)</i>	16
2.2. Produto interno bruto, rendimento nacional bruto, rendimento disponível bruto / <i>GDP, gross national income, gross disposable income</i>	16
2.3. Poupança bruta, formação bruta de capital e necessidade líquida de financiamento / <i>Gross saving, gross capital formation, net borrowing</i>	16
2.4. Indicador coincidente mensal e indicador de actividade económica / <i>Monthly coincident indicator and economic activity indicator</i>	18
2.5. Indicador de clima económico / <i>Economic climate indicator</i>	18
2.6. Taxa de desemprego / <i>Unemployment rate</i>	19
2.7. Emprego total / <i>Total employment</i>	19
2.8. Indicador coincidente consumo privado / <i>Private consumption coincident indicator</i>	20
2.9. Indicador de confiança dos consumidores / <i>Consumer confidence indicator</i>	20
2.10. Indicador de formação bruta de capital fixo / <i>Gross fixed capital formation indicator</i>	21
2.11. Formação bruta de capital fixo, total / <i>Gross fixed capital formation, total</i>	21
2.12. Evolução trimestral da balança de bens e serviços / <i>Balance of goods and services quarterly evolution</i>	22
2.13. Evolução da balança de bens e serviços - Últimos 12 meses / <i>Balance of goods and services - last 12 months</i>	22
2.14. Balança corrente / <i>Current account</i>	24
2.15. Balança corrente e de capital / <i>Current and capital account</i>	24
2.16. Evolução do investimento directo estrangeiro / <i>Foreign direct investment</i>	25
2.17. Balança tecnológica / <i>Technological account</i>	25
2.18. Saídas de produtos industriais transformados por grau de intensidade tecnológica / <i>Manufacturing exports by technological intensity</i>	25

Síntese Estatística de Conjuntura

Short-term Economic Indicators

- Nº 37/2011 -

16 de Setembro de 2011

September, 16, 2011

Índice de Gráficos / *Graphs Index*

3. Sectores Institucionais / *Institutional Sectors*

Página / *Page*

3.1. Poupança bruta, por sector institucional / <i>Gross saving, by institutional sector</i>	26
3.2. Investimento bruto, por sector institucional / <i>Gross investment, by institutional sector</i>	26
3.3. Capacidade/necessidade líquida de financiamento por sector institucional / <i>Net lending/net borrowing, by institutional sector</i>	27
3.4. Contributo dos sectores institucionais para a variação homóloga da necessidade líquida de financiamento do total da economia / <i>Institutional sectors contributions to annual change of total economy net borrowing</i>	27
3.5. Dívida bruta, por sector institucional / <i>Gross debt, by institutional sector</i>	28
3.6. Património financeiro líquido, por sector institucional / <i>Net financial wealth, by institutional sector</i>	28

4. Ramos de Actividade / *Industries*

4.1. Índice de volume de negócios na indústria / <i>Industrial turnover index</i>	31
4.2. Índices de emprego, remunerações e horas trabalhadas na indústria / <i>Employment, wages and hours worked indexes in industry</i>	31
4.3. Índice de novas encomendas na construção e obras públicas / <i>Construction and public works new orders Index</i>	33
4.4. Formação bruta de capital fixo, construção / <i>Gross fixed capital formation, construction</i>	33
4.5. Índice de volume de negócios nos serviços / <i>Services turnover index</i>	34
4.6. Índice confidencial imobiliário / <i>Confidential Real Estate index</i>	35
4.7. Empréstimos das outras instituições monetárias, saldos de fim de período / <i>Other monetary financial institutions loans, stocks</i>	36

1. Conjuntura Internacional / International Economic Situation

- Previsões de Crescimento Económico / Economic Growth Forecasts

Quadro / Table 1.1.
Previsões de Crescimento da Economia Mundial
World Growth Forecasts

	2010				2011				2012				2013				2014			
	OCDE	FMI	CE	BM	OCDE	FMI	CE	BM	OCDE	FMI	CE	BM	OCDE	FMI	CE	BM	OCDE	FMI	CE	BM
	OECD	IMF	EC	WB	OECD	IMF	EC	WB	OECD	IMF	EC	WB	OECD	IMF	EC	WB	OECD	IMF	EC	WB
	Mai-11	Abr-11	Mai-11	Jun-11	Mai-11	Abr-11	Mai-11	Jun-11	Mai-11	Abr-11	Mai-11	Jun-11	-	Out-10	-	Jun-11	-	Out-10	-	-
May-11	Apr-11	May-11	Jun-11	May-11	Apr-11	May-11	Jun-11	May-11	Apr-11	May-11	Jun-11	-	Oct-10	-	Jun-11	-	Oct-10	-	-	
MUNDO WORLD	-	5,1*	4,9	3,8	-	4,3*	4,0	3,2	-	4,5*	4,1	3,6	-	-	-	3,6	-	-	-	-
OCDE OECD	2,9	-	-	2,6	2,3	-	-	2,1	2,8	-	-	2,6	-	-	-	2,5	-	-	-	-
UE-27 EU-27	-	1,8*	1,8	-	-	2,0*	1,8	-	-	2,1*	1,9	-	-	-	-	-	-	-	-	-
ZONA EURO EURO AREA	1,7	1,8 ^(a)	1,8	1,7	2,0	2,0 ^(a)	1,6	1,7	2,0	1,7 ^(a)	1,8	1,8	-	-	-	1,9	-	-	-	-
ESPAÑA SPAIN	-0,1	-0,1 ^(a)	-0,1	-	0,9	0,8 ^(a)	0,8	-	1,6	1,6 ^(a)	1,5	-	-	1,8 ^(a)	-	-	-	1,9 ^(a)	-	-
ALEMANHA GERMANY	3,5	3,5 ^(a)	3,6	-	3,4	3,2 ^(a)	2,6	-	2,5	2,0 ^(a)	1,9	-	-	-	-	-	-	-	-	-
FRANÇA FRANCE	1,4	1,4 ^(a)	1,6	-	2,2	2,1 ^(a)	1,8	-	2,1	1,9 ^(a)	2,0	-	-	2,0 ^(a)	-	-	-	2,1 ^(a)	-	-
ITÁLIA ITALY	1,2	1,3 ^(a)	1,3	-	1,1	1,0 ^(a)	1,0	-	1,6	1,3 ^(a)	1,3	-	-	1,4 ^(a)	-	-	-	1,4 ^(a)	-	-
HOLANDA NETHERLANDS	1,8	1,7 ^(a)	1,8	-	2,3	1,5 ^(a)	1,9	-	1,9	1,5 ^(a)	1,7	-	-	1,6 ^(a)	-	-	-	1,7 ^(a)	-	-
GRÉCIA GREECE	-4,4 ^(b)	-4,5	-4,5 ^(d)	-	-3,5 ^(b)	-3,0	-3,8 ^(d)	-	0,6 ^(b)	1,1	0,6 ^(d)	-	-	2,1 ^(b)	2,1 ^(d)	-	-	2,1 ^(b)	2,3 ^(d)	-
REINO UNIDO UNITED KINGDOM	1,3	1,4 ^(a)	1,3	1,7*	1,4	1,5 ^(a)	1,7	2,2*	1,8	2,3 ^(a)	2,1	2,5*	-	2,4 ^(a)	-	-	-	2,5 ^(a)	-	-
EUA USA	2,9	2,9*	2,9	2,8	2,6	2,5*	2,6	2,6	3,1	2,7*	2,7	2,9	-	2,7*	-	2,7	-	2,9*	-	-
JAPÃO JAPAN	4,0	4,0 ^(a)	3,9	4,0	-0,9	-0,7 ^(a)	0,5	0,1	2,2	2,9 ^(a)	1,6	2,6	-	2,2 ^(a)	-	2,0	-	2,0 ^(a)	-	-
CHINA CHINA	10,3	10,3 ^(a)	10,3	10,3	9,0	9,6 ^(a)	9,3	9,3	9,2	9,5 ^(a)	9,0	8,7	-	9,5 ^(a)	-	8,8	-	9,5 ^(a)	-	-
ÍNDIA ^(c) INDIA	9,6 ^(b)	10,4*	10,4	8,8	8,5 ^(b)	8,2*	8,0	8,0	8,6 ^(b)	7,8*	8,2	8,4	-	8,1 ^(a)	-	8,5	-	8,1 ^(a)	-	-
BRASIL BRAZIL	7,5	7,5 ^(a)	7,5	7,5	4,1	4,1 ^(a)	4,4	4,2	4,5	3,6*	4,3	4,1	-	-	-	3,8	-	-	-	-
RUSSIA RUSSIA	4,0	4,0 ^(a)	4,0	4,0	4,9	4,8 ^(a)	4,5	4,4	4,5	4,5 ^(a)	4,2	4,0	-	4,5 ^(a)	-	4,1	-	4,7 ^(a)	-	-
ANGOLA ANGOLA	-	1,6	-	3,4	-	7,8	-	6,7	-	10,5	-	8,1	-	-	-	7,8	-	-	-	-
MOÇAMBIQUE MOZAMBIQUE	-	6,6 ^(a)	-	-	-	7,2 ^(a)	-	-	-	7,5 ^(a)	-	-	-	7,9 ^(a)	-	-	-	7,8 ^(a)	-	-

Fontes: Fundo Monetário Internacional (FMI), "World Economic Outlook", 06/10/2010; Fundo Monetário Internacional (FMI), "World Economic Outlook", 11/04/2011; Comissão Europeia (CE), "European Economic Forecasts - Spring 2011", 13/05/2011; Organização para a Cooperação e Desenvolvimento Económico (OCDE), "Economic Outlook Nº 89", 25/05/2011; Banco Mundial (BM), "Global Economic Prospects", 08/06/2011

*FMI, "World Economic Outlook Update", 17/06/2011

(a) Artigo IV FMI: Índia, 14/02/2011; Holanda, 22/06/2011; Moçambique, 28/06/2011; Alemanha, 12/07/2011; Itália, 12/07/2011; Japão, 19/07/2011; Zona Euro, 19/07/2011; China, 20/07/2011; EUA, 25/07/2011; Espanha, 29/07/2011; França, 30/07/2011; Reino Unido, 01/08/2011; Brasil, 03/08/2011; Rússia, 02/08/2010, 15/09/2011;

(b) Grécia, FMI Country Report nº 11/68, 16/03/2011; Índia, OCDE Economic Survey, 14/06/2011; Grécia, OCDE Economic Survey, 02/08/2011

(c) Anos económicos diferentes dos anos civis. 2009 = 2008/09; 2010 = 2009/10; 2011 = 2010/11

(d) Julho 2011, Programa de Ajustamento Económico para a Grécia, Quarta Revisão - Primavera 2011

Sources: International Monetary Fund (IMF), "World Economic Outlook", 06/10/2010; International Monetary Fund (IMF), "World Economic Outlook", 11/04/2011; European Commission (EC), "European Economic Forecasts - Spring 2011", 13/05/2011; Organisation for Economic Co-operation and Development (OECD), "Economic Outlook Nº 89", 25/05/2011; World Bank (WB), "Global Economic Prospects", 08/06/2011

*FMI, "World Economic Outlook Update", 17/06/2011

(a) Article IV IMF: India, 14/02/2011; Netherlands, 22/06/2011; Mozambique, 28/06/2011; Germany, 12/07/2011; Italy, 12/07/2011; Japan, 19/07/2011; Euro Area, 19/07/2011; China, 20/07/2011; USA, 25/07/2011; Spain, 29/07/2011; France, 30/07/2011; United Kingdom, 01/08/2011; Brazil, 03/08/2011; Russia, 02/08/2010, 15/09/2011;

(b) Greece, IMF Country Report nº 11/68, 16/03/2011; India, OECD Economic Survey, 14/06/2011; Greece, OECD Economic Survey, 02/08/2011

(c) Different financial years of the calendar years. 2009 = 2008/09; 2010 = 2009/10;

(d) July 2011, The Economic Adjustment Programme for Greece, Fourth Review - Spring 2011

1. Conjuntura Internacional / *International Economic Situation*

- Previsões de Crescimento Económico / *Economic Growth Forecasts*

Quadro / *Table 1.2.*
Revisão das Previsões para a Economia Mundial
World Economy Forecasts Revision

	ESPANHA <i>SPAIN</i>				ZEURO <i>EURO AREA</i>				UE-27 <i>EU-27</i>				EUA <i>USA</i>				CHINA <i>CHINA</i>				
	2010	2011	2012	2015	2010	2011	2012	2015	2010	2011	2012	2015	2010	2011	2012	2015	2010	2011	2012	2015	
BM <i>WB</i>																					
Jan-11	-	-	-	-	1,7	1,4	2,0	-	-	-	-	-	-	2,8	2,8	2,9	-	10,0	8,7	8,4	-
Jan-11	-	-	-	-	1,7	1,7	1,8	-	-	-	-	-	-	2,8	2,6	2,9	-	10,3	9,3	8,7	-
Jun-11	-	-	-	-	1,7	1,7	1,8	-	-	-	-	-	-	2,8	2,6	2,9	-	10,3	9,3	8,7	-
Jun-11	-	-	-	-	1,7	1,7	1,8	-	-	-	-	-	-	2,8	2,6	2,9	-	10,3	9,3	8,7	-
FMI <i>IMF</i>																					
Jan-11	-0,2	0,6	1,5	-	1,8	1,5	1,7	-	1,8	1,7	2,0	-	2,8	3,0	2,7	-	10,3	9,6	9,5	-	
Jan-11	-0,2	0,6	1,5	-	1,8	1,5	1,7	-	1,8	1,7	2,0	-	2,8	3,0	2,7	-	10,3	9,6	9,5	-	
Abr-11	-0,1	0,8	1,6	-	1,7	1,6	1,8	-	1,8	1,8	2,1	-	2,8	2,8	2,9	-	10,3	9,6	9,5	-	
Abr-11	-0,1	0,8	1,6	-	1,7	1,6	1,8	-	1,8	1,8	2,1	-	2,8	2,8	2,9	-	10,3	9,6	9,5	-	
Jun-11	-0,1	0,8	1,6	-	1,8	2,0	1,7	-	1,8	2,0	2,1	-	2,9	2,5	2,7	-	10,3	9,6	9,5	-	
Jun-11	-0,1	0,8	1,6	-	1,8	2,0	1,7	-	1,8	2,0	2,1	-	2,9	2,5	2,7	-	10,3	9,6	9,5	-	
Jun-11	-	-	-	-	-	-	-	-	-	-	-	-	2,9 ^(a)	2,5 ^(a)	2,7 ^(a)	2,9 ^(a)	-	-	-	-	
Jun-11	-	-	-	-	-	-	-	-	-	-	-	-	2,9 ^(a)	2,5 ^(a)	2,7 ^(a)	2,9 ^(a)	-	-	-	-	
Jul-11	-0,1 ^(a)	0,8 ^(a)	1,6 ^(a)	1,8 ^(a)	1,8 ^(a)	2,0 ^(a)	1,7 ^(a)	-	-	-	-	-	2,9 ^(a)	2,5 ^(a)	2,7 ^(a)	2,9 ^(a)	10,3 ^(a)	9,6 ^(a)	9,5 ^(a)	9,5 ^(a)	
Jul-11	-0,1 ^(a)	0,8 ^(a)	1,6 ^(a)	1,8 ^(a)	1,8 ^(a)	2,0 ^(a)	1,7 ^(a)	-	-	-	-	-	2,9 ^(a)	2,5 ^(a)	2,7 ^(a)	2,9 ^(a)	10,3 ^(a)	9,6 ^(a)	9,5 ^(a)	9,5 ^(a)	
OCDE <i>OECD</i>																					
Mai-11	-0,1	0,9	1,6	-	1,7	2,0	2,0	-	-	-	-	-	2,9	2,6	3,1	-	10,3	9,0	9,2	-	
Mai-11	-0,1	0,9	1,6	-	1,7	2,0	2,0	-	-	-	-	-	2,9	2,6	3,1	-	10,3	9,0	9,2	-	
CE <i>EC</i>																					
Fev-11	-	0,8	-	-	-	1,6	-	-	-	1,8	-	-	-	-	-	-	-	-	-	-	
Fev-11	-	0,8	-	-	-	1,6	-	-	-	1,8	-	-	-	-	-	-	-	-	-	-	
Mai-11	-0,1	0,8	1,5	-	1,8	1,6	1,8	-	1,8	1,8	1,9	-	2,9	2,6	2,7	-	10,3	9,3	9,0	-	
Mai-11	-0,1	0,8	1,5	-	1,8	1,6	1,8	-	1,8	1,8	1,9	-	2,9	2,6	2,7	-	10,3	9,3	9,0	-	

Fontes: Banco Mundial, "Global Economic Prospects", 12/01/2011; FMI, "World Economic Outlook Update", 25/01/2011; CE, "Interim Forecast February 2011", 02/02/2011; FMI, "World Economic Outlook", 11/04/2011; Comissão Europeia (CE), "European Economic Forecasts - Spring 2011", 13/05/2011; OCDE, "Economic Outlook Nº89", 25/05/2011; Banco Mundial, "Global Economic Prospects", 08/06/2011; FMI, "World Economic Outlook Update", 17/06/2011

(a) Artigo IV FMI: EUA, 20/06/2011; Artigo IV FMI - Zona Euro, 19/07/2011; Artigo IV FMI - China, 20/07/2011; Artigo IV FMI - EUA, 25/07/2011; Artigo IV FMI - Espanha, 29/07/2011

(b) EUA Economic Survey, 17/09/2010

Sources: World Bank, "Global Economic Prospects", 12/01/2011; IMF, "World Economic Outlook Update", 25/01/2011; EC, "Interim Forecast February 2011", 02/02/2011; IMF, "World Economic Outlook", 11/04/2011; European Commission (EC), "European Economic Forecasts - Spring 2011", 13/05/2011; OECD, "Economic Outlook Nº89", 25/05/2011; World Bank, "Global Economic Prospects", 08/06/2011; IMF, "World Economic Outlook Update", 17/06/2011

(a) Article IV IMF: USA, 20/06/2011; Article IV IMF - Euro Area, 19/07/2011; Article IV IMF - China, 20/07/2011; Article IV IMF - USA, 25/07/2011; Article IV IMF - Spain, 29/07/2011

(b) USA Economic Survey, 17/09/2010

1. Conjuntura Internacional / *International Economic Situation*

- Indicadores Avançados da UE27 e Zona Euro e Comércio Mundial - *Advanced Indicators for EU27 and Euro Area and World Trade*

Quadro / *Table 1.3.*
Indicadores Avançados para UE27 e Zona Euro
Advanced Indicators for EU27 and Euro Area

Indicadores Avançados <i>Advanced Indicators</i>	Fonte <i>Source</i>	Unidade <i>Unit</i>	2T10 <i>2Q10</i>	3T10 <i>3Q10</i>	4T10 <i>4Q10</i>	1T11 <i>1Q11</i>	2T11 <i>2Q11</i>	Abr-11 <i>Apr-11</i>	Mai-11 <i>May-11</i>	Jun-11 <i>Jun-11</i>	Jul-11 <i>Jul-11</i>	Ago-11 <i>Aug-11</i>
União Europeia (UE- 27) <i>European Union (EU- 27)</i>												
Indicador de Sentimento Económico <i>Economic Sentiment Indicator</i>	CE <i>EC</i>	SRE <i>Balances / 3MMA</i>	150,7	103,0	105,3	106,9	105,0	105,1	105,4	104,6	102,3	97,3
Indústria <i>Industry</i>	CE <i>EC</i>	SRE <i>Balances / 3MMA</i>	-8,7	-2,2	2,0	5,8	3,9	5,2	3,5	2,9	0,1	-2,5
Serviços <i>Services</i>	CE <i>EC</i>	SRE <i>Balances / 3MMA</i>	3,8	5,2	5,8	8,8	7,2	7,3	7,8	6,6	6,3	-1,2
Consumidores <i>Consumers</i>	CE <i>EC</i>	SRE <i>Balances / 3MMA</i>	-21,0	-12,2	-11,5	-12,6	-11,8	-13,9	-10,7	-10,9	-12,4	-16,8
Comércio a Retalho <i>Retail Trade</i>	CE <i>EC</i>	SRE <i>Balances / 3MMA</i>	-3,7	0,7	4,9	1,7	-2,8	-3,5	-2,6	-2,4	-5,1	-10,9
Construção <i>Construction</i>	CE <i>EC</i>	SRE <i>Balances / 3MMA</i>	-46,5	-30,3	-27,9	-26,9	-26,1	-26,2	-25,9	-26,1	-25,0	-26,0
Índice de Produção Industrial <i>Industry Production Index</i>	Eurostat	VH <i>y-o-y</i>	8,4	7,1	7,7	6,3	3,7	5,2	4,1	2,0	3,5	
IHPC <i>HICP</i>	Eurostat	VH <i>y-o-y</i>	2,0	2,1	2,5	2,9	3,2	3,3	3,2	3,1	2,9	2,9
Taxa de Desemprego <i>Unemployment Rate</i>	Eurostat	%	9,7	9,6	9,6	9,5	9,5	9,4	9,5	9,5	9,5	
Zona Euro <i>Euro Area</i>												
Indicador de Sentimento Económico <i>Economic Sentiment Indicator</i>	CE <i>EC</i>	SRE <i>Balances / 3MMA</i>	99,2	102,3	105,7	107,4	105,7	106,1	105,5	105,4	103,0	98,3
Indústria <i>Industry</i>	CE <i>EC</i>	SRE <i>Balances / 3MMA</i>	-6,4	-2,5	2,7	6,5	4,3	5,6	3,8	3,5	0,9	-2,9
Serviços <i>Services</i>	CE <i>EC</i>	SRE <i>Balances / 3MMA</i>	3,9	6,9	9,0	10,6	9,9	10,3	9,3	10,1	7,9	3,7
Consumidores <i>Consumer</i>	CE <i>EC</i>	SRE <i>Balances / 3MMA</i>	-16,7	-12,1	-10,4	-10,6	-10,4	-11,6	-9,9	-9,7	-11,2	-16,5
Comércio a Retalho <i>Retail Trade</i>	CE <i>EC</i>	SRE <i>Balances / 3MMA</i>	-5,1	-2,8	0,8	-0,7	-2,3	-1,8	-2,4	-2,6	-3,6	-8,7
Construção <i>Construction</i>	CE <i>EC</i>	SRE <i>Balances / 3MMA</i>	-29,2	-28,1	-26,2	-25,2	-24,2	-24,3	-24,7	-23,5	-24,3	-23,3
Indicador Compósito Avançado <i>Composite Leading Indicator</i>	OCDE <i>OECD</i>	CLI 12M <i>CLI 12M</i>	8,3	4,1	1,3	-0,3	-1,8	-1,2	-1,8	-2,3	-2,9	
Índice de Produção Industrial <i>Industry Production</i>	Eurostat	VH <i>y-o-y</i>	9,3	6,6	8,1	6,5	4,0	5,2	4,1	2,8	4,1	
IHPC <i>HICP</i>	Eurostat	VH <i>y-o-y</i>	1,6	2,3	2,0	2,5	2,8	2,8	2,7	2,7	2,5	2,5
Taxa de Desemprego <i>Unemployment Rate</i>	Eurostat	%	10,2	10,0	10,1	10,0	10,0	9,9	10,0	10,0	10,0	

1. Conjuntura Internacional / *International Economic Situation*

- Indicadores Avançados da UE27 e Zona Euro e Comércio Mundial - *Advanced Indicators for EU27 and Euro Area and World Trade*

Quadro / *Table* 1.4.
Comércio Mundial
World Trade

	2010			2011			2012		
	FMI <i>IMF</i> Abr-11 <i>Apr-10</i>	OCDE <i>OECD</i> Mai-11 <i>May-11</i>	CE <i>EC</i> Nov-10 <i>Nov-10</i>	FMI <i>IMF</i> Abr-11 <i>Apr-10</i>	OCDE <i>OECD</i> Mai-11 <i>May-11</i>	CE <i>EC</i> Nov-10 <i>Nov-10</i>	FMI <i>IMF</i> Abr-11 <i>Apr-10</i>	OCDE <i>OECD</i> Mai-11 <i>May-11</i>	CE <i>EC</i> Nov-10 <i>Nov-10</i>
- Crescimento real do Com. Mundial (%) <i>- World Trade Volume (%)</i>									
Imp.+ Exp. de bens e serviços <i>Imp.+Exp. goods and services</i>	12,4*	12,5	-	8,2*	8,1	-	6,7*	8,4	-
Imp. de bens e serviços <i>Imp. goods and services</i>	-	11,8*	12,1	-	6,4*	7,1	-	7,5*	6,9
Economias Avançadas <i>Advanced Economies</i>	11,6*	-	10,4	6,0*	-	6,1	5,1*	-	6,1
Economias Emergentes <i>Emerging Economies</i>	13,7*	-	15,0	12,1*	-	8,8	9,0*	-	8,2
Exp. de bens e serviços <i>Exp. goods and services</i>	-	11,6*	11,8	-	7,7*	7,2	-	7,9*	6,9
Economias Avançadas <i>Advanced Economies</i>	12,3*	-	11,0	6,8*	-	6,4	6,1*	-	6,5
Economias Emergentes <i>Emerging Economies</i>	12,8*	-	13,1	11,2*	-	8,3	8,3*	-	7,6
Imp.+ Exp. de bens <i>Imp.+Exp. Goods</i>	13,6	-	-	7,7	-	-	6,9	-	-
Imp. de bens <i>Imp. Goods</i>	-	-	0,9*	-	-	-	-	-	-
Economias Avançadas <i>Advanced Economies</i>	12,6	-	-	6,0	-	-	5,2	-	-
Economias Emergentes <i>Emerging Economies</i>	13,8	-	-	10,2	-	-	9,6	-	-
Exp. de bens <i>Exp. Goods</i>	-	-	2,1*	-	-	-	-	-	-
Economias Avançadas <i>Advanced Economies</i>	13,6	-	-	6,0	-	-	5,2	-	-
Economias Emergentes <i>Emerging Economies</i>	15,1	-	-	8,9	-	-	8,6	-	-
- Exportações Mundiais em valor (mil milhões de dólares) <i>- World Exports (billions of Dollars)</i>									
Bens e serviços <i>Goods and Services</i>	18,7	-	-	21,9	-	-	23,5	-	-
Bens <i>Goods</i>	15,0	-	-	17,7	-	-	19,0	-	-

Fontes: CE - Comissão Europeia, "European Economic Forecasts - Autumn 2010, 29/11/2010; (a) extra UE; FMI, "World Economic Outlook", 11/04/2011; OCDE, Economic Outlook nº 89, Maio de 2011

*Comissão Europeia (CE), "European Economic Forecast" - Outono 2009, 3/11/2009; OCDE, Economic Outlook nº 89, Maio de 2011 - Países OCDE; FMI, "World Economic Outlook Update", 17/06/2011

Sources: EC - European Commission, "European Economic Forecasts - Autumn 2010, 29/11/2010; (a) extra EU; IMF, "World Economic Outlook", 11/04/2011; OECD, Economic Outlook nº 89, May 2011

*European Commission (EC), "European Economic Forecast" - Autumn 2009, 3/11/2009; OECD, Economic Outlook nº 89, May 2011 - OECD Countries; IMF, "World Economic Outlook Update", 17/06/2011

1. Conjuntura Internacional / International Economic Situation

- Principais Indicadores e Previsões Macroeconómicas

EUA, Reino Unido e Japão

- Main Macroeconomic Indicators and Forecasts

USA, United Kingdom and Japan

Quadro / Table 1.5.
Principais Indicadores e Previsões Macroeconómicas
Main Macroeconomic Indicators and Forecasts

EUA / USA	2010			2011			2012			2013			2014		
	FMI IMF	OCDE OECD	CE EC	FMI IMF	OCDE OECD	CE EC	FMI IMF	OCDE OECD	CE EC	FMI IMF	OCDE OECD	CE EC	FMI IMF	OCDE OECD	CE EC
	Jul-11 ^(a) Jul-11 ^(a)	Mai-11 May-11	Mai-11 May-11	Jul-11 ^(a) Jul-11 ^(a)	Mai-11 May-11	Mai-11 May-11	Jul-11 ^(a) Jul-11 ^(a)	Mai-11 May-11	Mai-11 May-11	Jul-11 ^(a) Jul-11 ^(a)	-	-	Jul-11 ^(a) Jul-11 ^(a)	-	-
Taxa de crescimento real (%): <i>Real growth rate (%):</i>															
PIB <i>GDP</i>	2,9	2,9	2,9	2,5	2,6	2,6	2,7	3,1	2,7	2,7	-	-	2,9	-	-
-Consumo Privado <i>-Private Consumption</i>	1,7	1,7	1,7	2,5	2,9	2,9	2,0	2,9	2,7	2,3	-	-	2,4	-	-
-Consumo Público <i>-Government Consumption</i>	0,9	0,9	1,0	-1,7	-0,6	-0,3	-1,0	0,2	0,4	-1,8	-	-	0,7	-	-
-Formação Bruta de Capital Fixo <i>-Gross Fixed Capital Formation</i>	3,3	3,3	3,5	4,0	4,2	4,7	6,0	8,0	5,9	7,2	-	-	7,5	-	-
-Exportações Bens e Serviços <i>-Exports of goods and Services</i>	-	11,7	11,9	-	7,5	7,8	-	8,9	9,3	-	-	-	-	-	-
-Importações Bens e Serviços <i>-Imports of goods and Services</i>	-	12,6	12,7	-	5,4	6,7	-	8,4	9,3	-	-	-	-	-	-
Contributo procura externa líquida p/ PIB <i>Contribution of net external demand to GDP</i>	-0,4	-0,4	-0,5	0,4	0,1	-0,1	0,3	-0,3	-0,3	0,1	-	-	-0,2	-	-
IPC (t.v.) <i>CPI (g.r.)</i>	1,6	1,6	1,6	2,8	2,6	2,5	1,6	1,5	1,5	1,5	-	-	1,7	-	-
Taxa de Desemprego (% da pop activa) <i>Unemployment Rate (% of labour force)</i>	9,6	9,6	9,6	8,9	8,8	8,7	8,4	7,9	8,1	7,7	-	-	6,9	-	-
Saldo Global do SPA (% PIB) <i>Fiscal Balance / GDP</i>	-9,6	-10,6	-11,2	-9,3	-10,1	-10,0	-7,6	-9,1	-8,6	-5,6	-	-	-4,7	-	-
Dívida Bruta do SPA (% PIB) <i>General Government Gross Debt (% GDP)</i>	93,5	-	92,0	99,0	-	98,3	103,0	-	102,4	106,2	-	-	108,2	-	-
Balança Corrente (% PIB) <i>Current Account Balance / GDP</i>	-3,2	-3,2	-3,3	-3,2	-3,7	-4,0	-2,6	-4,0	-4,0	-2,3	-	-	-2,4	-	-
Reino Unido / United Kingdom															
	FMI IMF	OCDE OECD	CE EC	FMI IMF	OCDE OECD	CE EC	FMI IMF	OCDE OECD	CE EC	FMI IMF	OCDE OECD	CE EC	FMI IMF	OCDE OECD	CE EC
	Ago-11 ^(a) Aug-11 ^(a)	Mai-11 May-11	Mai-11 May-11	Ago-11 ^(a) Aug-11 ^(a)	Mai-11 May-11	Mai-11 May-11	Ago-11 ^(a) Aug-11 ^(a)	Mai-11 May-11	Mai-11 May-11	Ago-11 ^(a) Aug-11 ^(a)	Nov-10 Nov-10	Nov-10 Nov-10	Ago-11 ^(a) Aug-11 ^(a)	Nov-10 Nov-10	Nov-10 Nov-10
Taxa de crescimento real (%): <i>Real growth rate (%):</i>															
PIB <i>GDP</i>	1,4	1,3	1,4*	1,5	1,4	1,1*	2,3	1,8	2,1	2,4	-	-	2,5	-	-
-Consumo Privado <i>-Private Consumption</i>	0,7	0,6	0,6	0,0	0,2	0,3	1,7	1,1	0,8	1,9	-	-	2,2	-	-
-Consumo Público <i>-Government Consumption</i>	1,0	0,8	0,8	0,7	0,2	0,8	-1,2	-0,7	-1,0	-1,8	-	-	-2,4	-	-
-Formação Bruta de Capital Fixo <i>-Gross Fixed Capital Formation</i>	3,7	3,0	3,0	-1,6	1,7	0,1	3,6	4,2	4,0	6,3	-	-	7,1	-	-
-Exportações Bens e Serviços <i>-Exports of goods and Services</i>	5,2	5,3	5,3	7,5	8,0	8,9	5,5	6,1	7,5	5,8	-	-	6,0	-	-
-Importações Bens e Serviços <i>-Imports of goods and Services</i>	8,8	8,5	8,5	1,6	4,0	4,0	2,4	3,7	2,5	3,3	-	-	4,2	-	-
Contributo procura externa líquida p/ PIB <i>Contribution of net external demand to GDP</i>	-1,1	-1,0	-1,0	1,5	0,9	1,2	0,8	0,6	1,4	0,7	-	-	0,5	-	-
IIPC (t.v.) <i>HICP (g.r.)</i>	3,7	3,3	3,3	4,5	4,2	4,1	2,2	2,1	2,4	2,0	-	-	2,0	-	-
Taxa de Desemprego (% da pop. activa) <i>Unemployment Rate (% of labour force)</i>	7,9	7,9	7,8	7,7	8,1	8,0	7,6	8,3	7,8	7,3	-	-	7,0	-	-
Saldo Global do SPA (% PIB) <i>Fiscal Balance / GDP</i>	-9,7	-10,3	-10,4	-8,0	-8,7	-8,6	-6,4	-7,1	-7,0	-4,3	-	-	-2,9	-	-
Dívida Bruta do SPA (% PIB) <i>General Government Gross Debt (% GDP)</i>	76,8	81,6 ^(b)	80,0	81,5	89,7 ^(b)	84,2	84,2	96,2 ^(b)	87,9	84,6	-	-	83,2	-	-
Balança Corrente (% PIB) <i>Current Account Balance / GDP</i>	-3,2	-2,5	-2,5	-2,6	-1,5	-1,2	-1,9	-0,9	-0,1	-1,3	-	-	-0,9	-	-
Japão / Japan															
	FMI IMF	OCDE OECD	CE EC	FMI IMF	OCDE OECD	CE EC	FMI IMF	OCDE OECD	CE EC	FMI IMF	OCDE OECD	CE EC	FMI IMF	OCDE OECD	CE EC
	Jul-11 ^(a) Jul-11 ^(a)	Mai-11 May-11	Mai-11 May-11	Jul-11 ^(a) Jul-11 ^(a)	Mai-11 May-11	Mai-11 May-11	Jul-11 ^(a) Jul-11 ^(a)	Mai-11 May-11	Mai-11 May-11	Jul-11 ^(a) Jul-11 ^(a)	-	-	Jul-11 ^(a) Jul-11 ^(a)	-	-
Taxa de crescimento real (%): <i>Real growth rate (%):</i>															
PIB <i>GDP</i>	4,0	4,0	3,9	-0,7	-0,9	0,5	2,9	2,2	1,6	2,2	-	-	2,0	-	-
-Consumo Privado <i>-Private Consumption</i>	1,8	1,8	1,8	-1,2	-1,3	-0,3	1,3	1,6	1,0	-	-	-	-	-	-
-Consumo Público <i>-Government Consumption</i>	2,2	2,3	2,3	1,6	2,6	2,1	1,6	-0,4	1,2	-	-	-	-	-	-
-Formação Bruta de Capital Fixo <i>-Gross Fixed Capital Formation</i>	-0,2*	-0,2	0,0	6,3*	0,0	0,5	4,3*	6,5	3,6	-	-	-	-	-	-
-Exportações Bens e Serviços <i>-Exports of goods and Services</i>	23,9	23,9	24,2	0,9	3,2	1,0	9,7	8,2	3,8	-	-	-	-	-	-
-Importações Bens e Serviços <i>-Imports of goods and Services</i>	9,8	9,7	9,3	7,7	5,2	4,5	9,6	8,7	3,7	-	-	-	-	-	-
Contributo procura externa líquida p/ PIB <i>Contribution of net external demand to GDP</i>	1,8	1,8	2,2	-0,7	-0,2	-0,3	0,4	-0,1	0,2	0,6	-	-	0,5	-	-
IPC (t.v.) <i>CPI (g.r.)</i>	-0,7	-0,7	-0,7	0,1	0,3	0,2	0,0	-0,2	0,3	0,4	-	-	0,6	-	-
Taxa de Desemprego (% da pop activa) <i>Unemployment Rate (% of labour force)</i>	5,1	5,1	5,1	4,9	4,8	4,9	4,7	4,6	4,8	4,6	-	-	4,3	-	-
Saldo Global do SPA (% PIB) <i>Fiscal Balance / GDP</i>	-9,6	-8,1	-9,3	-10,5	-8,9	-9,7	-9,1	-8,2	-9,8	-7,8	-	-	-7,4	-	-
Dívida Bruta do SPA (% PIB) <i>General Government Gross Debt (% GDP)</i>	220,4	198,4 ^(b)	223,1	233,1	-	236,1	236,6	-	242,1	240,3	-	-	242,8	-	-
Balança Corrente (% PIB) <i>Current Account Balance / GDP</i>	3,6	3,6	3,6	2,5	2,6	1,4	2,9	2,5	1,1	2,8	-	-	2,7	-	-

1. Conjuntura Internacional / International Economic Situation

- Principais Indicadores e Previsões Macroeconómicas

China, Zona Euro e UE27

- Main Macroeconomic Indicators and Forecasts

China, Euro Area, EU27

Quadro / Table 1.5. (cont.)
Principais Indicadores e Previsões Macroeconómicas
Main Macroeconomic Indicators and Forecasts

	2010			2011			2012			2013			2014		
	FMI IMF	OCDE OECD	CE EC	FMI IMF	OCDE OECD	CE EC	FMI IMF	OCDE OECD	CE EC	FMI IMF	OCDE OECD	CE EC	FMI IMF	OCDE OECD	CE EC
	Jul-11 (a) Jul-11 (a)	Mai-11 May-11	Mai-11 May-11	Jul-11 (a) Jul-11 (a)	Mai-11 May-11	Mai-11 May-11	Jul-11 (a) Jul-11 (a)	Mai-11 May-11	Mai-11 May-11	Jul-11 (a) Jul-11 (a)	-	-	Jul-11 (a) Jul-11 (a)	-	-
China															
Taxa de crescimento real (%): <i>Real growth rate (%):</i>															
PIB <i>GDP</i>	10,3	10,3	10,3	9,6	9,0	9,3	9,5	9,2	9,0	9,5	-	-	9,5	-	-
-Consumo Privado <i>-Private Consumption</i>	-	-	-	-	-	-	-	-	-	-	-	-	-	-	-
-Consumo Público <i>-Government Consumption</i>	-	-	-	-	-	-	-	-	-	-	-	-	-	-	-
-Formação Bruta de Capital Fixo <i>-Gross Fixed Capital Formation</i>	11,8	-	-	7,9	-	-	8,7	-	-	8,6	-	-	8,5	-	-
-Exportações Bens e Serviços <i>-Exports of goods and Services</i>	-	28,3	18,0	-	10,5	12,4	-	11,0	11,2	-	-	-	-	-	-
-Importações Bens e Serviços <i>-Imports of goods and Services</i>	-	20,6	19,4	-	10,2	12,3	-	13,7	12,0	-	-	-	-	-	-
Contributo procura externa líquida p/ PIB <i>Contribution of net external demand to GDP</i>	0,8	-	-	1,5	-	-	1,1	-	-	1,2	-	-	1,3	-	-
IPC (t.v.) <i>CPI (g.r.)</i>	3,3	3,2	3,3	4,7	4,6	3,3*	3,3	3,4	3,7*	3,0	-	-	3,0	-	-
Taxa de Desemprego (% da pop activa) <i>Unemployment Rate (% of labour force)</i>	4,1	-	4,1	4,0	-	4,2*	4,0	-	4,0*	-	-	-	-	-	-
Saldo Global do SPA (% PIB) <i>Fiscal Balance / GDP</i>	-2,2	-0,7	-1,6	-1,6	0,4	0,0*	-0,7	0,4	0,5*	0,0	-	-	0,1	-	-
Dívida Bruta do SPA (% PIB) <i>General Government Gross Debt (% GDP)</i>	17,0	-	-	16,5	-	-	15,4	-	-	13,7	-	-	12,1	-	-
Balança Corrente (% PIB) <i>Current Account Balance / GDP</i>	5,2	5,2	5,1	5,5	4,5	4,4	6,0	4,4	4,4	6,5	-	-	6,9	-	-
Zona Euro / Euro Area															
Taxa de crescimento real (%): <i>Real growth rate (%):</i>															
PIB <i>GDP</i>	1,8	1,7	1,8*	2,0	2,0	1,6*	1,7	2,0	1,8	-	-	-	-	-	-
-Consumo Privado <i>-Private Consumption</i>	0,8	0,7	0,8	1,0	0,8	0,8	1,2	1,4	1,2	-	-	-	-	-	-
-Consumo Público <i>-Government Consumption</i>	0,7	0,6	0,7	-0,1	0,0	0,2	0,0	-0,1	0,3	-	-	-	-	-	-
-Formação Bruta de Capital Fixo <i>-Gross Fixed Capital Formation</i>	-0,8	-0,8	-0,8	3,7	2,5	2,2	2,8	3,4	3,7	-	-	-	-	-	-
-Exportações Bens e Serviços <i>-Exports of goods and Services</i>	11,2	-	-	6,9	-	-	4,8	-	-	-	-	-	-	-	-
-Importações Bens e Serviços <i>-Imports of goods and Services</i>	9,3	-	-	5,3	-	-	3,8	-	-	-	-	-	-	-	-
Contributo procura externa líquida p/ PIB <i>Contribution of net external demand to GDP</i>	-	0,8	-	-	0,9	-	-	0,7	-	-	-	-	-	-	-
IHPC (t.v.) <i>HICP (g.r.)</i>	1,6	1,6	1,6	2,6	2,6	2,6	1,8	1,6	1,8	-	-	-	-	-	-
Taxa de Desemprego (% da pop activa) <i>Unemployment Rate (% of labour force)</i>	10,1	9,9	10,1	10,0	9,7	10,0	9,6	9,3	9,7	-	-	-	-	-	-
Saldo Global do SPA (% PIB) <i>Fiscal Balance / GDP</i>	-5,9	-6,0	-6,0	-4,2	-4,2	-4,3	-3,3	-3,0	-3,5	-	-	-	-	-	-
Dívida Bruta do SPA (% PIB) <i>General Government Gross Debt (% GDP)</i>	85,5	-	85,4	87,8	-	87,7	88,3	-	88,5	-	-	-	-	-	-
Balança Corrente (% PIB) <i>Current Account Balance / GDP</i>	-0,4	0,2	-0,1	0,1	0,3	0,1	0,3	0,8	0,2	-	-	-	-	-	-
União Europeia-27 / European Union-27															
Taxa de crescimento real (%): <i>Real growth rate (%):</i>															
PIB <i>GDP</i>	1,8*	-	1,8*	2,0*	-	1,7*	2,1*	-	1,9	-	-	-	-	-	-
-Consumo Privado <i>-Private Consumption</i>	-	-	0,8	-	-	0,9	-	-	1,3	-	-	-	-	-	-
-Consumo Público <i>-Government Consumption</i>	-	-	0,7	-	-	0,3	-	-	0,2	-	-	-	-	-	-
-Formação Bruta de Capital Fixo <i>-Gross Fixed Capital Formation</i>	-	-	-0,7	-	-	2,5	-	-	3,9	-	-	-	-	-	-
-Exportações Bens e Serviços <i>-Exports of goods and Services</i>	-	-	-	-	-	-	-	-	-	-	-	-	-	-	-
-Importações Bens e Serviços <i>-Imports of goods and Services</i>	-	-	-	-	-	-	-	-	-	-	-	-	-	-	-
Contributo procura externa líquida p/ PIB <i>Contribution of net external demand to GDP</i>	-	-	-	-	-	-	-	-	-	-	-	-	-	-	-
IHPC (t.v.) <i>HICP (g.r.)</i>	-	-	2,1	-	-	3,0	-	-	2,0	-	-	-	-	-	-
Taxa de Desemprego (% da pop activa) <i>Unemployment Rate (% of labour force)</i>	-	-	9,6	-	-	9,5	-	-	9,1	-	-	-	-	-	-
Saldo Global do SPA (% PIB) <i>Fiscal Balance / GDP</i>	-	-	-6,4	-	-	-4,7	-	-	-3,8	-	-	-	-	-	-
Dívida Bruta do SPA (% PIB) <i>General Government Gross Debt (% GDP)</i>	-	-	80,2	-	-	82,3	-	-	83,3	-	-	-	-	-	-
Balança Corrente (% PIB) <i>Current Account Balance / GDP</i>	-	-	-0,9	-	-	-0,6	-	-	-0,3	-	-	-	-	-	-

1. Conjuntura Internacional / International Economic Situation

- Principais Indicadores e Previsões Macroeconómicas

Espanha, Alemanha e França

- Main Macroeconomic Indicators and Forecasts

Spain, Germany and France

Quadro / Table 1.5. (cont.)
Principais Indicadores e Previsões Macroeconómicas
Main Macroeconomic Indicators and Forecasts

	2010			2011			2012			2013			2014		
	FMI IMF	OCDE OECD	CE EC	FMI IMF	OCDE OECD	CE EC	FMI IMF	OCDE OECD	CE EC	FMI IMF	OCDE OECD	CE EC	FMI IMF	OCDE OECD	CE EC
	Jul-11 ^(a) Jul-11 ^(a)	Mai-11 May-11	Mai-11 May-11	Jul-11 ^(a) Jul-11 ^(a)	Mai-11 May-11	Mai-11 May-11	Jul-11 ^(a) Jul-11 ^(a)	Mai-11 May-11	Mai-11 May-11	Jul-11 ^(a) Jul-11 ^(a)	-	-	Jul-11 ^(a) Jul-11 ^(a)	-	-
Espanha / Spain															
Taxa de crescimento real (%): <i>Real growth rate (%):</i>															
PIB <i>GDP</i>	-0,1	-0,1	-0,1	0,8	0,9	0,8*	1,6	1,6	1,5	1,8	-	-	1,9	-	-
-Consumo Privado <i>-Private Consumption</i>	1,2	1,2	1,2	0,7	0,4	0,8	1,5	1,6	1,1	1,6	-	-	1,7	-	-
-Consumo Público <i>-Government Consumption</i>	-0,7	-0,7	-0,7	-1,2	-1,7	-1,4	-0,8	-1,3	-0,3	-0,6	-	-	-0,6	-	-
-Formação Bruta de Capital Fixo <i>-Gross Fixed Capital Formation</i>	-7,6	-7,6	-7,6	-2,8	-3,4	-3,4	1,8	2,0	1,8	2,5	-	-	3,0	-	-
-Exportações Bens e Serviços <i>-Exports of goods and Services</i>	10,3	10,3	10,3	11,0	9,9	7,0	5,0	8,7	5,8	5,2	-	-	5,4	-	-
-Importações Bens e Serviços <i>-Imports of goods and Services</i>	5,4	5,4	5,4	5,6	2,9	1,7	3,1	6,6	3,8	3,6	-	-	4,2	-	-
Contributo procura externa líquida p/ PIB <i>Contribution of net external demand to GDP</i>	1,0	1,0	1,0	1,3	1,8	1,4	0,5	0,6	0,5	0,4	-	-	0,4	-	-
IHPC (l.v.) <i>HICP (g.r.)</i>	2,0	2,0	2,0	3,0	2,9	3,0	1,7	0,9	1,4	1,5	-	-	1,6	-	-
Taxa de Desemprego (% da pop activa) <i>Unemployment Rate (% of labour force)</i>	20,1	20,1	20,1	20,1	20,3	20,6	18,6	19,3	20,2	17,2	-	-	16,2	-	-
Saldo Global do SPA (% PIB) <i>Fiscal Balance / GDP</i>	-9,2	-9,2	-9,2	-6,2	-6,3	-6,3	-5,1	-4,4	-5,3	-4,3	-	-	-3,9	-	-
Dívida Bruta do SPA (% PIB) <i>General Government Gross Debt (% GDP)</i>	60,1	-	60,1	67,5	-	68,1	69,7	-	71,0	72,1	-	-	73,9	-	-
Balança Corrente (% PIB) <i>Current Account Balance / GDP</i>	-4,5	-4,5	-4,5	-4,2	-2,9	-4,1	-3,7	-2,3	-4,1	-3,2	-	-	-2,9	-	-
Alemanha / Germany															
Taxa de crescimento real (%): <i>Real growth rate (%):</i>															
PIB <i>GDP</i>	3,5	3,5	3,7*	3,2	3,4	2,9*	2,0	2,5	1,9	-	-	-	-	-	-
-Consumo Privado <i>-Private Consumption</i>	0,5	0,4	0,4	1,3	1,3	1,2	1,2	1,4	1,5	-	-	-	-	-	-
-Consumo Público <i>-Government Consumption</i>	1,9	2,3	2,3	1,4	1,5	1,5	0,6	1,0	0,9	-	-	-	-	-	-
-Formação Bruta de Capital Fixo <i>-Gross Fixed Capital Formation</i>	6,0	5,7	6,0	8,2	6,3	6,0	3,4	4,0	4,8	-	-	-	-	-	-
-Exportações Bens e Serviços <i>-Exports of goods and Services</i>	-	13,8	14,1	-	10,4	7,6	-	7,7	6,5	-	-	-	-	-	-
-Importações Bens e Serviços <i>-Imports of goods and Services</i>	-	12,4	12,6	-	8,0	7,5	-	6,7	7,2	-	-	-	-	-	-
Contributo procura externa líquida p/ PIB <i>Contribution of net external demand to GDP</i>	-	1,2	1,2	-	1,5	0,5	-	0,8	0,0	-	-	-	-	-	-
IHPC (l.v.) <i>HICP (g.r.)</i>	1,2	1,2	1,2	2,5	2,6	2,6	1,6	1,7	2,0	-	-	-	-	-	-
Taxa de Desemprego (% da pop activa) <i>Unemployment Rate (% of labour force)</i>	7,1	6,8	7,1	6,3	6,0	6,4	6,2	5,4	6,0	-	-	-	-	-	-
Saldo Global do SPA (% PIB) <i>Fiscal Balance / GDP</i>	-3,3	-3,3	-3,3	-1,9	-2,1	-2,0	-1,1	-1,2	-1,2	-1,0 ^(c)	-	-	-0,4 ^(c)	-	-
Dívida Bruta do SPA (% PIB) <i>General Government Gross Debt (% GDP)</i>	83,2	-	83,2	82,3	-	82,4	81,0	-	81,1	77,9 ^(c)	-	-	75,8 ^(c)	-	-
Balança Corrente (% PIB) <i>Current Account Balance / GDP</i>	5,7	5,6	5,1	5,1	5,5	4,7	4,8	6,0	4,6	4,7	-	-	4,4	-	-
França / France															
Taxa de crescimento real (%): <i>Real growth rate (%):</i>															
PIB <i>GDP</i>	1,4 ^(a)	1,4	1,5*	2,1 ^(a)	2,2	1,6*	1,9 ^(a)	2,1	2,0	2,0	-	-	2,1	-	-
-Consumo Privado <i>-Private Consumption</i>	1,7	1,3	1,7	1,4	1,5	1,6	1,6	1,9	1,8	-	-	-	-	-	-
-Consumo Público <i>-Government Consumption</i>	1,4	1,2	1,4	0,5	0,5	0,6	0,5	0,1	0,3	-	-	-	-	-	-
-Formação Bruta de Capital Fixo <i>-Gross Fixed Capital Formation</i>	-1,6	-1,1	-1,4	1,5	4,0	3,4	2,6	4,6	5,0	-	-	-	-	-	-
-Exportações Bens e Serviços <i>-Exports of goods and Services</i>	9,4 ^(a)	9,5	10,5	6,4 ^(a)	6,6	6,7	4,6 ^(a)	7,7	6,6	3,8	-	-	3,9	-	-
-Importações Bens e Serviços <i>-Imports of goods and Services</i>	8,3 ^(a)	8,2	8,2	6,5 ^(a)	7,7	6,8	3,9 ^(a)	6,8	7,5	3,7	-	-	3,8	-	-
Contributo procura externa líquida p/ PIB <i>Contribution of net external demand to GDP</i>	0,4	0,1	0,4	0,1	-0,5	-0,2	0,0	0,0	-0,4	-	-	-	-	-	-
IHPC (l.v.) <i>HICP (g.r.)</i>	1,7 ^(a)	1,7	1,7	2,2 ^(a)	2,4	2,2	1,7 ^(a)	1,6	1,7	1,8	-	-	1,9	-	-
Taxa de Desemprego (% da pop activa) <i>Unemployment Rate (% of labour force)</i>	9,7 ^(a)	9,3	9,7	9,3 ^(a)	9,1	9,5	8,8 ^(a)	8,8	9,2	8,6	-	-	8,2	-	-
Saldo Global do SPA (% PIB) <i>Fiscal Balance / GDP</i>	-7,1 ^(a)	-7,0	-7,0	-5,7 ^(a)	-5,6	-5,8	-4,8 ^(a)	-4,6	-5,3	-3,8	-	-	-2,9	-	-
Dívida Bruta do SPA (% PIB) <i>General Government Gross Debt (% GDP)</i>	82,3 ^(a)	83,2 ^(b)	81,7	85,2 ^(a)	88,0 ^(b)	84,7	87,2 ^(a)	91,0 ^(b)	86,8	88,1	-	-	87,8	-	-
Balança Corrente (% PIB) <i>Current Account Balance / GDP</i>	-1,7 ^(a)	-2,2	-3,5	-2,1 ^(a)	-2,6	-3,9	-1,9 ^(a)	-2,6	-4,2	-1,9	-	-	-1,8	-	-

1. Conjuntura Internacional / International Economic Situation

- Principais Indicadores e Previsões Macroeconómicas

Grécia, Irlanda e Itália

- Main Macroeconomic Indicators and Forecasts

Greece, Ireland and Italy

Quadro / Table 1.5. (cont.)
Principais Indicadores e Previsões Macroeconómicas
Main Macroeconomic Indicators and Forecasts

Grécia / Greece	2010			2011			2012			2013			2014		
	FMI IMF Jul-11 ^(a) Jul-11 ^(a)	OCDE OECD Ago-11 ^(b) Aug-11 ^(b)	CE EC Jul-11 ^(a) Jul-11 ^(a)	FMI IMF Jul-11 ^(a) Jul-11 ^(a)	OCDE OECD Ago-11 ^(b) Aug-11 ^(b)	CE EC Jul-11 ^(a) Jul-11 ^(a)	FMI IMF Jul-11 ^(a) Jul-11 ^(a)	OCDE OECD Ago-11 ^(b) Aug-11 ^(b)	CE EC Jul-11 ^(a) Jul-11 ^(a)	FMI IMF Jul-11 ^(a) Jul-11 ^(a)	OCDE OECD - -	CE EC Jul-11 ^(a) Jul-11 ^(a)	FMI IMF Jul-11 ^(a) Jul-11 ^(a)	OCDE OECD - -	CE EC Jul-11 ^(a) Jul-11 ^(a)
Taxa de crescimento real (%) <i>Real growth rate (%)</i>															
PIB GDP	-4,5	-4,4	-4,5	-3,9	-3,5	-3,8	0,6	0,6	0,6	2,1	-	2,1	2,3	-	2,3
-Consumo Privado -Private Consumption	-4,6	-4,5	-4,5	-4,9	-5,4	-4,8	-1,2	-0,2	-1,2	1,1	-	1,1	1,2	-	1,2
-Consumo Público -Government Consumption	-8,3	-6,5	-6,5	-8,4	-7,1	-8,4	-5,0	-4,3	-5,0	-1,0	-	-1,0	-0,3	-	-0,3
-Formação Bruta de Capital Fixo -Gross Fixed Capital Formation	-16,5	-16,5	-16,5	-8,8	-10,4	-8,9	-1,5	0,3	-1,5	2,7	-	2,7	4,0	-	4,0
-Exportações Bens e Serviços -Exports of goods and Services	3,8	3,8	3,8	6,4	6,0	6,4	6,7	9,4	6,7	6,5	-	6,5	6,6	-	6,6
-Importações Bens e Serviços -Imports of goods and Services	-4,8	-4,9	-4,8	-4,2	-8,8	-4,2	-3,3	2,7	-3,2	1,9	-	1,8	2,8	-	2,9
Contributo procura externa líquida p/ PIB Contribution of net external demand to GDP	2,3	1,6	2,3	2,7	4,0	2,7	2,6	1,4	2,6	1,1	-	1,1	0,9	-	0,9
IHPC (t.v.) HICP (g.r.)	4,7	4,7	4,7	2,9	2,9	2,9	1,0	0,7	1,0	1,1	-	1,0	1,0	-	1,1
Taxa de Desemprego (% da pop activa) Unemployment Rate (% of labour force)	12,5	12,5	11,5	15,8	16,0	14,5	16,2	16,4	15,0	15,0	-	14,5	14,5	-	14,0
Saldo Global do SPA (% PIB) Fiscal Balance / GDP	-10,4	-10,4	-10,5	-7,6	-7,5	-7,6	-6,5	-6,5	-6,5	-4,8	-	-4,8	-2,6	-	-2,6
Dívida Bruta do SPA (% PIB) General Government Gross Debt (% GDP)	143,0	-	142,7	166,0	-	156,7	172,0	-	161,3	170,0	-	160,1	160,0	-	153,0
Balança Corrente (% PIB) Current Account Balance / GDP	-10,4	-10,4	-11,8	-8,2	-8,6	-9,9	-7,1	-7,2	-7,7	-6,3	-	-6,6	-6,0	-	-5,8
Taxa de crescimento real (%) <i>Real growth rate (%)</i>															
PIB GDP	-0,4	-1,0	-0,4	0,6	0,0	0,6	1,9	2,3	1,9	2,4	-	2,4	2,9	-	3,0
-Consumo Privado -Private Consumption	-0,8	-1,2	-0,9	-2,4	-2,1	-2,4	-0,4	0,3	-1,0	0,5	-	0,5	1,2	-	1,8
-Consumo Público -Government Consumption	-3,8	-2,1	-3,1	-4,4	-1,9	-3,0	-1,9	-2,0	-1,5	-1,5	-	-3,0	-1,5	-	-4,8
-Formação Bruta de Capital Fixo -Gross Fixed Capital Formation	-24,9	-27,7	-25,1	-10,7	-11,0	-10,7	1,3	0,8	1,6	3,5	-	4,8	6,0	-	5,1
-Exportações Bens e Serviços -Exports of goods and Services	6,3	9,4	6,3	6,0	5,3	6,0	5,2	6,6	5,2	5,1	-	4,9	5,0	-	4,9
-Importações Bens e Serviços -Imports of goods and Services	2,7	6,5	2,7	3,0	4,0	3,2	4,0	5,3	3,8	4,2	-	3,7	4,3	-	3,7
Contributo procura externa líquida p/ PIB Contribution of net external demand to GDP	3,7	3,6	3,7	3,5	2,2	3,4	2,1	2,5	2,4	2,0	-	2,2	1,9	-	2,4
IHPC (t.v.) HICP (g.r.)	-1,6	-0,9	-1,6	1,1	1,7	1,1	0,6	0,5	0,6	1,4	-	1,4	1,6	-	1,6
Taxa de Desemprego (% da pop activa) Unemployment Rate (% of labour force)	13,6	13,5	13,6	14,3	14,7	14,3	13,8	14,6	13,8	13,0	-	13,3	12,3	-	12,6
Saldo Global do SPA (% PIB) Fiscal Balance / GDP	-32,0	-32,4	-32,0	-10,4	-10,1	-10,2	-8,9	-8,2	-8,6	-7,3	-	-7,5	-4,9	-	-4,6
Dívida Bruta do SPA (% PIB) General Government Gross Debt (% GDP)	94,9	-	94,9	109,2	-	109,9	115,2	-	116,2	118,3	-	119,4	118,1	-	117,6
Balança Corrente (% PIB) Current Account Balance / GDP	0,5	-0,7	0,5	1,8	3,7	1,8	2,3	5,3	2,7	2,0	-	3,2	1,7	-	4,0
Taxa de crescimento real (%) <i>Real growth rate (%)</i>															
PIB GDP	1,3	1,2	1,3*	1,0	1,1	0,7*	1,3	1,6	1,3	1,4	-	-	1,4	-	-
-Consumo Privado -Private Consumption	1,0	1,0	1,0	1,4	0,9	0,6	1,4	1,2	1,1	1,4	-	-	1,3	-	-
-Consumo Público -Government Consumption	-0,6	-0,6	-0,6	-0,3	-0,1	-0,4	0,2	-0,1	0,1	-0,8	-	-	0,3	-	-
-Formação Bruta de Capital Fixo -Gross Fixed Capital Formation	2,5	2,3	2,5	2,6	1,2	2,2	2,6	2,5	3,1	2,6	-	-	2,2	-	-
-Exportações Bens e Serviços -Exports of goods and Services	9,1	8,9	9,1	4,6	6,9	6,0	4,6	6,9	5,7	4,5	-	-	4,5	-	-
-Importações Bens e Serviços -Imports of goods and Services	10,5	10,3	10,5	5,0	7,2	4,6	3,0	4,9	5,1	4,0	-	-	3,9	-	-
Contributo procura externa líquida p/ PIB Contribution of net external demand to GDP	-0,5	-0,4	-0,4	-0,2	-0,2	0,3	0,4	0,4	0,1	0,1	-	-	0,1	-	-
IHPC (t.v.) HICP (g.r.)	1,6	1,6	1,6	2,5	2,4	2,6	2,2	1,7	1,9	2,0	-	-	2,0	-	-
Taxa de Desemprego (% da pop activa) Unemployment Rate (% of labour force)	8,4	8,4	8,4	8,6	8,4	8,4	8,3	8,1	8,2	7,9	-	-	7,6	-	-
Saldo Global do SPA (% PIB) Fiscal Balance / GDP	-4,5	-4,5	-4,6	-4,1	-3,9	-4,0	-3,2	-2,6	-3,2	-3,2	-	-	-3,1	-	-
Dívida Bruta do SPA (% PIB) General Government Gross Debt (% GDP)	119,0	-	119,0	120,6	-	120,3	120,3	-	119,8	120,0	-	-	119,4	-	-
Balança Corrente (% PIB) Current Account Balance / GDP	-3,3	-3,5	-4,2	-3,8	-4,1	-3,5	-3,4	-3,6	-3,3	-3,3	-	-	-3,3	-	-

Fontes: Fundo Monetário Internacional (FMI), "World Economic Outlook", 11/04/2011; Comissão Europeia (CE), "European Economic Forecasts - Spring 2011", 13/05/2011; Organização para a Cooperação e Desenvolvimento Económico (OCDE), "Economic Outlook Nº 89", 25/05/2011

*FMI, "World Economic Outlook Update", 17/06/2011; CE, Interim Economic Forecast, 15/09/2011

**FMI, "Fiscal Monitor Update", 17/06/2011

(a) Artigo IV FMI: EUA, 20/06/2011; Alemanha, 12/07/2011; Itália, 12/07/2011; Zona Euro, 19/07/2011; Japão, 19/07/2011; China, 20/07/2011; EUA, 25/07/2011; Espanha, 29/07/2011; França, 30/07/2011; Reino Unido, 01/08/2011

(b) OECD Economic Survey: Reino Unido, 16/03/2011; França, 11/04/2011; Japão, 21/04/2011; Grécia, 02/08/2011;

FMI Country Report: Irlanda, nº 11/276, 07/09/2011; Grécia, nº 11/175, 13/07/2011;

(c) FMI - Fiscal Monitor, 11/04/2011

(d) Programa de Ajustamento Económico: Grécia, Quarta Revisão, Primavera 2011, Julho 2011; Irlanda, Terceira Revisão, Verão 2011, Setembro 2011;

Sources: International Monetary Fund (IMF), "World Economic Outlook", 04/11/2011; European Commission (EC), "European Economic Forecasts - Spring 2011", 05/13/2011; Organisation for Economic Co-operation and Development (OECD), "Economic Outlook Nº 89", 05/25/2011

*IMF, "World Economic Outlook Update", 06/17/2011; EC, Interim Economic Forecast, 09/15/2011

**IMF, "Fiscal Monitor Update", 06/17/2011

(a) Article IV IMF: USA, 06/20/2011; Germany, 07/12/2011; Italy, 07/12/2011; Euro Area, 07/19/2011; Japan, 07/19/2011; China, 07/20/2011; USA, 07/25/2011; Spain, 07/29/2011; France, 07/30/2011; United Kingdom, 08/01/2011

b) OECD Economic Survey: United Kingdom, 03/16/2011; France, 04/11/2011; Japan, 04/21/2011; Greece, 08/02/2011;

IMF Country Report: Ireland, nº 11/276, 09/07/2011; Greece, nº 11/175, 07/13/2011;

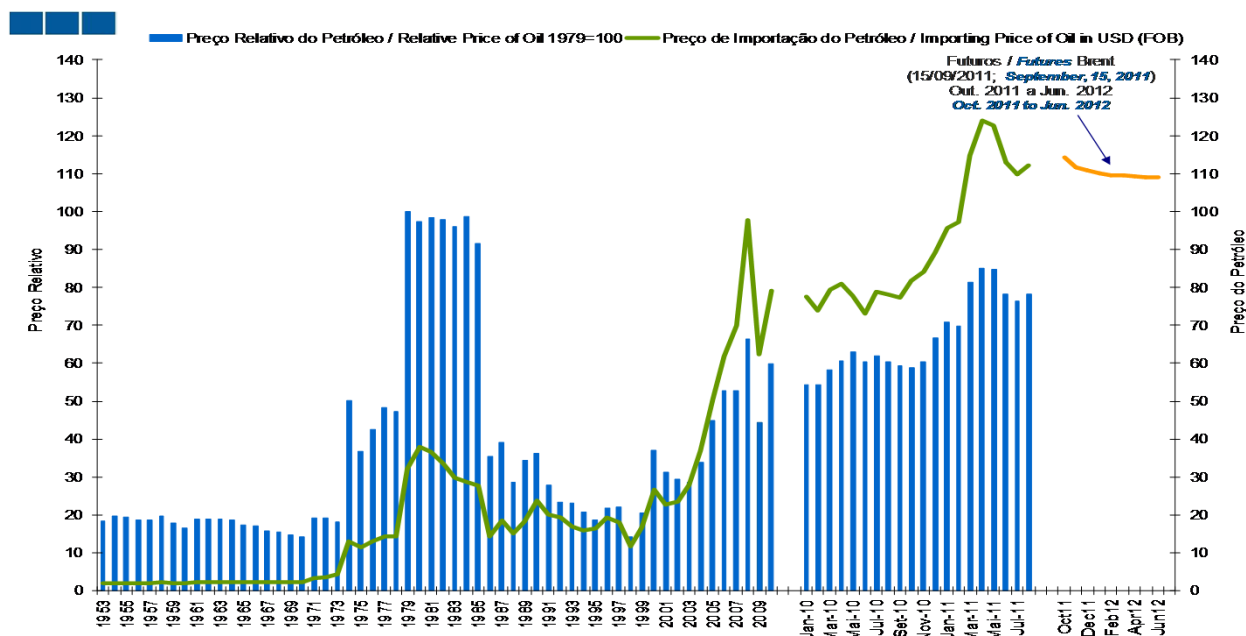
(c) IMF - Fiscal Monitor, 11/04/2011

(d) The Economic Adjustment Programme: Greece, Fourth Review - Spring 2011, July 2011; Ireland, Third Review - Summer 2011, September 2011

1. Conjuntura Internacional / International Economic Situation

- Evolução do Preço do Petróleo / Oil Price Evolution

Gráfico / Graph 1.1.
Preço Relativo do Petróleo
Relative Oil Price



Fonte: Cálculos do GEE com base em dados da Galp Energia (preço do petróleo e taxa de câmbio em US\$); INE (deflador do PIB - Contas Nacionais); Futuros - ICE Futures - Intercontinental Exchange.
O preço relativo do petróleo é o rácio entre a cotação do petróleo em euros e o deflador do PIB em Portugal.
Source: GEE calculations based on data from Galp Energia (oil price and exchange rate in US\$); INE (GDP deflator - National Accounts); Futuros - ICE Futures - Intercontinental Exchange.
The relative price of oil is a ratio between oil quotation in euros and Portugal's GDP deflator.

Quadro / Table 1.6.
Preço Relativo de Importação do Petróleo
Oil Import Relative Price

	Unidade Unit	2007	2008	2009	2010	2010				2011			
						1T10 1Q10	II10 IIQ10	Jul Jul	Ago Aug	1T11 1Q11	II11 IIQ11	Jul Jul	Ago Aug
(a) Preço de importação do petróleo (USD) Importing Price of Oil (USD)	VH y-o-y	13,2	39,6	-36,3	27,1	76,0	34,1	20,6	7,3	33,3	55,1	39,5	43,5
(b) Efeito Cambial Stock Exchange Effect	VH y-o-y	-8,7	-8,6	5,9	6,9	-5,5	7,3	10,9	10,9	1,0	-12,1	-10,9	-9,5
(c) Preço de importação do petróleo (EUR) Importing Price of Oil (EUR)	VH y-o-y	3,3	27,7	-32,5	35,9	66,3	43,9	33,8	19,0	34,7	36,3	24,3	29,8
(d) Deflador do PIB ¹ GDP Deflator ¹	VH y-o-y	3,2	1,6	0,5	1,1	1,2	0,9	1,3	1,5	1,2	1,2	0,7	0,1
(e) Preço relativo do petróleo ² Relative Price of Oil ²	VH y-o-y	0,1	25,7	-32,9	34,4	64,3	42,6	32,1	17,2	33,1	34,7	23,5	29,7
Por memória: Memo items:													
(f) Preço de importação do petróleo (f.o.b) ³ Importing Price of Oil (f.o.b) ³	USD	70,0	97,7	62,3	79,2	76,9	77,3	78,8	78,1	102,5	119,9	109,9	112,1
Preço de importação do petróleo (f.o.b) ³ Importing Price of Oil (f.o.b) ³	EUR	51,1	65,2	44,0	59,8	55,6	60,8	61,9	60,6	74,9	83,0	77,0	78,7
(g) Cotações internacionais do petróleo International Stock Prices for Oil	USD	72,4	96,9	61,7	79,6	76,3	78,5	75,6	77,0	105,0	117,4	117,0	110,2
(f/g) Preço importação/Cotações internacionais Importing Price/International Stock Prices	rácio (%) ratio (%)	96,6	100,8	100,9	99,4	100,9	98,5	104,2	101,4	97,7	102,2	93,9	101,7
(h) Preço relativo do petróleo Euros (1979=100) Relative Price of Oil Euros (1979=100)	(%)	52,7	66,3	44,5	59,8	55,7	61,3	61,9	60,4	74,0	82,6	76,4	78,3

(1) Cálculo do GEE. Sempre que não haja deflador utiliza-se o último deflador conhecido.
(2) Cálculo do GEE. O preço relativo do petróleo é o rácio entre o preço do petróleo em euros e o deflador do PIB em Portugal. A contabilidade (c) = (a) + (b); (e) = (c) - (d) não se verifica exactamente pois a decomposição das taxas de crescimento não é aditiva.
(3) Cálculo do GEE com base em dados da Galp Energia, relativos às importações mensais de ramos de petróleo bruto.
Fontes: Cotações Internacionais - EIA (Energy Information Administration) - Europe Brent Spot Price;
Preços de Importação - Galp Energia; Taxa de Câmbio - Galp Energia; Deflador do PIB - INE, Contas Nacionais Trimestrais.
(1) GEE calculations. When deflator is unknown, it's used the last known deflator.
(2) GEE calculations. The relative price of oil is a ratio between oil quotation in euros and Portugal's GDP deflator. The accounting (c) = (a) + (b); (e) = (c) - (d) doesn't exactly apply because the growth rates decomposition isn't additive.
(3) GEE calculations based on Galp Energia data relative to monthly imports of oil.
Sources: International cotations - EIA (Energy Information Administration) - Europe Brent Spot Price;
Import prices and Exchange Rate - Galp Energia; GDP Deflator - INE, Quarterly National Accounts.

2. Conjuntura Nacional / National Economic Situation

- Previsões Macroeconómicas / Macroeconomic Forecasts

Quadro / Table 2.1.
Previsões para a Economia Portuguesa
Forecasts for the Portuguese Economy

	2011								2012								2013					2014		
	PEC	BdP	FMI	OCDE	CE	ROPO	OE-2011	MF	PEC	BdP	FMI	OCDE	CE	ROPO	MF	PEC	FMI	CE	ROPO	MF	FMI	CE	MF	
	SGP	BdP	IMF	OECD	EC	ROPO	SB-2011	MF	SGP	BdP	IMF	OECD	EC	ROPO	MF	SGP	IMF	EC	ROPO	MF	IMF	EC	MF	
	Mar-10 Mar-10	Jul-11 Jul-11	Jun-11 Jun-11	Mai-11 Mai-11	Jun-11 Jun-11	Jul-10 Jul-10	Out-10 Oct-10	Ago-11 Aug-11	Mar-10 Mar-10	Jul-11 Jul-11	Jun-11 Jun-11	Mai-11 Mai-11	Jun-11 Jun-11	Jul-10 Jul-10	Ago-11 Aug-11	Mar-10 Mar-10	Jun-11 Jun-11	Jun-11 Jun-11	Jul-10 Jul-10	Ago-11 Aug-11	Jun-11 Jun-11	Jun-11 Jun-11	Ago-11 Aug-11	
PIB (Crescimento real em percentagem) GDP (Real growth rate (%))	0,9	-2,0	-2,2	-2,1	-2,2	0,5	0,2	-2,2	1,3	-1,8	-1,8	-1,5	-1,8	1,1	-1,8	1,7	1,2	1,2	1,7	1,2	2,5	2,5	2,5	
- Consumo Privado - Private Consumption	0,8	-3,8	-4,3	-4,1	-4,4	0,5	-0,5	-4,5	0,9	-2,9	-4,4	-3,7	-3,8	0,6	-3,3	1,0	-0,8	-0,4	0,7	-0,7	1,2	1,1	0,8	
- Consumo Público - Government Consumption	-1,3	-6,3	-6,8	-7,2	-6,1	-4,2	-8,8	-3,2	-1,4	-4,4	-4,8	-5,6	-4,6	-2,6	-6,5	0,2	-1,7	-2,0	-1,8	-4,0	0,0	-0,3	-0,1	
- Formação Bruta de Capital Fixo - Gross Fixed Capital Formation	1,0	-10,8	-9,9	-10,0	-9,9	0,9	-2,7	-10,6	1,6	-10,0	-7,4	-6,7	-7,4	0,9	-5,6	1,8	2,4	2,0	2,5	3,9	3,8	4,2	4,1	
- Exportações Bens e Serviços - Exports of goods and Services	4,1	7,7	6,2	6,4	6,2	5,4	7,3	6,2	4,5	6,6	6,0	7,4	5,9	5,9	6,4	4,6	6,4	6,5	6,0	6,5	6,4	6,5	6,4	
- Importações Bens e Serviços - Imports of goods and Services	1,9	-4,0	-5,3	-4,8	-5,3	1,9	-1,7	-3,9	1,9	-1,2	-3,0	-1,8	-2,8	2,1	-1,3	2,0	2,0	2,1	2,4	1,6	3,7	3,7	2,8	
Contributos para o crescimento do PIB (p.p.) Contributions to GDP growth																								
- Procura Interna - Domestic demand	0,4	-6,0	-6,3	-6,0	-5,7	-0,4	-	-	0,6	-4,6	-5,0	-4,8	-4,7	0,1	-	1,0	-0,4	-0,4	0,6	-	1,4	1,4	-	
do qual: Variação de Existências ⁽¹⁾ of which: Inventories ⁽¹⁾	0,0	0,0	-	0,2	0,0	-	-	-	0,0	0,0	-	0,0	-0,1	-	-	0,0	-	-0,1	-	-	-	0,0	-	
- Procura Externa Líquida - Net exports	0,5	4,0	4,1	3,9	4,0	0,9	-	-	0,7	2,8	3,2	3,2	3,1	1,0	-	0,7	1,6	1,6	1,0	-	1,1	1,1	-	
IHPC (t.v.) ⁽²⁾ HICP (g.r.)	1,9	3,4	3,5	3,3	3,4	2,0	2,2	3,5	1,9	2,2	2,1	1,3	2,0	2,0	2,3	2,0	1,4	1,4	2,0	1,4	1,5	1,5	1,4	
Taxa de Desemprego (% da pop. activa) Unemployment Rate (% of labour force)	9,8	-	12,1	11,7	12,2	10,1	10,8	12,5	9,5	-	13,4	12,7	12,9	9,8	13,2	9,3	13,3	12,4	9,6	13,0	12,0	11,6	12,6	
Saldo Orçamental do SPA (% do PIB) ⁽³⁾ Fiscal Balance / GDP	-4,6*	-	-5,9	-5,9	-5,9	-4,6	-4,6	-5,9	-4,6	-	-4,5	-4,5	-4,5	-3,0	-4,5	-2,8	-3,0	-3,0	-2,0	-3,0	-2,3	-2,3	-1,8	
Dívida Bruta do SPA (% PIB) ⁽⁴⁾ General Government Gross Debt (% GDP)	89,4	-	106,4	-	101,7	85,9	86,6	100,8	90,7	-	112,2	-	107,4	85,9	106,1	89,8	115,3	108,6	84,8	106,8	115,0	107,6	105,0	
Balança Corrente (% PIB) ⁽⁵⁾ Current Account Balance / GDP	-10,6	-6,4	-9,0	-7,8	-7,5	-9,0	-	-8,0	-10,6	-4,4	-6,7	-5,5	-5,2	-8,6	-5,7	-10,1	-4,1	-3,9	-8,0	-4,0	-3,4	-3,1	-3,5	

(1) No caso do PEC e Comissão Europeia, inclui aquisição líquida de objectos de valor

(2) No caso do ROPO e DEO - Índice de Preços no Consumidor (IPC)

(3) No caso do PEC e Comissão Europeia é considerado o PDE B.9.

(4) No caso da Comissão Europeia é considerado o PDE Dívida Bruta

(5) No caso do Banco de Portugal e ROPO, Balança Corrente + Balança de Capital

Fontes: PEC - Programa de Estabilidade e Crescimento 2010-2013; ROPO - Relatório de Orientação da Política Orçamental, 05/07/2010; Conselho de Ministros de 13/05/2010 (com 7); OE - Orçamento de Estado 2011; OCDE, "Economic Outlook Nº89", 25/05/2011; FMI, Country Report No.11/127, 08/06/2011; CE - Comissão Europeia, "The Economic Adjustment Programme for Portugal", 28/06/2011; BdP - Boletim Económico de Verão, 12/07/2011; MF - Documento de Estratégia Orçamental.

(1) In case of SGP and EC, includes net valuables acquisition

(2) In case of ROPO and FSD - Consumer Price Index (CPI)

(3) In case of SGP and EC is considered the EDP B.9.

(4) In case of EC is considered the EDP Gross Debt

(5) In case of Banco de Portugal and ROPO, Current account balance + Capital account balance

Sources: SGP - Stability and Growth Program 2010-2013; ROPO - Budgetary Policy Report, 07/05/2010; Ministers Council on 05/13/2010; SB - State Budget 2011; OECD, "Economic Outlook Nº89", 05/25/2011; IMF, Country Report No.11/127, 06/08/2011; EC - European Commission, "The Economic Adjustment Programme for Portugal", 06/28/2011; BdP - Economic Bulletin - Summer, 07/12/2011; MF - Fiscal Strategy Document, 08/31/2011.

2. Conjuntura Nacional / National Economic Situation

- Principais Indicadores Económicos / Main Economic Indicators

Gráfico / Graph 2.1.
Contributos (p.p.) para a Variação Homóloga (%) Real do PIB
Contributions (p.p.) to GDP Real Growth (y-on-y, %)

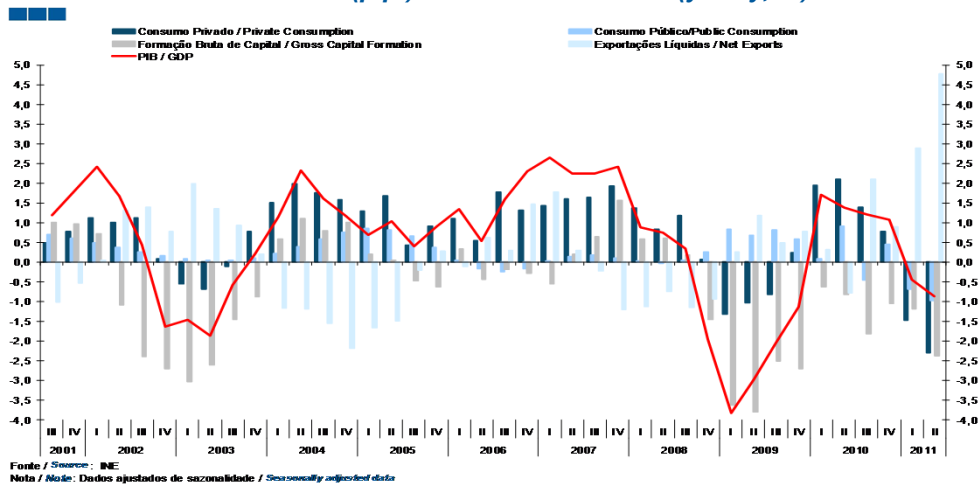


Gráfico / Graph 2.2.
PIB, Rendimento Nacional Bruto, Rendimento Disponível Bruto
GDP, Gross National Income, Gross Disposable Income

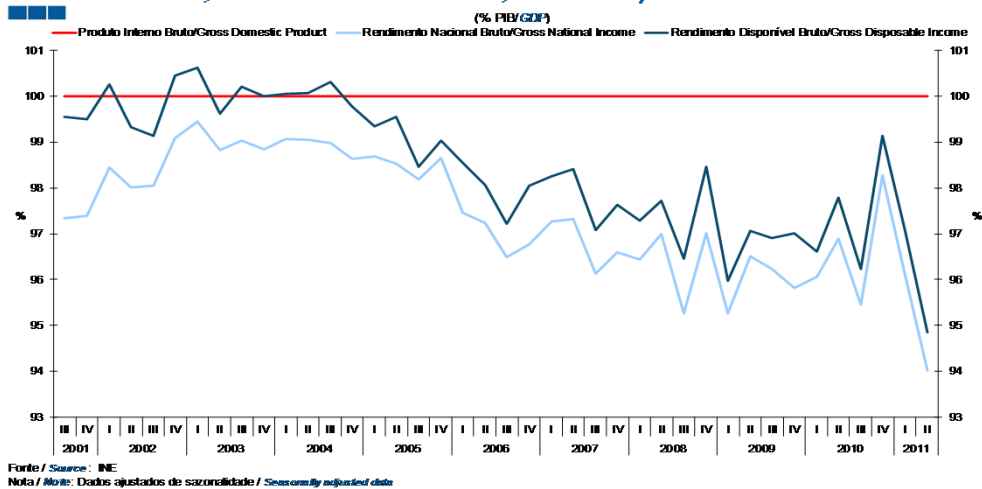
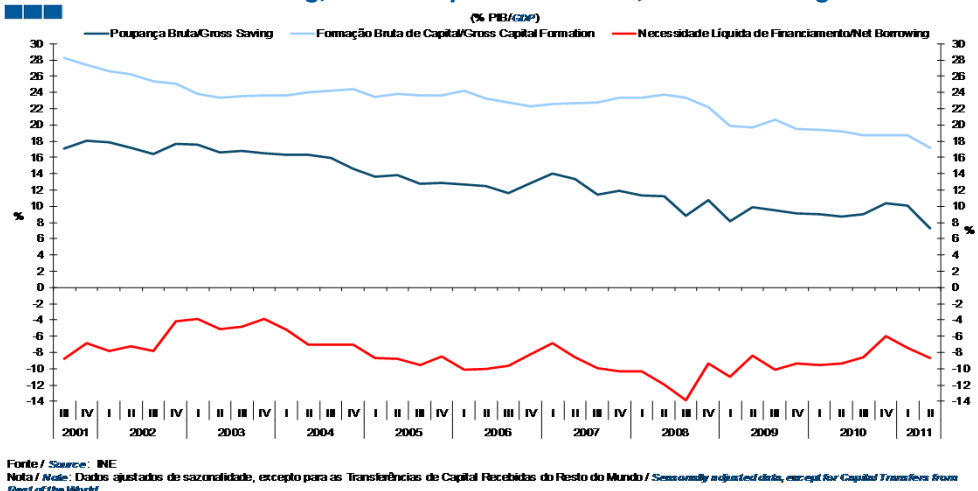


Gráfico / Graph 2.3.
Poupança Bruta, Formação Bruta de Capital e Necessidade Líquida de Financiamento
Gross Saving, Gross Capital Formation, Net Borrowing



2. Conjuntura Nacional / National Economic Situation

- Principais Indicadores Económicos / Main Economic Indicators

Quadro / Table 2.2.
Evolução das Estimativas do PIB
GDP Estimates Evolution

	Taxa de Variação Homóloga (%) Percentage change compared with the same quarter of the previous year				
	2T10 2Q10	3T10 3Q10	4T10 4Q10	1T11 1Q11	2T11 2Q11
CNT 2º Trim 2011 QNA 2nd Quarter 2011	1,4	1,2	1,1	-0,5	-0,9
ER 2º Trim 2011 FE 1st Quarter 2011	1,4	1,2	1,0	-0,6	-0,9
CNT 1º Trim 2011 QNA 1st Quarter 2011	1,4	1,2	1,0	-0,6	

	Taxa de Variação em Cadeia (%) Percentage change compared with the previous quarter				
	2T10 2Q10	3T10 3Q10	4T10 4Q10	1T11 1Q11	2T11 2Q11
CNT 2º Trim 2011 QNA 2nd Quarter 2011	0,4	0,3	-0,5	-0,6	0,0
ER 2º Trim 2011 FE 1st Quarter 2011	0,4	0,3	-0,6	-0,6	0,0
CNT 1º Trim 2011 QNA 1st Quarter 2011	0,4	0,3	-0,6	-0,6	

ER - Estimativa rápida (45 dias); CNT - Contas Nacionais Trimestrais (70 dias)
FE - Flash estimate (45 days); QNA - Quarterly National Accounts (70 days)
Fonte / Source : INE

Quadro / Table 2.3.
Principais Indicadores Económicos
Main Economic Indicators

Indicadores Anuais / Trimestrais Main Economic Indicators Annual / Quarterly	Fonte Source	Unidade Unit	2008	2009	2010	3T09 3Q09	4T09 4Q09	1T10 1Q10	2T10 2Q10	3T10 3Q10	4T10 4Q10	1T11 1Q11	2T11 2Q11	
PIBpm GDPmp	INE	Milhões de euros Millions of euros	171 983	168 587	172 721	42 358	42 528	42 992	42 897	43 513	43 319	43 318	43 026	
PIBpm GDPmp		VH Real y-o-y (real)	0,0	-2,5	1,3	-2,0	-1,1	1,7	1,4	1,2	1,1	-0,5	-0,9	
Consumo Privado Private Consumption		VH Real y-o-y (real)	1,3	-1,1	2,3	-1,2	0,4	2,9	3,1	2,1	1,1	-2,2	-3,4	
Consumo Público General Government Consumption		VH Real y-o-y (real)	0,4	3,7	1,2	4,1	2,8	0,4	4,3	-2,2	2,1	-3,3	-4,5	
Formação Bruta de Capital Fixo Gross Fixed Capital Formation		VH Real y-o-y (real)	-0,3	-11,3	-4,9	-8,4	-11,9	-2,5	-5,4	-7,5	-4,0	-7,0	-10,3	
Exportações Bens e Serviços Exports of Goods and Services		VH Real y-o-y (real)	-0,1	-11,6	8,8	-9,7	-1,2	9,2	9,6	8,5	7,8	8,4	8,4	
Importações Bens e Serviços Imports of Goods and Services		VH Real y-o-y (real)	2,3	-10,6	5,1	-8,6	-2,8	6,2	9,6	1,2	3,7	-0,9	-5,4	
FBCF sem construção Gross Fixed Capital Formation (excl. construction)		INE	VH Real y-o-y (real)	6,2	-11,3	-3,7	-6,0	-11,9	3,6	-5,2	-10,9	-1,7	-10,5	-8,0
Balança Corrente / PIB (trimestre acumulado) (% PIB ¹) Current Account / GDP (end of period) (% GDP ¹)		BdP/INE	%	-12,6	-10,9	-10,0	-10,2	-10,9	-9,6	-11,4	-9,6	-10,0	-7,3	-9,3
Balança Corrente + Capital / PIB (trimestre acumulado)* Current Account + Capital / GDP (end of period)		BdP/INE	%	-11,1	-10,1	-8,9	-9,3	-10,1	-9,0	-10,8	-8,9	-8,9	-6,8	-8,5
Saldo Orçamental das Administrações Públicas (B.9) / PIB Fiscal Balance (B.9) / GDP	INE	%	-3,6	-10,1	-9,2	-8,1	-13,1	-9,5	-10,6	-7,2	-9,3	-7,7		
Taxa de desemprego ² Unemployment Rate ²	INE	%	7,6	9,5	10,8	9,8	10,1	10,6	10,6	10,9	11,1	12,4	12,1	
Índice de Preços no Consumidor Inflation	INE	%	2,6	-0,8	1,4	-1,5	-0,7	0,3	1,0	1,9	2,4	3,7	3,7	
Custos do Trabalho Nominais de Portugal face à UE 15 Nominal Labour Costs of Portugal towards the EU 15	AMECO	2006=100	99,3	98,4	97,2									
Contributo da Procura Externa Líquida p/ PIB GDP contribution of the Net External Demand	INE	%	-1,0	0,7	0,6	0,5	0,8	0,3	-0,8	2,1	0,9	2,9	4,8	
Contributo da Procura Interna p/ PIB GDP contribution of the Net Internal Demand	INE	%	0,9	-3,2	0,7	-2,5	-1,9	1,4	2,2	-0,9	0,2	-3,4	-5,7	

¹ PIB ajustado de sazonalidade

¹ Seasonally adjusted GDP

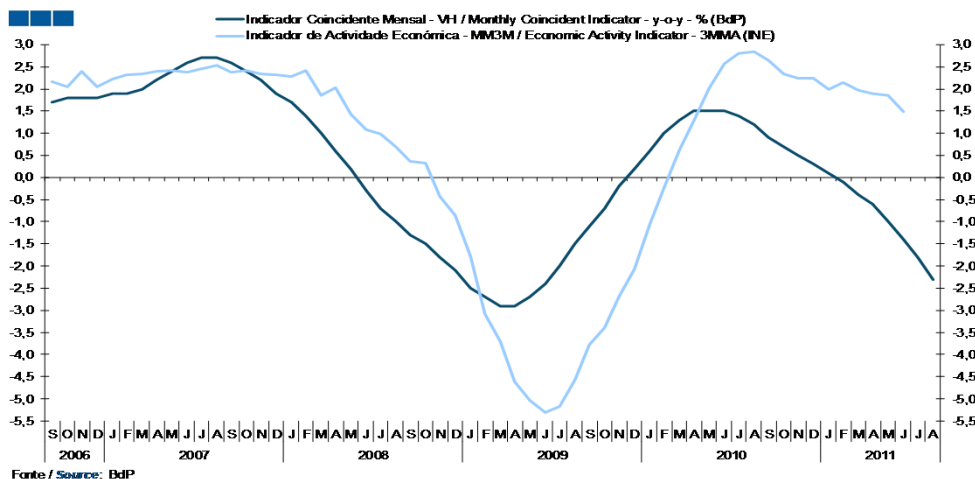
² Quebra de série no 1º Trimestre de 2011 a alteração metodológica sem retroprojeção.

² Series break in the 1st quarter 2011 due to methodological changes without backward projection.

2. Conjuntura Nacional / National Economic Situation

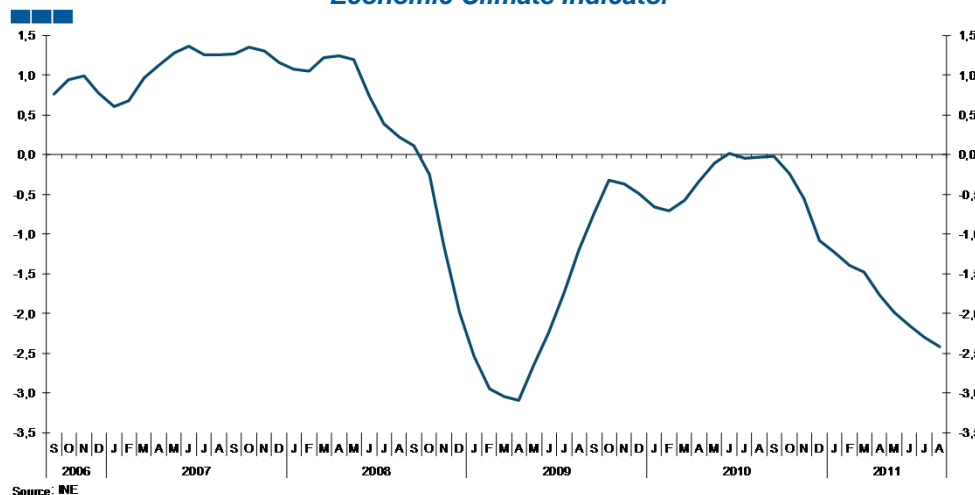
- Indicadores avançados de actividade económica / Economic Activity Leading indicators

Gráfico / Graph 2.4.
Indicador Coincidente Mensal e Indicador de Actividade Económica
Monthly Coincident Indicator and Economic Activity Indicator



Fonte / Source: BdP

Gráfico / Graph 2.5.
Indicador de Clima Económico
Economic Climate Indicator



Source: INE

Quadro / Table 2.4.
Indicadores Avançados de Actividade Geral
General Activity Leading Indicators

Indicadores de Actividade Geral General Activity Indicators	Fonte Source	Unidade Unit	2T10 2Q10	3T10 3Q10	4T10 4Q10	1T11 1Q11	2T11 2Q11	Mar-11 Mar-11	Abr-11 Apr-11	Mai-11 May-11	Jun-11 Jun-11	Jul-11 Jul-11	Ago-11 Aug-11
Indicador de Actividade Económica Economic Activity Indicator	INE	MM3M y-o-y, 3MMA	2,6	2,7	2,2	2,0	1,5	2,0	1,9	1,9	1,5		
Indicador Coincidente Mensal Monthly Coincident Indicator	BP	VH q-o-q or m-o-m	1,5	1,2	0,5	-0,1	-1,0	-0,4	-0,6	-1,0	-1,4	-1,8	-2,3
Indicador de Clima Económico Economic Climate Indicator	INE	SRE ¹ /MM3M Balances ¹ / 3MMA	0,0	0,0	-1,1	-1,5	-2,2	-1,5	-1,8	-2,0	-2,2	-2,3	-2,4
Indicador Compósito Avançado Composite Indicator	OCDE OECD	LI 12M	6,0	3,2	0,8	-1,3	-3,6	-2,1	-2,9	-3,6	-4,5	-5,4	
Indicador do Sentimento Económico ¹ Economic Sentiment Indicator	CE EC	(1990-2003)=100	92,0	92,4	89,6	91,3	85,6	88,7	87,1	85,2	84,6	83,7	78,7

¹ Saldos de resposta extrema - Diferenças entre as percentagens de respostas positivas e negativas

¹ Balances - Differences between the percentage of respondents giving positive and negative replies.

2. Conjuntura Nacional / National Economic Situation

- Emprego / Employment

Gráfico / Graph 2.6.
Taxa de Desemprego
Unemployment Rate

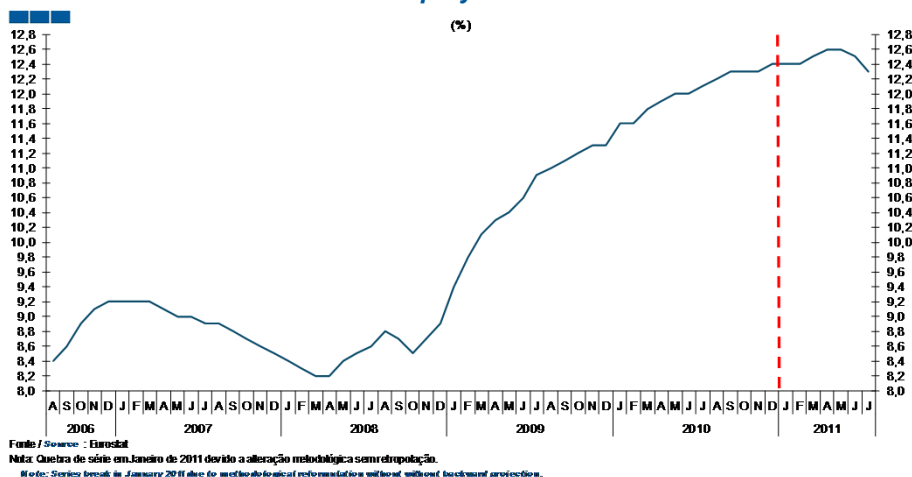
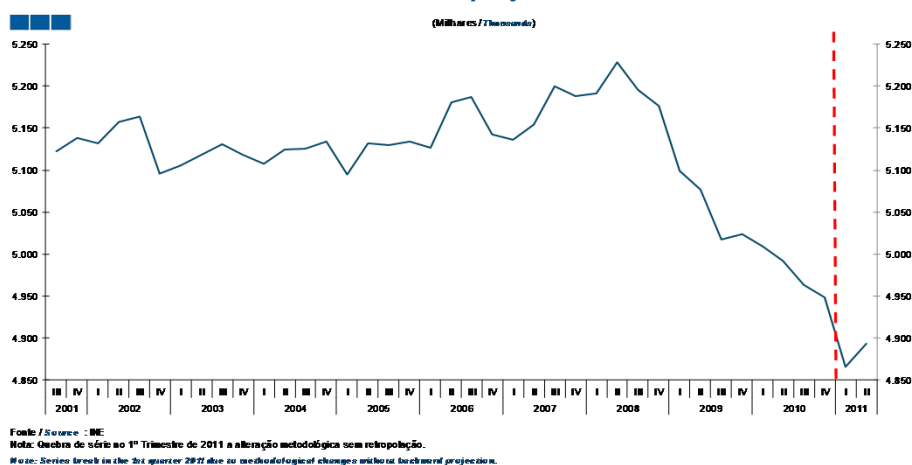


Gráfico / Graph 2.7.
Emprego Total
Total Employment



Quadro / Table 2.5.
Mercado de Trabalho
Labour Market

Mercado de Trabalho General Activity Indicators	Fonte Source	Unidade Unit	2T10 2Q10	3T10 3Q10	4T10 4Q10	1T11 1Q11	2T11 2Q11	Mar-11 Mar-11	Abr-11 Apr-11	Mai-11 May-11	Jun-11 Jun-11	Jul-11 Jul-11
Taxa de Desemprego Unemployment rate	Eurostat	%	12,0	12,2	12,3	12,4	12,6	12,5	12,6	12,6	12,5	12,3
Taxa de Desemprego Unemployment rate	INE	%	10,6	10,9	11,1	12,4	12,1					
Desempregados inscritos Enrolled Unemployed	IEFP	Nº Pessoas Nb. People	561 129	551 180	546 537	554 884	530 432	551 861	541 974	530 616	518 705	524 118
Variação dos desempregados inscritos Enrolled Unemployed (variation)	IEFP	Período n-(n-1) Period n-(n-1)	-3 331	-9 949	-4 643	8 347	-24 452	-3 686	-9 887	-11 358	-11 911	5 413
Desempregados inscritos Enrolled Unemployed	IEFP	VH y-o-y	14,5	9,6	4,7	-1,7	-5,5	-3,5	-5,0	-5,4	-6,0	-4,4
Evolução do desemprego de longa duração Long-run Unemployment (evolution)	IEFP	VH y-o-y	37,7	37,1	28,9	17,4	6,8	13,1	10,5	7,2	2,9	1,5
População activa* Active population*	INE	Milhares Thousands	5 581	5 573	5 568	5 555	5 568					
População empregada* Employed population*	INE	Milhares Thousands	4 992	4 964	4 949	4 866	4 893					
Variação da população empregada* Employed population (variation)*	INE	Período n-(n-1) Period n-(n-1)	-17 100	-28 000	-14 800	-82 800	27 000					
Evolução da população empregada* Employed population (evolution)*	INE	VH y-o-y	-1,7	-1,1	-1,5	-2,8	-2,0					
Índice do Custo de Trabalho Labour Cost Index	Eurostat	VH y-o-y	1,3	-0,1	4,2	0,8	-0,8					
Índice do Custo de Trabalho (Zona Euro) Labour Cost Index (Euro Zone)	Eurostat	VH y-o-y	1,6	1,0	1,6	2,6						

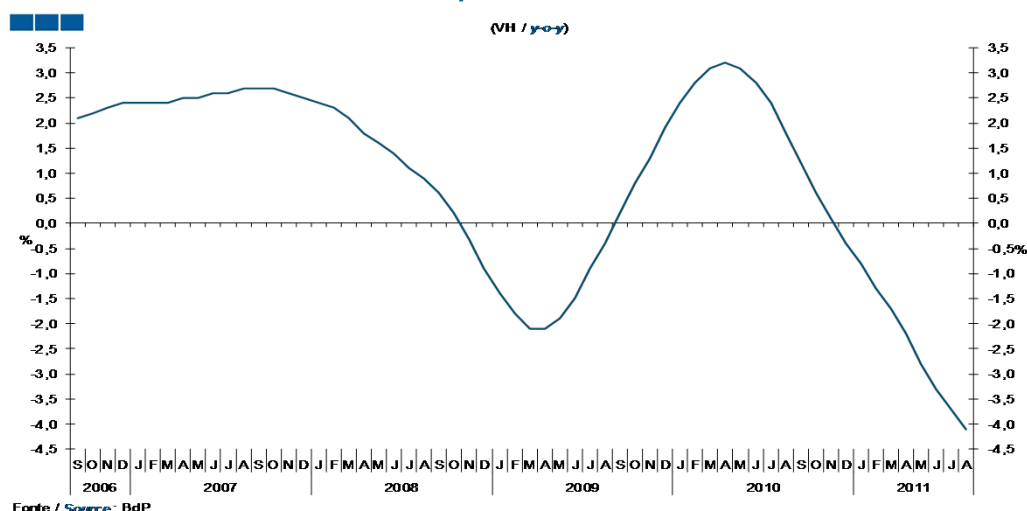
* Quebra de série no 1º Trimestre de 2011 a alteração metodológica sem retroprojeção.

* Series break in the 1st quarter 2011 due to methodological changes without backward projection.

2. Conjuntura Nacional / National Economic Situation

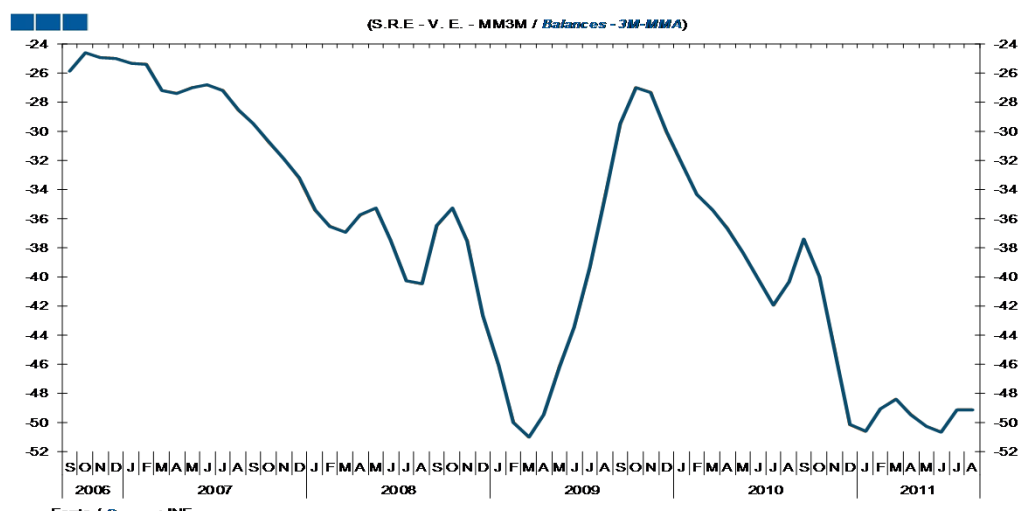
- Consumo / Consumption

Gráfico / Graph 2.8.
Indicador Coincidente Consumo Privado
Private Consumption Coincident Indicator



Fonte / Source: BdP

Gráfico / Graph 2.9.
Indicador de Confiança dos Consumidores
Consumer Confidence Indicator



Fonte / Source: INE

Quadro / Table 2.6.
Indicadores Avançados do Consumo Privado
Private Consumption Leading Indicators

Indicadores de Consumo Privado Private Consumption Indicators	Fonte Source	Unidade Unit	2T10 2Q10	3T10 3Q10	4T10 4Q10	1T11 1Q11	2T11 2Q11	Mar-11 ####	Abr-11 Apr-11	Mai-11 May-11	Jun-11 Jun-11	Jul-11 Jul-11	Ago-11 Aug-11
Indicador Coincidente do Consumo Privado Private Consumption Coincident Indicator	BP	VH y-o-y	3,0	1,8	0,1	-1,3	-2,8	-1,7	-2,2	-2,8	-3,3	-3,7	-4,1
Indicador de Confiança dos Consumidores Consumer Confidence Indicator	INE	VE ² /MM3M Balances*	-38,4	-39,9	-45,0	-49,4	-50,1	-48,4	-49,5	-50,3	-50,7	-49,1	-49,1
Índice de Vol. de Neg. Comércio a Retalho (p.const) (CAE Rev3) Retail Trade Turnover Index (real)	INE	VH (v.c.s) y-o-y (s.a.)	0,4	-0,1	-1,7	-6,1	-5,9	-7,6	-4,6	-7,4	-5,6	-5,5	
ÍVN no Comércio a Retalho de Bens Alimentares (p.const) Retail Trade Turnover Index - Food (real)	INE	VH (v.c.s) y-o-y (s.a.)	2,6	2,7	1,4	-1,2	-1,1	-2,0	-0,2	-2,2	-1,0	-2,6	
ÍVN no Comércio a Retalho de Bens não Alimentares (p.const) Retail Trade Turnover Index - Non Food (real)	INE	VH (v.c.s) y-o-y (s.a.)	-1,4	-2,7	-4,5	-10,4	-10,2	-12,8	-8,6	-12,3	-9,8	-8,2	
Índice de Vol. de Vendas no Comércio a Retalho Business Survey in the Retail Trade - Volume of Sales	INE	SRE-VE* Balances*	-9,4	-3,0	-16,1	-10,7	-39,1	-28,5	-40,3	-41,2	-35,9	-37,6	-32,9
Índ V.Neg. nos Serviços - Alojamento e restauração (CAE Rev3) Services Turnover Index - Accommodation and food service activities	INE	VH y-o-y	1,7	3,1	-2,2	-1,7	-0,6	-0,6	0,5	-2,2	-0,1	0,3	
Venda de Veículos Ligeiros de Passageiros Sales of passenger Vehicles	ACAP	VH y-o-y	48,8	16,1	28,9	-15,2	-24,7	-20,6	-11,1	-23,5	-34,1	-29,7	-31,9

* Saldos de resposta extrema - Diferenças entre as percentagens de respostas positivas e negativas

* Balances - Differences between the percentage of respondents giving positive and negative replies.

2. Conjuntura Nacional / National Economic Situation

- Formação Bruta de Capital Fixo / Gross Fixed Capital Formation

Gráfico / Graph 2.10.
Indicador de Formação Bruta de Capital Fixo
Gross Fixed Capital Formation Indicator

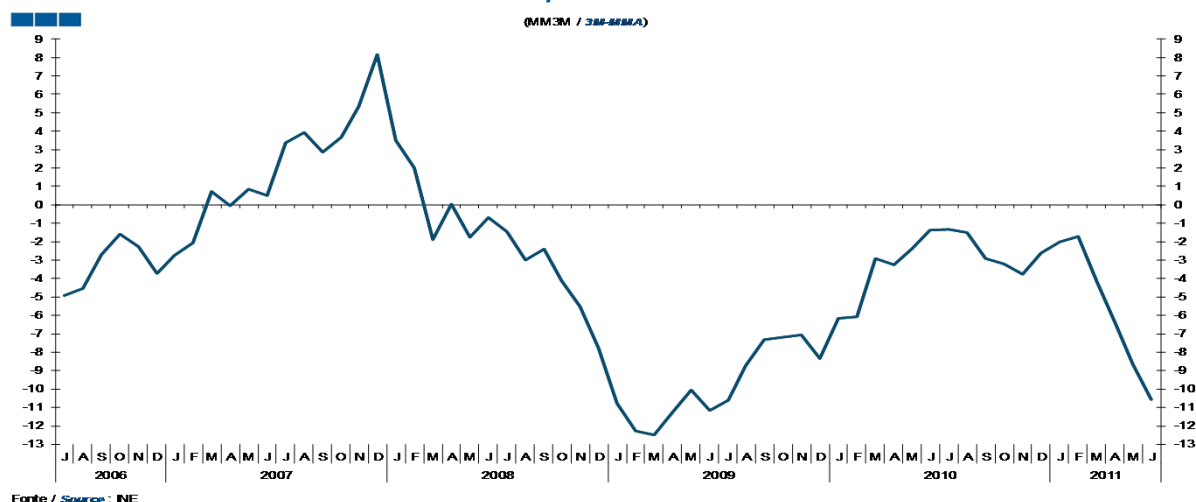
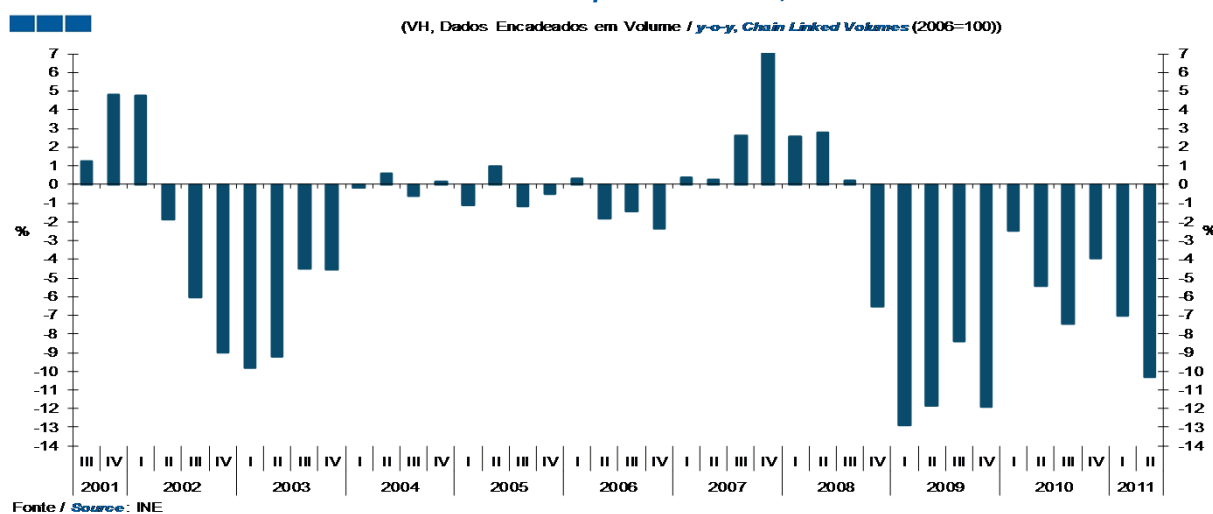


Gráfico / Graph 2.11.
Formação Bruta de Capital Fixo, Total
Gross Fixed Capital Formation, Total



Quadro / Table 2.7.
Indicadores Avançados do Investimento
Investment Leading Indicators

Indicadores de Investimento	Fonte Source	Unidade Unit	2T10 2Q10	3T10 3Q10	4T10 4Q10	1T11 1Q11	2T11 2Q11	Mar-11 Mar-11	Abr-11 Apr-11	Mai-11 May-11	Jun-11 Jun-11	Jul-11 Jul-11	Ago-11 Aug-11
Indicador de FBCF Gross Fixed Capital Formation Indicator	INE	MM3M y-o-y, 3MMA	-1,4	-2,9	-2,6	-4,2	-10,6	-4,2	-6,4	-8,6	-10,6		
IPI - Bens de Investimento IPI - Investment Goods	INE	VH(v.c.s.) y-o-y (s.a.)	-2,0	-1,7	-7,4	-2,6	2,2	-6,2	0,0	3,2	3,3	4,9	
Ind. Novas Encomendas (Investimento) M Nacional (CAE Rev3) Investment New Orders Index - Nacional Market	INE	VH y-o-y	-0,7	-18,3	-5,9	-8,3	0,7	-12,2	-13,6	18,2	-0,9	44,7	
Importações de Bens de Investimento Investment Goods Imports	INE	VH y-o-y	-15,4	-22,6	-11,2	-6,7	-11,2	-3,6	-4,5	-5,0	-22,8	-18,5	
Indicador de Confiança na Construção Construction Confidence Indicator	INE	SRE*-VE Balances*	-40,5	-40,5	-46,6	-50,6	-53,6	-50,6	-52,4	-53,5	-54,9	-54,6	-59,3
Vendas de Cimento Cement Sales	BP	VH y-o-y	-6,1	-4,7	-8,0	-6,1	-16,3	-9,3	-18,1	-13,0	-17,9	-20,3	
Venda de Viaturas Comerciais Ligeiras Sales of Commercial Vehicles under 3.5 ton	ACAP	VH y-o-y	29,0	11,7	11,4	-12,6	-28,2	-14,1	-27,3	-26,8	-30,6	-32,1	-30,8
Venda de Viaturas Comerciais Pesadas Sales of Commercial Vehicles above 3.5 ton	ACAP	VH y-o-y	-3,3	-10,1	45,1	34,1	-1,4	36,7	37,5	-8,7	-28,7	-47,5	-21,7

*Saldos de resposta extrema - Diferenças entre as percentagens de respostas positivas e negativas.
*Balances - Differences between the percentage of respondents giving positive and negative replies.

2. Conjuntura Nacional / National Economic Situation

- Relações com o Exterior / Foreign Relations

Gráfico / Graph 2.12.
Evolução Trimestral da Balança de Bens e Serviços
Balance of Goods and Services Quarterly Evolution

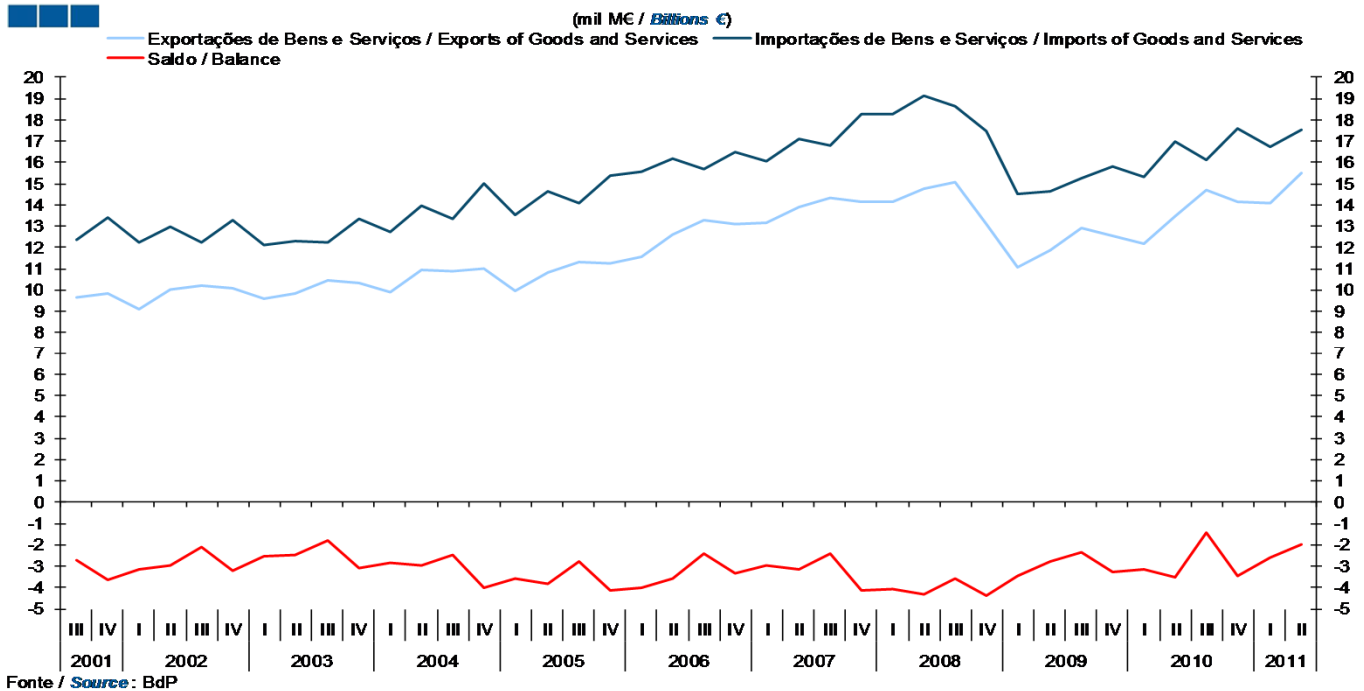
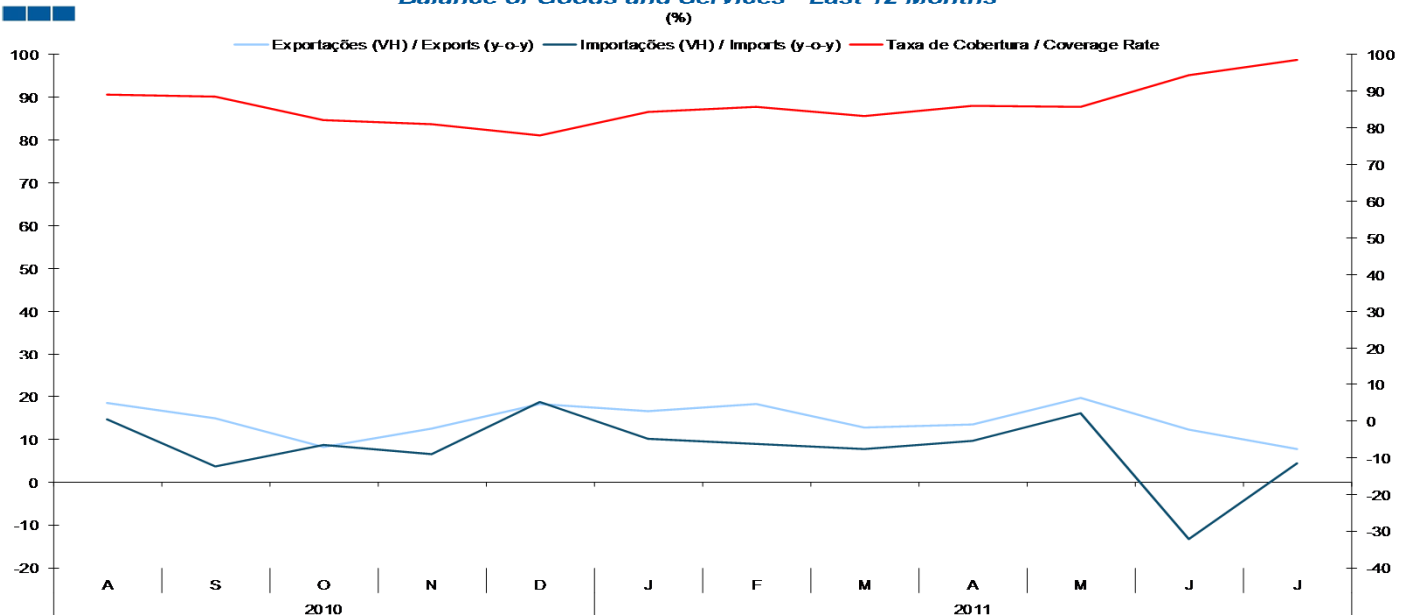


Gráfico / Graph 2.13.
Evolução da Balança de Bens e Serviços - Últimos 12 Meses
Balance of Goods and Services - Last 12 Months



Nota: * - Os valores referentes a Julho de 2011 são cálculos do GEE, baseados em dados do SDDS e do Banco de Portugal. O numerador e denominador da t.v.h. provêm respectivamente, do SDDS e do Boletim Estatístico, do Banco de Portugal.

Note: * - The figures for July 2011 are calculations based on data from SDDS and Banco de Portugal. The numerator and denominator of y-o-y rate come respectively the SDDS and the Statistical Bulletin, Bank of Portugal.

2. Conjuntura Nacional / National Economic Situation

- Relações com o Exterior / Foreign Relations

Quadro / Table 2.8.
Balança de Bens e Serviços e Indicadores Avançados de Procura Externa
Trade in Goods and Services and Foreign Demand Leading Indicators

	Fonte	Unidade	1T10	2T10	3T10	4T10	1T11	2T11	Mar-11	Abr-11	Mai-11	Jun-11	Jul-11	Ago-11
	Source	Unit	1Q10	2Q10	3Q10	4Q10	1Q11	2Q11	Mar-11	Apr-11	May-11	Jun-11	Jul-11	Aug-11
BENS* GOODS*	BdP	Tx cobertura Coverage rate	68,1	64,7	69,7	65,8	72,9	74,5	71,7	71,7	71,6	81,1	75,3	
Crédito (Exportações) Credit (Exports)	BdP	VH y-o-y	14,3	16,6	14,5	15,4	17,9	17,5	13,4	16,2	22,2	14,1	8,6	
Débito (Importações) Debit (Imports)	BdP	VH y-o-y	7,0	18,2	5,1	12,1	10,1	2,0	9,3	12,0	15,2	-17,2	9,5	
BENS* GOODS*	BdP	Tx cobertura acumulada Cumulative coverage rate	68,1	66,3	67,4	67,0	72,9	73,7	72,9	72,6	72,4	73,7	74,0	
Crédito (Exportações) Credit (Exports)	BdP	VH acumulada Cumulative y-o-y	14,3	15,5	15,1	15,2	17,9	17,7	17,9	17,5	18,5	17,7	16,2	
Débito (Importações) Debit (Imports)	BdP	VH acumulada Cumulative y-o-y	7,0	12,6	10,0	10,6	10,1	5,8	10,1	10,6	11,5	5,8	6,4	
SERVIÇOS* SERVICES*	BdP	Tx cobertura Coverage rate	136,3	154,6	192,9	160,8	145,5	155,6	146,6	160,5	155,9	151,0	241,6	
Crédito Credit	BdP	VH y-o-y	1,6	7,4	12,3	7,6	10,1	10,5	11,1	8,2	14,5	8,6	6,6	
Débito Debit	BdP	VH y-o-y	1,0	4,5	8,6	6,6	3,1	9,7	0,4	-1,3	21,3	9,9	-18,1	
SERVIÇOS* SERVICES*	BdP	Tx cobertura acumulada Cumulative coverage rate	136,3	145,8	162,0	161,7	145,5	150,9	145,5	149,4	150,9	150,9	162,1	
Crédito Credit	BdP	VH acumulada Cumulative y-o-y	1,6	4,7	7,7	7,7	10,1	10,3	10,1	9,5	10,7	10,3	9,6	
Débito Debit	BdP	VH acumulada Cumulative y-o-y	1,0	2,7	4,7	5,2	3,1	6,5	3,1	1,9	5,8	6,5	2,7	
BENS E SERVIÇOS* GOODS AND SERVICES*	BdP	Tx cobertura Coverage rate	79,5	79,4	91,2	80,5	84,4	88,6	83,2	86,0	85,9	94,4	98,5	
Crédito Credit	BdP	VH y-o-y	10,4	13,5	13,7	12,9	15,7	15,2	12,7	13,6	19,8	12,3	7,9	
Débito Debit	BdP	VH y-o-y	5,9	15,7	5,7	11,2	8,9	3,3	7,8	9,6	16,2	-13,2	4,6	
BENS E SERVIÇOS* GOODS AND SERVICES*	BdP	Tx cobertura acumulada Cumulative coverage rate	79,5	79,4	83,3	82,6	84,4	86,6	84,4	84,8	85,1	86,6	88,3	
Crédito Credit	BdP	VH acumulada Cumulative y-o-y	10,4	12,0	12,6	12,7	15,7	15,5	15,7	15,1	16,1	15,5	14,2	
Débito Debit	BdP	VH acumulada Cumulative y-o-y	5,9	10,9	9,1	9,6	8,9	5,9	8,9	9,1	10,6	5,9	5,7	
Por memória: Memo:														
Indicadores Avançados de Procura Externa Advanced Foreign Demand Indicators														
Volume de Negócios na Indústria - Mercado Externo (CAE Rev3) Industrial Turnover - External Market	INE	VH y-o-y	18,9	19,0	17,4	14,4	17,1	15,1	13,9	16,5	16,7	12,3	4,1	
Novas Encomendas à Indústria - Mercado Externo Industrial New Orders - External Market	INE	VH y-o-y	-6,4	16,4	21,4	47,6	30,6	20,0	25,0	18,0	28,7	13,9	12,0	
Inquérito à Ind. Transformadora - Procura Externa Manufacturing Industry Survey - External Demand	INE	SRE-VE Balances	-42,6	-31,3	-17,5	-23,5	-31,3	-20,9	-31,8	-23,3	-11,2	-28,3	-5,5	-25,1

Nota: * - Os valores referentes a Julho de 2011 são cálculos do GEE, baseados em dados do SDDS e do Banco de Portugal. O numerador e denominador da t.v.h. provêm respectivamente, do SDDS e do Boletim Estatístico do Banco de Portugal.

Note: * - The values for June 2011 are GEE calculations based on SDDS and Banco de Portugal data. The numerator and denominator of the growth rates come from SDDS and Statistical Bulletin of BdP, respectively.

2. Conjuntura Nacional / National Economic Situation

- Relações com o Exterior / Foreign Relations

Gráfico / Graph 2.14.
Balança Corrente
Current Account

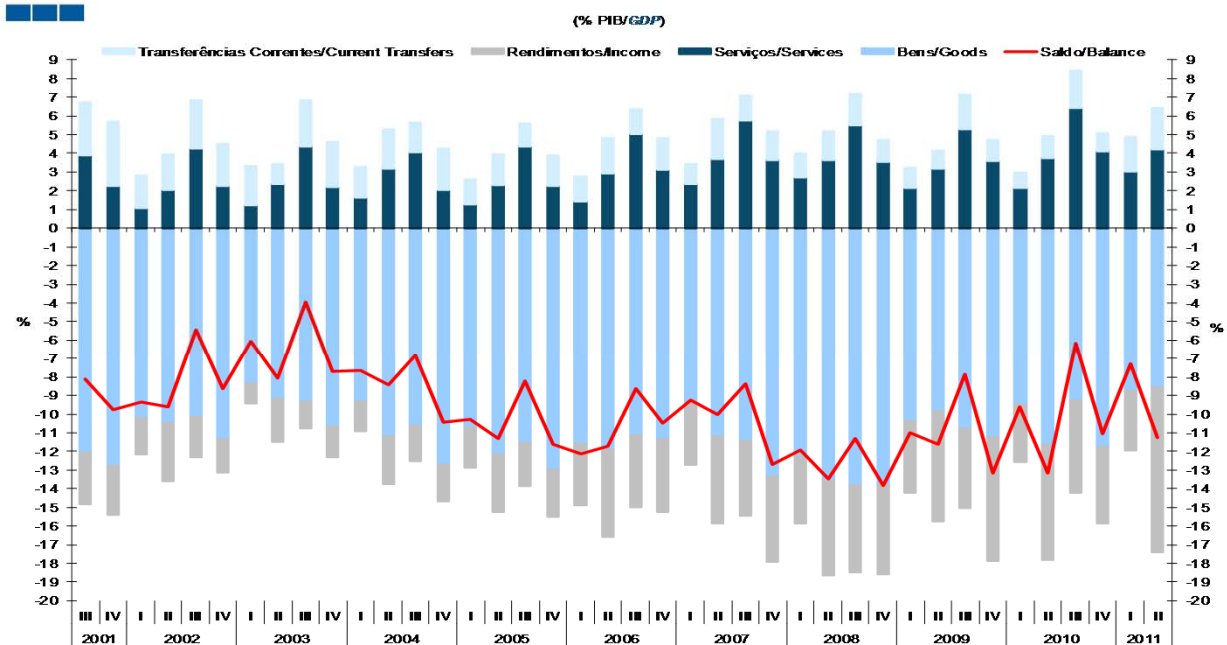
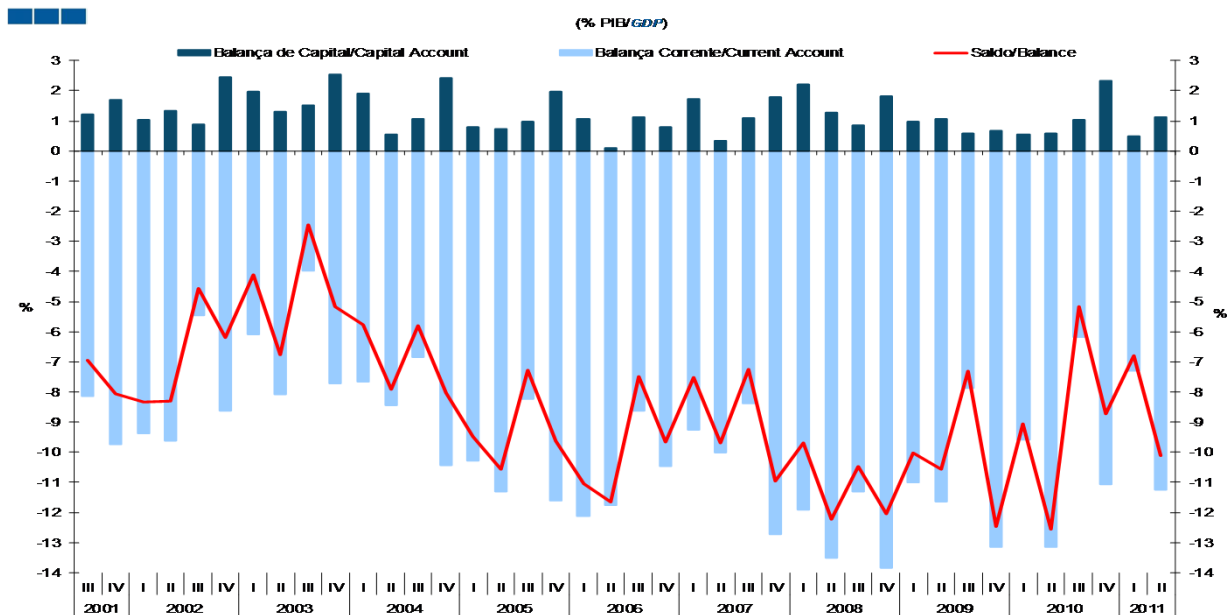


Gráfico / Graph 2.15.
Balança Corrente e de Capital
Current and Capital Account



2. Conjuntura Nacional / National Economic Situation

- Relações com o Exterior / Foreign Relations

Gráfico / Graph 2.16.
Investimento Directo Estrangeiro
Foreign Direct Investment

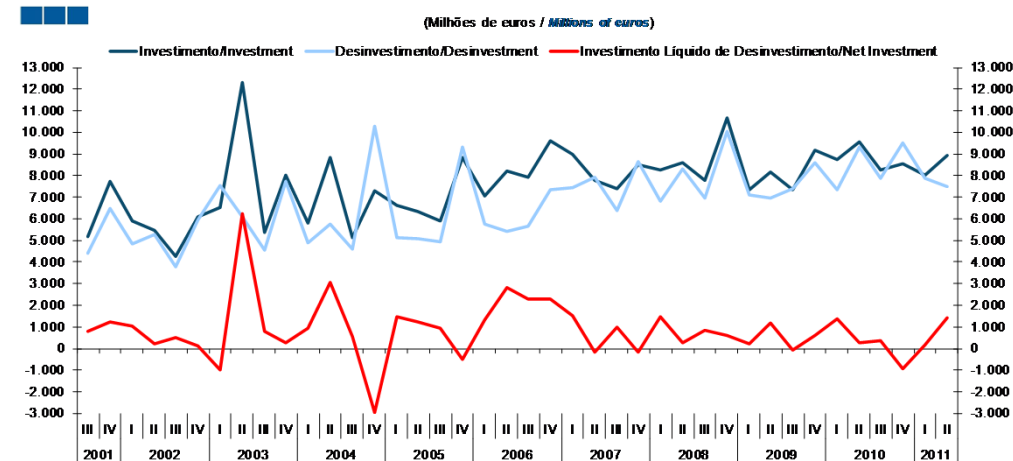


Gráfico / Graph 2.17.
Balança Tecnológica
Technological Account

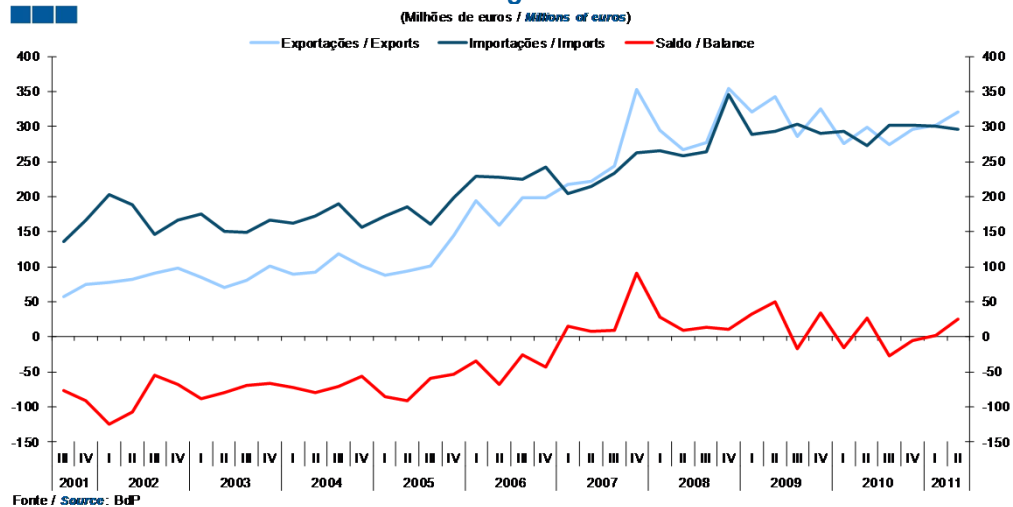


Gráfico / Graph 2.18.
Saídas de Produtos Industriais Transformados, por Grau de Intensidade Tecnológica
(peso no total dos produtos industriais transformados)
Manufacturing Exports by technological intensity
(Share in total exports of manufacturing industries)

Exportações (Intra + Extra UE) de produtos industriais transformados por grau de intensidade tecnológica
(percentagem no total dos produtos industriais transformados)

10,3	11,4	10,3	11,7	12,4	12,1	11,5	11,2	10,5	8,1	7,8	7,5	alta (AT)	
31,2	30,3	31,4	30,8	30,7	30,7	31,1	30,9	30,8	29,4	30,6	32,4	média-alta (mAT)	
14,3	13,7	14,5	15,6	17,4	19,6	21,7	22,0	23,1	23,4	24,2	24,9	média-baixa (mBT)	
44,2	44,7	43,8	41,9	39,4	37,6	35,7	35,9	35,7	39,1	37,4	37,0	baixa (BT)	
2000	2001	2002	2003	2004	2005	2006	2007	2008	2009	2010	jan-jun 10	jan-jun 11	

Alta tecnologia excluindo "Aeronaves e aeroespacial":

9,4	10,4	9,7	10,7	11,2	11,3	11,3	10,9	10,0	7,8	7,4	7,2	7,3	alta (AT)
-----	------	-----	------	------	------	------	------	------	-----	-----	-----	-----	-----------

Fonte: GEE, com base nos dados das estatísticas do Comércio Internacional do INE (últimas versões disponíveis à data da publicação para o período considerado). Os dados do comércio intracomunitário incluem estimativas para as não respondidas assim como para as empresas que se encontram abaixo dos limiares de assimilação.

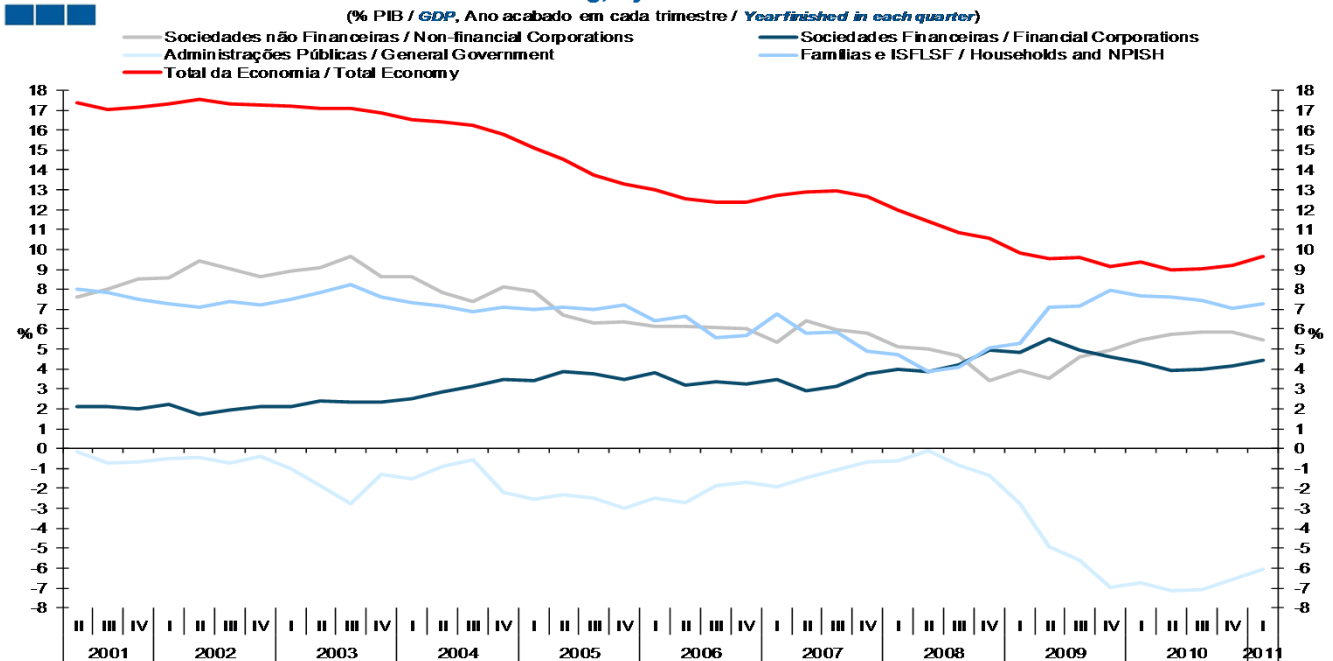
Nota:
Os dados referentes aos produtos de AT não são directamente comparáveis para os anos de 2004 e 2005 uma vez que, a partir de 1 de janeiro de 2005, as reparações e manutenção de aeronaves provenientes dos países comunitários passaram a ser contabilizadas na balança de Serviços. O mesmo sucede para os dados de 2005 e 2006, na medida em que, a partir de 1 de janeiro de 2006, o mesmo tratamento foi aplicado às aeronaves provenientes dos países terceiros.

Fonte: GEE, com base nos dados das estatísticas do Comércio Internacional do INE.
Source: GEE, based on data for International Trade statistics from Statistics Portugal.

3. Sectores Institucionais / Institutional Sectors

- Poupança / Saving

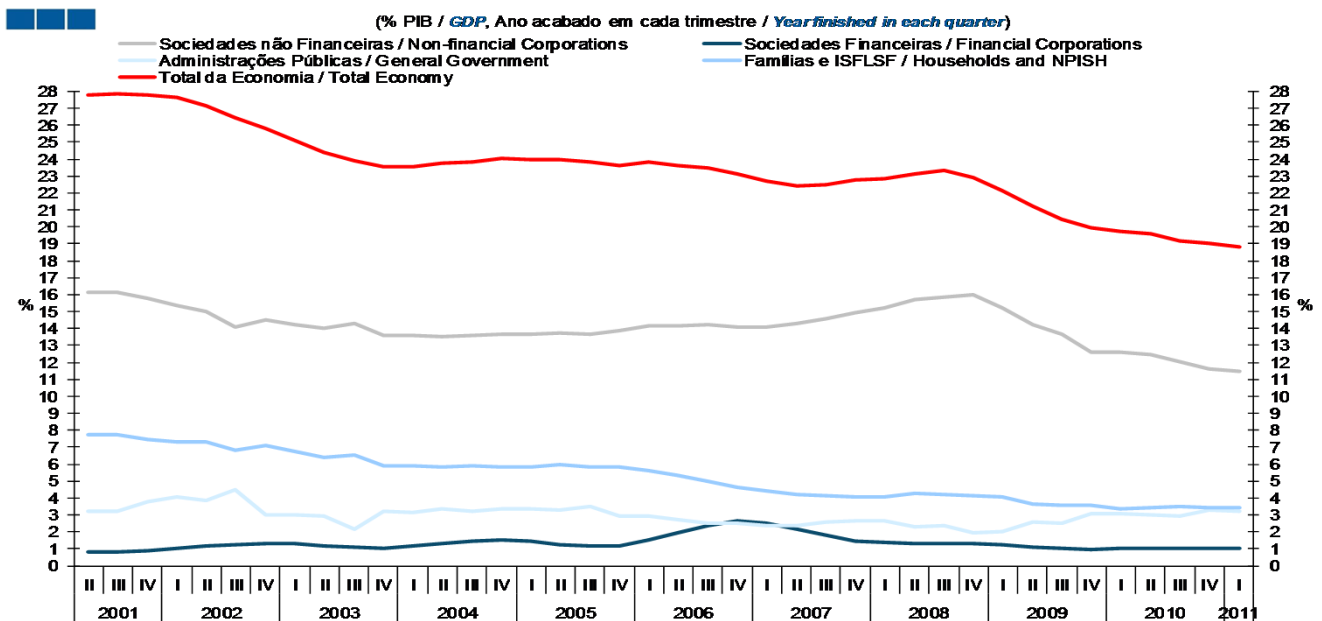
Gráfico / Graph 3.1.
Poupança Bruta, por sector institucional
Gross Saving, by institutional sector



Fonte / Source: INE

- Investimento / Investment

Gráfico / Graph 3.2.
Investimento Bruto, por sector institucional
Gross Investment, by institutional sector



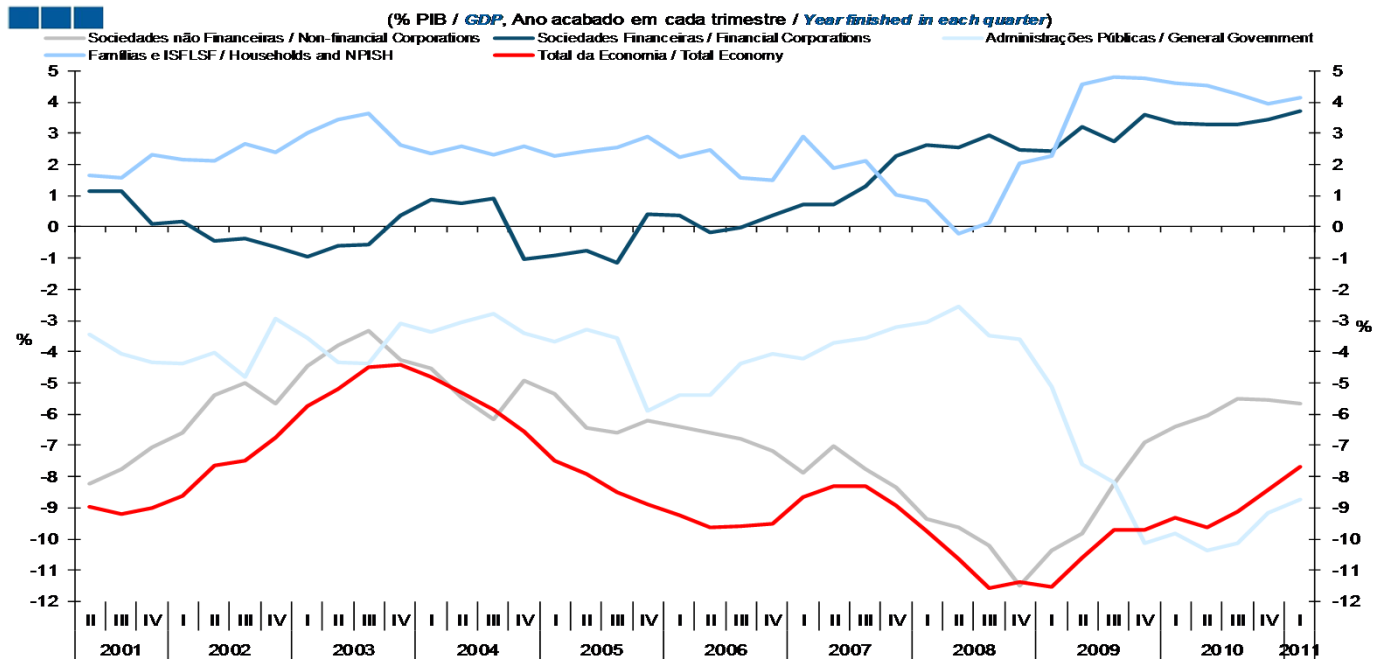
Fonte / Source: INE

Nota: Investimento Bruto: Formação Bruta de Capital (P.5) + Aquisições líquidas de cessões de activos não-financeiros não produzidos (K.2)
Note: Gross Investment: Gross Capital Formation (P.5) + Acquisitions less disposals of non-financial non-produced assets (K.2)

3. Sectores Institucionais / Institutional Sectors

- Capacidade/Necessidade Líquida de Financiamento / Net Lending/Net Borrowing

Gráfico / Graph 3.3.
Capacidade/Necessidade Líquida de Financiamento, por sector institucional
Net Lending/Net Borrowing, by institutional sector



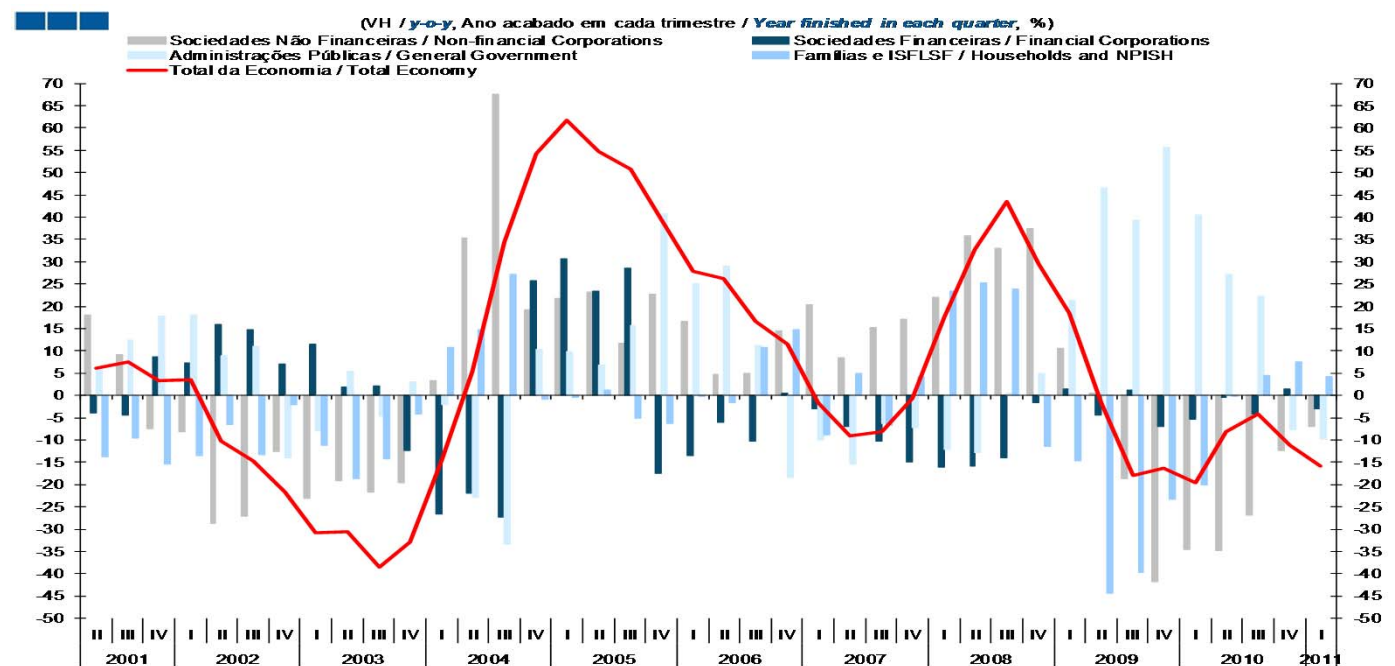
Fonte / Source: INE

Nota: ISFLSF - Instituições sem Fins Lucrativos ao Serviço das Famílias
Note: NPISH - Non-profit Institutions Serving Households

Gráfico / Graph 3.4.

Contributo dos Sectores Institucionais para a Variação Homóloga da Necessidade Líquida de Financiamento do Total da Economia

Institutional Sectors Contribution to the Annual Change of Total Economy Net Borrowing



Fonte / Source: INE

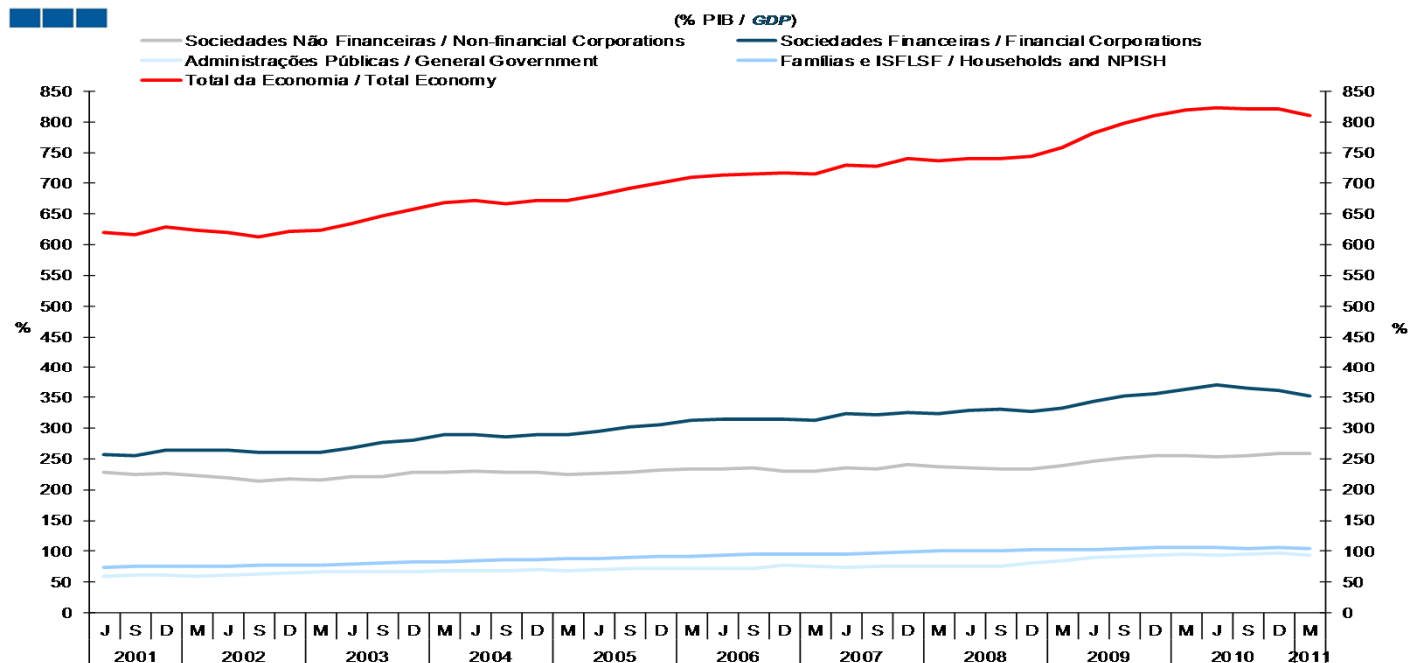
Nota: Valores positivos, aumentos da NLF; Valores negativos, redução da NLF.

Note: Positive values, increase in Net Borrowing; Negative values, decrease in Net Borrowing.

3. Sectores Institucionais / Institutional Sectors

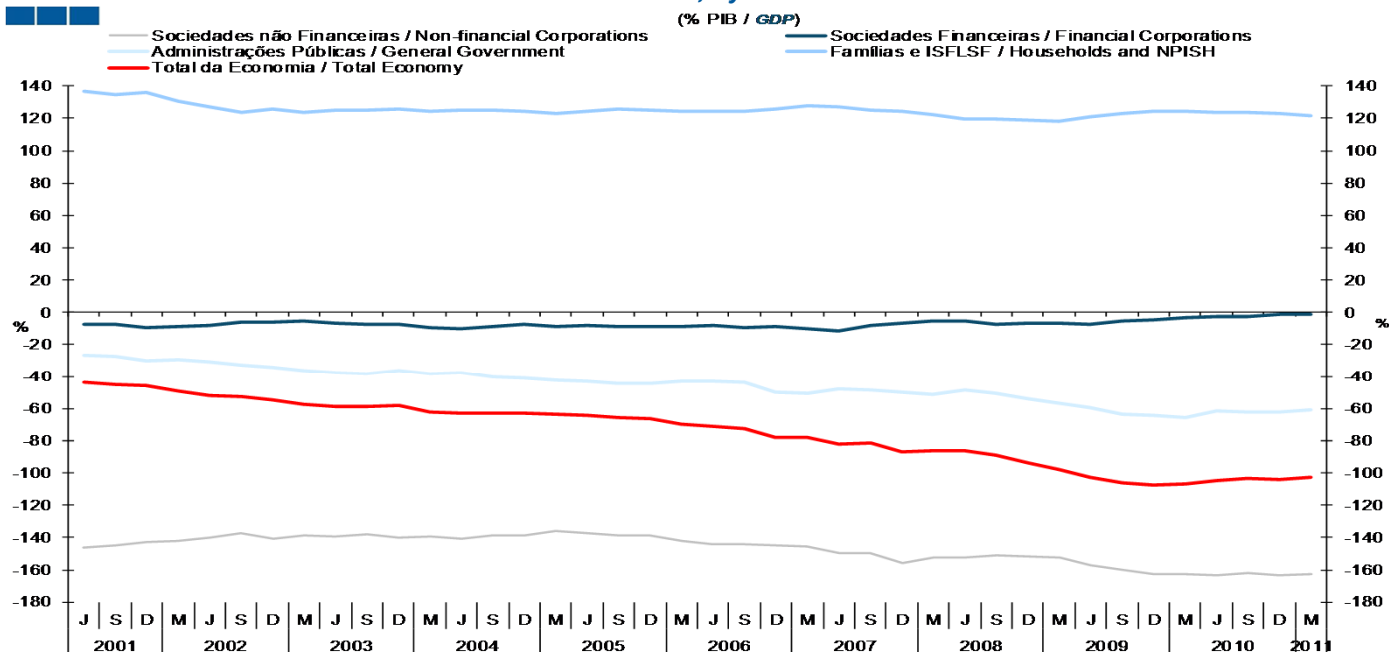
- Debt / Debt

Gráfico / Graph 3.5.
Dívida Bruta, por sector institucional
Gross Debt, by institutional sector



Fonte / Source: BdP e INE
Nota: Dívida Bruta inclui todos os passivos
Note: Gross debt includes all liabilities

Gráfico / Graph 3.6.
Património Financeiro Líquido, por sector institucional
Net Financial Wealth, by institutional sector



Fonte / Source: BdP e INE
Nota: Património Financeiro Líquido = Activos Financeiros - Passivos Financeiros
Note: Net Financial Wealth = Financial Assets - Financial Liabilities

4. Ramos de Actividade / Industries

- Valor Acrescentado Bruto / Gross Value Added

Quadro / Table 4.1.
Crescimento Real do VAB por Ramos, preços constantes, variação homóloga (%)
GVA Real Growth by Industries, constant prices, annual change (%)

	peso, 2010 (%) weight, 2010(%)	2009	2010	2T10 2Q10	3T10 3Q10	4T10 4Q10	1T11 1Q11	2T11 2Q11
Agricultura, Silvicultura, Pescas <i>Agriculture, Forestry and Fisheries</i>	2,6	1,6	-0,8	-1,0	-1,0	-0,6	0,2	0,7
Energia, gás e saneamento <i>Energy, gas and sanitation</i>	3,5	1,5	3,7	4,4	3,1	1,3	-1,3	-1,5
Indústria <i>Industry</i>	13,8	-9,4	2,6	2,1	1,5	2,8	2,6	1,6
Construção <i>Construction</i>	6,0	-9,7	-4,0	-4,1	-3,1	-3,7	-2,8	-9,4
Comércio, Restaurantes e Hotéis <i>Trade, Restaurants and Hotels</i>	18,3	-1,7	2,2	2,0	2,1	1,8	-1,1	-0,2
Transportes e Comunicações <i>Transports and Communications</i>	8,4	-5,5	2,1	3,2	1,2	0,3	-0,8	-0,8
Actividades Financeiras e Imobiliárias <i>Real Estate and Financial Activities</i>	16,4	1,2	1,9	1,9	2,8	0,3	0,9	0,5
Outros Serviços <i>Other Services</i>	30,9	0,7	0,6	1,2	0,5	-0,5	-1,6	-2,3
Valor Acrescentado Bruto (Real) <i>Gross Value Added (Real)</i>		-2,3	1,3	1,5	1,2	0,4	-0,5	-1,1

Fonte: INE - Contas Nacionais Trimestrais (base 2006)
Source: INE - Quarterly National Accounts (base 2006)

Quadro / Table 4.2.
Contributos dos Ramos para o Crescimento Real do VAB, preços constantes, variação homóloga (%)
Industries Contribution to GVA Real Growth, constant prices, annual change (%)

	2008	2009	2010	2T10 2Q10	3T10 3Q10	4T10 4Q10	1T11 1Q11	2T11 2Q11
Agricultura, Silvicultura, Pescas <i>Agriculture, Forestry and Fisheries</i>	0,1	0,0	0,0	0,0	0,0	0,0	0,0	0,0
Energia, gás e saneamento <i>Energy, gas and sanitation</i>	0,1	0,0	0,1	0,2	0,1	0,0	0,0	-0,1
Indústria <i>Industry</i>	-0,2	-1,4	0,4	0,3	0,2	0,4	0,4	0,2
Construção <i>Construction</i>	-0,4	-0,7	-0,3	-0,3	-0,2	-0,2	-0,2	-0,6
Comércio, Restaurantes e Hotéis <i>Trade, Restaurants and Hotels</i>	-0,2	-0,3	0,4	0,4	0,4	0,3	-0,2	0,0
Transportes e Comunicações <i>Transports and Communications</i>	0,2	-0,5	0,2	0,3	0,1	0,0	-0,1	-0,1
Actividades Financeiras e Imobiliárias <i>Real Estate and Financial Activities</i>	0,4	0,2	0,3	0,3	0,5	0,0	0,1	0,1
Outros Serviços <i>Other Services</i>	0,4	0,2	0,2	0,4	0,2	-0,1	-0,5	-0,7
Valor Acrescentado Bruto (Real) <i>Total Gross Value Added</i>	0,4	-2,3	1,3	1,5	1,2	0,4	-0,5	-1,1

Fonte: INE - Contas Nacionais Trimestrais (base 2006)
Source: INE - Quarterly National Accounts (base 2006)

4. Ramos de Actividade / Industries

- Emprego / Employment

Quadro / Table 4.3.
Evolução do Emprego por Ramos, variação homóloga (%)
Employment Evolution by Industries, annual change (%)

	peso, 2009 (%) weight, 2009 (%)	2009	2010	2T10 2Q10	3T10 3Q10	4T10 4Q10	1T11 1Q11	2T11 2Q11
Agricultura, Silvicultura, Pescas <i>Agriculture, Forestry and Fisheries</i>	-89,1	-2,8	-4,0	-1,9	-4,9	-9,1	-13,0	-8,4
Electricidade, gás e água* <i>Electricity, gas and water*</i>	-98,6	-9,9	0,0	3,6	4,4	0,7	5,1	-5,6
Indústria Transformadora <i>Manufacturing</i>	-83,4	-4,7	-2,9	-2,5	-2,8	-1,6	-0,8	-1,9
Construção <i>Construction</i>	-90,3	-8,9	-4,6	-6,9	-2,6	-1,6	-6,6	-4,8
Comércio, Restaurantes e Hotéis <i>Trade, Restaurants and Hotels</i>	-79,3	-2,5	-2,8	-3,8	-0,5	-3,5	-2,7	-2,9
Transportes e Comunicações <i>Transports and Communications</i>	-94,3	-0,3	4,6	1,6	1,8	8,4	-11,7	-4,2
Actividades Financeiras e Imobiliárias <i>Real Estate and Financial Activities</i>	-91,4	-1,3	0,1	-2,5	5,1	5,1	4,5	7,0
Outros Serviços <i>Other Services</i>	-73,5	0,5	0,9	2,1	-0,9	-0,7	0,6	0,1
Por memória: <i>Memo items:</i>								
Emprego - Total <i>Employment - Total</i>		-2,8	-1,5	-1,7	-1,1	-1,5	-2,9	-2,0

Fonte: INE - Estatísticas do emprego
Source: INE - Employment Statistics

*Inclui Indústria Extractiva
*Includes Mining and Quarrying

NOTA: CAE Rev3 com início em 2008
NOTE: NACE Rev 3 starting in 2008

Quadro / Table 4.4.
Contributos dos Ramos para a Evolução do Emprego, variação homóloga (%)
Industries Contribution to Employment, annual change (%)

	Fonte Source	2009	2010	2T10 2Q10	3T10 3Q10	4T10 4Q10	1T11 1Q11	2T11 2Q11
Agricultura, Silvicultura, Pescas <i>Agriculture, Forestry and Fisheries</i>	INE	-0,3	-0,4	-0,2	-0,6	-1,1	-1,4	-0,9
Electricidade, gás e saneamento <i>Electricity, gas and sanitation</i>	INE	-0,1	0,0	0,0	0,1	0,0	0,1	-0,1
Indústria Transformadora <i>Manufacturing</i>	INE	-0,8	-0,5	-0,4	-0,5	-0,3	-0,1	-0,3
Construção <i>Construction</i>	INE	-1,0	-0,5	-0,7	-0,3	-0,2	-0,6	-0,5
Comércio, Restaurantes e Hotéis <i>Trade, Restaurants and Hotels</i>	INE	-0,5	-0,6	-0,8	-0,1	-0,7	-0,6	-0,6
Transportes e Comunicações <i>Transports and Communications</i>	INE	-0,2	0,0	0,1	0,1	0,5	-0,7	-0,2
Actividades Financeiras e Imobiliárias <i>Real Estate and Financial Activities</i>	INE	0,0	-0,3	-0,2	0,4	0,4	0,4	0,6
Outros Serviços <i>Other Services</i>	INE	0,5	0,5	0,5	-0,2	-0,2	0,1	0,0
Emprego - Total <i>Employment - Total</i>	INE	-2,8	-1,5	-1,7	-1,1	-1,5	-2,9	-2,0

4. Ramos de Actividade / Industries

- Indústria / Industry

Gráfico / Graph 4.1.
Índice de Volume de Negócios na Indústria
Industrial Turnover Index

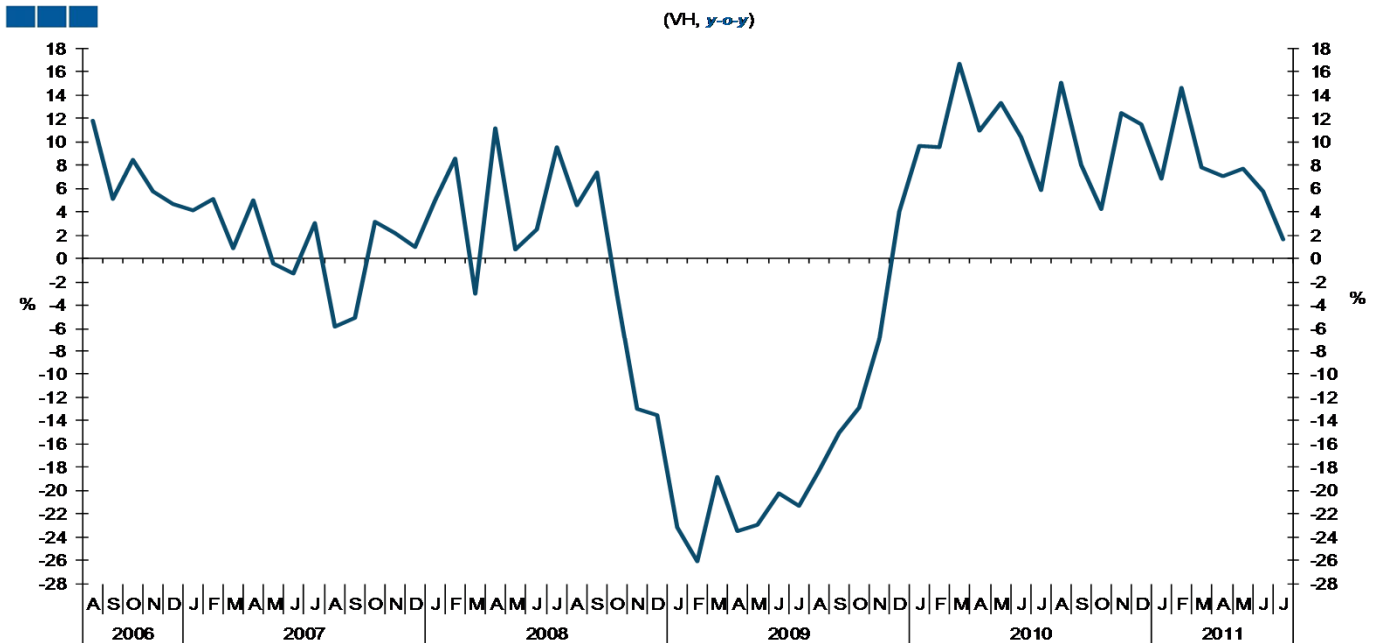
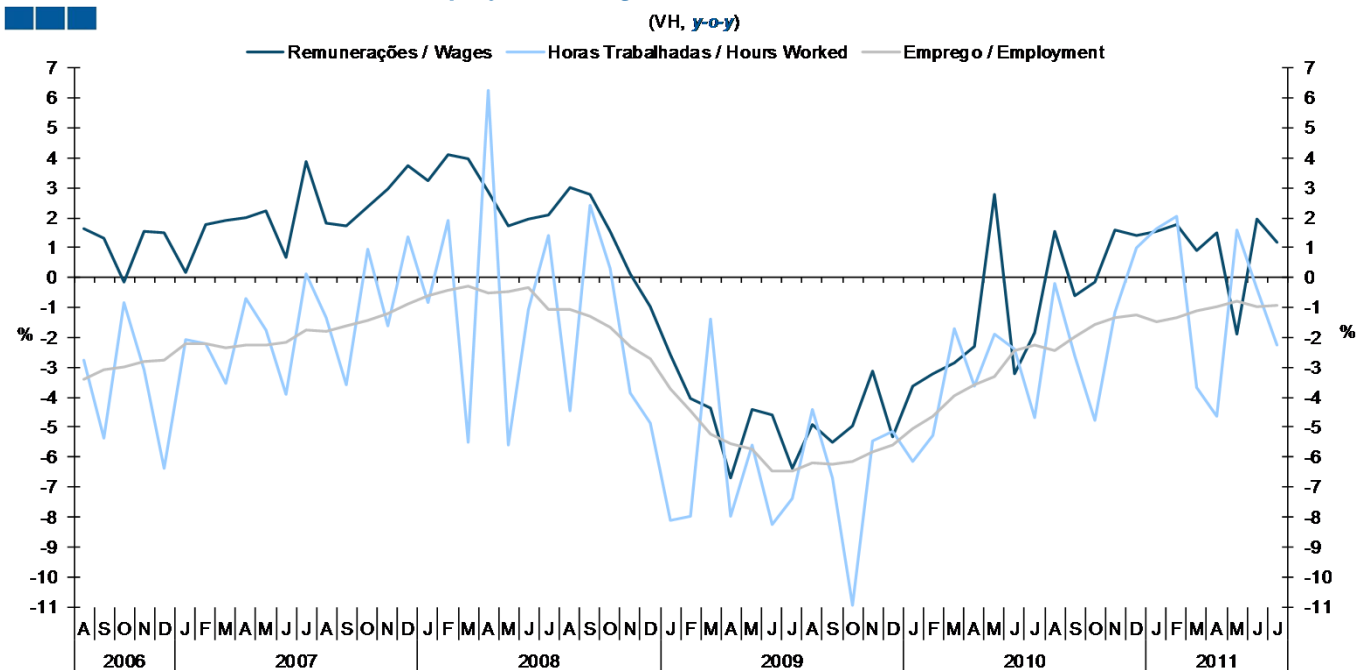


Gráfico / Graph 4.2.
Índices de Emprego, Remunerações e Horas Trabalhadas na Indústria
Employment, Wages and Hours Worked Index



4. Ramos de Actividade / Industries

- Indústria / Industry

Quadro / Table 4.5.
Indicadores Sectoriais para a Indústria
Industry Sectoral Indicators

Indicadores Trimestrais / Mensais Quarterly/Monthly Indicators	Fonte Source	Unidade Unit	2T10 2Q10	3T10 3Q10	4T10 4Q10	1T11 1Q11	2T11 2Q11	Jun-11 Jun-11	Jul-11 Jul-11	Ago-11 Aug-11
Índice de Produção Industrial - Total Industrial Production Index - Total	INE	VH y-o-y	2,3	-0,3	1,1	0,2	-1,6	- 2,8	- 4,5	
Índice Volume Negócios na Indústria Industrial Turnover Index	INE	VH y-o-y	11,5	9,2	9,3	9,6	6,8	5,8	1,7	
Mercado Nacional Domestic Market	INE	VH y-o-y	7,5	5,0	6,6	5,4	1,9	1,8	0,2	
Mercado Externo External Market	INE	VH y-o-y	19,0	17,4	14,4	17,1	15,1	12,3	4,1	
Índice de Novas Encomendas na Indústria Industrial New Orders Index (Rev3)	INE	VH y-o-y	9,7	10,5	29,2	22,4	14,5	9,8	19,5	
Mercado Nacional Domestic Market	INE	VH y-o-y	2,9	0,5	10,9	13,5	8,1	5,1	29,1	
Mercado Externo External Market	INE	VH y-o-y	16,4	21,4	47,6	30,6	20,0	13,9	12,0	
Indicador de Confiança na Indústria (vcs) Industrial Confidence Indicator (s.a.)	Eurostat	SRE-VE y-o-y	-12,4	-10,6	-9,2	-8,0	-11,8	- 14,3	- 10,5	- 18,7
Índice de Emprego na Indústria Industrial Employment Index	INE	VH y-o-y	-3,1	-2,2	-1,4	-1,3	-0,9	- 1,0	- 0,9	
Índ. de Produção Industrial - Indústria Transformadora (cdu,vcs) Industrial Production Index - Manufacturing (s.w.d.a.)	INE	VH y-o-y	2,7	-0,2	0,7	0,5	0,1	- 1,6	- 1,5	
Índice Volume Negócios na Indústria Transformadora Manufacturing Industry Turnover Index	INE	VH y-o-y	10,4	7,6	8,5	10,1	8,1	7,2	2,3	
Inquérito de Conjuntura à Indústria Transformadora Manufacturing Industry Survey										
Indicador de confiança na Indústria Transformadora Manufacturing Industry Confidence Indicator	INE	SRE-VE BEA-AV	-12,9	-8,7	-12,4	-10,5	-14,2	- 17,0	- 10,3	- 16,6
Carteira de Encomendas Global (tendência) Global Order Books (tendency)	INE	SRE-VE BEA-AV	-14,8	-24,3	-8,7	-22,2	-10,7			

Quadro / Table 4.6.

Índice de Produção Industrial por subsecções¹, variação homóloga (%) Industrial Production Index by sections, annual change (%)

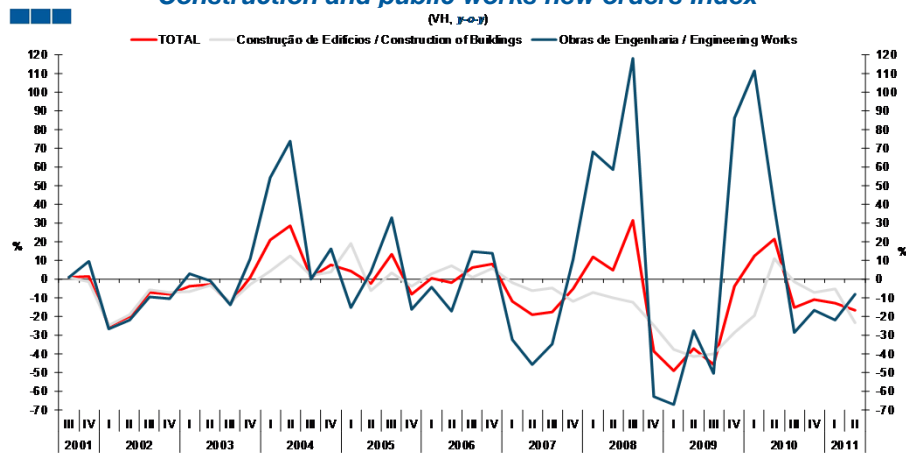
CAE Rev3 NACE Rev 3	Unidade Unit	2010	2T10 2Q10	3T10 3Q10	4T10 4Q10	1T11 1Q11	2T11 2Q11	Mai-11 May-11	Jun-11 Jun-11	Jul-11 Jul-11
Índice de Produção Industrial (Total) Industrial Production Index (Total)	VH y-o-y	1,5	2,3	-0,3	1,1	0,2	-1,6	-0,2	-2,8	-4,5
B- Indústrias extractivas B- Mining and Quarrying	VH y-o-y	-6,9	-0,3	0,8	0,2	32,6	-21,0	-18,0	-36,8	
08- Outras Indústrias extractivas 08- Other Mining	VH y-o-y	-3,4	2,7	-6,2	-8,8	3,6	-18,6	-20,6	-19,0	
C- Indústrias transformadoras C- Manufacturing	VH y-o-y	2,0	2,7	-0,2	0,7	0,5	0,1	0,1	-1,6	-1,5
10- Indústria alimentar 10- Food Industry	VH y-o-y	2,4	-1,1	2,1	2,0	-4,5	-2,6	-2,1	-6,0	
13- Indústria têxtil 13- Textile Industry	VH y-o-y	2,7	3,8	-0,4	4,6	-0,5	-7,1	-7,0	-12,2	
14- Indústria do Vestuário 14- Clothing Industry	VH y-o-y	0,2	7,0	-0,6	-0,5	2,2	-3,0	-1,5	-2,4	
15- Indústria do couro e dos produtos de couro 15- Leather and leather-made products industry	VH y-o-y	0,8	0,3	-5,8	9,9	10,1	9,0	10,2	7,2	
16- Indústrias da madeira e da cortiça e suas obras 16- Wood and cork industries	VH y-o-y	0,4	5,1	-10,0	4,3	5,5	4,2	4,3	-0,3	
17- Fabricação de pasta, de papel e cartão e seus artigos; edição e impressão 17- Fabrication of paper, cardboard and related products, editing and printing	VH y-o-y	3,4	8,3	1,3	1,1	4,4	1,1	4,5	-0,9	
19- Fabricação de coque, produtos petrolíferos refinados e combustível nuclear 19- Fabrication of coke, refined oil-bearing products e nuclear fuel	VH y-o-y	9,8	1,3	-1,7	-11,1	-34,8	-4,3	-17,5	-7,1	
20- Fabricação de produtos químicos e de fibras sintéticas ou artificiais 20- Fabrication of chemical products and synthetic or artificial fibres	VH y-o-y	18,4	22,1	18,9	8,2	7,1	0,5	5,5	-2,7	
22- Fabricação de artigos de borracha e de matérias plásticas 22- Fabrication of rubber and plastic matters products	VH y-o-y	9,8	8,1	3,7	8,7	4,0	10,3	8,4	8,5	
23- Fabricação de outros produtos minerais não metálicos 23- Fabrication of other mineral non-metallic products	VH y-o-y	-2,1	-2,3	-1,0	-0,8	3,2	-1,6	0,2	-3,5	
24- Indústrias metalúrgicas de base e de produtos metálicos 24- Base metallurgical industries and metallic products	VH y-o-y	12,5	28,7	-8,4	6,0	16,4	1,7	4,3	-0,4	
27- Fabricação de equipamento eléctrico 27- Fabrication of electric and optical equipment	VH y-o-y	-2,3	-3,1	-2,1	-5,9	9,5	2,9	-0,4	2,9	
29 - Fabricação de veículos automóveis e seus componentes 29- Fabrication of transportation material	VH y-o-y	1,4	6,0	1,5	-13,8	-5,7	4,1	7,5	8,8	
D- Produção e distribuição de electricidade, gás e água D- Production and Distribution of electricity, gas and water	VH y-o-y	0,5	0,6	-1,4	3,4	-5,5	-7,3	1,1	-2,6	-15,4

Fonte / Source: INE

4. Ramos de Actividade / Industries

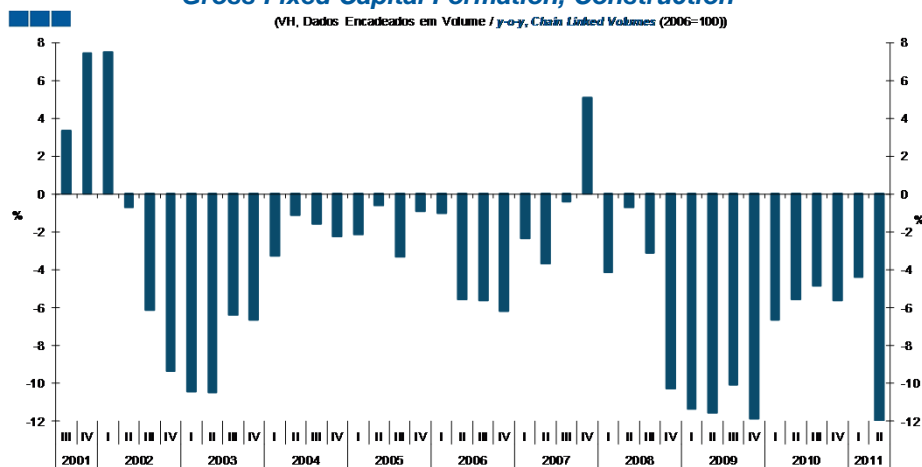
- Construção / Construction

Gráfico / Graph 4.3.
Índice de Novas Encomendas na Construção e Obras Públicas
Construction and public works new orders Index



Fonte / Source: INE

Gráfico / Graph 4.4.
Formação Bruta de Capital Fixo, Construção
Gross Fixed Capital Formation, Construction



Fonte / Source: INE

Quadro / Table 4.7.
Indicadores Sectoriais para a Construção
Construction Sectoral Indicators

Indicadores Trimestrais / Mensais Quarterly/Monthly Indicators	Fonte Source	Unidade Unit	2T10 2Q10	3T10 3Q10	4T10 4Q10	1T11 1Q11	2T11 2Q11	Jun-11 Jun-11	Jul-11 Jul-11	Ago-11 Aug-11
Índice de produção na construção e obras públicas Construction and Public Works Production Index	INE	VH/VM3M y-o-y	-7,9	-8,3	-9,5	-6,9	-9,2	-9,2	-9,6	
Vendas de cimento * Sales of cement (*)	BdP	VH y-o-y	-6,1	-4,7	-8,0	-6,1	-16,3	-17,9	-20,3	
Licenciamento de obras Permits Issued	INE	VH y-o-y	-7,8	-10,8	-9,1	-8,8				
Índice de Novas Encomendas na Construção e Obras Públicas Construction and Public Works New Orders Index	INE	VH y-o-y	21,4	-15,4	-11,1	-12,8	-16,8	:	:	:
Indicador de Confiança na Construção (vcs) Construction Confidence Indicator (s.a.)	CE	SRE-VE BEA-VA	-51,1	-46,2	-50,2	-52,8	-60,2	-59,2	-57,6	-64,2
Indicador de confiança da Construção e Obras Públicas Construction and Public Works Confidence Indicator	INE	SRE-VE BEA-VA	-40,5	-40,5	-46,6	-50,6	-53,6	-54,9	-54,6	-59,3
Carteira de Encomendas (Conjunto do sector) Order Books (total sector)	INE	SRE-VE BEA-VA	-61,1	-55,1	-61,2	-65,7	-66,7	-68,6	-67,3	-71,3
Perspectiva de Emprego - próximos 3 meses (Conjunto do sector) Employment expectations - next 3 months (total sector)	INE	SRE-VE BEA-VA	-19,9	-25,8	-31,9	-35,5	-40,5	-41,1	-41,9	-47,4
Apreciação da actividade nos últimos 3 meses (Conjunto do sector) Activity appraisal - last 3 months (total sector)	INE	SRE-VE BEA-VA	-27,5	-24,8	-27,6	-34,6	-38,3	-41,7	-39,8	-42,3
Perspectiva de Preços - próximos 3 meses (Conjunto do sector) Price Expectations - next 3 months (total sector)	INE	SRE-VE BEA-VA	-16,6	-17,7	-20,8	-21,5	-22,8	-25,7	-28,8	-25,7
Índice de Emprego na Construção e Obras Públicas Construction and Public Works Employment Index	INE	VH y-o-y	-7,5	-7,8	-8,7	-8,6	-9,5	-9,8	-10,2	

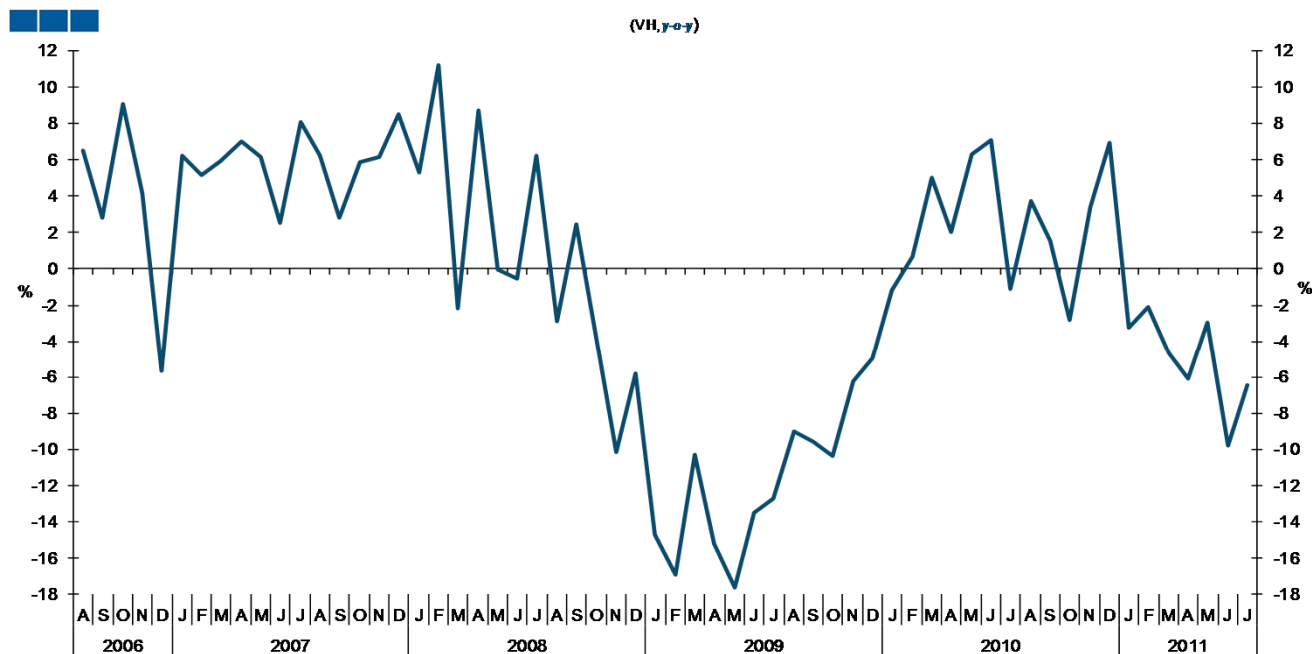
Nota: * Vendas de cimento das empresas nacionais para o mercado interno excluindo importações de cimento.

Note: * National Firms' cement sales on the domestic market excluding cement imports.

4. Ramos de Actividade / Industries

- Serviços e Comércio / Services and Trade

Gráfico / Graph 4.5.
Índice de Volume de Negócios nos Serviços
Services Turnover Index



Fonte / Source: INE

Quadro / Table 4.8.
Indicadores Sectoriais para os Serviços e Comércio
Services and Trade sectoral indicators

Indicadores Trimestrais / Mensais Quarterly/Monthly Indicators	Fonte Source	Unidade Unit	2T10 2Q10	3T10 3Q10	4T10 4Q10	1T11 1Q11	2T11 2Q11	Jun-11 Jun-11	Jul-11 Jul-11	Ago-11 Aug-11
Índice de volume de negócios nos Serviços Turnover Index in Services	INE	VH, M3M y-o-y, 3-MMA	5,1	1,3	2,5	-3,4	-6,3	-6,3	-6,5	
Volume de vendas - tendência actual (vcs) Sales Volume - current tendency (s.a.)	INE	SRE-VE BEA-VA	-2,5	-4,5	-8,2	-10,3	-12,6	-14,7	-14,9	-17,2
Indicador de confiança dos Serviços (vcs) Services Confidence Indicator (s.a.)	INE	SRE-VE BEA-VA	-7,9	-9,9	-10,7	-11,6	-13,5	-12,7	-21,1	-23,3
Carteira de encomendas - últimos 3 meses (vcs) Order Books - last 3 months (s.a.)	INE	SRE-VE BEA-VA	-7,0	-11,9	-9,8	-12,7	-13,4	-14,3	-23,3	-28,7
Actividade da empresa - últimos 3 meses (vcs) Firm's Activity - last 3 months (s.a.)	INE	SRE-VE BEA-VA	-17,2	-17,1	-17,8	-15,8	-16,9	-14,9	-25,7	-26,2
Perspectivas da procura-próximos 3 meses (vcs) Demand Expectations - next 3 months (s.a.)	INE	SRE-VE BEA-VA	0,5	-0,8	-4,6	-6,4	-10,3	-8,9	-14,3	-14,9
Índice de Emprego nos Serviços Services Employment Index	INE	VH y-o-y	-0,7	-0,5	-0,2	-0,9	-1,7	-2,0	-2,0	
Volume de Vendas no Comércio (últimos 3 meses) Trade Sales (volume) - last 3 months	INE	SRE-VE BEA-VA	-11,0	-6,0	-15,5	-19,7	-35,1	-32,3	-36,5	-27,4
Indicador de confiança no Comércio Trade Confidence Indicator	INE	SRE-VE BEA-VA	-2,2	-3,4	-8,9	-10,2	-16,0	-15,2	-19,4	-14,3
Índice Volume Negócios no Comércio a retalho (1) Retail Trade Turnover Index (1)	INE	VH, M3M y-o-y, 3-MMA	0,4	-0,1	-1,7	-6,1	-5,9	-5,9	-6,2	
Volume de Vendas no Comércio a retalho (2) Retail Sales (volume) (2)	INE	SRE-VE BEA-VA	-9,4	-3,0	-16,1	-10,7	-39,1	-35,9	-37,6	-32,9
Indicador de Confiança no Comércio a retalho Retail Trade Confidence Indicator	INE	SRE-VE BEA-VA	-1,7	-1,8	-10,9	-8,6	-19,2	-19,0	-20,3	-17,6
Índice de Emprego no Comércio a retalho (CAE Rev3) Retail Trade Employment Index (Rev3)	INE	VH y-o-y	0,0	-0,2	-0,2	0,1	-0,5	-0,9	-1,3	
Volume de Vendas no Comércio por Grosso - últimos 3 meses Wholesale Trade Sales Volume - last 3 months	INE	SRE-VE BEA-VA	-12,5	-9,0	-14,9	-28,4	-31,2	-28,8	-35,3	-22,1
Encomendas a fornecedores - próximos 3 meses Placing orders - next 3 months	INE	SRE-VE BEA-VA	-10,7	-15,5	-22,0	-18,1	-25,1	-22,2	-28,3	-25,4
Indicador de Confiança no Comércio por Grosso Wholesale Trade Confidence Indicator	INE	SRE-VE BEA-VA	-2,7	-4,9	-7,0	-11,6	-12,9	-11,5	-18,6	-11,0

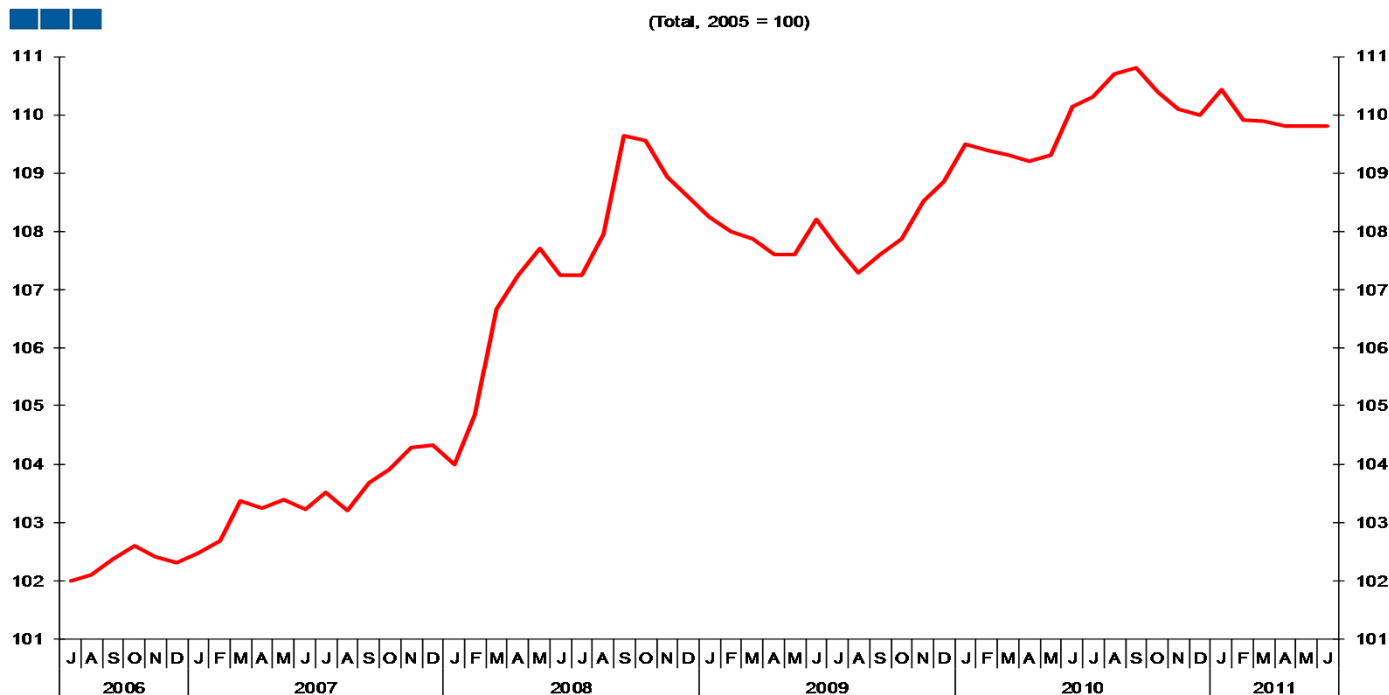
(1) Valor deflacionado e corrigido de sazonalidade e dias úteis / Deflated and adjusted for season and working days
(2) Valor corrigido de sazonalidade e dias úteis / Adjusted for season and working days

4. Ramos de Actividade / Industries

- Imobiliário / Real Estate

Gráfico / Graph 4.6.
Índice Confidencial Imobiliário
Confidencial Real Estate index

(Total, 2005 = 100)



Fonte / Source: Confidencial Imobiliário

Quadro / Table 4.9.
Indicadores Sectoriais para o Sector Imobiliário
Real Estate Sectoral Indicators

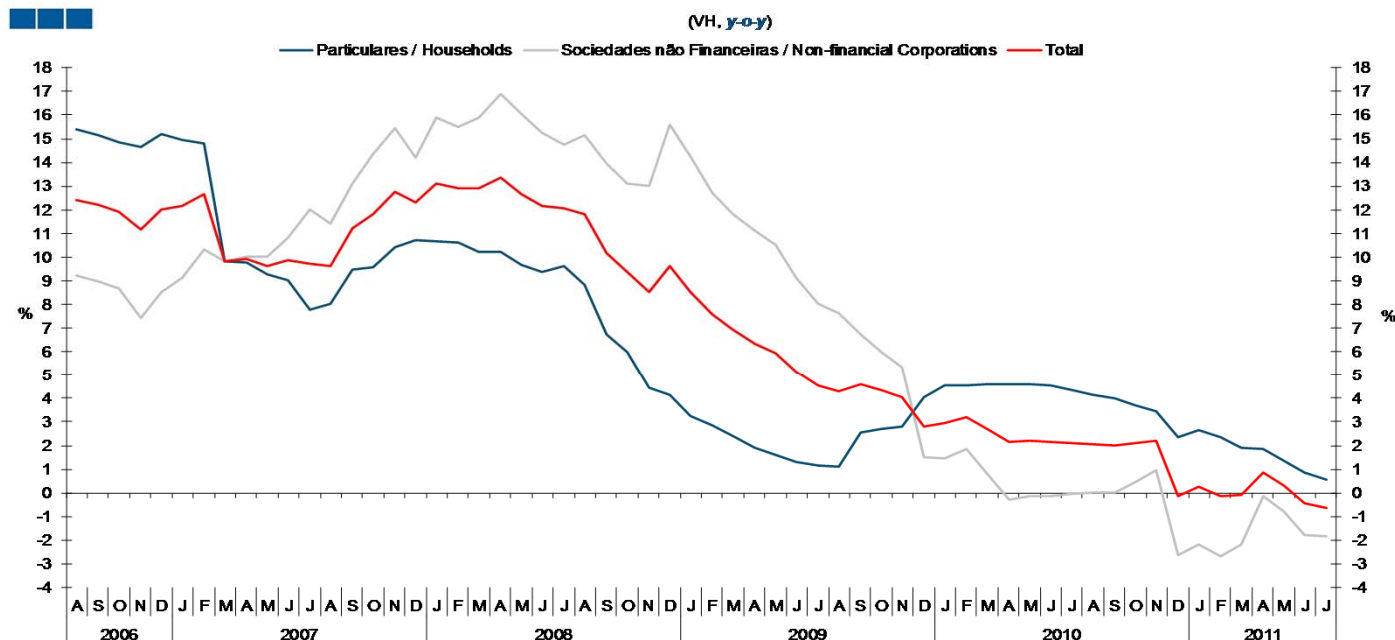
Indicadores Avançados para o Imobiliário Real Estate Advanced Indicators	Fonte Source	Unidade Unit	2T10 2Q10	3T10 3Q10	4T10 4Q10	1T11 1Q11	2T11 2Q11	Abr-11 Apr-11	Mai-11 May-11	Jun-11 Jun-11	Jul-11 Jul-11	Ago-11 Aug-11
Índice de Avaliação Bancária de Habitação (Portugal) Housing Banking Evaluation Index	GEE-INE	Base 2009=100	102,3	100,7	99,0	99,8	100,1	101,0	100,5	98,7	97,5	
Valor de Avaliação Bancária de Habitação (Portugal) Housing Banking evaluation Value	INE	Euros/m2	1.169	1.151	1.132	1.141	1.144	1.154	1.149	1.128	1.114	
Índice Confidencial Imobiliário - Novo Real Estate Confidential Index - New	CI	2005=100	113,0	114,2	113,6	113,0	113,2	113,1	113,2	113,3		
Índice Confidencial Imobiliário - Usado Real Estate Confidential Index - Secondhand	CI	2005=100	107,1	108,1	107,8	108,1	107,5	107,5	107,4	107,5		
Crédito à Habitação: Housing Credit:												
Valor Médio do Capital em Dívida In Debt Capital Average Value	INE	Euros	56.407	56.673	56.826	56.928	56.916	56.902	56.921	56.926	56.883	
Valor Médio da Prestação Vencida Due Capital Average Value	INE	Euros	250	252	257	262	266	264	266	269	272	
Valor Médio do Capital Amortizado Depreciation Capital Average Value	INE	Euros	165	165	163	161	160	161	160	159	157	
Taxa de Juro Implícita no Crédito à Hab. Todos os contratos Housing Credit Implicit Interest Rate. All Contracts.	INE	%	1,8	1,8	2,0	2,1	2,3	2,2	2,3	2,3	2,4	
Taxa de Juro Implícita no Crédito à Hab. novos contratos Housing Credit Implicit Interest Rate. New Contracts.	INE	%	2,0	2,2	2,7	3,0	3,3	3,2	3,3	3,5	3,8	
Euribor a 6 meses Euribor (6 month)	Euribor	%	0,983	1,130	1,248	1,363	1,692	1,621	1,707	1,749	1,818	1,755
Euribor a 3 meses Euribor (3 month)	BCE ECB	%	0,686	0,875	1,020	1,093	1,412	1,321	1,425	1,489	1,598	1,550
Empréstimos out. Inst. Fin. Monet. a Particul.Habitação Housing Loans other Monetary Financial Institutions Private Individual	BP	VH y-o-y	5,5	5,2	4,3	3,5	2,3	2,8	2,4	1,8		
Empréstimos out. Inst. Fin. Monet. a Particul.Habitação - Cobrança Duvidosa Housing Loans other Monetary Financial Institutions Private Individual - non-performing loans	BP	VH y-o-y	10,1	6,3	3,2	4,0	2,9	2,3	3,5	2,8		
Emp. a Part. Hab. Cobrança Duvidosa / Emp.a Part. Habitação Non-performing Housing Loans to private individual/Housing Loans to private individuals	BP	%	1,73	1,73	1,73	1,73	1,74	1,72	1,74	1,74		

4. Ramos de Actividade / Industries

- Crédito às Empresas e Particulares / Corporations and Households Credit

Gráfico / Graph 4.7.

Empréstimos das Outras Instituições Financeiras Monetárias, posições de fim-de-período Other Monetary Financial Institutions Loans, stocks



Fonte / Source: BdP, Bpstat

Nota: Particulares - Inclui crédito a emigrantes

Sociedades não Financeiras - Inclui crédito titulado

Note: Households - includes emigrants credit

Non-Financial Corporations - includes securities

Quadro / Table 4.10.

Indicadores Sectoriais de Empréstimos de Outras Instituições Financeiras Monetárias a Sociedades não Financeiras, saldos de fim de período Other Monetary Financial Institutions Loans Sectorial Indicators, stocks

Sectorios de Actividade Activity Sectors	Unidade Unit	2010	2010	2010	2010	2011	2011	2011	2011	2011	2011	2011	2011
		I	II	III	IV	I	II	J	F	M	A	M	J
Agricultura, produção animal, caça e silvicultura Agriculture, Livestock, Hunting and Forestry	VH y-o-y	6,8	6,0	7,3	6,9	5,0	5,3	5,1	5,8	4,0	5,6	5,6	4,5
Indústrias extractivas Mining and Quarrying	VH y-o-y	-2,1	-6,9	-4,1	-2,9	2,0	4,4	4,7	0,9	0,2	4,0	4,7	4,4
Indústrias transformadoras Manufacturing	VH y-o-y	1,7	0,1	0,9	-0,1	-0,4	1,6	-2,3	0,0	1,1	2,9	0,6	1,2
Electricidade, gás, vapor e água; Captação, tratamento e distribuição de água; saneamento, gestão de resíduos e despoluição Electricity, gas and water; Purification and distribution of water; sanitation, waste management and remediation	VH y-o-y	12,3	8,5	6,5	7,7	5,8	5,6	7,0	5,3	5,0	6,3	5,7	4,8
Construção Construction	VH y-o-y	-2,6	-6,3	-6,7	-6,8	-6,6	-3,5	-7,1	-7,4	-5,4	-3,7	-3,4	-3,5
Comércio por grosso e a retalho, reparação de veículos automóveis e motocicletas Wholesale and retail trade, repair of motor vehicles and motorcycles	VH y-o-y	-0,6	-1,4	-0,1	0,5	0,1	2,3	-1,0	0,0	1,2	3,7	3,2	0,2
Transporte, armazenagem e comunicações Transports, Storage and Communications	VH y-o-y	8,1	7,0	5,8	2,1	-15,2	-15,5	-12,3	-15,5	-17,8	-13,8	-15,0	-17,7
Alojamento e restauração (restaurantes e similares) Restaurants and Hotels	VH y-o-y	11,9	11,4	10,2	11,4	13,6	14,7	13,7	14,1	12,9	14,2	15,2	14,7
Actividades de informação e de comunicação Information and Communication activities	VH y-o-y	14,5	14,1	14,0	15,8	3,6	2,6	6,2	3,5	1,4	4,4	0,5	2,9
Actividades das sociedades gestoras de participações sociais não financeiras Financial Activities	VH y-o-y	1,7	7,2	8,3	7,0	-0,7	-1,2	3,1	-2,7	-2,6	-0,3	0,0	-3,3
Actividades imobiliárias Real Estate	VH y-o-y	1,8	-1,4	-2,6	-5,3	-8,0	-5,8	-7,8	-8,3	-8,0	-5,7	-5,6	-5,9
Actividades de consultoria, técnicas e administrativas, Educação, saúde e outras actividades de serviços sociais e pessoais Financial Activities, Education, Health and other activities of social services	VH y-o-y	-4,1	-4,8	-0,8	-1,0	3,1	10,8	-0,1	4,7	4,7	11,0	11,3	10,3
Total	VH y-o-y	1,2	-0,2	0,2	-0,5	-2,6	-0,3	-2,7	-2,8	-2,3	0,2	-0,1	-1,1

Fonte / Source: BdP

Nota: Não inclui crédito titulado

Note: Securities not-included