

Statistics of International Trade

Nº 7/2012

Includes baseline data from Statistics Portugal for the international trade of Portugal

■ January to May 2012 - Intra + Extra-EU Trade

Contents

Global Evolution

1. Recent Trade Balance	Pag. 3
2. Trade Balance with and without energy products	4
3. Trade Balance – aggregate data (Intra+Extra)	4
4. Monthly and quarterly evolution	5

Exports of Goods

5. By Group of Products (Intra+Extra)	6
6. By Group of Products (Extra)	7
7. By Group of Products – growth rate and contribution to growth	8
8. From selected markets (Intra+Extra)	9
9. From selected markets (Extra)	10
10. By destination market – structure (%)	10
11. By destination market – growth rate and contribution to growth	11

Imports of Goods

12. By Group of Products (Intra+Extra EU)	12
13. From a selection of markets (Intra+Extra)	13
14. By Group of Products (Extra EU)	14
15. From a selection of markets (Extra)	14

By geographical and economic areas

16. Main Countries (Intra and Extra)	15
17. Imports: contribution to growth (Intra and Extra)	17
18. Exports: contribution to growth (Intra and Extra)	19

Goods and Services

19. Trade in goods and services as a percentage of GDP	21
20. Goods and Services (credit) – Services components	22
21. Goods and Services (credit) – growth rate	23
22. Goods and Services (debit) – Services components	23

Charts Index

1. Rate of coverage of the imports by the exports of goods	2
2. Growth rate of exports by Group of Products and contribution to growth	7
3. Growth rate of exports by markets and contribution to growth	9
4. Growth rate of imports by markets and contribution to growth	13
5. Share of services in total trade	21
6. Growth rate of exports of goods and services and contribution to growth	22

NOTE

In **June 2010**, Statistics Portugal announced a new data series on International Trade for the period 1993-2009. This new series resulted from a review process of its methodology, which reflected the need to obtain results with greater reliability and accuracy, and includes, in addition to various methodological changes, new information reported by companies.

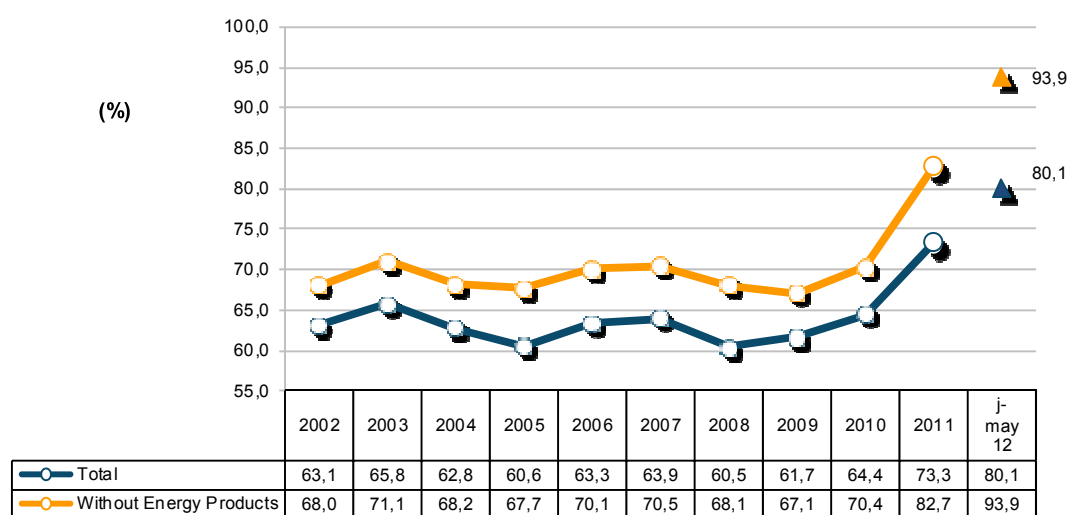
Since 1993, following the creation of the Single Market, the collection of information relating to international trade in goods is done by a new system supported by a compulsory survey (Intrastat declaration) for all operators, whose trade in goods with other Member States exceeds certain thresholds (assimilation threshold). Since 2005, and following the Community rules on quality control of the statistics on International Trade, a confrontation between regular information from the Intrastat system and data of an administrative nature was put in place, which included statements from Value Added Tax (VAT), as well as an analysis of the asymmetries with the statistics reported by other member countries. Following that, estimates for the total international trade, based on estimates for companies that are below the threshold of assimilation, as well as non-response of Intra-community trade started to be published.

The entry into force of “*Informação Empresarial Simplificada*” (IES) in 2007, contributed to ease the comparison of data on international trade with other sources, now made possible from 2006 onwards (reference period for the data). IES, along with information on the VAT constitutes an important source of information for the validity of the quality of the statistics on International Trade.

In **May 2011**, Statistics Portugal disseminated the definitive results concerning the year of 2009, in compliance with the Revision Policy of International trade, implemented in 2010. Also, the magnitude of an error detected on the data declared by an enterprise led Statistics Portugal to make an extraordinary revision on the data from 2007 and 2008 (Intra-EU Trade), which is reflected in this publication.

Global Evolution¹

**Chart 1 – Progress of the coverage rate (fob/cif),
% imports by exports of goods
Intra + Extra EU Trade**



Source: GEE, based on data on International Trade statistics from Statistics Portugal (most up-to-date versions available). Estimates for operators under the assimilation threshold and non-responses are included in Intra-EU trade.

¹ Database of international trade (Intra and Extra EU) released by Statistics Portugal (SP) for the period of January to may 2012, corresponding to preliminary versions for both intra and extra community trade. The data for intratrade includes estimates for non-responses (value of transactions of companies for which SP has not yet received information), as well as periodic reporting of companies that are below the assimilation threshold (annual value of intra-Community below which operators are exempted from Intrastat statistical declaration, limited to delivery of the periodic tax declaration: in the case of Portugal, 200 thousand euros for imports from EU and 250 thousand for exports to EU in 2011). On the other hand, the current methodology considers, in addition to the regular comparison between the Intrastat declarations and Value Added Tax (VAT), the comparison with the data obtained from “*Informação Empresarial Simplificada*” (IES).

Table 1 – Recent evolution of the Portuguese Trade Balance (Goods)

Preliminary data version of january to may 2012

Intra + Extra-EU	january to may			Last 3 months			Last 12 months		
	2011	2012	y.o.y. %	mar 11 - may 11	mar 12 - may 12	y.o.y. %	jun 10- may 11	jun 11- may 12	y.o.y. %
Millions of Euros									
Exports (fob)	17 355	18 919	9,0	10 920	11 628	6,5	39 447	43 890	11,3
Imports (cif)	25 012	23 610	-5,6	15 923	14 404	-9,5	59 629	56 327	-5,5
Imports (fob)	23 834	22 498	-5,6	15 173	13 725	-9,5	56 820	53 674	-5,5
Trade Balance (fob-cif)	-7 657	-4 691	-38,7	-5 003	-2 775	-44,5	-20 182	-12 438	-38,4
Trade Balance (fob-fob)	-6 479	-3 579	-44,8	-4 253	-2 097	-50,7	-17 373	-9 785	-43,7
Rate of Coverage (fob/cif), %	69,4	80,1	-	68,6	80,7	-	66,2	77,9	-
Rate of Coverage (fob/fob), %	72,8	84,1	-	72,0	84,7	-	69,4	81,8	-
Without Energy products:									
Exports (fob)	16 238	17 325	6,7	10 108	10 662	5,5	36 908	40 314	9,2
Imports (cif)	20 638	18 449	-10,6	12 968	11 271	-13,1	50 194	45 247	-9,9
Imports (fob)	19 666	17 580	-10,6	12 357	10 741	-13,1	47 830	43 116	-9,9
Trade Balance (fob-cif)	-4 400	-1 123	-74,5	-2 860	- 610	-78,7	-13 287	-4 933	-62,9
Trade Balance (fob-fob)	-3 428	- 255	-92,6	-2 249	- 79	-96,5	-10 923	-2 802	-74,3
Rate of Coverage (fob/cif), %	78,7	93,9	-	77,9	94,6	-	73,5	89,1	-
Rate of Coverage (fob/fob), %	82,6	98,6	-	81,8	99,3	-	77,2	93,5	-
Millions US\$									
Exports (fob)	24 262	24 700	1,8						
Imports (cif)	34 980	30 819	-11,9						
Imports (fob)	33 333	29 368	-11,9						
Trade Balance (fob-cif)	-10 719	-6 119	-42,9						
Trade Balance (fob-fob)	-9 071	-4 667	-48,5						

Extra-EU	january to may			Last 3 months			Last 12 months		
	2011	2012	y.o.y. %	mar 11 - may 11	mar 12 - may 12	y.o.y. %	jun 10- may 11	jun 11- may 12	y.o.y. %
Millions of Euros									
Exports (fob)	4 172	5 337	27,9	2 685	3 319	23,6	9 779	12 146	24,2
Imports (cif)	6 651	6 757	1,6	4 461	4 100	-8,1	14 994	15 687	4,6
Imports (fob)	6 338	6 439	1,6	4 251	3 907	-8,1	14 288	14 948	4,6
Trade Balance (fob-cif)	-2 479	-1 421	-42,7	-1 776	- 781	-56,0	-5 215	-3 540	-32,1
Trade Balance (fob-fob)	-2 166	-1 102	-49,1	-1 566	- 588	-62,5	-4 508	-2 801	-37,9
Rate of Coverage (fob/cif), %	62,7	79,0	-	60,2	81,0	-	65,2	77,4	-
Rate of Coverage (fob/fob), %	65,8	82,9	-	63,2	85,0	-	68,4	81,3	-
Without Energy products:									
Exports (fob)	3 528	4 383	24,2	2 193	2 796	27,5	8 297	10 067	21,3
Imports (cif)	3 354	2 878	-14,2	2 117	1 765	-16,6	7 891	7 142	-9,5
Imports (fob)	3 196	2 742	-14,2	2 017	1 682	-16,6	7 520	6 805	-9,5
Trade Balance (fob-cif)	174	1 505	764,5	77	1 030	1239,3	406	2 926	621,0
Trade Balance (fob-fob)	332	1 641	394,1	177	1 113	530,4	777	3 262	319,6
Rate of Coverage (fob/cif), %	105,2	152,3	-	103,6	158,3	-	105,1	141,0	-
Rate of Coverage (fob/fob), %	110,4	159,8	-	108,8	166,2	-	110,3	147,9	-

Source: GEE, based on data on International Trade statistics from Statistics Portugal (most up-to-date versions available). Estimates for operators under the assimilation threshold and non-responses are included in Intra-EU trade.

Notes:

Sum of Exports to EU and Exports to third countries.

Sum of Imports from EU and Imports from third countries.

Conversion factor used cif-fob for 2008, 2009, 2010, 2011 and 2012: 0.9529

Table 2 – Trade Balance (goods) of Portugal with and without Energy Products (2007-2012)

values in Millions of Euros

Intra + Extra EU	2007	2008	2009	2010	2011	jan-may	
						2011	2012
With Energy Products							
Exports (fob)	38 294	38 847	31 697	36 762	42 326	17 355	18 919
y.o.y., %	7,4	1,4	-18,4	16,0	15,1	-	9,0
Imports (cif)	59 927	64 194	51 379	57 053	57 730	25 012	23 610
y.o.y., %	6,5	7,1	-20,0	11,0	1,2	-	-5,6
Rate of Coverage (fob/cif), %	63,9	60,5	61,7	64,4	73,3	69,4	80,1
Without Energy Products							
Exports (fob)	36 568	36 688	30 151	34 297	39 227	16 238	17 325
y.o.y., %	8,3	0,3	-17,8	13,7	14,4	-	6,7
Imports (cif)	51 870	53 884	44 912	48 726	47 436	20 638	18 449
y.o.y., %	7,7	3,9	-16,7	8,5	-2,6	-	-10,6
Rate of Coverage (fob/cif), %	70,5	68,1	67,1	70,4	82,7	78,7	93,9

Memo:
Energy Products:

Exports (fob)	1 726	2 159	1 545	2 465	3 099	1 117	1 594
y.o.y., %	-8,6	25,1	-28,4	59,5	25,7	-	42,7
Imports (cif)	8 056	10 310	6 467	8 327	10 294	4 375	5 161
y.o.y., %	-0,8	28,0	-37,3	28,8	23,6	-	18,0

Source: GEE, based on data on International Trade statistics from Statistics Portugal (most up-to-date versions available). Estimates for operators under the assimilation threshold and non-responses are included in Intra-EU trade.

**Table 3 – Trade Balance
Aggregated data (Intra + Extra EU)**

values in Millions of Euros

january to may	2011	2012	y.o.y., %
Intra + Extra EU			
Exports (fob)	17 355	18 919	9,0
Imports (cif)	25 012	23 610	-5,6
Trade Balance (fob-cif)	-7 657	-4 691	-38,7
Rate of coverage (fob/cif), %	69,4	80,1	-
Intra EU			
Exports (fob)	13 183	13 583	3,0
Imports (cif)	18 361	16 853	-8,2
Trade Balance (fob-cif)	-5 178	-3 270	-36,8
Rate of coverage (fob/cif), %	71,8	80,6	-
Extra EU			
Exports (fob)	4 172	5 337	27,9
Imports (cif)	6 651	6 757	1,6
Trade Balance (fob-cif)	-2 479	-1 421	-42,7
Rate of coverage (fob/cif), %	62,7	79,0	-

Source: GEE, based on data on International Trade statistics from Statistics Portugal (most up-to-date versions available). Estimates for operators under the assimilation threshold and non-responses are included in Intra-EU trade.

Table 4 – Monthly and quarterly evolution of Portuguese International Trade

Preliminary data version of january to may 2012

values in Millions of Euros						
Intra+Extra EU-27	IMPORTS (cif)			EXPORTS (fob)		
	2011	2012	y.o.y., %	2011	2012	y.o.y., %
jan	4 453	4 600	3,3	3 121	3 520	12,8
feb	4 636	4 607	-0,6	3 314	3 771	13,8
mar	5 475	5 021	-8,3	3 779	4 074	7,8
apr	5 010	4 393	-12,3	3 441	3 542	2,9
may	5 438	4 990	-8,2	3 701	4 012	8,4
jun	4 607			3 588		
jul	4 906			3 777		
aug	4 234			2 924		
sep	5 100			3 792		
oct	4 720			3 779		
nov	4 744			3 857		
dec	4 406			3 253		
Q1	14 565	14 227	-2,3	10 213	11 365	11,3
Q2	15 055			10 730		
Q3	14 241			10 493		
Q4	13 869			10 889		

Intra EU-27	IMPORTS (cif)			EXPORTS (fob)		
	2011	2012	y.o.y., %	2011	2012	y.o.y., %
jan	3 361	3 180	-5,4	2 420	2 553	5,5
feb	3 538	3 369	-4,8	2 528	2 720	7,6
mar	4 128	3 635	-11,9	2 894	2 964	2,4
apr	3 556	3 183	-10,5	2 552	2 531	-0,8
may	3 778	3 486	-7,7	2 790	2 815	0,9
jun	3 397			2 673		
jul	3 487			2 817		
aug	3 013			2 055		
sep	3 568			2 792		
oct	3 566			2 777		
nov	3 474			2 783		
dec	3 284			2 263		
Q1	11 027	10 184	-7,6	7 842	8 237	5,0
Q2	10 731			8 014		
Q3	10 067			7 665		
Q4	10 324			7 823		

Extra EU-27	IMPORTS (cif)			EXPORTS (fob)		
	2011	2012	y.o.y., %	2011	2012	y.o.y., %
jan	1 093	1 420	29,9	702	967	37,8
feb	1 098	1 238	12,7	786	1 051	33,8
mar	1 347	1 386	2,9	885	1 110	25,5
apr	1 454	1 210	-16,8	889	1 012	13,8
may	1 660	1 503	-9,4	911	1 197	31,4
jun	1 211			915		
jul	1 419			960		
aug	1 222			869		
sep	1 532			1 000		
oct	1 154			1 002		
nov	1 269			1 074		
dec	1 122			990		
Q1	3 538	4 044	14,3	2 372	3 128	31,9
Q2	4 324			2 715		
Q3	4 173			2 828		
Q4	3 545			3 066		

Source: GEE, based on data on International Trade statistics from Statistics Portugal (most up-to-date versions available). Estimates for operators under the assimilation threshold and non-responses are included in Intra-EU trade.

Exports* of Goods

Table 5 – Portuguese Exports (Intra + Extra EU) of Goods by Group of Products
Of which: products by Chapter (CN-2) above 30 million euros in 2012

Grp/ CN-2	Group of Products	Millions of Euros		Structure (%)		Growth rates and contributions to growth			
		jan-may		jan-may		Last 12 months ^[1]		jan-may	
		2011	2012	2011	2012	y.o.y. % ^[2]	Contrib. p.p. %	y.o.y. %	Contrib. p.p. %
TOTAL EXPORTS		17 355	18 919	100,0	100,0	11,3	11,3	9,0	9,0
000 Agricultural products and food		1 823	1 978	10,5	10,5	10,3	1,2	8,5	8,9
22 Beverages, spirits and vinegar		361	392	2,1	2,1	11,5	0,3	8,6	0,2
03 Fish and crustaceans, molluscs and other aquatic invertebrates		228	225	1,3	1,2	3,0	0,0	-1,1	0,0
24 Tobacco and manufactured tobacco substitutes		147	171	0,8	0,9	12,7	0,1	16,1	0,1
15 Animal/vegetable fats and oils and their oleaginous products; prepared edible fats; animal/vegetable waxes		135	169	0,8	0,9	33,7	0,3	25,0	0,2
20 Preparations of vegetables, fruit, nuts or other parts of plants		124	139	0,7	0,7	11,5	0,1	11,9	0,1
04 Dairy produce; birds' eggs; natural honey; edible products of animal origin, nes.		126	137	0,7	0,7	1,4	0,0	9,1	0,1
16 Preparations of meat, of fish or of crustaceans, molluscs or other aquatic invertebrates		100	109	0,6	0,6	16,2	0,1	8,5	0,0
08 Edible fruit and nuts; peel of citrus fruit or melons		100	103	0,6	0,5	6,6	0,0	2,9	0,0
19 Preparations of cereals, flour, starch or milk; pastrycooks products		87	97	0,5	0,5	14,3	0,1	11,9	0,1
07 Edible vegetables and certain roots and tubers		70	71	0,4	0,4	-1,2	0,0	0,2	0,0
21 Miscellaneous edible preparations		48	56	0,3	0,3	9,9	0,0	17,6	0,0
02 Meat and edible meat offal		40	51	0,2	0,3	22,7	0,1	27,4	0,1
17 Sugars and sugar confectionery		65	51	0,4	0,3	5,6	0,0	-21,4	-0,1
01 Live animals		24	37	0,1	0,2	21,5	0,0	53,6	0,1
100 Mineral fuels and oils		1 117	1 594	6,4	8,4	40,8	2,6	42,7	2,7
27 Mineral fuels and products of their distillation; bituminous substances; mineral waxes		1 117	1 594	6,4	8,4	40,8	2,6	42,7	2,7
200 Chemicals		2 251	2 359	13,0	12,5	10,5	1,3	4,8	0,6
39 Plastics and articles thereof		847	849	4,9	4,5	4,1	0,2	0,3	0,0
40 Rubber and articles thereof		368	449	2,1	2,4	20,3	0,4	21,9	0,5
29 Organic chemicals		401	371	2,3	2,0	10,5	0,2	-7,6	-0,2
30 Pharmaceutical products		228	275	1,3	1,5	20,6	0,3	20,4	0,3
38 Miscellaneous chemical products		119	115	0,7	0,6	14,5	0,1	-3,9	0,0
32 Tanning/dyeing extracts; tannins & derivatives; colouring matter; paints & varnishes; mastics; inks		78	68	0,4	0,4	-8,9	0,0	-11,8	-0,1
34 Soaps, surf. active, candles, modelling pastes, dental waxes and dental preparations, washing/laundry/dishwashing or scouring prep.		46	62	0,3	0,3	34,4	0,1	35,0	0,1
31 Fertilisers		47	50	0,3	0,3	10,3	0,0	5,6	0,0
33 Essential oils and resinoids; perfumery, cosmetic or toilet preparations		50	49	0,3	0,3	0,8	0,0	-3,1	0,0
35 Albuminoid substances; modified starches; glues; enzymes		30	38	0,2	0,2	29,2	0,0	26,9	0,0
28 Inorganic chemical; organic or inorganic compounds of precious metals/rare-earth metals/radioactive elements/isotopes		30	30	0,2	0,2	6,4	0,0	-1,2	0,0
300 Wood, cork and paper		1 538	1 530	8,9	8,1	4,0	0,1	-0,5	0,0
48 Paper and paperboard; articles of paper pulp, of paper or of paperboard		670	658	3,9	3,5	-1,1	0,0	-1,9	-0,1
45 Cork and articles of cork		360	362	2,1	1,9	3,1	0,1	0,7	0,0
44 Wood and articles of wood; wood charcoal		251	258	1,4	1,4	8,9	0,1	2,9	0,0
47 Pulp of wood or of other fibrous cellulosic material; recovered (waste and scrap) paper or paperboard		211	225	1,3	1,2	-4,7	-0,1	-2,5	0,0
400 Hides, leather and textiles		798	785	4,6	4,2	2,7	0,1	-1,6	-0,1
63 Other made-up textile articles; sets; worn clothing and worn textile articles; rags		216	192	1,2	1,0	-6,6	-0,1	-11,1	-0,1
56 Wadding, felt and nonwovens; special yarns; twine, cordage, ropes and cables and articles thereof		97	102	0,6	0,5	13,8	0,1	4,8	0,0
55 Man-made staple fibres		116	98	0,7	0,5	-9,2	-0,1	-16,1	-0,1
59 Impregnated, coated, covered or laminated textile fabrics; textile articles for industrial use		62	74	0,4	0,4	24,6	0,1	20,6	0,1
52 Cotton		76	62	0,4	0,3	-5,3	0,0	-18,2	-0,1
60 Knitted or crocheted fabrics		55	56	0,3	0,3	2,6	0,0	0,4	0,0
41 Raw hides and skins (other than furskins) and leather		30	34	0,2	0,2	6,5	0,0	13,1	0,0
54 Man-made filaments; strip and the like of man-made textile materials		30	34	0,2	0,2	14,9	0,0	13,6	0,0
42 Articles of leather, saddlery and harness; travel goods, handbags and similar containers; articles of animal gut (other than silkworm gut)		21	33	0,1	0,2	54,8	0,1	58,0	0,1
58 Special woven fabrics; tufted textile fabrics; lace; tapestries; trimmings; embroidery		32	32	0,2	0,2	13,7	0,0	0,5	0,0
500 Clothing and footwear		1 601	1 630	9,2	8,6	5,3	0,5	3,8	0,2
61 Articles of apparel and clothing accessories, knitted or crocheted		656	639	3,8	3,4	0,0	0,0	-2,5	-0,1
64 Footwear, gaiters and the like; parts of such articles		607	617	3,5	3,3	8,0	0,3	1,6	0,1
Articles of apparel and clothing accessories, not knitted or crocheted		322	354	1,9	1,9	10,4	0,2	9,9	0,2
600 Ores and metals		1 987	2 279	11,5	12,0	16,3	1,8	14,6	1,7
72 Iron and steel		519	539	3,0	2,9	10,3	0,3	3,9	0,1
73 Articles of iron or steel		428	514	2,5	2,7	19,2	0,5	20,3	0,5
71 Natural/cultured pearls, precious stones, precious metals and articles thereof; imitation jewellery, coin		199	356	1,1	1,9	101,6	1,0	78,6	0,9
26 Ores, slag and ash		205	213	1,2	1,1	-4,8	-0,1	3,8	0,0
76 Aluminium and articles thereof		246	208	1,4	1,1	-10,8	-0,1	-15,6	-0,2
25 Salt sulphur; earths and stone; plastering materials, lime and cement		106	132	0,6	0,7	8,0	0,1	24,9	0,2
74 Copper and articles thereof		104	122	0,6	0,6	22,6	0,1	16,7	0,1
83 Miscellaneous articles of base metal		102	113	0,6	0,6	9,4	0,1	10,9	0,1
82 Tools, implements, cutlery, spoons and forks, of base metal; parts thereof of base metal		59	66	0,3	0,4	12,9	0,0	12,3	0,0
700 Machinery		2 513	2 835	14,5	15,0	12,2	1,8	12,8	1,9
85 Electrical machinery and equipment; sound recorders/reproducers; parts and accessories thereof		1 506	1 640	8,7	8,7	10,8	0,9	8,9	0,8
84 Nuclear reactors, boilers, machinery and mechanical appliances; parts thereof		1 007	1 195	5,8	6,3	14,4	0,8	18,6	1,1
800 Transport equipment		2 348	2 481	13,5	13,1	11,5	1,5	5,7	0,8
87 Vehicles other than railway or tramway rolling stock, and parts and accessories thereof		2 288	2 394	13,2	12,7	10,4	1,3	4,6	0,6
88 Aircraft, spacecraft, and parts thereof		47	64	0,3	0,3	35,2	0,1	36,8	0,1
900 Other manufactured goods		1 378	1 448	7,9	7,7	4,6	0,4	5,0	0,4
94 Furniture; lamps and lighting fittings, nes.; illuminated signs/nameplates and the like; prefab. buildings		506	523	2,9	2,8	6,1	0,2	3,3	0,1
69 Ceramic products		240	240	1,4	1,3	1,5	0,0	0,2	0,0
70 Glass and glassware		206	207	1,2	1,1	2,1	0,0	0,6	0,0
90 Optical/photographic/cinematographic/measuring/checking/precision/medical/surgical instruments and apparatus		161	189	0,9	1,0	7,4	0,1	17,6	0,2
68 Articles of stone, plaster, cement, asbestos, mica or similar materials		152	171	0,9	0,9	10,2	0,1	12,9	0,1
91 Clocks and watches and parts thereof		26	32	0,1	0,2	30,5	0,0	25,9	0,0
96 Miscellaneous manufactured articles		18	32	0,1	0,2	41,5	0,0	82,4	0,1
Memo:									
Total without Energy Products		16 238	17 325	93,6	91,6	9,2	8,6	6,7	6,3

Source: GEE, based on data on International Trade statistics from Statistics Portugal (most up-to-date versions available). Estimates for operators under the assimilation threshold and non-responses are included in Intra-EU trade.

Notes:

*Sum of Exports to EU and Exports to third countries.

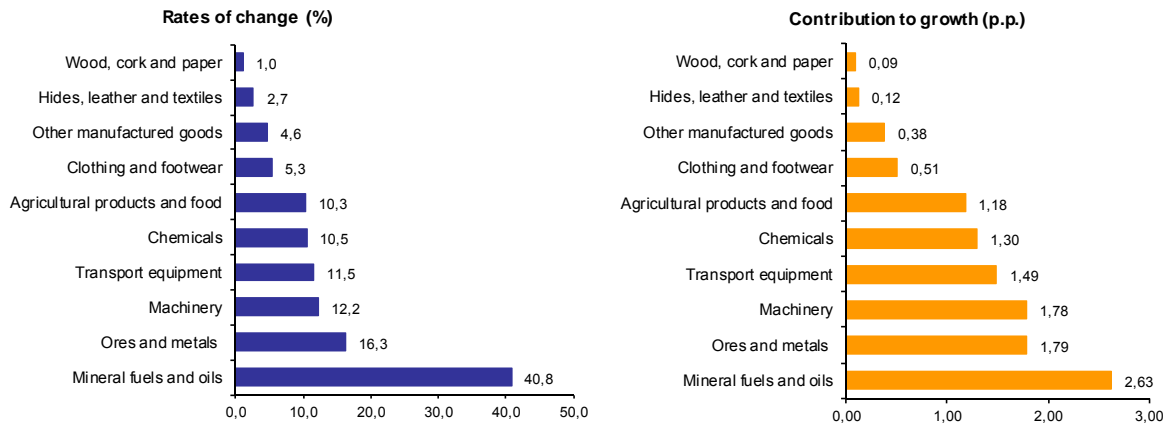
Composition by Group of Products - 000 (Chap. 01 to 24 of CN) - 100 (Chap. 27) - 200 (Chap. 28 to 40) - 300 (Chap. 44 to 49) - 400 (Chap. 41 to 43, 50 to 60 and 63) - 500 (Chap. 61, 62, 64 to 67) - 600 (Chap. 25, 26, 71 to 83) - 700 (Chap. 84 and 85) - 800 (Chap. 86 to 89) - 900 (Chap. 68 to 70 and 90 to 99).

[1] 12 months ending in may 2012

[2] [(j11-may12)/(j10-may11)]x 100 - 100

Chart 2 - Growth rates of exports of Portuguese goods by group of products and its contribution to growth (Intra + Extra-EU)

Previous 12 months ending in may 2012



Source: Table 5 – Portuguese Exports (Intra + Extra EU) of Goods by Group of Products.

Table 6 - Portuguese Exports of Goods by Group of Products (Extra-EU)

Preliminary data version of january to may 2012

Group of Products	Extra-EU (Fob)		values in Millions of Euros				
	january to may		y.o.y., %		Structure (%)		
	2011	2012	Last 12 months [1]	jan-may 12/11	Last 12 months [1]	jan-may 2011	2012
Total Exports	4 172	5 337	24,2	27,9	100,0	100,0	100,0
000 Agricultural products and food	527	580	17,1	10,0	12,7	12,6	10,9
100 Mineral fuels and oils	644	954	40,2	48,0	17,1	15,4	17,9
200 Chemicals	485	548	23,2	13,0	10,6	11,6	10,3
300 Wood, cork and paper	413	433	10,9	4,7	8,9	9,9	8,1
400 Hides, leather and textiles	213	212	3,6	-0,6	4,2	5,1	4,0
500 Clothing and footwear	125	143	17,5	14,2	2,8	3,0	2,7
600 Ores and metals	485	688	36,3	41,6	11,8	11,6	12,9
700 Machinery	740	969	21,3	31,0	17,7	17,7	18,2
800 Transport equipment	217	439	50,7	102,0	6,9	5,2	8,2
900 Other manufactured goods	322	372	10,7	15,6	7,3	7,7	7,0

Memo:

<i>Total without Energy Products</i>	3 528	4 383	21,3	24,2	82,9	84,6	82,1
--------------------------------------	-------	-------	------	------	------	------	------

Source: GEE, based on data on International Trade statistics from Statistics Portugal (most up-to-date versions available).

Note:

Composition by Group of Products - 000 (Chap. 01 to 24 of CN) - 100 (Chap. 27) - 200 (Chap. 28 to 40) - 300 (Chap. 44 to 49) - 400 (Chap. 41 to 43, 50 to 60 and 63) - 500 (Chap. 61, 62, 64 to 67) - 600 (Chap. 25, 26, 71 to 83) - 700 (Chap. 84 and 85) - 800 (Chap. 86 to 89) - 900 (Chap. 68 to 70 and 90 to 99).

[1] 12 months ending in may 2012

**Table - 7 – Exports (Intra+Extra EU) of Portuguese goods by Group of Products (2007-2012)
sorted in descending order of their relative weight in 2011**

Growth rate and Contribution to growth

Intra + Extra EU (Fob)		Share in 2011 (%)	y.o.y., %					Contrib. (p.p.) ^[1]		
Grp. and CN-2	Description		2007	2008	2009	2010	2011	jan-may 2012	2011	jan-may 2012
	TOTAL	100,0	7,4	1,4	-18,4	16,0	15,1	9,0	15,1	9,0
700	Machinery	14,5	7,6	-0,8	-31,0	6,3	11,6	12,8	1,7	1,9
85	Electrical machinery and equipment; sound recorders/reproducers; parts and accessories thereof	8,7	9,3	-1,4	-37,4	15,5	13,0	8,9	1,2	0,8
84	Nuclear reactors, boilers, machinery and mechanical appliances; parts thereof	5,8	5,1	0,0	-21,4	-4,8	9,6	18,6	0,6	1,1
800	Transport equipment	13,1	2,8	-2,7	-21,4	22,2	22,2	5,7	2,7	0,8
87	Vehicles other than railway or tramway rolling stock, and parts and accessories thereof	12,6	-0,7	-3,5	-19,5	23,2	22,7	4,6	2,7	0,6
200	Chemicals	12,5	10,1	2,4	-14,6	23,0	20,8	4,8	2,5	0,6
39	Plastics and articles thereof	4,7	12,9	0,8	-16,5	29,8	11,8	0,3	0,6	0,0
000	Agricultural products and food	11,3	17,1	15,0	-5,0	7,3	11,8	8,5	1,4	0,9
600	Ores and metals	11,2	11,5	-1,5	-23,9	23,3	23,4	14,6	2,4	1,7
500	Clothing and footwear	9,4	1,9	-2,8	-11,4	3,8	10,2	1,8	1,0	0,2
61	Articles of apparel and clothing accessories, knitted or crocheted	3,7	0,6	-5,5	-11,9	1,5	6,0	-2,5	0,2	-0,1
64	Footwear, gaiters and the like; parts of such articles	3,7	2,7	2,6	-8,2	5,1	15,2	1,6	0,6	0,1
300	Wood, cork and paper	8,5	-3,5	1,9	-12,1	26,0	7,1	-0,5	0,6	0,0
48	Paper and paperboard; articles of paper pulp, of paper or of paperboard	3,8	0,2	8,3	-4,5	41,0	3,7	-1,9	0,2	-0,1
900	Other manufactured goods	7,8	29,6	-3,2	-9,2	4,5	5,2	5,0	0,4	0,4
100	Mineral fuels and oils	7,3	-8,6	25,1	-28,4	59,5	25,7	42,7	1,7	2,7
27	Mineral fuel/oils and products of their distillation; bituminous substances; mineral waxes	7,3	-8,6	25,1	-28,4	59,5	25,7	42,7	1,7	2,7
400	Hides, leather and textiles	4,3	3,7	-5,6	-16,3	13,7	12,0	-1,6	0,5	-0,1

Source: GEE, based on data on International Trade statistics from Statistics Portugal (most up-to-date versions available). Estimates for operators under the assimilation threshold and non-responses are included in Intra-EU trade.

Note:

[1] Contributions to growth, shift share analysis: (rate of change) x (weight in the previous period) ÷ 100.

Table 8 – Exports (Intra+Extra EU) of goods to selected markets

Preliminary data version of January to May 2012

Intra + Extra-EU (Fob)		values in Millions of Euros							
Destination	jan-may		Structure (%)		Growth rates and contributions to growth				
	2011	2012	jan-may		Last 12 months ^[1]		jan-may		
			2011	2012	y.o.y., % ^[2]	Contrib. p.p. ^[3]	y.o.y. %	Contrib. p.p. ^[3]	
TOTAL	17 355	18 919	100,0	100,0	11,3	11,3	9,0	9,0	
INTRA EU(27)	13 183	13 583	76,0	71,8	7,0	5,3	3,0	2,3	
of which:									
EU-15	12 664	12 971	73,0	68,6	6,6	4,8	2,4	1,8	
Spain	4 501	4 261	25,9	22,5	0,2	0,0	-5,3	-1,4	
Germany	2 413	2 461	13,9	13,0	8,3	1,1	2,0	0,3	
France	2 197	2 303	12,7	12,2	9,6	1,2	4,8	0,6	
United Kingdom	870	961	5,0	5,1	7,9	0,4	10,5	0,5	
Netherlands	702	723	4,0	3,8	8,8	0,3	3,0	0,1	
Italy	687	711	4,0	3,8	3,1	0,1	3,5	0,1	
Belgium	507	598	2,9	3,2	27,5	0,8	18,0	0,5	
Sweden	202	196	1,2	1,0	-2,0	0,0	-3,0	0,0	
Denmark	104	119	0,6	0,6	11,8	0,1	14,1	0,1	
Enlargement	519	612	3,0	3,2	16,3	0,5	17,9	0,5	
Poland	152	171	0,9	0,9	23,6	0,2	12,4	0,1	
EXTRA EU(27)	4 172	5 337	24,0	28,2	24,2	6,0	27,9	6,7	
of which:									
Angola	786	1 079	4,5	5,7	33,7	1,7	37,3	1,7	
United States	599	797	3,5	4,2	21,5	0,8	33,1	1,1	
Brazil	215	241	1,2	1,3	21,7	0,3	12,0	0,1	
Mexico	173	89	1,0	0,5	-13,4	-0,1	-48,8	-0,5	
China	129	384	0,7	2,0	139,2	1,0	196,7	1,5	
Morocco	150	200	0,9	1,1	28,7	0,2	33,5	0,3	
Switzerland	156	172	0,9	0,9	9,3	0,1	9,9	0,1	
Algeria	173	147	1,0	0,8	11,0	0,1	-14,7	-0,1	
Turkey	130	167	0,7	0,9	19,6	0,1	28,8	0,2	
Cape Verde	111	94	0,6	0,5	-9,1	-0,1	-14,8	-0,1	
Memo:									
Gibraltar	75	129	0,4	0,7	71,6	0,3	71,3	0,3	
ACPOL ^[4]	1 010	1 343	5,8	7,1	30,3	1,9	32,9	1,9	
EFTA	195	222	1,1	1,2	12,0	0,1	13,9	0,2	

Source: GEE, based on data on International Trade statistics from Statistics Portugal (most up-to-date versions available). Estimates for operators under the assimilation threshold and non-responses are included in Intra-EU trade.

Notes:

Countries ranked in descending order of value in 2011.

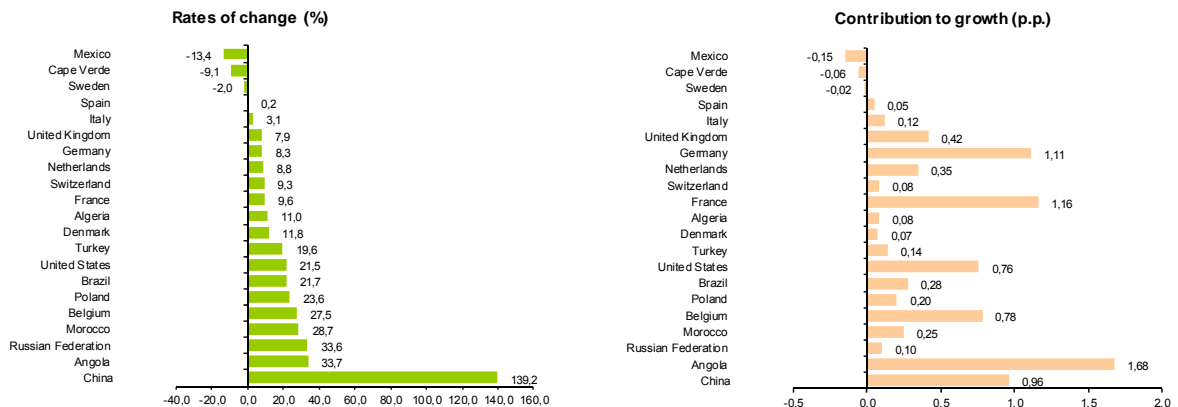
[1] 12 months ending in May 2012

[2] $(\text{Jun } 11\text{-May } 12) / (\text{Jun } 10\text{-May } 11) \times 100 - 100$

[3] Contributions to growth, shift share analysis: $(\text{rate of change}) \times (\text{weight in the previous period}) \div 100$.

[4] African Countries of Portuguese Official Language.

Chart 3 - Growth rates of Exports (Intra + Extra-EU) to selected markets and corresponding contributions to growth
Previous 12 months ending in May 2012



Source: Table 8 – Exports (Intra+Extra EU) of goods from selected markets.

Table 9 - Exports of goods to selected markets

Preliminary data version of January to May 2012

Extra-EU (Fob)		values in Millions of Euros						
Destination	jan-may		Structure (%)				y.o.y., %	
	2011	2012	Annual		jan-may		Last 12 months ^[1]	jan-may 12/11
			2006	2011	2011	2012		
EXTRA EU (27)	4 172	5 337	100,0	100,0	100,0	100,0	24,2	27,9
of which:								
Angola	786	1 079	15,5	21,3	18,8	20,2	33,7	37,3
United States	599	797	27,0	13,6	14,4	14,9	21,5	33,1
Brazil	215	241	3,3	5,3	5,2	4,5	21,7	12,0
Mexico	173	89	1,8	4,2	4,2	1,7	-13,4	-48,8
China	129	384	2,7	3,6	3,1	7,2	139,2	196,7
Morocco	150	200	2,1	3,5	3,6	3,8	28,7	33,5
Switzerland	156	172	3,5	3,4	3,7	3,2	9,3	9,9
Algeria	173	147	0,9	3,3	4,1	2,8	11,0	-14,7
Turkey	130	167	3,0	2,7	3,1	3,1	19,6	28,8
Cape Verde	111	94	2,4	2,3	2,7	1,8	-9,1	-14,8
Memo:								
Gibraltar	75	129	0,4	2,3	1,8	2,4	71,6	71,3
ACPOL ^[2]	1 010	1 343	19,6	26,6	24,2	25,2	30,3	32,9
EFTA	195	222	5,0	4,3	4,7	4,2	12,0	13,9

Source: GEE, based on data on International Trade statistics from Statistics Portugal (most up-to-date versions available).

Note:

Countries ranked in descending order of value in 2011.

[1] (jun 11-may 12)/(jun 10-may 11) x 100 - 100

[2] African Countries of Portuguese Official Language.

Table 10 - Exports (Intra + Extra-EU) of Portuguese Goods to a selection of markets (2007-2012) -

– structure (%)

Main markets in 2011

Destination	2007	2008	2009	2010	2011	jan-may	
						2011	2012
Total	100,0	100,0	100,0	100,0	100,0	100,0	100,0
INTRA EU(27)	77,1	74,4	75,4	75,0	74,1	76,0	71,8
EU-15	74,7	71,6	72,5	71,9	71,0	73,0	68,6
Spain	28,7	27,9	27,2	26,6	24,9	25,9	22,5
Germany	12,9	12,8	13,0	13,0	13,5	13,9	13,0
France	12,6	11,8	12,4	11,8	12,1	12,7	12,2
United Kingdom	6,0	5,5	5,6	5,5	5,1	5,0	5,1
Netherlands	3,5	3,3	3,6	3,8	3,9	4,0	3,8
Italy	4,1	3,7	3,7	3,8	3,7	4,0	3,8
Belgium	2,6	2,5	2,5	2,9	3,2	2,9	3,2
Enlargement	2,4	2,8	2,8	3,1	3,1	3,0	3,2
EXTRA EU(27)	22,9	25,6	24,6	25,0	25,9	24,0	28,2
Angola	4,4	5,8	7,1	5,2	5,5	4,5	5,7
United States	4,7	3,4	3,2	3,6	3,5	3,5	4,2
Brazil	0,7	0,8	0,9	1,2	1,4	1,2	1,3
Mexico	0,3	0,6	0,6	1,1	1,1	1,0	0,5
China	0,5	0,5	0,7	0,6	0,9	0,7	2,0
Morocco	0,5	0,7	0,7	0,8	0,9	0,9	1,1
Switzerland	0,7	0,8	0,9	0,9	0,9	0,9	0,9
Algeria	0,2	0,5	0,6	0,6	0,8	1,0	0,8
Turkey	0,6	0,6	0,6	0,7	0,7	0,7	0,9
Cape Verde	0,6	0,7	0,7	0,7	0,6	0,6	0,5

Source: GEE, based on data on International Trade statistics from Statistics Portugal (most up-to-date versions available). Estimates for operators under the assimilation threshold and non-responses are included in Intra-EU trade.

Table 11 - Exports (Intra + Extra-EU) of Portuguese Goods to a selection of markets (2008-2012) – structure (%), growth rate and contribution to growth ^[1]
Main markets in 2011

Destination	Share in 2011 (%)	y.o.y., %					Contrib. (p.p.) ^[1]	
		2008	2009	2010	2011	2012 jan-may	2011	jan-may 2012
Total	100,0	1,4	-18,4	16,0	15,1	9,0	15,1	9,0
INTRA EU (27)	74,1	-2,1	-17,3	15,4	13,7	3,0	10,3	2,3
EU-15	71,0	-2,8	-17,4	15,0	13,6	2,4	9,8	1,8
Spain	24,9	-1,4	-20,3	13,2	7,9	-5,3	2,1	-1,4
Germany	13,5	-0,1	-17,1	16,5	19,2	2,0	2,5	0,3
France	12,1	-5,0	-14,2	10,3	17,6	4,8	2,1	0,6
United Kingdom	5,1	-8,1	-15,8	12,6	7,0	10,5	0,4	0,5
Netherlands	3,9	-3,6	-10,2	22,4	18,6	3,0	0,7	0,1
Italy	3,7	-9,4	-17,1	17,4	11,2	3,5	0,4	0,1
Belgium	3,2	-1,6	-18,9	34,7	26,4	18,0	0,8	0,5
Enlargement	3,1	19,2	-16,1	25,5	15,1	17,9	0,5	0,5
EXTRA EU (27)	25,9	13,4	-21,5	17,7	19,5	27,9	4,9	6,7
Angola	5,5	34,3	-0,8	-14,6	22,0	37,3	1,1	1,7
United States	3,5	-25,0	-24,5	31,1	12,9	33,1	0,5	1,1
Brazil	1,4	23,9	-7,9	49,5	33,0	12,0	0,4	0,1
Mexico	1,1	85,3	-8,5	98,8	14,2	-48,8	0,2	-0,5
China	0,9	1,6	20,5	6,0	69,7	196,7	0,4	1,5
Morocco	0,9	37,1	-21,2	40,4	28,1	33,5	0,2	0,3
Switzerland	0,9	12,6	-3,5	15,4	11,6	9,9	0,1	0,1
Algeria	0,8	126,9	9,0	8,9	66,8	-14,7	0,4	-0,1
Turkey	0,7	-2,1	-8,0	32,0	12,7	28,8	0,1	0,2
Cape Verde	0,6	13,0	-13,5	18,3	-3,1	-14,8	0,0	-0,1

Source: GEE, based on data on International Trade statistics from Statistics Portugal (most up-to-date versions available). Estimates for operators under the assimilation threshold and non-responses are included in Intra-EU trade.

Note:

[1] Contributions to growth, shift share analysis: (rate of change) x (weight in the previous period) ÷ 100.

Imports* of Goods

Table 12 - Portuguese Imports of goods by Group of Products

Of which: products by Chapter (CN-2) above 55 million euros in 2012

Intra + Extra EU (Cif)		Millions of Euros		Structure (%)		Growth rates and contributions to growth			
Grp/ CN-2	Groups of Products	jan-may		jan-may		Last 12 months ^[1]		jan-may	
		2011	2012	2011	2012	y.o.y. % ^[2]	Contrib. p.p. % ^[3]	y.o.y. %	Contrib. p.p. % ^[3]
	TOTAL IMPORTS	25 012	23 610	100,0	100,0	-5,5	-5,5	-5,6	-5,6
000	Agricultural products and food	3 624	3 426	14,5	14,5	0,9	0,1	-5,5	-0,8
03	Fish and crustaceans, molluscs and other aquatic invertebrates	563	555	2,3	2,4	1,6	0,0	-1,4	0,0
10	Cereals	365	355	1,5	1,5	6,3	0,1	-2,8	0,0
02	Meat and edible meat offal	337	306	1,3	1,3	-6,3	-0,1	-9,4	-0,1
15	Animal/vegetable fats and oils and their cleavage products; prepared edible fats; animal/vegetable waxes	246	215	1,0	0,9	11,6	0,1	-12,7	-0,1
12	Oil seeds/oleaginous fruits/miscellaneous grains, seeds and fruits/industrial or medicinal plants/straw and fodder	249	198	1,0	0,8	-10,6	-0,1	-20,5	-0,2
04	Dairy produce; birds eggs; natural honey; edible products of animal origin, nes.	195	195	0,8	0,8	1,0	0,0	0,0	0,0
08	Edible fruit and nuts; peel of citrus fruit or melons	196	179	0,8	0,8	-13,6	-0,1	-8,6	-0,1
19	Preparations of cereals, flour, starch or milk; pastrycooks products	171	176	0,7	0,7	4,6	0,0	2,8	0,0
23	Residues and waste from the food industries; prepared animal fodder	145	145	0,6	0,6	1,6	0,0	-0,1	0,0
07	Edible vegetables and certain roots and tubers	161	129	0,6	0,5	-17,2	-0,1	-19,9	-0,1
22	Beverages, spirits and vinegar	141	128	0,6	0,5	-3,4	0,0	-9,0	-0,1
21	Miscellaneous edible preparations	141	128	0,6	0,5	-3,6	0,0	-9,7	-0,1
17	Sugars and sugar confectionery	129	114	0,5	0,5	7,3	0,0	-11,7	-0,1
20	Preparations of vegetables, fruit, nuts or other parts of plants	107	104	0,4	0,4	3,4	0,0	-2,7	0,0
09	Coffee, tea, maté and spices	87	100	0,3	0,4	24,7	0,1	14,8	0,1
16	Preparations of meat, of fish or of crustaceans, molluscs or other aquatic invertebrates	85	83	0,3	0,4	2,0	0,0	-3,1	0,0
24	Tobacco and manufactured tobacco substitutes	76	82	0,3	0,3	44,5	0,1	7,5	0,0
01	Live animals	79	77	0,3	0,3	3,2	0,0	-1,9	0,0
18	Cocoa and cocoa preparations	56	58	0,2	0,2	3,2	0,0	3,2	0,0
100	Mineral fuels and oils	4 375	5 161	17,5	21,9	17,4	2,8	18,0	3,1
27	Mineral fuel/oils and products of their distillation; bituminous substances; mineral waxes	4 375	5 161	17,5	21,9	17,4	2,8	18,0	3,1
200	Chemicals	3 964	3 911	15,8	16,6	0,3	0,0	-1,3	-0,2
39	Plastics and articles thereof	1 061	979	4,2	4,1	-3,9	-0,2	-7,7	-0,3
30	Pharmaceutical products	878	863	3,5	3,7	-2,9	-0,1	-1,6	-0,1
29	Organic chemicals	475	584	1,9	2,5	16,5	0,3	22,9	0,4
40	Rubber and articles thereof	346	343	1,4	1,5	5,1	0,1	-1,0	0,0
38	Miscellaneous chemical products	353	324	1,4	1,4	2,9	0,0	-8,3	-0,1
32	Tanning/dyeing extracts; tannins & derivatives; colouring matter; paints & varnishes; mastics; inks	216	204	0,9	0,9	-2,7	0,0	-5,6	0,0
33	Essential oils and resinsoids; perfumery, cosmetic or toilet preparations	207	201	0,8	0,9	-4,1	0,0	-2,5	0,0
34	Soaps, surf. waxes, candles, modelling pastes, dental waxes and dental preparations, washing/lubricating/polishing or scouring prep.	146	143	0,6	0,6	-1,2	0,0	-1,9	0,0
28	Inorganic chemicals; organic or inorganic compounds of precious metals/rare-earth metals/radioactive elements/isotopes	142	139	0,6	0,6	6,7	0,0	-2,5	0,0
31	Fertilisers	80	79	0,3	0,3	-9,4	0,0	-0,7	0,0
300	Hides, wood, cork and paper	1 153	979	4,6	4,1	-8,4	-0,4	-15,1	-0,7
48	Paper and paperboard; articles of paper pulp, of paper or of paperboard	466	378	1,9	1,6	-9,0	-0,2	-18,9	-0,4
44	Wood and articles of wood; wood charcoal	262	206	1,0	0,9	-14,0	-0,1	-21,4	-0,2
41	Raw hides and skins (other than furskins) and leather	178	156	0,7	0,7	-5,2	0,0	-12,5	-0,1
42	Articles of leather; saddlery and harness; travel goods, handbags and similar containers; articles of animal gut (other than silkworm gut)	84	94	0,3	0,4	-1,0	0,0	11,0	0,0
49	Printed books, newspapers, pictures and other products of the printing industry; manuscripts, typescripts and plans	77	64	0,3	0,3	-19,8	-0,1	-16,5	-0,1
45	Cork and articles of cork	53	56	0,2	0,2	22,6	0,0	3,9	0,0
400	Textiles, clothing and footwear	1 662	1 533	6,6	6,5	-6,2	-0,4	-7,8	-0,5
62	Articles of apparel and clothing accessories, not knitted or crocheted	347	335	1,4	1,4	-2,9	0,0	-3,4	0,0
61	Articles of apparel and clothing accessories, knitted or crocheted	332	315	1,3	1,3	-2,8	0,0	-5,0	-0,1
64	Footwear, gaiters and the like; parts of such articles	236	248	0,9	1,1	2,4	0,0	5,3	0,1
52	Cotton	211	146	0,8	0,6	-27,9	-0,2	-31,1	-0,3
54	Man-made filaments; strip and the like of man-made textile materials	122	124	0,5	0,5	3,5	0,0	2,1	0,0
55	Man-made staple fibres	121	89	0,5	0,4	-16,0	-0,1	-26,2	-0,1
500	Ores and metals	2 267	2 003	9,1	8,5	-7,2	-0,6	-11,7	-1,1
72	Iron and steel	899	851	3,6	3,6	0,2	0,0	-5,3	-0,2
73	Articles of iron or steel	391	327	1,6	1,4	-11,2	-0,2	-16,5	-0,3
74	Copper and articles thereof	304	236	1,2	1,0	-13,2	-0,1	-22,2	-0,3
76	Aluminium and articles thereof	300	233	1,2	1,0	-21,5	-0,3	-22,1	-0,3
83	Miscellaneous articles of base metal	101	98	0,4	0,4	-4,7	0,0	-3,2	0,0
71	Natural/cultured pearls, precious stones, precious metals and articles thereof; imitation jewellery; coin	82	73	0,3	0,3	-4,0	0,0	-11,5	0,0
82	Tools, implements, cutlery, spoons and forks, of base metal; parts thereof of base metal	71	70	0,3	0,3	-2,3	0,0	-1,7	0,0
25	Salt; sulphur; earths and stone; plastering materials, lime and cement	60	57	0,2	0,2	-9,8	0,0	-5,0	0,0
600	Machinery^[4]	3 695	3 405	14,8	14,4	-10,5	-1,7	-7,8	-1,2
84	Nuclear reactors, boilers, machinery and mechanical appliances; parts thereof	1 880	1 724	7,5	7,3	-12,0	-1,0	-8,3	-0,6
85	Electrical machinery and equipment; sound recorders/reproducers; parts and accessories thereof	1 815	1 681	7,3	7,1	-9,0	-0,7	-7,4	-0,5
700	Transport equipment^[5]	2 986	2 032	11,9	8,6	-35,5	-4,8	-31,9	-3,8
87	Vehicles other than railway or tramway rolling stock, and parts and accessories thereof	2 866	1 981	11,5	8,4	-27,2	-3,1	-30,9	-3,5
800	Other manufactured goods	1 287	1 160	5,1	4,9	-11,1	-0,6	-9,9	-0,5
90	Optical/photographic/cinematographic/measuring/checking/precision/medical/surgical instruments and apparatus	436	398	1,7	1,7	-10,1	-0,2	-8,8	-0,2
94	Furniture; lamps & lighting fittings, nes.; illuminated signs/nameplates and the like; prefab. buildings	327	305	1,3	1,3	-6,4	-0,1	-6,9	-0,1
70	Glass and glassware	133	117	0,5	0,5	-7,4	0,0	-12,1	-0,1
96	Miscellaneous manufactured articles	39	91	0,2	0,4	45,4	0,1	135,1	0,2
95	Toys, games and sports requisites; parts and accessories thereof	107	84	0,4	0,4	-16,5	-0,1	-22,3	-0,1
68	Articles of stone, plaster, cement, asbestos, mica or similar materials	63	59	0,3	0,3	-11,8	0,0	-6,3	0,0
Memo:									
Total without Energy Products		20 638	18 449	82,5	78,1	-9,9	-8,3	-10,6	-8,8

Source: GEE, based on data on International Trade statistics from Statistics Portugal (most up-to-date versions available). Estimates for operators under the assimilation threshold and non-responses are included in Intra-EU trade.

Notes:

Sum of Imports from EU and Imports from third countries.

Composition by Group of Products - 000 (Chap. 01 to 24 of CN) - 100 (Chap. 27) - 200 (Chap. 28 to 40) - 300 (Chap. 41 to 49) - 400 (Chap. 50 to 67) - 500 (Chap. 25, 26, 71 to 83) - 600 (Chap. 84 and 85) - 700 (Chap. 86 to 89) - 800 (Chap. 68 to 70 and 90 to 99).

[1] 12 months ending in may 2012

[2] (jun 11-may 12)/(jun 10-may 11) x 100 - 100

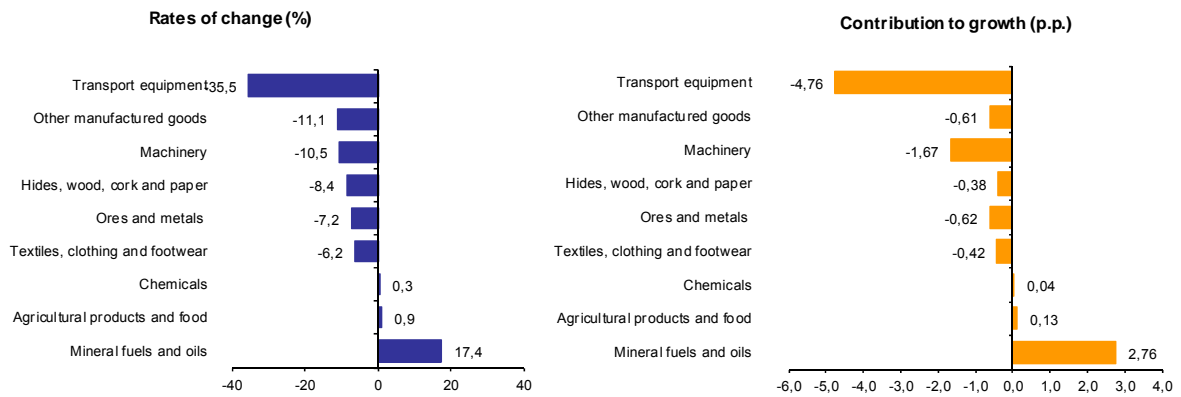
[3] Contribution to the growth rate of exports, shift share analysis: (rate of change) x (weight in the previous period) x 100.

[4] Does not includes tractors.

[5] Includes tractors.

Chart 4 - Growth rates of Portuguese Imports (Intra + Extra-EU) of goods by Group of Products and contribution to growth

Previous 12 months ending in may 2012



Source: Table 12 - Portuguese Imports of goods by Groups of Products.

Table 13 - Imports of goods originating from selected markets

Preliminary data version of january to may 2012

Country of Origin	Intra + Extra-EU (Cif)		Structure (%)		Growth rates and contributions to growth			
	jan-may		jan-may		Last 12 months ^[1]		jan-may	
	2011	2012	2011	2012	y.o.y., % ^[2]	Contrib. p.p. ^[3]	y.o.y., %	Contrib. p.p. ^[3]
TOTAL	25 012	23 610	100,0	100,0	-5,5	-5,5	-5,6	-5,6
INTRA EU (27)	18 361	16 853	73,4	71,4	-8,9	-6,7	-8,2	-6,0
of which:								
EU-15	17 733	16 250	70,9	68,8	-9,1	-6,6	-8,4	-5,9
France	1 751	1 538	7,0	6,5	-9,3	-0,6	-12,2	-0,9
Netherlands	1 221	1 101	4,9	4,7	-9,9	-0,5	-9,9	-0,5
Germany	3 219	2 760	12,9	11,7	-20,8	-2,9	-14,3	-1,8
Italy	1 359	1 222	5,4	5,2	-8,0	-0,4	-10,1	-0,5
United Kingdom	809	741	3,2	3,1	-10,7	-0,4	-8,4	-0,3
Ireland	231	208	0,9	0,9	-1,3	0,0	-10,1	-0,1
Denmark	138	105	0,6	0,4	-16,8	-0,1	-23,6	-0,1
Greece	56	52	0,2	0,2	-4,1	0,0	-7,1	0,0
Portugal	0	0	0,0	0,0	0,0	0,0	0,0	0,0
Enlargement	628	603	2,5	2,6	-3,9	-0,1	-3,9	-0,1
EXTRA EU (27)	6 651	6 757	26,6	28,6	4,6	1,2	1,6	0,4
of which:								
Nigeria	754	330	3,0	1,4	-27,7	-0,7	-56,3	-1,7
China	589	565	2,4	2,4	-6,7	-0,2	-4,1	-0,1
Brazil	623	602	2,5	2,5	15,9	0,3	-3,4	-0,1
Angola	284	760	1,1	3,2	161,3	1,7	167,3	1,9
United States	459	403	1,8	1,7	8,1	0,1	-12,2	-0,2
Saudi Arabia	331	421	1,3	1,8	57,0	0,6	27,3	0,4
Kazakhstan	340	380	1,4	1,6	17,8	0,2	11,6	0,2
Algeria	438	308	1,8	1,3	12,2	0,1	-29,7	-0,5
Russian Federation	332	226	1,3	1,0	-26,4	-0,3	-31,9	-0,4
India	247	140	1,0	0,6	-25,3	-0,2	-43,4	-0,4
Norway	284	77	1,1	0,3	-60,5	-0,5	-73,0	-0,8
Switzerland	152	149	0,6	0,6	-3,3	0,0	-2,2	0,0
Japan	149	148	0,6	0,6	-8,5	-0,1	-0,9	0,0
Memo:								
OPEC ^[4]	1 910	2 052	7,6	8,7	14,7	1,0	7,4	0,6
EFTA	446	237	1,8	1,0	-35,6	-0,6	-46,9	-0,8
ACPOL ^[5]	294	769	1,2	3,3	153,2	1,7	161,6	1,9

Source: GEE, based on data on International Trade statistics from Statistics Portugal (most up-to-date versions available). Estimates for operators under the assimilation threshold and non-responses are included in Intra-EU trade.

Notes:

Countries ranked in descending order of value in 2011.

[1] 12 months ending in may 2012

[2] $(\text{jun } 11\text{-may } 12) / (\text{jun } 10\text{-may } 11) \times 100 - 100$

[3] Contributions to growth, shift share analysis: $(\text{rate of change}) \times (\text{weight in the previous period}) \div 100$.

[4] Includes Angola.

[5] African Countries of Portuguese Official Language

Table 14 - Portuguese Imports by Group of Products (Extra-EU)

Group of Products	january to may		y.o.y., (%)		Structure (%)		
	2011	2012	Last 12	jan-may	Last 12	jan-may	
			months ^[1]	12/11	months ^[1]	2011	2012
Total Imports	6 651	6 757	4,6	1,6	100,0	100,0	100,0
000 Agricultural products and food	941	799	1,3	-15,0	12,7	14,1	11,8
100 Mineral fuels and oils	3 298	3 880	20,3	17,6	54,5	49,6	57,4
200 Chemicals	576	582	-1,2	1,0	8,2	8,7	8,6
300 Hides, wood, cork and paper	185	142	-18,5	-23,3	2,3	2,8	2,1
400 Textiles, clothing and footwear	369	291	-20,2	-20,9	4,7	5,5	4,3
500 Ores and metals	378	258	-21,7	-31,9	4,3	5,7	3,8
600 Machinery ^[2]	552	512	-12,5	-7,3	8,1	8,3	7,6
700 Transport equipment ^[3]	174	153	-8,1	-12,1	2,7	2,6	2,3
800 Other manufactured goods	179	141	-17,4	-21,4	2,5	2,7	2,1

Memo:

Total without Energy Products	3 354	2 878	-9,5	-14,2	45,5	50,4	42,6
-------------------------------	-------	-------	------	-------	------	------	------

Source: GEE, based on data on International Trade statistics from Statistics Portugal (most up-to-date versions available).

Notes:

Composition by Group of Products - 000 (Chap. 01 to 24 of CN) - 100 (Chap. 27) - 200 (Chap. 28 to 40) - 300 (Chap. 41 to 49) - 400 (Chap. 50 to 67) - 500 (Chap. 25, 26, 71 to 83) - 600 (Chap. 84 and 85) - 700 (Chap. 86 to 89) - 800 (Chap. 68 to 70 and 90 to 99).

[1] 12 months ending in may 2012

[2] Does not include farm tractors.

[3] Includes farm tractors.

Table 15 - Imports of goods from selected markets

Preliminary data version of january to may 2012

Country of Origin	jan-may		Structure (%)				y.o.y., %	
	2011	2012	Annual		jan-may		Last 12 months ^[1]	jan-may 12/11
			2006	2011	2011	2012		
EXTRA EU(27)	6 651	6 757	100,0	100,0	100,0	100,0	4,6	1,6
of which:								
Nigeria	754	330	6,0	9,8	11,3	4,9	-27,7	-56,3
China	589	565	6,0	9,6	8,9	8,4	-6,7	-4,1
Brazil	623	602	9,5	9,4	9,4	8,9	15,9	-3,4
Angola	284	760	0,4	7,6	4,3	11,2	161,3	167,3
United States	459	403	6,0	7,0	6,9	6,0	8,1	-12,2
Saudi Arabia	331	421	4,1	5,9	5,0	6,2	57,0	27,3
Kazakhstan	340	380	2,6	5,5	5,1	5,6	17,8	11,6
Algeria	438	308	6,9	5,0	6,6	4,6	12,2	-29,7
Russian Federation	332	226	5,0	3,6	5,0	3,3	-26,4	-31,9
India	247	140	1,8	3,0	3,7	2,1	-25,3	-43,4
Norway	284	77	5,3	2,7	4,3	1,1	-60,5	-73,0
Switzerland	152	149	2,8	2,3	2,3	2,2	-3,3	-2,2
Japan	149	148	4,3	2,2	2,2	2,2	-8,5	-0,9

Memo:

OPEC ^[2]	1 910	2 052	27,2	29,6	28,7	30,4	14,7	7,4
EFTA	446	237	8,3	5,1	6,7	3,5	-35,6	-46,9
ACPOL ^[3]	294	769	0,7	7,9	4,4	11,4	153,2	161,6

Source: GEE, based on data on International Trade statistics from Statistics Portugal (most up-to-date versions available).

Notes:

Countries ranked in descending order of value in 2011.

[1] (jun 11-may 12)/(jun 10-may 11) x 100 - 100

[2] Includes Angola.

[3] African Countries of Portuguese Official Language

By geographical and economic areas

**Table 16 - Portuguese International trade
by geographical and economic areas (Intra + Extra-EU)**

Period of assessment: january to may

Geographic/Economic Areas		IMPORTS (Cif) ^[1]				EXPORTS (Fob) ^[2]				values in 1000 Euros		
		2011	2012	Rate of Change %	Struct. 2012 %	2011	2012	Rate of Change %	Struct. 2012 %	Coverage (fob/cif) 2012	Trade Balance (fob-cif)	
Cod	Main Countries											
WORLD		25 012 427	23 610 139	-5,6	100,0	17 354 987	18 919 074	9,0	100,0	80,1	-7 657 440	-4 691 065
INTRA EU (27)		18 361 025	16 852 839	-8,2	71,4	13 182 980	13 582 503	3,0	71,8	80,6	-5 178 046	-3 270 335
001	FR France	1 750 956	1 538 027	-12,2	6,5	2 197 270	2 303 415	4,8	12,2	149,8	446 314	765 388
003	NL Netherlands	1 221 390	1 100 551	-9,9	4,7	701 856	722 592	3,0	3,8	65,7	-519 535	-377 960
004	DE Germany	3 218 983	2 759 620	-14,3	11,7	2 412 872	2 460 917	2,0	13,0	89,2	-806 112	-298 703
005	IT Italy	1 358 617	1 221 652	-10,1	5,2	686 638	710 637	3,5	3,8	58,2	-671 979	-511 015
006	GB United Kingdom	809 103	740 740	-8,4	3,1	870 223	961 432	10,5	5,1	129,8	61 119	220 692
007	IE Ireland	231 350	208 046	-10,1	0,9	48 818	56 971	16,7	0,3	27,4	-182 532	-151 075
008	DK Denmark	137 887	105 406	-23,6	0,4	104 491	119 247	14,1	0,6	113,1	-33 395	13 841
009	GR Greece	56 350	52 323	-7,1	0,2	47 633	125 543	163,6	0,7	239,9	-8 718	73 221
011	ES Spain	7 763 868	7 477 858	-3,7	31,7	4 500 720	4 260 596	-5,3	22,5	57,0	-3 263 148	-3 217 262
017	BE Belgium	686 860	580 498	-15,5	2,5	506 911	598 199	18,0	3,2	103,0	-179 949	17 701
018	LU Luxembourg	28 991	25 979	-10,4	0,1	24 223	26 407	9,0	0,1	101,7	-4 768	429
030	SE Sweden	287 367	256 455	-10,8	1,1	202 182	196 139	-3,0	1,0	76,5	-85 185	-60 317
032	FI Finland	66 291	62 197	-6,2	0,3	90 201	99 808	10,7	0,5	160,5	23 910	37 611
038	AT Austria	115 283	120 131	4,2	0,5	90 925	106 538	17,2	0,6	88,7	-24 359	-13 593
046	MT Malta	9 580	7 750	-19,1	0,0	6 052	4 952	-18,2	0,0	63,9	-3 528	-2 798
053	EE Estonia	3 534	5 607	58,6	0,0	5 393	10 101	87,3	0,1	180,1	1 859	4 494
054	LV Latvia	787	2 672	239,6	0,0	2 554	6 242	144,4	0,0	233,6	1 767	3 569
055	LT Lithuania	36 379	23 232	-36,1	0,1	9 906	9 344	-5,7	0,0	40,2	-26 474	-13 888
060	PL Poland	163 098	167 393	2,6	0,7	152 309	171 127	12,4	0,9	102,2	-10 790	3 734
061	CZ Czech Republic	157 835	143 025	-9,4	0,6	113 394	141 181	24,5	0,7	98,7	-44 441	-1 844
063	SK Slovakia	53 345	47 174	-11,6	0,2	37 641	35 949	-4,5	0,2	76,2	-15 704	-11 225
064	HU Hungary	100 064	107 348	7,3	0,5	52 670	69 646	32,2	0,4	64,9	-47 394	-37 703
066	RO Romania	47 545	36 581	-23,1	0,2	91 862	105 212	14,5	0,6	287,6	44 317	68 631
068	BG Bulgaria	38 047	45 516	19,6	0,2	20 871	31 207	49,5	0,2	68,6	-17 176	-14 309
091	SI Slovenia	16 696	16 051	-3,9	0,1	9 489	17 947	89,1	0,1	111,8	-7 208	1 896
600	CY Cyprus	738	957	29,8	0,0	16 910	8 866	-47,6	0,0	926,4	16 173	7 909
	OTHERS	81	49	-39,5	0,0	178 969	222 288	24,2	1,2	453 288,4	178 888	222 239
EXTRA EU (27)		6 651 402	6 757 300	1,6	28,6	4 172 008	5 336 570	27,9	28,2	79,0	-2 479 394	-1 420 730
of which:												
1-EUROPE		925 003	687 605	-25,7	2,9	477 041	618 996	29,8	3,3	90,0	-447 962	-68 609
EFTA		445 615	236 668	-46,9	1,0	194 932	222 101	13,9	1,2	93,8	-250 683	-14 567
024	IS Iceland	9 530	11 290	18,5	0,0	1 557	2 375	52,6	0,0	21,0	-7 974	-9 914
028	NO Norway	283 737	76 618	-73,0	0,3	37 134	47 978	29,2	0,3	62,6	-246 603	-28 639
039	CH Switzerland	151 984	148 605	-2,2	0,6	156 098	171 512	9,9	0,9	115,4	4 115	22 907
OTHERS		479 388	450 937	-5,9	1,9	282 110	396 895	40,7	2,1	88,0	-197 279	-54 042
052	TR Turkey	49 240	51 318	4,2	0,2	129 799	167 201	28,8	0,9	325,8	80 559	115 884
075	RU Russian Federation	331 529	225 681	-31,9	1,0	50 492	71 390	41,4	0,4	31,6	-281 037	-154 290
092	HR Croatia	1 604	1 920	19,7	0,0	5 031	9 266	84,2	0,0	482,5	3 427	7 345
2-AFRICA		1 804 413	2 116 750	17,3	9,0	1 656 487	2 053 528	24,0	10,9	97,0	-147 926	-63 222
MAGHREB		517 678	368 798	-28,8	1,6	387 540	400 701	3,4	2,1	108,7	-130 138	31 903
204	MA Morocco	64 137	55 440	-13,6	0,2	150 014	200 213	33,5	1,1	361,1	85 877	144 773
208	DZ Algeria	437 806	307 743	-29,7	1,3	172 693	147 298	-14,7	0,8	47,9	-265 112	-160 445
212	TN Tunisia	15 735	5 615	-64,3	0,0	64 832	53 190	-18,0	0,3	947,3	49 097	47 575
ACPOL^[3]		293 999	769 035	161,6	3,3	1 010 195	1 342 904	32,9	7,1	174,6	716 196	573 869
247	CV Cape Verde	4 587	3 773	-17,7	0,0	110 706	94 361	-14,8	0,5	2500,7	106 119	90 587
257	GW Guinea-Bissau	130	16	-87,3	0,0	25 447	31 197	22,6	0,2	189395,1	25 316	31 181
311	ST Sao Tome and Principe	107	149	38,9	0,0	15 958	20 178	26,4	0,1	13581,9	15 851	20 029
330	AO Angola	284 236	759 683	167,3	3,2	785 628	1 078 569	37,3	5,7	142,0	501 392	318 886
366	MZ Mozambique	4 938	5 414	9,6	0,0	72 457	118 599	63,7	0,6	2190,8	67 519	113 186
OTHERS		992 737	978 917	-1,4	4,1	258 753	309 923	19,8	1,6	31,7	-733 984	-668 994
216	LY Libyan Arab Jamahiriya	13 523	120 774	793,1	0,5	7 221	9 819	36,0	0,1	8,1	-6 302	-110 955
220	EG Egypt	43 277	83 903	93,9	0,4	26 726	47 568	78,0	0,3	56,7	-16 551	-36 335
272	CI Côte d'Ivoire	5 176	9 167	77,1	0,0	5 601	9 559	70,7	0,1	104,3	425	392
288	NG Nigeria	753 853	329 511	-56,3	1,4	47 700	67 627	41,8	0,4	20,5	-706 153	-261 884
388	ZA South Africa	35 061	24 633	-29,7	0,1	32 396	37 384	15,4	0,2	151,8	-2 665	12 751

(continues)

Period of assessment: january to may

Geographic/Economic Areas		IMPORTS (Cif) ^[1]				EXPORTS (Fob) ^[2]				Coverage (fob/cif) 2012	Trade Balance (fob-cif)	
		2011	2012	Rate of Change %	Struct. 2012 %	2011	2012	Rate of Change %	Struct. 2012 %		2011	2012
Cod	Main Countries											
3-AMERICA		1 636 267	1 538 743	-6,0	6,5	1 220 535	1 473 141	20,7	7,8	95,7	-415 732	-65 601
NAFTA		655 593	567 457	-13,4	2,4	850 740	967 116	13,7	5,1	170,4	195 147	399 659
400	US United States	459 277	403 296	-12,2	1,7	599 113	797 167	33,1	4,2	197,7	139 836	393 871
404	CA Canada	99 240	52 735	-46,9	0,2	78 454	81 306	3,6	0,4	154,2	-20 786	28 571
412	MX Mexico	97 076	111 427	14,8	0,5	173 172	88 644	-48,8	0,5	79,6	76 096	-22 783
MERCOSUL		767 057	675 998	-11,9	2,9	244 328	275 586	12,8	1,5	40,8	-522 729	-400 412
508	BR Brazil	622 611	601 711	-3,4	2,5	215 408	241 195	12,0	1,3	40,1	-407 203	-360 517
528	AR Argentina	85 995	42 652	-50,4	0,2	18 383	20 788	13,1	0,1	48,7	-67 612	-21 864
OTHERS		213 617	295 288	38,2	1,3	125 467	230 439	83,7	1,2	78,0	-88 150	-64 849
424	HN Honduras	4 294	3 782	-11,9	0,0	1 370	387	-71,7	0,0	10,2	-2 924	-3 395
436	CR Costa Rica	25 712	16 612	-35,4	0,1	2 425	1 788	-26,3	0,0	10,8	-23 287	-14 824
448	CU Cuba	2 136	13 693	540,9	0,1	13 266	13 015	-1,9	0,1	95,0	11 129	-678
480	CO Colombia	91 646	132 830	44,9	0,6	4 347	12 119	178,8	0,1	9,1	-87 299	-120 711
484	VE Venezuela	1 506	66 673	4328,5	0,3	41 018	133 087	224,5	0,7	199,6	39 513	66 413
500	EC Ecuador	11 187	6 119	-45,3	0,0	4 349	3 294	-24,2	0,0	53,8	-6 838	-2 825
512	CL Chile	28 985	9 549	-67,1	0,0	36 461	38 779	6,4	0,2	406,1	7 477	29 230
4-ASIA		2 254 875	2 398 298	6,4	10,2	564 981	868 336	53,7	4,6	36,2	-1 689 895	-1 529 962
MIDDLE EAST		513 793	800 857	55,9	3,4	169 021	191 732	13,4	1,0	23,9	-344 772	-609 125
612	IQ Iraq	0	50	0,0	0,0	1 765	2 400	36,0	0,0	4761,7	1 765	2 350
616	IR Iran, Islamic Republic of	2 352	1 110	-52,8	0,0	16 014	4 527	-71,7	0,0	407,7	13 662	3 416
624	IL Israel	40 795	42 935	5,2	0,2	33 543	45 962	37,0	0,2	107,0	-7 252	3 027
632	SA Saudi Arabia	330 963	421 273	27,3	1,8	39 483	41 883	6,1	0,2	9,9	-291 480	-379 390
647	AE United Arab Emirates	55 933	7 239	-87,1	0,0	33 844	30 606	-9,6	0,2	422,8	-22 089	23 367
ASEAN		204 664	182 442	-10,9	0,8	48 564	49 669	2,3	0,3	27,2	-156 099	-132 773
680	TH Thailand	52 168	53 725	3,0	0,2	6 322	8 413	33,1	0,0	15,7	-45 845	-45 312
700	ID Indonesia	48 453	23 525	-51,4	0,1	2 540	8 028	216,1	0,0	34,1	-45 913	-15 497
701	MY Malaysia	47 643	37 817	-20,6	0,2	5 057	5 714	13,0	0,0	15,1	-42 586	-32 103
706	SG Singapore	12 202	9 467	-22,4	0,0	28 062	21 164	-24,6	0,1	223,6	15 860	11 697
708	PH Philippines	7 042	6 814	-3,2	0,0	1 939	2 764	42,6	0,0	40,6	-5 103	-4 050
OTHERS		1 536 419	1 414 999	-7,9	6,0	347 935	626 935	80,5	3,3	44,3	-1 189 024	-788 064
626	TL Timor-Leste	523	89	-83,0	0,0	1 839	2 397	30,3	0,0	2698,0	1 317	2 308
662	PK Pakistan	43 916	28 424	-35,3	0,1	7 151	7 102	-0,7	0,0	25,0	-36 765	-21 322
664	IN India	247 090	139 851	-43,4	0,6	43 396	36 468	-16,0	0,2	26,1	-203 694	-103 382
720	CN China	589 117	565 223	-4,1	2,4	129 283	383 557	196,7	2,0	67,9	-459 833	-181 666
728	KR Korea, Republic of	88 704	71 086	-19,9	0,3	20 023	29 196	45,8	0,2	41,1	-68 681	-41 890
732	JP Japan	149 385	147 970	-0,9	0,6	69 309	86 361	24,6	0,5	58,4	-80 076	-61 609
736	TW Taiwan	43 291	48 775	12,7	0,2	29 061	9 796	-66,3	0,1	20,1	-14 230	-38 980
740	HK Hong Kong	11 638	10 999	-5,5	0,0	37 569	57 023	51,8	0,3	518,4	25 931	46 024
743	MO Macao	140	186	33,1	0,0	5 987	8 856	47,9	0,0	4757,8	5 847	8 670
5-AUSTR,OC,P. REG		18 771	15 621	-16,8	0,1	31 690	31 773	0,3	0,2	203,4	12 919	16 153
800	AU Australia	4 292	5 936	38,3	0,0	27 418	27 304	-0,4	0,1	459,9	23 126	21 368
804	NZ New Zealand	14 100	9 026	-36,0	0,0	3 684	3 266	-11,3	0,0	36,2	-10 415	-5 760
6-OTHERS		12 073	283	-97,7	0,0	221 273	290 795	31,4	1,5	102585,7	209 201	290 511
952	QS Stores and provisions (Extra EU)	0	0	0,0	0,0	190 469	259 500	36,2	1,4	0,0	190 469	259 500
960	QW Countries/territories not specif. (Extra EU)	12 073	283	-97,7	0,0	30 805	31 295	1,6	0,2	11040,2	18 732	31 012

Memo:

Intra EU-15	17 733 377	16 249 533	-8,4	68,8	12 663 929	12 970 729	2,4	68,6	79,8	-5 069 448	-3 278 803
Intra-enlargement	627 648	603 306	-3,9	2,6	519 050	611 774	17,9	3,2	101,4	-108 598	8 468
OECD (excl. EU)	1 476 344	1 141 789	-22,7	4,8	1 365 767	1 587 052	16,2	8,4	139,0	-110 577	445 262
OPEC	1 910 014	2 051 693	7,4	8,7	1 158 445	1 541 537	33,1	8,1	75,1	-751 569	-510 156
ACP ^[4]	1 260 607	1 580 869	25,4	6,7	1 247 786	1 608 513	28,9	8,5	101,7	-12 821	27 644
CPLP ^[5]	917 132	1 370 835	49,5	5,8	1 227 442	1 586 496	29,3	8,4	115,7	310 310	215 661
CIS ^[6]	810 007	1 040 002	28,4	4,4	66 606	88 586	33,0	0,5	8,5	-743 401	-951 417
Mashrak	48 054	89 507	86,3	0,4	55 643	73 675	32,4	0,4	82,3	7 589	-15 832
EUROMED	655 767	552 558	-15,7	2,3	606 524	687 540	13,4	3,6	124,4	-49 242	134 981
Latin American Count.	1 049 721	1 057 635	0,8	4,5	539 626	590 036	9,3	3,1	55,8	-510 095	-467 599
Cent. Amer. Common Market	33 304	29 490	-11,5	0,1	12 246	10 492	-14,3	0,1	35,6	-21 058	-18 999
Andean Community	120 648	217 044	79,9	0,9	56 326	160 327	184,6	0,8	73,9	-64 323	-56 716
ASEM (reloc. Euro-Asia)	1 322 875	1 134 997	-14,2	4,8	317 732	592 373	86,4	3,1	52,2	-1 005 143	-542 624
EDA (Econ Dinam Asian)	255 646	231 869	-9,3	1,0	126 095	131 306	4,1	0,7	56,6	-129 552	-100 563
China+H. Kong+Macao	600 894	576 408	-4,1	2,4	172 839	449 436	160,0	2,4	78,0	-428 055	-126 972

Source: GEE, based on data on International Trade statistics from Statistics Portugal (most up-to-date versions available). Estimates for operators under the assimilation threshold and non-responses are included in Intra-EU trade.

Notes:

- [1] Sum of Imports from EU and Imports from third countries.
- [2] Sum of Exports to EU and Exports to third countries.
- [3] African Countries of Portuguese Official Language
- [4] African, Caribbean and Pacific Group of States
- [5] Community of Portuguese Language Countries
- [6] Commonwealth of Independent States

**Table 17 - International Trade of Portuguese goods
by geographical and economic areas (Intra + Extra-EU)
Imports [1] - Contributions of the main partners to the global growth rate**

Period of assessment: january to may										
Countries and regions	1000 Euros				Structure (%)		Growth rates and contributions to growth			
	2011		jan-may		jan-may		Last 12 months ^[2]		jan-may	
	Rank.	2011	2012	2011	2012	y.o.y., % ^[3]	Contrib. p.p. ^[4]	y.o.y., %	Contrib. p.p. ^[4]	
WORLD	57 729 732	25 012 427	23 610 139	100,00	100,00	-5,54	-5,54	-5,61	-5,61	
INTRA EU(27)	42 149 115	18 361 025	16 852 839	73,41	71,38	-8,95	-6,70	-8,21	-6,03	
011 ES Spain	18 254 083	1	7 763 868	7 477 858	31,04	31,67	-3,45	-1,08	-3,68	-1,14
004 DE Germany	7 118 044	2	3 218 983	2 759 620	12,87	11,69	-20,83	-2,94	-14,27	-1,84
001 FR France	3 980 059	3	1 750 956	1 538 027	7,00	6,51	-9,28	-0,65	-12,16	-0,85
005 IT Italy	3 093 512	4	1 358 617	1 221 652	5,43	5,17	-7,96	-0,43	-10,08	-0,55
003 NL Netherlands	2 753 037	5	1 221 390	1 100 551	4,88	4,66	-9,88	-0,48	-9,89	-0,48
006 GB United Kingdom	1 923 966	6	809 103	740 740	3,23	3,14	-10,70	-0,37	-8,45	-0,27
017 BE Belgium	1 511 849	8	686 860	580 498	2,75	2,46	-15,40	-0,43	-15,49	-0,43
030 SE Sweden	603 536	16	287 367	256 455	1,15	1,09	-6,83	-0,07	-10,76	-0,12
007 IE Ireland	598 583	17	231 350	208 046	0,92	0,88	-1,28	-0,01	-10,07	-0,09
060 PL Poland	388 660	21	163 098	167 393	0,65	0,71	6,29	0,04	2,63	0,02
061 CZ Czech Republic	347 121	23	157 835	143 025	0,63	0,61	-12,54	-0,08	-9,38	-0,06
008 DK Denmark	300 350	25	137 887	105 406	0,55	0,45	-16,78	-0,09	-23,56	-0,13
038 AT Austria	285 560	27	115 283	120 131	0,46	0,51	0,10	0,00	4,21	0,02
064 HU Hungary	228 525	31	100 064	107 348	0,40	0,45	-5,99	-0,03	7,28	0,03
032 FI Finland	134 228	37	66 291	62 197	0,27	0,26	-18,54	-0,05	-6,18	-0,02
009 GR Greece	123 949	38	56 350	52 323	0,23	0,22	-4,13	-0,01	-7,15	-0,02
066 RO Romania	119 466	39	47 545	36 581	0,19	0,15	-19,28	-0,04	-23,06	-0,04
063 SK Slovakia	114 104	40	53 345	47 174	0,21	0,20	-10,68	-0,02	-11,57	-0,02
068 BG Bulgaria	78 679	54	38 047	45 516	0,15	0,19	55,16	0,05	19,63	0,03
018 LU Luxembourg	60 909	57	28 991	25 979	0,12	0,11	1,42	0,00	-10,39	-0,01
055 LT Lithuania	56 141	58	36 379	23 232	0,15	0,10	-14,97	-0,01	-36,14	-0,05
091 SI Slovenia	38 177	63	16 696	16 051	0,07	0,07	-2,66	0,00	-3,86	0,00
046 MT Malta	19 277	75	9 580	7 750	0,04	0,03	-26,16	-0,01	-19,10	-0,01
053 EE Estonia	10 107	90	3 534	5 607	0,01	0,02	23,46	0,00	58,65	0,01
600 CY Cyprus	4 258	110	738	957	0,00	0,00	191,62	0,00	29,77	0,00
054 LV Latvia	2 778	120	787	2 672	0,00	0,01	41,31	0,00	239,65	0,01
OTHERS	155		81	49	0,00	0,00	- 21,8	0,00	- 39,5	0,00
EXTRA EU(27)	15 580 617	6 651 402	6 757 300	26,59	28,62	4,62	1,16	1,59	0,42	
of which:										
1-EUROPE	1 691 266	925 003	687 605	3,70	2,91	-26,26	-0,87	-25,66	-0,95	
EFTA	802 175	445 615	236 668	1,78	1,00	-35,64	-0,55	-46,89	-0,84	
028 NO Norway	417 264	20	283 737	76 618	1,13	0,32	-60,46	-0,54	-73,00	-0,83
039 CH Switzerland	365 170	22	151 984	148 605	0,61	0,63	-3,27	-0,02	-2,22	-0,01
024 IS Iceland	19 147	76	9 530	11 290	0,04	0,05	34,10	0,01	18,46	0,01
OTHERS	889 091	479 388	450 937	1,92	1,91	-18,03	-0,32	-5,93	-0,11	
075 RU Russian Federation	562 810	18	331 529	225 681	1,33	0,96	-26,37	-0,27	-31,93	-0,42
072 UA Ukraine	164 273	33	69 130	129 488	0,28	0,55	54,58	0,13	87,31	0,24
052 TR Turkey	102 951	43	49 240	51 318	0,20	0,22	-55,50	-0,22	4,22	0,01
096 MK Former Yugoslav Republic of Macedonia	22 135	72	11 714	6 708	0,05	0,03	-23,36	-0,01	-42,74	-0,02
2-AFRICA	4 361 255	1 804 413	2 116 750	7,21	8,97	14,24	0,98	17,31	1,25	
MAGHREB	941 433	517 678	368 798	2,07	1,56	0,66	0,01	-28,76	-0,60	
208 DZ Algeria	776 204	15	437 806	307 743	1,75	1,30	12,18	0,12	-29,71	-0,52
204 MA Morocco	139 215	35	64 137	55 440	0,26	0,23	-3,09	-0,01	-13,56	-0,03
212 TN Tunisia	26 014	69	15 735	5 615	0,06	0,02	-79,28	-0,10	-64,31	-0,04
ACPOL ^[5]	1 229 970	293 999	769 035	1,18	3,26	153,16	1,73	161,58	1,90	
330 AO Angola	1 177 486	11	284 236	759 683	1,14	3,22	161,30	1,71	167,27	1,90
366 MZ Mozambique	41 983	62	4 938	5 414	0,02	0,02	34,99	0,02	9,62	0,00
247 CV Cape Verde	9 971	92	4 587	3 773	0,02	0,02	2,85	0,00	-17,73	0,00
311 ST Sao Tome and Principe	270	145	107	149	0,00	0,00	34,83	0,00	38,88	0,00
257 GW Guinea-Bissau	261	146	130	16	0,00	0,00	-53,41	0,00	-87,34	0,00
OTHERS	2 189 852	992 737	978 917	3,97	4,15	-17,27	-0,76	-1,39	-0,06	
288 NG Nigeria	1 528 659	7	753 853	329 511	3,01	1,40	-27,71	-0,71	-56,29	-1,70
310 GQ Equatorial Guinea	138 977	36	40 641	260 721	0,16	1,10	229,31	0,42	541,52	0,88
388 ZA South Africa	97 672	44	35 061	24 633	0,14	0,10	-28,68	-0,06	-29,74	-0,04
220 EG Egypt	88 088	49	43 277	83 903	0,17	0,36	33,33	0,05	93,87	0,16
302 CM Cameroon	86 264	52	10 464	76 168	0,04	0,32	121,24	0,14	627,90	0,26
3-AMERICA	3 824 986	1 636 267	1 538 743	6,54	6,52	8,25	0,48	-5,96	-0,39	
NAFTA	1 548 658	655 593	567 457	2,62	2,40	7,65	0,17	-13,44	-0,35	
400 US United States	1 098 283	12	459 277	403 296	1,84	1,71	8,08	0,13	-12,19	-0,22
412 MX Mexico	230 866	30	97 076	111 427	0,39	0,47	22,01	0,07	14,78	0,06
404 CA Canada	219 509	32	99 240	52 735	0,40	0,22	-9,60	-0,03	-46,86	-0,19

(continues)

Period of assessment: january to may

Countries and regions	1000 Euros				Structure (%)		Growth rates and contributions to growth			
	2011	jan-may		jan-may		Last 12 months ^[2]		jan-may		
		Rank.	2011	2012	2011	2012	y.o.y., % ^[3]	Contrib. p.p. ^[4]	y.o.y., %	Contrib. p.p. ^[4]
	MERCOSUL	1 769 133	767 057	675 998	3,07	2,86	8,98	0,23	-11,87	-0,36
508 BR Brazil	1 462 081	10	622 611	601 711	2,49	2,55	15,87	0,33	-3,36	-0,08
528 AR Argentina	153 573	34	85 995	42 652	0,34	0,18	-26,90	-0,07	-50,40	-0,17
OTHERS	507 195	213 617	295 288	0,85	1,25	7,67	0,07	38,23	0,33	
480 CO Colombia	246 605	29	91 646	132 830	0,37	0,56	88,63	0,23	44,94	0,16
436 CR Costa Rica	54 151	59	25 712	16 612	0,10	0,07	-14,91	-0,01	-35,39	-0,04
512 CL Chile	51 257	60	28 985	9 549	0,12	0,04	-57,16	-0,07	-67,06	-0,08
488 GY Guyana	32 402	64	8 783	111	0,04	0,00	-32,22	-0,02	-98,73	-0,03
504 PE Peru	28 970	65	15 250	10 973	0,06	0,05	-22,42	-0,01	-28,05	-0,02
500 EC Ecuador	22 108	73	11 187	6 119	0,04	0,03	-24,88	-0,01	-45,30	-0,02
4-ASIA	5 648 520	2 254 875	2 398 298	9,02	10,16	6,66	0,61	6,36	0,57	
MIDDLE EAST	1 499 781	513 793	800 857	2,05	3,39	42,81	0,90	55,87	1,15	
632 SA Saudi Arabia	914 297	13	330 963	421 273	1,32	1,78	57,05	0,61	27,29	0,36
078 AZ Azerbaijan	290 057	26	53 801	288 363	0,22	1,22	71,68	0,37	435,98	0,94
624 IL Israel	93 796	47	40 795	42 935	0,16	0,18	2,52	0,00	5,25	0,01
644 QA Qatar	88 126	48	17 147	29 594	0,07	0,13	227,83	0,12	72,59	0,05
647 AE United Arab Emirates	68 694	55	55 933	7 239	0,22	0,03	-71,34	-0,08	-87,06	-0,19
640 BH Bahrain	15 394	81	100	13	0,00	0,00	-32,34	-0,01	-86,94	0,00
649 OM Oman	9 159	95	5 527	787	0,02	0,00	-64,03	-0,01	-85,77	-0,02
ASEAN	454 716	204 664	182 442	0,82	0,77	-2,48	-0,02	-10,86	-0,09	
680 TH Thailand	112 481	41	52 168	53 725	0,21	0,23	-7,84	-0,02	2,99	0,01
701 MY Malaysia	112 032	42	47 643	37 817	0,19	0,16	-7,22	-0,01	-20,63	-0,04
690 VN Viet-Nam	96 943	45	35 194	48 862	0,14	0,21	42,45	0,06	38,83	0,05
700 ID Indonesia	87 026	50	48 453	23 525	0,19	0,10	-22,30	-0,03	-51,45	-0,10
706 SG Singapore	23 389	70	12 202	9 467	0,05	0,04	-35,50	-0,02	-22,41	-0,01
OTHERS	3 694 023	1 536 419	1 414 999	6,14	5,99	-4,36	-0,27	-7,90	-0,49	
720 CN China	1 499 188	9	589 117	565 223	2,36	2,39	-6,74	-0,18	-4,06	-0,10
079 KZ Kazakhstan	853 958	14	340 481	379 953	1,36	1,61	17,81	0,23	11,59	0,16
664 IN India	467 326	19	247 090	139 851	0,99	0,59	-25,34	-0,20	-43,40	-0,43
732 JP Japan	340 635	24	149 385	147 970	0,60	0,63	-8,53	-0,05	-0,95	-0,01
728 KR Korea, Republic of	278 178	28	88 704	71 086	0,35	0,30	12,40	0,05	-19,86	-0,07
736 TW Taiwan	96 635	46	43 291	48 775	0,17	0,21	-20,47	-0,04	12,67	0,02
662 PK Pakistan	81 451	53	43 916	28 424	0,18	0,12	-27,60	-0,04	-35,28	-0,06
666 BD Bangladesh	27 638	66	9 694	11 408	0,04	0,05	6,97	0,00	17,67	0,01
740 HK Hong Kong	27 493	67	11 638	10 999	0,05	0,05	-18,95	-0,01	-5,49	0,00
081 UZ Uzbekistan	9 867	93	6 662	3 956	0,03	0,02	-60,33	-0,02	-40,62	-0,01
5-AUSTR,OC,P. REG	42 005	18 771	15 621	0,08	0,07	12,02	0,01	-16,78	-0,01	
804 NZ New Zealand	26 714	68	14 100	9 026	0,06	0,04	-10,12	0,00	-35,99	-0,02
800 AU Australia	14 591	83	4 292	5 936	0,02	0,03	63,39	0,01	38,31	0,01
801 PG Papua New Guinea	509	140	306	633	0,00	0,00	55,59	0,00	106,57	0,00
6-OTHERS	12 586	12 073	283	0,05	0,00	-96,54	-0,04	-97,65	-0,05	
960 QW Countries/territories not specif. (Extra EU)	12 586		12 073	283	0,05	0,00	-96,54	-0,04	-97,65	-0,05
952 QS Stores and provisions (Extra EU)	0		0	0	0,00	0,00	0,00	0,00	0,00	0,00

Memo:

Intra EU-15	40 741 819	17 733 377	16 249 533	70,90	68,82	-9,12	-6,60	-8,37	-5,93
Intra-enlargement	1 407 295	627 648	603 306	2,51	2,56	-3,88	-0,09	-3,88	-0,10
OECD (excl. EU)	3 258 360	1 476 344	1 141 789	5,90	4,84	-11,89	-0,66	-22,66	-1,34
OPEC	4 611 027	1 910 014	2 051 693	7,64	8,69	14,70	1,02	7,42	0,57
ACP ^[6]	3 382 557	1 260 607	1 580 869	5,04	6,70	31,08	1,47	25,41	1,28
CPLP ^[7]	2 693 077	917 132	1 370 835	3,67	5,81	64,02	2,06	49,47	1,81
CIS ^[8]	1 898 015	810 007	1 040 002	3,24	4,40	14,41	0,45	28,39	0,92
Mashrak	98 267	48 054	89 507	0,19	0,38	31,40	0,06	86,26	0,17
EUROMED	1 236 447	655 767	552 558	2,62	2,34	-7,36	-0,15	-15,74	-0,41
Latin American Count.	2 450 297	1 049 721	1 057 635	4,20	4,48	12,06	0,44	0,75	0,03
Cent. Amer. Common Market	78 206	33 304	29 490	0,13	0,12	11,69	0,01	-11,45	-0,02
Andean Community	313 159	120 648	217 044	0,48	0,92	39,72	0,20	79,90	0,39
ASEM (relac. Euro-Asia)	3 121 494	1 322 875	1 134 997	5,29	4,81	-8,37	-0,45	-14,20	-0,75
EDA (Econ Dinam Asian)	650 209	255 646	231 869	1,02	0,98	-4,98	-0,06	-9,30	-0,10
China+H. Kong+Macau	1 526 912	600 894	576 408	2,40	2,44	-7,00	-0,19	-4,07	-0,10

Source: GEE, based on data on International Trade statistics from Statistics Portugal (most up-to-date versions available). Estimates for operators under the assimilation threshold and non-responses are included in Intra-EU trade.

Notes:

[1] Sum of Imports from EU and Imports from third countries.

[2] 12 months ending in may 2012

[3] (jun 11-may 12)/(jun 10-may 11) x 100 - 100

[4] Contributions to growth, shift share analysis: (rate of change) x (weight in the previous period) ± 100.

[5] African Countries of Portuguese Official Language

[6] African, Caribbean and Pacific Group of States

[7] Community of Portuguese Language Countries

[8] Commonwealth of Independent States

Table 18 - International Trade of Portuguese goods
by geographical and economic areas (Intra + Extra-EU)
Exports ^[1] - Contributions of the main partners to the global growth rate

Period of assessment: january to may

Countries and regions	1000 Euros				Structure (%)		Growth rates and contributions to growth			
	2011	jan-may		jan-may		Last 12 months ^[2]		jan-may		
		Rank.	2011	2012	2011	2012	y.o.y., % ^[3]	Contrib. p.p. ^[4]	y.o.y., %	Contrib. p.p. ^[4]
	WORLD	42 325 641	17 354 987	18 919 074	100,00	100,00	11,26	11,26	9,01	9,01
INTRA EU(27)	31 343 842	13 182 980	13 582 503	75,96	71,79	7,00	5,26	3,03	2,30	
011 ES Spain	10 529 970	1	4 500 720	4 260 596	25,93	22,52	0,19	0,05	-5,34	-1,38
004 DE Germany	5 702 602	2	2 412 872	2 460 917	13,90	13,01	8,26	1,11	1,99	0,28
001 FR France	5 101 777	3	2 197 270	2 303 415	12,66	12,18	9,65	1,16	4,83	0,61
006 GB United Kingdom	2 155 081	5	870 223	961 432	5,01	5,08	7,89	0,42	10,48	0,53
003 NL Netherlands	1 665 532	6	701 856	722 592	4,04	3,82	8,78	0,35	2,95	0,12
005 IT Italy	1 550 234	7	686 638	710 637	3,96	3,76	3,07	0,12	3,50	0,14
017 BE Belgium	1 334 824	9	506 911	598 199	2,92	3,16	27,53	0,78	18,01	0,53
030 SE Sweden	434 920	12	202 182	196 139	1,16	1,04	-1,97	-0,02	-2,99	-0,03
060 PL Poland	403 921	13	152 309	171 127	0,88	0,90	23,58	0,20	12,36	0,11
061 CZ Czech Republic	277 926	19	113 394	141 181	0,65	0,75	18,85	0,12	24,50	0,16
008 DK Denmark	266 155	20	104 491	119 247	0,60	0,63	11,76	0,07	14,12	0,09
032 FI Finland	244 804	23	90 201	99 808	0,52	0,53	-4,76	-0,03	10,65	0,06
066 RO Romania	233 542	24	91 862	105 212	0,53	0,56	14,94	0,08	14,53	0,08
038 AT Austria	230 868	25	90 925	106 538	0,52	0,56	13,42	0,07	17,17	0,09
009 GR Greece	131 913	32	47 633	125 543	0,27	0,66	87,15	0,25	163,57	0,45
007 IE Ireland	122 947	33	48 818	56 971	0,28	0,30	10,83	0,03	16,70	0,05
064 HU Hungary	120 825	34	52 670	69 646	0,30	0,37	18,18	0,05	32,23	0,10
063 SK Slovakia	84 677	41	37 641	35 949	0,22	0,19	-1,55	0,00	-4,49	-0,01
018 LU Luxembourg	58 226	50	24 223	26 407	0,14	0,14	5,42	0,01	9,02	0,01
068 BG Bulgaria	52 674	52	20 871	31 207	0,12	0,16	8,93	0,01	49,53	0,06
600 CY Cyprus	34 115	59	16 910	8 866	0,10	0,05	-36,51	-0,04	-47,57	-0,05
091 SI Slovenia	24 494	63	9 489	17 947	0,05	0,09	37,86	0,02	89,14	0,05
046 MT Malta	24 015	64	6 052	4 952	0,03	0,03	40,44	0,02	-18,17	-0,01
055 LT Lithuania	22 268	66	9 906	9 344	0,06	0,05	-3,56	0,00	-5,67	0,00
053 EE Estonia	14 583	77	5 393	10 101	0,03	0,05	22,88	0,01	87,29	0,03
054 LV Latvia	11 381	87	2 554	6 242	0,01	0,03	65,17	0,02	144,41	0,02
OTHERS	509 569		178 969	222 288	1,03	1,17	39,84	0,40	24,20	0,25
EXTRA EU(27)	10 981 799		4 172 008	5 336 570	24,04	28,21	24,20	6,00	27,91	6,71
of which:										
1-EUROPE	1 226 229		477 041	618 996	2,75	3,27	25,29	0,70	29,76	0,82
EFTA	467 032		194 932	222 101	1,12	1,17	12,00	0,13	13,94	0,16
039 CH Switzerland	372 235	16	156 098	171 512	0,90	0,91	9,34	0,08	9,87	0,09
028 NO Norway	90 146	38	37 134	47 978	0,21	0,25	21,71	0,05	29,21	0,06
OTHERS	759 196		282 110	396 895	1,63	2,10	34,30	0,57	40,69	0,66
052 TR Turkey	301 019	18	129 799	167 201	0,75	0,88	19,64	0,14	28,82	0,22
044 GI Gibraltar	253 795	22	75 480	129 303	0,43	0,68	71,57	0,33	71,31	0,31
075 RU Russian Federation	139 853	31	50 492	71 390	0,29	0,38	33,59	0,10	41,39	0,12
072 UA Ukraine	19 094	67	6 818	8 421	0,04	0,04	-2,39	0,00	23,51	0,01
092 HR Croatia	15 373	74	5 031	9 266	0,03	0,05	69,33	0,02	84,17	0,02
2-AFRICA	4 363 262		1 656 487	2 053 528	9,54	10,85	24,14	2,35	23,97	2,29
MAGHREB	889 663		387 540	400 701	2,23	2,12	13,78	0,28	3,40	0,08
204 MA Morocco	387 476	15	150 014	200 213	0,86	1,06	28,72	0,25	33,46	0,29
208 DZ Algeria	358 603	17	172 693	147 298	1,00	0,78	10,97	0,08	-14,71	-0,15
212 TN Tunisia	143 584	30	64 832	53 190	0,37	0,28	-13,86	-0,05	-17,96	-0,07
ACPOL ^[5]	2 919 571		1 010 195	1 342 904	5,82	7,10	30,32	1,92	32,94	1,92
330 AO Angola	2 335 457	4	785 628	1 078 569	4,53	5,70	33,66	1,68	37,29	1,69
247 CV Cape Verde	255 151	21	110 706	94 361	0,64	0,50	-9,06	-0,06	-14,76	-0,09
366 MZ Mozambique	217 873	26	72 457	118 599	0,42	0,63	55,30	0,24	63,68	0,27
257 GW Guinea-Bissau	64 368	48	25 447	31 197	0,15	0,16	29,43	0,04	22,60	0,03
311 ST Sao Tome and Principe	46 723	53	15 958	20 178	0,09	0,11	20,18	0,02	26,45	0,02
OTHERS	554 027		258 753	309 923	1,49	1,64	10,97	0,15	19,78	0,29
388 ZA South Africa	86 089	40	32 396	37 384	0,19	0,20	13,99	0,03	15,40	0,03
288 NG Nigeria	76 112	44	47 700	67 627	0,27	0,36	48,89	0,08	41,77	0,11
220 EG Egypt	71 394	47	26 726	47 568	0,15	0,25	33,79	0,06	77,98	0,12
310 GQ Equatorial Guinea	41 111	55	19 105	15 652	0,11	0,08	-0,63	0,00	-18,07	-0,02
3-AMERICA	3 172 258		1 220 535	1 473 141	7,03	7,79	17,15	1,27	20,70	1,46
NAFTA	2 166 219		850 740	967 116	4,90	5,11	13,47	0,69	13,68	0,67
400 US United States	1 498 627	8	599 113	797 167	3,45	4,21	21,46	0,76	33,06	1,14
412 MX Mexico	462 402	11	173 172	88 644	1,00	0,47	-13,41	-0,15	-48,81	-0,49
404 CA Canada	205 190	27	78 454	81 306	0,45	0,43	16,67	0,08	3,63	0,02

(continues)

Period of assessment: january to may

Countries and regions	1000 Euros				Structure (%)		Growth rates and contributions to growth			
	2011		jan-may		jan-may		Last 12 months ^[2]		jan-may	
	Rank.	2011	2012	2011	2012	y.o.y., % ^[3]	Contrib. p.p. ^[4]	y.o.y., %	Contrib. p.p. ^[4]	
MERCOSUL	651 494	244 328	275 586	1,41	1,46	21,39	0,30	12,79	0,18	
508 BR Brazil	585 268	10	215 408	241 195	1,24	1,27	21,65	0,28	11,97	0,15
528 AR Argentina	45 328	54	18 383	20 788	0,11	0,11	10,41	0,01	13,09	0,01
OTHERS	354 545	125 467	230 439	0,72	1,22	31,46	0,28	83,66	0,60	
484 VE Venezuela	152 827	29	41 018	133 087	0,24	0,70	74,91	0,27	224,46	0,53
512 CL Chile	80 221	43	36 461	38 779	0,21	0,20	-12,02	-0,03	6,36	0,01
448 CU Cuba	22 320	65	13 266	13 015	0,08	0,07	-10,49	-0,01	-1,89	0,00
4-ASIA	1 509 134	564 981	868 336	3,26	4,59	41,67	1,35	53,69	1,75	
MIDDLE EAST	414 253	169 021	191 732	0,97	1,01	8,66	0,09	13,44	0,13	
632 SA Saudi Arabia	93 659	36	39 483	41 883	0,23	0,22	18,09	0,04	6,08	0,01
647 AE United Arab Emirates	90 330	37	33 844	30 606	0,20	0,16	13,97	0,03	-9,57	-0,02
624 IL Israel	74 535	45	33 543	45 962	0,19	0,24	13,40	0,03	37,02	0,07
616 IR Iran, Islamic Republic of	35 104	58	16 014	4 527	0,09	0,02	-39,82	-0,04	-71,73	-0,07
604 LB Lebanon	27 784	60	12 131	10 222	0,07	0,05	-4,96	0,00	-15,74	-0,01
ASEAN	139 012	48 564	49 669	0,28	0,26	26,06	0,07	2,27	0,01	
706 SG Singapore	81 286	42	28 062	21 164	0,16	0,11	22,53	0,03	-24,58	-0,04
680 TH Thailand	16 041	70	6 322	8 413	0,04	0,04	31,27	0,01	33,06	0,01
701 MY Malaysia	12 267	83	5 057	5 714	0,03	0,03	17,19	0,00	12,98	0,00
690 VN Viet-Nam	12 007	85	4 457	3 206	0,03	0,02	-9,55	0,00	-28,06	-0,01
OTHERS	955 869	347 395	626 935	2,00	3,31	61,26	1,19	80,47	1,61	
720 CN China	399 012	14	129 283	383 557	0,74	2,03	139,22	0,96	196,68	1,47
732 JP Japan	191 733	28	69 309	86 361	0,40	0,46	33,75	0,13	24,60	0,10
740 HK Hong Kong	111 736	35	37 569	57 023	0,22	0,30	24,84	0,07	51,78	0,11
664 IN India	89 966	39	43 396	36 468	0,25	0,19	-4,61	-0,01	-15,96	-0,04
736 TW Taiwan	61 869	49	29 061	9 796	0,17	0,05	-10,84	-0,01	-66,29	-0,11
728 KR Korea, Republic of	53 901	51	20 023	29 196	0,12	0,15	34,80	0,04	45,81	0,05
662 PK Pakistan	15 624	73	7 151	7 102	0,04	0,04	0,56	0,00	-0,69	0,00
5-AUSTR,OC,P. REG	84 042	31 690	31 773	0,18	0,17	1,39	0,00	0,26	0,00	
800 AU Australia	72 160	46	27 418	27 304	0,16	0,14	-0,26	0,00	-0,42	0,00
804 NZ New Zealand	9 015	94	3 684	3 266	0,02	0,02	-1,20	0,00	-11,34	0,00
6-DIVERSOS	626 874	221 273	290 795	1,27	1,54	22,82	0,33	31,42	0,40	
952 QS Stores and provisions (Extra EU)	524 066		190 469	259 500	1,10	1,37	24,32	0,29	36,24	0,40
960 QW Countries/territories not specif. (Extra EU)	102 808		30 805	31 295	0,18	0,17	14,88	0,03	1,59	0,00

Memo:

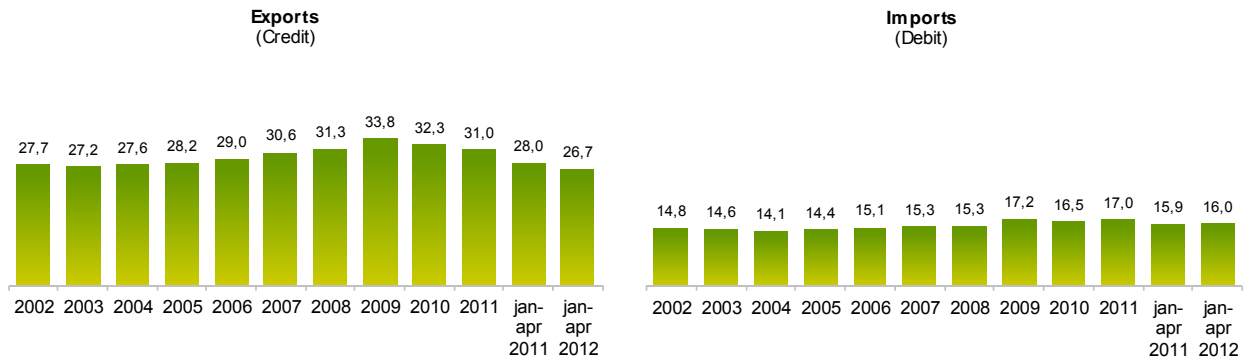
Intra EU-15	30 039 421	12 663 929	12 970 729	72,97	68,56	6,60	4,77	2,42	1,77
Intra-enlargement	1 304 421	519 050	611 774	2,99	3,23	16,29	0,50	17,86	0,53
OECD (excl. EU)	3 415 162	1 365 767	1 587 052	7,87	8,39	14,00	1,13	16,20	1,28
OPEC	3 197 022	1 158 445	1 541 537	6,67	8,15	30,13	2,10	33,07	2,21
ACP ^[6]	3 422 783	1 247 786	1 608 513	7,19	8,50	27,14	2,05	28,91	2,08
CPLP ^[7]	3 509 751	1 227 442	1 586 496	7,07	8,39	28,76	2,19	29,25	2,07
CIS ^[8]	180 362	66 606	88 586	0,38	0,47	24,92	0,10	33,00	0,13
Mashrak	141 385	55 643	73 675	0,32	0,39	10,92	0,04	32,41	0,10
EUROMED	1 406 602	606 524	687 540	3,49	3,63	14,72	0,48	13,36	0,47
Latin American Count.	1 453 902	539 626	590 036	3,11	3,12	12,35	0,42	9,34	0,29
Cent. Amer. Common Market	28 798	12 246	10 492	0,07	0,06	-7,64	-0,01	-14,32	-0,01
Andean Community	199 809	56 326	160 327	0,32	0,85	67,23	0,31	184,64	0,60
ASEM (relac. Euro-Asia)	889 273	317 732	592 373	1,83	3,13	68,76	1,20	86,44	1,58
EDA (Econ Dinam Asian)	337 100	126 095	131 306	0,73	0,69	20,02	0,14	4,13	0,03
China+H. Kong+Macau	525 964	172 839	449 436	1,00	2,38	104,63	1,04	160,03	1,59

Source: GEE, based on data on International Trade statistics from Statistics Portugal (most up-to-date versions available). Estimates for operators under the assimilation threshold and non-responses are included in Intra-EU trade.

Notes:

- [1] Sum of Exports to EU and Exports to third countries.
 [2] 12 months ending in may 2012
 [3] $(\text{jun } 11 - \text{may } 12) / (\text{jun } 10 - \text{may } 11) \times 100 - 100$
 [4] Contributions to growth, shift share analysis: $(\text{rate of change}) \times (\text{weight in the previous period}) \div 100$.
 [5] African Countries of Portuguese Official Language
 [6] African, Caribbean and Pacific Group of States
 [7] Community of Portuguese Language Countries
 [8] Commonwealth of Independent States

Chart 5 – Share of Services in total Trade



Source: GEE, based on data from the Balance of Payments Statistics of the Bank of Portugal.

Notes:

The Exports from the Balance of Payments (Credit) corresponds to the Exports in International Trade Statistics (sum of Exports of goods to the EU with the Exports to Third Countries).

The Imports from the Balance of Payments (Debit) corresponds to the Imports in International Trade Statistics (sum of the Imports of goods from the EU with the Imports from Third Countries).

Table 19 - Trade of Goods and Services as a percentage of GDP

	2008	2009	2010	2011	2009				2010				2011				2012
					Q1	Q2	Q3	Q4	Q1	Q2	Q3	Q4	Q1	Q2	Q3	Q4	
Current Values as a percentage of GDP																	
Exports (Fob)	32,4	28,0	31,0	35,5	26,8	27,4	28,9	29,0	29,0	30,7	32,1	32,3	33,4	35,4	36,7	36,6	37,4
- Goods	23,8	20,0	22,5	26,2	18,7	19,4	21,0	20,9	20,9	22,2	23,5	23,6	24,5	26,0	27,1	27,2	27,8
- Services	8,6	8,0	8,5	9,3	8,1	8,0	7,9	8,1	8,1	8,5	8,6	8,7	8,9	9,4	9,6	9,4	9,6
Imports (Fob)	42,5	35,4	38,2	39,4	34,3	34,2	36,9	36,4	35,9	38,9	38,1	39,8	39,0	40,3	40,5	37,8	38,9
- Goods	36,8	30,0	32,5	33,4	28,9	28,6	31,5	31,0	30,5	33,2	32,4	34,1	33,4	34,1	34,3	31,6	33,0
- Services	5,7	5,4	5,6	6,1	5,4	5,6	5,4	5,4	5,4	5,7	5,7	5,7	5,6	6,3	6,2	6,1	5,9
Annual real growth rate																	
Exports (Fob)	-0,1	-10,9	8,8	7,6	-18,7	-14,6	-9,0	-0,4	9,5	9,6	8,4	7,8	8,4	8,8	6,7	6,6	7,9
- Goods	-0,6	-12,4	9,7	7,9	-22,1	-17,1	-9,2	0,4	12,8	10,8	7,7	8,1	8,3	9,0	6,6	7,7	9,7
- Services	1,4	-6,6	6,3	6,8	-8,6	-7,2	-8,2	-2,3	1,5	6,3	10,6	6,9	8,9	8,3	7,0	3,4	3,0
Imports (Fob)	2,3	-10,0	5,4	-5,3	-15,6	-13,9	-7,8	-2,4	6,8	9,8	1,3	4,1	-1,1	-4,3	-2,8	-12,8	-4,0
- Goods	2,1	-10,6	5,7	-6,7	-17,2	-15,4	-7,8	-1,4	7,9	11,2	0,5	3,9	-1,3	-6,4	-3,7	-14,8	-4,8
- Services	3,8	-6,3	3,6	3,1	-4,7	-4,8	-7,8	-7,9	0,7	1,9	6,5	5,5	0,6	8,4	3,0	0,2	0,4

Source: GEE, based on data from the Quarterly National Accounts (base 2006) of Statistics Portugal. Includes Intra and Extracommunity trade.

Table 20 - Goods and Services (Credit) - Services components

values in Millions of Euros

CREDIT (Exports)	january to april		Structure (%)				Growth rates and contributions to growth			
			Annual		jan-apr		Last 12 months ^[1]		jan-apr	
	2011	2012	2006	2011	2011	2012	y.o.y., % ^[2]	contrib. p.p. ^[3]	y.o.y., %	contrib. p.p. ^[3]
Goods and Services	19 049	20 394	100,0	100,0	100,0	100,0	10,7	10,7	7,1	7,1
Goods	13 707	14 957	71,0	69,0	72,0	73,3	12,5	8,6	9,1	6,6
Services	5 342	5 437	29,0	31,0	28,0	26,7	6,7	2,1	1,8	0,5
Transportation	1 594	1 714	7,1	8,4	8,4	8,4	8,8	0,8	7,5	0,6
Travel	1 920	2 033	13,2	13,2	10,1	10,0	6,5	0,9	5,9	0,6
Communications services	154	160	0,9	0,8	0,8	0,8	0,3	0,0	3,5	0,0
Construction services	183	145	0,8	0,9	1,0	0,7	-2,6	0,0	-20,5	-0,2
Insurance services	43	38	0,2	0,2	0,2	0,2	-3,9	0,0	-11,6	0,0
Financial services	62	90	0,4	0,4	0,3	0,4	43,4	0,1	46,5	0,2
Computer and information services	113	157	0,3	0,6	0,6	0,8	40,5	0,2	38,5	0,2
Royalties and license fees	11	15	0,1	0,1	0,1	0,1	47,9	0,0	33,1	0,0
Other business services	1 110	917	5,2	5,8	5,8	4,5	2,6	0,2	-17,4	-1,0
Personal, cult., and recreat. Serv.	83	86	0,4	0,4	0,4	0,4	-9,1	0,0	3,1	0,0
Government services	68	81	0,3	0,3	0,4	0,4	6,6	0,0	19,2	0,1

Source: GEE, based on data from the Balance of Payments Statistics of Banco de Portugal.

Notes:

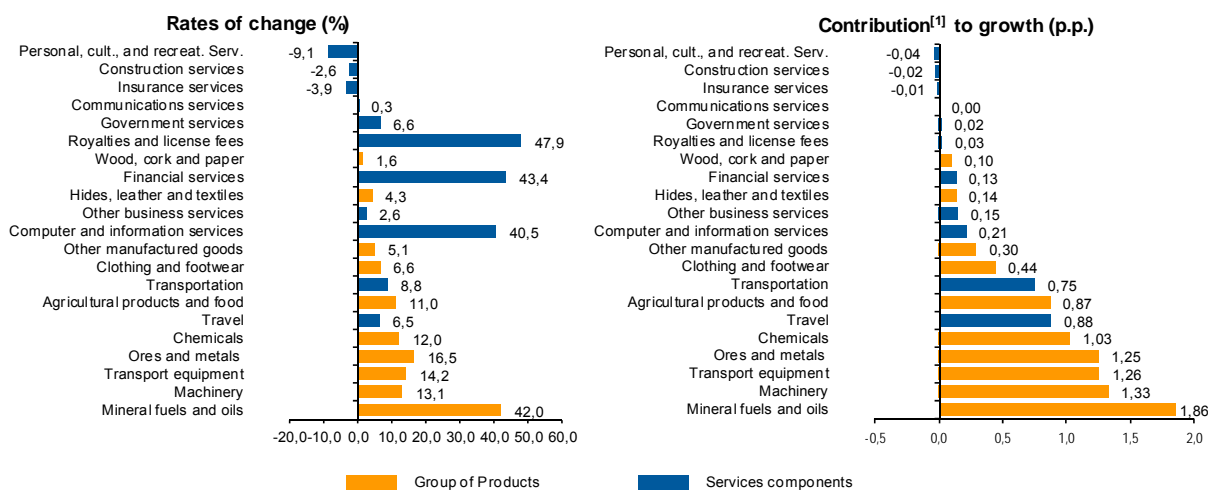
[1] 12 months ending in april 2012

[2] (may 11-apr 12)/(may 10-apr 11) x 100 - 100

[3] Contributions to growth, shift share analysis: (rate of change) x (weight in the previous period) ÷ 100. Measures the proportion of growth of Imports attributable to each category specified.

Chart 6 - Growth rates of exports of goods and services and contribution to growth

Previous 12 months ending in april 2012



Source: GEE, based on data from the Bank de Portugal for Exports of goods and services, and Statistics Portugal, for the structure of exports of goods. The distribution of the contribution of growth of exports of goods (data from the Balance of Payments, Bank of Portugal) by group of products follows the structure implicit in the database of International Trade Statistics Portugal for analogous Goods (sum of Exports of goods to the EU with the Exports to Third Countries).

Notes:

The Exports from the Balance of Payments (Credit) corresponds to the Exports in International Trade Statistics (sum of Exports of goods to the EU with the Exports to Third Countries).

[1] Contribution to growth, shift-share analysis: (rate of change) x (weight in the previous period) ÷ 100. The sum corresponds to the growth rate of Exports of Goods and Services over the past 12 months, according to statistics from the Balance of Payments Bank of Portugal (10.7%).

Table 21 - Goods and Services (Credit) - Services components
Annual rate of change (2004-2012)

Credit (Exports)	Share in 2011 (%)	2004	2005	2006	2007	2008	2009	2010	2011	jan-apr 2012
Goods and Services	100,0	6,3	1,5	16,4	9,9	2,8	-15,3	12,7	13,3	7,1
Goods	69,0	5,7	0,7	15,1	7,5	1,8	-18,3	15,2	15,4	9,1
Services	31,0	8,0	3,5	19,9	15,7	5,3	-8,7	7,7	9,0	1,8
Transportation	8,4	9,1	11,4	41,7	18,9	10,4	-12,6	13,0	10,9	7,5
Travel	13,2	5,9	0,1	7,6	10,9	0,5	-7,2	10,0	7,2	5,9
Communications services	0,8	18,8	20,4	8,6	16,4	4,7	-15,6	-2,9	0,5	3,5
Construction services	0,9	27,4	-15,7	45,9	40,9	8,3	-21,9	-1,9	13,9	-20,5
Insurance services	0,2	32,9	-26,5	14,2	5,9	5,1	3,3	-9,1	11,1	-11,6
Financial services	0,4	30,6	-9,2	16,8	25,8	-4,7	-32,7	4,4	41,6	46,5
Computer and information services	0,6	20,6	4,5	41,6	36,8	15,3	1,0	1,1	37,7	38,5
Royalties and license fees	0,1	-15,7	69,5	51,4	10,0	-29,8	150,5	-71,7	41,2	33,1
Other business services	5,8	4,3	8,9	27,0	19,5	10,2	-5,9	1,7	8,7	-17,4
Personal, cult., and recreat. Serv.	0,4	30,8	6,7	22,5	-6,3	7,1	10,7	20,7	-11,6	3,1
Government services	0,3	6,8	-15,4	17,7	10,3	0,5	-2,4	17,6	3,7	19,2

Source: GEE, based on data from the Balance of Payments Statistics of Banco de Portugal.

Table 22 - Goods and Services (Debit) - Services components

values in Millions of Euros

DEBIT (Imports)	january to april		Structure (%)				Growth rates and contributions to growth			
			Annual		jan-apr		Last 12 months ^[1]		jan-apr	
	2011	2012	2006	2011	2011	2012	y.o.y., % ^[2]	contrib. p.p. ^[3]	y.o.y., %	contrib. p.p. ^[3]
	Goods and Services	22 453	21 202	100,0	100,0	100,0	100,0	-2,8	-2,8	-5,6
Goods	18 875	17 809	84,9	83,0	84,1	84,0	-3,9	-3,2	-5,6	-4,7
Services	3 579	3 393	15,1	17,0	15,9	16,0	2,7	0,4	-5,2	-0,8
Transportation	1 060	1 042	4,7	5,0	4,7	4,9	1,5	0,1	-1,7	-0,1
Travel	966	949	4,2	4,4	4,3	4,5	-0,7	0,0	-1,7	-0,1
Communications services	148	149	0,6	0,6	0,7	0,7	-3,5	0,0	0,7	0,0
Construction services	37	34	0,2	0,2	0,2	0,2	15,5	0,0	-5,7	0,0
Insurance services	77	78	0,3	0,3	0,3	0,4	-0,3	0,0	0,7	0,0
Financial services	97	119	0,3	0,8	0,4	0,6	108,0	0,4	22,3	0,1
Computer and information services	124	128	0,4	0,7	0,6	0,6	15,4	0,1	2,9	0,0
Royalties and license fees	120	122	0,5	0,6	0,5	0,6	1,7	0,0	2,1	0,0
Other business services	767	580	3,0	3,6	3,4	2,7	-2,9	-0,1	-24,4	-0,8
Personal, cult., and recreat. Serv.	153	164	0,6	0,7	0,7	0,8	0,4	0,0	7,4	0,1
Government services	31	28	0,3	0,1	0,1	0,1	-19,5	0,0	-9,7	0,0

Source: GEE, based on data from the Balance of Payments Statistics of Banco de Portugal for the Total Exports of Goods and Services.

Notes:

Fob values for Imports of goods.

[1] 12 months ending in april 2012

[2] (may 11-apr 12)/(may 10-apr 11) x 100 - 100

[3] Contributions to growth, shift share analysis: (rate of change) x (weight in the previous period) ÷ 100. Measures the proportion of growth of Imports attributable to each category specified.