

## Statistics of International Trade

Nº 9/2012

Includes baseline data from Statistics Portugal for the international trade of Portugal

■ January to July 2012 - Intra + Extra-EU Trade

---

### Contents

#### Global Evolution

1. Recent Trade Balance	Pag. 3
2. Trade Balance with and without energy products	4
3. Trade Balance – aggregate data (Intra+Extra)	4
4. Monthly and quarterly evolution	5

#### Exports of Goods

5. By Group of Products (Intra+Extra)	6
6. By Group of Products (Extra)	7
7. By Group of Products – growth rate and contribution to growth	8
8. From selected markets (Intra+Extra)	9
9. From selected markets (Extra)	10
10. By destination market – structure (%)	10
11. By destination market – growth rate and contribution to growth	11

#### Imports of Goods

12. By Group of Products (Intra+Extra EU)	12
13. From a selection of markets (Intra+Extra)	13
14. By Group of Products (Extra EU)	14
15. From a selection of markets (Extra)	14

#### By geographical and economic areas

16. Main Countries (Intra and Extra)	15
17. Imports: contribution to growth (Intra and Extra)	17
18. Exports: contribution to growth (Intra and Extra)	19

#### Goods and Services

19. Trade in goods and services as a percentage of GDP	21
20. Goods and Services (credit) – Services components	22
21. Goods and Services (credit) – growth rate	23
22. Goods and Services (debit) – Services components	23

#### Charts Index

1. Rate of coverage of the imports by the exports of goods	2
2. Growth rate of exports by Group of Products and contribution to growth	7
3. Growth rate of exports by markets and contribution to growth	9
4. Growth rate of imports by markets and contribution to growth	13
5. Share of services in total trade	21
6. Growth rate of exports of goods and services and contribution to growth	22

**NOTE**

In **June 2010**, Statistics Portugal announced a new data series on International Trade for the period 1993-2009. This new series resulted from a review process of its methodology, which reflected the need to obtain results with greater reliability and accuracy, and includes, in addition to various methodological changes, new information reported by companies.

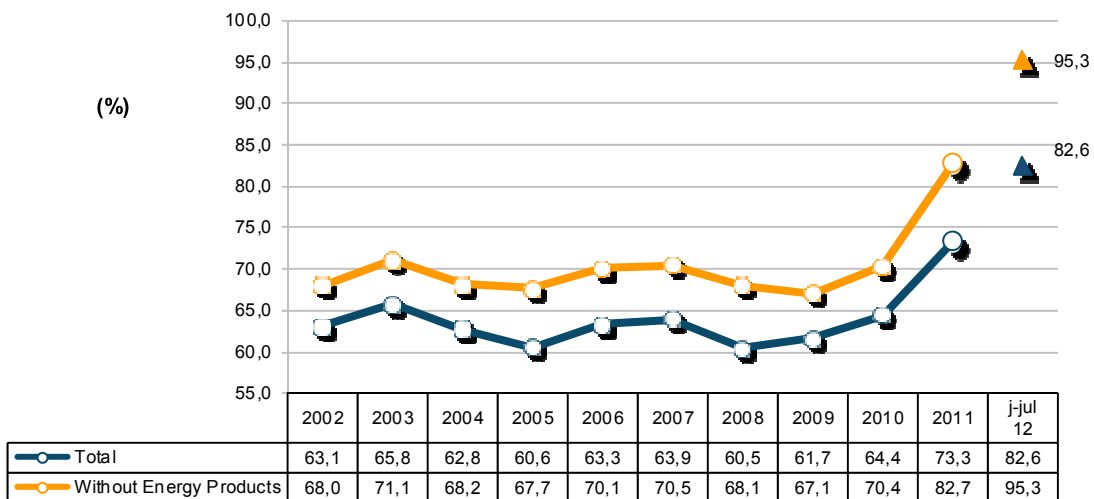
Since 1993, following the creation of the Single Market, the collection of information relating to international trade in goods is done by a new system supported by a compulsory survey (Intrastat declaration) for all operators, whose trade in goods with other Member States exceeds certain thresholds (assimilation threshold). Since 2005, and following the Community rules on quality control of the statistics on International Trade, a confrontation between regular information from the Intrastat system and data of an administrative nature was put in place, which included statements from Value Added Tax (VAT), as well as an analysis of the asymmetries with the statistics reported by other member countries. Following that, estimates for the total international trade, based on estimates for companies that are below the threshold of assimilation, as well as non-response of Intra-community trade started to be published.

The entry into force of “*Informação Empresarial Simplificada*” (IES) in 2007, contributed to ease the comparison of data on international trade with other sources, now made possible from 2006 onwards (reference period for the data). IES, along with information on the VAT constitutes an important source of information for the validity of the quality of the statistics on International Trade.

**In July 2012**, the magnitude of an error detected on the data declared by an important enterprise led Statistics Portugal to make an extraordinary revision on 2011 and January 2012 data (Intra-EU Trade), which is reflected in this publication.

**Global Evolution<sup>1</sup>**

**Chart 1 – Progress of the coverage rate (fob/cif),  
% imports by exports of goods  
Intra + Extra EU Trade**



Source: GEE, based on data on International Trade statistics from Statistics Portugal (most up-to-date versions available). Estimates for operators under the assimilation threshold and non-responses are included in Intra-EU trade.

<sup>1</sup> Database of international trade (Intra and Extra EU) released by Statistics Portugal (SP) for the period of January to July 2012, corresponding to preliminary versions for both intra and extra community trade. The data for intratrade includes estimates for non-responses (value of transactions of companies for which SP has not yet received information), as well as periodic reporting of companies that are below the assimilation threshold (annual value of intra-Community below which operators are exempted from Intrastat statistical declaration, limited to delivery of the periodic tax declaration: in the case of Portugal, 200 thousand euros for imports from EU and 250 thousand for exports to EU in 2011). On the other hand, the current methodology considers, in addition to the regular comparison between the Intrastat declarations and Value Added Tax (VAT), the comparison with the data obtained from “*Informação Empresarial Simplificada*” (IES).

**Table 1 – Recent evolution of the Portuguese Trade Balance (Goods)**

Preliminary data version of january to july 2012

Intra + Extra-EU	january to july			Last 3 months			Last 12 months		
	2011	2012	y.o.y. %	may 11 - jul 11	may 12 - jul 12	y.o.y. %	aug 10- jul 11	aug 11- jul 12	y.o.y. %
<b>Millions of Euros</b>									
Exports (fob)	24 721	26 914	8,9	11 066	11 986	8,3	40 273	44 519	10,5
Imports (cif)	34 526	32 576	-5,6	14 951	13 983	-6,5	58 953	55 780	-5,4
Imports (fob)	32 899	31 042	-5,6	14 247	13 324	-6,5	56 177	53 153	-5,4
Trade Balance (fob-cif)	-9 805	-5 662	-42,3	-3 884	-1 997	-48,6	-18 680	-11 261	-39,7
Trade Balance (fob-fob)	-8 179	-4 128	-49,5	-3 180	-1 339	-57,9	-15 903	-8 634	-45,7
Rate of Coverage (fob/cif), %	71,6	82,6	-	74,0	85,7	-	68,3	79,8	-
Rate of Coverage (fob/fob), %	75,1	86,7	-	77,7	90,0	-	71,7	83,8	-
<b>Without Energy products:</b>									
Exports (fob)	23 055	24 600	6,7	10 247	10 943	6,8	37 661	40 771	8,3
Imports (cif)	28 550	25 822	-9,6	12 171	11 257	-7,5	49 333	44 708	-9,4
Imports (fob)	27 206	24 606	-9,6	11 598	10 727	-7,5	47 009	42 602	-9,4
Trade Balance (fob-cif)	-5 495	-1 222	-77,8	-1 924	-314	-83,7	-11 672	-3 937	-66,3
Trade Balance (fob-fob)	-4 150	-6	-99,9	-1 351	216	-116,0	-9 348	-1 831	-80,4
Rate of Coverage (fob/cif), %	80,8	95,3	-	84,2	97,2	-	76,3	91,2	-
Rate of Coverage (fob/fob), %	84,7	100,0	-	88,4	102,0	-	80,1	95,7	-
<b>Millions US\$</b>									
Exports (fob)	34 813	34 620	-0,6						
Imports (cif)	48 607	41 937	-13,7						
Imports (fob)	46 318	39 962	-13,7						
Trade Balance (fob-cif)	-13 794	-7 317	-47						
Trade Balance (fob-fob)	-11 505	-5 342	-53,6						

Extra-EU	january to july			Last 3 months			Last 12 months		
	2011	2012	y.o.y. %	may 11 - jul 11	may 12 - jul 12	y.o.y. %	aug 10- jul 11	aug 11- jul 12	y.o.y. %
<b>Millions of Euros</b>									
Exports (fob)	6 047	7 599	25,7	2 786	3 437	23,4	10 003	12 533	25,3
Imports (cif)	9 281	9 266	-0,2	4 290	4 012	-6,5	15 103	15 566	3,1
Imports (fob)	8 844	8 830	-0,2	4 088	3 823	-6,5	14 392	14 832	3,1
Trade Balance (fob-cif)	-3 234	-1 668	-48,4	-1 504	-575	-61,7	-5 101	-3 032	-40,5
Trade Balance (fob-fob)	-2 797	-1 231	-56,0	-1 301	-386	-70,3	-4 389	-2 299	-47,6
Rate of Coverage (fob/cif), %	65,2	82,0	-	64,9	85,7	-	66,2	80,5	-
Rate of Coverage (fob/fob), %	68,4	86,1	-	68,2	89,9	-	69,5	84,5	-
<b>Without Energy products:</b>									
Exports (fob)	5 090	6 338	24,5	2 304	2 940	27,6	8 495	10 460	23,1
Imports (cif)	4 672	4 118	-11,9	2 008	1 853	-7,7	7 812	7 064	-9,6
Imports (fob)	4 452	3 924	-11,9	1 913	1 766	-7,7	7 444	6 731	-9,6
Trade Balance (fob-cif)	419	2 221	430,5	295	1 087	267,8	683	3 397	397,3
Trade Balance (fob-fob)	639	2 415	278,1	390	1 174	201,0	1 051	3 730	254,8
Rate of Coverage (fob/cif), %	109,0	153,9	-	114,7	158,6	-	108,7	148,1	-
Rate of Coverage (fob/fob), %	114,3	161,5	-	120,4	166,5	-	114,1	155,4	-

Source: GEE, based on data on International Trade statistics from Statistics Portugal (most up-to-date versions available). Estimates for operators under the assimilation threshold and non-responses are included in Intra-EU trade.

Notes:

Sum of Exports to EU and Exports to third countries.

Sum of Imports from EU and Imports from third countries.

Conversion factor used cif-fob for 2008, 2009, 2010, 2011 and 2012: 0.9529

**Table 2 – Trade Balance (goods) of Portugal with and without Energy Products (2007-2012)**

values in Millions of Euros

Intra + Extra EU	2007	2008	2009	2010	2011	jan-jul	
						2011	2012
<b>With Energy Products</b>							
Exports (fob)	38 294	38 847	31 697	36 762	42 326	24 721	26 914
y.o.y., %	7,4	1,4	-18,4	16,0	15,1	-	8,9
Imports (cif)	59 927	64 194	51 379	57 053	57 730	34 526	32 576
y.o.y., %	6,5	7,1	-20,0	11,0	1,2	-	-5,6
Rate of Coverage (fob/cif), %	63,9	60,5	61,7	64,4	73,3	71,6	82,6
<b>Without Energy Products</b>							
Exports (fob)	36 568	36 688	30 151	34 297	39 227	23 055	24 600
y.o.y., %	8,3	0,3	-17,8	13,7	14,4	-	6,7
Imports (cif)	51 870	53 884	44 912	48 726	47 436	28 550	25 822
y.o.y., %	7,7	3,9	-16,7	8,5	-2,6	-	-9,6
Rate of Coverage (fob/cif), %	70,5	68,1	67,1	70,4	82,7	80,8	95,3

**Memo:**
**Energy Products:**

Exports (fob)	1 726	2 159	1 545	2 465	3 099	1 665	2 314
y.o.y., %	-8,6	25,1	-28,4	59,5	25,7	-	39,0
Imports (cif)	8 056	10 310	6 467	8 327	10 294	5 975	6 754
y.o.y., %	-0,8	28,0	-37,3	28,8	23,6	-	13,0

Source: GEE, based on data on International Trade statistics from Statistics Portugal (most up-to-date versions available). Estimates for operators under the assimilation threshold and non-responses are included in Intra-EU trade.

**Table 3 – Trade Balance**  
**Aggregated data (Intra + Extra EU)**

values in Millions of Euros

january to july	2011	2012	y.o.y., %
<b>Intra + Extra EU</b>			
Exports (fob)	24 721	26 914	8,9
Imports (cif)	34 526	32 576	-5,6
Trade Balance (fob-cif)	-9 805	-5 662	-42,3
Rate of coverage (fob/cif), %	71,6	82,6	-
<b>Intra EU</b>			
Exports (fob)	18 673	19 315	3,4
Imports (cif)	25 244	23 310	-7,7
Trade Balance (fob-cif)	-6 571	-3 994	-39,2
Rate of coverage (fob/cif), %	74,0	82,9	-
<b>Extra EU</b>			
Exports (fob)	6 047	7 599	25,7
Imports (cif)	9 281	9 266	-0,2
Trade Balance (fob-cif)	-3 234	-1 668	-48,4
Rate of coverage (fob/cif), %	65,2	82,0	-

Source: GEE, based on data on International Trade statistics from Statistics Portugal (most up-to-date versions available). Estimates for operators under the assimilation threshold and non-responses are included in Intra-EU trade.

**Table 4 – Monthly and quarterly evolution of Portuguese International Trade**

Preliminary data version of january to july 2012

values in Millions of Euros						
Intra+Extra EU-27	IMPORTS (cif)			EXPORTS (fob)		
	2011	2012	y.o.y., %	2011	2012	y.o.y., %
jan	4 453	4 600	3,3	3 121	3 520	12,8
feb	4 636	4 607	-0,6	3 314	3 771	13,8
mar	5 475	5 014	-8,4	3 779	4 095	8,4
apr	5 010	4 372	-12,7	3 441	3 542	2,9
may	5 438	4 935	-9,2	3 701	4 013	8,4
jun	4 607	4 447	-3,5	3 588	3 939	9,8
jul	4 906	4 601	-6,2	3 777	4 034	6,8
aug	4 234			2 924		
sep	5 100			3 792		
oct	4 720			3 779		
nov	4 744			3 857		
dec	4 406			3 253		
Q1	14 565	14 221	-2,4	10 213	11 386	11,5
Q2	15 055	13 754	-8,6	10 730	11 494	7,1
Q3	14 241			10 493		
Q4	13 869			10 889		

Intra EU-27	IMPORTS (cif)			EXPORTS (fob)		
	2011	2012	y.o.y., %	2011	2012	y.o.y., %
jan	3 361	3 180	-5,4	2 420	2 553	5,5
feb	3 538	3 369	-4,8	2 528	2 720	7,6
mar	4 128	3 628	-12,1	2 894	2 962	2,3
apr	3 556	3 162	-11,1	2 552	2 532	-0,8
may	3 778	3 431	-9,2	2 790	2 829	1,4
jun	3 397	3 274	-3,6	2 673	2 885	7,9
jul	3 487	3 266	-6,3	2 817	2 835	0,6
aug	3 013			2 055		
sep	3 568			2 792		
oct	3 566			2 777		
nov	3 474			2 783		
dec	3 284			2 263		
Q1	11 027	10 177	-7,7	7 842	8 235	5,0
Q2	10 731	9 867	-8,1	8 014	8 246	2,9
Q3	10 067			7 665		
Q4	10 324			7 823		

Extra EU-27	IMPORTS (cif)			EXPORTS (fob)		
	2011	2012	y.o.y., %	2011	2012	y.o.y., %
jan	1 093	1 420	29,9	702	967	37,8
feb	1 098	1 238	12,7	786	1 051	33,8
mar	1 347	1 386	2,9	885	1 133	28,1
apr	1 454	1 210	-16,8	889	1 011	13,7
may	1 660	1 504	-9,4	911	1 183	29,9
jun	1 211	1 173	-3,1	915	1 054	15,2
jul	1 419	1 334	-6,0	960	1 199	24,9
aug	1 222			869		
sep	1 532			1 000		
oct	1 154			1 002		
nov	1 269			1 074		
dec	1 122			990		
Q1	3 538	4 044	14,3	2 372	3 151	32,9
Q2	4 324	3 888	-10,1	2 715	3 248	19,6
Q3	4 173			2 828		
Q4	3 545			3 066		

Source: GEE, based on data on International Trade statistics from Statistics Portugal (most up-to-date versions available). Estimates for operators under the assimilation threshold and non-responses are included in Intra-EU trade.

## Exports\* of Goods

Table 5 – Portuguese Exports (Intra + Extra EU) of Goods by Group of Products

Of which: products by Chapter (CN-2) above 30 million euros in 2012

Intra + Extra EU (Fob)		Millions of Euros		Structure (%)		Growth rates and contributions to growth			
Grp/ CN-2	Group of Products	jan-jul		jan-jul		Last 12 months <sup>[1]</sup>		jan-jul	
		2011	2012	2011	2012	y.o.y. % <sup>[2]</sup>	Contrib. p.p. [3]	y.o.y. %	Contrib. p.p. [3]
	<b>TOTAL EXPORTS</b>	<b>24 721</b>	<b>26 914</b>	<b>100,0</b>	<b>100,0</b>	<b>10,5</b>	<b>10,5</b>	<b>8,9</b>	<b>8,9</b>
<b>000</b>	<b>Agricultural products and food</b>	<b>2 599</b>	<b>2 843</b>	<b>10,5</b>	<b>10,6</b>	<b>10,8</b>	<b>1,2</b>	<b>9,4</b>	<b>1,0</b>
22	Beverages, spirits and vinegar	528	580	2,1	2,2	11,8	0,3	9,7	0,2
03	Fish and crustaceans, molluscs and other aquatic invertebrates	312	311	1,3	1,2	3,9	0,1	-0,6	0,0
24	Tobacco and manufactured tobacco substitutes	240	255	1,0	0,9	4,8	0,0	6,1	0,1
15	Animal/vegetable fats and oils and their cleavage products; prepared edible fats; animal/vegetable waxes	196	241	0,8	0,9	29,4	0,2	22,7	0,2
20	Preparations of vegetables, fruit, nuts or other parts of plants	180	199	0,7	0,7	11,7	0,1	10,5	0,1
04	Dairy produce; birds eggs; natural honey; edible products of animal origin, nes.	172	196	0,7	0,7	5,0	0,0	13,6	0,1
16	Preparations of meat, of fish or of crustaceans, molluscs or other aquatic invertebrates	144	155	0,6	0,6	12,1	0,1	7,6	0,0
08	Edible fruit and nuts; peel of citrus fruit or melons	132	146	0,5	0,5	13,3	0,1	10,8	0,1
19	Preparations of cereals, flour, starch or milk; pastrycooks products	123	138	0,5	0,5	13,6	0,1	12,3	0,1
07	Edible vegetables and certain roots and tubers	98	105	0,4	0,4	6,4	0,0	7,6	0,0
21	Miscellaneous edible preparations	68	85	0,3	0,3	18,3	0,1	24,7	0,1
02	Meat and edible meat offal	58	74	0,2	0,3	24,4	0,1	28,9	0,1
17	Sugars and sugar confectionery	89	69	0,4	0,3	1,7	0,0	-22,8	-0,1
01	Live animals	33	53	0,1	0,2	34,1	0,0	57,7	0,1
09	Coffee, tea, maté and spices	36	38	0,1	0,1	10,0	0,0	7,0	0,0
06	Live trees and plants; bulbs, roots and the like; cut flowers and ornamental foliage	52	38	0,2	0,1	-30,2	-0,1	-27,3	-0,1
05	Products of animal origin, not elsewhere specified or included	33	38	0,1	0,1	19,2	0,0	16,1	0,0
23	Residues and waste from the food industries; prepared animal fodder	29	35	0,1	0,1	3,5	0,0	20,0	0,0
12	Oil seeds/oleaginous fruits/miscellaneous grains, seeds and fruits/industrial or medicinal plants/straw and fodder	22	32	0,1	0,1	22,9	0,0	51,0	0,0
<b>100</b>	<b>Mineral fuels and oils</b>	<b>1 665</b>	<b>2 314</b>	<b>6,7</b>	<b>8,6</b>	<b>43,5</b>	<b>2,8</b>	<b>39,0</b>	<b>2,6</b>
27	Mineral fuel/oils and products of their distillation; bituminous substances; mineral waxes	1 665	2 314	6,7	8,6	43,5	2,8	39,0	2,6
<b>200</b>	<b>Chemicals</b>	<b>3 176</b>	<b>3 360</b>	<b>12,8</b>	<b>12,5</b>	<b>9,6</b>	<b>1,2</b>	<b>5,8</b>	<b>0,7</b>
39	Plastics and articles thereof	1 211	1 228	4,9	4,6	3,1	0,1	1,3	0,1
40	Rubber and articles thereof	521	614	2,1	2,3	19,3	0,4	17,9	0,4
29	Organic chemicals	537	532	2,2	2,0	10,7	0,2	-0,9	0,0
38	Pharmaceutical products	324	384	1,3	1,4	19,9	0,3	18,4	0,2
32	Miscellaneous chemical products	168	164	0,7	0,6	7,5	0,0	-2,4	0,0
32	Tanning/dyeing extracts; tannins & derivatives; colouring matter; paints & varnishes; mastics; inks	109	99	0,4	0,4	-9,9	0,0	-9,3	0,0
34	Soaps, surf waxes, candles, modelling pastes, dental waxes and dental preparations, washing/fabricating/polishing or scouring prep.	66	88	0,3	0,3	38,2	0,1	33,7	0,1
31	Fertilisers	72	80	0,3	0,3	12,3	0,0	10,0	0,0
33	Essential oils and resinoids; perfumery, cosmetic or toilet preparations	74	71	0,3	0,3	-1,5	0,0	-3,8	0,0
35	Albuminoidal substances; modified starches; glues; enzymes	42	52	0,2	0,2	27,5	0,0	24,4	0,0
28	Inorganic chemicals; organic or inorganic compounds of precious metals/rare-earth metals/radioactive elements/isotopes	44	43	0,2	0,2	4,8	0,0	-2,7	0,0
<b>300</b>	<b>Wood, cork and paper</b>	<b>2 163</b>	<b>2 172</b>	<b>8,8</b>	<b>8,1</b>	<b>0,8</b>	<b>0,1</b>	<b>0,4</b>	<b>0,0</b>
48	Paper and paperboard; articles of paper pulp, of paper or of paperboard	930	929	3,8	3,5	0,4	0,0	-0,1	0,0
45	Cork and articles of cork	515	524	2,1	1,9	2,0	0,0	1,7	0,0
44	Wood and articles of wood; wood charcoal	356	366	1,4	1,4	7,2	0,1	3,0	0,0
47	Pulp of wood or of other fibrous cellulosic material; recovered (waste and scrap) paper or paperboard	321	312	1,3	1,2	-6,1	-0,1	-3,1	0,0
49	Printed books, newspapers, pictures and other products of the printing industry; manuscripts, typewriters and plans	40	41	0,2	0,2	0,5	0,0	0,9	0,0
<b>400</b>	<b>Hides, leather and textiles</b>	<b>1 137</b>	<b>1 110</b>	<b>4,6</b>	<b>4,1</b>	<b>-0,7</b>	<b>0,0</b>	<b>-2,3</b>	<b>-0,1</b>
63	Other made-up textile articles; sets; worn clothing and worn textile articles; rags	306	283	1,2	1,1	-7,2	-0,1	-7,6	-0,1
56	Wadding, felt and nonwovens; special yarns; twine, cordage, ropes and cables and articles thereof	137	139	0,6	0,5	7,5	0,0	1,5	0,0
55	Man-made staple fibres	167	139	0,7	0,5	-14,4	-0,1	-16,6	-0,1
59	Impregnated, coated, covered or laminated textile fabrics; textile articles for industrial use	91	106	0,4	0,4	19,4	0,1	17,3	0,1
52	Cotton	105	85	0,4	0,3	-12,6	-0,1	-19,5	-0,1
60	Knitted or crocheted fabrics	75	75	0,3	0,3	1,1	0,0	1,1	0,0
58	Special woven fabrics; tufted textile fabrics; lace; tapestries; trimmings; embroidery	45	46	0,2	0,2	10,7	0,0	3,0	0,0
42	Articles of leather, saddlery and harness; travel goods, handbags and similar containers; articles of animal gut (other than silk-worm gut)	33	46	0,1	0,2	45,1	0,1	41,4	0,1
41	Raw hides and skins (other than furskins) and leather	44	46	0,2	0,2	1,3	0,0	4,5	0,0
54	Man-made filaments; strip and the like of man-made textile materials	42	45	0,2	0,2	9,1	0,0	6,4	0,0
57	Carpets and other textile floor coverings	37	42	0,2	0,2	1,8	0,0	11,2	0,0
51	Wool, fine or coarse animal hair; horsehair yarn and woven fabric	39	42	0,2	0,2	2,8	0,0	7,1	0,0
<b>500</b>	<b>Clothing and footwear</b>	<b>2 406</b>	<b>2 443</b>	<b>9,7</b>	<b>9,1</b>	<b>3,1</b>	<b>0,3</b>	<b>1,5</b>	<b>0,1</b>
64	Footwear, gaiters and the like; parts of such articles	946	959	3,8	3,6	4,5	0,2	1,4	0,1
61	Articles of apparel and clothing accessories, knitted or crocheted	969	937	3,9	3,5	-2,1	-0,1	-3,2	-0,1
62	Articles of apparel and clothing accessories, not knitted or crocheted	468	518	1,9	1,9	10,1	0,2	10,7	0,2
<b>600</b>	<b>Ores and metals</b>	<b>2 739</b>	<b>3 179</b>	<b>11,1</b>	<b>11,8</b>	<b>17,6</b>	<b>1,9</b>	<b>16,1</b>	<b>1,8</b>
73	Articles of iron or steel	618	744	2,5	2,8	20,2	0,5	20,4	0,5
72	Iron and steel	712	720	2,9	2,7	6,1	0,2	1,2	0,0
71	Natural/cultured pearls, precious stones, precious metals and articles thereof; imitation jewellery; coin	280	493	1,1	1,8	94,2	1,0	76,0	0,9
76	Aluminium and articles thereof	332	297	1,3	1,1	-7,8	-0,1	-10,4	-0,1
26	Ores, slag and ash	242	287	1,0	1,1	7,2	0,1	18,9	0,2
25	Salt; sulphur; earths and stone; plastering materials, lime and cement	150	190	0,6	0,7	17,8	0,1	26,2	0,2
74	Copper and articles thereof	150	169	0,6	0,6	15,5	0,1	12,6	0,1
83	Miscellaneous articles of base metal	146	163	0,6	0,6	10,0	0,1	11,6	0,1
82	Tools, implements, cutlery, spoons and forks, of base metal; parts thereof of base metal	83	95	0,3	0,4	15,2	0,1	14,0	0,0
<b>700</b>	<b>Machinery</b>	<b>3 540</b>	<b>4 018</b>	<b>14,3</b>	<b>14,9</b>	<b>12,3</b>	<b>1,8</b>	<b>13,5</b>	<b>1,9</b>
85	Electrical machinery and equipment; sound recorders/reproducers; parts and accessories thereof	2 095	2 310	8,5	8,6	11,4	1,0	10,2	0,9
84	Nuclear reactors, boilers, machinery and mechanical appliances; parts thereof	1 445	1 709	5,8	6,3	13,6	0,8	18,3	1,1
<b>800</b>	<b>Transport equipment</b>	<b>3 342</b>	<b>3 416</b>	<b>13,5</b>	<b>12,7</b>	<b>6,0</b>	<b>0,8</b>	<b>2,2</b>	<b>0,3</b>
87	Vehicles other than railway or tramway rolling stock, and parts and accessories thereof	3 253	3 281	13,2	12,2	4,3	0,5	0,9	0,1
88	Aircraft, spacecraft, and parts thereof	63	90	0,3	0,3	53,3	0,2	43,2	0,1
89	Ships, boats and floating structures	22	37	0,1	0,1	72,3	0,1	73,1	0,1
<b>900</b>	<b>Other manufactured goods</b>	<b>1 952</b>	<b>2 057</b>	<b>7,9</b>	<b>7,6</b>	<b>5,9</b>	<b>0,5</b>	<b>5,3</b>	<b>0,4</b>
94	Furniture; lamps & lighting fittings, nes.; illuminated signs/nameplates and the like; prefab. buildings	711	740	2,9	2,8	5,8	0,2	4,1	0,1
69	Ceramic products	339	350	1,4	1,3	2,7	0,0	3,1	0,0
70	Glass and glassware	292	293	1,2	1,1	1,8	0,0	0,5	0,0
90	Optical/photographic/cinematographic/measuring/checking/precision/medical/surgical instruments and apparatus	221	263	0,9	1,0	13,4	0,1	19,0	0,2
68	Articles of stone, plaster, cement, asbestos, mica or similar materials	220	246	0,9	0,9	12,4	0,1	11,7	0,1
91	Clocks and watches and parts thereof	38	44	0,2	0,2	27,8	0,0	16,7	0,0
96	Miscellaneous manufactured articles	28	44	0,1	0,2	39,4	0,0	57,2	0,1

Memo:

Total without Energy Products	23 055	24 600	93,3	91,4	8,3	7,7	6,7	6,2
-------------------------------	--------	--------	------	------	-----	-----	-----	-----

Source: GEE, based on data on International Trade statistics from Statistics Portugal (most up-to-date versions available). Estimates for operators under the assimilation threshold and non-responses are included in Intra-EU trade.

Notes:

\*Sum of Exports to EU and Exports to third countries.

Composition by Group of Products - 000 (Chap. 01 to 24 of CN) - 100 (Chap. 27) - 200 (Chap. 28 to 40) - 300 (Chap. 44 to 49) - 400 (Chap. 41 to 43, 50 to 60 and 63) - 500 (Chap. 61, 62, 64 to 67) - 600 (Chap. 25, 26, 71 to 83) - 700 (Chap. 84 and 85) - 800 (Chap. 86 to 89) - 900 (Chap. 68 to 70 and 90 to 99).

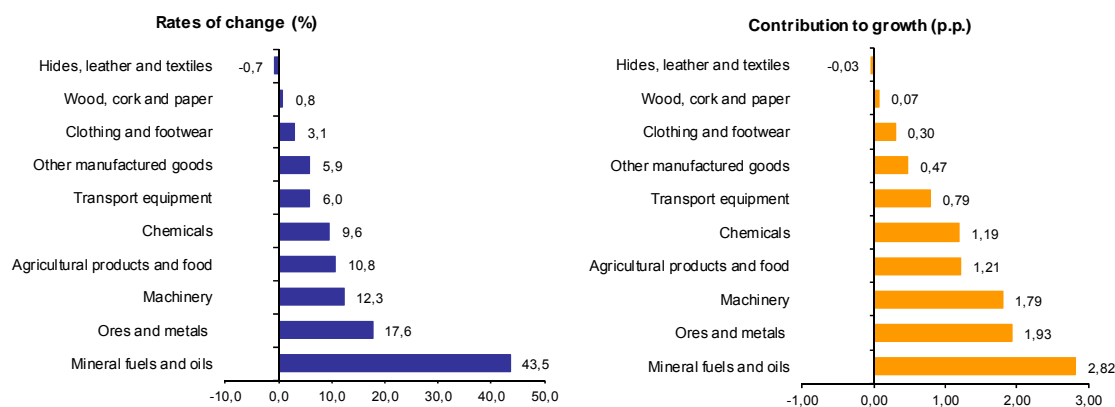
[1] 12 months ending in July 2012

[2] (aug 11-jul 12)/(aug 10-jul 11) x 100 - 100

[3] Contribution to the growth rate of exports, shift share analysis: (rate of change) x (weight in the previous period) ÷ 100.

**Chart 2 - Growth rates of exports of Portuguese goods by group of products and its contribution to growth (Intra + Extra-EU)**

Previous 12 months ending in July 2012



Source: Table 5 – Portuguese Exports (Intra + Extra EU) of Goods by Group of Products.

**Table 6 - Portuguese Exports of Goods by Group of Products (Extra-EU)**

Preliminary data version of January to July 2012

Group of Products	values in Millions of Euros						
	january to july		y.o.y., %		Structure (%)		
	2011	2012	Last 12 months [1]	jan-jul 12/11	Last 12 months [1]	2011	2012
<b>Total Exports</b>	<b>6 047</b>	<b>7 599</b>	<b>25,3</b>	<b>25,7</b>	<b>100,0</b>	<b>100,0</b>	<b>100,0</b>
000 Agricultural products and food	755	838	15,5	11,1	12,5	12,5	11,0
100 Mineral fuels and oils	957	1 260	37,5	31,7	16,5	15,8	16,6
200 Chemicals	705	788	19,8	11,7	10,5	11,7	10,4
300 Wood, cork and paper	595	631	10,3	5,9	8,7	9,8	8,3
400 Hides, leather and textiles	308	314	2,6	1,9	4,1	5,1	4,1
500 Clothing and footwear	191	225	19,0	17,9	2,9	3,2	3,0
600 Ores and metals	682	968	43,4	42,1	12,1	11,3	12,7
700 Machinery	1 079	1 389	21,4	28,7	17,8	17,8	18,3
800 Transport equipment	316	625	68,1	98,0	7,4	5,2	8,2
900 Other manufactured goods	460	561	17,0	21,9	7,5	7,6	7,4

Memo:

<i>Total without Energy Products</i>	5 090	6 338	23,1	24,5	83,5	84,2	83,4
--------------------------------------	-------	-------	------	------	------	------	------

Source: GEE, based on data on International Trade statistics from Statistics Portugal (most up-to-date versions available).

Note:

Composition by Group of Products - 000 (Chap. 01 to 24 of CN) - 100 (Chap. 27) - 200 (Chap. 28 to 40) - 300 (Chap. 44 to 49) - 400 (Chap. 41 to 43, 50 to 60 and 63) - 500 (Chap. 61, 62, 64 to 67) - 600 (Chap. 25, 26, 71 to 83) - 700 (Chap. 84 and 85) - 800 (Chap. 86 to 89) - 900 (Chap. 68 to 70 and 90 to 99).

[1] 12 months ending in July 2012

**Table - 7 – Exports (Intra+Extra EU) of Portuguese goods by Group of Products (2007-2012)  
sorted in descending order of their relative weight in 2011**

**Growth rate and Contribution to growth**

Intra + Extra EU (Fob)		Share in 2011 (%)	y.o.y., %					Contrib. (p.p.) <sup>[1]</sup>		
Grp. and CN-2	Description		2007	2008	2009	2010	2011	jan-jul 2012	2011	jan-jul 2012
	<b>TOTAL</b>	<b>100,0</b>	<b>7,4</b>	<b>1,4</b>	<b>-18,4</b>	<b>16,0</b>	<b>15,1</b>	<b>8,9</b>	<b>15,1</b>	<b>8,9</b>
<b>700</b>	<b>Machinery</b>	<b>14,5</b>	<b>7,6</b>	<b>-0,8</b>	<b>-31,0</b>	<b>6,3</b>	<b>11,6</b>	<b>13,5</b>	<b>1,7</b>	<b>1,9</b>
85	Electrical machinery and equipment; sound recorders/reproducers; parts and accessories thereof	8,7	9,3	-1,4	-37,4	15,5	13,0	10,2	1,2	0,9
84	Nuclear reactors, boilers, machinery and mechanical appliances; parts thereof	5,8	5,1	0,0	-21,4	-4,8	9,6	18,3	0,6	1,1
<b>800</b>	<b>Transport equipment</b>	<b>13,1</b>	<b>2,8</b>	<b>-2,7</b>	<b>-21,4</b>	<b>22,2</b>	<b>22,2</b>	<b>2,2</b>	<b>2,7</b>	<b>0,3</b>
87	Vehicles other than railway or tramway rolling stock, and parts and accessories thereof	12,6	-0,7	-3,5	-19,5	23,2	22,7	0,9	2,7	0,1
<b>200</b>	<b>Chemicals</b>	<b>12,5</b>	<b>10,1</b>	<b>2,4</b>	<b>-14,6</b>	<b>23,0</b>	<b>20,8</b>	<b>5,8</b>	<b>2,5</b>	<b>0,7</b>
39	Plastics and articles thereof	4,7	12,9	0,8	-16,5	29,8	11,8	1,3	0,6	0,1
<b>000</b>	<b>Agricultural products and food</b>	<b>11,3</b>	<b>17,1</b>	<b>15,0</b>	<b>-5,0</b>	<b>7,3</b>	<b>11,8</b>	<b>9,4</b>	<b>1,4</b>	<b>1,0</b>
<b>600</b>	<b>Ores and metals</b>	<b>11,2</b>	<b>11,5</b>	<b>-1,5</b>	<b>-23,9</b>	<b>23,3</b>	<b>23,4</b>	<b>16,1</b>	<b>2,4</b>	<b>1,8</b>
<b>500</b>	<b>Clothing and footwear</b>	<b>9,4</b>	<b>1,9</b>	<b>-2,8</b>	<b>-11,4</b>	<b>3,8</b>	<b>10,2</b>	<b>1,5</b>	<b>1,0</b>	<b>0,1</b>
61	Articles of apparel and clothing accessories, knitted or crocheted	3,7	0,6	-5,5	-11,9	1,5	6,0	-3,2	0,2	-0,1
64	Footwear, gaiters and the like; parts of such articles	3,7	2,7	2,6	-8,2	5,1	15,2	1,4	0,6	0,1
<b>300</b>	<b>Wood, cork and paper</b>	<b>8,5</b>	<b>-3,5</b>	<b>1,9</b>	<b>-12,1</b>	<b>26,0</b>	<b>7,1</b>	<b>0,4</b>	<b>0,6</b>	<b>0,0</b>
48	Paper and paperboard; articles of paper pulp, of paper or of paperboard	3,8	0,2	8,3	-4,5	41,0	3,7	-0,1	0,2	0,0
<b>900</b>	<b>Other manufactured goods</b>	<b>7,8</b>	<b>29,6</b>	<b>-3,2</b>	<b>-9,2</b>	<b>4,5</b>	<b>5,2</b>	<b>5,3</b>	<b>0,4</b>	<b>0,4</b>
<b>100</b>	<b>Mineral fuels and oils</b>	<b>7,3</b>	<b>-8,6</b>	<b>25,1</b>	<b>-28,4</b>	<b>59,5</b>	<b>25,7</b>	<b>39,0</b>	<b>1,7</b>	<b>2,6</b>
27	Mineral fuel/oils and products of their distillation; bituminous substances; mineral waxes	7,3	-8,6	25,1	-28,4	59,5	25,7	39,0	1,7	2,6
<b>400</b>	<b>Hides, leather and textiles</b>	<b>4,3</b>	<b>3,7</b>	<b>-5,6</b>	<b>-16,3</b>	<b>13,7</b>	<b>12,0</b>	<b>-2,3</b>	<b>0,5</b>	<b>-0,1</b>

Source: GEE, based on data on International Trade statistics from Statistics Portugal (most up-to-date versions available). Estimates for operators under the assimilation threshold and non-responses are included in Intra-EU trade.

Note:

[1] Contributions to growth, shift share analysis: (rate of change) x (weight in the previous period) ÷ 100.

**Table 8 – Exports (Intra+Extra EU) of goods to selected markets**

Preliminary data version of January to July 2012

Destination	Intra + Extra-EU (Fob)		values in Millions of Euros					
	jan-jul		Structure (%)		Growth rates and contributions to growth			
	2011	2012	jan-jul		Last 12 months <sup>[1]</sup>		jan-jul	
			2011	2012	y.o.y., % <sup>[2]</sup>	Contrib. p.p. <sup>[3]</sup>	y.o.y. %	Contrib. p.p. <sup>[3]</sup>
<b>TOTAL</b>	<b>24 721</b>	<b>26 914</b>	<b>100,0</b>	<b>100,0</b>	<b>10,5</b>	<b>10,5</b>	<b>8,9</b>	<b>8,9</b>
<b>INTRA EU(27)</b>	<b>18 673</b>	<b>19 315</b>	<b>75,5</b>	<b>71,8</b>	<b>5,7</b>	<b>4,3</b>	<b>3,4</b>	<b>2,6</b>
of which:								
<b>EU-15</b>	<b>17 939</b>	<b>18 452</b>	<b>72,6</b>	<b>68,6</b>	<b>5,2</b>	<b>3,7</b>	<b>2,9</b>	<b>2,1</b>
Spain	6 324	6 054	25,6	22,5	-1,1	-0,3	-4,3	-1,1
Germany	3 403	3 423	13,8	12,7	4,6	0,6	0,6	0,1
France	3 114	3 277	12,6	12,2	8,1	1,0	5,2	0,7
United Kingdom	1 245	1 373	5,0	5,1	9,6	0,5	10,2	0,5
Netherlands	1 032	1 109	4,2	4,1	9,6	0,4	7,5	0,3
Italy	973	994	3,9	3,7	-0,8	0,0	2,2	0,1
Belgium	717	847	2,9	3,1	26,9	0,8	18,1	0,5
Sweden	261	262	1,1	1,0	-2,3	0,0	0,3	0,0
Denmark	159	173	0,6	0,6	7,5	0,0	8,8	0,1
<b>Enlargement</b>	<b>734</b>	<b>863</b>	<b>3,0</b>	<b>3,2</b>	<b>18,0</b>	<b>0,5</b>	<b>17,5</b>	<b>0,5</b>
Poland	225	237	0,9	0,9	16,9	0,1	5,5	0,0
<b>EXTRA EU(27)</b>	<b>6 047</b>	<b>7 599</b>	<b>24,5</b>	<b>28,2</b>	<b>25,3</b>	<b>6,3</b>	<b>25,7</b>	<b>6,3</b>
of which:								
Angola	1 143	1 597	4,6	5,9	37,0	1,9	39,7	1,8
United States	817	1 065	3,3	4,0	27,3	0,9	30,3	1,0
Brazil	312	332	1,3	1,2	15,8	0,2	6,1	0,1
Mexico	268	123	1,1	0,5	-27,5	-0,3	-54,2	-0,6
China	191	546	0,8	2,0	158,7	1,1	185,7	1,4
Morocco	229	306	0,9	1,1	31,8	0,3	33,6	0,3
Switzerland	222	245	0,9	0,9	11,0	0,1	10,3	0,1
Algeria	238	210	1,0	0,8	-2,2	0,0	-11,8	-0,1
Turkey	180	222	0,7	0,8	22,8	0,2	23,8	0,2
Cape Verde	151	130	0,6	0,5	-9,1	-0,1	-13,8	-0,1
<b>Memo:</b>								
Gibraltar	137	161	0,6	0,6	43,8	0,2	17,3	0,1
ACPOL <sup>[4]</sup>	1 474	1 960	6,0	7,3	31,6	2,0	33,0	2,0
EFTA	280	315	1,1	1,2	12,6	0,1	12,7	0,1

Source: GEE, based on data on International Trade statistics from Statistics Portugal (most up-to-date versions available). Estimates for operators under the assimilation threshold and non-responses are included in Intra-EU trade.

Notes:

Countries ranked in descending order of value in 2011.

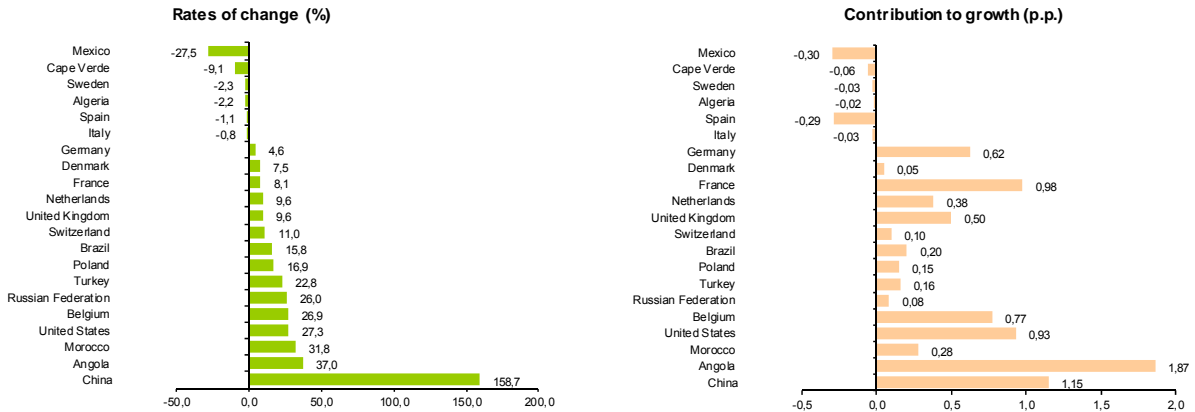
[1] 12 months ending in July 2012

[2] (aug 11-jul 12)/(aug 10-jul 11) x 100 - 100

[3] Contributions to growth, shift share analysis: (rate of change) x (weight in the previous period) ÷ 100.

[4] African Countries of Portuguese Official Language.

**Chart 3 - Growth rates of Exports (Intra + Extra-EU) to selected markets and corresponding contributions to growth**  
Previous 12 months ending in July 2012



Source: Table 8 – Exports (Intra+Extra EU) of goods from selected markets.

**Table 9 - Exports of goods to selected markets**

Preliminary data version of January to July 2012

Extra-EU (Fob)		values in Millions of Euros						
Destination	jan-jul		Structure (%)				y.o.y., %	
	2011	2012	Annual		jan-jul		Last 12 months <sup>[1]</sup>	jan-jul 12/11
			2006	2011	2011	2012		
<b>EXTRA EU (27)</b>	<b>6 047</b>	<b>7 599</b>	<b>100,0</b>	<b>100,0</b>	<b>100,0</b>	<b>100,0</b>	<b>25,3</b>	<b>25,7</b>
of which:								
Angola	1 143	1 597	15,5	21,3	18,9	21,0	37,0	39,7
United States	817	1 065	27,0	13,6	13,5	14,0	27,3	30,3
Brazil	312	332	3,3	5,3	5,2	4,4	15,8	6,1
Mexico	268	123	1,8	4,2	4,4	1,6	-27,5	-54,2
China	191	546	2,7	3,6	3,2	7,2	158,7	185,7
Morocco	229	306	2,1	3,5	3,8	4,0	31,8	33,6
Switzerland	222	245	3,5	3,4	3,7	3,2	11,0	10,3
Algeria	238	210	0,9	3,3	3,9	2,8	-2,2	-11,8
Turkey	180	222	3,0	2,7	3,0	2,9	22,8	23,8
Cape Verde	151	130	2,4	2,3	2,5	1,7	-9,1	-13,8
<b>Memo:</b>								
Gibraltar	137	161	0,4	2,3	2,3	2,1	43,8	17,3
ACPOL <sup>[2]</sup>	1 474	1 960	19,6	26,6	24,4	25,8	31,6	33,0
EFTA	280	315	5,0	4,3	4,6	4,2	12,6	12,7

Source: GEE, based on data on International Trade statistics from Statistics Portugal (most up-to-date versions available).

Note:

Countries ranked in descending order of value in 2011.

[1] (aug 11-jul 12)/(aug 10-jul 11) x 100 - 100

[2] African Countries of Portuguese Official Language.

**Table 10 - Exports (Intra + Extra-EU) of Portuguese Goods to a selection of markets (2007-2012) - structure (%)**
**Main markets in 2011**

Destination	2007	2008	2009	2010	2011	jan-jul	
						2011	2012
<b>Total</b>	<b>100,0</b>	<b>100,0</b>	<b>100,0</b>	<b>100,0</b>	<b>100,0</b>	<b>100,0</b>	<b>100,0</b>
<b>INTRA EU(27)</b>	<b>77,1</b>	<b>74,4</b>	<b>75,4</b>	<b>75,0</b>	<b>74,1</b>	<b>75,5</b>	<b>71,8</b>
<b>EU-15</b>	<b>74,7</b>	<b>71,6</b>	<b>72,5</b>	<b>71,9</b>	<b>71,0</b>	<b>72,6</b>	<b>68,6</b>
Spain	28,7	27,9	27,2	26,6	24,9	25,6	22,5
Germany	12,9	12,8	13,0	13,0	13,5	13,8	12,7
France	12,6	11,8	12,4	11,8	12,1	12,6	12,2
United Kingdom	6,0	5,5	5,6	5,5	5,1	5,0	5,1
Netherlands	3,5	3,3	3,6	3,8	3,9	4,2	4,1
Italy	4,1	3,7	3,7	3,8	3,7	3,9	3,7
Belgium	2,6	2,5	2,5	2,9	3,2	2,9	3,1
<b>Enlargement</b>	<b>2,4</b>	<b>2,8</b>	<b>2,8</b>	<b>3,1</b>	<b>3,1</b>	<b>3,0</b>	<b>3,2</b>
<b>EXTRA EU(27)</b>	<b>22,9</b>	<b>25,6</b>	<b>24,6</b>	<b>25,0</b>	<b>25,9</b>	<b>24,5</b>	<b>28,2</b>
Angola	4,4	5,8	7,1	5,2	5,5	4,6	5,9
United States	4,7	3,4	3,2	3,6	3,5	3,3	4,0
Brazil	0,7	0,8	0,9	1,2	1,4	1,3	1,2
Mexico	0,3	0,6	0,6	1,1	1,1	1,1	0,5
China	0,5	0,5	0,7	0,6	0,9	0,8	2,0
Morocco	0,5	0,7	0,7	0,8	0,9	0,9	1,1
Switzerland	0,7	0,8	0,9	0,9	0,9	0,9	0,9
Algeria	0,2	0,5	0,6	0,6	0,8	1,0	0,8
Turkey	0,6	0,6	0,6	0,7	0,7	0,7	0,8
Cape Verde	0,6	0,7	0,7	0,7	0,6	0,6	0,5

Source: GEE, based on data on International Trade statistics from Statistics Portugal (most up-to-date versions available). Estimates for operators under the assimilation threshold and non-responses are included in Intra-EU trade.

**Table 11 - Exports (Intra + Extra-EU) of Portuguese Goods to a selection of markets (2008-2012) – structure (%), growth rate and contribution to growth <sup>[1]</sup>**
**Main markets in 2011**

Destination	Share in 2011 (%)	y.o.y., %					Contrib. (p.p.) <sup>[1]</sup>	
		2008	2009	2010	2011	2012 jan-jul	2011	jan-jul 2012
<b>Total</b>	<b>100,0</b>	<b>1,4</b>	<b>-18,4</b>	<b>16,0</b>	<b>15,1</b>	<b>8,9</b>	<b>15,1</b>	<b>8,9</b>
<b>INTRA EU (27)</b>	<b>74,1</b>	<b>-2,1</b>	<b>-17,3</b>	<b>15,4</b>	<b>13,7</b>	<b>3,4</b>	<b>10,3</b>	<b>2,6</b>
<b>EU-15</b>	<b>71,0</b>	<b>-2,8</b>	<b>-17,4</b>	<b>15,0</b>	<b>13,6</b>	<b>2,9</b>	<b>9,8</b>	<b>2,1</b>
Spain	24,9	-1,4	-20,3	13,2	7,9	-4,3	2,1	-1,1
Germany	13,5	-0,1	-17,1	16,5	19,2	0,6	2,5	0,1
France	12,1	-5,0	-14,2	10,3	17,6	5,2	2,1	0,7
United Kingdom	5,1	-8,1	-15,8	12,6	7,0	10,2	0,4	0,5
Netherlands	3,9	-3,6	-10,2	22,4	18,6	7,5	0,7	0,3
Italy	3,7	-9,4	-17,1	17,4	11,2	2,2	0,4	0,1
Belgium	3,2	-1,6	-18,9	34,7	26,4	18,1	0,8	0,5
<b>Enlargement</b>	<b>3,1</b>	<b>19,2</b>	<b>-16,1</b>	<b>25,5</b>	<b>15,1</b>	<b>17,5</b>	<b>0,5</b>	<b>0,5</b>
<b>EXTRA EU (27)</b>	<b>25,9</b>	<b>13,4</b>	<b>-21,5</b>	<b>17,7</b>	<b>19,5</b>	<b>25,7</b>	<b>4,9</b>	<b>6,3</b>
Angola	5,5	34,3	-0,8	-14,6	22,0	39,7	1,1	1,8
United States	3,5	-25,0	-24,5	31,1	12,9	30,3	0,5	1,0
Brazil	1,4	23,9	-7,9	49,5	33,0	6,1	0,4	0,1
Mexico	1,1	85,3	-8,5	98,8	14,2	-54,2	0,2	-0,6
China	0,9	1,6	20,5	6,0	69,7	185,7	0,4	1,4
Morocco	0,9	37,1	-21,2	40,4	28,1	33,6	0,2	0,3
Switzerland	0,9	12,6	-3,5	15,4	11,6	10,3	0,1	0,1
Algeria	0,8	126,9	9,0	8,9	66,8	-11,8	0,4	-0,1
Turkey	0,7	-2,1	-8,0	32,0	12,7	23,8	0,1	0,2
Cape Verde	0,6	13,0	-13,5	18,3	-3,1	-13,8	0,0	-0,1

Source: GEE, based on data on International Trade statistics from Statistics Portugal (most up-to-date versions available). Estimates for operators under the assimilation threshold and non-responses are included in Intra-EU trade.

Note:

[1] Contributions to growth, shift share analysis: (rate of change) x (weight in the previous period) ÷ 100.

## Imports\* of Goods

Table 12 - Portuguese Imports of goods by Group of Products

Of which: products by Chapter (CN-2) above 55 million euros in 2012

Grp/ CN-2	Groups of Products	Millions of Euros		Structure (%)		Growth rates and contributions to growth			
		jan-jul		jan-jul		Last 12 months <sup>[1]</sup>		jan-jul	
		2011	2012	2011	2012	y.o.y. % <sup>[2]</sup>	Contrib. p.p. [3]	y.o.y. %	Contrib. p.p. [3]
	<b>TOTAL IMPORTS</b>	<b>34 526</b>	<b>32 576</b>	<b>100,0</b>	<b>100,0</b>	<b>-5,4</b>	<b>-5,4</b>	<b>-5,6</b>	<b>-5,6</b>
<b>000</b>	<b>Agricultural products and food</b>	<b>5 034</b>	<b>4 887</b>	<b>14,6</b>	<b>15,0</b>	<b>0,8</b>	<b>0,1</b>	<b>-2,9</b>	<b>-0,4</b>
03	Fish and crustaceans, molluscs and other aquatic invertebrates	771	783	2,2	2,4	3,6	0,1	1,5	0,0
10	Cereals	496	483	1,4	1,5	0,8	0,0	-2,5	0,0
02	Meat and edible meat offal	468	429	1,4	1,3	-6,4	-0,1	-8,3	-0,1
12	Oil seeds/oleaginous fruits/miscellaneous grains, seeds and fruits/industrial or medicinal plants/straw and fodder	321	316	0,9	1,0	0,8	0,0	-1,7	0,0
15	Animal/vegetable fats and oils and their cleavage products; prepared edible fats; animal/vegetable waxes	344	304	1,0	0,9	5,9	0,1	-11,6	-0,1
04	Dairy produce; birds eggs; natural honey; edible products of animal origin, nes.	285	278	0,8	0,9	-1,1	0,0	-2,7	0,0
08	Edible fruit and nuts; peel of citrus fruit or melons	277	252	0,8	0,8	-10,5	-0,1	-9,0	-0,1
19	Preparations of cereals, flour, starch or milk; pastrycooks products	243	245	0,7	0,8	2,6	0,0	0,6	0,0
23	Residues and waste from the food industries; prepared animal fodder	209	218	0,6	0,7	1,3	0,0	4,1	0,0
22	Beverages, spirits and vinegar	214	199	0,6	0,6	-4,2	0,0	-6,9	0,0
21	Miscellaneous edible preparations	213	196	0,6	0,6	-5,1	0,0	-8,2	-0,1
17	Sugars and sugar confectionery	162	168	0,5	0,5	16,1	0,1	3,2	0,0
07	Edible vegetables and certain roots and tubers	193	159	0,6	0,5	-17,8	-0,1	-17,8	-0,1
20	Preparations of vegetables, fruit, nuts or other parts of plants	155	150	0,4	0,5	2,4	0,0	-3,2	0,0
09	Coffee, tea, maté and spices	126	139	0,4	0,4	19,5	0,1	10,3	0,0
24	Tobacco and manufactured tobacco substitutes	119	130	0,3	0,4	29,4	0,1	9,1	0,0
16	Preparations of meat, of fish or of crustaceans, molluscs or other aquatic invertebrates	122	121	0,4	0,4	1,3	0,0	-1,4	0,0
01	Live animals	114	108	0,3	0,3	-0,8	0,0	-5,5	0,0
18	Cocoa and cocoa preparations	71	75	0,2	0,2	5,4	0,0	6,0	0,0
<b>300</b>	<b>Mineral fuels and oils</b>	<b>5 975</b>	<b>6 784</b>	<b>17,3</b>	<b>20,7</b>	<b>15,1</b>	<b>2,5</b>	<b>13,0</b>	<b>2,3</b>
27	Mineral fuel/oils and products of their distillation; bituminous substances; mineral waxes	5 975	6 784	17,3	20,7	15,1	2,5	13,0	2,3
<b>200</b>	<b>Chemicals</b>	<b>5 543</b>	<b>5 475</b>	<b>16,1</b>	<b>16,8</b>	<b>-0,6</b>	<b>-0,1</b>	<b>-1,2</b>	<b>-0,2</b>
39	Plastics and articles thereof	1 486	1 387	4,3	4,3	-5,8	-0,2	-6,6	-0,3
30	Pharmaceutical products	1 219	1 219	3,5	3,7	-0,8	0,0	0,0	0,0
29	Organic chemicals	664	825	1,9	2,5	21,2	0,4	24,2	0,5
40	Rubber and articles thereof	492	469	1,4	1,4	0,0	0,0	-4,6	-0,1
38	Miscellaneous chemical products	488	433	1,4	1,3	-3,5	0,0	-11,2	-0,2
33	Essential oils and resinoids; perfumery, cosmetic or toilet preparations	289	289	0,8	0,9	-1,6	0,0	-0,2	0,0
32	Tanning/dyeing extracts; tannins&derivatives; colouring matter; paints&varnishes; mastics; inks	209	280	0,9	0,9	-7,7	-0,1	-9,2	-0,1
34	Soaps, artf. waxes, candles, modelling pastes, 'dental waxes' and dental preparations, washing/lubricating/polishing or scouring prep.	205	197	0,6	0,6	-3,6	0,0	-3,9	0,0
28	Inorganic chemicals; organic or inorganic compounds of precious metals/rare-earth metals/radioactive elements/isotopes	200	192	0,6	0,6	0,7	0,0	-4,2	0,0
31	Fertilisers	104	107	0,3	0,3	-7,0	0,0	3,6	0,0
<b>300</b>	<b>Hides, wood, cork and paper</b>	<b>1 625</b>	<b>1 379</b>	<b>4,7</b>	<b>4,2</b>	<b>-11,3</b>	<b>-0,5</b>	<b>-15,1</b>	<b>-0,7</b>
48	Paper and paperboard; articles of paper pulp, of paper or of paperboard	657	534	1,9	1,6	-12,5	-0,2	-18,8	-0,4
44	Wood and articles of wood; wood charcoal	362	283	1,0	0,9	-17,0	-0,2	-21,8	-0,2
41	Raw hides and skins (other than furskins) and leather	256	219	0,7	0,7	-10,4	-0,1	-14,3	-0,1
42	Articles of leather; saddlery and harness; travel goods, handbags and similar containers; articles of animal gut (other than silkworm gut)	121	134	0,4	0,4	2,6	0,0	10,7	0,0
49	Printed books, newspapers, pictures and other products of the printing industry; manuscripts, typescripts and plans	106	92	0,3	0,3	-17,6	-0,1	-13,0	0,0
45	Cork and articles of cork	80	83	0,2	0,3	12,9	0,0	2,8	0,0
<b>400</b>	<b>Textiles, clothing and footwear</b>	<b>2 287</b>	<b>2 102</b>	<b>6,6</b>	<b>6,5</b>	<b>-7,4</b>	<b>-0,5</b>	<b>-8,1</b>	<b>-0,5</b>
62	Articles of apparel and clothing accessories, not knitted or crocheted	477	456	1,4	1,4	-3,9	-0,1	-4,4	-0,1
61	Articles of apparel and clothing accessories, knitted or crocheted	466	430	1,4	1,3	-5,3	-0,1	-7,7	-0,1
64	Footwear, gaiters and the like; parts of such articles	315	327	0,9	1,0	1,7	0,0	3,6	0,0
52	Cotton	283	197	0,8	0,6	-29,4	-0,2	-30,3	-0,2
54	Man-made filaments; strip and the like of man-made textile materials	165	173	0,5	0,5	5,6	0,0	5,3	0,0
55	Man-made staple fibres	163	124	0,5	0,4	-19,9	-0,1	-24,1	-0,1
63	Other made-up textile articles; sets; worn clothing and worn textile articles; rags	84	73	0,2	0,2	-11,3	0,0	-12,8	0,0
51	Wool, fine or coarse animal hair; horsehair yarn and woven fabric	70	63	0,2	0,2	-4,6	0,0	-8,9	0,0
<b>500</b>	<b>Ores and metals</b>	<b>3 150</b>	<b>2 793</b>	<b>9,1</b>	<b>8,6</b>	<b>-9,8</b>	<b>-0,9</b>	<b>-11,4</b>	<b>-1,0</b>
72	Iron and steel	1 260	1 170	3,6	3,6	-5,1	-0,2	-7,1	-0,3
73	Articles of iron or steel	544	459	1,6	1,4	-13,0	-0,2	-15,5	-0,2
74	Copper and articles thereof	407	336	1,2	1,0	-14,6	-0,2	-17,6	-0,2
76	Aluminium and articles thereof	414	328	1,2	1,0	-21,8	-0,3	-20,7	-0,2
83	Miscellaneous articles of base metal	142	139	0,4	0,4	-3,7	0,0	-2,3	0,0
71	Natural/cultured pearls, precious stones, precious metals and articles thereof; imitation jewellery; coin	116	103	0,3	0,3	-5,5	0,0	-11,4	0,0
82	Tools, implements, cutlery, spoons and forks, of base metal; parts thereof of base metal	98	98	0,3	0,3	-0,6	0,0	0,1	0,0
25	Salt; sulphur; earths and stone; plastering materials, lime and cement	84	78	0,2	0,2	-10,8	0,0	-7,3	0,0
<b>600</b>	<b>Machinery [4]</b>	<b>5 111</b>	<b>4 754</b>	<b>14,8</b>	<b>14,6</b>	<b>-9,1</b>	<b>-1,4</b>	<b>-7,0</b>	<b>-1,0</b>
84	Nuclear reactors, boilers, machinery and mechanical appliances; parts thereof	2 590	2 421	7,5	7,4	-10,0	-0,8	-6,5	-0,5
85	Electrical machinery and equipment; sound recorders/reproducers; parts and accessories thereof	2 521	2 333	7,3	7,2	-8,1	-0,6	-7,5	-0,5
<b>700</b>	<b>Transport equipment [5]</b>	<b>3 998</b>	<b>2 805</b>	<b>11,6</b>	<b>8,6</b>	<b>-32,2</b>	<b>-4,0</b>	<b>-29,9</b>	<b>-3,5</b>
87	Vehicles other than railway or tramway rolling stock, and parts and accessories thereof	3 851	2 688	11,2	8,3	-28,2	-3,1	-30,2	-3,4
88	Aircraft, spacecraft, and parts thereof	98	92	0,3	0,3	2,1	0,0	-5,7	0,0
<b>800</b>	<b>Other manufactured goods</b>	<b>1 801</b>	<b>1 629</b>	<b>5,2</b>	<b>5,0</b>	<b>-11,0</b>	<b>-0,6</b>	<b>-9,6</b>	<b>-0,5</b>
90	Optical/photographic/cinematographic/measuring/checking/precision/medical/surgical instruments and apparatus	606	558	1,8	1,7	-9,3	-0,2	-7,8	-0,1
94	Furniture; lamps&lighting fittings, nes.; illuminated signs/nameplates and the like; prefab. buildings	460	415	1,3	1,3	-8,4	-0,1	-9,8	-0,1
70	Glass and glassware	200	166	0,6	0,5	-12,9	-0,1	-16,8	-0,1
96	Miscellaneous manufactured articles	55	127	0,2	0,4	72,6	0,1	132,6	0,2
95	Toys, games and sports requisites; parts and accessories thereof	155	122	0,5	0,4	-17,6	-0,1	-21,5	-0,1
68	Articles of stone, plaster, cement, asbestos, mica or similar materials	89	87	0,3	0,3	-8,8	0,0	-2,7	0,0
91	Clocks and watches and parts thereof	71	69	0,2	0,2	-2,8	0,0	-3,0	0,0
Memo:									
	Total without Energy Products	28 550	25 822	82,7	79,3	-9,4	-7,8	-9,6	-7,9

Source: GEE, based on data on International Trade statistics from Statistics Portugal (most up-to-date versions available). Estimates for operators under the assimilation threshold and non-responses are included in Intra-EU trade.

## Notes:

Sum of Imports from EU and Imports from third countries.

Composition by Group of Products - 000 (Chap. 01 to 24 of CN) - 100 (Chap. 27) - 200 (Chap. 28 to 40) - 300 (Chap. 41 to 49) - 400 (Chap. 50 to 67) - 500 (Chap. 25, 26, 71 to 83) - 600 (Chap. 84 and 85) - 700 (Chap. 86 to 89) - 800 (Chap. 68 to 70 and 90 to 99).

[1] 12 months ending in July 2012

[2] [Aug 11-Jul 12]/[Aug 10-Jul 11] x 100 - 100

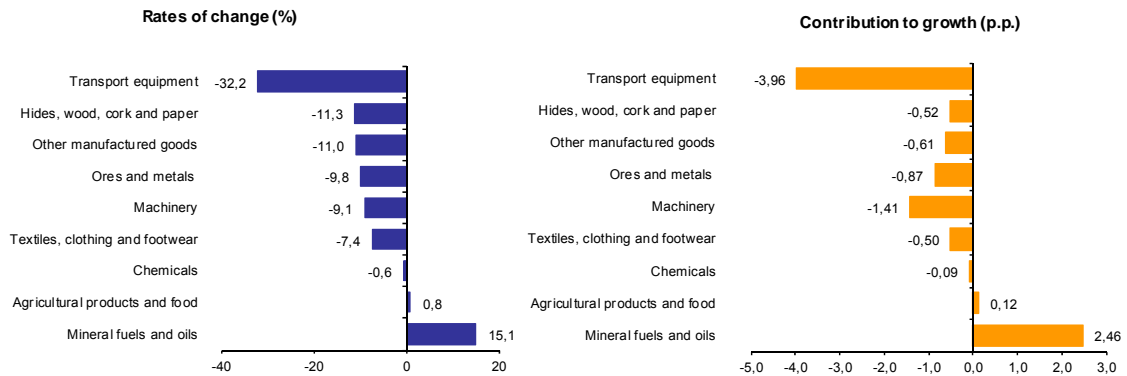
[3] Contribution to the growth rate of exports, shift share analysis: (rate of change) x (weight in the previous period) x 100.

[4] Does not include tractors.

[5] Includes tractors.

**Chart 4 - Growth rates of Portuguese Imports (Intra + Extra-EU) of goods by Group of Products and contribution to growth**

Previous 12 months ending in July 2012



Source: Table 12 - Portuguese Imports of goods by Groups of Products.

**Table 13 - Imports of goods originating from selected markets**

Preliminary data version of January to July 2012

Country of Origin	Intra + Extra-EU (Cif)		Structure (%)		Growth rates and contributions to growth			
	jan-jul		jan-jul		Last 12 months <sup>[1]</sup>		jan-jul	
	2011	2012	2011	2012	Y.o.y., % <sup>[2]</sup>	Contrib. p.p. <sup>[3]</sup>	Y.o.y., %	Contrib. p.p. <sup>[3]</sup>
<b>TOTAL</b>	<b>34 526</b>	<b>32 576</b>	<b>100,0</b>	<b>100,0</b>	<b>-5,4</b>	<b>-5,4</b>	<b>-5,6</b>	<b>-5,6</b>
<b>INTRA EU (27)</b>	<b>25 244</b>	<b>23 310</b>	<b>73,1</b>	<b>71,6</b>	<b>-8,3</b>	<b>-6,2</b>	<b>-7,7</b>	<b>-5,6</b>
of which:								
<b>EU-15</b>	<b>24 399</b>	<b>22 464</b>	<b>70,7</b>	<b>69,0</b>	<b>-8,5</b>	<b>-6,1</b>	<b>-7,9</b>	<b>-5,6</b>
Spain	10 735	10 277	31,1	31,5	-4,2	-1,3	-4,3	-1,3
Germany	4 335	3 768	12,6	11,6	-16,3	-2,2	-13,1	-1,6
France	2 431	2 166	7,0	6,6	-9,4	-0,7	-10,9	-0,8
Italy	1 904	1 720	5,5	5,3	-9,3	-0,5	-9,7	-0,5
Netherlands	1 645	1 547	4,8	4,7	-8,0	-0,4	-6,0	-0,3
United Kingdom	1 149	1 007	3,3	3,1	-13,3	-0,5	-12,3	-0,4
Belgium	936	813	2,7	2,5	-15,4	-0,4	-13,1	-0,4
Sweden	375	347	1,1	1,1	-5,7	-0,1	-7,6	-0,1
Ireland	333	315	1,0	1,0	-0,2	0,0	-5,3	-0,1
<b>Enlargement</b>	<b>846</b>	<b>846</b>	<b>2,4</b>	<b>2,6</b>	<b>-1,1</b>	<b>0,0</b>	<b>0,0</b>	<b>0,0</b>
<b>EXTRA EU (27)</b>	<b>9 281</b>	<b>9 266</b>	<b>26,9</b>	<b>28,4</b>	<b>3,1</b>	<b>0,8</b>	<b>-0,2</b>	<b>0,0</b>
of which:								
Nigeria	1 024	441	3,0	1,4	-38,9	-1,0	-56,9	-1,7
China	862	819	2,5	2,5	-6,1	-0,2	-4,9	-0,1
Brazil	882	870	2,6	2,7	9,2	0,2	-1,4	0,0
Angola	426	931	1,2	2,9	153,4	1,7	118,4	1,5
United States	664	595	1,9	1,8	1,0	0,0	-10,4	-0,2
Saudi Arabia	526	586	1,5	1,8	35,4	0,4	11,3	0,2
Kazakhstan	421	459	1,2	1,4	32,3	0,4	9,0	0,1
Algeria	626	442	1,8	1,4	-20,2	-0,3	-29,4	-0,5
Russian Federation	364	368	1,1	1,1	14,4	0,1	0,8	0,0
India	330	196	1,0	0,6	-31,7	-0,3	-40,6	-0,4
Norway	314	101	0,9	0,3	-54,9	-0,4	-67,8	-0,6
Switzerland	216	201	0,6	0,6	-6,2	0,0	-7,2	0,0
Japan	201	202	0,6	0,6	-0,3	0,0	0,8	0,0
<b>Memo:</b>								
OPEC <sup>[4]</sup>	2 761	2 810	8,0	8,6	7,9	0,6	1,8	0,1
EFTA	542	316	1,6	1,0	-31,6	-0,5	-41,7	-0,7
ACPOL <sup>[5]</sup>	442	945	1,3	2,9	145,6	1,7	113,6	1,5

Source: GEE, based on data on International Trade statistics from Statistics Portugal (most up-to-date versions available). Estimates for operators under the assimilation threshold and non-responses are included in Intra-EU trade.

Notes:

Countries ranked in descending order of value in 2011.

[1] 12 months ending in July 2012

[2]  $(\text{aug } 11 - \text{jul } 12) / (\text{aug } 10 - \text{jul } 11) \times 100 - 100$

[3] Contributions to growth, shift share analysis:  $(\text{rate of change}) \times (\text{weight in the previous period}) \div 100$ .

[4] Includes Angola.

[5] African Countries of Portuguese Official Language

**Table 14 - Portuguese Imports by Group of Products (Extra-EU)**

Preliminary data version of January to July 2012

Group of Products	January to July		y.o.y., (%)		Structure (%)		
	2011	2012	Last 12 months <sup>[1]</sup>	Jan-Jul 12/11	Last 12 months <sup>[1]</sup>	Jan-Jul	
			2011	2012	2011	2012	
<b>Total Imports</b>	<b>9 281</b>	<b>9 266</b>	<b>3,1</b>	<b>-0,2</b>	<b>100,0</b>	<b>100,0</b>	<b>100,0</b>
000 Agricultural products and food	1 303	1 172	-1,9	-10,1	12,9	14,0	12,6
100 Mineral fuels and oils	4 610	5 149	16,6	11,7	54,6	49,7	55,6
200 Chemicals	804	795	-3,2	-1,2	8,1	8,7	8,6
300 Hides, wood, cork and paper	263	194	-23,6	-26,3	2,2	2,8	2,1
400 Textiles, clothing and footwear	509	397	-21,9	-22,0	4,5	5,5	4,3
500 Ores and metals	532	363	-27,8	-31,7	4,0	5,7	3,9
600 Machinery <sup>[2]</sup>	769	752	-4,8	-2,2	8,3	8,3	8,1
700 Transport equipment <sup>[3]</sup>	243	248	5,0	2,0	2,9	2,6	2,7
800 Other manufactured goods	249	197	-17,9	-20,6	2,4	2,7	2,1

Memo:

Total without Energy Products	4 672	4 118	-9,6	-11,9	45,4	50,3	44,4
-------------------------------	-------	-------	------	-------	------	------	------

Source: GEE, based on data on International Trade statistics from Statistics Portugal (most up-to-date versions available).

Notes:

Composition by Group of Products - 000 (Chap. 01 to 24 of CN) - 100 (Chap. 27) - 200 (Chap. 28 to 40) - 300 (Chap. 41 to 49) - 400 (Chap. 50 to 67) - 500 (Chap. 25, 26, 71 to 83) - 600 (Chap. 84 and 85) - 700 (Chap. 86 to 89) - 800 (Chap. 68 to 70 and 90 to 99).

[1] 12 months ending in July 2012

[2] Does not include farm tractors.

[3] Includes farm tractors.

**Table 15 - Imports of goods from selected markets**

Preliminary data version of January to July 2012

Country of Origin	Jan-Jul		Structure (%)				y.o.y., %	
	2011	2012	Annual		Jan-Jul		Last 12 months	Jan-Jul
			2006	2011	2011	2012	[1]	12/11
<b>EXTRA EU(27)</b>	<b>9 281</b>	<b>9 266</b>	<b>100,0</b>	<b>100,0</b>	<b>100,0</b>	<b>100,0</b>	<b>3,1</b>	<b>-0,2</b>
of which:								
Nigeria	1 024	441	6,0	9,8	11,0	4,8	-38,9	-56,9
China	862	819	6,0	9,6	9,3	8,8	-6,1	-4,9
Brazil	882	870	9,5	9,4	9,5	9,4	9,2	-1,4
Angola	426	931	0,4	7,6	4,6	10,0	153,4	118,4
United States	664	595	6,0	7,0	7,2	6,4	1,0	-10,4
Saudi Arabia	526	586	4,1	5,9	5,7	6,3	35,4	11,3
Kazakhstan	421	459	2,6	5,5	4,5	5,0	32,3	9,0
Algeria	626	442	6,9	5,0	6,7	4,8	-20,2	-29,4
Russian Federation	364	368	5,0	3,6	3,9	4,0	14,4	0,8
India	330	196	1,8	3,0	3,6	2,1	-31,7	-40,6
Norway	314	101	5,3	2,7	3,4	1,1	-54,9	-67,8
Switzerland	216	201	2,8	2,3	2,3	2,2	-6,2	-7,2
Japan	201	202	4,3	2,2	2,2	2,2	-0,3	0,8

Memo:

OPEC <sup>[2]</sup>	2 761	2 810	27,2	29,6	29,7	30,3	7,9	1,8
EFTA	542	316	8,3	5,1	5,8	3,4	-31,6	-41,7
ACPOL <sup>[3]</sup>	442	945	0,7	7,9	4,8	10,2	145,6	113,6

Source: GEE, based on data on International Trade statistics from Statistics Portugal (most up-to-date versions available).

Notes:

Countries ranked in descending order of value in 2011.

[1] (aug 11-jul 12)/(aug 10-jul 11) x 100 - 100

[2] Includes Angola.

[3] African Countries of Portuguese Official Language

## By geographical and economic areas

**Table 16 - Portuguese International trade  
by geographical and economic areas (Intra + Extra-EU)**

Period of assessment: january to july

Geographic/Economic Areas Main Countries		IMPORTS (Cif) <sup>[1]</sup>				EXPORTS (Fob) <sup>[2]</sup>				values in 1000 Euros		
		2011	2012	Rate of Change %	Struct. 2012 %	2011	2012	Rate of Change %	Struct. 2012 %	Coverage (fob/cif) 2012	Trade Balance (fob-cif)	
Cod										2011	2012	
<b>WORLD</b>		<b>34 525 596</b>	<b>32 575 891</b>	<b>-5,6</b>	<b>100,0</b>	<b>24 720 710</b>	<b>26 913 888</b>	<b>8,9</b>	<b>100,0</b>	<b>82,6</b>	<b>-9 804 886</b>	<b>-5 662 003</b>
<b>INTRA EU (27)</b>		<b>25 244 289</b>	<b>23 309 560</b>	<b>-7,7</b>	<b>71,6</b>	<b>18 673 491</b>	<b>19 315 252</b>	<b>3,4</b>	<b>71,8</b>	<b>82,9</b>	<b>-6 570 798</b>	<b>-3 994 308</b>
001	FR France	2 431 037	2 166 019	-10,9	6,6	3 113 892	3 276 943	5,2	12,2	151,3	682 855	1 110 924
003	NL Netherlands	1 645 405	1 546 612	-6,0	4,7	1 031 891	1 109 232	7,5	4,1	71,7	-613 514	-437 380
004	DE Germany	4 335 278	3 768 068	-13,1	11,6	3 402 907	3 422 845	0,6	12,7	90,8	-932 371	-345 224
005	IT Italy	1 903 506	1 719 736	-9,7	5,3	973 384	994 489	2,2	3,7	57,8	-930 122	-725 247
006	GB United Kingdom	1 148 701	1 007 141	-12,3	3,1	1 244 983	1 372 556	10,2	5,1	136,3	96 282	365 414
007	IE Ireland	332 531	314 987	-5,3	1,0	74 863	81 524	8,9	0,3	25,9	-257 668	-233 463
008	DK Denmark	189 672	151 613	-20,1	0,5	158 961	172 909	8,8	0,6	114,0	-30 711	21 296
009	GR Greece	79 536	69 064	-13,2	0,2	62 656	185 456	196,0	0,7	268,5	-16 880	116 392
011	ES Spain	10 735 237	10 276 957	-4,3	31,5	6 324 154	6 053 593	-4,3	22,5	58,9	-4 411 083	-4 223 364
017	BE Belgium	935 834	812 839	-13,1	2,5	717 117	847 049	18,1	3,1	104,2	-218 717	34 210
018	LU Luxembourg	36 945	37 642	1,9	0,1	34 893	36 516	4,7	0,1	97,0	-2 052	-1 126
030	SE Sweden	375 046	346 528	-7,6	1,1	260 703	261 586	0,3	1,0	75,5	-114 343	-84 942
032	FI Finland	87 523	79 988	-8,6	0,2	130 105	148 180	13,9	0,6	185,3	42 582	68 192
038	AT Austria	162 195	166 530	2,7	0,5	135 488	153 891	13,6	0,6	92,4	-26 707	-12 640
046	MT Malta	12 407	10 833	-12,7	0,0	8 623	7 457	-13,5	0,0	68,8	-3 784	-3 377
053	EE Estonia	4 534	8 466	86,7	0,0	8 323	14 879	78,8	0,1	175,8	3 789	6 413
054	LV Latvia	2 263	3 576	58,0	0,0	4 553	9 943	118,4	0,0	278,1	2 289	6 367
055	LT Lithuania	44 514	30 626	-31,2	0,1	12 961	13 029	0,5	0,0	42,5	-31 553	-17 596
060	PL Poland	229 429	235 007	2,4	0,7	224 983	237 309	5,5	0,9	101,0	-4 446	2 302
061	CZ Czech Republic	216 283	191 746	-11,3	0,6	160 784	191 947	19,4	0,7	100,1	-55 499	201
063	SK Slovakia	72 162	67 192	-6,9	0,2	51 694	51 159	-1,0	0,2	76,1	-20 469	-16 033
064	HU Hungary	133 949	152 625	13,9	0,5	72 667	97 312	33,9	0,4	63,8	-61 283	-55 313
066	RO Romania	63 143	60 555	-4,1	0,2	127 410	153 804	20,7	0,6	254,0	64 267	93 249
068	BG Bulgaria	42 794	61 592	43,9	0,2	26 379	51 669	95,9	0,2	83,9	-16 415	-9 924
091	SI Slovenia	23 087	22 419	-2,9	0,1	13 865	22 252	60,5	0,1	99,3	-9 223	-1 167
600	CY Cyprus	1 195	1 149	-3,9	0,0	21 959	12 023	-45,2	0,0	1046,6	20 764	10 874
	OTHERS	81	49	-39,5	0,0	273 296	335 701	22,8	1,2	684 558,7	273 215	335 652
<b>EXTRA EU (27)</b>		<b>9 281 307</b>	<b>9 266 331</b>	<b>-0,2</b>	<b>28,4</b>	<b>6 047 219</b>	<b>7 598 636</b>	<b>25,7</b>	<b>28,2</b>	<b>82,0</b>	<b>-3 234 088</b>	<b>-1 667 695</b>
of which:												
<b>1-EUROPE</b>		<b>1 099 938</b>	<b>997 572</b>	<b>-9,3</b>	<b>3,1</b>	<b>716 183</b>	<b>846 946</b>	<b>18,3</b>	<b>3,1</b>	<b>84,9</b>	<b>-383 755</b>	<b>-150 626</b>
<b>EFTA</b>		<b>541 833</b>	<b>315 776</b>	<b>-41,7</b>	<b>1,0</b>	<b>280 030</b>	<b>315 457</b>	<b>12,7</b>	<b>1,2</b>	<b>99,9</b>	<b>-261 803</b>	<b>-319</b>
024	IS Iceland	11 609	14 068	21,2	0,0	2 267	3 924	73,1	0,0	27,9	-9 341	-10 143
028	NO Norway	313 576	100 890	-67,8	0,3	55 082	65 920	19,7	0,2	65,3	-258 493	-34 970
039	CH Switzerland	216 225	200 617	-7,2	0,6	222 455	245 345	10,3	0,9	122,3	6 230	44 728
<b>OTHERS</b>		<b>558 105</b>	<b>681 796</b>	<b>22,2</b>	<b>2,1</b>	<b>436 153</b>	<b>531 489</b>	<b>21,9</b>	<b>2,0</b>	<b>78,0</b>	<b>-121 952</b>	<b>-150 307</b>
052	TR Turkey	66 528	78 187	17,5	0,2	179 615	222 370	23,8	0,8	284,4	113 087	144 183
075	RU Russian Federation	364 493	367 515	0,8	1,1	81 443	107 350	31,8	0,4	29,2	-283 050	-260 164
092	HR Croatia	3 795	2 530	-33,3	0,0	9 692	12 140	25,3	0,0	479,9	5 897	9 611
<b>2-AFRICA</b>		<b>2 547 068</b>	<b>2 799 422</b>	<b>9,9</b>	<b>8,6</b>	<b>2 373 460</b>	<b>2 982 089</b>	<b>25,6</b>	<b>11,1</b>	<b>106,5</b>	<b>-173 608</b>	<b>182 667</b>
<b>MAGHREB</b>		<b>733 651</b>	<b>578 968</b>	<b>-21,1</b>	<b>1,8</b>	<b>556 997</b>	<b>588 657</b>	<b>5,7</b>	<b>2,2</b>	<b>101,7</b>	<b>-176 654</b>	<b>9 688</b>
204	MA Morocco	88 517	76 195	-13,9	0,2	228 840	305 662	33,6	1,1	401,2	140 323	229 467
208	DZ Algeria	626 455	442 399	-29,4	1,4	238 410	210 223	-11,8	0,8	47,5	-388 045	-232 176
212	TN Tunisia	18 679	60 375	223,2	0,2	89 747	72 772	-18,9	0,3	120,5	71 068	12 397
<b>ACPOL<sup>[3]</sup></b>		<b>442 251</b>	<b>944 666</b>	<b>113,6</b>	<b>2,9</b>	<b>1 473 637</b>	<b>1 960 229</b>	<b>33,0</b>	<b>7,3</b>	<b>207,5</b>	<b>1 031 386</b>	<b>1 015 564</b>
247	CV Cape Verde	6 265	4 917	-21,5	0,0	150 902	130 079	-13,8	0,5	264,5	144 637	125 162
257	GW Guinea-Bissau	176	23	-87,2	0,0	36 965	42 206	14,2	0,2	186496,0	36 788	42 183
311	ST Sao Tome and Principe	202	160	-20,6	0,0	24 624	26 692	8,4	0,1	16650,8	24 422	26 532
330	AO Angola	426 154	930 624	118,4	2,9	1 142 954	1 596 662	39,7	5,9	171,6	716 800	666 038
366	MZ Mozambique	9 455	8 941	-5,4	0,0	118 193	164 589	39,3	0,6	1840,8	108 738	155 648
<b>OTHERS</b>		<b>1 371 165</b>	<b>1 275 788</b>	<b>-7,0</b>	<b>3,9</b>	<b>342 826</b>	<b>433 203</b>	<b>26,4</b>	<b>1,6</b>	<b>34,0</b>	<b>-1 028 339</b>	<b>-842 585</b>
216	LY Libyan Arab Jamahiriya	13 639	166 380	1119,9	0,5	7 564	13 797	82,4	0,1	8,3	-6 074	-152 583
220	EG Egypt	57 760	91 307	58,1	0,3	37 056	58 734	58,5	0,2	64,3	-20 704	-32 573
272	CI Côte d'Ivoire	7 347	13 600	85,1	0,0	8 727	10 642	21,9	0,0	78,3	1 380	-2 958
288	NG Nigeria	1 023 835	441 157	-56,9	1,4	62 589	75 193	20,1	0,3	17,0	-961 247	-365 964
388	ZA South Africa	52 397	38 605	-26,3	0,1	48 095	57 070	18,7	0,2	147,8	-4 302	18 465

(continues)

Period of assessment: january to july

Geographic/Economic Areas		IMPORTS (Cif) <sup>[1]</sup>				EXPORTS (Fob) <sup>[2]</sup>				Coverage (fob/cif) 2012	Trade Balance (fob-cif)	
		2011	2012	Rate of Change %	Struct. 2012 %	2011	2012	Rate of Change %	Struct. 2012 %		2011	2012
Cod	Main Countries											
<b>3-AMERICA</b>		<b>2 367 801</b>	<b>2 162 828</b>	<b>-8,7</b>	<b>6,6</b>	<b>1 743 026</b>	<b>2 005 309</b>	<b>15,0</b>	<b>7,5</b>	<b>92,7</b>	<b>-624 775</b>	<b>-157 518</b>
<b>NAFTA</b>		<b>986 887</b>	<b>780 245</b>	<b>-20,9</b>	<b>2,4</b>	<b>1 192 035</b>	<b>1 302 286</b>	<b>9,2</b>	<b>4,8</b>	<b>166,9</b>	<b>205 147</b>	<b>522 041</b>
400	US United States	664 326	595 260	-10,4	1,8	817 343	1 065 205	30,3	4,0	178,9	153 017	469 945
404	CA Canada	137 287	59 891	-56,4	0,2	106 245	114 188	7,5	0,4	190,7	-31 042	54 296
412	MX Mexico	185 274	125 094	-32,5	0,4	268 446	122 893	-54,2	0,5	98,2	83 172	-2 201
<b>MERCOSUL</b>		<b>1 085 446</b>	<b>1 004 622</b>	<b>-7,4</b>	<b>3,1</b>	<b>355 468</b>	<b>377 164</b>	<b>6,1</b>	<b>1,4</b>	<b>37,5</b>	<b>-729 978</b>	<b>-627 458</b>
508	BR Brazil	881 654	869 520	-1,4	2,7	312 468	331 583	6,1	1,2	38,1	-569 185	-537 938
528	AR Argentina	115 094	62 429	-45,8	0,2	28 667	29 099	1,5	0,1	46,6	-86 428	-33 330
<b>OTHERS</b>		<b>295 467</b>	<b>377 960</b>	<b>27,9</b>	<b>1,2</b>	<b>195 523</b>	<b>325 859</b>	<b>66,7</b>	<b>1,2</b>	<b>86,2</b>	<b>-99 944</b>	<b>-52 101</b>
424	HN Honduras	7 572	4 682	-38,2	0,0	1 678	501	-70,1	0,0	10,7	-5 894	-4 180
436	CR Costa Rica	33 962	21 955	-35,4	0,1	4 068	2 490	-38,8	0,0	11,3	-29 894	-19 465
448	CU Cuba	3 827	14 890	289,1	0,0	14 831	18 874	27,3	0,1	126,8	11 005	3 983
480	CO Colombia	122 484	185 856	51,7	0,6	7 255	20 057	176,5	0,1	10,8	-115 229	-165 799
484	VE Venezuela	2 211	67 775	2965,5	0,2	76 836	180 117	134,4	0,7	265,8	74 625	112 342
500	EC Ecuador	14 907	8 204	-45,0	0,0	6 188	4 861	-21,4	0,0	59,3	-8 719	-3 343
512	CL Chile	39 468	15 099	-61,7	0,0	50 850	53 099	4,4	0,2	351,7	11 382	38 000
<b>4-ASIA</b>		<b>3 225 442</b>	<b>3 284 084</b>	<b>1,8</b>	<b>10,1</b>	<b>833 172</b>	<b>1 294 442</b>	<b>55,4</b>	<b>4,8</b>	<b>39,4</b>	<b>-2 392 270</b>	<b>-1 989 642</b>
<b>MIDDLE EAST</b>		<b>831 981</b>	<b>1 119 716</b>	<b>34,6</b>	<b>3,4</b>	<b>246 431</b>	<b>323 896</b>	<b>31,4</b>	<b>1,2</b>	<b>28,9</b>	<b>-585 550</b>	<b>-795 820</b>
612	IQ Iraq	0	92 442	22115185,2	0,3	2 043	4 134	102,3	0,0	4,5	2 043	-88 308
616	IR Iran, Islamic Republic of	2 816	3 725	32,3	0,0	25 143	8 780	-65,1	0,0	235,7	22 327	5 055
624	IL Israel	59 902	67 505	12,7	0,2	47 323	62 107	31,2	0,2	92,0	-12 579	-5 398
632	SA Saudi Arabia	526 460	586 198	11,3	1,8	54 079	83 731	54,8	0,3	14,3	-472 381	-502 467
647	AE United Arab Emirates	61 943	11 006	-82,2	0,0	53 865	59 931	11,3	0,2	544,5	-8 078	48 925
<b>ASEAN</b>		<b>278 155</b>	<b>242 014</b>	<b>-13,0</b>	<b>0,7</b>	<b>75 624</b>	<b>83 889</b>	<b>10,9</b>	<b>0,3</b>	<b>34,7</b>	<b>-202 530</b>	<b>-158 125</b>
680	TH Thailand	72 239	65 510	-9,3	0,2	9 673	11 993	24,0	0,0	18,3	-62 565	-53 518
700	ID Indonesia	58 513	31 687	-45,8	0,1	3 740	11 759	214,4	0,0	37,1	-54 773	-19 927
701	MY Malaysia	67 537	51 557	-23,7	0,2	8 395	18 125	115,9	0,1	35,2	-59 143	-33 431
706	SG Singapore	16 041	12 320	-23,2	0,0	44 314	33 675	-24,0	0,1	273,3	28 273	21 356
708	PH Philippines	9 750	8 456	-13,3	0,0	2 815	3 407	21,0	0,0	40,3	-6 935	-5 050
<b>OTHERS</b>		<b>2 115 307</b>	<b>1 922 354</b>	<b>-9,1</b>	<b>5,9</b>	<b>511 117</b>	<b>886 657</b>	<b>73,5</b>	<b>3,3</b>	<b>46,1</b>	<b>-1 604 190</b>	<b>-1 035 697</b>
626	TL Timor-Leste	643	89	-86,2	0,0	2 344	4 270	82,2	0,0	4807,1	1 701	4 181
662	PK Pakistan	57 403	37 616	-34,5	0,1	9 140	9 365	2,5	0,0	24,9	-48 262	-28 251
664	IN India	330 263	196 223	-40,6	0,6	58 423	54 467	-6,8	0,2	27,8	-271 840	-141 756
720	CN China	861 825	819 392	-4,9	2,5	191 091	545 885	185,7	2,0	66,6	-670 734	-273 508
728	KR Korea, Republic of	138 319	98 689	-28,7	0,3	28 561	44 802	56,9	0,2	45,4	-109 758	-53 887
732	JP Japan	200 786	202 293	0,8	0,6	112 268	114 893	2,3	0,4	56,8	-88 519	-87 400
736	TW Taiwan	59 876	64 370	7,5	0,2	39 016	14 311	-63,3	0,1	22,2	-20 860	-50 059
740	HK Hong Kong	16 136	15 089	-6,5	0,0	55 574	77 014	38,6	0,3	510,4	39 438	61 926
743	MO Macao	205	241	17,2	0,0	8 455	12 637	49,5	0,0	5251,6	8 250	12 397
<b>5-AUSTR,OC,P. REG</b>		<b>28 803</b>	<b>22 049</b>	<b>-23,5</b>	<b>0,1</b>	<b>46 787</b>	<b>47 978</b>	<b>2,5</b>	<b>0,2</b>	<b>217,6</b>	<b>17 983</b>	<b>25 929</b>
800	AU Australia	7 538	7 715	2,3	0,0	40 026	41 139	2,8	0,2	533,3	32 489	33 425
804	NZ New Zealand	20 748	13 016	-37,3	0,0	5 353	5 379	0,5	0,0	41,3	-15 395	-7 637
<b>6-OTHERS</b>		<b>12 255</b>	<b>377</b>	<b>-96,9</b>	<b>0,0</b>	<b>334 591</b>	<b>421 872</b>	<b>26,1</b>	<b>1,6</b>	<b>111781,5</b>	<b>322 336</b>	<b>421 495</b>
952	QS Stores and provisions (Extra EU)	0	0	0,0	0,0	280 309	366 083	30,6	1,4	0,0	280 309	366 083
960	QW Countries/territories not specif. (Extra EU)	12 255	377	-96,9	0,0	54 282	55 789	2,8	0,2	14782,2	42 027	55 412

**Memo:**

Intra EU-15	24 398 527	22 463 775	-7,9	69,0	17 939 292	18 452 470	2,9	68,6	82,1	-6 459 235	-4 011 305
Intra-enlargement	845 762	845 785	0,0	2,6	734 199	862 782	17,5	3,2	102,0	-111 563	16 997
OECD (excl. EU)	2 061 587	1 578 324	-23,4	4,8	1 935 837	2 161 265	11,6	8,0	136,9	-125 750	582 941
OPEC	2 760 847	2 810 445	1,8	8,6	1 682 238	2 266 518	34,7	8,4	80,6	-1 078 609	-543 927
ACP <sup>[4]</sup>	1 791 725	2 009 875	12,2	6,2	1 789 445	2 348 003	31,2	8,7	116,8	-2 280	338 128
CPLP <sup>[5]</sup>	1 324 548	1 814 275	37,0	5,6	1 788 449	2 296 082	28,4	8,5	126,6	463 901	481 807
CIS <sup>[6]</sup>	999 775	1 321 651	32,2	4,1	103 028	132 810	28,9	0,5	10,0	-896 747	-1 188 841
Mashrak	63 123	97 470	54,4	0,3	79 572	99 393	24,9	0,4	102,0	16 450	1 922
EUROMED	923 204	822 131	-10,9	2,5	863 508	972 526	12,6	3,6	118,3	-59 697	150 396
Latin American Count.	1 521 073	1 474 984	-3,0	4,5	813 524	819 670	0,8	3,0	55,6	-707 549	-655 313
Cent. Amer. Common Market	46 201	37 658	-18,5	0,1	17 345	16 152	-6,9	0,1	42,9	-28 857	-21 506
Andean Community	160 149	276 779	72,8	0,8	100 987	222 595	120,4	0,8	80,4	-59 161	-54 184
ASEM (relac. Euro-Asia)	1 866 751	1 596 228	-14,5	4,9	475 116	853 334	79,6	3,2	53,5	-1 391 635	-742 894
EDA (Econ Dinam Asian)	370 148	307 534	-16,9	0,9	185 533	199 921	7,8	0,7	65,0	-184 615	-107 613
China+H. Kong+Macao	878 166	834 722	-4,9	2,6	255 120	635 537	149,1	2,4	76,1	-623 046	-199 185

Source: GEE, based on data on International Trade statistics from Statistics Portugal (most up-to-date versions available). Estimates for operators under the assimilation threshold and non-responses are included in Intra-EU trade.

**Notes:**

- [1]Sum of Imports from EU and Imports from third countries.
- [2]Sum of Exports to EU and Exports to third countries.
- [3]African Countries of Portuguese Official Language
- [4]African, Caribbean and Pacific Group of States
- [5]Community of Portuguese Language Countries
- [6]Commonwealth of Independent States

**Table 17 - International Trade of Portuguese goods  
by geographical and economic areas (Intra + Extra-EU)  
Imports [1] - Contributions of the main partners to the global growth rate**

Period of assessment: january to july

Countries and regions	1000 Euros				Structure (%)		Growth rates and contributions to growth			
	2011		jan-jul		jan-jul		Last 12 months <sup>[2]</sup>		jan-jul	
	Rank.	2011	2012	2011	2012	y.o.y., % <sup>[3]</sup>	Contrib. p.p. <sup>[4]</sup>	y.o.y., %	Contrib. p.p. <sup>[4]</sup>	
<b>WORLD</b>	<b>57 729 732</b>	<b>34 525 596</b>	<b>32 575 891</b>	<b>100,00</b>	<b>100,00</b>	<b>-5,38</b>	<b>-5,38</b>	<b>-5,65</b>	<b>-5,65</b>	
<b>INTRA EU(27)</b>	<b>42 149 115</b>	<b>25 244 289</b>	<b>23 309 560</b>	<b>73,12</b>	<b>71,55</b>	<b>-8,29</b>	<b>-6,17</b>	<b>-7,66</b>	<b>-5,60</b>	
011 ES Spain	18 254 083	1	10 735 237	10 276 957	31,09	31,55	-4,23	-1,33	-4,27	-1,33
004 DE Germany	7 118 044	2	4 335 278	3 768 068	12,56	11,57	-16,26	-2,16	-13,08	-1,64
001 FR France	3 980 059	3	2 431 037	2 166 019	7,04	6,65	-9,36	-0,65	-10,90	-0,77
005 IT Italy	3 093 512	4	1 903 506	1 719 736	5,51	5,28	-9,28	-0,51	-9,65	-0,53
003 NL Netherlands	2 753 037	5	1 645 405	1 546 612	4,77	4,75	-7,96	-0,39	-6,00	-0,29
006 GB United Kingdom	1 923 966	6	1 148 701	1 007 141	3,33	3,09	-13,31	-0,46	-12,32	-0,41
017 BE Belgium	1 511 849	8	935 834	812 839	2,71	2,50	-15,38	-0,43	-13,14	-0,36
030 SE Sweden	603 536	16	375 046	346 528	1,09	1,06	-5,65	-0,06	-7,60	-0,08
007 IE Ireland	598 583	17	332 531	314 987	0,96	0,97	-0,15	0,00	-5,28	-0,05
060 PL Poland	388 660	21	229 429	235 007	0,66	0,72	4,74	0,03	2,43	0,02
061 CZ Czech Republic	347 121	23	216 283	191 746	0,63	0,59	-13,96	-0,09	-11,34	-0,07
008 DK Denmark	300 350	25	189 672	151 613	0,55	0,47	-17,50	-0,09	-20,07	-0,11
038 AT Austria	285 560	27	162 195	166 530	0,47	0,51	0,55	0,00	2,67	0,01
064 HU Hungary	228 525	31	133 949	152 625	0,39	0,47	4,41	0,02	13,94	0,05
032 FI Finland	134 228	37	87 523	79 988	0,25	0,25	-18,82	-0,05	-8,61	-0,02
009 GR Greece	123 949	38	79 536	69 064	0,23	0,21	-10,09	-0,02	-13,17	-0,03
066 RO Romania	119 466	39	63 143	60 555	0,18	0,19	-5,57	-0,01	-4,10	-0,01
063 SK Slovakia	114 104	40	72 162	67 192	0,21	0,21	-10,21	-0,02	-6,89	-0,01
068 BG Bulgaria	78 679	54	42 794	61 592	0,12	0,19	66,24	0,07	43,93	0,05
018 LU Luxembourg	60 909	57	36 945	37 642	0,11	0,12	10,35	0,01	1,89	0,00
055 LT Lithuania	56 141	58	44 514	30 626	0,13	0,09	-21,50	-0,02	-31,20	-0,04
091 SI Slovenia	38 177	63	23 087	22 419	0,07	0,07	-3,33	0,00	-2,89	0,00
046 MT Malta	19 277	75	12 407	10 833	0,04	0,03	-21,12	-0,01	-12,68	0,00
053 EE Estonia	10 107	90	4 534	8 466	0,01	0,03	40,20	0,01	86,71	0,01
600 CY Cyprus	4 258	110	1 195	1 149	0,00	0,00	141,98	0,00	-3,89	0,00
054 LV Latvia	2 778	120	2 263	3 576	0,01	0,01	-5,99	0,00	57,97	0,00
OTHERS	155	81	49	0,00	0,00	13,6	0,00	-39,5	0,00	
<b>EXTRA EU(27)</b>	<b>15 580 617</b>	<b>9 281 307</b>	<b>9 266 331</b>	<b>26,88</b>	<b>28,45</b>	<b>3,06</b>	<b>0,78</b>	<b>-0,16</b>	<b>-0,04</b>	
of which:										
<b>1-EUROPE</b>	<b>1 691 266</b>	<b>1 099 938</b>	<b>997 572</b>	<b>3,19</b>	<b>3,06</b>	<b>-7,67</b>	<b>-0,22</b>	<b>-9,31</b>	<b>-0,30</b>	
<b>EFTA</b>	<b>802 175</b>	<b>541 833</b>	<b>315 776</b>	<b>1,57</b>	<b>0,97</b>	<b>-31,59</b>	<b>-0,45</b>	<b>-41,72</b>	<b>-0,65</b>	
028 NO Norway	417 264	20	313 576	100 890	0,91	0,31	-54,93	-0,42	-67,83	-0,62
039 CH Switzerland	365 170	22	216 225	200 617	0,63	0,62	-6,19	-0,04	-7,22	-0,05
024 IS Iceland	19 147	76	11 609	14 068	0,03	0,04	44,37	0,01	21,18	0,01
<b>OTHERS</b>	<b>889 091</b>	<b>558 105</b>	<b>681 796</b>	<b>1,62</b>	<b>2,09</b>	<b>15,24</b>	<b>0,23</b>	<b>22,16</b>	<b>0,36</b>	
075 RU Russian Federation	562 810	18	364 493	367 515	1,06	1,13	14,38	0,12	0,83	0,01
072 UA Ukraine	164 273	33	93 733	186 042	0,27	0,57	69,69	0,18	98,48	0,27
052 TR Turkey	102 951	43	66 528	78 077	0,19	0,24	-39,33	-0,13	17,52	0,03
096 MK Former Yugoslav Republic of Macedonia	22 135	72	11 882	9 039	0,03	0,03	11,18	0,00	-23,93	-0,01
<b>2-AFRICA</b>	<b>4 361 255</b>	<b>2 547 068</b>	<b>2 799 422</b>	<b>7,38</b>	<b>8,59</b>	<b>9,20</b>	<b>0,66</b>	<b>9,91</b>	<b>0,73</b>	
<b>MAGHREB</b>	<b>941 433</b>	<b>733 651</b>	<b>578 968</b>	<b>2,12</b>	<b>1,78</b>	<b>-17,26</b>	<b>-0,28</b>	<b>-21,08</b>	<b>-0,45</b>	
208 DZ Algeria	776 204	15	626 455	442 399	1,81	1,36	-20,15	-0,25	-29,38	-0,53
204 MA Morocco	139 215	35	88 517	76 195	0,26	0,23	-8,00	-0,02	-13,92	-0,04
212 TN Tunisia	26 014	69	18 679	60 375	0,05	0,19	-5,07	-0,01	223,22	0,12
<b>ACPOL<sup>[5]</sup></b>	<b>1 229 970</b>	<b>442 251</b>	<b>944 666</b>	<b>1,28</b>	<b>2,90</b>	<b>145,65</b>	<b>1,74</b>	<b>113,60</b>	<b>1,46</b>	
330 AO Angola	1 177 486	11	426 154	930 624	1,23	2,86	153,39	1,73	118,38	1,46
366 MZ Mozambique	41 983	62	9 455	8 941	0,03	0,03	31,21	0,02	-5,43	0,00
247 CV Cape Verde	9 971	92	6 265	4 917	0,02	0,02	-6,57	0,00	-21,51	0,00
311 ST Sao Tome and Principe	270	145	202	160	0,00	0,00	-20,94	0,00	-20,63	0,00
257 GW Guinea-Bissau	261	146	176	23	0,00	0,00	-67,37	0,00	-87,15	0,00
<b>OTHERS</b>	<b>2 189 852</b>	<b>1 371 165</b>	<b>1 275 788</b>	<b>3,97</b>	<b>3,92</b>	<b>-18,47</b>	<b>-0,80</b>	<b>-6,96</b>	<b>-0,28</b>	
288 NG Nigeria	1 528 659	7	1 023 835	441 157	2,97	1,35	-38,94	-1,02	-56,91	-1,69
310 GQ Equatorial Guinea	138 977	36	83 987	260 829	0,24	0,80	107,45	0,28	210,56	0,51
388 ZA South Africa	97 672	44	52 397	38 605	0,15	0,12	-33,92	-0,07	-26,32	-0,04
220 EG Egypt	88 088	49	57 760	91 307	0,17	0,28	40,74	0,06	58,08	0,10
302 CM Cameroon	86 264	52	15 216	146 104	0,04	0,45	208,39	0,25	860,20	0,38
<b>3-AMERICA</b>	<b>3 824 986</b>	<b>2 367 801</b>	<b>2 162 828</b>	<b>6,86</b>	<b>6,64</b>	<b>-1,97</b>	<b>-0,12</b>	<b>-8,66</b>	<b>-0,59</b>	
<b>NAFTA</b>	<b>1 548 658</b>	<b>986 887</b>	<b>780 245</b>	<b>2,86</b>	<b>2,40</b>	<b>-11,09</b>	<b>-0,28</b>	<b>-20,94</b>	<b>-0,60</b>	
400 US United States	1 098 283	12	664 326	595 260	1,92	1,83	0,95	0,02	-10,40	-0,20
412 MX Mexico	230 866	30	185 274	125 094	0,54	0,38	-37,55	-0,17	-32,48	-0,17
404 CA Canada	219 509	32	137 287	59 891	0,40	0,18	-34,40	-0,13	-56,38	-0,22

(continues)

Period of assessment: january to july

Countries and regions	1000 Euros				Structure (%)		Growth rates and contributions to growth			
	2011	jan-jul		jan-jul		Last 12 months <sup>[2]</sup>		jan-jul		
		Rank.	2011	2012	2011	2012	y.o.y., % <sup>[3]</sup>	Contrib. p.p. <sup>[4]</sup>	y.o.y., %	Contrib. p.p. <sup>[4]</sup>
	<b>MERCOSUL</b>	<b>1 769 133</b>	<b>1 085 446</b>	<b>1 004 622</b>	<b>3,14</b>	<b>3,08</b>	<b>3,03</b>	<b>0,08</b>	<b>-7,45</b>	<b>-0,23</b>
508 BR Brazil	1 462 081	881 654	869 520	2,55	2,67	9,15	0,21	-1,38	-0,04	
528 AR Argentina	153 573	115 094	62 429	0,33	0,19	-36,42	-0,10	-45,76	-0,15	
<b>OTHERS</b>	<b>507 195</b>	<b>295 467</b>	<b>377 960</b>	<b>0,86</b>	<b>1,16</b>	<b>8,24</b>	<b>0,08</b>	<b>27,92</b>	<b>0,24</b>	
480 CO Colombia	246 605	122 484	185 856	0,35	0,57	80,04	0,23	51,74	0,18	
436 CR Costa Rica	54 151	33 962	21 955	0,10	0,07	-20,41	-0,02	-35,35	-0,03	
512 CL Chile	51 257	39 468	15 099	0,11	0,05	-60,08	-0,07	-61,74	-0,07	
488 GY Guyana	32 402	22 004	2 349	0,06	0,01	-67,55	-0,05	-89,32	-0,06	
504 PE Peru	28 970	19 330	14 353	0,06	0,04	-22,73	-0,01	-25,75	-0,01	
500 EC Ecuador	22 108	14 907	8 204	0,04	0,03	-29,34	-0,01	-44,97	-0,02	
<b>4-ASIA</b>	<b>5 648 520</b>	<b>3 225 442</b>	<b>3 284 084</b>	<b>9,34</b>	<b>10,08</b>	<b>5,44</b>	<b>0,50</b>	<b>1,82</b>	<b>0,17</b>	
<b>MIDDLE EAST</b>	<b>1 499 781</b>	<b>831 981</b>	<b>1 119 716</b>	<b>2,41</b>	<b>3,44</b>	<b>29,63</b>	<b>0,69</b>	<b>34,58</b>	<b>0,83</b>	
632 SA Saudi Arabia	914 297	526 460	586 198	1,52	1,80	35,42	0,43	11,35	0,17	
078 AZ Azerbaijan	290 057	103 575	288 373	0,30	0,89	33,66	0,20	178,42	0,54	
624 IL Israel	93 796	59 902	67 505	0,17	0,21	4,95	0,01	12,69	0,02	
644 QA Qatar	88 126	60 088	57 852	0,17	0,18	16,98	0,02	-3,72	-0,01	
647 AE United Arab Emirates	68 694	61 943	11 006	0,18	0,03	-73,10	-0,08	-82,23	-0,15	
640 BH Bahrain	15 394	102	13	0,00	0,00	-32,01	-0,01	-86,86	0,00	
649 OM Oman	9 159	7 864	904	0,02	0,00	-82,53	-0,02	-88,51	-0,02	
<b>ASEAN</b>	<b>454 716</b>	<b>278 155</b>	<b>242 014</b>	<b>0,81</b>	<b>0,74</b>	<b>-5,71</b>	<b>-0,04</b>	<b>-12,99</b>	<b>-0,10</b>	
680 TH Thailand	112 481	72 239	65 510	0,21	0,20	-13,88	-0,03	-9,31	-0,02	
701 MY Malaysia	112 032	67 537	51 557	0,20	0,16	-10,97	-0,02	-23,66	-0,05	
690 VN Viet-Nam	96 943	50 608	69 055	0,15	0,21	39,21	0,06	36,45	0,05	
700 ID Indonesia	87 026	58 513	31 687	0,17	0,10	-24,58	-0,03	-45,85	-0,08	
706 SG Singapore	23 389	16 041	12 320	0,05	0,04	-33,87	-0,02	-23,20	-0,01	
<b>OTHERS</b>	<b>3 694 023</b>	<b>2 115 307</b>	<b>1 922 354</b>	<b>6,13</b>	<b>5,90</b>	<b>-2,47</b>	<b>-0,15</b>	<b>-9,12</b>	<b>-0,56</b>	
720 CN China	1 499 188	861 825	819 392	2,50	2,52	-6,12	-0,16	-4,92	-0,12	
079 KZ Kazakhstan	853 958	421 398	459 260	1,22	1,41	32,26	0,37	8,98	0,11	
664 IN India	467 326	330 263	196 223	0,96	0,60	-31,70	-0,26	-40,59	-0,39	
732 JP Japan	340 635	200 786	202 293	0,58	0,62	-0,29	0,00	0,75	0,00	
728 KR Korea, Republic of	278 178	138 319	98 689	0,40	0,30	0,97	0,00	-28,65	-0,11	
736 TW Taiwan	96 635	59 876	64 370	0,17	0,20	-15,36	-0,03	7,51	0,01	
662 PK Pakistan	81 451	57 403	37 616	0,17	0,12	-32,61	-0,05	-34,47	-0,06	
666 BD Bangladesh	27 638	14 391	14 471	0,04	0,04	-0,03	0,00	0,56	0,00	
740 HK Hong Kong	27 493	16 136	15 089	0,05	0,05	-15,29	-0,01	-6,49	0,00	
081 UZ Uzbekistan	9 867	7 323	5 757	0,02	0,02	-44,70	-0,01	-21,38	0,00	
<b>5-AUSTR,OC,P. REG</b>	<b>42 005</b>	<b>28 803</b>	<b>22 049</b>	<b>0,08</b>	<b>0,07</b>	<b>-10,13</b>	<b>-0,01</b>	<b>-23,45</b>	<b>-0,02</b>	
804 NZ New Zealand	26 714	20 748	13 016	0,06	0,04	-27,69	-0,01	-37,27	-0,02	
800 AU Australia	14 591	7 538	7 715	0,02	0,02	20,97	0,00	2,35	0,00	
801 PG Papua New Guinea	509	408	1 292	0,00	0,00	128,45	0,00	216,66	0,00	
<b>6-OTHERS</b>	<b>12 586</b>	<b>12 255</b>	<b>377</b>	<b>0,04</b>	<b>0,00</b>	<b>-94,39</b>	<b>-0,02</b>	<b>-96,92</b>	<b>-0,03</b>	
960 QW Countries/territories not specif. (Extra EU)	12 586	12 255	377	0,04	0,00	-94,39	-0,02	-96,92	-0,03	
952 QS Stores and provisions (Extra EU)	0	0	0	0,00	0,00	0,00	0,00	0,00	0,00	

Memo:

Intra EU-15	40 741 819	24 398 527	22 463 775	70,67	68,96	-8,53	-6,14	-7,93	-5,60
Intra-enlargement	1 407 295	845 762	845 785	2,45	2,60	-1,11	-0,03	0,00	0,00
OECD (excl. EU)	3 258 360	2 061 587	1 578 324	5,97	4,85	-16,45	-0,93	-23,44	-1,40
OPEC	4 611 027	2 760 847	2 810 445	8,00	8,63	7,91	0,58	1,80	0,14
ACP <sup>[6]</sup>	3 382 557	1 791 725	2 009 875	5,19	6,17	23,84	1,18	12,18	0,63
CPLP <sup>[7]</sup>	2 693 077	1 324 548	1 814 275	3,84	5,57	56,43	1,95	36,97	1,42
CIS <sup>[8]</sup>	1 898 015	999 775	1 321 651	2,90	4,06	30,43	0,88	32,19	0,93
Mashrak	98 267	63 123	97 470	0,18	0,30	40,01	0,06	54,41	0,10
EUROMED	1 236 447	923 204	822 131	2,67	2,52	-14,71	-0,33	-10,95	-0,29
Latin American Count.	2 450 297	1 521 073	1 474 984	4,41	4,53	1,50	0,06	-3,03	-0,13
Cent. Amer. Common Market	78 206	46 201	37 658	0,13	0,12	-0,35	0,00	-18,49	-0,02
Andean Community	313 159	160 149	276 779	0,46	0,85	38,79	0,20	72,83	0,34
ASEM (relac. Euro-Asia)	3 121 494	1 866 751	1 596 228	5,41	4,90	-9,62	-0,51	-14,49	-0,78
EDA (Econ Dinam Asian)	650 209	370 148	307 534	1,07	0,94	-9,23	-0,10	-16,92	-0,18
China+H. Kong+Macau	1 526 912	878 166	834 722	2,54	2,56	-6,31	-0,17	-4,95	-0,13

Source: GEE, based on data on International Trade statistics from Statistics Portugal (most up-to-date versions available). Estimates for operators under the assimilation threshold and non-responses are included in Intra-EU trade.

Notes:

[1] Sum of Imports from EU and Imports from third countries.

[2] 12 months ending in July 2012

 [3]  $(\text{aug } 11\text{-jul } 12)/(\text{aug } 10\text{-jul } 11) \times 100 - 100$ 

 [4] Contributions to growth, shift share analysis:  $(\text{rate of change}) \times (\text{weight in the previous period}) \div 100$ .

[5] African Countries of Portuguese Official Language

[6] African, Caribbean and Pacific Group of States

[7] Community of Portuguese Language Countries

[8] Commonwealth of Independent States

**Table 18 - International Trade of Portuguese goods  
by geographical and economic areas (Intra + Extra-EU)  
Exports <sup>[1]</sup> - Contributions of the main partners to the global growth rate**

Period of assessment: January to July

Countries and regions	1000 Euros				Structure (%)		Growth rates and contributions to growth			
	2011	jan-jul		jan-jul		Last 12 months <sup>[2]</sup>		jan-jul		
		Rank.	2011	2012	2011	2012	y.o.y., % <sup>[3]</sup>	Contrib. p.p. <sup>[4]</sup>	y.o.y., %	Contrib. p.p. <sup>[4]</sup>
	<b>WORLD</b>	<b>42 325 641</b>	<b>24 720 710</b>	<b>26 913 888</b>	<b>100,00</b>	<b>100,00</b>	<b>10,54</b>	<b>10,54</b>	<b>8,87</b>	<b>8,87</b>
<b>INTRA EU(27)</b>	<b>31 343 842</b>	<b>18 673 491</b>	<b>19 315 252</b>	<b>75,54</b>	<b>71,77</b>	<b>5,67</b>	<b>4,26</b>	<b>3,44</b>	<b>2,60</b>	
011 ES Spain	10 529 970	6 324 154	6 053 593	25,58	22,49	-1,13	-0,29	-4,28	-1,09	
004 DE Germany	5 702 602	3 402 907	3 422 845	13,77	12,72	4,60	0,62	0,59	0,08	
001 FR France	5 101 777	3 113 892	3 276 943	12,60	12,18	8,06	0,98	5,24	0,66	
006 GB United Kingdom	2 155 081	1 244 983	1 372 556	5,04	5,10	9,62	0,50	10,25	0,52	
003 NL Netherlands	1 665 532	1 031 891	1 109 232	4,17	4,12	9,62	0,38	7,50	0,31	
005 IT Italy	1 550 234	973 384	994 489	3,94	3,70	-0,80	-0,03	2,17	0,09	
017 BE Belgium	1 334 824	717 117	847 049	2,90	3,15	26,93	0,77	18,12	0,53	
030 SE Sweden	434 920	260 703	261 586	1,05	0,97	-2,29	-0,03	0,34	0,00	
060 PL Poland	403 921	224 983	237 309	0,91	0,88	16,87	0,15	5,48	0,05	
061 CZ Czech Republic	277 926	160 784	191 947	0,65	0,71	17,43	0,11	19,38	0,13	
008 DK Denmark	266 155	158 961	172 909	0,64	0,64	7,50	0,05	8,77	0,06	
032 FI Finland	244 804	130 105	148 180	0,53	0,55	-1,56	-0,01	13,89	0,07	
066 RO Romania	233 542	127 410	153 804	0,52	0,57	21,27	0,11	20,72	0,11	
038 AT Austria	230 868	135 488	153 891	0,55	0,57	9,77	0,06	13,58	0,07	
009 GR Greece	131 913	62 656	185 456	0,25	0,69	130,21	0,36	195,99	0,50	
007 IE Ireland	122 947	74 863	81 524	0,30	0,30	4,21	0,01	8,90	0,03	
064 HU Hungary	120 825	72 667	97 312	0,29	0,36	21,44	0,06	33,92	0,10	
063 SK Slovakia	84 677	51 694	51 159	0,21	0,19	-1,25	0,00	-1,03	0,00	
018 LU Luxembourg	58 226	34 893	36 516	0,14	0,14	0,13	0,00	4,65	0,01	
068 BG Bulgaria	52 674	26 379	51 669	0,11	0,19	49,80	0,06	95,87	0,10	
600 CY Cyprus	34 115	21 959	12 023	0,09	0,04	-40,22	-0,04	-45,25	-0,04	
091 SI Slovenia	24 494	13 865	22 252	0,06	0,08	42,12	0,02	60,49	0,03	
046 MT Malta	24 015	8 623	7 457	0,03	0,03	68,81	0,02	-13,53	0,00	
055 LT Lithuania	22 268	12 961	13 029	0,05	0,05	2,17	0,00	0,53	0,00	
053 EE Estonia	14 583	8 323	14 879	0,03	0,06	33,30	0,01	78,76	0,03	
054 LV Latvia	11 381	4 553	9 943	0,02	0,04	81,32	0,02	118,39	0,02	
OTHERS	509 569	273 296	335 701	1,11	1,25	32,90	0,35	22,83	0,25	
<b>EXTRA EU(27)</b>	<b>10 981 799</b>	<b>6 047 219</b>	<b>7 598 636</b>	<b>24,46</b>	<b>28,23</b>	<b>25,30</b>	<b>6,28</b>	<b>25,66</b>	<b>6,28</b>	
of which:										
<b>1-EUROPE</b>	<b>1 226 229</b>	<b>716 183</b>	<b>846 946</b>	<b>2,90</b>	<b>3,15</b>	<b>21,46</b>	<b>0,60</b>	<b>18,26</b>	<b>0,53</b>	
<b>EFTA</b>	<b>467 032</b>	<b>280 030</b>	<b>315 457</b>	<b>1,13</b>	<b>1,17</b>	<b>12,63</b>	<b>0,14</b>	<b>12,65</b>	<b>0,14</b>	
039 CH Switzerland	372 235	222 455	245 345	0,90	0,91	10,98	0,10	10,29	0,09	
028 NO Norway	90 146	55 082	65 920	0,22	0,24	17,38	0,04	19,68	0,04	
<b>OTHERS</b>	<b>759 196</b>	<b>436 153</b>	<b>531 489</b>	<b>1,76</b>	<b>1,97</b>	<b>27,33</b>	<b>0,46</b>	<b>21,86</b>	<b>0,39</b>	
052 TR Turkey	301 019	179 615	222 370	0,73	0,83	22,82	0,16	23,80	0,17	
044 GI Gibraltar	253 795	137 114	160 884	0,55	0,60	43,82	0,21	17,34	0,10	
075 RU Russian Federation	139 853	81 443	107 350	0,33	0,40	26,00	0,08	31,81	0,10	
072 UA Ukraine	19 094	9 577	12 569	0,04	0,05	17,67	0,01	31,25	0,01	
092 HR Croatia	15 373	9 692	12 140	0,04	0,05	25,56	0,01	25,26	0,01	
<b>2-AFRICA</b>	<b>4 363 262</b>	<b>2 373 460</b>	<b>2 982 089</b>	<b>9,60</b>	<b>11,08</b>	<b>25,25</b>	<b>2,49</b>	<b>25,64</b>	<b>2,46</b>	
<b>MAGHREB</b>	<b>889 663</b>	<b>556 997</b>	<b>588 657</b>	<b>2,25</b>	<b>2,19</b>	<b>9,65</b>	<b>0,20</b>	<b>5,68</b>	<b>0,13</b>	
204 MA Morocco	387 476	228 840	305 662	0,93	1,14	31,83	0,28	33,57	0,31	
208 DZ Algeria	358 603	238 410	210 223	0,96	0,78	-2,21	-0,02	-11,82	-0,11	
212 TN Tunisia	143 584	89 747	72 772	0,36	0,27	-15,69	-0,06	-18,91	-0,07	
<b>ACPOL <sup>[5]</sup></b>	<b>2 919 571</b>	<b>1 473 637</b>	<b>1 960 229</b>	<b>5,96</b>	<b>7,28</b>	<b>31,59</b>	<b>2,03</b>	<b>33,02</b>	<b>1,97</b>	
330 AO Angola	2 335 457	1 142 954	1 596 662	4,62	5,93	37,02	1,87	39,70	1,84	
247 CV Cape Verde	255 151	150 902	130 079	0,61	0,48	-9,11	-0,06	-13,80	-0,08	
366 MZ Mozambique	217 873	118 193	164 589	0,48	0,61	37,69	0,18	39,26	0,19	
257 GW Guinea-Bissau	64 368	36 965	42 206	0,15	0,16	17,96	0,03	14,18	0,02	
311 ST Sao Tome and Principe	46 723	24 624	26 692	0,10	0,10	10,78	0,01	8,40	0,01	
<b>OTHERS</b>	<b>554 027</b>	<b>342 826</b>	<b>433 203</b>	<b>1,39</b>	<b>1,61</b>	<b>19,14</b>	<b>0,26</b>	<b>26,36</b>	<b>0,37</b>	
388 ZA South Africa	86 089	48 095	57 070	0,19	0,21	17,34	0,03	18,66	0,04	
288 NG Nigeria	76 112	62 589	75 193	0,25	0,28	18,03	0,03	20,14	0,05	
220 EG Egypt	71 394	37 056	58 734	0,15	0,22	39,16	0,07	58,50	0,09	
310 GQ Equatorial Guinea	41 111	24 763	22 966	0,10	0,09	5,81	0,01	-7,26	-0,01	
<b>3-AMERICA</b>	<b>3 172 258</b>	<b>1 743 026</b>	<b>2 005 309</b>	<b>7,05</b>	<b>7,45</b>	<b>17,22</b>	<b>1,25</b>	<b>15,05</b>	<b>1,06</b>	
<b>NAFTA</b>	<b>2 166 219</b>	<b>1 192 035</b>	<b>1 302 286</b>	<b>4,82</b>	<b>4,84</b>	<b>15,15</b>	<b>0,74</b>	<b>9,25</b>	<b>0,45</b>	
400 US United States	1 498 627	817 343	1 065 205	3,31	3,96	27,30	0,93	30,33	1,00	
412 MX Mexico	462 402	268 446	122 893	1,09	0,46	-27,49	-0,30	-54,22	-0,59	
404 CA Canada	205 190	106 245	114 188	0,43	0,42	26,86	0,11	7,48	0,03	

(continues)

Period of assessment: january to july

Countries and regions	1000 Euros				Structure (%)		Growth rates and contributions to growth			
	2011	jan-jul		jan-jul		Last 12 months <sup>[2]</sup>		jan-jul		
		Rank.	2011	2012	2011	2012	y.o.y., % <sup>[3]</sup>	Contrib. p.p. <sup>[4]</sup>	y.o.y., %	Contrib. p.p. <sup>[4]</sup>
	<b>MERCOSUL</b>	<b>651 494</b>	<b>355 468</b>	<b>377 164</b>	<b>1,44</b>	<b>1,40</b>	<b>14,50</b>	<b>0,21</b>	<b>6,10</b>	<b>0,09</b>
508 BR Brazil	585 268	312 468	331 583	1,26	1,23	15,81	0,20	6,12	0,08	
528 AR Argentina	45 328	28 667	29 099	0,12	0,11	-1,50	0,00	1,51	0,00	
<b>OTHERS</b>	<b>354 545</b>	<b>195 523</b>	<b>325 859</b>	<b>0,79</b>	<b>1,21</b>	<b>32,79</b>	<b>0,30</b>	<b>66,66</b>	<b>0,53</b>	
484 VE Venezuela	152 827	76 836	180 117	0,31	0,67	65,00	0,25	134,42	0,42	
512 CL Chile	80 221	50 850	53 099	0,21	0,20	-10,98	-0,03	4,42	0,01	
448 CU Cuba	22 320	14 831	18 874	0,06	0,07	9,50	0,01	27,25	0,02	
<b>4-ASIA</b>	<b>1 509 134</b>	<b>833 172</b>	<b>1 294 442</b>	<b>3,37</b>	<b>4,81</b>	<b>48,33</b>	<b>1,59</b>	<b>55,36</b>	<b>1,87</b>	
<b>MIDDLE EAST</b>	<b>414 253</b>	<b>246 431</b>	<b>323 896</b>	<b>1,00</b>	<b>1,20</b>	<b>22,80</b>	<b>0,23</b>	<b>31,43</b>	<b>0,31</b>	
632 SA Saudi Arabia	93 659	54 079	83 731	0,22	0,31	50,79	0,10	54,83	0,12	
647 AE United Arab Emirates	90 330	53 865	59 931	0,22	0,22	15,60	0,03	11,26	0,02	
624 IL Israel	74 535	47 323	62 107	0,19	0,23	16,18	0,03	31,24	0,06	
616 IR Iran, Islamic Republic of	35 104	25 143	8 780	0,10	0,03	-54,18	-0,06	-24,01	-0,07	
604 LB Lebanon	27 784	16 519	18 371	0,07	0,07	12,98	0,01	11,22	0,01	
<b>ASEAN</b>	<b>139 012</b>	<b>75 624</b>	<b>83 889</b>	<b>0,31</b>	<b>0,31</b>	<b>21,84</b>	<b>0,07</b>	<b>10,93</b>	<b>0,03</b>	
706 SG Singapore	81 286	44 314	33 675	0,18	0,13	4,20	0,01	-24,01	-0,04	
680 TH Thailand	16 041	9 673	11 993	0,04	0,04	21,14	0,01	23,97	0,01	
701 MY Malaysia	12 267	8 395	18 125	0,03	0,07	77,45	0,02	115,92	0,04	
690 VN Viet-Nam	12 007	6 251	4 343	0,03	0,02	-11,64	0,00	-30,53	-0,01	
<b>OTHERS</b>	<b>955 869</b>	<b>511 117</b>	<b>886 657</b>	<b>2,07</b>	<b>3,29</b>	<b>64,96</b>	<b>1,30</b>	<b>73,47</b>	<b>1,52</b>	
720 CN China	399 012	191 091	545 885	0,77	2,03	158,73	1,15	185,67	1,44	
732 JP Japan	191 733	112 268	114 893	0,45	0,43	11,03	0,05	2,34	0,01	
740 HK Hong Kong	111 736	55 574	77 014	0,22	0,29	30,35	0,08	38,58	0,09	
664 IN India	89 966	58 423	54 467	0,24	0,20	-5,19	-0,01	-6,77	-0,02	
736 TW Taiwan	61 869	39 016	14 311	0,16	0,05	-28,72	-0,04	-63,32	-0,10	
728 KR Korea, Republic of	53 901	28 561	44 802	0,12	0,17	47,35	0,06	56,86	0,07	
662 PK Pakistan	15 624	9 140	9 365	0,04	0,03	3,46	0,00	2,46	0,00	
<b>5-AUSTR,OC,P. REG</b>	<b>84 042</b>	<b>46 787</b>	<b>47 978</b>	<b>0,19</b>	<b>0,18</b>	<b>10,42</b>	<b>0,02</b>	<b>2,55</b>	<b>0,00</b>	
800 AU Australia	72 160	40 026	41 139	0,16	0,15	10,55	0,02	2,78	0,00	
804 NZ New Zealand	9 015	5 353	5 379	0,02	0,02	4,56	0,00	0,48	0,00	
<b>6-DIVERSOS</b>	<b>626 874</b>	<b>334 591</b>	<b>421 872</b>	<b>1,35</b>	<b>1,57</b>	<b>23,11</b>	<b>0,33</b>	<b>26,09</b>	<b>0,35</b>	
952 QS Stores and provisions (Extra EU)	524 066	280 309	366 083	1,13	1,36	25,60	0,31	30,60	0,35	
960 QW Countries/territories not specif. (Extra EU)	102 808	54 282	55 789	0,22	0,21	10,34	0,02	2,78	0,01	

## Memo:

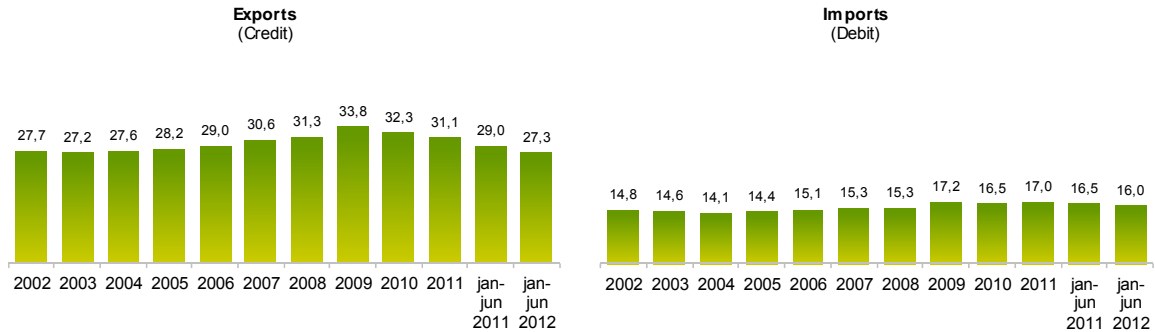
Intra EU-15	30 039 421	17 939 292	18 452 470	72,57	68,56	5,15	3,72	2,86	2,08
Intra-enlargement	1 304 421	734 199	862 782	2,97	3,21	17,96	0,54	17,51	0,52
OECD (excl. EU)	3 415 162	1 935 837	2 161 265	7,83	8,03	14,85	1,17	11,64	0,91
OPEC	3 197 022	1 682 238	2 266 518	6,80	8,42	31,34	2,24	34,73	2,36
ACP <sup>[6]</sup>	3 422 783	1 789 445	2 348 003	7,24	8,72	29,76	2,27	31,21	2,26
CPLP <sup>[7]</sup>	3 509 751	1 788 449	2 296 082	7,23	8,53	28,92	2,24	28,38	2,05
CIS <sup>[8]</sup>	180 362	103 028	132 810	0,42	0,49	23,46	0,10	28,91	0,12
Mashrak	141 385	79 572	99 393	0,32	0,37	13,45	0,05	24,91	0,08
EUROMED	1 406 602	863 508	972 526	3,49	3,61	13,18	0,44	12,63	0,44
Latin American Count.	1 453 902	813 524	819 670	3,29	3,05	5,82	0,20	0,76	0,02
Cent. Amer. Common Market	28 798	17 345	16 152	0,07	0,06	-3,09	0,00	-6,88	0,00
Andean Community	199 809	100 987	222 595	0,41	0,83	61,37	0,30	120,42	0,49
ASEM (relac. Euro-Asia)	889 273	475 116	853 334	1,92	3,17	71,07	1,31	79,61	1,53
EDA (Econ Dinam Asian)	337 100	185 533	199 921	0,75	0,74	18,24	0,13	7,75	0,06
China+H. Kong+Macau	525 964	255 120	635 537	1,03	2,36	122,20	1,24	149,11	1,54

Source: GEE, based on data on International Trade statistics from Statistics Portugal (most up-to-date versions available). Estimates for operators under the assimilation threshold and non-responses are included in Intra-EU trade.

## Notes:

- [1] Sum of Exports to EU and Exports to third countries.
- [2] 12 months ending in July 2012
- [3]  $(\text{aug } 11\text{-jul } 12) / (\text{aug } 10\text{-jul } 11) \times 100 - 100$
- [4] Contributions to growth, shift share analysis:  $(\text{rate of change}) \times (\text{weight in the previous period}) + 100$ .
- [5] African Countries of Portuguese Official Language
- [6] African, Caribbean and Pacific Group of States
- [7] Community of Portuguese Language Countries
- [8] Commonwealth of Independent States

Chart 5 – Share of Services in total Trade



Source: GEE, based on data from the Balance of Payments Statistics of the Bank of Portugal.

Notes:

The Exports from the Balance of Payments (Credit) corresponds to the Exports in International Trade Statistics (sum of Exports of goods to the EU with the Exports to Third Countries).

The Imports from the Balance of Payments (Debit) corresponds to the Imports in International Trade Statistics (sum of the Imports of goods from the EU with the Imports from Third Countries).

Table 19 - Trade of Goods and Services as a percentage of GDP

	2008	2009	2010	2011	2009				2010				2011				2012	
					Q1	Q2	Q3	Q4	Q1	Q2	Q3	Q4	Q1	Q2	Q3	Q4	Q1	Q2
<b>Current Values as a percentage of GDP</b>																		
<b>Exports (Fob)</b>	<b>32,4</b>	<b>28,0</b>	<b>31,0</b>	<b>35,5</b>	<b>26,8</b>	<b>27,4</b>	<b>28,9</b>	<b>29,0</b>	<b>29,0</b>	<b>30,7</b>	<b>32,1</b>	<b>32,3</b>	<b>33,4</b>	<b>35,4</b>	<b>36,7</b>	<b>36,5</b>	<b>37,3</b>	<b>38,7</b>
- Goods	23,8	20,0	22,5	26,2	18,7	19,4	21,0	20,9	20,9	22,2	23,5	23,6	24,5	26,0	27,1	27,1	27,7	28,8
- Services	8,6	8,0	8,5	9,3	8,1	8,0	7,9	8,1	8,1	8,5	8,6	8,7	8,9	9,4	9,6	9,5	9,6	9,9
<b>Imports (Fob)</b>	<b>42,5</b>	<b>35,4</b>	<b>38,2</b>	<b>39,4</b>	<b>34,3</b>	<b>34,2</b>	<b>36,9</b>	<b>36,4</b>	<b>35,9</b>	<b>38,9</b>	<b>38,1</b>	<b>39,8</b>	<b>39,0</b>	<b>40,3</b>	<b>40,4</b>	<b>37,8</b>	<b>39,2</b>	<b>38,9</b>
- Goods	36,8	30,0	32,5	33,4	28,9	28,6	31,5	31,0	30,5	33,2	32,4	34,1	33,4	34,1	34,3	31,7	33,3	32,4
- Services	5,7	5,4	5,6	6,0	5,4	5,6	5,4	5,4	5,4	5,7	5,7	5,7	5,6	6,2	6,2	6,1	5,9	6,6
<b>Annual real growth rate</b>																		
<b>Exports (Fob)</b>	<b>-0,1</b>	<b>-10,9</b>	<b>8,8</b>	<b>7,5</b>	<b>-18,7</b>	<b>-14,6</b>	<b>-9,0</b>	<b>-0,4</b>	<b>9,5</b>	<b>9,6</b>	<b>8,4</b>	<b>7,8</b>	<b>8,4</b>	<b>8,8</b>	<b>6,7</b>	<b>6,3</b>	<b>7,9</b>	<b>4,3</b>
- Goods	-0,6	-12,4	9,7	7,8	-22,1	-17,1	-9,2	0,4	12,8	10,8	7,7	8,1	8,3	9,0	6,6	7,3	9,7	6,1
- Services	1,4	-6,6	6,3	6,8	-8,6	-7,2	-8,2	-2,3	1,5	6,3	10,6	6,9	8,7	8,4	7,0	3,4	2,9	-0,4
<b>Imports (Fob)</b>	<b>2,3</b>	<b>-10,0</b>	<b>5,4</b>	<b>-5,3</b>	<b>-15,6</b>	<b>-13,9</b>	<b>-7,8</b>	<b>-2,4</b>	<b>6,8</b>	<b>9,8</b>	<b>1,3</b>	<b>4,1</b>	<b>-1,1</b>	<b>-4,3</b>	<b>-2,8</b>	<b>-12,8</b>	<b>-3,8</b>	<b>-8,1</b>
- Goods	2,1	-10,6	5,7	-6,7	-17,2	-15,4	-7,8	-1,4	7,9	11,2	0,5	3,9	-1,3	-6,4	-3,8	-14,9	-4,5	-9,4
- Services	3,8	-6,3	3,6	3,1	-4,7	-4,8	-7,8	-7,9	0,7	1,9	6,5	5,5	0,5	8,2	3,0	0,4	0,8	-0,9

Source: GEE, based on data from the Quarterly National Accounts (base 2006) of Statistics Portugal. Includes Intra and Extracommunity trade.

**Table 20 - Goods and Services (Credit) - Services components**

values in Millions of Euros

CREDIT (Exports)	january to june		Structure (%)				Growth rates and contributions to growth			
			Annual		jan-jun		Last 12 months <sup>[1]</sup>		jan-jun	
	2011	2012	2006	2011	2011	2012	y.o.y., % <sup>[2]</sup>	contrib. p.p. <sup>[3]</sup>	y.o.y., %	contrib. p.p. <sup>[3]</sup>
<b>Goods and Services</b>	<b>29 614</b>	<b>31 513</b>	<b>100,0</b>	<b>100,0</b>	<b>100,0</b>	<b>100,0</b>	<b>8,8</b>	<b>8,8</b>	<b>6,4</b>	<b>6,4</b>
<b>Goods</b>	<b>21 034</b>	<b>22 923</b>	<b>71,0</b>	<b>68,9</b>	<b>71,0</b>	<b>72,7</b>	<b>10,9</b>	<b>7,5</b>	<b>9,0</b>	<b>6,4</b>
<b>Services</b>	<b>8 580</b>	<b>8 590</b>	<b>29,0</b>	<b>31,1</b>	<b>29,0</b>	<b>27,3</b>	<b>4,2</b>	<b>1,3</b>	<b>0,1</b>	<b>0,0</b>
Transportation	2 520	2 642	7,1	8,4	8,5	8,4	6,2	0,5	4,8	0,4
Travel	3 245	3 419	13,2	13,2	11,0	10,9	5,8	0,8	5,4	0,6
Communications services	246	249	0,9	0,8	0,8	0,8	-0,6	0,0	1,2	0,0
Construction services	276	245	0,8	0,9	0,9	0,8	-3,6	0,0	-11,3	-0,1
Insurance services	58	55	0,2	0,2	0,2	0,2	-3,0	0,0	-4,9	0,0
Financial services	115	117	0,4	0,4	0,4	0,4	14,8	0,1	1,2	0,0
Computer and information services	172	233	0,3	0,6	0,6	0,7	38,5	0,2	35,4	0,2
Royalties and license fees	20	20	0,1	0,1	0,1	0,1	28,9	0,0	-0,8	0,0
Other business services	1 702	1 361	5,2	5,8	5,7	4,3	-3,5	-0,2	-20,0	-1,2
Personal, cult., and recreat. Serv.	124	130	0,4	0,4	0,4	0,4	-5,7	0,0	5,0	0,0
Government services	101	119	0,3	0,3	0,3	0,4	7,6	0,0	17,7	0,1

Source: GEE, based on data from the Balance of Payments Statistics of Banco de Portugal.

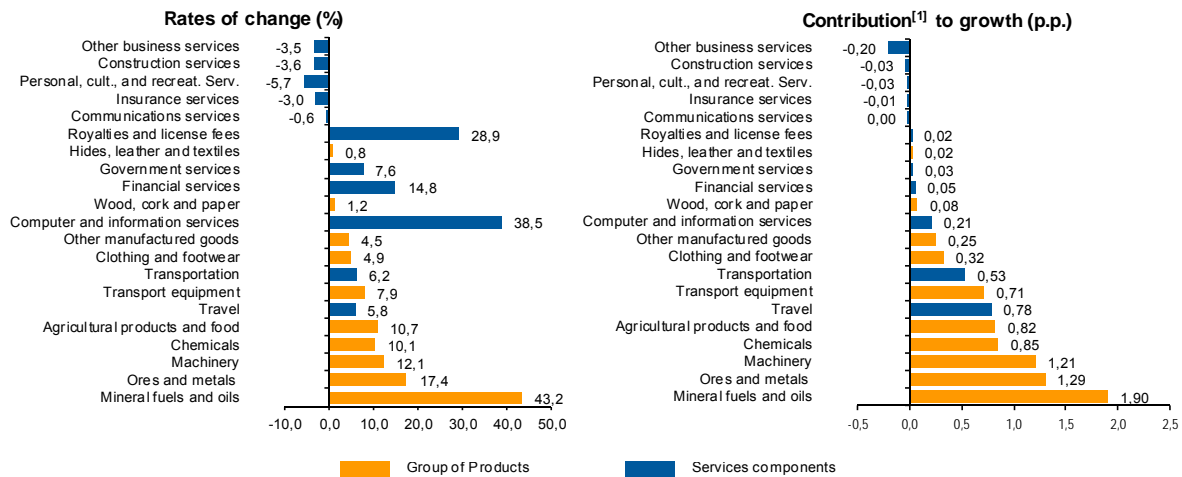
Notes:

[1] 12 months ending in june 2012

[2]  $(\text{jul } 11\text{-jun } 12) / (\text{jul } 10\text{-jun } 11) \times 100 - 100$

[3] Contributions to growth, shift share analysis:  $(\text{rate of change}) \times (\text{weight in the previous period}) \div 100$ . Measures the proportion of growth of Imports attributable to each category specified.

**Chart 6 - Growth rates of exports of goods and services and contribution to growth**  
Previous 12 months ending in june 2012



Source: GEE, based on data from the Bank de Portugal for Exports of goods and services, and Statistics Portugal, for the structure of exports of goods. The distribution of the contribution of growth of exports of goods (data from the Balance of Payments, Bank of Portugal) by group of products follows the structure implicit in the database of International Trade Statistics Portugal for analogous Goods (sum of Exports of goods to the EU with the Exports to Third Countries).

Notes:

The Exports from the Balance of Payments (Credit) corresponds to the Exports in International Trade Statistics (sum of Exports of goods to the EU with the Exports to Third Countries).

[1] Contribution to growth, shift-share analysis:  $(\text{rate of change}) \times (\text{weight in the previous period}) \div 100$ . The sum corresponds to the growth rate of Exports of Goods and Services over the past 12 months, according to statistics from the Balance of Payments Bank of Portugal (8.8%).

**Table 21 - Goods and Services (Credit) - Services components**
**Annual rate of change (2004-2012)**

Credit (Exports)	Share in 2011 (%)	2004	2005	2006	2007	2008	2009	2010	2011	jan-jun 2012
<b>Goods and Services</b>	<b>100,0</b>	<b>6,3</b>	<b>1,5</b>	<b>16,4</b>	<b>9,9</b>	<b>2,8</b>	<b>-15,3</b>	<b>12,7</b>	<b>13,3</b>	<b>6,4</b>
<b>Goods</b>	<b>68,9</b>	<b>5,7</b>	<b>0,7</b>	<b>15,1</b>	<b>7,5</b>	<b>1,8</b>	<b>-18,3</b>	<b>15,2</b>	<b>15,3</b>	<b>9,0</b>
<b>Services</b>	<b>31,1</b>	<b>8,0</b>	<b>3,5</b>	<b>19,9</b>	<b>15,7</b>	<b>5,3</b>	<b>-8,7</b>	<b>7,7</b>	<b>9,0</b>	<b>0,1</b>
Transportation	8,4	9,1	11,4	41,7	18,9	10,4	-12,6	13,0	10,9	4,8
Travel	13,2	5,9	0,1	7,6	10,9	0,5	-7,2	10,0	7,2	5,4
Communications services	0,8	18,8	20,4	8,6	16,4	4,7	-15,6	-2,9	0,5	1,2
Construction services	0,9	27,4	-15,7	45,9	40,9	8,3	-21,9	-1,9	13,9	-11,3
Insurance services	0,2	32,9	-26,5	14,2	5,9	5,1	3,3	-9,1	11,1	-4,9
Financial services	0,4	30,6	-9,2	16,8	25,8	-4,7	-32,7	4,4	42,9	1,2
Computer and information services	0,6	20,6	4,5	41,6	36,8	15,3	1,0	1,1	37,7	35,4
Royalties and license fees	0,1	-15,7	69,5	51,4	10,0	-29,8	150,5	-71,7	41,2	-0,8
Other business services	5,8	4,3	8,9	27,0	19,5	10,2	-5,9	1,7	8,7	-20,0
Personal, cult., and recreat. Serv.	0,4	30,8	6,7	22,5	-6,3	7,1	10,7	20,7	-11,6	5,0
Government services	0,3	6,8	-15,4	17,7	10,3	0,5	-2,4	17,6	3,7	17,7

Source: GEE, based on data from the Balance of Payments Statistics of Banco de Portugal.

**Table 22 - Goods and Services (Debit) - Services components**

values in Millions of Euros

DEBIT (Imports)	january to june		Structure (%)				Growth rates and contributions to growth			
			Annual		jan-jun		Last 12 months <sup>[1]</sup>		jan-jun	
	2011	2012	2006	2011	2011	2012	y.o.y., % <sup>[2]</sup>	contrib. p.p. <sup>[3]</sup>	y.o.y., %	contrib. p.p. <sup>[3]</sup>
<b>Goods and Services</b>	<b>34 239</b>	<b>32 239</b>	<b>100,0</b>	<b>100,0</b>	<b>100,0</b>	<b>100,0</b>	<b>-3,9</b>	<b>-3,9</b>	<b>-5,8</b>	<b>-5,8</b>
<b>Goods</b>	<b>28 577</b>	<b>27 067</b>	<b>84,9</b>	<b>83,0</b>	<b>83,5</b>	<b>84,0</b>	<b>-4,2</b>	<b>-3,5</b>	<b>-5,3</b>	<b>-4,4</b>
<b>Services</b>	<b>5 662</b>	<b>5 172</b>	<b>15,1</b>	<b>17,0</b>	<b>16,5</b>	<b>16,0</b>	<b>-2,4</b>	<b>-0,4</b>	<b>-8,7</b>	<b>-1,4</b>
Transportation	1 642	1 602	4,7	5,0	4,8	5,0	0,4	0,0	-2,5	-0,1
Travel	1 491	1 464	4,2	4,4	4,4	4,5	-1,2	-0,1	-1,8	-0,1
Communications services	218	213	0,6	0,6	0,6	0,7	-4,6	0,0	-2,3	0,0
Construction services	58	50	0,2	0,2	0,2	0,2	0,2	0,0	-13,1	0,0
Insurance services	115	115	0,3	0,3	0,3	0,4	-3,6	0,0	0,1	0,0
Financial services	314	225	0,3	0,8	0,9	0,7	-2,4	0,0	-28,5	-0,3
Computer and information services	211	190	0,4	0,7	0,6	0,6	2,6	0,0	-10,3	-0,1
Royalties and license fees	187	180	0,5	0,6	0,5	0,6	-3,8	0,0	-3,8	0,0
Other business services	1 148	849	3,0	3,6	3,4	2,6	-8,4	-0,3	-26,1	-0,9
Personal, cult., and recreat. Serv.	231	239	0,6	0,7	0,7	0,7	0,0	0,0	3,3	0,0
Government services	46	46	0,3	0,1	0,1	0,1	-10,0	0,0	0,4	0,0

Source: GEE, based on data from the Balance of Payments Statistics of Banco de Portugal for the Total Exports of Goods and Services.

Notes:

Fob values for Imports of goods.

[1] 12 months ending in june 2012

 [2]  $(\text{jul } 11\text{-jun } 12) / (\text{jul } 10\text{-jun } 11) \times 100 - 100$ 

 [3] Contributions to growth, shift share analysis:  $(\text{rate of change}) \times (\text{weight in the previous period}) \div 100$ . Measures the proportion of growth of Imports attributable to each category specified.