

Statistics of International Trade

Nº 10/2012

Includes baseline data from Statistics Portugal for the international trade of Portugal

■ From January to august of 2012 - Intra + Extra-EU Trade

Contents

Global Evolution

1. Recent Trade Balance	Pag. 3
2. Trade Balance with and without energy products	4
3. Trade Balance – aggregate data (Intra+Extra)	4
4. Monthly and quarterly evolution	5

Exports of Goods

5. By Group of Products (Intra+Extra)	6
6. By Group of Products (Extra)	7
7. By Group of Products – growth rate and contribution to growth	8
8. From selected markets (Intra+Extra)	9
9. From selected markets (Extra)	10
10. By destination market – structure (%)	10
11. By destination market – growth rate and contribution to growth	11

Imports of Goods

12. By Group of Products (Intra+Extra EU)	12
13. From a selection of markets (Intra+Extra)	13
14. By Group of Products (Extra EU)	14
15. From a selection of markets (Extra)	14

By geographical and economic areas

16. Main Countries (Intra and Extra)	15
17. Imports: contribution to growth (Intra and Extra)	17
18. Exports: contribution to growth (Intra and Extra)	19

Goods and Services

19. Trade in goods and services as a percentage of GDP	21
20. Goods and Services (credit) – Services components	22
21. Goods and Services (credit) – growth rate	23
22. Goods and Services (debit) – Services components	23

Charts Index

1. Rate of coverage of the imports by the exports of goods	2
2. Growth rate of exports by Group of Products and contribution to growth	7
3. Growth rate of exports by markets and contribution to growth	9
4. Growth rate of imports by markets and contribution to growth	13
5. Share of services in total trade	21
6. Growth rate of exports of goods and services and contribution to growth	22

NOTE

In **June 2010**, Statistics Portugal announced a new data series on International Trade for the period 1993-2009. This new series resulted from a review process of its methodology, which reflected the need to obtain results with greater reliability and accuracy, and includes, in addition to various methodological changes, new information reported by companies.

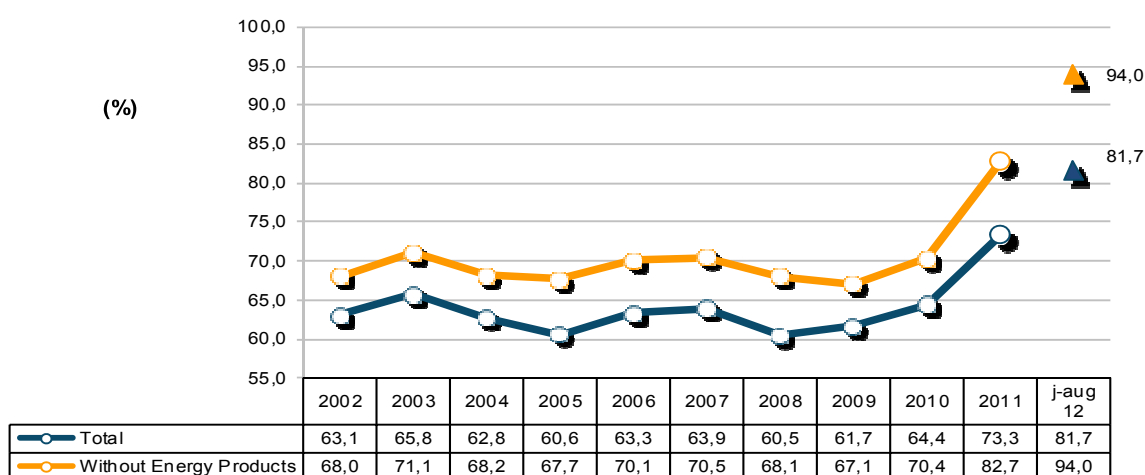
Since 1993, following the creation of the Single Market, the collection of information relating to international trade in goods is done by a new system supported by a compulsory survey (Intrastat declaration) for all operators, whose trade in goods with other Member States exceeds certain thresholds (assimilation threshold). Since 2005, and following the Community rules on quality control of the statistics on International Trade, a confrontation between regular information from the Intrastat system and data of an administrative nature was put in place, which included statements from Value Added Tax (VAT), as well as an analysis of the asymmetries with the statistics reported by other member countries. Following that, estimates for the total international trade, based on estimates for companies that are below the threshold of assimilation, as well as non-response of Intra-community trade started to be published.

The entry into force of “*Informação Empresarial Simplificada*” (IES) in 2007, contributed to ease the comparison of data on international trade with other sources, now made possible from 2006 onwards (reference period for the data). IES, along with information on the VAT constitutes an important source of information for the validity of the quality of the statistics on International Trade.

In July 2012, the magnitude of an error detected on the data declared by an important enterprise led Statistics Portugal to make an extraordinary revision on 2011 and January 2012 data (Intra-EU Trade), which is reflected in this publication.

Global Evolution¹

**Chart 1 – Progress of the coverage rate (fob/cif),
% imports by exports of goods
Intra + Extra EU Trade**



Source: GEE, based on data on International Trade statistics from Statistics Portugal (most up-to-date versions available). Estimates for operators under the assimilation threshold and non-responses are included in Intra-EU trade.

¹ Database of international trade (Intra and Extra EU) released by Statistics Portugal (SP) for the period of January to August 2012, corresponding to preliminary versions for both intra and extra community trade. The data for intratrade includes estimates for non-responses (value of transactions of companies for which SP has not yet received information), as well as periodic reporting of companies that are below the assimilation threshold (annual value of intra-Community below which operators are exempted from Intrastat statistical declaration, limited to delivery of the periodic tax declaration: in the case of Portugal, 200 thousand euros for imports from EU and 250 thousand for exports to EU in 2011). On the other hand, the current methodology considers, in addition to the regular comparison between the Intrastat declarations and Value Added Tax (VAT), the comparison with the data obtained from “*Informação Empresarial Simplificada*” (IES).

Table 1 – Recent evolution of the Portuguese Trade Balance (Goods)

Preliminary data version of january to august 2012

Intra + Extra-EU	january to august			Last 3 months			Last 12 months		
	2011	2012	y.o.y. %	jun 11 - aug 11	jun 12 - aug 12	y.o.y. %	sep 10- aug 11	sep 11- aug 12	y.o.y. %
Millions of Euros									
Exports (fob)	27 645	30 299	9,6	10 290	11 359	10,4	40 685	44 980	10,6
Imports (cif)	38 760	37 081	-4,3	13 748	13 542	-1,5	59 011	56 051	-5,0
Imports (fob)	36 934	35 334	-4,3	13 100	12 904	-1,5	56 232	53 411	-5,0
Trade Balance (fob-cif)	-11 115	-6 782	-39,0	-3 458	-2 183	-36,9	-18 326	-11 071	-39,6
Trade Balance (fob-fob)	-9 290	-5 036	-45,8	-2 810	-1 545	-45,0	-15 546	-8 431	-45,8
Rate of Coverage (fob/cif), %	71,3	81,7	-	74,8	83,9	-	68,9	80,2	-
Rate of Coverage (fob/fob), %	74,8	85,7	-	78,5	88,0	-	72,4	84,2	-
Without Energy products:									
Exports (fob)	25 756	27 543	6,9	9 518	10 218	7,4	38 079	41 014	7,7
Imports (cif)	31 999	29 304	-8,4	11 362	10 894	-4,1	49 406	44 741	-9,4
Imports (fob)	30 492	27 924	-8,4	10 827	10 381	-4,1	47 079	42 634	-9,4
Trade Balance (fob-cif)	-6 243	-1 761	-71,8	-1 844	- 676	-63,3	-11 327	-3 727	-67,1
Trade Balance (fob-fob)	-4 736	- 381	-92,0	-1 309	- 163	-87,5	-9 000	-1 619	-82,0
Rate of Coverage (fob/cif), %	80,5	94,0	-	83,8	93,8	-	77,1	91,7	-
Rate of Coverage (fob/fob), %	84,5	98,6	-	87,9	98,4	-	80,9	96,2	-
Millions US\$									
Exports (fob)	39 007	38 817	-0,5						
Imports (cif)	54 681	47 524	-13,1						
Imports (fob)	52 105	45 285	-13,1						
Trade Balance (fob-cif)	-15 674	-8 707	-44,4						
Trade Balance (fob-fob)	-13 098	-6 469	-50,6						

Extra-EU	january to august			Last 3 months			Last 12 months		
	2011	2012	y.o.y. %	jun 11 - aug 11	jun 12 - aug 12	y.o.y. %	sep 10- aug 11	sep 11- aug 12	y.o.y. %
Millions of Euros									
Exports (fob)	6 916	8 784	27,0	2 744	3 440	25,4	10 158	12 850	26,5
Imports (cif)	10 503	10 784	2,7	3 852	4 026	4,5	15 088	15 862	5,1
Imports (fob)	10 008	10 276	2,7	3 670	3 836	4,5	14 377	15 115	5,1
Trade Balance (fob-cif)	-3 587	-2 000	-44,2	-1 108	- 585	-47,1	-4 930	-3 012	-38,9
Trade Balance (fob-fob)	-3 092	-1 492	-51,8	- 926	- 396	-57,3	-4 219	-2 265	-46,3
Rate of Coverage (fob/cif), %	65,8	81,5	-	71,2	85,5	-	67,3	81,0	-
Rate of Coverage (fob/fob), %	69,1	85,5	-	74,8	89,7	-	70,7	85,0	-
Without Energy products:									
Exports (fob)	5 822	7 255	24,6	2 294	2 885	25,8	8 646	10 646	23,1
Imports (cif)	5 283	4 794	-9,3	1 929	1 916	-0,7	7 841	7 129	-9,1
Imports (fob)	5 034	4 568	-9,3	1 838	1 826	-0,7	7 472	6 793	-9,1
Trade Balance (fob-cif)	539	2 462	356,5	365	970	165,5	805	3 517	337,2
Trade Balance (fob-fob)	788	2 688	241,0	456	1 060	132,4	1 174	3 853	228,2
Rate of Coverage (fob/cif), %	110,2	151,4	-	118,9	150,6	-	110,3	149,3	-
Rate of Coverage (fob/fob), %	115,7	158,8	-	124,8	158,1	-	115,7	156,7	-

Source: GEE, based on data on International Trade statistics from Statistics Portugal (most up-to-date versions available). Estimates for operators under the assimilation threshold and non-responses are included in Intra-EU trade.

Notes:

Sum of Exports to EU and Exports to third countries.

Sum of Imports from EU and Imports from third countries.

Conversion factor used cif-fob for 2008, 2009, 2010, 2011 and 2012: 0.9529

**Table 2 – Trade Balance (goods) of Portugal with and without Energy Products
(2007 to 2012)**

values in Millions of Euros

Intra + Extra EU	2007	2008	2009	2010	2011	jan-aug	
						2011	2012
With Energy Products							
Exports (fob)	38 294	38 847	31 697	36 762	42 326	27 645	30 299
<i>y.o.y., %</i>	7,4	1,4	-18,4	16,0	15,1	-	9,6
Imports (cif)	59 927	64 194	51 379	57 053	57 730	38 760	37 081
<i>y.o.y., %</i>	6,5	7,1	-20,0	11,0	1,2	-	-4,3
Rate of Coverage (fob/cif), %	63,9	60,5	61,7	64,4	73,3	71,3	81,7
Without Energy Products							
Exports (fob)	36 568	36 688	30 151	34 297	39 227	25 756	27 543
<i>y.o.y., %</i>	8,3	0,3	-17,8	13,7	14,4	-	6,9
Imports (cif)	51 870	53 884	44 912	48 726	47 436	31 999	29 304
<i>y.o.y., %</i>	7,7	3,9	-16,7	8,5	-2,6	-	-8,4
Rate of Coverage (fob/cif), %	70,5	68,1	67,1	70,4	82,7	80,5	94,0

Memo:

Energy Products:

Exports (fob)	1 726	2 159	1 545	2 465	3 099	1 889	2 755
<i>y.o.y., %</i>	-8,6	25,1	-28,4	59,5	25,7	-	45,9
Imports (cif)	8 056	10 310	6 467	8 327	10 294	6 761	7 777
<i>y.o.y., %</i>	-0,8	28,0	-37,3	28,8	23,6	-	15,0

Source: GEE, based on data on International Trade statistics from Statistics Portugal (most up-to-date versions available). Estimates for operators under the assimilation threshold and non-responses are included in Intra-EU trade.

**Table 3 – Trade Balance
Aggregated data (Intra + Extra EU)**

values in Millions of Euros

january to august	2011	2012	<i>y.o.y., %</i>
Intra + Extra EU			
Exports (fob)	27 645	30 299	9,6
Imports (cif)	38 760	37 081	-4,3
Trade Balance (fob-cif)	-11 115	-6 782	-39,0
Rate of coverage (fob/cif), %	71,3	81,7	-
Intra EU			
Exports (fob)	20 729	21 514	3,8
Imports (cif)	28 257	26 297	-6,9
Trade Balance (fob-cif)	-7 528	-4 782	-36,5
Rate of coverage (fob/cif), %	73,4	81,8	-
Extra EU			
Exports (fob)	6 916	8 784	27,0
Imports (cif)	10 503	10 784	2,7
Trade Balance (fob-cif)	-3 587	-2 000	-44,2
Rate of coverage (fob/cif), %	65,8	81,5	-

Source: GEE, based on data on International Trade statistics from Statistics Portugal (most up-to-date versions available). Estimates for operators under the assimilation threshold and non-responses are included in Intra-EU trade.

Table 4 – Monthly and quarterly evolution of Portuguese International Trade
Preliminary data version of January to August 2012

values in Millions of Euros						
Intra+Extra EU-27	IMPORTS (cif)			EXPORTS (fob)		
	2011	2012	y.o.y., %	2011	2012	y.o.y., %
jan	4 453	4 600	3,3	3 121	3 520	12,8
feb	4 636	4 607	-0,6	3 314	3 771	13,8
mar	5 475	5 014	-8,4	3 779	4 095	8,4
apr	5 010	4 372	-12,7	3 441	3 542	2,9
may	5 438	4 946	-9,0	3 701	4 012	8,4
jun	4 607	4 455	-3,3	3 588	3 958	10,3
jul	4 906	4 621	-5,8	3 777	4 077	7,9
aug	4 234	4 466	5,5	2 924	3 324	13,7
sep	5 100			3 792		
oct	4 720			3 779		
nov	4 744			3 857		
dec	4 406			3 253		
Q1	14 565	14 221	-2,4	10 213	11 386	11,5
Q2	15 055	13 774	-8,5	10 730	11 512	7,3
Q3	14 241			10 493		
Q4	13 869			10 889		

Intra EU-27	IMPORTS (cif)			EXPORTS (fob)		
	2011	2012	y.o.y., %	2011	2012	y.o.y., %
jan	3 361	3 180	-5,4	2 420	2 553	5,5
feb	3 538	3 369	-4,8	2 528	2 720	7,6
mar	4 128	3 628	-12,1	2 894	2 962	2,3
apr	3 556	3 162	-11,1	2 552	2 532	-0,8
may	3 778	3 442	-8,9	2 790	2 829	1,4
jun	3 397	3 282	-3,4	2 673	2 904	8,7
jul	3 487	3 286	-5,8	2 817	2 883	2,3
aug	3 013	2 949	-2,1	2 055	2 131	3,7
sep	3 568			2 792		
oct	3 566			2 777		
nov	3 474			2 783		
dec	3 284			2 263		
Q1	11 027	10 177	-7,7	7 842	8 235	5,0
Q2	10 731	9 886	-7,9	8 014	8 265	3,1
Q3	10 067			7 665		
Q4	10 324			7 823		

Extra EU-27	IMPORTS (cif)			EXPORTS (fob)		
	2011	2012	y.o.y., %	2011	2012	y.o.y., %
jan	1 093	1 420	29,9	702	967	37,8
feb	1 098	1 238	12,7	786	1 051	33,8
mar	1 347	1 386	2,9	885	1 133	28,1
apr	1 454	1 210	-16,8	889	1 011	13,7
may	1 660	1 504	-9,4	911	1 182	29,8
jun	1 211	1 173	-3,1	915	1 053	15,1
jul	1 419	1 335	-5,9	960	1 194	24,4
aug	1 222	1 517	24,2	869	1 193	37,3
sep	1 532			1 000		
oct	1 154			1 002		
nov	1 269			1 074		
dec	1 122			990		
Q1	3 538	4 044	14,3	2 372	3 151	32,9
Q2	4 324	3 888	-10,1	2 715	3 247	19,6
Q3	4 173			2 828		
Q4	3 545			3 066		

Source: GEE, based on data on International Trade statistics from Statistics Portugal (most up-to-date versions available). Estimates for operators under the assimilation threshold and non-responses are included in Intra-EU trade.

Exports* of Goods

Table 5 – Portuguese Exports (Intra + Extra EU) of Goods by Group of Products

Of which: products by Chapter (CN-2) above 30 million euros in 2012

Intra + Extra EU (Fob)		Millions of Euros		Structure (%)		Growth rates and contributions to growth			
Grp/ CN-2	Group of Products	jan-aug		jan-aug		Last 12 months ⁽¹⁾		jan-aug	
		2011	2012	2011	2012	y.o.y. % ⁽²⁾	Contrib. p.p. (3)	y.o.y. %	Contrib. p.p. (3)
	TOTAL EXPORTS	27 645	30 299	100,0	100,0	10,6	10,6	9,6	9,6
000	Agricultural products and food	2 978	3 258	10,8	10,8	10,1	1,1	9,4	1,0
22	Beverages, spirits and vinegar	601	667	2,2	2,2	12,2	0,3	10,9	0,2
03	Fish and crustaceans, molluscs and other aquatic invertebrates	360	358	1,3	1,2	3,5	0,0	-0,4	0,0
24	Tobacco and manufactured tobacco substitutes	280	293	1,0	1,0	0,2	0,0	4,7	0,0
15	Animal/vegetable fats and oils and their cleavage products; prepared edible fats; animal/vegetable waxes	232	282	0,8	0,9	26,6	0,2	21,4	0,2
20	Preparations of vegetables, fruit, nuts or other parts of plants	204	229	0,7	0,8	14,2	0,1	12,3	0,1
04	Dairy produce; birds eggs; natural honey; edible products of animal origin, nes.	195	242	0,7	0,7	7,0	0,1	15,1	0,1
16	Preparations of meat, of fish or of crustaceans, molluscs or other aquatic invertebrates	162	173	0,6	0,6	9,9	0,1	7,2	0,0
08	Edible fruit and nuts; peel of citrus fruit or melons	157	171	0,6	0,6	11,0	0,1	8,7	0,0
19	Preparations of cereals, flour, starch or milk; pastrycooks products	142	157	0,5	0,5	11,9	0,1	10,6	0,1
07	Edible vegetables and certain roots and tubers	112	121	0,4	0,4	6,0	0,0	8,7	0,0
21	Miscellaneous edible preparations	77	97	0,3	0,3	21,4	0,1	26,5	0,1
02	Meat and edible meat offal	65	90	0,2	0,3	30,4	0,1	37,2	0,1
17	Sugars and sugar confectionery	108	80	0,4	0,3	-4,5	0,0	-25,6	-0,1
01	Live animals	37	59	0,1	0,2	38,7	0,1	57,1	0,1
09	Coffee, tea, maté and spices	40	42	0,1	0,1	9,2	0,0	6,1	0,0
05	Products of animal origin, not elsewhere specified or included	36	41	0,1	0,1	16,5	0,0	14,6	0,0
23	Residues and waste from the food industries; prepared animal fodder	33	40	0,1	0,1	9,7	0,0	22,0	0,0
06	Live trees and plants; bulbs, roots and the like; cut flowers and ornamental foliage	54	38	0,2	0,1	-32,6	-0,1	-29,7	-0,1
12	Oil seeds/oleaginous fruits/miscellaneous grains, seeds and fruits/industrial or medicinal plants/straw and fodder	23	35	0,1	0,1	28,3	0,0	53,9	0,0
100	Mineral fuels and oils	1 889	2 755	6,8	9,1	52,2	3,3	45,9	3,1
27	Mineral fuel/oils and products of their distillation; bituminous substances; mineral waxes	1 889	2 755	6,8	9,1	52,2	3,3	45,9	3,1
200	Chemicals	3 573	3 815	12,9	12,6	8,5	1,1	6,8	0,9
39	Plastics and articles thereof	1 346	1 390	4,9	4,6	3,7	0,2	3,3	0,2
40	Rubber and articles thereof	590	699	2,1	2,3	19,3	0,4	18,4	0,4
29	Organic chemicals	623	617	2,3	2,0	3,3	0,1	-1,0	0,0
30	Pharmaceutical products	359	435	1,3	1,4	21,6	0,3	21,1	0,3
38	Miscellaneous chemical products	187	176	0,7	0,6	1,0	0,0	-6,0	0,0
32	Tanning/dyeing extracts; tannins&derivatives; colouring matter; paints&varnishes; mastics; inks	122	112	0,4	0,4	-8,6	0,0	-7,7	0,0
34	Soaps, artif. waxes, candles, modelling pastes, "dental waxes" and dental preparations, washing/lubricating/polishing or scouring prep.	77	102	0,3	0,3	37,1	0,1	32,6	0,1
31	Fertilisers	80	86	0,3	0,3	9,4	0,0	7,9	0,0
33	Essential oils and resinoids; perfumery, cosmetic or toilet preparations	83	82	0,3	0,3	-0,9	0,0	-1,3	0,0
35	Albuminoidal substances; modified starches; glues; enzymes	47	60	0,2	0,2	28,4	0,0	26,7	0,0
28	Inorganic chemicals; organic or inorganic compounds of precious metals/rare-earth metals/radioactive elements/isotopes	50	49	0,2	0,2	2,4	0,0	-2,1	0,0
300	Wood, cork and paper	2 422	2 446	8,8	8,1	0,9	0,1	1,0	0,1
48	Paper and paperboard; articles of paper pulp, of paper or of paperboard	1 067	1 074	3,9	3,5	0,4	0,0	0,4	0,0
45	Cork and articles of cork	551	563	2,0	1,9	2,4	0,0	2,3	0,0
44	Wood and articles of wood; wood charcoal	392	408	1,4	1,3	6,8	0,1	4,3	0,1
47	Pulp of wood or of other fibrous cellulosic material; recovered (waste and scrap) paper or paperboard	366	354	1,3	1,2	-6,0	-0,1	-3,4	0,0
49	Printed books, newspapers, pictures and other products of the printing industry; manuscripts, typescripts and plans	45	48	0,2	0,2	3,2	0,0	6,6	0,0
400	Hides, leather and textiles	1 234	1 218	4,5	4,0	-0,8	0,0	-1,3	-0,1
63	Other made-up textile articles; sets; worn clothing and worn textile articles; rags	342	320	1,2	1,1	-7,1	-0,1	-6,4	-0,1
56	Wadding, felt and nonwovens; special yarns; twine, cordage, ropes and cables and articles thereof	145	150	0,5	0,5	8,6	0,0	3,5	0,0
55	Man-made staple fibres	178	148	0,6	0,5	-14,4	-0,1	-16,8	-0,1
59	Impregnated, coated, covered or laminated textile fabrics; textile articles for industrial use	100	119	0,4	0,4	18,2	0,1	18,2	0,1
52	Cotton	112	92	0,4	0,3	-13,5	-0,1	-17,9	-0,1
60	Knitted or crocheted fabrics	79	80	0,3	0,3	0,0	0,0	1,2	0,0
58	Special woven fabrics; tufted textile fabrics; lace; tapestries; trimmings; embroidery	49	51	0,2	0,2	10,8	0,0	5,7	0,0
42	Articles of leather, saddlery and harness, travel goods, handbags and similar containers; articles of animal gut (other than silkworm gut)	38	51	0,1	0,2	38,7	0,1	35,9	0,0
41	Raw hides and skins (other than furskins) and leather	47	50	0,2	0,2	3,6	0,0	7,8	0,0
54	Man-made filaments; strip and the like of man-made textile materials	45	48	0,2	0,2	8,5	0,0	7,0	0,0
57	Carpets and other textile floor coverings	41	46	0,1	0,2	3,0	0,0	11,7	0,0
51	Wool, fine or coarse animal hair; horsehair yarn and woven fabric	41	46	0,1	0,2	5,0	0,0	10,9	0,0
500	Clothing and footwear	2 733	2 805	9,9	9,3	2,3	0,2	2,6	0,3
64	Footwear, gaiters and the like; parts of such articles	1 093	1 119	4,0	3,7	2,7	0,1	2,4	0,1
61	Articles of apparel and clothing accessories, knitted or crocheted	1 088	1 072	3,9	3,5	-2,0	-0,1	-1,5	-0,1
62	Articles of apparel and clothing accessories, not knitted or crocheted	526	583	1,9	1,9	9,7	0,2	11,0	0,2
600	Ores and metals	3 044	3 549	11,0	11,7	18,0	2,0	16,6	1,8
73	Articles of iron or steel	687	834	2,5	2,8	20,8	0,5	21,3	0,5
72	Iron and steel	796	822	2,9	2,7	6,2	0,2	3,3	0,1
71	Natural/cultured pearls, precious stones, precious metals and articles thereof; imitation jewellery; coin	325	544	1,2	1,8	82,0	0,9	67,3	0,8
76	Aluminium and articles thereof	354	327	1,3	1,1	-6,6	-0,1	-7,5	-0,1
26	Ores, slag and ash	275	318	1,0	1,1	12,3	0,1	15,9	0,2
25	Salt; sulphur; earths and stone; plastering materials, lime and cement	170	214	0,6	0,7	18,9	0,1	25,8	0,2
83	Miscellaneous articles of base metal	160	181	0,6	0,6	10,9	0,1	13,1	0,1
74	Copper and articles thereof	159	179	0,6	0,6	16,3	0,1	12,6	0,1
82	Tools, implements, cutlery, spoons and forks, of base metal; parts thereof of base metal	92	106	0,3	0,4	16,7	0,1	16,2	0,1
700	Machinery	3 979	4 541	14,4	15,0	12,4	1,8	14,1	2,0
85	Electrical machinery and equipment; sound recorders/reproducers; parts and accessories thereof	2 368	2 629	8,6	8,7	11,1	1,0	11,0	0,9
84	Nuclear reactors, boilers, machinery and mechanical appliances; parts thereof	1 611	1 912	5,8	6,3	14,4	0,9	18,7	1,1
800	Transport equipment	3 620	3 615	13,1	11,9	3,7	0,5	-0,1	0,0
87	Vehicles other than railway or tramway rolling stock, and parts and accessories thereof	3 518	3 468	12,7	11,4	2,1	0,3	-1,4	-0,2
88	Aircraft, spacecraft, and parts thereof	74	98	0,3	0,3	48,6	0,2	33,4	0,1
89	Ships, boats and floating structures	23	39	0,1	0,1	72,9	0,1	70,7	0,1
900	Other manufactured goods	2 172	2 297	7,9	7,6	5,7	0,5	5,7	0,5
94	Furniture; lamps&lighting fittings, nes.; illuminated signs/nameplates and the like; prefab. buildings	782	824	2,8	2,7	5,6	0,2	5,3	0,1
69	Ceramic products	374	388	1,4	1,3	3,0	0,0	4,0	0,1
70	Glass and glassware	331	335	1,2	1,1	2,3	0,0	1,1	0,0
90	Optical/photographic/cinematographic/measuring/checking/precision/medical/surgical instruments and apparatus	246	293	0,9	1,0	14,4	0,1	19,2	0,2
68	Articles of stone, plaster, cement, asbestos, mica or similar materials	247	270	0,9	0,9	10,3	0,1	9,3	0,1
91	Clocks and watches and parts thereof	42	50	0,2	0,2	31,0	0,0	18,8	0,0
96	Miscellaneous manufactured articles	32	50	0,1	0,2	39,0	0,0	57,0	0,1
Memo:									
Total without Energy Products		25 756	27 543	93,2	90,9	7,7	7,2	6,9	6,5

Source: GEE, based on data on International Trade statistics from Statistics Portugal (most up-to-date versions available). Estimates for operators under the assimilation threshold and non-responses are included in Intra-EU trade.

Notes:

*Sum of Exports to EU and Exports to third countries.

Composition by Group of Products - 000 (Chap. 01 to 24 of CN) - 100 (Chap. 27) - 200 (Chap. 28 to 40) - 300 (Chap. 44 to 49) - 400 (Chap. 41 to 43, 50 to 60 and 63) - 500 (Chap. 61, 62, 64 to 67) - 600 (Chap. 25, 26, 71 to 83) - 700 (Chap. 84 and 85) - 800 (Chap. 86 to 89) - 900 (Chap. 68 to 70 and 90 to 99).

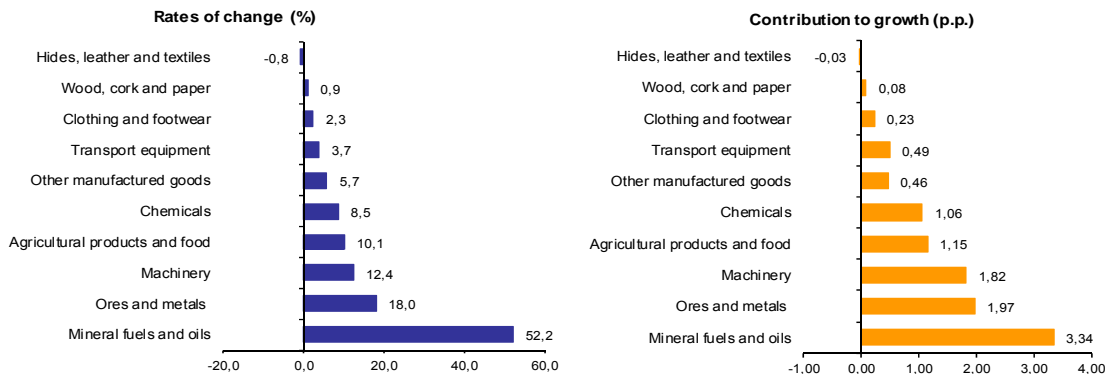
[1] 12 months ending in August 2012

[2] (sep 11-aug 12)/(sep 10-aug 11) x 100 - 100

[3] Contribution to the growth rate of exports, shift share analysis: (rate of change) x (weight in the previous period) + 100.

Chart 2 - Growth rates of exports of Portuguese goods by group of products and its contribution to growth (Intra + Extra-EU)

Previous 12 months ending in august 2012



Source: Table 5 – Portuguese Exports (Intra + Extra EU) of Goods by Group of Products.

Table 6 - Portuguese Exports of Goods by Group of Products (Extra-EU)

Preliminary data version of january to august 2012

Group of Products	Extra-EU (Fob)		values in Millions of Euros				
	january to august		y.o.y., %		Structure (%)		
	2011	2012	Last 12 months ^[1]	jan-aug 12/11	Last 12 months ^[1]	jan-aug	
						2011	2012
Total Exports	6 916	8 784	26,5	27,0	100,0	100,0	100,0
000 Agricultural products and food	873	981	15,6	12,4	12,4	12,6	11,2
100 Mineral fuels and oils	1 094	1 529	45,7	39,7	17,2	15,8	17,4
200 Chemicals	806	894	16,4	10,8	10,2	11,7	10,2
300 Wood, cork and paper	687	726	8,3	5,6	8,5	9,9	8,3
400 Hides, leather and textiles	342	353	3,2	3,2	4,0	4,9	4,0
500 Clothing and footwear	223	266	18,5	19,3	2,9	3,2	3,0
600 Ores and metals	777	1 134	46,8	46,0	12,4	11,2	12,9
700 Machinery	1 235	1 599	23,0	29,5	17,7	17,9	18,2
800 Transport equipment	350	659	66,0	88,3	7,2	5,1	7,5
900 Other manufactured goods	529	645	17,2	21,9	7,4	7,6	7,3

Memo:

<i>Total without Energy Products</i>	5 822	7 255	23,1	24,6	82,8	84,2	82,6
--------------------------------------	-------	-------	------	------	------	------	------

Source: GEE, based on data on International Trade statistics from Statistics Portugal (most up-to-date versions available).

Note:

Composition by Group of Products - 000 (Chap. 01 to 24 of CN) - 100 (Chap. 27) - 200 (Chap. 28 to 40) - 300 (Chap. 44 to 49) - 400 (Chap. 41 to 43, 50 to 60 and 63) - 500 (Chap. 61, 62, 64 to 67) - 600 (Chap. 25, 26, 71 to 83) - 700 (Chap. 84 and 85) - 800 (Chap. 86 to 89) - 900 (Chap. 68 to 70 and 90 to 99).

[1] 12 months ending in august 2012

Table -7 – Exports (Intra+Extra EU) of Portuguese goods by Group of Products (2007-2012)
sorted in descending order of their relative weight in 2011

Growth rate and Contribution to growth

Intra + Extra EU (Fob)		Share in 2011 (%)	y.o.y., %					Contrib. (p.p.) ^[1]		
Grp. and CN-2	Description		2007	2008	2009	2010	2011	jan-aug 2012	2011	jan-aug 2012
	TOTAL	100,0	7,4	1,4	-18,4	16,0	15,1	9,6	15,1	9,6
700	Machinery	14,5	7,6	-0,8	-31,0	6,3	11,6	14,1	1,7	2,0
85	Electrical machinery and equipment; sound recorders/reproducers; parts and accessories thereof	8,7	9,3	-1,4	-37,4	15,5	13,0	11,0	1,2	0,9
84	Nuclear reactors, boilers, machinery and mechanical appliances; parts thereof	5,8	5,1	0,0	-21,4	-4,8	9,6	18,7	0,6	1,1
800	Transport equipment	13,1	2,8	-2,7	-21,4	22,2	22,2	-0,1	2,7	0,0
87	Vehicles other than railway or tramway rolling stock, and parts and accessories thereof	12,6	-0,7	-3,5	-19,5	23,2	22,7	-1,4	2,7	-0,2
200	Chemicals	12,5	10,1	2,4	-14,6	23,0	20,8	6,8	2,5	0,9
39	Plastics and articles thereof	4,7	12,9	0,8	-16,5	29,8	11,8	3,3	0,6	0,2
000	Agricultural products and food	11,3	17,1	15,0	-5,0	7,3	11,8	9,4	1,4	1,0
600	Ores and metals	11,2	11,5	-1,5	-23,9	23,3	23,4	16,6	2,4	1,8
500	Clothing and footwear	9,4	1,9	-2,8	-11,4	3,8	10,2	2,6	1,0	0,3
61	Articles of apparel and clothing accessories, knitted or crocheted	3,7	0,6	-5,5	-11,9	1,5	6,0	-1,5	0,2	-0,1
64	Footwear, gaiters and the like; parts of such articles	3,7	2,7	2,6	-8,2	5,1	15,2	2,4	0,6	0,1
300	Wood, cork and paper	8,5	-3,5	1,9	-12,1	26,0	7,1	1,0	0,6	0,1
48	Paper and paperboard; articles of paper pulp, of paper or of paperboard	3,8	0,2	8,3	-4,5	41,0	3,7	0,4	0,2	0,0
900	Other manufactured goods	7,8	29,6	-3,2	-9,2	4,5	5,2	5,7	0,4	0,5
100	Mineral fuels and oils	7,3	-8,6	25,1	-28,4	59,5	25,7	45,9	1,7	3,1
27	Mineral fuel/oils and products of their distillation; bituminous substances; mineral waxes	7,3	-8,6	25,1	-28,4	59,5	25,7	45,9	1,7	3,1
400	Hides, leather and textiles	4,3	3,7	-5,6	-16,3	13,7	12,0	-1,3	0,5	-0,1

Source: GEE, based on data on International Trade statistics from Statistics Portugal (most up-to-date versions available). Estimates for operators under the assimilation threshold and non-responses are included in Intra-EU trade.

Note:

[1] Contributions to growth, shift share analysis: (rate of change) x (weight in the previous period) ÷ 100.

Table 8 – Exports (Intra+Extra EU) of goods to selected markets

Preliminary data version of January to August 2012

Destination	values in Millions of Euros							
	Intra + Extra-EU (Fob)		Structure (%)		Growth rates and contributions to growth			
	jan-aug		jan-aug		Last 12 months ^[1]		jan-aug	
	2011	2012	2011	2012	y.o.y., % ^[2]	Contrib. p.p. ^[3]	y.o.y. %	Contrib. p.p. ^[3]
TOTAL	27 645	30 299	100,0	100,0	10,6	10,6	9,6	9,6
INTRA EU(27)	20 729	21 514	75,0	71,0	5,2	3,9	3,8	2,8
of which:								
EU-15	19 900	20 548	72,0	67,8	4,8	3,4	3,3	2,3
Spain	7 027	6 736	25,4	22,2	-2,2	-0,6	-4,1	-1,1
Germany	3 781	3 781	13,7	12,5	3,1	0,4	0,0	0,0
France	3 396	3 595	12,3	11,9	8,0	1,0	5,9	0,7
United Kingdom	1 389	1 533	5,0	5,1	10,0	0,5	10,4	0,5
Netherlands	1 166	1 287	4,2	4,2	10,3	0,4	10,4	0,4
Italy	1 059	1 086	3,8	3,6	-0,3	0,0	2,6	0,1
Belgium	814	951	2,9	3,1	24,4	0,7	16,8	0,5
Sweden	294	297	1,1	1,0	-0,6	0,0	0,9	0,0
Denmark	176	197	0,6	0,6	9,4	0,1	11,6	0,1
Enlargement	829	967	3,0	3,2	17,0	0,5	16,6	0,5
Poland	258	269	0,9	0,9	12,9	0,1	4,4	0,0
EXTRA EU(27)	6 916	8 784	25,0	29,0	26,5	6,6	27,0	6,8
of which:								
Angola	1 351	1 887	4,9	6,2	36,5	1,9	39,7	1,9
United States	937	1 281	3,4	4,2	33,4	1,1	36,8	1,2
Brazil	361	435	1,3	1,4	23,2	0,3	20,3	0,3
Mexico	289	142	1,0	0,5	-26,8	-0,3	-50,9	-0,5
China	217	574	0,8	1,9	149,3	1,1	164,4	1,3
Morocco	257	331	0,9	1,1	29,1	0,3	28,6	0,3
Switzerland	247	274	0,9	0,9	10,7	0,1	10,6	0,1
Algeria	259	255	0,9	0,8	3,4	0,0	-1,4	0,0
Turkey	203	247	0,7	0,8	21,8	0,2	22,0	0,2
Cape Verde	171	148	0,6	0,5	-9,3	-0,1	-13,2	-0,1
Memo:								
Gibraltar	156	184	0,6	0,6	44,4	0,2	18,1	0,1
ACPOL ^[4]	1 727	2 306	6,2	7,6	31,6	2,1	33,5	2,1
EFTA	313	352	1,1	1,2	12,4	0,1	12,6	0,1

Source: GEE, based on data on International Trade statistics from Statistics Portugal (most up-to-date versions available). Estimates for operators under the assimilation threshold and non-responses are included in Intra-EU trade.

Notes:

Countries ranked in descending order of value in 2011.

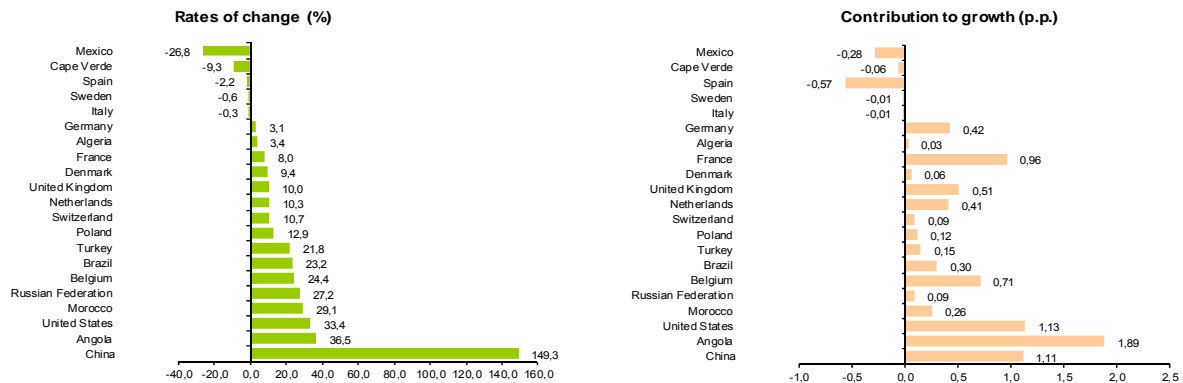
[1] 12 months ending in August 2012

[2] (sep 11-aug 12)/(sep 10-aug 11) x 100 - 100

[3] Contributions to growth, shift share analysis: (rate of change) x (weight in the previous period) ÷ 100.

[4] African Countries of Portuguese Official Language.

Chart 3 - Growth rates of Exports (Intra + Extra-EU) to selected markets and corresponding contributions to growth
Previous 12 months ending in August 2012



Source: Table 8 – Exports (Intra+Extra EU) of goods from selected markets.

Table 9 - Exports of goods to selected markets
Preliminary data version of January to August 2012

Extra-EU (Fob)		values in Millions of Euros						
Destination	jan-aug		Structure (%)				y.o.y., %	
	2011	2012	Annual		jan-aug		Last 12 months ^[1]	jan-aug 12/11
			2006	2011	2011	2012		
EXTRA EU (27)	6 916	8 784	100,0	100,0	100,0	100,0	26,5	27,0
of which:								
Angola	1 351	1 887	15,5	21,3	19,5	21,5	36,5	39,7
United States	937	1 281	27,0	13,6	13,5	14,6	33,4	36,8
Brazil	361	435	3,3	5,3	5,2	5,0	23,2	20,3
Mexico	289	142	1,8	4,2	4,2	1,6	-26,8	-50,9
China	217	574	2,7	3,6	3,1	6,5	149,3	164,4
Morocco	257	331	2,1	3,5	3,7	3,8	29,1	28,6
Switzerland	247	274	3,5	3,4	3,6	3,1	10,7	10,6
Algeria	259	255	0,9	3,3	3,7	2,9	3,4	-1,4
Turkey	203	247	3,0	2,7	2,9	2,8	21,8	22,0
Cape Verde	171	148	2,4	2,3	2,5	1,7	-9,3	-13,2
Memo:								
Gibraltar	156	184	0,4	2,3	2,2	2,1	44,4	18,1
ACPOL ^[2]	1 727	2 306	19,6	26,6	25,0	26,3	31,6	33,5
EFTA	313	352	5,0	4,3	4,5	4,0	12,4	12,6

Source: GEE, based on data on International Trade statistics from Statistics Portugal (most up-to-date versions available).

Note:

Countries ranked in descending order of value in 2011.

[1] (sep 11-aug 12)/(sep 10-aug 11) x 100 - 100

[2] African Countries of Portuguese Official Language.

Table 10 - Exports (Intra + Extra-EU) of Portuguese Goods to a selection of markets (2007-2012) - structure (%)
Main markets in 2011

Destination	2007	2008	2009	2010	2011	jan-aug	
						2011	2012
Total	100,0	100,0	100,0	100,0	100,0	100,0	100,0
INTRA EU(27)	77,1	74,4	75,4	75,0	74,1	75,0	71,0
EU-15	74,7	71,6	72,5	71,9	71,0	72,0	67,8
Spain	28,7	27,9	27,2	26,6	24,9	25,4	22,2
Germany	12,9	12,8	13,0	13,0	13,5	13,7	12,5
France	12,6	11,8	12,4	11,8	12,1	12,3	11,9
United Kingdom	6,0	5,5	5,6	5,5	5,1	5,0	5,1
Netherlands	3,5	3,3	3,6	3,8	3,9	4,2	4,2
Italy	4,1	3,7	3,7	3,8	3,7	3,8	3,6
Belgium	2,6	2,5	2,5	2,9	3,2	2,9	3,1
Enlargement	2,4	2,8	2,8	3,1	3,1	3,0	3,2
EXTRA EU(27)	22,9	25,6	24,6	25,0	25,9	25,0	29,0
Angola	4,4	5,8	7,1	5,2	5,5	4,9	6,2
United States	4,7	3,4	3,2	3,6	3,5	3,4	4,2
Brazil	0,7	0,8	0,9	1,2	1,4	1,3	1,4
Mexico	0,3	0,6	0,6	1,1	1,1	1,0	0,5
China	0,5	0,5	0,7	0,6	0,9	0,8	1,9
Morocco	0,5	0,7	0,7	0,8	0,9	0,9	1,1
Switzerland	0,7	0,8	0,9	0,9	0,9	0,9	0,9
Algeria	0,2	0,5	0,6	0,6	0,8	0,9	0,8
Turkey	0,6	0,6	0,6	0,7	0,7	0,7	0,8
Cape Verde	0,6	0,7	0,7	0,7	0,6	0,6	0,5

Source: GEE, based on data on International Trade statistics from Statistics Portugal (most up-to-date versions available). Estimates for operators under the assimilation threshold and non-responses are included in Intra-EU trade.

Table 11 - Exports (Intra + Extra-EU) of Portuguese Goods to a selection of markets (2008-2012) – structure (%), growth rate and contribution to growth ^[1]
Main markets in 2011

Destination	Share in 2011 (%)	y.o.y., %					Contrib. (p.p.) ^[1]	
		2008	2009	2010	2011	2012	2011	jan-aug 2012
						jan-aug		
Total	100,0	1,4	-18,4	16,0	15,1	9,6	15,1	9,6
INTRA EU (27)	74,1	-2,1	-17,3	15,4	13,7	3,8	10,3	2,8
EU-15	71,0	-2,8	-17,4	15,0	13,6	3,3	9,8	2,3
Spain	24,9	-1,4	-20,3	13,2	7,9	-4,1	2,1	-1,1
Germany	13,5	-0,1	-17,1	16,5	19,2	0,0	2,5	0,0
France	12,1	-5,0	-14,2	10,3	17,6	5,9	2,1	0,7
United Kingdom	5,1	-8,1	-15,8	12,6	7,0	10,4	0,4	0,5
Netherlands	3,9	-3,6	-10,2	22,4	18,6	10,4	0,7	0,4
Italy	3,7	-9,4	-17,1	17,4	11,2	2,6	0,4	0,1
Belgium	3,2	-1,6	-18,9	34,7	26,4	16,8	0,8	0,5
Enlargement	3,1	19,2	-16,1	25,5	15,1	16,6	0,5	0,5
EXTRA EU (27)	25,9	13,4	-21,5	17,7	19,5	27,0	4,9	6,8
Angola	5,5	34,3	-0,8	-14,6	22,0	39,7	1,1	1,9
United States	3,5	-25,0	-24,5	31,1	12,9	36,8	0,5	1,2
Brazil	1,4	23,9	-7,9	49,5	33,0	20,3	0,4	0,3
Mexico	1,1	85,3	-8,5	98,8	14,2	-50,9	0,2	-0,5
China	0,9	1,6	20,5	6,0	69,7	164,4	0,4	1,3
Morocco	0,9	37,1	-21,2	40,4	28,1	28,6	0,2	0,3
Switzerland	0,9	12,6	-3,5	15,4	11,6	10,6	0,1	0,1
Algeria	0,8	126,9	9,0	8,9	66,8	-1,4	0,4	0,0
Turkey	0,7	-2,1	-8,0	32,0	12,7	22,0	0,1	0,2
Cape Verde	0,6	13,0	-13,5	18,3	-3,1	-13,2	0,0	-0,1

Source: GEE, based on data on International Trade statistics from Statistics Portugal (most up-to-date versions available). Estimates for operators under the assimilation threshold and non-responses are included in Intra-EU trade.

Note:

[1] Contributions to growth, shift share analysis: (rate of change) x (weight in the previous period) ÷ 100.

Imports* of Goods

Table 12 - Portuguese Imports of goods by Group of Products

Of which: products by Chapter (CN-2) above 55 million euros in 2012

Intra + Extra EU (Cif)

Grp/ CN-2	Groups of Products	Millions of Euros		Structure (%)		Growth rates and contributions to growth			
		Jan-aug		Jan-aug		Last 12 months ^[1]		Jan-aug	
		2011	2012	2011	2012	y.o.y. % ^[2]	Contrib. p.p. [3]	y.o.y. %	Contrib. p.p. [3]
	TOTAL IMPORTS	38 760	37 081	100,0	100,0	-5,0	-5,0	-4,3	-4,3
000	Agricultural products and food	5 815	5 680	15,0	15,3	0,0	0,0	-2,3	-0,3
03	Fish and crustaceans, molluscs and other aquatic invertebrates	890	896	2,3	2,4	1,5	0,0	0,7	0,0
10	Cereals	577	573	1,5	1,5	-0,1	0,0	-0,7	0,0
02	Meat and edible meat offal	543	507	1,4	1,4	-6,6	-0,1	-6,6	-0,1
12	Oil seeds/oleaginous fruits/miscellaneous grains, seeds and fruits/industrial or medicinal plants/straw and fodder	364	369	0,9	1,0	3,4	0,0	1,2	0,0
15	Animal/vegetable fats and oils and their cleavage products; prepared edible fats; animal/vegetable waxes	402	356	1,0	1,0	2,2	0,0	-11,5	-0,1
04	Dairy produce; birds eggs; natural honey; edible products of animal origin, nes.	331	323	0,9	0,9	-2,1	0,0	-2,6	0,0
08	Edible fruit and nuts; peel of citrus fruit or melons	315	297	0,8	0,8	-5,4	0,0	-5,7	0,0
19	Preparations of cereals, flour, starch or milk; pastrycooks products	283	280	0,7	0,8	0,1	0,0	-1,1	0,0
23	Residues and waste from the food industries; prepared animal fodder	229	246	0,6	0,7	3,4	0,0	7,3	0,0
22	Beverages, spirits and vinegar	251	238	0,6	0,6	-2,6	0,0	-5,3	0,0
21	Miscellaneous edible preparations	245	229	0,6	0,6	-4,0	0,0	-6,6	0,0
17	Sugars and sugar confectionery	206	201	0,5	0,5	4,9	0,0	-2,7	0,0
20	Preparations of vegetables, fruit, nuts or other parts of plants	182	175	0,5	0,5	-0,4	0,0	-3,9	0,0
07	Edible vegetables and certain roots and tubers	207	173	0,5	0,5	-16,9	-0,1	-16,0	-0,1
09	Coffee, tea, maté and spices	146	159	0,4	0,4	15,9	0,1	9,4	0,0
24	Tobacco and manufactured tobacco substitutes	139	149	0,4	0,4	22,9	0,1	7,5	0,0
16	Preparations of meat, offish or of crustaceans, molluscs or other aquatic invertebrates	145	145	0,4	0,4	0,7	0,0	-0,1	0,0
01	Live animals	133	126	0,3	0,3	-2,6	0,0	-5,4	0,0
18	Cocoa and cocoa preparations	80	85	0,2	0,2	6,1	0,0	6,2	0,0
100	Mineral fuels and oils	6 761	7 777	17,4	21,0	17,7	2,9	15,0	2,6
27	Mineral fuel/oils and products of their distillation; bituminous substances; mineral waxes	6 761	7 777	17,4	21,0	17,7	2,9	15,0	2,6
200	Chemicals	6 223	6 194	16,1	16,7	-0,8	-0,1	-0,5	-0,1
39	Plastics and articles thereof	1 652	1 562	4,3	4,2	-5,5	-0,2	-5,5	-0,2
30	Pharmaceutical products	1 397	1 401	3,6	3,8	-1,6	-0,1	0,3	0,0
29	Organic chemicals	753	932	1,9	2,5	19,6	0,4	23,8	0,5
40	Rubber and articles thereof	553	528	1,4	1,4	-0,9	0,0	-4,4	-0,1
38	Miscellaneous chemical products	538	484	1,4	1,3	-4,2	-0,1	-10,1	-0,1
33	Essential oils and resinoids; perfumery, cosmetic or toilet preparations	330	327	0,9	0,9	-1,9	0,0	-1,0	0,0
32	Tanning/dyeing extracts; tannins & derivatives; colouring matter; paints & varnishes; mastics; inks	340	317	0,9	0,9	-6,2	-0,1	-6,9	-0,1
34	Soaps, artf. waxes, candles, modelling pastes, 'dental waxes' and dental preparations, washing/lubricating/polishing or scouring prep.	231	226	0,6	0,6	-2,5	0,0	-2,0	0,0
28	Inorganic chemicals; organic or inorganic compounds of precious metals/rare-earth metals/radioactive elements/isotopes	219	217	0,6	0,6	1,2	0,0	-1,1	0,0
31	Fertilisers	111	115	0,3	0,3	-6,2	0,0	3,5	0,0
300	Hides, wood, cork and paper	1 807	1 558	4,7	4,2	-11,3	-0,5	-13,8	-0,6
48	Paper and paperboard; articles of paper pulp, of paper or of paperboard	742	604	1,9	1,6	-13,7	-0,3	-18,6	-0,4
44	Wood and articles of wood; wood charcoal	393	320	1,0	0,9	-15,1	-0,2	-18,6	-0,2
41	Raw hides and skins (other than furskins) and leather	271	241	0,7	0,6	-9,0	-0,1	-11,0	-0,1
42	Articles of leather; saddlery and harness; travegoods, handbags and similar containers; articles of animal gut (other than silkworm gut)	142	159	0,4	0,4	4,5	0,0	12,2	0,0
49	Printed books, newspapers, pictures and other products of the printing industry; manuscripts, typescripts and plans	120	102	0,3	0,3	-18,8	-0,1	-14,9	0,0
45	Cork and articles of cork	94	91	0,2	0,2	2,3	0,0	-3,5	0,0
400	Textiles, clothing and footwear	2 601	2 403	6,7	6,5	-8,1	-0,6	-7,6	-0,5
62	Articles of apparel and clothing accessories, not knitted or crocheted	561	536	1,4	1,4	-5,3	-0,1	-4,4	-0,1
61	Articles of apparel and clothing accessories, knitted or crocheted	555	512	1,4	1,4	-7,1	-0,1	-7,8	-0,1
64	Footwear, gaiters and the like; parts of such articles	372	373	1,0	1,0	-1,4	0,0	0,4	0,0
52	Cotton	299	215	0,8	0,6	-27,5	-0,2	-28,0	-0,2
54	Man-made filaments; strip and the like of man-made textile materials	181	189	0,5	0,5	4,0	0,0	4,8	0,0
55	Man-made staple fibres	173	137	0,4	0,4	-18,4	-0,1	-21,0	-0,1
63	Other made-up textile articles; sets; worn clothing and worn textile articles; rags	95	82	0,2	0,2	-12,1	0,0	-13,8	0,0
51	Wool, fine or coarse animal hair; horsehair yarn and woven fabric	76	71	0,2	0,2	-5,2	0,0	-6,9	0,0
59	Impregnated, coated, covered or laminated textile fabrics; textile artcls for industrial use	67	61	0,2	0,2	-12,7	0,0	-9,5	0,0
500	Ores and metals	3 473	3 103	9,0	8,4	-10,5	-0,9	-10,7	-1,0
72	Iron and steel	1 396	1 290	3,6	3,5	-7,1	-0,2	-7,6	-0,3
73	Articles of iron or steel	607	519	1,6	1,4	-14,0	-0,2	-14,5	-0,2
74	Copper and articles thereof	444	371	1,1	1,0	-15,5	-0,2	-16,4	-0,2
76	Aluminium and articles thereof	443	365	1,1	1,0	-19,5	-0,2	-17,7	-0,2
83	Miscellaneous articles of base metal	158	157	0,4	0,4	-2,8	0,0	-0,9	0,0
71	Natural/cultured pearls, precious stones, precious metals and articles thereof; imitation jewellery; coin	130	117	0,3	0,3	-7,1	0,0	-10,2	0,0
82	Tools, implements, cutlery, spoons and forks, of base metal; parts thereof of base metal	109	109	0,3	0,3	-1,5	0,0	-0,3	0,0
25	Salt; sulphur; earths and stone; plastering materials, lime and cement	92	86	0,2	0,2	-9,0	0,0	-6,7	0,0
600	Machinery [4]	5 761	5 342	14,9	14,4	-9,7	-1,5	-7,3	-1,1
84	Nuclear reactors, boilers, machinery and mechanical appliances; parts thereof	2 917	2 715	7,5	7,3	-10,7	-0,8	-6,9	-0,5
85	Electrical machinery and equipment; sound recorders/reproducers; parts and accessories thereof	2 843	2 627	7,3	7,1	-8,6	-0,7	-7,6	-0,6
700	Transport equipment [5]	4 307	3 189	11,1	8,6	-30,4	-3,7	-26,0	-2,9
87	Vehicles other than railway or tramway rolling stock, and parts and accessories thereof	4 153	2 913	10,7	7,9	-28,7	-3,2	-29,9	-3,2
88	Aircraft, spacecraft, and parts thereof	103	250	0,3	0,7	94,8	0,3	142,6	0,4
800	Other manufactured goods	2 013	1 836	5,2	5,0	-10,3	-0,6	-8,8	-0,5
90	Optical/photographic/cinematographic/measuring/checking/precision/medical/surgical instruments and apparatus	677	635	1,7	1,7	-8,0	-0,1	-6,2	-0,1
94	Furniture; lamps & lighting fittings, nes.; illuminated signs/nameplates and the like; prefab. buildings	509	457	1,3	1,2	-8,8	-0,1	-10,1	-0,1
70	Glass and glassware	227	187	0,6	0,5	-14,9	-0,1	-17,5	-0,1
96	Miscellaneous manufactured articles	61	145	0,2	0,4	86,8	0,1	136,9	0,2
95	Toys, games and sports requisites; parts and accessories thereof	178	143	0,5	0,4	-17,1	-0,1	-19,8	-0,1
68	Articles of stone, plaster, cement, asbestos, mica or similar materials	99	97	0,3	0,3	-8,3	0,0	-2,6	0,0
Memo:									
Total without Energy Products		31 999	29 304	82,6	79,0	-9,4	-7,9	-8,4	-7,0

Source: GEE, based on data on International Trade statistics from Statistics Portugal (most up-to-date versions available). Estimates for operators under the assimilation threshold and non-responses are included in Intra-EU trade.

Notes:

Sum of imports from EU and imports from third countries.

Composition by Group of Products - 000 (Chap. 01 to 24 of CN) - 100 (Chap. 27) - 200 (Chap. 28 to 40) - 300 (Chap. 41 to 49) - 400 (Chap. 50 to 67) - 500 (Chap. 25, 26, 71 to 83) - 600 (Chap. 84 and 85) - 700 (Chap. 86 to 89) - 800 (Chap. 68 to 70 and 90 to 99).

[1] 12 months ending in August 2012

[2] (Sep 11-Aug 12)/(Sep 10-Aug 11) x 100 - 100

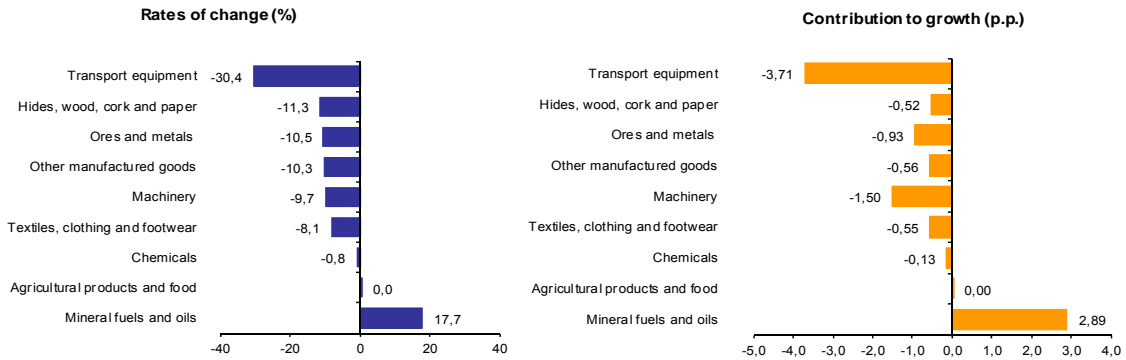
[3] Contribution to the growth rate of exports, shift share analysis: (rate of change) x (weight in the previous period) = 100.

[4] Does not include tractors.

[5] Includes tractors.

Chart 4 - Growth rates of Portuguese Imports (Intra + Extra-EU) of goods by Group of Products and contribution to growth

Previous 12 months ending in August 2012



Source: Table 12 - Portuguese Imports of goods by Groups of Products.

Table 13 - Imports of goods originating from selected markets

Preliminary data version of January to August 2012

Country of Origin	Intra + Extra-EU (Cif)		Structure (%)		Growth rates and contributions to growth			
	jan-aug		jan-aug		Last 12 months ^[1]		jan-aug	
	2011	2012	2011	2012	y.o.y., % ^[2]	Contrib. p.p. ^[3]	y.o.y., %	Contrib. p.p. ^[3]
	values in Millions of Euros							
TOTAL	38 760	37 081	100,0	100,0	-5,0	-5,0	-4,3	-4,3
INTRA EU (27)	28 257	26 297	72,9	70,9	-8,5	-6,3	-6,9	-5,1
of which:								
EU-15	27 318	25 354	70,5	68,4	-8,8	-6,3	-7,2	-5,1
Spain	12 095	11 630	31,2	31,4	-4,8	-1,5	-3,8	-1,2
Germany	4 853	4 229	12,5	11,4	-17,2	-2,3	-12,9	-1,6
France	2 676	2 417	6,9	6,5	-8,9	-0,6	-9,7	-0,7
Italy	2 067	1 912	5,3	5,2	-8,1	-0,4	-7,5	-0,4
Netherlands	1 853	1 797	4,8	4,8	-5,9	-0,3	-3,0	-0,1
United Kingdom	1 303	1 132	3,4	3,1	-15,1	-0,5	-13,2	-0,4
Belgium	1 044	923	2,7	2,5	-14,8	-0,4	-11,6	-0,3
Sweden	417	383	1,1	1,0	-6,8	-0,1	-7,9	-0,1
Ireland	388	359	1,0	1,0	-3,3	0,0	-7,4	-0,1
Enlargement	939	942	2,4	2,5	0,1	0,0	0,4	0,0
EXTRA EU (27)	10 503	10 784	27,1	29,1	5,1	1,3	2,7	0,7
of which:								
Nigeria	1 110	539	2,9	1,5	-40,5	-1,1	-51,4	-1,5
China	1 005	939	2,6	2,5	-7,8	-0,2	-6,6	-0,2
Brazil	1 101	1 031	2,8	2,8	-6,7	-0,2	-6,3	-0,2
Angola	573	1 179	1,5	3,2	159,3	1,9	105,8	1,6
United States	749	643	1,9	1,7	-5,9	-0,1	-14,3	-0,3
Saudi Arabia	584	643	1,5	1,7	32,7	0,4	10,2	0,2
Kazakhstan	510	551	1,3	1,5	24,0	0,3	8,1	0,1
Algeria	628	453	1,6	1,2	-19,2	-0,2	-28,0	-0,5
Russian Federation	418	387	1,1	1,0	0,3	0,0	-7,4	-0,1
India	355	221	0,9	0,6	-31,3	-0,3	-37,7	-0,3
Norway	315	110	0,8	0,3	-51,5	-0,4	-65,0	-0,5
Switzerland	242	220	0,6	0,6	-7,0	0,0	-8,9	-0,1
Japan	226	220	0,6	0,6	-3,0	0,0	-2,8	0,0
Memo:								
OPEC ^[4]	3 068	3 242	7,9	8,7	12,8	0,9	5,7	0,5
EFTA	571	345	1,5	0,9	-30,1	-0,4	-39,5	-0,6
ACPOL ^[5]	599	1 195	1,5	3,2	149,8	1,9	99,6	1,5

Source: GEE, based on data on International Trade statistics from Statistics Portugal (most up-to-date versions available). Estimates for operators under the assimilation threshold and non-responses are included in Intra-EU trade.

Notes:

Countries ranked in descending order of value in 2011.

[1] 12 months ending in August 2012

[2] (sep 11-aug 12)/(sep 10-aug 11) x 100 - 100

[3] Contributions to growth, shift share analysis: (rate of change) x (weight in the previous period) ÷ 100.

[4] Includes Angola.

[5] African Countries of Portuguese Official Language

Table 14 - Portuguese Imports by Group of Products (Extra-EU)
Preliminary data version of january to august 2012

Group of Products		values in Millions of Euros					
		january to august		y.o.y., (%)		Structure (%)	
				Last 12 months ^[1]	jan-aug 12/11	Last 12 months ^[1]	jan-aug 2011 2012
2011	2012						
Total Imports	10 503	10 784	5,1	2,7	100,0	100,0	100,0
000 Agricultural products and food	1 506	1 361	-5,4	-9,6	12,6	14,3	12,6
100 Mineral fuels and oils	5 220	5 991	20,5	14,8	55,1	49,7	55,5
200 Chemicals	892	878	-3,3	-1,6	7,9	8,5	8,1
300 Hides, wood, cork and paper	287	216	-22,7	-24,8	2,1	2,7	2,0
400 Textiles, clothing and footwear	569	445	-22,0	-21,8	4,3	5,4	4,1
500 Ores and metals	590	409	-29,7	-30,6	3,9	5,6	3,8
600 Machinery ^[2]	877	846	-5,1	-3,6	8,1	8,4	7,8
700 Transport equipment ^[3]	279	416	34,9	49,3	3,7	2,7	3,9
800 Other manufactured goods	283	224	-19,1	-21,1	2,3	2,7	2,1
Memo:							
Total without Energy Products	5 283	4 794	-9,1	-9,3	44,9	50,3	44,5

Source: GEE, based on data on International Trade statistics from Statistics Portugal (most up-to-date versions available).

Notes:

Composition by Group of Products - 000 (Chap. 01 to 24 of CN) - 100 (Chap. 27) - 200 (Chap. 28 to 40) - 300 (Chap. 41 to 49) - 400 (Chap. 50 to 67) - 500 (Chap. 25, 26, 71 to 83) - 600 (Chap. 84 and 85) - 700 (Chap. 86 to 89) - 800 (Chap. 68 to 70 and 90 to 99).

[1] 12 months ending in august 2012

[2] Does not include farm tractors.

[3] Includes farm tractors.

Table 15 - Imports of goods from selected markets
Preliminary data version of january to august 2012

Country of Origin		values in Millions of Euros						y.o.y., %	
		jan-aug		Structure (%)				Last 12 months ^[1]	jan-aug 12/11
				Annual		jan-aug			
2011	2012	2006	2011	2011	2012				
EXTRA EU(27)	10 503	10 784	100,0	100,0	100,0	100,0	5,1	2,7	
of which:									
Nigeria	1 110	539	6,0	9,8	10,6	5,0	-40,5	-51,4	
China	1 005	939	6,0	9,6	9,6	8,7	-7,8	-6,6	
Brazil	1 101	1 031	9,5	9,4	10,5	9,6	-6,7	-6,3	
Angola	573	1 179	0,4	7,6	5,5	10,9	159,3	105,8	
United States	749	643	6,0	7,0	7,1	6,0	-5,9	-14,3	
Saudi Arabia	584	643	4,1	5,9	5,6	6,0	32,7	10,2	
Kazakhstan	510	551	2,6	5,5	4,9	5,1	24,0	8,1	
Algeria	628	453	6,9	5,0	6,0	4,2	-19,2	-28,0	
Russian Federation	418	387	5,0	3,6	4,0	3,6	0,3	-7,4	
India	355	221	1,8	3,0	3,4	2,1	-31,3	-37,7	
Norway	315	110	5,3	2,7	3,0	1,0	-51,5	-65,0	
Switzerland	242	220	2,8	2,3	2,3	2,0	-7,0	-8,9	
Japan	226	220	4,3	2,2	2,2	2,0	-3,0	-2,8	
Memo:									
OPEC ^[2]	3 068	3 242	27,2	29,6	29,2	30,1	12,8	5,7	
EFTA	571	345	8,3	5,1	5,4	3,2	-30,1	-39,5	
ACPOL ^[3]	599	1 195	0,7	7,9	5,7	11,1	149,8	99,6	

Source: GEE, based on data on International Trade statistics from Statistics Portugal (most up-to-date versions available).

Notes:

Countries ranked in descending order of value in 2011.

[1] (sep 11-aug 12)/(sep 10-aug 11) x 100 - 100

[2] Includes Angola.

[3] African Countries of Portuguese Official Language

By geographical and economic areas

**Table 16 - Portuguese International trade
by geographical and economic areas (Intra + Extra-EU)**

Period of assessment: january to august

Geographic/Economic Areas		IMPORTS (Cif) ^[1]				EXPORTS (Fob) ^[2]				Coverage (fob/cif) 2012	Trade Balance (fob-cif)	
		2011	2012	Rate of Change %	Struct. 2012 %	2011	2012	Rate of Change %	Struct. 2012 %		2011	2012
Cod	Main Countries											
WORLD		38 760 094	37 080 968	-4,3	100,0	27 644 704	30 298 611	9,6	100,0	81,7	-11 115 390	-6 782 356
INTRA EU (27)		28 257 138	26 296 851	-6,9	70,9	20 728 818	21 514 386	3,8	71,0	81,8	-7 528 320	-4 782 466
001	FR France	2 676 058	2 417 392	-9,7	6,5	3 396 063	3 595 196	5,9	11,9	148,7	720 006	1 177 805
003	NL Netherlands	1 853 146	1 796 846	-3,0	4,8	1 166 446	1 287 360	10,4	4,2	71,6	-686 700	-509 486
004	DE Germany	4 852 700	4 229 104	-12,9	11,4	3 780 589	3 780 853	0,0	12,5	89,4	-1 072 112	-448 251
005	IT Italy	2 066 965	1 912 050	-7,5	5,2	1 058 708	1 085 831	2,6	3,6	56,8	-1 008 257	-826 219
006	GB United Kingdom	1 303 445	1 131 893	-13,2	3,1	1 389 111	1 533 224	10,4	5,1	135,5	85 665	401 331
007	IE Ireland	387 933	359 177	-7,4	1,0	82 155	87 322	6,3	0,3	24,3	-305 778	-271 855
008	DK Denmark	213 643	171 637	-19,7	0,5	176 021	196 527	11,6	0,6	114,5	-37 622	24 890
009	GR Greece	89 965	80 264	-10,8	0,2	71 075	250 917	253,0	0,8	312,6	-18 889	170 653
011	ES Spain	12 095 325	11 630 209	-3,8	31,4	7 027 266	6 735 636	-4,1	22,2	57,9	-5 068 059	-4 894 573
017	BE Belgium	1 043 532	922 740	-11,6	2,5	814 277	951 175	16,8	3,1	103,1	-229 254	28 434
018	LU Luxembourg	41 166	41 995	2,0	0,1	38 330	40 466	5,6	0,1	96,4	-2 835	-1 529
030	SE Sweden	416 514	383 468	-7,9	1,0	294 269	296 940	0,9	1,0	77,4	-122 245	-86 528
032	FI Finland	95 813	92 279	-3,7	0,2	147 187	155 410	5,6	0,5	168,4	51 373	63 132
038	AT Austria	182 125	185 298	1,7	0,5	148 542	167 098	12,5	0,6	90,2	-33 583	-18 201
046	MT Malta	13 721	12 527	-8,7	0,0	9 465	8 489	-10,3	0,0	67,8	-4 256	-4 038
053	EE Estonia	4 886	9 011	84,4	0,0	9 118	16 222	77,9	0,1	180,0	4 232	7 211
054	LV Latvia	2 338	3 702	58,3	0,0	5 652	10 955	93,8	0,0	295,9	3 313	7 253
055	LT Lithuania	46 515	34 429	-26,0	0,1	14 257	14 374	0,8	0,0	41,7	-32 258	-20 055
060	PL Poland	255 348	264 061	3,4	0,7	258 166	269 481	4,4	0,9	102,1	2 818	5 421
061	CZ Czech Republic	236 304	210 627	-10,9	0,6	181 495	214 211	18,0	0,7	101,7	-54 809	3 584
063	SK Slovakia	78 617	78 377	-0,3	0,2	56 507	57 879	2,4	0,2	73,8	-22 110	-20 499
064	HU Hungary	148 971	167 849	12,7	0,5	81 165	107 416	32,3	0,4	64,0	-67 806	-60 433
066	RO Romania	73 309	64 938	-11,4	0,2	145 175	176 759	21,8	0,6	272,2	71 866	111 821
068	BG Bulgaria	52 091	70 705	35,7	0,2	28 079	53 129	89,2	0,2	75,1	-24 012	-17 576
091	SI Slovenia	25 365	24 967	-1,6	0,1	15 348	24 311	58,4	0,1	97,4	-10 017	-656
600	CY Cyprus	1 260	1 258	-0,2	0,0	24 248	13 407	-44,7	0,0	1066,0	22 988	12 150
	OTHERS	82	49	-40,0	0,0	310 102	383 798	23,8	1,3	782 637,9	310 021	383 749
EXTRA EU (27)		10 502 957	10 784 116	2,7	29,1	6 915 887	8 784 226	27,0	29,0	81,5	-3 587 070	-1 999 891
of which:												
1-EUROPE		1 197 493	1 085 490	-9,4	2,9	806 547	952 489	18,1	3,1	87,7	-390 945	-133 002
EFTA		570 899	345 199	-39,5	0,9	312 585	351 987	12,6	1,2	102,0	-258 314	6 788
024	IS Iceland	13 383	14 479	8,2	0,0	2 520	4 215	67,2	0,0	29,1	-10 863	-10 264
028	NO Norway	315 144	110 169	-65,0	0,3	62 303	73 816	18,5	0,2	67,0	-252 841	-36 353
039	CH Switzerland	241 912	220 336	-8,9	0,6	247 495	273 689	10,6	0,9	124,2	5 584	53 353
OTHERS		626 593	740 291	18,1	2,0	493 962	600 501	21,6	2,0	81,1	-132 631	-139 790
052	TR Turkey	73 623	80 719	9,6	0,2	202 863	247 416	22,0	0,8	306,5	129 239	166 697
075	RU Russian Federation	417 762	386 762	-7,4	1,0	93 359	124 136	33,0	0,4	32,1	-324 402	-262 626
092	HR Croatia	5 866	2 829	-51,8	0,0	10 704	13 338	24,6	0,0	471,4	4 838	10 509
2-AFRICA		2 836 755	3 506 081	23,6	9,5	2 734 397	3 442 831	25,9	11,4	98,2	-102 358	-63 250
MAGHREB		746 022	599 691	-19,6	1,6	614 251	664 488	8,2	2,2	110,8	-131 770	64 796
204	MA Morocco	98 098	86 487	-11,8	0,2	257 489	331 104	28,6	1,1	382,8	159 390	244 617
208	DZ Algeria	628 383	452 686	-28,0	1,2	258 753	255 252	-1,4	0,8	56,4	-369 630	-197 434
212	TN Tunisia	19 540	60 518	209,7	0,2	98 010	78 131	-20,3	0,3	129,1	78 470	17 613
ACPOL ^[3]		598 742	1 195 030	99,6	3,2	1 727 263	2 306 336	33,5	7,6	193,0	1 128 521	1 111 305
247	CV Cape Verde	6 818	5 497	-19,4	0,0	170 674	148 180	-13,2	0,5	2695,7	163 856	142 683
257	GW Guinea-Bissau	211	24	-88,6	0,0	39 440	50 613	28,3	0,2	210014,0	39 229	50 589
311	ST Sao Tome and Principe	206	164	-20,1	0,0	29 422	30 390	3,3	0,1	18482,8	29 216	30 225
330	AO Angola	572 767	1 178 877	105,8	3,2	1 351 010	1 886 753	39,7	6,2	160,0	778 243	707 876
366	MZ Mozambique	18 739	10 468	-44,1	0,0	136 717	190 399	39,3	0,6	1818,9	117 978	179 931
OTHERS		1 491 992	1 711 359	14,7	4,6	392 883	472 008	20,1	1,6	27,6	-1 099 109	-1 239 351
216	LY Libyan Arab Jamahiriya	13 639	166 380	1119,9	0,4	7 802	14 707	88,5	0,0	8,8	-5 837	-151 673
220	EG Egypt	60 444	122 636	102,9	0,3	49 196	62 144	26,3	0,2	50,7	-11 248	-60 492
272	CI Côte d'Ivoire	9 231	16 888	82,9	0,0	9 457	11 483	21,4	0,0	68,0	226	-5 405
288	NG Nigeria	1 109 782	538 908	-51,4	1,5	63 786	77 368	21,3	0,3	14,4	-1 045 996	-461 540
388	ZA South Africa	63 625	48 165	-24,3	0,1	55 417	64 928	17,2	0,2	134,8	-8 208	16 763

(continues)

Period of assessment: january to august

Geographic/Economic Areas		IMPORTS (Cif) ⁽¹⁾				EXPORTS (Fob) ⁽²⁾				Coverage (fob/cif) 2012	Trade Balance (fob-cif)	
Main Countries		2011	2012	Rate of Change %	Struct. 2012 %	2011	2012	Rate of Change %	Struct. 2012 %		2011	2012
Cod												
3-AMERICA		2 745 401	2 427 705	-11,6	6,5	1 974 456	2 416 550	22,4	8,0	99,5	-770 945	-11 155
NAFTA		1 091 930	840 911	-23,0	2,3	1 346 378	1 553 281	15,4	5,1	184,7	254 447	712 369
400	US United States	749 347	642 524	-14,3	1,7	936 872	1 281 219	36,8	4,2	199,4	187 525	638 695
404	CA Canada	148 276	68 471	-53,8	0,2	120 861	130 268	7,8	0,4	190,3	-27 414	61 797
412	MX Mexico	194 308	129 916	-33,1	0,4	288 644	141 794	-50,9	0,5	109,1	94 336	11 878
MERCOSUL		1 323 934	1 177 185	-11,1	3,2	409 995	490 029	19,5	1,6	41,6	-913 939	-687 155
508	BR Brazil	1 100 813	1 030 991	-6,3	2,8	361 475	434 926	20,3	1,4	42,2	-739 337	-596 065
528	AR Argentina	119 129	66 441	-44,2	0,2	31 754	36 171	13,9	0,1	54,4	-87 375	-30 270
OTHERS		329 537	409 609	24,3	1,1	218 084	373 240	71,1	1,2	91,1	-111 453	-36 369
424	HN Honduras	8 660	5 418	-37,4	0,0	1 768	793	-55,1	0,0	14,6	-6 892	-4 625
436	CR Costa Rica	36 445	24 470	-32,9	0,1	4 456	3 110	-30,2	0,0	12,7	-31 989	-21 359
448	CU Cuba	4 205	16 877	301,4	0,0	16 463	23 084	40,2	0,1	136,8	12 258	6 207
480	CO Colombia	132 362	193 665	46,3	0,5	7 703	21 115	174,1	0,1	10,9	-124 659	-172 551
484	VE Venezuela	13 225	68 160	415,4	0,2	87 328	205 283	135,1	0,7	301,2	74 103	137 123
500	EC Ecuador	16 716	9 081	-45,7	0,0	6 708	5 797	-13,6	0,0	63,8	-10 008	-3 283
512	CL Chile	41 977	17 987	-57,2	0,0	55 653	60 216	8,2	0,2	334,8	13 676	42 229
4-ASIA		3 678 458	3 740 141	1,7	10,1	946 304	1 426 511	50,7	4,7	38,1	-2 732 154	-2 313 630
MIDDLE EAST		912 163	1 261 797	38,3	3,4	274 724	366 800	33,5	1,2	29,1	-637 439	-894 997
612	IQ Iraq	0	92 442	22115185,2	0,2	2 043	4 552	122,8	0,0	4,9	2 043	-87 890
616	IR Iran, Islamic Republic of	3 380	3 908	15,6	0,0	28 321	10 840	-61,7	0,0	277,4	24 941	6 932
624	IL Israel	64 071	77 834	21,5	0,2	52 590	71 419	35,8	0,2	91,8	-11 481	-6 415
632	SA Saudi Arabia	583 773	643 285	10,2	1,7	61 502	92 532	50,5	0,3	14,4	-522 271	-550 753
647	AE United Arab Emirates	63 223	11 493	-81,8	0,0	59 480	70 909	19,2	0,2	617,0	-3 744	59 416
ASEAN		311 484	272 211	-12,6	0,7	86 670	93 267	7,6	0,3	34,3	-224 815	-178 944
680	TH Thailand	82 830	71 583	-13,6	0,2	10 675	13 048	22,2	0,0	18,2	-72 154	-58 535
700	ID Indonesia	60 848	35 346	-41,9	0,1	4 256	12 201	186,6	0,0	34,5	-56 591	-23 145
701	MY Malaysia	76 602	58 118	-24,1	0,2	8 883	21 087	137,4	0,1	36,3	-67 719	-37 030
706	SG Singapore	16 896	13 240	-21,6	0,0	52 206	37 485	-28,2	0,1	283,1	35 311	24 245
708	PH Philippines	11 669	9 762	-16,3	0,0	3 400	3 700	8,8	0,0	37,9	-8 268	-6 062
OTHERS		2 454 811	2 206 134	-10,1	5,9	584 910	966 444	65,2	3,2	43,8	-1 869 901	-1 239 689
626	TL Timor-Leste	745	161	-78,4	0,0	2 707	5 016	85,3	0,0	3109,3	1 962	4 855
662	PK Pakistan	60 393	40 639	-32,7	0,1	9 984	10 806	8,2	0,0	26,6	-50 409	-29 834
664	IN India	355 399	221 287	-37,7	0,6	64 833	66 294	2,3	0,2	30,0	-290 566	-154 993
720	CN China	1 005 181	938 562	-6,6	2,5	217 104	574 113	164,4	1,9	61,2	-788 077	-364 449
728	KR Korea, Republic of	178 875	111 927	-37,4	0,3	32 836	51 273	56,2	0,2	45,8	-146 039	-60 654
732	JP Japan	226 447	220 194	-2,8	0,6	124 585	131 295	5,4	0,4	59,6	-101 862	-88 898
736	TW Taiwan	66 674	71 864	7,8	0,2	49 411	15 843	-67,9	0,1	22,0	-17 263	-56 020
740	HK Hong Kong	18 485	17 838	-3,5	0,0	66 441	86 908	30,8	0,3	487,2	47 956	69 070
743	MO Macao	214	245	14,6	0,0	9 555	14 500	51,7	0,0	5921,3	9 342	14 255
5-AUSTR,OC,P. REG		32 585	24 307	-25,4	0,1	53 892	54 232	0,6	0,2	223,1	21 307	29 925
800	AU Australia	9 686	8 369	-13,6	0,0	46 230	46 621	0,8	0,2	557,1	36 544	38 252
804	NZ New Zealand	22 374	14 534	-35,0	0,0	6 009	6 078	1,1	0,0	41,8	-16 365	-8 455
6-OTHERS		12 265	392	-96,8	0,0	400 290	491 612	22,8	1,6	125460,9	388 025	491 220
952	QS Stores and provisions (Extra EU)	0	0	0,0	0,0	332 347	422 239	27,0	1,4	0,0	332 347	422 239
960	QW Countries/territories not specifi. (Extra EU)	12 265	392	-96,8	0,0	67 943	69 373	2,1	0,2	17704,3	55 678	68 982

Memo:

Intra EU-15	27 318 411	25 354 401	-7,2	68,4	19 900 142	20 547 753	3,3	67,8	81,0	-7 418 269	-4 806 649
Intra-enlargement	938 726	942 450	0,4	2,5	828 676	966 633	16,6	3,2	102,6	-110 051	24 183
OECD (excl. EU)	2 279 421	1 717 459	-24,7	4,6	2 179 461	2 519 320	15,6	8,3	146,7	-99 960	801 861
OPEC	3 067 787	3 242 281	5,7	8,7	1 941 516	2 657 307	36,9	8,8	82,0	-1 126 271	-584 974
ACP ⁽⁴⁾	2 067 234	2 677 121	29,5	7,2	2 083 552	2 736 458	31,3	9,0	102,2	16 318	59 337
CPLP ⁽⁵⁾	1 700 299	2 226 182	30,9	6,0	2 091 445	2 746 277	31,3	9,1	123,4	391 146	520 095
CIS ⁽⁶⁾	1 143 587	1 525 506	33,4	4,1	117 757	153 760	30,6	0,5	10,1	-1 025 831	-1 371 746
Mashrak	65 995	129 014	95,5	0,3	94 927	106 573	12,3	0,4	82,6	28 932	-22 442
EUROMED	949 710	887 259	-6,6	2,4	964 631	1 089 896	13,0	3,6	122,8	14 920	202 637
Latin American Count.	1 801 701	1 673 846	-7,1	4,5	909 983	997 908	9,7	3,3	59,6	-891 718	-675 938
Cent. Amer. Common Market	50 905	42 249	-17,0	0,1	19 643	19 544	-0,5	0,1	46,3	-31 261	-22 705
Andean Community	185 521	288 429	55,5	0,8	113 628	252 051	121,8	0,8	87,4	-71 894	-36 378
ASEM (relac. Euro-Asia)	2 137 780	1 804 820	-15,6	4,9	536 036	927 104	73,0	3,1	51,4	-1 601 744	-877 716
EDA (Econ Dinam Asian)	440 361	344 569	-21,8	0,9	220 452	225 645	2,4	0,7	65,5	-219 909	-118 925
China+H. Kong+Macao	1 023 880	956 645	-6,6	2,6	293 101	675 520	130,5	2,2	70,6	-730 780	-281 124

Source: GEE, based on data on International Trade statistics from Statistics Portugal (most up-to-date versions available). Estimates for operators under the assimilation threshold and non-responses are included in Intra-EU trade.

Notes:

- [1] Sum of Imports from EU and Imports from third countries.
[2] Sum of Exports to EU and Exports to third countries.
[3] African Countries of Portuguese Official Language
[4] African, Caribbean and Pacific Group of States
[5] Community of Portuguese Language Countries
[6] Commonwealth of Independent States

**Table 17 - International Trade of Portuguese goods
by geographical and economic areas (Intra + Extra-EU)
Imports [1] - Contributions of the main partners to the global growth rate**

Period of assessment: january to august

Countries and regions	1000 Euros				Structure (%)		Growth rates and contributions to growth			
	2011	jan-aug		jan-aug		Last 12 months ^[2]		jan-aug		
		Rank.	2011	2012	2011	2012	y.o.y., % ^[3]	Contrib. p.p. ^[4]	y.o.y., %	Contrib. p.p. ^[4]
WORLD	57 729 732	38 760 094	37 080 968	100,00	100,00	-5,02	-5,02	-4,33	-4,33	
INTRA EU(27)	42 149 115	28 257 138	26 296 851	72,90	70,92	-8,50	-6,33	-6,94	-5,06	
011 ES Spain	18 254 083	1	12 095 325	11 630 209	31,21	31,36	-4,77	-1,51	-3,85	-1,20
004 DE Germany	7 118 044	2	4 852 700	4 229 104	12,52	11,41	-17,19	-2,28	-12,85	-1,61
001 FR France	3 980 059	3	2 676 058	2 417 392	6,90	6,52	-8,94	-0,62	-9,67	-0,67
005 IT Italy	3 093 512	4	2 066 965	1 912 050	5,33	5,16	-8,14	-0,44	-7,49	-0,40
003 NL Netherlands	2 753 037	5	1 853 146	1 796 846	4,78	4,85	-5,91	-0,29	-3,04	-0,15
006 GB United Kingdom	1 923 966	6	1 303 445	1 131 893	3,36	3,05	-15,07	-0,53	-13,16	-0,44
017 BE Belgium	1 511 849	8	1 043 532	922 740	2,69	2,49	-14,80	-0,41	-11,58	-0,31
030 SE Sweden	603 536	16	416 514	383 468	1,07	1,03	-6,83	-0,07	-7,93	-0,09
007 IE Ireland	598 583	17	387 933	359 177	1,00	0,97	-3,28	-0,03	-7,41	-0,07
060 PL Poland	388 660	21	255 348	264 061	0,66	0,71	4,11	0,03	3,41	0,02
061 CZ Czech Republic	347 121	23	236 304	210 627	0,61	0,57	-13,01	-0,08	-10,87	-0,07
008 DK Denmark	300 350	25	213 643	171 637	0,55	0,46	-20,28	-0,11	-19,66	-0,11
038 AT Austria	285 560	27	182 125	185 298	0,47	0,50	1,36	0,01	1,74	0,01
064 HU Hungary	228 525	31	148 971	167 849	0,38	0,45	5,93	0,02	12,67	0,05
032 FI Finland	134 228	37	95 813	92 279	0,25	0,25	-10,30	-0,03	-3,69	-0,01
009 GR Greece	123 949	38	89 965	80 264	0,23	0,22	-11,57	-0,03	-10,78	-0,03
066 RO Romania	119 466	39	73 309	64 938	0,19	0,18	-1,82	0,00	-11,42	-0,02
063 SK Slovakia	114 104	40	78 617	78 377	0,20	0,21	-6,16	-0,01	-0,31	0,00
068 BG Bulgaria	78 679	54	52 091	70 705	0,13	0,19	60,03	0,06	35,73	0,05
018 LU Luxembourg	60 909	57	41 166	41 995	0,11	0,11	7,00	0,01	2,02	0,00
055 LT Lithuania	56 141	58	46 515	34 429	0,12	0,09	-18,51	-0,02	-25,98	-0,03
091 SI Slovenia	38 177	63	25 365	24 967	0,07	0,07	-1,85	0,00	-1,57	0,00
046 MT Malta	19 277	75	13 721	12 527	0,04	0,03	-16,46	-0,01	-8,70	0,00
053 EE Estonia	10 107	90	4 886	9 011	0,01	0,02	44,98	0,01	84,42	0,01
600 CY Cyprus	4 258	110	1 260	1 258	0,00	0,00	138,63	0,00	-0,22	0,00
054 LV Latvia	2 778	120	2 338	3 702	0,01	0,01	4,62	0,00	58,29	0,00
OTHERS	155		82	49	0,00	0,00	12,2	0,00	-40,0	0,00
EXTRA EU(27)	15 580 617	10 502 957	10 784 116	27,10	29,08	5,13	1,31	2,68	0,73	
of which:										
1-EUROPE	1 691 266	1 197 493	1 085 490	3,09	2,93	-8,50	-0,25	-9,35	-0,29	
EFTA	802 175	570 899	345 199	1,47	0,93	-30,06	-0,42	-39,53	-0,58	
028 NO Norway	417 264	20	315 144	110 169	0,81	0,30	-51,50	-0,38	-65,04	-0,53
039 CH Switzerland	365 170	22	241 912	220 336	0,62	0,59	-7,00	-0,04	-8,92	-0,06
024 IS Iceland	19 147	76	13 383	14 479	0,03	0,04	23,21	0,01	8,19	0,00
OTHERS	889 091	626 593	740 291	1,62	2,00	11,20	0,17	18,15	0,29	
075 RU Russian Federation	562 810	18	417 762	386 762	1,08	1,04	0,26	0,00	-7,42	-0,08
072 UA Ukraine	164 273	33	95 098	221 306	0,25	0,60	99,68	0,25	132,71	0,33
052 TR Turkey	102 951	43	73 623	80 719	0,19	0,22	-37,39	-0,11	9,64	0,02
096 MK Former Yugoslav Republic of Macedonia	22 135	72	15 837	9 448	0,04	0,03	-26,04	-0,01	-40,34	-0,02
2-AFRICA	4 361 255	2 836 755	3 506 081	7,32	9,46	24,05	1,65	23,59	1,73	
MAGHREB	941 433	746 022	599 691	1,92	1,62	-12,92	-0,20	-19,61	-0,38	
208 DZ Algeria	776 204	15	628 383	452 686	1,62	1,22	-19,17	-0,24	-27,96	-0,45
204 MA Morocco	139 215	35	98 098	86 487	0,25	0,23	-9,32	-0,02	-11,84	-0,03
212 TN Tunisia	26 014	69	19 540	60 518	0,05	0,16	127,50	0,06	209,71	0,11
ACPOL^[5]	1 229 970	598 742	1 195 030	1,54	3,22	149,77	1,86	99,59	1,54	
330 AO Angola	1 177 486	11	572 767	1 178 877	1,48	3,18	159,30	1,86	105,82	1,56
366 MZ Mozambique	41 983	62	18 739	10 468	0,05	0,03	0,99	0,00	-44,14	-0,02
247 CV Cape Verde	9 971	92	6 818	5 497	0,02	0,01	-6,89	0,00	-19,37	0,00
311 ST Sao Tome and Principe	270	145	206	164	0,00	0,00	-17,37	0,00	-20,14	0,00
257 GW Guinea-Bissau	261	146	211	24	0,00	0,00	-79,61	0,00	-88,59	0,00
OTHERS	2 189 852	1 491 992	1 711 359	3,85	4,62	-0,08	0,00	14,70	0,57	
288 NG Nigeria	1 528 659	7	1 109 782	538 908	2,86	1,45	-40,53	-1,11	-51,44	-1,47
310 GQ Equatorial Guinea	138 977	36	83 987	468 566	0,22	1,26	342,49	0,69	457,90	0,99
388 ZA South Africa	97 672	44	63 625	48 165	0,16	0,13	-33,50	-0,07	-24,30	-0,04
220 EG Egypt	88 088	49	60 444	122 636	0,16	0,33	73,47	0,11	102,89	0,16
302 CM Cameroon	86 264	52	16 544	221 832	0,04	0,60	1212,61	0,46	1240,82	0,53
3-AMERICA	3 824 986	2 745 401	2 427 705	7,08	6,55	-8,57	-0,56	-11,57	-0,82	
NAFTA	1 548 658	1 091 930	840 911	2,82	2,27	-16,41	-0,43	-22,99	-0,65	
400 US United States	1 098 283	12	749 347	642 524	1,93	1,73	-5,94	-0,11	-14,26	-0,28
412 MX Mexico	230 866	30	194 308	129 916	0,50	0,35	-39,67	-0,19	-33,14	-0,17
404 CA Canada	219 509	32	148 276	68 471	0,38	0,18	-37,16	-0,14	-53,82	-0,21

(continues)

Period of assessment: january to august

Countries and regions	1000 Euros			Structure (%)		Growth rates and contributions to growth			
	2011	jan-aug		jan-aug		Last 12 months ^[2]		jan-aug	
		Rank.	2011	2012	2011	2012	y.o.y., % ^[3]	Contrib. p.p. ^[4]	y.o.y., %
MERCOSUL	1 769 133	1 323 934	1 177 185	3,42	3,17	-9,79	-0,30	-11,08	-0,38
508 BR Brazil	1 462 081	1 100 813	1 030 991	2,84	2,78	-6,69	-0,17	-6,34	-0,18
528 AR Argentina	153 573	119 129	66 441	0,31	0,18	-36,19	-0,10	-44,23	-0,14
OTHERS	507 195	329 537	409 609	0,85	1,10	21,00	0,17	24,30	0,21
480 CO Colombia	246 605	132 362	193 665	0,34	0,52	80,53	0,23	46,32	0,16
436 CR Costa Rica	54 151	36 445	24 470	0,09	0,07	-20,41	-0,02	-32,86	-0,03
512 CL Chile	51 257	41 977	17 987	0,11	0,05	-57,32	-0,06	-57,15	-0,06
488 GY Guyana	32 402	22 004	2 349	0,06	0,01	-66,23	-0,04	-89,32	-0,05
504 PE Peru	28 970	21 957	16 875	0,06	0,05	-22,36	-0,01	-23,15	-0,01
500 EC Ecuador	22 108	16 716	9 081	0,04	0,02	-34,16	-0,01	-45,68	-0,02
4-ASIA	5 648 520	3 678 458	3 740 141	9,49	10,09	5,39	0,49	1,68	0,16
MIDDLE EAST	1 499 781	912 163	1 261 797	2,35	3,40	39,45	0,89	38,33	0,90
632 SA Saudi Arabia	914 297	583 773	643 285	1,51	1,73	32,68	0,41	10,19	0,15
078 AZ Azerbaijan	290 057	103 575	345 052	0,27	0,93	85,75	0,42	233,14	0,62
624 IL Israel	93 796	64 071	77 834	0,17	0,21	12,42	0,02	21,48	0,04
644 QA Qatar	88 126	60 430	58 700	0,16	0,16	17,23	0,02	-2,86	0,00
647 AE United Arab Emirates	68 694	63 223	11 493	0,16	0,03	-74,38	-0,08	-81,82	-0,13
640 BH Bahrain	15 394	15 221	14	0,04	0,00	-99,27	-0,04	-99,91	-0,04
649 OM Oman	9 159	8 499	903	0,02	0,00	-87,41	-0,02	-89,38	-0,02
ASEAN	454 716	311 484	272 211	0,80	0,73	-6,85	-0,05	-12,61	-0,10
680 TH Thailand	112 481	82 830	71 583	0,21	0,19	-18,76	-0,04	-13,58	-0,03
701 MY Malaysia	112 032	76 602	58 118	0,20	0,16	-13,29	-0,02	-24,13	-0,05
690 VN Viet-Nam	96 943	58 412	80 370	0,15	0,22	39,24	0,06	37,59	0,06
700 ID Indonesia	87 026	60 848	35 346	0,16	0,10	-22,03	-0,03	-41,91	-0,07
706 SG Singapore	23 389	16 896	13 240	0,04	0,04	-26,94	-0,01	-21,64	-0,01
OTHERS	3 694 023	2 454 811	2 206 134	6,33	5,95	-5,51	-0,34	-10,13	-0,64
720 CN China	1 499 188	1 005 181	938 562	2,59	2,53	-7,85	-0,21	-6,63	-0,17
079 KZ Kazakhstan	853 958	510 054	551 157	1,32	1,49	24,01	0,29	8,06	0,11
664 IN India	467 326	355 399	221 287	0,92	0,60	-31,28	-0,26	-37,74	-0,35
732 JP Japan	340 635	226 447	220 194	0,58	0,59	-2,97	-0,02	-2,76	-0,02
728 KR Korea, Republic of	278 178	178 875	111 927	0,46	0,30	-17,86	-0,08	-37,43	-0,17
736 TW Taiwan	96 635	66 674	71 864	0,17	0,19	-7,40	-0,01	7,78	0,01
662 PK Pakistan	81 451	60 393	40 639	0,16	0,11	-30,40	-0,05	-32,71	-0,05
666 BD Bangladesh	27 638	17 805	17 218	0,05	0,05	-3,02	0,00	-3,30	0,00
740 HK Hong Kong	27 493	18 485	17 838	0,05	0,05	-13,10	-0,01	-3,50	0,00
081 UZ Uzbekistan	9 867	7 361	5 836	0,02	0,02	-41,75	-0,01	-20,73	0,00
5-AUSTR,OC,P. REG	42 005	32 585	24 307	0,08	0,07	-14,46	-0,01	-25,40	-0,02
804 NZ New Zealand	26 714	22 374	14 534	0,06	0,04	-26,63	-0,01	-35,04	-0,02
800 AU Australia	14 591	9 686	8 369	0,02	0,02	2,57	0,00	-13,59	0,00
801 PG Papua New Guinea	509	408	1 379	0,00	0,00	142,61	0,00	237,83	0,00
6-OTHERS	12 586	12 265	392	0,03	0,00	-94,35	-0,02	-96,81	-0,03
960 QW Countries/territories not specif. (Extra EU)	12 586	12 265	392	0,03	0,00	-94,35	-0,02	-96,81	-0,03
952 QS Stores and provisions (Extra EU)	0	0	0	0,00	0,00	0,00	0,00	0,00	0,00

Memo:

Intra EU-15	40 741 819	27 318 411	25 354 401	70,48	68,38	-8,79	-6,33	-7,19	-5,07
Intra-enlargement	1 407 295	938 726	942 450	2,42	2,54	0,09	0,00	0,40	0,01
OECD (excl. EU)	3 258 360	2 279 421	1 717 459	5,88	4,63	-19,55	-1,11	-24,65	-1,45
OPEC	4 611 027	3 067 787	3 242 281	7,91	8,74	12,82	0,92	5,69	0,45
ACP ^[6]	3 382 557	2 067 234	2 677 121	5,33	7,22	37,78	1,86	29,50	1,57
CPLP ^[7]	2 693 077	1 700 299	2 226 182	4,39	6,00	44,72	1,69	30,93	1,36
CIS ^[8]	1 898 015	1 143 587	1 525 506	2,95	4,11	33,36	0,97	33,40	0,99
Mashrak	98 267	65 995	129 014	0,17	0,35	70,35	0,11	95,49	0,16
EUROMED	1 236 447	949 710	887 259	2,45	2,39	-8,22	-0,18	-6,58	-0,16
Latin American Count.	2 450 297	1 801 701	1 673 846	4,65	4,51	-6,26	-0,26	-7,10	-0,33
Cent. Amer. Common Market	78 206	50 905	42 249	0,13	0,11	-2,69	0,00	-17,00	-0,02
Andean Community	313 159	185 521	288 429	0,48	0,78	59,28	0,26	55,47	0,27
ASEM (relac. Euro-Asia)	3 121 494	2 137 780	1 804 820	5,52	4,87	-12,20	-0,66	-15,58	-0,86
EDA (Econ Dinam Asian)	650 209	440 361	344 569	1,14	0,93	-15,68	-0,17	-21,75	-0,25
China+H. Kong+Macau	1 526 912	1 023 880	956 645	2,64	2,58	-7,95	-0,21	-6,57	-0,17

Source: GEE, based on data on International Trade statistics from Statistics Portugal (most up-to-date versions available). Estimates for operators under the assimilation threshold and non-responses are included in Intra-EU trade.

Notes:

[1] Sum of Imports from EU and Imports from third countries.

[2] 12 months ending in august 2012

[3] (sep 11-aug 12)/(sep 10-aug 11) x 100 - 100

[4] Contributions to growth, shift share analysis: (rate of change) x (weight in the previous period) ÷ 100.

[5] African Countries of Portuguese Official Language

[6] African, Caribbean and Pacific Group of States

[7] Community of Portuguese Language Countries

[8] Commonwealth of Independent States

**Table 18 - International Trade of Portuguese goods
by geographical and economic areas (Intra + Extra-EU)
Exports ^[1] - Contributions of the main partners to the global growth rate**

Period of assessment: january to august											
Countries and regions	1000 Euros					Structure (%)		Growth rates and contributions to growth			
	2011	jan-aug			jan-aug		Last 12 months ^[2]		jan-aug		Contrib. p.p. ^[4]
		Rank.	2011	2012	2011	2012	y.o.y., % ^[3]	Contrib. p.p. ^[4]	y.o.y., %	Contrib. p.p. ^[4]	
WORLD	42 325 641		27 644 704	30 298 611	100,00	100,00	10,56	10,56	9,60	9,60	
INTRA EU(27)	31 343 842		20 728 818	21 514 386	74,98	71,01	5,25	3,94	3,79	2,84	
011 ES Spain	10 529 970	1	7 027 266	6 735 636	25,42	22,23	-2,20	-0,57	-4,15	-1,05	
004 DE Germany	5 702 602	2	3 780 589	3 780 853	13,68	12,48	3,12	0,42	0,01	0,00	
001 FR France	5 101 777	3	3 396 063	3 595 196	12,28	11,87	7,97	0,96	5,86	0,72	
006 GB United Kingdom	2 155 081	5	1 389 111	1 533 224	5,02	5,06	10,01	0,51	10,37	0,52	
003 NL Netherlands	1 665 532	6	1 166 446	1 287 360	4,22	4,25	10,34	0,41	10,37	0,44	
005 IT Italy	1 550 234	7	1 058 708	1 085 831	3,83	3,58	-0,26	-0,01	2,56	0,10	
017 BE Belgium	1 334 824	9	814 277	951 175	2,95	3,14	24,40	0,71	16,81	0,50	
030 SE Sweden	434 920	12	294 269	296 940	1,06	0,98	-0,62	-0,01	0,91	0,01	
060 PL Poland	403 921	13	258 166	269 481	0,93	0,89	12,92	0,12	4,38	0,04	
061 CZ Czech Republic	277 926	19	181 495	214 211	0,66	0,71	16,27	0,11	18,03	0,12	
008 DK Denmark	266 155	20	176 021	196 527	0,64	0,65	9,38	0,06	11,65	0,07	
032 FI Finland	244 804	23	147 187	155 410	0,53	0,51	-0,44	0,00	5,59	0,03	
066 RO Romania	233 542	24	145 175	176 759	0,53	0,58	19,48	0,11	21,76	0,11	
038 AT Austria	230 868	25	148 542	167 098	0,54	0,55	8,96	0,05	12,49	0,07	
009 GR Greece	131 913	32	71 075	250 917	0,26	0,83	184,51	0,50	253,03	0,65	
007 IE Ireland	122 947	33	82 155	87 322	0,30	0,29	2,64	0,01	6,29	0,02	
064 HU Hungary	120 825	34	81 165	107 416	0,29	0,35	21,64	0,06	32,34	0,09	
063 SK Slovakia	84 677	41	56 507	57 879	0,20	0,19	1,10	0,00	2,43	0,00	
018 LU Luxembourg	58 226	50	38 330	40 466	0,14	0,13	0,09	0,00	5,57	0,01	
068 BG Bulgaria	52 674	52	28 079	53 129	0,10	0,18	70,34	0,08	89,21	0,09	
600 CY Cyprus	34 115	59	24 248	13 407	0,09	0,04	-42,20	-0,04	-44,71	-0,04	
091 SI Slovenia	24 494	63	15 348	24 311	0,06	0,08	44,89	0,03	58,40	0,03	
046 MT Malta	24 015	64	9 465	8 489	0,03	0,03	70,90	0,02	-10,31	0,00	
055 LT Lithuania	22 268	66	14 257	14 374	0,05	0,05	2,17	0,00	0,82	0,00	
053 EE Estonia	14 583	77	9 118	16 222	0,03	0,05	38,86	0,01	77,91	0,03	
054 LV Latvia	11 381	87	5 652	10 955	0,02	0,04	71,77	0,02	93,82	0,02	
OTHERS	509 569		310 102	383 798	1,12	1,27	34,94	0,37	23,76	0,27	
EXTRA EU(27)	10 981 799		6 915 887	8 784 226	25,02	28,99	26,50	6,62	27,02	6,76	
of which:											
1-EUROPE	1 226 229		806 547	952 489	2,92	3,14	21,30	0,59	18,09	0,53	
EFTA	467 032		312 585	351 987	1,13	1,16	12,38	0,14	12,61	0,14	
039 CH Switzerland	372 235	16	247 495	273 689	0,90	0,90	10,67	0,09	10,58	0,09	
028 NO Norway	90 146	38	62 303	73 816	0,23	0,24	17,65	0,04	18,48	0,04	
OTHERS	759 196		493 962	600 501	1,79	1,98	27,21	0,46	21,57	0,39	
052 TR Turkey	301 019	18	202 863	247 416	0,73	0,82	21,76	0,15	21,96	0,16	
044 GI Gibraltar	253 795	22	155 570	183 770	0,56	0,61	44,44	0,21	18,13	0,10	
075 RU Russian Federation	139 853	31	93 359	124 136	0,34	0,41	27,16	0,09	32,97	0,11	
072 UA Ukraine	19 094	67	10 862	14 226	0,04	0,05	17,66	0,01	30,97	0,01	
092 HR Croatia	15 373	74	10 704	13 338	0,04	0,04	25,92	0,01	24,61	0,01	
2-AFRICA	4 363 262		2 734 397	3 442 831	9,89	11,36	24,81	2,48	25,91	2,56	
MAGHREB	889 663		614 251	664 488	2,22	2,19	10,15	0,21	8,18	0,18	
204 MA Morocco	387 476	15	257 489	331 104	0,93	1,09	29,08	0,26	28,59	0,27	
208 DZ Algeria	358 603	17	258 753	255 252	0,94	0,84	3,41	0,03	-1,35	-0,01	
212 TN Tunisia	143 584	30	98 010	78 131	0,35	0,26	-18,98	-0,07	-20,28	-0,07	
ACPOL ^[5]	2 919 571		1 727 263	2 306 336	6,25	7,61	31,60	2,06	33,53	2,09	
330 AO Angola	2 335 457	4	1 351 010	1 886 753	4,89	6,23	36,48	1,89	39,65	1,94	
247 CV Cape Verde	255 151	21	170 674	148 180	0,62	0,49	-9,33	-0,06	-13,18	-0,08	
366 MZ Mozambique	217 873	26	136 717	190 399	0,49	0,63	40,04	0,19	39,27	0,19	
257 GW Guinea-Bissau	64 368	48	39 440	50 613	0,14	0,17	28,26	0,04	28,33	0,04	
311 ST Sao Tome and Principe	46 723	53	29 422	30 390	0,11	0,10	5,11	0,01	3,29	0,00	
OTHERS	554 027		392 883	472 008	1,42	1,56	14,79	0,20	20,14	0,29	
388 ZA South Africa	86 089	40	55 417	64 928	0,20	0,21	15,50	0,03	17,16	0,03	
288 NG Nigeria	76 112	44	63 786	77 368	0,23	0,26	22,68	0,04	21,29	0,05	
220 EG Egypt	71 394	47	49 196	62 144	0,18	0,21	17,32	0,03	26,32	0,05	
310 GQ Equatorial Guinea	41 111	55	26 899	27 492	0,10	0,09	10,63	0,01	2,20	0,00	
3-AMERICA	3 172 258		1 974 456	2 416 550	7,14	7,98	23,04	1,66	22,39	1,60	
NAFTA	2 166 219		1 346 378	1 553 281	4,87	5,13	19,85	0,97	15,37	0,75	
400 US United States	1 498 627	8	936 872	1 281 219	3,39	4,23	33,42	1,13	36,75	1,25	
412 MX Mexico	462 402	11	288 644	141 794	1,04	0,47	-26,78	-0,28	-50,88	-0,53	
404 CA Canada	205 190	27	120 861	130 268	0,44	0,43	27,85	0,11	7,78	0,03	

(continues)

Period of assessment: january to august

Countries and regions	1000 Euros				Structure (%)		Growth rates and contributions to growth			
	2011	jan-aug			jan-aug		Last 12 months ^[2]		jan-aug	
		Rank	2011	2012	2011	2012	y.o.y., % ^[3]	Contrib. p.p. ^[4]	y.o.y., %	Contrib. p.p. ^[4]
	MERCOSUL	651 494	409 995	490 029	1,48	1,62	21,91	0,32	19,52	0,29
508 BR Brazil	585 268 10	361 475	434 926	1,31	1,44	23,20	0,30	20,32	0,27	
528 AR Argentina	45 328 54	31 754	36 171	0,11	0,12	9,37	0,01	13,91	0,02	
OTHERS	354 545	218 084	373 240	0,79	1,23	42,61	0,37	71,14	0,56	
484 VE Venezuela	152 827 29	87 328	205 283	0,32	0,68	82,63	0,30	135,07	0,43	
512 CL Chile	80 221 43	55 653	60 216	0,20	0,20	-9,26	-0,02	8,20	0,02	
448 CU Cuba	22 320 65	16 463	23 084	0,06	0,08	25,39	0,01	40,22	0,02	
4-ASIA	1 509 134	946 304	1 426 511	3,42	4,71	46,35	1,55	50,75	1,74	
MIDDLE EAST	414 253	274 724	366 800	0,99	1,21	26,56	0,26	33,52	0,33	
632 SA Saudi Arabia	93 659 36	61 502	92 532	0,22	0,31	46,77	0,10	50,45	0,11	
647 AE United Arab Emirates	90 330 37	59 480	70 909	0,22	0,23	21,89	0,04	19,22	0,04	
624 IL Israel	74 535 45	52 590	71 419	0,19	0,24	22,88	0,04	35,80	0,07	
616 IR Iran, Islamic Republic of	35 104 58	28 321	10 840	0,10	0,04	-58,23	-0,06	-61,72	-0,06	
604 LB Lebanon	27 784 60	17 645	20 197	0,06	0,07	18,79	0,01	14,46	0,01	
ASEAN	139 012	86 670	93 267	0,31	0,31	15,45	0,05	7,61	0,02	
706 SG Singapore	81 286 42	52 206	37 485	0,19	0,12	-8,36	-0,01	-28,20	-0,05	
680 TH Thailand	16 041 70	10 675	13 048	0,04	0,04	17,44	0,01	22,23	0,01	
701 MY Malaysia	12 267 83	8 883	21 087	0,03	0,07	104,81	0,03	137,40	0,04	
690 VN Viet-Nam	12 007 85	6 813	5 159	0,02	0,02	-8,13	0,00	-24,28	-0,01	
OTHERS	955 869	584 910	966 444	2,12	3,19	60,53	1,24	65,23	1,38	
720 CN China	399 012 14	217 104	574 113	0,79	1,89	149,26	1,11	164,44	1,29	
732 JP Japan	191 733 28	124 585	131 295	0,45	0,43	12,29	0,05	5,39	0,02	
740 HK Hong Kong	111 736 35	66 441	86 908	0,24	0,29	28,83	0,07	30,80	0,07	
664 IN India	89 966 39	64 833	66 294	0,23	0,22	-1,81	0,00	2,25	0,01	
736 TW Taiwan	61 869 49	49 411	15 843	0,18	0,05	-53,28	-0,08	-67,94	-0,12	
728 KR Korea, Republic of	53 901 51	32 836	51 273	0,12	0,17	50,45	0,06	56,15	0,07	
662 PK Pakistan	15 624 73	9 984	10 806	0,04	0,04	5,37	0,00	8,23	0,00	
5-AUSTR,OC,P. REG	84 042	53 892	54 232	0,19	0,18	7,59	0,01	0,63	0,00	
800 AU Australia	72 160 46	46 230	46 621	0,17	0,15	7,93	0,01	0,85	0,00	
804 NZ New Zealand	9 015 94	6 009	6 078	0,02	0,02	2,96	0,00	1,15	0,00	
6-DIVERSOS	626 874	400 290	491 612	1,45	1,62	22,11	0,32	22,81	0,33	
952 QS Stores and provisions (Extra EU)	524 066	332 347	422 239	1,20	1,39	24,95	0,30	27,05	0,33	
960 QW Countries/territories not specif. (Extra EU)	102 808	67 943	69 373	0,25	0,23	7,68	0,02	2,11	0,01	

Memo:

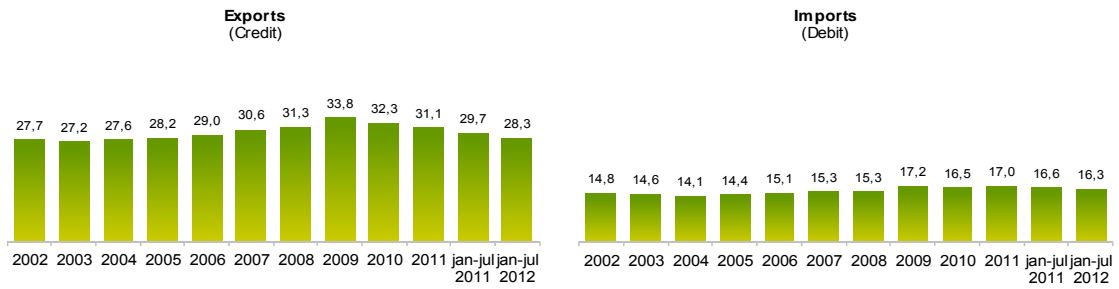
Intra EU-15	30 039 421	19 900 142	20 547 753	71,99	67,82	4,75	3,42	3,25	2,34
Intra-enlargement	1 304 421	828 676	966 633	3,00	3,19	17,03	0,52	16,65	0,50
OECD (excl. EU)	3 415 162	2 179 461	2 519 320	7,88	8,31	17,91	1,40	15,59	1,23
OPEC	3 197 022	1 941 516	2 657 307	7,02	8,77	32,85	2,38	36,87	2,59
ACP ^[6]	3 422 783	2 083 552	2 736 458	7,54	9,03	29,63	2,29	31,34	2,36
CPLP ^[7]	3 509 751	2 091 445	2 746 277	7,57	9,06	30,20	2,37	31,31	2,37
CIS ^[8]	180 362	117 757	153 760	0,43	0,51	24,35	0,10	30,57	0,13
Mashrak	141 385	94 927	106 573	0,34	0,35	6,72	0,02	12,27	0,04
EUROMED	1 406 602	964 631	1 089 896	3,49	3,60	12,93	0,43	12,99	0,45
Latin American Count.	1 453 902	909 983	997 908	3,29	3,29	11,82	0,40	9,66	0,32
Cent. Amer. Common Market	28 798	19 643	19 544	0,07	0,06	-0,86	0,00	-0,51	0,00
Andean Community	199 809	113 628	252 051	0,41	0,83	75,90	0,36	121,82	0,50
ASEM (relac. Euro-Asia)	889 273	536 036	927 104	1,94	3,06	67,80	1,27	72,96	1,41
EDA (Econ Dinam Asian)	337 100	220 452	225 645	0,80	0,74	9,87	0,08	2,36	0,02
China+H. Kong+Macau	525 964	293 101	675 520	1,06	2,23	116,03	1,20	130,47	1,38

Source: GEE, based on data on International Trade statistics from Statistics Portugal (most up-to-date versions available). Estimates for operators under the assimilation threshold and non-responses are included in Intra-EU trade.

Notes:

- [1] Sum of Exports to EU and Exports to third countries.
- [2] 12 months ending in august 2012
- [3] (sep 11-aug 12)/(sep 10-aug 11) x 100 - 100
- [4] Contributions to growth, shift share analysis: (rate of change) x (weight in the previous period) ÷ 100.
- [5] African Countries of Portuguese Official Language
- [6] African, Caribbean and Pacific Group of States
- [7] Community of Portuguese Language Countries
- [8] Commonwealth of Independent States

Chart 5 – Share of Services in total Trade



Source: GEE, based on data from the Balance of Payments Statistics of the Bank of Portugal.

Notes:

The Exports from the Balance of Payments (Credit) corresponds to the Exports in International Trade Statistics (sum of Exports of goods to the EU with the Exports to Third Countries).

The Imports from the Balance of Payments (Debit) corresponds to the Imports in International Trade Statistics (sum of the Imports of goods from the EU with the Imports from Third Countries).

Table 19 - Trade of Goods and Services as a percentage of GDP

	2008	2009	2010	2011	2009				2010				2011				2012	
					Q1	Q2	Q3	Q4	Q1	Q2	Q3	Q4	Q1	Q2	Q3	Q4	Q1	Q2
Current Values as a percentage of GDP																		
Exports (Fob)	32,4	28,0	31,0	35,5	26,8	27,4	28,9	29,0	29,0	30,7	32,1	32,3	33,4	35,4	36,7	36,5	37,3	38,7
- Goods	23,8	20,0	22,5	26,2	18,7	19,4	21,0	20,9	20,9	22,2	23,5	23,6	24,5	26,0	27,1	27,1	27,7	28,8
- Services	8,6	8,0	8,5	9,3	8,1	8,0	7,9	8,1	8,1	8,5	8,6	8,7	8,9	9,4	9,6	9,5	9,6	9,9
Imports (Fob)	42,5	35,4	38,2	39,4	34,3	34,2	36,9	36,4	35,9	38,9	38,1	39,8	39,0	40,3	40,4	37,8	39,2	38,9
- Goods	36,8	30,0	32,5	33,4	28,9	28,6	31,5	31,0	30,5	33,2	32,4	34,1	33,4	34,1	34,3	31,7	33,3	32,4
- Services	5,7	5,4	5,6	6,0	5,4	5,6	5,4	5,4	5,4	5,7	5,7	5,7	5,6	6,2	6,2	6,1	5,9	6,6
Annual real growth rate																		
Exports (Fob)	-0,1	-10,9	8,8	7,5	-18,7	-14,6	-9,0	-0,4	9,5	9,6	8,4	7,8	8,4	8,8	6,7	6,3	7,9	4,3
- Goods	-0,6	-12,4	9,7	7,8	-22,1	-17,1	-9,2	0,4	12,8	10,8	7,7	8,1	8,3	9,0	6,6	7,3	9,7	6,1
- Services	1,4	-6,6	6,3	6,8	-8,6	-7,2	-8,2	-2,3	1,5	6,3	10,6	6,9	8,7	8,4	7,0	3,4	2,9	-0,4
Imports (Fob)	2,3	-10,0	5,4	-5,3	-15,6	-13,9	-7,8	-2,4	6,8	9,8	1,3	4,1	-1,1	-4,3	-2,8	-12,8	-3,8	-8,1
- Goods	2,1	-10,6	5,7	-6,7	-17,2	-15,4	-7,8	-1,4	7,9	11,2	0,5	3,9	-1,3	-6,4	-3,8	-14,9	-4,5	-9,4
- Services	3,8	-6,3	3,6	3,1	-4,7	-4,8	-7,8	-7,9	0,7	1,9	6,5	5,5	0,5	8,2	3,0	0,4	0,8	-0,9

Source: GEE, based on data from the Quarterly National Accounts (base 2006) of Statistics Portugal. Includes Intra and Extracommunity trade.

Table 20 - Goods and Services (Credit) - Services components

values in Millions of Euros

CREDIT (Exports)	january to july		Structure (%)				Growth rates and contributions to growth			
			Annual		jan-jul		Last 12 months ^[1]		jan-jul	
	2011	2012	2006	2011	2011	2012	y.o.y., % ^[2]	contrib. p.p. ^[3]	y.o.y., %	contrib. p.p. ^[3]
Goods and Services	35 319	37 618	100,0	100,0	100,0	100,0	8,6	8,6	6,5	6,5
Goods	24 830	26 977	71,0	68,9	70,3	71,7	10,5	7,2	8,6	6,1
Services	10 489	10 640	29,0	31,1	29,7	28,3	4,4	1,4	1,4	0,4
Transportation	2 978	3 166	7,1	8,4	8,4	8,4	7,1	0,6	6,3	0,5
Travel	4 244	4 501	13,2	13,2	12,0	12,0	5,9	0,8	6,0	0,7
Communications services	287	294	0,9	0,8	0,8	0,8	0,6	0,0	2,6	0,0
Construction services	320	296	0,8	0,9	0,9	0,8	-1,4	0,0	-7,5	-0,1
Insurance services	64	60	0,2	0,2	0,2	0,2	-2,5	0,0	-5,1	0,0
Financial services	130	131	0,4	0,4	0,4	0,3	13,3	0,0	1,1	0,0
Computer and information services	197	272	0,3	0,6	0,6	0,7	43,1	0,2	37,9	0,2
Royalties and license fees	22	25	0,1	0,1	0,1	0,1	32,8	0,0	9,7	0,0
Other business services	1 989	1 597	5,2	5,8	5,6	4,2	-5,5	-0,3	-19,7	-1,1
Personal, cult., and recreat. Serv.	140	159	0,4	0,4	0,4	0,4	-0,2	0,0	13,1	0,1
Government services	117	139	0,3	0,3	0,3	0,4	9,4	0,0	18,7	0,1

Source: GEE, based on data from the Balance of Payments Statistics of Banco de Portugal.

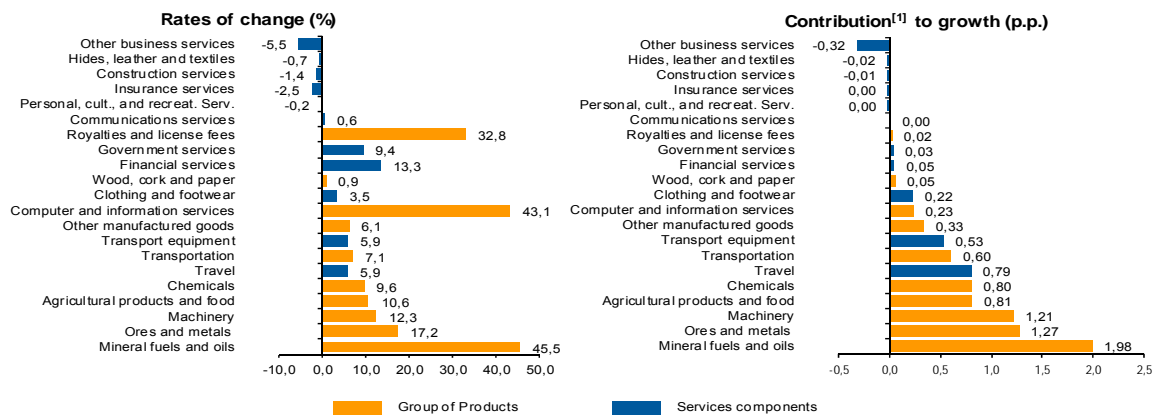
Notes:

[1] 12 months ending in july 2012

[2] $(\text{aug } 11\text{-jul } 12)/(\text{aug } 10\text{-jul } 11) \times 100 - 100$

[3] Contributions to growth, shift share analysis: $(\text{rate of change}) \times (\text{weight in the previous period}) \div 100$. Measures the proportion of growth of Imports attributable to each category specified.

Chart 6 - Growth rates of exports of goods and services and contribution to growth
Previous 12 months ending in august 2012



Source: GEE, based on data from the Bank de Portugal for Exports of goods and services, and Statistics Portugal, for the structure of exports of goods. The distribution of the contribution of growth of exports of goods (data from the Balance of Payments, Bank of Portugal) by group of products follows the structure implicit in the database of International Trade Statistics Portugal for analogous Goods (sum of Exports of goods to the EU with the Exports to Third Countries).

Notes:

The Exports from the Balance of Payments (Credit) corresponds to the Exports in International Trade Statistics (sum of Exports of goods to the EU with the Exports to Third Countries).

[1] Contribution to growth, shift-share analysis: $(\text{rate of change}) \times (\text{weight in the previous period}) \div 100$. The sum corresponds to the growth rate of Exports of Goods and Services over the past 12 months, according to statistics from the Balance of Payments Bank of Portugal (8.6%).

Table 21 - Goods and Services (Credit) - Services components

Annual rate of change (2004-2012)

Credit (Exports)	Share in 2011 (%)	2004	2005	2006	2007	2008	2009	2010	2011	jan-jul 2012
Goods and Services	100,0	6,3	1,5	16,4	9,9	2,8	-15,3	12,7	13,3	6,5
Goods	68,9	5,7	0,7	15,1	7,5	1,8	-18,3	15,2	15,3	8,6
Services	31,1	8,0	3,5	19,9	15,7	5,3	-8,7	7,7	9,0	1,4
Transportation	8,4	9,1	11,4	41,7	18,9	10,4	-12,6	13,0	10,9	6,3
Travel	13,2	5,9	0,1	7,6	10,9	0,5	-7,2	10,0	7,2	6,0
Communications services	0,8	18,8	20,4	8,6	16,4	4,7	-15,6	-2,9	0,5	2,6
Construction services	0,9	27,4	-15,7	45,9	40,9	8,3	-21,9	-1,9	13,9	-7,5
Insurance services	0,2	32,9	-26,5	14,2	5,9	5,1	3,3	-9,1	11,1	-5,1
Financial services	0,4	30,6	-9,2	16,8	25,8	-4,7	-32,7	4,4	42,9	1,1
Computer and information services	0,6	20,6	4,5	41,6	36,8	15,3	1,0	1,1	37,7	37,9
Royalties and license fees	0,1	-15,7	69,5	51,4	10,0	-29,8	150,5	-71,7	41,2	9,7
Other business services	5,8	4,3	8,9	27,0	19,5	10,2	-5,9	1,7	8,7	-19,7
Personal, cult., and recreat. Serv.	0,4	30,8	6,7	22,5	-6,3	7,1	10,7	20,7	-11,6	13,1
Government services	0,3	6,8	-15,4	17,7	10,3	0,5	-2,4	17,6	3,7	18,7

Source: GEE, based on data from the Balance of Payments Statistics of Banco de Portugal.

Table 22 - Goods and Services (Debit) - Services components

values in Millions of Euros

DEBIT (Imports)	january to july		Structure (%)				Growth rates and contributions to growth			
			Annual		jan-jul		Last 12 months ^[1]		jan-jul	
	2011	2012	2006	2011	2011	2012	y.o.y., % ^[2]	contrib. p.p. ^[3]	y.o.y., %	contrib. p.p. ^[3]
	Goods and Services	39 981	37 634	100,0	100,0	100,0	100,0	-4,8	-4,8	-5,9
Goods	33 335	31 518	84,9	83,0	83,4	83,7	-5,1	-4,3	-5,5	-4,5
Services	6 646	6 116	15,1	17,0	16,6	16,3	-2,8	-0,5	-8,0	-1,3
Transportation	1 923	1 883	4,7	5,0	4,8	5,0	0,5	0,0	-2,1	-0,1
Travel	1 740	1 714	4,2	4,4	4,4	4,6	-0,8	0,0	-1,5	-0,1
Communications services	257	259	0,6	0,6	0,6	0,7	-2,7	0,0	0,6	0,0
Construction services	71	58	0,2	0,2	0,2	0,2	-7,6	0,0	-19,1	0,0
Insurance services	139	146	0,3	0,3	0,3	0,4	-3,3	0,0	4,5	0,0
Financial services	333	278	0,3	0,8	0,8	0,7	5,6	0,0	-16,6	-0,1
Computer and information services	252	229	0,4	0,7	0,6	0,6	0,9	0,0	-9,0	-0,1
Royalties and license fees	244	212	0,5	0,6	0,6	0,6	-13,7	-0,1	-13,2	-0,1
Other business services	1 350	989	3,0	3,6	3,4	2,6	-11,0	-0,4	-26,7	-0,9
Personal, cult., and recreat. Serv.	284	296	0,6	0,7	0,7	0,8	1,3	0,0	4,2	0,0
Government services	53	54	0,3	0,1	0,1	0,1	-4,7	0,0	2,6	0,0

Source: GEE, based on data from the Balance of Payments Statistics of Banco de Portugal for the Total Exports of Goods and Services.

Notes:

Fob values for Imports of goods.

[1] 12 months ending in july 2012

 [2] $(\text{aug } 11\text{-jul } 12) / (\text{aug } 10\text{-jul } 11) \times 100 - 100$

 [3] Contributions to growth, shift share analysis: $(\text{rate of change}) \times (\text{weight in the previous period}) \div 100$. Measures the proportion of growth of Imports attributable to each category specified.