

## Statistics of International Trade

Nº 11/2012

Includes baseline data from Statistics Portugal for the international trade of Portugal

■ From January to september 2012 - Intra + Extra-EU Trade

---

### Contents

#### Global Evolution

1. Recent Trade Balance	Pag. 3
2. Trade Balance with and without energy products	4
3. Trade Balance – aggregate data (Intra+Extra)	4
4. Monthly and quarterly evolution	5

#### Exports of Goods

5. By Group of Products (Intra+Extra)	6
6. By Group of Products (Extra)	7
7. By Group of Products – growth rate and contribution to growth	8
8. From selected markets (Intra+Extra)	9
9. From selected markets (Extra)	10
10. By destination market – structure (%)	10
11. By destination market – growth rate and contribution to growth	11

#### Imports of Goods

12. By Group of Products (Intra+Extra EU)	12
13. From a selection of markets (Intra+Extra)	13
14. By Group of Products (Extra EU)	14
15. From a selection of markets (Extra)	14

#### By geographical and economic areas

16. Main Countries (Intra and Extra)	15
17. Imports: contribution to growth (Intra and Extra)	17
18. Exports: contribution to growth (Intra and Extra)	19

#### Goods and Services

19. Trade in goods and services as a percentage of GDP	21
20. Goods and Services (credit) – Services components	22
21. Goods and Services (credit) – growth rate	23
22. Goods and Services (debit) – Services components	23

#### Charts Index

1. Rate of coverage of the imports by the exports of goods	2
2. Growth rate of exports by Group of Products and contribution to growth	7
3. Growth rate of exports by markets and contribution to growth	9
4. Growth rate of imports by markets and contribution to growth	13
5. Share of services in total trade	21
6. Growth rate of exports of goods and services and contribution to growth	22

**NOTE**

In **June 2010**, Statistics Portugal announced a new data series on International Trade for the period 1993-2009. This new series resulted from a review process of its methodology, which reflected the need to obtain results with greater reliability and accuracy, and includes, in addition to various methodological changes, new information reported by companies.

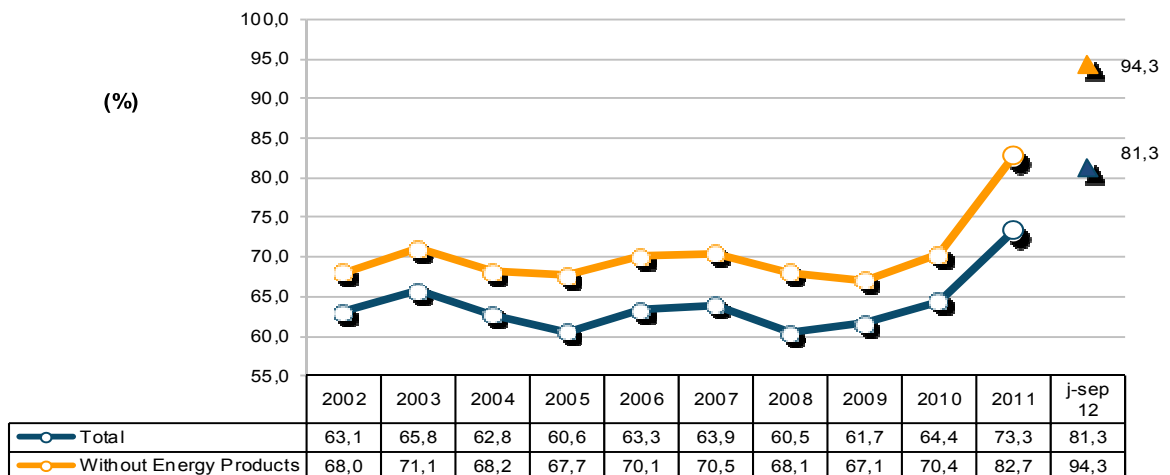
Since 1993, following the creation of the Single Market, the collection of information relating to international trade in goods is done by a new system supported by a compulsory survey (Intrastat declaration) for all operators, whose trade in goods with other Member States exceeds certain thresholds (assimilation threshold). Since 2005, and following the Community rules on quality control of the statistics on International Trade, a confrontation between regular information from the Intrastat system and data of an administrative nature was put in place, which included statements from Value Added Tax (VAT), as well as an analysis of the asymmetries with the statistics reported by other member countries. Following that, estimates for the total international trade, based on estimates for companies that are below the threshold of assimilation, as well as non-response of Intra-community trade started to be published.

The entry into force of “*Informação Empresarial Simplificada*” (IES) in 2007, contributed to ease the comparison of data on international trade with other sources, now made possible from 2006 onwards (reference period for the data). IES, along with information on the VAT constitutes an important source of information for the validity of the quality of the statistics on International Trade.

In **July 2012**, the magnitude of an error detected on the data declared by an important enterprise led Statistics Portugal to make an extraordinary revision on 2011 and January 2012 data (Intra-EU Trade), which is reflected in this publication.

**Global Evolution<sup>1</sup>**

**Chart 1 – Progress of the coverage rate (fob/cif),  
% imports by exports of goods  
Intra + Extra EU Trade**



Source: GEE, based on data on International Trade statistics from Statistics Portugal (most up-to-date versions available). Estimates for operators under the assimilation threshold and non-responses are included in Intra-EU trade.

<sup>1</sup> Database of international trade (Intra and Extra EU) released by Statistics Portugal (SP) for the period of January to September 2012, corresponding to preliminary versions for both intra and extra community trade. The data for intratrade includes estimates for non-responses (value of transactions of companies for which SP has not yet received information), as well as periodic reporting of companies that are below the assimilation threshold (annual value of intra-Community below which operators are exempted from Intrastat statistical declaration, limited to delivery of the periodic tax declaration: in the case of Portugal, 200 thousand euros for imports from EU and 250 thousand for exports to EU in 2011). On the other hand, the current methodology considers, in addition to the regular comparison between the Intrastat declarations and Value Added Tax (VAT), the comparison with the data obtained from “*Informação Empresarial Simplificada*” (IES).

**Table 1 – Recent evolution of the Portuguese Trade Balance (Goods)**

Preliminary data version of january to september 2012

Intra + Extra-EU	2007	2008	2009	2010	2011	Annual Evolution 2007/11	january to september		Monthly Evolution 2011/12	Last 3 months		Last 12 months	
							2011	2012		jul 11 - sep 11	jul 12 - sep 12	oct 10- sep 11	oct 11- sep 12
<b>Millions of Euros</b>													
Exports (fob)	38 294	38 847	31 697	36 762	42 326		31 436	33 861		10 493	10 970	41 163	44 751
y.o.y. %	-	1,4	-18,4	16,0	15,1		-	7,7		-	4,5	-	8,7
Imports (cif)	59 927	64 194	51 379	57 053	57 730		43 860	41 629		14 241	13 641	59 228	55 498
y.o.y. %	-	7,1	-20,0	11,0	1,2		-	-5,1		-	-4,2	-	-6,3
Trade Balance (fob-cif)	-21 632	-25 347	-19 682	-20 291	-15 404		-12 424	-7 768		-3 748	-2 671	-18 064	-10 748
y.o.y. %	-	17,2	-22,3	3,1	-24,1		-	-37,5		-	-28,7	-	-40,5
Rate of Coverage (fob/cif), %	63,9	60,5	61,7	64,4	73,3		71,7	81,3		73,7	80,4	69,5	80,6
<b>Without Energy products:</b>													
Exports (fob)	36 568	36 688	30 151	34 297	39 227		29 252	30 873		9 684	9 949	38 451	40 848
y.o.y. %	-	0,3	-17,8	13,7	14,4		-	5,5		-	2,7	-	6,2
Imports (cif)	51 870	53 884	44 912	48 726	47 436		36 074	32 747		11 543	10 646	49 317	44 109
y.o.y. %	-	3,9	-16,7	8,5	-2,6		-	-9,2		-	-7,8	-	-10,6
Trade Balance (fob-cif)	-15 302	-17 196	-14 760	-14 429	-8 209		-6 823	-1 875		-1 859	- 697	-10 866	- 3 261
y.o.y. %	-	12,4	-14,2	-2,2	-43,1		-	-72,5		-	-62,5	-	-70,0
Rate of Coverage (fob/cif), %	70,5	68,1	67,1	70,4	82,7		81,1	94,3		83,9	93,5	78,0	92,6
<b>Intra-EU</b>													
<b>Millions of Euros</b>													
Exports (fob)	29 525	28 904	23 892	27 573	31 344		23 521	24 099		7 665	7 605	30 818	31 922
y.o.y. %	-	-2,1	-17,3	15,4	13,7		-	2,5		-	-0,8	-	3,6
Imports (cif)	45 887	48 007	40 376	43 205	42 149		31 825	29 445		10 067	9 381	43 783	39 769
y.o.y. %	-	4,6	-15,9	7,0	-2,4		-	-7,5		-	-6,8	-	-9,2
Trade Balance (fob-cif)	-16 362	-19 103	-16 484	-15 631	-10 805		-8 304	-5 346		-2 402	-1 776	-12 965	-7 847
y.o.y. %	-	16,8	-13,7	-5,2	-30,9		-	-35,6		-	-26,1	-	-39,5
Rate of Coverage (fob/cif), %	64,3	60,2	59,2	63,8	74,4		73,9	81,8		76,1	81,1	70,4	80,3
<b>Without Energy products:</b>													
Exports (fob)	28 879	28 023	23 226	26 528	30 014		22 630	22 793		7 345	7 159	29 710	30 178
y.o.y. %	-	-3,0	-17,1	14,2	13,1		-	0,7		-	-2,5	-	1,6
Imports (cif)	43 871	45 441	38 792	41 216	39 818		30 110	27 452		9 572	8 839	41 470	37 161
y.o.y. %	-	3,6	-14,6	6,2	-3,4		-	-8,8		-	-7,7	-	-10,4
Trade Balance (fob-cif)	-14 992	-17 418	-15 566	-14 688	-9 804		-7 481	-4 659		-2 227	-1 680	-11 760	-6 983
y.o.y. %	-	16,2	-10,6	-5,6	-33,3		-	-37,7		-	-24,6	-	-40,6
Rate of Coverage (fob/cif), %	65,8	61,7	59,9	64,4	75,4		75,2	83,0		76,7	81,0	71,6	81,2
<b>Extra-UE</b>													
<b>Millions of Euros</b>													
Exports (fob)	8 769	9 943	7 804	9 189	10 982		7 916	9 763		2 828	3 366	10 345	12 829
y.o.y. %	-	13,4	-21,5	17,7	19,5		-	23,3		-	19,0	-	24,0
Imports (cif)	14 040	16 187	11 003	13 849	15 581		12 035	12 184		4 173	4 260	15 445	15 729
y.o.y. %	-	15,3	-32,0	25,9	12,5		-	1,2		-	2,1	-	1,8
Trade Balance (fob-cif)	-5 271	-6 244	-3 198	-4 660	-4 599		-4 120	-2 421		-1 345	- 895	-5 100	-2 900
y.o.y. %	-	18,5	-48,8	45,7	-1,3		-	-41,2		-	-33,5	-	-43,1
Rate of Coverage (fob/cif), %	62,5	61,4	70,9	66,4	70,5		65,8	80,1		67,8	79,0	67,0	81,6
<b>Without Energy products:</b>													
Exports (fob)	7 690	8 666	6 925	7 769	9 212		6 622	8 080		2 339	2 790	8 741	10 670
y.o.y. %	-	12,7	-20,1	12,2	18,6		-	22,0		-	19,3	-	22,1
Imports (cif)	8 000	8 443	6 120	7 510	7 618		5 964	5 295		1 970	1 806	7 847	6 948
y.o.y. %	-	5,5	-27,5	22,7	1,4		-	-11,2		-	-8,3	-	-11,5
Trade Balance (fob-cif)	- 310	223	806	259	1 595		658	2 785		368	983	894	3 722
y.o.y. %	-	-171,8	261,6	-67,9	516,2		-	323,2		-	167,2	-	316,1
Rate of Coverage (fob/cif), %	96,1	102,6	113,2	103,4	120,9		111,0	152,6		118,7	154,4	111,4	153,6

Source: GEE, based on data on International Trade statistics from Statistics Portugal (most up-to-date versions available). Estimates for operators under the assimilation threshold and non-responses are included in Intra-EU trade.

Notes:

Sum of Exports to EU and Exports to third countries.

Sum of Imports from EU and Imports from third countries.

Conversion factor used cif-fob for 2008, 2009, 2010, 2011 and 2012: 0.9529

**Table 2 – Monthly and quarterly evolution of Portuguese International Trade**

Preliminary data version of january to september 2012

values in Millions of Euros						
Intra+Extra EU-27	IMPORTS (cif)			EXPORTS (fob)		
	2011	2012	y.o.y., %	2011	2012	y.o.y., %
jan	4 453	4 600	3,3	3 121	3 520	12,8
feb	4 636	4 607	-0,6	3 314	3 771	13,8
mar	5 475	5 014	-8,4	3 779	4 095	8,4
apr	5 010	4 372	-12,7	3 441	3 542	2,9
may	5 438	4 946	-9,0	3 701	4 012	8,4
jun	4 607	4 449	-3,4	3 588	3 951	10,1
jul	4 906	4 615	-5,9	3 777	4 095	8,4
aug	4 234	4 356	2,9	2 924	3 329	13,9
sep	5 100	4 670	-8,4	3 792	3 546	-6,5
oct	4 720			3 779		
nov	4 744			3 857		
dec	4 406			3 253		
Q1	14 565	14 221	-2,4	10 213	11 386	11,5
Q2	15 055	13 767	-8,6	10 730	11 505	7,2
Q3	14 241	13 641	-4,2	10 493	10 970	4,5
Q4	13 869			10 889		

Intra EU-27	IMPORTS (cif)			EXPORTS (fob)		
	2011	2012	y.o.y., %	2011	2012	y.o.y., %
jan	3 361	3 180	-5,4	2 420	2 553	5,5
feb	3 538	3 369	-4,8	2 528	2 720	7,6
mar	4 128	3 628	-12,1	2 894	2 962	2,3
apr	3 556	3 162	-11,1	2 552	2 532	-0,8
may	3 778	3 442	-8,9	2 790	2 829	1,4
jun	3 397	3 283	-3,3	2 673	2 899	8,4
jul	3 487	3 280	-5,9	2 817	2 902	3,0
aug	3 013	2 835	-5,9	2 055	2 142	4,2
sep	3 568	3 266	-8,5	2 792	2 561	-8,3
oct	3 566			2 777		
nov	3 474			2 783		
dec	3 284			2 263		
Q1	11 027	10 177	-7,7	7 842	8 235	5,0
Q2	10 731	9 887	-7,9	8 014	8 260	3,1
Q3	10 067	9 381	-6,8	7 665	7 605	-0,8
Q4	10 324			7 823		

Extra EU-27	IMPORTS (cif)			EXPORTS (fob)		
	2011	2012	y.o.y., %	2011	2012	y.o.y., %
jan	1 093	1 420	29,9	702	967	37,8
feb	1 098	1 238	12,7	786	1 051	33,8
mar	1 347	1 386	2,9	885	1 133	28,1
apr	1 454	1 210	-16,8	889	1 011	13,7
may	1 660	1 504	-9,4	911	1 182	29,8
jun	1 211	1 165	-3,7	915	1 053	15,0
jul	1 419	1 335	-5,9	960	1 193	24,3
aug	1 222	1 521	24,5	869	1 187	36,7
sep	1 532	1 404	-8,4	1 000	985	-1,5
oct	1 154			1 002		
nov	1 269			1 074		
dec	1 122			990		
Q1	3 538	4 044	14,3	2 372	3 151	32,9
Q2	4 324	3 880	-10,3	2 715	3 246	19,5
Q3	4 173	4 260	2,1	2 828	3 366	19,0
Q4	3 545			3 066		

Source: GEE, based on data on International Trade statistics from Statistics Portugal (most up-to-date versions available). Estimates for operators under the assimilation threshold and non-responses are included in Intra-EU trade.

## Exports\* of Goods

**Table 3 – Portuguese Exports (Intra + Extra EU) of Goods by Group of Products**

Of which: products by Chapter (CN-2) above 30 million euros in 2012

Grp/ CN-2	Group of Products	Millions of Euros		Structure (%)		Growth rates and contributions to growth			
		jan-sep		jan-sep		Last 12 months <sup>[1]</sup>		jan-sep	
		2011	2012	2011	2012	y.o.y. % <sup>[2]</sup>	Contrib. p.p. [3]	y.o.y. %	Contrib. p.p. [3]
	<b>TOTAL EXPORTS</b>	<b>31 436</b>	<b>33 861</b>	<b>100,0</b>	<b>100,0</b>	<b>8,7</b>	<b>8,7</b>	<b>7,7</b>	<b>7,7</b>
<b>000</b>	<b>Agricultural products and food</b>	<b>3 419</b>	<b>3 688</b>	<b>10,9</b>	<b>10,9</b>	<b>9,3</b>	<b>1,0</b>	<b>7,9</b>	<b>0,9</b>
22	Beverages, spirits and vinegar	703	764	2,2	2,3	10,8	0,3	8,7	0,2
03	Fish and crustaceans, molluscs and other aquatic invertebrates	413	406	1,3	1,2	2,4	0,0	-1,7	0,0
24	Tobacco and manufactured tobacco substitutes	308	323	1,0	1,0	0,9	0,0	4,9	0,0
15	Animal/vegetable fats and oils and their cleavage products; prepared edible fats; animal/vegetable waxes	273	315	0,9	0,9	20,9	0,2	15,1	0,1
20	Preparations of vegetables, fruit, nuts or other parts of plants	231	255	0,7	0,8	12,4	0,1	10,4	0,1
04	Dairy produce; birds eggs; natural honey; edible products of animal origin, nes.	219	248	0,7	0,7	10,1	0,1	13,2	0,1
08	Edible fruit and nuts; peel of citrus fruit or melons	186	204	0,6	0,6	13,5	0,1	9,8	0,1
16	Preparations of meat, of fish or of crustaceans, molluscs or other aquatic invertebrates	184	199	0,6	0,6	10,3	0,1	8,1	0,0
19	Preparations of cereals, flour, starch or milk; pastrycooks products	163	178	0,5	0,5	10,8	0,1	9,5	0,0
07	Edible vegetables and certain roots and tubers	126	141	0,4	0,4	9,6	0,0	12,1	0,0
21	Miscellaneous edible preparations	87	108	0,3	0,3	20,4	0,1	23,7	0,1
02	Meat and edible meat offal	75	102	0,2	0,3	30,7	0,1	36,4	0,1
17	Sugars and sugar confectionery	133	93	0,4	0,3	-16,7	-0,1	-30,4	-0,1
01	Live animals	43	67	0,1	0,2	43,3	0,1	57,2	0,1
09	Coffee, tea, maté and spices	45	47	0,1	0,1	7,0	0,0	4,8	0,0
05	Products of animal origin, not elsewhere specified or included	41	47	0,1	0,1	16,4	0,0	14,6	0,0
23	Residues and waste from the food industries; prepared animal fodder	37	46	0,1	0,1	14,3	0,0	21,6	0,0
06	Live trees and plants; bulbs, roots and the like; cut flowers and ornamental foliage	58	40	0,2	0,1	-34,6	-0,1	-31,1	-0,1
12	Oil seeds/oleaginous fruits/miscellaneous grains, seeds and fruits/industrial or medicinal plants/straw and fodder	26	38	0,1	0,1	29,5	0,0	45,7	0,0
<b>100</b>	<b>Mineral fuels and oils</b>	<b>2 185</b>	<b>2 989</b>	<b>6,9</b>	<b>8,8</b>	<b>43,9</b>	<b>2,9</b>	<b>36,8</b>	<b>2,6</b>
27	Mineral fuel/oils and products of their distillation; bituminous substances; mineral waxes	2 185	2 989	6,9	8,8	43,9	2,9	36,8	2,6
<b>200</b>	<b>Chemicals</b>	<b>4 001</b>	<b>4 279</b>	<b>12,7</b>	<b>12,6</b>	<b>8,7</b>	<b>1,1</b>	<b>7,0</b>	<b>0,9</b>
39	Plastics and articles thereof	1 515	1 548	4,8	4,6	2,9	0,1	2,2	0,1
40	Rubber and articles thereof	671	791	2,1	2,3	18,3	0,4	17,8	0,4
29	Organic chemicals	659	701	2,1	2,1	12,8	0,2	6,4	0,1
30	Pharmaceutical products	407	482	1,3	1,4	18,6	0,2	18,3	0,2
38	Miscellaneous chemical products	214	196	0,7	0,6	-5,1	0,0	-8,1	-0,1
32	Tanning/dyeing extracts; tannins & derivatives; colouring matter; paints & varnishes; mastics; inks	135	127	0,4	0,4	-6,8	0,0	-6,1	0,0
34	Soaps, artif. waxes, candles, modelling pastes, 'idental waxes' and dental preparations, washing/lubricating/polishing or scouring prep.	94	117	0,3	0,3	27,9	0,1	24,6	0,1
31	Fertilisers	91	96	0,3	0,3	9,1	0,0	6,3	0,0
33	Essential oils and resinoids; perfumery, cosmetic or toilet preparations	94	93	0,3	0,3	-0,8	0,0	-1,8	0,0
35	Albuminoidal substances; modified starches; glues; enzymes	54	66	0,2	0,2	24,5	0,0	22,7	0,0
28	Inorganic chemicals; organic or inorganic compounds of precious metals/rare-earth metals/radioactive elements/isotopes	57	54	0,2	0,2	-0,4	0,0	-3,6	0,0
<b>300</b>	<b>Wood, cork and paper</b>	<b>2 728</b>	<b>2 725</b>	<b>8,7</b>	<b>8,0</b>	<b>-0,2</b>	<b>0,0</b>	<b>-0,1</b>	<b>0,0</b>
48	Paper and paperboard; articles of paper pulp, of paper or of paperboard	1 201	1 202	3,8	3,5	-0,1	0,0	0,1	0,0
45	Cork and articles of cork	617	628	2,0	1,9	1,4	0,0	1,7	0,0
44	Wood and articles of wood; wood charcoal	448	455	1,4	1,3	3,6	0,1	1,7	0,0
47	Pulp of wood or of other fibrous cellulosic material; recovered (waste and scrap) paper or paperboard	411	386	1,3	1,1	-8,0	-0,1	-5,9	-0,1
49	Printed books, newspapers, pictures and other products of the printing industry; manuscripts, typescripts and plans	50	53	0,2	0,2	8,5	0,0	5,7	0,0
<b>400</b>	<b>Hides, leather and textiles</b>	<b>1 387</b>	<b>1 356</b>	<b>4,4</b>	<b>4,0</b>	<b>-2,3</b>	<b>-0,1</b>	<b>-2,3</b>	<b>-0,1</b>
63	Other made-up textile articles; sets; worn clothing and worn textile articles; rags	384	359	1,2	1,1	-7,1	-0,1	-6,5	-0,1
55	Man-made staple fibres	201	165	0,6	0,5	-16,9	-0,1	-17,9	-0,1
56	Wadding, felt and nonwovens; special yarns; twine, cordage, ropes and cables and articles thereof	158	161	0,5	0,5	5,5	0,0	1,9	0,0
59	Impregnated, coated, covered or laminated textile fabrics; textile articles for industrial use	114	134	0,4	0,4	16,6	0,1	17,4	0,1
52	Cotton	127	102	0,4	0,3	-17,0	-0,1	-19,3	-0,1
60	Knitted or crocheted fabrics	87	88	0,3	0,3	-0,9	0,0	1,0	0,0
42	Articles of leather; saddlery and harness; travel goods; handbags and similar containers; articles of animal gut (other than silkworm gut)	44	58	0,1	0,2	35,8	0,0	33,8	0,0
48	Special woven fabrics; tufted textile fabrics; lace; tapestries; trimmings; embroidery	56	58	0,2	0,2	6,3	0,0	3,3	0,0
41	Raw hides and skins (other than furskins) and leather	52	57	0,2	0,2	4,6	0,0	8,0	0,0
54	Man-made filaments; strip and the like of man-made textile materials	51	54	0,2	0,2	8,4	0,0	6,4	0,0
57	Carpets and other textile floor coverings	47	51	0,1	0,2	1,7	0,0	8,4	0,0
51	Wool, fine or coarse animal hair; horsehair yarn and woven fabric	47	50	0,1	0,1	4,3	0,0	8,5	0,0
<b>500</b>	<b>Clothing and footwear</b>	<b>3 057</b>	<b>3 121</b>	<b>9,7</b>	<b>9,2</b>	<b>1,2</b>	<b>0,1</b>	<b>2,1</b>	<b>0,2</b>
64	Footwear, gaiters and the like; parts of such articles	1 237	1 256	3,9	3,7	0,6	0,0	1,5	0,1
61	Articles of apparel and clothing accessories, knitted or crocheted	1 201	1 182	3,8	3,5	-2,6	-0,1	-1,5	-0,1
62	Articles of apparel and clothing accessories, not knitted or crocheted	591	648	1,9	1,9	9,3	0,2	9,8	0,2
<b>600</b>	<b>Ores and metals</b>	<b>3 480</b>	<b>3 969</b>	<b>11,1</b>	<b>11,7</b>	<b>15,3</b>	<b>1,7</b>	<b>14,1</b>	<b>1,6</b>
73	Articles of iron or steel	793	942	2,5	2,8	18,8	0,5	18,8	0,5
72	Iron and steel	884	909	2,8	2,7	5,7	0,2	2,9	0,1
71	Natural/cultured pearls, precious stones, precious metals and articles thereof; imitation jewellery; coin	391	615	1,2	1,8	68,9	0,8	57,2	0,7
76	Aluminium and articles thereof	397	365	1,3	1,1	-7,1	-0,1	-8,1	-0,1
26	Ores, slag and ash	324	354	1,0	1,0	5,1	0,1	9,4	0,1
25	Salt; sulphur; earths and stone; plastering materials, lime and cement	190	233	0,6	0,7	16,5	0,1	22,7	0,1
83	Miscellaneous articles of base metal	184	203	0,6	0,6	9,1	0,1	10,6	0,1
74	Copper and articles thereof	182	202	0,6	0,6	15,6	0,1	11,0	0,1
82	Tools, implements, cutlery, spoons and forks, of base metal; parts thereof of base metal	104	120	0,3	0,4	15,8	0,1	14,7	0,0
<b>700</b>	<b>Machinery</b>	<b>4 558</b>	<b>5 091</b>	<b>14,5</b>	<b>15,0</b>	<b>10,8</b>	<b>1,6</b>	<b>11,7</b>	<b>1,7</b>
85	Electrical machinery and equipment; sound recorders/reproducers; parts and accessories thereof	2 739	2 951	8,7	8,7	8,0	0,7	7,7	0,7
84	Nuclear reactors, boilers, machinery and mechanical appliances; parts thereof	1 819	2 141	5,8	6,3	14,9	0,9	17,7	1,0
<b>800</b>	<b>Transport equipment</b>	<b>4 164</b>	<b>4 063</b>	<b>13,2</b>	<b>12,0</b>	<b>0,1</b>	<b>0,0</b>	<b>-2,4</b>	<b>-0,3</b>
87	Vehicles other than railway or tramway rolling stock, and parts and accessories thereof	4 016	3 904	12,8	11,5	-0,6	-0,1	-2,8	-0,4
88	Aircraft, spacecraft, and parts thereof	115	107	0,4	0,3	11,3	0,0	-7,1	0,0
89	Ships, boats and floating structures	27	42	0,1	0,1	60,5	0,0	53,6	0,0
<b>900</b>	<b>Other manufactured goods</b>	<b>2 458</b>	<b>2 581</b>	<b>7,8</b>	<b>7,6</b>	<b>5,3</b>	<b>0,4</b>	<b>5,0</b>	<b>0,4</b>
94	Furniture; lamps & lighting fittings, nes.; illuminated signs/nameplates and the like; prefab. buildings	889	944	2,8	2,8	6,3	0,2	6,2	0,2
69	Ceramic products	421	429	1,3	1,3	1,6	0,0	2,0	0,0
70	Glass and glassware	374	374	1,2	1,1	1,7	0,0	0,1	0,0
90	Optical/photographic/cinematographic/measuring/checking/precision/medical/surgical instruments and apparatus	276	327	0,9	1,0	15,4	0,1	18,3	0,2
68	Articles of stone, plaster, cement, asbestos, mica or similar materials	280	298	0,9	0,9	7,6	0,1	6,3	0,1
91	Clocks and watches and parts thereof	50	57	0,2	0,2	22,5	0,0	14,0	0,0
96	Miscellaneous manufactured articles	35	57	0,1	0,2	47,3	0,1	60,4	0,1
95	Toys, games and sports requisites; parts and accessories thereof	31	36	0,1	0,1	20,1	0,0	17,6	0,0

Memo:	Total without Energy Products	29 252	30 873	93,1	91,2	6,2	5,8	5,5	5,2
-------	-------------------------------	--------	--------	------	------	-----	-----	-----	-----

Source: GEE, based on data on International Trade statistics from Statistics Portugal (most up-to-date versions available). Estimates for operators under the assimilation threshold and non-responses are included in Intra-EU trade.

Notes:

\*Sum of Exports to EU and Exports to third countries.

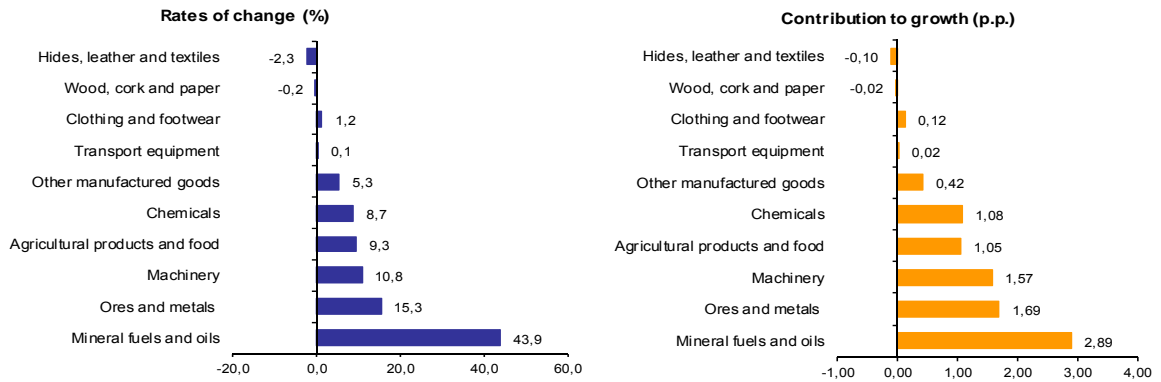
Composition by Group of Products - 000 (Chap. 01 to 24 of CN) - 100 (Chap. 27) - 200 (Chap. 28 to 40) - 300 (Chap. 44 to 49) - 400 (Chap. 41 to 43, 50 to 60 and 63) - 500 (Chap. 61, 62, 64 to 67) - 600 (Chap. 25, 26, 71 to 83) - 700 (Chap. 84 and 85) - 800 (Chap. 86 to 89) - 900 (Chap. 68 to 70 and 90 to 99).

[1] 12 months ending in september 2012

[2] (oct 11-sep 12)/(oct 10-sep 11) x 100 - 100

[3] Contribution to the growth rate of exports, shift share analysis: (rate of change) x (weight in the previous period) + 100.

**Chart 2 - Growth rates of exports of Portuguese goods by group of products and its contribution to growth (Intra + Extra-EU) Previous 12 months ending in september 2012**



Source: Table 5 – Portuguese Exports (Intra + Extra EU) of Goods by Group of Products.

**Table 4 - Portuguese Exports of Goods by Group of Products (Extra-EU)**

Preliminary data version of january to september 2012

Group of Products	values in Millions of Euros						
	january to september		y.o.y., %		Structure (%)		
	2011	2012	Last 12 months <sup>[1]</sup>	jan-sep 12/11	Last 12 months <sup>[1]</sup>	2011	2012
<b>Total Exports</b>	<b>7 916</b>	<b>9 763</b>	<b>24,0</b>	<b>23,3</b>	<b>100,0</b>	<b>100,0</b>	<b>100,0</b>
000 Agricultural products and food	1 021	1 125	13,9	10,2	12,4	12,9	11,5
100 Mineral fuels and oils	1 293	1 683	34,6	30,1	16,8	16,3	17,2
200 Chemicals	903	997	15,8	10,4	10,3	11,4	10,2
300 Wood, cork and paper	776	812	6,7	4,5	8,5	9,8	8,3
400 Hides, leather and textiles	381	389	2,9	2,2	4,0	4,8	4,0
500 Clothing and footwear	248	293	16,9	18,1	2,9	3,1	3,0
600 Ores and metals	877	1 245	43,1	41,9	12,5	11,1	12,8
700 Machinery	1 404	1 781	23,0	26,9	17,9	17,7	18,2
800 Transport equipment	420	727	63,4	73,0	7,2	5,3	7,4
900 Other manufactured goods	592	711	18,2	20,2	7,4	7,5	7,3

Memo:

<i>Total without Energy Products</i>	6 622	8 080	22,1	22,0	83,2	83,7	82,8
--------------------------------------	-------	-------	------	------	------	------	------

Source: GEE, based on data on International Trade statistics from Statistics Portugal (most up-to-date versions available).

Note:

Composition by Group of Products - 000 (Chap. 01 to 24 of CN) - 100 (Chap. 27) - 200 (Chap. 28 to 40) - 300 (Chap. 44 to 49) - 400 (Chap. 41 to 43, 50 to 60 and 63) - 500 (Chap. 61, 62, 64 to 67) - 600 (Chap. 25, 26, 71 to 83) - 700 (Chap. 84 and 85) - 800 (Chap. 86 to 89) - 900 (Chap. 68 to 70 and 90 to 99).

[1] 12 months ending in september 2012

**Table 5 – Exports (Intra+Extra EU) of Portuguese goods by Group of Products (2007-2012)**  
sorted in descending order of their relative weight in 2011

**Growth rate and Contribution to growth**

Intra + Extra EU (Fob)		Share in 2011 (%)	y.o.y. %					Contrib. (p.p.) <sup>[1]</sup>		
Grp. and CN-2	Description		2007	2008	2009	2010	2011	jan-sep 2012	2011	jan-sep 2012
				<b>TOTAL</b>	<b>100,0</b>	<b>7,4</b>	<b>1,4</b>	<b>-18,4</b>	<b>16,0</b>	<b>15,1</b>
<b>700</b>	<b>Machinery</b>	<b>14,5</b>	<b>7,6</b>	<b>-0,8</b>	<b>-31,0</b>	<b>6,3</b>	<b>11,6</b>	<b>11,7</b>	<b>1,7</b>	<b>1,7</b>
85	Electrical machinery and equipment; sound recorders/reproducers; parts and accessories thereof	8,7	9,3	-1,4	-37,4	15,5	13,0	7,7	1,2	0,7
84	Nuclear reactors, boilers, machinery and mechanical appliances; parts thereof	5,8	5,1	0,0	-21,4	-4,8	9,6	17,7	0,6	1,0
<b>800</b>	<b>Transport equipment</b>	<b>13,1</b>	<b>2,8</b>	<b>-2,7</b>	<b>-21,4</b>	<b>22,2</b>	<b>22,2</b>	<b>-2,4</b>	<b>2,7</b>	<b>-0,3</b>
87	Vehicles other than railway or tramway rolling stock, and parts and accessories thereof	12,6	-0,7	-3,5	-19,5	23,2	22,7	-2,8	2,7	-0,4
<b>200</b>	<b>Chemicals</b>	<b>12,5</b>	<b>10,1</b>	<b>2,4</b>	<b>-14,6</b>	<b>23,0</b>	<b>20,8</b>	<b>7,0</b>	<b>2,5</b>	<b>0,9</b>
39	Plastics and articles thereof	4,7	12,9	0,8	-16,5	29,8	11,8	2,2	0,6	0,1
<b>000</b>	<b>Agricultural products and food</b>	<b>11,3</b>	<b>17,1</b>	<b>15,0</b>	<b>-5,0</b>	<b>7,3</b>	<b>11,8</b>	<b>7,9</b>	<b>1,4</b>	<b>0,9</b>
<b>600</b>	<b>Ores and metals</b>	<b>11,2</b>	<b>11,5</b>	<b>-1,5</b>	<b>-23,9</b>	<b>23,3</b>	<b>23,4</b>	<b>14,1</b>	<b>2,4</b>	<b>1,6</b>
<b>500</b>	<b>Clothing and footwear</b>	<b>9,4</b>	<b>1,9</b>	<b>-2,8</b>	<b>-11,4</b>	<b>3,8</b>	<b>10,2</b>	<b>2,1</b>	<b>1,0</b>	<b>0,2</b>
61	Articles of apparel and clothing accessories, knitted or crocheted	3,7	0,6	-5,5	-11,9	1,5	6,0	-1,5	0,2	-0,1
64	Footwear, gaiters and the like; parts of such articles	3,7	2,7	2,6	-8,2	5,1	15,2	1,5	0,6	0,1
<b>300</b>	<b>Wood, cork and paper</b>	<b>8,5</b>	<b>-3,5</b>	<b>1,9</b>	<b>-12,1</b>	<b>26,0</b>	<b>7,1</b>	<b>-0,1</b>	<b>0,6</b>	<b>0,0</b>
48	Paper and paperboard; articles of paper pulp, of paper or of paperboard	3,8	0,2	8,3	-4,5	41,0	3,7	0,1	0,2	0,0
<b>900</b>	<b>Other manufactured goods</b>	<b>7,8</b>	<b>29,6</b>	<b>-3,2</b>	<b>-9,2</b>	<b>4,5</b>	<b>5,2</b>	<b>5,0</b>	<b>0,4</b>	<b>0,4</b>
<b>100</b>	<b>Mineral fuels and oils</b>	<b>7,3</b>	<b>-8,6</b>	<b>25,1</b>	<b>-28,4</b>	<b>59,5</b>	<b>25,7</b>	<b>36,8</b>	<b>1,7</b>	<b>2,6</b>
27	Mineral fuel/oils and products of their distillation; bituminous substances; mineral waxes	7,3	-8,6	25,1	-28,4	59,5	25,7	36,8	1,7	2,6
<b>400</b>	<b>Hides, leather and textiles</b>	<b>4,3</b>	<b>3,7</b>	<b>-5,6</b>	<b>-16,3</b>	<b>13,7</b>	<b>12,0</b>	<b>-2,3</b>	<b>0,5</b>	<b>-0,1</b>

Source: GEE, based on data on International Trade statistics from Statistics Portugal (most up-to-date versions available). Estimates for operators under the assimilation threshold and non-responses are included in Intra-EU trade.

Note:

[1] Contributions to growth, shift share analysis: (rate of change) x (weight in the previous period) ÷ 100.

**Table 6 – Exports (Intra+Extra EU) of goods to selected markets**

Preliminary data version of January to September 2012

Intra + Extra-EU (Fob)		values in Millions of Euros							
Destination	jan-sep		Structure (%)		Growth rates and contributions to growth				
	2011	2012	jan-sep		Last 12 months <sup>[1]</sup>		jan-sep		
			2011	2012	y.o.y., % <sup>[2]</sup>	Contrib. p.p. <sup>[3]</sup>	y.o.y. %	Contrib. p.p. <sup>[3]</sup>	
<b>TOTAL</b>	<b>31 436</b>	<b>33 861</b>	<b>100,0</b>	<b>100,0</b>	<b>8,7</b>	<b>8,7</b>	<b>7,7</b>	<b>7,7</b>	
<b>INTRA EU(27)</b>	<b>23 521</b>	<b>24 099</b>	<b>74,8</b>	<b>71,2</b>	<b>3,6</b>	<b>2,7</b>	<b>2,5</b>	<b>1,8</b>	
of which:									
<b>EU-15</b>	<b>22 561</b>	<b>23 020</b>	<b>71,8</b>	<b>68,0</b>	<b>3,2</b>	<b>2,3</b>	<b>2,0</b>	<b>1,5</b>	
Spain	7 931	7 564	25,2	22,3	-2,9	-0,7	-4,6	-1,2	
Germany	4 334	4 278	13,8	12,6	-0,2	0,0	-1,3	-0,2	
France	3 847	4 010	12,2	11,8	5,7	0,7	4,2	0,5	
United Kingdom	1 590	1 724	5,1	5,1	7,8	0,4	8,4	0,4	
Netherlands	1 284	1 411	4,1	4,2	11,3	0,4	9,8	0,4	
Italy	1 201	1 256	3,8	3,7	1,3	0,1	4,6	0,2	
Belgium	932	1 029	3,0	3,0	18,4	0,5	10,5	0,3	
Sweden	326	326	1,0	1,0	-1,0	0,0	-0,1	0,0	
Denmark	198	220	0,6	0,7	9,6	0,1	11,5	0,1	
<b>Enlargement</b>	<b>960</b>	<b>1 079</b>	<b>3,1</b>	<b>3,2</b>	<b>12,7</b>	<b>0,4</b>	<b>12,4</b>	<b>0,4</b>	
Poland	297	300	0,9	0,9	7,4	0,1	0,9	0,0	
<b>EXTRA EU(27)</b>	<b>7 916</b>	<b>9 763</b>	<b>25,2</b>	<b>28,8</b>	<b>24,0</b>	<b>6,0</b>	<b>23,3</b>	<b>5,9</b>	
of which:									
Angola	1 584	2 123	5,0	6,3	32,5	1,7	34,0	1,7	
United States	1 058	1 429	3,4	4,2	35,2	1,2	35,0	1,2	
Brazil	408	491	1,3	1,4	23,9	0,3	20,2	0,3	
Mexico	346	160	1,1	0,5	-38,3	-0,4	-53,8	-0,6	
China	249	626	0,8	1,8	146,7	1,1	152,0	1,2	
Morocco	289	355	0,9	1,0	23,7	0,2	22,9	0,2	
Switzerland	279	304	0,9	0,9	8,9	0,1	9,2	0,1	
Algeria	286	285	0,9	0,8	1,6	0,0	-0,3	0,0	
Turkey	227	272	0,7	0,8	22,2	0,2	19,8	0,1	
Cape Verde	190	162	0,6	0,5	-10,7	-0,1	-14,6	-0,1	
<b>Memo:</b>									
Gibraltar	182	209	0,6	0,6	34,4	0,2	15,1	0,1	
ACPOL <sup>[4]</sup>	2 009	2 581	6,4	7,6	28,1	1,9	28,5	1,8	
EFTA	352	390	1,1	1,2	10,5	0,1	10,8	0,1	

Source: GEE, based on data on International Trade statistics from Statistics Portugal (most up-to-date versions available). Estimates for operators under the assimilation threshold and non-responses are included in Intra-EU trade.

Notes:

Countries ranked in descending order of value in 2011.

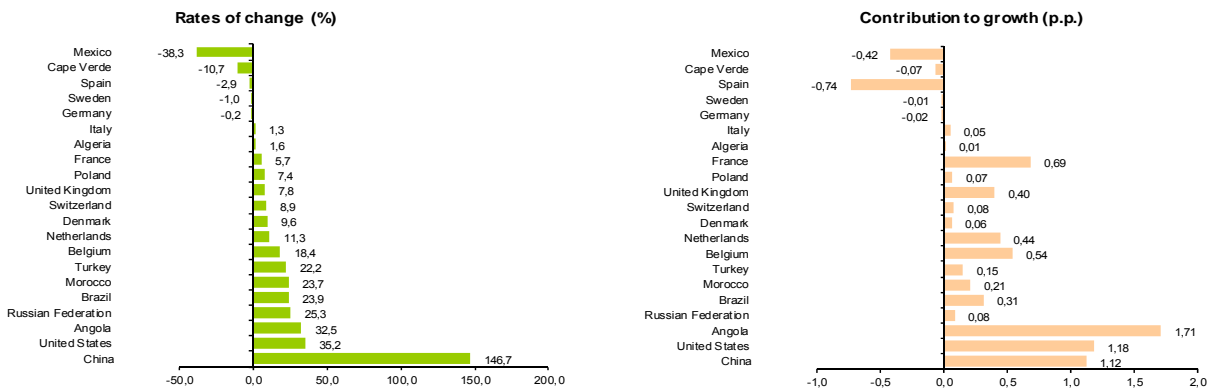
[1] 12 months ending in September 2012

[2] (oct 11-sep 12)/(oct 10-sep 11) x 100 - 100

[3] Contributions to growth, shift share analysis: (rate of change) x (weight in the previous period) ÷ 100.

[4] African Countries of Portuguese Official Language.

**Chart 3 - Growth rates of Exports (Intra + Extra-EU) to selected markets and corresponding contributions to growth**  
Previous 12 months ending in September 2012



Source: Table 8 – Exports (Intra+Extra EU) of goods from selected markets.

**Table 7 - Exports of goods to selected markets**  
**Preliminary data version of january to september 2012**

Destination		values in Millions of Euros							
		jan-sep		Structure (%)				y.o.y., %	
				Annual		jan-sep		Last 12 months <sup>[1]</sup>	jan-sep 12/11
2011	2012	2006	2011	2011	2012				
<b>EXTRA EU (27)</b>		<b>7 916</b>	<b>9 763</b>	<b>100,0</b>	<b>100,0</b>	<b>100,0</b>	<b>100,0</b>	<b>24,0</b>	<b>23,3</b>
of which:									
Angola		1 584	2 123	15,5	21,3	20,0	21,7	32,5	34,0
United States		1 058	1 429	27,0	13,6	13,4	14,6	35,2	35,0
Brazil		408	491	3,3	5,3	5,2	5,0	23,9	20,2
Mexico		346	160	1,8	4,2	4,4	1,6	-38,3	-53,8
China		249	626	2,7	3,6	3,1	6,4	146,7	152,0
Morocco		289	355	2,1	3,5	3,7	3,6	23,7	22,9
Switzerland		279	304	3,5	3,4	3,5	3,1	8,9	9,2
Algeria		286	285	0,9	3,3	3,6	2,9	1,6	-0,3
Turkey		227	272	3,0	2,7	2,9	2,8	22,2	19,8
Cape Verde		190	162	2,4	2,3	2,4	1,7	-10,7	-14,6

**Memo:**

Gibraltar	182	209	0,4	2,3	2,3	2,1	34,4	15,1
ACPOL <sup>[2]</sup>	2 009	2 581	19,6	26,6	25,4	26,4	28,1	28,5
EFTA	352	390	5,0	4,3	4,4	4,0	10,5	10,8

Source: GEE, based on data on International Trade statistics from Statistics Portugal (most up-to-date versions available).

**Note:**

Countries ranked in descending order of value in 2011.

[1] (oct 11-sep 12)/(oct 10-sep 11) x 100 - 100

[2] African Countries of Portuguese Official Language.

**Table 8 - Exports (Intra + Extra-EU) of Portuguese Goods to a selection of markets (2007-2012) - structure (%)**

**Main markets in 2011**

Destination	2007	2008	2009	2010	2011	jan-sep	
						2011	2012
<b>Total</b>	<b>100,0</b>	<b>100,0</b>	<b>100,0</b>	<b>100,0</b>	<b>100,0</b>	<b>100,0</b>	<b>100,0</b>
<b>INTRA EU(27)</b>	<b>77,1</b>	<b>74,4</b>	<b>75,4</b>	<b>75,0</b>	<b>74,1</b>	<b>74,8</b>	<b>71,2</b>
<b>EU-15</b>	<b>74,7</b>	<b>71,6</b>	<b>72,5</b>	<b>71,9</b>	<b>71,0</b>	<b>71,8</b>	<b>68,0</b>
Spain	28,7	27,9	27,2	26,6	24,9	25,2	22,3
Germany	12,9	12,8	13,0	13,0	13,5	13,8	12,6
France	12,6	11,8	12,4	11,8	12,1	12,2	11,8
United Kingdom	6,0	5,5	5,6	5,5	5,1	5,1	5,1
Netherlands	3,5	3,3	3,6	3,8	3,9	4,1	4,2
Italy	4,1	3,7	3,7	3,8	3,7	3,8	3,7
Belgium	2,6	2,5	2,5	2,9	3,2	3,0	3,0
<b>Enlargement</b>	<b>2,4</b>	<b>2,8</b>	<b>2,8</b>	<b>3,1</b>	<b>3,1</b>	<b>3,1</b>	<b>3,2</b>
<b>EXTRA EU(27)</b>	<b>22,9</b>	<b>25,6</b>	<b>24,6</b>	<b>25,0</b>	<b>25,9</b>	<b>25,2</b>	<b>28,8</b>
Angola	4,4	5,8	7,1	5,2	5,5	5,0	6,3
United States	4,7	3,4	3,2	3,6	3,5	3,4	4,2
Brazil	0,7	0,8	0,9	1,2	1,4	1,3	1,4
Mexico	0,3	0,6	0,6	1,1	1,1	1,1	0,5
China	0,5	0,5	0,7	0,6	0,9	0,8	1,8
Morocco	0,5	0,7	0,7	0,8	0,9	0,9	1,0
Switzerland	0,7	0,8	0,9	0,9	0,9	0,9	0,9
Algeria	0,2	0,5	0,6	0,6	0,8	0,9	0,8
Turkey	0,6	0,6	0,6	0,7	0,7	0,7	0,8
Cape Verde	0,6	0,7	0,7	0,7	0,6	0,6	0,5

Source: GEE, based on data on International Trade statistics from Statistics Portugal (most up-to-date versions available). Estimates for operators under the assimilation threshold and non-responses are included in Intra-EU trade.

**Table 9 - Exports (Intra + Extra-EU) of Portuguese Goods to a selection of markets (2008-2012) - structure (%), growth rate and contribution to growth <sup>[1]</sup>**
**Main markets in 2011**

Destination	Share in 2011 (%)	y.o.y., %					Contrib. (p.p.) <sup>[1]</sup>	
		2008	2009	2010	2011	2012 jan-sep	2011	jan-sep 2012
<b>Total</b>	<b>100,0</b>	<b>1,4</b>	<b>-18,4</b>	<b>16,0</b>	<b>15,1</b>	<b>7,7</b>	<b>15,1</b>	<b>7,7</b>
<b>INTRA EU (27)</b>	<b>74,1</b>	<b>-2,1</b>	<b>-17,3</b>	<b>15,4</b>	<b>13,7</b>	<b>2,5</b>	<b>10,3</b>	<b>1,8</b>
<b>EU-15</b>	<b>71,0</b>	<b>-2,8</b>	<b>-17,4</b>	<b>15,0</b>	<b>13,6</b>	<b>2,0</b>	<b>9,8</b>	<b>1,5</b>
Spain	24,9	-1,4	-20,3	13,2	7,9	-4,6	2,1	-1,2
Germany	13,5	-0,1	-17,1	16,5	19,2	-1,3	2,5	-0,2
France	12,1	-5,0	-14,2	10,3	17,6	4,2	2,1	0,5
United Kingdom	5,1	-8,1	-15,8	12,6	7,0	8,4	0,4	0,4
Netherlands	3,9	-3,6	-10,2	22,4	18,6	9,8	0,7	0,4
Italy	3,7	-9,4	-17,1	17,4	11,2	4,6	0,4	0,2
Belgium	3,2	-1,6	-18,9	34,7	26,4	10,5	0,8	0,3
<b>Enlargement</b>	<b>3,1</b>	<b>19,2</b>	<b>-16,1</b>	<b>25,5</b>	<b>15,1</b>	<b>12,4</b>	<b>0,5</b>	<b>0,4</b>
<b>EXTRA EU (27)</b>	<b>25,9</b>	<b>13,4</b>	<b>-21,5</b>	<b>17,7</b>	<b>19,5</b>	<b>23,3</b>	<b>4,9</b>	<b>5,9</b>
Angola	5,5	34,3	-0,8	-14,6	22,0	34,0	1,1	1,7
United States	3,5	-25,0	-24,5	31,1	12,9	35,0	0,5	1,2
Brazil	1,4	23,9	-7,9	49,5	33,0	20,2	0,4	0,3
Mexico	1,1	85,3	-8,5	98,8	14,2	-53,8	0,2	-0,6
China	0,9	1,6	20,5	6,0	69,7	152,0	0,4	1,2
Morocco	0,9	37,1	-21,2	40,4	28,1	22,9	0,2	0,2
Switzerland	0,9	12,6	-3,5	15,4	11,6	9,2	0,1	0,1
Algeria	0,8	126,9	9,0	8,9	66,8	-0,3	0,4	0,0
Turkey	0,7	-2,1	-8,0	32,0	12,7	19,8	0,1	0,1
Cape Verde	0,6	13,0	-13,5	18,3	-3,1	-14,6	0,0	-0,1

Source: GEE, based on data on International Trade statistics from Statistics Portugal (most up-to-date versions available). Estimates for operators under the assimilation threshold and non-responses are included in Intra-EU trade.

Note:

[1] Contributions to growth, shift share analysis: (rate of change) x (weight in the previous period) ÷ 100.

## Imports\* of Goods

**Table 10 - Portuguese Imports of goods by Group of Products**

Of which: products by Chapter (CN-2) above 55 million euros in 2012

Gp/ CN-2	Groups of Products	Millions of Euros		Structure (%)		Growth rates and contributions to growth			
		jan-sep		jan-sep		Last 12 months <sup>[1]</sup>		jan-sep	
		2011	2012	2011	2012	y.o.y. % <sup>[2]</sup>	Contrib. p.p. [3]	y.o.y. %	Contrib. p.p. [3]
	<b>TOTAL IMPORTS</b>	<b>43 860</b>	<b>41 629</b>	<b>100,0</b>	<b>100,0</b>	<b>-6,3</b>	<b>-6,3</b>	<b>-5,1</b>	<b>-5,1</b>
<b>000</b>	<b>Agricultural products and food</b>	<b>6 538</b>	<b>6 356</b>	<b>14,9</b>	<b>15,3</b>	<b>-1,2</b>	<b>-0,2</b>	<b>-2,8</b>	<b>-0,4</b>
03	Fish and crustaceans, molluscs and other aquatic invertebrates	994	997	2,3	2,4	0,9	0,0	0,2	0,0
10	Cereals	635	633	1,4	1,5	-1,4	0,0	-0,4	0,0
02	Meat and edible meat offal	613	571	1,4	1,4	-7,8	-0,1	-6,9	-0,1
12	Oil seeds/oleaginous fruits/miscellaneous grains, seeds and fruits/industrial or medicinal plants/straw and fodder	392	411	0,9	1,0	9,4	0,1	4,8	0,0
15	Animal/vegetable fats and oils and their cleavage products; prepared edible fats; animal/vegetable waxes	450	393	1,0	0,9	-2,6	0,0	-12,8	-0,1
04	Dairy produce; birds eggs; natural honey; edible products of animal origin, nes.	376	360	0,9	0,9	-4,3	0,0	-4,3	0,0
08	Edible fruit and nuts; peel of citrus fruit or melons	352	338	0,8	0,8	-2,8	0,0	-3,9	0,0
19	Preparations of cereals, flour, starch or milk; pastrycooks products	323	317	0,7	0,8	-1,4	0,0	-1,9	0,0
22	Beverages, spirits and vinegar	291	275	0,7	0,7	-3,6	0,0	-5,4	0,0
23	Residues and waste from the food industries; prepared animal fodder	269	268	0,6	0,6	-3,8	0,0	-0,1	0,0
21	Miscellaneous edible preparations	274	254	0,6	0,6	-4,9	0,0	-7,4	0,0
17	Sugars and sugar confectionery	239	237	0,5	0,6	0,7	0,0	-0,8	0,0
20	Preparations of vegetables, fruit, nuts or other parts of plants	206	196	0,5	0,5	-1,6	0,0	-4,8	0,0
07	Edible vegetables and certain roots and tubers	222	189	0,5	0,5	-15,5	-0,1	-14,8	-0,1
09	Coffee, tea, maté and spices	166	176	0,4	0,4	11,5	0,0	6,4	0,0
16	Preparations of meat, of fish or of crustaceans, molluscs or other aquatic invertebrates	163	164	0,4	0,4	1,2	0,0	0,7	0,0
24	Tobacco and manufactured tobacco substitutes	158	163	0,4	0,4	15,2	0,0	3,6	0,0
01	Live animals	149	143	0,3	0,3	-2,2	0,0	-4,1	0,0
18	Cocoa and cocoa preparations	100	100	0,2	0,2	1,8	0,0	-0,1	0,0
11	Products of the milling industry; malt; starches; inulin; wheat gluten	57	58	0,1	0,1	8,5	0,0	1,7	0,0
<b>100</b>	<b>Mineral fuels and oils</b>	<b>7 786</b>	<b>8 882</b>	<b>17,8</b>	<b>21,3</b>	<b>14,9</b>	<b>2,5</b>	<b>14,1</b>	<b>2,5</b>
27	Mineral fuel/oils and products of their distillation; bituminous substances; mineral waxes	7 786	8 882	17,8	21,3	14,9	2,5	14,1	2,5
<b>200</b>	<b>Chemicals</b>	<b>7 022</b>	<b>6 932</b>	<b>16,0</b>	<b>16,7</b>	<b>-1,9</b>	<b>-0,3</b>	<b>-1,3</b>	<b>-0,2</b>
39	Plastics and articles thereof	1 855	1 739	4,2	4,2	-6,4	-0,3	-6,3	-0,3
30	Pharmaceutical products	1 580	1 561	3,6	3,7	-3,6	-0,1	-1,2	0,0
29	Organic chemicals	837	1 066	1,9	2,6	25,4	0,5	27,5	0,5
40	Rubber and articles thereof	626	594	1,4	1,4	-2,5	0,0	-5,1	-0,1
38	Miscellaneous chemical products	616	532	1,4	1,3	-10,7	-0,1	-13,7	-0,2
33	Essential oils and resinoids; perfume, cosmetic or toilet preparations	379	371	0,9	0,9	-2,4	0,0	-2,1	0,0
32	Tanning/dyeing extracts; tannins & derivatives; colouring matter; paints & varnishes; mastics; inks	386	355	0,9	0,9	-7,8	-0,1	-8,0	-0,1
34	Soaps, artif. waxes, candles, modelling pastes, 'dental waxes' and dental preparations, washing/lubricating/polishing or scouring prep.	261	250	0,6	0,6	-4,8	0,0	-4,5	0,0
28	Inorganic chemicals; organic or inorganic compounds of precious metals/rare-earth metals/radioactive elements/isotopes	249	240	0,6	0,6	-3,7	0,0	-3,7	0,0
31	Fertilisers	121	129	0,3	0,3	-0,8	0,0	6,2	0,0
35	Albuninoïdal substances; modified starches; glues; enzymes	68	58	0,2	0,1	-13,6	0,0	-14,6	0,0
<b>300</b>	<b>Hides, wood, cork and paper</b>	<b>2 034</b>	<b>1 745</b>	<b>4,6</b>	<b>4,2</b>	<b>-12,5</b>	<b>-0,6</b>	<b>-14,2</b>	<b>-0,7</b>
48	Paper and paperboard; articles of paper pulp, of paper or of paperboard	840	682	1,9	1,6	-15,9	-0,3	-18,8	-0,4
44	Wood and articles of wood; wood charcoal	438	351	1,0	0,8	-16,7	-0,2	-19,9	-0,2
41	Raw hides and skins (other than furskins) and leather	300	274	0,7	0,7	-7,8	-0,1	-8,4	-0,1
42	Articles of leather; saddlery and harness; travel goods, handbags and similar containers; articles of animal gut (other than silk worm gut)	164	177	0,4	0,4	2,8	0,0	7,7	0,0
49	Printed books, newspapers, pictures and other products of the printing industry; manuscripts, typescripts and plans	138	114	0,3	0,3	-19,7	-0,1	-17,6	-0,1
45	Cork and articles of cork	104	100	0,2	0,2	0,9	0,0	-3,3	0,0
<b>400</b>	<b>Textiles, clothing and footwear</b>	<b>2 979</b>	<b>2 690</b>	<b>6,8</b>	<b>6,5</b>	<b>-10,0</b>	<b>-0,7</b>	<b>-9,7</b>	<b>-0,7</b>
62	Articles of apparel and clothing accessories, not knitted or crocheted	646	594	1,5	1,4	-8,3	-0,1	-8,0	-0,1
61	Articles of apparel and clothing accessories, knitted or crocheted	648	570	1,5	1,4	-11,2	-0,2	-12,1	-0,2
64	Footwear, gaiters and the like; parts of such articles	431	422	1,0	1,0	-2,6	0,0	-2,2	0,0
52	Cotton	329	243	0,8	0,6	-26,2	-0,2	-26,3	-0,2
54	Man-made filaments; strip and the like of man-made textile materials	207	216	0,5	0,5	3,9	0,0	4,3	0,0
55	Man-made staple fibres	195	152	0,4	0,4	-22,0	-0,1	-22,2	-0,1
63	Other made-up textile articles; sets; worn clothing and worn textile articles; rags	108	91	0,2	0,2	-13,6	0,0	-16,2	0,0
51	Wool, fine or coarse animal hair; horsehair yarn and woven fabric	85	79	0,2	0,2	-5,8	0,0	-7,8	0,0
59	Impregnated, coated, covered or laminated textile fabrics; textile articles for industrial use	75	68	0,2	0,2	-11,3	0,0	-8,2	0,0
60	Knitted or crocheted fabrics	59	58	0,1	0,1	-6,1	0,0	-2,6	0,0
<b>500</b>	<b>Ores and metals</b>	<b>3 914</b>	<b>3 448</b>	<b>8,9</b>	<b>8,3</b>	<b>-12,3</b>	<b>-1,1</b>	<b>-11,9</b>	<b>-1,1</b>
72	Iron and steel	1 567	1 412	3,6	3,4	-10,1	-0,4	-9,9	-0,4
73	Articles of iron or steel	683	589	1,6	1,4	-13,9	-0,2	-13,8	-0,2
74	Copper and articles thereof	500	413	1,1	1,0	-18,1	-0,2	-17,4	-0,2
76	Aluminium and articles thereof	495	406	1,1	1,0	-19,3	-0,2	-18,0	-0,2
83	Miscellaneous articles of base metal	180	177	0,4	0,4	-2,5	0,0	-1,4	0,0
71	Natural/cultured pearls, precious stones, precious metals and articles thereof; imitation jewellery; coin	150	128	0,3	0,3	-12,2	0,0	-14,2	0,0
82	Tools, implements, cutlery, spoons and forks, of base metal; parts thereof of base metal	124	123	0,3	0,3	-1,1	0,0	-0,9	0,0
25	Salt; sulphur; earths and stone; plastering materials, lime and cement	107	98	0,2	0,2	-11,2	0,0	-8,4	0,0
<b>600</b>	<b>Machinery [4]</b>	<b>6 495</b>	<b>5 974</b>	<b>14,8</b>	<b>14,4</b>	<b>-10,3</b>	<b>-1,6</b>	<b>-8,0</b>	<b>-1,2</b>
84	Nuclear reactors, boilers, machinery and mechanical appliances; parts thereof	3 288	3 021	7,5	7,3	-11,7	-0,9	-8,1	-0,6
85	Electrical machinery and equipment; sound recorders/reproducers; parts and accessories thereof	3 206	2 953	7,3	7,1	-8,8	-0,7	-7,9	-0,6
<b>700</b>	<b>Transport equipment [5]</b>	<b>4 812</b>	<b>3 538</b>	<b>11,0</b>	<b>8,5</b>	<b>-32,0</b>	<b>-3,8</b>	<b>-26,5</b>	<b>-2,9</b>
87	Vehicles other than railway or tramway rolling stock, and parts and accessories thereof	4 598	3 256	10,5	7,8	-29,1	-3,1	-29,2	-3,1
88	Aircraft, spacecraft, and parts thereof	161	254	0,4	0,6	23,4	0,1	57,9	0,2
<b>800</b>	<b>Other manufactured goods</b>	<b>2 282</b>	<b>2 066</b>	<b>5,2</b>	<b>5,0</b>	<b>-10,6</b>	<b>-0,6</b>	<b>-9,5</b>	<b>-0,5</b>
90	Optical/photographic/cinematographic/measuring/checking/precision/medical/surgical instruments and apparatus	756	713	1,7	1,7	-6,8	-0,1	-5,8	-0,1
94	Furniture; lamps & lighting fittings, nes.; illuminated signs/nameplates and the like; prefab. buildings	575	510	1,3	1,2	-10,3	-0,1	-11,2	-0,1
70	Glass and glassware	255	208	0,6	0,5	-15,1	-0,1	-18,3	-0,1
95	Toys, games and sports requisites; parts and accessories thereof	221	168	0,5	0,4	-21,9	-0,1	-23,8	-0,1
96	Miscellaneous manufactured articles	69	161	0,2	0,4	98,9	0,2	132,5	0,2
68	Articles of stone, plaster, cement, asbestos, mica or similar materials	112	107	0,3	0,3	-7,9	0,0	-4,0	0,0
91	Clocks and watches and parts thereof	94	90	0,2	0,2	-4,5	0,0	-4,2	0,0
69	Ceramic products	88	71	0,2	0,2	-23,6	-0,1	-20,1	0,0

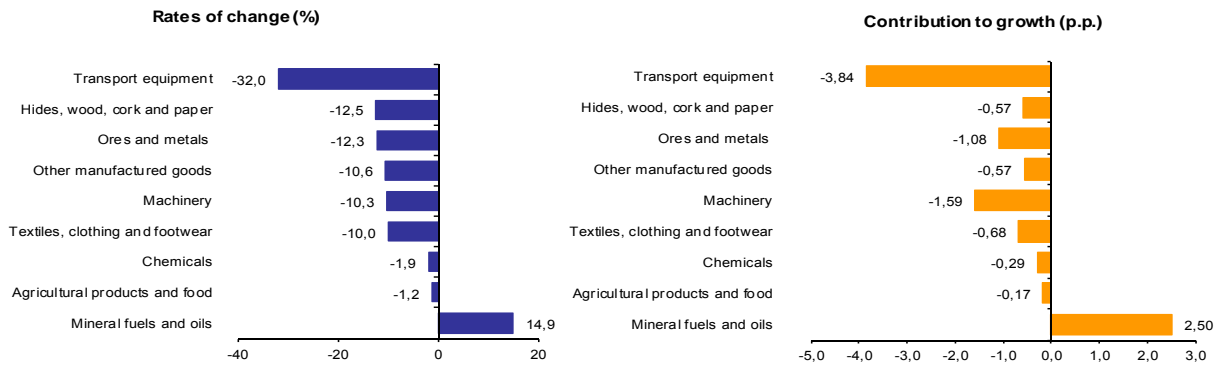
Memo: Total without Energy Products | 36 074 | 32 747 | 82,2 | 78,7 | -10,6 | -8,8 | -9,2 | -7,6 |

Source: GEE, based on data on International Trade statistics from Statistics Portugal (most up-to-date versions available). Estimates for operators under the assimilation threshold and non-responses are included in Intra-EU trade.

Notes:  
 Sum of Imports from EU and Imports from third countries.  
 Composition by Group of Products - 000 (Chap. 01 to 24 of CN) - 100 (Chap. 27) - 200 (Chap. 28 to 40) - 300 (Chap. 41 to 49) - 400 (Chap. 50 to 67) - 500 (Chap. 25, 26, 71 to 83) - 600 (Chap. 84 and 85) - 700 (Chap. 86 to 89) - 800 (Chap. 68 to 70 and 90 to 99).  
 [1] 12 months ending in september 2012  
 [2] (oct 11-sep 12)/(oct 10-sep 11) x 100 - 100  
 [3] Contribution to the growth rate of exports, shift share analysis: (rate of change) x (weight in the previous period) x 100.  
 [4] Does not includes tractors.  
 [5] Includes tractors.

**Chart 4 - Growth rates of Portuguese Imports (Intra + Extra-EU) of goods by Group of Products and contribution to growth**

Previous 12 months ending in september 2012



Source: Table 12 - Portuguese Imports of goods by Groups of Products.

**Table 11 - Imports of goods originating from selected markets**

Preliminary data version of january to september 2012

Country of Origin	Intra + Extra-EU (Cif)		values in Millions of Euros					
	jan-sep		Structure (%)		Growth rates and contributions to growth			
	2011	2012	jan-sep		Last 12 months <sup>[1]</sup>		jan-sep	
			2011	2012	y.o.y., % <sup>[2]</sup>	Contrib. p.p. <sup>[3]</sup>	y.o.y., %	Contrib. p.p. <sup>[3]</sup>
<b>TOTAL</b>	<b>43 860</b>	<b>41 629</b>	<b>100,0</b>	<b>100,0</b>	<b>-6,3</b>	<b>-6,3</b>	<b>-5,1</b>	<b>-5,1</b>
<b>INTRA EU (27)</b>	<b>31 825</b>	<b>29 445</b>	<b>72,6</b>	<b>70,7</b>	<b>-9,2</b>	<b>-6,8</b>	<b>-7,5</b>	<b>-5,4</b>
of which:								
<b>EU-15</b>	<b>30 768</b>	<b>28 352</b>	<b>70,2</b>	<b>68,1</b>	<b>-9,5</b>	<b>-6,8</b>	<b>-7,9</b>	<b>-5,5</b>
Spain	13 668	13 011	31,2	31,3	-5,7	-1,8	-4,8	-1,5
Germany	5 446	4 750	12,4	11,4	-17,6	-2,3	-12,8	-1,6
France	3 010	2 683	6,9	6,4	-10,6	-0,7	-10,9	-0,7
Italy	2 332	2 145	5,3	5,2	-8,9	-0,5	-8,0	-0,4
Netherlands	2 084	2 012	4,8	4,8	-5,8	-0,3	-3,4	-0,2
United Kingdom	1 476	1 259	3,4	3,0	-16,8	-0,6	-14,7	-0,5
Belgium	1 164	1 028	2,7	2,5	-13,7	-0,4	-11,7	-0,3
Sweden	461	425	1,1	1,0	-7,2	-0,1	-7,8	-0,1
Ireland	431	404	1,0	1,0	-3,8	0,0	-6,3	-0,1
<b>Enlargement</b>	<b>1 057</b>	<b>1 093</b>	<b>2,4</b>	<b>2,6</b>	<b>2,1</b>	<b>0,0</b>	<b>3,5</b>	<b>0,1</b>
<b>EXTRA EU (27)</b>	<b>12 035</b>	<b>12 184</b>	<b>27,4</b>	<b>29,3</b>	<b>1,8</b>	<b>0,5</b>	<b>1,2</b>	<b>0,3</b>
of which:								
Nigeria	1 404	782	3,2	1,9	-49,5	-1,5	-44,3	-1,4
China	1 162	1 053	2,6	2,5	-10,3	-0,3	-9,4	-0,2
Brazil	1 259	1 167	2,9	2,8	-10,9	-0,3	-7,3	-0,2
Angola	573	1 441	1,3	3,5	197,5	2,3	151,4	2,0
United States	908	683	2,1	1,6	-23,7	-0,5	-24,8	-0,5
Saudi Arabia	712	763	1,6	1,8	20,8	0,3	7,2	0,1
Kazakhstan	596	551	1,4	1,3	14,9	0,2	-7,6	-0,1
Algeria	663	550	1,5	1,3	-14,3	-0,2	-17,0	-0,3
Russian Federation	457	417	1,0	1,0	-6,8	-0,1	-8,9	-0,1
India	383	251	0,9	0,6	-30,8	-0,3	-34,4	-0,3
Norway	354	122	0,8	0,3	-58,2	-0,4	-65,4	-0,5
Switzerland	273	243	0,6	0,6	-9,4	-0,1	-11,1	-0,1
Japan	254	236	0,6	0,6	-4,7	0,0	-6,8	0,0
<b>Memo:</b>								
OPEC <sup>[4]</sup>	3 532	3 978	8,1	9,6	14,4	1,1	12,6	1,0
EFTA	644	380	1,5	0,9	-35,3	-0,5	-41,0	-0,6
ACPOL <sup>[5]</sup>	603	1 461	1,4	3,5	184,9	2,3	142,4	2,0

Source: GEE, based on data on International Trade statistics from Statistics Portugal (most up-to-date versions available). Estimates for operators under the assimilation threshold and non-responses are included in Intra-EU trade.

Notes:

Countries ranked in descending order of value in 2011.

[1] 12 months ending in september 2012

[2] (oct 11-sep 12)/(oct 10-sep 11) x 100 - 100

[3] Contributions to growth, shift share analysis: (rate of change) x (weight in the previous period) ÷ 100.

[4] Includes Angola.

[5] African Countries of Portuguese Official Language

**Table 12 - Portuguese Imports by Group of Products (Extra-EU)**  
 Preliminary data version of january to september 2012

Extra-EU (Cif)		values in Millions of Euros						
Group of Products	january to september		y.o.y., (%)		Structure (%)			
	2011	2012	Last 12	jan-sep	Last 12	jan-sep		
			months <sup>[1]</sup>	12/11	months <sup>[1]</sup>	2011	2012	
<b>Total Imports</b>	<b>12 035</b>	<b>12 184</b>	<b>1,8</b>	<b>1,2</b>	<b>100,0</b>	<b>100,0</b>	<b>100,0</b>	
000 Agricultural products and food	1 662	1 496	-7,3	-10,0	12,5	13,8	12,3	
100 Mineral fuels and oils	6 071	6 889	15,6	13,5	55,8	50,4	56,5	
200 Chemicals	1 013	982	-4,6	-3,1	7,9	8,4	8,1	
300 Hides, wood, cork and paper	319	236	-24,1	-26,0	2,1	2,6	1,9	
400 Textiles, clothing and footwear	639	500	-22,2	-21,8	4,3	5,3	4,1	
500 Ores and metals	654	464	-29,6	-29,0	3,9	5,4	3,8	
600 Machinery <sup>[2]</sup>	991	934	-6,4	-5,7	8,0	8,2	7,7	
700 Transport equipment <sup>[3]</sup>	361	430	9,3	19,0	3,3	3,0	3,5	
800 Other manufactured goods	325	253	-20,6	-22,1	2,2	2,7	2,1	
<b>Memo:</b>								
Total without Energy Products	5 964	5 295	-11,5	-11,2	44,2	49,6	43,5	

Source: GEE, based on data on International Trade statistics from Statistics Portugal (most up-to-date versions available).

Notes:

Composition by Group of Products - 000 (Chap. 01 to 24 of CN) - 100 (Chap. 27) - 200 (Chap. 28 to 40) - 300 (Chap. 41 to 49) - 400 (Chap. 50 to 67) - 500 (Chap. 25, 26, 71 to 83) - 600 (Chap. 84 and 85) - 700 (Chap. 86 to 89) - 800 (Chap. 68 to 70 and 90 to 99).

[1] 12 months ending in september 2012

[2] Does not include farm tractors.

[3] Includes farm tractors.

**Table 13 - Imports of goods from selected markets**

Preliminary data version of january to september 2012

Extra-EU (Cif)		values in Millions of Euros						
Country of Origin	jan-sep		Structure (%)				y.o.y., %	
	2011	2012	Annual		jan-sep		Last 12 months <sup>[1]</sup>	jan-sep 12/11
			2006	2011	2011	2012		
<b>EXTRA EU(27)</b>	<b>12 035</b>	<b>12 184</b>	<b>100,0</b>	<b>100,0</b>	<b>100,0</b>	<b>100,0</b>	<b>1,8</b>	<b>1,2</b>
of which:								
Nigeria	1 404	782	6,0	9,8	11,7	6,4	-49,5	-44,3
China	1 162	1 053	6,0	9,6	9,7	8,6	-10,3	-9,4
Brazil	1 259	1 167	9,5	9,4	10,5	9,6	-10,9	-7,3
Angola	573	1 441	0,4	7,6	4,8	11,8	197,5	151,4
United States	908	683	6,0	7,0	7,5	5,6	-23,7	-24,8
Saudi Arabia	712	763	4,1	5,9	5,9	6,3	20,8	7,2
Kazakhstan	596	551	2,6	5,5	5,0	4,5	14,9	-7,6
Algeria	663	550	6,9	5,0	5,5	4,5	-14,3	-17,0
Russian Federation	457	417	5,0	3,6	3,8	3,4	-6,8	-8,9
India	383	251	1,8	3,0	3,2	2,1	-30,8	-34,4
Norway	354	122	5,3	2,7	2,9	1,0	-58,2	-65,4
Switzerland	273	243	2,8	2,3	2,3	2,0	-9,4	-11,1
Japan	254	236	4,3	2,2	2,1	1,9	-4,7	-6,8
<b>Memo:</b>								
OPEC <sup>[2]</sup>	3 532	3 978	27,2	29,6	29,3	32,6	14,4	12,6
EFTA	644	380	8,3	5,1	5,4	3,1	-35,3	-41,0
ACPOL <sup>[3]</sup>	603	1 461	0,7	7,9	5,0	12,0	184,9	142,4

Source: GEE, based on data on International Trade statistics from Statistics Portugal (most up-to-date versions available).

Notes:

Countries ranked in descending order of value in 2011.

[1] (oct 11-sep 12)/(oct 10-sep 11) x 100 - 100

[2] Includes Angola.

[3] African Countries of Portuguese Official Language

## By geographical and economic areas

**Table 14 - Portuguese International trade  
by geographical and economic areas (Intra + Extra-EU)**

Period of assessment: january to september

Geographic/Economic Areas Main Countries	IMPORTS (Cif) <sup>[1]</sup>				EXPORTS (Fob) <sup>[2]</sup>				Coverage (fob/cif) 2012	Trade Balance (fob-cif)	
	2011	2012	Rate of Change %	Struct. 2012 %	2011	2012	Rate of Change %	Struct. 2012 %		2011	2012
	values in 1000 Euros										
<b>WORLD</b>	<b>43 860 358</b>	<b>41 628 916</b>	<b>-5,1</b>	<b>100,0</b>	<b>31 436 446</b>	<b>33 861 381</b>	<b>7,7</b>	<b>100,0</b>	<b>81,3</b>	<b>-12 423 912</b>	<b>-7 767 534</b>
<b>INTRA EU (27)</b>	<b>31 824 924</b>	<b>29 444 959</b>	<b>-7,5</b>	<b>70,7</b>	<b>23 520 921</b>	<b>24 098 868</b>	<b>2,5</b>	<b>71,2</b>	<b>81,8</b>	<b>-8 304 003</b>	<b>-5 346 091</b>
France	3 009 859	2 682 903	-10,9	6,4	3 847 222	4 010 175	4,2	11,8	149,5	837 363	1 327 272
Netherlands	2 083 698	2 012 469	-3,4	4,8	1 284 153	1 410 585	9,8	4,2	70,1	-799 545	-601 884
Germany	5 445 788	4 750 021	-12,8	11,4	4 334 377	4 277 513	-1,3	12,6	90,1	-1 111 412	-472 508
Italy	2 331 979	2 145 414	-8,0	5,2	1 201 417	1 256 260	4,6	3,7	58,6	-1 130 563	-889 154
United Kingdom	1 475 852	1 258 636	-14,7	3,0	1 590 230	1 723 910	8,4	5,1	137,0	114 378	465 274
Ireland	431 266	404 093	-6,3	1,0	93 471	95 919	2,6	0,3	23,7	-337 796	-308 174
Denmark	237 879	187 740	-21,1	0,5	197 650	220 409	11,5	0,7	117,4	-40 229	32 669
Greece	99 263	86 826	-12,5	0,2	79 774	240 553	201,5	0,7	277,1	-19 489	153 727
Spain	13 668 486	13 010 706	-4,8	31,3	7 931 473	7 563 916	-4,6	22,3	58,1	-5 737 013	-5 446 790
Belgium	1 164 343	1 028 430	-11,7	2,5	931 529	1 029 456	10,5	3,0	100,1	-232 814	1 027
Luxembourg	48 495	48 961	1,0	0,1	43 468	46 176	6,2	0,1	94,3	-5 027	-2 786
Sweden	461 007	424 909	-7,8	1,0	326 223	325 852	-0,1	1,0	76,7	-134 784	-99 057
Finland	103 991	103 176	-0,8	0,2	166 100	190 381	14,6	0,6	184,5	62 109	87 205
Austria	206 227	207 260	0,5	0,5	173 843	191 162	10,0	0,6	92,2	-32 384	-16 098
Malta	15 220	15 239	0,1	0,0	10 391	9 898	-4,7	0,0	65,0	-4 829	-5 341
Estonia	6 178	9 904	60,3	0,0	10 617	17 479	64,6	0,1	176,5	4 439	7 575
Latvia	2 493	6 054	142,9	0,0	7 078	12 166	71,9	0,0	201,0	4 585	6 112
Lithuania	48 200	39 954	-17,1	0,1	15 932	16 273	2,1	0,0	40,7	-32 268	-23 681
Poland	289 192	303 431	4,9	0,7	297 085	299 836	0,9	0,9	98,8	7 893	-3 596
Czech Republic	271 187	232 969	-14,1	0,6	209 155	242 326	15,9	0,7	104,0	-62 032	9 357
Slovakia	88 305	90 085	2,0	0,2	64 993	65 098	0,2	0,2	72,3	-23 311	-24 987
Hungary	169 742	184 497	8,7	0,4	92 825	120 840	30,2	0,4	65,5	-76 918	-63 657
Romania	82 951	99 114	19,5	0,2	168 621	196 431	16,5	0,6	198,2	85 670	97 317
Bulgaria	53 430	83 875	57,0	0,2	38 611	55 750	44,4	0,2	66,5	-14 819	-28 125
Slovenia	28 375	26 731	-5,8	0,1	17 896	26 894	50,3	0,1	100,6	-10 478	163
Cyprus	1 431	1 512	5,7	0,0	26 344	15 537	-41,0	0,0	1027,3	24 913	14 024
OTHERS	84	49	-41,9	0,0	360 443	438 072	21,5	1,3	893 313,3	360 359	438 023
<b>EXTRA EU (27)</b>	<b>12 035 434</b>	<b>12 183 956</b>	<b>1,2</b>	<b>29,3</b>	<b>7 915 526</b>	<b>9 762 513</b>	<b>23,3</b>	<b>28,8</b>	<b>80,1</b>	<b>-4 119 908</b>	<b>-2 421 443</b>
of which:											
<b>1-EUROPE</b>	<b>1 332 381</b>	<b>1 164 879</b>	<b>-12,6</b>	<b>2,8</b>	<b>915 434</b>	<b>1 061 081</b>	<b>15,9</b>	<b>3,1</b>	<b>91,1</b>	<b>-416 946</b>	<b>-103 797</b>
<b>EFTA</b>	<b>644 032</b>	<b>380 292</b>	<b>-41,0</b>	<b>0,9</b>	<b>352 198</b>	<b>390 318</b>	<b>10,8</b>	<b>1,2</b>	<b>102,6</b>	<b>-291 834</b>	<b>10 026</b>
Iceland	16 308	14 891	-8,7	0,0	2 875	5 169	79,8	0,0	34,7	-13 433	-9 722
Norway	354 187	122 489	-65,4	0,3	70 047	80 426	14,8	0,2	65,7	-284 139	-42 063
Switzerland	273 052	242 697	-11,1	0,6	278 878	304 456	9,2	0,9	125,4	5 827	61 759
<b>OTHERS</b>	<b>688 349</b>	<b>784 587</b>	<b>14,0</b>	<b>1,9</b>	<b>563 237</b>	<b>670 763</b>	<b>19,1</b>	<b>2,0</b>	<b>85,5</b>	<b>-125 112</b>	<b>-113 824</b>
Turkey	80 404	89 343	11,1	0,2	226 892	271 727	19,8	0,8	304,1	146 488	182 384
Russian Federation	457 212	416 648	-8,9	1,0	106 175	137 332	29,3	0,4	33,0	-351 037	-279 316
Croatia	7 949	3 281	-58,7	0,0	12 034	14 420	19,8	0,0	439,5	4 086	11 139
<b>2-AFRICA</b>	<b>3 290 491</b>	<b>4 154 439</b>	<b>26,3</b>	<b>10,0</b>	<b>3 126 259</b>	<b>3 820 756</b>	<b>22,2</b>	<b>11,3</b>	<b>92,0</b>	<b>-164 232</b>	<b>-333 683</b>
<b>MAGHREB</b>	<b>791 913</b>	<b>705 164</b>	<b>-11,0</b>	<b>1,7</b>	<b>682 635</b>	<b>726 113</b>	<b>6,4</b>	<b>2,1</b>	<b>103,0</b>	<b>-109 279</b>	<b>20 949</b>
Morocco	108 028	94 007	-13,0	0,2	289 014	355 097	22,9	1,0	377,7	180 986	261 090
Algeria	663 286	550 260	-17,0	1,3	285 674	284 826	-0,3	0,8	51,8	-377 612	-265 434
Tunisia	20 600	60 897	195,6	0,1	107 947	86 189	-20,2	0,3	141,5	87 347	25 292
<b>ACPOL <sup>[3]</sup></b>	<b>602 866</b>	<b>1 461 199</b>	<b>142,4</b>	<b>3,5</b>	<b>2 008 603</b>	<b>2 580 911</b>	<b>28,5</b>	<b>7,6</b>	<b>176,6</b>	<b>1 405 737</b>	<b>1 119 712</b>
Cape Verde	7 555	7 309	-3,3	0,0	189 693	161 923	-14,6	0,5	2215,4	182 137	154 614
Guinea-Bissau	217	31	-86,0	0,0	45 932	52 692	14,7	0,2	172630,2	45 714	52 661
Sao Tome and Principe	217	226	4,1	0,0	33 502	33 729	0,7	0,1	14916,8	33 284	33 503
Angola	573 161	1 441 149	151,4	3,5	1 584 324	2 123 181	34,0	6,3	147,3	1 011 163	682 032
Mozambique	21 715	12 485	-42,5	0,0	155 154	209 386	35,0	0,6	1677,1	133 439	196 902
<b>OTHERS</b>	<b>1 895 711</b>	<b>1 988 076</b>	<b>4,9</b>	<b>4,8</b>	<b>435 021</b>	<b>513 732</b>	<b>18,1</b>	<b>1,5</b>	<b>25,8</b>	<b>-1 460 691</b>	<b>-1 474 344</b>
Libyan Arab Jamahiriya	13 639	166 380	1119,9	0,4	10 845	15 982	47,4	0,0	9,6	-2 793	-150 399
Egypt	63 495	128 677	102,7	0,3	58 819	66 281	12,7	0,2	51,5	-4 676	-62 396
Côte d'Ivoire	11 217	19 036	69,7	0,0	10 175	12 270	20,6	0,0	64,5	-1 041	-6 766
Nigeria	1 404 456	782 189	-44,3	1,9	65 643	78 600	19,7	0,2	10,0	-1 338 813	-703 588
South Africa	74 916	61 714	-17,6	0,1	62 359	75 100	20,4	0,2	121,7	-12 557	13 386

(continues)

Period of assessment: january to september

Geographic/Economic Areas	IMPORTS (Cif) <sup>[1]</sup>				EXPORTS (Fob) <sup>[2]</sup>				Coverage (fob/cif) 2012	Trade Balance (fob-cif)	
	2011	2012	Rate of Change %	Struct. 2012 %	2011	2012	Rate of Change %	Struct. 2012 %		2011	2012
<b>3-AMERICA</b>	<b>3 168 586</b>	<b>2 685 188</b>	<b>-15,3</b>	<b>6,5</b>	<b>2 277 707</b>	<b>2 696 234</b>	<b>18,4</b>	<b>8,0</b>	<b>100,4</b>	<b>-890 880</b>	<b>11 047</b>
<b>NAFTA</b>	<b>1 273 367</b>	<b>893 345</b>	<b>-29,8</b>	<b>2,1</b>	<b>1 558 163</b>	<b>1 731 871</b>	<b>11,1</b>	<b>5,1</b>	<b>193,9</b>	<b>284 795</b>	<b>838 527</b>
United States	908 239	682 757	-24,8	1,6	1 057 953	1 428 673	35,0	4,2	209,3	149 714	745 916
Canada	162 603	74 225	-54,4	0,2	154 632	143 667	-7,1	0,4	193,6	-7 971	69 442
Mexico	202 526	136 363	-32,7	0,3	345 578	159 531	-53,8	0,5	117,0	143 052	23 168
<b>MERCOSUL</b>	<b>1 506 548</b>	<b>1 320 481</b>	<b>-12,4</b>	<b>3,2</b>	<b>459 911</b>	<b>550 018</b>	<b>19,6</b>	<b>1,6</b>	<b>41,7</b>	<b>-1 046 638</b>	<b>-770 463</b>
Brazil	1 259 334	1 167 455	-7,3	2,8	408 105	490 651	20,2	1,4	42,0	-851 228	-676 803
Argentina	133 390	71 831	-46,1	0,2	34 445	39 296	14,1	0,1	54,7	-98 945	-32 535
<b>OTHERS</b>	<b>388 671</b>	<b>471 362</b>	<b>21,3</b>	<b>1,1</b>	<b>259 633</b>	<b>414 345</b>	<b>59,6</b>	<b>1,2</b>	<b>87,9</b>	<b>-129 037</b>	<b>-57 017</b>
Honduras	9 825	5 876	-40,2	0,0	1 868	1 281	-31,4	0,0	21,8	-7 957	-4 595
Costa Rica	39 963	26 782	-33,0	0,1	4 590	3 384	-26,3	0,0	12,6	-35 374	-23 398
Cuba	4 687	30 780	556,7	0,1	17 393	27 601	58,7	0,1	89,7	12 706	-3 180
Colombia	174 098	210 990	21,2	0,5	15 398	22 762	47,8	0,1	10,8	-158 699	-188 228
Venezuela	13 250	77 066	481,6	0,2	106 215	226 290	113,0	0,7	293,6	92 965	149 224
Ecuador	18 016	10 388	-42,3	0,0	7 153	6 743	-5,7	0,0	64,9	-10 863	-3 645
Chile	43 856	19 865	-54,7	0,0	64 196	67 649	5,4	0,2	340,5	20 340	47 784
<b>4-ASIA</b>	<b>4 195 977</b>	<b>4 152 390</b>	<b>-1,0</b>	<b>10,0</b>	<b>1 066 605</b>	<b>1 565 148</b>	<b>46,7</b>	<b>4,6</b>	<b>37,7</b>	<b>-3 129 371</b>	<b>-2 587 242</b>
<b>MIDDLE EAST</b>	<b>1 058 664</b>	<b>1 453 440</b>	<b>37,3</b>	<b>3,5</b>	<b>299 311</b>	<b>402 389</b>	<b>34,4</b>	<b>1,2</b>	<b>27,7</b>	<b>-759 353</b>	<b>-1 051 052</b>
Iraq	0	92 477	22123557,2	0,2	2 112	4 829	128,6	0,0	5,2	2 112	-87 648
Iran, Islamic Republic of	3 859	4 086	5,9	0,0	29 392	11 470	-61,0	0,0	280,7	25 533	7 384
Israel	73 968	86 724	17,2	0,2	56 796	79 007	39,1	0,2	91,1	-17 172	-7 717
Saudi Arabia	711 782	762 850	7,2	1,8	65 841	97 954	48,8	0,3	12,8	-645 941	-664 896
United Arab Emirates	65 591	12 080	-81,6	0,0	66 195	77 156	16,6	0,2	638,7	604	65 076
<b>ASEAN</b>	<b>345 621</b>	<b>302 440</b>	<b>-12,5</b>	<b>0,7</b>	<b>102 616</b>	<b>104 278</b>	<b>1,6</b>	<b>0,3</b>	<b>34,5</b>	<b>-243 005</b>	<b>-198 162</b>
Thailand	91 082	76 661	-15,8	0,2	12 861	15 127	17,6	0,0	19,7	-78 220	-61 534
Indonesia	64 714	39 342	-39,2	0,1	5 491	13 138	139,3	0,0	33,4	-59 223	-26 204
Malaysia	85 658	63 411	-26,0	0,2	9 557	23 696	148,0	0,1	37,4	-76 102	-39 715
Singapore	18 302	14 276	-22,0	0,0	61 425	41 580	-32,3	0,1	291,3	43 123	27 304
Philippines	13 584	10 717	-21,1	0,0	4 403	4 178	-5,1	0,0	39,0	-9 180	-6 540
<b>OTHERS</b>	<b>2 791 692</b>	<b>2 396 509</b>	<b>-14,2</b>	<b>5,8</b>	<b>664 678</b>	<b>1 058 480</b>	<b>59,2</b>	<b>3,1</b>	<b>44,2</b>	<b>-2 127 013</b>	<b>-1 338 029</b>
Timor-Leste	797	226	-71,6	0,0	3 075	5 609	82,4	0,0	2482,5	2 278	5 383
Pakistan	67 031	45 345	-32,4	0,1	11 395	11 297	-0,9	0,0	24,9	-55 636	-34 047
India	383 258	251 288	-34,4	0,6	71 852	72 274	0,6	0,2	28,8	-311 406	-179 014
China	1 162 027	1 052 809	-9,4	2,5	248 580	626 306	152,0	1,8	59,5	-913 447	-426 503
Korea, Republic of	196 371	123 806	-37,0	0,3	36 026	56 996	58,2	0,2	46,0	-160 346	-66 811
Japan	253 663	236 480	-6,8	0,6	139 242	144 412	3,7	0,4	61,1	-114 421	-92 068
Taiwan	74 066	79 689	7,6	0,2	56 285	17 904	-68,2	0,1	22,5	-17 780	-61 786
Hong Kong	21 415	19 634	-8,3	0,0	79 805	95 607	19,8	0,3	486,9	58 390	75 973
Macao	215	297	38,1	0,0	10 622	16 276	53,2	0,0	5481,4	10 407	15 979
<b>5-AUSTR,OC,P. REG</b>	<b>35 509</b>	<b>26 661</b>	<b>-24,9</b>	<b>0,1</b>	<b>62 545</b>	<b>63 179</b>	<b>1,0</b>	<b>0,2</b>	<b>237,0</b>	<b>27 037</b>	<b>36 519</b>
Australia	10 974	8 998	-18,0	0,0	53 648	54 692	1,9	0,2	607,8	42 674	45 695
New Zealand	23 836	16 198	-32,0	0,0	6 622	6 863	3,6	0,0	42,4	-17 214	-9 335
<b>6-OTHERS</b>	<b>12 491</b>	<b>400</b>	<b>-96,8</b>	<b>0,0</b>	<b>466 975</b>	<b>556 114</b>	<b>19,1</b>	<b>1,6</b>	<b>139016,0</b>	<b>454 485</b>	<b>555 714</b>
Stores and provisions (Extra EU)	0	0	0,0	0,0	386 818	472 378	22,1	1,4	0,0	386 818	472 378
Countries/territories not specif. (Extra EU)	12 491	400	-96,8	0,0	80 157	83 737	4,5	0,2	20932,3	67 666	83 337

**Memo:**

Intra EU-15	30 768 219	28 351 594	-7,9	68,1	22 561 373	23 020 339	2,0	68,0	81,2	-8 206 847	-5 331 255
Intra-enlargement	1 056 705	1 093 366	3,5	2,6	959 548	1 078 529	12,4	3,2	98,6	-97 157	-14 836
OECD (excl. EU)	2 599 984	1 854 835	-28,7	4,5	2 493 384	2 803 268	12,4	8,3	151,1	-106 601	948 433
OPEC	3 531 559	3 977 701	12,6	9,6	2 240 396	2 963 539	32,3	8,8	74,5	-1 291 162	-1 014 162
ACP <sup>[4]</sup>	2 477 418	3 240 008	30,8	7,8	2 397 049	3 054 196	27,4	9,0	94,3	-80 369	-185 812
CPLP <sup>[5]</sup>	1 862 997	2 628 879	41,1	6,3	2 419 783	3 077 170	27,2	9,1	117,1	556 787	448 291
CIS <sup>[6]</sup>	1 282 406	1 620 759	26,4	3,9	134 575	172 646	28,3	0,5	10,7	-1 147 831	-1 448 112
Mashrak	72 264	135 230	87,1	0,3	109 227	114 317	4,7	0,3	84,5	36 963	-20 914
EUROMED	1 018 548	1 016 461	-0,2	2,4	1 075 549	1 191 164	10,7	3,5	117,2	57 001	174 703
Latin American Count.	2 047 138	1 873 592	-8,5	4,5	1 057 227	1 115 771	5,5	3,3	59,6	-989 912	-757 821
Cent. Amer. Common Market	57 309	46 847	-18,3	0,1	21 674	21 683	0,0	0,1	46,3	-35 635	-25 164
Andean Community	231 207	317 789	37,4	0,8	141 724	276 967	95,4	0,8	87,2	-89 483	-40 822
ASEM (relac. Euro-Asia)	2 407 971	2 012 168	-16,4	4,8	609 734	1 015 630	66,6	3,0	50,5	-1 798 236	-996 539
EDA (Econ Dinam Asian)	486 894	377 479	-22,5	0,9	255 959	250 909	-2,0	0,7	66,5	-230 935	-126 569
China+H. Kong+Macau	1 183 657	1 072 741	-9,4	2,6	339 008	738 189	117,8	2,2	68,8	-844 650	-334 551

Source: GEE, based on data on International Trade statistics from Statistics Portugal (most up-to-date versions available). Estimates for operators under the assimilation threshold and non-responses are included in Intra-EU trade.

**Notes:**

[1] Sum of Imports from EU and Imports from third countries.

[2] Sum of Exports to EU and Exports to third countries.

[3] African Countries of Portuguese Official Language

[4] African, Caribbean and Pacific Group of States

[5] Community of Portuguese Language Countries

[6] Commonwealth of Independent States

**Table 15 - International Trade of Portuguese goods  
by geographical and economic areas (Intra + Extra-EU)  
Imports [1] - Contributions of the main partners to the global growth rate**

Period of assessment: january to september

Countries and regions	1000 Euros				Structure (%)		Growth rates and contributions to growth			
	2011	jan-sep		jan-sep		Last 12 months [2]		jan-sep		
		Rank.	2011	2012	2011	2012	y.o.y., % [3]	Contrib. p.p. [4]	y.o.y., %	Contrib. p.p. [4]
	<b>WORLD</b>	<b>57 729 732</b>	<b>43 860 358</b>	<b>41 628 916</b>	<b>100,00</b>	<b>100,00</b>	<b>-6,30</b>	<b>-6,30</b>	<b>-5,09</b>	<b>-5,09</b>
<b>INTRA EU(27)</b>	<b>42 149 115</b>	<b>31 824 924</b>	<b>29 444 959</b>	<b>72,56</b>	<b>70,73</b>	<b>-9,17</b>	<b>-6,78</b>	<b>-7,48</b>	<b>-5,43</b>	
Spain	18 254 083	13 668 486	13 010 706	31,16	31,25	-5,70	-1,80	-4,81	-1,50	
Germany	7 118 044	5 445 788	4 750 021	12,42	11,41	-17,63	-2,32	-12,78	-1,59	
France	3 980 059	3 009 859	2 682 903	6,86	6,44	-10,59	-0,73	-10,86	-0,75	
Italy	3 093 512	2 331 979	2 145 414	5,32	5,15	-8,91	-0,48	-8,00	-0,43	
Netherlands	2 753 037	2 083 698	2 012 469	4,75	4,83	-5,76	-0,28	-3,42	-0,16	
United Kingdom	1 923 966	1 475 852	1 258 636	3,36	3,02	-16,79	-0,58	-14,72	-0,50	
Belgium	1 511 849	1 164 343	1 028 430	2,65	2,47	-13,69	-0,37	-11,67	-0,31	
Sweden	603 536	461 007	424 909	1,05	1,02	-7,20	-0,07	-7,83	-0,08	
Ireland	598 583	431 266	404 093	0,98	0,97	-3,76	-0,04	-6,30	-0,06	
Poland	388 660	289 192	303 431	0,66	0,73	4,65	0,03	4,92	0,03	
Czech Republic	347 121	271 187	232 969	0,62	0,56	-16,89	-0,11	-14,09	-0,09	
Denmark	300 350	237 879	187 740	0,54	0,45	-21,95	-0,12	-21,08	-0,11	
Austria	285 560	206 227	207 260	0,47	0,50	1,68	0,01	0,50	0,00	
Hungary	228 525	169 742	184 497	0,39	0,44	2,80	0,01	8,69	0,03	
Finland	134 228	103 991	103 176	0,24	0,25	-7,19	-0,02	-0,78	0,00	
Greece	123 949	99 263	86 826	0,23	0,21	-13,59	-0,03	-12,53	-0,03	
Romania	119 466	82 951	99 114	0,19	0,24	20,93	0,04	19,48	0,04	
Slovakia	114 104	88 305	90 085	0,20	0,22	-6,21	-0,01	2,02	0,00	
Bulgaria	78 679	53 430	83 875	0,12	0,20	84,43	0,08	56,98	0,07	
Luxembourg	60 909	48 495	48 961	0,11	0,12	-1,80	0,00	0,96	0,00	
Lithuania	56 141	48 200	39 954	0,11	0,10	-10,69	-0,01	-17,11	-0,02	
Slovenia	38 177	28 375	26 731	0,06	0,06	-2,49	0,00	-5,79	0,00	
Malta	19 277	15 220	15 239	0,03	0,04	-5,13	0,00	0,13	0,00	
Estonia	10 107	6 178	9 904	0,01	0,02	49,73	0,01	60,31	0,01	
Cyprus	4 258	1 431	1 512	0,00	0,00	155,89	0,00	5,69	0,00	
Latvia	2 778	2 493	6 054	0,01	0,01	60,88	0,00	142,86	0,01	
OTHERS	155	84	49	0,00	0,00	10,1	0,00	-41,9	0,00	
<b>EXTRA EU(27)</b>	<b>15 580 617</b>	<b>12 035 434</b>	<b>12 183 956</b>	<b>27,44</b>	<b>29,27</b>	<b>1,84</b>	<b>0,48</b>	<b>1,23</b>	<b>0,34</b>	
of which:										
<b>1-EUROPE</b>	<b>1 691 266</b>	<b>1 332 381</b>	<b>1 164 879</b>	<b>3,04</b>	<b>2,80</b>	<b>-12,70</b>	<b>-0,37</b>	<b>-12,57</b>	<b>-0,38</b>	
<b>EFTA</b>	<b>802 175</b>	<b>644 032</b>	<b>380 292</b>	<b>1,47</b>	<b>0,91</b>	<b>-35,27</b>	<b>-0,50</b>	<b>-40,95</b>	<b>-0,60</b>	
Norway	417 264	354 187	122 489	0,81	0,29	-58,17	-0,44	-65,42	-0,53	
Switzerland	365 170	273 052	242 697	0,62	0,58	-9,38	-0,06	-11,12	-0,07	
Iceland	19 147	16 308	14 891	0,04	0,04	-2,12	0,00	-8,69	0,00	
<b>OTHERS</b>	<b>889 091</b>	<b>688 349</b>	<b>784 587</b>	<b>1,57</b>	<b>1,88</b>	<b>7,86</b>	<b>0,12</b>	<b>13,98</b>	<b>0,22</b>	
Russian Federation	562 810	457 212	416 648	1,04	1,00	-6,82	-0,06	-8,87	-0,09	
Ukraine	164 273	106 440	224 977	0,24	0,54	98,35	0,24	111,36	0,27	
Turkey	102 951	80 404	89 343	0,18	0,21	-29,46	-0,08	11,12	0,02	
Former Yugoslav Republic of Macedonia	22 135	17 083	9 794	0,04	0,02	-30,02	-0,01	-42,67	-0,02	
<b>2-AFRICA</b>	<b>4 361 255</b>	<b>3 290 491</b>	<b>4 154 439</b>	<b>7,50</b>	<b>9,98</b>	<b>22,35</b>	<b>1,61</b>	<b>26,26</b>	<b>1,97</b>	
<b>MAGHREB</b>	<b>941 433</b>	<b>791 913</b>	<b>705 164</b>	<b>1,81</b>	<b>1,69</b>	<b>-9,55</b>	<b>-0,15</b>	<b>-10,95</b>	<b>-0,20</b>	
Algeria	776 204	663 286	550 260	1,51	1,32	-14,27	-0,19	-17,04	-0,26	
Morocco	139 215	108 028	94 007	0,25	0,23	-12,57	-0,03	-12,98	-0,03	
Tunisia	26 014	20 600	60 897	0,05	0,15	135,39	0,06	195,62	0,09	
<b>ACPOL [5]</b>	<b>1 229 970</b>	<b>602 866</b>	<b>1 461 199</b>	<b>1,37</b>	<b>3,51</b>	<b>184,88</b>	<b>2,29</b>	<b>142,38</b>	<b>1,96</b>	
Angola	1 177 486	573 161	1 441 149	1,31	3,46	197,53	2,29	151,44	1,98	
Mozambique	41 983	21 715	12 485	0,05	0,03	-7,32	0,00	-42,51	-0,02	
Cape Verde	9 971	7 555	7 309	0,02	0,02	0,73	0,00	-3,26	0,00	
Sao Tome and Principe	270	217	226	0,00	0,00	-0,72	0,00	4,06	0,00	
Guinea-Bissau	261	217	31	0,00	0,00	-75,41	0,00	-85,96	0,00	
<b>OTHERS</b>	<b>2 189 852</b>	<b>1 895 711</b>	<b>1 988 076</b>	<b>4,32</b>	<b>4,78</b>	<b>-11,98</b>	<b>-0,52</b>	<b>4,87</b>	<b>0,21</b>	
Nigeria	1 528 659	1 404 456	782 189	3,20	1,88	-49,52	-1,50	-44,31	-1,42	
Equatorial Guinea	138 977	83 987	468 566	0,19	1,13	342,49	0,68	457,90	0,88	
South Africa	97 672	74 916	61 714	0,17	0,15	-30,07	-0,06	-17,62	-0,03	
Egypt	88 088	63 495	128 677	0,14	0,31	84,31	0,12	102,66	0,15	
Cameroon	86 264	81 121	223 646	0,18	0,54	166,69	0,24	175,69	0,32	
<b>3-AMERICA</b>	<b>3 824 986</b>	<b>3 168 586</b>	<b>2 685 188</b>	<b>7,22</b>	<b>6,45</b>	<b>-16,25</b>	<b>-1,09</b>	<b>-15,26</b>	<b>-1,10</b>	
<b>NAFTA</b>	<b>1 548 658</b>	<b>1 273 367</b>	<b>893 345</b>	<b>2,90</b>	<b>2,15</b>	<b>-29,28</b>	<b>-0,82</b>	<b>-29,84</b>	<b>-0,87</b>	
United States	1 098 283	908 239	682 757	2,07	1,64	-23,67	-0,46	-24,83	-0,51	
Mexico	230 866	202 526	136 363	0,46	0,33	-40,85	-0,19	-32,67	-0,15	
Canada	219 509	162 603	74 225	0,37	0,18	-43,12	-0,17	-54,35	-0,20	

(continues)

Period of assessment: january to september

Countries and regions	1000 Euros				Structure (%)		Growth rates and contributions to growth			
	2011	jan-sep		jan-sep		Last 12 months <sup>[2]</sup>		jan-sep		
		Rank.	2011	2012	2011	2012	y.o.y., % <sup>[3]</sup>	Contrib. p.p. <sup>[4]</sup>	y.o.y., %	Contrib. p.p. <sup>[4]</sup>
<b>MERCOSUL</b>	<b>1 769 133</b>	<b>1 506 548</b>	<b>1 320 481</b>	<b>3,43</b>	<b>3,17</b>	<b>-13,82</b>	<b>-0,43</b>	<b>-12,35</b>	<b>-0,42</b>	
Brazil	1 462 081	1 259 334	1 167 455	2,87	2,80	-10,86	-0,28	-7,30	-0,21	
Argentina	153 573	133 390	71 831	0,30	0,17	-42,33	-0,11	-46,15	-0,14	
<b>OTHERS</b>	<b>507 195</b>	<b>388 671</b>	<b>471 362</b>	<b>0,89</b>	<b>1,13</b>	<b>17,86</b>	<b>0,15</b>	<b>21,28</b>	<b>0,19</b>	
Colombia	246 605	174 098	210 990	0,40	0,51	36,32	0,13	21,19	0,08	
Costa Rica	54 151	39 963	26 782	0,09	0,06	-24,20	-0,02	-32,98	-0,03	
Chile	51 257	43 856	19 865	0,10	0,05	-53,57	-0,05	-54,70	-0,05	
Guyana	32 402	26 183	11 664	0,06	0,03	-46,93	-0,03	-55,45	-0,03	
Peru	28 970	24 577	18 442	0,06	0,04	-27,16	-0,01	-24,96	-0,01	
Ecuador	22 108	18 016	10 388	0,04	0,02	-33,30	-0,01	-42,34	-0,02	
<b>4-ASIA</b>	<b>5 648 520</b>	<b>4 195 977</b>	<b>4 152 390</b>	<b>9,57</b>	<b>9,97</b>	<b>4,07</b>	<b>0,37</b>	<b>-1,04</b>	<b>-0,10</b>	
<b>MIDDLE EAST</b>	<b>1 499 781</b>	<b>1 058 664</b>	<b>1 453 440</b>	<b>2,41</b>	<b>3,49</b>	<b>41,90</b>	<b>0,94</b>	<b>37,29</b>	<b>0,90</b>	
Saudi Arabia	914 297	711 782	762 850	1,62	1,83	20,77	0,28	7,17	0,12	
Azerbaijan	290 057	103 575	404 932	0,24	0,97	139,96	0,58	290,96	0,69	
Israel	93 796	73 968	86 724	0,17	0,21	8,59	0,01	17,25	0,03	
Qatar	88 126	61 817	60 046	0,14	0,14	38,09	0,04	-2,87	0,00	
United Arab Emirates	68 694	65 591	12 080	0,15	0,03	-77,56	-0,09	-81,58	-0,12	
Bahrain	15 394	15 390	14	0,04	0,00	-99,93	-0,04	-99,91	-0,04	
Oman	9 159	9 110	1 006	0,02	0,00	-91,51	-0,02	-88,96	-0,02	
<b>ASEAN</b>	<b>454 716</b>	<b>345 621</b>	<b>302 440</b>	<b>0,79</b>	<b>0,73</b>	<b>-7,58</b>	<b>-0,06</b>	<b>-12,49</b>	<b>-0,10</b>	
Thailand	112 481	91 082	76 661	0,21	0,18	-19,35	-0,04	-15,83	-0,03	
Malaysia	112 032	85 658	63 411	0,20	0,15	-17,75	-0,03	-25,97	-0,05	
Viet-Nam	96 943	67 691	94 084	0,15	0,23	41,64	0,06	38,99	0,06	
Indonesia	87 026	64 714	39 342	0,15	0,09	-22,03	-0,03	-39,21	-0,06	
Singapore	23 389	18 302	14 276	0,04	0,03	-23,58	-0,01	-22,00	-0,01	
<b>OTHERS</b>	<b>3 694 023</b>	<b>2 791 692</b>	<b>2 396 509</b>	<b>6,36</b>	<b>5,76</b>	<b>-8,50</b>	<b>-0,52</b>	<b>-14,16</b>	<b>-0,90</b>	
China	1 499 188	1 162 027	1 052 809	2,65	2,53	-10,32	-0,27	-9,40	-0,25	
Kazakhstan	853 958	596 494	551 253	1,36	1,32	14,93	0,18	-7,58	-0,10	
India	467 326	383 258	251 288	0,87	0,60	-30,84	-0,25	-34,43	-0,30	
Japan	340 635	253 663	236 480	0,58	0,57	-4,70	-0,03	-6,77	-0,04	
Korea, Republic of	278 178	196 371	123 806	0,45	0,30	-19,32	-0,08	-36,95	-0,17	
Taiwan	96 635	74 066	79 689	0,17	0,19	0,04	0,00	7,59	0,01	
Pakistan	81 451	67 031	45 345	0,15	0,11	-31,66	-0,05	-32,35	-0,05	
Bangladesh	27 638	19 957	19 248	0,05	0,05	-2,48	0,00	-3,55	0,00	
Hong Kong	27 493	21 415	19 634	0,05	0,05	-16,94	-0,01	-8,32	0,00	
Uzbekistan	9 867	8 552	6 619	0,02	0,02	-40,85	-0,01	-22,61	0,00	
<b>5-AUSTR,OC,P. REG</b>	<b>42 005</b>	<b>35 509</b>	<b>26 661</b>	<b>0,08</b>	<b>0,06</b>	<b>-17,60</b>	<b>-0,01</b>	<b>-24,92</b>	<b>-0,02</b>	
New Zealand	26 714	23 836	16 198	0,05	0,04	-26,83	-0,01	-32,04	-0,02	
Australia	14 591	10 974	8 998	0,03	0,02	-4,98	0,00	-18,01	0,00	
Papua New Guinea	509	509	1 439	0,00	0,00	110,46	0,00	182,46	0,00	
<b>6-OTHERS</b>	<b>12 586</b>	<b>12 491</b>	<b>400</b>	<b>0,03</b>	<b>0,00</b>	<b>-96,13</b>	<b>-0,02</b>	<b>-96,80</b>	<b>-0,03</b>	
Countries/territories not specif. (Extra EU)	12 586	12 491	400	0,03	0,00	-96,13	-0,02	-96,80	-0,03	
Stores and provisions (Extra EU)	0	0	0	0,00	0,00	0,00	0,00	0,00	0,00	

Memo:

Intra EU-15	40 741 819	30 768 219	28 351 594	70,15	68,11	-9,54	-6,83	-7,85	-5,51
Intra-enlargement	1 407 295	1 056 705	1 093 366	2,41	2,63	2,08	0,05	3,47	0,08
OECD (excl. EU)	3 258 360	2 599 984	1 854 835	5,93	4,46	-26,79	-1,55	-28,66	-1,70
OPEC	4 611 027	3 531 559	3 977 701	8,05	9,56	14,37	1,07	12,63	1,02
ACP <sup>[6]</sup>	3 382 557	2 477 418	3 240 008	5,65	7,78	31,89	1,69	30,78	1,74
CPLP <sup>[7]</sup>	2 693 077	1 862 997	2 628 879	4,25	6,32	52,30	2,01	41,11	1,75
CIS <sup>[8]</sup>	1 898 015	1 282 406	1 620 759	2,92	3,89	33,29	0,94	26,38	0,77
Mashrak	98 267	72 264	135 230	0,16	0,32	71,64	0,11	87,13	0,14
EUROMED	1 236 447	1 018 548	1 016 461	2,32	2,44	-4,73	-0,10	-0,20	0,00
Latin American Count.	2 450 297	2 047 138	1 873 592	4,67	4,50	-10,85	-0,47	-8,48	-0,40
Cent. Amer. Common Market	78 206	57 309	46 847	0,13	0,11	-9,29	-0,01	-18,25	-0,02
Andean Community	313 159	231 207	317 789	0,53	0,76	33,94	0,17	37,45	0,20
ASEM (relac. Euro-Asia)	3 121 494	2 407 971	2 012 168	5,49	4,83	-13,80	-0,74	-16,44	-0,90
EDA (Econ Dinam Asia)	650 209	486 894	377 479	1,11	0,91	-16,04	-0,17	-22,47	-0,25
China+H. Kong+Macau	1 526 912	1 183 657	1 072 741	2,70	2,58	-10,46	-0,28	-9,37	-0,25

Source: GEE, based on data on International Trade statistics from Statistics Portugal (most up-to-date versions available). Estimates for operators under the assimilation threshold and non-responses are included in Intra-EU trade.

Notes:

[1] Sum of Imports from EU and Imports from third countries.

[2] 12 months ending in september 2012

[3] (oct 11-sep 12)/(oct 10-sep 11) x 100 - 100

[4] Contributions to growth, shift share analysis: (rate of change) x (weight in the previous period) ÷ 100.

[5] African Countries of Portuguese Official Language

[6] African, Caribbean and Pacific Group of States

[7] Community of Portuguese Language Countries

[8] Commonwealth of Independent States

**Table 16 - International Trade of Portuguese goods  
by geographical and economic areas (Intra + Extra-EU)  
Exports <sup>[1]</sup> - Contributions of the main partners to the global growth rate**

Period of assessment: january to september

Countries and regions	1000 Euros			Structure (%)		Growth rates and contributions to growth			
	2011	jan-sep		jan-sep		Last 12 months <sup>[2]</sup>		jan-sep	
		Rank	2011	2012	2011	2012	y.o.y., % <sup>[3]</sup>	Contrib. p.p. <sup>[4]</sup>	y.o.y., %
<b>WORLD</b>	<b>42 325 641</b>	<b>31 436 446</b>	<b>33 861 381</b>	<b>100,00</b>	<b>100,00</b>	<b>8,72</b>	<b>8,72</b>	<b>7,71</b>	<b>7,71</b>
<b>INTRA EU(27)</b>	<b>31 343 842</b>	<b>23 520 921</b>	<b>24 098 868</b>	<b>74,82</b>	<b>71,17</b>	<b>3,58</b>	<b>2,68</b>	<b>2,46</b>	<b>1,84</b>
Spain	10 529 970	7 931 473	7 563 916	25,23	22,34	-2,89	-0,74	-4,63	-1,17
Germany	5 702 602	4 334 377	4 277 513	13,79	12,63	-0,16	-0,02	-1,31	-0,18
France	5 101 777	3 847 222	4 010 175	12,24	11,84	5,66	0,69	4,24	0,52
United Kingdom	2 155 081	1 590 230	1 723 910	5,06	5,09	7,81	0,40	8,41	0,43
Netherlands	1 665 532	1 284 153	1 410 585	4,08	4,17	11,31	0,44	9,85	0,40
Italy	1 550 234	1 201 417	1 256 260	3,82	3,71	1,33	0,05	4,56	0,17
Belgium	1 334 824	931 529	1 029 456	2,96	3,04	18,42	0,54	10,51	0,31
Sweden	434 920	326 223	325 852	1,04	0,96	-1,01	-0,01	-0,11	0,00
Poland	403 921	297 085	299 836	0,95	0,89	7,37	0,07	0,93	0,01
Czech Republic	277 926	209 155	242 326	0,67	0,72	15,33	0,10	15,86	0,11
Denmark	266 155	197 650	220 409	0,63	0,65	9,64	0,06	11,51	0,07
Finland	244 804	166 100	190 381	0,53	0,56	5,46	0,03	14,62	0,08
Romania	233 542	168 621	196 431	0,54	0,58	14,64	0,08	16,49	0,09
Austria	230 868	173 843	191 162	0,55	0,56	7,79	0,04	9,96	0,06
Greece	131 913	79 774	240 553	0,25	0,71	170,78	0,45	201,54	0,51
Ireland	122 947	93 471	95 919	0,30	0,28	2,93	0,01	2,62	0,01
Hungary	120 825	92 825	120 840	0,30	0,36	20,97	0,06	30,18	0,09
Slovakia	84 677	64 993	65 098	0,21	0,19	-1,57	0,00	0,16	0,00
Luxembourg	58 226	43 468	46 176	0,14	0,14	0,72	0,00	6,23	0,01
Bulgaria	52 674	38 611	55 750	0,12	0,16	28,51	0,04	44,39	0,05
Cyprus	34 115	26 344	15 537	0,08	0,05	-39,84	-0,04	-41,02	-0,03
Slovenia	24 494	17 896	26 894	0,06	0,08	42,76	0,02	50,28	0,03
Malta	24 015	10 391	9 898	0,03	0,03	75,27	0,02	-4,74	0,00
Lithuania	22 268	15 932	16 273	0,05	0,05	3,84	0,00	2,15	0,00
Estonia	14 583	10 617	17 479	0,03	0,05	39,35	0,01	64,63	0,02
Latvia	11 381	7 078	12 166	0,02	0,04	61,83	0,02	71,90	0,02
OTHERS	509 569	360 443	438 072	1,15	1,29	31,22	0,34	21,54	0,25
<b>EXTRA EU(27)</b>	<b>10 981 799</b>	<b>7 915 526</b>	<b>9 762 513</b>	<b>25,18</b>	<b>28,83</b>	<b>24,01</b>	<b>6,03</b>	<b>23,33</b>	<b>5,88</b>
of which:									
<b>1-EUROPE</b>	<b>1 226 229</b>	<b>915 434</b>	<b>1 061 081</b>	<b>2,91</b>	<b>3,13</b>	<b>19,11</b>	<b>0,53</b>	<b>15,91</b>	<b>0,46</b>
<b>EFTA</b>	<b>467 032</b>	<b>352 198</b>	<b>390 318</b>	<b>1,12</b>	<b>1,15</b>	<b>10,49</b>	<b>0,12</b>	<b>10,82</b>	<b>0,12</b>
Switzerland	372 235	278 878	304 456	0,89	0,90	8,93	0,08	9,17	0,08
Norway	90 146	70 047	80 426	0,22	0,24	14,92	0,03	14,82	0,03
<b>OTHERS</b>	<b>759 196</b>	<b>563 237</b>	<b>670 763</b>	<b>1,79</b>	<b>1,98</b>	<b>24,79</b>	<b>0,42</b>	<b>19,09</b>	<b>0,34</b>
Turkey	301 019	226 892	271 727	0,72	0,80	22,21	0,15	19,76	0,14
Gibraltar	253 795	181 931	209 421	0,58	0,62	34,43	0,18	15,11	0,09
Russian Federation	139 853	106 175	137 332	0,34	0,41	25,35	0,08	29,35	0,10
Ukraine	19 094	13 231	15 982	0,04	0,05	17,76	0,01	20,80	0,01
Croatia	15 373	12 034	14 420	0,04	0,04	21,03	0,01	19,82	0,01
<b>2-AFRICA</b>	<b>4 363 262</b>	<b>3 126 259</b>	<b>3 820 756</b>	<b>9,94</b>	<b>11,28</b>	<b>21,81</b>	<b>2,20</b>	<b>22,21</b>	<b>2,21</b>
<b>MAGHREB</b>	<b>889 663</b>	<b>682 635</b>	<b>726 113</b>	<b>2,17</b>	<b>2,14</b>	<b>7,34</b>	<b>0,15</b>	<b>6,37</b>	<b>0,14</b>
Morocco	387 476	289 014	355 097	0,92	1,05	23,74	0,21	22,87	0,21
Algeria	358 603	285 674	284 826	0,91	0,84	1,63	0,01	-0,30	0,00
Tunisia	143 584	107 947	86 189	0,34	0,25	-19,22	-0,07	-20,16	-0,07
<b>ACPOL <sup>[5]</sup></b>	<b>2 919 571</b>	<b>2 008 603</b>	<b>2 580 911</b>	<b>6,39</b>	<b>7,62</b>	<b>28,14</b>	<b>1,86</b>	<b>28,49</b>	<b>1,82</b>
Angola	2 335 457	1 584 324	2 123 181	5,04	6,27	32,53	1,71	34,01	1,71
Cape Verde	255 151	189 693	161 923	0,60	0,48	-10,71	-0,07	-14,64	-0,09
Mozambique	217 873	155 154	209 386	0,49	0,62	38,77	0,18	34,95	0,17
Guinea-Bissau	64 368	45 932	52 692	0,15	0,16	17,51	0,03	14,72	0,02
Sao Tome and Principe	46 723	33 502	33 729	0,11	0,10	4,20	0,00	0,68	0,00
<b>OTHERS</b>	<b>554 027</b>	<b>435 021</b>	<b>513 732</b>	<b>1,38</b>	<b>1,52</b>	<b>13,46</b>	<b>0,18</b>	<b>18,09</b>	<b>0,25</b>
South Africa	86 089	62 359	75 100	0,20	0,22	23,19	0,05	20,43	0,04
Nigeria	76 112	65 643	78 600	0,21	0,23	24,14	0,04	19,74	0,04
Egypt	71 394	58 819	66 281	0,19	0,20	1,81	0,00	12,69	0,02
Equatorial Guinea	41 111	31 954	30 822	0,10	0,09	0,44	0,00	-3,54	0,00
<b>3-AMERICA</b>	<b>3 172 258</b>	<b>2 277 707</b>	<b>2 696 234</b>	<b>7,25</b>	<b>7,96</b>	<b>20,59</b>	<b>1,49</b>	<b>18,37</b>	<b>1,33</b>
<b>NAFTA</b>	<b>2 166 219</b>	<b>1 558 163</b>	<b>1 731 871</b>	<b>4,96</b>	<b>5,11</b>	<b>15,97</b>	<b>0,78</b>	<b>11,15</b>	<b>0,55</b>
United States	1 498 627	1 057 953	1 428 673	3,37	4,22	35,21	1,18	35,04	1,18
Mexico	462 402	345 578	159 531	1,10	0,47	-38,32	-0,42	-53,84	-0,59
Canada	205 190	154 632	143 667	0,49	0,42	3,77	0,02	-7,09	-0,03

(continues)

Period of assessment: January to September

Countries and regions	1000 Euros				Structure (%)		Growth rates and contributions to growth			
	2011	jan-sep		jan-sep		Last 12 months <sup>[2]</sup>		jan-sep		
		Rank.	2011	2012	2011	2012	y.o.y., % <sup>[3]</sup>	Contrib. p.p. <sup>[4]</sup>	y.o.y., %	Contrib. p.p. <sup>[4]</sup>
	<b>MERCOSUL</b>	<b>651 494</b>	<b>459 911</b>	<b>550 018</b>	<b>1,46</b>	<b>1,62</b>	<b>22,82</b>	<b>0,33</b>	<b>19,59</b>	<b>0,29</b>
Brazil	585 268	10	408 105	490 651	1,30	1,45	23,85	0,31	20,23	0,26
Argentina	45 328	54	34 445	39 296	0,11	0,12	12,59	0,01	14,08	0,02
<b>OTHERS</b>	<b>354 545</b>	<b>259 633</b>	<b>414 345</b>	<b>0,83</b>	<b>1,22</b>	<b>42,98</b>	<b>0,37</b>	<b>59,59</b>	<b>0,49</b>	
Venezuela	152 827	29	106 215	226 290	0,34	0,67	91,12	0,32	113,05	0,38
Chile	80 221	43	64 196	67 649	0,20	0,20	-10,16	-0,02	5,38	0,01
Cuba	22 320	65	17 393	27 601	0,06	0,08	47,93	0,03	58,69	0,03
<b>4-ASIA</b>	<b>1 509 134</b>	<b>1 066 605</b>	<b>1 565 148</b>	<b>3,39</b>	<b>4,62</b>	<b>45,02</b>	<b>1,51</b>	<b>46,74</b>	<b>1,59</b>	
<b>MIDDLE EAST</b>	<b>414 253</b>	<b>299 311</b>	<b>402 389</b>	<b>0,95</b>	<b>1,19</b>	<b>29,32</b>	<b>0,28</b>	<b>34,44</b>	<b>0,33</b>	
Saudi Arabia	93 659	36	65 841	97 954	0,21	0,29	47,36	0,10	48,77	0,10
United Arab Emirates	90 330	37	66 195	77 156	0,21	0,23	18,73	0,04	16,56	0,03
Israel	74 535	45	56 796	79 007	0,18	0,23	29,85	0,05	39,11	0,07
Iran, Islamic Republic of	35 104	58	29 392	11 470	0,09	0,03	-57,27	-0,06	-60,98	-0,06
Lebanon	27 784	60	19 224	21 508	0,06	0,06	19,94	0,01	11,88	0,01
<b>ASEAN</b>	<b>139 012</b>	<b>102 616</b>	<b>104 278</b>	<b>0,33</b>	<b>0,31</b>	<b>6,89</b>	<b>0,02</b>	<b>1,62</b>	<b>0,01</b>	
Singapore	81 286	42	61 425	41 580	0,20	0,12	-21,61	-0,04	-32,31	-0,06
Thailand	16 041	70	12 861	15 127	0,04	0,04	9,58	0,00	17,62	0,01
Malaysia	12 267	83	9 557	23 696	0,03	0,07	125,70	0,04	147,96	0,04
Viet-Nam	12 007	85	8 363	5 597	0,03	0,02	-20,09	-0,01	-33,07	-0,01
<b>OTHERS</b>	<b>955 869</b>	<b>664 678</b>	<b>1 058 480</b>	<b>2,11</b>	<b>3,13</b>	<b>58,26</b>	<b>1,21</b>	<b>59,25</b>	<b>1,25</b>	
China	399 012	14	248 580	626 306	0,79	1,85	146,67	1,12	151,95	1,20
Japan	191 733	28	139 242	144 412	0,44	0,43	11,72	0,05	3,71	0,02
Hong Kong	111 736	35	79 805	95 607	0,25	0,28	17,96	0,05	19,80	0,05
India	89 966	39	71 852	72 274	0,23	0,21	-4,18	-0,01	0,59	0,00
Taiwan	61 869	49	56 285	17 904	0,18	0,05	-64,14	-0,10	-68,19	-0,12
Korea, Republic of	53 901	51	36 026	56 996	0,11	0,17	59,41	0,07	58,21	0,07
Pakistan	15 624	73	11 395	11 297	0,04	0,03	-1,25	0,00	-0,85	0,00
<b>5-AUSTR,OC,P. REG</b>	<b>84 042</b>	<b>62 545</b>	<b>63 179</b>	<b>0,20</b>	<b>0,19</b>	<b>3,81</b>	<b>0,01</b>	<b>1,01</b>	<b>0,00</b>	
Australia	72 160	46	53 648	54 692	0,17	0,16	4,33	0,01	1,95	0,00
New Zealand	9 015	94	6 622	6 863	0,02	0,02	6,67	0,00	3,64	0,00
<b>6-DIVERSOS</b>	<b>626 874</b>	<b>466 975</b>	<b>556 114</b>	<b>1,49</b>	<b>1,64</b>	<b>19,82</b>	<b>0,29</b>	<b>19,09</b>	<b>0,28</b>	
Stores and provisions (Extra EU)	524 066		386 818	472 378	1,23	1,40	22,26	0,27	22,12	0,27
Countries/territories not specif. (Extra EU)	102 808		80 157	83 737	0,25	0,25	7,56	0,02	4,47	0,01

Memo:

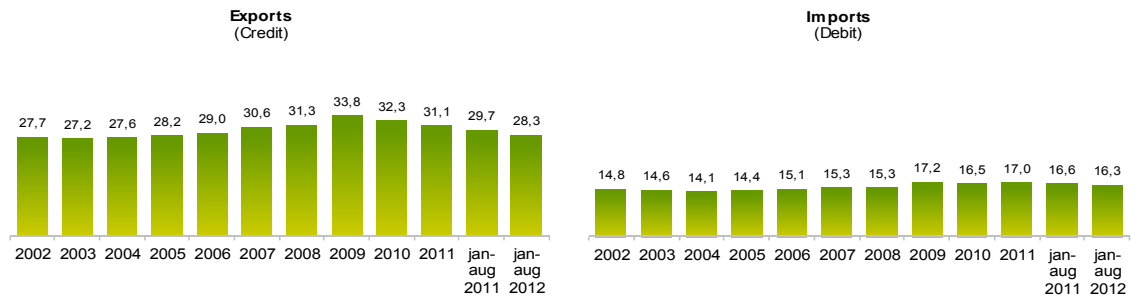
Intra EU-15	30 039 421	22 561 373	23 020 339	71,77	67,98	3,19	2,29	2,03	1,46
Intra-enlargement	1 304 421	959 548	1 078 529	3,05	3,19	12,71	0,39	12,40	0,38
OECD (excl. EU)	3 415 162	2 493 384	2 803 268	7,93	8,28	15,42	1,21	12,43	0,99
OPEC	3 197 022	2 240 396	2 963 539	7,13	8,75	30,13	2,20	32,28	2,30
ACP <sup>[6]</sup>	3 422 783	2 397 049	3 054 196	7,63	9,02	27,10	2,11	27,41	2,09
CPLP <sup>[7]</sup>	3 509 751	2 419 783	3 077 170	7,70	9,09	27,45	2,18	27,17	2,09
CIS <sup>[8]</sup>	180 362	134 575	172 646	0,43	0,51	24,19	0,10	28,29	0,12
Mashrak	141 385	109 227	114 317	0,35	0,34	-1,63	-0,01	4,66	0,02
EUROMED	1 406 602	1 075 549	1 191 164	3,42	3,52	10,64	0,36	10,75	0,37
Latin American Count.	1 453 902	1 057 227	1 115 771	3,36	3,30	8,17	0,28	5,54	0,19
Cent. Amer. Common Market	28 798	21 674	21 683	0,07	0,06	-0,72	0,00	0,04	0,00
Andean Community	199 809	141 724	276 967	0,45	0,82	74,31	0,35	95,43	0,43
ASEM (relac. Euro-Asia)	889 273	609 734	1 015 630	1,94	3,00	66,09	1,25	66,57	1,29
EDA (Econ Dinam Asian)	337 100	255 959	250 909	0,81	0,74	1,43	0,01	-1,97	-0,02
China+H. Kong+Macau	525 964	339 008	738 189	1,08	2,18	111,48	1,18	117,75	1,27

Source: GEE, based on data on International Trade statistics from Statistics Portugal (most up-to-date versions available). Estimates for operators under the assimilation threshold and non-responses are included in Intra-EU trade.

Notes:

- [1] Sum of Exports to EU and Exports to third countries.
- [2] 12 months ending in September 2012
- [3]  $(\text{oct } 11\text{-sep } 12) / (\text{oct } 10\text{-sep } 11) \times 100 - 100$
- [4] Contributions to growth, shift share analysis:  $(\text{rate of change}) \times (\text{weight in the previous period}) \div 100$ .
- [5] African Countries of Portuguese Official Language
- [6] African, Caribbean and Pacific Group of States
- [7] Community of Portuguese Language Countries
- [8] Commonwealth of Independent States

**Chart 5 – Share of Services in total Trade**



Source: GEE, based on data from the Balance of Payments Statistics of the Bank of Portugal.

Notes:

The Exports from the Balance of Payments (Credit) corresponds to the Exports in International Trade Statistics (sum of Exports of goods to the EU with the Exports to Third Countries).

The Imports from the Balance of Payments (Debit) corresponds to the Imports in International Trade Statistics (sum of the Imports of goods from the EU with the Imports from Third Countries).

**Table 17 - Trade of Goods and Services as a percentage of GDP**

	2008	2009	2010	2011	2009				2010				2011				2012	
					Q1	Q2	Q3	Q4	Q1	Q2	Q3	Q4	Q1	Q2	Q3	Q4	Q1	Q2
<b>Current Values as a percentage of GDP</b>																		
<b>Exports (Fob)</b>	<b>32,4</b>	<b>28,0</b>	<b>31,0</b>	<b>35,5</b>	<b>26,8</b>	<b>27,4</b>	<b>28,9</b>	<b>29,0</b>	<b>29,0</b>	<b>30,7</b>	<b>32,1</b>	<b>32,3</b>	<b>33,4</b>	<b>35,4</b>	<b>36,7</b>	<b>36,5</b>	<b>37,3</b>	<b>38,7</b>
- Goods	23,8	20,0	22,5	26,2	18,7	19,4	21,0	20,9	20,9	22,2	23,5	23,6	24,5	26,0	27,1	27,1	27,7	28,8
- Services	8,6	8,0	8,5	9,3	8,1	8,0	7,9	8,1	8,1	8,5	8,6	8,7	8,9	9,4	9,6	9,5	9,6	9,9
<b>Imports (Fob)</b>	<b>42,5</b>	<b>35,4</b>	<b>38,2</b>	<b>39,4</b>	<b>34,3</b>	<b>34,2</b>	<b>36,9</b>	<b>36,4</b>	<b>35,9</b>	<b>38,9</b>	<b>38,1</b>	<b>39,8</b>	<b>39,0</b>	<b>40,3</b>	<b>40,4</b>	<b>37,8</b>	<b>39,2</b>	<b>38,9</b>
- Goods	36,8	30,0	32,5	33,4	28,9	28,6	31,5	31,0	30,5	33,2	32,4	34,1	33,4	34,1	34,3	31,7	33,3	32,4
- Services	5,7	5,4	5,6	6,0	5,4	5,6	5,4	5,4	5,4	5,7	5,7	5,7	5,6	6,2	6,2	6,1	5,9	6,6
<b>Annual real growth rate</b>																		
<b>Exports (Fob)</b>	<b>-0,1</b>	<b>-10,9</b>	<b>8,8</b>	<b>7,5</b>	<b>-18,7</b>	<b>-14,6</b>	<b>-9,0</b>	<b>-0,4</b>	<b>9,5</b>	<b>9,6</b>	<b>8,4</b>	<b>7,8</b>	<b>8,4</b>	<b>8,8</b>	<b>6,7</b>	<b>6,3</b>	<b>7,9</b>	<b>4,3</b>
- Goods	-0,6	-12,4	9,7	7,8	-22,1	-17,1	-9,2	0,4	12,8	10,8	7,7	8,1	8,3	9,0	6,6	7,3	9,7	6,1
- Services	1,4	-6,6	6,3	6,8	-8,6	-7,2	-8,2	-2,3	1,5	6,3	10,6	6,9	8,7	8,4	7,0	3,4	2,9	-0,4
<b>Imports (Fob)</b>	<b>2,3</b>	<b>-10,0</b>	<b>5,4</b>	<b>-5,3</b>	<b>-15,6</b>	<b>-13,9</b>	<b>-7,8</b>	<b>-2,4</b>	<b>6,8</b>	<b>9,8</b>	<b>1,3</b>	<b>4,1</b>	<b>-1,1</b>	<b>-4,3</b>	<b>-2,8</b>	<b>-12,8</b>	<b>-3,8</b>	<b>-8,1</b>
- Goods	2,1	-10,6	5,7	-6,7	-17,2	-15,4	-7,8	-1,4	7,9	11,2	0,5	3,9	-1,3	-6,4	-3,8	-14,9	-4,5	-9,4
- Services	3,8	-6,3	3,6	3,1	-4,7	-4,8	-7,8	-7,9	0,7	1,9	6,5	5,5	0,5	8,2	3,0	0,4	0,8	-0,9

Source: GEE, based on data from the Quarterly National Accounts (base 2006) of Statistics Portugal. Includes Intra and Extracommunity trade.

**Table 18 - Goods and Services (Credit) - Services components**

values in Millions of Euros

CREDIT (Exports)	january to august		Structure (%)				Growth rates and contributions to growth			
			Annual		jan-aug		Last 12 months <sup>[1]</sup>		jan-aug	
	2011	2012	2006	2011	2011	2012	y.o.y., % <sup>[2]</sup>	contrib. p.p. <sup>[3]</sup>	y.o.y., %	contrib. p.p. <sup>[3]</sup>
<b>Goods and Services</b>	<b>40 427</b>	<b>43 153</b>	<b>100,0</b>	<b>100,0</b>	<b>100,0</b>	<b>100,0</b>	<b>8,1</b>	<b>8,1</b>	<b>6,7</b>	<b>6,7</b>
<b>Goods</b>	<b>27 773</b>	<b>30 315</b>	<b>71,0</b>	<b>68,9</b>	<b>68,7</b>	<b>70,3</b>	<b>10,3</b>	<b>7,1</b>	<b>9,2</b>	<b>6,3</b>
<b>Services</b>	<b>12 654</b>	<b>12 838</b>	<b>29,0</b>	<b>31,1</b>	<b>31,3</b>	<b>29,7</b>	<b>3,4</b>	<b>1,1</b>	<b>1,5</b>	<b>0,5</b>
Transportation	3 447	3 664	7,1	8,4	8,5	8,5	6,5	0,6	6,3	0,5
Travel	5 449	5 773	13,2	13,2	13,5	13,4	5,7	0,8	5,9	0,8
Communications services	330	337	0,9	0,8	0,8	0,8	0,3	0,0	2,3	0,0
Construction services	374	346	0,8	0,9	0,9	0,8	-3,4	0,0	-7,4	-0,1
Insurance services	76	67	0,2	0,2	0,2	0,2	-11,8	0,0	-10,9	0,0
Financial services	150	147	0,4	0,4	0,4	0,3	5,7	0,0	-2,1	0,0
Computer and information services	226	307	0,3	0,6	0,6	0,7	42,4	0,2	35,7	0,2
Royalties and license fees	27	26	0,1	0,1	0,1	0,1	15,3	0,0	-0,4	0,0
Other business services	2 287	1 838	5,2	5,8	5,7	4,3	-8,6	-0,5	-19,7	-1,1
Personal, cult., and recreat. Serv.	156	176	0,4	0,4	0,4	0,4	1,7	0,0	12,5	0,0
Government services	132	156	0,3	0,3	0,3	0,4	11,5	0,0	18,1	0,1

Source: GEE, based on data from the Balance of Payments Statistics of Banco de Portugal.

Notes:

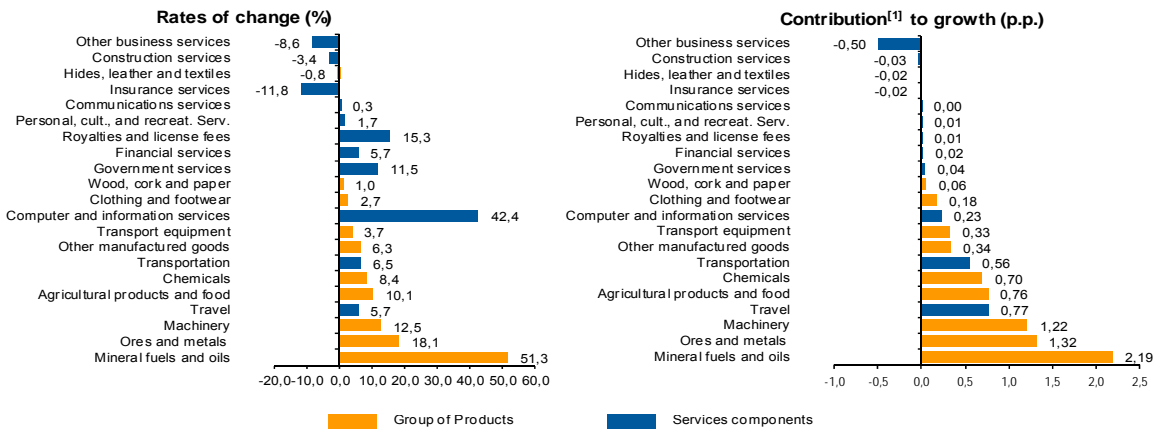
[1] 12 months ending in august 2012

[2]  $(\text{sep } 11\text{-aug } 12) / (\text{sep } 10\text{-aug } 11) \times 100 - 100$

[3] Contributions to growth, shift share analysis:  $(\text{rate of change}) \times (\text{weight in the previous period}) \div 100$ . Measures the proportion of growth of Imports attributable to each category specified.

**Chart 6 - Growth rates of exports of goods and services and contribution to growth**

Previous 12 months ending in august 2012



Source: GEE, based on data from the Bank de Portugal for Exports of goods and services, and Statistics Portugal, for the structure of exports of goods. The distribution of the contribution of growth of exports of goods (data from the Balance of Payments, Bank of Portugal) by group of products follows the structure implicit in the database of International Trade Statistics Portugal for analogous Goods (sum of Exports of goods to the EU with the Exports to Third Countries).

Notes:

The Exports from the Balance of Payments (Credit) corresponds to the Exports in International Trade Statistics (sum of Exports of goods to the EU with the Exports to Third Countries).

[1] Contribution to growth, shift-share analysis:  $(\text{rate of change}) \times (\text{weight in the previous period}) \div 100$ . The sum corresponds to the growth rate of Exports of Goods and Services over the past 12 months, according to statistics from the Balance of Payments Bank of Portugal (8.1%).

**Table 19 - Goods and Services (Credit) - Services components**

Annual rate of change (2004-2012)

Credit (Exports)	Share in 2011 (%)	2004	2005	2006	2007	2008	2009	2010	2011	jan-aug 2012
<b>Goods and Services</b>	<b>100,0</b>	<b>6,3</b>	<b>1,5</b>	<b>16,4</b>	<b>9,9</b>	<b>2,8</b>	<b>-15,3</b>	<b>12,7</b>	<b>13,3</b>	<b>6,7</b>
<b>Goods</b>	<b>68,9</b>	<b>5,7</b>	<b>0,7</b>	<b>15,1</b>	<b>7,5</b>	<b>1,8</b>	<b>-18,3</b>	<b>15,2</b>	<b>15,3</b>	<b>9,2</b>
<b>Services</b>	<b>31,1</b>	<b>8,0</b>	<b>3,5</b>	<b>19,9</b>	<b>15,7</b>	<b>5,3</b>	<b>-8,7</b>	<b>7,7</b>	<b>9,0</b>	<b>1,5</b>
Transportation	8,4	9,1	11,4	41,7	18,9	10,4	-12,6	13,0	10,9	6,3
Travel	13,2	5,9	0,1	7,6	10,9	0,5	-7,2	10,0	7,2	5,9
Communications services	0,8	18,8	20,4	8,6	16,4	4,7	-15,6	-2,9	0,5	2,3
Construction services	0,9	27,4	-15,7	45,9	40,9	8,3	-21,9	-1,9	13,9	-7,4
Insurance services	0,2	32,9	-26,5	14,2	5,9	5,1	3,3	-9,1	11,1	-10,9
Financial services	0,4	30,6	-9,2	16,8	25,8	-4,7	-32,7	4,4	42,9	-2,1
Computer and information services	0,6	20,6	4,5	41,6	36,8	15,3	1,0	1,1	37,7	35,7
Royalties and license fees	0,1	-15,7	69,5	51,4	10,0	-29,8	150,5	-71,7	41,2	-0,4
Other business services	5,8	4,3	8,9	27,0	19,5	10,2	-5,9	1,7	8,7	-19,7
Personal, cult., and recreat. Serv.	0,4	30,8	6,7	22,5	-6,3	7,1	10,7	20,7	-11,6	12,5
Government services	0,3	6,8	-15,4	17,7	10,3	0,5	-2,4	17,6	3,7	18,1

Source: GEE, based on data from the Balance of Payments Statistics of Banco de Portugal.

**Table 20 - Goods and Services (Debit) - Services components**

values in Millions of Euros

DEBIT (Imports)	january to august		Structure (%)				Growth rates and contributions to growth			
			Annual		jan-aug		Last 12 months <sup>[1]</sup>		jan-aug	
	2011	2012	2006	2011	2011	2012	y.o.y., % <sup>[2]</sup>	contrib. p.p. <sup>[3]</sup>	y.o.y., %	contrib. p.p. <sup>[3]</sup>
<b>Goods and Services</b>	<b>45 063</b>	<b>42 838</b>	<b>100,0</b>	<b>100,0</b>	<b>100,0</b>	<b>100,0</b>	<b>-4,7</b>	<b>-4,7</b>	<b>-4,9</b>	<b>-4,9</b>
<b>Goods</b>	<b>37 462</b>	<b>35 845</b>	<b>84,9</b>	<b>83,0</b>	<b>83,1</b>	<b>83,7</b>	<b>-4,9</b>	<b>-4,1</b>	<b>-4,3</b>	<b>-3,6</b>
<b>Services</b>	<b>7 601</b>	<b>6 993</b>	<b>15,1</b>	<b>17,0</b>	<b>16,9</b>	<b>16,3</b>	<b>-3,8</b>	<b>-0,6</b>	<b>-8,0</b>	<b>-1,3</b>
Transportation	2 194	2 160	4,7	5,0	4,9	5,0	0,3	0,0	-1,5	-0,1
Travel	2 026	1 988	4,2	4,4	4,5	4,6	-1,0	0,0	-1,9	-0,1
Communications services	295	290	0,6	0,6	0,7	0,7	-3,4	0,0	-1,8	0,0
Construction services	82	65	0,2	0,2	0,2	0,2	-12,9	0,0	-20,0	0,0
Insurance services	158	168	0,3	0,3	0,4	0,4	2,8	0,0	6,1	0,0
Financial services	351	302	0,3	0,8	0,8	0,7	7,3	0,0	-13,8	-0,1
Computer and information services	286	253	0,4	0,7	0,6	0,6	-2,4	0,0	-11,7	-0,1
Royalties and license fees	276	243	0,5	0,6	0,6	0,6	-11,8	-0,1	-11,8	-0,1
Other business services	1 554	1 129	3,0	3,6	3,4	2,6	-15,4	-0,5	-27,3	-0,9
Personal, cult., and recreat. Serv.	322	335	0,6	0,7	0,7	0,8	1,8	0,0	4,0	0,0
Government services	58	59	0,3	0,1	0,1	0,1	-3,7	0,0	2,1	0,0

Source: GEE, based on data from the Balance of Payments Statistics of Banco de Portugal for the Total Exports of Goods and Services.

Notes:

Fob values for Imports of goods.

[1] 12 months ending in august 2012

[2] (sep 11-aug 12)/(sep 10-aug 11) x 100 - 100

[3] Contributions to growth, shift share analysis: (rate of change) x (weight in the previous period) ÷ 100. Measures the proportion of growth of Imports attributable to each category specified.