

## Statistics of International Trade

No 01/2013

Includes baseline data from Statistics Portugal for the international trade of Portugal

■ november 2012 - Intra + Extra-EU Trade

---

### Contents

#### Global Evolution

- |                                    |        |
|------------------------------------|--------|
| 1. Recent Trade Balance            | Pag. 3 |
| 2. Monthly and quarterly evolution | 4      |

#### Exports of Goods

- |   |    |
|---|----|
| 3. By Group of Products (Intra+Extra)                             | 5  |
| 4. By Group of Products (Extra)                                   | 6  |
| 5. By Group of Products – growth rate and contribution to growth  | 7  |
| 6. From selected markets (Intra+Extra)                            | 8  |
| 7. From selected markets (Extra)                                  | 9  |
| 8. By destination market – structure (%)                          | 9  |
| 9. By destination market – growth rate and contribution to growth | 10 |

#### Imports of Goods

- |   |    |
|---|----|
| 10. By Group of Products (Intra+Extra EU)     | 11 |
| 11. From a selection of markets (Intra+Extra) | 12 |
| 12. By Group of Products (Extra EU)           | 13 |
| 13. From a selection of markets (Extra)       | 13 |

#### By geographical and economic areas

- |   |    |
|---|----|
| 14. Main Countries (Intra and Extra)                  | 14 |
| 15. Imports: contribution to growth (Intra and Extra) | 16 |
| 16. Exports: contribution to growth (Intra and Extra) | 18 |

#### Goods and Services

- |  |    |
|--|----|
| 17. Trade in goods and services as a percentage of GDP | 20 |
| 18. Goods and Services (credit) – Services components  | 21 |
| 19. Goods and Services (credit) – growth rate          | 22 |
| 20. Goods and Services (debit) – Services components   | 22 |

#### Charts Index

- |  |    |
|--|----|
| 1. Rate of coverage of the imports by the exports of goods                 | 2  |
| 2. Growth rate of exports by Group of Products and contribution to growth  | 6  |
| 3. Growth rate of exports by markets and contribution to growth            | 8  |
| 4. Growth rate of imports by markets and contribution to growth            | 12 |
| 5. Share of services in total trade  | 20 |
| 6. Growth rate of exports of goods and services and contribution to growth | 21 |

**NOTE**

In **June 2010**, Statistics Portugal announced a new data series on International Trade for the period 1993-2009. This new series resulted from a review process of its methodology, which reflected the need to obtain results with greater reliability and accuracy, and includes, in addition to various methodological changes, new information reported by companies.

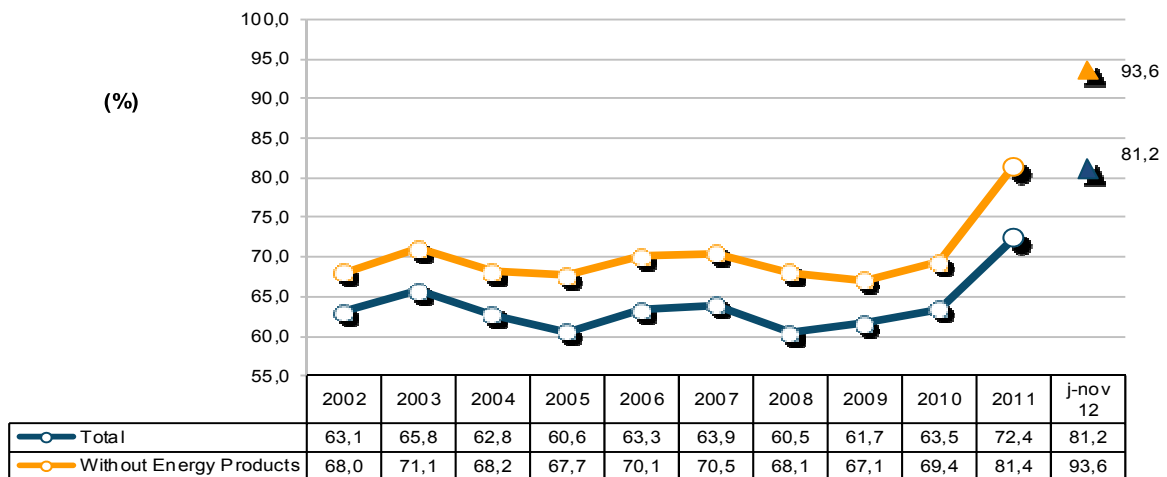
Since 1993, following the creation of the Single Market, the collection of information relating to international trade in goods is done by a new system supported by a compulsory survey (Intrastat declaration) for all operators, whose trade in goods with other Member States exceeds certain thresholds (assimilation threshold). Since 2005, and following the Community rules on quality control of the statistics on International Trade, a confrontation between regular information from the Intrastat system and data of an administrative nature was put in place, which included statements from Value Added Tax (VAT), as well as an analysis of the asymmetries with the statistics reported by other member countries. Following that, estimates for the total international trade, based on estimates for companies that are below the threshold of assimilation, as well as non-response of Intra-community trade started to be published.

The entry into force of “*Informação Empresarial Simplificada*” (IES) in 2007, contributed to ease the comparison of data on international trade with other sources, now made possible from 2006 onwards (reference period for the data). IES, along with information on the VAT constitutes an important source of information for the validity of the quality of the statistics on International Trade.

In **December 2012**, Statistics Portugal released the provisional data from the 2011 International Trade, as well as the 2010 final results.

**Global Evolution<sup>1</sup>**

**Chart 1 – Progress of the coverage rate (fob/cif),  
% imports by exports of goods  
Intra + Extra EU Trade**



Source: GEE, based on data on International Trade statistics from Statistics Portugal (most up-to-date versions available). Estimates for operators under the assimilation threshold and non-responses are included in Intra-EU trade.

<sup>1</sup> Database of international trade (Intra and Extra EU) released by Statistics Portugal (SP) for the period of January to November 2012, corresponding to preliminary versions for both intra and extra community trade. The data for intratrade includes estimates for non-responses (value of transactions of companies for which SP has not yet received information), as well as periodic reporting of companies that are below the assimilation threshold (annual value of intra-Community below which operators are exempted from Intrastat statistical declaration, limited to delivery of the periodic tax declaration: in the case of Portugal, 200 thousand euros for imports from EU and 250 thousand for exports to EU in 2011). On the other hand, the current methodology considers, in addition to the regular comparison between the Intrastat declarations and Value Added Tax (VAT), the comparison with the data obtained from “*Informação Empresarial Simplificada*” (IES).

Table 1 – Recent evolution of the Portuguese Trade Balance (Goods)

Preliminary data version of january to november 2012

Intra + Extra-EU	2007	2008	2009	2010	2011	Annual Evolution 2007/11	january to november		Monthly Evolution 2011/12	Last 3 months		Last 12 months	
							2011	2012		sep 11 - nov 11	sep 12 - nov 12	dec 10 - nov 11	dec 11 - nov 12
<b>Millions of Euros</b>													
Exports (fob)	38 294	38 847	31 697	37 268	42 870		39 574	42 160		11 541	11 524	42 759	45 456
y.o.y. %	-	1,4	-18,4	17,6	15,0		-	6,5		-	-0,1	-	6,3
Imports (cif)	59 927	64 194	51 379	58 647	59 243		54 766	51 937		14 848	14 320	60 125	56 414
y.o.y. %	-	7,1	-20,0	14,1	1,0		-	-5,2		-	-3,6	-	-6,2
Trade Balance (fob-cif)	-21 632	-25 347	-19 682	-21 379	-16 373		-15 192	-9 776		-3 307	-2 795	-17 366	-10 957
y.o.y. %	-	17,2	-22,3	8,6	-23,4		-	-35,6		-	-15,5	-	-36,9
Rate of Coverage (fob/cif), %	63,9	60,5	61,7	63,5	72,4		72,3	81,2		77,7	80,5	71,1	80,6
<b>Without Energy products:</b>													
Exports (fob)	36 568	36 688	30 151	34 877	39 775		36 801	38 586		10 656	10 733	39 800	41 560
y.o.y. %	-	0,3	-17,8	15,7	14,0		-	4,9		-	0,7	-	4,4
Imports (cif)	51 870	53 884	44 912	50 281	48 850		45 177	41 206		12 096	11 381	49 907	44 878
y.o.y. %	-	3,9	-16,7	12,0	-2,8		-	-8,8		-	-5,9	-	-10,1
Trade Balance (fob-cif)	-15 302	-17 196	-14 760	-15 404	-9 075		-8 377	-2 620		-1 440	- 648	-10 108	-3 319
y.o.y. %	-	12,4	-14,2	4,4	-41,1		-	-68,7		-	-55,0	-	-67,2
Rate of Coverage (fob/cif), %	70,5	68,1	67,1	69,4	81,4		81,5	93,6		88,1	94,3	79,7	92,6
<b>Intra-EU</b>													
<b>Millions of Euros</b>													
Exports (fob)	29 525	28 904	23 892	27 573	31 344		23 521	24 099		7 665	7 605	30 818	31 922
y.o.y. %	-	-2,1	-17,3	15,4	13,7		-	2,5		-	-0,8	-	3,6
Imports (cif)	45 887	48 007	40 376	43 205	42 149		31 825	29 445		10 067	9 381	43 783	39 769
y.o.y. %	-	4,6	-15,9	7,0	-2,4		-	-7,5		-	-6,8	-	-9,2
Trade Balance (fob-cif)	-16 362	-19 103	-16 484	-15 631	-10 805		-8 304	-5 346		-2 402	-1 776	-12 965	-7 847
y.o.y. %	-	16,8	-13,7	-5,2	-30,9		-	-35,6		-	-26,1	-	-39,5
Rate of Coverage (fob/cif), %	64,3	60,2	59,2	63,8	74,4		73,9	81,8		76,1	81,1	70,4	80,3
<b>Without Energy products:</b>													
Exports (fob)	28 879	28 023	23 226	26 528	30 014		22 630	22 793		7 345	7 159	29 710	30 178
y.o.y. %	-	-3,0	-17,1	14,2	13,1		-	0,7		-	-2,5	-	1,6
Imports (cif)	43 871	45 441	38 792	41 216	39 818		30 110	27 452		9 572	8 839	41 470	37 161
y.o.y. %	-	3,6	-14,6	6,2	-3,4		-	-8,8		-	-7,7	-	-10,4
Trade Balance (fob-cif)	-14 992	-17 418	-15 566	-14 688	-9 804		-7 481	-4 659		-2 227	-1 680	-11 760	-6 983
y.o.y. %	-	16,2	-10,6	-5,6	-33,3		-	-37,7		-	-24,6	-	-40,6
Rate of Coverage (fob/cif), %	65,8	61,7	59,9	64,4	75,4		75,2	83,0		76,7	81,0	71,6	81,2
<b>Extra-UE</b>													
<b>Millions of Euros</b>													
Exports (fob)	8 769	9 943	7 804	9 189	10 982		7 916	9 763		2 828	3 366	10 345	12 829
y.o.y. %	-	13,4	-21,5	17,7	19,5		-	23,3		-	19,0	-	24,0
Imports (cif)	14 040	16 187	11 003	13 849	15 581		12 035	12 184		4 173	4 260	15 445	15 729
y.o.y. %	-	15,3	-32,0	25,9	12,5		-	1,2		-	2,1	-	1,8
Trade Balance (fob-cif)	-5 271	-6 244	-3 198	-4 660	-4 599		-4 120	-2 421		-1 345	- 895	-5 100	-2 900
y.o.y. %	-	18,5	-48,8	45,7	-1,3		-	-41,2		-	-33,5	-	-43,1
Rate of Coverage (fob/cif), %	62,5	61,4	70,9	66,4	70,5		65,8	80,1		67,8	79,0	67,0	81,6
<b>Without Energy products:</b>													
Exports (fob)	7 690	8 666	6 925	7 769	9 212		6 622	8 080		2 339	2 790	8 741	10 670
y.o.y. %	-	12,7	-20,1	12,2	18,6		-	22,0		-	19,3	-	22,1
Imports (cif)	8 000	8 443	6 120	7 510	7 618		5 964	5 295		1 970	1 806	7 847	6 948
y.o.y. %	-	5,5	-27,5	22,7	1,4		-	-11,2		-	-8,3	-	-11,5
Trade Balance (fob-cif)	- 310	223	806	259	1 595		658	2 785		368	983	894	3 722
y.o.y. %	-	-171,8	261,6	-67,9	516,2		-	323,2		-	167,2	-	316,1
Rate of Coverage (fob/cif), %	96,1	102,6	113,2	103,4	120,9		111,0	152,6		118,7	154,4	111,4	153,6

Source: GEE, based on data on International Trade statistics from Statistics Portugal (most up-to-date versions available). Estimates for operators under the assimilation threshold and non-responses are included in Intra-EU trade.

Notes:

Sum of Exports to EU and Exports to third countries.

Sum of Imports from EU and Imports from third countries.

Conversion factor used cif-fob for 2008, 2009, 2010, 2011 and 2012: 0.9529

**Table 2 – Monthly and quarterly evolution of Portuguese International Trade**  
**Preliminary data version of january to november 2012**

values in Millions of Euros						
Intra+Extra EU-27	IMPORTS (cif)			EXPORTS (fob)		
	2011	2012	y.o.y., %	2011	2012	y.o.y., %
jan	4 610	4 726	2,5	3 199	3 623	13,3
feb	4 857	4 676	-3,7	3 368	3 797	12,7
mar	5 628	5 106	-9,3	3 807	4 149	9,0
apr	5 122	4 415	-13,8	3 472	3 558	2,5
may	5 570	5 031	-9,7	3 767	4 043	7,3
jun	4 781	4 536	-5,1	3 640	3 987	9,5
jul	5 033	4 709	-6,4	3 833	4 115	7,3
aug	4 318	4 418	2,3	2 949	3 365	14,1
sep	5 186	4 695	-9,5	3 815	3 577	-6,2
oct	4 814	5 065	5,2	3 821	4 037	5,7
nov	4 848	4 560	-5,9	3 905	3 910	0,1
dec	4 477			3 296		
Q1	15 095	14 507	-3,9	10 373	11 568	11,5
Q2	15 472	13 983	-9,6	10 878	11 588	6,5
Q3	14 537	13 822	-4,9	10 597	11 057	4,3
Q4	14 139			11 022		

Intra EU-27	IMPORTS (cif)			EXPORTS (fob)		
	2011	2012	y.o.y., %	2011	2012	y.o.y., %
jan	3 515	3 306	-5,9	2 504	2 656	6,1
feb	3 723	3 438	-7,7	2 588	2 746	6,1
mar	4 280	3 720	-13,1	2 922	3 015	3,2
apr	3 668	3 205	-12,6	2 584	2 548	-1,4
may	3 910	3 527	-9,8	2 856	2 860	0,1
jun	3 570	3 371	-5,6	2 725	2 934	7,7
jul	3 614	3 374	-6,7	2 875	2 922	1,6
aug	3 095	2 897	-6,4	2 082	2 179	4,7
sep	3 653	3 291	-9,9	2 817	2 596	-7,9
oct	3 659	3 744	2,3	2 819	2 800	-0,7
nov	3 579	3 379	-5,6	2 831	2 764	-2,4
dec	3 355			2 305		
Q1	11 519	10 463	-9,2	8 015	8 417	5,0
Q2	11 148	10 103	-9,4	8 166	8 342	2,2
Q3	10 363	9 561	-7,7	7 774	7 697	-1,0
Q4	10 594			7 956		

Extra EU-27	IMPORTS (cif)			EXPORTS (fob)		
	2011	2012	y.o.y., %	2011	2012	y.o.y., %
jan	1 094	1 420	29,7	694	967	39,2
feb	1 134	1 238	9,2	780	1 051	34,8
mar	1 347	1 386	2,9	885	1 133	28,1
apr	1 454	1 210	-16,8	888	1 011	13,9
may	1 660	1 504	-9,3	910	1 182	29,9
jun	1 211	1 165	-3,7	914	1 053	15,1
jul	1 419	1 335	-5,9	958	1 193	24,5
aug	1 222	1 521	24,4	867	1 186	36,8
sep	1 533	1 404	-8,4	998	982	-1,6
oct	1 154	1 321	14,4	1 001	1 238	23,6
nov	1 269	1 181	-7,0	1 073	1 146	6,7
dec	1 122			991		
Q1	3 576	4 044	13,1	2 359	3 151	33,6
Q2	4 324	3 880	-10,3	2 712	3 246	19,7
Q3	4 174	4 260	2,1	2 823	3 361	19,0
Q4	3 545			3 065		

Source: GEE, based on data on International Trade statistics from Statistics Portugal (most up-to-date versions available). Estimates for operators under the assimilation threshold and non-responses are included in Intra-EU trade.

## Exports\* of Goods

**Table 3 – Portuguese Exports (Intra + Extra EU) of Goods by Group of Products**

Of which: products by Chapter (CN-2) above 30 million euros in 2012

Grp/ CN-2	Group of Products	Millions of Euros		Structure (%)		Growth rates and contributions to growth			
		jan-nov		jan-nov		Last 12 months <sup>[1]</sup>		jan-nov	
		2011	2012	2011	2012	y.o.y. % <sup>[2]</sup>	Contrib. p.p. [3]	y.o.y. %	Contrib. p.p. [3]
	<b>TOTAL EXPORTS</b>	<b>39 574</b>	<b>42 160</b>	<b>100,0</b>	<b>100,0</b>	<b>6,3</b>	<b>6,3</b>	<b>6,5</b>	<b>6,5</b>
000	<b>Agricultural products and food</b>	<b>4 482</b>	<b>4 791</b>	<b>11,3</b>	<b>11,4</b>	<b>7,2</b>	<b>0,8</b>	<b>6,9</b>	<b>0,8</b>
22	Beverages, spirits and vinegar	943	1 019	2,4	2,4	8,4	0,2	8,1	0,2
03	Fish and crustaceans, molluscs and other aquatic invertebrates	561	542	1,4	1,3	-1,6	0,0	-3,5	0,0
15	Animal/vegetable fats and oils and their cleavage products; prepared edible fats; animal/vegetable waxes	367	406	0,9	1,0	12,8	0,1	10,8	0,1
24	Tobacco and manufactured tobacco substitutes	361	382	0,9	0,9	5,8	0,1	5,9	0,1
20	Preparations of vegetables, fruit, nuts or other parts of plants	296	320	0,7	0,8	8,7	0,1	7,9	0,1
04	Dairy produce; birds' eggs; natural honey; edible products of animal origin, nes.	274	311	0,7	0,7	13,2	0,1	13,5	0,1
08	Edible fruit and nuts; peel of citrus fruit or melons	257	286	0,6	0,7	8,7	0,1	11,5	0,1
16	Preparations of meat, of fish or of crustaceans, molluscs or other aquatic invertebrates	231	256	0,6	0,6	10,5	0,1	10,7	0,1
19	Preparations of cereals, flour, starch or milk; pastrycooks products	211	236	0,5	0,6	11,4	0,1	11,8	0,1
07	Edible vegetables and certain roots and tubers	161	178	0,4	0,4	9,3	0,0	10,9	0,0
02	Meat and edible meat offal	112	145	0,3	0,3	28,6	0,1	29,2	0,1
21	Miscellaneous edible preparations	112	131	0,3	0,3	16,5	0,0	16,5	0,0
17	Sugars and sugar confectionery	164	122	0,4	0,3	-21,1	-0,1	-25,4	-0,1
01	Live animals	61	93	0,2	0,2	50,2	0,1	53,2	0,1
05	Products of animal origin, not elsewhere specified or included	57	60	0,1	0,1	6,8	0,0	5,8	0,0
09	Coffee, tea, maté and spices	57	59	0,1	0,1	5,3	0,0	4,6	0,0
23	Residues and waste from the food industries; prepared animal fodder	53	59	0,1	0,1	12,0	0,0	11,7	0,0
06	Live trees and plants; bulbs, roots and the like; cut flowers and ornamental foliage	62	51	0,2	0,1	-19,7	0,0	-17,9	0,0
12	Oil seeds/oleaginous fruits/miscellaneous grains, seeds and fruits/industrial or medicinal plants/straw and fodder	53	48	0,1	0,1	-19,2	0,0	-8,7	0,0
100	<b>Mineral fuels and oils</b>	<b>2 774</b>	<b>3 575</b>	<b>7,0</b>	<b>8,5</b>	<b>31,7</b>	<b>2,2</b>	<b>28,9</b>	<b>2,0</b>
27	Mineral fuel/oils and products of their distillation; bituminous substances; mineral waxes	2 774	3 575	7,0	8,5	31,7	2,2	28,9	2,0
200	<b>Chemicals</b>	<b>4 974</b>	<b>5 287</b>	<b>12,6</b>	<b>12,5</b>	<b>6,4</b>	<b>0,8</b>	<b>6,3</b>	<b>0,8</b>
39	Plastics and articles thereof	1 859	1 927	4,7	4,6	3,5	0,2	3,7	0,2
40	Rubber and articles thereof	848	969	2,1	2,3	14,4	0,3	14,2	0,3
29	Organic chemicals	795	847	2,0	2,0	6,9	0,1	6,6	0,1
30	Pharmaceutical products	522	598	1,3	1,4	14,2	0,2	14,5	0,2
38	Miscellaneous chemical products	277	240	0,7	0,6	-12,5	-0,1	-13,3	-0,1
32	Tanning/dyeing extracts; tannins & derivatives; colouring matter; paints & varnishes; mastics; inks	166	160	0,4	0,4	-4,1	0,0	-3,3	0,0
34	Soap, surfactants, cleaning preparations, dental preparations, washing/lubricating/polishing or scouring prep.	129	150	0,3	0,4	16,4	0,1	16,3	0,1
33	Essential oils and resinoids; perfumery, cosmetic or toilet preparations	122	121	0,3	0,3	1,3	0,0	-0,3	0,0
31	Fertilisers	110	118	0,3	0,3	11,9	0,0	6,9	0,0
35	Albuminoidal substances; modified starches; glues; enzymes	66	81	0,2	0,2	22,5	0,0	21,8	0,0
28	Inorganic chemicals; organic or inorganic compounds of precious metals/rare-earth metals/radioactive elements/isotopes	69	67	0,2	0,2	-4,4	0,0	-3,5	0,0
300	<b>Wood, cork and paper</b>	<b>3 336</b>	<b>3 408</b>	<b>8,4</b>	<b>8,1</b>	<b>1,2</b>	<b>0,1</b>	<b>2,2</b>	<b>0,2</b>
48	Paper and paperboard; articles of paper pulp, of paper or of paperboard	1 446	1 488	3,7	3,5	1,9	0,1	2,9	0,1
45	Cork and articles of cork	760	791	1,9	1,9	3,2	0,1	4,1	0,1
44	Wood and articles of wood; wood charcoal	572	572	1,4	1,4	0,3	0,0	-1,1	0,0
47	Pulp of wood or of other fibrous cellulosic material; recovered (waste and scrap) paper or paperboard	495	487	1,3	1,2	-4,8	-0,1	-1,8	0,0
49	Printed books, newspapers, pictures and other products of the printing industry; manuscripts, typescripts and plans	61	70	0,2	0,2	18,3	0,0	15,0	0,0
400	<b>Hides, leather and textiles</b>	<b>1 730</b>	<b>1 721</b>	<b>4,4</b>	<b>4,0</b>	<b>-0,1</b>	<b>-0,1</b>	<b>-4,7</b>	<b>-0,1</b>
63	Other made-up textile articles; sets; worn clothing and worn textile articles; rags	485	462	1,2	1,1	-5,8	-0,1	-4,7	-0,1
55	Man-made staple fibres	239	207	0,6	0,5	-13,2	-0,1	-13,5	-0,1
56	Wadding, felt and nonwovens; special yarns; twine, cordage, ropes and cables and articles thereof	191	192	0,5	0,5	0,8	0,0	0,1	0,0
59	Impregnated, coated, covered or laminated textile fabrics; textile articles for industrial use	141	166	0,4	0,4	18,8	0,1	17,8	0,1
52	Cotton	164	136	0,4	0,3	-17,6	-0,1	-17,3	-0,1
60	Knitted or crocheted fabrics	106	108	0,3	0,3	1,4	0,0	2,3	0,0
42	Articles of leather; saddlery and harness; travel goods, handbags and similar containers; articles of animal gut (other than silk-worm gut)	62	78	0,2	0,2	26,5	0,0	25,9	0,0
58	Special woven fabrics; tufted textile fabrics; lace; tapestries; trimmings; embroidery	73	73	0,2	0,2	0,9	0,0	-0,1	0,0
41	Raw hides and skins (other than furskins) and leather	67	72	0,2	0,2	5,5	0,0	8,0	0,0
57	Carpets and other textile floor coverings	58	64	0,1	0,2	6,2	0,0	9,1	0,0
54	Man-made filaments; strip and the like of man-made textile materials	61	63	0,2	0,1	4,1	0,0	2,0	0,0
51	Wool, fine or coarse animal hair; horsehair yarn and woven fabric	58	61	0,1	0,1	3,9	0,0	5,0	0,0
500	<b>Clothing and footwear</b>	<b>3 761</b>	<b>3 870</b>	<b>9,5</b>	<b>9,2</b>	<b>2,6</b>	<b>0,2</b>	<b>2,9</b>	<b>0,3</b>
64	Footwear, gaiters and the like; parts of such articles	1 486	1 540	3,8	3,7	3,3	0,1	3,7	0,1
61	Articles of apparel and clothing accessories, knitted or crocheted	1 476	1 476	3,7	3,5	-0,5	0,0	0,0	0,0
62	Articles of apparel and clothing accessories, not knitted or crocheted	764	811	1,9	1,9	6,2	0,1	6,2	0,1
65	Headgear and parts thereof	26	34	0,1	0,1	30,1	0,0	31,3	0,0
600	<b>Ores and metals</b>	<b>4 438</b>	<b>4 934</b>	<b>11,2</b>	<b>11,7</b>	<b>10,1</b>	<b>1,1</b>	<b>11,2</b>	<b>1,3</b>
73	Articles of iron or steel	1 015	1 221	2,6	2,9	18,5	0,5	20,4	0,5
72	Iron and steel	1 089	1 122	2,8	2,7	3,2	0,1	3,0	0,1
71	Natural/cultured pearls, precious stones, precious metals and articles thereof; imitation jewellery; coin	595	760	1,5	1,8	29,6	0,4	27,7	0,4
76	Aluminium and articles thereof	439	449	1,1	1,1	1,0	0,0	2,1	0,0
26	Ores, slag and ash	422	423	1,1	1,0	-6,3	-0,1	0,3	0,0
25	Salt; sulphur; earths and stone; plastering materials, lime and cement	241	276	0,6	0,7	13,6	0,1	14,9	0,1
83	Miscellaneous articles of base metal	229	254	0,6	0,6	10,6	0,1	10,9	0,1
74	Copper and articles thereof	234	249	0,6	0,6	6,8	0,0	6,2	0,0
82	Tools, implements, cutlery, spoons and forks, of base metal; parts thereof of base metal	133	149	0,3	0,4	11,6	0,0	11,4	0,0
700	<b>Machinery</b>	<b>5 778</b>	<b>6 357</b>	<b>14,6</b>	<b>15,1</b>	<b>9,5</b>	<b>1,4</b>	<b>10,0</b>	<b>1,5</b>
85	Electrical machinery and equipment; sound recorders/reproducers; parts and accessories thereof	3 508	3 644	8,9	8,6	3,7	0,3	3,9	0,3
84	Nuclear reactors, boilers, machinery and mechanical appliances; parts thereof	2 271	2 713	5,7	6,4	18,3	1,1	19,5	1,1
800	<b>Transport equipment</b>	<b>5 204</b>	<b>5 000</b>	<b>13,2</b>	<b>11,9</b>	<b>-4,8</b>	<b>-0,6</b>	<b>-3,9</b>	<b>-0,5</b>
87	Vehicles other than railway or tramway rolling stock, and parts and accessories thereof	4 996	4 811	12,6	11,4	-4,6	-0,6	-3,7	-0,5
88	Aircraft, spacecraft, and parts thereof	153	125	0,4	0,3	-15,2	-0,1	-17,7	-0,1
89	Ships, boats and floating structures	47	49	0,1	0,1	-0,1	0,0	5,4	0,0
900	<b>Other manufactured goods</b>	<b>3 099</b>	<b>3 237</b>	<b>7,8</b>	<b>7,7</b>	<b>4,3</b>	<b>0,3</b>	<b>4,5</b>	<b>0,3</b>
94	Furniture; lamps & lighting fittings, nes.; illuminated signs/nameplates and the like; prefab. buildings	1 122	1 187	2,8	2,8	5,9	0,2	5,8	0,2
69	Ceramic products	521	532	1,3	1,3	2,2	0,0	2,1	0,0
70	Glass and glassware	463	454	1,2	1,1	-1,8	0,0	-1,9	0,0
90	Optical/photographic/cinematographic/measuring/checking/precision/medical/surgical instruments and apparatus	348	418	0,9	1,0	17,9	0,2	20,3	0,2
68	Articles of stone, plaster, cement, asbestos, mica or similar materials	354	367	0,9	0,9	4,4	0,0	3,8	0,0
91	Clocks and watches and parts thereof	65	75	0,2	0,2	13,8	0,0	15,2	0,0
96	Miscellaneous manufactured articles	49	72	0,1	0,2	46,7	0,1	48,9	0,1
95	Toys, games and sports requisites; parts and accessories thereof	52	52	0,1	0,1	-3,0	0,0	0,8	0,0
93	Arms and ammunition; parts and accessories thereof	35	36	0,1	0,1	-0,3	0,0	1,6	0,0

Memo:

Total without Energy Products	36 801	38 586	93,0	91,5	4,4	4,1	4,9	4,5
-------------------------------	--------	--------	------	------	-----	-----	-----	-----

Source: GEE, based on data on International Trade statistics from Statistics Portugal (most up-to-date versions available). Estimates for operators under the assimilation threshold and non-responses are included in Intra-EU trade.

Notes:

\* Sum of Exports to EU and Exports to third countries.

Composition by Group of Products - 000 (Chap. 01 to 24 of CN) - 100 (Chap. 27) - 200 (Chap. 28 to 40) - 300 (Chap. 44 to 49) - 400 (Chap. 41 to 43, 50 to 60 and 63) - 500 (Chap. 61, 62, 64 to 67) - 600 (Chap. 25, 26, 71 to 83) - 700 (Chap. 84 and 85) - 800 (Chap. 86 to 89) - 900 (Chap. 68 to 70 and 90 to 99).

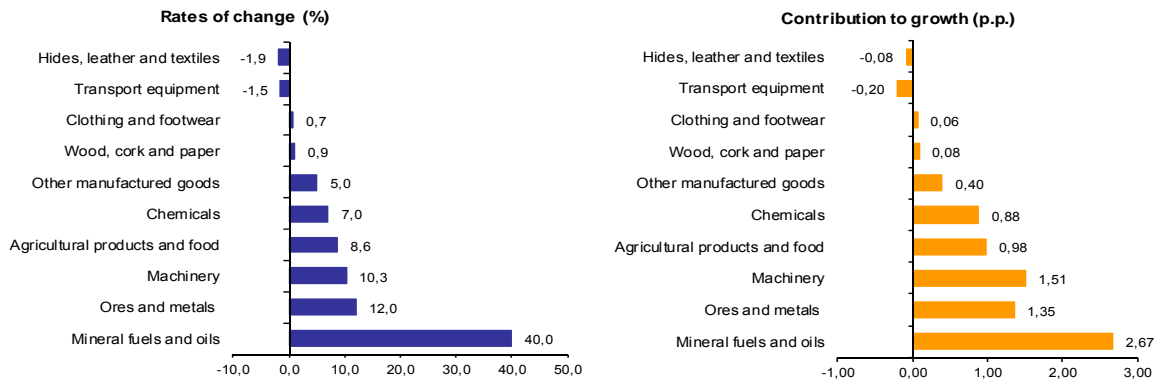
[1] 12 months ending in november 2012

[2] (dec 11-nov 12)/(dec 10-nov 11) x 100 - 100

[3] Contribution to the growth rate of exports, shift share analysis: (rate of change) x (weight in the previous period) x 100.

**Chart 2 - Growth rates of exports of Portuguese goods by group of products and its contribution to growth (Intra + Extra-EU)**

Previous 12 months ending in november 2012



Source: Table 5 – Portuguese Exports (Intra + Extra EU) of Goods by Group of Products.

**Table 4 - Portuguese Exports of Goods by Group of Products (Extra-EU)**

Preliminary data version of january to november 2012

Group of Products	january to november		y.o.y., %		Structure (%)		
	2011	2012	Last 12 months <sup>[1]</sup>	jan-nov 12/11	Last 12 months <sup>[1]</sup>	jan-nov	
						2011	2012
<b>Total Exports</b>	<b>9 969</b>	<b>12 141</b>	<b>21,5</b>	<b>21,8</b>	<b>100,0</b>	<b>100,0</b>	<b>100,0</b>
000 Agricultural products and food	1 359	1 516	11,8	11,6	12,5	13,6	12,5
100 Mineral fuels and oils	1 576	1 949	26,3	23,6	16,3	15,8	16,1
200 Chemicals	1 127	1 224	9,4	8,6	10,1	11,3	10,1
300 Wood, cork and paper	958	1 018	6,2	6,3	8,5	9,6	8,4
400 Hides, leather and textiles	466	481	3,3	3,3	4,0	4,7	4,0
500 Clothing ans footwear	301	356	17,6	18,6	2,9	3,0	2,9
600 Ores and metals	1 134	1 560	36,3	37,6	12,6	11,4	12,9
700 Machinery	1 746	2 228	25,4	27,6	18,2	17,5	18,4
800 Transport equipment	556	907	62,6	63,1	7,4	5,6	7,5
900 Other manufactured goods	747	901	18,4	20,6	7,5	7,5	7,4

Memo:

<i>Total without Energy Products</i>	8 393	10 192	20,6	21,4	83,7	84,2	83,9
--------------------------------------	-------	--------	------	------	------	------	------

Source: GEE, based on data on International Trade statistics from Statistics Portugal (most up-to-date versions available).

Note:

Composition by Group of Products - 000 (Chap. 01 to 24 of CN) - 100 (Chap. 27) - 200 (Chap. 28 to 40) - 300 (Chap. 44 to 49) - 400 (Chap. 41 to 43, 50 to 60 and 63) - 500 (Chap. 61, 62, 64 to 67) - 600 (Chap. 25, 26, 71 to 83) - 700 (Chap. 84 and 85) - 800 (Chap. 86 to 89) - 900 (Chap. 68 to 70 and 90 to 99).

[1] 12 months ending in november 2012

**Table 5 – Exports (Intra+Extra EU) of Portuguese goods by Group of Products (2007-2012)  
sorted in descending order of their relative weight in 2011**

**Growth rate and Contribution to growth**

**Intra + Extra EU (Fob)**

Grp. and CN-2	Description	Share in 2011 (%)	y.o.y., %					Contrib. (p.p.) <sup>[1]</sup>		
			2007	2008	2009	2010	2011	jan-nov 2012	2011	jan-nov 2012
	<b>TOTAL</b>	<b>100,0</b>	<b>7,4</b>	<b>1,4</b>	<b>-18,4</b>	<b>17,6</b>	<b>15,0</b>	<b>6,5</b>	<b>15,0</b>	<b>6,5</b>
<b>700</b>	<b>Machinery</b>	<b>14,6</b>	<b>7,6</b>	<b>-0,8</b>	<b>-31,0</b>	<b>8,7</b>	<b>11,4</b>	<b>10,0</b>	<b>1,7</b>	<b>1,5</b>
85	Electrical machinery and equipment; sound recorders/reproducers; parts and accessories thereof	8,8	9,3	-1,4	-37,4	18,1	13,4	3,9	1,2	0,3
84	Nuclear reactors, boilers, machinery and mechanical appliances; parts thereof	5,8	5,1	0,0	-21,4	-2,6	8,6	19,5	0,5	1,1
<b>800</b>	<b>Transport equipment</b>	<b>13,0</b>	<b>2,8</b>	<b>-2,7</b>	<b>-21,4</b>	<b>22,0</b>	<b>22,4</b>	<b>-3,9</b>	<b>2,7</b>	<b>-0,5</b>
87	Vehicles other than railway or tramway rolling stock, and parts and accessories thereof	12,4	-0,7	-3,5	-19,5	22,3	23,4	-3,7	2,7	-0,5
<b>200</b>	<b>Chemicals</b>	<b>12,5</b>	<b>10,1</b>	<b>2,4</b>	<b>-14,6</b>	<b>24,6</b>	<b>20,8</b>	<b>6,3</b>	<b>2,5</b>	<b>0,8</b>
39	Plastics and articles thereof	4,6	12,9	0,8	-16,5	27,9	14,1	3,7	0,7	0,2
<b>000</b>	<b>Agricultural products and food</b>	<b>11,4</b>	<b>17,1</b>	<b>15,0</b>	<b>-5,0</b>	<b>9,3</b>	<b>12,3</b>	<b>6,9</b>	<b>1,4</b>	<b>0,8</b>
<b>600</b>	<b>Ores and metals</b>	<b>11,2</b>	<b>11,5</b>	<b>-1,5</b>	<b>-23,9</b>	<b>27,3</b>	<b>21,0</b>	<b>11,2</b>	<b>2,2</b>	<b>1,3</b>
<b>500</b>	<b>Clothing and footwear</b>	<b>9,5</b>	<b>1,9</b>	<b>-2,8</b>	<b>-11,4</b>	<b>7,9</b>	<b>8,9</b>	<b>2,9</b>	<b>0,9</b>	<b>0,3</b>
61	Articles of apparel and clothing accessories, knitted or crocheted	3,8	0,6	-5,5	-11,9	4,7	4,6	0,0	0,2	0,0
64	Footwear, gaiters and the like; parts of such articles	3,7	2,7	2,6	-8,2	9,9	12,9	3,7	0,5	0,1
<b>300</b>	<b>Wood, cork and paper</b>	<b>8,4</b>	<b>-3,5</b>	<b>1,9</b>	<b>-12,1</b>	<b>25,1</b>	<b>7,8</b>	<b>2,2</b>	<b>0,7</b>	<b>0,2</b>
48	Paper and paperboard; articles of paper pulp, of paper or of paperboard	3,7	0,2	8,3	-4,5	35,3	6,3	2,9	0,3	0,1
<b>900</b>	<b>Other manufactured goods</b>	<b>7,8</b>	<b>29,6</b>	<b>-3,2</b>	<b>-9,2</b>	<b>6,0</b>	<b>5,1</b>	<b>4,5</b>	<b>0,4</b>	<b>0,3</b>
<b>100</b>	<b>Mineral fuels and oils</b>	<b>7,2</b>	<b>-8,6</b>	<b>25,1</b>	<b>-28,4</b>	<b>54,7</b>	<b>29,4</b>	<b>28,9</b>	<b>1,9</b>	<b>2,0</b>
27	Mineral fuel/oils and products of their distillation; bituminous substances; mineral waxes	7,2	-8,6	25,1	-28,4	54,7	29,4	28,9	1,9	2,0
<b>400</b>	<b>Hides, leather and textiles</b>	<b>4,4</b>	<b>3,7</b>	<b>-5,6</b>	<b>-16,3</b>	<b>16,2</b>	<b>11,5</b>	<b>-1,7</b>	<b>0,5</b>	<b>-0,1</b>

Source: GEE, based on data on International Trade statistics from Statistics Portugal (most up-to-date versions available). Estimates for operators under the assimilation threshold and non-responses are included in Intra-EU trade.

Note:

[1] Contributions to growth, shift share analysis: (rate of change) x (weight in the previous period) ÷ 100.

**Table 6 – Exports (Intra+Extra EU) of goods to selected markets**

Preliminary data version of january to november 2012

Destination	jan-nov		Structure (%)		Growth rates and contributions to growth			
			jan-nov		Last 12 months <sup>[1]</sup>		jan-nov	
	2011	2012	2011	2012	y.o.y., % <sup>[2]</sup>	Contrib. p.p. <sup>[3]</sup>	y.o.y. %	Contrib. p.p. <sup>[3]</sup>
<b>TOTAL</b>	<b>39 574</b>	<b>42 160</b>	<b>100,0</b>	<b>100,0</b>	<b>6,3</b>	<b>6,3</b>	<b>6,5</b>	<b>6,5</b>
<b>INTRA EU(27)</b>	<b>29 605</b>	<b>30 020</b>	<b>74,8</b>	<b>71,2</b>	<b>1,2</b>	<b>0,9</b>	<b>1,4</b>	<b>1,0</b>
of which:								
<b>EU-15</b>	<b>28 383</b>	<b>28 674</b>	<b>71,7</b>	<b>68,0</b>	<b>0,8</b>	<b>0,6</b>	<b>1,0</b>	<b>0,7</b>
Spain	9 904	9 469	25,0	22,5	-4,5	-1,1	-4,4	-1,1
Germany	5 460	5 249	13,8	12,5	-4,9	-0,7	-3,8	-0,5
France	4 833	4 999	12,2	11,9	3,5	0,4	3,4	0,4
United Kingdom	2 077	2 220	5,2	5,3	6,5	0,3	6,9	0,4
Netherlands	1 556	1 762	3,9	4,2	13,0	0,5	13,3	0,5
Italy	1 464	1 535	3,7	3,6	3,6	0,1	4,8	0,2
Belgium	1 244	1 297	3,1	3,1	5,0	0,2	4,2	0,1
Sweden	406	431	1,0	1,0	3,1	0,0	6,2	0,1
Denmark	248	282	0,6	0,7	12,0	0,1	13,5	0,1
<b>Enlargement</b>	<b>1 222</b>	<b>1 345</b>	<b>3,1</b>	<b>3,2</b>	<b>10,0</b>	<b>0,3</b>	<b>10,1</b>	<b>0,3</b>
Poland	373	372	0,9	0,9	1,2	0,0	-0,1	0,0
<b>EXTRA EU(27)</b>	<b>9 969</b>	<b>12 141</b>	<b>25,2</b>	<b>28,8</b>	<b>21,5</b>	<b>5,4</b>	<b>21,8</b>	<b>5,5</b>
of which:								
Angola	2 093	2 768	5,3	6,6	31,3	1,7	32,2	1,7
United States	1 334	1 703	3,4	4,0	28,4	1,0	27,6	0,9
Brazil	539	631	1,4	1,5	15,3	0,2	17,0	0,2
Mexico	425	187	1,1	0,4	-51,7	-0,6	-56,1	-0,6
China	330	760	0,8	1,8	133,7	1,1	130,2	1,1
Morocco	356	423	0,9	1,0	19,6	0,2	19,0	0,2
Switzerland	345	375	0,9	0,9	7,7	0,1	8,6	0,1
Algeria	339	395	0,9	0,9	13,6	0,1	16,3	0,1
Turkey	276	333	0,7	0,8	18,9	0,1	20,6	0,1
Cape Verde	237	203	0,6	0,5	-14,3	-0,1	-14,5	-0,1
<b>Memo:</b>								
Gibraltar	225	268	0,6	0,6	25,0	0,1	19,1	0,1
ACPOL <sup>[4]</sup>	2 624	3 341	6,6	7,9	26,8	1,8	27,3	1,8
EFTA	434	478	1,1	1,1	9,7	0,1	10,3	0,1

Source: GEE, based on data on International Trade statistics from Statistics Portugal (most up-to-date versions available). Estimates for operators under the assimilation threshold and non-responses are included in Intra-EU trade.

Notes:

Countries ranked in descending order of value in 2011.

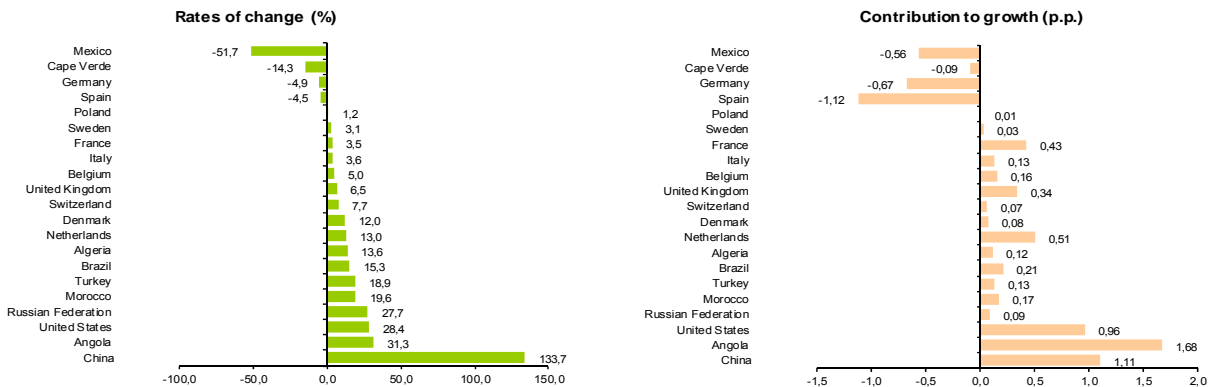
[1] 12 months ending in november 2012

[2] (dec 11-nov 12)/(dec 10-nov 11) x 100 - 100

[3] Contributions to growth, shift share analysis: (rate of change) x (weight in the previous period) ÷ 100.

[4] African Countries of Portuguese Official Language.

**Chart 3 - Growth rates of Exports (Intra + Extra-EU) to selected markets and corresponding contributions to growth Previous 12 months ending in november 2012**



Source: Table 8 – Exports (Intra+Extra EU) of goods from selected markets.

**Table 7 - Exports of goods to selected markets**  
**Preliminary data version of January to October 2012**

Extra-EU (Fob)		values in Millions of Euros						
Destination	jan-oct		Structure (%)				y.o.y., %	
	2011	2012	Annual		jan-oct		Last 12 months <sup>[1]</sup>	jan-oct 12/11
			2006	2011	2011	2012		
<b>EXTRA EU (27)</b>	<b>8 896</b>	<b>11 008</b>	<b>100.0</b>	<b>100.0</b>	<b>100.0</b>	<b>100.0</b>	<b>24.3</b>	<b>23.7</b>
of which:								
Angola	1 836	2 448	15.5	21.3	20.6	22.2	32.1	33.3
United States	1 192	1 587	27.0	13.7	13.4	14.4	34.3	33.2
Brazil	469	578	3.3	5.3	5.3	5.3	25.0	23.4
Mexico	389	176	1.8	4.2	4.4	1.6	-45.4	-54.7
China	279	696	2.7	3.6	3.1	6.3	152.1	150.0
Morocco	323	395	2.1	3.6	3.6	3.6	22.1	22.4
Switzerland	312	337	3.5	3.4	3.5	3.1	7.8	8.1
Algeria	309	345	0.9	3.3	3.5	3.1	9.6	11.4
Turkey	253	304	3.0	2.7	2.8	2.8	19.8	20.4
Cape Verde	212	183	2.4	2.3	2.4	1.7	-12.0	-13.6
<b>Memo:</b>								
Gibraltar	193	230	0.4	2.3	2.2	2.1	36.3	19.3
ACPOL <sup>[2]</sup>	2 310	2 968	19.6	26.6	26.0	27.0	28.0	28.5
EFTA	393	434	5.0	4.3	4.4	3.9	10.5	10.4

Source: GEE, based on data on International Trade statistics from Statistics Portugal (most up-to-date versions available).

Note:

Countries ranked in descending order of value in 2011.

[1] (nov 11-oct 12)/(nov 10-oct 11) x 100 - 100

[2] African Countries of Portuguese Official Language.

**Table 8 - Exports (Intra + Extra-EU) of Portuguese Goods to a selection of markets (2007-2012) - structure (%)**

**Main markets in 2011**

Destination	2007	2008	2009	2010	2011	jan-nov	
						2011	2012
<b>Total</b>	<b>100,0</b>	<b>100,0</b>	<b>100,0</b>	<b>100,0</b>	<b>100,0</b>	<b>100,0</b>	<b>100,0</b>
<b>INTRA EU(27)</b>	<b>77,1</b>	<b>74,4</b>	<b>75,4</b>	<b>75,4</b>	<b>74,4</b>	<b>74,8</b>	<b>71,2</b>
<b>EU-15</b>	<b>74,7</b>	<b>71,6</b>	<b>72,5</b>	<b>72,3</b>	<b>71,3</b>	<b>71,7</b>	<b>68,0</b>
Spain	28,7	27,9	27,2	27,0	24,9	25,0	22,5
Germany	12,9	12,8	13,0	13,0	13,6	13,8	12,5
France	12,6	11,8	12,4	12,0	12,2	12,2	11,9
United Kingdom	6,0	5,5	5,6	5,5	5,2	5,2	5,3
Netherlands	3,5	3,3	3,6	3,9	3,9	3,9	4,2
Italy	4,1	3,7	3,7	3,7	3,7	3,7	3,6
Belgium	2,6	2,5	2,5	2,6	3,1	3,1	3,1
<b>Enlargement</b>	<b>2,4</b>	<b>2,8</b>	<b>2,8</b>	<b>3,1</b>	<b>3,1</b>	<b>3,1</b>	<b>3,2</b>
<b>EXTRA EU(27)</b>	<b>22,9</b>	<b>25,6</b>	<b>24,6</b>	<b>24,6</b>	<b>25,6</b>	<b>25,2</b>	<b>28,8</b>
Angola	4,4	5,8	7,1	5,1	5,4	5,3	6,6
United States	4,7	3,4	3,2	3,5	3,5	3,4	4,0
Brazil	0,7	0,8	0,9	1,2	1,4	1,4	1,5
Mexico	0,3	0,6	0,6	1,1	1,1	1,1	0,4
China	0,5	0,5	0,7	0,6	0,9	0,8	1,8
Morocco	0,5	0,7	0,7	0,8	0,9	0,9	1,0
Switzerland	0,7	0,8	0,9	0,9	0,9	0,9	0,9
Algeria	0,2	0,5	0,6	0,6	0,8	0,9	0,9
Turkey	0,6	0,6	0,6	0,7	0,7	0,7	0,8
Cape Verde	0,6	0,7	0,7	0,7	0,6	0,6	0,5

Source: GEE, based on data on International Trade statistics from Statistics Portugal (most up-to-date versions available). Estimates for operators under the assimilation threshold and non-responses are included in Intra-EU trade.

**Table 9 - Exports (Intra + Extra-EU) of Portuguese Goods to a selection of markets (2008-2012) - structure (%), growth rate and contribution to growth [1]**

Destination	Share in 2011 (%)	y.o.y., %					Contrib. (p.p.) <sup>[1]</sup>	
		2008	2009	2010	2011	2012	2011	jan-nov 2012
						jan-nov		
<b>Total</b>	<b>100,0</b>	<b>1,4</b>	<b>-18,4</b>	<b>17,6</b>	<b>15,0</b>	<b>6,5</b>	<b>15,0</b>	<b>6,5</b>
<b>INTRA EU (27)</b>	<b>74,4</b>	<b>-2,1</b>	<b>-17,3</b>	<b>17,6</b>	<b>13,5</b>	<b>1,4</b>	<b>10,2</b>	<b>1,0</b>
<b>EU-15</b>	<b>71,3</b>	<b>-2,8</b>	<b>-17,4</b>	<b>17,2</b>	<b>13,5</b>	<b>1,0</b>	<b>9,8</b>	<b>0,7</b>
Spain	24,9	-1,4	-20,3	16,7	6,1	-4,4	1,6	-1,1
Germany	13,6	-0,1	-17,1	18,1	19,8	-3,8	2,6	-0,5
France	12,2	-5,0	-14,2	13,8	16,5	3,4	2,0	0,4
United Kingdom	5,2	-8,1	-15,8	14,0	9,6	6,9	0,5	0,4
Netherlands	3,9	-3,6	-10,2	25,6	16,3	13,3	0,6	0,5
Italy	3,7	-9,4	-17,1	16,1	13,7	4,8	0,5	0,2
Belgium	3,1	-1,6	-18,9	23,4	39,6	4,2	1,0	0,1
<b>Enlargement</b>	<b>3,1</b>	<b>19,2</b>	<b>-16,1</b>	<b>28,8</b>	<b>14,4</b>	<b>10,1</b>	<b>0,4</b>	<b>0,3</b>
<b>EXTRA EU (27)</b>	<b>25,6</b>	<b>13,4</b>	<b>-21,5</b>	<b>17,4</b>	<b>19,6</b>	<b>21,8</b>	<b>4,8</b>	<b>5,5</b>
Angola	5,4	34,3	-0,8	-15,0	22,3	32,2	1,1	1,7
United States	3,5	-25,0	-24,5	30,7	13,1	27,6	0,5	0,9
Brazil	1,4	23,9	-7,9	49,2	32,7	17,0	0,4	0,2
Mexico	1,1	85,3	-8,5	99,4	13,7	-56,1	0,1	-0,6
China	0,9	1,6	20,5	5,1	70,3	130,2	0,4	1,1
Morocco	0,9	37,1	-21,2	40,3	28,8	19,0	0,2	0,2
Switzerland	0,9	12,6	-3,5	15,2	11,7	8,6	0,1	0,1
Algeria	0,8	126,9	9,0	7,9	68,3	16,3	0,4	0,1
Turkey	0,7	-2,1	-8,0	32,0	12,6	20,6	0,1	0,1
Cape Verde	0,6	13,0	-13,5	17,9	-3,2	-14,5	0,0	-0,1

Source: GEE, based on data on International Trade statistics from Statistics Portugal (most up-to-date versions available). Estimates for operators under the assimilation threshold and non-responses are included in Intra-EU trade.

Note:

[1] Contributions to growth, shift share analysis: (rate of change) x (weight in the previous period) ÷ 100.

## Imports\* of Goods

Table 10 - Portuguese Imports of goods by Group of Products

Of which: products by Chapter (CN-2) above 55 million euros in 2012

Gp/ CN-2	Groups of Products	Millions of Euros		Structure (%)		Growth rates and contributions to growth			
		jan-nov		jan-nov		Last 12 months <sup>[1]</sup>		jan-nov	
		2011	2012	2011	2012	y.o.y. % <sup>[2]</sup>	Contrib. p.p. [3]	y.o.y. %	Contrib. p.p. [3]
	<b>TOTAL IMPORTS</b>	<b>54 766</b>	<b>51 937</b>	<b>100,0</b>	<b>100,0</b>	<b>-6,2</b>	<b>-6,2</b>	<b>-5,2</b>	<b>-5,2</b>
<b>000</b>	<b>Agricultural products and food</b>	<b>8 213</b>	<b>8 061</b>	<b>15,0</b>	<b>15,5</b>	<b>-1,6</b>	<b>-0,2</b>	<b>-1,8</b>	<b>-0,3</b>
03	Fish and crustaceans, molluscs and other aquatic invertebrates	1 261	1 249	2,3	2,4	-0,5	0,0	-0,9	0,0
10	Cereals	755	773	1,4	1,5	2,0	0,0	2,3	0,0
02	Meat and edible meat offal	741	727	1,4	1,4	-1,5	0,0	-2,0	0,0
15	Animal/vegetable fats and oils and their cleavage products; prepared edible fats; animal/vegetable waxes	560	543	1,0	1,0	-0,9	0,0	-3,2	0,0
12	Oil seeds/oilseeds/miscellaneous grains, seeds and fruits/industrial or medicinal plants/straw and fodder	520	543	1,0	1,0	5,2	0,0	4,3	0,0
04	Dairy produce; birds eggs; natural honey; edible products of animal origin, nes.	476	457	0,9	0,9	-4,3	0,0	-3,9	0,0
08	Edible fruit and nuts; peel of citrus fruit or melons	441	417	0,8	0,8	-6,1	0,0	-5,5	0,0
19	Preparations of cereals, flour, starch or milk; pastrycooks products	410	404	0,7	0,8	-1,7	0,0	-1,7	0,0
22	Beverages, spirits and vinegar	375	357	0,7	0,7	-3,7	0,0	-4,8	0,0
23	Residues and waste from the food industries; prepared animal fodder	335	336	0,6	0,6	-1,4	0,0	0,2	0,0
21	Miscellaneous edible preparations	336	308	0,6	0,6	-8,0	0,0	-8,4	-0,1
17	Sugars and sugar confectionery	295	277	0,5	0,5	-5,1	0,0	-6,0	0,0
20	Preparations of vegetables, fruit, nuts or other parts of plants	261	251	0,5	0,5	-3,2	0,0	-4,1	0,0
07	Edible vegetables and certain roots and tubers	268	244	0,5	0,5	-10,5	-0,1	-9,2	0,0
09	Coffee, tea, maté and spices	217	216	0,4	0,4	1,0	0,0	-0,6	0,0
24	Tobacco and manufactured tobacco substitutes	197	213	0,4	0,4	9,6	0,0	8,0	0,0
16	Preparations of meat, of fish or of crustaceans, molluscs or other aquatic invertebrates	199	206	0,4	0,4	4,2	0,0	3,5	0,0
01	Live animals	200	184	0,4	0,4	-8,4	0,0	-7,8	0,0
18	Cocoa and cocoa preparations	154	144	0,3	0,3	-5,3	0,0	-6,2	0,0
11	Products of the milling industry; malt; starches; inulin; wheat gluten	68	74	0,1	0,1	8,4	0,0	8,5	0,0
06	Live trees and plants; bulbs, roots and the like; cut flowers and ornamental foliage	74	64	0,1	0,1	-14,7	0,0	-13,1	0,0
<b>100</b>	<b>Mineral fuels and oils</b>	<b>9 589</b>	<b>10 730</b>	<b>17,5</b>	<b>20,7</b>	<b>12,9</b>	<b>2,2</b>	<b>11,9</b>	<b>2,1</b>
27	Mineral fuels/oils and products of their distillation; bituminous substances; mineral waxes	9 589	10 730	17,5	20,7	12,9	2,2	11,9	2,1
<b>200</b>	<b>Chemicals</b>	<b>8 725</b>	<b>8 666</b>	<b>15,9</b>	<b>16,7</b>	<b>-1,0</b>	<b>-0,2</b>	<b>-0,7</b>	<b>-0,1</b>
39	Plastics and articles thereof	2 295	2 186	4,2	4,2	-5,1	-0,2	-4,8	-0,2
30	Pharmaceutical products	1 935	1 957	3,5	3,8	1,1	0,0	1,1	0,0
29	Organic chemicals	1 042	1 314	1,9	2,5	26,9	0,5	26,0	0,5
40	Rubber and articles thereof	786	723	1,4	1,4	-8,1	-0,1	-7,9	-0,1
38	Miscellaneous chemical products	759	666	1,4	1,3	-13,5	-0,2	-12,2	-0,2
32	Essential oils and resinoids; perfumery, cosmetic or toilet preparations	494	466	0,9	0,9	-5,1	0,0	-5,8	-0,1
33	Tanning/dyeing extracts; tannins & derivatives; colouring matter; paints & varnishes; mastics; inks	486	449	0,9	0,9	-7,5	-0,1	-7,6	-0,1
34	Soaps, artif. waxes, candles, modelling pastes, 'dental waxes' and dental preparations, washing/lubricating/polishing or scouring prep.	336	318	0,6	0,6	-6,2	0,0	-5,2	0,0
28	Inorganic chemicals; organic or inorganic compounds of precious metals/rare-earth metals/radioactive elements/isotopes	303	302	0,6	0,6	-3,4	0,0	-0,6	0,0
31	Fertilisers	149	161	0,3	0,3	6,1	0,0	7,9	0,0
35	Albuminoidal substances; modified starches; glues; enzymes	82	73	0,1	0,1	-10,7	0,0	-11,3	0,0
<b>300</b>	<b>Hides, wood, cork and paper</b>	<b>2 554</b>	<b>2 207</b>	<b>4,7</b>	<b>4,3</b>	<b>-13,2</b>	<b>-0,6</b>	<b>-13,6</b>	<b>-0,6</b>
48	Paper and paperboard; articles of paper pulp, of paper or of paperboard	1 045	850	1,9	1,7	-17,1	-0,3	-17,8	-0,3
44	Wood and articles of wood; wood charcoal	568	435	1,0	0,8	-22,5	-0,2	-23,6	-0,2
41	Raw hides and skins (other than furskins) and leather	374	362	0,7	0,7	-3,9	0,0	-3,4	0,0
42	Articles of leather; saddlery and harness; travel goods, handbags and similar containers; articles of animal gut (other than silk worm gut)	206	224	0,4	0,4	6,6	0,0	8,6	0,0
49	Printed books, newspapers, pictures and other products of the printing industry; manuscripts, typescripts and plans	164	143	0,3	0,3	-12,2	0,0	-13,1	0,0
45	Cork and articles of cork	125	123	0,2	0,2	-1,2	0,0	-1,5	0,0
<b>400</b>	<b>Textiles, clothing and footwear</b>	<b>3 708</b>	<b>3 355</b>	<b>6,8</b>	<b>6,5</b>	<b>-10,0</b>	<b>-0,7</b>	<b>-9,5</b>	<b>-0,6</b>
62	Articles of apparel and clothing accessories, not knitted or crocheted	787	734	1,4	1,4	-7,1	-0,1	-6,8	-0,1
61	Articles of apparel and clothing accessories, knitted or crocheted	811	723	1,5	1,4	-10,9	-0,2	-10,9	-0,2
64	Footwear, gaiters and the like; parts of such articles	533	513	1,0	1,0	-4,1	0,0	-3,8	0,0
52	Cotton	413	312	0,8	0,6	-25,7	-0,2	-24,4	-0,2
54	Man-made filaments; strip and the like of man-made textile materials	265	266	0,5	0,5	0,8	0,0	0,6	0,0
55	Man-made staple fibres	236	190	0,4	0,4	-21,0	-0,1	-19,7	-0,1
63	Other made-up textile articles; sets; worn clothing and worn textile articles; rags	142	114	0,3	0,2	-18,9	0,0	-20,0	-0,1
51	Wool, fine or coarse animal hair; horsehair yam and woven fabric	107	96	0,2	0,2	-10,4	0,0	-10,0	0,0
59	Impregnated, coated, covered or laminated textile fabrics; textile articles for industrial use	92	87	0,2	0,2	-7,2	0,0	-5,5	0,0
60	Knitted or crocheted fabrics	72	72	0,1	0,1	-1,7	0,0	-0,6	0,0
56	Wadding, felt and nonwovens; special yarns; twine, cordage, ropes and cables and articles thereof	65	58	0,1	0,1	-9,1	0,0	-10,4	0,0
<b>500</b>	<b>Ores and metals</b>	<b>4 858</b>	<b>4 272</b>	<b>8,9</b>	<b>8,2</b>	<b>-13,0</b>	<b>-1,2</b>	<b>-12,1</b>	<b>-1,1</b>
72	Iron and steel	1 938	1 718	3,5	3,3	-13,0	-0,5	-11,4	-0,4
73	Articles of iron or steel	848	740	1,5	1,4	-12,6	-0,2	-12,7	-0,2
74	Copper and articles thereof	620	522	1,1	1,0	-16,7	-0,2	-15,8	-0,2
76	Aluminium and articles thereof	607	502	1,1	1,0	-18,3	-0,2	-17,3	-0,2
83	Miscellaneous articles of base metal	229	221	0,4	0,4	-3,9	0,0	-3,2	0,0
71	Natural/cultured pearls, precious stones, precious metals and articles thereof; imitation jewellery; coin	192	167	0,4	0,3	-13,4	0,0	-13,3	0,0
82	Tools, implements, cutlery, spoons and forks, of base metal; parts thereof of base metal	159	154	0,3	0,3	-3,6	0,0	-3,2	0,0
25	Salt; sulphur; earths and stone; plastering materials, lime and cement	127	119	0,2	0,2	-6,6	0,0	-6,2	0,0
<b>600</b>	<b>Machinery [4]</b>	<b>8 322</b>	<b>7 612</b>	<b>15,2</b>	<b>14,7</b>	<b>-8,2</b>	<b>-1,4</b>	<b>-8,5</b>	<b>-1,3</b>
84	Nuclear reactors, boilers, machinery and mechanical appliances; parts thereof	4 205	3 844	7,7	7,4	-9,4	-0,7	-8,6	-0,7
85	Electrical machinery and equipment; sound recorders/reproducers; parts and accessories thereof	4 117	3 768	7,5	7,3	-8,9	-0,7	-8,5	-0,6
<b>700</b>	<b>Transport equipment [5]</b>	<b>5 917</b>	<b>4 399</b>	<b>10,8</b>	<b>8,5</b>	<b>-31,5</b>	<b>-3,7</b>	<b>-25,7</b>	<b>-2,8</b>
87	Vehicles other than railway or tramway rolling stock, and parts and accessories thereof	5 651	4 103	10,3	7,9	-28,3	-2,9	-27,4	-2,8
88	Aircraft, spacecraft, and parts thereof	206	264	0,4	0,5	14,4	0,1	27,8	0,1
<b>800</b>	<b>Other manufactured goods</b>	<b>2 880</b>	<b>2 635</b>	<b>5,3</b>	<b>5,1</b>	<b>-9,1</b>	<b>-0,5</b>	<b>-8,5</b>	<b>-0,4</b>
90	Optical/photographic/cinematographic/measuring/checking/precision/medical/surgical instruments and apparatus	946	902	1,7	1,7	-5,8	-0,1	-4,7	-0,1
94	Furniture; lamps & lighting fittings, nes.; illuminated signs/nameplates and the like; prefab. buildings	735	624	1,3	1,2	-14,7	-0,2	-15,1	-0,2
70	Glass and glassware	307	265	0,6	0,5	-10,6	-0,1	-13,6	-0,1
95	Toys, games and sports requisites; parts and accessories thereof	314	242	0,6	0,5	-23,1	-0,1	-23,0	-0,1
96	Miscellaneous manufactured articles	87	204	0,2	0,4	122,9	0,2	134,0	0,2
68	Articles of stone, plaster, cement, asbestos, mica or similar materials	160	135	0,3	0,3	-14,7	0,0	-15,5	0,0
91	Clocks and watches and parts thereof	121	122	0,2	0,2	-0,2	0,0	1,0	0,0
69	Ceramic products	110	90	0,2	0,2	-20,0	0,0	-18,2	0,0

Memo:

Total without Energy Products | 45 177 | 41 206 | 82,5 | 79,3 | -10,1 | -8,4 | -8,8 | -7,3 |

Source: GEE, based on data on International Trade statistics from Statistics Portugal (most up-to-date versions available). Estimates for operators under the assimilation threshold and non-responses are included in Intra-EU trade.

Notes:

\* Sum of Imports from EU and Imports from third countries.

Composition by Group of Products - 000 (Chap. 01 to 24 of CN) - 100 (Chap. 27) - 200 (Chap. 28 to 40) - 300 (Chap. 41 to 49) - 400 (Chap. 50 to 67) - 500 (Chap. 25, 26, 71 to 83) - 600 (Chap. 84 and 85) - 700 (Chap. 86 to 89) - 800 (Chap. 68 to 70 and 90 to 99).

[1] 12 months ending in november 2012

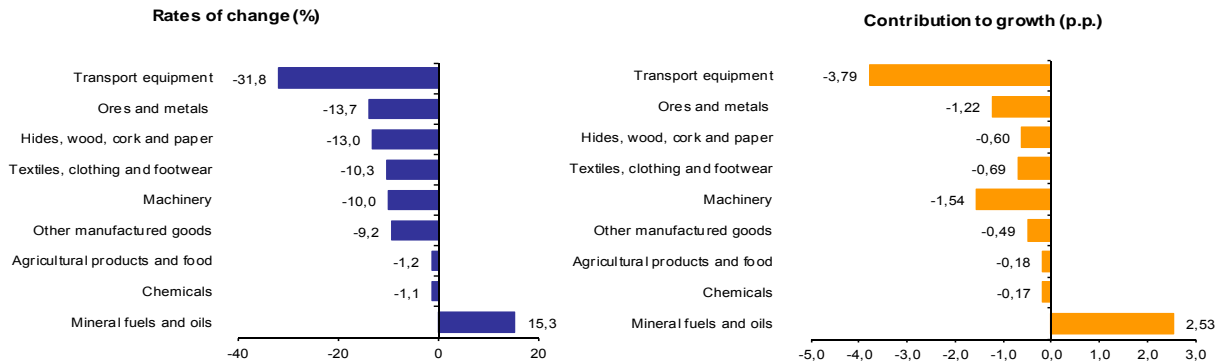
[2] (dec 11-nov 12)/(dec 10-nov 11) x 100 - 100

[3] Contribution to the growth rate of exports, shift share analysis: (rate of change) x (weight in the previous period) + 100.

[4] Does not includes tractors.

[5] Includes tractors.

**Chart 4 - Growth rates of Portuguese Imports (Intra + Extra-EU) of goods by Group of Products and contribution to growth**  
**Previous 12 months ending in november 2012**



Source: Table 12 - Portuguese Imports of goods by Groups of Products.

**Table 11 - Imports of goods originating from selected markets**  
**Preliminary data version of january to november 2012**

Country of Origin	Intra + Extra-EU (Cif)		Struture (%)		Growth rates and contributions to growth			
	jan-nov		jan-nov		Last 12 months <sup>[1]</sup>		jan-nov	
	2011	2012	2011	2012	y.o.y., % <sup>[2]</sup>	Contrib. p.p. <sup>[3]</sup>	y.o.y., %	Contrib. p.p. <sup>[3]</sup>
	values in Millions of Euros							
<b>TOTAL</b>	<b>54 766</b>	<b>51 937</b>	<b>100,0</b>	<b>100,0</b>	<b>-6,2</b>	<b>-6,2</b>	<b>-5,2</b>	<b>-5,2</b>
<b>INTRA EU (27)</b>	<b>40 269</b>	<b>37 251</b>	<b>73,5</b>	<b>71,7</b>	<b>-8,9</b>	<b>-6,6</b>	<b>-7,5</b>	<b>-5,5</b>
of which:								
<b>EU-15</b>	<b>38 882</b>	<b>35 840</b>	<b>71,0</b>	<b>69,0</b>	<b>-9,2</b>	<b>-6,6</b>	<b>-7,8</b>	<b>-5,6</b>
Spain	17 567	16 487	32,1	31,7	-6,5	-2,1	-6,2	-2,0
Germany	6 827	6 033	12,5	11,6	-17,4	-2,3	-11,6	-1,5
France	3 697	3 381	6,8	6,5	-8,9	-0,6	-8,5	-0,6
Italy	2 987	2 729	5,5	5,3	-9,0	-0,5	-8,6	-0,5
Netherlands	2 622	2 522	4,8	4,9	-4,9	-0,2	-3,8	-0,2
United Kingdom	1 836	1 539	3,4	3,0	-17,7	-0,6	-16,2	-0,5
Belgium	1 388	1 305	2,5	2,5	-6,3	-0,2	-6,0	-0,2
Sweden	582	538	1,1	1,0	-7,9	-0,1	-7,5	-0,1
Ireland	508	507	0,9	1,0	3,8	0,0	-0,2	0,0
<b>Enlargement</b>	<b>1 387</b>	<b>1 410</b>	<b>2,5</b>	<b>2,7</b>	<b>0,8</b>	<b>0,0</b>	<b>1,7</b>	<b>0,0</b>
<b>EXTRA EU (27)</b>	<b>14 497</b>	<b>14 686</b>	<b>26,5</b>	<b>28,3</b>	<b>1,6</b>	<b>0,4</b>	<b>1,3</b>	<b>0,3</b>
of which:								
Nigeria	1 455	891	2,7	1,7	-38,1	-1,0	-38,8	-1,0
China	1 397	1 285	2,6	2,5	-8,7	-0,2	-8,0	-0,2
Brazil	1 345	1 324	2,5	2,5	-1,3	0,0	-1,5	0,0
Angola	1 029	1 604	1,9	3,1	70,3	1,2	55,9	1,1
United States	1 060	874	1,9	1,7	-17,0	-0,3	-17,6	-0,3
Saudi Arabia	865	836	1,6	1,6	-2,5	0,0	-3,4	-0,1
Kazakhstan	768	759	1,4	1,5	10,0	0,1	-1,1	0,0
Algeria	771	610	1,4	1,2	-28,4	-0,4	-20,8	-0,3
Russian Federation	559	462	1,0	0,9	-20,6	-0,2	-17,2	-0,2
India	444	308	0,8	0,6	-30,4	-0,2	-30,6	-0,2
Norway	407	147	0,7	0,3	-63,2	-0,4	-63,9	-0,5
Switzerland	338	307	0,6	0,6	-9,1	-0,1	-9,0	-0,1
Japan	318	277	0,6	0,5	-14,0	-0,1	-13,0	-0,1
<b>Memo:</b>								
OPEC <sup>[4]</sup>	4 307	4 815	7,9	9,3	12,6	1,0	11,8	0,9
EFTA	764	473	1,4	0,9	-37,3	-0,5	-38,0	-0,5
ACPOL <sup>[5]</sup>	1 077	1 628	2,0	3,1	65,2	1,2	51,3	1,0

Source: GEE, based on data on International Trade statistics from Statistics Portugal (most up-to-date versions available). Estimates for operators under the assimilation threshold and non-responses are included in Intra-EU trade.

Notes:

Countries ranked in descending order of value in 2011.

[1] 12 months ending in november 2012

[2] (dec 11-nov 12)/(dec 10-nov 11) x 100 - 100

[3] Contributions to growth, shift share analysis: (rate of change) x (weight in the previous period) ÷ 100.

[4] Includes Angola.

[5] African Countries of Portuguese Official Language

**Table 12 - Portuguese Imports by Group of Products (Extra-EU)**  
 Preliminary data version of January to November 2012

Extra-EU (Cif)			values in Millions of Euros					
Group of Products	January to November		y.o.y., (%)		Structure (%)			
	2011	2012	Last 12 months <sup>[1]</sup>	Jan-Nov 12/11	Last 12 months <sup>[1]</sup>	Jan-Nov		
			2011	2012				
<b>Total Imports</b>	<b>14 497</b>	<b>14 686</b>	<b>1,6</b>	<b>1,3</b>	<b>100,0</b>	<b>100,0</b>	<b>100,0</b>	
000 Agricultural products and food	1 980	1 810	-8,0	-8,6	12,5	13,7	12,3	
100 Mineral fuels and oils	7 340	8 259	14,1	12,5	56,2	50,6	56,2	
200 Chemicals	1 195	1 217	1,5	1,8	8,2	8,2	8,3	
300 Hides, wood, cork and paper	381	285	-25,4	-25,4	2,0	2,6	1,9	
400 Textiles, clothing and footwear	762	605	-21,6	-20,6	4,1	5,3	4,1	
500 Ores and metals	763	558	-29,5	-26,9	3,7	5,3	3,8	
600 Machinery <sup>[2]</sup>	1 220	1 167	-4,9	-4,4	8,0	8,4	7,9	
700 Transport equipment <sup>[3]</sup>	464	468	-2,8	0,9	3,1	3,2	3,2	
800 Other manufactured goods	392	317	-18,6	-19,1	2,2	2,7	2,2	
<b>Memo:</b>								
Total without Energy Products	7 157	6 427	-10,9	-10,2	43,8	49,4	43,8	

Source: GEE, based on data on International Trade statistics from Statistics Portugal (most up-to-date versions available).

Notes:

Composition by Group of Products - 000 (Chap. 01 to 24 of CN) - 100 (Chap. 27) - 200 (Chap. 28 to 40) - 300 (Chap. 41 to 49) - 400 (Chap. 50 to 67) - 500 (Chap. 25, 26, 71 to 83) - 600 (Chap. 84 and 85) - 700 (Chap. 86 to 89) - 800 (Chap. 68 to 70 and 90 to 99).

[1] 12 months ending in November 2012

[2] Does not include farm tractors.

[3] Includes farm tractors.

**Table 13 - Imports of goods from selected markets**  
 Preliminary data version of January to November 2012

Extra-EU (Cif)			values in Millions of Euros					
Country of Origin	Jan-Nov		Structure (%)				y.o.y., %	
	2011	2012	Annual		Jan-Nov		Last 12 months <sup>[1]</sup>	Jan-Nov 12/11
			2006	2011	2011	2012		
<b>EXTRA EU(27)</b>	<b>14 497</b>	<b>14 686</b>	<b>100,0</b>	<b>100,0</b>	<b>100,0</b>	<b>100,0</b>	<b>1,6</b>	<b>1,3</b>
of which:								
Nigeria	1 455	891	6,0	9,8	10,0	6,1	-38,1	-38,8
China	1 397	1 285	6,0	9,6	9,6	8,7	-8,7	-8,0
Brazil	1 345	1 324	9,5	9,4	9,3	9,0	-1,3	-1,5
Angola	1 029	1 604	0,4	7,5	7,1	10,9	70,3	55,9
United States	1 060	874	6,0	7,3	7,3	6,0	-17,0	-17,6
Saudi Arabia	865	836	4,1	5,9	6,0	5,7	-2,5	-3,4
Kazakhstan	768	759	2,6	5,5	5,3	5,2	10,0	-1,1
Algeria	771	610	6,9	5,0	5,3	4,2	-28,4	-20,8
Russian Federation	559	462	5,0	3,6	3,9	3,1	-20,6	-17,2
India	444	308	1,8	3,0	3,1	2,1	-30,4	-30,6
Norway	407	147	5,3	2,7	2,8	1,0	-63,2	-63,9
Switzerland	338	307	2,8	2,3	2,3	2,1	-9,1	-9,0
Japan	318	277	4,3	2,2	2,2	1,9	-14,0	-13,0
<b>Memo:</b>								
OPEC <sup>[2]</sup>	4 307	4 815	27,2	29,5	29,7	32,8	12,6	11,8
EFTA	764	473	8,3	5,1	5,3	3,2	-37,3	-38,0
ACPOL <sup>[3]</sup>	1 077	1 628	0,7	7,9	7,4	11,1	65,2	51,3

Source: GEE, based on data on International Trade statistics from Statistics Portugal (most up-to-date versions available).

Notes:

Countries ranked in descending order of value in 2011.

[1] (dec 11-nov 12)/(dec 10-nov 11) x 100 - 100

[2] Includes Angola.

[3] African Countries of Portuguese Official Language

## By geographical and economic areas

**Table 14 - Portuguese International trade  
by geographical and economic areas (Intra + Extra-EU)**

Period of assessment: january to november

Geographic/Economic Areas Main Countries	IMPORTS (Cif) <sup>[1]</sup>				EXPORTS (Fob) <sup>[2]</sup>				Coverage (fob/cif) 2012	Trade Balance (fob-cif)	
	2011	2012	Rate of Change %	Struct. 2012 %	2011	2012	Rate of Change %	Struct. 2012 %		2011	2012
	<b>WORLD</b>	<b>54 765 930</b>	<b>51 936 542</b>	<b>-5,2</b>	<b>100,0</b>	<b>39 574 222</b>	<b>42 160 428</b>	<b>6,5</b>		<b>100,0</b>	<b>81,2</b>
<b>INTRA EU (27)</b>	<b>40 268 720</b>	<b>37 250 525</b>	<b>-7,5</b>	<b>71,7</b>	<b>29 604 828</b>	<b>30 019 537</b>	<b>1,4</b>	<b>71,2</b>	<b>80,6</b>	<b>-10 663 892</b>	<b>-7 230 988</b>
France	3 696 967	3 381 314	-8,5	6,5	4 833 181	4 999 053	3,4	11,9	147,8	1 136 214	1 617 739
Netherlands	2 621 517	2 521 577	-3,8	4,9	1 556 007	1 762 179	13,3	4,2	69,9	-1 065 510	-759 398
Germany	6 826 923	6 032 592	-11,6	11,6	5 459 551	5 249 417	-3,8	12,5	87,0	-1 367 372	-783 175
Italy	2 986 742	2 729 006	-8,6	5,3	1 463 874	1 534 865	4,8	3,6	56,2	-1 522 868	-1 194 141
United Kingdom	1 836 262	1 538 891	-16,2	3,0	2 077 039	2 220 281	6,9	5,3	144,3	240 777	681 391
Ireland	507 632	506 681	-0,2	1,0	117 878	125 836	6,8	0,3	24,8	-389 755	-380 844
Denmark	265 789	234 211	-11,9	0,5	248 275	281 724	13,5	0,7	120,3	-17 514	47 514
Greece	114 189	105 442	-7,7	0,2	105 079	266 040	153,2	0,6	252,3	-9 110	160 599
Spain	17 567 465	16 486 910	-6,2	31,7	9 903 530	9 469 332	-4,4	22,5	57,4	-7 663 935	-7 017 578
Belgium	1 387 922	1 305 179	-6,0	2,5	1 244 229	1 296 580	4,2	3,1	99,3	-143 693	-8 599
Luxembourg	58 293	69 295	18,9	0,1	56 190	54 928	-2,2	0,1	79,3	-2 103	-14 367
Sweden	581 580	537 807	-7,5	1,0	405 852	430 860	6,2	1,0	80,1	-175 728	-106 947
Finland	141 275	130 943	-7,3	0,3	220 865	209 251	-5,3	0,5	159,8	79 590	78 308
Austria	289 026	260 177	-10,0	0,5	219 578	240 678	9,6	0,6	92,5	-69 448	-19 499
Malta	18 026	18 933	5,0	0,0	13 010	12 115	-6,9	0,0	64,0	-5 016	-6 819
Estonia	8 491	12 480	47,0	0,0	14 118	21 992	55,8	0,1	176,2	5 626	9 512
Latvia	3 137	7 273	131,8	0,0	11 583	16 386	41,5	0,0	225,3	8 446	9 114
Lithuania	58 097	51 848	-10,8	0,1	21 407	20 485	-4,3	0,0	39,5	-36 690	-31 363
Poland	368 816	382 942	3,8	0,7	372 621	372 427	-0,1	0,9	97,3	3 805	-10 515
Czech Republic	341 205	289 416	-15,2	0,6	266 641	307 384	15,3	0,7	106,2	-74 563	17 968
Slovakia	106 651	115 735	8,5	0,2	84 027	81 298	-3,2	0,2	70,2	-22 624	-34 437
Hungary	243 993	230 265	-5,6	0,4	116 037	143 441	23,6	0,3	62,3	-127 956	-86 824
Romania	120 563	119 310	-1,0	0,2	215 859	252 515	17,0	0,6	211,6	95 297	133 205
Bulgaria	78 176	146 816	87,8	0,3	50 486	62 995	24,8	0,1	42,9	-27 689	-83 821
Slovenia	36 164	33 533	-7,3	0,1	24 570	33 025	34,4	0,1	98,5	-11 594	-5 008
Cyprus	3 763	1 919	-49,0	0,0	31 476	21 417	-32,0	0,1	1116,3	27 712	19 499
OTHERS	55	30	-46,3	0,0	471 865	533 031	13,0	1,3	1 799 077,2	471 810	533 001
<b>EXTRA EU (27)</b>	<b>14 497 210</b>	<b>14 686 017</b>	<b>1,3</b>	<b>28,3</b>	<b>9 969 394</b>	<b>12 140 891</b>	<b>21,8</b>	<b>28,8</b>	<b>82,7</b>	<b>-4 527 816</b>	<b>-2 545 125</b>
of which:											
<b>1-EUROPE</b>	<b>1 603 212</b>	<b>1 380 310</b>	<b>-13,9</b>	<b>2,7</b>	<b>1 124 815</b>	<b>1 314 708</b>	<b>16,9</b>	<b>3,1</b>	<b>95,2</b>	<b>-478 397</b>	<b>-65 601</b>
<b>EFTA</b>	<b>763 562</b>	<b>473 117</b>	<b>-38,0</b>	<b>0,9</b>	<b>433 766</b>	<b>478 346</b>	<b>10,3</b>	<b>1,1</b>	<b>101,1</b>	<b>-329 796</b>	<b>5 230</b>
Iceland	18 389	18 779	2,1	0,0	3 577	6 709	87,6	0,0	35,7	-14 812	-12 069
Norway	406 599	146 617	-63,9	0,3	84 189	96 151	14,2	0,2	65,6	-322 410	-50 466
Switzerland	338 022	307 460	-9,0	0,6	345 487	375 172	8,6	0,9	122,0	7 465	67 712
<b>OTHERS</b>	<b>839 651</b>	<b>907 193</b>	<b>8,0</b>	<b>1,7</b>	<b>691 049</b>	<b>836 362</b>	<b>21,0</b>	<b>2,0</b>	<b>92,2</b>	<b>-148 602</b>	<b>-70 831</b>
Turkey	95 716	104 825	9,5	0,2	275 718	332 590	20,6	0,8	317,3	180 002	227 765
Russian Federation	558 742	462 460	-17,2	0,9	131 016	169 974	29,7	0,4	36,8	-427 726	-292 486
Croatia	9 879	4 378	-55,7	0,0	14 048	17 076	21,6	0,0	390,0	4 169	12 697
<b>2-AFRICA</b>	<b>4 041 902</b>	<b>4 940 283</b>	<b>22,2</b>	<b>9,5</b>	<b>3 976 101</b>	<b>4 877 515</b>	<b>22,7</b>	<b>11,6</b>	<b>98,7</b>	<b>-65 801</b>	<b>-62 769</b>
<b>MAGHREB</b>	<b>926 268</b>	<b>821 414</b>	<b>-11,3</b>	<b>1,6</b>	<b>830 401</b>	<b>921 826</b>	<b>11,0</b>	<b>2,2</b>	<b>112,2</b>	<b>-95 867</b>	<b>100 411</b>
Morocco	130 899	146 936	12,3	0,3	355 574	422 967	19,0	1,0	287,9	224 675	276 032
Algeria	770 686	610 222	-20,8	1,2	339 271	394 606	16,3	0,9	64,7	-431 415	-215 616
Tunisia	24 683	64 256	160,3	0,1	135 556	104 253	-23,1	0,2	162,2	110 873	39 996
<b>ACPOL <sup>[3]</sup></b>	<b>1 076 529</b>	<b>1 628 476</b>	<b>51,3</b>	<b>3,1</b>	<b>2 623 670</b>	<b>3 341 009</b>	<b>27,3</b>	<b>7,9</b>	<b>205,2</b>	<b>1 547 142</b>	<b>1 712 534</b>
Cape Verde	9 042	8 356	-7,6	0,0	237 459	203 128	-14,5	0,5	2431,0	228 417	194 772
Guinea-Bissau	250	38	-84,8	0,0	57 783	63 495	9,9	0,2	167391,3	57 533	63 457
Sao Tome and Principe	264	238	-9,9	0,0	42 193	44 270	4,9	0,1	18610,8	41 929	44 032
Angola	1 028 964	1 604 367	55,9	3,1	2 093 268	2 767 608	32,2	6,6	172,5	1 064 304	1 163 240
Mozambique	38 009	15 477	-59,3	0,0	192 968	262 510	36,0	0,6	1696,1	154 959	247 033
<b>OTHERS</b>	<b>2 039 106</b>	<b>2 490 393</b>	<b>22,1</b>	<b>4,8</b>	<b>522 029</b>	<b>614 680</b>	<b>17,7</b>	<b>1,5</b>	<b>24,7</b>	<b>-1 517 076</b>	<b>-1 875 714</b>
Libyan Arab Jamahiriya	13 639	399 003	2825,6	0,8	11 110	19 297	73,7	0,0	4,8	-2 528	-379 706
Egypt	84 887	141 409	66,6	0,3	68 045	79 993	17,6	0,2	56,6	-16 841	-61 416
Côte d'Ivoire	15 489	23 234	50,0	0,0	14 332	13 747	-4,1	0,0	59,2	-1 156	-9 487
Nigeria	1 455 081	890 901	-38,8	1,7	71 760	85 678	19,4	0,2	9,6	-1 383 321	-805 224
South Africa	93 900	73 703	-21,5	0,1	76 996	92 507	20,1	0,2	125,5	-16 904	18 804

(continues)

Period of assessment: january to november

Geographic/Economic Areas	IMPORTS (Cif) <sup>[1]</sup>				EXPORTS (Fob) <sup>[2]</sup>				Coverage (fob/cif) 2012	Trade Balance (fob-cif)	
	2011	2012	Rate of Change %	Struct. 2012 %	2011	2012	Rate of Change %	Struct. 2012 %		2011	2012
<b>3-AMERICA</b>	<b>3 577 812</b>	<b>3 279 662</b>	<b>-8,3</b>	<b>6,3</b>	<b>2 882 888</b>	<b>3 301 556</b>	<b>14,5</b>	<b>7,8</b>	<b>100,7</b>	<b>-694 924</b>	<b>21 894</b>
<b>NAFTA</b>	<b>1 489 376</b>	<b>1 158 023</b>	<b>-22,2</b>	<b>2,2</b>	<b>1 954 041</b>	<b>2 063 404</b>	<b>5,6</b>	<b>4,9</b>	<b>178,2</b>	<b>464 665</b>	<b>905 381</b>
United States	1 060 047	873 878	-17,6	1,7	1 334 072	1 702 811	27,6	4,0	194,9	274 025	828 933
Canada	205 911	136 458	-33,7	0,3	194 841	174 048	-10,7	0,4	127,5	-11 070	37 590
Mexico	223 417	147 687	-33,9	0,3	425 128	186 545	-56,1	0,4	126,3	201 711	38 858
<b>MERCOSUL</b>	<b>1 635 034</b>	<b>1 498 880</b>	<b>-8,3</b>	<b>2,9</b>	<b>602 267</b>	<b>706 748</b>	<b>17,3</b>	<b>1,7</b>	<b>47,2</b>	<b>-1 032 767</b>	<b>-792 131</b>
Brazil	1 344 778	1 324 328	-1,5	2,5	539 422	631 099	17,0	1,5	47,7	-805 356	-693 229
Argentina	149 462	83 178	-44,3	0,2	42 232	48 539	14,9	0,1	58,4	-107 229	-34 639
<b>OTHERS</b>	<b>453 403</b>	<b>622 760</b>	<b>37,4</b>	<b>1,2</b>	<b>326 580</b>	<b>531 404</b>	<b>62,7</b>	<b>1,3</b>	<b>85,3</b>	<b>-126 822</b>	<b>-91 356</b>
Honduras	12 042	7 476	-37,9	0,0	2 107	1 789	-15,1	0,0	23,9	-9 935	-5 687
Costa Rica	48 859	30 923	-36,7	0,1	5 327	3 794	-28,8	0,0	12,3	-43 532	-27 129
Cuba	5 903	31 650	436,2	0,1	19 939	40 722	104,2	0,1	128,7	14 036	9 072
Colombia	206 313	248 791	20,6	0,5	16 471	26 221	59,2	0,1	10,5	-189 842	-222 570
Venezuela	13 631	164 718	1108,4	0,3	142 173	297 133	109,0	0,7	180,4	128 542	132 415
Ecuador	20 876	11 651	-44,2	0,0	9 505	8 549	-10,1	0,0	73,4	-11 372	-3 103
Chile	49 501	23 197	-53,1	0,0	75 811	81 384	7,4	0,2	350,8	26 311	58 186
<b>4-ASIA</b>	<b>5 221 476</b>	<b>5 053 689</b>	<b>-3,2</b>	<b>9,7</b>	<b>1 346 374</b>	<b>1 897 046</b>	<b>40,9</b>	<b>4,5</b>	<b>37,5</b>	<b>-3 875 101</b>	<b>-3 156 643</b>
<b>MIDDLE EAST</b>	<b>1 367 027</b>	<b>1 661 033</b>	<b>21,5</b>	<b>3,2</b>	<b>371 248</b>	<b>479 680</b>	<b>29,2</b>	<b>1,1</b>	<b>28,9</b>	<b>-995 779</b>	<b>-1 181 353</b>
Iraq	0	175 980	42100337,8	0,3	2 738	7 978	191,4	0,0	4,5	2 738	-168 001
Iran, Islamic Republic of	4 203	6 407	52,4	0,0	32 811	12 695	-61,3	0,0	198,1	28 608	6 288
Israel	86 841	109 255	25,8	0,2	67 274	91 985	36,7	0,2	84,2	-19 567	-17 270
Saudi Arabia	865 207	835 579	-3,4	1,6	82 057	118 153	44,0	0,3	14,1	-783 150	-717 426
United Arab Emirates	68 209	13 912	-79,6	0,0	79 850	89 698	12,3	0,2	644,8	11 641	75 786
<b>ASEAN</b>	<b>424 818</b>	<b>381 115</b>	<b>-10,3</b>	<b>0,7</b>	<b>129 010</b>	<b>127 874</b>	<b>-0,9</b>	<b>0,3</b>	<b>33,6</b>	<b>-295 808</b>	<b>-253 241</b>
Thailand	105 660	93 180	-11,8	0,2	14 889	19 911	33,7	0,0	21,4	-90 770	-73 270
Indonesia	81 373	49 566	-39,1	0,1	10 596	14 753	39,2	0,0	29,8	-70 777	-34 813
Malaysia	107 447	75 289	-29,9	0,1	11 760	27 890	137,2	0,1	37,0	-95 687	-47 399
Singapore	20 216	18 487	-8,6	0,0	75 432	51 555	-31,7	0,1	278,9	55 215	33 068
Philippines	16 430	13 304	-19,0	0,0	5 316	5 562	4,6	0,0	41,8	-11 114	-7 741
<b>OTHERS</b>	<b>3 429 630</b>	<b>3 011 541</b>	<b>-12,2</b>	<b>5,8</b>	<b>846 116</b>	<b>1 289 492</b>	<b>52,4</b>	<b>3,1</b>	<b>42,8</b>	<b>-2 583 514</b>	<b>-1 722 049</b>
Timor-Leste	998	226	-77,3	0,0	4 270	6 371	49,2	0,0	2815,9	3 271	6 145
Pakistan	77 331	57 124	-26,1	0,1	14 276	12 941	-9,4	0,0	22,7	-63 054	-44 183
India	443 834	308 041	-30,6	0,6	82 384	87 116	5,7	0,2	28,3	-361 451	-220 924
China	1 396 580	1 284 712	-8,0	2,5	330 318	760 350	130,2	1,8	59,2	-1 066 262	-524 363
Korea, Republic of	264 466	162 044	-38,7	0,3	48 434	72 964	50,6	0,2	45,0	-216 032	-89 081
Japan	318 498	277 217	-13,0	0,5	179 060	175 117	-2,2	0,4	63,2	-139 437	-102 101
Taiwan	90 051	93 437	3,8	0,2	60 480	24 483	-59,5	0,1	26,2	-29 570	-68 954
Hong Kong	25 589	25 552	-0,1	0,0	102 272	115 577	13,0	0,3	452,3	76 682	90 024
Macao	220	369	67,6	0,0	13 670	19 360	41,6	0,0	5245,9	13 450	18 991
<b>5-AUSTR,OC,P. REG</b>	<b>40 250</b>	<b>31 648</b>	<b>-21,4</b>	<b>0,1</b>	<b>76 832</b>	<b>81 274</b>	<b>5,8</b>	<b>0,2</b>	<b>256,8</b>	<b>36 582</b>	<b>49 626</b>
Australia	13 455	10 407	-22,7	0,0	65 953	70 519	6,9	0,2	677,6	52 498	60 111
New Zealand	26 095	19 159	-26,6	0,0	8 204	8 600	4,8	0,0	44,9	-17 891	-10 559
<b>6-OTHERS</b>	<b>12 557</b>	<b>425</b>	<b>-96,6</b>	<b>0,0</b>	<b>562 383</b>	<b>668 792</b>	<b>18,9</b>	<b>1,6</b>	<b>157443,3</b>	<b>549 826</b>	<b>668 367</b>
Stores and provisions (Extra EU)	0	0	0,0	0,0	462 973	564 425	21,9	1,3	0,0	462 973	564 425
Countries/territories not specif. (Extra EU)	12 557	425	-96,6	0,0	99 410	104 368	5,0	0,2	24569,6	86 854	103 943

Memo:

Intra EU-15	38 881 638	35 840 055	-7,8	69,0	28 382 992	28 674 057	1,0	68,0	80,0	-10 498 646	-7 165 998
Intra-enlargement	1 387 082	1 410 470	1,7	2,7	1 221 836	1 345 480	10,1	3,2	95,4	-165 246	-64 990
OECD (excl. EU)	3 106 957	2 336 984	-24,8	4,5	3 107 749	3 374 594	8,6	8,0	144,4	792	1 037 610
OPEC	4 306 543	4 815 238	11,8	9,3	2 890 986	3 844 517	33,0	9,1	79,8	-1 415 556	-970 721
ACP <sup>[4]</sup>	3 080 181	3 674 512	19,3	7,1	3 094 524	3 915 252	26,5	9,3	106,6	14 343	240 740
CPPLP <sup>[5]</sup>	2 422 305	2 953 030	21,9	5,7	3 167 362	3 978 479	25,6	9,4	134,7	745 057	1 025 540
CIS <sup>[6]</sup>	1 721 042	1 932 162	12,3	3,7	168 115	216 854	29,0	0,5	11,2	-1 552 927	-1 715 308
Mashrak	94 826	148 240	56,3	0,3	131 994	138 204	4,7	0,3	93,2	37 168	-10 036
EUROMED	1 203 650	1 183 735	-1,7	2,3	1 305 387	1 484 605	13,7	3,5	125,4	101 737	300 870
Latin American Count.	2 255 816	2 205 741	-2,2	4,2	1 340 419	1 412 828	5,4	3,4	64,1	-915 397	-792 913
Cent. Amer. Common Market	70 858	53 894	-23,9	0,1	25 204	26 672	5,8	0,1	49,5	-45 655	-27 222
Andean Community	269 841	448 633	66,3	0,9	184 187	356 534	93,6	0,8	79,5	-85 654	-92 098
ASEM (relac. Euro-Asia)	2 925 527	2 470 253	-15,6	4,8	783 508	1 236 669	57,8	2,9	50,1	-2 142 019	-1 233 585
EDA (Econ Dinam Asian)	613 430	467 989	-23,7	0,9	313 267	312 379	-0,3	0,7	66,7	-300 162	-155 610
China+H. Kong+Macao	1 422 390	1 310 634	-7,9	2,5	446 259	895 287	100,6	2,1	68,3	-976 131	-415 347

Source: GEE, based on data on International Trade statistics from Statistics Portugal (most up-to-date versions available). Estimates for operators under the assimilation threshold and non-responses are included in Intra-EU trade.

Notes:

- [1]Sum of Imports from EU and Imports from third countries.
- [2]Sum of Exports to EU and Exports to third countries.
- [3]African Countries of Portuguese Official Language
- [4]African, Caribbean and Pacific Group of States
- [5]Community of Portuguese Language Countries
- [6]Commonwealth of Independent States

**Table 15 - International Trade of Portuguese goods  
by geographical and economic areas (Intra + Extra-EU)  
Imports [1] - Contributions of the main partners to the global growth rate**

Period of assessment: january to november

Countries and regions	1000 Euros				Structure (%)		Growth rates and contributions to growth			
	2011	jan-nov		jan-nov		Last 12 months <sup>[2]</sup>		jan-nov		
		Rank	2011	2012	2011	2012	y.o.y., % <sup>[3]</sup>	Contrib. p.p. <sup>[4]</sup>	y.o.y., %	Contrib. p.p. <sup>[4]</sup>
	<b>WORLD</b>	<b>59 242 900</b>	<b>54 765 930</b>	<b>51 936 542</b>	<b>100,00</b>	<b>100,00</b>	<b>-6,17</b>	<b>-6,17</b>	<b>-5,17</b>	<b>-5,17</b>
<b>INTRA EU(27)</b>	<b>43 624 091</b>	<b>40 268 720</b>	<b>37 250 525</b>	<b>73,53</b>	<b>71,72</b>	<b>-8,90</b>	<b>-6,60</b>	<b>-7,50</b>	<b>-5,51</b>	
Spain	19 116 719	17 567 465	16 486 910	32,08	31,74	-6,50	-2,09	-6,15	-1,97	
Germany	7 332 379	6 826 923	6 032 592	12,47	11,62	-17,36	-2,28	-11,64	-1,45	
France	4 008 515	3 696 967	3 381 314	6,75	6,51	-8,86	-0,60	-8,54	-0,58	
Italy	3 234 950	2 986 742	2 729 006	5,45	5,25	-9,05	-0,49	-8,63	-0,47	
Netherlands	2 829 471	2 621 517	2 521 577	4,79	4,86	-4,86	-0,23	-3,81	-0,18	
United Kingdom	1 973 407	1 836 262	1 538 891	3,35	2,96	-17,72	-0,60	-16,19	-0,54	
Belgium	1 504 544	1 387 922	1 305 179	2,53	2,51	-6,31	-0,16	-5,96	-0,15	
Sweden	623 728	581 580	537 807	1,06	1,04	-7,87	-0,08	-7,53	-0,08	
Ireland	574 078	507 632	506 681	0,93	0,98	3,80	0,03	-0,19	0,00	
Poland	402 157	368 816	382 942	0,67	0,74	4,65	0,03	3,83	0,03	
Czech Republic	362 251	341 205	289 416	0,62	0,56	-17,31	-0,11	-15,18	-0,09	
Austria	314 202	289 026	260 177	0,53	0,50	-9,01	-0,05	-9,98	-0,05	
Denmark	292 781	265 789	234 211	0,49	0,45	-10,24	-0,05	-11,88	-0,06	
Hungary	259 329	243 993	230 265	0,45	0,44	-5,00	-0,02	-5,63	-0,03	
Finland	150 959	141 275	130 943	0,26	0,25	-9,17	-0,02	-7,31	-0,02	
Romania	125 131	120 563	119 310	0,22	0,23	-2,94	-0,01	-1,04	0,00	
Greece	125 041	114 189	105 442	0,21	0,20	-6,51	-0,01	-7,66	-0,02	
Slovakia	115 158	106 651	115 735	0,19	0,22	6,10	0,01	8,52	0,02	
Bulgaria	81 930	78 176	146 816	0,14	0,28	90,13	0,12	87,80	0,13	
Luxembourg	62 106	58 293	69 295	0,11	0,13	13,43	0,01	18,87	0,02	
Lithuania	59 941	58 097	51 848	0,11	0,10	-9,55	-0,01	-10,76	-0,01	
Slovenia	39 381	36 164	33 533	0,07	0,06	-9,19	-0,01	-7,27	0,00	
Malta	19 271	18 026	18 933	0,03	0,04	4,40	0,00	5,03	0,00	
Estonia	9 101	8 491	12 480	0,02	0,02	17,88	0,00	46,98	0,01	
Cyprus	4 282	3 763	1 919	0,01	0,00	-35,33	0,00	-49,02	0,00	
Latvia	3 224	3 137	7 273	0,01	0,01	122,75	0,01	131,83	0,01	
OTHERS	55	55	30	0,00	0,00	-58,7	0,00	-46,3	0,00	
<b>EXTRA EU(27)</b>	<b>15 618 809</b>	<b>14 497 210</b>	<b>14 686 017</b>	<b>26,47</b>	<b>28,28</b>	<b>1,65</b>	<b>0,43</b>	<b>1,30</b>	<b>0,34</b>	
of which:										
<b>1-EUROPE</b>	<b>1 690 669</b>	<b>1 603 212</b>	<b>1 380 310</b>	<b>2,93</b>	<b>2,66</b>	<b>-15,40</b>	<b>-0,44</b>	<b>-13,90</b>	<b>-0,41</b>	
<b>EFTA</b>	<b>801 524</b>	<b>763 562</b>	<b>473 117</b>	<b>1,39</b>	<b>0,91</b>	<b>-37,26</b>	<b>-0,50</b>	<b>-38,04</b>	<b>-0,53</b>	
Norway	417 264	406 599	146 617	0,74	0,28	-63,21	-0,45	-63,94	-0,47	
Switzerland	364 520	338 022	307 460	0,62	0,59	-9,14	-0,06	-9,04	-0,06	
Iceland	19 147	18 389	18 779	0,03	0,04	3,22	0,00	2,12	0,00	
<b>OTHERS</b>	<b>889 145</b>	<b>839 651</b>	<b>907 193</b>	<b>1,53</b>	<b>1,75</b>	<b>3,95</b>	<b>0,06</b>	<b>8,04</b>	<b>0,12</b>	
Russian Federation	562 810	558 742	462 460	1,02	0,89	-20,57	-0,20	-17,23	-0,18	
Ukraine	164 273	131 492	279 291	0,24	0,54	99,23	0,26	112,40	0,27	
Turkey	103 005	95 716	104 825	0,17	0,20	-8,09	-0,02	9,52	0,02	
Former Yugoslav Republic of Macedonia	22 135	20 238	12 553	0,04	0,02	-28,75	-0,01	-37,97	-0,01	
<b>2-AFRICA</b>	<b>4 361 010</b>	<b>4 041 902</b>	<b>4 940 283</b>	<b>7,38</b>	<b>9,51</b>	<b>22,62</b>	<b>1,61</b>	<b>22,23</b>	<b>1,64</b>	
<b>MAGHREB</b>	<b>941 198</b>	<b>926 268</b>	<b>821 414</b>	<b>1,69</b>	<b>1,58</b>	<b>-18,83</b>	<b>-0,32</b>	<b>-11,32</b>	<b>-0,19</b>	
Algeria	776 204	770 686	610 222	1,41	1,17	-28,36	-0,41	-20,82	-0,29	
Morocco	139 002	130 899	146 936	0,24	0,28	9,22	0,02	12,25	0,03	
Tunisia	25 992	24 683	64 256	0,05	0,12	126,57	0,06	160,33	0,07	
<b>ACPOL<sup>[5]</sup></b>	<b>1 229 985</b>	<b>1 076 529</b>	<b>1 628 476</b>	<b>1,97</b>	<b>3,14</b>	<b>65,22</b>	<b>1,17</b>	<b>51,27</b>	<b>1,01</b>	
Angola	1 177 501	1 028 964	1 604 367	1,88	3,09	70,31	1,20	55,92	1,05	
Mozambique	41 983	38 009	15 477	0,07	0,03	-49,91	-0,03	-59,28	-0,04	
Cape Verde	9 971	9 042	8 356	0,02	0,02	-6,23	0,00	-7,59	0,00	
Sao Tome and Principe	270	264	238	0,00	0,00	-10,78	0,00	-9,88	0,00	
Guinea-Bissau	261	250	38	0,00	0,00	-81,24	0,00	-84,83	0,00	
<b>OTHERS</b>	<b>2 189 828</b>	<b>2 039 106</b>	<b>2 490 393</b>	<b>3,72</b>	<b>4,80</b>	<b>21,13</b>	<b>0,77</b>	<b>22,13</b>	<b>0,82</b>	
Nigeria	1 528 659	1 455 081	890 901	2,66	1,72	-38,10	-0,99	-38,77	-1,03	
Equatorial Guinea	138 977	83 987	477 508	0,15	0,92	534,03	0,75	468,55	0,72	
South Africa	97 657	93 900	73 703	0,17	0,14	-32,15	-0,06	-21,51	-0,04	
Egypt	88 088	84 887	141 409	0,15	0,27	55,88	0,09	66,59	0,10	
Cameroon	86 264	84 702	298 617	0,15	0,57	249,76	0,36	252,55	0,39	
<b>3-AMERICA</b>	<b>3 862 678</b>	<b>3 577 812</b>	<b>3 279 662</b>	<b>6,53</b>	<b>6,31</b>	<b>-7,88</b>	<b>-0,51</b>	<b>-8,33</b>	<b>-0,54</b>	
<b>NAFTA</b>	<b>1 584 672</b>	<b>1 489 376</b>	<b>1 158 023</b>	<b>2,72</b>	<b>2,23</b>	<b>-22,82</b>	<b>-0,62</b>	<b>-22,25</b>	<b>-0,61</b>	
United States	1 134 278	1 060 047	873 878	1,94	1,68	-17,01	-0,32	-17,56	-0,34	
Mexico	230 896	223 417	147 687	0,41	0,28	-32,04	-0,12	-33,90	-0,14	
Canada	219 498	205 911	136 458	0,38	0,26	-40,73	-0,17	-33,73	-0,13	

(continues)

Period of assessment: January to November

Countries and regions	1000 Euros				Structure (%)		Growth rates and contributions to growth			
	2011	Rank	jan-nov		jan-nov		Last 12 months <sup>[2]</sup>		jan-nov	
			2011	2012	2011	2012	y.o.y., % <sup>[3]</sup>	Contrib. p.p. <sup>[4]</sup>	y.o.y., %	Contrib. p.p. <sup>[4]</sup>
<b>MERCOSUL</b>	<b>1 768 955</b>		<b>1 635 034</b>	<b>1 498 880</b>	<b>2,99</b>	<b>2,89</b>	<b>-7,82</b>	<b>-0,23</b>	<b>-8,33</b>	<b>-0,25</b>
Brazil	1 461 903	10	1 344 778	1 324 328	2,46	2,55	-1,30	-0,03	-1,52	-0,04
Argentina	153 573	34	149 462	83 178	0,27	0,16	-44,93	-0,12	-44,35	-0,12
<b>OTHERS</b>	<b>509 052</b>		<b>453 403</b>	<b>622 760</b>	<b>0,83</b>	<b>1,20</b>	<b>43,08</b>	<b>0,34</b>	<b>37,35</b>	<b>0,31</b>
Colombia	246 601	30	206 313	248 791	0,38	0,48	38,37	0,13	20,59	0,08
Costa Rica	54 151	59	48 859	30 923	0,09	0,06	-36,49	-0,03	-36,71	-0,03
Chile	51 257	60	49 501	23 197	0,09	0,04	-52,18	-0,05	-53,14	-0,05
Guyana	33 379	64	30 654	17 199	0,06	0,03	-36,49	-0,02	-43,89	-0,02
Peru	28 926	65	27 688	22 488	0,05	0,04	-22,38	-0,01	-18,78	-0,01
Ecuador	22 108	73	20 876	11 651	0,04	0,02	-41,88	-0,02	-44,19	-0,02
<b>4-ASIA</b>	<b>5 649 857</b>		<b>5 221 476</b>	<b>5 053 689</b>	<b>9,53</b>	<b>9,73</b>	<b>-2,16</b>	<b>-0,20</b>	<b>-3,21</b>	<b>-0,31</b>
<b>MIDDLE EAST</b>	<b>1 499 849</b>		<b>1 367 027</b>	<b>1 661 033</b>	<b>2,50</b>	<b>3,20</b>	<b>20,85</b>	<b>0,51</b>	<b>21,51</b>	<b>0,54</b>
Saudi Arabia	914 365	13	865 207	835 579	1,58	1,61	-2,49	-0,04	-3,42	-0,05
Azerbaijan	290 057	27	239 727	404 942	0,44	0,78	48,78	0,25	68,92	0,30
Israel	93 796	47	86 841	109 255	0,16	0,21	25,32	0,04	25,81	0,04
Qatar	88 126	48	62 666	63 151	0,11	0,12	40,24	0,04	0,77	0,00
United Arab Emirates	68 694	55	68 209	13 912	0,12	0,03	-79,14	-0,09	-79,60	-0,10
Bahrain	15 394	81	15 392	16	0,03	0,00	-99,88	-0,03	-99,89	-0,03
Oman	9 159	94	9 159	1 034	0,02	0,00	-89,23	-0,01	-88,71	-0,01
<b>ASEAN</b>	<b>454 773</b>		<b>424 818</b>	<b>381 115</b>	<b>0,78</b>	<b>0,73</b>	<b>-10,78</b>	<b>-0,08</b>	<b>-10,29</b>	<b>-0,08</b>
Thailand	112 487	41	105 660	93 180	0,19	0,18	-15,18	-0,03	-11,81	-0,02
Malaysia	112 007	42	107 447	75 289	0,20	0,14	-30,81	-0,06	-29,93	-0,06
Viet-Nam	97 020	45	88 761	126 439	0,16	0,24	41,91	0,07	42,45	0,07
Indonesia	87 026	50	81 373	49 566	0,15	0,10	-36,64	-0,05	-39,09	-0,06
Singapore	23 387	70	20 216	18 487	0,04	0,04	-1,98	0,00	-8,56	0,00
<b>OTHERS</b>	<b>3 695 235</b>		<b>3 429 630</b>	<b>3 011 541</b>	<b>6,26</b>	<b>5,80</b>	<b>-10,41</b>	<b>-0,63</b>	<b>-12,19</b>	<b>-0,76</b>
China	1 499 818	9	1 396 580	1 284 712	2,55	2,47	-8,71	-0,22	-8,01	-0,20
Kazakhstan	853 958	14	767 988	759 278	1,40	1,46	9,96	0,13	-1,13	-0,02
India	467 213	19	443 834	308 041	0,81	0,59	-30,38	-0,24	-30,60	-0,25
Japan	341 340	24	318 498	277 217	0,58	0,53	-14,02	-0,08	-12,96	-0,08
Korea, Republic of	278 178	28	264 466	162 044	0,48	0,31	-38,02	-0,18	-38,73	-0,19
Taiwan	96 593	46	90 051	93 437	0,16	0,18	2,11	0,00	3,76	0,01
Pakistan	81 454	54	77 331	57 124	0,14	0,11	-26,21	-0,04	-26,13	-0,04
Bangladesh	27 636	66	25 530	24 204	0,05	0,05	-7,07	0,00	-5,19	0,00
Hong Kong	27 524	67	25 589	25 552	0,05	0,05	-3,74	0,00	-0,14	0,00
Uzbekistan	9 867	92	9 249	8 014	0,02	0,02	-23,59	0,00	-13,36	0,00
<b>5-AUSTR,OC,P, REG</b>	<b>42 009</b>		<b>40 250</b>	<b>31 648</b>	<b>0,07</b>	<b>0,06</b>	<b>-20,34</b>	<b>-0,01</b>	<b>-21,37</b>	<b>-0,02</b>
New Zealand	26 714	68	26 095	19 159	0,05	0,04	-26,70	-0,01	-26,58	-0,01
Australia	14 595	83	13 455	10 407	0,02	0,02	-18,99	0,00	-22,65	-0,01
Papua New Guinea	509	140	509	2 045	0,00	0,00	301,41	0,00	301,41	0,00
<b>6-OTHERS</b>	<b>12 586</b>		<b>12 557</b>	<b>425</b>	<b>0,02</b>	<b>0,00</b>	<b>-96,43</b>	<b>-0,02</b>	<b>-96,62</b>	<b>-0,02</b>
Countries/territories not specif. (Extra EU)	12 586		12 557	425	0,02	0,00	-96,43	-0,02	-96,62	-0,02
Stores and provisions (Extra EU)	0		0	0	0,00	0,00	0,00	0,00	0,00	0,00

**Memo:**

Intra EU-15	42 142 936	38 881 638	35 840 055	71,00	69,01	-9,24	-6,62	-7,82	-5,55
Intra-enlargement	1 481 155	1 387 082	1 410 470	2,53	2,72	0,77	0,02	1,69	0,04
OECD (excl. EU)	3 294 487	3 106 957	2 336 984	5,67	4,50	-25,28	-1,42	-24,78	-1,41
OPEC	4 611 109	4 306 543	4 815 238	7,86	9,27	12,62	0,95	11,81	0,93
ACP <sup>[6]</sup>	3 384 453	3 080 181	3 674 512	5,62	7,08	23,75	1,27	19,30	1,09
CPLP <sup>[7]</sup>	2 692 914	2 422 305	2 953 030	4,42	5,69	26,91	1,14	21,91	0,97
CIS <sup>[8]</sup>	1 898 015	1 721 042	1 932 162	3,14	3,72	14,38	0,44	12,27	0,39
Mashrak	98 267	94 826	148 240	0,17	0,29	46,56	0,08	56,33	0,10
EUROMED	1 236 266	1 203 650	1 183 735	2,20	2,28	-9,81	-0,22	-1,65	-0,04
Latin American Count.	2 450 100	2 255 816	2 205 741	4,12	4,25	-0,68	-0,03	-2,22	-0,09
Cent. Amer. Common Market	78 206	70 858	53 894	0,13	0,10	-23,54	-0,03	-23,94	-0,03
Andean Community	313 111	269 841	448 633	0,49	0,86	77,55	0,36	66,26	0,33
ASEM (relac. Euro-Asia)	3 122 775	2 925 527	2 470 253	5,34	4,76	-15,92	-0,84	-15,56	-0,83
EDA (Econ Dinam Asian)	650 177	613 430	467 989	1,12	0,90	-24,15	-0,27	-23,71	-0,27
China+H. Kong+Macau	1 527 573	1 422 390	1 310 634	2,60	2,52	-8,61	-0,22	-7,86	-0,20

Source: GEE, based on data on International Trade statistics from Statistics Portugal (most up-to-date versions available). Estimates for operators under the assimilation threshold and non-responses are included in Intra-EU trade.

**Notes:**

- [1] Sum of Imports from EU and Imports from third countries.  
 [2] 12 months ending in November 2012  
 [3] (dec 11-nov 12)/(dec 10-nov 11) x 100 - 100  
 [4] Contributions to growth, shift share analysis: (rate of change) x (weight in the previous period) ÷ 100.  
 [5] African Countries of Portuguese Official Language  
 [6] African, Caribbean and Pacific Group of States  
 [7] Community of Portuguese Language Countries  
 [8] Commonwealth of Independent States

**Table 16 - International Trade of Portuguese goods  
by geographical and economic areas (Intra + Extra-EU)  
Exports <sup>[1]</sup> - Contributions of the main partners to the global growth rate**

Period of assessment: january to november

Countries and regions	1000 Euros			Structure (%)		Growth rates and contributions to growth				
	2011	jan-nov		jan-nov		Last 12 months <sup>[2]</sup>		jan-nov		
		Rank.	2011	2012	2011	2012	y.o.y., % <sup>[3]</sup>	Contrib. p.p. <sup>[4]</sup>	y.o.y., %	Contrib. p.p. <sup>[4]</sup>
<b>WORLD</b>	<b>42 870 151</b>	<b>39 574 222</b>	<b>42 160 428</b>	<b>100,00</b>	<b>100,00</b>	<b>6,31</b>	<b>6,31</b>	<b>6,54</b>	<b>6,54</b>	
<b>INTRA EU(27)</b>	<b>31 910 218</b>	<b>29 604 828</b>	<b>30 019 537</b>	<b>74,81</b>	<b>71,20</b>	<b>1,17</b>	<b>0,87</b>	<b>1,40</b>	<b>1,05</b>	
Spain	10 679 694	1	9 903 530	9 469 332	25,03	22,46	-4,48	-1,12	-4,38	-1,10
Germany	5 811 182	2	5 459 551	5 249 417	13,80	12,45	-4,89	-0,67	-3,85	-0,53
France	5 212 785	3	4 833 181	4 999 053	12,21	11,86	3,52	0,43	3,43	0,42
United Kingdom	2 234 123	5	2 077 039	2 220 281	5,25	5,27	6,54	0,34	6,90	0,36
Netherlands	1 675 363	6	1 556 007	1 762 179	3,93	4,18	13,02	0,51	13,25	0,52
Italy	1 567 278	7	1 463 874	1 534 865	3,70	3,64	3,59	0,13	4,85	0,18
Belgium	1 350 284	9	1 244 229	1 296 580	3,14	3,08	5,04	0,16	4,21	0,13
Sweden	443 283	12	405 852	430 860	1,03	1,02	3,09	0,03	6,16	0,06
Poland	404 035	13	372 621	372 427	0,94	0,88	1,23	0,01	-0,05	0,00
Czech Republic	284 756	19	266 641	307 384	0,67	0,73	14,77	0,10	15,28	0,10
Denmark	270 262	20	248 275	281 724	0,63	0,67	12,03	0,08	13,47	0,08
Finland	246 918	23	220 865	209 251	0,56	0,50	-5,94	-0,03	-5,26	-0,03
Austria	236 274	24	219 578	240 678	0,55	0,57	9,42	0,05	9,61	0,05
Romania	232 542	25	215 859	252 515	0,55	0,60	13,94	0,08	16,98	0,09
Greece	150 108	30	105 079	266 040	0,27	0,63	174,56	0,46	153,18	0,41
Ireland	127 840	33	117 878	125 836	0,30	0,30	8,46	0,02	6,75	0,02
Hungary	122 573	34	116 037	143 441	0,29	0,34	21,29	0,06	23,62	0,07
Slovakia	88 378	40	84 027	81 298	0,21	0,19	-4,22	-0,01	-3,25	-0,01
Luxembourg	61 038	50	56 190	54 928	0,14	0,13	-1,06	0,00	-2,25	0,00
Bulgaria	60 764	51	50 486	62 995	0,13	0,15	15,72	0,02	24,78	0,03
Cyprus	34 545	59	31 476	21 417	0,08	0,05	-30,43	-0,03	-31,96	-0,03
Slovenia	25 848	62	24 570	33 025	0,06	0,08	31,19	0,02	34,42	0,02
Malta	24 498	63	13 010	12 115	0,03	0,03	70,28	0,02	-6,88	0,00
Lithuania	23 136	65	21 407	20 485	0,05	0,05	-2,19	0,00	-4,31	0,00
Estonia	15 842	72	14 118	21 992	0,04	0,05	52,96	0,02	55,78	0,02
Latvia	13 184	82	11 583	16 386	0,03	0,04	42,51	0,01	41,47	0,01
OTHERS	513 685		471 865	533 031	1,19	1,26	15,74	0,18	12,96	0,15
<b>EXTRA EU(27)</b>	<b>10 959 933</b>	<b>9 969 394</b>	<b>12 140 891</b>	<b>25,19</b>	<b>28,80</b>	<b>21,51</b>	<b>5,44</b>	<b>21,78</b>	<b>5,49</b>	
of which:										
<b>1-EUROPE</b>	<b>1 226 152</b>	<b>1 124 815</b>	<b>1 314 708</b>	<b>2,84</b>	<b>3,12</b>	<b>17,24</b>	<b>0,49</b>	<b>16,88</b>	<b>0,48</b>	
<b>EFTA</b>	<b>467 025</b>	<b>433 766</b>	<b>478 346</b>	<b>1,10</b>	<b>1,13</b>	<b>9,72</b>	<b>0,11</b>	<b>10,28</b>	<b>0,11</b>	
Switzerland	372 256	16	345 487	375 172	0,87	0,89	7,75	0,07	8,59	0,08
Norway	90 098	38	84 189	96 151	0,21	0,23	14,94	0,03	14,21	0,03
<b>OTHERS</b>	<b>759 127</b>	<b>691 049</b>	<b>836 362</b>	<b>1,75</b>	<b>1,98</b>	<b>21,97</b>	<b>0,38</b>	<b>21,03</b>	<b>0,37</b>	
Turkey	300 700	18	275 718	332 590	0,70	0,79	18,93	0,13	20,63	0,14
Gibraltar	254 395	21	225 112	268 181	0,57	0,64	25,04	0,14	19,13	0,11
Russian Federation	139 594	32	131 016	169 974	0,33	0,40	27,67	0,09	29,73	0,10
Ukraine	19 013	67	17 516	20 354	0,04	0,05	17,54	0,01	16,20	0,01
Croatia	15 357	75	14 048	17 076	0,04	0,04	26,35	0,01	21,55	0,01
<b>2-AFRICA</b>	<b>4 356 844</b>	<b>3 976 101</b>	<b>4 877 515</b>	<b>10,05</b>	<b>11,57</b>	<b>21,46</b>	<b>2,17</b>	<b>22,67</b>	<b>2,28</b>	
<b>MAGHREB</b>	<b>890 782</b>	<b>830 401</b>	<b>921 826</b>	<b>2,10</b>	<b>2,19</b>	<b>9,86</b>	<b>0,21</b>	<b>11,01</b>	<b>0,23</b>	
Morocco	389 167	15	355 574	422 967	0,90	1,00	19,58	0,17	18,95	0,17
Algeria	358 329	17	339 271	394 606	0,86	0,94	13,65	0,12	16,31	0,14
Tunisia	143 286	31	135 556	104 253	0,34	0,25	-24,46	-0,08	-23,09	-0,08
<b>ACPOL <sup>[5]</sup></b>	<b>2 913 046</b>	<b>2 623 670</b>	<b>3 341 009</b>	<b>6,63</b>	<b>7,92</b>	<b>26,82</b>	<b>1,80</b>	<b>27,34</b>	<b>1,81</b>	
Angola	2 331 161	4	2 093 268	2 767 608	5,29	6,56	31,30	1,68	32,21	1,70
Cape Verde	254 089	22	237 459	203 128	0,60	0,48	-14,29	-0,09	-14,46	-0,09
Mozambique	216 982	26	192 968	262 510	0,49	0,62	36,91	0,18	36,04	0,18
Guinea-Bissau	64 268	48	57 783	63 495	0,15	0,15	11,64	0,02	9,89	0,01
Sao Tome and Principe	46 546	53	42 193	44 270	0,11	0,11	7,52	0,01	4,92	0,01
<b>OTHERS</b>	<b>553 017</b>	<b>522 029</b>	<b>614 680</b>	<b>1,32</b>	<b>1,46</b>	<b>12,80</b>	<b>0,17</b>	<b>17,75</b>	<b>0,23</b>	
South Africa	85 880	41	76 996	92 507	0,19	0,22	21,06	0,04	20,15	0,04
Nigeria	76 110	44	71 760	85 678	0,18	0,20	23,34	0,04	19,39	0,04
Egypt	71 131	47	68 045	79 993	0,17	0,19	3,76	0,01	17,56	0,03
Equatorial Guinea	41 098	55	39 255	39 226	0,10	0,09	-0,33	0,00	-0,07	0,00
<b>3-AMERICA</b>	<b>3 168 173</b>	<b>2 882 888</b>	<b>3 301 556</b>	<b>7,28</b>	<b>7,83</b>	<b>14,87</b>	<b>1,09</b>	<b>14,52</b>	<b>1,06</b>	
<b>NAFTA</b>	<b>2 162 946</b>	<b>1 954 041</b>	<b>2 063 404</b>	<b>4,94</b>	<b>4,89</b>	<b>7,20</b>	<b>0,36</b>	<b>5,60</b>	<b>0,28</b>	
United States	1 496 386	8	1 334 072	1 702 811	3,37	4,04	28,36	0,96	27,64	0,93
Mexico	461 612	11	425 128	186 545	1,07	0,44	-51,65	-0,56	-56,12	-0,60
Canada	204 948	27	194 841	174 048	0,49	0,41	-10,29	-0,05	-10,67	-0,05

(continues)

Period of assessment: january to november

Countries and regions	1000 Euros			Structure (%)		Growth rates and contributions to growth			
	2011	jan-nov		jan-nov		Last 12 months <sup>[2]</sup>		jan-nov	
		Rank.	2011	2012	2011	2012	y.o.y., % <sup>[3]</sup>	Contrib. p.p. <sup>[4]</sup>	y.o.y., %
	<b>MERCOSUL</b>	<b>649 230</b>	<b>602 267</b>	<b>706 748</b>	<b>1,52</b>	<b>1,68</b>	<b>15,61</b>	<b>0,24</b>	<b>17,35</b>
Brazil	583 114	539 422	631 099	1,36	1,50	15,34	0,21	17,00	0,23
Argentina	45 220	42 232	48 539	0,11	0,12	12,34	0,01	14,93	0,02
<b>OTHERS</b>	<b>355 997</b>	<b>326 580</b>	<b>531 404</b>	<b>0,83</b>	<b>1,26</b>	<b>59,75</b>	<b>0,49</b>	<b>62,72</b>	<b>0,52</b>
Venezuela	154 201	142 173	297 133	0,36	0,70	108,90	0,38	108,99	0,39
Chile	80 159	75 811	81 384	0,19	0,19	1,53	0,00	7,35	0,01
Cuba	22 318	19 939	40 722	0,05	0,10	97,50	0,05	104,24	0,05
<b>4-ASIA</b>	<b>1 505 290</b>	<b>1 346 374</b>	<b>1 897 046</b>	<b>3,40</b>	<b>4,50</b>	<b>40,43</b>	<b>1,38</b>	<b>40,90</b>	<b>1,39</b>
<b>MIDDLE EAST</b>	<b>412 886</b>	<b>371 248</b>	<b>479 680</b>	<b>0,94</b>	<b>1,14</b>	<b>26,21</b>	<b>0,25</b>	<b>29,21</b>	<b>0,27</b>
Saudi Arabia	92 958	82 057	118 153	0,21	0,28	41,95	0,09	43,99	0,09
United Arab Emirates	90 101	79 850	89 698	0,20	0,21	13,71	0,03	12,33	0,02
Israel	74 490	67 274	91 985	0,17	0,22	34,33	0,06	36,73	0,06
Iran, Islamic Republic of	35 104	32 811	12 695	0,08	0,03	-59,52	-0,05	-61,31	-0,05
Lebanon	27 755	25 437	27 279	0,06	0,06	8,94	0,01	7,24	0,00
<b>ASEAN</b>	<b>139 001</b>	<b>129 010</b>	<b>127 874</b>	<b>0,33</b>	<b>0,30</b>	<b>-0,50</b>	<b>0,00</b>	<b>-0,88</b>	<b>0,00</b>
Singapore	81 283	75 432	51 555	0,19	0,12	-29,37	-0,06	-31,65	-0,06
Thailand	16 047	14 889	19 911	0,04	0,05	35,62	0,01	33,73	0,01
Malaysia	12 253	11 760	27 890	0,03	0,07	122,83	0,04	137,15	0,04
Viet-Nam	12 007	10 288	7 019	0,03	0,02	-22,32	-0,01	-31,77	-0,01
<b>OTHERS</b>	<b>953 404</b>	<b>846 116</b>	<b>1 289 492</b>	<b>2,14</b>	<b>3,06</b>	<b>53,09</b>	<b>1,13</b>	<b>52,40</b>	<b>1,12</b>
China	396 869	330 318	760 350	0,83	1,80	133,71	1,11	130,19	1,09
Japan	191 995	179 060	175 117	0,45	0,42	-2,70	-0,01	-2,20	-0,01
Hong Kong	111 484	102 272	115 577	0,26	0,27	11,43	0,03	13,01	0,03
India	89 377	82 384	87 116	0,21	0,21	4,83	0,01	5,74	0,01
Taiwan	61 858	60 480	24 483	0,15	0,06	-59,18	-0,09	-59,52	-0,09
Korea, Republic of	53 835	48 434	72 964	0,12	0,17	50,08	0,06	50,64	0,06
Pakistan	15 607	14 276	12 941	0,04	0,03	-10,08	0,00	-9,36	0,00
<b>5-AUSTR,OC,P. REG</b>	<b>84 000</b>	<b>76 832</b>	<b>81 274</b>	<b>0,19</b>	<b>0,19</b>	<b>5,89</b>	<b>0,01</b>	<b>5,78</b>	<b>0,01</b>
Australia	72 117	65 953	70 519	0,17	0,17	6,86	0,01	6,92	0,01
New Zealand	9 016	8 204	8 600	0,02	0,02	4,88	0,00	4,83	0,00
<b>6-DIVERSOS</b>	<b>619 474</b>	<b>562 383</b>	<b>668 792</b>	<b>1,42</b>	<b>1,59</b>	<b>20,97</b>	<b>0,29</b>	<b>18,92</b>	<b>0,27</b>
Stores and provisions (Extra EU)	516 631	462 973	564 425	1,17	1,34	24,29	0,28	21,91	0,26
Countries/territories not specif. (Extra EU)	102 843	99 410	104 368	0,25	0,25	4,88	0,01	4,99	0,01

Memo:

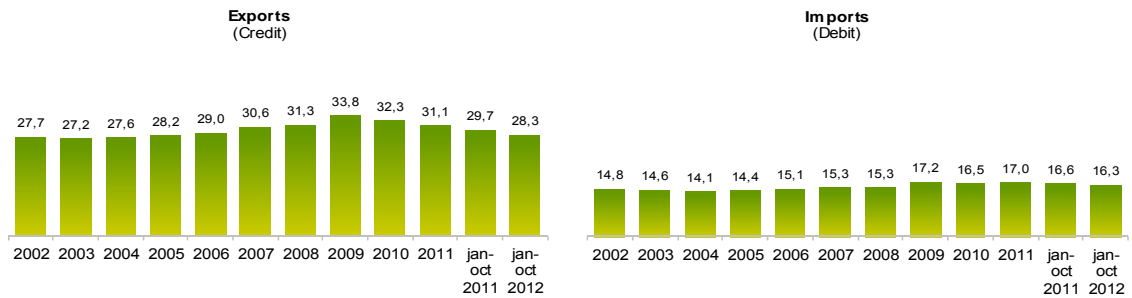
Intra EU-15	30 580 117	28 382 992	28 674 057	71,72	68,01	0,79	0,56	1,03	0,74
Intra-enlargement	1 330 100	1 221 836	1 345 480	3,09	3,19	10,03	0,31	10,12	0,31
OECD (excl. EU)	3 411 589	3 107 749	3 374 594	7,85	8,00	9,13	0,72	8,59	0,67
OPEC	3 192 832	2 890 986	3 844 517	7,31	9,12	31,35	2,31	32,98	2,41
ACP <sup>[6]</sup>	3 415 531	3 094 524	3 915 252	7,82	9,29	25,87	2,04	26,52	2,07
CPLP <sup>[7]</sup>	3 501 059	3 167 362	3 978 479	8,00	9,44	24,88	2,01	25,61	2,05
CIS <sup>[8]</sup>	180 030	168 115	216 854	0,42	0,51	27,68	0,12	28,99	0,12
Mashrak	140 808	131 994	138 204	0,33	0,33	-2,62	-0,01	4,70	0,02
EUROMED	1 406 780	1 305 387	1 484 605	3,30	3,52	11,73	0,39	13,73	0,45
Latin American Count.	1 452 307	1 340 419	1 412 828	3,39	3,35	5,15	0,17	5,40	0,18
Cent. Amer. Common Market	28 924	25 204	26 672	0,06	0,06	10,27	0,01	5,82	0,00
Andean Community	201 181	184 187	356 534	0,47	0,85	91,99	0,42	93,57	0,44
ASEM (relac. Euro-Asia)	886 709	783 508	1 236 669	1,98	2,93	58,84	1,16	57,84	1,15
EDA (Econ Dinam Asian)	336 760	313 267	312 379	0,79	0,74	-0,37	0,00	-0,28	0,00
China+H. Kong+Macau	523 928	446 259	895 287	1,13	2,12	102,45	1,15	100,62	1,13

Source: GEE, based on data on International Trade statistics from Statistics Portugal (most up-to-date versions available). Estimates for operators under the assimilation threshold and non-responses are included in Intra-EU trade.

Notes:

- [1] Sum of Exports to EU and Exports to third countries.
- [2] 12 months ending in november 2012
- [3] (dec 11-nov 12)/(dec 10-nov 11) x 100 - 100
- [4] Contributions to growth, shift share analysis: (rate of change) x (weight in the previous period) ÷ 100.
- [5] African Countries of Portuguese Official Language
- [6] African, Caribbean and Pacific Group of States
- [7] Community of Portuguese Language Countries
- [8] Commonwealth of Independent States

Chart 5 – Share of Services in total Trade



Source: GEE, based on data from the Balance of Payments Statistics of the Bank of Portugal.

Notes:

The Exports from the Balance of Payments (Credit) corresponds to the Exports in International Trade Statistics (sum of Exports of goods to the EU with the Exports to Third Countries).

The Imports from the Balance of Payments (Debit) corresponds to the Imports in International Trade Statistics (sum of the Imports of goods from the EU with the Imports from Third Countries).

Table 17 - Trade of Goods and Services as a percentage of GDP

	2008	2009	2010	2011	2009				2010				2011				2012		
					Q1	Q2	Q3	Q4	Q1	Q2	Q3	Q4	Q1	Q2	Q3	Q4	Q1	Q2	Q3
<b>Current Values as a percentage of GDP</b>																			
<b>Exports (Fob)</b>	<b>32,4</b>	<b>28,0</b>	<b>31,3</b>	<b>35,8</b>	<b>26,8</b>	<b>27,4</b>	<b>28,7</b>	<b>29,2</b>	<b>29,3</b>	<b>31,0</b>	<b>32,1</b>	<b>32,8</b>	<b>33,8</b>	<b>35,8</b>	<b>36,5</b>	<b>37,0</b>	<b>37,9</b>	<b>38,8</b>	<b>39,3</b>
- Goods	23,8	20,0	22,8	26,4	18,8	19,4	20,8	21,1	21,2	22,5	23,4	24,0	24,9	26,3	26,9	27,5	28,2	28,9	29,2
- Services	8,6	8,0	8,5	9,4	8,1	8,0	7,8	8,1	8,1	8,5	8,6	8,7	9,0	9,5	9,6	9,5	9,6	9,9	10,1
<b>Imports (Fob)</b>	<b>42,5</b>	<b>35,4</b>	<b>39,0</b>	<b>40,1</b>	<b>34,4</b>	<b>34,2</b>	<b>36,6</b>	<b>36,6</b>	<b>36,5</b>	<b>40,1</b>	<b>38,6</b>	<b>40,9</b>	<b>40,1</b>	<b>41,3</b>	<b>40,5</b>	<b>38,5</b>	<b>39,5</b>	<b>38,7</b>	<b>39,5</b>
- Goods	36,8	30,0	33,4	34,1	29,0	28,6	31,2	31,3	31,1	34,3	32,9	35,2	34,5	35,0	34,4	32,6	33,9	32,9	33,8
- Services	5,7	5,4	5,7	6,0	5,4	5,6	5,4	5,4	5,4	5,7	5,8	5,7	5,6	6,3	6,1	5,9	5,7	5,8	5,7
<b>Annual real growth rate</b>																			
<b>Exports (Fob)</b>	<b>-0,1</b>	<b>-10,9</b>	<b>10,2</b>	<b>7,2</b>	<b>-18,6</b>	<b>-14,6</b>	<b>-9,2</b>	<b>-0,2</b>	<b>11,0</b>	<b>11,3</b>	<b>9,7</b>	<b>9,0</b>	<b>8,4</b>	<b>8,3</b>	<b>6,1</b>	<b>6,2</b>	<b>8,2</b>	<b>3,7</b>	<b>1,7</b>
- Goods	-0,6	-12,4	11,2	7,4	-22,1	-17,1	-9,6	0,6	14,4	12,7	9,0	9,3	8,3	8,2	5,9	7,3	10,0	5,2	2,4
- Services	1,4	-6,6	7,5	6,7	-8,7	-7,2	-8,2	-2,2	2,6	7,6	11,9	8,0	8,6	8,4	6,7	3,2	3,3	-0,3	-0,1
<b>Imports (Fob)</b>	<b>2,3</b>	<b>-10,0</b>	<b>8,0</b>	<b>-5,9</b>	<b>-15,3</b>	<b>-13,9</b>	<b>-8,6</b>	<b>-1,9</b>	<b>8,8</b>	<b>14,1</b>	<b>3,6</b>	<b>6,1</b>	<b>0,0</b>	<b>-5,3</b>	<b>-4,4</b>	<b>-13,4</b>	<b>-5,4</b>	<b>-10,8</b>	<b>-8,2</b>
- Goods	2,1	-10,6	8,6	-6,9	-16,9	-15,4	-8,7	-0,9	10,0	16,0	2,9	6,1	-0,1	-7,1	-5,1	-14,9	-5,6	-10,4	-7,6
- Services	3,8	-6,3	4,7	0,7	-4,8	-4,8	-7,9	-7,8	1,6	3,1	7,8	6,5	0,8	5,8	-0,5	-3,4	-4,1	-12,8	-11,3

Source: GEE, based on data from the Quarterly National Accounts (base 2006) of Statistics Portugal. Includes Intra and Extracommunity trade.

**Table 18 - Goods and Services (Credit) - Services components**

values in Millions of Euros

CREDIT (Exports)	january to october		Structure (%)				Growth rates and contributions to growth			
			Annual		jan-oct		Last 12 months <sup>[1]</sup>		jan-oct	
	2011	2012	2006	2011	2011	2012	y.o.y., % <sup>[2]</sup>	contrib. p.p. <sup>[3]</sup>	y.o.y., %	contrib. p.p. <sup>[3]</sup>
<b>Goods and Services</b>	<b>51 976</b>	<b>54 631</b>	<b>100,0</b>	<b>100,0</b>	<b>100,0</b>	<b>100,0</b>	<b>5,7</b>	<b>5,7</b>	<b>5,1</b>	<b>5,1</b>
<b>Goods</b>	<b>35 833</b>	<b>38 358</b>	<b>71,0</b>	<b>69,2</b>	<b>68,9</b>	<b>70,2</b>	<b>7,6</b>	<b>5,2</b>	<b>7,0</b>	<b>4,9</b>
<b>Services</b>	<b>16 143</b>	<b>16 273</b>	<b>29,0</b>	<b>30,8</b>	<b>31,1</b>	<b>29,8</b>	<b>1,4</b>	<b>0,4</b>	<b>0,8</b>	<b>0,3</b>
Transportation	4 344	4 565	7,1	8,3	8,4	8,4	4,7	0,4	5,1	0,4
Travel	7 073	7 469	13,2	13,1	13,6	13,7	5,3	0,7	5,6	0,8
Communications services	405	429	0,9	0,8	0,8	0,8	2,9	0,0	5,9	0,0
Construction services	464	454	0,8	0,9	0,9	0,8	0,0	0,0	-2,2	0,0
Insurance services	91	83	0,2	0,2	0,2	0,2	-8,7	0,0	-8,2	0,0
Financial services	190	188	0,4	0,4	0,4	0,3	0,7	0,0	-1,0	0,0
Computer and information services	300	381	0,3	0,6	0,6	0,7	30,0	0,2	27,3	0,2
Royalties and license fees	36	30	0,1	0,1	0,1	0,1	-4,7	0,0	-14,7	0,0
Other business services	2 879	2 242	5,2	5,8	5,5	4,1	-16,5	-0,9	-22,1	-1,2
Personal, cult., and recreat. Serv.	195	220	0,4	0,4	0,4	0,4	6,9	0,0	12,5	0,0
Government services	166	211	0,3	0,3	0,3	0,4	22,9	0,1	27,4	0,1

Source: GEE, based on data from the Balance of Payments Statistics of Banco de Portugal.

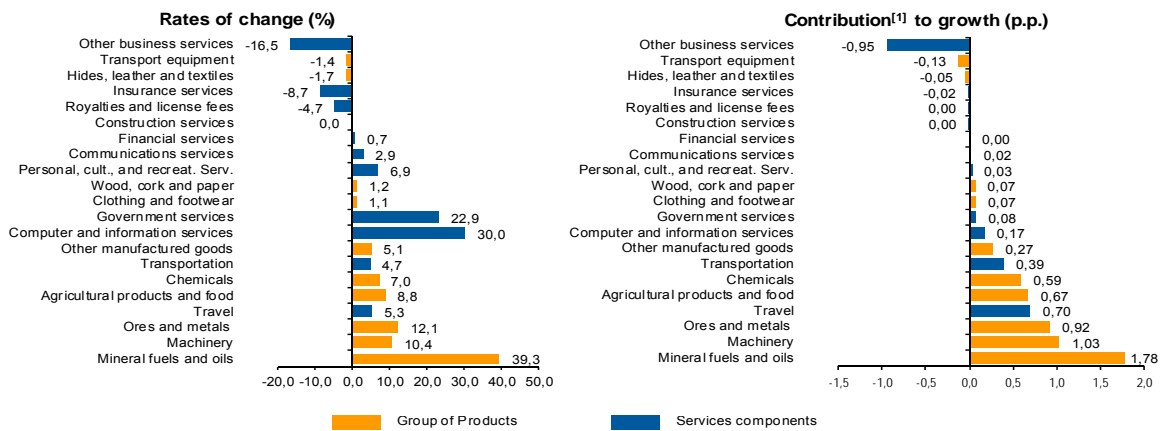
Notes:

[1] 12 months ending in october 2012

[2] (nov 11-oct 12)/(nov 10-oct 11) x 100 - 100

[3] Contributions to growth, shift share analysis: (rate of change) x (weight in the previous period) ÷ 100. Measures the proportion of growth of Imports attributable to each category specified.

**Chart 6 - Growth rates of exports of goods and services and contribution to growth  
Previous 12 months ending in october 2012**



Source: GEE, based on data from the Bank de Portugal for Exports of goods and services, and Statistics Portugal, for the structure of exports of goods. The distribution of the contribution of growth of exports of goods (data from the Balance of Payments, Bank of Portugal) by group of products follows the structure implicit in the database of International Trade Statistics Portugal for analogous Goods (sum of Exports of goods to the EU with the Exports to Third Countries).

Notes:

The Exports from the Balance of Payments (Credit) corresponds to the Exports in International Trade Statistics (sum of Exports of goods to the EU with the Exports to Third Countries).

[1] Contribution to growth, shift-share analysis: (rate of change) x (weight in the previous period) ÷ 100. The sum corresponds to the growth rate of Exports of Goods and Services over the past 12 months, according to statistics from the Balance of Payments Bank of Portugal (5,7%).

**Table 19 - Goods and Services (Credit) - Services components**  
Annual rate of change (2004-2012)

Credit (Exports)	Share in 2011 (%)	2004	2005	2006	2007	2008	2009	2010	2011	jan-oct 2012
<b>Goods and Services</b>	<b>100,0</b>	<b>6,3</b>	<b>1,5</b>	<b>16,4</b>	<b>9,9</b>	<b>2,8</b>	<b>-15,3</b>	<b>13,7</b>	<b>13,2</b>	<b>5,1</b>
<b>Goods</b>	<b>69,2</b>	<b>5,7</b>	<b>0,7</b>	<b>15,1</b>	<b>7,5</b>	<b>1,8</b>	<b>-18,3</b>	<b>16,8</b>	<b>15,2</b>	<b>7,0</b>
<b>Services</b>	<b>30,8</b>	<b>8,0</b>	<b>3,5</b>	<b>19,9</b>	<b>15,7</b>	<b>5,3</b>	<b>-8,7</b>	<b>7,7</b>	<b>9,0</b>	<b>0,8</b>
Transportation	8,3	9,1	11,4	41,7	18,9	10,4	-12,6	13,0	10,9	5,1
Travel	13,1	5,9	0,1	7,6	10,9	0,5	-7,2	10,0	7,2	5,6
Communications services	0,8	18,8	20,4	8,6	16,4	4,7	-15,6	-2,9	0,5	5,9
Construction services	0,9	27,4	-15,7	45,9	40,9	8,3	-21,9	-1,9	13,9	-2,2
Insurance services	0,2	32,9	-26,5	14,2	5,9	5,1	3,3	-9,1	11,1	-8,2
Financial services	0,4	30,6	-9,2	16,8	25,8	-4,7	-32,7	4,4	42,9	-1,0
Computer and information services	0,6	20,6	4,5	41,6	36,8	15,3	1,0	1,1	37,7	27,3
Royalties and license fees	0,1	-15,7	69,5	51,4	10,0	-29,8	150,5	-71,7	41,2	-14,7
Other business services	5,8	4,3	8,9	27,0	19,5	10,2	-5,9	1,7	8,7	-22,1
Personal, cult., and recreat. Serv.	0,4	30,8	6,7	22,5	-6,3	7,1	10,7	20,7	-11,6	12,5
Government services	0,3	6,8	-15,4	17,7	10,3	0,5	-2,4	17,6	3,7	27,4

Source: GEE, based on data from the Balance of Payments Statistics of Banco de Portugal.

**Table 20 - Goods and Services (Debit) - Services components**

values in Millions of Euros

DEBIT (Imports)	january to october		Structure (%)				Growth rates and contributions to growth			
			Annual		jan-oct		Last 12 months <sup>[1]</sup>		jan-oct	
	2011	2012	2006	2011	2011	2012	y.o.y., % <sup>[2]</sup>	contrib. p.p. <sup>[3]</sup>	y.o.y., %	contrib. p.p. <sup>[3]</sup>
<b>Goods and Services</b>	<b>57 806</b>	<b>54 579</b>	<b>100,0</b>	<b>100,0</b>	<b>100,0</b>	<b>100,0</b>	<b>-6,1</b>	<b>-6,1</b>	<b>-5,6</b>	<b>-5,6</b>
<b>Goods</b>	<b>48 236</b>	<b>45 826</b>	<b>84,9</b>	<b>83,3</b>	<b>83,4</b>	<b>84,0</b>	<b>-6,0</b>	<b>-5,1</b>	<b>-5,0</b>	<b>-4,2</b>
<b>Services</b>	<b>9 570</b>	<b>8 752</b>	<b>15,1</b>	<b>16,7</b>	<b>16,6</b>	<b>16,0</b>	<b>-6,6</b>	<b>-1,1</b>	<b>-8,5</b>	<b>-1,4</b>
Transportation	2 853	2 745	4,7	4,9	4,9	5,0	-3,4	-0,2	-3,8	-0,2
Travel	2 512	2 478	4,2	4,3	4,3	4,5	-1,0	0,0	-1,3	-0,1
Communications services	354	357	0,6	0,6	0,6	0,7	-1,5	0,0	0,8	0,0
Construction services	99	83	0,2	0,2	0,2	0,2	-13,8	0,0	-16,5	0,0
Insurance services	193	209	0,3	0,3	0,3	0,4	4,8	0,0	8,2	0,0
Financial services	442	373	0,3	0,8	0,8	0,7	-7,8	-0,1	-15,6	-0,1
Computer and information services	362	316	0,4	0,6	0,6	0,6	-8,7	-0,1	-12,9	-0,1
Royalties and license fees	328	298	0,5	0,6	0,6	0,5	-8,2	0,0	-9,1	-0,1
Other business services	1 955	1 414	3,0	3,5	3,4	2,6	-20,9	-0,7	-27,6	-0,9
Personal, cult., and recreat. Serv.	400	406	0,6	0,7	0,7	0,7	2,2	0,0	1,4	0,0
Government services	73	73	0,3	0,1	0,1	0,1	0,4	0,0	0,8	0,0

Source: GEE, based on data from the Balance of Payments Statistics of Banco de Portugal for the Total Exports of Goods and Services.

Notes:

Fob values for Imports of goods.

[1] 12 months ending in october 2012

[2]  $(\text{nov 11-oct 12})/(\text{nov 10-oct 11}) \times 100 - 100$

[3] Contributions to growth, shift share analysis:  $(\text{rate of change}) \times (\text{weight in the previous period}) \div 100$ . Measures the proportion of growth of Imports attributable to each category specified.