

## Statistics of International Trade

No 03/2013

Includes baseline data from Statistics Portugal for the international trade of Portugal

■ January 2013 - Intra + Extra-EU Trade

---

### Contents

#### Global Evolution

- |                                    |        |
|------------------------------------|--------|
| 1. Recent Trade Balance            | Pag. 3 |
| 2. Monthly and quarterly evolution | 4      |

#### Exports of Goods

- |   |    |
|---|----|
| 3. By Group of Products (Intra+Extra)                             | 5  |
| 4. By Group of Products (Extra)                                   | 6  |
| 5. By Group of Products – growth rate and contribution to growth  | 7  |
| 6. From selected markets (Intra+Extra)                            | 8  |
| 7. From selected markets (Extra)                                  | 9  |
| 8. By destination market – structure (%)                          | 9  |
| 9. By destination market – growth rate and contribution to growth | 10 |

#### Imports of Goods

- |   |    |
|---|----|
| 10. By Group of Products (Intra+Extra EU)     | 11 |
| 11. From a selection of markets (Intra+Extra) | 12 |
| 12. By Group of Products (Extra EU)           | 13 |
| 13. From a selection of markets (Extra)       | 13 |

#### By geographical and economic areas

- |   |    |
|---|----|
| 14. Main Countries (Intra and Extra)                  | 14 |
| 15. Imports: contribution to growth (Intra and Extra) | 16 |
| 16. Exports: contribution to growth (Intra and Extra) | 18 |

#### Goods and Services

- |  |    |
|--|----|
| 17. Trade in goods and services as a percentage of GDP | 20 |
| 18. Goods and Services (credit) – Services components  | 21 |
| 19. Goods and Services (credit) – growth rate          | 22 |
| 20. Goods and Services (debit) – Services components   | 22 |

#### Charts Index

- |  |    |
|--|----|
| 1. Rate of coverage of the imports by the exports of goods                 | 2  |
| 2. Growth rate of exports by Group of Products and contribution to growth  | 6  |
| 3. Growth rate of exports by markets and contribution to growth            | 8  |
| 4. Growth rate of imports by markets and contribution to growth            | 12 |
| 5. Share of services in total trade  | 20 |
| 6. Growth rate of exports of goods and services and contribution to growth | 21 |

**NOTE**

In **June 2010**, Statistics Portugal announced a new data series on International Trade for the period 1993-2009. This new series resulted from a review process of its methodology, which reflected the need to obtain results with greater reliability and accuracy, and includes, in addition to various methodological changes, new information reported by companies.

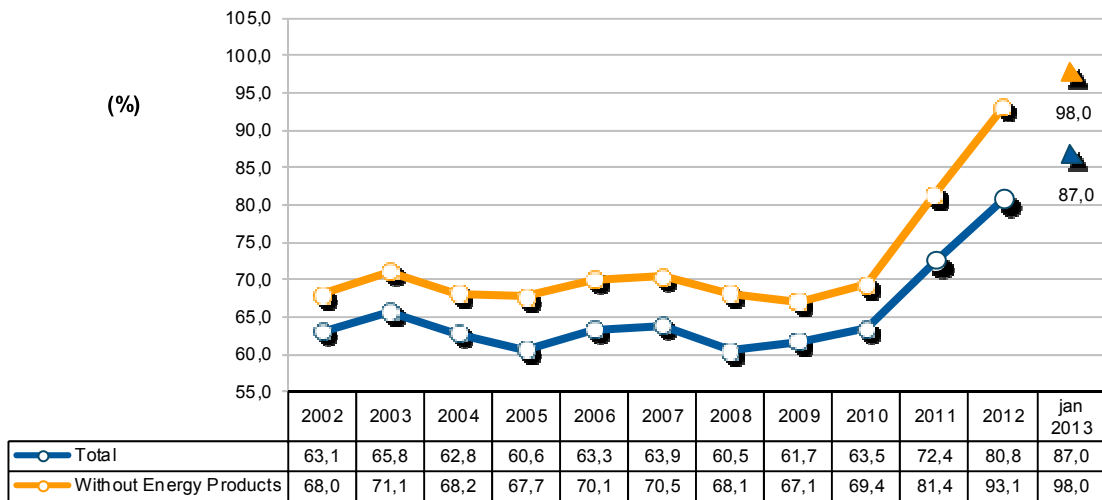
Since 1993, following the creation of the Single Market, the collection of information relating to international trade in goods is done by a new system supported by a compulsory survey (Intrastat declaration) for all operators, whose trade in goods with other Member States exceeds certain thresholds (assimilation threshold). Since 2005, and following the Community rules on quality control of the statistics on International Trade, a confrontation between regular information from the Intrastat system and data of an administrative nature was put in place, which included statements from Value Added Tax (VAT), as well as an analysis of the asymmetries with the statistics reported by other member countries. Following that, estimates for the total international trade, based on estimates for companies that are below the threshold of assimilation, as well as non-response of Intra-community trade started to be published.

The entry into force of “*Informação Empresarial Simplificada*” (IES) in 2007, contributed to ease the comparison of data on international trade with other sources, now made possible from 2006 onwards (reference period for the data). IES, along with information on the VAT constitutes an important source of information for the validity of the quality of the statistics on International Trade.

In **December 2012**, Statistics Portugal released the provisional data from the 2011 International Trade, as well as the 2010 final results.

**Global Evolution<sup>1</sup>**

**Chart 1 – Progress of the coverage rate (fob/cif),  
% imports by exports of goods  
Intra + Extra EU Trade**



Source: GEE, based on data on International Trade statistics from Statistics Portugal (most up-to-date versions available). Estimates for operators under the assimilation threshold and non-responses are included in Intra-EU trade.

<sup>1</sup> Database of international trade (Intra and Extra EU) released by Statistics Portugal (SP) for the period of January 2013, corresponding to preliminary versions for both intra and extra community trade. The data for intratrade includes estimates for non-responses (value of transactions of companies for which SP has not yet received information), as well as periodic reporting of companies that are below the assimilation threshold (annual value of intra-Community below which operators are exempted from Intrastat statistical declaration, limited to delivery of the periodic tax declaration: in the case of Portugal, 200 thousand euros for imports from EU and 250 thousand for exports to EU in 2011). On the other hand, the current methodology considers, in addition to the regular comparison between the Intrastat declarations and Value Added Tax (VAT), the comparison with the data obtained from “*Informação Empresarial Simplificada*” (IES).

**Table 1 – Recent evolution of the Portuguese Trade Balance (Goods)**

Preliminary data version of January 2013

Intra + Extra-EU	2008	2009	2010	2011	2012	Annual Evolution 2008/12	January		Monthly Evolution 2012/13	Last 3 months		Last 12 months	
							2012	2013		nov 11 - jan 12	nov 12 - jan 13	feb 11 - jan 12	feb 12 - jan 13
<b>Millions of Euros</b>													
Exports (fob)	38 847	31 697	37 268	42 870	45 359		3 623	3 827		10 823	10 935	43 294	45 563
y.o.y. %	-	-18,4	17,6	15,0	5,8		-	5,6		-	1,0	-	5,2
Imports (cif)	64 194	51 379	58 647	59 243	56 120		4 726	4 399		14 051	13 156	59 359	55 793
y.o.y. %	-	-20,0	14,1	1,0	-5,3		-	-6,9		-	-6,4	-	-6,0
Trade Balance (fob-cif)	-25 347	-19 682	-21 379	-16 373	-10 761		-1 103	- 572		-3 228	-2 221	-16 065	-10 230
y.o.y. %	-	-22,3	8,6	-23,4	-34,3		-	-48,2		-	-31,2	-	-36,3
Rate of Coverage (fob/cif), %	60,5	61,7	63,5	72,4	80,8		76,7	87,0		77,0	83,1	72,9	81,7
<b>Without Energy products:</b>													
Exports (fob)	36 688	30 151	34 877	39 775	41 491		3 316	3 463		9 912	10 025	40 043	41 638
y.o.y. %	-	-17,8	15,7	14,0	4,3		-	4,4		-	1,1	-	4,0
Imports (cif)	53 884	44 912	50 281	48 850	44 564		3 670	3 534		11 331	10 643	48 598	44 428
y.o.y. %	-	-16,7	12,0	-2,8	-8,8		-	-3,7		-	-6,1	-	-8,6
Trade Balance (fob-cif)	-17 196	-14 760	-15 404	-9 075	-3 073		- 354	- 72		-1 419	- 618	-8 555	-2 791
y.o.y. %	-	-14,2	4,4	-41,1	-66,1		-	-79,7		-	-56,5	-	-67,4
Rate of Coverage (fob/cif), %	68,1	67,1	69,4	81,4	93,1		90,4	98,0		87,5	94,2	82,4	93,7
<b>Intra-EU</b>													
<b>Millions of Euros</b>													
Exports (fob)	29 525	28 904	23 892	27 573	31 344		23 521	24 099		7 665	7 605	30 818	31 922
y.o.y. %	-	-2,1	-17,3	15,4	13,7		-	2,5		-	-0,8	-	3,6
Imports (cif)	45 887	48 007	40 376	43 205	42 149		31 825	29 445		10 067	9 381	43 783	39 769
y.o.y. %	-	4,6	-15,9	7,0	-2,4		-	-7,5		-	-6,8	-	-9,2
Trade Balance (fob-cif)	-16 362	-19 103	-16 484	-15 631	-10 805		-8 304	-5 346		-2 402	-1 776	-12 965	-7 847
y.o.y. %	-	16,8	-13,7	-5,2	-30,9		-	-35,6		-	-26,1	-	-39,5
Rate of Coverage (fob/cif), %	64,3	60,2	59,2	63,8	74,4		73,9	81,8		76,1	81,1	70,4	80,3
<b>Without Energy products:</b>													
Exports (fob)	28 879	28 023	23 226	26 528	30 014		22 630	22 793		7 345	7 159	29 710	30 178
y.o.y. %	-	-3,0	-17,1	14,2	13,1		-	0,7		-	-2,5	-	1,6
Imports (cif)	43 871	45 441	38 792	41 216	39 818		30 110	27 452		9 572	8 839	41 470	37 161
y.o.y. %	-	3,6	-14,6	6,2	-3,4		-	-8,8		-	-7,7	-	-10,4
Trade Balance (fob-cif)	-14 992	-17 418	-15 566	-14 688	-9 804		-7 481	-4 659		-2 227	-1 680	-11 760	-6 983
y.o.y. %	-	16,2	-10,6	-5,6	-33,3		-	-37,7		-	-24,6	-	-40,6
Rate of Coverage (fob/cif), %	65,8	61,7	59,9	64,4	75,4		75,2	83,0		76,7	81,0	71,6	81,2
<b>Extra-UE</b>													
<b>Millions of Euros</b>													
Exports (fob)	8 769	9 943	7 804	9 189	10 982		7 916	9 763		2 828	3 366	10 345	12 829
y.o.y. %	-	13,4	-21,5	17,7	19,5		-	23,3		-	19,0	-	24,0
Imports (cif)	14 040	16 187	11 003	13 849	15 581		12 035	12 184		4 173	4 260	15 445	15 729
y.o.y. %	-	15,3	-32,0	25,9	12,5		-	1,2		-	2,1	-	1,8
Trade Balance (fob-cif)	-5 271	-6 244	-3 198	-4 660	-4 599		-4 120	-2 421		-1 345	- 895	-5 100	-2 900
y.o.y. %	-	18,5	-48,8	45,7	-1,3		-	-41,2		-	-33,5	-	-43,1
Rate of Coverage (fob/cif), %	62,5	61,4	70,9	66,4	70,5		65,8	80,1		67,8	79,0	67,0	81,6
<b>Without Energy products:</b>													
Exports (fob)	7 690	8 666	6 925	7 769	9 212		6 622	8 080		2 339	2 790	8 741	10 670
y.o.y. %	-	12,7	-20,1	12,2	18,6		-	22,0		-	19,3	-	22,1
Imports (cif)	8 000	8 443	6 120	7 510	7 618		5 964	5 295		1 970	1 806	7 847	6 948
y.o.y. %	-	5,5	-27,5	22,7	1,4		-	-11,2		-	-8,3	-	-11,5
Trade Balance (fob-cif)	- 310	223	806	259	1 595		658	2 785		368	983	894	3 722
y.o.y. %	-	-171,8	261,6	-67,9	516,2		-	323,2		-	167,2	-	316,1
Rate of Coverage (fob/cif), %	96,1	102,6	113,2	103,4	120,9		111,0	152,6		118,7	154,4	111,4	153,6

Source: GEE, based on data on International Trade statistics from Statistics Portugal (most up-to-date versions available). Estimates for operators under the assimilation threshold and non-responses are included in Intra-EU trade.

Notes:

Sum of Exports to EU and Exports to third countries.

Sum of Imports from EU and Imports from third countries.

Conversion factor used cif-fob for 2008, 2009, 2010, 2011 and 2012: 0.9529

**Table 2 – Monthly and quarterly evolution of Portuguese International Trade**  
**Preliminary data version of January 2013**

values in Millions of Euros						
Intra+Extra EU-27	IMPORTS (cif)			EXPORTS (fob)		
	2012	2013	y.o.y., %	2012	2013	y.o.y., %
jan	4 726	4 399	-6,9	3 623	3 827	5,6
feb	4 676			3 797		
mar	5 106			4 149		
apr	4 415			3 558		
may	5 031			4 043		
jun	4 536			3 987		
jul	4 709			4 115		
aug	4 418			3 365		
sep	4 684			3 581		
oct	5 061			4 033		
nov	4 581			3 909		
dec	4 177			3 199		
Q1	14 507			11 568		
Q2	13 983			11 588		
Q3	13 811			11 061		
Q4	13 819			11 141		

Intra EU-27	IMPORTS (cif)			EXPORTS (fob)		
	2012	2013	y.o.y., %	2012	2013	y.o.y., %
jan	3 306	3 096	-6,4	2 656	2 744	3,3
feb	3 438			2 746		
mar	3 720			3 015		
apr	3 205			2 548		
may	3 527			2 860		
jun	3 371			2 934		
jul	3 374			2 922		
aug	2 897			2 179		
sep	3 280			2 600		
oct	3 740			2 804		
nov	3 401			2 784		
dec	3 030			2 181		
Q1	10 463			8 417		
Q2	10 103			8 342		
Q3	9 551			7 701		
Q4	10 171			7 768		

Extra EU-27	IMPORTS (cif)			EXPORTS (fob)		
	2012	2013	y.o.y., %	2012	2013	y.o.y., %
jan	1 420	1 303	-8,3	967	1 082	12,0
feb	1 238			1 051		
mar	1 386			1 133		
apr	1 210			1 011		
may	1 504			1 182		
jun	1 165			1 053		
jul	1 335			1 193		
aug	1 521			1 186		
sep	1 404			982		
oct	1 322			1 229		
nov	1 180			1 125		
dec	1 146			1 018		
Q1	4 044			3 151		
Q2	3 880			3 246		
Q3	4 261			3 360		
Q4	3 648			3 372		

Source: GEE, based on data on International Trade statistics from Statistics Portugal (most up-to-date versions available). Estimates for operators under the assimilation threshold and non-responses are included in Intra-EU trade.

Exports\* of Goods

Table 3 – Portuguese Exports (Intra + Extra EU) of Goods by Group of Products

Of which: products by Chapter (CN-2) above 30 million euros in 2012

Grp/ CN-2	Group of Products	Millions of Euros		Structure (%)		Growth rates and contributions to growth			
		jan		jan		Last 12 months [1]		jan	
		2012	2013	2012	2013	y.o.y. % [2]	Contrib. p.p. [3]	y.o.y. %	Contrib. p.p. [3]
	<b>TOTAL EXPORTS</b>	<b>3 623</b>	<b>3 827</b>	<b>100,0</b>	<b>100,0</b>	<b>5,2</b>	<b>5,2</b>	<b>5,6</b>	<b>5,6</b>
<b>000</b>	<b>Agricultural products and food</b>	<b>403</b>	<b>447</b>	<b>11,1</b>	<b>11,7</b>	<b>6,2</b>	<b>0,7</b>	<b>10,9</b>	<b>1,2</b>
22	Beverages, spirits and vinegar	73	82	2,0	2,1	7,5	0,2	13,3	0,3
03	Fish and crustaceans, molluscs and other aquatic invertebrates	53	53	1,5	1,4	-8,4	-0,1	-0,7	0,0
15	Animal/vegetable fats and oils and their cleavage products; prepared edible fats; animal/vegetable waxes	39	52	1,1	1,4	10,2	0,1	32,8	0,4
24	Tobacco and manufactured tobacco substitutes	33	35	0,9	0,9	7,0	0,1	6,7	0,1
<b>100</b>	<b>Mineral fuels and oils</b>	<b>307</b>	<b>364</b>	<b>8,5</b>	<b>9,5</b>	<b>20,7</b>	<b>1,6</b>	<b>18,8</b>	<b>1,6</b>
27	Mineral fuel/oils and products of their distillation; bituminous substances; mineral waxes	307	364	8,5	9,5	20,7	1,6	18,8	1,6
<b>200</b>	<b>Chemicals</b>	<b>407</b>	<b>481</b>	<b>11,2</b>	<b>12,6</b>	<b>7,5</b>	<b>0,9</b>	<b>18,1</b>	<b>2,0</b>
39	Plastics and articles thereof	170	193	4,7	5,1	4,1	0,2	14,0	0,7
29	Organic chemicals	32	78	0,9	2,0	20,2	0,4	142,2	1,3
40	Rubber and articles thereof	81	77	2,2	2,0	8,9	0,2	-5,5	-0,1
30	Pharmaceutical products	47	46	1,3	1,2	12,1	0,2	-2,0	0,0
<b>300</b>	<b>Wood, cork and paper</b>	<b>290</b>	<b>320</b>	<b>8,0</b>	<b>8,4</b>	<b>2,8</b>	<b>0,2</b>	<b>10,3</b>	<b>0,8</b>
48	Paper and paperboard; articles of paper pulp, of paper or of paperboard	120	143	3,3	3,7	4,2	0,2	18,9	0,6
45	Cork and articles of cork	68	69	1,9	1,8	3,4	0,1	1,2	0,0
44	Wood and articles of wood; wood charcoal	49	52	1,4	1,4	0,2	0,0	5,8	0,1
47	Pulp of wood or of other fibrous cellulosic material; recovered (waste and scrap) paper or paperboard	47	49	1,3	1,3	-0,6	0,0	4,1	0,1
<b>400</b>	<b>Hides, leather and textiles</b>	<b>145</b>	<b>152</b>	<b>4,0</b>	<b>4,0</b>	<b>-1,2</b>	<b>-0,1</b>	<b>5,0</b>	<b>0,2</b>
63	Other made-up textile articles; sets; worn clothing and worn textile articles; rags	39	43	1,1	1,1	-2,0	0,0	12,3	0,1
<b>500</b>	<b>Clothing and footwear</b>	<b>375</b>	<b>381</b>	<b>10,4</b>	<b>9,9</b>	<b>-1,9</b>	<b>0,2</b>	<b>1,5</b>	<b>0,2</b>
64	Footwear, gaiters and the like; parts of such articles	150	159	4,1	4,1	3,9	0,1	5,6	0,2
61	Articles of apparel and clothing accessories, knitted or crocheted	145	147	4,0	3,8	-0,7	0,0	1,7	0,1
62	Articles of apparel and clothing accessories, not knitted or crocheted	77	72	2,1	1,9	2,5	0,0	-6,5	-0,1
<b>600</b>	<b>Ores and metals</b>	<b>407</b>	<b>410</b>	<b>11,2</b>	<b>10,7</b>	<b>8,2</b>	<b>0,9</b>	<b>0,7</b>	<b>0,1</b>
72	Iron and steel	101	117	2,8	3,0	4,5	0,1	15,4	0,4
73	Articles of iron or steel	99	99	2,7	2,6	16,3	0,4	-0,3	0,0
71	Natural/cultured pearls, precious stones, precious metals and articles thereof; imitation jewellery; coin	73	54	2,0	1,4	13,2	0,2	-26,2	-0,5
76	Aluminium and articles thereof	36	33	1,0	0,9	1,9	0,0	-8,2	-0,1
<b>700</b>	<b>Machinery</b>	<b>533</b>	<b>566</b>	<b>14,7</b>	<b>14,8</b>	<b>9,0</b>	<b>1,3</b>	<b>6,1</b>	<b>0,9</b>
85	Electrical machinery and equipment; sound recorders/reproducers; parts and accessories thereof	311	324	8,6	8,5	3,7	0,3	4,1	0,4
84	Nuclear reactors, boilers, machinery and mechanical appliances; parts thereof	222	242	6,1	6,3	16,9	1,0	9,0	0,5
<b>800</b>	<b>Transport equipment</b>	<b>484</b>	<b>419</b>	<b>13,3</b>	<b>11,0</b>	<b>-6,5</b>	<b>-0,8</b>	<b>-13,3</b>	<b>-1,8</b>
87	Vehicles other than railway or tramway rolling stock, and parts and accessories thereof	464	404	12,8	10,6	-7,0	-0,9	-12,9	-1,7
<b>900</b>	<b>Other manufactured goods</b>	<b>272</b>	<b>287</b>	<b>7,5</b>	<b>7,5</b>	<b>3,6</b>	<b>0,3</b>	<b>5,6</b>	<b>0,4</b>
94	Furniture; lamps & lighting fittings, nes.; illuminated signs/nameplates and the like; prefab. buildings	101	113	2,8	2,9	5,3	0,1	11,9	0,3
69	Ceramic products	47	47	1,3	1,2	1,2	0,0	0,1	0,0
70	Glass and glassware	39	40	1,1	1,0	-2,8	0,0	2,8	0,0
90	Optical/photographic/cinematographic/measuring/checking/precision/medical/surgical instruments and apparatus	34	35	0,9	0,9	16,8	0,1	1,3	0,0

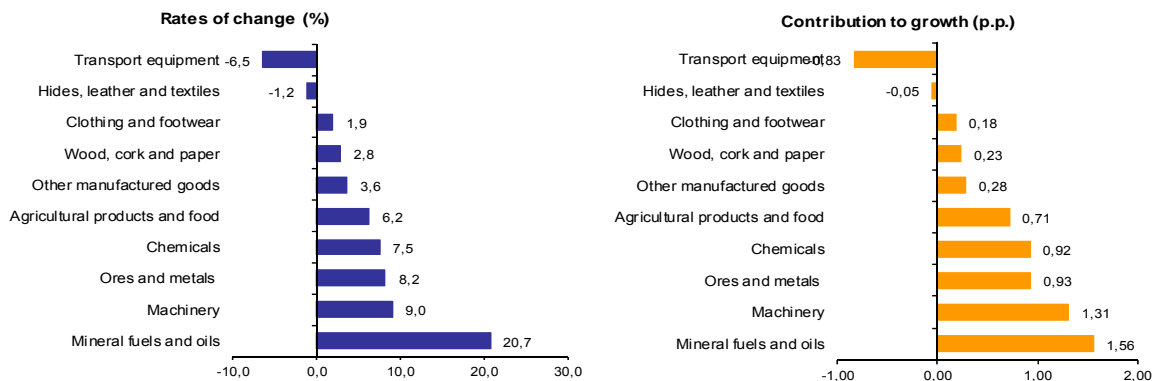
Memo: Total without Energy Products | 3 316 | 3 463 | 91,5 | 90,5 | 4,0 | 3,7 | 4,4 | 4,0

Source: GEE, based on data on International Trade statistics from Statistics Portugal (most up-to-date versions available). Estimates for operators under the assimilation threshold and non-responses are included in Intra-EU trade.

Notes:  
 \* Sum of Exports to EU and Exports to third countries.  
 Composition by Group of Products - 000 (Chap. 01 to 24 of CN) - 100 (Chap. 27) - 200 (Chap. 28 to 40) - 300 (Chap. 44 to 49) - 400 (Chap. 41 to 43, 50 to 60 and 63) - 500 (Chap. 61, 62, 64 to 67) - 600 (Chap. 25, 26, 71 to 83) - 700 (Chap. 84 and 85) - 800 (Chap. 86 to 89) - 900 (Chap. 68 to 70 and 90 to 99).  
 [1] 12 months ending in January 2013  
 [2] (Feb 12-Jan 13)/(Feb 11-Jan 12) x 100 - 100  
 [3] Contribution to the growth rate of exports, shift share analysis: (rate of change) x (weight in the previous period) + 100.

Chart 2 - Growth rates of exports of Portuguese goods by group of products and its contribution to growth (Intra + Extra-EU)

Previous 12 months ending in January 2013



Source: Table 5 – Portuguese Exports (Intra + Extra EU) of Goods by Group of Products.

**Table 4 - Portuguese Exports of Goods by Group of Products (Extra-EU)**
**Preliminary data version of january 2013**

Group of Products	january		y.o.y., %		Structure (%)		
	2012	2013	Last 12	jan	Last 12	jan	
			months <sup>[1]</sup>	13/12	months <sup>[1]</sup>	2012	2013
<b>Extra-EU (Fob)</b>	values in Millions of Euros						
<b>Total Exports</b>	<b>967</b>	<b>1 082</b>	<b>17,9</b>	<b>12,0</b>	<b>100,0</b>	<b>100,0</b>	<b>100,0</b>
000 Agricultural products and food	119	156	11,8	30,5	12,7	12,3	14,4
100 Mineral fuels and oils	204	172	9,7	-15,6	15,8	21,1	15,9
200 Chemicals	76	105	11,0	37,6	10,2	7,9	9,7
300 Wood, cork and paper	80	94	6,7	17,3	8,5	8,3	8,7
400 Hides, leather and textiles	42	50	5,6	18,6	4,1	4,4	4,6
500 Clothing and footwear	31	40	19,6	29,1	3,0	3,2	3,7
600 Ores and metals	111	143	34,8	28,4	12,9	11,5	13,2
700 Machinery	159	181	25,5	13,9	18,4	16,4	16,7
800 Transport equipment	81	58	36,9	-28,3	6,9	8,4	5,4
900 Other manufactured goods	64	85	20,5	33,1	7,6	6,6	7,8

Memo:

<i>Total without Energy Products</i>	763	910	19,6	19,3	84,2	78,9	84,1
--------------------------------------	-----	-----	------	------	------	------	------

Source: GEE, based on data on International Trade statistics from Statistics Portugal (most up-to-date versions available).

Note:

Composition by Group of Products - 000 (Chap. 01 to 24 of CN) - 100 (Chap. 27) - 200 (Chap. 28 to 40) - 300 (Chap. 44 to 49) - 400 (Chap. 41 to 43, 50 to 60 and 63) - 500 (Chap. 61, 62, 64 to 67) - 600 (Chap. 25, 26, 71 to 83) - 700 (Chap. 84 and 85) - 800 (Chap. 86 to 89) - 900 (Chap. 68 to 70 and 90 to 99).

[1] 12 months ending in january 2013

**Table 5 – Exports (Intra+Extra EU) of Portuguese goods by Group of Products (2008-2013)  
sorted in descending order of their relative weight in 2012**

**Growth rate and Contribution to growth**

Intra + Extra EU (Fob)		Share in 2012 (%)	y.o.y., %					Contrib. (p.p.) <sup>[1]</sup>		
Grp. and CN-2	Description		2008	2009	2010	2011	2012	jan 2013	2012	jan 2013
	<b>TOTAL</b>	<b>100,0</b>	<b>1,4</b>	<b>-18,4</b>	<b>17,6</b>	<b>15,0</b>	<b>5,8</b>	<b>5,6</b>	<b>5,8</b>	<b>5,6</b>
<b>700</b>	<b>Machinery</b>	<b>15,1</b>	<b>-0,8</b>	<b>-31,0</b>	<b>8,7</b>	<b>11,4</b>	<b>9,5</b>	<b>6,1</b>	<b>1,4</b>	<b>0,9</b>
85	Electrical machinery and equipment; sound recorders/reproducers; parts and accessories thereof	8,7	-1,4	-37,4	18,1	13,4	4,1	4,1	0,4	0,4
84	Nuclear reactors, boilers, machinery and mechanical appliances; parts thereof	6,4	0,0	-21,4	-2,6	8,6	17,7	9,0	1,0	0,5
<b>200</b>	<b>Chemicals</b>	<b>12,5</b>	<b>2,4</b>	<b>-14,6</b>	<b>24,6</b>	<b>20,8</b>	<b>6,1</b>	<b>18,1</b>	<b>0,8</b>	<b>2,0</b>
39	Plastics and articles thereof	4,6	0,8	-16,5	27,9	14,1	4,0	14,0	0,2	0,7
<b>600</b>	<b>Ores and metals</b>	<b>11,7</b>	<b>-1,5</b>	<b>-23,9</b>	<b>27,3</b>	<b>21,0</b>	<b>10,1</b>	<b>0,7</b>	<b>1,1</b>	<b>0,1</b>
800	Transport equipment	11,7	-2,7	-21,4	22,0	22,4	-4,8	-13,3	-0,6	-1,8
<b>87</b>	<b>Vehicles other than railway or tramway rolling stock, and parts and accessories thereof</b>	<b>11,1</b>	<b>-3,5</b>	<b>-19,5</b>	<b>22,3</b>	<b>23,4</b>	<b>-5,6</b>	<b>-12,9</b>	<b>-0,7</b>	<b>-1,7</b>
<b>000</b>	<b>Agricultural products and food</b>	<b>11,5</b>	<b>15,0</b>	<b>-5,0</b>	<b>9,3</b>	<b>12,3</b>	<b>6,4</b>	<b>10,9</b>	<b>0,7</b>	<b>1,2</b>
<b>500</b>	<b>Clothing and footwear</b>	<b>9,2</b>	<b>-2,8</b>	<b>-11,4</b>	<b>7,9</b>	<b>8,9</b>	<b>2,4</b>	<b>1,5</b>	<b>0,2</b>	<b>0,2</b>
64	Footwear, gaiters and the like; parts of such articles	3,6	2,6	-8,2	9,9	12,9	4,1	5,6	0,2	0,2
61	Articles of apparel and clothing accessories, knitted or crocheted	3,5	-5,5	-11,9	4,7	4,6	-0,8	1,7	0,0	0,1
<b>100</b>	<b>Mineral fuels and oils</b>	<b>8,5</b>	<b>25,1</b>	<b>-28,4</b>	<b>54,7</b>	<b>29,4</b>	<b>24,9</b>	<b>18,8</b>	<b>1,8</b>	<b>1,6</b>
27	Mineral fuel/oils and products of their distillation; bituminous substances; mineral waxes	8,5	25,1	-28,4	54,7	29,4	24,9	18,8	1,8	1,6
<b>300</b>	<b>Wood, cork and paper</b>	<b>8,1</b>	<b>1,9</b>	<b>-12,1</b>	<b>25,1</b>	<b>7,8</b>	<b>2,1</b>	<b>10,3</b>	<b>0,2</b>	<b>0,8</b>
<b>48</b>	<b>Paper and paperboard; articles of paper pulp, of paper or of paperboard</b>	<b>3,5</b>	<b>8,3</b>	<b>-4,5</b>	<b>35,3</b>	<b>6,3</b>	<b>2,4</b>	<b>18,9</b>	<b>0,1</b>	<b>0,6</b>
900	Other manufactured goods	7,7	-3,2	-9,2	6,0	5,1	3,6	5,6	0,3	0,4
<b>400</b>	<b>Hides, leather and textiles</b>	<b>4,1</b>	<b>-5,6</b>	<b>-16,3</b>	<b>16,2</b>	<b>11,5</b>	<b>-1,5</b>	<b>5,0</b>	<b>-0,1</b>	<b>0,2</b>

Source: GEE, based on data on International Trade statistics from Statistics Portugal (most up-to-date versions available). Estimates for operators under the assimilation threshold and non-responses are included in Intra-EU trade.

Note:

[1] Contributions to growth, shift share analysis: (rate of change) x (weight in the previous period) ÷ 100.

**Table 6 – Exports (Intra+Extra EU) of goods to selected markets**

Preliminary data version of January 2013

Intra + Extra-EU (Fob)		values in Millions of Euros						
Destination	jan		Structure (%)		Growth rates and contributions to growth			
	2012	2013	jan		Last 12 months <sup>[1]</sup>		jan	
			2012	2013	y.o.y., % <sup>[2]</sup>	Contrib. p.p. <sup>[3]</sup>	y.o.y. %	Contrib. p.p. <sup>[3]</sup>
<b>TOTAL</b>	<b>3 623</b>	<b>3 826</b>	<b>100,0</b>	<b>100,0</b>	<b>5,2</b>	<b>5,2</b>	<b>5,6</b>	<b>5,6</b>
<b>INTRA EU(27)</b>	<b>2 656</b>	<b>2 744</b>	<b>73,3</b>	<b>71,7</b>	<b>0,8</b>	<b>0,6</b>	<b>3,3</b>	<b>2,4</b>
of which:								
<b>EU-15</b>	<b>2 545</b>	<b>2 628</b>	<b>70,2</b>	<b>68,7</b>	<b>0,5</b>	<b>0,3</b>	<b>3,3</b>	<b>2,3</b>
Spain	831	884	22,9	23,1	-3,8	-0,9	6,3	1,5
Germany	467	466	12,9	12,2	-4,5	-0,6	-0,2	0,0
France	485	462	13,4	12,1	1,1	0,1	-4,7	-0,6
United Kingdom	202	205	5,6	5,4	6,2	0,3	1,1	0,1
Netherlands	146	172	4,0	4,5	14,0	0,5	17,7	0,7
Italy	126	151	3,5	3,9	9,1	0,3	20,0	0,7
Belgium	126	115	3,5	3,0	0,9	0,0	-8,5	-0,3
Sweden	44	31	1,2	0,8	-0,1	0,0	-29,3	-0,4
Denmark	27	30	0,7	0,8	14,9	0,1	11,2	0,1
<b>Enlargement</b>	<b>111</b>	<b>117</b>	<b>3,1</b>	<b>3,0</b>	<b>7,9</b>	<b>0,2</b>	<b>4,8</b>	<b>0,1</b>
Poland	34	32	0,9	0,8	-2,5	0,0	-6,1	-0,1
<b>EXTRA EU(27)</b>	<b>967</b>	<b>1 082</b>	<b>26,7</b>	<b>28,3</b>	<b>17,9</b>	<b>4,6</b>	<b>12,0</b>	<b>3,2</b>
of which:								
Angola	175	234	4,8	6,1	29,4	1,6	33,7	1,6
United States	190	185	5,2	4,8	17,1	0,6	-2,8	-0,1
China	69	48	1,9	1,3	70,9	0,7	-30,1	-0,6
Brazil	51	61	1,4	1,6	15,3	0,2	18,8	0,3
Morocco	50	43	1,4	1,1	10,8	0,1	-14,5	-0,2
Algeria	23	56	0,6	1,5	27,1	0,2	141,2	0,9
Switzerland	31	34	0,8	0,9	8,2	0,1	10,8	0,1
Turkey	18	27	0,5	0,7	23,1	0,2	51,1	0,3
Venezuela	30	13	0,8	0,3	68,2	0,3	-55,7	-0,5
Mozambique	30	28	0,8	0,7	21,9	0,1	-7,8	-0,1
<b>Memo:</b>								
Gibraltar	16	9	0,4	0,2	15,7	0,1	-43,5	-0,2
ACPOL <sup>[4]</sup>	228	295	6,3	7,7	24,6	1,7	29,3	1,8
EFTA	40	46	1,1	1,2	10,7	0,1	16,5	0,2

Source: GEE, based on data on International Trade statistics from Statistics Portugal (most up-to-date versions available). Estimates for operators under the assimilation threshold and non-responses are included in Intra-EU trade.

Notes:

Countries ranked in descending order of value in 2012.

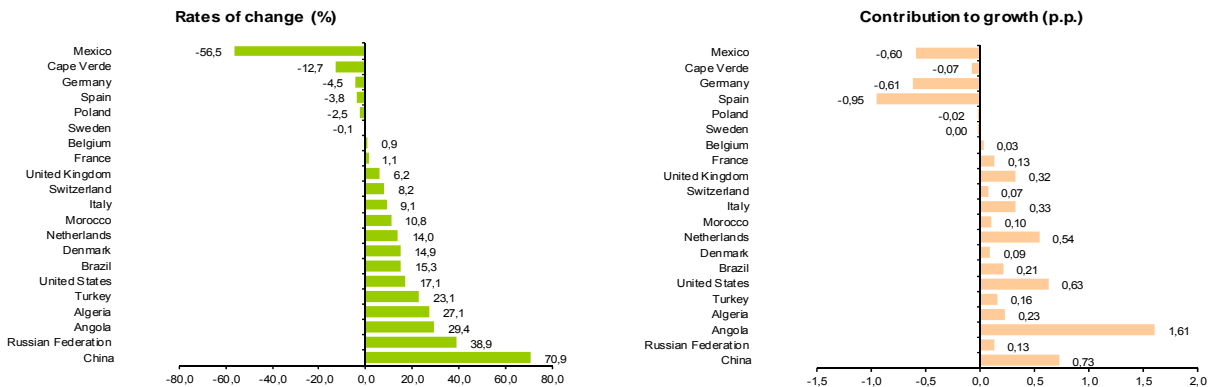
[1] 12 months ending in January 2013

[2] (feb 12-jan 13)/(feb 11-jan 12) x 100 - 100

[3] Contributions to growth, shift share analysis: (rate of change) x (weight in the previous period) ÷ 100.

[4] African Countries of Portuguese Official Language.

**Chart 3 - Growth rates of Exports (Intra + Extra-EU) to selected markets and corresponding contributions to growth Previous 12 months ending in January 2013**



Source: Table 8 – Exports (Intra+Extra EU) of goods from selected markets.

**Table 7 - Exports of goods to selected markets**

Preliminary data version of January 2013

Extra-EU (Fob)		values in Millions of Euros						
Destination	jan		Structure (%)				y.o.y., %	
	2012	2013	Annual		jan		Last 12 months <sup>[1]</sup>	jan 13/12
			2007	2012	2012	2013		
<b>EXTRA EU (27)</b>	<b>967</b>	<b>1 082</b>	<b>100,0</b>	<b>100,0</b>	<b>100,0</b>	<b>100,0</b>	<b>17,9</b>	<b>12,0</b>
of which:								
Angola	175	234	19,2	22,8	18,1	21,6	29,4	33,7
United States	190	185	20,4	14,2	19,6	17,1	17,1	-2,8
China	69	48	2,1	5,9	7,1	4,4	70,9	-30,1
Brazil	51	61	2,9	5,2	5,3	5,6	15,3	18,8
Morocco	50	43	2,3	3,5	5,2	3,9	10,8	-14,5
Algeria	23	56	0,9	3,3	2,4	5,1	27,1	141,2
Switzerland	31	34	3,0	3,1	3,2	3,2	8,2	10,8
Turkey	18	27	2,6	2,7	1,9	2,5	23,1	51,1
Venezuela	30	13	0,2	2,4	3,1	1,2	68,2	-55,7
Mozambique	30	28	1,0	2,2	3,1	2,6	21,9	-7,8
<b>Memo:</b>								
Gibraltar	16	9	0,1	2,4	1,7	0,8	15,7	-43,5
ACPOL <sup>[2]</sup>	228	295	23,6	27,6	23,6	27,3	24,6	29,3
EFTA	40	46	4,3	3,9	4,1	4,3	10,7	16,5

Source: GEE, based on data on International Trade statistics from Statistics Portugal (most up-to-date versions available).

Note:

Countries ranked in descending order of value in 2012.

[1] (feb 12-jan 13)/(feb 11-jan 12) x 100 - 100

[2] African Countries of Portuguese Official Language.

**Table 8 - Exports (Intra + Extra-EU) of Portuguese Goods to a selection of markets (2008-2013) - structure (%)**

Main markets in 2012

Destination	2008	2009	2010	2011	2012	jan	
						2012	2013
<b>Total</b>	<b>100,0</b>	<b>100,0</b>	<b>100,0</b>	<b>100,0</b>	<b>100,0</b>	<b>100,0</b>	<b>100,0</b>
<b>INTRA EU(27)</b>	<b>74,4</b>	<b>75,4</b>	<b>75,4</b>	<b>74,4</b>	<b>71,1</b>	<b>73,3</b>	<b>71,7</b>
<b>EU-15</b>	<b>71,6</b>	<b>72,5</b>	<b>72,3</b>	<b>71,3</b>	<b>67,9</b>	<b>70,2</b>	<b>68,7</b>
Spain	27,9	27,2	27,0	24,9	22,5	22,9	23,1
Germany	12,8	13,0	13,0	13,6	12,3	12,9	12,2
France	11,8	12,4	12,0	12,2	11,8	13,4	12,1
United Kingdom	5,5	5,6	5,5	5,2	5,3	5,6	5,4
Netherlands	3,3	3,6	3,9	3,9	4,2	4,0	4,5
Italy	3,7	3,7	3,7	3,7	3,7	3,5	3,9
Belgium	2,5	2,5	2,6	3,1	3,1	3,5	3,0
<b>Enlargement</b>	<b>2,8</b>	<b>2,8</b>	<b>3,1</b>	<b>3,1</b>	<b>3,2</b>	<b>3,1</b>	<b>3,0</b>
<b>EXTRA EU(27)</b>	<b>25,6</b>	<b>24,6</b>	<b>24,6</b>	<b>25,6</b>	<b>28,9</b>	<b>26,7</b>	<b>28,3</b>
Angola	5,8	7,1	5,1	5,4	6,6	4,8	6,1
United States	3,4	3,2	3,5	3,5	4,1	5,2	4,8
China	0,5	0,7	0,6	0,9	1,7	1,9	1,3
Brazil	0,8	0,9	1,2	1,4	1,5	1,4	1,6
Morocco	0,7	0,7	0,8	0,9	1,0	1,4	1,1
Algeria	0,5	0,6	0,6	0,8	0,9	0,6	1,5
Switzerland	0,8	0,9	0,9	0,9	0,9	0,8	0,9
Turkey	0,6	0,6	0,7	0,7	0,8	0,5	0,7
Venezuela	0,1	0,4	0,4	0,4	0,7	0,8	0,3
Mozambique	0,2	0,4	0,4	0,5	0,6	0,8	0,7

Source: GEE, based on data on International Trade statistics from Statistics Portugal (most up-to-date versions available). Estimates for operators under the assimilation threshold and non-responses are included in Intra-EU trade.

**Table 9 - Exports (Intra + Extra-EU) of Portuguese Goods to a selection of markets (2009-2013) - structure (%), growth rate and contribution to growth [1]**
**Main markets in 2012**

Destination	Share in 2012 (%)	y.o.y., %					Contrib. (p.p.) <sup>[1]</sup>	
		2009	2010	2011	2012	2013 jan	2012	jan 2013
<b>Total</b>	<b>100,0</b>	<b>-18,4</b>	<b>17,6</b>	<b>15,0</b>	<b>5,8</b>	<b>5,6</b>	<b>5,8</b>	<b>5,6</b>
<b>INTRA EU (27)</b>	<b>71,1</b>	<b>-17,3</b>	<b>17,6</b>	<b>13,5</b>	<b>1,0</b>	<b>3,3</b>	<b>0,7</b>	<b>2,4</b>
<b>EU-15</b>	<b>67,9</b>	<b>-17,4</b>	<b>17,2</b>	<b>13,5</b>	<b>0,7</b>	<b>3,3</b>	<b>0,5</b>	<b>2,3</b>
Spain	22,5	-20,3	16,7	6,1	-4,5	6,3	-1,1	1,5
Germany	12,3	-17,1	18,1	19,8	-4,1	-0,2	-0,6	0,0
France	11,8	-14,2	13,8	16,5	2,8	-4,7	0,3	-0,6
United Kingdom	5,3	-15,8	14,0	9,6	7,0	1,1	0,4	0,1
Netherlands	4,2	-10,2	25,6	16,3	12,9	17,7	0,5	0,7
Italy	3,7	-17,1	16,1	13,7	7,4	20,0	0,3	0,7
Belgium	3,1	-18,9	23,4	39,6	3,8	-8,5	0,1	-0,3
<b>Enlargement</b>	<b>3,2</b>	<b>-16,1</b>	<b>28,8</b>	<b>14,4</b>	<b>8,0</b>	<b>4,8</b>	<b>0,2</b>	<b>0,1</b>
<b>EXTRA EU (27)</b>	<b>28,9</b>	<b>-21,5</b>	<b>17,4</b>	<b>19,6</b>	<b>19,8</b>	<b>12,0</b>	<b>5,1</b>	<b>3,2</b>
Angola	6,6	-0,8	-15,0	22,3	28,6	33,7	1,6	1,6
United States	4,1	-24,5	30,7	13,1	24,7	-2,8	0,9	-0,1
China	1,7	20,5	5,1	70,3	96,3	-30,1	0,9	-0,6
Brazil	1,5	-7,9	49,2	32,7	16,5	18,8	0,2	0,3
Morocco	1,0	-21,2	40,3	28,8	18,3	-14,5	0,2	-0,2
Algeria	0,9	9,0	7,9	68,3	19,4	141,2	0,2	0,9
Switzerland	0,9	-3,5	15,2	11,7	7,8	10,8	0,1	0,1
Turkey	0,8	-8,0	32,0	12,6	18,4	51,1	0,1	0,3
Venezuela	0,7	142,3	29,8	-3,6	103,3	-55,7	0,4	-0,5
Mozambique	0,6		30,9	24,7	44,0	32,8	0,2	-0,1

Source: GEE, based on data on International Trade statistics from Statistics Portugal (most up-to-date versions available). Estimates for operators under the assimilation threshold and non-responses are included in Intra-EU trade.

Note:

[1] Contributions to growth, shift share analysis: (rate of change) x (weight in the previous period) ÷ 100.

## Imports\* of Goods

**Table 10 - Portuguese Imports of goods by Group of Products**

Of which: products by Chapter (CN-2) above 55 million euros in 2012

Grp/ CN-2	Groups of Products	Millions of Euros		Structure (%)		Growth rates and contributions to growth			
		jan		jan		Last 12 months <sup>[1]</sup>		jan	
		2012	2013	2012	2013	y.o.y. % <sup>[2]</sup>	Contrib. p.p. [3]	y.o.y. %	Contrib. p.p. [4]
	<b>TOTAL IMPORTS</b>	<b>4 726</b>	<b>4 399</b>	<b>100,0</b>	<b>100,0</b>	<b>-6,0</b>	<b>-6,0</b>	<b>-6,9</b>	<b>-6,9</b>
000	<b>Agricultural products and food</b>	<b>638</b>	<b>679</b>	<b>13,5</b>	<b>15,4</b>	<b>-1,0</b>	<b>-0,1</b>	<b>6,4</b>	<b>0,9</b>
03	Fish and crustaceans, molluscs and other aquatic invertebrates	97	89	2,1	2,0	-3,8	-0,1	-7,7	-0,2
10	Cereals	70	67	1,5	1,5	3,1	0,0	-4,3	-0,1
02	Meat and edible meat offal	59	66	1,2	1,5	-1,3	0,0	13,0	0,2
12	Oil seeds/oleaginous fruits/miscellaneous grains, seeds and fruits/industrial or medicinal plants/straw and fodder	38	55	0,8	1,3	13,6	0,1	46,5	0,4
100	<b>Mineral fuels and oils</b>	<b>1 056</b>	<b>864</b>	<b>22,3</b>	<b>19,6</b>	<b>5,6</b>	<b>1,0</b>	<b>-18,2</b>	<b>-4,1</b>
27	Mineral fuel/oils and products of their distillation; bituminous substances; mineral waxes	1 056	864	22,3	19,6	5,6	1,0	-18,2	-4,1
200	<b>Chemicals</b>	<b>809</b>	<b>760</b>	<b>17,1</b>	<b>17,3</b>	<b>-3,9</b>	<b>-0,3</b>	<b>-6,1</b>	<b>-0,0</b>
39	Plastics and articles thereof	192	197	4,1	4,5	-3,9	-0,2	2,6	0,1
30	Pharmaceutical products	185	176	3,9	4,0	-2,2	-0,1	-4,6	-0,2
29	Organic chemicals	121	110	2,6	2,5	22,2	0,4	-9,1	-0,2
40	Rubber and articles thereof	76	59	1,6	1,3	-10,5	-0,1	-22,6	-0,4
38	Miscellaneous chemical products	74	58	1,6	1,3	-14,7	-0,2	-21,1	-0,3
300	<b>Hides, wood, cork and paper</b>	<b>202</b>	<b>207</b>	<b>4,3</b>	<b>4,7</b>	<b>-12,3</b>	<b>-0,6</b>	<b>2,1</b>	<b>0,1</b>
48	Paper and paperboard; articles of paper pulp, of paper or of paperboard	78	83	1,6	1,9	-15,8	-0,3	6,2	0,1
400	<b>Textiles, clothing and footwear</b>	<b>314</b>	<b>313</b>	<b>6,6</b>	<b>7,1</b>	<b>-8,9</b>	<b>-0,6</b>	<b>-0,3</b>	<b>0,0</b>
61	Articles of apparel and clothing accessories, knitted or crocheted	69	68	1,5	1,5	-11,3	-0,2	-1,8	0,0
62	Articles of apparel and clothing accessories, not knitted or crocheted	69	68	1,5	1,5	-6,4	-0,1	-1,5	0,0
500	<b>Ores and metals</b>	<b>383</b>	<b>362</b>	<b>8,1</b>	<b>8,2</b>	<b>-11,5</b>	<b>-1,0</b>	<b>-5,5</b>	<b>-0,4</b>
72	Iron and steel	155	151	3,3	3,4	-10,7	-0,4	-2,2	-0,1
73	Articles of iron or steel	64	60	1,4	1,4	-12,7	-0,2	-6,9	-0,1
600	<b>Machinery [4]</b>	<b>691</b>	<b>664</b>	<b>14,6</b>	<b>15,1</b>	<b>-8,9</b>	<b>-1,4</b>	<b>-4,0</b>	<b>-0,6</b>
85	Electrical machinery and equipment; sound recorders/reproducers; parts and accessories thereof	353	332	7,5	7,6	-9,7	-0,7	-5,8	-0,4
84	Nuclear reactors, boilers, machinery and mechanical appliances; parts thereof	338	331	7,2	7,5	-8,1	-0,6	-2,2	-0,2
700	<b>Transport equipment [5]</b>	<b>394</b>	<b>335</b>	<b>8,3</b>	<b>7,6</b>	<b>-24,3</b>	<b>-2,5</b>	<b>-14,9</b>	<b>-1,2</b>
87	Vehicles other than railway or tramway rolling stock, and parts and accessories thereof	377	322	8,0	7,3	-27,2	-2,7	-14,7	-1,2
800	<b>Other manufactured goods</b>	<b>238</b>	<b>215</b>	<b>5,0</b>	<b>4,9</b>	<b>-9,5</b>	<b>-0,5</b>	<b>-9,9</b>	<b>-0,5</b>
90	Optical/photographic/cinematographic/measuring/checking/precision/medical/surgical instruments and apparatus	82	76	1,7	1,7	-5,2	-0,1	-7,9	-0,1
Memo:	Total without Energy Products	3 670	3 534	77,7	80,4	-8,6	-7,0	-3,7	-2,9

Source: GEE, based on data on International Trade statistics from Statistics Portugal (most up-to-date versions available). Estimates for operators under the assimilation threshold and non-responses are included in Intra-EU trade.

**Notes:**

\* Sum of Imports from EU and Imports from third countries.

Composition by Group of Products - 000 (Chap. 01 to 24 of CN) - 100 (Chap. 27) - 200 (Chap. 28 to 40) - 300 (Chap. 41 to 49) - 400 (Chap. 50 to 67) - 500 (Chap. 25, 26, 71 to 83) - 600 (Chap. 84 and 85) - 700 (Chap. 86 to 89) - 800 (Chap. 68 to 70 and 90 to 99).

[1] 12 months ending in January 2013

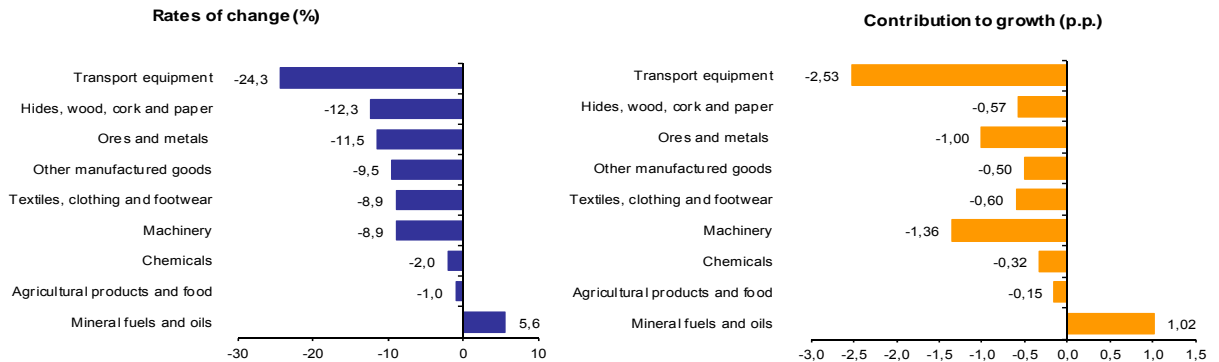
[2] (Feb 12-Jan 13)/(Feb 11-Jan 12) x 100 - 100

[3] Contribution to the growth rate of exports, shift share analysis: (rate of change) x (weight in the previous period) x 100.

[4] Does not include tractors.

[5] Includes tractors.

**Chart 4 - Growth rates of Portuguese Imports (Intra + Extra-EU) of goods by Group of Products and contribution to growth**  
**Previous 12 months ending in January 2013**



Source: Table 12 - Portuguese Imports of goods by Groups of Products.

**Table 11 - Imports of goods originating from selected markets**  
**Preliminary data version of January 2013**

Country of Origin	Intra + Extra-EU (Cif)		Structure (%)		Growth rates and contributions to growth			
	jan		jan		Last 12 months <sup>[1]</sup>		jan	
	2012	2013	2012	2013	y.o.y., % <sup>[2]</sup>	Contrib. p.p. <sup>[3]</sup>	y.o.y., %	Contrib. p.p. <sup>[3]</sup>
	values in Millions of Euros							
<b>TOTAL</b>	<b>4 726</b>	<b>4 399</b>	<b>100,0</b>	<b>100,0</b>	<b>-6,0</b>	<b>-6,0</b>	<b>-6,9</b>	<b>-6,9</b>
<b>INTRA EU (27)</b>	<b>3 306</b>	<b>3 096</b>	<b>70,0</b>	<b>70,4</b>	<b>-7,7</b>	<b>-5,6</b>	<b>-6,4</b>	<b>-4,4</b>
of which:								
<b>EU-15</b>	<b>3 186</b>	<b>2 998</b>	<b>67,4</b>	<b>68,2</b>	<b>-8,0</b>	<b>-5,6</b>	<b>-5,9</b>	<b>-4,0</b>
Spain	1441	1393	30,5	31,7	-6,4	-2,0	-3,3	-1,0
Germany	555	529	11,8	12,0	-12,4	-1,5	-4,8	-0,6
France	316	290	6,7	6,6	-7,8	-0,5	-8,4	-0,6
Italy	213	202	4,5	4,6	-8,4	-0,5	-5,0	-0,2
Netherlands	223	203	4,7	4,6	-2,6	-0,1	-8,8	-0,4
United Kingdom	151	118	3,2	2,7	-15,3	-0,5	-21,7	-0,7
Belgium	124	118	2,6	2,7	-6,5	-0,2	-5,2	-0,1
Sweden	53	41	1,1	0,9	-13,4	-0,1	-21,7	-0,2
Ireland	29	35	0,6	0,8	-2,6	0,0	19,0	0,1
<b>Enlargement</b>	<b>120</b>	<b>98</b>	<b>2,5</b>	<b>2,2</b>	<b>0,9</b>	<b>0,0</b>	<b>-18,9</b>	<b>-0,5</b>
<b>EXTRA EU (27)</b>	<b>1 420</b>	<b>1 303</b>	<b>30,0</b>	<b>29,6</b>	<b>-1,4</b>	<b>-0,4</b>	<b>-8,3</b>	<b>-2,5</b>
of which:								
Angola	157	263	3,3	6,0	57,6	1,2	67,0	2,2
China	121	132	2,6	3,0	-7,7	-0,2	9,2	0,2
Brazil	142	56	3,0	1,3	-16,8	-0,4	-60,5	-1,8
United States	59	95	1,3	2,2	-8,6	-0,2	60,0	0,8
Nigeria	43	2	0,9	0,0	-39,0	-1,0	-95,1	-0,9
Saudi Arabia	102	63	2,2	1,4	-10,7	-0,2	-38,2	-0,8
Algeria	94	7	2,0	0,2	-15,9	-0,2	-92,7	-1,8
Kazakhstan	91	50	1,9	1,1	-17,2	-0,3	-45,1	-0,9
Azerbaijan	0	0	0,0	0,0	71,6	0,3	0,0	0,0
Equatorial Guinea	56	0	1,2	0,0	117,0	0,4	-99,9	-1,2
Russian Federation	36	53	0,8	1,2	-16,5	-0,2	48,3	0,4
Libyan Arab Jamahiriya	0	0	0,0	0,0	178601,5	0,7	0,0	0,0
Cameroon	70	83	1,5	1,9	149,2	0,4	17,6	0,3
<b>Memo:</b>								
OPEC <sup>[4]</sup>	491	421	10,4	9,6	10,1	0,8	-14,3	-1,5
EFTA	44	35	0,9	0,8	-38,3	-0,5	-20,2	-0,2
ACPOL <sup>[5]</sup>	160	265	3,4	6,0	52,9	1,1	65,7	2,2

Source: GEE, based on data on International Trade statistics from Statistics Portugal (most up-to-date versions available). Estimates for operators under the assimilation threshold and non-responses are included in Intra-EU trade.

Notes:

Countries ranked in descending order of value in 2012.

[1] 12 months ending in January 2013

[2] (feb 12-jan 13)/(feb 11-jan 12) x 100 - 100

[3] Contributions to growth, shift share analysis: (rate of change) x (weight in the previous period) ÷ 100.

[4] Includes Angola.

[5] African Countries of Portuguese Official Language

**Table 12 - Portuguese Imports by Group of Products (Extra-EU)**  
 Preliminary data version of January 2013

Extra-EU (Cif)		values in Millions of Euros					
Group of Products	january		y.o.y., (%)		Structure (%)		
	2012	2013	Last 12 months <sup>[1]</sup>	jan 13/12	Last 12 months <sup>[1]</sup>	jan	
			2012	2013	2012	2013	
<b>Total Imports</b>	<b>1 420</b>	<b>1 303</b>	<b>-1,4</b>	<b>-8,3</b>	<b>100,0</b>	<b>100,0</b>	<b>100,0</b>
000 Agricultural products and food	151	187	-4,6	23,9	12,9	10,6	14,3
100 Mineral fuels and oils	844	685	5,0	-18,9	55,7	59,5	52,6
200 Chemicals	110	116	2,0	5,5	8,3	7,7	8,9
300 Hides, wood, cork and paper	32	27	-26,0	-17,9	1,9	2,3	2,0
400 Textiles, clothing and footwear	62	65	-18,5	4,5	4,2	4,4	5,0
500 Ores and metals	51	52	-24,2	1,2	3,7	3,6	4,0
600 Machinery <sup>[2]</sup>	102	116	-2,9	13,9	8,1	7,2	8,9
700 Transport equipment <sup>[3]</sup>	39	27	-3,3	-30,5	3,0	2,7	2,1
800 Other manufactured goods	29	29	-18,1	1,2	2,2	2,0	2,2
<b>Memo:</b>							
Total without Energy Products	576	618	-8,5	7,4	44,3	40,5	47,4

Source: GEE, based on data on International Trade statistics from Statistics Portugal (most up-to-date versions available).

Notes:

Composition by Group of Products - 000 (Chap. 01 to 24 of CN) - 100 (Chap. 27) - 200 (Chap. 28 to 40) - 300 (Chap. 41 to 49) - 400 (Chap. 50 to 67) - 500 (Chap. 25, 26, 71 to 83) - 600 (Chap. 84 and 85) - 700 (Chap. 86 to 89) - 800 (Chap. 68 to 70 and 90 to 99).

[1] 12 months ending in January 2013

[2] Does not include farm tractors.

[3] Includes farm tractors.

**Table 13 - Imports of goods from selected markets**

Preliminary data version of January 2013

Extra-EU (Cif)		values in Millions of Euros						
Country of Origin	jan		Structure (%)				y.o.y., %	
	2012	2013	Annual		jan		Last 12 months <sup>[1]</sup>	jan 13/12
			2007	2012	2012	2013		
<b>EXTRA EU(27)</b>	<b>1 420</b>	<b>1 303</b>	<b>100,0</b>	<b>100,0</b>	<b>100,0</b>	<b>100,0</b>	<b>-1,4</b>	<b>-8,3</b>
of which:								
Angola	157	263	0,4	7,5	11,1	20,2	57,6	67,0
China	121	132	6,0	9,6	8,5	10,1	-7,7	9,2
Brazil	142	56	9,5	9,4	10,0	4,3	-16,8	-60,5
United States	59	95	6,0	7,3	4,2	7,3	-8,6	60,0
Nigeria	43	2	6,0	9,8	3,1	0,2	-39,0	-95,1
Saudi Arabia	102	63	4,1	5,9	7,2	4,8	-10,7	-38,2
Algeria	94	7	6,9	5,0	6,6	0,5	-15,9	-92,7
Kazakhstan	91	50	2,6	5,5	6,4	3,8	-17,2	-45,1
Azerbaijan	0	0	0,3	1,9	0,0	0,0	71,6	0,0
Equatorial Guinea	56	0	3,1	0,9	3,9	0,0	117,0	-99,9
Russian Federation	36	53	5,0	3,6	2,5	4,1	-16,5	48,3
Libyan Arab Jamahiriya	0	0	3,6	0,1	0,0	0,0	178601,5	0,0
Cameroon	70	83	0,4	0,6	4,9	6,3	149,2	17,6
<b>Memo:</b>								
OPEC <sup>[2]</sup>	491	421	27,2	29,5	34,6	32,3	10,1	-14,3
EFTA	44	35	8,3	5,1	3,1	2,7	-38,3	-20,2
ACPOL <sup>[3]</sup>	160	265	0,7	7,9	11,3	20,3	52,9	65,7

Source: GEE, based on data on International Trade statistics from Statistics Portugal (most up-to-date versions available).

Notes:

Countries ranked in descending order of value in 2012.

[1] (feb 12-jan 13)/(feb 11-jan 12) x 100 - 100

[2] Includes Angola.

[3] African Countries of Portuguese Official Language

## By geographical and economic areas

**Table 14 - Portuguese International trade  
by geographical and economic areas (Intra + Extra-EU)**

Period of assessment: january

Geographic/Economic Areas Main Countries	IMPORTS (Cif) <sup>[1]</sup>				EXPORTS (Fob) <sup>[2]</sup>				Coverage (fob/cif) 2013	values in 1000 Euros Trade Balance (fob-cif)	
	2012	2013	Rate of Change %	Struct. 2013 %	2012	2013	Rate of Change %	Struct. 2013 %		2012	2013
	<b>WORLD</b>	<b>4 726 035</b>	<b>4 398 589</b>	<b>-6,9</b>	<b>100,0</b>	<b>3 622 583</b>	<b>3 826 192</b>	<b>5,6</b>		<b>100,0</b>	<b>87,0</b>
<b>INTRA EU (27)</b>	<b>3 306 286</b>	<b>3 096 011</b>	<b>-6,4</b>	<b>70,4</b>	<b>2 655 976</b>	<b>2 744 334</b>	<b>3,3</b>	<b>71,7</b>	<b>88,6</b>	<b>-650 310</b>	<b>-351 677</b>
France	316 330	289 692	-8,4	6,6	484 927	462 304	-4,7	12,1	159,6	168 597	172 612
Netherlands	222 772	203 163	-8,8	4,6	146 221	172 092	17,7	4,5	84,7	-76 551	-31 071
Germany	555 374	528 913	-4,8	12,0	467 320	466 206	-0,2	12,2	88,1	-88 055	-62 707
Italy	212 760	202 099	-5,0	4,6	125 680	150 787	20,0	3,9	74,6	-87 080	-51 312
United Kingdom	150 527	117 811	-21,7	2,7	202 454	204 771	1,1	5,4	173,8	51 928	86 961
Ireland	29 244	34 803	19,0	0,8	10 981	11 251	2,5	0,3	32,3	-18 263	-23 552
Denmark	24 347	22 870	-6,1	0,5	26 653	29 634	11,2	0,8	129,6	2 306	6 764
Greece	8 867	7 498	-15,4	0,2	7 559	18 598	146,0	0,5	248,0	-1 308	11 099
Spain	1 440 557	1 392 511	-3,3	31,7	830 916	883 561	6,3	23,1	63,5	-609 642	-508 950
Belgium	124 403	117 873	-5,2	2,7	125 562	114 873	-8,5	3,0	97,5	1 159	-3 001
Luxembourg	8 056	6 010	-25,4	0,1	5 502	5 604	1,9	0,1	93,3	-2 554	-405
Sweden	52 571	41 166	-21,7	0,9	43 769	30 944	-29,3	0,8	75,2	-8 802	-10 223
Finland	15 305	11 493	-24,9	0,3	7 687	17 373	126,0	0,5	151,2	-7 617	5 880
Austria	24 904	22 534	-9,5	0,5	18 761	17 905	-4,6	0,5	79,5	-6 143	-4 629
Malta	1 015	1 379	35,9	0,0	657	1 130	72,0	0,0	81,9	-358	-249
Estonia	1 614	1 665	3,2	0,0	1 483	1 735	17,0	0,0	104,2	-131	70
Latvia	231	534	131,0	0,0	1 332	1 120	-15,9	0,0	209,7	1 101	586
Lithuania	4 032	3 214	-20,3	0,1	2 472	1 523	-38,4	0,0	47,4	-1 560	-1 690
Poland	32 337	28 348	-12,3	0,6	34 327	32 241	-6,1	0,8	113,7	1 990	3 892
Czech Republic	31 452	25 209	-19,8	0,6	25 146	23 619	-6,1	0,6	93,7	-6 306	-1 590
Slovakia	9 510	8 366	-12,0	0,2	6 697	7 251	8,3	0,2	86,7	-2 813	-1 115
Hungary	19 306	16 595	-14,0	0,4	12 183	14 373	18,0	0,4	86,6	-7 123	-2 222
Romania	6 341	6 435	1,5	0,1	20 893	27 172	30,1	0,7	422,2	14 552	20 737
Bulgaria	10 482	1 124	-89,3	0,0	1 310	2 133	62,8	0,1	189,7	-9 172	1 009
Slovenia	3 691	4 514	22,3	0,1	3 144	2 973	-5,4	0,1	65,9	-546	-1 540
Cyprus	259	191	-26,0	0,0	1 707	1 390	-18,6	0,0	726,2	1 449	1 198
OTHERS	0	0	0,0	0,0	40 633	41 772	2,8	1,1	0,0	40 633	41 772
<b>EXTRA EU (27)</b>	<b>1 419 749</b>	<b>1 302 577</b>	<b>-8,3</b>	<b>29,6</b>	<b>966 607</b>	<b>1 081 858</b>	<b>12,0</b>	<b>28,3</b>	<b>83,1</b>	<b>-453 142</b>	<b>-220 720</b>
of which:											
<b>1-EUROPE</b>	<b>113 600</b>	<b>207 984</b>	<b>83,1</b>	<b>4,7</b>	<b>88 265</b>	<b>112 316</b>	<b>27,2</b>	<b>2,9</b>	<b>54,0</b>	<b>-25 336</b>	<b>-95 668</b>
<b>EFTA</b>	<b>44 219</b>	<b>35 266</b>	<b>-20,2</b>	<b>0,8</b>	<b>39 582</b>	<b>46 132</b>	<b>16,5</b>	<b>1,2</b>	<b>130,8</b>	<b>-4 637</b>	<b>10 866</b>
Iceland	721	1 417	96,6	0,0	395	1 126	185,2	0,0	79,5	-326	-291
Norway	11 422	9 722	-14,9	0,2	8 394	10 884	29,7	0,3	112,0	-3 028	1 162
Switzerland	32 067	24 125	-24,8	0,5	30 770	34 093	10,8	0,9	141,3	-1 297	9 968
<b>OTHERS</b>	<b>69 382</b>	<b>172 718</b>	<b>148,9</b>	<b>3,9</b>	<b>48 683</b>	<b>66 184</b>	<b>35,9</b>	<b>1,7</b>	<b>38,3</b>	<b>-20 699</b>	<b>-106 534</b>
Turkey	4 843	101 228	1990,4	2,3	18 007	27 214	51,1	0,7	26,9	13 165	-74 014
Russian Federation	35 906	53 258	48,3	1,2	9 976	25 389	154,5	0,7	47,7	-25 930	-27 870
Croatia	575	154	-73,2	0,0	1 303	806	-38,1	0,0	522,9	728	652
<b>2-AFRICA</b>	<b>459 205</b>	<b>394 511</b>	<b>-14,1</b>	<b>9,0</b>	<b>349 075</b>	<b>450 421</b>	<b>29,0</b>	<b>11,8</b>	<b>114,2</b>	<b>-110 130</b>	<b>55 909</b>
<b>MAGHREB</b>	<b>106 181</b>	<b>16 841</b>	<b>-84,1</b>	<b>0,4</b>	<b>81 601</b>	<b>115 728</b>	<b>41,8</b>	<b>3,0</b>	<b>687,2</b>	<b>-24 580</b>	<b>98 887</b>
Morocco	11 471	8 768	-23,6	0,2	49 901	42 670	-14,5	1,1	486,7	38 430	33 902
Algeria	94 114	6 893	-92,7	0,2	23 083	55 678	141,2	1,5	807,7	-71 032	48 785
Tunisia	596	1 179	97,9	0,0	8 617	17 379	101,7	0,5	1473,6	8 021	16 200
<b>ACPOL <sup>[3]</sup></b>	<b>159 778</b>	<b>264 764</b>	<b>65,7</b>	<b>6,0</b>	<b>228 117</b>	<b>295 056</b>	<b>29,3</b>	<b>7,7</b>	<b>111,4</b>	<b>68 340</b>	<b>30 292</b>
Cape Verde	852	880	3,4	0,0	17 226	19 238	11,7	0,5	2 185,6	16 375	18 358
Guinea-Bissau	2	1	-57,8	0,0	2 307	7 845	240,0	0,2	843534,7	2 305	7 844
Sao Tome and Principe	31	11	-65,2	0,0	3 606	6 447	78,8	0,2	60689,7	3 576	6 436
Angola	157 434	262 874	67,0	6,0	175 024	233 924	33,7	6,1	89,0	17 590	-28 950
Mozambique	1 459	998	-31,6	0,0	29 953	27 602	-7,8	0,7	2 764,6	28 494	26 604
<b>OTHERS</b>	<b>193 246</b>	<b>112 906</b>	<b>-41,6</b>	<b>2,6</b>	<b>39 356</b>	<b>39 637</b>	<b>0,7</b>	<b>1,0</b>	<b>35,1</b>	<b>-153 890</b>	<b>-73 270</b>
Libyan Arab Jamahiriya	0	0	0,0	0,0	1 631	2 056	26,1	0,1	0,0	1 631	2 056
Egypt	5 111	4 284	-16,2	0,1	3 108	4 692	51,0	0,1	109,5	-2 002	409
Côte d'Ivoire	1 971	915	-53,6	0,0	4 145	997	-76,0	0,0	108,9	2 174	81
Nigeria	43 422	2 118	-95,1	0,0	1 285	2 043	58,9	0,1	96,5	-42 137	-75
South Africa	2 960	2 084	-29,6	0,0	6 757	7 668	13,5	0,2	367,9	3 797	5 584

(continues)

Period of assessment: January

Geographic/Economic Areas	IMPORTS (Cif) <sup>[1]</sup>				EXPORTS (Fob) <sup>[2]</sup>				Coverage (fob/cif) 2013	Trade Balance (fob-cif)	
	2012	2013	Rate of Change %	Struct. 2013 %	2012	2013	Rate of Change %	Struct. 2013 %		2012	2013
<b>3-AMERICA</b>	<b>359 613</b>	<b>199 422</b>	<b>-44,5</b>	<b>4,5</b>	<b>324 420</b>	<b>319 649</b>	<b>-1,5</b>	<b>8,4</b>	<b>160,3</b>	<b>-35 193</b>	<b>120 227</b>
<b>NAFTA</b>	<b>85 665</b>	<b>109 823</b>	<b>28,2</b>	<b>2,5</b>	<b>219 552</b>	<b>219 490</b>	<b>0,0</b>	<b>5,7</b>	<b>199,9</b>	<b>133 887</b>	<b>109 666</b>
United States	59 408	95 057	60,0	2,2	189 877	184 532	-2,8	4,8	194,1	130 469	89 475
Canada	20 759	7 472	-64,0	0,2	12 962	16 677	28,7	0,4	223,2	-7 796	9 204
Mexico	5 498	7 294	32,7	0,2	16 712	18 281	9,4	0,5	250,6	11 214	10 987
<b>MERCOSUL</b>	<b>156 934</b>	<b>69 031</b>	<b>-56,0</b>	<b>1,6</b>	<b>57 897</b>	<b>67 122</b>	<b>15,9</b>	<b>1,8</b>	<b>97,2</b>	<b>-99 037</b>	<b>-1 910</b>
Brazil	142 308	56 148	-60,5	1,3	51 216	60 828	18,8	1,6	108,3	-91 092	4 679
Argentina	4 249	6 693	57,5	0,2	2 800	4 164	48,7	0,1	62,2	-1 449	-2 529
<b>OTHERS</b>	<b>117 014</b>	<b>20 568</b>	<b>-82,4</b>	<b>0,5</b>	<b>46 971</b>	<b>33 038</b>	<b>-29,7</b>	<b>0,9</b>	<b>160,6</b>	<b>-70 042</b>	<b>12 470</b>
Honduras	2 069	699	-66,2	0,0	95	384	305,0	0,0	54,9	-1 975	-315
Costa Rica	3 288	2 016	-38,7	0,0	255	157	-38,3	0,0	7,8	-3 033	-1 859
Cuba	323	390	20,9	0,0	2 215	2 642	19,3	0,1	676,7	1 893	2 252
Colombia	39 317	9 714	-75,3	0,2	3 322	2 826	-14,9	0,1	29,1	-35 995	-6 888
Venezuela	63 902	12	-100,0	0,0	29 741	13 188	-55,7	0,3	105838,1	-34 161	13 176
Ecuador	1 452	1 284	-11,6	0,0	435	811	86,6	0,0	63,2	-1 018	-4 773
Chile	1 030	980	-4,8	0,0	6 356	7 991	25,7	0,2	815,0	5 326	7 011
<b>4-ASIA</b>	<b>483 376</b>	<b>483 193</b>	<b>0,0</b>	<b>11,0</b>	<b>143 343</b>	<b>137 537</b>	<b>-4,1</b>	<b>3,6</b>	<b>28,5</b>	<b>-340 033</b>	<b>-345 656</b>
<b>MIDDLE EAST</b>	<b>138 348</b>	<b>159 853</b>	<b>15,5</b>	<b>3,6</b>	<b>29 160</b>	<b>34 584</b>	<b>18,6</b>	<b>0,9</b>	<b>21,6</b>	<b>-109 188</b>	<b>-125 269</b>
Iraq	0	80 136	0,0	1,8	345	663	91,9	0,0	0,8	345	-79 473
Iran, Islamic Republic of	227	997	340,0	0,0	1 460	360	-75,4	0,0	36,1	1 234	-637
Israel	6 753	11 711	73,4	0,3	6 208	6 001	-3,3	0,2	51,2	-545	-5 710
Saudi Arabia	102 281	63 171	-38,2	1,4	4 874	10 584	117,1	0,3	16,8	-97 407	-52 587
United Arab Emirates	1 225	510	-58,4	0,0	4 709	6 218	32,1	0,2	1219,0	3 484	5 708
<b>ASEAN</b>	<b>36 467</b>	<b>42 962</b>	<b>17,8</b>	<b>1,0</b>	<b>8 766</b>	<b>9 076</b>	<b>3,5</b>	<b>0,2</b>	<b>21,1</b>	<b>-27 701</b>	<b>-33 886</b>
Thailand	6 202	6 500	4,8	0,1	1 591	1 934	21,6	0,1	29,8	-4 611	-4 566
Indonesia	5 261	7 244	37,7	0,2	351	689	96,3	0,0	9,5	-4 910	-6 555
Malaysia	8 699	5 658	-35,0	0,1	1 268	1 010	-20,3	0,0	17,9	-7 431	-4 648
Singapore	2 551	884	-65,3	0,0	4 645	2 977	-35,9	0,1	336,8	2 094	2 093
Philippines	1 547	936	-39,5	0,0	632	565	-10,6	0,0	60,4	-915	-371
<b>OTHERS</b>	<b>308 562</b>	<b>280 378</b>	<b>-9,1</b>	<b>6,4</b>	<b>105 417</b>	<b>93 877</b>	<b>-10,9</b>	<b>2,5</b>	<b>33,5</b>	<b>-203 144</b>	<b>-186 501</b>
Timor-Leste	87	274	215,3	0,0	520	786	51,2	0,0	286,8	433	512
Pakistan	5 657	8 069	42,6	0,2	923	1 565	69,6	0,0	19,4	-4 734	-6 504
India	29 229	36 863	26,1	0,8	3 475	8 152	134,6	0,2	22,1	-25 754	-28 712
China	120 754	131 859	9,2	3,0	68 868	48 130	-30,1	1,3	36,5	-51 886	-83 730
Korea, Republic of	14 480	17 311	19,5	0,4	5 506	6 708	21,8	0,2	38,7	-8 974	-10 603
Japan	33 565	19 604	-41,6	0,4	11 460	13 985	22,0	0,4	71,3	-22 105	-5 619
Taiwan	7 369	9 897	34,3	0,2	1 191	2 479	108,1	0,1	25,0	-6 177	-7 418
Hong Kong	2 404	3 227	34,2	0,1	11 083	8 718	-21,3	0,2	270,2	8 679	5 491
Macao	42	8	-81,0	0,0	1 056	1 825	72,9	0,0	22684,2	1 013	1 817
<b>5-AUSTR,OC,P. REG</b>	<b>3 850</b>	<b>17 462</b>	<b>353,5</b>	<b>0,4</b>	<b>5 640</b>	<b>7 540</b>	<b>33,7</b>	<b>0,2</b>	<b>43,2</b>	<b>1 790</b>	<b>-9 922</b>
Australia	2 716	1 421	-47,7	0,0	4 835	6 470	33,8	0,2	455,5	2 119	5 050
New Zealand	1 028	3 658	255,9	0,1	650	543	-16,5	0,0	14,8	-377	-3 115
<b>6-OTHERS</b>	<b>104</b>	<b>4</b>	<b>-96,0</b>	<b>0,0</b>	<b>55 864</b>	<b>54 395</b>	<b>-2,6</b>	<b>1,4</b>	<b>1303186,5</b>	<b>55 759</b>	<b>54 391</b>
Stores and provisions (Extra EU)	0	0	0,0	0,0	52 389	50 657	-3,3	1,3	0,0	52 389	50 657
Countries/territories not specif. (Extra EU)	104	4	-96,0	0,0	3 475	3 738	7,6	0,1	89564,5	3 370	3 734

Memo:

Intra EU-15	3 186 018	2 998 437	-5,9	68,2	2 544 625	2 627 675	3,3	68,7	87,6	-641 393	-370 762
Intra-enlargement	120 269	97 575	-18,9	2,2	111 351	116 660	4,8	3,0	119,6	-8 917	19 085
OECD (excl. EU)	194 289	301 001	54,9	6,8	312 133	334 505	7,2	8,7	111,1	117 843	33 505
OPEC	490 800	420 594	-14,3	9,6	248 453	328 401	32,2	8,6	78,1	-242 348	-92 193
ACP <sup>[4]</sup>	349 852	387 821	10,9	8,8	266 809	332 158	24,5	8,7	85,6	-83 043	-55 663
CPLP <sup>[5]</sup>	302 173	321 187	6,3	7,3	279 854	356 670	27,4	9,3	111,0	-22 319	35 483
CIS <sup>[6]</sup>	153 518	118 812	-22,6	2,7	12 322	29 300	137,8	0,8	24,7	-141 196	-89 512
Mashrak	5 426	4 667	-14,0	0,1	7 674	10 713	39,6	0,3	229,5	2 248	6 046
EUROMED	123 203	134 447	9,1	3,1	113 491	159 656	40,7	4,2	118,8	-9 712	25 209
Latin American Count.	278 080	95 040	-65,8	2,2	120 501	118 029	-2,1	3,1	124,2	-157 579	22 988
Cent. Amer. Common Market	6 133	4 450	-27,4	0,1	1 860	2 412	29,6	0,1	54,2	-4 273	-2 039
Andean Community	108 105	12 757	-88,2	0,3	34 621	19 016	-45,1	0,5	149,1	-73 484	6 259
ASEM (relac. Euro-Asia)	240 152	256 669	6,9	5,8	98 998	87 616	-11,5	2,3	34,1	-141 154	-169 053
EDA (Econ Dinam Asian)	41 705	43 477	4,2	1,0	25 285	23 827	-5,8	0,6	54,8	-16 421	-19 650
China+H. Kong+Macao	123 200	135 094	9,7	3,1	81 007	58 673	-27,6	1,5	43,4	-42 193	-76 421

Source: GEE, based on data on International Trade statistics from Statistics Portugal (most up-to-date versions available). Estimates for operators under the assimilation threshold and non-responses are included in Intra-EU trade.

Notes:

[1]Sum of Imports from EU and Imports from third countries.

[2]Sum of Exports to EU and Exports to third countries.

[3]African Countries of Portuguese Official Language

[4]African, Caribbean and Pacific Group of States

[5]Community of Portuguese Language Countries

[6]Commonwealth of Independent States

**Table 15 - International Trade of Portuguese goods  
by geographical and economic areas (Intra + Extra-EU)  
Imports [1] - Contributions of the main partners to the global growth rate**

Period of assessment: january									
Countries and regions	1000 Euros			Structure (%)		Growth rates and contributions to growth			
	2012	jan		jan		Last 12 months <sup>[2]</sup>		jan	
		Rank.	2012	2013	2012	2013	y.o.y., % <sup>[3]</sup>	Contrib. p.p. <sup>[4]</sup>	y.o.y., %
<b>WORLD</b>	<b>56 120 034</b>	<b>4 726 035</b>	<b>4 398 589</b>	<b>100,00</b>	<b>100,00</b>	<b>-6,0</b>	<b>-6,01</b>	<b>-6,9</b>	<b>-6,93</b>
<b>INTRA EU(27)</b>	<b>40 287 731</b>	<b>3 306 286</b>	<b>3 096 011</b>	<b>69,96</b>	<b>70,39</b>	<b>-7,7</b>	<b>-5,62</b>	<b>-6,4</b>	<b>-4,45</b>
Spain	17 846 241	1 440 557	1 392 511	30,48	31,66	-6,4	-2,04	-3,3	-1,02
Germany	6 431 331	555 374	528 913	11,75	12,02	-12,4	-1,52	-4,8	-0,56
France	3 709 686	316 330	289 692	6,69	6,59	-7,8	-0,52	-8,4	-0,56
Italy	2 953 251	212 760	202 099	4,50	4,59	-8,4	-0,46	-5,0	-0,23
Netherlands	2 742 023	222 772	203 163	4,71	4,62	-2,6	-0,12	-8,8	-0,41
United Kingdom	1 694 835	150 527	117 811	3,19	2,68	-15,3	-0,50	-21,7	-0,69
Belgium	1 419 322	124 403	117 873	2,63	2,68	-6,5	-0,17	-5,2	-0,14
Sweden	567 122	52 571	41 166	1,11	0,94	-13,4	-0,14	-21,7	-0,24
Ireland	549 833	29 244	34 803	0,62	0,79	-2,6	-0,03	19,0	0,12
Poland	409 179	32 337	28 348	0,68	0,64	0,1	0,00	-12,3	-0,08
Czech Republic	304 710	31 452	25 209	0,67	0,57	-16,1	-0,10	-19,8	-0,13
Austria	282 120	24 904	22 534	0,53	0,51	-11,6	-0,06	-9,5	-0,05
Denmark	252 369	24 347	22 870	0,52	0,52	-14,2	-0,07	-6,1	-0,03
Hungary	241 972	19 306	16 595	0,41	0,38	-6,1	-0,03	-14,0	-0,06
Bulgaria	154 908	10 482	1 124	0,22	0,03	91,8	0,12	-89,3	-0,20
Finland	149 804	15 305	11 493	0,32	0,26	-5,9	-0,02	-24,9	-0,08
Romania	124 916	6 341	6 435	0,13	0,15	5,8	0,01	1,5	0,00
Slovakia	123 528	9 510	8 366	0,20	0,19	5,6	0,01	-12,0	-0,02
Greece	114 927	8 867	7 498	0,19	0,17	-8,2	-0,02	-15,4	-0,03
Luxembourg	81 043	8 056	6 010	0,17	0,14	19,2	0,02	-25,4	-0,04
Lithuania	54 821	4 032	3 214	0,09	0,07	-4,5	0,00	-20,3	-0,02
Slovenia	36 119	3 691	4 514	0,08	0,10	-8,2	-0,01	22,3	0,02
Malta	20 006	1 015	1 379	0,02	0,03	12,4	0,00	35,9	0,01
Estonia	13 925	1 614	1 665	0,03	0,04	45,2	0,01	3,2	0,00
Latvia	7 580	231	534	0,00	0,01	140,9	0,01	131,0	0,01
Cyprus	2 127	259	191	0,01	0,00	-54,2	0,00	-26,0	0,00
OTHERS	30	0	0	0,00	0,00	60,6	0,00	0,0	0,00
<b>EXTRA EU(27)</b>	<b>15 832 304</b>	<b>1 419 749</b>	<b>1 302 577</b>	<b>30,04</b>	<b>29,61</b>	<b>-1,4</b>	<b>-0,39</b>	<b>-8,3</b>	<b>-2,48</b>
of which:									
<b>1-EUROPE</b>	<b>1 458 297</b>	<b>113 600</b>	<b>207 984</b>	<b>2,40</b>	<b>4,73</b>	<b>-9,3</b>	<b>-0,27</b>	<b>83,1</b>	<b>2,00</b>
<b>EFTA</b>	<b>501 174</b>	<b>44 219</b>	<b>35 266</b>	<b>0,94</b>	<b>0,80</b>	<b>-38,3</b>	<b>-0,51</b>	<b>-20,2</b>	<b>-0,19</b>
Switzerland	333 474	32 067	24 125	0,68	0,55	-12,8	-0,08	-24,8	-0,17
Norway	148 390	11 422	9 722	0,24	0,22	-63,7	-0,43	-14,9	-0,04
Iceland	19 041	721	1 417	0,02	0,03	2,5	0,00	96,6	0,01
<b>OTHERS</b>	<b>957 123</b>	<b>69 382</b>	<b>172 718</b>	<b>1,47</b>	<b>3,93</b>	<b>16,0</b>	<b>0,25</b>	<b>148,9</b>	<b>2,19</b>
Russian Federation	475 690	35 906	53 258	0,76	1,21	-16,5	-0,16	48,3	0,37
Ukraine	309 994	24 592	14 283	0,52	0,32	75,1	0,22	-41,9	-0,22
Turkey	107 195	4 843	101 228	0,10	2,30	101,5	0,17	1990,4	2,04
Gibraltar	26 841	18	307	0,00	0,01	3303,0	0,04	1584,3	0,01
<b>2-AFRICA</b>	<b>5 452 639</b>	<b>459 205</b>	<b>394 511</b>	<b>9,72</b>	<b>8,97</b>	<b>20,2</b>	<b>1,53</b>	<b>-14,1</b>	<b>-1,37</b>
<b>MAGHREB</b>	<b>1 021 363</b>	<b>106 181</b>	<b>16 841</b>	<b>2,25</b>	<b>0,38</b>	<b>-7,8</b>	<b>-0,13</b>	<b>-84,1</b>	<b>-1,89</b>
Algeria	799 050	94 114	6 893	1,99	0,16	-15,9	-0,23	-92,7	-1,85
Morocco	156 597	11 471	8 768	0,24	0,20	9,6	0,02	-23,6	-0,06
Tunisia	65 716	596	1 179	0,01	0,03	178,0	0,07	97,9	0,01
<b>ACPOL<sup>[5]</sup></b>	<b>1 807 296</b>	<b>159 778</b>	<b>264 764</b>	<b>3,38</b>	<b>6,02</b>	<b>52,9</b>	<b>1,11</b>	<b>65,7</b>	<b>2,22</b>
Angola	1 781 471	157 434	262 874	3,33	5,98	57,6	1,16	67,0	2,23
Mozambique	16 428	1 459	998	0,03	0,02	-62,7	-0,05	-31,6	-0,01
Cape Verde	9 111	852	880	0,02	0,02	-7,7	0,00	3,4	0,00
Sao Tome and Principe	247	31	11	0,00	0,00	-23,6	0,00	-65,2	0,00
Guinea-Bissau	39	162	2	0,00	0,00	-82,6	0,00	-57,8	0,00
<b>OTHERS</b>	<b>2 623 980</b>	<b>193 246</b>	<b>112 906</b>	<b>4,09</b>	<b>2,57</b>	<b>14,6</b>	<b>0,55</b>	<b>-41,6</b>	<b>-1,70</b>
Nigeria	925 806	43 422	2 118	0,92	0,05	-39,0	-0,95	-95,1	-0,87
Equatorial Guinea	477 509	55 528	33	1,17	0,00	117,0	0,38	-99,9	-1,17
Libyan Arab Jamahiriya	399 003	0	0	0,00	0,00	178601,5	0,67	0,0	0,00
Cameroon	372 546	70 267	82 601	1,49	1,88	149,2	0,39	17,6	0,26
Egypt	145 089	5 111	4 284	0,11	0,10	73,7	0,10	-16,2	-0,02
<b>3-AMERICA</b>	<b>3 472 994</b>	<b>359 613</b>	<b>199 422</b>	<b>7,61</b>	<b>4,53</b>	<b>-16,6</b>	<b>-1,11</b>	<b>-44,5</b>	<b>-3,39</b>
<b>NAFTA</b>	<b>1 258 949</b>	<b>85 665</b>	<b>109 823</b>	<b>1,81</b>	<b>2,50</b>	<b>-16,6</b>	<b>-0,43</b>	<b>28,2</b>	<b>0,51</b>
United States	961 448	59 408	95 057	1,26	2,16	-8,6	-0,16	60,0	0,75
Mexico	151 604	5 498	7 294	0,12	0,17	-33,7	-0,13	32,7	0,04
Canada	145 896	20 759	7 472	0,44	0,17	-38,5	-0,14	-64,0	-0,28

(continues)

Period of assessment: January

Countries and regions	1000 Euros				Structure (%)		Growth rates and contributions to growth			
	2012	jan		jan		Last 12 months <sup>[2]</sup>		jan		
		Rank.	2012	2013	2012	2013	y.o.y., % <sup>[3]</sup>	Contrib. p.p. <sup>[4]</sup>	y.o.y., %	Contrib. p.p. <sup>[4]</sup>
<b>MERCOSUL</b>	<b>1 549 200</b>	<b>156 934</b>	<b>69 031</b>	<b>3,32</b>	<b>1,57</b>	<b>-21,2</b>	<b>-0,66</b>	<b>-56,0</b>	<b>-1,86</b>	
Brazil	1 368 699	10	142 308	56 148	3,01	1,28	-16,8	-0,44	-60,5	-1,82
Argentina	86 523	51	4 249	6 693	0,09	0,15	-42,5	-0,11	57,5	0,05
<b>OTHERS</b>	<b>664 845</b>	<b>117 014</b>	<b>20 568</b>	<b>2,48</b>	<b>0,47</b>	<b>-2,3</b>	<b>-0,02</b>	<b>-82,4</b>	<b>-2,04</b>	
Colombia	281 831	30	39 317	9 714	0,83	0,22	-6,4	-0,03	-75,3	-0,63
Venezuela	164 722	35	63 902	12	1,35	0,00	29,4	0,04	-100,0	-1,35
Costa Rica	33 475	65	3 288	2 016	0,07	0,05	-37,8	-0,03	-38,7	-0,03
Cuba	32 265	66	323	390	0,01	0,01	406,7	0,04	20,9	0,00
Trinidad and Tobago	27 069	68	0	10	0,00	0,00	486,9	0,04	0,0	0,00
Chile	24 745	72	1 030	980	0,02	0,02	-47,0	-0,04	-4,8	0,00
<b>4-ÁSIA</b>	<b>5 414 358</b>	<b>483 376</b>	<b>483 193</b>	<b>10,23</b>	<b>10,99</b>	<b>-5,4</b>	<b>-0,52</b>	<b>0,0</b>	<b>0,00</b>	
<b>MIDDLE EAST</b>	<b>1 826 373</b>	<b>138 348</b>	<b>159 853</b>	<b>2,93</b>	<b>3,63</b>	<b>18,2</b>	<b>0,48</b>	<b>15,5</b>	<b>0,46</b>	
Saudi Arabia	890 213	13	102 281	63 171	2,16	1,44	-10,7	-0,17	-38,2	-0,83
Azerbaijan	497 770	18	0	0	0,00	0,00	71,6	0,35	0,0	0,00
Iraq	175 980	33	0	80 136	0,00	1,82	#####	0,43	0,0	0,00
Israel	112 675	47	6 753	11 711	0,14	0,27	25,6	0,04	73,4	0,10
Qatar	64 371	56	25 809	2 293	0,55	0,05	-64,1	-0,12	-91,1	-0,50
Kuwait	39 982	62	933	305	0,02	0,01	879,9	0,06	-67,3	-0,01
United Arab Emirates	22 963	74	1 225	510	0,03	0,01	-67,4	-0,08	-58,4	-0,02
<b>ASEAN</b>	<b>410 305</b>	<b>36 467</b>	<b>42 962</b>	<b>0,77</b>	<b>0,98</b>	<b>-8,4</b>	<b>-0,06</b>	<b>17,8</b>	<b>0,14</b>	
Viet-Nam	139 581	43	12 055	21 414	0,26	0,49	46,7	0,08	77,6	0,20
Thailand	97 639	50	6 202	6 500	0,13	0,15	-9,9	-0,02	4,8	0,01
Malaysia	78 817	53	8 699	5 658	0,18	0,13	-31,3	-0,06	-35,0	-0,06
Indonesia	55 165	59	5 261	7 244	0,11	0,16	-35,2	-0,05	37,7	0,04
Singapore	19 560	78	2 551	884	0,05	0,02	-24,6	-0,01	-65,3	-0,04
<b>OTHERS</b>	<b>3 177 680</b>	<b>308 562</b>	<b>280 378</b>	<b>6,53</b>	<b>6,37</b>	<b>-15,0</b>	<b>-0,93</b>	<b>-9,1</b>	<b>-0,60</b>	
China	1 374 684	9	120 754	131 859	2,56	3,00	-7,7	-0,20	9,2	0,23
Kazakhstan	759 279	15	90 833	49 910	1,92	1,13	-17,2	-0,25	-45,1	-0,87
India	336 346	24	29 229	36 863	0,62	0,84	-25,5	-0,20	26,1	0,16
Japan	294 556	28	33 565	19 604	0,71	0,45	-19,3	-0,11	-41,6	-0,30
Korea, Republic of	174 214	34	14 480	17 311	0,31	0,39	-35,8	-0,17	19,5	0,06
Taiwan	102 031	49	7 369	9 897	0,16	0,22	10,5	0,02	34,3	0,05
Pakistan	61 289	57	5 657	8 069	0,12	0,18	-18,9	-0,02	42,6	0,05
Hong Kong	28 796	67	2 404	3 227	0,05	0,07	6,4	0,00	34,2	0,02
Bangladesh	25 679	70	1 887	2 047	0,04	0,05	-5,7	0,00	8,5	0,00
Turkmenistan	8 367	97	488	448	0,01	0,01	55,0	0,00	-8,2	0,00
<b>5-AUSTR,OC,P. REG</b>	<b>33 583</b>	<b>3 850</b>	<b>17 462</b>	<b>0,08</b>	<b>0,40</b>	<b>11,0</b>	<b>0,01</b>	<b>353,5</b>	<b>0,29</b>	
New Zealand	20 149	76	1 028	3 658	0,02	0,08	-8,5	0,00	255,9	0,06
Australia	11 214	92	2 716	1 421	0,06	0,03	-41,2	-0,01	-47,7	-0,03
Papua New Guinea	2 182	120	107	209	0,00	0,00	289,6	0,00	95,3	0,00
<b>6-OTHERS</b>	<b>433</b>	<b>104</b>	<b>4</b>	<b>0,00</b>	<b>0,00</b>	<b>-97,3</b>	<b>-0,02</b>	<b>-96,0</b>	<b>0,00</b>	
Countries/territories not specif. (Extra EU)	433	104	4	0,00	0,00	-97,3	-0,02	-96,0	0,00	
Stores and provisions (Extra EU)	0	0	0	0,00	0,00	0,0	0,00	0,0	0,00	

Memo:

Intra EU-15	38 793 939	3 186 018	2 998 437	67,41	68,17	-8,0	-5,65	-5,9	-3,97
Intra-enlargement	1 493 792	120 269	97 575	2,54	2,22	0,9	0,02	-18,9	-0,48
OECD (excl. EU)	2 504 603	194 289	301 001	4,11	6,84	-19,4	-1,06	54,9	2,26
OPEC	5 283 562	490 800	420 594	10,39	9,56	10,1	0,80	-14,3	-1,49
ACP <sup>[6]</sup>	3 984 226	349 852	387 821	7,40	8,82	16,7	0,97	10,9	0,80
CPLP <sup>[7]</sup>	3 176 222	302 173	321 187	6,39	7,30	14,4	0,68	6,3	0,40
CIS <sup>[8]</sup>	2 070 954	153 518	118 812	3,25	2,70	4,8	0,16	-22,6	-0,73
Mashrak	154 339	5 426	4 667	0,11	0,11	65,1	0,10	-14,0	-0,02
EUROMED	1 395 572	123 203	134 447	2,61	3,06	8,3	0,18	9,1	0,24
Latin American Count.	2 302 064	278 080	95 040	5,88	2,16	-19,0	-0,84	-65,8	-3,87
Cent. Amer. Common Market	57 486	6 133	4 450	0,13	0,10	-28,6	-0,04	-27,4	-0,04
Andean Community	484 728	108 105	12 757	2,29	0,29	-2,3	-0,02	-88,2	-2,02
ASEM (relac. Euro-Asia)	2 651 394	240 152	256 669	5,08	5,84	-14,5	-0,76	6,9	0,35
EDA (Econ Dinam Asian)	501 056	41 705	43 477	0,88	0,99	-21,6	-0,23	4,2	0,04
China+H. Kong+Macau	1 403 855	123 200	135 094	2,61	3,07	-7,5	-0,19	9,7	0,25

Source: GEE, based on data on International Trade statistics from Statistics Portugal (most up-to-date versions available). Estimates for operators under the assimilation threshold and non-responses are included in Intra-EU trade.

Notes:

[1] Sum of Imports from EU and Imports from third countries.

[2] 12 months ending in January 2013

[3] (feb 12-jan 13)/(feb 11-jan 12) x 100 - 100

[4] Contributions to growth, shift share analysis: (rate of change) x (weight in the previous period) ÷ 100.

[5] African Countries of Portuguese Official Language

[6] African, Caribbean and Pacific Group of States

[7] Community of Portuguese Language Countries

[8] Commonwealth of Independent States

**Table 16 - International Trade of Portuguese goods  
by geographical and economic areas (Intra + Extra-EU)  
Exports <sup>[1]</sup> - Contributions of the main partners to the global growth rate**

Countries and regions	1000 Euros			Structure (%)		Growth rates and contributions to growth				
	2012	jan		jan		Last 12 months <sup>[2]</sup>		jan		
		Rank.	2012	2013	2012	2013	y.o.y., % <sup>[3]</sup>	Contrib. p.p. <sup>[4]</sup>	y.o.y., %	Contrib. p.p. <sup>[4]</sup>
	WORLD	45 358 642	3 622 583	3 826 192	100,00	100,00	5,2	5,24	5,6	5,62
<b>INTRA EU(27)</b>	<b>32 228 836</b>	<b>2 655 976</b>	<b>2 744 334</b>	<b>73,32</b>	<b>71,72</b>	<b>0,8</b>	<b>0,59</b>	<b>3,3</b>	<b>2,44</b>	
Spain	10 201 747	1	830 916	883 561	22,94	23,09	-3,8	-0,95	6,3	1,45
Germany	5 571 087	2	467 320	466 206	12,90	12,18	-4,5	-0,61	-0,2	-0,03
France	5 359 200	3	484 927	462 304	13,39	12,08	1,1	0,13	-4,7	-0,62
United Kingdom	2 390 736	5	202 454	204 771	5,59	5,35	6,2	0,32	1,1	0,06
Netherlands	1 891 862	6	146 221	172 092	4,04	4,50	14,0	0,54	17,7	0,71
Italy	1 683 654	8	125 680	150 787	3,47	3,94	9,1	0,33	20,0	0,69
Belgium	1 401 227	9	125 562	114 873	3,47	3,00	0,9	0,03	-8,5	-0,30
Sweden	463 825	12	43 769	30 944	1,21	0,81	-0,1	0,00	-29,3	-0,35
Poland	401 970	15	34 327	32 241	0,95	0,84	-2,5	-0,02	-6,1	-0,06
Czech Republic	325 097	18	25 146	23 619	0,69	0,62	12,3	0,08	-6,1	-0,04
Denmark	310 951	21	26 653	29 634	0,74	0,77	14,9	0,09	11,2	0,08
Greece	273 457	23	7 559	18 598	0,21	0,49	90,1	0,31	146,0	0,30
Romania	264 250	24	20 893	27 172	0,58	0,71	14,8	0,08	30,1	0,17
Austria	255 058	25	18 761	17 905	0,52	0,47	6,4	0,04	-4,6	-0,02
Finland	226 877	26	7 687	17 373	0,21	0,45	-4,5	-0,03	126,0	0,27
Hungary	154 129	32	12 183	14 373	0,34	0,38	25,6	0,07	18,0	0,06
Ireland	135 252	33	10 981	11 251	0,30	0,29	9,4	0,03	2,5	0,01
Slovakia	84 581	45	6 697	7 251	0,18	0,19	-2,8	-0,01	8,3	0,02
Bulgaria	66 463	49	1 310	2 133	0,04	0,06	26,9	0,03	62,8	0,02
Luxembourg	58 885	50	5 502	5 604	0,15	0,15	-3,5	0,00	1,9	0,00
Slovenia	37 665	58	3 144	2 973	0,09	0,08	37,9	0,02	-5,4	0,00
Estonia	26 003	67	1 483	1 735	0,04	0,05	62,9	0,02	17,0	0,01
Cyprus	24 365	69	1 707	1 390	0,05	0,04	-27,7	-0,02	-18,6	-0,01
Lithuania	21 923	71	2 472	1 523	0,07	0,04	-9,9	-0,01	-38,4	-0,03
Latvia	17 680	77	1 332	1 120	0,04	0,03	27,3	0,01	-15,9	-0,01
Malta	12 631	90	657	1 130	0,02	0,03	-46,3	-0,03	72,0	0,01
OTHERS	568 261		40 633	41 772	1,12	1,09	9,2	0,11	2,8	0,03
<b>EXTRA EU(27)</b>	<b>13 129 806</b>	<b>966 607</b>	<b>1 081 858</b>	<b>26,68</b>	<b>28,28</b>	<b>17,9</b>	<b>4,65</b>	<b>12,0</b>	<b>3,18</b>	
of which:										
<b>1-EUROPE</b>	<b>1 433 816</b>	<b>88 265</b>	<b>112 316</b>	<b>2,44</b>	<b>2,94</b>	<b>17,9</b>	<b>0,51</b>	<b>27,2</b>	<b>0,66</b>	
<b>EFTA</b>	<b>513 719</b>	<b>39 582</b>	<b>46 132</b>	<b>1,09</b>	<b>1,21</b>	<b>10,7</b>	<b>0,12</b>	<b>16,5</b>	<b>0,18</b>	
Switzerland	401 329	16	30 770	34 093	0,85	0,89	8,2	0,07	10,8	0,09
Norway	104 270	38	8 394	10 884	0,23	0,28	17,1	0,04	29,7	0,07
<b>OTHERS</b>	<b>920 097</b>	<b>48 683</b>	<b>66 184</b>	<b>1,34</b>	<b>1,73</b>	<b>22,3</b>	<b>0,39</b>	<b>35,9</b>	<b>0,48</b>	
Turkey	355 901	17	18 007	27 214	0,50	0,71	23,1	0,16	51,1	0,25
Gibraltar	312 058	20	16 138	9 123	0,45	0,24	15,7	0,10	-43,5	-0,19
Russian Federation	182 236	31	9 976	25 389	0,28	0,66	38,9	0,13	154,5	0,43
Ukraine	21 644	72	1 123	1 045	0,03	0,03	11,5	0,01	-7,0	0,00
Croatia	17 751	76	1 303	806	0,04	0,02	7,8	0,00	-38,1	-0,01
<b>2-AFRICA</b>	<b>5 282 621</b>	<b>349 075</b>	<b>450 421</b>	<b>9,64</b>	<b>11,77</b>	<b>21,6</b>	<b>2,21</b>	<b>29,0</b>	<b>2,80</b>	
<b>MAGHREB</b>	<b>1 002 329</b>	<b>81 601</b>	<b>115 728</b>	<b>2,25</b>	<b>3,02</b>	<b>13,6</b>	<b>0,29</b>	<b>41,8</b>	<b>0,94</b>	
Morocco	460 428	13	49 901	42 670	1,38	1,12	10,8	0,10	-14,5	-0,20
Algeria	427 795	14	23 083	55 678	0,64	1,46	27,1	0,23	141,2	0,90
Tunisia	114 106	36	8 617	17 379	0,24	0,45	-13,3	-0,04	101,7	0,24
<b>ACPOL <sup>[5]</sup></b>	<b>3 621 341</b>	<b>228 117</b>	<b>295 056</b>	<b>6,30</b>	<b>7,71</b>	<b>24,6</b>	<b>1,68</b>	<b>29,3</b>	<b>1,85</b>	
Angola	2 998 757	4	175 024	233 924	4,83	6,11	29,4	1,61	33,7	1,63
Mozambique	288 209	22	29 953	27 602	0,83	0,72	21,9	0,12	-7,8	-0,06
Cape Verde	216 780	27	17 226	19 238	0,48	0,50	-12,7	-0,07	11,7	0,06
Guinea-Bissau	71 264	48	2 307	7 845	0,06	0,21	20,8	0,03	240,0	0,15
Sao Tome and Principe	46 332	55	3 606	6 447	0,10	0,17	2,0	0,00	78,8	0,08
<b>OTHERS</b>	<b>658 951</b>	<b>39 356</b>	<b>39 637</b>	<b>1,09</b>	<b>1,04</b>	<b>18,9</b>	<b>0,24</b>	<b>0,7</b>	<b>0,01</b>	
South Africa	101 807	39	6 757	7 668	0,19	0,20	19,2	0,04	13,5	0,03
Nigeria	89 283	42	1 285	2 043	0,04	0,05	19,6	0,03	58,9	0,02
Egypt	87 264	43	3 108	4 692	0,09	0,12	30,2	0,05	51,0	0,04
Senegal	52 742	53	2 343	1 801	0,06	0,05	49,5	0,04	-23,2	-0,01
<b>3-AMERICA</b>	<b>3 578 669</b>	<b>324 420</b>	<b>319 649</b>	<b>8,96</b>	<b>8,35</b>	<b>8,4</b>	<b>0,64</b>	<b>-1,5</b>	<b>-0,13</b>	
<b>NAFTA</b>	<b>2 247 241</b>	<b>219 552</b>	<b>219 490</b>	<b>6,06</b>	<b>5,74</b>	<b>-0,1</b>	<b>-0,01</b>	<b>0,0</b>	<b>0,00</b>	
United States	1 865 523	7	189 877	184 532	5,24	4,82	17,1	0,63	-2,8	-0,15
Mexico	197 311	28	16 712	18 281	0,46	0,48	-56,5	-0,60	9,4	0,04
Canada	184 407	30	12 962	16 677	0,36	0,44	-7,9	-0,04	28,7	0,10

(continues)

Period of assessment: january

Countries and regions	1000 Euros				Structure (%)		Growth rates and contributions to growth			
	2012		jan		jan		Last 12 months <sup>[2]</sup>		jan	
	Rank.	2012	2013	2012	2013	y.o.y., % <sup>[3]</sup>	Contrib. p.p. <sup>[4]</sup>	y.o.y., %	Contrib. p.p. <sup>[4]</sup>	
<b>MERCOSUL</b>	<b>762 319</b>	<b>57 897</b>	<b>67 122</b>	<b>1,60</b>	<b>1,75</b>	<b>15,7</b>	<b>0,24</b>	<b>15,9</b>	<b>0,25</b>	
Brazil	679 485	11	51 216	60 828	1,41	1,59	15,3	0,21	18,8	
Argentina	53 138	52	2 800	4 164	0,08	0,11	20,8	0,02	48,7	
<b>OTHERS</b>	<b>569 109</b>	<b>46 971</b>	<b>33 038</b>	<b>1,30</b>	<b>0,86</b>	<b>46,0</b>	<b>0,40</b>	<b>-29,7</b>	<b>-0,38</b>	
Venezuela	313 414	19	29 741	13 188	0,82	0,34	68,2	0,28	-55,7	
Chile	86 396	44	6 356	7 991	0,18	0,21	8,6	0,02	25,7	
Cuba	44 393	56	2 215	2 642	0,06	0,07	106,2	0,05	19,3	
<b>4-ASIA</b>	<b>2 025 905</b>	<b>143 343</b>	<b>137 537</b>	<b>3,96</b>	<b>3,59</b>	<b>30,5</b>	<b>1,09</b>	<b>-4,1</b>	<b>-0,16</b>	
<b>MIDDLE EAST</b>	<b>533 554</b>	<b>29 160</b>	<b>34 584</b>	<b>0,80</b>	<b>0,90</b>	<b>31,1</b>	<b>0,30</b>	<b>18,6</b>	<b>0,15</b>	
Saudi Arabia	132 703	34	4 874	10 584	0,13	0,28	52,6	0,11	117,1	
Israel	106 879	37	6 208	6 001	0,17	0,16	42,6	0,07	-3,3	
United Arab Emirates	95 538	40	4 709	6 218	0,13	0,16	8,7	0,02	32,1	
Oman	46 672	54	196	331	0,01	0,01	1007,2	0,10	68,6	
Kuwait	34 942	60	4 707	2 070	0,13	0,05	77,3	0,03	-56,0	
<b>ASEAN</b>	<b>139 375</b>	<b>8 766</b>	<b>9 076</b>	<b>0,24</b>	<b>0,24</b>	<b>0,0</b>	<b>0,00</b>	<b>3,5</b>	<b>0,01</b>	
Singapore	56 441	51	4 645	2 977	0,13	0,08	-32,8	-0,06	-35,9	
Malaysia	28 731	63	1 268	1 010	0,03	0,03	123,9	0,04	-20,3	
Thailand	21 239	75	1 591	1 934	0,04	0,05	31,2	0,01	21,6	
Indonesia	15 621	81	351	689	0,01	0,02	44,7	0,01	96,3	
<b>OTHERS</b>	<b>1 352 976</b>	<b>105 417</b>	<b>93 877</b>	<b>2,91</b>	<b>2,45</b>	<b>34,5</b>	<b>0,79</b>	<b>-10,9</b>	<b>-0,32</b>	
China	779 032	10	68 868	48 130	1,90	1,26	70,9	0,73	-20,1	
Japan	190 184	29	11 460	13 985	0,32	0,37	0,7	0,00	22,0	
Hong Kong	123 553	35	11 083	8 718	0,31	0,23	5,4	0,01	-21,3	
India	94 976	41	3 475	8 152	0,10	0,21	16,2	0,03	134,6	
Korea, Republic of	79 008	47	5 506	6 708	0,15	0,18	45,6	0,06	21,8	
Taiwan	25 934	68	1 191	2 479	0,03	0,06	-53,3	-0,07	108,1	
Macao	21 489	73	1 056	1 825	0,03	0,05	42,4	0,02	72,9	
<b>5-AUSTR,OC,P. REG</b>	<b>90 849</b>	<b>5 640</b>	<b>7 540</b>	<b>0,16</b>	<b>0,20</b>	<b>10,0</b>	<b>0,02</b>	<b>33,7</b>	<b>0,05</b>	
Australia	79 071	46	4 835	6 470	0,13	0,17	11,7	0,02	33,8	
New Zealand	9 439	95	650	543	0,02	0,01	1,7	0,00	-16,5	
<b>6-DIVERSOS</b>	<b>717 946</b>	<b>55 864</b>	<b>54 395</b>	<b>1,54</b>	<b>1,42</b>	<b>12,1</b>	<b>0,18</b>	<b>-2,6</b>	<b>-0,04</b>	
Stores and provisions (Extra EU)	609 889		52 389	50 657	1,45	1,32	13,3	0,16	-3,3	
Countries/territories not specif. (Extra EU)	108 057		3 475	3 738	0,10	0,10	5,9	0,01	7,6	

Memo:

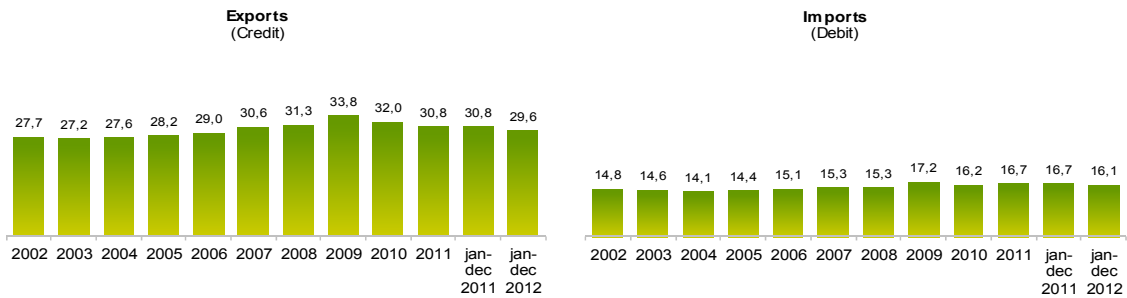
Intra EU-15	30 792 080	2 544 625	2 627 675	70,24	68,68	0,5	0,35	3,3	2,29
Intra-enlargement	1 436 756	111 351	116 660	3,07	3,05	7,9	0,24	4,8	0,15
OECD (excl. EU)	3 667 509	312 133	334 505	8,62	8,74	5,4	0,44	7,2	0,62
OPEC	4 162 373	248 453	328 401	6,86	8,58	30,6	2,30	32,2	2,21
ACP <sup>[6]</sup>	4 237 717	266 809	332 158	7,37	8,68	24,1	1,93	24,5	1,80
CPLP <sup>[7]</sup>	4 308 885	279 854	356 670	7,73	9,32	23,1	1,90	27,4	2,12
CIS <sup>[8]</sup>	232 668	12 322	29 300	0,34	0,77	36,9	0,16	137,8	0,47
Mashrak	151 799	7 674	10 713	0,21	0,28	14,3	0,04	39,6	0,08
EUROMED	1 616 908	113 491	159 656	3,13	4,17	17,2	0,56	40,7	1,27
Latin American Count.	1 515 849	120 501	118 029	3,33	3,08	1,6	0,06	-2,1	-0,07
Cent. Amer. Common Market	28 367	1 860	2 412	0,05	0,06	0,7	0,00	29,6	0,02
Andean Community	381 548	34 621	19 016	0,96	0,50	62,8	0,33	-45,1	-0,43
ASEM (relac. Euro-Asia)	1 296 585	98 998	87 616	2,73	2,29	38,1	0,82	-11,5	-0,31
EDA (Econ Dinam Asian)	334 906	25 285	23 827	0,70	0,62	-1,6	-0,01	-5,8	-0,04
China+H. Kong+Macau	924 075	81 007	58 673	2,24	1,53	57,0	0,76	-27,6	-0,62

Source: GEE, based on data on International Trade statistics from Statistics Portugal (most up-to-date versions available). Estimates for operators under the assimilation threshold and non-responses are included in Intra-EU trade.

Notes:

- [1] Sum of Exports to EU and Exports to third countries.
- [2] 12 months ending in january 2013
- [3] (feb 12-jan 13)/(feb 11-jan 12) x 100 - 100
- [4] Contributions to growth, shift share analysis: (rate of change) x (weight in the previous period) ÷ 100.
- [5] African Countries of Portuguese Official Language
- [6] African, Caribbean and Pacific Group of States
- [7] Community of Portuguese Language Countries
- [8] Commonwealth of Independent States

Chart 5 – Share of Services in total Trade



Source: GEE, based on data from the Balance of Payments Statistics of the Bank of Portugal.

Notes:

The Exports from the Balance of Payments (Credit) corresponds to the Exports in International Trade Statistics (sum of Exports of goods to the EU with the Exports to Third Countries).

The Imports from the Balance of Payments (Debit) corresponds to the Imports in International Trade Statistics (sum of the Imports of goods from the EU with the Imports from Third Countries).

Table 17 - Trade of Goods and Services as a percentage of GDP

	2009	2010	2011	2012	2010				2011				2012			
					Q1	Q2	Q3	Q4	Q1	Q2	Q3	Q4	Q1	Q2	Q3	Q4
<b>Current Values as a percentage of GDP</b>																
<b>Exports (Fob)</b>	<b>28,0</b>	<b>31,3</b>	<b>35,8</b>	<b>38,7</b>	<b>29,3</b>	<b>31,0</b>	<b>32,1</b>	<b>32,8</b>	<b>33,8</b>	<b>35,8</b>	<b>36,5</b>	<b>37,0</b>	<b>37,9</b>	<b>38,8</b>	<b>39,3</b>	<b>39,1</b>
- Goods	20,0	22,8	26,4	28,9	21,2	22,5	23,4	24,0	24,9	26,3	26,9	27,5	28,2	28,9	29,2	29,2
- Services	8,0	8,5	9,4	9,9	8,1	8,5	8,6	8,7	9,0	9,5	9,6	9,5	9,6	9,9	10,1	9,9
<b>Imports (Fob)</b>	<b>35,4</b>	<b>39,0</b>	<b>40,1</b>	<b>39,2</b>	<b>36,5</b>	<b>40,1</b>	<b>38,6</b>	<b>40,9</b>	<b>40,1</b>	<b>41,3</b>	<b>40,5</b>	<b>38,5</b>	<b>39,5</b>	<b>38,6</b>	<b>39,5</b>	<b>39,3</b>
- Goods	30,0	33,4	34,1	33,5	31,1	34,3	32,9	35,2	34,5	35,0	34,4	32,6	33,9	32,9	33,7	33,4
- Services	5,4	5,7	6,0	5,8	5,4	5,7	5,8	5,7	5,6	6,3	6,1	5,9	5,7	5,8	5,8	5,9
<b>Annual real growth rate</b>																
<b>Exports (Fob)</b>	<b>-10,9</b>	<b>10,2</b>	<b>7,2</b>	<b>3,3</b>	<b>11,0</b>	<b>11,3</b>	<b>9,7</b>	<b>9,0</b>	<b>8,4</b>	<b>8,3</b>	<b>6,1</b>	<b>6,2</b>	<b>8,2</b>	<b>3,7</b>	<b>1,9</b>	<b>-0,5</b>
- Goods	-12,4	11,2	7,4	4,3	14,4	12,7	9,0	9,3	8,3	8,2	5,9	7,3	10,0	5,2	2,7	-0,1
- Services	-6,6	7,5	6,7	0,3	2,6	7,6	11,9	8,0	8,6	8,4	6,7	3,2	3,3	-0,3	-0,2	-1,4
<b>Imports (Fob)</b>	<b>-10,0</b>	<b>8,0</b>	<b>-5,9</b>	<b>-6,9</b>	<b>8,8</b>	<b>14,1</b>	<b>3,6</b>	<b>6,1</b>	<b>0,0</b>	<b>-5,3</b>	<b>-4,4</b>	<b>-13,4</b>	<b>-5,5</b>	<b>-10,8</b>	<b>-8,1</b>	<b>-3,1</b>
- Goods	-10,6	8,6	-6,9	-6,8	10,0	16,0	2,9	6,1	-0,1	-7,1	-5,1	-14,9	-5,7	-10,5	-7,8	-3,0
- Services	-6,3	4,7	0,7	-7,8	1,6	3,1	7,8	6,5	0,8	5,8	-0,5	-3,4	-3,7	-12,6	-10,2	-4,2

Source: GEE, based on data from the Quarterly National Accounts (base 2006) of Statistics Portugal. Includes Intra and Extracommunity trade.

**Table 18 - Goods and Services (Credit) - Services components**

CREDIT (Exports)	january to december		Structure (%)				Growth rates and contributions to growth			
			Annual		jan-dec		Last 12 months <sup>[1]</sup>		jan-dec	
	2011	2012	2006	2011	2011	2012	y.o.y., % <sup>[2]</sup>	contrib. p.p. <sup>[3]</sup>	y.o.y., %	contrib. p.p. <sup>[3]</sup>
	<b>Goods and Services</b>	<b>62 232</b>	<b>64 625</b>	<b>100,0</b>	<b>100,0</b>	<b>100,0</b>	<b>100,0</b>	<b>3,8</b>	<b>3,8</b>	<b>3,8</b>
<b>Goods</b>	<b>43 073</b>	<b>45 526</b>	<b>71,0</b>	<b>69,2</b>	<b>69,2</b>	<b>70,4</b>	<b>5,7</b>	<b>3,9</b>	<b>5,7</b>	<b>3,9</b>
<b>Services</b>	<b>19 159</b>	<b>19 098</b>	<b>29,0</b>	<b>30,8</b>	<b>30,8</b>	<b>29,6</b>	<b>-0,3</b>	<b>-0,1</b>	<b>-0,3</b>	<b>-0,1</b>
Transportation	5 184	5 395	7,1	8,3	8,3	8,3	4,1	0,3	4,1	0,3
Travel	8 146	8 606	13,2	13,1	13,1	13,3	5,6	0,7	5,6	0,7
Communications services	472	510	0,9	0,8	0,8	0,8	8,0	0,1	8,0	0,1
Construction services	571	563	0,8	0,9	0,9	0,9	-1,4	0,0	-1,4	0,0
Insurance services	107	99	0,2	0,2	0,2	0,2	-7,3	0,0	-7,3	0,0
Financial services	227	233	0,4	0,4	0,4	0,4	2,5	0,0	2,5	0,0
Computer and information services	377	469	0,3	0,6	0,6	0,7	24,3	0,1	24,3	0,1
Royalties and license fees	44	36	0,1	0,1	0,1	0,1	-16,9	0,0	-16,9	0,0
Other business services	3 586	2 652	5,2	5,8	5,8	4,1	-26,0	-1,5	-26,0	-1,5
Personal, cult., and recreat. Serv.	240	277	0,4	0,4	0,4	0,4	15,5	0,1	15,5	0,1
Government services	206	260	0,3	0,3	0,3	0,4	26,3	0,1	26,3	0,1

Source: GEE, based on data from the Balance of Payments Statistics of Banco de Portugal.

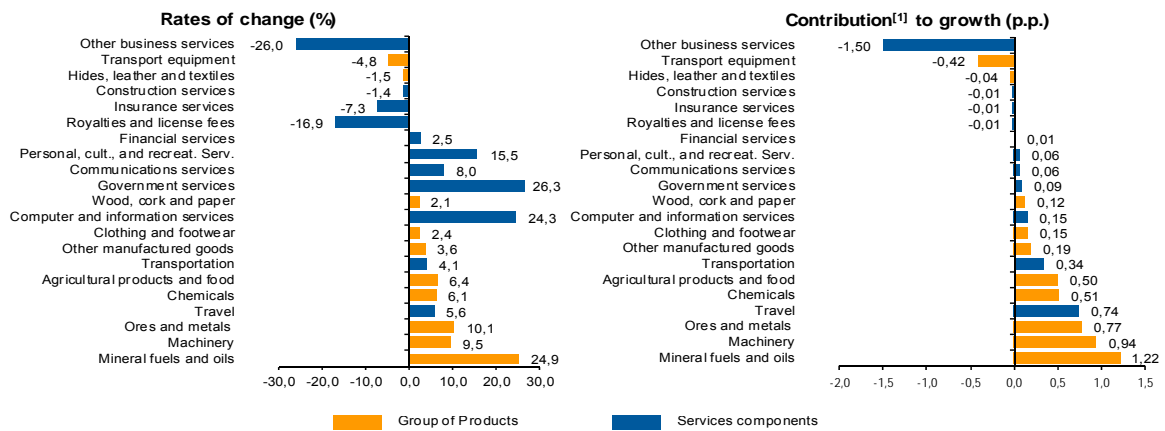
Notes:

[1] 12 months ending in december 2012

[2] (jan 12-dec 12)/(jan 11-dec 11) x 100 - 100

[3] Contributions to growth, shift share analysis: (rate of change) x (weight in the previous period) ÷ 100. Measures the proportion of growth of Imports attributable to each category specified.

**Chart 6 - Growth rates of exports of goods and services and contribution to growth  
Previous 12 months ending in december 2012**



Source: GEE, based on data from the Bank de Portugal for Exports of goods and services, and Statistics Portugal, for the structure of exports of goods. The distribution of the contribution of growth of exports of goods (data from the Balance of Payments, Bank of Portugal) by group of products follows the structure implicit in the database of International Trade Statistics Portugal for analogous Goods (sum of Exports of goods to the EU with the Exports to Third Countries).

Notes:

The Exports from the Balance of Payments (Credit) corresponds to the Exports in International Trade Statistics (sum of Exports of goods to the EU with the Exports to Third Countries).

[1] Contribution to growth, shift-share analysis: (rate of change) x (weight in the previous period) ÷ 100. The sum corresponds to the growth rate of Exports of Goods and Services over the past 12 months, according to statistics from the Balance of Payments Bank of Portugal (3,8%).

**Table 19 - Goods and Services (Credit) - Services components**

Annual rate of change (2004-2012)

Credit (Exports)	Share in 2011 (%)	2004	2005	2006	2007	2008	2009	2010	2011	jan-dec 2012
<b>Goods and Services</b>	<b>100,0</b>	<b>6,3</b>	<b>1,5</b>	<b>16,4</b>	<b>9,9</b>	<b>2,8</b>	<b>-15,3</b>	<b>13,7</b>	<b>13,2</b>	<b>3,8</b>
<b>Goods</b>	<b>69,2</b>	<b>5,7</b>	<b>0,7</b>	<b>15,1</b>	<b>7,5</b>	<b>1,8</b>	<b>-18,3</b>	<b>16,8</b>	<b>15,2</b>	<b>5,7</b>
<b>Services</b>	<b>30,8</b>	<b>8,0</b>	<b>3,5</b>	<b>19,9</b>	<b>15,7</b>	<b>5,3</b>	<b>-8,7</b>	<b>7,7</b>	<b>9,0</b>	<b>-0,3</b>
Transportation	8,3	9,1	11,4	41,7	18,9	10,4	-12,6	13,0	10,9	4,1
Travel	13,1	5,9	0,1	7,6	10,9	0,5	-7,2	10,0	7,2	5,6
Communications services	0,8	18,8	20,4	8,6	16,4	4,7	-15,6	-2,9	0,5	8,0
Construction services	0,9	27,4	-15,7	45,9	40,9	8,3	-21,9	-1,9	13,9	-1,4
Insurance services	0,2	32,9	-26,5	14,2	5,9	5,1	3,3	-9,1	11,1	-7,3
Financial services	0,4	30,6	-9,2	16,8	25,8	-4,7	-32,7	4,4	42,9	2,5
Computer and information services	0,6	20,6	4,5	41,6	36,8	15,3	1,0	1,1	37,7	24,3
Royalties and license fees	0,1	-15,7	69,5	51,4	10,0	-29,8	150,5	-71,7	41,2	-16,9
Other business services	5,8	4,3	8,9	27,0	19,5	10,2	-5,9	1,7	8,7	-26,0
Personal, cult., and recreat. Serv.	0,4	30,8	6,7	22,5	-6,3	7,1	10,7	20,7	-11,6	15,5
Government services	0,3	6,8	-15,4	17,7	10,3	0,5	-2,4	17,6	3,7	26,3

Source: GEE, based on data from the Balance of Payments Statistics of Banco de Portugal.

**Table 20 - Goods and Services (Debit) - Services components**

values in Millions of Euros

DEBIT (Imports)	january to december		Structure (%)				Growth rates and contributions to growth			
			Annual		jan-dec		Last 12 months <sup>[1]</sup>		jan-dec	
	2011	2012	2006	2011	2011	2012	y.o.y., % <sup>[2]</sup>	contrib. p.p. <sup>[3]</sup>	y.o.y., %	contrib. p.p. <sup>[3]</sup>
<b>Goods and Services</b>	<b>68 740</b>	<b>64 514</b>	<b>100,0</b>	<b>100,0</b>	<b>100,0</b>	<b>100,0</b>	<b>-6,1</b>	<b>-6,1</b>	<b>-6,1</b>	<b>-6,1</b>
<b>Goods</b>	<b>57 278</b>	<b>54 109</b>	<b>84,9</b>	<b>83,3</b>	<b>83,3</b>	<b>83,9</b>	<b>-5,5</b>	<b>-4,6</b>	<b>-5,5</b>	<b>-4,6</b>
<b>Services</b>	<b>11 462</b>	<b>10 405</b>	<b>15,1</b>	<b>16,7</b>	<b>16,7</b>	<b>16,1</b>	<b>-9,2</b>	<b>-1,5</b>	<b>-9,2</b>	<b>-1,5</b>
Transportation	3 401	3 257	4,7	4,9	4,9	5,0	-4,2	-0,2	-4,2	-0,2
Travel	2 974	2 946	4,2	4,3	4,3	4,6	-0,9	0,0	-0,9	0,0
Communications services	420	414	0,6	0,6	0,6	0,6	-1,4	0,0	-1,4	0,0
Construction services	117	103	0,2	0,2	0,2	0,2	-11,9	0,0	-11,9	0,0
Insurance services	225	246	0,3	0,3	0,3	0,4	9,3	0,0	9,3	0,0
Financial services	522	423	0,3	0,8	0,8	0,7	-18,9	-0,1	-18,9	-0,1
Computer and information services	440	368	0,4	0,6	0,6	0,6	-16,5	-0,1	-16,5	-0,1
Royalties and license fees	387	352	0,5	0,6	0,6	0,5	-9,0	-0,1	-9,0	-0,1
Other business services	2 407	1 695	3,0	3,5	3,5	2,6	-29,6	-1,0	-29,6	-1,0
Personal, cult., and recreat. Serv.	479	499	0,6	0,7	0,7	0,8	4,3	0,0	4,3	0,0
Government services	91	102	0,3	0,1	0,1	0,2	11,9	0,0	11,9	0,0

Source: GEE, based on data from the Balance of Payments Statistics of Banco de Portugal for the Total Exports of Goods and Services.

Notes:

Fob values for Imports of goods.

[1] 12 months ending in december 2012

 [2]  $(\text{jan 12-dec 12}) / (\text{jan 11-dec 11}) \times 100 - 100$ 

 [3] Contributions to growth, shift share analysis:  $(\text{rate of change}) \times (\text{weight in the previous period}) \div 100$ . Measures the proportion of growth of Imports attributable to each category specified.