

Statistics of International Trade

No 04/2013

Includes baseline data from Statistics Portugal for the international trade of Portugal

■ february 2013 - Intra + Extra-EU Trade

Contents

Global Evolution

- | | |
|------------------------------------|--------|
| 1. Recent Trade Balance | Pag. 3 |
| 2. Monthly and quarterly evolution | 4 |

Exports of Goods

- | | |
|---|----|
| 3. By Group of Products (Intra+Extra) | 5 |
| 4. By Group of Products (Extra) | 6 |
| 5. By Group of Products – growth rate and contribution to growth | 7 |
| 6. From selected markets (Intra+Extra) | 8 |
| 7. From selected markets (Extra) | 9 |
| 8. By destination market – structure (%) | 9 |
| 9. By destination market – growth rate and contribution to growth | 10 |

Imports of Goods

- | | |
|---|----|
| 10. By Group of Products (Intra+Extra EU) | 11 |
| 11. From a selection of markets (Intra+Extra) | 12 |
| 12. By Group of Products (Extra EU) | 13 |
| 13. From a selection of markets (Extra) | 13 |

By geographical and economic areas

- | | |
|---|----|
| 14. Main Countries (Intra and Extra) | 14 |
| 15. Imports: contribution to growth (Intra and Extra) | 16 |
| 16. Exports: contribution to growth (Intra and Extra) | 18 |

Goods and Services

- | | |
|--|----|
| 17. Trade in goods and services as a percentage of GDP | 20 |
| 18. Goods and Services (credit) – Services components | 21 |
| 19. Goods and Services (credit) – growth rate | 22 |
| 20. Goods and Services (debit) – Services components | 22 |

Charts Index

- | | |
|--|----|
| 1. Rate of coverage of the imports by the exports of goods | 2 |
| 2. Growth rate of exports by Group of Products and contribution to growth | 6 |
| 3. Growth rate of exports by markets and contribution to growth | 8 |
| 4. Growth rate of imports by markets and contribution to growth | 12 |
| 5. Share of services in total trade | 20 |
| 6. Growth rate of exports of goods and services and contribution to growth | 21 |

NOTE

In **June 2010**, Statistics Portugal announced a new data series on International Trade for the period 1993-2009. This new series resulted from a review process of its methodology, which reflected the need to obtain results with greater reliability and accuracy, and includes, in addition to various methodological changes, new information reported by companies.

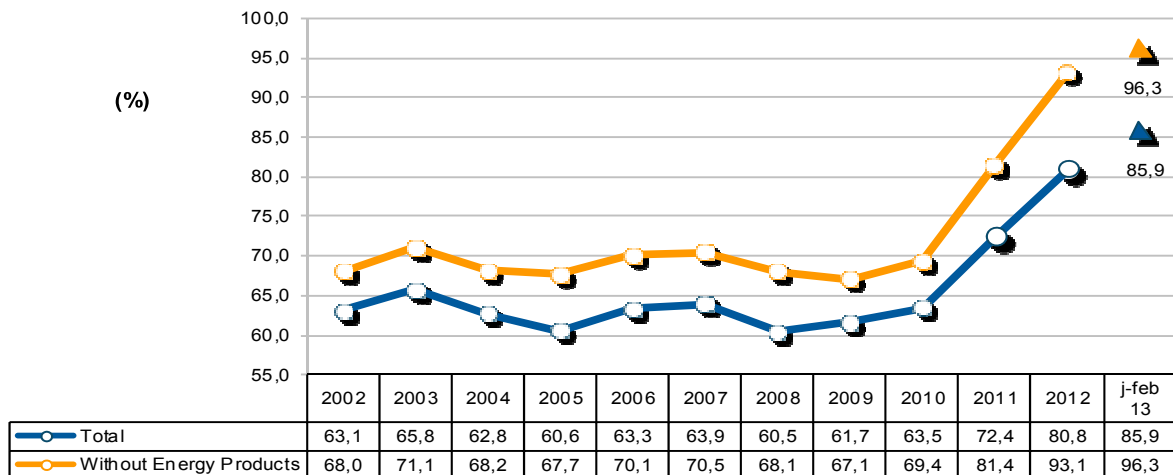
Since 1993, following the creation of the Single Market, the collection of information relating to international trade in goods is done by a new system supported by a compulsory survey (Intrastat declaration) for all operators, whose trade in goods with other Member States exceeds certain thresholds (assimilation threshold). Since 2005, and following the Community rules on quality control of the statistics on International Trade, a confrontation between regular information from the Intrastat system and data of an administrative nature was put in place, which included statements from Value Added Tax (VAT), as well as an analysis of the asymmetries with the statistics reported by other member countries. Following that, estimates for the total international trade, based on estimates for companies that are below the threshold of assimilation, as well as non-response of Intra-community trade started to be published.

The entry into force of “*Informação Empresarial Simplificada*” (IES) in 2007, contributed to ease the comparison of data on international trade with other sources, now made possible from 2006 onwards (reference period for the data). IES, along with information on the VAT constitutes an important source of information for the validity of the quality of the statistics on International Trade.

In **December 2012**, Statistics Portugal released the provisional data from the 2011 International Trade, as well as the 2010 final results.

Global Evolution¹

**Chart 1 – Progress of the coverage rate (fob/cif),
% imports by exports of goods
Intra + Extra EU Trade**



Source: GEE, based on data on International Trade statistics from Statistics Portugal (most up-to-date versions available). Estimates for operators under the assimilation threshold and non-responses are included in Intra-EU trade.

¹ Database of international trade (Intra and Extra EU) released by Statistics Portugal (SP) for the period of January to February 2013, corresponding to preliminary versions for both intra and extra community trade. The data for intratrade includes estimates for non-responses (value of transactions of companies for which SP has not yet received information), as well as periodic reporting of companies that are below the assimilation threshold (annual value of intra-Community below which operators are exempted from Intrastat statistical declaration, limited to delivery of the periodic tax declaration: in the case of Portugal, 200 thousand euros for imports from EU and 250 thousand for exports to EU in 2011). On the other hand, the current methodology considers, in addition to the regular comparison between the Intrastat declarations and Value Added Tax (VAT), the comparison with the data obtained from “*Informação Empresarial Simplificada*” (IES).

Table 1 – Recent evolution of the Portuguese Trade Balance (Goods)

Preliminary data version of january to february 2013

Intra + Extra-EU	2008	2009	2010	2011	2012	Annual Evolution 2008/12	january to february		Monthly Evolution 2012/13	Last 3 months		Last 12 months	
							2012	2013		dec 11 - feb 12	dec 12 - feb 13	mar 11 - feb 12	mar 12 - feb 13
Millions of Euros													
Exports (fob)	38 847	31 697	37 268	42 870	45 398		7 419	7 568		10 715	10 806	43 723	45 547
y.o.y. %	-	-18,4	17,6	15,0	5,9		-	2,0		-	0,8	-	4,2
Imports (cif)	64 194	51 379	58 647	59 243	56 208		9 402	8 809		13 879	13 038	59 177	55 615
y.o.y. %	-	-20,0	14,1	1,0	-5,1		-	-6,3		-	-6,1	-	-6,0
Trade Balance (fob-cif)	-25 347	-19 682	-21 379	-16 373	-10 809		-1 982	-1 242		-3 163	-2 232	-15 454	-10 069
y.o.y. %	-	-22,3	8,6	-23,4	-34,0		-	-37,4		-	-29,4	-	-34,8
Rate of Coverage (fob/cif), %	60,5	61,7	63,5	72,4	80,8		78,9	85,9		77,2	82,9	73,9	81,9
Without Energy products:													
Exports (fob)	36 688	30 151	34 877	39 775	41 531		6 752	6 840		9 726	9 786	40 260	41 619
y.o.y. %	-	-17,8	15,7	14,0	4,4		-	1,3		-	0,6	-	3,4
Imports (cif)	53 884	44 912	50 281	48 850	44 609		7 368	7 102		11 040	10 460	48 180	44 344
y.o.y. %	-	-16,7	12,0	-2,8	-8,7		-	-3,6		-	-5,2	-	-8,0
Trade Balance (fob-cif)	-17 196	-14 760	-15 404	-9 075	-3 078		-6 15	-262		-1 314	-675	-7 920	-2 725
y.o.y. %	-	-14,2	4,4	-41,1	-66,1		-	-57,4		-	-48,6	-	-65,6
Rate of Coverage (fob/cif), %	68,1	67,1	69,4	81,4	93,1		91,6	96,3		88,1	93,6	83,6	93,9
Intra-EU													
Millions of Euros													
Exports (fob)	29 525	28 904	23 892	27 573	31 344		23 521	24 099		7 665	7 605	30 818	31 922
y.o.y. %	-	-2,1	-17,3	15,4	13,7		-	2,5		-	-0,8	-	3,6
Imports (cif)	45 887	48 007	40 376	43 205	42 149		31 825	29 445		10 067	9 381	43 783	39 769
y.o.y. %	-	4,6	-15,9	7,0	-2,4		-	-7,5		-	-6,8	-	-9,2
Trade Balance (fob-cif)	-16 362	-19 103	-16 484	-15 631	-10 805		-8 304	-5 346		-2 402	-1 776	-12 965	-7 847
y.o.y. %	-	16,8	-13,7	-5,2	-30,9		-	-35,6		-	-26,1	-	-39,5
Rate of Coverage (fob/cif), %	64,3	60,2	59,2	63,8	74,4		73,9	81,8		76,1	81,1	70,4	80,3
Without Energy products:													
Exports (fob)	28 879	28 023	23 226	26 528	30 014		22 630	22 793		7 345	7 159	29 710	30 178
y.o.y. %	-	-3,0	-17,1	14,2	13,1		-	0,7		-	-2,5	-	1,6
Imports (cif)	43 871	45 441	38 792	41 216	39 818		30 110	27 452		9 572	8 839	41 470	37 161
y.o.y. %	-	3,6	-14,6	6,2	-3,4		-	-8,8		-	-7,7	-	-10,4
Trade Balance (fob-cif)	-14 992	-17 418	-15 566	-14 688	-9 804		-7 481	-4 659		-2 227	-1 680	-11 760	-6 983
y.o.y. %	-	16,2	-10,6	-5,6	-33,3		-	-37,7		-	-24,6	-	-40,6
Rate of Coverage (fob/cif), %	65,8	61,7	59,9	64,4	75,4		75,2	83,0		76,7	81,0	71,6	81,2
Extra-UE													
Millions of Euros													
Exports (fob)	8 769	9 943	7 804	9 189	10 982		7 916	9 763		2 828	3 366	10 345	12 829
y.o.y. %	-	13,4	-21,5	17,7	19,5		-	23,3		-	19,0	-	24,0
Imports (cif)	14 040	16 187	11 003	13 849	15 581		12 035	12 184		4 173	4 260	15 445	15 729
y.o.y. %	-	15,3	-32,0	25,9	12,5		-	1,2		-	2,1	-	1,8
Trade Balance (fob-cif)	-5 271	-6 244	-3 198	-4 660	-4 599		-4 120	-2 421		-1 345	-895	-5 100	-2 900
y.o.y. %	-	18,5	-48,8	45,7	-1,3		-	-41,2		-	-33,5	-	-43,1
Rate of Coverage (fob/cif), %	62,5	61,4	70,9	66,4	70,5		65,8	80,1		67,8	79,0	67,0	81,6
Without Energy products:													
Exports (fob)	7 690	8 666	6 925	7 769	9 212		6 622	8 080		2 339	2 790	8 741	10 670
y.o.y. %	-	12,7	-20,1	12,2	18,6		-	22,0		-	19,3	-	22,1
Imports (cif)	8 000	8 443	6 120	7 510	7 618		5 964	5 295		1 970	1 806	7 847	6 948
y.o.y. %	-	5,5	-27,5	22,7	1,4		-	-11,2		-	-8,3	-	-11,5
Trade Balance (fob-cif)	-310	223	806	259	1 595		658	2 785		368	983	894	3 722
y.o.y. %	-	-171,8	261,6	-67,9	516,2		-	323,2		-	167,2	-	316,1
Rate of Coverage (fob/cif), %	96,1	102,6	113,2	103,4	120,9		111,0	152,6		118,7	154,4	111,4	153,6

Source: GEE, based on data on International Trade statistics from Statistics Portugal (most up-to-date versions available). Estimates for operators under the assimilation threshold and non-responses are included in Intra-EU trade.

Notes:

Sum of Exports to EU and Exports to third countries.

Sum of Imports from EU and Imports from third countries.

Conversion factor used cif-fob for 2008, 2009, 2010, 2011 and 2012: 0.9529

Table 2 – Monthly and quarterly evolution of Portuguese International Trade
Preliminary data version of january to february 2013

values in Millions of Euros						
Intra+Extra EU-27	IMPORTS (cif)			EXPORTS (fob)		
	2012	2013	y.o.y., %	2012	2013	y.o.y., %
jan	4 726	4 431	-6,2	3 623	3 870	6,8
feb	4 676	4 378	-6,4	3 797	3 698	-2,6
mar	5 106			4 149		
apr	4 415			3 558		
may	5 031			4 043		
jun	4 536			3 987		
jul	4 709			4 115		
aug	4 418			3 365		
sep	4 684			3 581		
oct	5 061			4 033		
nov	4 616			3 910		
dec	4 229			3 238		
Q1	14 507			11 568		
Q2	13 983			11 588		
Q3	13 811			11 061		
Q4	13 906			11 181		

Intra EU-27	IMPORTS (cif)			EXPORTS (fob)		
	2012	2013	y.o.y., %	2012	2013	y.o.y., %
jan	3 306	3 129	-5,4	2 656	2 789	5,0
feb	3 438	3 076	-10,5	2 746	2 677	-2,5
mar	3 720			3 015		
apr	3 205			2 548		
may	3 527			2 860		
jun	3 371			2 934		
jul	3 374			2 922		
aug	2 897			2 179		
sep	3 280			2 600		
oct	3 740			2 804		
nov	3 437			2 785		
dec	3 083			2 221		
Q1	10 463			8 417		
Q2	10 103			8 342		
Q3	9 551			7 701		
Q4	10 259			7 810		

Extra EU-27	IMPORTS (cif)			EXPORTS (fob)		
	2012	2013	y.o.y., %	2012	2013	y.o.y., %
jan	1 420	1 303	-8,3	967	1 081	11,8
feb	1 238	1 302	5,2	1 051	1 021	-2,8
mar	1 386			1 133		
apr	1 210			1 011		
may	1 504			1 182		
jun	1 165			1 053		
jul	1 335			1 193		
aug	1 521			1 186		
sep	1 404			982		
oct	1 322			1 229		
nov	1 180			1 125		
dec	1 146			1 017		
Q1	4 044			3 151		
Q2	3 880			3 246		
Q3	4 261			3 360		
Q4	3 647			3 371		

Source: GEE, based on data on International Trade statistics from Statistics Portugal (most up-to-date versions available). Estimates for operators under the assimilation threshold and non-responses are included in Intra-EU trade.

Exports* of Goods

Table 3 – Portuguese Exports (Intra + Extra EU) of Goods by Group of Products

Of which: products by Chapter (CN-2) above 30 million euros in 2012

Intra + Extra EU (Fob)		Millions of Euros		Structure (%)		Growth rates and contributions to growth			
Grp/ CN-2	Group of Products	jan-feb		jan-feb		Last 12 months ^[1]		jan-feb	
		2012	2013	2012	2013	y.o.y. % ^[2]	Contrib. p.p. [3]	y.o.y. %	Contrib. p.p. [3]
	TOTAL EXPORTS	7 419	7 568	100,0	100,0	4,2	4,2	2,0	0,9
000	Agricultural products and food	783	849	10,6	11,2	6,2	0,7	8,5	2,0
22	Beverages, spirits and vinegar	144	159	1,9	2,1	7,9	0,2	10,9	0,2
03	Fish and crustaceans, molluscs and other aquatic invertebrates	102	94	1,4	1,2	-9,5	-0,1	-7,6	-0,1
15	Animal/vegetable fats and oils and their cleavage products; prepared edible fats; animal/vegetable waxes	69	93	0,9	1,2	13,4	0,1	35,8	0,3
24	Tobacco and manufactured tobacco substitutes	65	71	0,9	0,9	5,6	0,1	8,8	0,1
20	Preparations of vegetables, fruit, nuts or other parts of plants	57	56	0,8	0,7	4,2	0,0	-1,2	0,0
04	Dairy produce; birds' eggs; natural honey; edible products of animal origin, nes.	56	53	0,8	0,7	7,6	0,1	-6,2	0,0
16	Preparations of meat, of fish or of crustaceans, molluscs or other aquatic invertebrates	42	52	0,6	0,7	13,6	0,1	22,4	0,1
19	Preparations of cereals, flour, starch or milk; pastrycooks products	36	48	0,5	0,6	13,9	0,1	31,4	0,2
08	Edible fruit and nuts; peel of citrus fruit or melons	38	42	0,5	0,6	14,4	0,1	9,8	0,1
07	Edible vegetables and certain roots and tubers	28	31	0,4	0,4	15,5	0,1	12,1	0,0
100	Mineral fuels and oils	667	728	9,0	9,6	13,4	1,1	9,1	0,8
27	Mineral fuel/oils and products of their distillation; bituminous substances; mineral waxes	667	728	9,0	9,6	13,4	1,1	9,1	0,8
200	Chemicals	866	946	11,7	12,5	7,2	0,9	9,3	1,1
39	Plastics and articles thereof	336	367	4,5	4,8	4,5	0,2	9,2	0,4
40	Rubber and articles thereof	173	161	2,3	2,1	-5,5	0,1	-7,2	-0,2
29	Organic chemicals	100	152	1,3	2,0	21,5	0,4	52,3	0,7
30	Pharmaceutical products	100	101	1,3	1,3	12,0	0,2	1,4	0,0
38	Miscellaneous chemical products	39	39	0,5	0,5	-9,9	-0,1	0,2	0,0
300	Wood, cork and paper	587	626	7,9	8,3	2,8	0,2	6,6	0,5
48	Paper and paperboard; articles of paper pulp, of paper or of paperboard	247	274	3,3	3,6	4,0	0,1	11,0	0,4
45	Cork and articles of cork	140	140	1,9	1,9	3,4	0,1	0,5	0,0
44	Wood and articles of wood; wood charcoal	101	106	1,4	1,4	0,7	0,0	5,4	0,1
47	Pulp of wood or of other fibrous cellulosic material; recovered (waste and scrap) paper or paperboard	89	93	1,2	1,2	-0,8	0,0	4,5	0,1
400	Hides, leather and textiles	292	306	3,9	4,0	-0,3	0,0	5,0	0,2
63	Other made-up textile articles; sets; worn clothing and worn textile articles; rags	77	87	1,0	1,1	0,1	0,0	13,3	0,1
55	Man-made staple fibres	34	38	0,5	0,5	-9,7	-0,1	11,6	0,1
56	Wadding, felt and nonwovens; special yarns; twine, cordage, ropes and cables and articles thereof	35	34	0,5	0,4	0,8	0,0	-4,4	0,0
500	Clothing and footwear	736	749	9,9	9,9	2,4	0,2	1,8	0,2
64	Footwear, gaiters and the like; parts of such articles	293	315	3,9	4,2	5,3	0,2	7,6	0,3
61	Articles of apparel and clothing accessories, knitted or crocheted	280	292	3,8	3,9	0,2	0,0	4,4	0,2
62	Articles of apparel and clothing accessories, not knitted or crocheted	155	134	2,1	1,8	0,8	0,0	-13,2	-0,3
600	Ores and metals	875	829	11,8	11,0	6,1	0,7	-5,3	-0,6
72	Iron and steel	204	218	2,7	2,9	2,9	0,1	7,0	0,2
73	Articles of iron or steel	207	208	2,8	2,7	14,4	0,4	0,3	0,0
71	Natural/cultured pearls, precious stones, precious metals and articles thereof; imitation jewellery; coin	148	104	2,0	1,4	4,4	0,1	-29,7	-0,6
76	Aluminium and articles thereof	78	67	1,0	0,9	2,3	0,0	-14,4	-0,2
26	Ores, slag and ash	62	64	0,8	0,8	3,6	0,0	3,8	0,0
25	Salt; sulphur; earths and stone; plastering materials, lime and cement	41	49	0,6	0,6	14,9	0,1	19,8	0,1
83	Miscellaneous articles of base metal	44	44	0,6	0,6	8,4	0,0	0,3	0,0
74	Copper and articles thereof	60	39	0,8	0,5	-8,9	-0,1	-33,9	-0,3
700	Machinery	1 072	1 125	14,5	14,9	9,8	1,2	4,9	0,7
85	Electrical machinery and equipment; sound recorders/reproducers; parts and accessories thereof	629	651	8,5	8,6	3,1	0,3	3,4	0,3
84	Nuclear reactors, boilers, machinery and mechanical appliances; parts thereof	443	474	6,0	6,3	16,2	0,9	7,1	0,4
800	Transport equipment	984	836	13,3	11,0	-8,4	-1,1	-15,0	-2,0
87	Vehicles other than railway or tramway rolling stock, and parts and accessories thereof	941	811	12,7	10,7	-8,8	-1,1	-13,8	-1,8
900	Other manufactured goods	557	573	7,5	7,6	3,3	0,3	2,8	0,2
94	Furniture; lamps & lighting fittings, nes.; illuminated signs/nameplates and the like; prefab. buildings	206	221	2,8	2,9	5,7	0,2	7,4	0,2
69	Ceramic products	95	90	1,3	1,2	0,4	0,0	-4,8	-0,1
70	Glass and glassware	78	83	1,1	1,1	-2,3	0,0	6,7	0,1
90	Optical/photographic/cinematographic/measuring/checking/precision/medical/surgical instruments and apparatus	69	67	0,9	0,9	14,5	0,1	-3,3	0,0
68	Articles of stone, plaster, cement, asbestos, mica or similar materials	62	59	0,8	0,8	-0,3	0,0	-5,4	0,0

Memo:

Total without Energy Products

6 752 | 6 840 | 91,0 | 90,4 | 3,4 | 3,1 | 1,3 | 1,2

Source: GEE, based on data on International Trade statistics from Statistics Portugal (most up-to-date versions available). Estimates for operators under the assimilation threshold and non-responses are included in Intra-EU trade.

Notes:

* Sum of Exports to EU and Exports to third countries.

Composition by Group of Products - 000 (Chap. 01 to 24 of CN) - 100 (Chap. 27) - 200 (Chap. 28 to 40) - 300 (Chap. 44 to 49) - 400 (Chap. 41 to 43, 50 to 60 and 63) - 500 (Chap. 61, 62, 64 to 67) - 600 (Chap. 25, 26, 71 to 83) - 700 (Chap. 84 and 85) - 800 (Chap. 86 to 89) - 900 (Chap. 68 to 70 and 90 to 99).

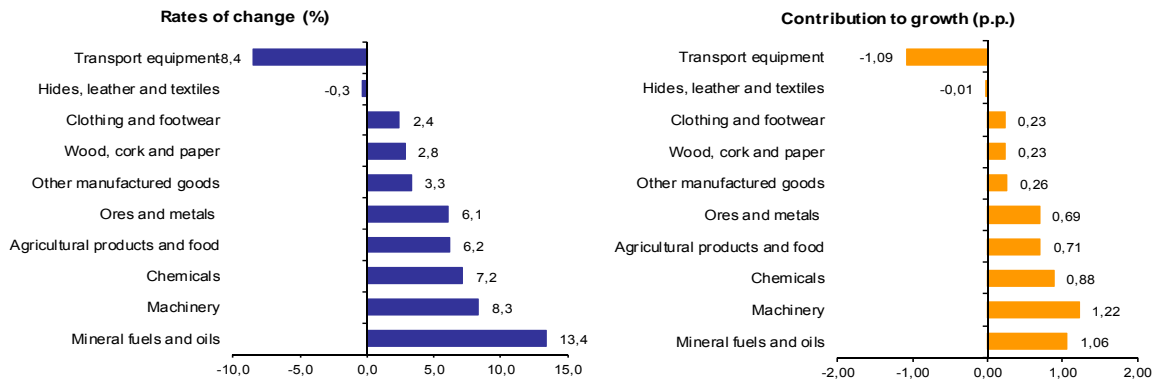
[1] 12 months ending in February 2013.

[2] (mar-12-feb-13)/(mar-11-feb-12) x 100 - 100.

[3] Contribution to the growth rate of exports, shift share analysis: (rate of change) x (weight in the previous period) x 100.

Chart 2 - Growth rates of exports of Portuguese goods by group of products and its contribution to growth (Intra + Extra-EU)

Previous 12 months ending in february 2013



Source: Table 5 – Portuguese Exports (Intra + Extra EU) of Goods by Group of Products.

Table 4 - Portuguese Exports of Goods by Group of Products (Extra-EU)

Preliminary data version of january to february 2013

Group of Products	january to february		y.o.y., %		Structure (%)		
	2012	2013	Last 12 months ^[1]	jan-feb 13/12	Last 12 months ^[1]	jan-feb	
			2012	2013	2012	2013	
Total Exports	2 018	2 102	14,9	4,2	100,0	100,0	100,0
000 Agricultural products and food	235	286	12,1	21,8	12,8	11,6	13,6
100 Mineral fuels and oils	431	351	-0,3	-18,5	15,4	21,3	16,7
200 Chemicals	180	222	11,1	23,1	10,3	8,9	10,6
300 Wood, cork and paper	159	177	6,9	11,7	8,6	7,9	8,4
400 Hides, leather and textiles	84	92	5,7	9,7	4,1	4,2	4,4
500 Clothing and footwear	63	77	19,1	21,7	3,0	3,1	3,6
600 Ores and metals	244	270	31,9	10,7	12,9	12,1	12,8
700 Machinery	342	357	21,8	4,4	18,4	17,0	17,0
800 Transport equipment	142	105	31,9	-26,1	6,8	7,0	5,0
900 Other manufactured goods	138	165	19,7	19,5	7,7	6,9	7,9

Memo:

<i>Total without Energy Products</i>	1 587	1 751	18,1	10,3	84,6	78,7	83,3
--------------------------------------	-------	-------	------	------	------	------	------

Source: GEE, based on data on International Trade statistics from Statistics Portugal (most up-to-date versions available).

Note:

Composition by Group of Products - 000 (Chap. 01 to 24 of CN) - 100 (Chap. 27) - 200 (Chap. 28 to 40) - 300 (Chap. 44 to 49) - 400 (Chap. 41 to 43, 50 to 60 and 63) - 500 (Chap. 61, 62, 64 to 67) - 600 (Chap. 25, 26, 71 to 83) - 700 (Chap. 84 and 85) - 800 (Chap. 86 to 89) - 900 (Chap. 68 to 70 and 90 to 99).

[1] 12 months ending in february 2013

**Table 5 – Exports (Intra+Extra EU) of Portuguese goods by Group of Products (2008-2013)
sorted in descending order of their relative weight in 2012**

Growth rate and Contribution to growth

Intra + Extra EU (Fob)		Share in 2012 (%)	y.o.y., %					Contrib. (p.p.) ^[1]		
Grp. and CN-2	Description		2008	2009	2010	2011	2012	jan-feb 2013	2012	jan-feb 2013
	TOTAL	100,0	1,4	-18,4	17,6	15,0	5,9	2,0	5,9	2,0
700	Machinery	15,1	-0,8	-31,0	8,7	11,4	9,6	4,9	1,4	0,7
85	Electrical machinery and equipment; sound recorders/reproducers; parts and accessories thereof	8,7	-1,4	-37,4	18,1	13,4	4,1	3,4	0,4	0,3
84	Nuclear reactors, boilers, machinery and mechanical appliances; parts thereof	6,4	0,0	-21,4	-2,6	8,6	18,0	7,1	1,0	0,4
200	Chemicals	12,5	2,4	-14,6	24,6	20,8	6,1	9,3	0,8	1,1
39	Plastics and articles thereof	4,6	0,8	-16,5	27,9	14,1	4,0	9,2	0,2	0,4
800	Transport equipment	11,7	-2,7	-21,4	22,0	22,4	-4,7	-15,0	-0,6	-2,0
87	Vehicles other than railway or tramway rolling stock, and parts and accessories thereof	11,1	-3,5	-19,5	22,3	23,4	-5,5	-13,8	-0,7	-1,8
600	Ores and metals	11,7	-1,5	-23,9	27,3	21,0	10,1	-5,3	1,1	-0,6
000	Agricultural products and food	11,5	15,0	-5,0	9,3	12,3	6,5	8,5	0,7	0,9
500	Clothing and footwear	9,2	-2,8	-11,4	7,9	8,9	2,6	1,8	0,2	0,2
64	Footwear, gaiters and the like; parts of such articles	3,6	2,6	-8,2	9,9	12,9	4,4	7,6	0,2	0,3
61	Articles of apparel and clothing accessories, knitted or crocheted	3,5	-5,5	-11,9	4,7	4,6	-0,6	4,4	0,0	0,2
100	Mineral fuels and oils	8,5	25,1	-28,4	54,7	29,4	24,9	9,1	1,8	0,8
27	Mineral fuel/oils and products of their distillation; bituminous substances; mineral waxes	8,5	25,1	-28,4	54,7	29,4	24,9	9,1	1,8	0,8
300	Wood, cork and paper	8,1	1,9	-12,1	25,1	7,8	2,3	6,6	0,2	0,5
48	Paper and paperboard; articles of paper pulp, of paper or of paperboard	3,5	8,3	-4,5	35,3	6,3	2,4	11,0	0,1	0,4
900	Other manufactured goods	7,7	-3,2	-9,2	6,0	5,1	3,8	2,8	0,3	0,2
400	Hides, leather and textiles	4,1	-5,6	-16,3	16,2	11,5	-1,3	5,0	-0,1	0,2

Source: GEE, based on data on International Trade statistics from Statistics Portugal (most up-to-date versions available). Estimates for operators under the assimilation threshold and non-responses are included in Intra-EU trade.

Note:

[1] Contributions to growth, shift share analysis: (rate of change) x (weight in the previous period) ÷ 100.

Table 6 – Exports (Intra+Extra EU) of goods to selected markets

Preliminary data version of January to February 2013

Intra + Extra-EU (Fob)		values in Millions of Euros						
Destination	jan-feb		Structure (%)		Growth rates and contributions to growth			
			jan-feb		Last 12 months ^[1]		jan-feb	
	2012	2013	2012	2013	y.o.y., % ^[2]	Contrib. p.p. ^[3]	y.o.y. %	Contrib. p.p. ^[3]
TOTAL	7 419	7 568	100,0	100,0	4,2	4,2	2,0	2,0
INTRA EU(27)	5 402	5 465	72,8	72,2	0,4	0,3	1,2	0,9
of which:								
EU-15	5 176	5 229	69,8	69,1	0,1	0,1	1,0	0,7
Spain	1 737	1 763	23,4	23,3	-4,1	-1,0	1,5	0,3
Germany	979	945	13,2	12,5	-5,8	-0,8	-3,5	-0,5
France	942	906	12,7	12,0	0,7	0,1	-3,8	-0,5
United Kingdom	385	406	5,2	5,4	6,9	0,4	5,4	0,3
Netherlands	286	331	3,9	4,4	14,5	0,6	15,7	0,6
Italy	259	285	3,5	3,8	8,5	0,3	9,8	0,3
Belgium	247	251	3,3	3,3	1,8	0,1	1,7	0,1
Sweden	87	60	1,2	0,8	-4,2	0,0	-30,7	-0,4
Denmark	52	57	0,7	0,7	14,1	0,1	9,8	0,1
Enlargement	226	237	3,0	3,1	6,5	0,2	5,0	0,2
Poland	69	67	0,9	0,9	-3,2	0,0	-1,6	0,0
EXTRA EU(27)	2 018	2 102	27,2	27,8	14,9	3,9	4,2	1,1
of which:								
Angola	391	446	5,3	5,9	26,2	1,4	14,1	0,7
United States	389	325	5,2	4,3	8,7	0,3	-16,5	-0,9
China	122	85	1,6	1,1	56,0	0,6	-30,5	-0,5
Brazil	99	114	1,3	1,5	18,3	0,2	15,4	0,2
Morocco	82	121	1,1	1,6	19,4	0,2	48,4	0,5
Algeria	49	110	0,7	1,5	30,4	0,3	122,7	0,8
Switzerland	63	69	0,9	0,9	8,0	0,1	9,2	0,1
Turkey	53	62	0,7	0,8	17,1	0,1	17,2	0,1
Venezuela	42	30	0,6	0,4	65,7	0,3	-28,8	-0,2
Mozambique	53	47	0,7	0,6	14,4	0,1	-12,1	-0,1
Memo:								
Gibraltar	55	26	0,7	0,3	-4,2	0,0	-52,4	-0,4
ACPOL ^[4]	502	543	6,8	7,2	20,7	1,4	8,3	0,6
EFTA	82	90	1,1	1,2	9,9	0,1	10,2	0,1

Source: GEE, based on data on International Trade statistics from Statistics Portugal (most up-to-date versions available). Estimates for operators under the assimilation threshold and non-responses are included in Intra-EU trade.

Notes:

Countries ranked in descending order of value in 2012.

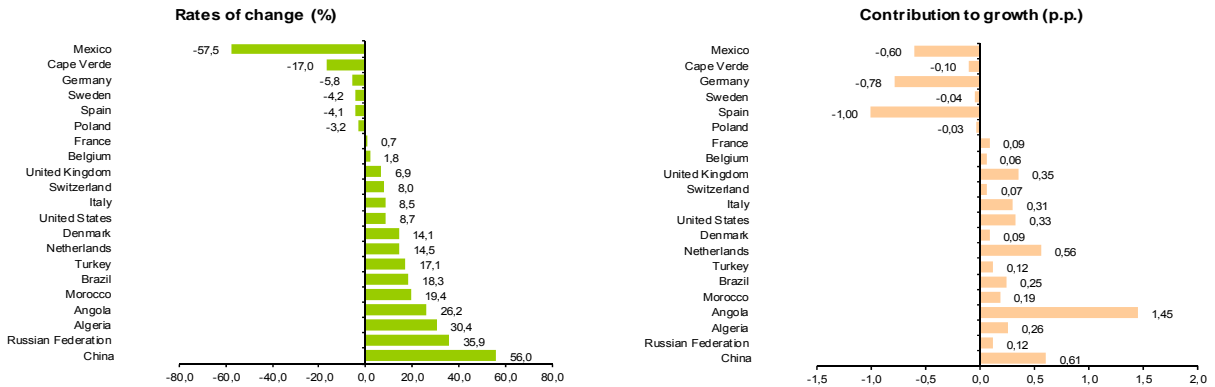
[1] 12 months ending in february 2013

[2] (mar 12-feb 13)/(mar 11-feb 12) x 100 - 100

[3] Contributions to growth, shift share analysis: (rate of change) x (weight in the previous period) ÷ 100.

[4] African Countries of Portuguese Official Language.

Chart 3 - Growth rates of Exports (Intra + Extra-EU) to selected markets and corresponding contributions to growth Previous 12 months ending in february 2013



Source: Table 8 – Exports (Intra+Extra EU) of goods from selected markets.

Table 7 - Exports of goods to selected markets
Preliminary data version of january to february 2013

Extra-EU (Fob)		values in Millions of Euros						
Destination	jan-feb		Structure (%)				y.o.y., %	
	2012	2013	Annual		jan-feb		Last 12 months ^[1]	jan-feb 13/12
			2007	2012	2012	2013		
EXTRA EU (27)	2 018	2 102	100,0	100,0	100,0	100,0	14,9	4,2
of which:								
Angola	391	446	19,2	22,8	19,4	21,2	26,2	14,1
United States	389	325	20,4	14,2	19,3	15,5	8,7	-16,5
China	122	85	2,1	5,9	6,0	4,0	56,0	-30,5
Brazil	99	114	2,9	5,2	4,9	5,4	18,3	15,4
Morocco	82	121	2,3	3,5	4,1	5,8	19,4	48,4
Algeria	49	110	0,9	3,3	2,5	5,2	30,4	122,7
Switzerland	63	69	3,0	3,1	3,1	3,3	8,0	9,2
Turkey	53	62	2,6	2,7	2,6	2,9	17,1	17,2
Venezuela	42	30	0,2	2,4	2,1	1,4	65,7	-28,8
Mozambique	53	47	1,0	2,2	2,6	2,2	14,4	-12,1
Memo:								
Gibraltar	55	26	0,1	2,4	2,7	1,3	-4,2	-52,4
ACPOL ^[2]	502	543	23,6	27,6	24,9	25,8	20,7	8,3
EFTA	82	90	4,3	3,9	4,1	4,3	9,9	10,2

Source: GEE, based on data on International Trade statistics from Statistics Portugal (most up-to-date versions available).

Note:

Countries ranked in descending order of value in 2012.

[1] (mar 12-feb 13)/(mar 11-feb 12) x 100 - 100

[2] African Countries of Portuguese Official Language.

Table 8 - Exports (Intra + Extra-EU) of Portuguese Goods to a selection of markets (2008-2013) - structure (%)

Main markets in 2012

Destination	2008	2009	2010	2011	2012	jan-feb	
						2012	2013
Total	100,0	100,0	100,0	100,0	100,0	100,0	100,0
INTRA EU(27)	74,4	75,4	75,4	74,4	71,1	72,8	72,2
EU-15	71,6	72,5	72,3	71,3	67,9	69,8	69,1
Spain	27,9	27,2	27,0	24,9	22,5	23,4	23,3
Germany	12,8	13,0	13,0	13,6	12,3	13,2	12,5
France	11,8	12,4	12,0	12,2	11,8	12,7	12,0
United Kingdom	5,5	5,6	5,5	5,2	5,3	5,2	5,4
Netherlands	3,3	3,6	3,9	3,9	4,2	3,9	4,4
Italy	3,7	3,7	3,7	3,7	3,7	3,5	3,8
Belgium	2,5	2,5	2,6	3,1	3,1	3,3	3,3
Enlargement	2,8	2,8	3,1	3,1	3,2	3,0	3,1
EXTRA EU(27)	25,6	24,6	24,6	25,6	28,9	27,2	27,8
Angola	5,8	7,1	5,1	5,4	6,6	5,3	5,9
United States	3,4	3,2	3,5	3,5	4,1	5,2	4,3
China	0,5	0,7	0,6	0,9	1,7	1,6	1,1
Brazil	0,8	0,9	1,2	1,4	1,5	1,3	1,5
Morocco	0,7	0,7	0,8	0,9	1,0	1,1	1,6
Algeria	0,5	0,6	0,6	0,8	0,9	0,7	1,5
Switzerland	0,8	0,9	0,9	0,9	0,9	0,9	0,9
Turkey	0,6	0,6	0,7	0,7	0,8	0,7	0,8
Venezuela	0,1	0,4	0,4	0,4	0,7	0,6	0,4
Mozambique	0,2	0,4	0,4	0,5	0,6	0,7	0,6

Source: GEE, based on data on International Trade statistics from Statistics Portugal (most up-to-date versions available). Estimates for operators under the assimilation threshold and non-responses are included in Intra-EU trade.

Table 9 - Exports (Intra + Extra-EU) of Portuguese Goods to a selection of markets (2009-2013)
 - structure (%), growth rate and contribution to growth ^[1]

Main markets in 2012

Destination	Share in 2012 (%)	y.o.y., %					Contrib. (p.p.) ^[1]	
		2009	2010	2011	2012	2013	2012	jan-feb 2013
						jan-feb		
Total	100,0	-18,4	17,6	15,0	5,9	2,0	5,9	2,0
INTRA EU (27)	71,1	-17,3	17,6	13,5	1,1	1,2	0,8	0,9
EU-15	67,9	-17,4	17,2	13,5	0,8	1,0	0,6	0,7
Spain	22,5	-20,3	16,7	6,1	-4,4	1,5	-1,1	0,3
Germany	12,3	-17,1	18,1	19,8	-4,0	-3,5	-0,5	-0,5
France	11,8	-14,2	13,8	16,5	3,0	-3,8	0,4	-0,5
United Kingdom	5,3	-15,8	14,0	9,6	7,3	5,4	0,4	0,3
Netherlands	4,2	-10,2	25,6	16,3	13,1	15,7	0,5	0,6
Italy	3,7	-17,1	16,1	13,7	7,1	9,8	0,3	0,3
Belgium	3,1	-18,9	23,4	39,6	4,9	1,7	0,2	0,1
Enlargement	3,2	-16,1	28,8	14,4	7,7	5,0	0,2	0,2
EXTRA EU (27)	28,9	-21,5	17,4	19,6	19,8	4,2	5,1	1,1
Angola	6,6	-0,8	-15,0	22,3	28,6	14,1	1,6	0,7
United States	4,1	-24,5	30,7	13,1	24,7	-16,5	0,9	-0,9
China	1,7	20,5	5,1	70,3	96,2	-30,5	0,9	-0,5
Brazil	1,5	-7,9	49,2	32,7	16,5	15,4	0,2	0,2
Morocco	1,0	-21,2	40,3	28,8	18,3	48,4	0,2	0,5
Algeria	0,9	9,0	7,9	68,3	19,4	122,7	0,2	0,8
Switzerland	0,9	-3,5	15,2	11,7	7,8	9,2	0,1	0,1
Turkey	0,8	-8,0	32,0	12,6	18,3	17,2	0,1	0,1
Venezuela	0,7	142,3	29,8	-3,6	103,3	-28,8	0,4	-0,2
Mozambique	0,6						0,2	-0,1
		30,9	24,7	44,0	32,8	-12,1		

Source: GEE, based on data on International Trade statistics from Statistics Portugal (most up-to-date versions available). Estimates for operators under the assimilation threshold and non-responses are included in Intra-EU trade.

Note:

[1] Contributions to growth, shift share analysis: (rate of change) x (weight in the previous period) ÷ 100.

Imports* of Goods

Table 10 - Portuguese Imports of goods by Group of Products

Of which: products by Chapter (CN-2) above 55 million euros in 2012

Grp/ CN-2	Groups of Products	Millions of Euros		Structure (%)		Growth rates and contributions to growth			
		jan-feb		jan-feb		Last 12 months ^[1]		jan-feb	
		2012	2013	2012	2013	y.o.y. % ^[2]	Contrib. p.p. [3]	y.o.y. %	Contrib. p.p. [3]
	TOTAL IMPORTS	9 402	8 809	100,0	100,0	-6,0	-6,0	-6,3	-6,3
000	Agricultural products and food	1 288	1 420	13,7	16,1	0,6	0,1	10,2	1,4
03	Fish and crustaceans, molluscs and other aquatic invertebrates	201	193	2,1	2,2	-4,0	-0,1	-3,7	-0,1
10	Cereals	126	146	1,3	1,7	7,4	0,1	15,7	0,2
02	Meat and edible meat offal	118	135	1,3	1,5	0,1	0,0	14,1	0,2
12	Oil seeds/oleaginous fruits/miscellaneous grains, seeds and fruits/industrial or medicinal plants/straw and fodder	59	114	0,6	1,3	27,1	0,2	92,5	0,6
15	Animal/vegetable fats and oils and their cleavage products; prepared edible fats; animal/vegetable waxes	86	85	0,9	1,0	-2,7	0,0	-1,1	0,0
04	Dairy produce; birds eggs; natural honey; edible products of animal origin, nes.	77	77	0,8	0,9	-1,2	0,0	-0,3	0,0
19	Preparations of cereals, flour, starch or milk; pastrycooks products	73	76	0,8	0,9	-1,4	0,0	3,3	0,0
17	Sugars and sugar confectionery	42	73	0,5	0,8	3,4	0,0	72,6	0,3
07	Edible vegetables and certain roots and tubers	60	68	0,6	0,8	0,6	0,0	13,4	0,1
23	Residues and waste from the food industries; prepared animal fodder	62	58	0,7	0,7	-1,9	0,0	-6,6	0,0
08	Edible fruit and nuts; peel of citrus fruit or melons	57	58	0,6	0,7	-3,9	0,0	1,5	0,0
100	Mineral fuels and oils	2 034	1 707	21,6	19,4	2,5	0,5	-16,1	-3,5
27	Mineral fuel/oils and products of their distillation; bituminous substances; mineral waxes	2 034	1 707	21,6	19,4	2,5	0,5	-16,1	-3,5
200	Chemicals	1 559	1 517	16,6	17,2	-1,5	-0,2	-2,7	-0,4
39	Plastics and articles thereof	398	399	4,2	4,5	-3,8	-0,2	0,2	0,0
30	Pharmaceutical products	355	335	3,8	3,8	-2,0	-0,1	-5,6	-0,2
29	Organic chemicals	213	237	2,3	2,7	24,2	0,5	11,0	0,2
40	Rubber and articles thereof	140	120	1,5	1,4	-10,7	-0,2	-14,2	-0,2
38	Miscellaneous chemical products	132	111	1,4	1,3	-13,1	-0,2	-16,2	-0,2
33	Essential oils and resinoids; perfumery, cosmetic or toilet preparations	74	81	0,8	0,9	-3,7	0,0	10,0	0,1
32	Tanning/dyeing extracts; tannins&derivatives; colouring matter; paints&varnishes; mastics; inks	81	76	0,9	0,9	-8,9	-0,1	-7,1	-0,1
34	Soaps, artif. waxes, candles, modelling pastes, 'dental waxes' and dental preparations, washing/lubricating/polishing or scouring prep.	61	57	0,7	0,6	-7,7	0,0	-7,4	0,0
300	Hides, wood, cork and paper	396	400	4,2	4,5	-11,3	-0,5	0,9	0,0
48	Paper and paperboard; articles of paper pulp, of paper or of paperboard	154	152	1,6	1,7	-15,5	-0,3	-1,2	0,0
44	Wood and articles of wood; wood charcoal	85	80	0,9	0,9	-21,8	-0,2	-6,3	-0,1
41	Raw hides and skins (other than furskins) and leather	55	69	0,6	0,8	2,5	0,0	24,9	0,1
400	Textiles, clothing and footwear	641	619	6,8	7,0	-9,2	-0,6	-3,4	-0,2
62	Articles of apparel and clothing accessories, not knitted or crocheted	146	135	1,6	1,5	-7,7	-0,1	-7,5	-0,1
61	Articles of apparel and clothing accessories, knitted or crocheted	140	127	1,5	1,4	-12,7	-0,2	-9,2	-0,1
64	Footwear, gaiters and the like; parts of such articles	107	92	1,1	1,0	-7,4	-0,1	-14,4	-0,2
52	Cotton	55	71	0,6	0,8	-14,9	-0,1	27,5	0,2
500	Ores and metals	787	734	8,4	8,3	-10,5	-0,9	-6,7	-0,6
72	Iron and steel	327	322	3,5	3,7	-8,9	-0,3	-1,5	-0,1
73	Articles of iron or steel	131	117	1,4	1,3	-12,3	-0,2	-10,8	-0,2
74	Copper and articles thereof	94	88	1,0	1,0	-11,9	-0,1	-5,7	-0,1
76	Aluminium and articles thereof	93	79	1,0	0,9	-15,0	-0,2	-15,7	-0,2
600	Machinery [4]	1 412	1 267	15,0	14,4	-10,2	-1,6	-10,3	-1,5
84	Nuclear reactors, boilers, machinery and mechanical appliances; parts thereof	701	640	7,5	7,3	-9,6	-0,7	-8,6	-0,6
85	Electrical machinery and equipment; sound recorders/reproducers; parts and accessories thereof	712	627	7,6	7,1	-10,9	-0,8	-11,9	-0,9
700	Transport equipment [5]	811	711	8,6	8,1	-22,3	-2,2	-12,4	-1,1
87	Vehicles other than railway or tramway rolling stock, and parts and accessories thereof	787	651	8,4	7,4	-26,3	-2,5	-17,2	-1,4
800	Other manufactured goods	473	434	5,0	4,9	-9,4	-0,5	-8,2	-0,4
90	Optical/photographic/cinematographic/measuring/checking/precision/medical/surgical instruments and apparatus	162	155	1,7	1,8	-4,5	-0,1	-4,3	-0,1
94	Furniture; lamps&lighting fittings, nes.; illuminated signs/nameplates and the like; prefab. buildings	122	101	1,3	1,1	-18,3	-0,2	-17,5	-0,2
Memo:									
	Total without Energy Products	7 368	7 102	78,4	80,6	-8,0	-6,5	-3,6	-2,8

Source: GEE, based on data on International Trade statistics from Statistics Portugal (most up-to-date versions available). Estimates for operators under the assimilation threshold and non-responses are included in Intra-EU trade.

Notes:

* Sum of Imports from EU and Imports from third countries.

Composition by Group of Products - 000 (Chap. 01 to 24 of CN) - 100 (Chap. 27) - 200 (Chap. 28 to 40) - 300 (Chap. 41 to 49) - 400 (Chap. 50 to 67) - 500 (Chap. 25, 26, 71 to 83) - 600 (Chap. 84 and 85) - 700 (Chap. 86 to 89) - 800 (Chap. 68 to 70 and 90 to 99).

[1] 12 months ending in february 2013

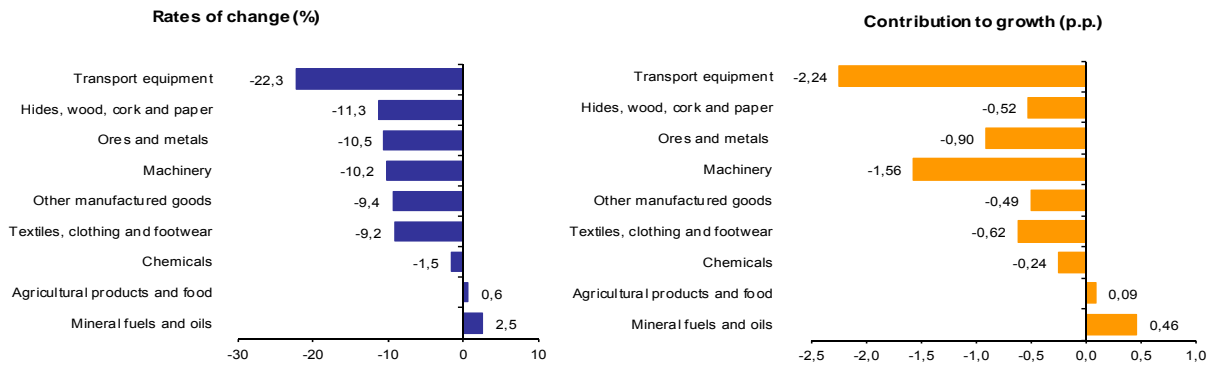
[2] (mar 12-feb 13)/(mar 11-feb 12) x 100 - 100

[3] Contribution to the growth rate of exports, shift share analysis: (rate of change) x (weight in the previous period) x 100.

[4] Does not includes tractors.

[5] Includes tractors.

Chart 4 - Growth rates of Portuguese Imports (Intra + Extra-EU) of goods by Group of Products and contribution to growth
Previous 12 months ending in february 2013



Source: Table 12 - Portuguese Imports of goods by Groups of Products.

Table 11 - Imports of goods originating from selected markets
Preliminary data version of january to february 2013

Country of Origin	Intra + Extra-EU (Cif)		Structure (%)		Growth rates and contributions to growth			
	jan-feb		jan-feb		Last 12 months ^[1]		jan-feb	
	2012	2013	2012	2013	y.o.y., % ^[2]	Contrib. p.p. ^[3]	y.o.y., %	Contrib. p.p. ^[3]
	values in Millions of Euros							
TOTAL	9 402	8 809	100,0	100,0	-6,0	-6,0	-6,3	-6,3
INTRA EU (27)	6 744	6 205	71,7	70,4	-7,6	-5,6	-8,0	-5,7
of which:								
EU-15	6 514	5 994	69,3	68,0	-8,0	-5,6	-8,0	-5,5
Spain	3 007	2 755	32,0	31,3	-7,2	-2,3	-8,4	-2,7
Germany	1 111	1 027	11,8	11,7	-11,9	-1,5	-7,6	-0,9
France	634	581	6,7	6,6	-7,2	-0,5	-8,4	-0,6
Italy	457	423	4,9	4,8	-7,5	-0,4	-7,3	-0,4
Netherlands	438	443	4,7	5,0	0,0	0,0	1,1	0,0
United Kingdom	293	249	3,1	2,8	-14,2	-0,5	-15,0	-0,5
Belgium	237	214	2,5	2,4	-6,2	-0,2	-9,6	-0,2
Sweden	100	86	1,1	1,0	-13,1	-0,1	-14,1	-0,1
Ireland	73	78	0,8	0,9	-1,6	0,0	6,6	0,1
Enlargement	230	210	2,4	2,4	1,8	0,0	-8,6	-0,2
EXTRA EU (27)	2 658	2 605	28,3	29,6	-1,7	-0,5	-2,0	-0,6
of which:								
Angola	403	472	4,3	5,4	34,8	0,8	17,1	0,7
China	244	238	2,6	2,7	-9,1	-0,2	-2,5	-0,1
Brazil	253	133	2,7	1,5	-20,5	-0,5	-47,5	-1,3
United States	124	158	1,3	1,8	-0,8	0,0	27,6	0,4
Nigeria	149	135	1,6	1,5	-39,2	-1,0	-9,0	-0,1
Saudi Arabia	163	119	1,7	1,4	-10,6	-0,2	-26,8	-0,5
Algeria	94	7	1,0	0,1	-4,5	-0,1	-92,5	-0,9
Kazakhstan	91	106	1,0	1,2	-10,8	-0,2	16,4	0,2
Azerbaijan	101	0	1,1	0,0	1,6	0,0	-100,0	-1,1
Equatorial Guinea	118	0	1,3	0,0	39,6	0,2	-100,0	-1,3
Russian Federation	49	91	0,5	1,0	-6,7	-0,1	87,1	0,4
Libyan Arab Jamahiriya	60	0	0,6	0,0	466,7	0,5	-100,0	-0,6
Cameroon	71	169	0,8	1,9	207,4	0,5	136,5	1,0
Memo:								
OPEC ^[4]	966	825	10,3	9,4	5,3	0,4	-14,6	-1,5
EFTA	90	72	1,0	0,8	-38,7	-0,5	-20,1	-0,2
ACPOL ^[5]	407	487	4,3	5,5	32,3	0,8	19,6	0,8

Source: GEE, based on data on International Trade statistics from Statistics Portugal (most up-to-date versions available). Estimates for operators under the assimilation threshold and non-responses are included in Intra-EU trade.

Notes:

Countries ranked in descending order of value in 2012.

[1] 12 months ending in february 2013

[2] (mar 12-feb 13)/(mar 11-feb 12) x 100 - 100

[3] Contributions to growth, shift share analysis: (rate of change) x (weight in the previous period) ÷ 100.

[4] Includes Angola.

[5] African Countries of Portuguese Official Language

Table 12 - Portuguese Imports by Group of Products (Extra-EU)

Preliminary data version of january to february 2013

Extra-EU (Cif)			values in Millions of Euros				
Group of Products	january to february		y.o.y., (%)		Structure (%)		
	2012	2013	Last 12	jan-feb	Last 12	jan-feb	
			months ^[1]	13/12	months ^[1]	2012	2013
Total Imports	2 658	2 605	-1,7	-2,0	100,0	100,0	100,0
000 Agricultural products and food	293	380	-1,0	29,8	13,1	11,0	14,6
100 Mineral fuels and oils	1 545	1 361	2,1	-11,9	55,3	58,1	52,3
200 Chemicals	205	226	3,3	10,4	8,4	7,7	8,7
300 Hides, wood, cork and paper	56	53	-24,2	-6,5	1,9	2,1	2,0
400 Textiles, clothing and footwear	123	126	-18,5	2,1	4,1	4,6	4,8
500 Ores and metals	102	109	-20,7	7,0	3,8	3,8	4,2
600 Machinery ^[2]	208	210	-4,0	0,8	8,0	7,8	8,0
700 Transport equipment ^[3]	67	84	11,8	25,1	3,2	2,5	3,2
800 Other manufactured goods	58	56	-17,1	-3,3	2,2	2,2	2,1
Memo:							
Total without Energy Products	1 112	1 243	-6,0	11,8	44,7	41,9	47,7

Source: GEE, based on data on International Trade statistics from Statistics Portugal (most up-to-date versions available).

Notes:

Composition by Group of Products - 000 (Chap. 01 to 24 of CN) - 100 (Chap. 27) - 200 (Chap. 28 to 40) - 300 (Chap. 41 to 49) - 400 (Chap. 50 to 67) - 500 (Chap. 25, 26, 71 to 83) - 600 (Chap. 84 and 85) - 700 (Chap. 86 to 89) - 800 (Chap. 68 to 70 and 90 to 99).

[1] 12 months ending in february 2013

[2] Does not include farm tractors.

[3] Includes farm tractors.

Table 13 - Imports of goods from selected markets

Preliminary data version of january to february 2013

Extra-EU (Cif)			values in Millions of Euros					
Country of Origin	jan-feb		Structure (%)				y.o.y., %	
	2012	2013	Annual		jan-feb		Last 12 months ^[1]	jan-feb 13/12
			2007	2012	2012	2013		
EXTRA EU(27)	2 658	2 605	100,0	100,0	100,0	100,0	-1,7	-2,0
of which:								
Angola	403	472	0,4	7,5	15,2	18,1	34,8	17,1
China	244	238	6,0	9,6	9,2	9,1	-9,1	-2,5
Brazil	253	133	9,5	9,4	9,5	5,1	-20,5	-47,5
United States	124	158	6,0	7,3	4,7	6,1	-0,8	27,6
Nigeria	149	135	6,0	9,8	5,6	5,2	-39,2	-9,0
Saudi Arabia	163	119	4,1	5,9	6,1	4,6	-10,6	-26,8
Algeria	94	7	6,9	5,0	3,5	0,3	-4,5	-92,5
Kazakhstan	91	106	2,6	5,5	3,4	4,1	-10,8	16,4
Azerbaijan	101	0	0,3	1,9	3,8	0,0	1,6	-100,0
Equatorial Guinea	118	0	3,1	0,9	4,5	0,0	39,6	-100,0
Russian Federation	49	91	5,0	3,6	1,8	3,5	-6,7	87,1
Libyan Arab Jamahiriya	60	0	3,6	0,1	2,2	0,0	466,7	-100,0
Cameroon	71	169	0,4	0,6	2,7	6,5	207,4	136,5
Memo:								
OPEC ^[2]	966	825	27,2	29,5	36,3	31,7	5,3	-14,6
EFTA	90	72	8,3	5,1	3,4	2,8	-38,7	-20,1
ACPOL ^[3]	407	487	0,7	7,9	15,3	18,7	32,3	19,6

Source: GEE, based on data on International Trade statistics from Statistics Portugal (most up-to-date versions available).

Notes:

Countries ranked in descending order of value in 2012.

[1] (mar 12-feb 13)/(mar 11-feb 12) x 100 - 100

[2] Includes Angola.

[3] African Countries of Portuguese Official Language

By geographical and economic areas

**Table 14 - Portuguese International trade
by geographical and economic areas (Intra + Extra-EU)**

Period of assessment: january to february

values in 1000 Euros

Geographic/Economic Areas Main Countries	IMPORTS (Cif) ^[1]				EXPORTS (Fob) ^[2]				Coverage (fob/cif) 2013	Trade Balance (fob-cif)	
	2012	2013	Rate of Change %	Struct. 2013 %	2012	2013	Rate of Change %	Struct. 2013 %		2012	2013
WORLD	9 401 565	8 809 209	-6,3	100,0	7 419 452	7 567 649	2,0	100,0	85,9	-1 982 113	-1 241 560
INTRA EU (27)	6 743 913	6 204 609	-8,0	70,4	5 401 648	5 465 438	1,2	72,2	88,1	-1 342 265	- 739 172
France	634 419	581 317	-8,4	6,6	941 708	905 663	-3,8	12,0	155,8	307 289	324 346
Netherlands	438 406	443 085	1,1	5,0	285 877	330 723	15,7	4,4	74,6	-152 529	-112 362
Germany	1 110 661	1 026 551	-7,6	11,7	979 010	944 508	-3,5	12,5	92,0	-131 651	-82 043
Italy	456 561	423 346	-7,3	4,8	259 405	284 702	9,8	3,8	67,3	-197 156	-138 644
United Kingdom	293 256	249 162	-15,0	2,8	385 407	406 092	5,4	5,4	163,0	92 150	156 930
Ireland	73 083	77 916	6,6	0,9	24 900	24 322	-2,3	0,3	31,2	-48 183	-53 594
Denmark	50 484	40 887	-19,0	0,5	51 560	56 590	9,8	0,7	138,4	1 076	15 702
Greece	18 050	17 276	-4,3	0,2	15 200	37 442	146,3	0,5	216,7	-2 850	20 166
Spain	3 006 695	2 754 922	-8,4	31,3	1 736 856	1 762 802	1,5	23,3	64,0	-1 269 840	-992 120
Belgium	237 284	214 461	-9,6	2,4	247 193	251 331	1,7	3,3	117,2	9 909	36 870
Luxembourg	15 800	14 958	-5,3	0,2	9 991	10 846	8,6	0,1	72,5	-5 809	-4 111
Sweden	99 938	85 894	-14,1	1,0	86 590	59 993	-30,7	0,8	69,8	-13 348	-25 901
Finland	25 968	18 836	-27,5	0,2	36 794	42 542	15,6	0,6	225,9	10 826	23 706
Austria	53 035	45 600	-14,0	0,5	38 913	35 059	-9,9	0,5	76,9	-14 122	-10 541
Malta	2 511	2 490	-0,9	0,0	1 995	2 491	24,9	0,0	100,1	- 515	2
Estonia	2 680	3 377	26,0	0,0	2 547	3 866	51,8	0,1	114,5	- 133	490
Latvia	1 805	893	-50,5	0,0	2 800	3 061	9,3	0,0	342,9	996	2 168
Lithuania	8 269	7 404	-10,5	0,1	4 198	3 333	-20,6	0,0	45,0	-4 071	-4 072
Poland	66 786	59 035	-11,6	0,7	68 500	67 411	-1,6	0,9	114,2	1 714	8 376
Czech Republic	60 375	46 855	-22,4	0,5	51 727	44 905	-13,2	0,6	95,8	-8 649	-1 951
Slovakia	17 042	14 467	-15,1	0,2	14 345	15 432	7,6	0,2	106,7	-2 697	964
Hungary	39 376	34 484	-12,4	0,4	25 131	29 954	19,2	0,4	86,9	-14 244	-4 531
Romania	12 597	12 169	-3,4	0,1	42 348	51 688	22,1	0,7	424,8	29 751	39 519
Bulgaria	11 858	20 424	72,2	0,2	2 378	4 083	71,7	0,1	20,0	-9 480	-16 340
Slovenia	6 575	8 280	25,9	0,1	5 900	6 249	5,9	0,1	75,5	- 675	-2 031
Cyprus	398	520	30,7	0,0	3 650	4 269	17,0	0,1	820,9	3 252	3 749
OTHERS	0	0	0,0	0,0	76 724	76 081	-0,8	1,0	0,0	76 724	76 081
EXTRA EU (27)	2 657 652	2 604 599	-2,0	29,6	2 017 804	2 102 212	4,2	27,8	80,7	-639 848	-502 388
of which:											
1-EUROPE	204 451	309 255	51,3	3,5	226 893	234 820	3,5	3,1	75,9	22 442	-74 435
EFTA	90 442	72 305	-20,1	0,8	81 941	90 289	10,2	1,2	124,9	-8 501	17 984
Iceland	5 451	6 029	10,6	0,1	691	1 299	87,9	0,0	21,6	-4 759	-4 729
Norway	27 614	17 699	-35,9	0,2	17 916	19 893	11,0	0,3	112,4	-9 698	2 193
Switzerland	57 341	48 559	-15,3	0,6	63 224	69 044	9,2	0,9	142,2	5 883	20 485
OTHERS	114 009	236 950	107,8	2,7	144 952	144 531	-0,3	1,9	61,0	30 943	-92 419
Turkey	11 268	109 112	868,3	1,2	52 575	61 616	17,2	0,8	56,5	41 306	-47 496
Russian Federation	48 538	90 826	87,1	1,0	27 129	45 889	69,2	0,6	50,5	-21 409	-44 938
Croatia	1 036	415	-59,9	0,0	2 384	1 907	-20,0	0,0	459,5	1 348	1 492
2-AFRICA	975 989	975 377	-0,1	11,1	733 446	892 763	21,7	11,8	91,5	-242 543	-82 614
MAGHREB	117 304	26 286	-77,6	0,3	148 078	264 624	78,7	3,5	100,7	30 775	238 338
Morocco	21 968	17 033	-22,5	0,2	81 745	121 337	48,4	1,6	712,4	59 777	104 304
Algeria	94 300	7 044	-92,5	0,1	49 440	110 086	122,7	1,5	1562,7	-44 860	103 042
Tunisia	1 035	2 208	113,3	0,0	16 893	33 200	96,5	0,4	1503,6	15 858	30 992
ACPOL ^[3]	406 814	486 622	19,6	5,5	501 669	543 204	8,3	7,2	111,6	94 856	56 582
Cape Verde	1 502	1 781	18,6	0,0	37 385	29 255	-21,7	0,4	1642,6	35 883	27 474
Guinea-Bissau	8	2	-70,0	0,0	12 883	10 662	-17,2	0,1	428380,8	12 875	10 660
Sao Tome and Principe	43	11	-75,3	0,0	6 998	9 994	42,8	0,1	93403,2	6 955	9 983
Angola	403 059	471 814	17,1	5,4	391 059	446 384	14,1	5,9	94,6	-12 000	-25 430
Mozambique	2 201	13 014	491,2	0,1	53 344	46 908	-12,1	0,6	360,4	51 143	33 894
OTHERS	451 871	462 469	2,3	5,2	83 698	84 936	1,5	1,1	18,4	-368 173	-377 533
Libyan Arab Jamahiriya	59 713	0	-100,0	0,0	3 267	7 572	131,8	0,1	0,0	-56 446	7 572
Egypt	13 433	10 007	-25,5	0,1	9 432	8 720	-7,6	0,1	87,1	-4 001	-1 287
Côte d'Ivoire	2 508	2 144	-14,5	0,0	7 434	1 539	-79,3	0,0	71,8	4 927	- 605
Nigeria	148 930	135 455	-9,0	1,5	2 340	3 986	70,4	0,1	2,9	-146 590	-131 469
South Africa	7 730	7 623	-1,4	0,1	13 020	16 507	26,8	0,2	216,5	5 290	8 884

(continues)

Period of assessment: January to february

Geographic/Economic Areas Main Countries	IMPORTS (Cif) ^[1]				EXPORTS (Fob) ^[2]				Coverage (fob/cif) 2013	Trade Balance (fob-cif)	
	2012	2013	Rate of Change %	Struct. 2013 %	2012	2013	Rate of Change %	Struct. 2013 %		2012	2013
3-AMERICA	572 694	440 270	-23,1	5,0	637 575	587 319	-7,9	7,8	133,4	64 882	147 049
NAFTA	163 159	219 278	34,4	2,5	448 027	385 411	-14,0	5,1	175,8	284 868	166 134
United States	123 969	158 138	27,6	1,8	389 352	325 093	-16,5	4,3	205,6	265 384	166 955
Canada	28 530	49 055	71,9	0,6	25 302	30 369	20,0	0,4	61,9	-3 228	-18 687
Mexico	10 660	12 084	13,4	0,1	33 373	29 949	-10,3	0,4	247,8	22 712	17 865
MERCOSUL	280 877	159 108	-43,4	1,8	108 932	127 549	17,1	1,7	80,2	-171 945	-31 559
Brazil	253 058	132 857	-47,5	1,5	98 990	114 203	15,4	1,5	86,0	-154 068	-18 654
Argentina	16 917	15 408	-8,9	0,2	4 217	8 932	111,8	0,1	58,0	-12 700	-6 476
OTHERS	128 658	61 885	-51,9	0,7	80 616	73 789	-8,5	1,0	119,2	-48 042	11 904
Honduras	2 646	1 053	-60,2	0,0	328	783	138,6	0,0	74,3	-2 318	-2 270
Costa Rica	7 161	4 035	-43,7	0,0	750	345	-54,0	0,0	8,5	-6 410	-3 690
Cuba	662	965	45,7	0,0	4 079	7 993	96,0	0,1	828,4	3 417	7 028
Colombia	40 973	39 039	-4,7	0,4	6 925	5 282	-23,7	0,1	13,5	-34 048	-33 757
Venezuela	63 995	202	-99,7	0,0	41 921	29 856	-28,8	0,0	14776,6	-22 074	29 654
Ecuador	3 052	2 554	-16,3	0,0	998	1 517	52,1	0,4	59,4	-2 054	-1 037
Chile	1 730	2 634	52,2	0,0	15 642	15 132	-3,3	0,2	574,5	13 912	12 498
4-ASIA	897 683	853 884	-4,9	9,7	297 960	264 681	-11,2	3,5	31,0	-599 722	-589 202
MIDDLE EAST	306 629	231 370	-24,5	2,6	66 663	75 831	13,8	1,0	32,8	-239 966	-155 539
Iraq	0	80 274	0,0	0,9	576	1 037	80,0	0,0	1,3	576	-79 237
Iran, Islamic Republic of	562	1 002	78,4	0,0	2 051	492	-76,0	0,0	49,1	1 490	-510
Israel	10 991	21 623	96,7	0,2	18 504	12 061	-34,8	0,2	55,8	7 513	-9 562
Saudi Arabia	162 831	119 263	-26,8	1,4	13 286	21 859	64,5	0,3	18,3	-149 545	-97 404
United Arab Emirates	2 117	1 284	-39,3	0,0	9 903	13 729	38,6	0,2	1069,3	7 786	12 445
ASEAN	64 698	82 358	27,3	0,9	18 163	17 034	-6,2	0,2	20,7	-46 535	-65 324
Thailand	12 165	13 621	12,0	0,2	2 875	3 870	34,6	0,1	28,4	-9 290	-9 750
Indonesia	9 154	13 370	46,1	0,2	2 962	1 609	-45,7	0,0	12,0	-6 192	-11 761
Malaysia	15 670	12 105	-22,8	0,1	1 835	1 826	-0,5	0,0	15,1	-13 834	-10 279
Singapore	3 890	2 078	-46,6	0,0	9 101	6 407	-29,6	0,1	308,2	5 212	4 328
Philippines	2 667	1 960	-26,5	0,0	896	897	0,2	0,0	45,8	-1 771	-1 063
OTHERS	526 356	540 156	2,6	6,1	213 135	171 816	-19,4	2,3	31,8	-313 221	-368 339
Timor-Leste	88	274	212,7	0,0	978	1 573	60,8	0,0	573,6	891	1 299
Pakistan	10 233	14 348	40,2	0,2	1 965	2 555	30,0	0,0	17,8	-8 268	-11 792
India	54 234	67 444	24,4	0,8	15 031	15 237	1,4	0,2	22,6	-39 204	-52 208
China	244 307	238 149	-2,5	2,7	122 064	84 796	-30,5	1,1	35,6	-122 243	-153 353
Korea, Republic of	25 982	44 850	72,6	0,5	11 118	12 970	16,7	0,2	28,9	-14 864	-31 880
Japan	67 963	38 957	-42,7	0,4	30 552	24 788	-18,9	0,3	63,6	-37 411	-14 168
Taiwan	19 969	18 366	-8,0	0,2	2 394	4 807	100,8	0,1	26,2	-17 574	-13 559
Hong Kong	4 349	5 728	31,7	0,1	23 228	19 226	-17,2	0,3	335,7	18 879	13 498
Macao	46	10	-77,6	0,0	3 120	3 171	1,6	0,0	31007,4	3 074	3 161
5-AUSTR,OC,P. REG	6 721	25 795	283,8	0,3	12 097	16 280	34,6	0,2	63,1	5 375	-9 514
Australia	3 784	1 922	-49,2	0,0	10 514	14 176	34,8	0,2	737,4	6 730	12 253
New Zealand	2 725	4 591	68,5	0,1	1 262	1 334	5,7	0,0	29,1	-1 463	-3 257
6-OTHERS	114	19	-83,2	0,0	109 832	106 348	-3,2	1,4	554705,4	109 718	106 329
Stores and provisions (Extra EU)	0	0	0,0	0,0	102 228	98 513	-3,6	1,3	0,0	102 228	98 513
Countries/territories not specif. (Extra EU)	114	19	-83,2	0,0	7 604	7 836	3,0	0,1	40869,7	7 490	7 816

Memo:

Intra EU-15	6 513 641	5 994 211	-8,0	68,0	5 176 128	5 228 696	1,0	69,1	87,2	-1 337 512	-765 515
Intra-enlargement	230 272	210 398	-8,6	2,4	225 520	236 742	5,0	3,1	112,5	-4 752	26 343
OECD (excl. EU)	378 009	515 253	36,3	5,8	670 026	617 724	-7,8	8,2	119,9	292 017	102 471
OPEC	965 994	824 877	-14,6	9,4	524 012	642 313	22,6	8,5	77,9	-441 982	-182 564
ACP ^[4]	788 237	964 467	22,4	10,9	571 789	623 160	9,0	8,2	64,6	-216 448	-341 307
CPLP ^[5]	659 959	619 753	-6,1	7,0	601 637	658 980	9,5	8,7	106,3	-58 322	39 227
CIS ^[6]	291 158	229 918	-21,0	2,6	32 899	54 538	65,8	0,7	23,7	-258 259	-175 379
Mashrak	14 016	11 328	-19,2	0,1	20 136	21 129	4,9	0,3	186,5	6 119	9 800
EUROMED	153 580	168 349	9,6	1,9	239 293	359 429	50,2	4,7	213,5	85 714	191 080
Latin American Count.	418 428	227 900	-45,5	2,6	221 389	230 342	4,0	3,0	101,1	-197 040	2 441
Cent. Amer. Common Market	10 833	7 155	-34,0	0,1	3 577	6 095	70,4	0,1	85,2	-7 257	-1 060
Andean Community	113 538	45 664	-59,8	0,5	54 523	42 451	-22,1	0,6	93,0	-59 015	-3 213
ASEM (relac. Euro-Asia)	467 417	486 105	4,0	5,5	198 896	157 386	-20,9	2,1	32,4	-268 521	-328 719
EDA (Econ Dinam Asian)	82 024	96 747	18,0	1,1	50 551	49 106	-2,9	0,6	50,8	-31 472	-47 641
China+H. Kong+Macau	248 701	243 887	-1,9	2,8	148 412	107 193	-27,8	1,4	44,0	-100 290	-136 694

Source: GEE, based on data on International Trade statistics from Statistics Portugal (most up-to-date versions available). Estimates for operators under the assimilation threshold and non-responses are included in Intra-EU trade.

Notes:

[1]Sum of Imports from EU and Imports from third countries.

[2]Sum of Exports to EU and Exports to third countries.

[3]African Countries of Portuguese Official Language

[4]African, Caribbean and Pacific Group of States

[5]Community of Portuguese Language Countries

[6]Commonwealth of Independent States

**Table 15 - International Trade of Portuguese goods
by geographical and economic areas (Intra + Extra-EU)
Imports ^[1] - Contributions of the main partners to the global growth rate**

Period of assessment: january to february

Countries and regions	1000 Euros				Structure (%)		Growth rates and contributions to growth			
	2012	jan-feb		jan-feb		Last 12 months ^[2]		jan-feb		
		Rank.	2012	2013	2012	2013	y.o.y., % ^[3]	Contrib. p.p. ^[4]	y.o.y., %	Contrib. p.p. ^[4]
WORLD	56 207 768	9 401 565	8 809 209	100,00	100,00	-6,0	-6,02	-6,3	-6,30	
INTRA EU(27)	40 375 787	6 743 913	6 204 609	71,73	70,43	-7,6	-5,56	-8,0	-5,74	
Spain	17 900 506	1	3 006 695	2 754 922	31,98	31,27	-7,2	-2,32	-8,4	-2,68
Germany	6 437 464	2	1 110 661	1 026 551	11,81	11,65	-11,9	-1,46	-7,6	-0,89
France	3 719 537	3	634 419	581 317	6,75	6,60	-7,2	-0,48	-8,4	-0,56
Italy	2 954 744	4	456 561	423 346	4,86	4,81	-7,5	-0,40	-7,3	-0,35
Netherlands	2 744 679	5	438 406	443 085	4,66	5,03	0,0	0,00	1,1	0,05
United Kingdom	1 698 277	7	293 256	249 162	3,12	2,83	-14,2	-0,46	-15,0	-0,47
Belgium	1 421 713	8	237 284	214 461	2,52	2,43	-6,2	-0,16	-9,6	-0,24
Sweden	568 878	16	99 938	85 894	1,06	0,98	-13,1	-0,14	-14,1	-0,15
Ireland	555 458	17	73 083	77 916	0,78	0,88	-1,6	-0,02	6,6	0,05
Poland	409 977	21	66 786	59 035	0,71	0,67	-1,9	-0,01	-11,6	-0,08
Czech Republic	304 829	27	60 375	46 855	0,64	0,53	-17,9	-0,11	-22,4	-0,14
Austria	281 727	30	53 035	45 600	0,56	0,52	-14,8	-0,08	-14,0	-0,08
Denmark	253 384	31	50 484	40 887	0,54	0,46	-17,1	-0,08	-19,0	-0,10
Hungary	242 453	32	39 376	34 484	0,42	0,39	-5,7	-0,02	-12,4	-0,05
Bulgaria	154 261	37	11 858	20 424	0,13	0,23	141,6	0,16	72,2	0,09
Finland	149 806	39	25 968	18 836	0,28	0,21	-5,5	-0,01	-27,5	-0,08
Romania	124 983	44	12 597	12 169	0,13	0,14	7,9	0,02	-3,4	0,00
Slovakia	123 517	45	17 042	14 467	0,18	0,16	5,7	0,01	-15,1	-0,03
Greece	114 851	46	18 050	17 276	0,19	0,20	-6,1	-0,01	-4,3	-0,01
Luxembourg	79 917	52	15 800	14 958	0,17	0,17	17,5	0,02	-5,3	-0,01
Lithuania	55 298	59	8 269	7 404	0,09	0,08	-3,8	0,00	-10,5	-0,01
Slovenia	35 811	64	6 575	8 280	0,07	0,09	-7,2	0,00	25,9	0,02
Malta	19 950	77	2 511	2 490	0,03	0,03	11,3	0,00	-0,9	0,00
Estonia	13 868	86	2 680	3 377	0,03	0,04	40,9	0,01	26,0	0,01
Latvia	7 689	100	1 805	893	0,02	0,01	45,6	0,00	-50,5	-0,01
Cyprus	2 181	121	398	520	0,00	0,01	-50,1	0,00	30,7	0,00
OTHERS	30		0	0	0,00	0,00	55801,9	0,00	0,0	0,00
EXTRA EU(27)	15 831 981	2 657 652	2 604 599	28,27	29,57	-1,7	-0,45	-2,0	-0,56	
of which:										
1-EUROPE	1 458 269	204 451	309 255	2,17	3,51	-6,4	-0,18	51,3	1,11	
EFTA	501 175	90 442	72 305	0,96	0,82	-38,7	-0,51	-20,1	-0,19	
Switzerland	333 475	25	57 341	48 559	0,61	0,55	-11,0	-0,07	-15,3	-0,09
Norway	148 390	40	27 614	17 699	0,29	0,20	-65,4	-0,44	-35,9	-0,11
Iceland	19 041	79	5 451	6 029	0,06	0,07	-9,5	0,00	10,6	0,01
OTHERS	957 094	114 009	236 950	1,21	2,69	22,4	0,33	107,8	1,31	
Russian Federation	475 690	20	48 538	90 826	0,52	1,03	-6,7	-0,06	87,1	0,45
Ukraine	309 994	26	48 071	31 199	0,51	0,35	59,0	0,18	-35,1	-0,18
Turkey	107 162	48	11 268	109 112	0,12	1,24	120,4	0,19	868,3	1,04
Gibraltar	26 845	69	202	312	0,00	0,00	2654,4	0,04	54,6	0,00
2-AFRICA	5 452 372	975 989	975 377	10,38	11,07	15,2	1,21	-0,1	-0,01	
MAGHREB	1 021 363	117 304	26 286	1,25	0,30	2,2	0,03	-77,6	-0,97	
Kosovo	3	170	0	0,00	0,00	-90,5	0,00	0,0	0,00	
Montenegro	1	177	0	0,00	0,00	0,0	0,00	0,0	0,00	
Holy See	0	185	0	0,00	0,00	0,0	0,00	0,0	0,00	
ACPOL ^[5]	1 807 296	406 814	486 622	4,33	5,52	32,3	0,78	19,6	0,85	
Angola	1 781 471	6	403 059	471 814	4,29	5,36	34,8	0,81	17,1	0,73
Mozambique	16 428	81	2 201	13 014	0,02	0,15	-36,7	-0,03	491,2	0,12
Cape Verde	9 111	95	1 502	1 781	0,02	0,02	-5,4	0,00	18,6	0,00
Sao Tome and Principe	247	146	43	11	0,00	0,00	-25,2	0,00	-75,3	0,00
Guinea-Bissau	39	162	8	2	0,00	0,00	-79,8	0,00	-70,0	0,00
OTHERS	2 623 713	451 871	462 469	4,81	5,25	9,9	0,40	2,3	0,11	
Nigeria	925 806	12	148 930	135 455	1,58	1,54	-39,2	-0,99	-9,0	-0,14
Equatorial Guinea	477 314	19	118 327	33	1,26	0,00	39,6	0,17	-100,0	-1,26
Libyan Arab Jamahiriya	399 003	22	59 713	0	0,64	0,00	466,7	0,47	-100,0	-0,64
Cameroon	372 546	23	71 268	168 581	0,76	1,91	207,4	0,54	136,5	1,04
Egypt	145 089	42	13 433	10 007	0,14	0,11	68,1	0,10	-25,5	-0,04
3-AMERICA	3 472 985	572 694	440 270	6,09	5,00	-12,3	-0,79	-23,1	-1,41	
NAFTA	1 258 939	163 159	219 278	1,74	2,49	-4,6	-0,11	34,4	0,60	
Brazil	1 368 699	10	253 058	132 857	2,69	1,51	-20,5	-0,54	-47,5	-1,28
Argentina	86 523	51	16 917	15 408	0,18	0,17	-45,8	-0,12	-8,9	-0,02
Uruguay	55 849	58	10 826	10 109	0,12	0,11	-37,8	-0,06	-6,6	-0,01

(continues)

Period of assessment: january to february

Countries and regions	1000 Euros			Structure (%)		Growth rates and contributions to growth				
	2012	jan-feb		jan-feb		Last 12 months ^[2]		jan-feb		
		Rank.	2012	2013	2012	2013	y.o.y., % ^[3]	Contrib. p.p. ^[4]	y.o.y., %	Contrib. p.p. ^[4]
	MERCOSUL	1 549 200	280 877	159 108	2,99	1,81	-24,2	-0,77	-43,4	-1,30
United States	961 439	11	123 969	158 138	1,32	1,80	-0,8	-0,01	27,6	0,36
Mexico	151 604	38	10 660	12 084	0,11	0,14	-6,6	-0,02	13,4	0,02
OTHERS	664 846	128 658	61 885	1,37	0,70	8,6	0,08	-51,9	-0,71	
Colombia	281 831	29	40 973	39 039	0,44	0,44	12,9	0,05	-4,7	-0,02
Venezuela	164 722	35	63 995	202	0,68	0,00	30,0	0,04	-99,7	-0,68
Costa Rica	33 475	65	7 161	4 035	0,08	0,05	-41,8	-0,04	-43,7	-0,03
Cuba	32 265	66	662	965	0,01	0,01	403,8	0,04	45,7	0,00
Trinidad and Tobago	27 069	68	0	1 932	0,00	0,02	843,4	0,04	0,0	0,00
Chile	24 746	72	1 730	2 634	0,02	0,03	-36,4	-0,02	52,2	0,01
4-ÁSIA	5 414 338	897 683	853 884	9,55	9,69	-7,1	-0,69	-4,9	-0,47	
MIDDLE EAST	1 826 373	306 629	231 370	3,26	2,63	8,0	0,22	-24,5	-0,80	
Saudi Arabia	890 213	13	162 831	119 263	1,73	1,35	-10,6	-0,17	-26,8	-0,46
Azerbaijan	497 770	18	100 750	0	1,07	0,00	1,6	0,01	-100,0	-1,07
Iraq	175 980	33	0	80 274	0,00	0,91	61304742,3	0,43	0,0	0,00
Israel	112 676	47	10 991	21 623	0,12	0,25	41,8	0,06	96,7	0,11
Qatar	64 371	56	26 366	5 321	0,28	0,06	-56,5	-0,10	-79,8	-0,22
Kuwait	39 982	62	1 069	663	0,01	0,01	879,5	0,06	-38,0	0,00
United Arab Emirates	22 963	74	2 117	1 284	0,02	0,01	-58,2	-0,05	-39,3	-0,01
ASEAN	410 305	64 698	82 358	0,69	0,93	-4,0	-0,03	27,3	0,19	
Viet-Nam	139 581	43	20 737	38 703	0,22	0,44	50,5	0,09	86,6	0,19
Thailand	97 639	50	12 165	13 621	0,13	0,15	-8,0	-0,01	12,0	0,02
Malaysia	78 817	53	15 670	12 105	0,17	0,14	-30,9	-0,06	-22,8	-0,04
Indonesia	55 165	60	9 154	13 370	0,10	0,15	-24,9	-0,03	46,1	0,04
Singapore	19 560	78	3 890	2 078	0,04	0,02	-23,9	-0,01	-46,6	-0,02
OTHERS	3 177 660	526 356	540 156	5,60	6,13	-14,0	-0,88	2,6	0,15	
China	1 374 661	9	244 307	238 149	2,60	2,70	-9,1	-0,23	-2,5	-0,07
Kazakhstan	759 279	15	90 833	105 691	0,97	1,20	-10,8	-0,16	16,4	0,16
India	336 346	24	54 234	67 444	0,58	0,77	-23,9	-0,19	24,4	0,14
Japan	294 557	28	67 963	38 957	0,72	0,44	-24,1	-0,14	-42,7	-0,31
Korea, Republic of	174 216	34	25 982	44 850	0,28	0,51	-29,7	-0,14	72,6	0,20
Taiwan	102 031	49	19 969	18 366	0,21	0,21	1,0	0,00	-8,0	-0,02
Pakistan	61 289	57	10 233	14 348	0,11	0,16	-15,6	-0,02	40,2	0,04
Hong Kong	28 796	67	4 349	5 728	0,05	0,07	10,1	0,00	31,7	0,01
Bangladesh	25 679	70	5 292	4 271	0,06	0,05	-14,1	-0,01	-19,3	-0,01
Turkmenistan	8 367	97	763	803	0,01	0,01	57,0	0,01	5,2	0,00
5-AUSTR,OC,P. REG	33 583	6 721	25 795	0,07	0,29	23,5	0,02	283,8	0,20	
New Zealand	20 149	76	2 725	4 591	0,03	0,05	-11,2	0,00	68,5	0,02
Australia	11 214	92	3 784	1 922	0,04	0,02	-45,2	-0,01	-49,2	-0,02
Papua New Guinea	2 182	120	212	527	0,00	0,01	327,2	0,00	147,9	0,00
6-OTHERS	433	114	19	0,00	0,00	-97,2	-0,02	-83,2	0,00	
Countries/territories not specif. (Extra EU)	433		114	19	0,00	0,00	-97,2	-0,02	-83,2	0,00
Stores and provisions (Extra EU)	0		0	0	0,00	0,00	0,0	0,00	0,0	0,00

Memo:

Intra EU-15	38 880 971	6 513 641	5 994 211	69,28	68,04	-8,0	-5,61	-8,0	-5,52
Intra-enlargement	1 494 816	230 272	210 398	2,45	2,39	1,8	0,05	-8,6	-0,21
OECD (excl. EU)	2 504 566	378 009	515 253	4,02	5,85	-13,4	-0,69	36,3	1,46
OPEC	5 283 562	965 994	824 877	10,27	9,36	5,3	0,43	-14,6	-1,50
ACP ^[6]	3 983 960	788 237	964 467	8,38	10,95	11,3	0,72	22,4	1,87
CPLP ^[7]	3 176 222	659 959	619 753	7,02	7,04	4,6	0,23	-6,1	-0,43
CIS ^[8]	2 070 954	291 158	229 918	3,10	2,61	-0,6	-0,02	-21,0	-0,65
Mashrak	154 339	14 016	11 328	0,15	0,13	61,0	0,10	-19,2	-0,03
EUROMED	1 395 539	153 580	168 349	1,63	1,91	19,1	0,38	9,6	0,16
Latin American Count.	2 302 065	418 428	227 900	4,45	2,59	-17,1	-0,74	-45,5	-2,03
Cent. Amer. Common Market	57 486	10 833	7 155	0,12	0,08	-31,3	-0,04	-34,0	-0,04
Andean Community	484 728	113 538	45 664	1,21	0,52	11,0	0,07	-59,8	-0,72
ASEM (relac. Euro-Asia)	2 651 374	467 417	486 105	4,97	5,52	-14,2	-0,75	4,0	0,20
EDA (Econ Dinam Asian)	501 058	82 024	96 747	0,87	1,10	-19,6	-0,21	18,0	0,16
China+H. Kong+Macau	1 403 832	248 701	243 887	2,65	2,77	-8,7	-0,23	-1,9	-0,05

Source: GEE, based on data on International Trade statistics from Statistics Portugal (most up-to-date versions available). Estimates for operators under the assimilation threshold and non-responses are included in Intra-EU trade.

Notes:

[1] Sum of Imports from EU and Imports from third countries.

[2] 12 months ending in february 2013

[3] (mar 12-feb 13)/(mar 11-feb 12) x 100 - 100

[4] Contributions to growth, shift share analysis: (rate of change) x (weight in the previous period) ÷ 100.

[5] African Countries of Portuguese Official Language

[6] African, Caribbean and Pacific Group of States

[7] Community of Portuguese Language Countries

[8] Commonwealth of Independent States

**Table 16 - International Trade of Portuguese goods
by geographical and economic areas (Intra + Extra-EU)
Exports ^[1] - Contributions of the main partners to the global growth rate**

Period of assessment: january to february

Countries and regions	1000 Euros			Structure (%)		Growth rates and contributions to growth			
	2012	jan-feb		jan-feb		Last 12 months ^[2]		jan-feb	
		Rank.	2012	2013	2012	2013	y.o.y., % ^[3]	Contrib. p.p. ^[4]	y.o.y., %
WORLD	45 398 462	7 419 452	7 567 649	100,00	100,00	4,2	4,17	2,0	2,00
INTRA EU(27)	32 269 870	5 401 648	5 465 438	72,80	72,22	0,4	0,26	1,2	0,86
Spain	10 209 064	1 736 856	1 762 802	23,41	23,29	-4,1	-1,00	1,5	0,35
Germany	5 578 227	979 010	944 508	13,20	12,48	-5,8	-0,78	-3,5	-0,47
France	5 370 817	941 708	905 663	12,69	11,97	0,7	0,09	-3,8	-0,49
United Kingdom	2 397 519	385 407	406 092	5,19	5,37	6,9	0,35	5,4	0,28
Netherlands	1 894 580	285 877	330 723	3,85	4,37	14,5	0,56	15,7	0,60
Italy	1 678 478	259 405	284 702	3,50	3,76	8,5	0,31	9,8	0,34
Belgium	1 417 000	247 193	251 331	3,33	3,32	1,8	0,06	1,7	0,06
Sweden	464 599	86 590	59 993	1,17	0,79	-4,2	-0,04	-30,7	-0,36
Poland	402 923	68 500	67 411	0,92	0,89	-3,2	-0,03	-1,6	-0,01
Czech Republic	326 225	51 727	44 905	0,70	0,59	9,1	0,06	-13,2	-0,09
Denmark	309 008	51 560	56 590	0,69	0,75	14,1	0,09	9,8	0,07
Greece	273 718	15 200	37 442	0,20	0,49	99,7	0,34	146,3	0,30
Romania	262 160	42 348	51 688	0,57	0,68	13,0	0,07	22,1	0,13
Austria	254 869	38 913	35 059	0,52	0,46	3,8	0,02	-9,9	-0,05
Finland	227 334	36 794	42 542	0,50	0,56	-3,9	-0,02	15,6	0,08
Hungary	154 473	25 131	29 954	0,34	0,40	24,7	0,07	19,2	0,06
Ireland	133 939	24 900	24 322	0,34	0,32	2,5	0,01	-2,3	-0,01
Slovakia	84 632	14 345	15 432	0,19	0,20	-2,6	-0,01	7,6	0,01
Bulgaria	64 594	2 378	4 083	0,03	0,05	26,6	0,03	71,7	0,02
Luxembourg	59 804	9 991	10 846	0,13	0,14	0,2	0,00	8,6	0,01
Slovenia	37 561	5 900	6 249	0,08	0,08	36,7	0,02	5,9	0,00
Cyprus	24 421	3 650	4 269	0,05	0,06	-22,5	-0,02	17,0	0,01
Estonia	23 214	2 547	3 866	0,03	0,05	53,1	0,02	51,8	0,02
Lithuania	21 957	4 198	3 333	0,06	0,04	-10,6	-0,01	-20,6	-0,01
Latvia	17 771	2 800	3 061	0,04	0,04	23,9	0,01	9,3	0,00
Malta	12 721	1 995	2 491	0,03	0,03	-47,2	-0,03	24,9	0,01
OTHERS	568 261	76 724	76 081	1,03	1,01	7,8	0,09	-0,8	-0,01
EXTRA EU(27)	13 128 593	2 017 804	2 102 212	27,20	27,78	14,9	3,91	4,2	1,14
of which:									
1-EUROPE	1 433 514	226 893	234 820	3,06	3,10	11,3	0,34	3,5	0,11
EFTA	513 691	81 941	90 289	1,10	1,19	9,9	0,11	10,2	0,11
Switzerland	401 301	63 224	69 044	0,85	0,91	8,0	0,07	9,2	0,08
Norway	104 269	17 916	19 893	0,24	0,26	14,0	0,03	11,0	0,03
OTHERS	919 823	144 952	144 531	1,95	1,91	12,2	0,23	-0,3	-0,01
Turkey	355 645	52 575	61 616	0,71	0,81	17,1	0,12	17,2	0,12
Russian Federation	182 229	27 129	45 889	0,37	0,61	35,9	0,12	69,2	0,25
Ukraine	21 633	3 080	2 595	0,04	0,03	5,3	0,00	-15,7	-0,01
Croatia	17 751	2 384	1 907	0,03	0,03	6,9	0,00	-20,0	-0,01
Servia	5 846	616	1 593	0,01	0,02	31,2	0,00	158,7	0,01
2-AFRICA	5 282 784	733 446	892 763	9,89	11,80	20,1	2,08	21,7	2,15
MAGHREB	1 003 009	148 078	264 624	2,00	3,50	20,1	0,43	78,7	1,57
Morocco	460 376	81 745	121 337	1,10	1,60	19,4	0,19	48,4	0,53
Algeria	427 752	49 440	110 086	0,67	1,45	30,4	0,26	122,7	0,82
Tunisia	114 881	16 893	33 200	0,23	0,44	-5,7	-0,02	96,5	0,22
ACPOL ^[5]	3 620 427	501 669	543 204	6,76	7,18	20,7	1,43	8,3	0,56
Angola	2 998 045	391 059	446 384	5,27	5,90	26,2	1,45	14,1	0,75
Mozambique	288 063	53 344	46 908	0,72	0,62	14,4	0,08	-12,1	-0,09
Cape Verde	216 739	37 385	29 255	0,50	0,39	-17,0	-0,10	-21,7	-0,11
Guinea-Bissau	71 253	12 883	10 662	0,17	0,14	-0,1	0,00	-17,2	-0,03
Sao Tome and Principe	46 326	6 998	9 994	0,09	0,13	0,9	0,00	42,8	0,04
OTHERS	659 348	83 698	84 936	1,13	1,12	17,2	0,22	1,5	0,02
South Africa	102 034	13 020	16 507	0,18	0,22	22,3	0,04	26,8	0,05
Nigeria	89 357	2 340	3 986	0,03	0,05	25,1	0,04	70,4	0,02
Egypt	87 422	9 432	8 720	0,13	0,12	19,6	0,03	-7,6	-0,01
Senegal	52 720	7 084	3 775	0,10	0,05	33,5	0,03	-46,7	-0,04
3-AMERICA	3 578 493	637 575	587 319	8,59	7,76	5,5	0,42	-7,9	-0,68
NAFTA	2 247 361	448 027	385 411	6,04	5,09	-5,1	-0,27	-14,0	-0,84
United States	1 865 679	389 352	325 093	5,25	4,30	8,7	0,33	-16,5	-0,87
Mexico	197 290	33 373	29 949	0,45	0,40	-57,5	-0,60	-10,3	-0,05
Canada	184 392	25 302	30 369	0,34	0,40	0,7	0,00	20,0	0,07

(continues)

Period of assessment: january to february

Countries and regions	1000 Euros				Structure (%)		Growth rates and contributions to growth			
	2012		jan-feb		jan-feb		Last 12 months ^[2]		jan-feb	
	Rank.	2012	2013	2012	2013	y.o.y., % ^[3]	Contrib. p.p. ^[4]	y.o.y., %	Contrib. p.p. ^[4]	
										2012
MERCOSUL	762 111	108 932	127 549	1,47	1,69	19,4	0,29	17,1	0,25	
Brazil	679 332	11	98 990	114 203	1,33	1,51	18,3	0,25	15,4	
Argentina	53 084	52	4 217	8 932	0,06	0,12	38,6	0,04	111,8	
OTHERS	569 021	80 616	73 789	1,09	0,98	44,5	0,40	-8,5	-0,09	
Venezuela	313 414	19	41 921	29 856	0,57	0,39	65,7	0,27	-28,8	
Chile	86 385	44	15 642	15 132	0,21	0,20	3,5	0,01	-3,3	
Cuba	44 388	56	4 079	7 993	0,05	0,11	139,2	0,06	96,0	
4-ASIA	2 025 358	297 960	264 681	4,02	3,50	25,5	0,93	-11,2	-0,45	
MIDDLE EAST	533 415	66 663	75 831	0,90	1,00	31,2	0,30	13,8	0,12	
Saudi Arabia	132 703	34	13 286	21 859	0,18	0,29	62,2	0,12	64,5	
Israel	106 659	37	18 504	12 061	0,25	0,16	24,6	0,05	-34,8	
United Arab Emirates	95 684	40	9 903	13 729	0,13	0,18	14,1	0,03	38,6	
Oman	46 672	54	556	5 411	0,01	0,07	1059,8	0,11	872,3	
Kuwait	34 942	60	7 365	4 331	0,10	0,06	61,3	0,03	-41,2	
ASEAN	139 382	18 163	17 034	0,24	0,23	-0,9	0,00	-6,2	-0,02	
Singapore	56 443	51	9 101	6 407	0,12	0,08	-33,1	-0,06	-29,6	
Malaysia	28 731	63	1 835	1 826	0,02	0,02	132,4	0,04	-0,5	
Thailand	21 239	75	2 875	3 870	0,04	0,05	37,5	0,01	34,6	
Indonesia	15 621	81	2 962	1 609	0,04	0,02	7,7	0,00	-45,7	
OTHERS	1 352 561	213 135	171 816	2,87	2,27	26,9	0,63	-19,4	-0,56	
China	778 655	10	122 064	84 796	1,65	1,12	56,0	0,61	-30,5	
Japan	190 219	29	30 552	24 788	0,41	0,33	-2,6	-0,01	-18,9	
Hong Kong	123 605	35	23 228	19 226	0,31	0,25	0,7	0,00	-17,2	
India	94 938	41	15 031	15 237	0,20	0,20	-4,9	0,01	1,4	
Korea, Republic of	78 982	46	11 118	12 970	0,15	0,17	44,9	0,06	16,7	
Taiwan	25 935	67	2 394	4 807	0,03	0,06	-47,6	-0,06	100,8	
Macao	21 424	73	3 120	3 171	0,04	0,04	30,6	0,01	1,6	
5-AUSTR,OC,P. REG	90 813	12 097	16 280	0,16	0,22	12,7	0,02	34,6	0,06	
Australia	78 968	47	10 514	14 176	0,14	0,19	13,9	0,02	34,8	
New Zealand	9 505	95	1 262	1 334	0,02	0,02	9,7	0,00	5,7	
6-OTHERS	717 630	109 832	106 348	1,48	1,41	7,9	0,12	-3,2	-0,05	
Stores and provisions (Extra EU)	609 573		102 228	98 513	1,38	1,30	8,4	0,11	-3,6	
Countries/territories not specif. (Extra EU)	108 057		7 604	7 836	0,10	0,10	5,3	0,01	3,0	

Memo:

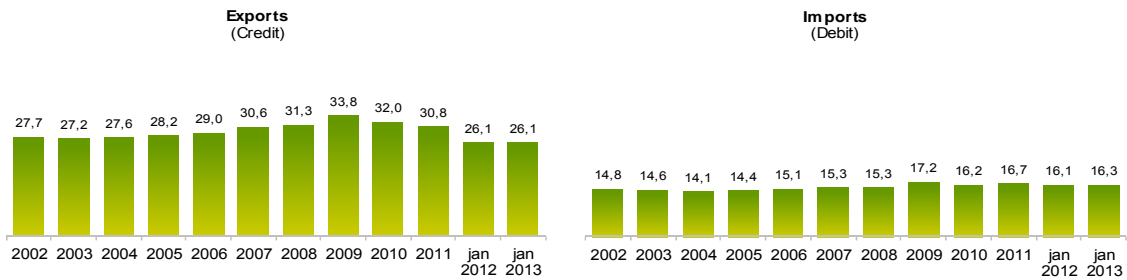
Intra EU-15	30 837 218	5 176 128	5 228 696	69,76	69,09	0,1	0,06	1,0	0,71
Intra-enlargement	1 432 652	225 520	236 742	3,04	3,13	6,5	0,20	5,0	0,15
OECD (excl. EU)	3 667 086	670 026	617 724	9,03	8,16	1,0	0,09	-7,8	-0,70
OPEC	4 161 723	524 012	642 313	7,06	8,49	29,2	2,21	22,6	1,59
ACP ^[6]	4 237 036	571 789	623 160	7,71	8,23	21,1	1,71	9,0	0,69
CPLP ^[7]	4 307 818	601 637	658 980	8,11	8,71	20,3	1,69	9,5	0,77
CIS ^[8]	232 650	32 899	54 538	0,44	0,72	34,9	0,15	65,8	0,29
Mashrak	151 957	20 136	21 129	0,27	0,28	8,3	0,03	-4,9	0,01
EUROMED	1 617 270	239 293	359 429	3,23	4,75	18,5	0,62	50,2	1,62
Latin American Count.	1 515 532	221 389	230 342	2,98	3,04	2,7	0,09	4,0	0,12
Cent. Amer. Common Market	28 367	3 577	6 095	0,05	0,08	13,7	0,01	70,4	0,03
Andean Community	381 476	54 523	42 451	0,73	0,56	57,2	0,31	-22,1	-0,16
ASEM (relac. Euro-Asia)	1 296 190	198 896	157 386	2,68	2,08	30,0	0,66	-20,9	-0,56
EDA (Econ Dinam Asian)	334 935	50 551	49 106	0,68	0,65	-1,2	-0,01	-2,9	-0,02
China+H. Kong+Macao	923 684	148 412	107 193	2,00	1,42	44,5	0,62	-27,8	-0,56

Source: GEE, based on data on International Trade statistics from Statistics Portugal (most up-to-date versions available). Estimates for operators under the assimilation threshold and non-responses are included in Intra-EU trade.

Notes:

- [1] Sum of Exports to EU and Exports to third countries.
- [2] 12 months ending in february 2013
- [3] (mar 12-feb 13)/(mar 11-feb 12) x 100 - 100
- [4] Contributions to growth, shift share analysis: (rate of change) x (weight in the previous period) ÷ 100.
- [5] African Countries of Portuguese Official Language
- [6] African, Caribbean and Pacific Group of States
- [7] Community of Portuguese Language Countries
- [8] Commonwealth of Independent States

Chart 5 – Share of Services in total Trade



Source: GEE, based on data from the Balance of Payments Statistics of the Bank of Portugal.

Notes:

The Exports from the Balance of Payments (Credit) corresponds to the Exports in International Trade Statistics (sum of Exports of goods to the EU with the Exports to Third Countries).

The Imports from the Balance of Payments (Debit) corresponds to the Imports in International Trade Statistics (sum of the Imports of goods from the EU with the Imports from Third Countries).

Table 17 - Trade of Goods and Services as a percentage of GDP

	2009	2010	2011	2012	2010				2011				2012			
					Q1	Q2	Q3	Q4	Q1	Q2	Q3	Q4	Q1	Q2	Q3	Q4
Current Values as a percentage of GDP																
Exports (Fob)	28,0	31,3	35,8	38,7	29,3	31,0	32,1	32,8	33,8	35,8	36,5	37,0	37,9	38,8	39,3	39,1
- Goods	20,0	22,8	26,4	28,9	21,2	22,5	23,4	24,0	24,9	26,3	26,9	27,5	28,2	28,9	29,2	29,2
- Services	8,0	8,5	9,4	9,9	8,1	8,5	8,6	8,7	9,0	9,5	9,6	9,5	9,6	9,9	10,1	9,9
Imports (Fob)	35,4	39,0	40,1	39,2	36,5	40,1	38,6	40,9	40,1	41,3	40,5	38,5	39,5	38,6	39,5	39,3
- Goods	30,0	33,4	34,1	33,5	31,1	34,3	32,9	35,2	34,5	35,0	34,4	32,6	33,9	32,9	33,7	33,4
- Services	5,4	5,7	6,0	5,8	5,4	5,7	5,8	5,7	5,6	6,3	6,1	5,9	5,7	5,8	5,8	5,9
Annual real growth rate																
Exports (Fob)	-10,9	10,2	7,2	3,3	11,0	11,3	9,7	9,0	8,4	8,3	6,1	6,2	8,2	3,7	1,9	-0,5
- Goods	-12,4	11,2	7,4	4,3	14,4	12,7	9,0	9,3	8,3	8,2	5,9	7,3	10,0	5,2	2,7	-0,1
- Services	-6,6	7,5	6,7	0,3	2,6	7,6	11,9	8,0	8,6	8,4	6,7	3,2	3,3	-0,3	-0,2	-1,4
Imports (Fob)	-10,0	8,0	-5,9	-6,9	8,8	14,1	3,6	6,1	0,0	-5,3	-4,4	-13,4	-5,5	-10,8	-8,1	-3,1
- Goods	-10,6	8,6	-6,9	-6,8	10,0	16,0	2,9	6,1	-0,1	-7,1	-5,1	-14,9	-5,7	-10,5	-7,8	-3,0
- Services	-6,3	4,7	0,7	-7,8	1,6	3,1	7,8	6,5	0,8	5,8	-0,5	-3,4	-3,7	-12,6	-10,2	-4,2

Source: GEE, based on data from the Quarterly National Accounts (base 2006) of Statistics Portugal. Includes Intra and Extracommunity trade.

Table 18 - Goods and Services (Credit) - Services components

values in Millions of Euros

CREDIT (Exports)	january		Structure (%)				Growth rates and contributions to growth			
			Annual		jan		Last 12 months ^[1]		jan	
	2012	2013	2007	2012	2012	2013	y.o.y., % ^[2]	contrib. p.p. ^[3]	y.o.y., %	contrib. p.p. ^[3]
Goods and Services	4 904	5 197	100,0	100,0	100,0	100,0	3,5	3,5	6,0	6,0
Goods	3 625	3 842	69,4	70,4	73,9	73,9	5,2	3,6	6,0	4,4
Services	1 278	1 355	30,6	29,6	26,1	26,1	-0,2	0,0	6,0	1,6
Transportation	423	423	7,7	8,3	8,6	8,1	2,9	0,2	0,1	0,0
Travel	441	466	13,3	13,3	9,0	9,0	5,5	0,7	5,9	0,5
Communications services	33	42	1,0	0,8	0,7	0,8	9,2	0,1	25,7	0,2
Construction services	34	41	1,1	0,9	0,7	0,8	1,2	0,0	18,9	0,1
Insurance services	8	6	0,2	0,2	0,2	0,1	-5,5	0,0	-24,6	0,0
Financial services	15	18	0,4	0,4	0,3	0,4	3,0	0,0	20,3	0,1
Computer and information services	40	50	0,4	0,7	0,8	1,0	23,2	0,1	25,3	0,2
Royalties and license fees	7	3	0,1	0,1	0,1	0,1	-33,4	0,0	-57,6	-0,1
Other business services	229	260	5,6	4,1	4,7	5,0	-23,7	-1,3	13,4	0,6
Personal, cult., and recreat. Serv.	27	23	0,3	0,4	0,5	0,5	10,1	0,0	-12,7	-0,1
Government services	21	22	0,3	0,4	0,4	0,4	23,8	0,1	4,8	0,0

Source: GEE, based on data from the Balance of Payments Statistics of Banco de Portugal.

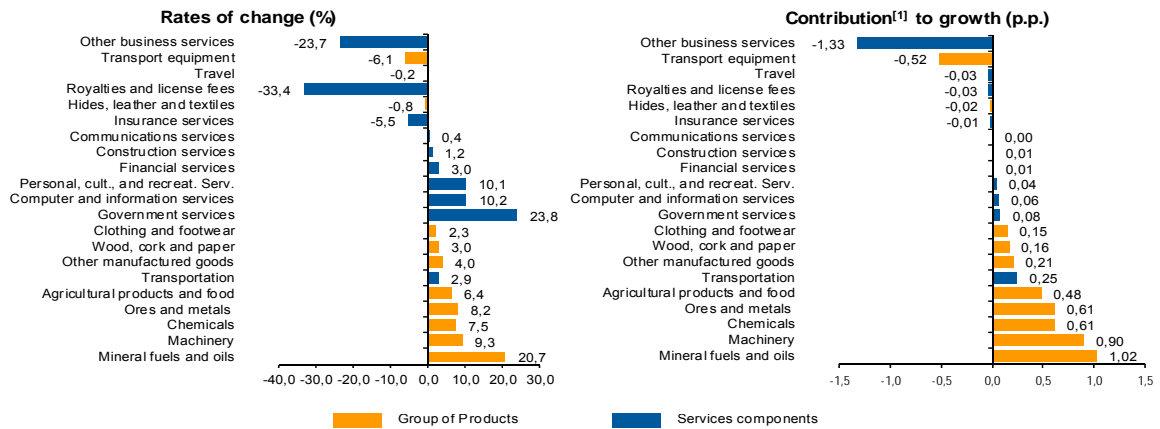
Notes:

[1] 12 months ending in January 2013

[2] (feb 12-jan 13)/(feb 11-jan 12) x 100 - 100

[3] Contributions to growth, shift share analysis: (rate of change) x (weight in the previous period) ÷ 100. Measures the proportion of growth of Imports attributable to each category specified.

**Chart 6 - Growth rates of exports of goods and services and contribution to growth
Previous 12 months ending in January 2013**



Source: GEE, based on data from the Bank de Portugal for Exports of goods and services, and Statistics Portugal, for the structure of exports of goods. The distribution of the contribution of growth of exports of goods (data from the Balance of Payments, Bank of Portugal) by group of products follows the structure implicit in the database of International Trade Statistics Portugal for analogous Goods (sum of Exports of goods to the EU with the Exports to Third Countries).

Notes:

The Exports from the Balance of Payments (Credit) corresponds to the Exports in International Trade Statistics (sum of Exports of goods to the EU with the Exports to Third Countries).

[1] Contribution to growth, shift-share analysis: (rate of change) x (weight in the previous period) ÷ 100. The sum corresponds to the growth rate of Exports of Goods and Services over the past 12 months, according to statistics from the Balance of Payments Bank of Portugal (3,5%).

Table 19 - Goods and Services (Credit) - Services components
Annual rate of change (2005-2013)

Credit (Exports)	Share in 2012 (%)	2005	2006	2007	2008	2009	2010	2011	2012	jan 2013
Goods and Services	100,0	1,5	16,4	9,9	2,8	-15,3	13,7	13,2	3,8	6,0
Goods	70,4	0,7	15,1	7,5	1,8	-18,3	16,8	15,2	5,7	6,0
Services	29,6	3,5	19,9	15,7	5,3	-8,7	7,7	9,0	-0,3	6,0
Transportation	8,3	11,4	41,7	18,9	10,4	-12,6	13,0	10,9	4,1	0,1
Travel	13,3	0,1	7,6	10,9	0,5	-7,2	10,0	7,2	5,6	5,9
Communications services	0,8	20,4	8,6	16,4	4,7	-15,6	-2,9	0,5	8,0	25,7
Construction services	0,9	-15,7	45,9	40,9	8,3	-21,9	-1,9	13,9	-1,4	18,9
Insurance services	0,2	-26,5	14,2	5,9	5,1	3,3	-9,1	11,1	-7,3	-24,6
Financial services	0,4	-9,2	16,8	25,8	-4,7	-32,7	4,4	42,9	2,5	20,3
Computer and information services	0,7	4,5	41,6	36,8	15,3	1,0	1,1	37,7	24,3	25,3
Royalties and license fees	0,1	69,5	51,4	10,0	-29,8	150,5	-71,7	41,2	-16,9	-57,6
Other business services	4,1	8,9	27,0	19,5	10,2	-5,9	1,7	8,7	-26,0	13,4
Personal, cult., and recreat. Serv.	0,4	6,7	22,5	-6,3	7,1	10,7	20,7	-11,6	15,5	-12,7
Government services	0,4	-15,4	17,7	10,3	0,5	-2,4	17,6	3,7	26,3	4,8

Source: GEE, based on data from the Balance of Payments Statistics of Banco de Portugal.

Table 20 - Goods and Services (Debit) - Services components

values in Millions of Euros

DEBIT (Imports)	january		Structure (%)				Growth rates and contributions to growth			
			Annual		jan		Last 12 months ^[1]		jan	
	2012	2013	2007	2012	2012	2013	y.o.y., % ^[2]	contrib. p.p. ^[3]	y.o.y., %	contrib. p.p. ^[3]
Goods and Services	5 447	5 084	100,0	100,0	100,0	100,0	-6,9	-6,9	-6,7	-6,7
Goods	4 568	4 253	84,7	83,9	83,9	83,7	-6,3	-5,2	-6,9	-5,8
Services	879	831	15,3	16,1	16,1	16,3	-9,9	-1,7	-5,5	-0,9
Transportation	265	255	4,9	5,0	4,9	5,0	-4,9	-0,2	-3,7	-0,2
Travel	217	228	4,2	4,6	4,0	4,5	-0,8	0,0	5,1	0,2
Communications services	37	38	0,7	0,6	0,7	0,8	-2,1	0,0	4,4	0,0
Construction services	10	9	0,2	0,2	0,2	0,2	-15,3	0,0	-8,7	0,0
Insurance services	22	22	0,3	0,4	0,4	0,4	7,9	0,0	0,4	0,0
Financial services	36	24	0,3	0,7	0,7	0,5	-22,3	-0,2	-31,8	-0,2
Computer and information services	27	28	0,4	0,6	0,5	0,6	-16,8	-0,1	2,5	0,0
Royalties and license fees	44	35	0,5	0,5	0,8	0,7	-13,8	-0,1	-21,0	-0,2
Other business services	151	138	3,0	2,6	2,8	2,7	-28,7	-1,0	-9,0	-0,3
Personal, cult., and recreat. Serv.	60	42	0,5	0,8	1,1	0,8	-4,2	0,0	-28,9	-0,3
Government services	10	10	0,3	0,2	0,2	0,2	10,4	0,0	1,0	0,0

Source: GEE, based on data from the Balance of Payments Statistics of Banco de Portugal for the Total Exports of Goods and Services.

Notes:

Fob values for Imports of goods.

[1] 12 months ending in January 2013

[2] $(\text{feb } 12\text{-jan } 13) / (\text{feb } 11\text{-jan } 12) \times 100 - 100$

[3] Contributions to growth, shift share analysis: $(\text{rate of change}) \times (\text{weight in the previous period}) \div 100$. Measures the proportion of growth of Imports attributable to each category specified.