

Statistics of International Trade

No 05/2013

Includes baseline data from Statistics Portugal for the international trade of Portugal

■ march 2013 - Intra + Extra-EU Trade

Contents

Global Evolution

- | | |
|------------------------------------|--------|
| 1. Recent Trade Balance | Pag. 3 |
| 2. Monthly and quarterly evolution | 4 |

Exports of Goods

- | | |
|---|----|
| 3. By Group of Products (Intra+Extra) | 5 |
| 4. By Group of Products (Extra) | 6 |
| 5. By Group of Products – growth rate and contribution to growth | 7 |
| 6. From selected markets (Intra+Extra) | 8 |
| 7. From selected markets (Extra) | 9 |
| 8. By destination market – structure (%) | 9 |
| 9. By destination market – growth rate and contribution to growth | 10 |

Imports of Goods

- | | |
|---|----|
| 10. By Group of Products (Intra+Extra EU) | 11 |
| 11. From a selection of markets (Intra+Extra) | 12 |
| 12. By Group of Products (Extra EU) | 13 |
| 13. From a selection of markets (Extra) | 13 |

By geographical and economic areas

- | | |
|---|----|
| 14. Main Countries (Intra and Extra) | 14 |
| 15. Imports: contribution to growth (Intra and Extra) | 16 |
| 16. Exports: contribution to growth (Intra and Extra) | 18 |

Goods and Services

- | | |
|--|----|
| 17. Trade in goods and services as a percentage of GDP | 20 |
| 18. Goods and Services (credit) – Services components | 21 |
| 19. Goods and Services (credit) – growth rate | 22 |
| 20. Goods and Services (debit) – Services components | 22 |

Charts Index

- | | |
|--|----|
| 1. Rate of coverage of the imports by the exports of goods | 2 |
| 2. Growth rate of exports by Group of Products and contribution to growth | 6 |
| 3. Growth rate of exports by markets and contribution to growth | 8 |
| 4. Growth rate of imports by markets and contribution to growth | 12 |
| 5. Share of services in total trade | 20 |
| 6. Growth rate of exports of goods and services and contribution to growth | 21 |

NOTE

In **June 2010**, Statistics Portugal announced a new data series on International Trade for the period 1993-2009. This new series resulted from a review process of its methodology, which reflected the need to obtain results with greater reliability and accuracy, and includes, in addition to various methodological changes, new information reported by companies.

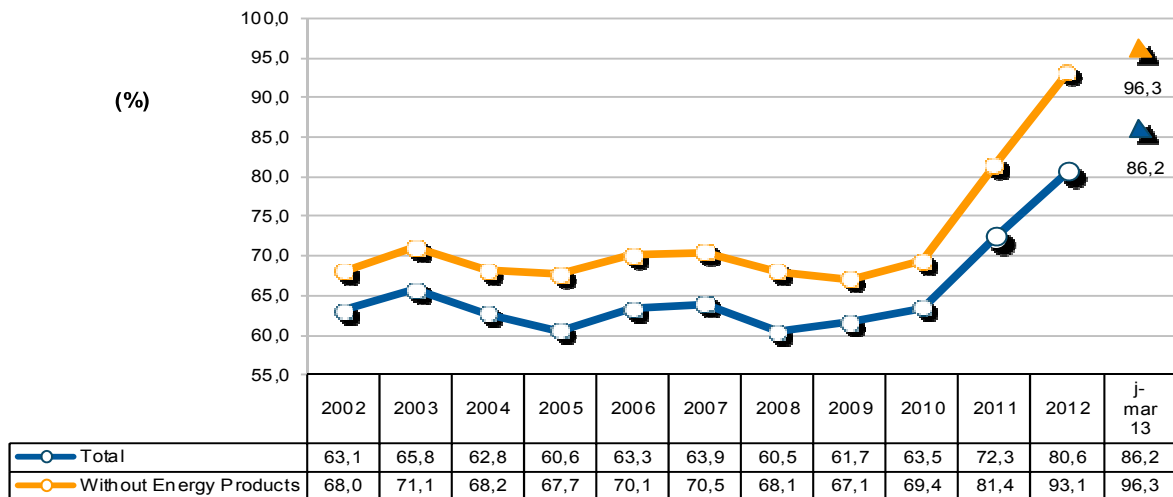
Since 1993, following the creation of the Single Market, the collection of information relating to international trade in goods is done by a new system supported by a compulsory survey (Intrastat declaration) for all operators, whose trade in goods with other Member States exceeds certain thresholds (assimilation threshold). Since 2005, and following the Community rules on quality control of the statistics on International Trade, a confrontation between regular information from the Intrastat system and data of an administrative nature was put in place, which included statements from Value Added Tax (VAT), as well as an analysis of the asymmetries with the statistics reported by other member countries. Following that, estimates for the total international trade, based on estimates for companies that are below the threshold of assimilation, as well as non-response of Intra-community trade started to be published.

The entry into force of “*Informação Empresarial Simplificada*” (IES) in 2007, contributed to ease the comparison of data on international trade with other sources, now made possible from 2006 onwards (reference period for the data). IES, along with information on the VAT constitutes an important source of information for the validity of the quality of the statistics on International Trade.

In this publication we use 2010 and 2011 final results, 2012 preliminary results and monthly preliminary results from January to March 2013.

Global Evolution¹

**Chart 1 – Progress of the coverage rate (fob/cif),
% imports by exports of goods
Intra + Extra EU Trade**



Source: GEE, based on data on International Trade statistics from Statistics Portugal (most up-to-date versions available). Estimates for operators under the assimilation threshold and non-responses are included in Intra-EU trade.

¹ Database of international trade (Intra and Extra EU) released by Statistics Portugal (SP) for the period of January to March 2013, corresponding to preliminary versions for both intra and extra community trade. The data for intratrade includes estimates for non-responses (value of transactions of companies for which SP has not yet received information), as well as periodic reporting of companies that are below the assimilation threshold (annual value of intra-Community below which operators are exempted from Intrastat statistical declaration, limited to delivery of the periodic tax declaration: in the case of Portugal, 200 thousand euros for imports from EU and 250 thousand for exports to EU in 2011). On the other hand, the current methodology considers, in addition to the regular comparison between the Intrastat declarations and Value Added Tax (VAT), the comparison with the data obtained from “*Informação Empresarial Simplificada*” (IES).

Table 1 – Recent evolution of the Portuguese Trade Balance (Goods)

Preliminary data version of january to march 2013

Intra + Extra-EU	2008	2009	2010	2011	2012	Annual Evolution 2008/12	january to march		Monthly Evolution 2012/13	Last 3 months		Last 12 months	
							2012	2013		jan 12 - mar 12	jan 13 - mar 13	apr 11- mar 12	apr 12- mar 13
Millions of Euros													
Exports (fob)	38 847	31 697	37 268	42 828	45 324		11 568	11 601		11 568	11 601	44 030	45 357
y.o.y. %	-	-18,4	17,6	14,9	5,8		-	0,3		-	0,3	-	3,0
Imports (cif)	64 194	51 379	58 647	59 229	56 234		14 507	13 466		14 507	13 466	58 658	55 193
y.o.y. %	-	-20,0	14,1	1,0	-5,1		-	-7,2		-	-7,2	-	-5,9
Trade Balance (fob-cif)	-25 347	-19 682	-21 379	-16 401	-10 910		-2 939	-1 865		-2 939	-1 865	-14 628	-9 836
y.o.y. %	-	-22,3	8,6	-23,3	-33,5		-	-36,6		-	-36,6	-	-32,8
Rate of Coverage (fob/cif), %	60,5	61,7	63,5	72,3	80,6		79,7	86,2		79,7	86,2	75,1	82,2
Without Energy products:													
Exports (fob)	36 688	30 151	34 877	39 752	41 540		10 573	10 414		10 573	10 414	40 493	41 382
y.o.y. %	-	-17,8	15,7	14,0	4,5		-	-1,5		-	-1,5	-	2,2
Imports (cif)	53 884	44 912	50 281	48 837	44 633		11 366	10 813		11 366	10 813	47 370	44 080
y.o.y. %	-	-16,7	12,0	-2,9	-8,6		-	-4,9		-	-4,9	-	-6,9
Trade Balance (fob-cif)	-17 196	-14 760	-15 404	-9 086	-3 093		-793	-399		-793	-399	-6 877	-2 699
y.o.y. %	-	-14,2	4,4	-41,0	-66,0		-	-49,7		-	-49,7	-	-60,8
Rate of Coverage (fob/cif), %	68,1	67,1	69,4	81,4	93,1		93,0	96,3		93,0	96,3	85,5	93,9
Intra-EU													
Millions of Euros													
Exports (fob)	29 525	28 904	23 892	27 573	31 344		23 521	24 099		7 665	7 605	30 818	31 922
y.o.y. %	-	-2,1	-17,3	15,4	13,7		-	2,5		-	-0,8	-	3,6
Imports (cif)	45 887	48 007	40 376	43 205	42 149		31 825	29 445		10 067	9 381	43 783	39 769
y.o.y. %	-	4,6	-15,9	7,0	-2,4		-	-7,5		-	-6,8	-	-9,2
Trade Balance (fob-cif)	-16 362	-19 103	-16 484	-15 631	-10 805		-8 304	-5 346		-2 402	-1 776	-12 965	-7 847
y.o.y. %	-	16,8	-13,7	-5,2	-30,9		-	-35,6		-	-26,1	-	-39,5
Rate of Coverage (fob/cif), %	64,3	60,2	59,2	63,8	74,4		73,9	81,8		76,1	81,1	70,4	80,3
Without Energy products:													
Exports (fob)	28 879	28 023	23 226	26 528	30 014		22 630	22 793		7 345	7 159	29 710	30 178
y.o.y. %	-	-3,0	-17,1	14,2	13,1		-	0,7		-	-2,5	-	1,6
Imports (cif)	43 871	45 441	38 792	41 216	39 818		30 110	27 452		9 572	8 839	41 470	37 161
y.o.y. %	-	3,6	-14,6	6,2	-3,4		-	-8,8		-	-7,7	-	-10,4
Trade Balance (fob-cif)	-14 992	-17 418	-15 566	-14 688	-9 804		-7 481	-4 659		-2 227	-1 680	-11 760	-6 983
y.o.y. %	-	16,2	-10,6	-5,6	-33,3		-	-37,7		-	-24,6	-	-40,6
Rate of Coverage (fob/cif), %	65,8	61,7	59,9	64,4	75,4		75,2	83,0		76,7	81,0	71,6	81,2
Extra-UE													
Millions of Euros													
Exports (fob)	8 769	9 943	7 804	9 189	10 982		7 916	9 763		2 828	3 366	10 345	12 829
y.o.y. %	-	13,4	-21,5	17,7	19,5		-	23,3		-	19,0	-	24,0
Imports (cif)	14 040	16 187	11 003	13 849	15 581		12 035	12 184		4 173	4 260	15 445	15 729
y.o.y. %	-	15,3	-32,0	25,9	12,5		-	1,2		-	2,1	-	1,8
Trade Balance (fob-cif)	-5 271	-6 244	-3 198	-4 660	-4 599		-4 120	-2 421		-1 345	-895	-5 100	-2 900
y.o.y. %	-	18,5	-48,8	45,7	-1,3		-	-41,2		-	-33,5	-	-43,1
Rate of Coverage (fob/cif), %	62,5	61,4	70,9	66,4	70,5		65,8	80,1		67,8	79,0	67,0	81,6
Without Energy products:													
Exports (fob)	7 690	8 666	6 925	7 769	9 212		6 622	8 080		2 339	2 790	8 741	10 670
y.o.y. %	-	12,7	-20,1	12,2	18,6		-	22,0		-	19,3	-	22,1
Imports (cif)	8 000	8 443	6 120	7 510	7 618		5 964	5 295		1 970	1 806	7 847	6 948
y.o.y. %	-	5,5	-27,5	22,7	1,4		-	-11,2		-	-8,3	-	-11,5
Trade Balance (fob-cif)	-310	223	806	259	1 595		658	2 785		368	983	894	3 722
y.o.y. %	-	-171,8	261,6	-67,9	516,2		-	323,2		-	167,2	-	316,1
Rate of Coverage (fob/cif), %	96,1	102,6	113,2	103,4	120,9		111,0	152,6		118,7	154,4	111,4	153,6

Source: GEE, based on data on International Trade statistics from Statistics Portugal (most up-to-date versions available). Estimates for operators under the assimilation threshold and non-responses are included in Intra-EU trade.

Notes:

Sum of Exports to EU and Exports to third countries.

Sum of Imports from EU and Imports from third countries.

Table 2 – Monthly and quarterly evolution of Portuguese International Trade
 Preliminary data version of january to march 2013

values in Millions of Euros						
Intra+Extra EU-27	IMPORTS (cif)			EXPORTS (fob)		
	2012	2013	y.o.y., %	2012	2013	y.o.y., %
jan	4 726	4 468	-5,5	3 623	3 868	6,8
feb	4 676	4 391	-6,1	3 797	3 699	-2,6
mar	5 106	4 606	-9,8	4 149	4 033	-2,8
apr	4 415			3 530		
may	5 031			4 043		
jun	4 536			3 970		
jul	4 709			4 077		
aug	4 418			3 365		
sep	4 684			3 581		
oct	5 061			4 033		
nov	4 616			3 910		
dec	4 255			3 247		
Q1	14 507	13 466	-7,2	11 568	11 601	0,3
Q2	13 983			11 543		
Q3	13 811			11 023		
Q4	13 933			11 190		

Intra EU-27	IMPORTS (cif)			EXPORTS (fob)		
	2012	2013	y.o.y., %	2012	2013	y.o.y., %
jan	3 306	3 166	-4,2	2 656	2 789	5,0
feb	3 438	3 090	-10,1	2 746	2 679	-2,4
mar	3 720	3 266	-12,2	3 015	2 832	-6,1
apr	3 205			2 519		
may	3 527			2 860		
jun	3 371			2 918		
jul	3 374			2 884		
aug	2 897			2 179		
sep	3 280			2 600		
oct	3 740			2 804		
nov	3 437			2 785		
dec	3 109			2 231		
Q1	10 463	9 521	-9,0	8 417	8 300	-1,4
Q2	10 103			8 297		
Q3	9 551			7 663		
Q4	10 286			7 819		

Extra EU-27	IMPORTS (cif)			EXPORTS (fob)		
	2012	2013	y.o.y., %	2012	2013	y.o.y., %
jan	1 420	1 303	-8,3	967	1 079	11,7
feb	1 238	1 302	5,2	1 051	1 020	-2,9
mar	1 386	1 340	-3,3	1 133	1 201	6,0
apr	1 210			1 011		
may	1 504			1 182		
jun	1 165			1 053		
jul	1 335			1 193		
aug	1 521			1 186		
sep	1 404			982		
oct	1 322			1 229		
nov	1 180			1 125		
dec	1 146			1 016		
Q1	4 044	3 945	-2,5	3 151	3 301	4,7
Q2	3 880			3 246		
Q3	4 261			3 360		
Q4	3 647			3 370		

Source: GEE, based on data on International Trade statistics from Statistics Portugal (most up-to-date versions available). Estimates for operators under the assimilation threshold and non-responses are included in Intra-EU trade.

Exports* of Goods

Table 3 – Portuguese Exports (Intra + Extra EU) of Goods by Group of Products

Of which: products by Chapter (CN-2) above 30 million euros in 2012

Intra + Extra EU (Fob)		Millions of Euros		Structure (%)		Growth rates and contributions to growth			
Grp/ CN-2	Group of Products	jan-mar		jan-mar		Last 12 months ^[1]		jan-mar	
		2012	2013	2012	2013	y.o.y. % ^[2]	Contrib. p.p. [3]	y.o.y. %	Contrib. p.p. [3]
	TOTAL EXPORTS	11 568	11 601	100,0	100,0	3,0	3,0	0,3	0,3
000	Agricultural products and food	1 217	1 277	10,5	11,0	5,3	0,6	4,9	0,5
22	Beverages, spirits and vinegar	229	241	2,0	2,1	6,8	0,2	5,0	0,1
03	Fish and crustaceans, molluscs and other aquatic invertebrates	148	137	1,3	1,2	-8,7	-0,1	-7,2	-0,1
15	Animal/vegetable fats and oils and their cleavage products; prepared edible fats; animal/vegetable waxes	105	124	0,9	1,1	8,7	0,1	18,4	0,2
24	Tobacco and manufactured tobacco substitutes	96	107	0,8	0,9	4,9	0,0	11,4	0,1
20	Preparations of vegetables, fruit, nuts or other parts of plants	84	87	0,7	0,7	4,7	0,0	2,9	0,0
16	Preparations of meat, of fish or of crustaceans, molluscs or other aquatic invertebrates	67	80	0,6	0,7	18,4	0,1	19,5	0,1
04	Dairy produce; birds eggs; natural honey; edible products of animal origin, nes.	86	78	0,7	0,7	4,1	0,0	-9,4	-0,1
19	Preparations of cereals, flour, starch or milk; pastrycooks products	58	70	0,5	0,6	12,8	0,1	21,6	0,1
08	Edible fruit and nuts; peel of citrus fruit or melons	63	66	0,5	0,6	12,3	0,1	3,9	0,0
07	Edible vegetables and certain roots and tubers	46	49	0,4	0,4	16,9	0,1	6,9	0,0
17	Sugars and sugar confectionery	32	38	0,3	0,3	-15,9	-0,1	20,2	0,1
21	Miscellaneous edible preparations	32	34	0,3	0,3	17,7	0,0	7,1	0,0
02	Meat and edible meat offal	33	34	0,3	0,3	19,5	0,1	3,9	0,0
100	Mineral fuels and oils	995	1 187	8,6	10,2	12,4	1,0	19,2	1,7
27	Mineral fuel/oils and products of their distillation; bituminous substances; mineral waxes	995	1 187	8,6	10,2	12,4	1,0	19,2	1,7
200	Chemicals	1 388	1 430	12,0	12,3	6,4	0,8	3,1	0,4
39	Plastics and articles thereof	521	543	4,5	4,7	4,4	0,2	4,3	0,2
40	Rubber and articles thereof	270	247	2,3	2,1	-3,7	0,1	-8,4	-0,2
29	Organic chemicals	185	223	1,6	1,9	23,4	0,4	20,5	0,3
30	Pharmaceutical products	162	161	1,4	1,4	7,6	0,1	-0,9	0,0
38	Miscellaneous chemical products	67	66	0,6	0,6	-10,6	-0,1	-0,6	0,0
31	Fertilisers	28	42	0,2	0,4	18,1	0,1	48,4	0,1
34	Soaps, artif. waxes, candles, modelling pastes, 'dental waxes' and dental preparations, washing/lubricating/polishing or scouring prep.	38	39	0,3	0,3	8,8	0,0	2,0	0,0
32	Tanning/dyeing extracts; tannins & derivatives; colouring matter; paints & varnishes; mastics; inks	42	38	0,4	0,3	-2,9	0,0	-8,5	0,0
300	Wood, cork and paper	917	945	7,9	8,1	2,4	0,2	3,0	0,2
48	Paper and paperboard; articles of paper pulp, of paper or of paperboard	387	416	3,3	3,6	4,3	0,2	7,3	0,2
45	Cork and articles of cork	223	217	1,9	1,9	1,2	0,0	-2,8	-0,1
44	Wood and articles of wood; wood charcoal	158	159	1,4	1,4	0,4	0,0	1,0	0,0
47	Pulp of wood or of other fibrous cellulosic material; recovered (waste and scrap) paper or paperboard	134	136	1,2	1,2	-0,3	0,0	0,9	0,0
400	Hides, leather and textiles	468	476	4,0	4,1	-0,9	0,0	1,7	0,1
63	Other made-up textile articles; sets; worn clothing and worn textile articles; rags	118	131	1,0	1,1	1,3	0,0	10,6	0,1
55	Man-made staple fibres	56	57	0,5	0,5	-8,1	0,0	3,2	0,0
56	Wadding, felt and nonwovens; special yarns; twine, cordage, ropes and cables and articles thereof	61	55	0,5	0,5	-2,4	0,0	-9,3	0,0
59	Impregnated, coated, covered or laminated textile fabrics; textile artcls for industrial use	44	45	0,4	0,4	6,3	0,0	2,0	0,0
52	Cotton	36	36	0,3	0,3	-11,8	0,0	-0,4	0,0
60	Knitted or crocheted fabrics	31	31	0,3	0,3	0,3	0,0	0,3	0,0
500	Clothing and footwear	1 097	1 112	9,5	9,6	2,0	0,2	1,4	0,1
64	Footwear, gaiters and the like; parts of such articles	426	451	3,7	3,9	5,4	0,2	5,8	0,2
61	Articles of apparel and clothing accessories, knitted or crocheted	423	444	3,7	3,8	-0,5	0,0	5,1	0,2
62	Articles of apparel and clothing accessories, not knitted or crocheted	235	205	2,0	1,8	0,0	0,0	-12,7	-0,3
600	Ores and metals	1 366	1 304	11,8	11,2	5,8	0,6	-4,5	-0,5
72	Iron and steel	296	337	2,6	2,9	9,2	0,2	13,7	0,4
73	Articles of iron or steel	325	327	2,8	2,8	12,4	0,3	0,6	0,0
71	Natural/cultured pearls, precious stones, precious metals and articles thereof; imitation jewellery; coin	216	164	1,9	1,4	0,2	0,0	-23,9	-0,4
26	Ores, slag and ash	126	111	1,1	1,0	-4,7	-0,1	-12,2	-0,1
76	Aluminium and articles thereof	125	108	1,1	0,9	0,9	0,0	-13,0	-0,1
25	Salt; sulphur; earths and stone; plastering materials, lime and cement	72	77	0,6	0,7	12,0	0,1	7,0	0,0
83	Miscellaneous articles of base metal	70	70	0,6	0,6	6,7	0,0	-0,5	0,0
74	Copper and articles thereof	86	58	0,7	0,5	-10,3	-0,1	-32,5	-0,2
82	Tools, implements, cutlery, spoons and forks, of base metal; parts thereof of base metal	40	43	0,3	0,4	8,2	0,0	6,3	0,0
700	Machinery	1 711	1 722	14,8	14,8	5,9	0,9	0,6	0,1
85	Electrical machinery and equipment; sound recorders/reproducers; parts and accessories thereof	996	987	8,6	8,5	1,3	0,1	-0,9	-0,1
84	Nuclear reactors, boilers, machinery and mechanical appliances; parts thereof	715	734	6,2	6,3	12,7	0,8	2,6	0,2
800	Transport equipment	1 532	1 269	13,2	10,9	-11,1	-1,4	-17,1	-2,3
87	Vehicles other than railway or tramway rolling stock, and parts and accessories thereof	1 472	1 230	12,7	10,6	-11,4	-1,4	-16,5	-2,1
900	Other manufactured goods	877	879	7,6	7,6	3,3	0,2	0,2	0,0
94	Furniture; lamps & lighting fittings, nes.; illuminated signs/nameplates and the like; prefab. buildings	322	339	2,8	2,9	6,6	0,2	5,5	0,2
69	Ceramic products	147	141	1,3	1,2	0,4	0,0	-4,3	-0,1
70	Glass and glassware	123	123	1,1	1,1	-3,1	0,0	0,3	0,0
68	Optical/photographic/cinematographic/measuring/checking/precision/medical/surgical instruments and apparatus	113	101	1,0	0,9	5,4	0,1	-10,5	-0,1
68	Articles of stone, plaster, cement, asbestos, mica or similar materials	103	94	0,9	0,8	-3,5	0,0	-8,2	-0,1

Memo:

Total without Energy Products | 10 573 | 10 414 | 91,4 | 89,8 | 2,2 | 2,0 | -1,5 | -1,4 |

Source: GEE, based on data on International Trade statistics from Statistics Portugal (most up-to-date versions available). Estimates for operators under the assimilation threshold and non-responses are included in Intra-EU trade.

Notes:

* Sum of Exports to EU and Exports to third countries.

Composition by Group of Products - 000 (Chap. 01 to 24 of CN) - 100 (Chap. 27) - 200 (Chap. 28 to 40) - 300 (Chap. 44 to 49) - 400 (Chap. 41 to 43, 50 to 60 and 63) - 500 (Chap. 61, 62, 64 to 67) - 600 (Chap. 25, 26, 71 to 83) - 700 (Chap. 84 and 85) - 800 (Chap. 86 to 89) - 900 (Chap. 68 to 70 and 90 to 99).

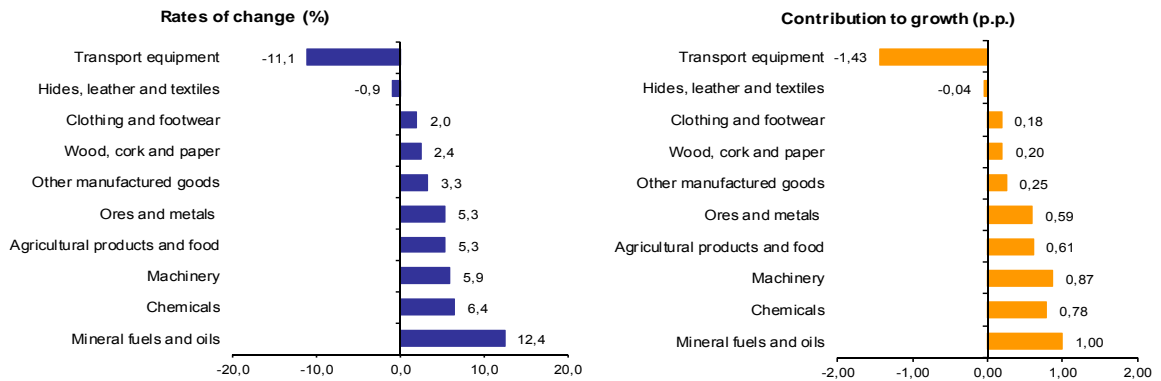
[1] 12 months ending in march 2013

[2] (apr 12-mar 13)/(apr 11-mar 12) x 100 - 100

[3] Contribution to the growth rate of exports, shift share analysis: (rate of change) x (weight in the previous period) + 100.

Chart 2 - Growth rates of exports of Portuguese goods by group of products and its contribution to growth (Intra + Extra-EU)

Previous 12 months ending in march 2013



Source: Table 5 – Portuguese Exports (Intra + Extra EU) of Goods by Group of Products.

Table 4 - Portuguese Exports of Goods by Group of Products (Extra-EU)

Preliminary data version of january to march 2013

Group of Products	Extra-EU (Fob)		values in Millions of Euros				
	january to march		y.o.y., %		Structure (%)		
	2012	2013	Last 12 months ^[1]	jan-mar 13/12	Last 12 months ^[1]	jan-mar	
						2012	2013
Total Exports	3 151	3 301	13,0	4,7	100,0	100,0	100,0
000 Agricultural products and food	355	410	11,8	15,6	12,8	11,3	12,4
100 Mineral fuels and oils	627	591	-2,5	-5,8	15,7	19,9	17,9
200 Chemicals	297	333	10,4	12,0	10,2	9,4	10,1
300 Wood, cork and paper	254	265	5,6	4,4	8,5	8,1	8,0
400 Hides, leather and textiles	127	138	5,8	8,7	4,1	4,0	4,2
500 Clothing and footwear	94	114	19,2	21,8	3,1	3,0	3,5
600 Ores and metals	373	443	34,0	18,6	13,2	11,8	13,4
700 Machinery	556	569	18,3	2,3	18,3	17,6	17,2
800 Transport equipment	252	183	15,4	-27,2	6,5	8,0	5,6
900 Other manufactured goods	217	255	21,8	17,4	7,7	6,9	7,7

Memo:

<i>Total without Energy Products</i>	2 524	2 710	16,4	7,4	84,3	80,1	82,1
--------------------------------------	-------	-------	------	-----	------	------	------

Source: GEE, based on data on International Trade statistics from Statistics Portugal (most up-to-date versions available).

Note:

Composition by Group of Products - 000 (Chap. 01 to 24 of CN) - 100 (Chap. 27) - 200 (Chap. 28 to 40) - 300 (Chap. 44 to 49) - 400 (Chap. 41 to 43, 50 to 60 and 63) - 500 (Chap. 61, 62, 64 to 67) - 600 (Chap. 25, 26, 71 to 83) - 700 (Chap. 84 and 85) - 800 (Chap. 86 to 89) - 900 (Chap. 68 to 70 and 90 to 99).

[1] 12 months ending in march 2013

Table 5 – Exports (Intra+Extra EU) of Portuguese goods by Group of Products (2008-2013)
 sorted in descending order of their relative weight in 2012

Growth rate and Contribution to growth

Intra + Extra EU (Fob)

Grp. and CN-2	Description	Share in 2012 (%)	y.o.y., %					Contrib. (p.p.) ^[1]		
			2008	2009	2010	2011	2012	jan-mar 2013	2012	jan-mar 2013
	TOTAL	100,0	1,4	-18,4	17,6	14,9	5,8	0,3	5,8	0,3
700	Machinery	15,1	-0,8	-31,0	8,7	11,7	9,3	0,6	1,4	0,1
85	Electrical machinery and equipment; sound recorders/reproducers; parts and accessories thereof	8,7	-1,4	-37,4	18,1	13,3	4,1	-0,9	0,4	-0,1
84	Nuclear reactors, boilers, machinery and mechanical appliances; parts thereof	6,5	0,0	-21,4	-2,6	9,2	17,2	2,6	1,0	0,2
200	Chemicals	12,5	2,4	-14,6	24,6	20,7	6,1	3,1	0,8	0,4
39	Plastics and articles thereof	4,6	0,8	-16,5	27,9	13,6	4,4	4,3	0,2	0,2
600	Ores and metals	11,7	-1,5	-23,9	27,3	20,9	10,3	-4,5	1,2	-0,5
800	Transport equipment	11,7	-2,7	-21,4	22,0	21,9	-4,3	-17,1	-0,6	-2,3
87	Vehicles other than railway or tramway rolling stock, and parts and accessories thereof	11,1	-3,5	-19,5	22,3	22,9	-5,1	-16,5	-0,6	-2,1
000	Agricultural products and food	11,5	15,0	-5,0	9,3	12,3	6,5	4,9	0,7	0,5
500	Clothing and footwear	9,2	-2,8	-11,4	7,9	9,3	2,3	1,4	0,2	0,1
64	Footwear, gaiters and the like; parts of such articles	3,6	2,6	-8,2	9,9	13,1	4,1	5,8	0,2	0,2
61	Articles of apparel and clothing accessories, knitted or crocheted	3,5	-5,5	-11,9	4,7	5,8	-1,7	-5,1	-0,1	0,2
100	Mineral fuels and oils	8,3	25,1	-28,4	54,7	28,7	23,0	19,2	1,7	1,7
27	Mineral fuel/oils and products of their distillation; bituminous substances; mineral waxes	8,3	25,1	-28,4	54,7	28,7	23,0	19,2	1,7	1,7
300	Wood, cork and paper	8,1	1,9	-12,1	25,1	8,1	2,0	3,0	0,2	0,2
48	Paper and paperboard; articles of paper pulp, of paper or of paperboard	3,5	8,3	-4,5	35,3	6,7	2,2	7,3	0,1	0,2
900	Other manufactured goods	7,7	-3,2	-9,2	6,0	4,0	4,9	0,2	0,4	0,0
400	Hides, leather and textiles	4,1	-5,6	-16,3	16,2	11,9	-1,5	1,7	-0,1	0,1

Source: GEE, based on data on International Trade statistics from Statistics Portugal (most up-to-date versions available). Estimates for operators under the assimilation threshold and non-responses are included in Intra-EU trade.

Note:

[1] Contributions to growth, shift share analysis: (rate of change) x (weight in the previous period) ÷ 100.

Table 6 – Exports (Intra+Extra EU) of goods to selected markets

Preliminary data version of January to March 2013

Destination	jan-mar		Structure (%)		Growth rates and contributions to growth			
			jan-mar		Last 12 months ^[1]		jan-mar	
	2012	2013	2012	2013	y.o.y., % ^[2]	Contrib. p.p. ^[3]	y.o.y. %	Contrib. p.p. ^[3]
TOTAL	11 568	11 601	100,0	100,0	3,0	3,0	0,3	0,3
INTRA EU(27)	8 417	8 300	72,8	71,5	-0,6	-0,5	-1,4	-1,0
of which:								
EU-15	8 041	7 922	69,5	68,3	-0,8	-0,5	-1,5	-1,0
Spain	2 661	2 714	23,0	23,4	-3,0	-0,7	2,0	0,5
Germany	1 509	1 401	13,0	12,1	-6,7	-0,9	-7,1	-0,9
France	1 461	1 369	12,6	11,8	-0,8	-0,1	-6,3	-0,8
United Kingdom	622	599	5,4	5,2	3,3	0,2	-3,6	-0,2
Netherlands	446	494	3,9	4,3	13,7	0,5	10,7	0,4
Italy	418	444	3,6	3,8	7,5	0,3	6,4	0,2
Belgium	376	384	3,3	3,3	0,6	0,0	2,0	0,1
Sweden	143	104	1,2	0,9	-8,6	-0,1	-27,1	-0,3
Denmark	77	88	0,7	0,8	14,5	0,1	13,8	0,1
Enlargement	376	378	3,3	3,3	2,6	0,1	0,5	0,0
Poland	106	107	0,9	0,9	-3,7	0,0	1,1	0,0
EXTRA EU(27)	3 151	3 301	27,2	28,5	13,0	3,5	4,7	1,3
of which:								
Angola	622	668	5,4	5,8	23,1	1,3	7,5	0,4
United States	511	524	4,4	4,5	12,6	0,5	2,5	0,1
China	221	142	1,9	1,2	29,5	0,4	-35,8	-0,7
Brazil	147	181	1,3	1,6	19,9	0,3	23,7	0,3
Morocco	145	174	1,3	1,5	8,2	0,1	19,7	0,2
Algeria	75	175	0,6	1,5	51,5	0,4	133,1	0,9
Switzerland	101	104	0,9	0,9	5,8	0,1	3,2	0,0
Turkey	89	92	0,8	0,8	14,8	0,1	3,8	0,0
Venezuela	69	45	0,6	0,4	45,1	0,2	-34,4	-0,2
Mozambique	77	73	0,7	0,6	11,6	0,1	-4,8	0,0
Memo:								
Gibraltar	80	83	0,7	0,7	4,5	0,0	3,6	0,0
ACPOL ^[4]	786	823	6,8	7,1	18,2	1,3	4,7	0,3
EFTA	131	138	1,1	1,2	7,6	0,1	5,7	0,1

Source: GEE, based on data on International Trade statistics from Statistics Portugal (most up-to-date versions available). Estimates for operators under the assimilation threshold and non-responses are included in Intra-EU trade.

Notes:

Countries ranked in descending order of value in 2012.

[1] 12 months ending in March 2013

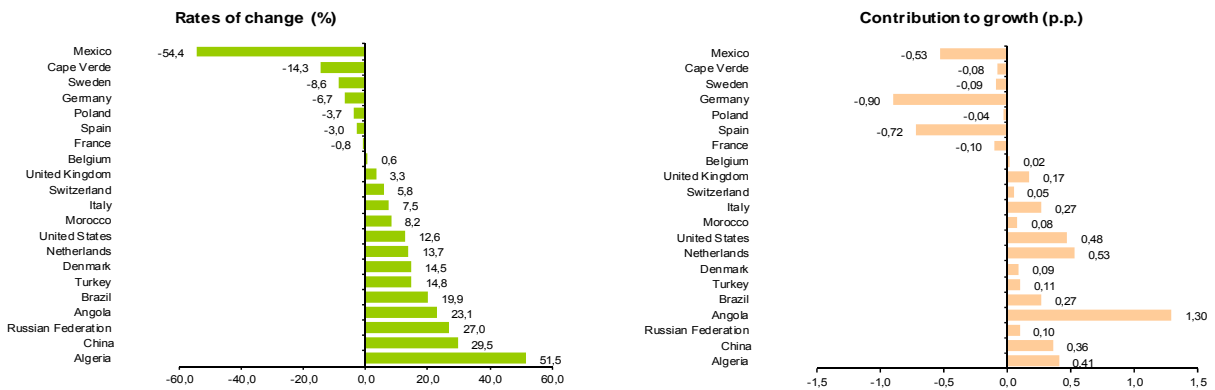
[2] (apr 12-mar 13)/(apr 11-mar 12) x 100 - 100

[3] Contributions to growth, shift share analysis: (rate of change) x (weight in the previous period) ÷ 100.

[4] African Countries of Portuguese Official Language.

Chart 3 - Growth rates of Exports (Intra + Extra-EU) to selected markets and corresponding contributions to growth

Previous 12 months ending in March 2013



Source: Table 8 – Exports (Intra+Extra EU) of goods from selected markets.

Table 7 - Exports of goods to selected markets

Preliminary data version of january to march 2013

Extra-EU (Fob)		values in Millions of Euros						
Destination	jan-mar		Structure (%)				y.o.y., %	
	2012	2013	Annual		jan-mar		Last 12 months ^[1]	jan-mar 13/12
			2007	2012	2012	2013		
EXTRA EU (27)	3 151	3 301	100,0	100,0	100,0	100,0	13,0	4,7
of which:								
Angola	622	668	19,2	22,8	19,7	20,2	23,1	7,5
United States	511	524	20,4	14,2	16,2	15,9	12,6	2,5
China	221	142	2,1	5,9	7,0	4,3	29,5	-35,8
Brazil	147	181	2,9	5,2	4,7	5,5	19,9	23,7
Morocco	145	174	2,3	3,5	4,6	5,3	8,2	19,7
Algeria	75	175	0,9	3,3	2,4	5,3	51,5	133,1
Switzerland	101	104	3,0	3,1	3,2	3,2	5,8	3,2
Turkey	89	92	2,6	2,7	2,8	2,8	14,8	3,8
Venezuela	69	45	0,2	2,4	2,2	1,4	45,1	-34,4
Mozambique	77	73	1,0	2,2	2,4	2,2	11,6	-4,8
Memo:								
Gibraltar	80	83	0,1	2,4	2,5	2,5	4,5	3,6
ACPOL ^[2]	786	823	23,6	27,6	25,0	24,9	18,2	4,7
EFTA	131	138	4,3	3,9	4,2	4,2	7,6	5,7

Source: GEE, based on data on International Trade statistics from Statistics Portugal (most up-to-date versions available).

Note:

Countries ranked in descending order of value in 2012.

[1] (apr 12-mar 13)/(apr 11-mar 12) x 100 - 100

[2] African Countries of Portuguese Official Language.

Table 8 - Exports (Intra + Extra-EU) of Portuguese Goods to a selection of markets (2008-2013) - structure (%)

Main markets in 2012

Destination	2008	2009	2010	2011	2012	jan-mar	
						2012	2013
Total	100,0	100,0	100,0	100,0	100,0	100,0	100,0
INTRA EU(27)	74,4	75,4	75,4	74,4	71,0	72,8	71,5
EU-15	71,6	72,5	72,3	71,3	67,9	69,5	68,3
Spain	27,9	27,2	27,0	24,9	22,5	23,0	23,4
Germany	12,8	13,0	13,0	13,5	12,3	13,0	12,1
France	11,8	12,4	12,0	12,2	11,9	12,6	11,8
United Kingdom	5,5	5,6	5,5	5,2	5,3	5,4	5,2
Netherlands	3,3	3,6	3,9	3,9	4,2	3,9	4,3
Italy	3,7	3,7	3,7	3,7	3,7	3,6	3,8
Belgium	2,5	2,5	2,6	3,2	3,1	3,3	3,3
Enlargement	2,8	2,8	3,1	3,1	3,2	3,3	3,3
EXTRA EU(27)	25,6	24,6	24,6	25,6	29,0	27,2	28,5
Angola	5,8	7,1	5,1	5,4	6,6	5,4	5,8
United States	3,4	3,2	3,5	3,5	4,1	4,4	4,5
China	0,5	0,7	0,6	0,9	1,7	1,9	1,2
Brazil	0,8	0,9	1,2	1,4	1,5	1,3	1,6
Morocco	0,7	0,7	0,8	0,9	1,0	1,3	1,5
Algeria	0,5	0,6	0,6	0,8	0,9	0,6	1,5
Switzerland	0,8	0,9	0,9	0,9	0,9	0,9	0,9
Turkey	0,6	0,6	0,7	0,7	0,8	0,8	0,8
Venezuela	0,1	0,4	0,4	0,4	0,7	0,6	0,4
Mozambique	0,2	0,4	0,4	0,5	0,6	0,7	0,6

Source: GEE, based on data on International Trade statistics from Statistics Portugal (most up-to-date versions available). Estimates for operators under the assimilation threshold and non-responses are included in Intra-EU trade.

Table 9 - Exports (Intra + Extra-EU) of Portuguese Goods to a selection of markets (2009-2013)
- structure (%), growth rate and contribution to growth ^[1]

Main markets in 2012

Destination	Share in 2012 (%)	y.o.y., %					Contrib. (p.p.) ^[1]	
		2009	2010	2011	2012	2013	2012	jan-mar 2013
						jan-mar		
Total	100,0	-18,4	17,6	14,9	5,8	0,3	5,8	0,3
INTRA EU (27)	71,0	-17,3	17,6	13,4	1,0	-1,4	0,8	-1,0
EU-15	67,9	-17,4	17,2	13,3	0,7	-1,5	0,5	-1,0
Spain	22,5	-20,3	16,7	6,0	-4,3	2,0	-1,1	0,5
Germany	12,3	-17,1	18,1	19,6	-3,8	-7,1	-0,5	-0,9
France	11,9	-14,2	13,8	16,4	3,2	-6,3	0,4	-0,8
United Kingdom	5,3	-15,8	14,0	9,5	7,4	-3,6	0,4	-0,2
Netherlands	4,2	-10,2	25,6	16,1	13,3	10,7	0,5	0,4
Italy	3,7	-17,1	16,1	14,1	6,8	6,4	0,3	0,2
Belgium	3,1	-18,9	23,4	39,6	5,0	2,0	0,2	0,1
Enlargement	3,2	-16,1	28,8	15,1	7,2	0,5	0,2	0,0
EXTRA EU (27)	29,0	-21,5	17,4	19,6	19,8	4,7	5,1	1,3
Angola	6,6	-0,8	-15,0	22,3	28,7	7,5	1,6	0,4
United States	4,1	-24,5	30,7	13,1	24,7	2,5	0,9	0,1
China	1,7	20,5	5,1	70,1	96,3	-35,8	0,9	-0,7
Brazil	1,5	-7,9	49,2	32,7	16,5	23,7	0,2	0,3
Morocco	1,0	-21,2	40,3	28,4	18,7	19,7	0,2	0,2
Algeria	0,9	9,0	7,9	68,1	19,5	133,1	0,2	0,9
Switzerland	0,9	-3,5	15,2	11,7	7,8	3,2	0,1	0,0
Turkey	0,8	-8,0	32,0	12,6	18,3	3,8	0,1	0,0
Venezuela	0,7	142,3	29,8	-3,6	103,2	-34,4	0,4	-0,2
Mozambique	0,6						0,2	0,0
		30,9	24,7	43,9	32,8	-4,8		

Source: GEE, based on data on International Trade statistics from Statistics Portugal (most up-to-date versions available). Estimates for operators under the assimilation threshold and non-responses are included in Intra-EU trade.

Note:

[1] Contributions to growth, shift share analysis: (rate of change) x (weight in the previous period) ÷ 100.

Imports* of Goods

Table 10 - Portuguese Imports of goods by Group of Products

Of which: products by Chapter (CN-2) above 55 million euros in 2012

Grp/ CN-2	Groups of Products	Millions of Euros		Structure (%)		Growth rates and contributions to growth			
		jan-mar		jan-mar		Last 12 months ^[1]		jan-mar	
		2012	2013	2012	2013	y.o.y. % ^[2]	Contrib. p.p. [3]	y.o.y. %	Contrib. p.p. [3]
	TOTAL IMPORTS	14 507	13 466	100,0	100,0	-5,9	-5,9	-7,2	-7,2
000	Agricultural products and food	2 039	2 168	14,1	16,1	-1,5	0,2	6,3	0,9
03	Fish and crustaceans, molluscs and other aquatic invertebrates	316	290	2,2	2,2	-4,3	-0,1	-8,2	-0,2
10	Cereals	201	242	1,4	1,8	9,9	0,1	20,0	0,3
02	Meat and edible meat offal	182	196	1,3	1,5	2,3	0,0	7,7	0,1
12	Oil seeds/oleaginous fruits/miscellaneous grains, seeds and fruits/industrial or medicinal plants/straw and fodder	108	179	0,7	1,3	31,8	0,3	65,8	0,5
15	Animal/vegetable fats and oils and their cleavage products; prepared edible fats; animal/vegetable waxes	135	128	0,9	1,0	-2,2	0,0	-5,1	0,0
04	Dairy produce; birds eggs; natural honey; edible products of animal origin, nes.	118	115	0,8	0,9	-1,2	0,0	-2,8	0,0
19	Preparations of cereals, flour, starch or milk; pastycooks products	111	113	0,8	0,8	-0,3	0,0	2,5	0,0
07	Edible vegetables and certain roots and tubers	91	107	0,6	0,8	4,4	0,0	17,4	0,1
17	Sugars and sugar confectionery	76	100	0,5	0,7	0,6	0,0	31,3	0,2
08	Edible fruit and nuts; peel of citrus fruit or melons	96	91	0,7	0,7	-4,6	0,0	-4,4	0,0
23	Residues and waste from the food industries; prepared animal fodder	91	87	0,6	0,6	1,2	0,0	-4,1	0,0
22	Beverages, spirits and vinegar	72	73	0,5	0,5	-5,3	0,0	1,6	0,0
21	Miscellaneous edible preparations	72	70	0,5	0,5	-6,7	0,0	-2,7	0,0
20	Preparations of vegetables, fruit, nuts or other parts of plants	61	63	0,4	0,5	-1,1	0,0	4,5	0,0
16	Preparations of meat, of fish or of crustaceans, molluscs or other aquatic invertebrates	50	60	0,3	0,4	6,1	0,0	20,7	0,1
100	Mineral fuels and oils	3 142	2 653	21,7	19,7	-1,6	-0,3	-15,6	-3,4
27	Mineral fuel/oils and products of their distillation; bituminous substances; mineral waxes	3 142	2 653	21,7	19,7	-1,6	-0,3	-15,6	-3,4
200	Chemicals	2 388	2 308	16,5	17,1	-1,3	-0,2	-3,3	-0,6
39	Plastics and articles thereof	606	603	4,2	4,5	-2,6	-0,1	-0,6	0,0
30	Pharmaceutical products	531	527	3,7	3,9	-0,3	0,0	-0,8	0,0
29	Organic chemicals	328	329	2,3	2,4	19,8	0,4	0,4	0,0
40	Rubber and articles thereof	215	189	1,5	1,4	-11,1	-0,2	-11,7	-0,2
38	Miscellaneous chemical products	207	174	1,4	1,3	-12,9	-0,2	-15,7	-0,2
33	Essential oils and resinoids; perfumery, cosmetic or toilet preparations	119	121	0,8	0,9	-4,7	0,0	2,1	0,0
32	Tanning/dyeing extracts; tannins&derivatives; colouring matter; paints&varnishes; mastics; inks	126	118	0,9	0,9	-8,2	-0,1	-6,8	-0,1
34	Soaps, surf. waxes, candles, modelling pastes, "dental waxes" and dental preparations, washing/lubricating/polishing or scouring prep.	92	85	0,6	0,6	-7,1	0,0	-7,9	-0,1
28	Inorganic chemicals; organic or inorganic compounds of precious metals/rare-earth metals/radioactive elements/isotopes	84	81	0,6	0,6	-2,5	0,0	-4,2	0,0
300	Hides, wood, cork and paper	596	599	4,1	4,4	-9,5	-0,4	0,4	0,0
48	Paper and paperboard; articles of paper pulp, of paper or of paperboard	230	230	1,6	1,7	-13,6	-0,3	0,3	0,0
44	Wood and articles of wood; wood charcoal	131	116	0,9	0,9	-21,1	-0,2	-11,5	-0,1
41	Raw hides and skins (other than furskins) and leather	88	109	0,6	0,8	5,6	0,0	24,7	0,1
42	Articles of leather; saddlery and harness; travel goods, handbags and similar containers; articles of animal gut (other than silkworm gut)	59	55	0,4	0,4	6,7	0,0	-6,6	0,0
400	Textiles, clothing and footwear	985	909	6,8	6,8	-7,8	-0,7	-7,7	-0,5
62	Articles of apparel and clothing accessories, not knitted or crocheted	223	203	1,5	1,5	-7,8	-0,1	-9,2	-0,1
61	Articles of apparel and clothing accessories, knitted or crocheted	214	179	1,5	1,3	-15,5	-0,2	-16,1	-0,2
64	Footwear, gaiters and the like; parts of such articles	173	136	1,2	1,0	-12,0	-0,1	-21,2	-0,3
52	Cotton	84	103	0,6	0,8	-11,0	-0,1	23,3	0,1
54	Man-made filaments; strip and the like of man-made textile materials	76	74	0,5	0,5	-2,2	0,0	-2,5	0,0
55	Man-made staple fibres	53	56	0,4	0,4	-10,9	0,0	5,1	0,0
500	Ores and metals	1 225	1 161	8,4	8,6	-9,3	-0,8	-5,3	-0,4
72	Iron and steel	518	502	3,6	3,7	-8,2	-0,3	-3,1	-0,1
73	Articles of iron or steel	203	187	1,4	1,4	-11,1	-0,2	-7,8	-0,1
74	Copper and articles thereof	146	144	1,0	1,1	-8,4	-0,1	-0,9	0,0
76	Aluminium and articles thereof	141	125	1,0	0,9	-12,8	-0,1	-11,6	-0,1
83	Miscellaneous articles of base metal	60	56	0,4	0,4	-3,0	0,0	-6,5	0,0
600	Machinery [4]	2 136	1 917	14,7	14,2	-9,7	-1,5	-10,2	-1,5
84	Nuclear reactors, boilers, machinery and mechanical appliances; parts thereof	1 083	974	7,5	7,2	-9,7	-0,7	-10,1	-0,8
85	Electrical machinery and equipment; sound recorders/reproducers; parts and accessories thereof	1 052	943	7,3	7,0	-9,6	-0,7	-10,4	-0,8
700	Transport equipment [5]	1 276	1 086	8,8	8,1	-19,5	-1,9	-14,9	-1,3
87	Vehicles other than railway or tramway rolling stock, and parts and accessories thereof	1 242	1 015	8,6	7,5	-24,1	-2,2	-18,3	-1,6
88	Aircraft, spacecraft, and parts thereof	26	56	0,2	0,4	136,6	0,3	118,2	0,2
800	Other manufactured goods	720	665	5,0	4,9	-7,9	-0,4	-7,5	-0,4
90	Optical/photographic/cinematographic/measuring/checking/precision/medical/surgical instruments and apparatus	248	240	1,7	1,8	-3,7	-0,1	-3,2	-0,1
94	Furniture; lamps&lighting fittings, nes.; illuminated signs/nameplates and the like; prefab. buildings	185	150	1,3	1,1	-19,5	-0,3	-18,8	-0,2
70	Glass and glassware	73	69	0,5	0,5	-14,3	-0,1	-5,0	0,0
96	Miscellaneous manufactured articles	55	55	0,4	0,4	76,3	0,2	-0,2	0,0
	Memo:								
	Total without Energy Products	11 366	10 813	78,3	80,3	-6,9	-5,6	-4,9	-3,8

Source: GEE, based on data on International Trade statistics from Statistics Portugal (most up-to-date versions available). Estimates for operators under the assimilation threshold and non-responses are included in Intra-EU trade.

Notes:

* Sum of Imports from EU and Imports from third countries.

Composition by Group of Products - 000 (Chap. 01 to 24 of CN) - 100 (Chap. 27) - 200 (Chap. 28 to 40) - 300 (Chap. 41 to 49) - 400 (Chap. 50 to 67) - 500 (Chap. 25, 26, 71 to 83) - 600 (Chap. 84 and 85) - 700 (Chap. 86 to 89) - 800 (Chap. 68 to 70 and 90 to 99).

[1] 12 months ending in march 2013

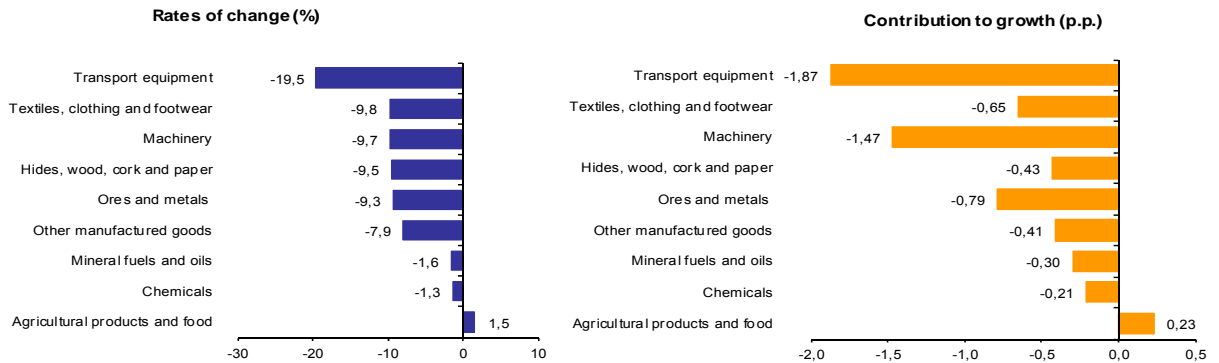
[2] (apr 12-mar 13)/(apr 11-mar 12) x 100 - 100

[3] Contribution to the growth rate of exports, shift share analysis: (rate of change) x (weight in the previous period) x 100.

[4] Does not includes tractors.

[5] Includes tractors.

Chart 4 - Growth rates of Portuguese Imports (Intra + Extra-EU) of goods by Group of Products and contribution to growth
Previous 12 months ending in march 2013



Source: Table 12 - Portuguese Imports of goods by Groups of Products.

Table 11 - Imports of goods originating from selected markets
Preliminary data version of january to march 2013

Country of Origin	Intra + Extra-EU (Cif)		values in Millions of Euros					
	jan-mar		Struture (%)		Growth rates and contributions to growth			
			jan-mar		Last 12 months ^[1]		jan-mar	
	2012	2013	2012	2013	y.o.y., % ^[2]	Contrib. p.p. ^[3]	y.o.y., %	Contrib. p.p. ^[3]
TOTAL	14 507	13 466	100,0	100,0	-5,9	-5,9	-7,2	-7,2
INTRA EU (27)	10 463	9 521	72,1	70,7	-7,3	-5,3	-9,0	-6,5
of which:								
EU-15	10 112	9 172	69,7	68,1	-7,7	-5,4	-9,3	-6,5
Spain	4 692	4 172	32,3	31,0	-8,0	-2,6	-11,1	-3,6
Germany	1 716	1 590	11,8	11,8	-10,4	-1,3	-7,4	-0,9
France	958	894	6,6	6,6	-5,9	-0,4	-6,7	-0,4
Italy	729	684	5,0	5,1	-6,5	-0,3	-6,2	-0,3
Netherlands	681	645	4,7	4,8	0,2	0,0	-5,2	-0,2
United Kingdom	450	382	3,1	2,8	-14,0	-0,5	-15,1	-0,5
Belgium	376	341	2,6	2,5	-6,6	-0,2	-9,2	-0,2
Sweden	154	132	1,1	1,0	-11,8	-0,1	-14,2	-0,2
Ireland	114	130	0,8	1,0	1,0	0,0	13,7	0,1
Enlargement	352	349	2,4	2,6	5,4	0,1	-0,7	0,0
EXTRA EU (27)	4 044	3 945	27,9	29,3	-2,2	-0,6	-2,5	-0,7
of which:								
Angola	576	807	4,0	6,0	30,3	0,8	40,3	1,6
China	336	339	2,3	2,5	-6,0	-0,2	0,7	0,0
Brazil	416	187	2,9	1,4	-29,8	-0,8	-55,1	-1,6
United States	222	235	1,5	1,7	-3,4	-0,1	5,8	0,1
Nigeria	193	153	1,3	1,1	-31,0	-0,7	-20,4	-0,3
Saudi Arabia	268	178	1,8	1,3	-20,3	-0,3	-33,6	-0,6
Algeria	200	124	1,4	0,9	-6,9	-0,1	-37,7	-0,5
Kazakhstan	193	106	1,3	0,8	-23,9	-0,4	-45,3	-0,6
Azerbaijan	101	0	0,7	0,0	1,6	0,0	-100,0	-0,7
Equatorial Guinea	118	0	0,8	0,0	39,6	0,2	-100,0	-0,8
Russian Federation	152	256	1,0	1,9	-4,8	0,0	68,5	0,7
Libyan Arab Jamahiriya	60	51	0,4	0,4	552,2	0,6	-13,9	-0,1
Cameroon	73	169	0,5	1,3	207,8	0,5	132,4	0,7
Memo:								
OPEC ^[4]	1 397	1 412	9,6	10,5	7,5	0,6	1,1	0,1
EFTA	136	100	0,9	0,7	-40,5	-0,5	-26,5	-0,2
ACPOL ^[5]	583	829	4,0	6,2	28,4	0,8	42,2	1,7

Source: GEE, based on data on International Trade statistics from Statistics Portugal (most up-to-date versions available). Estimates for operators under the assimilation threshold and non-responses are included in Intra-EU trade.

Notes:

Countries ranked in descending order of value in 2012.

[1] 12 months ending in march 2013

[2] (apr 12-mar 13)/(apr 11-mar 12) x 100 - 100

[3] Contributions to growth, shift share analysis: (rate of change) x (weight in the previous period) ÷ 100.

[4] Includes Angola.

[5] African Countries of Portuguese Official Language

Table 12 - Portuguese Imports by Group of Products (Extra-EU)
 Preliminary data version of january to march 2013

Extra-EU (Cif)		values in Millions of Euros					
Group of Products	january to march		y.o.y., (%)		Structure (%)		
	2012	2013	Last 12	jan-mar	Last 12	jan-mar	
			months ^[1]	13/12	months ^[1]	2012	2013
Total Imports	4 044	3 945	-2,2	-2,5	100,0	100,0	100,0
000 Agricultural products and food	474	578	1,2	21,9	13,3	11,7	14,7
100 Mineral fuels and oils	2 336	2 138	-0,3	-8,5	55,4	57,8	54,2
200 Chemicals	332	325	0,1	-2,1	8,2	8,2	8,2
300 Hides, wood, cork and paper	86	73	-25,3	-15,1	1,9	2,1	1,8
400 Textiles, clothing and footwear	180	181	-16,0	0,5	4,1	4,5	4,6
500 Ores and metals	153	163	-17,0	6,7	3,8	3,8	4,1
600 Machinery ^[2]	310	301	-3,3	-2,9	8,0	7,7	7,6
700 Transport equipment ^[3]	91	106	15,8	17,0	3,2	2,2	2,7
800 Other manufactured goods	83	80	-10,0	-3,7	2,2	2,1	2,0
Memo:							
Total without Energy Products	1 708	1 807	-4,5	5,8	44,6	42,2	45,8

Source: GEE, based on data on International Trade statistics from Statistics Portugal (most up-to-date versions available).

Notes:

Composition by Group of Products - 000 (Chap. 01 to 24 of CN) - 100 (Chap. 27) - 200 (Chap. 28 to 40) - 300 (Chap. 41 to 49) - 400 (Chap. 50 to 67) - 500 (Chap. 25, 26, 71 to 83) - 600 (Chap. 84 and 85) - 700 (Chap. 86 to 89) - 800 (Chap. 68 to 70 and 90 to 99).

[1] 12 months ending in march 2013

[2] Does not include farm tractors.

[3] Includes farm tractors.

Table 13 - Imports of goods from selected markets

Preliminary data version of january to march 2013

Extra-EU (Cif)		values in Millions of Euros						
Country of Origin	jan-mar		Structure (%)				y.o.y., %	
	2012	2013	Annual		jan-mar		Last 12 months ^[1]	jan-mar 13/12
			2007	2012	2012	2013		
EXTRA EU(27)	4 044	3 945	100,0	100,0	100,0	100,0	-2,2	-2,5
of which:								
Angola	576	807	0,4	7,5	14,2	20,5	30,3	40,3
China	336	339	6,0	9,6	8,3	8,6	-6,0	0,7
Brazil	416	187	9,5	9,4	10,3	4,7	-29,8	-55,1
United States	222	235	6,0	7,3	5,5	6,0	-3,4	5,8
Nigeria	193	153	6,0	9,8	4,8	3,9	-31,0	-20,4
Saudi Arabia	268	178	4,1	5,9	6,6	4,5	-20,3	-33,6
Algeria	200	124	6,9	5,0	4,9	3,2	-6,9	-37,7
Kazakhstan	193	106	2,6	5,5	4,8	2,7	-23,9	-45,3
Azerbaijan	101	0	0,3	1,9	2,5	0,0	1,6	-100,0
Equatorial Guinea	118	0	3,1	0,9	2,9	0,0	39,6	-100,0
Russian Federation	152	256	5,0	3,6	3,8	6,5	-4,8	68,5
Libyan Arab Jamahiriya	60	51	3,6	0,1	1,5	1,3	552,2	-13,9
Cameroon	73	169	0,4	0,6	1,8	4,3	207,8	132,4
Memo:								
OPEC ^[2]	1 397	1 412	27,2	29,5	34,5	35,8	7,5	1,1
EFTA	136	100	8,3	5,1	3,4	2,5	-40,5	-26,5
ACPOL ^[3]	583	829	0,7	7,9	14,4	21,0	28,4	42,2

Source: GEE, based on data on International Trade statistics from Statistics Portugal (most up-to-date versions available).

Notes:

Countries ranked in descending order of value in 2012.

[1] (apr 12-mar 13)/(apr 11-mar 12) x 100 - 100

[2] Includes Angola.

[3] African Countries of Portuguese Official Language

By geographical and economic areas

**Table 14 - Portuguese International trade
by geographical and economic areas (Intra + Extra-EU)**

Period of assessment: january to march

values in 1000 Euros

Geographic/Economic Areas Main Countries	IMPORTS (Cif) ^[1]				EXPORTS (Fob) ^[2]				Coverage (fob/cif) 2013	Trade Balance (fob-cif)	
	2012	2013	Rate of Change %	Struct. 2013 %	2012	2013	Rate of Change %	Struct. 2013 %		2012	2013
WORLD	14 507 448	13 465 682	-7,2	100,0	11 567 973	11 600 944	0,3	100,0	86,2	-2 939 475	-1 864 738
INTRA EU (27)	10 463 481	9 521 154	-9,0	70,7	8 416 903	8 300 345	-1,4	71,5	87,2	-2 046 578	-1 220 809
France	957 906	893 654	-6,7	6,6	1 460 785	1 368 762	-6,3	11,8	153,2	502 879	475 107
Netherlands	680 819	645 470	-5,2	4,8	445 999	493 667	10,7	4,3	76,5	-234 820	-151 802
Germany	1 715 730	1 589 517	-7,4	11,8	1 509 004	1 401 350	-7,1	12,1	88,2	-206 726	-188 167
Italy	729 427	684 214	-6,2	5,1	417 571	444 251	6,4	3,8	64,9	-311 856	-239 963
United Kingdom	450 391	382 197	-15,1	2,8	621 857	599 396	-3,6	5,2	156,8	171 466	217 199
Ireland	114 194	129 797	13,7	1,0	39 303	35 973	-8,5	0,3	27,7	-74 891	-93 823
Denmark	73 559	60 231	-18,1	0,4	77 100	87 729	13,8	0,8	145,7	3 541	27 498
Greece	28 577	26 471	-7,4	0,2	33 021	48 984	48,3	0,4	185,0	4 444	22 512
Spain	4 692 165	4 172 349	-11,1	31,0	2 660 621	2 713 673	2,0	23,4	65,0	-2 031 544	-1 458 677
Belgium	376 136	341 418	-9,2	2,5	376 174	383 795	2,0	3,3	112,4	38	42 377
Luxembourg	21 051	16 688	-20,7	0,1	15 633	17 866	14,3	0,2	107,1	-5 418	1 178
Sweden	153 740	131 843	-14,2	1,0	142 562	103 954	-27,1	0,9	78,8	-11 178	-27 888
Finland	39 631	28 064	-29,2	0,2	56 029	52 704	-5,9	0,5	187,8	16 398	24 640
Austria	78 423	70 034	-10,7	0,5	63 381	54 742	-13,6	0,5	78,2	-15 041	-15 291
Malta	4 134	4 458	7,8	0,0	3 314	4 837	45,9	0,0	108,5	-820	379
Estonia	3 685	3 297	-10,5	0,0	5 206	8 441	62,1	0,1	256,0	1 521	5 144
Latvia	1 912	1 166	-39,0	0,0	4 283	4 636	8,2	0,0	397,8	2 371	3 470
Lithuania	12 124	11 347	-6,4	0,1	6 269	4 803	-23,4	0,0	42,3	-5 855	-6 544
Poland	105 805	90 187	-14,8	0,7	105 709	106 877	1,1	0,9	118,5	-96	16 690
Czech Republic	91 741	74 835	-18,4	0,6	86 156	67 156	-22,1	0,6	89,7	-5 585	-7 679
Slovakia	27 113	25 808	-4,8	0,2	21 838	23 321	6,8	0,2	90,4	-5 274	-2 487
Hungary	61 021	54 024	-11,5	0,4	37 812	46 686	23,5	0,4	86,4	-23 209	-7 339
Romania	20 465	27 789	35,8	0,2	68 324	77 198	13,0	0,7	277,8	47 859	49 408
Bulgaria	13 453	43 371	222,4	0,3	17 632	15 609	-11,5	0,1	36,0	4 178	-27 763
Slovenia	9 639	11 977	24,3	0,1	14 497	10 070	-30,5	0,1	84,1	4 858	-1 907
Cyprus	639	950	48,6	0,0	5 190	8 456	62,9	0,1	890,5	4 551	7 506
OTHERS	0	0	0,0	0,0	121 631	115 410	-5,1	1,0	0,0	121 631	115 410
EXTRA EU (27)	4 043 967	3 944 528	-2,5	29,3	3 151 070	3 300 599	4,7	28,5	83,7	-892 897	-643 929
of which:											
1-EUROPE	429 785	561 802	30,7	4,2	361 801	394 019	8,9	3,4	70,1	-67 984	-167 783
EFTA	135 876	99 820	-26,5	0,7	130 962	138 370	5,7	1,2	138,6	-4 915	38 551
Iceland	7 025	6 507	-7,4	0,0	1 556	4 013	157,9	0,0	61,7	-5 469	-2 494
Norway	40 848	23 675	-42,0	0,2	28 036	29 789	6,3	0,3	125,8	-12 812	6 114
Switzerland	87 923	69 606	-20,8	0,5	101 226	104 494	3,2	0,9	150,1	13 303	34 888
OTHERS	293 909	461 982	57,2	3,4	230 839	255 648	10,7	2,2	55,3	-63 070	-206 334
Turkey	21 152	124 086	486,7	0,9	88 597	91 993	3,8	0,8	74,1	67 445	-32 092
Russian Federation	151 672	255 576	68,5	1,9	45 374	62 562	37,9	0,5	24,5	-106 298	-193 014
Croatia	1 330	798	-40,0	0,0	5 583	3 481	-37,7	0,0	435,9	4 253	2 682
2-AFRICA	1 352 104	1 554 891	15,0	11,5	1 222 812	1 367 179	11,8	11,8	87,9	-129 292	-187 712
MAGHREB	237 479	155 830	-34,4	1,2	251 880	392 537	55,8	3,4	251,9	14 401	236 707
Morocco	33 884	27 882	-17,7	0,2	145 056	173 591	19,7	1,5	622,6	111 172	145 708
Algeria	199 922	124 463	-37,7	0,9	74 981	174 793	133,1	1,5	140,4	-124 941	50 330
Tunisia	3 673	3 485	-5,1	0,0	31 843	44 154	38,7	0,4	1267,0	28 170	40 669
ACPOL ^[3]	582 777	828 532	42,2	6,2	786 403	823 059	4,7	7,1	99,3	203 626	-5 472
Cape Verde	2 452	2 615	6,6	0,0	56 313	49 370	-12,3	0,4	1888,2	53 861	46 756
Guinea-Bissau	9	4	-58,8	0,0	21 315	18 260	-14,3	0,2	496182,4	21 306	18 256
Sao Tome and Principe	88	15	-82,7	0,0	10 361	14 389	38,9	0,1	94835,6	10 273	14 374
Angola	575 629	807 328	40,3	6,0	621 569	667 887	7,5	5,8	82,7	45 940	-139 441
Mozambique	4 599	18 570	303,8	0,1	76 845	73 153	-4,8	0,6	393,9	72 247	54 583
OTHERS	531 848	570 529	7,3	4,2	184 529	151 583	-17,9	1,3	26,6	-347 319	-418 947
Libyan Arab Jamahiriya	59 786	51 463	-13,9	0,4	5 338	12 469	133,6	0,1	24,2	-54 448	-38 994
Egypt	17 462	15 671	-10,3	0,1	16 061	14 245	-11,3	0,1	90,9	-1 402	-1 426
Côte d'Ivoire	4 608	3 802	-17,5	0,0	8 082	2 369	-70,7	0,0	62,3	3 474	-1 434
Nigeria	192 757	153 389	-20,4	1,1	62 699	6 459	-89,7	0,1	4,2	-130 058	-146 930
South Africa	13 733	13 816	0,6	0,1	20 970	37 922	80,8	0,3	274,5	7 237	24 106

(continues)

Period of assessment: January to March

Geographic/Economic Areas Main Countries	IMPORTS (Cif) ^[1]				EXPORTS (Fob) ^[2]				Coverage (fob/cif) 2013	Trade Balance (fob-cif)	
	2012	2013	Rate of Change %	Struct. 2013 %	2012	2013	Rate of Change %	Struct. 2013 %		2012	2013
3-AMERICA	915 972	627 986	-31,4	4,7	888 638	923 908	4,0	8,0	147,1	-27 334	295 922
NAFTA	277 132	309 009	11,5	2,3	597 730	611 634	2,3	5,3	197,9	320 598	302 625
United States	222 431	235 397	5,8	1,7	511 091	523 755	2,5	4,5	222,5	288 659	288 358
Canada	35 637	57 033	60,0	0,4	40 088	44 102	10,0	0,4	77,3	4 452	-12 931
Mexico	19 064	16 579	-13,0	0,1	46 551	43 777	-6,0	0,4	264,1	27 487	27 198
MERCOSUL	465 555	238 880	-48,7	1,8	164 809	202 322	22,8	1,7	84,7	-300 746	-36 558
Brazil	416 001	186 737	-55,1	1,4	146 604	181 374	23,7	1,6	97,1	-269 397	-5 363
Argentina	28 816	39 480	37,0	0,3	7 644	12 269	60,5	0,1	31,1	-21 172	-27 211
OTHERS	173 285	80 097	-53,8	0,6	126 098	108 969	-13,6	0,9	136,0	-47 187	28 872
Honduras	2 917	1 320	-54,7	0,0	328	972	196,4	0,0	73,7	-2 589	-3 488
Costa Rica	10 032	6 495	-35,3	0,0	1 010	1 502	48,6	0,0	23,1	-9 021	-4 994
Cuba	2 883	1 872	-35,1	0,0	7 119	11 269	58,3	0,1	602,1	4 236	9 397
Colombia	53 800	42 441	-21,1	0,3	8 463	7 522	-11,1	0,1	17,7	-45 337	-34 919
Venezuela	64 009	243	-99,6	0,0	69 246	45 398	-34,4	0,4	18655,5	5 237	45 154
Ecuador	3 495	3 949	13,0	0,0	1 692	2 115	25,0	0,0	53,6	-1 804	-1 834
Chile	3 791	4 158	9,7	0,0	22 172	21 070	-5,0	0,2	506,7	18 381	16 912
4-ASIA	1 336 715	1 156 821	-13,5	8,6	499 670	430 827	-13,8	3,7	37,2	-837 044	-725 994
MIDDLE EAST	428 090	311 970	-27,1	2,3	108 048	116 167	7,5	1,0	37,2	-320 041	-195 803
Iraq	0	80 274	0,0	0,6	911	1 273	39,8	0,0	1,6	911	-79 002
Iran, Islamic Republic of	778	3 510	350,9	0,0	2 958	1 368	-53,7	0,0	39,0	2 179	-2 142
Israel	21 483	38 140	77,5	0,3	30 155	18 961	-37,1	0,2	49,7	8 672	-19 179
Saudi Arabia	267 922	177 849	-33,6	1,3	25 496	31 951	25,3	0,3	18,0	-242 426	-145 898
United Arab Emirates	3 803	1 436	-62,2	0,0	15 639	23 669	51,4	0,2	1647,9	11 836	22 233
ASEAN	98 492	116 809	18,6	0,9	29 201	28 833	-1,3	0,2	24,7	-69 291	-87 975
Thailand	21 337	21 682	1,6	0,2	4 923	5 201	5,6	0,0	24,0	-16 414	-16 481
Indonesia	13 807	20 698	49,9	0,2	4 555	3 325	-27,0	0,0	16,1	-9 252	-17 373
Malaysia	22 833	16 813	-26,4	0,1	2 835	2 660	-6,2	0,0	15,8	-19 998	-14 153
Singapore	6 433	3 465	-46,1	0,0	13 670	12 145	-11,2	0,1	350,5	7 237	8 679
Philippines	4 218	2 993	-29,0	0,0	1 201	1 627	35,5	0,0	54,4	-3 017	-1 366
OTHERS	810 133	728 042	-10,1	5,4	362 421	285 827	-21,1	2,5	39,3	-447 712	-442 215
Timor-Leste	88	398	353,5	0,0	1 639	2 582	57,6	0,0	649,4	1 551	2 184
Pakistan	16 230	19 093	17,6	0,1	3 206	3 332	3,9	0,0	17,4	-13 023	-15 762
India	82 292	94 555	14,9	0,7	22 118	32 748	48,1	0,3	34,6	-60 174	-61 807
China	336 176	338 595	0,7	2,5	220 658	141 728	-35,8	1,2	41,9	-115 519	-196 866
Korea, Republic of	38 901	66 412	70,7	0,5	16 129	21 088	30,7	0,2	31,8	-22 772	-45 325
Japan	94 518	56 557	-40,2	0,4	48 463	34 971	-27,8	0,3	61,8	-64 056	-21 586
Taiwan	28 060	27 897	-0,6	0,2	3 894	5 806	49,1	0,1	20,8	-24 166	-22 090
Hong Kong	6 812	9 219	35,3	0,1	37 146	34 011	-8,4	0,3	368,9	30 334	24 791
Macao	120	11	-91,0	0,0	5 117	4 677	-8,6	0,0	43157,0	4 998	4 666
5-AUSTR,OC,P. REG	9 246	27 943	202,2	0,2	19 630	25 538	30,1	0,2	91,4	10 384	-2 405
Australia	4 471	2 707	-39,5	0,0	16 923	22 586	33,5	0,2	834,5	12 451	19 879
New Zealand	4 370	5 404	23,7	0,0	2 061	2 010	-2,5	0,0	37,2	-2 309	-3 394
6-OTHERS	146	15 085	10241,9	0,1	158 519	159 128	0,4	1,4	1054,9	158 373	144 043
Stores and provisions (Extra EU)	0	0	0,0	0,0	146 595	147 005	0,3	1,3	0,0	146 595	147 005
Countries/territories not specif. (Extra EU)	146	15 085	10241,9	0,1	11 924	12 123	1,7	0,1	80,4	11 779	-2 961

Memo:

Intra EU-15	10 111 749	9 171 946	-9,3	68,1	8 040 673	7 922 257	-1,5	68,3	86,4	-2 071 076	-1 249 689
Intra-enlargement	351 732	349 209	-0,7	2,6	376 230	378 088	0,5	3,3	108,3	24 498	28 880
OECD (excl. EU)	601 614	706 259	17,4	5,2	953 047	962 608	1,0	8,3	136,3	351 433	256 349
OPEC	1 396 532	1 411 707	1,1	10,5	892 668	977 649	9,5	8,4	69,3	-503 864	-434 058
ACP ^[4]	1 063 388	1 363 758	28,2	10,1	953 139	964 615	1,2	8,3	70,7	-110 249	-399 143
CPLP ^[5]	998 866	1 015 666	1,7	7,5	934 645	1 007 015	7,7	8,7	99,1	-64 220	-8 651
CIS ^[6]	539 135	437 230	-18,9	3,2	54 889	75 639	37,8	0,7	17,3	-484 246	-361 591
Mashrak	20 617	17 682	-14,2	0,1	31 716	32 342	2,0	0,3	182,9	11 099	14 660
EUROMED	300 731	335 738	11,6	2,5	402 349	535 833	33,2	4,6	159,6	101 618	200 096
Latin American Count.	635 156	330 374	-48,0	2,5	335 254	353 405	5,4	3,0	107,0	-299 902	23 032
Cent. Amer. Common Market	14 510	10 508	-27,6	0,1	5 308	9 406	77,2	0,1	89,5	-9 203	-1 102
Andean Community	129 170	53 222	-58,8	0,4	87 496	63 804	-27,1	0,5	119,9	-41 675	10 582
ASEM (relac. Euro-Asia)	666 609	692 020	3,8	5,1	339 783	262 708	-22,7	2,3	38,0	-326 826	-429 312
EDA (Econ Dinam Asian)	124 376	145 488	17,0	1,1	78 598	80 910	2,9	0,7	55,6	-45 778	-64 578
China+H. Kong+Macao	343 108	347 825	1,4	2,6	262 921	180 416	-31,4	1,6	51,9	-80 187	-167 409

Source: GEE, based on data on International Trade statistics from Statistics Portugal (most up-to-date versions available). Estimates for operators under the assimilation threshold and non-responses are included in Intra-EU trade.

Notes:

[1]Sum of Imports from EU and Imports from third countries.

[2]Sum of Exports to EU and Exports to third countries.

[3]African Countries of Portuguese Official Language

[4]African, Caribbean and Pacific Group of States

[5]Community of Portuguese Language Countries

[6]Commonwealth of Independent States

**Table 15 - International Trade of Portuguese goods
by geographical and economic areas (Intra + Extra-EU)
Imports ^[1] - Contributions of the main partners to the global growth rate**

Period of assessment: january to march

Countries and regions	1000 Euros			Structure (%)		Growth rates and contributions to growth				
	2012	jan-mar		jan-mar		Last 12 months ^[2]		jan-mar		
		Rank.	2012	2013	2012	2013	y.o.y., % ^[3]	Contrib. p.p. ^[4]	y.o.y., %	Contrib. p.p. ^[4]
WORLD	56 234 325	14 507 448	13 465 682	100,00	100,00	-5,9	-5,91	-7,2	-7,18	
INTRA EU(27)	40 402 329	10 463 481	9 521 154	72,12	70,71	-7,3	-5,30	-9,0	-6,50	
Spain	17 919 597	1	4 692 165	4 172 349	32,34	30,99	-8,0	-2,56	-11,1	-3,58
Germany	6 442 146	2	1 715 730	1 589 517	11,83	11,80	-10,4	-1,26	-7,4	-0,87
France	3 720 948	3	957 906	893 654	6,60	6,64	-5,9	-0,39	-6,7	-0,44
Italy	2 955 948	4	729 427	684 214	5,03	5,08	-6,5	-0,34	-6,2	-0,31
Netherlands	2 746 141	5	680 819	645 470	4,69	4,79	0,2	0,01	-5,2	-0,24
United Kingdom	1 698 245	7	450 391	382 197	3,10	2,84	-14,0	-0,45	-15,1	-0,47
Belgium	1 422 507	8	376 136	341 418	2,59	2,54	-6,6	-0,17	-9,2	-0,24
Sweden	568 775	16	153 740	131 843	1,06	0,98	-11,8	-0,13	-14,2	-0,15
Ireland	554 788	17	114 194	129 797	0,79	0,96	1,0	0,01	13,7	0,11
Poland	409 940	21	105 805	90 187	0,73	0,67	-3,0	-0,02	-14,8	-0,11
Czech Republic	304 767	27	91 741	74 835	0,63	0,56	-17,5	-0,10	-18,4	-0,12
Austria	281 378	30	78 423	70 034	0,54	0,52	-10,5	-0,05	-10,7	-0,06
Denmark	252 641	31	73 559	60 231	0,51	0,45	-16,3	-0,08	-18,1	-0,09
Hungary	242 476	32	61 021	54 024	0,42	0,40	-4,0	-0,02	-11,5	-0,05
Bulgaria	154 142	37	13 453	43 371	0,09	0,32	172,9	0,20	222,4	0,21
Finland	149 647	39	39 631	28 064	0,27	0,21	-7,9	-0,02	-29,2	-0,08
Romania	124 879	44	20 465	27 789	0,14	0,21	16,6	0,03	35,8	0,05
Slovakia	123 653	45	27 113	25 808	0,19	0,19	6,9	0,01	-4,8	-0,01
Greece	114 969	46	28 577	26 471	0,20	0,20	-6,2	-0,01	-7,4	-0,01
Luxembourg	79 799	52	21 051	16 688	0,15	0,12	10,7	0,01	-20,7	-0,03
Lithuania	55 093	60	12 124	11 347	0,08	0,08	25,1	0,02	-6,4	-0,01
Slovenia	35 749	64	9 639	11 977	0,07	0,09	-0,3	0,00	24,3	0,02
Malta	20 287	76	4 134	4 458	0,03	0,03	13,8	0,00	7,8	0,00
Estonia	13 742	86	3 685	3 297	0,03	0,02	23,2	0,00	-10,5	0,00
Latvia	7 827	100	1 912	1 166	0,01	0,01	42,8	0,00	-39,0	-0,01
Cyprus	2 215	120	639	950	0,00	0,01	-42,4	0,00	48,6	0,00
OTHERS	30		0	0	0,00	0,00	0,0	0,00	0,0	0,00
EXTRA EU(27)	15 831 996		4 043 967	3 944 528	27,88	29,29	-2,2	-0,61	-2,5	-0,69
of which:										
1-EUROPE	1 458 269		429 785	561 802	2,96	4,17	-9,8	-0,30	30,7	0,91
EFTA	501 175		135 876	99 820	0,94	0,74	-40,5	-0,54	-26,5	-0,25
Switzerland	333 475	25	87 923	69 606	0,61	0,52	-14,0	-0,09	-20,8	-0,13
Norway	148 390	40	40 848	23 675	0,28	0,18	-66,6	-0,45	-42,0	-0,12
Iceland	19 041	79	7 025	6 507	0,05	0,05	-17,8	-0,01	-7,4	0,00
OTHERS	957 094		293 909	461 982	2,03	3,43	14,6	0,24	57,2	1,16
Russian Federation	475 690	20	151 672	255 576	1,05	1,90	-4,8	-0,05	68,5	0,72
Ukraine	309 994	26	84 651	72 864	0,58	0,54	41,6	0,15	-13,9	-0,08
Turkey	107 162	48	21 152	124 086	0,15	0,92	127,9	0,20	486,7	0,71
Gibraltar	26 845	69	24 730	677	0,17	0,01	-88,7	-0,04	-97,3	-0,17
2-AFRICA	5 452 389		1 352 104	1 554 891	9,32	11,55	19,9	1,60	15,0	1,40
MAGHREB	1 021 379		237 479	155 830	1,64	1,16	0,1	0,00	-34,4	-0,56
Kosovo	3 170		3	0	0,00	0,00	-100,0	0,00	-100,0	0,00
Montenegro	1 177		0	0	0,00	0,00	0,0	0,00	0,0	0,00
Holy See	0 185		0	0	0,00	0,00	0,0	0,00	0,0	0,00
ACPOL ^[5]	1 807 296		582 777	828 532	4,02	6,15	28,4	0,77	42,2	1,69
Angola	1 781 471	6	575 629	807 328	3,97	6,00	30,3	0,80	40,3	1,60
Mozambique	16 428	81	4 599	18 570	0,03	0,14	-29,9	-0,02	303,8	0,10
Cape Verde	9 111	95	2 452	2 615	0,02	0,02	-6,5	0,00	6,6	0,00
Sao Tome and Principe	247	146	88	15	0,00	0,00	-45,5	0,00	-82,7	0,00
Guinea-Bissau	39 162		9	4	0,00	0,00	-78,5	0,00	-58,8	0,00
OTHERS	2 623 713		531 848	570 529	3,67	4,24	22,1	0,82	7,3	0,27
Nigeria	925 806	12	192 757	153 389	1,33	1,14	-31,0	-0,68	-20,4	-0,27
Equatorial Guinea	477 314	19	118 339	33	0,82	0,00	39,6	0,17	-100,0	-0,82
Libyan Arab Jamahiriya	399 003	22	59 786	51 463	0,41	0,38	552,2	0,56	-13,9	-0,06
Cameroon	372 546	23	72 771	169 089	0,50	1,26	207,8	0,54	132,4	0,66
Egypt	145 089	42	17 462	15 671	0,12	0,12	78,0	0,11	-10,3	-0,01
3-AMERICA	3 472 985		915 972	627 986	6,31	4,66	-17,4	-1,14	-31,4	-1,99
NAFTA	1 258 939		277 132	309 009	1,91	2,29	-5,6	-0,13	11,5	0,22
Brazil	1 368 699	10	416 001	186 737	2,87	1,39	-29,8	-0,82	-55,1	-1,58
Argentina	86 523	51	28 816	39 480	0,20	0,29	-36,0	-0,09	37,0	0,07
Uruguay	55 849	58	20 563	11 549	0,14	0,09	-52,0	-0,09	-43,8	-0,06

(continues)

Period of assessment: january to march

Countries and regions	1000 Euros				Structure (%)		Growth rates and contributions to growth			
	2012		jan-mar		jan-mar		Last 12 months ^[2]		jan-mar	
	Rank.	2012	2013	2012	2013	y.o.y., % ^[3]	Contrib. p.p. ^[4]	y.o.y., %	Contrib. p.p. ^[4]	
MERCOSUL	1 549 200	465 555	238 880	3,21	1,77	-31,8	-1,05	-48,7	-1,56	
United States	961 439	11	222 431	235 397	1,53	1,75	-3,4	-0,06	5,8	0,09
Mexico	151 604	38	19 064	16 579	0,13	0,12	-9,9	-0,03	-13,0	-0,02
OTHERS	664 846	173 285	80 097	1,19	0,59	4,2	0,04	-53,8	-0,64	
Colombia	281 831	29	53 800	42 441	0,37	0,32	10,5	0,04	-21,1	-0,08
Venezuela	164 722	35	64 009	243	0,44	0,00	30,5	0,04	-99,6	-0,44
Costa Rica	33 475	65	10 032	6 495	0,07	0,05	-39,6	-0,03	-35,3	-0,02
Cuba	32 265	66	2 883	1 872	0,02	0,01	278,4	0,04	-35,1	-0,01
Trinidad and Tobago	27 069	68	20 869	1 932	0,14	0,01	-64,9	-0,03	-90,7	-0,13
Chile	24 746	72	3 791	4 158	0,03	0,03	-22,4	-0,01	9,7	0,00
4-ÁSIA	5 414 337	1 336 715	1 156 821	9,21	8,59	-8,3	-0,81	-13,5	-1,24	
MIDDLE EAST	1 826 373	428 090	311 970	2,95	2,32	1,6	0,05	-27,1	-0,80	
Saudi Arabia	890 213	13	267 922	177 849	1,85	1,32	-20,3	-0,35	-33,6	-0,62
Azerbaijan	497 770	18	100 750	33	0,69	0,00	1,6	0,01	-100,0	-0,69
Iraq	175 980	33	0	80 274	0,00	0,60	61304742,3	0,44	0,0	0,00
Israel	112 676	47	21 483	38 140	0,15	0,28	43,1	0,07	77,5	0,11
Qatar	64 371	56	27 053	7 021	0,19	0,05	-55,6	-0,09	-74,0	-0,14
Kuwait	39 982	62	1 378	781	0,01	0,01	857,6	0,06	-43,3	0,00
United Arab Emirates	22 963	74	3 803	1 436	0,03	0,01	-61,3	-0,06	-62,2	-0,02
ASEAN	410 305	98 492	116 809	0,68	0,87	-0,3	0,00	18,6	0,13	
Viet-Nam	139 581	43	29 000	50 281	0,20	0,37	51,8	0,09	73,4	0,15
Thailand	97 639	50	21 337	21 682	0,15	0,16	-5,3	-0,01	1,6	0,00
Malaysia	78 817	53	22 833	16 813	0,16	0,12	-31,9	-0,06	-26,4	-0,04
Indonesia	55 165	59	13 807	20 698	0,10	0,15	-8,9	-0,01	49,9	0,05
Singapore	19 560	78	6 433	3 465	0,04	0,03	-28,2	-0,01	-46,1	-0,02
OTHERS	3 177 659	810 133	728 042	5,58	5,41	-13,9	-0,85	-10,1	-0,57	
China	1 374 660	9	336 176	338 595	2,32	2,51	-6,0	-0,15	0,7	0,02
Kazakhstan	759 279	15	193 244	105 691	1,33	0,78	-23,9	-0,36	-45,3	-0,60
India	336 346	24	82 292	94 555	0,57	0,70	-10,3	-0,07	14,9	0,08
Japan	294 557	28	94 518	56 557	0,65	0,42	-24,6	-0,14	-40,2	-0,26
Korea, Republic of	174 216	34	38 901	66 412	0,27	0,49	-25,1	-0,12	70,7	0,19
Taiwan	102 031	49	28 060	27 897	0,19	0,21	3,5	0,01	-0,6	0,00
Pakistan	61 289	57	16 230	19 093	0,11	0,14	-11,1	-0,01	17,6	0,02
Hong Kong	28 796	67	6 812	9 219	0,05	0,07	15,1	0,01	35,3	0,02
Bangladesh	25 679	70	7 311	6 664	0,05	0,05	-11,5	-0,01	-8,8	0,00
Turkmenistan	8 367	97	2 231	1 140	0,02	0,01	27,4	0,00	-48,9	-0,01
5-AUSTR,OC,P. REG	33 583	9 246	27 943	0,06	0,21	23,8	0,02	202,2	0,13	
New Zealand	20 149	77	4 370	5 404	0,03	0,04	-12,1	0,00	23,7	0,01
Australia	11 214	92	4 471	2 707	0,03	0,02	-45,1	-0,01	-39,5	-0,01
Papua New Guinea	2 182	121	381	905	0,00	0,01	274,3	0,00	137,7	0,00
6-OTHERS	433	146	15 085	0,00	0,11	1970,0	0,02	10241,9	0,10	
Countries/territories not specif. (Extra EU)	433		146	15 085	0,00	0,11	1970,0	0,02	10241,9	0,10
Stores and provisions (Extra EU)	0		0	0	0,00	0,00	0,0	0,00	0,0	0,00

Memo:

Intra EU-15	38 907 560	10 111 749	9 171 946	69,70	68,11	-7,7	-5,43	-9,3	-6,48
Intra-enlargement	1 494 770	351 732	349 209	2,42	2,59	5,4	0,13	-0,7	-0,02
OECD (excl. EU)	2 504 566	601 614	706 259	4,15	5,24	-13,5	-0,69	17,4	0,72
OPEC	5 283 562	1 396 532	1 411 707	9,63	10,48	7,5	0,63	1,1	0,10
ACP ^[6]	3 983 960	1 063 388	1 363 758	7,33	10,13	15,4	0,98	28,2	2,07
CPLP ^[7]	3 176 222	998 866	1 015 666	6,89	7,54	-0,9	-0,05	1,7	0,12
CIS ^[8]	2 070 954	539 135	437 230	3,72	3,25	-7,1	-0,26	-18,9	-0,70
Mashrak	154 339	20 617	17 682	0,14	0,13	64,3	0,10	-14,2	-0,02
EUROMED	1 395 556	300 731	335 738	2,07	2,49	17,9	0,37	11,6	0,24
Latin American Count.	2 302 065	635 156	330 374	4,38	2,45	-22,9	-1,01	-48,0	-2,10
Cent. Amer. Common Market	57 486	14 510	10 508	0,10	0,08	-28,6	-0,04	-27,6	-0,03
Andean Community	484 728	129 170	53 222	0,89	0,40	10,8	0,07	-58,8	-0,52
ASEM (relac. Euro-Asia)	2 651 373	666 609	692 020	4,59	5,14	-9,7	-0,49	3,8	0,18
EDA (Econ Dinam Asian)	501 058	124 376	145 488	0,86	1,08	-16,9	-0,18	17,0	0,15
China+H. Kong+Macau	1 403 831	343 108	347 825	2,37	2,58	-5,6	-0,14	1,4	0,03

Source: GEE, based on data on International Trade statistics from Statistics Portugal (most up-to-date versions available). Estimates for operators under the assimilation threshold and non-responses are included in Intra-EU trade.

Notes:

- [1] Sum of Imports from EU and Imports from third countries.
- [2] 12 months ending in march 2013
- [3] (apr 12-mar 13)/(apr 11-mar 12) x 100 - 100
- [4] Contributions to growth, shift share analysis: (rate of change) x (weight in the previous period) ÷ 100.
- [5] African Countries of Portuguese Official Language
- [6] African, Caribbean and Pacific Group of States
- [7] Community of Portuguese Language Countries
- [8] Commonwealth of Independent States

**Table 16 - International Trade of Portuguese goods
by geographical and economic areas (Intra + Extra-EU)
Exports ^[1] - Contributions of the main partners to the global growth rate**

Period of assessment: january to march

Countries and regions	1000 Euros			Structure (%)		Growth rates and contributions to growth			
	2012	jan-mar		jan-mar		Last 12 months ^[2]		jan-mar	
		Rank.	2012	2013	2012	2013	y.o.y., % ^[3]	Contrib. p.p. ^[4]	y.o.y., %
WORLD	45 323 953	11 567 973	11 600 944	100,00	100,00	3,0	3,01	0,3	0,29
INTRA EU(27)	32 196 529	8 416 903	8 300 345	72,76	71,55	-0,6	-0,46	-1,4	-1,01
Spain	10 213 679	2 660 621	2 713 673	23,00	23,39	-3,0	-0,72	2,0	0,46
Germany	5 578 281	1 509 004	1 401 350	13,04	12,08	-6,7	-0,90	-7,1	-0,93
France	5 372 734	1 460 785	1 368 762	12,63	11,80	-0,8	-0,10	-6,3	-0,80
United Kingdom	2 397 780	621 857	599 396	5,38	5,17	3,3	0,17	3,6	-0,19
Netherlands	1 894 878	445 999	493 667	3,86	4,26	13,7	0,53	10,7	0,41
Italy	1 679 152	417 571	444 251	3,61	3,83	7,5	0,27	6,4	0,23
Belgium	1 417 176	376 174	383 795	3,25	3,31	0,6	0,02	2,0	0,07
Sweden	464 610	142 562	103 954	1,23	0,90	-8,6	-0,09	-27,1	-0,33
Poland	403 386	105 709	106 877	0,91	0,92	-3,7	-0,04	1,1	0,01
Czech Republic	326 207	86 156	67 156	0,74	0,58	-0,7	0,00	-22,1	-0,16
Denmark	309 245	77 100	87 729	0,67	0,76	14,5	0,09	13,8	0,09
Romania	262 045	68 324	77 198	0,59	0,67	10,6	0,06	13,0	0,08
Austria	254 814	63 381	54 742	0,55	0,47	0,7	0,00	-13,6	-0,07
Finland	227 290	56 029	52 704	0,48	0,45	-6,4	-0,03	-5,9	-0,03
Greece	190 414	33 021	48 984	0,29	0,42	51,7	0,16	48,3	0,14
Hungary	154 462	37 812	46 686	0,33	0,40	26,6	0,08	23,5	0,08
Ireland	133 921	39 303	35 973	0,34	0,31	-3,5	-0,01	-8,5	-0,03
Slovakia	84 622	21 838	23 321	0,19	0,20	-1,6	0,00	6,8	0,01
Bulgaria	64 680	17 632	15 609	0,15	0,13	-4,4	-0,01	-11,5	-0,02
Luxembourg	59 837	15 633	17 866	0,14	0,15	1,7	0,00	14,3	0,02
Slovenia	37 534	14 497	10 070	0,13	0,09	-2,7	0,00	-30,5	-0,04
Cyprus	24 406	5 190	8 456	0,04	0,07	-7,0	0,00	62,9	0,03
Estonia	23 254	5 206	8 441	0,05	0,07	51,8	0,02	62,1	0,03
Lithuania	21 952	6 269	4 803	0,05	0,04	-7,6	0,00	-23,4	-0,01
Latvia	17 763	4 283	4 636	0,04	0,04	20,7	0,01	8,2	0,00
Malta	14 145	3 314	4 837	0,03	0,04	-37,9	-0,02	45,9	0,01
OTHERS	568 261	121 631	115 410	1,05	0,99	4,6	0,06	-5,1	-0,05
EXTRA EU(27)	13 127 425	3 151 070	3 300 599	27,24	28,45	13,0	3,47	4,7	1,29
of which:									
1-EUROPE	1 433 488	361 801	394 019	3,13	3,40	10,9	0,33	8,9	0,28
EFTA	513 669	130 962	138 370	1,13	1,19	7,6	0,08	5,7	0,06
Switzerland	401 277	101 226	104 494	0,88	0,90	5,8	0,05	3,2	0,03
Norway	104 272	28 036	29 789	0,24	0,26	10,2	0,02	6,3	0,02
OTHERS	919 819	230 839	255 648	2,00	2,20	12,8	0,24	10,7	0,21
Turkey	355 645	88 597	91 993	0,77	0,79	14,8	0,11	3,8	0,03
Russian Federation	182 229	45 374	62 562	0,39	0,54	27,0	0,10	37,9	0,15
Ukraine	21 629	4 573	4 403	0,04	0,04	4,9	0,00	-3,7	0,00
Croatia	17 751	5 583	3 481	0,05	0,03	-13,9	-0,01	-37,7	-0,02
Servia	5 846	996	2 856	0,01	0,02	47,9	0,01	186,9	0,02
2-AFRICA	5 281 872	1 222 812	1 367 179	10,57	11,79	16,6	1,76	11,8	1,25
MAGHREB	1 003 008	251 880	392 537	2,18	3,38	21,3	0,46	55,8	1,22
Morocco	460 375	145 056	173 591	1,25	1,50	8,2	0,08	19,7	0,25
Algeria	427 752	74 981	174 793	0,65	1,51	51,5	0,41	133,1	0,86
Tunisia	114 881	31 843	44 154	0,28	0,38	-10,9	-0,04	38,7	0,11
ACPOL ^[5]	3 620 238	786 403	823 059	6,80	7,09	18,2	1,28	4,7	0,32
Angola	2 997 856	621 569	667 887	5,37	5,76	23,1	1,30	7,5	0,40
Mozambique	288 081	76 845	73 153	0,66	0,63	11,6	0,07	-4,8	-0,03
Cape Verde	216 729	56 313	49 370	0,49	0,43	-14,3	-0,08	-12,3	-0,06
Guinea-Bissau	71 246	21 315	18 260	0,18	0,16	-6,8	-0,01	-14,3	-0,03
Sao Tome and Principe	46 326	10 361	14 389	0,09	0,12	5,1	0,01	38,9	0,03
OTHERS	658 627	184 529	151 583	1,60	1,31	1,4	0,02	-17,9	-0,28
South Africa	102 032	20 970	37 922	0,18	0,33	34,8	0,07	80,8	0,15
Nigeria	89 357	62 699	6 459	0,54	0,06	-74,4	-0,22	-89,7	-0,49
Egypt	87 422	16 061	14 245	0,14	0,12	19,4	0,03	-11,3	-0,02
Senegal	52 720	9 207	7 712	0,08	0,07	60,4	0,04	-16,2	-0,01
3-AMERICA	3 578 394	888 638	923 908	7,68	7,96	7,6	0,58	4,0	0,30
NAFTA	2 247 347	597 730	611 634	5,17	5,27	-1,0	-0,05	2,3	0,12
United States	1 865 672	511 091	523 755	4,42	4,51	12,6	0,48	2,5	0,11
Mexico	197 290	46 551	43 777	0,40	0,38	-54,4	-0,53	-6,0	-0,02
Canada	184 386	40 088	44 102	0,35	0,38	-0,6	0,00	10,0	0,03

(continues)

Period of assessment: january to march

Countries and regions	1000 Euros			Structure (%)		Growth rates and contributions to growth			
	2012	jan-mar		jan-mar		Last 12 months ^[2]		jan-mar	
		Rank.	2012	2013	2012	2013	y.o.y., % ^[3]	Contrib. p.p. ^[4]	y.o.y., %
MERCOSUL	762 029	164 809	202 322	1,42	1,74	20,4	0,31	22,8	0,32
Brazil	679 255	146 604	181 374	1,27	1,56	19,9	0,27	23,7	0,30
Argentina	53 084	7 644	12 269	0,07	0,11	42,6	0,04	60,5	0,04
OTHERS	569 018	126 098	108 969	1,09	0,94	35,0	0,32	-13,6	-0,15
Venezuela	313 414	69 246	45 398	0,60	0,39	45,1	0,20	-34,4	-0,21
Chile	86 385	22 172	21 070	0,19	0,18	2,6	0,00	-5,0	-0,01
Cuba	44 388	7 119	11 269	0,06	0,10	122,2	0,06	58,3	0,04
4-ASIA	2 025 257	499 670	430 827	4,32	3,71	17,9	0,67	-13,8	-0,60
MIDDLE EAST	533 393	108 048	116 167	0,93	1,00	29,9	0,28	7,5	0,07
Saudi Arabia	132 703	25 496	31 951	0,22	0,28	51,6	0,11	25,3	0,06
Israel	106 659	30 155	18 961	0,26	0,16	13,9	0,03	-37,1	-0,10
United Arab Emirates	95 660	15 639	23 669	0,14	0,20	22,0	0,04	51,4	0,07
Oman	46 672	1 543	5 997	0,01	0,05	860,8	0,10	288,7	0,04
Kuwait	34 942	9 694	7 296	0,08	0,06	52,5	0,03	-24,7	-0,02
ASEAN	139 346	29 201	28 833	0,25	0,25	-1,2	0,00	-1,3	0,00
Singapore	56 407	13 670	12 145	0,12	0,10	-31,6	-0,06	-11,2	-0,01
Malaysia	28 731	2 835	2 660	0,02	0,02	140,8	0,04	-6,2	0,00
Thailand	21 239	4 923	5 201	0,04	0,04	26,5	0,01	5,6	0,00
Indonesia	15 621	4 555	3 325	0,04	0,03	0,7	0,00	-27,0	-0,01
OTHERS	1 352 518	362 421	285 827	3,13	2,46	15,8	0,39	-21,1	-0,66
China	778 625	220 658	141 728	1,91	1,22	29,5	0,36	-35,8	-0,68
Japan	190 217	48 463	34 971	0,42	0,30	-8,8	-0,04	-27,8	-0,12
Hong Kong	123 559	37 146	34 011	0,32	0,29	-4,0	-0,01	-8,4	-0,03
India	94 937	22 118	32 748	0,19	0,28	23,2	0,05	48,1	0,09
Korea, Republic of	79 018	16 129	21 088	0,14	0,18	45,5	0,06	30,7	0,04
Taiwan	25 935	3 894	5 806	0,03	0,05	-42,8	-0,05	49,1	0,02
Macao	21 424	5 117	4 677	0,04	0,04	20,9	0,01	-8,6	0,00
5-AUSTR,OC,P. REG	90 813	19 630	25 538	0,17	0,22	14,5	0,03	30,1	0,05
Australia	78 968	16 923	22 586	0,15	0,19	15,9	0,03	33,5	0,05
New Zealand	9 505	2 061	2 010	0,02	0,02	14,7	0,00	-2,5	0,00
6-OTHERS	717 600	158 519	159 128	1,37	1,37	6,9	0,10	0,4	0,01
Stores and provisions (Extra EU)	609 543	146 595	147 005	1,27	1,27	7,2	0,09	0,3	0,00
Countries/territories not specif. (Extra EU)	108 057	11 924	12 123	0,10	0,10	5,3	0,01	1,7	0,00

Memo:

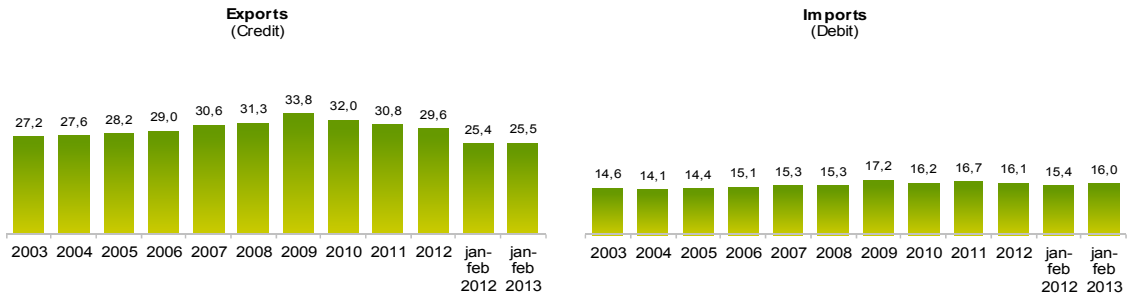
Intra EU-15	30 762 073	8 040 673	7 922 257	69,51	68,29	-0,8	-0,54	-1,5	-1,02
Intra-enlargement	1 434 455	376 230	378 088	3,25	3,26	2,6	0,08	0,5	0,02
OECD (excl. EU)	3 667 085	953 047	962 608	8,24	8,30	2,7	0,22	1,0	0,08
OPEC	4 161 509	892 668	977 649	7,72	8,43	24,3	1,89	9,5	0,73
ACP ^[6]	4 236 126	953 139	964 615	8,24	8,31	16,3	1,35	1,2	0,10
CPLP ^[7]	4 307 552	934 645	1 007 015	8,08	8,68	18,6	1,56	7,7	0,63
CIS ^[8]	232 648	54 889	75 639	0,47	0,65	28,1	0,13	37,8	0,18
Mashrak	151 956	31 716	32 342	0,27	0,28	9,8	0,03	2,0	0,01
EUROMED	1 617 268	402 349	535 833	3,48	4,62	18,4	0,62	33,2	1,15
Latin American Count.	1 515 449	335 254	353 405	2,90	3,05	3,3	0,11	5,4	0,16
Cent. Amer. Common Market	28 367	5 308	9 406	0,05	0,08	26,8	0,02	77,2	0,04
Andean Community	381 476	87 496	63 804	0,76	0,55	40,2	0,23	-27,1	-0,20
ASEM (relac. Euro-Asia)	1 296 156	339 783	262 708	2,94	2,26	18,1	0,42	-22,7	-0,67
EDA (Econ Dinam Asian)	334 890	78 598	80 910	0,68	0,70	-1,1	-0,01	2,9	0,02
China+H. Kong+Macau	923 608	262 921	180 416	2,27	1,56	23,1	0,36	-31,4	-0,71

Source: GEE, based on data on International Trade statistics from Statistics Portugal (most up-to-date versions available). Estimates for operators under the assimilation threshold and non-responses are included in Intra-EU trade.

Notes:

- [1] Sum of Exports to EU and Exports to third countries.
- [2] 12 months ending in march 2013
- [3] (apr 12-mar 13)/(apr 11-mar 12) x 100 - 100
- [4] Contributions to growth, shift share analysis: (rate of change) x (weight in the previous period) ÷ 100.
- [5] African Countries of Portuguese Official Language
- [6] African, Caribbean and Pacific Group of States
- [7] Community of Portuguese Language Countries
- [8] Commonwealth of Independent States

Chart 5 – Share of Services in total Trade



Source: GEE, based on data from the Balance of Payments Statistics of the Bank of Portugal.

Notes:

The Exports from the Balance of Payments (Credit) corresponds to the Exports in International Trade Statistics (sum of Exports of goods to the EU with the Exports to Third Countries).

The Imports from the Balance of Payments (Debit) corresponds to the Imports in International Trade Statistics (sum of the Imports of goods from the EU with the Imports from Third Countries).

Table 17 - Trade of Goods and Services as a percentage of GDP

	2009	2010	2011	2012	2010				2011				2012			
					Q1	Q2	Q3	Q4	Q1	Q2	Q3	Q4	Q1	Q2	Q3	Q4
Current Values as a percentage of GDP																
Exports (Fob)	28,0	31,3	35,8	38,7	29,3	31,0	32,1	32,8	33,8	35,8	36,5	37,0	37,9	38,8	39,3	39,1
- Goods	20,0	22,8	26,4	28,9	21,2	22,5	23,4	24,0	24,9	26,3	26,9	27,5	28,2	28,9	29,2	29,2
- Services	8,0	8,5	9,4	9,9	8,1	8,5	8,6	8,7	9,0	9,5	9,6	9,5	9,6	9,9	10,1	9,9
Imports (Fob)	35,4	39,0	40,1	39,2	36,5	40,1	38,6	40,9	40,1	41,3	40,5	38,5	39,5	38,6	39,5	39,3
- Goods	30,0	33,4	34,1	33,5	31,1	34,3	32,9	35,2	34,5	35,0	34,4	32,6	33,9	32,9	33,7	33,4
- Services	5,4	5,7	6,0	5,8	5,4	5,7	5,8	5,7	5,6	6,3	6,1	5,9	5,7	5,8	5,8	5,9
Annual real growth rate																
Exports (Fob)	-10,9	10,2	7,2	3,3	11,0	11,3	9,7	9,0	8,4	8,3	6,1	6,2	8,2	3,7	1,9	-0,5
- Goods	-12,4	11,2	7,4	4,3	14,4	12,7	9,0	9,3	8,3	8,2	5,9	7,3	10,0	5,2	2,7	-0,1
- Services	-6,6	7,5	6,7	0,3	2,6	7,6	11,9	8,0	8,6	8,4	6,7	3,2	3,3	-0,3	-0,2	-1,4
Imports (Fob)	-10,0	8,0	-5,9	-6,9	8,8	14,1	3,6	6,1	0,0	-5,3	-4,4	-13,4	-5,5	-10,8	-8,1	-3,1
- Goods	-10,6	8,6	-6,9	-6,8	10,0	16,0	2,9	6,1	-0,1	-7,1	-5,1	-14,9	-5,7	-10,5	-7,8	-3,0
- Services	-6,3	4,7	0,7	-7,8	1,6	3,1	7,8	6,5	0,8	5,8	-0,5	-3,4	-3,7	-12,6	-10,2	-4,2

Source: GEE, based on data from the Quarterly National Accounts (base 2006) of Statistics Portugal. Includes Intra and Extracommunity trade.

Table 18 - Goods and Services (Credit) - Services components

values in Millions of Euros

CREDIT (Exports)	january to february		Structure (%)				Growth rates and contributions to growth			
			Annual		jan-feb		Last 12 months ^[1]		jan-feb	
	2012	2013	2007	2012	2012	2013	y.o.y., % ^[2]	contrib. p.p. ^[3]	y.o.y., %	contrib. p.p. ^[3]
Goods and Services	9 959	10 204	100,0	100,0	100,0	100,0	2,7	2,7	2,5	2,5
Goods	7 434	7 601	69,4	70,4	74,6	74,5	4,0	2,8	2,2	1,7
Services	2 525	2 602	30,6	29,6	25,4	25,5	-0,3	-0,1	3,1	0,8
Transportation	827	826	7,7	8,3	8,3	8,1	2,2	0,2	-0,1	0,0
Travel	872	911	13,3	13,3	8,8	8,9	5,1	0,7	4,4	0,4
Communications services	74	76	1,0	0,8	0,7	0,7	7,1	0,1	2,0	0,0
Construction services	66	79	1,1	0,9	0,7	0,8	4,8	0,0	19,4	0,1
Insurance services	15	13	0,2	0,2	0,1	0,1	-0,7	0,0	-10,2	0,0
Financial services	28	37	0,4	0,4	0,3	0,4	6,8	0,0	29,5	0,1
Computer and information services	80	79	0,4	0,7	0,8	0,8	16,7	0,1	-1,2	0,0
Royalties and license fees	11	6	0,1	0,1	0,1	0,1	-37,1	0,0	-45,0	0,0
Other business services	467	494	5,6	4,1	4,7	4,8	-23,0	-1,3	5,8	0,3
Personal, cult., and recreat. Serv.	46	44	0,3	0,4	0,5	0,4	11,4	0,0	-3,4	0,0
Government services	39	37	0,3	0,4	0,4	0,4	23,5	0,1	-4,2	0,0

Source: GEE, based on data from the Balance of Payments Statistics of Banco de Portugal.

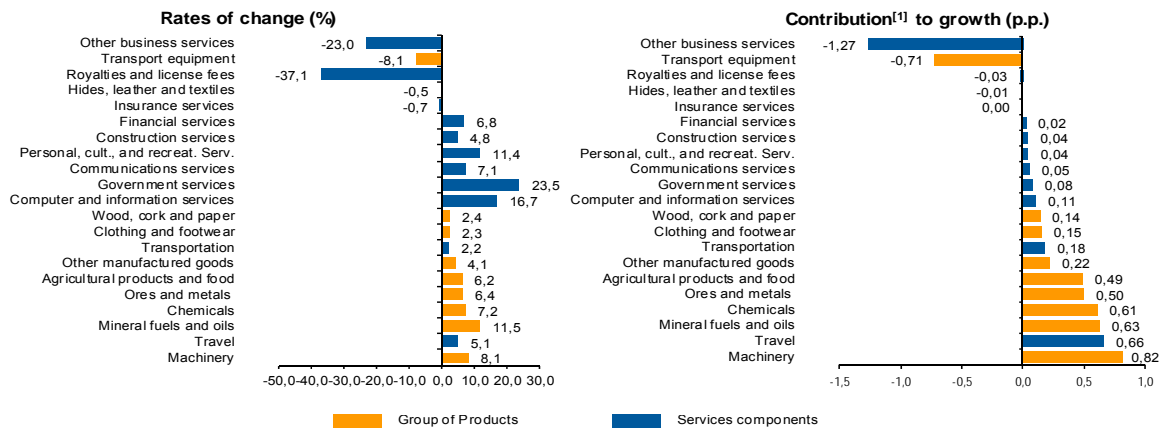
Notes:

[1] 12 months ending in february 2013

[2] (mar 12-feb 13)/(mar 11-feb 12) x 100 - 100

[3] Contributions to growth, shift share analysis: (rate of change) x (weight in the previous period) ÷ 100. Measures the proportion of growth of Imports attributable to each category specified.

Chart 6 - Growth rates of exports of goods and services and contribution to growth
Previous 12 months ending in february 2013



Source: GEE, based on data from the Bank de Portugal for Exports of goods and services, and Statistics Portugal, for the structure of exports of goods. The distribution of the contribution of growth of exports of goods (data from the Balance of Payments, Bank of Portugal) by group of products follows the structure implicit in the database of International Trade Statistics Portugal for analogous Goods (sum of Exports of goods to the EU with the Exports to Third Countries).

Notes:

The Exports from the Balance of Payments (Credit) corresponds to the Exports in International Trade Statistics (sum of Exports of goods to the EU with the Exports to Third Countries).

[1] Contribution to growth, shift-share analysis: (rate of change) x (weight in the previous period) ÷ 100. The sum corresponds to the growth rate of Exports of Goods and Services over the past 12 months, according to statistics from the Balance of Payments Bank of Portugal (2,7%).

Table 19 - Goods and Services (Credit) - Services components
Annual rate of change (2005-2013)

Credit (Exports)	Share in 2012 (%)	2005	2006	2007	2008	2009	2010	2011	2012	jan-feb 2013
Goods and Services	100,0	1,5	16,4	9,9	2,8	-15,3	13,7	13,2	3,8	2,5
Goods	70,4	0,7	15,1	7,5	1,8	-18,3	16,8	15,2	5,7	2,2
Services	29,6	3,5	19,9	15,7	5,3	-8,7	7,7	9,0	-0,3	3,1
Transportation	8,3	11,4	41,7	18,9	10,4	-12,6	13,0	10,9	4,1	-0,1
Travel	13,3	0,1	7,6	10,9	0,5	-7,2	10,0	7,2	5,6	4,4
Communications services	0,8	20,4	8,6	16,4	4,7	-15,6	-2,9	0,5	8,0	2,0
Construction services	0,9	-15,7	45,9	40,9	8,3	-21,9	-1,9	13,9	-1,4	19,4
Insurance services	0,2	-26,5	14,2	5,9	5,1	3,3	-9,1	11,1	-7,3	-10,2
Financial services	0,4	-9,2	16,8	25,8	-4,7	-32,7	4,4	42,9	2,5	29,5
Computer and information services	0,7	4,5	41,6	36,8	15,3	1,0	1,1	37,7	24,3	-1,2
Royalties and license fees	0,1	69,5	51,4	10,0	-29,8	150,5	-71,7	41,2	-16,9	-45,0
Other business services	4,1	8,9	27,0	19,5	10,2	-5,9	1,7	8,7	-26,0	5,8
Personal, cult., and recreat. Serv.	0,4	6,7	22,5	-6,3	7,1	10,7	20,7	-11,6	15,5	-3,4
Government services	0,4	-15,4	17,7	10,3	0,5	-2,4	17,6	3,7	26,3	-4,2

Source: GEE, based on data from the Balance of Payments Statistics of Banco de Portugal.

Table 20 - Goods and Services (Debit) - Services components

values in Millions of Euros

DEBIT (Imports)	january to february		Structure (%)				Growth rates and contributions to growth			
			Annual		jan-feb		Last 12 months ^[1]		jan-feb	
	2012	2013	2007	2012	2012	2013	y.o.y., % ^[2]	contrib. p.p. ^[3]	y.o.y., %	contrib. p.p. ^[3]
Goods and Services	10 719	10 123	100,0	100,0	100,0	100,0	-6,8	-6,8	-5,6	-5,6
Goods	9 070	8 503	84,7	83,9	84,6	84,0	-6,4	-5,3	-6,2	-5,3
Services	1 649	1 620	15,3	16,1	15,4	16,0	-9,1	-1,5	-1,8	-0,3
Transportation	527	501	4,9	5,0	4,9	5,0	-5,4	-0,3	-4,8	-0,2
Travel	428	440	4,2	4,6	4,0	4,3	-0,8	0,0	3,0	0,1
Communications services	69	68	0,7	0,6	0,6	0,7	-2,7	0,0	-1,9	0,0
Construction services	17	17	0,2	0,2	0,2	0,2	-14,0	0,0	-3,9	0,0
Insurance services	43	42	0,3	0,4	0,4	0,4	6,2	0,0	-2,0	0,0
Financial services	52	45	0,3	0,7	0,5	0,4	-20,5	-0,2	-13,2	-0,1
Computer and information services	56	70	0,4	0,6	0,5	0,7	-14,6	-0,1	26,2	0,1
Royalties and license fees	63	72	0,5	0,5	0,6	0,7	-7,3	0,0	14,2	0,1
Other business services	284	277	3,0	2,6	2,7	2,7	-26,2	-0,9	-2,3	-0,1
Personal, cult., and recreat. Serv.	94	72	0,5	0,8	0,9	0,7	-4,1	0,0	-23,2	-0,2
Government services	17	15	0,3	0,2	0,2	0,1	8,3	0,0	-11,3	0,0

Source: GEE, based on data from the Balance of Payments Statistics of Banco de Portugal for the Total Exports of Goods and Services.

Notes:

Fob values for Imports of goods.

[1] 12 months ending in february 2013

[2] (mar 12-feb 13)/(mar 11-feb 12) x 100 - 100

[3] Contributions to growth, shift share analysis: (rate of change) x (weight in the previous period) ÷ 100. Measures the proportion of growth of Imports attributable to each category specified.