

Statistics of International Trade

No 06/2013

Includes baseline data from Statistics Portugal for the international trade of Portugal

■ abril 2013 - Intra + Extra-EU Trade

Contents

Global Evolution

- | | |
|------------------------------------|--------|
| 1. Recent Trade Balance | Pag. 3 |
| 2. Monthly and quarterly evolution | 4 |

Exports of Goods

- | | |
|---|----|
| 3. By Group of Products (Intra+Extra) | 5 |
| 4. By Group of Products (Extra) | 6 |
| 5. By Group of Products – growth rate and contribution to growth | 7 |
| 6. From selected markets (Intra+Extra) | 8 |
| 7. From selected markets (Extra) | 9 |
| 8. By destination market – structure (%) | 9 |
| 9. By destination market – growth rate and contribution to growth | 10 |

Imports of Goods

- | | |
|---|----|
| 10. By Group of Products (Intra+Extra EU) | 11 |
| 11. From a selection of markets (Intra+Extra) | 12 |
| 12. By Group of Products (Extra EU) | 13 |
| 13. From a selection of markets (Extra) | 13 |

By geographical and economic areas

- | | |
|---|----|
| 14. Main Countries (Intra and Extra) | 14 |
| 15. Imports: contribution to growth (Intra and Extra) | 16 |
| 16. Exports: contribution to growth (Intra and Extra) | 18 |

Goods and Services

- | | |
|--|----|
| 17. Trade in goods and services as a percentage of GDP | 20 |
| 18. Goods and Services (credit) – Services components | 21 |
| 19. Goods and Services (credit) – growth rate | 22 |
| 20. Goods and Services (debit) – Services components | 22 |

Charts Index

- | | |
|--|----|
| 1. Rate of coverage of the imports by the exports of goods | 2 |
| 2. Growth rate of exports by Group of Products and contribution to growth | 6 |
| 3. Growth rate of exports by markets and contribution to growth | 8 |
| 4. Growth rate of imports by markets and contribution to growth | 12 |
| 5. Share of services in total trade | 20 |
| 6. Growth rate of exports of goods and services and contribution to growth | 21 |

NOTE

In **June 2010**, Statistics Portugal announced a new data series on International Trade for the period 1993-2009. This new series resulted from a review process of its methodology, which reflected the need to obtain results with greater reliability and accuracy, and includes, in addition to various methodological changes, new information reported by companies.

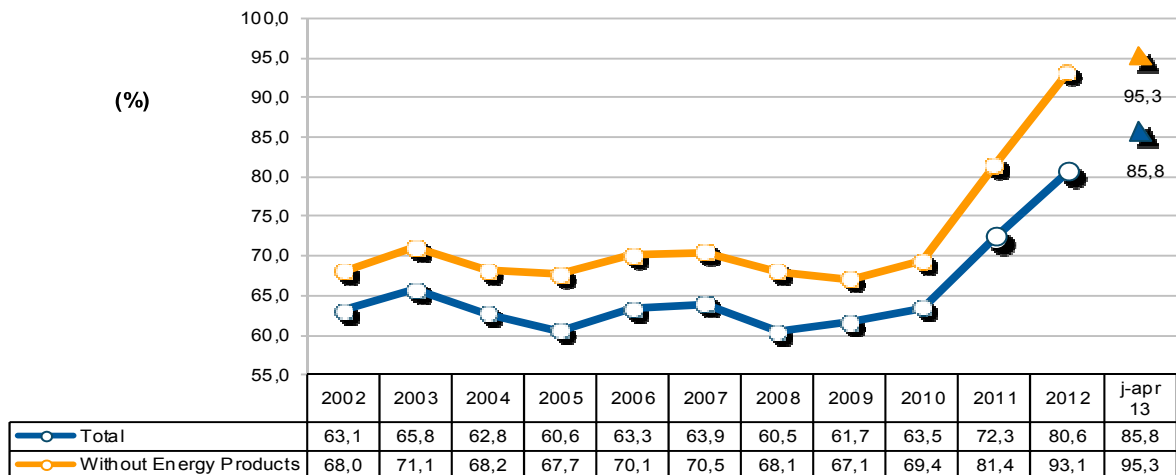
Since 1993, following the creation of the Single Market, the collection of information relating to international trade in goods is done by a new system supported by a compulsory survey (Intrastat declaration) for all operators, whose trade in goods with other Member States exceeds certain thresholds (assimilation threshold). Since 2005, and following the Community rules on quality control of the statistics on International Trade, a confrontation between regular information from the Intrastat system and data of an administrative nature was put in place, which included statements from Value Added Tax (VAT), as well as an analysis of the asymmetries with the statistics reported by other member countries. Following that, estimates for the total international trade, based on estimates for companies that are below the threshold of assimilation, as well as non-response of Intra-community trade started to be published.

The entry into force of “*Informação Empresarial Simplificada*” (IES) in 2007, contributed to ease the comparison of data on international trade with other sources, now made possible from 2006 onwards (reference period for the data). IES, along with information on the VAT constitutes an important source of information for the validity of the quality of the statistics on International Trade.

In this publication we use 2010 and 2011 final results, 2012 preliminary results and monthly preliminary results from january to april 2013.

Global Evolution¹

**Chart 1 – Progress of the coverage rate (fob/cif),
% imports by exports of goods
Intra + Extra EU Trade**



Source: GEE, based on data on International Trade statistics from Statistics Portugal (most up-to-date versions available). Estimates for operators under the assimilation threshold and non-responses are included in Intra-EU trade.

¹ Database of international trade (Intra and Extra EU) released by Statistics Portugal (SP) for the period of january to april 2013, corresponding to preliminary versions for both intra and extra community trade. The data for intratrade includes estimates for non-responses (value of transactions of companies for which SP has not yet received information), as well as periodic reporting of companies that are below the assimilation threshold (annual value of intra-Community below which operators are exempted from Intrastat statistical declaration, limited to delivery of the periodic tax declaration: in the case of Portugal, 200 thousand euros for imports from EU and 250 thousand for exports to EU in 2011). On the other hand, the current methodology considers, in addition to the regular comparison between the Intrastat declarations and Value Added Tax (VAT), the comparison with the data obtained from “*Informação Empresarial Simplificada*” (IES).

Table 1 – Recent evolution of the Portuguese Trade Balance (Goods)

Preliminary data version of january to april 2013

Intra + Extra-EU	2008	2009	2010	2011	2012	Annual Evolution 2008/12	january to april		Monthly Evolution 2012/13	Last 3 months		Last 12 months	
							2012	2013		feb 12 - apr 12	feb 13 - apr 13	may 11- apr 12	may 12- apr 13
Millions of Euros													
Exports (fob)	38 847	31 697	37 268	42 828	45 324		15 098	15 689		11 475	11 826	44 091	45 915
y.o.y. %	-	-18,4	17,6	14,9	5,8		-	3,9		-	3,1	-	4,1
Imports (cif)	64 194	51 379	58 647	59 229	56 234		18 923	18 280		14 197	13 818	57 953	55 592
y.o.y. %	-	-20,0	14,1	1,0	-5,1		-	-3,4		-	-2,7	-	-4,1
Trade Balance (fob-cif)	-25 347	-19 682	-21 379	-16 401	-10 910		-3 825	-2 591		-2 722	-1 991	-13 861	-9 677
y.o.y. %	-	-22,3	8,6	-23,3	-33,5		-	-32,3		-	-26,8	-	-30,2
Rate of Coverage (fob/cif), %	60,5	61,7	63,5	72,3	80,6		79,8	85,8		80,8	85,6	76,1	82,6
Without Energy products:													
Exports (fob)	36 688	30 151	34 877	39 752	41 540		13 815	13 977		10 499	10 476	40 578	41 703
y.o.y. %	-	-17,8	15,7	14,0	4,5		-	1,2		-	-0,2	-	2,8
Imports (cif)	53 884	44 912	50 281	48 837	44 633		14 889	14 672		11 219	11 074	46 737	44 416
y.o.y. %	-	-16,7	12,0	-2,9	-8,6		-	-1,5		-	-1,3	-	-5,0
Trade Balance (fob-cif)	-17 196	-14 760	-15 404	-9 086	-3 093		-1 074	-694		-720	-598	-6 159	-2 714
y.o.y. %	-	-14,2	4,4	-41,0	-66,0		-	-35,3		-	-16,9	-	-55,9
Rate of Coverage (fob/cif), %	68,1	67,1	69,4	81,4	93,1		92,8	95,3		93,6	94,6	86,8	93,9
Intra-EU													
Millions of Euros													
Exports (fob)	29 525	28 904	23 892	27 573	31 344		23 521	24 099		7 665	7 605	30 818	31 922
y.o.y. %	-	-2,1	-17,3	15,4	13,7		-	2,5		-	-0,8	-	3,6
Imports (cif)	45 887	48 007	40 376	43 205	42 149		31 825	29 445		10 067	9 381	43 783	39 769
y.o.y. %	-	4,6	-15,9	7,0	-2,4		-	-7,5		-	-6,8	-	-9,2
Trade Balance (fob-cif)	-16 362	-19 103	-16 484	-15 631	-10 805		-8 304	-5 346		-2 402	-1 776	-12 965	-7 847
y.o.y. %	-	16,8	-13,7	-5,2	-30,9		-	-35,6		-	-26,1	-	-39,5
Rate of Coverage (fob/cif), %	64,3	60,2	59,2	63,8	74,4		73,9	81,8		76,1	81,1	70,4	80,3
Without Energy products:													
Exports (fob)	28 879	28 023	23 226	26 528	30 014		22 630	22 793		7 345	7 159	29 710	30 178
y.o.y. %	-	-3,0	-17,1	14,2	13,1		-	0,7		-	-2,5	-	1,6
Imports (cif)	43 871	45 441	38 792	41 216	39 818		30 110	27 452		9 572	8 839	41 470	37 161
y.o.y. %	-	3,6	-14,6	6,2	-3,4		-	-8,8		-	-7,7	-	-10,4
Trade Balance (fob-cif)	-14 992	-17 418	-15 566	-14 688	-9 804		-7 481	-4 659		-2 227	-1 680	-11 760	-6 983
y.o.y. %	-	16,2	-10,6	-5,6	-33,3		-	-37,7		-	-24,6	-	-40,6
Rate of Coverage (fob/cif), %	65,8	61,7	59,9	64,4	75,4		75,2	83,0		76,7	81,0	71,6	81,2
Extra-UE													
Millions of Euros													
Exports (fob)	8 769	9 943	7 804	9 189	10 982		7 916	9 763		2 828	3 366	10 345	12 829
y.o.y. %	-	13,4	-21,5	17,7	19,5		-	23,3		-	19,0	-	24,0
Imports (cif)	14 040	16 187	11 003	13 849	15 581		12 035	12 184		4 173	4 260	15 445	15 729
y.o.y. %	-	15,3	-32,0	25,9	12,5		-	1,2		-	2,1	-	1,8
Trade Balance (fob-cif)	-5 271	-6 244	-3 198	-4 660	-4 599		-4 120	-2 421		-1 345	-895	-5 100	-2 900
y.o.y. %	-	18,5	-48,8	45,7	-1,3		-	-41,2		-	-33,5	-	-43,1
Rate of Coverage (fob/cif), %	62,5	61,4	70,9	66,4	70,5		65,8	80,1		67,8	79,0	67,0	81,6
Without Energy products:													
Exports (fob)	7 690	8 666	6 925	7 769	9 212		6 622	8 080		2 339	2 790	8 741	10 670
y.o.y. %	-	12,7	-20,1	12,2	18,6		-	22,0		-	19,3	-	22,1
Imports (cif)	8 000	8 443	6 120	7 510	7 618		5 964	5 295		1 970	1 806	7 847	6 948
y.o.y. %	-	5,5	-27,5	22,7	1,4		-	-11,2		-	-8,3	-	-11,5
Trade Balance (fob-cif)	-310	223	806	259	1 595		658	2 785		368	983	894	3 722
y.o.y. %	-	-171,8	261,6	-67,9	516,2		-	323,2		-	167,2	-	316,1
Rate of Coverage (fob/cif), %	96,1	102,6	113,2	103,4	120,9		111,0	152,6		118,7	154,4	111,4	153,6

Source: GEE, based on data on International Trade statistics from Statistics Portugal (most up-to-date versions available). Estimates for operators under the assimilation threshold and non-responses are included in Intra-EU trade.

Notes:

Sum of Exports to EU and Exports to third countries.

Sum of Imports from EU and Imports from third countries.

Table 2 – Monthly and quarterly evolution of Portuguese International Trade
Preliminary data version of january to april 2013

values in Millions of Euros

Intra+Extra EU-27	IMPORTS (cif)			EXPORTS (fob)		
	2012	2013	y.o.y., %	2012	2013	y.o.y., %
jan	4 726	4 463	-5,6	3 623	3 863	6,6
feb	4 676	4 392	-6,1	3 797	3 685	-2,9
mar	5 106	4 603	-9,9	4 149	4 001	-3,5
apr	4 415	4 823	9,2	3 530	4 139	17,3
may	5 031			4 043		
jun	4 536			3 970		
jul	4 709			4 077		
aug	4 418			3 365		
sep	4 684			3 581		
oct	5 061			4 033		
nov	4 616			3 910		
dec	4 255			3 247		
Q1	14 507	13 457	-7,2	11 568	11 550	-0,2
Q2	13 983			11 543		
Q3	13 811			11 023		
Q4	13 933			11 190		

Intra EU-27	IMPORTS (cif)			EXPORTS (fob)		
	2012	2013	y.o.y., %	2012	2013	y.o.y., %
jan	3 306	3 160	-4,4	2 656	2 784	4,8
feb	3 438	3 090	-10,1	2 746	2 666	-2,9
mar	3 720	3 254	-12,5	3 015	2 803	-7,0
apr	3 205	3 378	5,4	2 519	2 884	14,5
may	3 527			2 860		
jun	3 371			2 918		
jul	3 374			2 884		
aug	2 897			2 179		
sep	3 280			2 600		
oct	3 740			2 804		
nov	3 437			2 785		
dec	3 109			2 231		
Q1	10 463	9 504	-9,2	8 417	8 253	-2,0
Q2	10 103			8 297		
Q3	9 551			7 663		
Q4	10 286			7 819		

Extra EU-27	IMPORTS (cif)			EXPORTS (fob)		
	2012	2013	y.o.y., %	2012	2013	y.o.y., %
jan	1 420	1 303	-8,3	967	1 079	11,6
feb	1 238	1 302	5,2	1 051	1 020	-3,0
mar	1 386	1 349	-2,7	1 133	1 198	5,7
apr	1 210	1 445	19,4	1 011	1 255	24,2
may	1 504			1 182		
jun	1 165			1 053		
jul	1 335			1 193		
aug	1 521			1 186		
sep	1 404			982		
oct	1 322			1 229		
nov	1 180			1 125		
dec	1 146			1 016		
Q1	4 044	3 953	-2,2	3 151	3 297	4,6
Q2	3 880			3 246		
Q3	4 261			3 360		
Q4	3 647			3 370		

Source: GEE, based on data on International Trade statistics from Statistics Portugal (most up-to-date versions available). Estimates for operators under the assimilation threshold and non-responses are included in Intra-EU trade.

Exports* of Goods

Table 3 – Portuguese Exports (Intra + Extra EU) of Goods by Group of Products

Of which: products by Chapter (CN-2) above 30 million euros in 2012

Intra + Extra EU (Fob)		Millions of Euros		Structure (%)		Growth rates and contributions to growth			
Grp/ CN-2	Group of Products	jan-apr		jan-apr		Last 12 months ^[1]		jan-apr	
		2012	2013	2012	2013	y.o.y. % ^[2]	Contrib. p.p. % ^[3]	y.o.y. %	Contrib. p.p. % ^[3]
	TOTAL EXPORTS	15 098	15 689	100,0	100,0	4,1	4,1	3,9	3,9
000	Agricultural products and food	1 585	1 735	10,5	11,1	7,1	0,8	9,4	1,0
22	Beverages, spirits and vinegar	306	336	2,0	2,1	8,2	0,2	9,8	0,2
03	Fish and crustaceans, molluscs and other aquatic invertebrates	186	181	1,2	1,2	-6,5	-0,1	-2,9	0,0
15	Animal/vegetable fats and oils and their cleavage products; prepared edible fats; animal/vegetable waxes	131	157	0,9	1,0	10,3	0,1	20,1	0,2
24	Tobacco and manufactured tobacco substitutes	131	152	0,9	1,0	5,9	0,1	16,1	0,1
20	Preparations of vegetables, fruit, nuts or other parts of plants	110	118	0,7	0,8	5,6	0,0	7,5	0,1
04	Dairy produce; birds' eggs; natural honey; edible products of animal origin, nes.	111	108	0,7	0,7	4,9	0,0	-3,3	0,0
16	Preparations of meat, of fish or of crustaceans, molluscs or other aquatic invertebrates	86	107	0,6	0,7	16,0	0,1	24,2	0,1
19	Preparations of cereals, flour, starch or milk; pastrycooks products	77	94	0,5	0,6	14,3	0,1	21,3	0,1
08	Edible fruit and nuts; peel of citrus fruit or melons	84	87	0,6	0,6	11,7	0,1	3,5	0,0
07	Edible vegetables and certain roots and tubers	60	69	0,4	0,4	19,9	0,1	14,5	0,1
17	Sugars and sugar confectionery	41	54	0,3	0,3	-9,9	0,0	31,4	0,1
21	Miscellaneous edible preparations	44	46	0,3	0,3	16,3	0,0	6,6	0,0
02	Meat and edible meat offal	43	45	0,3	0,3	19,9	0,1	5,4	0,0
23	Residues and waste from the food industries; prepared animal fodder	17	35	0,1	0,2	57,8	0,1	109,8	0,1
100	Mineral fuels and oils	1 283	1 712	8,5	10,9	19,9	1,6	33,4	2,8
27	Mineral fuel/oils and products of their distillation; bituminous substances; mineral waxes	1 283	1 712	8,5	10,9	19,9	1,6	33,4	2,8
200	Chemicals	1 860	1 957	12,3	12,5	6,8	0,8	5,2	0,6
39	Plastics and articles thereof	680	733	4,5	4,7	6,1	0,3	7,8	0,4
40	Rubber and articles thereof	356	339	2,4	2,2	2,7	0,1	-5,0	-0,1
29	Organic chemicals	280	318	1,9	2,0	20,4	0,4	13,5	0,3
30	Pharmaceutical products	216	227	1,4	1,4	8,6	0,1	5,1	0,1
38	Miscellaneous chemical products	89	91	0,6	0,6	-7,7	0,0	1,8	0,0
32	Tanning/dyeing extracts; tannins & derivatives; colouring matter; paints & varnishes; mastics; inks	54	53	0,4	0,3	-0,5	0,0	-2,8	0,0
31	Fertilisers	37	51	0,2	0,3	16,7	0,0	40,0	0,1
34	Soaps, artif. waxes, candles, modelling pastes, 'dental waxes' and dental preparations, washing/lubricating/polishing or scouring prep.	50	51	0,3	0,3	6,8	0,0	2,3	0,0
35	Essential oils and resinoids; perfumery, cosmetic or toilet preparations	39	39	0,3	0,2	-0,7	0,0	0,0	0,0
35	Albuminoidal substances; modified starches; glues; enzymes	30	31	0,2	0,2	9,1	0,0	2,7	0,0
300	Wood, cork and paper	1 218	1 284	8,1	8,2	3,5	0,3	5,5	0,4
48	Paper and paperboard; articles of paper pulp, of paper or of paperboard	1 518	566	3,4	3,6	-4,9	0,2	9,2	0,3
45	Cork and articles of cork	295	294	2,0	1,9	2,1	0,0	-0,5	0,0
44	Wood and articles of wood; wood charcoal	207	218	1,4	1,4	2,2	0,0	5,4	0,1
47	Pulp of wood or of other fibrous cellulosic material; recovered (waste and scrap) paper or paperboard	177	184	1,2	1,2	1,3	0,0	3,8	0,0
400	Hides, leather and textiles	621	643	4,1	4,1	0,8	0,0	3,6	0,1
63	Other made-up textile articles; sets; worn clothing and worn textile articles; rags	153	172	1,0	1,1	3,8	0,0	12,3	0,1
55	Man-made staple fibres	74	79	0,5	0,5	-4,1	0,0	6,9	0,0
56	Wadding, felt and nonwovens; special yarns; twine, cordage, ropes and cables and articles thereof	83	78	0,6	0,5	-1,5	0,0	-5,8	0,0
59	Impregnated, coated, covered or laminated textile fabrics; textile articles for industrial use	59	60	0,4	0,4	6,3	0,0	2,4	0,0
52	Cotton	50	49	0,3	0,3	-9,8	0,0	-2,4	0,0
60	Knitted or crocheted fabrics	43	43	0,3	0,3	1,2	0,0	0,1	0,0
42	Articles of leather, saddlery and harness; travel goods, handbags and similar containers; articles of animal gut (other than silk-worm gut)	26	32	0,2	0,2	17,8	0,0	22,2	0,0
500	Clothing and footwear	1 344	1 387	8,9	8,8	3,4	0,3	3,2	0,3
61	Articles of apparel and clothing accessories, knitted or crocheted	526	567	3,5	3,6	1,9	0,1	7,7	0,3
64	Footwear, gaiters and the like; parts of such articles	508	544	3,4	3,5	6,7	0,2	7,1	0,2
62	Articles of apparel and clothing accessories, not knitted or crocheted	294	260	1,9	1,7	-0,3	0,0	-11,3	-0,2
600	Ores and metals	1 794	1 741	11,9	11,1	5,1	0,6	-3,0	-0,4
72	Iron and steel	410	449	2,7	2,9	7,3	0,2	9,5	0,3
73	Articles of iron or steel	421	445	2,8	2,8	13,6	0,4	5,8	0,2
71	Natural/cultured pearls, precious stones, precious metals and articles thereof; imitation jewellery; coin	287	211	1,9	1,3	-4,0	-0,1	-26,5	-0,5
76	Aluminium and articles thereof	167	147	1,1	0,9	0,4	0,0	-12,1	-0,1
26	Ores, slag and ash	149	145	1,0	0,9	1,5	0,0	-2,7	0,0
25	Salt; sulphur; earths and stone; plastering materials, lime and cement	102	106	0,7	0,7	8,3	0,1	3,7	0,0
83	Miscellaneous articles of base metal	90	92	0,6	0,6	6,6	0,0	1,9	0,0
74	Copper and articles thereof	103	77	0,7	0,5	-8,2	0,0	-25,9	-0,2
82	Tools, implements, cutlery, spoons and forks, of base metal; parts thereof of base metal	52	57	0,3	0,4	10,3	0,0	10,1	0,0
700	Machinery	2 256	2 299	14,9	14,7	5,7	0,8	1,9	0,3
85	Electrical machinery and equipment; sound recorders/reproducers; parts and accessories thereof	1 296	1 319	8,6	8,4	2,1	0,2	1,8	0,2
84	Nuclear reactors, boilers, machinery and mechanical appliances; parts thereof	960	980	6,4	6,2	10,9	0,7	2,1	0,1
800	Transport equipment	1 973	1 730	13,1	11,0	-11,1	-1,4	-12,3	-1,6
87	Vehicles other than railway or tramway rolling stock, and parts and accessories thereof	1 902	1 670	12,6	10,6	-11,6	-1,4	-12,2	-1,5
88	Aircraft, spacecraft, and parts thereof	52	44	0,3	0,3	-29,2	-0,1	-16,1	-0,1
900	Other manufactured goods	1 164	1 202	7,7	7,7	3,8	0,3	3,3	0,3
94	Furniture; lamps & lighting fittings, nes.; illuminated signs/nameplates and the like; prefab. buildings	424	456	2,8	2,9	7,3	0,2	7,5	0,2
69	Ceramic products	193	192	1,3	1,2	1,3	0,0	-0,6	0,0
70	Glass and glassware	162	169	1,1	1,1	-1,9	0,0	4,0	0,0
90	Optical/photographic/cinematographic/measuring/checking/precision/medical/surgical instruments and apparatus	154	145	1,0	0,9	-6,2	0,0	-5,3	-0,1
68	Articles of stone, plaster, cement, asbestos, mica or similar materials	135	134	0,9	0,9	-1,9	0,0	-1,2	0,0
91	Clocks and watches and parts thereof	26	37	0,2	0,2	25,3	0,0	45,5	0,1

Memo:

Total without Energy Products	13 815	13 977	91,5	89,1	2,8	2,6	1,2	1,1
-------------------------------	--------	--------	------	------	-----	-----	-----	-----

Source: GEE, based on data on International Trade statistics from Statistics Portugal (most up-to-date versions available). Estimates for operators under the assimilation threshold and non-responses are included in Intra-EU trade.

Notes:

* Sum of Exports to EU and Exports to third countries.

Composition by Group of Products - 000 (Chap. 01 to 24 of CN) - 100 (Chap. 27) - 200 (Chap. 28 to 40) - 300 (Chap. 44 to 49) - 400 (Chap. 41 to 43, 50 to 60 and 63) - 500 (Chap. 61, 62, 64 to 67) - 600 (Chap. 25, 26, 71 to 83) - 700 (Chap. 84 and 85) - 800 (Chap. 86 to 89) - 900 (Chap. 68 to 70 and 90 to 99).

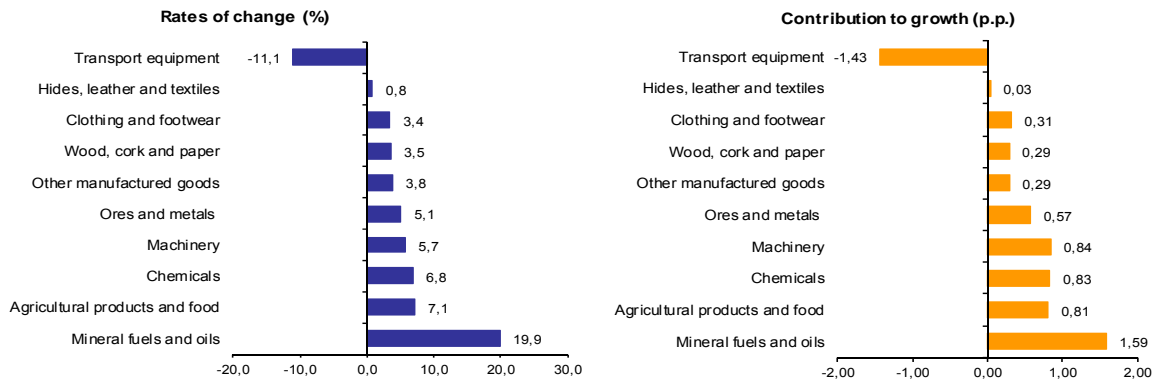
[1] 12 months ending in april 2013

[2] (may 12-apr 13)/(may 11-apr 12) x 100 - 100

[3] Contribution to the growth rate of exports, shift share analysis: (rate of change) x (weight in the previous period) x 100.

Chart 2 - Growth rates of exports of Portuguese goods by group of products and its contribution to growth (Intra + Extra-EU)

Previous 12 months ending in april 2013



Source: Table 5 – Portuguese Exports (Intra + Extra EU) of Goods by Group of Products.

Table 4 - Portuguese Exports of Goods by Group of Products (Extra-EU)

Preliminary data version of january to april 2013

Group of Products	Extra-EU (Fob)		values in Millions of Euros				
	january to april		y.o.y., %		Structure (%)		
	2012	2013	Last 12 months ^[1]	jan-apr 13/12	Last 12 months ^[1]	2012	2013
Total Exports	4 162	4 552	13,9	9,4	100,0	100,0	100,0
000 Agricultural products and food	458	543	13,5	18,6	12,8	11,0	11,9
100 Mineral fuels and oils	764	865	7,9	13,3	16,4	18,3	19,0
200 Chemicals	411	460	9,3	12,0	10,1	9,9	10,1
300 Wood, cork and paper	338	364	6,6	7,8	8,5	8,1	8,0
400 Hides, leather and textiles	165	184	8,3	12,0	4,1	4,0	4,0
500 Clothing and footwear	116	146	22,6	26,0	3,1	2,8	3,2
600 Ores and metals	528	614	28,7	16,4	13,1	12,7	13,5
700 Machinery	748	761	16,2	1,7	17,9	18,0	16,7
800 Transport equipment	344	269	7,3	-21,9	6,3	8,3	5,9
900 Other manufactured goods	292	346	21,1	18,7	7,7	7,0	7,6

Memo:

<i>Total without Energy Products</i>	3 398	3 687	15,1	8,5	83,6	81,7	81,0
--------------------------------------	-------	-------	------	-----	------	------	------

Source: GEE, based on data on International Trade statistics from Statistics Portugal (most up-to-date versions available).

Note:

Composition by Group of Products - 000 (Chap. 01 to 24 of CN) - 100 (Chap. 27) - 200 (Chap. 28 to 40) - 300 (Chap. 44 to 49) - 400 (Chap. 41 to 43, 50 to 60 and 63) - 500 (Chap. 61, 62, 64 to 67) - 600 (Chap. 25, 26, 71 to 83) - 700 (Chap. 84 and 85) - 800 (Chap. 86 to 89) - 900 (Chap. 68 to 70 and 90 to 99).

[1] 12 months ending in april 2013

Table 5 – Exports (Intra+Extra EU) of Portuguese goods by Group of Products (2008-2013)

sorted in descending order of their relative weight in 2012

Growth rate and Contribution to growth

Intra + Extra EU (Fob)		Share in 2012 (%)	y.o.y., %					Contrib. (p.p.) ^[1]		
Grp. and CN-2	Description		2008	2009	2010	2011	2012	jan-apr 2013	2012	jan-apr 2013
	TOTAL	100,0	1,4	-18,4	17,6	14,9	5,8	3,9	5,8	3,9
700	Machinery	15,1	-0,8	-31,0	8,7	11,7	9,3	1,9	1,4	0,3
85	Electrical machinery and equipment; sound recorders/reproducers; parts and accessories thereof	8,7	-1,4	-37,4	18,1	13,3	4,1	1,8	0,4	0,2
84	Nuclear reactors, boilers, machinery and mechanical appliances; parts thereof	6,5	0,0	-21,4	-2,6	9,2	17,2	2,1	1,0	0,1
200	Chemicals	12,5	2,4	-14,6	24,6	20,7	6,1	5,2	0,8	0,6
39	Plastics and articles thereof	4,6	0,8	-16,5	27,9	13,6	4,4	7,8	0,2	0,4
600	Ores and metals	11,7	-1,5	-23,9	27,3	20,9	10,3	-3,0	1,2	-0,4
800	Transport equipment	11,7	-2,7	-21,4	22,0	21,9	-4,3	-12,3	-0,6	-1,6
87	Vehicles other than railway or tramway rolling stock, and parts and accessories thereof	11,1	-3,5	-19,5	22,3	22,9	-5,1	-12,2	-0,6	-1,5
000	Agricultural products and food	11,5	15,0	-5,0	9,3	12,3	6,5	9,4	0,7	1,0
500	Clothing and footwear	9,2	-2,8	-11,4	7,9	9,3	2,3	3,2	0,2	0,3
64	Footwear, gaiters and the like; parts of such articles	3,6	2,6	-8,2	9,9	13,1	4,1	7,1	0,2	0,2
61	Articles of apparel and clothing accessories, knitted or crocheted	3,5	-5,5	-11,9	4,7	5,8	-1,7	7,7	-0,1	0,3
100	Mineral fuels and oils	8,3	25,1	-28,4	54,7	28,7	23,0	33,4	1,7	2,8
27	Mineral fuel/oils and products of their distillation; bituminous substances; mineral waxes	8,3	25,1	-28,4	54,7	28,7	23,0	33,4	1,7	2,8
300	Wood, cork and paper	8,1	1,9	-12,1	25,1	8,1	2,0	5,5	0,2	0,4
48	Paper and paperboard; articles of paper pulp, of paper or of paperboard	3,5	8,3	-4,5	35,3	6,7	2,2	9,2	0,1	0,3
900	Other manufactured goods	7,7	-3,2	-9,2	6,0	4,0	4,9	3,3	0,4	0,3
400	Hides, leather and textiles	4,1	-5,6	-16,3	16,2	11,9	-1,5	3,6	-0,1	0,1

Source: GEE, based on data on International Trade statistics from Statistics Portugal (most up-to-date versions available). Estimates for operators under the assimilation threshold and non-responses are included in Intra-EU trade.

Note:

[1] Contributions to growth, shift share analysis: (rate of change) x (weight in the previous period) ÷ 100.

Table 6 – Exports (Intra+Extra EU) of goods to selected markets

Preliminary data version of January to April 2013

Destination	jan-apr		Structure (%)		Growth rates and contributions to growth			
			jan-apr		Last 12 months ^[1]		jan-apr	
	2012	2013	2012	2013	y.o.y., % ^[2]	Contrib. p.p. ^[3]	y.o.y. %	Contrib. p.p. ^[3]
TOTAL	15 098	15 689	100,0	100,0	4,1	4,1	3,9	3,9
INTRA EU(27)	10 936	11 137	72,4	71,0	0,6	0,4	1,8	1,3
of which:								
EU-15	10 437	10 634	69,1	67,8	0,5	0,3	1,9	1,3
Spain	3 449	3 643	22,8	23,2	-0,8	-0,2	5,6	1,3
Germany	1 938	1 890	12,8	12,0	-5,1	-0,7	-2,5	-0,3
France	1 893	1 846	12,5	11,8	0,1	0,0	-2,5	-0,3
United Kingdom	793	831	5,3	5,3	5,7	0,3	4,7	0,2
Netherlands	574	645	3,8	4,1	15,2	0,6	12,3	0,5
Italy	544	568	3,6	3,6	8,0	0,3	4,6	0,2
Belgium	499	513	3,3	3,3	0,0	0,0	2,7	0,1
Sweden	170	148	1,1	0,9	-3,5	0,0	-13,1	-0,1
Denmark	97	108	0,6	0,7	13,8	0,1	11,2	0,1
Enlargement	499	503	3,3	3,2	1,9	0,1	0,8	0,0
Poland	138	142	0,9	0,9	-3,8	0,0	3,3	0,0
EXTRA EU(27)	4 162	4 552	27,6	29,0	13,9	3,7	9,4	2,6
of which:								
Angola	823	913	5,5	5,8	22,5	1,3	11,0	0,6
United States	659	728	4,4	4,6	13,9	0,5	10,4	0,5
China	300	199	2,0	1,3	13,5	0,2	-33,6	-0,7
Brazil	194	226	1,3	1,4	18,6	0,3	16,4	0,2
Morocco	180	285	1,2	1,8	24,0	0,2	58,1	0,7
Algeria	104	233	0,7	1,5	71,4	0,5	125,4	0,9
Switzerland	135	142	0,9	0,9	5,9	0,1	5,4	0,0
Turkey	117	132	0,8	0,8	17,2	0,1	12,5	0,1
Venezuela	100	58	0,7	0,4	22,4	0,1	-41,6	-0,3
Mozambique	96	97	0,6	0,6	12,1	0,1	1,2	0,0
Memo:								
Gibraltar	98	115	0,6	0,7	9,2	0,1	18,1	0,1
ACPOL ^[4]	1 030	1 117	6,8	7,1	18,2	1,3	8,5	0,6
EFTA	176	183	1,2	1,2	6,5	0,1	4,4	0,1

Source: GEE, based on data on International Trade statistics from Statistics Portugal (most up-to-date versions available). Estimates for operators under the assimilation threshold and non-responses are included in Intra-EU trade.

Notes:

Countries ranked in descending order of value in 2012.

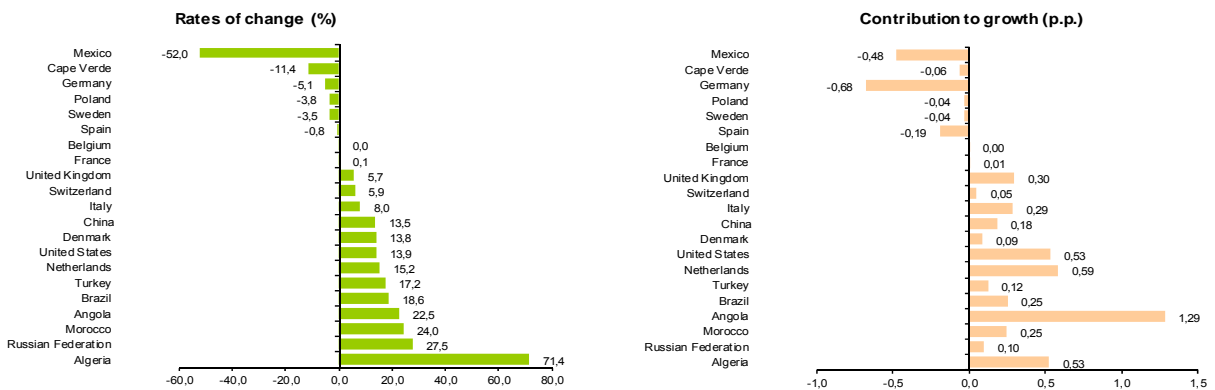
[1] 12 months ending in april 2013

[2] (may 12-apr 13)/(may 11-apr 12) x 100 - 100

[3] Contributions to growth, shift share analysis: (rate of change) x (weight in the previous period) ÷ 100.

[4] African Countries of Portuguese Official Language.

Chart 3 - Growth rates of Exports (Intra + Extra-EU) to selected markets and corresponding contributions to growth
Previous 12 months ending in april 2013



Source: Table 8 – Exports (Intra+Extra EU) of goods from selected markets.

Table 7 - Exports of goods to selected markets

Preliminary data version of january to april 2013

Extra-EU (Fob)		values in Millions of Euros						
Destination	jan-apr		Structure (%)				y.o.y., %	
	2012	2013	Annual		jan-apr		Last 12 months ^[1]	jan-apr 13/12
			2007	2012	2012	2013		
EXTRA EU (27)	4 162	4 552	100,0	100,0	100,0	100,0	13,9	9,4
of which:								
Angola	823	913	19,2	22,8	19,8	20,1	22,5	11,0
United States	659	728	20,4	14,2	15,8	16,0	13,9	10,4
China	300	199	2,1	5,9	7,2	4,4	13,5	-33,6
Brazil	194	226	2,9	5,2	4,7	5,0	18,6	16,4
Morocco	180	285	2,3	3,5	4,3	6,3	24,0	58,1
Algeria	104	233	0,9	3,3	2,5	5,1	71,4	125,4
Switzerland	135	142	3,0	3,1	3,2	3,1	5,9	5,4
Turkey	117	132	2,6	2,7	2,8	2,9	17,2	12,5
Venezuela	100	58	0,2	2,4	2,4	1,3	22,4	-41,6
Mozambique	96	97	1,0	2,2	2,3	2,1	12,1	1,2
Memo:								
Gibraltar	98	115	0,1	2,4	2,3	2,5	9,2	18,1
ACPOL ^[2]	1 030	1 117	23,6	27,6	24,7	24,5	18,2	8,5
EFTA	176	183	4,3	3,9	4,2	4,0	6,5	4,4

Source: GEE, based on data on International Trade statistics from Statistics Portugal (most up-to-date versions available).

Note:

Countries ranked in descending order of value in 2012.

[1] (may 12-apr 13)/(may 11-apr 12) x 100 - 100

[2] African Countries of Portuguese Official Language.

Table 8 - Exports (Intra + Extra-EU) of Portuguese Goods to a selection of markets (2008-2013) - structure (%)

Main markets in 2012

Destination	2008	2009	2010	2011	2012	jan-apr	
						2012	2013
Total	100,0	100,0	100,0	100,0	100,0	100,0	100,0
INTRA EU(27)	74,4	75,4	75,4	74,4	71,0	72,4	71,0
EU-15	71,6	72,5	72,3	71,3	67,9	69,1	67,8
Spain	27,9	27,2	27,0	24,9	22,5	22,8	23,2
Germany	12,8	13,0	13,0	13,5	12,3	12,8	12,0
France	11,8	12,4	12,0	12,2	11,9	12,5	11,8
United Kingdom	5,5	5,6	5,5	5,2	5,3	5,3	5,3
Netherlands	3,3	3,6	3,9	3,9	4,2	3,8	4,1
Italy	3,7	3,7	3,7	3,7	3,7	3,6	3,6
Belgium	2,5	2,5	2,6	3,2	3,1	3,3	3,3
Enlargement	2,8	2,8	3,1	3,1	3,2	3,3	3,2
EXTRA EU(27)	25,6	24,6	24,6	25,6	29,0	27,6	29,0
Angola	5,8	7,1	5,1	5,4	6,6	5,5	5,8
United States	3,4	3,2	3,5	3,5	4,1	4,4	4,6
China	0,5	0,7	0,6	0,9	1,7	2,0	1,3
Brazil	0,8	0,9	1,2	1,4	1,5	1,3	1,4
Morocco	0,7	0,7	0,8	0,9	1,0	1,2	1,8
Algeria	0,5	0,6	0,6	0,8	0,9	0,7	1,5
Switzerland	0,8	0,9	0,9	0,9	0,9	0,9	0,9
Turkey	0,6	0,6	0,7	0,7	0,8	0,8	0,8
Venezuela	0,1	0,4	0,4	0,4	0,7	0,7	0,4
Mozambique	0,2	0,4	0,4	0,5	0,6	0,6	0,6

Source: GEE, based on data on International Trade statistics from Statistics Portugal (most up-to-date versions available). Estimates for operators under the assimilation threshold and non-responses are included in Intra-EU trade.

**Table 9 - Exports (Intra + Extra-EU) of Portuguese Goods to a selection of markets (2009-2013)
 - structure (%), growth rate and contribution to growth ^[1]**
Main markets in 2012

Destination	Share in 2012 (%)	y.o.y., %					Contrib. (p.p.) ^[1]	
		2009	2010	2011	2012	2013 jan-apr	2012	jan-apr 2013
Total	100,0	-18,4	17,6	14,9	5,8	3,9	5,8	3,9
INTRA EU (27)	71,0	-17,3	17,6	13,4	1,0	1,8	0,8	1,3
EU-15	67,9	-17,4	17,2	13,3	0,7	1,9	0,5	1,3
Spain	22,5	-20,3	16,7	6,0	-4,3	5,6	-1,1	1,3
Germany	12,3	-17,1	18,1	19,6	-3,8	-2,5	-0,5	-0,3
France	11,9	-14,2	13,8	16,4	3,2	-2,5	0,4	-0,3
United Kingdom	5,3	-15,8	14,0	9,5	7,4	4,7	0,4	0,2
Netherlands	4,2	-10,2	25,6	16,1	13,3	12,3	0,5	0,5
Italy	3,7	-17,1	16,1	14,1	6,8	4,6	0,3	0,2
Belgium	3,1	-18,9	23,4	39,6	5,0	2,7	0,2	0,1
Enlargement	3,2	-16,1	28,8	15,1	7,2	0,8	0,2	0,0
EXTRA EU (27)	29,0	-21,5	17,4	19,6	19,8	9,4	5,1	2,6
Angola	6,6	-0,8	-15,0	22,3	28,7	11,0	1,6	0,6
United States	4,1	-24,5	30,7	13,1	24,7	10,4	0,9	0,5
China	1,7	20,5	5,1	70,1	96,3	-33,6	0,9	-0,7
Brazil	1,5	-7,9	49,2	32,7	16,5	16,4	0,2	0,2
Morocco	1,0	-21,2	40,3	28,4	18,7	58,1	0,2	0,7
Algeria	0,9	9,0	7,9	68,1	19,5	125,4	0,2	0,9
Switzerland	0,9	-3,5	15,2	11,7	7,8	5,4	0,1	0,0
Turkey	0,8	-8,0	32,0	12,6	18,3	12,5	0,1	0,1
Venezuela	0,7	142,3	29,8	-3,6	103,2	-41,6	0,4	-0,3
Mozambique	0,6	30,9	24,7	43,9	32,8	1,2	0,2	0,0

Source: GEE, based on data on International Trade statistics from Statistics Portugal (most up-to-date versions available). Estimates for operators under the assimilation threshold and non-responses are included in Intra-EU trade.

Note:

[1] Contributions to growth, shift share analysis: (rate of change) x (weight in the previous period) ÷ 100.

Imports* of Goods

Table 10 - Portuguese Imports of goods by Group of Products

Of which: products by Chapter (CN-2) above 55 million euros in 2012

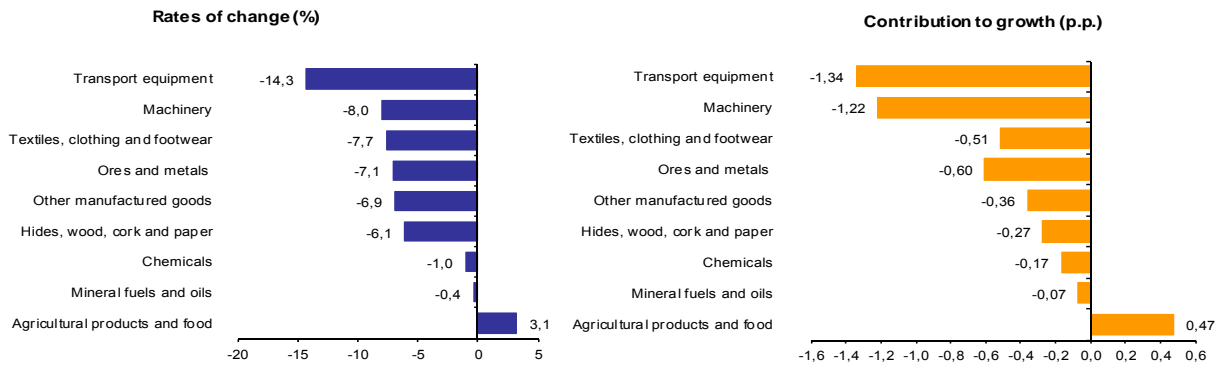
Grp/ CN-2	Groups of Products	Millions of Euros		Structure (%)		Growth rates and contributions to growth			
		jan-apr		jan-apr		Last 12 months ^[1]		jan-apr	
		2012	2013	2012	2013	y.o.y. % ^[2]	Contrib. p.p. [3]	y.o.y. %	Contrib. p.p. [3]
	TOTAL IMPORTS	18 923	18 280	100,0	100,0	-4,1	-4,1	-3,4	-3,4
	000 Agricultural products and food	2 737	2 960	14,5	16,2	-3,1	0,5	8,1	1,2
03	Fish and crustaceans, molluscs and other aquatic invertebrates	430	412	2,3	2,3	-2,7	-0,1	-4,0	-0,1
10	Cereals	276	321	1,5	1,8	9,9	0,1	16,2	0,2
02	Meat and edible meat offal	239	264	1,3	1,4	4,3	0,1	10,3	0,1
12	Oil seeds/oleaginous fruits/miscellaneous grains, seeds and fruits/industrial or medicinal plants/straw and fodder	150	230	0,8	1,3	34,2	0,3	53,3	0,4
15	Animal/vegetable fats and oils and their cleavage products; prepared edible fats; animal/vegetable waxes	183	189	1,0	1,0	-0,9	0,0	3,3	0,0
04	Dairy produce; birds eggs; natural honey, edible products of animal origin, nes.	158	155	0,8	0,8	-0,9	0,0	-1,9	0,0
19	Preparations of cereals, flour, starch or milk; pastrycooks products	146	152	0,8	0,8	0,2	0,0	4,2	0,0
07	Edible vegetables and certain roots and tubers	115	139	0,6	0,8	11,3	0,1	21,5	0,1
08	Edible fruit and nuts; peel of citrus fruit or melons	135	134	0,7	0,7	-3,0	0,0	-1,1	0,0
17	Sugars and sugar confectionery	101	131	0,5	0,7	7,1	0,0	29,6	0,2
23	Residues and waste from the food industries; prepared animal fodder	117	119	0,6	0,7	2,8	0,0	1,5	0,0
22	Beverages, spirits and vinegar	99	105	0,5	0,6	-3,2	0,0	6,7	0,0
21	Miscellaneous edible preparations	101	98	0,5	0,5	-5,9	0,0	-2,6	0,0
20	Preparations of vegetables, fruit, nuts or other parts of plants	85	89	0,4	0,5	-1,1	0,0	5,4	0,0
16	Preparations of meat, of fish or of crustaceans, molluscs or other aquatic invertebrates	67	82	0,4	0,4	8,5	0,0	22,0	0,1
01	Live animals	62	71	0,3	0,4	4,7	0,0	14,5	0,0
09	Coffee, tea, maté and spices	78	70	0,4	0,4	-8,8	0,0	-10,8	0,0
24	Tobacco and manufactured tobacco substitutes	65	64	0,3	0,4	5,8	0,0	-2,6	0,0
	100 Mineral fuels and oils	4 034	3 609	21,3	19,7	-4,4	-0,1	-10,6	-2,2
27	Mineral fuel/oils and products of their distillation; bituminous substances; mineral waxes	4 034	3 609	21,3	19,7	-4,4	-0,1	-10,6	-2,2
	200 Chemicals	3 157	3 063	16,7	16,8	-1,0	-0,2	-3,0	-0,5
39	Plastics and articles thereof	794	809	4,2	4,4	-0,3	0,0	2,0	0,1
30	Pharmaceutical products	702	688	3,7	3,8	-0,4	0,0	-1,9	-0,1
29	Organic chemicals	459	418	2,4	2,3	12,9	0,3	-9,0	-0,2
40	Rubber and articles thereof	274	254	1,4	1,4	-9,2	-0,1	-7,5	-0,1
38	Miscellaneous chemical products	270	235	1,4	1,3	-12,4	-0,2	-12,9	-0,2
33	Essential oils and resinoids; perfumery, cosmetic or toilet preparations	160	164	0,8	0,9	-4,0	0,0	2,6	0,0
32	Tanning/dyeing extracts; tannins&derivatives; colouring matter; paints&varnishes; mastics; inks	165	157	0,9	0,9	-7,5	-0,1	-5,0	0,0
34	Soaps, artif. waxes, candles, modelling pastes, 'dental waxes' and dental preparations, washing/lubricating/polishing or scouring prep.	118	113	0,6	0,6	-6,0	0,0	-4,1	0,0
28	Inorganic chemicals; organic or inorganic compounds of precious metals/rare-earth metals/radioactive elements/isotopes	107	110	0,6	0,6	1,9	0,0	3,4	0,0
31	Fertilisers	65	71	0,3	0,4	13,0	0,0	9,8	0,0
	300 Hides, wood, cork and paper	789	827	4,2	4,5	-6,1	-0,3	4,9	0,2
48	Paper and paperboard; articles of paper pulp, of paper or of paperboard	303	316	1,6	1,7	-10,7	-0,2	4,2	0,1
44	Wood and articles of wood; wood charcoal	170	167	0,9	0,9	-14,4	-0,1	-1,8	0,0
41	Raw hides and skins (other than furskins) and leather	121	156	0,6	0,9	11,1	0,1	29,3	0,2
42	Articles of leather; saddlery and harness; travel goods, handbags and similar containers; articles of animal gut (other than silk worm gut)	76	71	0,4	0,4	-5,0	0,0	-6,9	0,0
	400 Textiles, clothing and footwear	1 257	1 215	6,6	6,6	-7,7	-0,5	-3,4	-0,2
62	Articles of apparel and clothing accessories, not knitted or crocheted	281	263	1,5	1,4	-6,7	-0,1	-6,4	-0,1
61	Articles of apparel and clothing accessories, knitted or crocheted	266	230	1,4	1,3	-14,7	-0,2	-13,3	-0,2
64	Footwear, gaiters and the like; parts of such articles	211	177	1,1	1,0	-10,9	-0,1	-16,1	-0,2
52	Cotton	111	147	0,6	0,8	-2,7	0,0	32,7	0,2
54	Man-made filaments; strip and the like of man-made textile materials	101	105	0,5	0,6	1,5	0,0	4,9	0,0
55	Man-made staple fibres	70	75	0,4	0,4	-7,0	0,0	7,8	0,0
	500 Ores and metals	1 602	1 580	8,5	8,6	-7,1	-0,6	-1,3	-0,1
72	Iron and steel	669	698	3,5	3,8	-4,7	-0,2	4,4	0,2
73	Articles of iron or steel	263	248	1,4	1,4	-9,2	-0,1	-5,8	-0,1
74	Copper and articles thereof	197	196	1,0	1,1	-7,3	-0,1	-0,4	0,0
76	Aluminium and articles thereof	188	166	1,0	0,9	-12,1	-0,1	-11,7	-0,1
83	Miscellaneous articles of base metal	78	75	0,4	0,4	-1,8	0,0	-2,8	0,0
82	Tools, implements, cutlery, spoons and forks, of base metal; parts thereof of base metal	55	55	0,3	0,3	-0,2	0,0	0,1	0,0
	600 Machinery [4]	2 767	2 568	14,6	14,0	-8,0	-1,2	-7,2	-1,0
84	Nuclear reactors, boilers, machinery and mechanical appliances; parts thereof	1 406	1 314	7,4	7,2	-7,7	-0,6	-6,6	-0,5
85	Electrical machinery and equipment; sound recorders/reproducers; parts and accessories thereof	1 361	1 255	7,2	6,9	-8,4	-0,6	-7,8	-0,6
	700 Transport equipment [5]	1 641	1 569	8,7	8,6	-4,3	-1,3	-4,7	-0,4
87	Vehicles other than railway or tramway rolling stock, and parts and accessories thereof	1 599	1 397	8,5	7,6	-20,7	-1,9	-12,7	-1,1
88	Aircraft, spacecraft, and parts thereof	32	150	0,2	0,8	202,4	0,4	374,0	0,6
	800 Other manufactured goods	939	895	5,0	4,9	-6,9	-0,4	-1,7	-0,2
90	Optical/photographic/cinematographic/measuring/checking/precision/medical/surgical instruments and apparatus	324	328	1,7	1,8	-2,0	0,0	1,3	0,0
94	Furniture; lamps&lighting fittings, nes.; illuminated signs/nameplates and the like; prefab. buildings	240	199	1,3	1,1	-19,3	-0,3	-17,3	-0,2
70	Glass and glassware	95	95	0,5	0,5	-12,1	-0,1	-0,1	0,0
96	Miscellaneous manufactured articles	72	74	0,4	0,4	67,9	0,2	2,8	0,0
95	Toys, games and sports requisites; parts and accessories thereof	72	58	0,4	0,3	-23,2	-0,1	-20,4	-0,1

Memo: Total without Energy Products | 14 889 | 14 672 | 78,7 | 80,3 | -5,0 | -4,0 | -1,5 | -1,1

Source: GEE, based on data on International Trade statistics from Statistics Portugal (most up-to-date versions available). Estimates for operators under the assimilation threshold and non-responses are included in Intra-EU trade.

Notes:
 * Sum of Imports from EU and Imports from third countries.
 Composition by Group of Products - 000 (Chap. 01 to 24 of CN) - 100 (Chap. 27) - 200 (Chap. 28 to 40) - 300 (Chap. 41 to 49) - 400 (Chap. 50 to 67) - 500 (Chap. 25, 26, 71 to 83) - 600 (Chap. 84 and 85) - 700 (Chap. 86 to 89) - 800 (Chap. 68 to 70 and 90 to 99).
 [1] 12 months ending in april 2013
 [2] (may 12-apr 13)/(may 11-apr 12) x 100 - 100
 [3] Contribution to the growth rate of exports, shift share analysis: (rate of change) x (weight in the previous period) x 100.
 [4] Does not includes tractors.
 [5] Includes tractors.

Chart 4 - Growth rates of Portuguese Imports (Intra + Extra-EU) of goods by Group of Products and contribution to growth
Previous 12 months ending in april 2013



Source: Table 12 - Portuguese Imports of goods by Groups of Products.

Table 11 - Imports of goods originating from selected markets
Preliminary data version of january to april 2013

Country of Origin	Intra + Extra-EU (Cif)		Structure (%)		Growth rates and contributions to growth			
	jan-apr		jan-apr		Last 12 months ^[1]		jan-apr	
	2012	2013	2012	2013	y.o.y., % ^[2]	Contrib. p.p. ^[3]	y.o.y., %	Contrib. p.p. ^[3]
TOTAL	18 923	18 280	100,0	100,0	-4,1	-4,1	-3,4	-3,4
INTRA EU (27)	13 669	12 882	72,2	70,5	-5,9	-4,3	-5,8	-4,2
of which:								
EU-15	13 185	12 415	69,7	67,9	-6,3	-4,4	-5,8	-4,1
Spain	6 071	5 671	32,1	31,0	-6,3	-2,0	-6,6	-2,1
Germany	2 239	2 110	11,8	11,5	-8,9	-1,1	-5,8	-0,7
France	1 252	1 222	6,6	6,7	-3,9	-0,3	-2,4	-0,2
Italy	973	937	5,1	5,1	-4,6	-0,2	-3,7	-0,2
Netherlands	890	860	4,7	4,7	1,3	0,1	-3,4	-0,2
United Kingdom	603	519	3,2	2,8	-15,8	-0,5	-14,0	-0,4
Belgium	487	449	2,6	2,5	-5,6	-0,1	-7,7	-0,2
Sweden	206	186	1,1	1,0	-9,1	-0,1	-9,7	-0,1
Ireland	157	165	0,8	0,9	0,9	0,0	4,9	0,0
Enlargement	484	467	2,6	2,6	3,6	0,1	-3,5	-0,1
EXTRA EU (27)	5 254	5 399	27,8	29,5	0,8	0,2	2,7	0,8
of which:								
Angola	576	1 127	3,0	6,2	51,0	1,4	95,8	2,9
China	441	442	2,3	2,4	-6,1	-0,2	0,2	0,0
Brazil	449	255	2,4	1,4	-20,8	-0,5	-43,2	-1,0
United States	298	306	1,6	1,7	-3,3	-0,1	2,7	0,0
Nigeria	311	198	1,6	1,1	-31,6	-0,6	-36,4	-0,6
Saudi Arabia	328	260	1,7	1,4	-18,9	-0,3	-20,7	-0,4
Algeria	203	179	1,1	1,0	20,9	0,2	-12,0	-0,1
Kazakhstan	292	159	1,5	0,9	-36,3	-0,6	-45,7	-0,7
Azerbaijan	199	55	1,0	0,3	-18,5	-0,1	-72,2	-0,8
Equatorial Guinea	217	73	1,1	0,4	-6,0	0,0	-66,1	-0,8
Russian Federation	206	299	1,1	1,6	8,9	0,1	44,9	0,5
Libyan Arab Jamahiriya	121	53	0,6	0,3	173,9	0,4	-56,2	-0,4
Cameroon	74	170	0,4	0,9	208,5	0,5	129,8	0,5
Memo:								
OPEC ^[4]	1 644	1 963	8,7	10,7	17,9	1,5	19,4	1,7
EFTA	193	124	1,0	0,7	-39,8	-0,5	-35,9	-0,4
ACPOL ^[5]	584	1 152	3,1	6,3	48,5	1,3	97,2	3,0

Source: GEE, based on data on International Trade statistics from Statistics Portugal (most up-to-date versions available). Estimates for operators under the assimilation threshold and non-responses are included in Intra-EU trade.

Notes:

Countries ranked in descending order of value in 2012.

[1] 12 months ending in april 2013

[2] (may 12-apr 13)/(may 11-apr 12) x 100 - 100

[3] Contributions to growth, shift share analysis: (rate of change) x (weight in the previous period) ÷ 100.

[4] Includes Angola.

[5] African Countries of Portuguese Official Language

Table 12 - Portuguese Imports by Group of Products (Extra-EU)
 Preliminary data version of January to April 2013

Extra-EU (Cif)		values in Millions of Euros						
Group of Products	January to April		y.o.y., (%)		Structure (%)			
	2012	2013	Last 12 months ^[1]	Jan-Apr 13/12	Last 12 months ^[1]	Jan-Apr		
			2012	2013	2012	2013		
Total Imports	5 254	5 399	0,8	2,7	100,0	100,0	100,0	
000 Agricultural products and food	626	776	5,4	23,9	13,4	11,9	14,4	
100 Mineral fuels and oils	2 990	2 890	2,2	-3,3	55,2	56,9	53,5	
200 Chemicals	452	422	-1,0	-6,8	7,9	8,6	7,8	
300 Hides, wood, cork and paper	111	106	-18,5	-5,0	1,9	2,1	2,0	
400 Textiles, clothing and footwear	233	246	-13,0	5,3	4,1	4,4	4,5	
500 Ores and metals	205	224	-13,2	9,1	3,8	3,9	4,1	
600 Machinery ^[2]	404	412	-0,8	2,0	7,9	7,7	7,6	
700 Transport equipment ^[3]	121	217	34,5	79,1	3,6	2,3	4,0	
800 Other manufactured goods	111	106	-9,9	-4,1	2,1	2,1	2,0	
Memo:								
Total without Energy Products	2 264	2 508	-0,8	10,8	44,8	43,1	46,5	

Source: GEE, based on data on International Trade statistics from Statistics Portugal (most up-to-date versions available).

Notes:

Composition by Group of Products - 000 (Chap. 01 to 24 of CN) - 100 (Chap. 27) - 200 (Chap. 28 to 40) - 300 (Chap. 41 to 49) - 400 (Chap. 50 to 67) - 500 (Chap. 25, 26, 71 to 83) - 600 (Chap. 84 and 85) - 700 (Chap. 86 to 89) - 800 (Chap. 68 to 70 and 90 to 99).

[1] 12 months ending in April 2013

[2] Does not include farm tractors.

[3] Includes farm tractors.

Table 13 - Imports of goods from selected markets

Preliminary data version of January to April 2013

Extra-EU (Cif)		values in Millions of Euros						
Country of Origin	Jan-Apr		Structure (%)				y.o.y., %	
	2012	2013	Annual		Jan-Apr		Last 12 months ^[1]	Jan-Apr 13/12
			2007	2012	2012	2013		
EXTRA EU(27)	5 254	5 399	100,0	100,0	100,0	100,0	0,8	2,7
of which:								
Angola	576	1 127	0,4	7,5	11,0	20,9	51,0	95,8
China	441	442	6,0	9,6	8,4	8,2	-6,1	0,2
Brazil	449	255	9,5	9,4	8,5	4,7	-20,8	-43,2
United States	298	306	6,0	7,3	5,7	5,7	-3,3	2,7
Nigeria	311	198	6,0	9,8	5,9	3,7	-31,6	-36,4
Saudi Arabia	328	260	4,1	5,9	6,2	4,8	-18,9	-20,7
Algeria	203	179	6,9	5,0	3,9	3,3	20,9	-12,0
Kazakhstan	292	159	2,6	5,5	5,6	2,9	-36,3	-45,7
Azerbaijan	199	55	0,3	1,9	3,8	1,0	-18,5	-72,2
Equatorial Guinea	217	73	3,1	0,9	4,1	1,4	-6,0	-66,1
Russian Federation	206	299	5,0	3,6	3,9	5,5	8,9	44,9
Libyan Arab Jamahiriya	121	53	3,6	0,1	2,3	1,0	173,9	-56,2
Cameroon	74	170	0,4	0,6	1,4	3,2	208,5	129,8
Memo:								
OPEC ^[2]	1 644	1 963	27,2	29,5	31,3	36,4	17,9	19,4
EFTA	193	124	8,3	5,1	3,7	2,3	-39,8	-35,9
ACPOL ^[3]	584	1 152	0,7	7,9	11,1	21,3	48,5	97,2

Source: GEE, based on data on International Trade statistics from Statistics Portugal (most up-to-date versions available).

Notes:

Countries ranked in descending order of value in 2012.

[1] (May 12-Apr 13)/(May 11-Apr 12) x 100 - 100

[2] Includes Angola.

[3] African Countries of Portuguese Official Language

By geographical and economic areas

**Table 14 - Portuguese International trade
by geographical and economic areas (Intra + Extra-EU)**

Period of assessment: january to april

values in 1000 Euros

Geographic/Economic Areas Main Countries	IMPORTS (Cif) ^[1]				EXPORTS (Fob) ^[2]				Coverage (fob/cif) 2013	Trade Balance (fob-cif)	
	2012	2013	Rate of Change %	Struct. 2013 %	2012	2013	Rate of Change %	Struct. 2013 %		2012	2013
WORLD	18 922 854	18 280 409	-3,4	100,0	15 097 762	15 689 052	3,9	100,0	85,8	-3 825 091	-2 591 357
INTRA EU (27)	13 668 679	12 881 901	-5,8	70,5	10 935 963	11 136 822	1,8	71,0	86,5	-2 732 715	-1 745 079
France	1 252 029	1 221 863	-2,4	6,7	1 892 832	1 846 238	-2,5	11,8	151,1	640 803	624 374
Netherlands	889 814	859 868	-3,4	4,7	574 400	644 903	12,3	4,1	75,0	-315 414	-214 966
Germany	2 238 645	2 109 903	-5,8	11,5	1 937 846	1 890 065	-2,5	12,0	89,6	-300 800	-219 837
Italy	973 360	936 950	-3,7	5,1	543 549	568 448	4,6	3,6	60,7	-429 811	-368 502
United Kingdom	603 459	519 244	-14,0	2,8	793 421	830 764	4,7	5,3	160,0	189 961	311 520
Ireland	157 250	164 950	4,9	0,9	51 868	42 255	-18,5	0,3	25,6	-105 382	-122 695
Denmark	89 801	91 647	2,1	0,5	97 435	108 353	11,2	0,7	118,2	7 633	16 706
Greece	39 875	50 735	27,2	0,3	80 711	71 068	-11,9	0,5	140,1	40 836	20 333
Spain	6 071 122	5 670 686	-6,6	31,0	3 448 924	3 642 589	5,6	23,2	64,2	-2 622 199	-2 028 097
Belgium	487 064	449 380	-7,7	2,5	499 227	512 916	2,7	3,3	114,1	12 163	63 535
Luxembourg	26 292	23 962	-8,9	0,1	20 372	23 097	13,4	0,1	96,4	-5 920	-866
Sweden	205 788	185 892	-9,7	1,0	170 138	147 808	-13,1	0,9	79,5	-35 650	-38 084
Finland	48 962	38 498	-21,4	0,2	72 317	68 899	-4,7	0,4	179,0	23 354	30 401
Austria	101 288	91 175	-10,0	0,5	82 545	76 704	-7,1	0,5	84,1	-18 743	-14 471
Malta	5 442	6 450	18,5	0,0	4 076	4 960	21,7	0,0	76,9	-1 366	-1 490
Estonia	4 754	14 299	200,8	0,1	8 366	10 668	27,5	0,1	74,6	3 612	-3 631
Latvia	2 077	1 465	-29,5	0,0	5 749	5 853	1,8	0,0	399,4	3 671	4 388
Lithuania	23 277	13 854	-40,5	0,1	7 895	7 170	-9,2	0,0	51,8	-15 382	-6 684
Poland	137 040	124 497	-9,2	0,7	137 883	142 493	3,3	0,9	114,5	843	17 996
Czech Republic	117 846	100 542	-14,7	0,6	119 190	89 541	-24,9	0,6	89,1	1 344	-11 001
Slovakia	38 917	32 903	-15,5	0,2	29 459	31 364	6,5	0,2	95,3	-9 458	-1 539
Hungary	83 727	72 727	-13,1	0,4	53 340	63 643	19,3	0,4	85,5	-30 387	-9 084
Romania	28 369	33 147	16,8	0,2	89 616	106 586	18,9	0,7	321,6	61 246	73 440
Bulgaria	28 876	50 323	74,3	0,3	19 627	18 815	-4,1	0,1	37,4	-9 249	-31 509
Slovenia	12 884	15 472	20,1	0,1	16 637	11 814	-29,0	0,1	76,4	3 753	-3 658
Cyprus	690	1 430	107,4	0,0	7 123	10 136	42,3	0,1	708,7	6 433	8 706
OTHERS	30	38	28,4	0,0	171 420	159 672	-6,9	1,0	419 659,8	171 390	159 634
EXTRA EU (27)	5 254 175	5 398 508	2,7	29,5	4 161 799	4 552 229	9,4	29,0	84,3	-1 092 376	-846 279
of which:											
1-EUROPE	590 695	682 535	15,5	3,7	472 834	534 444	13,0	3,4	78,3	-117 860	-148 091
EFTA	193 451	123 969	-35,9	0,7	175 602	183 355	4,4	1,2	147,9	-17 849	59 386
Iceland	9 274	9 898	6,7	0,1	1 848	4 612	149,5	0,0	46,6	-7 426	-5 286
Norway	65 485	24 572	-62,5	0,1	38 588	36 361	-5,8	0,2	148,0	-26 897	11 789
Switzerland	118 551	89 456	-24,5	0,5	134 971	142 305	5,4	0,9	159,1	16 420	52 849
OTHERS	397 243	558 567	40,6	3,1	297 232	351 089	18,1	2,2	62,9	-100 011	-207 478
Turkey	38 779	145 291	274,7	0,8	117 478	132 122	12,5	0,8	90,9	78 699	-13 169
Russian Federation	206 155	298 766	44,9	1,6	58 468	78 986	35,1	0,5	26,4	-147 687	-219 781
Croatia	1 692	1 059	-37,4	0,0	8 129	4 904	-39,7	0,0	463,0	6 438	3 845
2-AFRICA	1 672 474	2 139 968	28,0	11,7	1 592 994	1 889 816	18,6	12,0	88,3	-79 480	-250 153
MAGHREB	254 073	226 873	-10,7	1,2	326 217	572 980	75,6	3,7	252,6	72 144	346 106
Morocco	46 124	43 526	-5,6	0,2	180 112	284 731	58,1	1,8	654,2	133 988	241 205
Algeria	203 257	178 874	-12,0	1,0	103 550	233 415	125,4	1,5	130,5	-99 706	54 540
Tunisia	4 692	4 473	-4,7	0,0	42 555	54 834	28,9	0,3	1225,9	37 862	50 361
ACPOL ^[3]	584 187	1 151 815	97,2	6,3	1 029 740	1 117 144	8,5	7,1	97,0	445 553	-34 670
Cape Verde	3 283	3 581	9,1	0,0	71 994	67 404	-6,4	0,4	1882,4	68 711	63 823
Guinea-Bissau	11	5	-53,6	0,0	23 650	21 631	-8,5	0,1	417347,3	23 639	21 626
Sao Tome and Principe	91	18	-80,6	0,0	15 227	17 888	17,5	0,1	101816,6	15 136	17 871
Angola	575 902	1 127 404	95,8	6,2	823 179	913 367	11,0	5,8	81,0	247 277	-214 037
Mozambique	4 900	20 807	324,6	0,1	95 690	96 854	1,2	0,6	465,5	90 789	76 047
OTHERS	834 214	761 280	-8,7	4,2	237 037	199 692	-15,8	1,3	26,2	-597 177	-561 588
Libyan Arab Jamahiriya	120 773	52 937	-56,2	0,3	7 243	17 156	136,8	0,1	32,4	-113 529	-35 781
Egypt	24 214	51 928	114,5	0,3	20 030	18 079	-9,7	0,1	34,8	-4 184	-33 848
Côte d'Ivoire	6 066	5 985	-1,3	0,0	8 568	3 341	-61,0	0,0	55,8	2 502	-2 644
Nigeria	310 821	197 649	-36,4	1,1	65 403	8 553	-86,9	0,1	4,3	-245 418	-189 096
South Africa	18 087	31 177	72,4	0,2	27 048	48 314	78,6	0,3	155,0	8 962	17 137

(continues)

Period of assessment: January to April

Geographic/Economic Areas	IMPORTS (Cif) ^[1]				EXPORTS (Fob) ^[2]				Coverage (fob/cif) 2013	Trade Balance (fob-cif)	
	2012	2013	Rate of Change %	Struct. 2013 %	2012	2013	Rate of Change %	Struct. 2013 %		2012	2013
3-AMERICA	1 122 623	874 714	-22,1	4,8	1 194 436	1 251 557	4,8	8,0	143,1	71 812	376 844
NAFTA	364 130	425 335	16,8	2,3	794 824	856 337	7,7	5,5	201,3	430 694	431 002
United States	297 571	305 591	2,7	1,7	659 385	727 944	10,4	4,6	238,2	361 814	422 352
Canada	42 157	99 472	136,0	0,5	68 038	64 990	-4,5	0,4	65,3	25 881	-34 483
Mexico	24 401	20 271	-16,9	0,1	67 400	63 404	-5,9	0,4	312,8	42 999	43 132
MERCOSUL	511 020	333 621	-34,7	1,8	221 892	251 186	13,2	1,6	75,3	-289 129	-82 435
Brazil	448 570	254 995	-43,2	1,4	194 469	226 421	16,4	1,4	88,8	-254 101	-28 574
Argentina	36 521	42 938	17,6	0,2	16 038	15 061	-6,1	0,1	35,1	-20 483	-27 877
OTHERS	247 473	115 750	-53,2	0,6	177 720	142 408	-19,9	0,9	123,0	-69 753	26 658
Honduras	3 140	1 690	-46,2	0,0	351	1 071	205,4	0,0	63,4	-2 789	-6 119
Costa Rica	13 682	16 637	21,6	0,1	1 304	1 672	28,3	0,0	10,1	-12 378	-14 965
Cuba	13 046	2 773	-78,7	0,0	10 322	14 381	39,3	0,1	518,6	-2 725	11 607
Colombia	99 131	53 543	-46,0	0,3	11 054	8 825	-20,2	0,1	16,5	-88 077	-44 718
Venezuela	64 011	301	-99,5	0,0	100 098	58 431	-41,6	0,4	19420,3	36 087	58 130
Ecuador	5 011	6 250	24,7	0,0	2 406	4 127	71,5	0,0	66,0	-2 605	-2 123
Chile	5 869	6 387	8,8	0,0	31 702	25 683	-19,0	0,2	402,1	25 833	19 295
4-ASIA	1 856 844	1 655 561	-10,8	9,1	665 018	631 804	-5,0	4,0	38,2	-1 191 825	-1 023 756
MIDDLE EAST	603 542	502 264	-16,8	2,7	144 583	202 791	40,3	1,3	40,4	-458 958	-299 473
Iraq	0	80 274	0,0	0,4	1 562	3 499	124,0	0,0	4,4	1 562	-76 775
Iran, Islamic Republic of	887	4 635	422,8	0,0	3 396	2 427	-28,5	0,0	52,4	2 510	-2 208
Israel	32 596	41 805	28,3	0,2	40 065	26 322	-34,3	0,2	63,0	7 468	-15 483
Saudi Arabia	327 909	259 886	-20,7	1,4	33 503	44 924	34,1	0,3	17,3	-294 406	-214 962
United Arab Emirates	5 994	21 297	255,3	0,1	23 040	33 559	45,7	0,2	157,6	17 046	12 262
ASEAN	146 553	163 579	11,6	0,9	38 925	36 421	-6,4	0,2	22,3	-107 629	-127 158
Thailand	44 658	29 016	-35,0	0,2	6 610	6 415	-3,0	0,0	22,1	-38 048	-22 601
Indonesia	18 541	29 485	59,0	0,2	6 722	4 331	-35,6	0,0	14,7	-11 820	-25 153
Malaysia	30 505	24 195	-20,7	0,1	5 094	3 416	-32,9	0,0	14,1	-25 411	-20 779
Singapore	8 068	4 276	-47,0	0,0	16 293	15 928	-2,2	0,1	372,5	8 225	11 652
Philippines	5 275	3 950	-25,1	0,0	1 426	2 022	41,8	0,0	51,2	-3 850	-1 928
OTHERS	1 106 749	989 717	-10,6	5,4	481 510	392 592	-18,5	2,5	39,7	-625 238	-597 125
Timor-Leste	88	436	393,9	0,0	1 823	3 170	73,9	0,0	727,2	1 735	2 734
Pakistan	22 354	28 383	27,0	0,2	4 372	4 113	-5,9	0,0	14,5	-17 982	-24 270
India	110 026	131 394	19,4	0,7	28 205	42 523	50,8	0,3	32,4	-81 822	-88 871
China	440 945	441 871	0,2	2,4	299 983	199 086	-33,6	1,3	45,1	-140 962	-242 785
Korea, Republic of	55 277	86 044	55,7	0,5	20 750	30 374	46,4	0,2	35,3	-34 527	-55 670
Japan	120 696	78 505	-35,0	0,4	60 635	46 774	-22,9	0,3	59,6	-60 061	-31 731
Taiwan	38 566	36 935	-4,2	0,2	6 631	8 708	31,3	0,1	23,6	-31 935	-28 227
Hong Kong	8 512	13 455	58,1	0,1	46 806	45 278	-3,3	0,3	336,5	38 294	31 823
Macao	142	14	-90,3	0,0	6 812	6 191	-9,1	0,0	44768,3	6 670	6 178
5-AUSTR,OC,P. REG	11 267	30 632	171,9	0,2	25 094	32 200	28,3	0,2	105,1	13 828	1 569
Australia	4 959	3 509	-29,2	0,0	21 480	28 452	32,5	0,2	810,8	16 521	24 943
New Zealand	5 903	6 551	11,0	0,0	2 514	2 581	2,6	0,0	39,4	-3 389	-3 970
6-OTHERS	273	15 098	5431,7	0,1	211 422	212 407	0,5	1,4	1406,9	211 149	197 309
Stores and provisions (Extra EU)	0	0	0,0	0,0	190 739	191 936	0,6	1,2	0,0	190 739	191 936
Countries/territories not specif. (Extra EU)	273	15 098	5431,7	0,1	20 684	20 471	-1,0	0,1	135,6	20 411	5 373

Memo:

Intra EU-15	13 184 780	12 414 792	-5,8	67,9	10 437 003	10 633 778	1,9	67,8	85,7	-2 747 777	-1 781 013
Intra-enlargement	483 898	467 109	-3,5	2,6	498 960	503 044	0,8	3,2	107,7	15 062	35 935
OECD (excl. EU)	821 520	917 353	11,7	5,0	1 264 856	1 331 922	5,3	8,5	145,2	443 337	414 569
OPEC	1 644 318	1 963 266	19,4	10,7	1 178 008	1 365 412	15,9	8,7	69,5	-466 309	-597 854
ACP ^[4]	1 309 926	1 846 504	41,0	10,1	1 247 817	1 303 938	4,5	8,3	70,6	-62 109	-542 566
CPLP ^[5]	1 032 845	1 407 245	36,2	7,7	1 226 032	1 346 735	9,8	8,6	95,7	193 187	-60 510
CIS ^[6]	820 393	621 676	-24,2	3,4	72 340	101 942	40,9	0,6	16,4	-748 053	-519 734
Mashrak	29 681	54 504	83,6	0,3	40 995	41 226	0,6	0,3	75,6	11 315	-13 278
EUROMED	355 130	468 474	31,9	2,6	524 755	772 650	47,2	4,9	164,9	169 626	304 176
Latin American Count.	757 820	460 108	-39,3	2,5	463 697	454 152	-2,1	2,9	98,7	-294 123	-5 956
Cent. Amer. Common Market	25 455	22 614	-11,2	0,1	7 299	11 935	63,5	0,1	52,8	-18 156	-10 680
Andean Community	177 773	68 874	-61,3	0,4	122 738	84 562	-31,1	0,5	122,8	-55 035	15 688
ASEM (relac. Euro-Asia)	895 852	929 776	3,8	5,1	452 885	359 312	-20,7	2,3	38,6	-442 966	-570 464
EDA (Econ Dinam Asian)	185 586	193 922	4,5	1,1	102 184	110 120	7,8	0,7	56,8	-83 402	-83 802
China+H. Kong+Macao	449 600	455 340	1,3	2,5	353 601	250 555	-29,1	1,6	55,0	-95 998	-204 784

Source: GEE, based on data on International Trade statistics from Statistics Portugal (most up-to-date versions available). Estimates for operators under the assimilation threshold and non-responses are included in Intra-EU trade.

Notes:

[1]Sum of Imports from EU and Imports from third countries.

[2]Sum of Exports to EU and Exports to third countries.

[3]African Countries of Portuguese Official Language

[4]African, Caribbean and Pacific Group of States

[5]Community of Portuguese Language Countries

[6]Commonwealth of Independent States

**Table 15 - International Trade of Portuguese goods
by geographical and economic areas (Intra + Extra-EU)
Imports ^[1] - Contributions of the main partners to the global growth rate**

Countries and regions	1000 Euros				Structure (%)		Growth rates and contributions to growth			
	2012	jan-apr		jan-apr		Last 12 months ^[2]		jan-apr		
		Rank.	2012	2013	2012	2013	y.o.y., % ^[3]	Contrib. p.p. ^[4]	y.o.y., %	Contrib. p.p. ^[4]
	WORLD	56 234 325	18 922 854	18 280 409	100,00	100,00	-4,1	-4,07	-3,4	-3,40
INTRA EU(27)	40 402 329	13 668 679	12 881 901	72,23	70,47	-5,9	-4,30	-5,8	-4,16	
Spain	17 919 597	6 071 122	5 670 686	32,08	31,02	-6,3	-2,05	-6,6	-2,12	
Germany	6 442 146	2 238 645	2 109 903	11,83	11,54	-8,9	-1,07	-5,8	-0,68	
France	3 720 948	1 252 029	1 221 863	6,62	6,68	-3,9	-0,26	-2,4	-0,16	
Italy	2 955 948	973 360	936 950	5,14	5,13	-4,6	-0,24	-3,7	-0,19	
Netherlands	2 746 141	889 814	859 868	4,70	4,70	1,3	0,06	-3,4	-0,16	
United Kingdom	1 698 245	603 459	519 244	3,19	2,84	-15,8	-0,52	-14,0	-0,45	
Belgium	1 422 507	487 064	449 380	2,57	2,46	-5,6	-0,14	-7,7	-0,20	
Sweden	568 775	205 788	185 892	1,09	1,02	-9,1	-0,09	-9,7	-0,11	
Ireland	554 788	157 250	164 950	0,83	0,90	0,9	0,01	4,9	0,04	
Poland	409 940	137 040	124 497	0,72	0,68	-1,7	-0,01	-9,2	-0,07	
Czech Republic	304 767	117 846	100 542	0,62	0,55	-16,3	-0,10	-14,7	-0,09	
Austria	281 378	101 288	91 175	0,54	0,50	-11,9	-0,06	-10,0	-0,05	
Denmark	252 641	89 801	91 647	0,47	0,50	-7,3	-0,03	2,1	0,01	
Hungary	242 476	83 727	72 727	0,44	0,40	-5,6	-0,02	-13,1	-0,06	
Bulgaria	154 142	28 876	50 323	0,15	0,28	118,5	0,16	74,3	0,11	
Finland	149 647	48 962	38 498	0,26	0,21	-5,2	-0,01	-21,4	-0,06	
Romania	124 879	28 369	33 147	0,15	0,18	16,1	0,03	16,8	0,03	
Slovakia	123 653	38 917	32 903	0,21	0,18	1,6	0,00	-15,5	-0,03	
Greece	114 969	39 875	50 735	0,21	0,28	3,5	0,01	27,2	0,06	
Luxembourg	79 799	26 292	23 962	0,14	0,13	14,0	0,02	-8,9	-0,01	
Lithuania	55 093	23 277	13 854	0,12	0,08	-10,5	-0,01	-40,5	-0,05	
Slovenia	35 749	12 884	15 472	0,07	0,08	1,5	0,00	20,1	0,01	
Malta	20 287	5 442	6 450	0,03	0,04	25,0	0,01	18,5	0,01	
Estonia	13 742	4 754	14 299	0,03	0,08	130,2	0,02	200,8	0,05	
Latvia	7 827	2 077	1 465	0,01	0,01	46,4	0,00	-29,5	0,00	
Cyprus	2 215	690	1 430	0,00	0,01	-32,1	0,00	107,4	0,00	
OTHERS	30	30	38	0,00	0,00	28,4	0,00	28,4	0,00	
EXTRA EU(27)	15 831 996	5 254 175	5 398 508	27,77	29,53	0,8	0,23	2,7	0,76	
of which:										
1-EUROPE	1 458 269	590 695	682 535	3,12	3,73	-5,7	-0,16	15,5	0,49	
EFTA	501 175	193 451	123 969	1,02	0,68	-39,8	-0,49	-35,9	-0,37	
Switzerland	333 475	118 551	89 456	0,63	0,49	-17,4	-0,11	-24,5	-0,15	
Norway	148 390	65 485	24 572	0,35	0,13	-67,2	-0,38	-62,5	-0,22	
Iceland	19 041	9 274	9 898	0,05	0,05	-7,0	0,00	6,7	0,00	
OTHERS	957 094	397 243	558 567	2,10	3,06	20,7	0,33	40,6	0,85	
Russian Federation	475 690	206 155	298 766	1,09	1,63	8,9	0,08	44,9	0,49	
Ukraine	309 994	109 719	103 004	0,58	0,56	34,2	0,13	-6,1	-0,04	
Turkey	107 162	38 779	145 291	0,20	0,79	106,1	0,19	274,7	0,56	
Gibraltar	26 845	24 817	812	0,13	0,00	-88,6	-0,04	-96,7	-0,13	
2-AFRICA	5 452 389	1 672 474	2 139 968	8,84	11,71	28,4	2,26	28,0	2,47	
MAGHREB	1 021 379	254 073	226 873	1,34	1,24	24,7	0,34	-10,7	-0,14	
Kosovo	3 170	3	9	0,00	0,00	-73,1	0,00	208,8	0,00	
Montenegro	1 177	0	0	0,00	0,00	0,0	0,00	0,0	0,00	
Holy See	0 185	0	0	0,00	0,00	0,0	0,00	0,0	0,00	
ACPOL ^[5]	1 807 296	584 187	1 151 815	3,09	6,30	48,5	1,34	97,2	3,00	
Angola	1 781 471	575 902	1 127 404	3,04	6,17	51,0	1,36	95,8	2,91	
Mozambique	16 428	4 900	20 807	0,03	0,11	-25,3	-0,02	324,6	0,08	
Cape Verde	9 111	3 283	3 581	0,02	0,02	-5,1	0,00	9,1	0,00	
Sao Tome and Principe	247	91	18	0,00	0,00	-40,7	0,00	-80,6	0,00	
Guinea-Bissau	39 162	11	5	0,00	0,00	-78,0	0,00	-53,6	0,00	
OTHERS	2 623 713	834 214	761 280	4,41	4,16	15,2	0,58	-8,7	-0,39	
Nigeria	925 806	310 821	197 649	1,64	1,08	-31,6	-0,65	-36,4	-0,60	
Equatorial Guinea	477 314	216 586	73 391	1,14	0,40	-6,0	-0,04	-66,1	-0,76	
Libyan Arab Jamahiriya	399 003	120 773	52 937	0,64	0,29	173,9	0,36	-56,2	-0,36	
Cameroon	372 546	74 135	170 336	0,39	0,93	208,5	0,55	129,8	0,51	
Egypt	145 089	24 214	51 928	0,13	0,28	123,8	0,16	114,5	0,15	
3-AMERICA	3 472 985	1 122 623	874 714	5,93	4,78	-13,1	-0,84	-22,1	-1,31	
NAFTA	1 258 939	364 130	425 335	1,92	2,33	-1,7	-0,04	16,8	0,32	
Brazil	1 368 699	448 570	254 995	2,37	1,39	-20,8	-0,53	-43,2	-1,02	
Argentina	86 523	36 521	42 938	0,19	0,23	-36,9	0,09	17,6	0,03	
Uruguay	55 849	25 754	20 892	0,14	0,11	-40,9	-0,06	-18,9	-0,03	

(continues)

Period of assessment: january to april

Countries and regions	1000 Euros				Structure (%)		Growth rates and contributions to growth			
	2012		jan-apr		jan-apr		Last 12 months ^[2]		jan-apr	
	Rank.	2012	2013	2012	2013	y.o.y., % ^[3]	Contrib. p.p. ^[4]	y.o.y., %	Contrib. p.p. ^[4]	
MERCOSUL	1 549 200	511 020	333 621	2,70	1,83	-22,8	-0,70	-34,7	-0,94	
United States	961 439	11	297 571	305 591	1,57	1,67	-3,3	-0,06	2,7	0,04
Mexico	151 604	38	24 401	20 271	0,13	0,11	-10,8	-0,03	-16,9	-0,02
OTHERS	664 846	247 473	115 750	1,31	0,63	-9,8	-0,10	-53,2	-0,70	
Colombia	281 831	29	99 131	53 543	0,52	0,29	-15,6	-0,08	-46,0	-0,24
Venezuela	164 722	35	64 011	301	0,34	0,00	31,5	0,04	-99,5	-0,34
Costa Rica	33 475	65	13 682	16 637	0,07	0,09	-22,6	-0,02	21,6	0,02
Cuba	32 265	66	13 046	2 773	0,07	0,02	22,1	0,01	-78,7	-0,05
Trinidad and Tobago	27 069	68	20 869	3 940	0,11	0,02	-54,1	-0,02	-81,1	-0,09
Chile	24 746	72	5 869	6 387	0,03	0,03	-21,7	-0,01	8,8	0,00
4-ÁSIA	5 414 337	1 856 844	1 655 561	9,81	9,06	-10,7	-1,08	-10,8	-1,06	
MIDDLE EAST	1 826 373	603 542	502 264	3,19	2,75	0,0	0,00	-16,8	-0,54	
Saudi Arabia	890 213	13	327 909	259 886	1,73	1,42	-18,9	-0,33	-20,7	-0,36
Azerbaijan	497 770	18	198 599	55 219	1,05	0,30	-18,5	-0,14	-72,2	-0,76
Iraq	175 980	33	0	80 274	0,00	0,44	61304742,3	0,44	0,0	0,00
Israel	112 676	47	32 596	41 805	0,17	0,23	33,5	0,05	28,3	0,05
Qatar	64 371	56	28 129	32 411	0,15	0,18	-31,3	-0,05	15,2	0,02
Kuwait	39 982	62	1 625	1 347	0,01	0,01	836,1	0,06	-17,1	0,00
United Arab Emirates	22 963	74	5 994	21 297	0,03	0,12	-3,8	0,00	255,3	0,08
ASEAN	410 305	146 553	163 579	0,77	0,89	-1,5	-0,01	11,6	0,09	
Viet-Nam	139 581	43	38 130	70 593	0,20	0,39	59,1	0,11	85,1	0,17
Thailand	97 639	50	44 658	29 016	0,24	0,16	-29,5	-0,06	-35,0	-0,08
Malaysia	78 817	53	30 505	24 195	0,16	0,13	-30,1	-0,05	-20,7	-0,03
Indonesia	55 165	59	18 541	29 485	0,10	0,16	5,8	0,01	59,0	0,06
Singapore	19 560	78	8 068	4 276	0,04	0,02	-26,0	-0,01	-47,0	-0,02
OTHERS	3 177 659	1 106 749	989 717	5,85	5,41	-16,8	-1,07	-10,6	-0,62	
China	1 374 660	9	440 945	441 871	2,33	2,42	-6,1	-0,15	0,2	0,00
Kazakhstan	759 279	15	292 436	158 883	1,55	0,87	-36,3	-0,62	-45,7	-0,71
India	336 346	24	110 026	131 394	0,58	0,72	-7,4	-0,05	19,4	0,11
Japan	294 557	28	120 696	78 505	0,64	0,43	-25,2	-0,15	-35,0	-0,22
Korea, Republic of	174 216	34	55 277	86 044	0,29	0,47	-22,3	-0,10	55,7	0,16
Taiwan	102 031	49	38 566	36 935	0,20	0,20	0,6	0,00	-4,2	-0,01
Pakistan	61 289	57	22 354	28 383	0,12	0,16	-2,8	0,00	27,0	0,03
Hong Kong	28 796	67	8 512	13 455	0,04	0,07	27,2	0,01	58,1	0,03
Bangladesh	25 679	70	9 494	9 262	0,05	0,05	-12,5	-0,01	-2,4	0,00
Turkmenistan	8 367	97	3 204	1 434	0,02	0,01	13,9	0,00	-55,3	-0,01
5-AUSTR,OC,P. REG	33 583	11 267	30 632	0,06	0,17	31,3	0,02	171,9	0,10	
New Zealand	20 149	77	5 903	6 551	0,03	0,04	-9,1	0,00	11,0	0,00
Australia	11 214	92	4 959	3 509	0,03	0,02	-41,5	-0,01	-29,2	-0,01
Papua New Guinea	2 182	121	381	1 479	0,00	0,01	434,8	0,00	288,5	0,01
6-OTHERS	433	273	15 098	0,00	0,08	1774,7	0,02	5431,7	0,08	
Countries/territories not specif. (Extra EU)	433		273	15 098	0,00	0,08	1774,7	0,02	5431,7	0,08
Stores and provisions (Extra EU)	0		0	0	0,00	0,00	0,0	0,00	0,0	0,00

Memo:

Intra EU-15	38 907 560	13 184 780	12 414 792	69,68	67,91	-6,3	-4,39	-5,8	-4,07
Intra-enlargement	1 494 770	483 898	467 109	2,56	2,56	3,6	0,09	-3,5	-0,09
OECD (excl. EU)	2 504 566	821 520	917 353	4,34	5,02	-11,2	-0,57	11,7	0,51
OPEC	5 283 562	1 644 318	1 963 266	8,69	10,74	17,9	1,47	19,4	1,69
ACP ^[6]	3 983 960	1 309 926	1 846 504	6,92	10,10	22,5	1,43	41,0	2,84
CPLP ^[7]	3 176 222	1 032 845	1 407 245	5,46	7,70	15,2	0,81	36,2	1,98
CIS ^[8]	2 070 954	820 393	621 676	4,34	3,40	-14,6	-0,55	-24,2	-1,05
Mashrak	154 339	29 681	54 504	0,16	0,30	100,6	0,16	83,6	0,13
EUROMED	1 395 556	355 130	468 474	1,88	2,56	39,5	0,74	31,9	0,60
Latin American Count.	2 302 065	757 820	460 108	4,00	2,52	-19,0	-0,81	-39,3	-1,57
Cent. Amer. Common Market	57 486	25 455	22 614	0,13	0,12	-30,3	-0,04	-11,2	-0,02
Andean Community	484 728	177 773	68 874	0,94	0,38	-6,4	-0,04	-61,3	-0,58
ASEM (relac. Euro-Asia)	2 651 373	895 852	929 776	4,73	5,09	-9,1	-0,47	3,8	0,18
EDA (Econ Dinam Asian)	501 058	185 586	193 922	0,98	1,06	-19,3	-0,21	4,5	0,04
China+H. Kong+Macau	1 403 831	449 600	455 340	2,38	2,49	-5,5	-0,14	1,3	0,03

Source: GEE, based on data on International Trade statistics from Statistics Portugal (most up-to-date versions available). Estimates for operators under the assimilation threshold and non-responses are included in Intra-EU trade.

Notes:

[1] Sum of Imports from EU and Imports from third countries.

[2] 12 months ending in april 2013

[3] (may 12-apr 13)/(may 11-apr 12) x 100 - 100

[4] Contributions to growth, shift share analysis: (rate of change) x (weight in the previous period) ÷ 100.

[5] African Countries of Portuguese Official Language

[6] African, Caribbean and Pacific Group of States

[7] Community of Portuguese Language Countries

[8] Commonwealth of Independent States

**Table 16 - International Trade of Portuguese goods
by geographical and economic areas (Intra + Extra-EU)
Exports ^[1] - Contributions of the main partners to the global growth rate**

Period of assessment: january to april

Countries and regions	1000 Euros			Structure (%)		Growth rates and contributions to growth				
	2012	jan-apr		jan-apr		Last 12 months ^[2]		jan-apr		
		Rank.	2012	2013	2012	2013	y.o.y., % ^[3]	Contrib. p.p. ^[4]	y.o.y., %	Contrib. p.p. ^[4]
WORLD	45 323 953	15 097 762	15 689 052	100,00	100,00	4,1	4,14	3,9	3,92	
INTRA EU(27)	32 196 529	10 935 963	11 136 822	72,43	70,98	0,6	0,41	1,8	1,33	
Spain	10 213 679	1	3 448 924	3 642 589	22,84	23,22	-0,8	-0,19	5,6	1,28
Germany	5 578 281	2	1 937 846	1 890 065	12,84	12,05	-5,1	-0,68	-2,5	-0,32
France	5 372 734	3	1 892 832	1 846 238	12,54	11,77	0,1	0,01	-2,5	-0,31
United Kingdom	2 397 780	5	793 421	830 764	5,26	5,30	5,7	0,30	4,7	0,25
Netherlands	1 894 878	6	574 400	644 903	3,80	4,11	15,2	0,59	12,3	0,47
Italy	1 679 152	8	543 549	568 448	3,60	3,62	8,0	0,29	4,6	0,16
Belgium	1 417 176	9	499 227	512 916	3,31	3,27	0,0	0,00	2,7	0,09
Sweden	464 610	12	170 138	147 808	1,13	0,94	-3,5	-0,04	-13,1	-0,15
Poland	403 386	15	137 883	142 493	0,91	0,91	-3,8	-0,04	3,3	0,03
Czech Republic	326 207	18	119 190	89 541	0,79	0,57	-7,0	-0,05	-24,9	-0,20
Denmark	309 245	21	97 435	108 353	0,65	0,69	13,8	0,09	11,2	0,07
Romania	262 045	23	89 616	106 586	0,59	0,68	12,1	0,07	18,9	0,11
Austria	254 814	24	82 545	76 704	0,55	0,49	1,3	0,01	-7,1	-0,04
Finland	227 290	25	72 317	68 899	0,48	0,44	-5,5	-0,03	-4,7	-0,02
Greece	190 414	28	80 711	71 068	0,53	0,45	3,1	0,01	-11,9	-0,06
Hungary	154 462	32	53 340	63 643	0,35	0,41	22,9	0,07	19,3	0,07
Ireland	133 921	33	51 868	42 255	0,34	0,27	-10,6	-0,03	-18,5	-0,06
Slovakia	84 622	45	29 459	31 364	0,20	0,20	-1,4	0,00	6,5	0,01
Bulgaria	64 680	49	19 627	18 815	0,13	0,12	19,3	0,02	-4,1	-0,01
Luxembourg	59 837	50	20 372	23 097	0,13	0,15	2,9	0,00	13,4	0,02
Slovenia	37 534	58	16 637	11 814	0,11	0,08	-4,7	0,00	-29,0	-0,03
Cyprus	24 406	68	7 123	10 136	0,05	0,06	-7,0	0,00	42,3	0,02
Estonia	23 254	70	8 366	10 668	0,06	0,07	31,4	0,01	27,5	0,02
Lithuania	21 952	71	7 895	7 170	0,05	0,05	-2,2	0,00	-9,2	0,00
Latvia	17 763	76	5 749	5 853	0,04	0,04	13,5	0,00	1,8	0,00
Malta	14 145	85	4 076	4 960	0,03	0,03	-34,9	-0,02	21,7	0,01
OTHERS	568 261		171 420	159 672	1,14	1,02	2,1	0,03	-6,9	-0,08
EXTRA EU(27)	13 127 425	4 161 799	4 552 229	27,57	29,02	13,9	3,73	9,4	2,59	
of which:										
1-EUROPE	1 433 488	472 834	534 444	3,13	3,41	12,1	0,37	13,0	0,41	
EFTA	513 669	175 602	183 355	1,16	1,17	6,5	0,07	4,4	0,05	
Switzerland	401 277	16	134 971	142 305	0,89	0,91	5,9	0,05	5,4	0,05
Norway	104 272	38	38 588	36 361	0,26	0,23	-3,5	0,01	-5,8	-0,01
OTHERS	919 819	297 232	351 089	1,97	2,24	15,4	0,29	18,1	0,36	
Turkey	355 645	17	117 478	132 122	0,78	0,84	17,2	0,12	12,5	0,10
Russian Federation	182 229	31	58 468	78 986	0,39	0,50	27,5	0,10	35,1	0,14
Ukraine	21 629	72	6 717	6 586	0,04	0,04	3,7	0,00	-1,9	0,00
Croatia	17 751	77	8 129	4 904	0,05	0,03	-25,7	-0,01	-39,7	-0,02
Servia	5 846	109	1 358	3 711	0,01	0,02	66,5	0,01	173,3	0,02
2-AFRICA	5 281 872	1 592 994	1 889 816	10,55	12,05	20,3	2,13	18,6	1,97	
MAGHREB	1 003 008	326 217	572 980	2,16	3,65	36,0	0,75	75,6	1,63	
Morocco	460 375	13	180 112	284 731	1,19	1,81	24,0	0,25	58,1	0,69
Algeria	427 752	14	103 550	233 415	0,69	1,49	71,4	0,53	125,4	0,86
Tunisia	114 881	36	42 555	54 834	0,28	0,35	-8,0	-0,03	28,9	0,08
ACPOL ^[5]	3 620 238	1 029 740	1 117 144	6,82	7,12	18,2	1,29	8,5	0,58	
Angola	2 997 856	4	823 179	913 367	5,45	5,82	22,5	1,29	11,0	0,60
Mozambique	288 081	22	95 690	96 854	0,63	0,62	12,1	0,07	1,2	0,01
Cape Verde	216 729	26	71 994	67 404	0,48	0,43	-11,4	-0,06	-6,4	-0,03
Guinea-Bissau	71 246	48	23 650	21 631	0,16	0,14	-0,5	0,00	-8,5	-0,01
Sao Tome and Principe	46 326	55	15 227	17 888	0,10	0,11	-0,2	0,00	17,5	0,02
OTHERS	658 627	237 037	199 692	1,57	1,27	6,6	0,09	-15,8	-0,25	
South Africa	102 032	39	27 048	48 314	0,18	0,31	41,7	0,08	78,6	0,14
Nigeria	89 357	42	65 403	8 553	0,43	0,05	-66,7	-0,15	-86,9	-0,38
Egypt	87 422	43	20 030	18 079	0,13	0,12	18,3	0,03	-9,7	-0,01
Senegal	52 720	53	11 225	10 910	0,07	0,07	60,4	0,04	-2,8	0,00
3-AMERICA	3 578 394	1 194 436	1 251 557	7,91	7,98	6,3	0,49	4,8	0,38	
NAFTA	2 247 347	794 824	856 337	5,26	5,46	0,0	0,00	7,7	0,41	
United States	1 865 672	7	659 385	727 944	4,37	4,64	13,9	0,53	10,4	0,45
Mexico	197 290	27	67 400	63 404	0,45	0,40	-52,0	-0,48	-5,9	-0,03
Canada	184 386	30	68 038	64 990	0,45	0,41	-12,2	-0,06	-4,5	-0,02

(continues)

Period of assessment: january to april

Countries and regions	1000 Euros				Structure (%)		Growth rates and contributions to growth			
	2012		jan-apr		jan-apr		Last 12 months ^[2]		jan-apr	
	Rank.	2012	2013	2012	2013	y.o.y., % ^[3]	Contrib. p.p. ^[4]	y.o.y., %	Contrib. p.p. ^[4]	
MERCOSUL	762 029	221 892	251 186	1,47	1,60	17,3	0,26	13,2	0,19	
Brazil	679 255	194 469	226 421	1,29	1,44	18,6	0,25	16,4	0,21	
Argentina	53 084	16 038	15 061	0,11	0,10	12,8	0,01	-6,1	-0,01	
OTHERS	569 018	177 720	142 408	1,18	0,91	22,4	0,22	-19,9	-0,23	
Venezuela	313 414	100 098	58 431	0,66	0,37	22,4	0,11	-41,6	-0,28	
Chile	86 385	31 702	25 683	0,21	0,16	-6,1	-0,01	-19,0	-0,04	
Cuba	44 388	10 322	14 381	0,07	0,09	123,5	0,06	39,3	0,03	
4-ASIA	2 025 257	665 018	631 804	4,40	4,03	15,4	0,60	-5,0	-0,22	
MIDDLE EAST	533 393	144 583	202 791	0,96	1,29	39,4	0,38	40,3	0,39	
Saudi Arabia	132 703	33 503	44 924	0,22	0,29	52,3	0,11	34,1	0,08	
Israel	106 659	40 065	26 322	0,27	0,17	5,9	0,01	-34,3	-0,09	
United Arab Emirates	95 660	23 040	33 559	0,15	0,21	23,0	0,05	45,7	0,07	
Oman	46 672	2 609	11 779	0,02	0,08	780,1	0,11	351,4	0,06	
Kuwait	34 942	11 352	41 977	0,08	0,27	196,4	0,10	269,8	0,20	
ASEAN	139 346	38 925	36 421	0,26	0,23	-4,2	-0,01	-6,4	-0,02	
Singapore	56 407	16 293	15 928	0,11	0,10	-28,4	-0,05	-2,2	0,00	
Malaysia	28 731	5 094	3 416	0,03	0,02	102,1	0,03	-32,9	-0,01	
Thailand	21 239	6 610	6 415	0,04	0,04	17,5	0,01	-3,0	0,00	
Indonesia	15 621	6 722	4 331	0,04	0,03	-18,3	-0,01	-35,6	-0,02	
OTHERS	1 352 518	481 510	392 592	3,19	2,50	9,1	0,24	-18,5	-0,59	
China	778 625	299 983	199 086	1,99	1,27	13,5	0,18	-33,6	-0,67	
Japan	190 217	60 635	46 774	0,40	0,30	-9,8	-0,04	-22,9	-0,09	
Hong Kong	123 559	46 806	45 278	0,31	0,29	-5,0	-0,01	-3,3	-0,01	
India	94 937	28 205	42 523	0,19	0,27	33,2	0,06	50,8	0,09	
Korea, Republic of	79 018	20 750	30 374	0,14	0,19	50,2	0,07	46,4	0,06	
Taiwan	25 935	6 631	8 708	0,04	0,06	-37,4	-0,04	31,3	0,01	
Macao	21 424	6 812	6 191	0,05	0,04	16,6	0,01	-9,1	0,00	
5-AUSTR,OC,P. REG	90 813	25 094	32 200	0,17	0,21	17,1	0,03	28,3	0,05	
Australia	78 968	21 480	28 452	0,14	0,18	19,6	0,03	32,5	0,05	
New Zealand	9 505	2 514	2 581	0,02	0,02	16,6	0,00	2,6	0,00	
6-OTHERS	717 600	211 422	212 407	1,40	1,35	6,9	0,11	0,5	0,01	
Stores and provisions (Extra EU)	609 543	190 739	191 936	1,26	1,22	7,4	0,10	0,6	0,01	
Countries/territories not specif. (Extra EU)	108 057	20 684	20 471	0,14	0,13	4,2	0,01	-1,0	0,00	

Memo:

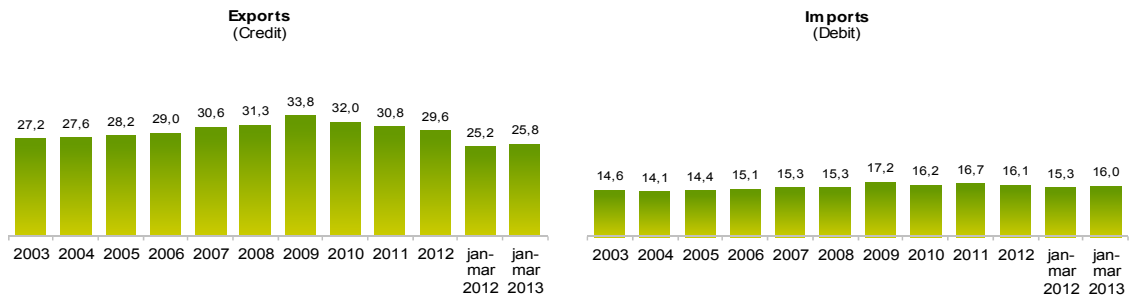
Intra EU-15	30 762 073	10 437 003	10 633 778	69,13	67,78	0,5	0,34	1,9	1,30
Intra-enlargement	1 434 455	498 960	503 044	3,30	3,21	1,9	0,06	0,8	0,03
OECD (excl. EU)	3 667 085	1 264 856	1 331 922	8,38	8,49	3,1	0,26	5,3	0,44
OPEC	4 161 509	1 178 008	1 365 412	7,80	8,70	26,5	2,07	15,9	1,24
ACP ^[6]	4 236 126	1 247 817	1 303 938	8,26	8,31	17,0	1,42	4,5	0,37
CPLP ^[7]	4 307 552	1 226 032	1 346 735	8,12	8,58	18,3	1,56	9,8	0,80
CIS ^[8]	232 648	72 340	101 942	0,48	0,65	30,6	0,14	40,9	0,20
Mashrak	151 956	40 995	41 226	0,27	0,26	9,5	0,03	0,6	0,00
EUROMED	1 617 268	524 755	772 650	3,48	4,92	27,6	0,91	47,2	1,64
Latin American Count.	1 515 449	463 697	454 152	3,07	2,89	0,5	0,02	-2,1	-0,06
Cent. Amer. Common Market	28 367	7 299	11 935	0,05	0,08	26,3	0,02	63,5	0,03
Andean Community	381 476	122 738	84 562	0,81	0,54	22,9	0,14	-31,1	-0,25
ASEM (relac. Euro-Asia)	1 296 156	452 885	359 312	3,00	2,29	10,2	0,25	-20,7	-0,62
EDA (Econ Dinam Asian)	334 890	102 184	110 120	0,68	0,70	0,3	0,00	7,8	0,05
China+H. Kong+Macau	923 608	353 601	250 555	2,34	1,60	10,4	0,18	-29,1	-0,68

Source: GEE, based on data on International Trade statistics from Statistics Portugal (most up-to-date versions available). Estimates for operators under the assimilation threshold and non-responses are included in Intra-EU trade.

Notes:

- [1] Sum of Exports to EU and Exports to third countries.
- [2] 12 months ending in april 2013
- [3] (may 12-apr 13)/(may 11-apr 12) x 100 - 100
- [4] Contributions to growth, shift share analysis: (rate of change) x (weight in the previous period) ÷ 100.
- [5] African Countries of Portuguese Official Language
- [6] African, Caribbean and Pacific Group of States
- [7] Community of Portuguese Language Countries
- [8] Commonwealth of Independent States

Chart 5 – Share of Services in total Trade



Source: GEE, based on data from the Balance of Payments Statistics of the Bank of Portugal.

Notes:

The Exports from the Balance of Payments (Credit) corresponds to the Exports in International Trade Statistics (sum of Exports of goods to the EU with the Exports to Third Countries).

The Imports from the Balance of Payments (Debit) corresponds to the Imports in International Trade Statistics (sum of the Imports of goods from the EU with the Imports from Third Countries).

Table 17 - Trade of Goods and Services as a percentage of GDP

	2009	2010	2011	2012	2010				2011				2012				2013
					Q1	Q2	Q3	Q4	Q1	Q2	Q3	Q4	Q1	Q2	Q3	Q4	
Current Values as a percentage of GDP																	
Exports (Fob)	28,0	31,3	35,7	38,8	29,3	31,0	32,1	32,7	33,7	35,7	36,5	37,0	38,0	38,8	39,2	39,0	39,7
- Goods	20,0	22,8	26,4	28,9	21,2	22,5	23,4	24,0	24,8	26,2	26,9	27,6	28,3	28,9	29,2	29,2	29,4
- Services	8,0	8,5	9,4	9,9	8,1	8,5	8,6	8,7	8,9	9,5	9,6	9,5	9,7	9,9	10,1	9,8	10,3
Imports (Fob)	35,4	39,0	40,1	39,3	36,5	40,1	38,6	40,8	40,0	41,3	40,5	38,6	39,7	38,8	39,5	39,4	38,3
- Goods	30,0	33,4	34,1	33,6	31,1	34,3	32,9	35,1	34,4	35,0	34,4	32,7	34,0	33,0	33,8	33,5	32,7
- Services	5,4	5,7	6,0	5,8	5,4	5,7	5,8	5,7	5,6	6,3	6,1	5,9	5,7	5,8	5,8	5,9	5,6
Annual real growth rate																	
Exports (Fob)	-10,9	10,2	7,1	3,2	11,0	11,3	9,7	9,0	8,3	8,2	6,1	6,0	8,2	3,5	1,7	-0,2	0,1
- Goods	-12,4	11,2	7,3	4,3	14,4	12,7	9,0	9,3	8,2	8,2	5,8	7,1	10,1	4,9	2,3	0,3	-0,3
- Services	-6,6	7,5	6,7	0,3	2,6	7,6	11,9	8,0	8,6	8,4	6,7	3,2	3,3	-0,3	-0,2	-1,4	1,2
Imports (Fob)	-10,0	8,0	-5,9	-6,7	8,8	14,1	3,6	6,1	-0,1	-5,3	-4,4	-13,4	-5,4	-10,8	-8,1	-2,3	-6,0
- Goods	-10,6	8,6	-7,0	-6,5	10,0	16,0	2,9	6,1	-0,2	-7,1	-5,0	-14,9	-5,6	-10,4	-7,8	-2,0	-6,0
- Services	-6,3	4,7	0,7	-7,8	1,6	3,1	7,8	6,5	0,8	5,8	-0,5	-3,4	-3,7	-12,6	-10,2	-4,2	-5,8

Source: GEE, based on data from the Quarterly National Accounts (base 2006) of Statistics Portugal. Includes Intra and Extracommunity trade.

Table 18 - Goods and Services (Credit) - Services components

CREDIT (Exports)	january to march		Structure (%)				Growth rates and contributions to growth			
			Annual		jan-mar		Last 12 months ^[1]		jan-mar	
	2012	2013	2007	2012	2012	2013	y.o.y., % ^[2]	contrib. p.p. ^[3]	y.o.y., %	contrib. p.p. ^[3]
	Goods and Services	15 494	15 698	100,0	100,0	100,0	100,0	2,2	2,2	1,3
Goods	11 596	11 653	69,4	70,4	74,8	74,2	3,0	2,1	0,5	0,4
Services	3 898	4 045	30,6	29,6	25,2	25,8	0,2	0,1	3,8	0,9
Transportation	1 271	1 283	7,7	8,3	8,2	8,2	2,8	0,2	0,9	0,1
Travel	1 376	1 477	13,3	13,3	8,9	9,4	5,7	0,7	7,3	0,7
Communications services	108	113	1,0	0,8	0,7	0,7	7,8	0,1	4,6	0,0
Construction services	109	126	1,1	0,9	0,7	0,8	6,1	0,1	15,5	0,1
Insurance services	31	26	0,2	0,2	0,2	0,2	-7,4	0,0	-15,2	0,0
Financial services	44	54	0,4	0,4	0,3	0,3	10,1	0,0	22,4	0,1
Computer and information services	114	118	0,4	0,7	0,7	0,7	16,8	0,1	3,2	0,0
Royalties and license fees	14	8	0,1	0,1	0,1	0,1	-37,3	0,0	-39,5	0,0
Other business services	708	716	5,6	4,1	4,6	4,6	-22,9	-1,2	1,1	0,1
Personal, cult., and recreat. Serv.	65	65	0,3	0,4	0,4	0,4	14,0	0,1	-0,4	0,0
Government services	58	60	0,3	0,4	0,4	0,4	24,0	0,1	2,9	0,0

Source: GEE, based on data from the Balance of Payments Statistics of Banco de Portugal.

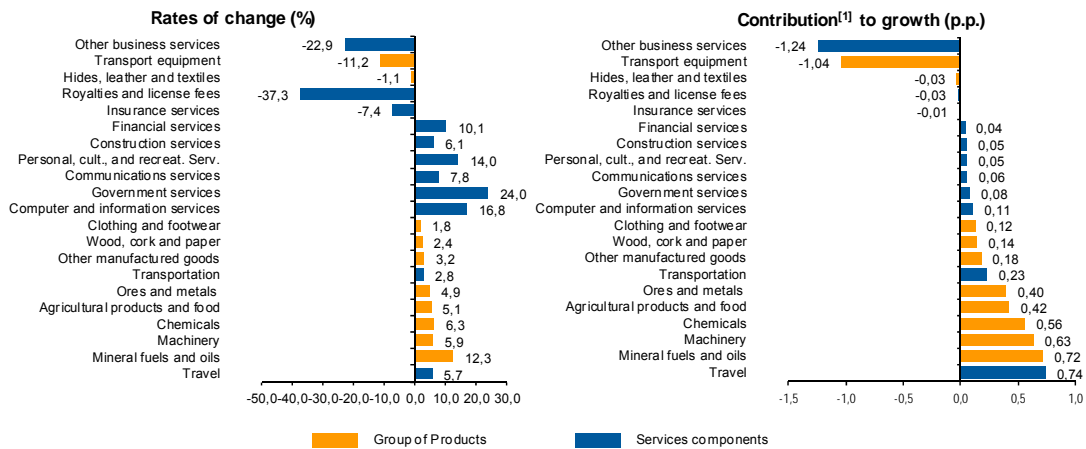
Notes:

[1] 12 months ending in march 2013

[2] (apr 12-mar 13)/(apr 11-mar 12) x 100 - 100

[3] Contributions to growth, shift share analysis: (rate of change) x (weight in the previous period) ÷ 100. Measures the proportion of growth of Imports attributable to each category specified.

**Chart 6 - Growth rates of exports of goods and services and contribution to growth
Previous 12 months ending in march 2013**



Source: GEE, based on data from the Bank de Portugal for Exports of goods and services, and Statistics Portugal, for the structure of exports of goods. The distribution of the contribution of growth of exports of goods (data from the Balance of Payments, Bank of Portugal) by group of products follows the structure implicit in the database of International Trade Statistics Portugal for analogous Goods (sum of Exports of goods to the EU with the Exports to Third Countries).

Notes:

The Exports from the Balance of Payments (Credit) corresponds to the Exports in International Trade Statistics (sum of Exports of goods to the EU with the Exports to Third Countries).

[1] Contribution to growth, shift-share analysis: (rate of change) x (weight in the previous period) ÷ 100. The sum corresponds to the growth rate of Exports of Goods and Services over the past 12 months, according to statistics from the Balance of Payments Bank of Portugal (2,2%).

Table 19 - Goods and Services (Credit) - Services components
Annual rate of change (2005-2013)

Credit (Exports)	Share in 2012 (%)	2005	2006	2007	2008	2009	2010	2011	2012	jan-mar 2013
Goods and Services	100,0	1,5	16,4	9,9	2,8	-15,3	13,7	13,2	3,8	1,3
Goods	70,4	0,7	15,1	7,5	1,8	-18,3	16,8	15,2	5,7	0,5
Services	29,6	3,5	19,9	15,7	5,3	-8,7	7,7	9,0	-0,3	3,8
Transportation	8,3	11,4	41,7	18,9	10,4	-12,6	13,0	10,9	4,1	0,9
Travel	13,3	0,1	7,6	10,9	0,5	-7,2	10,0	7,2	5,6	7,3
Communications services	0,8	20,4	8,6	16,4	4,7	-15,6	-2,9	0,5	8,0	4,6
Construction services	0,9	-15,7	45,9	40,9	8,3	-21,9	-1,9	13,9	-1,4	15,5
Insurance services	0,2	-26,5	14,2	5,9	5,1	3,3	-9,1	11,1	-7,3	-15,2
Financial services	0,4	-9,2	16,8	25,8	-4,7	-32,7	4,4	42,9	2,5	22,4
Computer and information services	0,7	4,5	41,6	36,8	15,3	1,0	1,1	37,7	24,3	3,2
Royalties and license fees	0,1	69,5	51,4	10,0	-29,8	150,5	-71,7	41,2	-16,9	-39,5
Other business services	4,1	8,9	27,0	19,5	10,2	-5,9	1,7	8,7	-26,0	1,1
Personal, cult., and recreat. Serv.	0,4	6,7	22,5	-6,3	7,1	10,7	20,7	-11,6	15,5	-0,4
Government services	0,4	-15,4	17,7	10,3	0,5	-2,4	17,6	3,7	26,3	2,9

Source: GEE, based on data from the Balance of Payments Statistics of Banco de Portugal.

Table 20 - Goods and Services (Debit) - Services components

values in Millions of Euros

DEBIT (Imports)	january to march		Structure (%)				Growth rates and contributions to growth			
			Annual		jan-mar		Last 12 months ^[1]		jan-mar	
	2012	2013	2007	2012	2012	2013	y.o.y., % ^[2]	contrib. p.p. ^[3]	y.o.y., %	contrib. p.p. ^[3]
Goods and Services	16 520	15 419	100,0	100,0	100,0	100,0	-6,8	-6,8	-6,7	-6,7
Goods	13 995	12 958	84,7	83,9	84,7	84,0	-6,4	-5,4	-7,4	-6,3
Services	2 526	2 461	15,3	16,1	15,3	16,0	-8,7	-1,4	-2,6	-0,4
Transportation	805	771	4,9	5,0	4,9	5,0	-5,3	-0,3	-4,3	-0,2
Travel	688	710	4,2	4,6	4,2	4,6	-0,3	0,0	3,2	0,1
Communications services	100	99	0,7	0,6	0,6	0,6	-2,0	0,0	-1,4	0,0
Construction services	24	27	0,2	0,2	0,1	0,2	-5,7	0,0	14,0	0,0
Insurance services	62	65	0,3	0,4	0,4	0,4	9,7	0,0	4,6	0,0
Financial services	72	63	0,3	0,7	0,4	0,4	-19,5	-0,1	-12,0	-0,1
Computer and information services	96	95	0,4	0,6	0,6	0,6	-18,2	-0,1	-0,4	0,0
Royalties and license fees	95	86	0,5	0,5	0,6	0,6	-11,9	-0,1	-9,2	-0,1
Other business services	437	417	3,0	2,6	2,6	2,7	-25,5	-0,8	-4,5	-0,1
Personal, cult., and recreat. Serv.	125	106	0,5	0,8	0,8	0,7	-1,7	0,0	-15,6	-0,1
Government services	23	22	0,3	0,2	0,1	0,1	12,1	0,0	-2,0	0,0

Source: GEE, based on data from the Balance of Payments Statistics of Banco de Portugal for the Total Exports of Goods and Services.

Notes:

Fob values for Imports of goods.

[1] 12 months ending in march 2013

[2] $(\text{apr } 12\text{-mar } 13) / (\text{apr } 11\text{-mar } 12) \times 100 - 100$

[3] Contributions to growth, shift share analysis: $(\text{rate of change}) \times (\text{weight in the previous period}) \div 100$. Measures the proportion of growth of Imports attributable to each category specified.