

Statistics of International Trade

No 07/2013

Includes baseline data from Statistics Portugal for the international trade of Portugal

■ may 2013 - Intra + Extra-EU Trade

Contents

Global Evolution

- | | |
|------------------------------------|--------|
| 1. Recent Trade Balance | Pag. 3 |
| 2. Monthly and quarterly evolution | 4 |

Exports of Goods

- | | |
|-------------------------------------------------------------------|----|
| 3. By Group of Products (Intra+Extra) | 5 |
| 4. By Group of Products (Extra) | 6 |
| 5. By Group of Products – growth rate and contribution to growth | 7 |
| 6. From selected markets (Intra+Extra) | 8 |
| 7. From selected markets (Extra) | 9 |
| 8. By destination market – structure (%) | 9 |
| 9. By destination market – growth rate and contribution to growth | 10 |

Imports of Goods

- | | |
|-----------------------------------------------|----|
| 10. By Group of Products (Intra+Extra EU) | 11 |
| 11. From a selection of markets (Intra+Extra) | 12 |
| 12. By Group of Products (Extra EU) | 13 |
| 13. From a selection of markets (Extra) | 13 |

By geographical and economic areas

- | | |
|-------------------------------------------------------|----|
| 14. Main Countries (Intra and Extra) | 14 |
| 15. Imports: contribution to growth (Intra and Extra) | 16 |
| 16. Exports: contribution to growth (Intra and Extra) | 18 |

Goods and Services

- | | |
|--------------------------------------------------------|----|
| 17. Trade in goods and services as a percentage of GDP | 20 |
| 18. Goods and Services (credit) – Services components | 21 |
| 19. Goods and Services (credit) – growth rate | 22 |
| 20. Goods and Services (debit) – Services components | 22 |

Charts Index

- | | |
|----------------------------------------------------------------------------|----|
| 1. Rate of coverage of the imports by the exports of goods | 2 |
| 2. Growth rate of exports by Group of Products and contribution to growth | 6 |
| 3. Growth rate of exports by markets and contribution to growth | 8 |
| 4. Growth rate of imports by markets and contribution to growth | 12 |
| 5. Share of services in total trade | 20 |
| 6. Growth rate of exports of goods and services and contribution to growth | 21 |

NOTE

In **June 2010**, Statistics Portugal announced a new data series on International Trade for the period 1993-2009. This new series resulted from a review process of its methodology, which reflected the need to obtain results with greater reliability and accuracy, and includes, in addition to various methodological changes, new information reported by companies.

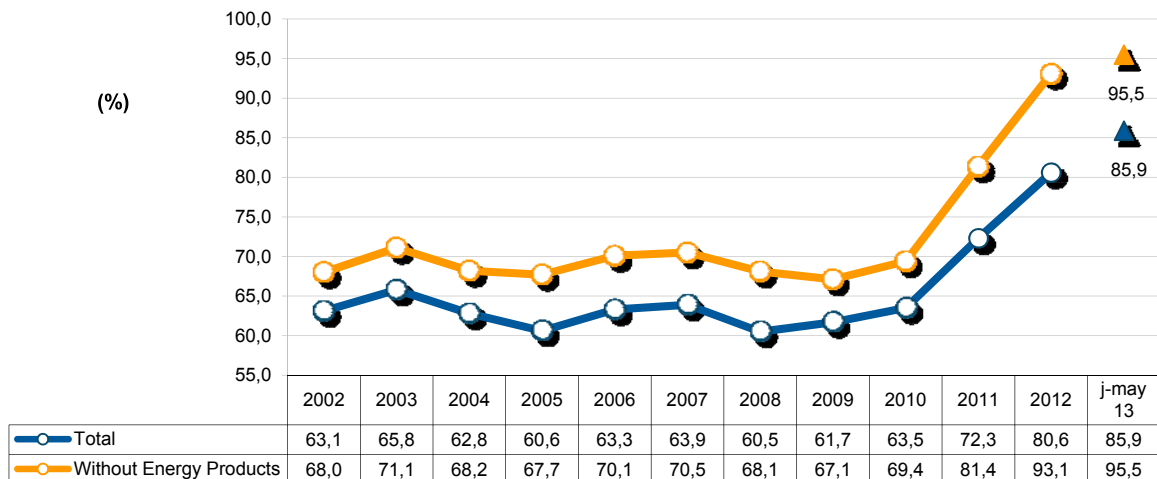
Since 1993, following the creation of the Single Market, the collection of information relating to international trade in goods is done by a new system supported by a compulsory survey (Intrastat declaration) for all operators, whose trade in goods with other Member States exceeds certain thresholds (assimilation threshold). Since 2005, and following the Community rules on quality control of the statistics on International Trade, a confrontation between regular information from the Intrastat system and data of an administrative nature was put in place, which included statements from Value Added Tax (VAT), as well as an analysis of the asymmetries with the statistics reported by other member countries. Following that, estimates for the total international trade, based on estimates for companies that are below the threshold of assimilation, as well as non-response of Intra-community trade started to be published.

The entry into force of “*Informação Empresarial Simplificada*” (IES) in 2007, contributed to ease the comparison of data on international trade with other sources, now made possible from 2006 onwards (reference period for the data). IES, along with information on the VAT constitutes an important source of information for the validity of the quality of the statistics on International Trade.

In this publication we use 2010 and 2011 final results, 2012 preliminary results and monthly preliminary results from january to may 2013.

Global Evolution¹

**Chart 1 – Progress of the coverage rate (fob/cif),
% imports by exports of goods
Intra + Extra EU Trade**



Source: GEE, based on data on International Trade statistics from Statistics Portugal (most up-to-date versions available). Estimates for operators under the assimilation threshold and non-responses are included in Intra-EU trade.

¹ Database of international trade (Intra and Extra EU) released by Statistics Portugal (SP) for the period of january to may 2013, corresponding to preliminary versions for both intra and extra community trade. The data for intratrade includes estimates for non-responses (value of transactions of companies for which SP has not yet received information), as well as periodic reporting of companies that are below the assimilation threshold (annual value of intra-Community below which operators are exempted from Intrastat statistical declaration, limited to delivery of the periodic tax declaration: in the case of Portugal, 200 thousand euros for imports from EU and 250 thousand for exports to EU in 2011). On the other hand, the current methodology considers, in addition to the regular comparison between the Intrastat declarations and Value Added Tax (VAT), the comparison with the data obtained from “*Informação Empresarial Simplificada*” (IES).

Table 1 – Recent evolution of the Portuguese Trade Balance (Goods)

Preliminary data version of january to may 2013

Intra + Extra-EU	2008	2009	2010	2011	2012	Annual Evolution 2008/12	january to may		Monthly Evolution 2012/13	Last 3 months		Last 12 months	
							2012	2013		mar 12 - may 12	mar 13 - may 13	jun 11- may 12	jun 12- may 13
Millions of Euros													
Exports (fob)	38 847	31 697	37 268	42 828	45 324		19 141	19 932		11 721	12 392	44 370	46 116
y.o.y. %	-	-18,4	17,6	14,9	5,8		-	4,1		-	5,7	-	3,9
Imports (cif)	64 194	51 379	58 647	59 229	56 234		23 954	23 198		14 552	14 313	57 413	55 478
y.o.y. %	-	-20,0	14,1	1,0	-5,1		-	-3,2		-	-1,6	-	-3,4
Trade Balance (fob-cif)	-25 347	-19 682	-21 379	-16 401	-10 910		-4 813	-3 265		-2 831	-1 921	-13 043	-9 362
y.o.y. %	-	-22,3	8,6	-23,3	-33,5		-	-32,2		-	-32,1	-	-28,2
Rate of Coverage (fob/cif), %	60,5	61,7	63,5	72,3	80,6		79,9	85,9		80,5	86,6	77,3	83,1
Without Energy products:													
Exports (fob)	36 688	30 151	34 877	39 752	41 540		17 514	17 796		10 762	10 975	40 783	41 822
y.o.y. %	-	-17,8	15,7	14,0	4,5		-	1,6		-	2,0	-	2,5
Imports (cif)	53 884	44 912	50 281	48 837	44 633		18 818	18 637		11 450	11 459	46 277	44 452
y.o.y. %	-	-16,7	12,0	-2,9	-8,6		-	-1,0		-	0,1	-	-3,9
Trade Balance (fob-cif)	-17 196	-14 760	-15 404	-9 086	-3 093		-1 303	-841		-688	-484	-5 494	-2 630
y.o.y. %	-	-14,2	4,4	-41,0	-66,0		-	-35,5		-	-29,7	-	-52,1
Rate of Coverage (fob/cif), %	68,1	67,1	69,4	81,4	93,1		93,1	95,5		94,0	95,8	88,1	94,1
Intra-EU													
Millions of Euros													
Exports (fob)	29 525	28 904	23 892	27 573	31 344		23 521	24 099		7 665	7 605	30 818	31 922
y.o.y. %	-	-2,1	-17,3	15,4	13,7		-	2,5		-	-0,8	-	3,6
Imports (cif)	45 887	48 007	40 376	43 205	42 149		31 825	29 445		10 067	9 381	43 783	39 769
y.o.y. %	-	4,6	-15,9	7,0	-2,4		-	-7,5		-	-6,8	-	-9,2
Trade Balance (fob-cif)	-16 362	-19 103	-16 484	-15 631	-10 805		-8 304	-5 346		-2 402	-1 776	-12 965	-7 847
y.o.y. %	-	16,8	-13,7	-5,2	-30,9		-	-35,6		-	-26,1	-	-39,5
Rate of Coverage (fob/cif), %	64,3	60,2	59,2	63,8	74,4		73,9	81,8		76,1	81,1	70,4	80,3
Without Energy products:													
Exports (fob)	28 879	28 023	23 226	26 528	30 014		22 630	22 793		7 345	7 159	29 710	30 178
y.o.y. %	-	-3,0	-17,1	14,2	13,1		-	0,7		-	-2,5	-	1,6
Imports (cif)	43 871	45 441	38 792	41 216	39 818		30 110	27 452		9 572	8 839	41 470	37 161
y.o.y. %	-	3,6	-14,6	6,2	-3,4		-	-8,8		-	-7,7	-	-10,4
Trade Balance (fob-cif)	-14 992	-17 418	-15 566	-14 688	-9 804		-7 481	-4 659		-2 227	-1 680	-11 760	-6 983
y.o.y. %	-	16,2	-10,6	-5,6	-33,3		-	-37,7		-	-24,6	-	-40,6
Rate of Coverage (fob/cif), %	65,8	61,7	59,9	64,4	75,4		75,2	83,0		76,7	81,0	71,6	81,2
Extra-UE													
Millions of Euros													
Exports (fob)	8 769	9 943	7 804	9 189	10 982		7 916	9 763		2 828	3 366	10 345	12 829
y.o.y. %	-	13,4	-21,5	17,7	19,5		-	23,3		-	19,0	-	24,0
Imports (cif)	14 040	16 187	11 003	13 849	15 581		12 035	12 184		4 173	4 260	15 445	15 729
y.o.y. %	-	15,3	-32,0	25,9	12,5		-	1,2		-	2,1	-	1,8
Trade Balance (fob-cif)	-5 271	-6 244	-3 198	-4 660	-4 599		-4 120	-2 421		-1 345	-895	-5 100	-2 900
y.o.y. %	-	18,5	-48,8	45,7	-1,3		-	-41,2		-	-33,5	-	-43,1
Rate of Coverage (fob/cif), %	62,5	61,4	70,9	66,4	70,5		65,8	80,1		67,8	79,0	67,0	81,6
Without Energy products:													
Exports (fob)	7 690	8 666	6 925	7 769	9 212		6 622	8 080		2 339	2 790	8 741	10 670
y.o.y. %	-	12,7	-20,1	12,2	18,6		-	22,0		-	19,3	-	22,1
Imports (cif)	8 000	8 443	6 120	7 510	7 618		5 964	5 295		1 970	1 806	7 847	6 948
y.o.y. %	-	5,5	-27,5	22,7	1,4		-	-11,2		-	-8,3	-	-11,5
Trade Balance (fob-cif)	-310	223	806	259	1 595		658	2 785		368	983	894	3 722
y.o.y. %	-	-171,8	261,6	-67,9	516,2		-	323,2		-	167,2	-	316,1
Rate of Coverage (fob/cif), %	96,1	102,6	113,2	103,4	120,9		111,0	152,6		118,7	154,4	111,4	153,6

Source: GEE, based on data on International Trade statistics from Statistics Portugal (most up-to-date versions available). Estimates for operators under the assimilation threshold and non-responses are included in Intra-EU trade.

Notes:

Sum of Exports to EU and Exports to third countries.

Sum of Imports from EU and Imports from third countries.

Table 2 – Monthly and quarterly evolution of Portuguese International Trade
Preliminary data version of january to may 2013

values in Millions of Euros

Intra+Extra EU-27	IMPORTS (cif)			EXPORTS (fob)		
	2012	2013	y.o.y., %	2012	2013	y.o.y., %
jan	4 726	4 463	-5,6	3 623	3 863	6,6
feb	4 676	4 422	-5,4	3 797	3 677	-3,1
mar	5 106	4 618	-9,6	4 149	4 002	-3,5
apr	4 415	4 827	9,3	3 530	4 122	16,8
may	5 031	4 868	-3,2	4 043	4 268	5,6
jun	4 536			3 970		
jul	4 709			4 077		
aug	4 418			3 365		
sep	4 684			3 581		
oct	5 061			4 033		
nov	4 616			3 910		
dec	4 255			3 247		
Q1	14 507	13 502	-6,9	11 568	11 542	-0,2
Q2	13 983			11 543		
Q3	13 811			11 023		
Q4	13 933			11 190		

Intra EU-27	IMPORTS (cif)			EXPORTS (fob)		
	2012	2013	y.o.y., %	2012	2013	y.o.y., %
jan	3 306	3 160	-4,4	2 656	2 784	4,8
feb	3 438	3 120	-9,2	2 746	2 667	-2,9
mar	3 720	3 269	-12,1	3 015	2 812	-6,7
apr	3 205	3 382	5,5	2 519	2 869	13,9
may	3 527	3 484	-1,2	2 860	2 978	4,1
jun	3 371			2 918		
jul	3 374			2 884		
aug	2 897			2 179		
sep	3 280			2 600		
oct	3 740			2 804		
nov	3 437			2 785		
dec	3 109			2 231		
Q1	10 463	9 549	-8,7	8 417	8 263	-1,8
Q2	10 103			8 297		
Q3	9 551			7 663		
Q4	10 286			7 819		

Extra EU-27	IMPORTS (cif)			EXPORTS (fob)		
	2012	2013	y.o.y., %	2012	2013	y.o.y., %
jan	1 420	1 303	-8,3	967	1 079	11,6
feb	1 238	1 302	5,1	1 051	1 011	-3,9
mar	1 386	1 349	-2,7	1 133	1 190	5,0
apr	1 210	1 445	19,4	1 011	1 253	24,0
may	1 504	1 384	-8,0	1 182	1 290	9,1
jun	1 165			1 053		
jul	1 335			1 193		
aug	1 521			1 186		
sep	1 404			982		
oct	1 322			1 229		
nov	1 180			1 125		
dec	1 146			1 016		
Q1	4 044	3 953	-2,3	3 151	3 280	4,1
Q2	3 880			3 246		
Q3	4 261			3 360		
Q4	3 647			3 370		

Source: GEE, based on data on International Trade statistics from Statistics Portugal (most up-to-date versions available). Estimates for operators under the assimilation threshold and non-responses are included in Intra-EU trade.

Exports* of Goods

Table 3 – Portuguese Exports (Intra + Extra EU) of Goods by Group of Products

Of which: products by Chapter (CN-2) above 30 million euros in 2012

Grp/ CN-2	Group of Products	Millions of Euros		Structure (%)		Growth rates and contributions to growth			
		jan-may		jan-may		Last 12 months ^[1]		jan-may	
		2012	2013	2012	2013	y.o.y. % ^[2]	Contrib. p.p. ^[3]	y.o.y. %	Contrib. p.p. ^[3]
	TOTAL EXPORTS	19 141	19 932	100,0	100,0	3,9	3,9	4,1	4,1
000	Agricultural products and food	2 026	2 202	10,6	11,0	6,9	0,8	8,7	0,9
22	Beverages, spirits and vinegar	395	424	2,1	2,1	7,6	0,2	7,4	0,2
03	Fish and crustaceans, molluscs and other aquatic invertebrates	233	225	1,2	1,1	-6,5	-0,1	-3,3	0,0
15	Animal/vegetable fats and oils and their cleavage products; prepared edible fats; animal/vegetable waxes	177	200	0,9	1,0	5,7	0,1	12,5	0,1
24	Tobacco and manufactured tobacco substitutes	172	194	0,9	1,0	4,7	0,0	13,2	0,1
20	Preparations of vegetables, fruit, nuts or other parts of plants	139	150	0,7	0,8	6,3	0,0	8,4	0,1
16	Preparations of meat, of fish or of crustaceans, molluscs or other aquatic invertebrates	109	138	0,6	0,7	20,3	0,1	27,1	0,2
04	Dairy produce; birds eggs; natural honey; edible products of animal origin, nes.	139	134	0,7	0,7	4,9	0,0	-3,4	0,0
19	Preparations of cereals, flour, starch or milk; pastrycooks products	99	119	0,5	0,6	14,5	0,1	20,6	0,1
08	Edible fruit and nuts; peel of citrus fruit or melons	108	109	0,6	0,5	8,8	0,1	0,7	0,0
07	Edible vegetables and certain roots and tubers	77	90	0,4	0,4	19,9	0,1	15,8	0,1
17	Sugars and sugar confectionery	51	73	0,3	0,4	-0,2	0,0	42,5	0,1
21	Miscellaneous edible preparations	57	59	0,3	0,3	13,6	0,0	3,5	0,0
02	Meat and edible meat offal	55	58	0,3	0,3	17,5	0,1	5,3	0,0
23	Residues and waste from the food industries; prepared animal fodder	22	44	0,1	0,2	60,3	0,1	96,8	0,1
01	Live animals	40	41	0,2	0,2	22,1	0,0	2,2	0,0
05	Products of animal origin, not elsewhere specified or included	27	35	0,1	0,2	21,3	0,0	31,9	0,0
100	Mineral fuels and oils	1 626	2 136	8,5	10,7	19,7	1,6	31,4	2,7
27	Mineral fuel/oils and products of their distillation; bituminous substances; mineral waxes	1 626	2 136	8,5	10,7	19,7	1,6	31,4	2,7
200	Chemicals	2 375	2 490	12,4	12,5	6,5	0,8	4,8	0,6
39	Plastics and articles thereof	857	946	4,5	4,7	8,4	0,4	10,4	0,5
40	Rubber and articles thereof	450	426	2,4	2,1	0,7	0,0	-5,5	-0,1
29	Organic chemicals	373	398	2,0	2,0	15,2	0,3	6,6	0,1
30	Pharmaceutical products	277	285	1,4	1,4	6,4	0,1	2,8	0,0
38	Miscellaneous chemical products	115	121	0,6	0,6	-5,4	0,0	4,6	0,0
32	Tanning/dyeing extracts; tannins&derivatives; colouring matter; paints&varnishes; mastics; inks	69	68	0,4	0,3	0,9	0,0	-1,6	0,0
31	Fertilisers	47	66	0,2	0,3	20,6	0,1	40,2	0,1
34	Soaps, artf. waxes, candles, modelling pastes, 'dental waxes' and dental preparations, washing/lubricating/polishing or scouring prep.	63	64	0,3	0,3	4,8	0,0	0,6	0,0
33	Essential oils and resinoids; perfumery, cosmetic or toilet preparations	50	49	0,3	0,2	-0,5	0,0	-1,0	0,0
35	Albuminoidal substances; modified starches; glues; enzymes	38	38	0,2	0,2	7,2	0,0	0,5	0,0
300	Wood, cork and paper	1 554	1 641	8,1	8,2	3,8	0,3	5,6	0,5
48	Paper and paperboard; articles of paper pulp, of paper or of paperboard	665	715	3,5	3,6	4,2	0,2	7,5	0,3
45	Cork and articles of cork	375	375	2,0	1,9	2,2	0,0	0,2	0,0
44	Wood and articles of wood; wood charcoal	262	282	1,4	1,4	4,0	0,1	7,8	0,1
47	Pulp of wood or of other fibrous cellulosic material; recovered (waste and scrap) paper or paperboard	226	240	1,2	1,2	3,1	0,0	5,9	0,1
400	Hides, leather and textiles	793	828	4,1	4,2	1,6	0,1	4,4	0,2
63	Other made-up textile articles; sets; worn clothing and worn textile articles; rags	193	219	1,0	1,1	6,4	0,1	13,4	0,1
55	Man-made staple fibres	98	102	0,5	0,5	-4,7	0,0	4,4	0,0
56	Wadding, felt and nonwovens; special yarns; twine, cordage, ropes and cables and articles thereof	106	102	0,6	0,5	-1,1	0,0	-3,9	0,0
59	Impregnated, coated, covered or laminated textile fabrics; textile articles for industrial use	74	77	0,4	0,4	5,9	0,0	3,9	0,0
52	Cotton	64	62	0,3	0,3	-7,8	0,0	-2,2	0,0
60	Knitted or crocheted fabrics	56	56	0,3	0,3	-0,4	0,0	-0,5	0,0
42	Articles of leather; saddlery and harness; travel goods, handbags and similar containers; articles of animal gut (other than silk worm gut)	32	42	0,2	0,2	21,7	0,0	30,3	0,1
41	Raw hides and skins (other than furskins) and leather	35	37	0,2	0,2	6,9	0,0	5,3	0,0
58	Special woven fabrics; tufted textile fabrics; lace; tapestries; trimmings; embroidery	34	34	0,2	0,2	-0,4	0,0	2,0	0,0
500	Clothing and footwear	1 651	1 710	8,6	8,6	4,0	0,4	3,6	0,3
61	Articles of apparel and clothing accessories, knitted or crocheted	648	702	3,4	3,5	3,5	0,1	8,4	0,3
64	Footwear, gaiters and the like; parts of such articles	624	662	3,3	3,3	6,6	0,2	6,2	0,2
62	Articles of apparel and clothing accessories, not knitted or crocheted	359	325	1,9	1,6	-0,1	0,0	-9,3	-0,2
600	Ores and metals	2 285	2 184	11,9	11,0	2,8	0,3	-4,4	-0,5
73	Articles of iron or steel	532	568	2,8	2,8	13,4	0,4	6,7	0,2
72	Iron and steel	514	553	2,7	2,8	6,8	0,2	7,7	0,2
71	Natural/cultured pearls, precious stones, precious metals and articles thereof; imitation jewellery; coin	362	260	1,9	1,3	-8,6	-0,1	-28,1	-0,5
76	Aluminium and articles thereof	210	186	1,1	0,9	-0,5	0,0	-11,5	-0,1
26	Ores, slag and ash	213	178	1,1	0,9	-10,5	-0,1	-16,3	-0,2
25	Salt; sulphur; earths and stone; plastering materials, lime and cement	130	135	0,7	0,7	6,9	0,0	3,8	0,0
83	Miscellaneous articles of base metal	114	119	0,6	0,6	6,9	0,0	4,0	0,0
74	Copper and articles thereof	126	97	0,7	0,5	-9,2	-0,1	-23,0	-0,2
82	Tools, implements, cutlery, spoons and forks, of base metal; parts thereof of base metal	66	72	0,3	0,4	9,6	0,0	8,4	0,0
700	Machinery	2 851	2 952	14,9	14,8	5,9	0,9	3,5	0,5
85	Electrical machinery and equipment; sound recorders/reproducers; parts and accessories thereof	1 623	1 664	8,5	8,3	2,6	0,2	2,5	0,2
84	Nuclear reactors, boilers, machinery and mechanical appliances; parts thereof	1 228	1 288	6,4	6,5	10,8	0,7	4,9	0,3
800	Transport equipment	2 508	2 227	13,1	11,2	-12,1	-1,6	-11,2	-1,5
87	Vehicles other than railway or tramway rolling stock, and parts and accessories thereof	2 422	2 138	12,7	10,7	-13,0	-1,6	-11,7	-1,5
88	Aircraft, spacecraft, and parts thereof	64	66	0,3	0,3	-24,5	-0,1	3,1	0,0
900	Other manufactured goods	1 472	1 562	7,7	7,8	4,9	0,4	6,1	0,5
94	Furniture; lamps&lighting fittings, nes.; illuminated signs/nameplates and the like; prefab. buildings	536	575	2,8	2,9	7,6	0,2	7,3	0,2
69	Ceramic products	242	253	1,3	1,3	4,1	0,1	4,7	0,1
70	Glass and glassware	208	212	1,1	1,1	-2,5	0,0	1,9	0,0
90	Optical/photographic/cinematographic/measuring/checking/precision/medical/surgical instruments and apparatus	193	205	1,0	1,0	7,7	0,1	6,1	0,1
68	Articles of stone, plaster, cement, asbestos, mica or similar materials	173	176	0,9	0,9	-1,2	0,0	1,8	0,0
91	Clocks and watches and parts thereof	33	50	0,2	0,2	29,2	0,1	51,4	0,1
96	Miscellaneous manufactured articles	33	33	0,2	0,2	16,8	0,0	1,3	0,0

Memo:

Total without Energy Products	17 514	17 796	91,5	89,3	2,5	2,3	1,6	1,5
-------------------------------	--------	--------	------	------	-----	-----	-----	-----

Source: GEE, based on data on International Trade statistics from Statistics Portugal (most up-to-date versions available). Estimates for operators under the assimilation threshold and non-responses are included in Intra-EU trade.

Notes:

* Sum of Exports to EU and Exports to third countries.

Composition by Group of Products - 000 (Chap. 01 to 24 of CN) - 100 (Chap. 27) - 200 (Chap. 28 to 40) - 300 (Chap. 44 to 49) - 400 (Chap. 41 to 43, 50 to 60 and 63) - 500 (Chap. 61, 62, 64 to 67) - 600 (Chap. 25, 26, 71 to 83) - 700 (Chap. 84 and 85) - 800 (Chap. 86 to 89) - 900 (Chap. 68 to 70 and 90 to 99).

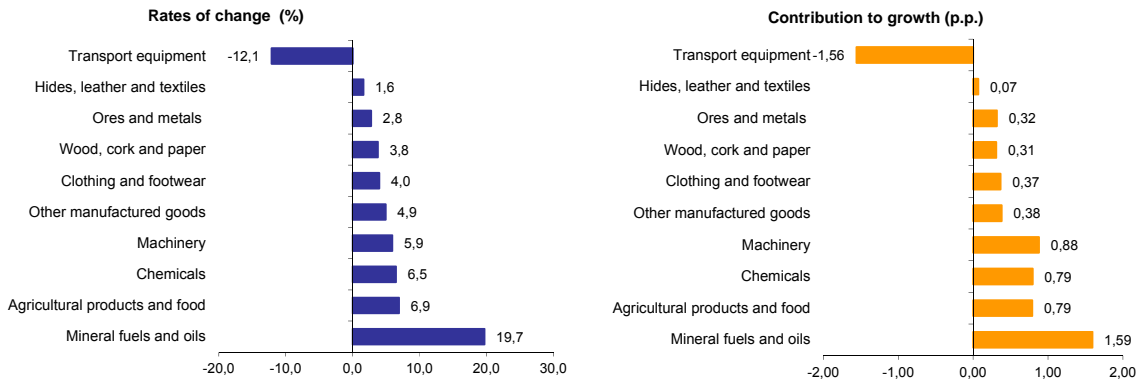
[1] 12 months ending in may 2013

[2] [(jun 12-may 13)/(jun 11-may 12) x 100 - 100]

[3] Contribution to the growth rate of exports, shift share analysis: (rate of change) x (weight in the previous period) x 100.

Chart 2 - Growth rates of exports of Portuguese goods by group of products and its contribution to growth (Intra + Extra-EU)

Previous 12 months ending in may 2013



Source: Table 5 – Portuguese Exports (Intra + Extra EU) of Goods by Group of Products.

Table 4 - Portuguese Exports of Goods by Group of Products (Extra-EU)

Preliminary data version of january to may 2013

Group of Products	Extra-EU (Fob)		values in Millions of Euros				
	january to may		y.o.y., %		Structure (%)		
	2012	2013	Last 12 months ^[1]	jan-may 13/12	Last 12 months ^[1]	jan-may	
						2012	2013
Total Exports	5 344	5 823	12,0	9,0	100,0	100,0	100,0
000 Agricultural products and food	579	691	14,3	19,3	12,9	10,8	11,9
100 Mineral fuels and oils	974	1 075	5,7	10,3	16,3	18,2	18,5
200 Chemicals	547	586	5,0	7,1	10,0	10,2	10,1
300 Wood, cork and paper	433	471	7,3	8,8	8,5	8,1	8,1
400 Hides, leather and textiles	212	236	8,8	11,3	4,1	4,0	4,0
500 Clothing ans footwear	143	179	23,1	25,2	3,1	2,7	3,1
600 Ores and metals	677	770	24,3	13,7	13,0	12,7	13,2
700 Machinery	968	982	13,2	1,5	17,8	18,1	16,9
800 Transport equipment	438	381	3,6	-13,2	6,4	8,2	6,5
900 Other manufactured goods	372	453	22,2	21,7	7,8	7,0	7,8

Memo:

<i>Total without Energy Products</i>	4 370	4 748	13,3	8,7	83,7	81,8	81,5
--------------------------------------	-------	-------	------	-----	------	------	------

Source: GEE, based on data on International Trade statistics from Statistics Portugal (most up-to-date versions available).

Note:

Composition by Group of Products - 000 (Chap. 01 to 24 of CN) - 100 (Chap. 27) - 200 (Chap. 28 to 40) - 300 (Chap. 44 to 49) - 400 (Chap. 41 to 43, 50 to 60 and 63) - 500 (Chap. 61, 62, 64 to 67) - 600 (Chap. 25, 26, 71 to 83) - 700 (Chap. 84 and 85) - 800 (Chap. 86 to 89) - 900 (Chap. 68 to 70 and 90 to 99).

[1] 12 months ending in may 2013

Table 5 – Exports (Intra+Extra EU) of Portuguese goods by Group of Products (2008-2013)

sorted in descending order of their relative weight in 2012

Growth rate and Contribution to growth

Intra + Extra EU (Fob)		Share in 2012 (%)	y.o.y., %					Contrib. (p.p.) ^[1]		
Grp. and CN-2	Description		2008	2009	2010	2011	2012	jan-may 2013	2012	jan-may 2013
	TOTAL	100,0	1,4	-18,4	17,6	14,9	5,8	4,1	5,8	4,1
700	Machinery	15,1	-0,8	-31,0	8,7	11,7	9,3	3,5	1,4	0,5
85	Electrical machinery and equipment; sound recorders/reproducers; parts and accessories thereof	8,7	-1,4	-37,4	18,1	13,3	4,1	2,5	0,4	0,2
84	Nuclear reactors, boilers, machinery and mechanical appliances; parts thereof	6,5	0,0	-21,4	-2,6	9,2	17,2	4,9	1,0	0,3
200	Chemicals	12,5	2,4	-14,6	24,6	20,7	6,1	4,8	0,8	0,6
39	Plastics and articles thereof	4,6	0,8	-16,5	27,9	13,6	4,4	10,4	0,2	0,5
600	Ores and metals	11,7	-1,5	-23,9	27,3	20,9	10,3	-4,4	1,2	-0,5
800	Transport equipment	11,7	-2,7	-21,4	22,0	21,9	-4,3	-11,2	-0,6	-1,5
87	Vehicles other than railway or tramway rolling stock, and parts and accessories thereof	11,1	-3,5	-19,5	22,3	22,9	-5,1	-11,7	-0,6	-1,5
000	Agricultural products and food	11,5	15,0	-5,0	9,3	12,3	6,5	8,7	0,7	0,9
500	Clothing and footwear	9,2	-2,8	-11,4	7,9	9,3	2,3	3,6	0,2	0,3
64	Footwear, gaiters and the like; parts of such articles	3,6	2,6	-8,2	9,9	13,1	4,1	6,2	0,2	0,2
61	Articles of apparel and clothing accessories, knitted or crocheted	3,5	-5,5	-11,9	4,7	5,8	-1,7	8,4	-0,1	0,3
100	Mineral fuels and oils	8,3	25,1	-28,4	54,7	28,7	23,0	31,4	1,7	2,7
27	Mineral fuel/oils and products of their distillation; bituminous substances; mineral waxes	8,3	25,1	-28,4	54,7	28,7	23,0	31,4	1,7	2,7
300	Wood, cork and paper	8,1	1,9	-12,1	25,1	8,1	2,0	5,6	0,2	0,5
48	Paper and paperboard; articles of paper pulp, of paper or of paperboard	3,5	8,3	-4,5	35,3	6,7	2,2	7,5	0,1	0,3
900	Other manufactured goods	7,7	-3,2	-9,2	6,0	4,0	4,9	6,1	0,4	0,5
400	Hides, leather and textiles	4,1	-5,6	-16,3	16,2	11,9	-1,5	4,4	-0,1	0,2

Source: GEE, based on data on International Trade statistics from Statistics Portugal (most up-to-date versions available). Estimates for operators under the assimilation threshold and non-responses are included in Intra-EU trade.

Note:

[1] Contributions to growth, shift share analysis: (rate of change) x (weight in the previous period) ÷ 100.

Table 6 – Exports (Intra+Extra EU) of goods to selected markets

Preliminary data version of january to may 2013

Destination	jan-may		Structure (%)		Growth rates and contributions to growth			
	2012	2013	jan-may		Last 12 months ^[1]		jan-may	
			2012	2013	y.o.y., % ^[2]	Contrib. p.p. ^[3]	y.o.y., %	Contrib. p.p. ^[3]
TOTAL	19 141	19 932	100,0	100,0	3,9	3,9	4,1	4,1
INTRA EU(27)	13 796	14 109	72,1	70,8	0,9	0,6	2,3	1,6
of which:								
EU-15	13 157	13 474	68,7	67,6	1,0	0,7	2,4	1,7
Spain	4 357	4 679	22,8	23,5	0,8	0,2	7,4	1,7
Germany	2 441	2 385	12,8	12,0	-4,7	-0,6	-2,3	-0,3
France	2 354	2 344	12,3	11,8	0,8	0,1	-0,4	-0,1
United Kingdom	996	1 047	5,2	5,3	6,0	0,3	5,1	0,3
Netherlands	750	812	3,9	4,1	13,4	0,5	8,2	0,3
Italy	700	717	3,7	3,6	7,7	0,3	2,4	0,1
Belgium	630	619	3,3	3,1	-3,7	-0,1	-1,7	-0,1
Sweden	201	187	1,0	0,9	3,1	0,0	-7,1	-0,1
Denmark	120	131	0,6	0,7	12,5	0,1	9,6	0,1
Enlargement	640	635	3,3	3,2	-0,7	0,0	-0,7	0,0
Poland	175	182	0,9	0,9	-3,9	0,0	4,0	0,0
EXTRA EU(27)	5 344	5 823	27,9	29,2	12,0	3,3	9,0	2,5
of which:								
Angola	1 067	1 182	5,6	5,9	19,1	1,1	10,7	0,6
United States	797	849	4,2	4,3	13,1	0,5	6,5	0,3
China	384	268	2,0	1,3	1,6	0,0	-30,1	-0,6
Brazil	241	277	1,3	1,4	16,9	0,2	14,6	0,2
Morocco	224	349	1,2	1,8	27,0	0,3	56,1	0,7
Algeria	147	274	0,8	1,4	66,4	0,5	85,9	0,7
Switzerland	171	183	0,9	0,9	6,5	0,1	6,8	0,1
Turkey	167	180	0,9	0,9	9,0	0,1	7,7	0,1
Venezuela	133	74	0,7	0,4	3,9	0,0	-44,6	-0,3
Mozambique	118	130	0,6	0,7	13,7	0,1	9,5	0,1
Memo:								
Gibraltar	128	165	0,7	0,8	13,7	0,1	28,4	0,2
ACPOL ^[4]	1 331	1 448	7,0	7,3	15,5	1,1	8,8	0,6
EFTA	222	236	1,2	1,2	6,7	0,1	6,1	0,1

Source: GEE, based on data on International Trade statistics from Statistics Portugal (most up-to-date versions available). Estimates for operators under the assimilation threshold and non-responses are included in Intra-EU trade.

Notes:

Countries ranked in descending order of value in 2012.

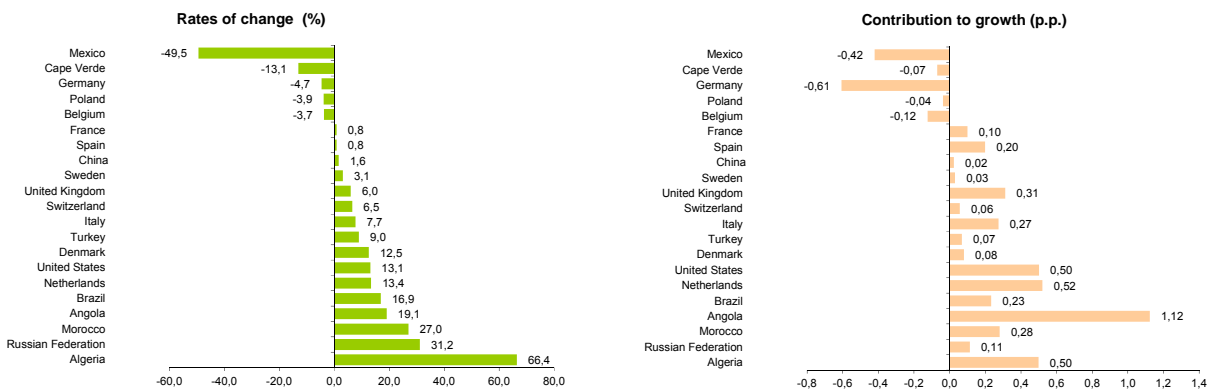
[1] 12 months ending in may 2013

[2] (jun 12-may 13)/(jun 11-may 12) x 100 - 100

[3] Contributions to growth, shift share analysis: (rate of change) x (weight in the previous period) ÷ 100.

[4] African Countries of Portuguese Official Language.

Chart 3 - Growth rates of Exports (Intra + Extra-EU) to selected markets and corresponding contributions to growth
Previous 12 months ending in may 2013



Source: Table 8 – Exports (Intra+Extra EU) of goods from selected markets.

Table 7 - Exports of goods to selected markets

Preliminary data version of january to may 2013

Extra-EU (Fob)		values in Millions of Euros						
Destination	jan-may		Structure (%)				y.o.y., %	
	2012	2013	Annual		jan-may		Last 12 months ^[1]	jan-may 13/12
			2007	2012	2012	2013		
EXTRA EU (27)	5 344	5 823	100,0	100,0	100,0	100,0	12,0	9,0
of which:								
Angola	1 067	1 182	19,2	22,8	20,0	20,3	19,1	10,7
United States	797	849	20,4	14,2	14,9	14,6	13,1	6,5
China	384	268	2,1	5,9	7,2	4,6	1,6	-30,1
Brazil	241	277	2,9	5,2	4,5	4,8	16,9	14,6
Morocco	224	349	2,3	3,5	4,2	6,0	27,0	56,1
Algeria	147	274	0,9	3,3	2,8	4,7	66,4	85,9
Switzerland	171	183	3,0	3,1	3,2	3,1	6,5	6,8
Turkey	167	180	2,6	2,7	3,1	3,1	9,0	7,7
Venezuela	133	74	0,2	2,4	2,5	1,3	3,9	-44,6
Mozambique	118	130	1,0	2,2	2,2	2,2	13,7	9,5
Memo:								
Gibraltar	128	165	0,1	2,4	2,4	2,8	13,7	28,4
ACPOL ^[2]	1 331	1 448	23,6	27,6	24,9	24,9	15,5	8,8
EFTA	222	236	4,3	3,9	4,2	4,0	6,7	6,1

Source: GEE, based on data on International Trade statistics from Statistics Portugal (most up-to-date versions available).

Note:

Countries ranked in descending order of value in 2012.

[1] (jun 12-may 13)/(jun 11-may 12) x 100 - 100

[2] African Countries of Portuguese Official Language.

Table 8 - Exports (Intra + Extra-EU) of Portuguese Goods to a selection of markets (2008-2013) - structure (%)
Main markets in 2012

Destination	2008	2009	2010	2011	2012	jan-may	
						2012	2013
Total	100,0	100,0	100,0	100,0	100,0	100,0	100,0
INTRA EU(27)	74,4	75,4	75,4	74,4	71,0	72,1	70,8
EU-15	71,6	72,5	72,3	71,3	67,9	68,7	67,6
Spain	27,9	27,2	27,0	24,9	22,5	22,8	23,5
Germany	12,8	13,0	13,0	13,5	12,3	12,8	12,0
France	11,8	12,4	12,0	12,2	11,9	12,3	11,8
United Kingdom	5,5	5,6	5,5	5,2	5,3	5,2	5,3
Netherlands	3,3	3,6	3,9	3,9	4,2	3,9	4,1
Italy	3,7	3,7	3,7	3,7	3,7	3,7	3,6
Belgium	2,5	2,5	2,6	3,2	3,1	3,3	3,1
Enlargement	2,8	2,8	3,1	3,1	3,2	3,3	3,2
EXTRA EU(27)	25,6	24,6	24,6	25,6	29,0	27,9	29,2
Angola	5,8	7,1	5,1	5,4	6,6	5,6	5,9
United States	3,4	3,2	3,5	3,5	4,1	4,2	4,3
China	0,5	0,7	0,6	0,9	1,7	2,0	1,3
Brazil	0,8	0,9	1,2	1,4	1,5	1,3	1,4
Morocco	0,7	0,7	0,8	0,9	1,0	1,2	1,8
Algeria	0,5	0,6	0,6	0,8	0,9	0,8	1,4
Switzerland	0,8	0,9	0,9	0,9	0,9	0,9	0,9
Turkey	0,6	0,6	0,7	0,7	0,8	0,9	0,9
Venezuela	0,1	0,4	0,4	0,4	0,7	0,7	0,4
Mozambique	0,2	0,4	0,4	0,5	0,6	0,6	0,7

Source: GEE, based on data on International Trade statistics from Statistics Portugal (most up-to-date versions available). Estimates for operators under the assimilation threshold and non-responses are included in Intra-EU trade.

**Table 9 - Exports (Intra + Extra-EU) of Portuguese Goods to a selection of markets (2009-2013)
 - structure (%), growth rate and contribution to growth ^[1]**
Main markets in 2012

Destination	Share in 2012 (%)	y.o.y., %					Contrib. (p.p.) ^[1]	
		2009	2010	2011	2012	2013 jan-may	2012	jan-may 2013
Total	100,0	-18,4	17,6	14,9	5,8	4,1	5,8	4,1
INTRA EU (27)	71,0	-17,3	17,6	13,4	1,0	2,3	0,8	1,6
EU-15	67,9	-17,4	17,2	13,3	0,7	2,4	0,5	1,7
Spain	22,5	-20,3	16,7	6,0	-4,3	7,4	-1,1	1,7
Germany	12,3	-17,1	18,1	19,6	-3,8	-2,3	-0,5	-0,3
France	11,9	-14,2	13,8	16,4	3,2	-0,4	0,4	-0,1
United Kingdom	5,3	-15,8	14,0	9,5	7,4	5,1	0,4	0,3
Netherlands	4,2	-10,2	25,6	16,1	13,3	8,2	0,5	0,3
Italy	3,7	-17,1	16,1	14,1	6,8	2,4	0,3	0,1
Belgium	3,1	-18,9	23,4	39,6	5,0	-1,7	0,2	-0,1
Enlargement	3,2	-16,1	28,8	15,1	7,2	-0,7	0,2	0,0
EXTRA EU (27)	29,0	-21,5	17,4	19,6	19,8	9,0	5,1	2,5
Angola	6,6	-0,8	-15,0	22,3	28,7	10,7	1,6	0,6
United States	4,1	-24,5	30,7	13,1	24,7	6,5	0,9	0,3
China	1,7	20,5	5,1	70,1	96,3	-30,1	0,9	-0,6
Brazil	1,5	-7,9	49,2	32,7	16,5	14,6	0,2	0,2
Morocco	1,0	-21,2	40,3	28,4	18,7	56,1	0,2	0,7
Algeria	0,9	9,0	7,9	68,1	19,5	85,9	0,2	0,7
Switzerland	0,9	-3,5	15,2	11,7	7,8	6,8	0,1	0,1
Turkey	0,8	-8,0	32,0	12,6	18,3	7,7	0,1	0,1
Venezuela	0,7	142,3	29,8	-3,6	103,2	-44,6	0,4	-0,3
Mozambique	0,6		30,9	24,7	43,9	32,8	0,2	0,1

Source: GEE, based on data on International Trade statistics from Statistics Portugal (most up-to-date versions available). Estimates for operators under the assimilation threshold and non-responses are included in Intra-EU trade.

Note:

[1] Contributions to growth, shift share analysis: (rate of change) x (weight in the previous period) ÷ 100.

Imports* of Goods

Table 10 - Portuguese Imports of goods by Group of Products

Of which: products by Chapter (CN-2) above 55 million euros in 2012

Grip/ CN-2	Groups of Products	Millions of Euros		Structure (%)		Growth rates and contributions to growth			
		jan-may		jan-may		Last 12 months ^[1]		jan-may	
		2012	2013	2012	2013	y.o.y. % ^[2]	Contrib. p.p. ^[3]	y.o.y. %	Contrib. p.p. ^[3]
	TOTAL IMPORTS	23 954	23 198	100,0	100,0	-3,4	-3,4	-3,2	-3,2
000	Agricultural products and food	3 522	3 717	14,7	16,0	-2,9	0,4	5,5	0,8
03	Fish and crustaceans, molluscs and other aquatic invertebrates	569	528	2,4	2,3	-5,1	-0,1	-2,2	-0,2
10	Cereals	359	366	1,5	1,6	4,9	0,1	1,9	0,0
02	Meat and edible meat offal	310	335	1,3	1,4	4,5	0,1	8,0	0,1
12	Oil seeds/oleaginous fruits/miscellaneous grains, seeds and fruits/industrial or medicinal plants/straw and fodder	210	266	0,9	1,1	27,4	0,2	26,9	0,2
15	Animal/vegetable fats and oils and their cleavage products; prepared edible fats; animal/vegetable waxes	232	232	1,0	1,0	-2,1	0,0	0,3	0,0
04	Dairy produce; birds eggs; natural honey; edible products of animal origin, nes.	199	203	0,8	0,9	0,9	0,0	2,2	0,0
19	Preparations of cereals, flour, starch or milk; pastycooks products	183	196	0,8	0,8	1,8	0,0	7,1	0,1
08	Edible fruit and nuts; peel of citrus fruit or melons	179	181	0,7	0,8	-0,7	0,0	1,1	0,0
07	Edible vegetables and certain roots and tubers	132	176	0,6	0,8	21,6	0,1	33,1	0,2
17	Sugars and sugar confectionery	115	159	0,5	0,7	12,3	0,1	38,0	0,2
22	Beverages, spirits and vinegar	131	148	0,5	0,6	1,0	0,0	13,2	0,1
23	Residues and waste from the food industries; prepared animal fodder	149	147	0,6	0,6	1,4	0,0	-1,2	0,0
21	Miscellaneous edible preparations	130	132	0,5	0,6	-2,3	0,0	1,0	0,0
20	Preparations of vegetables, fruit, nuts or other parts of plants	108	116	0,5	0,5	0,8	0,0	7,4	0,0
16	Preparations of meat, of fish or of crustaceans, molluscs or other aquatic invertebrates	85	104	0,4	0,4	11,3	0,0	22,3	0,1
09	Coffee, tea, maté and spices	101	92	0,4	0,4	-8,4	0,0	-8,8	0,0
01	Live animals	79	90	0,3	0,4	7,3	0,0	13,8	0,0
24	Tobacco and manufactured tobacco substitutes	90	81	0,4	0,3	-0,5	0,0	-10,4	0,0
08	Cocoa and cocoa preparations	59	60	0,2	0,3	-6,4	0,0	1,8	0,0
100	Mineral fuels and oils	5 136	4 561	21,4	19,7	-1,0	-0,2	-11,2	-2,4
27	Mineral fuel/oils and products of their distillation; bituminous substances; mineral waxes	5 136	4 561	21,4	19,7	-1,0	-0,2	-11,2	-2,4
200	Chemicals	4 000	3 873	16,7	16,7	-1,2	-0,2	-3,2	-0,5
39	Plastics and articles thereof	1 002	1 031	4,2	4,4	0,8	0,0	2,9	0,1
30	Pharmaceutical products	889	844	3,7	3,6	-2,2	-0,1	-5,0	-0,2
29	Organic chemicals	594	535	2,5	2,3	10,1	0,2	-10,1	-0,3
40	Rubber and articles thereof	347	320	1,4	1,4	-10,2	-0,1	-7,9	-0,1
38	Miscellaneous chemical products	336	297	1,4	1,3	-11,8	-0,2	-11,7	-0,2
33	Essential oils and resinoids; perfumery, cosmetic or toilet preparations	202	210	0,8	0,9	-2,8	0,0	4,1	0,0
32	Tanning/dyeing extracts; tannins&derivatives; colouring matter; paints&varnishes; mastics; inks	207	202	0,9	0,9	-5,9	-0,1	-2,4	0,0
34	Soaps, artif. waxes, candles, modelling pastes, 'dental waxes' and dental preparations, washing/lubricating/polishing or scouring prep.	146	142	0,6	0,6	-4,8	0,0	-2,8	0,0
28	Inorganic chemicals; organic or inorganic compounds of precious metals/rare-earth metals/radioactive elements/isotopes	140	135	0,6	0,6	-1,1	0,0	-4,0	0,0
31	Fertilisers	82	104	0,3	0,4	23,1	0,1	26,5	0,1
300	Hides, wood, cork and paper	1 005	1 053	4,2	4,5	-4,4	-0,2	4,7	0,2
48	Paper and paperboard; articles of paper pulp, of paper or of paperboard	387	400	1,6	1,7	-9,0	-0,2	3,3	0,1
44	Wood and articles of wood; wood charcoal	216	214	0,9	0,9	-13,1	-0,1	-0,8	0,0
41	Raw hides and skins (other than furskins) and leather	161	205	0,7	0,9	14,6	0,1	27,3	0,2
42	Articles of leather; saddlery and harness; travel goods, handbags and similar containers; articles of animal gut (other than silkworm gut)	95	89	0,4	0,4	2,7	0,0	-5,7	0,0
49	Printed books, newspapers, pictures and other products of the printing industry; manuscripts, typescripts and plans	64	61	0,3	0,3	-7,9	0,0	-4,5	0,0
400	Textiles, clothing and footwear	1 536	1 548	6,4	6,7	-4,8	-0,3	0,8	0,1
62	Articles of apparel and clothing accessories, not knitted or crocheted	333	330	1,4	1,4	-4,2	-0,1	-0,8	0,0
61	Articles of apparel and clothing accessories, knitted or crocheted	314	291	1,3	1,3	-12,3	-0,2	-7,2	-0,1
64	Footwear, gaiters and the like; parts of such articles	249	227	1,0	1,0	-8,5	-0,1	-8,6	-0,1
52	Cotton	143	194	0,6	0,8	8,4	0,1	35,3	0,2
54	Man-made filaments; strip and the like of man-made textile materials	128	128	0,5	0,6	0,4	0,0	0,5	0,0
55	Man-made staple fibres	88	95	0,4	0,4	-2,2	0,0	8,9	0,0
500	Ores and metals	2 029	2 015	8,5	8,7	-6,0	-0,5	-0,7	-0,1
72	Iron and steel	857	884	3,6	3,8	-4,8	-0,2	3,1	0,1
73	Articles of iron or steel	334	328	1,4	1,4	-6,2	-0,1	-2,0	0,0
74	Copper and articles thereof	243	246	1,0	1,1	-4,9	-0,1	1,4	0,0
76	Aluminium and articles thereof	237	209	1,0	0,9	-11,3	-0,1	-11,5	-0,1
83	Miscellaneous articles of base metal	99	99	0,4	0,4	-0,8	0,0	-0,2	0,0
82	Tools, implements, cutlery, spoons and forks, of base metal; parts thereof of base metal	70	71	0,3	0,3	0,5	0,0	1,7	0,0
71	Natural/cultured pearls, precious stones, precious metals and articles thereof; imitation jewellery; coin	76	67	0,3	0,3	-14,7	-0,1	-17,0	0,0
600	Machinery [4]	3 497	3 289	14,6	14,1	-7,7	-1,2	-6,5	-1,0
84	Nuclear reactors, boilers, machinery and mechanical appliances; parts thereof	1 763	1 671	7,4	7,2	-6,5	-0,5	-5,2	-0,4
85	Electrical machinery and equipment; sound recorders/reproducers; parts and accessories thereof	1 734	1 598	7,2	6,9	-8,8	-0,7	-7,9	-0,6
700	Transport equipment [5]	2 044	2 015	8,5	8,7	-10,1	-0,9	-1,4	-0,1
87	Vehicles other than railway or tramway rolling stock, and parts and accessories thereof	1 991	1 818	8,3	7,8	-17,0	-1,5	-8,7	-0,7
88	Aircraft, spacecraft, and parts thereof	40	177	0,2	0,8	218,4	0,5	347,2	0,6
800	Other manufactured goods	1 185	1 146	4,9	4,9	-6,0	-0,3	-3,3	-0,2
90	Optical/photographic/cinematographic/measuring/checking/precision/medical/surgical instruments and apparatus	407	423	1,7	1,8	0,1	0,0	3,8	0,1
94	Furniture; lamps&lighting fittings, nes.; illuminated signs/nameplates and the like; prefab. buildings	304	254	1,3	1,1	-19,7	-0,3	-16,5	-0,2
70	Glass and glassware	117	118	0,5	0,5	-9,9	-0,1	1,1	0,0
96	Miscellaneous manufactured articles	92	92	0,4	0,4	52,9	0,1	0,2	0,0
95	Toys, games and sports requisites; parts and accessories thereof	91	76	0,4	0,3	-22,0	-0,1	-16,8	-0,1
68	Articles of stone, plaster, cement, asbestos, mica or similar materials	63	63	0,3	0,3	-7,1	0,0	-0,5	0,0
91	Clocks and watches and parts thereof	47	59	0,2	0,3	15,3	0,0	27,4	0,1

Memo:

Total without Energy Products	18 818	18 637	78,6	80,3	-3,9	-3,2	-1,0	-0,8
-------------------------------	--------	--------	------	------	------	------	------	------

Source: GEE, based on data on International Trade statistics from Statistics Portugal (most up-to-date versions available). Estimates for operators under the assimilation threshold and non-responses are included in Intra-EU trade.

Notes:

* Sum of Imports from EU and Imports from third countries.

Composition by Group of Products - 000 (Chap. 01 to 24 of CN) - 100 (Chap. 27) - 200 (Chap. 28 to 40) - 300 (Chap. 41 to 49) - 400 (Chap. 50 to 67) - 500 (Chap. 25, 26, 71 to 83) - 600 (Chap. 84 and 85) - 700 (Chap. 86 to 89) - 800 (Chap. 68 to 70 and 90 to 99).

[1] 12 months ending in may 2013

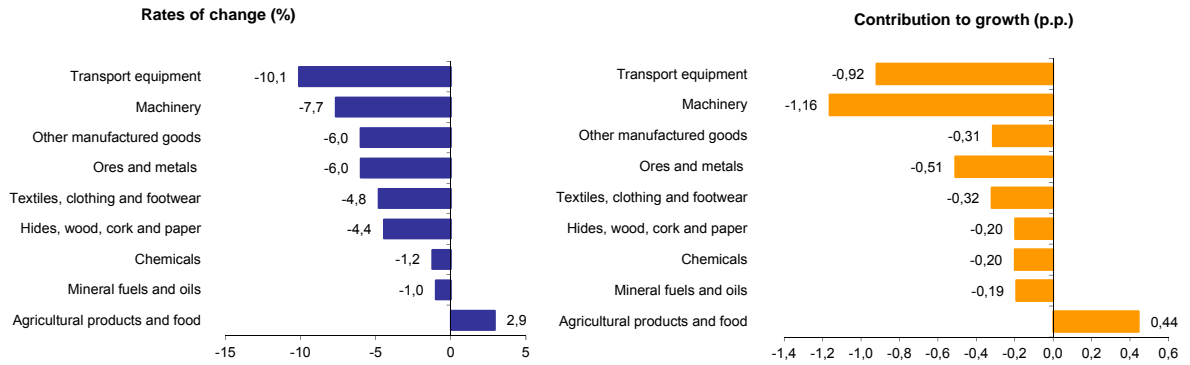
[2] (jun 12-may 13)/(jun 11-may 12) x 100 - 100

[3] Contribution to the growth rate of exports, shift share analysis: (rate of change) x (weight in the previous period) + 100.

[4] Does not includes tractors.

[5] Includes tractors.

Chart 4 - Growth rates of Portuguese Imports (Intra + Extra-EU) of goods by Group of Products and contribution to growth
Previous 12 months ending in may 2013



Source: Table 12 - Portuguese Imports of goods by Groups of Products.

Table 11 - Imports of goods originating from selected markets
Preliminary data version of January to May 2013

Country of Origin	Intra + Extra-EU (Cif)		Structure (%)		Growth rates and contributions to growth			
	jan-may		jan-may		Last 12 months ^[1]		jan-may	
	2012	2013	2012	2013	y.o.y., % ^[2]	Contrib. p.p. ^[3]	y.o.y., %	Contrib. p.p. ^[3]
TOTAL	23 954	23 198	100,0	100,0	-3,4	-3,4	-3,2	-3,2
INTRA EU (27)	17 195	16 416	71,8	70,8	-5,0	-3,7	-4,5	-3,3
of which:								
EU-15	16 576	15 825	69,2	68,2	-5,3	-3,7	-4,5	-3,1
Spain	7 618	7 260	31,8	31,3	-5,5	-1,8	-4,7	-1,5
Germany	2 795	2 662	11,7	11,5	-7,3	-0,9	-4,7	-0,6
France	1 552	1 558	6,5	6,7	-1,6	-0,1	0,4	0,0
Italy	1 248	1 189	5,2	5,1	-4,8	-0,3	-4,8	-0,2
Netherlands	1 143	1 101	4,8	4,7	0,6	0,0	-3,7	-0,2
United Kingdom	758	661	3,2	2,8	-15,2	-0,5	-12,8	-0,4
Belgium	601	570	2,5	2,5	-4,1	-0,1	-5,1	-0,1
Sweden	266	245	1,1	1,1	-7,8	-0,1	-7,9	-0,1
Ireland	212	220	0,9	1,0	-0,2	0,0	3,8	0,0
Enlargement	619	590	2,6	2,5	3,0	0,1	-4,7	-0,1
EXTRA EU (27)	6 759	6 782	28,2	29,2	1,1	0,3	0,3	0,1
of which:								
Angola	760	1 361	3,2	5,9	44,1	1,3	79,1	2,5
China	565	566	2,4	2,4	-6,8	-0,2	0,1	0,0
Brazil	602	298	2,5	1,3	-26,1	-0,7	-50,4	-1,3
United States	404	358	1,7	1,5	-12,3	-0,2	-11,5	-0,2
Nigeria	330	311	1,4	1,3	-17,8	-0,3	-5,5	-0,1
Saudi Arabia	421	268	1,8	1,2	-26,7	-0,5	-36,5	-0,6
Algeria	308	199	1,3	0,9	6,9	0,1	-35,2	-0,5
Kazakhstan	380	241	1,6	1,0	-30,6	-0,5	-36,6	-0,6
Azerbaijan	288	55	1,2	0,2	-49,6	-0,5	-80,9	-1,0
Equatorial Guinea	261	73	1,1	0,3	-19,2	-0,1	-71,9	-0,8
Russian Federation	226	417	0,9	1,8	46,0	0,4	84,8	0,8
Libyan Arab Jamahiriya	121	54	0,5	0,2	175,1	0,4	-55,0	-0,3
Cameroon	76	245	0,3	1,1	255,9	0,7	221,0	0,7
Memo:								
OPEC ^[4]	2 052	2 470	8,6	10,6	20,0	1,7	20,4	1,7
EFTA	237	180	1,0	0,8	-25,1	-0,3	-24,0	-0,2
ACPOL ^[5]	769	1 388	3,2	6,0	42,3	1,3	80,5	2,6

Source: GEE, based on data on International Trade statistics from Statistics Portugal (most up-to-date versions available). Estimates for operators under the assimilation threshold and non-responses are included in Intra-EU trade.

Notes:

Countries ranked in descending order of value in 2012.

[1] 12 months ending in May 2013

[2] $(\text{Jun 12-May 13}) / (\text{Jun 11-May 12}) \times 100 - 100$

[3] Contributions to growth, shift share analysis: $(\text{rate of change}) \times (\text{weight in the previous period}) \div 100$.

[4] Includes Angola.

[5] African Countries of Portuguese Official Language

Table 12 - Portuguese Imports by Group of Products (Extra-EU)
Preliminary data version of January to May 2013

Extra-EU (Cif)		values in Millions of Euros					
Group of Products	January to May		y.o.y., (%)		Structure (%)		
	2012	2013	Last 12 months ^[1]	Jan-May 13/12	Last 12 months ^[1]	Jan-May	
			2012	2013	2012	2013	
Total Imports	6 759	6 782	1,1	0,3	100,0	100,0	100,0
000 Agricultural products and food	799	912	5,0	14,0	13,2	11,8	13,4
100 Mineral fuels and oils	3 881	3 664	1,8	-5,6	54,9	57,4	54,0
200 Chemicals	582	549	-1,8	-5,7	8,0	8,6	8,1
300 Hides, wood, cork and paper	142	137	-18,0	-4,0	1,9	2,1	2,0
400 Textiles, clothing and footwear	291	310	-9,0	6,4	4,2	4,3	4,6
500 Ores and metals	258	286	-9,0	11,0	3,9	3,8	4,2
600 Machinery ^[2]	512	528	0,0	3,1	8,0	7,6	7,8
700 Transport equipment ^[3]	153	263	38,2	72,4	3,8	2,3	3,9
800 Other manufactured goods	140	133	-10,1	-5,1	2,1	2,1	2,0
Memo:							
Total without Energy Products	2 878	3 118	0,2	8,3	45,1	42,6	46,0

Source: GEE, based on data on International Trade statistics from Statistics Portugal (most up-to-date versions available).

Notes:

Composition by Group of Products - 000 (Chap. 01 to 24 of CN) - 100 (Chap. 27) - 200 (Chap. 28 to 40) - 300 (Chap. 41 to 49) - 400 (Chap. 50 to 67) - 500 (Chap. 25, 26, 71 to 83) - 600 (Chap. 84 and 85) - 700 (Chap. 86 to 89) - 800 (Chap. 68 to 70 and 90 to 99).

[1] 12 months ending in May 2013

[2] Does not include farm tractors.

[3] Includes farm tractors.

Table 13 - Imports of goods from selected markets
Preliminary data version of January to May 2013

Extra-EU (Cif)		values in Millions of Euros						
Country of Origin	Jan-May		Structure (%)				y.o.y., %	
	2012	2013	Annual		Jan-May		Last 12 months ^[1]	Jan-May 13/12
			2007	2012	2012	2013		
EXTRA EU(27)	6 759	6 782	100,0	100,0	100,0	100,0	1,1	0,3
of which:								
Angola	760	1 361	0,4	7,5	11,2	20,1	44,1	79,1
China	565	566	6,0	9,6	8,4	8,3	-6,8	0,1
Brazil	602	298	9,5	9,4	8,9	4,4	-26,1	-50,4
United States	404	358	6,0	7,3	6,0	5,3	-12,3	-11,5
Nigeria	330	311	6,0	9,8	4,9	4,6	-17,8	-5,5
Saudi Arabia	421	268	4,1	5,9	6,2	3,9	-26,7	-36,5
Algeria	308	199	6,9	5,0	4,6	2,9	6,9	-35,2
Kazakhstan	380	241	2,6	5,5	5,6	3,6	-30,6	-36,6
Azerbaijan	288	55	0,3	1,9	4,3	0,8	-49,6	-80,9
Equatorial Guinea	261	73	3,1	0,9	3,9	1,1	-19,2	-71,9
Russian Federation	226	417	5,0	3,6	3,3	6,1	46,0	84,8
Libyan Arab Jamahiriya	121	54	3,6	0,1	1,8	0,8	175,1	-55,0
Cameroon	76	245	0,4	0,6	1,1	3,6	255,9	221,0
Memo:								
OPEC ^[2]	2 052	2 470	27,2	29,5	30,4	36,4	20,0	20,4
EFTA	237	180	8,3	5,1	3,5	2,7	-25,1	-24,0
ACPOL ^[3]	769	1 388	0,7	7,9	11,4	20,5	42,3	80,5

Source: GEE, based on data on International Trade statistics from Statistics Portugal (most up-to-date versions available).

Notes:

Countries ranked in descending order of value in 2012.

[1] (Jun 12-May 13)/(Jun 11-May 12) x 100 - 100

[2] Includes Angola.

[3] African Countries of Portuguese Official Language

By geographical and economic areas

**Table 14 - Portuguese International trade
by geographical and economic areas (Intra + Extra-EU)**

Period of assessment: january to may

values in 1000 Euros

Geographic/Economic Areas Main Countries	IMPORTS (Cif) ^[1]				EXPORTS (Fob) ^[2]				Coverage (fob/cif) 2013	Trade Balance (fob-cif)	
	2012	2013	Rate of Change %	Struct.2013 %	2012	2013	Rate of Change %	Struct.2013 %		2012	2013
WORLD	23 953 930	23 197 814	-3,2	100,0	19 140 524	19 932 363	4,1	100,0	85,9	-4 813 406	-3 265 452
INTRA EU (27)	17 195 323	16 415 785	-4,5	70,8	13 796 348	14 109 292	2,3	70,8	85,9	-3 398 975	-2 306 493
France	1 551 972	1 558 130	0,4	6,7	2 353 639	2 344 027	-0,4	11,8	150,4	801 668	785 897
Netherlands	1 143 004	1 100 803	-3,7	4,7	749 741	811 586	8,2	4,1	73,7	-393 263	-289 217
Germany	2 794 687	2 662 109	-4,7	11,5	2 441 018	2 385 432	-2,3	12,0	89,6	-353 669	-276 677
Italy	1 248 032	1 188 583	-4,8	5,1	699 945	716 990	2,4	3,6	60,3	-548 087	-471 593
United Kingdom	757 839	661 033	-12,8	2,8	996 225	1 047 321	5,1	5,3	158,4	238 386	386 288
Ireland	212 255	220 400	3,8	1,0	64 074	53 112	-17,1	0,3	24,1	-148 181	-167 288
Denmark	108 299	108 755	0,4	0,5	119 636	131 093	9,6	0,7	120,5	11 337	22 339
Greece	51 731	60 053	16,1	0,3	88 514	86 549	-2,2	0,4	144,1	36 784	26 496
Spain	7 617 535	7 259 551	-4,7	31,3	4 356 955	4 679 117	7,4	23,5	64,5	-3 260 580	-2 580 434
Belgium	601 069	570 239	-5,1	2,5	629 670	619 022	-1,7	3,1	108,6	28 601	48 783
Luxembourg	33 307	29 472	-11,5	0,1	25 168	28 917	14,9	0,1	98,1	-8 139	-554
Sweden	266 486	245 362	-7,9	1,1	200 833	186 643	-7,1	0,9	76,1	-65 653	-58 719
Finland	64 641	50 123	-22,5	0,2	100 161	77 055	-23,1	0,4	153,7	35 520	26 932
Austria	125 070	110 783	-11,4	0,5	108 872	100 026	-8,1	0,5	90,3	-16 198	-10 757
Malta	7 637	8 012	4,9	0,0	5 071	6 436	26,9	0,0	80,3	-2 566	-1 576
Estonia	5 919	14 708	148,5	0,1	10 262	15 156	47,7	0,1	103,0	4 343	448
Latvia	2 277	1 419	-37,7	0,0	7 273	7 343	1,0	0,0	517,6	4 996	5 924
Lithuania	28 253	21 930	-22,4	0,1	10 347	9 421	-8,9	0,0	43,0	-17 906	-12 509
Poland	176 494	166 894	-5,4	0,7	174 762	181 835	4,0	0,9	109,0	-1 732	14 941
Czech Republic	146 041	127 344	-12,8	0,5	150 974	115 976	-23,2	0,6	91,1	4 933	-11 367
Slovakia	49 198	46 240	-6,0	0,2	36 750	38 339	4,3	0,2	82,9	-12 448	-7 902
Hungary	110 116	89 462	-18,8	0,4	68 843	81 257	18,0	0,4	90,8	-41 274	-8 204
Romania	35 828	39 234	9,5	0,2	115 179	132 814	15,3	0,7	338,5	79 350	93 580
Bulgaria	40 891	53 273	30,3	0,2	32 002	20 778	-35,1	0,1	39,0	-8 890	-32 495
Slovenia	15 791	20 225	28,1	0,1	19 110	13 646	-28,6	0,1	67,5	3 319	-6 579
Cyprus	921	1 650	79,2	0,0	9 220	12 402	34,5	0,1	751,7	8 299	10 752
OTHERS	30	0	-100,0	0,0	222 104	206 998	-6,8	1,0	0,0	222 075	206 998
EXTRA EU (27)	6 758 607	6 782 030	0,3	29,2	5 344 176	5 823 071	9,0	29,2	85,9	-1 414 431	-958 959
of which:											
1-EUROPE	687 602	896 761	30,4	3,9	617 833	710 895	15,1	3,6	79,3	-69 769	-185 866
EFTA	236 664	179 945	-24,0	0,8	222 017	235 505	6,1	1,2	130,9	-14 647	55 560
Iceland	11 290	11 388	0,9	0,0	2 375	5 815	144,8	0,0	51,1	-8 914	-5 573
Norway	76 616	53 586	-30,1	0,2	47 973	46 546	-3,0	0,2	86,9	-28 642	-7 040
Switzerland	148 603	114 922	-22,7	0,5	171 433	183 047	6,8	0,9	159,3	22 830	68 125
OTHERS	450 937	716 816	59,0	3,1	395 816	475 390	20,1	2,4	66,3	-55 121	-241 426
Turkey	51 319	173 092	237,3	0,7	167 123	180 053	7,7	0,9	104,0	115 805	6 961
Russian Federation	225 681	417 095	84,8	1,8	71 429	99 729	39,6	0,5	23,9	-154 252	-317 366
Croatia	1 920	1 668	-13,1	0,0	9 266	6 347	-31,5	0,0	380,6	7 345	4 679
2-AFRICA	2 116 929	2 619 753	23,8	11,3	2 064 675	2 448 474	18,6	12,3	93,5	-52 254	-171 279
MAGHREB	368 790	262 121	-28,9	1,1	423 908	691 896	63,2	3,5	264,0	55 118	429 774
Morocco	55 440	56 803	2,5	0,2	223 534	348 896	56,1	1,8	614,2	168 094	292 093
Algeria	307 735	199 492	-35,2	0,9	147 222	273 661	85,9	1,4	137,2	-160 513	74 169
Tunisia	5 615	5 826	3,8	0,0	53 152	69 338	30,5	0,3	1190,2	47 537	63 512
ACPOL ^[3]	769 035	1 387 760	80,5	6,0	1 330 992	1 447 786	8,8	7,3	104,3	561 957	60 027
Cape Verde	3 773	4 638	22,9	0,0	94 150	84 275	-10,5	0,4	1817,0	90 377	79 636
Guinea-Bissau	16	10	-38,3	0,0	31 182	29 355	-5,9	0,1	288874,6	31 165	29 345
Sao Tome and Principe	149	24	-84,0	0,0	20 150	22 687	12,6	0,1	95391,3	20 001	22 663
Angola	759 683	1 360 905	79,1	5,9	1 067 047	1 181 721	10,7	5,9	86,8	307 364	-179 184
Mozambique	5 414	22 182	309,7	0,1	118 463	129 748	9,5	0,7	584,9	113 050	107 566
OTHERS	979 103	969 872	-0,9	4,2	309 775	308 792	-0,3	1,5	31,8	-669 328	-661 080
Libyan Arab Jamahiriya	120 774	54 298	-55,0	0,2	9 788	21 618	120,9	0,1	39,8	-110 987	-32 679
Egypt	83 903	57 632	-31,3	0,2	47 558	21 400	-55,0	0,1	37,1	-36 345	-36 232
Côte d'Ivoire	9 167	7 446	-18,8	0,0	9 559	28 319	196,3	0,1	380,3	392	20 873
Nigeria	329 692	311 455	-5,5	1,3	67 627	36 873	-45,5	0,2	11,8	-262 065	-274 582
South Africa	24 639	34 269	39,1	0,1	37 266	66 688	78,9	0,3	194,6	12 627	32 418

(continues)

Period of assessment: January to May

Geographic/Economic Areas	IMPORTS (Cif) ^[1]				EXPORTS (Fob) ^[2]				Coverage (fob/cif) 2013	Trade Balance (fob-cif)	
	2012	2013	Rate of Change %	Struct.2013 %	2012	2013	Rate of Change %	Struct.2013 %		2012	2013
3-AMERICA	1 539 861	1 055 868	-31,4	4,6	1 472 825	1 533 030	4,1	7,7	145,2	- 67 037	477 162
NAFTA	568 577	491 601	-13,5	2,1	966 576	1 037 571	7,3	5,2	211,1	397 998	545 970
United States	404 422	357 799	-11,5	1,5	796 620	848 512	6,5	4,3	237,1	392 198	490 713
Canada	52 728	108 209	105,2	0,5	81 311	107 233	31,9	0,5	99,1	28 583	- 976
Mexico	111 427	25 593	-77,0	0,1	88 645	81 826	-7,7	0,4	319,7	- 22 782	56 233
MERCOSUL	675 997	394 994	-41,6	1,7	275 840	306 790	11,2	1,5	77,7	-400 157	- 88 204
Brazil	601 710	298 302	-50,4	1,3	241 492	276 672	14,6	1,4	92,7	-360 218	- 21 630
Argentina	42 652	47 012	10,2	0,2	20 789	19 378	-6,8	0,1	41,2	- 21 864	- 27 634
OTHERS	295 288	169 265	-42,7	0,7	230 409	186 054	-19,3	0,9	109,9	- 64 878	16 789
Honduras	3 782	2 125	-43,8	0,0	387	1 203	210,5	0,0	56,6	- 3 395	- 922
Costa Rica	16 612	20 097	21,0	0,1	1 788	1 988	11,2	0,0	9,9	- 14 824	- 18 109
Cuba	13 693	9 768	-28,7	0,0	13 001	16 929	30,2	0,1	173,3	- 692	7 161
Colombia	132 830	81 212	-38,9	0,4	12 119	13 568	12,0	0,1	16,7	- 120 711	- 67 644
Venezuela	66 673	304	-99,5	0,0	132 979	73 719	-44,6	0,0	24239,1	66 306	73 415
Ecuador	6 119	8 208	34,1	0,0	3 294	7 488	127,3	0,4	91,2	- 2 825	- 720
Chile	9 549	11 295	18,3	0,0	38 858	34 090	-12,3	0,2	301,8	29 309	22 795
4-ASIA	2 398 311	2 160 418	-9,9	9,3	868 183	803 991	-7,4	4,0	37,2	-1 530 128	-1 356 427
MIDDLE EAST	800 857	656 901	-18,0	2,8	191 545	248 008	29,5	1,2	37,8	- 609 312	- 408 892
Iraq	50	158 204	313771,5	0,7	2 400	4 518	88,3	0,0	2,9	2 350	- 153 685
Iran, Islamic Republic of	1 110	4 917	342,8	0,0	4 527	3 808	-15,9	0,0	77,4	3 416	- 1 109
Israel	42 935	56 883	32,5	0,2	45 863	34 495	-24,8	0,2	60,6	2 928	- 22 388
Saudi Arabia	421 273	267 716	-36,5	1,2	41 902	59 591	42,2	0,3	22,3	- 379 371	- 208 125
United Arab Emirates	7 239	41 437	472,4	0,2	30 609	42 068	37,4	0,2	101,5	23 370	630
ASEAN	182 445	199 064	9,1	0,9	49 731	46 515	-6,5	0,2	23,4	- 132 715	- 152 549
Thailand	53 725	36 106	-32,8	0,2	8 413	8 863	5,3	0,0	24,5	- 45 312	- 27 243
Indonesia	23 525	37 130	57,8	0,2	8 028	5 168	-35,6	0,0	13,9	- 15 497	- 31 962
Malaysia	37 817	29 761	-21,3	0,1	5 714	4 354	-23,8	0,0	14,6	- 32 103	- 25 407
Singapore	9 467	5 395	-43,0	0,0	21 193	20 768	-2,0	0,1	384,9	11 726	15 373
Philippines	6 817	5 196	-23,8	0,0	2 764	2 649	-4,2	0,0	51,0	- 4 053	- 2 548
OTHERS	1 415 008	1 304 454	-7,8	5,6	626 907	509 468	-18,7	2,6	39,1	- 788 101	- 794 986
Timor-Leste	89	505	468,9	0,0	2 397	3 870	61,5	0,0	765,8	2 308	3 365
Pakistan	28 424	39 121	37,6	0,2	7 098	5 374	-24,3	0,0	13,7	- 21 327	- 33 747
India	139 851	164 959	18,0	0,7	36 403	51 847	42,4	0,3	31,4	- 103 448	- 113 112
China	565 310	566 031	0,1	2,4	383 637	268 007	-30,1	1,3	47,3	- 181 673	- 298 024
Korea, Republic of	71 111	108 179	52,1	0,5	29 184	37 058	27,0	0,2	34,3	- 41 928	- 71 121
Japan	147 981	101 200	-31,6	0,4	86 392	58 642	-32,1	0,3	57,9	- 61 589	- 42 558
Taiwan	48 777	47 479	-2,7	0,2	9 796	11 142	13,7	0,1	23,5	- 38 982	- 36 337
Hong Kong	10 884	18 072	66,0	0,1	56 969	57 231	0,5	0,3	316,7	46 086	39 159
Macao	186	129	-30,7	0,0	8 854	7 635	-13,8	0,0	5923,1	8 668	7 506
5-AUSTR,OC,P. REG	15 621	34 109	118,4	0,1	31 726	42 202	33,0	0,2	123,7	16 105	8 093
Australia	5 936	4 864	-18,1	0,0	27 237	37 167	36,5	0,2	764,1	21 301	32 303
New Zealand	9 026	8 406	-6,9	0,0	3 286	3 639	10,8	0,0	43,3	- 5 740	- 4 767
6-OTHERS	283	15 120	5234,2	0,1	288 934	284 479	-1,5	1,4	1881,4	288 650	269 359
Stores and provisions (Extra EU)	0	0	0,0	0,0	257 563	254 002	-1,4	1,3	0,0	257 563	254 002
Countries/territories not specif. (Extra EU)	283	15 120	5234,2	0,1	31 371	30 477	-2,8	0,2	201,6	31 088	15 357

Memo:

Intra EU-15	16 575 956	15 825 396	-4,5	68,2	13 156 556	13 473 889	2,4	67,6	85,1	-3 419 400	-2 351 507
Intra-enlargement	619 367	590 389	-4,7	2,5	639 792	635 403	-0,7	3,2	107,6	20 425	45 014
OECD (excl. EU)	1 142 942	1 135 415	-0,7	4,9	1 586 300	1 658 124	4,5	8,3	146,0	443 358	522 708
OPEC	2 051 866	2 469 806	20,4	10,6	1 529 826	1 754 947	14,7	8,8	71,1	- 522 040	- 714 859
ACP ^[4]	1 581 055	2 295 958	45,2	9,9	1 596 495	1 740 698	9,0	8,7	75,8	15 439	- 555 260
CPPL ^[5]	1 370 834	1 686 567	23,0	7,3	1 574 881	1 728 328	9,7	8,7	102,5	204 048	41 762
CIS ^[6]	1 040 002	830 164	-20,2	3,6	88 617	127 464	43,8	0,6	15,4	- 951 385	- 702 700
Mashrak	89 507	63 125	-29,5	0,3	73 553	49 777	-32,3	0,2	78,9	- 15 954	- 13 348
EUROMED	552 551	555 221	0,5	2,4	710 447	956 222	34,6	4,8	172,2	157 896	401 000
Latin American Count.	1 057 634	576 087	-45,5	2,5	590 261	571 093	-3,2	2,9	99,1	- 467 373	- 4 994
Cent. Amer. Common Market	29 490	27 965	-5,2	0,1	10 493	15 974	52,2	0,1	57,1	- 18 998	- 11 992
Andean Community	217 044	100 482	-53,7	0,4	160 217	111 376	-30,5	0,6	110,8	- 56 826	- 10 893
ASEM (relac. Euro-Asia)	1 135 122	1 178 554	3,8	5,1	592 462	467 464	-21,1	2,3	39,7	- 542 660	- 711 089
EDA (Econ Dinam Asian)	231 781	244 992	5,7	1,1	131 268	139 416	6,2	0,7	56,9	- 100 513	- 105 576
China+H. Kong+Macao	576 380	584 232	1,4	2,5	449 460	332 873	-25,9	1,7	57,0	- 126 920	- 251 359

Source: GEE, based on data on International Trade statistics from Statistics Portugal (most up-to-date versions available). Estimates for operators under the assimilation threshold and non-responses are included in Intra-EU trade.

Notes:

- [1] Sum of Imports from EU and Imports from third countries.
- [2] Sum of Exports to EU and Exports to third countries.
- [3] African Countries of Portuguese Official Language
- [4] African, Caribbean and Pacific Group of States
- [5] Community of Portuguese Language Countries
- [6] Commonwealth of Independent States

**Table 15 - International Trade of Portuguese goods
by geographical and economic areas (Intra + Extra-EU)
Imports ^[1] - Contributions of the main partners to the global growth rate**

Countries and regions	1000 Euros				Structure (%)		Growth rates and contributions to growth			
	2012	jan-may		jan-may		Last 12 months ^[2]		jan-may		
		Rank.	2012	2013	2012	2013	y.o.y., % ^[3]	Contrib. p.p. ^[4]	y.o.y., %	Contrib. p.p. ^[4]
	WORLD	56 234 325	23 953 930	23 197 814	100,00	100,00	-3,4	-3,37	-3,2	-3,16
INTRA EU(27)	40 402 329	17 195 323	16 415 785	71,78	70,76	-5,0	-3,66	-4,5	-3,25	
Spain	17 919 597	7 617 535	7 259 551	31,80	31,29	-5,5	-1,77	-4,7	-1,49	
Germany	6 442 146	2 794 687	2 662 109	11,67	11,48	-7,3	-0,86	-4,7	-0,55	
France	3 720 948	1 551 972	1 558 130	6,48	6,72	-1,6	-0,11	0,4	0,03	
Italy	2 955 948	1 248 032	1 188 583	5,21	5,12	-4,8	-0,25	-4,8	-0,25	
Netherlands	2 746 141	1 143 004	1 100 803	4,77	4,75	0,6	0,03	-3,7	-0,18	
United Kingdom	1 698 245	757 839	661 033	3,16	2,85	-15,2	-0,50	-12,8	-0,40	
Belgium	1 422 507	601 069	570 239	2,51	2,46	-4,1	-0,10	-5,1	-0,13	
Sweden	568 775	266 486	245 362	1,11	1,06	-7,8	-0,08	-7,9	-0,09	
Ireland	554 788	212 255	220 400	0,89	0,95	-0,2	0,00	3,8	0,03	
Poland	409 940	176 494	166 894	0,74	0,72	-1,9	-0,01	-5,4	-0,04	
Czech Republic	304 767	146 041	127 344	0,61	0,55	-14,4	-0,08	-12,8	-0,08	
Austria	281 378	125 070	110 783	0,52	0,48	-11,7	-0,06	-11,4	-0,06	
Denmark	252 641	108 299	108 755	0,45	0,47	-4,7	-0,02	0,4	0,00	
Hungary	242 476	110 116	89 462	0,46	0,39	-10,9	-0,05	-18,8	-0,09	
Bulgaria	154 142	40 891	53 273	0,17	0,23	99,9	0,14	30,3	0,05	
Finland	149 647	64 641	50 123	0,27	0,22	-6,8	-0,02	-22,5	-0,06	
Romania	124 879	35 828	39 234	0,15	0,17	15,3	0,03	9,5	0,01	
Slovakia	123 653	49 198	46 240	0,21	0,20	7,8	0,02	-6,0	-0,01	
Greece	114 969	51 731	60 053	0,22	0,26	1,6	0,00	16,1	0,03	
Luxembourg	79 799	33 307	29 472	0,14	0,13	11,3	0,01	-11,5	-0,02	
Lithuania	55 093	28 253	21 930	0,12	0,09	-3,1	0,00	-22,4	-0,03	
Slovenia	35 749	15 791	20 225	0,07	0,09	6,9	0,00	28,1	0,02	
Malta	20 287	7 637	8 012	0,03	0,03	19,3	0,01	4,9	0,00	
Estonia	13 742	5 919	14 708	0,02	0,06	107,0	0,02	148,5	0,04	
Latvia	7 827	2 277	1 419	0,01	0,01	43,0	0,00	-37,7	0,00	
Cyprus	2 215	921	1 650	0,00	0,01	-31,8	0,00	79,2	0,00	
OTHERS	30	30	0	0,00	0,00	-100,0	0,00	-100,0	0,00	
EXTRA EU(27)	15 831 996	6 758 607	6 782 030	28,22	29,24	1,1	0,29	0,3	0,10	
of which:										
1-EUROPE	1 458 269	687 602	896 761	2,87	3,87	14,7	0,37	30,4	0,87	
EFTA	501 175	236 664	179 945	0,99	0,78	-25,1	-0,26	-24,0	-0,24	
Switzerland	333 475	148 603	114 922	0,62	0,50	-17,1	-0,11	-22,7	-0,14	
Norway	148 390	76 616	53 586	0,32	0,23	-40,3	-0,15	-30,1	-0,10	
Iceland	19 041	11 290	11 388	0,05	0,05	-8,4	0,00	0,9	0,00	
OTHERS	957 094	450 937	716 816	1,88	3,09	42,1	0,63	59,0	1,11	
Russian Federation	475 690	225 681	417 095	0,94	1,80	46,0	0,37	84,8	0,80	
Ukraine	309 994	129 488	109 968	0,54	0,47	29,3	0,11	-15,1	-0,08	
Turkey	107 162	51 319	173 092	0,21	0,75	117,9	0,22	237,3	0,51	
Gibraltar	26 845	25 001	1 201	0,10	0,01	-87,8	-0,04	-95,2	-0,10	
2-AFRICA	5 452 389	2 116 929	2 619 753	8,84	11,29	27,4	2,23	23,8	2,10	
MAGHREB	1 021 379	368 790	262 121	1,54	1,13	15,4	0,21	-28,9	-0,45	
Kosovo	3 170	3	9	0,00	0,00	-73,1	0,00	208,8	0,00	
Montenegro	1 177	0	0	0,00	0,00	0,0	0,00	0,0	0,00	
Holy See	0 185	0	0	0,00	0,00	0,0	0,00	0,0	0,00	
ACPOL^[5]	1 807 296	769 035	1 387 760	3,21	5,98	42,3	1,26	80,5	2,58	
Angola	1 781 471	759 683	1 360 905	3,17	5,87	44,1	1,27	79,1	2,51	
Mozambique	16 428	5 414	22 182	0,02	0,10	-21,8	-0,02	309,7	0,07	
Cape Verde	9 111	3 773	4 638	0,02	0,02	8,9	0,00	22,9	0,00	
Sao Tome and Principe	247	149	24	0,00	0,00	-60,8	0,00	-84,0	0,00	
Guinea-Bissau	39 162	16	10	0,00	0,00	-77,5	0,00	-38,3	0,00	
OTHERS	2 623 713	979 103	969 872	4,09	4,18	20,1	0,76	-0,9	-0,04	
Nigeria	925 806	329 692	311 455	1,38	1,34	-17,8	-0,34	-5,5	-0,08	
Equatorial Guinea	477 314	260 721	73 391	1,09	0,32	-19,2	-0,12	-71,9	-0,78	
Libyan Arab Jamahiriya	399 003	120 774	54 298	0,50	0,23	175,1	0,37	-55,0	-0,28	
Cameroon	372 546	76 168	244 536	0,32	1,05	255,9	0,68	221,0	0,70	
Egypt	145 089	83 903	57 632	0,35	0,25	-7,7	-0,02	-31,3	-0,11	
3-AMERICA	3 472 985	1 539 861	1 055 868	6,43	4,55	-19,8	-1,29	-31,4	-2,02	
NAFTA	1 258 939	568 577	491 601	2,37	2,12	-19,1	-0,49	-13,5	-0,32	
Brazil	1 368 699	601 710	298 302	2,51	1,29	-26,1	-0,65	-50,4	-1,27	
Argentina	86 523	42 652	47 012	0,18	0,20	-17,6	-0,03	10,2	0,02	
Uruguay	55 849	31 428	26 277	0,13	0,11	-41,7	-0,06	-16,4	-0,02	

(continues)

Period of assessment: january to may

Countries and regions	1000 Euros				Structure (%)		Growth rates and contributions to growth			
	2012	jan-may		jan-may		Last 12 months ^[2]		jan-may		
		Rank.	2012	2013	2012	2013	y.o.y., % ^[3]	Contrib. p.p. ^[4]	y.o.y., %	Contrib. p.p. ^[4]
	MERCOSUL	1 549 200	675 997	394 994	2,82	1,70	-24,4	-0,71	-41,6	-1,17
United States	961 439	11	404 422	357 799	1,69	1,54	-12,3	-0,22	-11,5	-0,19
Mexico	151 604	38	111 427	25 593	0,47	0,11	-73,2	-0,31	-77,0	-0,36
OTHERS	664 846	295 288	169 265	1,23	0,73	-8,5	-0,09	-42,7	-0,53	
Colombia	281 831	29	132 830	81 212	0,55	0,35	-20,0	-0,10	-38,9	-0,22
Venezuela	164 722	35	66 673	304	0,28	0,00	24,1	0,03	-99,5	-0,28
Costa Rica	33 475	65	16 612	20 097	0,07	0,09	-18,0	-0,01	21,0	0,01
Cuba	32 265	66	13 693	9 768	0,06	0,04	58,1	0,02	-28,7	-0,02
Trinidad and Tobago	27 069	68	20 871	5 462	0,09	0,02	-44,1	-0,02	-73,8	-0,06
Chile	24 746	72	9 549	11 295	0,04	0,05	-16,7	-0,01	18,3	0,01
4-ÁSIA	5 414 337	2 398 311	2 160 418	10,01	9,31	-10,6	-1,07	-9,9	-0,99	
MIDDLE EAST	1 826 373	800 857	656 901	3,34	2,83	-5,8	-0,18	-18,0	-0,60	
Saudi Arabia	890 213	13	421 273	267 716	1,76	1,15	-26,7	-0,47	-36,5	-0,64
Azerbaijan	497 770	18	288 363	55 219	1,20	0,24	-49,6	-0,45	-80,9	-0,97
Iraq	175 980	33	50	158 204	0,00	0,68	657357,8	0,58	313771,5	0,66
Israel	112 676	47	42 935	56 883	0,18	0,25	32,0	0,05	32,5	0,06
Qatar	64 371	56	29 594	61 266	0,12	0,26	-4,5	-0,01	107,0	0,13
Kuwait	39 982	62	1 923	1 604	0,01	0,01	943,3	0,06	-16,6	0,00
United Arab Emirates	22 963	74	7 239	41 437	0,03	0,18	185,8	0,06	472,4	0,14
ASEAN	410 305	182 445	199 064	0,76	0,86	-1,3	-0,01	9,1	0,07	
Viet-Nam	139 581	43	48 862	83 196	0,20	0,36	57,1	0,11	70,3	0,14
Thailand	97 639	50	53 725	36 106	0,22	0,16	-29,8	-0,06	-32,8	-0,07
Malaysia	78 817	53	37 817	29 761	0,16	0,13	-30,8	-0,05	-21,3	-0,03
Indonesia	55 165	59	23 525	37 130	0,10	0,16	10,7	0,01	57,8	0,06
Singapore	19 560	78	9 467	5 395	0,04	0,02	-25,0	-0,01	-43,0	-0,02
OTHERS	3 177 659	1 415 008	1 304 454	5,91	5,62	-14,2	-0,88	-7,8	-0,46	
China	1 374 660	9	565 310	566 031	2,36	2,44	-6,8	-0,17	0,1	0,00
Kazakhstan	759 279	15	379 953	240 829	1,59	1,04	-30,6	-0,48	-36,6	-0,58
India	336 346	24	139 851	164 959	0,58	0,71	0,4	0,00	18,0	0,10
Japan	294 557	28	147 981	101 200	0,62	0,44	-27,2	-0,16	-31,6	-0,20
Korea, Republic of	174 216	34	71 111	108 179	0,30	0,47	-18,9	-0,09	52,1	0,15
Taiwan	102 031	49	48 777	47 479	0,20	0,20	-1,4	0,00	-2,7	-0,01
Pakistan	61 289	57	28 424	39 121	0,12	0,17	9,1	0,01	37,6	0,04
Hong Kong	28 796	67	10 884	18 072	0,05	0,08	34,4	0,02	66,0	0,03
Bangladesh	25 679	70	11 408	11 969	0,05	0,05	-10,6	-0,01	4,9	0,00
Turkmenistan	8 367	97	5 081	1 818	0,02	0,01	-24,0	0,00	-64,2	-0,01
5-AUSTR,OC,P. REG	33 583	15 621	34 109	0,07	0,15	34,0	0,02	118,4	0,08	
New Zealand	20 149	77	9 026	8 406	0,04	0,04	-9,8	0,00	-6,9	0,00
Australia	11 214	92	5 936	4 864	0,02	0,02	-37,5	-0,01	-18,1	0,00
Papua New Guinea	2 182	121	633	1 731	0,00	0,01	292,5	0,00	173,7	0,00
6-OTHERS	433	283	15 120	0,00	0,07	1815,8	0,03	5234,2	0,06	
Countries/territories not specif. (Extra EU)	433		283	15 120	0,00	0,07	1815,8	0,03	5234,2	0,06
Stores and provisions (Extra EU)	0		0	0	0,00	0,00	0,0	0,00	0,0	0,00

Memo:

Intra EU-15	38 907 560	16 575 956	15 825 396	69,20	68,22	-5,3	-3,73	-4,5	-3,13
Intra-enlargement	1 494 770	619 367	590 389	2,59	2,55	3,0	0,07	-4,7	-0,12
OECD (excl. EU)	2 504 566	1 142 942	1 135 415	4,77	4,89	-14,7	-0,75	-0,7	-0,03
OPEC	5 283 562	2 051 866	2 469 806	8,57	10,65	20,0	1,65	20,4	1,74
ACP ^[6]	3 983 960	1 581 055	2 295 958	6,60	9,90	26,9	1,73	45,2	2,98
CPLP ^[7]	3 176 222	1 370 834	1 686 567	5,72	7,27	11,0	0,60	23,0	1,32
CIS ^[8]	2 070 954	1 040 002	830 164	4,34	3,58	-12,5	-0,46	-20,2	-0,88
Mashrak	154 339	89 507	63 125	0,37	0,27	-8,4	-0,02	-29,5	-0,11
EUROMED	1 395 556	552 551	555 221	2,31	2,39	23,4	0,46	0,5	0,01
Latin American Count.	2 302 065	1 057 634	576 087	4,42	2,48	-25,9	-1,11	-45,5	-2,01
Cent. Amer. Common Market	57 486	29 490	27 965	0,12	0,12	-24,8	-0,03	-5,2	-0,01
Andean Community	484 728	217 044	100 482	0,91	0,43	-10,1	-0,07	-53,7	-0,49
ASEM (relac. Euro-Asia)	2 651 373	1 135 122	1 178 554	4,74	5,08	-8,2	-0,42	3,8	0,18
EDA (Econ Dinam Asian)	501 058	231 781	244 992	0,97	1,06	-17,9	-0,20	5,7	0,06
China+H. Kong+Macau	1 403 831	576 380	584 232	2,41	2,52	-6,1	-0,16	1,4	0,03

Source: GEE, based on data on International Trade statistics from Statistics Portugal (most up-to-date versions available). Estimates for operators under the assimilation threshold and non-responses are included in Intra-EU trade.

Notes:

[1] Sum of Imports from EU and Imports from third countries.

[2] 12 months ending in may 2013

[3] (jun 12-may 13)/(jun 11-may 12) x 100 - 100

[4] Contributions to growth, shift share analysis: (rate of change) x (weight in the previous period) ÷ 100.

[5] African Countries of Portuguese Official Language

[6] African, Caribbean and Pacific Group of States

[7] Community of Portuguese Language Countries

[8] Commonwealth of Independent States

**Table 16 - International Trade of Portuguese goods
by geographical and economic areas (Intra + Extra-EU)
Exports ^[1] - Contributions of the main partners to the global growth rate**

Period of assessment: January to May

Countries and regions	1000 Euros			Structure (%)		Growth rates and contributions to growth				
	2012	jan-may		jan-may		Last 12 months ^[2]		jan-may		
		Rank.	2012	2013	2012	2013	y.o.y., % ^[3]	Contrib. p.p. ^[4]	y.o.y., %	Contrib. p.p. ^[4]
WORLD	45 323 953	19 140 524	19 932 363	100,00	100,00	3,9	3,94	4,1	4,14	
INTRA EU(27)	32 196 529	13 796 348	14 109 292	72,08	70,79	0,9	0,64	2,3	1,63	
Spain	10 213 679	1	4 356 955	4 679 117	22,76	23,47	0,8	0,20	7,4	1,68
Germany	5 578 281	2	2 441 018	2 385 432	12,75	11,97	-4,7	-0,61	-2,3	-0,29
France	5 372 734	3	2 353 639	2 344 027	12,30	11,76	0,8	0,10	-0,4	-0,05
United Kingdom	2 397 780	5	996 225	1 047 321	5,20	5,25	6,0	0,31	5,1	0,27
Netherlands	1 894 878	6	749 741	811 586	3,92	4,07	13,4	0,52	8,2	0,32
Italy	1 679 152	8	699 945	716 990	3,66	3,60	7,7	0,27	2,4	0,09
Belgium	1 417 176	9	629 670	619 022	3,29	3,11	-3,7	-0,12	-1,7	-0,06
Sweden	464 610	12	200 833	186 643	1,05	0,94	3,1	0,03	-7,1	-0,07
Poland	403 386	15	174 762	181 835	0,91	0,91	-3,9	-0,04	4,0	0,04
Czech Republic	326 207	18	150 974	115 976	0,79	0,58	-10,4	-0,08	-23,2	-0,18
Denmark	309 245	21	119 636	131 093	0,63	0,66	12,5	0,08	9,6	0,06
Romania	262 045	23	115 179	132 814	0,60	0,67	9,7	0,06	15,3	0,09
Austria	254 814	24	108 872	100 026	0,57	0,50	-1,9	-0,01	-8,1	-0,05
Finland	227 290	25	100 161	77 055	0,52	0,39	-20,2	-0,12	-23,1	-0,12
Greece	190 414	28	88 514	86 549	0,46	0,43	9,3	0,04	-2,2	-0,01
Hungary	154 462	32	68 843	81 257	0,36	0,41	20,2	0,06	18,0	0,06
Ireland	133 921	33	64 074	53 112	0,33	0,27	-13,2	-0,04	-17,1	-0,06
Slovakia	84 622	45	36 750	38 339	0,19	0,19	0,6	0,00	4,3	0,01
Bulgaria	64 680	49	32 002	20 778	0,17	0,10	-16,4	-0,02	-35,1	-0,06
Luxembourg	59 837	50	25 168	28 917	0,13	0,15	5,5	0,01	14,9	0,02
Slovenia	37 534	58	19 110	13 646	0,10	0,07	-6,7	-0,01	-28,6	-0,03
Cyprus	24 406	68	9 220	12 402	0,05	0,06	-1,1	0,00	34,5	0,02
Estonia	23 254	70	10 262	15 156	0,05	0,08	40,5	0,02	47,7	0,03
Lithuania	21 952	71	10 347	9 421	0,05	0,05	-7,9	0,00	-8,9	0,00
Latvia	17 763	76	7 273	7 343	0,04	0,04	9,0	0,00	1,0	0,00
Malta	14 145	85	5 071	6 436	0,03	0,03	-33,2	-0,02	26,9	0,01
OTHERS	568 261		222 104	206 998	1,16	1,04	0,4	0,01	-6,8	-0,08
EXTRA EU(27)	13 127 425	5 344 176	5 823 071	27,92	29,21	12,0	3,29	9,0	2,50	
of which:										
1-EUROPE	1 433 488	617 833	710 895	3,23	3,57	11,7	0,36	15,1	0,49	
EFTA	513 669	222 017	235 505	1,16	1,18	6,7	0,07	6,1	0,07	
Switzerland	401 277	16	171 433	183 047	0,90	0,92	6,5	0,06	6,8	0,06
Norway	104 272	38	47 973	46 546	0,25	0,23	1,9	0,00	-3,0	-0,01
OTHERS	919 819	395 816	475 390	2,07	2,39	14,5	0,29	20,1	0,42	
Turkey	355 645	17	167 123	180 053	0,87	0,90	9,0	0,07	7,7	0,07
Russian Federation	182 229	31	71 429	99 729	0,37	0,50	31,2	0,11	39,6	0,15
Ukraine	21 629	72	8 415	8 320	0,04	0,04	4,5	0,00	-1,1	0,00
Croatia	17 751	77	9 266	6 347	0,05	0,03	-24,3	-0,01	-31,5	-0,02
Servia	5 846	109	2 121	4 467	0,01	0,02	57,7	0,01	110,6	0,01
2-AFRICA	5 281 872	2 064 675	2 448 474	10,79	12,28	18,8	2,02	18,6	2,01	
MAGHREB	1 003 008	423 908	691 896	2,21	3,47	37,3	0,78	63,2	1,40	
Morocco	460 375	13	223 534	348 896	1,17	1,75	27,0	0,28	56,1	0,65
Algeria	427 752	14	147 222	273 661	0,77	1,37	66,4	0,50	85,9	0,66
Tunisia	114 881	36	53 152	69 338	0,28	0,35	-0,6	0,00	30,5	0,08
ACPOL^[5]	3 620 238	1 330 992	1 447 786	6,95	7,26	15,5	1,13	8,8	0,61	
Angola	2 997 856	4	1 067 047	1 181 721	5,57	5,93	19,1	1,12	10,7	0,60
Mozambique	288 081	22	118 463	129 748	0,62	0,65	13,7	0,08	9,5	0,06
Cape Verde	216 729	26	94 150	84 275	0,49	0,42	-13,1	-0,07	-10,5	-0,05
Guinea-Bissau	71 246	48	31 182	29 355	0,16	0,15	-0,9	0,00	-5,9	-0,01
Sao Tome and Principe	46 326	55	20 150	22 687	0,11	0,11	-3,7	0,00	12,6	0,01
OTHERS	658 627	309 775	308 792	1,62	1,55	8,7	0,12	-0,3	-0,01	
South Africa	102 032	39	37 266	66 688	0,19	0,33	44,8	0,09	78,9	0,15
Nigeria	89 357	42	67 627	36 873	0,35	0,18	-39,0	-0,08	-45,5	-0,16
Egypt	87 422	43	47 558	21 400	0,25	0,11	-33,5	-0,07	-55,0	-0,14
Senegal	52 720	53	17 615	14 423	0,09	0,07	39,5	0,03	-18,1	-0,02
3-AMERICA	3 578 394	1 472 825	1 533 030	7,69	7,69	6,3	0,43	4,1	0,31	
NAFTA	2 247 347	966 576	1 037 571	5,05	5,21	1,7	0,09	7,3	0,37	
United States	1 865 672	7	796 620	848 512	4,16	4,26	13,1	0,50	6,5	0,27
Mexico	197 290	27	88 645	81 826	0,46	0,41	-49,5	-0,42	-7,7	-0,04
Canada	184 386	30	81 311	107 233	0,42	0,54	1,1	0,01	31,9	0,14

(continues)

Period of assessment: January to May

Countries and regions	1000 Euros				Structure (%)		Growth rates and contributions to growth			
	2012		jan-may		jan-may		Last 12 months ^[2]		jan-may	
	Rank.	2012	2013	2012	2013	y.o.y., % ^[3]	Contrib. p.p. ^[4]	y.o.y., %	Contrib. p.p. ^[4]	
MERCOSUL	762 029	275 840	306 790	1,44	1,54	16,1	0,25	11,2	0,16	
Brazil	679 255	241 492	276 672	1,26	1,39	16,9	0,23	14,6	0,18	
Argentina	53 084	20 789	19 378	0,11	0,10	8,3	0,01	-6,8	-0,01	
OTHERS	569 018	230 409	186 054	1,20	0,93	14,2	0,15	-19,3	-0,23	
Venezuela	313 414	132 979	73 719	0,69	0,37	3,9	0,02	-44,6	-0,31	
Chile	86 385	38 858	34 090	0,20	0,17	-1,1	0,00	-12,3	-0,02	
Cuba	44 388	13 001	16 929	0,07	0,08	119,1	0,06	30,2	0,02	
4-ASIA	2 025 257	868 183	803 991	4,54	4,03	8,3	0,34	-7,4	-0,34	
MIDDLE EAST	533 393	191 545	248 008	1,00	1,24	35,2	0,35	29,5	0,29	
Saudi Arabia	132 703	41 902	59 591	0,22	0,30	56,4	0,12	42,2	0,09	
Israel	106 659	45 863	34 495	0,24	0,17	9,7	0,02	-24,8	-0,06	
United Arab Emirates	95 660	30 609	42 068	0,16	0,21	23,1	0,05	37,4	0,06	
Oman	46 672	11 724	12 482	0,06	0,06	210,0	0,07	6,5	0,00	
Kuwait	34 942	18 288	44 858	0,10	0,23	127,4	0,08	145,3	0,14	
ASEAN	139 346	49 731	46 515	0,26	0,23	-2,9	-0,01	-6,5	-0,02	
Singapore	56 407	21 193	20 768	0,11	0,10	-24,8	-0,04	-2,0	0,00	
Malaysia	28 731	5 714	4 354	0,03	0,02	112,0	0,03	-23,8	-0,01	
Thailand	21 239	8 413	8 863	0,04	0,04	19,6	0,01	5,3	0,00	
Indonesia	15 621	8 028	5 168	0,04	0,03	-22,7	-0,01	-35,6	-0,01	
OTHERS	1 352 518	626 907	509 468	3,28	2,56	0,0	0,00	-18,7	-0,61	
China	778 625	383 637	268 007	2,00	1,34	1,6	0,02	-30,1	-0,60	
Japan	190 217	86 392	58 642	0,45	0,29	-22,3	-0,10	-32,1	-0,14	
Hong Kong	123 559	56 969	57 231	0,30	0,29	-5,5	-0,02	0,5	0,00	
India	94 937	36 403	51 847	0,19	0,26	33,0	0,06	42,4	0,08	
Korea, Republic of	79 018	29 184	37 058	0,15	0,19	37,8	0,05	27,0	0,04	
Taiwan	25 935	9 796	11 142	0,05	0,06	-35,8	-0,03	13,7	0,01	
Macao	21 424	8 854	7 635	0,05	0,04	9,5	0,00	-13,8	-0,01	
5-AUSTR,OC,P. REG	90 813	31 726	42 202	0,17	0,21	20,5	0,04	33,0	0,05	
Australia	78 968	27 237	37 167	0,14	0,19	23,6	0,04	36,5	0,05	
New Zealand	9 505	3 286	3 639	0,02	0,02	14,4	0,00	10,8	0,00	
6-OTHERS	717 600	288 934	284 479	1,51	1,43	2,8	0,04	-1,5	-0,02	
Stores and provisions (Extra EU)	609 543	257 563	254 002	1,35	1,27	2,7	0,04	-1,4	-0,02	
Countries/territories not specif. (Extra EU)	108 057	31 371	30 477	0,16	0,15	3,7	0,01	-2,8	0,00	

Memo:

Intra EU-15	30 762 073	13 156 556	13 473 889	68,74	67,60	1,0	0,67	2,4	1,66
Intra-enlargement	1 434 455	639 792	635 403	3,34	3,19	-0,7	-0,02	-0,7	-0,02
OECD (excl. EU)	3 667 085	1 586 300	1 658 124	8,29	8,32	2,9	0,24	4,5	0,38
OPEC	4 161 509	1 529 826	1 754 947	7,99	8,80	23,0	1,85	14,7	1,18
ACP ^[6]	4 236 126	1 596 495	1 740 698	8,34	8,73	16,3	1,38	9,0	0,75
CPLP ^[7]	4 307 552	1 574 881	1 728 328	8,23	8,67	15,8	1,37	9,7	0,80
CIS ^[8]	232 648	88 617	127 464	0,46	0,64	34,4	0,16	43,8	0,20
Mashrak	151 956	73 553	49 777	0,38	0,25	-19,3	-0,07	-32,3	-0,12
EUROMED	1 617 268	710 447	956 222	3,71	4,80	23,4	0,80	34,6	1,28
Latin American Count.	1 515 449	590 261	571 093	3,08	2,87	-0,5	-0,02	-3,2	-0,10
Cent. Amer. Common Market	28 367	10 493	15 974	0,05	0,08	24,6	0,02	52,2	0,03
Andean Community	381 476	160 217	111 376	0,84	0,56	9,6	0,07	-30,5	-0,26
ASEM (relac. Euro-Asia)	1 296 156	592 462	467 464	3,10	2,35	0,7	0,02	-21,1	-0,65
EDA (Econ Dinam Asian)	334 890	131 268	139 416	0,69	0,70	0,3	0,00	6,2	0,04
China+H. Kong+Macao	923 608	449 460	332 873	2,35	1,67	0,6	0,01	-25,9	-0,61

Source: GEE, based on data on International Trade statistics from Statistics Portugal (most up-to-date versions available). Estimates for operators under the assimilation threshold and non-responses are included in Intra-EU trade.

Notes:

[1] Sum of Exports to EU and Exports to third countries.

[2] 12 months ending in May 2013

[3] (Jun 12-May 13)/(Jun 11-May 12) x 100 - 100

[4] Contributions to growth, shift share analysis: (rate of change) x (weight in the previous period) ÷ 100.

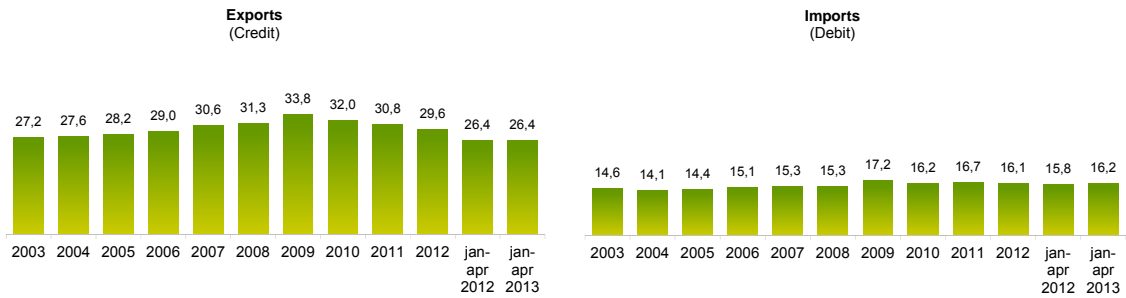
[5] African Countries of Portuguese Official Language

[6] African, Caribbean and Pacific Group of States

[7] Community of Portuguese Language Countries

[8] Commonwealth of Independent States

Chart 5 – Share of Services in total Trade



Source: GEE, based on data from the Balance of Payments Statistics of the Bank of Portugal.

Notes:

The Exports from the Balance of Payments (Credit) corresponds to the Exports in International Trade Statistics (sum of Exports of goods to the EU with the Exports to Third Countries).

The Imports from the Balance of Payments (Debit) corresponds to the Imports in International Trade Statistics (sum of the Imports of goods from the EU with the Imports from Third Countries).

Table 17 - Trade of Goods and Services as a percentage of GDP

	2009	2010	2011	2012	2010				2011				2012				2013
					Q1	Q2	Q3	Q4	Q1	Q2	Q3	Q4	Q1	Q2	Q3	Q4	
Current Values as a percentage of GDP																	
Exports (Fob)	28,0	31,3	35,7	38,8	29,3	31,0	32,1	32,7	33,7	35,7	36,5	37,0	38,0	38,8	39,2	39,0	39,7
- Goods	20,0	22,8	26,4	28,9	21,2	22,5	23,4	24,0	24,8	26,2	26,9	27,6	28,3	28,9	29,2	29,2	29,4
- Services	8,0	8,5	9,4	9,9	8,1	8,5	8,6	8,7	8,9	9,5	9,6	9,5	9,7	9,9	10,1	9,8	10,3
Imports (Fob)	35,4	39,0	40,1	39,3	36,5	40,1	38,6	40,8	40,0	41,3	40,5	38,6	39,7	38,8	39,5	39,4	38,3
- Goods	30,0	33,4	34,1	33,6	31,1	34,3	32,9	35,1	34,4	35,0	34,4	32,7	34,0	33,0	33,8	33,5	32,7
- Services	5,4	5,7	6,0	5,8	5,4	5,7	5,8	5,7	5,6	6,3	6,1	5,9	5,7	5,8	5,8	5,9	5,6
Annual real growth rate																	
Exports (Fob)	-10,9	10,2	7,1	3,2	11,0	11,3	9,7	9,0	8,3	8,2	6,1	6,0	8,2	3,5	1,7	-0,2	0,1
- Goods	-12,4	11,2	7,3	4,3	14,4	12,7	9,0	9,3	8,2	8,2	5,8	7,1	10,1	4,9	2,3	0,3	-0,3
- Services	-6,6	7,5	6,7	0,3	2,6	7,6	11,9	8,0	8,6	8,4	6,7	3,2	3,3	-0,3	-0,2	-1,4	1,2
Imports (Fob)	-10,0	8,0	-5,9	-6,7	8,8	14,1	3,6	6,1	-0,1	-5,3	-4,4	-13,4	-5,4	-10,8	-8,1	-2,3	-6,0
- Goods	-10,6	8,6	-7,0	-6,5	10,0	16,0	2,9	6,1	-0,2	-7,1	-5,0	-14,9	-5,6	-10,4	-7,8	-2,0	-6,0
- Services	-6,3	4,7	0,7	-7,8	1,6	3,1	7,8	6,5	0,8	5,8	-0,5	-3,4	-3,7	-12,6	-10,2	-4,2	-5,8

Source: GEE, based on data from the Quarterly National Accounts (base 2006) of Statistics Portugal. Includes Intra and Extracommunity trade.

Table 18 - Goods and Services (Credit) - Services components

values in Millions of Euros

CREDIT (Exports)	january to april		Structure (%)				Growth rates and contributions to growth			
			Annual		jan-apr		Last 12 months ^[1]		jan-apr	
	2012	2013	2007	2012	2012	2013	y.o.y., % ^[2]	contrib. p.p. ^[3]	y.o.y., %	contrib. p.p. ^[3]
Goods and Services	20 609	21 459	100,0	100,0	100,0	100,0	2,9	2,9	4,1	4,1
Goods	15 172	15 786	69,4	70,4	73,6	73,6	4,0	2,8	4,0	3,0
Services	5 437	5 673	30,6	29,6	26,4	26,4	0,4	0,1	4,3	1,1
Transportation	1 714	1 795	7,7	8,3	8,3	8,4	3,2	0,3	4,7	0,4
Travel	2 033	2 139	13,3	13,3	9,9	10,0	5,5	0,7	5,2	0,5
Communications services	160	170	1,0	0,8	0,8	0,8	8,9	0,1	6,4	0,0
Construction services	145	170	1,1	0,9	0,7	0,8	10,0	0,1	16,6	0,1
Insurance services	38	32	0,2	0,2	0,2	0,2	-8,2	0,0	-14,5	0,0
Financial services	90	72	0,4	0,4	0,4	0,3	-16,1	-0,1	-20,2	-0,1
Computer and information services	157	161	0,4	0,7	0,8	0,7	12,4	0,1	2,6	0,0
Royalties and license fees	15	11	0,1	0,1	0,1	0,1	-32,5	0,0	-28,4	0,0
Other business services	917	948	5,6	4,1	4,5	4,4	-20,9	-1,1	3,3	0,1
Personal, cult., and recreat. Serv.	86	90	0,3	0,4	0,4	0,4	15,9	0,1	4,3	0,0
Government services	81	85	0,3	0,4	0,4	0,4	20,6	0,1	4,8	0,0

Source: GEE, based on data from the Balance of Payments Statistics of Banco de Portugal.

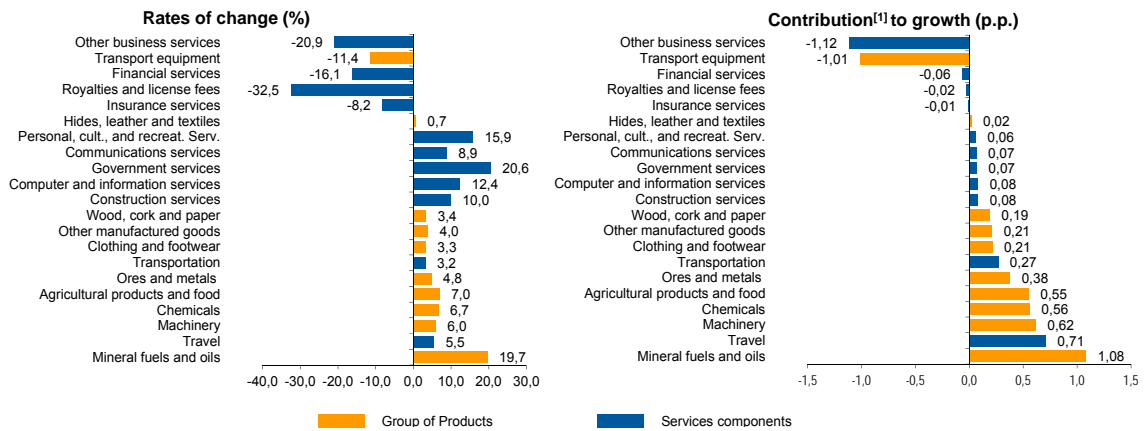
Notes:

[1] 12 months ending in april 2013

[2] (may 12-apr 13)/(may 11-apr 12) x 100 - 100

[3] Contributions to growth, shift share analysis: (rate of change) x (weight in the previous period) ÷ 100. Measures the proportion of growth of Imports attributable to each category specified.

**Chart 6 - Growth rates of exports of goods and services and contribution to growth
Previous 12 months ending in april 2013**



Source: GEE, based on data from the Bank de Portugal for Exports of goods and services, and Statistics Portugal, for the structure of exports of goods. The distribution of the contribution of growth of exports of goods (data from the Balance of Payments, Bank of Portugal) by group of products follows the structure implicit in the database of International Trade Statistics Portugal for analogous Goods (sum of Exports of goods to the EU with the Exports to Third Countries).

Notes:

The Exports from the Balance of Payments (Credit) corresponds to the Exports in International Trade Statistics (sum of Exports of goods to the EU with the Exports to Third Countries).

[1] Contribution to growth, shift-share analysis: (rate of change) x (weight in the previous period) ÷ 100. The sum corresponds to the growth rate of Exports of Goods and Services over the past 12 months, according to statistics from the Balance of Payments Bank of Portugal (2,9%).

Table 19 - Goods and Services (Credit) - Services components
Annual rate of change (2005-2013)

Credit (Exports)	Share in 2012 (%)	2005	2006	2007	2008	2009	2010	2011	2012	jan-apr 2013
Goods and Services	100,0	1,5	16,4	9,9	2,8	-15,3	13,7	13,2	3,8	4,1
Goods	70,4	0,7	15,1	7,5	1,8	-18,3	16,8	15,2	5,7	4,0
Services	29,6	3,5	19,9	15,7	5,3	-8,7	7,7	9,0	-0,3	4,3
Transportation	8,3	11,4	41,7	18,9	10,4	-12,6	13,0	10,9	4,1	4,7
Travel	13,3	0,1	7,6	10,9	0,5	-7,2	10,0	7,2	5,6	5,2
Communications services	0,8	20,4	8,6	16,4	4,7	-15,6	-2,9	0,5	8,0	6,4
Construction services	0,9	-15,7	45,9	40,9	8,3	-21,9	-1,9	13,9	-1,4	16,6
Insurance services	0,2	-26,5	14,2	5,9	5,1	3,3	-9,1	11,1	-7,3	-14,5
Financial services	0,4	-9,2	16,8	25,8	-4,7	-32,7	4,4	42,9	2,5	-20,2
Computer and information services	0,7	4,5	41,6	36,8	15,3	1,0	1,1	37,7	24,3	2,6
Royalties and license fees	0,1	69,5	51,4	10,0	-29,8	150,5	-71,7	41,2	-16,9	-28,4
Other business services	4,1	8,9	27,0	19,5	10,2	-5,9	1,7	8,7	-26,0	3,3
Personal, cult., and recreat. Serv.	0,4	6,7	22,5	-6,3	7,1	10,7	20,7	-11,6	15,5	4,3
Government services	0,4	-15,4	17,7	10,3	0,5	-2,4	17,6	3,7	26,3	4,8

Source: GEE, based on data from the Balance of Payments Statistics of Banco de Portugal.

Table 20 - Goods and Services (Debit) - Services components

values in Millions of Euros

DEBIT (Imports)	january to april		Structure (%)				Growth rates and contributions to growth			
			Annual		jan-apr		Last 12 months ^[1]		jan-apr	
	2012	2013	2007	2012	2012	2013	y.o.y., % ^[2]	contrib. p.p. ^[3]	y.o.y., %	contrib. p.p. ^[3]
Goods and Services	21 678	21 027	100,0	100,0	100,0	100,0	-5,2	-5,2	-3,0	-3,0
Goods	18 255	17 612	84,7	83,9	84,2	83,8	-4,6	-3,8	-3,5	-3,0
Services	3 424	3 415	15,3	16,1	15,8	16,2	-7,9	-1,3	-0,3	0,0
Transportation	1 057	1 057	4,9	5,0	4,9	5,0	-3,6	-0,2	0,0	0,0
Travel	949	991	4,2	4,6	4,4	4,7	1,0	0,0	4,4	0,2
Communications services	149	154	0,7	0,6	0,7	0,7	-0,4	0,0	3,4	0,0
Construction services	34	35	0,2	0,2	0,2	0,2	-10,1	0,0	0,6	0,0
Insurance services	78	84	0,3	0,4	0,4	0,4	11,8	0,0	7,6	0,0
Financial services	135	81	0,3	0,7	0,6	0,4	-34,1	-0,3	-40,2	-0,3
Computer and information services	128	146	0,4	0,6	0,6	0,7	-13,0	-0,1	14,4	0,1
Royalties and license fees	122	114	0,5	0,5	0,6	0,5	-11,6	-0,1	-6,5	0,0
Other business services	580	582	3,0	2,6	2,7	2,8	-23,5	-0,8	0,5	0,0
Personal, cult., and recreat. Serv.	164	142	0,5	0,8	0,8	0,7	-2,5	0,0	-13,1	-0,1
Government services	28	28	0,3	0,2	0,1	0,1	16,4	0,0	2,3	0,0

Source: GEE, based on data from the Balance of Payments Statistics of Banco de Portugal for the Total Exports of Goods and Services.

Notes:

Fob values for Imports of goods.

[1] 12 months ending in april 2013

[2] $(\text{may 12-apr 13}) / (\text{may 11-apr 12}) \times 100 - 100$

[3] Contributions to growth, shift share analysis: $(\text{rate of change}) \times (\text{weight in the previous period}) \div 100$. Measures the proportion of growth of Imports attributable to each category specified.