

Statistics of International Trade

No 08/2013

Includes baseline data from Statistics Portugal for the international trade of Portugal

■ June 2013 - Intra + Extra-EU Trade

Contents

Global Evolution

- | | |
|------------------------------------|--------|
| 1. Recent Trade Balance | Pag. 3 |
| 2. Monthly and quarterly evolution | 4 |

Exports of Goods

- | | |
|---|----|
| 3. By Group of Products (Intra+Extra) | 5 |
| 4. By Group of Products (Extra) | 6 |
| 5. By Group of Products – growth rate and contribution to growth | 7 |
| 6. From selected markets (Intra+Extra) | 8 |
| 7. From selected markets (Extra) | 9 |
| 8. By destination market – structure (%) | 9 |
| 9. By destination market – growth rate and contribution to growth | 10 |

Imports of Goods

- | | |
|---|----|
| 10. By Group of Products (Intra+Extra EU) | 11 |
| 11. From a selection of markets (Intra+Extra) | 12 |
| 12. By Group of Products (Extra EU) | 13 |
| 13. From a selection of markets (Extra) | 13 |

By geographical and economic areas

- | | |
|---|----|
| 14. Main Countries (Intra and Extra) | 14 |
| 15. Imports: contribution to growth (Intra and Extra) | 16 |
| 16. Exports: contribution to growth (Intra and Extra) | 18 |

Goods and Services

- | | |
|--|----|
| 17. Trade in goods and services as a percentage of GDP | 20 |
| 18. Goods and Services (credit) – Services components | 21 |
| 19. Goods and Services (credit) – growth rate | 22 |
| 20. Goods and Services (debit) – Services components | 22 |

Charts Index

- | | |
|--|----|
| 1. Rate of coverage of the imports by the exports of goods | 2 |
| 2. Growth rate of exports by Group of Products and contribution to growth | 6 |
| 3. Growth rate of exports by markets and contribution to growth | 8 |
| 4. Growth rate of imports by markets and contribution to growth | 12 |
| 5. Share of services in total trade | 20 |
| 6. Growth rate of exports of goods and services and contribution to growth | 21 |

NOTE

In **June 2010**, Statistics Portugal announced a new data series on International Trade for the period 1993-2009. This new series resulted from a review process of its methodology, which reflected the need to obtain results with greater reliability and accuracy, and includes, in addition to various methodological changes, new information reported by companies.

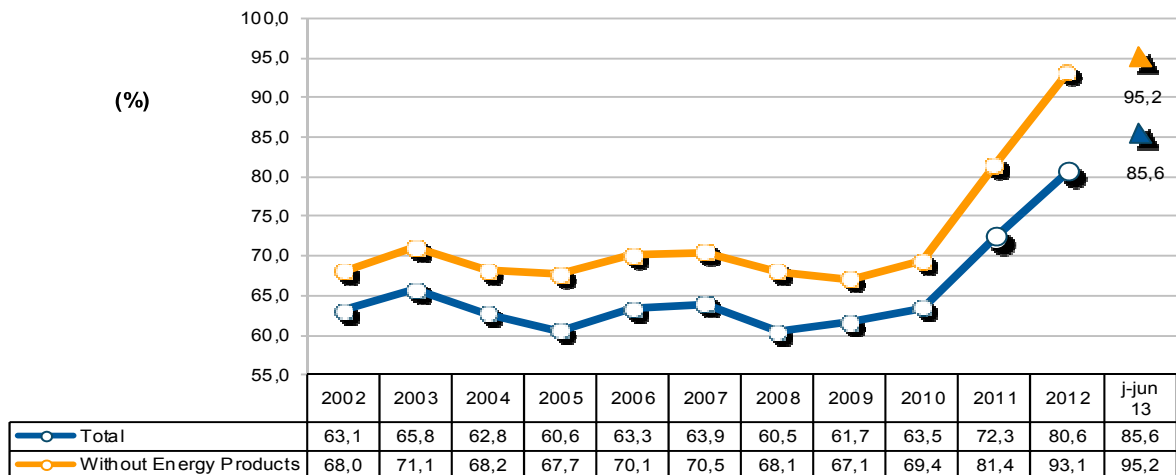
Since 1993, following the creation of the Single Market, the collection of information relating to international trade in goods is done by a new system supported by a compulsory survey (Intrastat declaration) for all operators, whose trade in goods with other Member States exceeds certain thresholds (assimilation threshold). Since 2005, and following the Community rules on quality control of the statistics on International Trade, a confrontation between regular information from the Intrastat system and data of an administrative nature was put in place, which included statements from Value Added Tax (VAT), as well as an analysis of the asymmetries with the statistics reported by other member countries. Following that, estimates for the total international trade, based on estimates for companies that are below the threshold of assimilation, as well as non-response of Intra-community trade started to be published.

The entry into force of “*Informação Empresarial Simplificada*” (IES) in 2007, contributed to ease the comparison of data on international trade with other sources, now made possible from 2006 onwards (reference period for the data). IES, along with information on the VAT constitutes an important source of information for the validity of the quality of the statistics on International Trade.

In this publication we use 2010 and 2011 final results, 2012 preliminary results and monthly preliminary results from January to June 2013.

Global Evolution¹

**Chart 1 – Progress of the coverage rate (fob/cif),
% imports by exports of goods
Intra + Extra EU Trade**



Source: GEE, based on data on International Trade statistics from Statistics Portugal (most up-to-date versions available). Estimates for operators under the assimilation threshold and non-responses are included in Intra-EU trade.

¹ Database of international trade (Intra and Extra EU) released by Statistics Portugal (SP) for the period of January to June 2013, corresponding to preliminary versions for both intra and extra community trade. The data for intratrade includes estimates for non-responses (value of transactions of companies for which SP has not yet received information), as well as periodic reporting of companies that are below the assimilation threshold (annual value of intra-Community below which operators are exempted from Intrastat statistical declaration, limited to delivery of the periodic tax declaration: in the case of Portugal, 200 thousand euros for imports from EU and 250 thousand for exports to EU in 2011). On the other hand, the current methodology considers, in addition to the regular comparison between the Intrastat declarations and Value Added Tax (VAT), the comparison with the data obtained from “*Informação Empresarial Simplificada*” (IES).

Table 1 – Recent evolution of the Portuguese Trade Balance (Goods)

Preliminary data version of january to june 2013

Intra + Extra-EU	2008	2009	2010	2011	2012	Annual Evolution 2008/12	january to june		Monthly Evolution 2012/13	Last 3 months		Last 12 months	
							2012	2013		apr 12 - jun 12	apr 13 - jun 13	jul 11 - jun 12	jul 12 - jun 13
Millions of Euros													
Exports (fob)	38 847	31 697	37 268	42 828	45 324		23 111	23 809		11 543	12 267	44 701	46 022
y.o.y. %	-	-18,4	17,6	14,9	5,8		-	3,0		-	6,3	-	3,0
Imports (cif)	64 194	51 379	58 647	59 229	56 234		28 490	27 802		13 983	14 283	57 171	55 547
y.o.y. %	-	-20,0	14,1	1,0	-5,1		-	-2,4		-	2,1	-	-2,8
Trade Balance (fob-cif)	-25 347	-19 682	-21 379	-16 401	-10 910		-5 379	-3 993		-2 440	-2 015	-12 470	-9 525
y.o.y. %	-	-22,3	8,6	-23,3	-33,5		-	-25,8		-	-17,4	-	-23,6
Rate of Coverage (fob/cif), %	60,5	61,7	63,5	72,3	80,6		81,1	85,6		82,6	85,9	78,2	82,9
Without Energy products:													
Exports (fob)	36 688	30 151	34 877	39 752	41 540		21 149	21 293		10 576	10 929	41 035	41 685
y.o.y. %	-	-17,8	15,7	14,0	4,5		-	0,7		-	3,3	-	1,6
Imports (cif)	53 884	44 912	50 281	48 837	44 633		22 595	22 378		11 230	11 509	46 007	44 416
y.o.y. %	-	-16,7	12,0	-2,9	-8,6		-	-1,0		-	2,5	-	-3,5
Trade Balance (fob-cif)	-17 196	-14 760	-15 404	-9 086	-3 093		-1 447	-1 085		- 654	- 580	-4 972	-2 731
y.o.y. %	-	-14,2	4,4	-41,0	-66,0		-	-25,0		-	-11,2	-	-45,1
Rate of Coverage (fob/cif), %	68,1	67,1	69,4	81,4	93,1		93,6	95,2		94,2	95,0	89,2	93,9
Intra-EU													
Millions of Euros													
Exports (fob)	29 525	28 904	23 892	27 573	31 344		23 521	24 099		7 665	7 605	30 818	31 922
y.o.y. %	-	-2,1	-17,3	15,4	13,7		-	2,5		-	-0,8	-	3,6
Imports (cif)	45 887	48 007	40 376	43 205	42 149		31 825	29 445		10 067	9 381	43 783	39 769
y.o.y. %	-	4,6	-15,9	7,0	-2,4		-	-7,5		-	-6,8	-	-9,2
Trade Balance (fob-cif)	-16 362	-19 103	-16 484	-15 631	-10 805		-8 304	-5 346		-2 402	-1 776	-12 965	-7 847
y.o.y. %	-	16,8	-13,7	-5,2	-30,9		-	-35,6		-	-26,1	-	-39,5
Rate of Coverage (fob/cif), %	64,3	60,2	59,2	63,8	74,4		73,9	81,8		76,1	81,1	70,4	80,3
Without Energy products:													
Exports (fob)	28 879	28 023	23 226	26 528	30 014		22 630	22 793		7 345	7 159	29 710	30 178
y.o.y. %	-	-3,0	-17,1	14,2	13,1		-	0,7		-	-2,5	-	1,6
Imports (cif)	43 871	45 441	38 792	41 216	39 818		30 110	27 452		9 572	8 839	41 470	37 161
y.o.y. %	-	3,6	-14,6	6,2	-3,4		-	-8,8		-	-7,7	-	-10,4
Trade Balance (fob-cif)	-14 992	-17 418	-15 566	-14 688	-9 804		-7 481	-4 659		-2 227	-1 680	-11 760	-6 983
y.o.y. %	-	16,2	-10,6	-5,6	-33,3		-	-37,7		-	-24,6	-	-40,6
Rate of Coverage (fob/cif), %	65,8	61,7	59,9	64,4	75,4		75,2	83,0		76,7	81,0	71,6	81,2
Extra-UE													
Millions of Euros													
Exports (fob)	8 769	9 943	7 804	9 189	10 982		7 916	9 763		2 828	3 366	10 345	12 829
y.o.y. %	-	13,4	-21,5	17,7	19,5		-	23,3		-	19,0	-	24,0
Imports (cif)	14 040	16 187	11 003	13 849	15 581		12 035	12 184		4 173	4 260	15 445	15 729
y.o.y. %	-	15,3	-32,0	25,9	12,5		-	1,2		-	2,1	-	1,8
Trade Balance (fob-cif)	-5 271	-6 244	-3 198	-4 660	-4 599		-4 120	-2 421		-1 345	- 895	-5 100	-2 900
y.o.y. %	-	18,5	-48,8	45,7	-1,3		-	-41,2		-	-33,5	-	-43,1
Rate of Coverage (fob/cif), %	62,5	61,4	70,9	66,4	70,5		65,8	80,1		67,8	79,0	67,0	81,6
Without Energy products:													
Exports (fob)	7 690	8 666	6 925	7 769	9 212		6 622	8 080		2 339	2 790	8 741	10 670
y.o.y. %	-	12,7	-20,1	12,2	18,6		-	22,0		-	19,3	-	22,1
Imports (cif)	8 000	8 443	6 120	7 510	7 618		5 964	5 295		1 970	1 806	7 847	6 948
y.o.y. %	-	5,5	-27,5	22,7	1,4		-	-11,2		-	-8,3	-	-11,5
Trade Balance (fob-cif)	- 310	223	806	259	1 595		658	2 785		368	983	894	3 722
y.o.y. %	-	-171,8	261,6	-67,9	516,2		-	323,2		-	167,2	-	316,1
Rate of Coverage (fob/cif), %	96,1	102,6	113,2	103,4	120,9		111,0	152,6		118,7	154,4	111,4	153,6

Source: GEE, based on data on International Trade statistics from Statistics Portugal (most up-to-date versions available). Estimates for operators under the assimilation threshold and non-responses are included in Intra-EU trade.

Notes:

Sum of Exports to EU and Exports to third countries.

Sum of Imports from EU and Imports from third countries.

Table 2 – Monthly and quarterly evolution of Portuguese International Trade
Preliminary data version of january to june 2013

values in Millions of Euros

Intra+Extra EU-27	IMPORTS (cif)			EXPORTS (fob)		
	2012	2013	y.o.y., %	2012	2013	y.o.y., %
jan	4 726	4 463	-5,6	3 623	3 863	6,6
feb	4 676	4 422	-5,4	3 797	3 677	-3,1
mar	5 106	4 635	-9,2	4 149	4 002	-3,5
apr	4 415	4 828	9,3	3 530	4 096	16,0
may	5 031	4 877	-3,1	4 043	4 249	5,1
jun	4 536	4 578	0,9	3 970	3 923	-1,2
jul	4 709			4 077		
aug	4 418			3 365		
sep	4 684			3 581		
oct	5 061			4 033		
nov	4 616			3 910		
dec	4 255			3 247		
Q1	14 507	13 520	-6,8	11 568	11 542	-0,2
Q2	13 983	14 283	2,1	11 543	12 267	6,3
Q3	13 811			11 023		
Q4	13 933			11 190		

Intra EU-27	IMPORTS (cif)			EXPORTS (fob)		
	2012	2013	y.o.y., %	2012	2013	y.o.y., %
jan	3 306	3 160	-4,4	2 656	2 784	4,8
feb	3 438	3 120	-9,2	2 746	2 667	-2,9
mar	3 720	3 287	-11,6	3 015	2 812	-6,7
apr	3 205	3 383	5,5	2 519	2 846	13,0
may	3 527	3 493	-1,0	2 860	2 969	3,8
jun	3 371	3 359	-0,4	2 918	2 785	-4,5
jul	3 374			2 884		
aug	2 897			2 179		
sep	3 280			2 600		
oct	3 740			2 804		
nov	3 437			2 785		
dec	3 109			2 231		
Q1	10 463	9 567	-8,6	8 417	8 263	-1,8
Q2	10 103	10 234	1,3	8 297	8 600	3,6
Q3	9 551			7 663		
Q4	10 286			7 819		

Extra EU-27	IMPORTS (cif)			EXPORTS (fob)		
	2012	2013	y.o.y., %	2012	2013	y.o.y., %
jan	1 420	1 303	-8,3	967	1 079	11,6
feb	1 238	1 302	5,1	1 051	1 011	-3,9
mar	1 386	1 349	-2,7	1 133	1 190	5,0
apr	1 210	1 445	19,4	1 011	1 250	23,7
may	1 504	1 384	-8,0	1 182	1 280	8,2
jun	1 165	1 219	4,6	1 053	1 138	8,0
jul	1 335			1 193		
aug	1 521			1 186		
sep	1 404			982		
oct	1 322			1 229		
nov	1 180			1 125		
dec	1 146			1 016		
Q1	4 044	3 953	-2,3	3 151	3 279	4,1
Q2	3 880	4 048	4,3	3 246	3 667	13,0
Q3	4 261			3 360		
Q4	3 647			3 370		

Source: GEE, based on data on International Trade statistics from Statistics Portugal (most up-to-date versions available). Estimates for operators under the assimilation threshold and non-responses are included in Intra-EU trade.

Exports* of Goods

Table 3 – Portuguese Exports (Intra + Extra EU) of Goods by Group of Products

Of which: products by Chapter (CN-2) above 30 million euros in 2012

Grp/ CN-2	Group of Products	Millions of Euros		Structure (%)		Growth rates and contributions to growth			
		jan-jun		jan-jun		Last 12 months ^[1]		jan-jun	
		2012	2013	2012	2013	y.o.y. % ^[2]	Contrib. p.p. [3]	y.o.y. %	Contrib. p.p. [3]
	TOTAL EXPORTS	23 111	23 809	100,0	100,0	3,0	3,0	3,0	3,0
000	Agricultural products and food	2 449	2 643	10,6	11,1	6,6	0,8	7,9	0,8
22	Beverages, spirits and vinegar	481	500	2,1	2,1	6,1	0,1	3,8	0,1
03	Fish and crustaceans, molluscs and other aquatic invertebrates	273	268	1,2	1,1	-4,9	-0,1	-2,0	0,0
15	Animal/vegetable fats and oils and their cleavage products; prepared edible fats; animal/vegetable waxes	215	250	0,9	1,0	6,6	0,1	16,1	0,2
24	Tobacco and manufactured tobacco substitutes	217	235	0,9	1,0	1,6	0,0	8,2	0,1
20	Preparations of vegetables, fruit, nuts or other parts of plants	169	178	0,7	0,7	4,9	0,0	5,4	0,0
16	Preparations of meat, of fish or of crustaceans, molluscs or other aquatic invertebrates	132	165	0,6	0,7	20,7	0,1	25,4	0,1
04	Dairy produce; birds eggs; natural honey; edible products of animal origin, nes.	164	158	0,7	0,7	4,1	0,0	-3,6	0,0
19	Preparations of cereals, flour, starch or milk; pastrycooks products	119	140	0,5	0,6	15,0	0,1	18,3	0,1
08	Edible fruit and nuts; peel of citrus fruit or melons	128	134	0,6	0,6	10,0	0,1	5,2	0,0
07	Edible vegetables and certain roots and tubers	98	114	0,4	0,5	19,9	0,1	17,3	0,1
17	Sugars and sugar confectionery	60	87	0,3	0,4	5,1	0,0	44,5	0,1
21	Miscellaneous edible preparations	72	71	0,3	0,3	7,9	0,0	-1,2	0,0
02	Meat and edible meat offal	67	70	0,3	0,3	15,9	0,0	5,5	0,0
23	Residues and waste from the food industries; prepared animal fodder	28	53	0,1	0,2	61,3	0,1	88,3	0,1
01	Live animals	48	49	0,2	0,2	19,2	0,0	2,5	0,0
05	Products of animal origin, not elsewhere specified or included	32	42	0,1	0,2	21,8	0,0	28,9	0,0
09	Coffee, tea, maté and spices	32	33	0,1	0,1	3,2	0,0	2,3	0,0
06	Live trees and plants; bulbs, roots and the like; cut flowers and ornamental foliage	37	33	0,2	0,1	-7,0	0,0	-12,5	0,0
100	Mineral fuels and oils	1 962	2 516	8,5	10,6	18,3	1,5	28,2	2,4
27	Mineral fuel/oils and products of their distillation; bituminous substances; mineral waxes	1 962	2 516	8,5	10,6	18,3	1,5	28,2	2,4
200	Chemicals	2 864	2 979	12,4	12,5	5,9	0,7	4,0	0,5
39	Plastics and articles thereof	1 042	1 127	4,5	4,7	7,7	0,3	8,2	0,4
40	Rubber and articles thereof	526	515	2,3	2,2	2,4	0,1	-2,2	-0,1
29	Organic chemicals	449	475	1,9	2,0	14,3	0,3	5,9	0,1
30	Pharmaceutical products	335	341	1,4	1,4	4,4	0,1	1,7	0,0
38	Miscellaneous chemical products	139	144	0,6	0,6	4,9	0,0	3,6	0,0
32	Tanning/dyeing extracts; tannins & derivatives; colouring matter; paints & varnishes; mastics; inks	85	82	0,4	0,3	-3,3	0,0	-3,0	0,0
31	Fertilisers	64	77	0,3	0,3	10,7	0,0	20,3	0,1
34	Soaps, anti-waxes, candles, modelling pastes, 'dental waxes' and dental preparations, washing/lubricating/polishing or scouring prep.	75	75	0,3	0,3	2,1	0,0	-1,1	0,0
33	Essential oils and resinoids; perfumery, cosmetic or toilet preparations	60	61	0,3	0,3	1,5	0,0	1,8	0,0
35	Albuminoid substances; modified starches; glues; enzymes	45	45	0,2	0,2	6,3	0,0	0,4	0,0
28	Inorganic chemicals; organic or inorganic compounds of precious metals/rare-earth metals/radioactive elements/isotopes	38	31	0,2	0,1	-15,3	0,0	-19,1	0,0
300	Wood, cork and paper	1 876	1 942	8,1	8,2	2,9	0,2	3,5	0,3
48	Paper and paperboard; articles of paper pulp, of paper or of paperboard	802	850	3,5	3,6	3,8	0,1	5,9	0,2
45	Cork and articles of cork	454	444	2,0	1,9	0,0	0,0	-2,3	0,0
44	Wood and articles of wood; wood charcoal	313	334	1,4	1,4	4,0	0,1	6,5	0,1
47	Pulp of wood or of other fibrous cellulosic material; recovered (waste and scrap) paper or paperboard	273	280	1,2	1,2	2,0	0,0	2,4	0,0
49	Printed books, newspapers, pictures and other products of the printing industry; manuscripts, typescripts and plans	32	34	0,1	0,1	17,1	0,0	7,5	0,0
400	Hides, leather and textiles	957	995	4,1	4,2	2,1	0,1	3,9	0,2
63	Other made-up textile articles; sets; worn clothing and worn textile articles; rags	238	264	1,0	1,1	6,1	0,1	11,1	0,1
56	Wadding, felt and nonwovens; special yarns; twine, cordage, ropes and cables and articles thereof	125	125	0,5	0,5	2,8	0,0	-0,4	0,0
55	Man-made staple fibres	117	121	0,5	0,5	-2,5	0,0	3,9	0,0
59	Impregnated, coated, covered or laminated textile fabrics; textile articles for industrial use	90	91	0,4	0,4	3,4	0,0	0,1	0,0
52	Cotton	76	75	0,3	0,3	-5,9	0,0	-1,7	0,0
60	Knitted or crocheted fabrics	67	68	0,3	0,3	-0,2	0,0	1,9	0,0
42	Articles of leather; saddlery and harness; travel goods, handbags and similar containers; articles of animal gut (other than silk-worm gut)	39	50	0,2	0,2	20,8	0,0	27,7	0,0
41	Raw hides and skins (other than furskins) and leather	41	44	0,2	0,2	7,9	0,0	5,2	0,0
58	Special woven fabrics; tufted textile fabrics; lace; tapestries; trimmings; embroidery	41	41	0,2	0,2	-1,2	0,0	1,3	0,0
57	Carpets and other textile floor coverings	35	33	0,2	0,1	1,5	0,0	-4,4	0,0
51	Wool, fine or coarse animal hair; horsehair yarn and woven fabric	35	33	0,2	0,1	-3,2	0,0	-6,6	0,0
54	Man-made filaments; strip and the like of man-made textile materials	38	32	0,2	0,1	-13,6	0,0	-14,8	0,0
500	Clothing and footwear	2 039	2 065	8,8	8,7	2,3	0,2	1,3	0,1
61	Articles of apparel and clothing accessories, knitted or crocheted	791	830	3,4	3,5	2,5	0,1	5,0	0,2
64	Footwear, gaiters and the like; parts of such articles	782	814	3,4	3,4	5,2	0,2	4,1	0,1
62	Articles of apparel and clothing accessories, not knitted or crocheted	441	396	1,9	1,7	-3,4	-0,1	-10,2	-0,2
600	Ores and metals	2 749	2 599	11,9	10,9	0,3	0,0	-5,4	-0,6
73	Articles of iron or steel	651	692	2,8	2,9	11,9	0,3	6,3	0,2
72	Iron and steel	607	633	2,6	2,7	6,6	0,2	4,3	0,1
71	Natural/cultured pearls, precious stones, precious metals and articles thereof; imitation jewellery; coin	428	296	1,9	1,2	-15,4	-0,3	-30,8	-0,6
26	Ores, slag and ash	259	234	1,1	1,0	-12,6	-0,1	-9,8	-0,1
76	Aluminium and articles thereof	256	218	1,1	0,9	-4,5	0,0	-15,0	-0,2
25	Salt; sulphur; earths and stone; plastering materials, lime and cement	161	167	0,7	0,7	2,8	0,0	3,4	0,0
83	Miscellaneous articles of base metal	138	141	0,6	0,6	4,9	0,0	1,9	0,0
74	Copper and articles thereof	147	115	0,6	0,5	-10,8	-0,1	-21,7	-0,1
82	Tools, implements, cutlery, spoons and forks, of base metal; parts thereof of base metal	80	87	0,3	0,4	9,2	0,0	7,9	0,0
700	Machinery	3 457	3 519	15,0	14,8	4,1	0,6	1,8	0,3
85	Electrical machinery and equipment; sound recorders/reproducers; parts and accessories thereof	1 963	1 991	8,5	8,4	1,3	0,1	1,4	0,1
84	Nuclear reactors, boilers, machinery and mechanical appliances; parts thereof	1 495	1 528	6,5	6,4	8,3	0,5	2,2	0,1
800	Transport equipment	2 990	2 670	12,9	11,2	-12,5	-1,6	-10,7	-1,4
87	Vehicles other than railway or tramway rolling stock, and parts and accessories thereof	2 872	2 560	12,4	10,8	-13,1	-1,6	-10,9	-1,4
88	Aircraft, spacecraft, and parts thereof	80	83	0,3	0,3	-27,2	-0,1	3,8	0,0
900	Other manufactured goods	1 768	1 881	7,6	7,9	5,3	0,4	6,4	0,5
94	Furniture; lamps & lighting fittings, nes.; illuminated signs, nameplates and the like; prefab. buildings	649	694	2,8	2,9	7,4	0,2	7,0	0,2
69	Ceramic products	290	304	1,3	1,3	4,5	0,1	4,8	0,1
70	Glass and glassware	250	251	1,1	1,1	-3,0	0,0	0,3	0,0
90	Optical/photographic/cinematographic/measuring/checking/precision/medical/surgical instruments and apparatus	229	248	1,0	1,0	8,5	0,1	8,5	0,1
68	Articles of stone, plaster, cement, asbestos, mica or similar materials	208	215	0,9	0,9	-4,5	0,0	3,7	0,0
91	Clocks and watches and parts thereof	39	60	0,2	0,3	33,1	0,1	54,4	0,1
96	Miscellaneous manufactured articles	38	39	0,2	0,2	14,6	0,0	1,8	0,0

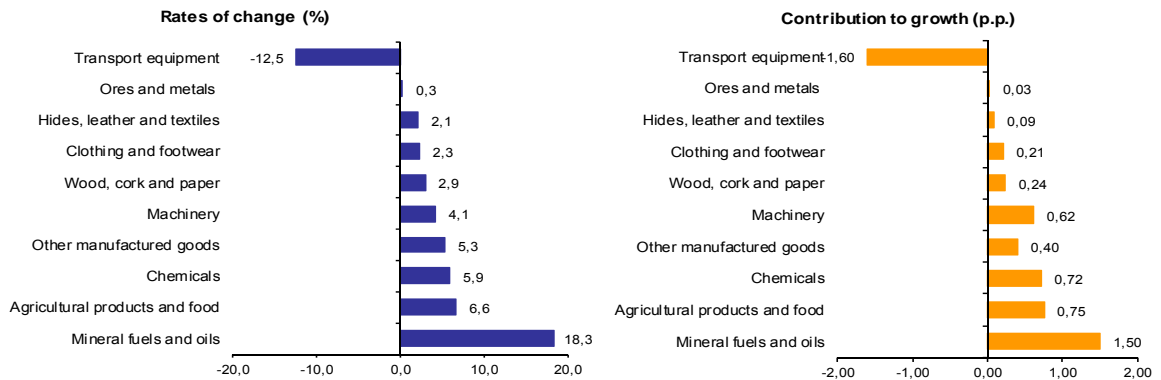
Memo: Total without Energy Products | 21 149 | 21 293 | 91,5 | 89,4 | 1,6 | 1,5 | 0,7 | 0,6

Source: GEE, based on data on International Trade statistics from Statistics Portugal (most up-to-date versions available). Estimates for operators under the assimilation threshold and non-responses are included in Intra-EU trade.

Notes:
 * Sum of Exports to EU and Exports to third countries.
 Composition by Group of Products - 000 (Chap. 01 to 24 of CN) - 100 (Chap. 27) - 200 (Chap. 28 to 40) - 300 (Chap. 44 to 49) - 400 (Chap. 41 to 43, 50 to 60 and 63) - 500 (Chap. 61, 62, 64 to 67) - 600 (Chap. 25, 26, 71 to 83) - 700 (Chap. 84 and 85) - 800 (Chap. 86 to 89) - 900 (Chap. 68 to 70 and 90 to 99).
 [1] 12 months ending in June 2013
 [2] (Jul 12-Jun 13)/(Jul 11-Jun 12) x 100 - 100
 [3] Contribution to the growth rate of exports, shift share analysis: (rate of change) x (weight in the previous period) x 100.

Chart 2 - Growth rates of exports of Portuguese goods by group of products and its contribution to growth (Intra + Extra-EU)

Previous 12 months ending in June 2013



Source: Table 5 – Portuguese Exports (Intra + Extra EU) of Goods by Group of Products.

Table 4 - Portuguese Exports of Goods by Group of Products (Extra-EU)

Preliminary data version of January to June 2013

Group of Products	Extra-EU (Fob)		values in Millions of Euros				
	January to June		y.o.y., %		Structure (%)		
	2012	2013	Last 12 months ^[1]	Jan-Jun 13/12	Last 12 months ^[1]	2012	2013
Total Exports	6 397	6 947	11,3	8,6	100,0	100,0	100,0
000 Agricultural products and food	704	820	13,6	16,6	12,9	11,0	11,8
100 Mineral fuels and oils	1 107	1 275	10,4	15,2	16,7	17,3	18,4
200 Chemicals	662	690	3,1	4,3	9,8	10,3	9,9
300 Wood, cork and paper	531	558	5,3	5,3	8,4	8,3	8,0
400 Hides, leather and textiles	260	282	7,9	8,4	4,0	4,1	4,1
500 Clothing and footwear	182	222	20,7	22,2	3,1	2,8	3,2
600 Ores and metals	825	919	20,2	11,5	13,0	12,9	13,2
700 Machinery	1 167	1 168	11,2	0,1	17,6	18,2	16,8
800 Transport equipment	506	465	3,5	-8,0	6,5	7,9	6,7
900 Other manufactured goods	455	546	20,7	20,2	7,9	7,1	7,9

Memo:

<i>Total without Energy Products</i>	5 290	5 672	11,5	7,2	83,3	82,7	81,6
--------------------------------------	-------	-------	------	-----	------	------	------

Source: GEE, based on data on International Trade statistics from Statistics Portugal (most up-to-date versions available).

Note:

Composition by Group of Products - 000 (Chap. 01 to 24 of CN) - 100 (Chap. 27) - 200 (Chap. 28 to 40) - 300 (Chap. 44 to 49) - 400 (Chap. 41 to 43, 50 to 60 and 63) - 500 (Chap. 61, 62, 64 to 67) - 600 (Chap. 25, 26, 71 to 83) - 700 (Chap. 84 and 85) - 800 (Chap. 86 to 89) - 900 (Chap. 68 to 70 and 90 to 99).

[1] 12 months ending in June 2013

**Table 5 – Exports (Intra+Extra EU) of Portuguese goods by Group of Products (2008-2013)
sorted in descending order of their relative weight in 2012
Growth rate and Contribution to growth**

Intra + Extra EU (Fob)

Grp. and CN-2	Description	Share in 2012 (%)	y.o.y., %					Contrib. (p.p.) ^[1]		
			2008	2009	2010	2011	2012	jan-jun 2013	2012	jan-jun 2013
	TOTAL	100,0	1,4	-18,4	17,6	14,9	5,8	3,0	5,8	3,0
700	Machinery	15,1	-0,8	-31,0	8,7	11,7	9,3	1,8	1,4	0,3
85	Electrical machinery and equipment; sound recorders/reproducers; parts and accessories thereof	8,7	-1,4	-37,4	18,1	13,3	4,1	1,4	0,4	0,1
84	Nuclear reactors, boilers, machinery and mechanical appliances; parts thereof	6,5	0,0	-21,4	-2,6	9,2	17,2	2,2	1,0	0,1
200	Chemicals	12,5	2,4	-14,6	24,6	20,7	6,1	4,0	0,8	0,5
39	Plastics and articles thereof	4,6	0,8	-16,5	27,9	13,6	4,4	8,2	0,2	0,4
600	Ores and metals	11,7	-1,5	-23,9	27,3	20,9	10,3	-5,4	1,2	-0,6
800	Transport equipment	11,7	-2,7	-21,4	22,0	21,9	-4,3	-10,7	-0,6	-1,4
87	Vehicles other than railway or tramway rolling stock, and parts and accessories thereof	11,1	-3,5	-19,5	22,3	22,9	-5,1	-10,9	-0,6	-1,4
000	Agricultural products and food	11,5	15,0	-5,0	9,3	12,3	6,5	7,9	0,7	0,8
500	Clothing and footwear	9,2	-2,8	-11,4	7,9	9,3	2,3	1,3	0,2	0,1
64	Footwear, gaiters and the like; parts of such articles	3,6	2,6	-8,2	9,9	13,1	4,1	4,1	0,2	0,1
61	Articles of apparel and clothing accessories, knitted or crocheted	3,5	-5,5	-11,9	4,7	5,8	-1,7	5,0	-0,1	0,2
100	Mineral fuels and oils	8,3	25,1	-28,4	54,7	28,7	23,0	28,2	1,7	2,4
27	Mineral fuel/oils and products of their distillation; bituminous substances; mineral waxes	8,3	25,1	-28,4	54,7	28,7	23,0	28,2	1,7	2,4
300	Wood, cork and paper	8,1	1,9	-12,1	25,1	8,1	2,0	3,5	0,2	0,3
48	Paper and paperboard; articles of paper pulp, of paper or of paperboard	3,5	8,3	-4,5	35,3	6,7	2,2	5,9	0,1	0,2
900	Other manufactured goods	7,7	-3,2	-9,2	6,0	4,0	4,9	6,4	0,4	0,5
400	Hides, leather and textiles	4,1	-5,6	-16,3	16,2	11,9	-1,5	3,9	-0,1	0,2

Source: GEE, based on data on International Trade statistics from Statistics Portugal (most up-to-date versions available). Estimates for operators under the assimilation threshold and non-responses are included in Intra-EU trade.

Note:

[1] Contributions to growth, shift share analysis: (rate of change) x (weight in the previous period) ÷ 100.

Table 6 – Exports (Intra+Extra EU) of goods to selected markets

Preliminary data version of January to June 2013

Destination	jan-jun		Structure (%)		Growth rates and contributions to growth			
			jan-jun		Last 12 months ^[1]		jan-jun	
	2012	2013	2012	2013	y.o.y., % ^[2]	Contrib. p.p. ^[3]	y.o.y. %	Contrib. p.p. ^[3]
TOTAL	23 111	23 809	100,0	100,0	3,0	3,0	3,0	3,0
INTRA EU(27)	16 714	16 862	72,3	70,8	-0,2	-0,2	0,9	0,6
of which:								
EU-15	15 950	16 093	69,0	67,6	-0,2	-0,1	0,9	0,6
Spain	5 252	5 579	22,7	23,4	1,1	0,2	6,2	1,4
Germany	2 966	2 863	12,8	12,0	-6,2	-0,8	-3,5	-0,4
France	2 835	2 794	12,3	11,7	0,0	0,0	-1,5	-0,2
United Kingdom	1 228	1 254	5,3	5,3	3,0	0,2	2,1	0,1
Netherlands	934	969	4,0	4,1	9,4	0,4	3,8	0,2
Italy	853	833	3,7	3,5	4,8	0,2	-2,4	-0,1
Belgium	742	739	3,2	3,1	-4,1	-0,1	-0,4	0,0
Sweden	240	236	1,0	1,0	3,4	0,0	-1,9	0,0
Denmark	147	156	0,6	0,7	10,1	0,1	5,8	0,0
Enlargement	764	769	3,3	3,2	-0,8	0,0	0,7	0,0
Poland	211	223	0,9	0,9	-2,5	0,0	5,7	0,1
EXTRA EU(27)	6 397	6 947	27,7	29,2	11,3	3,1	8,6	2,4
of which:								
Angola	1 311	1 414	5,7	5,9	15,4	0,9	7,8	0,4
United States	934	980	4,0	4,1	11,5	0,4	4,9	0,2
China	440	332	1,9	1,4	-1,7	0,0	-24,5	-0,5
Brazil	287	320	1,2	1,3	16,9	0,2	11,2	0,1
Morocco	263	438	1,1	1,8	38,3	0,4	66,5	0,8
Algeria	183	309	0,8	1,3	67,7	0,5	68,4	0,5
Switzerland	208	218	0,9	0,9	4,2	0,0	4,8	0,0
Turkey	193	205	0,8	0,9	7,8	0,1	6,2	0,1
Venezuela	156	89	0,7	0,4	-1,6	0,0	-43,0	-0,3
Mozambique	139	153	0,6	0,6	19,7	0,1	10,3	0,1
Memo:								
Gibraltar	132	188	0,6	0,8	30,1	0,2	41,9	0,2
ACPOL ^[4]	1 621	1 725	7,0	7,2	13,1	1,0	6,4	0,5
EFTA	269	280	1,2	1,2	4,3	0,0	4,1	0,0

Source: GEE, based on data on International Trade statistics from Statistics Portugal (most up-to-date versions available). Estimates for operators under the assimilation threshold and non-responses are included in Intra-EU trade.

Notes:

Countries ranked in descending order of value in 2012.

[1] 12 months ending in June 2013

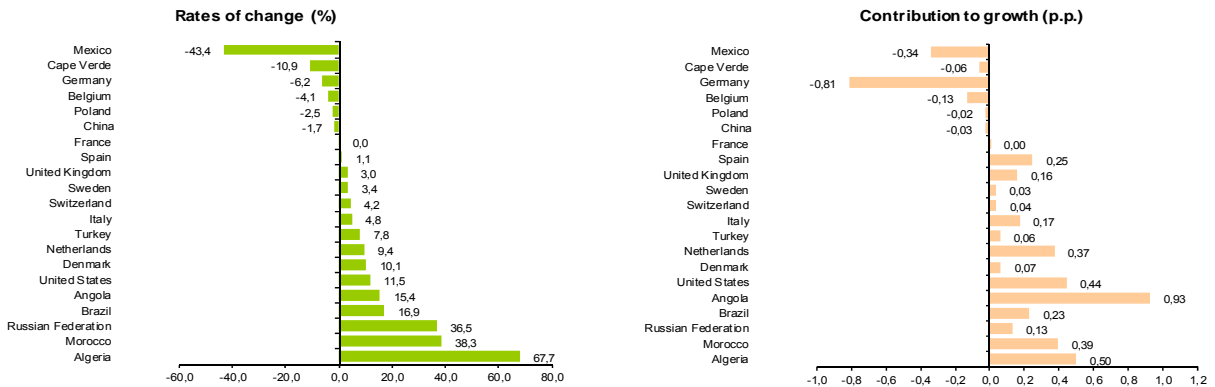
[2] (jul 12-jun 13)/(jul 11-jun 12) x 100 - 100

[3] Contributions to growth, shift share analysis: (rate of change) x (weight in the previous period) ÷ 100.

[4] African Countries of Portuguese Official Language.

Chart 3 - Growth rates of Exports (Intra + Extra-EU) to selected markets and corresponding contributions to growth

Previous 12 months ending in June 2013



Source: Table 8 – Exports (Intra+Extra EU) of goods from selected markets.

Table 7 - Exports of goods to selected markets

Preliminary data version of January to June 2013

Extra-EU (Fob)		values in Millions of Euros						
Destination	jan-jun		Structure (%)				y.o.y., %	
	2012	2013	Annual		jan-jun		Last 12 months ^[1]	jan-jun 13/12
			2007	2012	2012	2013		
EXTRA EU (27)	6 397	6 947	100,0	100,0	100,0	100,0	11,3	8,6
of which:								
Angola	1 311	1 414	19,2	22,8	20,5	20,3	15,4	7,8
United States	934	980	20,4	14,2	14,6	14,1	11,5	4,9
China	440	332	2,1	5,9	6,9	4,8	-1,7	-24,5
Brazil	287	320	2,9	5,2	4,5	4,6	16,9	11,2
Morocco	263	438	2,3	3,5	4,1	6,3	38,3	66,5
Algeria	183	309	0,9	3,3	2,9	4,4	67,7	68,4
Switzerland	208	218	3,0	3,1	3,3	3,1	4,2	4,8
Turkey	193	205	2,6	2,7	3,0	3,0	7,8	6,2
Venezuela	156	89	0,2	2,4	2,4	1,3	-1,6	-43,0
Mozambique	139	153	1,0	2,2	2,2	2,2	19,7	10,3
Memo:								
Gibraltar	132	188	0,1	2,4	2,1	2,7	30,1	41,9
ACPOL ^[2]	1 621	1 725	23,6	27,6	25,3	24,8	13,1	6,4
EFTA	269	280	4,3	3,9	4,2	4,0	4,3	4,1

Source: GEE, based on data on International Trade statistics from Statistics Portugal (most up-to-date versions available).

Note:

Countries ranked in descending order of value in 2012.

[1] (jul 12-jun 13)/(jul 11-jun 12) x 100 - 100

[2] African Countries of Portuguese Official Language.

Table 8 - Exports (Intra + Extra-EU) of Portuguese Goods to a selection of markets (2008-2013) - structure (%)

Main markets in 2012

Destination	2008	2009	2010	2011	2012	jan-jun	
						2012	2013
Total	100,0	100,0	100,0	100,0	100,0	100,0	100,0
INTRA EU(27)	74,4	75,4	75,4	74,4	71,0	72,3	70,8
EU-15	71,6	72,5	72,3	71,3	67,9	69,0	67,6
Spain	27,9	27,2	27,0	24,9	22,5	22,7	23,4
Germany	12,8	13,0	13,0	13,5	12,3	12,8	12,0
France	11,8	12,4	12,0	12,2	11,9	12,3	11,7
United Kingdom	5,5	5,6	5,5	5,2	5,3	5,3	5,3
Netherlands	3,3	3,6	3,9	3,9	4,2	4,0	4,1
Italy	3,7	3,7	3,7	3,7	3,7	3,7	3,5
Belgium	2,5	2,5	2,6	3,2	3,1	3,2	3,1
Enlargement	2,8	2,8	3,1	3,1	3,2	3,3	3,2
EXTRA EU(27)	25,6	24,6	24,6	25,6	29,0	27,7	29,2
Angola	5,8	7,1	5,1	5,4	6,6	5,7	5,9
United States	3,4	3,2	3,5	3,5	4,1	4,0	4,1
China	0,5	0,7	0,6	0,9	1,7	1,9	1,4
Brazil	0,8	0,9	1,2	1,4	1,5	1,2	1,3
Morocco	0,7	0,7	0,8	0,9	1,0	1,1	1,8
Algeria	0,5	0,6	0,6	0,8	0,9	0,8	1,3
Switzerland	0,8	0,9	0,9	0,9	0,9	0,9	0,9
Turkey	0,6	0,6	0,7	0,7	0,8	0,8	0,9
Venezuela	0,1	0,4	0,4	0,4	0,7	0,7	0,4
Mozambique	0,2	0,4	0,4	0,5	0,6	0,6	0,6

Source: GEE, based on data on International Trade statistics from Statistics Portugal (most up-to-date versions available). Estimates for operators under the assimilation threshold and non-responses are included in Intra-EU trade.

**Table 9 - Exports (Intra + Extra-EU) of Portuguese Goods to a selection of markets (2009-2013)
 - structure (%), growth rate and contribution to growth ^[1]**
Main markets in 2012

Destination	Share in 2012 (%)	y.o.y., %				2013 jan-jun	Contrib. (p.p.) ^[1]	
		2009	2010	2011	2012		2012	jan-jun 2013
Total	100,0	-18,4	17,6	14,9	5,8	3,0	5,8	3,0
INTRA EU (27)	71,0	-17,3	17,6	13,4	1,0	0,9	0,8	0,6
EU-15	67,9	-17,4	17,2	13,3	0,7	0,9	0,5	0,6
Spain	22,5	-20,3	16,7	6,0	-4,3	6,2	-1,1	1,4
Germany	12,3	-17,1	18,1	19,6	-3,8	-3,5	-0,5	-0,4
France	11,9	-14,2	13,8	16,4	3,2	-1,5	0,4	-0,2
United Kingdom	5,3	-15,8	14,0	9,5	7,4	2,1	0,4	0,1
Netherlands	4,2	-10,2	25,6	16,1	13,3	3,8	0,5	0,2
Italy	3,7	-17,1	16,1	14,1	6,8	-2,4	0,3	-0,1
Belgium	3,1	-18,9	23,4	39,6	5,0	-0,4	0,2	0,0
Enlargement	3,2	-16,1	28,8	15,1	7,2	0,7	0,2	0,0
EXTRA EU (27)	29,0	-21,5	17,4	19,6	19,8	8,6	5,1	2,4
Angola	6,6	-0,8	-15,0	22,3	28,7	7,8	1,6	0,4
United States	4,1	-24,5	30,7	13,1	24,7	4,9	0,9	0,2
China	1,7	20,5	5,1	70,1	96,3	-24,5	0,9	-0,5
Brazil	1,5	-7,9	49,2	32,7	16,5	11,2	0,2	0,1
Morocco	1,0	-21,2	40,3	28,4	18,7	66,5	0,2	0,8
Algeria	0,9	9,0	7,9	68,1	19,5	68,4	0,2	0,5
Switzerland	0,9	-3,5	15,2	11,7	7,8	4,8	0,1	0,0
Turkey	0,8	-8,0	32,0	12,6	18,3	6,2	0,1	0,1
Venezuela	0,7	142,3	29,8	-3,6	103,2	-43,0	0,4	-0,3
Mozambique	0,6	30,9	24,7	43,9	32,8	10,3	0,2	0,1

Source: GEE, based on data on International Trade statistics from Statistics Portugal (most up-to-date versions available). Estimates for operators under the assimilation threshold and non-responses are included in Intra-EU trade.

Note:

[1] Contributions to growth, shift share analysis: (rate of change) x (weight in the previous period) ÷ 100.

Imports* of Goods

Table 10 - Portuguese Imports of goods by Group of Products

Of which: products by Chapter (CN-2) above 55 million euros in 2012

Grip/ CN-2	Groups of Products	Millions of Euros		Structure (%)		Growth rates and contributions to growth			
		jan-jun		jan-jun		Last 12 months ^[1]		jan-jun	
		2012	2013	2012	2013	y.o.y. % ^[2]	Contrib. p.p. [3]	y.o.y. %	Contrib. p.p. [3]
	TOTAL IMPORTS	28 490	27 802	100,0	100,0	-2,8	-2,8	-2,4	-2,4
000	Agricultural products and food	4 268	4 475	15,0	16,1	-2,5	0,4	4,8	0,7
03	Fish and crustaceans, molluscs and other aquatic invertebrates	688	638	2,4	2,3	-6,3	-0,2	-7,2	-0,2
08	Cereals	426	428	1,5	1,5	3,4	0,0	0,6	0,0
02	Meat and edible meat offal	375	401	1,3	1,4	5,0	0,1	7,2	0,1
12	Oil seeds/oleaginous fruits/miscellaneous grains, seeds and fruits/industrial or medicinal plants/straw and fodder	276	338	1,0	1,2	20,7	0,2	22,7	0,2
15	Animal/vegetable fats and oils and their cleavage products; prepared edible fats; animal/vegetable waxes	270	286	0,9	1,0	1,7	0,0	5,9	0,1
04	Dairy produce; birds eggs; natural honey; edible products of animal origin, nes.	240	247	0,8	0,9	1,2	0,0	2,7	0,0
08	Edible fruit and nuts; peel of citrus fruit or melons	217	234	0,8	0,8	3,8	0,0	7,8	0,1
19	Preparations of cereals, flour, starch or milk; pastrycooks products	218	230	0,8	0,8	2,2	0,0	5,6	0,0
07	Edible vegetables and certain roots and tubers	147	201	0,5	0,7	27,3	0,1	36,8	0,2
22	Beverages, spirits and vinegar	166	186	0,6	0,7	0,4	0,0	11,6	0,1
17	Sugars and sugar confectionery	132	177	0,5	0,6	13,1	0,1	33,6	0,2
23	Residues and waste from the food industries; prepared animal fodder	190	173	0,7	0,6	-6,8	0,0	-9,1	-0,1
21	Miscellaneous edible preparations	165	161	0,6	0,6	-3,4	0,0	-2,7	0,0
20	Preparations of vegetables, fruit, nuts or other parts of plants	131	142	0,5	0,5	2,3	0,0	8,5	0,0
16	Preparations of meat, of fish or of crustaceans, molluscs or other aquatic invertebrates	105	124	0,4	0,4	10,1	0,0	18,2	0,1
09	Coffee, tea, maté and spices	119	110	0,4	0,4	-7,8	0,0	-8,1	0,0
01	Live animals	96	107	0,3	0,4	9,8	0,0	12,3	0,0
24	Tobacco and manufactured tobacco substitutes	117	98	0,4	0,4	-8,7	0,0	-16,5	-0,1
18	Cocoa and cocoa preparations	68	69	0,2	0,2	-7,5	0,0	1,1	0,0
100	Mineral fuels and oils	5 895	5 424	20,7	19,5	-0,3	-0,1	-8,0	-1,7
27	Mineral fuel/oils and products of their distillation; bituminous substances; mineral waxes	5 895	5 424	20,7	19,5	-0,3	-0,1	-8,0	-1,7
200	Chemicals	4 791	4 653	16,8	16,7	-1,3	-0,2	-2,9	-0,5
39	Plastics and articles thereof	1 211	1 246	4,3	4,5	1,5	0,1	2,9	0,1
30	Pharmaceutical products	1 074	994	3,8	3,6	-4,8	-0,2	-7,5	-0,3
29	Organic chemicals	713	659	2,5	2,4	8,2	0,2	-7,4	-0,2
40	Rubber and articles thereof	411	382	1,4	1,4	-9,4	-0,1	-7,1	-0,1
38	Miscellaneous chemical products	393	359	1,4	1,3	-9,5	-0,1	-8,6	-0,1
33	Essential oils and resinoids; perfumery, cosmetic or toilet preparations	246	253	0,9	0,9	-2,9	0,0	2,9	0,0
32	Tanning/dyeing extracts; tannins&derivatives; colouring matter; paints&varnishes; mastics; inks	248	246	0,9	0,9	-4,2	0,0	-0,6	0,0
34	Soaps, artif. waxes, candles, modelling pastes, 'dental waxes' and dental preparations, washing/lubricating/polishing or scouring prep.	172	169	0,6	0,6	-3,4	0,0	-2,0	0,0
28	Inorganic chemicals; organic or inorganic compounds of precious metals/rare-earth metals/radioactive elements/isotopes	163	160	0,6	0,6	1,8	0,0	-1,6	0,0
31	Fertilisers	95	118	0,3	0,4	22,0	0,1	24,1	0,1
300	Hides, wood, cork and paper	1 206	1 283	4,2	4,6	-1,8	-0,1	6,4	0,3
48	Paper and paperboard; articles of paper pulp, of paper or of paperboard	465	478	1,6	1,7	-7,0	-0,1	2,9	0,0
44	Wood and articles of wood; wood charcoal	251	265	0,9	1,0	-7,5	-0,1	5,6	0,0
41	Raw hides and skins (other than furskins) and leather	197	254	0,7	0,9	19,4	0,1	39,0	0,2
42	Articles of leather; saddlery and harness; travel goods, handbags and similar containers; articles of animal gut (other than silk worm gut)	116	111	0,4	0,4	1,6	0,0	-4,2	0,0
49	Printed books, newspapers, pictures and other products of the printing industry, manuscripts, typescripts and plans	75	70	0,3	0,2	-8,7	0,0	-7,7	0,0
45	Cork and articles of cork	71	63	0,2	0,2	-8,4	0,0	-11,0	0,0
400	Textiles, clothing and footwear	1 817	1 844	6,4	6,6	-3,7	-0,2	1,5	0,1
62	Articles of apparel and clothing accessories, not knitted or crocheted	391	395	1,4	1,4	-3,2	0,0	1,0	0,0
61	Articles of apparel and clothing accessories, knitted or crocheted	369	341	1,3	1,2	-12,6	-0,2	-7,5	-0,1
64	Footwear, gaiters and the like; parts of such articles	287	268	1,0	1,0	-8,6	0,1	-6,7	-0,1
52	Cotton	169	232	0,6	0,8	17,4	0,1	36,7	0,2
54	Man-made filaments; strip and the like of man-made textile materials	152	152	0,5	0,5	0,0	0,0	0,5	0,0
55	Man-made staple fibres	106	116	0,4	0,4	1,3	0,0	9,2	0,0
63	Other made-up textile articles; sets; worn clothing and worn textile articles; rags	62	56	0,2	0,2	-15,6	0,0	-9,2	0,0
500	Ores and metals	2 439	2 388	8,6	8,6	-5,8	-0,5	-2,1	-0,2
72	Iron and steel	1 025	1 034	3,6	3,7	-4,8	-0,2	0,9	0,0
73	Articles of iron or steel	403	386	1,4	1,4	-6,3	-0,1	-4,4	-0,1
74	Copper and articles thereof	293	294	1,0	1,1	-5,1	-0,1	0,2	0,0
76	Aluminium and articles thereof	287	248	1,0	0,9	-11,5	-0,1	-13,5	-0,1
83	Miscellaneous articles of base metal	120	120	0,4	0,4	-0,9	0,0	-0,2	0,0
71	Natural/cultured pearls, precious stones, precious metals and articles thereof; imitation jewellery; coin	88	88	0,3	0,3	-9,0	0,0	-0,2	0,0
82	Tools, implements, cutlery, spoons and forks, of base metal; parts thereof of base metal	85	85	0,3	0,3	0,3	0,0	0,7	0,0
25	Salt; sulphur; earths and stone; plastering materials, lime and cement	66	63	0,2	0,2	-5,2	0,0	-4,7	0,0
600	Machinery [4]	4 207	3 928	14,8	14,1	-7,9	-1,2	-6,6	-1,0
84	Nuclear reactors, boilers, machinery and mechanical appliances; parts thereof	2 126	1 996	7,5	7,2	-7,0	-0,5	-6,1	-0,5
85	Electrical machinery and equipment; sound recorders/reproducers; parts and accessories thereof	2 081	1 931	7,3	6,9	-8,8	-0,7	-7,2	-0,5
700	Transport equipment [5]	2 440	2 431	8,6	8,7	-7,1	-0,6	-0,4	0,0
87	Vehicles other than railway or tramway rolling stock, and parts and accessories thereof	2 365	2 214	8,3	8,0	-14,0	-1,2	-6,4	-0,5
88	Aircraft, spacecraft, and parts thereof	53	195	0,2	0,7	201,0	0,5	267,1	0,5
800	Other manufactured goods	1 427	1 376	5,0	4,9	-5,7	-0,3	-3,6	-0,2
90	Optical/photographic/cinematographic/measuring/checking/precision/medical/surgical instruments and apparatus	492	504	1,7	1,8	0,2	0,0	2,4	0,0
94	Furniture; lamps&lighting fittings, nes.; illuminated signs/nameplates and the like; prefab. buildings	362	305	1,3	1,1	-19,4	-0,3	-15,8	-0,2
70	Glass and glassware	142	143	0,5	0,5	-8,7	0,0	0,7	0,0
96	Miscellaneous manufactured articles	111	112	0,4	0,4	43,1	0,1	0,9	0,0
95	Toys, games and sports requisites; parts and accessories thereof	111	90	0,4	0,3	-22,1	-0,1	-18,8	-0,1
91	Clocks and watches and parts thereof	59	77	0,2	0,3	18,5	0,0	31,5	0,1
68	Articles of stone, plaster, cement, asbestos, mica or similar materials	76	74	0,3	0,3	-6,8	0,0	-1,9	0,0
Memo:									
Total without Energy Products		22 595	22 378	79,3	80,5	-3,5	-2,8	-1,0	-0,8

Source: GEE, based on data on International Trade statistics from Statistics Portugal (most up-to-date versions available). Estimates for operators under the assimilation threshold and non-responses are included in Intra-EU trade.

Notes:

* Sum of Imports from EU and Imports from third countries.

Composition by Group of Products - 000 (Chap. 01 to 24 of CN) - 100 (Chap. 27) - 200 (Chap. 28 to 40) - 300 (Chap. 41 to 49) - 400 (Chap. 50 to 67) - 500 (Chap. 25, 26, 71 to 83) - 600 (Chap. 84 and 85) - 700 (Chap. 86 to 89) - 800 (Chap. 68 to 70 and 90 to 99).

[1] 12 months ending in June 2013

[2] (jul 12-jun 13)/(jul 11-jun 12) x 100 - 100

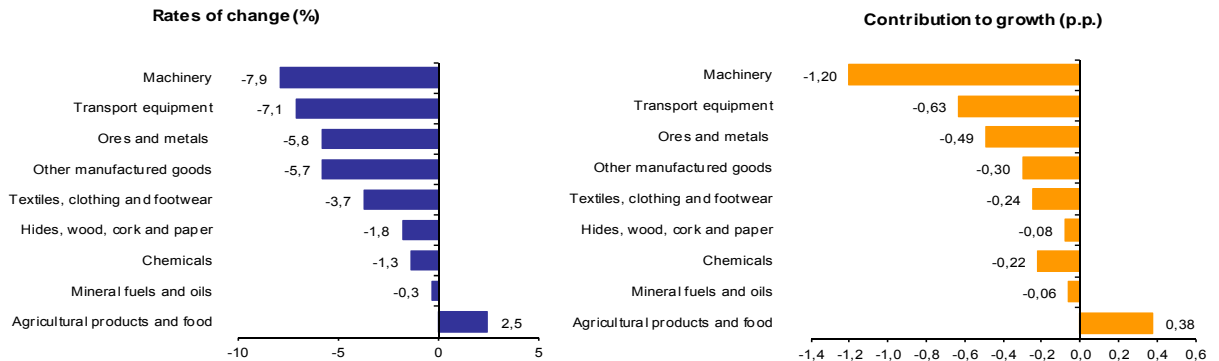
[3] Contribution to the growth rate of exports, shift share analysis: (rate of change) x (weight in the previous period) + 100.

[4] Does not include tractors.

[5] Includes tractors.

Chart 4 - Growth rates of Portuguese Imports (Intra + Extra-EU) of goods by Group of Products and contribution to growth

Previous 12 months ending in June 2013



Source: Table 12 - Portuguese Imports of goods by Groups of Products.

Table 11 - Imports of goods originating from selected markets

Preliminary data version of January to June 2013

Country of Origin	Intra + Extra-EU (Cif)		Structure (%)		Growth rates and contributions to growth			
	jan-jun		jan-jun		Last 12 months ^[1]		jan-jun	
	2012	2013	2012	2013	y.o.y., % ^[2]	Contrib. p.p. ^[3]	y.o.y., %	Contrib. p.p. ^[3]
TOTAL	28 490	27 802	100,0	100,0	-2,8	-2,8	-2,4	-2,4
INTRA EU (27)	20 566	19 801	72,2	71,2	-4,6	-3,3	-3,7	-2,7
of which:								
EU-15	19 813	19 066	69,5	68,6	-4,8	-3,4	-3,8	-2,6
Spain	9 078	8 701	31,9	31,3	-5,0	-1,6	-4,2	-1,3
Germany	3 331	3 202	11,7	11,5	-6,6	-0,8	-3,9	-0,5
France	1 873	1 884	6,6	6,8	-0,9	-0,1	0,6	0,0
Italy	1 497	1 435	5,3	5,2	-4,3	-0,2	-4,1	-0,2
Netherlands	1 374	1 390	4,8	5,0	2,2	0,1	1,2	0,1
United Kingdom	905	789	3,2	2,8	-15,2	-0,5	-12,9	-0,4
Belgium	712	683	2,5	2,5	-2,8	-0,1	-4,2	-0,1
Sweden	315	291	1,1	1,0	-8,6	-0,1	-7,8	-0,1
Ireland	273	259	1,0	0,9	-7,0	-0,1	-5,3	-0,1
Enlargement	753	735	2,6	2,6	2,6	0,1	-2,4	-0,1
EXTRA EU (27)	7 924	8 001	27,8	28,8	1,7	0,5	1,0	0,3
of which:								
Angola	855	1 594	3,0	5,7	50,1	1,5	86,4	2,6
China	692	673	2,4	2,4	-8,2	-0,2	-2,8	-0,1
Brazil	648	358	2,3	1,3	-24,9	-0,6	-44,7	-1,0
United States	489	430	1,7	1,5	-12,6	-0,2	-12,1	-0,2
Nigeria	414	356	1,5	1,3	-20,0	-0,4	-14,1	-0,2
Saudi Arabia	480	272	1,7	1,0	-26,2	-0,4	-43,3	-0,7
Algeria	308	202	1,1	0,7	26,9	0,3	-34,5	-0,4
Kazakhstan	459	324	1,6	1,2	-35,8	-0,6	-29,4	-0,5
Azerbaijan	288	109	1,0	0,4	-32,9	-0,3	-62,1	-0,6
Equatorial Guinea	261	73	0,9	0,3	-8,2	0,0	-71,9	-0,7
Russian Federation	292	546	1,0	2,0	46,9	0,4	87,2	0,9
Libyan Arab Jamahiriya	121	56	0,4	0,2	176,4	0,4	-54,0	-0,2
Cameroon	77	327	0,3	1,2	313,1	0,8	322,2	0,9
Memo:								
OPEC ^[4]	2 416	2 760	8,5	9,9	20,3	1,7	14,2	1,2
EFTA	274	215	1,0	0,8	-24,2	-0,2	-21,3	-0,2
ACPOL ^[5]	866	1 622	3,0	5,8	48,1	1,5	87,3	2,7

Source: GEE, based on data on International Trade statistics from Statistics Portugal (most up-to-date versions available). Estimates for operators under the assimilation threshold and non-responses are included in Intra-EU trade.

Notes:

Countries ranked in descending order of value in 2012.

[1] 12 months ending in June 2013

[2] (jul 12-jun 13)/(jul 11-jun 12) x 100 - 100

[3] Contributions to growth, shift share analysis: (rate of change) x (weight in the previous period) ÷ 100.

[4] Includes Angola.

[5] African Countries of Portuguese Official Language

Table 12 - Portuguese Imports by Group of Products (Extra-EU)
Preliminary data version of January to June 2013

Extra-EU (Cif)		values in Millions of Euros					
Group of Products	January to June		y.o.y., (%)		Structure (%)		
	2012	2013	Last 12 months ^[1]	Jan-Jun 13/12	Last 12 months ^[1]	Jan-Jun	
			2012	2013	2012	2013	
Total Imports	7 924	8 001	1,7	1,0	100,0	100,0	100,0
000 Agricultural products and food	993	1 089	2,8	9,7	13,1	12,5	13,6
100 Mineral fuels and oils	4 435	4 304	3,0	-3,0	55,2	56,0	53,8
200 Chemicals	681	644	-1,0	-5,4	7,9	8,6	8,1
300 Hides, wood, cork and paper	165	171	-11,3	3,9	2,0	2,1	2,1
400 Textiles, clothing and footwear	342	369	-5,1	8,1	4,3	4,3	4,6
500 Ores and metals	315	333	-7,3	5,6	3,8	4,0	4,2
600 Machinery ^[2]	632	636	-2,2	0,7	7,9	8,0	7,9
700 Transport equipment ^[3]	191	295	36,1	54,7	3,7	2,4	3,7
800 Other manufactured goods	170	159	-10,1	-6,5	2,1	2,1	2,0
Memo:							
Total without Energy Products	3 489	3 697	0,1	6,0	44,8	44,0	46,2

Source: GEE, based on data on International Trade statistics from Statistics Portugal (most up-to-date versions available).

Notes:

Composition by Group of Products - 000 (Chap. 01 to 24 of CN) - 100 (Chap. 27) - 200 (Chap. 28 to 40) - 300 (Chap. 41 to 49) - 400 (Chap. 50 to 67) - 500 (Chap. 25, 26, 71 to 83) - 600 (Chap. 84 and 85) - 700 (Chap. 86 to 89) - 800 (Chap. 68 to 70 and 90 to 99).

[1] 12 months ending in June 2013

[2] Does not include farm tractors.

[3] Includes farm tractors.

Table 13 - Imports of goods from selected markets

Preliminary data version of January to June 2013

Extra-EU (Cif)		values in Millions of Euros						
Country of Origin	Jan-Jun		Structure (%)				y.o.y., %	
	2012	2013	Annual		Jan-Jun		Last 12 months ^[1]	Jan-Jun 13/12
			2007	2012	2012	2013		
EXTRA EU(27)	7 924	8 001	100,0	100,0	100,0	100,0	1,7	1,0
of which:								
Angola	855	1 594	0,4	7,5	10,8	19,9	50,1	86,4
China	692	673	6,0	9,6	8,7	8,4	-8,2	-2,8
Brazil	648	358	9,5	9,4	8,2	4,5	-24,9	-44,7
United States	489	430	6,0	7,3	6,2	5,4	-12,6	-12,1
Nigeria	414	356	6,0	9,8	5,2	4,4	-20,0	-14,1
Saudi Arabia	480	272	4,1	5,9	6,1	3,4	-26,2	-43,3
Algeria	308	202	6,9	5,0	3,9	2,5	26,9	-34,5
Kazakhstan	459	324	2,6	5,5	5,8	4,1	-35,8	-29,4
Azerbaijan	288	109	0,3	1,9	3,6	1,4	-32,9	-62,1
Equatorial Guinea	261	73	3,1	0,9	3,3	0,9	-8,2	-71,9
Russian Federation	292	546	5,0	3,6	3,7	6,8	46,9	87,2
Libyan Arab Jamahiriya	121	56	3,6	0,1	1,5	0,7	176,4	-54,0
Cameroon	77	327	0,4	0,6	1,0	4,1	313,1	322,2
Memo:								
OPEC ^[2]	2 416	2 760	27,2	29,5	30,5	34,5	20,3	14,2
EFTA	274	215	8,3	5,1	3,5	2,7	-24,2	-21,3
ACPOL ^[3]	866	1 622	0,7	7,9	10,9	20,3	48,1	87,3

Source: GEE, based on data on International Trade statistics from Statistics Portugal (most up-to-date versions available).

Notes:

Countries ranked in descending order of value in 2012.

[1] (Jul 12-Jun 13)/(Jul 11-Jun 12) x 100 - 100

[2] Includes Angola.

[3] African Countries of Portuguese Official Language

By geographical and economic areas

**Table 14 - Portuguese International trade
by geographical and economic areas (Intra + Extra-EU)**

Period of assessment: january to june

values in 1000 Euros

Geographic/Economic Areas Main Countries	IMPORTS (Cif) ^[1]				EXPORTS (Fob) ^[2]				Coverage (fob/cif) 2013	Trade Balance (fob-cif)	
	2012	2013	Rate of Change %	Struct. 2013 %	2012	2013	Rate of Change %	Struct. 2013 %		2012	2013
WORLD	28 490 088	27 802 400	-2,4	100,0	23 110 954	23 809 026	3,0	100,0	85,6	-5 379 134	-3 993 374
INTRA EU (27)	20 566 194	19 801 371	-3,7	71,2	16 713 967	16 862 145	0,9	70,8	85,2	-3 852 227	-2 939 225
France	1 872 885	1 884 390	0,6	6,8	2 835 295	2 793 939	-1,5	11,7	148,3	962 410	909 550
Netherlands	1 373 764	1 389 632	1,2	5,0	933 830	969 238	3,8	4,1	69,7	-439 935	-420 394
Germany	3 330 706	3 201 708	-3,9	11,5	2 965 758	2 863 136	-3,5	12,0	89,4	-364 948	-338 572
Italy	1 497 385	1 435 354	-4,1	5,2	853 316	833 007	-2,4	3,5	58,0	-644 070	-602 347
United Kingdom	905 111	788 720	-12,9	2,8	1 228 341	1 254 264	2,1	5,3	159,0	323 230	465 544
Ireland	273 450	258 869	-5,3	0,9	76 173	62 740	-17,6	0,3	24,2	-197 277	-196 130
Denmark	129 425	131 450	1,6	0,5	147 380	155 944	5,8	0,7	118,6	17 955	24 494
Greece	62 126	69 858	12,4	0,3	96 691	105 719	9,3	0,4	151,3	34 565	35 860
Spain	9 078 444	8 701 235	-4,2	31,3	5 252 056	5 579 407	6,2	23,4	64,1	-3 826 387	-3 121 827
Belgium	712 296	682 520	-4,2	2,5	742 427	739 423	-0,4	3,1	108,3	30 132	56 903
Luxembourg	42 485	35 964	-15,4	0,1	30 055	33 805	12,5	0,1	94,0	-12 430	-2 158
Sweden	315 236	290 632	-7,8	1,0	240 414	235 737	-1,9	1,0	81,1	-74 822	-54 894
Finland	71 549	62 321	-12,9	0,2	131 201	91 483	-30,3	0,4	146,8	59 653	29 162
Austria	147 955	133 446	-9,8	0,5	133 928	124 500	-7,0	0,5	93,3	-14 027	-8 946
Malta	9 434	9 751	3,4	0,0	6 643	7 657	15,3	0,0	78,5	-2 791	-2 094
Estonia	6 826	15 713	130,2	0,1	13 526	18 427	36,2	0,1	117,3	6 700	2 714
Latvia	2 461	1 557	-36,7	0,0	8 803	8 620	-2,1	0,0	553,6	6 343	7 063
Lithuania	32 592	28 325	-13,1	0,1	11 920	13 676	14,7	0,1	48,3	-20 672	-14 649
Poland	207 710	203 349	-2,1	0,7	210 836	222 817	5,7	0,9	109,6	3 127	19 468
Czech Republic	172 844	152 119	-12,0	0,5	176 947	139 636	-21,1	0,6	91,8	4 103	-12 482
Slovakia	62 174	59 216	-4,8	0,2	44 537	46 525	4,5	0,2	78,6	-17 637	-12 691
Hungary	135 242	111 151	-17,8	0,4	83 460	96 436	15,5	0,4	86,8	-51 781	-14 715
Romania	47 622	62 756	31,8	0,2	140 266	157 197	12,1	0,7	250,5	92 645	94 441
Bulgaria	56 278	64 767	15,1	0,2	34 954	29 637	-15,2	0,1	45,8	-21 324	-35 130
Slovenia	19 166	24 459	27,6	0,1	20 585	14 935	-27,5	0,1	61,1	1 419	-9 524
Cyprus	999	2 083	108,4	0,0	11 177	13 679	22,4	0,1	656,8	10 178	11 596
OTHERS	30	27	-9,8	0,0	283 446	250 561	-11,6	1,1	937 271,1	283 417	250 534
EXTRA EU (27)	7 923 894	8 001 029	1,0	28,8	6 396 987	6 946 881	8,6	29,2	86,8	-1 526 907	-1 054 149
of which:											
1-EUROPE	844 820	1 102 777	30,5	4,0	716 278	832 468	16,2	3,5	75,5	-128 542	-270 310
EFTA	273 750	215 446	-21,3	0,8	269 231	280 303	4,1	1,2	130,1	-4 518	64 857
Iceland	12 849	11 557	-10,1	0,0	2 883	6 279	117,8	0,0	54,3	-9 966	-5 278
Norway	89 242	63 524	-28,8	0,2	57 687	55 571	-3,7	0,2	87,5	-31 554	-7 953
Switzerland	171 472	140 308	-18,2	0,5	208 417	218 349	4,8	0,9	155,6	36 945	78 040
OTHERS	571 070	887 332	55,4	3,2	447 047	552 165	23,5	2,3	62,2	-124 023	-335 167
Turkey	68 548	190 030	177,2	0,7	193 472	205 420	6,2	0,9	108,1	124 925	15 390
Russian Federation	291 715	546 223	87,2	2,0	86 533	122 799	41,9	0,5	22,5	-205 183	-423 424
Croatia	2 104	4 659	121,4	0,0	10 654	7 256	-31,9	0,0	155,7	8 550	2 597
2-AFRICA	2 393 021	3 029 815	26,6	10,9	2 514 069	2 951 257	17,4	12,4	97,4	121 049	-78 558
MAGHREB	432 653	285 865	-33,9	1,0	509 585	827 844	62,5	3,5	289,6	76 932	541 979
Morocco	66 391	70 812	6,7	0,3	263 245	438 214	66,5	1,8	618,8	196 853	367 402
Algeria	308 424	201 924	-34,5	0,7	183 286	308 584	68,4	1,3	152,8	-125 138	106 659
Tunisia	57 838	13 129	-77,3	0,0	63 054	81 046	28,5	0,3	617,3	5 217	67 918
ACPOL ^[3]	866 185	1 622 390	87,3	5,8	1 621 187	1 725 330	6,4	7,2	106,3	755 002	102 940
Cape Verde	4 247	5 606	32,0	0,0	109 434	100 386	-8,3	0,4	1790,7	105 187	94 780
Guinea-Bissau	19	18	-4,8	0,0	39 133	32 669	-16,5	0,1	181391,1	39 114	32 651
Sao Tome and Principe	157	32	-79,7	0,0	22 798	25 599	12,3	0,1	80291,3	22 641	25 567
Angola	855 058	1 593 881	86,4	5,7	1 311 098	1 413 677	7,8	5,9	88,7	456 040	-180 204
Mozambique	6 704	22 853	240,9	0,1	138 723	152 999	10,3	0,6	669,5	132 019	130 146
OTHERS	1 094 182	1 121 560	2,5	4,0	383 297	398 083	3,9	1,7	35,5	-710 885	-723 477
Libyan Arab Jamahiriya	120 774	55 550	-54,0	0,2	12 068	25 171	108,6	0,1	45,3	-108 706	-30 379
Egypt	87 573	63 475	-27,5	0,2	52 679	27 045	-48,7	0,1	42,6	-34 894	-36 430
Côte d'Ivoire	11 465	8 292	-27,7	0,0	10 301	29 740	188,7	0,1	358,7	-1 164	21 448
Nigeria	414 004	355 599	-14,1	1,3	72 288	41 195	-43,0	0,2	11,6	-341 716	-314 404
South Africa	29 504	39 528	34,0	0,1	46 931	84 137	79,3	0,4	212,9	17 427	44 609

(continues)

Period of assessment: January to June

Geographic/Economic Areas Main Countries	IMPORTS (Cif) ^[1]				EXPORTS (Fob) ^[2]				Coverage (fob/cif) 2013	Trade Balance (fob-cif)	
	2012	2013	Rate of Change %	Struct. 2013 %	2012	2013	Rate of Change %	Struct. 2013 %		2012	2013
3-AMERICA	1 738 087	1 266 388	-27,1	4,6	1 740 867	1 801 824	3,5	7,6	142,3	2 780	535 437
NAFTA	659 778	577 197	-12,5	2,1	1 133 805	1 202 737	6,1	5,1	208,4	474 026	625 540
United States	488 749	429 528	-12,1	1,5	934 281	980 319	4,9	4,1	228,2	445 532	550 791
Canada	55 864	113 662	103,5	0,4	97 114	120 663	24,2	0,5	106,2	41 250	7 002
Mexico	115 165	34 008	-70,5	0,1	102 409	101 754	-0,6	0,4	299,2	-12 756	67 747
MERCOSUL	757 258	486 669	-35,7	1,8	327 001	370 238	13,2	1,6	76,1	-430 257	-116 431
Brazil	647 630	357 880	-44,7	1,3	287 434	319 519	11,2	1,3	89,3	-360 196	-38 361
Argentina	57 860	52 335	-9,5	0,2	24 431	37 753	54,5	0,2	72,1	-33 429	-14 583
OTHERS	321 051	202 514	-36,9	0,7	280 061	225 585	-19,5	0,9	111,4	-40 989	23 071
Honduras	4 316	3 211	-25,6	0,0	463	1 230	165,6	0,0	38,3	-3 853	-1 981
Costa Rica	19 413	24 029	23,8	0,1	2 217	2 297	3,6	0,0	9,6	-17 196	-21 733
Cuba	14 251	10 099	-29,1	0,0	15 404	21 221	37,8	0,1	210,1	1 153	11 122
Colombia	145 734	92 091	-36,8	0,3	16 968	16 007	-5,7	0,1	17,4	-128 766	-76 084
Venezuela	67 738	349	-99,5	0,0	156 182	89 094	-43,0	0,0	25517,1	88 444	88 745
Ecuador	7 081	9 205	30,0	0,0	4 106	11 412	178,0	0,4	124,0	-2 976	2 207
Chile	11 851	17 210	45,2	0,1	46 054	40 357	-12,4	0,2	234,5	34 203	23 147
4-ASIA	2 928 312	2 550 250	-12,9	9,2	1 033 172	966 052	-6,5	4,1	37,9	-1 895 140	-1 584 198
MIDDLE EAST	998 739	722 538	-27,7	2,6	235 042	289 068	23,0	1,2	40,0	-763 696	-433 470
Iraq	92 442	158 204	71,1	0,6	2 782	5 433	95,3	0,0	3,4	-89 660	-152 771
Iran, Islamic Republic of	3 558	5 420	52,4	0,0	7 209	5 301	-26,5	0,0	97,8	3 651	-1 119
Israel	58 408	59 790	2,4	0,2	52 138	41 067	-21,2	0,2	68,7	-6 270	-18 723
Saudi Arabia	479 762	272 213	-43,3	1,0	51 085	70 337	37,7	0,3	25,8	-428 677	-201 876
United Arab Emirates	8 599	42 390	393,0	0,2	38 322	50 048	30,6	0,2	118,1	29 723	7 658
ASEAN	213 542	237 236	11,1	0,9	66 027	55 735	-15,6	0,2	23,5	-147 515	-181 501
Thailand	61 054	42 466	-30,4	0,2	9 777	9 942	1,7	0,0	23,4	-51 277	-32 524
Indonesia	26 481	45 490	71,8	0,2	9 663	5 676	-41,3	0,0	12,5	-16 818	-39 814
Malaysia	45 665	34 000	-25,5	0,1	13 025	5 217	-59,9	0,0	15,3	-32 640	-28 782
Singapore	11 027	6 162	-44,1	0,0	26 139	26 198	0,2	0,1	425,2	15 112	20 036
Philippines	7 757	6 151	-20,7	0,0	3 043	3 163	3,9	0,0	51,4	-4 714	-2 989
OTHERS	1 716 032	1 590 477	-7,3	5,7	732 103	621 249	-15,1	2,6	39,1	-983 929	-969 228
Timor-Leste	89	505	468,9	0,0	3 557	4 214	18,4	0,0	833,8	3 469	3 708
Pakistan	33 401	47 862	43,3	0,2	7 692	6 719	-12,7	0,0	14,0	-25 709	-41 144
India	166 693	195 840	17,5	0,7	45 301	65 471	44,5	0,3	33,4	-121 393	-130 368
China	692 299	672 692	-2,8	2,4	439 773	332 123	-24,5	1,4	49,4	-252 526	-340 569
Korea, Republic of	85 678	126 806	48,0	0,5	35 813	43 388	21,1	0,2	34,2	-49 865	-83 418
Japan	183 287	124 615	-32,0	0,4	103 231	69 872	-32,3	0,3	56,1	-80 055	-54 743
Taiwan	56 622	54 386	-4,0	0,2	13 295	13 417	0,9	0,1	24,7	-43 327	-40 969
Hong Kong	13 087	21 981	68,0	0,1	66 024	65 642	-0,6	0,3	298,6	52 937	43 661
Macao	190	314	65,1	0,0	10 531	8 729	-17,1	0,0	2779,7	10 341	8 415
5-AUSTR,OC,P. REG	19 309	36 648	89,8	0,1	38 693	51 664	33,5	0,2	141,0	19 384	15 016
Australia	7 026	5 910	-15,9	0,0	32 912	45 276	37,6	0,2	766,0	25 887	39 366
New Zealand	10 965	9 777	-10,8	0,0	4 419	4 873	10,3	0,0	49,8	-6 547	-4 904
6-OTHERS	346	15 151	4284,9	0,1	353 908	343 615	-2,9	1,4	2267,9	353 562	328 464
Stores and provisions (Extra EU)	0	0	0,0	0,0	310 469	301 197	-3,0	1,3	0,0	310 469	301 197
Countries/territories not specif. (Extra EU)	346	15 151	4284,9	0,1	43 439	42 418	-2,4	0,2	280,0	43 093	27 266

Memo:

Intra EU-15	19 812 847	19 066 126	-3,8	68,6	15 950 311	16 092 904	0,9	67,6	84,4	-3 862 535	-2 973 222
Intra-enlargement	753 347	735 245	-2,4	2,6	763 655	769 241	0,7	3,2	104,6	10 308	33 996
OECD (excl. EU)	1 359 105	1 326 725	-2,4	4,8	1 870 833	1 933 190	3,3	8,1	145,7	511 728	606 465
OPEC	2 416 160	2 759 839	14,2	9,9	1 864 871	2 072 669	11,1	8,7	75,1	-551 289	-687 170
ACP ^[4]	1 792 326	2 682 502	49,7	9,6	1 961 247	2 103 841	7,3	8,8	78,4	168 921	-578 661
CPLP ^[5]	1 513 904	1 980 775	30,8	7,1	1 912 178	2 049 062	7,2	8,6	103,4	398 274	68 287
CIS ^[6]	1 221 953	1 116 438	-8,6	4,0	1 07 196	156 342	45,8	0,7	14,0	-1 114 757	-960 096
Mashrak	93 391	69 218	-25,9	0,2	85 419	62 041	-27,4	0,3	89,6	-7 972	-7 177
EUROMED	653 000	604 903	-7,4	2,2	840 615	1 136 372	35,2	4,8	187,9	187 615	531 469
Latin American Count.	1 166 816	708 505	-39,3	2,5	703 979	693 600	-1,5	2,9	97,9	-462 837	-14 905
Cent. Amer. Common Market	33 796	34 801	3,0	0,1	12 973	19 710	51,9	0,1	56,6	-20 823	-15 091
Andean Community	233 783	113 730	-51,4	0,4	192 233	135 316	-29,6	0,6	119,0	-41 551	21 585
ASEM (relac. Euro-Asia)	1 374 900	1 405 051	2,2	5,1	697 869	573 329	-17,8	2,4	40,8	-677 031	-831 722
EDA (Econ Dinam Asian)	273 134	285 801	4,6	1,0	164 073	163 805	-0,2	0,7	57,3	-109 061	-121 996
China+H. Kong+Macao	705 576	694 987	-1,5	2,5	516 328	406 494	-21,3	1,7	58,5	-189 248	-288 493

Source: GEE, based on data on International Trade statistics from Statistics Portugal (most up-to-date versions available). Estimates for operators under the assimilation threshold and non-responses are included in Intra-EU trade.

Notes:

[1]Sum of Imports from EU and Imports from third countries.

[2]Sum of Exports to EU and Exports to third countries.

[3]African Countries of Portuguese Official Language

[4]African, Caribbean and Pacific Group of States

[5]Community of Portuguese Language Countries

[6]Commonwealth of Independent States

**Table 15 - International Trade of Portuguese goods
by geographical and economic areas (Intra + Extra-EU)
Imports ^[1] - Contributions of the main partners to the global growth rate**

Countries and regions	1000 Euros			Structure (%)		Growth rates and contributions to growth			
	2012	jan-jun		jan-jun		Last 12 months ^[2]		jan-jun	
		Rank.	2012	2013	2012	2013	y.o.y., % ^[3]	Contrib. p.p. ^[4]	y.o.y., %
WORLD	56 234 325	28 490 088	27 802 400	100,00	100,00	-2,8	-2,84	-2,4	-2,41
INTRA EU(27)	40 402 329	20 566 194	19 801 371	72,19	71,22	-4,6	-3,31	-3,7	-2,68
Spain	17 919 597	9 078 444	8 701 235	31,87	31,30	-5,0	-1,60	-4,2	-1,32
Germany	6 442 146	3 330 706	3 201 708	11,69	11,52	-6,6	-0,79	-3,9	-0,45
France	3 720 948	1 872 885	1 884 390	6,57	6,78	-0,9	-0,06	0,6	0,04
Italy	2 955 948	1 497 385	1 435 354	5,26	5,16	-4,3	-0,23	-4,1	-0,22
Netherlands	2 746 141	1 373 764	1 389 632	4,82	5,00	2,2	0,11	1,2	0,06
United Kingdom	1 698 245	905 111	788 720	3,18	2,84	-15,2	-0,49	-12,9	-0,41
Belgium	1 422 507	712 296	682 520	2,50	2,45	-2,8	-0,07	-4,2	-0,10
Sweden	568 775	315 236	290 632	1,11	1,05	-8,6	-0,09	-7,8	-0,09
Ireland	554 788	273 450	258 869	0,96	0,93	-7,0	-0,07	-5,3	-0,05
Poland	409 940	207 710	203 349	0,73	0,73	-0,1	0,00	-2,1	-0,02
Czech Republic	304 767	172 844	152 119	0,61	0,55	-13,6	-0,08	-12,0	-0,07
Austria	281 378	147 955	133 446	0,52	0,48	-12,1	-0,06	-9,8	-0,05
Denmark	252 641	129 425	131 450	0,45	0,47	-3,6	-0,02	1,6	0,01
Hungary	242 476	135 242	111 151	0,47	0,40	-13,5	-0,06	-17,8	-0,08
Bulgaria	154 142	56 278	64 767	0,20	0,23	66,9	0,11	15,1	0,03
Finland	149 647	71 549	62 321	0,25	0,22	-0,4	0,00	-12,9	-0,03
Romania	124 879	47 622	62 756	0,17	0,23	20,8	0,04	31,8	0,05
Slovakia	123 653	62 174	59 216	0,22	0,21	7,0	0,01	-4,8	-0,01
Greece	114 969	62 126	69 858	0,22	0,25	0,8	0,00	12,4	0,03
Luxembourg	79 799	42 485	35 964	0,15	0,13	0,5	0,00	-15,4	-0,02
Lithuania	55 093	32 592	28 325	0,11	0,10	-0,6	0,00	-13,1	-0,01
Slovenia	35 749	19 166	24 459	0,07	0,09	10,8	0,01	27,6	0,02
Malta	20 287	9 434	9 751	0,03	0,04	17,0	0,01	3,4	0,00
Estonia	13 742	6 826	15 713	0,02	0,06	100,1	0,02	130,2	0,03
Latvia	7 827	2 461	1 557	0,01	0,01	42,5	0,00	-36,7	0,00
Cyprus	2 215	999	2 083	0,00	0,01	-21,4	0,00	108,4	0,00
OTHERS	30	30	27	0,00	0,00	-9,8	0,00	-9,8	0,00
EXTRA EU(27)	15 831 996	7 923 894	8 001 029	27,81	28,78	1,7	0,46	1,0	0,27
of which:									
1-EUROPE	1 458 269	844 820	1 102 777	2,97	3,97	13,3	0,35	30,5	0,91
EFTA	501 175	273 750	215 446	0,96	0,77	-24,2	-0,25	-21,3	-0,20
Switzerland	333 475	171 472	140 308	0,60	0,50	-15,3	-0,10	-18,2	-0,11
Norway	148 390	89 242	63 524	0,31	0,23	-40,5	-0,15	-28,8	-0,09
Iceland	19 041	12 849	11 557	0,05	0,04	-14,6	-0,01	-10,1	0,00
OTHERS	957 094	571 070	887 332	2,00	3,19	36,8	0,60	55,4	1,11
Russian Federation	475 690	291 715	546 223	1,02	1,96	46,9	0,41	87,2	0,89
Ukraine	309 994	164 789	128 727	0,58	0,46	11,3	0,05	-21,9	-0,13
Turkey	107 162	68 548	190 030	0,24	0,68	101,6	0,20	177,2	0,43
Gibraltar	26 845	25 139	1 570	0,09	0,01	-87,0	-0,04	-93,8	-0,08
2-AFRICA	5 452 389	2 393 021	3 029 815	8,40	10,90	33,1	2,65	26,6	2,24
MAGHREB	1 021 379	432 653	285 865	1,52	1,03	18,4	0,24	-33,9	-0,52
Kosovo	3 170	3	9	0,00	0,00	-73,1	0,00	208,8	0,00
Montenegro	1 177	0	0	0,00	0,00	0,0	0,00	0,0	0,00
Holy See	0 185	0	0	0,00	0,00	0,0	0,00	0,0	0,00
ACPOL ^[5]	1 807 296	866 185	1 622 390	3,04	5,84	48,1	1,46	87,3	2,65
Angola	1 781 471	855 058	1 593 881	3,00	5,73	50,1	1,47	86,4	2,59
Mozambique	16 428	6 704	22 853	0,02	0,08	-23,3	-0,02	240,9	0,06
Cape Verde	9 111	4 247	5 606	0,01	0,02	17,8	0,00	32,0	0,00
Sao Tome and Principe	247	157	32	0,00	0,00	-50,9	0,00	-79,7	0,00
Guinea-Bissau	39 162	19	18	0,00	0,00	-66,7	0,00	-4,8	0,00
OTHERS	2 623 713	1 094 182	1 121 560	3,84	4,03	25,8	0,95	2,5	0,10
Nigeria	925 806	414 004	355 599	1,45	1,28	-20,0	-0,38	-14,1	-0,21
Equatorial Guinea	477 314	260 829	73 391	0,92	0,26	-8,2	-0,05	-71,9	-0,66
Libyan Arab Jamahiriya	399 003	120 774	55 550	0,42	0,20	176,4	0,37	-54,0	-0,23
Cameroon	372 546	77 361	326 653	0,27	1,17	313,1	0,82	322,2	0,88
Egypt	145 089	87 573	63 475	0,31	0,23	-2,0	0,00	-27,5	-0,08
3-AMERICA	3 472 985	1 738 087	1 266 388	6,10	4,55	-18,9	-1,22	-27,1	-1,66
NAFTA	1 258 939	659 778	577 197	2,32	2,08	-17,7	-0,44	-12,5	-0,29
Brazil	1 368 699	647 630	357 880	2,27	1,29	-24,9	-0,63	-44,7	-1,02
Argentina	86 523	57 860	52 335	0,20	0,19	-24,6	-0,05	-9,5	-0,02
Uruguay	55 849	32 639	35 724	0,11	0,13	-28,3	-0,04	9,5	0,01

(continues)

Period of assessment: January to June

Countries and regions	1000 Euros			Structure (%)		Growth rates and contributions to growth				
	2012		jan-jun		jan-jun		Last 12 months ^[2]		jan-jun	
	Rank.	2012	2013	2012	2013	y.o.y., % ^[3]	Contrib. p.p. ^[4]	y.o.y., %	Contrib. p.p. ^[4]	
MERCOSUL	1 549 200	757 258	486 669	2,66	1,75	-23,9	-0,70	-35,7	-0,95	
United States	961 439	11	488 749	429 528	1,72	1,54	-12,6	-0,23	-12,1	-0,21
Mexico	151 604	38	115 165	34 008	0,40	0,12	-70,9	-0,30	-70,5	-0,28
OTHERS	664 846	321 051	202 514	1,13	0,73	-7,4	-0,08	-36,9	-0,42	
Colombia	281 831	29	145 734	92 091	0,51	0,33	-23,9	-0,13	-36,8	-0,19
Venezuela	164 722	35	67 738	349	0,24	0,00	22,3	0,03	-99,5	-0,24
Costa Rica	33 475	65	19 413	24 029	0,07	0,09	-10,8	-0,01	23,8	0,02
Cuba	32 265	66	14 251	10 099	0,05	0,04	60,6	0,02	-29,1	-0,01
Trinidad and Tobago	27 069	68	20 871	5 462	0,07	0,02	-44,1	-0,02	-73,8	-0,05
Chile	24 746	72	11 851	17 210	0,04	0,06	-2,9	0,00	45,2	0,02
4-ÁSIA	5 414 337	2 928 312	2 550 250	10,28	9,17	-13,4	-1,36	-12,9	-1,33	
MIDDLE EAST	1 826 373	998 739	722 538	3,51	2,60	-11,9	-0,37	-27,7	-0,97	
Saudi Arabia	890 213	13	479 762	272 213	1,68	0,98	-26,2	-0,42	-43,3	-0,73
Azerbaijan	497 770	18	288 373	109 365	1,01	0,39	-32,9	-0,27	-62,1	-0,63
Iraq	175 980	33	92 442	158 204	0,32	0,57	161,5	0,26	71,1	0,23
Israel	112 676	47	58 408	59 790	0,21	0,22	12,8	0,02	2,4	0,00
Qatar	64 371	56	56 619	63 234	0,20	0,23	-33,6	-0,06	11,7	0,02
Kuwait	39 982	62	2 100	1 870	0,01	0,01	995,8	0,06	-10,9	0,00
United Arab Emirates	22 963	74	8 599	42 390	0,03	0,15	222,9	0,07	393,0	0,12
ASEAN	410 305	213 542	237 236	0,75	0,85	1,1	0,01	11,1	0,08	
Viet-Nam	139 581	43	58 825	100 496	0,21	0,36	59,3	0,12	70,8	0,15
Thailand	97 639	50	61 054	42 466	0,21	0,15	-28,6	-0,06	-30,4	-0,07
Malaysia	78 817	53	45 665	34 000	0,16	0,12	-33,3	-0,06	-25,5	-0,04
Indonesia	55 165	59	26 481	45 490	0,09	0,16	21,2	0,02	71,8	0,07
Singapore	19 560	78	11 027	6 162	0,04	0,02	-29,3	-0,01	-44,1	-0,02
OTHERS	3 177 659	1 716 032	1 590 477	6,02	5,72	-15,8	-1,00	-7,3	-0,44	
China	1 374 660	9	692 299	672 692	2,43	2,42	-8,2	-0,21	-2,8	-0,07
Kazakhstan	759 279	15	459 203	324 192	1,61	1,17	-35,8	-0,61	-29,4	-0,47
India	336 346	24	166 693	195 840	0,59	0,70	7,8	0,05	17,5	0,10
Japan	294 557	28	183 287	124 615	0,64	0,45	-32,7	-0,20	-32,0	-0,21
Korea, Republic of	174 216	34	85 678	126 806	0,30	0,46	-12,7	-0,05	48,0	0,14
Taiwan	102 031	49	56 622	54 386	0,20	0,20	-2,0	0,00	-4,0	-0,01
Pakistan	61 289	57	33 401	47 862	0,12	0,17	21,0	0,02	43,3	0,05
Hong Kong	28 796	67	13 087	21 981	0,05	0,08	41,0	0,02	68,0	0,03
Bangladesh	25 679	70	13 095	14 185	0,05	0,05	-8,1	0,00	8,3	0,00
Turkmenistan	8 367	97	5 614	1 984	0,02	0,01	-34,2	0,00	-64,7	-0,01
5-AUSTR,OC,P. REG	33 583	19 309	36 648	0,07	0,13	37,8	0,02	89,8	0,06	
New Zealand	20 149	77	10 965	9 777	0,04	0,04	-4,9	0,00	-10,8	0,00
Australia	11 214	92	7 026	5 910	0,02	0,02	-34,5	-0,01	-15,9	0,00
Papua New Guinea	2 182	121	1 292	1 853	0,00	0,01	87,1	0,00	43,4	0,00
6-OTHERS	433	346	15 151	0,00	0,05	2132,0	0,03	4284,9	0,05	
Countries/territories not specif. (Extra EU)	433		346	15 151	0,00	0,05	2132,0	0,03	4284,9	0,05
Stores and provisions (Extra EU)	0		0	0	0,00	0,00	0,0	0,00	0,0	0,00

Memo:

Intra EU-15	38 907 560	19 812 847	19 066 126	69,54	68,58	-4,8	-3,37	-3,8	-2,62
Intra-enlargement	1 494 770	753 347	735 245	2,64	2,64	2,6	0,07	-2,4	-0,06
OECD (excl. EU)	2 504 566	1 359 105	1 326 725	4,77	4,77	-14,5	-0,73	-2,4	-0,11
OPEC	5 283 562	2 416 160	2 759 839	8,48	9,93	20,3	1,66	14,2	1,21
ACP ^[6]	3 983 960	1 792 326	2 682 502	6,29	9,65	33,2	2,12	49,7	3,12
CPLP ^[7]	3 176 222	1 513 904	1 980 775	5,31	7,12	15,0	0,83	30,8	1,64
CIS ^[8]	2 070 954	1 221 953	1 116 438	4,29	4,02	-11,5	-0,45	-8,6	-0,37
Mashrak	154 339	93 391	69 218	0,33	0,25	-3,2	-0,01	-25,9	-0,08
EUROMED	1 395 556	653 000	604 903	2,29	2,18	23,9	0,45	-7,4	-0,17
Latin American Count.	2 302 065	1 166 816	708 505	4,10	2,55	-25,2	-1,08	-39,3	-1,61
Cent. Amer. Common Market	57 486	33 796	34 801	0,12	0,13	-17,7	-0,02	3,0	0,00
Andean Community	484 728	233 783	113 730	0,82	0,41	-13,3	-0,10	-51,4	-0,42
ASEM (relac. Euro-Asia)	2 651 373	1 374 900	1 405 051	4,83	5,05	-7,7	-0,39	2,2	0,11
EDA (Econ Dinam Asian)	501 058	273 134	285 801	0,96	1,03	-15,4	-0,16	-4,6	0,04
China+H. Kong+Macau	1 403 831	705 576	694 987	2,48	2,50	-7,3	-0,19	-1,5	-0,04

Source: GEE, based on data on International Trade statistics from Statistics Portugal (most up-to-date versions available). Estimates for operators under the assimilation threshold and non-responses are included in Intra-EU trade.

Notes:

[1] Sum of Imports from EU and Imports from third countries.

[2] 12 months ending in June 2013

 [3] $(\text{Jul } 12\text{-jun } 13) / (\text{Jul } 11\text{-jun } 12) \times 100 - 100$

 [4] Contributions to growth, shift share analysis: $(\text{rate of change}) \times (\text{weight in the previous period}) \div 100$.

[5] African Countries of Portuguese Official Language

[6] African, Caribbean and Pacific Group of States

[7] Community of Portuguese Language Countries

[8] Commonwealth of Independent States

**Table 16 - International Trade of Portuguese goods
by geographical and economic areas (Intra + Extra-EU)
Exports ^[1] - Contributions of the main partners to the global growth rate**

Period of assessment: january to june

Countries and regions	1000 Euros			Structure (%)		Growth rates and contributions to growth				
	2012	jan-jun		jan-jun		Last 12 months ^[2]		jan-jun		
		Rank.	2012	2013	2012	2013	y.o.y., % ^[3]	Contrib. p.p. ^[4]	y.o.y., %	Contrib. p.p. ^[4]
WORLD	45 323 953	23 110 954	23 809 026	100,00	100,00	3,0	2,96	3,0	3,02	
INTRA EU(27)	32 196 529	16 713 967	16 862 145	72,32	70,82	-0,2	-0,16	0,9	0,64	
Spain	10 213 679	1	5 252 056	5 579 407	22,73	23,43	1,1	0,25	6,2	1,42
Germany	5 578 281	2	2 965 758	2 863 136	12,83	12,03	-6,2	-0,81	-3,5	-0,44
France	5 372 734	3	2 835 295	2 793 939	12,27	11,73	0,0	0,00	-1,5	-0,18
United Kingdom	2 397 780	5	1 228 341	1 254 264	5,31	5,27	3,0	0,16	2,1	0,11
Netherlands	1 894 878	6	933 830	969 238	4,04	4,07	9,4	0,37	3,8	0,15
Italy	1 679 152	8	853 316	833 007	3,69	3,50	4,8	0,17	-2,4	-0,09
Belgium	1 417 176	9	742 427	739 423	3,21	3,11	-4,1	-0,13	-0,4	-0,01
Sweden	464 610	12	240 414	235 737	1,04	0,99	3,4	0,03	-1,9	-0,02
Poland	403 386	15	210 836	222 817	0,91	0,94	-2,5	-0,02	5,7	0,05
Czech Republic	326 207	18	176 947	139 636	0,77	0,59	-11,0	-0,08	-21,1	-0,16
Denmark	309 245	21	147 380	155 944	0,64	0,65	10,1	0,07	5,8	0,04
Romania	262 045	23	140 266	157 197	0,61	0,66	6,7	0,04	12,1	0,07
Austria	254 814	24	133 928	124 500	0,58	0,52	-3,8	-0,02	-7,0	-0,04
Finland	227 290	25	131 201	91 483	0,57	0,38	-29,1	-0,17	-30,3	-0,17
Greece	190 414	28	96 691	105 719	0,42	0,44	15,1	0,06	9,3	0,04
Hungary	154 462	32	83 460	96 436	0,36	0,41	17,8	0,06	15,5	0,06
Ireland	133 921	33	76 173	62 740	0,33	0,26	-14,4	-0,05	-17,6	-0,06
Slovakia	84 622	45	44 537	46 525	0,19	0,20	0,7	0,00	4,5	0,01
Bulgaria	64 680	49	34 954	29 637	0,15	0,12	-7,5	-0,01	-15,2	-0,02
Luxembourg	59 837	50	30 055	33 805	0,13	0,14	5,7	0,01	12,5	0,02
Slovenia	37 534	58	20 585	14 935	0,09	0,06	-6,6	-0,01	-27,5	-0,02
Cyprus	24 406	68	11 177	13 679	0,05	0,06	0,4	0,00	22,4	0,01
Estonia	23 254	70	13 526	18 427	0,06	0,08	26,9	0,01	36,2	0,02
Lithuania	21 952	71	11 920	13 676	0,05	0,06	2,8	0,00	14,7	0,01
Latvia	17 763	76	8 803	8 620	0,04	0,04	3,1	0,00	-2,1	0,00
Malta	14 145	85	6 643	7 657	0,03	0,03	-36,4	-0,02	15,3	0,00
OTHERS	568 261		283 446	250 561	1,23	1,05	-5,2	-0,07	-11,6	-0,14
EXTRA EU(27)	13 127 425	6 396 987	6 946 881	27,68	29,18	11,3	3,12	8,6	2,38	
of which:										
1-EUROPE	1 433 488	716 278	832 468	3,10	3,50	14,6	0,44	16,2	0,50	
EFTA	513 669	269 231	280 303	1,16	1,18	4,3	0,05	4,1	0,05	
Switzerland	401 277	16	208 417	218 349	0,90	0,92	4,2	0,04	4,8	0,04
Norway	104 272	38	57 687	55 571	0,25	0,23	-0,4	0,00	-3,7	-0,01
OTHERS	919 819	447 047	552 165	1,93	2,32	20,7	0,39	23,5	0,45	
Turkey	355 645	17	193 472	205 420	0,84	0,86	7,8	0,06	6,2	0,05
Russian Federation	182 229	31	86 533	122 799	0,37	0,52	36,5	0,13	41,9	0,16
Ukraine	21 629	72	10 025	9 928	0,04	0,04	2,3	0,00	-1,0	0,00
Croatia	17 751	77	10 654	7 256	0,05	0,03	-17,7	-0,01	-31,9	-0,01
Servia	5 846	109	2 599	5 298	0,01	0,02	58,7	0,01	103,8	0,01
2-AFRICA	5 281 872	2 514 069	2 951 257	10,88	12,40	17,7	1,93	17,4	1,89	
MAGHREB	1 003 008	509 585	827 844	2,20	3,48	43,3	0,89	62,5	1,38	
Morocco	460 375	13	263 245	438 214	1,14	1,84	38,3	0,39	66,5	0,76
Algeria	427 752	14	183 286	308 584	0,79	1,30	67,7	0,50	68,4	0,54
Tunisia	114 881	36	63 054	81 046	0,27	0,34	-0,2	0,00	28,5	0,08
ACPOL ^[5]	3 620 238	1 621 187	1 725 330	7,01	7,25	13,1	0,96	6,4	0,45	
Angola	2 997 856	4	1 311 098	1 413 677	5,67	5,94	15,4	0,93	7,8	0,44
Mozambique	288 081	22	138 723	152 999	0,60	0,64	19,7	0,11	10,3	0,06
Cape Verde	216 729	26	109 434	100 386	0,47	0,42	-10,9	-0,06	-8,3	-0,04
Guinea-Bissau	71 246	48	39 133	32 669	0,17	0,14	-11,7	-0,02	-16,5	-0,03
Sao Tome and Principe	46 326	55	22 798	25 599	0,10	0,11	1,8	0,00	12,3	0,01
OTHERS	658 627	383 297	398 083	1,66	1,67	5,0	0,07	3,9	0,06	
South Africa	102 032	39	46 931	84 137	0,20	0,35	49,1	0,10	79,3	0,16
Nigeria	89 357	42	72 288	41 195	0,31	0,17	-39,6	-0,09	-43,0	-0,13
Egypt	87 422	43	52 679	27 045	0,23	0,11	-33,3	-0,07	-48,7	-0,11
Senegal	52 720	53	24 434	18 769	0,11	0,08	18,9	0,02	-23,2	-0,02
3-AMERICA	3 578 394	1 740 867	1 801 824	7,53	7,57	6,2	0,48	3,5	0,26	
NAFTA	2 247 347	1 133 805	1 202 737	4,91	5,05	2,0	0,10	6,1	0,30	
United States	1 865 672	7	934 281	980 319	4,04	4,12	11,5	0,44	4,9	0,20
Mexico	197 290	27	102 409	101 754	0,44	0,43	-43,4	-0,34	-6,6	0,00
Canada	184 386	30	97 114	120 663	0,42	0,51	-1,1	-0,01	24,2	0,10

(continues)

Period of assessment: january to june

Countries and regions	1000 Euros				Structure (%)		Growth rates and contributions to growth			
	2012		jan-jun		jan-jun		Last 12 months ^[2]		jan-jun	
	Rank.	2012	2013	2012	2013	y.o.y., % ^[3]	Contrib. p.p. ^[4]	y.o.y., %	Contrib. p.p. ^[4]	
										2012
MERCOSUL	762 029	327 001	370 238	1,41	1,56	18,7	0,28	13,2	0,19	
Brazil	679 255	11	287 434	319 519	1,24	1,34	16,9	0,23	11,2	0,14
Argentina	53 084	52	24 431	37 753	0,11	0,16	44,8	0,05	54,5	0,06
OTHERS	569 018	280 061	225 585	1,21	0,95	8,0	0,09	-19,5	-0,24	
Venezuela	313 414	19	156 182	89 094	0,68	0,37	-1,6	-0,01	-43,0	-0,29
Chile	86 385	44	46 054	40 357	0,20	0,17	-3,6	-0,01	-12,4	-0,02
Cuba	44 388	56	15 404	21 221	0,07	0,09	111,5	0,06	37,8	0,03
4-ASIA	2 025 257	1 033 172	966 052	4,47	4,06	5,4	0,22	-6,5	-0,29	
MIDDLE EAST	533 393	235 042	289 068	1,02	1,21	32,6	0,32	23,0	0,23	
Saudi Arabia	132 703	34	51 085	70 337	0,22	0,30	54,8	0,12	37,7	0,08
Israel	106 659	37	52 138	41 067	0,23	0,17	12,4	0,02	-21,2	-0,05
United Arab Emirates	95 660	40	38 322	50 048	0,17	0,21	24,7	0,05	30,6	0,05
Oman	46 672	54	16 856	15 608	0,07	0,07	125,9	0,06	-7,4	-0,01
Kuwait	34 942	60	21 680	46 339	0,09	0,19	105,9	0,07	113,7	0,11
ASEAN	139 346	66 027	55 735	0,29	0,23	-9,3	-0,03	-15,6	-0,04	
Singapore	56 407	51	26 139	26 198	0,11	0,11	-19,7	-0,03	0,2	0,00
Malaysia	28 731	63	13 025	5 217	0,06	0,02	12,0	0,01	-59,9	-0,03
Thailand	21 239	75	9 777	9 942	0,04	0,04	19,5	0,01	1,7	0,00
Indonesia	15 621	81	9 663	5 676	0,04	0,02	-33,0	-0,01	-41,3	-0,02
OTHERS	1 352 518	732 103	621 249	3,17	2,61	-2,4	-0,07	-15,1	-0,48	
China	778 625	10	439 773	332 123	1,90	1,39	-1,7	-0,03	-24,5	-0,47
Japan	190 217	29	103 231	69 872	0,45	0,29	-24,6	-0,11	-32,3	-0,14
Hong Kong	123 559	35	66 024	65 642	0,29	0,28	-6,6	-0,02	-0,6	0,00
India	94 937	41	45 301	65 471	0,20	0,27	33,9	0,07	44,5	0,09
Korea, Republic of	79 018	46	35 813	43 388	0,15	0,18	31,4	0,05	21,1	0,03
Taiwan	25 935	67	13 295	13 417	0,06	0,06	-39,1	-0,04	0,9	0,00
Macao	21 424	73	10 531	8 729	0,05	0,04	1,9	0,00	-17,1	-0,01
5-AUSTR,OC,P. REG	90 813	38 693	51 664	0,17	0,22	23,0	0,04	33,5	0,06	
Australia	78 968	47	32 912	45 276	0,14	0,19	26,4	0,04	37,6	0,05
New Zealand	9 505	95	4 419	4 873	0,02	0,02	8,8	0,00	10,3	0,00
6-OTHERS	717 600	353 908	343 615	1,53	1,44	0,2	0,00	-2,9	-0,04	
Stores and provisions (Extra EU)	609 543		310 469	301 197	1,34	1,27	-0,3	0,00	-3,0	-0,04
Countries/territories not specif. (Extra EU)	108 057		43 439	42 418	0,19	0,18	3,0	0,01	-2,4	0,00

Memo:

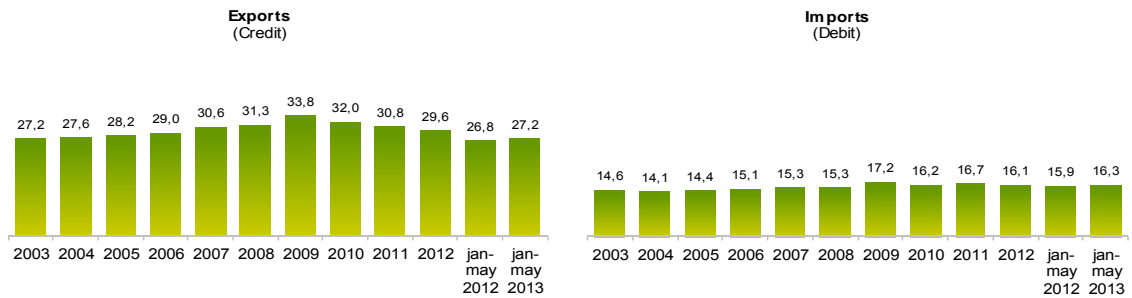
Intra EU-15	30 762 073	15 950 311	16 092 904	69,02	67,59	-0,2	-0,14	0,9	0,62
Intra-enlargement	1 434 455	763 655	769 241	3,30	3,23	-0,8	-0,03	0,7	0,02
OECD (excl. EU)	3 667 085	1 870 833	1 933 190	8,10	8,12	2,5	0,20	3,3	0,27
OPEC	4 161 509	1 864 871	2 072 669	8,07	8,71	19,9	1,62	11,1	0,90
ACP ^[6]	4 236 126	1 961 247	2 103 841	8,49	8,84	13,3	1,15	7,3	0,62
CPLP ^[7]	4 307 552	1 912 178	2 049 062	8,27	8,61	13,7	1,20	7,2	0,59
CIS ^[8]	232 648	107 196	156 342	0,46	0,66	38,7	0,18	45,8	0,21
Mashrak	151 956	85 419	62 041	0,37	0,26	-20,3	-0,07	-27,4	-0,10
EUROMED	1 617 268	840 615	1 136 372	3,64	4,77	26,7	0,90	35,2	1,28
Latin American Count.	1 515 449	703 979	693 600	3,05	2,91	1,3	0,04	-1,5	-0,04
Cent. Amer. Common Market	28 367	12 973	19 710	0,06	0,08	25,3	0,02	51,9	0,03
Andean Community	381 476	192 233	135 316	0,83	0,57	3,8	0,03	-29,6	-0,25
ASEM (relac. Euro-Asia)	1 296 156	697 869	573 329	3,02	2,41	-2,4	-0,06	-17,8	-0,54
EDA (Econ Dinam Asian)	334 890	164 073	163 805	0,71	0,69	-3,7	-0,03	-0,2	0,00
China+H. Kong+Macao	923 608	516 328	406 494	2,23	1,71	-2,4	-0,04	-21,3	-0,48

Source: GEE, based on data on International Trade statistics from Statistics Portugal (most up-to-date versions available). Estimates for operators under the assimilation threshold and non-responses are included in Intra-EU trade.

Notes:

- [1] Sum of Exports to EU and Exports to third countries.
- [2] 12 months ending in june 2013
- [3] (jul 12-jun 13)/(jul 11-jun 12) x 100 - 100
- [4] Contributions to growth, shift share analysis: (rate of change) x (weight in the previous period) ÷ 100.
- [5] African Countries of Portuguese Official Language
- [6] African, Caribbean and Pacific Group of States
- [7] Community of Portuguese Language Countries
- [8] Commonwealth of Independent States

Chart 5 – Share of Services in total Trade



Source: GEE, based on data from the Balance of Payments Statistics of the Bank of Portugal.

Notes:

The Exports from the Balance of Payments (Credit) corresponds to the Exports in International Trade Statistics (sum of Exports of goods to the EU with the Exports to Third Countries).

The Imports from the Balance of Payments (Debit) corresponds to the Imports in International Trade Statistics (sum of the Imports of goods from the EU with the Imports from Third Countries).

Table 17 - Trade of Goods and Services as a percentage of GDP

	2009	2010	2011	2012	2010				2011				2012				2013
					Q1	Q2	Q3	Q4	Q1	Q2	Q3	Q4	Q1	Q2	Q3	Q4	
Current Values as a percentage of GDP																	
Exports (Fob)	28,0	31,3	35,7	38,8	29,3	31,0	32,1	32,7	33,7	35,7	36,5	37,0	38,0	38,8	39,2	39,0	39,7
- Goods	20,0	22,8	26,4	28,9	21,2	22,5	23,4	24,0	24,8	26,2	26,9	27,6	28,3	28,9	29,2	29,2	29,4
- Services	8,0	8,5	9,4	9,9	8,1	8,5	8,6	8,7	8,9	9,5	9,6	9,5	9,7	9,9	10,1	9,8	10,3
Imports (Fob)	35,4	39,0	40,1	39,3	36,5	40,1	38,6	40,8	40,0	41,3	40,5	38,6	39,7	38,8	39,5	39,4	38,3
- Goods	30,0	33,4	34,1	33,6	31,1	34,3	32,9	35,1	34,4	35,0	34,4	32,7	34,0	33,0	33,8	33,5	32,7
- Services	5,4	5,7	6,0	5,8	5,4	5,7	5,8	5,7	5,6	6,3	6,1	5,9	5,7	5,8	5,8	5,9	5,6
Annual real growth rate																	
Exports (Fob)	-10,9	10,2	7,1	3,2	11,0	11,3	9,7	9,0	8,3	8,2	6,1	6,0	8,2	3,5	1,7	-0,2	0,1
- Goods	-12,4	11,2	7,3	4,3	14,4	12,7	9,0	9,3	8,2	8,2	5,8	7,1	10,1	4,9	2,3	0,3	-0,3
- Services	-6,6	7,5	6,7	0,3	2,6	7,6	11,9	8,0	8,6	8,4	6,7	3,2	3,3	-0,3	-0,2	-1,4	1,2
Imports (Fob)	-10,0	8,0	-5,9	-6,7	8,8	14,1	3,6	6,1	-0,1	-5,3	-4,4	-13,4	-5,4	-10,8	-8,1	-2,3	-6,0
- Goods	-10,6	8,6	-7,0	-6,5	10,0	16,0	2,9	6,1	-0,2	-7,1	-5,0	-14,9	-5,6	-10,4	-7,8	-2,0	-6,0
- Services	-6,3	4,7	0,7	-7,8	1,6	3,1	7,8	6,5	0,8	5,8	-0,5	-3,4	-3,7	-12,6	-10,2	-4,2	-5,8

Source: GEE, based on data from the Quarterly National Accounts (base 2006) of Statistics Portugal. Includes Intra and Extracommunity trade.

Table 18 - Goods and Services (Credit) - Services components

values in Millions of Euros

CREDIT (Exports)	january to may		Structure (%)				Growth rates and contributions to growth			
			Annual		jan-may		Last 12 months ^[1]		jan-may	
	2012	2013	2007	2012	2012	2013	y.o.y., % ^[2]	contrib. p.p. ^[3]	y.o.y., %	contrib. p.p. ^[3]
Goods and Services	26 279	27 563	100,0	100,0	100,0	100,0	3,3	3,3	4,9	4,9
Goods	19 232	20 061	69,4	70,4	73,2	72,8	3,9	2,7	4,3	3,2
Services	7 047	7 502	30,6	29,6	26,8	27,2	1,8	0,5	6,5	1,7
Transportation	2 196	2 319	7,7	8,3	8,4	8,4	3,8	0,3	5,6	0,5
Travel	2 734	2 139	13,3	13,3	10,4	7,8	-3,4	-0,4	-21,7	-2,3
Communications services	217	170	1,0	0,8	0,8	0,6	-2,4	0,0	-21,6	-0,2
Construction services	196	170	1,1	0,9	0,7	0,6	0,7	0,0	-13,6	-0,1
Insurance services	47	42	0,2	0,2	0,2	0,2	-10,8	0,0	-12,2	0,0
Financial services	102	85	0,4	0,4	0,4	0,3	-6,5	0,0	-16,1	-0,1
Computer and information services	196	209	0,4	0,7	0,7	0,8	12,5	0,1	6,6	0,0
Royalties and license fees	18	12	0,1	0,1	0,1	0,0	-35,2	0,0	-33,9	0,0
Other business services	1 129	1 199	5,6	4,1	4,3	4,3	-17,7	-0,9	6,1	0,3
Personal, cult., and recreat. Serv.	111	114	0,3	0,4	0,4	0,4	12,3	0,0	1,9	0,0
Government services	100	113	0,3	0,4	0,4	0,4	23,9	0,1	12,5	0,0

Source: GEE, based on data from the Balance of Payments Statistics of Banco de Portugal.

Notes:

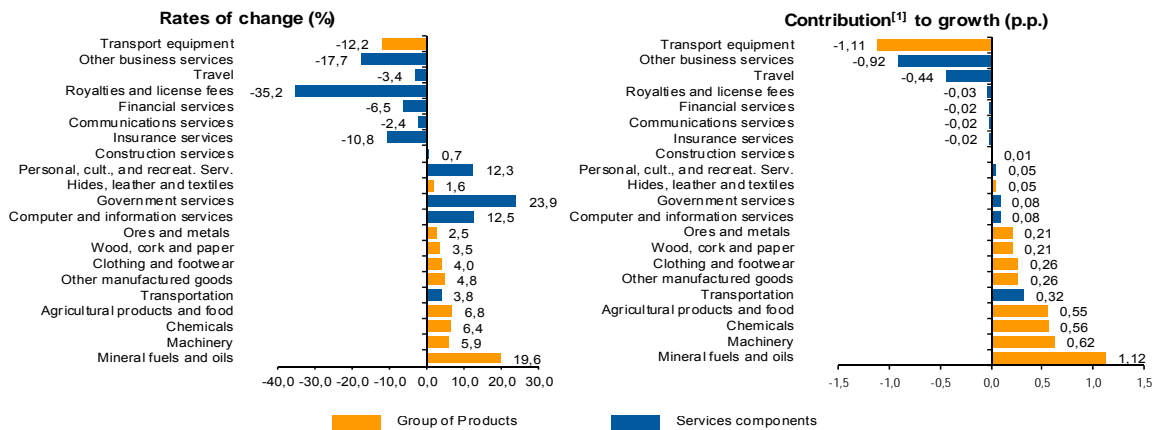
[1] 12 months ending in may 2013

[2] (jun 12-may 13)/(jun 11-may 12) x 100 - 100

[3] Contributions to growth, shift share analysis: (rate of change) x (weight in the previous period) ÷ 100. Measures the proportion of growth of imports attributable to each category specified.

Chart 6 - Growth rates of exports of goods and services and contribution to growth

Previous 12 months ending in may 2013



Source: GEE, based on data from the Bank de Portugal for Exports of goods and services, and Statistics Portugal, for the structure of exports of goods. The distribution of the contribution of growth of exports of goods (data from the Balance of Payments, Bank of Portugal) by group of products follows the structure implicit in the database of International Trade Statistics Portugal for analogous Goods (sum of Exports of goods to the EU with the Exports to Third Countries).

Notes:

The Exports from the Balance of Payments (Credit) corresponds to the Exports in International Trade Statistics (sum of Exports of goods to the EU with the Exports to Third Countries).

[1] Contribution to growth, shift-share analysis: (rate of change) x (weight in the previous period) ÷ 100. The sum corresponds to the growth rate of Exports of Goods and Services over the past 12 months, according to statistics from the Balance of Payments Bank of Portugal (3,3%).

Table 19 - Goods and Services (Credit) - Services components
Annual rate of change (2005-2013)

Credit (Exports)	Share in 2012 (%)	2005	2006	2007	2008	2009	2010	2011	2012	jan-may 2013
Goods and Services	100,0	1,5	16,4	9,9	2,8	-15,3	13,7	13,2	3,8	4,9
Goods	70,4	0,7	15,1	7,5	1,8	-18,3	16,8	15,2	5,7	4,3
Services	29,6	3,5	19,9	15,7	5,3	-8,7	7,7	9,0	-0,3	6,5
Transportation	8,3	11,4	41,7	18,9	10,4	-12,6	13,0	10,9	4,1	5,6
Travel	13,3	0,1	7,6	10,9	0,5	-7,2	10,0	7,2	5,6	-21,7
Communications services	0,8	20,4	8,6	16,4	4,7	-15,6	-2,9	0,5	8,0	-21,6
Construction services	0,9	-15,7	45,9	40,9	8,3	-21,9	-1,9	13,9	-1,4	-13,6
Insurance services	0,2	-26,5	14,2	5,9	5,1	3,3	-9,1	11,1	-7,3	-12,2
Financial services	0,4	-9,2	16,8	25,8	-4,7	-32,7	4,4	42,9	2,5	-16,1
Computer and information services	0,7	4,5	41,6	36,8	15,3	1,0	1,1	37,7	24,3	6,6
Royalties and license fees	0,1	69,5	51,4	10,0	-29,8	150,5	-71,7	41,2	-16,9	-33,9
Other business services	4,1	8,9	27,0	19,5	10,2	-5,9	1,7	8,7	-26,0	6,1
Personal, cult., and recreat. Serv.	0,4	6,7	22,5	-6,3	7,1	10,7	20,7	-11,6	15,5	1,9
Government services	0,4	-15,4	17,7	10,3	0,5	-2,4	17,6	3,7	26,3	12,5

Source: GEE, based on data from the Balance of Payments Statistics of Banco de Portugal.

Table 20 - Goods and Services (Debit) - Services components

values in Millions of Euros

DEBIT (Imports)	january to may		Structure (%)				Growth rates and contributions to growth			
			Annual		jan-may		Last 12 months ^[1]		jan-may	
	2012	2013	2007	2012	2012	2013	y.o.y., % ^[2]	contrib. p.p. ^[3]	y.o.y., %	contrib. p.p. ^[3]
Goods and Services	27 467	26 688	100,0	100,0	100,0	100,0	-4,4	-4,4	-2,8	-2,8
Goods	23 113	22 328	84,7	83,9	84,1	83,7	-4,0	-3,3	-3,4	-2,9
Services	4 354	4 360	15,3	16,1	15,9	16,3	-6,4	-1,1	0,1	0,0
Transportation	1 350	1 356	4,9	5,0	4,9	5,1	-2,8	-0,1	0,5	0,0
Travel	1 213	991	4,2	4,6	4,4	3,7	-8,0	-0,4	-18,3	-0,8
Communications services	179	154	0,7	0,6	0,7	0,6	-6,8	0,0	-14,1	-0,1
Construction services	42	35	0,2	0,2	0,2	0,1	-14,7	0,0	-17,8	0,0
Insurance services	96	102	0,3	0,4	0,4	0,4	12,7	0,0	5,3	0,0
Financial services	192	120	0,3	0,7	0,7	0,4	-28,8	-0,2	-37,7	-0,3
Computer and information services	164	181	0,4	0,6	0,6	0,7	-13,4	-0,1	10,6	0,1
Royalties and license fees	157	152	0,5	0,5	0,6	0,6	-8,0	0,0	-3,1	0,0
Other business services	721	727	3,0	2,6	2,6	2,7	-21,0	-0,7	0,9	0,0
Personal, cult., and recreat. Serv.	204	174	0,5	0,8	0,7	0,7	-4,3	0,0	-14,7	-0,1
Government services	36	35	0,3	0,2	0,1	0,1	12,7	0,0	-2,4	0,0

Source: GEE, based on data from the Balance of Payments Statistics of Banco de Portugal for the Total Exports of Goods and Services.

Notes:

Fob values for Imports of goods.

[1] 12 months ending in may 2013

[2] $(\text{jun } 12\text{-may } 13) / (\text{jun } 11\text{-may } 12) \times 100 - 100$

[3] Contributions to growth, shift share analysis: $(\text{rate of change}) \times (\text{weight in the previous period}) \div 100$. Measures the proportion of growth of Imports attributable to each category specified.