

## Statistics of International Trade

No 09/2013

Includes baseline data from Statistics Portugal for the international trade of Portugal

■ July 2013 - Intra + Extra-EU Trade

---

### Contents

#### Global Evolution

- |                                    |        |
|------------------------------------|--------|
| 1. Recent Trade Balance            | Pag. 3 |
| 2. Monthly and quarterly evolution | 4      |

#### Exports of Goods

- |                                                                   |    |
|-------------------------------------------------------------------|----|
| 3. By Group of Products (Intra+Extra)                             | 5  |
| 4. By Group of Products (Extra)                                   | 6  |
| 5. By Group of Products – growth rate and contribution to growth  | 7  |
| 6. From selected markets (Intra+Extra)                            | 8  |
| 7. From selected markets (Extra)                                  | 9  |
| 8. By destination market – structure (%)                          | 9  |
| 9. By destination market – growth rate and contribution to growth | 10 |

#### Imports of Goods

- |                                               |    |
|-----------------------------------------------|----|
| 10. By Group of Products (Intra+Extra EU)     | 11 |
| 11. From a selection of markets (Intra+Extra) | 12 |
| 12. By Group of Products (Extra EU)           | 13 |
| 13. From a selection of markets (Extra)       | 13 |

#### By geographical and economic areas

- |                                                       |    |
|-------------------------------------------------------|----|
| 14. Main Countries (Intra and Extra)                  | 14 |
| 15. Imports: contribution to growth (Intra and Extra) | 16 |
| 16. Exports: contribution to growth (Intra and Extra) | 18 |

#### Goods and Services

- |                                                        |    |
|--------------------------------------------------------|----|
| 17. Trade in goods and services as a percentage of GDP | 20 |
| 18. Goods and Services (credit) – Services components  | 21 |
| 19. Goods and Services (credit) – growth rate          | 22 |
| 20. Goods and Services (debit) – Services components   | 22 |

#### Charts Index

- |                                                                            |    |
|----------------------------------------------------------------------------|----|
| 1. Rate of coverage of the imports by the exports of goods                 | 2  |
| 2. Growth rate of exports by Group of Products and contribution to growth  | 6  |
| 3. Growth rate of exports by markets and contribution to growth            | 8  |
| 4. Growth rate of imports by markets and contribution to growth            | 12 |
| 5. Share of services in total trade                                        | 20 |
| 6. Growth rate of exports of goods and services and contribution to growth | 21 |

**NOTE**

In **June 2010**, Statistics Portugal announced a new data series on International Trade for the period 1993-2009. This new series resulted from a review process of its methodology, which reflected the need to obtain results with greater reliability and accuracy, and includes, in addition to various methodological changes, new information reported by companies.

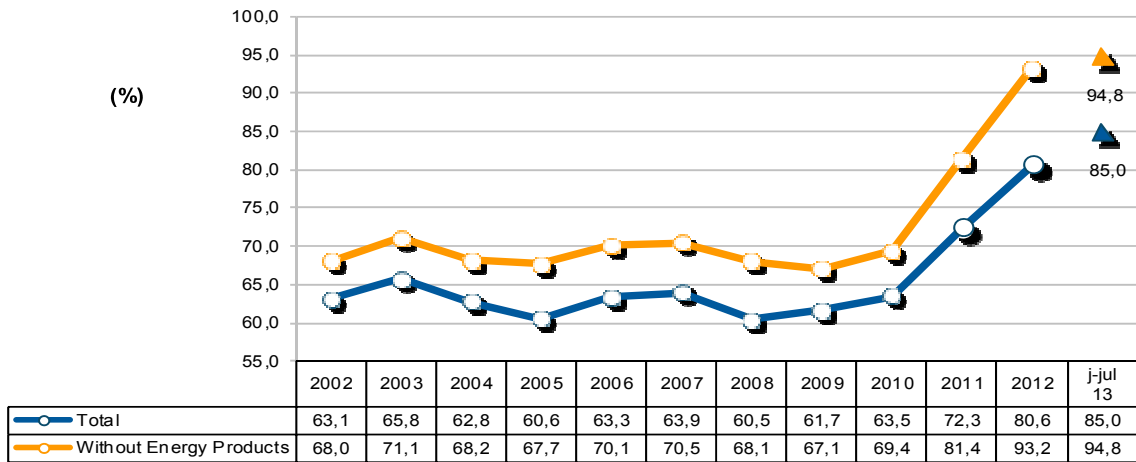
Since 1993, following the creation of the Single Market, the collection of information relating to international trade in goods is done by a new system supported by a compulsory survey (Intrastat declaration) for all operators, whose trade in goods with other Member States exceeds certain thresholds (assimilation threshold). Since 2005, and following the Community rules on quality control of the statistics on International Trade, a confrontation between regular information from the Intrastat system and data of an administrative nature was put in place, which included statements from Value Added Tax (VAT), as well as an analysis of the asymmetries with the statistics reported by other member countries. Following that, estimates for the total international trade, based on estimates for companies that are below the threshold of assimilation, as well as non-response of Intra-community trade started to be published.

The entry into force of “*Informação Empresarial Simplificada*” (IES) in 2007, contributed to ease the comparison of data on international trade with other sources, now made possible from 2006 onwards (reference period for the data). IES, along with information on the VAT constitutes an important source of information for the validity of the quality of the statistics on International Trade.

In this publication we use 2010 and 2011 final results, 2012 preliminary results and monthly preliminary results from January to July 2013.

**Global Evolution<sup>1</sup>**

**Chart 1 – Progress of the coverage rate (fob/cif),  
% imports by exports of goods  
Intra + Extra EU Trade**



Source: GEE, based on data on International Trade statistics from Statistics Portugal (most up-to-date versions available). Estimates for operators under the assimilation threshold and non-responses are included in Intra-EU trade.

<sup>1</sup> Database of international trade (Intra and Extra EU) released by Statistics Portugal (SP) for the period of January to July 2013, corresponding to preliminary versions for both intra and extra community trade. The data for intratrade includes estimates for non-responses (value of transactions of companies for which SP has not yet received information), as well as periodic reporting of companies that are below the assimilation threshold (annual value of intra-Community below which operators are exempted from Intrastat statistical declaration, limited to delivery of the periodic tax declaration: in the case of Portugal, 200 thousand euros for imports from EU and 250 thousand for exports to EU in 2011). On the other hand, the current methodology considers, in addition to the regular comparison between the Intrastat declarations and Value Added Tax (VAT), the comparison with the data obtained from “*Informação Empresarial Simplificada*” (IES).

**Table 1 – Recent evolution of the Portuguese Trade Balance (Goods)**

Preliminary data version of January to July 2013

Intra + Extra-EU	2008	2009	2010	2011	2012	Annual Evolution 2008/12	January to July		Monthly Evolution 2012/13	Last 3 months		Last 12 months	
							2012	2013		may 12 - jul 12	may 13 - jul 13	aug 11- jul 12	aug 12- jul 13
<b>Millions of Euros</b>													
Exports (fob)	38 847	31 697	37 268	42 828	45 259		27 143	28 080		12 070	12 452	44 902	46 196
y.o.y. %	-	-18,4	17,6	14,9	5,7		-	3,5		-	3,2	-	2,9
Imports (cif)	64 194	51 379	58 647	59 229	56 166		33 041	33 040		14 215	14 688	56 687	56 165
y.o.y. %	-	-20,0	14,1	1,0	-5,2		-	0,0		-	3,3	-	-0,9
Trade Balance (fob-cif)	-25 347	-19 682	-21 379	-16 401	-10 906		-5 898	-4 961		-2 145	-2 235	-11 785	-9 969
y.o.y. %	-	-22,3	8,6	-23,3	-33,5		-	-15,9		-	4,2	-	-15,4
Rate of Coverage (fob/cif), %	60,5	61,7	63,5	72,3	80,6		82,1	85,0		84,9	84,8	79,2	82,3
<b>Without Energy products:</b>													
Exports (fob)	36 688	30 151	34 877	39 752	41 490		24 839	25 129		11 048	11 204	41 185	41 780
y.o.y. %	-	-17,8	15,7	14,0	4,4		-	1,2		-	1,4	-	1,4
Imports (cif)	53 884	44 912	50 281	48 837	44 541		26 256	26 497		11 481	11 749	45 533	44 781
y.o.y. %	-	-16,7	12,0	-2,9	-8,8		-	0,9		-	2,3	-	-1,7
Trade Balance (fob-cif)	-17 196	-14 760	-15 404	-9 086	-3 051		-1 417	-1 368		- 433	- 545	-4 349	-3 001
y.o.y. %	-	-14,2	4,4	-41,0	-66,4		-	-3,5		-	25,9	-	-31,0
Rate of Coverage (fob/cif), %	68,1	67,1	69,4	81,4	93,2		94,6	94,8		96,2	95,4	90,4	93,3
<b>Intra-EU</b>													
<b>Millions of Euros</b>													
Exports (fob)	29 525	28 904	23 892	27 573	31 344		23 521	24 099		7 665	7 605	30 818	31 922
y.o.y. %	-	-2,1	-17,3	15,4	13,7		-	2,5		-	-0,8	-	3,6
Imports (cif)	45 887	48 007	40 376	43 205	42 149		31 825	29 445		10 067	9 381	43 783	39 769
y.o.y. %	-	4,6	-15,9	7,0	-2,4		-	-7,5		-	-6,8	-	-9,2
Trade Balance (fob-cif)	-16 362	-19 103	-16 484	-15 631	-10 805		-8 304	-5 346		-2 402	-1 776	-12 965	-7 847
y.o.y. %	-	16,8	-13,7	-5,2	-30,9		-	-35,6		-	-26,1	-	-39,5
Rate of Coverage (fob/cif), %	64,3	60,2	59,2	63,8	74,4		73,9	81,8		76,1	81,1	70,4	80,3
<b>Without Energy products:</b>													
Exports (fob)	28 879	28 023	23 226	26 528	30 014		22 630	22 793		7 345	7 159	29 710	30 178
y.o.y. %	-	-3,0	-17,1	14,2	13,1		-	0,7		-	-2,5	-	1,6
Imports (cif)	43 871	45 441	38 792	41 216	39 818		30 110	27 452		9 572	8 839	41 470	37 161
y.o.y. %	-	3,6	-14,6	6,2	-3,4		-	-8,8		-	-7,7	-	-10,4
Trade Balance (fob-cif)	-14 992	-17 418	-15 566	-14 688	-9 804		-7 481	-4 659		-2 227	-1 680	-11 760	-6 983
y.o.y. %	-	16,2	-10,6	-5,6	-33,3		-	-37,7		-	-24,6	-	-40,6
Rate of Coverage (fob/cif), %	65,8	61,7	59,9	64,4	75,4		75,2	83,0		76,7	81,0	71,6	81,2
<b>Extra-EU</b>													
<b>Millions of Euros</b>													
Exports (fob)	8 769	9 943	7 804	9 189	10 982		7 916	9 763		2 828	3 366	10 345	12 829
y.o.y. %	-	13,4	-21,5	17,7	19,5		-	23,3		-	19,0	-	24,0
Imports (cif)	14 040	16 187	11 003	13 849	15 581		12 035	12 184		4 173	4 260	15 445	15 729
y.o.y. %	-	15,3	-32,0	25,9	12,5		-	1,2		-	2,1	-	1,8
Trade Balance (fob-cif)	-5 271	-6 244	-3 198	-4 660	-4 599		-4 120	-2 421		-1 345	- 895	-5 100	-2 900
y.o.y. %	-	18,5	-48,8	45,7	-1,3		-	-41,2		-	-33,5	-	-43,1
Rate of Coverage (fob/cif), %	62,5	61,4	70,9	66,4	70,5		65,8	80,1		67,8	79,0	67,0	81,6
<b>Without Energy products:</b>													
Exports (fob)	7 690	8 666	6 925	7 769	9 212		6 622	8 080		2 339	2 790	8 741	10 670
y.o.y. %	-	12,7	-20,1	12,2	18,6		-	22,0		-	19,3	-	22,1
Imports (cif)	8 000	8 443	6 120	7 510	7 618		5 964	5 295		1 970	1 806	7 847	6 948
y.o.y. %	-	5,5	-27,5	22,7	1,4		-	-11,2		-	-8,3	-	-11,5
Trade Balance (fob-cif)	- 310	223	806	259	1 595		658	2 785		368	983	894	3 722
y.o.y. %	-	-171,8	261,6	-67,9	516,2		-	323,2		-	167,2	-	316,1
Rate of Coverage (fob/cif), %	96,1	102,6	113,2	103,4	120,9		111,0	152,6		118,7	154,4	111,4	153,6

Source: GEE, based on data on International Trade statistics from Statistics Portugal (most up-to-date versions available). Estimates for operators under the assimilation threshold and non-responses are included in Intra-EU trade.

Notes:

Sum of Exports to EU and Exports to third countries.

Sum of Imports from EU and Imports from third countries.

**Table 2 – Monthly and quarterly evolution of Portuguese International Trade**  
**Preliminary data version of January to July 2013**

values in Millions of Euros

Intra+Extra EU-28	IMPORTS (cif)			EXPORTS (fob)		
	2012	2013	y.o.y., %	2012	2013	y.o.y., %
jan	4 695	4 463	-4,9	3 606	3 863	7,1
feb	4 648	4 422	-4,9	3 786	3 677	-2,9
mar	5 074	4 635	-8,6	4 138	4 002	-3,3
apr	4 409	4 833	9,6	3 542	4 085	15,3
may	5 010	4 895	-2,3	4 032	4 239	5,1
jun	4 501	4 596	2,1	3 968	3 918	-1,3
jul	4 703	5 197	10,5	4 070	4 295	5,5
aug	4 403			3 329		
sep	4 674			3 581		
oct	5 127			4 049		
nov	4 646			3 918		
dec	4 275			3 241		
Q1	14 417	13 520	-6,2	11 531	11 542	0,1
Q2	13 921	14 324	2,9	11 542	12 242	6,1
Q3	13 781			10 980		
Q4	14 048			11 207		

Intra EU-28	IMPORTS (cif)			EXPORTS (fob)		
	2012	2013	y.o.y., %	2012	2013	y.o.y., %
jan	3 258	3 160	-3,0	2 642	2 785	5,4
feb	3 410	3 120	-8,5	2 738	2 668	-2,6
mar	3 688	3 287	-10,9	3 009	2 814	-6,5
apr	3 199	3 388	5,9	2 538	2 837	11,8
may	3 506	3 511	0,1	2 854	2 961	3,8
jun	3 336	3 380	1,3	2 919	2 782	-4,7
jul	3 368	3 750	11,3	2 880	3 012	4,6
aug	2 883			2 146		
sep	3 270			2 601		
oct	3 806			2 822		
nov	3 467			2 795		
dec	3 130			2 226		
Q1	10 356	9 568	-7,6	8 388	8 266	-1,5
Q2	10 042	10 280	2,4	8 311	8 581	3,2
Q3	9 521			7 628		
Q4	10 403			7 843		

Extra EU-28	IMPORTS (cif)			EXPORTS (fob)		
	2012	2013	y.o.y., %	2012	2013	y.o.y., %
jan	1 437	1 302	-9,4	964	1 078	11,8
feb	1 237	1 301	5,2	1 048	1 010	-3,7
mar	1 386	1 348	-2,7	1 130	1 188	5,2
apr	1 210	1 445	19,4	1 004	1 249	24,4
may	1 504	1 383	-8,0	1 178	1 278	8,4
jun	1 165	1 216	4,4	1 049	1 136	8,3
jul	1 335	1 447	8,4	1 190	1 283	7,9
aug	1 520			1 182		
sep	1 404			980		
oct	1 321			1 226		
nov	1 179			1 123		
dec	1 145			1 015		
Q1	4 060	3 952	-2,7	3 142	3 276	4,2
Q2	3 879	4 044	4,2	3 231	3 662	13,3
Q3	4 259			3 352		
Q4	3 645			3 364		

Source: GEE, based on data on International Trade statistics from Statistics Portugal (most up-to-date versions available). Estimates for operators under the assimilation threshold and non-responses are included in Intra-EU trade.

## Exports\* of Goods

**Table 3 – Portuguese Exports (Intra + Extra EU) of Goods by Group of Products**

Of which: products by Chapter (CN-2) above 30 million euros in 2012

Grp/ CN-2	Group of Products	Millions of Euros		Structure (%)		Growth rates and contributions to growth			
		jan-jul		jan-jul		Last 12 months <sup>[1]</sup>		jan-jul	
		2012	2013	2012	2013	y.o.y. % <sup>[2]</sup>	Contrib. p.p. [3]	y.o.y. %	Contrib. p.p. [3]
	<b>TOTAL EXPORTS</b>	<b>27 143</b>	<b>28 080</b>	<b>100,0</b>	<b>100,0</b>	<b>2,9</b>	<b>2,9</b>	<b>3,5</b>	<b>3,5</b>
<b>000</b>	<b>Agricultural products and food</b>	<b>2 874</b>	<b>3 105</b>	<b>10,6</b>	<b>11,1</b>	<b>6,8</b>	<b>0,8</b>	<b>8,0</b>	<b>0,8</b>
22	Beverages, spirits and vinegar	577	589	2,1	2,1	4,6	0,1	2,1	0,0
03	Fish and crustaceans, molluscs and other aquatic invertebrates	316	312	1,2	1,1	-4,7	-0,1	-1,3	0,0
15	Animal/vegetable fats and oils and their cleavage products; prepared edible fats; animal/vegetable waxes	240	296	0,9	1,1	11,6	0,1	23,4	0,2
24	Tobacco and manufactured tobacco substitutes	255	271	0,9	1,0	5,2	0,0	6,2	0,1
20	Preparations of vegetables, fruit, nuts or other parts of plants	201	212	0,7	0,8	4,8	0,0	5,7	0,0
16	Preparations of meat, of fish or of crustaceans, molluscs or other aquatic invertebrates	155	195	0,6	0,7	21,9	0,1	25,7	0,1
04	Dairy produce; birds eggs; natural honey; edible products of animal origin, nes.	197	183	0,7	0,7	-0,5	0,0	-7,1	-0,1
19	Preparations of cereals, flour, starch or milk; pastycooks products	141	168	0,5	0,6	14,6	0,1	19,1	0,1
08	Edible fruit and nuts; peel of citrus fruit or melons	152	157	0,6	0,6	8,9	0,1	3,8	0,0
07	Edible vegetables and certain roots and tubers	114	135	0,4	0,5	20,1	0,1	18,9	0,1
17	Sugars and sugar confectionery	69	101	0,3	0,4	11,3	0,0	46,0	0,1
02	Meat and edible meat offal	77	84	0,3	0,3	16,6	0,1	9,1	0,0
21	Miscellaneous edible preparations	84	84	0,3	0,3	6,5	0,0	0,3	0,0
23	Residues and waste from the food industries; prepared animal fodder	34	61	0,1	0,2	60,6	0,1	79,8	0,1
01	Live animals	55	58	0,2	0,2	11,8	0,0	6,0	0,0
05	Products of animal origin, not elsewhere specified or included	38	48	0,1	0,2	24,5	0,0	28,1	0,0
09	Coffee, tea, maté and spices	38	39	0,1	0,1	4,2	0,0	1,0	0,0
06	Live trees and plants; bulbs, roots and the like; cut flowers and ornamental foliage	41	35	0,2	0,1	-8,9	0,0	-14,2	0,0
<b>100</b>	<b>Mineral fuels and oils</b>	<b>2 304</b>	<b>2 950</b>	<b>8,5</b>	<b>10,5</b>	<b>18,8</b>	<b>1,6</b>	<b>28,1</b>	<b>2,4</b>
27	Mineral fuel/oils and products of their distillation; bituminous substances; mineral waxes	2 304	2 950	8,5	10,5	18,8	1,6	28,1	2,4
<b>200</b>	<b>Chemicals</b>	<b>3 356</b>	<b>3 539</b>	<b>12,4</b>	<b>12,6</b>	<b>6,3</b>	<b>0,8</b>	<b>5,4</b>	<b>0,7</b>
39	Plastics and articles thereof	1 251	1 346	4,6	4,8	7,8	0,4	7,6	0,4
40	Rubber and articles thereof	613	610	2,3	2,2	1,8	0,0	-0,5	0,0
29	Organic chemicals	505	567	1,9	2,0	15,0	0,3	12,3	0,2
30	Pharmaceutical products	388	403	1,4	1,4	6,4	0,1	3,8	0,1
38	Miscellaneous chemical products	165	166	0,6	0,6	-4,2	0,0	0,6	0,0
32	Tanning/dyeing extracts; tannins&derivatives; colouring matter; paints&varnishes; mastics; inks	93	98	0,3	0,3	3,4	0,0	4,7	0,0
31	Fertilisers	77	91	0,3	0,3	12,7	0,0	18,6	0,1
34	Soaps, artif. waxes, candles, modelling pastes, "dental waxes" and dental preparations, washing/lubricating/polishing or scouring prep.	89	88	0,3	0,3	0,4	0,0	-1,3	0,0
33	Essential oils and resinoids; perfumery, cosmetic or toilet preparations	73	73	0,3	0,3	1,6	0,0	0,3	0,0
35	Albuminoid substances; modified starches; glues; enzymes	53	54	0,2	0,2	5,3	0,0	1,4	0,0
28	Inorganic chemicals; organic or inorganic compounds of precious metals/rare-earth metals/radioactive elements/isotopes	44	37	0,2	0,1	-14,0	0,0	-15,9	0,0
<b>300</b>	<b>Wood, cork and paper</b>	<b>2 187</b>	<b>2 253</b>	<b>8,1</b>	<b>8,0</b>	<b>2,6</b>	<b>0,2</b>	<b>3,0</b>	<b>0,2</b>
48	Paper and paperboard; articles of paper pulp, of paper or of paperboard	931	983	3,4	3,5	3,7	0,1	5,6	0,2
45	Cork and articles of cork	531	526	2,0	1,9	0,7	0,0	-1,0	0,0
44	Wood and articles of wood; wood charcoal	371	389	1,4	1,4	2,5	0,0	4,7	0,1
47	Pulp of wood or of other fibrous cellulosic material; recovered (waste and scrap) paper or paperboard	312	315	1,2	1,1	1,6	0,0	0,8	0,0
49	Printed books, newspapers, pictures and other products of the printing industry; manuscripts, typescripts and plans	40	39	0,1	0,1	11,9	0,0	-2,2	0,0
<b>400</b>	<b>Hides, leather and textiles</b>	<b>1 122</b>	<b>1 180</b>	<b>4,1</b>	<b>4,2</b>	<b>3,4</b>	<b>0,1</b>	<b>5,1</b>	<b>0,2</b>
63	Other made-up textile articles; sets; worn clothing and worn textile articles; rags	289	318	1,1	1,1	6,6	0,1	10,1	0,1
56	Wadding, felt and nonwovens; special yarns; twine, cordage, ropes and cables and articles thereof	143	146	0,5	0,5	3,1	0,0	2,5	0,0
55	Man-made staple fibres	138	143	0,5	0,5	-0,4	0,0	3,6	0,0
59	Impregnated, coated, covered or laminated textile fabrics; textile articles for industrial use	106	108	0,4	0,4	5,0	0,0	2,4	0,0
52	Cotton	84	87	0,3	0,3	-1,1	0,0	3,7	0,0
60	Knitted or crocheted fabrics	75	80	0,3	0,3	3,0	0,0	6,7	0,0
42	Articles of leather; saddlery and harness; travel goods, handbags and similar containers; articles of animal gut (other than silk worm gut)	47	61	0,2	0,2	26,7	0,0	31,1	0,1
41	Raw hides and skins (other than furskins) and leather	48	53	0,2	0,2	10,4	0,0	9,2	0,0
58	Special woven fabrics; tufted textile fabrics; lace; tapestries; trimmings; embroidery	50	49	0,2	0,2	-1,7	0,0	-1,2	0,0
57	Carpets and other textile floor coverings	41	39	0,2	0,1	-0,2	0,0	-4,9	0,0
51	Wool, fine or coarse animal hair; horsehair yarn and woven fabric	42	39	0,2	0,1	-4,3	0,0	-7,7	0,0
54	Man-made filaments; strip and the like of man-made textile materials	42	37	0,2	0,1	-16,7	0,0	-12,6	0,0
<b>500</b>	<b>Clothing and footwear</b>	<b>2 497</b>	<b>2 522</b>	<b>9,2</b>	<b>9,0</b>	<b>2,2</b>	<b>0,2</b>	<b>1,0</b>	<b>0,1</b>
64	Footwear, gaiters and the like; parts of such articles	986	1 028	3,6	3,7	5,9	0,2	4,4	0,2
61	Articles of apparel and clothing accessories, knitted or crocheted	950	993	3,5	3,5	3,0	0,1	4,5	0,2
62	Articles of apparel and clothing accessories, not knitted or crocheted	532	471	2,0	1,7	-6,1	-0,1	-11,4	-0,2
<b>600</b>	<b>Ores and metals</b>	<b>3 196</b>	<b>3 020</b>	<b>11,8</b>	<b>10,8</b>	<b>-1,5</b>	<b>-0,2</b>	<b>-5,5</b>	<b>-0,6</b>
73	Articles of iron or steel	762	823	2,8	2,9	11,7	0,3	7,9	0,2
72	Iron and steel	699	731	2,6	2,6	7,1	0,2	4,7	0,1
71	Natural/cultured pearls, precious stones, precious metals and articles thereof; imitation jewellery; coin	499	338	1,8	1,2	-21,1	-0,4	-32,3	-0,6
76	Aluminium and articles thereof	299	258	1,1	0,9	-5,1	-0,1	-13,8	-0,2
26	Ores, slag and ash	290	252	1,1	0,9	-17,7	-0,2	-13,0	-0,1
25	Salt; sulphur; earths and stone; plastering materials, lime and cement	189	193	0,7	0,7	1,6	0,0	2,3	0,0
83	Miscellaneous articles of base metal	164	166	0,6	0,6	3,8	0,0	1,5	0,0
74	Copper and articles thereof	175	136	0,6	0,5	-12,5	-0,1	-22,2	-0,1
82	Tools, implements, cutlery, spoons and forks, of base metal; parts thereof of base metal	98	103	0,4	0,4	7,2	0,0	5,6	0,0
<b>700</b>	<b>Machinery</b>	<b>4 093</b>	<b>4 131</b>	<b>15,1</b>	<b>14,7</b>	<b>3,2</b>	<b>0,5</b>	<b>0,9</b>	<b>0,1</b>
85	Electrical machinery and equipment; sound recorders/reproducers; parts and accessories thereof	2 330	2 320	8,6	8,3	-0,6	-0,1	-0,4	0,0
84	Nuclear reactors, boilers, machinery and mechanical appliances; parts thereof	1 764	1 810	6,5	6,4	8,6	0,5	2,6	0,2
<b>800</b>	<b>Transport equipment</b>	<b>3 412</b>	<b>3 157</b>	<b>12,6</b>	<b>11,2</b>	<b>-11,3</b>	<b>-1,4</b>	<b>-7,5</b>	<b>-0,9</b>
87	Vehicles other than railway or tramway rolling stock, and parts and accessories thereof	3 273	3 024	12,1	10,8	-11,7	-1,4	-7,6	-0,9
88	Aircraft, spacecraft, and parts thereof	91	99	0,3	0,4	-23,6	-0,1	8,4	0,0
<b>900</b>	<b>Other manufactured goods</b>	<b>2 101</b>	<b>2 223</b>	<b>7,7</b>	<b>7,9</b>	<b>4,4</b>	<b>0,3</b>	<b>5,8</b>	<b>0,4</b>
94	Furniture; lamps&lighting fittings, nes.; illuminated signs/nameplates and the like; prefab. buildings	766	813	2,8	2,9	6,5	0,2	6,1	0,2
69	Ceramic products	351	362	1,3	1,3	2,3	0,0	2,9	0,0
90	Optical/photographic/cinematographic/measuring/checking/precision/medical/surgical instruments and apparatus	273	298	1,0	1,1	7,0	0,1	9,1	0,1
70	Glass and glassware	294	295	1,1	1,1	-3,3	0,0	0,3	0,0
68	Articles of stone, plaster, cement, asbestos, mica or similar materials	249	258	0,9	0,9	-0,8	0,0	3,8	0,0
91	Clocks and watches and parts thereof	46	70	0,2	0,3	36,6	0,1	53,0	0,1
96	Miscellaneous manufactured articles	44	46	0,2	0,2	16,0	0,0	4,3	0,0

Memo:

Total without Energy Products

24 839	25 129	91,5	89,5	1,4	1,3	1,2	1,1
--------	--------	------	------	-----	-----	-----	-----

Source: GEE, based on data on International Trade statistics from Statistics Portugal (most up-to-date versions available). Estimates for operators under the assimilation threshold and non-responses are included in Intra-EU trade.

Notes:

\* Sum of Exports to EU and Exports to third countries.

Composition by Group of Products - 000 (Chap. 01 to 24 of CN) - 100 (Chap. 27) - 200 (Chap. 28 to 40) - 300 (Chap. 44 to 49) - 400 (Chap. 41 to 43, 50 to 60 and 63) - 500 (Chap. 61, 62, 64 to 67) - 600 (Chap. 25, 26, 71 to 83) - 700 (Chap. 84 and 85) - 800 (Chap. 86 to 89) - 900 (Chap. 68 to 70 and 90 to 99).

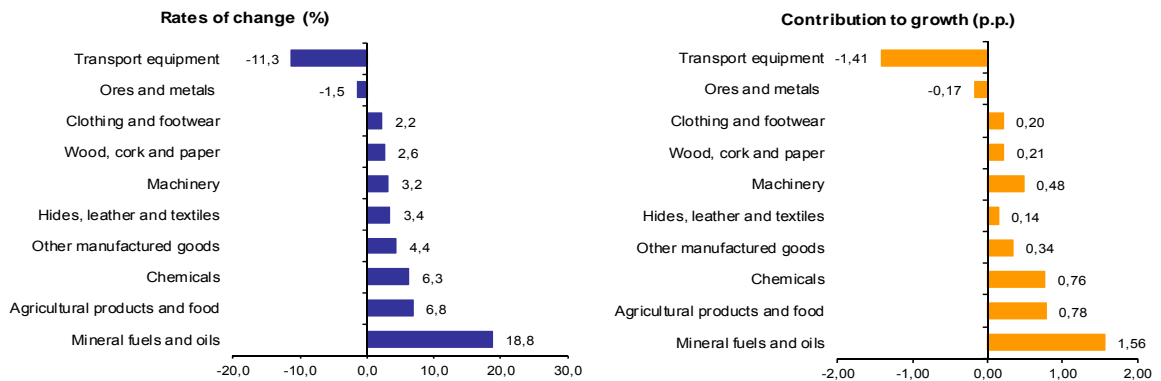
[1] 12 months ending in July 2013

[2] (aug 12-jul 13)/(aug 11-jul 12) x 100 - 100

[3] Contribution to the growth rate of exports, shift share analysis: (rate of change) x (weight in the previous period) x 100.

**Chart 2 - Growth rates of exports of Portuguese goods by group of products and its contribution to growth (Intra + Extra-EU)**

Previous 12 months ending in July 2013



Source: Table 5 – Portuguese Exports (Intra + Extra EU) of Goods by Group of Products.

**Table 4 - Portuguese Exports of Goods by Group of Products (Extra-EU)**

Preliminary data version of January to July 2013

Group of Products	Extra-EU (Fob)		values in Millions of Euros				
	janeiro a julho		y.o.y., %		Structure (%)		
	2012	2013	Last 12 months <sup>[1]</sup>	jan-jul 13/12	Last 12 months <sup>[1]</sup>	jan-jul	
						2012	2013
<b>Total Exports</b>	<b>7 564</b>	<b>8 221</b>	<b>10,1</b>	<b>8,7</b>	<b>100,0</b>	<b>100,0</b>	<b>100,0</b>
000 Agricultural products and food	835	967	13,4	15,8	12,9	11,0	11,8
100 Mineral fuels and oils	1 256	1 469	12,7	16,9	16,9	16,6	17,9
200 Chemicals	786	824	3,3	4,8	9,8	10,4	10,0
300 Wood, cork and paper	627	654	4,8	4,4	8,3	8,3	8,0
400 Hides, leather and textiles	314	338	7,4	7,6	4,0	4,1	4,1
500 Clothing and footwear	224	283	24,3	26,6	3,3	3,0	3,4
600 Ores and metals	962	1 077	18,1	11,9	13,0	12,7	13,1
700 Machinery	1 381	1 383	8,5	0,1	17,5	18,3	16,8
800 Transport equipment	624	572	-5,6	-8,2	6,4	8,2	7,0
900 Other manufactured goods	555	654	17,1	17,8	7,8	7,3	8,0

Memo:

<i>Total without Energy Products</i>	6 307	6 752	9,6	7,0	83,1	83,4	82,1
--------------------------------------	-------	-------	-----	-----	------	------	------

Source: GEE, based on data on International Trade statistics from Statistics Portugal (most up-to-date versions available).

Note:

Composition by Group of Products - 000 (Chap. 01 to 24 of CN) - 100 (Chap. 27) - 200 (Chap. 28 to 40) - 300 (Chap. 44 to 49) - 400 (Chap. 41 to 43, 50 to 60 and 63) - 500 (Chap. 61, 62, 64 to 67) - 600 (Chap. 25, 26, 71 to 83) - 700 (Chap. 84 and 85) - 800 (Chap. 86 to 89) - 900 (Chap. 68 to 70 and 90 to 99).

[1] 12 months ending in July 2013

**Table 5 – Exports (Intra+Extra EU) of Portuguese goods by Group of Products (2008-2013)**  
**sorted in descending order of their relative weight in 2012**  
**Growth rate and Contribution to growth**

Intra + Extra EU (Fob)		Share in 2012 (%)	y.o.y., %						Contrib. (p.p.) <sup>[1]</sup>	
Grp. and CN-2	Description		2008	2009	2010	2011	2012	jan-jul 2013	2012	jan-jul 2013
	<b>TOTAL</b>	<b>100,0</b>	<b>1,4</b>	<b>-18,4</b>	<b>17,6</b>	<b>14,9</b>	<b>5,7</b>	<b>3,5</b>	<b>5,7</b>	<b>3,5</b>
<b>700</b>	<b>Machinery</b>	<b>15,3</b>	<b>-0,8</b>	<b>-31,0</b>	<b>8,7</b>	<b>11,7</b>	<b>10,7</b>	<b>0,9</b>	<b>1,6</b>	<b>0,1</b>
85	Electrical machinery and equipment; sound recorders/reproducers; parts and accessories thereof	8,8	-1,4	-37,4	18,1	13,3	5,0	-0,4	0,4	0,0
84	Nuclear reactors, boilers, machinery and mechanical appliances; parts thereof	6,6	0,0	-21,4	-2,6	9,2	19,2	2,6	1,1	0,2
<b>200</b>	<b>Chemicals</b>	<b>12,4</b>	<b>2,4</b>	<b>-14,6</b>	<b>24,6</b>	<b>20,7</b>	<b>5,5</b>	<b>5,4</b>	<b>0,7</b>	<b>0,7</b>
39	Plastics and articles thereof	4,6	0,8	-16,5	27,9	13,6	5,1	7,6	0,2	0,4
<b>600</b>	<b>Ores and metals</b>	<b>11,7</b>	<b>-1,5</b>	<b>-23,9</b>	<b>27,3</b>	<b>20,9</b>	<b>10,3</b>	<b>-5,5</b>	<b>1,2</b>	<b>-0,6</b>
<b>800</b>	<b>Transport equipment</b>	<b>11,6</b>	<b>-2,7</b>	<b>-21,4</b>	<b>22,0</b>	<b>21,9</b>	<b>-5,3</b>	<b>-7,5</b>	<b>-0,7</b>	<b>-0,9</b>
87	Vehicles other than railway or tramway rolling stock, and parts and accessories thereof	11,0	-3,5	-19,5	22,3	22,9	-6,3	-7,6	-0,8	-0,9
<b>000</b>	<b>Agricultural products and food</b>	<b>11,5</b>	<b>15,0</b>	<b>-5,0</b>	<b>9,3</b>	<b>12,3</b>	<b>6,4</b>	<b>8,0</b>	<b>0,7</b>	<b>0,8</b>
<b>500</b>	<b>Clothing and footwear</b>	<b>9,2</b>	<b>-2,8</b>	<b>-11,4</b>	<b>7,9</b>	<b>9,3</b>	<b>1,9</b>	<b>1,0</b>	<b>0,2</b>	<b>0,1</b>
64	Footwear, gaiters and the like; parts of such articles	3,6	2,6	-8,2	9,9	13,1	4,1	4,4	0,2	0,2
61	Articles of apparel and clothing accessories, knitted or crocheted	3,5	-5,5	-11,9	4,7	5,8	-2,7	4,5	-0,1	0,2
<b>100</b>	<b>Mineral fuels and oils</b>	<b>8,3</b>	<b>25,1</b>	<b>-28,4</b>	<b>54,7</b>	<b>28,7</b>	<b>22,5</b>	<b>28,1</b>	<b>1,6</b>	<b>2,4</b>
27	Mineral fuel/oils and products of their distillation; bituminous substances; mineral waxes	8,3	25,1	-28,4	54,7	28,7	22,5	28,1	1,6	2,4
<b>300</b>	<b>Wood, cork and paper</b>	<b>8,1</b>	<b>1,9</b>	<b>-12,1</b>	<b>25,1</b>	<b>8,1</b>	<b>1,5</b>	<b>3,0</b>	<b>0,1</b>	<b>0,2</b>
48	Paper and paperboard; articles of paper pulp, of paper or of paperboard	3,5	8,3	-4,5	35,3	6,7	1,9	5,6	0,1	0,2
900	Other manufactured goods	7,7	-3,2	-9,2	6,0	4,0	5,0	5,8	0,4	0,4
<b>400</b>	<b>Hides, leather and textiles</b>	<b>4,1</b>	<b>-5,6</b>	<b>-16,3</b>	<b>16,2</b>	<b>11,9</b>	<b>-1,9</b>	<b>5,1</b>	<b>-0,1</b>	<b>0,2</b>

Source: GEE, based on data on International Trade statistics from Statistics Portugal (most up-to-date versions available). Estimates for operators under the assimilation threshold and non-responses are included in Intra-EU trade.

Note:

[1] Contributions to growth, shift share analysis: (rate of change) x (weight in the previous period) ÷ 100.

**Table 6 – Exports (Intra+Extra EU) of goods to selected markets**

Preliminary data version of January to July 2013

Intra + Extra-EU (Fob)		values in Millions of Euros						
Destination	jan-jul		Structure (%)		Growth rates and contributions to growth			
	2012	2013	jan-jul		Last 12 months <sup>[1]</sup>		jan-jul	
			2012	2013	y.o.y., % <sup>[2]</sup>	Contrib. p.p. <sup>[3]</sup>	y.o.y. %	Contrib. p.p. <sup>[3]</sup>
<b>TOTAL</b>	<b>27 143</b>	<b>28 080</b>	<b>100,0</b>	<b>100,0</b>	<b>2,9</b>	<b>2,9</b>	<b>3,5</b>	<b>3,5</b>
<b>INTRA EU (28)</b>	<b>19 579</b>	<b>19 859</b>	<b>72,1</b>	<b>70,7</b>	<b>0,1</b>	<b>0,1</b>	<b>1,4</b>	<b>1,0</b>
of which:								
<b>EU-15</b>	<b>18 687</b>	<b>18 954</b>	<b>68,8</b>	<b>67,5</b>	<b>0,2</b>	<b>0,1</b>	<b>1,4</b>	<b>1,0</b>
Spain	6 138	6 597	22,6	23,5	2,6	0,6	7,5	1,7
Germany	3 457	3 366	12,7	12,0	-5,0	-0,6	-2,6	-0,3
France	3 329	3 316	12,3	11,8	-0,4	0,0	-0,4	0,0
United Kingdom	1 412	1 464	5,2	5,2	4,6	0,2	3,7	0,2
Netherlands	1 126	1 161	4,1	4,1	8,1	0,3	3,2	0,1
Italy	983	965	3,6	3,4	4,9	0,2	-1,9	-0,1
Belgium	878	853	3,2	3,0	-6,5	-0,2	-2,9	-0,1
Sweden	268	268	1,0	1,0	5,3	0,1	0,2	0,0
Denmark	177	184	0,7	0,7	11,1	0,1	3,7	0,0
<b>Enlargement</b>	<b>893</b>	<b>905</b>	<b>3,3</b>	<b>3,2</b>	<b>-1,3</b>	<b>0,0</b>	<b>1,3</b>	<b>0,0</b>
Poland	241	263	0,9	0,9	1,0	0,0	9,2	0,1
<b>EXTRA EU (28)</b>	<b>7 564</b>	<b>8 221</b>	<b>27,9</b>	<b>29,3</b>	<b>10,1</b>	<b>2,8</b>	<b>8,7</b>	<b>2,4</b>
of which:								
Angola	1 589	1 695	5,9	6,0	11,4	0,7	6,7	0,4
United States	1 064	1 130	3,9	4,0	10,7	0,4	6,2	0,2
China	545	409	2,0	1,5	-14,8	-0,2	-25,1	-0,5
Brazil	331	413	1,2	1,5	25,8	0,3	24,5	0,3
Morocco	304	491	1,1	1,7	39,6	0,4	61,3	0,7
Algeria	211	346	0,8	1,2	70,3	0,5	64,1	0,5
Switzerland	245	257	0,9	0,9	4,4	0,0	4,7	0,0
Turkey	222	235	0,8	0,8	7,4	0,1	6,0	0,0
Venezuela	180	99	0,7	0,4	-9,0	-0,1	-44,7	-0,3
Mozambique	163	189	0,6	0,7	18,6	0,1	15,4	0,1
<b>Memo:</b>								
Turkey	222	235	0,8	0,8	7,4	0,1	6,0	0,0
ACPOL <sup>[4]</sup>	1 951	2 070	7,2	7,4	9,9	0,8	6,1	0,4
EFTA	315	332	1,2	1,2	5,5	0,1	5,3	0,1

Source: GEE, based on data on International Trade statistics from Statistics Portugal (most up-to-date versions available). Estimates for operators under the assimilation threshold and non-responses are included in Intra-EU trade.

Notes:

Countries ranked in descending order of value in 2012.

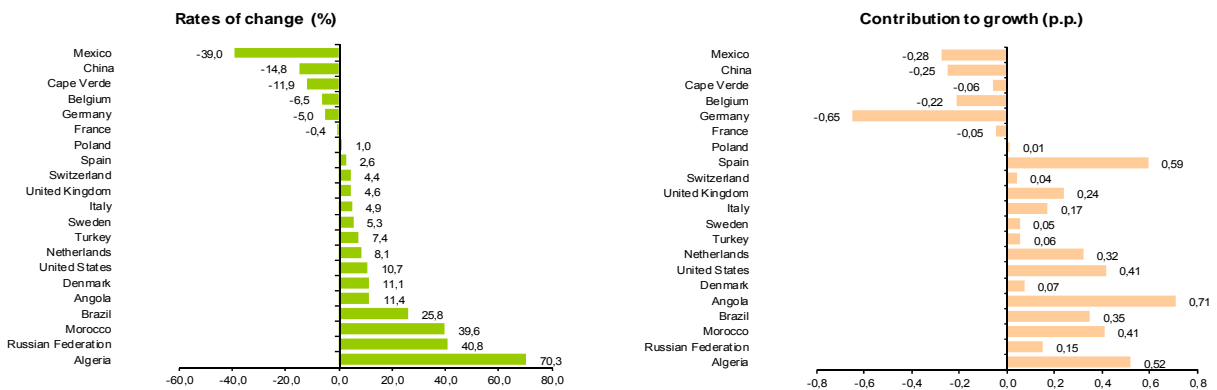
[1] 12 months ending in July 2013

[2] (aug 12-jul 13)/(aug 11-jul 12) x 100 - 100

[3] Contributions to growth, shift share analysis: (rate of change) x (weight in the previous period) ÷ 100.

[4] African Countries of Portuguese Official Language.

**Chart 3 - Growth rates of Exports (Intra + Extra-EU) to selected markets and corresponding contributions to growth**  
Previous 12 months ending in July 2013



Source: Table 8 – Exports (Intra+Extra EU) of goods from selected markets.

**Table 7 - Exports of goods to selected markets**

Preliminary data version of January to July 2013

Extra-EU (Fob)		values in Millions of Euros						
Destination	jan-jul		Structure (%)				y.o.y., %	
	2012	2013	Annual		jan-jul		Last 12 months <sup>[1]</sup>	jan-jul 13/12
			2007	2012	2012	2013		
<b>EXTRA EU (28)</b>	<b>7 564</b>	<b>8 221</b>	<b>100,0</b>	<b>100,0</b>	<b>100,0</b>	<b>100,0</b>	<b>10,1</b>	<b>8,7</b>
of which:								
Angola	1 589	1 695	19,2	22,8	21,0	20,6	11,4	6,7
United States	1 064	1 130	20,4	14,2	14,1	13,7	10,7	6,2
China	545	409	2,1	5,9	7,2	5,0	-14,8	-25,1
Brazil	331	413	2,9	5,2	4,4	5,0	25,8	24,5
Morocco	304	491	2,3	3,5	4,0	6,0	39,6	61,3
Algeria	211	346	0,9	3,3	2,8	4,2	70,3	64,1
Switzerland	245	257	3,0	3,1	3,2	3,1	4,4	4,7
Turkey	222	235	2,6	2,7	2,9	2,9	7,4	6,0
Venezuela	180	99	0,2	2,4	2,4	1,2	-9,0	-44,7
Mozambique	163	189	1,0	2,2	2,2	2,3	18,6	15,4
<b>Memo:</b>								
Turkey	222	235	2,6	2,7	2,9	2,9	7,4	6,0
ACPOL <sup>[2]</sup>	1 951	2 070	23,6	27,6	25,8	25,2	9,9	6,1
EFTA	315	332	4,3	3,9	4,2	4,0	5,5	5,3

Source: GEE, based on data on International Trade statistics from Statistics Portugal (most up-to-date versions available).

Note:

Countries ranked in descending order of value in 2012.

[1] (aug 12-jul 13)/(aug 11-jul 12) x 100 - 100

[2] African Countries of Portuguese Official Language.

**Table 8 - Exports (Intra + Extra-EU) of Portuguese Goods to a selection of markets (2008-2013) - structure (%)**

Main markets in 2012

Destination	2008	2009	2010	2011	2012	jan-jul	
						2012	2013
<b>Total</b>	<b>100,0</b>	<b>100,0</b>	<b>100,0</b>	<b>100,0</b>	<b>100,0</b>	<b>100,0</b>	<b>100,0</b>
<b>INTRA EU (28)</b>	<b>74,5</b>	<b>75,4</b>	<b>75,4</b>	<b>74,5</b>	<b>71,1</b>	<b>72,1</b>	<b>70,7</b>
<b>EU-15</b>	<b>71,6</b>	<b>72,5</b>	<b>72,3</b>	<b>71,3</b>	<b>67,9</b>	<b>68,8</b>	<b>67,5</b>
Spain	27,9	27,2	27,0	24,9	22,5	22,6	23,5
Germany	12,8	13,0	13,0	13,5	12,4	12,7	12,0
France	11,8	12,4	12,0	12,2	11,8	12,3	11,8
United Kingdom	5,5	5,6	5,5	5,2	5,3	5,2	5,2
Netherlands	3,3	3,6	3,9	3,9	4,1	4,1	4,1
Italy	3,7	3,7	3,7	3,7	3,7	3,6	3,4
Belgium	2,5	2,5	2,6	3,2	3,1	3,2	3,0
<b>Enlargement</b>	<b>2,8</b>	<b>2,9</b>	<b>3,2</b>	<b>3,2</b>	<b>3,2</b>	<b>3,3</b>	<b>3,2</b>
<b>EXTRA EU (28)</b>	<b>25,5</b>	<b>24,6</b>	<b>24,6</b>	<b>25,5</b>	<b>28,9</b>	<b>27,9</b>	<b>29,3</b>
Angola	5,8	7,1	5,1	5,4	6,6	5,9	6,0
United States	3,4	3,2	3,5	3,5	4,1	3,9	4,0
China	0,5	0,7	0,6	0,9	1,7	2,0	1,5
Brazil	0,8	0,9	1,2	1,4	1,5	1,2	1,5
Morocco	0,7	0,7	0,8	0,9	1,0	1,1	1,7
Algeria	0,5	0,6	0,6	0,8	0,9	0,8	1,2
Switzerland	0,8	0,9	0,9	0,9	0,9	0,9	0,9
Turkey	0,6	0,6	0,7	0,7	0,8	0,8	0,8
Venezuela	0,1	0,4	0,4	0,4	0,7	0,7	0,4
Mozambique	0,2	0,4	0,4	0,5	0,6	0,6	0,7

Source: GEE, based on data on International Trade statistics from Statistics Portugal (most up-to-date versions available). Estimates for operators under the assimilation threshold and non-responses are included in Intra-EU trade.

**Table 9 - Exports (Intra + Extra-EU) of Portuguese Goods to a selection of markets (2009-2013)**  
**- structure (%), growth rate and contribution to growth <sup>[1]</sup>**

**Main markets in 2012**

Destination	Share in 2012 (%)	y.o.y., %					Contrib. (p.p.) <sup>[1]</sup>	
		2009	2010	2011	2012	2013 jan-jul	2012	jan-jul 2013
<b>Total</b>	<b>100,0</b>	<b>-18,4</b>	<b>17,6</b>	<b>14,9</b>	<b>5,7</b>	<b>3,5</b>	<b>5,7</b>	<b>3,5</b>
<b>INTRA EU (28)</b>	<b>71,1</b>	<b>-17,4</b>	<b>17,6</b>	<b>13,4</b>	<b>0,9</b>	<b>1,4</b>	<b>0,7</b>	<b>1,0</b>
<b>EU-15</b>	<b>67,9</b>	<b>-17,4</b>	<b>17,2</b>	<b>13,3</b>	<b>0,6</b>	<b>1,4</b>	<b>0,4</b>	<b>1,0</b>
Spain	22,5	-20,3	16,7	6,0	-4,7	7,5	-1,2	1,7
Germany	12,4	-17,1	18,1	19,6	-3,3	-2,6	-0,5	-0,3
France	11,8	-14,2	13,8	16,4	2,7	-0,4	0,3	0,0
United Kingdom	5,3	-15,8	14,0	9,5	7,2	3,7	0,4	0,2
Netherlands	4,1	-10,2	25,6	16,1	12,0	3,2	0,5	0,1
Italy	3,7	-17,1	16,1	14,1	5,6	-1,9	0,2	-0,1
Belgium	3,1	-18,9	23,4	39,6	5,6	-2,9	0,2	-0,1
<b>Enlargement</b>	<b>3,2</b>	<b>-16,6</b>	<b>28,3</b>	<b>15,2</b>	<b>7,1</b>	<b>1,3</b>	<b>0,2</b>	<b>0,0</b>
<b>EXTRA EU (28)</b>	<b>28,9</b>	<b>-21,5</b>	<b>17,5</b>	<b>19,5</b>	<b>19,6</b>	<b>8,7</b>	<b>5,0</b>	<b>2,4</b>
Angola	6,6	-0,8	-15,0	22,3	28,4	6,7	1,5	0,4
United States	4,1	-24,5	30,7	13,1	24,6	6,2	0,9	0,2
China	1,7	20,5	5,1	70,1	96,1	-25,1	0,9	-0,5
Brazil	1,5	-7,9	49,2	32,7	16,4	24,5	0,2	0,3
Morocco	1,0	-21,2	40,3	28,4	18,4	61,3	0,2	0,7
Algeria	0,9	9,0	7,9	68,1	19,6	64,1	0,2	0,5
Switzerland	0,9	-3,5	15,2	11,7	7,8	4,7	0,1	0,0
Turkey	0,8	-8,0	32,0	12,6	18,2	6,0	0,1	0,0
Venezuela	0,7	142,3	29,8	-3,6	103,3	-44,7	0,4	-0,3
Mozambique	0,6						0,2	0,1
		30,9	24,7	43,9	32,2	15,4		

Source: GEE, based on data on International Trade statistics from Statistics Portugal (most up-to-date versions available). Estimates for operators under the assimilation threshold and non-responses are included in Intra-EU trade.

Note:

[1] Contributions to growth, shift share analysis: (rate of change) x (weight in the previous period) ÷ 100.

## Imports\* of Goods

**Table 10 - Portuguese Imports of goods by Group of Products**

Of which: products by Chapter (CN-2) above 55 million euros in 2012

Grp/ CN-2	Groups of Products	Millions of Euros		Structure (%)		Growth rates and contributions to growth			
		jan-jul		jan-jul		Last 12 months <sup>[1]</sup>		jan-jul	
		2012	2013	2012	2013	y.o.y. % <sup>[2]</sup>	Contrib. p.p. [3]	y.o.y. %	Contrib. p.p. [3]
	<b>TOTAL IMPORTS</b>	<b>33 041</b>	<b>33 040</b>	<b>100,0</b>	<b>100,0</b>	<b>-0,9</b>	<b>-0,9</b>	<b>0,0</b>	<b>0,0</b>
<b>000</b>	<b>Agricultural products and food</b>	<b>4 970</b>	<b>5 302</b>	<b>15,0</b>	<b>16,0</b>	<b>3,9</b>	<b>0,6</b>	<b>6,7</b>	<b>1,0</b>
03	Fish and crustaceans, molluscs and other aquatic invertebrates	788	753	2,4	2,3	-5,8	-0,1	-4,5	-0,1
10	Cereals	483	494	1,5	1,5	4,9	0,1	2,4	0,0
02	Meat and edible meat offal	440	480	1,3	1,5	7,3	0,1	9,1	0,1
12	Oil seeds/oleaginous fruits/miscellaneous grains, seeds and fruits/industrial or medicinal plants/straw and fodder	317	400	1,0	1,2	24,2	0,2	26,1	0,3
15	Animal/vegetable fats and oils and their cleavage products; prepared edible fats; animal/vegetable waxes	312	331	0,9	1,0	1,1	0,0	6,1	0,1
04	Dairy produce; birds' eggs; natural honey; edible products of animal origin, nes.	293	293	0,9	0,9	1,0	0,0	0,1	0,0
08	Edible fruit and nuts; peel of citrus fruit or melons	260	292	0,8	0,9	5,9	0,0	12,2	0,1
19	Preparations of cereals, flour, starch or milk; pastrycooks products	256	272	0,8	0,8	3,4	0,0	6,5	0,1
22	Beverages, spirits and vinegar	204	234	0,6	0,7	4,1	0,0	14,5	0,1
07	Edible vegetables and certain roots and tubers	156	220	0,5	0,7	32,5	0,1	40,9	0,2
17	Sugars and sugar confectionery	171	210	0,5	0,6	3,5	0,0	22,4	0,1
23	Residues and waste from the food industries; prepared animal fodder	220	201	0,7	0,6	-4,7	0,0	-8,9	-0,1
21	Miscellaneous edible preparations	197	199	0,6	0,6	-1,9	0,0	1,3	0,0
20	Preparations of vegetables, fruit, nuts or other parts of plants	154	168	0,5	0,5	3,8	0,0	9,2	0,0
16	Preparations of meat, of fish or of crustaceans, molluscs or other aquatic invertebrates	124	151	0,4	0,5	14,1	0,1	21,5	0,1
09	Coffee, tea, maté and spices	137	133	0,4	0,4	-3,4	0,0	-3,3	0,0
01	Live animals	110	130	0,3	0,4	12,4	0,0	17,7	0,1
24	Tobacco and manufactured tobacco substitutes	132	121	0,4	0,4	-4,8	0,0	-7,8	0,0
18	Cocoa and cocoa preparations	78	79	0,2	0,2	-6,6	0,0	0,9	0,0
<b>100</b>	<b>Mineral fuels and oils</b>	<b>6 784</b>	<b>6 543</b>	<b>20,5</b>	<b>19,8</b>	<b>2,1</b>	<b>0,4</b>	<b>-3,6</b>	<b>-0,7</b>
27	Mineral fuel/oils and products of their distillation; bituminous substances; mineral waxes	6 784	6 543	20,5	19,8	2,1	0,4	-3,6	-0,7
<b>200</b>	<b>Chemicals</b>	<b>5 538</b>	<b>5 487</b>	<b>16,8</b>	<b>16,6</b>	<b>-0,8</b>	<b>-0,1</b>	<b>-0,9</b>	<b>-0,2</b>
39	Plastics and articles thereof	1 411	1 476	4,3	4,5	2,4	0,1	4,6	0,2
30	Pharmaceutical products	1 229	1 175	3,7	3,6	-4,2	-0,2	-4,4	-0,2
29	Organic chemicals	828	772	2,5	2,3	6,2	0,1	-6,7	-0,2
40	Rubber and articles thereof	473	451	1,4	1,4	-5,8	-0,1	-4,5	-0,1
38	Miscellaneous chemical products	448	414	1,4	1,3	-10,7	-0,1	-7,5	-0,1
32	Essential oils and resinoids; perfume, cosmetic or toilet preparations	288	301	0,9	0,9	-1,6	0,0	4,5	0,0
33	Tanning/dyeing extracts; tannins & derivatives; colouring matter; paints & varnishes; mastics; inks	287	295	0,9	0,9	-1,9	0,0	2,5	0,0
34	Soaps, artif. waxes, candles, modelling pastes, 'dental waxes' and dental preparations, washing/lubricating/polishing or scouring prep.	199	201	0,6	0,6	-2,1	0,0	0,6	0,0
28	Inorganic chemicals; organic or inorganic compounds of precious metals/rare-earth metals/radioactive elements/isotopes	190	190	0,6	0,6	1,4	0,0	0,1	0,0
31	Fertilisers	108	132	0,3	0,4	22,4	0,1	21,9	0,1
<b>300</b>	<b>Hides, wood, cork and paper</b>	<b>4 414</b>	<b>4 519</b>	<b>13,3</b>	<b>13,7</b>	<b>0,5</b>	<b>0,0</b>	<b>7,4</b>	<b>0,1</b>
48	Paper and paperboard; articles of paper pulp, of paper or of paperboard	544	571	1,6	1,7	-4,3	-0,1	5,0	0,1
44	Wood and articles of wood; wood charcoal	299	310	0,9	0,9	-5,7	-0,1	3,8	0,0
41	Raw hides and skins (other than furskins) and leather	232	295	0,7	0,9	23,3	0,2	27,2	0,2
42	Articles of leather, saddlery and harness; travel goods, handbags and similar containers; articles of animal gut (other than silkworm gut)	128	134	0,4	0,4	5,6	0,0	4,7	0,0
49	Printed books, newspapers, pictures and other products of the printing industry; manuscripts, typescripts and plans	89	84	0,3	0,3	-6,2	0,0	-6,1	0,0
45	Cork and articles of cork	87	76	0,3	0,2	-15,8	0,0	-13,4	0,0
<b>400</b>	<b>Textiles, clothing and footwear</b>	<b>2 113</b>	<b>2 183</b>	<b>6,4</b>	<b>6,6</b>	<b>-1,8</b>	<b>-0,1</b>	<b>3,3</b>	<b>0,2</b>
62	Articles of apparel and clothing accessories, not knitted or crocheted	449	462	1,4	1,4	-1,5	0,0	3,0	0,0
61	Articles of apparel and clothing accessories, knitted or crocheted	426	414	1,3	1,3	-9,8	-0,1	-2,8	0,0
64	Footwear, gaiters and the like, parts of such articles	329	320	1,0	1,0	-6,3	-0,1	-2,7	0,0
52	Cotton	201	267	0,6	0,8	19,7	0,1	33,1	0,2
54	Man-made filaments; strip and the like of man-made textile materials	177	179	0,5	0,5	0,0	0,0	0,8	0,0
55	Man-made staple fibres	124	135	0,4	0,4	4,9	0,0	9,1	0,0
63	Other made-up textile articles; sets; worn clothing and worn textile articles; rags	73	68	0,2	0,2	-13,8	0,0	-7,5	0,0
51	Wool, fine or coarse animal hair; horsehair yarn and woven fabric	68	61	0,2	0,2	-8,7	0,0	-9,9	0,0
59	Impregnated, coated, covered or laminated textile fabrics; textile articles for industrial use	56	59	0,2	0,2	6,8	0,0	5,6	0,0
<b>500</b>	<b>Ores and metals</b>	<b>2 825</b>	<b>2 814</b>	<b>8,5</b>	<b>8,5</b>	<b>-3,2</b>	<b>-0,3</b>	<b>-0,4</b>	<b>0,0</b>
72	Iron and steel	1 173	1 203	3,5	3,6	-0,9	0,0	2,6	0,1
73	Articles of iron or steel	473	461	1,4	1,4	-4,6	-0,1	-2,6	0,0
74	Copper and articles thereof	342	351	1,0	1,1	-2,4	0,0	2,5	0,0
76	Aluminium and articles thereof	331	292	1,0	0,9	-9,8	-0,1	-11,6	-0,1
83	Miscellaneous articles of base metal	138	142	0,4	0,4	0,6	0,0	3,0	0,0
71	Natural/cultured pearls, precious stones, precious metals and articles thereof; imitation jewellery; coin	105	104	0,3	0,3	-6,8	0,0	-0,3	0,0
82	Tools, implements, cutlery, spoons and forks, of base metal; parts thereof of base metal	100	102	0,3	0,3	0,1	0,0	1,9	0,0
25	Salt; sulphur; earths and stone; plastering materials, lime and cement	78	75	0,2	0,2	-3,8	0,0	-3,0	0,0
<b>600</b>	<b>Machinery [4]</b>	<b>4 889</b>	<b>4 685</b>	<b>14,8</b>	<b>14,2</b>	<b>-5,9</b>	<b>-0,9</b>	<b>-4,2</b>	<b>-0,6</b>
84	Nuclear reactors, boilers, machinery and mechanical appliances; parts thereof	2 480	2 396	7,5	7,3	-4,8	-0,4	-3,4	-0,3
85	Electrical machinery and equipment; sound recorders/reproducers; parts and accessories thereof	2 408	2 289	7,3	6,9	-7,1	-0,5	-4,9	-0,4
<b>700</b>	<b>Transport equipment [5]</b>	<b>2 827</b>	<b>2 868</b>	<b>8,6</b>	<b>8,7</b>	<b>-3,6</b>	<b>-0,3</b>	<b>1,5</b>	<b>0,1</b>
87	Vehicles other than railway or tramway rolling stock, and parts and accessories thereof	2 696	2 633	8,2	8,0	-9,3	-0,8	-2,4	-0,2
88	Aircraft, spacecraft, and parts thereof	97	211	0,3	0,6	120,7	0,4	118,3	0,3
<b>800</b>	<b>Other manufactured goods</b>	<b>1 681</b>	<b>1 638</b>	<b>5,1</b>	<b>5,0</b>	<b>-4,1</b>	<b>-0,2</b>	<b>-2,6</b>	<b>-0,1</b>
90	Optical/photographic/cinematographic/measuring/checking/precision/medical/surgical instruments and apparatus	584	596	1,8	1,8	1,7	0,0	2,1	0,0
94	Furniture; lamps & lighting fittings, nes.; illuminated signs/nameplates and the like; prefab. buildings	421	361	1,3	1,1	-18,1	-0,2	-14,3	-0,2
70	Glass and glassware	172	170	0,5	0,5	-6,5	0,0	-1,4	0,0
96	Miscellaneous manufactured articles	130	137	0,4	0,4	35,2	0,1	4,7	0,0
95	Toys, games and sports requisites; parts and accessories thereof	125	109	0,4	0,3	-18,7	-0,1	-13,3	-0,1
91	Clocks and watches and parts thereof	73	93	0,2	0,3	21,4	0,1	27,5	0,1
68	Articles of stone, plaster, cement, asbestos, mica or similar materials	88	89	0,3	0,3	-4,8	0,0	1,5	0,0
Memo:									
	Total without Energy Products	26 256	26 497	79,5	80,2	-1,7	-1,3	0,9	0,7

Source: GEE, based on data on International Trade statistics from Statistics Portugal (most up-to-date versions available). Estimates for operators under the assimilation threshold and non-responses are included in Intra-EU trade.

**Notes:**

\* Sum of Imports from EU and Imports from third countries.

Composition by Group of Products - 000 (Chap. 01 to 24 of CN) - 100 (Chap. 27) - 200 (Chap. 28 to 40) - 300 (Chap. 41 to 49) - 400 (Chap. 50 to 67) - 500 (Chap. 25, 26, 71 to 83) - 600 (Chap. 84 and 85) - 700 (Chap. 86 to 89) - 800 (Chap. 68 to 70 and 90 to 99).

[1] 12 months ending in July 2013

[2] (aug 12-jul 13)/(aug 11-jul 12) x 100 - 100

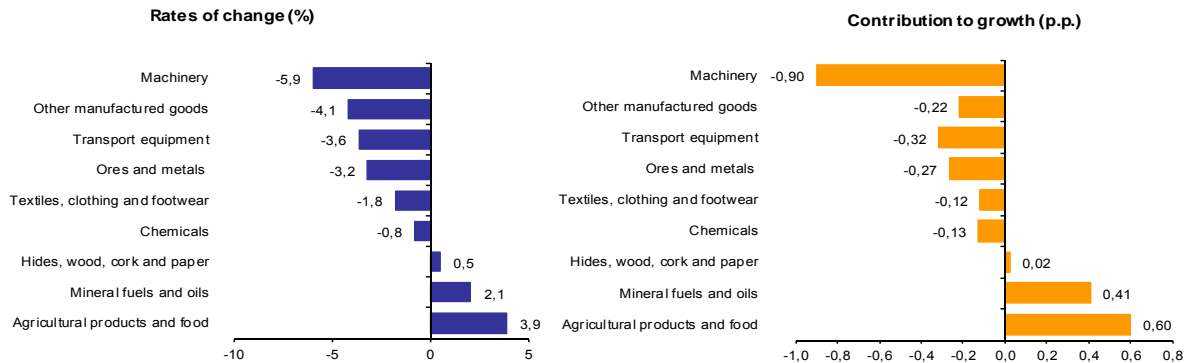
[3] Contribution to the growth rate of exports, shift share analysis: (rate of change) x (weight in the previous period) + 100.

[4] Does not include tractors.

[5] Includes tractors.

**Chart 4 - Growth rates of Portuguese Imports (Intra + Extra-EU) of goods by Group of Products and contribution to growth**

Previous 12 months ending in July 2013



Source: Table 12 - Portuguese Imports of goods by Groups of Products.

**Table 11 - Imports of goods originating from selected markets**

Preliminary data version of January to July 2013

Country of Origin	Intra + Extra-EU (Cif)		Structure (%)		Growth rates and contributions to growth			
	jan-jul		jan-jul		Last 12 months <sup>[1]</sup>		jan-jul	
	2012	2013	2012	2013	y.o.y., % <sup>[2]</sup>	Contrib. <sup>[3]</sup> p.p.	y.o.y., %	Contrib. <sup>[3]</sup> p.p.
<b>TOTAL</b>	<b>33 041</b>	<b>33 040</b>	<b>100,0</b>	<b>100,0</b>	<b>-0,9</b>	<b>-0,9</b>	<b>0,0</b>	<b>0,0</b>
<b>INTRA EU (28)</b>	<b>23 766</b>	<b>23 597</b>	<b>71,9</b>	<b>71,4</b>	<b>-2,3</b>	<b>-1,7</b>	<b>-0,7</b>	<b>-0,5</b>
of which:								
<b>EU-15</b>	<b>22 869</b>	<b>22 726</b>	<b>69,2</b>	<b>68,8</b>	<b>-2,5</b>	<b>-1,8</b>	<b>-0,6</b>	<b>-0,4</b>
Spain	10 505	10 417	31,8	31,5	-2,4	-0,8	-0,8	-0,3
Germany	3 823	3 780	11,6	11,4	-4,4	-0,5	-1,1	-0,1
France	2 191	2 258	6,6	6,8	0,6	0,0	3,1	0,2
Italy	1 754	1 716	5,3	5,2	-2,6	-0,1	-2,2	-0,1
Netherlands	1 574	1 653	4,8	5,0	3,6	0,2	5,0	0,2
United Kingdom	1 007	937	3,0	2,8	-9,0	-0,3	-6,9	-0,2
Belgium	821	807	2,5	2,4	-1,4	0,0	-1,7	0,0
Sweden	345	336	1,0	1,0	-5,0	-0,1	-2,5	0,0
Ireland	317	309	1,0	0,9	-6,6	-0,1	-2,4	0,0
<b>Enlargement</b>	<b>897</b>	<b>871</b>	<b>2,7</b>	<b>2,6</b>	<b>2,1</b>	<b>0,1</b>	<b>-2,8</b>	<b>-0,1</b>
<b>EXTRA EU (28)</b>	<b>9 274</b>	<b>9 443</b>	<b>28,1</b>	<b>28,6</b>	<b>2,9</b>	<b>0,8</b>	<b>1,8</b>	<b>0,5</b>
of which:								
Angola	931	1 826	2,8	5,5	59,1	1,8	96,2	2,7
China	819	791	2,5	2,4	-7,6	-0,2	-3,4	-0,1
Brazil	870	511	2,6	1,5	-30,3	-0,8	-41,2	-1,1
United States	587	499	1,8	1,5	-14,5	-0,3	-15,1	-0,3
Nigeria	441	414	1,3	1,3	-5,0	-0,1	-6,2	-0,1
Saudi Arabia	586	369	1,8	1,1	-30,9	-0,5	-37,1	-0,7
Algeria	442	224	1,3	0,7	-1,9	0,0	-49,3	-0,7
Kazakhstan	459	404	1,4	1,2	-21,0	-0,3	-12,0	-0,2
Azerbaijan	288	191	0,9	0,6	-15,7	-0,1	-33,7	-0,3
Equatorial Guinea	261	73	0,8	0,2	-8,2	0,0	-71,9	-0,6
Russian Federation	369	588	1,1	1,8	22,7	0,2	59,7	0,7
Libyan Arab Jamahiriya	166	104	0,5	0,3	102,4	0,3	-37,4	-0,2
Cameroon	146	410	0,4	1,2	193,3	0,7	180,8	0,8
<b>Memo:</b>								
OPEC <sup>[4]</sup>	2 828	3 224	8,6	9,8	21,8	1,8	14,0	1,2
EFTA	316	270	1,0	0,8	-21,0	-0,2	-14,6	-0,1
ACPOL <sup>[5]</sup>	945	1 857	2,9	5,6	57,0	1,7	96,6	2,8

Source: GEE, based on data on International Trade statistics from Statistics Portugal (most up-to-date versions available). Estimates for operators under the assimilation threshold and non-responses are included in Intra-EU trade.

Notes:

Countries ranked in descending order of value in 2012.

[1] 12 months ending in July 2013

[2] (aug 12-jul 13)/(aug 11-jul 12) x 100 - 100

[3] Contributions to growth, shift share analysis: (rate of change) x (weight in the previous period) ÷ 100.

[4] Includes Angola.

[5] African Countries of Portuguese Official Language

**Table 12 - Portuguese Imports by Group of Products (Extra-EU)**  
Preliminary data version of January to July 2013

Extra-EU (Cif)		values in Millions of Euros						
Group of Products		January to July		y.o.y., (%)		Structure (%)		
				Last 12 months <sup>[1]</sup>	Jan-Jul 13/12	Last 12 months <sup>[1]</sup>	Jan-Jul	
		2012	2013				2012	2013
<b>Total Imports</b>		<b>9 274</b>	<b>9 443</b>	<b>2,9</b>	<b>1,8</b>	<b>100,0</b>	<b>100,0</b>	<b>100,0</b>
000	Agricultural products and food	1 171	1 267	3,7	8,2	13,0	12,6	13,4
100	Mineral fuels and oils	5 167	5 174	4,9	0,1	55,8	55,7	54,8
200	Chemicals	794	723	-2,9	-8,9	7,7	8,6	7,7
300	Hides, wood, cork and paper	193	200	-8,1	3,4	1,9	2,1	2,1
400	Textiles, clothing and footwear	397	430	-2,5	8,2	4,3	4,3	4,6
500	Ores and metals	363	385	-3,1	6,0	3,8	3,9	4,1
600	Machinery <sup>[2]</sup>	743	756	-1,5	1,8	7,9	8,0	8,0
700	Transport equipment <sup>[3]</sup>	248	318	21,6	28,5	3,5	2,7	3,4
800	Other manufactured goods	197	190	-8,0	-3,9	2,1	2,1	2,0

Memo:

Total without Energy Products	4 107	4 269	0,3	3,9	44,2	44,3	45,2
-------------------------------	-------	-------	-----	-----	------	------	------

Source: GEE, based on data on International Trade statistics from Statistics Portugal (most up-to-date versions available).

Notes:

Composition by Group of Products - 000 (Chap. 01 to 24 of CN) - 100 (Chap. 27) - 200 (Chap. 28 to 40) - 300 (Chap. 41 to 49) - 400 (Chap. 50 to 67) - 500 (Chap. 25, 26, 71 to 83) - 600 (Chap. 84 and 85) - 700 (Chap. 86 to 89) - 800 (Chap. 68 to 70 and 90 to 99).

[1] 12 months ending in July 2013

[2] Does not include farm tractors.

[3] Includes farm tractors.

**Table 13 - Imports of goods from selected markets**

Preliminary data version of January to July 2013

Extra-EU (Cif)		values in Millions of Euros							
Country of Origin	Jan-Jul		Structure (%)				y.o.y., %		
			Annual		Jan-Jul		Last 12 months <sup>[1]</sup>	Jan-Jul 13/12	
	2012	2013	2007	2012	2012	2013			
<b>EXTRA EU (28)</b>		<b>9 274</b>	<b>9 443</b>	<b>100,0</b>	<b>100,0</b>	<b>100,0</b>	<b>100,0</b>	<b>2,9</b>	<b>1,8</b>
of which:									
	Angola	931	1 826	0,4	7,5	10,0	19,3	59,1	96,2
	China	819	791	6,0	9,6	8,8	8,4	-7,6	-3,4
	Brazil	870	511	9,5	9,4	9,4	5,4	-30,3	-41,2
	United States	587	499	6,0	7,3	6,3	5,3	-14,5	-15,1
	Nigeria	441	414	6,0	9,8	4,8	4,4	-5,0	-6,2
	Saudi Arabia	586	369	4,1	5,9	6,3	3,9	-30,9	-37,1
	Algeria	442	224	6,9	5,0	4,8	2,4	-1,9	-49,3
	Kazakhstan	459	404	2,6	5,5	5,0	4,3	-21,0	-12,0
	Azerbaijan	288	191	0,3	1,9	3,1	2,0	-15,7	-33,7
	Equatorial Guinea	261	73	3,1	0,9	2,8	0,8	-8,2	-71,9
	Russian Federation	369	588	5,0	3,6	4,0	6,2	22,7	59,7
	Libyan Arab Jamahiriya	166	104	3,6	0,1	1,8	1,1	102,4	-37,4
	Cameroon	146	410	0,4	0,6	1,6	4,3	193,3	180,8

Memo:

OPEC <sup>[2]</sup>	2 828	3 224	27,3	29,5	30,5	34,1	21,8	14,0
EFTA	316	270	8,3	5,1	3,4	2,9	-21,0	-14,6
ACPOL <sup>[3]</sup>	945	1 857	0,7	7,9	10,2	19,7	57,0	96,6

Source: GEE, based on data on International Trade statistics from Statistics Portugal (most up-to-date versions available).

Notes:

Countries ranked in descending order of value in 2012.

[1] (Aug 12-Jul 13)/(Aug 11-Jul 12) x 100 - 100

[2] Includes Angola.

[3] African Countries of Portuguese Official Language

## By geographical and economic areas

**Table 14 - Portuguese International trade  
by geographical and economic areas (Intra + Extra-EU)**

Period of assessment: January to July

values in 1000 Euros

Geographic/Economic Areas Main Countries	IMPORTS (Cif) <sup>(1)</sup>				EXPORTS (Fob) <sup>(2)</sup>				Coverage (fob/cif) 2013	Trade Balance (fob-cif)	
	2012	2013	Rate of Change %	Struct.20 13 %	2012	2013	Rate of Change %	Struct.2 013 %		2012	2013
<b>WORLD</b>	<b>33 040 685</b>	<b>33 040 214</b>	<b>0,0</b>	<b>100,0</b>	<b>27 142 795</b>	<b>28 079 640</b>	<b>3,5</b>	<b>100,0</b>	<b>85,0</b>	<b>-5 897 890</b>	<b>-4 960 574</b>
<b>INTRA EU (28)</b>	<b>23 766 326</b>	<b>23 597 190</b>	<b>-0,7</b>	<b>71,4</b>	<b>19 579 280</b>	<b>19 858 557</b>	<b>1,4</b>	<b>70,7</b>	<b>84,2</b>	<b>-4 187 046</b>	<b>-3 738 634</b>
France	2 190 694	2 258 291	3,1	6,8	3 328 954	3 315 797	-0,4	11,8	146,8	1 138 260	1 057 505
Netherlands	1 574 091	1 653 303	5,0	5,0	1 125 702	1 161 314	3,2	4,1	70,2	- 448 389	- 491 989
Germany	3 822 825	3 779 730	-1,1	11,4	3 456 740	3 365 576	-2,6	12,0	89,0	- 366 085	- 414 154
Italy	1 753 852	1 715 962	-2,2	5,2	983 365	964 782	-1,9	3,4	56,2	- 770 488	- 751 180
United Kingdom	1 006 858	937 461	-6,9	2,8	1 412 144	1 464 205	3,7	5,2	156,2	405 285	526 744
Ireland	316 528	308 819	-2,4	0,9	85 167	73 987	-13,1	0,3	24,0	- 231 361	- 234 831
Denmark	155 106	155 418	0,2	0,5	177 332	183 826	3,7	0,7	118,3	22 227	28 409
Greece	71 171	80 305	12,8	0,2	160 571	115 916	-27,8	0,4	144,3	89 400	35 611
Spain	10 504 551	10 417 010	-0,8	31,5	6 137 712	6 596 953	7,5	23,5	63,3	-4 366 839	-3 820 057
Belgium	820 809	806 793	-1,7	2,4	878 147	852 889	-2,9	3,0	105,7	57 337	46 096
Luxembourg	48 827	42 876	-12,2	0,1	36 487	39 099	7,2	0,1	91,2	- 12 341	- 3 777
Sweden	345 024	336 469	-2,5	1,0	267 686	268 256	0,2	1,0	79,7	- 77 338	- 68 213
Finland	84 320	75 576	-10,4	0,2	148 209	106 085	-28,4	0,4	140,4	63 889	30 509
Austria	174 641	157 675	-9,7	0,5	157 316	151 841	-3,5	0,5	96,3	- 17 325	- 5 834
Malta	11 018	11 278	2,4	0,0	7 882	9 110	15,6	0,0	80,8	- 3 136	- 2 168
Estonia	8 497	17 789	109,4	0,1	15 140	20 245	33,7	0,1	113,8	6 643	2 456
Latvia	3 067	1 762	-42,5	0,0	10 487	10 730	2,3	0,0	608,9	7 420	8 968
Lithuania	30 739	32 867	6,9	0,1	13 409	18 439	37,5	0,1	56,1	- 17 331	- 14 428
Poland	236 308	242 843	2,8	0,7	241 021	263 147	9,2	0,9	108,4	4 713	20 304
Czech Republic	193 841	180 057	-7,1	0,5	201 781	160 703	-20,4	0,6	89,3	7 940	- 19 355
Slovakia	72 185	70 255	-2,7	0,2	51 716	58 058	12,3	0,2	82,6	- 20 469	- 12 197
Hungary	155 585	129 744	-16,6	0,4	93 185	109 710	17,7	0,4	84,6	- 62 400	- 20 033
Romania	67 734	70 556	4,2	0,2	155 543	181 262	16,5	0,6	256,9	87 809	110 705
Bulgaria	91 570	77 370	-15,5	0,2	54 516	33 027	-39,4	0,1	42,7	- 37 054	- 44 343
Slovenia	22 641	29 820	31,7	0,1	22 948	17 217	-25,0	0,1	57,7	307	- 12 603
Croatia	2 530	4 746	87,6	0,0	12 140	7 543	-37,9	0,0	158,9	9 611	2 797
Cyprus	1 313	2 389	82,0	0,0	12 740	15 344	20,4	0,1	642,2	11 428	12 955
OTHERS	1	27	1883,0	0,0	331 240	293 495	-11,4	1,0	1 102 039,7	331 239	293 469
<b>EXTRA EU (28)</b>	<b>9 274 359</b>	<b>9 443 023</b>	<b>1,8</b>	<b>28,6</b>	<b>7 563 515</b>	<b>8 221 083</b>	<b>8,7</b>	<b>29,3</b>	<b>87,1</b>	<b>-1 710 845</b>	<b>-1 221 941</b>
of which:											
<b>1-EUROPE</b>	<b>996 046</b>	<b>1 223 441</b>	<b>22,8</b>	<b>3,7</b>	<b>833 598</b>	<b>961 730</b>	<b>15,4</b>	<b>3,4</b>	<b>78,6</b>	<b>- 162 448</b>	<b>- 261 711</b>
<b>EFTA</b>	<b>315 736</b>	<b>269 729</b>	<b>-14,6</b>	<b>0,8</b>	<b>315 128</b>	<b>331 946</b>	<b>5,3</b>	<b>1,2</b>	<b>123,1</b>	<b>- 608</b>	<b>62 217</b>
Iceland	14 068	11 872	-15,6	0,0	3 924	8 251	110,3	0,0	69,5	- 10 143	- 3 621
Norway	100 857	94 023	-6,8	0,3	65 767	66 956	1,8	0,2	71,2	- 35 090	- 27 067
Switzerland	200 611	163 770	-18,4	0,5	245 169	256 635	4,7	0,9	156,7	44 559	92 865
<b>OTHERS</b>	<b>680 310</b>	<b>953 711</b>	<b>40,2</b>	<b>2,9</b>	<b>518 470</b>	<b>629 784</b>	<b>21,5</b>	<b>2,2</b>	<b>66,0</b>	<b>- 161 840</b>	<b>- 323 927</b>
Turkey	78 231	213 316	172,7	0,6	222 032	235 441	6,0	0,8	110,4	143 801	22 125
Russian Federation	368 515	588 479	59,7	1,8	106 993	157 673	47,4	0,6	26,8	- 261 521	- 430 806
Ukraine	186 042	131 168	-29,5	0,4	12 423	12 602	1,4	0,0	9,6	- 173 619	- 118 566
<b>2-AFRICA</b>	<b>2 799 341</b>	<b>3 529 750</b>	<b>26,1</b>	<b>10,7</b>	<b>2 967 823</b>	<b>3 462 360</b>	<b>16,7</b>	<b>12,3</b>	<b>98,1</b>	<b>168 482</b>	<b>- 67 390</b>
<b>MAGHREB</b>	<b>578 963</b>	<b>324 314</b>	<b>-44,0</b>	<b>1,0</b>	<b>587 422</b>	<b>931 201</b>	<b>58,5</b>	<b>3,3</b>	<b>287,1</b>	<b>8 458</b>	<b>606 887</b>
Morocco	76 198	85 497	12,2	0,3	304 309	490 900	61,3	1,7	574,2	228 112	405 403
Algeria	442 391	224 345	-49,3	0,7	210 700	345 781	64,1	1,2	154,1	- 231 691	121 436
Tunisia	60 375	14 472	-76,0	0,0	72 412	94 519	30,5	0,3	653,1	12 038	80 048
<b>ACPOL <sup>(3)</sup></b>	<b>944 664</b>	<b>1 857 143</b>	<b>96,6</b>	<b>5,6</b>	<b>1 950 536</b>	<b>2 069 754</b>	<b>6,1</b>	<b>7,4</b>	<b>111,4</b>	<b>1 005 872</b>	<b>212 611</b>
Cape Verde	4 915	6 548	33,2	0,0	129 091	118 598	-8,1	0,4	1811,2	124 176	112 050
Guinea-Bissau	23	69	203,1	0,0	42 305	38 171	-9,8	0,1	55644,7	42 282	38 102
Sao Tome and Principe	160	35	-78,4	0,0	26 594	29 444	10,7	0,1	84965,0	26 434	29 409
Angola	930 624	1 825 547	96,2	5,5	1 589 083	1 694 957	6,7	6,0	92,8	658 458	- 130 590
Mozambique	8 941	24 944	179,0	0,1	163 463	188 585	15,4	0,7	756,0	154 522	163 640
<b>OTHERS</b>	<b>1 275 714</b>	<b>1 348 293</b>	<b>5,7</b>	<b>4,1</b>	<b>429 866</b>	<b>461 405</b>	<b>7,3</b>	<b>1,6</b>	<b>34,2</b>	<b>- 845 848</b>	<b>- 886 889</b>
Libyan Arab Jamahiriya	166 380	104 157	-37,4	0,3	13 755	28 803	109,4	0,1	27,7	- 152 625	- 75 353
Egypt	91 307	68 178	-25,3	0,2	58 774	32 781	-44,2	0,1	48,1	- 32 534	- 35 397
Côte d'Ivoire	13 648	10 149	-25,6	0,0	10 538	30 626	190,6	0,1	301,8	- 3 110	20 478
Nigeria	441 157	413 804	-6,2	1,3	75 046	45 325	-39,6	0,2	11,0	- 366 111	- 368 479
South Africa	38 605	50 547	30,9	0,2	57 006	103 058	80,8	0,4	203,9	18 401	52 511

(continues)

Period of assessment: January to July

Geographic/Economic Areas Main Countries	IMPORTS (Cif) <sup>[1]</sup>				EXPORTS (Fob) <sup>[2]</sup>				Coverage (fob/cif) 2013	Trade Balance (fob-cif)	
	2012	2013	Rate of Change %	Struct.2013 %	2012	2013	Rate of Change %	Struct.2013 %		2012	2013
<b>3-AMERICA</b>	<b>2 172 530</b>	<b>1 559 896</b>	<b>-28,2</b>	<b>4,7</b>	<b>2 003 031</b>	<b>2 139 920</b>	<b>6,8</b>	<b>7,6</b>	<b>137,2</b>	<b>-169 499</b>	<b>580 023</b>
<b>NAFTA</b>	<b>772 260</b>	<b>653 344</b>	<b>-15,4</b>	<b>2,0</b>	<b>1 301 071</b>	<b>1 388 617</b>	<b>6,7</b>	<b>4,9</b>	<b>212,5</b>	<b>528 811</b>	<b>735 272</b>
United States	587 270	498 604	-15,1	1,5	1 063 993	1 129 543	6,2	4,0	226,5	476 723	630 939
Canada	59 895	117 077	95,5	0,4	113 930	139 271	22,2	0,5	119,0	54 035	22 194
Mexico	125 094	37 663	-69,9	0,1	123 148	119 803	-2,7	0,4	318,1	-1 946	82 140
<b>MERCOSUL</b>	<b>1 004 619</b>	<b>646 197</b>	<b>-35,7</b>	<b>2,0</b>	<b>376 752</b>	<b>486 361</b>	<b>29,1</b>	<b>1,7</b>	<b>75,3</b>	<b>-627 867</b>	<b>-159 837</b>
Brazil	869 517	511 258	-41,2	1,5	331 377	412 533	24,5	1,5	80,7	-538 140	-98 726
Argentina	62 429	56 023	-10,3	0,2	29 099	57 752	98,5	0,2	103,1	-33 330	1 729
<b>OTHERS</b>	<b>395 651</b>	<b>260 342</b>	<b>-34,2</b>	<b>0,8</b>	<b>325 208</b>	<b>260 993</b>	<b>-19,7</b>	<b>0,9</b>	<b>100,3</b>	<b>-70 443</b>	<b>651</b>
Honduras	4 682	4 462	-4,7	0,0	501	2 213	341,5	0,0	49,6	-4 180	-2 249
Costa Rica	21 955	34 695	58,0	0,1	2 487	2 588	4,1	0,0	7,5	-19 468	-32 107
Cuba	14 890	20 116	35,1	0,1	18 868	24 776	31,3	0,1	123,2	3 978	4 660
Colombia	185 856	113 483	-38,9	0,3	19 594	20 424	4,2	0,1	18,0	-166 263	-93 059
Venezuela	85 419	353	-99,6	0,0	179 906	99 469	-44,7	0,4	28155,1	94 487	99 115
Ecuador	8 204	10 501	28,0	0,0	4 861	12 779	162,9	0,0	121,7	-3 343	2 278
Chile	15 099	21 515	42,5	0,1	53 112	47 244	-11,0	0,2	219,6	38 013	25 730
<b>4-ASIA</b>	<b>3 284 016</b>	<b>3 074 992</b>	<b>-6,4</b>	<b>9,3</b>	<b>1 292 676</b>	<b>1 189 979</b>	<b>-7,9</b>	<b>4,2</b>	<b>38,7</b>	<b>-1 991 340</b>	<b>-1 885 013</b>
<b>MIDDLE EAST</b>	<b>1 119 715</b>	<b>915 538</b>	<b>-18,2</b>	<b>2,8</b>	<b>323 154</b>	<b>366 424</b>	<b>13,4</b>	<b>1,3</b>	<b>40,0</b>	<b>-796 560</b>	<b>-549 114</b>
Iraq	92 442	158 204	71,1	0,5	4 134	6 735	62,9	0,0	4,3	-88 308	-151 469
Iran, Islamic Republic of	3 725	8 737	134,5	0,0	8 776	5 776	-34,2	0,0	66,1	5 051	-2 961
Israel	67 506	65 742	-2,6	0,2	62 087	51 074	-17,7	0,2	77,7	-5 419	-14 668
Saudi Arabia	586 198	368 569	-37,1	1,1	83 634	105 442	26,1	0,4	28,6	-502 564	-263 127
United Arab Emirates	11 006	42 977	290,5	0,1	59 410	58 352	-1,8	0,2	135,8	48 404	15 375
<b>ASEAN</b>	<b>242 015</b>	<b>281 733</b>	<b>16,4</b>	<b>0,9</b>	<b>83 885</b>	<b>68 891</b>	<b>-17,9</b>	<b>0,2</b>	<b>24,5</b>	<b>-158 130</b>	<b>-212 842</b>
Thailand	65 510	51 806	-20,9	0,2	11 995	11 235	-6,3	0,0	21,7	-53 515	-40 571
Indonesia	31 688	53 590	69,1	0,2	11 698	7 400	-36,7	0,0	13,8	-19 990	-46 189
Malaysia	51 555	38 888	-24,6	0,1	18 097	7 273	-59,8	0,0	18,7	-33 458	-31 615
Singapore	12 316	7 452	-39,5	0,0	33 760	32 705	-3,1	0,1	438,9	21 444	25 253
Philippines	8 462	7 240	-14,4	0,0	3 407	3 964	16,4	0,0	54,8	-5 055	-3 276
<b>OTHERS</b>	<b>1 922 286</b>	<b>1 877 721</b>	<b>-2,3</b>	<b>5,7</b>	<b>885 637</b>	<b>754 664</b>	<b>-14,8</b>	<b>2,7</b>	<b>40,2</b>	<b>-1 036 650</b>	<b>-1 123 056</b>
Timor-Leste	89	505	468,9	0,0	4 270	4 502	5,4	0,0	890,9	4 181	3 997
Pakistan	37 612	56 064	49,1	0,2	9 345	9 805	4,9	0,0	17,5	-28 267	-46 260
India	196 195	223 945	14,1	0,7	54 329	78 771	45,0	0,3	35,2	-141 866	-145 174
China	819 339	791 330	-3,4	2,4	545 244	408 543	-25,1	1,5	51,6	-274 095	-382 787
Korea, Republic of	98 695	146 118	48,0	0,4	44 562	54 858	23,1	0,2	37,5	-54 133	-91 260
Japan	202 305	141 753	-29,9	0,4	114 768	81 867	-28,7	0,3	57,8	-87 537	-59 886
Taiwan	64 379	62 569	-2,8	0,2	14 312	15 763	10,1	0,1	25,2	-50 067	-46 806
Hong Kong	15 075	25 018	66,0	0,1	77 254	77 280	0,0	0,3	308,9	62 178	52 263
Macao	241	322	33,9	0,0	12 567	9 907	-21,2	0,0	3074,3	12 326	9 585
<b>5-AUSTR,OC,P, REG</b>	<b>22 049</b>	<b>39 753</b>	<b>80,3</b>	<b>0,1</b>	<b>47 988</b>	<b>63 539</b>	<b>32,4</b>	<b>0,2</b>	<b>159,8</b>	<b>25 939</b>	<b>23 786</b>
Australia	7 715	7 422	-3,8	0,0	41 150	55 598	35,1	0,2	749,1	33 436	48 176
New Zealand	13 016	11 363	-12,7	0,0	5 379	6 171	14,7	0,0	54,3	-7 637	-5 192
<b>6-OTHERS</b>	<b>377</b>	<b>15 190</b>	<b>3925,0</b>	<b>0,0</b>	<b>418 398</b>	<b>403 554</b>	<b>-3,5</b>	<b>1,4</b>	<b>2656,6</b>	<b>418 021</b>	<b>388 363</b>
Stores and provisions (Extra EU)	0	0	0,0	0,0	362 247	348 355	-3,8	1,2	0,0	362 247	348 355
Countries/territories not specif. (Extra EU)	377	15 190	3925,0	0,0	56 151	55 197	-1,7	0,2	363,4	55 774	40 007

Memo:

Intra EU-15	22 869 298	22 725 714	-0,6	68,8	18 686 771	18 954 022	1,4	67,5	83,4	-4 182 526	-3 771 692
Intra-enlargement	897 028	871 477	-2,8	2,6	892 509	904 535	1,3	3,2	103,8	-4 519	33 059
OECD (excl. EU)	1 570 360	1 530 239	-2,6	4,6	2 159 020	2 252 713	4,3	8,0	147,2	588 659	722 474
OPEC	2 828 080	3 224 375	14,0	9,8	2 258 243	2 460 433	9,0	8,8	76,3	-569 838	-763 942
ACP <sup>[4]</sup>	2 009 871	3 106 447	54,6	9,4	2 335 014	2 507 987	7,4	8,9	80,7	325 143	-598 460
CPLP <sup>[5]</sup>	1 814 269	2 368 906	30,6	7,2	2 286 182	2 486 789	8,8	8,9	105,0	471 913	117 883
CIS <sup>[6]</sup>	1 322 651	1 323 280	0,0	4,0	132 235	202 689	53,3	0,7	15,3	-1 190 416	-1 120 592
Mashrak	97 470	74 106	-24,0	0,2	99 412	74 730	-24,8	0,3	100,8	1 941	624
EUROMED	822 170	677 478	-17,6	2,1	970 952	1 292 446	33,1	4,6	190,8	148 782	614 968
Latin American Count.	1 492 600	928 290	-37,8	2,8	818 873	862 158	5,3	3,1	92,9	-673 727	-66 132
Cent. Amer. Common Market	37 658	47 941	27,3	0,1	16 138	23 422	45,1	0,1	48,9	-21 521	-24 519
Andean Community	294 399	138 353	-53,0	0,4	221 909	154 430	-30,4	0,5	111,6	-72 490	16 077
ASEM (relac. Euro-Asia)	1 596 161	1 640 943	2,8	5,0	852 165	702 772	-17,5	2,5	42,8	-743 996	-938 171
EDA (Econ Dinam Asian)	307 531	331 850	7,9	1,0	199 980	199 114	-0,4	0,7	60,0	-107 551	-132 735
China+H. Kong+Macau	834 655	816 669	-2,2	2,5	635 065	495 730	-21,9	1,8	60,7	-199 591	-320 939

Source: GEE, based on data on International Trade statistics from Statistics Portugal (most up-to-date versions available). Estimates for operators under the assimilation threshold and non-responses are included in Intra-EU trade.

Notes:

[1]Sum of Imports from EU and Imports from third countries.

[2]Sum of Exports to EU and Exports to third countries.

[3]African Countries of Portuguese Official Language

[4]African, Caribbean and Pacific Group of States

[5]Community of Portuguese Language Countries

[6]Commonwealth of Independent States

**Table 15 - International Trade of Portuguese goods  
by geographical and economic areas (Intra + Extra-EU)  
Imports <sup>[1]</sup> - Contributions of the main partners to the global growth rate**

Period of assessment: January to July

Countries and regions	1000 Euros			Structure (%)		Growth rates and contributions to growth			
	2012	jan-jul		jan-jul		Last 12 months <sup>[2]</sup>		jan-jul	
		Rank.	2012	2013	2012	2013	y.o.y., % <sup>[3]</sup>	Contrib. p.p. <sup>[4]</sup>	y.o.y., %
<b>WORLD</b>	<b>56 165 860</b>	<b>33 040 685</b>	<b>33 040 214</b>	<b>100,00</b>	<b>100,00</b>	<b>-0,9</b>	<b>-0,92</b>	<b>0,0</b>	<b>0,00</b>
<b>INTRA EU (28)</b>	<b>40 322 012</b>	<b>23 766 326</b>	<b>23 597 190</b>	<b>71,93</b>	<b>71,42</b>	<b>-2,3</b>	<b>-1,70</b>	<b>-0,7</b>	<b>-0,51</b>
Spain	17 945 908	10 504 551	10 417 010	31,79	31,53	-2,4	-0,79	-0,8	-0,26
Germany	6 407 963	3 822 825	3 779 730	11,57	11,44	-4,4	-0,52	-1,1	-0,13
France	3 709 438	2 190 694	2 258 291	6,63	6,83	0,6	0,04	3,1	0,20
Italy	2 944 867	1 753 852	1 715 962	5,31	5,19	-2,6	-0,14	-2,2	-0,11
Netherlands	2 710 975	1 574 091	1 653 303	4,76	5,00	3,6	0,17	5,0	0,24
United Kingdom	1 686 654	1 006 858	937 461	3,05	2,84	-9,0	-0,28	-6,9	-0,21
Belgium	1 409 191	820 809	806 793	2,48	2,44	-1,4	-0,03	-1,7	-0,04
Sweden	560 986	345 024	336 469	1,04	1,02	-5,0	-0,05	-2,5	-0,03
Ireland	546 033	316 528	308 819	0,96	0,93	-6,6	-0,07	-2,4	-0,02
Poland	411 555	236 308	242 843	0,72	0,73	4,7	0,03	2,8	0,02
Czech Republic	303 643	193 841	180 057	0,59	0,54	-10,0	-0,06	-7,1	-0,04
Austria	278 496	174 641	157 675	0,53	0,48	-13,6	-0,07	-9,7	-0,05
Denmark	254 135	155 106	155 418	0,47	0,47	-3,8	-0,02	0,2	0,00
Hungary	238 542	155 585	129 744	0,47	0,39	-16,2	-0,07	-16,6	-0,08
Bulgaria	180 226	91 570	77 370	0,28	0,23	29,1	0,07	-15,5	-0,04
Finland	142 982	84 320	75 576	0,26	0,23	-6,1	-0,02	-10,4	-0,03
Romania	131 619	67 734	70 556	0,21	0,21	6,9	0,02	4,2	0,01
Slovakia	121 189	72 185	70 255	0,22	0,21	4,1	0,01	-2,7	-0,01
Greece	113 695	71 171	80 305	0,22	0,24	4,4	0,01	12,8	0,03
Luxembourg	81 818	48 827	42 876	0,15	0,13	2,5	0,00	-12,2	-0,02
Lithuania	46 991	30 739	32 867	0,09	0,10	11,8	0,01	6,9	0,01
Slovenia	36 289	22 641	29 820	0,07	0,09	14,6	0,01	31,7	0,02
Malta	21 236	11 018	11 278	0,03	0,03	20,1	0,01	2,4	0,00
Latvia	15 700	3 067	1 762	0,01	0,01	260,1	0,02	-42,5	0,00
Estonia	13 490	8 497	17 789	0,03	0,05	97,4	0,02	109,4	0,03
Croatia	5 713	2 530	4 746	0,01	0,01	-9,8	0,00	87,6	0,01
Cyprus	2 675	1 313	2 389	0,00	0,01	-13,1	0,00	82,0	0,00
OTHERS	1	1	27	0,00	0,00	1883,0	0,00	1883,0	0,00
<b>EXTRA EU (28)</b>	<b>15 843 848</b>	<b>9 274 359</b>	<b>9 443 023</b>	<b>28,07</b>	<b>28,58</b>	<b>2,9</b>	<b>0,78</b>	<b>1,8</b>	<b>0,51</b>
of which:									
<b>1-EUROPE</b>	<b>1 453 377</b>	<b>996 046</b>	<b>1 223 441</b>	<b>3,01</b>	<b>3,70</b>	<b>6,3</b>	<b>0,18</b>	<b>22,8</b>	<b>0,69</b>
<b>EFTA</b>	<b>501 182</b>	<b>315 736</b>	<b>269 729</b>	<b>0,96</b>	<b>0,82</b>	<b>-21,0</b>	<b>-0,21</b>	<b>-14,6</b>	<b>-0,14</b>
Switzerland	333 483	200 611	163 770	0,61	0,50	-15,1	-0,09	-18,4	-0,11
Norway	148 390	100 857	94 023	0,31	0,28	-30,8	-0,11	-6,8	-0,02
Iceland	19 041	14 068	11 872	0,04	0,04	-22,0	-0,01	-15,6	-0,01
<b>OTHERS</b>	<b>952 195</b>	<b>680 310</b>	<b>953 711</b>	<b>2,06</b>	<b>2,89</b>	<b>21,9</b>	<b>0,39</b>	<b>40,2</b>	<b>0,83</b>
Russian Federation	475 690	368 515	588 479	1,12	1,78	22,7	0,23	59,7	0,67
Ukraine	310 742	186 042	131 168	0,56	0,40	-0,3	0,00	-29,5	-0,17
Turkey	107 227	78 231	213 316	0,24	0,65	111,3	0,23	172,7	0,41
Former Yugoslav Republic of Macedonia	12 601	9 039	7 123	0,03	0,02	-44,6	-0,02	-21,2	-0,01
<b>2-AFRICA</b>	<b>5 451 795</b>	<b>2 799 341</b>	<b>3 529 750</b>	<b>8,47</b>	<b>10,68</b>	<b>34,0</b>	<b>2,77</b>	<b>26,1</b>	<b>2,21</b>
<b>MAGHREB</b>	<b>1 021 382</b>	<b>578 963</b>	<b>324 314</b>	<b>1,75</b>	<b>0,98</b>	<b>-2,5</b>	<b>-0,04</b>	<b>-44,0</b>	<b>-0,77</b>
Algeria	799 050	442 391	224 345	1,34	0,68	-1,9	-0,02	-49,3	-0,66
Morocco	156 616	76 198	85 497	0,23	0,26	30,7	0,07	12,2	0,03
Tunisia	65 716	60 375	14 472	0,18	0,04	-70,7	-0,08	-76,0	-0,14
<b>ACPOL <sup>[5]</sup></b>	<b>1 806 699</b>	<b>944 664</b>	<b>1 857 143</b>	<b>2,86</b>	<b>5,62</b>	<b>57,0</b>	<b>1,74</b>	<b>96,6</b>	<b>2,76</b>
Angola	1 780 876	930 624	1 825 547	2,82	5,53	59,1	1,75	96,2	2,71
Mozambique	16 428	8 941	24 944	0,03	0,08	-21,8	-0,02	179,0	0,05
Cape Verde	9 109	4 915	6 548	0,01	0,02	24,6	0,00	33,2	0,00
Sao Tome and Principe	247	160	35	0,00	0,00	-46,9	0,00	-78,4	0,00
Guinea-Bissau	39	23	69	0,00	0,00	-20,2	0,00	203,1	0,00
<b>OTHERS</b>	<b>2 623 713</b>	<b>1 275 714</b>	<b>1 348 293</b>	<b>3,86</b>	<b>4,08</b>	<b>28,7</b>	<b>1,06</b>	<b>5,7</b>	<b>0,22</b>
Nigeria	925 806	441 157	413 804	1,34	1,25	-5,0	-0,08	-6,2	-0,08
Equatorial Guinea	477 314	260 829	73 391	0,79	0,22	-8,2	-0,05	-71,9	-0,57
Libyan Arab Jamahiriya	399 003	166 380	104 157	0,50	0,32	102,4	0,30	-37,4	-0,19
Cameroon	372 497	145 982	409 952	0,44	1,24	193,3	0,74	180,8	0,80
Egypt	145 089	91 307	68 178	0,28	0,21	0,3	0,00	-25,3	-0,07
<b>3-AMERICA</b>	<b>3 490 606</b>	<b>2 172 530</b>	<b>1 559 896</b>	<b>6,58</b>	<b>4,72</b>	<b>-20,7</b>	<b>-1,33</b>	<b>-28,2</b>	<b>-1,85</b>
<b>NAFTA</b>	<b>1 258 946</b>	<b>772 260</b>	<b>653 344</b>	<b>2,34</b>	<b>1,98</b>	<b>-14,6</b>	<b>-0,34</b>	<b>-15,4</b>	<b>-0,36</b>
United States	961 440	587 270	498 604	1,78	1,51	-14,5	-0,26	-15,1	-0,27
Mexico	151 606	125 094	37 663	0,38	0,11	-62,4	-0,19	-69,9	-0,26
Canada	145 900	59 895	117 077	0,18	0,35	42,9	0,11	95,5	0,17

(continues)

Period of assessment: January to July

Countries and regions	1000 Euros				Structure (%)		Growth rates and contributions to growth			
	2012	jan-jul		jan-jul		Last 12 months <sup>[2]</sup>		jan-jul		
		Rank.	2012	2013	2012	2013	y.o.y., % <sup>[3]</sup>	Contrib. p.p. <sup>[4]</sup>	y.o.y., %	Contrib. p.p. <sup>[4]</sup>
	<b>MERCOSUL</b>	<b>1 549 194</b>	<b>1 004 619</b>	<b>646 197</b>	<b>3,04</b>	<b>1,96</b>	<b>-29,5</b>	<b>-0,88</b>	<b>-35,7</b>	<b>-1,08</b>
Brazil	1 368 693	869 517	511 258	2,63	1,55	-30,3	-0,78	-41,2	-1,08	
Argentina	86 523	62 429	56 023	0,19	0,17	-20,6	-0,04	-10,3	-0,02	
<b>OTHERS</b>	<b>682 466</b>	<b>395 651</b>	<b>260 342</b>	<b>1,20</b>	<b>0,79</b>	<b>-9,9</b>	<b>-0,11</b>	<b>-34,2</b>	<b>-0,41</b>	
Colombia	281 831	185 856	113 483	0,56	0,34	-32,4	-0,18	-38,9	-0,22	
Venezuela	182 365	85 419	353	0,26	0,00	0,0	0,00	-99,6	-0,26	
Costa Rica	33 475	21 955	34 695	0,07	0,11	9,7	0,01	58,0	0,04	
Cuba	32 265	14 890	20 116	0,05	0,06	115,0	0,04	35,1	0,02	
Trinidad and Tobago	27 069	22 971	5 462	0,07	0,02	-58,4	-0,02	-76,2	-0,05	
Chile	24 746	15 099	21 515	0,05	0,07	15,9	0,01	42,5	0,02	
<b>4-ASIA</b>	<b>5 414 055</b>	<b>3 284 016</b>	<b>3 074 992</b>	<b>9,94</b>	<b>9,31</b>	<b>-8,8</b>	<b>-0,89</b>	<b>-6,4</b>	<b>-0,63</b>	
<b>MIDDLE EAST</b>	<b>1 826 373</b>	<b>1 119 715</b>	<b>915 538</b>	<b>3,39</b>	<b>2,77</b>	<b>-9,2</b>	<b>-0,29</b>	<b>-18,2</b>	<b>-0,62</b>	
Saudi Arabia	890 213	586 198	368 569	1,77	1,12	-30,9	-0,53	-37,1	-0,66	
Azerbaijan	497 770	288 373	191 068	0,87	0,58	-15,7	-0,13	-33,7	-0,29	
Iraq	175 980	92 442	158 204	0,28	0,48	161,5	0,26	71,1	0,20	
Israel	112 676	67 506	65 742	0,20	0,20	9,4	0,02	-2,6	-0,01	
Qatar	64 371	57 852	65 311	0,18	0,20	-16,4	-0,02	12,9	0,02	
Kuwait	39 982	2 683	1 870	0,01	0,01	950,2	0,06	-30,3	0,00	
United Arab Emirates	22 963	11 006	42 977	0,03	0,13	209,4	0,07	290,5	0,10	
<b>ASEAN</b>	<b>410 305</b>	<b>242 015</b>	<b>281 733</b>	<b>0,73</b>	<b>0,85</b>	<b>7,5</b>	<b>0,06</b>	<b>16,4</b>	<b>0,12</b>	
Viet-Nam	139 581	69 055	119 899	0,21	0,36	64,9	0,13	73,6	0,15	
Thailand	97 639	65 510	51 806	0,20	0,16	-20,6	-0,04	-20,9	-0,04	
Malaysia	78 817	51 555	38 888	0,16	0,12	-31,1	-0,05	-24,6	-0,04	
Indonesia	55 165	31 688	53 590	0,10	0,16	28,0	0,03	69,1	0,07	
Singapore	19 556	12 316	7 452	0,04	0,02	-25,3	-0,01	-39,5	-0,01	
<b>OTHERS</b>	<b>3 177 377</b>	<b>1 922 286</b>	<b>1 877 721</b>	<b>5,82</b>	<b>5,68</b>	<b>-10,5</b>	<b>-0,65</b>	<b>-2,3</b>	<b>-0,13</b>	
China	1 374 707	819 339	791 330	2,48	2,40	-7,6	-0,19	-3,4	-0,08	
Kazakhstan	759 279	459 260	404 142	1,39	1,22	-21,0	-0,33	-12,0	-0,17	
India	336 318	196 195	223 945	0,59	0,68	9,3	0,05	14,1	0,08	
Japan	294 562	202 305	141 753	0,61	0,43	-31,8	-0,19	-29,9	-0,18	
Korea, Republic of	173 967	98 695	146 118	0,30	0,44	-7,2	-0,03	48,0	0,14	
Taiwan	102 019	64 379	62 569	0,19	0,19	-0,9	0,00	-2,8	-0,01	
Pakistan	61 289	37 612	56 064	0,11	0,17	29,3	0,03	49,1	0,06	
Hong Kong	28 748	15 075	25 018	0,05	0,08	46,2	0,02	66,0	0,03	
Bangladesh	25 683	14 474	17 896	0,04	0,05	5,0	0,00	23,6	0,01	
Turkmenistan	8 367	6 329	2 327	0,02	0,01	-43,6	-0,01	-63,2	-0,01	
<b>5-AUSTR,OC,P. REG</b>	<b>33 583</b>	<b>22 049</b>	<b>39 753</b>	<b>0,07</b>	<b>0,12</b>	<b>45,5</b>	<b>0,03</b>	<b>80,3</b>	<b>0,05</b>	
New Zealand	20 149	13 016	11 363	0,04	0,03	-2,6	0,00	-12,7	-0,01	
Australia	11 214	7 715	7 422	0,02	0,02	-26,0	-0,01	-3,8	0,00	
Papua New Guinea	2 182	1 292	1 853	0,00	0,01	96,8	0,00	43,4	0,00	
<b>6-OTHERS</b>	<b>433</b>	<b>377</b>	<b>15 190</b>	<b>0,00</b>	<b>0,05</b>	<b>2050,8</b>	<b>0,03</b>	<b>3925,0</b>	<b>0,04</b>	
Countries/territories not specif. (Extra EU)	433	377	15 190	0,00	0,05	2050,8	0,03	3925,0	0,04	
Stores and provisions (Extra EU)	0	0	0	0,00	0,00	0,0	0,00	0,0	0,00	

Memo:

Intra EU-15	38 793 143	22 869 298	22 725 714	69,22	68,78	-2,5	-1,76	-0,6	-0,43
Intra-enlargement	1 528 868	897 028	871 477	2,71	2,64	2,1	0,05	-2,8	-0,08
OECD (excl. EU)	2 504 400	1 570 360	1 530 239	4,75	4,63	-11,0	-0,54	-2,6	-0,12
OPEC	5 300 610	2 828 080	3 224 375	8,56	9,76	21,8	1,80	14,0	1,20
ACP <sup>[6]</sup>	3 983 363	2 009 871	3 106 447	6,08	9,40	41,1	2,61	54,6	3,32
CPLP <sup>[7]</sup>	3 175 619	1 814 269	2 368 906	5,49	7,17	17,2	0,97	30,6	1,68
CIS <sup>[8]</sup>	2 071 702	1 322 651	1 323 280	4,00	4,01	-6,7	-0,26	0,0	0,00
Mashrak	154 339	97 470	74 106	0,30	0,22	-1,2	0,00	-24,0	-0,07
EUROMED	1 395 624	822 170	677 478	2,49	2,05	10,2	0,20	-17,6	-0,44
Latin American Count.	2 319 680	1 492 600	928 290	4,52	2,81	-27,5	-1,18	-37,8	-1,71
Cent. Amer. Common Market	57 486	37 658	47 941	0,11	0,15	-2,7	0,00	27,3	0,03
Andean Community	502 347	294 399	138 353	0,89	0,42	-22,6	-0,18	-53,0	-0,47
ASEM (relac. Euro-Asia)	2 651 147	1 596 161	1 640 943	4,83	4,97	-5,5	-0,27	2,8	0,14
EDA (Econ Dinam Asian)	500 745	307 531	331 850	0,93	1,00	-10,6	-0,11	7,9	0,07
China+H. Kong+Macau	1 403 830	834 655	816 669	2,53	2,47	-6,6	-0,17	-2,2	-0,05

Source: GEE, based on data on International Trade statistics from Statistics Portugal (most up-to-date versions available). Estimates for operators under the assimilation threshold and non-responses are included in Intra-EU trade.

Notes:

- [1] Sum of Imports from EU and Imports from third countries.
- [2] 12 months ending in July 2013
- [3]  $(\text{aug } 12\text{-jul } 13) / (\text{aug } 11\text{-jul } 12) \times 100 - 100$
- [4] Contributions to growth, shift share analysis:  $(\text{rate of change}) \times (\text{weight in the previous period}) \div 100$ .
- [5] African Countries of Portuguese Official Language
- [6] African, Caribbean and Pacific Group of States
- [7] Community of Portuguese Language Countries
- [8] Commonwealth of Independent States

**Table 16 - International Trade of Portuguese goods  
by geographical and economic areas (Intra + Extra-EU)  
Exports <sup>[1]</sup> - Contributions of the main partners to the global growth rate**

Period of assessment: January to July

Countries and regions	1000 Euros			Structure (%)		Growth rates and contributions to growth				
	2012	jan-jul		jan-jul		Last 12 months <sup>[2]</sup>		jan-jul		
		Rank.	2012	2013	2012	2013	y.o.y. % <sup>[3]</sup>	Contrib. p.p. <sup>[4]</sup>	y.o.y. %	Contrib. p.p. <sup>[4]</sup>
<b>WORLD</b>	<b>45 259 455</b>	<b>27 142 795</b>	<b>28 079 640</b>	<b>100,00</b>	<b>100,00</b>	<b>2,9</b>	<b>2,88</b>	<b>3,5</b>	<b>3,45</b>	
<b>INTRA EU (28)</b>	<b>32 169 931</b>	<b>19 579 280</b>	<b>19 858 557</b>	<b>72,13</b>	<b>70,72</b>	<b>0,1</b>	<b>0,08</b>	<b>1,4</b>	<b>1,03</b>	
Spain	10 170 851	1	6 137 712	6 596 953	22,61	23,49	2,6	0,59	7,5	1,69
Germany	5 607 462	2	3 456 740	3 365 576	12,74	11,99	-5,0	-0,65	-2,6	-0,34
France	5 347 919	3	3 328 954	3 315 797	12,26	11,81	-0,4	-0,05	-0,4	-0,05
United Kingdom	2 394 133	5	1 412 144	1 464 205	5,20	5,21	4,6	0,24	3,7	0,19
Netherlands	1 873 515	6	1 125 702	1 161 314	4,15	4,14	8,1	0,32	3,2	0,13
Italy	1 659 966	8	983 365	964 782	3,62	3,44	4,9	0,17	-1,9	-0,07
Belgium	1 425 503	9	878 147	852 889	3,24	3,04	-6,5	-0,22	-2,9	-0,09
Sweden	466 442	12	267 686	268 256	0,99	0,96	5,3	0,05	0,2	0,00
Poland	403 597	15	241 021	263 147	0,89	0,94	1,0	0,01	9,2	0,08
Czech Republic	326 705	18	201 781	160 703	0,74	0,57	-12,3	-0,09	-20,4	-0,15
Denmark	313 146	20	177 332	183 826	0,65	0,65	11,1	0,07	3,7	0,02
Romania	256 804	23	155 543	181 262	0,57	0,65	8,0	0,05	16,5	0,09
Austria	256 530	24	157 316	151 841	0,58	0,54	-1,1	-0,01	-3,5	-0,02
Finland	227 953	25	148 209	106 085	0,55	0,38	-29,4	-0,17	-28,4	-0,16
Greece	215 295	27	160 571	115 916	0,59	0,41	-25,5	-0,13	-27,8	-0,16
Hungary	152 874	32	93 185	109 710	0,34	0,39	18,9	0,06	17,7	0,06
Ireland	136 240	33	85 167	73 987	0,31	0,26	-8,5	-0,03	-13,1	-0,04
Slovakia	84 092	45	51 716	58 058	0,19	0,21	5,9	0,01	12,3	0,02
Bulgaria	67 468	49	54 516	33 027	0,20	0,12	-43,2	-0,08	-39,4	-0,08
Luxembourg	60 197	50	36 487	39 099	0,13	0,14	4,1	0,01	7,2	0,01
Slovenia	39 283	58	22 948	17 217	0,08	0,06	-0,4	0,00	-25,0	-0,02
Cyprus	24 896	68	12 740	15 344	0,05	0,05	8,8	0,00	20,4	0,01
Estonia	23 068	70	15 140	20 245	0,06	0,07	28,8	0,01	33,7	0,02
Lithuania	21 533	71	13 409	18 439	0,05	0,07	16,4	0,01	37,5	0,02
Croatia	17 751	76	12 140	7 543	0,04	0,03	-26,2	-0,01	-37,9	-0,02
Latvia	17 290	77	10 487	10 730	0,04	0,04	0,5	0,00	2,3	0,00
Malta	13 749	87	7 882	9 110	0,03	0,03	-35,8	-0,02	15,6	0,00
OTHERS	565 670		331 240	293 495	1,22	1,05	-6,8	-0,09	-11,4	-0,14
<b>EXTRA EU (28)</b>	<b>13 089 524</b>	<b>7 563 515</b>	<b>8 221 083</b>	<b>27,87</b>	<b>29,28</b>	<b>10,1</b>	<b>2,81</b>	<b>8,7</b>	<b>2,42</b>	
of which:										
<b>1-EUROPE</b>	<b>1 414 791</b>	<b>833 598</b>	<b>961 730</b>	<b>3,07</b>	<b>3,43</b>	<b>15,3</b>	<b>0,46</b>	<b>15,4</b>	<b>0,47</b>	
<b>EFTA</b>	<b>513 442</b>	<b>315 128</b>	<b>331 946</b>	<b>1,16</b>	<b>1,18</b>	<b>5,5</b>	<b>0,06</b>	<b>5,3</b>	<b>0,06</b>	
Switzerland	401 142	16	245 169	256 635	0,90	0,91	4,4	0,04	4,7	0,04
Norway	104 179	38	65 767	66 956	0,24	0,24	4,5	0,01	1,8	0,00
<b>OTHERS</b>	<b>901 349</b>	<b>518 470</b>	<b>629 784</b>	<b>1,91</b>	<b>2,24</b>	<b>21,2</b>	<b>0,39</b>	<b>21,5</b>	<b>0,41</b>	
Turkey	355 356	17	222 032	235 441	0,82	0,84	7,4	0,06	6,0	0,05
Russian Federation	182 015	31	106 993	157 673	0,39	0,56	40,8	0,15	47,4	0,19
Ukraine	21 480	72	12 423	12 602	0,05	0,04	-1,2	0,00	1,4	0,00
Servia	5 846	109	3 313	6 032	0,01	0,02	53,0	0,01	82,1	0,01
Belarus	5 655	111	1 762	5 361	0,01	0,02	221,3	0,01	204,3	0,01
<b>2-AFRICA</b>	<b>5 267 850</b>	<b>2 967 823</b>	<b>3 462 360</b>	<b>10,93</b>	<b>12,33</b>	<b>16,3</b>	<b>1,80</b>	<b>16,7</b>	<b>1,82</b>	
<b>MAGHREB</b>	<b>1 002 277</b>	<b>587 422</b>	<b>931 201</b>	<b>2,16</b>	<b>3,32</b>	<b>46,3</b>	<b>0,95</b>	<b>58,5</b>	<b>1,27</b>	
Morocco	459 279	13	304 309	490 900	1,12	1,75	39,6	0,41	61,3	0,69
Algeria	428 232	14	210 700	345 781	0,78	1,23	70,3	0,52	64,1	0,50
Tunisia	114 766	36	72 412	94 519	0,27	0,34	8,4	0,02	30,5	0,08
<b>ACPOL <sup>[5]</sup></b>	<b>3 610 889</b>	<b>1 950 536</b>	<b>2 069 754</b>	<b>7,19</b>	<b>7,37</b>	<b>9,9</b>	<b>0,75</b>	<b>6,1</b>	<b>0,44</b>	
Angola	2 990 805	4	1 589 083	1 694 957	5,85	6,04	11,4	0,71	6,7	0,39
Mozambique	286 623	22	163 463	188 585	0,60	0,67	18,6	0,11	15,4	0,09
Cape Verde	215 750	26	129 091	118 598	0,48	0,42	-11,9	-0,06	-8,1	-0,04
Guinea-Bissau	71 473	48	42 305	38 171	0,16	0,14	-3,3	-0,01	-9,8	-0,02
Sao Tome and Principe	46 238	55	26 594	29 444	0,10	0,10	1,1	0,00	10,7	0,01
<b>OTHERS</b>	<b>654 685</b>	<b>429 866</b>	<b>461 405</b>	<b>1,58</b>	<b>1,64</b>	<b>7,1</b>	<b>0,10</b>	<b>7,3</b>	<b>0,12</b>	
South Africa	101 769	39	57 006	103 058	0,21	0,37	55,8	0,12	80,8	0,17
Nigeria	89 184	42	75 046	45 325	0,28	0,16	-32,9	-0,06	-39,6	-0,11
Egypt	87 380	43	58 774	32 781	0,22	0,12	-34,0	-0,07	-44,2	-0,10
Senegal	51 743	53	30 976	20 278	0,11	0,07	-5,0	0,00	-34,5	-0,04
<b>3-AMERICA</b>	<b>3 575 688</b>	<b>2 003 031</b>	<b>2 139 920</b>	<b>7,38</b>	<b>7,62</b>	<b>8,2</b>	<b>0,63</b>	<b>6,8</b>	<b>0,50</b>	
<b>NAFTA</b>	<b>2 245 712</b>	<b>1 301 071</b>	<b>1 388 617</b>	<b>4,79</b>	<b>4,95</b>	<b>2,6</b>	<b>0,13</b>	<b>6,7</b>	<b>0,32</b>	
United States	1 865 024	7	1 063 993	1 129 543	3,92	4,02	10,7	0,41	6,2	0,24
Mexico	196 328	28	123 148	119 803	0,45	0,43	-39,0	-0,28	-2,7	-0,01
Canada	184 360	30	113 930	139 271	0,42	0,50	-1,5	-0,01	22,2	0,09

(continues)

Period of assessment: january to july

Countries and regions	1000 Euros			Structure (%)		Growth rates and contributions to growth			
	2012	jan-jul		jan-jul		Last 12 months <sup>[2]</sup>		jan-jul	
		Rank.	2012	2013	2012	2013	y.o.y., % <sup>[3]</sup>	Contrib. p.p. <sup>[4]</sup>	y.o.y., %
	<b>MERCOSUL</b>	<b>761 549</b>	<b>376 752</b>	<b>486 361</b>	<b>1,39</b>	<b>1,73</b>	<b>29,5</b>	<b>0,44</b>	<b>29,1</b>
Brazil	678 773	331 377	412 533	1,22	1,47	25,8	0,35	24,5	0,30
Argentina	53 085	29 099	57 752	0,11	0,21	78,6	0,08	98,5	0,11
<b>OTHERS</b>	<b>568 428</b>	<b>325 208</b>	<b>260 993</b>	<b>1,20</b>	<b>0,93</b>	<b>4,1</b>	<b>0,04</b>	<b>-19,7</b>	<b>-0,24</b>
Venezuela	313 430	179 906	99 469	0,66	0,35	-9,0	-0,05	-44,7	-0,30
Chile	86 381	53 112	47 244	0,20	0,17	-2,3	0,00	-11,0	-0,02
Cuba	44 372	18 868	24 776	0,07	0,09	90,8	0,05	31,3	0,02
<b>4-ASIA</b>	<b>2 023 958</b>	<b>1 292 676</b>	<b>1 189 979</b>	<b>4,76</b>	<b>4,24</b>	<b>-2,4</b>	<b>-0,11</b>	<b>-7,9</b>	<b>-0,38</b>
<b>MIDDLE EAST</b>	<b>532 912</b>	<b>323 154</b>	<b>366 424</b>	<b>1,19</b>	<b>1,30</b>	<b>17,4</b>	<b>0,19</b>	<b>13,4</b>	<b>0,16</b>
Saudi Arabia	132 795	83 634	105 442	0,31	0,38	25,4	0,07	26,1	0,08
Israel	106 693	62 087	51 074	0,23	0,18	7,2	0,01	-17,7	-0,04
United Arab Emirates	95 117	59 410	58 352	0,22	0,21	-1,8	0,00	-1,8	0,00
Oman	46 656	26 540	19 741	0,10	0,07	35,0	0,02	-25,6	-0,03
Kuwait	34 756	22 288	48 946	0,08	0,17	116,1	0,07	119,6	0,10
<b>ASEAN</b>	<b>139 317</b>	<b>83 885</b>	<b>68 891</b>	<b>0,31</b>	<b>0,25</b>	<b>-15,6</b>	<b>-0,05</b>	<b>-17,9</b>	<b>-0,06</b>
Singapore	56 494	33 760	32 705	0,12	0,12	-21,6	-0,03	-3,1	0,00
Malaysia	28 702	18 097	7 273	0,07	0,03	-18,6	-0,01	-59,8	-0,04
Thailand	21 254	11 995	11 235	0,04	0,04	11,6	0,00	-6,3	0,00
Indonesia	15 559	11 698	7 400	0,04	0,03	-40,6	-0,02	-36,7	-0,02
<b>OTHERS</b>	<b>1 351 729</b>	<b>885 637</b>	<b>754 664</b>	<b>3,26</b>	<b>2,69</b>	<b>-8,2</b>	<b>-0,24</b>	<b>-14,8</b>	<b>-0,48</b>
China	777 812	545 244	408 543	2,01	1,45	-14,8	-0,25	-25,1	-0,50
Japan	190 084	114 768	81 867	0,42	0,29	-19,2	-0,08	-28,7	-0,12
Hong Kong	123 875	77 254	77 280	0,28	0,28	-7,1	-0,02	0,0	0,00
India	94 840	54 329	78 771	0,20	0,28	39,0	0,07	45,0	0,09
Korea, Republic of	79 015	44 562	54 858	0,16	0,20	27,8	0,04	23,1	0,04
Taiwan	25 937	14 312	15 763	0,05	0,06	-26,3	-0,02	10,1	0,01
Macao	21 413	12 567	9 907	0,05	0,04	-4,8	0,00	-21,2	-0,01
<b>5-AUSTR,OC,P. REG</b>	<b>90 831</b>	<b>47 988</b>	<b>63 539</b>	<b>0,18</b>	<b>0,23</b>	<b>24,9</b>	<b>0,05</b>	<b>32,4</b>	<b>0,06</b>
Australia	78 921	41 150	55 598	0,15	0,20	27,5	0,04	35,1	0,05
New Zealand	9 570	5 379	6 171	0,02	0,02	14,6	0,00	14,7	0,00
<b>6-OTHERS</b>	<b>716 406</b>	<b>418 398</b>	<b>403 554</b>	<b>1,54</b>	<b>1,44</b>	<b>-1,2</b>	<b>-0,02</b>	<b>-3,5</b>	<b>-0,05</b>
Stores and provisions (Extra EU)	607 986	362 247	348 355	1,33	1,24	-1,8	-0,02	-3,8	-0,05
Countries/territories not specif. (Extra EU)	108 419	56 151	55 197	0,21	0,20	2,7	0,01	-1,7	0,00

Memo:

Intra EU-15	30 720 821	18 686 771	18 954 022	68,85	67,50	0,2	0,12	1,4	0,98
Intra-enlargement	1 449 110	892 509	904 535	3,29	3,22	-1,3	-0,04	1,3	0,04
OECD (excl. EU)	3 664 846	2 159 020	2 252 713	7,95	8,02	3,3	0,27	4,3	0,35
OPEC	4 154 133	2 258 243	2 460 433	8,32	8,76	15,5	1,30	9,0	0,74
ACP <sup>[6]</sup>	4 222 936	2 335 014	2 507 987	8,60	8,93	10,9	0,96	7,4	0,64
CPLP <sup>[7]</sup>	4 297 734	2 286 182	2 486 789	8,42	8,86	12,3	1,10	8,8	0,74
CIS <sup>[8]</sup>	232 171	132 235	202 689	0,49	0,72	44,5	0,21	53,3	0,26
Mashrak	152 027	99 412	74 730	0,37	0,27	-20,9	-0,08	-24,8	-0,09
EUROMED	1 616 353	970 952	1 292 446	3,58	4,60	28,0	0,94	33,1	1,18
Latin American Count.	1 513 420	818 873	862 158	3,02	3,07	6,7	0,22	5,3	0,16
Cent. Amer. Common Market	28 231	16 138	23 422	0,06	0,08	28,2	0,02	45,1	0,03
Andean Community	381 044	221 909	154 430	0,82	0,55	-2,3	-0,02	-30,4	-0,25
ASEM (relac. Euro-Asia)	1 295 085	852 165	702 772	3,14	2,50	-9,5	-0,27	-17,5	-0,55
EDA (Econ Dinam Asian)	335 277	199 980	199 114	0,74	0,71	-4,9	-0,04	-0,4	0,00
China+H. Kong+Macao	923 099	635 065	495 730	2,34	1,77	-13,5	-0,27	-21,9	-0,51

Source: GEE, based on data on International Trade statistics from Statistics Portugal (most up-to-date versions available). Estimates for operators under the assimilation threshold and non-responses are included in Intra-EU trade.

Notes:

[1] Sum of Exports to EU and Exports to third countries.

[2] 12 months ending in july 2013

[3] (aug 12-jul 13)/(aug 11-jul 12) x 100 - 100

[4] Contributions to growth, shift share analysis: (rate of change) x (weight in the previous period) ÷ 100.

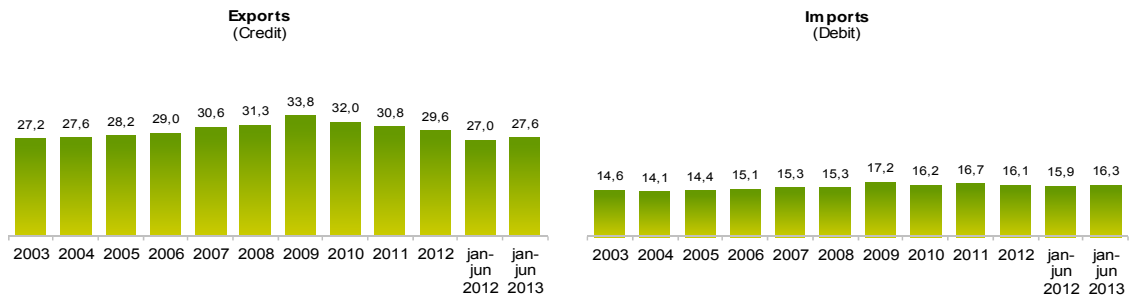
[5] African Countries of Portuguese Official Language

[6] African, Caribbean and Pacific Group of States

[7] Community of Portuguese Language Countries

[8] Commonwealth of Independent States

Chart 5 – Share of Services in total Trade



Source: GEE, based on data from the Balance of Payments Statistics of the Bank of Portugal.

Notes:

The Exports from the Balance of Payments (Credit) corresponds to the Exports in International Trade Statistics (sum of Exports of goods to the EU with the Exports to Third Countries).

The Imports from the Balance of Payments (Debit) corresponds to the Imports in International Trade Statistics (sum of the Imports of goods from the EU with the Imports from Third Countries).

Table 17 - Trade of Goods and Services as a percentage of GDP

	2009	2010	2011	2012	2010				2011				2012				2013	
					Q1	Q2	Q3	Q4	Q1	Q2	Q3	Q4	Q1	Q2	Q3	Q4	Q1	Q2
<b>Current Values as a percentage of GDP</b>																		
<b>Exports (Fob)</b>	<b>28,0</b>	<b>31,3</b>	<b>35,7</b>	<b>38,7</b>	<b>29,4</b>	<b>31,0</b>	<b>32,0</b>	<b>32,8</b>	<b>33,8</b>	<b>35,6</b>	<b>36,4</b>	<b>37,2</b>	<b>38,0</b>	<b>38,6</b>	<b>39,0</b>	<b>39,1</b>	<b>39,8</b>	<b>41,1</b>
- Goods	20,0	22,8	26,4	28,9	21,3	22,5	23,4	24,0	24,9	26,2	26,8	27,7	28,4	28,8	29,0	29,3	29,5	30,6
- Services	8,0	8,5	9,3	9,8	8,1	8,5	8,6	8,7	8,9	9,4	9,5	9,5	9,6	9,8	10,0	9,8	10,3	10,5
<b>Imports (Fob)</b>	<b>35,4</b>	<b>39,0</b>	<b>40,1</b>	<b>39,3</b>	<b>36,6</b>	<b>40,0</b>	<b>38,5</b>	<b>40,9</b>	<b>40,2</b>	<b>41,1</b>	<b>40,2</b>	<b>38,8</b>	<b>39,7</b>	<b>38,4</b>	<b>39,3</b>	<b>39,7</b>	<b>38,7</b>	<b>39,7</b>
- Goods	30,0	33,4	34,1	33,5	31,2	34,2	32,8	35,2	34,6	34,8	34,2	32,9	34,0	32,6	33,5	33,9	33,1	33,7
- Services	5,4	5,7	6,0	5,8	5,4	5,7	5,8	5,7	5,6	6,3	6,0	5,9	5,7	5,8	5,7	5,9	5,6	5,9
<b>Annual real growth rate</b>																		
<b>Exports (Fob)</b>	<b>-10,9</b>	<b>10,2</b>	<b>6,9</b>	<b>3,2</b>	<b>11,1</b>	<b>11,3</b>	<b>9,7</b>	<b>9,0</b>	<b>8,2</b>	<b>7,7</b>	<b>5,9</b>	<b>6,0</b>	<b>8,0</b>	<b>3,2</b>	<b>1,5</b>	<b>0,2</b>	<b>0,7</b>	<b>7,3</b>
- Goods	-12,4	11,2	7,1	4,1	14,5	12,7	8,9	9,3	8,1	7,7	5,7	7,1	9,7	4,4	1,9	0,6	0,3	7,3
- Services	-6,6	7,5	6,4	0,7	2,6	7,5	11,9	8,1	8,5	7,8	6,5	3,2	3,5	-0,2	0,5	-0,9	2,0	7,3
<b>Imports (Fob)</b>	<b>-10,0</b>	<b>8,0</b>	<b>-5,3</b>	<b>-6,6</b>	<b>8,9</b>	<b>13,5</b>	<b>3,6</b>	<b>6,6</b>	<b>0,8</b>	<b>-4,9</b>	<b>-4,0</b>	<b>-12,6</b>	<b>-5,6</b>	<b>-11,0</b>	<b>-8,0</b>	<b>-1,6</b>	<b>-4,2</b>	<b>6,3</b>
- Goods	-10,6	8,6	-6,3	-6,4	10,1	15,3	2,9	6,6	0,8	-6,6	-4,6	-14,0	-5,9	-10,7	-7,6	-1,2	-4,0	7,2
- Services	-6,3	4,7	0,7	-7,8	1,5	3,2	7,8	6,4	1,1	5,6	-0,5	-3,5	-3,7	-12,5	-10,2	-4,1	-5,4	1,5

Source: GEE, based on data from the Quarterly National Accounts (base 2006) of Statistics Portugal. Includes Intra and Extracommunity trade.

**Table 18 - Goods and Services (Credit) - Services components**

values in Millions of Euros

CREDIT (Exports)	january to june		Structure (%)				Growth rates and contributions to growth			
			Annual		jan-jun		Last 12 months <sup>[1]</sup>		jan-jun	
	2012	2013	2007	2012	2012	2013	y.o.y., % <sup>[2]</sup>	contrib. p.p. <sup>[3]</sup>	y.o.y., %	contrib. p.p. <sup>[3]</sup>
<b>Goods and Services</b>	<b>31 823</b>	<b>33 107</b>	<b>100,0</b>	<b>100,0</b>	<b>100,0</b>	<b>100,0</b>	<b>2,8</b>	<b>2,8</b>	<b>4,0</b>	<b>4,0</b>
<b>Goods</b>	<b>23 233</b>	<b>23 986</b>	<b>69,4</b>	<b>70,4</b>	<b>73,0</b>	<b>72,4</b>	<b>2,9</b>	<b>2,1</b>	<b>3,2</b>	<b>2,4</b>
<b>Services</b>	<b>8 590</b>	<b>9 121</b>	<b>30,6</b>	<b>29,6</b>	<b>27,0</b>	<b>27,6</b>	<b>2,4</b>	<b>0,7</b>	<b>6,2</b>	<b>1,7</b>
Transportation	2 642	2 761	7,7	8,3	8,3	8,3	3,9	0,3	4,5	0,4
Travel	3 419	3 701	13,3	13,3	10,7	11,2	6,8	0,9	8,2	0,9
Communications services	249	263	1,0	0,8	0,8	0,8	10,4	0,1	5,8	0,0
Construction services	245	281	1,1	0,9	0,8	0,8	10,9	0,1	14,5	0,1
Insurance services	55	49	0,2	0,2	0,2	0,1	-10,6	0,0	-11,0	0,0
Financial services	117	102	0,4	0,4	0,4	0,3	-4,4	0,0	-12,2	0,0
Computer and information services	233	253	0,4	0,7	0,7	0,8	11,6	0,1	8,5	0,1
Royalties and license fees	20	15	0,1	0,1	0,1	0,0	-28,3	0,0	-25,6	0,0
Other business services	1 361	1 412	5,6	4,1	4,3	4,3	-16,7	-0,8	3,7	0,2
Personal, cult., and recreat. Serv.	130	139	0,3	0,4	0,4	0,4	16,3	0,1	6,9	0,0
Government services	119	146	0,3	0,4	0,4	0,4	28,0	0,1	22,1	0,1

Source: GEE, based on data from the Balance of Payments Statistics of Banco de Portugal.

Notes:

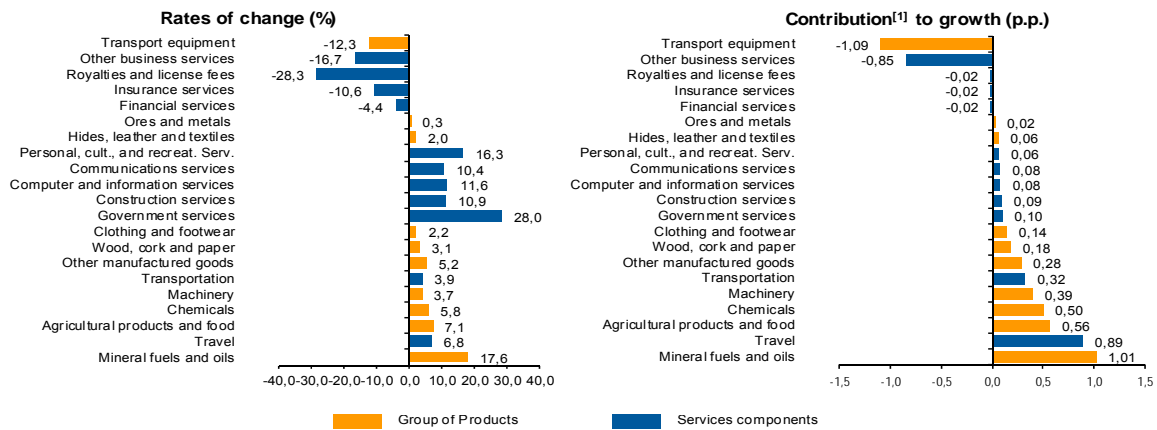
[1] 12 months ending in june 2013

[2] (jul 12-jun 13)/(jul 11-jun 12) x 100 - 100

[3] Contributions to growth, shift share analysis: (rate of change) x (weight in the previous period) ÷ 100. Measures the proportion of growth of Imports attributable to each category specified.

**Chart 6 - Growth rates of exports of goods and services and contribution to growth**

Previous 12 months ending in june 2013



Source: GEE, based on data from the Bank de Portugal for Exports of goods and services, and Statistics Portugal, for the structure of exports of goods. The distribution of the contribution of growth of exports of goods (data from the Balance of Payments, Bank of Portugal) by group of products follows the structure implicit in the database of International Trade Statistics Portugal for analogous Goods (sum of Exports of goods to the EU with the Exports to Third Countries).

Notes:

The Exports from the Balance of Payments (Credit) corresponds to the Exports in International Trade Statistics (sum of Exports of goods to the EU with the Exports to Third Countries).

[1] Contribution to growth, shift-share analysis: (rate of change) x (weight in the previous period) ÷ 100. The sum corresponds to the growth rate of Exports of Goods and Services over the past 12 months, according to statistics from the Balance of Payments Bank of Portugal (2,8%).

**Table 19 - Goods and Services (Credit) - Services components**  
**Annual rate of change (2005-2013)**

Credit (Exports)	Share in 2012 (%)	2005	2006	2007	2008	2009	2010	2011	2012	jan-jun 2013
<b>Goods and Services</b>	<b>100,0</b>	<b>1,5</b>	<b>16,4</b>	<b>9,9</b>	<b>2,8</b>	<b>-15,3</b>	<b>13,7</b>	<b>13,2</b>	<b>3,8</b>	<b>4,0</b>
<b>Goods</b>	<b>70,4</b>	<b>0,7</b>	<b>15,1</b>	<b>7,5</b>	<b>1,8</b>	<b>-18,3</b>	<b>16,8</b>	<b>15,2</b>	<b>5,7</b>	<b>3,2</b>
<b>Services</b>	<b>29,6</b>	<b>3,5</b>	<b>19,9</b>	<b>15,7</b>	<b>5,3</b>	<b>-8,7</b>	<b>7,7</b>	<b>9,0</b>	<b>-0,3</b>	<b>6,2</b>
Transportation	8,3	11,4	41,7	18,9	10,4	-12,6	13,0	10,9	4,1	4,5
Travel	13,3	0,1	7,6	10,9	0,5	-7,2	10,0	7,2	5,6	8,2
Communications services	0,8	20,4	8,6	16,4	4,7	-15,6	-2,9	0,5	8,0	5,8
Construction services	0,9	-15,7	45,9	40,9	8,3	-21,9	-1,9	13,9	-1,4	14,5
Insurance services	0,2	-26,5	14,2	5,9	5,1	3,3	-9,1	11,1	-7,3	-11,0
Financial services	0,4	-9,2	16,8	25,8	-4,7	-32,7	4,4	42,9	2,5	-12,2
Computer and information services	0,7	4,5	41,6	36,8	15,3	1,0	1,1	37,7	24,3	8,5
Royalties and license fees	0,1	69,5	51,4	10,0	-29,8	150,5	-71,7	41,2	-16,9	-25,6
Other business services	4,1	8,9	27,0	19,5	10,2	-5,9	1,7	8,7	-26,0	3,7
Personal, cult., and recreat. Serv.	0,4	6,7	22,5	-6,3	7,1	10,7	20,7	-11,6	15,5	6,9
Government services	0,4	-15,4	17,7	10,3	0,5	-2,4	17,6	3,7	26,3	22,1

Source: GEE, based on data from the Balance of Payments Statistics of Banco de Portugal.

**Table 20 - Goods and Services (Debit) - Services components**

values in Millions of Euros

DEBIT (Imports)	january to june		Structure (%)				Growth rates and contributions to growth			
			Annual		jan-jun		Last 12 months <sup>[1]</sup>		jan-jun	
	2012	2013	2007	2012	2012	2013	y.o.y., % <sup>[2]</sup>	contrib. p.p. <sup>[3]</sup>	y.o.y., %	contrib. p.p. <sup>[3]</sup>
<b>Goods and Services</b>	<b>32 690</b>	<b>31 965</b>	<b>100,0</b>	<b>100,0</b>	<b>100,0</b>	<b>100,0</b>	<b>-3,7</b>	<b>-3,7</b>	<b>-2,2</b>	<b>-2,2</b>
<b>Goods</b>	<b>27 503</b>	<b>26 754</b>	<b>84,7</b>	<b>83,9</b>	<b>84,1</b>	<b>83,7</b>	<b>-3,5</b>	<b>-2,9</b>	<b>-2,7</b>	<b>-2,3</b>
<b>Services</b>	<b>5 186</b>	<b>5 211</b>	<b>15,3</b>	<b>16,1</b>	<b>15,9</b>	<b>16,3</b>	<b>-4,8</b>	<b>-0,8</b>	<b>0,5</b>	<b>0,1</b>
Transportation	1 616	1 634	4,9	5,0	4,9	5,1	-2,1	-0,1	1,1	0,1
Travel	1 464	1 539	4,2	4,6	4,5	4,8	2,5	0,1	5,1	0,2
Communications services	213	220	0,7	0,6	0,7	0,7	1,6	0,0	3,4	0,0
Construction services	50	50	0,2	0,2	0,2	0,2	-5,7	0,0	0,2	0,0
Insurance services	115	117	0,3	0,4	0,4	0,4	9,9	0,0	1,0	0,0
Financial services	225	154	0,3	0,7	0,7	0,5	-18,5	-0,1	-31,6	-0,2
Computer and information services	190	210	0,4	0,6	0,6	0,7	-7,3	0,0	10,6	0,1
Royalties and license fees	180	170	0,5	0,5	0,5	0,5	-9,8	-0,1	-5,3	0,0
Other business services	849	867	3,0	2,6	2,6	2,7	-18,7	-0,6	2,1	0,1
Personal, cult., and recreat. Serv.	239	207	0,5	0,8	0,7	0,6	-3,8	0,0	-13,2	-0,1
Government services	46	43	0,3	0,2	0,1	0,1	8,5	0,0	-6,2	0,0

Source: GEE, based on data from the Balance of Payments Statistics of Banco de Portugal for the Total Exports of Goods and Services.

Notes:

Fob values for Imports of goods.

[1] 12 months ending in june 2013

[2]  $(\text{jul } 12\text{-jun } 13) / (\text{jul } 11\text{-jun } 12) \times 100 - 100$

[3] Contributions to growth, shift share analysis:  $(\text{rate of change}) \times (\text{weight in the previous period}) \div 100$ . Measures the proportion of growth of Imports attributable to each category specified.