

Statistics of International Trade

No 10/2013

Includes baseline data from Statistics Portugal for the international trade of Portugal

■ august 2013 - Intra + Extra-EU Trade

Contents

Global Evolution

- | | |
|------------------------------------|--------|
| 1. Recent Trade Balance | Pag. 3 |
| 2. Monthly and quarterly evolution | 4 |

Exports of Goods

- | | |
|---|----|
| 3. By Group of Products (Intra+Extra) | 5 |
| 4. By Group of Products (Extra) | 6 |
| 5. By Group of Products – growth rate and contribution to growth | 7 |
| 6. From selected markets (Intra+Extra) | 8 |
| 7. From selected markets (Extra) | 9 |
| 8. By destination market – structure (%) | 9 |
| 9. By destination market – growth rate and contribution to growth | 10 |

Imports of Goods

- | | |
|---|----|
| 10. By Group of Products (Intra+Extra EU) | 11 |
| 11. From a selection of markets (Intra+Extra) | 12 |
| 12. By Group of Products (Extra EU) | 13 |
| 13. From a selection of markets (Extra) | 13 |

By geographical and economic areas

- | | |
|---|----|
| 14. Main Countries (Intra and Extra) | 14 |
| 15. Imports: contribution to growth (Intra and Extra) | 16 |
| 16. Exports: contribution to growth (Intra and Extra) | 18 |

Goods and Services

- | | |
|--|----|
| 17. Trade in goods and services as a percentage of GDP | 20 |
| 18. Goods and Services (credit) – Services components | 21 |
| 19. Goods and Services (credit) – growth rate | 22 |
| 20. Goods and Services (debit) – Services components | 22 |

Charts Index

- | | |
|--|----|
| 1. Rate of coverage of the imports by the exports of goods | 2 |
| 2. Growth rate of exports by Group of Products and contribution to growth | 6 |
| 3. Growth rate of exports by markets and contribution to growth | 8 |
| 4. Growth rate of imports by markets and contribution to growth | 12 |
| 5. Share of services in total trade | 20 |
| 6. Growth rate of exports of goods and services and contribution to growth | 21 |

NOTE

In **June 2010**, Statistics Portugal announced a new data series on International Trade for the period 1993-2009. This new series resulted from a review process of its methodology, which reflected the need to obtain results with greater reliability and accuracy, and includes, in addition to various methodological changes, new information reported by companies.

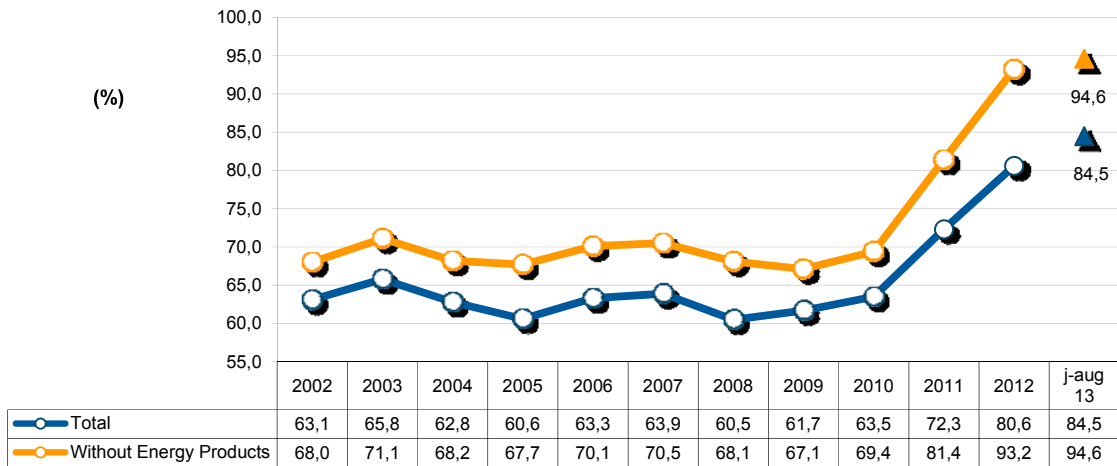
Since 1993, following the creation of the Single Market, the collection of information relating to international trade in goods is done by a new system supported by a compulsory survey (Intrastat declaration) for all operators, whose trade in goods with other Member States exceeds certain thresholds (assimilation threshold). Since 2005, and following the Community rules on quality control of the statistics on International Trade, a confrontation between regular information from the Intrastat system and data of an administrative nature was put in place, which included statements from Value Added Tax (VAT), as well as an analysis of the asymmetries with the statistics reported by other member countries. Following that, estimates for the total international trade, based on estimates for companies that are below the threshold of assimilation, as well as non-response of Intra-community trade started to be published.

The entry into force of “*Informação Empresarial Simplificada*” (IES) in 2007, contributed to ease the comparison of data on international trade with other sources, now made possible from 2006 onwards (reference period for the data). IES, along with information on the VAT constitutes an important source of information for the validity of the quality of the statistics on International Trade.

In this publication we use 2010 and 2011 final results, 2012 preliminary results and monthly preliminary results from january to august 2013.

Global Evolution¹

**Chart 1 – Progress of the coverage rate (fob/cif),
% imports by exports of goods
Intra + Extra EU Trade**



Source: GEE, based on data on International Trade statistics from Statistics Portugal (most up-to-date versions available). Estimates for operators under the assimilation threshold and non-responses are included in Intra-EU trade.

¹ Database of international trade (Intra and Extra EU) released by Statistics Portugal (SP) for the period of january to august 2013, corresponding to preliminary versions for both intra and extra community trade. The data for intratrade includes estimates for non-responses (value of transactions of companies for which SP has not yet received information), as well as periodic reporting of companies that are below the assimilation threshold (annual value of intra-Community below which operators are exempted from Intrastat statistical declaration, limited to delivery of the periodic tax declaration: in the case of Portugal, 200 thousand euros for imports from EU and 250 thousand for exports to EU in 2011). On the other hand, the current methodology considers, in addition to the regular comparison between the Intrastat declarations and Value Added Tax (VAT), the comparison with the data obtained from “*Informação Empresarial Simplificada*” (IES).

Table 1 – Recent evolution of the Portuguese Trade Balance (Goods)

Preliminary data version of january to august 2013

Intra + Extra-EU	2008	2009	2010	2011	2012	Annual Evolution 2008/12	january to august		Monthly Evolution 2012/13	Last 3 months		Last 12 months	
							2012	2013		jun 12 - aug 12	jun 13 - aug 13	sep 11 - aug 12	sep 12 - aug 13
Millions of Euros													
Exports (fob)	38 847	31 697	37 268	42 828	45 259		30 472	31 502		11 366	11 630	45 283	46 290
y.o.y. %	-	-18,4	17,6	14,9	5,7		-	3,4		-	2,3	-	2,2
Imports (cif)	64 194	51 379	58 647	59 229	56 166		37 444	37 276		13 608	14 035	56 771	55 998
y.o.y. %	-	-20,0	14,1	1,0	-5,2		-	-0,4		-	3,1	-	-1,4
Trade Balance (fob-cif)	-25 347	-19 682	-21 379	-16 401	-10 906		-6 973	-5 774		-2 242	-2 405	-11 488	-9 708
y.o.y. %	-	-22,3	8,6	-23,3	-33,5		-	-17,2		-	7,3	-	-15,5
Rate of Coverage (fob/cif), %	60,5	61,7	63,5	72,3	80,6		81,4	84,5		83,5	82,9	79,8	82,7
Without Energy products:													
Exports (fob)	36 688	30 151	34 877	39 752	41 490		27 785	28 097		10 297	10 354	41 409	41 801
y.o.y. %	-	-17,8	15,7	14,0	4,4		-	1,1		-	0,6	-	0,9
Imports (cif)	53 884	44 912	50 281	48 837	44 541		29 635	29 698		10 953	11 035	45 407	44 604
y.o.y. %	-	-16,7	12,0	-2,9	-8,8		-	0,2		-	0,8	-	-1,8
Trade Balance (fob-cif)	-17 196	-14 760	-15 404	-9 086	-3 051		-1 850	-1 601		-655	-681	-3 998	-2 803
y.o.y. %	-	-14,2	4,4	-41,0	-66,4		-	-13,4		-	3,9	-	-29,9
Rate of Coverage (fob/cif), %	68,1	67,1	69,4	81,4	93,2		93,8	94,6		94,0	93,8	91,2	93,7
Intra-EU													
Millions of Euros													
Exports (fob)	29 525	28 904	23 892	27 573	31 344		23 521	24 099		7 665	7 605	30 818	31 922
y.o.y. %	-	-2,1	-17,3	15,4	13,7		-	2,5		-	-0,8	-	3,6
Imports (cif)	45 887	48 007	40 376	43 205	42 149		31 825	29 445		10 067	9 381	43 783	39 769
y.o.y. %	-	4,6	-15,9	7,0	-2,4		-	-7,5		-	-6,8	-	-9,2
Trade Balance (fob-cif)	-16 362	-19 103	-16 484	-15 631	-10 805		-8 304	-5 346		-2 402	-1 776	-12 965	-7 847
y.o.y. %	-	16,8	-13,7	-5,2	-30,9		-	-35,6		-	-26,1	-	-39,5
Rate of Coverage (fob/cif), %	64,3	60,2	59,2	63,8	74,4		73,9	81,8		76,1	81,1	70,4	80,3
Without Energy products:													
Exports (fob)	28 879	28 023	23 226	26 528	30 014		22 630	22 793		7 345	7 159	29 710	30 178
y.o.y. %	-	-3,0	-17,1	14,2	13,1		-	0,7		-	-2,5	-	1,6
Imports (cif)	43 871	45 441	38 792	41 216	39 818		30 110	27 452		9 572	8 839	41 470	37 161
y.o.y. %	-	3,6	-14,6	6,2	-3,4		-	-8,8		-	-7,7	-	-10,4
Trade Balance (fob-cif)	-14 992	-17 418	-15 566	-14 688	-9 804		-7 481	-4 659		-2 227	-1 680	-11 760	-6 983
y.o.y. %	-	16,2	-10,6	-5,6	-33,3		-	-37,7		-	-24,6	-	-40,6
Rate of Coverage (fob/cif), %	65,8	61,7	59,9	64,4	75,4		75,2	83,0		76,7	81,0	71,6	81,2
Extra-EU													
Millions of Euros													
Exports (fob)	8 769	9 943	7 804	9 189	10 982		7 916	9 763		2 828	3 366	10 345	12 829
y.o.y. %	-	13,4	-21,5	17,7	19,5		-	23,3		-	19,0	-	24,0
Imports (cif)	14 040	16 187	11 003	13 849	15 581		12 035	12 184		4 173	4 260	15 445	15 729
y.o.y. %	-	15,3	-32,0	25,9	12,5		-	1,2		-	2,1	-	1,8
Trade Balance (fob-cif)	-5 271	-6 244	-3 198	-4 660	-4 599		-4 120	-2 421		-1 345	-895	-5 100	-2 900
y.o.y. %	-	18,5	-48,8	45,7	-1,3		-	-41,2		-	-33,5	-	-43,1
Rate of Coverage (fob/cif), %	62,5	61,4	70,9	66,4	70,5		65,8	80,1		67,8	79,0	67,0	81,6
Without Energy products:													
Exports (fob)	7 690	8 666	6 925	7 769	9 212		6 622	8 080		2 339	2 790	8 741	10 670
y.o.y. %	-	12,7	-20,1	12,2	18,6		-	22,0		-	19,3	-	22,1
Imports (cif)	8 000	8 443	6 120	7 510	7 618		5 964	5 295		1 970	1 806	7 847	6 948
y.o.y. %	-	5,5	-27,5	22,7	1,4		-	-11,2		-	-8,3	-	-11,5
Trade Balance (fob-cif)	-310	223	806	259	1 595		658	2 785		368	983	894	3 722
y.o.y. %	-	-171,8	261,6	-67,9	516,2		-	323,2		-	167,2	-	316,1
Rate of Coverage (fob/cif), %	96,1	102,6	113,2	103,4	120,9		111,0	152,6		118,7	154,4	111,4	153,6

Source: GEE, based on data on International Trade statistics from Statistics Portugal (most up-to-date versions available). Estimates for operators under the assimilation threshold and non-responses are included in Intra-EU trade.

Notes:

Sum of Exports to EU and Exports to third countries.

Sum of Imports from EU and Imports from third countries.

Table 2 – Monthly and quarterly evolution of Portuguese International Trade
Preliminary data version of january to august 2013

values in Millions of Euros

Intra+Extra EU-28	IMPORTS (cif)			EXPORTS (fob)		
	2012	2013	y.o.y., %	2012	2013	y.o.y., %
jan	4 695	4 463	-4,9	3 606	3 863	7,1
feb	4 648	4 422	-4,9	3 786	3 677	-2,9
mar	5 074	4 635	-8,6	4 138	4 002	-3,3
apr	4 409	4 833	9,6	3 542	4 085	15,3
may	5 010	4 888	-2,4	4 032	4 246	5,3
jun	4 501	4 587	1,9	3 968	3 935	-0,8
jul	4 703	5 198	10,5	4 070	4 366	7,3
aug	4 403	4 250	-3,5	3 329	3 328	0,0
sep	4 674			3 581		
oct	5 127			4 049		
nov	4 646			3 918		
dec	4 275			3 241		
Q1	14 417	13 520	-6,2	11 531	11 542	0,1
Q2	13 921	14 308	2,8	11 542	12 266	6,3
Q3	13 781			10 980		
Q4	14 048			11 207		

Intra EU-28	IMPORTS (cif)			EXPORTS (fob)		
	2012	2013	y.o.y., %	2012	2013	y.o.y., %
jan	3 258	3 160	-3,0	2 642	2 785	5,4
feb	3 410	3 120	-8,5	2 738	2 668	-2,6
mar	3 688	3 287	-10,9	3 009	2 814	-6,5
apr	3 199	3 388	5,9	2 538	2 837	11,8
may	3 506	3 505	0,0	2 854	2 969	4,0
jun	3 336	3 371	1,0	2 919	2 801	-4,0
jul	3 368	3 751	11,3	2 880	3 084	7,1
aug	2 883	2 891	0,3	2 146	2 226	3,7
sep	3 270			2 601		
oct	3 806			2 822		
nov	3 467			2 795		
dec	3 130			2 226		
Q1	10 356	9 568	-7,6	8 388	8 266	-1,5
Q2	10 042	10 265	2,2	8 311	8 607	3,6
Q3	9 521			7 628		
Q4	10 403			7 843		

Extra EU-28	IMPORTS (cif)			EXPORTS (fob)		
	2012	2013	y.o.y., %	2012	2013	y.o.y., %
jan	1 437	1 302	-9,4	964	1 078	11,8
feb	1 237	1 301	5,2	1 048	1 010	-3,7
mar	1 386	1 348	-2,7	1 130	1 188	5,2
apr	1 210	1 445	19,4	1 004	1 249	24,4
may	1 504	1 383	-8,1	1 178	1 277	8,3
jun	1 165	1 216	4,4	1 049	1 134	8,1
jul	1 335	1 447	8,4	1 190	1 282	7,8
aug	1 520	1 359	-10,6	1 182	1 102	-6,8
sep	1 404			980		
oct	1 321			1 226		
nov	1 179			1 123		
dec	1 145			1 015		
Q1	4 060	3 952	-2,7	3 142	3 276	4,2
Q2	3 879	4 044	4,2	3 231	3 659	13,2
Q3	4 259			3 352		
Q4	3 645			3 364		

Source: GEE, based on data on International Trade statistics from Statistics Portugal (most up-to-date versions available). Estimates for operators under the assimilation threshold and non-responses are included in Intra-EU trade.

Exports* of Goods

Table 3 – Portuguese Exports (Intra + Extra EU) of Goods by Group of Products

Of which: products by Chapter (CN-2) above 30 million euros in 2012

Intra + Extra EU (Fob)		Millions of Euros		Structure (%)		Growth rates and contributions to growth			
Grp/ CN-2	Group of Products	jan-aug		jan-aug		Last 12 months ^[1]		jan-aug	
		2012	2013	2012	2013	y.o.y. % ^[2]	Contrib. p.p. ^[3]	y.o.y. %	Contrib. p.p. ^[3]
	TOTAL EXPORTS	30 472	31 502	100,0	100,0	2,2	2,2	3,4	3,4
000	Agricultural products and food	3 293	3 516	10,8	11,2	5,9	0,7	6,8	0,7
22	Beverages, spirits and vinegar	665	662	2,2	2,1	1,9	0,0	-0,5	0,0
03	Fish and crustaceans, molluscs and other aquatic invertebrates	363	362	1,2	1,1	-3,9	-0,1	-0,2	0,0
15	Animal/vegetable fats and oils and their cleavage products; prepared edible fats; animal/vegetable waxes	281	342	0,9	1,1	11,4	0,1	21,7	0,2
24	Tobacco and manufactured tobacco substitutes	293	310	1,0	1,0	5,9	0,1	5,7	0,1
20	Preparations of vegetables, fruit, nuts or other parts of plants	231	244	0,8	0,8	3,5	0,0	5,6	0,0
16	Preparations of meat, of fish or of crustaceans, molluscs or other aquatic invertebrates	173	218	0,6	0,7	23,5	0,1	25,6	0,1
04	Dairy products; birds' eggs; natural honey; edible products of animal origin, nes.	226	206	0,7	0,7	-4,1	0,0	-8,8	-0,1
19	Preparations of cereals, flour, starch or milk; pastycooks products	162	189	0,5	0,6	13,9	0,1	16,7	0,1
08	Edible fruit and nuts; peel of citrus fruit or melons	180	177	0,6	0,6	-5,3	0,0	-1,4	0,0
07	Edible vegetables and certain roots and tubers	128	149	0,4	0,5	19,4	0,1	16,5	0,1
17	Sugars and sugar confectionery	80	111	0,3	0,4	16,3	0,1	38,1	0,1
02	Meat and edible meat offal	91	98	0,3	0,3	12,5	0,0	8,1	0,0
21	Miscellaneous edible preparations	95	95	0,3	0,3	4,6	0,0	0,4	0,0
23	Residues and waste from the food industries; prepared animal fodder	40	69	0,1	0,2	61,8	0,1	75,6	0,1
01	Live animals	63	65	0,2	0,2	6,6	0,0	3,9	0,0
05	Products of animal origin, not elsewhere specified or included	41	51	0,1	0,2	22,8	0,0	23,7	0,0
09	Coffee, tea, maté and spices	43	46	0,1	0,1	8,4	0,0	7,7	0,0
06	Live trees and plants; bulbs, roots and the like; cut flowers and ornamental foliage	44	38	0,1	0,1	-8,6	0,0	-12,6	0,0
12	Oil seeds/oleaginous fruits/miscellaneous grains, seeds and fruits/industrial or medicinal plants/straw and fodder	36	30	0,1	0,1	-16,0	0,0	-15,0	0,0
100	Mineral fuels and oils	2 686	3 405	8,8	10,8	15,9	1,4	26,8	2,4
27	Mineral fuel/oils and products of their distillation; bituminous substances; mineral waxes	2 686	3 405	8,8	10,8	15,9	1,4	26,8	2,4
200	Chemicals	3 793	3 973	12,4	12,6	5,5	0,7	4,7	0,6
39	Plastics and articles thereof	1 404	1 498	4,6	4,8	6,8	0,3	6,7	0,3
40	Rubber and articles thereof	698	693	2,3	2,2	0,0	0,0	-0,7	0,0
29	Organic chemicals	575	640	1,9	2,0	17,7	0,3	11,4	0,2
30	Pharmaceutical products	439	448	1,4	1,4	3,2	0,0	2,2	0,0
38	Miscellaneous chemical products	181	187	0,6	0,6	-0,9	0,0	3,3	0,0
32	Tanning/dyeing extracts; tannins&derivatives; colouring matter; paints&varnishes; mastics; inks	105	110	0,3	0,3	4,0	0,0	4,4	0,0
31	Fertilisers	87	102	0,3	0,3	11,4	0,0	17,3	0,0
34	Soaps, artif. waxes, candles, modelling pastes, 'dental waxes' and dental preparations, washing/lubricating/polishing or scouring prep.	103	101	0,3	0,3	-2,3	0,0	-2,3	0,0
35	Essential oils and resinsoids; perfumery, cosmetic or toilet preparations	85	84	0,3	0,3	-0,8	0,0	-0,7	0,0
33	Albuminoidal substances; modified starches; glues; enzymes	60	60	0,2	0,2	3,6	0,0	1,3	0,0
28	Inorganic chemicals; organic or inorganic compounds of precious metals/rare-earth metals/radioactive elements/isotopes	50	40	0,2	0,1	-16,6	0,0	-19,1	0,0
300	Wood, cork and paper	2 459	2 551	8,1	8,1	3,0	0,2	3,7	0,3
48	Paper and paperboard; articles of paper pulp, of paper or of paperboard	1 073	1 122	3,5	3,6	3,3	0,1	4,6	0,2
45	Cork and articles of cork	571	566	1,9	1,8	0,4	0,0	-0,8	0,0
44	Wood and articles of wood; wood charcoal	412	440	1,4	1,4	3,3	0,0	6,6	0,1
47	Pulp of wood or of other fibrous cellulosic material; recovered (waste and scrap) paper or paperboard	355	378	1,2	1,2	6,2	0,1	6,7	0,1
49	Printed books, newspapers, pictures and other products of the printing industry; manuscripts, typescripts and plans	49	44	0,2	0,1	1,8	0,0	-9,0	0,0
400	Hides, leather and textiles	1 228	1 299	4,0	4,1	3,8	0,2	5,8	0,2
63	Other made-up textile articles; sets; worn clothing and worn textile articles; rags	325	360	1,1	1,1	7,7	0,1	10,9	0,1
56	Wadding, felt and nonwovens; special yarns; twine, cordage, ropes and cables and articles thereof	152	159	0,5	0,5	4,5	0,0	5,2	0,0
55	Man-made staple fibres	148	155	0,5	0,5	1,4	0,0	5,2	0,0
59	Impregnated, coated, covered or laminated textile fabrics; textile articles for industrial use	118	119	0,4	0,4	2,7	0,0	0,4	0,0
52	Cotton	91	95	0,3	0,3	-0,6	0,0	4,5	0,0
60	Knitted or crocheted fabrics	80	87	0,3	0,3	4,7	0,0	8,9	0,0
42	Articles of leather; saddlery and harness; travel goods, handbags and similar containers; articles of animal gut (other than silk worm gut)	54	70	0,2	0,2	26,5	0,0	30,4	0,1
41	Raw hides and skins (other than furskins) and leather	52	56	0,2	0,2	7,6	0,0	6,6	0,0
58	Special woven fabrics; tufted textile fabrics; lace; tapestries; trimmings; embroidery	54	53	0,2	0,2	-2,7	0,0	-1,6	0,0
57	Carpets and other textile floor coverings	46	43	0,1	0,1	-2,3	0,0	-6,0	0,0
51	Wool, fine or coarse animal hair; horsehair yarn and woven fabric	46	42	0,2	0,1	-6,7	0,0	-9,0	0,0
54	Man-made filaments; strip and the like of man-made textile materials	45	41	0,1	0,1	-14,6	0,0	-9,7	0,0
500	Clothing and footwear	2 859	2 934	9,4	9,3	2,8	0,3	2,6	0,2
64	Footwear, gaiters and the like; parts of such articles	1 146	1 220	3,8	3,9	7,2	0,3	6,4	0,2
61	Articles of apparel and clothing accessories, knitted or crocheted	1 081	1 138	3,5	3,6	3,4	0,1	5,3	0,2
62	Articles of apparel and clothing accessories, not knitted or crocheted	600	544	2,0	1,7	-6,4	-0,1	-9,3	-0,2
600	Ores and metals	3 577	3 381	11,7	10,7	-3,2	-0,4	-5,5	-0,6
73	Articles of iron or steel	849	923	2,8	2,9	13,4	0,3	8,8	0,2
72	Iron and steel	810	828	2,7	2,6	3,3	0,1	2,2	0,1
71	Natural/cultured pearls, precious stones, precious metals and articles thereof; imitation jewellery; coin	561	368	1,8	1,2	-26,3	-0,5	-34,3	-0,6
76	Aluminium and articles thereof	326	288	1,1	0,9	-5,5	-0,1	-11,9	-0,1
26	Ores, slag and ash	319	279	1,0	0,9	-17,6	-0,2	-12,6	-0,1
25	Salt; sulphur; earths and stone; plastering materials, lime and cement	211	225	0,7	0,7	3,6	0,0	6,8	0,0
83	Miscellaneous articles of base metal	182	186	0,6	0,6	3,0	0,0	2,2	0,0
74	Copper and articles thereof	186	148	0,6	0,5	-13,0	-0,1	-20,6	-0,1
82	Tools, implements, cutlery, spoons and forks, of base metal; parts thereof of base metal	110	115	0,4	0,4	4,9	0,0	4,9	0,0
700	Machinery	4 622	4 619	15,2	14,7	1,3	0,2	-0,1	0,0
85	Electrical machinery and equipment; sound recorders/reproducers; parts and accessories thereof	2 645	2 575	8,7	8,2	-3,1	-0,3	-2,6	-0,2
84	Nuclear reactors, boilers, machinery and mechanical appliances; parts thereof	1 977	2 044	6,5	6,5	7,6	0,5	3,4	0,2
800	Transport equipment	3 611	3 351	11,9	10,6	-10,2	-1,2	-7,2	-0,9
87	Vehicles other than railway or tramway rolling stock, and parts and accessories thereof	3 458	3 201	11,3	10,2	-10,6	-1,2	-7,4	-0,8
88	Aircraft, spacecraft, and parts thereof	100	119	0,3	0,4	-20,1	-0,1	13,3	0,0
900	Other manufactured goods	2 343	2 473	7,7	7,9	3,9	0,3	5,5	0,4
94	Furniture; lamps&lighting fittings, nes.; illuminated signs/nameplates and the like; prefab. buildings	848	858	2,8	2,9	5,8	0,2	6,0	0,2
69	Ceramic products	389	400	1,3	1,3	1,8	0,0	2,7	0,0
90	Optical/photographic/cinematographic/measuring/checking/precision/medical/surgical instruments and apparatus	305	332	1,0	1,1	5,8	0,1	8,6	0,1
70	Glass and glassware	337	331	1,1	1,1	-1,5	-0,1	-1,6	0,0
68	Articles of stone, plaster, cement, asbestos, mica or similar materials	275	291	0,9	0,9	1,3	0,0	6,0	0,1
91	Clocks and watches and parts thereof	52	77	0,2	0,2	35,2	0,1	49,0	0,1

Memo:

Total without Energy Products	27 785	28 097	91,2	89,2	0,9	0,9	1,1	1,0
-------------------------------	--------	--------	------	------	-----	-----	-----	-----

Source: GEE, based on data on International Trade statistics from Statistics Portugal (most up-to-date versions available). Estimates for operators under the assimilation threshold and non-responses are included in Intra-EU trade.

Notes:

* Sum of Exports to EU and Exports to third countries.

Composition by Group of Products - 000 (Chap. 01 to 24 of CN) - 100 (Chap. 27) - 200 (Chap. 28 to 40) - 300 (Chap. 44 to 49) - 400 (Chap. 41 to 43, 50 to 60 and 63) - 500 (Chap. 61, 62, 64 to 67) - 600 (Chap. 25, 26, 71 to 83) - 700 (Chap. 84 and 85) - 800 (Chap. 86 to 89) - 900 (Chap. 68 to 70 and 90 to 99).

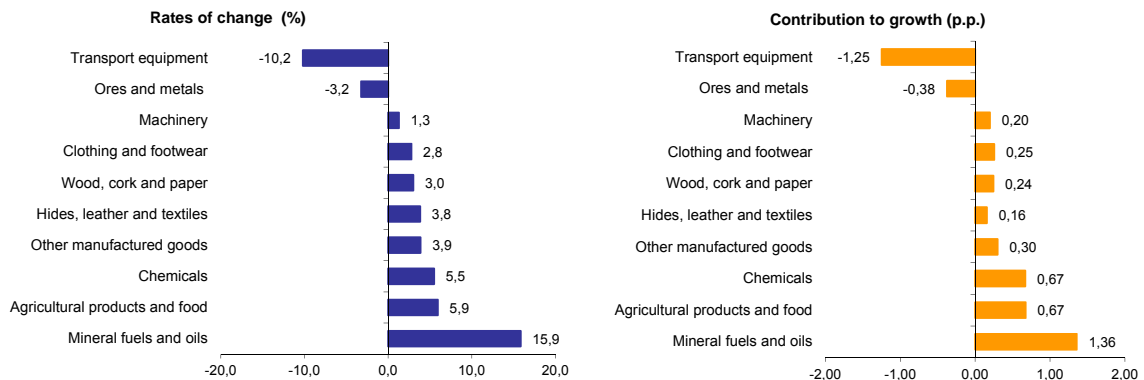
[1] 12 months ending in august 2013

[2] (sep 12-aug 13)/(sep 11-aug 12) x 100 - 100

[3] Contribution to the growth rate of exports, shift share analysis: (rate of change) x (weight in the previous period) ÷ 100.

Chart 2 - Growth rates of exports of Portuguese goods by group of products and its contribution to growth (Intra + Extra-EU)

Previous 12 months ending in august 2013



Source: Table 5 – Portuguese Exports (Intra + Extra EU) of Goods by Group of Products.

Table 4 - Portuguese Exports of Goods by Group of Products (Extra-EU)

Preliminary data version of january to august 2013

Extra-EU (Fob)

values in Millions of Euros

Group of Products	january to august		y.o.y., %		Structure (%)		
	2012	2013	Last 12 months ^[1]	jan-aug 13/12	Last 12 months ^[1]	jan-aug	
						2012	2013
Total Exports	8 746	9 319	6,7	6,5	100,0	100,0	100,0
000 Agricultural products and food	978	1 101	11,1	12,6	12,9	11,2	11,8
100 Mineral fuels and oils	1 525	1 663	2,5	9,1	16,5	17,4	17,8
200 Chemicals	891	931	3,2	4,5	9,9	10,2	10,0
300 Wood, cork and paper	721	746	4,3	3,5	8,3	8,2	8,0
400 Hides, leather and textiles	352	383	7,8	8,8	4,1	4,0	4,1
500 Clothing ans footwear	265	334	23,6	25,8	3,3	3,0	3,6
600 Ores and metals	1 126	1 240	12,9	10,2	13,1	12,9	13,3
700 Machinery	1 591	1 565	4,7	-1,6	17,4	18,2	16,8
800 Transport equipment	658	614	-4,7	-6,6	6,5	7,5	6,6
900 Other manufactured goods	639	740	15,3	15,9	7,9	7,3	7,9

Memo:

<i>Total without Energy Products</i>	7 221	7 656	7,6	6,0	83,5	82,6	82,2
--------------------------------------	-------	-------	-----	-----	------	------	------

Source: GEE, based on data on International Trade statistics from Statistics Portugal (most up-to-date versions available).

Note:

Composition by Group of Products - 000 (Chap. 01 to 24 of CN) - 100 (Chap. 27) - 200 (Chap. 28 to 40) - 300 (Chap. 44 to 49) - 400 (Chap. 41 to 43, 50 to 60 and 63) - 500 (Chap. 61, 62, 64 to 67) - 600 (Chap. 25, 26, 71 to 83) - 700 (Chap. 84 and 85) - 800 (Chap. 86 to 89) - 900 (Chap. 68 to 70 and 90 to 99).

[1] 12 months ending in august 2013

Table 5 – Exports (Intra+Extra EU) of Portuguese goods by Group of Products (2008-2013)
sorted in descending order of their relative weight in 2012
Growth rate and Contribution to growth

Intra + Extra EU (Fob)		Share in 2012 (%)	y.o.y., %					Contrib. (p.p.) ^[1]		
Grp. and CN-2	Description		2008	2009	2010	2011	2012	jan-aug 2013	2012	jan-aug 2013
	TOTAL	100,0	1,4	-18,4	17,6	14,9	5,7	3,4	5,7	3,4
700	Machinery	15,3	-0,8	-31,0	8,7	11,7	10,7	-0,1	1,6	0,0
85	Electrical machinery and equipment; sound recorders/reproducers; parts and accessories thereof	8,8	-1,4	-37,4	18,1	13,3	5,0	-2,6	0,4	-0,2
84	Nuclear reactors, boilers, machinery and mechanical appliances; parts thereof	6,6	0,0	-21,4	-2,6	9,2	19,2	3,4	1,1	0,2
200	Chemicals	12,4	2,4	-14,6	24,6	20,7	5,5	4,7	0,7	0,6
39	Plastics and articles thereof	4,6	0,8	-16,5	27,9	13,6	5,1	6,7	0,2	0,3
600	Ores and metals	11,7	-1,5	-23,9	27,3	20,9	10,3	-5,5	1,2	-0,6
800	Transport equipment	11,6	-2,7	-21,4	22,0	21,9	-5,3	-7,2	-0,7	-0,9
87	Vehicles other than railway or tramway rolling stock, and parts and accessories thereof	11,0	-3,5	-19,5	22,3	22,9	-6,3	-7,4	-0,8	-0,8
000	Agricultural products and food	11,5	15,0	-5,0	9,3	12,3	6,4	6,8	0,7	0,7
500	Clothing and footwear	9,2	-2,8	-11,4	7,9	9,3	1,9	2,6	0,2	0,2
64	Footwear, gaiters and the like; parts of such articles	3,6	2,6	-8,2	9,9	13,1	4,1	6,4	0,2	0,2
61	Articles of apparel and clothing accessories, knitted or crocheted	3,5	-5,5	-11,9	4,7	5,8	-2,7	5,3	-0,1	0,2
100	Mineral fuels and oils	8,3	25,1	-28,4	54,7	28,7	22,5	26,8	1,6	2,4
27	Mineral fuel/oils and products of their distillation; bituminous substances; mineral waxes	8,3	25,1	-28,4	54,7	28,7	22,5	26,8	1,6	2,4
300	Wood, cork and paper	8,1	1,9	-12,1	25,1	8,1	1,5	3,7	0,1	0,3
48	Paper and paperboard; articles of paper pulp, of paper or of paperboard	3,5	8,3	-4,5	35,3	6,7	1,9	4,6	0,1	0,2
900	Other manufactured goods	7,7	-3,2	-9,2	6,0	4,0	5,0	5,5	0,4	0,4
400	Hides, leather and textiles	4,1	-5,6	-16,3	16,2	11,9	-1,9	5,8	-0,1	0,2

Source: GEE, based on data on International Trade statistics from Statistics Portugal (most up-to-date versions available). Estimates for operators under the assimilation threshold and non-responses are included in Intra-EU trade.

Note:

[1] Contributions to growth, shift share analysis: (rate of change) x (weight in the previous period) ÷ 100.

Table 6 – Exports (Intra+Extra EU) of goods to selected markets

Preliminary data version of January to August 2013

Intra + Extra-EU (Fob) values in Millions of Euros

Destination	jan-aug		Structure (%)		Growth rates and contributions to growth			
	2012	2013	jan-aug		Last 12 months ^[1]		jan-aug	
			2012	2013	y.o.y., % ^[2]	Contrib. p.p. ^[3]	y.o.y. %	Contrib. p.p. ^[3]
TOTAL	30 472	31 502	100,0	100,0	2,2	2,2	3,4	3,4
INTRA EU (28)	21 726	22 184	71,3	70,4	0,5	0,3	2,1	1,5
of which:								
EU-15	20 731	21 175	68,0	67,2	0,6	0,4	2,1	1,5
Spain	6 829	7 432	22,4	23,6	4,1	0,9	8,8	2,0
Germany	3 815	3 724	12,5	11,8	-4,7	-0,6	-2,4	-0,3
France	3 635	3 669	11,9	11,6	0,2	0,0	0,9	0,1
United Kingdom	1 576	1 652	5,2	5,2	4,9	0,3	4,8	0,2
Netherlands	1 296	1 295	4,3	4,1	4,0	0,2	-0,1	0,0
Italy	1 084	1 050	3,6	3,3	2,8	0,1	-3,1	-0,1
Belgium	976	956	3,2	3,0	-6,1	-0,2	-2,0	-0,1
Sweden	302	308	1,0	1,0	6,1	0,1	1,7	0,0
Denmark	202	209	0,7	0,7	8,7	0,1	3,3	0,0
Enlargement	995	1 008	3,3	3,2	-1,5	0,0	1,4	0,0
Poland	273	297	0,9	0,9	2,1	0,0	9,0	0,1
EXTRA EU (28)	8 746	9 319	28,7	29,6	6,7	1,9	6,5	1,9
of which:								
Angola	1 879	1 951	6,2	6,2	7,1	0,4	3,9	0,2
United States	1 280	1 267	4,2	4,0	0,6	0,0	-1,0	0,0
China	573	443	1,9	1,4	-14,1	-0,2	-22,6	-0,4
Brazil	434	481	1,4	1,5	10,2	0,1	10,7	0,2
Morocco	330	560	1,1	1,8	49,8	0,5	69,6	0,8
Algeria	256	394	0,8	1,3	59,4	0,5	54,2	0,5
Switzerland	274	285	0,9	0,9	3,6	0,0	4,3	0,0
Turkey	247	258	0,8	0,8	6,3	0,0	4,6	0,0
Venezuela	205	114	0,7	0,4	-18,0	-0,1	-44,6	-0,3
Mozambique	189	214	0,6	0,7	15,4	0,1	13,1	0,1

Memo:

Turkey	247	258	0,8	0,8	6,3	0,0	4,6	0,0
ACPOL ^[4]	2 296	2 382	7,5	7,6	6,1	0,5	3,7	0,3
EFTA	352	370	1,2	1,2	5,0	0,1	5,3	0,1

Source: GEE, based on data on International Trade statistics from Statistics Portugal (most up-to-date versions available). Estimates for operators under the assimilation threshold and non-responses are included in Intra-EU trade.

Notes:

Countries ranked in descending order of value in 2012.

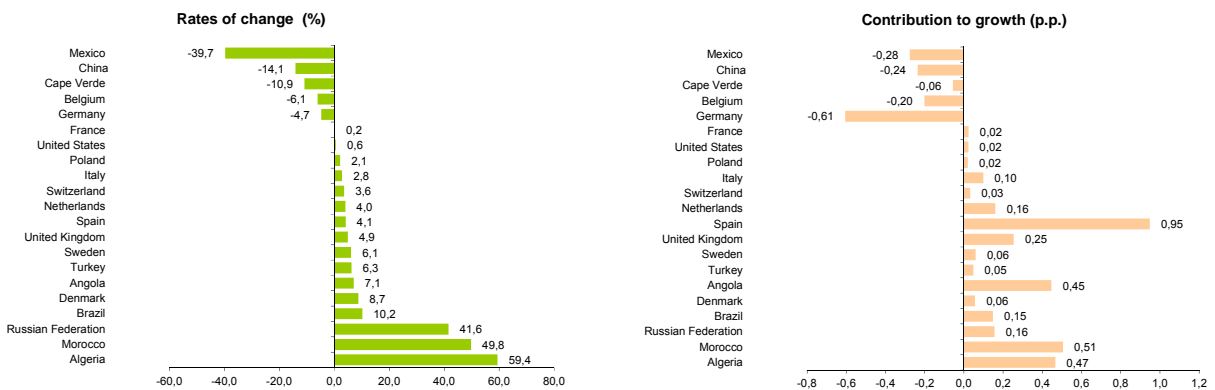
[1] 12 months ending in August 2013

[2] (sep 12-aug 13)/(sep 11-aug 12) x 100 - 100

[3] Contributions to growth, shift share analysis: (rate of change) x (weight in the previous period) ÷ 100.

[4] African Countries of Portuguese Official Language.

Chart 3 - Growth rates of Exports (Intra + Extra-EU) to selected markets and corresponding contributions to growth
Previous 12 months ending in August 2013



Source: Table 8 – Exports (Intra+Extra EU) of goods from selected markets.

Table 7 - Exports of goods to selected markets

Preliminary data version of january to august 2013

Extra-EU (Fob)		values in Millions of Euros						
Destination	jan-aug		Structure (%)				y.o.y., %	
	2012	2013	Annual		jan-aug		Last 12 months ^[1]	jan-aug 13/12
			2007	2012	2012	2013		
EXTRA EU (28)	8 746	9 319	100,0	100,0	100,0	100,0	6,7	6,5
of which:								
Angola	1 879	1 951	19,2	22,8	21,5	20,9	7,1	3,9
United States	1 280	1 267	20,4	14,2	14,6	13,6	0,6	-1,0
China	573	443	2,1	5,9	6,6	4,8	-14,1	-22,6
Brazil	434	481	2,9	5,2	5,0	5,2	10,2	10,7
Morocco	330	560	2,3	3,5	3,8	6,0	49,8	69,6
Algeria	256	394	0,9	3,3	2,9	4,2	59,4	54,2
Switzerland	274	285	3,0	3,1	3,1	3,1	3,6	4,3
Turkey	247	258	2,6	2,7	2,8	2,8	6,3	4,6
Venezuela	205	114	0,2	2,4	2,3	1,2	-18,0	-44,6
Mozambique	189	214	1,0	2,2	2,2	2,3	15,4	13,1
Memo:								
Turkey	247	258	2,6	2,7	2,8	2,8	6,3	4,6
ACPOL ^[2]	2 296	2 382	23,6	27,6	26,3	25,6	6,1	3,7
EFTA	352	370	4,3	3,9	4,0	4,0	5,0	5,3

Source: GEE, based on data on International Trade statistics from Statistics Portugal (most up-to-date versions available).

Note:

Countries ranked in descending order of value in 2012.

[1] (sep 12-aug 13)/(sep 11-aug 12) x 100 - 100

[2] African Countries of Portuguese Official Language.

Table 8 - Exports (Intra + Extra-EU) of Portuguese Goods to a selection of markets (2008-2013) - structure (%)
Main markets in 2012

Destination	2008	2009	2010	2011	2012	jan-aug	
						2012	2013
Total	100,0	100,0	100,0	100,0	100,0	100,0	100,0
INTRA EU (28)	74,5	75,4	75,4	74,5	71,1	71,3	70,4
EU-15	71,6	72,5	72,3	71,3	67,9	68,0	67,2
Spain	27,9	27,2	27,0	24,9	22,5	22,4	23,6
Germany	12,8	13,0	13,0	13,5	12,4	12,5	11,8
France	11,8	12,4	12,0	12,2	11,8	11,9	11,6
United Kingdom	5,5	5,6	5,5	5,2	5,3	5,2	5,2
Netherlands	3,3	3,6	3,9	3,9	4,1	4,3	4,1
Italy	3,7	3,7	3,7	3,7	3,7	3,6	3,3
Belgium	2,5	2,5	2,6	3,2	3,1	3,2	3,0
Enlargement	2,8	2,9	3,2	3,2	3,2	3,3	3,2
EXTRA EU (28)	25,5	24,6	24,6	25,5	28,9	28,7	29,6
Angola	5,8	7,1	5,1	5,4	6,6	6,2	6,2
United States	3,4	3,2	3,5	3,5	4,1	4,2	4,0
China	0,5	0,7	0,6	0,9	1,7	1,9	1,4
Brazil	0,8	0,9	1,2	1,4	1,5	1,4	1,5
Morocco	0,7	0,7	0,8	0,9	1,0	1,1	1,8
Algeria	0,5	0,6	0,6	0,8	0,9	0,8	1,3
Switzerland	0,8	0,9	0,9	0,9	0,9	0,9	0,9
Turkey	0,6	0,6	0,7	0,7	0,8	0,8	0,8
Venezuela	0,1	0,4	0,4	0,4	0,7	0,7	0,4
Mozambique	0,2	0,4	0,4	0,5	0,6	0,6	0,7

 Source: GEE, based on data on International Trade statistics from Statistics Portugal (most up-to-date versions available).
 Estimates for operators under the assimilation threshold and non-responses are included in Intra-EU trade.

Table 9 - Exports (Intra + Extra-EU) of Portuguese Goods to a selection of markets (2009-2013)
- structure (%), growth rate and contribution to growth ^[1]
Main markets in 2012

Destination	Share in 2012 (%)	y.o.y., %					Contrib. (p.p.) ^[1]	
		2009	2010	2011	2012	2013	2012	jan-aug 2013
						jan-aug		
Total	100,0	-18,4	17,6	14,9	5,7	3,4	5,7	3,4
INTRA EU (28)	71,1	-17,4	17,6	13,4	0,9	2,1	0,7	1,5
EU-15	67,9	-17,4	17,2	13,3	0,6	2,1	0,4	1,5
Spain	22,5	-20,3	16,7	6,0	-4,7	8,8	-1,2	2,0
Germany	12,4	-17,1	18,1	19,6	-3,3	-2,4	-0,5	-0,3
France	11,8	-14,2	13,8	16,4	2,7	0,9	0,3	0,1
United Kingdom	5,3	-15,8	14,0	9,5	7,2	4,8	0,4	0,2
Netherlands	4,1	-10,2	25,6	16,1	12,0	-0,1	0,5	0,0
Italy	3,7	-17,1	16,1	14,1	5,6	-3,1	0,2	-0,1
Belgium	3,1	-18,9	23,4	39,6	5,6	-2,0	0,2	-0,1
Enlargement	3,2	-16,6	28,3	15,2	7,1	1,4	0,2	0,0
EXTRA EU (28)	28,9	-21,5	17,5	19,5	19,6	6,5	5,0	1,9
Angola	6,6	-0,8	-15,0	22,3	28,4	3,9	1,5	0,2
United States	4,1	-24,5	30,7	13,1	24,6	-1,0	0,9	0,0
China	1,7	20,5	5,1	70,1	96,1	-22,6	0,9	-0,4
Brazil	1,5	-7,9	49,2	32,7	16,4	10,7	0,2	0,2
Morocco	1,0	-21,2	40,3	28,4	18,4	69,6	0,2	0,8
Algeria	0,9	9,0	7,9	68,1	19,6	54,2	0,2	0,5
Switzerland	0,9	-3,5	15,2	11,7	7,8	4,3	0,1	0,0
Turkey	0,8	-8,0	32,0	12,6	18,2	4,6	0,1	0,0
Venezuela	0,7	142,3	29,8	-3,6	103,3	-44,6	0,4	-0,3
Mozambique	0,6	30,9	24,7	43,9	32,2	13,1	0,2	0,1

Source: GEE, based on data on International Trade statistics from Statistics Portugal (most up-to-date versions available). Estimates for operators under the assimilation threshold and non-responses are included in Intra-EU trade.

Note:

[1] Contributions to growth, shift share analysis: (rate of change) x (weight in the previous period) ÷ 100.

Imports* of Goods

Table 10 - Portuguese Imports of goods by Group of Products

Of which: products by Chapter (CN-2) above 55 million euros in 2012

Gip/ CN-2	Groups of Products	Millions of Euros		Structure (%)		Growth rates and contributions to growth			
		jan-aug		jan-aug		Last 12 months ^[1]			
		2012	2013	2012	2013	y.o.y. % ^[2]	Contrib. p.p. ^[3]	jan-aug	
								y.o.y. %	Contrib. p.p. ^[3]
	TOTAL IMPORTS	37 444	37 276	100,0	100,0	-1,4	-1,4	-0,4	-0,4
000	Agricultural products and food	5 741	6 064	15,3	16,3	4,1	0,6	5,6	0,9
03	Fish and crustaceans, molluscs and other aquatic invertebrates	898	847	2,4	2,3	-6,1	-0,1	-5,6	-0,1
02	Meat and edible meat offal	519	569	1,4	1,5	8,3	0,1	9,7	0,1
10	Cereals	567	561	1,5	1,5	2,7	0,0	-0,9	0,0
12	Oil seeds/oleaginous fruits/miscellaneous grains, seeds and fruits/industrial or medicinal plants/straw and fodder	365	433	1,0	1,2	20,9	0,2	18,7	0,2
15	Animal/vegetable fats and oils and their cleavage products; prepared edible fats; animal/vegetable waxes	354	384	0,9	1,0	5,9	0,1	8,6	0,1
08	Edible fruit and nuts; peel of citrus fruit or melons	303	351	0,8	0,9	8,5	0,1	15,7	0,1
04	Dairy produce, birds' eggs, natural honey, edible products of animal origin, nes.	341	344	0,9	0,9	0,9	0,0	0,6	0,0
19	Preparations of cereals, flour, starch or milk; pastrycooks products	294	306	0,8	0,8	3,0	0,0	4,1	0,0
22	Beverages, spirits and vinegar	243	282	0,6	0,8	7,5	0,1	16,4	0,1
17	Sugars and sugar confectionery	205	245	0,5	0,7	7,8	0,0	19,6	0,1
07	Edible vegetables and certain roots and tubers	171	239	0,5	0,6	33,6	0,2	39,9	0,2
21	Miscellaneous edible preparations	229	230	0,6	0,6	-2,0	0,0	0,5	0,0
23	Residues and waste from the food industries; prepared animal fodder	249	227	0,7	0,6	-7,4	0,0	-9,0	-0,1
20	Preparations of vegetables, fruit, nuts or other parts of plants	179	194	0,5	0,5	5,2	0,0	8,4	0,0
16	Preparations of meat, of fish or of crustaceans, molluscs or other aquatic invertebrates	147	176	0,4	0,5	15,1	0,1	19,4	0,1
09	Coffee, tea, maté and spices	157	148	0,4	0,4	-4,3	0,0	-5,3	0,0
01	Live animals	127	145	0,3	0,4	13,5	0,0	14,1	0,0
24	Tobacco and manufactured tobacco substitutes	150	135	0,4	0,4	-6,8	0,0	-10,4	0,0
18	Cocoa and cocoa preparations	89	88	0,2	0,2	-8,1	0,0	-0,4	0,0
11	Products of the milling industry; malt; starches; inulin; wheat gluten	51	59	0,1	0,2	17,3	0,0	16,1	0,0
100	Mineral fuels and oils	7 809	7 578	20,9	20,3	0,3	0,1	-3,0	-0,6
27	Mineral fuel/oils and products of their distillation; bituminous substances; mineral waxes	7 809	7 578	20,9	20,3	0,3	0,1	-3,0	-0,6
200	Chemicals	6 226	6 150	16,6	16,5	-1,0	-0,2	-1,2	-0,2
39	Plastics and articles thereof	1 572	1 674	4,2	4,5	4,5	0,2	6,5	0,3
30	Pharmaceutical products	1 400	1 303	3,7	3,5	-5,9	-0,2	-6,9	-0,3
29	Organic chemicals	939	876	2,5	2,3	-3,8	0,1	-6,8	-0,2
40	Rubber and articles thereof	535	506	1,4	1,4	-6,8	-0,1	-5,4	-0,1
38	Miscellaneous chemical products	491	453	1,3	1,2	-10,4	-0,1	-7,6	-0,1
33	Essential oils and resinoids; perfumery, cosmetic or toilet preparations	329	343	0,9	0,9	-1,1	0,0	4,3	0,0
32	Tanning/dyeing extracts; tannins&derivatives; colouring matter; paints&varnishes; mastics; inks	318	326	0,8	0,9	-1,2	0,0	2,6	0,0
34	Soaps, artif. waxes, candles, modelling pastes, 'dental waxes' and dental preparations, washing/lubricating/polishing or scouring prep.	226	225	0,6	0,6	-2,4	0,0	-0,1	0,0
28	Inorganic chemicals; organic or inorganic compounds of precious metals/rare-earth metals/radioactive elements/isotopes	213	212	0,6	0,6	-0,3	0,0	-0,3	0,0
31	Fertilisers	117	142	0,3	0,4	22,9	0,1	21,9	0,1
300	Hides, wood, cork and paper	1 581	1 695	4,2	4,5	1,8	0,1	7,2	0,3
48	Paper and paperboard; articles of paper pulp, of paper or of paperboard	613	638	1,6	1,7	-2,8	0,0	4,0	0,1
44	Wood and articles of wood; wood charcoal	330	346	0,9	0,9	-4,5	0,0	4,9	0,0
41	Raw hides and skins (other than furskins) and leather	250	313	0,7	0,8	22,5	0,1	25,4	0,2
42	Articles of leather, saddlery and harness; travel goods, handbags and similar containers; articles of animal gut (other than silkworm gut)	152	155	0,4	0,4	2,9	0,0	1,4	0,0
49	Printed books, newspapers, pictures and other products of the printing industry; manuscripts, typescripts and plans	102	95	0,3	0,3	-5,9	0,0	-6,6	0,0
45	Cork and articles of cork	92	93	0,2	0,3	-0,3	0,0	1,4	0,0
400	Textiles, clothing and footwear	2 402	2 452	6,4	6,6	-1,4	-0,1	2,1	0,1
62	Articles of apparel and clothing accessories, not knitted or crocheted	527	527	1,4	1,4	-2,2	0,0	0,1	0,0
61	Articles of apparel and clothing accessories, knitted or crocheted	503	483	1,3	1,3	-9,2	-0,1	-3,9	-0,1
64	Footwear, gaiters and the like; parts of such articles	378	365	1,0	1,0	-5,5	-0,1	-3,6	0,0
52	Cotton	217	205	0,6	0,6	20,3	0,1	31,6	0,2
54	Man-made filaments; strip and the like of man-made textile materials	193	195	0,5	0,5	0,7	0,0	1,2	0,0
55	Man-made staple fibres	134	147	0,4	0,4	5,9	0,0	9,7	0,0
63	Other made-up textile articles; sets; worn clothing and worn textile articles; rags	83	80	0,2	0,2	-9,8	0,0	-3,0	0,0
59	Impregnated, coated, covered or laminated textile fabrics; textile articles for industrial use	62	69	0,2	0,2	11,6	0,0	11,8	0,0
51	Wool, fine or coarse animal hair; horsehair yarn and woven fabric	74	66	0,2	0,2	-10,5	0,0	-11,0	0,0
60	Knitted or crocheted fabrics	50	56	0,1	0,2	7,9	0,0	11,7	0,0
500	Ores and metals	3 124	3 089	8,3	8,3	-3,1	-0,3	-1,1	-0,1
72	Iron and steel	1 292	1 299	3,5	3,5	-1,2	0,0	0,6	0,0
73	Articles of iron or steel	530	519	1,4	1,4	-3,8	-0,1	-2,1	0,0
74	Copper and articles thereof	374	382	1,0	1,0	-1,1	0,0	2,3	0,0
76	Aluminium and articles thereof	364	320	1,0	0,9	-11,4	-0,1	-12,2	-0,1
83	Miscellaneous articles of base metal	155	157	0,4	0,4	-0,8	0,0	1,3	0,0
71	Natural/cultured pearls, precious stones, precious metals and articles thereof; imitation jewellery; coin	117	122	0,3	0,3	-2,5	0,0	4,4	0,0
82	Tools, implements, cutlery, spoons and forks, of base metal; parts thereof of base metal	110	115	0,3	0,3	2,4	0,0	4,1	0,0
25	Salt; sulphur; earths and stone; plastering materials, lime and cement	88	85	0,2	0,2	-4,8	0,0	-3,0	0,0
600	Machinery [4]	5 461	5 256	14,6	14,1	-5,1	-0,8	-3,8	-0,5
84	Nuclear reactors, boilers, machinery and mechanical appliances; parts thereof	2 760	2 694	7,4	7,2	-3,5	-0,3	-2,4	-0,2
85	Electrical machinery and equipment; sound recorders/reproducers; parts and accessories thereof	2 701	2 562	7,2	6,9	-6,8	-0,5	-5,2	-0,4
700	Transport equipment [5]	3 217	3 145	8,6	8,4	-7,4	-0,7	-2,2	-0,2
87	Vehicles other than railway or tramway rolling stock, and parts and accessories thereof	2 927	2 874	7,8	7,7	-7,6	-0,6	-1,8	-0,1
88	Aircraft, spacecraft, and parts thereof	254	244	0,7	0,7	-19,7	-0,1	-3,9	0,0
800	Other manufactured goods	1 883	1 847	5,0	5,0	-3,6	-0,2	-1,9	-0,1
94	Optical/photographic/cinematographic/measuring/checking/precision/medical/surgical instruments and apparatus	657	672	1,8	1,8	1,7	0,0	2,3	0,0
90	Furniture, lamps&lighting fittings, nes; illuminated signs/nameplates and the like; prefab. buildings	461	401	1,2	1,1	-16,7	-0,2	-13,0	-0,2
70	Glass and glassware	194	191	0,5	0,5	-5,5	0,0	-1,4	0,0
96	Miscellaneous manufactured articles	148	155	0,4	0,4	28,9	0,1	5,2	0,0
95	Toys, games and sports requisites; parts and accessories thereof	145	132	0,4	0,4	-16,4	-0,1	-9,2	0,0

Memo: Total without Energy Products | 29 635 | 29 608 | 79,1 | 79,7 | -1,8 | -1,4 | 0,2 | 0,2 |

Source: GEE, based on data on International Trade statistics from Statistics Portugal (most up-to-date versions available). Estimates for operators under the assimilation threshold and non-responses are included in Intra-EU trade.

Notes:

* Sum of Imports from EU and Imports from third countries.

Composition by Group of Products - 000 (Chap. 01 to 24 of CN) - 100 (Chap. 27) - 200 (Chap. 28 to 40) - 300 (Chap. 41 to 49) - 400 (Chap. 50 to 67) - 500 (Chap. 25, 26, 71 to 83) - 600 (Chap. 84 and 85) - 700 (Chap. 86 to 89) - 800 (Chap. 68 to 70 and 90 to 99).

[1] 12 months ending in august 2013

[2] (sep 12-aug 13)/(sep 11-aug 12) x 100 - 100

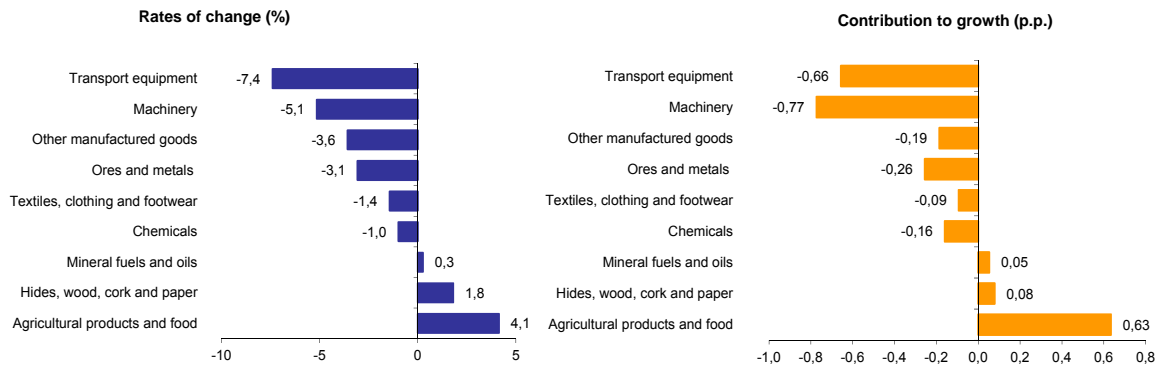
[3] Contribution to the growth rate of exports, shift share analysis: (rate of change) x (weight in the previous period) x 100.

[4] Does not include tractors.

[5] Includes tractors.

Chart 4 - Growth rates of Portuguese Imports (Intra + Extra-EU) of goods by Group of Products and contribution to growth

Previous 12 months ending in august 2013



Source: Table 12 - Portuguese Imports of goods by Groups of Products.

Table 11 - Imports of goods originating from selected markets
Preliminary data version of january to august 2013

Country of Origin	Intra + Extra-EU (Cif)		Struture (%)		Growth rates and contributions to growth			
	jan-aug		jan-aug		Last 12 months ^[1]		jan-aug	
	2012	2013	2012	2013	y.o.y., % ^[2]	Contrib. p.p. ^[3]	y.o.y., %	Contrib. p.p. ^[3]
	values in Millions of Euros							
TOTAL	37 444	37 276	100,0	100,0	-1,4	-1,4	-0,4	-0,4
INTRA EU (28)	26 649	26 475	71,2	71,0	-1,8	-1,3	-0,7	-0,5
of which:								
EU-15	25 653	25 507	68,5	68,4	-2,0	-1,4	-0,6	-0,4
Spain	11 813	11 810	31,5	31,7	-1,3	-0,4	0,0	0,0
Germany	4 269	4 188	11,4	11,2	-4,1	-0,5	-1,9	-0,2
France	2 443	2 500	6,5	6,7	0,4	0,0	2,3	0,2
Italy	1 931	1 878	5,2	5,0	-3,3	-0,2	-2,7	-0,1
Netherlands	1 792	1 871	4,8	5,0	3,4	0,2	4,4	0,2
United Kingdom	1 126	1 074	3,0	2,9	-6,5	-0,2	-4,7	-0,1
Belgium	932	906	2,5	2,4	-2,3	-0,1	-2,8	-0,1
Sweden	386	371	1,0	1,0	-6,1	-0,1	-3,8	0,0
Ireland	364	345	1,0	0,9	-7,6	-0,1	-5,3	-0,1
Enlargement	996	967	2,7	2,6	1,9	0,0	-2,9	-0,1
EXTRA EU (28)	10 795	10 802	28,8	29,0	-0,1	0,0	0,1	0,0
of which:								
Angola	1 182	2 071	3,2	5,6	49,4	1,6	75,2	2,4
China	939	908	2,5	2,4	-6,2	-0,2	-3,3	-0,1
Brazil	1 031	597	2,8	1,6	-32,9	-0,8	-42,1	-1,2
United States	635	554	1,7	1,5	-10,5	-0,2	-12,8	-0,2
Nigeria	539	513	1,4	1,4	-6,0	-0,1	-4,8	-0,1
Saudi Arabia	643	477	1,7	1,3	-25,7	-0,4	-25,9	-0,4
Algeria	453	290	1,2	0,8	6,0	0,1	-35,9	-0,4
Kazakhstan	551	404	1,5	1,1	-31,6	-0,5	-26,7	-0,4
Azerbaijan	345	280	0,9	0,8	-18,5	-0,2	-18,8	-0,2
Equatorial Guinea	469	85	1,3	0,2	-82,1	-0,8	-81,9	-1,0
Russian Federation	387	641	1,0	1,7	37,2	0,3	65,7	0,7
Libyan Arab Jamahiriya	166	104	0,4	0,3	102,4	0,3	-37,4	-0,2
Cameroon	222	493	0,6	1,3	120,7	0,6	122,1	0,7
Memo:								
OPEC ^[4]	3 263	3 776	8,7	10,1	20,9	1,8	15,7	1,4
EFTA	345	296	0,9	0,8	-21,6	-0,2	-14,3	-0,1
ACPOL ^[5]	1 198	2 107	3,2	5,7	48,4	1,6	75,8	2,4

Source: GEE, based on data on International Trade statistics from Statistics Portugal (most up-to-date versions available). Estimates for operators under the assimilation threshold and non-responses are included in Intra-EU trade.

Notes:

Countries ranked in descending order of value in 2012.

[1] 12 months ending in august 2013

[2] (sep 12-aug 13)/(sep 11-aug 12) x 100 - 100

[3] Contributions to growth, shift share analysis: (rate of change) x (weight in the previous period) ÷ 100.

[4] Includes Angola.

[5] African Countries of Portuguese Official Language

Table 12 - Portuguese Imports by Group of Products (Extra-EU)
Preliminary data version of january to august 2013

Extra-EU (Cif)		values in Millions of Euros					
Group of Products	january to august		y.o.y., (%)		Structure (%)		
	2012	2013	Last 12	jan-aug	Last 12	jan-aug	
			months ^[1]	13/12		months ^[1]	2012
Total Imports	10 795	10 802	-0,1	0,1	100,0	100,0	100,0
000 Agricultural products and food	1 361	1 432	3,2	5,2	13,0	12,6	13,3
100 Mineral fuels and oils	6 012	5 988	1,8	-0,4	56,2	55,7	55,4
200 Chemicals	877	815	-1,9	-7,1	7,8	8,1	7,5
300 Hides, wood, cork and paper	216	216	-9,5	0,0	1,9	2,0	2,0
400 Textiles, clothing and footwear	444	477	-0,7	7,3	4,3	4,1	4,4
500 Ores and metals	409	425	-2,2	3,9	3,8	3,8	3,9
600 Machinery ^[2]	837	863	0,7	3,2	8,1	7,8	8,0
700 Transport equipment ^[3]	416	364	-26,3	-12,4	2,7	3,9	3,4
800 Other manufactured goods	224	222	-4,5	-0,7	2,1	2,1	2,1
Memo:							
Total without Energy Products	4 783	4 814	-2,5	0,6	43,8	44,3	44,6

Source: GEE, based on data on International Trade statistics from Statistics Portugal (most up-to-date versions available).

Notes:

Composition by Group of Products - 000 (Chap. 01 to 24 of CN) - 100 (Chap. 27) - 200 (Chap. 28 to 40) - 300 (Chap. 41 to 49) - 400 (Chap. 50 to 67) - 500 (Chap. 25, 26, 71 to 83) - 600 (Chap. 84 and 85) - 700 (Chap. 86 to 89) - 800 (Chap. 68 to 70 and 90 to 99).

[1] 12 months ending in august 2013

[2] Does not include farm tractors.

[3] Includes farm tractors.

Table 13 - Imports of goods from selected markets
Preliminary data version of january to august 2013

Extra-EU (Cif)		values in Millions of Euros						
Country of Origin	jan-aug		Structure (%)				y.o.y., %	
	2012	2013	Annual		jan-aug		Last 12 months [1]	jan-aug 13/12
			2007	2012	2012	2013		
EXTRA EU (28)	10 795	10 802	100,0	100,0	100,0	100,0	-0,1	0,1
of which:								
Angola	1 182	2 071	0,4	7,5	11,0	19,2	49,4	75,2
China	939	908	6,0	9,6	8,7	8,4	-6,2	-3,3
Brazil	1 031	597	9,5	9,4	9,6	5,5	-32,9	-42,1
United States	635	554	6,0	7,3	5,9	5,1	-10,5	-12,8
Nigeria	539	513	6,0	9,8	5,0	4,7	-6,0	-4,8
Saudi Arabia	643	477	4,1	5,9	6,0	4,4	-25,7	-25,9
Algeria	453	290	6,9	5,0	4,2	2,7	6,0	-35,9
Kazakhstan	551	404	2,6	5,5	5,1	3,7	-31,6	-26,7
Azerbaijan	345	280	0,3	1,9	3,2	2,6	-18,5	-18,8
Equatorial Guinea	469	85	3,1	0,9	4,3	0,8	-82,1	-81,9
Russian Federation	387	641	5,0	3,6	3,6	5,9	37,2	65,7
Libyan Arab Jamahiriya	166	104	3,6	0,1	1,5	1,0	102,4	-37,4
Cameroon	222	493	0,4	0,6	2,1	4,6	120,7	122,1
Memo:								
OPEC ^[2]	3 263	3 776	27,3	29,5	30,2	35,0	20,9	15,7
EFTA	345	296	8,3	5,1	3,2	2,7	-21,6	-14,3
ACPOL ^[3]	1 198	2 107	0,7	7,9	11,1	19,5	48,4	75,8

Source: GEE, based on data on International Trade statistics from Statistics Portugal (most up-to-date versions available).

Notes:

Countries ranked in descending order of value in 2012.

[1] (sep 12-aug 13)/(sep 11-aug 12) x 100 - 100

[2] Includes Angola.

[3] African Countries of Portuguese Official Language

By geographical and economic areas

**Table 14 - Portuguese International trade
by geographical and economic areas (Intra + Extra-EU)**

Period of assessment: january to august

Geographic/Economic Areas Main Countries	IMPORTS (Cif) ^[1]				EXPORTS (Fob) ^[2]				Coverage (fob/cif) 2013	Trade Balance (fob-cif)	
	2012	2013	Rate of Change %	Struct.2013 %	2012	2013	Rate of Change %	Struct.2013 %		2012	2013
	values in 1000 Euros										
WORLD	37 444 029	37 276 100	-0,4	100,0	30 471 508	31 502 405	3,4	100,0	84,5	-6 972 521	-5 773 695
INTRA EU (28)	26 649 226	26 474 508	-0,7	71,0	21 725 531	22 183 643	2,1	70,4	83,8	-4 923 695	-4 290 865
France	2 443 449	2 500 345	2,3	6,7	3 634 939	3 668 568	0,9	11,6	146,7	1 191 489	1 168 223
Netherlands	1 791 823	1 870 687	4,4	5,0	1 295 761	1 294 815	-0,1	4,1	69,2	-496 062	-575 871
Germany	4 269 360	4 187 918	-1,9	11,2	3 815 010	3 724 224	-2,4	11,8	88,9	-454 349	-463 694
Italy	1 931 047	1 878 227	-2,7	5,0	1 084 393	1 050 313	-3,1	3,3	55,9	-846 655	-827 913
United Kingdom	1 125 896	1 073 540	-4,7	2,9	1 575 750	1 651 602	4,8	5,2	153,8	449 854	578 062
Ireland	364 036	344 790	-5,3	0,9	92 331	85 675	-7,2	0,3	24,8	-271 704	-259 115
Denmark	175 753	172 430	-1,9	0,5	201 906	208 520	3,3	0,7	120,9	26 153	36 090
Greece	80 397	87 239	8,5	0,2	178 353	122 012	-31,6	0,4	139,9	97 956	34 773
Spain	11 813 493	11 810 034	0,0	31,7	6 828 763	7 432 287	8,8	23,6	62,9	-4 984 730	-4 377 747
Belgium	932 120	905 753	-2,8	2,4	975 660	956 200	-2,0	3,0	105,6	43 541	50 447
Luxembourg	54 583	49 029	-10,2	0,1	39 693	43 774	10,3	0,1	89,3	-14 890	-5 255
Sweden	386 138	371 492	-3,8	1,0	302 470	307 593	1,7	1,0	82,8	-83 668	-63 898
Finland	93 224	84 156	-9,7	0,2	155 248	123 429	-20,5	0,4	146,7	62 024	39 273
Austria	192 137	171 763	-10,6	0,5	169 329	167 087	-1,3	0,5	97,3	-22 808	-4 676
Malta	13 244	13 046	-1,5	0,0	8 613	11 966	38,9	0,0	91,7	-4 631	-1 080
Estonia	9 257	19 195	107,4	0,1	16 085	20 399	26,8	0,1	106,3	6 828	1 203
Latvia	3 967	2 732	-31,1	0,0	11 649	11 528	-1,0	0,0	422,0	7 682	8 796
Lithuania	35 362	38 310	8,3	0,1	14 480	20 801	43,7	0,1	54,3	-20 882	-17 509
Poland	271 042	273 923	1,1	0,7	272 759	297 202	9,0	0,9	108,5	1 717	23 279
Czech Republic	210 874	196 362	-6,9	0,5	224 996	181 244	-19,4	0,6	92,3	14 122	-15 118
Slovakia	79 579	78 860	-0,9	0,2	58 837	60 135	2,2	0,2	76,3	-20 742	-18 725
Hungary	169 951	139 922	-17,7	0,4	103 317	124 096	20,1	0,4	88,7	-66 634	-15 826
Romania	72 492	77 361	6,7	0,2	175 318	200 504	14,4	0,6	259,2	102 825	123 143
Bulgaria	100 953	86 660	-14,2	0,2	56 256	34 557	-38,6	0,1	39,9	-44 697	-52 103
Slovenia	24 761	31 928	28,9	0,1	24 959	19 753	-20,9	0,1	61,9	199	-12 175
Croatia	2 829	6 064	114,3	0,0	13 338	8 777	-34,2	0,0	144,7	10 509	2 712
Cyprus	1 457	2 744	88,4	0,0	14 143	17 385	22,9	0,1	633,7	12 687	14 641
OTHERS	1	0	-100,0	0,0	381 173	339 199	-11,0	1,1	0,0	381 172	339 199
EXTRA EU (28)	10 794 803	10 801 592	0,1	29,0	8 745 977	9 318 763	6,5	29,6	86,3	-2 048 826	-1 482 830
of which:											
1-EUROPE	1 082 713	1 316 252	21,6	3,5	937 627	1 072 471	14,4	3,4	81,5	-145 085	-243 782
EFTA	345 184	295 745	-14,3	0,8	351 704	370 184	5,3	1,2	125,2	6 521	74 438
Iceland	14 479	12 053	-16,8	0,0	4 215	10 024	137,8	0,0	83,2	-10 264	-2 030
Norway	110 162	95 962	-12,9	0,3	73 683	74 760	1,5	0,2	77,9	-36 479	-21 202
Switzerland	220 328	187 654	-14,8	0,5	273 539	285 250	4,3	0,9	152,0	53 212	97 596
OTHERS	737 529	1 020 507	38,4	2,7	585 923	702 287	19,9	2,2	68,8	-151 606	-318 220
Turkey	80 791	225 449	179,1	0,6	246 877	258 180	4,6	0,8	114,5	166 087	32 731
Russian Federation	386 762	640 890	65,7	1,7	123 622	182 240	47,4	0,6	28,4	-263 140	-458 651
Ukraine	221 306	132 268	-40,2	0,4	14 105	14 595	3,5	0,0	11,0	-207 200	-117 673
2-AFRICA	3 509 508	4 081 576	16,3	10,9	3 427 631	3 973 693	15,9	12,6	97,4	-81 877	-107 883
MAGHREB	599 694	400 697	-33,2	1,1	663 834	1 055 816	59,0	3,4	263,5	64 139	655 119
Morocco	86 490	93 861	8,5	0,3	330 111	559 910	69,6	1,8	596,5	243 621	466 049
Algeria	452 686	290 107	-35,9	0,8	255 802	394 373	54,2	1,3	135,9	-196 885	104 266
Tunisia	60 518	16 728	-72,4	0,0	77 921	101 533	30,3	0,3	607,0	17 403	84 805
ACPOL^[3]	1 198 454	2 106 777	75,8	5,7	2 295 932	2 381 518	3,7	7,6	113,0	1 097 478	274 742
Cape Verde	5 495	7 004	27,5	0,0	146 886	137 053	-6,7	0,4	1956,8	141 391	130 049
Guinea-Bissau	24	77	220,9	0,0	50 717	45 495	-10,3	0,1	58832,5	50 693	45 418
Sao Tome and Principe	164	42	-74,4	0,0	30 255	33 715	11,4	0,1	80024,9	30 091	33 673
Angola	1 182 303	2 071 318	75,2	5,6	1 878 954	1 951 329	3,9	6,2	94,2	696 652	-119 989
Mozambique	10 468	28 335	170,7	0,1	189 120	213 926	13,1	0,7	755,0	178 652	185 591
OTHERS	1 711 359	1 574 103	-8,0	4,2	467 865	536 359	14,6	1,7	34,1	-1 243 494	-1 037 744
Libyan Arab Jamahiriya	166 380	104 157	-37,4	0,3	14 664	33 554	128,8	0,1	32,2	-151 716	-70 603
Egypt	122 636	71 316	-41,8	0,2	62 357	37 562	-39,8	0,1	52,7	-60 279	-33 754
Côte d'Ivoire	16 936	11 424	-32,5	0,0	11 421	32 446	184,1	0,1	284,0	-5 516	21 022
Nigeria	538 908	512 952	-4,8	1,4	77 273	47 282	-38,8	0,2	9,2	-461 634	-465 670
South Africa	48 165	60 061	24,7	0,2	64 952	111 914	72,3	0,4	186,3	16 787	51 853

(continues)

Period of assessment: january to august

Geographic/Economic Areas Main Countries	IMPORTS (Cif) ^[1]				EXPORTS (Fob) ^[2]				Coverage (fob/cif) 2013	Trade Balance (fob-cif)	
	2012	2013	Rate of Change %	Struct.2013 %	2012	2013	Rate of Change %	Struct.2013 %		2012	2013
3-AMERICA	2 437 802	1 772 459	-27,3	4,8	2 413 605	2 431 064	0,7	7,7	137,2	-24 197	658 605
NAFTA	833 043	714 966	-14,2	1,9	1 551 500	1 555 061	0,2	4,9	217,5	718 457	840 095
United States	634 570	553 583	-12,8	1,5	1 280 345	1 267 407	-1,0	4,0	228,9	645 775	713 824
Canada	68 475	119 527	74,6	0,3	130 293	153 876	18,1	0,5	128,7	61 818	34 349
Mexico	129 998	41 856	-67,8	0,1	140 862	133 778	-5,0	0,4	319,6	10 864	91 922
MERCOSUL	1 177 182	736 153	-37,5	2,0	489 453	576 322	17,7	1,8	78,3	-687 729	-159 830
Brazil	1 030 988	597 034	-42,1	1,6	434 432	480 990	10,7	1,5	80,6	-596 556	-116 044
Argentina	66 441	58 138	-12,5	0,2	36 171	75 442	108,6	0,2	129,8	-30 271	17 304
OTHERS	427 577	321 327	-24,8	0,9	372 653	294 960	-20,8	0,9	91,8	-54 925	-26 367
Honduras	5 418	4 928	-9,0	0,0	793	2 380	199,9	0,0	48,3	-4 265	-2 549
Costa Rica	24 470	38 166	56,0	0,1	3 107	2 760	-11,2	0,0	7,2	-21 363	-35 406
Cuba	16 877	30 543	81,0	0,1	23 084	26 674	15,6	0,1	87,3	6 207	-3 868
Colombia	193 665	140 843	-27,3	0,4	20 694	25 034	21,0	0,1	17,8	-172 971	-115 808
Venezuela	85 803	358	-99,6	0,0	205 259	113 796	-44,6	0,4	31795,4	119 456	113 438
Ecuador	9 081	11 284	24,3	0,0	5 797	13 410	131,3	0,0	118,8	-3 283	2 126
Chile	17 987	25 283	40,6	0,1	60 194	51 765	-14,0	0,2	204,7	42 207	26 482
4-ASIA	3 740 082	3 549 399	-5,1	9,5	1 424 299	1 317 999	-7,5	4,2	37,1	-2 315 782	-2 231 400
MIDDLE EAST	1 261 796	1 154 231	-8,5	3,1	365 473	406 199	11,1	1,3	35,2	-896 323	-748 031
Iraq	92 442	158 204	71,1	0,4	4 545	7 671	68,8	0,0	4,8	-87 897	-150 533
Iran, Islamic Republic of	3 908	8 738	123,6	0,0	10 836	5 925	-45,3	0,0	67,8	6 928	-2 813
Israel	77 834	74 489	-4,3	0,2	71 394	63 667	-10,8	0,2	85,5	-6 440	-10 822
Saudi Arabia	643 285	476 798	-25,9	1,3	91 845	114 025	24,1	0,4	23,9	-551 440	-362 773
United Arab Emirates	11 493	43 901	282,0	0,1	70 257	65 700	-6,5	0,2	149,7	58 764	21 799
ASEAN	272 210	321 021	17,9	0,9	93 260	78 195	-16,2	0,2	24,2	-178 950	-242 826
Thailand	71 583	59 454	-16,9	0,2	13 066	13 188	0,9	0,0	22,4	-58 517	-46 266
Indonesia	35 346	59 789	69,2	0,2	12 100	9 651	-20,2	0,0	16,1	-23 246	-50 138
Malaysia	58 117	43 746	-24,7	0,1	21 059	7 814	-62,9	0,0	17,9	-37 058	-35 932
Singapore	13 236	8 749	-33,9	0,0	37 593	36 177	-3,8	0,1	413,5	24 357	27 427
Philippines	9 765	8 290	-15,1	0,0	3 700	4 171	12,7	0,0	50,3	-6 065	-4 419
OTHERS	2 206 075	2 074 147	-6,0	5,6	965 566	833 605	-13,7	2,6	40,2	-1 240 509	-1 240 543
Timor-Leste	161	505	213,3	0,0	5 016	4 709	-6,1	0,0	931,9	4 854	4 204
Pakistan	40 639	60 677	49,3	0,2	10 786	10 343	-4,1	0,0	17,0	-29 854	-50 334
India	221 260	245 741	11,1	0,7	66 083	86 183	30,4	0,3	35,1	-155 178	-159 558
China	938 689	907 688	-3,3	2,4	573 289	443 486	-22,6	1,4	48,9	-365 400	-464 202
Korea, Republic of	111 679	160 894	44,1	0,4	51 269	62 122	21,2	0,2	38,6	-60 410	-98 772
Japan	220 282	166 758	-24,3	0,4	131 211	94 037	-28,3	0,3	56,4	-89 071	-72 721
Taiwan	71 873	70 142	-2,4	0,2	15 845	17 217	8,7	0,1	24,5	-56 027	-52 925
Hong Kong	17 827	27 751	55,7	0,1	87 113	88 574	1,7	0,3	319,2	69 286	60 823
Macao	245	353	44,2	0,0	14 557	11 722	-19,5	0,0	3319,5	14 313	11 369
5-AUSTR,OC,P, REG	24 307	42 624	75,4	0,1	54 234	70 500	30,0	0,2	165,4	29 927	27 876
Australia	8 369	9 142	9,2	0,0	46 560	61 477	32,0	0,2	672,5	38 191	52 335
New Zealand	14 534	12 511	-13,9	0,0	6 143	6 997	13,9	0,0	55,9	-8 390	-5 513
6-OTHERS	392	39 283	9925,1	0,1	488 580	453 036	-7,3	1,4	1153,3	488 189	413 753
Stores and provisions (Extra EU)	0	0	0,0	0,0	418 845	383 784	-8,4	1,2	0,0	418 845	383 784
Countries/territories not specif. (Extra EU)	392	39 283	9925,1	0,1	69 736	69 250	-0,7	0,2	176,3	69 344	29 967

Memo:

Intra EU-15	25 653 457	25 507 401	-0,6	68,4	20 730 780	21 175 297	2,1	67,2	83,0	-4 922 677	-4 332 104
Intra-enlargement	995 769	967 107	-2,9	2,6	994 751	1 008 346	1,4	3,2	104,3	-1 019	41 239
OECD (excl. EU)	1 709 486	1 685 161	-1,4	4,5	2 516 585	2 523 340	0,3	8,0	149,7	807 099	838 180
OPEC	3 263 350	3 775 592	15,7	10,1	2 648 522	2 806 457	6,0	8,9	74,3	-614 828	-969 134
ACP ^[4]	2 680 894	3 601 580	34,3	9,7	2 721 789	2 890 201	6,2	9,2	80,2	40 895	-711 379
CPLP ^[5]	2 229 603	2 704 315	21,3	7,3	2 735 380	2 867 218	4,8	9,1	106,0	505 776	162 902
CIS ^[6]	1 525 506	1 466 569	-3,9	3,9	153 082	232 826	52,1	0,7	15,9	-1 372 424	-1 233 743
Mashrak	129 014	77 587	-39,9	0,2	106 777	83 429	-21,9	0,3	107,5	-22 237	5 842
EUROMED	887 333	778 222	-12,3	2,1	1 088 882	1 461 092	34,2	4,6	187,7	201 549	682 870
Latin American Count.	1 691 544	1 071 216	-36,7	2,9	995 828	999 145	0,3	3,2	93,3	-695 716	-72 070
Cent. Amer. Common Market	42 249	52 416	24,1	0,1	19 404	25 421	31,0	0,1	48,5	-22 844	-26 995
Andean Community	306 048	168 201	-45,0	0,5	251 588	176 459	-29,9	0,6	104,9	-54 460	8 258
ASEM (relac. Euro-Asia)	1 804 759	1 862 778	3,2	5,0	925 953	774 430	-16,4	2,5	41,6	-878 806	-1 088 349
EDA (Econ Dinam Asian)	344 315	370 736	7,7	1,0	225 946	225 092	-0,4	0,7	60,7	-118 369	-145 644
China+H. Kong+Macao	956 761	935 793	-2,2	2,5	674 959	543 783	-19,4	1,7	58,1	-281 802	-392 010

Source: GEE, based on data on International Trade statistics from Statistics Portugal (most up-to-date versions available). Estimates for operators under the assimilation threshold and non-responses are included in Intra-EU trade.

Notes:

[1]Sum of Imports from EU and Imports from third countries.

[2]Sum of Exports to EU and Exports to third countries.

[3]African Countries of Portuguese Official Language

[4]African, Caribbean and Pacific Group of States

[5]Community of Portuguese Language Countries

[6]Commonwealth of Independent States

**Table 15 - International Trade of Portuguese goods
by geographical and economic areas (Intra + Extra-EU)
Imports ^[1] - Contributions of the main partners to the global growth rate**

Period of assessment: January to August

Countries and regions	1000 Euros			Structure (%)		Growth rates and contributions to growth			
	2012	jan-aug		jan-aug		Last 12 months ^[2]		jan-aug	
		Rank.	2012	2013	2012	2013	y.o.y., % ^[3]	Contrib. p.p. ^[4]	y.o.y., %
WORLD	56 165 860	37 444 029	37 276 100	100,00	100,00	-1,4	-1,36	-0,4	-0,45
INTRA EU (28)	40 322 012	26 649 226	26 474 508	71,17	71,02	-1,8	-1,33	-0,7	-0,47
Spain	17 945 908	11 813 493	11 810 034	31,55	31,68	-1,3	-0,42	0,0	-0,01
Germany	6 407 963	4 269 360	4 187 918	11,40	11,23	-4,1	-0,48	-1,9	-0,22
France	3 709 438	2 443 449	2 500 345	6,53	6,71	0,4	0,02	2,3	0,15
Italy	2 944 867	1 931 047	1 878 227	5,16	5,04	-3,3	-0,17	-2,7	-0,14
Netherlands	2 710 975	1 791 823	1 870 687	4,79	5,02	3,4	0,16	4,4	0,21
United Kingdom	1 686 654	1 125 896	1 073 540	3,01	2,88	-6,5	-0,20	-4,7	-0,14
Belgium	1 409 191	932 120	905 753	2,49	2,43	-2,3	-0,06	-2,8	-0,07
Sweden	560 986	386 138	371 492	1,03	1,00	-6,1	-0,06	-3,8	-0,04
Ireland	546 033	364 036	344 790	0,97	0,92	-7,6	-0,08	-5,3	-0,05
Poland	411 555	271 042	273 923	0,72	0,73	1,8	0,01	1,1	0,01
Czech Republic	303 643	210 874	196 362	0,56	0,53	-9,2	-0,05	-6,9	-0,04
Austria	278 496	192 137	171 763	0,51	0,46	-13,2	-0,07	-10,6	-0,05
Denmark	254 135	175 753	172 430	0,47	0,46	-5,5	-0,03	-1,9	-0,01
Hungary	238 542	169 951	139 922	0,45	0,38	-17,4	-0,08	-17,7	-0,08
Bulgaria	180 226	100 953	86 660	0,27	0,23	29,4	0,07	-14,2	-0,04
Finland	142 982	93 224	84 156	0,25	0,23	-3,4	-0,01	-9,7	-0,02
Romania	131 619	72 492	77 361	0,19	0,21	13,7	0,03	6,7	0,01
Slovakia	121 189	79 579	78 860	0,21	0,21	4,4	0,01	-0,9	0,00
Greece	113 695	80 397	87 239	0,21	0,23	3,5	0,01	8,5	0,02
Luxembourg	81 818	54 583	49 029	0,15	0,13	1,6	0,00	-10,2	-0,01
Lithuania	46 991	35 362	38 310	0,09	0,10	8,3	0,01	8,3	0,01
Slovenia	36 289	24 761	31 928	0,07	0,09	15,0	0,01	28,9	0,02
Malta	21 236	13 244	13 046	0,04	0,03	11,3	0,00	-1,5	0,00
Latvia	15 700	3 967	2 732	0,01	0,01	204,6	0,02	-31,1	0,00
Estonia	13 490	9 257	19 195	0,02	0,05	95,3	0,02	107,4	0,03
Croatia	5 713	2 829	6 064	0,01	0,02	27,5	0,00	114,3	0,01
Cyprus	2 675	1 457	2 744	0,00	0,01	-10,2	0,00	88,4	0,00
OTHERS	1	1	0	0,00	0,00	-100,0	0,00	-100,0	0,00
EXTRA EU (28)	15 843 848	10 794 803	10 801 592	28,83	28,98	-0,1	-0,03	0,1	0,02
of which:									
1-EUROPE	1 453 377	1 082 713	1 316 252	2,89	3,53	7,3	0,20	21,6	0,62
EFTA	501 182	345 184	295 745	0,92	0,79	-21,6	-0,22	-14,3	-0,13
Switzerland	333 483	220 328	187 654	0,59	0,50	-12,5	-0,08	-14,8	-0,09
Norway	148 390	110 162	95 962	0,29	0,26	-36,8	-0,14	-12,9	-0,04
Iceland	19 041	14 479	12 053	0,04	0,03	-17,9	-0,01	-16,8	-0,01
OTHERS	952 195	737 529	1 020 507	1,97	2,74	24,0	0,42	38,4	0,76
Russian Federation	475 690	386 762	640 890	1,03	1,72	37,2	0,35	65,7	0,68
Ukraine	310 742	221 306	132 268	0,59	0,35	-23,7	-0,12	-40,2	-0,24
Turkey	107 227	80 791	225 449	0,22	0,60	128,7	0,25	179,1	0,39
Former Yugoslav Republic of Macedonia	12 601	9 448	7 303	0,03	0,02	-33,6	-0,01	-22,7	-0,01
2-AFRICA	5 451 795	3 509 508	4 081 576	9,37	10,95	19,7	1,74	16,3	1,53
MAGHREB	1 021 382	599 694	400 697	1,60	1,07	3,4	0,05	-33,2	-0,53
Algeria	799 050	452 686	290 107	1,21	0,78	6,0	0,06	-35,9	-0,43
Morocco	156 616	86 490	93 861	0,23	0,25	28,5	0,06	8,5	0,02
Tunisia	65 716	60 518	16 728	0,16	0,04	-67,3	-0,08	-72,4	-0,12
ACPOL ^[5]	1 806 699	1 198 454	2 106 777	3,20	5,65	48,4	1,56	75,8	2,43
Angola	1 780 876	1 182 303	2 071 318	3,16	5,56	49,4	1,56	75,2	2,37
Mozambique	16 428	10 468	28 335	0,03	0,08	1,7	0,00	170,7	0,05
Cape Verde	9 109	5 495	7 004	0,01	0,02	22,8	0,00	27,5	0,00
Sao Tome and Principe	247	164	42	0,00	0,00	-45,5	0,00	-74,4	0,00
Guinea-Bissau	39	24	77	0,00	0,00	26,0	0,00	220,9	0,00
OTHERS	2 623 713	1 711 359	1 574 103	4,57	4,22	3,2	0,14	-8,0	-0,37
Nigeria	925 806	538 908	512 952	1,44	1,38	-6,0	-0,10	-4,8	-0,07
Equatorial Guinea	477 314	468 566	84 806	1,25	0,23	-82,1	-0,76	-81,9	-1,02
Libyan Arab Jamahiriya	399 003	166 380	104 157	0,44	0,28	102,4	0,30	-37,4	-0,17
Cameroon	372 497	221 784	492 677	0,59	1,32	120,7	0,62	122,1	0,72
Egypt	145 089	122 636	71 316	0,33	0,19	-37,6	-0,10	-41,8	-0,14
3-AMERICA	3 490 606	2 437 802	1 772 459	6,51	4,75	-19,7	-1,22	-27,3	-1,78
NAFTA	1 258 946	833 043	714 966	2,22	1,92	-11,6	-0,26	-14,2	-0,32
United States	961 440	634 570	553 583	1,69	1,49	-10,5	-0,18	-12,8	-0,22
Mexico	151 606	129 998	41 856	0,35	0,11	-61,9	-0,18	-67,8	-0,24
Canada	145 900	68 475	119 527	0,18	0,32	41,0	0,10	74,6	0,14

(continues)

Period of assessment: january to august

Countries and regions	1000 Euros			Structure (%)		Growth rates and contributions to growth			
	2012	jan-aug		jan-aug		Last 12 months ^[2]		jan-aug	
		Rank.	2012	2013	2012	2013	y.o.y., % ^[3]	Contrib. p.p. ^[4]	y.o.y., %
	MERCOSUL	1 549 194	1 177 182	736 153	3,14	1,97	-31,7	-0,91	-37,5
Brazil	1 368 693	1 030 988	597 034	2,75	1,60	-32,9	-0,81	-42,1	-1,16
Argentina	86 523	66 441	58 138	0,18	0,16	-22,5	-0,04	-12,5	-0,02
OTHERS	682 466	427 577	321 327	1,14	0,86	-4,8	-0,05	-24,8	-0,28
Colombia	281 831	193 665	140 843	0,52	0,38	-25,6	-0,14	-27,3	-0,14
Venezuela	182 365	85 803	358	0,23	0,00	11,8	0,02	-99,6	-0,23
Costa Rica	33 475	24 470	38 166	0,07	0,10	11,8	0,01	56,0	0,04
Cuba	32 265	16 877	30 543	0,05	0,08	141,1	0,05	81,0	0,04
Trinidad and Tobago	27 069	24 616	5 462	0,07	0,01	-67,8	-0,03	-77,8	-0,05
Chile	24 746	17 987	25 283	0,05	0,07	17,5	0,01	40,6	0,02
4-ÁSIA	5 414 055	3 740 082	3 549 399	9,99	9,52	-8,5	-0,86	-5,1	-0,51
MIDDLE EAST	1 826 373	1 261 796	1 154 231	3,37	3,10	-7,1	-0,23	-8,5	-0,29
Saudi Arabia	890 213	643 285	476 798	1,72	1,28	-25,7	-0,44	-25,9	-0,44
Azerbaijan	497 770	345 052	280 299	0,92	0,75	-18,5	-0,17	-18,8	-0,17
Iraq	175 980	92 442	158 204	0,25	0,42	161,5	0,26	71,1	0,18
Israel	112 676	77 834	74 489	0,21	0,20	1,6	0,00	-4,3	-0,01
Qatar	64 371	58 700	95 246	0,16	0,26	16,8	0,03	62,3	0,10
Kuwait	39 982	18 361	2 529	0,05	0,01	25,3	0,01	-86,2	-0,04
United Arab Emirates	22 963	11 493	43 901	0,03	0,12	226,4	0,07	282,0	0,09
ASEAN	410 305	272 210	321 021	0,73	0,86	10,5	0,08	17,9	0,13
Viet-Nam	139 581	80 370	137 579	0,21	0,37	65,5	0,14	71,2	0,15
Thailand	97 639	71 583	59 454	0,19	0,16	-15,5	-0,03	-16,9	-0,03
Malaysia	78 817	58 117	43 746	0,16	0,12	-31,1	-0,05	-24,7	-0,04
Indonesia	55 165	35 346	59 789	0,09	0,16	29,4	0,03	69,2	0,07
Singapore	19 556	13 236	8 749	0,04	0,02	-23,6	-0,01	-33,9	-0,01
OTHERS	3 177 377	2 206 075	2 074 147	5,89	5,56	-11,6	-0,70	-6,0	-0,35
China	1 374 707	938 689	907 688	2,51	2,44	-6,2	-0,16	-3,3	-0,08
Kazakhstan	759 279	551 157	404 142	1,47	1,08	-31,6	-0,50	-26,7	-0,39
India	336 318	221 260	245 741	0,59	0,66	8,3	0,05	11,1	0,07
Japan	294 562	220 282	166 758	0,59	0,45	-28,0	-0,16	-24,3	-0,14
Korea, Republic of	173 967	111 679	160 894	0,30	0,43	5,8	0,02	44,1	0,13
Taiwan	102 019	71 873	70 142	0,19	0,19	-1,5	0,00	-2,4	0,00
Pakistan	61 289	40 639	60 677	0,11	0,16	31,8	0,03	49,3	0,05
Hong Kong	28 748	17 827	27 751	0,05	0,07	44,1	0,02	55,7	0,03
Bangladesh	25 683	17 221	20 677	0,05	0,06	7,7	0,00	20,1	0,01
Turkmenistan	8 367	6 431	2 510	0,02	0,01	-43,1	-0,01	-61,0	-0,01
5-AUSTR,OC,P. REG	33 583	24 307	42 624	0,06	0,11	53,9	0,03	75,4	0,05
New Zealand	20 149	14 534	12 511	0,04	0,03	-4,0	0,00	-13,9	-0,01
Australia	11 214	8 369	9 142	0,02	0,02	-9,7	0,00	9,2	0,00
Papua New Guinea	2 182	1 379	1 853	0,00	0,00	79,5	0,00	34,4	0,00
6-OTHERS	433	392	39 283	0,00	0,11	5412,3	0,07	9925,1	0,10
Countries/territories not specif. (Extra EU)	433	392	39 283	0,00	0,11	5412,3	0,07	9925,1	0,10
Stores and provisions (Extra EU)	0	0	0	0,00	0,00	0,0	0,00	0,0	0,00

Memo:

Intra EU-15	38 793 143	25 653 457	25 507 401	68,51	68,43	-2,0	-1,38	-0,6	-0,39
Intra-enlargement	1 528 868	995 769	967 107	2,66	2,59	1,9	0,05	-2,9	-0,08
OECD (excl. EU)	2 504 400	1 709 486	1 685 161	4,57	4,52	-7,8	-0,37	-1,4	-0,06
OPEC	5 300 610	3 263 350	3 775 592	8,72	10,13	20,9	1,77	15,7	1,37
ACP ^[6]	3 983 363	2 680 894	3 601 580	7,16	9,66	22,7	1,60	34,3	2,46
CPPL ^[7]	3 175 619	2 229 603	2 704 315	5,95	7,25	13,3	0,75	21,3	1,27
CIS ^[8]	2 071 702	1 525 506	1 466 569	4,07	3,93	-11,7	-0,47	-3,9	-0,16
Mashrak	154 339	129 014	77 587	0,34	0,21	-36,2	-0,10	-39,9	-0,14
EUROMED	1 395 624	887 333	778 222	2,37	2,09	9,6	0,20	-12,3	-0,29
Latin American Count.	2 319 680	1 691 544	1 071 216	4,52	2,87	-27,4	-1,13	-36,7	-1,66
Cent. Amer. Common Market	57 486	42 249	52 416	0,11	0,14	-2,7	0,00	24,1	0,03
Andean Community	502 347	306 048	168 201	0,82	0,45	-16,0	-0,12	-45,0	-0,37
ASEM (relac. Euro-Asia)	2 651 147	1 804 759	1 862 778	4,82	5,00	-2,9	-0,14	3,2	0,15
EDA (Econ Dinam Asian)	500 745	344 315	370 736	0,92	0,99	-4,9	-0,05	7,7	0,07
China+H. Kong+Macau	1 403 830	956 761	935 793	2,56	2,51	-5,3	-0,14	-2,2	-0,06

Source: GEE, based on data on International Trade statistics from Statistics Portugal (most up-to-date versions available). Estimates for operators under the assimilation threshold and non-responses are included in Intra-EU trade.

Notes:

[1] Sum of Imports from EU and Imports from third countries.

[2] 12 months ending in august 2013

[3] (sep 12-aug 13)/(sep 11-aug 12) x 100 - 100

[4] Contributions to growth, shift share analysis: (rate of change) x (weight in the previous period) ÷ 100.

[5] African Countries of Portuguese Official Language

[6] African, Caribbean and Pacific Group of States

[7] Community of Portuguese Language Countries

[8] Commonwealth of Independent States

**Table 16 - International Trade of Portuguese goods
by geographical and economic areas (Intra + Extra-EU)
Exports ^[1] - Contributions of the main partners to the global growth rate**

Period of assessment: january to august

Countries and regions	1000 Euros			Structure (%)		Growth rates and contributions to growth			
	2012	jan-aug		jan-aug		Last 12 months ^[2]		jan-aug	
		Rank.	2012	2013	2012	2013	y.o.y., % ^[3]	Contrib. p.p. ^[4]	y.o.y., %
WORLD	45 259 455	30 471 508	31 502 405	100,00	100,00	2,2	2,22	3,4	3,38
INTRA EU (28)	32 169 931	21 725 531	22 183 643	71,30	70,42	0,5	0,33	2,1	1,50
Spain	10 170 851	6 828 763	7 432 287	22,41	23,59	4,1	0,95	8,8	1,98
Germany	5 607 462	3 815 010	3 724 224	12,52	11,82	-4,7	-0,61	-2,4	-0,30
France	5 347 919	3 634 939	3 668 568	11,93	11,65	0,2	0,02	0,9	0,11
United Kingdom	2 394 133	1 575 750	1 651 602	5,17	5,24	4,9	0,25	4,8	0,25
Netherlands	1 873 515	1 295 761	1 294 815	4,25	4,11	4,0	0,16	-0,1	0,00
Italy	1 659 966	1 084 393	1 050 313	3,56	3,33	2,8	0,10	-3,1	-0,11
Belgium	1 425 503	975 660	956 200	3,20	3,04	-6,1	-0,20	-2,0	-0,06
Sweden	466 442	302 470	307 593	0,99	0,98	6,1	0,06	1,7	0,02
Poland	403 597	272 759	297 202	0,90	0,94	2,1	0,02	9,0	0,08
Czech Republic	326 705	224 996	181 244	0,74	0,58	-13,7	-0,10	-19,4	-0,14
Denmark	313 146	201 906	208 520	0,66	0,66	8,7	0,06	3,3	0,02
Romania	256 804	175 318	200 504	0,58	0,64	6,9	0,04	14,4	0,08
Austria	256 530	169 329	167 087	0,56	0,53	0,7	0,00	-1,3	-0,01
Finland	227 953	155 248	123 429	0,51	0,39	-22,5	-0,13	-20,5	-0,10
Greece	215 295	178 353	122 012	0,59	0,39	-33,5	-0,18	-31,6	-0,18
Hungary	152 874	103 317	124 096	0,34	0,39	20,6	0,07	20,1	0,07
Ireland	136 240	92 331	85 675	0,30	0,27	-4,8	-0,01	-7,2	-0,02
Slovakia	84 092	58 837	60 135	0,19	0,19	-2,4	0,00	2,2	0,00
Bulgaria	67 468	56 256	34 557	0,18	0,11	-43,4	-0,08	-38,6	-0,07
Luxembourg	60 197	39 693	43 774	0,13	0,14	7,1	0,01	10,3	0,01
Slovenia	39 283	24 959	19 753	0,06	0,06	-0,3	0,00	-20,9	-0,02
Cyprus	24 896	14 143	17 385	0,05	0,06	15,6	0,01	22,9	0,01
Estonia	23 068	16 085	20 399	0,05	0,06	24,4	0,01	26,8	0,01
Lithuania	21 533	14 480	20 801	0,05	0,07	23,4	0,01	43,7	0,02
Croatia	17 751	13 338	8 777	0,04	0,03	-26,8	-0,01	-34,2	-0,01
Latvia	17 290	11 649	11 528	0,04	0,04	-1,9	0,00	-1,0	0,00
Malta	13 749	8 613	11 966	0,03	0,04	-26,2	-0,01	38,9	0,01
OTHERS	565 670	381 173	339 199	1,25	1,08	-9,1	-0,12	-11,0	-0,14
EXTRA EU (28)	13 089 524	8 745 977	9 318 763	28,70	29,58	6,7	1,90	6,5	1,88
of which:									
1-EUROPE	1 414 791	937 627	1 072 471	3,08	3,40	14,6	0,43	14,4	0,44
EFTA	513 442	351 704	370 184	1,15	1,18	5,0	0,06	5,3	0,06
Switzerland	401 142	273 539	285 250	0,90	0,91	3,6	0,03	4,3	0,04
Norway	104 179	73 683	74 760	0,24	0,24	3,7	0,01	1,5	0,00
OTHERS	901 349	585 923	702 287	1,92	2,23	20,2	0,38	19,9	0,38
Turkey	355 356	246 877	258 180	0,81	0,82	6,3	0,05	4,6	0,04
Russian Federation	182 015	123 622	182 240	0,41	0,58	41,6	0,16	47,4	0,19
Ukraine	21 480	14 105	14 595	0,05	0,05	-1,6	0,00	3,5	0,00
Servia	5 846	3 666	6 797	0,01	0,02	65,3	0,01	85,4	0,01
Belarus	5 655	2 009	6 656	0,01	0,02	243,6	0,02	231,3	0,02
2-AFRICA	5 267 850	3 427 631	3 973 693	11,25	12,61	15,1	1,68	15,9	1,79
MAGHREB	1 002 277	663 834	1 055 816	2,18	3,35	48,5	1,01	59,0	1,29
Morocco	459 279	330 111	559 910	1,08	1,78	49,8	0,51	69,6	0,75
Algeria	428 232	255 802	394 373	0,84	1,25	59,4	0,47	54,2	0,45
Tunisia	114 766	77 921	101 533	0,26	0,32	12,1	0,03	30,3	0,08
ACPOL ^[5]	3 610 889	2 295 932	2 381 518	7,53	7,56	6,1	0,47	3,7	0,28
Angola	2 990 805	1 878 954	1 951 329	6,17	6,19	7,1	0,45	3,9	0,24
Mozambique	286 623	189 120	213 926	0,62	0,68	15,4	0,09	13,1	0,08
Cape Verde	215 750	146 886	137 053	0,48	0,44	-10,9	-0,06	-6,7	-0,03
Guinea-Bissau	71 473	50 717	45 495	0,17	0,14	-12,4	-0,02	-10,3	-0,02
Sao Tome and Principe	46 238	30 255	33 715	0,10	0,11	4,5	0,00	11,4	0,01
OTHERS	654 685	467 865	536 359	1,54	1,70	15,0	0,21	14,6	0,22
South Africa	101 769	64 952	111 914	0,21	0,36	55,7	0,12	72,3	0,15
Nigeria	89 184	77 273	47 282	0,25	0,15	-33,9	-0,07	-38,8	-0,10
Egypt	87 380	62 357	37 562	0,20	0,12	-26,0	-0,05	-39,8	-0,08
Senegal	51 743	35 465	45 364	0,12	0,14	38,3	0,04	27,9	0,03
3-AMERICA	3 575 688	2 413 605	2 431 064	7,92	7,72	-0,5	-0,04	0,7	0,06
NAFTA	2 245 712	1 551 500	1 555 061	5,09	4,94	-5,1	-0,27	0,2	0,01
United States	1 865 024	1 280 345	1 267 407	4,20	4,02	0,6	0,02	-1,0	-0,04
Mexico	196 328	140 862	133 778	0,46	0,42	-39,7	-0,28	-5,0	-0,02
Canada	184 360	130 293	153 876	0,43	0,49	-3,2	-0,01	18,1	0,08

(continues)

Period of assessment: january to august

Countries and regions	1000 Euros				Structure (%)		Growth rates and contributions to growth			
	2012		jan-aug		jan-aug		Last 12 months ^[2]		jan-aug	
	Rank.	2012	2013	2012	2013	y.o.y., % ^[3]	Contrib. p.p. ^[4]	y.o.y., %	Contrib. p.p. ^[4]	
MERCOSUL	761 549	489 453	576 322	1,61	1,83	16,1	0,26	17,7	0,29	
Brazil	678 773	11 434 432	480 990	1,43	1,53	10,2	0,15	10,7	0,15	
Argentina	53 085	52 36 171	75 442	0,12	0,24	85,7	0,09	108,6	0,13	
OTHERS	568 428	372 653	294 960	1,22	0,94	-3,6	-0,04	-20,8	-0,25	
Venezuela	313 430	19 205 259	113 796	0,67	0,36	-18,0	-0,11	-44,6	-0,30	
Chile	86 381	44 60 194	51 765	0,20	0,16	-8,0	-0,01	-14,0	-0,03	
Cuba	44 372	56 23 084	26 674	0,08	0,08	65,7	0,04	15,6	0,01	
4-ASIA	2 023 958	1 424 299	1 317 999	4,67	4,18	-3,5	-0,15	-7,5	-0,35	
MIDDLE EAST	532 912	365 473	406 199	1,20	1,29	13,6	0,15	11,1	0,13	
Saudi Arabia	132 795	34 91 845	114 025	0,30	0,36	25,0	0,07	24,1	0,07	
Israel	106 693	37 71 394	63 667	0,23	0,20	6,0	0,01	-10,8	-0,03	
United Arab Emirates	95 117	40 70 257	65 700	0,23	0,21	-10,4	-0,02	-6,5	-0,01	
Oman	46 656	54 28 628	21 859	0,09	0,07	27,1	0,02	-23,6	-0,02	
Kuwait	34 756	60 24 718	50 467	0,08	0,16	103,5	0,07	104,2	0,08	
ASEAN	139 317	93 260	83 195	0,31	0,25	-14,7	-0,05	-16,2	-0,05	
Singapore	56 494	51 37 593	36 177	0,12	0,11	-17,4	-0,03	-3,8	0,00	
Malaysia	28 702	63 21 059	7 814	0,07	0,02	-36,8	-0,02	-62,9	-0,04	
Thailand	21 254	75 13 066	13 188	0,04	0,04	15,9	0,01	0,9	0,00	
Indonesia	15 559	81 12 100	9 651	0,04	0,03	-30,5	-0,01	-20,2	-0,01	
OTHERS	1 351 729	965 566	833 605	3,17	2,65	-8,7	-0,26	-13,7	-0,43	
China	777 812	10 573 289	443 486	1,88	1,41	-14,1	-0,24	-22,6	-0,43	
Japan	190 084	29 131 211	94 037	0,43	0,30	-23,0	-0,10	-28,3	-0,12	
Hong Kong	123 875	35 87 113	88 574	0,29	0,28	-5,3	-0,02	1,7	0,00	
India	94 840	41 66 083	86 183	0,22	0,27	26,1	0,05	30,4	0,07	
Korea, Republic of	79 015	46 51 269	62 122	0,17	0,20	24,2	0,04	21,2	0,04	
Taiwan	25 937	67 15 845	17 217	0,05	0,05	-3,5	0,00	8,7	0,00	
Macao	21 413	73 14 557	11 722	0,05	0,04	-9,7	0,00	-19,5	-0,01	
5-AUSTR,OC,P. REG	90 831	54 234	70 500	0,18	0,22	27,0	0,05	30,0	0,05	
Australia	78 921	47 46 560	61 477	0,15	0,20	29,5	0,05	32,0	0,05	
New Zealand	9 570	93 6 143	6 997	0,02	0,02	13,9	0,00	13,9	0,00	
6-OTHERS	716 406	488 580	453 036	1,60	1,44	-4,8	-0,08	-7,3	-0,12	
Stores and provisions (Extra EU)	607 986	418 845	383 784	1,37	1,22	-6,2	-0,08	-8,4	-0,12	
Countries/territories not specif. (Extra EU)	108 419	69 736	69 250	0,23	0,22	3,2	0,01	-0,7	0,00	

Memo:

Intra EU-15	30 720 821	20 730 780	21 175 297	68,03	67,22	0,6	0,38	2,1	1,46
Intra-enlargement	1 449 110	994 751	1 008 346	3,26	3,20	-1,5	-0,05	1,4	0,04
OECD (excl. EU)	3 664 846	2 516 585	2 523 340	8,26	8,01	-2,1	-0,18	0,3	0,02
OPEC	4 154 133	2 648 522	2 806 457	8,69	8,91	10,5	0,91	6,0	0,52
ACP ^[6]	4 222 936	2 721 789	2 890 201	8,93	9,17	8,2	0,74	6,2	0,55
CPLP ^[7]	4 297 734	2 735 380	2 867 218	8,98	9,10	6,7	0,62	4,8	0,43
CIS ^[8]	232 171	153 082	232 826	0,50	0,74	44,7	0,21	52,1	0,26
Mashrak	152 027	106 777	83 429	0,35	0,26	-16,0	-0,05	-21,9	-0,08
EUROMED	1 616 353	1 088 882	1 461 092	3,57	4,64	29,9	1,01	34,2	1,22
Latin American Count.	1 513 420	995 828	999 145	3,27	3,17	-1,5	-0,05	0,3	0,01
Cent. Amer. Common Market	28 231	19 404	25 421	0,06	0,08	19,4	0,01	31,0	0,02
Andean Community	381 044	251 588	176 459	0,83	0,56	-9,4	-0,07	-29,9	-0,25
ASEM (relac. Euro-Asia)	1 295 085	925 953	774 430	3,04	2,46	-10,6	-0,30	-16,4	-0,50
EDA (Econ Dinam Asian)	335 277	225 946	225 092	0,74	0,71	-2,4	-0,02	-0,4	0,00
China+H. Kong+Macao	923 099	674 959	543 783	2,22	1,73	-12,8	-0,26	-19,4	-0,43

Source: GEE, based on data on International Trade statistics from Statistics Portugal (most up-to-date versions available). Estimates for operators under the assimilation threshold and non-responses are included in Intra-EU trade.

Notes:

[1] Sum of Exports to EU and Exports to third countries.

[2] 12 months ending in august 2013

[3] (sep 12-aug 13)/(sep 11-aug 12) x 100 - 100

[4] Contributions to growth, shift share analysis: (rate of change) x (weight in the previous period) ÷ 100.

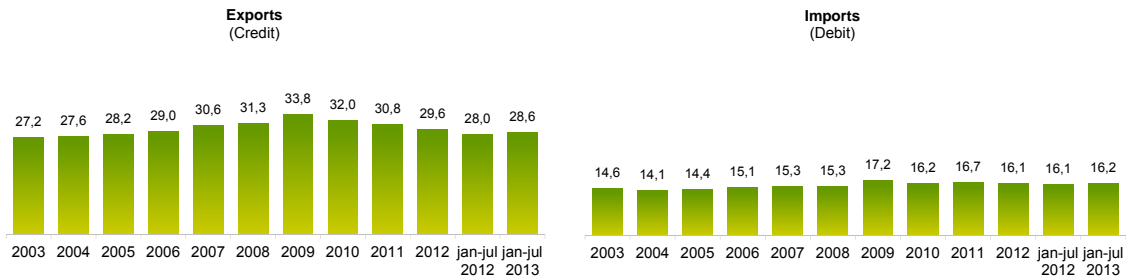
[5] African Countries of Portuguese Official Language

[6] African, Caribbean and Pacific Group of States

[7] Community of Portuguese Language Countries

[8] Commonwealth of Independent States

Chart 5 – Share of Services in total Trade



Source: GEE, based on data from the Balance of Payments Statistics of the Bank of Portugal.

Notes:

The Exports from the Balance of Payments (Credit) corresponds to the Exports in International Trade Statistics (sum of Exports of goods to the EU with the Exports to Third Countries).

The Imports from the Balance of Payments (Debit) corresponds to the Imports in International Trade Statistics (sum of the Imports of goods from the EU with the Imports from Third Countries).

Table 17 - Trade of Goods and Services as a percentage of GDP

	2009	2010	2011	2012	2010				2011				2012				2013	
					Q1	Q2	Q3	Q4	Q1	Q2	Q3	Q4	Q1	Q2	Q3	Q4	Q1	Q2
Current Values as a percentage of GDP																		
Exports (Fob)	28,0	31,3	35,7	38,7	29,4	31,0	32,0	32,8	33,8	35,6	36,3	37,1	38,0	38,6	39,0	39,1	39,8	41,1
- Goods	20,0	22,8	26,4	28,9	21,3	22,5	23,4	24,0	24,9	26,1	26,8	27,7	28,4	28,8	29,0	29,3	29,5	30,6
- Services	8,0	8,5	9,3	9,8	8,1	8,5	8,6	8,7	8,9	9,4	9,5	9,5	9,6	9,8	10,0	9,8	10,3	10,5
Imports (Fob)	35,4	39,0	40,1	39,3	36,6	40,0	38,5	40,9	40,2	41,1	40,2	38,7	39,7	38,4	39,3	39,8	38,7	39,7
- Goods	30,0	33,4	34,1	33,5	31,2	34,2	32,8	35,2	34,6	34,8	34,1	32,9	34,0	32,7	33,5	33,9	33,1	33,7
- Services	5,4	5,7	6,0	5,8	5,4	5,7	5,8	5,7	5,6	6,3	6,0	5,9	5,7	5,8	5,7	5,9	5,6	5,9
Annual real growth rate																		
Exports (Fob)	-10,9	10,2	6,9	3,2	11,1	11,3	9,7	9,0	8,2	7,7	5,9	6,0	8,0	3,2	1,5	0,2	0,7	7,3
- Goods	-12,4	11,2	7,1	4,1	14,5	12,7	8,9	9,3	8,1	7,7	5,7	7,1	9,7	4,4	1,9	0,6	0,3	7,3
- Services	-6,6	7,5	6,4	0,7	2,6	7,5	11,9	8,1	8,5	7,8	6,5	3,2	3,5	-0,2	0,5	-0,9	2,0	7,3
Imports (Fob)	-10,0	8,0	-5,3	-6,6	8,9	13,5	3,6	6,6	0,8	-4,9	-4,0	-12,6	-5,6	-11,0	-8,0	-1,6	-4,2	6,3
- Goods	-10,6	8,6	-6,3	-6,4	10,1	15,3	2,9	6,6	0,8	-6,6	-4,6	-14,0	-5,9	-10,7	-7,6	-1,2	-4,0	7,2
- Services	-6,3	4,7	0,7	-7,8	1,5	3,2	7,8	6,4	1,1	5,6	-0,5	-3,5	-3,7	-12,5	-10,2	-4,1	-5,4	1,5

Source: GEE, based on data from the Quarterly National Accounts (base 2006) of Statistics Portugal. Includes Intra and Extracommunity trade.

Table 18 - Goods and Services (Credit) - Services components

values in Millions of Euros

CREDIT (Exports)	january to july		Structure (%)				Growth rates and contributions to growth			
			Annual		jan-jul		Last 12 months ^[1]		jan-jul	
	2012	2013	2007	2012	2012	2013	y.o.y., % ^[2]	contrib. p.p. ^[3]	y.o.y., %	contrib. p.p. ^[3]
Goods and Services	38 008	39 657	100,0	100,0	100,0	100,0	2,7	2,7	4,3	4,3
Goods	27 368	28 303	69,4	70,4	72,0	71,4	2,7	1,9	3,4	2,5
Services	10 640	11 354	30,6	29,6	28,0	28,6	2,6	0,8	6,7	1,9
Transportation	3 166	3 304	7,7	8,3	8,3	8,3	3,0	0,2	4,3	0,4
Travel	4 501	4 853	13,3	13,3	11,8	12,2	6,6	0,9	7,8	0,9
Communications services	294	317	1,0	0,8	0,8	0,8	11,2	0,1	8,0	0,1
Construction services	296	338	1,1	0,9	0,8	0,9	10,4	0,1	13,9	0,1
Insurance services	60	57	0,2	0,2	0,2	0,1	-7,3	0,0	-5,0	0,0
Financial services	131	118	0,4	0,4	0,3	0,3	-4,1	0,0	-10,4	0,0
Computer and information services	272	308	0,4	0,7	0,7	0,8	11,7	0,1	13,2	0,1
Royalties and license fees	25	17	0,1	0,1	0,1	0,0	-38,0	0,0	-32,0	0,0
Other business services	1 597	1 711	5,6	4,1	4,2	4,3	-13,4	-0,7	7,2	0,3
Personal, cult., and recreat. Serv.	159	164	0,3	0,4	0,4	0,4	9,4	0,0	3,3	0,0
Government services	139	167	0,3	0,4	0,4	0,4	26,5	0,1	20,2	0,1

Source: GEE, based on data from the Balance of Payments Statistics of Banco de Portugal.

Notes:

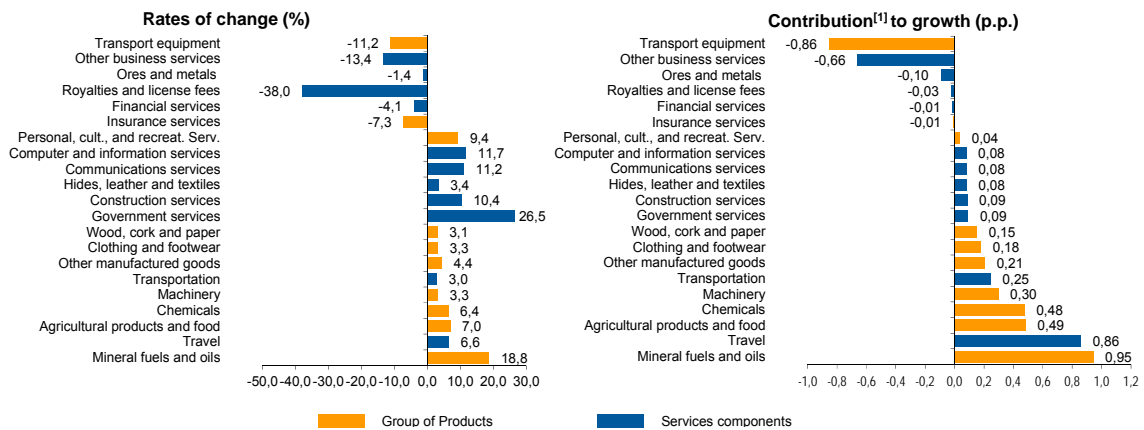
[1] 12 months ending in july 2013

[2] $(\text{aug } 12\text{-jul } 13) / (\text{aug } 11\text{-jul } 12) \times 100 - 100$

[3] Contributions to growth, shift share analysis: $(\text{rate of change}) \times (\text{weight in the previous period}) \div 100$. Measures the proportion of growth of Imports attributable to each category specified.

Chart 6 - Growth rates of exports of goods and services and contribution to growth

Previous 12 months ending in july 2013



Source: GEE, based on data from the Bank de Portugal for Exports of goods and services, and Statistics Portugal, for the structure of exports of goods. The distribution of the contribution of growth of exports of goods (data from the Balance of Payments, Bank of Portugal) by group of products follows the structure implicit in the database of International Trade Statistics Portugal for analogous Goods (sum of Exports of goods to the EU with the Exports to Third Countries).

Notes:

The Exports from the Balance of Payments (Credit) corresponds to the Exports in International Trade Statistics (sum of Exports of goods to the EU with the Exports to Third Countries).

[1] Contribution to growth, shift-share analysis: $(\text{rate of change}) \times (\text{weight in the previous period}) \div 100$. The sum corresponds to the growth rate of Exports of Goods and Services over the past 12 months, according to statistics from the Balance of Payments Bank of Portugal (2,7%).

Table 19 - Goods and Services (Credit) - Services components
Annual rate of change (2005-2013)

Credit (Exports)	Share in 2012 (%)	2005	2006	2007	2008	2009	2010	2011	2012	jan-jul 2013
Goods and Services	100,0	1,5	16,4	9,9	2,8	-15,3	13,7	13,2	3,8	4,3
Goods	70,4	0,7	15,1	7,5	1,8	-18,3	16,8	15,2	5,7	3,4
Services	29,6	3,5	19,9	15,7	5,3	-8,7	7,7	9,0	-0,3	6,7
Transportation	8,3	11,4	41,7	18,9	10,4	-12,6	13,0	10,9	4,1	4,3
Travel	13,3	0,1	7,6	10,9	0,5	-7,2	10,0	7,2	5,6	7,8
Communications services	0,8	20,4	8,6	16,4	4,7	-15,6	-2,9	0,5	8,0	8,0
Construction services	0,9	-15,7	45,9	40,9	8,3	-21,9	-1,9	13,9	-1,4	13,9
Insurance services	0,2	-26,5	14,2	5,9	5,1	3,3	-9,1	11,1	-7,3	-5,0
Financial services	0,4	-9,2	16,8	25,8	-4,7	-32,7	4,4	42,9	2,5	-10,4
Computer and information services	0,7	4,5	41,6	36,8	15,3	1,0	1,1	37,7	24,3	13,2
Royalties and license fees	0,1	69,5	51,4	10,0	-29,8	150,5	-71,7	41,2	-16,9	-32,0
Other business services	4,1	8,9	27,0	19,5	10,2	-5,9	1,7	8,7	-26,0	7,2
Personal, cult., and recreat. Serv.	0,4	6,7	22,5	-6,3	7,1	10,7	20,7	-11,6	15,5	3,3
Government services	0,4	-15,4	17,7	10,3	0,5	-2,4	17,6	3,7	26,3	20,2

Source: GEE, based on data from the Balance of Payments Statistics of Banco de Portugal.

Table 20 - Goods and Services (Debit) - Services components

values in Millions of Euros

DEBIT (Imports)	january to july		Structure (%)				Growth rates and contributions to growth			
			Annual		jan-jul		Last 12 months ^[1]		jan-jul	
	2012	2013	2007	2012	2012	2013	y.o.y., % ^[2]	contrib. p.p. ^[3]	y.o.y., %	contrib. p.p. ^[3]
	Goods and Services	38 192	37 965	100,0	100,0	100,0	100,0	-2,4	-2,4	-0,6
Goods	32 058	31 797	84,7	83,9	83,9	83,8	-2,1	-1,7	-0,8	-0,7
Services	6 134	6 168	15,3	16,1	16,1	16,2	-4,4	-0,7	0,6	0,1
Transportation	1 900	1 946	4,9	5,0	5,0	5,1	-1,3	-0,1	2,4	0,1
Travel	1 714	1 809	4,2	4,6	4,5	4,8	3,2	0,1	5,6	0,2
Communications services	259	267	0,7	0,6	0,7	0,7	0,2	0,0	3,2	0,0
Construction services	58	70	0,2	0,2	0,2	0,2	12,0	0,0	21,8	0,0
Insurance services	146	142	0,3	0,4	0,4	0,4	4,5	0,0	-3,1	0,0
Financial services	278	175	0,3	0,7	0,7	0,5	-31,3	-0,2	-36,9	-0,3
Computer and information services	229	246	0,4	0,6	0,6	0,6	-8,0	-0,1	7,1	0,0
Royalties and license fees	212	197	0,5	0,5	0,6	0,5	-4,9	0,0	-7,0	0,0
Other business services	989	1 005	3,0	2,6	2,6	2,6	-16,4	-0,5	1,6	0,0
Personal, cult., and recreat. Serv.	296	260	0,5	0,8	0,8	0,7	-5,6	0,0	-12,1	-0,1
Government services	54	51	0,3	0,2	0,1	0,1	6,9	0,0	-5,7	0,0

Source: GEE, based on data from the Balance of Payments Statistics of Banco de Portugal for the Total Exports of Goods and Services.

Notes:

Fob values for Imports of goods.

[1] 12 months ending in july 2013

[2] $(\text{aug } 12\text{-jul } 13)/(\text{aug } 11\text{-jul } 12) \times 100 - 100$

[3] Contributions to growth, shift share analysis: $(\text{rate of change}) \times (\text{weight in the previous period}) \div 100$. Measures the proportion of growth of Imports attributable to each category specified.