

## Statistics of International Trade

No 11/2013

Includes baseline data from Statistics Portugal for the international trade of Portugal

■ september 2013 - Intra + Extra-EU Trade

---

### Contents

#### Global Evolution

- |                                    |        |
|------------------------------------|--------|
| 1. Recent Trade Balance            | Pag. 3 |
| 2. Monthly and quarterly evolution | 4      |

#### Exports of Goods

- |   |    |
|---|----|
| 3. By Group of Products (Intra+Extra)                             | 5  |
| 4. By Group of Products (Extra)                                   | 6  |
| 5. By Group of Products – growth rate and contribution to growth  | 7  |
| 6. From selected markets (Intra+Extra)                            | 8  |
| 7. From selected markets (Extra)                                  | 9  |
| 8. By destination market – structure (%)                          | 9  |
| 9. By destination market – growth rate and contribution to growth | 10 |

#### Imports of Goods

- |   |    |
|---|----|
| 10. By Group of Products (Intra+Extra EU)     | 11 |
| 11. From a selection of markets (Intra+Extra) | 12 |
| 12. By Group of Products (Extra EU)           | 13 |
| 13. From a selection of markets (Extra)       | 13 |

#### By geographical and economic areas

- |   |    |
|---|----|
| 14. Main Countries (Intra and Extra)                  | 14 |
| 15. Imports: contribution to growth (Intra and Extra) | 16 |
| 16. Exports: contribution to growth (Intra and Extra) | 18 |

#### Goods and Services

- |  |    |
|--|----|
| 17. Trade in goods and services as a percentage of GDP | 20 |
| 18. Goods and Services (credit) – Services components  | 21 |
| 19. Goods and Services (credit) – growth rate          | 22 |
| 20. Goods and Services (debit) – Services components   | 22 |

#### Charts Index

- |  |    |
|--|----|
| 1. Rate of coverage of the imports by the exports of goods                 | 2  |
| 2. Growth rate of exports by Group of Products and contribution to growth  | 6  |
| 3. Growth rate of exports by markets and contribution to growth            | 8  |
| 4. Growth rate of imports by markets and contribution to growth            | 12 |
| 5. Share of services in total trade  | 20 |
| 6. Growth rate of exports of goods and services and contribution to growth | 21 |

**NOTE**

In **June 2010**, Statistics Portugal announced a new data series on International Trade for the period 1993-2009. This new series resulted from a review process of its methodology, which reflected the need to obtain results with greater reliability and accuracy, and includes, in addition to various methodological changes, new information reported by companies.

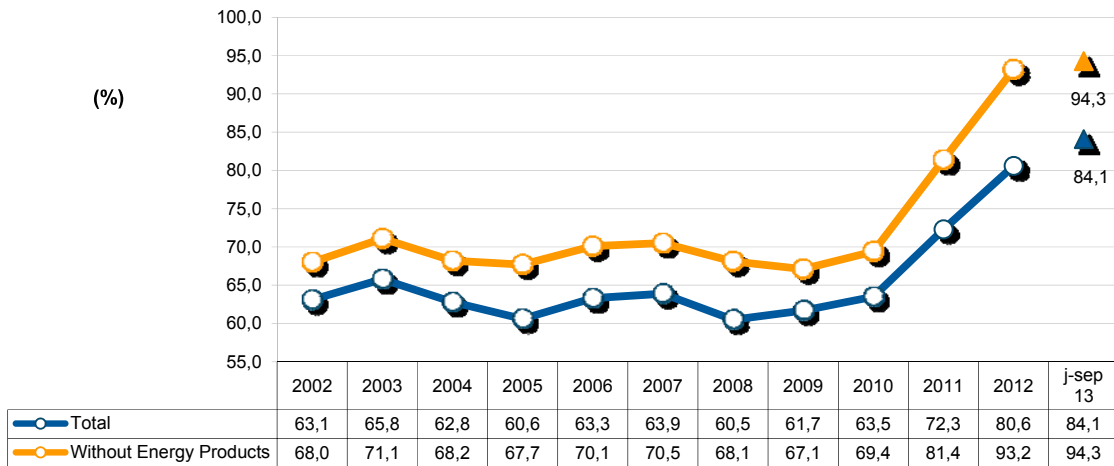
Since 1993, following the creation of the Single Market, the collection of information relating to international trade in goods is done by a new system supported by a compulsory survey (Intrastat declaration) for all operators, whose trade in goods with other Member States exceeds certain thresholds (assimilation threshold). Since 2005, and following the Community rules on quality control of the statistics on International Trade, a confrontation between regular information from the Intrastat system and data of an administrative nature was put in place, which included statements from Value Added Tax (VAT), as well as an analysis of the asymmetries with the statistics reported by other member countries. Following that, estimates for the total international trade, based on estimates for companies that are below the threshold of assimilation, as well as non-response of Intra-community trade started to be published.

The entry into force of “*Informação Empresarial Simplificada*” (IES) in 2007, contributed to ease the comparison of data on international trade with other sources, now made possible from 2006 onwards (reference period for the data). IES, along with information on the VAT constitutes an important source of information for the validity of the quality of the statistics on International Trade.

In this publication we use 2010 and 2011 final results, 2012 preliminary results and monthly preliminary results from January to September 2013.

**Global Evolution<sup>1</sup>**

**Chart 1 – Progress of the coverage rate (fob/cif),  
% imports by exports of goods  
Intra + Extra EU Trade**



Source: GEE, based on data on International Trade statistics from Statistics Portugal (most up-to-date versions available). Estimates for operators under the assimilation threshold and non-responses are included in Intra-EU trade.

<sup>1</sup> Database of international trade (Intra and Extra EU) released by Statistics Portugal (SP) for the period of January to September 2013, corresponding to preliminary versions for both intra and extra community trade. The data for intratrade includes estimates for non-responses (value of transactions of companies for which SP has not yet received information), as well as periodic reporting of companies that are below the assimilation threshold (annual value of intra-Community below which operators are exempted from Intrastat statistical declaration, limited to delivery of the periodic tax declaration: in the case of Portugal, 200 thousand euros for imports from EU and 250 thousand for exports to EU in 2011). On the other hand, the current methodology considers, in addition to the regular comparison between the Intrastat declarations and Value Added Tax (VAT), the comparison with the data obtained from “*Informação Empresarial Simplificada*” (IES).

**Table 1 – Recent evolution of the Portuguese Trade Balance (Goods)**

Preliminary data version of January to September 2013

Intra + Extra-EU	2008	2009	2010	2011	2012	Annual Evolution 2008/12	January to September		Monthly Evolution 2012/13	Last 3 months		Last 12 months		
							2012	2013		Jul 12 - Sep 12	Jul 13 - Sep 13	Oct 11-Sep 12	Oct 12-Sep 13	
<b>Millions of Euros</b>														
Exports (fob)	38 847	31 697	37 268	42 828	45 259			34 052	35 419		10 980	11 615	45 048	46 626
y.o.y. %	-	-18,4	17,6	14,9	5,7			-	4,0		-	5,8	-	3,5
Imports (cif)	64 194	51 379	58 647	59 229	56 166			42 118	42 112		13 781	14 279	56 257	56 160
y.o.y. %	-	-20,0	14,1	1,0	-5,2			-	0,0		-	3,6	-	-0,2
Trade Balance (fob-cif)	-25 347	-19 682	-21 379	-16 401	-10 906			-8 065	-6 694		-2 801	-2 664	-11 209	-9 535
y.o.y. %	-	-22,3	8,6	-23,3	-33,5			-	-17,0		-	-4,9	-	-14,9
Rate of Coverage (fob/cif), %	60,5	61,7	63,5	72,3	80,6			80,9	84,1		79,7	81,3	80,1	83,0
<b>Without Energy products:</b>														
Exports (fob)	36 688	30 151	34 877	39 752	41 490			31 111	31 648		10 006	10 360	41 214	42 027
y.o.y. %	-	-17,8	15,7	14,0	4,4			-	1,7		-	3,5	-	2,0
Imports (cif)	53 884	44 912	50 281	48 837	44 541			33 206	33 572		10 782	11 165	44 825	44 906
y.o.y. %	-	-16,7	12,0	-2,9	-8,8			-	1,1		-	3,6	-	0,2
Trade Balance (fob-cif)	-17 196	-14 760	-15 404	-9 086	-3 051			-2 095	-1 924		- 777	- 806	-3 611	-2 880
y.o.y. %	-	-14,2	4,4	-41,0	-66,4			-	-8,2		-	3,8	-	-20,3
Rate of Coverage (fob/cif), %	68,1	67,1	69,4	81,4	93,2			93,7	94,3		92,8	92,8	91,9	93,6
<b>Intra-EU</b>														
<b>Millions of Euros</b>														
Exports (fob)	29 525	28 904	23 892	27 573	31 344			23 521	24 099		7 665	7 605	30 818	31 922
y.o.y. %	-	-2,1	-17,3	15,4	13,7			-	2,5		-	-0,8	-	3,6
Imports (cif)	45 887	48 007	40 376	43 205	42 149			31 825	29 445		10 067	9 381	43 783	39 769
y.o.y. %	-	4,6	-15,9	7,0	-2,4			-	-7,5		-	-6,8	-	-9,2
Trade Balance (fob-cif)	-16 362	-19 103	-16 484	-15 631	-10 805			-8 304	-5 346		-2 402	-1 776	-12 965	-7 847
y.o.y. %	-	16,8	-13,7	-5,2	-30,9			-	-35,6		-	-26,1	-	-39,5
Rate of Coverage (fob/cif), %	64,3	60,2	59,2	63,8	74,4			73,9	81,8		76,1	81,1	70,4	80,3
<b>Without Energy products:</b>														
Exports (fob)	28 879	28 023	23 226	26 528	30 014			22 630	22 793		7 345	7 159	29 710	30 178
y.o.y. %	-	-3,0	-17,1	14,2	13,1			-	0,7		-	-2,5	-	1,6
Imports (cif)	43 871	45 441	38 792	41 216	39 818			30 110	27 452		9 572	8 839	41 470	37 161
y.o.y. %	-	3,6	-14,6	6,2	-3,4			-	-8,8		-	-7,7	-	-10,4
Trade Balance (fob-cif)	-14 992	-17 418	-15 566	-14 688	-9 804			-7 481	-4 659		-2 227	-1 680	-11 760	-6 983
y.o.y. %	-	16,2	-10,6	-5,6	-33,3			-	-37,7		-	-24,6	-	-40,6
Rate of Coverage (fob/cif), %	65,8	61,7	59,9	64,4	75,4			75,2	83,0		76,7	81,0	71,6	81,2
<b>Extra-EU</b>														
<b>Millions of Euros</b>														
Exports (fob)	8 769	9 943	7 804	9 189	10 982			7 916	9 763		2 828	3 366	10 345	12 829
y.o.y. %	-	13,4	-21,5	17,7	19,5			-	23,3		-	19,0	-	24,0
Imports (cif)	14 040	16 187	11 003	13 849	15 581			12 035	12 184		4 173	4 260	15 445	15 729
y.o.y. %	-	15,3	-32,0	25,9	12,5			-	1,2		-	2,1	-	1,8
Trade Balance (fob-cif)	-5 271	-6 244	-3 198	-4 660	-4 599			-4 120	-2 421		-1 345	-895	-5 100	-2 900
y.o.y. %	-	18,5	-48,8	45,7	-1,3			-	-41,2		-	-33,5	-	-43,1
Rate of Coverage (fob/cif), %	62,5	61,4	70,9	66,4	70,5			65,8	80,1		67,8	79,0	67,0	81,6
<b>Without Energy products:</b>														
Exports (fob)	7 690	8 666	6 925	7 769	9 212			6 622	8 080		2 339	2 790	8 741	10 670
y.o.y. %	-	12,7	-20,1	12,2	18,6			-	22,0		-	19,3	-	22,1
Imports (cif)	8 000	8 443	6 120	7 510	7 618			5 964	5 295		1 970	1 806	7 847	6 948
y.o.y. %	-	5,5	-27,5	22,7	1,4			-	-11,2		-	-8,3	-	-11,5
Trade Balance (fob-cif)	-310	223	806	259	1 595			658	2 785		368	983	894	3 722
y.o.y. %	-	-171,8	261,6	-67,9	516,2			-	323,2		-	167,2	-	316,1
Rate of Coverage (fob/cif), %	96,1	102,6	113,2	103,4	120,9			111,0	152,6		118,7	154,4	111,4	153,6

Source: GEE, based on data on International Trade statistics from Statistics Portugal (most up-to-date versions available). Estimates for operators under the assimilation threshold and non-responses are included in Intra-EU trade.

Notes:

Sum of Exports to EU and Exports to third countries.

Sum of Imports from EU and Imports from third countries.

**Table 2 – Monthly and quarterly evolution of Portuguese International Trade**

Preliminary data version of january to september 2013

values in Millions of Euros

Intra+Extra EU-28	IMPORTS (cif)			EXPORTS (fob)		
	2012	2013	y.o.y., %	2012	2013	y.o.y., %
jan	4 695	4 463	-4,9	3 606	3 863	7,1
feb	4 648	4 422	-4,9	3 786	3 677	-2,9
mar	5 074	4 635	-8,6	4 138	4 002	-3,3
apr	4 409	4 833	9,6	3 542	4 085	15,3
may	5 010	4 888	-2,4	4 032	4 246	5,3
jun	4 501	4 593	2,0	3 968	3 931	-0,9
jul	4 703	5 194	10,4	4 070	4 372	7,4
aug	4 403	4 238	-3,8	3 329	3 311	-0,5
sep	4 674	4 848	3,7	3 581	3 931	9,8
oct	5 127			4 049		
nov	4 646			3 918		
dec	4 275			3 241		
Q1	14 417	13 520	-6,2	11 531	11 542	0,1
Q2	13 921	14 314	2,8	11 542	12 262	6,2
Q3	13 781	14 279	3,6	10 980	11 615	5,8
Q4	14 048			11 207		

Intra EU-28	IMPORTS (cif)			EXPORTS (fob)		
	2012	2013	y.o.y., %	2012	2013	y.o.y., %
jan	3 258	3 160	-3,0	2 642	2 785	5,4
feb	3 410	3 120	-8,5	2 738	2 668	-2,6
mar	3 688	3 287	-10,9	3 009	2 814	-6,5
apr	3 199	3 388	5,9	2 538	2 837	11,8
may	3 506	3 505	0,0	2 854	2 969	4,0
jun	3 336	3 374	1,1	2 919	2 800	-4,1
jul	3 368	3 745	11,2	2 880	3 091	7,3
aug	2 883	2 882	0,0	2 146	2 212	3,1
sep	3 270	3 475	6,3	2 601	2 779	6,8
oct	3 806			2 822		
nov	3 467			2 795		
dec	3 130			2 226		
Q1	10 356	9 568	-7,6	8 388	8 266	-1,5
Q2	10 042	10 268	2,3	8 311	8 606	3,5
Q3	9 521	10 102	6,1	7 628	8 082	6,0
Q4	10 403			7 843		

Extra EU-28	IMPORTS (cif)			EXPORTS (fob)		
	2012	2013	y.o.y., %	2012	2013	y.o.y., %
jan	1 437	1 302	-9,4	964	1 078	11,8
feb	1 237	1 301	5,2	1 048	1 010	-3,7
mar	1 386	1 348	-2,7	1 130	1 188	5,2
apr	1 210	1 445	19,4	1 004	1 249	24,4
may	1 504	1 383	-8,1	1 178	1 277	8,3
jun	1 165	1 219	4,6	1 049	1 131	7,8
jul	1 335	1 449	8,5	1 190	1 281	7,7
aug	1 520	1 356	-10,8	1 182	1 100	-7,0
sep	1 404	1 373	-2,2	980	1 152	17,6
oct	1 321			1 226		
nov	1 179			1 123		
dec	1 145			1 015		
Q1	4 060	3 952	-2,7	3 142	3 276	4,2
Q2	3 879	4 046	4,3	3 231	3 656	13,1
Q3	4 259	4 177	-1,9	3 352	3 533	5,4
Q4	3 645			3 364		

Source: GEE, based on data on International Trade statistics from Statistics Portugal (most up-to-date versions available). Estimates for operators under the assimilation threshold and non-responses are included in Intra-EU trade.

Exports\* of Goods

Table 3 – Portuguese Exports (Intra + Extra EU) of Goods by Group of Products

Of which: products by Chapter (CN-2) above 30 million euros in 2012

Intra + Extra EU (Fob)		Millions of Euros		Structure (%)		Growth rates and contributions to growth			
Grp/ CN-2	Group of Products	jan-sep		jan-sep		Last 12 months <sup>[1]</sup>		jan-sep	
		2012	2013	2012	2013	y.o.y. % <sup>[2]</sup>	Contrib. p.p. <sup>[3]</sup>	y.o.y. %	Contrib. p.p. <sup>[3]</sup>
	<b>TOTAL EXPORTS</b>	<b>34 052</b>	<b>35 419</b>	<b>100,0</b>	<b>100,0</b>	<b>3,5</b>	<b>3,5</b>	<b>4,0</b>	<b>4,0</b>
000	<b>Agricultural products and food</b>	<b>3 730</b>	<b>4 018</b>	<b>11,0</b>	<b>11,3</b>	<b>7,4</b>	<b>0,8</b>	<b>7,7</b>	<b>0,8</b>
22	Beverages, spirits and vinegar	763	762	2,2	2,2	2,4	0,1	-0,2	0,0
03	Fish and crustaceans, molluscs and other aquatic invertebrates	414	421	1,2	1,2	-2,3	0,0	1,6	0,0
15	Animal/vegetable fats and oils and their cleavage products; prepared edible fats; animal/vegetable waxes	314	398	0,9	1,1	19,0	0,2	26,9	0,2
24	Tobacco and manufactured tobacco substitutes	323	347	0,9	1,0	7,2	0,1	7,4	0,1
20	Preparations of vegetables, fruit, nuts or other parts of plants	257	272	0,8	0,8	4,6	0,0	6,0	0,0
16	Preparations of meat, of fish or of crustaceans, molluscs or other aquatic invertebrates	200	249	0,6	0,7	21,1	0,1	21,5	0,1
04	Dairy products; birds' eggs; natural honey; edible products of animal origin, nes.	252	232	0,7	0,7	-4,7	0,0	-8,1	-0,1
19	Preparations of cereals; flour, starch or milk; pastycooks products	183	215	0,5	0,6	15,9	0,1	17,6	0,1
08	Edible fruit and nuts; peel of citrus fruit or melons	215	210	0,6	0,6	-2,1	0,0	-2,5	0,0
07	Edible vegetables and certain roots and tubers	145	166	0,4	0,5	17,3	0,1	14,8	0,1
17	Sugars and sugar confectionery	93	130	0,3	0,4	32,3	0,1	39,8	0,1
02	Meat and edible meat offal	103	119	0,3	0,3	16,7	0,1	15,5	0,0
21	Miscellaneous edible preparations	104	107	0,3	0,3	6,6	0,0	2,5	0,0
23	Residues and waste from the food industries; prepared animal fodder	45	76	0,1	0,2	61,5	0,1	68,4	0,1
01	Live animals	71	75	0,2	0,2	5,4	0,0	5,5	0,0
05	Products of animal origin, not elsewhere specified or included	47	56	0,1	0,2	20,8	0,0	19,3	0,0
09	Coffee, tea, maté and spices	47	51	0,1	0,1	9,9	0,0	8,3	0,0
06	Live trees and plants; bulbs, roots and the like; cut flowers and ornamental foliage	46	43	0,1	0,1	-2,4	0,0	-5,9	0,0
12	Oil seeds/oleaginous fruits/miscellaneous grains, seeds and fruits/industrial or medicinal plants/straw and fodder	39	35	0,1	0,1	-12,0	0,0	-10,1	0,0
100	<b>Mineral fuels and oils</b>	<b>2 941</b>	<b>3 770</b>	<b>8,6</b>	<b>10,6</b>	<b>20,0</b>	<b>1,7</b>	<b>28,2</b>	<b>2,4</b>
27	Mineral fuel/oils and products of their distillation; bituminous substances; mineral waxes	2 941	3 770	8,6	10,6	20,0	1,7	28,2	2,4
200	<b>Chemicals</b>	<b>4 263</b>	<b>4 485</b>	<b>12,5</b>	<b>12,7</b>	<b>5,5</b>	<b>0,7</b>	<b>5,2</b>	<b>0,7</b>
39	Plastics and articles thereof	1 568	1 689	4,6	4,8	8,4	0,4	7,7	0,4
40	Rubber and articles thereof	790	784	2,3	2,2	-1,0	0,0	-0,7	0,0
29	Organic chemicals	659	726	1,9	2,1	11,1	0,2	10,2	0,2
30	Pharmaceutical products	486	502	1,4	1,4	4,7	0,1	3,4	0,0
38	Miscellaneous chemical products	201	213	0,6	0,6	3,6	0,0	5,9	0,0
32	Tanning/dyeing extracts; tannins&derivatives; colouring matter; paints&varnishes; mastics; inks	120	124	0,4	0,4	3,2	0,0	3,5	0,0
31	Fertilisers	97	116	0,3	0,3	15,0	0,0	19,4	0,1
34	Soaps, artif. waxes, candles, modelling pastes, 'dental waxes' and dental preparations, washing/lubricating/polishing or scouring prep.	118	113	0,3	0,3	-3,1	0,0	-4,5	0,0
35	Essential oils and resinsoids; perfumery, cosmetic or toilet preparations	95	94	0,3	0,3	-1,1	0,0	-1,3	0,0
33	Albuminoidal substances; modified starches; glues; enzymes	66	68	0,2	0,2	5,8	0,0	3,7	0,0
28	Inorganic chemicals; organic or inorganic compounds of precious metals/rare-earth metals/radioactive elements/isotopes	55	46	0,2	0,1	-14,4	0,0	-16,5	0,0
300	<b>Wood, cork and paper</b>	<b>2 739</b>	<b>2 865</b>	<b>8,0</b>	<b>8,1</b>	<b>4,8</b>	<b>0,4</b>	<b>4,6</b>	<b>0,4</b>
48	Paper and paperboard; articles of paper pulp, of paper or of paperboard	1 204	1 267	3,5	3,6	4,2	0,1	5,2	0,2
45	Cork and articles of cork	635	631	1,9	1,8	1,0	0,0	-0,6	0,0
44	Wood and articles of wood; wood charcoal	459	500	1,3	1,4	7,0	0,1	8,7	0,1
47	Pulp of wood or of other fibrous cellulosic material; recovered (waste and scrap) paper or paperboard	386	413	1,1	1,2	9,7	0,1	7,0	0,1
49	Printed books, newspapers, pictures and other products of the printing industry; manuscripts, typescripts and plans	54	54	0,2	0,2	7,6	0,0	0,2	0,0
400	<b>Hides, leather and textiles</b>	<b>1 364</b>	<b>1 454</b>	<b>4,0</b>	<b>4,1</b>	<b>5,9</b>	<b>0,2</b>	<b>6,6</b>	<b>0,3</b>
63	Other made-up textile articles; sets; worn clothing and worn textile articles; rags	365	405	1,1	1,1	9,0	0,1	11,2	0,1
55	Man-made staple fibres	165	176	0,5	0,5	6,1	0,0	6,9	0,0
56	Wadding, felt and nonwovens; special yarns; twine, cordage, ropes and cables and articles thereof	162	171	0,5	0,5	6,6	0,0	5,4	0,0
59	Impregnated, coated, covered or laminated textile fabrics; textile articles for industrial use	134	133	0,4	0,4	1,2	0,0	-0,7	0,0
52	Cotton	101	106	0,3	0,3	2,7	0,0	5,0	0,0
60	Knitted or crocheted fabrics	88	96	0,3	0,3	5,7	0,0	9,3	0,0
42	Articles of leather; saddlery and harness; travel goods, handbags and similar containers; articles of animal gut (other than silk worm gut)	60	80	0,2	0,2	30,9	0,1	33,1	0,1
41	Raw hides and skins (other than furskins) and leather	58	62	0,2	0,2	7,6	0,0	6,2	0,0
58	Special woven fabrics; tufted textile fabrics; lace; tapestries; trimmings; embroidery	61	61	0,2	0,2	-0,9	0,0	0,0	0,0
57	Carpets and other textile floor coverings	51	49	0,1	0,1	-0,4	0,0	-3,9	0,0
51	Wool, fine or coarse animal hair; horsehair yarn and woven fabric	51	47	0,1	0,1	-5,7	0,0	-7,8	0,0
54	Man-made filaments; strip and the like of man-made textile materials	49	46	0,1	0,1	-9,6	0,0	-5,8	0,0
500	<b>Clothing and footwear</b>	<b>3 164</b>	<b>3 266</b>	<b>9,3</b>	<b>9,2</b>	<b>4,3</b>	<b>0,4</b>	<b>3,2</b>	<b>0,3</b>
64	Footwear, gaiters and the like; parts of shoes, knitted	1 279	1 370	3,8	3,9	9,3	0,3	7,1	0,3
61	Articles of apparel and clothing accessories, knitted or crocheted	1 189	1 254	3,5	3,5	4,5	0,2	5,5	0,2
62	Articles of apparel and clothing accessories, not knitted or crocheted	660	607	1,9	1,7	-5,4	-0,1	-8,1	-0,2
600	<b>Ores and metals</b>	<b>3 996</b>	<b>3 786</b>	<b>11,7</b>	<b>10,7</b>	<b>-3,2</b>	<b>-0,4</b>	<b>-5,3</b>	<b>-0,6</b>
73	Articles of iron or steel	950	1 040	2,8	2,9	12,9	0,4	9,4	0,5
72	Iron and steel	902	916	2,6	2,6	2,6	0,1	1,5	0,0
71	Natural/cultured pearls, precious stones, precious metals and articles thereof; imitation jewellery; coin	630	397	1,9	1,1	-31,4	-0,6	-37,1	-0,7
26	Ores, slag and ash	356	333	1,0	0,9	-12,1	-0,1	-6,4	-0,1
76	Aluminium and articles thereof	366	323	1,1	0,9	-6,8	-0,1	-11,8	-0,1
25	Salt; sulphur; earths and stone; plastering materials, lime and cement	230	253	0,7	0,7	7,4	0,0	10,3	0,1
83	Miscellaneous articles of base metal	204	210	0,6	0,6	4,6	0,0	3,1	0,0
74	Copper and articles thereof	210	163	0,6	0,5	-15,7	-0,1	-22,1	-0,1
82	Tools, implements, cutlery, spoons and forks, of base metal; parts thereof of base metal	124	129	0,4	0,4	4,3	0,0	4,2	0,0
700	<b>Machinery</b>	<b>5 183</b>	<b>5 200</b>	<b>15,2</b>	<b>14,7</b>	<b>2,0</b>	<b>0,3</b>	<b>0,3</b>	<b>0,0</b>
85	Electrical machinery and equipment; sound recorders/reproducers; parts and accessories thereof	2 970	2 904	8,7	8,2	-1,7	-0,1	-2,2	-0,2
84	Nuclear reactors, boilers, machinery and mechanical appliances; parts thereof	2 214	2 296	6,5	6,5	7,1	0,4	3,7	0,2
800	<b>Transport equipment</b>	<b>4 060</b>	<b>3 779</b>	<b>11,9</b>	<b>10,7</b>	<b>-9,1</b>	<b>-1,1</b>	<b>-6,9</b>	<b>-0,8</b>
87	Vehicles other than railway or tramway rolling stock, and parts and accessories thereof	3 896	3 600	11,4	10,2	-10,4	-1,2	-7,6	-0,9
88	Aircraft, spacecraft, and parts thereof	109	137	0,3	0,4	3,8	0,0	26,0	0,1
900	<b>Other manufactured goods</b>	<b>2 613</b>	<b>2 797</b>	<b>7,7</b>	<b>7,9</b>	<b>5,9</b>	<b>0,5</b>	<b>7,0</b>	<b>0,5</b>
94	Furniture; lamps/lighting fittings, nes.; illuminated signs/nameplates and the like; prefab. buildings	955	1 018	2,8	2,9	6,8	0,2	6,6	0,2
69	Ceramic products	430	449	1,3	1,3	4,4	0,1	4,3	0,1
90	Optical/photographic/cinematographic/measuring/checking/precision/medical/surgical instruments and apparatus	340	382	1,0	1,1	8,5	0,1	12,3	0,1
70	Glass and glassware	376	371	1,1	1,0	-1,1	0,0	-1,2	0,0
68	Articles of stone, plaster, cement, asbestos, mica or similar materials	301	322	0,9	0,9	4,0	0,0	6,8	0,1
91	Clocks and watches and parts thereof	58	88	0,2	0,2	42,7	0,1	51,6	0,1
96	Miscellaneous manufactured articles	57	60	0,2	0,2	12,6	0,0	5,5	0,0
95	Toys, games and sports requisites; parts and accessories thereof	36	37	0,1	0,1	2,2	0,0	3,2	0,0
93	Arms and ammunition; parts and accessories thereof	26	32	0,1	0,1	26,5	0,0	25,1	0,0

Memo:	Total without Energy Products	31 111	31 648	91,4	89,4	2,0	1,8	1,7	1,6
-------	-------------------------------	--------	--------	------	------	-----	-----	-----	-----

Source: GEE, based on data on International Trade statistics from Statistics Portugal (most up-to-date versions available). Estimates for operators under the assimilation threshold and non-responses are included in Intra-EU trade.

Notes:

\* Sum of Exports to EU and Exports to third countries.

Composition by Group of Products - 000 (Chap. 01 to 24 of CN) - 100 (Chap. 27) - 200 (Chap. 28 to 40) - 300 (Chap. 44 to 49) - 400 (Chap. 41 to 43, 50 to 60 and 63) - 500 (Chap. 61, 62, 64 to 67) - 600 (Chap. 25, 26, 71 to 83) - 700 (Chap. 84 and 85) - 800 (Chap. 86 to 89) - 900 (Chap. 68 to 70 and 90 to 99).

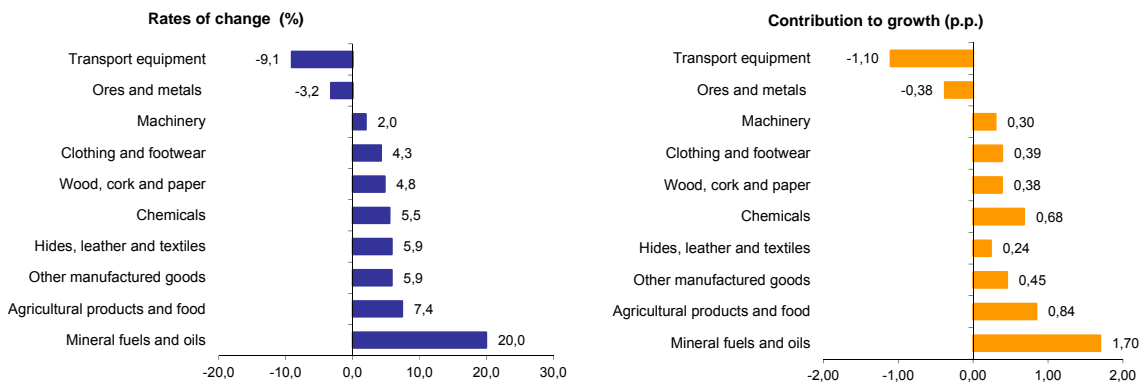
[1] 12 months ending in september 2013

[2] (oct 12-sep 13)/(oct 11-sep 12) x 100 - 100

[3] Contribution to the growth rate of exports, shift share analysis: (rate of change) x (weight in the previous period) ÷ 100.

**Chart 2 - Growth rates of exports of Portuguese goods by group of products and its contribution to growth (Intra + Extra-EU)**

Previous 12 months ending in september 2013



Source: Table 5 – Portuguese Exports (Intra + Extra EU) of Goods by Group of Products.

**Table 4 - Portuguese Exports of Goods by Group of Products (Extra-EU)**

Preliminary data version of january to september 2013

Group of Products	Extra-EU (Fob)		values in Millions of Euros				
	january to september		y.o.y., %		Structure (%)		
	2012	2013	Last 12 months <sup>[1]</sup>	jan-sep 13/12	Last 12 months <sup>[1]</sup>	2012	2013
<b>Total Exports</b>	<b>9 726</b>	<b>10 465</b>	<b>8,2</b>	<b>7,6</b>	<b>100,0</b>	<b>100,0</b>	<b>100,0</b>
000 Agricultural products and food	1 122	1 281	13,6	14,2	13,0	11,5	12,2
100 Mineral fuels and oils	1 681	1 863	6,5	10,8	16,6	17,3	17,8
200 Chemicals	994	1 032	2,4	3,8	9,8	10,2	9,9
300 Wood, cork and paper	807	841	5,4	4,1	8,3	8,3	8,0
400 Hides, leather and textiles	388	425	9,5	9,5	4,1	4,0	4,1
500 Clothing ans footwear	292	366	24,4	25,3	3,3	3,0	3,5
600 Ores and metals	1 236	1 372	13,6	11,0	13,1	12,7	13,1
700 Machinery	1 774	1 753	4,3	-1,2	17,2	18,2	16,7
800 Transport equipment	725	697	-2,8	-3,9	6,5	7,5	6,7
900 Other manufactured goods	706	836	17,7	18,5	8,0	7,3	8,0
Memo:							
<i>Total without Energy Products</i>	<i>8 044</i>	<i>8 602</i>	<i>8,5</i>	<i>6,9</i>	<i>83,4</i>	<i>82,7</i>	<i>82,2</i>

Source: GEE, based on data on International Trade statistics from Statistics Portugal (most up-to-date versions available).

Note:

Composition by Group of Products - 000 (Chap. 01 to 24 of CN) - 100 (Chap. 27) - 200 (Chap. 28 to 40) - 300 (Chap. 44 to 49) - 400 (Chap. 41 to 43, 50 to 60 and 63) - 500 (Chap. 61, 62, 64 to 67) - 600 (Chap. 25, 26, 71 to 83) - 700 (Chap. 84 and 85) - 800 (Chap. 86 to 89) - 900 (Chap. 68 to 70 and 90 to 99).

[1] 12 months ending in september 2013

**Table 5 – Exports (Intra+Extra EU) of Portuguese goods by Group of Products (2008-2013)**

sorted in descending order of their relative weight in 2012

**Growth rate and Contribution to growth**

Intra + Extra EU (Fob)		Share in 2012 (%)	y.o.y., %					Contrib. (p.p.) <sup>[1]</sup>		
Grp. and CN-2	Description		2008	2009	2010	2011	2012	jan-sep 2013	2012	jan-sep 2013
	<b>TOTAL</b>	<b>100,0</b>	<b>1,4</b>	<b>-18,4</b>	<b>17,6</b>	<b>14,9</b>	<b>5,7</b>	<b>4,0</b>	<b>5,7</b>	<b>4,0</b>
<b>700</b>	<b>Machinery</b>	<b>15,3</b>	<b>-0,8</b>	<b>-31,0</b>	<b>8,7</b>	<b>11,7</b>	<b>10,7</b>	<b>0,3</b>	<b>1,6</b>	<b>0,0</b>
85	Electrical machinery and equipment; sound recorders/reproducers; parts and accessories thereof	8,8	-1,4	-37,4	18,1	13,3	5,0	-2,2	0,4	-0,2
84	Nuclear reactors, boilers, machinery and mechanical appliances; parts thereof	6,6	0,0	-21,4	-2,6	9,2	19,2	-3,7	1,1	0,2
<b>200</b>	<b>Chemicals</b>	<b>12,4</b>	<b>2,4</b>	<b>-14,6</b>	<b>24,6</b>	<b>20,7</b>	<b>5,5</b>	<b>5,2</b>	<b>0,7</b>	<b>0,7</b>
39	Plastics and articles thereof	4,6	0,8	-16,5	27,9	13,6	5,1	7,7	0,2	0,4
<b>600</b>	<b>Ores and metals</b>	<b>11,7</b>	<b>-1,5</b>	<b>-23,9</b>	<b>27,3</b>	<b>20,9</b>	<b>10,3</b>	<b>-5,3</b>	<b>1,2</b>	<b>-0,6</b>
<b>800</b>	<b>Transport equipment</b>	<b>11,6</b>	<b>-2,7</b>	<b>-21,4</b>	<b>22,0</b>	<b>21,9</b>	<b>-5,3</b>	<b>-6,9</b>	<b>-0,7</b>	<b>-0,8</b>
87	Vehicles other than railway or tramway rolling stock, and parts and accessories thereof	11,0	-3,5	-19,5	22,3	22,9	-6,3	-7,6	-0,8	-0,9
<b>000</b>	<b>Agricultural products and food</b>	<b>11,5</b>	<b>15,0</b>	<b>-5,0</b>	<b>9,3</b>	<b>12,3</b>	<b>6,4</b>	<b>7,7</b>	<b>0,7</b>	<b>0,8</b>
<b>500</b>	<b>Clothing and footwear</b>	<b>9,2</b>	<b>-2,8</b>	<b>-11,4</b>	<b>7,9</b>	<b>9,3</b>	<b>1,9</b>	<b>-3,2</b>	<b>0,2</b>	<b>0,3</b>
64	Footwear, gaiters and the like; parts of such articles	3,6	2,6	-8,2	9,9	13,1	4,1	7,1	0,2	0,3
61	Articles of apparel and clothing accessories, knitted or crocheted	3,5	-5,5	-11,9	4,7	5,8	-2,7	5,5	-0,1	0,2
<b>100</b>	<b>Mineral fuels and oils</b>	<b>8,3</b>	<b>25,1</b>	<b>-28,4</b>	<b>54,7</b>	<b>28,7</b>	<b>22,5</b>	<b>28,2</b>	<b>1,6</b>	<b>2,4</b>
27	Mineral fuel/oils and products of their distillation; bituminous substances; mineral waxes	8,3	25,1	-28,4	54,7	28,7	22,5	28,2	1,6	2,4
<b>300</b>	<b>Wood, cork and paper</b>	<b>8,1</b>	<b>1,9</b>	<b>-12,1</b>	<b>25,1</b>	<b>8,1</b>	<b>1,5</b>	<b>4,6</b>	<b>0,1</b>	<b>0,4</b>
48	Paper and paperboard; articles of paper pulp, of paper or of paperboard	3,5	8,3	-4,5	35,3	6,7	1,9	5,2	0,1	0,2
900	Other manufactured goods	7,7	-3,2	-9,2	6,0	4,0	5,0	7,0	0,4	0,5
<b>400</b>	<b>Hides, leather and textiles</b>	<b>4,1</b>	<b>-5,6</b>	<b>-16,3</b>	<b>16,2</b>	<b>11,9</b>	<b>-1,9</b>	<b>6,6</b>	<b>-0,1</b>	<b>0,3</b>

Source: GEE, based on data on International Trade statistics from Statistics Portugal (most up-to-date versions available). Estimates for operators under the assimilation threshold and non-responses are included in Intra-EU trade.

Note:

[1] Contributions to growth, shift share analysis: (rate of change) x (weight in the previous period) ÷ 100.

**Table 6 – Exports (Intra+Extra EU) of goods to selected markets**

Preliminary data version of january to september 2013

Destination	jan-sep		Structure (%)		Growth rates and contributions to growth			
			jan-sep		Last 12 months <sup>[1]</sup>		jan-sep	
	2012	2013	2012	2013	y.o.y., % <sup>[2]</sup>	Contrib. p.p. <sup>[3]</sup>	y.o.y. %	Contrib. p.p. <sup>[3]</sup>
<b>TOTAL</b>	<b>34 052</b>	<b>35 419</b>	<b>100,0</b>	<b>100,0</b>	<b>3,5</b>	<b>3,5</b>	<b>4,0</b>	<b>4,0</b>
<b>INTRA EU (28)</b>	<b>24 327</b>	<b>24 954</b>	<b>71,4</b>	<b>70,5</b>	<b>1,7</b>	<b>1,2</b>	<b>2,6</b>	<b>1,8</b>
of which:								
<b>EU-15</b>	<b>23 218</b>	<b>23 809</b>	<b>68,2</b>	<b>67,2</b>	<b>1,7</b>	<b>1,1</b>	<b>2,5</b>	<b>1,7</b>
Spain	7 669	8 391	22,5	23,7	6,0	1,4	9,4	2,1
Germany	4 293	4 175	12,6	11,8	-3,9	-0,5	-2,7	-0,3
France	4 057	4 125	11,9	11,6	1,5	0,2	1,7	0,2
United Kingdom	1 757	1 884	5,2	5,3	8,1	0,4	7,2	0,4
Netherlands	1 414	1 415	4,2	4,0	4,2	0,2	0,1	0,0
Italy	1 218	1 174	3,6	3,3	2,9	0,1	-3,6	-0,1
Belgium	1 089	1 063	3,2	3,0	-6,2	-0,2	-2,4	-0,1
Sweden	339	345	1,0	1,0	5,4	0,1	1,9	0,0
Denmark	226	232	0,7	0,7	7,9	0,1	2,7	0,0
<b>Enlargement</b>	<b>1 109</b>	<b>1 145</b>	<b>3,3</b>	<b>3,2</b>	<b>1,4</b>	<b>0,0</b>	<b>3,3</b>	<b>0,1</b>
Poland	303	335	0,9	0,9	6,1	0,1	10,5	0,1
<b>EXTRA EU (28)</b>	<b>9 726</b>	<b>10 465</b>	<b>28,6</b>	<b>29,5</b>	<b>8,2</b>	<b>2,3</b>	<b>7,6</b>	<b>2,2</b>
of which:								
Angola	2 114	2 205	6,2	6,2	7,6	0,5	4,3	0,3
United States	1 428	1 442	4,2	4,1	0,6	0,0	1,0	0,0
China	626	500	1,8	1,4	-15,8	-0,3	-20,0	-0,4
Brazil	490	545	1,4	1,5	9,9	0,1	11,2	0,2
Morocco	354	605	1,0	1,7	56,9	0,6	70,9	0,7
Algeria	285	422	0,8	1,2	57,6	0,5	47,8	0,4
Switzerland	304	318	0,9	0,9	4,3	0,0	4,6	0,0
Turkey	271	291	0,8	0,8	8,6	0,1	7,3	0,1
Venezuela	226	130	0,7	0,4	-20,3	-0,1	-42,3	-0,3
Mozambique	208	244	0,6	0,7	18,9	0,1	17,0	0,1
<b>Memo:</b>								
Turkey	271	291	0,8	0,8	8,6	0,1	7,3	0,1
ACPOL <sup>[4]</sup>	2 570	2 691	7,5	7,6	7,3	0,6	4,7	0,4
EFTA	390	417	1,1	1,2	7,0	0,1	6,9	0,1

Source: GEE, based on data on International Trade statistics from Statistics Portugal (most up-to-date versions available). Estimates for operators under the assimilation threshold and non-responses are included in Intra-EU trade.

Notes:

Countries ranked in descending order of value in 2012.

[1] 12 months ending in september 2013

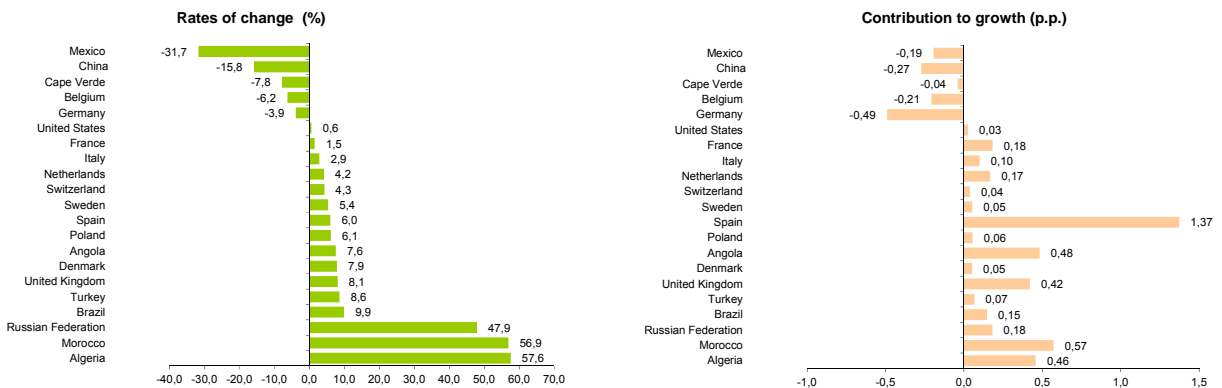
[2] (oct 12-sep 13)/(oct 11-sep 12) x 100 - 100

[3] Contributions to growth, shift share analysis: (rate of change) x (weight in the previous period) ÷ 100.

[4] African Countries of Portuguese Official Language.

**Chart 3 - Growth rates of Exports (Intra + Extra-EU) to selected markets and corresponding contributions to growth**

Previous 12 months ending in september 2013



Source: Table 8 – Exports (Intra+Extra EU) of goods from selected markets.

**Table 7 - Exports of goods to selected markets**  
 Preliminary data version of january to september 2013

Extra-EU (Fob)		values in Millions of Euros						
Destination	jan-sep		Structure (%)				y.o.y., %	
	2012	2013	Annual		jan-sep		Last 12 months <sup>[1]</sup>	jan-sep 13/12
			2007	2012	2012	2013		
<b>EXTRA EU (28)</b>	<b>9 726</b>	<b>10 465</b>	<b>100,0</b>	<b>100,0</b>	<b>100,0</b>	<b>100,0</b>	<b>8,2</b>	<b>7,6</b>
of which:								
Angola	2 114	2 205	19,2	22,8	21,7	21,1	7,6	4,3
United States	1 428	1 442	20,4	14,2	14,7	13,8	0,6	1,0
China	626	500	2,1	5,9	6,4	4,8	-15,8	-20,0
Brazil	490	545	2,9	5,2	5,0	5,2	9,9	11,2
Morocco	354	605	2,3	3,5	3,6	5,8	56,9	70,9
Algeria	285	422	0,9	3,3	2,9	4,0	57,6	47,8
Switzerland	304	318	3,0	3,1	3,1	3,0	4,3	4,6
Turkey	271	291	2,6	2,7	2,8	2,8	8,6	7,3
Venezuela	226	130	0,2	2,4	2,3	1,2	-20,3	-42,3
Mozambique	208	244	1,0	2,2	2,1	2,3	18,9	17,0
<b>Memo:</b>								
Turkey	271	291	2,6	2,7	2,8	2,8	8,6	7,3
ACPOL <sup>[2]</sup>	2 570	2 691	23,6	27,6	26,4	25,7	7,3	4,7
EFTA	390	417	4,3	3,9	4,0	4,0	7,0	6,9

Source: GEE, based on data on International Trade statistics from Statistics Portugal (most up-to-date versions available).

Note:

Countries ranked in descending order of value in 2012.

[1] (oct 12-sep 13)/(oct 11-sep 12) x 100 - 100

[2] African Countries of Portuguese Official Language.

**Table 8 - Exports (Intra + Extra-EU) of Portuguese Goods to a selection of markets (2008-2013) - structure (%)**

**Main markets in 2012**

Destination	2008	2009	2010	2011	2012	jan-sep	
						2012	2013
<b>Total</b>	<b>100,0</b>	<b>100,0</b>	<b>100,0</b>	<b>100,0</b>	<b>100,0</b>	<b>100,0</b>	<b>100,0</b>
<b>INTRA EU (28)</b>	<b>74,5</b>	<b>75,4</b>	<b>75,4</b>	<b>74,5</b>	<b>71,1</b>	<b>71,4</b>	<b>70,5</b>
<b>EU-15</b>	<b>71,6</b>	<b>72,5</b>	<b>72,3</b>	<b>71,3</b>	<b>67,9</b>	<b>68,2</b>	<b>67,2</b>
Spain	27,9	27,2	27,0	24,9	22,5	22,5	23,7
Germany	12,8	13,0	13,0	13,5	12,4	12,6	11,8
France	11,8	12,4	12,0	12,2	11,8	11,9	11,6
United Kingdom	5,5	5,6	5,5	5,2	5,3	5,2	5,3
Netherlands	3,3	3,6	3,9	3,9	4,1	4,2	4,0
Italy	3,7	3,7	3,7	3,7	3,7	3,6	3,3
Belgium	2,5	2,5	2,6	3,2	3,1	3,2	3,0
<b>Enlargement</b>	<b>2,8</b>	<b>2,9</b>	<b>3,2</b>	<b>3,2</b>	<b>3,2</b>	<b>3,3</b>	<b>3,2</b>
<b>EXTRA EU (28)</b>	<b>25,5</b>	<b>24,6</b>	<b>24,6</b>	<b>25,5</b>	<b>28,9</b>	<b>28,6</b>	<b>29,5</b>
Angola	5,8	7,1	5,1	5,4	6,6	6,2	6,2
United States	3,4	3,2	3,5	3,5	4,1	4,2	4,1
China	0,5	0,7	0,6	0,9	1,7	1,8	1,4
Brazil	0,8	0,9	1,2	1,4	1,5	1,4	1,5
Morocco	0,7	0,7	0,8	0,9	1,0	1,0	1,7
Algeria	0,5	0,6	0,6	0,8	0,9	0,8	1,2
Switzerland	0,8	0,9	0,9	0,9	0,9	0,9	0,9
Turkey	0,6	0,6	0,7	0,7	0,8	0,8	0,8
Venezuela	0,1	0,4	0,4	0,4	0,7	0,7	0,4
Mozambique	0,2	0,4	0,4	0,5	0,6	0,6	0,7

Source: GEE, based on data on International Trade statistics from Statistics Portugal (most up-to-date versions available).  
 Estimates for operators under the assimilation threshold and non-responses are included in Intra-EU trade.

**Table 9 - Exports (Intra + Extra-EU) of Portuguese Goods to a selection of markets (2009-2013)**  
 - structure (%), growth rate and contribution to growth <sup>[1]</sup>

**Main markets in 2012**

Destination	Share in 2012 (%)	y.o.y., %					Contrib. (p.p.) <sup>[1]</sup>	
		2009	2010	2011	2012	2013	2012	jan-sep 2013
						jan-sep		
<b>Total</b>	<b>100,0</b>	<b>-18,4</b>	<b>17,6</b>	<b>14,9</b>	<b>5,7</b>	<b>4,0</b>	<b>5,7</b>	<b>4,0</b>
<b>INTRA EU (28)</b>	<b>71,1</b>	<b>-17,4</b>	<b>17,6</b>	<b>13,4</b>	<b>0,9</b>	<b>2,6</b>	<b>0,7</b>	<b>1,8</b>
<b>EU-15</b>	<b>67,9</b>	<b>-17,4</b>	<b>17,2</b>	<b>13,3</b>	<b>0,6</b>	<b>2,5</b>	<b>0,4</b>	<b>1,7</b>
Spain	22,5	-20,3	16,7	6,0	-4,7	9,4	-1,2	2,1
Germany	12,4	-17,1	18,1	19,6	-3,3	-2,7	-0,5	-0,3
France	11,8	-14,2	13,8	16,4	2,7	1,7	0,3	0,2
United Kingdom	5,3	-15,8	14,0	9,5	7,2	7,2	0,4	0,4
Netherlands	4,1	-10,2	25,6	16,1	12,0	0,1	0,5	0,0
Italy	3,7	-17,1	16,1	14,1	5,6	-3,6	0,2	-0,1
Belgium	3,1	-18,9	23,4	39,6	5,6	-2,4	0,2	-0,1
<b>Enlargement</b>	<b>3,2</b>	<b>-16,6</b>	<b>28,3</b>	<b>15,2</b>	<b>7,1</b>	<b>3,3</b>	<b>0,2</b>	<b>0,1</b>
<b>EXTRA EU (28)</b>	<b>28,9</b>	<b>-21,5</b>	<b>17,5</b>	<b>19,5</b>	<b>19,6</b>	<b>7,6</b>	<b>5,0</b>	<b>2,2</b>
Angola	6,6	-0,8	-15,0	22,3	28,4	4,3	1,5	0,3
United States	4,1	-24,5	30,7	13,1	24,6	1,0	0,9	0,0
China	1,7	20,5	5,1	70,1	96,1	-20,0	0,9	-0,4
Brazil	1,5	-7,9	49,2	32,7	16,4	11,2	0,2	0,2
Morocco	1,0	-21,2	40,3	28,4	18,4	70,9	0,2	0,7
Algeria	0,9	9,0	7,9	68,1	19,6	47,8	0,2	0,4
Switzerland	0,9	-3,5	15,2	11,7	7,8	4,6	0,1	0,0
Turkey	0,8	-8,0	32,0	12,6	18,2	7,3	0,1	0,1
Venezuela	0,7	142,3	29,8	-3,6	103,3	-42,3	0,4	-0,3
Mozambique	0,6		30,9	24,7	43,9	32,2	0,2	0,1

Source: GEE, based on data on International Trade statistics from Statistics Portugal (most up-to-date versions available). Estimates for operators under the assimilation threshold and non-responses are included in Intra-EU trade.

Note:

[1] Contributions to growth, shift share analysis: (rate of change) x (weight in the previous period) ÷ 100.

## Imports\* of Goods

Table 10 - Portuguese Imports of goods by Group of Products

Of which: products by Chapter (CN-2) above 55 million euros in 2012

Gip/ CN-2	Groups of Products	Millions of Euros		Structure (%)		Growth rates and contributions to growth			
		jan-sep		jan-sep		Last 12 months <sup>[1]</sup>		jan-sep	
		2012	2013	2012	2013	y.o.y. % <sup>[2]</sup>	Contrib. p.p. <sup>[3]</sup>	y.o.y. %	Contrib. p.p. <sup>[3]</sup>
	<b>TOTAL IMPORTS</b>	<b>42 118</b>	<b>42 112</b>	<b>100,0</b>	<b>100,0</b>	<b>-0,2</b>	<b>-0,2</b>	<b>0,0</b>	<b>0,0</b>
000	<b>Agricultural products and food</b>	<b>6 457</b>	<b>6 818</b>	<b>15,3</b>	<b>16,2</b>	<b>4,8</b>	<b>0,7</b>	<b>5,6</b>	<b>0,9</b>
03	Fish and crustaceans, molluscs and other aquatic invertebrates	999	951	2,4	2,3	-5,5	-0,1	-4,9	-0,1
02	Meat and edible meat offal	582	650	1,4	1,5	11,7	0,2	11,8	0,2
10	Cereals	635	603	1,5	1,4	-1,7	0,0	-5,0	-0,1
12	Oil seeds/oleaginous fruits/miscellaneous grains, seeds and fruits/industrial or medicinal plants/straw and fodder	413	469	1,0	1,1	14,9	0,2	13,6	0,1
15	Animal/vegetable fats and oils and their cleavage products; prepared edible fats; animal/vegetable waxes	402	436	1,0	1,0	6,9	0,1	8,2	0,1
08	Edible fruit and nuts; peel of citrus fruit or melons	345	402	0,8	1,0	9,4	0,1	16,4	0,1
04	Dairy produce; birds' eggs; natural honey; edible products of animal origin, nes.	386	388	0,9	0,9	1,0	0,0	0,5	0,0
19	Preparations of cereals, flour, starch or milk; pastrycooks products	330	348	0,8	0,8	5,4	0,0	5,5	0,0
22	Beverages, spirits and vinegar	280	316	0,7	0,7	7,5	0,1	12,8	0,1
17	Sugars and sugar confectionery	240	293	0,6	0,7	11,6	0,1	22,1	0,1
21	Miscellaneous edible preparations	255	263	0,6	0,6	0,6	0,0	2,8	0,0
07	Edible vegetables and certain roots and tubers	188	258	0,4	0,6	33,1	0,2	36,8	0,2
23	Residues and waste from the food industries; prepared animal fodder	275	257	0,7	0,6	-1,8	0,0	-6,3	0,0
20	Preparations of vegetables, fruit, nuts or other parts of plants	200	217	0,5	0,5	6,7	0,0	8,5	0,0
16	Preparations of meat, of fish or of crustaceans, molluscs or other aquatic invertebrates	167	201	0,4	0,5	17,0	0,1	20,5	0,1
09	Coffee, tea, maté and spices	173	166	0,4	0,4	-2,0	0,0	-4,1	0,0
01	Live animals	145	165	0,3	0,4	13,9	0,0	16,3	0,0
24	Tobacco and manufactured tobacco substitutes	165	154	0,4	0,4	-2,2	0,0	-6,5	0,0
18	Cocoa and cocoa preparations	104	108	0,2	0,3	-2,3	0,0	4,2	0,0
11	Products of the milling industry; malt; starches; inulin; wheat gluten	58	65	0,1	0,2	15,1	0,0	12,0	0,0
100	<b>Mineral fuels and oils</b>	<b>8 912</b>	<b>8 540</b>	<b>21,2</b>	<b>20,3</b>	<b>-1,6</b>	<b>-0,3</b>	<b>-4,2</b>	<b>-0,9</b>
27	Mineral fuel/oils and products of their distillation; bituminous substances; mineral waxes	8 912	8 540	21,2	20,3	-1,6	-0,3	-4,2	-0,9
200	<b>Chemicals</b>	<b>6 968</b>	<b>6 918</b>	<b>16,5</b>	<b>16,4</b>	<b>0,1</b>	<b>0,0</b>	<b>-0,7</b>	<b>-0,1</b>
39	Plastics and articles thereof	1 752	1 867	4,2	4,4	6,4	0,3	6,6	0,3
30	Pharmaceutical products	1 564	1 481	3,7	3,5	-4,2	-0,2	-5,3	-0,2
29	Organic chemicals	1 067	983	2,5	2,3	-8,8	0,0	-7,9	-0,2
40	Rubber and articles thereof	599	566	1,4	1,3	-6,0	-0,1	-5,4	-0,1
38	Miscellaneous chemical products	543	507	1,3	1,2	-7,1	-0,1	-6,6	-0,1
33	Essential oils and resinoids; perfumery, cosmetic or toilet preparations	373	389	0,9	0,9	0,0	0,0	4,2	0,0
32	Tanning/dyeing extracts; tannins&derivatives; colouring matter; paints&varnishes; mastics; inks	356	369	0,8	0,9	1,3	0,0	3,5	0,0
34	Soaps, artif. waxes, candles, modelling pastes, 'dental waxes' and dental preparations, washing/lubricating/polishing or scouring prep.	251	258	0,6	0,6	1,2	0,0	2,5	0,0
28	Inorganic chemicals; organic or inorganic compounds of precious metals/rare-earth metals/radioactive elements/isotopes	236	241	0,6	0,6	4,2	0,0	2,4	0,0
31	Fertilisers	130	157	0,3	0,4	21,8	0,1	20,4	0,1
35	Albuminoidal substances; modified starches; glues; enzymes	57	58	0,1	0,1	-0,5	0,0	1,0	0,0
300	<b>Hides, wood, cork and paper</b>	<b>1 774</b>	<b>1 511</b>	<b>4,2</b>	<b>3,6</b>	<b>-4,5</b>	<b>0,2</b>	<b>-9,7</b>	<b>-0,3</b>
48	Paper and paperboard; articles of paper, pulp, of paper or of paperboard	690	717	1,6	1,7	-0,1	0,0	3,9	0,1
44	Wood and articles of wood; wood charcoal	365	393	0,9	0,9	0,2	0,0	7,6	0,1
41	Raw hides and skins (other than furskins) and leather	283	354	0,7	0,8	23,3	0,2	25,0	0,2
42	Articles of leather; saddlery and harness; travel goods, handbags and similar containers; articles of animal gut (other than silkworm gut)	172	175	0,4	0,4	5,3	0,0	1,7	0,0
49	Printed books, newspapers, pictures and other products of the printing industry; manuscripts, typescripts and plans	117	110	0,3	0,3	-4,0	0,0	-6,1	0,0
45	Cork and articles of cork	101	101	0,2	0,2	0,1	0,0	0,8	0,0
400	<b>Textiles, clothing and footwear</b>	<b>2 721</b>	<b>2 816</b>	<b>6,5</b>	<b>6,7</b>	<b>1,6</b>	<b>0,1</b>	<b>3,5</b>	<b>0,2</b>
62	Articles of apparel and clothing accessories, not knitted or crocheted	596	605	1,4	1,4	0,9	0,0	1,4	0,0
61	Articles of apparel and clothing accessories, knitted or crocheted	571	557	1,4	1,3	-5,5	-0,1	-2,4	0,0
64	Footwear, gaiters and the like; parts of such articles	432	423	1,0	1,0	-3,3	0,0	-2,1	0,0
52	Cotton	248	330	0,6	0,8	24,2	0,1	33,2	0,2
54	Man-made filaments; strip and the like of man-made textile materials	218	223	0,5	0,5	1,6	0,0	2,0	0,0
55	Man-made staple fibres	151	172	0,4	0,4	12,1	0,0	13,5	0,0
63	Other made-up textile articles; sets; worn clothing and worn textile articles; rags	92	90	0,2	0,2	-6,4	0,0	-2,2	0,0
59	Impregnated, coated, covered or laminated textile fabrics; textile articles for industrial use	70	81	0,2	0,2	15,8	0,0	16,3	0,0
51	Wool, fine or coarse animal hair; horsehair yarn and woven fabric	83	74	0,2	0,2	-10,6	0,0	-11,4	0,0
60	Knitted or crocheted fabrics	56	63	0,1	0,1	11,2	0,0	12,3	0,0
500	<b>Ores and metals</b>	<b>3 483</b>	<b>3 488</b>	<b>8,3</b>	<b>8,3</b>	<b>-0,4</b>	<b>0,0</b>	<b>0,1</b>	<b>0,0</b>
72	Iron and steel	1 424	1 466	3,4	3,5	2,7	0,1	3,0	0,1
73	Articles of iron or steel	597	585	1,4	1,4	-2,6	0,0	-2,0	0,0
74	Copper and articles thereof	423	439	1,0	1,0	1,9	0,0	3,8	0,0
76	Aluminium and articles thereof	410	362	1,0	0,9	-11,0	-0,1	-11,7	-0,1
83	Miscellaneous articles of base metal	174	177	0,4	0,4	1,6	0,0	2,1	0,0
71	Natural/cultured pearls, precious stones, precious metals and articles thereof; imitation jewellery; coin	132	133	0,3	0,3	-1,7	0,0	1,0	0,0
82	Tools, implements, cutlery, spoons and forks, of base metal; parts thereof of base metal	124	129	0,3	0,3	3,1	0,0	3,6	0,0
25	Salt; sulphur; earths and stone; plastering materials, lime and cement	96	95	0,2	0,2	1,6	0,0	-0,6	0,0
600	<b>Machinery [4]</b>	<b>6 108</b>	<b>5 945</b>	<b>14,5</b>	<b>14,1</b>	<b>-3,5</b>	<b>-0,5</b>	<b>-2,7</b>	<b>-0,4</b>
84	Nuclear reactors, boilers, machinery and mechanical appliances; parts thereof	3 078	3 051	7,3	7,3	-1,0	-0,1	-0,5	0,0
85	Electrical machinery and equipment; sound recorders/reproducers; parts and accessories thereof	3 030	2 884	7,2	6,8	-6,0	-0,4	-4,8	-0,3
700	<b>Transport equipment [5]</b>	<b>3 573</b>	<b>3 570</b>	<b>8,5</b>	<b>8,5</b>	<b>-3,1</b>	<b>-0,3</b>	<b>-0,1</b>	<b>0,0</b>
87	Vehicles other than railway or tramway rolling stock, and parts and accessories thereof	3 272	3 286	7,8	7,8	-4,1	-0,3	0,4	0,0
88	Aircraft, spacecraft, and parts thereof	257	256	0,6	0,6	0,1	0,0	-0,4	0,0
800	<b>Other manufactured goods</b>	<b>2 122</b>	<b>2 105</b>	<b>5,0</b>	<b>5,0</b>	<b>-1,7</b>	<b>-0,1</b>	<b>-0,8</b>	<b>0,0</b>
90	Optical/photographic/cinematographic/measuring/checking/precision/medical/surgical instruments and apparatus	737	751	1,7	1,8	1,8	0,0	1,9	0,0
94	Furniture, lamps&lighting fittings, nes.; illuminated signs/nameplates and the like; prefab. buildings	512	448	1,2	1,1	-15,2	-0,2	-12,5	-0,2
70	Glass and glassware	219	219	0,5	0,5	-3,8	0,0	-0,2	0,0
96	Miscellaneous manufactured articles	165	178	0,4	0,4	25,2	0,1	7,5	0,0
95	Toys, games and sports requisites; parts and accessories thereof	173	160	0,4	0,4	-11,3	-0,1	-7,1	0,0
91	Clocks and watches and parts thereof	95	122	0,2	0,3	26,8	0,1	28,0	0,1
68	Articles of stone, plaster, cement, asbestos, mica or similar materials	109	110	0,3	0,3	-2,5	0,0	1,1	0,0
69	Ceramic products	72	64	0,2	0,2	-8,3	0,0	-11,6	0,0

Memo:

Total without Energy Products | 33 206 | 33 572 | 78,8 | 79,7 | 0,2 | 0,1 | 1,1 | 0,9 |

Source: GEE, based on data on International Trade statistics from Statistics Portugal (most up-to-date versions available). Estimates for operators under the assimilation threshold and non-responses are included in Intra-EU trade.

Notes:

\* Sum of Imports from EU and Imports from third countries.

Composition by Group of Products - 000 (Chap. 01 to 24 of CN) - 100 (Chap. 27) - 200 (Chap. 28 to 40) - 300 (Chap. 41 to 49) - 400 (Chap. 50 to 67) - 500 (Chap. 25, 26, 71 to 83) - 600 (Chap. 84 and 85) - 700 (Chap. 86 to 89) - 800 (Chap. 68 to 70 and 90 to 99).

[1] 12 months ending in september 2013

[2] (oct 12-sep 13)/(oct 11-sep 12) x 100 - 100

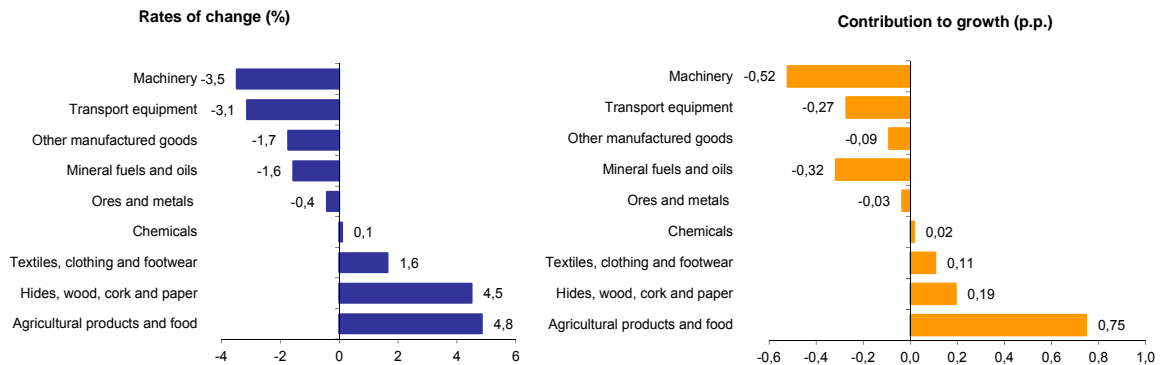
[3] Contribution to the growth rate of exports, shift share analysis: (rate of change) x (weight in the previous period) + 100.

[4] Does not include tractors.

[5] Includes tractors.

**Chart 4 - Growth rates of Portuguese Imports (Intra + Extra-EU) of goods by Group of Products and contribution to growth**

Previous 12 months ending in september 2013



Source: Table 12 - Portuguese Imports of goods by Groups of Products.

**Table 11 - Imports of goods originating from selected markets**

Preliminary data version of january to september 2013

Country of Origin	Intra + Extra-EU (Cif)		Struture (%)		Growth rates and contributions to growth			
	jan-sep		jan-sep		Last 12 months <sup>[1]</sup>		jan-sep	
	2012	2013	2012	2013	y.o.y., % <sup>[2]</sup>	Contrib. p.p. <sup>[3]</sup>	y.o.y., %	Contrib. p.p. <sup>[3]</sup>
	values in Millions of Euros							
<b>TOTAL</b>	<b>42 118</b>	<b>42 112</b>	<b>100,0</b>	<b>100,0</b>	<b>-0,2</b>	<b>-0,2</b>	<b>0,0</b>	<b>0,0</b>
<b>INTRA EU (28)</b>	<b>29 919</b>	<b>29 937</b>	<b>71,0</b>	<b>71,1</b>	<b>-0,4</b>	<b>-0,3</b>	<b>0,1</b>	<b>0,0</b>
of which:								
<b>EU-15</b>	<b>28 782</b>	<b>28 850</b>	<b>68,3</b>	<b>68,5</b>	<b>-0,4</b>	<b>-0,3</b>	<b>0,2</b>	<b>0,2</b>
Spain	13 262	13 360	31,5	31,7	0,2	0,1	0,7	0,2
Germany	4 789	4 723	11,4	11,2	-2,6	-0,3	-1,4	-0,2
France	2 737	2 844	6,5	6,8	2,9	0,2	3,9	0,3
Italy	2 170	2 131	5,2	5,1	-1,8	-0,1	-1,8	-0,1
Netherlands	2 025	2 105	4,8	5,0	3,5	0,2	4,0	0,2
United Kingdom	1 256	1 214	3,0	2,9	-3,5	-0,1	-3,3	-0,1
Belgium	1 047	1 028	2,5	2,4	-1,2	0,0	-1,8	0,0
Sweden	427	418	1,0	1,0	-4,1	0,0	-2,1	0,0
Ireland	411	394	1,0	0,9	-8,3	-0,1	-4,2	0,0
<b>Enlargement</b>	<b>1 137</b>	<b>1 087</b>	<b>2,7</b>	<b>2,6</b>	<b>-1,1</b>	<b>0,0</b>	<b>-4,4</b>	<b>-0,1</b>
<b>EXTRA EU (28)</b>	<b>12 199</b>	<b>12 175</b>	<b>29,0</b>	<b>28,9</b>	<b>0,5</b>	<b>0,1</b>	<b>-0,2</b>	<b>-0,1</b>
of which:								
Angola	1 441	2 166	3,4	5,1	22,5	0,8	50,3	1,7
China	1 053	1 042	2,5	2,5	-1,9	0,0	-1,0	0,0
Brazil	1 167	741	2,8	1,8	-31,2	-0,8	-36,5	-1,0
United States	683	598	1,6	1,4	0,4	0,0	-12,4	-0,2
Nigeria	783	663	1,9	1,6	-11,1	-0,2	-15,3	-0,3
Saudi Arabia	763	537	1,8	1,3	-31,2	-0,5	-29,6	-0,5
Algeria	550	290	1,3	0,7	-18,8	-0,2	-47,3	-0,6
Kazakhstan	551	405	1,3	1,0	-24,2	-0,3	-26,6	-0,3
Azerbaijan	405	374	1,0	0,9	-21,0	-0,2	-7,6	-0,1
Equatorial Guinea	469	85	1,1	0,2	-82,1	-0,8	-81,9	-0,9
Russian Federation	417	748	1,0	1,8	54,5	0,5	79,5	0,8
Libyan Arab Jamahiriya	166	104	0,4	0,2	102,4	0,3	-37,4	-0,1
Cameroon	224	576	0,5	1,4	216,7	0,9	157,4	0,8
<b>Memo:</b>								
OPEC <sup>[4]</sup>	3 996	4 112	9,5	9,8	6,7	0,6	2,9	0,3
EFTA	380	328	0,9	0,8	-16,7	-0,2	-13,8	-0,1
ACPOL <sup>[5]</sup>	1 461	2 217	3,5	5,3	22,7	0,8	51,7	1,8

Source: GEE, based on data on International Trade statistics from Statistics Portugal (most up-to-date versions available). Estimates for operators under the assimilation threshold and non-responses are included in Intra-EU trade.

Notes:

Countries ranked in descending order of value in 2012.

[1] 12 months ending in september 2013

[2] (oct 12-sep 13)/(oct 11-sep 12) x 100 - 100

[3] Contributions to growth, shift share analysis: (rate of change) x (weight in the previous period) ÷ 100.

[4] Includes Angola.

[5] African Countries of Portuguese Official Language

**Table 12 - Portuguese Imports by Group of Products (Extra-EU)**  
Preliminary data version of January to September 2013

Extra-EU (Cif)		values in Millions of Euros					
Group of Products	January to September		y.o.y., (%)		Structure (%)		
	2012	2013	Last 12 months <sup>[1]</sup>	Jan-Sep 13/12	Last 12 months <sup>[1]</sup>	Jan-Sep	
			2012	2013	2012	2013	
<b>Total Imports</b>	<b>12 199</b>	<b>12 175</b>	<b>0,5</b>	<b>-0,2</b>	<b>100,0</b>	<b>100,0</b>	<b>100,0</b>
000 Agricultural products and food	1 495	1 601	6,0	7,1	13,2	12,3	13,1
100 Mineral fuels and oils	6 907	6 752	-0,2	-2,2	55,5	56,6	55,5
200 Chemicals	981	919	-0,5	-6,3	7,8	8,0	7,5
300 Hides, wood, cork and paper	236	248	-2,4	5,2	2,0	1,9	2,0
400 Textiles, clothing and footwear	500	556	5,1	11,2	4,5	4,1	4,6
500 Ores and metals	464	475	-1,4	2,5	3,8	3,8	3,9
600 Machinery <sup>[2]</sup>	933	987	4,2	5,7	8,3	7,7	8,1
700 Transport equipment <sup>[3]</sup>	430	390	-14,4	-9,3	2,8	3,5	3,2
800 Other manufactured goods	253	248	-2,7	-1,8	2,1	2,1	2,0
<b>Memo:</b>							
Total without Energy Products	5 292	5 424	1,4	2,5	44,5	43,4	44,5

Source: GEE, based on data on International Trade statistics from Statistics Portugal (most up-to-date versions available).

Notes:

Composition by Group of Products - 000 (Chap. 01 to 24 of CN) - 100 (Chap. 27) - 200 (Chap. 28 to 40) - 300 (Chap. 41 to 49) - 400 (Chap. 50 to 67) - 500 (Chap. 25, 26, 71 to 83) - 600 (Chap. 84 and 85) - 700 (Chap. 86 to 89) - 800 (Chap. 68 to 70 and 90 to 99).

[1] 12 months ending in September 2013

[2] Does not include farm tractors.

[3] Includes farm tractors.

**Table 13 - Imports of goods from selected markets**  
Preliminary data version of January to September 2013

Extra-EU (Cif)		values in Millions of Euros						
Country of Origin	Jan-Sep		Structure (%)				y.o.y., %	
	2012	2013	Annual		Jan-Sep		Last 12 months [1]	Jan-Sep 13/12
			2007	2012	2012	2013		
<b>EXTRA EU (28)</b>	<b>12 199</b>	<b>12 175</b>	<b>100,0</b>	<b>100,0</b>	<b>100,0</b>	<b>100,0</b>	<b>0,5</b>	<b>-0,2</b>
of which:								
Angola	1 441	2 166	0,4	7,5	11,8	17,8	22,5	50,3
China	1 053	1 042	6,0	9,6	8,6	8,6	-1,9	-1,0
Brazil	1 167	741	9,5	9,4	9,6	6,1	-31,2	-36,5
United States	683	598	6,0	7,3	5,6	4,9	0,4	-12,4
Nigeria	783	663	6,0	9,8	6,4	5,4	-11,1	-15,3
Saudi Arabia	763	537	4,1	5,9	6,3	4,4	-31,2	-29,6
Algeria	550	290	6,9	5,0	4,5	2,4	-18,8	-47,3
Kazakhstan	551	405	2,6	5,5	4,5	3,3	-24,2	-26,6
Azerbaijan	405	374	0,3	1,9	3,3	3,1	-21,0	-7,6
Equatorial Guinea	469	85	3,1	0,9	3,8	0,7	-82,1	-81,9
Russian Federation	417	748	5,0	3,6	3,4	6,1	54,5	79,5
Libyan Arab Jamahiriya	166	104	3,6	0,1	1,4	0,9	102,4	-37,4
Cameroon	224	576	0,4	0,6	1,8	4,7	216,7	157,4
<b>Memo:</b>								
OPEC <sup>[2]</sup>	3 996	4 112	27,3	29,5	32,8	33,8	6,7	2,9
EFTA	380	328	8,3	5,1	3,1	2,7	-16,7	-13,8
ACPOL <sup>[3]</sup>	1 461	2 217	0,7	7,9	12,0	18,2	22,7	51,7

Source: GEE, based on data on International Trade statistics from Statistics Portugal (most up-to-date versions available).

Notes:

Countries ranked in descending order of value in 2012.

[1] (Oct 12-Sep 13)/(Oct 11-Sep 12) x 100 - 100

[2] Includes Angola.

[3] African Countries of Portuguese Official Language

## By geographical and economic areas

**Table 14 - Portuguese International trade  
by geographical and economic areas (Intra + Extra-EU)**

Period of assessment: january to september

Geographic/Economic Areas Main Countries	IMPORTS (Cif) <sup>[1]</sup>				EXPORTS (Fob) <sup>[2]</sup>				values in 1000 Euros		
	2012	2013	Rate of Change %	Struct.2013 %	2012	2013	Rate of Change %	Struct.2013 %	Coverage (fob/cif) 2013	Trade Balance (fob-cif)	
										2012	2013
<b>WORLD</b>	<b>42 117 827</b>	<b>42 112 361</b>	<b>0,0</b>	<b>100,0</b>	<b>34 052 422</b>	<b>35 418 809</b>	<b>4,0</b>	<b>100,0</b>	<b>84,1</b>	<b>-8 065 405</b>	<b>-6 693 553</b>
<b>INTRA EU (28)</b>	<b>29 919 148</b>	<b>29 937 077</b>	<b>0,1</b>	<b>71,1</b>	<b>24 326 755</b>	<b>24 954 102</b>	<b>2,6</b>	<b>70,5</b>	<b>83,4</b>	<b>-5 592 393</b>	<b>-4 982 975</b>
France	2 736 796	2 843 869	3,9	6,8	4 057 070	4 125 480	1,7	11,6	145,1	1 320 275	1 281 611
Netherlands	2 024 760	2 104 747	4,0	5,0	1 413 800	1 415 283	0,1	4,0	67,2	- 610 959	- 689 464
Germany	4 788 620	4 722 546	-1,4	11,2	4 292 533	4 175 044	-2,7	11,8	88,4	- 496 087	- 547 503
Italy	2 170 294	2 130 746	-1,8	5,1	1 217 500	1 173 620	-3,6	3,3	55,1	- 952 794	- 957 126
United Kingdom	1 256 211	1 214 450	-3,3	2,9	1 757 359	1 884 264	7,2	5,3	155,2	501 148	669 814
Ireland	411 356	394 251	-4,2	0,9	102 153	97 896	-4,2	0,3	24,8	- 309 204	- 296 355
Denmark	194 775	190 338	-2,3	0,5	226 022	232 032	2,7	0,7	121,9	31 247	41 694
Greece	86 731	95 031	9,6	0,2	189 573	132 860	-29,9	0,4	139,8	102 842	37 829
Spain	13 262 421	13 360 084	0,7	31,7	7 668 547	8 390 773	9,4	23,7	62,8	-5 593 874	-4 969 312
Belgium	1 046 523	1 028 138	-1,8	2,4	1 089 418	1 063 479	-2,4	3,0	103,4	42 895	35 341
Luxembourg	60 522	57 045	-5,7	0,1	44 464	49 211	10,7	0,1	86,3	- 16 058	- 7 834
Sweden	426 869	417 989	-2,1	1,0	338 969	345 382	1,9	1,0	82,6	- 87 900	- 72 607
Finland	103 489	94 482	-8,7	0,2	190 992	147 390	-22,8	0,4	156,0	87 503	52 907
Austria	212 784	196 564	-7,6	0,5	194 117	190 949	-1,6	0,5	97,1	- 18 668	- 5 615
Malta	16 005	14 789	-7,6	0,0	9 697	13 485	39,1	0,0	91,2	- 6 308	- 1 303
Estonia	10 014	21 219	111,9	0,1	17 650	22 306	26,4	0,1	105,1	7 636	1 087
Latvia	7 266	2 352	-67,6	0,0	13 236	13 484	1,9	0,0	573,3	5 970	11 132
Lithuania	37 267	41 834	12,3	0,1	16 362	25 461	55,6	0,1	60,9	- 20 905	- 16 373
Poland	306 212	311 642	1,8	0,7	302 847	334 621	10,5	0,9	107,4	- 3 366	22 979
Czech Republic	234 327	224 964	-4,0	0,5	249 903	205 602	-17,7	0,6	91,4	15 577	- 19 362
Slovakia	91 550	89 340	-2,4	0,2	65 939	68 013	3,1	0,2	76,1	- 25 610	- 21 327
Hungary	187 091	155 081	-17,1	0,4	117 110	138 680	18,4	0,4	89,4	- 69 981	- 16 401
Romania	104 533	90 057	-13,8	0,2	198 360	226 832	14,4	0,6	251,9	93 827	136 776
Bulgaria	110 620	89 808	-18,8	0,2	58 849	45 481	-22,7	0,1	50,6	- 51 771	- 44 327
Slovenia	27 241	34 802	27,8	0,1	27 663	22 319	-19,3	0,1	64,1	422	- 12 483
Croatia	3 281	6 828	108,1	0,0	14 406	10 077	-30,1	0,0	147,6	11 125	3 249
Cyprus	1 589	4 077	156,6	0,0	16 729	18 487	10,5	0,1	453,4	15 140	14 410
OTHERS	1	0	-100,0	0,0	435 486	385 589	-11,5	1,1	0,0	435 485	385 589
<b>EXTRA EU (28)</b>	<b>12 198 679</b>	<b>12 175 284</b>	<b>-0,2</b>	<b>28,9</b>	<b>9 725 667</b>	<b>10 464 707</b>	<b>7,6</b>	<b>29,5</b>	<b>86,0</b>	<b>-2 473 011</b>	<b>-1 710 578</b>
of which:											
<b>1-EUROPE</b>	<b>1 161 695</b>	<b>1 470 116</b>	<b>26,5</b>	<b>3,5</b>	<b>1 045 504</b>	<b>1 221 604</b>	<b>16,8</b>	<b>3,4</b>	<b>83,1</b>	<b>- 116 191</b>	<b>- 248 512</b>
<b>EFTA</b>	<b>380 323</b>	<b>327 861</b>	<b>-13,8</b>	<b>0,8</b>	<b>390 061</b>	<b>417 148</b>	<b>6,9</b>	<b>1,2</b>	<b>127,2</b>	<b>9 738</b>	<b>89 288</b>
Iceland	14 891	13 057	-12,3	0,0	5 153	11 240	118,1	0,0	86,1	- 9 738	- 1 818
Norway	122 457	104 209	-14,9	0,2	80 304	87 501	9,0	0,2	84,0	- 42 152	- 16 708
Switzerland	242 760	210 518	-13,3	0,5	304 336	318 243	4,6	0,9	151,2	61 576	107 725
<b>OTHERS</b>	<b>781 371</b>	<b>1 142 255</b>	<b>46,2</b>	<b>2,7</b>	<b>655 443</b>	<b>804 456</b>	<b>22,7</b>	<b>2,3</b>	<b>70,4</b>	<b>- 125 929</b>	<b>- 337 800</b>
Turkey	89 409	235 456	163,3	0,6	271 367	291 305	7,3	0,8	123,7	181 959	55 849
Russian Federation	416 648	747 829	79,5	1,8	137 056	207 490	51,4	0,6	27,7	- 279 593	- 540 339
Ukraine	224 977	133 264	-40,8	0,3	15 773	16 378	3,8	0,0	12,3	- 209 204	- 116 886
<b>2-AFRICA</b>	<b>4 154 610</b>	<b>4 583 463</b>	<b>10,3</b>	<b>10,9</b>	<b>3 805 220</b>	<b>4 435 669</b>	<b>16,6</b>	<b>12,5</b>	<b>96,8</b>	<b>- 349 390</b>	<b>- 147 794</b>
<b>MAGHREB</b>	<b>705 167</b>	<b>416 248</b>	<b>-41,0</b>	<b>1,0</b>	<b>725 489</b>	<b>1 139 861</b>	<b>57,1</b>	<b>3,2</b>	<b>273,8</b>	<b>20 322</b>	<b>723 613</b>
Morocco	94 010	108 568	15,5	0,3	354 118	605 112	70,9	1,7	55,4	260 108	496 544
Algeria	550 260	289 814	-47,3	0,7	285 299	421 546	47,8	1,2	145,5	- 264 961	131 732
Tunisia	60 897	17 867	-70,7	0,0	86 072	113 203	31,5	0,3	633,6	25 175	95 336
<b>ACPOL<sup>[3]</sup></b>	<b>1 461 010</b>	<b>2 216 544</b>	<b>51,7</b>	<b>5,3</b>	<b>2 569 758</b>	<b>2 691 377</b>	<b>4,7</b>	<b>7,6</b>	<b>121,4</b>	<b>1 108 748</b>	<b>474 834</b>
Cape Verde	7 121	7 924	11,3	0,0	160 647	153 273	-4,6	0,4	1934,4	153 527	145 350
Guinea-Bissau	31	131	327,6	0,0	52 799	51 331	-2,8	0,1	39325,0	52 768	51 200
Sao Tome and Principe	226	42	-81,4	0,0	33 526	37 553	12,0	0,1	89134,5	33 300	37 511
Angola	1 441 149	2 166 218	50,3	5,1	2 114 475	2 205 464	4,3	6,2	101,8	673 326	39 246
Mozambique	12 485	42 230	238,3	0,1	208 311	243 756	17,0	0,7	577,2	195 827	201 527
<b>OTHERS</b>	<b>1 988 433</b>	<b>1 950 671</b>	<b>-1,9</b>	<b>4,6</b>	<b>509 973</b>	<b>604 430</b>	<b>18,5</b>	<b>1,7</b>	<b>31,0</b>	<b>-1 478 460</b>	<b>-1 346 241</b>
Libyan Arab Jamahiriya	166 380	104 157	-37,4	0,2	16 057	40 261	150,7	0,1	38,7	- 150 323	- 63 896
Egypt	128 677	79 935	-37,9	0,2	66 273	43 529	-34,3	0,1	54,5	- 62 403	- 36 406
Côte d'Ivoire	19 084	13 315	-30,2	0,0	12 207	33 722	176,2	0,1	253,3	- 6 877	20 407
Nigeria	782 545	663 027	-15,3	1,6	78 506	52 921	-32,6	0,1	8,0	- 704 039	- 610 106
South Africa	61 714	75 462	22,3	0,2	75 030	124 724	66,2	0,4	165,3	13 316	49 262

(continues)

Period of assessment: january to september

Geographic/Economic Areas	IMPORTS (Cif) <sup>[1]</sup>				EXPORTS (Fob) <sup>[2]</sup>				Coverage (fob/cif) 2013	Trade Balance (fob-cif)	
	2012	2013	Rate of Change %	Struct.2013 %	2012	2013	Rate of Change %	Struct.2013 %		2012	2013
<b>3-AMERICA</b>	<b>2 703 033</b>	<b>2 008 533</b>	<b>-25,7</b>	<b>4,8</b>	<b>2 693 398</b>	<b>2 750 767</b>	<b>2,1</b>	<b>7,8</b>	<b>137,0</b>	<b>- 9 635</b>	<b>742 235</b>
<b>NAFTA</b>	<b>893 399</b>	<b>766 932</b>	<b>-14,2</b>	<b>1,8</b>	<b>1 729 951</b>	<b>1 761 736</b>	<b>1,8</b>	<b>5,0</b>	<b>229,7</b>	<b>836 551</b>	<b>994 804</b>
United States	682 833	598 210	-12,4	1,4	1 427 790	1 442 462	1,0	4,1	241,1	744 957	844 252
Canada	74 205	122 671	65,3	0,3	143 633	169 285	17,9	0,5	138,0	69 428	46 614
Mexico	136 360	46 050	-66,2	0,1	158 527	149 989	-5,4	0,4	325,7	22 167	103 939
<b>MERCOSUL</b>	<b>1 320 460</b>	<b>893 198</b>	<b>-32,4</b>	<b>2,1</b>	<b>549 650</b>	<b>649 947</b>	<b>18,2</b>	<b>1,8</b>	<b>72,8</b>	<b>- 770 809</b>	<b>- 243 251</b>
Brazil	1 167 433	741 375	-36,5	1,8	490 315	545 074	11,2	1,5	73,5	- 677 119	- 196 301
Argentina	71 831	60 336	-16,0	0,1	39 265	79 238	101,8	0,2	131,3	- 32 566	18 902
<b>OTHERS</b>	<b>489 175</b>	<b>348 390</b>	<b>-28,8</b>	<b>0,8</b>	<b>413 797</b>	<b>333 761</b>	<b>-19,3</b>	<b>0,9</b>	<b>95,8</b>	<b>- 75 378</b>	<b>- 14 629</b>
Honduras	5 876	5 498	-6,4	0,0	1 281	2 785	117,5	0,0	50,6	- 4 595	- 2 713
Costa Rica	26 782	42 241	57,7	0,1	3 384	3 177	-6,1	0,0	7,5	- 23 398	- 39 064
Cuba	30 796	31 067	0,9	0,1	27 601	28 834	4,5	0,1	92,8	- 3 195	- 2 234
Colombia	210 990	142 066	-32,7	0,3	22 350	29 845	33,5	0,1	21,0	- 188 640	- 112 222
Venezuela	94 710	391	-99,6	0,0	226 292	130 480	-42,3	0,4	33391,4	131 582	130 089
Ecuador	10 388	12 581	21,1	0,0	6 743	16 505	144,8	0,0	131,2	- 3 645	3 923
Chile	19 865	28 071	41,3	0,1	67 653	57 388	-15,2	0,2	204,4	47 788	29 317
<b>4-ASIA</b>	<b>4 152 280</b>	<b>4 028 353</b>	<b>-3,0</b>	<b>9,6</b>	<b>1 563 661</b>	<b>1 463 152</b>	<b>-6,4</b>	<b>4,1</b>	<b>36,3</b>	<b>-2 588 619</b>	<b>-2 565 201</b>
<b>MIDDLE EAST</b>	<b>1 453 440</b>	<b>1 351 857</b>	<b>-7,0</b>	<b>3,2</b>	<b>401 979</b>	<b>446 762</b>	<b>11,1</b>	<b>1,3</b>	<b>33,0</b>	<b>-1 051 461</b>	<b>- 905 095</b>
Iraq	92 477	158 204	71,1	0,4	4 822	8 019	66,3	0,0	5,1	- 87 655	- 150 185
Iran, Islamic Republic of	4 086	8 766	114,6	0,0	11 465	6 027	-47,4	0,0	68,7	- 7 380	- 2 740
Israel	86 724	86 978	0,3	0,2	79 096	74 676	-5,6	0,2	85,9	- 7 628	- 12 302
Saudi Arabia	762 850	537 145	-29,6	1,3	98 056	123 779	26,2	0,3	23,0	- 664 794	- 413 366
United Arab Emirates	12 080	45 104	273,4	0,1	76 700	73 001	-4,8	0,2	161,8	64 620	27 896
<b>ASEAN</b>	<b>302 481</b>	<b>363 458</b>	<b>20,2</b>	<b>0,9</b>	<b>104 288</b>	<b>86 928</b>	<b>-16,6</b>	<b>0,2</b>	<b>23,9</b>	<b>- 198 193</b>	<b>- 276 530</b>
Thailand	76 705	66 510	-13,3	0,2	15 142	14 253	-5,9	0,0	21,4	- 61 563	- 52 256
Indonesia	39 342	68 969	75,3	0,2	13 076	9 916	-24,2	0,0	14,4	- 26 266	- 59 053
Malaysia	63 409	48 900	-22,9	0,1	23 668	8 853	-62,6	0,0	18,1	- 39 741	- 40 047
Singapore	14 272	10 019	-29,8	0,0	41 666	41 147	-1,2	0,1	410,7	27 394	31 127
Philippines	10 720	9 495	-11,4	0,0	4 177	4 603	10,2	0,0	48,5	- 6 543	- 4 892
<b>OTHERS</b>	<b>2 396 358</b>	<b>2 313 038</b>	<b>-3,5</b>	<b>5,5</b>	<b>1 057 393</b>	<b>929 462</b>	<b>-12,1</b>	<b>2,6</b>	<b>40,2</b>	<b>- 1 338 965</b>	<b>- 1 383 576</b>
Timor-Leste	226	533	135,8	0,0	5 608	5 086	-9,3	0,0	954,6	5 382	4 553
Pakistan	45 350	68 871	51,9	0,2	11 280	10 753	-4,7	0,0	15,6	- 34 070	- 58 118
India	251 254	284 076	13,1	0,7	71 699	90 680	26,5	0,3	31,9	- 179 556	- 193 396
China	1 052 873	1 042 360	-1,0	2,5	625 561	500 432	-20,0	1,4	48,0	- 427 312	- 541 928
Korea, Republic of	123 570	177 355	43,5	0,4	56 992	68 696	20,5	0,2	38,7	- 66 579	- 108 659
Japan	236 554	189 255	-20,0	0,4	144 533	104 016	-28,0	0,3	55,0	- 92 021	- 85 239
Taiwan	79 678	80 039	0,5	0,2	17 906	18 830	5,2	0,1	23,5	- 61 772	- 61 209
Hong Kong	19 623	30 807	57,0	0,1	95 761	101 098	5,6	0,3	328,2	76 138	70 291
Macao	297	355	19,5	0,0	16 277	13 157	-19,2	0,0	3707,6	15 980	12 802
<b>5-AUSTR,OC,P, REG</b>	<b>26 661</b>	<b>45 528</b>	<b>70,8</b>	<b>0,1</b>	<b>63 145</b>	<b>77 594</b>	<b>22,9</b>	<b>0,2</b>	<b>170,4</b>	<b>36 484</b>	<b>32 065</b>
Australia	8 998	10 503	16,7	0,0	54 595	67 499	23,6	0,2	642,6	45 597	56 996
New Zealand	16 198	14 053	-13,2	0,0	6 928	7 734	11,6	0,0	55,0	- 9 271	- 6 319
<b>6-OTHERS</b>	<b>400</b>	<b>39 291</b>	<b>9722,0</b>	<b>0,1</b>	<b>554 739</b>	<b>515 921</b>	<b>-7,0</b>	<b>1,5</b>	<b>1313,1</b>	<b>554 339</b>	<b>476 630</b>
Stores and provisions (Extra EU)	0	0	0,0	0,0	470 640	432 312	-8,1	1,2	0,0	470 640	432 312
Countries/territories not specif. (Extra EU)	400	39 291	9722,0	0,1	84 099	83 607	-0,6	0,2	212,8	83 699	44 316

**Memo:**

Intra EU-15	28 782 151	28 850 283	0,2	68,5	23 218 003	23 809 252	2,5	67,2	82,5	-5 564 148	-5 041 031
Euro area (17 countries)	27 050 695	27 191 733	0,5	64,6	20 597 845	21 106 595	2,5	59,6	77,6	-6 452 849	-6 085 138
Intra-enlargement	1 136 997	1 086 794	-4,4	2,6	1 108 752	1 144 850	3,3	3,2	105,3	- 28 245	58 056
OECD (excl. EU)	1 854 825	1 836 387	-1,0	4,4	2 800 907	2 850 034	1,8	8,0	155,2	946 082	1 013 647
OPEC	3 995 701	4 111 841	2,9	9,8	2 954 742	3 140 970	6,3	8,9	76,4	-1 040 959	- 970 871
ACP <sup>[4]</sup>	3 240 369	4 094 506	26,4	9,7	3 039 209	3 251 349	7,0	9,2	79,4	- 201 160	- 843 157
CPLP <sup>[5]</sup>	2 628 670	2 958 451	12,5	7,0	3 065 681	3 241 537	5,7	9,2	109,6	437 011	283 086
CIS <sup>[6]</sup>	1 620 759	1 670 801	3,1	4,0	172 092	265 046	54,0	0,7	15,9	-1 448 667	- 1 405 755
Mashrak	135 230	86 360	-36,1	0,2	114 316	95 659	-16,3	0,3	110,8	- 20 914	9 299
EUROMED	1 016 529	825 042	-18,8	2,0	1 190 268	1 601 502	34,5	4,5	194,1	173 739	776 460
Latin American Count.	1 891 203	1 245 267	-34,2	3,0	1 113 858	1 127 288	1,2	3,2	90,5	- 777 345	- 117 979
Cent. Amer. Common Market	46 846	57 900	23,6	0,1	21 547	27 518	27,7	0,1	47,5	- 25 299	- 30 382
Andean Community	335 408	171 809	-48,8	0,4	276 557	204 379	-26,1	0,6	119,0	- 58 852	32 571
ASEM (relac. Euro-Asia)	2 012 083	2 125 374	5,6	5,0	1 014 418	861 583	-15,1	2,4	40,5	- 997 665	- 1 263 791
EDA (Econ Dinam Asian)	377 257	413 630	9,6	1,0	251 134	252 876	0,7	0,7	61,1	- 126 123	- 160 754
China+H. Kong+Macao	1 072 793	1 073 522	0,1	2,5	737 600	614 687	-16,7	1,7	57,3	- 335 194	- 458 835

Source: GEE, based on data on International Trade statistics from Statistics Portugal (most up-to-date versions available). Estimates for operators under the assimilation threshold and non-responses are included in Intra-EU trade.

**Notes:**

- [1]Sum of Imports from EU and Imports from third countries.
- [2]Sum of Exports to EU and Exports to third countries.
- [3]African Countries of Portuguese Official Language
- [4]African, Caribbean and Pacific Group of States
- [5]Community of Portuguese Language Countries

**Table 15 - International Trade of Portuguese goods  
by geographical and economic areas (Intra + Extra-EU)  
Imports <sup>[1]</sup> - Contributions of the main partners to the global growth rate**

Period of assessment: january to september

Countries and regions	1000 Euros			Structure (%)		Growth rates and contributions to growth			
	2012	jan-sep		jan-sep		Last 12 months <sup>[2]</sup>		jan-sep	
		Rank.	2012	2013	2012	2013	y.o.y., % <sup>[3]</sup>	Contrib. p.p. <sup>[4]</sup>	y.o.y., %
<b>WORLD</b>	<b>56 165 860</b>	<b>42 117 827</b>	<b>42 112 361</b>	<b>100,00</b>	<b>100,00</b>	<b>-0,2</b>	<b>-0,17</b>	<b>0,0</b>	<b>-0,01</b>
<b>INTRA EU (28)</b>	<b>40 322 012</b>	<b>29 919 148</b>	<b>29 937 077</b>	<b>71,04</b>	<b>71,09</b>	<b>-0,4</b>	<b>-0,31</b>	<b>0,1</b>	<b>0,04</b>
Spain	17 945 908	13 262 421	13 360 084	31,49	31,72	0,2	0,07	0,7	0,23
Germany	6 407 963	4 788 620	4 722 546	11,37	11,21	-2,6	-0,31	-1,4	-0,16
France	3 709 438	2 736 796	2 843 869	6,50	6,75	2,9	0,19	3,9	0,25
Italy	2 944 867	2 170 294	2 130 746	5,15	5,06	-1,8	-0,09	-1,8	-0,09
Netherlands	2 710 975	2 024 760	2 104 747	4,81	5,00	3,5	0,17	4,0	0,19
United Kingdom	1 686 654	1 256 211	1 214 450	2,98	2,88	-3,5	-0,11	-3,3	-0,10
Belgium	1 409 191	1 046 523	1 028 138	2,48	2,44	-1,2	-0,03	-1,8	-0,04
Sweden	560 986	426 869	417 989	1,01	0,99	-4,1	-0,04	-2,1	-0,02
Ireland	546 033	411 356	394 251	0,98	0,94	-8,3	-0,08	-4,2	-0,04
Poland	411 555	306 212	311 642	0,73	0,74	2,1	0,02	1,8	0,01
Czech Republic	303 643	234 327	224 964	0,56	0,53	-5,3	-0,03	-4,0	-0,02
Austria	278 496	212 784	196 564	0,51	0,47	-10,2	-0,05	-7,6	-0,04
Denmark	254 135	194 775	190 338	0,46	0,45	-3,3	-0,01	-2,3	-0,01
Hungary	238 542	187 091	155 081	0,44	0,37	-16,6	-0,07	-17,1	-0,08
Bulgaria	180 226	110 620	89 808	0,26	0,21	16,9	0,04	-18,8	-0,05
Finland	142 982	103 489	94 482	0,25	0,22	-3,3	-0,01	-8,7	-0,02
Romania	131 619	104 533	90 057	0,25	0,21	-17,7	-0,04	-13,8	-0,03
Slovakia	121 189	91 550	89 340	0,22	0,21	1,3	0,00	-2,4	-0,01
Greece	113 695	86 731	95 031	0,21	0,23	7,9	0,02	9,6	0,02
Luxembourg	81 818	60 522	57 045	0,14	0,14	6,4	0,01	-5,7	-0,01
Lithuania	46 991	37 267	41 834	0,09	0,10	12,5	0,01	12,3	0,01
Slovenia	36 289	27 241	34 802	0,06	0,08	17,7	0,01	27,8	0,02
Malta	21 236	16 005	14 789	0,04	0,04	-0,7	0,00	-7,6	0,00
Latvia	15 700	7 266	2 352	0,02	0,01	38,3	0,01	-67,6	-0,01
Estonia	13 490	10 014	21 219	0,02	0,05	115,0	0,02	111,9	0,03
Croatia	5 713	3 281	6 828	0,01	0,02	72,0	0,01	108,1	0,01
Cyprus	2 675	1 589	4 077	0,00	0,01	17,2	0,00	156,6	0,01
OTHERS	1	1	0	0,00	0,00	-100,0	0,00	-100,0	0,00
<b>EXTRA EU (28)</b>	<b>15 843 848</b>	<b>12 198 679</b>	<b>12 175 284</b>	<b>28,96</b>	<b>28,91</b>	<b>0,5</b>	<b>0,14</b>	<b>-0,2</b>	<b>-0,06</b>
of which:									
<b>1-EUROPE</b>	<b>1 453 377</b>	<b>1 161 695</b>	<b>1 470 116</b>	<b>2,76</b>	<b>3,49</b>	<b>16,0</b>	<b>0,43</b>	<b>26,5</b>	<b>0,73</b>
<b>EFTA</b>	<b>501 182</b>	<b>380 323</b>	<b>327 861</b>	<b>0,90</b>	<b>0,78</b>	<b>-16,7</b>	<b>-0,16</b>	<b>-13,8</b>	<b>-0,12</b>
Switzerland	333 483	242 760	210 518	0,58	0,50	-10,0	-0,06	-13,3	-0,08
Norway	148 390	122 457	104 209	0,29	0,25	-29,9	-0,10	-14,9	-0,04
Iceland	19 041	14 891	13 057	0,04	0,03	-2,9	0,00	-12,3	0,00
<b>OTHERS</b>	<b>952 195</b>	<b>781 371</b>	<b>1 142 255</b>	<b>1,86</b>	<b>2,71</b>	<b>34,0</b>	<b>0,59</b>	<b>46,2</b>	<b>0,86</b>
Russian Federation	475 690	416 648	747 829	0,99	1,78	54,5	0,51	79,5	0,79
Ukraine	310 742	224 977	133 264	0,53	0,32	-22,6	-0,11	-40,8	-0,22
Turkey	107 227	89 409	235 456	0,21	0,56	126,2	0,25	163,3	0,35
Former Yugoslav Republic of Macedonia	12 601	9 794	7 996	0,02	0,02	-27,2	-0,01	-18,4	0,00
<b>2-AFRICA</b>	<b>5 451 795</b>	<b>4 154 610</b>	<b>4 583 463</b>	<b>9,86</b>	<b>10,88</b>	<b>12,5</b>	<b>1,16</b>	<b>10,3</b>	<b>1,02</b>
<b>MAGHREB</b>	<b>1 021 382</b>	<b>705 167</b>	<b>416 248</b>	<b>1,67</b>	<b>0,99</b>	<b>-14,3</b>	<b>-0,22</b>	<b>-41,0</b>	<b>-0,69</b>
Algeria	799 050	550 260	289 814	1,31	0,69	-18,8	-0,22	-47,3	-0,62
Morocco	156 616	94 010	108 568	0,22	0,26	36,7	0,08	15,5	0,03
Tunisia	65 716	60 897	17 867	0,14	0,04	-65,8	-0,08	-70,7	-0,10
<b>ACPOL <sup>[5]</sup></b>	<b>1 806 699</b>	<b>1 461 010</b>	<b>2 216 544</b>	<b>3,47</b>	<b>5,26</b>	<b>22,7</b>	<b>0,84</b>	<b>51,7</b>	<b>1,79</b>
Angola	1 780 876	1 441 149	2 166 218	3,42	5,14	22,5	0,82	50,3	1,72
Mozambique	16 428	12 485	42 230	0,03	0,10	41,0	0,02	238,3	0,07
Cape Verde	9 109	7 121	7 924	0,02	0,02	3,9	0,00	11,3	0,00
Sao Tome and Principe	247	226	42	0,00	0,00	-77,4	0,00	-81,4	0,00
Guinea-Bissau	39	31	131	0,00	0,00	89,3	0,00	327,6	0,00
<b>OTHERS</b>	<b>2 623 713</b>	<b>1 988 433</b>	<b>1 950 671</b>	<b>4,72</b>	<b>4,63</b>	<b>13,3</b>	<b>0,54</b>	<b>-1,9</b>	<b>-0,09</b>
Nigeria	925 806	782 545	663 027	1,86	1,57	-11,1	-0,18	-15,3	-0,28
Equatorial Guinea	477 314	468 566	84 841	1,11	0,20	-82,1	-0,76	-81,9	-0,91
Libyan Arab Jamahiriya	399 003	166 380	104 157	0,40	0,25	102,4	0,30	-37,4	-0,15
Cameroon	372 497	223 598	575 507	0,53	1,37	216,7	0,88	157,4	0,84
Egypt	145 089	128 677	79 935	0,31	0,19	-37,1	-0,10	-37,9	-0,12
<b>3-AMERICA</b>	<b>3 490 606</b>	<b>2 703 033</b>	<b>2 008 533</b>	<b>6,42</b>	<b>4,77</b>	<b>-16,8</b>	<b>-1,00</b>	<b>-25,7</b>	<b>-1,65</b>
<b>NAFTA</b>	<b>1 258 946</b>	<b>893 399</b>	<b>766 932</b>	<b>2,12</b>	<b>1,82</b>	<b>-3,1</b>	<b>-0,06</b>	<b>-14,2</b>	<b>-0,30</b>
United States	961 440	682 833	598 210	1,62	1,42	0,4	0,01	-12,4	-0,20
Mexico	151 606	136 360	46 050	0,32	0,11	-62,8	-0,18	-66,2	-0,21
Canada	145 900	74 205	122 671	0,18	0,29	48,2	0,11	65,3	0,12

(continues)

Period of assessment: January to September

Countries and regions	1000 Euros				Structure (%)		Growth rates and contributions to growth			
	2012		jan-sep		jan-sep		Last 12 months <sup>[2]</sup>		jan-sep	
	Rank.	2012	2013	2012	2013	y.o.y., % <sup>[3]</sup>	Contrib. p.p. <sup>[4]</sup>	y.o.y., %	Contrib. p.p. <sup>[4]</sup>	
										2012
<b>MERCOSUL</b>	<b>1 549 194</b>	<b>1 320 460</b>	<b>893 198</b>	<b>3,14</b>	<b>2,12</b>	<b>-29,1</b>	<b>-0,82</b>	<b>-32,4</b>	<b>-1,01</b>	
Brazil	1 368 693	10	1 167 433	741 375	2,77	1,76	-31,2	-0,76	-36,5	-1,01
Argentina	86 523	51	71 831	60 336	0,17	0,14	-18,5	-0,03	-16,0	-0,03
<b>OTHERS</b>	<b>682 466</b>	<b>489 175</b>	<b>348 390</b>	<b>1,16</b>	<b>0,83</b>	<b>-10,9</b>	<b>-0,12</b>	<b>-28,8</b>	<b>-0,33</b>	
Colombia	281 831	29	210 990	142 066	0,50	0,34	-24,9	-0,13	-32,7	-0,16
Venezuela	182 365	33	94 710	391	0,22	0,00	-7,8	-0,01	-99,6	-0,22
Costa Rica	33 475	65	26 782	42 241	0,06	0,10	19,4	0,01	57,7	0,04
Cuba	32 265	66	30 796	31 067	0,07	0,07	0,2	0,00	0,9	0,00
Trinidad and Tobago	27 069	68	25 714	5 462	0,06	0,01	-73,5	-0,03	-78,8	-0,05
Chile	24 746	72	19 865	28 071	0,05	0,07	20,9	0,01	41,3	0,02
<b>4-ÁSIA</b>	<b>5 414 055</b>	<b>4 152 280</b>	<b>4 028 353</b>	<b>9,86</b>	<b>9,57</b>	<b>-5,6</b>	<b>-0,56</b>	<b>-3,0</b>	<b>-0,29</b>	
<b>MIDDLE EAST</b>	<b>1 826 373</b>	<b>1 453 440</b>	<b>1 351 857</b>	<b>3,45</b>	<b>3,21</b>	<b>-9,0</b>	<b>-0,30</b>	<b>-7,0</b>	<b>-0,24</b>	
Saudi Arabia	890 213	13	762 850	537 145	1,81	1,28	-31,2	-0,53	-29,6	-0,54
Azerbaijan	497 770	18	404 932	374 307	0,96	0,89	-21,0	-0,22	-7,6	-0,07
Iraq	175 980	35	92 477	158 204	0,22	0,38	161,4	0,27	71,1	0,16
Israel	112 676	47	86 724	86 978	0,21	0,21	6,0	0,01	0,3	0,00
Qatar	64 371	56	60 046	123 835	0,14	0,29	48,4	0,07	106,2	0,15
Kuwait	39 982	62	18 732	2 600	0,04	0,01	22,8	0,01	-86,1	-0,04
United Arab Emirates	22 963	74	12 080	45 104	0,03	0,11	268,7	0,07	273,4	0,08
<b>ASEAN</b>	<b>410 305</b>	<b>302 481</b>	<b>363 458</b>	<b>0,72</b>	<b>0,86</b>	<b>14,5</b>	<b>0,11</b>	<b>20,2</b>	<b>0,14</b>	
Viet-Nam	139 581	43	94 084	155 534	0,22	0,37	63,0	0,14	65,3	0,15
Thailand	97 639	50	76 705	66 510	0,18	0,16	-10,9	-0,02	-13,3	-0,02
Malaysia	78 817	53	63 409	48 900	0,15	0,12	-28,4	-0,05	-22,9	-0,03
Indonesia	55 165	59	39 342	68 969	0,09	0,16	37,5	0,04	75,3	0,07
Singapore	19 556	78	14 272	10 019	0,03	0,02	-20,9	-0,01	-29,8	-0,01
<b>OTHERS</b>	<b>3 177 377</b>	<b>2 396 358</b>	<b>2 313 038</b>	<b>5,69</b>	<b>5,49</b>	<b>-6,2</b>	<b>-0,36</b>	<b>-3,5</b>	<b>-0,20</b>	
China	1 374 707	9	1 052 873	1 042 360	2,50	2,48	-1,9	-0,05	-1,0	-0,02
Kazakhstan	759 279	15	551 253	404 625	1,31	0,96	-24,2	-0,35	-26,6	-0,35
India	336 318	24	251 254	284 076	0,60	0,67	10,1	0,06	13,1	0,08
Japan	294 562	28	236 554	189 255	0,56	0,45	-23,6	-0,14	-20,0	-0,11
Korea, Republic of	173 967	36	123 570	177 355	0,29	0,42	10,9	0,04	43,5	0,13
Taiwan	102 019	49	79 678	80 039	0,19	0,19	0,1	0,00	0,5	0,00
Pakistan	61 289	57	45 350	68 871	0,11	0,16	41,9	0,04	51,9	0,06
Hong Kong	28 748	67	19 623	30 807	0,05	0,07	55,4	0,03	57,0	0,03
Bangladesh	25 683	70	19 246	23 880	0,05	0,06	12,6	0,01	24,1	0,01
Turkmenistan	8 367	98	6 837	3 013	0,02	0,01	-43,4	-0,01	-55,9	-0,01
<b>5-AUSTR,OC,P. REG</b>	<b>33 583</b>	<b>26 661</b>	<b>45 528</b>	<b>0,06</b>	<b>0,11</b>	<b>58,2</b>	<b>0,03</b>	<b>70,8</b>	<b>0,04</b>	
New Zealand	20 149	77	16 198	14 053	0,04	0,03	-5,6	0,00	-13,2	-0,01
Australia	11 214	93	8 998	10 503	0,02	0,02	0,8	0,00	16,7	0,00
Papua New Guinea	2 182	121	1 439	1 853	0,00	0,00	80,4	0,00	28,8	0,00
<b>6-OTHERS</b>	<b>433</b>	<b>400</b>	<b>39 291</b>	<b>0,00</b>	<b>0,09</b>	<b>7828,8</b>	<b>0,07</b>	<b>9722,0</b>	<b>0,09</b>	
Countries/territories not specif. (Extra EU)	433		400	39 291	0,00	0,09	7828,8	0,07	9722,0	0,09
Stores and provisions (Extra EU)	0		0	0	0,00	0,00	0,0	0,00	0,0	0,00

Memo:

Intra EU-15	38 793 143	28 782 151	28 850 283	68,34	68,51	-0,4	-0,28	0,2	0,16
Euro area (17 countries)	36 486 247	27 050 695	27 191 733	64,23	64,57	-0,1	-0,08	0,5	0,33
Intra-enlargement	1 528 868	1 136 997	1 086 794	2,70	2,58	-1,1	-0,03	-4,4	-0,12
OECD (excl. EU)	2 504 400	1 854 825	1 836 387	4,40	4,36	-1,1	-0,05	-1,0	-0,04
OPEC	5 300 610	3 995 701	4 111 841	9,49	9,76	6,7	0,61	2,9	0,28
ACP <sup>[6]</sup>	3 983 363	3 240 369	4 094 506	7,69	9,72	16,7	1,23	26,4	2,03
CPLP <sup>[7]</sup>	3 175 619	2 628 670	2 958 451	6,24	7,03	1,4	0,08	12,5	0,78
CIS <sup>[8]</sup>	2 071 702	1 620 759	1 670 801	3,85	3,97	-5,1	-0,20	3,1	0,12
Mashrak	154 339	135 230	86 360	0,32	0,21	-34,6	-0,10	-36,1	-0,12
EUROMED	1 395 624	1 016 529	825 042	2,41	1,96	-2,5	-0,05	-18,8	-0,45
Latin American Count.	2 319 680	1 891 203	1 245 267	4,49	2,96	-27,0	-1,10	-34,2	-1,53
Cent. Amer. Common Market	57 486	46 846	57 900	0,11	0,14	1,2	0,00	23,6	0,03
Andean Community	502 347	335 408	171 809	0,80	0,41	-18,8	-0,14	-48,8	-0,39
ASEM (relac. Euro-Asia)	2 651 147	2 012 083	2 125 374	4,78	5,05	1,4	0,07	5,6	0,27
EDA (Econ Dinam Asian)	500 745	377 257	413 630	0,90	0,98	-0,6	-0,01	9,6	0,09
China+H. Kong+Macau	1 403 830	1 072 793	1 073 522	2,55	2,55	-0,8	-0,02	0,1	0,00

Source: GEE, based on data on International Trade statistics from Statistics Portugal (most up-to-date versions available). Estimates for operators under the assimilation threshold and non-responses are included in Intra-EU trade.

Notes:

[1] Sum of Imports from EU and Imports from third countries.

[2] 12 months ending in September 2013

[3] (oct 12-sep 13)/(oct 11-sep 12) x 100 - 100

[4] Contributions to growth, shift share analysis: (rate of change) x (weight in the previous period) ÷ 100.

[5] African Countries of Portuguese Official Language

[6] African, Caribbean and Pacific Group of States

[7] Community of Portuguese Language Countries

**Table 16 - International Trade of Portuguese goods  
by geographical and economic areas (Intra + Extra-EU)  
Exports <sup>[1]</sup> - Contributions of the main partners to the global growth rate**

Period of assessment: january to september

Countries and regions	1000 Euros			Structure (%)		Growth rates and contributions to growth			
	2012	jan-sep		jan-sep		Last 12 months <sup>[2]</sup>		jan-sep	
		Rank.	2012	2013	2012	2013	y.o.y., % <sup>[3]</sup>	Contrib. p.p. <sup>[4]</sup>	y.o.y., %
<b>WORLD</b>	<b>45 259 455</b>	<b>34 052 422</b>	<b>35 418 809</b>	<b>100,00</b>	<b>100,00</b>	<b>3,5</b>	<b>3,50</b>	<b>4,0</b>	<b>4,01</b>
<b>INTRA EU (28)</b>	<b>32 169 931</b>	<b>24 326 755</b>	<b>24 954 102</b>	<b>71,44</b>	<b>70,45</b>	<b>1,7</b>	<b>1,19</b>	<b>2,6</b>	<b>1,84</b>
Spain	10 170 851	7 668 547	8 390 773	22,52	23,69	6,0	1,37	9,4	2,12
Germany	5 607 462	4 292 533	4 175 044	12,61	11,79	-3,9	-0,49	-2,7	-0,35
France	5 347 919	4 057 070	4 125 480	11,91	11,65	1,5	0,18	1,7	0,20
United Kingdom	2 394 133	1 757 359	1 884 264	5,16	5,32	8,1	0,42	7,2	0,37
Netherlands	1 873 515	1 413 800	1 415 283	4,15	4,00	4,2	0,17	0,1	0,00
Italy	1 659 966	1 217 500	1 173 620	3,58	3,31	2,9	0,10	-3,6	-0,13
Belgium	1 425 503	1 089 418	1 063 479	3,20	3,00	-6,2	-0,21	-2,4	-0,08
Sweden	466 442	338 969	345 382	1,00	0,98	5,4	0,05	1,9	0,02
Poland	403 597	302 847	334 621	0,89	0,94	6,1	0,06	10,5	0,09
Czech Republic	326 705	249 903	205 602	0,73	0,58	-12,9	-0,09	-17,7	-0,13
Denmark	313 146	226 022	232 032	0,66	0,66	7,9	0,05	2,7	0,02
Romania	256 804	198 360	226 832	0,58	0,64	8,2	0,05	14,4	0,08
Austria	256 530	194 117	190 949	0,57	0,54	0,7	0,00	-1,6	-0,01
Finland	227 953	190 992	147 390	0,56	0,42	-31,7	-0,19	-22,8	-0,13
Greece	215 295	189 573	132 860	0,56	0,38	-34,3	-0,18	-29,9	-0,17
Hungary	152 874	117 110	138 680	0,34	0,39	19,6	0,06	18,4	0,06
Ireland	136 240	102 153	97 896	0,30	0,28	-1,8	-0,01	-4,2	-0,01
Slovakia	84 092	65 939	68 013	0,19	0,19	0,2	0,00	3,1	0,01
Bulgaria	67 468	58 849	45 481	0,17	0,13	-25,8	-0,04	-22,7	-0,04
Luxembourg	60 197	44 464	49 211	0,13	0,14	9,0	0,01	10,7	0,01
Slovenia	39 283	27 663	22 319	0,08	0,06	-1,0	0,00	-19,3	-0,02
Cyprus	24 896	16 729	18 487	0,05	0,05	7,9	0,00	10,5	0,01
Estonia	23 068	17 650	22 306	0,05	0,06	25,9	0,01	26,4	0,01
Lithuania	21 533	16 362	25 461	0,05	0,07	34,6	0,02	55,6	0,03
Croatia	17 751	14 406	10 077	0,04	0,03	-24,4	-0,01	-30,1	-0,01
Latvia	17 290	13 236	13 484	0,04	0,04	-0,6	0,00	1,9	0,00
Malta	13 749	9 697	13 485	0,03	0,04	-24,9	-0,01	39,1	0,01
OTHERS	565 670	435 486	385 589	1,28	1,09	-11,3	-0,15	-11,5	-0,15
<b>EXTRA EU (28)</b>	<b>13 089 524</b>	<b>9 725 667</b>	<b>10 464 707</b>	<b>28,56</b>	<b>29,55</b>	<b>8,2</b>	<b>2,31</b>	<b>7,6</b>	<b>2,17</b>
of which:									
<b>1-EUROPE</b>	<b>1 414 791</b>	<b>1 045 504</b>	<b>1 221 604</b>	<b>3,07</b>	<b>3,45</b>	<b>17,6</b>	<b>0,53</b>	<b>16,8</b>	<b>0,52</b>
<b>EFTA</b>	<b>513 442</b>	<b>390 061</b>	<b>417 148</b>	<b>1,15</b>	<b>1,18</b>	<b>7,0</b>	<b>0,08</b>	<b>6,9</b>	<b>0,08</b>
Switzerland	401 142	304 336	318 243	0,89	0,90	4,3	0,04	4,6	0,04
Norway	104 179	80 304	87 501	0,24	0,25	10,9	0,02	9,0	0,02
<b>OTHERS</b>	<b>901 349</b>	<b>655 443</b>	<b>804 456</b>	<b>1,92</b>	<b>2,27</b>	<b>23,9</b>	<b>0,45</b>	<b>22,7</b>	<b>0,44</b>
Turkey	355 356	271 367	291 305	0,80	0,82	8,6	0,07	7,3	0,06
Russian Federation	182 015	137 056	207 490	0,40	0,59	47,9	0,18	51,4	0,21
Ukraine	21 480	15 773	16 378	0,05	0,05	2,1	0,00	3,8	0,00
Servia	5 846	4 012	7 361	0,01	0,02	72,5	0,01	83,5	0,01
Belarus	5 655	3 654	9 392	0,01	0,03	157,5	0,02	157,0	0,02
<b>2-AFRICA</b>	<b>5 267 850</b>	<b>3 805 220</b>	<b>4 435 669</b>	<b>11,17</b>	<b>12,52</b>	<b>17,0</b>	<b>1,90</b>	<b>16,6</b>	<b>1,85</b>
<b>MAGHREB</b>	<b>1 002 277</b>	<b>725 489</b>	<b>1 139 861</b>	<b>2,13</b>	<b>3,22</b>	<b>51,9</b>	<b>1,07</b>	<b>57,1</b>	<b>1,22</b>
Morocco	459 279	354 118	605 112	1,04	1,71	56,9	0,57	70,9	0,74
Algeria	428 232	285 299	421 546	0,84	1,19	57,6	0,46	47,8	0,40
Tunisia	114 766	86 072	113 203	0,25	0,32	16,6	0,04	31,5	0,08
<b>ACPOL <sup>[5]</sup></b>	<b>3 610 889</b>	<b>2 569 758</b>	<b>2 691 377</b>	<b>7,55</b>	<b>7,60</b>	<b>7,3</b>	<b>0,56</b>	<b>4,7</b>	<b>0,36</b>
Angola	2 990 805	2 114 475	2 205 464	6,21	6,23	7,6	0,48	4,3	0,27
Mozambique	286 623	208 311	243 756	0,61	0,69	18,9	0,11	17,0	0,10
Cape Verde	215 750	160 647	153 273	0,47	0,43	-7,8	-0,04	-4,6	-0,02
Guinea-Bissau	71 473	52 799	51 331	0,16	0,14	-1,7	0,00	-2,8	0,00
Sao Tome and Principe	46 238	33 526	37 553	0,10	0,11	7,5	0,01	12,0	0,01
<b>OTHERS</b>	<b>654 685</b>	<b>509 973</b>	<b>604 430</b>	<b>1,50</b>	<b>1,71</b>	<b>19,1</b>	<b>0,27</b>	<b>18,5</b>	<b>0,28</b>
South Africa	101 769	75 030	124 724	0,22	0,35	53,6	0,12	66,2	0,15
Nigeria	89 184	78 506	52 921	0,23	0,15	-28,5	-0,06	-32,6	-0,08
Egypt	87 380	66 273	43 529	0,19	0,12	-18,0	-0,03	-34,3	-0,07
Senegal	51 743	37 701	46 853	0,11	0,13	35,2	0,04	24,3	0,03
<b>3-AMERICA</b>	<b>3 575 688</b>	<b>2 693 398</b>	<b>2 750 767</b>	<b>7,91</b>	<b>7,77</b>	<b>1,3</b>	<b>0,10</b>	<b>2,1</b>	<b>0,17</b>
<b>NAFTA</b>	<b>2 245 712</b>	<b>1 729 951</b>	<b>1 761 736</b>	<b>5,08</b>	<b>4,97</b>	<b>-2,6</b>	<b>-0,13</b>	<b>1,8</b>	<b>0,09</b>
United States	1 865 024	1 427 790	1 442 462	4,19	4,07	0,6	0,03	1,0	0,04
Mexico	196 328	158 527	149 989	0,47	0,42	-31,7	-0,19	-5,4	-0,03
Canada	184 360	143 633	169 285	0,42	0,48	8,1	0,04	17,9	0,08

(continues)

Period of assessment: january to september

Countries and regions	1000 Euros				Structure (%)		Growth rates and contributions to growth			
	2012		jan-sep		jan-sep		Last 12 months <sup>[2]</sup>		jan-sep	
	Rank.	2012	2013	2012	2013	y.o.y., % <sup>[3]</sup>	Contrib. p.p. <sup>[4]</sup>	y.o.y., %	Contrib. p.p. <sup>[4]</sup>	
<b>MERCOSUL</b>	<b>761 549</b>	<b>549 650</b>	<b>649 947</b>	<b>1,61</b>	<b>1,84</b>	<b>16,3</b>	<b>0,27</b>	<b>18,2</b>	<b>0,29</b>	
Brazil	678 773	490 315	545 074	1,44	1,54	9,9	0,15	11,2	0,16	
Argentina	53 085	39 265	79 238	0,12	0,22	85,6	0,10	101,8	0,12	
<b>OTHERS</b>	<b>568 428</b>	<b>413 797</b>	<b>333 761</b>	<b>1,22</b>	<b>0,94</b>	<b>-4,0</b>	<b>-0,05</b>	<b>-19,3</b>	<b>-0,24</b>	
Venezuela	313 430	226 292	130 480	0,66	0,37	-20,3	-0,12	-42,3	-0,28	
Chile	86 381	67 653	57 388	0,20	0,16	-9,0	-0,02	-15,2	-0,03	
Cuba	44 372	27 601	28 834	0,08	0,08	40,2	0,03	4,5	0,00	
<b>4-ASIA</b>	<b>2 023 958</b>	<b>1 563 661</b>	<b>1 463 152</b>	<b>4,59</b>	<b>4,13</b>	<b>-4,1</b>	<b>-0,18</b>	<b>-6,4</b>	<b>-0,30</b>	
<b>MIDDLE EAST</b>	<b>532 912</b>	<b>401 979</b>	<b>446 762</b>	<b>1,18</b>	<b>1,26</b>	<b>11,8</b>	<b>0,14</b>	<b>11,1</b>	<b>0,13</b>	
Saudi Arabia	132 795	98 056	123 779	0,29	0,35	25,9	0,07	26,2	0,08	
Israel	106 693	79 096	74 676	0,23	0,21	5,6	0,01	-5,6	-0,01	
United Arab Emirates	95 117	76 700	73 001	0,23	0,21	-9,3	-0,02	-4,8	-0,01	
Oman	46 656	35 970	22 095	0,11	0,06	-15,0	-0,01	-38,6	-0,04	
Kuwait	34 756	27 110	53 010	0,08	0,15	98,1	0,07	95,5	0,08	
<b>ASEAN</b>	<b>139 317</b>	<b>104 288</b>	<b>86 928</b>	<b>0,31</b>	<b>0,25</b>	<b>-13,3</b>	<b>-0,04</b>	<b>-16,6</b>	<b>-0,05</b>	
Singapore	56 494	41 666	41 147	0,12	0,12	-9,0	-0,01	-1,2	0,00	
Malaysia	28 702	23 668	8 853	0,07	0,02	-47,4	-0,03	-62,6	-0,04	
Thailand	21 254	15 142	14 253	0,04	0,04	11,1	0,00	-5,9	0,00	
Indonesia	15 559	13 076	9 916	0,04	0,03	-33,3	-0,01	-24,2	-0,01	
<b>OTHERS</b>	<b>1 351 729</b>	<b>1 057 393</b>	<b>929 462</b>	<b>3,11</b>	<b>2,62</b>	<b>-9,3</b>	<b>-0,28</b>	<b>-12,1</b>	<b>-0,38</b>	
China	777 812	625 561	500 432	1,84	1,41	-15,8	-0,27	-20,0	-0,37	
Japan	190 084	144 533	104 016	0,42	0,29	-24,2	-0,11	-28,0	-0,12	
Hong Kong	123 875	95 761	101 098	0,28	0,29	1,2	0,00	5,6	0,02	
India	94 840	71 699	90 680	0,21	0,26	26,8	0,05	26,5	0,06	
Korea, Republic of	79 015	56 992	68 696	0,17	0,19	21,2	0,04	20,5	0,03	
Taiwan	25 937	17 906	18 830	0,05	0,05	14,4	0,01	5,2	0,00	
Macao	21 413	16 277	13 157	0,05	0,04	-13,9	-0,01	-19,2	-0,01	
<b>5-AUSTR,OC,P. REG</b>	<b>90 831</b>	<b>63 145</b>	<b>77 594</b>	<b>0,19</b>	<b>0,22</b>	<b>24,4</b>	<b>0,05</b>	<b>22,9</b>	<b>0,04</b>	
Australia	78 921	54 595	67 499	0,16	0,19	25,6	0,04	23,6	0,04	
New Zealand	9 570	6 928	7 734	0,02	0,02	11,3	0,00	11,6	0,00	
<b>6-OTHERS</b>	<b>716 406</b>	<b>554 739</b>	<b>515 921</b>	<b>1,63</b>	<b>1,46</b>	<b>-5,2</b>	<b>-0,08</b>	<b>-7,0</b>	<b>-0,11</b>	
Stores and provisions (Extra EU)	607 986	470 640	432 312	1,38	1,22	-6,3	-0,09	-8,1	-0,11	
Countries/territories not specif. (Extra EU)	108 419	84 099	83 607	0,25	0,24	1,1	0,00	-0,6	0,00	

Memo:

Intra EU-15	30 720 821	23 218 003	23 809 252	68,18	67,22	1,7	1,14	2,5	1,74
Euro area (17 countries)	27 166 517	20 597 845	21 106 595	60,49	59,59	1,3	0,77	2,5	1,49
Intra-enlargement	1 449 110	1 108 752	1 144 850	3,26	3,23	1,4	0,04	3,3	0,11
OECD (excl. EU)	3 664 846	2 800 907	2 850 034	8,23	8,05	-0,2	-0,02	1,8	0,14
OPEC	4 154 133	2 954 742	3 140 970	8,68	8,87	11,0	0,96	6,3	0,55
ACP <sup>[6]</sup>	4 222 936	3 039 209	3 251 349	8,93	9,18	9,2	0,83	7,0	0,62
CPLP <sup>[7]</sup>	4 297 734	3 065 681	3 241 537	9,00	9,15	7,7	0,71	5,7	0,52
CIS <sup>[8]</sup>	232 171	172 092	265 046	0,51	0,75	49,3	0,24	54,0	0,27
Mashrak	152 027	114 316	95 659	0,34	0,27	-8,9	-0,03	-16,3	-0,05
EUROMED	1 616 353	1 190 268	1 601 502	3,50	4,52	33,3	1,12	34,5	1,21
Latin American Count.	1 513 420	1 113 858	1 127 288	3,27	3,18	1,1	0,04	1,2	0,04
Cent. Amer. Common Market	28 231	21 547	27 518	0,06	0,08	18,8	0,01	27,7	0,02
Andean Community	381 044	276 557	204 379	0,81	0,58	-7,7	-0,06	-26,1	-0,21
ASEM (relac. Euro-Asia)	1 295 085	1 014 418	861 583	2,98	2,43	-11,7	-0,34	-15,1	-0,45
EDA (Econ Dinam Asian)	335 277	251 134	252 876	0,74	0,71	1,4	0,01	0,7	0,01
China+H. Kong+Macao	923 099	737 600	614 687	2,17	1,74	-13,4	-0,28	-16,7	-0,36

Source: GEE, based on data on International Trade statistics from Statistics Portugal (most up-to-date versions available). Estimates for operators under the assimilation threshold and non-responses are included in Intra-EU trade.

Notes:

[1] Sum of Exports to EU and Exports to third countries.

[2] 12 months ending in september 2013

[3] (oct 12-sep 13)/(oct 11-sep 12) x 100 - 100

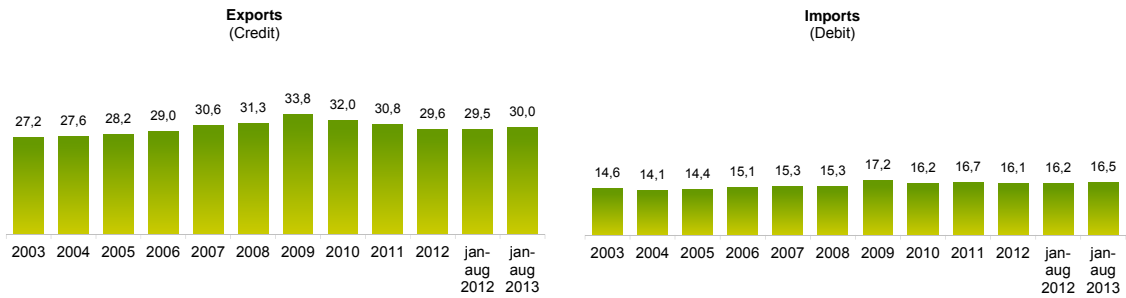
[4] Contributions to growth, shift share analysis: (rate of change) x (weight in the previous period) ÷ 100.

[5] African Countries of Portuguese Official Language

[6] African, Caribbean and Pacific Group of States

[7] Community of Portuguese Language Countries

Chart 5 – Share of Services in total Trade



Source: GEE, based on data from the Balance of Payments Statistics of the Bank of Portugal.

Notes:

The Exports from the Balance of Payments (Credit) corresponds to the Exports in International Trade Statistics (sum of Exports of goods to the EU with the Exports to Third Countries).

The Imports from the Balance of Payments (Debit) corresponds to the Imports in International Trade Statistics (sum of the Imports of goods from the EU with the Imports from Third Countries).

Table 17 - Trade of Goods and Services as a percentage of GDP

	2009	2010	2011	2012	2010				2011				2012				2013	
					Q1	Q2	Q3	Q4	Q1	Q2	Q3	Q4	Q1	Q2	Q3	Q4	Q1	Q2
<b>Current Values as a percentage of GDP</b>																		
<b>Exports (Fob)</b>	<b>28,0</b>	<b>31,3</b>	<b>35,7</b>	<b>38,7</b>	<b>29,4</b>	<b>31,0</b>	<b>32,0</b>	<b>32,8</b>	<b>33,8</b>	<b>35,6</b>	<b>36,3</b>	<b>37,1</b>	<b>38,0</b>	<b>38,6</b>	<b>39,0</b>	<b>39,1</b>	<b>39,8</b>	<b>41,1</b>
- Goods	20,0	22,8	26,4	28,9	21,3	22,5	23,4	24,0	24,9	26,1	26,8	27,7	28,4	28,8	29,0	29,3	29,5	30,6
- Services	8,0	8,5	9,3	9,8	8,1	8,5	8,6	8,7	8,9	9,4	9,5	9,5	9,6	9,8	10,0	9,8	10,3	10,5
<b>Imports (Fob)</b>	<b>35,4</b>	<b>39,0</b>	<b>40,1</b>	<b>39,3</b>	<b>36,6</b>	<b>40,0</b>	<b>38,5</b>	<b>40,9</b>	<b>40,2</b>	<b>41,1</b>	<b>40,2</b>	<b>38,7</b>	<b>39,7</b>	<b>38,4</b>	<b>39,3</b>	<b>39,8</b>	<b>38,7</b>	<b>39,7</b>
- Goods	30,0	33,4	34,1	33,5	31,2	34,2	32,8	35,2	34,6	34,8	34,1	32,9	34,0	32,7	33,5	33,9	33,1	33,7
- Services	5,4	5,7	6,0	5,8	5,4	5,7	5,8	5,7	5,6	6,3	6,0	5,9	5,7	5,8	5,7	5,9	5,6	5,9
<b>Annual real growth rate</b>																		
<b>Exports (Fob)</b>	<b>-10,9</b>	<b>10,2</b>	<b>6,9</b>	<b>3,2</b>	<b>11,1</b>	<b>11,3</b>	<b>9,7</b>	<b>9,0</b>	<b>8,2</b>	<b>7,7</b>	<b>5,9</b>	<b>6,0</b>	<b>8,0</b>	<b>3,2</b>	<b>1,5</b>	<b>0,2</b>	<b>0,7</b>	<b>7,3</b>
- Goods	-12,4	11,2	7,1	4,1	14,5	12,7	8,9	9,3	8,1	7,7	5,7	7,1	9,7	4,4	1,9	0,6	0,3	7,3
- Services	-6,6	7,5	6,4	0,7	2,6	7,5	11,9	8,1	8,5	7,8	6,5	3,2	3,5	-0,2	0,5	-0,9	2,0	7,3
<b>Imports (Fob)</b>	<b>-10,0</b>	<b>8,0</b>	<b>-5,3</b>	<b>-6,6</b>	<b>8,9</b>	<b>13,5</b>	<b>3,6</b>	<b>6,6</b>	<b>0,8</b>	<b>-4,9</b>	<b>-4,0</b>	<b>-12,6</b>	<b>-5,6</b>	<b>-11,0</b>	<b>-8,0</b>	<b>-1,6</b>	<b>-4,2</b>	<b>6,3</b>
- Goods	-10,6	8,6	-6,3	-6,4	10,1	15,3	2,9	6,6	0,8	-6,6	-4,6	-14,0	-5,9	-10,7	-7,6	-1,2	-4,0	7,2
- Services	-6,3	4,7	0,7	-7,8	1,5	3,2	7,8	6,4	1,1	5,6	-0,5	-3,5	-3,7	-12,5	-10,2	-4,1	-5,4	1,5

Source: GEE, based on data from the Quarterly National Accounts (base 2006) of Statistics Portugal. Includes Intra and Extracommunity trade.

**Table 18 - Goods and Services (Credit) - Services components**

values in Millions of Euros

CREDIT (Exports)	january to august		Structure (%)				Growth rates and contributions to growth			
			Annual		jan-aug		Last 12 months <sup>[1]</sup>		jan-aug	
	2012	2013	2007	2012	2012	2013	y.o.y., % <sup>[2]</sup>	contrib. p.p. <sup>[3]</sup>	y.o.y., %	contrib. p.p. <sup>[3]</sup>
<b>Goods and Services</b>	<b>43 585</b>	<b>45 338</b>	<b>100,0</b>	<b>100,0</b>	<b>100,0</b>	<b>100,0</b>	<b>2,1</b>	<b>2,1</b>	<b>4,0</b>	<b>4,0</b>
<b>Goods</b>	<b>30 747</b>	<b>31 717</b>	<b>69,4</b>	<b>70,4</b>	<b>70,5</b>	<b>70,0</b>	<b>1,8</b>	<b>1,3</b>	<b>3,2</b>	<b>2,2</b>
<b>Services</b>	<b>12 838</b>	<b>13 621</b>	<b>30,6</b>	<b>29,6</b>	<b>29,5</b>	<b>30,0</b>	<b>2,8</b>	<b>0,8</b>	<b>6,1</b>	<b>1,8</b>
Transportation	3 664	3 790	7,7	8,3	8,4	8,4	2,2	0,2	3,4	0,3
Travel	5 773	6 197	13,3	13,3	13,2	13,7	6,6	0,9	7,3	1,0
Communications services	337	361	1,0	0,8	0,8	0,8	11,2	0,1	7,1	0,1
Construction services	346	395	1,1	0,9	0,8	0,9	12,6	0,1	14,2	0,1
Insurance services	67	64	0,2	0,2	0,2	0,1	-2,7	0,0	-4,5	0,0
Financial services	147	133	0,4	0,4	0,3	0,3	-2,2	0,0	-9,3	0,0
Computer and information services	307	341	0,4	0,7	0,7	0,8	9,8	0,1	11,0	0,1
Royalties and license fees	26	20	0,1	0,1	0,1	0,0	-31,6	0,0	-24,5	0,0
Other business services	1 838	1 927	5,6	4,1	4,2	4,3	-12,6	-0,6	4,9	0,2
Personal, cult., and recreat. Serv.	176	194	0,3	0,4	0,4	0,4	13,8	0,1	10,4	0,0
Government services	156	198	0,3	0,4	0,4	0,4	31,4	0,1	26,8	0,1

Source: GEE, based on data from the Balance of Payments Statistics of Banco de Portugal.

Notes:

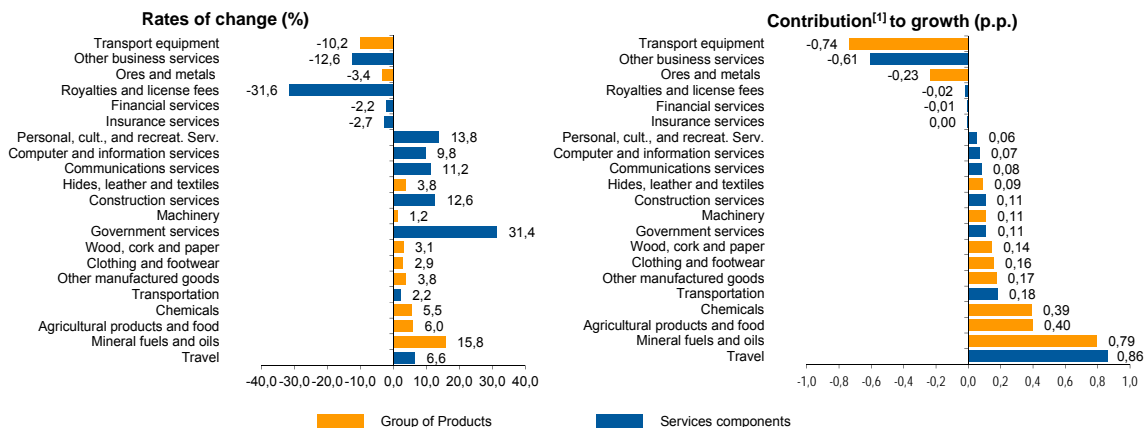
[1] 12 months ending in august 2013

[2] (sep 12-aug 13)/(sep 11-aug 12) x 100 - 100

[3] Contributions to growth, shift share analysis: (rate of change) x (weight in the previous period) ÷ 100. Measures the proportion of growth of Imports attributable to each category specified.

**Chart 6 - Growth rates of exports of goods and services and contribution to growth**

Previous 12 months ending in august 2013



Source: GEE, based on data from the Bank de Portugal for Exports of goods and services, and Statistics Portugal, for the structure of exports of goods. The distribution of the contribution of growth of exports of goods (data from the Balance of Payments, Bank of Portugal) by group of products follows the structure implicit in the database of International Trade Statistics Portugal for analogous Goods (sum of Exports of goods to the EU with the Exports to Third Countries).

Notes:

The Exports from the Balance of Payments (Credit) corresponds to the Exports in International Trade Statistics (sum of Exports of goods to the EU with the Exports to Third Countries).

[1] Contribution to growth, shift-share analysis: (rate of change) x (weight in the previous period) ÷ 100. The sum corresponds to the growth rate of Exports of Goods and Services over the past 12 months, according to statistics from the Balance of Payments Bank of Portugal (2,1%).

**Table 19 - Goods and Services (Credit) - Services components**  
Annual rate of change (2005-2013)

Credit (Exports)	Share in 2012 (%)	2005	2006	2007	2008	2009	2010	2011	2012	jan-aug 2013
<b>Goods and Services</b>	<b>100,0</b>	<b>1,5</b>	<b>16,4</b>	<b>9,9</b>	<b>2,8</b>	<b>-15,3</b>	<b>13,7</b>	<b>13,2</b>	<b>3,8</b>	<b>4,0</b>
<b>Goods</b>	<b>70,4</b>	<b>0,7</b>	<b>15,1</b>	<b>7,5</b>	<b>1,8</b>	<b>-18,3</b>	<b>16,8</b>	<b>15,2</b>	<b>5,7</b>	<b>3,2</b>
<b>Services</b>	<b>29,6</b>	<b>3,5</b>	<b>19,9</b>	<b>15,7</b>	<b>5,3</b>	<b>-8,7</b>	<b>7,7</b>	<b>9,0</b>	<b>-0,3</b>	<b>6,1</b>
Transportation	8,3	11,4	41,7	18,9	10,4	-12,6	13,0	10,9	4,1	3,4
Travel	13,3	0,1	7,6	10,9	0,5	-7,2	10,0	7,2	5,6	7,3
Communications services	0,8	20,4	8,6	16,4	4,7	-15,6	-2,9	0,5	8,0	7,1
Construction services	0,9	-15,7	45,9	40,9	8,3	-21,9	-1,9	13,9	-1,4	14,2
Insurance services	0,2	-26,5	14,2	5,9	5,1	3,3	-9,1	11,1	-7,3	-4,5
Financial services	0,4	-9,2	16,8	25,8	-4,7	-32,7	4,4	42,9	2,5	-9,3
Computer and information services	0,7	4,5	41,6	36,8	15,3	1,0	1,1	37,7	24,3	11,0
Royalties and license fees	0,1	69,5	51,4	10,0	-29,8	150,5	-71,7	41,2	-16,9	-24,5
Other business services	4,1	8,9	27,0	19,5	10,2	-5,9	1,7	8,7	-26,0	4,9
Personal, cult., and recreat. Serv.	0,4	6,7	22,5	-6,3	7,1	10,7	20,7	-11,6	15,5	10,4
Government services	0,4	-15,4	17,7	10,3	0,5	-2,4	17,6	3,7	26,3	26,8

Source: GEE, based on data from the Balance of Payments Statistics of Banco de Portugal.

**Table 20 - Goods and Services (Debit) - Services components**

values in Millions of Euros

DEBIT (Imports)	january to august		Structure (%)				Growth rates and contributions to growth			
			Annual		jan-aug		Last 12 months <sup>[1]</sup>		jan-aug	
	2012	2013	2007	2012	2012	2013	y.o.y., % <sup>[2]</sup>	contrib. p.p. <sup>[3]</sup>	y.o.y., %	contrib. p.p. <sup>[3]</sup>
<b>Goods and Services</b>	<b>43 349</b>	<b>43 001</b>	<b>100,0</b>	<b>100,0</b>	<b>100,0</b>	<b>100,0</b>	<b>-2,7</b>	<b>-2,7</b>	<b>-0,8</b>	<b>-0,8</b>
<b>Goods</b>	<b>36 339</b>	<b>35 915</b>	<b>84,7</b>	<b>83,9</b>	<b>83,8</b>	<b>83,5</b>	<b>-2,5</b>	<b>-2,1</b>	<b>-1,2</b>	<b>-1,0</b>
<b>Services</b>	<b>7 009</b>	<b>7 087</b>	<b>15,3</b>	<b>16,1</b>	<b>16,2</b>	<b>16,5</b>	<b>-3,2</b>	<b>-0,5</b>	<b>1,1</b>	<b>0,2</b>
Transportation	2 176	2 224	4,9	5,0	5,0	5,2	-1,3	-0,1	2,2	0,1
Travel	1 988	2 098	4,2	4,6	4,6	4,9	4,1	0,2	5,5	0,3
Communications services	290	300	0,7	0,6	0,7	0,7	2,4	0,0	3,5	0,0
Construction services	65	76	0,2	0,2	0,2	0,2	13,0	0,0	16,2	0,0
Insurance services	168	158	0,3	0,4	0,4	0,4	0,7	0,0	-6,0	0,0
Financial services	302	193	0,3	0,7	0,7	0,4	-33,6	-0,2	-36,1	-0,3
Computer and information services	253	279	0,4	0,6	0,6	0,6	-3,2	0,0	10,3	0,1
Royalties and license fees	243	216	0,5	0,5	0,6	0,5	-8,3	0,0	-11,2	-0,1
Other business services	1 129	1 165	3,0	2,6	2,6	2,7	-12,6	-0,4	3,2	0,1
Personal, cult., and recreat. Serv.	335	318	0,5	0,8	0,8	0,7	-1,8	0,0	-4,9	0,0
Government services	59	58	0,3	0,2	0,1	0,1	9,6	0,0	-1,3	0,0

Source: GEE, based on data from the Balance of Payments Statistics of Banco de Portugal for the Total Exports of Goods and Services.

Notes:

Fob values for Imports of goods.

[1] 12 months ending in august 2013

[2] (sep 12-aug 13)/(sep 11-aug 12) x 100 - 100

[3] Contributions to growth, shift share analysis: (rate of change) x (weight in the previous period) ÷ 100. Measures the proportion of growth of Imports attributable to each category specified.