

Statistics of International Trade

No 12/2013

Includes baseline data from Statistics Portugal for the international trade of Portugal

■ october 2013 - Intra + Extra-EU Trade

Contents

Global Evolution

- | | |
|------------------------------------|--------|
| 1. Recent Trade Balance | Pag. 3 |
| 2. Monthly and quarterly evolution | 4 |

Exports of Goods

- | | |
|---|----|
| 3. By Group of Products (Intra+Extra) | 5 |
| 4. By Group of Products (Extra) | 6 |
| 5. By Group of Products – growth rate and contribution to growth | 7 |
| 6. From selected markets (Intra+Extra) | 8 |
| 7. From selected markets (Extra) | 9 |
| 8. By destination market – structure (%) | 9 |
| 9. By destination market – growth rate and contribution to growth | 10 |

Imports of Goods

- | | |
|---|----|
| 10. By Group of Products (Intra+Extra EU) | 11 |
| 11. From a selection of markets (Intra+Extra) | 12 |
| 12. By Group of Products (Extra EU) | 13 |
| 13. From a selection of markets (Extra) | 13 |

By geographical and economic areas

- | | |
|---|----|
| 14. Main Countries (Intra and Extra) | 14 |
| 15. Imports: contribution to growth (Intra and Extra) | 16 |
| 16. Exports: contribution to growth (Intra and Extra) | 18 |

Goods and Services

- | | |
|--|----|
| 17. Trade in goods and services as a percentage of GDP | 20 |
| 18. Goods and Services (credit) – Services components | 21 |
| 19. Goods and Services (credit) – growth rate | 22 |
| 20. Goods and Services (debit) – Services components | 22 |

Charts Index

- | | |
|--|----|
| 1. Rate of coverage of the imports by the exports of goods | 2 |
| 2. Growth rate of exports by Group of Products and contribution to growth | 6 |
| 3. Growth rate of exports by markets and contribution to growth | 8 |
| 4. Growth rate of imports by markets and contribution to growth | 12 |
| 5. Share of services in total trade | 20 |
| 6. Growth rate of exports of goods and services and contribution to growth | 21 |

NOTE

In **June 2010**, Statistics Portugal announced a new data series on International Trade for the period 1993-2009. This new series resulted from a review process of its methodology, which reflected the need to obtain results with greater reliability and accuracy, and includes, in addition to various methodological changes, new information reported by companies.

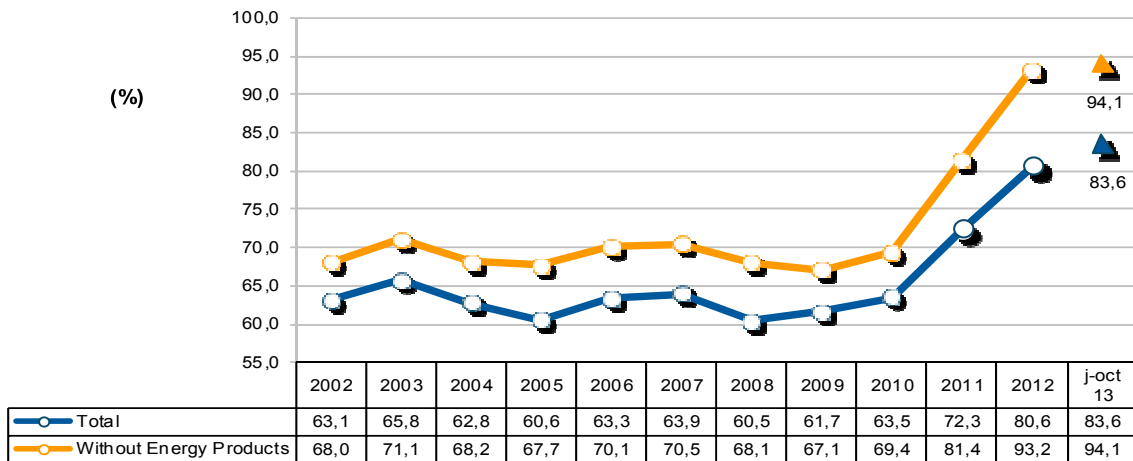
Since 1993, following the creation of the Single Market, the collection of information relating to international trade in goods is done by a new system supported by a compulsory survey (Intrastat declaration) for all operators, whose trade in goods with other Member States exceeds certain thresholds (assimilation threshold). Since 2005, and following the Community rules on quality control of the statistics on International Trade, a confrontation between regular information from the Intrastat system and data of an administrative nature was put in place, which included statements from Value Added Tax (VAT), as well as an analysis of the asymmetries with the statistics reported by other member countries. Following that, estimates for the total international trade, based on estimates for companies that are below the threshold of assimilation, as well as non-response of Intra-community trade started to be published.

The entry into force of “*Informação Empresarial Simplificada*” (IES) in 2007, contributed to ease the comparison of data on international trade with other sources, now made possible from 2006 onwards (reference period for the data). IES, along with information on the VAT constitutes an important source of information for the validity of the quality of the statistics on International Trade.

In this publication we use 2010 and 2011 final results, 2012 preliminary results and monthly preliminary results from January to October 2013.

Global Evolution¹

**Chart 1 – Progress of the coverage rate (fob/cif),
% imports by exports of goods
Intra + Extra EU Trade**



Source: GEE, based on data on International Trade statistics from Statistics Portugal (most up-to-date versions available). Estimates for operators under the assimilation threshold and non-responses are included in Intra-EU trade.

¹ Database of international trade (Intra and Extra EU) released by Statistics Portugal (SP) for the period of January to October 2013, corresponding to preliminary versions for both intra and extra community trade. The data for intratrade includes estimates for non-responses (value of transactions of companies for which SP has not yet received information), as well as periodic reporting of companies that are below the assimilation threshold (annual value of intra-Community below which operators are exempted from Intrastat statistical declaration, limited to delivery of the periodic tax declaration: in the case of Portugal, 200 thousand euros for imports from EU and 250 thousand for exports to EU in 2011). On the other hand, the current methodology considers, in addition to the regular comparison between the Intrastat declarations and Value Added Tax (VAT), the comparison with the data obtained from “*Informação Empresarial Simplificada*” (IES).

Table 1 – Recent evolution of the Portuguese Trade Balance (Goods)

Preliminary data version of january to october 2013

Intra + Extra-EU	2008	2009	2010	2011	2012	Annual Evolution 2008/12	january to october		Monthly Evolution 2012/13	Last 3 months		Last 12 months	
							2012	2013		aug 12 - oct 12	aug 13 - oct 13	nov 11 - oct 12	nov 12 - oct 13
Millions of Euros													
Exports (fob)	38 847	31 697	37 268	42 828	45 259		38 101	39 642		10 958	11 465	45 278	46 800
y.o.y. %	-	-18,4	17,6	14,9	5,7		-	4,0		-	4,6	-	3,4
Imports (cif)	64 194	51 379	58 647	59 229	56 166		47 245	47 409		14 204	14 379	56 570	56 330
y.o.y. %	-	-20,0	14,1	1,0	-5,2		-	0,3		-	1,2	-	-0,4
Trade Balance (fob-cif)	-25 347	-19 682	-21 379	-16 401	-10 906		-9 144	-7 767		-3 246	-2 914	-11 293	-9 530
y.o.y. %	-	-22,3	8,6	-23,3	-33,5		-	-15,1		-	-10,2	-	-15,6
Rate of Coverage (fob/cif), %	60,5	61,7	63,5	72,3	80,6		80,6	83,6		77,1	79,7	80,0	83,1
Without Energy products:													
Exports (fob)	36 688	30 151	34 877	39 752	41 490		34 876	35 483		10 037	10 256	41 467	42 096
y.o.y. %	-	-17,8	15,7	14,0	4,4		-	1,7		-	2,2	-	1,5
Imports (cif)	53 884	44 912	50 281	48 837	44 541		37 318	37 723		11 061	11 233	44 980	44 946
y.o.y. %	-	-16,7	12,0	-2,9	-8,8		-	1,1		-	1,6	-	-0,1
Trade Balance (fob-cif)	-17 196	-14 760	-15 404	-9 086	-3 051		-2 441	-2 240		-1 024	-977	-3 513	-2 850
y.o.y. %	-	-14,2	4,4	-41,0	-66,4		-	-8,2		-	-4,5	-	-18,9
Rate of Coverage (fob/cif), %	68,1	67,1	69,4	81,4	93,2		93,5	94,1		90,7	91,3	92,2	93,7
Intra-EU													
Millions of Euros													
Exports (fob)	29 525	28 904	23 892	27 573	31 344		23 521	24 099		7 665	7 605	30 818	31 922
y.o.y. %	-	-2,1	-17,3	15,4	13,7		-	2,5		-	-0,8	-	3,6
Imports (cif)	45 887	48 007	40 376	43 205	42 149		31 825	29 445		10 067	9 381	43 783	39 769
y.o.y. %	-	4,6	-15,9	7,0	-2,4		-	-7,5		-	-6,8	-	-9,2
Trade Balance (fob-cif)	-16 362	-19 103	-16 484	-15 631	-10 805		-8 304	-5 346		-2 402	-1 776	-12 965	-7 847
y.o.y. %	-	16,8	-13,7	-5,2	-30,9		-	-35,6		-	-26,1	-	-39,5
Rate of Coverage (fob/cif), %	64,3	60,2	59,2	63,8	74,4		73,9	81,8		76,1	81,1	70,4	80,3
Without Energy products:													
Exports (fob)	28 879	28 023	23 226	26 528	30 014		22 630	22 793		7 345	7 159	29 710	30 178
y.o.y. %	-	-3,0	-17,1	14,2	13,1		-	0,7		-	-2,5	-	1,6
Imports (cif)	43 871	45 441	38 792	41 216	39 818		30 110	27 452		9 572	8 839	41 470	37 161
y.o.y. %	-	3,6	-14,6	6,2	-3,4		-	-8,8		-	-7,7	-	-10,4
Trade Balance (fob-cif)	-14 992	-17 418	-15 566	-14 688	-9 804		-7 481	-4 659		-2 227	-1 680	-11 760	-6 983
y.o.y. %	-	16,2	-10,6	-5,6	-33,3		-	-37,7		-	-24,6	-	-40,6
Rate of Coverage (fob/cif), %	65,8	61,7	59,9	64,4	75,4		75,2	83,0		76,7	81,0	71,6	81,2
Extra-EU													
Millions of Euros													
Exports (fob)	8 769	9 943	7 804	9 189	10 982		7 916	9 763		2 828	3 366	10 345	12 829
y.o.y. %	-	13,4	-21,5	17,7	19,5		-	23,3		-	19,0	-	24,0
Imports (cif)	14 040	16 187	11 003	13 849	15 581		12 035	12 184		4 173	4 260	15 445	15 729
y.o.y. %	-	15,3	-32,0	25,9	12,5		-	1,2		-	2,1	-	1,8
Trade Balance (fob-cif)	-5 271	-6 244	-3 198	-4 660	-4 599		-4 120	-2 421		-1 345	-895	-5 100	-2 900
y.o.y. %	-	18,5	-48,8	45,7	-1,3		-	-41,2		-	-33,5	-	-43,1
Rate of Coverage (fob/cif), %	62,5	61,4	70,9	66,4	70,5		65,8	80,1		67,8	79,0	67,0	81,6
Without Energy products:													
Exports (fob)	7 690	8 666	6 925	7 769	9 212		6 622	8 080		2 339	2 790	8 741	10 670
y.o.y. %	-	12,7	-20,1	12,2	18,6		-	22,0		-	19,3	-	22,1
Imports (cif)	8 000	8 443	6 120	7 510	7 618		5 964	5 295		1 970	1 806	7 847	6 948
y.o.y. %	-	5,5	-27,5	22,7	1,4		-	-11,2		-	-8,3	-	-11,5
Trade Balance (fob-cif)	-310	223	806	259	1 595		658	2 785		368	983	894	3 722
y.o.y. %	-	-171,8	261,6	-67,9	516,2		-	323,2		-	167,2	-	316,1
Rate of Coverage (fob/cif), %	96,1	102,6	113,2	103,4	120,9		111,0	152,6		118,7	154,4	111,4	153,6

Source: GEE, based on data on International Trade statistics from Statistics Portugal (most up-to-date versions available). Estimates for operators under the assimilation threshold and non-responses are included in Intra-EU trade.

Notes:

Sum of Exports to EU and Exports to third countries.

Sum of Imports from EU and Imports from third countries.

Table 2 – Monthly and quarterly evolution of Portuguese International Trade
Preliminary data version of january to october 2013

values in Millions of Euros

Intra+Extra EU-28	IMPORTS (cif)			EXPORTS (fob)		
	2012	2013	y.o.y., %	2012	2013	y.o.y., %
jan	4 695	4 463	-4,9	3 606	3 863	7,1
feb	4 648	4 422	-4,9	3 786	3 677	-2,9
mar	5 074	4 635	-8,6	4 138	4 002	-3,3
apr	4 409	4 833	9,6	3 542	4 085	15,3
may	5 010	4 888	-2,4	4 032	4 246	5,3
jun	4 501	4 593	2,0	3 968	3 931	-0,9
jul	4 703	5 196	10,5	4 070	4 373	7,4
aug	4 403	4 227	-4,0	3 329	3 313	-0,5
sep	4 674	4 836	3,5	3 581	3 935	9,9
oct	5 127	5 317	3,7	4 049	4 218	4,2
nov	4 646			3 918		
dec	4 275			3 241		
Q1	14 417	13 520	-6,2	11 531	11 542	0,1
Q2	13 921	14 314	2,8	11 542	12 262	6,2
Q3	13 781	14 259	3,5	10 980	11 620	5,8
Q4	14 048			11 207		

Intra EU-28	IMPORTS (cif)			EXPORTS (fob)		
	2012	2013	y.o.y., %	2012	2013	y.o.y., %
jan	3 258	3 160	-3,0	2 642	2 785	5,4
feb	3 410	3 120	-8,5	2 738	2 668	-2,6
mar	3 688	3 287	-10,9	3 009	2 814	-6,5
apr	3 199	3 388	5,9	2 538	2 837	11,8
may	3 506	3 505	0,0	2 854	2 969	4,0
jun	3 336	3 374	1,1	2 919	2 800	-4,1
jul	3 368	3 747	11,2	2 880	3 091	7,3
aug	2 883	2 871	-0,4	2 146	2 213	3,1
sep	3 270	3 463	5,9	2 601	2 784	7,0
oct	3 806	3 814	0,2	2 822	2 934	3,9
nov	3 467			2 795		
dec	3 130			2 226		
Q1	10 356	9 568	-7,6	8 388	8 266	-1,5
Q2	10 042	10 268	2,3	8 311	8 606	3,5
Q3	9 521	10 082	5,9	7 628	8 089	6,0
Q4	10 403			7 843		

Extra EU-28	IMPORTS (cif)			EXPORTS (fob)		
	2012	2013	y.o.y., %	2012	2013	y.o.y., %
jan	1 437	1 302	-9,4	964	1 078	11,8
feb	1 237	1 301	5,2	1 048	1 010	-3,7
mar	1 386	1 348	-2,7	1 130	1 188	5,2
apr	1 210	1 445	19,4	1 004	1 249	24,4
may	1 504	1 383	-8,1	1 178	1 277	8,3
jun	1 165	1 219	4,6	1 049	1 131	7,8
jul	1 335	1 449	8,5	1 190	1 281	7,7
aug	1 520	1 356	-10,8	1 182	1 099	-7,0
sep	1 404	1 373	-2,2	980	1 151	17,5
oct	1 321	1 503	13,8	1 226	1 284	4,7
nov	1 179			1 123		
dec	1 145			1 015		
Q1	4 060	3 952	-2,7	3 142	3 276	4,2
Q2	3 879	4 046	4,3	3 231	3 656	13,1
Q3	4 259	4 177	-1,9	3 352	3 532	5,4
Q4	3 645			3 364		

Source: GEE, based on data on International Trade statistics from Statistics Portugal (most up-to-date versions available). Estimates for operators under the assimilation threshold and non-responses are included in Intra-EU trade.

Exports* of Goods

Table 3 – Portuguese Exports (Intra + Extra EU) of Goods by Group of Products

Of which: products by Chapter (CN-2) above 30 million euros in 2012

Grp/ CN-2	Group of Products	Millions of Euros		Structure (%)		Growth rates and contributions to growth			
		jan-oct		jan-oct		Last 12 months ^[1]		jan-oct	
		2012	2013	2012	2013	y.o.y. % ^[2]	Contrib. p.p. [3]	y.o.y. %	Contrib. p.p. [3]
	TOTAL EXPORTS	38 101	39 642	100,0	100,0	3,4	3,4	4,0	4,0
000	Agricultural products and food	4 270	4 580	11,2	11,6	6,3	0,7	7,3	0,8
22	Beverages, spirits and vinegar	896	896	2,4	2,3	0,5	0,0	0,0	0,0
03	Fish and crustaceans, molluscs and other aquatic invertebrates	484	481	1,3	1,2	-4,1	-0,1	-0,7	0,0
15	Animal/vegetable fats and oils and their cleavage products; prepared edible fats; animal/vegetable waxes	360	453	0,9	1,1	18,7	0,2	25,8	0,2
24	Tobacco and manufactured tobacco substitutes	352	386	0,9	1,0	9,0	0,1	9,6	0,1
20	Preparations of vegetables, fruit, nuts or other parts of plants	289	312	0,8	0,8	6,1	0,0	7,9	0,1
16	Preparations of meat, of fish or of crustaceans, molluscs or other aquatic invertebrates	229	275	0,6	0,7	18,7	0,1	19,8	0,1
04	Dairy produce; birds eggs; natural honey; edible products of animal origin, nes.	284	261	0,7	0,7	-6,8	-0,1	-8,0	-0,1
19	Preparations of cereals, flour, starch or milk; pastycooks products	207	243	0,5	0,6	16,4	0,1	17,4	0,1
08	Edible fruit and nuts; peel of citrus fruit or melons	250	238	0,7	0,6	-4,1	0,0	-4,8	0,0
07	Edible vegetables and certain roots and tubers	164	184	0,4	0,5	13,3	0,1	11,9	0,1
17	Sugars and sugar confectionery	108	149	0,3	0,4	33,3	0,1	38,1	0,1
02	Meat and edible meat offal	118	139	0,3	0,4	19,4	0,1	18,2	0,1
21	Miscellaneous edible preparations	117	118	0,3	0,3	2,2	0,0	0,4	0,0
23	Residues and waste from the food industries; prepared animal fodder	51	84	0,1	0,2	61,0	0,1	64,7	0,1
01	Live animals	79	83	0,2	0,2	4,0	0,0	5,2	0,0
05	Products of animal origin, not elsewhere specified or included	54	63	0,1	0,2	18,0	0,0	17,3	0,0
09	Coffee, tea, maté and spices	53	58	0,1	0,1	10,3	0,0	9,6	0,0
06	Live trees and plants; bulbs, roots and the like; cut flowers and ornamental foliage	50	48	0,1	0,1	-2,7	0,0	-3,8	0,0
12	Oil seeds/oleaginous fruits/miscellaneous grains, seeds and fruits/industrial or medicinal plants/straw and fodder	44	38	0,1	0,1	-16,2	0,0	-12,3	0,0
100	Mineral fuels and oils	3 225	4 159	8,5	10,5	23,4	2,0	29,0	2,5
27	Mineral fuel/oils and products of their distillation; bituminous substances; mineral waxes	3 225	4 159	8,5	10,5	23,4	2,0	29,0	2,5
200	Chemicals	4 789	5 007	12,6	12,6	4,4	0,5	4,6	0,6
39	Plastics and articles thereof	1 768	1 874	4,6	4,7	6,2	0,3	6,0	0,3
40	Rubber and articles thereof	886	889	2,3	2,2	-1,5	0,0	0,4	0,0
29	Organic chemicals	741	804	1,9	2,0	9,7	0,2	8,6	0,2
30	Pharmaceutical products	540	561	1,4	1,4	5,1	0,1	4,0	0,1
38	Miscellaneous chemical products	222	242	0,6	0,6	7,9	0,0	8,8	0,1
32	Tanning/dyeing extracts; tannins&derivatives; colouring matter; paints&varnishes; mastics; inks	136	139	0,4	0,4	1,6	0,0	2,2	0,0
34	Soaps, surf. waxes, candles, modelling pastes, "dental waxes" and dental preparations, washing/lubricating/polishing or scouring prep.	134	127	0,4	0,3	-4,9	0,0	-5,7	0,0
31	Fertilisers	110	123	0,3	0,3	10,1	0,0	12,1	0,0
33	Essential oils and resinoids; perfumery, cosmetic or toilet preparations	110	108	0,3	0,3	-4,7	0,0	-2,2	0,0
25	Albuminoidal substances; modified starches; glues; enzymes	73	78	0,2	0,2	7,4	0,0	6,8	0,0
28	Inorganic chemicals; organic or inorganic compounds of precious metals/rare-earth metals/radioactive elements/isotopes	61	52	0,2	0,1	-13,1	0,0	-14,8	0,0
300	Wood, cork and paper	3 066	3 206	8,0	8,1	4,5	0,4	4,6	0,4
48	Paper and paperboard; articles of paper pulp, of paper or of paperboard	1 342	1 417	3,5	3,6	4,9	0,2	5,5	0,2
45	Cork and articles of cork	710	706	1,9	1,8	0,0	0,0	-0,5	0,0
44	Wood and articles of wood; wood charcoal	519	567	1,4	1,4	7,6	0,1	9,3	0,1
47	Pulp of wood or of other fibrous cellulosic material; recovered (waste and scrap) paper or paperboard	434	454	1,1	1,1	6,6	0,1	4,7	0,1
49	Printed books, newspapers, pictures and other products of the printing industry; manuscripts, typescripts and plans	61	60	0,2	0,2	5,3	0,0	-0,6	0,0
400	Hides, leather and textiles	1 536	1 643	4,0	4,1	5,8	0,2	6,9	0,3
63	Other made-up textile articles; sets; worn clothing and worn textile articles; rags	417	464	1,1	1,2	9,1	0,1	11,2	0,1
55	Man-made staple fibres	187	199	0,5	0,5	4,9	0,0	6,7	0,0
56	Wadding, felt and nonwovens; special yarns; twine, cordage, ropes and cables and articles thereof	174	185	0,5	0,5	7,8	0,0	5,9	0,0
59	Impregnated, coated, covered or laminated textile fabrics; textile articles for industrial use	151	151	0,4	0,4	0,4	0,0	0,1	0,0
52	Cotton	117	123	0,3	0,3	2,7	0,0	4,6	0,0
60	Knitted or crocheted fabrics	97	106	0,3	0,3	6,6	0,0	9,4	0,0
42	Articles of leather; saddlery and harness; travel goods, handbags and similar containers; articles of animal gut (other than silk worm gut)	69	93	0,2	0,2	31,8	0,1	33,7	0,1
41	Raw hides and skins (other than furskins) and leather	66	70	0,2	0,2	7,4	0,0	7,0	0,0
58	Special woven fabrics; tufted textile fabrics; lace; tapestries; trimmings; embroidery	69	70	0,2	0,2	-0,1	0,0	1,1	0,0
57	Carpets and other textile floor coverings	57	56	0,2	0,1	-1,6	0,0	-3,1	0,0
51	Wool, fine or coarse animal hair; horsehair yarn and woven fabric	57	53	0,1	0,1	-7,8	0,0	-7,4	0,0
54	Man-made filaments; strip and the like of man-made textile materials	54	51	0,1	0,1	-8,8	0,0	-4,7	0,0
500	Clothing and footwear	3 497	3 636	9,2	9,2	4,4	0,4	4,0	0,4
64	Footwear, gaiters and the like; parts of such articles	1 410	1 518	3,7	3,8	9,3	0,3	7,7	0,3
61	Articles of apparel and clothing accessories, knitted or crocheted	1 315	1 399	3,5	3,5	5,3	0,2	6,3	0,2
62	Articles of apparel and clothing accessories, not knitted or crocheted	733	681	1,9	1,7	-6,0	-0,1	-7,1	-0,1
65	Headgear and parts thereof	30	31	0,1	0,1	5,3	0,0	1,4	0,0
600	Ores and metals	4 474	4 193	11,7	10,6	-5,3	-0,6	-6,3	-0,7
73	Articles of iron or steel	1 083	1 174	2,8	3,0	9,9	0,3	8,4	0,2
72	Iron and steel	1 017	999	2,7	2,5	-0,6	0,0	-1,7	0,0
71	Natural/cultured pearls, precious stones, precious metals and articles thereof; imitation jewellery; coin	696	422	1,8	1,1	-35,3	-0,6	-39,3	-0,7
76	Aluminium and articles thereof	409	362	1,1	0,9	-9,0	-0,1	-11,5	-0,1
26	Ores, slag and ash	394	359	1,0	0,9	-13,1	-0,1	-9,0	-0,1
25	Salt; sulphur; earths and stone; plastering materials, lime and cement	250	284	0,7	0,7	12,6	0,1	13,7	0,1
83	Miscellaneous articles of base metal	230	239	0,6	0,6	4,4	0,0	4,1	0,0
74	Copper and articles thereof	230	183	0,6	0,5	-17,6	-0,1	-20,7	-0,1
82	Tools, implements, cutlery, spoons and forks, of base metal; parts thereof of base metal	138	145	0,4	0,4	5,1	0,0	5,0	0,0
700	Machinery	5 818	5 856	15,3	14,8	1,3	0,2	0,7	0,1
85	Electrical machinery and equipment; sound recorders/reproducers; parts and accessories thereof	3 323	3 258	8,7	8,2	-1,8	-0,2	-1,9	-0,2
84	Nuclear reactors, boilers, machinery and mechanical appliances; parts thereof	2 495	2 598	6,5	6,6	5,6	0,4	4,1	0,3
800	Transport equipment	4 496	4 195	11,8	10,6	-8,3	-1,0	-6,7	-0,8
87	Vehicles other than railway or tramway rolling stock, and parts and accessories thereof	4 310	3 995	11,3	10,1	-9,6	-1,1	-7,3	-0,8
88	Aircraft, spacecraft, and parts thereof	121	154	0,3	0,4	9,4	0,0	27,4	0,1
900	Other manufactured goods	2 930	3 168	7,7	8,0	6,6	0,5	8,1	0,6
94	Furniture; lamps&lighting fittings, nes.; illuminated signs/nameplates and the like; prefab. buildings	1 072	1 194	2,8	2,9	7,3	0,2	7,6	0,2
69	Ceramic products	483	506	1,3	1,3	4,3	0,1	4,8	0,1
90	Optical/photographic/cinematographic/measuring/checking/precision/medical/surgical instruments and apparatus	380	443	1,0	1,1	11,8	0,1	16,6	0,2
70	Glass and glassware	414	414	1,1	1,0	-2,7	0,0	-0,1	0,0
68	Articles of stone, plaster, cement, asbestos, mica or similar materials	338	361	0,9	0,9	3,9	0,0	6,8	0,1
91	Clocks and watches and parts thereof	65	99	0,2	0,2	49,6	0,1	51,7	0,1
96	Miscellaneous manufactured articles	64	70	0,2	0,2	13,1	0,0	8,9	0,0
95	Toys, games and sports requisites; parts and accessories thereof	45	45	0,1	0,1	-4,0	0,0	-0,6	0,0
93	Arms and ammunition; parts and accessories thereof	31	37	0,1	0,1	20,7	0,0	20,4	0,0
Memo:	Total without Energy Products	34 876	35 483	91,5	89,5	1,5	1,4	1,7	1,6

Source: GEE, based on data on International Trade statistics from Statistics Portugal (most up-to-date versions available). Estimates for operators under the assimilation threshold and non-responses are included in Intra-EU trade.

Notes:

* Sum of Exports to EU and Exports to third countries.

Composition by Group of Products - 000 (Chap. 01 to 24 of CN) - 100 (Chap. 27) - 200 (Chap. 28 to 40) - 300 (Chap. 44 to 49) - 400 (Chap. 41 to 43, 50 to 60 and 63) - 500 (Chap. 61, 62, 64 to 67) - 600 (Chap. 25, 26, 71 to 83) - 700 (Chap. 84 and 85) - 800 (Chap. 86 to 90) - 900 (Chap. 68 to 70 and 90 to 99).

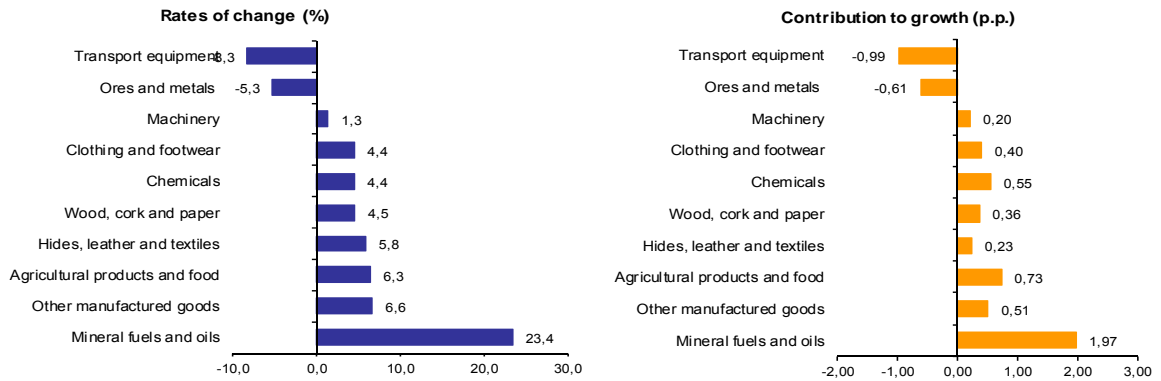
[1] 12 months ending in October 2013

[2] (nov 12-oct 13)/(nov 11-oct 12) x 100 - 100

[3] Contribution to the growth rate of exports, shift share analysis: (rate of change) x (weight in the previous period) x 100.

Chart 2 - Growth rates of exports of Portuguese goods by group of products and its contribution to growth (Intra + Extra-EU)

Previous 12 months ending in October 2013



Source: Table 5 – Portuguese Exports (Intra + Extra EU) of Goods by Group of Products.

Table 4 - Portuguese Exports of Goods by Group of Products (Extra-EU)

Preliminary data version of January to October 2013

Group of Products	Extra-EU (Fob)		values in Millions of Euros				
	january to october		y.o.y., %		Structure (%)		
	2012	2013	Last 12 months ^[1]	jan-oct 13/12	Last 12 months ^[1]	jan-oct	
			2012	2013	2012	2013	
Total Exports	10 952	11 747	6,7	7,3	100,0	100,0	100,0
000 Agricultural products and food	1 325	1 499	11,8	13,1	13,1	12,1	12,8
100 Mineral fuels and oils	1 836	2 037	5,8	10,9	16,7	16,8	17,3
200 Chemicals	1 111	1 160	3,8	4,4	9,8	10,1	9,9
300 Wood, cork and paper	909	944	4,4	3,8	8,3	8,3	8,0
400 Hides, leather and textiles	435	479	9,9	10,2	4,1	4,0	4,1
500 Clothing and footwear	322	410	27,0	27,2	3,4	2,9	3,5
600 Ores and metals	1 405	1 512	8,6	7,6	12,8	12,8	12,9
700 Machinery	1 991	1 997	3,6	0,3	17,4	18,2	17,0
800 Transport equipment	820	759	-9,8	-7,4	6,3	7,5	6,5
900 Other manufactured goods	798	951	17,8	19,1	8,2	7,3	8,1
Memo:							
<i>Total without Energy Products</i>	9 116	9 710	6,9	6,5	83,3	83,2	82,7

Source: GEE, based on data on International Trade statistics from Statistics Portugal (most up-to-date versions available).

Note:

Composition by Group of Products - 000 (Chap. 01 to 24 of CN) - 100 (Chap. 27) - 200 (Chap. 28 to 40) - 300 (Chap. 44 to 49) - 400 (Chap. 41 to 43, 50 to 60 and 63) - 500 (Chap. 61, 62, 64 to 67) - 600 (Chap. 25, 26, 71 to 83) - 700 (Chap. 84 and 85) - 800 (Chap. 86 to 89) - 900 (Chap. 68 to 70 and 90 to 99).

[1] 12 months ending in October 2013

**Table 5 – Exports (Intra+Extra EU) of Portuguese goods by Group of Products (2008-2013)
sorted in descending order of their relative weight in 2012
Growth rate and Contribution to growth**

Intra + Extra EU (Fob)		Share in 2012 (%)	y.o.y., %					Contrib. (p.p.) ^[1]		
Grp. and CN-2	Description		2008	2009	2010	2011	2012	jan-oct 2013	2012	jan-oct 2013
	TOTAL	100,0	1,4	-18,4	17,6	14,9	5,7	4,0	5,7	4,0
700	Machinery	15,3	-0,8	-31,0	8,7	11,7	10,7	0,7	1,6	0,1
85	Electrical machinery and equipment; sound recorders/reproducers; parts and accessories thereof	8,8	-1,4	-37,4	18,1	13,3	5,0	-1,9	0,4	-0,2
84	Nuclear reactors, boilers, machinery and mechanical appliances; parts thereof	6,6	0,0	-21,4	-2,6	9,2	19,2	4,1	1,1	0,3
200	Chemicals	12,4	2,4	-14,6	24,6	20,7	5,5	4,6	0,7	0,6
39	Plastics and articles thereof	4,6	0,8	-16,5	27,9	13,6	5,1	6,0	0,2	0,3
600	Ores and metals	11,7	-1,5	-23,9	27,3	20,9	10,3	-6,3	1,2	-0,7
800	Transport equipment	11,6	-2,7	-21,4	22,0	21,9	-5,3	-6,7	-0,7	-0,8
87	Vehicles other than railway or tramway rolling stock, and parts and accessories thereof	11,0	-3,5	-19,5	22,3	22,9	-6,3	-7,3	-0,8	-0,8
000	Agricultural products and food	11,5	15,0	-5,0	9,3	12,3	6,4	7,3	0,7	0,8
500	Clothing and footwear	9,2	-2,8	-11,4	7,9	9,3	1,9	4,0	0,2	0,4
64	Footwear, gaiters and the like; parts of such articles	3,6	2,6	-8,2	9,9	13,1	4,1	7,7	0,2	0,3
61	Articles of apparel and clothing accessories, knitted or crocheted	3,5	-5,5	-11,9	4,7	5,8	-2,7	6,3	-0,1	0,2
100	Mineral fuels and oils	8,3	25,1	-28,4	54,7	28,7	22,5	29,0	1,6	2,5
27	Mineral fuel/oils and products of their distillation; bituminous substances; mineral waxes	8,3	25,1	-28,4	54,7	28,7	22,5	29,0	1,6	2,5
300	Wood, cork and paper	8,1	1,9	-12,1	25,1	8,1	1,5	4,6	0,1	0,4
48	Paper and paperboard; articles of paper pulp, of paper or of paperboard	3,5	8,3	-4,5	35,3	6,7	1,9	5,5	0,1	0,2
900	Other manufactured goods	7,7	-3,2	-9,2	6,0	4,0	5,0	8,1	0,4	0,6
400	Hides, leather and textiles	4,1	-5,6	-16,3	16,2	11,9	-1,9	6,9	-0,1	0,3

Source: GEE, based on data on International Trade statistics from Statistics Portugal (most up-to-date versions available). Estimates for operators under the assimilation threshold and non-responses are included in Intra-EU trade.

Note:

[1] Contributions to growth, shift share analysis: (rate of change) x (weight in the previous period) ÷ 100.

Table 6 – Exports (Intra+Extra EU) of goods to selected markets

Preliminary data version of january to october 2013

Intra + Extra-EU (Fob)		values in Millions of Euros						
Destination	jan-oct		Structure (%)		Growth rates and contributions to growth			
	2012	2013	jan-oct		Last 12 months ^[1]		jan-oct	
			2012	2013	y.o.y., % ^[2]	Contrib. p.p. ^[3]	y.o.y. %	Contrib. p.p. ^[3]
TOTAL	38 101	39 642	100,0	100,0	3,4	3,4	4,0	4,0
INTRA EU (28)	27 149	27 894	71,3	70,4	2,0	1,4	2,7	2,0
of which:								
EU-15	25 911	26 613	68,0	67,1	2,1	1,4	2,7	1,8
Spain	8 568	9 384	22,5	23,7	7,3	1,7	9,5	2,1
Germany	4 788	4 676	12,6	11,8	-3,5	-0,4	-2,3	-0,3
France	4 523	4 595	11,9	11,6	1,3	0,2	1,6	0,2
United Kingdom	1 976	2 142	5,2	5,4	9,4	0,5	8,4	0,4
Netherlands	1 581	1 573	4,1	4,0	2,0	0,1	-0,5	0,0
Italy	1 361	1 307	3,6	3,3	0,2	0,0	-4,0	-0,1
Belgium	1 210	1 161	3,2	2,9	-5,4	-0,2	-4,0	-0,1
Sweden	377	389	1,0	1,0	6,9	0,1	3,2	0,0
Denmark	258	267	0,7	0,7	5,6	0,0	3,4	0,0
Enlargement	1 238	1 281	3,2	3,2	1,2	0,0	3,5	0,1
Poland	336	373	0,9	0,9	7,9	0,1	10,9	0,1
EXTRA EU (28)	10 952	11 747	28,7	29,6	6,7	1,9	7,3	2,1
of which:								
Angola	2 440	2 554	6,4	6,4	5,8	0,4	4,7	0,3
United States	1 586	1 599	4,2	4,0	-0,6	0,0	0,8	0,0
China	696	551	1,8	1,4	-22,2	-0,4	-20,8	-0,4
Brazil	577	620	1,5	1,6	4,3	0,1	7,4	0,1
Morocco	391	638	1,0	1,6	54,4	0,5	63,1	0,6
Algeria	336	457	0,9	1,2	42,5	0,4	35,9	0,3
Switzerland	337	353	0,9	0,9	5,0	0,0	4,7	0,0
Turkey	304	322	0,8	0,8	6,1	0,0	5,9	0,0
Venezuela	248	160	0,7	0,4	-19,1	-0,1	-35,6	-0,2
Mozambique	236	270	0,6	0,7	15,1	0,1	14,4	0,1
Memo:								
Turkey	304	322	0,8	0,8	6,1	0,0	5,9	0,0
ACPOL ^[4]	2 957	3 097	7,8	7,8	5,4	0,4	4,7	0,4
EFTA	433	460	1,1	1,2	6,5	0,1	6,3	0,1

Source: GEE, based on data on International Trade statistics from Statistics Portugal (most up-to-date versions available). Estimates for operators under the assimilation threshold and non-responses are included in Intra-EU trade.

Notes:

Countries ranked in descending order of value in 2012.

[1] 12 months ending in october 2013

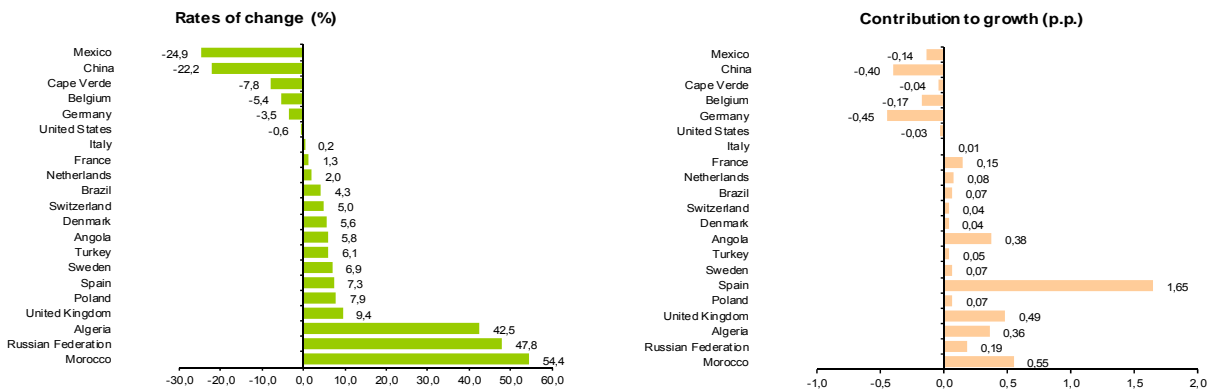
[2] (nov 12-oct 13)/(nov 11-oct 12) x 100 - 100

[3] Contributions to growth, shift share analysis: (rate of change) x (weight in the previous period) ÷ 100.

[4] African Countries of Portuguese Official Language.

Chart 3 - Growth rates of Exports (Intra + Extra-EU) to selected markets and corresponding contributions to growth

Previous 12 months ending in october 2013



Source: Table 8 – Exports (Intra+Extra EU) of goods from selected markets.

Table 7 - Exports of goods to selected markets

Preliminary data version of january to october 2013

Extra-EU (Fob)		values in Millions of Euros						
Destination	jan-oct		Structure (%)				y.o.y., %	
	2012	2013	Annual		jan-oct		Last 12 months ^[1]	jan-oct 13/12
			2007	2012	2012	2013		
EXTRA EU (28)	10 952	11 747	100,0	100,0	100,0	100,0	6,7	7,3
of which:								
Angola	2 440	2 554	19,2	22,8	22,3	21,7	5,8	4,7
United States	1 586	1 599	20,4	14,2	14,5	13,6	-0,6	0,8
China	696	551	2,1	5,9	6,4	4,7	-22,2	-20,8
Brazil	577	620	2,9	5,2	5,3	5,3	4,3	7,4
Morocco	391	638	2,3	3,5	3,6	5,4	54,4	63,1
Algeria	336	457	0,9	3,3	3,1	3,9	42,5	35,9
Switzerland	337	353	3,0	3,1	3,1	3,0	5,0	4,7
Turkey	304	322	2,6	2,7	2,8	2,7	6,1	5,9
Venezuela	248	160	0,2	2,4	2,3	1,4	-19,1	-35,6
Mozambique	236	270	1,0	2,2	2,2	2,3	15,1	14,4
Memo:								
Turkey	304	322	2,6	2,7	2,8	2,7	6,1	5,9
ACPOL ^[2]	2 957	3 097	23,6	27,6	27,0	26,4	5,4	4,7
EFTA	433	460	4,3	3,9	4,0	3,9	6,5	6,3

Source: GEE, based on data on International Trade statistics from Statistics Portugal (most up-to-date versions available).

Note:

Countries ranked in descending order of value in 2012.

[1] (nov 12-oct 13)/(nov 11-oct 12) x 100 - 100

[2] African Countries of Portuguese Official Language.

Table 8 - Exports (Intra + Extra-EU) of Portuguese Goods to a selection of markets (2008-2013) - structure (%)

Main markets in 2012

Destination	2008	2009	2010	2011	2012	jan-oct	
						2012	2013
Total	100,0	100,0	100,0	100,0	100,0	100,0	100,0
INTRA EU (28)	74,5	75,4	75,4	74,5	71,1	71,3	70,4
EU-15	71,6	72,5	72,3	71,3	67,9	68,0	67,1
Spain	27,9	27,2	27,0	24,9	22,5	22,5	23,7
Germany	12,8	13,0	13,0	13,5	12,4	12,6	11,8
France	11,8	12,4	12,0	12,2	11,8	11,9	11,6
United Kingdom	5,5	5,6	5,5	5,2	5,3	5,2	5,4
Netherlands	3,3	3,6	3,9	3,9	4,1	4,1	4,0
Italy	3,7	3,7	3,7	3,7	3,7	3,6	3,3
Belgium	2,5	2,5	2,6	3,2	3,1	3,2	2,9
Enlargement	2,8	2,9	3,2	3,2	3,2	3,2	3,2
EXTRA EU (28)	25,5	24,6	24,6	25,5	28,9	28,7	29,6
Angola	5,8	7,1	5,1	5,4	6,6	6,4	6,4
United States	3,4	3,2	3,5	3,5	4,1	4,2	4,0
China	0,5	0,7	0,6	0,9	1,7	1,8	1,4
Brazil	0,8	0,9	1,2	1,4	1,5	1,5	1,6
Morocco	0,7	0,7	0,8	0,9	1,0	1,0	1,6
Algeria	0,5	0,6	0,6	0,8	0,9	0,9	1,2
Switzerland	0,8	0,9	0,9	0,9	0,9	0,9	0,9
Turkey	0,6	0,6	0,7	0,7	0,8	0,8	0,8
Venezuela	0,1	0,4	0,4	0,4	0,7	0,7	0,4
Mozambique	0,2	0,4	0,4	0,5	0,6	0,6	0,7

Source: GEE, based on data on International Trade statistics from Statistics Portugal (most up-to-date versions available). Estimates for operators under the assimilation threshold and non-responses are included in Intra-EU trade.

Table 9 - Exports (Intra + Extra-EU) of Portuguese Goods to a selection of markets (2009-2013)
 - structure (%), growth rate and contribution to growth ^[1]

Main markets in 2012

Destination	Share in 2012 (%)	y.o.y., %					Contrib. (p.p.) ^[1]	
		2009	2010	2011	2012	2013	2012	jan-oct 2013
						jan-oct		
Total	100,0	-18,4	17,6	14,9	5,7	4,0	5,7	4,0
INTRA EU (28)	71,1	-17,4	17,6	13,4	0,9	2,7	0,7	2,0
EU-15	67,9	-17,4	17,2	13,3	0,6	2,7	0,4	1,8
Spain	22,5	-20,3	16,7	6,0	-4,7	9,5	-1,2	2,1
Germany	12,4	-17,1	18,1	19,6	-3,3	-2,3	-0,5	-0,3
France	11,8	-14,2	13,8	16,4	2,7	1,6	0,3	0,2
United Kingdom	5,3	-15,8	14,0	9,5	7,2	8,4	0,4	0,4
Netherlands	4,1	-10,2	25,6	16,1	12,0	-0,5	0,5	0,0
Italy	3,7	-17,1	16,1	14,1	5,6	-4,0	0,2	-0,1
Belgium	3,1	-18,9	23,4	39,6	5,6	-4,0	0,2	-0,1
Enlargement	3,2	-16,6	28,3	15,2	7,1	3,5	0,2	0,1
EXTRA EU (28)	28,9	-21,5	17,5	19,5	19,6	7,3	5,0	2,1
Angola	6,6	-0,8	-15,0	22,3	28,4	4,7	1,5	0,3
United States	4,1	-24,5	30,7	13,1	24,6	0,8	0,9	0,0
China	1,7	20,5	5,1	70,1	96,1	-20,8	0,9	-0,4
Brazil	1,5	-7,9	49,2	32,7	16,4	7,4	0,2	0,1
Morocco	1,0	-21,2	40,3	28,4	18,4	63,1	0,2	0,6
Algeria	0,9	9,0	7,9	68,1	19,6	35,9	0,2	0,3
Switzerland	0,9	-3,5	15,2	11,7	7,8	4,7	0,1	0,0
Turkey	0,8	-8,0	32,0	12,6	18,2	5,9	0,1	0,0
Venezuela	0,7	142,3	29,8	-3,6	103,3	-35,6	0,4	-0,2
Mozambique	0,6		30,9	24,7	43,9	32,2	0,2	0,1

Source: GEE, based on data on International Trade statistics from Statistics Portugal (most up-to-date versions available). Estimates for operators under the assimilation threshold and non-responses are included in Intra-EU trade.

Note:

[1] Contributions to growth, shift share analysis: (rate of change) x (weight in the previous period) ÷ 100.

Imports* of Goods

Table 10 - Portuguese Imports of goods by Group of Products

Of which: products by Chapter (CN-2) above 55 million euros in 2012

Grp/ CN-2	Groups of Products	Millions of Euros		Structure (%)		Growth rates and contributions to growth			
		jan-oct		jan-oct		Last 12 months ^[1]		jan-oct	
		2012	2013	2012	2013	y.o.y. % ^[2]	Contrib. p.p. % ^[3]	y.o.y. %	Contrib. p.p. % ^[3]
	TOTAL IMPORTS	47 245	47 409	100,0	100,0	-0,4	-0,4	0,3	0,3
000	Agricultural products and food	7 258	7 626	15,4	16,1	4,3	0,7	5,1	0,8
03	Fish and crustaceans, molluscs and other aquatic invertebrates	1 120	1 074	2,4	2,3	-5,9	-0,1	-4,1	-0,1
02	Meat and edible meat offal	655	743	1,4	1,6	12,5	0,2	13,4	0,2
10	Cereals	692	640	1,5	1,4	-6,6	-0,1	-7,4	-0,1
12	Oil seeds/oleaginous fruits/miscellaneous grains, seeds and fruits/industrial or medicinal plants/straw and fodder	497	536	1,1	1,1	7,9	0,1	7,9	0,1
15	Animal/vegetable fats and oils and their cleavage products; prepared edible fats; animal/vegetable waxes	466	509	1,0	1,1	8,4	0,1	9,4	0,1
08	Edible fruit and nuts; peel of citrus fruit or melons	383	448	0,8	0,9	13,0	0,1	16,9	0,1
04	Dairy produce; birds' eggs; natural honey; edible products of animal origin, nes.	433	436	0,9	0,9	0,4	0,0	0,7	0,0
19	Preparations of cereals, flour, starch or milk; pastrycooks products	372	389	0,8	0,8	4,0	0,0	4,5	0,0
22	Beverages, spirits and vinegar	317	354	0,7	0,7	8,1	0,1	11,9	0,1
17	Sugars and sugar confectionery	248	310	0,5	0,7	18,5	0,1	25,1	0,1
21	Miscellaneous edible preparations	281	287	0,6	0,6	0,4	0,0	1,9	0,0
23	Residues and waste from the food industries; prepared animal fodder	302	284	0,6	0,6	-1,7	0,0	-6,1	0,0
07	Edible vegetables and certain roots and tubers	213	279	0,5	0,6	28,0	0,1	31,0	0,1
20	Preparations of vegetables, fruit, nuts or other parts of plants	225	242	0,5	0,5	6,7	0,0	7,7	0,0
16	Preparations of meat, of fish or of crustaceans, molluscs or other aquatic invertebrates	187	220	0,4	0,5	14,8	0,1	17,5	0,1
09	Coffee, tea, maté and spices	197	186	0,4	0,4	-4,7	0,0	-5,5	0,0
01	Live animals	164	185	0,3	0,4	12,3	0,0	12,8	0,0
24	Tobacco and manufactured tobacco substitutes	184	174	0,4	0,4	0,7	0,0	-5,0	0,0
18	Cocoa and cocoa preparations	127	134	0,3	0,3	1,7	0,0	5,2	0,0
11	Products of the milling industry; malt; starches; inulin; wheat gluten	66	71	0,1	0,2	10,1	0,0	8,1	0,0
100	Mineral fuels and oils	9 927	9 686	21,0	20,4	-1,8	-0,4	-2,4	-0,5
27	Mineral fuel/oils and products of their distillation; bituminous substances; mineral waxes	9 927	9 686	21,0	20,4	-1,8	-0,4	-2,4	-0,5
200	Chemicals	7 797	7 742	16,5	16,3	-0,5	-0,1	-0,7	-0,1
39	Plastics and articles thereof	1 959	2 098	4,1	4,4	6,5	0,3	7,1	0,3
30	Pharmaceutical products	1 757	1 661	3,7	3,5	-6,0	-0,2	-5,5	-0,2
29	Organic chemicals	1 175	1 077	2,5	2,3	-2,9	0,0	-8,3	-0,2
40	Rubber and articles thereof	668	643	1,4	1,4	-4,7	-0,1	-3,7	-0,1
38	Miscellaneous chemical products	606	560	1,3	1,2	-7,8	-0,1	-7,6	-0,1
33	Essential oils and resinoids; perfumery, cosmetic or toilet preparations	424	441	0,9	0,9	0,4	0,0	4,1	0,0
32	Tanning/dyeing extracts; tannins & derivatives; colouring matter; paints & varnishes; mastics; inks	403	417	0,9	0,9	1,2	0,0	3,4	0,0
34	Soaps, artif. waxes, candles, modelling pastes, 'dental waxes' and dental preparations, washing/lubricating/polishing or scouring prep.	285	291	0,6	0,6	0,6	0,0	2,2	0,0
28	Inorganic chemicals; organic or inorganic compounds of precious metals/rare-earth metals/radioactive elements/isotopes	267	272	0,6	0,6	3,9	0,0	2,0	0,0
31	Fertilisers	145	169	0,3	0,4	16,9	0,1	16,6	0,1
35	Albuminoidal substances; modified starches; glues; enzymes	63	66	0,1	0,1	1,6	0,0	3,6	0,0
300	Hides, wood, cork and paper	2 002	2 160	4,2	4,6	4,9	0,2	7,9	0,3
48	Paper and paperboard; articles of paper pulp, of paper or of paperboard	775	806	1,6	1,7	1,0	0,0	4,0	0,1
44	Wood and articles of wood; wood charcoal	406	450	0,9	0,9	3,9	0,0	10,7	0,1
41	Raw hides and skins (other than furskins) and leather	328	402	0,7	0,8	19,9	0,1	22,6	0,2
42	Articles of leather; saddlery and harness; travel goods, handbags and similar containers; articles of animal gut (other than silkworm gut)	193	196	0,4	0,4	2,7	0,0	1,3	0,0
49	Printed books, newspapers, pictures and other products of the printing industry; manuscripts, typescripts and plans	134	124	0,3	0,3	-6,6	0,0	-7,6	0,0
45	Cork and articles of cork	112	112	0,2	0,2	-0,7	0,0	0,0	0,0
47	Pulp of wood or of other fibrous cellulosic material; recovered (waste and scrap) paper or paperboard	40	56	0,1	0,1	37,2	0,0	39,6	0,0
400	Textiles, clothing and footwear	3 054	3 190	6,5	6,7	2,3	0,2	4,4	0,3
62	Articles of apparel and clothing accessories, not knitted or crocheted	666	671	1,4	1,4	-0,4	0,0	0,8	0,0
61	Articles of apparel and clothing accessories, knitted or crocheted	642	642	1,4	1,4	-3,1	0,0	-0,1	0,0
64	Footwear, gaiters and the like; parts of such articles	475	471	1,0	1,0	-2,3	0,0	-0,7	0,0
52	Cotton	285	377	0,6	0,8	26,2	0,2	32,2	0,2
54	Man-made filaments; strip and the like of man-made textile materials	245	254	0,5	0,5	1,6	0,0	3,7	0,0
55	Man-made staple fibres	174	197	0,4	0,4	11,7	0,0	13,3	0,0
63	Other made-up textile articles; sets; worn clothing and worn textile articles; rags	103	104	0,2	0,2	-3,2	0,0	0,5	0,0
59	Impregnated, coated, covered or laminated textile fabrics; textile articles for industrial use	80	93	0,2	0,2	15,3	0,0	16,5	0,0
60	Wool, fine or coarse animal hair; horsehair yarn and woven fabric	94	85	0,2	0,2	-11,1	0,0	-9,8	0,0
60	Knitted or crocheted fabrics	63	72	0,1	0,2	12,6	0,0	14,1	0,0
55	Wadding, felt and nonwovens; special yarns; twine, cordage, ropes and cables and articles thereof	52	59	0,1	0,1	15,5	0,0	12,8	0,0
500	Ores and metals	8 899	8 913	18,8	18,8	-0,3	0,0	0,3	0,0
72	Iron and steel	1 578	1 632	3,3	3,4	4,1	0,1	3,4	0,1
73	Articles of iron or steel	675	663	1,4	1,4	-3,6	-0,1	-1,8	0,0
74	Copper and articles thereof	478	484	1,0	1,0	-0,7	0,0	1,3	0,0
76	Aluminium and articles thereof	457	412	1,0	0,9	-9,7	-0,1	-9,8	-0,1
83	Miscellaneous articles of base metal	196	202	0,4	0,4	2,0	0,0	3,0	0,0
71	Natural/cultured pearls, precious stones, precious metals and articles thereof; imitation jewellery; coin	150	153	0,3	0,3	-1,6	0,0	1,8	0,0
82	Tools, implements, cutlery, spoons and forks, of base metal; parts thereof of base metal	140	145	0,3	0,3	3,0	0,0	4,1	0,0
25	Salt; sulphur; earths and stone; plastering materials, lime and cement	109	108	0,2	0,2	-0,8	0,0	-0,7	0,0
600	Machinery [4]	6 882	6 684	14,6	14,1	-4,0	-0,6	-2,9	-0,4
84	Nuclear reactors, boilers, machinery and mechanical appliances; parts thereof	3 470	3 456	7,3	7,3	-1,6	-0,1	-0,4	0,0
85	Electrical machinery and equipment; sound recorders/reproducers; parts and accessories thereof	3 412	3 228	7,2	6,8	-6,5	-0,5	-5,4	-0,4
700	Transport equipment [5]	4 029	4 002	8,5	8,4	-3,7	-0,3	-0,7	-0,1
87	Vehicles other than railway or tramway rolling stock, and parts and accessories thereof	3 722	3 702	7,9	7,8	-5,0	-0,4	-0,5	0,0
88	Aircraft, spacecraft, and parts thereof	263	269	0,6	0,6	3,3	0,0	2,6	0,0
800	Other manufactured goods	2 397	2 408	5,1	5,1	-0,9	0,0	0,5	0,0
90	Optical/photographic/cinematographic/measuring/checking/precision/medical/surgical instruments and apparatus	825	845	1,7	1,8	1,6	0,0	2,3	0,0
94	Furniture; lamps & lighting fittings, nes.; illuminated signs/nameplates and the like; prefab. buildings	569	510	1,2	1,1	-13,4	-0,2	-10,4	-0,1
70	Glass and glassware	248	252	0,5	0,5	-2,5	0,0	-1,6	0,0
95	Toys, games and sports requisites; parts and accessories thereof	208	201	0,4	0,4	-7,0	0,0	-3,5	0,0
96	Miscellaneous manufactured articles	186	198	0,4	0,4	17,2	0,1	6,3	0,0
91	Clocks and watches and parts thereof	110	140	0,2	0,3	26,0	0,1	26,3	0,1
68	Articles of stone, plaster, cement, asbestos, mica or similar materials	122	126	0,3	0,3	1,7	0,0	3,7	0,0
69	Ceramic products	83	73	0,2	0,2	-11,8	0,0	-13,2	0,0

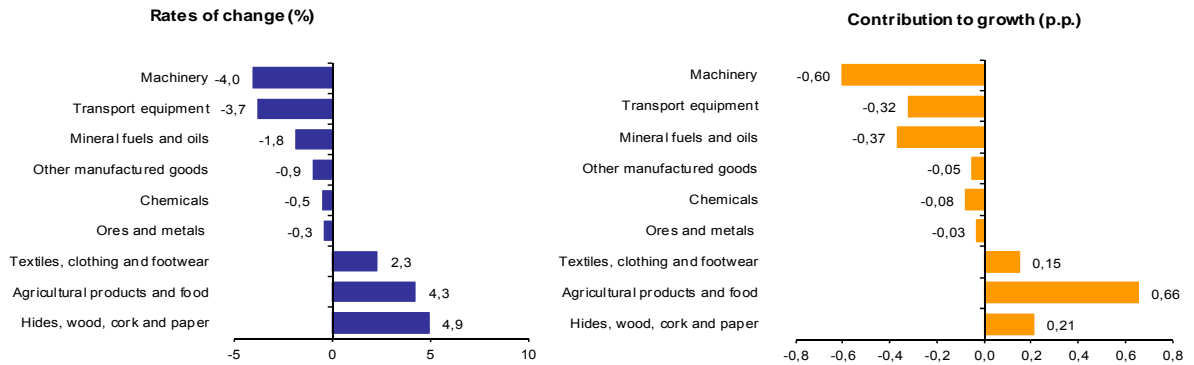
Memo: Total without Energy Products | 37 318 | 37 723 | 79,0 | 79,6 | -0,1 | -0,1 | 1,1 | 0,9 |

Source: GEE, based on data on International Trade statistics from Statistics Portugal (most up-to-date versions available). Estimates for operators under the assimilation threshold and non-responses are included in Intra-EU trade.

Notes:
 * Sum of Imports from EU and Imports from third countries.
 Composition by Group of Products - 000 (Chap. 01 to 24 of CN) - 100 (Chap. 27) - 200 (Chap. 28 to 40) - 300 (Chap. 41 to 49) - 400 (Chap. 50 to 67) - 500 (Chap. 25, 26, 71 to 83) - 600 (Chap. 84 and 85) - 700 (Chap. 86 to 89) - 800 (Chap. 68 to 70 and 90 to 99).
 [1] 12 months ending in October 2013
 [2] (Nov 12-oct 13)/(Nov 11-oct 12) x 100 - 100
 [3] Contribution to the growth rate of exports, shift share analysis: (rate of change) x (weight in the previous period) + 100.
 [4] Does not include tractors.
 [5] Includes tractors.

Chart 4 - Growth rates of Portuguese Imports (Intra + Extra-EU) of goods by Group of Products and contribution to growth

Previous 12 months ending in October 2013



Source: Table 12 - Portuguese Imports of goods by Groups of Products.

Table 11 - Imports of goods originating from selected markets

Preliminary data version of January to October 2013

Country of Origin	Intra + Extra-EU (Cif)		values in Millions of Euros					
	jan-oct		Structure (%)		Growth rates and contributions to growth			
			jan-oct		Last 12 months ^[1]		jan-oct	
	2012	2013	2012	2013	y.o.y., % ^[2]	Contrib. p.p. ^[3]	y.o.y., %	Contrib. p.p. ^[3]
TOTAL	47 245	47 409	100,0	100,0	-0,4	-0,4	0,3	0,3
INTRA EU (28)	33 725	33 730	71,4	71,1	-0,8	-0,6	0,0	0,0
of which:								
EU-15	32 418	32 501	68,6	68,6	-0,7	-0,5	0,3	0,2
Spain	14 964	15 100	31,7	31,9	-0,1	0,0	0,9	0,3
Germany	5 416	5 279	11,5	11,1	-4,3	-0,5	-2,5	-0,3
France	3 078	3 180	6,5	6,7	2,5	0,2	3,3	0,2
Italy	2 462	2 410	5,2	5,1	-2,7	-0,1	-2,1	-0,1
Netherlands	2 261	2 347	4,8	5,0	4,5	0,2	3,8	0,2
United Kingdom	1 395	1 379	3,0	2,9	-0,4	0,0	-1,1	0,0
Belgium	1 171	1 171	2,5	2,5	-0,1	0,0	0,0	0,0
Sweden	474	475	1,0	1,0	-2,0	0,0	0,0	0,0
Ireland	464	443	1,0	0,9	-9,5	-0,1	-4,3	0,0
Enlargement	1 307	1 229	2,8	2,6	-5,2	-0,1	-6,0	-0,2
EXTRA EU (28)	13 520	13 678	28,6	28,9	0,6	0,2	1,2	0,3
of which:								
Angola	1 604	2 485	3,4	5,2	39,7	1,3	54,9	1,9
China	1 167	1 166	2,5	2,5	-0,3	0,0	-0,1	0,0
Brazil	1 203	773	2,5	1,6	-31,7	-0,8	-35,7	-0,9
United States	809	691	1,7	1,5	-11,3	-0,2	-14,6	-0,2
Nigeria	848	745	1,8	1,6	-13,8	-0,2	-12,1	-0,2
Saudi Arabia	826	639	1,7	1,3	-30,3	-0,5	-22,7	-0,4
Algeria	553	346	1,2	0,7	-5,7	0,1	-37,3	-0,4
Kazakhstan	611	493	1,3	1,0	-18,3	-0,3	-19,3	-0,3
Azerbaijan	405	428	0,9	0,9	-11,9	-0,1	5,8	0,0
Equatorial Guinea	469	97	1,0	0,2	-79,8	-0,7	-79,2	-0,8
Russian Federation	431	845	0,9	1,8	69,8	0,6	96,1	0,9
Libyan Arab Jamahiriya	273	104	0,6	0,2	-16,0	-0,1	-61,9	-0,4
Cameroon	297	657	0,6	1,4	143,9	0,8	121,4	0,8
Memo:								
OPEC ^[4]	4 484	4 680	9,5	9,9	7,5	0,7	4,4	0,4
EFTA	430	361	0,9	0,8	-20,0	-0,2	-16,0	-0,1
ACPOL ^[5]	1 626	2 541	3,4	5,4	39,9	1,4	56,3	1,9

Source: GEE, based on data on International Trade statistics from Statistics Portugal (most up-to-date versions available). Estimates for operators under the assimilation threshold and non-responses are included in Intra-EU trade.

Notes:

Countries ranked in descending order of value in 2012.

[1] 12 months ending in October 2013

[2] (nov 12-oct 13)/(nov 11-oct 12) x 100 - 100

[3] Contributions to growth, shift share analysis: (rate of change) x (weight in the previous period) ÷ 100.

[4] Includes Angola.

[5] African Countries of Portuguese Official Language

Table 12 - Portuguese Imports by Group of Products (Extra-EU)
Preliminary data version of January to October 2013

Extra-EU (Cif)		values in Millions of Euros						
Group of Products	January to October		y.o.y., (%)		Structure (%)			
	2012	2013	Last 12 months ^[1]	Jan-Oct 13/12	Last 12 months ^[1]	Jan-Oct		
			2012	2013	2012	2013		
Total Imports	13 520	13 678	0,6	1,2	100,0	100,0	100,0	
000 Agricultural products and food	1 629	1 756	7,9	7,8	13,2	12,1	12,8	
100 Mineral fuels and oils	7 671	7 672	-0,4	0,0	55,8	56,7	56,1	
200 Chemicals	1 109	1 027	-5,1	-7,4	7,6	8,2	7,5	
300 Hides, wood, cork and paper	263	280	-1,2	6,2	2,0	1,9	2,0	
400 Textiles, clothing and footwear	554	623	8,6	12,6	4,5	4,1	4,6	
500 Ores and metals	508	525	2,3	3,3	3,8	3,8	3,8	
600 Machinery ^[2]	1 046	1 099	4,1	5,0	8,2	7,7	8,0	
700 Transport equipment ^[3]	451	409	-12,8	-9,2	2,8	3,3	3,0	
800 Other manufactured goods	288	286	-2,6	-0,5	2,1	2,1	2,1	
Memo:								
Total without Energy Products	5 849	6 006	1,9	2,7	44,2	43,3	43,9	

Source: GEE, based on data on International Trade statistics from Statistics Portugal (most up-to-date versions available).

Notes:

Composition by Group of Products - 000 (Chap. 01 to 24 of CN) - 100 (Chap. 27) - 200 (Chap. 28 to 40) - 300 (Chap. 41 to 49) - 400 (Chap. 50 to 67) - 500 (Chap. 25, 26, 71 to 83) - 600 (Chap. 84 and 85) - 700 (Chap. 86 to 89) - 800 (Chap. 68 to 70 and 90 to 99).

[1] 12 months ending in October 2013

[2] Does not include farm tractors.

[3] Includes farm tractors.

Table 13 - Imports of goods from selected markets
Preliminary data version of January to October 2013

Extra-EU (Cif)		values in Millions of Euros						
Country of Origin	Jan-Oct		Structure (%)				y.o.y., %	
	2012	2013	Annual		Jan-Oct		Last 12 months ^[1]	Jan-Oct 13/12
			2007	2012	2012	2013		
EXTRA EU (28)	13 520	13 678	100,0	100,0	100,0	100,0	0,6	1,2
of which:								
Angola	1 604	2 485	0,4	7,5	11,9	18,2	39,7	54,9
China	1 167	1 166	6,0	9,6	8,6	8,5	-0,3	-0,1
Brazil	1 203	773	9,5	9,4	8,9	5,7	-31,7	-35,7
United States	809	691	6,0	7,3	6,0	5,0	-11,3	-14,6
Nigeria	848	745	6,0	9,8	6,3	5,4	-13,8	-12,1
Saudi Arabia	826	639	4,1	5,9	6,1	4,7	-30,3	-22,7
Algeria	553	346	6,9	5,0	4,1	2,5	5,7	-37,3
Kazakhstan	611	493	2,6	5,5	4,5	3,6	-18,3	-19,3
Azerbaijan	405	428	0,3	1,9	3,0	3,1	-11,9	5,8
Equatorial Guinea	469	97	3,1	0,9	3,5	0,7	-79,8	-79,2
Russian Federation	431	845	5,0	3,6	3,2	6,2	69,8	96,1
Libyan Arab Jamahiriya	273	104	3,6	0,1	2,0	0,8	-16,0	-61,9
Cameroon	297	657	0,4	0,6	2,2	4,8	143,9	121,4
Memo:								
OPEC ^[2]	4 484	4 680	27,3	29,5	33,2	34,2	7,5	4,4
EFTA	430	361	8,3	5,1	3,2	2,6	-20,0	-16,0
ACPOL ^[3]	1 626	2 541	0,7	7,9	12,0	18,6	39,9	56,3

Source: GEE, based on data on International Trade statistics from Statistics Portugal (most up-to-date versions available).

Notes:

Countries ranked in descending order of value in 2012.

[1] (Nov 12-Oct 13)/(Nov 11-Oct 12) x 100 - 100

[2] Includes Angola.

[3] African Countries of Portuguese Official Language

By geographical and economic areas

**Table 14 - Portuguese International trade
by geographical and economic areas (Intra + Extra-EU)**

Period of assessment: january to october

Geographic/Economic Areas Main Countries	IMPORTS (Cif) ^[1]				EXPORTS (Fob) ^[2]				Coverage (fob/cif) 2013	Trade Balance (fob-cif)	
	2012	2013	Rate of Change %	Struct. 2013 %	2012	2013	Rate of Change %	Struct. 2013 %		2012	2013
	values in 1000 Euros										
WORLD	47 245 066	47 408 778	0,3	100,0	38 101 113	39 641 561	4,0	100,0	83,6	-9 143 953	-7 767 217
INTRA EU (28)	33 725 130	33 730 374	0,0	71,1	27 149 025	27 894 137	2,7	70,4	82,7	-6 576 105	-5 836 236
France	3 078 427	3 180 278	3,3	6,7	4 523 004	4 595 214	1,6	11,6	144,5	1 444 577	1 414 936
Netherlands	2 261 318	2 347 429	3,8	5,0	1 580 631	1 572 838	-0,5	4,0	67,0	-680 687	-774 591
Germany	5 416 488	5 279 026	-2,5	11,1	4 788 194	4 676 270	-2,3	11,8	88,6	-628 294	-602 756
Italy	2 462 249	2 410 282	-2,1	5,1	1 361 241	1 306 641	-4,0	3,3	54,2	-1 101 007	-1 103 641
United Kingdom	1 395 008	1 379 451	-1,1	2,9	1 975 556	2 141 549	8,4	5,4	155,2	580 548	762 098
Ireland	463 545	443 387	-4,3	0,9	114 641	112 738	-1,7	0,3	25,4	-348 904	-330 649
Denmark	215 324	215 146	-0,1	0,5	258 195	267 034	3,4	0,7	124,1	42 871	51 888
Greece	95 320	104 480	9,6	0,2	199 617	142 500	-28,6	0,4	136,4	104 297	38 020
Spain	14 963 732	15 099 845	0,9	31,9	8 567 588	9 383 565	9,5	23,7	62,1	-6 396 144	-5 716 280
Belgium	1 171 033	1 171 086	0,0	2,5	1 209 845	1 161 420	-4,0	2,9	99,2	38 811	-9 666
Luxembourg	68 690	65 334	-4,9	0,1	49 946	54 666	9,5	0,1	83,7	-18 744	-10 668
Sweden	474 413	474 564	0,0	1,0	377 035	389 112	3,2	1,0	82,0	-97 378	-85 452
Finland	114 955	104 389	-9,2	0,2	201 602	163 537	-18,9	0,4	156,7	86 647	59 148
Austria	237 162	226 420	-4,5	0,5	217 263	215 602	-0,8	0,5	95,2	-19 899	-10 818
Malta	17 997	16 835	-6,5	0,0	10 517	14 404	37,0	0,0	85,6	-7 479	-2 431
Estonia	11 636	22 697	95,1	0,0	19 384	24 960	28,8	0,1	110,0	7 748	2 263
Latvia	7 687	2 649	-65,5	0,0	14 902	15 561	4,4	0,0	587,5	7 216	12 912
Lithuania	40 849	46 545	13,9	0,1	18 160	28 535	57,1	0,1	61,3	-22 689	-18 011
Poland	344 196	352 588	2,4	0,7	336 376	373 053	10,9	0,9	105,8	-7 820	20 465
Czech Republic	263 886	255 913	-3,0	0,5	281 952	235 380	-16,5	0,6	92,0	18 066	-20 533
Slovakia	103 772	103 446	-0,3	0,2	75 057	76 347	1,7	0,2	73,8	-28 716	-27 099
Hungary	206 976	175 719	-15,1	0,4	130 518	152 971	17,2	0,4	87,1	-76 458	-22 749
Romania	117 681	97 976	-16,7	0,2	222 673	254 246	14,2	0,6	259,5	104 991	156 270
Bulgaria	156 673	103 614	-33,9	0,2	61 751	48 231	-21,9	0,1	46,5	-94 921	-53 383
Slovenia	30 598	39 212	28,2	0,1	30 643	24 934	-18,6	0,1	63,6	45	-14 278
Croatia	3 767	7 591	101,5	0,0	15 764	11 326	-28,2	0,0	149,2	11 997	3 734
Cyprus	1 748	4 470	155,8	0,0	20 121	21 423	6,5	0,1	479,3	18 373	16 953
OTHERS	1	0	-100,0	0,0	486 850	430 079	-11,7	1,1	0,0	486 849	430 079
EXTRA EU (28)	13 519 936	13 678 404	1,2	28,9	10 952 088	11 747 424	7,3	29,6	85,9	-2 567 848	-1 930 981
of which:											
1-EUROPE	1 263 783	1 634 847	29,4	3,4	1 163 082	1 357 939	16,8	3,4	83,1	-100 701	-276 909
EFTA	429 868	360 971	-16,0	0,8	433 216	460 329	6,3	1,2	127,5	3 348	99 358
Iceland	18 351	14 696	-19,9	0,0	5 926	12 356	108,5	0,0	84,1	-12 425	-2 339
Norway	133 916	109 534	-18,2	0,2	89 873	94 778	5,5	0,2	86,5	-44 043	-14 757
Switzerland	277 370	236 651	-14,7	0,5	337 134	352 973	4,7	0,9	149,2	59 764	116 322
OTHERS	833 914	1 273 877	52,8	2,7	729 866	897 610	23,0	2,3	70,5	-104 049	-376 267
Turkey	99 279	250 816	152,6	0,5	303 840	321 804	5,9	0,8	128,3	204 561	70 988
Russian Federation	430 875	845 030	96,1	1,8	153 489	231 315	50,7	0,6	27,4	-277 386	-613 715
Ukraine	248 931	148 323	-40,4	0,3	18 086	19 082	5,5	0,0	12,9	-230 845	-129 242
2-AFRICA	4 651 386	5 193 958	11,7	11,0	4 342 555	5 008 754	15,3	12,6	96,4	-308 831	-185 204
MAGHREB	752 079	487 226	-35,2	1,0	822 046	1 241 509	51,0	3,1	254,8	69 968	754 283
Morocco	137 575	122 039	-11,3	0,3	391 300	638 130	63,1	1,6	522,9	253 725	516 090
Algeria	552 627	346 427	-37,3	0,7	336 370	457 237	35,9	1,2	132,0	-216 256	110 809
Tunisia	61 876	18 759	-69,7	0,0	94 376	146 142	54,9	0,4	779,1	32 500	127 383
ACPOL^[B]	1 626 167	2 541 010	56,3	5,4	2 956 504	3 096 923	4,7	7,8	121,9	1 330 337	555 913
Cape Verde	7 675	8 862	15,5	0,0	181 983	172 599	-5,2	0,4	1947,7	174 308	163 738
Guinea-Bissau	37	144	291,7	0,0	60 126	57 854	-3,8	0,1	40055,8	60 090	57 709
Sao Tome and Principe	233	43	-81,7	0,0	38 429	42 192	9,8	0,1	98924,4	38 196	42 150
Angola	1 603 966	2 484 649	54,9	5,2	2 439 530	2 553 888	4,7	6,4	102,8	835 564	69 239
Mozambique	14 257	47 312	231,9	0,1	236 436	270 390	14,4	0,7	571,5	222 179	223 078
OTHERS	2 273 140	2 165 722	-4,7	4,6	564 004	670 322	18,9	1,7	31,0	-1 709 136	-1 495 400
Libyan Arab Jamahiriya	273 490	104 277	-61,9	0,2	17 744	44 454	150,5	0,1	42,6	-255 746	-59 822
Egypt	135 042	88 452	-34,5	0,2	73 433	48 760	-33,6	0,1	55,1	-61 609	-39 692
Côte d'Ivoire	20 785	14 743	-29,1	0,0	12 687	35 850	182,6	0,1	243,2	-8 098	21 107
Nigeria	847 898	745 087	-12,1	1,6	81 974	55 324	-32,5	0,1	7,4	-765 924	-689 762
South Africa	69 340	83 896	21,0	0,2	84 362	135 518	60,6	0,3	161,5	15 022	51 623

(continues)

Period of assessment: January to October

Geographic/Economic Areas Main Countries	IMPORTS (Cif) ^[1]				EXPORTS (Fob) ^[2]				Coverage (fob/cif) 2013	Trade Balance (fob-cif)	
	2012	2013	Rate of Change %	Struct. 2013 %	2012	2013	Rate of Change %	Struct. 2013 %		2012	2013
3-AMERICA	2 963 827	2 201 589	-25,7	4,6	3 027 155	3 075 133	1,6	7,8	139,7	63 328	873 544
NAFTA	1 069 945	871 274	-18,6	1,8	1 920 756	1 949 764	1,5	4,9	223,8	850 811	1 078 490
United States	808 766	690 663	-14,6	1,5	1 585 648	1 598 720	0,8	4,0	231,5	776 882	908 058
Canada	118 762	129 744	9,2	0,3	160 289	186 386	16,3	0,5	143,7	41 527	56 642
Mexico	142 417	50 867	-64,3	0,1	174 819	164 658	-5,8	0,4	323,7	32 402	113 791
MERCOSUL	1 365 872	934 296	-31,6	2,0	645 798	730 708	13,1	1,8	78,2	-720 074	-203 588
Brazil	1 202 551	773 109	-35,7	1,6	577 310	619 889	7,4	1,6	80,2	-625 241	-153 220
Argentina	76 091	62 310	-18,1	0,1	44 583	83 297	86,8	0,2	133,7	-31 509	20 987
OTHERS	528 010	396 001	-25,0	0,8	460 602	388 368	-15,7	1,0	98,1	-67 409	-7 633
Honduras	7 100	5 774	-18,7	0,0	1 522	3 026	98,8	0,0	52,4	-5 578	-2 748
Costa Rica	29 081	45 379	56,0	0,1	3 595	3 685	2,5	0,0	8,1	-25 486	-41 694
Cuba	31 246	31 598	1,1	0,1	35 811	31 344	-12,5	0,1	99,2	4 565	-253
Colombia	238 956	171 424	-28,3	0,4	24 155	34 291	42,0	0,1	20,0	-214 802	-137 133
Venezuela	94 868	413	-99,6	0,0	248 290	160 010	-35,6	0,4	38704,8	153 422	159 597
Ecuador	11 197	13 960	24,7	0,0	7 892	17 453	121,1	0,0	125,0	-3 305	3 493
Chile	21 997	29 830	35,6	0,1	74 148	67 118	-9,5	0,2	225,0	52 151	37 288
4-ASIA	4 611 549	4 560 651	-1,1	9,6	1 732 183	1 614 730	-6,8	4,1	35,4	-2 879 365	-2 945 920
MIDDLE EAST	1 610 499	1 526 082	-5,2	3,2	438 787	494 550	12,7	1,2	32,4	-1 171 712	-1 031 532
Iraq	175 980	158 209	-10,1	0,3	5 672	9 246	63,0	0,0	5,8	-170 308	-148 963
Iran, Islamic Republic of	4 218	10 718	154,1	0,0	12 301	6 383	-48,1	0,0	59,5	8 083	-4 336
Israel	93 683	95 844	2,3	0,2	84 405	83 100	-1,5	0,2	86,7	-9 279	-12 744
Saudi Arabia	826 134	638 653	-22,7	1,3	108 158	132 628	22,6	0,3	20,8	-717 977	-506 025
United Arab Emirates	13 064	46 321	254,6	0,1	82 155	83 176	1,2	0,2	179,6	69 091	36 855
ASEAN	342 297	408 680	19,4	0,9	118 423	99 456	-16,0	0,3	24,3	-223 874	-309 224
Thailand	87 132	75 670	-13,2	0,2	17 556	15 904	-9,4	0,0	21,0	-69 576	-59 766
Indonesia	45 027	80 457	78,7	0,2	14 033	11 158	-20,5	0,0	13,9	-30 993	-69 299
Malaysia	68 673	54 677	-20,4	0,1	27 208	9 636	-64,6	0,0	17,6	-41 465	-45 041
Singapore	16 718	11 085	-33,7	0,0	47 476	47 801	0,7	0,1	431,2	30 758	36 716
Philippines	11 831	10 783	-8,9	0,0	4 599	5 286	14,9	0,0	49,0	-7 232	-5 497
OTHERS	2 658 752	2 625 889	-1,2	5,5	1 174 973	1 020 725	-13,1	2,6	38,9	-1 483 779	-1 605 165
Timor-Leste	226	533	135,5	0,0	6 147	6 375	3,7	0,0	1196,4	5 921	5 842
Pakistan	51 279	77 464	51,1	0,2	12 261	11 377	-7,2	0,0	14,7	-39 019	-66 087
India	278 505	321 231	15,3	0,7	80 036	97 171	21,4	0,2	30,2	-198 469	-224 060
China	1 167 416	1 166 466	-0,1	2,5	695 609	551 166	-20,8	1,4	47,3	-471 807	-615 300
Korea, Republic of	143 240	196 299	37,0	0,4	65 633	74 456	13,4	0,2	37,9	-77 606	-121 843
Japan	257 787	206 293	-20,0	0,4	158 365	112 961	-28,7	0,3	54,8	-99 422	-93 332
Taiwan	87 394	90 452	3,5	0,2	19 855	22 236	12,0	0,1	24,6	-67 538	-68 216
Hong Kong	22 232	33 796	52,0	0,1	105 831	111 039	4,9	0,3	328,6	83 600	77 243
Macao	361	565	56,5	0,0	18 459	14 918	-19,2	0,0	2640,6	18 098	14 353
5-AUSTR,OC,P. REG	28 972	48 063	65,9	0,1	73 276	86 259	17,7	0,2	179,5	44 304	38 196
Australia	9 744	12 234	25,5	0,0	63 750	74 954	17,6	0,2	612,7	54 005	62 721
New Zealand	17 380	14 785	-14,9	0,0	7 689	8 573	11,5	0,0	58,0	-9 691	-6 212
6-OTHERS	419	39 297	9277,3	0,1	613 836	604 609	-1,5	1,5	1538,6	613 417	565 312
Stores and provisions (Extra EU)	0	0	0,0	0,0	517 103	509 080	-1,6	1,3	0,0	517 103	509 080
Countries/territories not specif. (Extra EU)	419	39 297	9277,3	0,1	96 734	95 527	-1,2	0,2	243,1	96 315	56 230

Memo:

Intra EU-15	32 417 664	32 501 118	0,3	68,6	25 911 208	26 612 766	2,7	67,1	81,9	-6 506 456	-5 888 351
Euro area (17 countries)	30 498 669	30 618 617	0,4	64,6	22 969 293	23 547 060	2,5	59,4	76,9	-7 529 376	-7 071 557
Intra-enlargement	1 307 466	1 229 256	-6,0	2,6	1 237 817	1 281 371	3,5	3,2	104,2	-69 649	52 115
OECD (excl. EU)	2 142 692	2 038 257	-4,9	4,3	3 111 518	3 152 839	1,3	8,0	154,7	968 827	1 114 582
OPEC	4 483 756	4 680 447	4,4	9,9	3 379 208	3 585 302	6,1	9,0	76,6	-1 104 547	-1 095 144
ACP ^[4]	3 577 964	4 630 793	29,4	9,8	3 482 062	3 711 651	6,6	9,4	80,2	-95 902	-919 142
CPLP ^[5]	2 828 945	3 314 652	17,2	7,0	3 539 962	3 723 187	5,2	9,4	112,3	711 017	408 535
CIS ^[6]	1 720 957	1 927 250	12,0	4,1	193 263	295 431	52,9	0,7	15,3	-1 527 694	-1 631 819
Mashrak	141 738	95 155	-32,9	0,2	126 739	113 219	-10,7	0,3	119,0	-14 999	18 064
EUROMED	1 086 778	929 041	-14,5	2,0	1 337 030	1 759 632	31,6	4,4	189,4	250 252	830 591
Latin American Count.	1 980 764	1 334 377	-32,6	2,8	1 271 020	1 276 659	0,4	3,2	95,7	-709 744	-57 718
Cent. Amer. Common Market	51 193	62 936	22,9	0,1	24 394	30 391	24,6	0,1	48,3	-26 799	-32 545
Andean Community	366 417	207 196	-43,5	0,4	302 640	242 236	-20,0	0,6	116,9	-63 777	35 040
ASEM (relac. Euro-Asia)	2 240 524	2 376 433	6,1	5,0	1 130 393	946 735	-16,2	2,4	39,8	-1 110 131	-1 429 698
EDA (Econ Dinam Asian)	425 387	461 978	8,6	1,0	283 560	281 071	-0,9	0,7	60,8	-141 827	-180 907
China+H. Kong+Macao	1 190 009	1 200 827	0,9	2,5	819 900	677 123	-17,4	1,7	56,4	-370 109	-523 704

Source: GEE, based on data on International Trade statistics from Statistics Portugal (most up-to-date versions available). Estimates for operators under the assimilation threshold and non-responses are included in Intra-EU trade.

Notes:

- [1] Sum of Imports from EU and Imports from third countries.
- [2] Sum of Exports to EU and Exports to third countries.
- [3] African Countries of Portuguese Official Language
- [4] African, Caribbean and Pacific Group of States
- [5] Community of Portuguese Language Countries

**Table 15 - International Trade of Portuguese goods
by geographical and economic areas (Intra + Extra-EU)
Imports ^[1] - Contributions of the main partners to the global growth rate**

Period of assessment: january to october

Countries and regions	1000 Euros			Structure (%)		Growth rates and contributions to growth			
	2012	jan-oct		jan-oct		Last 12 months ^[2]		jan-oct	
		Rank.	2012	2013	2012	2013	y.o.y., % ^[3]	Contrib. p.p. ^[4]	y.o.y., %
WORLD	56 165 860	47 245 066	47 408 778	100,00	100,00	-0,4	-0,43	0,3	0,35
INTRA EU (28)	40 322 012	33 725 130	33 730 374	71,38	71,15	-0,8	-0,59	0,0	0,01
Spain	17 945 908	14 963 732	15 099 845	31,67	31,85	-0,1	-0,04	0,9	0,29
Germany	6 407 963	5 416 488	5 279 026	11,46	11,14	-4,3	-0,50	-2,5	-0,29
France	3 709 438	3 078 427	3 180 278	6,52	6,71	2,5	0,17	3,3	0,22
Italy	2 944 867	2 462 249	2 410 282	5,21	5,08	-2,7	-0,14	-2,1	-0,11
Netherlands	2 710 975	2 261 318	2 347 429	4,79	4,95	4,5	0,21	3,8	0,18
United Kingdom	1 686 654	1 395 008	1 379 451	2,95	2,91	-0,4	-0,01	-1,1	-0,03
Belgium	1 409 191	1 171 033	1 171 086	2,48	2,47	-0,1	0,00	0,0	0,00
Sweden	560 986	474 413	474 564	1,00	1,00	-2,0	-0,02	0,0	0,00
Ireland	546 033	463 545	443 387	0,98	0,94	-9,5	-0,10	-4,3	-0,04
Poland	411 555	344 196	352 588	0,73	0,74	2,1	0,02	2,4	0,02
Czech Republic	303 643	263 886	255 913	0,56	0,54	-4,7	-0,03	-3,0	-0,02
Austria	278 496	237 162	226 420	0,50	0,48	-6,3	-0,03	-4,5	-0,02
Denmark	254 135	215 324	215 146	0,46	0,45	-1,9	-0,01	-0,1	0,00
Hungary	238 542	206 976	175 719	0,44	0,37	-16,0	-0,07	-15,1	-0,07
Bulgaria	180 226	156 673	103 614	0,33	0,22	-24,9	-0,07	-33,9	-0,11
Finland	142 982	114 955	104 389	0,24	0,22	-2,1	0,00	-9,2	-0,02
Romania	131 619	117 681	97 976	0,25	0,21	-17,4	-0,04	-16,7	-0,04
Slovakia	121 189	103 772	103 446	0,22	0,22	-0,1	0,00	-0,3	0,00
Greece	113 695	95 320	104 480	0,20	0,22	8,1	0,02	9,6	0,02
Luxembourg	81 818	68 690	65 334	0,15	0,14	4,3	0,01	-4,9	-0,01
Lithuania	46 991	40 849	46 545	0,09	0,10	14,3	0,01	13,9	0,01
Slovenia	36 289	30 598	39 212	0,06	0,08	19,1	0,01	28,2	0,02
Malta	21 236	17 997	16 835	0,04	0,04	-3,8	0,00	-6,5	0,00
Latvia	15 700	7 687	2 649	0,02	0,01	32,0	0,00	-65,5	-0,01
Estonia	13 490	11 636	22 697	0,02	0,05	93,7	0,02	95,1	0,02
Croatia	5 713	3 767	7 591	0,01	0,02	67,1	0,01	101,5	0,01
Cyprus	2 675	1 748	4 470	0,00	0,01	20,1	0,00	155,8	0,01
OTHERS	1	1	0	0,00	0,00	-100,0	0,00	-100,0	0,00
EXTRA EU (28)	15 843 848	13 519 936	13 678 404	28,62	28,85	0,6	0,17	1,2	0,34
of which:									
1-EUROPE	1 453 377	1 263 783	1 634 847	2,67	3,45	17,7	0,49	29,4	0,79
EFTA	501 182	429 868	360 971	0,91	0,76	-20,0	-0,19	-16,0	-0,15
Switzerland	333 483	277 370	236 651	0,59	0,50	-13,1	-0,08	-14,7	-0,09
Norway	148 390	133 916	109 534	0,28	0,23	-32,2	-0,10	-18,2	-0,05
Iceland	19 041	18 351	14 696	0,04	0,03	-22,9	-0,01	-19,9	-0,01
OTHERS	952 195	833 914	1 273 877	1,77	2,69	37,9	0,68	52,8	0,93
Russian Federation	475 690	430 875	845 030	0,91	1,78	69,8	0,65	96,1	0,88
Ukraine	310 742	248 931	148 323	0,53	0,31	-31,5	-0,17	-40,4	-0,21
Turkey	107 227	99 279	250 816	0,21	0,53	125,4	0,25	152,6	0,32
Former Yugoslav Republic of Macedonia	12 601	12 537	9 068	0,03	0,02	-38,2	-0,01	-27,7	-0,01
2-AFRICA	5 451 795	4 651 386	5 193 958	9,85	10,96	14,8	1,37	11,7	1,15
MAGHREB	1 021 382	752 079	487 226	1,59	1,03	-3,5	-0,05	-35,2	-0,56
Algeria	799 050	552 627	346 427	1,17	0,73	5,7	0,06	-37,3	-0,44
Morocco	156 616	137 575	122 039	0,29	0,26	-10,9	-0,03	-11,3	-0,03
Tunisia	65 716	61 876	18 759	0,13	0,04	-65,1	-0,07	-69,7	-0,09
ACPOL ^[5]	1 806 699	1 626 167	2 541 010	3,44	5,36	39,9	1,37	56,3	1,94
Angola	1 780 876	1 603 966	2 484 649	3,39	5,24	39,7	1,34	54,9	1,86
Mozambique	16 428	14 257	47 312	0,03	0,10	61,1	0,03	231,9	0,07
Cape Verde	9 109	7 675	8 862	0,02	0,02	7,9	0,00	15,5	0,00
Sao Tome and Principe	247	233	43	0,00	0,00	-78,5	0,00	-81,7	0,00
Guinea-Bissau	39	37	144	0,00	0,00	88,7	0,00	291,7	0,00
OTHERS	2 623 713	2 273 140	2 165 722	4,81	4,57	1,0	0,04	-4,7	-0,23
Nigeria	925 806	847 898	745 087	1,79	1,57	-13,8	-0,23	-12,1	-0,22
Equatorial Guinea	477 314	468 566	97 270	0,99	0,21	-79,8	-0,74	-79,2	-0,79
Libyan Arab Jamahiriya	399 003	273 490	104 277	0,58	0,22	-16,0	-0,08	-61,9	-0,36
Cameroon	372 497	296 683	656 871	0,63	1,39	143,9	0,76	121,4	0,76
Egypt	145 089	135 042	88 452	0,29	0,19	-30,4	-0,08	-34,5	-0,10
3-AMERICA	3 490 606	2 963 827	2 201 589	6,27	4,64	-21,0	-1,28	-25,7	-1,61
NAFTA	1 258 946	1 069 945	871 274	2,26	1,84	-16,4	-0,37	-18,6	-0,42
United States	961 440	808 766	690 663	1,71	1,46	-11,3	-0,19	-14,6	-0,25
Mexico	151 606	142 417	50 867	0,30	0,11	-62,4	-0,18	-64,3	-0,19
Canada	145 900	118 762	129 744	0,25	0,27	-0,9	0,00	9,2	0,02

(continues)

Period of assessment: January to October

Countries and regions	1000 Euros				Structure (%)		Growth rates and contributions to growth			
	2012	jan-oct		jan-oct		Last 12 months ^[2]		jan-oct		
		Rank.	2012	2013	2012	2013	y.o.y., % ^[3]	Contrib. p.p. ^[4]	y.o.y., %	Contrib. p.p. ^[4]
	MERCOSUL	1 549 194	1 365 872	934 296	2,89	1,97	-28,9	-0,80	-31,6	-0,91
Brazil	1 368 693	1 202 551	773 109	2,55	1,63	-31,7	-0,77	-35,7	-0,91	
Argentina	86 523	76 091	62 310	0,16	0,13	-15,0	-0,02	-18,1	-0,03	
OTHERS	682 466	528 010	396 001	1,12	0,84	-10,3	-0,11	-25,0	-0,28	
Colombia	281 831	238 956	171 424	0,51	0,36	-27,6	-0,14	-28,3	-0,14	
Venezuela	182 365	94 868	413	0,20	0,00	-7,8	-0,01	-99,6	-0,20	
Costa Rica	33 475	29 081	45 379	0,06	0,10	31,7	0,02	56,0	0,03	
Cuba	32 265	31 246	31 598	0,07	0,07	0,7	0,00	1,1	0,00	
Trinidad and Tobago	27 069	25 714	5 462	0,05	0,01	-73,5	-0,03	-78,8	-0,04	
Chile	24 746	21 997	29 830	0,05	0,06	20,4	0,01	35,6	0,02	
4-ASIA	5 414 055	4 611 549	4 560 651	9,76	9,62	-5,1	-0,51	-1,1	-0,11	
MIDDLE EAST	1 826 373	1 610 499	1 526 082	3,41	3,22	-13,8	-0,49	-5,2	-0,18	
Saudi Arabia	890 213	826 134	638 653	1,75	1,35	-30,3	-0,54	-22,7	-0,40	
Azerbaijan	497 770	404 932	428 357	0,86	0,90	-11,9	-0,12	5,8	0,05	
Iraq	175 980	175 980	158 209	0,37	0,33	-10,1	-0,03	-10,1	-0,04	
Israel	112 676	93 683	95 844	0,20	0,20	8,8	0,02	2,3	0,00	
Qatar	64 371	61 457	127 210	0,13	0,27	48,3	0,07	107,0	0,14	
Kuwait	39 982	18 858	4 522	0,04	0,01	33,4	0,01	-76,0	-0,03	
United Arab Emirates	22 963	13 064	46 321	0,03	0,10	277,2	0,07	254,6	0,07	
ASEAN	410 305	342 297	408 680	0,72	0,86	15,2	0,11	19,4	0,14	
Viet-Nam	139 581	108 190	171 466	0,23	0,36	59,3	0,13	58,5	0,13	
Thailand	97 639	87 132	75 670	0,18	0,16	-15,0	-0,03	-13,2	-0,02	
Malaysia	78 817	68 673	54 677	0,15	0,12	-22,8	-0,03	-20,4	-0,03	
Indonesia	55 165	45 027	80 457	0,10	0,17	49,2	0,05	78,7	0,07	
Singapore	19 556	16 718	11 085	0,04	0,02	-33,3	-0,01	-33,7	-0,01	
OTHERS	3 177 377	2 658 752	2 625 889	5,63	5,54	-2,2	-0,13	-1,2	-0,07	
China	1 374 707	1 167 416	1 166 466	2,47	2,46	-0,3	-0,01	-0,1	0,00	
Kazakhstan	759 279	611 139	492 914	1,29	1,04	-18,3	-0,25	-19,3	-0,25	
India	336 318	278 505	321 231	0,59	0,68	14,6	0,09	15,3	0,09	
Japan	294 562	257 787	206 293	0,55	0,44	-22,4	-0,12	-20,0	-0,11	
Korea, Republic of	173 967	143 240	196 299	0,30	0,41	31,1	0,10	37,0	0,11	
Taiwan	102 019	87 394	90 452	0,18	0,19	2,8	0,01	3,5	0,01	
Pakistan	61 289	51 279	77 464	0,11	0,16	43,7	0,05	51,1	0,06	
Hong Kong	28 748	22 232	33 796	0,05	0,07	53,7	0,02	52,0	0,02	
Bangladesh	25 683	20 989	26 914	0,04	0,06	22,3	0,01	28,2	0,01	
Turkmenistan	8 367	7 314	3 472	0,02	0,01	-45,4	-0,01	-52,5	-0,01	
5-AUSTR,OC,P. REG	33 583	28 972	48 063	0,06	0,10	56,4	0,03	65,9	0,04	
New Zealand	20 149	17 380	14 785	0,04	0,03	-9,4	0,00	-14,9	-0,01	
Australia	11 214	9 744	12 234	0,02	0,03	10,0	0,00	25,5	0,01	
Papua New Guinea	2 182	1 812	1 912	0,00	0,00	25,9	0,00	5,5	0,00	
6-OTHERS	433	419	39 297	0,00	0,08	7809,2	0,07	9277,3	0,08	
Countries/territories not specif. (Extra EU)	433	419	39 297	0,00	0,08	7809,2	0,07	9277,3	0,08	
Stores and provisions (Extra EU)	0	0	0	0,00	0,00	0,0	0,00	0,0	0,00	

Memo:

Intra EU-15	38 793 143	32 417 664	32 501 118	68,62	68,56	-0,7	-0,45	0,3	0,18
Euro area (17 countries)	36 486 247	30 498 669	30 618 617	64,55	64,58	-0,6	-0,38	0,4	0,25
Intra-enlargement	1 528 868	1 307 466	1 229 256	2,77	2,59	-5,2	-0,14	-6,0	-0,17
OECD (excl. EU)	2 504 400	2 142 692	2 038 257	4,54	4,30	-6,8	-0,31	-4,9	-0,22
OPEC	5 300 610	4 483 756	4 680 447	9,49	9,87	7,5	0,68	4,4	0,42
ACP ^[6]	3 983 363	3 577 964	4 630 793	7,57	9,77	22,4	1,63	29,4	2,23
CPLP ^[7]	3 175 619	2 828 945	3 314 652	5,99	6,99	10,2	0,60	17,2	1,03
CIS ^[8]	2 071 702	1 720 957	1 927 250	3,64	4,07	1,7	0,07	12,0	0,44
Mashrak	154 339	141 738	95 155	0,30	0,20	-27,5	-0,07	-32,9	-0,10
EUROMED	1 395 624	1 086 778	929 041	2,30	1,96	7,4	0,15	-14,5	-0,33
Latin American Count.	2 319 680	1 980 764	1 334 377	4,19	2,81	-26,8	-1,09	-32,6	-1,37
Cent. Amer. Common Market	57 486	51 193	62 936	0,11	0,13	7,4	0,01	22,9	0,02
Andean Community	502 347	366 417	207 196	0,78	0,44	-20,1	-0,15	-43,5	-0,34
ASEM (relac. Euro-Asia)	2 651 147	2 240 524	2 376 433	4,74	5,01	4,4	0,21	6,1	0,29
EDA (Econ Dinam Asian)	500 745	425 387	461 978	0,90	0,97	5,8	0,05	8,6	0,08
China+H. Kong+Macau	1 403 830	1 190 009	1 200 827	2,52	2,53	0,7	0,02	0,9	0,02

Source: GEE, based on data on International Trade statistics from Statistics Portugal (most up-to-date versions available). Estimates for operators under the assimilation threshold and non-responses are included in Intra-EU trade.

Notes:

[1] Sum of Imports from EU and Imports from third countries.

[2] 12 months ending in October 2013

[3] (nov 12-oct 13)/(nov 11-oct 12) x 100 - 100

[4] Contributions to growth, shift share analysis: (rate of change) x (weight in the previous period) + 100.

[5] African Countries of Portuguese Official Language

[6] African, Caribbean and Pacific Group of States

[7] Community of Portuguese Language Countries

**Table 16 - International Trade of Portuguese goods
by geographical and economic areas (Intra + Extra-EU)
Exports ^[1] - Contributions of the main partners to the global growth rate**

Period of assessment: january to october

Countries and regions	1000 Euros			Structure (%)		Growth rates and contributions to growth			
	2012	jan-oct		jan-oct		Last 12 months ^[2]		jan-oct	
		Rank.	2012	2013	2012	2013	y.o.y., % ^[3]	Contrib. p.p. ^[4]	y.o.y., %
WORLD	45 259 455	38 101 113	39 641 561	100,00	100,00	3,4	3,36	4,0	4,04
INTRA EU (28)	32 169 931	27 149 025	27 894 137	71,26	70,37	2,0	1,44	2,7	1,96
Spain	10 170 851	8 567 588	9 383 565	22,49	23,67	7,3	1,65	9,5	2,14
Germany	5 607 462	4 788 194	4 676 270	12,57	11,80	-3,5	-0,45	-2,3	-0,29
France	5 347 919	4 523 004	4 595 214	11,87	11,59	1,3	0,15	1,6	0,19
United Kingdom	2 394 133	1 975 556	2 141 549	5,19	5,40	9,4	0,49	8,4	0,44
Netherlands	1 873 515	1 580 631	1 572 838	4,15	3,97	2,0	0,08	-0,5	-0,02
Italy	1 659 966	1 361 241	1 306 641	3,57	3,30	0,2	0,01	-4,0	-0,14
Belgium	1 425 503	1 209 845	1 161 420	3,18	2,93	-5,4	-0,17	-4,0	-0,13
Sweden	466 442	377 035	389 112	0,99	0,98	6,9	0,07	3,2	0,03
Poland	403 597	336 376	373 053	0,88	0,94	7,9	0,07	10,9	0,10
Czech Republic	326 705	281 952	235 380	0,74	0,59	-14,7	-0,11	-16,5	-0,12
Denmark	313 146	258 195	267 034	0,68	0,67	5,6	0,04	3,4	0,02
Romania	256 804	222 673	254 246	0,58	0,64	8,8	0,05	14,2	0,08
Austria	256 530	217 263	215 602	0,57	0,54	0,3	0,00	-0,8	0,00
Finland	227 953	201 602	163 537	0,53	0,41	-25,3	-0,14	-18,9	-0,10
Greece	215 295	199 617	142 500	0,52	0,36	-32,8	-0,17	-28,6	-0,15
Hungary	152 874	130 518	152 971	0,34	0,39	18,5	0,06	17,2	0,06
Ireland	136 240	114 641	112 738	0,30	0,28	-2,2	-0,01	-1,7	0,00
Slovakia	84 092	75 057	76 347	0,20	0,19	-1,5	0,00	1,7	0,00
Bulgaria	67 468	61 751	48 231	0,16	0,12	-27,0	-0,04	-21,9	-0,04
Luxembourg	60 197	49 946	54 666	0,13	0,14	8,2	0,01	9,5	0,01
Slovenia	39 283	30 643	24 934	0,08	0,06	-2,5	0,00	-18,6	-0,01
Cyprus	24 896	20 121	21 423	0,05	0,05	1,6	0,00	6,5	0,00
Estonia	23 068	19 384	24 960	0,05	0,06	26,8	0,01	28,8	0,01
Lithuania	21 533	18 160	28 535	0,05	0,07	39,8	0,02	57,1	0,03
Croatia	17 751	15 764	11 326	0,04	0,03	-26,8	-0,01	-28,2	-0,01
Latvia	17 290	14 902	15 561	0,04	0,04	0,6	0,00	4,4	0,00
Malta	13 749	10 517	14 404	0,03	0,04	-23,9	-0,01	37,0	0,01
OTHERS	565 670	486 850	430 079	1,28	1,08	-12,5	-0,16	-11,7	-0,15
EXTRA EU (28)	13 089 524	10 952 088	11 747 424	28,74	29,63	6,7	1,93	7,3	2,09
of which:									
1-EUROPE	1 414 791	1 163 082	1 357 939	3,05	3,43	16,9	0,51	16,8	0,51
EFTA	513 442	433 216	460 329	1,14	1,16	6,5	0,07	6,3	0,07
Switzerland	401 142	337 134	352 973	0,88	0,89	5,0	0,04	4,7	0,04
Norway	104 179	89 873	94 778	0,24	0,24	5,8	0,01	5,5	0,01
OTHERS	901 349	729 866	897 610	1,92	2,26	22,9	0,44	23,0	0,44
Turkey	355 356	303 840	321 804	0,80	0,81	6,1	0,05	5,9	0,05
Russian Federation	182 015	153 489	231 315	0,40	0,58	47,8	0,19	50,7	0,20
Ukraine	21 480	18 086	19 082	0,05	0,05	3,6	0,00	5,5	0,00
Servia	5 846	4 614	8 195	0,01	0,02	74,0	0,01	77,6	0,01
Belarus	5 655	3 878	10 119	0,01	0,03	170,3	0,02	160,9	0,02
2-AFRICA	5 267 850	4 342 555	5 008 754	11,40	12,64	14,9	1,70	15,3	1,75
MAGHREB	1 002 277	822 046	1 241 509	2,16	3,13	47,8	1,02	51,0	1,10
Morocco	459 279	391 300	638 130	1,03	1,61	54,4	0,55	63,1	0,65
Algeria	428 232	336 370	457 237	0,88	1,15	42,5	0,36	35,9	0,32
Tunisia	114 766	94 376	146 142	0,25	0,37	39,8	0,10	54,9	0,14
ACPOL ^[5]	3 610 889	2 956 504	3 096 923	7,76	7,81	5,4	0,42	4,7	0,37
Angola	2 990 805	2 439 530	2 553 888	6,40	6,44	5,8	0,38	4,7	0,30
Mozambique	286 623	236 436	270 390	0,62	0,68	15,1	0,09	14,4	0,09
Cape Verde	215 750	181 983	172 599	0,48	0,44	-7,8	-0,04	-5,2	-0,02
Guinea-Bissau	71 473	60 126	57 854	0,16	0,15	-8,3	-0,01	-3,8	-0,01
Sao Tome and Principe	46 238	38 429	42 192	0,10	0,11	6,1	0,01	9,8	0,01
OTHERS	654 685	564 004	670 322	1,48	1,69	18,6	0,26	18,9	0,28
South Africa	101 769	84 362	135 518	0,22	0,34	53,1	0,12	60,6	0,13
Nigeria	89 184	81 974	55 324	0,22	0,14	-29,6	-0,06	-32,5	-0,07
Egypt	87 380	73 433	48 760	0,19	0,12	-22,6	-0,04	-33,6	-0,06
Senegal	51 743	43 786	48 918	0,11	0,12	13,8	0,02	11,7	0,01
3-AMERICA	3 575 688	3 027 155	3 075 133	7,95	7,76	0,3	0,02	1,6	0,13
NAFTA	2 245 712	1 920 756	1 949 764	5,04	4,92	-2,0	-0,10	1,5	0,08
United States	1 865 024	1 585 648	1 598 720	4,16	4,03	-0,6	-0,03	0,8	0,03
Mexico	196 328	174 819	164 658	0,46	0,42	-24,9	-0,14	-5,8	-0,03
Canada	184 360	160 289	186 386	0,42	0,47	15,2	0,06	16,3	0,07

(continues)

Period of assessment: january to october

Countries and regions	1000 Euros				Structure (%)		Growth rates and contributions to growth			
	2012		jan-oct		jan-oct		Last 12 months ^[2]		jan-oct	
	Rank.	2012	2013	2012	2013	y.o.y., % ^[3]	Contrib. p.p. ^[4]	y.o.y., %	Contrib. p.p. ^[4]	
										2012
MERCOSUL	761 549	645 798	730 708	1,69	1,84	10,0	0,17	13,1	0,22	
Brazil	678 773	577 310	619 889	1,52	1,56	4,3	0,07	7,4	0,11	
Argentina	53 085	44 583	83 297	0,12	0,21	78,7	0,09	86,8	0,10	
OTHERS	568 428	460 602	388 368	1,21	0,98	-5,1	-0,06	-15,7	-0,19	
Venezuela	313 430	248 290	160 010	0,65	0,40	-19,1	-0,12	-35,6	-0,23	
Chile	86 381	74 148	67 118	0,19	0,17	-5,5	-0,01	-9,5	-0,02	
Cuba	44 372	35 811	31 344	0,09	0,08	1,5	0,00	-12,5	-0,01	
4-ASIA	2 023 958	1 732 183	1 614 730	4,55	4,07	-6,6	-0,30	-6,8	-0,31	
MIDDLE EAST	532 912	438 787	494 550	1,15	1,25	14,1	0,16	12,7	0,15	
Saudi Arabia	132 795	108 158	132 628	0,28	0,33	23,2	0,07	22,6	0,06	
Israel	106 693	84 405	83 100	0,22	0,21	9,2	0,02	-1,5	0,00	
United Arab Emirates	95 117	82 155	83 176	0,22	0,21	-3,1	-0,01	1,2	0,00	
Oman	46 656	40 614	23 549	0,11	0,06	-31,1	-0,03	-42,0	-0,04	
Kuwait	34 756	28 972	54 182	0,08	0,14	91,2	0,06	87,0	0,07	
ASEAN	139 317	118 423	99 456	0,31	0,25	-13,6	-0,04	-16,0	-0,05	
Singapore	56 494	47 476	47 801	0,12	0,12	-3,9	-0,01	0,7	0,00	
Malaysia	28 702	27 208	9 636	0,07	0,02	-62,1	-0,04	-64,6	-0,05	
Thailand	21 254	17 556	15 904	0,05	0,04	-1,7	0,00	-9,4	0,00	
Indonesia	15 559	14 033	11 158	0,04	0,03	-17,3	-0,01	-20,5	-0,01	
OTHERS	1 351 729	1 174 973	1 020 725	3,08	2,57	-13,6	-0,42	-13,1	-0,40	
China	777 812	695 609	551 166	1,83	1,39	-22,2	-0,40	-20,8	-0,38	
Japan	190 084	158 365	112 961	0,42	0,28	-25,7	-0,11	-28,7	-0,12	
Hong Kong	123 875	105 831	111 039	0,28	0,28	2,0	0,01	4,9	0,01	
India	94 840	80 036	97 171	0,21	0,25	21,0	0,04	21,4	0,04	
Korea, Republic of	79 015	65 633	74 456	0,17	0,19	15,7	0,03	13,4	0,02	
Taiwan	25 937	19 855	22 236	0,05	0,06	22,5	0,01	12,0	0,01	
Macao	21 413	18 459	14 918	0,05	0,04	-18,1	-0,01	-19,2	-0,01	
5-AUSTR,OC,P. REG	90 831	73 276	86 259	0,19	0,22	18,0	0,04	17,7	0,03	
Australia	78 921	63 750	74 954	0,17	0,19	18,1	0,03	17,6	0,03	
New Zealand	9 570	7 689	8 573	0,02	0,02	11,3	0,00	11,5	0,00	
6-OTHERS	716 406	613 836	604 609	1,61	1,53	-3,3	-0,05	-1,5	-0,02	
Stores and provisions (Extra EU)	607 986	517 103	509 080	1,36	1,28	-3,8	-0,05	-1,6	-0,02	
Countries/territories not specif. (Extra EU)	108 419	96 734	95 527	0,25	0,24	-0,4	0,00	-1,2	0,00	

Memo:

Intra EU-15	30 720 821	25 911 208	26 612 766	68,01	67,13	2,1	1,40	2,7	1,84
Euro area (17 countries)	27 166 517	22 968 293	23 547 060	60,29	59,40	1,6	0,96	2,5	1,52
Intra-enlargement	1 449 110	1 237 817	1 281 371	3,25	3,23	1,2	0,04	3,5	0,11
OECD (excl. EU)	3 664 846	3 111 518	3 152 839	8,17	7,95	-0,3	-0,02	1,3	0,11
OPEC	4 154 133	3 379 208	3 585 302	8,87	9,04	8,7	0,77	6,1	0,54
ACP ^[6]	4 222 936	3 482 062	3 711 651	9,14	9,36	7,1	0,65	6,6	0,60
CPLP ^[7]	4 297 734	3 539 962	3 723 187	9,29	9,39	5,2	0,49	5,2	0,48
CIS ^[8]	232 171	193 263	295 431	0,51	0,75	50,1	0,25	52,9	0,27
Mashrak	152 027	126 739	113 219	0,33	0,29	-6,5	-0,02	-10,7	-0,04
EUROMED	1 616 353	1 337 030	1 759 632	3,51	4,44	30,8	1,06	31,6	1,11
Latin American Count.	1 513 420	1 271 020	1 276 659	3,34	3,22	-0,4	-0,01	0,4	0,01
Cent. Amer. Common Market	28 231	24 394	30 391	0,06	0,08	14,8	0,01	24,6	0,02
Andean Community	381 044	302 640	242 236	0,79	0,61	-5,8	-0,04	-20,0	-0,16
ASEM (relac. Euro-Asia)	1 295 085	1 130 393	946 735	2,97	2,39	-16,5	-0,49	-16,2	-0,48
EDA (Econ Dinam Asian)	335 277	283 560	281 071	0,74	0,71	-0,4	0,00	-0,9	-0,01
China+H. Kong+Macao	923 099	819 900	677 123	2,15	1,71	-18,9	-0,40	-17,4	-0,37

Source: GEE, based on data on International Trade statistics from Statistics Portugal (most up-to-date versions available). Estimates for operators under the assimilation threshold and non-responses are included in Intra-EU trade.

Notes:

[1] Sum of Exports to EU and Exports to third countries.

[2] 12 months ending in october 2013

[3] (nov 12-oct 13)/(nov 11-oct 12) x 100 - 100

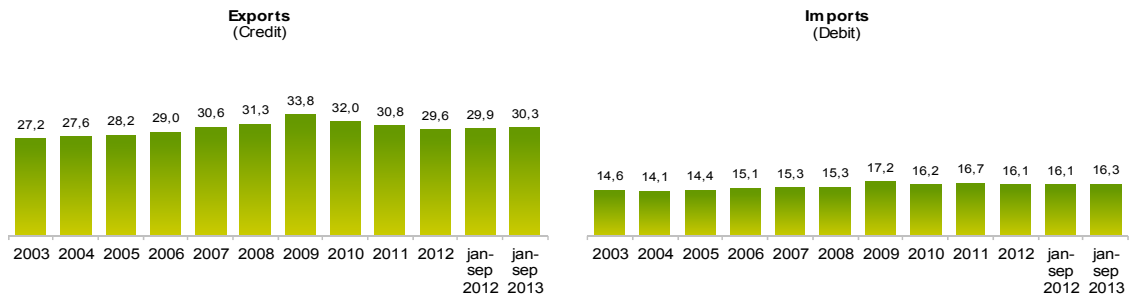
[4] Contributions to growth, shift share analysis: (rate of change) x (weight in the previous period) ÷ 100.

[5] African Countries of Portuguese Official Language

[6] African, Caribbean and Pacific Group of States

[7] Community of Portuguese Language Countries

Chart 5 – Share of Services in total Trade



Source: GEE, based on data from the Balance of Payments Statistics of the Bank of Portugal.

Notes:

The Exports from the Balance of Payments (Credit) corresponds to the Exports in International Trade Statistics (sum of Exports of goods to the EU with the Exports to Third Countries).

The Imports from the Balance of Payments (Debit) corresponds to the Imports in International Trade Statistics (sum of the Imports of goods from the EU with the Imports from Third Countries).

Table 17 - Trade of Goods and Services as a percentage of GDP

	2009	2010	2011	2012	2010				2011				2012				2013		
					Q1	Q2	Q3	Q4	Q1	Q2	Q3	Q4	Q1	Q2	Q3	Q4	Q1	Q2	Q3
Current Values as a percentage of GDP																			
Exports (Fob)	28,0	31,3	35,7	38,7	29,4	31,0	32,0	32,8	33,7	35,5	36,3	37,1	38,0	38,6	39,0	39,1	39,8	41,2	40,9
- Goods	20,0	22,8	26,4	28,9	21,3	22,5	23,4	24,0	24,8	26,1	26,8	27,7	28,4	28,8	29,0	29,3	29,5	30,6	30,3
- Services	8,0	8,5	9,3	9,8	8,1	8,5	8,6	8,7	8,9	9,4	9,5	9,5	9,6	9,8	10,0	9,8	10,3	10,6	10,5
Imports (Fob)	35,4	39,0	40,1	39,3	36,6	40,0	38,5	40,9	40,2	41,1	40,2	38,7	39,7	38,4	39,3	39,7	38,6	39,6	40,2
- Goods	30,0	33,4	34,1	33,5	31,2	34,2	32,8	35,2	34,5	34,8	34,1	32,9	34,0	32,7	33,5	33,8	33,1	33,7	34,3
- Services	5,4	5,7	6,0	5,8	5,4	5,7	5,8	5,7	5,6	6,3	6,0	5,9	5,7	5,8	5,7	5,9	5,6	5,9	5,9
Annual real growth rate																			
Exports (Fob)	-10,9	10,2	6,9	3,2	11,1	11,3	9,7	9,0	8,2	7,7	5,9	6,0	8,0	3,2	1,5	0,2	0,7	7,4	6,6
- Goods	-12,4	11,2	7,1	4,1	14,5	12,7	8,9	9,3	8,1	7,7	5,7	7,1	9,7	4,4	1,9	0,6	0,3	7,3	6,8
- Services	-6,6	7,5	6,4	0,7	2,6	7,5	11,9	8,1	8,5	7,8	6,5	3,2	3,5	-0,2	0,5	-0,9	2,0	7,6	6,1
Imports (Fob)	-10,0	8,0	-5,3	-6,6	8,9	13,5	3,6	6,6	0,8	-4,9	-4,0	-12,6	-5,6	-11,0	-8,0	-1,6	-4,4	5,2	5,1
- Goods	-10,6	8,6	-6,3	-6,4	10,1	15,3	2,9	6,6	0,8	-6,6	-4,6	-14,0	-5,8	-10,7	-7,6	-1,3	-4,3	5,9	5,4
- Services	-6,3	4,7	0,7	-7,7	1,5	3,2	7,8	6,4	1,1	5,6	-0,5	-3,5	-3,9	-12,6	-10,3	-3,7	-5,1	1,5	2,8

Source: GEE, based on data from the Quarterly National Accounts (base 2006) of Statistics Portugal. Includes Intra and Extracommunity trade.

Table 18 - Goods and Services (Credit) - Services components

CREDIT (Exports)	january to september		Structure (%)				Growth rates and contributions to growth			
			Annual		jan-sep		Last 12 months ^[1]		jan-sep	
	2012	2013	2007	2012	2012	2013	y.o.y., % ^[2]	contrib. p.p. ^[3]	y.o.y., %	contrib. p.p. ^[3]
	Goods and Services	48 718	51 074	100,0	100,0	100,0	100,0	3,8	3,8	4,8
Goods	34 174	35 591	69,4	70,4	70,1	69,7	3,5	2,5	4,1	2,9
Services	14 544	15 483	30,6	29,6	29,9	30,3	4,4	1,3	6,5	1,9
Transportation	4 091	4 266	7,7	8,4	8,4	8,4	3,8	0,3	4,3	0,4
Travel	6 670	7 160	13,3	13,3	13,7	14,0	7,0	0,9	7,3	1,0
Communications services	382	397	1,0	0,8	0,8	0,8	7,2	0,1	3,9	0,0
Construction services	394	446	1,1	0,9	0,8	0,9	12,9	0,1	13,2	0,1
Insurance services	75	71	0,2	0,2	0,2	0,1	-4,3	0,0	-5,2	0,0
Financial services	163	150	0,4	0,4	0,3	0,3	3,3	0,0	-8,2	0,0
Computer and information services	346	372	0,4	0,7	0,7	0,7	7,8	0,1	7,4	0,1
Royalties and license fees	29	22	0,1	0,1	0,1	0,0	-24,5	0,0	-22,5	0,0
Other business services	2 023	2 166	5,6	4,1	4,2	4,2	-6,9	-0,3	7,1	0,3
Personal, cult., and recreat. Serv.	194	216	0,3	0,4	0,4	0,4	17,0	0,1	11,5	0,0
Government services	176	217	0,3	0,4	0,4	0,4	28,6	0,1	22,9	0,1
INTRA EU										
Goods and Services	33 955	35 330	77,1	69,4	69,7	69,2	2,5	1,7	4,0	2,8
Goods	23 950	24 673	53,7	49,1	49,2	48,3	1,9	1,0	3,0	1,5
Services	10 005	10 657	23,3	20,3	20,5	20,9	3,8	0,8	6,5	1,3
Travel	5 020	5 326	11,0	10,0	10,3	10,4	5,8	0,6	6,1	0,6
EXTRA EU										
Goods and Services	14 762	15 744	22,9	30,6	30,3	30,8	1,3	2,0	0,8	2,0
Goods	10 224	10 918	15,7	21,3	21,0	21,4	1,6	1,5	1,1	1,4
Services	4 539	4 826	7,2	9,3	9,3	9,4	0,5	0,5	-0,1	0,6
Travel	1 650	1 834	2,3	3,4	3,4	3,6	1,2	0,3	1,2	0,4

Source: GEE, based on data from the Balance of Payments Statistics of Banco de Portugal.

Notes:

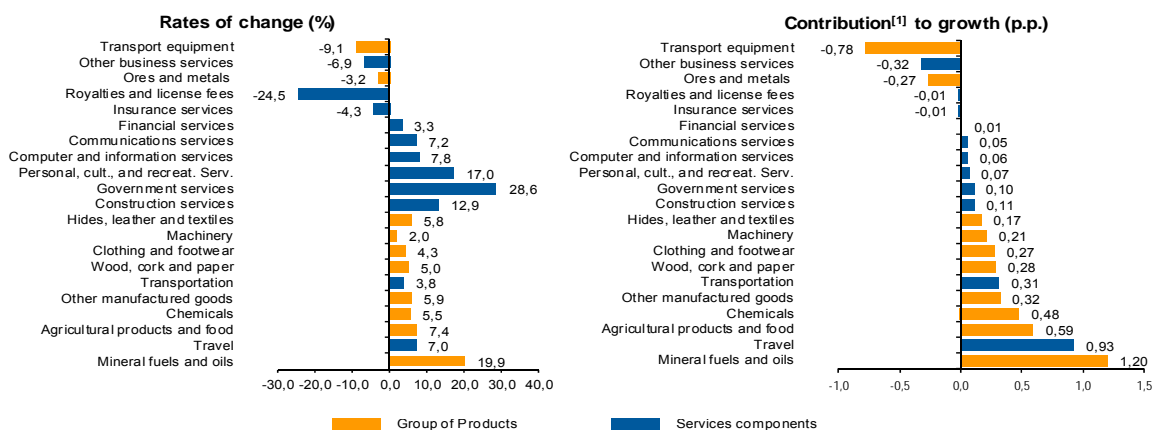
[1] 12 months ending in september 2013

[2] (oct 12-sep 13)/(oct 11-sep 12) x 100 - 100

[3] Contributions to growth, shift share analysis: (rate of change) x (weight in the previous period) ÷ 100. Measures the proportion of growth of Imports attributable to each category specified.

Chart 6 - Growth rates of exports of goods and services and contribution to growth

Previous 12 months ending in september 2013



Source: GEE, based on data from the Bank de Portugal for Exports of goods and services, and Statistics Portugal, for the structure of exports of goods. The distribution of the contribution of growth of exports of goods (data from the Balance of Payments, Bank of Portugal) by group of products follows the structure implicit in the database of International Trade Statistics Portugal for analogous Goods (sum of Exports of goods to the EU with the Exports to Third Countries).

Notes:

The Exports from the Balance of Payments (Credit) corresponds to the Exports in International Trade Statistics (sum of Exports of goods to the EU with the Exports to Third Countries).

[1] Contribution to growth, shift-share analysis: (rate of change) x (weight in the previous period) ÷ 100. The sum corresponds to the growth rate of Exports of Goods and Services over the past 12 months, according to statistics from the Balance of Payments Bank of Portugal (3,8%).

Table 19 - Goods and Services (Credit) - Services components
Annual rate of change (2005-2013)

Credit (Exports)	Share in 2012 (%)	2005	2006	2007	2008	2009	2010	2011	2012	jan-sep 2013
Goods and Services	100,0	1,5	16,4	9,9	2,8	-15,3	13,7	13,2	3,7	4,8
Goods	70,4	0,7	15,1	7,5	1,8	-18,3	16,8	15,2	5,5	4,1
Services	29,6	3,5	19,9	15,7	5,3	-8,7	7,8	8,9	-0,3	6,5
Transportation	8,4	11,4	41,7	18,9	10,4	-12,6	13,0	10,9	4,0	4,3
Travel	13,3	0,1	7,6	10,9	0,5	-7,2	10,0	7,2	5,6	7,3
Communications services	0,8	20,4	8,6	16,4	4,7	-15,6	-2,9	0,6	7,9	3,9
Construction services	0,9	-15,7	45,9	40,9	8,3	-21,9	-1,9	13,9	-1,4	13,2
Insurance services	0,2	-26,5	14,2	5,9	5,1	3,3	-9,1	11,1	-7,3	-5,2
Financial services	0,4	-9,2	16,8	25,8	-4,7	-32,7	4,4	42,9	2,5	-8,2
Computer and information services	0,7	4,5	41,6	36,8	15,3	1,0	1,1	37,7	24,3	7,4
Royalties and license fees	0,1	69,5	51,4	10,0	-29,8	150,5	-71,2	38,9	-16,9	-22,5
Other business services	4,1	8,9	27,0	19,5	10,2	-5,9	1,9	8,4	-26,0	7,1
Personal, cult., and recreat. Serv.	0,4	6,7	22,5	-6,3	7,1	10,7	20,7	-11,6	15,5	11,5
Government services	0,4	-15,4	17,7	10,3	0,5	-2,4	17,6	3,7	26,3	22,9

Source: GEE, based on data from the Balance of Payments Statistics of Banco de Portugal.

Table 20 - Goods and Services (Debit) - Services components

values in Millions of Euros

DEBIT (Imports)	january to september		Structure (%)				Growth rates and contributions to growth			
			Annual		jan-sep		Last 12 months ^[1]		jan-sep	
	2012	2013	2007	2012	2012	2013	y.o.y., % ^[2]	contrib. p.p. ^[3]	y.o.y., %	contrib. p.p. ^[3]
Goods and Services	48 482	48 644	100,0	100,0	100,0	100,0	-0,2	-0,2	0,3	0,3
Goods	40 688	40 709	84,7	83,9	83,9	83,7	-0,2	-0,1	0,1	0,0
Services	7 794	7 935	15,3	16,1	16,1	16,3	-0,5	-0,1	1,8	0,3
Transportation	2 444	2 512	4,9	5,0	5,0	5,2	1,3	0,1	2,8	0,1
Travel	2 224	2 353	4,2	4,6	4,6	4,8	4,9	0,2	5,8	0,3
Communications services	317	322	0,7	0,6	0,7	0,7	1,4	0,0	1,6	0,0
Construction services	72	86	0,2	0,2	0,1	0,2	20,2	0,0	19,5	0,0
Insurance services	183	172	0,3	0,4	0,4	0,4	0,7	0,0	-6,1	0,0
Financial services	320	210	0,3	0,7	0,7	0,4	-25,9	-0,2	-34,5	-0,2
Computer and information services	286	310	0,4	0,6	0,6	0,6	-1,2	0,0	8,7	0,1
Royalties and license fees	261	253	0,5	0,5	0,5	0,5	-2,1	0,0	-2,9	0,0
Other business services	1 256	1 301	3,0	2,6	2,6	2,7	-8,1	-0,2	3,6	0,1
Personal, cult., and recreat. Serv.	365	350	0,5	0,8	0,8	0,7	0,2	0,0	-4,1	0,0
Government services	66	66	0,3	0,2	0,1	0,1	9,7	0,0	-0,9	0,0

Source: GEE, based on data from the Balance of Payments Statistics of Banco de Portugal for the Total Exports of Goods and Services.

Notes:

Fob values for Imports of goods.

[1] 12 months ending in september 2013

[2] (oct 12-sep 13)/(oct 11-sep 12) x 100 - 100

[3] Contributions to growth, shift share analysis: (rate of change) x (weight in the previous period) ÷ 100. Measures the proportion of growth of Imports attributable to each category specified.