

Statistics of International Trade

No 1/2014

Includes baseline data from Statistics Portugal for the international trade of Portugal

■ november 2013 - Intra + Extra-EU Trade

Contents

Global Evolution

- | | |
|------------------------------------|--------|
| 1. Recent Trade Balance | Pag. 3 |
| 2. Monthly and quarterly evolution | 4 |

Exports of Goods

- | | |
|---|----|
| 3. By Group of Products (Intra+Extra) | 5 |
| 4. By Group of Products (Extra) | 6 |
| 5. By Group of Products – growth rate and contribution to growth | 7 |
| 6. From selected markets (Intra+Extra) | 8 |
| 7. From selected markets (Extra) | 9 |
| 8. By destination market – structure (%) | 9 |
| 9. By destination market – growth rate and contribution to growth | 10 |

Imports of Goods

- | | |
|---|----|
| 10. By Group of Products (Intra+Extra EU) | 11 |
| 11. From a selection of markets (Intra+Extra) | 12 |
| 12. By Group of Products (Extra EU) | 13 |
| 13. From a selection of markets (Extra) | 13 |

By geographical and economic areas

- | | |
|---|----|
| 14. Main Countries (Intra and Extra) | 14 |
| 15. Imports: contribution to growth (Intra and Extra) | 16 |
| 16. Exports: contribution to growth (Intra and Extra) | 18 |

Goods and Services

- | | |
|--|----|
| 17. Trade in goods and services as a percentage of GDP | 20 |
| 18. Goods and Services (credit) – Services components | 21 |
| 19. Goods and Services (credit) – growth rate | 22 |
| 20. Goods and Services (debit) – Services components | 22 |

Charts Index

- | | |
|--|----|
| 1. Rate of coverage of the imports by the exports of goods | 2 |
| 2. Growth rate of exports by Group of Products and contribution to growth | 6 |
| 3. Growth rate of exports by markets and contribution to growth | 8 |
| 4. Growth rate of imports by markets and contribution to growth | 12 |
| 5. Share of services in total trade | 20 |
| 6. Growth rate of exports of goods and services and contribution to growth | 21 |

NOTE

In **June 2010**, Statistics Portugal announced a new data series on International Trade for the period 1993-2009. This new series resulted from a review process of its methodology, which reflected the need to obtain results with greater reliability and accuracy, and includes, in addition to various methodological changes, new information reported by companies.

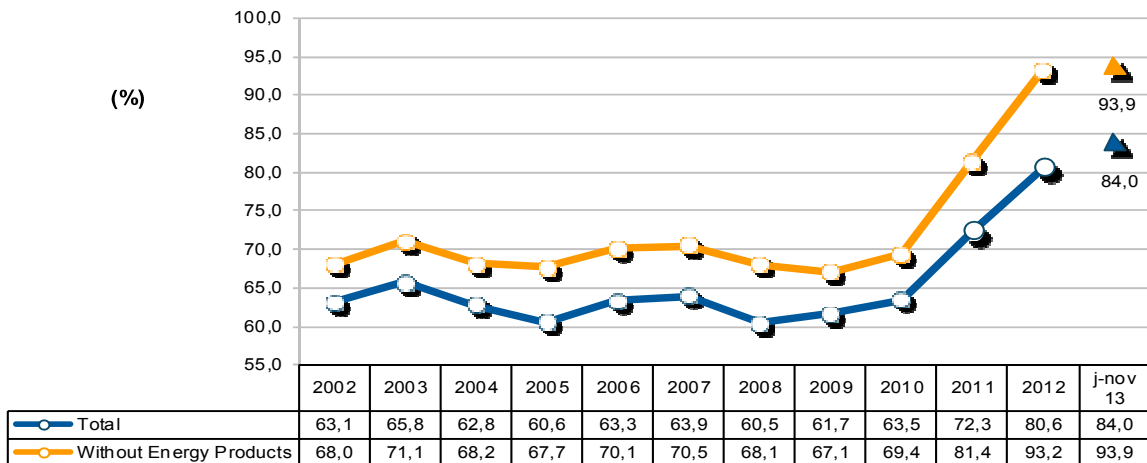
Since 1993, following the creation of the Single Market, the collection of information relating to international trade in goods is done by a new system supported by a compulsory survey (Intrastat declaration) for all operators, whose trade in goods with other Member States exceeds certain thresholds (assimilation threshold). Since 2005, and following the Community rules on quality control of the statistics on International Trade, a confrontation between regular information from the Intrastat system and data of an administrative nature was put in place, which included statements from Value Added Tax (VAT), as well as an analysis of the asymmetries with the statistics reported by other member countries. Following that, estimates for the total international trade, based on estimates for companies that are below the threshold of assimilation, as well as non-response of Intra-community trade started to be published.

The entry into force of “*Informação Empresarial Simplificada*” (IES) in 2007, contributed to ease the comparison of data on international trade with other sources, now made possible from 2006 onwards (reference period for the data). IES, along with information on the VAT constitutes an important source of information for the validity of the quality of the statistics on International Trade.

In this publication we use 2010 and 2011 final results, 2012 preliminary results and monthly preliminary results from January to November 2013.

Global Evolution¹

**Chart 1 – Progress of the coverage rate (fob/cif),
% imports by exports of goods
Intra + Extra EU Trade**



Source: GEE, based on data on International Trade statistics from Statistics Portugal (most up-to-date versions available). Estimates for operators under the assimilation threshold and non-responses are included in Intra-EU trade.

¹ Database of international trade (Intra and Extra EU) released by Statistics Portugal (SP) for the period of January to November 2013, corresponding to preliminary versions for both intra and extra community trade. The data for intratrade includes estimates for non-responses (value of transactions of companies for which SP has not yet received information), as well as periodic reporting of companies that are below the assimilation threshold (annual value of intra-Community below which operators are exempted from Intrastat statistical declaration, limited to delivery of the periodic tax declaration: in the case of Portugal, 200 thousand euros for imports from EU and 250 thousand for exports to EU in 2011). On the other hand, the current methodology considers, in addition to the regular comparison between the Intrastat declarations and Value Added Tax (VAT), the comparison with the data obtained from “*Informação Empresarial Simplificada*” (IES).

Table 1 – Recent evolution of the Portuguese Trade Balance (Goods)

Preliminary data version of January to November 2013

Intra + Extra-EU	2008	2009	2010	2011	2012	Annual Evolution 2008/12	January to November		Monthly Evolution 2012/13	Last 3 months		Last 12 months	
							2012	2013		sep 12 - nov 12	sep 13 - nov 13	dec 11 - nov 12	dec 12 - nov 13
Millions of Euros													
Exports (fob)	38 847	31 697	37 268	42 828	45 259		42 019	43 847		11 547	12 354	45 293	47 088
y.o.y. %	-	-18,4	17,6	14,9	5,7		-	4,4		-	7,0	-	4,0
Imports (cif)	64 194	51 379	58 647	59 229	56 166		51 891	52 229		14 447	14 974	56 367	56 504
y.o.y. %	-	-20,0	14,1	1,0	-5,2		-	0,7		-	3,7	-	0,2
Trade Balance (fob-cif)	-25 347	-19 682	-21 379	-16 401	-10 906		-9 872	-8 381		-2 899	-2 621	-11 073	-9 416
y.o.y. %	-	-22,3	8,6	-23,3	-33,5		-	-15,1		-	-9,6	-	-15,0
Rate of Coverage (fob/cif), %	60,5	61,7	63,5	72,3	80,6		81,0	84,0		79,9	82,5	80,4	83,3
Without Energy products:													
Exports (fob)	36 688	30 151	34 877	39 752	41 490		38 542	39 244		10 756	11 160	41 512	42 192
y.o.y. %	-	-17,8	15,7	14,0	4,4		-	1,8		-	3,8	-	1,6
Imports (cif)	53 884	44 912	50 281	48 837	44 541		41 140	41 775		11 505	12 094	44 811	45 177
y.o.y. %	-	-16,7	12,0	-2,9	-8,8		-	1,5		-	5,1	-	0,8
Trade Balance (fob-cif)	-17 196	-14 760	-15 404	-9 086	-3 051		-2 598	-2 532		-748	-934	-3 299	-2 985
y.o.y. %	-	-14,2	4,4	-41,0	-66,4		-	-2,6		-	24,8	-	-9,5
Rate of Coverage (fob/cif), %	68,1	67,1	69,4	81,4	93,2		93,7	93,9		93,5	92,3	92,6	93,4
Intra-EU													
Millions of Euros													
Exports (fob)	29 525	28 904	23 892	27 573	31 344		23 521	24 099		7 665	7 605	30 818	31 922
y.o.y. %	-	-2,1	-17,3	15,4	13,7		-	2,5		-	-0,8	-	3,6
Imports (cif)	45 887	48 007	40 376	43 205	42 149		31 825	29 445		10 067	9 381	43 783	39 769
y.o.y. %	-	4,6	-15,9	7,0	-2,4		-	-7,5		-	-6,8	-	-9,2
Trade Balance (fob-cif)	-16 362	-19 103	-16 484	-15 631	-10 805		-8 304	-5 346		-2 402	-1 776	-12 965	-7 847
y.o.y. %	-	-16,8	-13,7	-5,2	-30,9		-	-35,6		-	-26,1	-	-39,5
Rate of Coverage (fob/cif), %	64,3	60,2	59,2	63,8	74,4		73,9	81,8		76,1	81,1	70,4	80,3
Without Energy products:													
Exports (fob)	28 879	28 023	23 226	26 528	30 014		22 630	22 793		7 345	7 159	29 710	30 178
y.o.y. %	-	-3,0	-17,1	14,2	13,1		-	0,7		-	-2,5	-	1,6
Imports (cif)	43 871	45 441	38 792	41 216	39 818		30 110	27 452		9 572	8 839	41 470	37 161
y.o.y. %	-	3,6	-14,6	6,2	-3,4		-	-8,8		-	-7,7	-	-10,4
Trade Balance (fob-cif)	-14 992	-17 418	-15 566	-14 688	-9 804		-7 481	-4 659		-2 227	-1 680	-11 760	-6 983
y.o.y. %	-	16,2	-10,6	-5,6	-33,3		-	-37,7		-	-24,6	-	-40,6
Rate of Coverage (fob/cif), %	65,8	61,7	59,9	64,4	75,4		75,2	83,0		76,7	81,0	71,6	81,2
Extra-EU													
Millions of Euros													
Exports (fob)	8 769	9 943	7 804	9 189	10 982		7 916	9 763		2 828	3 366	10 345	12 829
y.o.y. %	-	13,4	-21,5	17,7	19,5		-	23,3		-	19,0	-	24,0
Imports (cif)	14 040	16 187	11 003	13 849	15 581		12 035	12 184		4 173	4 260	15 445	15 729
y.o.y. %	-	15,3	-32,0	25,9	12,5		-	1,2		-	2,1	-	1,8
Trade Balance (fob-cif)	-5 271	-6 244	-3 198	-4 660	-4 599		-4 120	-2 421		-1 345	- 895	-5 100	-2 900
y.o.y. %	-	-18,5	-48,8	45,7	-1,3		-	-41,2		-	-33,5	-	-43,1
Rate of Coverage (fob/cif), %	62,5	61,4	70,9	66,4	70,5		65,8	80,1		67,8	79,0	67,0	81,6
Without Energy products:													
Exports (fob)	7 690	8 666	6 925	7 769	9 212		6 622	8 080		2 339	2 790	8 741	10 670
y.o.y. %	-	12,7	-20,1	12,2	18,6		-	22,0		-	19,3	-	22,1
Imports (cif)	8 000	8 443	6 120	7 510	7 618		5 964	5 295		1 970	1 806	7 847	6 948
y.o.y. %	-	5,5	-27,5	22,7	1,4		-	-11,2		-	-8,3	-	-11,5
Trade Balance (fob-cif)	- 310	223	806	259	1 595		658	2 785		368	983	894	3 722
y.o.y. %	-	-171,8	261,6	-67,9	516,2		-	323,2		-	167,2	-	316,1
Rate of Coverage (fob/cif), %	96,1	102,6	113,2	103,4	120,9		111,0	152,6		118,7	154,4	111,4	153,6

Source: GEE, based on data on International Trade statistics from Statistics Portugal (most up-to-date versions available). Estimates for operators under the assimilation threshold and non-responses are included in Intra-EU trade.

Notes:

Sum of Exports to EU and Exports to third countries.

Sum of Imports from EU and Imports from third countries.

Table 2 – Monthly and quarterly evolution of Portuguese International Trade
Preliminary data version of january to november 2013

values in Millions of Euros

Intra+Extra EU-28	IMPORTS (cif)			EXPORTS (fob)		
	2012	2013	y.o.y., %	2012	2013	y.o.y., %
jan	4 695	4 463	-4,9	3 606	3 863	7,1
feb	4 648	4 422	-4,9	3 786	3 677	-2,9
mar	5 074	4 635	-8,6	4 138	4 002	-3,3
apr	4 409	4 833	9,6	3 542	4 085	15,3
may	5 010	4 888	-2,4	4 032	4 246	5,3
jun	4 501	4 593	2,0	3 968	3 931	-0,9
jul	4 703	5 196	10,5	4 070	4 373	7,4
aug	4 403	4 225	-4,0	3 329	3 317	-0,3
sep	4 674	4 853	3,8	3 581	3 922	9,5
oct	5 127	5 327	3,9	4 049	4 230	4,5
nov	4 646	4 794	3,2	3 918	4 201	7,2
dec	4 275			3 241		
Q1	14 417	13 520	-6,2	11 531	11 542	0,1
Q2	13 921	14 314	2,8	11 542	12 262	6,2
Q3	13 781	14 275	3,6	10 980	11 612	5,8
Q4	14 048			11 207		

Intra EU-28	IMPORTS (cif)			EXPORTS (fob)		
	2012	2013	y.o.y., %	2012	2013	y.o.y., %
jan	3 258	3 160	-3,0	2 642	2 785	5,4
feb	3 410	3 120	-8,5	2 738	2 668	-2,6
mar	3 688	3 287	-10,9	3 009	2 814	-6,5
apr	3 199	3 388	5,9	2 538	2 837	11,8
may	3 506	3 505	0,0	2 854	2 969	4,0
jun	3 336	3 374	1,1	2 919	2 800	-4,1
jul	3 368	3 747	11,2	2 880	3 091	7,3
aug	2 883	2 870	-0,5	2 146	2 212	3,1
sep	3 270	3 481	6,4	2 601	2 771	6,5
oct	3 806	3 825	0,5	2 822	2 950	4,5
nov	3 467	3 680	6,2	2 795	2 980	6,6
dec	3 130			2 226		
Q1	10 356	9 568	-7,6	8 388	8 266	-1,5
Q2	10 042	10 268	2,3	8 311	8 606	3,5
Q3	9 521	10 097	6,1	7 628	8 075	5,9
Q4	10 403			7 843		

Extra EU-28	IMPORTS (cif)			EXPORTS (fob)		
	2012	2013	y.o.y., %	2012	2013	y.o.y., %
jan	1 437	1 302	-9,4	964	1 078	11,8
feb	1 237	1 301	5,2	1 048	1 010	-3,7
mar	1 386	1 348	-2,7	1 130	1 188	5,2
apr	1 210	1 445	19,4	1 004	1 249	24,4
may	1 504	1 383	-8,1	1 178	1 277	8,3
jun	1 165	1 219	4,6	1 049	1 131	7,8
jul	1 335	1 449	8,5	1 190	1 281	7,7
aug	1 520	1 356	-10,8	1 182	1 105	-6,6
sep	1 404	1 373	-2,2	980	1 151	17,5
oct	1 321	1 502	13,7	1 226	1 281	4,4
nov	1 179	1 113	-5,6	1 123	1 221	8,7
dec	1 145			1 015		
Q1	4 060	3 952	-2,7	3 142	3 276	4,2
Q2	3 879	4 046	4,3	3 231	3 656	13,1
Q3	4 259	4 177	-1,9	3 352	3 538	5,5
Q4	3 645			3 364		

Source: GEE, based on data on International Trade statistics from Statistics Portugal (most up-to-date versions available). Estimates for operators under the assimilation threshold and non-responses are included in Intra-EU trade.

Exports* of Goods

Table 3 – Portuguese Exports (Intra + Extra EU) of Goods by Group of Products

Of which: products by Chapter (CN-2) above 30 million euros in 2012

Intra + Extra EU (Fob)		Millions of Euros		Structure (%)		Growth rates and contributions to growth			
Grp/ CN-2	Group of Products	jan-nov		jan-nov		Last 12 months [1]		jan-nov	
		2012	2013	2012	2013	y.o.y. % [2]	Contrib. p.p. [3]	y.o.y. %	Contrib. p.p. [3]
	TOTAL EXPORTS	4 2019	43 847	100,0	100,0	4,0	0,8	4,4	0,4
000	Agricultural products and food	4 787	5 138	11,4	11,7	6,9	4,0	7,3	0,8
22	Beverages, spirits and vinegar	1 017	1 021	2,4	2,3	0,7	0,0	0,4	0,0
03	Fish and crustaceans, molluscs and other aquatic invertebrates	542	532	1,3	1,2	-4,4	-0,1	-1,8	0,0
15	Animal/vegetable fats and oils and their cleavage products; prepared edible fats; animal/vegetable waxes	401	498	1,0	1,1	21,1	0,2	24,3	0,2
24	Tobacco and manufactured tobacco substitutes	381	428	0,9	1,0	12,5	0,1	12,2	0,1
20	Preparations of vegetables, fruit, nuts or other parts of plants	320	349	0,8	0,8	8,4	0,1	8,8	0,1
04	Dairy produce; birds eggs; natural honey; edible products of animal origin, nes.	313	303	0,7	0,7	-3,4	0,0	-3,1	0,0
16	Preparations of meat, of fish or of crustaceans, molluscs or other aquatic invertebrates	257	301	0,6	0,7	16,4	0,1	17,2	0,1
08	Edible fruit and nuts; peel of citrus fruit or melons	294	291	0,7	0,7	1,1	0,0	-1,0	0,0
19	Preparations of cereals, flour, starch or milk; pastrycooks products	233	271	0,6	0,6	15,7	0,1	15,9	0,1
07	Edible vegetables and certain roots and tubers	181	200	0,4	0,5	12,0	0,1	10,8	0,0
17	Sugars and sugar confectionery	122	166	0,3	0,4	36,4	0,1	36,3	0,1
02	Meat and edible meat offal	141	161	0,3	0,4	13,2	0,0	14,0	0,0
21	Miscellaneous edible preparations	130	130	0,3	0,3	-0,3	0,0	-0,3	0,0
23	Residues and waste from the food industries; prepared animal fodder	59	91	0,1	0,2	54,4	0,1	55,9	0,1
01	Live animals	85	90	0,2	0,2	5,1	0,0	6,1	0,0
05	Products of animal origin, not elsewhere specified or included	60	70	0,1	0,2	16,8	0,0	16,2	0,0
09	Coffee, tea, maté and spices	60	65	0,1	0,1	9,5	0,0	8,8	0,0
06	Live trees and plants; bulbs, roots and the like; cut flowers and ornamental foliage	53	48	0,1	0,1	-10,5	0,0	-10,7	0,0
12	Oil seeds/oleaginous fruits/miscellaneous grains, seeds and fruits/industrial or medicinal plants/straw and fodder	48	42	0,1	0,1	-7,8	0,0	-12,2	0,0
100	Mineral fuels and oils	3 477	4 604	8,3	10,5	29,5	2,5	32,4	2,7
27	Mineral fuel/oils and products of their distillation; bituminous substances; mineral waxes	3 477	4 604	8,3	10,5	29,5	2,5	32,4	2,7
200	Chemicals	5 257	5 529	12,5	12,6	5,0	0,6	5,2	0,6
39	Plastics and articles thereof	1 947	2 086	4,6	4,8	7,0	0,3	7,1	0,3
40	Rubber and articles thereof	965	975	2,3	2,2	-0,4	0,0	1,0	0,0
29	Organic chemicals	801	873	1,9	2,0	10,3	0,2	8,9	0,2
30	Pharmaceutical products	599	624	1,4	1,4	4,0	0,1	4,0	0,1
38	Miscellaneous chemical products	244	271	0,6	0,6	10,6	0,1	11,1	0,1
32	Tanning/dyeing extracts; tannins&derivatives; colouring matter; paints&varnishes; mastics; inks	151	153	0,4	0,3	1,4	0,0	1,2	0,0
34	Soaps, artif. waxes, candles, modelling pastes, 'dental waxes' and dental preparations, washing/lubricating/polishing or scouring prep.	150	138	0,4	0,3	-7,6	0,0	-8,2	0,0
31	Fertilisers	119	134	0,3	0,3	10,4	0,0	12,6	0,0
33	Essential oils and resinoids; perfumery, cosmetic or toilet preparations	124	122	0,3	0,3	-3,6	0,0	-1,7	0,0
35	Albuminoidal substances; modified starches; glues; enzymes	81	87	0,2	0,2	7,0	0,0	7,0	0,0
28	Inorganic chemicals; organic or inorganic compounds of precious metals/rare-earth metals/radioactive elements/isotopes	66	56	0,2	0,1	-13,5	0,0	-15,0	0,0
300	Wood, cork and paper	3 392	3 538	8,1	8,1	4,2	0,3	4,3	0,3
48	Paper and paperboard; articles of paper pulp, of paper or of paperboard	1 483	1 561	3,5	3,6	4,6	0,2	5,2	0,2
45	Cork and articles of cork	780	778	1,9	1,8	0,2	0,0	-0,3	0,0
44	Wood and articles of wood; wood charcoal	571	629	1,4	1,4	9,4	0,1	10,1	0,1
47	Pulp of wood or of other fibrous cellulosic material; recovered (waste and scrap) paper or paperboard	486	499	1,2	1,1	3,4	0,0	2,7	0,0
49	Printed books, newspapers, pictures and other products of the printing industry; manuscripts, typescripts and plans	69	71	0,2	0,2	0,3	0,0	-1,0	0,0
400	Hides, leather and textiles	1 699	1 823	4,0	4,2	6,8	0,3	7,3	0,3
63	Other made-up textile articles; sets; worn clothing and worn textile articles; rags	469	518	1,1	1,2	9,5	0,1	10,4	0,1
55	Man-made staple fibres	206	221	0,5	0,5	5,7	0,0	7,4	0,0
56	Wadding, felt and nonwovens; special yarns; twine, cordage, ropes and cables and articles thereof	187	200	0,4	0,5	10,0	0,0	6,9	0,0
59	Impregnated, coated, covered or laminated textile fabrics; textile articles for industrial use	166	165	0,4	0,4	-1,6	0,0	-0,4	0,0
52	Cotton	131	136	0,3	0,3	3,1	0,0	4,1	0,0
60	Knitted or crocheted fabrics	105	117	0,3	0,3	10,0	0,0	11,6	0,0
42	Articles of leather; saddlery and harness; travel goods, handbags and similar containers; articles of animal gut (other than silk-worm gut)	77	105	0,2	0,2	35,3	0,1	36,2	0,1
41	Raw hides and skins (other than furskins) and leather	72	78	0,2	0,2	9,6	0,0	8,5	0,0
58	Special woven fabrics; tufted textile fabrics; lace; tapestries; trimmings; embroidery	76	78	0,2	0,2	0,6	0,0	1,6	0,0
57	Carpets and other textile floor coverings	65	62	0,2	0,1	-3,5	0,0	-3,6	0,0
54	Man-made filaments; strip and the like of man-made textile materials	59	58	0,1	0,1	-5,4	0,0	-2,3	0,0
51	Wool, fine or coarse animal hair; horsehair yarn and woven fabric	62	57	0,1	0,1	-7,3	0,0	-7,0	0,0
500	Clothing and footwear	3 852	4 018	9,2	9,2	4,0	0,4	4,3	0,4
64	Footwear, gaiters and the like; parts of such articles	1 537	1 658	3,7	3,8	8,4	0,3	7,9	0,3
61	Articles of apparel and clothing accessories, knitted or crocheted	1 463	1 559	3,5	3,6	5,1	0,2	6,5	0,2
62	Articles of apparel and clothing accessories, not knitted or crocheted	808	758	1,9	1,7	-6,1	-0,1	-6,2	-0,1
65	Headgear and parts thereof	34	34	0,1	0,1	0,6	0,0	0,4	0,0
600	Ores and metals	4 912	4 583	11,7	10,5	-6,0	-0,7	-6,7	-0,8
73	Articles of iron or steel	1 207	1 301	2,9	3,0	8,1	0,2	7,8	0,2
72	Iron and steel	1 109	1 082	2,6	2,5	-1,3	0,0	-2,5	-0,1
71	Natural/cultured pearls, precious stones, precious metals and articles thereof; imitation jewellery; coin	767	451	1,8	1,0	-39,5	-0,7	-41,3	-0,8
76	Aluminium and articles thereof	449	404	1,1	0,9	-9,2	-0,1	-9,9	-0,1
26	Ores, slag and ash	424	384	1,0	0,9	-9,8	-0,1	-9,5	-0,1
25	Salt; sulphur; earths and stone; plastering materials, lime and cement	271	309	0,6	0,7	14,3	0,1	14,0	0,1
83	Miscellaneous articles of base metal	254	265	0,6	0,6	4,9	0,0	4,7	0,0
74	Copper and articles thereof	249	201	0,6	0,5	-18,0	-0,1	-19,4	-0,1
82	Tools, implements, cutlery, spoons and forks, of base metal; parts thereof of base metal	152	159	0,4	0,4	4,0	0,0	4,4	0,0
700	Machinery	6 440	6 477	15,3	14,8	0,8	0,1	0,6	0,1
85	Electrical machinery and equipment; sound recorders/reproducers; parts and accessories thereof	3 681	3 609	8,8	8,2	-1,4	-0,1	-2,0	-0,2
84	Nuclear reactors, boilers, machinery and mechanical appliances; parts thereof	2 759	2 868	6,6	6,5	3,8	0,3	4,0	0,3
800	Transport equipment	4 957	4 627	11,8	10,6	-7,5	-0,9	-6,7	-0,8
87	Vehicles other than railway or tramway rolling stock, and parts and accessories thereof	4 758	4 412	11,3	10,1	-9,1	-1,0	-7,3	-0,8
88	Aircraft, spacecraft, and parts thereof	131	167	0,3	0,4	21,7	0,1	27,0	0,1
900	Other manufactured goods	3 246	3 511	7,7	8,0	7,2	0,6	8,2	0,6
94	Furniture; lamps&lighting fittings, nes.; illuminated signs/nameplates and the like; prefab. buildings	1 193	1 278	2,8	2,9	6,6	0,2	7,2	0,2
69	Ceramic products	533	556	1,3	1,3	3,6	0,0	4,3	0,1
90	Optical/photographic/cinematographic/measuring/checking/precision/medical/surgical instruments and apparatus	420	494	1,0	1,1	13,9	0,1	17,5	0,2
70	Glass and glassware	452	454	1,1	1,0	-0,5	0,0	0,5	0,0
68	Articles of stone, plaster, cement, asbestos, mica or similar materials	368	394	0,9	0,9	5,9	0,1	6,9	0,1
91	Clocks and watches and parts thereof	76	111	0,2	0,3	44,5	0,1	45,5	0,1
96	Miscellaneous manufactured articles	72	79	0,2	0,2	11,3	0,0	10,0	0,0
95	Toys, games and sports requisites; parts and accessories thereof	53	55	0,1	0,1	10,6	0,0	5,2	0,0
93	Arms and ammunition; parts and accessories thereof	35	43	0,1	0,1	23,5	0,0	22,2	0,0

Memo:

Total without Energy Products	38 542	39 244	91,7	89,5	1,6	1,5	1,8	1,7
-------------------------------	--------	--------	------	------	-----	-----	-----	-----

Source: GEE, based on data on International Trade statistics from Statistics Portugal (most up-to-date versions available). Estimates for operators under the assimilation threshold and non-responses are included in Intra-EU trade.

Notes:

* Sum of Exports to EU and Exports to third countries.

Composition by Group of Products - 000 (Chap. 01 to 24 of CN) - 100 (Chap. 27) - 200 (Chap. 28 to 40) - 300 (Chap. 44 to 49) - 400 (Chap. 41 to 43, 50 to 60 and 63) - 500 (Chap. 61, 62, 64 to 67) - 600 (Chap. 25, 26, 71 to 83) - 700 (Chap. 84 and 85) - 800 (Chap. 86 to 89) - 900 (Chap. 68 to 70 and 90 to 99).

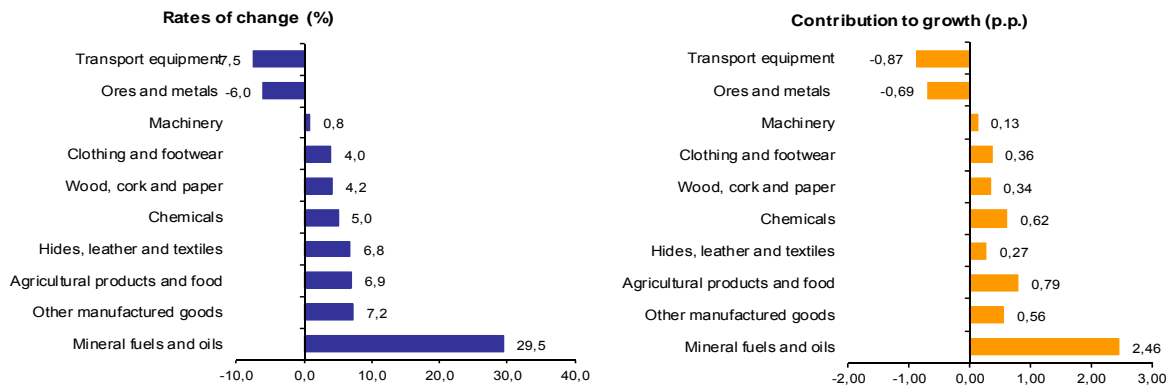
[1] 12 months ending in november 2013

[2] (dec 12-nov 13)/(dec 11-nov 12) x 100 - 100

[3] Contribution to the growth rate of exports, shift share analysis: (rate of change) x (weight in the previous period) + 100.

Chart 2 - Growth rates of exports of Portuguese goods by group of products and its contribution to growth (Intra + Extra-EU)

Previous 12 months ending in november 2013



Source: Table 5 – Portuguese Exports (Intra + Extra EU) of Goods by Group of Products.

Table 4 - Portuguese Exports of Goods by Group of Products (Extra-EU)

Preliminary data version of january to november 2013

Group of Products	january to november		y.o.y., %		Structure (%)		
	2012	2013	Last 12 months ^[1]	jan-nov 13/12	Last 12 months ^[1]	jan-nov	
						2012	2013
Total Exports	12 075	12 971	7,1	7,4	100,0	100,0	100,0
000 Agricultural products and food	1 511	1 696	11,7	12,2	13,1	12,5	13,1
100 Mineral fuels and oils	1 948	2 276	14,6	16,8	17,5	16,1	17,5
200 Chemicals	1 221	1 267	3,0	3,8	9,7	10,1	9,8
300 Wood, cork and paper	1 013	1 043	3,0	3,0	8,2	8,4	8,0
400 Hides, leather and textiles	480	530	10,7	10,4	4,1	4,0	4,1
500 Clothing and footwear	355	449	26,2	26,5	3,4	2,9	3,5
600 Ores and metals	1 538	1 636	8,2	6,3	12,7	12,7	12,6
700 Machinery	2 218	2 200	0,1	-0,8	17,1	18,4	17,0
800 Transport equipment	896	818	-11,3	-8,7	6,1	7,4	6,3
900 Other manufactured goods	895	1 057	16,8	18,1	8,2	7,4	8,1
Memo:							
<i>Total without Energy Products</i>	<i>10 127</i>	<i>10 695</i>	<i>5,6</i>	<i>5,6</i>	<i>82,5</i>	<i>83,9</i>	<i>82,5</i>

Source: GEE, based on data on International Trade statistics from Statistics Portugal (most up-to-date versions available).

Note:

Composition by Group of Products - 000 (Chap. 01 to 24 of CN) - 100 (Chap. 27) - 200 (Chap. 28 to 40) - 300 (Chap. 44 to 49) - 400 (Chap. 41 to 43, 50 to 60 and 63) - 500 (Chap. 61, 62, 64 to 67) - 600 (Chap. 25, 26, 71 to 83) - 700 (Chap. 84 and 85) - 800 (Chap. 86 to 89) - 900 (Chap. 68 to 70 and 90 to 99).

[1] 12 months ending in november 2013

**Table 5 – Exports (Intra+Extra EU) of Portuguese goods by Group of Products (2008-2013)
sorted in descending order of their relative weight in 2012
Growth rate and Contribution to growth**

Intra + Extra EU (Fob)		Share in 2012 (%)	y.o.y., %					Contrib. (p.p.) ^[1]		
Grp. and CN-2	Description		2008	2009	2010	2011	2012	jan-nov 2013	2012	jan-nov 2013
	TOTAL	100,0	1,4	-18,4	17,6	14,9	5,7	4,4	5,7	4,4
700	Machinery	15,3	-0,8	-31,0	8,7	11,7	10,7	0,6	1,6	0,1
85	Electrical machinery and equipment; sound recorders/reproducers; parts and accessories thereof	8,8	-1,4	-37,4	18,1	13,3	5,0	-2,0	0,4	-0,2
84	Nuclear reactors, boilers, machinery and mechanical appliances; parts thereof	6,6	0,0	-21,4	-2,6	9,2	19,2	4,0	1,1	0,3
200	Chemicals	12,4	2,4	-14,6	24,6	20,7	5,5	5,2	0,7	0,6
39	Plastics and articles thereof	4,6	0,8	-16,5	27,9	13,6	5,1	7,1	0,2	0,3
600	Ores and metals	11,7	-1,5	-23,9	27,3	20,9	10,3	-6,7	1,2	-0,8
800	Transport equipment	11,6	-2,7	-21,4	22,0	21,9	-5,3	-6,7	-0,7	-0,8
87	Vehicles other than railway or tramway rolling stock, and parts and accessories thereof	11,0	-3,5	-19,5	22,3	22,9	-6,3	-7,3	-0,8	-0,8
000	Agricultural products and food	11,5	15,0	-5,0	9,3	12,3	6,4	7,3	0,7	0,8
500	Clothing and footwear	9,2	-2,8	-11,4	7,9	9,3	1,9	4,3	0,2	0,4
64	Footwear, gaiters and the like; parts of such articles	3,6	2,6	-8,2	9,9	13,1	4,1	7,9	0,2	0,3
61	Articles of apparel and clothing accessories, knitted or crocheted	3,5	-5,5	-11,9	4,7	5,8	-2,7	6,5	-0,1	0,2
100	Mineral fuels and oils	8,3	25,1	-28,4	54,7	28,7	22,5	32,4	1,6	2,7
27	Mineral fuel/oils and products of their distillation; bituminous substances; mineral waxes	8,3	25,1	-28,4	54,7	28,7	22,5	32,4	1,6	2,7
300	Wood, cork and paper	8,1	1,9	-12,1	25,1	8,1	1,5	4,3	0,1	0,3
48	Paper and paperboard; articles of paper pulp, of paper or of paperboard	3,5	8,3	-4,5	35,3	6,7	1,9	5,2	0,1	0,2
900	Other manufactured goods	7,7	-3,2	-9,2	6,0	4,0	5,0	8,2	0,4	0,6
400	Hides, leather and textiles	4,1	-5,6	-16,3	16,2	11,9	-1,9	7,3	-0,1	0,3

Source: GEE, based on data on International Trade statistics from Statistics Portugal (most up-to-date versions available). Estimates for operators under the assimilation threshold and non-responses are included in Intra-EU trade.

Note:

[1] Contributions to growth, shift share analysis: (rate of change) x (weight in the previous period) ÷ 100.

Table 6 – Exports (Intra+Extra EU) of goods to selected markets

Preliminary data version of January to November 2013

Intra + Extra-EU (Fob)		values in Millions of Euros							
Destination	jan-nov		Structure (%)		Growth rates and contributions to growth				
	2012	2013	jan-nov		Last 12 months ^[1]		jan-nov		
			2012	2013	y.o.y., % ^[2]	Contrib. p.p. ^[3]	y.o.y. %	Contrib. p.p. ^[3]	
TOTAL	42 019	43 847	100,0	100,0	4,0	4,0	4,4	4,4	
INTRA EU (28)	29 944	30 877	71,3	70,4	2,7	1,9	3,1	2,2	
of which:									
EU-15	28 585	29 461	68,0	67,2	2,7	1,8	3,1	2,1	
Spain	9 432	10 354	22,4	23,6	8,7	2,0	9,8	2,2	
Germany	5 285	5 198	12,6	11,9	-2,1	-0,3	-1,7	-0,2	
France	4 981	5 073	11,9	11,6	1,5	0,2	1,8	0,2	
United Kingdom	2 221	2 404	5,3	5,5	8,4	0,4	8,2	0,4	
Netherlands	1 742	1 762	4,1	4,0	1,7	0,1	1,1	0,0	
Italy	1 506	1 444	3,6	3,3	-0,7	0,0	-4,1	-0,1	
Belgium	1 326	1 261	3,2	2,9	-5,0	-0,2	-4,9	-0,2	
Sweden	432	420	1,0	1,0	-3,1	0,0	-2,7	0,0	
Denmark	289	293	0,7	0,7	2,0	0,0	1,4	0,0	
Enlargement	1 359	1 416	3,2	3,2	2,5	0,1	4,2	0,1	
Poland	374	413	0,9	0,9	9,4	0,1	10,5	0,1	
EXTRA EU (28)	12 075	12 971	28,7	29,6	7,1	2,0	7,4	2,1	
of which:									
Angola	2 759	2 854	6,6	6,5	3,0	0,2	3,5	0,2	
United States	1 702	1 810	4,0	4,1	5,9	0,2	6,4	0,3	
China	751	605	1,8	1,4	-22,7	-0,4	-19,4	-0,3	
Brazil	630	705	1,5	1,6	11,8	0,2	11,9	0,2	
Morocco	421	697	1,0	1,6	61,7	0,6	65,5	0,7	
Algeria	382	494	0,9	1,1	34,7	0,3	29,3	0,3	
Switzerland	375	389	0,9	0,9	3,4	0,0	3,8	0,0	
Turkey	332	355	0,8	0,8	5,8	0,0	6,8	0,1	
Venezuela	297	174	0,7	0,4	-38,5	-0,3	-41,5	-0,3	
Mozambique	261	291	0,6	0,7	11,4	0,1	11,7	0,1	
Memo:									
Gibraltar	268	331	0,6	0,8	26,0	0,2	23,4	0,1	
ACPOL ^[4]	3 329	3 444	7,9	7,9	3,0	0,2	3,5	0,3	
EFTA	478	506	1,1	1,2	5,8	0,1	5,8	0,1	

Source: GEE, based on data on International Trade statistics from Statistics Portugal (most up-to-date versions available). Estimates for operators under the assimilation threshold and non-responses are included in Intra-EU trade.

Notes:

Countries ranked in descending order of value in 2012.

[1] 12 months ending in November 2013

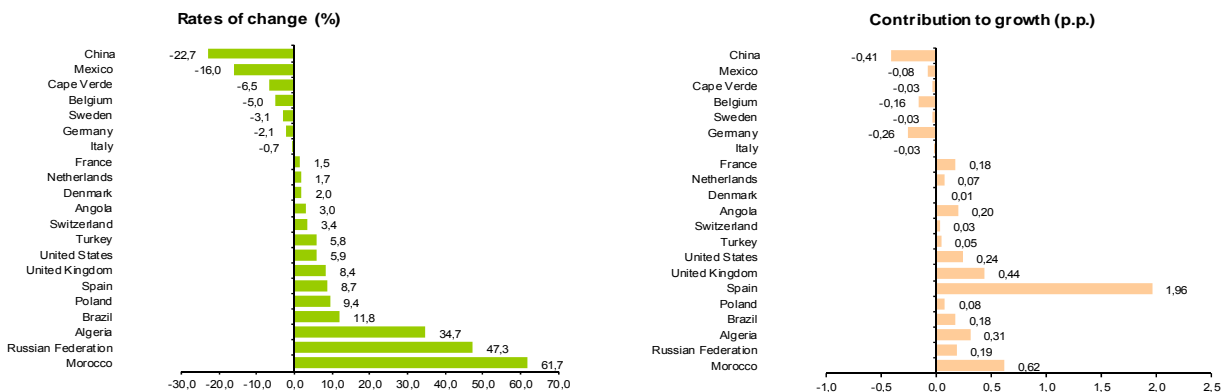
[2] (dec 12-nov 13)/(dec 11-nov 12) x 100 - 100

[3] Contributions to growth, shift share analysis: (rate of change) x (weight in the previous period) ÷ 100.

[4] African Countries of Portuguese Official Language.

Chart 3 - Growth rates of Exports (Intra + Extra-EU) to selected markets and corresponding contributions to growth

Previous 12 months ending in November 2013



Source: Table 8 – Exports (Intra+Extra EU) of goods from selected markets.

Table 7 - Exports of goods to selected markets
Preliminary data version of january to november 2013

Extra-EU (Fob)		values in Millions of Euros						
Destination	jan-nov		Structure (%)				y.o.y., %	
	2012	2013	Annual		jan-nov		Last 12 months ^[1]	jan-nov 13/12
			2007	2012	2012	2013		
EXTRA EU (28)	12 075	12 971	100,0	100,0	100,0	100,0	7,1	7,4
of which:								
Angola	2 759	2 854	19,2	22,8	22,8	22,0	3,0	3,5
United States	1 702	1 810	20,4	14,2	14,1	14,0	5,9	6,4
China	751	605	2,1	5,9	6,2	4,7	-22,7	-19,4
Brazil	630	705	2,9	5,2	5,2	5,4	11,8	11,9
Morocco	421	697	2,3	3,5	3,5	5,4	61,7	65,5
Algeria	382	494	0,9	3,3	3,2	3,8	34,7	29,3
Switzerland	375	389	3,0	3,1	3,1	3,0	3,4	3,8
Turkey	332	355	2,6	2,7	2,8	2,7	5,8	6,8
Venezuela	297	174	0,2	2,4	2,5	1,3	-38,5	-41,5
Mozambique	261	291	1,0	2,2	2,2	2,2	11,4	11,7
Memo:								
Gibraltar	268	331	0,1	2,4	2,2	2,6	26,0	23,4
ACPOL ^[2]	3 329	3 444	23,6	27,6	27,6	26,6	3,0	3,5
EFTA	478	506	4,3	3,9	4,0	3,9	5,8	5,8

Source: GEE, based on data on International Trade statistics from Statistics Portugal (most up-to-date versions available).

Note:

Countries ranked in descending order of value in 2012.

[1] (dec 12-nov 13)/(dec 11-nov 12) x 100 - 100

[2] African Countries of Portuguese Official Language.

Table 8 - Exports (Intra + Extra-EU) of Portuguese Goods to a selection of markets (2008-2013) - structure (%)

Main markets in 2012

Destination	2008	2009	2010	2011	2012	jan-nov	
						2012	2013
Total	100,0	100,0	100,0	100,0	100,0	100,0	100,0
INTRA EU (28)	74,5	75,4	75,4	74,5	71,1	71,3	70,4
EU-15	71,6	72,5	72,3	71,3	67,9	68,0	67,2
Spain	27,9	27,2	27,0	24,9	22,5	22,4	23,6
Germany	12,8	13,0	13,0	13,5	12,4	12,6	11,9
France	11,8	12,4	12,0	12,2	11,8	11,9	11,6
United Kingdom	5,5	5,6	5,5	5,2	5,3	5,3	5,5
Netherlands	3,3	3,6	3,9	3,9	4,1	4,1	4,0
Italy	3,7	3,7	3,7	3,7	3,7	3,6	3,3
Belgium	2,5	2,5	2,6	3,2	3,1	3,2	2,9
Enlargement	2,8	2,9	3,2	3,2	3,2	3,2	3,2
EXTRA EU (28)	25,5	24,6	24,6	25,5	28,9	28,7	29,6
Angola	5,8	7,1	5,1	5,4	6,6	6,6	6,5
United States	3,4	3,2	3,5	3,5	4,1	4,0	4,1
China	0,5	0,7	0,6	0,9	1,7	1,8	1,4
Brazil	0,8	0,9	1,2	1,4	1,5	1,5	1,6
Morocco	0,7	0,7	0,8	0,9	1,0	1,0	1,6
Algeria	0,5	0,6	0,6	0,8	0,9	0,9	1,1
Switzerland	0,8	0,9	0,9	0,9	0,9	0,9	0,9
Turkey	0,6	0,6	0,7	0,7	0,8	0,8	0,8
Venezuela	0,1	0,4	0,4	0,4	0,7	0,7	0,4
Mozambique	0,2	0,4	0,4	0,5	0,6	0,6	0,7

Source: GEE, based on data on International Trade statistics from Statistics Portugal (most up-to-date versions available). Estimates for operators under the assimilation threshold and non-responses are included in Intra-EU trade.

Table 9 - Exports (Intra + Extra-EU) of Portuguese Goods to a selection of markets (2009-2013)
 - structure (%), growth rate and contribution to growth ^[1]

Main markets in 2012

Destination	Share in 2012 (%)	y.o.y., %					Contrib. (p.p.) ^[1]	
		2009	2010	2011	2012	2013	2012	jan-nov 2013
						jan-nov		
Total	100,0	-18,4	17,6	14,9	5,7	4,4	5,7	4,4
INTRA EU (28)	71,1	-17,4	17,6	13,4	0,9	3,1	0,7	2,2
EU-15	67,9	-17,4	17,2	13,3	0,6	3,1	0,4	2,1
Spain	22,5	-20,3	16,7	6,0	-4,7	9,8	-1,2	2,2
Germany	12,4	-17,1	18,1	19,6	-3,3	-1,7	-0,5	-0,2
France	11,8	-14,2	13,8	16,4	2,7	1,8	0,3	0,2
United Kingdom	5,3	-15,8	14,0	9,5	7,2	8,2	0,4	0,4
Netherlands	4,1	-10,2	25,6	16,1	12,0	1,1	0,5	0,0
Italy	3,7	-17,1	16,1	14,1	5,6	-4,1	0,2	-0,1
Belgium	3,1	-18,9	23,4	39,6	5,6	-4,9	0,2	-0,2
Enlargement	3,2	-16,6	28,3	15,2	7,1	4,2	0,2	0,1
EXTRA EU (28)	28,9	-21,5	17,5	19,5	19,6	7,4	5,0	2,1
Angola	6,6	-0,8	-15,0	22,3	28,4	3,5	1,5	0,2
United States	4,1	-24,5	30,7	13,1	24,6	6,4	0,9	0,3
China	1,7	20,5	5,1	70,1	96,1	-19,4	0,9	-0,3
Brazil	1,5	-7,9	49,2	32,7	16,4	11,9	0,2	0,2
Morocco	1,0	-21,2	40,3	28,4	18,4	65,5	0,2	0,7
Algeria	0,9	9,0	7,9	68,1	19,6	29,3	0,2	0,3
Switzerland	0,9	-3,5	15,2	11,7	7,8	3,8	0,1	0,0
Turkey	0,8	-8,0	32,0	12,6	18,2	6,8	0,1	0,1
Venezuela	0,7	142,3	29,8	-3,6	103,3	-41,5	0,4	-0,3
Mozambique	0,6	30,9	24,7	43,9	32,2	11,7	0,2	0,1

Source: GEE, based on data on International Trade statistics from Statistics Portugal (most up-to-date versions available). Estimates for operators under the assimilation threshold and non-responses are included in Intra-EU trade.

Note:

[1] Contributions to growth, shift share analysis: (rate of change) x (weight in the previous period) ÷ 100.

Imports* of Goods

Table 10 - Portuguese Imports of goods by Group of Products

Of which: products by Chapter (CN-2) above 55 million euros in 2012

Grp/ CN-2	Groups of Products	Millions of Euros		Structure (%)		Growth rates and contributions to growth			
		jan-nov		jan-nov		Last 12 months ^[1]		jan-nov	
		2012	2013	2012	2013	y.o.y. % ^[2]	Contrib. p.p. [3]	y.o.y. %	Contrib. p.p. [3]
	TOTAL IMPORTS	51 891	52 229	100,0	100,0	0,2	0,2	0,7	0,7
000	Agricultural products and food	8028	8408	15,5	16,1	-4,2	0,7	4,7	0,7
03	Fish and crustaceans, molluscs and other aquatic invertebrates	1239	1188	2,4	2,3	-5,7	-0,1	-4,1	-0,1
02	Meat and edible meat offal	727	818	1,4	1,6	10,9	0,2	12,5	0,2
10	Cereals	760	691	1,5	1,3	-7,8	-0,1	-9,1	-0,1
12	Oil seeds/oleaginous fruits/miscellaneous grains, seeds and fruits/industrial or medicinal plants/straw and fodder	540	601	1,0	1,2	14,1	0,1	11,2	0,1
15	Animal/vegetable fats and oils and their cleavage products; prepared edible fats; animal/vegetable waxes	526	575	1,0	1,1	7,9	0,1	9,3	0,1
08	Edible fruit and nuts; peel of citrus fruit or melons	417	493	0,8	0,9	16,0	0,1	18,2	0,1
04	Dairy produce; birds eggs; natural honey; edible products of animal origin, nes.	477	481	0,9	0,9	0,4	0,0	0,7	0,0
19	Preparations of cereals, flour, starch or milk; pastrycooks products	411	428	0,8	0,8	3,7	0,0	4,2	0,0
22	Beverages, spirits and vinegar	351	392	0,7	0,8	9,9	0,1	11,9	0,1
17	Sugars and sugar confectionery	280	328	0,5	0,6	13,0	0,1	17,4	0,1
23	Residues and waste from the food industries; prepared animal fodder	335	316	0,6	0,6	-3,9	0,0	-5,9	0,0
21	Miscellaneous edible preparations	302	311	0,6	0,6	2,4	0,0	2,8	0,0
07	Edible vegetables and certain roots and tubers	244	304	0,5	0,6	21,6	0,1	24,6	0,1
20	Preparations of vegetables, fruit, nuts or other parts of plants	249	265	0,5	0,5	6,0	0,0	6,3	0,0
16	Preparations of meat, of fish or of crustaceans, molluscs or other aquatic invertebrates	205	244	0,4	0,5	16,6	0,1	18,7	0,1
09	Coffee, tea, maté and spices	219	204	0,4	0,4	-6,2	0,0	-6,7	0,0
01	Live animals	181	203	0,3	0,4	11,8	0,0	11,9	0,0
24	Tobacco and manufactures of tobacco substitutes	202	198	0,4	0,4	-1,8	0,0	-1,8	0,0
18	Cocoa and cocoa preparations	147	154	0,3	0,3	3,1	0,0	4,6	0,0
11	Products of the milling industry; malt; starches; inulin; wheat gluten	73	78	0,1	0,1	7,9	0,0	6,6	0,0
06	Live trees and plants; bulbs, roots and the like; cut flowers and ornamental foliage	68	62	0,1	0,1	-7,3	0,0	-8,5	0,0
100	Mineral fuels and oils	10 751	10 453	20,7	20,0	-2,0	-0,4	-2,8	-0,6
27	Mineral fuel/oils and products of their distillation; bituminous substances; mineral waxes	10 751	10 453	20,7	20,0	-2,0	-0,4	-2,8	-0,6
200	Chemicals	8 581	8 503	16,5	16,3	-1,1	-0,2	-0,9	-0,1
39	Plastics and articles thereof	2 156	2 325	4,2	4,5	7,4	0,3	7,8	0,3
30	Pharmaceutical products	1 921	1 816	3,7	3,5	-6,4	-0,2	-5,5	-0,2
29	Organic chemicals	1 308	1 174	2,5	2,2	-8,0	-0,2	-10,2	-0,3
40	Rubber and articles thereof	734	706	1,4	1,4	-3,9	-0,1	-3,8	-0,1
38	Miscellaneous chemical products	664	614	1,3	1,2	-7,6	-0,1	-7,6	-0,1
33	Essential oils and resinoids; perfumery, cosmetic or toilet preparations	467	488	0,9	0,9	2,5	0,0	4,4	0,0
32	Tanning/dyeing extracts; tannins & derivatives; colouring matter; paints & varnishes; mastics; inks	443	457	0,9	0,9	1,6	0,0	3,1	0,0
34	Soaps, artif. waxes, candles, modelling pastes, 'dental waxes' and dental preparations, washing/lubricating/polishing or scouring prep.	313	319	0,6	0,6	0,9	0,0	2,0	0,0
28	Inorganic chemicals; organic or inorganic compounds of precious metals/rare-earth metals/radioactive elements/isotopes	295	302	0,6	0,6	2,6	0,0	2,1	0,0
31	Fertilisers	159	180	0,3	0,3	16,1	0,0	13,1	0,0
35	Albuminoidal substances; modified starches; glues; enzymes	70	72	0,1	0,1	1,4	0,0	3,2	0,0
300	Hides, wood, cork and paper	2 209	2 392	4,3	4,6	6,7	0,3	8,3	0,4
48	Paper and paperboard; articles of paper pulp, of paper or of paperboard	859	892	1,7	1,7	1,9	0,0	3,8	0,1
44	Wood and articles of wood; wood charcoal	442	496	0,9	0,9	9,7	0,1	12,3	0,1
41	Raw hides and skins (other than furskins) and leather	368	449	0,7	0,9	20,0	0,1	22,0	0,2
42	Articles of leather, saddlery and harness; travel goods, handbags and similar containers; articles of animal gut (other than silk worm gut)	210	219	0,4	0,4	4,4	0,0	3,9	0,0
49	Printed books, newspapers, pictures and other products of the printing industry; manuscripts, typescripts and plans	148	136	0,3	0,3	-6,9	0,0	-7,5	0,0
45	Cork and articles of cork	122	123	0,2	0,2	-0,1	0,0	0,8	0,0
47	Pulp of wood or of other fibrous cellulosic material; recovered (waste and scrap) paper or paperboard	46	63	0,1	0,1	32,6	0,0	35,9	0,0
400	Textiles, clothing and footwear	3 345	3 535	6,4	6,8	4,4	0,3	5,7	0,4
62	Articles of apparel and clothing accessories, not knitted or crocheted	724	745	1,4	1,4	1,6	0,0	2,8	0,0
61	Articles of apparel and clothing accessories, knitted or crocheted	708	729	1,4	1,4	0,8	0,0	3,0	0,0
64	Footwear, gaiters and the like; parts of such articles	508	512	1,0	1,0	-0,3	0,0	0,8	0,0
52	Cotton	320	417	0,6	0,8	26,7	0,2	30,2	0,2
54	Man-made filaments; strip and the like of man-made textile materials	268	277	0,5	0,5	2,5	0,0	3,6	0,0
55	Man-made staple fibres	193	214	0,4	0,4	10,5	0,0	10,8	0,0
63	Other made-up textile articles; sets; worn clothing and worn textile articles; rags	114	118	0,2	0,2	0,8	0,0	3,6	0,0
59	Impregnated, coated, covered or laminated textile fabrics; textile articles for industrial use	87	100	0,2	0,2	14,1	0,0	14,6	0,0
51	Wool, fine or coarse animal hair; horsehair yarn and woven fabric	101	93	0,2	0,2	-8,2	0,0	-7,9	0,0
60	Knitted or crocheted fabrics	71	81	0,1	0,2	13,1	0,0	13,8	0,0
56	Wadding, felt and nonwovens; special yarns; twine, cordage, ropes and cables and articles thereof	58	64	0,1	0,1	13,7	0,0	10,7	0,0
500	Ores and metals	4 284	4 327	8,3	8,3	0,6	0,0	1,0	0,1
72	Iron and steel	1 732	1 797	3,3	3,4	3,9	0,1	3,8	0,1
73	Articles of iron or steel	741	741	1,4	1,4	-1,4	0,0	0,0	0,0
74	Copper and articles thereof	522	532	1,0	1,0	1,3	0,0	2,1	0,0
76	Aluminium and articles thereof	503	457	1,0	0,9	-8,8	-0,1	-9,2	-0,1
83	Miscellaneous articles of base metal	217	224	0,4	0,4	2,8	0,0	3,2	0,0
71	Natural/cultured pearls, precious stones, precious metals and articles thereof; imitation jewellery; coin	167	171	0,3	0,3	0,9	0,0	2,4	0,0
82	Tools, implements, cutlery, spoons and forks, of base metal; parts thereof of base metal	154	161	0,3	0,3	5,0	0,0	4,6	0,0
25	Salt; sulphur; earths and stone; plastering materials, lime and cement	119	119	0,2	0,2	0,0	0,0	-0,8	0,0
600	Machinery [4]	7 619	7 434	14,7	14,2	-3,2	-0,5	-2,4	-0,4
84	Nuclear reactors, boilers, machinery and mechanical appliances; parts thereof	3 845	3 853	7,4	7,4	-0,8	-0,1	0,2	0,0
85	Electrical machinery and equipment; sound recorders/reproducers; parts and accessories thereof	3 773	3 582	7,3	6,9	-5,6	-0,4	-5,1	-0,4
700	Transport equipment [5]	4 413	4 503	8,5	8,6	0,7	0,1	2,0	0,2
87	Vehicles other than railway or tramway rolling stock, and parts and accessories thereof	4 094	4 173	7,9	8,0	-0,6	0,0	1,9	0,2
88	Aircraft, spacecraft, and parts thereof	268	297	0,5	0,6	11,3	0,1	10,9	0,1
800	Other manufactured goods	2 661	2 672	5,1	5,1	-0,6	0,0	0,4	0,0
90	Optical/photographic/cinematographic/measuring/checking/precision/medical/surgical instruments and apparatus	917	938	1,8	1,8	1,7	0,0	2,3	0,0
94	Furniture; lamps & lighting fittings, nes.; illuminated signs/nameplates and the like; prefab. buildings	623	569	1,2	1,1	-10,5	-0,1	-8,7	-0,1
70	Glass and glassware	275	266	0,5	0,5	-6,9	0,0	-3,3	0,0
95	Toys, games and sports requisites; parts and accessories thereof	239	238	0,5	0,5	-2,2	0,0	-0,5	0,0
96	Miscellaneous manufactured articles	204	207	0,4	0,4	6,8	0,0	1,4	0,0
91	Clocks and watches and parts thereof	128	160	0,2	0,3	24,1	0,1	25,4	0,1
68	Articles of stone, plaster, cement, asbestos, mica or similar materials	134	140	0,3	0,3	3,2	0,0	4,8	0,0
69	Ceramic products	92	84	0,2	0,2	-8,6	0,0	-9,2	0,0

Memo:

Total without Energy Products	41 140	41 775	79,3	80,0	0,8	0,6	1,5	1,2
-------------------------------	--------	--------	------	------	-----	-----	-----	-----

Source: GEE, based on data on International Trade statistics from Statistics Portugal (most up-to-date versions available). Estimates for operators under the assimilation threshold and non-responses are included in Intra-EU trade.

Notes:

* Sum of Imports from EU and Imports from third countries.

Composition by Group of Products - 000 (Chap. 01 to 24 of CN) - 100 (Chap. 27) - 200 (Chap. 28 to 40) - 300 (Chap. 41 to 49) - 400 (Chap. 50 to 67) - 500 (Chap. 25, 26, 71 to 83) - 600 (Chap. 84 and 85) - 700 (Chap. 86 to 89) - 800 (Chap. 68 to 70 and 90 to 99).

[1] 12 months ending in november 2013

[2] (dec 12-nov 13)/(dec 11-nov 12) x 100 - 100

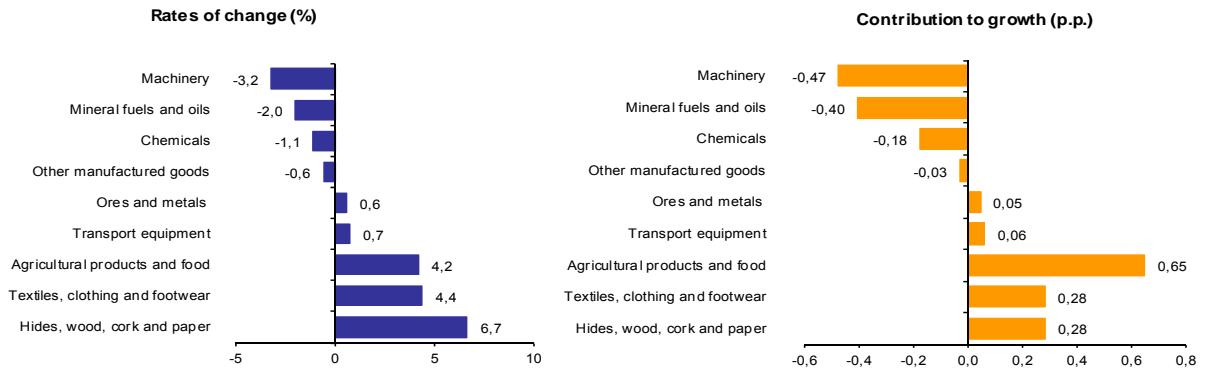
[3] Contribution to the growth rate of exports, shift share analysis: (rate of change) x (weight in the previous period) x 100.

[4] Does not include tractors.

[5] Includes tractors.

Chart 4 - Growth rates of Portuguese Imports (Intra + Extra-EU) of goods by Group of Products and contribution to growth

Previous 12 months ending in november 2013



Source: Table 12 - Portuguese Imports of goods by Groups of Products.

Table 11 - Imports of goods originating from selected markets

Preliminary data version of January to November 2013

Country of Origin	jan-nov		Struture (%)		Growth rates and contributions to growth			
			jan-nov		Last 12 months ^[1]		jan-nov	
	2012	2013	2012	2013	y.o.y., % ^[2]	Contrib. p.p. ^[3]	y.o.y., %	Contrib. p.p. ^[3]
TOTAL	51 891	52 229	100,0	100,0	0,2	0,2	0,7	0,7
INTRA EU (28)	37 192	37 438	71,7	71,7	0,1	0,0	0,7	0,5
of which:								
EU-15	35 764	36 043	68,9	69,0	0,1	0,1	0,8	0,5
Spain	16 511	16 745	31,8	32,1	0,6	0,2	1,4	0,4
Germany	5 990	5 880	11,5	11,3	-3,0	-0,4	-1,8	-0,2
France	3 384	3 514	6,5	6,7	3,9	0,3	3,8	0,3
Italy	2 723	2 676	5,2	5,1	-2,4	-0,1	-1,7	-0,1
Netherlands	2 494	2 599	4,8	5,0	4,2	0,2	4,2	0,2
United Kingdom	1 536	1 532	3,0	2,9	0,7	0,0	-0,2	0,0
Belgium	1 292	1 294	2,5	2,5	0,1	0,0	0,1	0,0
Sweden	526	527	1,0	1,0	-1,2	0,0	0,2	0,0
Ireland	507	493	1,0	0,9	-7,5	-0,1	-2,8	0,0
Enlargement	1 428	1 395	2,8	2,7	-1,8	0,0	-2,3	-0,1
EXTRA EU (28)	14 699	14 791	28,3	28,3	0,7	0,2	0,6	0,2
of which:								
Angola	1 604	2 632	3,1	5,0	60,2	1,9	64,1	2,0
China	1 285	1 264	2,5	2,4	-2,5	-0,1	-1,7	0,0
Brazil	1 324	811	2,6	1,6	-40,6	-1,0	-38,7	-1,0
United States	874	768	1,7	1,5	-9,7	-0,2	-12,1	-0,2
Nigeria	891	746	1,7	1,4	-19,1	-0,3	-16,3	-0,3
Saudi Arabia	836	691	1,6	1,3	-15,7	-0,2	-17,3	-0,3
Algeria	610	399	1,2	0,8	-4,5	0,0	-34,6	-0,4
Kazakhstan	759	493	1,5	0,9	-41,7	-0,6	-35,1	-0,5
Azerbaijan	405	428	0,8	0,8	14,5	0,1	5,8	0,0
Equatorial Guinea	477	190	0,9	0,4	-64,3	-0,6	-60,1	-0,6
Russian Federation	462	916	0,9	1,8	99,3	0,8	98,1	0,9
Libyan Arab Jamahiriya	399	104	0,8	0,2	-73,9	-0,5	-73,9	-0,6
Cameroon	299	732	0,6	1,4	168,4	0,9	145,0	0,8
Memo:								
OPEC ^[4]	4 833	4 942	9,3	9,5	-5,3	0,5	-2,3	0,2
EFTA	473	388	0,9	0,7	-18,5	-0,2	-17,9	-0,2
ACPOL ^[5]	1 628	2 697	3,1	5,2	61,4	1,9	65,6	2,1

Source: GEE, based on data on International Trade statistics from Statistics Portugal (most up-to-date versions available). Estimates for operators under the assimilation threshold and non-responses are included in Intra-EU trade.

Notes:

Countries ranked in descending order of value in 2012.

[1] 12 months ending in november 2013

[2] (dec 12-nov 13)/(dec 11-nov 12) x 100 - 100

[3] Contributions to growth, shift share analysis: (rate of change) x (weight in the previous period) ÷ 100.

[4] Includes Angola.

[5] African Countries of Portuguese Official Language

Table 12 - Portuguese Imports by Group of Products (Extra-EU)
Preliminary data version of january to november 2013

Extra-EU (Cif)		values in Millions of Euros					
Group of Products	january to november		y.o.y., (%)		Structure (%)		
	2012	2013	Last 12	jan-nov	Last 12	jan-nov	
			months ^[1]	13/12	months ^[1]	2012	2013
Total Imports	14 699	14 791	0,7	0,6	100,0	100,0	100,0
000 Agricultural products and food	1 809	1 885	4,6	4,2	12,9	12,3	12,7
100 Mineral fuels and oils	8 277	8 277	0,4	0,0	56,1	56,3	56,0
200 Chemicals	1 216	1 117	-7,4	-8,1	7,5	8,3	7,6
300 Hides, wood, cork and paper	284	304	4,4	6,8	2,0	1,9	2,1
400 Textiles, clothing and footwear	604	678	10,6	12,2	4,5	4,1	4,6
500 Ores and metals	558	574	2,2	2,9	3,8	3,8	3,9
600 Machinery ^[2]	1 166	1 197	2,3	2,7	8,1	7,9	8,1
700 Transport equipment ^[3]	468	445	-5,9	-4,9	2,9	3,2	3,0
800 Other manufactured goods	317	314	-2,6	-0,9	2,1	2,2	2,1
Memo:							
Total without Energy Products	6 422	6 514	1,2	1,4	43,9	43,7	44,0

Source: GEE, based on data on International Trade statistics from Statistics Portugal (most up-to-date versions available).

Notes:

Composition by Group of Products - 000 (Chap. 01 to 24 of CN) - 100 (Chap. 27) - 200 (Chap. 28 to 40) - 300 (Chap. 41 to 49) - 400 (Chap. 50 to 67) - 500 (Chap. 25, 26, 71 to 83) - 600 (Chap. 84 and 85) - 700 (Chap. 86 to 89) - 800 (Chap. 68 to 70 and 90 to 99).

[1] 12 months ending in november 2013

[2] Does not include farm tractors.

[3] Includes farm tractors.

Table 13 - Imports of goods from selected markets
Preliminary data version of january to november 2013

Extra-EU (Cif)		values in Millions of Euros						
Country of Origin	jan-nov		Structure (%)				y.o.y., %	
	2012	2013	Annual		jan-nov		Last 12 months ^[1]	jan-nov 13/12
			2007	2012	2012	2013		
EXTRA EU (28)	14 699	14 791	100,0	100,0	100,0	100,0	0,7	0,6
of which:								
Angola	1 604	2 632	0,4	7,5	10,9	17,8	60,2	64,1
China	1 285	1 264	6,0	9,6	8,7	8,5	-2,5	-1,7
Brazil	1 324	811	9,5	9,4	9,0	5,5	-40,6	-38,7
United States	874	768	6,0	7,3	5,9	5,2	-9,7	-12,1
Nigeria	891	746	6,0	9,8	6,1	5,0	-19,1	-16,3
Saudi Arabia	836	691	4,1	5,9	5,7	4,7	-15,7	-17,3
Algeria	610	399	6,9	5,0	4,2	2,7	-4,5	-34,6
Kazakhstan	759	493	2,6	5,5	5,2	3,3	-41,7	-35,1
Azerbaijan	405	428	0,3	1,9	2,8	2,9	14,5	5,8
Equatorial Guinea	477	190	3,1	0,9	3,2	1,3	-64,3	-60,1
Russian Federation	462	916	5,0	3,6	3,1	6,2	99,3	98,1
Libyan Arab Jamahiriya	399	104	3,6	0,1	2,7	0,7	-73,9	-73,9
Cameroon	299	732	0,4	0,6	2,0	4,9	168,4	145,0
Memo:								
OPEC ^[2]	4 833	4 942	27,3	29,5	32,9	33,4	5,3	2,3
EFTA	473	388	8,3	5,1	3,2	2,6	-18,5	-17,9
ACPOL ^[3]	1 628	2 697	0,7	7,9	11,1	18,2	61,4	65,6

Source: GEE, based on data on International Trade statistics from Statistics Portugal (most up-to-date versions available).

Notes:

Countries ranked in descending order of value in 2012.

[1] (dec 12-nov 13)/(dec 11-nov 12) x 100 - 100

[2] Includes Angola.

[3] African Countries of Portuguese Official Language

By geographical and economic areas

**Table 14 - Portuguese International trade
by geographical and economic areas (Intra + Extra-EU)**

Period of assessment: january to november

Geographic/Economic Areas Main Countries	IMPORTS (Cif) ^[1]				EXPORTS (Fob) ^[2]				Coverage (fob/cif) 2013	Trade Balance (fob-cif)	
	2012	2013	Rate of Change %	Struct. 2013 %	2012	2013	Rate of Change %	Struct. 2013 %		2012	2013
	values in 1000 Euros										
WORLD	51 890 717	52 228 755	0,7	100,0	42 018 939	43 847 342	4,4	100,0	84,0	-9 871 779	-8 381 413
INTRA EU (28)	37 191 826	37 437 708	0,7	71,7	29 944 137	30 876 750	3,1	70,4	82,5	-7 247 689	-6 560 958
France	3 383 925	3 514 172	3,8	6,7	4 980 939	5 073 040	1,8	11,6	144,4	1 597 014	1 558 868
Netherlands	2 494 074	2 598 991	4,2	5,0	1 742 109	1 761 923	1,1	4,0	67,8	-751 965	-837 067
Germany	5 990 350	5 879 599	-1,8	11,3	5 284 974	5 197 628	-1,7	11,9	88,4	-705 376	-681 971
Italy	2 723 263	2 676 283	-1,7	5,1	1 505 672	1 443 576	-4,1	3,3	53,9	-1 217 591	-1 232 707
United Kingdom	1 535 870	1 532 463	-0,2	2,9	2 220 857	2 403 870	8,2	5,5	156,9	684 987	871 407
Ireland	507 138	492 867	-2,8	0,9	125 170	130 642	4,4	0,3	26,5	-381 968	-362 224
Denmark	234 482	232 532	-0,8	0,4	289 024	293 038	1,4	0,7	126,0	54 543	60 506
Greece	104 942	112 746	7,4	0,2	208 060	168 475	-19,0	0,4	149,4	103 118	55 729
Spain	16 511 299	16 744 619	1,4	32,1	9 432 122	10 354 168	9,8	23,6	61,8	-7 079 176	-6 390 451
Belgium	1 292 292	1 293 623	0,1	2,5	1 326 010	1 261 104	-4,9	2,9	97,5	33 718	-32 519
Luxembourg	73 461	69 771	-5,0	0,1	55 922	60 532	8,2	0,1	86,8	-17 539	-9 238
Sweden	526 328	527 143	0,2	1,0	431 958	420 440	-2,7	1,0	79,8	-94 370	-106 703
Finland	125 994	118 512	-5,9	0,2	210 080	180 958	-13,9	0,4	152,7	84 086	62 446
Austria	260 271	249 272	-4,2	0,5	241 906	240 062	-0,8	0,5	96,3	-18 364	-9 209
Malta	19 788	18 572	-6,1	0,0	11 720	15 664	33,6	0,0	84,3	-8 068	-2 909
Estonia	12 498	23 844	90,8	0,0	21 704	27 930	28,7	0,1	117,1	9 206	4 087
Latvia	8 515	2 827	-66,8	0,0	16 277	17 724	8,9	0,0	627,0	7 762	14 897
Lithuania	43 860	47 130	7,5	0,1	20 098	30 561	52,1	0,1	64,8	-23 762	-16 569
Poland	381 711	400 440	4,9	0,8	373 730	413 090	10,5	0,9	103,2	-7 982	12 650
Czech Republic	288 303	291 230	1,0	0,6	309 553	265 558	-14,2	0,6	91,2	21 251	-25 672
Slovakia	114 524	117 242	2,4	0,2	80 284	82 780	3,1	0,2	70,6	-34 239	-34 462
Hungary	227 134	195 092	-14,1	0,4	142 776	168 397	17,9	0,4	86,3	-84 359	-26 694
Romania	124 069	115 549	-6,9	0,2	243 905	281 563	15,4	0,6	243,7	119 836	166 014
Bulgaria	166 816	129 057	-22,6	0,2	65 799	50 582	-23,1	0,1	39,2	-101 017	-78 475
Slovenia	34 258	41 996	22,6	0,1	33 062	27 018	-18,3	0,1	64,3	-1 196	-14 977
Croatia	4 378	7 352	67,9	0,0	17 076	12 206	-28,5	0,0	166,0	12 697	4 854
Cyprus	2 283	4 786	109,7	0,0	22 965	22 832	-0,6	0,1	477,1	20 682	18 046
OTHERS	1	0	-100,0	0,0	530 385	471 386	-11,1	1,1	0,0	530 384	471 386
EXTRA EU (28)	14 698 891	14 791 047	0,6	28,3	12 074 802	12 970 592	7,4	29,6	87,7	-2 624 089	-1 820 455
of which:											
1-EUROPE	1 376 747	1 779 739	29,3	3,4	1 296 237	1 499 248	15,7	3,4	84,2	-80 509	-280 491
EFTA	473 088	388 197	-17,9	0,7	478 015	505 626	5,8	1,2	130,2	4 928	117 429
Iceland	18 779	15 947	-15,1	0,0	6 709	12 748	90,0	0,0	79,9	-12 069	-3 199
Norway	146 589	111 835	-23,7	0,2	96 002	103 301	7,6	0,2	92,4	-50 587	-8 534
Switzerland	307 459	260 285	-15,3	0,5	374 990	389 330	3,8	0,9	149,6	67 530	129 044
OTHERS	903 659	1 391 542	54,0	2,7	818 222	993 622	21,4	2,3	71,4	-85 437	-397 920
Turkey	104 893	271 359	158,7	0,5	332 196	354 809	6,8	0,8	130,8	227 303	83 449
Russian Federation	462 460	916 337	98,1	1,8	169 653	250 133	47,4	0,6	27,3	-292 807	-666 205
Ukraine	280 065	166 413	-40,6	0,3	20 072	21 078	5,0	0,0	12,7	-259 993	-145 335
2-AFRICA	4 940 332	5 697 938	15,3	10,9	4 845 795	5 516 150	13,8	12,6	96,8	-94 537	-181 787
MAGHREB	821 417	549 966	-33,0	1,1	906 806	1 347 021	48,5	3,1	244,9	85 389	797 055
Morocco	146 939	131 400	-10,6	0,3	420 919	696 802	65,5	1,6	530,3	273 980	565 402
Algeria	610 222	398 963	-34,6	0,8	381 801	493 548	29,3	1,1	123,7	-228 421	94 585
Tunisia	64 256	19 603	-69,5	0,0	104 086	156 671	50,5	0,4	799,2	39 830	137 068
ACPOL ^[3]	1 628 473	2 696 920	65,6	5,2	3 328 976	3 444 052	3,5	7,9	127,7	1 700 503	747 132
Cape Verde	8 353	10 309	23,4	0,0	201 678	189 992	-5,8	0,4	1843,0	193 325	179 684
Guinea-Bissau	38	176	363,6	0,0	63 802	61 541	-3,5	0,1	34997,3	63 764	61 365
Sao Tome and Principe	238	43	-82,1	0,0	44 125	47 493	7,6	0,1	111351,7	43 888	47 450
Angola	1 604 367	2 632 049	64,1	5,0	2 758 726	2 853 939	3,5	6,5	108,4	1 154 359	221 890
Mozambique	15 477	54 344	251,1	0,1	260 645	291 087	11,7	0,7	535,6	245 167	236 743
OTHERS	2 490 442	2 451 052	-1,6	4,7	610 013	725 078	18,9	1,7	29,6	-1 880 429	-1 725 974
Libyan Arab Jamahiriya	399 003	104 277	-73,9	0,2	19 255	46 950	143,8	0,1	45,0	-379 748	-57 327
Egypt	141 409	94 014	-33,5	0,2	79 925	52 838	-33,9	0,1	56,2	-61 483	-41 176
Côte d'Ivoire	23 282	17 513	-24,8	0,0	13 648	36 903	170,4	0,1	210,7	-9 634	19 390
Nigeria	891 258	746 189	-16,3	1,4	85 349	58 117	-31,9	0,1	7,8	-805 909	-688 071
South Africa	73 680	95 450	29,5	0,2	92 071	149 463	62,3	0,3	156,6	18 391	54 013

(continues)

Period of assessment: january to november

Geographic/Economic Areas Main Countries	IMPORTS (Cif) ^[1]				EXPORTS (Fob) ^[2]				Coverage (fob/cif) 2013	Trade Balance (fob-cif)	
	2012	2013	Rate of Change %	Struct. 2013 %	2012	2013	Rate of Change %	Struct. 2013 %		2012	2013
3-AMERICA	3 296 070	2 364 415	-28,3	4,5	3 297 402	3 437 703	4,3	7,8	145,4	1 333	1 073 287
NAFTA	1 156 794	956 623	-17,3	1,8	2 061 237	2 187 070	6,1	5,0	228,6	904 442	1 230 447
United States	873 814	768 025	-12,1	1,5	1 701 738	1 810 072	6,4	4,1	235,7	827 924	1 042 048
Canada	135 249	133 093	-1,6	0,3	173 904	201 278	15,7	0,5	151,2	38 655	68 185
Mexico	147 732	55 505	-62,4	0,1	185 595	175 719	-5,3	0,4	316,6	37 863	120 214
MERCOSUL	1 498 880	976 294	-34,9	1,9	705 743	822 674	16,6	1,9	84,3	-793 137	-153 620
Brazil	1 324 328	811 387	-38,7	1,6	630 189	704 981	11,9	1,6	86,9	-694 138	-106 406
Argentina	83 178	64 756	-22,1	0,1	48 442	86 677	78,9	0,2	133,9	-34 736	21 921
OTHERS	640 395	431 476	-32,6	0,8	530 422	421 298	-20,6	1,0	97,6	-109 973	-10 178
Honduras	7 476	6 175	-17,4	0,0	1 789	3 078	72,1	0,0	49,8	-5 687	-3 097
Costa Rica	30 923	48 083	55,5	0,1	3 794	3 919	3,3	0,0	8,2	-27 130	-44 163
Cuba	31 665	31 973	1,0	0,1	40 706	33 103	-18,7	0,1	103,5	9 041	1 130
Colombia	248 791	191 535	-23,0	0,0	25 807	37 676	46,0	0,1	19,7	-222 983	-153 859
Venezuela	182 361	431	-99,8	0,0	297 169	173 954	-41,5	0,4	40365,4	114 808	173 523
Ecuador	11 651	14 911	28,0	0,0	8 549	19 063	123,0	0,0	127,8	-3 103	4 152
Chile	23 197	30 911	33,3	0,1	81 072	72 116	-11,0	0,2	233,3	57 875	41 205
4-ASIA	5 053 670	4 859 820	-3,8	9,3	1 886 582	1 765 172	-6,4	4,0	36,3	-3 167 089	-3 094 648
MIDDLE EAST	1 661 033	1 598 977	-3,7	3,1	479 253	532 205	11,0	1,2	33,3	-1 181 780	-1 066 772
Iraq	175 980	158 329	-10,0	0,3	7 978	10 098	26,6	0,0	6,4	-168 002	-148 231
Iran, Islamic Republic of	6 407	12 279	91,7	0,0	12 672	6 943	-45,2	0,0	56,5	6 265	-5 336
Israel	109 255	107 842	-1,3	0,2	92 017	90 969	-1,1	0,2	84,4	-17 239	-16 873
Saudi Arabia	835 579	691 197	-17,3	1,3	118 241	141 730	19,9	0,3	20,5	-717 338	-549 467
United Arab Emirates	13 912	48 093	245,7	0,1	89 287	92 706	3,8	0,2	192,8	75 376	44 613
ASEAN	381 120	450 403	18,2	0,9	127 884	109 781	-14,2	0,3	24,4	-253 236	-340 622
Thailand	93 180	82 847	-11,1	0,2	19 926	17 664	-11,4	0,0	21,3	-73 255	-65 183
Indonesia	49 566	93 793	89,2	0,2	14 691	12 206	-16,9	0,0	13,0	-34 875	-81 587
Malaysia	75 294	59 026	-21,6	0,1	27 861	10 368	-62,8	0,0	17,6	-47 433	-48 658
Singapore	18 483	12 012	-35,0	0,0	51 642	53 483	3,6	0,1	445,2	33 159	41 471
Philippines	13 307	11 509	-13,5	0,0	5 562	5 927	6,6	0,0	51,5	-7 744	-5 583
OTHERS	3 011 517	2 810 441	-6,7	5,4	1 279 445	1 123 186	-12,2	2,6	40,0	-1 732 072	-1 687 254
Timor-Leste	226	556	145,9	0,0	6 384	6 961	9,0	0,0	1251,2	6 158	6 405
Pakistan	57 124	83 518	46,2	0,2	12 948	12 399	-4,2	0,0	14,8	-44 176	-71 119
India	308 013	352 347	14,4	0,7	87 017	108 358	24,5	0,2	30,8	-220 996	-243 989
China	1 285 023	1 263 675	-1,7	2,4	751 222	605 427	-19,4	1,4	47,9	-533 801	-658 248
Korea, Republic of	161 824	213 815	32,1	0,4	72 522	80 405	10,9	0,2	37,6	-89 302	-133 409
Japan	277 186	221 655	-20,0	0,4	174 976	124 030	-29,1	0,3	56,0	-102 210	-97 625
Taiwan	93 428	101 087	8,2	0,2	24 459	24 689	0,9	0,1	24,4	-68 969	-76 398
Hong Kong	25 503	36 520	43,2	0,1	115 718	122 858	6,2	0,3	336,4	90 215	86 337
Macao	369	671	81,8	0,0	19 291	16 691	-13,5	0,0	2488,2	18 922	16 201
5-AUSTR.,OC,P. REG	31 648	49 793	57,3	0,1	81 164	94 101	15,9	0,2	189,0	49 516	44 308
Australia	10 407	12 540	20,5	0,0	70 402	81 883	16,3	0,2	653,0	59 994	69 343
New Zealand	19 159	16 209	-15,4	0,0	8 607	9 089	5,6	0,0	56,1	-10 552	-7 120
6-OTHERS	425	39 342	9161,6	0,1	667 622	658 218	-1,4	1,5	1673,1	667 197	618 876
Stores and provisions (Extra EU)	0	0	0,0	0,0	562 823	554 012	-1,6	1,3	0,0	562 823	554 012
Countries/territories not specif. (Extra EU)	425	39 342	9161,6	0,1	104 799	104 204	-0,6	0,2	264,9	104 374	64 862

Memo:

Intra EU-15	35 763 689	36 042 591	0,8	69,0	28 585 189	29 460 844	3,1	67,2	81,7	-7 178 500	-6 581 747
Euro area (17 countries)	33 650 358	33 956 893	0,9	65,0	25 282 700	26 048 334	3,0	59,4	76,7	-8 367 659	-7 908 559
Intra-enlargement	1 428 137	1 395 117	-2,3	2,7	1 358 947	1 415 906	4,2	3,2	101,5	-69 189	20 789
OECD (excl. EU)	2 335 544	2 219 022	-5,0	4,2	3 370 730	3 505 750	4,0	8,0	158,0	1 035 186	1 286 728
OPEC	4 833 238	4 942 197	2,3	9,5	3 821 987	3 965 377	3,8	9,0	80,2	-1 011 251	-976 820
ACP ^[4]	3 674 573	5 068 218	37,9	9,7	3 898 710	4 111 980	5,5	9,4	81,1	224 136	-956 238
CPLP ^[5]	2 953 028	3 508 864	18,8	6,7	3 965 550	4 155 994	4,8	9,5	118,4	1 012 522	647 130
CIS ^[6]	1 932 935	2 020 865	4,5	3,9	216 137	319 470	47,8	0,7	15,8	-1 716 799	-1 701 395
Mashrak	148 240	100 873	-32,0	0,2	138 293	121 491	-12,1	0,3	120,4	-9 947	20 618
EUROMED	1 183 806	1 030 041	-13,0	2,0	1 469 312	1 914 290	30,3	4,4	185,8	285 506	884 249
Latin American Count.	2 223 421	1 415 537	-36,3	2,7	1 409 995	1 411 771	0,1	3,2	99,7	-813 427	-3 766
Cent. Amer. Common Market	53 894	66 847	24,0	0,1	26 536	32 590	22,8	0,1	48,8	-27 358	-34 257
Andean Community	466 252	235 875	-49,4	0,5	356 136	263 232	-26,1	0,6	111,6	-110 117	27 357
ASEM (relac. Euro-Asia)	2 470 289	2 585 412	4,7	5,0	1 226 636	1 040 552	-15,2	2,4	40,2	-1 243 654	-1 544 860
EDA (Econ Dinam Asian)	467 712	505 307	8,0	1,0	312 127	309 467	-0,9	0,7	61,2	-155 585	-195 840
China+H. Kong+Macao	1 310 895	1 300 866	-0,8	2,5	886 231	744 976	-15,9	1,7	57,3	-424 664	-555 891

Source: GEE, based on data on International Trade statistics from Statistics Portugal (most up-to-date versions available). Estimates for operators under the assimilation threshold and non-responses are included in Intra-EU trade.

Notes:

- [1] Sum of Imports from EU and Imports from third countries.
 [2] Sum of Exports to EU and Exports to third countries.
 [3] African Countries of Portuguese Official Language
 [4] African, Caribbean and Pacific Group of States
 [5] Community of Portuguese Language Countries

**Table 15 - International Trade of Portuguese goods
by geographical and economic areas (Intra + Extra-EU)
Imports ^[1] - Contributions of the main partners to the global growth rate**

Period of assessment: january to november

Countries and regions	1000 Euros			Structure (%)		Growth rates and contributions to growth			
	2012	jan-nov		jan-nov		Last 12 months ^[2]		jan-nov	
		Rank.	2012	2013	2012	2013	y.o.y., % ^[3]	Contrib. p.p. ^[4]	y.o.y., %
WORLD	56 165 860	51 890 717	52 228 755	100,00	100,00	0,2	0,24	0,7	0,65
INTRA EU (28)	40 322 012	37 191 826	37 437 708	71,67	71,68	0,1	0,04	0,7	0,47
Spain	17 945 908	16 511 299	16 744 619	31,82	32,06	0,6	0,20	1,4	0,45
Germany	6 407 963	5 990 350	5 879 599	11,54	11,26	-3,0	-0,35	-1,8	-0,21
France	3 709 438	3 383 925	3 514 172	6,52	6,73	3,9	0,26	3,8	0,25
Italy	2 944 867	2 723 263	2 676 283	5,25	5,12	-2,4	-0,13	-1,7	-0,09
Netherlands	2 710 975	2 494 074	2 598 991	4,81	4,98	4,2	0,20	4,2	0,20
United Kingdom	1 686 654	1 535 870	1 532 463	2,96	2,93	0,7	0,02	-0,2	-0,01
Belgium	1 409 191	1 292 292	1 293 623	2,49	2,48	0,1	0,00	0,1	0,00
Sweden	560 986	526 328	527 143	1,01	1,01	-1,2	-0,01	0,2	0,00
Ireland	546 033	507 138	492 867	0,98	0,94	-7,5	-0,08	-2,8	-0,03
Poland	411 555	381 711	400 440	0,74	0,77	3,6	0,03	4,9	0,04
Czech Republic	303 643	288 303	291 230	0,56	0,56	-0,9	0,00	1,0	0,01
Austria	278 496	260 271	249 272	0,50	0,48	-5,8	-0,03	-4,2	-0,02
Denmark	254 135	234 482	232 532	0,45	0,45	-3,6	-0,02	-0,8	0,00
Hungary	238 542	227 134	195 092	0,44	0,37	-14,8	-0,06	-14,1	-0,06
Bulgaria	180 226	166 816	129 057	0,32	0,25	-16,5	-0,05	-22,6	-0,07
Finland	142 982	125 994	118 512	0,24	0,23	-0,2	0,00	-5,9	-0,01
Romania	131 619	124 069	115 549	0,24	0,22	-4,3	-0,01	-6,9	-0,02
Slovakia	121 189	114 524	117 242	0,22	0,22	0,7	0,00	2,4	0,01
Greece	113 695	104 942	112 746	0,20	0,22	4,8	0,01	7,4	0,02
Luxembourg	81 818	73 461	69 771	0,14	0,13	1,0	0,00	-5,0	-0,01
Lithuania	46 991	43 860	47 130	0,08	0,09	9,9	0,01	7,5	0,01
Slovenia	36 289	34 258	41 996	0,07	0,08	17,7	0,01	22,6	0,01
Malta	21 236	19 788	18 572	0,04	0,04	-4,8	0,00	-6,1	0,00
Latvia	15 700	8 515	2 827	0,02	0,01	15,6	0,00	-66,8	-0,01
Estonia	13 490	12 498	23 844	0,02	0,05	89,9	0,02	90,8	0,02
Croatia	5 713	4 378	7 352	0,01	0,01	90,8	0,01	67,9	0,01
Cyprus	2 675	2 283	4 786	0,00	0,01	86,0	0,00	109,7	0,00
OTHERS	1	1	0	0,00	0,00	-100,0	0,00	-100,0	0,00
EXTRA EU (28)	15 843 848	14 698 891	14 791 047	28,33	28,32	0,7	0,21	0,6	0,18
of which:									
1-EUROPE	1 453 377	1 376 747	1 779 739	2,65	3,41	26,8	0,70	29,3	0,78
EFTA	501 182	473 088	388 197	0,91	0,74	-18,5	-0,17	-17,9	-0,16
Switzerland	333 483	307 459	260 285	0,59	0,50	-14,3	-0,08	-15,3	-0,09
Norway	148 390	146 589	111 835	0,28	0,21	-27,7	-0,08	-23,7	-0,07
Iceland	19 041	18 779	15 947	0,04	0,03	-17,0	-0,01	-15,1	-0,01
OTHERS	952 195	903 659	1 391 542	1,74	2,66	51,1	0,86	54,0	0,94
Russian Federation	475 690	462 460	916 337	0,89	1,75	99,3	0,82	98,1	0,87
Ukraine	310 742	280 065	166 413	0,54	0,32	-37,0	-0,21	-40,6	-0,22
Turkey	107 227	104 893	271 359	0,20	0,52	144,0	0,29	158,7	0,32
Gibraltar	26 845	26 446	2 454	0,05	0,00	-89,2	-0,04	-90,7	-0,05
2-AFRICA	5 451 795	4 940 332	5 697 938	9,52	10,91	18,1	1,69	15,3	1,46
MAGHREB	1 021 382	821 417	549 966	1,58	1,05	-10,3	-0,15	-33,0	-0,52
Algeria	799 050	610 222	398 963	1,18	0,76	-4,5	-0,05	-34,6	-0,41
Morocco	156 616	146 939	131 400	0,28	0,25	-9,0	-0,02	-10,6	-0,03
Tunisia	65 716	64 256	19 603	0,12	0,04	-67,9	-0,08	-69,5	-0,09
ACPOL ^[5]	1 806 699	1 628 473	2 696 920	3,14	5,16	61,4	1,94	65,6	2,06
Angola	1 780 876	1 604 367	2 632 049	3,09	5,04	60,2	1,87	64,1	1,98
Mozambique	16 428	15 477	54 344	0,03	0,10	184,3	0,06	251,1	0,07
Cape Verde	9 109	8 353	10 309	0,02	0,02	19,2	0,00	23,4	0,00
Sao Tome and Principe	247	238	43	0,00	0,00	-78,8	0,00	-82,1	0,00
Guinea-Bissau	39	38	176	0,00	0,00	266,1	0,00	363,6	0,00
OTHERS	2 623 713	2 490 442	2 451 052	4,80	4,69	-2,2	-0,10	-1,6	-0,08
Nigeria	925 806	891 258	746 189	1,72	1,43	-19,1	-0,33	-16,3	-0,28
Equatorial Guinea	477 314	477 314	190 220	0,92	0,36	-64,3	-0,61	-60,1	-0,55
Libyan Arab Jamahiriya	399 003	399 003	104 277	0,77	0,20	-73,9	-0,52	-73,9	-0,57
Cameroon	372 497	298 569	731 593	0,58	1,40	168,4	0,90	145,0	0,83
Egypt	145 089	141 409	94 014	0,27	0,18	-32,4	-0,08	-33,5	-0,09
3-AMERICA	3 490 606	3 296 070	2 364 415	6,35	4,53	-28,5	-1,81	-28,3	-1,80
NAFTA	1 258 946	1 156 794	956 623	2,23	1,83	-15,4	-0,34	-17,3	-0,39
United States	961 440	873 814	768 025	1,68	1,47	-9,7	-0,16	-12,1	-0,20
Mexico	151 606	147 732	55 505	0,28	0,11	-61,7	-0,17	-62,4	-0,18
Canada	145 900	135 249	133 093	0,26	0,25	-3,4	-0,01	-1,6	0,00

(continues)

Period of assessment: january to november

Countries and regions	1000 Euros			Structure (%)		Growth rates and contributions to growth			
	2012	jan-nov		jan-nov		Last 12 months ^[2]		jan-nov	
		Rank	2012	2013	2012	2013	y.o.y., % ^[3]	Contrib. p.p. ^[4]	y.o.y., %
MERCOSUL	1 549 194	1 498 880	976 294	2,89	1,87	-37,1	-1,08	-34,9	-1,01
Brazil	1 368 693	1 324 328	811 387	2,55	1,55	-40,6	-1,04	-38,7	-0,99
Argentina	86 523	83 178	64 756	0,16	0,12	-22,0	-0,03	-22,1	-0,04
OTHERS	682 466	640 395	431 476	1,23	0,83	-32,0	-0,39	-32,6	-0,40
Colombia	281 831	248 791	191 535	0,48	0,37	-22,3	-0,11	-23,0	-0,11
Venezuela	182 365	182 361	431	0,35	0,00	-99,8	-0,32	-99,8	-0,35
Costa Rica	33 475	30 923	48 083	0,06	0,09	39,8	0,03	55,5	0,03
Cuba	32 265	31 665	31 973	0,06	0,06	1,4	0,00	1,0	0,00
Trinidad and Tobago	27 069	27 069	5 462	0,05	0,01	-79,8	-0,04	-79,8	-0,04
Chile	24 746	23 197	30 911	0,04	0,06	30,1	0,01	33,3	0,01
4-ÁSIA	5 414 055	5 053 670	4 859 820	9,74	9,30	-4,8	-0,46	-3,8	-0,37
MIDDLE EAST	1 826 373	1 661 033	1 598 977	3,20	3,06	-1,6	-0,05	-3,7	-0,12
Saudi Arabia	890 213	835 579	691 197	1,61	1,32	-15,7	-0,25	-17,3	-0,28
Azerbaijan	497 770	404 942	428 357	0,78	0,82	14,5	0,12	5,8	0,05
Iraq	175 980	175 980	158 329	0,34	0,30	-10,0	-0,03	-10,0	-0,03
Israel	112 676	109 255	107 842	0,21	0,21	-4,3	-0,01	-1,3	0,00
Qatar	64 371	63 151	129 758	0,12	0,25	47,8	0,08	105,5	0,13
Kuwait	39 982	39 347	5 722	0,08	0,01	-83,8	-0,06	-85,5	-0,06
United Arab Emirates	22 963	13 912	48 093	0,03	0,09	296,9	0,08	245,7	0,07
ASEAN	410 305	381 120	450 403	0,73	0,86	16,7	0,12	18,2	0,13
Viet-Nam	139 581	126 439	186 195	0,24	0,36	48,0	0,11	47,3	0,12
Thailand	97 639	93 180	82 847	0,18	0,16	-12,7	-0,02	-11,1	-0,02
Malaysia	78 817	75 294	59 026	0,15	0,11	-21,7	-0,03	-21,6	-0,03
Indonesia	55 165	49 566	93 793	0,10	0,18	80,0	0,08	89,2	0,09
Singapore	19 556	18 483	12 012	0,04	0,02	-39,6	-0,02	-35,0	-0,01
OTHERS	3 177 377	3 011 517	2 810 441	5,80	5,38	-9,2	-0,53	-6,7	-0,39
China	1 374 707	1 285 023	1 263 675	2,48	2,42	-2,5	-0,06	-1,7	-0,04
Kazakhstan	759 279	759 278	492 915	1,46	0,94	-41,7	-0,63	-35,1	-0,51
India	336 318	308 013	352 347	0,59	0,67	14,9	0,09	14,4	0,09
Japan	294 562	277 186	221 655	0,53	0,42	-20,3	-0,11	-20,0	-0,11
Korea, Republic of	173 967	161 824	213 815	0,31	0,41	28,7	0,09	32,1	0,10
Taiwan	102 019	93 428	101 087	0,18	0,19	9,7	0,02	8,2	0,01
Pakistan	61 289	57 124	83 518	0,11	0,16	43,2	0,05	46,2	0,05
Hong Kong	28 748	25 503	36 520	0,05	0,07	44,9	0,02	43,2	0,02
Bangladesh	25 683	24 207	29 872	0,05	0,06	19,1	0,01	23,4	0,01
Turkmenistan	8 367	7 887	3 575	0,02	0,01	-52,0	-0,01	-54,7	-0,01
5-AUSTR,OC,P. REG	33 583	31 648	49 793	0,06	0,10	54,8	0,03	57,3	0,03
New Zealand	20 149	19 159	16 209	0,04	0,03	-13,0	0,00	-15,4	-0,01
Australia	11 214	10 407	12 540	0,02	0,02	15,6	0,00	20,5	0,00
Papua New Guinea	2 182	2 045	1 912	0,00	0,00	0,2	0,00	-6,5	0,00
6-OTHERS	433	425	39 342	0,00	0,08	8560,3	0,07	9161,6	0,07
Countries/territories not specif. (Extra EU)	433	425	39 342	0,00	0,08	8560,3	0,07	9161,6	0,07
Stores and provisions (Extra EU)	0	0	0	0,00	0,00	0,0	0,00	0,0	0,00

Memo:

Intra EU-15	38 793 143	35 763 689	36 042 591	68,92	69,01	0,1	0,09	0,8	0,54
Euro area (17 countries)	36 486 247	33 650 358	33 956 893	64,85	65,02	0,2	0,13	0,9	0,59
Intra-enlargement	1 528 868	1 428 137	1 395 117	2,75	2,67	-1,8	-0,05	-2,3	-0,06
OECD (excl. EU)	2 504 400	2 335 544	2 219 022	4,50	4,25	-5,4	-0,24	-5,0	-0,22
OPEC	5 300 610	4 833 238	4 942 197	9,31	9,46	5,3	0,48	2,3	0,21
ACP ^[6]	3 983 363	3 674 573	5 068 218	7,08	9,70	35,1	2,48	37,9	2,69
CPLP ^[7]	3 175 619	2 953 028	3 508 864	5,69	6,72	15,8	0,90	18,8	1,07
CIS ^[8]	2 071 702	1 932 935	2 020 865	3,73	3,87	2,4	0,09	4,5	0,17
Mashrak	154 339	148 240	100 873	0,29	0,19	-29,5	-0,08	-32,0	-0,09
EUROMED	1 395 624	1 183 806	1 030 041	2,28	1,97	-2,1	0,05	-13,0	-0,30
Latin American Count.	2 319 680	2 223 421	1 415 537	4,28	2,71	-37,5	-1,61	-36,3	-1,56
Cent. Amer. Common Market	57 486	53 894	66 847	0,10	0,13	15,0	0,02	24,0	0,02
Andean Community	502 347	466 252	235 875	0,90	0,45	-46,6	-0,42	-49,4	-0,44
ASEM (relac. Euro-Asia)	2 651 147	2 470 289	2 585 412	4,76	4,95	3,7	0,18	4,7	0,22
EDA (Econ Dinam Asian)	500 745	467 712	505 307	0,90	0,97	6,7	0,06	8,0	0,07
China+H. Kong+Macau	1 403 830	1 310 895	1 300 866	2,53	2,49	-1,6	-0,04	-0,8	-0,02

Source: GEE, based on data on International Trade statistics from Statistics Portugal (most up-to-date versions available). Estimates for operators under the assimilation threshold and non-responses are included in Intra-EU trade.

Notes:

- [1] Sum of Imports from EU and Imports from third countries.
- [2] 12 months ending in november 2013
- [3] (dec 12-nov 13)/(dec 11-nov 12) x 100 - 100
- [4] Contributions to growth, shift share analysis: (rate of change) x (weight in the previous period) ÷ 100.
- [5] African Countries of Portuguese Official Language
- [6] African, Caribbean and Pacific Group of States
- [7] Community of Portuguese Language Countries

**Table 16 - International Trade of Portuguese goods
by geographical and economic areas (Intra + Extra-EU)
Exports ^[1] - Contributions of the main partners to the global growth rate**

Period of assessment: january to november

Countries and regions	1000 Euros			Structure (%)		Growth rates and contributions to growth			
	2012	jan-nov		jan-nov		Last 12 months ^[2]		jan-nov	
		Rank.	2012	2013	2012	2013	y.o.y., % ^[3]	Contrib. p.p. ^[4]	y.o.y., %
WORLD	45 259 455	42 018 939	43 847 342	100,00	100,00	4,0	3,96	4,4	4,35
INTRA EU (28)	32 169 931	29 944 137	30 876 750	71,26	70,42	2,7	1,93	3,1	2,22
Spain	10 170 851	9 432 122	10 354 168	22,45	23,61	8,7	1,96	9,8	2,19
Germany	5 607 462	5 284 974	5 197 628	12,58	11,85	-2,1	-0,26	-1,7	-0,21
France	5 347 919	4 980 939	5 073 040	11,85	11,57	1,5	0,18	1,8	0,22
United Kingdom	2 394 133	2 220 857	2 403 870	5,29	5,48	8,4	0,44	8,2	0,44
Netherlands	1 873 515	1 742 109	1 761 923	4,15	4,02	1,7	0,07	1,1	0,05
Italy	1 659 966	1 505 672	1 443 576	3,58	3,29	-0,7	-0,03	-4,1	-0,15
Belgium	1 425 503	1 326 010	1 261 104	3,16	2,88	-5,0	-0,16	-4,9	-0,15
Sweden	466 442	431 958	420 440	1,03	0,96	-3,1	-0,03	-2,7	-0,03
Poland	403 597	373 730	413 090	0,89	0,94	9,4	0,08	10,5	0,09
Czech Republic	326 705	309 553	265 558	0,74	0,61	-13,8	-0,10	-14,2	-0,10
Denmark	313 146	289 024	293 038	0,69	0,67	2,0	0,01	1,4	0,01
Romania	256 804	243 905	281 563	0,58	0,64	13,0	0,07	15,4	0,09
Austria	256 530	241 906	240 062	0,58	0,55	-1,5	-0,01	-0,8	0,00
Finland	227 953	210 080	180 958	0,50	0,41	-15,8	-0,08	-13,9	-0,07
Greece	215 295	208 060	168 475	0,50	0,38	-25,2	-0,13	-19,0	-0,09
Hungary	152 874	142 776	168 397	0,34	0,38	19,6	0,06	17,9	0,06
Ireland	136 240	125 170	130 642	0,30	0,30	4,9	0,01	4,4	0,01
Slovakia	84 092	80 284	82 780	0,19	0,19	2,3	0,00	3,1	0,01
Bulgaria	67 468	65 799	50 582	0,16	0,12	-31,3	-0,05	-23,1	-0,04
Luxembourg	60 197	55 922	60 532	0,13	0,14	6,7	0,01	8,2	0,01
Slovenia	39 283	33 062	27 018	0,08	0,06	-3,2	0,00	-18,3	-0,01
Cyprus	24 896	22 965	22 832	0,05	0,05	-4,8	0,00	-0,6	0,00
Estonia	23 068	21 704	27 930	0,05	0,06	25,1	0,01	28,7	0,01
Lithuania	21 533	20 098	30 561	0,05	0,07	46,6	0,02	52,1	0,02
Croatia	17 751	17 076	12 206	0,04	0,03	-29,9	-0,01	-28,5	-0,01
Latvia	17 290	16 277	17 724	0,04	0,04	4,9	0,00	8,9	0,00
Malta	13 749	11 720	15 664	0,03	0,04	-23,8	-0,01	33,6	0,01
OTHERS	565 670	530 385	471 386	1,26	1,08	-11,5	-0,14	-11,1	-0,14
EXTRA EU (28)	13 089 524	12 074 802	12 970 592	28,74	29,58	7,1	2,03	7,4	2,13
of which:									
1-EUROPE	1 414 791	1 296 237	1 499 248	3,08	3,42	15,9	0,49	15,7	0,48
EFTA	513 442	478 015	505 626	1,14	1,15	5,8	0,07	5,8	0,07
Switzerland	401 142	374 990	389 330	0,89	0,89	3,4	0,03	3,8	0,03
Norway	104 179	96 002	103 301	0,23	0,24	9,4	0,02	7,6	0,02
OTHERS	901 349	818 222	993 622	1,95	2,27	21,7	0,42	21,4	0,42
Turkey	355 356	332 196	354 809	0,79	0,81	5,8	0,05	6,8	0,05
Gibraltar	312 036	268 158	330 808	0,64	0,75	26,0	0,17	23,4	0,15
Russian Federation	182 015	169 653	250 133	0,40	0,57	47,3	0,19	47,4	0,19
Ukraine	21 480	20 072	21 078	0,05	0,05	4,3	0,00	5,0	0,00
Servia	5 846	5 202	8 852	0,01	0,02	67,9	0,01	70,2	0,01
2-AFRICA	5 267 850	4 845 795	5 516 150	11,53	12,58	13,6	1,57	13,8	1,60
MAGHREB	1 002 277	906 806	1 347 021	2,16	3,07	49,1	1,05	48,5	1,05
Morocco	459 279	420 919	696 802	1,00	1,59	61,7	0,62	65,5	0,66
Algeria	428 232	381 801	493 548	0,91	1,13	34,7	0,31	29,3	0,27
Tunisia	114 766	104 086	156 671	0,25	0,36	49,7	0,12	50,5	0,13
ACPOL^[5]	3 610 889	3 328 976	3 444 052	7,92	7,85	3,0	0,24	3,5	0,27
Angola	2 990 805	2 758 726	2 853 939	6,57	6,51	3,0	0,20	3,5	0,23
Mozambique	286 623	260 645	291 087	0,62	0,66	11,4	0,07	11,7	0,07
Cape Verde	215 750	201 678	189 992	0,48	0,43	-6,5	-0,03	-5,8	-0,03
Guinea-Bissau	71 473	63 802	61 541	0,15	0,14	-1,5	0,00	-3,5	-0,01
Sao Tome and Principe	46 238	44 125	47 493	0,11	0,11	2,3	0,00	7,6	0,01
OTHERS	654 685	610 013	725 078	1,45	1,65	20,1	0,28	18,9	0,27
South Africa	101 769	92 071	149 463	0,22	0,34	57,7	0,13	62,3	0,14
Nigeria	89 184	85 349	58 117	0,20	0,13	-30,9	-0,06	-31,9	-0,06
Egypt	87 380	79 925	52 838	0,19	0,12	-27,4	-0,05	-33,9	-0,06
Senegal	51 743	50 031	50 707	0,12	0,12	2,1	0,00	1,4	0,00
3-AMERICA	3 575 688	3 297 402	3 437 703	7,85	7,84	3,7	0,29	4,3	0,33
NAFTA	2 245 712	2 061 237	2 187 070	4,91	4,99	4,5	0,22	6,1	0,30
United States	1 865 024	1 701 738	1 810 072	4,05	4,13	5,9	0,24	6,4	0,26
Mexico	196 328	185 595	175 719	0,44	0,40	-16,0	-0,08	-5,3	-0,02
Canada	184 360	173 904	201 278	0,41	0,46	15,0	0,06	15,7	0,07

(continues)

Period of assessment: january to november

Countries and regions	1000 Euros				Structure (%)		Growth rates and contributions to growth			
	2012		jan-nov		jan-nov		Last 12 months ^[2]		jan-nov	
	Rank	2012	2013	2012	2013	y.o.y., % ^[3]	Contrib. p.p. ^[4]	y.o.y., %	Contrib. p.p. ^[4]	
										2012
MERCOSUL	761 549	705 743	822 674	1,68	1,88	16,7	0,28	16,6	0,28	
Brazil	678 773	11	630 189	704 981	1,50	1,61	11,8	0,18	11,9	0,18
Argentina	53 085	52	48 442	86 677	0,12	0,20	77,6	0,09	78,9	0,09
OTHERS	568 428	530 422	421 298	1,26	0,96	-18,0	-0,22	-20,6	-0,26	
Venezuela	313 430	19	297 169	173 954	0,71	0,40	-38,5	-0,26	-41,5	-0,29
Chile	86 381	44	81 072	72 116	0,19	0,16	-9,4	-0,02	-11,0	-0,02
Cuba	44 372	56	40 706	33 103	0,10	0,08	-14,7	-0,01	-18,7	-0,02
4-ASIA	2 023 958	1 886 582	1 765 172	4,49	4,03	-7,0	-0,32	-6,4	-0,29	
MIDDLE EAST	532 912	479 253	532 205	1,14	1,21	12,5	0,14	11,0	0,13	
Saudi Arabia	132 795	34	118 241	141 730	0,28	0,32	21,0	0,06	19,9	0,06
Israel	106 693	37	92 017	90 969	0,22	0,21	6,5	0,01	-1,1	0,00
United Arab Emirates	95 117	40	89 287	92 706	0,21	0,21	-1,0	0,00	3,8	0,01
Oman	46 656	54	41 791	24 642	0,10	0,06	-30,9	-0,03	-41,0	-0,04
Kuwait	34 756	60	31 249	55 727	0,07	0,13	83,0	0,06	78,3	0,06
ASEAN	139 317	127 884	109 781	0,30	0,25	-12,1	-0,04	-14,2	-0,04	
Singapore	56 494	51	51 642	53 483	0,12	0,12	1,5	0,00	3,6	0,00
Malaysia	28 702	63	27 861	10 368	0,07	0,02	-60,5	-0,04	-62,8	-0,04
Thailand	21 254	75	19 926	17 664	0,05	0,04	-9,9	0,00	-11,4	-0,01
Indonesia	15 559	81	14 691	12 206	0,03	0,03	-13,5	0,00	-16,9	-0,01
OTHERS	1 351 729	1 279 445	1 123 186	3,04	2,56	-13,8	-0,42	-12,2	-0,37	
China	777 812	10	751 222	605 427	1,79	1,38	-22,7	-0,41	-19,4	-0,35
Japan	190 084	29	174 976	124 030	0,42	0,28	-26,0	-0,11	-29,1	-0,12
Hong Kong	123 875	35	115 718	122 858	0,28	0,28	4,9	0,01	6,2	0,02
India	94 840	41	87 017	108 358	0,21	0,25	23,6	0,05	24,5	0,05
Korea, Republic of	79 015	46	72 522	80 405	0,17	0,18	11,5	0,02	10,9	0,02
Taiwan	25 937	67	24 459	24 689	0,06	0,06	1,3	0,00	0,9	0,00
Macao	21 413	73	19 291	16 691	0,05	0,04	-11,2	-0,01	-13,5	-0,01
5-AUSTR,OC,P. REG	90 831	81 164	94 101	0,19	0,21	17,5	0,03	15,9	0,03	
Australia	78 921	47	70 402	81 883	0,17	0,19	18,1	0,03	16,3	0,03
New Zealand	9 570	93	8 607	9 089	0,02	0,02	6,7	0,00	5,6	0,00
6-OTHERS	716 406	667 622	658 218	1,59	1,50	-2,4	-0,04	-1,4	-0,02	
Stores and provisions (Extra EU)	607 986		562 823	554 012	1,34	1,26	-2,8	-0,04	-1,6	-0,02
Countries/territories not specif. (Extra EU)	108 419		104 799	104 204	0,25	0,24	-0,4	0,00	-0,6	0,00

Memo:

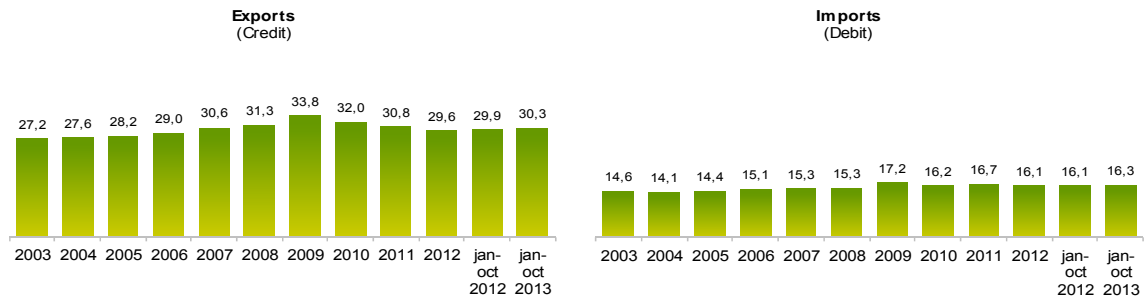
Intra EU-15	30 720 821	28 585 189	29 460 844	68,03	67,19	2,7	1,84	3,1	2,08
Euro area (17 countries)	27 166 517	25 282 700	26 048 334	60,17	59,41	2,6	1,57	3,0	1,82
Intra-enlargement	1 449 110	1 358 947	1 415 906	3,23	3,23	2,5	0,08	4,2	0,14
OECD (excl. EU)	3 664 846	3 370 730	3 505 750	8,02	8,00	3,4	0,28	4,0	0,32
OPEC	4 154 133	3 821 987	3 965 377	9,10	9,04	4,2	0,38	3,8	0,34
ACP ^[6]	4 222 936	3 898 710	4 111 980	9,28	9,38	5,1	0,48	5,5	0,51
CPLP ^[7]	4 297 734	3 965 550	4 155 994	9,44	9,48	4,4	0,42	4,8	0,45
CIS ^[8]	232 171	216 137	319 470	0,51	0,73	47,1	0,24	47,8	0,25
Mashrak	152 027	138 293	121 491	0,33	0,28	-8,0	-0,03	-12,1	-0,04
EUROMED	1 616 353	1 469 312	1 914 290	3,50	4,37	31,2	1,08	30,3	1,06
Latin American Count.	1 513 420	1 409 995	1 411 771	3,36	3,22	-0,4	-0,01	0,1	0,00
Cent. Amer. Common Market	28 231	26 536	32 590	0,06	0,07	13,3	0,01	22,8	0,01
Andean Community	381 044	356 136	263 232	0,85	0,60	-22,8	-0,19	-26,1	-0,22
ASEM (relac. Euro-Asia)	1 295 085	1 226 636	1 040 552	2,92	2,37	-16,6	-0,49	-15,2	-0,44
EDA (Econ Dinam Asian)	335 277	312 127	309 467	0,74	0,71	-0,9	-0,01	-0,9	-0,01
China+H. Kong+Macau	923 099	886 231	744 976	2,11	1,70	-18,9	-0,40	-15,9	-0,34

Source: GEE, based on data on International Trade statistics from Statistics Portugal (most up-to-date versions available). Estimates for operators under the assimilation threshold and non-responses are included in Intra-EU trade.

Notes:

- [1] Sum of Exports to EU and Exports to third countries.
 [2] 12 months ending in november 2013
 [3] (dec 12-nov 13)/(dec 11-nov 12) x 100 - 100
 [4] Contributions to growth, shift share analysis: (rate of change) x (weight in the previous period) ÷ 100.
 [5] African Countries of Portuguese Official Language
 [6] African, Caribbean and Pacific Group of States
 [7] Community of Portuguese Language Countries

Chart 5 – Share of Services in total Trade



Source: GEE, based on data from the Balance of Payments Statistics of the Bank of Portugal.

Notes:

The Exports from the Balance of Payments (Credit) corresponds to the Exports in International Trade Statistics (sum of Exports of goods to the EU with the Exports to Third Countries).

The Imports from the Balance of Payments (Debit) corresponds to the Imports in International Trade Statistics (sum of the Imports of goods from the EU with the Imports from Third Countries).

Table 17 - Trade of Goods and Services as a percentage of GDP

	2009	2010	2011	2012	2010				2011				2012				2013		
					Q1	Q2	Q3	Q4	Q1	Q2	Q3	Q4	Q1	Q2	Q3	Q4	Q1	Q2	Q3
Current Values as a percentage of GDP																			
Exports (Fob)	28,0	31,3	35,7	38,7	29,4	31,0	32,0	32,8	33,7	35,5	36,3	37,1	38,0	38,6	39,0	39,1	39,8	41,2	40,9
- Goods	20,0	22,8	26,4	28,9	21,3	22,5	23,4	24,0	24,8	26,1	26,8	27,7	28,4	28,8	29,0	29,3	29,5	30,6	30,3
- Services	8,0	8,5	9,3	9,8	8,1	8,5	8,6	8,7	8,9	9,4	9,5	9,5	9,6	9,8	10,0	9,8	10,3	10,6	10,5
Imports (Fob)	35,4	39,0	40,1	39,3	36,6	40,0	38,5	40,9	40,2	41,1	40,2	38,7	39,7	38,4	39,3	39,7	38,6	39,6	40,2
- Goods	30,0	33,4	34,1	33,5	31,2	34,2	32,8	35,2	34,5	34,8	34,1	32,9	34,0	32,7	33,5	33,8	33,1	33,7	34,3
- Services	5,4	5,7	6,0	5,8	5,4	5,7	5,8	5,7	5,6	6,3	6,0	5,9	5,7	5,8	5,7	5,9	5,6	5,9	5,9
Annual real growth rate																			
Exports (Fob)	-10,9	10,2	6,9	3,2	11,1	11,3	9,7	9,0	8,2	7,7	5,9	6,0	8,0	3,2	1,5	0,2	0,7	7,4	6,6
- Goods	-12,4	11,2	7,1	4,1	14,5	12,7	8,9	9,3	8,1	7,7	5,7	7,1	9,7	4,4	1,9	0,6	0,3	7,3	6,8
- Services	-6,6	7,5	6,4	0,7	2,6	7,5	11,9	8,1	8,5	7,8	6,5	3,2	3,5	-0,2	0,5	-0,9	2,0	7,6	6,1
Imports (Fob)	-10,0	8,0	-5,3	-6,6	8,9	13,5	3,6	6,6	0,8	-4,9	-4,0	-12,6	-5,6	-11,0	-8,0	-1,6	-4,4	5,2	5,1
- Goods	-10,6	8,6	-6,3	-6,4	10,1	15,3	2,9	6,6	0,8	-6,6	-4,6	-14,0	-5,8	-10,7	-7,6	-1,3	-4,3	5,9	5,4
- Services	-6,3	4,7	0,7	-7,7	1,5	3,2	7,8	6,4	1,1	5,6	-0,5	-3,5	-3,9	-12,6	-10,3	-3,7	-5,1	1,5	2,8

Source: GEE, based on data from the Quarterly National Accounts (base 2006) of Statistics Portugal. Includes Intra and Extracommunity trade.

Table 18 - Goods and Services (Credit) - Services components

CREDIT (Exports)	january to october		Structure (%)				Growth rates and contributions to growth			
			Annual		jan-oct		Last 12 months ^[1]		jan-oct	
	2012	2013	2007	2012	2012	2013	y.o.y., % ^[2]	contrib. p.p. ^[3]	y.o.y., %	contrib. p.p. ^[3]
	Goods and Services	54 514	57 235	100,0	100,0	100,0	100,0	3,8	3,8	5,0
Goods	38 241	39 885	69,4	70,4	70,1	69,7	3,5	2,5	4,3	3,0
Services	16 273	17 350	30,6	29,6	29,9	30,3	4,6	1,4	6,6	2,0
Transportation	4 565	4 788	7,7	8,4	8,4	8,4	3,9	0,3	4,9	0,4
Travel	7 469	8 005	13,3	13,3	13,7	14,0	7,0	0,9	7,2	1,0
Communications services	429	434	1,0	0,8	0,8	0,8	3,8	0,0	1,2	0,0
Construction services	454	506	1,1	0,9	0,8	0,9	9,5	0,1	11,3	0,1
Insurance services	83	81	0,2	0,2	0,2	0,1	-2,6	0,0	-2,7	0,0
Financial services	188	164	0,4	0,4	0,3	0,3	-7,5	0,0	-12,9	0,0
Computer and information services	381	425	0,4	0,7	0,7	0,7	11,6	0,1	11,3	0,1
Royalties and license fees	30	25	0,1	0,1	0,1	0,0	-20,2	0,0	-18,4	0,0
Other business services	2 242	2 441	5,6	4,1	4,1	4,3	-3,3	-0,2	8,9	0,4
Personal, cult., and recreat. Serv.	220	243	0,3	0,4	0,4	0,4	13,6	0,1	10,5	0,0
Government services	211	239	0,3	0,4	0,4	0,4	14,7	0,1	13,4	0,1
INTRA EU										
Goods and Services	37 939	35 330	77,1	69,4	69,6	61,7	-6,4	-4,5	-6,9	-4,8
Goods	26 730	24 673	53,7	49,1	49,0	43,1	-6,8	-3,3	-7,7	-3,8
Services	11 209	10 657	23,3	20,3	20,6	18,6	-5,5	-1,1	-4,9	-1,0
Travel	5 622	5 954	11,0	10,0	10,3	10,4	5,8	0,6	5,9	0,6
EXTRA EU										
Goods and Services	16 576	21 905	22,9	30,6	30,4	38,3	10,3	8,3	11,9	9,8
Goods	11 511	15 212	15,7	21,3	21,1	26,6	10,3	5,8	12,0	6,8
Services	5 064	6 693	7,2	9,3	9,3	11,7	10,1	2,5	11,5	3,0
Travel	1 847	2 051	2,3	3,4	3,4	3,6	1,3	0,4	1,3	0,4

Source: GEE, based on data from the Balance of Payments Statistics of Banco de Portugal.

Notes:

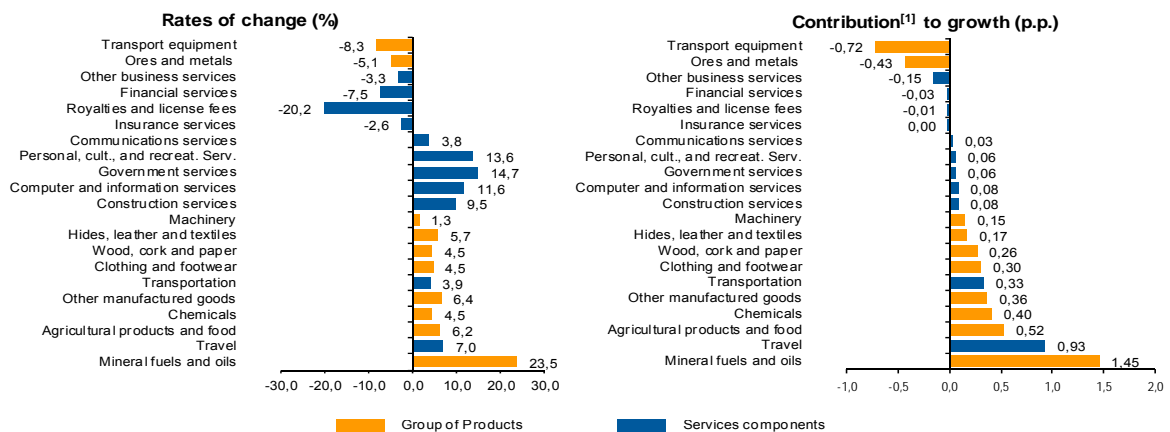
[1] 12 months ending in october 2013

[2] (nov 12-oct 13)/(nov 11-oct 12) x 100 - 100

[3] Contributions to growth, shift share analysis: (rate of change) x (weight in the previous period) ÷ 100. Measures the proportion of growth of Imports attributable to each category specified.

Chart 6 - Growth rates of exports of goods and services and contribution to growth

Previous 12 months ending in october 2013



Source: GEE, based on data from the Bank de Portugal for Exports of goods and services, and Statistics Portugal, for the structure of exports of goods. The distribution of the contribution of growth of exports of goods (data from the Balance of Payments, Bank of Portugal) by group of products follows the structure implicit in the database of International Trade Statistics Portugal for analogous Goods (sum of Exports of goods to the EU with the Exports to Third Countries).

Notes:

The Exports from the Balance of Payments (Credit) corresponds to the Exports in International Trade Statistics (sum of Exports of goods to the EU with the Exports to Third Countries).

[1] Contribution to growth, shift-share analysis: (rate of change) x (weight in the previous period) ÷ 100. The sum corresponds to the growth rate of Exports of Goods and Services over the past 12 months, according to statistics from the Balance of Payments Bank of Portugal (3,8%).

Table 19 - Goods and Services (Credit) - Services components
Annual rate of change (2005-2013)

Credit (Exports)	Share in 2012 (%)	2005	2006	2007	2008	2009	2010	2011	2012	jan-oct 2013
Goods and Services	100,0	1,5	16,4	9,9	2,8	-15,3	13,7	13,2	3,7	5,0
Goods	70,4	0,7	15,1	7,5	1,8	-18,3	16,8	15,2	5,5	4,3
Services	29,6	3,5	19,9	15,7	5,3	-8,7	7,8	8,9	-0,3	6,6
Transportation	8,4	11,4	41,7	18,9	10,4	-12,6	13,0	10,9	4,0	4,9
Travel	13,3	0,1	7,6	10,9	0,5	-7,2	10,0	7,2	5,6	7,2
Communications services	0,8	20,4	8,6	16,4	4,7	-15,6	-2,9	0,6	7,9	1,2
Construction services	0,9	-15,7	45,9	40,9	8,3	-21,9	-1,9	13,9	-1,4	11,3
Insurance services	0,2	-26,5	14,2	5,9	5,1	3,3	-9,1	11,1	-7,3	-2,7
Financial services	0,4	-9,2	16,8	25,8	-4,7	-32,7	4,4	42,9	2,5	-12,9
Computer and information services	0,7	4,5	41,6	36,8	15,3	1,0	1,1	37,7	24,3	11,3
Royalties and license fees	0,1	69,5	51,4	10,0	-29,8	150,5	-71,2	38,9	-16,9	-18,4
Other business services	4,1	8,9	27,0	19,5	10,2	-5,9	1,9	8,4	-26,0	8,9
Personal, cult., and recreat. Serv.	0,4	6,7	22,5	-6,3	7,1	10,7	20,7	-11,6	15,5	10,5
Government services	0,4	-15,4	17,7	10,3	0,5	-2,4	17,6	3,7	26,3	13,4

Source: GEE, based on data from the Balance of Payments Statistics of Banco de Portugal.

Table 20 - Goods and Services (Debit) - Services components

DEBIT (Imports)	values in Millions of Euros									
	january to october		Structure (%)				Growth rates and contributions to growth			
			Annual		jan-oct		Last 12 months ^[1]		jan-oct	
	2012	2013	2007	2012	2012	2013	y.o.y., % ^[2]	contrib. p.p. ^[3]	y.o.y., %	contrib. p.p. ^[3]
Goods and Services	54 390	54 739	100,0	100,0	100,0	100,0	-0,4	-0,4	0,6	0,6
Goods	45 644	45 831	84,7	83,9	83,9	83,7	-0,4	-0,3	0,4	0,3
Services	8 746	8 908	15,3	16,1	16,1	16,3	-0,6	-0,1	1,8	0,3
Transportation	2 740	2 850	4,9	5,0	5,0	5,2	2,6	0,1	4,0	0,2
Travel	2 478	2 624	4,2	4,6	4,6	4,8	5,1	0,2	5,9	0,3
Communications services	357	367	0,7	0,6	0,7	0,7	0,3	0,0	2,7	0,0
Construction services	83	100	0,2	0,2	0,2	0,2	19,6	0,0	21,0	0,0
Insurance services	209	194	0,3	0,4	0,4	0,4	-3,7	0,0	-6,9	0,0
Financial services	373	226	0,3	0,7	0,7	0,4	-39,0	-0,3	-39,4	-0,3
Computer and information services	316	350	0,4	0,6	0,6	0,6	2,1	0,0	10,8	0,1
Royalties and license fees	298	300	0,5	0,5	0,5	0,5	-0,8	0,0	0,7	0,0
Other business services	1 414	1 438	3,0	2,6	2,6	2,6	-7,9	-0,2	1,7	0,0
Personal, cult., and recreat. Serv.	406	387	0,5	0,8	0,7	0,7	-0,8	0,0	-4,6	0,0
Government services	73	72	0,3	0,2	0,1	0,1	9,5	0,0	-2,1	0,0

Source: GEE, based on data from the Balance of Payments Statistics of Banco de Portugal for the Total Exports of Goods and Services.

Notes:

Fob values for Imports of goods.

[1] 12 months ending in october 2013

[2] $(\text{nov } 12\text{-oct } 13)/(\text{nov } 11\text{-oct } 12) \times 100 - 100$

[3] Contributions to growth, shift share analysis: $(\text{rate of change}) \times (\text{weight in the previous period}) \div 100$. Measures the proportion of growth of Imports attributable to each category specified.