

## Statistics of International Trade

No 02/2014

Includes baseline data from Statistics Portugal for the international trade of Portugal

■ february 2014 - Intra + Extra-EU Trade

---

### Contents

#### Global Evolution

- |                                    |        |
|------------------------------------|--------|
| 1. Recent Trade Balance            | Pag. 3 |
| 2. Monthly and quarterly evolution | 4      |

#### Exports of Goods

- |   |    |
|---|----|
| 3. By Group of Products (Intra+Extra)                             | 5  |
| 4. By Group of Products (Extra)                                   | 6  |
| 5. By Group of Products – growth rate and contribution to growth  | 7  |
| 6. From selected markets (Intra+Extra)                            | 8  |
| 7. From selected markets (Extra)                                  | 9  |
| 8. By destination market – structure (%)                          | 9  |
| 9. By destination market – growth rate and contribution to growth | 10 |

#### Imports of Goods

- |   |    |
|---|----|
| 10. By Group of Products (Intra+Extra EU)     | 11 |
| 11. From a selection of markets (Intra+Extra) | 12 |
| 12. By Group of Products (Extra EU)           | 13 |
| 13. From a selection of markets (Extra)       | 13 |

#### By geographical and economic areas

- |   |    |
|---|----|
| 14. Main Countries (Intra and Extra)                  | 14 |
| 15. Imports: contribution to growth (Intra and Extra) | 16 |
| 16. Exports: contribution to growth (Intra and Extra) | 18 |

#### Goods and Services

- |  |    |
|--|----|
| 17. Trade in goods and services as a percentage of GDP | 20 |
| 18. Goods and Services (credit) – Services components  | 21 |
| 19. Goods and Services (credit) – growth rate          | 22 |
| 20. Goods and Services (debit) – Services components   | 22 |

#### Charts Index

- |  |    |
|--|----|
| 1. Rate of coverage of the imports by the exports of goods                 | 2  |
| 2. Growth rate of exports by Group of Products and contribution to growth  | 6  |
| 3. Growth rate of exports by markets and contribution to growth            | 8  |
| 4. Growth rate of imports by markets and contribution to growth            | 12 |
| 5. Share of services in total trade  | 20 |
| 6. Growth rate of exports of goods and services and contribution to growth | 21 |

**NOTE**

In **June 2010**, Statistics Portugal announced a new data series on International Trade for the period 1993-2009. This new series resulted from a review process of its methodology, which reflected the need to obtain results with greater reliability and accuracy, and includes, in addition to various methodological changes, new information reported by companies.

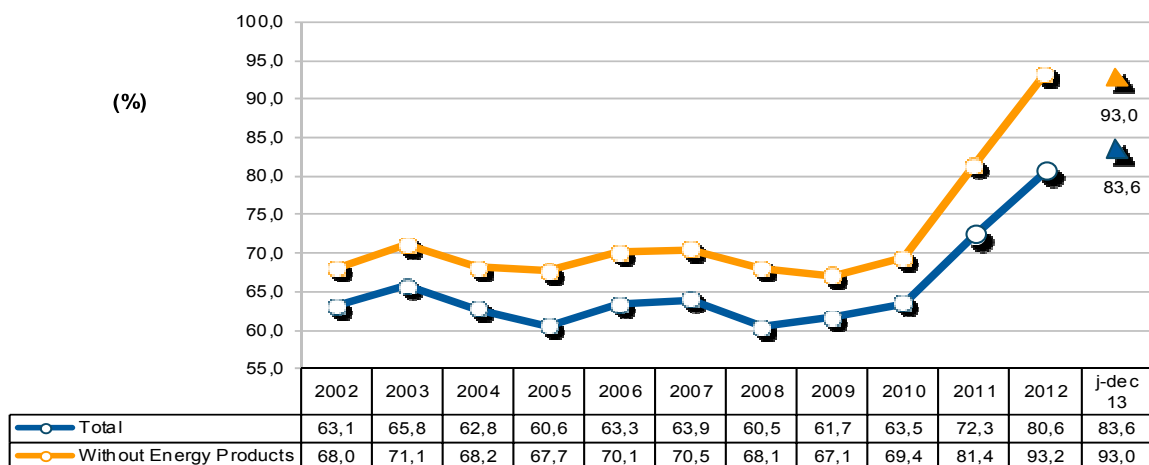
Since 1993, following the creation of the Single Market, the collection of information relating to international trade in goods is done by a new system supported by a compulsory survey (Intrastat declaration) for all operators, whose trade in goods with other Member States exceeds certain thresholds (assimilation threshold). Since 2005, and following the Community rules on quality control of the statistics on International Trade, a confrontation between regular information from the Intrastat system and data of an administrative nature was put in place, which included statements from Value Added Tax (VAT), as well as an analysis of the asymmetries with the statistics reported by other member countries. Following that, estimates for the total international trade, based on estimates for companies that are below the threshold of assimilation, as well as non-response of Intra-community trade started to be published.

The entry into force of “*Informação Empresarial Simplificada*” (IES) in 2007, contributed to ease the comparison of data on international trade with other sources, now made possible from 2006 onwards (reference period for the data). IES, along with information on the VAT constitutes an important source of information for the validity of the quality of the statistics on International Trade.

In this publication we use 2010 and 2011 final results, 2012 preliminary results and monthly preliminary results from January to December 2013.

**Global Evolution<sup>1</sup>**

**Chart 1 – Progress of the coverage rate (fob/cif), % imports by exports of goods  
Intra + Extra EU Trade**



Source: GEE, based on data on International Trade statistics from Statistics Portugal (SP) for the period of January to December 2013, corresponding to preliminary versions for both intra and extra community trade. The data for intratrade includes estimates for non-responses (value of transactions of companies for which SP has not yet received information), as well as periodic reporting of companies that are below the assimilation threshold (annual value of intra-Community below which operators are exempted from Intrastat statistical declaration, limited to delivery of the periodic tax declaration: in the case of Portugal, 200 thousand euros for imports from EU and 250 thousand for exports to EU in 2011). On the other hand, the current methodology considers, in addition to the regular comparison between the Intrastat declarations and Value Added Tax (VAT), the comparison with the data obtained from “*Informação Empresarial Simplificada*” (IES).

<sup>1</sup> Database of international trade (Intra and Extra EU) released by Statistics Portugal (SP) for the period of January to December 2013, corresponding to preliminary versions for both intra and extra community trade. The data for intratrade includes estimates for non-responses (value of transactions of companies for which SP has not yet received information), as well as periodic reporting of companies that are below the assimilation threshold (annual value of intra-Community below which operators are exempted from Intrastat statistical declaration, limited to delivery of the periodic tax declaration: in the case of Portugal, 200 thousand euros for imports from EU and 250 thousand for exports to EU in 2011). On the other hand, the current methodology considers, in addition to the regular comparison between the Intrastat declarations and Value Added Tax (VAT), the comparison with the data obtained from “*Informação Empresarial Simplificada*” (IES).

**Table 1 – Recent evolution of the Portuguese Trade Balance (Goods)**

Preliminary data version of january to december 2013

Intra + Extra-EU	2008	2009	2010	2011	2012	Annual Evolution 2008/12	january to december		Monthly Evolution 2012/13	Last 3 months		Last 12 months	
							2012	2013		oct 12 - dec 12	oct 13 - dec 13	jan 12 - dec 12	jan 13 - dec 13
<b>Millions of Euros</b>													
Exports (fob)	38 847	31 697	37 268	42 828	45 259		45 259	47 340		11 207	11 922	45 259	47 340
y.o.y. %	-	-18,4	17,6	14,9	5,7		-	4,6		-	6,4	-	4,6
Imports (cif)	64 194	51 379	58 647	59 229	56 166		56 166	56 617		14 048	14 506	56 166	56 617
y.o.y. %	-	-20,0	14,1	1,0	-5,2		-	0,8		-	3,3	-	0,8
Trade Balance (fob-cif)	-25 347	-19 682	-21 379	-16 401	-10 906		-10 906	-9 276		-2 841	-2 584	-10 906	-9 276
y.o.y. %	-	-22,3	8,6	-23,3	-33,5		-	-14,9		-	-9,0	-	-14,9
Rate of Coverage (fob/cif), %	60,5	61,7	63,5	72,3	80,6		80,6	83,6		79,8	82,2	80,6	83,6
<b>Without Energy products:</b>													
Exports (fob)	36 688	30 151	34 877	39 752	41 490		41 490	42 375		10 379	10 732	41 490	42 375
y.o.y. %	-	-17,8	15,7	14,0	4,4		-	2,1		-	3,4	-	2,1
Imports (cif)	53 884	44 912	50 281	48 837	44 541		44 541	45 559		11 335	11 982	44 541	45 559
y.o.y. %	-	-16,7	12,0	-2,9	-8,8		-	2,3		-	9,7	-	2,3
Trade Balance (fob-cif)	-17 196	-14 760	-15 404	-9 086	-3 051		-3 051	-3 183		-956	-1 250	-3 051	-3 183
y.o.y. %	-	-14,2	4,4	-41,0	-66,4		-	4,3		-	30,7	-	4,3
Rate of Coverage (fob/cif), %	68,1	67,1	69,4	81,4	93,2		93,2	93,0		91,6	89,6	93,2	93,0
<b>Intra-EU</b>													
<b>Millions of Euros</b>													
Exports (fob)	29 525	28 904	23 892	27 573	31 344		23 521	24 099		7 665	7 605	30 818	31 922
y.o.y. %	-	-2,1	-17,3	15,4	13,7		-	2,5		-	-0,8	-	3,6
Imports (cif)	45 887	48 007	40 376	43 205	42 149		31 825	29 445		10 067	9 381	43 783	39 769
y.o.y. %	-	4,6	-15,9	7,0	-2,4		-	-7,5		-	-6,8	-	-9,2
Trade Balance (fob-cif)	-16 362	-19 103	-16 484	-15 631	-10 805		-8 304	-5 346		-2 402	-1 776	-12 965	-7 847
y.o.y. %	-	16,8	-13,7	-5,2	-30,9		-	-35,6		-	-26,1	-	-39,5
Rate of Coverage (fob/cif), %	64,3	60,2	59,2	63,8	74,4		73,9	81,8		76,1	81,1	70,4	80,3
<b>Without Energy products:</b>													
Exports (fob)	28 879	28 023	23 226	26 528	30 014		22 630	22 793		7 345	7 159	29 710	30 178
y.o.y. %	-	-3,0	-17,1	14,2	13,1		-	0,7		-	-2,5	-	1,6
Imports (cif)	43 871	45 441	38 792	41 216	39 818		30 110	27 452		9 572	8 839	41 470	37 161
y.o.y. %	-	3,6	-14,6	6,2	-3,4		-	-8,8		-	-7,7	-	-10,4
Trade Balance (fob-cif)	-14 992	-17 418	-15 566	-14 688	-9 804		-7 481	-4 659		-2 227	-1 680	-11 760	-6 983
y.o.y. %	-	16,2	-10,6	-5,6	-33,3		-	-37,7		-	-24,6	-	-40,6
Rate of Coverage (fob/cif), %	65,8	61,7	59,9	64,4	75,4		75,2	83,0		76,7	81,0	71,6	81,2
<b>Extra-EU</b>													
<b>Millions of Euros</b>													
Exports (fob)	8 769	9 943	7 804	9 189	10 982		7 916	9 763		2 828	3 366	10 345	12 829
y.o.y. %	-	13,4	-21,5	17,7	19,5		-	23,3		-	19,0	-	24,0
Imports (cif)	14 040	16 187	11 003	13 849	15 581		12 035	12 184		4 173	4 260	15 445	15 729
y.o.y. %	-	15,3	-32,0	25,9	12,5		-	1,2		-	2,1	-	1,8
Trade Balance (fob-cif)	-5 271	-6 244	-3 198	-4 660	-4 599		-4 120	-2 421		-1 345	-895	-5 100	-2 900
y.o.y. %	-	18,5	-48,8	45,7	-1,3		-	-41,2		-	-33,5	-	-43,1
Rate of Coverage (fob/cif), %	62,5	61,4	70,9	66,4	70,5		65,8	80,1		67,8	79,0	67,0	81,6
<b>Without Energy products:</b>													
Exports (fob)	7 690	8 666	6 925	7 769	9 212		6 622	8 080		2 339	2 790	8 741	10 670
y.o.y. %	-	12,7	-20,1	12,2	18,6		-	22,0		-	19,3	-	22,1
Imports (cif)	8 000	8 443	6 120	7 510	7 618		5 964	5 295		1 970	1 806	7 847	6 948
y.o.y. %	-	5,5	-27,5	22,7	1,4		-	-11,2		-	-8,3	-	-11,5
Trade Balance (fob-cif)	-310	223	806	259	1 595		658	2 785		368	983	894	3 722
y.o.y. %	-	-171,8	261,6	-67,9	516,2		-	323,2		-	167,2	-	316,1
Rate of Coverage (fob/cif), %	96,1	102,6	113,2	103,4	120,9		111,0	152,6		118,7	154,4	111,4	153,6

Source: GEE, based on data on International Trade statistics from Statistics Portugal (most up-to-date versions available). Estimates for operators under the assimilation threshold and non-responses are included in Intra-EU trade.

Notes:

Sum of Exports to EU and Exports to third countries.

Sum of Imports from EU and Imports from third countries.

**Table 2 – Monthly and quarterly evolution of Portuguese International Trade**

Preliminary data version of January to December 2013

values in Millions of Euros

Intra+Extra EU-28	IMPORTS (cif)			EXPORTS (fob)		
	2012	2013	y.o.y., %	2012	2013	y.o.y., %
jan	4 695	4 463	-4,9	3 606	3 863	7,1
feb	4 648	4 422	-4,9	3 786	3 677	-2,9
mar	5 074	4 635	-8,6	4 138	4 002	-3,3
apr	4 409	4 833	9,6	3 542	4 085	15,3
may	5 010	4 888	-2,4	4 032	4 246	5,3
jun	4 501	4 593	2,0	3 968	3 931	-0,9
jul	4 703	5 196	10,5	4 070	4 373	7,4
aug	4 403	4 225	-4,0	3 329	3 317	-0,3
sep	4 674	4 857	3,9	3 581	3 925	9,6
oct	5 127	5 334	4,0	4 049	4 231	4,5
nov	4 646	4 748	2,2	3 918	4 189	6,9
dec	4 275	4 424	3,5	3 241	3 501	8,0
Q1	14 417	13 520	-6,2	11 531	11 542	0,1
Q2	13 921	14 314	2,8	11 542	12 262	6,2
Q3	13 781	14 278	3,6	10 980	11 615	5,8
Q4	14 048	14 506	3,3	11 207	11 922	6,4

Intra EU-28	IMPORTS (cif)			EXPORTS (fob)		
	2012	2013	y.o.y., %	2012	2013	y.o.y., %
jan	3 258	3 160	-3,0	2 642	2 785	5,4
feb	3 410	3 120	-8,5	2 738	2 668	-2,6
mar	3 688	3 287	-10,9	3 009	2 814	-6,5
apr	3 199	3 388	5,9	2 538	2 837	11,8
may	3 506	3 505	0,0	2 854	2 969	4,0
jun	3 336	3 374	1,1	2 919	2 800	-4,1
jul	3 368	3 747	11,2	2 880	3 091	7,3
aug	2 883	2 870	-0,5	2 146	2 212	3,1
sep	3 270	3 484	6,5	2 601	2 774	6,6
oct	3 806	3 832	0,7	2 822	2 950	4,5
nov	3 467	3 634	4,8	2 795	2 966	6,1
dec	3 130	3 508	12,1	2 226	2 383	7,0
Q1	10 356	9 568	-7,6	8 388	8 266	-1,5
Q2	10 042	10 268	2,3	8 311	8 606	3,5
Q3	9 521	10 101	6,1	7 628	8 078	5,9
Q4	10 403	10 974	5,5	7 843	8 299	5,8

Extra EU-28	IMPORTS (cif)			EXPORTS (fob)		
	2012	2013	y.o.y., %	2012	2013	y.o.y., %
jan	1 437	1 302	-9,4	964	1 078	11,8
feb	1 237	1 301	5,2	1 048	1 010	-3,7
mar	1 386	1 348	-2,7	1 130	1 188	5,2
apr	1 210	1 445	19,4	1 004	1 249	24,4
may	1 504	1 383	-8,1	1 178	1 277	8,3
jun	1 165	1 219	4,6	1 049	1 131	7,8
jul	1 335	1 449	8,5	1 190	1 281	7,7
aug	1 520	1 356	-10,8	1 182	1 105	-6,6
sep	1 404	1 373	-2,2	980	1 151	17,5
oct	1 321	1 502	13,7	1 226	1 281	4,5
nov	1 179	1 113	-5,6	1 123	1 223	8,9
dec	1 145	916	-20,0	1 015	1 119	10,2
Q1	4 060	3 952	-2,7	3 142	3 276	4,2
Q2	3 879	4 046	4,3	3 231	3 656	13,1
Q3	4 259	4 177	-1,9	3 352	3 537	5,5
Q4	3 645	3 532	-3,1	3 364	3 623	7,7

Source: GEE, based on data on International Trade statistics from Statistics Portugal (most up-to-date versions available). Estimates for operators under the assimilation threshold and non-responses are included in Intra-EU trade.

## Exports\* of Goods

Table 3 – Portuguese Exports (Intra + Extra EU) of Goods by Group of Products

Of which: products by Chapter (CN-2) above 30 million euros in 2012

Intra + Extra EU (Fob)		Millions of Euros		Structure (%)		Growth rates and contributions to growth			
Grp/ CN-2	Group of Products	jan-dec		jan-dec		Last 12 months <sup>[1]</sup>		jan-dec	
		2012	2013	2012	2013	y.o.y. % <sup>[2]</sup>	Contrib. p.p. [3]	y.o.y. %	Contrib. p.p. [3]
	<b>TOTAL EXPORTS</b>	<b>45 259</b>	<b>47 340</b>	<b>100,0</b>	<b>100,0</b>	<b>4,6</b>	<b>4,6</b>	<b>4,6</b>	<b>4,6</b>
<b>000</b>	<b>Agricultural products and food</b>	<b>5 218</b>	<b>5 586</b>	<b>11,5</b>	<b>11,8</b>	<b>7,0</b>	<b>0,8</b>	<b>7,0</b>	<b>0,8</b>
22	Beverages, spirits and vinegar	1 110	1 102	2,5	2,3	-0,7	0,0	-0,7	0,0
03	Fish and crustaceans, molluscs and other aquatic invertebrates	587	581	1,3	1,2	-1,1	0,0	-1,1	0,0
15	Animal/vegetable fats and oils and their cleavage products; prepared edible fats; animal/vegetable waxes	440	539	1,0	1,1	22,4	0,2	22,4	0,2
24	Tobacco and manufactured tobacco substitutes	412	464	0,9	1,0	12,6	0,1	12,6	0,1
20	Preparations of vegetables, fruit, nuts or other parts of plants	345	384	0,8	0,8	11,2	0,1	11,2	0,1
08	Edible fruit and nuts; peel of citrus fruit or melons	327	329	0,7	0,7	0,7	0,0	0,7	0,0
14	Dairy produce; birds eggs; natural honey; edible products of animal origin, nes.	336	329	0,7	0,7	-2,2	0,0	-2,2	0,0
16	Preparations of meat, of fish or of crustaceans, molluscs or other aquatic invertebrates	280	325	0,6	0,7	16,1	0,1	16,1	0,1
19	Preparations of cereals, flour, starch or milk; pastrycooks products	255	296	0,6	0,6	16,2	0,1	16,2	0,1
07	Edible vegetables and certain roots and tubers	197	219	0,4	0,5	10,7	0,0	10,7	0,0
17	Sugars and sugar confectionery	142	180	0,3	0,4	27,1	0,1	27,1	0,1
02	Meat and edible meat offal	154	175	0,3	0,4	13,9	0,0	13,9	0,0
21	Miscellaneous edible preparations	140	139	0,3	0,3	-1,0	0,0	-1,0	0,0
23	Residues and waste from the food industries; prepared animal fodder	66	99	0,1	0,2	50,0	0,1	50,0	0,1
01	Live animals	92	97	0,2	0,2	6,1	0,0	6,1	0,0
05	Products of animal origin, not elsewhere specified or included	65	74	0,1	0,2	13,4	0,0	13,4	0,0
09	Coffee, tea, maté and spices	65	70	0,1	0,1	7,5	0,0	7,5	0,0
06	Live trees and plants; bulbs, roots and the like; cut flowers and ornamental foliage	57	51	0,1	0,1	-10,3	0,0	-10,3	0,0
12	Oil seeds/oleaginous fruits/miscellaneous grains, seeds and fruits/industrial or medicinal plants/straw and fodder	53	46	0,1	0,1	-12,1	0,0	-12,1	0,0
11	Products of the milling industry; malt; starches; inulin; wheat gluten	33	32	0,1	0,1	-3,0	0,0	-3,0	0,0
<b>100</b>	<b>Mineral fuels and oils</b>	<b>3 770</b>	<b>4 965</b>	<b>8,3</b>	<b>10,5</b>	<b>31,7</b>	<b>2,6</b>	<b>31,7</b>	<b>2,6</b>
27	Mineral fuel/oils and products of their distillation; bituminous substances; mineral waxes	3 770	4 965	8,3	10,5	31,7	2,6	31,7	2,6
<b>200</b>	<b>Chemicals</b>	<b>5 634</b>	<b>5 960</b>	<b>12,4</b>	<b>12,6</b>	<b>5,8</b>	<b>0,7</b>	<b>5,8</b>	<b>0,7</b>
39	Plastics and articles thereof	2 084	2 247	4,6	4,7	7,8	0,4	7,8	0,4
40	Rubber and articles thereof	1 018	1 029	2,2	2,2	1,1	0,0	1,1	0,0
29	Organic chemicals	859	951	1,9	2,0	10,7	0,2	10,7	0,2
30	Pharmaceutical products	651	685	1,4	1,4	5,2	0,1	5,2	0,1
38	Miscellaneous chemical products	265	294	0,6	0,6	11,0	0,1	11,0	0,1
32	Tanning/dyeing extracts; tannins & derivatives; colouring matter; paints & varnishes; mastics; inks	162	165	0,4	0,3	1,7	0,0	1,7	0,0
34	Soaps, surfactants, candles, modelling pastes, 'dental waxes' and dental preparations, washing/fabricating/polishing or scouring prep.	162	147	0,4	0,3	-8,9	0,0	-8,9	0,0
31	Fertilisers	132	144	0,3	0,3	9,8	0,0	9,8	0,0
33	Essential oils and resinoids; perfumery, cosmetic or toilet preparations	135	132	0,3	0,3	-2,2	0,0	-2,2	0,0
35	Albuminoidal substances; modified starches; glues; enzymes	87	93	0,2	0,2	7,5	0,0	7,5	0,0
38	Inorganic chemicals, organic or inorganic compounds of precious metals, rare-earth metals, radioactive elements/isotopes	71	60	0,2	0,1	-15,2	0,0	-15,2	0,0
<b>300</b>	<b>Wood, cork and paper</b>	<b>3 666</b>	<b>3 836</b>	<b>8,1</b>	<b>8,1</b>	<b>4,6</b>	<b>0,4</b>	<b>4,6</b>	<b>0,4</b>
48	Paper and paperboard; articles of paper pulp, of paper or of paperboard	1 602	1 704	3,5	3,6	6,3	0,2	6,3	0,2
45	Cork and articles of cork	837	835	1,8	1,8	-0,3	0,0	-0,3	0,0
44	Wood and articles of wood; wood charcoal	618	686	1,4	1,4	10,9	0,1	10,9	0,1
47	Pulp of wood or of other fibrous cellulosic material; recovered (waste and scrap) paper or paperboard	527	536	1,2	1,1	1,7	0,0	1,7	0,0
49	Printed books, newspapers, pictures and other products of the printing industry; manuscripts, typescripts and plans	81	74	0,2	0,2	-7,7	0,0	-7,7	0,0
<b>400</b>	<b>Hides, leather and textiles</b>	<b>1 835</b>	<b>1 967</b>	<b>4,1</b>	<b>4,2</b>	<b>7,2</b>	<b>0,3</b>	<b>7,2</b>	<b>0,3</b>
63	Other made-up textile articles; sets; worn clothing and worn textile articles; rags	511	567	1,1	1,2	10,9	0,1	10,9	0,1
55	Man-made staple fibres	222	239	0,5	0,5	7,6	0,0	7,6	0,0
56	Wadding, felt and nonwovens; special yarns; twine, cordage, ropes and cables and articles thereof	206	214	0,5	0,5	3,9	0,0	3,9	0,0
59	Impregnated, coated, covered or laminated textile fabrics; textile articles for industrial use	175	176	0,4	0,4	0,1	0,0	0,1	0,0
52	Cotton	140	146	0,3	0,3	4,2	0,0	4,2	0,0
60	Knitted or crocheted fabrics	112	124	0,2	0,3	11,2	0,0	11,2	0,0
42	Articles of leather; saddlery and harness; travel goods, handbags and similar containers; articles of animal gut (other than silk worm gut)	85	116	0,2	0,2	36,4	0,1	36,4	0,1
41	Raw hides and skins (other than furskins) and leather	80	86	0,2	0,2	7,9	0,0	7,9	0,0
58	Special woven fabrics; tufted textile fabrics; lace; tapestries; trimmings; embroidery	81	82	0,2	0,2	1,1	0,0	1,1	0,0
57	Carpets and other textile floor coverings	69	67	0,2	0,1	-2,6	0,0	-2,6	0,0
54	Man-made filaments; strip and the like of man-made textile materials	63	62	0,1	0,1	-3,0	0,0	-3,0	0,0
51	Wool, fine or coarse animal hair; horsehair yarn and woven fabric	65	61	0,1	0,1	-6,9	0,0	-6,9	0,0
<b>500</b>	<b>Clothing and footwear</b>	<b>4 160</b>	<b>4 341</b>	<b>9,2</b>	<b>9,2</b>	<b>4,3</b>	<b>0,4</b>	<b>4,3</b>	<b>0,4</b>
64	Footwear, gaiters and the like; parts of such articles	1 651	1 780	3,6	3,8	7,8	0,3	7,8	0,3
61	Articles of apparel and clothing accessories, knitted or crocheted	1 583	1 683	3,5	3,6	6,3	0,2	6,3	0,2
62	Articles of apparel and clothing accessories, not knitted or crocheted	879	831	1,9	1,8	-5,4	-0,1	-5,4	-0,1
65	Headgear and parts thereof	36	37	0,1	0,1	1,0	0,0	1,0	0,0
<b>600</b>	<b>Ores and metals</b>	<b>5 295</b>	<b>4 947</b>	<b>11,7</b>	<b>10,5</b>	<b>-6,8</b>	<b>-0,8</b>	<b>-6,8</b>	<b>-0,8</b>
73	Articles of iron or steel	1 308	1 401	2,9	3,0	7,1	0,2	7,1	0,2
72	Iron and steel	1 202	1 154	2,7	2,4	-4,0	-0,1	-4,0	-0,1
71	Natural/cultured pearls, precious stones and articles thereof; imitation jewellery; coin	812	472	1,8	1,0	-41,8	-0,7	-41,8	-0,7
26	Ores, slag and ash	470	444	1,0	0,9	-5,5	-0,1	-5,5	-0,1
76	Aluminium and articles thereof	477	440	1,1	0,9	-7,9	-0,1	-7,9	-0,1
25	Salt; sulphur; earths and stone; plastering materials, lime and cement	289	328	0,6	0,7	13,5	0,1	13,5	0,1
83	Miscellaneous articles of base metal	273	285	0,6	0,6	4,2	0,0	4,2	0,0
74	Copper and articles thereof	266	217	0,6	0,5	-18,4	-0,1	-18,4	-0,1
82	Tools, implements, cutlery, spoons and forks, of base metal; parts thereof of base metal	166	177	0,4	0,4	7,1	0,0	7,1	0,0
<b>700</b>	<b>Machinery</b>	<b>6 945</b>	<b>6 986</b>	<b>15,3</b>	<b>14,8</b>	<b>0,6</b>	<b>0,1</b>	<b>0,6</b>	<b>0,1</b>
85	Electrical machinery and equipment; sound recorders/reproducers; parts and accessories thereof	3 969	3 873	8,8	8,2	-2,4	-0,2	-2,4	-0,2
84	Nuclear reactors, boilers, machinery and mechanical appliances; parts thereof	2 977	3 113	6,6	6,6	4,6	0,3	4,6	0,3
<b>800</b>	<b>Transport equipment</b>	<b>5 240</b>	<b>4 961</b>	<b>11,6</b>	<b>10,5</b>	<b>-5,3</b>	<b>-0,6</b>	<b>-5,3</b>	<b>-0,6</b>
87	Vehicles other than railway or tramway rolling stock, and parts and accessories thereof	4 974	4 728	11,0	10,0	-5,0	-0,5	-5,0	-0,5
88	Aircraft, spacecraft, and parts thereof	141	182	0,3	0,4	29,4	0,1	29,4	0,1
89	Ships, boats and floating structures	108	31	0,2	0,1	-71,5	-0,2	-71,5	-0,2
<b>900</b>	<b>Other manufactured goods</b>	<b>3 496</b>	<b>3 792</b>	<b>7,7</b>	<b>8,0</b>	<b>8,5</b>	<b>0,7</b>	<b>8,5</b>	<b>0,7</b>
94	Furniture; lamps and lighting fittings, nes.; illuminated signs/nameplates and the like; prefab. buildings	1 282	1 377	2,8	2,9	7,4	0,2	7,4	0,2
69	Ceramic products	572	601	1,3	1,3	5,0	0,1	5,0	0,1
90	Optical/photographic/cinematographic/measuring/checking/precision/medical/surgical instruments and apparatus	451	533	1,0	1,1	18,1	0,2	18,1	0,2
70	Glass and glassware	487	490	1,1	1,0	0,8	0,0	0,8	0,0
68	Articles of stone, plaster, cement, asbestos, mica or similar materials	394	422	0,9	0,9	7,0	0,1	7,0	0,1
91	Clocks and watches and parts thereof	86	123	0,2	0,3	42,2	0,1	42,2	0,1
96	Miscellaneous manufactured articles	78	88	0,2	0,2	12,7	0,0	12,7	0,0
95	Toys, games and sports requisites; parts and accessories thereof	60	62	0,1	0,1	3,4	0,0	3,4	0,0
93	Arms and ammunition; parts and accessories thereof	40	47	0,1	0,1	19,6	0,0	19,6	0,0
99	Confidential	26	31	0,1	0,1	20,1	0,0	20,1	0,0
Memo:									
Total without Energy Products		41 490	42 375	91,7	89,5	2,1	2,0	2,1	2,0

Source: GEE, based on data on International Trade statistics from Statistics Portugal (most up-to-date versions available). Estimates for operators under the assimilation threshold and non-responses are included in Intra-EU trade.

## Notes:

\* Sum of Exports to EU and Exports to third countries.

Composition by Group of Products - 000 (Chap. 01 to 24 of CN) - 100 (Chap. 27) - 200 (Chap. 28 to 40) - 300 (Chap. 44 to 49) - 400 (Chap. 41 to 43, 50 to 60 and 63) - 500 (Chap. 61, 62, 64 to 67) - 600 (Chap. 25, 26, 71 to 83) - 700 (Chap. 84 and 85) - 800 (Chap. 86 to 89) - 900 (Chap. 68 to 70 and 90 to 99).

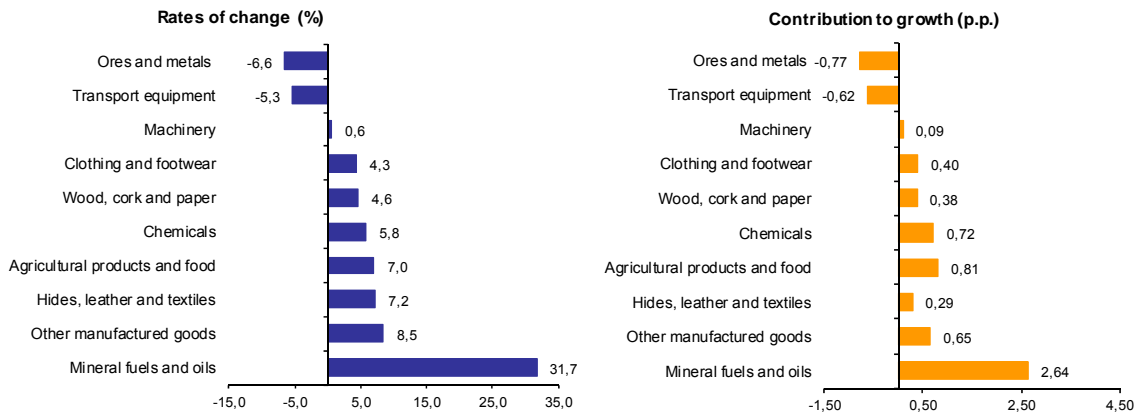
[1] 12 months ending in december 2013

[2] (jan 13-dec 13)/(jan 12-dec 12) x 100 - 100

[3] Contribution to the growth rate of exports, shift share analysis: (rate of change) x (weight in the previous period) x 100.

**Chart 2 - Growth rates of exports of Portuguese goods by group of products and its contribution to growth (Intra + Extra-EU)**

Previous 12 months ending in december 2013



Source: Table 5 – Portuguese Exports (Intra + Extra EU) of Goods by Group of Products.

**Table 4 - Portuguese Exports of Goods by Group of Products (Extra-EU)**

Preliminary data version of january to december 2013

Group of Products	Extra-EU (Fob)		values in Millions of Euros				
	january to december		y.o.y., %		Structure (%)		
	2012	2013	Last 12 months <sup>[1]</sup>	jan-dec 13/12	Last 12 months <sup>[1]</sup>	jan-dec	
			2012	2013	2012	2013	
<b>Total Exports</b>	<b>13 090</b>	<b>14 092</b>	<b>7,7</b>	<b>7,7</b>	<b>100,0</b>	<b>100,0</b>	<b>100,0</b>
000 Agricultural products and food	1 641	1 828	11,4	11,4	13,0	12,5	13,0
100 Mineral fuels and oils	2 117	2 442	15,4	15,4	17,3	16,2	17,3
200 Chemicals	1 316	1 379	4,8	4,8	9,8	10,1	9,8
300 Wood, cork and paper	1 112	1 147	3,2	3,2	8,1	8,5	8,1
400 Hides, leather and textiles	530	578	9,1	9,1	4,1	4,0	4,1
500 Clothing and footwear	388	488	25,9	25,9	3,5	3,0	3,5
600 Ores and metals	1 673	1 779	6,3	6,3	12,6	12,8	12,6
700 Machinery	2 404	2 407	0,1	0,1	17,1	18,4	17,1
800 Transport equipment	930	886	-4,7	-4,7	6,3	7,1	6,3
900 Other manufactured goods	980	1 158	18,2	18,2	8,2	7,5	8,2

Memo:

<i>Total without Energy Products</i>	10 973	11 650	6,2	6,2	82,7	83,8	82,7
--------------------------------------	--------	--------	-----	-----	------	------	------

Source: GEE, based on data on International Trade statistics from Statistics Portugal (most up-to-date versions available).

Note:

Composition by Group of Products - 000 (Chap. 01 to 24 of CN) - 100 (Chap. 27) - 200 (Chap. 28 to 40) - 300 (Chap. 44 to 49) - 400 (Chap. 41 to 43, 50 to 60 and 63) - 500 (Chap. 61, 62, 64 to 67) - 600 (Chap. 25, 26, 71 to 83) - 700 (Chap. 84 and 85) - 800 (Chap. 86 to 89) - 900 (Chap. 68 to 70 and 90 to 99).

[1] 12 months ending in december 2013

**Table 5 – Exports (Intra+Extra EU) of Portuguese goods by Group of Products (2008-2013)  
sorted in descending order of their relative weight in 2012  
Growth rate and Contribution to growth**

Intra + Extra EU (Fob)		Share in 2012 (%)	y.o.y., %					Contrib. (p.p.) <sup>[1]</sup>		
Grp. and CN-2	Description		2008	2009	2010	2011	2012	jan-dec 2013	2012	jan-dec 2013
	<b>TOTAL</b>	<b>100,0</b>	<b>1,4</b>	<b>-18,4</b>	<b>17,6</b>	<b>14,9</b>	<b>5,7</b>	<b>4,6</b>	<b>5,7</b>	<b>4,6</b>
<b>700</b>	<b>Machinery</b>	<b>15,3</b>	<b>-0,8</b>	<b>-31,0</b>	<b>8,7</b>	<b>11,7</b>	<b>10,7</b>	<b>0,6</b>	<b>1,6</b>	<b>0,1</b>
85	Electrical machinery and equipment; sound recorders/reproducers; parts and accessories thereof	8,8	-1,4	-37,4	18,1	13,3	5,0	-2,4	0,4	-0,2
84	Nuclear reactors, boilers, machinery and mechanical appliances; parts thereof	6,6	0,0	-21,4	-2,6	9,2	19,2	4,6	1,1	0,3
<b>200</b>	<b>Chemicals</b>	<b>12,4</b>	<b>2,4</b>	<b>-14,6</b>	<b>24,6</b>	<b>20,7</b>	<b>5,5</b>	<b>5,8</b>	<b>0,7</b>	<b>0,7</b>
39	Plastics and articles thereof	4,6	0,8	-16,5	27,9	13,6	5,1	7,8	0,2	0,4
<b>600</b>	<b>Ores and metals</b>	<b>11,7</b>	<b>-1,5</b>	<b>-23,9</b>	<b>27,3</b>	<b>20,9</b>	<b>10,3</b>	<b>-6,6</b>	<b>1,2</b>	<b>-0,8</b>
<b>800</b>	<b>Transport equipment</b>	<b>11,6</b>	<b>-2,7</b>	<b>-21,4</b>	<b>22,0</b>	<b>21,9</b>	<b>-5,3</b>	<b>-5,3</b>	<b>-0,7</b>	<b>-0,6</b>
87	Vehicles other than railway or tramway rolling stock, and parts and accessories thereof	11,0	-3,5	-19,5	22,3	22,9	-6,3	-5,0	-0,8	-0,5
<b>000</b>	<b>Agricultural products and food</b>	<b>11,5</b>	<b>15,0</b>	<b>-5,0</b>	<b>9,3</b>	<b>12,3</b>	<b>6,4</b>	<b>7,0</b>	<b>0,7</b>	<b>0,8</b>
<b>500</b>	<b>Clothing and footwear</b>	<b>9,2</b>	<b>-2,8</b>	<b>-11,4</b>	<b>7,9</b>	<b>9,3</b>	<b>1,9</b>	<b>4,3</b>	<b>0,2</b>	<b>0,4</b>
64	Footwear, gaiters and the like; parts of such articles	3,6	2,6	-8,2	9,9	13,1	4,1	7,8	0,2	0,3
61	Articles of apparel and clothing accessories, knitted or crocheted	3,5	-5,5	-11,9	4,7	5,8	-2,7	6,3	-0,1	0,2
<b>100</b>	<b>Mineral fuels and oils</b>	<b>8,3</b>	<b>25,1</b>	<b>-28,4</b>	<b>54,7</b>	<b>28,7</b>	<b>22,5</b>	<b>31,7</b>	<b>1,6</b>	<b>2,6</b>
27	Mineral fuel/oils and products of their distillation; bituminous substances; mineral waxes	8,3	25,1	-28,4	54,7	28,7	22,5	31,7	1,6	2,6
<b>300</b>	<b>Wood, cork and paper</b>	<b>8,1</b>	<b>1,9</b>	<b>-12,1</b>	<b>25,1</b>	<b>8,1</b>	<b>1,5</b>	<b>4,6</b>	<b>0,1</b>	<b>0,4</b>
48	Paper and paperboard; articles of paper pulp, of paper or of paperboard	3,5	8,3	-4,5	35,3	6,7	1,9	6,3	0,1	0,2
900	Other manufactured goods	7,7	-3,2	-9,2	6,0	4,0	5,0	8,5	0,4	0,7
<b>400</b>	<b>Hides, leather and textiles</b>	<b>4,1</b>	<b>-5,6</b>	<b>-16,3</b>	<b>16,2</b>	<b>11,9</b>	<b>-1,9</b>	<b>7,2</b>	<b>-0,1</b>	<b>0,3</b>

Source: GEE, based on data on International Trade statistics from Statistics Portugal (most up-to-date versions available). Estimates for operators under the assimilation threshold and non-responses are included in Intra-EU trade.

Note:

[1] Contributions to growth, shift share analysis: (rate of change) x (weight in the previous period) ÷ 100.

**Table 6 – Exports (Intra+Extra EU) of goods to selected markets**

Preliminary data version of January to December 2013

Destination	Intra + Extra-EU (Fob)		values in Millions of Euros					
	jan-dec		Structure (%)		Growth rates and contributions to growth			
			jan-dec		Last 12 months <sup>[1]</sup>		jan-dec	
	2012	2013	2012	2013	y.o.y., % <sup>[2]</sup>	Contrib. p.p. <sup>[3]</sup>	y.o.y. %	Contrib. p.p. <sup>[3]</sup>
<b>TOTAL</b>	<b>45 259</b>	<b>47 340</b>	<b>100,0</b>	<b>100,0</b>	<b>4,6</b>	<b>4,6</b>	<b>4,6</b>	<b>4,6</b>
<b>INTRA EU (28)</b>	<b>32 170</b>	<b>33 249</b>	<b>71,1</b>	<b>70,2</b>	<b>3,4</b>	<b>2,4</b>	<b>3,4</b>	<b>2,4</b>
of which:								
<b>EU-15</b>	<b>30 721</b>	<b>31 733</b>	<b>67,9</b>	<b>67,0</b>	<b>3,3</b>	<b>2,2</b>	<b>3,3</b>	<b>2,2</b>
Spain	10 171	11 181	22,5	23,6	9,9	2,2	9,9	2,2
Germany	5 607	5 513	12,4	11,6	-1,7	-0,2	-1,7	-0,2
France	5 348	5 490	11,8	11,6	2,7	0,3	2,7	0,3
United Kingdom	2 394	2 593	5,3	5,5	8,3	0,4	8,3	0,4
Netherlands	1 874	1 906	4,1	4,0	1,7	0,1	1,7	0,1
Italy	1 660	1 549	3,7	3,3	-6,7	-0,2	-6,7	-0,2
Belgium	1 426	1 349	3,1	2,8	-5,4	-0,2	-5,4	-0,2
Sweden	466	449	1,0	0,9	-3,8	0,0	-3,8	0,0
Denmark	313	315	0,7	0,7	0,7	0,0	0,7	0,0
<b>Enlargement</b>	<b>1 449</b>	<b>1 515</b>	<b>3,2</b>	<b>3,2</b>	<b>4,6</b>	<b>0,1</b>	<b>4,6</b>	<b>0,1</b>
Poland	404	441	0,9	0,9	9,2	0,1	9,2	0,1
<b>EXTRA EU (28)</b>	<b>13 090</b>	<b>14 092</b>	<b>28,9</b>	<b>29,8</b>	<b>7,7</b>	<b>2,2</b>	<b>7,7</b>	<b>2,2</b>
of which:								
Angola	2 991	3 113	6,6	6,6	4,1	0,3	4,1	0,3
United States	1 865	2 001	4,1	4,2	7,3	0,3	7,3	0,3
China	778	659	1,7	1,4	-15,3	-0,3	-15,3	-0,3
Brazil	679	773	1,5	1,6	13,9	0,2	13,9	0,2
Morocco	459	733	1,0	1,5	59,5	0,6	59,5	0,6
Algeria	428	530	0,9	1,1	23,7	0,2	23,7	0,2
Switzerland	401	419	0,9	0,9	4,6	0,0	4,6	0,0
Turkey	355	382	0,8	0,8	7,5	0,1	7,5	0,1
Venezuela	313	190	0,7	0,4	-39,3	-0,3	-39,3	-0,3
Mozambique	287	327	0,6	0,7	14,0	0,1	14,0	0,1
<b>Memo:</b>								
Gibraltar	312	342	0,7	0,7	9,8	0,1	9,8	0,1
ACPOL <sup>[4]</sup>	3 611	3 764	8,0	8,0	4,2	0,3	4,2	0,3
EFTA	513	540	1,1	1,1	5,2	0,1	5,2	0,1

Source: GEE, based on data on International Trade statistics from Statistics Portugal (most up-to-date versions available). Estimates for operators under the assimilation threshold and non-responses are included in Intra-EU trade.

Notes:

Countries ranked in descending order of value in 2012.

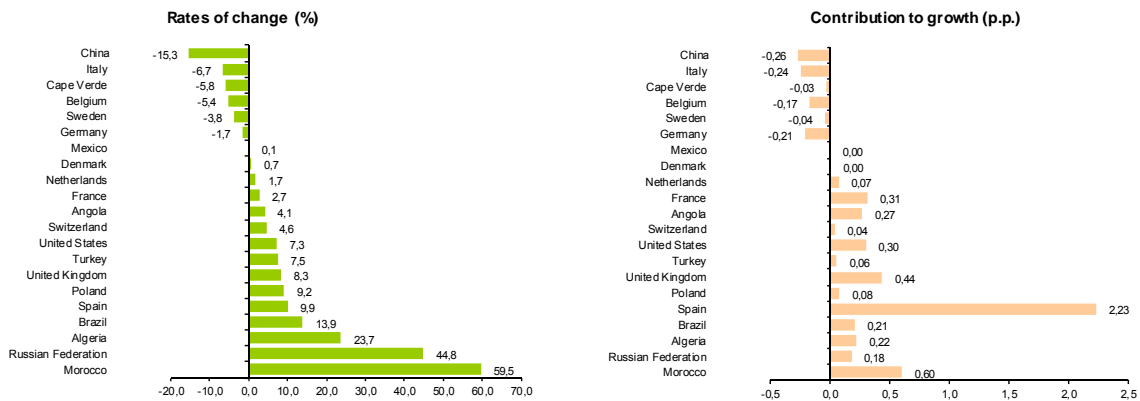
[1] 12 months ending in December 2013

[2] (Jan 13-Dec 13)/(Jan 12-Dec 12) x 100 - 100

[3] Contributions to growth, shift share analysis: (rate of change) x (weight in the previous period) ÷ 100.

[4] African Countries of Portuguese Official Language.

**Chart 3 - Growth rates of Exports (Intra + Extra-EU) to selected markets and corresponding contributions to growth**  
Previous 12 months ending in December 2013



Source: Table 8 – Exports (Intra+Extra EU) of goods from selected markets.

**Table 7 - Exports of goods to selected markets**

Preliminary data version of january to december 2013

Extra-EU (Fob)		values in Millions of Euros						
Destination	jan-dec		Structure (%)				y.o.y., %	
	2012	2013	Annual		jan-dec		Last 12 months <sup>[1]</sup>	jan-dec 13/12
			2007	2012	2012	2013		
<b>EXTRA EU (28)</b>	<b>13 090</b>	<b>14 092</b>	<b>100,0</b>	<b>100,0</b>	<b>100,0</b>	<b>100,0</b>	<b>7,7</b>	<b>7,7</b>
of which:								
Angola	2 991	3 113	19,2	22,8	22,8	22,1	4,1	4,1
United States	1 865	2 001	20,4	14,2	14,2	14,2	7,3	7,3
China	778	659	2,1	5,9	5,9	4,7	-15,3	-15,3
Brazil	679	773	2,9	5,2	5,2	5,5	13,9	13,9
Morocco	459	733	2,3	3,5	3,5	5,2	59,5	59,5
Algeria	428	530	0,9	3,3	3,3	3,8	23,7	23,7
Switzerland	401	419	3,0	3,1	3,1	3,0	4,6	4,6
Turkey	355	382	2,6	2,7	2,7	2,7	7,5	7,5
Venezuela	313	190	0,2	2,4	2,4	1,4	-39,3	-39,3
Mozambique	287	327	1,0	2,2	2,2	2,3	14,0	14,0
<b>Memo:</b>								
Gibraltar	312	342	0,1	2,4	2,4	2,4	9,8	9,8
ACPOL <sup>[2]</sup>	3 611	3 764	23,6	27,6	27,6	26,7	4,2	4,2
EFTA	513	540	4,3	3,9	3,9	3,8	5,2	5,2

Source: GEE, based on data on International Trade statistics from Statistics Portugal (most up-to-date versions available).

Note:

Countries ranked in descending order of value in 2012.

[1] (jan 13-dec 13)/(jan 12-dec 12) x 100 - 100

[2] African Countries of Portuguese Official Language.

**Table 8 - Exports (Intra + Extra-EU) of Portuguese Goods to a selection of markets (2008-2013) - structure (%)**

Main markets in 2012

Destination	2008	2009	2010	2011	2012	jan-dec	
						2012	2013
<b>Total</b>	<b>100,0</b>	<b>100,0</b>	<b>100,0</b>	<b>100,0</b>	<b>100,0</b>	<b>100,0</b>	<b>100,0</b>
<b>INTRA EU (28)</b>	<b>74,5</b>	<b>75,4</b>	<b>75,4</b>	<b>74,5</b>	<b>71,1</b>	<b>71,1</b>	<b>70,2</b>
<b>EU-15</b>	<b>71,6</b>	<b>72,5</b>	<b>72,3</b>	<b>71,3</b>	<b>67,9</b>	<b>67,9</b>	<b>67,0</b>
Spain	27,9	27,2	27,0	24,9	22,5	22,5	23,6
Germany	12,8	13,0	13,0	13,5	12,4	12,4	11,6
France	11,8	12,4	12,0	12,2	11,8	11,8	11,6
United Kingdom	5,5	5,6	5,5	5,2	5,3	5,3	5,5
Netherlands	3,3	3,6	3,9	3,9	4,1	4,1	4,0
Italy	3,7	3,7	3,7	3,7	3,7	3,7	3,3
Belgium	2,5	2,5	2,6	3,2	3,1	3,1	2,8
<b>Enlargement</b>	<b>2,8</b>	<b>2,9</b>	<b>3,2</b>	<b>3,2</b>	<b>3,2</b>	<b>3,2</b>	<b>3,2</b>
<b>EXTRA EU (28)</b>	<b>25,5</b>	<b>24,6</b>	<b>24,6</b>	<b>25,5</b>	<b>28,9</b>	<b>28,9</b>	<b>29,8</b>
Angola	5,8	7,1	5,1	5,4	6,6	6,6	6,6
United States	3,4	3,2	3,5	3,5	4,1	4,1	4,2
China	0,5	0,7	0,6	0,9	1,7	1,7	1,4
Brazil	0,8	0,9	1,2	1,4	1,5	1,5	1,6
Morocco	0,7	0,7	0,8	0,9	1,0	1,0	1,5
Algeria	0,5	0,6	0,6	0,8	0,9	0,9	1,1
Switzerland	0,8	0,9	0,9	0,9	0,9	0,9	0,9
Turkey	0,6	0,6	0,7	0,7	0,8	0,8	0,8
Venezuela	0,1	0,4	0,4	0,4	0,7	0,7	0,4
Mozambique	0,2	0,4	0,4	0,5	0,6	0,6	0,7

Source: GEE, based on data on International Trade statistics from Statistics Portugal (most up-to-date versions available). Estimates for operators under the assimilation threshold and non-responses are included in Intra-EU trade.

**Table 9 - Exports (Intra + Extra-EU) of Portuguese Goods to a selection of markets (2009-2013)**  
 - structure (%), growth rate and contribution to growth <sup>[1]</sup>

**Main markets in 2012**

Destination	Share in 2012 (%)	y.o.y., %					Contrib. (p.p.) <sup>[1]</sup>	
		2009	2010	2011	2012	2013 jan-dec	2012	jan-dec 2013
<b>Total</b>	<b>100,0</b>	<b>-18,4</b>	<b>17,6</b>	<b>14,9</b>	<b>5,7</b>	<b>4,6</b>	<b>5,7</b>	<b>4,6</b>
<b>INTRA EU (28)</b>	<b>71,1</b>	<b>-17,4</b>	<b>17,6</b>	<b>13,4</b>	<b>0,9</b>	<b>3,4</b>	<b>0,7</b>	<b>2,4</b>
<b>EU-15</b>	<b>67,9</b>	<b>-17,4</b>	<b>17,2</b>	<b>13,3</b>	<b>0,6</b>	<b>3,3</b>	<b>0,4</b>	<b>2,2</b>
Spain	22,5	-20,3	16,7	6,0	-4,7	9,9	-1,2	2,2
Germany	12,4	-17,1	18,1	19,6	-3,3	-1,7	-0,5	-0,2
France	11,8	-14,2	13,8	16,4	2,7	2,7	0,3	0,3
United Kingdom	5,3	-15,8	14,0	9,5	7,2	8,3	0,4	0,4
Netherlands	4,1	-10,2	25,6	16,1	12,0	1,7	0,5	0,1
Italy	3,7	-17,1	16,1	14,1	5,6	-6,7	0,2	-0,2
Belgium	3,1	-18,9	23,4	39,6	5,6	-5,4	0,2	-0,2
<b>Enlargement</b>	<b>3,2</b>	<b>-16,6</b>	<b>28,3</b>	<b>15,2</b>	<b>7,1</b>	<b>4,6</b>	<b>0,2</b>	<b>0,1</b>
<b>EXTRA EU (28)</b>	<b>28,9</b>	<b>-21,5</b>	<b>17,5</b>	<b>19,5</b>	<b>19,6</b>	<b>7,7</b>	<b>5,0</b>	<b>2,2</b>
Angola	6,6	-0,8	-15,0	22,3	28,4	4,1	1,5	0,3
United States	4,1	-24,5	30,7	13,1	24,6	7,3	0,9	0,3
China	1,7	20,5	5,1	70,1	96,1	-15,3	0,9	-0,3
Brazil	1,5	-7,9	49,2	32,7	16,4	13,9	0,2	0,2
Morocco	1,0	-21,2	40,3	28,4	18,4	59,5	0,2	0,6
Algeria	0,9	9,0	7,9	68,1	19,6	23,7	0,2	0,2
Switzerland	0,9	-3,5	15,2	11,7	7,8	4,6	0,1	0,0
Turkey	0,8	-8,0	32,0	12,6	18,2	7,5	0,1	0,1
Venezuela	0,7	142,3	29,8	-3,6	103,3	-39,3	0,4	-0,3
Mozambique	0,6	30,9	24,7	43,9	32,2	14,0	0,2	0,1

Source: GEE, based on data on International Trade statistics from Statistics Portugal (most up-to-date versions available). Estimates for operators under the assimilation threshold and non-responses are included in Intra-EU trade.

Note:

[1] Contributions to growth, shift share analysis: (rate of change) x (weight in the previous period) ÷ 100.

## Imports\* of Goods

**Table 10 - Portuguese Imports of goods by Group of Products**

Of which: products by Chapter (CN-2) above 55 million euros in 2012

Intra + Extra EU (Cif)		Millions of Euros		Structure (%)		Growth rates and contributions to growth			
Grp/ CN-2	Groups of Products	jan-dec		jan-dec		Last 12 months <sup>[1]</sup>		jan-dec	
		2012	2013	2012	2013	y.o.y. % <sup>[2]</sup>	Contrib. p.p. <sup>[3]</sup>	y.o.y. %	Contrib. p.p. <sup>[3]</sup>
	<b>TOTAL IMPORTS</b>	<b>56 166</b>	<b>56 617</b>	<b>100,0</b>	<b>100,0</b>	<b>0,8</b>	<b>0,8</b>	<b>0,8</b>	<b>0,8</b>
<b>000</b>	<b>Agricultural products and food</b>	<b>8 742</b>	<b>9 129</b>	<b>15,6</b>	<b>16,1</b>	<b>-4,4</b>	<b>0,7</b>	<b>4,4</b>	<b>0,7</b>
03	Fish and crustaceans, molluscs and other aquatic invertebrates	1 328	1 290	2,4	2,3	-2,9	-0,1	-2,9	-0,1
02	Meat and edible meat offal	794	903	1,4	1,6	13,8	0,2	13,8	0,2
10	Cereals	838	753	1,5	1,3	-10,1	-0,2	-10,1	-0,2
12	Oil seeds/oleaginous fruits/miscellaneous grains, seeds and fruits/industrial or medicinal plants/straw and fodder	607	660	1,1	1,2	8,8	0,1	8,8	0,1
15	Animal/vegetable fats and oils and their cleavage products; prepared edible fats; animal/vegetable waxes	567	596	1,0	1,1	5,2	0,1	5,2	0,1
08	Edible fruit and nuts; peel of citrus fruit or melons	450	531	0,8	0,9	18,1	0,1	18,1	0,1
04	Dairy produce; birds' eggs; natural honey; edible products of animal origin, nes.	520	525	0,9	0,9	1,1	0,0	1,1	0,0
19	Preparations of cereals, flour, starch or milk; pastrycooks products	448	466	0,8	0,8	3,9	0,0	3,9	0,0
22	Beverages, spirits and vinegar	382	426	0,7	0,8	11,5	0,1	11,5	0,1
17	Sugars and sugar confectionery	290	349	0,5	0,6	20,3	0,1	20,3	0,1
23	Residues and waste from the food industries; prepared animal fodder	366	342	0,7	0,6	-6,5	0,0	-6,5	0,0
07	Edible vegetables and certain roots and tubers	276	336	0,5	0,6	22,0	0,1	22,0	0,1
21	Miscellaneous edible preparations	324	331	0,6	0,6	2,3	0,0	2,3	0,0
20	Preparations of vegetables, fruit, nuts or other parts of plants	273	287	0,5	0,5	5,1	0,0	5,1	0,0
16	Preparations of meat, of fish or of crustaceans, molluscs or other aquatic invertebrates	223	269	0,4	0,5	20,5	0,1	20,5	0,1
01	Live animals	199	223	0,4	0,4	12,2	0,0	12,2	0,0
09	Coffee, tea, maté and spices	240	222	0,4	0,4	-7,1	0,0	-7,1	0,0
24	Tobacco and manufactured tobacco substitutes	224	220	0,4	0,4	-2,0	0,0	-2,0	0,0
18	Cocoa and cocoa preparations	159	167	0,3	0,3	4,9	0,0	4,9	0,0
11	Products of the milling industry; malt; starches; inulin; wheat gluten	80	83	0,1	0,1	4,0	0,0	4,0	0,0
06	Live trees and plants; bulbs, roots and the like; cut flowers and ornamental foliage	75	66	0,1	0,1	-11,4	0,0	-11,4	0,0
05	Products of animal origin, not elsewhere specified or included	58	57	0,1	0,1	-1,0	0,0	-1,0	0,0
<b>100</b>	<b>Mineral fuels and oils</b>	<b>11 625</b>	<b>11 058</b>	<b>20,7</b>	<b>19,5</b>	<b>-4,9</b>	<b>-1,0</b>	<b>-4,9</b>	<b>-1,0</b>
27	Mineral fuel/oils and products of their distillation; bituminous substances; mineral waxes	11 625	11 058	20,7	19,5	-4,9	-1,0	-4,9	-1,0
<b>200</b>	<b>Chemicals</b>	<b>9 255</b>	<b>9 232</b>	<b>16,5</b>	<b>16,3</b>	<b>-0,2</b>	<b>0,0</b>	<b>-0,2</b>	<b>0,0</b>
39	Plastics and articles thereof	2 322	2 511	4,1	4,4	8,1	0,3	8,1	0,3
30	Pharmaceutical products	2 072	1 975	3,7	3,5	-4,7	-0,2	-4,7	-0,2
29	Organic chemicals	1 421	1 293	2,5	2,3	-9,0	-0,2	-9,0	-0,2
40	Rubber and articles thereof	784	757	1,4	1,3	-3,5	0,0	-3,5	0,0
38	Miscellaneous chemical products	712	671	1,3	1,2	-5,8	-0,1	-5,8	-0,1
33	Essential oils and resinoids; perfumery, cosmetic or toilet preparations	507	529	0,9	0,9	4,4	0,0	4,4	0,0
32	Tanning/dyeing extracts; tannins & derivatives; colouring matter; paints & varnishes; mastics; inks	472	494	0,8	0,9	4,6	0,0	4,6	0,0
34	Soaps, surf. waxes, candles, modelling pastes, 'dental waxes' and dental preparations, washing/lubricating/polishing or scouring prep.	336	348	0,6	0,6	3,7	0,0	3,7	0,0
28	Inorganic chemicals; organic or inorganic compounds of precious metals/rare-earth metals/radioactive elements/isotopes	321	323	0,6	0,6	0,7	0,0	0,7	0,0
31	Fertilisers	177	197	0,3	0,3	11,2	0,0	11,2	0,0
35	Albuminoidal substances; modified starches; glues; enzymes	75	78	0,1	0,1	3,4	0,0	3,4	0,0
<b>300</b>	<b>Hides, wood, cork and paper</b>	<b>2 387</b>	<b>2 595</b>	<b>4,3</b>	<b>4,6</b>	<b>8,7</b>	<b>0,4</b>	<b>8,7</b>	<b>0,4</b>
48	Paper and paperboard; articles of paper pulp, of paper or of paperboard	929	959	1,7	1,7	3,2	0,1	3,2	0,1
44	Wood and articles of wood; wood charcoal	476	548	0,8	1,0	15,1	0,1	15,1	0,1
41	Raw hides and skins (other than furskins) and leather	397	485	0,7	0,9	22,3	0,2	22,3	0,2
42	Articles of leather, saddlery and harness; travel goods, handbags and similar containers; articles of animal gut (other than silk worm gut)	228	238	0,4	0,4	4,5	0,0	4,5	0,0
49	Printed books, newspapers, pictures and other products of the printing industry; manuscripts, typescripts and plans	161	146	0,3	0,3	-8,9	0,0	-8,9	0,0
45	Cork and articles of cork	132	136	0,2	0,2	2,9	0,0	2,9	0,0
47	Pulp of wood or of other fibrous cellulosic material; recovered (waste and scrap) paper or paperboard	50	66	0,1	0,1	31,7	0,0	31,7	0,0
<b>400</b>	<b>Textiles, clothing and footwear</b>	<b>3 614</b>	<b>3 854</b>	<b>6,4</b>	<b>6,8</b>	<b>6,6</b>	<b>0,4</b>	<b>6,6</b>	<b>0,4</b>
62	Articles of apparel and clothing accessories, not knitted or crocheted	788	817	1,4	1,4	3,7	0,1	3,7	0,1
61	Articles of apparel and clothing accessories, knitted or crocheted	773	809	1,4	1,4	4,7	0,1	4,7	0,1
64	Footwear, gaiters and the like; parts of such articles	537	555	1,0	1,0	3,3	0,0	3,3	0,0
52	Cotton	349	449	0,6	0,8	28,8	0,2	28,8	0,2
54	Man-made filaments; strip and the like of man-made textile materials	286	299	0,5	0,5	4,6	0,0	4,6	0,0
55	Man-made staple fibres	208	232	0,4	0,4	11,7	0,0	11,7	0,0
63	Other made-up textile articles; sets; worn clothing and worn textile articles; rags	123	130	0,2	0,2	5,9	0,0	5,9	0,0
59	Impregnated, coated, covered or laminated textile fabrics; textile articles for industrial use	93	107	0,2	0,2	15,4	0,0	15,4	0,0
51	Wool, fine or coarse animal hair; horsehair yarn and woven fabric	107	99	0,2	0,2	-8,3	0,0	-8,3	0,0
60	Knitted or crocheted fabrics	78	88	0,1	0,2	13,4	0,0	13,4	0,0
56	Wadding, felt and nonwovens; special yarns; twine, cordage, ropes and cables and articles thereof	65	68	0,1	0,1	4,6	0,0	4,6	0,0
<b>500</b>	<b>Ores and metals</b>	<b>4 617</b>	<b>4 681</b>	<b>8,2</b>	<b>8,3</b>	<b>1,4</b>	<b>0,1</b>	<b>1,4</b>	<b>0,1</b>
72	Iron and steel	1 871	1 937	3,3	3,4	3,5	0,1	3,5	0,1
73	Articles of iron or steel	797	807	1,4	1,4	1,2	0,0	1,2	0,0
74	Copper and articles thereof	559	577	1,0	1,0	3,3	0,0	3,3	0,0
76	Aluminium and articles thereof	538	493	1,0	0,9	-8,3	-0,1	-8,3	-0,1
83	Miscellaneous articles of base metal	234	245	0,4	0,4	4,7	0,0	4,7	0,0
71	Natural/cultured pearls, precious stones, precious metals and articles thereof; imitation jewellery; coin	179	185	0,3	0,3	3,1	0,0	3,1	0,0
82	Tools, implements, cutlery, spoons and forks, of base metal; parts thereof of base metal	171	175	0,3	0,3	2,5	0,0	2,5	0,0
25	Salt; sulphur; earths and stone; plastering materials, lime and cement	131	128	0,2	0,2	-2,3	0,0	-2,3	0,0
<b>600</b>	<b>Machinery [4]</b>	<b>8 294</b>	<b>8 199</b>	<b>14,8</b>	<b>14,6</b>	<b>-1,1</b>	<b>-0,2</b>	<b>-1,1</b>	<b>-0,2</b>
84	Nuclear reactors, boilers, machinery and mechanical appliances; parts thereof	4 203	4 291	7,5	7,6	2,1	0,2	2,1	0,2
85	Electrical machinery and equipment; sound recorders/reproducers; parts and accessories thereof	4 091	3 909	7,3	6,9	-4,5	-0,3	-4,5	-0,3
<b>700</b>	<b>Transport equipment [5]</b>	<b>4 740</b>	<b>4 935</b>	<b>8,4</b>	<b>8,7</b>	<b>4,1</b>	<b>0,3</b>	<b>4,1</b>	<b>0,3</b>
87	Vehicles other than railway or tramway rolling stock, and parts and accessories thereof	4 358	4 557	7,8	8,0	4,6	0,4	4,6	0,4
88	Aircraft, spacecraft, and parts thereof	274	341	0,5	0,6	24,4	0,1	24,4	0,1
<b>800</b>	<b>Other manufactured goods</b>	<b>2 891</b>	<b>2 932</b>	<b>5,1</b>	<b>5,2</b>	<b>1,4</b>	<b>0,1</b>	<b>1,4</b>	<b>0,1</b>
90	Optical/photographic/cinematographic/measuring/checking/precision/medical/surgical instruments and apparatus	1 003	1 032	1,8	1,8	2,9	0,1	2,9	0,1
94	Furniture; lamps & lighting fittings, nes.; illuminated signs/nameplates and the like; prefab. buildings	668	619	1,2	1,1	-7,3	-0,1	-7,3	-0,1
70	Glass and glassware	296	288	0,5	0,5	-2,9	0,0	-2,9	0,0
95	Toys, games and sports requisites; parts and accessories thereof	262	269	0,5	0,5	2,7	0,0	2,7	0,0
96	Miscellaneous manufactured articles	222	229	0,4	0,4	3,3	0,0	3,3	0,0
91	Clocks and watches and parts thereof	142	176	0,3	0,3	23,4	0,1	23,4	0,1
68	Articles of stone, plaster, cement, asbestos, mica or similar materials	144	153	0,3	0,3	6,1	0,0	6,1	0,0
69	Ceramic products	101	90	0,2	0,2	-10,7	0,0	-10,7	0,0

Memo: Total without Energy Products | 44 541 | 45 559 | 79,3 | 80,5 | -2,3 | 1,8 | 2,3 | 1,8

Source: GEE, based on data on International Trade statistics from Statistics Portugal (most up-to-date versions available). Estimates for operators under the assimilation threshold and non-responses are included in Intra-EU trade.

**Notes:**

\* Sum of imports from EU and imports from third countries.

Composition by Group of Products - 000 (Chap. 01 to 24 of CN) - 100 (Chap. 27) - 200 (Chap. 28 to 40) - 300 (Chap. 41 to 49) - 400 (Chap. 50 to 67) - 500 (Chap. 25, 26, 71 to 83) - 600 (Chap. 84 and 85) - 700 (Chap. 86 to 89) - 800 (Chap. 68 to 70 and 90 to 99).

[1] 12 months ending in december 2013

[2] [(jan 13-dec 13)/(jan 12-dec 12) x 100 - 100]

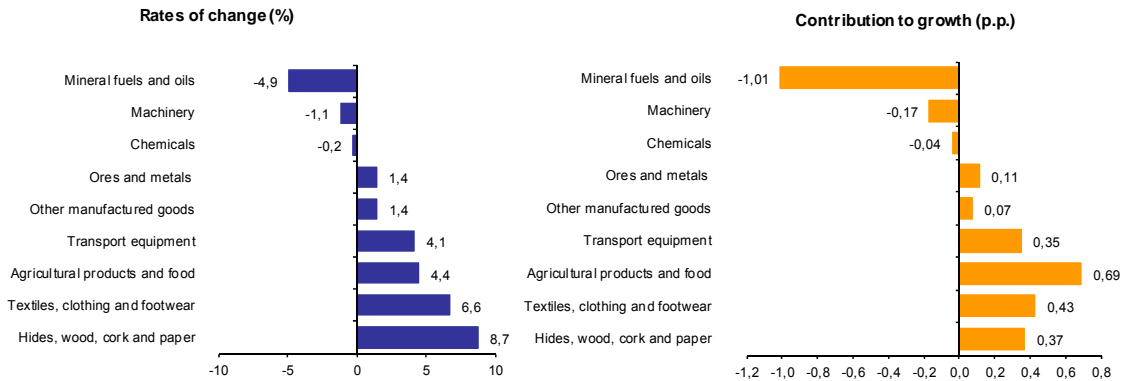
[3] Contribution to the growth rate of exports, shift share analysis: (rate of change) x (weight in the previous period) x 100.

[4] Does not includes tractors.

[5] Includes tractors.

**Chart 4 - Growth rates of Portuguese Imports (Intra + Extra-EU) of goods by Group of Products and contribution to growth**

Previous 12 months ending in december 2013



Source: Table 12 - Portuguese Imports of goods by Groups of Products.

**Table 11 - Imports of goods originating from selected markets**

Preliminary data version of january to december 2013

Country of Origin	Intra + Extra-EU (Cif)		values in Millions of Euros					
	jan-dec		Structure (%)		Growth rates and contributions to growth			
			jan-dec		Last 12 months <sup>[1]</sup>		jan-dec	
	2012	2013	2012	2013	y.o.y., % <sup>[2]</sup>	Contrib. p.p. <sup>[3]</sup>	y.o.y., %	Contrib. p.p. <sup>[3]</sup>
<b>TOTAL</b>	<b>56 166</b>	<b>56 617</b>	<b>100,0</b>	<b>100,0</b>	<b>0,8</b>	<b>0,8</b>	<b>0,8</b>	<b>0,8</b>
<b>INTRA EU (28)</b>	<b>40 322</b>	<b>40 910</b>	<b>71,8</b>	<b>72,3</b>	<b>1,5</b>	<b>1,0</b>	<b>1,5</b>	<b>1,0</b>
of which:								
<b>EU-15</b>	<b>38 793</b>	<b>39 382</b>	<b>69,1</b>	<b>69,6</b>	<b>1,5</b>	<b>1,0</b>	<b>1,5</b>	<b>1,0</b>
Spain	17 946	18 278	32,0	32,3	1,8	0,6	1,8	0,6
Germany	6 408	6 447	11,4	11,4	0,6	0,1	0,6	0,1
France	3 709	3 842	6,6	6,8	3,6	0,2	3,6	0,2
Italy	2 945	2 923	5,2	5,2	-0,8	0,0	-0,8	0,0
Netherlands	2 711	2 843	4,8	5,0	4,9	0,2	4,9	0,2
United Kingdom	1 687	1 660	3,0	2,9	-1,6	0,0	-1,6	0,0
Belgium	1 409	1 416	2,5	2,5	0,5	0,0	0,5	0,0
Sweden	561	566	1,0	1,0	0,9	0,0	0,9	0,0
Ireland	546	547	1,0	1,0	0,1	0,0	0,1	0,0
<b>Enlargement</b>	<b>1 529</b>	<b>1 527</b>	<b>2,7</b>	<b>2,7</b>	<b>-0,1</b>	<b>0,0</b>	<b>-0,1</b>	<b>0,0</b>
<b>EXTRA EU (28)</b>	<b>15 844</b>	<b>15 707</b>	<b>28,2</b>	<b>27,7</b>	<b>-0,9</b>	<b>-0,2</b>	<b>-0,9</b>	<b>-0,2</b>
of which:								
Angola	1 781	2 632	3,2	4,6	47,8	1,5	47,8	1,5
China	1 375	1 368	2,4	2,4	-0,5	0,0	-0,5	0,0
Brazil	1 369	832	2,4	1,5	-39,2	-1,0	-39,2	-1,0
United States	961	843	1,7	1,5	-12,3	-0,2	-12,3	-0,2
Nigeria	926	748	1,6	1,3	-19,3	-0,3	-19,3	-0,3
Saudi Arabia	890	695	1,6	1,2	-21,9	-0,3	-21,9	-0,3
Algeria	799	401	1,4	0,7	-49,9	-0,7	-49,9	-0,7
Kazakhstan	759	550	1,4	1,0	-27,5	-0,4	-27,5	-0,4
Azerbaijan	498	428	0,9	0,8	-13,9	-0,1	-13,9	-0,1
Equatorial Guinea	477	190	0,8	0,3	-60,1	-0,5	-60,1	-0,5
Russian Federation	476	1 000	0,8	1,8	110,2	0,9	110,2	0,9
Libyan Arab Jamahiriya	399	104	0,7	0,2	-73,9	-0,5	-73,9	-0,5
Cameroon	372	810	0,7	1,4	117,4	0,8	117,4	0,8
<b>Memo:</b>								
OPEC <sup>[4]</sup>	5 301	5 036	9,4	8,9	-5,0	-0,5	-5,0	-0,5
EFTA	501	415	0,9	0,7	-17,1	-0,2	-17,1	-0,2
ACPOL <sup>[5]</sup>	1 807	2 707	3,2	4,8	49,8	1,6	49,8	1,6

Source: GEE, based on data on International Trade statistics from Statistics Portugal (most up-to-date versions available). Estimates for operators under the assimilation threshold and non-responses are included in Intra-EU trade.

Notes:

Countries ranked in descending order of value in 2012.

[1] 12 months ending in december 2013

[2] (jan 13-dec 13)/(jan 12-dec 12) x 100 - 100

[3] Contributions to growth, shift share analysis: (rate of change) x (weight in the previous period) ÷ 100.

[4] Includes Angola.

[5] African Countries of Portuguese Official Language

**Table 12 - Portuguese Imports by Group of Products (Extra-EU)**  
Preliminary data version of january to december 2013

Group of Products	january to december		y.o.y., (%)		Structure (%)		
	2012	2013	Last 12 months <sup>[1]</sup>	jan-dec 13/12	Last 12 months <sup>[1]</sup>	jan-dec	
						2012	2013
<b>Total Imports</b>	<b>15 844</b>	<b>15 707</b>	<b>-0,9</b>	<b>-0,9</b>	<b>100,0</b>	<b>100,0</b>	<b>100,0</b>
000 Agricultural products and food	1 984	2 046	3,1	3,1	13,0	12,5	13,0
100 Mineral fuels and oils	8 934	8 625	-3,5	-3,5	54,9	56,4	54,9
200 Chemicals	1 298	1 198	-7,7	-7,7	7,6	8,2	7,6
300 Hides, wood, cork and paper	305	341	11,6	11,6	2,2	1,9	2,2
400 Textiles, clothing and footwear	650	735	13,0	13,0	4,7	4,1	4,7
500 Ores and metals	587	632	7,7	7,7	4,0	3,7	4,0
600 Machinery <sup>[2]</sup>	1 257	1 294	2,9	2,9	8,2	7,9	8,2
700 Transport equipment <sup>[3]</sup>	486	497	2,4	2,4	3,2	3,1	3,2
800 Other manufactured goods	342	340	-0,6	-0,6	2,2	2,2	2,2

Memo:

Total without Energy Products	6 909	7 082	2,5	2,5	45,1	43,6	45,1
-------------------------------	-------	-------	-----	-----	------	------	------

Source: GEE, based on data on International Trade statistics from Statistics Portugal (most up-to-date versions available).

Notes:

Composition by Group of Products - 000 (Chap. 01 to 24 of CN) - 100 (Chap. 27) - 200 (Chap. 28 to 40) - 300 (Chap. 41 to 49) - 400 (Chap. 50 to 67) - 500 (Chap. 25, 26, 71 to 83) - 600 (Chap. 84 and 85) - 700 (Chap. 86 to 89) - 800 (Chap. 68 to 70 and 90 to 99).

[1] 12 months ending in december 2013

[2] Does not include farm tractors.

[3] Includes farm tractors.

**Table 13 - Imports of goods from selected markets**  
Preliminary data version of january to december 2013

Country of Origin	jan-dec		Structure (%)				y.o.y., %	
	2012	2013	Annual		jan-dec		Last 12 months <sup>[1]</sup>	jan-dec 13/12
			2007	2012	2012	2013		
<b>EXTRA EU (28)</b>	<b>15 844</b>	<b>15 707</b>	<b>100,0</b>	<b>100,0</b>	<b>100,0</b>	<b>100,0</b>	<b>-0,9</b>	<b>-0,9</b>
of which:								
Angola	1 781	2 632	0,4	7,5	11,2	16,8	47,8	47,8
China	1 375	1 368	6,0	9,6	8,7	8,7	-0,5	-0,5
Brazil	1 369	832	9,5	9,4	8,6	5,3	-39,2	-39,2
United States	961	843	6,0	7,3	6,1	5,4	-12,3	-12,3
Nigeria	926	748	6,0	9,8	5,8	4,8	-19,3	-19,3
Saudi Arabia	890	695	4,1	5,9	5,6	4,4	-21,9	-21,9
Algeria	799	401	6,9	5,0	5,0	2,6	-49,9	-49,9
Kazakhstan	759	550	2,6	5,5	4,8	3,5	-27,5	-27,5
Azerbaijan	498	428	0,3	1,9	3,1	2,7	-13,9	-13,9
Equatorial Guinea	477	190	3,1	0,9	3,0	1,2	-60,1	-60,1
Russian Federation	476	1 000	5,0	3,6	3,0	6,4	110,2	110,2
Libyan Arab Jamahiriya	399	104	3,6	0,1	2,5	0,7	-73,9	-73,9
Cameroon	372	810	0,4	0,6	2,4	5,2	117,4	117,4

Memo:

OPEC <sup>[2]</sup>	5 301	5 036	27,3	29,5	33,5	32,1	-5,0	-5,0
EFTA	501	415	8,3	5,1	3,2	2,6	-17,1	-17,1
ACPOL <sup>[3]</sup>	1 807	2 707	0,7	7,9	11,4	17,2	49,8	49,8

Source: GEE, based on data on International Trade statistics from Statistics Portugal (most up-to-date versions available).

Notes:

Countries ranked in descending order of value in 2012.

[1] (jan 13-dec 13)/(jan 12-dec 12) x 100 - 100

[2] Includes Angola.

[3] African Countries of Portuguese Official Language

## By geographical and economic areas

**Table 14 - Portuguese International trade  
by geographical and economic areas (Intra + Extra-EU)**

Period of assessment: january to december

Geographic/Economic Areas Main Countries	IMPORTS (Cif) <sup>[1]</sup>				EXPORTS (Fob) <sup>[2]</sup>				Coverage (fob/cif) 2013	values in 1000 Euros Trade Balance (fob-cif)	
	2012	2013	Rate of Change %	Struct. 2013 %	2012	2013	Rate of Change %	Struct. 2013 %		2012	2013
	<b>WORLD</b>	<b>56 165 860</b>	<b>56 616 843</b>	<b>0,8</b>	<b>100,0</b>	<b>45 259 455</b>	<b>47 340 403</b>	<b>4,6</b>		<b>100,0</b>	<b>83,6</b>
<b>INTRA EU (28)</b>	<b>40 322 012</b>	<b>40 909 814</b>	<b>1,5</b>	<b>72,3</b>	<b>32 169 931</b>	<b>33 248 538</b>	<b>3,4</b>	<b>70,2</b>	<b>81,3</b>	<b>-8 152 080</b>	<b>-7 661 277</b>
France	3 709 438	3 842 076	3,6	6,8	5 347 919	5 490 292	2,7	11,6	142,9	1 638 481	1 648 217
Netherlands	2 710 975	2 843 079	4,9	5,0	1 873 515	1 906 289	1,7	4,0	67,1	-837 461	-936 789
Germany	6 407 963	6 446 670	0,6	11,4	5 607 462	5 512 914	-1,7	11,6	85,5	-800 501	-933 755
Italy	2 944 867	2 922 740	-0,8	5,2	1 659 966	1 549 152	-6,7	3,3	53,0	-1 284 901	-1 373 588
United Kingdom	1 686 654	1 659 968	-1,6	2,9	2 394 133	2 592 896	8,3	5,5	156,2	707 479	932 927
Ireland	546 033	546 778	0,1	1,0	136 240	146 351	7,4	0,3	26,8	-409 793	-400 427
Denmark	254 135	253 357	-0,3	0,4	313 146	315 261	0,7	0,7	124,4	59 011	61 904
Greece	113 695	120 717	6,2	0,2	215 295	192 575	-10,6	0,4	159,5	101 600	71 858
Spain	17 945 908	18 277 716	1,8	32,3	10 170 851	11 180 901	9,9	23,6	61,2	-7 775 057	-7 096 815
Belgium	1 409 191	1 415 820	0,5	2,5	1 425 503	1 349 120	-5,4	2,8	95,3	16 312	-66 700
Luxembourg	81 818	83 735	2,3	0,1	60 197	66 049	9,7	0,1	78,9	-21 622	-17 687
Sweden	560 986	566 133	0,9	1,0	466 442	448 528	-3,8	0,9	79,2	-94 544	-117 605
Finland	142 982	132 866	-7,1	0,2	227 953	217 484	-4,6	0,5	163,7	84 971	84 618
Austria	278 496	270 683	-2,8	0,5	256 530	256 895	0,1	0,5	94,9	-21 967	-13 788
Malta	21 236	20 136	-5,2	0,0	13 749	18 108	31,7	0,0	89,9	-7 487	-2 028
Estonia	13 490	27 999	107,5	0,0	23 068	29 539	28,1	0,1	105,5	9 578	1 540
Latvia	15 700	3 244	-79,3	0,0	17 290	19 127	10,6	0,0	589,7	1 590	15 884
Lithuania	46 991	53 241	13,3	0,1	21 533	34 748	61,4	0,1	65,3	-25 457	-18 492
Poland	411 555	434 365	5,5	0,8	403 597	440 535	9,2	0,9	101,4	-7 958	6 170
Czech Republic	303 643	316 161	4,1	0,6	326 705	286 682	-12,3	0,6	90,7	23 061	-29 479
Slovakia	121 189	127 356	5,1	0,2	84 092	88 608	5,4	0,2	69,6	-37 098	-38 747
Hungary	238 542	211 438	-11,4	0,4	152 874	177 677	16,2	0,4	84,0	-85 668	-33 761
Romania	131 619	134 747	2,4	0,2	256 804	301 324	17,3	0,6	223,6	125 185	166 577
Bulgaria	180 226	142 913	-20,7	0,3	67 468	52 609	-22,0	0,1	36,8	-112 758	-90 304
Slovenia	36 289	43 134	18,9	0,1	39 283	28 441	-27,6	0,1	65,9	2 994	-14 692
Croatia	5 713	7 800	36,5	0,0	17 751	13 563	-23,6	0,0	173,9	12 038	5 763
Cyprus	2 675	4 946	84,9	0,0	24 896	24 534	-1,5	0,1	496,0	22 221	19 588
OTHERS	1	0	-100,0	0,0	565 670	508 337	-10,1	1,1	0,0	565 669	508 337
<b>EXTRA EU (28)</b>	<b>15 843 848</b>	<b>15 707 029</b>	<b>-0,9</b>	<b>27,7</b>	<b>13 089 524</b>	<b>14 091 865</b>	<b>7,7</b>	<b>29,8</b>	<b>89,7</b>	<b>-2 754 324</b>	<b>-1 615 163</b>
of which:											
<b>1-EUROPE</b>	<b>1 453 377</b>	<b>1 983 384</b>	<b>36,5</b>	<b>3,5</b>	<b>1 414 791</b>	<b>1 588 675</b>	<b>12,3</b>	<b>3,4</b>	<b>80,1</b>	<b>-38 586</b>	<b>-394 709</b>
<b>EFTA</b>	<b>501 182</b>	<b>415 257</b>	<b>-17,1</b>	<b>0,7</b>	<b>513 442</b>	<b>540 118</b>	<b>5,2</b>	<b>1,1</b>	<b>130,1</b>	<b>12 259</b>	<b>124 861</b>
Iceland	19 041	16 687	-12,4	0,0	7 791	12 983	66,6	0,0	77,8	-11 250	-3 704
Norway	148 390	117 654	-20,7	0,2	104 179	107 461	3,1	0,2	91,3	-44 211	-10 194
Switzerland	333 483	280 773	-15,8	0,5	401 142	419 426	4,6	0,9	149,4	67 660	138 654
<b>OTHERS</b>	<b>952 195</b>	<b>1 568 127</b>	<b>64,7</b>	<b>2,8</b>	<b>901 349</b>	<b>1 048 557</b>	<b>16,3</b>	<b>2,2</b>	<b>66,9</b>	<b>-50 846</b>	<b>-519 570</b>
Turkey	107 227	290 322	170,8	0,5	355 356	381 890	7,5	0,8	131,5	248 129	91 568
Russian Federation	475 690	1 000 090	110,2	1,8	182 015	263 539	44,8	0,6	26,4	-293 674	-736 550
Ukraine	310 742	237 142	-23,7	0,4	21 480	22 433	4,4	0,0	9,5	-289 263	-214 708
<b>2-AFRICA</b>	<b>5 451 795</b>	<b>5 836 949</b>	<b>7,1</b>	<b>10,3</b>	<b>5 267 850</b>	<b>5 989 038</b>	<b>13,7</b>	<b>12,7</b>	<b>102,6</b>	<b>-183 945</b>	<b>152 089</b>
<b>MAGHREB</b>	<b>1 021 382</b>	<b>565 166</b>	<b>-44,7</b>	<b>1,0</b>	<b>1 002 277</b>	<b>1 428 589</b>	<b>42,5</b>	<b>3,0</b>	<b>252,8</b>	<b>-19 106</b>	<b>863 423</b>
Morocco	156 616	143 667	-8,3	0,3	459 279	732 735	59,5	1,5	510,0	302 662	589 068
Algeria	799 050	400 716	-49,9	0,7	428 232	529 638	23,7	1,1	132,2	-370 818	128 922
Tunisia	65 716	20 783	-68,4	0,0	114 766	166 215	44,8	0,4	799,8	49 050	145 433
<b>ACPOL<sup>[3]</sup></b>	<b>1 806 699</b>	<b>2 706 692</b>	<b>49,8</b>	<b>4,8</b>	<b>3 610 889</b>	<b>3 764 041</b>	<b>4,2</b>	<b>8,0</b>	<b>139,1</b>	<b>1 804 189</b>	<b>1 057 348</b>
Cape Verde	9 109	11 384	25,0	0,0	215 750	203 245	-5,8	0,4	1785,4	206 641	191 862
Guinea-Bissau	39	184	367,7	0,0	71 473	70 277	-1,7	0,1	38172,6	71 433	70 093
Sao Tome and Principe	247	45	-82,0	0,0	46 238	50 451	9,1	0,1	113258,0	45 991	50 406
Angola	1 780 876	2 632 359	47,8	4,6	2 990 805	3 113 305	4,1	6,6	118,3	1 209 929	480 945
Mozambique	16 428	62 721	281,8	0,1	286 623	326 763	14,0	0,7	521,0	270 195	264 043
<b>OTHERS</b>	<b>2 623 713</b>	<b>2 565 090</b>	<b>-2,2</b>	<b>4,5</b>	<b>654 685</b>	<b>796 408</b>	<b>21,6</b>	<b>1,7</b>	<b>31,0</b>	<b>-1 969 028</b>	<b>-1 768 682</b>
Libyan Arab Jamahiriya	399 003	104 277	-73,9	0,2	21 370	49 632	132,3	0,1	47,6	-377 633	-54 645
Egypt	145 089	100 075	-31,0	0,2	87 380	65 516	-25,0	0,1	65,5	-57 709	-34 559
Côte d'Ivoire	25 343	18 485	-27,1	0,0	14 113	40 173	184,6	0,1	217,3	-11 230	21 688
Nigeria	925 806	747 507	-19,3	1,3	89 184	61 603	-30,9	0,1	8,2	-836 622	-685 903
South Africa	77 183	109 161	41,4	0,2	101 769	161 417	58,6	0,3	147,9	24 586	52 255

(continues)

Period of assessment: january to december

Geographic/Economic Areas	IMPORTS (Cif) <sup>[1]</sup>				EXPORTS (Fob) <sup>[2]</sup>				Coverage (fob/cif) 2013	Trade Balance (fob-cif)		
	Main Countries	2012	2013	Rate of Change %	Struct. 2013 %	2012	2013	Rate of Change %		Struct. 2013 %	2012	2013
<b>3-AMERICA</b>		<b>3 490 606</b>	<b>2 564 318</b>	<b>-26,5</b>	<b>4,5</b>	<b>3 575 688</b>	<b>3 768 946</b>	<b>5,4</b>	<b>8,0</b>	<b>147,0</b>	<b>85 082</b>	<b>1 204 628</b>
<b>NAFTA</b>		<b>1 258 946</b>	<b>1 077 113</b>	<b>-14,4</b>	<b>1,9</b>	<b>2 245 712</b>	<b>2 410 707</b>	<b>7,3</b>	<b>5,1</b>	<b>223,8</b>	<b>986 766</b>	<b>1 333 594</b>
United States		961 440	842 728	-12,3	1,5	1 865 024	2 000 855	7,3	4,2	237,4	903 583	1 158 126
Canada		145 900	174 670	19,7	0,3	184 360	213 333	15,7	0,5	122,1	38 460	38 663
Mexico		151 606	59 715	-60,6	0,1	196 328	196 519	0,1	0,4	329,1	44 723	136 804
<b>MERCOSUL</b>		<b>1 549 194</b>	<b>1 011 617</b>	<b>-34,7</b>	<b>1,8</b>	<b>761 549</b>	<b>893 957</b>	<b>17,4</b>	<b>1,9</b>	<b>88,4</b>	<b>-787 645</b>	<b>-117 659</b>
Brazil		1 368 693	831 915	-39,2	1,5	678 773	772 855	13,9	1,6	92,9	-689 920	-59 060
Argentina		86 523	70 063	-19,0	0,1	53 085	89 603	68,8	0,2	127,9	-33 438	19 540
<b>OTHERS</b>		<b>682 466</b>	<b>475 566</b>	<b>-30,3</b>	<b>0,8</b>	<b>568 428</b>	<b>457 272</b>	<b>-19,6</b>	<b>1,0</b>	<b>96,2</b>	<b>-114 038</b>	<b>-18 294</b>
Honduras		7 953	6 485	-18,5	0,0	2 037	3 162	55,2	0,0	48,8	-5 916	-3 323
Costa Rica		33 475	53 116	58,7	0,1	4 013	4 260	6,1	0,0	8,0	-29 462	-48 856
Cuba		32 265	32 625	1,1	0,1	44 372	34 962	-21,2	0,1	107,2	12 108	2 337
Colombia		281 831	201 322	-28,6	0,4	27 764	40 584	46,2	0,1	20,2	-254 068	-160 737
Venezuela		182 365	8 035	-95,6	0,0	313 430	190 254	-39,3	0,4	2367,9	131 065	182 219
Ecuador		12 657	16 540	30,7	0,0	13 713	21 513	56,9	0,0	130,1	1 056	4 974
Chile		24 746	31 925	29,0	0,1	86 381	77 281	-10,5	0,2	242,1	61 635	45 357
<b>4-ASIA</b>		<b>5 414 055</b>	<b>5 230 741</b>	<b>-3,4</b>	<b>9,2</b>	<b>2 023 958</b>	<b>1 915 775</b>	<b>-5,3</b>	<b>4,0</b>	<b>36,6</b>	<b>-3 390 096</b>	<b>-3 314 966</b>
<b>MIDDLE EAST</b>		<b>1 826 373</b>	<b>1 685 779</b>	<b>-7,7</b>	<b>3,0</b>	<b>532 912</b>	<b>575 247</b>	<b>7,9</b>	<b>1,2</b>	<b>34,1</b>	<b>-1 293 461</b>	<b>-1 110 532</b>
Iraq		175 980	230 153	30,8	0,4	8 777	12 103	37,9	0,0	5,3	-167 203	-218 050
Iran, Islamic Republic of		7 344	13 133	78,8	0,0	13 235	7 401	-44,1	0,0	56,4	5 890	-5 732
Israel		112 676	111 438	-1,1	0,2	106 693	99 163	-7,1	0,2	89,0	-5 983	-12 275
Saudi Arabia		890 213	695 323	-21,9	1,2	132 795	151 743	14,3	0,3	21,8	-757 417	-543 580
United Arab Emirates		22 963	49 540	115,7	0,1	95 117	101 933	7,2	0,2	205,8	72 154	52 393
<b>ASEAN</b>		<b>410 305</b>	<b>483 795</b>	<b>17,9</b>	<b>0,9</b>	<b>139 317</b>	<b>118 021</b>	<b>-15,3</b>	<b>0,2</b>	<b>24,4</b>	<b>-270 988</b>	<b>-365 774</b>
Thailand		97 639	89 855	-8,0	0,2	21 254	19 007	-10,6	0,0	21,2	-76 385	-70 848
Indonesia		55 165	101 326	83,7	0,2	15 559	13 052	-16,1	0,0	12,9	-39 606	-88 274
Malaysia		78 817	63 530	-19,4	0,1	28 702	11 714	-59,2	0,0	18,4	-50 114	-51 816
Singapore		19 556	14 636	-25,2	0,0	56 494	57 259	1,4	0,1	391,2	36 987	42 622
Philippines		14 450	12 502	-13,5	0,0	6 520	6 149	-5,7	0,0	49,2	-7 930	-6 353
<b>OTHERS</b>		<b>3 177 377</b>	<b>3 061 167</b>	<b>-3,7</b>	<b>5,4</b>	<b>1 351 729</b>	<b>1 222 508</b>	<b>-9,6</b>	<b>2,6</b>	<b>39,9</b>	<b>-1 825 647</b>	<b>-1 838 659</b>
Timor-Leste		227	787	247,6	0,0	8 072	7 245	-10,2	0,0	920,2	7 846	6 458
Pakistan		61 289	90 311	47,4	0,2	13 949	13 735	-1,5	0,0	15,2	-47 340	-76 576
India		336 318	387 854	15,3	0,7	94 840	117 091	23,5	0,2	30,2	-241 478	-270 764
China		1 374 707	1 368 010	-0,5	2,4	777 812	659 111	-15,3	1,4	48,2	-596 895	-708 898
Korea, Republic of		173 967	229 111	31,7	0,4	79 015	87 116	10,3	0,2	38,0	-94 951	-141 996
Japan		294 562	238 306	-19,1	0,4	190 084	139 027	-26,9	0,3	58,3	-104 478	-99 279
Taiwan		102 019	109 150	7,0	0,2	25 937	26 643	2,7	0,1	24,4	-76 082	-82 507
Hong Kong		28 748	39 192	36,3	0,1	123 875	131 343	6,0	0,3	335,1	95 127	92 151
Macao		376	686	82,6	0,0	21 413	17 971	-16,1	0,0	2620,6	21 037	17 285
<b>5-AUSTR,OC,P. REG</b>		<b>33 583</b>	<b>52 275</b>	<b>55,7</b>	<b>0,1</b>	<b>90 831</b>	<b>103 658</b>	<b>14,1</b>	<b>0,2</b>	<b>198,3</b>	<b>57 249</b>	<b>51 383</b>
Australia		11 214	14 566	29,9	0,0	78 921	90 104	14,2	0,2	618,6	67 707	75 537
New Zealand		20 149	16 529	-18,0	0,0	9 570	10 104	5,6	0,0	61,1	-10 578	-6 425
<b>6-OTHERS</b>		<b>433</b>	<b>39 362</b>	<b>8983,6</b>	<b>0,1</b>	<b>716 406</b>	<b>725 774</b>	<b>1,3</b>	<b>1,5</b>	<b>1843,9</b>	<b>715 972</b>	<b>686 412</b>
Stores and provisions (Extra EU)		0	0	0,0	0,0	607 986	617 975	1,6	1,3	0,0	607 986	617 975
Countries/territories not specif. (Extra EU)		433	39 362	8983,6	0,1	108 419	107 797	-0,6	0,2	273,9	107 986	68 435

**Memo:**

Intra EU-15	38 793 143	39 382 337	1,5	69,6	30 720 821	31 733 042	3,3	67,0	80,6	-8 072 322	-7 649 295
Euro area (17 countries)	36 486 247	37 126 449	1,8	65,6	27 166 517	28 057 251	3,3	59,3	75,6	-9 319 730	-9 069 198
Intra-enlargement	1 528 868	1 527 477	-0,1	2,7	1 449 110	1 515 496	4,6	3,2	99,2	-79 758	-11 982
OECD (excl. EU)	2 504 400	2 424 426	-3,2	4,3	3 664 846	3 835 263	4,7	8,1	158,2	1 160 445	1 410 837
OPEC	5 300 610	5 036 468	-5,0	8,9	4 154 133	4 311 112	3,8	9,1	85,6	-1 146 478	-725 356
ACP <sup>[4]</sup>	3 983 363	5 201 548	30,6	9,2	4 222 936	4 492 037	6,4	9,5	86,4	239 573	-709 511
CPLP <sup>[5]</sup>	3 175 619	3 539 395	11,5	6,3	4 297 734	4 544 141	5,7	9,6	128,4	1 122 115	1 004 746
CIS <sup>[6]</sup>	2 071 702	2 233 458	7,8	3,9	232 171	336 697	45,0	0,7	15,1	-1 839 531	-1 896 760
Mashrak	154 339	107 095	-30,6	0,2	152 027	140 832	-7,4	0,3	131,5	-2 311	33 738
EUROMED	1 395 624	1 074 022	-23,0	1,9	1 616 353	2 050 475	26,9	4,3	190,9	220 729	976 453
Latin American Count.	2 319 680	1 484 220	-36,0	2,6	1 513 420	1 538 543	1,7	3,2	103,7	-806 261	54 324
Cent. Amer. Common Market	57 486	73 829	28,4	0,1	28 231	35 279	25,0	0,1	47,8	-29 255	-38 550
Andean Community	502 347	255 874	-49,1	0,5	381 044	287 180	-24,6	0,6	112,2	-121 304	31 307
ASEM (relac. Euro-Asia)	2 651 147	2 797 388	5,5	4,9	1 295 085	1 134 259	-12,4	2,4	40,5	-1 356 063	-1 663 128
EDA (Econ Dinam Asian)	500 745	545 475	8,9	1,0	335 277	333 082	-0,7	0,7	61,1	-165 468	-212 393
China+H. Kong+Macao	1 403 830	1 407 887	0,3	2,5	923 099	808 425	-12,4	1,7	57,4	-480 731	-599 462

Source: GEE, based on data on International Trade statistics from Statistics Portugal (most up-to-date versions available). Estimates for operators under the assimilation threshold and non-responses are included in Intra-EU trade.

**Notes:**

[1] Sum of Imports from EU and Imports from third countries.

[2] Sum of Exports to EU and Exports to third countries.

[3] African Countries of Portuguese Official Language

[4] African, Caribbean and Pacific Group of States

[5] Community of Portuguese Language Countries

**Table 15 - International Trade of Portuguese goods  
by geographical and economic areas (Intra + Extra-EU)  
Imports <sup>[1]</sup> - Contributions of the main partners to the global growth rate**

Period of assessment: january to december

Countries and regions	1000 Euros				Structure (%)		Growth rates and contributions to growth			
	2012	jan-dec		jan-dec		Last 12 months <sup>[2]</sup>		jan-dec		
		Rank.	2012	2013	2012	2013	y.o.y., % <sup>[3]</sup>	Contrib. p.p. <sup>[4]</sup>	y.o.y., %	Contrib. p.p. <sup>[4]</sup>
	<b>WORLD</b>	<b>56 165 860</b>	<b>56 165 860</b>	<b>56 616 843</b>	<b>100,00</b>	<b>100,00</b>	<b>0,8</b>	<b>0,80</b>	<b>0,8</b>	<b>0,80</b>
<b>INTRA EU (28)</b>	<b>40 322 012</b>	<b>40 322 012</b>	<b>40 909 814</b>	<b>71,79</b>	<b>72,26</b>	<b>1,5</b>	<b>1,05</b>	<b>1,5</b>	<b>1,05</b>	
Spain	17 945 908	17 945 908	18 277 716	31,95	32,28	1,8	0,59	1,8	0,59	
Germany	6 407 963	6 407 963	6 446 670	11,41	11,39	0,6	0,07	0,6	0,07	
France	3 709 438	3 709 438	3 842 076	6,60	6,79	3,6	0,24	3,6	0,24	
Italy	2 944 867	2 944 867	2 922 740	5,24	5,16	-0,8	-0,04	-0,8	-0,04	
Netherlands	2 710 975	2 710 975	2 843 079	4,83	5,02	4,9	0,24	4,9	0,24	
United Kingdom	1 686 654	1 686 654	1 659 968	3,00	2,93	-1,6	-0,05	-1,6	-0,05	
Belgium	1 409 191	1 409 191	1 415 820	2,51	2,50	0,5	0,01	0,5	0,01	
Sweden	560 986	560 986	566 133	1,00	1,00	0,9	0,01	0,9	0,01	
Ireland	546 033	546 033	546 778	0,97	0,97	0,1	0,00	0,1	0,00	
Poland	411 555	411 555	434 365	0,73	0,77	5,5	0,04	5,5	0,04	
Czech Republic	303 643	303 643	316 161	0,54	0,56	4,1	0,02	4,1	0,02	
Austria	278 496	278 496	270 683	0,50	0,48	-2,8	-0,01	-2,8	-0,01	
Denmark	254 135	254 135	253 357	0,45	0,45	-0,3	0,00	-0,3	0,00	
Hungary	238 542	238 542	211 438	0,42	0,37	-11,4	-0,05	-11,4	-0,05	
Bulgaria	180 226	180 226	142 913	0,32	0,25	-20,7	-0,07	-20,7	-0,07	
Finland	142 982	142 982	132 866	0,25	0,23	-7,1	-0,02	-7,1	-0,02	
Romania	131 619	131 619	134 747	0,23	0,24	2,4	0,01	2,4	0,01	
Slovakia	121 189	121 189	127 356	0,22	0,22	5,1	0,01	5,1	0,01	
Greece	113 695	113 695	120 717	0,20	0,21	6,2	0,01	6,2	0,01	
Luxembourg	81 818	81 818	83 735	0,15	0,15	2,3	0,00	2,3	0,00	
Lithuania	46 991	46 991	53 241	0,08	0,09	13,3	0,01	13,3	0,01	
Slovenia	36 289	36 289	43 134	0,06	0,08	18,9	0,01	18,9	0,01	
Malta	21 236	21 236	20 136	0,04	0,04	-5,2	0,00	-5,2	0,00	
Latvia	15 700	15 700	3 244	0,03	0,01	-79,3	-0,02	-79,3	-0,02	
Estonia	13 490	13 490	27 999	0,02	0,05	107,5	0,03	107,5	0,03	
Croatia	5 713	5 713	7 800	0,01	0,01	36,5	0,00	36,5	0,00	
Cyprus	2 675	2 675	4 946	0,00	0,01	84,9	0,00	84,9	0,00	
OTHERS	1	1	0	0,00	0,00	-100,0	0,00	-100,0	0,00	
<b>EXTRA EU (28)</b>	<b>15 843 848</b>	<b>15 843 848</b>	<b>15 707 029</b>	<b>28,21</b>	<b>27,74</b>	<b>-0,9</b>	<b>-0,24</b>	<b>-0,9</b>	<b>-0,24</b>	
of which:										
<b>1-EUROPE</b>	<b>1 453 377</b>	<b>1 453 377</b>	<b>1 983 384</b>	<b>2,59</b>	<b>3,50</b>	<b>36,5</b>	<b>0,94</b>	<b>36,5</b>	<b>0,94</b>	
<b>EFTA</b>	<b>501 182</b>	<b>501 182</b>	<b>415 257</b>	<b>0,89</b>	<b>0,73</b>	<b>-17,1</b>	<b>-0,15</b>	<b>-17,1</b>	<b>-0,15</b>	
Switzerland	333 483	333 483	280 773	0,59	0,50	-15,8	-0,09	-15,8	-0,09	
Norway	148 390	148 390	117 654	0,26	0,21	-20,7	-0,05	-20,7	-0,05	
Iceland	19 041	19 041	16 687	0,03	0,03	-12,4	0,00	-12,4	0,00	
<b>OTHERS</b>	<b>952 195</b>	<b>952 195</b>	<b>1 568 127</b>	<b>1,70</b>	<b>2,77</b>	<b>64,7</b>	<b>1,10</b>	<b>64,7</b>	<b>1,10</b>	
Russian Federation	475 690	475 690	1 000 090	0,85	1,77	110,2	0,93	110,2	0,93	
Ukraine	310 742	310 742	237 142	0,55	0,42	-23,7	-0,13	-23,7	-0,13	
Turkey	107 227	107 227	290 322	0,19	0,51	170,8	0,33	170,8	0,33	
Gibraltar	26 845	26 845	2 476	0,05	0,00	-90,8	-0,04	-90,8	-0,04	
<b>2-AFRICA</b>	<b>5 451 795</b>	<b>5 451 795</b>	<b>5 836 949</b>	<b>9,71</b>	<b>10,31</b>	<b>7,1</b>	<b>0,69</b>	<b>7,1</b>	<b>0,69</b>	
<b>MAGHREB</b>	<b>1 021 382</b>	<b>1 021 382</b>	<b>565 166</b>	<b>1,82</b>	<b>1,00</b>	<b>-44,7</b>	<b>-0,81</b>	<b>-44,7</b>	<b>-0,81</b>	
Algeria	799 050	799 050	400 716	1,42	0,71	-49,9	-0,71	-49,9	-0,71	
Morocco	156 616	156 616	143 667	0,28	0,25	-8,3	-0,02	-8,3	-0,02	
Tunisia	65 716	65 716	20 783	0,12	0,04	-68,4	-0,08	-68,4	-0,08	
<b>ACPOL <sup>[5]</sup></b>	<b>1 806 699</b>	<b>1 806 699</b>	<b>2 706 692</b>	<b>3,22</b>	<b>4,78</b>	<b>49,8</b>	<b>1,60</b>	<b>49,8</b>	<b>1,60</b>	
Angola	1 780 876	1 780 876	2 632 359	3,17	4,65	47,8	1,52	47,8	1,52	
Mozambique	16 428	16 428	62 721	0,03	0,11	281,8	0,08	281,8	0,08	
Cape Verde	9 109	9 109	11 384	0,02	0,02	25,0	0,00	25,0	0,00	
Sao Tome and Principe	247	247	45	0,00	0,00	-82,0	0,00	-82,0	0,00	
Guinea-Bissau	39	39	184	0,00	0,00	367,7	0,00	367,7	0,00	
<b>OTHERS</b>	<b>2 623 713</b>	<b>2 623 713</b>	<b>2 565 090</b>	<b>4,67</b>	<b>4,53</b>	<b>-2,2</b>	<b>-0,10</b>	<b>-2,2</b>	<b>-0,10</b>	
Nigeria	925 806	925 806	747 507	1,65	1,32	-19,3	-0,32	-19,3	-0,32	
Equatorial Guinea	477 314	477 314	190 223	0,85	0,34	-60,1	-0,51	-60,1	-0,51	
Libyan Arab Jamahiriya	399 003	399 003	104 277	0,71	0,18	-73,9	-0,52	-73,9	-0,52	
Cameroon	372 497	372 497	809 985	0,66	1,43	117,4	0,78	117,4	0,78	
Egypt	145 089	145 089	100 075	0,26	0,18	-31,0	-0,08	-31,0	-0,08	
<b>3-AMERICA</b>	<b>3 490 606</b>	<b>3 490 606</b>	<b>2 564 318</b>	<b>6,21</b>	<b>4,53</b>	<b>-26,5</b>	<b>-1,65</b>	<b>-26,5</b>	<b>-1,65</b>	
<b>NAFTA</b>	<b>1 258 946</b>	<b>1 258 946</b>	<b>1 077 113</b>	<b>2,24</b>	<b>1,90</b>	<b>-14,4</b>	<b>-0,32</b>	<b>-14,4</b>	<b>-0,32</b>	
United States	961 440	961 440	842 728	1,71	1,49	-12,3	-0,21	-12,3	-0,21	
Mexico	151 606	151 606	59 715	0,27	0,11	-60,6	-0,16	-60,6	-0,16	
Canada	145 900	145 900	174 670	0,26	0,31	19,7	0,05	19,7	0,05	

(continues)

Period of assessment: january to december

Countries and regions	1000 Euros			Structure (%)		Growth rates and contributions to growth				
	2012	jan-dec		jan-dec		Last 12 months <sup>[2]</sup>		jan-dec		
		Rank.	2012	2013	2012	2013	y.o.y., % <sup>[3]</sup>	Contrib. p.p. <sup>[4]</sup>	y.o.y., %	Contrib. p.p. <sup>[4]</sup>
	<b>MERCOSUL</b>	<b>1 549 194</b>	<b>1 549 194</b>	<b>1 011 617</b>	<b>2,76</b>	<b>1,79</b>	<b>-34,7</b>	<b>-0,96</b>	<b>-34,7</b>	<b>-0,96</b>
Brazil	1 368 693	10	1 368 693	831 915	2,44	1,47	-39,2	-0,96	-39,2	-0,96
Argentina	86 523	51	86 523	70 063	0,15	0,12	-19,0	-0,03	-19,0	-0,03
<b>OTHERS</b>	<b>682 466</b>	<b>682 466</b>	<b>475 566</b>	<b>1,22</b>	<b>0,84</b>	<b>-30,3</b>	<b>-0,37</b>	<b>-30,3</b>	<b>-0,37</b>	
Colombia	281 831	29	281 831	201 322	0,50	0,36	-28,6	-0,14	-28,6	-0,14
Venezuela	182 365	33	182 365	8 035	0,32	0,01	-95,6	-0,31	-95,6	-0,31
Costa Rica	33 475	65	33 475	53 116	0,06	0,09	58,7	0,03	58,7	0,03
Cuba	32 265	66	32 265	32 625	0,06	0,06	1,1	0,00	1,1	0,00
Trinidad and Tobago	27 069	68	27 069	12 131	0,05	0,02	-55,2	-0,03	-55,2	-0,03
Chile	24 746	72	24 746	31 925	0,04	0,06	29,0	0,01	29,0	0,01
<b>4-ASIA</b>	<b>5 414 055</b>	<b>5 414 055</b>	<b>5 230 741</b>	<b>9,64</b>	<b>9,24</b>	<b>-3,4</b>	<b>-0,33</b>	<b>-3,4</b>	<b>-0,33</b>	
<b>MIDDLE EAST</b>	<b>1 826 373</b>	<b>1 826 373</b>	<b>1 685 779</b>	<b>3,25</b>	<b>2,98</b>	<b>-7,7</b>	<b>-0,25</b>	<b>-7,7</b>	<b>-0,25</b>	
Saudi Arabia	890 213	13	890 213	695 323	1,58	1,23	-21,9	-0,35	-21,9	-0,35
Azerbaijan	497 770	18	497 770	428 357	0,89	0,76	-13,9	-0,12	-13,9	-0,12
Iraq	175 980	35	175 980	230 153	0,31	0,41	30,8	0,10	30,8	0,10
Israel	112 676	47	112 676	111 438	0,20	0,20	-1,1	0,00	-1,1	0,00
Qatar	64 371	56	64 371	132 738	0,11	0,23	106,2	0,12	106,2	0,12
Kuwait	39 982	62	39 982	6 147	0,07	0,01	-84,6	-0,06	-84,6	-0,06
United Arab Emirates	22 963	74	22 963	49 540	0,04	0,09	115,7	0,05	115,7	0,05
<b>ASEAN</b>	<b>410 305</b>	<b>410 305</b>	<b>483 795</b>	<b>0,73</b>	<b>0,85</b>	<b>17,9</b>	<b>0,13</b>	<b>17,9</b>	<b>0,13</b>	
Viet-Nam	139 581	43	139 581	196 403	0,25	0,35	40,7	0,10	40,7	0,10
Thailand	97 639	50	97 639	89 855	0,17	0,16	-8,0	-0,01	-8,0	-0,01
Malaysia	78 817	53	78 817	63 530	0,14	0,11	-19,4	-0,03	-19,4	-0,03
Indonesia	55 165	59	55 165	101 326	0,10	0,18	83,7	0,08	83,7	0,08
Singapore	19 556	78	19 556	14 636	0,03	0,03	-25,2	-0,01	-25,2	-0,01
<b>OTHERS</b>	<b>3 177 377</b>	<b>3 177 377</b>	<b>3 061 167</b>	<b>5,66</b>	<b>5,41</b>	<b>-3,7</b>	<b>-0,21</b>	<b>-3,7</b>	<b>-0,21</b>	
China	1 374 707	9	1 374 707	1 368 010	2,45	2,42	-0,5	-0,01	-0,5	-0,01
Kazakhstan	759 279	15	759 279	550 146	1,35	0,97	-27,5	-0,37	-27,5	-0,37
India	336 318	24	336 318	387 854	0,60	0,69	15,3	0,09	15,3	0,09
Japan	294 562	28	294 562	238 306	0,52	0,42	-19,1	-0,10	-19,1	-0,10
Korea, Republic of	173 967	36	173 967	229 111	0,31	0,40	31,7	0,10	31,7	0,10
Taiwan	102 019	49	102 019	109 150	0,18	0,19	7,0	0,01	7,0	0,01
Pakistan	61 289	57	61 289	90 311	0,11	0,16	47,4	0,05	47,4	0,05
Hong Kong	28 748	67	28 748	39 192	0,05	0,07	36,3	0,02	36,3	0,02
Bangladesh	25 683	70	25 683	32 978	0,05	0,06	28,4	0,01	28,4	0,01
Turkmenistan	8 367	98	8 367	3 713	0,01	0,01	-55,6	-0,01	-55,6	-0,01
<b>5-AUSTR,O.C. REG</b>	<b>33 583</b>	<b>33 583</b>	<b>52 275</b>	<b>0,06</b>	<b>0,09</b>	<b>55,7</b>	<b>0,03</b>	<b>55,7</b>	<b>0,03</b>	
New Zealand	20 149	77	20 149	16 529	0,04	0,03	-18,0	-0,01	-18,0	-0,01
Australia	11 214	93	11 214	14 566	0,02	0,03	29,9	0,01	29,9	0,01
Papua New Guinea	2 182	121	2 182	2 043	0,00	0,00	-6,4	0,00	-6,4	0,00
<b>6-OTHERS</b>	<b>433</b>	<b>433</b>	<b>39 362</b>	<b>0,00</b>	<b>0,07</b>	<b>8983,6</b>	<b>0,07</b>	<b>8983,6</b>	<b>0,07</b>	
Countries/territories not specif. (Extra EU)	433		433	39 362	0,00	0,07	8983,6	0,07	8983,6	0,07
Stores and provisions (Extra EU)	0		0	0	0,00	0,00	0,0	0,00	0,0	0,00

Memo:

Intra EU-15	38 793 143	38 793 143	39 382 337	69,07	69,56	1,5	1,05	1,5	1,05
Euro area (17 countries)	36 486 247	36 486 247	37 126 449	64,96	65,57	1,8	1,14	1,8	1,14
Intra-enlargement	1 528 868	1 528 868	1 527 477	2,72	2,70	-0,1	0,00	-0,1	0,00
OECD (excl. EU)	2 504 400	2 504 400	2 424 426	4,46	4,28	-3,2	-0,14	-3,2	-0,14
OPEC	5 300 610	5 300 610	5 036 468	9,44	8,90	-5,0	-0,47	-5,0	-0,47
ACP <sup>[6]</sup>	3 983 363	3 983 363	5 201 548	7,09	9,19	30,6	2,17	30,6	2,17
CPLP <sup>[7]</sup>	3 175 619	3 175 619	3 539 395	5,65	6,25	11,5	0,65	11,5	0,65
CIS <sup>[6]</sup>	2 071 702	2 071 702	2 233 458	3,69	3,94	7,8	0,29	7,8	0,29
Mashrak	154 339	154 339	107 095	0,27	0,19	-30,6	-0,08	-30,6	-0,08
EUROMED	1 395 624	1 395 624	1 074 022	2,48	1,90	-23,0	-0,57	-23,0	-0,57
Latin American Count.	2 319 680	2 319 680	1 484 220	4,13	2,62	-36,0	-1,49	-36,0	-1,49
Cent. Amer. Common Market	57 486	57 486	73 829	0,10	0,13	28,4	0,03	28,4	0,03
Andean Community	502 347	502 347	255 874	0,89	0,45	-49,1	-0,44	-49,1	-0,44
ASEM (relac. Euro-Asia)	2 651 147	2 651 147	2 797 388	4,72	4,94	5,5	0,26	5,5	0,26
EDA (Econ Dinam Asian)	500 745	500 745	545 475	0,89	0,96	8,9	0,08	8,9	0,08
China+H. Kong+Macau	1 403 830	1 403 830	1 407 887	2,50	2,49	0,3	0,01	0,3	0,01

Source: GEE, based on data on International Trade statistics from Statistics Portugal (most up-to-date versions available). Estimates for operators under the assimilation threshold and non-responses are included in Intra-EU trade.

Notes:

[1] Sum of Imports from EU and Imports from third countries.

[2] 12 months ending in december 2013

[3] (jan 13-dec 13)/(jan 12-dec 12) x 100 - 100

[4] Contributions to growth, shift share analysis: (rate of change) x (weight in the previous period) ÷ 100.

[5] African Countries of Portuguese Official Language

[6] African, Caribbean and Pacific Group of States

[7] Community of Portuguese Language Countries

**Table 16 - International Trade of Portuguese goods  
by geographical and economic areas (Intra + Extra-EU)  
Exports <sup>[1]</sup> - Contributions of the main partners to the global growth rate**

Period of assessment: January to December

Countries and regions	1000 Euros			Structure (%)		Growth rates and contributions to growth			
	2012	jan-dec		jan-dec		Last 12 months <sup>[2]</sup>		jan-dec	
		Rank.	2012	2013	2012	2013	y.o.y. % <sup>[3]</sup>	Contrib. p.p. <sup>[4]</sup>	y.o.y. %
<b>WORLD</b>	<b>45 259 455</b>	<b>45 259 455</b>	<b>47 340 403</b>	<b>100,00</b>	<b>100,00</b>	<b>4,6</b>	<b>4,60</b>	<b>4,6</b>	<b>4,60</b>
<b>INTRA EU (28)</b>	<b>32 169 931</b>	<b>32 169 931</b>	<b>33 248 538</b>	<b>71,08</b>	<b>70,23</b>	<b>3,4</b>	<b>2,38</b>	<b>3,4</b>	<b>2,38</b>
Spain	10 170 851	10 170 851	11 180 901	22,47	23,62	9,9	2,23	9,9	2,23
Germany	5 607 462	5 607 462	5 512 914	12,39	11,65	-1,7	-0,21	-1,7	-0,21
France	5 347 919	5 347 919	5 490 292	11,82	11,60	2,7	0,31	2,7	0,31
United Kingdom	2 394 133	2 394 133	2 592 896	5,29	5,48	8,3	0,44	8,3	0,44
Netherlands	1 873 515	1 873 515	1 906 289	4,14	4,03	1,7	0,07	1,7	0,07
Italy	1 659 966	1 659 966	1 549 152	3,67	3,27	-6,7	-0,24	-6,7	-0,24
Belgium	1 425 503	1 425 503	1 349 120	3,15	2,85	-5,4	-0,17	-5,4	-0,17
Sweden	466 442	466 442	448 528	1,03	0,95	-3,8	-0,04	-3,8	-0,04
Poland	403 597	403 597	440 535	0,89	0,93	9,2	0,08	9,2	0,08
Czech Republic	326 705	326 705	286 682	0,72	0,61	-12,3	-0,09	-12,3	-0,09
Denmark	313 146	313 146	315 261	0,69	0,67	0,7	0,00	0,7	0,00
Romania	256 804	256 804	301 324	0,57	0,64	17,3	0,10	17,3	0,10
Austria	256 530	256 530	256 895	0,57	0,54	0,1	0,00	0,1	0,00
Finland	227 953	227 953	217 484	0,50	0,46	-4,6	-0,02	-4,6	-0,02
Greece	215 295	215 295	192 575	0,48	0,41	-10,6	-0,05	-10,6	-0,05
Hungary	152 874	152 874	177 677	0,34	0,38	16,2	0,05	16,2	0,05
Ireland	136 240	136 240	146 351	0,30	0,31	7,4	0,02	7,4	0,02
Slovakia	84 092	84 092	88 608	0,19	0,19	5,4	0,01	5,4	0,01
Bulgaria	67 468	67 468	52 609	0,15	0,11	-22,0	-0,03	-22,0	-0,03
Luxembourg	60 197	60 197	66 049	0,13	0,14	9,7	0,01	9,7	0,01
Slovenia	39 283	39 283	28 441	0,09	0,06	-27,6	-0,02	-27,6	-0,02
Cyprus	24 896	24 896	24 534	0,06	0,05	-1,5	0,00	-1,5	0,00
Estonia	23 068	23 068	29 539	0,05	0,06	28,1	0,01	28,1	0,01
Lithuania	21 533	21 533	34 748	0,05	0,07	61,4	0,03	61,4	0,03
Croatia	17 751	17 751	13 563	0,04	0,03	-23,6	-0,01	-23,6	-0,01
Latvia	17 290	17 290	19 127	0,04	0,04	10,6	0,00	10,6	0,00
Malta	13 749	13 749	18 108	0,03	0,04	31,7	0,01	31,7	0,01
OTHERS	565 670	565 670	508 337	1,25	1,07	-10,1	-0,13	-10,1	-0,13
<b>EXTRA EU (28)</b>	<b>13 089 524</b>	<b>13 089 524</b>	<b>14 091 865</b>	<b>28,92</b>	<b>29,77</b>	<b>7,7</b>	<b>2,21</b>	<b>7,7</b>	<b>2,21</b>
of which:									
<b>1-EUROPE</b>	<b>1 414 791</b>	<b>1 414 791</b>	<b>1 588 675</b>	<b>3,13</b>	<b>3,36</b>	<b>12,3</b>	<b>0,38</b>	<b>12,3</b>	<b>0,38</b>
<b>EFTA</b>	<b>513 442</b>	<b>513 442</b>	<b>540 118</b>	<b>1,13</b>	<b>1,14</b>	<b>5,2</b>	<b>0,06</b>	<b>5,2</b>	<b>0,06</b>
Switzerland	401 142	401 142	419 426	0,89	0,89	4,6	0,04	4,6	0,04
Norway	104 179	104 179	107 461	0,23	0,23	3,1	0,01	3,1	0,01
<b>OTHERS</b>	<b>901 349</b>	<b>901 349</b>	<b>1 048 557</b>	<b>1,99</b>	<b>2,21</b>	<b>16,3</b>	<b>0,33</b>	<b>16,3</b>	<b>0,33</b>
Turkey	355 356	355 356	381 890	0,79	0,81	7,5	0,06	7,5	0,06
Gibraltar	312 036	312 036	342 461	0,69	0,72	9,8	0,07	9,8	0,07
Russian Federation	182 015	182 015	263 539	0,40	0,56	44,8	0,18	44,8	0,18
Ukraine	21 480	21 480	22 433	0,05	0,05	4,4	0,00	4,4	0,00
Servia	5 846	5 846	9 226	0,01	0,02	57,8	0,01	57,8	0,01
<b>2-AFRICA</b>	<b>5 267 850</b>	<b>5 267 850</b>	<b>5 989 038</b>	<b>11,64</b>	<b>12,65</b>	<b>13,7</b>	<b>1,59</b>	<b>13,7</b>	<b>1,59</b>
<b>MAGHREB</b>	<b>1 002 277</b>	<b>1 002 277</b>	<b>1 428 589</b>	<b>2,21</b>	<b>3,02</b>	<b>42,5</b>	<b>0,94</b>	<b>42,5</b>	<b>0,94</b>
Morocco	459 279	459 279	732 735	1,01	1,55	59,5	0,60	59,5	0,60
Algeria	428 232	428 232	529 638	0,95	1,12	23,7	0,22	23,7	0,22
Tunisia	114 766	114 766	166 215	0,25	0,35	44,8	0,11	44,8	0,11
<b>ACPOL <sup>[5]</sup></b>	<b>3 610 889</b>	<b>3 610 889</b>	<b>3 764 041</b>	<b>7,98</b>	<b>7,95</b>	<b>4,2</b>	<b>0,34</b>	<b>4,2</b>	<b>0,34</b>
Angola	2 990 805	2 990 805	3 113 305	6,61	6,58	4,1	0,27	4,1	0,27
Mozambique	286 623	286 623	326 763	0,63	0,69	14,0	0,09	14,0	0,09
Cape Verde	215 750	215 750	203 245	0,48	0,43	-5,8	-0,03	-5,8	-0,03
Guinea-Bissau	71 473	71 473	70 277	0,16	0,15	-1,7	0,00	-1,7	0,00
Sao Tome and Principe	46 238	46 238	50 451	0,10	0,11	9,1	0,01	9,1	0,01
<b>OTHERS</b>	<b>654 685</b>	<b>654 685</b>	<b>796 408</b>	<b>1,45</b>	<b>1,68</b>	<b>21,6</b>	<b>0,31</b>	<b>21,6</b>	<b>0,31</b>
South Africa	101 769	101 769	161 417	0,22	0,34	58,6	0,13	58,6	0,13
Nigeria	89 184	89 184	61 603	0,20	0,13	-30,9	-0,06	-30,9	-0,06
Egypt	87 380	87 380	65 516	0,19	0,14	-25,0	-0,05	-25,0	-0,05
Senegal	51 743	51 743	53 965	0,11	0,11	4,3	0,00	4,3	0,00
<b>3-AMERICA</b>	<b>3 575 688</b>	<b>3 575 688</b>	<b>3 768 946</b>	<b>7,90</b>	<b>7,96</b>	<b>5,4</b>	<b>0,43</b>	<b>5,4</b>	<b>0,43</b>
<b>NAFTA</b>	<b>2 245 712</b>	<b>2 245 712</b>	<b>2 410 707</b>	<b>4,96</b>	<b>5,09</b>	<b>7,3</b>	<b>0,36</b>	<b>7,3</b>	<b>0,36</b>
United States	1 865 024	1 865 024	2 000 855	4,12	4,23	7,3	0,30	7,3	0,30
Mexico	196 328	196 328	196 519	0,43	0,42	0,1	0,00	0,1	0,00
Canada	184 360	184 360	213 333	0,41	0,45	15,7	0,06	15,7	0,06

(continues)

Period of assessment: January to december

Countries and regions	1000 Euros			Structure (%)		Growth rates and contributions to growth				
	2012	jan-dec		jan-dec		Last 12 months <sup>[2]</sup>		jan-dec		
		Rank.	2012	2013	2012	2013	y.o.y., % <sup>[3]</sup>	Contrib. p.p. <sup>[4]</sup>	y.o.y., %	Contrib. p.p. <sup>[4]</sup>
<b>MERCOSUL</b>	<b>761 549</b>	<b>761 549</b>	<b>893 957</b>	<b>1,68</b>	<b>1,89</b>	<b>17,4</b>	<b>0,29</b>	<b>17,4</b>	<b>0,29</b>	
Brazil	678 773	11	678 773	772 855	1,50	1,63	13,9	0,21	13,9	0,21
Argentina	53 085	52	53 085	89 603	0,12	0,19	68,8	0,08	68,8	0,08
<b>OTHERS</b>	<b>568 428</b>	<b>568 428</b>	<b>457 272</b>	<b>1,26</b>	<b>0,97</b>	<b>-19,6</b>	<b>-0,25</b>	<b>-19,6</b>	<b>-0,25</b>	
Venezuela	313 430	19	313 430	190 254	0,69	0,40	-39,3	-0,27	-39,3	-0,27
Chile	86 381	44	86 381	77 281	0,19	0,16	-10,5	-0,02	-10,5	-0,02
Cuba	44 372	56	44 372	34 962	0,10	0,07	-21,2	-0,02	-21,2	-0,02
<b>4-ASIA</b>	<b>2 023 958</b>	<b>2 023 958</b>	<b>1 915 775</b>	<b>4,47</b>	<b>4,05</b>	<b>-5,3</b>	<b>-0,24</b>	<b>-5,3</b>	<b>-0,24</b>	
<b>MIDDLE EAST</b>	<b>532 912</b>	<b>532 912</b>	<b>575 247</b>	<b>1,18</b>	<b>1,22</b>	<b>7,9</b>	<b>0,09</b>	<b>7,9</b>	<b>0,09</b>	
Saudi Arabia	132 795	34	132 795	151 743	0,29	0,32	14,3	0,04	14,3	0,04
Israel	106 693	37	106 693	99 163	0,24	0,21	-7,1	-0,02	-7,1	-0,02
United Arab Emirates	95 117	40	95 117	101 933	0,21	0,22	7,2	0,02	7,2	0,02
Oman	46 656	54	46 656	25 632	0,10	0,05	-45,1	-0,05	-45,1	-0,05
Kuwait	34 756	60	34 756	57 682	0,08	0,12	66,0	0,05	66,0	0,05
<b>ASEAN</b>	<b>139 317</b>	<b>139 317</b>	<b>118 021</b>	<b>0,31</b>	<b>0,25</b>	<b>-15,3</b>	<b>-0,05</b>	<b>-15,3</b>	<b>-0,05</b>	
Singapore	56 494	51	56 494	57 259	0,12	0,12	1,4	0,00	1,4	0,00
Malaysia	28 702	63	28 702	11 714	0,06	0,02	-59,2	-0,04	-59,2	-0,04
Thailand	21 254	75	21 254	19 007	0,05	0,04	-10,6	0,00	-10,6	0,00
Indonesia	15 559	81	15 559	13 052	0,03	0,03	-16,1	-0,01	-16,1	-0,01
<b>OTHERS</b>	<b>1 351 729</b>	<b>1 351 729</b>	<b>1 222 508</b>	<b>2,99</b>	<b>2,58</b>	<b>-9,6</b>	<b>-0,29</b>	<b>-9,6</b>	<b>-0,29</b>	
China	777 812	10	777 812	659 111	1,72	1,39	-15,3	-0,26	-15,3	-0,26
Japan	190 084	29	190 084	139 027	0,42	0,29	-26,9	-0,11	-26,9	-0,11
Hong Kong	123 875	35	123 875	131 343	0,27	0,28	6,0	0,02	6,0	0,02
India	94 840	41	94 840	117 091	0,21	0,25	23,5	0,05	23,5	0,05
Korea, Republic of	79 015	46	79 015	87 116	0,17	0,18	10,3	0,02	10,3	0,02
Taiwan	25 937	67	25 937	26 643	0,06	0,06	2,7	0,00	2,7	0,00
Macao	21 413	73	21 413	17 971	0,05	0,04	-16,1	-0,01	-16,1	-0,01
<b>5-AUSTR,OC,P. REG</b>	<b>90 831</b>	<b>90 831</b>	<b>103 658</b>	<b>0,20</b>	<b>0,22</b>	<b>14,1</b>	<b>0,03</b>	<b>14,1</b>	<b>0,03</b>	
Australia	78 921	47	78 921	90 104	0,17	0,19	14,2	0,02	14,2	0,02
New Zealand	9 570	93	9 570	10 104	0,02	0,02	5,6	0,00	5,6	0,00
<b>6-OTHERS</b>	<b>716 406</b>	<b>716 406</b>	<b>725 774</b>	<b>1,58</b>	<b>1,53</b>	<b>1,3</b>	<b>0,02</b>	<b>1,3</b>	<b>0,02</b>	
Stores and provisions (Extra EU)	607 986		607 986	617 975	1,34	1,31	1,6	0,02	1,6	0,02
Countries/territories not specif. (Extra EU)	108 419		108 419	107 797	0,24	0,23	-0,6	0,00	-0,6	0,00

## Memo:

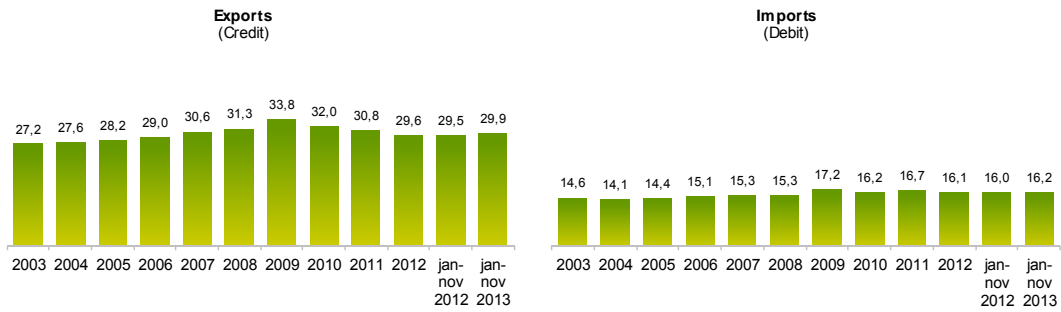
Intra EU-15	30 720 821	30 720 821	31 733 042	67,88	67,03	3,3	2,24	3,3	2,24
Euro area (17 countries)	27 166 517	27 166 517	28 057 251	60,02	59,27	3,3	1,97	3,3	1,97
Intra-enlargement	1 449 110	1 449 110	1 515 496	3,20	3,20	4,6	0,15	4,6	0,15
OECD (excl. EU)	3 664 846	3 664 846	3 835 263	8,10	8,10	4,7	0,38	4,7	0,38
OPEC	4 154 133	4 154 133	4 311 112	9,18	9,11	3,8	0,35	3,8	0,35
ACP <sup>[6]</sup>	4 222 936	4 222 936	4 492 037	9,33	9,49	6,4	0,59	6,4	0,59
CPLP <sup>[7]</sup>	4 297 734	4 297 734	4 544 141	9,50	9,60	5,7	0,54	5,7	0,54
CIS <sup>[8]</sup>	232 171	232 171	336 697	0,51	0,71	45,0	0,23	45,0	0,23
Mashrak	152 027	152 027	140 832	0,34	0,30	-7,4	-0,02	-7,4	-0,02
EUROMED	1 616 353	1 616 353	2 050 475	3,57	4,33	26,9	0,96	26,9	0,96
Latin American Count.	1 513 420	1 513 420	1 538 543	3,34	3,25	1,7	0,06	1,7	0,06
Cent. Amer. Common Market	28 231	28 231	35 279	0,06	0,07	25,0	0,02	25,0	0,02
Andean Community	381 044	381 044	287 180	0,84	0,61	-24,6	-0,21	-24,6	-0,21
ASEM (relac. Euro-Asia)	1 295 085	1 295 085	1 134 259	2,86	2,40	-12,4	-0,36	-12,4	-0,36
EDA (Econ Dinam Asian)	335 277	335 277	333 082	0,74	0,70	-0,7	0,00	-0,7	0,00
China+H. Kong+Macau	923 099	923 099	808 425	2,04	1,71	-12,4	-0,25	-12,4	-0,25

Source: GEE, based on data on International Trade statistics from Statistics Portugal (most up-to-date versions available). Estimates for operators under the assimilation threshold and non-responses are included in Intra-EU trade.

## Notes:

- [1] Sum of Exports to EU and Exports to third countries.  
 [2] 12 months ending in december 2013  
 [3] (jan 13-dec 13)/(jan 12-dec 12) x 100 - 100  
 [4] Contributions to growth, shift share analysis: (rate of change) x (weight in the previous period) ÷ 100.  
 [5] African Countries of Portuguese Official Language  
 [6] African, Caribbean and Pacific Group of States  
 [7] Community of Portuguese Language Countries

Chart 5 – Share of Services in total Trade



Source: GEE, based on data from the Balance of Payments Statistics of the Bank of Portugal.

Notes:

The Exports from the Balance of Payments (Credit) corresponds to the Exports in International Trade Statistics (sum of Exports of goods to the EU with the Exports to Third Countries).

The Imports from the Balance of Payments (Debit) corresponds to the Imports in International Trade Statistics (sum of the Imports of goods from the EU with the Imports from Third Countries).

Table 17 - Trade of Goods and Services as a percentage of GDP

	2009	2010	2011	2012	2010				2011				2012				2013		
					Q1	Q2	Q3	Q4	Q1	Q2	Q3	Q4	Q1	Q2	Q3	Q4	Q1	Q2	Q3
<b>Current Values as a percentage of GDP</b>																			
<b>Exports (Fob)</b>	28,0	31,3	35,7	38,7	29,4	31,0	32,0	32,8	33,7	35,5	36,3	37,1	38,0	38,6	39,0	39,1	39,8	41,2	40,9
- Goods	20,0	22,8	26,4	28,9	21,3	22,5	23,4	24,0	24,8	26,1	26,8	27,7	28,4	28,8	29,0	29,3	29,5	30,6	30,3
- Services	8,0	8,5	9,3	9,8	8,1	8,5	8,6	8,7	8,9	9,4	9,5	9,5	9,6	9,8	10,0	9,8	10,3	10,6	10,5
<b>Imports (Fob)</b>	35,4	39,0	40,1	39,3	36,6	40,0	38,5	40,9	40,2	41,1	40,2	38,7	39,7	38,4	39,3	39,7	38,6	39,6	40,2
- Goods	30,0	33,4	34,1	33,5	31,2	34,2	32,8	35,2	34,5	34,8	34,1	32,9	34,0	32,7	33,5	33,8	33,1	33,7	34,3
- Services	5,4	5,7	6,0	5,8	5,4	5,7	5,8	5,7	5,6	6,3	6,0	5,9	5,7	5,8	5,7	5,9	5,6	5,9	5,9
<b>Annual real growth rate</b>																			
<b>Exports (Fob)</b>	-10,9	10,2	6,9	3,2	11,1	11,3	9,7	9,0	8,2	7,7	5,9	6,0	8,0	3,2	1,5	0,2	0,7	7,4	6,6
- Goods	-12,4	11,2	7,1	4,1	14,5	12,7	8,9	9,3	8,1	7,7	5,7	7,1	9,7	4,4	1,9	0,6	0,3	7,3	6,8
- Services	-6,6	7,5	6,4	0,7	2,6	7,5	11,9	8,1	8,5	7,8	6,5	3,2	3,5	-0,2	0,5	-0,9	2,0	7,6	6,1
<b>Imports (Fob)</b>	-10,0	8,0	-5,3	-6,6	8,9	13,5	3,6	6,6	0,8	-4,9	-4,0	-12,6	-5,6	-11,0	-8,0	-1,6	-4,4	5,2	5,1
- Goods	-10,6	8,6	-6,3	-6,4	10,1	15,3	2,9	6,6	0,8	-6,6	-4,6	-14,0	-5,8	-10,7	-7,6	-1,3	-4,3	5,9	5,4
- Services	-6,3	4,7	0,7	-7,7	1,5	3,2	7,8	6,4	1,1	5,6	-0,5	-3,5	-3,9	-12,6	-10,3	-3,7	-5,1	1,5	2,8

Source: GEE, based on data from the Quarterly National Accounts (base 2006) of Statistics Portugal. Includes Intra and Extracommunity trade.

Table 18 - Goods and Services (Credit) - Services components

CREDIT (Exports)	values in Millions of Euros									
	january to november		Structure (%)				Growth rates and contributions to growth			
			Annual		jan-nov		Last 12 months <sup>[1]</sup>		jan-nov	
	2012	2013	2007	2012	2012	2013	Y.o.Y., % <sup>[2]</sup>	contrib. p.p. <sup>[3]</sup>	Y.o.Y., %	contrib. p.p. <sup>[3]</sup>
<b>Goods and Services</b>	<b>59 795</b>	<b>62 970</b>	<b>100,0</b>	<b>100,0</b>	<b>100,0</b>	<b>100,0</b>	<b>4,6</b>	<b>4,6</b>	<b>5,3</b>	<b>5,3</b>
<b>Goods</b>	<b>42 175</b>	<b>44 121</b>	<b>69,4</b>	<b>70,4</b>	<b>70,5</b>	<b>70,1</b>	<b>4,1</b>	<b>2,9</b>	<b>4,6</b>	<b>3,3</b>
<b>Services</b>	<b>17 620</b>	<b>18 849</b>	<b>30,6</b>	<b>29,6</b>	<b>29,5</b>	<b>29,9</b>	<b>5,8</b>	<b>1,7</b>	<b>7,0</b>	<b>2,1</b>
Transportation	4 986	5 237	7,7	8,4	8,3	8,3	4,2	0,4	5,0	0,4
Travel	8 005	8 578	13,3	13,3	13,4	13,6	7,0	0,9	7,2	1,0
Communications services	465	464	1,0	0,8	0,8	0,7	2,9	0,0	-0,2	0,0
Construction services	502	571	1,1	0,9	0,8	0,9	13,4	0,1	13,7	0,1
Insurance services	90	88	0,2	0,2	0,1	0,1	0,2	0,0	-1,2	0,0
Financial services	214	184	0,4	0,4	0,4	0,3	-14,7	-0,1	-13,7	0,0
Computer and information services	418	468	0,4	0,7	0,7	0,7	12,4	0,1	11,9	0,1
Royalties and license fees	35	26	0,1	0,1	0,1	0,0	-34,0	0,0	-24,8	0,0
Other business services	2 435	2 704	5,6	4,1	4,1	4,3	3,5	0,2	11,0	0,4
Personal, cult., and recreat. Serv.	237	266	0,3	0,4	0,4	0,4	18,1	0,1	12,4	0,0
Government services	231	261	0,3	0,4	0,4	0,4	14,7	0,1	12,7	0,0
<b>INTRA EU</b>										
<b>Goods and Services</b>	<b>41 594</b>	<b>43 567</b>	<b>77,1</b>	<b>69,4</b>	<b>69,6</b>	<b>69,2</b>	<b>4,0</b>	<b>2,8</b>	<b>4,7</b>	<b>3,3</b>
<b>Goods</b>	<b>29 486</b>	<b>30 610</b>	<b>53,7</b>	<b>49,1</b>	<b>49,3</b>	<b>48,6</b>	<b>3,3</b>	<b>1,6</b>	<b>3,8</b>	<b>1,9</b>
<b>Services</b>	<b>12 108</b>	<b>12 957</b>	<b>23,3</b>	<b>20,3</b>	<b>20,2</b>	<b>20,6</b>	<b>5,8</b>	<b>1,2</b>	<b>7,0</b>	<b>1,4</b>
Travel	6 010	6 360	11,0	10,0	10,1	10,1	5,7	0,6	5,8	0,6
<b>EXTRA EU</b>										
<b>Goods and Services</b>	<b>18 200</b>	<b>19 403</b>	<b>22,9</b>	<b>30,6</b>	<b>30,4</b>	<b>30,8</b>	<b>0,6</b>	<b>1,8</b>	<b>0,6</b>	<b>2,0</b>
<b>Goods</b>	<b>12 689</b>	<b>13 511</b>	<b>15,7</b>	<b>21,3</b>	<b>21,2</b>	<b>21,5</b>	<b>0,8</b>	<b>1,3</b>	<b>0,8</b>	<b>1,4</b>
<b>Services</b>	<b>5 512</b>	<b>5 892</b>	<b>7,2</b>	<b>9,3</b>	<b>9,2</b>	<b>9,4</b>	<b>0,0</b>	<b>0,5</b>	<b>0,0</b>	<b>0,6</b>
Travel	1 995	2 218	2,3	3,4	3,3	3,5	1,3	0,4	1,3	0,4

Source: GEE, based on data from the Balance of Payments Statistics of Banco de Portugal.

Notes:

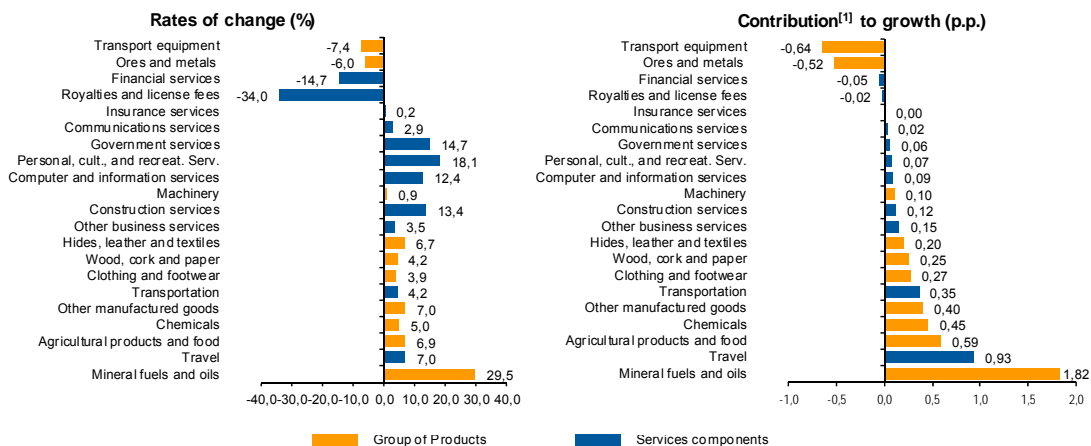
[1] 12 months ending in november 2013

[2] (dec 12-nov 13)/(dec 11-nov 12) x 100 - 100

[3] Contributions to growth, shift share analysis: (rate of change) x (weight in the previous period) ÷ 100. Measures the proportion of growth of Imports attributable to each category specified.

Chart 6 - Growth rates of exports of goods and services and contribution to growth

Previous 12 months ending in november 2013



Source: GEE, based on data from the Bank de Portugal for Exports of goods and services, and Statistics Portugal, for the structure of exports of goods. The distribution of the contribution of growth of exports of goods (data from the Balance of Payments, Bank of Portugal) by group of products follows the structure implicit in the database of International Trade Statistics Portugal for analogous Goods (sum of Exports of goods to the EU with the Exports to Third Countries).

Notes:

The Exports from the Balance of Payments (Credit) corresponds to the Exports in International Trade Statistics (sum of Exports of goods to the EU with the Exports to Third Countries).

[1] Contribution to growth, shift-share analysis: (rate of change) x (weight in the previous period) ÷ 100. The sum corresponds to the growth rate of Exports of Goods and Services over the past 12 months, according to statistics from the Balance of Payments Bank of Portugal (4,6%).

**Table 19 - Goods and Services (Credit) - Services components**  
**Annual rate of change (2005-2013)**

Credit (Exports)	Share in 2012 (%)	2005	2006	2007	2008	2009	2010	2011	2012	jan-nov 2013
<b>Goods and Services</b>	<b>100,0</b>	<b>1,5</b>	<b>16,4</b>	<b>9,9</b>	<b>2,8</b>	<b>-15,3</b>	<b>13,7</b>	<b>13,2</b>	<b>3,7</b>	<b>5,3</b>
<b>Goods</b>	<b>70,4</b>	<b>0,7</b>	<b>15,1</b>	<b>7,5</b>	<b>1,8</b>	<b>-18,3</b>	<b>16,8</b>	<b>15,2</b>	<b>5,5</b>	<b>4,6</b>
<b>Services</b>	<b>29,6</b>	<b>3,5</b>	<b>19,9</b>	<b>15,7</b>	<b>5,3</b>	<b>-8,7</b>	<b>7,8</b>	<b>8,9</b>	<b>-0,3</b>	<b>7,0</b>
Transportation	8,4	11,4	41,7	18,9	10,4	-12,6	13,0	10,9	4,0	5,0
Travel	13,3	0,1	7,6	10,9	0,5	-7,2	10,0	7,2	5,6	7,2
Communications services	0,8	20,4	8,6	16,4	4,7	-15,6	-2,9	0,6	7,9	-0,2
Construction services	0,9	-15,7	45,9	40,9	8,3	-21,9	-1,9	13,9	-1,4	13,7
Insurance services	0,2	-26,5	14,2	5,9	5,1	3,3	-9,1	11,1	-7,3	-1,2
Financial services	0,4	-9,2	16,8	25,8	-4,7	-32,7	4,4	42,9	2,5	-13,7
Computer and information services	0,7	4,5	41,6	36,8	15,3	1,0	1,1	37,7	24,3	11,9
Royalties and license fees	0,1	69,5	51,4	10,0	-29,8	150,5	-71,2	38,9	-16,9	-24,8
Other business services	4,1	8,9	27,0	19,5	10,2	-5,9	1,9	8,4	-26,0	11,0
Personal, cult., and recreat. Serv.	0,4	6,7	22,5	-6,3	7,1	10,7	20,7	-11,6	15,5	12,4
Government services	0,4	-15,4	17,7	10,3	0,5	-2,4	17,6	3,7	26,3	12,7

Source: GEE, based on data from the Balance of Payments Statistics of Banco de Portugal.

**Table 20 - Goods and Services (Debit) - Services components**

values in Millions of Euros

DEBIT (Imports)	january to november		Structure (%)				Growth rates and contributions to growth			
			Annual		jan-nov		Last 12 months <sup>[1]</sup>		jan-nov	
	2012	2013	2007	2012	2012	2013	y.o.y., % <sup>[2]</sup>	contrib. p.p. <sup>[3]</sup>	y.o.y., %	contrib. p.p. <sup>[3]</sup>
	<b>Goods and Services</b>	<b>59 705</b>	<b>60 278</b>	<b>100,0</b>	<b>100,0</b>	<b>100,0</b>	<b>100,0</b>	<b>0,4</b>	<b>0,4</b>	<b>1,0</b>
<b>Goods</b>	<b>50 133</b>	<b>50 504</b>	<b>84,7</b>	<b>83,9</b>	<b>84,0</b>	<b>83,8</b>	<b>0,3</b>	<b>0,3</b>	<b>0,7</b>	<b>0,6</b>
<b>Services</b>	<b>9 572</b>	<b>9 774</b>	<b>15,3</b>	<b>16,1</b>	<b>16,0</b>	<b>16,2</b>	<b>0,7</b>	<b>0,1</b>	<b>2,1</b>	<b>0,3</b>
Transportation	3 009	3 119	4,9	5,0	5,0	5,2	2,9	0,1	3,7	0,2
Travel	2 719	2 879	4,2	4,6	4,6	4,8	5,3	0,2	5,9	0,3
Communications services	393	394	0,7	0,6	0,7	0,7	-0,3	0,0	0,3	0,0
Construction services	93	110	0,2	0,2	0,2	0,2	20,1	0,0	19,1	0,0
Insurance services	232	222	0,3	0,4	0,4	0,4	-4,6	0,0	-4,2	0,0
Financial services	397	270	0,3	0,7	0,7	0,4	-35,2	-0,2	-32,0	-0,2
Computer and information services	341	378	0,4	0,6	0,6	0,6	6,7	0,0	10,7	0,1
Royalties and license fees	322	318	0,5	0,5	0,5	0,5	-2,3	0,0	-1,4	0,0
Other business services	1 550	1 589	3,0	2,6	2,6	2,6	-3,0	-0,1	2,6	0,1
Personal, cult., and recreat. Serv.	435	415	0,5	0,8	0,7	0,7	1,6	0,0	-4,5	0,0
Government services	81	79	0,3	0,2	0,1	0,1	10,5	0,0	-2,4	0,0

Source: GEE, based on data from the Balance of Payments Statistics of Banco de Portugal for the Total Exports of Goods and Services.

Notes:

Fob values for Imports of goods.

[1] 12 months ending in november 2013

[2]  $(\text{dec } 12\text{-nov } 13) / (\text{dec } 11\text{-nov } 12) \times 100 - 100$

[3] Contributions to growth, shift share analysis:  $(\text{rate of change}) \times (\text{weight in the previous period}) \div 100$ . Measures the proportion of growth of Imports attributable to each category specified.