

Statistics of International Trade

No 04/2014

Includes baseline data from Statistics Portugal for the international trade of Portugal

■ february 2014 - Intra + Extra-EU Trade

Contents

Global Evolution

- | | |
|------------------------------------|--------|
| 1. Recent Trade Balance | Pag. 3 |
| 2. Monthly and quarterly evolution | 4 |

Exports of Goods

- | | |
|---|----|
| 3. By Group of Products (Intra+Extra) | 5 |
| 4. By Group of Products (Extra) | 6 |
| 5. By Group of Products – growth rate and contribution to growth | 7 |
| 6. From selected markets (Intra+Extra) | 8 |
| 7. From selected markets (Extra) | 9 |
| 8. By destination market – structure (%) | 9 |
| 9. By destination market – growth rate and contribution to growth | 10 |

Imports of Goods

- | | |
|---|----|
| 10. By Group of Products (Intra+Extra EU) | 11 |
| 11. From a selection of markets (Intra+Extra) | 12 |
| 12. By Group of Products (Extra EU) | 13 |
| 13. From a selection of markets (Extra) | 13 |

By geographical and economic areas

- | | |
|---|----|
| 14. Main Countries (Intra and Extra) | 14 |
| 15. Imports: contribution to growth (Intra and Extra) | 16 |
| 16. Exports: contribution to growth (Intra and Extra) | 18 |

Goods and Services

- | | |
|--|----|
| 17. Trade in goods and services as a percentage of GDP | 20 |
| 18. Goods and Services (credit) – Services components | 21 |
| 19. Goods and Services (credit) – growth rate | 22 |
| 20. Goods and Services (debit) – Services components | 22 |

Charts Index

- | | |
|--|----|
| 1. Rate of coverage of the imports by the exports of goods | 2 |
| 2. Growth rate of exports by Group of Products and contribution to growth | 6 |
| 3. Growth rate of exports by markets and contribution to growth | 8 |
| 4. Growth rate of imports by markets and contribution to growth | 12 |
| 5. Share of services in total trade | 20 |
| 6. Growth rate of exports of goods and services and contribution to growth | 21 |

NOTE

In **June 2010**, Statistics Portugal announced a new data series on International Trade for the period 1993-2009. This new series resulted from a review process of its methodology, which reflected the need to obtain results with greater reliability and accuracy, and includes, in addition to various methodological changes, new information reported by companies.

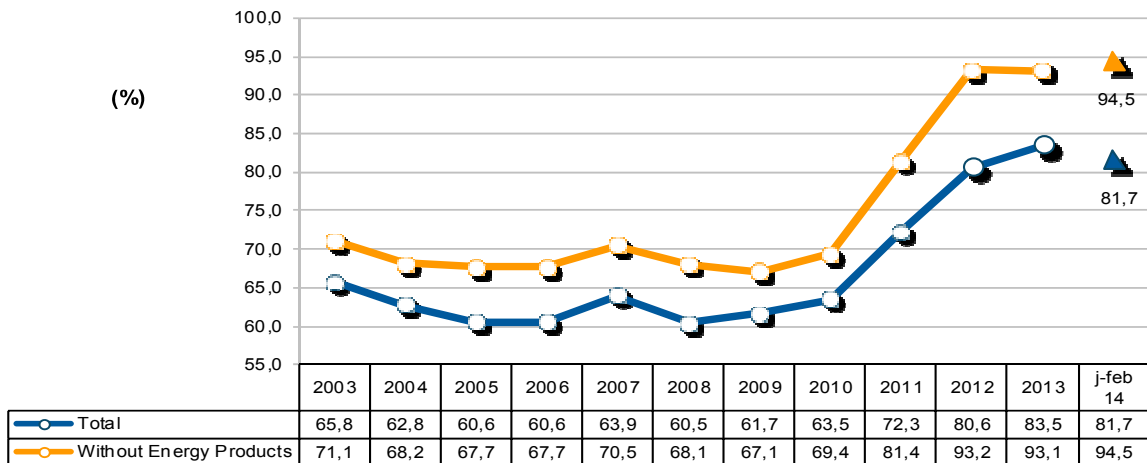
Since 1993, following the creation of the Single Market, the collection of information relating to international trade in goods is done by a new system supported by a compulsory survey (Intrastat declaration) for all operators, whose trade in goods with other Member States exceeds certain thresholds (assimilation threshold). Since 2005, and following the Community rules on quality control of the statistics on International Trade, a confrontation between regular information from the Intrastat system and data of an administrative nature was put in place, which included statements from Value Added Tax (VAT), as well as an analysis of the asymmetries with the statistics reported by other member countries. Following that, estimates for the total international trade, based on estimates for companies that are below the threshold of assimilation, as well as non-response of Intra-community trade started to be published.

The entry into force of “*Informação Empresarial Simplificada*” (IES) in 2007, contributed to ease the comparison of data on international trade with other sources, now made possible from 2006 onwards (reference period for the data). IES, along with information on the VAT constitutes an important source of information for the validity of the quality of the statistics on International Trade.

In this publication we use 2010 and 2011 final results, 2012 provisional results, 2013 preliminary results and monthly preliminary results of january to february 2014.

Global Evolution¹

**Chart 1 – Progress of the coverage rate (fob/cif),
% imports by exports of goods
Intra + Extra EU Trade**



Source: GEE, based on data on International Trade statistics from Statistics Portugal (most up-to-date versions available). Estimates for operators under the assimilation threshold and non-responses are included in Intra-EU trade.

¹ Database of international trade (Intra and Extra EU) released by Statistics Portugal (SP) for the period of january to february 2014, corresponding to preliminary versions for both intra and extra community trade. The data for intratrade includes estimates for non-responses (value of transactions of companies for which SP has not yet received information), as well as periodic reporting of companies that are below the assimilation threshold (annual value of intra-Community below which operators are exempted from Intrastat statistical declaration, limited to delivery of the periodic tax declaration: in the case of Portugal, 200 thousand euros for imports from EU and 250 thousand for exports to EU in 2011). On the other hand, the current methodology considers, in addition to the regular comparison between the Intrastat declarations and Value Added Tax (VAT), the comparison with the data obtained from “*Informação Empresarial Simplificada*” (IES).

Table 1 – Recent evolution of the Portuguese Trade Balance (Goods)

Preliminary data version of january to february 2014

Intra + Extra-EU	2009	2010	2011	2012	2013	Annual Evolution 2009/13	january to february		Monthly Evolution 2013/14	Last 3 months		Last 12 months	
							2013	2014		dec 12 - feb 13	dec 13 - feb 14	mar 12 - feb 13	mar 13 - feb 14
Millions of Euros													
Exports (fob)	31 697	37 268	42 828	45 259	47 375		7 540	7 806		10 781	11 363	45 407	47 641
y.o.y. %	-	17,6	14,9	5,7	4,7		-	3,5		-	5,4	-	4,9
Imports (cif)	51 379	58 647	59 229	56 166	56 721		8 884	9 556		13 160	14 075	55 708	57 393
y.o.y. %	-	14,1	1,0	-5,2	1,0		-	7,6		-	7,0	-	3,0
Trade Balance (fob-cif)	-19 682	-21 379	-16 401	-10 906	-9 346		-1 344	-1 750		-2 379	-2 712	-10 300	-9 752
y.o.y. %	-	8,6	-23,3	-33,5	-14,3		-	30,2		-	14,0	-	-5,3
Rate of Coverage (fob/cif), %	61,7	63,5	72,3	80,6	83,5		84,9	81,7		81,9	80,7	81,5	83,0
Without Energy products:													
Exports (fob)	30 151	34 877	39 752	41 490	42 440		6 821	7 164		9 769	10 360	41 585	42 784
y.o.y. %	-	15,7	14,0	4,4	2,3		-	5,0		-	6,0	-	2,9
Imports (cif)	44 912	50 281	48 837	44 541	45 604		7 178	7 577		10 579	11 431	44 427	46 004
y.o.y. %	-	12,0	-2,9	-8,8	2,4		-	5,6		-	8,1	-	3,6
Trade Balance (fob-cif)	-14 760	-15 404	-9 086	-3 051	-3 164		- 357	- 413		- 810	-1 071	-2 842	-3 220
y.o.y. %	-	4,4	-41,0	-66,4	3,7		-	15,8		-	32,3	-	13,3
Rate of Coverage (fob/cif), %	67,1	69,4	81,4	93,2	93,1		95,0	94,5		92,3	90,6	93,6	93,0
Intra-EU													
Millions of Euros													
Exports (fob)	23 905	28 117	31 888	32 170	33 316		5 452	5 689		7 678	8 130	32 243	33 553
y.o.y. %	-	17,6	13,4	0,9	3,6		-	4,3		-	5,9	-	4,1
Imports (cif)	40 384	44 804	43 620	40 322	41 015		6 281	7 038		9 411	10 641	39 934	41 772
y.o.y. %	-	10,9	-2,6	-7,6	1,7		-	12,1		-	13,1	-	4,6
Trade Balance (fob-cif)	-16 479	-16 687	-11 732	-8 152	-7 699		- 828	-1 348		-1 733	-2 511	-7 692	-8 219
y.o.y. %	-	1,3	-29,7	-30,5	-5,6		-	62,8		-	44,9	-	6,9
Rate of Coverage (fob/cif), %	59,2	62,8	73,1	79,8	81,2		86,8	80,8		81,6	76,4	80,7	80,3
Without Energy products:													
Exports (fob)	23 239	27 151	30 575	30 517	30 794		5 080	5 321		7 183	7 567	30 454	31 035
y.o.y. %	-	16,8	12,6	-0,2	0,9		-	4,7		-	5,4	-	1,9
Imports (cif)	38 800	42 775	41 191	37 631	38 522		5 935	6 412		8 848	9 698	37 385	39 000
y.o.y. %	-	10,2	-3,7	-8,6	2,4		-	8,0		-	9,6	-	4,3
Trade Balance (fob-cif)	-15 561	-15 624	-10 617	-7 114	-7 728		- 855	-1 091		-1 666	-2 131	-6 931	-7 965
y.o.y. %	-	0,4	-32,0	-33,0	8,6		-	27,6		-	27,9	-	14,9
Rate of Coverage (fob/cif), %	59,9	63,5	74,2	81,1	79,9		85,6	83,0		81,2	78,0	81,5	79,6
Extra-EU													
Millions of Euros													
Exports (fob)	7 791	9 151	10 940	13 090	14 060		2 088	2 116		3 103	3 233	13 165	14 088
y.o.y. %	-	17,5	19,5	19,6	7,4		-	1,4		-	4,2	-	7,0
Imports (cif)	10 995	13 844	15 609	15 844	15 707		2 604	2 518		3 749	3 434	15 773	15 621
y.o.y. %	-	25,9	12,8	1,5	-0,9		-	-3,3		-	-8,4	-	-1,0
Trade Balance (fob-cif)	-3 203	-4 692	-4 669	-2 754	-1 647		- 516	- 402		- 646	- 201	-2 609	-1 533
y.o.y. %	-	46,5	-0,5	-41,0	-40,2		-	-22,1		-	-68,9	-	-41,2
Rate of Coverage (fob/cif), %	70,9	66,1	70,1	82,6	89,5		80,2	84,0		82,8	94,1	83,5	90,2
Without Energy products:													
Exports (fob)	6 912	7 725	9 177	10 973	11 646		1 741	1 843		2 587	2 793	11 130	11 749
y.o.y. %	-	11,8	18,8	19,6	6,1		-	5,9		-	8,0	-	5,6
Imports (cif)	6 112	7 505	7 646	6 909	7 082		1 243	1 165		1 731	1 733	7 041	7 004
y.o.y. %	-	22,8	1,9	-9,6	2,5		-	-6,3		-	0,1	-	-0,5
Trade Balance (fob-cif)	801	220	1 531	4 063	4 564		498	678		856	1 060	4 089	4 744
y.o.y. %	-	-72,5	596,4	165,4	12,3		-	36,2		-	23,8	-	16,0
Rate of Coverage (fob/cif), %	113,1	102,9	120,0	158,8	164,4		140,1	158,2		149,5	161,2	158,1	167,7

Source: GEE, based on data on International Trade statistics from Statistics Portugal (most up-to-date versions available). Estimates for operators under the assimilation threshold and non-responses are included in Intra-EU trade.

Notes:

Sum of Exports to EU and Exports to third countries.

Sum of Imports from EU and Imports from third countries.

Table 2 – Monthly and quarterly evolution of Portuguese International Trade

Preliminary data version of january to february 2014

values in Millions of Euros

Intra+Extra EU	IMPORTS (cif)			EXPORTS (fob)		
	2013	2014	y.o.y., %	2013	2014	y.o.y., %
jan	4 463	4 911	10,1	3 863	3 955	2,4
feb	4 422	4 645	5,0	3 677	3 850	4,7
mar	4 635			4 002		
apr	4 833			4 085		
may	4 888			4 246		
jun	4 593			3 931		
jul	5 196			4 373		
aug	4 225			3 317		
sep	4 857			3 925		
oct	5 326			4 236		
nov	4 765			4 163		
dec	4 519			3 558		
Q1	13 520			11 542		
Q2	14 314			12 262		
Q3	14 278			11 615		
Q4	14 610			11 957		

Intra EU	IMPORTS (cif)			EXPORTS (fob)		
	2013	2014	y.o.y., %	2013	2014	y.o.y., %
jan	3 160	3 492	10,5	2 785	2 901	4,2
feb	3 121	3 546	13,6	2 668	2 789	4,5
mar	3 287			2 814		
apr	3 389			2 837		
may	3 505			2 969		
jun	3 374			2 800		
jul	3 747			3 091		
aug	2 870			2 212		
sep	3 484			2 774		
oct	3 824			2 955		
nov	3 652			2 970		
dec	3 603			2 441		
Q1	9 568			8 266		
Q2	10 268			8 606		
Q3	10 101			8 078		
Q4	11 079			8 366		

Extra EU	IMPORTS (cif)			EXPORTS (fob)		
	2013	2014	y.o.y., %	2013	2014	y.o.y., %
jan	1 302	1 419	9,0	1 078	1 054	-2,2
feb	1 301	1 099	-15,6	1 010	1 062	5,2
mar	1 348			1 188		
apr	1 445			1 249		
may	1 383			1 277		
jun	1 219			1 131		
jul	1 449			1 281		
aug	1 356			1 105		
sep	1 373			1 151		
oct	1 502			1 281		
nov	1 113			1 193		
dec	916			1 117		
Q1	3 952			3 276		
Q2	4 046			3 656		
Q3	4 177			3 537		
Q4	3 532			3 591		

Source: GEE, based on data on International Trade statistics from Statistics Portugal (most up-to-date versions available). Estimates for operators under the assimilation threshold and non-responses are included in Intra-EU trade.

Exports* of Goods

Table 3 – Portuguese Exports (Intra + Extra EU) of Goods by Group of Products

Grp/ CN-2	Group of Products	Millions of Euros		Structure (%)		Growth rates and contributions to growth			
		jan-feb		jan-feb		Last 12 months ^[1]		jan-feb	
		2013	2014	2013	2014	y.o.y. % ^[2]	Contrib. p.p. [3]	y.o.y. %	Contrib. p.p. [3]
	TOTAL EXPORTS	7 540	7 806	100,0	100,0	4,9	4,9	3,5	3,5
000	Agricultural products and food	844	893	11,2	11,4	6,8	0,8	5,8	0,6
22	Beverages, spirits and vinegar	161	155	2,1	2,0	-2,9	-0,1	-3,2	-0,1
03	Fish and crustaceans, molluscs and other aquatic invertebrates	92	93	1,2	1,2	1,0	0,0	1,0	0,0
15	Animal/vegetable fats and oils and their cleavage products; prepared edible fats; animal/vegetable waxes	89	87	1,2	1,1	16,1	0,2	-1,8	0,0
24	Tobacco and manufactured tobacco substitutes	71	82	0,9	1,1	14,0	0,1	16,2	0,2
20	Preparations of vegetables, fruit, nuts or other parts of plants	56	67	0,7	0,9	14,5	0,1	19,9	0,1
08	Edible fruit and nuts; peel of citrus fruit or melons	44	59	0,6	0,8	5,7	0,0	34,6	0,2
16	Preparations of meat, of fish or of crustaceans, molluscs or other aquatic invertebrates	52	53	0,7	0,7	12,5	0,1	2,4	0,0
04	Dairy produce; birds' eggs; natural honey; edible products of animal origin, nes.	52	51	0,7	0,7	-0,6	0,0	-1,8	0,0
19	Preparations of cereals, flour, starch or milk; pastrycooks products	46	48	0,6	0,6	12,8	0,1	3,7	0,0
07	Edible vegetables and certain roots and tubers	31	35	0,4	0,5	10,8	0,0	13,0	0,1
100	Mineral fuels and oils	719	641	9,5	8,2	27,1	2,3	-10,8	-1,0
27	Mineral fuel/oils and products of their distillation; bituminous substances; mineral waxes	719	641	9,5	8,2	27,1	2,3	-10,8	-1,0
200	Chemicals	940	977	12,5	12,5	5,2	0,6	3,9	0,5
39	Plastics and articles thereof	364	401	4,8	5,1	8,1	0,4	10,2	0,5
40	Rubber and articles thereof	158	167	2,1	2,1	3,3	0,1	5,6	0,1
30	Pharmaceutical products	103	116	1,4	1,5	6,9	0,1	12,5	0,2
29	Organic chemicals	150	109	2,0	1,4	0,0	0,0	-26,9	-0,5
38	Miscellaneous chemical products	39	56	0,5	0,7	21,0	0,1	46,1	0,2
300	Wood, cork and paper	619	627	8,2	8,0	3,9	0,3	1,3	0,1
48	Paper and paperboard; articles of paper pulp, of paper or of paperboard	270	281	3,6	3,6	5,4	0,2	4,2	0,1
45	Cork and articles of cork	137	142	1,8	1,8	0,6	0,0	3,2	0,1
44	Wood and articles of wood; wood charcoal	106	114	1,4	1,5	11,1	0,2	7,0	0,1
47	Pulp of wood or of other fibrous cellulosic material; recovered (waste and scrap) paper or paperboard	93	80	1,2	1,0	-1,4	0,0	-13,8	-0,2
400	Hides, leather and textiles	305	340	4,0	4,4	8,2	0,3	11,2	0,5
63	Other made-up textile articles; sets; worn clothing and worn textile articles; rags	87	95	1,2	1,2	10,1	0,1	8,5	0,1
55	Man-made staple fibres	38	42	0,5	0,5	7,2	0,0	9,6	0,0
56	Wadding, felt and nonwovens; special yarns; twine, cordage, ropes and cables and articles thereof	33	38	0,4	0,5	5,9	0,0	14,4	0,1
59	Impregnated, coated, covered or laminated textile fabrics; textile articles for industrial use	29	32	0,4	0,4	0,7	0,0	8,3	0,0
500	Clothing and footwear	755	884	10,0	11,3	7,1	0,7	17,0	1,7
64	Footwear, gaiters and the like; parts of such articles	315	364	4,2	4,7	9,1	0,3	15,4	0,6
61	Articles of apparel and clothing accessories, knitted or crocheted	296	347	3,9	4,4	8,6	0,3	17,1	0,7
62	Articles of apparel and clothing accessories, not knitted or crocheted	136	162	1,8	2,1	0,2	0,0	19,3	0,3
600	Ores and metals	821	780	10,9	10,0	-6,1	-0,7	-5,0	-0,5
73	Articles of iron or steel	207	230	2,7	2,9	8,6	0,2	11,2	0,3
72	Iron and steel	210	188	2,8	2,4	-5,4	-0,1	-10,3	-0,3
76	Aluminium and articles thereof	70	79	0,9	1,0	-4,2	0,0	13,2	0,1
26	Ores, slag and ash	64	59	0,8	0,8	-6,1	-0,1	-6,8	-0,1
25	Salt; sulphur; earths and stone; plastering materials, lime and cement	47	55	0,6	0,7	13,4	0,1	15,3	0,1
71	Natural/cultured pearls, precious stones, precious metals and articles thereof; imitation jewellery; coin	104	51	1,4	0,7	-45,0	-0,8	-50,8	-0,7
83	Miscellaneous articles of base metal	45	51	0,6	0,7	6,4	0,0	14,1	0,1
74	Copper and articles thereof	40	33	0,5	0,4	-15,3	-0,1	-18,5	-0,1
700	Machinery	1 132	1 131	15,0	14,5	-0,1	0,0	-0,1	0,0
85	Electrical machinery and equipment; sound recorders/reproducers; parts and accessories thereof	647	637	8,6	8,2	-3,1	-0,3	-1,7	-0,1
84	Nuclear reactors, boilers, machinery and mechanical appliances; parts thereof	485	495	6,4	6,3	3,9	0,3	2,1	0,1
800	Transport equipment	830	874	11,0	11,2	-1,7	-0,2	5,3	0,6
87	Vehicles other than railway or tramway rolling stock, and parts and accessories thereof	804	838	10,7	10,7	-1,7	-0,2	4,3	0,5
88	Aircraft, spacecraft, and parts thereof	19	31	0,3	0,4	49,6	0,1	62,9	0,2
900	Other manufactured goods	574	659	7,6	8,4	10,4	0,8	14,9	1,1
94	Furniture; lamps and lighting fittings, nes.; illuminated signs/nameplates and the like; prefab. buildings	220	254	2,9	3,2	9,1	0,3	15,4	0,4
69	Ceramic products	92	106	1,2	1,4	8,1	0,1	15,1	0,2
90	Optical/photographic/cinematographic/measuring/checking/precision/medical/surgical instruments and apparatus	72	90	1,0	1,1	21,4	0,2	24,5	0,2
70	Glass and glassware	81	78	1,1	1,0	-0,7	0,0	-2,8	0,0
68	Articles of stone, plaster, cement, asbestos, mica or similar materials	59	68	0,8	0,9	10,6	0,1	16,7	0,1

Memo:

Total without Energy Products	6 821	7 164	90,5	91,8	2,9	2,6	5,0	4,6
-------------------------------	-------	-------	------	------	-----	-----	-----	-----

Source: GEE, based on data on International Trade statistics from Statistics Portugal (most up-to-date versions available). Estimates for operators under the assimilation threshold and non-responses are included in Intra-EU trade.

Notes:

* Sum of Exports to EU and Exports to third countries.

Composition by Group of Products - 000 (Chap. 01 to 24 of CN) - 100 (Chap. 27) - 200 (Chap. 28 to 40) - 300 (Chap. 44 to 49) - 400 (Chap. 41 to 43, 50 to 60 and 63) - 500 (Chap. 61, 62, 64 to 67) - 600 (Chap. 25, 26, 71 to 83) - 700 (Chap. 84 and 85) - 800 (Chap. 86 to 89) - 900 (Chap. 68 to 70 and 90 to 99).

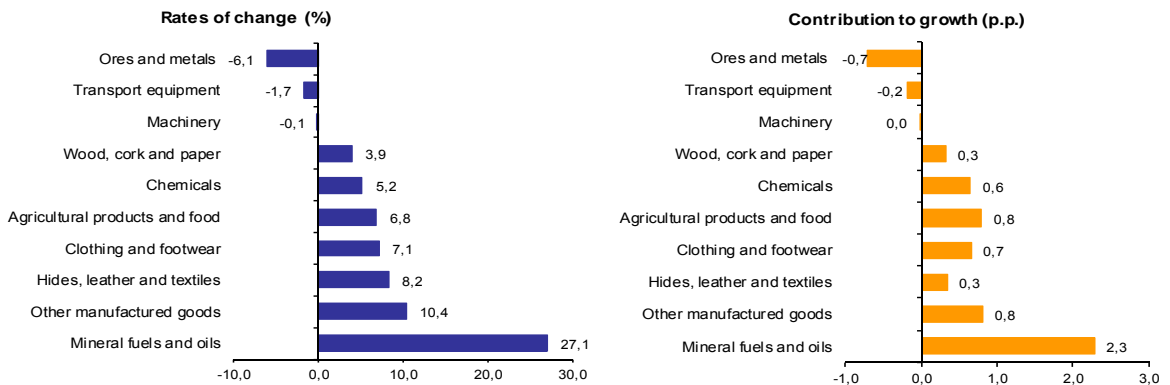
[1] 12 months ending in february 2014

[2] (mar 13-feb 14)/(mar 12-feb 13) x 100 - 100

[3] Contribution to the growth rate of exports, shift share analysis: (rate of change) x (weight in the previous period) + 100.

Chart 2 - Growth rates of exports of Portuguese goods by group of products and its contribution to growth (Intra + Extra-EU)

Previous 12 months ending in february 2014



Source: Table 5 – Portuguese Exports (Intra + Extra EU) of Goods by Group of Products.

Table 4 - Portuguese Exports of Goods by Group of Products (Extra-EU)

Preliminary data version of january to february 2014

Group of Products	january to february		y.o.y., %		Structure (%)		
	2013	2014	Last 12 months ^[1]	jan-feb 14/13	Last 12 months ^[1]	jan-feb	
			2013	2014	2013	2014	
Total Exports	2 088	2 116	7,0	1,4	100,0	100,0	100,0
000 Agricultural products and food	285	279	7,6	-2,4	12,9	13,7	13,2
100 Mineral fuels and oils	347	273	15,0	-21,3	16,6	16,6	12,9
200 Chemicals	221	215	1,1	-2,8	9,7	10,6	10,1
300 Wood, cork and paper	175	170	1,2	-2,7	8,1	8,4	8,0
400 Hides, leather and textiles	92	101	9,1	9,7	4,2	4,4	4,8
500 Clothing and footwear	76	99	27,5	30,2	3,6	3,6	4,7
600 Ores and metals	267	271	5,0	1,6	12,6	12,8	12,8
700 Machinery	356	380	0,4	6,6	17,2	17,1	17,9
800 Transport equipment	104	139	3,1	32,6	6,5	5,0	6,5
900 Other manufactured goods	164	190	17,6	15,8	8,4	7,9	9,0
Memo:							
<i>Total without Energy Products</i>	<i>1 741</i>	<i>1 843</i>	<i>5,6</i>	<i>5,9</i>	<i>83,4</i>	<i>83,4</i>	<i>87,1</i>

Source: GEE, based on data on International Trade statistics from Statistics Portugal (most up-to-date versions available).

Note:

Composition by Group of Products - 000 (Chap. 01 to 24 of CN) - 100 (Chap. 27) - 200 (Chap. 28 to 40) - 300 (Chap. 44 to 49) - 400 (Chap. 41 to 43, 50 to 60 and 63) - 500 (Chap. 61, 62, 64 to 67) - 600 (Chap. 25, 26, 71 to 83) - 700 (Chap. 84 and 85) - 800 (Chap. 86 to 89) - 900 (Chap. 68 to 70 and 90 to 99).

[1] 12 months ending in february 2014

**Table 5 – Exports (Intra+Extra EU) of Portuguese goods by Group of Products (2009-2014)
sorted in descending order of their relative weight in 2013
Growth rate and Contribution to growth**

Intra + Extra EU (Fob)										
Grp. and CN-2	Description	Share in 2013 (%)	y.o.y., %					Contrib. (p.p.) ^[1]		
			2009	2010	2011	2012	2013	jan-feb 2014	2013	jan-feb 2014
	TOTAL	100,0	-18,4	17,6	14,9	5,7	4,7	3,5	4,7	3,5
700	Machinery	14,8	-31,0	8,7	11,7	10,7	0,6	-0,1	0,1	0,0
85	Electrical machinery and equipment; sound recorders/reproducers; parts and accessories thereof	8,2	-37,4	18,1	13,3	5,0	-2,5	-1,7	-0,2	-0,1
84	Nuclear reactors, boilers, machinery and mechanical appliances; parts thereof	6,6	-21,4	-2,6	9,2	19,2	4,9	2,1	0,3	0,1
200	Chemicals	12,6	-14,6	24,6	20,7	5,5	5,9	3,9	0,7	0,5
39	Plastics and articles thereof	4,7	-16,5	27,9	13,6	5,1	7,8	10,2	0,4	0,5
000	Agricultural products and food	11,8	-5,0	9,3	12,3	6,4	7,3	5,8	0,8	0,6
800	Transport equipment	10,5	-21,4	22,0	21,9	-5,3	-5,1	5,3	-0,6	0,6
87	Vehicles other than railway or tramway rolling stock, and parts and accessories thereof	10,0	-19,5	22,3	22,9	-6,3	-4,8	4,3	-0,5	0,5
600	Ores and metals	10,5	-23,9	27,3	20,9	10,3	-6,3	-5,0	-0,7	-0,5
100	Mineral fuels and oils	10,4	-28,4	54,7	28,7	22,5	30,9	-10,8	2,6	-1,0
27	Mineral fuel/oils and products of their distillation; bituminous substances; mineral waxes	10,4	-28,4	54,7	28,7	22,5	30,9	-10,8	2,6	-1,0
500	Clothing and footwear	9,2	-11,4	7,9	9,3	1,9	4,6	17,0	0,4	1,7
64	Footwear, gaiters and the like; parts of such articles	3,8	-8,2	9,9	13,1	4,1	7,7	15,4	0,3	0,6
61	Articles of apparel and clothing accessories, knitted or crocheted	3,6	-11,9	4,7	5,8	-2,7	6,8	17,1	0,2	0,7
300	Wood, cork and paper	8,1	-12,1	25,1	8,1	1,5	4,7	1,3	0,4	0,1
48	Paper and paperboard; articles of paper pulp, of paper or of paperboard	3,6	-4,5	35,3	6,7	1,9	6,3	4,2	0,2	0,1
900	Other manufactured goods	8,0	-9,2	6,0	4,0	5,0	8,6	14,9	0,7	1,1
400	Hides, leather and textiles	4,2	-16,3	16,2	11,9	-1,9	7,3	11,2	0,3	0,5

Source: GEE, based on data on International Trade statistics from Statistics Portugal (most up-to-date versions available). Estimates for operators under the assimilation threshold and non-responses are included in Intra-EU trade.

Note:

[1] Contributions to growth, shift share analysis: (rate of change) x (weight in the previous period) ÷ 100.

Table 6 – Exports (Intra+Extra EU) of goods to selected markets

Preliminary data version of January to February 2014

Intra + Extra-EU (Fob)					values in Millions of Euros			
Destination	jan-feb		Structure (%)		Growth rates and contributions to growth			
	2013	2014	jan-feb		Last 12 months ^[1]		jan-feb	
			2013	2014	y.o.y., % ^[2]	Contrib. p.p. ^[3]	y.o.y. %	Contrib. p.p. ^[3]
TOTAL	7 540	7 806	100,0	100,0	4,9	4,9	3,5	3,5
INTRA EU	5 452	5 689	72,3	72,9	4,1	2,9	4,3	3,1
of which:								
EU-15	5 211	5 421	69,1	69,5	4,0	2,7	4,0	2,8
Spain	1 756	1 889	23,3	24,2	11,1	2,5	7,5	1,8
Germany	940	975	12,5	12,5	-0,1	0,0	3,7	0,5
France	902	988	12,0	12,7	5,0	0,6	9,6	1,1
United Kingdom	417	465	5,5	6,0	9,0	0,5	11,3	0,6
Netherlands	329	335	4,4	4,3	-0,3	0,0	1,7	0,1
Italy	281	247	3,7	3,2	-9,5	-0,4	-12,1	-0,4
Belgium	246	204	3,3	2,6	-8,3	-0,3	-17,2	-0,6
Sweden	60	69	0,8	0,9	4,5	0,0	15,7	0,1
Denmark	58	54	0,8	0,7	-2,4	0,0	-8,2	-0,1
Enlargement	241	268	3,2	3,4	6,0	0,2	11,2	0,4
Poland	68	81	0,9	1,0	13,7	0,1	20,1	0,2
EXTRA EU	2 088	2 116	27,7	27,1	7,0	2,0	1,4	0,4
of which:								
Angola	445	483	5,9	6,2	3,5	0,2	8,6	0,5
United States	324	324	4,3	4,2	11,2	0,4	0,2	0,0
China	84	118	1,1	1,5	-6,3	-0,1	40,5	0,5
Brazil	113	102	1,5	1,3	5,9	0,1	-9,5	-0,1
Morocco	118	85	1,6	1,1	41,0	0,4	-28,4	-0,4
Algeria	110	100	1,5	1,3	6,3	0,1	-8,8	-0,1
Switzerland	69	68	0,9	0,9	2,9	0,0	-0,9	0,0
Turkey	61	64	0,8	0,8	5,6	0,0	4,9	0,0
Venezuela	30	33	0,4	0,4	-36,0	-0,2	9,1	0,0
Mozambique	46	44	0,6	0,6	15,9	0,1	-5,2	0,0
Memo:								
Gibraltar	26	23	0,3	0,3	19,9	0,1	-12,3	0,0
ACPOL ^[4]	541	578	7,2	7,4	4,1	0,3	6,9	0,5
EFTA	90	87	1,2	1,1	2,9	0,0	-3,7	0,0

Source: GEE, based on data on International Trade statistics from Statistics Portugal (most up-to-date versions available). Estimates for operators under the assimilation threshold and non-responses are included in Intra-EU trade.

Notes:

Countries ranked in descending order of value in 2013.

[1] 12 months ending in february 2014

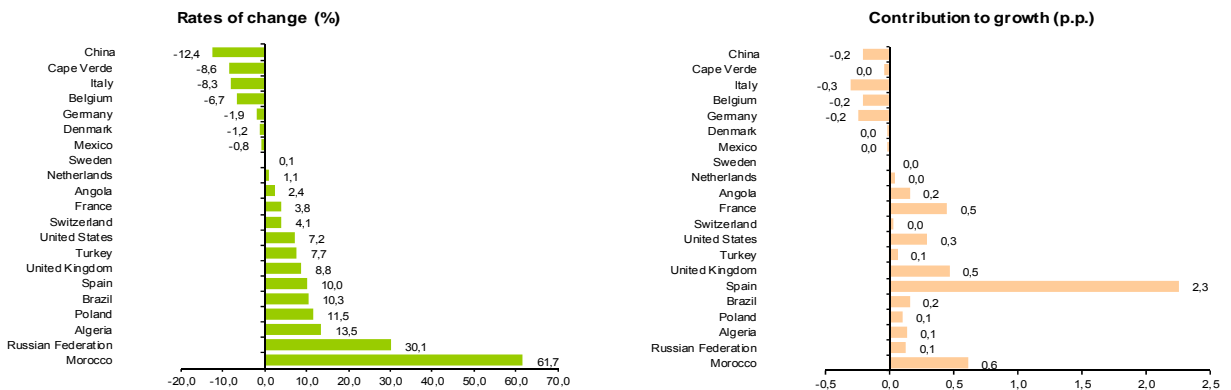
[2] (mar 13-feb 14)/(mar 12-feb 13) x 100 - 100

[3] Contributions to growth, shift share analysis: (rate of change) x (weight in the previous period) ÷ 100.

[4] African Countries of Portuguese Official Language.

Chart 3 - Growth rates of Exports (Intra + Extra-EU) to selected markets and corresponding contributions to growth

Previous 12 months ending in february 2014



Source: Table 8 – Exports (Intra+Extra EU) of goods from selected markets.

Table 7 - Exports of goods to selected markets

Preliminary data version of january to february 2014

Extra-EU (Fob)		values in Millions of Euros						
Destination	jan-feb		Structure (%)				y.o.y., %	
	2013	2014	Annual		jan-feb		Last 12 months ^[1]	jan-feb 14/13
			2008	2013	2013	2014		
EXTRA EU	2 088	2 116	100,0	100,0	100,0	100,0	7,0	1,4
of which:								
Angola	445	483	19,2	22,8	21,3	22,8	3,5	8,6
United States	324	324	20,4	14,2	15,5	15,3	11,2	0,2
China	84	118	2,1	5,9	4,0	5,6	-6,3	40,5
Brazil	113	102	2,9	5,2	5,4	4,8	5,9	-9,5
Morocco	118	85	2,3	3,5	5,7	4,0	41,0	-28,4
Algeria	110	100	0,9	3,3	5,3	4,7	6,3	-8,8
Switzerland	69	68	3,0	3,1	3,3	3,2	2,9	-0,9
Turkey	61	64	2,6	2,7	2,9	3,0	5,6	4,9
Venezuela	30	33	0,2	2,4	1,4	1,5	-36,0	9,1
Mozambique	46	44	1,0	2,2	2,2	2,1	15,9	-5,2
Memo:								
Gibraltar	26	23	0,1	2,4	1,3	1,1	19,9	-12,3
ACPOL ^[2]	541	578	23,6	27,6	25,9	27,3	4,1	6,9
EFTA	90	87	4,3	3,9	4,3	4,1	2,9	-3,7

Source: GEE, based on data on International Trade statistics from Statistics Portugal (most up-to-date versions available).

Note:

Countries ranked in descending order of value in 2013.

[1] (mar 13-feb 14)/(mar 12-feb 13) x 100 - 100

[2] African Countries of Portuguese Official Language.

Table 8 - Exports (Intra + Extra-EU) of Portuguese Goods to a selection of markets (2009-2014) - structure (%)

Main markets in 2013

Destination	2009	2010	2011	2012	2013	jan-feb	
						2013	2014
Total	100,0	100,0	100,0	100,0	100,0	100,0	100,0
INTRA EU	75,4	75,4	74,5	71,1	70,3	72,3	72,9
EU-15	72,5	72,3	71,3	67,9	67,1	69,1	69,5
Spain	27,2	27,0	24,9	22,5	23,6	23,3	24,2
Germany	13,0	13,0	13,5	12,4	11,7	12,5	12,5
France	12,4	12,0	12,2	11,8	11,6	12,0	12,7
United Kingdom	5,6	5,5	5,2	5,3	5,5	5,5	6,0
Netherlands	3,6	3,9	3,9	4,1	4,0	4,4	4,3
Italy	3,7	3,7	3,7	3,7	3,3	3,7	3,2
Belgium	2,5	2,6	3,2	3,1	2,8	3,3	2,6
Enlargement	2,9	3,2	3,2	3,2	3,2	3,2	3,4
EXTRA EU	24,6	24,6	25,5	28,9	29,7	27,7	27,1
Angola	7,1	5,1	5,4	6,6	6,6	5,9	6,2
United States	3,2	3,5	3,5	4,1	4,2	4,3	4,2
China	0,7	0,6	0,9	1,7	1,4	1,1	1,5
Brazil	0,9	1,2	1,4	1,5	1,6	1,5	1,3
Morocco	0,7	0,8	0,9	1,0	1,5	1,6	1,1
Algeria	0,6	0,6	0,8	0,9	1,1	1,5	1,3
Switzerland	0,9	0,9	0,9	0,9	0,9	0,9	0,9
Turkey	0,6	0,7	0,7	0,8	0,8	0,8	0,8
Venezuela	0,4	0,4	0,4	0,7	0,4	0,4	0,4
Mozambique	0,4	0,4	0,5	0,6	0,7	0,6	0,6

Source: GEE, based on data on International Trade statistics from Statistics Portugal (most up-to-date versions available). Estimates for operators under the assimilation threshold and non-responses are included in Intra-EU trade.

Table 9 - Exports (Intra + Extra-EU) of Portuguese Goods to a selection of markets (2010-2014)
 - structure (%), growth rate and contribution to growth ^[1]

Main markets in 2013

Destination	Share in 2013 (%)	y.o.y., %					Contrib. (p.p.) ^[1]	
		2010	2011	2012	2013	2014	2013	jan-feb 2014
						jan-feb		
Total	100,0	17,6	14,9	5,7	4,7	3,5	4,7	3,5
INTRA EU	70,3	17,6	13,4	0,9	3,6	4,3	2,5	3,1
EU-15	67,1	17,2	13,3	0,6	3,5	4,0	2,4	2,8
Spain	23,6	16,7	6,0	-4,7	10,1	7,5	2,3	1,8
Germany	11,7	18,1	19,6	-3,3	-1,5	3,7	-0,2	0,5
France	11,6	13,8	16,4	2,7	2,8	9,6	0,3	1,1
United Kingdom	5,5	14,0	9,5	7,2	8,6	11,3	0,5	0,6
Netherlands	4,0	25,6	16,1	12,0	1,8	1,7	0,1	0,1
Italy	3,3	16,1	14,1	5,6	-6,1	-12,1	-0,2	-0,4
Belgium	2,8	23,4	39,6	5,6	-5,3	-17,2	-0,2	-0,6
Enlargement	3,2	28,3	15,2	7,1	5,2	11,2	0,2	0,4
EXTRA EU	29,7	17,5	19,5	19,6	7,4	1,4	2,1	0,4
Angola	6,6	-15,0	22,3	28,4	4,1	8,6	0,3	0,5
United States	4,2	30,7	13,1	24,6	7,3	0,2	0,3	0,0
China	1,4	5,1	70,1	96,1	-15,3	40,5	-0,3	0,5
Brazil	1,6	49,2	32,7	16,4	9,6	-9,5	0,1	-0,1
Morocco	1,5	40,3	28,4	18,4	59,5	-28,4	0,6	-0,4
Algeria	1,1	7,9	68,1	19,6	23,7	-8,8	0,2	-0,1
Switzerland	0,9	15,2	11,7	7,8	4,5	-0,9	0,0	0,0
Turkey	0,8	32,0	12,6	18,2	7,4	4,9	0,1	0,0
Venezuela	0,4	29,8	-3,6	103,3	-39,4	9,1	-0,3	0,0
Mozambique	0,7	24,7	43,9	32,2	14,0	-5,2	0,1	0,0

Source: GEE, based on data on International Trade statistics from Statistics Portugal (most up-to-date versions available). Estimates for operators under the assimilation threshold and non-responses are included in Intra-EU trade.

Note:

[1] Contributions to growth, shift share analysis: (rate of change) x (weight in the previous period) ÷ 100.

Imports* of Goods

Table 10 - Portuguese Imports of goods by Group of Products

Intra + Extra EU (Cif)		Millions of Euros		Structure (%)		Growth rates and contributions to growth			
						Last 12 months ⁽¹⁾		jan-feb	
				Grp/ CN-2	Groups of Products		jan-feb		y.o.y. % ⁽²⁾
2013	2014	2013	2014						
TOTAL IMPORTS		8 884	9 556	100,0	100,0	3,0	3,0	7,6	7,6
000	Agricultural products and food	1 418	1 365	16,0	14,3	2,1	0,3	-3,7	-0,6
03	Fish and crustaceans, molluscs and other aquatic invertebrates	193	191	2,2	2,0	-2,6	-0,1	-1,0	0,0
02	Meat and edible meat offal	133	148	1,5	1,5	12,8	0,2	10,9	0,2
10	Cereals	146	142	1,6	1,5	-12,7	-0,2	-2,7	0,0
12	Oil seeds/oleaginous fruits/miscellaneous grains, seeds and fruits/industrial or medicinal plants/straw and fodder	115	87	1,3	0,9	-4,6	-0,1	-24,2	-0,3
04	Dairy produce; birds eggs; natural honey; edible products of animal origin, nes.	76	80	0,9	0,8	2,2	0,0	5,0	0,0
19	Preparations of cereals, flour, starch or milk; pastrycooks products	77	75	0,9	0,8	1,9	0,0	-2,5	0,0
07	Edible vegetables and certain roots and tubers	72	71	0,8	0,7	18,7	0,1	-1,5	0,0
15	Animal/vegetable fats and oils and their cleavage products; prepared edible fats; animal/vegetable waxes	82	64	0,9	0,7	2,7	0,0	-21,9	-0,2
08	Edible fruit and nuts; peel of citrus fruit or melons	57	59	0,6	0,6	18,0	0,1	3,5	0,0
16	Preparations of meat, of fish or of crustaceans, molluscs or other aquatic invertebrates	39	56	0,4	0,6	24,1	0,1	41,7	0,2
23	Residues and waste from the food industries; prepared animal fodder	57	55	0,6	0,6	-5,6	0,0	-3,9	0,0
100	Mineral fuels and oils	1 706	1 979	19,2	20,7	3,0	0,2	15,9	3,1
27	Mineral fuel/oils and products of their distillation; bituminous substances; mineral waxes	1 706	1 979	19,2	20,7	3,0	0,2	15,9	3,1
200	Chemicals	1 527	1 559	17,2	16,3	-0,2	0,0	2,1	0,4
39	Plastics and articles thereof	404	423	4,5	4,4	8,9	0,4	4,7	0,2
30	Pharmaceutical products	338	328	3,8	3,4	-5,0	-0,2	-2,8	-0,1
29	Organic chemicals	220	204	2,5	2,1	-14,0	-0,4	-7,6	-0,2
38	Miscellaneous chemical products	116	132	1,3	1,4	-1,2	0,0	13,5	0,2
40	Rubber and articles thereof	127	127	1,4	1,3	-1,7	0,0	0,5	0,0
33	Essential oils and resinoids; perfumery, cosmetic or toilet preparations	80	88	0,9	0,9	4,2	0,0	8,9	0,1
32	Tanning/dyeing extracts; tannins & derivatives; colouring matter; paints & varnishes; mastics; inks	78	81	0,9	0,9	5,7	0,0	5,1	0,0
34	Soaps, surf. waxes, candles, modelling pastes, 'dental waxes' and dental preparations, washing/lubricating/polishing or scouring prep.	57	63	0,6	0,7	5,9	0,0	11,0	0,1
28	Inorganic chemicals; organic or inorganic compounds of precious metals/rare-earth metals/radioactive elements/isotopes	51	56	0,6	0,6	3,1	0,0	9,7	0,1
300	Hides, wood, cork and paper	409	428	4,6	4,5	9,1	0,4	4,5	0,2
48	Paper and paperboard; articles of paper pulp, of paper or of paperboard	153	150	1,7	1,6	3,2	0,1	-1,9	0,0
44	Wood and articles of wood; wood charcoal	84	89	0,9	0,9	17,6	0,1	6,1	0,1
41	Raw hides and skins (other than furskins) and leather	74	84	0,8	0,9	20,0	0,1	13,4	0,1
400	Textiles, clothing and footwear	622	680	7,0	7,1	8,7	0,6	9,2	0,6
62	Articles of apparel and clothing accessories, not knitted or crocheted	139	147	1,6	1,5	5,6	0,1	5,4	0,2
61	Articles of apparel and clothing accessories, knitted or crocheted	127	143	1,4	1,5	8,1	0,1	12,9	0,2
64	Footwear, gaiters and the like; parts of such articles	95	103	1,1	1,1	6,9	0,1	9,2	0,1
52	Cotton	72	72	0,8	0,8	23,7	0,2	1,0	0,0
500	Ores and metals	759	777	8,5	8,1	-2,4	0,2	2,4	0,2
72	Iron and steel	330	333	3,7	3,5	3,1	0,1	1,1	0,0
73	Articles of iron or steel	122	133	1,4	1,4	5,0	0,1	9,2	0,1
74	Copper and articles thereof	91	96	1,0	1,0	4,4	0,0	6,2	0,1
76	Aluminium and articles thereof	81	81	0,9	0,9	-5,5	-0,1	1,2	0,0
600	Machinery [4]	1 286	1 374	14,5	14,4	1,9	0,3	6,9	1,0
84	Nuclear reactors, boilers, machinery and mechanical appliances; parts thereof	658	710	7,4	7,4	5,1	0,4	7,9	0,6
85	Electrical machinery and equipment; sound recorders/reproducers; parts and accessories thereof	628	665	7,1	7,0	-1,3	-0,1	5,9	0,4
700	Transport equipment [5]	712	918	8,0	9,6	10,8	0,9	28,9	2,3
87	Vehicles other than railway or tramway rolling stock, and parts and accessories thereof	649	862	7,3	9,0	13,1	1,0	32,8	2,4
800	Other manufactured goods	444	476	5,0	5,0	3,7	0,2	7,1	0,4
90	Optical/photographic/cinematographic/measuring/checking/precision/medical/surgical instruments and apparatus	164	173	1,8	1,8	4,9	0,1	5,5	0,1
94	Furniture; lamps & lighting fittings, nes.; illuminated signs/nameplates and the like; prefab. buildings	99	109	1,1	1,1	-2,8	0,0	9,3	0,1
Memo:									
Total without Energy Products		7 178	7 577	80,8	79,3	3,6	2,8	5,6	4,5

Source: GEE, based on data on International Trade statistics from Statistics Portugal (most up-to-date versions available). Estimates for operators under the assimilation threshold and non-responses are included in Intra-EU trade.

Notes:

* Sum of Imports from EU and Imports from third countries.

Composition by Group of Products - 000 (Chap. 01 to 24 of CN) - 100 (Chap. 27) - 200 (Chap. 28 to 40) - 300 (Chap. 41 to 49) - 400 (Chap. 50 to 67) - 500 (Chap. 25, 26, 71 to 83) - 600 (Chap. 84 and 85) - 700 (Chap. 86 to 89) - 800 (Chap. 68 to 70 and 90 to 99).

[1] 12 months ending in february 2014

[2] (mar 13-feb 14)/(mar 12-feb 13) x 100 - 100

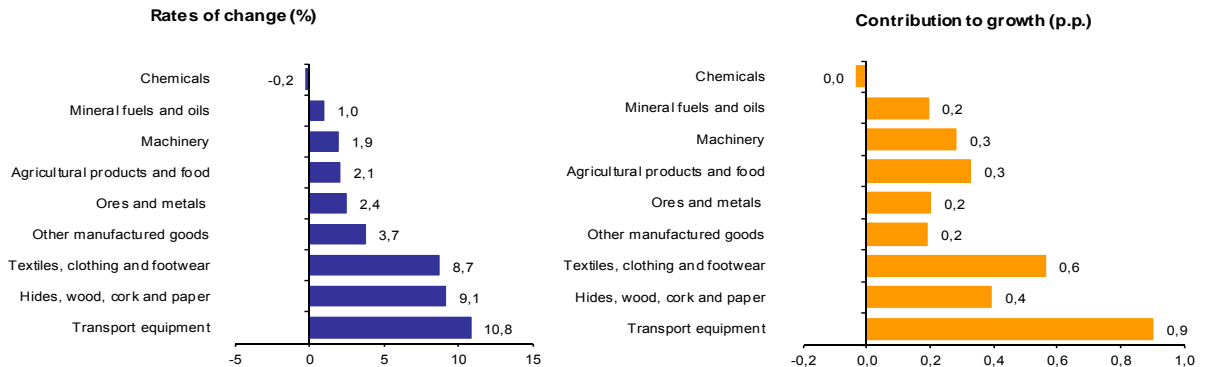
[3] Contribution to the growth rate of exports, shift share analysis: (rate of change) x (weight in the previous period) x 100.

[4] Does not include tractors.

[5] Includes tractors.

Chart 4 - Growth rates of Portuguese Imports (Intra + Extra-EU) of goods by Group of Products and contribution to growth

Previous 12 months ending in february 2014



Source: Table 12 - Portuguese Imports of goods by Groups of Products.

Table 11 - Imports of goods originating from selected markets

Preliminary data version of january to february 2014

Country of Origin	Intra + Extra-EU (Gif)		Struture (%)		Growth rates and contributions to growth			
	jan-feb		jan-feb		Last 12 months ^[1]		jan-feb	
	2013	2014	2013	2014	y.o.y., % ^[2]	Contrib. p.p. ^[3]	y.o.y., %	Contrib. p.p. ^[3]
TOTAL	8 885	9 556	100,0	100,0	3,0	3,0	7,6	7,6
INTRA EU	6 281	7 038	70,7	73,6	4,6	3,3	12,1	8,5
of which:								
EU-15	6 063	6 767	68,2	70,8	4,6	3,2	11,6	7,9
Spain	2 794	2 991	31,4	31,3	4,5	1,4	7,1	2,2
Germany	1 034	1 232	11,6	12,9	5,1	0,6	19,1	2,2
France	592	734	6,7	7,7	8,5	0,6	23,9	1,6
Italy	439	460	4,9	4,8	0,7	0,0	4,7	0,2
Netherlands	431	455	4,8	4,8	5,0	0,2	5,7	0,3
United Kingdom	255	268	2,9	2,8	0,5	0,0	4,8	0,1
Belgium	217	276	2,4	2,9	6,5	0,2	27,0	0,7
Sweden	87	107	1,0	1,1	5,7	0,1	22,9	0,2
Ireland	81	92	0,9	1,0	1,0	0,0	13,6	0,1
Enlargement	218	271	2,5	2,8	4,4	0,1	24,1	0,6
EXTRA EU	2 604	2 518	29,3	26,4	-1,0	-0,3	-3,3	-1,0
of which:								
Angola	472	449	5,3	4,7	41,1	1,4	-4,8	-0,3
China	238	261	2,7	2,7	1,6	0,0	9,6	0,3
Brazil	133	54	1,5	0,6	-39,7	-0,9	-59,5	-0,9
United States	158	169	1,8	1,8	-14,3	-0,3	6,8	0,1
Nigeria	135	1	1,5	0,0	-32,8	-0,5	-98,9	-1,5
Saudi Arabia	119	88	1,3	0,9	-21,6	-0,3	-26,4	-0,4
Algeria	7	114	0,1	1,2	-28,6	-0,4	1522,6	1,2
Kazakhstan	106	151	1,2	1,6	-23,1	-0,3	42,6	0,5
Azerbaijan	0	174	0,0	1,8	51,8	0,4	0,0	0,0
Equatorial Guinea	0	0	0,0	0,0	-47,0	-0,3	175,9	0,0
Russian Federation	91	101	1,0	1,1	95,0	0,9	10,8	0,1
Libyan Arab Jamahiriya	0	0	0,0	0,0	-69,3	-0,4	0,0	0,0
Cameroon	169	83	1,9	0,9	54,2	0,5	-50,7	-1,0
Memo:								
OPEC ^[4]	825	673	9,3	7,0	-5,0	-0,5	-18,4	-1,7
EFTA	72	54	0,8	0,6	-17,8	-0,2	-25,0	-0,2
ACPOL ^[5]	487	454	5,5	4,7	41,7	1,4	-6,8	-0,4

Source: GEE, based on data on International Trade statistics from Statistics Portugal (most up-to-date versions available). Estimates for operators under the assimilation threshold and non-responses are included in Intra-EU trade.

Notes:

Countries ranked in descending order of value in 2013.

[1] 12 months ending in february 2014

[2] (mar 13-feb 14)/(mar 12-feb 13) x 100 - 100

[3] Contributions to growth, shift share analysis: (rate of change) x (weight in the previous period) ÷ 100.

[4] Includes Angola.

[5] African Countries of Portuguese Official Language

Table 12 - Portuguese Imports by Group of Products (Extra-EU)
Preliminary data version of january to february 2014

Group of Products	january to february		y.o.y., (%)		Structure (%)		
	2013	2014	Last 12 months ^[1]	jan-feb 14/13	Last 12 months ^[1]	jan-feb	
			2013	2014	2013	2014	
Total Imports	2 604	2 518	-1,0	-3,3	100,0	100,0	100,0
000 Agricultural products and food	381	281	-6,0	-26,1	12,5	14,6	11,2
100 Mineral fuels and oils	1 361	1 353	-1,3	-0,6	55,2	52,3	53,7
200 Chemicals	226	206	-10,8	-9,1	7,5	8,7	8,2
300 Hides, wood, cork and paper	53	57	14,4	8,3	2,2	2,0	2,3
400 Textiles, clothing and footwear	126	148	16,0	17,7	4,8	4,8	5,9
500 Ores and metals	109	111	6,8	2,2	4,1	4,2	4,4
600 Machinery ^[2]	209	216	3,3	3,1	8,3	8,0	8,6
700 Transport equipment ^[3]	84	86	-0,4	3,2	3,2	3,2	3,4
800 Other manufactured goods	56	59	0,9	6,3	2,2	2,1	2,3

Memo:

Total without Energy Products	1 243	1 165	-0,5	-6,3	44,8	47,7	46,3
-------------------------------	-------	-------	------	------	------	------	------

Source: GEE, based on data on International Trade statistics from Statistics Portugal (most up-to-date versions available).

Notes:

Composition by Group of Products - 000 (Chap. 01 to 24 of CN) - 100 (Chap. 27) - 200 (Chap. 28 to 40) - 300 (Chap. 41 to 49) - 400 (Chap. 50 to 67) - 500 (Chap. 25, 26, 71 to 83) - 600 (Chap. 84 and 85) - 700 (Chap. 86 to 89) - 800 (Chap. 68 to 70 and 90 to 99).

[1] 12 months ending in february 2014

[2] Does not include farm tractors.

[3] Includes farm tractors.

Table 13 - Imports of goods from selected markets

Preliminary data version of january to february 2014

Country of Origin	jan-feb		Structure (%)				y.o.y., %	
	2013	2014	Annual		jan-feb		Last 12 months ^[1]	jan-feb 14/13
			2008	2013	2013	2014	[1]	14/13
EXTRA EU	2 604	2 518	100,0	100,0	100,0	100,0	-1,0	-3,3
of which:								
Angola	472	449	0,4	7,5	18,1	17,8	41,1	-4,8
China	238	261	6,0	9,6	9,1	10,4	1,6	9,6
Brazil	133	54	9,5	9,4	5,1	2,1	-39,7	-59,5
United States	158	169	6,0	7,3	6,1	6,7	-14,3	6,8
Nigeria	135	1	6,0	9,8	5,2	0,1	-32,8	-98,9
Saudi Arabia	119	88	4,1	5,9	4,6	3,5	-21,6	-26,4
Algeria	7	114	6,9	5,0	0,3	4,5	-28,6	1522,6
Kazakhstan	106	151	2,6	5,5	4,1	6,0	-23,1	42,6
Azerbaijan	0	174	0,3	1,9	0,0	6,9	51,8	0,0
Equatorial Guinea	0	0	3,1	0,9	0,0	0,0	-47,0	175,9
Russian Federation	91	101	5,0	3,6	3,5	4,0	95,0	10,8
Libyan Arab Jamahiriya	0	0	3,6	0,1	0,0	0,0	-69,3	0,0
Cameroon	169	83	0,4	0,6	6,5	3,3	54,2	-50,7

Memo:

OPEC ^[2]	825	673	27,3	29,5	31,7	26,7	-5,0	-18,4
EFTA	72	54	8,3	5,1	2,8	2,2	-17,8	-25,0
ACPOL ^[3]	487	454	0,7	7,9	18,7	18,0	41,7	-6,8

Source: GEE, based on data on International Trade statistics from Statistics Portugal (most up-to-date versions available).

Notes:

Countries ranked in descending order of value in 2013.

[1] (mar 13-feb 14)/(mar 12-feb 13) x 100 - 100

[2] Includes Angola.

[3] African Countries of Portuguese Official Language

By geographical and economic areas

**Table 14 - Portuguese International trade
by geographical and economic areas (Intra + Extra-EU)**

Period of assessment: january to february

Geographic/Economic Areas Main Countries	IMPORTS (Cif) ^[1]				EXPORTS (Fob) ^[2]				Coverage (fob/cif) 2014	Trade Balance (fob-cif)	
	2013	2014	Rate of Change %	Struct. 2014 %	2013	2014	Rate of Change %	Struct. 2014 %		2013	2014
	values in 1000 Euros										
WORLD	8 884 645	9 556 040	7,6	100,0	7 540 076	7 805 553	3,5	100,0	81,7	-1 344 569	-1 750 486
INTRA EU	6 280 933	7 037 828	12,1	73,6	5 452 282	5 689 415	4,3	72,9	80,8	-828 651	-1 348 414
France	592 260	733 977	23,9	7,7	901 831	988 055	9,6	12,7	134,6	309 572	254 078
Netherlands	430 724	455 149	5,7	4,8	329 258	334 999	1,7	4,3	73,6	-101 466	-120 150
Germany	1 034 396	1 232 258	19,1	12,9	940 177	974 876	3,7	12,5	79,1	-94 220	-257 383
Italy	438 914	459 648	4,7	4,8	281 197	247 267	-12,1	3,2	53,8	-157 717	-212 380
United Kingdom	255 382	267 728	4,8	2,8	417 367	464 704	11,3	6,0	173,6	161 984	196 975
Ireland	80 579	91 526	13,6	1,0	20 632	27 734	34,4	0,4	30,3	-59 947	-63 792
Denmark	40 476	55 380	36,8	0,6	58 417	53 655	-8,2	0,7	96,9	17 941	-1 725
Greece	17 533	16 802	-4,2	0,2	36 772	16 585	-54,9	0,2	98,7	19 239	-216
Spain	2 793 723	2 991 244	7,1	31,3	1 756 487	1 888 916	7,5	24,2	63,1	-1 037 236	-1 102 328
Belgium	217 456	276 063	27,0	2,9	245 981	203 787	-17,2	2,6	73,8	28 524	-72 276
Luxembourg	11 575	12 488	7,9	0,1	11 274	11 877	5,3	0,2	95,1	-301	-612
Sweden	87 106	107 086	22,9	1,1	59 874	69 262	15,7	0,9	64,7	-27 233	-37 824
Finland	17 741	23 809	34,2	0,2	41 485	25 388	-38,8	0,3	106,6	23 744	1 579
Austria	45 043	44 045	-2,2	0,5	34 375	45 550	32,5	0,6	103,4	-10 668	1 505
Malta	2 715	3 660	34,8	0,0	2 323	2 888	24,3	0,0	78,9	-392	-772
Estonia	2 575	3 859	49,9	0,0	5 445	5 510	1,2	0,1	142,8	2 870	1 651
Latvia	802	456	-43,1	0,0	3 058	3 101	1,4	0,0	680,0	2 256	2 645
Lithuania	7 858	7 575	-3,6	0,1	3 288	5 411	64,6	0,1	71,4	-4 570	-2 164
Poland	61 721	79 013	28,0	0,8	67 655	81 267	20,1	1,0	102,9	5 934	2 255
Czech Republic	48 984	61 919	26,4	0,6	43 822	51 466	17,4	0,7	83,1	-5 162	-10 453
Slovakia	15 946	25 709	61,2	0,3	16 395	14 840	-9,5	0,2	57,7	449	-10 869
Hungary	34 314	40 578	18,3	0,4	29 931	34 041	13,7	0,4	83,9	-4 383	-6 537
Romania	13 519	24 998	84,9	0,3	51 524	44 964	-12,7	0,6	179,9	38 005	19 966
Bulgaria	20 492	10 946	-46,6	0,1	4 175	14 522	247,9	0,2	132,7	-16 317	3 576
Slovenia	7 804	6 380	-18,3	0,1	6 146	4 304	-30,0	0,1	67,5	-1 659	-2 076
Croatia	676	4 125	510,4	0,0	1 907	1 652	-13,4	0,0	40,1	1 231	-2 473
Cyprus	617	1 406	127,7	0,0	5 402	3 984	-26,2	0,1	283,5	4 785	2 579
OTHERS	0	0	0,0	0,0	76 084	68 808	-9,6	0,9	0,0	76 084	68 808
EXTRA EU	2 603 712	2 518 211	-3,3	26,4	2 087 794	2 116 139	1,4	27,1	84,0	-515 918	-402 073
of which:											
1-EUROPE	308 864	271 280	-12,2	2,8	232 442	220 899	-5,0	2,8	81,4	-76 422	-50 380
EFTA	72 326	54 276	-25,0	0,6	90 257	86 873	-3,7	1,1	160,1	17 931	32 597
Iceland	6 029	1 346	-77,7	0,0	1 298	1 540	18,6	0,0	114,4	-4 730	194
Norway	17 699	14 237	-19,6	0,1	19 896	16 907	-15,0	0,2	118,8	2 196	2 670
Switzerland	48 580	38 661	-20,4	0,4	69 010	68 363	-0,9	0,9	176,8	20 430	29 701
OTHERS	236 538	217 004	-8,3	2,3	142 185	134 027	-5,7	1,7	61,8	-94 352	-82 977
Turkey	109 114	36 642	-66,4	0,4	61 310	64 302	4,9	0,8	175,5	-47 804	27 661
Russian Federation	90 826	100 603	10,8	1,1	45 781	38 547	-15,8	0,5	38,3	-45 045	-62 055
Ukraine	31 199	67 376	116,0	0,7	2 574	2 915	13,3	0,0	4,3	-28 625	-64 461
2-AFRICA	975 051	817 500	-16,2	8,6	885 903	883 446	-0,3	11,3	108,1	-89 148	65 946
MAGHREB	26 262	140 165	433,7	1,5	261 469	206 692	-20,9	2,6	147,5	235 207	66 526
Morocco	17 009	23 212	36,5	0,2	118 164	84 610	-28,4	1,1	364,5	101 155	61 398
Algeria	7 044	114 300	1522,6	1,2	110 123	100 485	-8,8	1,3	87,9	103 079	-13 815
Tunisia	2 208	2 653	20,1	0,0	33 182	21 596	-34,9	0,3	814,1	30 974	18 944
ACPOL ^[3]	486 622	453 639	-6,8	4,7	540 996	578 404	6,9	7,4	127,5	54 374	124 765
Cape Verde	1 781	2 048	15,0	0,0	29 042	30 611	5,4	0,4	1494,7	27 261	28 563
Guinea-Bissau	2	47	1798,8	0,0	10 623	10 542	-0,8	0,1	22304,9	10 620	10 494
Sao Tome and Principe	11	3	-67,5	0,0	9 923	9 810	-1,1	0,1	282145,5	9 912	9 807
Angola	471 814	448 972	-4,8	4,7	444 989	483 447	8,6	6,2	107,7	-26 825	34 475
Mozambique	13 014	2 569	-80,3	0,0	46 420	43 995	-5,2	0,6	1712,5	33 405	41 425
OTHERS	462 167	223 696	-51,6	2,3	83 438	98 350	17,9	1,3	44,0	-378 729	-125 345
Libyan Arab Jamahiriya	0	0	0,0	0,0	7 132	5 943	-16,7	0,1	2268219,8	7 132	5 942
Egypt	10 007	15 796	57,8	0,2	8 616	8 872	3,0	0,1	56,2	-1 391	-6 924
Côte d'Ivoire	2 144	5 514	157,2	0,1	1 548	3 559	129,9	0,0	64,5	-596	-1 955
Nigeria	135 455	1 431	-98,9	0,0	4 031	5 036	24,9	0,1	351,9	-131 425	3 605
South Africa	7 623	7 686	0,8	0,1	16 277	23 739	45,8	0,3	308,9	8 654	16 053

(continues)

Period of assessment: january to february

Geographic/Economic Areas Main Countries	IMPORTS (Cif) ^[1]				EXPORTS (Fob) ^[2]				Coverage (fob/cif) 2014	Trade Balance (fob-cif)	
	2013	2014	Rate of Change %	Struct. 2014 %	2013	2014	Rate of Change %	Struct. 2014 %		2013	2014
3-AMERICA	440 292	347 355	-21,1	3,6	584 203	582 234	-0,3	7,5	167,6	143 911	234 878
NAFTA	219 292	221 462	1,0	2,3	383 805	387 101	0,9	5,0	174,8	164 513	165 639
United States	158 152	168 951	6,8	1,8	323 561	324 241	0,2	4,2	191,9	165 409	155 290
Canada	49 055	42 753	-12,8	0,4	30 333	30 734	1,3	0,4	71,9	-18 722	-12 019
Mexico	12 084	9 759	-19,2	0,1	29 910	32 126	7,4	0,4	329,2	17 826	22 368
MERCOSUL	159 116	66 115	-58,4	0,7	126 426	114 299	-9,6	1,5	172,9	-32 690	48 183
Brazil	132 864	53 815	-59,5	0,6	113 105	102 344	-9,5	1,3	190,2	-19 760	48 529
Argentina	15 408	5 219	-66,1	0,1	8 932	7 517	-15,8	0,1	144,0	-6 476	2 298
OTHERS	61 885	59 772	-3,4	0,6	73 406	79 783	8,7	1,0	133,5	11 521	20 011
Honduras	1 053	297	-71,8	0,0	793	121	-84,8	0,0	40,8	-260	-176
Costa Rica	4 035	3 828	-5,1	0,0	345	811	135,3	0,0	21,2	-3 690	-3 017
Cuba	965	539	-44,1	0,0	8 033	7 969	-0,8	0,1	1478,4	7 069	7 430
Colombia	39 039	30 802	-21,1	0,3	5 282	8 095	53,3	0,1	26,3	-33 757	-22 707
Venezuela	202	568	181,1	0,0	29 776	32 501	9,1	0,4	5723,4	29 574	31 933
Ecuador	2 554	1 207	-52,8	0,0	1 517	1 707	12,5	0,0	141,5	-1 037	500
Chile	2 634	5 033	91,1	0,1	15 118	17 028	12,6	0,2	338,3	12 484	11 995
4-ASIA	853 690	1 017 365	19,2	10,6	263 939	309 057	17,1	4,0	30,4	-589 751	-708 308
MIDDLE EAST	231 370	301 690	30,4	3,2	76 101	91 349	20,0	1,2	30,3	-155 269	-210 341
Iraq	80 274	0	-100,0	0,0	1 037	1 826	76,0	0,0	0,0	-79 237	1 826
Iran, Islamic Republic of	1 002	9 792	877,0	0,1	492	1 799	265,8	0,0	18,4	-510	-7 993
Israel	21 623	19 164	-11,4	0,2	12 057	16 112	33,6	0,2	84,1	-9 566	-3 052
Saudi Arabia	119 263	87 740	-26,4	0,0	21 771	24 340	11,8	0,3	27,7	-97 492	-63 400
United Arab Emirates	1 284	2 985	132,5	0,9	13 583	21 616	59,1	0,3	724,1	12 299	18 631
ASEAN	82 358	102 736	24,7	1,1	16 614	14 648	-11,8	0,2	14,3	-65 745	-88 088
Thailand	13 621	27 805	104,1	0,3	3 870	1 922	-50,3	0,0	6,9	-9 751	-25 882
Indonesia	13 370	21 792	63,0	0,2	1 606	1 532	-4,6	0,0	7,0	-11 764	-20 260
Malaysia	12 105	13 678	13,0	0,1	1 824	1 840	0,9	0,0	13,5	-10 281	-11 837
Singapore	2 078	4 199	102,0	0,0	5 993	7 073	18,0	0,1	168,4	3 915	2 874
Philippines	1 960	2 573	31,3	0,0	896	1 009	12,7	0,0	39,2	-1 064	-1 564
OTHERS	539 962	612 939	13,5	6,4	171 225	203 060	18,6	2,6	33,1	-368 737	-409 879
Timor-Leste	274	70	-74,4	0,0	1 570	680	-56,7	0,0	967,5	1 296	610
Pakistan	14 348	14 439	0,6	0,2	2 546	2 341	-8,1	0,0	16,2	-11 801	-12 098
India	67 369	71 436	6,0	0,7	14 961	17 410	16,4	0,2	24,4	-52 409	-54 026
China	238 032	260 973	9,6	2,7	84 150	118 241	40,5	1,5	45,3	-153 883	-142 732
Korea, Republic of	44 855	43 758	-2,4	0,5	12 955	10 961	-15,4	0,1	25,0	-31 899	-32 798
Japan	38 957	40 147	3,1	0,4	24 806	21 418	-13,7	0,3	53,3	-14 150	-18 728
Taiwan	18 366	18 996	3,4	0,2	4 804	3 213	-33,1	0,0	16,9	-13 562	-15 783
Hong Kong	5 721	3 997	-30,1	0,0	19 536	20 885	6,9	0,3	522,5	13 816	16 887
Macao	10	37	265,1	0,0	3 158	3 883	23,0	0,0	10397,9	3 148	3 846
5-AUSTR.,OC,P. REG	25 796	4 243	-83,6	0,0	16 273	16 332	0,4	0,2	384,9	-9 523	12 089
Australia	1 924	1 818	-5,5	0,0	14 172	14 001	-1,2	0,2	770,0	12 248	12 183
New Zealand	4 591	2 054	-55,3	0,0	1 331	1 730	30,0	0,0	84,2	-3 261	-3 223
6-OTHERS	19	60 468	315297,2	0,6	105 033	104 171	-0,8	1,3	172,3	105 014	43 703
Stores and provisions (Extra EU)	0	0	0,0	0,0	97 198	98 201	1,0	1,3	0,0	97 198	98 201
Countries/territories not specif. (Extra EU)	19	60 468	315297,2	0,6	7 836	5 969	-23,8	0,1	9,9	7 816	-54 499

Memo:

Intra EU-15	6 062 909	6 767 204	11,6	70,8	5 211 210	5 421 463	4,0	69,5	80,1	-851 699	-1 345 741
Euro area (17 countries)	5 709 603	6 378 023	11,7	66,7	4 635 180	4 796 560	3,5	61,5	75,2	-1 074 423	-1 581 463
Intra-enlargement	218 024	270 625	24,1	2,8	241 072	267 952	11,2	3,4	99,0	23 048	-2 673
OECD (excl. EU)	515 298	424 321	-17,7	4,4	615 758	619 463	0,6	7,9	146,0	100 461	195 142
OPEC	824 877	672 731	-18,4	7,0	640 809	683 409	6,6	8,8	101,6	-184 068	10 677
ACP ^[4]	964 165	675 500	-29,9	7,1	620 019	672 971	8,5	8,6	99,6	-344 145	-2 529
CPLP ^[5]	619 761	507 525	-18,1	5,3	655 671	681 429	3,9	8,7	134,3	35 910	173 904
CIS ^[6]	229 918	501 101	117,9	5,2	54 419	52 411	-3,7	0,7	10,5	-175 499	-448 691
Mashrak	11 328	16 360	44,4	0,2	20 974	19 022	-9,3	0,2	116,3	9 645	2 662
EUROMED	168 328	212 330	26,1	2,2	355 810	306 127	-14,0	3,9	144,2	187 483	93 797
Latin American Count.	227 908	123 269	-45,9	1,3	228 817	224 957	-1,7	2,9	182,5	909	101 688
Cent. Amer. Common Market	7 155	6 014	-15,9	0,1	5 873	4 902	-16,5	0,1	81,5	-1 282	-1 112
Andean Community	45 664	35 200	-22,9	0,4	42 283	46 979	11,1	0,6	133,5	-3 381	11 780
ASEM (relac. Euro-Asia)	485 918	533 487	9,8	5,6	156 037	185 118	18,6	2,4	34,7	-329 881	-348 369
EDA (Econ Dinam Asian)	96 745	112 433	16,2	1,2	48 983	45 894	-6,3	0,6	40,8	-47 762	-66 539
China+H. Kong+Macao	243 763	265 007	8,7	2,8	106 844	143 009	33,8	1,8	54,0	-136 919	-121 998

Source: GEE, based on data on International Trade statistics from Statistics Portugal (most up-to-date versions available). Estimates for operators under the assimilation threshold and non-responses are included in Intra-EU trade.

Notes:

[1]Sum of Imports from EU and Imports from third countries.

[2]Sum of Exports to EU and Exports to third countries.

[3]African Countries of Portuguese Official Language

[4]African, Caribbean and Pacific Group of States

[5]Community of Portuguese Language Countries

**Table 15 - International Trade of Portuguese goods
by geographical and economic areas (Intra + Extra-EU)
Imports ^[1] - Contributions of the main partners to the global growth rate**

Period of assessment: january to february

Countries and regions	1000 Euros				Structure (%)		Growth rates and contributions to growth			
	2013		jan-feb		jan-feb		Last 12 months ^[2]		jan-feb	
	Rank.	2013	2014	2013	2014	y.o.y., % ^[3]	Contrib. p.p. ^[4]	y.o.y., %	Contrib. p.p. ^[4]	
WORLD	56 722 019	8 884 645	9 556 040	100,00	100,00	3,0	3,03	7,6	7,56	
INTRA EU	41 015 105	6 280 933	7 037 828	70,69	73,65	4,6	3,30	12,1	8,52	
Spain	18 369 179	1	2 793 723	2 991 244	31,44	31,30	4,5	1,45	7,1	2,22
Germany	6 467 920	2	1 034 396	1 232 258	11,64	12,90	5,1	0,58	19,1	2,23
France	3 838 152	3	592 260	733 977	6,67	7,68	8,5	0,56	23,9	1,60
Italy	2 937 397	4	438 914	459 648	4,94	4,81	0,7	0,04	4,7	0,23
Netherlands	2 815 982	5	430 724	455 149	4,85	4,76	5,0	0,24	5,7	0,27
United Kingdom	1 659 395	7	255 382	267 728	2,87	2,80	0,5	0,01	4,8	0,14
Belgium	1 422 065	8	217 456	276 063	2,45	2,89	6,5	0,16	27,0	0,66
Sweden	564 401	16	87 106	107 086	0,98	1,12	5,7	0,06	22,9	0,22
Ireland	548 538	18	80 579	91 526	0,91	0,96	1,0	0,01	13,6	0,12
Poland	435 284	19	61 721	79 013	0,69	0,83	11,2	0,08	28,0	0,19
Czech Republic	318 610	23	48 984	61 919	0,55	0,65	13,5	0,07	26,4	0,15
Austria	272 440	26	45 043	44 045	0,51	0,46	0,4	0,00	-2,2	-0,01
Denmark	253 336	28	40 476	55 380	0,46	0,58	9,6	0,04	36,8	0,17
Hungary	211 243	33	34 314	40 578	0,39	0,42	-7,1	-0,03	18,3	0,07
Bulgaria	143 203	39	20 492	10 946	0,23	0,11	-29,2	-0,10	-46,6	-0,11
Romania	134 485	40	13 519	24 998	0,15	0,26	10,0	0,02	84,9	0,13
Finland	131 969	42	17 741	23 809	0,20	0,25	2,1	0,00	34,2	0,07
Slovakia	127 695	43	15 946	25 709	0,18	0,27	14,2	0,03	61,2	0,11
Greece	121 059	44	17 533	16 802	0,20	0,18	6,2	0,01	-4,2	-0,01
Luxembourg	81 451	54	11 575	12 488	0,13	0,13	6,2	0,01	7,9	0,01
Lithuania	51 480	61	7 858	7 575	0,09	0,08	9,3	0,01	-3,6	0,00
Slovenia	42 911	64	7 804	6 380	0,09	0,07	11,0	0,01	-18,3	-0,02
Estonia	28 166	70	2 575	3 859	0,03	0,04	117,2	0,03	49,9	0,01
Malta	20 231	75	2 715	3 660	0,03	0,04	-1,2	0,00	34,8	0,01
Croatia	8 974	100	676	4 125	0,01	0,04	132,1	0,01	510,4	0,04
Cyprus	5 557	109	617	1 406	0,01	0,01	119,2	0,01	127,7	0,01
Latvia	3 975	115	802	456	0,01	0,00	-75,0	-0,02	-43,1	0,00
OTHERS	5		0	0	0,00	0,00	308,7	0,00	0,0	0,00
EXTRA EU	15 706 914	2 603 712	2 518 211	29,31	26,35	-1,0	-0,27	-3,3	-0,96	
of which:										
1-EUROPE	1 983 196	308 864	271 280	3,48	2,84	24,8	0,69	-12,2	-0,42	
EFTA	415 067	72 326	54 276	0,81	0,57	-17,8	-0,15	-25,0	-0,20	
Switzerland	280 605	25	48 580	38 661	0,55	0,40	-16,6	-0,10	-20,4	-0,11
Norway	117 632	45	17 699	14 237	0,20	0,15	-17,6	-0,04	-19,6	-0,04
Iceland	16 687	83	6 029	1 346	0,07	0,01	-38,8	-0,01	-77,7	-0,05
OTHERS	1 568 130	236 538	217 004	2,66	2,27	44,0	0,85	-8,3	-0,22	
Russian Federation	1 000 090	10	90 826	100 603	1,02	1,05	95,0	0,88	10,8	0,11
Turkey	290 326	24	109 114	36 642	1,23	0,38	6,2	0,02	-66,4	-0,82
Ukraine	237 142	30	31 199	67 376	0,35	0,71	-7,0	-0,04	116,0	0,41
Servia	19 881	76	2 081	3 647	0,02	0,04	118,8	0,02	75,3	0,02
2-AFRICA	5 836 949	975 051	817 500	10,97	8,55	4,2	0,41	-16,2	-1,77	
MAGHREB	565 166	26 262	140 165	0,30	1,47	-27,0	-0,45	433,7	1,28	
Algeria	400 716	21	7 044	114 300	0,08	1,20	-28,6	-0,37	1522,6	1,21
Morocco	143 667	38	17 009	23 212	0,19	0,24	-1,2	0,00	36,5	0,07
Tunisia	20 783	73	2 208	2 653	0,02	0,03	-68,3	-0,08	20,1	0,01
ACPOL ^[5]	2 706 692	486 622	453 639	5,48	4,75	41,7	1,41	-6,8	-0,37	
Angola	2 632 359	6	471 814	448 972	5,31	4,70	41,1	1,36	-4,8	-0,26
Mozambique	62 721	58	13 014	2 569	0,15	0,03	91,9	0,04	-80,3	-0,12
Cape Verde	11 384	95	1 781	2 048	0,02	0,02	24,1	0,00	15,0	0,00
Guinea-Bissau	184	151	2	47	0,00	0,00	582,0	0,00	1798,8	0,00
Sao Tome and Principe	45	162	11	3	0,00	0,00	-82,6	0,00	-67,5	0,00
OTHERS	2 565 090	462 167	223 696	5,20	2,34	-11,7	-0,55	-51,6	-2,68	
Cameroon	809 985	13	168 581	83 042	1,90	0,87	54,2	0,46	-50,7	-0,96
Nigeria	747 507	14	135 455	1 431	1,52	0,01	-32,8	-0,54	-98,9	-1,51
Ghana	261 188	27	90 928	1 158	1,02	0,01	77,1	0,13	-98,7	-1,01
Equatorial Guinea	190 223	36	33	91	0,00	0,00	-47,0	-0,30	175,9	0,00
South Africa	109 161	47	7 623	7 686	0,09	0,08	41,7	0,06	0,8	0,00
3-AMERICA	2 564 303	440 292	347 355	4,96	3,63	-26,0	-1,56	-21,1	-1,05	
NAFTA	1 077 096	219 292	221 462	2,47	2,32	-17,9	-0,42	1,0	0,02	
United States	842 716	11	158 152	168 951	1,78	1,77	-14,3	-0,26	6,8	0,12
Canada	174 666	37	49 055	42 753	0,55	0,45	1,2	0,00	-12,8	-0,07
Mexico	59 715	59	12 084	9 759	0,14	0,10	-62,5	-0,17	-19,2	-0,03

(continues)

Period of assessment: january to february

Countries and regions	1000 Euros				Structure (%)		Growth rates and contributions to growth			
	2013	jan-feb		jan-feb		Last 12 months ^[2]		jan-feb		
		Rank	2013	2014	2013	2014	y.o.y., % ^[3]	Contrib. p.p. ^[4]	y.o.y., %	Contrib. p.p. ^[4]
MERCOSUL	1 011 618	159 116	66 115	1,79	0,69	-35,6	-0,91	-58,4	-1,05	
Brazil	831 917	12	132 864	53 815	1,50	0,56	-39,7	-0,89	-59,5	-0,89
Argentina	70 063	55	15 408	5 219	0,17	0,05	-29,6	-0,05	-66,1	-0,11
OTHERS	475 566	61 885	59 772	0,70	0,63	-20,8	-0,22	-3,4	-0,02	
Colombia	201 322	34	39 039	30 802	0,44	0,32	-31,0	-0,16	-21,1	-0,09
Costa Rica	53 116	60	4 035	3 828	0,05	0,04	74,3	0,04	-5,1	0,00
Cuba	32 625	68	965	539	0,01	0,01	-1,1	0,00	-44,1	0,00
Chile	31 925	69	2 634	5 033	0,03	0,05	33,8	0,02	91,1	0,03
Guyana	23 240	72	0	7 267	0,00	0,08	78,5	0,02	0,0	0,00
Peru	18 932	79	3 861	2 538	0,04	0,03	-23,9	-0,01	-34,3	-0,01
4-ASIA	5 230 836	853 690	1 017 365	9,61	10,65	0,5	0,04	19,2	1,84	
MIDDLE EAST	1 685 778	231 370	301 690	2,60	3,16	0,3	0,01	30,4	0,79	
Saudi Arabia	695 323	15	119 263	87 740	1,34	0,92	-21,6	-0,33	-26,4	-0,35
Azerbaijan	428 357	20	0	174 316	0,00	1,82	51,8	0,37	0,0	0,00
Iraq	230 153	31	80 274	0	0,90	0,00	-41,5	-0,19	-100,0	-0,90
Qatar	132 738	41	5 321	4 298	0,06	0,04	204,0	0,16	-19,2	-0,01
Israel	111 437	46	21 623	19 164	0,24	0,20	-11,6	-0,03	-11,4	-0,03
United Arab Emirates	49 540	62	1 284	2 985	0,01	0,03	131,5	0,05	132,5	0,02
Iran, Islamic Republic of	13 133	91	1 002	9 792	0,01	0,10	181,6	0,03	877,0	0,10
ASEAN	483 796	82 358	102 736	0,93	1,08	17,8	0,14	24,7	0,23	
Viet-Nam	196 404	35	38 703	31 803	0,44	0,33	20,3	0,06	-17,8	-0,08
Indonesia	101 326	50	13 370	21 792	0,15	0,23	84,8	0,09	63,0	0,09
Thailand	89 855	53	13 621	27 805	0,15	0,29	5,0	0,01	104,1	0,16
Malaysia	63 530	57	12 105	13 678	0,14	0,14	-13,5	-0,02	13,0	0,02
Singapore	14 636	88	2 078	4 199	0,02	0,04	-5,6	0,00	102,0	0,02
OTHERS	3 061 262	539 962	612 939	6,08	6,41	-1,8	-0,10	13,5	0,82	
China	1 367 818	9	238 032	260 973	2,68	2,73	1,6	0,04	9,6	0,26
Kazakhstan	550 146	17	105 691	150 752	1,19	1,58	-23,1	-0,32	42,6	0,51
India	387 854	22	67 369	71 436	0,76	0,75	12,1	0,08	6,0	0,05
Japan	238 597	29	38 957	40 147	0,44	0,42	-9,7	-0,05	3,1	0,01
Korea, Republic of	229 109	32	44 855	43 758	0,50	0,46	18,2	0,06	-2,4	-0,01
Taiwan	109 150	48	18 366	18 996	0,21	0,20	9,3	0,02	3,4	0,01
Pakistan	90 311	52	14 348	14 439	0,16	0,15	38,2	0,04	0,6	0,00
Hong Kong	39 190	65	5 721	3 997	0,06	0,04	24,4	0,01	-30,1	-0,02
Bangladesh	32 978	67	4 271	6 438	0,05	0,07	42,5	0,02	50,7	0,02
Uzbekistan	7 473	104	769	861	0,01	0,01	-1,3	0,00	11,9	0,00
5-AUSTR,OC,P. REG	52 268	25 796	4 243	0,29	0,04	-41,7	-0,04	-83,6	-0,24	
Fiji	18 928	80	18 754	0	0,21	0,00	-99,1	-0,03	-100,0	-0,21
New Zealand	16 529	85	4 591	2 054	0,05	0,02	-36,4	-0,01	-55,3	-0,03
Australia	14 560	89	1 924	1 818	0,02	0,02	54,5	0,01	-5,5	0,00
6-OTHERS	39 362	19	60 468	0,00	0,63	29401,2	0,18	315297,2	0,68	
Countries/territories not specif. (Extra EU)	39 362		19	60 468	0,00	0,63	29401,2	0,18	315297,2	0,68
Stores and provisions (Extra EU)	0		0	0	0,00	0,00	0,0	0,00	0,0	0,00

Memo:

Intra EU-15	39 483 290	6 062 909	6 767 204	68,24	70,82	4,6	3,18	11,6	7,93
Euro area (17 countries)	37 230 713	5 709 603	6 378 023	64,26	66,74	4,8	3,14	11,7	7,52
Intra-enlargement	1 531 816	218 024	270 625	2,45	2,83	4,4	0,12	24,1	0,59
OECD (excl. EU)	2 424 501	515 298	424 321	5,80	4,44	-11,7	-0,55	-17,7	-1,02
OPEC	5 036 468	824 877	672 731	9,28	7,04	-5,0	-0,46	-18,4	-1,71
ACP ^[6]	5 201 548	964 165	675 500	10,85	7,07	18,1	1,35	-29,9	-3,25
CPLP ^[7]	3 539 396	619 761	507 525	6,98	5,31	9,3	0,52	-18,1	-1,26
CIS ^[8]	2 233 458	229 918	501 101	2,59	5,24	24,6	0,89	117,9	3,05
Mashrak	107 095	11 328	16 360	0,13	0,17	-26,1	-0,07	44,4	0,06
EUROMED	1 074 024	168 328	212 330	1,89	2,22	-20,7	-0,52	26,1	0,50
Latin American Count.	1 484 221	227 908	123 269	2,57	1,29	-34,7	-1,31	-45,9	-1,18
Cent. Amer. Common Market	73 829	7 155	6 014	0,08	0,06	35,1	0,03	-15,9	-0,01
Andean Community	255 874	45 664	35 200	0,51	0,37	-41,1	-0,31	-22,9	-0,12
ASEM (relac. Euro-Asia)	2 797 485	485 918	533 487	5,47	5,58	6,6	0,31	9,8	0,54
EDA (Econ Dinam Asian)	545 471	96 745	112 433	1,09	1,18	8,9	0,08	16,2	0,18
China+H. Kong+Macau	1 407 694	243 763	265 007	2,74	2,77	2,1	0,05	8,7	0,24

Source: GEE, based on data on International Trade statistics from Statistics Portugal (most up-to-date versions available). Estimates for operators under the assimilation threshold and non-responses are included in Intra-EU trade.

Notes:

- [1] Sum of Imports from EU and Imports from third countries.
- [2] 12 months ending in february 2014
- [3] (mar 13-feb 14)/(mar 12-feb 13) x 100 - 100
- [4] Contributions to growth, shift share analysis: (rate of change) x (weight in the previous period) ÷ 100.
- [5] African Countries of Portuguese Official Language
- [6] African, Caribbean and Pacific Group of States
- [7] Community of Portuguese Language Countries

**Table 16 - International Trade of Portuguese goods
by geographical and economic areas (Intra + Extra-EU)
Exports ^[1] - Contributions of the main partners to the global growth rate**

Period of assessment: january to february

Countries and regions	1000 Euros				Structure (%)		Growth rates and contributions to growth			
	2013	jan-feb			jan-feb		Last 12 months ^[2]		jan-feb	
		Rank.	2013	2014	2013	2014	y.o.y. % ^[3]	Contrib. p.p. ^[4]	y.o.y. %	Contrib. p.p. ^[4]
WORLD	47 375 388	7 540 076	7 805 553	100,00	100,00	4,9	4,92	3,5	3,52	
INTRA EU	33 315 520	5 452 282	5 689 415	72,31	72,89	4,1	2,89	4,3	3,14	
Spain	11 200 151	1 756 487	1 888 916	23,30	24,20	11,1	2,50	7,5	1,76	
Germany	5 521 302	940 177	974 876	12,47	12,49	-0,1	-0,01	3,7	0,46	
France	5 498 483	901 831	988 055	11,96	12,66	5,0	0,59	9,6	1,14	
United Kingdom	2 600 184	417 367	464 704	5,54	5,95	9,0	0,48	11,3	0,63	
Netherlands	1 906 973	329 258	334 999	4,37	4,29	-0,3	-0,01	1,7	0,08	
Italy	1 558 312	281 197	247 267	3,73	3,17	-9,5	-0,35	-12,1	-0,45	
Belgium	1 349 583	245 981	203 787	3,26	2,61	-8,3	-0,26	-17,2	-0,56	
Sweden	450 293	59 874	69 262	0,79	0,89	4,5	0,04	15,7	0,12	
Poland	444 618	67 655	81 267	0,90	1,04	13,7	0,12	20,1	0,18	
Denmark	316 857	58 417	53 655	0,77	0,69	-2,4	-0,02	-8,2	-0,06	
Romania	301 444	51 524	44 964	0,68	0,58	10,3	0,06	-12,7	-0,09	
Czech Republic	288 299	43 822	51 466	0,66	0,66	-7,2	-0,05	17,4	0,10	
Austria	256 626	34 375	45 550	0,46	0,58	6,3	0,03	32,5	0,15	
Finland	217 812	41 485	25 388	0,55	0,33	-13,4	-0,07	-38,8	-0,21	
Greece	192 543	36 772	16 585	0,49	0,21	-27,3	-0,14	-54,9	-0,27	
Hungary	177 573	29 931	34 041	0,40	0,44	15,2	0,05	13,7	0,05	
Ireland	145 546	20 632	27 734	0,27	0,36	14,3	0,04	34,4	0,09	
Slovakia	89 104	16 395	14 840	0,22	0,19	1,5	0,00	-9,5	-0,02	
Luxembourg	67 749	11 274	11 877	0,15	0,15	10,7	0,01	5,3	0,01	
Bulgaria	55 579	4 175	14 522	0,06	0,19	-4,9	-0,01	247,9	0,14	
Lithuania	34 924	3 288	5 411	0,04	0,07	79,1	0,04	64,6	0,03	
Estonia	29 673	5 445	5 510	0,07	0,07	14,2	0,01	1,2	0,00	
Slovenia	28 757	6 146	4 304	0,08	0,06	-32,0	-0,03	-30,0	-0,02	
Cyprus	24 337	5 402	3 984	0,07	0,05	-13,4	-0,01	-26,2	-0,02	
Latvia	19 352	3 058	3 101	0,04	0,04	10,4	0,00	1,4	0,00	
Malta	17 530	2 323	2 888	0,03	0,04	28,6	0,01	24,3	0,01	
Croatia	13 584	1 907	1 652	0,03	0,02	-22,8	-0,01	-13,4	0,00	
OTHERS	508 333	76 084	68 808	1,01	0,88	-11,3	-0,14	-9,6	-0,10	
EXTRA EU	14 059 868	2 087 794	2 116 139	27,69	27,11	7,0	2,03	1,4	0,38	
of which:										
1-EUROPE	1 588 388	232 442	220 899	3,08	2,83	10,8	0,34	-5,0	-0,15	
EFTA	540 053	90 257	86 873	1,20	1,11	2,9	0,03	-3,7	-0,04	
Switzerland	419 392	69 010	68 363	0,92	0,88	2,9	0,03	-0,9	-0,01	
Norway	107 430	19 896	16 907	0,26	0,22	-1,6	0,00	-15,0	-0,04	
OTHERS	1 048 334	142 185	134 027	1,89	1,72	15,4	0,31	-5,7	-0,11	
Turkey	381 733	61 310	64 302	0,81	0,82	5,6	0,04	4,9	0,04	
Gibraltar	342 461	26 369	23 123	0,35	0,30	19,9	0,12	-12,3	-0,04	
Russian Federation	263 478	45 781	38 547	0,61	0,49	27,7	0,12	-15,8	-0,10	
Ukraine	22 431	2 574	2 915	0,03	0,04	8,6	0,00	13,3	0,00	
Belarus	10 887	2 362	1 282	0,03	0,02	28,7	0,00	-45,7	-0,01	
2-AFRICA	5 987 297	885 903	883 446	11,75	11,32	10,4	1,24	-0,3	-0,03	
MAGHREB	1 428 536	261 469	206 692	3,47	2,65	23,1	0,57	-20,9	-0,73	
Morocco	732 734	118 164	84 610	1,57	1,08	41,0	0,45	-28,4	-0,45	
Algeria	529 587	110 123	100 485	1,46	1,29	6,3	0,07	-8,8	-0,13	
Tunisia	166 215	33 182	21 596	0,44	0,28	18,0	0,05	-34,9	-0,15	
ACPOL ^[5]	3 762 936	540 996	578 404	7,17	7,41	4,1	0,33	6,9	0,50	
Angola	3 112 186	444 989	483 447	5,90	6,19	3,5	0,23	8,6	0,51	
Mozambique	326 846	46 420	43 995	0,62	0,56	15,9	0,10	-5,2	-0,03	
Cape Verde	203 189	29 042	30 611	0,39	0,39	-1,6	-0,01	5,4	0,02	
Guinea-Bissau	70 267	10 623	10 542	0,14	0,14	1,6	0,00	-0,8	0,00	
Sao Tome and Principe	50 447	9 923	9 810	0,13	0,13	2,4	0,00	-1,1	0,00	
OTHERS	795 825	83 438	98 350	1,11	1,26	23,8	0,34	17,9	0,20	
South Africa	160 971	16 277	23 739	0,22	0,30	60,4	0,14	45,8	0,10	
Equatorial Guinea	66 860	10 982	8 044	0,15	0,10	31,8	0,03	-26,8	-0,04	
Egypt	65 516	8 616	8 872	0,11	0,11	-24,0	-0,05	3,0	0,00	
Nigeria	61 581	4 031	5 036	0,05	0,06	-31,1	-0,06	24,9	0,01	
3-AMERICA	3 739 704	584 203	582 234	7,75	7,46	6,1	0,48	-0,3	-0,03	
NAFTA	2 410 481	383 805	387 101	5,09	4,96	10,6	0,51	0,9	0,04	
United States	2 000 650	323 561	324 241	4,29	4,15	11,2	0,45	0,2	0,01	
Canada	213 313	30 333	30 734	0,40	0,39	12,8	0,05	1,3	0,01	
Mexico	196 519	29 910	32 126	0,40	0,41	3,0	0,01	7,4	0,03	

(continues)

Period of assessment: january to february

Countries and regions	1000 Euros			Structure (%)		Growth rates and contributions to growth				
	2013	jan-feb		jan-feb		Last 12 months ^[2]		jan-feb		
		Rank	2013	2014	2013	2014	y.o.y., % ^[3]	Contrib. p.p. ^[4]	y.o.y., %	Contrib. p.p. ^[4]
	MERCOSUL	865 345	126 426	114 299	1,68	1,46	9,5	0,16	-9,6	-0,16
Brazil	744 243	113 105	102 344	1,50	1,31	5,9	0,09	-9,5	-0,14	
Argentina	89 603	43	8 932	7 517	0,12	0,10	52,6	0,07	-15,8	-0,02
OTHERS	456 868	73 406	79 783	0,97	1,02	-17,4	-0,22	8,7	0,08	
Venezuela	189 843	30	29 776	32 501	0,39	0,42	-36,0	-0,24	9,1	0,04
Chile	77 290	46	15 118	17 028	0,20	0,22	-7,8	-0,01	12,6	0,03
Colombia	40 584	58	5 282	8 095	0,07	0,10	66,1	0,04	53,3	0,04
4-ASIA	1 915 411	263 939	309 057	3,50	3,96	-1,5	-0,07	17,1	0,60	
MIDDLE EAST	574 941	76 101	91 349	1,01	1,17	8,8	0,10	20,0	0,20	
Saudi Arabia	151 614	34	21 771	24 340	0,29	0,31	9,2	0,03	11,8	0,03
United Arab Emirates	101 876	40	13 583	21 616	0,18	0,28	11,1	0,02	59,1	0,11
Israel	99 087	41	12 057	16 112	0,16	0,21	2,9	0,01	33,6	0,05
Kuwait	57 658	52	4 328	2 964	0,06	0,04	76,4	0,05	-31,5	-0,02
Jordan	39 100	60	8 590	4 311	0,11	0,06	10,5	0,01	-49,8	-0,06
ASEAN	118 087	16 614	14 648	0,22	0,19	-15,7	-0,05	-11,8	-0,03	
Singapore	57 269	53	5 993	7 073	0,08	0,09	9,4	0,01	18,0	0,01
Thailand	19 057	79	3 870	1 922	0,05	0,02	-23,1	-0,01	-50,3	-0,03
Indonesia	13 052	90	1 606	1 532	0,02	0,02	-8,6	0,00	-4,6	0,00
Malaysia	11 720	96	1 824	1 840	0,02	0,02	-59,1	-0,04	0,9	0,00
OTHERS	1 222 383	171 225	203 060	2,27	2,60	-4,2	-0,12	18,6	0,42	
China	659 034	12	84 150	118 241	1,12	1,51	-6,3	-0,10	40,5	0,45
Japan	138 977	36	24 806	21 418	0,33	0,27	-26,5	-0,11	-13,7	-0,04
Hong Kong	131 315	37	19 536	20 885	0,26	0,27	10,4	0,03	6,9	0,02
India	117 091	38	14 961	17 410	0,20	0,22	26,1	0,05	16,4	0,03
Korea, Republic of	87 116	45	12 955	10 961	0,17	0,14	5,3	0,01	-15,4	-0,03
Taiwan	26 643	70	4 804	3 213	0,06	0,04	-11,6	-0,01	-33,1	-0,02
Macao	18 001	80	3 158	3 883	0,04	0,05	-12,7	-0,01	23,0	0,01
5-AUSTR,OC,P. REG	103 620	16 273	16 332	0,22	0,21	9,1	0,02	0,4	0,00	
Australia	90 079	42	14 172	14 001	0,19	0,18	8,9	0,02	-1,2	0,00
New Zealand	10 104	98	1 331	1 730	0,02	0,02	9,0	0,00	30,0	0,01
6-OTHERS	725 450	105 033	104 171	1,39	1,33	1,7	0,03	-0,8	-0,01	
Stores and provisions (Extra EU)	617 651		97 198	98 201	1,29	1,26	2,4	0,03	1,0	0,01
Countries/territories not specif. (Extra EU)	107 797		7 836	5 969	0,10	0,08	-2,2	-0,01	-23,8	-0,02

Memo:

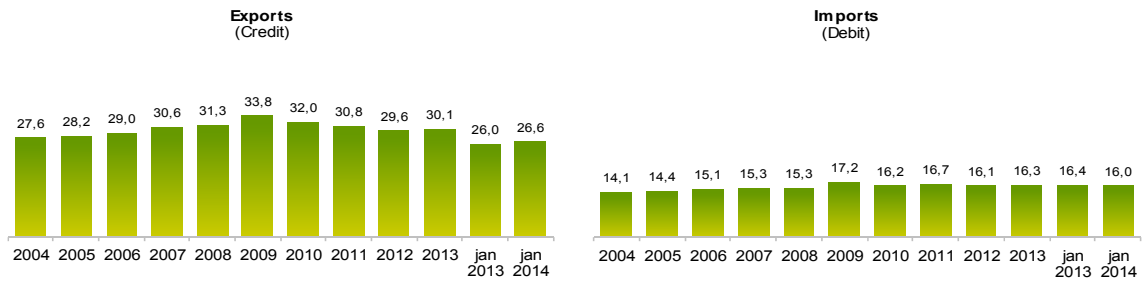
Intra EU-15	31 790 745	5 211 210	5 421 463	69,11	69,46	4,0	2,69	4,0	2,79
Euro area (17 countries)	28 104 479	4 635 180	4 796 560	61,47	61,45	3,9	2,31	3,5	2,14
Intra-enlargement	1 524 775	241 072	267 952	3,20	3,43	6,0	0,19	11,2	0,36
OECD (excl. EU)	3 834 672	615 758	619 463	8,17	7,94	6,3	0,50	0,6	0,05
OPEC	4 309 279	640 809	683 409	8,50	8,76	1,9	0,18	6,6	0,56
ACP ^[6]	4 490 350	620 019	672 971	8,22	8,62	6,3	0,60	8,5	0,70
CPLP ^[7]	4 514 424	655 671	681 429	8,70	8,73	4,3	0,41	3,9	0,34
CIS ^[8]	336 633	54 419	52 411	0,72	0,67	31,9	0,18	-3,7	-0,03
Mashrak	140 832	20 974	19 022	0,28	0,24	-9,1	-0,03	-9,3	-0,03
EUROMED	2 050 188	355 810	306 127	4,72	3,92	15,4	0,59	-14,0	-0,66
Latin American Count.	1 509 528	228 817	224 957	3,03	2,88	-1,0	-0,03	-1,7	-0,05
Cent. Amer. Common Market	35 278	5 873	4 902	0,08	0,06	12,4	0,01	-16,5	-0,01
Andean Community	286 769	42 283	46 979	0,56	0,60	-20,9	-0,17	11,1	0,06
ASEM (relac. Euro-Asia)	1 134 198	156 037	185 118	2,07	2,37	-7,1	-0,20	18,6	0,39
EDA (Econ Dinam Asian)	333 120	48 983	45 894	0,65	0,59	-1,1	-0,01	-6,3	-0,04
China+H. Kong+Macau	808 350	106 844	143 009	1,42	1,83	-4,2	-0,08	33,8	0,48

Source: GEE, based on data on International Trade statistics from Statistics Portugal (most up-to-date versions available). Estimates for operators under the assimilation threshold and non-responses are included in Intra-EU trade.

Notes:

- [1] Sum of Exports to EU and Exports to third countries.
- [2] 12 months ending in february 2014
- [3] (mar 13-feb 14)/(mar 12-feb 13) x 100 - 100
- [4] Contributions to growth, shift share analysis: (rate of change) x (weight in the previous period) ÷ 100.
- [5] African Countries of Portuguese Official Language
- [6] African, Caribbean and Pacific Group of States
- [7] Community of Portuguese Language Countries

Chart 5 – Share of Services in total Trade



Source: GEE, based on data from the Balance of Payments Statistics of the Bank of Portugal.

Notes:

The Exports from the Balance of Payments (Credit) corresponds to the Exports in International Trade Statistics (sum of Exports of goods to the EU with the Exports to Third Countries).

The Imports from the Balance of Payments (Debit) corresponds to the Imports in International Trade Statistics (sum of the Imports of goods from the EU with the Imports from Third Countries).

Table 17 - Trade of Goods and Services as a percentage of GDP

	2010	2011	2012	2013	2011				2012				2013			
					Q1	Q2	Q3	Q4	Q1	Q2	Q3	Q4	Q1	Q2	Q3	Q4
Current Values as a percentage of GDP																
Exports (Fob)	31,3	35,7	38,7	40,6	33,7	35,5	36,3	37,2	38,1	38,7	39,0	39,1	39,6	41,1	40,8	40,9
- Goods	22,8	26,4	28,9	30,1	24,8	26,1	26,8	27,7	28,4	28,8	29,0	29,3	29,4	30,6	30,2	30,3
- Services	8,5	9,3	9,8	10,5	8,9	9,4	9,5	9,5	9,6	9,9	10,0	9,8	10,2	10,5	10,5	10,6
Imports (Fob)	39,0	40,1	39,3	39,5	40,2	41,1	40,2	38,8	39,7	38,5	39,3	39,7	38,5	39,5	40,2	39,6
- Goods	33,4	34,1	33,5	33,7	34,5	34,8	34,2	32,9	34,1	32,7	33,5	33,8	32,9	33,6	34,3	33,8
- Services	5,7	6,0	5,8	5,8	5,6	6,3	6,0	5,9	5,7	5,8	5,7	5,9	5,5	5,9	5,9	5,9
Annual real growth rate																
Exports (Fob)	10,2	6,9	3,2	6,1	8,2	7,7	5,9	6,0	8,0	3,2	1,5	0,2	0,7	7,4	7,2	9,4
- Goods	11,2	7,1	4,1	5,9	8,1	7,7	5,7	7,1	9,7	4,4	1,9	0,6	0,3	7,4	7,5	8,4
- Services	7,5	6,4	0,7	6,9	8,5	7,8	6,5	3,2	3,5	-0,2	0,5	-0,9	1,8	7,4	6,3	12,2
Imports (Fob)	8,0	-5,3	-6,6	2,8	0,8	-4,9	-4,0	-12,6	-5,6	-11,0	-8,0	-1,6	-4,4	5,2	5,5	5,2
- Goods	8,6	-6,3	-6,4	3,2	0,8	-6,6	-4,6	-14,0	-5,8	-10,7	-7,6	-1,3	-4,3	5,9	5,8	5,8
- Services	4,7	0,7	-7,7	0,4	1,1	5,6	-0,5	-3,5	-3,9	-12,6	-10,3	-3,7	-5,1	1,5	3,7	1,7

Source: GEE, based on data from the Quarterly National Accounts (base 2006) of Statistics Portugal. Includes Intra and Extracommunity trade.

Table 18 - Goods and Services (Credit) - Services components

CREDIT (Exports)	january		Structure (%)				Growth rates and contributions to growth			
			Annual		jan		Last 12 months ^[1]		jan	
	2013	2014	2008	2013	2013	2014	y.o.y., % ^[2]	contrib. p.p. ^[3]	y.o.y., %	contrib. p.p. ^[3]
	Goods and Services	5 237	5 440	100,0	100,0	100,0	100,0	5,4	5,4	3,9
Goods	3 878	3 995	68,7	69,9	74,0	73,4	4,5	3,2	3,0	2,2
Services	1 360	1 446	31,3	30,1	26,0	26,6	7,7	2,3	6,3	1,6
Transportation	427	475	8,3	8,4	8,1	8,7	6,6	0,5	11,2	0,9
Travel	466	516	13,0	13,6	8,9	9,5	7,7	1,0	10,6	0,9
Communications services	42	37	1,0	0,7	0,8	0,7	-5,1	0,0	-11,0	-0,1
Construction services	41	46	1,1	0,9	0,8	0,9	13,1	0,1	13,4	0,1
Insurance services	7	12	0,2	0,1	0,1	0,2	0,7	0,0	61,1	0,1
Financial services	18	18	0,4	0,3	0,4	0,3	-13,5	0,0	0,0	0,0
Computer and information services	50	49	0,5	0,8	1,0	0,9	7,2	0,1	-1,8	0,0
Royalties and license fees	3	2	0,1	0,0	0,1	0,0	-13,0	0,0	-45,3	0,0
Other business services	260	243	6,0	4,5	5,0	4,5	13,0	0,5	-6,4	-0,3
Personal, cult., and recreat. Serv.	23	28	0,4	0,4	0,4	0,5	11,2	0,0	21,1	0,1
Government services	22	19	0,3	0,4	0,4	0,4	7,5	0,0	-11,3	0,0
INTRA EU										
Goods and Services	3 638	3 846	74,7	69,0	69,5	70,7	5,1	3,5	5,7	4,0
Goods	2 749	2 896	51,3	48,3	52,5	53,2	4,1	2,0	5,3	2,8
Services	889	950	23,4	20,6	17,0	17,5	7,4	1,5	6,9	1,2
Travel	318	341	10,7	10,0	6,1	6,3	6,3	0,6	7,0	0,4
EXTRA EU										
Goods and Services	1 600	1 595	25,3	31,0	30,5	29,3	0,4	1,9	-1,8	-0,1
Goods	1 129	1 099	17,4	21,5	21,6	20,2	0,4	1,2	-2,3	-0,6
Services	471	496	7,9	9,5	9,0	9,1	0,2	0,8	-0,6	0,5
Travel	148	175	2,3	3,5	2,8	3,2	1,4	0,4	3,6	0,5

Source: GEE, based on data from the Balance of Payments Statistics of Banco de Portugal.

Notes:

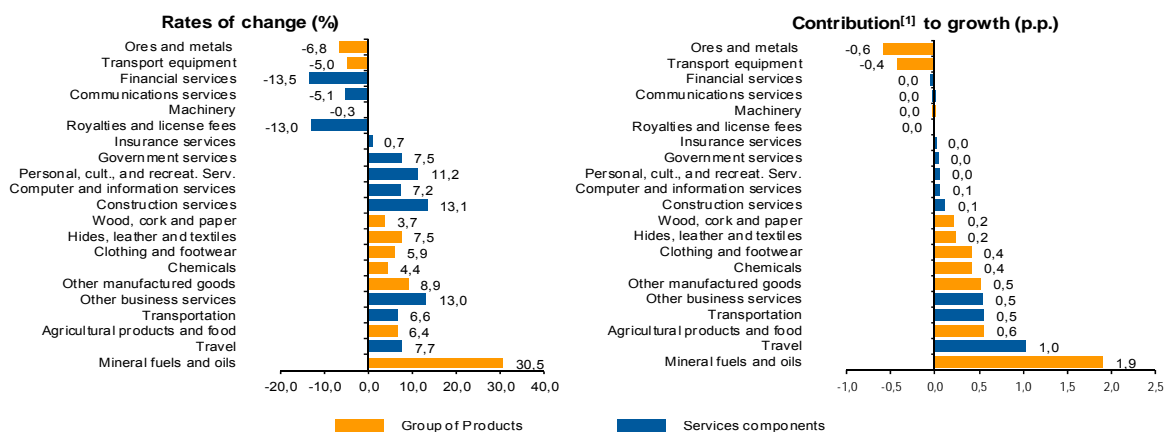
[1] 12 months ending in January 2014

[2] (feb 13-jan 14)/(feb 12-jan 13) x 100 - 100

[3] Contributions to growth, shift share analysis: (rate of change) x (weight in the previous period) ÷ 100. Measures the proportion of growth of Imports attributable to each category specified.

Chart 6 - Growth rates of exports of goods and services and contribution to growth

Previous 12 months ending in January 2014



Source: GEE, based on data from the Bank de Portugal for Exports of goods and services, and Statistics Portugal, for the structure of exports of goods. The distribution of the contribution of growth of exports of goods (data from the Balance of Payments, Bank of Portugal) by group of products follows the structure implicit in the database of International Trade Statistics Portugal for analogous Goods (sum of Exports of goods to the EU with the Exports to Third Countries).

Notes:

The Exports from the Balance of Payments (Credit) corresponds to the Exports in International Trade Statistics (sum of Exports of goods to the EU with the Exports to Third Countries).

[1] Contribution to growth, shift-share analysis: (rate of change) x (weight in the previous period) ÷ 100. The sum corresponds to the growth rate of Exports of Goods and Services over the past 12 months, according to statistics from the Balance of Payments Bank of Portugal (5,4%).

Table 19 - Goods and Services (Credit) - Services components
Annual rate of change (2006-2014)

Credit (Exports)	Share in 2013 (%)	2006	2007	2008	2009	2010	2011	2012	2013	jan 2014
Goods and Services	100,0	16,4	9,9	2,8	-15,3	13,7	13,2	3,7	5,7	3,9
Goods	69,9	15,1	7,5	1,8	-18,3	16,8	15,2	5,5	4,9	3,0
Services	30,1	19,9	15,7	5,3	-8,7	7,8	8,9	-0,3	7,7	6,3
Transportation	8,4	41,7	18,9	10,4	-12,6	13,0	10,9	4,0	5,8	11,2
Travel	13,6	7,6	10,9	0,5	-7,2	10,0	7,2	5,6	7,5	10,6
Communications services	0,7	8,6	16,4	4,7	-15,6	-2,9	0,6	7,9	-2,6	-11,0
Construction services	0,9	45,9	40,9	8,3	-21,9	-1,9	13,9	-1,4	13,5	13,4
Insurance services	0,1	14,2	5,9	5,1	3,3	-9,1	11,1	-7,3	-4,1	61,1
Financial services	0,3	16,8	25,8	-4,7	-32,7	4,4	42,9	2,5	-12,3	0,0
Computer and information services	0,8	41,6	36,8	15,3	1,0	1,1	37,7	24,3	9,7	-1,8
Royalties and license fees	0,0	51,4	10,0	-29,8	150,5	-71,2	38,9	-16,9	-19,1	-45,3
Other business services	4,5	27,0	19,5	10,2	-5,9	1,9	8,4	-26,0	14,9	-6,4
Personal, cult., and recreat. Serv.	0,4	22,5	-6,3	7,1	10,7	20,7	-11,6	15,5	8,0	21,1
Government services	0,4	17,7	10,3	0,5	-2,4	17,6	3,7	26,3	8,9	-11,3

Source: GEE, based on data from the Balance of Payments Statistics of Banco de Portugal.

Table 20 - Goods and Services (Debit) - Services components

DEBIT (Imports)	values in Millions of Euros									
	january		Structure (%)				Growth rates and contributions to growth			
			Annual		jan		Last 12 months ^[1]		jan	
	2013	2014	2008	2013	2013	2014	y.o.y., % ^[2]	contrib. p.p. ^[3]	y.o.y., %	contrib. p.p. ^[3]
Goods and Services	5 160	5 605	100,0	100,0	100,0	100,0	2,2	2,2	8,6	8,6
Goods	4 314	4 707	84,7	83,7	83,6	84,0	2,0	1,7	9,1	7,6
Services	846	898	15,3	16,3	16,4	16,0	3,0	0,5	6,2	1,0
Transportation	257	272	4,8	5,2	5,0	4,9	4,7	0,2	6,0	0,3
Travel	228	239	4,0	4,8	4,4	4,3	5,9	0,3	4,9	0,2
Communications services	39	35	0,7	0,6	0,7	0,6	1,2	0,0	-9,3	-0,1
Construction services	8	10	0,2	0,2	0,2	0,2	23,9	0,0	16,2	0,0
Insurance services	27	27	0,3	0,4	0,5	0,5	-5,2	0,0	-1,9	0,0
Financial services	24	30	0,4	0,4	0,5	0,5	-29,3	-0,2	23,2	0,1
Computer and information services	38	30	0,5	0,7	0,7	0,5	10,7	0,1	-20,1	-0,1
Royalties and license fees	35	57	0,5	0,5	0,7	1,0	3,2	0,0	63,4	0,4
Other business services	137	154	3,3	2,7	2,7	2,7	5,4	0,1	12,3	0,3
Personal, cult., and recreat. Serv.	42	37	0,6	0,7	0,8	0,7	-7,3	-0,1	-13,4	-0,1
Government services	10	8	0,2	0,1	0,2	0,1	-15,2	0,0	-20,6	0,0

Source: GEE, based on data from the Balance of Payments Statistics of Banco de Portugal for the Total Exports of Goods and Services.

Notes:

Fob values for Imports of goods.

[1] 12 months ending in january 2014

[2] $(\text{feb } 13\text{-jan } 14) / (\text{feb } 12\text{-jan } 13) \times 100 - 100$

[3] Contributions to growth, shift share analysis: $(\text{rate of change}) \times (\text{weight in the previous period}) \div 100$. Measures the proportion of growth of Imports attributable to each category specified.