

## Statistics of International Trade

No 05/2014

Includes baseline data from Statistics Portugal for the international trade of Portugal

■ march 2014 - Intra + Extra-EU Trade

---

### Contents

#### Global Evolution

- |                                    |        |
|------------------------------------|--------|
| 1. Recent Trade Balance            | Pag. 3 |
| 2. Monthly and quarterly evolution | 4      |

#### Exports of Goods

- |   |    |
|---|----|
| 3. By Group of Products (Intra+Extra)                             | 5  |
| 4. By Group of Products (Extra)                                   | 6  |
| 5. By Group of Products – growth rate and contribution to growth  | 7  |
| 6. From selected markets (Intra+Extra)                            | 8  |
| 7. From selected markets (Extra)                                  | 9  |
| 8. By destination market – structure (%)                          | 9  |
| 9. By destination market – growth rate and contribution to growth | 10 |

#### Imports of Goods

- |   |    |
|---|----|
| 10. By Group of Products (Intra+Extra EU)     | 11 |
| 11. From a selection of markets (Intra+Extra) | 12 |
| 12. By Group of Products (Extra EU)           | 13 |
| 13. From a selection of markets (Extra)       | 13 |

#### By geographical and economic areas

- |   |    |
|---|----|
| 14. Main Countries (Intra and Extra)                  | 14 |
| 15. Imports: contribution to growth (Intra and Extra) | 16 |
| 16. Exports: contribution to growth (Intra and Extra) | 18 |

#### Goods and Services

- |  |    |
|--|----|
| 17. Trade in goods and services as a percentage of GDP | 20 |
| 18. Goods and Services (credit) – Services components  | 21 |
| 19. Goods and Services (credit) – growth rate          | 22 |
| 20. Goods and Services (debit) – Services components   | 22 |

#### Charts Index

- |  |    |
|--|----|
| 1. Rate of coverage of the imports by the exports of goods                 | 2  |
| 2. Growth rate of exports by Group of Products and contribution to growth  | 6  |
| 3. Growth rate of exports by markets and contribution to growth            | 8  |
| 4. Growth rate of imports by markets and contribution to growth            | 12 |
| 5. Share of services in total trade  | 20 |
| 6. Growth rate of exports of goods and services and contribution to growth | 21 |

**NOTE**

In **June 2010**, Statistics Portugal announced a new data series on International Trade for the period 1993-2009. This new series resulted from a review process of its methodology, which reflected the need to obtain results with greater reliability and accuracy, and includes, in addition to various methodological changes, new information reported by companies.

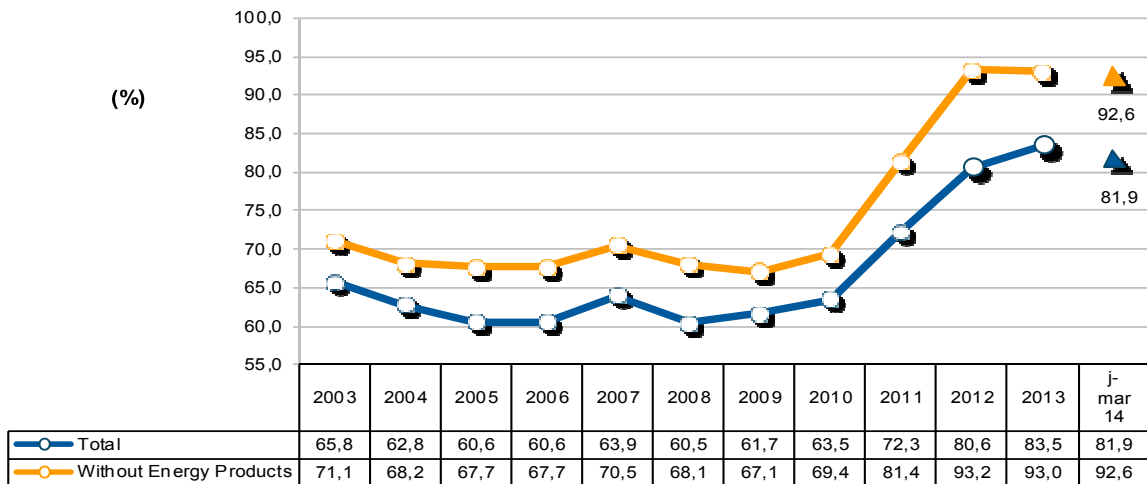
Since 1993, following the creation of the Single Market, the collection of information relating to international trade in goods is done by a new system supported by a compulsory survey (Intrastat declaration) for all operators, whose trade in goods with other Member States exceeds certain thresholds (assimilation threshold). Since 2005, and following the Community rules on quality control of the statistics on International Trade, a confrontation between regular information from the Intrastat system and data of an administrative nature was put in place, which included statements from Value Added Tax (VAT), as well as an analysis of the asymmetries with the statistics reported by other member countries. Following that, estimates for the total international trade, based on estimates for companies that are below the threshold of assimilation, as well as non-response of Intra-community trade started to be published.

The entry into force of “*Informação Empresarial Simplificada*” (IES) in 2007, contributed to ease the comparison of data on international trade with other sources, now made possible from 2006 onwards (reference period for the data). IES, along with information on the VAT constitutes an important source of information for the validity of the quality of the statistics on International Trade.

In this publication we use 2010 and 2011 final results, 2012 provisional results, 2013 preliminary results and monthly preliminary results of January to March 2014.

**Global Evolution<sup>1</sup>**

**Chart 1 – Progress of the coverage rate (fob/cif),  
% imports by exports of goods  
Intra + Extra EU Trade**



Source: GEE, based on data on International Trade statistics from Statistics Portugal (most up-to-date versions available). Estimates for operators under the assimilation threshold and non-responses are included in Intra-EU trade.

<sup>1</sup> Database of international trade (Intra and Extra EU) released by Statistics Portugal (SP) for the period of January to March 2014, corresponding to preliminary versions for both intra and extra community trade. The data for intratrade includes estimates for non-responses (value of transactions of companies for which SP has not yet received information), as well as periodic reporting of companies that are below the assimilation threshold (annual value of intra-Community below which operators are exempted from Intrastat statistical declaration, limited to delivery of the periodic tax declaration: in the case of Portugal, 200 thousand euros for imports from EU and 250 thousand for exports to EU in 2011). On the other hand, the current methodology considers, in addition to the regular comparison between the Intrastat declarations and Value Added Tax (VAT), the comparison with the data obtained from “*Informação Empresarial Simplificada*” (IES).

**Table 1 – Recent evolution of the Portuguese Trade Balance (Goods)**

Preliminary data version of january to march 2014

Intra + Extra-EU	2009	2010	2011	2012	2013	Annual Evolution 2009/13	january to march		Monthly Evolution 2013/14	Last 3 months		Last 12 months	
							2013	2014		jan 13 - mar 13	jan 14 - mar 14	apr 12 - mar 13	apr 13 - mar 14
<b>Millions of Euros</b>													
Exports (fob)	31 697	37 268	42 828	45 259	47 379		11 542	11 734		11 542	11 734	45 271	47 571
y.o.y. %	-	17,6	14,9	5,7	4,7		-	1,7		-	1,7	-	5,1
Imports (cif)	51 379	58 647	59 229	56 166	56 745		13 520	14 334		13 520	14 334	55 269	57 559
y.o.y. %	-	14,1	1,0	-5,2	1,0		-	6,0		-	6,0	-	4,1
Trade Balance (fob-cif)	-19 682	-21 379	-16 401	-10 906	-9 367		-1 978	-2 600		-1 978	-2 600	-9 998	-9 988
y.o.y. %	-	8,6	-23,3	-33,5	-14,1		-	31,4		-	31,4	-	-0,1
Rate of Coverage (fob/cif), %	61,7	63,5	72,3	80,6	83,5		85,4	81,9		85,4	81,9	81,9	82,6
<b>Without Energy products:</b>													
Exports (fob)	30 151	34 877	39 752	41 490	42 444		10 364	10 878		10 364	10 878	41 317	42 957
y.o.y. %	-	15,7	14,0	4,4	2,3		-	5,0		-	5,0	-	4,0
Imports (cif)	44 912	50 281	48 837	44 541	45 619		10 869	11 749		10 869	11 749	44 151	46 499
y.o.y. %	-	12,0	-2,9	-8,8	2,4		-	8,1		-	8,1	-	5,3
Trade Balance (fob-cif)	-14 760	-15 404	-9 086	-3 051	-3 176		- 505	- 871		- 505	- 871	-2 833	-3 542
y.o.y. %	-	4,4	-41,0	-66,4	4,1		-	72,6		-	72,6	-	25,0
Rate of Coverage (fob/cif), %	67,1	69,4	81,4	93,2	93,0		95,4	92,6		95,4	92,6	93,6	92,4
<b>Intra-EU</b>													
<b>Millions of Euros</b>													
Exports (fob)	23 905	28 117	31 888	32 170	33 319		8 266	8 514		8 266	8 514	32 048	33 567
y.o.y. %	-	17,6	13,4	0,9	3,6		-	3,0		-	3,0	-	4,7
Imports (cif)	40 384	44 804	43 620	40 322	41 038		9 568	10 856		9 568	10 856	39 533	42 327
y.o.y. %	-	10,9	-2,6	-7,6	1,8		-	13,5		-	13,5	-	7,1
Trade Balance (fob-cif)	-16 479	-16 687	-11 732	-8 152	-7 719		-1 302	-2 342		-1 302	-2 342	-7 486	-8 760
y.o.y. %	-	1,3	-29,7	-30,5	-5,3		-	79,9		-	79,9	-	17,0
Rate of Coverage (fob/cif), %	59,2	62,8	73,1	79,8	81,2		86,4	78,4		86,4	78,4	81,1	79,3
<b>Without Energy products:</b>													
Exports (fob)	23 239	27 151	30 575	30 517	30 798		7 673	8 024		7 673	8 024	30 170	31 148
y.o.y. %	-	16,8	12,6	-0,2	0,9		-	4,6		-	4,6	-	3,2
Imports (cif)	38 800	42 775	41 191	37 631	38 537		9 054	9 949		9 054	9 949	37 134	39 431
y.o.y. %	-	10,2	-3,7	-8,6	2,4		-	9,9		-	9,9	-	6,2
Trade Balance (fob-cif)	-15 561	-15 624	-10 617	-7 114	-7 740		-1 381	-1 925		-1 381	-1 925	-6 963	-8 283
y.o.y. %	-	0,4	-32,0	-33,0	8,8		-	39,4		-	39,4	-	19,0
Rate of Coverage (fob/cif), %	59,9	63,5	74,2	81,1	79,9		84,7	80,7		84,7	80,7	81,2	79,0
<b>Extra-EU</b>													
<b>Millions of Euros</b>													
Exports (fob)	7 791	9 151	10 940	13 090	14 060		3 276	3 220		3 276	3 220	13 223	14 004
y.o.y. %	-	17,5	19,5	19,6	7,4		-	-1,7		-	-1,7	-	5,9
Imports (cif)	10 995	13 844	15 609	15 844	15 707		3 952	3 478		3 952	3 478	15 736	15 233
y.o.y. %	-	25,9	12,8	1,5	-0,9		-	-12,0		-	-12,0	-	-3,2
Trade Balance (fob-cif)	-3 203	-4 692	-4 669	-2 754	-1 647		- 676	- 257		- 676	- 257	-2 513	-1 229
y.o.y. %	-	46,5	-0,5	-41,0	-40,2		-	-61,9		-	-61,9	-	-51,1
Rate of Coverage (fob/cif), %	70,9	66,1	70,1	82,6	89,5		82,9	92,6		82,9	92,6	84,0	91,9
<b>Without Energy products:</b>													
Exports (fob)	6 912	7 725	9 177	10 973	11 646		2 691	2 854		2 691	2 854	11 147	11 809
y.o.y. %	-	11,8	18,8	19,6	6,1		-	6,0		-	6,0	-	5,9
Imports (cif)	6 112	7 505	7 646	6 909	7 082		1 814	1 800		1 814	1 800	7 017	7 068
y.o.y. %	-	22,8	1,9	-9,6	2,5		-	-0,8		-	-0,8	-	0,7
Trade Balance (fob-cif)	801	220	1 531	4 063	4 564		876	1 053		876	1 053	4 130	4 741
y.o.y. %	-	-72,5	596,4	165,4	12,3		-	20,2		-	20,2	-	14,8
Rate of Coverage (fob/cif), %	113,1	102,9	120,0	158,8	164,4		148,3	158,5		148,3	158,5	158,9	167,1

Source: GEE, based on data on International Trade statistics from Statistics Portugal (most up-to-date versions available). Estimates for operators under the assimilation threshold and non-responses are included in Intra-EU trade.

Notes:

Sum of Exports to EU and Exports to third countries.

Sum of Imports from EU and Imports from third countries.

**Table 2 – Monthly and quarterly evolution of Portuguese International Trade**
**Preliminary data version of january to march 2014**

values in Millions of Euros

Intra+Extra EU	IMPORTS (cif)			EXPORTS (fob)		
	2013	2014	y.o.y., %	2013	2014	y.o.y., %
jan	4 463	4 920	10,3	3 863	3 943	2,1
feb	4 422	4 683	5,9	3 677	3 840	4,4
mar	4 635	4 731	2,1	4 002	3 952	-1,3
apr	4 833			4 085		
may	4 888			4 246		
jun	4 593			3 931		
jul	5 196			4 373		
aug	4 225			3 317		
sep	4 857			3 925		
oct	5 326			4 236		
nov	4 765			4 163		
dec	4 543			3 561		
Q1	13 520	14 334	6,0	11 542	11 734	1,7
Q2	14 314			12 262		
Q3	14 278			11 615		
Q4	14 634			11 960		

Intra EU	IMPORTS (cif)			EXPORTS (fob)		
	2013	2014	y.o.y., %	2013	2014	y.o.y., %
jan	3 160	3 501	10,8	2 785	2 888	3,7
feb	3 120	3 585	14,9	2 668	2 781	4,3
mar	3 287	3 771	14,7	2 814	2 844	1,1
apr	3 388			2 837		
may	3 505			2 969		
jun	3 374			2 800		
jul	3 747			3 091		
aug	2 870			2 212		
sep	3 484			2 774		
oct	3 824			2 955		
nov	3 652			2 970		
dec	3 627			2 444		
Q1	9 568	10 856	13,5	8 266	8 514	3,0
Q2	10 268			8 606		
Q3	10 101			8 078		
Q4	11 103			8 370		

Extra EU	IMPORTS (cif)			EXPORTS (fob)		
	2013	2014	y.o.y., %	2013	2014	y.o.y., %
jan	1 302	1 419	9,0	1 078	1 054	-2,2
feb	1 301	1 098	-15,6	1 010	1 059	4,9
mar	1 348	960	-28,8	1 188	1 107	-6,8
apr	1 445			1 249		
may	1 383			1 277		
jun	1 219			1 131		
jul	1 449			1 281		
aug	1 356			1 105		
sep	1 373			1 151		
oct	1 502			1 281		
nov	1 113			1 193		
dec	916			1 117		
Q1	3 952	3 478	-12,0	3 276	3 220	-1,7
Q2	4 046			3 656		
Q3	4 177			3 537		
Q4	3 532			3 591		

Source: GEE, based on data on International Trade statistics from Statistics Portugal (most up-to-date versions available). Estimates for operators under the assimilation threshold and non-responses are included in Intra-EU trade.

## Exports\* of Goods

**Table 3 – Portuguese Exports (Intra + Extra EU) of Goods by Group of Products**

Intra + Extra EU (Fob)		Millions of Euros		Structure (%)		Growth rates and contributions to growth			
Grp/ CN-2	Group of Products	jan-mar		jan-mar		Last 12 months <sup>[1]</sup>		jan-mar	
		2013	2014	2013	2014	y.o.y. % <sup>[2]</sup>	Contrib. p.p. % <sup>[3]</sup>	y.o.y. %	Contrib. p.p. %
	<b>TOTAL EXPORTS</b>	<b>11 542</b>	<b>11 734</b>	<b>100,0</b>	<b>100,0</b>	<b>5,1</b>	<b>5,1</b>	<b>1,7</b>	<b>1,7</b>
<b>000</b>	<b>Agricultural products and food</b>	<b>1 264</b>	<b>1 347</b>	<b>10,9</b>	<b>11,5</b>	<b>7,8</b>	<b>0,9</b>	<b>6,6</b>	<b>0,7</b>
22	Beverages, spirits and vinegar	238	241	2,1	2,1	-1,4	0,0	1,3	0,0
03	Fish and crustaceans, molluscs and other aquatic invertebrates	133	143	1,2	1,2	3,3	0,0	7,5	0,1
15	Animal/vegetable fats and oils and their cleavage products; prepared edible fats; animal/vegetable waxes	124	123	1,1	1,1	16,6	0,2	-0,3	0,0
24	Tobacco and manufactured tobacco substitutes	107	122	0,9	1,0	13,2	0,1	13,5	0,1
20	Preparations of vegetables, fruit, nuts or other parts of plants	87	101	0,7	0,9	14,3	0,1	17,1	0,1
08	Edible fruit and nuts; peel of citrus fruit or melons	65	85	0,6	0,7	8,9	0,1	31,4	0,2
04	Dairy produce; birds' eggs; natural honey; edible products of animal origin, nes.	78	80	0,7	0,7	1,5	0,0	2,7	0,0
16	Preparations of meat, of fish or of crustaceans, molluscs or other aquatic invertebrates	80	75	0,7	0,6	9,3	0,1	-5,6	0,0
19	Preparations of cereals, flour, starch or milk; pastrycooks products	69	70	0,6	0,6	11,9	0,1	2,0	0,0
07	Edible vegetables and certain roots and tubers	49	53	0,4	0,4	11,7	0,1	8,2	0,0
02	Meat and edible meat offal	34	36	0,3	0,3	15,2	0,1	7,4	0,0
21	Miscellaneous edible preparations	34	36	0,3	0,3	-0,6	0,0	5,2	0,0
<b>100</b>	<b>Mineral fuels and oils</b>	<b>1 178</b>	<b>857</b>	<b>10,2</b>	<b>7,3</b>	<b>16,7</b>	<b>1,5</b>	<b>-27,3</b>	<b>-2,8</b>
27	Mineral fuel/oils and products of their distillation; bituminous substances; mineral waxes	1 178	857	10,2	7,3	16,7	1,5	-27,3	-2,8
<b>200</b>	<b>Chemicals</b>	<b>1 420</b>	<b>1 538</b>	<b>12,3</b>	<b>13,1</b>	<b>7,3</b>	<b>0,9</b>	<b>8,3</b>	<b>1,0</b>
39	Plastics and articles thereof	540	617	4,7	5,3	10,6	0,5	14,3	0,7
40	Rubber and articles thereof	246	262	2,1	2,2	5,0	0,1	6,5	0,1
29	Organic chemicals	221	192	1,9	1,6	2,7	0,1	-13,1	-0,3
30	Pharmaceutical products	160	191	1,4	1,6	10,6	0,2	19,5	0,3
38	Miscellaneous chemical products	66	88	0,6	0,8	23,3	0,1	34,5	0,2
31	Fertilisers	42	41	0,4	0,4	-0,8	0,0	-1,1	0,0
32	Tanning/dyeing extracts; tannins&derivatives; colouring matter; paints&varnishes; mastics; inks	38	41	0,3	0,4	4,4	0,0	8,9	0,0
34	Soap, artf. waxes, candles, modelling pastes, 'dental waxes' and dental preparations, washing/lubricating/polishing or scouring prep.	38	32	0,3	0,3	-13,2	0,0	-16,3	-0,1
<b>300</b>	<b>Wood, cork and paper</b>	<b>939</b>	<b>951</b>	<b>8,1</b>	<b>8,1</b>	<b>-4,1</b>	<b>0,3</b>	<b>1,3</b>	<b>0,1</b>
48	Paper and paperboard; articles of paper pulp, of paper or of paperboard	413	429	3,6	3,7	5,5	0,2	4,0	0,1
45	Cork and articles of cork	214	214	1,9	1,8	0,1	0,0	-0,1	0,0
44	Wood and articles of wood; wood charcoal	159	178	1,4	1,5	13,6	0,2	12,1	0,2
47	Pulp of wood or of other fibrous cellulose material; recovered (waste and scrap) paper or paperboard	135	116	1,2	1,0	-2,1	0,0	-14,2	-0,2
<b>400</b>	<b>Hides, leather and textiles</b>	<b>472</b>	<b>514</b>	<b>4,1</b>	<b>4,4</b>	<b>9,2</b>	<b>0,4</b>	<b>8,9</b>	<b>0,4</b>
63	Other made-up textile articles; sets; worn clothing and worn textile articles; rags	130	141	1,1	1,2	10,4	0,1	8,1	0,1
55	Man-made staple fibres	57	62	0,5	0,5	8,1	0,0	7,3	0,0
56	Wadding, felt and nonwovens; special yarns; twine, cordage, ropes and cables and articles thereof	55	57	0,5	0,5	6,8	0,0	3,8	0,0
59	Impregnated, coated, covered or laminated textile fabrics; textile articles for industrial use	45	48	0,4	0,4	1,3	0,0	6,5	0,0
52	Cotton	35	39	0,3	0,3	6,7	0,0	10,4	0,0
42	Articles of leather; saddlery and harness; travel goods, handbags and similar containers; articles of animal gut (other than silk worm gut)	24	35	0,2	0,3	44,4	0,1	44,2	0,1
60	Knitted or crocheted fabrics	31	32	0,3	0,3	12,2	0,0	5,0	0,0
<b>500</b>	<b>Clothing and footwear</b>	<b>1 110</b>	<b>1 246</b>	<b>9,6</b>	<b>10,6</b>	<b>7,4</b>	<b>0,7</b>	<b>12,2</b>	<b>1,2</b>
61	Articles of apparel and clothing accessories, knitted or crocheted	444	495	3,8	4,2	8,2	0,3	11,6	0,4
64	Footwear, gaiters and the like; parts of such articles	449	495	3,9	4,2	9,0	0,3	10,3	0,4
62	Articles of apparel and clothing accessories, not knitted or crocheted	205	240	1,8	2,0	2,5	0,0	16,7	0,3
<b>600</b>	<b>Ores and metals</b>	<b>1 276</b>	<b>1 214</b>	<b>11,1</b>	<b>10,3</b>	<b>-5,9</b>	<b>-0,7</b>	<b>-4,9</b>	<b>-0,5</b>
73	Articles of iron or steel	322	348	2,8	3,0	9,2	0,3	8,3	0,2
72	Iron and steel	319	308	2,8	2,6	-5,9	-0,2	-3,4	-0,1
76	Aluminium and articles thereof	109	122	0,9	1,0	-2,1	0,0	11,3	0,1
26	Ores, slag and ash	109	94	0,9	0,8	-4,6	0,0	-13,6	-0,1
25	Salt; sulphur; earths and stone; plastering materials, lime and cement	74	89	0,6	0,8	17,9	0,1	20,9	0,1
83	Miscellaneous articles of base metal	69	76	0,6	0,6	6,9	0,0	9,8	0,1
71	Natural/cultured pearls, precious stones, precious metals and articles thereof; imitation jewellery; coin	165	76	1,4	0,6	-49,1	-0,8	-53,7	-0,8
74	Copper and articles thereof	57	48	0,5	0,4	-12,8	-0,1	-16,1	-0,1
82	Tools, implements, cutlery, spoons and forks, of base metal; parts thereof of base metal	42	45	0,4	0,4	8,7	0,0	5,9	0,0
<b>700</b>	<b>Machinery</b>	<b>1 745</b>	<b>1 723</b>	<b>15,1</b>	<b>14,7</b>	<b>0,2</b>	<b>0,0</b>	<b>-1,3</b>	<b>-0,2</b>
85	Electrical machinery and equipment; sound recorders/reproducers; parts and accessories thereof	996	959	8,6	8,2	-3,0	-0,3	-3,7	-0,3
84	Nuclear reactors, boilers, machinery and mechanical appliances; parts thereof	749	763	6,5	6,5	4,4	0,3	1,9	0,1
<b>800</b>	<b>Transport equipment</b>	<b>1 253</b>	<b>1 355</b>	<b>10,9</b>	<b>11,5</b>	<b>3,7</b>	<b>0,2</b>	<b>8,1</b>	<b>0,9</b>
87	Vehicles other than railway or tramway rolling stock, and parts and accessories thereof	1 213	1 293	10,5	11,0	1,5	0,2	6,5	0,7
88	Aircraft, spacecraft, and parts thereof	29	54	0,3	0,5	62,7	0,2	82,8	0,2
<b>900</b>	<b>Other manufactured goods</b>	<b>885</b>	<b>990</b>	<b>7,7</b>	<b>8,4</b>	<b>11,2</b>	<b>0,9</b>	<b>11,9</b>	<b>0,9</b>
94	Furniture; lamps&lighting fittings, nes.; illuminated signs/nameplates and the like; prefab. buildings	337	387	2,9	3,3	10,3	0,3	15,0	0,4
69	Ceramic products	144	157	1,2	1,3	8,0	0,1	8,8	0,1
90	Optical/photographic/cinematographic/measuring/checking/precision/medical/surgical instruments and apparatus	110	135	1,0	1,2	24,4	0,2	22,4	0,2
70	Glass and glassware	121	113	1,0	1,0	-1,1	0,0	-6,5	-0,1
68	Articles of stone, plaster, cement, asbestos, mica or similar materials	94	108	0,8	0,9	13,3	0,1	15,6	0,1

Memo:

Total without Energy Products	10 364	10 878	89,8	92,7	4,0	3,6	5,0	4,4
-------------------------------	--------	--------	------	------	-----	-----	-----	-----

Source: GEE, based on data on International Trade statistics from Statistics Portugal (most up-to-date versions available). Estimates for operators under the assimilation threshold and non-responses are included in Intra-EU trade.

Notes:

\* Sum of Exports to EU and Exports to third countries.

Composition by Group of Products - 000 (Chap. 01 to 24 of CN) - 100 (Chap. 27) - 200 (Chap. 28 to 40) - 300 (Chap. 44 to 49) - 400 (Chap. 41 to 43, 50 to 60 and 63) - 500 (Chap. 61, 62, 64 to 67) - 600 (Chap. 25, 26, 71 to 83) - 700 (Chap. 84 and 85) - 800 (Chap. 86 to 89) - 900 (Chap. 68 to 70 and 90 to 99).

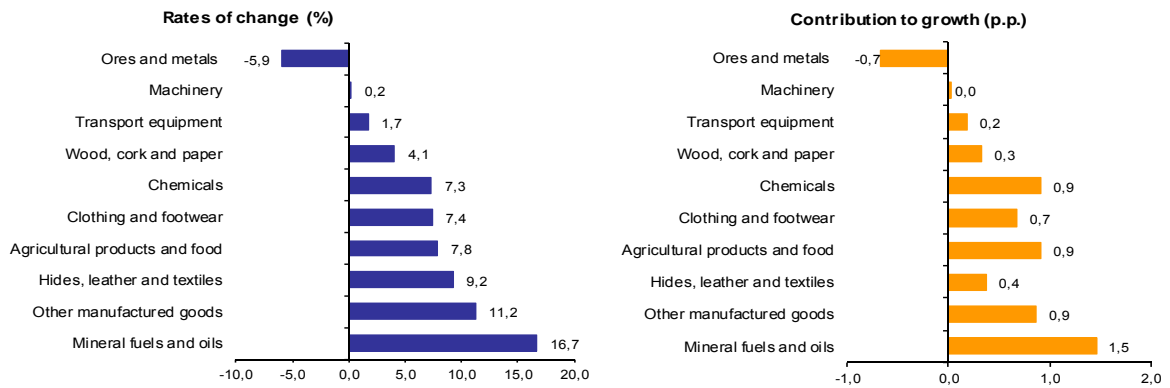
[1] 12 months ending in march 2014

[2] (apr 13-mar 14)/(apr 12-mar 13) x 100 - 100

[3] Contribution to the growth rate of exports, shift share analysis: (rate of change) x (weight in the previous period) + 100.

**Chart 2 - Growth rates of exports of Portuguese goods by group of products and its contribution to growth (Intra + Extra-EU)**

Previous 12 months ending in march 2014



Source: Table 5 – Portuguese Exports (Intra + Extra EU) of Goods by Group of Products.

**Table 4 - Portuguese Exports of Goods by Group of Products (Extra-EU)**

Preliminary data version of january to march 2014

Group of Products	Extra-EU (Fob)		values in Millions of Euros				
	january to march		y.o.y., %		Structure (%)		
	2013	2014	Last 12 months <sup>[1]</sup>	jan-mar 14/13	Last 12 months <sup>[1]</sup>	2013	2014
<b>Total Exports</b>	<b>3 276</b>	<b>3 220</b>	<b>5,9</b>	<b>-1,7</b>	<b>100,0</b>	<b>100,0</b>	<b>100,0</b>
000 Agricultural products and food	409	417	8,2	1,8	13,1	12,5	12,9
100 Mineral fuels and oils	585	367	5,7	-37,3	15,7	17,9	11,4
200 Chemicals	330	352	3,8	6,7	10,0	10,1	10,9
300 Wood, cork and paper	263	263	2,2	0,0	8,2	8,0	8,2
400 Hides, leather and textiles	138	150	9,1	9,0	4,2	4,2	4,7
500 Clothing and footwear	113	138	25,8	21,7	3,7	3,5	4,3
600 Ores and metals	434	440	2,9	1,5	12,7	13,2	13,7
700 Machinery	567	562	-0,7	-0,9	17,1	17,3	17,4
800 Transport equipment	183	246	10,1	34,4	6,8	5,6	7,6
900 Other manufactured goods	253	285	17,0	12,6	8,5	7,7	8,9
<b>Memo:</b>							
<i>Total without Energy Products</i>	<i>2 691</i>	<i>2 854</i>	<i>5,9</i>	<i>6,0</i>	<i>84,3</i>	<i>82,1</i>	<i>88,6</i>

Source: GEE, based on data on International Trade statistics from Statistics Portugal (most up-to-date versions available).

Note:

Composition by Group of Products - 000 (Chap. 01 to 24 of CN) - 100 (Chap. 27) - 200 (Chap. 28 to 40) - 300 (Chap. 44 to 49) - 400 (Chap. 41 to 43, 50 to 60 and 63) - 500 (Chap. 61, 62, 64 to 67) - 600 (Chap. 25, 26, 71 to 83) - 700 (Chap. 84 and 85) - 800 (Chap. 86 to 89) - 900 (Chap. 68 to 70 and 90 to 99).

[1] 12 months ending in march 2014

**Table 5 – Exports (Intra+Extra EU) of Portuguese goods by Group of Products (2009-2014)**  
**sorted in descending order of their relative weight in 2013**  
**Growth rate and Contribution to growth**

Intra + Extra EU (Fob)										
Grp. and CN-2	Description	Share in 2013 (%)	y.o.y., %					Contrib. (p.p.) <sup>[1]</sup>		
			2009	2010	2011	2012	2013	jan-mar 2014	2013	jan-mar 2014
	<b>TOTAL</b>	<b>100,0</b>	<b>-18,4</b>	<b>17,6</b>	<b>14,9</b>	<b>5,7</b>	<b>4,7</b>	<b>1,7</b>	<b>4,7</b>	<b>1,7</b>
<b>700</b>	<b>Machinery</b>	<b>14,8</b>	<b>-31,0</b>	<b>8,7</b>	<b>11,7</b>	<b>10,7</b>	<b>0,6</b>	<b>-1,3</b>	<b>0,1</b>	<b>-0,2</b>
85	Electrical machinery and equipment; sound recorders/reproducers; parts and accessories thereof	8,2	-37,4	18,1	13,3	5,0	-2,5	-3,7	-0,2	-0,3
84	Nuclear reactors, boilers, machinery and mechanical appliances; parts thereof	6,6	-21,4	-2,6	9,2	19,2	4,8	1,9	0,3	0,1
<b>200</b>	<b>Chemicals</b>	<b>12,6</b>	<b>-14,6</b>	<b>24,6</b>	<b>20,7</b>	<b>5,5</b>	<b>5,9</b>	<b>8,3</b>	<b>0,7</b>	<b>1,0</b>
39	Plastics and articles thereof	4,7	-16,5	27,9	13,6	5,1	7,8	14,3	0,4	0,7
<b>000</b>	<b>Agricultural products and food</b>	<b>11,8</b>	<b>-5,0</b>	<b>9,3</b>	<b>12,3</b>	<b>6,4</b>	<b>7,3</b>	<b>6,6</b>	<b>0,8</b>	<b>0,7</b>
<b>800</b>	<b>Transport equipment</b>	<b>10,5</b>	<b>-21,4</b>	<b>22,0</b>	<b>21,9</b>	<b>-5,3</b>	<b>-5,1</b>	<b>8,1</b>	<b>-0,6</b>	<b>0,9</b>
87	Vehicles other than railway or tramway rolling stock, and parts and accessories thereof	10,0	-19,5	22,3	22,9	-6,3	-4,8	6,5	-0,5	0,7
<b>600</b>	<b>Ores and metals</b>	<b>10,5</b>	<b>-23,9</b>	<b>27,3</b>	<b>20,9</b>	<b>10,3</b>	<b>-6,3</b>	<b>-4,9</b>	<b>-0,7</b>	<b>-0,5</b>
<b>100</b>	<b>Mineral fuels and oils</b>	<b>10,4</b>	<b>-28,4</b>	<b>54,7</b>	<b>28,7</b>	<b>22,5</b>	<b>30,9</b>	<b>-27,3</b>	<b>2,6</b>	<b>-2,8</b>
27	Mineral fuel/oils and products of their distillation; bituminous substances; mineral waxes	10,4	-28,4	54,7	28,7	22,5	30,9	-27,3	2,6	-2,8
500	Clothing and footwear	9,2	-11,4	7,9	9,3	1,9	4,6	12,2	0,4	1,2
<b>64</b>	<b>Footwear, gaiters and the like; parts of such articles</b>	<b>3,8</b>	<b>-8,2</b>	<b>9,9</b>	<b>13,1</b>	<b>4,1</b>	<b>7,7</b>	<b>10,3</b>	<b>0,3</b>	<b>0,4</b>
61	Articles of apparel and clothing accessories, knitted or crocheted	3,6	-11,9	4,7	5,8	-2,7	6,8	11,6	0,2	0,4
<b>300</b>	<b>Wood, cork and paper</b>	<b>8,1</b>	<b>-12,1</b>	<b>25,1</b>	<b>8,1</b>	<b>1,5</b>	<b>4,7</b>	<b>1,3</b>	<b>0,4</b>	<b>0,1</b>
48	Paper and paperboard; articles of paper pulp, of paper or of paperboard	3,6	-4,5	35,3	6,7	1,9	6,3	4,0	0,2	0,1
900	Other manufactured goods	8,0	-9,2	6,0	4,0	5,0	8,6	11,9	0,7	0,9
<b>400</b>	<b>Hides, leather and textiles</b>	<b>4,2</b>	<b>-16,3</b>	<b>16,2</b>	<b>11,9</b>	<b>-1,9</b>	<b>7,3</b>	<b>8,9</b>	<b>0,3</b>	<b>0,4</b>

Source: GEE, based on data on International Trade statistics from Statistics Portugal (most up-to-date versions available). Estimates for operators under the assimilation threshold and non-responses are included in Intra-EU trade.

Note:

[1] Contributions to growth, shift share analysis: (rate of change) x (weight in the previous period) ÷ 100.

**Table 6 – Exports (Intra+Extra EU) of goods to selected markets**

Preliminary data version of January to March 2014

Destination	jan-mar		Structure (%)		Growth rates and contributions to growth			
	2013	2014	jan-mar		Last 12 months <sup>[1]</sup>		jan-mar	
			2013	2014	y.o.y., % <sup>[2]</sup>	Contrib. p.p. <sup>[3]</sup>	y.o.y. %	Contrib. p.p. <sup>[3]</sup>
	<b>TOTAL</b>	<b>11 542</b>	<b>11 734</b>	<b>100,0</b>	<b>100,0</b>	<b>5,1</b>	<b>5,1</b>	<b>1,7</b>
<b>INTRA EU</b>	<b>8 266</b>	<b>8 514</b>	<b>71,6</b>	<b>72,6</b>	<b>4,7</b>	<b>3,4</b>	<b>3,0</b>	<b>2,1</b>
of which:								
<b>EU-15</b>	<b>7 887</b>	<b>8 107</b>	<b>68,3</b>	<b>69,1</b>	<b>4,6</b>	<b>3,1</b>	<b>2,8</b>	<b>1,9</b>
Spain	2 688	2 832	23,3	24,1	11,1	2,5	5,4	1,2
Germany	1 411	1 440	12,2	12,3	1,0	0,1	2,1	0,3
France	1 364	1 454	11,8	12,4	6,1	0,7	6,6	0,8
United Kingdom	609	701	5,3	6,0	12,8	0,7	15,0	0,8
Netherlands	488	482	4,2	4,1	-0,8	0,0	-1,2	-0,1
Italy	435	372	3,8	3,2	-11,2	-0,4	-14,6	-0,6
Belgium	384	330	3,3	2,8	-9,7	-0,3	-14,1	-0,5
Sweden	104	114	0,9	1,0	7,1	0,1	9,0	0,1
Denmark	87	77	0,8	0,7	-4,7	0,0	-11,0	-0,1
<b>Enlargement</b>	<b>379</b>	<b>407</b>	<b>3,3</b>	<b>3,5</b>	<b>7,4</b>	<b>0,2</b>	<b>7,6</b>	<b>0,2</b>
Poland	108	118	0,9	1,0	11,3	0,1	9,5	0,1
<b>EXTRA EU</b>	<b>3 276</b>	<b>3 220</b>	<b>28,4</b>	<b>27,4</b>	<b>5,9</b>	<b>1,7</b>	<b>-1,7</b>	<b>-0,5</b>
of which:								
Angola	666	724	5,8	6,2	4,4	0,3	8,7	0,5
United States	523	481	4,5	4,1	4,3	0,2	-8,1	-0,4
China	141	210	1,2	1,8	4,3	0,1	49,3	0,6
Brazil	180	149	1,6	1,3	0,2	0,0	-17,3	-0,3
Morocco	170	129	1,5	1,1	42,5	0,5	-24,6	-0,4
Algeria	173	175	1,5	1,5	0,9	0,0	1,1	0,0
Switzerland	104	106	0,9	0,9	4,2	0,0	1,9	0,0
Turkey	91	96	0,8	0,8	7,8	0,1	4,8	0,0
Venezuela	45	40	0,4	0,3	-36,3	-0,2	-12,4	0,0
Mozambique	73	67	0,6	0,6	13,3	0,1	-8,7	-0,1
<b>Memo:</b>								
Gibraltar	83	45	0,7	0,4	-3,2	0,0	-45,4	-0,3
ACPOL <sup>[4]</sup>	820	870	7,1	7,4	4,6	0,4	6,1	0,4
EFTA	137	133	1,2	1,1	3,0	0,0	-3,5	0,0

Source: GEE, based on data on International Trade statistics from Statistics Portugal (most up-to-date versions available). Estimates for operators under the assimilation threshold and non-responses are included in Intra-EU trade.

Notes:

Countries ranked in descending order of value in 2013.

[1] 12 months ending in March 2014

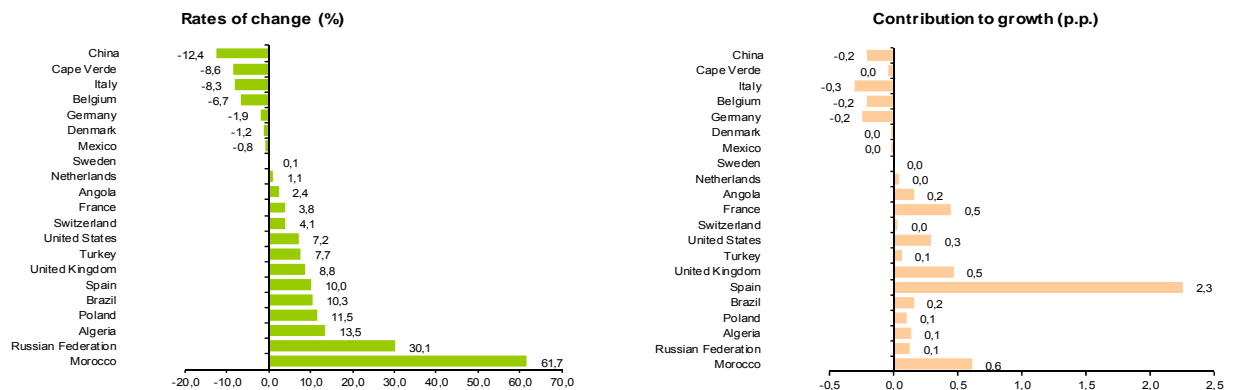
[2] (apr 13-mar 14)/(apr 12-mar 13) x 100 - 100

[3] Contributions to growth, shift share analysis: (rate of change) x (weight in the previous period) ÷ 100.

[4] African Countries of Portuguese Official Language.

**Chart 3 - Growth rates of Exports (Intra + Extra-EU) to selected markets and corresponding contributions to growth**

Previous 12 months ending in March 2014



Source: Table 8 – Exports (Intra+Extra EU) of goods from selected markets.

**Table 7 - Exports of goods to selected markets**

Preliminary data version of january to march 2014

Extra-EU (Fob)		values in Millions of Euros						
Destination	jan-mar		Structure (%)				y.o.y., %	
	2013	2014	Annual		jan-mar		Last 12 months <sup>[1]</sup>	jan-mar 14/13
			2008	2013	2013	2014		
<b>EXTRA EU</b>	<b>3 276</b>	<b>3 220</b>	<b>100,0</b>	<b>100,0</b>	<b>100,0</b>	<b>100,0</b>	<b>5,9</b>	<b>-1,7</b>
of which:								
Angola	666	724	19,2	22,8	20,3	22,5	4,4	8,7
United States	523	481	20,4	14,2	16,0	14,9	4,3	-8,1
China	141	210	2,1	5,9	4,3	6,5	4,3	49,3
Brazil	180	149	2,9	5,2	5,5	4,6	0,2	-17,3
Morocco	170	129	2,3	3,5	5,2	4,0	42,5	-24,6
Algeria	173	175	0,9	3,3	5,3	5,4	0,9	1,1
Switzerland	104	106	3,0	3,1	3,2	3,3	4,2	1,9
Turkey	91	96	2,6	2,7	2,8	3,0	7,8	4,8
Venezuela	45	40	0,2	2,4	1,4	1,2	-36,3	-12,4
Mozambique	73	67	1,0	2,2	2,2	2,1	13,3	-8,7
<b>Memo:</b>								
Gibraltar	83	45	0,1	2,4	2,5	1,4	-3,2	-45,4
ACPOL <sup>[2]</sup>	820	870	23,6	27,6	25,0	27,0	4,6	6,1
EFTA	137	133	4,3	3,9	4,2	4,1	3,0	-3,5

Source: GEE, based on data on International Trade statistics from Statistics Portugal (most up-to-date versions available).

Note:

Countries ranked in descending order of value in 2013.

[1] (apr 13-mar 14)/(apr 12-mar 13) x 100 - 100

[2] African Countries of Portuguese Official Language.

**Table 8 - Exports (Intra + Extra-EU) of Portuguese Goods to a selection of markets (2009-2014) - structure (%)**

Main markets in 2013

Destination	2009	2010	2011	2012	2013	jan-mar	
						2013	2014
<b>Total</b>	<b>100,0</b>	<b>100,0</b>	<b>100,0</b>	<b>100,0</b>	<b>100,0</b>	<b>100,0</b>	<b>100,0</b>
<b>INTRA EU</b>	<b>75,4</b>	<b>75,4</b>	<b>74,5</b>	<b>71,1</b>	<b>70,3</b>	<b>71,6</b>	<b>72,6</b>
<b>EU-15</b>	<b>72,5</b>	<b>72,3</b>	<b>71,3</b>	<b>67,9</b>	<b>67,1</b>	<b>68,3</b>	<b>69,1</b>
Spain	27,2	27,0	24,9	22,5	23,6	23,3	24,1
Germany	13,0	13,0	13,5	12,4	11,7	12,2	12,3
France	12,4	12,0	12,2	11,8	11,6	11,8	12,4
United Kingdom	5,6	5,5	5,2	5,3	5,5	5,3	6,0
Netherlands	3,6	3,9	3,9	4,1	4,0	4,2	4,1
Italy	3,7	3,7	3,7	3,7	3,3	3,8	3,2
Belgium	2,5	2,6	3,2	3,1	2,8	3,3	2,8
<b>Enlargement</b>	<b>2,9</b>	<b>3,2</b>	<b>3,2</b>	<b>3,2</b>	<b>3,2</b>	<b>3,3</b>	<b>3,5</b>
<b>EXTRA EU</b>	<b>24,6</b>	<b>24,6</b>	<b>25,5</b>	<b>28,9</b>	<b>29,7</b>	<b>28,4</b>	<b>27,4</b>
Angola	7,1	5,1	5,4	6,6	6,6	5,8	6,2
United States	3,2	3,5	3,5	4,1	4,2	4,5	4,1
China	0,7	0,6	0,9	1,7	1,4	1,2	1,8
Brazil	0,9	1,2	1,4	1,5	1,6	1,6	1,3
Morocco	0,7	0,8	0,9	1,0	1,5	1,5	1,1
Algeria	0,6	0,6	0,8	0,9	1,1	1,5	1,5
Switzerland	0,9	0,9	0,9	0,9	0,9	0,9	0,9
Turkey	0,6	0,7	0,7	0,8	0,8	0,8	0,8
Venezuela	0,4	0,4	0,4	0,7	0,4	0,4	0,3
Mozambique	0,4	0,4	0,5	0,6	0,7	0,6	0,6

Source: GEE, based on data on International Trade statistics from Statistics Portugal (most up-to-date versions available). Estimates for operators under the assimilation threshold and non-responses are included in Intra-EU trade.

**Table 9 - Exports (Intra + Extra-EU) of Portuguese Goods to a selection of markets (2010-2014)**  
**- structure (%), growth rate and contribution to growth <sup>[1]</sup>**

**Main markets in 2013**

Destination	Share in 2013 (%)	y.o.y., %					Contrib. (p.p.) <sup>[1]</sup>	
		2010	2011	2012	2013	2014	2013	jan-mar 2014
						jan-mar		
<b>Total</b>	<b>100,0</b>	<b>17,6</b>	<b>14,9</b>	<b>5,7</b>	<b>4,7</b>	<b>1,7</b>	<b>4,7</b>	<b>1,7</b>
<b>INTRA EU</b>	<b>70,3</b>	<b>17,6</b>	<b>13,4</b>	<b>0,9</b>	<b>3,6</b>	<b>3,0</b>	<b>2,5</b>	<b>2,1</b>
<b>EU-15</b>	<b>67,1</b>	<b>17,2</b>	<b>13,3</b>	<b>0,6</b>	<b>3,5</b>	<b>2,8</b>	<b>2,4</b>	<b>1,9</b>
Spain	23,6	16,7	6,0	-4,7	10,1	5,4	2,3	1,2
Germany	11,7	18,1	19,6	-3,3	-1,5	2,1	-0,2	0,3
France	11,6	13,8	16,4	2,7	2,9	6,6	0,3	0,8
United Kingdom	5,5	14,0	9,5	7,2	8,7	15,0	0,5	0,8
Netherlands	4,0	25,6	16,1	12,0	1,8	-1,2	0,1	-0,1
Italy	3,3	16,1	14,1	5,6	-6,1	-14,6	-0,2	-0,6
Belgium	2,8	23,4	39,6	5,6	-5,3	-14,1	-0,2	-0,5
<b>Enlargement</b>	<b>3,2</b>	<b>28,3</b>	<b>15,2</b>	<b>7,1</b>	<b>5,1</b>	<b>7,6</b>	<b>0,2</b>	<b>0,2</b>
<b>EXTRA EU</b>	<b>29,7</b>	<b>17,5</b>	<b>19,5</b>	<b>19,6</b>	<b>7,4</b>	<b>-1,7</b>	<b>2,1</b>	<b>-0,5</b>
Angola	6,6	-15,0	22,3	28,4	4,1	8,7	0,3	0,5
United States	4,2	30,7	13,1	24,6	7,3	-8,1	0,3	-0,4
China	1,4	5,1	70,1	96,1	-15,3	49,3	-0,3	0,6
Brazil	1,6	49,2	32,7	16,4	9,6	-17,3	0,1	-0,3
Morocco	1,5	40,3	28,4	18,4	59,5	-24,6	0,6	-0,4
Algeria	1,1	7,9	68,1	19,6	23,7	1,1	0,2	0,0
Switzerland	0,9	15,2	11,7	7,8	4,5	1,9	0,0	0,0
Turkey	0,8	32,0	12,6	18,2	7,4	4,8	0,1	0,0
Venezuela	0,4	29,8	-3,6	103,3	-39,4	-12,4	-0,3	0,0
Mozambique	0,7	24,7	43,9	32,2	14,0	-8,7	0,1	-0,1

Source: GEE, based on data on International Trade statistics from Statistics Portugal (most up-to-date versions available). Estimates for operators under the assimilation threshold and non-responses are included in Intra-EU trade.

Note:

[1] Contributions to growth, shift share analysis: (rate of change) x (weight in the previous period) ÷ 100.

## Imports\* of Goods

**Table 10 - Portuguese Imports of goods by Group of Products**

Gp/ CN-2	Groups of Products	Millions of Euros		Structure (%)		Growth rates and contributions to growth			
		jan-mar		jan-mar		Last 12 months <sup>[1]</sup>		jan-mar	
		2013	2014	2013	2014	y.o.y. % <sup>[2]</sup>	Contrib. p.p. <sup>[3]</sup>	y.o.y. %	Contrib. p.p. <sup>[3]</sup>
	<b>TOTAL IMPORTS</b>	<b>13 520</b>	<b>14 334</b>	<b>100,0</b>	<b>100,0</b>	<b>4,1</b>	<b>4,1</b>	<b>6,0</b>	<b>6,0</b>
<b>000</b>	<b>Agricultural products and food</b>	<b>2 185</b>	<b>2 174</b>	<b>16,2</b>	<b>15,2</b>	<b>2,3</b>	<b>0,4</b>	<b>-0,5</b>	<b>-0,1</b>
03	Fish and crustaceans, molluscs and other aquatic invertebrates	290	309	2,1	2,2	0,0	0,0	6,4	0,1
10	Cereals	242	231	1,8	1,6	-15,8	-0,3	-4,6	-0,1
02	Meat and edible meat offal	194	223	1,4	1,6	14,9	0,2	14,8	0,2
12	Oil seeds/oleaginous fruits/miscellaneous grains, seeds and fruits/industrial or medicinal plants/straw and fodder	178	157	1,3	1,1	-6,0	-0,1	-11,8	-0,2
04	Dairy produce; birds eggs; natural honey; edible products of animal origin, nes.	116	127	0,9	0,9	4,4	0,0	10,0	0,1
19	Preparations of cereals, flour, starch or milk; pastrycooks products	114	119	0,8	0,8	3,6	0,0	4,0	0,0
15	Animal/vegetable fats and oils and their cleavage products; prepared edible fats; animal/vegetable waxes	137	110	1,0	0,8	-0,6	0,0	-19,6	-0,2
07	Edible vegetables and certain roots and tubers	112	105	0,8	0,7	13,1	0,1	-6,1	-0,1
08	Edible fruit and nuts; peel of citrus fruit or melons	91	96	0,7	0,7	20,0	0,2	5,1	0,0
23	Residues and waste from the food industries; prepared animal fodder	88	86	0,7	0,6	-5,9	0,0	-1,7	0,0
22	Beverages, spirits and vinegar	73	83	0,5	0,6	12,4	0,1	13,7	0,1
16	Preparations of meat, of fish or of crustaceans, molluscs or other aquatic invertebrates	61	80	0,5	0,6	22,6	0,1	31,6	0,1
21	Miscellaneous edible preparations	69	72	0,5	0,5	3,3	0,0	3,7	0,0
20	Preparations of vegetables, fruit, nuts or other parts of plants	63	71	0,5	0,5	6,9	0,0	13,5	0,1
17	Sugars and sugar confectionery	101	58	0,7	0,4	-2,8	0,0	-42,4	-0,3
<b>100</b>	<b>Mineral fuels and oils</b>	<b>2 651</b>	<b>2 585</b>	<b>19,6</b>	<b>18,0</b>	<b>-0,5</b>	<b>-0,1</b>	<b>-2,5</b>	<b>-0,5</b>
27	Mineral fuel/oils and products of their distillation; bituminous substances; mineral waxes	2 651	2 585	19,6	18,0	-0,5	-0,1	-2,5	-0,5
<b>200</b>	<b>Chemicals</b>	<b>2 313</b>	<b>2 422</b>	<b>17,1</b>	<b>16,9</b>	<b>1,0</b>	<b>0,2</b>	<b>4,7</b>	<b>0,8</b>
39	Plastics and articles thereof	608	657	4,5	4,6	10,2	0,4	8,0	0,4
30	Pharmaceutical products	523	518	3,9	3,6	-5,3	-0,2	-0,8	0,0
29	Organic chemicals	326	310	2,4	2,2	-13,5	-0,3	-5,0	-0,1
38	Miscellaneous chemical products	177	212	1,3	1,5	9,5	0,0	19,7	0,3
40	Rubber and articles thereof	190	194	1,4	1,4	-0,1	0,0	1,9	0,0
33	Essential oils and resinoids; perfumery, cosmetic or toilet preparations	123	137	0,9	1,0	6,4	0,1	12,0	0,1
32	Tanning/dyeing extracts; tannins & derivatives; colouring matter; paints & varnishes; mastics; inks	118	124	0,9	0,9	7,1	0,1	4,9	0,0
34	Soaps, artif. waxes, candles, modelling pastes, 'dental waxes' and dental preparations, washing/lubricating/polishing or scouring prep.	84	96	0,6	0,7	8,5	0,1	13,8	0,1
28	Inorganic chemicals; organic or inorganic compounds of precious metals/rare-earth metals/radioactive elements/isotopes	79	90	0,6	0,6	5,8	0,0	15,0	0,1
<b>300</b>	<b>Hides, wood, cork and paper</b>	<b>605</b>	<b>665</b>	<b>4,5</b>	<b>4,6</b>	<b>11,1</b>	<b>0,5</b>	<b>9,8</b>	<b>0,4</b>
48	Paper and paperboard; articles of paper pulp, of paper or of paperboard	230	236	1,7	1,6	4,0	0,1	2,8	0,0
44	Wood and articles of wood; wood charcoal	121	142	0,9	1,0	23,8	0,2	17,5	0,2
41	Raw hides and skins (other than furskins) and leather	112	129	0,8	0,9	20,0	0,2	14,7	0,1
42	Articles of leather, saddlery and harness; travel goods, handbags and similar containers; articles of animal gut (other than silkworm gut)	57	73	0,4	0,5	10,7	0,0	27,7	0,1
<b>400</b>	<b>Textiles, clothing and footwear</b>	<b>940</b>	<b>1 041</b>	<b>7,0</b>	<b>7,3</b>	<b>10,7</b>	<b>0,7</b>	<b>10,7</b>	<b>0,7</b>
62	Articles of apparel and clothing accessories, not knitted or crocheted	211	227	1,6	1,6	7,2	0,1	7,4	0,1
61	Articles of apparel and clothing accessories, knitted or crocheted	187	208	1,4	1,4	10,4	0,1	11,1	0,2
64	Footwear, gaiters and the like; parts of such articles	148	162	1,1	1,1	10,9	0,1	10,0	0,1
52	Cotton	106	112	0,8	0,8	23,2	0,2	5,9	0,0
54	Man-made filaments; strip and the like of man-made textile materials	71	85	0,5	0,6	11,1	0,1	18,8	0,1
55	Man-made staple fibres	56	62	0,4	0,4	14,6	0,1	12,1	0,0
<b>500</b>	<b>Ores and metals</b>	<b>1 155</b>	<b>1 176</b>	<b>8,5</b>	<b>8,2</b>	<b>3,4</b>	<b>0,3</b>	<b>1,8</b>	<b>0,2</b>
72	Iron and steel	497	491	3,7	3,4	3,8	0,1	-1,2	0,0
73	Articles of iron or steel	186	210	1,4	1,5	7,8	0,1	12,7	0,2
74	Copper and articles thereof	141	145	1,0	1,0	4,6	0,0	3,1	0,0
76	Aluminium and articles thereof	124	123	0,9	0,9	-5,2	0,0	-0,7	0,0
83	Miscellaneous articles of base metal	58	61	0,4	0,4	4,5	0,0	4,9	0,0
<b>600</b>	<b>Machinery [4]</b>	<b>1 925</b>	<b>2 097</b>	<b>14,2</b>	<b>14,6</b>	<b>4,0</b>	<b>0,6</b>	<b>9,0</b>	<b>1,3</b>
84	Nuclear reactors, boilers, machinery and mechanical appliances; parts thereof	989	1 107	7,3	7,7	7,9	0,6	11,9	0,9
85	Electrical machinery and equipment; sound recorders/reproducers; parts and accessories thereof	936	990	6,9	6,9	0,0	0,0	5,8	0,4
<b>700</b>	<b>Transport equipment [5]</b>	<b>1 077</b>	<b>1 439</b>	<b>8,0</b>	<b>10,0</b>	<b>16,7</b>	<b>1,4</b>	<b>33,6</b>	<b>2,7</b>
87	Vehicles other than railway or tramway rolling stock, and parts and accessories thereof	1 007	1 372	7,4	9,6	19,4	1,4	36,2	2,7
88	Aircraft, spacecraft, and parts thereof	55	62	0,4	0,4	15,3	0,1	14,2	0,1
<b>800</b>	<b>Other manufactured goods</b>	<b>669</b>	<b>736</b>	<b>4,9</b>	<b>5,1</b>	<b>5,8</b>	<b>0,3</b>	<b>10,0</b>	<b>0,5</b>
90	Optical/photographic/cinematographic/measuring/checking/precision/medical/surgical instruments and apparatus	251	268	1,9	1,9	5,8	0,1	6,9	0,1
94	Furniture; lamps & lighting fittings, nes.; illuminated signs/nameplates and the like; prefab. buildings	147	167	1,1	1,2	1,2	0,0	13,5	0,1
70	Glass and glassware	67	80	0,5	0,6	3,7	0,0	18,3	0,1

Memo:

Total without Energy Products	10 869	11 749	80,4	82,0	5,3	4,2	8,1	6,5
-------------------------------	--------	--------	------	------	-----	-----	-----	-----

Source: GEE, based on data on International Trade statistics from Statistics Portugal (most up-to-date versions available). Estimates for operators under the assimilation threshold and non-responses are included in Intra-EU trade.

Notes:

\* Sum of Imports from EU and Imports from third countries.

Composition by Group of Products - 000 (Chap. 01 to 24 of CN) - 100 (Chap. 27) - 200 (Chap. 28 to 40) - 300 (Chap. 41 to 49) - 400 (Chap. 50 to 67) - 500 (Chap. 25, 26, 71 to 83) - 600 (Chap. 84 and 85) - 700 (Chap. 86 to 89) - 800 (Chap. 68 to 70 and 90 to 99).

[1] 12 months ending in march 2014

[2] (apr 13-mar 14)/(apr 12-mar 13) x 100 - 100

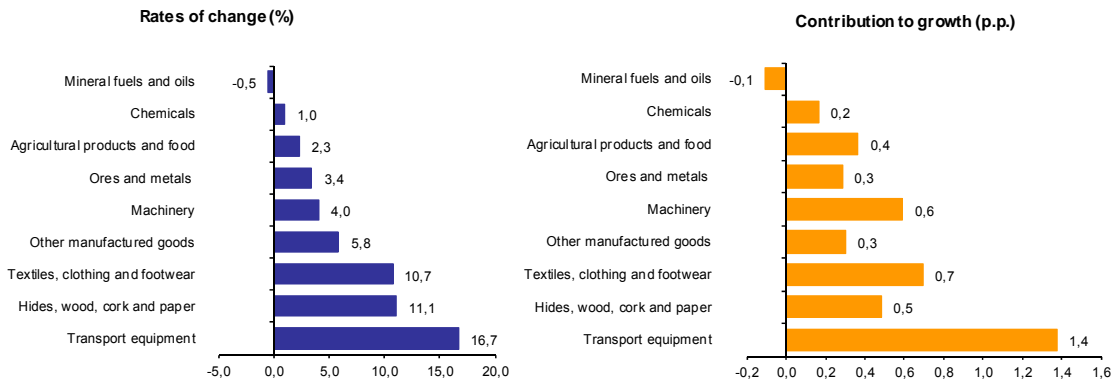
[3] Contribution to the growth rate of exports, shift share analysis: (rate of change) x (weight in the previous period) x 100.

[4] Does not include tractors.

[5] Includes tractors.

**Chart 4 - Growth rates of Portuguese Imports (Intra + Extra-EU) of goods by Group of Products and contribution to growth**

Previous 12 months ending in march 2014



Source: Table 12 - Portuguese Imports of goods by Groups of Products.

**Table 11 - Imports of goods originating from selected markets**

Preliminary data version of January to March 2014

Country of Origin	Intra + Extra-EU (Cif)		Structure (%)		Growth rates and contributions to growth			
	jan-mar		jan-mar		Last 12 months <sup>[1]</sup>		jan-mar	
	2013	2014	2013	2014	y.o.y., % <sup>[2]</sup>	Contrib. p.p. <sup>[3]</sup>	y.o.y., %	Contrib. p.p. <sup>[3]</sup>
	values in Millions of Euros							
<b>TOTAL</b>	<b>13 520</b>	<b>14 334</b>	<b>100,0</b>	<b>100,0</b>	<b>4,1</b>	<b>4,1</b>	<b>6,0</b>	<b>6,0</b>
<b>INTRA EU</b>	<b>9 568</b>	<b>10 856</b>	<b>70,8</b>	<b>75,7</b>	<b>7,1</b>	<b>5,1</b>	<b>13,5</b>	<b>9,5</b>
of which:								
<b>EU-15</b>	<b>9 217</b>	<b>10 413</b>	<b>68,2</b>	<b>72,6</b>	<b>7,1</b>	<b>4,9</b>	<b>13,0</b>	<b>8,8</b>
Spain	4 223	4 634	31,2	32,3	7,3	2,3	9,7	3,0
Germany	1 577	1 881	11,7	13,1	7,9	0,9	19,3	2,2
France	898	1 108	6,6	7,7	10,9	0,7	23,5	1,6
Italy	691	741	5,1	5,2	2,5	0,1	7,3	0,4
Netherlands	649	703	4,8	4,9	6,6	0,3	8,4	0,4
United Kingdom	380	415	2,8	2,9	3,5	0,1	9,1	0,3
Belgium	336	405	2,5	2,8	8,4	0,2	20,5	0,5
Sweden	137	163	1,0	1,1	7,4	0,1	19,3	0,2
Ireland	123	134	0,9	0,9	0,9	0,0	9,2	0,1
<b>Enlargement</b>	<b>350</b>	<b>443</b>	<b>2,6</b>	<b>3,1</b>	<b>7,0</b>	<b>0,2</b>	<b>26,4</b>	<b>0,7</b>
<b>EXTRA EU</b>	<b>3 952</b>	<b>3 478</b>	<b>29,2</b>	<b>24,3</b>	<b>-3,2</b>	<b>-0,9</b>	<b>-12,0</b>	<b>-3,5</b>
of which:								
Angola	807	529	6,0	3,7	16,9	0,6	-34,5	-2,1
China	339	378	2,5	2,6	2,1	0,1	11,3	0,3
Brazil	187	77	1,4	0,5	-36,7	-0,8	-59,0	-0,8
United States	236	252	1,7	1,8	-11,8	-0,2	7,0	0,1
Nigeria	153	80	1,1	0,6	-23,9	-0,4	-47,8	-0,5
Saudi Arabia	178	177	1,3	1,2	-13,2	-0,2	-0,6	0,0
Algeria	125	117	0,9	0,8	-45,6	-0,6	-6,0	-0,1
Kazakhstan	106	197	0,8	1,4	-4,5	-0,1	86,5	0,7
Azerbaijan	0	174	0,0	1,2	51,8	0,4	526971,6	1,3
Equatorial Guinea	0	0	0,0	0,0	-47,0	-0,3	194,1	0,0
Russian Federation	256	124	1,9	0,9	49,9	0,5	-51,4	-1,0
Libyan Arab Jamahiriya	51	1	0,4	0,0	-86,2	-0,6	-97,6	-0,4
Cameroon	169	84	1,3	0,6	54,6	0,5	-50,4	-0,6
<b>Memo:</b>								
OPEC <sup>[4]</sup>	1 412	933	10,4	6,5	-14,0	-1,3	-33,9	-3,5
EFTA	100	88	0,7	0,6	-13,3	-0,1	-11,7	-0,1
ACPOL <sup>[5]</sup>	829	536	6,1	3,7	17,6	0,7	-35,3	-2,2

Source: GEE, based on data on International Trade statistics from Statistics Portugal (most up-to-date versions available). Estimates for operators under the assimilation threshold and non-responses are included in Intra-EU trade.

Notes:

Countries ranked in descending order of value in 2013.

[1] 12 months ending in March 2014

[2]  $(\text{apr } 13\text{-mar } 14) / (\text{apr } 12\text{-mar } 13) \times 100 - 100$

[3] Contributions to growth, shift share analysis:  $(\text{rate of change}) \times (\text{weight in the previous period}) \div 100$ .

[4] Includes Angola.

[5] African Countries of Portuguese Official Language

**Table 12 - Portuguese Imports by Group of Products (Extra-EU)**  
Preliminary data version of January to March 2014

Extra-EU (Cif)		values in Millions of Euros						
Group of Products	January to March		y.o.y., (%)		Structure (%)			
	2013	2014	Last 12 months <sup>[1]</sup>	Jan-Mar 14/13	Last 12 months <sup>[1]</sup>	Jan-Mar		
			2013	2014	2013	2014		
<b>Total Imports</b>	<b>3 952</b>	<b>3 478</b>	<b>-3,2</b>	<b>-12,0</b>	<b>100,0</b>	<b>100,0</b>	<b>100,0</b>	
000 Agricultural products and food	578	463	-7,5	-19,8	12,7	14,6	13,3	
100 Mineral fuels and oils	2 138	1 678	-6,4	-21,5	53,6	54,1	48,2	
200 Chemicals	327	326	-7,4	0,0	7,9	8,3	9,4	
300 Hides, wood, cork and paper	73	94	23,5	28,6	2,4	1,9	2,7	
400 Textiles, clothing and footwear	182	222	18,8	21,9	5,1	4,6	6,4	
500 Ores and metals	164	165	5,9	0,5	4,2	4,1	4,7	
600 Machinery <sup>[2]</sup>	304	327	5,1	7,5	8,6	7,7	9,4	
700 Transport equipment <sup>[3]</sup>	106	114	0,8	7,3	3,3	2,7	3,3	
800 Other manufactured goods	80	89	2,6	10,2	2,3	2,0	2,6	

Memo:

Total without Energy Products	1 814	1 800	0,7	-0,8	46,4	45,9	51,8
-------------------------------	-------	-------	-----	------	------	------	------

Source: GEE, based on data on International Trade statistics from Statistics Portugal (most up-to-date versions available).

Notes:

Composition by Group of Products - 000 (Chap. 01 to 24 of CN) - 100 (Chap. 27) - 200 (Chap. 28 to 40) - 300 (Chap. 41 to 49) - 400 (Chap. 50 to 67) - 500 (Chap. 25, 26, 71 to 83) - 600 (Chap. 84 and 85) - 700 (Chap. 86 to 89) - 800 (Chap. 68 to 70 and 90 to 99).

[1] 12 months ending in March 2014

[2] Does not include farm tractors.

[3] Includes farm tractors.

**Table 13 - Imports of goods from selected markets**

Preliminary data version of January to March 2014

Extra-EU (Cif)		values in Millions of Euros						
Country of Origin	Jan-Mar		Structure (%)				y.o.y., %	
	2013	2014	Annual		Jan-Mar		Last 12 months <sup>[1]</sup>	Jan-Mar 14/13
			2008	2013	2013	2014		
<b>EXTRA EU</b>	<b>3 952</b>	<b>3 478</b>	<b>100,0</b>	<b>100,0</b>	<b>100,0</b>	<b>100,0</b>	<b>-3,2</b>	<b>-12,0</b>
of which:								
Angola	807	529	0,4	7,5	20,4	15,2	16,9	-34,5
China	339	378	6,0	9,6	8,6	10,9	2,1	11,3
Brazil	187	77	9,5	9,4	4,7	2,2	-36,7	-59,0
United States	236	252	6,0	7,3	6,0	7,3	-11,8	7,0
Nigeria	153	80	6,0	9,8	3,9	2,3	-23,9	-47,8
Saudi Arabia	178	177	4,1	5,9	4,5	5,1	-13,2	-0,6
Algeria	125	117	6,9	5,0	3,2	3,4	-45,6	-6,0
Kazakhstan	106	197	2,6	5,5	2,7	5,7	-4,5	86,5
Azerbaijan	0	174	0,3	1,9	0,0	5,0	51,8	526971,6
Equatorial Guinea	0	0	3,1	0,9	0,0	0,0	-47,0	194,1
Russian Federation	256	124	5,0	3,6	6,5	3,6	49,9	-51,4
Libyan Arab Jamahiriya	51	1	3,6	0,1	1,3	0,0	-86,2	-97,6
Cameroon	169	84	0,4	0,6	4,3	2,4	54,6	-50,4

Memo:

OPEC <sup>[2]</sup>	1 412	933	27,3	29,5	35,7	26,8	-14,0	-33,9
EFTA	100	88	8,3	5,1	2,5	2,5	-13,3	-11,7
ACPOL <sup>[3]</sup>	829	536	0,7	7,9	21,0	15,4	17,6	-35,3

Source: GEE, based on data on International Trade statistics from Statistics Portugal (most up-to-date versions available).

Notes:

Countries ranked in descending order of value in 2013.

[1] (Apr 13-Mar 14)/(Apr 12-Mar 13) x 100 - 100

[2] Includes Angola.

[3] African Countries of Portuguese Official Language

## By geographical and economic areas

**Table 14 - Portuguese International trade  
by geographical and economic areas (Intra + Extra-EU)**

Period of assessment: january to march

Geographic/Economic Areas Main Countries	IMPORTS (Cif) <sup>[1]</sup>				EXPORTS (Fob) <sup>[2]</sup>				Coverage (fob/cif) 2014	values in 1000 Euros Trade Balance (fob-cif)	
	2013	2014	Rate of Change %	Struct. 2014 %	2013	2014	Rate of Change %	Struct. 2014 %		2013	2014
	<b>WORLD</b>	<b>13 519 813</b>	<b>14 333 865</b>	<b>6,0</b>	<b>100,0</b>	<b>11 541 918</b>	<b>11 734 288</b>	<b>1,7</b>		<b>100,0</b>	<b>81,9</b>
<b>INTRA EU</b>	<b>9 567 751</b>	<b>10 856 002</b>	<b>13,5</b>	<b>75,7</b>	<b>8 266 014</b>	<b>8 513 856</b>	<b>3,0</b>	<b>72,6</b>	<b>78,4</b>	<b>-1 301 737</b>	<b>-2 342 147</b>
France	897 663	1 108 341	23,5	7,7	1 363 803	1 454 254	6,6	12,4	131,2	466 140	345 913
Netherlands	648 592	703 034	8,4	4,9	488 195	482 338	-1,2	4,1	68,6	-160 397	-220 696
Germany	1 576 766	1 880 538	19,3	13,1	1 410 671	1 439 741	2,1	12,3	76,6	-166 095	-440 797
Italy	691 036	741 318	7,3	5,2	435 425	371 756	-14,6	3,2	50,1	-255 611	-369 563
United Kingdom	380 198	414 911	9,1	2,9	609 256	700 550	15,0	6,0	168,8	229 058	285 639
Ireland	122 615	133 940	9,2	0,9	29 743	41 542	39,7	0,4	31,0	-92 872	-92 398
Denmark	64 073	76 535	19,4	0,5	86 660	77 167	-11,0	0,7	100,8	22 587	632
Greece	27 206	27 275	0,3	0,2	48 126	26 659	-44,6	0,2	97,7	20 920	-615
Spain	4 223 496	4 634 337	9,7	32,3	2 687 561	2 831 635	5,4	24,1	61,1	-1 535 935	-1 802 702
Belgium	336 056	404 789	20,5	2,8	384 262	329 906	-14,1	2,8	81,5	48 206	-74 883
Luxembourg	16 757	18 754	11,9	0,1	17 221	17 811	3,4	0,2	95,0	464	-943
Sweden	136 840	163 280	19,3	1,1	104 213	113 627	9,0	1,0	69,6	-32 627	-49 653
Finland	26 255	38 728	47,5	0,3	51 511	44 147	-14,3	0,4	114,0	25 256	5 420
Austria	69 731	67 206	-3,6	0,5	55 362	69 729	26,0	0,6	103,8	-14 369	2 524
Malta	4 667	5 986	28,3	0,0	3 805	4 739	24,6	0,0	79,2	-862	-1 247
Estonia	3 271	4 471	36,7	0,0	8 263	6 770	-18,1	0,1	151,4	4 992	2 299
Latvia	932	776	-16,8	0,0	4 654	4 896	5,2	0,0	631,2	3 721	4 120
Lithuania	13 274	12 787	-3,7	0,1	4 746	10 195	114,8	0,1	79,7	-8 527	-2 591
Poland	93 089	126 840	36,3	0,9	108 138	118 408	9,5	1,0	93,4	15 049	-8 432
Czech Republic	75 280	99 543	32,2	0,7	66 188	78 204	18,2	0,7	78,6	-9 092	-21 339
Slovakia	25 506	39 405	54,5	0,3	23 440	23 426	-0,1	0,2	59,4	-2 067	-15 979
Hungary	53 805	64 227	19,4	0,4	46 177	53 146	15,1	0,5	82,7	-7 629	-11 081
Romania	24 497	36 021	47,0	0,3	76 562	72 701	-5,0	0,6	201,8	52 066	36 680
Bulgaria	42 582	35 800	-15,9	0,2	14 797	18 650	26,0	0,2	52,1	-27 785	-17 150
Slovenia	11 711	9 937	-15,1	0,1	9 864	6 843	-30,6	0,1	68,9	-1 847	-3 094
Croatia	798	5 361	571,5	0,0	3 481	2 732	-21,5	0,0	51,0	2 682	-2 630
Cyprus	1 054	1 817	72,5	0,0	8 403	6 643	-20,9	0,1	365,6	7 349	4 826
OTHERS	0	47	0,0	0,0	115 488	105 641	-8,5	0,9	224 072,4	115 488	105 594
<b>EXTRA EU</b>	<b>3 952 062</b>	<b>3 477 863</b>	<b>-12,0</b>	<b>24,3</b>	<b>3 275 903</b>	<b>3 220 433</b>	<b>-1,7</b>	<b>27,4</b>	<b>92,6</b>	<b>-676 159</b>	<b>-257 430</b>
of which:											
<b>1-EUROPE</b>	<b>561 868</b>	<b>394 347</b>	<b>-29,8</b>	<b>2,8</b>	<b>388 685</b>	<b>339 341</b>	<b>-12,7</b>	<b>2,9</b>	<b>86,1</b>	<b>-173 183</b>	<b>-55 006</b>
<b>EFTA</b>	<b>99 858</b>	<b>88 216</b>	<b>-11,7</b>	<b>0,6</b>	<b>137 449</b>	<b>132 666</b>	<b>-3,5</b>	<b>1,1</b>	<b>150,4</b>	<b>37 590</b>	<b>44 450</b>
Iceland	6 507	2 527	-61,2	0,0	4 012	2 117	-47,2	0,0	83,8	-2 495	-4 410
Norway	23 675	17 241	-27,2	0,1	28 996	24 083	-16,9	0,2	139,7	5 322	6 842
Switzerland	69 644	68 408	-1,8	0,5	104 366	106 371	1,9	0,9	155,5	34 722	37 963
<b>OTHERS</b>	<b>462 010</b>	<b>306 131</b>	<b>-33,7</b>	<b>2,1</b>	<b>251 237</b>	<b>206 675</b>	<b>-17,7</b>	<b>1,8</b>	<b>67,5</b>	<b>-210 773</b>	<b>-99 456</b>
Turkey	124 655	48 737	-60,9	0,3	91 182	95 575	4,8	0,8	196,1	-33 473	46 837
Russian Federation	255 670	124 293	-51,4	0,9	62 462	53 647	-14,1	0,5	43,2	-193 208	-70 646
Ukraine	72 888	116 674	60,1	0,8	4 373	4 100	-6,2	0,0	3,5	-68 515	-112 574
<b>2-AFRICA</b>	<b>1 555 251</b>	<b>1 036 927</b>	<b>-33,3</b>	<b>7,2</b>	<b>1 354 550</b>	<b>1 351 231</b>	<b>-0,2</b>	<b>11,5</b>	<b>130,3</b>	<b>-200 701</b>	<b>314 304</b>
<b>MAGHREB</b>	<b>156 196</b>	<b>158 139</b>	<b>1,2</b>	<b>1,1</b>	<b>388 005</b>	<b>337 358</b>	<b>-13,1</b>	<b>2,9</b>	<b>213,3</b>	<b>231 808</b>	<b>179 219</b>
Morocco	28 192	37 331	32,4	0,3	170 407	128 503	-24,6	1,1	344,2	142 215	91 172
Algeria	124 509	117 094	-6,0	0,8	173 483	175 381	1,1	1,5	149,8	48 974	58 287
Tunisia	3 495	3 714	6,3	0,0	44 114	33 473	-24,1	0,3	901,3	40 619	29 759
<b>ACPOL <sup>[3]</sup></b>	<b>828 532</b>	<b>535 807</b>	<b>-35,3</b>	<b>3,7</b>	<b>820 039</b>	<b>870 152</b>	<b>6,1</b>	<b>7,4</b>	<b>162,4</b>	<b>-8 493</b>	<b>334 345</b>
Cape Verde	2 615	3 031	15,9	0,0	48 618	47 608	-2,1	0,4	1570,5	46 003	44 577
Guinea-Bissau	4	51	1276,5	0,0	18 269	18 348	0,4	0,2	36222,0	18 266	18 297
Sao Tome and Principe	15	3	-77,1	0,0	14 298	13 982	-2,2	0,1	402137,6	14 283	13 979
Angola	807 328	528 562	-34,5	3,7	666 007	723 669	8,7	6,2	136,9	-141 321	195 107
Mozambique	18 570	4 160	-77,6	0,0	72 846	66 545	-8,7	0,6	1599,5	54 276	62 385
<b>OTHERS</b>	<b>570 523</b>	<b>342 980</b>	<b>-39,9</b>	<b>2,4</b>	<b>146 506</b>	<b>143 721</b>	<b>-1,9</b>	<b>1,2</b>	<b>41,9</b>	<b>-424 017</b>	<b>-199 259</b>
Libyan Arab Jamahiriya	51 463	1 214	-97,6	0,0	12 004	8 456	-29,6	0,1	696,5	-39 459	7 242
Egypt	15 700	22 719	44,7	0,2	14 240	14 371	0,9	0,1	63,3	-1 460	-8 348
Côte d'Ivoire	3 895	8 185	110,1	0,1	2 372	6 132	158,5	0,1	74,9	-1 523	-2 053
Nigeria	153 389	80 072	-47,8	0,6	6 468	5 679	-12,2	0,0	7,1	-146 921	-74 393
South Africa	13 816	15 035	8,8	0,1	37 608	34 034	-9,5	0,3	226,4	23 792	18 999

(continues)

Period of assessment: January to March

Geographic/Economic Areas	IMPORTS (Cif) <sup>[1]</sup>				EXPORTS (Fob) <sup>[2]</sup>				Coverage (fob/cif) 2014	Trade Balance (fob-cif)	
	2013	2014	Rate of Change %	Struct. 2014 %	2013	2014	Rate of Change %	Struct. 2014 %		2013	2014
<b>3-AMERICA</b>	<b>628 549</b>	<b>512 927</b>	<b>-18,4</b>	<b>3,6</b>	<b>921 581</b>	<b>860 798</b>	<b>-6,6</b>	<b>7,3</b>	<b>167,8</b>	<b>293 032</b>	<b>347 871</b>
<b>NAFTA</b>	<b>309 361</b>	<b>320 673</b>	<b>3,7</b>	<b>2,2</b>	<b>611 136</b>	<b>582 762</b>	<b>-4,6</b>	<b>5,0</b>	<b>181,7</b>	<b>301 775</b>	<b>262 088</b>
United States	235 744	252 267	7,0	1,8	523 433	480 789	-8,1	4,1	190,6	287 688	228 522
Canada	57 038	54 958	-3,6	0,4	44 049	48 674	10,5	0,4	88,6	-12 989	-6 284
Mexico	16 579	13 448	-18,9	0,1	43 655	53 298	22,1	0,5	396,3	27 076	39 850
<b>MERCOSUL</b>	<b>239 087</b>	<b>103 197</b>	<b>-56,8</b>	<b>0,7</b>	<b>200 898</b>	<b>165 372</b>	<b>-17,7</b>	<b>1,4</b>	<b>160,2</b>	<b>-38 190</b>	<b>62 175</b>
Brazil	186 944	76 564	-59,0	0,5	179 975	148 871	-17,3	1,3	194,4	-6 969	72 307
Argentina	39 480	12 453	-68,5	0,1	12 269	10 371	-15,5	0,1	83,3	-27 211	-2 082
<b>OTHERS</b>	<b>80 100</b>	<b>89 050</b>	<b>11,2</b>	<b>0,6</b>	<b>108 448</b>	<b>111 375</b>	<b>2,7</b>	<b>0,9</b>	<b>125,1</b>	<b>28 348</b>	<b>22 325</b>
Honduras	1 320	563	-57,3	0,0	983	551	-43,9	0,0	97,8	- 337	- 12
Costa Rica	6 495	5 266	-18,9	0,0	1 502	1 146	-23,7	0,0	21,8	-4 994	-4 120
Cuba	1 872	825	-55,9	0,0	11 120	9 267	-16,7	0,1	1123,4	9 249	8 442
Colombia	42 444	36 615	-13,7	0,3	7 541	14 504	92,3	0,1	39,6	-34 903	-22 112
Venezuela	243	571	134,8	0,0	45 397	39 791	-12,4	0,3	6963,4	45 154	39 219
Ecuador	3 949	1 847	-53,2	0,0	2 115	3 245	53,4	0,0	175,7	-1 834	1 399
Chile	4 158	10 446	151,2	0,1	21 030	24 286	15,5	0,2	232,5	16 872	13 840
<b>4-ASIA</b>	<b>1 163 356</b>	<b>1 445 906</b>	<b>24,3</b>	<b>10,1</b>	<b>428 716</b>	<b>500 308</b>	<b>16,7</b>	<b>4,3</b>	<b>34,6</b>	<b>-734 640</b>	<b>-945 598</b>
<b>MIDDLE EAST</b>	<b>312 227</b>	<b>414 535</b>	<b>32,8</b>	<b>2,9</b>	<b>115 626</b>	<b>135 165</b>	<b>16,9</b>	<b>1,2</b>	<b>32,6</b>	<b>-196 601</b>	<b>-279 370</b>
Iraq	80 274	103	-99,9	0,0	1 273	2 856	124,4	0,0	2782,7	-79 002	2 753
Iran, Islamic Republic of	3 510	15 338	336,9	0,1	1 236	2 990	141,8	0,0	19,5	-2 274	-12 348
Israel	38 396	33 859	-11,8	0,2	18 870	24 740	31,1	0,2	73,1	-19 526	-9 119
Saudi Arabia	177 849	176 865	-0,6	1,2	31 866	34 131	7,1	0,3	19,3	-145 983	-142 734
United Arab Emirates	1 436	3 545	146,8	0,0	23 530	32 585	38,5	0,3	919,1	22 093	29 040
<b>ASEAN</b>	<b>120 638</b>	<b>150 419</b>	<b>24,7</b>	<b>1,0</b>	<b>28 409</b>	<b>29 846</b>	<b>5,1</b>	<b>0,3</b>	<b>19,8</b>	<b>-92 228</b>	<b>-120 573</b>
Thailand	21 767	36 377	67,1	0,3	5 201	4 341	-16,5	0,0	11,9	-16 566	-32 036
Indonesia	20 802	33 639	61,7	0,2	3 324	7 122	114,2	0,1	21,2	-17 478	-26 517
Malaysia	17 440	22 825	30,9	0,2	2 655	2 929	10,3	0,0	12,8	-14 785	-19 896
Singapore	3 478	6 896	98,3	0,0	11 731	11 434	-2,5	0,1	165,8	8 253	4 538
Philippines	3 001	3 679	22,6	0,0	1 624	1 669	2,8	0,0	45,4	-1 378	-2 009
<b>OTHERS</b>	<b>730 491</b>	<b>880 953</b>	<b>20,6</b>	<b>6,1</b>	<b>284 681</b>	<b>335 298</b>	<b>17,8</b>	<b>2,9</b>	<b>38,1</b>	<b>-445 810</b>	<b>-545 655</b>
Timor-Leste	398	108	-72,9	0,0	2 580	1 694	-34,3	0,0	1573,1	2 182	1 586
Pakistan	19 105	20 864	9,2	0,1	3 315	3 502	5,7	0,0	16,8	-15 790	-17 362
India	95 181	108 396	13,9	0,8	32 307	26 109	-19,2	0,2	24,1	-62 874	-82 287
China	339 287	377 664	11,3	2,6	140 984	210 458	49,3	1,8	55,7	-198 303	-167 206
Korea, Republic of	67 180	67 106	-0,1	0,5	21 008	16 191	-22,9	0,1	24,1	-46 172	-50 915
Japan	56 615	59 999	6,0	0,4	34 950	31 546	-9,7	0,3	52,6	-21 665	-28 454
Taiwan	28 199	30 957	9,8	0,2	5 781	5 295	-8,4	0,0	17,1	-22 418	-25 662
Hong Kong	9 211	6 266	-32,0	0,0	34 204	28 553	-16,5	0,2	455,7	24 993	22 287
Macao	11	323	2881,3	0,0	4 663	6 426	37,8	0,1	1989,1	4 653	6 103
<b>5-AUSTR.,OC,P. REG</b>	<b>27 954</b>	<b>7 354</b>	<b>-73,7</b>	<b>0,1</b>	<b>25 290</b>	<b>24 536</b>	<b>-3,0</b>	<b>0,2</b>	<b>333,6</b>	<b>-2 664</b>	<b>17 182</b>
Australia	2 717	2 811	3,5	0,0	22 348	21 140	-5,4	0,2	751,9	19 631	18 328
New Zealand	5 404	3 170	-41,3	0,0	1 999	2 476	23,9	0,0	78,1	-3 405	- 694
<b>6-OTHERS</b>	<b>15 085</b>	<b>80 402</b>	<b>433,0</b>	<b>0,6</b>	<b>157 082</b>	<b>144 218</b>	<b>-8,2</b>	<b>1,2</b>	<b>179,4</b>	<b>141 997</b>	<b>63 817</b>
Stores and provisions (Extra EU)	0	0	0,0	0,0	144 958	134 024	-7,5	1,1	0,0	144 958	134 024
Countries/territories not specif. (Extra EU)	15 085	80 402	433,0	0,6	12 123	10 194	-15,9	0,1	12,7	-2 961	-70 208

**Memo:**

Intra EU-15	9 217 284	10 413 032	13,0	72,6	7 887 498	8 106 503	2,8	69,1	77,8	-1 329 787	-2 306 529
Euro area (17 countries)	8 682 382	9 819 875	13,1	68,5	7 025 655	7 157 939	1,9	61,0	72,9	-1 656 727	-2 661 936
Intra-enlargement	350 467	442 970	26,4	3,1	378 517	407 353	7,6	3,5	92,0	28 050	-35 618
OECD (excl. EU)	708 312	634 977	-10,4	4,4	959 897	931 285	-3,0	7,9	146,7	251 585	296 307
OPEC	1 411 754	933 457	-33,9	6,5	973 610	1 036 768	6,5	8,8	111,1	-438 144	103 311
ACP <sup>[4]</sup>	1 363 723	883 962	-35,2	6,2	956 821	1 006 211	5,2	8,6	113,8	-406 962	122 249
CPLP <sup>[5]</sup>	1 015 874	612 479	-39,7	4,3	1 002 594	1 020 717	1,8	8,7	166,7	-13 280	408 238
CIS <sup>[6]</sup>	437 348	621 567	42,1	4,3	75 500	71 104	-5,8	0,6	11,4	-361 847	-550 463
Mashrak	17 711	23 515	32,8	0,2	32 283	31 040	-3,9	0,3	132,0	14 572	7 525
EUROMED	336 958	264 250	-21,6	1,8	530 340	488 712	-7,8	4,2	184,9	193 382	224 462
Latin American Count.	330 585	179 610	-45,7	1,3	351 356	328 028	-6,6	2,8	182,6	20 771	148 418
Cent. Amer. Common Market	10 508	8 314	-20,9	0,1	9 186	7 801	-15,1	0,1	93,8	-1 322	- 514
Andean Community	53 225	42 656	-19,9	0,3	63 708	65 116	2,2	0,6	152,7	10 483	22 460
ASEM (relac. Euro-Asia)	698 005	784 449	12,4	5,5	260 981	317 792	21,8	2,7	40,5	-437 024	-466 657
EDA (Econ Dinam Asian)	147 275	170 428	15,7	1,2	80 580	68 744	-14,7	0,6	40,3	-66 695	-101 684
China+H. Kong+Macao	348 509	384 253	10,3	2,7	179 851	245 437	36,5	2,1	63,9	-168 657	-138 816

Source: GEE, based on data on International Trade statistics from Statistics Portugal (most up-to-date versions available). Estimates for operators under the assimilation threshold and non-responses are included in Intra-EU trade.

**Notes:**

[1]Sum of Imports from EU and Imports from third countries.

[2]Sum of Exports to EU and Exports to third countries.

[3]African Countries of Portuguese Official Language

[4]African, Caribbean and Pacific Group of States

[5]Community of Portuguese Language Countries

**Table 15 - International Trade of Portuguese goods  
by geographical and economic areas (Intra + Extra-EU)  
Imports <sup>[1]</sup> - Contributions of the main partners to the global growth rate**

Period of assessment: january to march

Countries and regions	1000 Euros			Structure (%)		Growth rates and contributions to growth				
	2013	jan-mar		jan-mar		Last 12 months <sup>[2]</sup>		jan-mar		
		Rank.	2013	2014	2013	2014	y.o.y., % <sup>[3]</sup>	Contrib. p.p. <sup>[4]</sup>	y.o.y., %	Contrib. p.p. <sup>[4]</sup>
<b>WORLD</b>	<b>56 745 391</b>	<b>13 519 813</b>	<b>14 333 865</b>	<b>100,00</b>	<b>100,00</b>	<b>4,1</b>	<b>4,14</b>	<b>6,0</b>	<b>6,02</b>	
<b>INTRA EU</b>	<b>41 038 425</b>	<b>9 567 751</b>	<b>10 856 002</b>	<b>70,77</b>	<b>75,74</b>	<b>7,1</b>	<b>5,05</b>	<b>13,5</b>	<b>9,53</b>	
Spain	18 375 219	1	4 223 496	4 634 337	31,24	32,33	7,3	2,31	9,7	3,04
Germany	6 473 577	2	1 576 766	1 880 538	11,66	13,12	7,9	0,89	19,3	2,25
France	3 837 850	3	897 663	1 108 341	6,64	7,73	10,9	0,72	23,5	1,56
Italy	2 940 032	4	691 036	741 318	5,11	5,17	2,5	0,13	7,3	0,37
Netherlands	2 824 239	5	648 592	703 034	4,80	4,90	6,6	0,32	8,4	0,40
United Kingdom	1 658 781	7	380 198	414 911	2,81	2,89	3,5	0,10	9,1	0,26
Belgium	1 422 540	8	336 056	404 789	2,49	2,82	8,4	0,21	20,5	0,51
Sweden	564 725	16	136 840	163 280	1,01	1,14	7,4	0,07	19,3	0,20
Ireland	548 454	18	122 615	133 940	0,91	0,93	0,9	0,01	9,2	0,08
Poland	435 266	19	93 089	126 840	0,69	0,88	17,0	0,12	36,3	0,25
Czech Republic	318 536	23	75 280	99 543	0,56	0,69	19,4	0,10	32,2	0,18
Austria	273 969	26	69 731	67 206	0,52	0,47	1,2	0,01	-3,6	-0,02
Denmark	253 364	28	64 073	76 535	0,47	0,53	8,4	0,04	19,4	0,09
Hungary	211 265	33	53 805	64 227	0,40	0,45	-4,8	-0,02	19,4	0,08
Bulgaria	143 117	39	42 582	35 800	0,31	0,25	-30,5	-0,11	-15,9	-0,05
Romania	134 351	40	24 497	36 021	0,18	0,25	7,4	0,02	47,0	0,09
Finland	131 993	42	26 255	38 728	0,19	0,27	11,1	0,03	47,5	0,09
Slovakia	127 686	43	25 506	39 405	0,19	0,27	17,4	0,04	54,5	0,10
Greece	121 018	44	27 206	27 275	0,20	0,19	7,8	0,02	0,3	0,00
Luxembourg	81 450	54	16 757	18 754	0,12	0,13	8,7	0,01	11,9	0,01
Lithuania	51 465	61	13 274	12 787	0,10	0,09	5,2	0,00	-3,7	0,00
Slovenia	43 112	64	11 711	9 937	0,09	0,07	8,3	0,01	-15,1	-0,01
Estonia	28 176	70	3 271	4 471	0,02	0,03	120,2	0,03	36,7	0,01
Malta	20 228	75	4 667	5 986	0,03	0,04	-0,9	0,00	28,3	0,01
Croatia	8 457	100	798	5 361	0,01	0,04	151,3	0,01	571,5	0,03
Cyprus	5 523	109	1 054	1 817	0,01	0,01	102,4	0,01	72,5	0,01
Latvia	4 026	115	932	776	0,01	0,01	-73,3	-0,02	-16,8	0,00
OTHERS	5		0	47	0,00	0,00	3819,2	0,00	0,0	0,00
<b>EXTRA EU</b>	<b>15 706 966</b>		<b>3 952 062</b>	<b>3 477 863</b>	<b>29,23</b>	<b>24,26</b>	<b>-3,2</b>	<b>-0,91</b>	<b>-12,0</b>	<b>-3,51</b>
of which:										
<b>1-EUROPE</b>	<b>1 983 236</b>		<b>561 868</b>	<b>394 347</b>	<b>4,16</b>	<b>2,75</b>	<b>14,4</b>	<b>0,41</b>	<b>-29,8</b>	<b>-1,24</b>
<b>EFTA</b>	<b>415 066</b>		<b>99 858</b>	<b>88 216</b>	<b>0,74</b>	<b>0,62</b>	<b>-13,3</b>	<b>-0,11</b>	<b>-11,7</b>	<b>-0,09</b>
Switzerland	280 604	25	69 644	68 408	0,52	0,48	-11,4	-0,06	-1,8	-0,01
Norway	117 632	45	23 675	17 241	0,18	0,12	-15,3	-0,04	-27,2	-0,05
Iceland	16 687	83	6 507	2 527	0,05	0,02	-31,4	-0,01	-61,2	-0,03
<b>OTHERS</b>	<b>1 568 170</b>		<b>462 010</b>	<b>306 131</b>	<b>3,42</b>	<b>2,14</b>	<b>25,9</b>	<b>0,53</b>	<b>-33,7</b>	<b>-1,15</b>
Russian Federation	1 000 090	10	255 670	124 293	1,89	0,87	49,9	0,52	-51,4	-0,97
Turkey	290 366	24	124 655	48 737	0,92	0,34	1,8	0,01	-60,9	-0,56
Ukraine	237 142	30	72 888	116 674	0,54	0,81	-6,0	-0,03	60,1	0,32
Servia	19 881	76	3 391	5 833	0,03	0,04	110,8	0,02	72,0	0,02
<b>2-AFRICA</b>	<b>5 836 968</b>		<b>1 555 251</b>	<b>1 036 927</b>	<b>11,50</b>	<b>7,23</b>	<b>-5,9</b>	<b>-0,61</b>	<b>-33,3</b>	<b>-0,83</b>
<b>MAGHREB</b>	<b>565 166</b>		<b>156 196</b>	<b>158 139</b>	<b>1,16</b>	<b>1,10</b>	<b>-39,7</b>	<b>-0,67</b>	<b>1,2</b>	<b>0,01</b>
Algeria	400 716	21	124 509	117 094	0,92	0,82	-45,6	-0,60	-6,0	-0,05
Morocco	143 667	38	28 192	37 331	0,21	0,26	1,2	0,00	32,4	0,01
Tunisia	20 783	73	3 495	3 714	0,03	0,03	-68,0	-0,08	6,3	0,00
<b>ACPOL <sup>[5]</sup></b>	<b>2 706 692</b>		<b>828 532</b>	<b>535 807</b>	<b>6,13</b>	<b>3,74</b>	<b>17,6</b>	<b>0,65</b>	<b>-35,3</b>	<b>-2,17</b>
Angola	2 632 359	6	807 328	528 562	5,97	3,69	16,9	0,62	-34,5	-2,06
Mozambique	62 721	58	18 570	4 160	0,14	0,03	58,9	0,03	-77,6	-0,11
Cape Verde	11 384	95	2 615	3 031	0,02	0,02	27,3	0,00	15,9	0,00
Guinea-Bissau	184	151	4	51	0,00	0,00	577,4	0,00	1276,5	0,00
Sao Tome and Principe	45	162	15	3	0,00	0,00	-81,1	0,00	-77,1	0,00
<b>OTHERS</b>	<b>2 565 109</b>		<b>570 523</b>	<b>342 980</b>	<b>4,22</b>	<b>2,39</b>	<b>-12,2</b>	<b>-0,59</b>	<b>-39,9</b>	<b>-1,68</b>
Cameroon	809 985	13	169 089	83 940	1,25	0,59	54,6	0,46	-50,4	-0,63
Nigeria	747 507	14	153 389	80 072	1,13	0,56	-23,9	-0,38	-47,8	-0,54
Ghana	261 188	27	92 020	2 105	0,68	0,01	75,6	0,13	-97,7	-0,67
Equatorial Guinea	190 223	36	33	97	0,00	0,00	-47,0	-0,31	194,1	0,00
South Africa	109 161	47	13 816	15 035	0,10	0,10	42,9	0,06	8,8	0,01
<b>3-AMERICA</b>	<b>2 564 303</b>		<b>628 549</b>	<b>512 927</b>	<b>4,65</b>	<b>3,58</b>	<b>-23,1</b>	<b>-1,33</b>	<b>-18,4</b>	<b>-0,86</b>
<b>NAFTA</b>	<b>1 077 096</b>		<b>309 361</b>	<b>320 673</b>	<b>2,29</b>	<b>2,24</b>	<b>-15,7</b>	<b>-0,37</b>	<b>3,7</b>	<b>0,08</b>
United States	842 716	11	235 744	252 267	1,74	1,76	-11,8	-0,21	7,0	0,12
Canada	174 666	37	57 038	54 958	0,42	0,38	3,2	0,01	-3,6	-0,02
Mexico	59 715	59	16 579	13 448	0,12	0,09	-62,1	-0,17	-18,9	-0,02

(continues)

Period of assessment: january to march

Countries and regions	1000 Euros			Structure (%)		Growth rates and contributions to growth				
	2013	jan-mar		jan-mar		Last 12 months <sup>[2]</sup>		jan-mar		
		Rank	2013	2014	2013	2014	y.o.y., % <sup>[3]</sup>	Contrib. p.p. <sup>[4]</sup>	y.o.y., %	Contrib. p.p. <sup>[4]</sup>
<b>MERCOSUL</b>	<b>1 011 618</b>	<b>239 087</b>	<b>103 197</b>	<b>1,77</b>	<b>0,72</b>	<b>-33,8</b>	<b>-0,81</b>	<b>-56,8</b>	<b>-1,01</b>	
Brazil	831 917	12	186 944	76 564	1,38	0,53	-36,7	-0,76	-59,0	-0,82
Argentina	70 063	55	39 480	12 453	0,29	0,09	-55,7	-0,10	-68,5	-0,20
<b>OTHERS</b>	<b>475 566</b>	<b>80 100</b>	<b>89 050</b>	<b>0,59</b>	<b>0,62</b>	<b>-15,2</b>	<b>-0,16</b>	<b>11,2</b>	<b>0,07</b>	
Colombia	201 322	34	42 444	36 615	0,31	0,26	-27,7	-0,14	-13,7	-0,04
Costa Rica	53 116	60	6 495	5 266	0,05	0,04	73,3	0,04	-18,9	-0,01
Cuba	32 625	68	1 872	825	0,01	0,01	1,0	0,00	-55,9	-0,01
Chile	31 925	69	4 158	10 446	0,03	0,07	52,2	0,02	151,2	0,05
Guyana	23 240	72	0	7 267	0,00	0,05	78,5	0,02	0,0	0,00
Peru	18 932	79	6 532	3 449	0,05	0,02	-32,7	-0,01	-47,2	-0,02
<b>4-ASIA</b>	<b>5 230 829</b>	<b>1 163 356</b>	<b>1 445 906</b>	<b>8,60</b>	<b>10,09</b>	<b>5,2</b>	<b>0,49</b>	<b>24,3</b>	<b>2,09</b>	
<b>MIDDLE EAST</b>	<b>1 685 777</b>	<b>312 227</b>	<b>414 535</b>	<b>2,31</b>	<b>2,89</b>	<b>4,5</b>	<b>0,14</b>	<b>32,8</b>	<b>0,76</b>	
Saudi Arabia	695 323	15	177 849	176 865	1,32	1,23	-13,2	-0,19	-0,6	-0,01
Azerbaijan	428 357	20	33	174 339	0,00	1,22	51,8	0,37	526971,6	1,29
Iraq	230 153	31	80 274	103	0,59	0,00	-41,5	-0,19	-99,9	-0,59
Qatar	132 738	41	7 021	6 460	0,05	0,05	198,1	0,16	-8,0	0,00
Israel	111 437	46	38 396	33 859	0,28	0,24	-17,5	-0,04	-11,8	-0,03
United Arab Emirates	49 540	62	1 436	3 545	0,01	0,02	150,8	0,06	146,8	0,02
Iran, Islamic Republic of	13 133	91	3 510	15 338	0,03	0,11	147,7	0,03	336,9	0,09
<b>ASEAN</b>	<b>483 796</b>	<b>120 638</b>	<b>150 419</b>	<b>0,89</b>	<b>1,05</b>	<b>18,8</b>	<b>0,15</b>	<b>24,7</b>	<b>0,22</b>	
Viet-Nam	196 404	35	53 272	45 371	0,39	0,32	15,0	0,04	-14,8	-0,06
Indonesia	101 326	50	20 802	33 639	0,15	0,23	83,7	0,09	61,7	0,09
Thailand	89 855	53	21 767	36 377	0,16	0,25	6,5	0,01	67,1	0,11
Malaysia	63 530	57	17 440	22 825	0,13	0,16	-6,1	-0,01	30,9	0,04
Singapore	14 636	88	3 478	6 896	0,03	0,05	8,7	0,00	98,3	0,03
<b>OTHERS</b>	<b>3 061 255</b>	<b>730 491</b>	<b>880 953</b>	<b>5,40</b>	<b>6,15</b>	<b>3,7</b>	<b>0,21</b>	<b>20,6</b>	<b>1,11</b>	
China	1 367 818	9	339 287	377 664	2,51	2,63	2,1	0,05	11,3	0,28
Kazakhstan	550 146	17	105 691	197 108	0,78	1,38	-4,5	-0,05	86,5	0,68
India	387 854	22	95 181	108 396	0,70	0,76	14,8	0,09	13,9	0,10
Japan	238 596	29	56 615	59 999	0,42	0,42	-5,7	-0,03	6,0	0,03
Korea, Republic of	229 109	32	67 180	67 106	0,50	0,47	13,2	0,05	-0,1	0,00
Taiwan	109 144	48	28 199	30 957	0,21	0,22	9,5	0,02	9,8	0,02
Pakistan	90 311	52	19 105	20 864	0,14	0,15	43,5	0,05	9,2	0,01
Hong Kong	39 190	65	9 211	6 266	0,07	0,04	16,3	0,01	-32,0	-0,02
Bangladesh	32 978	67	6 664	9 009	0,05	0,06	41,1	0,02	35,2	0,02
Uzbekistan	7 473	104	1 069	1 516	0,01	0,01	19,3	0,00	41,7	0,00
<b>5-AUSTR,OC,P. REG</b>	<b>52 268</b>	<b>27 954</b>	<b>7 354</b>	<b>0,21</b>	<b>0,05</b>	<b>-39,4</b>	<b>-0,04</b>	<b>-37,7</b>	<b>-0,15</b>	
Fiji	18 928	80	18 928	0	0,14	0,00	-100,0	-0,03	-100,0	-0,14
New Zealand	16 529	85	5 404	3 170	0,04	0,02	-32,5	-0,01	-41,3	-0,02
Australia	14 560	89	2 717	2 811	0,02	0,02	54,9	0,01	3,5	0,00
<b>6-OTHERS</b>	<b>39 362</b>	<b>15 085</b>	<b>80 402</b>	<b>0,11</b>	<b>0,56</b>	<b>581,0</b>	<b>0,16</b>	<b>433,0</b>	<b>0,48</b>	
Countries/territories not specif. (Extra EU)	39 362		15 085	80 402	0,11	0,56	581,0	0,16	433,0	0,48
Stores and provisions (Extra EU)	0		0	0	0,00	0,00	0,0	0,00	0,0	0,00

## Memo:

Intra EU-15	39 507 218	9 217 284	10 413 032	68,18	72,65	7,1	4,86	13,0	8,84
Euro area (17 countries)	37 255 067	8 682 382	9 819 875	64,22	68,51	7,3	4,73	13,1	8,41
Intra-enlargement	1 531 207	350 467	442 970	2,59	3,09	7,0	0,19	26,4	0,68
OECD (excl. EU)	2 424 540	708 312	634 977	5,24	4,43	-10,0	-0,47	-10,4	-0,54
OPEC	5 036 468	1 411 754	933 457	10,44	6,51	-14,0	-1,34	-33,9	-3,54
ACP <sup>[6]</sup>	5 201 567	1 363 723	883 962	10,09	6,17	10,2	0,79	-35,2	-3,55
CPLP <sup>[7]</sup>	3 539 396	1 015 874	612 479	7,51	4,27	-1,8	-0,10	-39,7	-2,98
CIS <sup>[8]</sup>	2 233 458	437 348	621 567	3,23	4,34	22,7	0,81	42,1	1,36
Mashrak	107 095	17 711	23 515	0,13	0,16	-25,4	-0,07	32,8	0,04
EUROMED	1 074 064	336 958	264 250	2,49	1,84	-30,1	-0,78	-21,6	-0,54
Latin American Count.	1 484 221	330 585	179 610	2,45	1,25	-33,3	-1,20	-45,7	-1,12
Cent. Amer. Common Market	73 829	10 508	8 314	0,08	0,06	33,9	0,03	-20,9	-0,02
Andean Community	255 874	53 225	42 656	0,39	0,30	-40,0	-0,30	-19,9	-0,08
ASEM (relac. Euro-Asia)	2 797 485	698 005	784 449	5,16	5,47	7,5	0,36	12,4	0,64
EDA (Econ Dinam Asian)	545 465	147 275	170 428	1,09	1,19	8,6	0,08	15,7	0,17
China+H. Kong+Macau	1 407 694	348 509	384 253	2,58	2,68	2,4	0,06	10,3	0,26

Source: GEE, based on data on International Trade statistics from Statistics Portugal (most up-to-date versions available). Estimates for operators under the assimilation threshold and non-responses are included in Intra-EU trade.

## Notes:

- [1] Sum of Imports from EU and Imports from third countries.
- [2] 12 months ending in march 2014
- [3] (apr 13-mar 14)/(apr 12-mar 13) x 100 - 100
- [4] Contributions to growth, shift share analysis: (rate of change) x (weight in the previous period) ÷ 100.
- [5] African Countries of Portuguese Official Language
- [6] African, Caribbean and Pacific Group of States
- [7] Community of Portuguese Language Countries

**Table 16 - International Trade of Portuguese goods**  
**by geographical and economic areas (Intra + Extra-EU)**  
**Exports <sup>[1]</sup> - Contributions of the main partners to the global growth rate**

Period of assessment: january to march

Countries and regions	1000 Euros				Structure (%)		Growth rates and contributions to growth			
	2013	jan-mar		jan-mar		Last 12 months <sup>[2]</sup>		jan-mar		
		Rank.	2013	2014	2013	2014	y.o.y., % <sup>[3]</sup>	Contrib. p.p. <sup>[4]</sup>	y.o.y., %	Contrib. p.p. <sup>[4]</sup>
	<b>WORLD</b>	<b>47 378 880</b>	<b>11 541 918</b>	<b>11 734 288</b>	<b>100,00</b>	<b>100,00</b>	<b>5,1</b>	<b>5,08</b>	<b>1,7</b>	<b>1,67</b>
<b>INTRA EU</b>	<b>33 319 224</b>	<b>8 266 014</b>	<b>8 513 856</b>	<b>71,62</b>	<b>72,56</b>	<b>4,7</b>	<b>3,36</b>	<b>3,0</b>	<b>2,15</b>	
Spain	11 202 921	1	2 687 561	2 831 635	23,29	24,13	11,1	2,51	5,4	1,25
Germany	5 521 012	2	1 410 671	1 439 741	12,22	12,27	1,0	0,12	2,1	0,25
France	5 501 344	3	1 363 803	1 454 254	11,82	12,39	6,1	0,71	6,6	0,78
United Kingdom	2 601 539	5	609 256	700 550	5,28	5,97	12,8	0,67	15,0	0,79
Netherlands	1 907 313	7	488 195	482 338	4,23	4,11	-0,8	-0,04	-1,2	-0,05
Italy	1 558 527	8	435 425	371 756	3,77	3,17	-11,2	-0,41	-14,6	-0,55
Belgium	1 349 807	9	384 262	329 906	3,33	2,81	-9,7	-0,31	-14,1	-0,47
Sweden	448 985	14	104 213	113 627	0,90	0,97	7,1	0,07	9,0	0,08
Poland	442 302	15	108 138	118 408	0,94	1,01	11,3	0,10	9,5	0,09
Denmark	316 806	20	86 660	77 167	0,75	0,66	-4,7	-0,03	-11,0	-0,08
Romania	301 610	21	76 562	72 701	0,66	0,62	11,4	0,07	-5,0	-0,03
Czech Republic	288 334	22	66 188	78 204	0,57	0,67	-1,5	-0,01	18,2	0,10
Austria	256 648	24	55 362	69 729	0,48	0,59	9,0	0,05	26,0	0,12
Finland	217 419	25	51 511	44 147	0,45	0,38	-6,1	-0,03	-14,3	-0,06
Greece	192 533	29	48 126	26 659	0,42	0,23	-25,8	-0,13	-44,6	-0,19
Hungary	177 571	31	46 177	53 146	0,40	0,45	14,3	0,05	15,1	0,06
Ireland	145 550	35	29 743	41 542	0,26	0,35	22,6	0,06	39,7	0,10
Slovakia	89 089	44	23 440	23 426	0,20	0,20	3,9	0,01	-0,1	0,00
Luxembourg	67 813	48	17 221	17 811	0,15	0,15	10,0	0,01	3,4	0,01
Bulgaria	55 566	54	14 797	18 650	0,13	0,16	-5,9	-0,01	26,0	0,03
Lithuania	34 934	63	4 746	10 195	0,04	0,09	101,0	0,04	114,8	0,05
Estonia	29 673	66	8 263	6 770	0,07	0,06	8,5	0,00	-18,1	-0,01
Slovenia	28 805	67	9 864	6 843	0,09	0,06	-25,8	-0,02	-30,6	-0,03
Cyprus	24 325	73	8 403	6 643	0,07	0,06	-18,9	-0,01	-20,9	-0,02
Latvia	19 354	77	4 654	4 896	0,04	0,04	10,8	0,00	5,2	0,00
Malta	17 524	81	3 805	4 739	0,03	0,04	29,6	0,01	24,6	0,01
Croatia	13 589	88	3 481	2 732	0,03	0,02	-18,0	-0,01	-21,5	-0,01
OTHERS	508 333		115 488	105 641	1,00	0,90	-10,9	-0,13	-8,5	-0,09
<b>EXTRA EU</b>	<b>14 059 656</b>		<b>3 275 903</b>	<b>3 220 433</b>	<b>28,38</b>	<b>27,44</b>	<b>5,9</b>	<b>1,73</b>	<b>-1,7</b>	<b>-0,48</b>
of which:										
<b>1-EUROPE</b>	<b>1 588 388</b>		<b>388 685</b>	<b>339 341</b>	<b>3,37</b>	<b>2,89</b>	<b>6,3</b>	<b>0,20</b>	<b>-12,7</b>	<b>-0,43</b>
<b>EFTA</b>	<b>540 053</b>		<b>137 449</b>	<b>132 666</b>	<b>1,19</b>	<b>1,13</b>	<b>3,0</b>	<b>0,03</b>	<b>-3,5</b>	<b>-0,04</b>
Switzerland	419 392	16	104 366	106 371	0,90	0,91	4,2	0,04	1,9	0,02
Norway	107 430	39	28 996	24 083	0,25	0,21	-2,5	-0,01	-16,9	-0,04
<b>OTHERS</b>	<b>1 048 334</b>		<b>251 237</b>	<b>206 675</b>	<b>2,18</b>	<b>1,76</b>	<b>8,2</b>	<b>0,17</b>	<b>-17,7</b>	<b>-0,39</b>
Turkey	381 733	17	91 182	95 575	0,79	0,81	7,8	0,06	4,8	0,04
Gibraltar	342 461	18	82 824	45 245	0,72	0,39	-3,2	-0,02	-45,4	-0,33
Russian Federation	263 478	23	62 462	53 647	0,54	0,46	27,9	0,12	-14,1	-0,08
Ukraine	22 431	75	4 373	4 100	0,04	0,03	4,1	0,00	-6,2	0,00
Belarus	10 887	97	3 072	1 864	0,03	0,02	19,5	0,00	-39,3	-0,01
<b>2-AFRICA</b>	<b>5 987 208</b>		<b>1 354 550</b>	<b>1 351 231</b>	<b>11,74</b>	<b>11,52</b>	<b>10,8</b>	<b>1,29</b>	<b>-0,2</b>	<b>-0,03</b>
<b>MAGHREB</b>	<b>1 428 536</b>		<b>388 005</b>	<b>337 358</b>	<b>3,36</b>	<b>2,87</b>	<b>21,0</b>	<b>0,53</b>	<b>-13,1</b>	<b>-0,44</b>
Morocco	732 734	11	170 407	128 503	1,48	1,10	42,5	0,46	-24,6	-0,36
Algeria	529 587	13	173 483	175 381	1,50	1,49	0,9	0,01	1,1	0,02
Tunisia	166 215	32	44 114	33 473	0,38	0,29	22,4	0,06	-24,1	-0,09
<b>ACPOL <sup>[5]</sup></b>	<b>3 762 848</b>		<b>820 039</b>	<b>870 152</b>	<b>7,10</b>	<b>7,42</b>	<b>4,6</b>	<b>0,37</b>	<b>6,1</b>	<b>0,43</b>
Angola	3 112 108	4	666 007	723 669	5,77	6,17	4,4	0,30	8,7	0,50
Mozambique	326 839	19	72 846	66 545	0,63	0,57	13,3	0,08	-8,7	-0,05
Cape Verde	203 188	27	48 618	47 608	0,42	0,41	-3,1	-0,01	-2,1	-0,01
Guinea-Bissau	70 267	47	18 269	18 348	0,16	0,16	3,0	0,00	0,4	0,00
Sao Tome and Principe	50 445	56	14 298	13 982	0,12	0,12	-0,1	0,00	-2,2	0,00
<b>OTHERS</b>	<b>795 824</b>		<b>146 506</b>	<b>143 721</b>	<b>1,27</b>	<b>1,22</b>	<b>28,4</b>	<b>0,39</b>	<b>-1,9</b>	<b>-0,02</b>
South Africa	160 971	33	37 608	34 034	0,33	0,29	32,9	0,09	-9,5	-0,03
Equatorial Guinea	66 860	49	15 773	11 645	0,14	0,10	27,4	0,03	-26,2	-0,04
Egypt	65 516	50	14 240	14 371	0,12	0,12	-23,3	-0,04	0,9	0,00
Nigeria	61 569	51	6 468	5 679	0,06	0,05	84,4	0,06	-12,2	-0,01
<b>3-AMERICA</b>	<b>3 739 698</b>		<b>921 581</b>	<b>860 798</b>	<b>7,98</b>	<b>7,34</b>	<b>2,0</b>	<b>0,16</b>	<b>-6,6</b>	<b>-0,53</b>
<b>NAFTA</b>	<b>2 410 479</b>		<b>611 136</b>	<b>582 762</b>	<b>5,29</b>	<b>4,97</b>	<b>5,4</b>	<b>0,27</b>	<b>-4,6</b>	<b>-0,25</b>
United States	2 000 648	6	523 433	480 789	4,54	4,10	4,3	0,18	-8,1	-0,37
Canada	213 313	26	44 049	48 674	0,38	0,41	15,7	0,07	10,5	0,04
Mexico	196 519	28	43 655	53 298	0,38	0,45	6,6	0,03	22,1	0,08

(continues)

Period of assessment: january to march

Countries and regions	1000 Euros			Structure (%)		Growth rates and contributions to growth				
	2013	jan-mar		jan-mar		Last 12 months <sup>[2]</sup>		jan-mar		
		Rank:	2013	2014	2013	2014	y.o.y., % <sup>[3]</sup>	Contrib. p.p. <sup>[4]</sup>	y.o.y., %	Contrib. p.p. <sup>[4]</sup>
	<b>MERCOSUL</b>	<b>865 341</b>	<b>200 898</b>	<b>165 372</b>	<b>1,74</b>	<b>1,41</b>	<b>4,1</b>	<b>0,07</b>	<b>-17,7</b>	<b>-0,31</b>
Brazil	744 239	10	179 975	148 871	1,56	1,27	0,2	0,00	-17,3	-0,27
Argentina	89 603	43	12 269	10 371	0,11	0,09	52,0	0,07	-15,5	-0,02
<b>OTHERS</b>	<b>456 868</b>	<b>108 448</b>	<b>111 375</b>	<b>0,94</b>	<b>0,95</b>	<b>-16,5</b>	<b>-0,20</b>	<b>2,7</b>	<b>0,03</b>	
Venezuela	189 843	30	45 397	39 791	0,39	0,34	-36,3	-0,23	-12,4	-0,05
Chile	77 290	46	21 030	24 286	0,18	0,21	-5,5	-0,01	15,5	0,03
Colombia	40 584	58	7 541	14 504	0,07	0,12	77,1	0,05	92,3	0,06
<b>4-ASIA</b>	<b>1 915 293</b>	<b>428 716</b>	<b>500 308</b>	<b>3,71</b>	<b>4,26</b>	<b>1,7</b>	<b>0,07</b>	<b>16,7</b>	<b>0,62</b>	
<b>MIDDLE EAST</b>	<b>574 865</b>	<b>115 626</b>	<b>135 165</b>	<b>1,00</b>	<b>1,15</b>	<b>9,9</b>	<b>0,12</b>	<b>16,9</b>	<b>0,17</b>	
Saudi Arabia	151 614	34	31 866	34 131	0,28	0,29	10,7	0,03	7,1	0,02
United Arab Emirates	101 876	40	23 530	32 585	0,20	0,28	7,4	0,02	38,5	0,08
Israel	99 087	41	18 870	24 740	0,16	0,21	10,0	0,02	31,1	0,05
Kuwait	57 582	52	7 261	4 762	0,06	0,04	69,4	0,05	-34,4	-0,02
Jordan	39 100	60	11 181	7 149	0,10	0,06	7,9	0,01	-36,1	-0,03
<b>ASEAN</b>	<b>118 085</b>	<b>28 409</b>	<b>29 846</b>	<b>0,25</b>	<b>0,25</b>	<b>-13,7</b>	<b>-0,04</b>	<b>5,1</b>	<b>0,01</b>	
Singapore	57 268	53	11 731	11 434	0,10	0,10	4,6	0,01	-2,5	0,00
Thailand	19 057	79	5 201	4 341	0,05	0,04	-15,5	-0,01	-16,5	-0,01
Indonesia	13 052	90	3 324	7 122	0,03	0,06	17,1	0,01	114,2	0,03
Malaysia	11 720	96	2 655	2 929	0,02	0,02	-58,0	-0,04	10,3	0,00
<b>OTHERS</b>	<b>1 222 342</b>	<b>284 681</b>	<b>335 298</b>	<b>2,47</b>	<b>2,86</b>	<b>-0,1</b>	<b>0,00</b>	<b>17,8</b>	<b>0,44</b>	
China	659 033	12	140 984	210 458	1,22	1,79	4,3	0,07	49,3	0,60
Japan	138 938	36	34 950	31 546	0,30	0,27	-23,2	-0,09	-9,7	-0,03
Hong Kong	131 315	37	34 204	28 553	0,30	0,24	4,2	0,01	-16,5	-0,05
India	117 091	38	32 307	26 109	0,28	0,22	5,6	0,01	-19,2	-0,05
Korea, Republic of	87 116	45	21 008	16 191	0,18	0,14	-1,9	0,00	-22,9	-0,04
Taiwan	26 643	70	5 781	5 295	0,05	0,05	-6,0	0,00	-8,4	0,00
Macao	18 001	80	4 663	6 426	0,04	0,05	-5,7	0,00	37,8	0,02
<b>5-AUSTR,OC,P. REG</b>	<b>103 620</b>	<b>25 290</b>	<b>24 536</b>	<b>0,22</b>	<b>0,21</b>	<b>6,6</b>	<b>0,01</b>	<b>-3,0</b>	<b>-0,01</b>	
Australia	90 079	42	22 348	21 140	0,19	0,18	5,4	0,01	-5,4	-0,01
New Zealand	10 104	98	1 999	2 476	0,02	0,02	11,3	0,00	23,9	0,00
<b>6-OTHERS</b>	<b>725 450</b>	<b>157 082</b>	<b>144 218</b>	<b>1,36</b>	<b>1,23</b>	<b>-0,5</b>	<b>-0,01</b>	<b>-8,2</b>	<b>-0,11</b>	
Stores and provisions (Extra EU)	617 651		144 958	134 024	1,26	1,14	-0,2	0,00	-7,5	-0,09
Countries/territories not specif. (Extra EU)	107 797		12 123	10 194	0,11	0,09	-2,2	-0,01	-15,9	-0,02

## Memo:

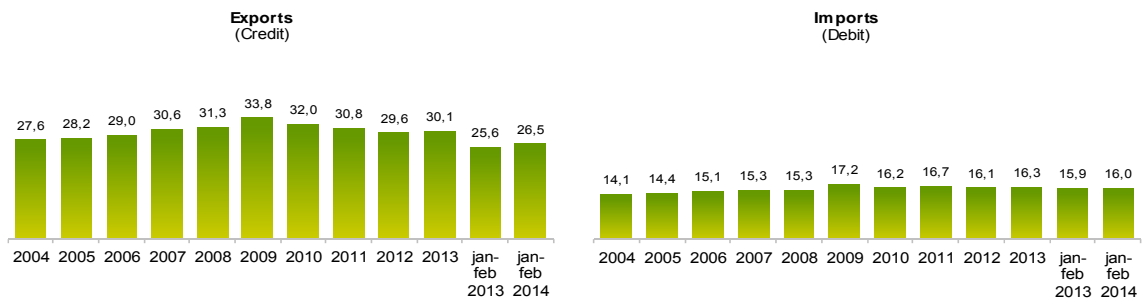
Intra EU-15	31 796 550	7 887 498	8 106 503	68,34	69,08	4,6	3,12	2,8	1,90
Euro area (17 countries)	28 110 303	7 025 655	7 157 939	60,87	61,00	4,2	2,54	1,9	1,15
Intra-enlargement	1 522 674	378 517	407 353	3,28	3,47	7,4	0,23	7,6	0,25
OECD (excl. EU)	3 834 630	959 897	931 285	8,32	7,94	3,7	0,30	-3,0	-0,25
OPEC	4 309 112	973 610	1 036 768	8,44	8,84	3,2	0,30	6,5	0,55
ACP <sup>[6]</sup>	4 490 261	956 821	1 006 211	8,29	8,57	7,4	0,69	5,2	0,43
CPLP <sup>[7]</sup>	4 514 331	1 002 594	1 020 717	8,69	8,70	3,8	0,37	1,8	0,16
CIS <sup>[8]</sup>	336 633	75 500	71 104	0,65	0,61	31,4	0,18	-5,8	-0,04
Mashrak	140 832	32 283	31 040	0,28	0,26	-8,5	-0,03	-3,9	-0,01
EUROMED	2 050 188	530 340	488 712	4,59	4,16	15,1	0,58	-7,8	-0,36
Latin American Count.	1 509 524	351 356	328 028	3,04	2,80	-2,8	-0,09	-6,6	-0,20
Cent. Amer. Common Market	35 278	9 186	7 801	0,08	0,07	5,6	0,00	-15,1	-0,01
Andean Community	286 769	63 708	65 116	0,55	0,55	-19,3	-0,15	2,2	0,01
ASEM (relac. Euro-Asia)	1 134 157	260 981	317 792	2,26	2,71	-2,1	-0,06	21,8	0,49
EDA (Econ Dinam Asian)	333 118	80 580	68 744	0,70	0,59	-4,6	-0,03	-14,7	-0,10
China+H. Kong+Macau	808 350	179 851	245 437	1,56	2,09	4,1	0,08	36,5	0,57

Source: GEE, based on data on International Trade statistics from Statistics Portugal (most up-to-date versions available). Estimates for operators under the assimilation threshold and non-responses are included in Intra-EU trade.

## Notes:

- [1] Sum of Exports to EU and Exports to third countries.  
 [2] 12 months ending in march 2014  
 [3] (apr 13-mar 14)/(apr 12-mar 13) x 100 - 100  
 [4] Contributions to growth, shift share analysis: (rate of change) x (weight in the previous period) ÷ 100.  
 [5] African Countries of Portuguese Official Language  
 [6] African, Caribbean and Pacific Group of States  
 [7] Community of Portuguese Language Countries

Chart 5 – Share of Services in total Trade



Source: GEE, based on data from the Balance of Payments Statistics of the Bank of Portugal.

Notes:

The Exports from the Balance of Payments (Credit) corresponds to the Exports in International Trade Statistics (sum of Exports of goods to the EU with the Exports to Third Countries).

The Imports from the Balance of Payments (Debit) corresponds to the Imports in International Trade Statistics (sum of the Imports of goods from the EU with the Imports from Third Countries).

Table 17 - Trade of Goods and Services as a percentage of GDP

	2010	2011	2012	2013	2011				2012				2013			
					Q1	Q2	Q3	Q4	Q1	Q2	Q3	Q4	Q1	Q2	Q3	Q4
<b>Current Values as a percentage of GDP</b>																
<b>Exports (Fob)</b>	<b>31,3</b>	<b>35,7</b>	<b>38,7</b>	<b>40,6</b>	<b>33,7</b>	<b>35,5</b>	<b>36,3</b>	<b>37,2</b>	<b>38,1</b>	<b>38,7</b>	<b>39,0</b>	<b>39,1</b>	<b>39,6</b>	<b>41,1</b>	<b>40,8</b>	<b>40,9</b>
- Goods	22,8	26,4	28,9	30,1	24,8	26,1	26,8	27,7	28,4	28,8	29,0	29,3	29,4	30,6	30,2	30,3
- Services	8,5	9,3	9,8	10,5	8,9	9,4	9,5	9,5	9,6	9,9	10,0	9,8	10,2	10,5	10,5	10,6
<b>Imports (Fob)</b>	<b>39,0</b>	<b>40,1</b>	<b>39,3</b>	<b>39,5</b>	<b>40,2</b>	<b>41,1</b>	<b>40,2</b>	<b>38,8</b>	<b>39,7</b>	<b>38,5</b>	<b>39,3</b>	<b>39,7</b>	<b>38,5</b>	<b>39,5</b>	<b>40,2</b>	<b>39,6</b>
- Goods	33,4	34,1	33,5	33,7	34,5	34,8	34,2	32,9	34,1	32,7	33,5	33,8	32,9	33,6	34,3	33,8
- Services	5,7	6,0	5,8	5,8	5,6	6,3	6,0	5,9	5,7	5,8	5,7	5,9	5,5	5,9	5,9	5,9
<b>Annual real growth rate</b>																
<b>Exports (Fob)</b>	<b>10,2</b>	<b>6,9</b>	<b>3,2</b>	<b>6,1</b>	<b>8,2</b>	<b>7,7</b>	<b>5,9</b>	<b>6,0</b>	<b>8,0</b>	<b>3,2</b>	<b>1,5</b>	<b>0,2</b>	<b>0,7</b>	<b>7,4</b>	<b>7,2</b>	<b>9,4</b>
- Goods	11,2	7,1	4,1	5,9	8,1	7,7	5,7	7,1	9,7	4,4	1,9	0,6	0,3	7,4	7,5	8,4
- Services	7,5	6,4	0,7	6,9	8,5	7,8	6,5	3,2	3,5	-0,2	0,5	-0,9	1,8	7,4	6,3	12,2
<b>Imports (Fob)</b>	<b>8,0</b>	<b>-5,3</b>	<b>-6,6</b>	<b>2,8</b>	<b>0,8</b>	<b>-4,9</b>	<b>-4,0</b>	<b>-12,6</b>	<b>-5,6</b>	<b>-11,0</b>	<b>-8,0</b>	<b>-1,6</b>	<b>-4,4</b>	<b>5,2</b>	<b>5,5</b>	<b>5,2</b>
- Goods	8,6	-6,3	-6,4	3,2	0,8	-6,6	-4,6	-14,0	-5,8	-10,7	-7,6	-1,3	-4,3	5,9	5,8	5,8
- Services	4,7	0,7	-7,7	0,4	1,1	5,6	-0,5	-3,5	-3,9	-12,6	-10,3	-3,7	-5,1	1,5	3,7	1,7

Source: GEE, based on data from the Quarterly National Accounts (base 2006) of Statistics Portugal. Includes Intra and Extracommunity trade.

Table 18 - Goods and Services (Credit) - Services components

CREDIT (Exports)	january to february		Structure (%)				Growth rates and contributions to growth			
			Annual		jan-feb		Last 12 months <sup>[1]</sup>		jan-feb	
	2013	2014	2008	2013	2013	2014	y.o.y., % <sup>[2]</sup>	contrib. p.p. <sup>[3]</sup>	y.o.y., %	contrib. p.p. <sup>[3]</sup>
	<b>Goods and Services</b>	<b>10 177</b>	<b>10 716</b>	<b>100,0</b>	<b>100,0</b>	<b>100,0</b>	<b>100,0</b>	<b>6,1</b>	<b>6,1</b>	<b>5,3</b>
<b>Goods</b>	<b>7 574</b>	<b>7 874</b>	<b>68,7</b>	<b>69,9</b>	<b>74,4</b>	<b>73,5</b>	<b>5,1</b>	<b>3,6</b>	<b>4,0</b>	<b>2,9</b>
<b>Services</b>	<b>2 603</b>	<b>2 842</b>	<b>31,3</b>	<b>30,1</b>	<b>25,6</b>	<b>26,5</b>	<b>8,5</b>	<b>2,5</b>	<b>9,2</b>	<b>2,4</b>
Transportation	826	937	8,3	8,4	8,1	8,7	7,8	0,7	13,4	1,1
Travel	911	994	13,0	13,6	8,9	9,3	8,0	1,1	9,1	0,8
Communications services	76	70	1,0	0,7	0,7	0,7	-4,0	0,0	-7,3	-0,1
Construction services	79	90	1,1	0,9	0,8	0,8	12,8	0,1	13,4	0,1
Insurance services	13	20	0,2	0,1	0,1	0,2	4,6	0,0	52,6	0,1
Financial services	37	41	0,4	0,3	0,4	0,4	-13,3	0,0	13,4	0,0
Computer and information services	79	91	0,5	0,8	0,8	0,9	12,6	0,1	15,7	0,1
Royalties and license fees	6	4	0,1	0,0	0,1	0,0	-12,8	0,0	-32,7	0,0
Other business services	494	496	6,0	4,5	4,9	4,6	13,9	0,6	0,5	0,0
Personal, cult., and recreat. Serv.	44	59	0,4	0,4	0,4	0,5	14,0	0,1	33,3	0,1
Government services	38	39	0,3	0,4	0,4	0,4	10,1	0,0	4,6	0,0
<b>INTRA EU</b>										
<b>Goods and Services</b>	<b>7 101</b>	<b>7 569</b>	<b>74,7</b>	<b>69,0</b>	<b>69,8</b>	<b>70,6</b>	<b>5,8</b>	<b>4,0</b>	<b>6,6</b>	<b>4,6</b>
<b>Goods</b>	<b>5 391</b>	<b>5 678</b>	<b>51,3</b>	<b>48,3</b>	<b>53,0</b>	<b>53,0</b>	<b>4,7</b>	<b>2,3</b>	<b>5,3</b>	<b>2,8</b>
<b>Services</b>	<b>1 709</b>	<b>1 890</b>	<b>23,4</b>	<b>20,6</b>	<b>16,8</b>	<b>17,6</b>	<b>8,3</b>	<b>1,7</b>	<b>10,6</b>	<b>1,8</b>
Travel	0	0	0,0	0,0	0,0	0,0	0,0	0,0	0,0	0,0
<b>EXTRA EU</b>										
<b>Goods and Services</b>	<b>3 076</b>	<b>3 148</b>	<b>25,3</b>	<b>31,0</b>	<b>30,2</b>	<b>29,4</b>	<b>0,3</b>	<b>2,1</b>	<b>-1,3</b>	<b>0,7</b>
<b>Goods</b>	<b>2 182</b>	<b>2 196</b>	<b>17,4</b>	<b>21,5</b>	<b>21,4</b>	<b>20,5</b>	<b>0,4</b>	<b>1,3</b>	<b>-1,4</b>	<b>0,1</b>
<b>Services</b>	<b>893</b>	<b>952</b>	<b>7,9</b>	<b>9,5</b>	<b>8,8</b>	<b>8,9</b>	<b>0,2</b>	<b>0,8</b>	<b>-1,4</b>	<b>0,6</b>
Travel	911	994	13,0	13,6	8,9	9,3	8,0	1,1	9,1	0,8

Source: GEE, based on data from the Balance of Payments Statistics of Banco de Portugal.

Notes:

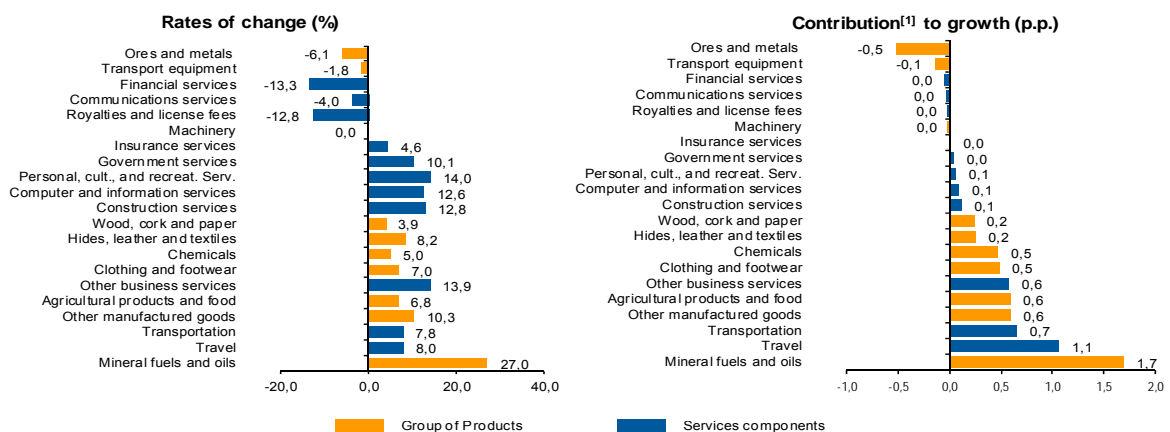
[1] 12 months ending in february 2014

[2] (mar 13-feb 14)/(mar 12-feb 13) x 100 - 100

[3] Contributions to growth, shift share analysis: (rate of change) x (weight in the previous period) ÷ 100. Measures the proportion of growth of Imports attributable to each category specified.

Chart 6 - Growth rates of exports of goods and services and contribution to growth

Previous 12 months ending in february 2014



Source: GEE, based on data from the Bank de Portugal for Exports of goods and services, and Statistics Portugal, for the structure of exports of goods. The distribution of the contribution of growth of exports of goods (data from the Balance of Payments, Bank of Portugal) by group of products follows the structure implicit in the database of International Trade Statistics Portugal for analogous Goods (sum of Exports of goods to the EU with the Exports to Third Countries).

Notes:

The Exports from the Balance of Payments (Credit) corresponds to the Exports in International Trade Statistics (sum of Exports of goods to the EU with the Exports to Third Countries).

[1] Contribution to growth, shift-share analysis: (rate of change) x (weight in the previous period) ÷ 100. The sum corresponds to the growth rate of Exports of Goods and Services over the past 12 months, according to statistics from the Balance of Payments Bank of Portugal (6,1%).

**Table 19 - Goods and Services (Credit) - Services components**  
**Annual rate of change (2006-2014)**

Credit (Exports)	Share in 2013 (%)	2006	2007	2008	2009	2010	2011	2012	2013	jan-feb 2014
<b>Goods and Services</b>	<b>100,0</b>	<b>16,4</b>	<b>9,9</b>	<b>2,8</b>	<b>-15,3</b>	<b>13,7</b>	<b>13,2</b>	<b>3,7</b>	<b>5,7</b>	<b>5,3</b>
<b>Goods</b>	<b>69,9</b>	<b>15,1</b>	<b>7,5</b>	<b>1,8</b>	<b>-18,3</b>	<b>16,8</b>	<b>15,2</b>	<b>5,5</b>	<b>4,9</b>	<b>4,0</b>
<b>Services</b>	<b>30,1</b>	<b>19,9</b>	<b>15,7</b>	<b>5,3</b>	<b>-8,7</b>	<b>7,8</b>	<b>8,9</b>	<b>-0,3</b>	<b>7,7</b>	<b>9,2</b>
Transportation	8,4	41,7	18,9	10,4	-12,6	13,0	10,9	4,0	5,8	13,4
Travel	13,6	7,6	10,9	0,5	-7,2	10,0	7,2	5,6	7,5	9,1
Communications services	0,7	8,6	16,4	4,7	-15,6	-2,9	0,6	7,9	-2,6	-7,3
Construction services	0,9	45,9	40,9	8,3	-21,9	-1,9	13,9	-1,4	13,5	13,4
Insurance services	0,1	14,2	5,9	5,1	3,3	-9,1	11,1	-7,3	-4,1	52,6
Financial services	0,3	16,8	25,8	-4,7	-32,7	4,4	42,9	2,5	-12,3	13,4
Computer and information services	0,8	41,6	36,8	15,3	1,0	1,1	37,7	24,3	9,7	15,7
Royalties and license fees	0,0	51,4	10,0	-29,8	150,5	-71,2	38,9	-16,9	-19,1	-32,7
Other business services	4,5	27,0	19,5	10,2	-5,9	1,9	8,4	-26,0	14,9	0,5
Personal, cult., and recreat. Serv.	0,4	22,5	-6,3	7,1	10,7	20,7	-11,6	15,5	8,0	33,3
Government services	0,4	17,7	10,3	0,5	-2,4	17,6	3,7	26,3	8,9	4,6

Source: GEE, based on data from the Balance of Payments Statistics of Banco de Portugal.

**Table 20 - Goods and Services (Debit) - Services components**

DEBIT (Imports)	values in Millions of Euros									
	january to february		Structure (%)				Growth rates and contributions to growth			
			Annual		jan-feb		Last 12 months <sup>[1]</sup>		jan-feb	
	2013	2014	2008	2013	2013	2014	y.o.y., % <sup>[2]</sup>	contrib. p.p. <sup>[3]</sup>	y.o.y., %	contrib. p.p. <sup>[3]</sup>
<b>Goods and Services</b>	<b>10 201</b>	<b>10 933</b>	<b>100,0</b>	<b>100,0</b>	<b>100,0</b>	<b>100,0</b>	<b>2,9</b>	<b>2,9</b>	<b>7,2</b>	<b>7,2</b>
<b>Goods</b>	<b>8 574</b>	<b>9 189</b>	<b>84,7</b>	<b>83,7</b>	<b>84,1</b>	<b>84,0</b>	<b>2,8</b>	<b>2,4</b>	<b>7,2</b>	<b>6,0</b>
<b>Services</b>	<b>1 627</b>	<b>1 744</b>	<b>15,3</b>	<b>16,3</b>	<b>15,9</b>	<b>16,0</b>	<b>3,5</b>	<b>0,6</b>	<b>7,2</b>	<b>1,2</b>
Transportation	505	545	4,8	5,2	5,0	5,0	5,8	0,3	7,8	0,4
Travel	440	465	4,0	4,8	4,3	4,3	6,3	0,3	5,6	0,2
Communications services	68	63	0,7	0,6	0,7	0,6	1,8	0,0	-6,4	0,0
Construction services	17	25	0,2	0,2	0,2	0,2	29,3	0,0	47,8	0,1
Insurance services	43	49	0,3	0,4	0,4	0,4	-0,2	0,0	15,3	0,1
Financial services	45	55	0,4	0,4	0,4	0,5	-29,1	-0,2	21,6	0,1
Computer and information services	70	56	0,5	0,7	0,7	0,5	7,7	0,0	-20,6	-0,1
Royalties and license fees	72	83	0,5	0,5	0,7	0,8	-5,1	0,0	15,4	0,1
Other business services	277	324	3,3	2,7	2,7	3,0	6,7	0,2	16,8	0,5
Personal, cult., and recreat. Serv.	75	67	0,6	0,7	0,7	0,6	-7,6	-0,1	-10,8	-0,1
Government services	15	13	0,2	0,1	0,1	0,1	-13,0	0,0	-10,8	0,0

Source: GEE, based on data from the Balance of Payments Statistics of Banco de Portugal for the Total Exports of Goods and Services.

Notes:

Fob values for Imports of goods.

[1] 12 months ending in february 2014

[2] (mar 13-feb 14)/(mar 12-feb 13) x 100 - 100

[3] Contributions to growth, shift share analysis: (rate of change) x (weight in the previous period) ÷ 100. Measures the proportion of growth of Imports attributable to each category specified.