

Statistics of International Trade

No 06/2014

Includes baseline data from Statistics Portugal for the international trade of Portugal

■ abril 2014 - Intra + Extra-EU Trade

Contents

Global Evolution

- | | |
|------------------------------------|--------|
| 1. Recent Trade Balance | Pag. 3 |
| 2. Monthly and quarterly evolution | 4 |

Exports of Goods

- | | |
|---|----|
| 3. By Group of Products (Intra+Extra) | 5 |
| 4. By Group of Products (Extra) | 6 |
| 5. By Group of Products – growth rate and contribution to growth | 7 |
| 6. From selected markets (Intra+Extra) | 8 |
| 7. From selected markets (Extra) | 9 |
| 8. By destination market – structure (%) | 9 |
| 9. By destination market – growth rate and contribution to growth | 10 |

Imports of Goods

- | | |
|---|----|
| 10. By Group of Products (Intra+Extra EU) | 11 |
| 11. From a selection of markets (Intra+Extra) | 12 |
| 12. By Group of Products (Extra EU) | 13 |
| 13. From a selection of markets (Extra) | 13 |

By geographical and economic areas

- | | |
|---|----|
| 14. Main Countries (Intra and Extra) | 14 |
| 15. Imports: contribution to growth (Intra and Extra) | 16 |
| 16. Exports: contribution to growth (Intra and Extra) | 18 |

Goods and Services

- | | |
|--|----|
| 17. Trade in goods and services as a percentage of GDP | 20 |
| 18. Goods and Services (credit) – Services components | 21 |
| 19. Goods and Services (credit) – growth rate | 22 |
| 20. Goods and Services (debit) – Services components | 22 |

Charts Index

- | | |
|--|----|
| 1. Rate of coverage of the imports by the exports of goods | 2 |
| 2. Growth rate of exports by Group of Products and contribution to growth | 6 |
| 3. Growth rate of exports by markets and contribution to growth | 8 |
| 4. Growth rate of imports by markets and contribution to growth | 12 |
| 5. Share of services in total trade | 20 |
| 6. Growth rate of exports of goods and services and contribution to growth | 21 |

NOTE

In **June 2010**, Statistics Portugal announced a new data series on International Trade for the period 1993-2009. This new series resulted from a review process of its methodology, which reflected the need to obtain results with greater reliability and accuracy, and includes, in addition to various methodological changes, new information reported by companies.

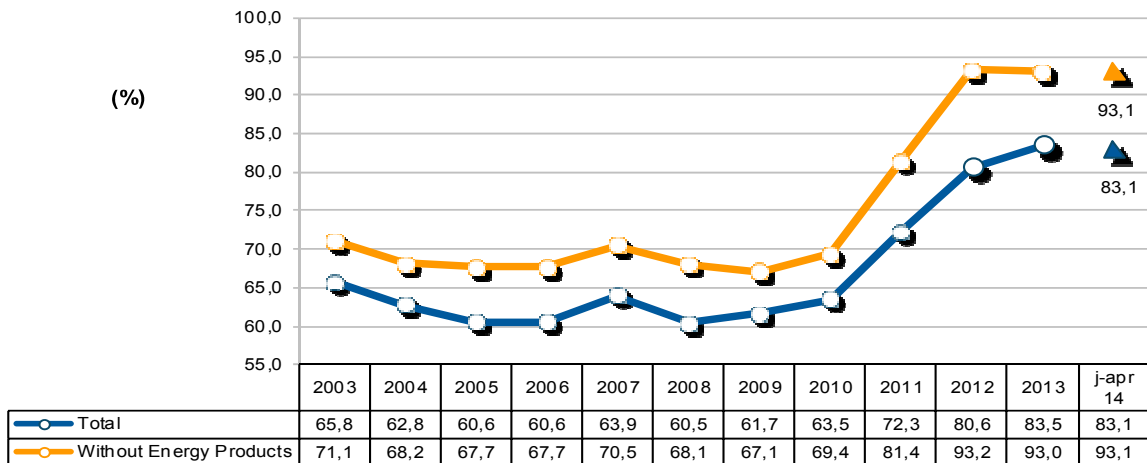
Since 1993, following the creation of the Single Market, the collection of information relating to international trade in goods is done by a new system supported by a compulsory survey (Intrastat declaration) for all operators, whose trade in goods with other Member States exceeds certain thresholds (assimilation threshold). Since 2005, and following the Community rules on quality control of the statistics on International Trade, a confrontation between regular information from the Intrastat system and data of an administrative nature was put in place, which included statements from Value Added Tax (VAT), as well as an analysis of the asymmetries with the statistics reported by other member countries. Following that, estimates for the total international trade, based on estimates for companies that are below the threshold of assimilation, as well as non-response of Intra-community trade started to be published.

The entry into force of “*Informação Empresarial Simplificada*” (IES) in 2007, contributed to ease the comparison of data on international trade with other sources, now made possible from 2006 onwards (reference period for the data). IES, along with information on the VAT constitutes an important source of information for the validity of the quality of the statistics on International Trade.

In this publication we use 2010 and 2011 final results, 2012 provisional results, 2013 preliminary results and monthly preliminary results of January to April 2014.

Global Evolution¹

**Chart 1 – Progress of the coverage rate (fob/cif),
% imports by exports of goods
Intra + Extra EU Trade**



Source: GEE, based on data on International Trade statistics from Statistics Portugal (most up-to-date versions available). Estimates for operators under the assimilation threshold and non-responses are included in Intra-EU trade.

¹ Database of international trade (Intra and Extra EU) released by Statistics Portugal (SP) for the period of January to April 2014, corresponding to preliminary versions for both intra and extra community trade. The data for intratrade includes estimates for non-responses (value of transactions of companies for which SP has not yet received information), as well as periodic reporting of companies that are below the assimilation threshold (annual value of intra-Community below which operators are exempted from Intrastat statistical declaration, limited to delivery of the periodic tax declaration: in the case of Portugal, 200 thousand euros for imports from EU and 250 thousand for exports to EU in 2011). On the other hand, the current methodology considers, in addition to the regular comparison between the Intrastat declarations and Value Added Tax (VAT), the comparison with the data obtained from “*Informação Empresarial Simplificada*” (IES).

Table 1 – Recent evolution of the Portuguese Trade Balance (Goods)

Preliminary data version of january to april 2014

Intra + Extra-EU	2009	2010	2011	2012	2013	Annual Evolution 2009/13	january to april		Monthly Evolution 2013/14	Last 3 months		Last 12 months	
							2013	2014		feb 13 - apr 13	feb 14 - apr 14	may 12 - apr 13	may 13 - apr 14
Millions of Euros													
Exports (fob)	31 697	37 268	42 828	45 259	47 379		15 627	15 599		11 765	11 668	45 814	47 351
y.o.y. %	-	17,6	14,9	5,7	4,7		-	-0,2		-	-0,8	-	3,4
Imports (cif)	51 379	58 647	59 229	56 166	56 745		18 353	18 774		13 890	13 875	55 693	57 167
y.o.y. %	-	14,1	1,0	-5,2	1,0		-	2,3		-	-0,1	-	2,6
Trade Balance (fob-cif)	-19 682	-21 379	-16 401	-10 906	-9 367		-2 725	-3 174		-2 125	-2 207	-9 879	-9 816
y.o.y. %	-	8,6	-23,3	-33,5	-14,1		-	16,5		-	3,8	-	-0,6
Rate of Coverage (fob/cif), %	61,7	63,5	72,3	80,6	83,5		85,2	83,1		84,7	84,1	82,3	82,8
Without Energy products:													
Exports (fob)	30 151	34 877	39 752	41 490	42 444		13 925	14 549		10 424	11 034	41 624	43 068
y.o.y. %	-	15,7	14,0	4,4	2,3		-	4,5		-	5,9	-	3,5
Imports (cif)	44 912	50 281	48 837	44 541	45 619		14 748	15 632		11 150	11 841	44 513	46 504
y.o.y. %	-	12,0	-2,9	-8,8	2,4		-	6,0		-	6,2	-	4,5
Trade Balance (fob-cif)	-14 760	-15 404	-9 086	-3 051	-3 176		- 823	-1 082		- 726	- 807	-2 889	-3 435
y.o.y. %	-	4,4	-41,0	-66,4	4,1		-	31,6		-	11,1	-	18,9
Rate of Coverage (fob/cif), %	67,1	69,4	81,4	93,2	93,0		94,4	93,1		93,5	93,2	93,5	92,6
Intra-EU													
Millions of Euros													
Exports (fob)	23 905	28 117	31 888	32 170	33 319		11 103	11 294		8 318	8 417	32 347	33 510
y.o.y. %	-	17,6	13,4	0,9	3,6		-	1,7		-	1,2	-	3,6
Imports (cif)	40 384	44 804	43 620	40 322	41 038		12 956	14 350		9 796	10 871	39 723	42 432
y.o.y. %	-	10,9	-2,6	-7,6	1,8		-	10,8		-	11,0	-	6,8
Trade Balance (fob-cif)	-16 479	-16 687	-11 732	-8 152	-7 719		-1 853	-3 056		-1 477	-2 454	-7 376	-8 922
y.o.y. %	-	1,3	-29,7	-30,5	-5,3		-	64,9		-	66,1	-	21,0
Rate of Coverage (fob/cif), %	59,2	62,8	73,1	79,8	81,2		85,7	78,7		84,9	77,4	81,4	79,0
Without Energy products:													
Exports (fob)	23 239	27 151	30 575	30 517	30 798		10 260	10 675		7 665	8 052	30 370	31 213
y.o.y. %	-	16,8	12,6	-0,2	0,9		-	4,0		-	5,0	-	2,8
Imports (cif)	38 800	42 775	41 191	37 631	38 537		12 241	13 234		9 261	10 085	37 359	39 531
y.o.y. %	-	10,2	-3,7	-8,6	2,4		-	8,1		-	8,9	-	5,8
Trade Balance (fob-cif)	-15 561	-15 624	-10 617	-7 114	-7 740		-1 981	-2 559		-1 596	-2 033	-6 989	-8 318
y.o.y. %	-	0,4	-32,0	-33,0	8,8		-	29,2		-	27,4	-	19,0
Rate of Coverage (fob/cif), %	59,9	63,5	74,2	81,1	79,9		83,8	80,7		82,8	79,8	81,3	79,0
Extra-EU													
Millions of Euros													
Exports (fob)	7 791	9 151	10 940	13 090	14 060		4 524	4 305		3 446	3 252	13 468	13 841
y.o.y. %	-	17,5	19,5	19,6	7,4		-	-4,8		-	-5,6	-	2,8
Imports (cif)	10 995	13 844	15 609	15 844	15 707		5 397	4 424		4 094	3 004	15 970	14 734
y.o.y. %	-	25,9	12,8	1,5	-0,9		-	-18,0		-	-26,6	-	-7,7
Trade Balance (fob-cif)	-3 203	-4 692	-4 669	-2 754	-1 647		- 872	- 118		- 648	247	-2 503	- 894
y.o.y. %	-	46,5	-0,5	-41,0	-40,2		-	-86,4		-	-138,2	-	-64,3
Rate of Coverage (fob/cif), %	70,9	66,1	70,1	82,6	89,5		83,8	97,3		84,2	108,2	84,3	93,9
Without Energy products:													
Exports (fob)	6 912	7 725	9 177	10 973	11 646		3 665	3 874		2 759	2 982	11 254	11 855
y.o.y. %	-	11,8	18,8	19,6	6,1		-	5,7		-	8,1	-	5,3
Imports (cif)	6 112	7 505	7 646	6 909	7 082		2 507	2 397		1 889	1 756	7 154	6 973
y.o.y. %	-	22,8	1,9	-9,6	2,5		-	-4,4		-	-7,0	-	-2,5
Trade Balance (fob-cif)	801	220	1 531	4 063	4 564		1 158	1 477		870	1 226	4 100	4 883
y.o.y. %	-	-72,5	596,4	165,4	12,3		-	27,5		-	41,0	-	19,1
Rate of Coverage (fob/cif), %	113,1	102,9	120,0	158,8	164,4		146,2	161,6		146,0	169,8	157,3	170,0

Source: GEE, based on data on International Trade statistics from Statistics Portugal (most up-to-date versions available). Estimates for operators under the assimilation threshold and non-responses are included in Intra-EU trade.

Notes:

Sum of Exports to EU and Exports to third countries.

Sum of Imports from EU and Imports from third countries.

Table 2 – Monthly and quarterly evolution of Portuguese International Trade
Preliminary data version of january to april 2014

values in Millions of Euros

Intra+Extra EU	IMPORTS (cif)			EXPORTS (fob)		
	2013	2014	y.o.y., %	2013	2014	y.o.y., %
jan	4 463	4 899	9,8	3 863	3 931	1,8
feb	4 422	4 663	5,5	3 677	3 833	4,2
mar	4 635	4 699	1,4	4 002	3 950	-1,3
apr	4 833	4 513	-6,6	4 085	3 885	-4,9
may	4 888			4 246		
jun	4 593			3 931		
jul	5 196			4 373		
aug	4 225			3 317		
sep	4 857			3 925		
oct	5 326			4 236		
nov	4 765			4 163		
dec	4 543			3 561		
Q1	13 520	14 261	5,5	11 542	11 714	1,5
Q2	14 314			12 262		
Q3	14 278			11 615		
Q4	14 634			11 960		

Intra EU	IMPORTS (cif)			EXPORTS (fob)		
	2013	2014	y.o.y., %	2013	2014	y.o.y., %
jan	3 160	3 479	10,1	2 785	2 877	3,3
feb	3 120	3 565	14,3	2 668	2 774	4,0
mar	3 287	3 740	13,8	2 814	2 844	1,1
apr	3 388	3 565	5,2	2 837	2 798	-1,4
may	3 505			2 969		
jun	3 374			2 800		
jul	3 747			3 091		
aug	2 870			2 212		
sep	3 484			2 774		
oct	3 824			2 955		
nov	3 652			2 970		
dec	3 627			2 444		
Q1	9 568	10 785	12,7	8 266	8 496	2,8
Q2	10 268			8 606		
Q3	10 101			8 078		
Q4	11 103			8 370		

Extra EU	IMPORTS (cif)			EXPORTS (fob)		
	2013	2014	y.o.y., %	2013	2014	y.o.y., %
jan	1 302	1 419	9,0	1 078	1 054	-2,3
feb	1 301	1 098	-15,6	1 010	1 058	4,8
mar	1 348	959	-28,9	1 188	1 106	-6,9
apr	1 445	947	-34,4	1 249	1 088	-12,9
may	1 383			1 277		
jun	1 219			1 131		
jul	1 449			1 281		
aug	1 356			1 105		
sep	1 373			1 151		
oct	1 502			1 281		
nov	1 113			1 193		
dec	916			1 117		
Q1	3 952	3 476	-12,0	3 276	3 218	-1,8
Q2	4 046			3 656		
Q3	4 177			3 537		
Q4	3 532			3 591		

Source: GEE, based on data on International Trade statistics from Statistics Portugal (most up-to-date versions available). Estimates for operators under the assimilation threshold and non-responses are included in Intra-EU trade.

Exports* of Goods

Table 3 – Portuguese Exports (Intra + Extra EU) of Goods by Group of Products

Intra + Extra EU (Fob)		Millions of Euros		Structure (%)		Growth rates and contributions to growth			
Grp/ CN-2	Group of Products	jan-apr		jan-apr		Last 12 months ^[1]		jan-apr	
		2013	2014	2013	2014	y.o.y. % ^[2]	Contrib. p.p. % ^[3]	y.o.y. %	Contrib. p.p. %
	TOTAL EXPORTS	15 627	15 599	100,0	100,0	3,4	3,4	-0,2	-0,2
000	Agricultural products and food	1 726	1 803	11,0	11,6	5,8	0,7	4,5	0,5
22	Beverages, spirits and vinegar	333	331	2,1	2,1	-3,5	-0,1	-0,7	0,0
03	Fish and crustaceans, molluscs and other aquatic invertebrates	181	196	1,2	1,3	2,7	0,0	8,4	0,1
24	Tobacco and manufactured tobacco substitutes	152	161	1,0	1,0	9,3	0,1	5,9	0,1
15	Animal/Vegetable fats and oils and their cleavage products; prepared edible fats; animal/vegetable waxes	157	156	1,0	1,0	14,9	0,2	-0,1	0,0
20	Preparations of vegetables, fruit, nuts or other parts of plants	117	134	0,8	0,9	13,6	0,1	14,3	0,1
08	Edible fruit and nuts; peel of citrus fruit or melons	86	120	0,5	0,8	13,4	0,1	40,7	0,2
04	Dairy produce; birds' eggs; natural honey; edible products of animal origin, nes.	106	104	0,7	0,7	-0,7	0,0	-1,8	0,0
16	Preparations of meat, of fish or of crustaceans, molluscs or other aquatic invertebrates	107	102	0,7	0,7	6,4	0,0	-4,4	0,0
19	Preparations of cereals, flour, starch or milk; pastrycooks products	93	95	0,6	0,6	10,1	0,1	1,8	0,0
07	Edible vegetables and certain roots and tubers	69	68	0,4	0,4	5,7	0,0	-1,9	0,0
02	Meat and edible meat offal	45	50	0,3	0,3	15,2	0,1	10,7	0,0
21	Miscellaneous edible preparations	46	48	0,3	0,3	-0,7	0,0	4,4	0,0
17	Sugars and sugar confectionery	54	37	0,3	0,2	5,9	0,0	-30,8	-0,1
23	Residues and waste from the food industries; prepared animal fodder	35	32	0,2	0,2	12,3	0,0	-7,6	0,0
01	Live animals	31	31	0,2	0,2	8,0	0,0	-1,1	0,0
100	Mineral fuels and oils	1 702	1 050	10,9	6,7	2,2	0,2	-38,3	-4,2
27	Mineral fuel/oils and products of their distillation; bituminous substances; mineral waxes	1 702	1 050	10,9	6,7	2,2	0,2	-38,3	-4,2
200	Chemicals	1 941	2 076	12,4	13,3	6,6	0,8	6,9	0,9
39	Plastics and articles thereof	728	830	4,7	5,3	10,2	0,5	13,9	0,6
40	Rubber and articles thereof	335	348	2,1	2,2	4,3	0,1	3,8	0,1
30	Pharmaceutical products	225	274	1,4	1,8	11,1	0,2	21,5	0,3
29	Organic chemicals	315	258	2,0	1,7	-0,4	0,0	-18,2	-0,4
38	Miscellaneous chemical products	90	121	0,6	0,8	26,0	0,1	35,0	0,2
32	Tanning/dyeing extracts; tannins&derivatives; colouring matter; paints&varnishes; mastics; inks	53	55	0,3	0,4	2,1	0,0	5,5	0,0
31	Fertilisers	51	50	0,3	0,3	-1,8	0,0	-2,3	0,0
34	Soaps, artif. waxes, candles, modelling pastes, 'dental waxes' and dental preparations, washing/lubricating/polishing or scouring prep.	51	42	0,3	0,3	-15,3	-0,1	-18,2	-0,1
33	Essential oils and resinoids; perfumery, cosmetic or toilet preparations	39	41	0,3	0,3	-1,0	0,0	4,1	0,0
35	Albuminoidal substances; modified starches; glues; enzymes	30	36	0,2	0,2	13,5	0,0	19,6	0,0
300	Wood, cork and paper	1 273	1 279	8,1	8,2	3,0	0,2	0,5	0,0
48	Paper and paperboard; articles of paper pulp, of paper or of paperboard	561	574	3,6	3,7	4,1	0,1	2,2	0,1
45	Cork and articles of cork	287	291	1,8	1,9	0,4	0,0	1,4	0,0
44	Wood and articles of wood; wood charcoal	219	239	1,4	1,5	11,7	0,2	9,2	0,1
47	Pulp of wood or of other fibrous cellulosic material; recovered (waste and scrap) paper or paperboard	182	155	1,2	1,0	-4,3	-0,1	-14,8	-0,2
400	Hides, leather and textiles	640	699	4,1	4,5	9,2	0,4	9,2	0,4
63	Other made-up textile articles; sets; worn clothing and worn textile articles; rags	170	183	1,1	1,2	9,7	0,1	7,3	0,1
56	Wadding, felt and nonwovens; special yarns; twine, cordage, ropes and cables and articles thereof	78	86	0,5	0,5	8,8	0,0	9,6	0,0
55	Man-made staple fibres	79	83	0,5	0,5	6,7	0,0	5,9	0,0
59	Impregnated, coated, covered or laminated textile fabrics; textile articles for industrial use	60	63	0,4	0,4	0,9	0,0	4,9	0,0
52	Cotton	48	54	0,3	0,3	8,5	0,0	12,3	0,0
42	Articles of leather; saddlery and harness; travel goods, handbags and similar containers; articles of animal gut (other than silk worm gut)	33	47	0,2	0,3	42,8	0,1	43,2	0,1
60	Knitted or crocheted fabrics	43	45	0,3	0,3	12,4	0,0	5,6	0,0
54	Man-made filaments; strip and the like of man-made textile materials	21	31	0,1	0,2	27,0	0,0	51,7	0,1
500	Clothing and footwear	1 382	1 555	8,8	10,0	7,6	0,7	12,5	1,1
61	Articles of apparel and clothing accessories, knitted or crocheted	564	626	3,6	4,0	7,8	0,3	10,9	0,4
64	Footwear, gaiters and the like; parts of such articles	540	601	3,5	3,9	9,1	0,3	11,2	0,4
62	Articles of apparel and clothing accessories, not knitted or crocheted	261	307	1,7	2,0	4,2	0,1	17,6	0,3
600	Ores and metals	1 726	1 631	11,0	10,5	-6,9	-0,8	-5,5	-0,6
73	Articles of iron or steel	443	473	2,8	3,0	7,4	0,2	6,8	0,2
72	Iron and steel	444	399	2,8	2,6	-9,3	-0,3	-10,0	-0,3
76	Aluminium and articles thereof	147	162	0,9	1,0	-0,4	0,0	10,3	0,1
26	Ores, slag and ash	143	134	0,9	0,9	-5,6	-0,1	-5,8	-0,1
25	Salt; sulphur; earths and stone; plastering materials, lime and cement	103	126	0,7	0,8	20,7	0,1	22,3	0,1
71	Natural/cultured pearls, precious stones, precious metals and articles thereof; imitation jewellery; coin	211	104	1,3	0,7	-49,9	-0,8	-50,8	-0,7
83	Miscellaneous articles of base metal	92	101	0,6	0,6	6,8	0,0	9,4	0,1
74	Copper and articles thereof	75	62	0,5	0,4	-14,4	-0,1	-17,7	-0,1
82	Tools, implements, cutlery, spoons and forks, of base metal; parts thereof of base metal	57	61	0,4	0,4	8,0	0,0	7,1	0,0
700	Machinery	2 322	2 328	14,9	14,9	0,4	0,1	0,3	0,0
85	Electrical machinery and equipment; sound recorders/reproducers; parts and accessories thereof	1 315	1 287	8,4	8,2	-2,9	-0,3	-2,1	-0,2
84	Nuclear reactors, boilers, machinery and mechanical appliances; parts thereof	1 007	1 041	6,4	6,7	4,7	0,3	3,4	0,2
800	Transport equipment	1 709	1 845	10,9	11,8	2,1	0,2	8,0	0,9
87	Vehicles other than railway or tramway rolling stock, and parts and accessories thereof	1 650	1 746	10,6	11,2	1,8	0,2	5,8	0,6
88	Aircraft, spacecraft, and parts thereof	44	71	0,3	0,5	58,3	0,2	62,1	0,2
900	Other manufactured goods	1 205	1 332	7,7	8,5	10,7	0,8	10,5	0,8
94	Furniture; lamps&lighting fittings, nes.; illuminated signs/nameplates and the like; prefab. buildings	451	513	2,9	3,3	10,0	0,3	13,7	0,4
69	Ceramic products	196	208	1,3	1,3	6,7	0,1	6,0	0,1
90	Optical/photographic/cinematographic/measuring/checking/precision/medical/surgical instruments and apparatus	154	184	1,0	1,2	24,4	0,2	19,5	0,2
70	Glass and glassware	166	157	1,1	1,0	-2,8	0,0	-5,9	-0,1
68	Articles of stone, plaster, cement, asbestos, mica or similar materials	133	149	0,9	1,0	11,7	0,1	11,7	0,1
91	Clocks and watches and parts thereof	37	37	0,2	0,2	25,9	0,1	0,6	0,0
96	Miscellaneous manufactured articles	26	32	0,2	0,2	21,4	0,0	25,4	0,0

Memo:

Total without Energy Products	13 925	14 549	89,1	93,3	3,5	3,2	4,5	4,0
-------------------------------	--------	--------	------	------	-----	-----	-----	-----

Source: GEE, based on data on International Trade statistics from Statistics Portugal (most up-to-date versions available). Estimates for operators under the assimilation threshold and non-responses are included in Intra-EU trade.

Notes:

* Sum of Exports to EU and Exports to third countries.

Composition by Group of Products - 000 (Chap. 01 to 24 of CN) - 100 (Chap. 27) - 200 (Chap. 28 to 40) - 300 (Chap. 44 to 49) - 400 (Chap. 41 to 43, 50 to 60 and 63) - 500 (Chap. 61, 62, 64 to 67) - 600 (Chap. 25, 26, 71 to 83) - 700 (Chap. 84 and 85) - 800 (Chap. 86 to 89) - 900 (Chap. 68 to 70 and 90 to 99).

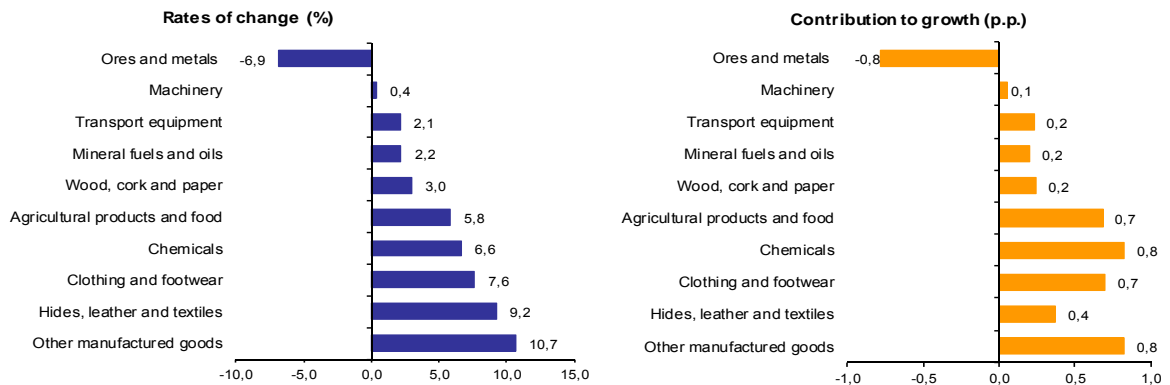
[1] 12 months ending in april 2014

[2] (may 13-apr 14)/(may 12-apr 13) x 100 - 100

[3] Contribution to the growth rate of exports, shift share analysis: (rate of change) x (weight in the previous period) + 100.

Chart 2 - Growth rates of exports of Portuguese goods by group of products and its contribution to growth (Intra + Extra-EU)

Previous 12 months ending in april 2014



Source: Table 5 – Portuguese Exports (Intra + Extra EU) of Goods by Group of Products.

Table 4 - Portuguese Exports of Goods by Group of Products (Extra-EU)

Preliminary data version of january to april 2014

Group of Products	january to april		y.o.y., %		Structure (%)		
	2013	2014	Last 12 months ^[1]	jan-apr 14/13	Last 12 months ^[1]	jan-apr	
			2013	2014	2013	2014	
Total Exports	4 524	4 305	2,8	-4,8	100,0	100,0	100,0
000 Agricultural products and food	542	558	6,9	3,0	13,3	12,0	13,0
100 Mineral fuels and oils	859	431	-10,3	-49,8	14,3	19,0	10,0
200 Chemicals	457	506	4,7	10,5	10,3	10,1	11,7
300 Wood, cork and paper	358	362	1,4	0,9	8,3	7,9	8,4
400 Hides, leather and textiles	184	198	7,7	7,7	4,3	4,1	4,6
500 Clothing and footwear	145	174	23,9	19,9	3,7	3,2	4,0
600 Ores and metals	606	600	1,0	-1,1	12,8	13,4	13,9
700 Machinery	759	768	-0,2	1,2	17,5	16,8	17,8
800 Transport equipment	267	326	10,6	21,9	6,8	5,9	7,6
900 Other manufactured goods	345	382	15,2	10,9	8,6	7,6	8,9
Memo:							
<i>Total without Energy Products</i>	<i>3 665</i>	<i>3 874</i>	<i>5,3</i>	<i>5,7</i>	<i>85,7</i>	<i>81,0</i>	<i>90,0</i>

Source: GEE, based on data on International Trade statistics from Statistics Portugal (most up-to-date versions available).

Note:

Composition by Group of Products - 000 (Chap. 01 to 24 of CN) - 100 (Chap. 27) - 200 (Chap. 28 to 40) - 300 (Chap. 44 to 49) - 400 (Chap. 41 to 43, 50 to 60 and 63) - 500 (Chap. 61, 62, 64 to 67) - 600 (Chap. 25, 26, 71 to 83) - 700 (Chap. 84 and 85) - 800 (Chap. 86 to 89) - 900 (Chap. 68 to 70 and 90 to 99).

[1] 12 months ending in april 2014

Table 5 – Exports (Intra+Extra EU) of Portuguese goods by Group of Products (2009-2014)
sorted in descending order of their relative weight in 2013
Growth rate and Contribution to growth

Intra + Extra EU (Fob)		Share in 2013 (%)	y.o.y., %					Contrib. (p.p.) ^[1]		
Grp. and CN-2	Description		2009	2010	2011	2012	2013	jan-apr 2014	2013	jan-apr 2014
	TOTAL	100,0	-18,4	17,6	14,9	5,7	4,7	-0,2	4,7	-0,2
700	Machinery	14,8	-31,0	8,7	11,7	10,7	0,6	0,3	0,1	0,0
85	Electrical machinery and equipment; sound recorders/reproducers; parts and accessories thereof	8,2	-37,4	18,1	13,3	5,0	-2,5	-2,1	-0,2	-0,2
84	Nuclear reactors, boilers, machinery and mechanical appliances; parts thereof	6,6	-21,4	-2,6	9,2	19,2	4,8	3,4	0,3	0,2
200	Chemicals	12,6	-14,6	24,6	20,7	5,5	5,9	6,9	0,7	0,9
39	Plastics and articles thereof	4,7	-16,5	27,9	13,6	5,1	7,8	13,9	0,4	0,6
000	Agricultural products and food	11,8	-5,0	9,3	12,3	6,4	7,3	4,5	0,8	0,5
800	Transport equipment	10,5	-21,4	22,0	21,9	-5,3	-5,1	8,0	-0,6	0,9
87	Vehicles other than railway or tramway rolling stock, and parts and accessories thereof	10,0	-19,5	22,3	22,9	-6,3	-4,8	5,8	-0,5	0,6
600	Ores and metals	10,5	-23,9	27,3	20,9	10,3	-6,3	-5,5	-0,7	-0,6
100	Mineral fuels and oils	10,4	-28,4	54,7	28,7	22,5	30,9	-38,3	2,6	-4,2
27	Mineral fuel/oils and products of their distillation; bituminous substances; mineral waxes	10,4	-28,4	54,7	28,7	22,5	30,9	-38,3	2,6	-4,2
500	Clothing and footwear	9,2	-11,4	7,9	9,3	1,9	4,6	12,5	0,4	1,1
64	Footwear, gaiters and the like; parts of such articles	3,8	-8,2	9,9	13,1	4,1	7,7	11,2	0,3	0,4
61	Articles of apparel and clothing accessories, knitted or crocheted	3,6	-11,9	4,7	5,8	-2,7	6,8	10,9	0,2	0,4
300	Wood, cork and paper	8,1	-12,1	25,1	8,1	1,5	4,7	0,5	0,4	0,0
48	Paper and paperboard; articles of paper pulp, of paper or of paperboard	3,6	-4,5	35,3	6,7	1,9	6,3	2,2	0,2	0,1
900	Other manufactured goods	8,0	-9,2	6,0	4,0	5,0	8,6	10,5	0,7	0,8
400	Hides, leather and textiles	4,2	-16,3	16,2	11,9	-1,9	7,3	9,2	0,3	0,4

Source: GEE, based on data on International Trade statistics from Statistics Portugal (most up-to-date versions available). Estimates for operators under the assimilation threshold and non-responses are included in Intra-EU trade.

Note:

[1] Contributions to growth, shift share analysis: (rate of change) x (weight in the previous period) ÷ 100.

Table 6 – Exports (Intra+Extra EU) of goods to selected markets

Preliminary data version of January to April 2014

Destination	Intra + Extra-EU (Fob)		values in Millions of Euros					
	jan-apr		Structure (%)		Growth rates and contributions to growth			
	2013	2014	jan-apr		Last 12 months ^[1]		jan-apr	
			2013	2014	y.o.y., % ^[2]	Contrib. p.p. ^[3]	y.o.y. %	Contrib. p.p. ^[3]
TOTAL	15 627	15 599	100,0	100,0	3,4	3,4	-0,2	-0,2
INTRA EU	11 103	11 294	71,0	72,4	3,6	2,5	1,7	1,2
of which:								
EU-15	10 598	10 746	67,8	68,9	3,4	2,3	1,4	0,9
Spain	3 631	3 731	23,2	23,9	9,1	2,1	2,8	0,6
Germany	1 885	1 920	12,1	12,3	0,5	0,1	1,8	0,2
France	1 842	1 923	11,8	12,3	5,0	0,6	4,4	0,5
United Kingdom	833	942	5,3	6,0	11,0	0,6	13,0	0,7
Netherlands	642	627	4,1	4,0	-2,6	-0,1	-2,4	-0,1
Italy	560	489	3,6	3,1	-11,4	-0,4	-12,6	-0,5
Belgium	509	436	3,3	2,8	-11,1	-0,3	-14,5	-0,5
Sweden	148	168	0,9	1,1	5,4	0,1	13,2	0,1
Denmark	108	98	0,7	0,6	-5,3	0,0	-9,3	-0,1
Enlargement	505	548	3,2	3,5	8,0	0,3	8,5	0,3
Poland	145	156	0,9	1,0	10,5	0,1	8,0	0,1
EXTRA EU	4 524	4 305	29,0	27,6	2,8	0,8	-4,8	-1,4
of which:								
Angola	911	959	5,8	6,1	2,5	0,2	5,3	0,3
United States	727	636	4,7	4,1	-1,2	-0,1	-12,5	-0,6
China	198	276	1,3	1,8	9,1	0,1	39,5	0,5
Brazil	225	195	1,4	1,3	0,7	0,0	-13,3	-0,2
Morocco	282	168	1,8	1,1	10,5	0,1	-40,2	-0,7
Algeria	232	237	1,5	1,5	-4,0	0,0	2,0	0,0
Switzerland	140	141	0,9	0,9	3,6	0,0	0,8	0,0
Turkey	131	126	0,8	0,8	2,1	0,0	-3,7	0,0
Venezuela	58	55	0,4	0,4	-31,5	-0,2	-6,4	0,0
Mozambique	97	92	0,6	0,6	12,0	0,1	-4,2	0,0
Memo:								
Gibraltar	115	59	0,7	0,4	-13,0	-0,1	-48,4	-0,4
ACPOL ^[4]	1 114	1 156	7,1	7,4	2,8	0,2	3,8	0,3
EFTA	181	178	1,2	1,1	3,7	0,0	-1,4	0,0

Source: GEE, based on data on International Trade statistics from Statistics Portugal (most up-to-date versions available). Estimates for operators under the assimilation threshold and non-responses are included in Intra-EU trade.

Notes:

Countries ranked in descending order of value in 2013.

[1] 12 months ending in April 2014

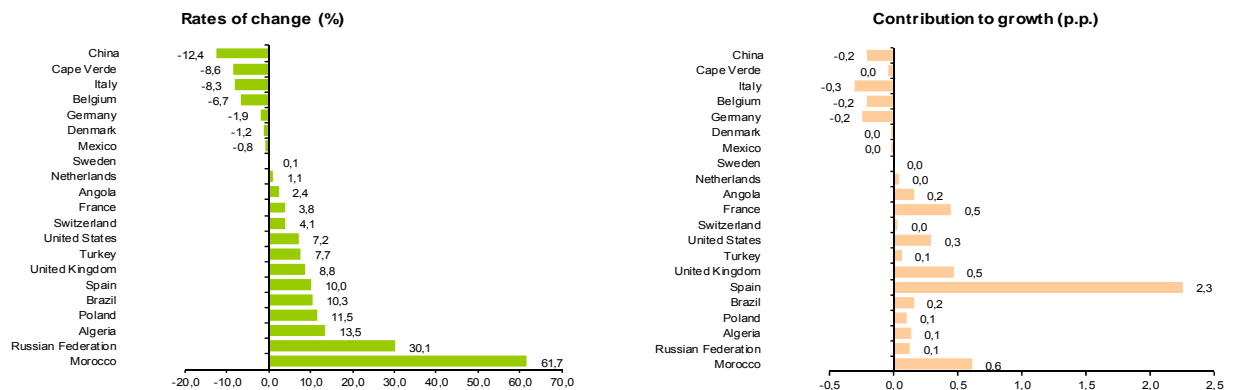
[2] (May 13-Apr 14)/(May 12-Apr 13) x 100 - 100

[3] Contributions to growth, shift share analysis: (rate of change) x (weight in the previous period) ÷ 100.

[4] African Countries of Portuguese Official Language.

Chart 3 - Growth rates of Exports (Intra + Extra-EU) to selected markets and corresponding contributions to growth

Previous 12 months ending in April 2014



Source: Table 8 – Exports (Intra+Extra EU) of goods from selected markets.

Table 7 - Exports of goods to selected markets

Preliminary data version of january to april 2014

Extra-EU (Fob)		values in Millions of Euros						
Destination	jan-apr		Structure (%)				y.o.y., %	
			Annual		jan-apr		Last 12 months ^[1]	jan-apr 14/13
	2013	2014	2008	2013	2013	2014		
EXTRA EU	4 524	4 305	100,0	100,0	100,0	100,0	2,8	-4,8
of which:								
Angola	911	959	19,2	22,8	20,1	22,3	2,5	5,3
United States	727	636	20,4	14,2	16,1	14,8	-1,2	-12,5
China	198	276	2,1	5,9	4,4	6,4	9,1	39,5
Brazil	225	195	2,9	5,2	5,0	4,5	0,7	-13,3
Morocco	282	168	2,3	3,5	6,2	3,9	10,5	-40,2
Algeria	232	237	0,9	3,3	5,1	5,5	-4,0	2,0
Switzerland	140	141	3,0	3,1	3,1	3,3	3,6	0,8
Turkey	131	126	2,6	2,7	2,9	2,9	2,1	-3,7
Venezuela	58	55	0,2	2,4	1,3	1,3	-31,5	-6,4
Mozambique	97	92	1,0	2,2	2,1	2,1	12,0	-4,2
Memo:								
Gibraltar	115	59	0,1	2,4	2,5	1,4	-13,0	-48,4
ACPOL ^[2]	1 114	1 156	23,6	27,6	24,6	26,9	2,8	3,8
EFTA	181	178	4,3	3,9	4,0	4,1	3,7	-1,4

Source: GEE, based on data on International Trade statistics from Statistics Portugal (most up-to-date versions available).

Note:

Countries ranked in descending order of value in 2013.

[1] (may 13-apr 14)/(may 12-apr 13) x 100 - 100

[2] African Countries of Portuguese Official Language.

Table 8 - Exports (Intra + Extra-EU) of Portuguese Goods to a selection of markets (2009-2014) - structure (%)

Main markets in 2013

Destination	2009	2010	2011	2012	2013	jan-apr	
						2013	2014
Total	100,0	100,0	100,0	100,0	100,0	100,0	100,0
INTRA EU	75,4	75,4	74,5	71,1	70,3	71,0	72,4
EU-15	72,5	72,3	71,3	67,9	67,1	67,8	68,9
Spain	27,2	27,0	24,9	22,5	23,6	23,2	23,9
Germany	13,0	13,0	13,5	12,4	11,7	12,1	12,3
France	12,4	12,0	12,2	11,8	11,6	11,8	12,3
United Kingdom	5,6	5,5	5,2	5,3	5,5	5,3	6,0
Netherlands	3,6	3,9	3,9	4,1	4,0	4,1	4,0
Italy	3,7	3,7	3,7	3,7	3,3	3,6	3,1
Belgium	2,5	2,6	3,2	3,1	2,8	3,3	2,8
Enlargement	2,9	3,2	3,2	3,2	3,2	3,2	3,5
EXTRA EU	24,6	24,6	25,5	28,9	29,7	29,0	27,6
Angola	7,1	5,1	5,4	6,6	6,6	5,8	6,1
United States	3,2	3,5	3,5	4,1	4,2	4,7	4,1
China	0,7	0,6	0,9	1,7	1,4	1,3	1,8
Brazil	0,9	1,2	1,4	1,5	1,6	1,4	1,3
Morocco	0,7	0,8	0,9	1,0	1,5	1,8	1,1
Algeria	0,6	0,6	0,8	0,9	1,1	1,5	1,5
Switzerland	0,9	0,9	0,9	0,9	0,9	0,9	0,9
Turkey	0,6	0,7	0,7	0,8	0,8	0,8	0,8
Venezuela	0,4	0,4	0,4	0,7	0,4	0,4	0,4
Mozambique	0,4	0,4	0,5	0,6	0,7	0,6	0,6

Source: GEE, based on data on International Trade statistics from Statistics Portugal (most up-to-date versions available). Estimates for operators under the assimilation threshold and non-responses are included in Intra-EU trade.

Table 9 - Exports (Intra + Extra-EU) of Portuguese Goods to a selection of markets (2010-2014)
- structure (%), growth rate and contribution to growth ^[1]

Main markets in 2013

Destination	Share in 2013 (%)	y.o.y., %					Contrib. (p.p.) ^[1]	
		2010	2011	2012	2013	2014	2013	jan-apr 2014
						jan-apr		
Total	100,0	17,6	14,9	5,7	4,7	-0,2	4,7	-0,2
INTRA EU	70,3	17,6	13,4	0,9	3,6	1,7	2,5	1,2
EU-15	67,1	17,2	13,3	0,6	3,5	1,4	2,4	0,9
Spain	23,6	16,7	6,0	-4,7	10,1	2,8	2,3	0,6
Germany	11,7	18,1	19,6	-3,3	-1,5	1,8	-0,2	0,2
France	11,6	13,8	16,4	2,7	2,9	4,4	0,3	0,5
United Kingdom	5,5	14,0	9,5	7,2	8,7	13,0	0,5	0,7
Netherlands	4,0	25,6	16,1	12,0	1,8	-2,4	0,1	-0,1
Italy	3,3	16,1	14,1	5,6	-6,1	-12,6	-0,2	-0,5
Belgium	2,8	23,4	39,6	5,6	-5,3	-14,5	-0,2	-0,5
Enlargement	3,2	28,3	15,2	7,1	5,1	8,5	0,2	0,3
EXTRA EU	29,7	17,5	19,5	19,6	7,4	-4,8	2,1	-1,4
Angola	6,6	-15,0	22,3	28,4	4,1	5,3	0,3	0,3
United States	4,2	30,7	13,1	24,6	7,3	-12,5	0,3	-0,6
China	1,4	5,1	70,1	96,1	-15,3	39,5	-0,3	0,5
Brazil	1,6	49,2	32,7	16,4	9,6	-13,3	0,1	-0,2
Morocco	1,5	40,3	28,4	18,4	59,5	-40,2	0,6	-0,7
Algeria	1,1	7,9	68,1	19,6	23,7	2,0	0,2	0,0
Switzerland	0,9	15,2	11,7	7,8	4,5	0,8	0,0	0,0
Turkey	0,8	32,0	12,6	18,2	7,4	-3,7	0,1	0,0
Venezuela	0,4	29,8	-3,6	103,3	-39,4	-6,4	-0,3	0,0
Mozambique	0,7	24,7	43,9	32,2	14,0	-4,2	0,1	0,0

Source: GEE, based on data on International Trade statistics from Statistics Portugal (most up-to-date versions available). Estimates for operators under the assimilation threshold and non-responses are included in Intra-EU trade.

Note:

[1] Contributions to growth, shift share analysis: (rate of change) x (weight in the previous period) ÷ 100.

Imports* of Goods

Table 10 - Portuguese Imports of goods by Group of Products

Grp/ CN-2	Groups of Products	Millions of Euros		Structure (%)		Growth rates and contributions to growth			
		jan-apr		jan-apr		Last 12 months ⁽¹⁾		jan-apr	
		2013	2014	2013	2014	y.o.y. % ⁽²⁾	Contrib. p.p. ⁽³⁾	y.o.y. %	Contrib. p.p. ⁽³⁾
	TOTAL IMPORTS	18 353	18 774	100,0	100,0	2,6	2,6	2,3	2,3
000	Agricultural products and food	2 974	2 870	16,2	15,3	0,1	0,0	-3,5	-0,6
03	Fish and crustaceans, molluscs and other aquatic invertebrates	412	437	2,2	2,3	0,1	0,0	6,2	0,1
02	Meat and edible meat offal	262	294	1,4	1,6	14,0	0,2	12,2	0,2
10	Cereals	316	279	1,7	1,5	-18,8	-0,3	-11,8	-0,2
12	Oil seeds/oleaginous fruits/miscellaneous grains, seeds and fruits/industrial or medicinal plants/straw and fodder	230	191	1,3	1,0	-9,9	-0,1	-16,9	-0,2
04	Dairy produce; birds eggs; natural honey; edible products of animal origin, nes.	159	169	0,9	0,9	3,6	0,0	6,5	0,1
19	Preparations of cereals, flour, starch or milk; pastrycooks products	152	156	0,8	0,8	2,4	0,0	2,1	0,0
15	Animal/vegetable fats and oils and their cleavage products; prepared edible fats; animal/vegetable waxes	191	147	1,0	0,8	-4,7	0,0	-22,9	-0,2
08	Edible fruit and nuts; peel of citrus fruit or melons	134	142	0,7	0,8	19,9	0,2	5,9	0,0
07	Edible vegetables and certain roots and tubers	148	141	0,8	0,8	8,6	0,0	-4,4	0,0
23	Residues and waste from the food industries; prepared animal fodder	119	109	0,6	0,6	-9,2	-0,1	-7,9	-0,1
22	Beverages, spirits and vinegar	106	108	0,6	0,6	8,8	0,1	2,5	0,0
21	Miscellaneous edible preparations	96	99	0,5	0,5	3,6	0,0	3,0	0,0
20	Preparations of vegetables, fruit, nuts or other parts of plants	90	99	0,5	0,5	5,4	0,0	9,3	0,0
16	Preparations of meat, of fish or of crustaceans, molluscs or other aquatic invertebrates	83	96	0,5	0,5	17,3	0,1	15,6	0,1
17	Sugars and sugar confectionery	133	78	0,7	0,4	-8,6	0,0	-41,2	-0,3
01	Live animals	71	68	0,4	0,4	4,1	0,0	-4,3	0,0
09	Coffee, tea, maté and spices	72	65	0,4	0,3	-9,0	0,0	-9,2	0,0
18	Cocoa and cocoa preparations	50	57	0,3	0,3	9,4	0,0	14,0	0,0
100	Mineral fuels and oils	3 605	3 142	19,6	16,7	-4,6	-0,9	-12,8	-2,5
27	Mineral fuel/oils and products of their distillation; bituminous substances; mineral waxes	3 605	3 142	19,6	16,7	-4,6	-0,9	-12,8	-2,5
200	Chemicals	3 065	3 202	16,7	17,1	3,8	0,2	4,5	0,7
39	Plastics and articles thereof	815	881	4,4	4,7	9,8	0,4	8,1	0,4
30	Pharmaceutical products	679	677	3,7	3,6	-4,5	-0,2	-0,3	0,0
29	Organic chemicals	414	398	2,3	2,1	-10,9	-0,3	-3,8	-0,1
38	Miscellaneous chemical products	238	282	1,3	1,5	5,0	0,1	18,4	0,2
40	Rubber and articles thereof	255	256	1,4	1,4	-1,2	0,0	0,6	0,0
33	Essential oils and resinoids; perfumery, cosmetic or toilet preparations	166	182	0,9	1,0	6,0	0,1	9,5	0,1
32	Tanning/dyeing extracts; tannins & derivatives; colouring matter; paints & varnishes; mastics; inks	159	167	0,9	0,9	7,2	0,1	5,1	0,0
34	Soaps, artif. waxes, candles, modelling pastes, 'dental waxes' and dental preparations, washing/lubricating/polishing or scouring prep.	113	124	0,6	0,7	7,4	0,0	10,0	0,1
28	Inorganic chemicals; organic or inorganic compounds of precious metals/rare-earth metals/radioactive elements/isotopes	107	117	0,6	0,6	3,5	0,0	9,9	0,1
31	Fertilisers	76	74	0,4	0,4	-2,9	0,0	-3,0	0,0
300	Hides, wood, cork and paper	828	887	4,5	4,7	9,7	0,4	7,1	0,3
48	Paper and paperboard; articles of paper pulp, of paper or of paperboard	312	317	1,7	1,7	2,7	0,0	1,5	0,0
44	Wood and articles of wood; wood charcoal	170	187	0,9	1,0	20,3	0,2	10,0	0,1
41	Raw hides and skins (other than furskins) and leather	159	177	0,9	0,9	16,6	0,1	11,2	0,1
42	Articles of leather; saddlery and harness; travel goods, handbags and similar containers; articles of animal gut (other than silk worm gut)	72	91	0,4	0,5	13,1	0,1	27,3	0,1
400	Textiles, clothing and footwear	1 246	1 362	6,8	7,3	10,1	0,7	9,4	0,6
62	Articles of apparel and clothing accessories, not knitted or crocheted	271	292	1,5	1,6	7,5	0,1	7,7	0,1
61	Articles of apparel and clothing accessories, knitted or crocheted	239	263	1,3	1,4	10,7	0,1	10,1	0,1
64	Footwear, gaiters and the like; parts of such articles	189	204	1,0	1,1	10,4	0,1	8,1	0,1
52	Cotton	150	153	0,8	0,8	16,9	0,1	1,6	0,0
54	Man-made filaments; strip and the like of man-made textile materials	99	116	0,5	0,6	11,3	0,1	17,2	0,1
55	Man-made staple fibres	76	82	0,4	0,4	13,2	0,1	9,1	0,0
500	Ores and metals	1 582	1 561	8,6	8,3	1,4	0,1	-1,3	-0,1
72	Iron and steel	688	646	3,7	3,4	-4,4	0,0	-6,1	-0,2
73	Articles of iron or steel	252	283	1,4	1,5	7,8	0,1	12,1	0,2
74	Copper and articles thereof	192	192	1,0	1,0	3,7	0,0	-0,2	0,0
76	Aluminium and articles thereof	165	164	0,9	0,9	-4,1	0,0	-0,7	0,0
83	Miscellaneous articles of base metal	78	81	0,4	0,4	3,2	0,0	3,4	0,0
82	Tools, implements, cutlery, spoons and forks, of base metal; parts thereof of base metal	57	58	0,3	0,3	4,2	0,0	3,2	0,0
600	Machinery [4]	2 573	2 803	14,0	14,9	4,6	0,7	8,9	1,3
84	Nuclear reactors, boilers, machinery and mechanical appliances; parts thereof	1 315	1 480	7,2	7,9	9,0	0,7	12,5	0,9
85	Electrical machinery and equipment; sound recorders/reproducers; parts and accessories thereof	1 258	1 323	6,9	7,0	0,1	0,0	5,2	0,4
700	Transport equipment [5]	1 576	1 974	8,6	10,5	14,2	1,2	25,3	2,2
87	Vehicles other than railway or tramway rolling stock, and parts and accessories thereof	1 408	1 856	7,7	9,9	20,1	1,5	31,8	2,4
88	Aircraft, spacecraft, and parts thereof	150	112	0,8	0,6	-22,9	-0,2	-25,5	-0,2
800	Other manufactured goods	905	972	4,9	5,2	5,3	0,3	7,5	0,4
90	Optical/photographic/cinematographic/measuring/checking/precision/medical/surgical instruments and apparatus	338	354	1,8	1,9	4,4	0,1	4,9	0,1
94	Furniture; lamps & lighting fittings, nes.; illuminated signs/nameplates and the like; prefab. buildings	197	219	1,1	1,2	2,5	0,0	11,2	0,1
70	Glass and glassware	94	105	0,5	0,6	2,1	0,0	11,9	0,1
96	Miscellaneous manufactured articles	73	71	0,4	0,4	0,0	0,0	-2,7	0,0
95	Toys, games and sports requisites; parts and accessories thereof	59	70	0,3	0,4	9,9	0,0	19,4	0,1

Memo:

Total without Energy Products

14 748	15 632	80,4	83,3	4,5	3,6	6,0	4,8
--------	--------	------	------	-----	-----	-----	-----

Source: GEE, based on data on International Trade statistics from Statistics Portugal (most up-to-date versions available). Estimates for operators under the assimilation threshold and non-responses are included in Intra-EU trade.

Notes:

* Sum of Imports from EU and Imports from third countries.

Composition by Group of Products - 000 (Chap. 01 to 24 of CN) - 100 (Chap. 27) - 200 (Chap. 28 to 40) - 300 (Chap. 41 to 49) - 400 (Chap. 50 to 67) - 500 (Chap. 25, 26, 71 to 83) - 600 (Chap. 84 and 85) - 700 (Chap. 86 to 89) - 800 (Chap. 68 to 70 and 90 to 99).

[1] 12 months ending in april 2014

[2] (may 13-apr 14)/(may 12-apr 13) x 100 - 100

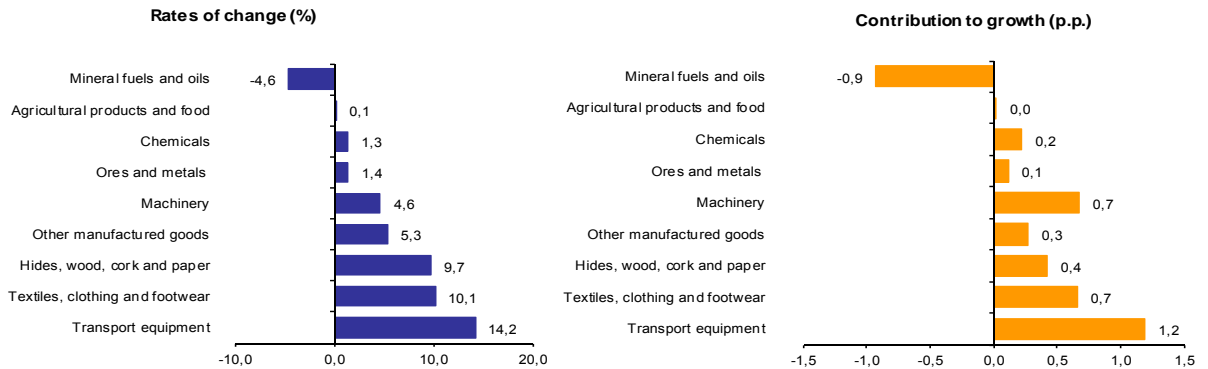
[3] Contribution to the growth rate of exports, shift share analysis: (rate of change) x (weight in the previous period) x 100.

[4] Does not includes tractors.

[5] Includes tractors.

Chart 4 - Growth rates of Portuguese Imports (Intra + Extra-EU) of goods by Group of Products and contribution to growth

Previous 12 months ending in april 2014



Source: Table 12 - Portuguese Imports of goods by Groups of Products.

Table 11 - Imports of goods originating from selected markets

Preliminary data version of january to april 2014

Country of Origin	Intra + Extra-EU (Cif)		Struture (%)		Growth rates and contributions to growth			
	jan-apr		jan-apr		Last 12 months ^[1]		jan-apr	
	2013	2014	2013	2014	y.o.y., % ^[2]	Contrib. p.p. ^[3]	y.o.y., %	Contrib. p.p. ^[3]
	values in Millions of Euros							
TOTAL	18 353	18 774	100,0	100,0	2,6	2,6	2,3	2,3
INTRA EU	12 956	14 350	70,6	76,4	6,8	4,9	10,8	7,6
of which:								
EU-15	12 483	13 771	68,0	73,4	6,8	4,6	10,3	7,0
Spain	5 716	6 125	31,1	32,6	6,6	2,1	7,2	2,2
Germany	2 120	2 468	11,6	13,1	8,1	0,9	16,4	1,9
France	1 223	1 445	6,7	7,7	10,3	0,7	18,2	1,2
Italy	936	990	5,1	5,3	2,6	0,1	5,7	0,3
Netherlands	858	946	4,7	5,0	7,7	0,4	10,3	0,5
United Kingdom	525	555	2,9	3,0	4,0	0,1	5,8	0,2
Belgium	456	535	2,5	2,9	8,4	0,2	17,2	0,4
Sweden	188	224	1,0	1,2	9,4	0,1	19,1	0,2
Ireland	164	180	0,9	1,0	2,2	0,0	9,7	0,1
Enlargement	473	579	2,6	3,1	8,4	0,2	22,4	0,6
EXTRA EU	5 397	4 424	29,4	23,6	-7,7	-2,2	-18,0	-5,3
of which:								
Angola	1 127	603	6,1	3,2	-9,6	-0,4	-46,6	-2,9
China	442	494	2,4	2,6	3,2	0,1	11,9	0,3
Brazil	255	112	1,4	0,6	-41,4	-0,9	-56,0	-0,8
United States	306	380	1,7	2,0	-5,4	-0,1	24,5	0,4
Nigeria	198	108	1,1	0,6	-19,0	-0,3	-45,2	-0,5
Saudi Arabia	260	224	1,4	1,2	-19,9	-0,3	-14,0	-0,2
Algeria	179	123	1,0	0,7	-55,4	-0,8	-31,0	-0,3
Kazakhstan	159	197	0,9	1,0	-6,0	-0,1	24,1	0,2
Azerbaijan	55	223	0,3	1,2	68,3	0,4	304,4	0,9
Equatorial Guinea	73	11	0,4	0,1	-61,6	-0,4	-84,6	-0,3
Russian Federation	299	166	1,6	0,9	52,7	0,5	-44,3	-0,7
Libyan Arab Jamahiriya	53	1	0,3	0,0	-84,1	-0,5	-97,7	-0,3
Cameroon	170	85	0,9	0,5	54,6	0,5	-50,2	-0,5
Memo:								
OPEC ^[4]	1 963	1 094	10,7	5,8	-25,6	-2,6	-44,3	-4,7
EFTA	124	116	0,7	0,6	-5,8	0,0	-6,6	0,0
ACPOL ^[5]	1 152	612	6,3	3,3	-8,7	-0,4	-46,9	-2,9

Source: GEE, based on data on International Trade statistics from Statistics Portugal (most up-to-date versions available). Estimates for operators under the assimilation threshold and non-responses are included in Intra-EU trade.

Notes:

Countries ranked in descending order of value in 2013.

[1] 12 months ending in april 2014

[2] (may 13-apr 14)/(may 12-apr 13) x 100 - 100

[3] Contributions to growth, shift share analysis: (rate of change) x (weight in the previous period) ÷ 100.

[4] Includes Angola.

[5] African Countries of Portuguese Official Language

Table 12 - Portuguese Imports by Group of Products (Extra-EU)
Preliminary data version of january to april 2014

Extra-EU (Cif)		values in Millions of Euros					
Group of Products	january to april		y.o.y., (%)		Structure (%)		
	2013	2014	Last 12	jan-apr	Last 12	jan-apr	
			months ^[1]	14/13	months ^[1]	2013	2014
Total Imports	5 397	4 424	-7,7	-18,0	100,0	100,0	100,0
000 Agricultural products and food	776	596	-12,6	-23,2	12,7	14,4	13,5
100 Mineral fuels and oils	2 890	2 026	-12,0	-29,9	52,7	53,5	45,8
200 Chemicals	421	431	-4,7	2,4	8,2	7,8	9,8
300 Hides, wood, cork and paper	106	124	19,9	17,7	2,4	2,0	2,8
400 Textiles, clothing and footwear	245	285	16,8	15,9	5,3	4,5	6,4
500 Ores and metals	224	215	3,0	-3,8	4,2	4,1	4,9
600 Machinery ^[2]	411	446	5,0	8,5	9,0	7,6	10,1
700 Transport equipment ^[3]	217	182	-20,6	-16,5	3,1	4,0	4,1
800 Other manufactured goods	106	118	4,2	11,3	2,4	2,0	2,7
Memo:							
Total without Energy Products	2 507	2 397	-2,5	-4,4	47,3	46,5	54,2

Source: GEE, based on data on International Trade statistics from Statistics Portugal (most up-to-date versions available).

Notes:

Composition by Group of Products - 000 (Chap. 01 to 24 of CN) - 100 (Chap. 27) - 200 (Chap. 28 to 40) - 300 (Chap. 41 to 49) - 400 (Chap. 50 to 67) - 500 (Chap. 25, 26, 71 to 83) - 600 (Chap. 84 and 85) - 700 (Chap. 86 to 89) - 800 (Chap. 68 to 70 and 90 to 99).

[1] 12 months ending in april 2014

[2] Does not include farm tractors.

[3] Includes farm tractors.

Table 13 - Imports of goods from selected markets

Preliminary data version of january to april 2014

Extra-EU (Cif)		values in Millions of Euros						
Country of Origin	jan-apr		Structure (%)				y.o.y., %	
	2013	2014	Annual		jan-apr		Last 12 months ^[1]	jan-apr 14/13
			2008	2013	2013	2014		
EXTRA EU	5 397	4 424	100,0	100,0	100,0	100,0	-7,7	-18,0
of which:								
Angola	1 127	603	0,4	7,5	20,9	13,6	-9,6	-46,6
China	442	494	6,0	9,6	8,2	11,2	3,2	11,9
Brazil	255	112	9,5	9,4	4,7	2,5	-41,4	-56,0
United States	306	380	6,0	7,3	5,7	8,6	-5,4	24,5
Nigeria	198	108	6,0	9,8	3,7	2,4	-19,0	-45,2
Saudi Arabia	260	224	4,1	5,9	4,8	5,1	-19,9	-14,0
Algeria	179	123	6,9	5,0	3,3	2,8	-55,4	-31,0
Kazakhstan	159	197	2,6	5,5	2,9	4,5	-6,0	24,1
Azerbaijan	55	223	0,3	1,9	1,0	5,0	68,3	304,4
Equatorial Guinea	73	11	3,1	0,9	1,4	0,3	-61,6	-84,6
Russian Federation	299	166	5,0	3,6	5,5	3,8	52,7	-44,3
Libyan Arab Jamahiriya	53	1	3,6	0,1	1,0	0,0	-84,1	-97,7
Cameroon	170	85	0,4	0,6	3,2	1,9	54,6	-50,2
Memo:								
OPEC ^[2]	1 963	1 094	27,3	29,5	36,4	24,7	-25,6	-44,3
EFTA	124	116	8,3	5,1	2,3	2,6	-5,8	-6,6
ACPOL ^[3]	1 152	612	0,7	7,9	21,3	13,8	-8,7	-46,9

Source: GEE, based on data on International Trade statistics from Statistics Portugal (most up-to-date versions available).

Notes:

Countries ranked in descending order of value in 2013.

[1] (may 13-apr 14)/(may 12-apr 13) x 100 - 100

[2] Includes Angola.

[3] African Countries of Portuguese Official Language

By geographical and economic areas

**Table 14 - Portuguese International trade
by geographical and economic areas (Intra + Extra-EU)**

Period of assessment: january to april

Geographic/Economic Areas Main Countries	IMPORTS (Cif) ^[1]				EXPORTS (Fob) ^[2]				Coverage (fob/cif) 2014	values in 1000 Euros	
	2013	2014	Rate of Change %	Struct. 2014 %	2013	2014	Rate of Change %	Struct. 2014 %		Trade Balance (fob-cif)	
										2013	2014
WORLD	18 352 686	18 773 899	2,3	100,0	15 627 319	15 599 494	-0,2	100,0	83,1	-2 725 367	-3 174 405
INTRA EU	12 956 025	14 350 040	10,8	76,4	11 102 823	11 294 052	1,7	72,4	78,7	-1 853 202	-3 055 989
France	1 223 043	1 445 203	18,2	7,7	1 842 358	1 923 371	4,4	12,3	133,1	619 315	478 168
Netherlands	857 629	946 267	10,3	5,0	642 146	626 850	-2,4	4,0	66,2	-215 483	-319 417
Germany	2 119 737	2 467 560	16,4	13,1	1 884 963	1 919 820	1,8	12,3	77,8	-234 775	-547 740
Italy	936 448	990 038	5,7	5,3	559 717	489 065	-12,6	3,1	49,4	-376 732	-500 973
United Kingdom	524 614	554 974	5,8	3,0	833 331	941 997	13,0	6,0	169,7	308 717	387 022
Ireland	164 410	180 405	9,7	1,0	41 855	53 027	26,7	0,3	29,4	-122 555	-127 378
Denmark	91 597	94 521	3,2	0,5	108 359	98 324	-9,3	0,6	104,0	16 762	3 802
Greece	51 204	37 957	-25,9	0,2	69 292	37 092	-46,5	0,2	97,7	18 087	-865
Spain	5 715 743	6 124 691	7,2	32,6	3 630 774	3 730 641	2,8	23,9	60,9	-2 084 970	-2 394 050
Belgium	456 427	535 136	17,2	2,9	509 476	435 822	-14,5	2,8	81,4	53 049	-99 314
Luxembourg	24 944	26 398	5,8	0,1	22 320	24 808	11,1	0,2	94,0	-2 624	-1 589
Sweden	188 145	224 064	19,1	1,2	147 989	167 505	13,2	1,1	74,8	-40 156	-56 559
Finland	38 076	54 175	42,3	0,3	67 708	64 760	-4,4	0,4	119,5	29 632	10 586
Austria	90 756	89 447	-1,4	0,5	76 797	93 073	21,2	0,6	104,1	-13 959	3 626
Malta	5 911	7 327	24,0	0,0	4 920	6 059	23,1	0,0	82,7	-991	-1 269
Estonia	14 171	5 767	-59,3	0,0	10 476	11 124	6,2	0,1	192,9	-3 695	5 356
Latvia	1 140	1 680	47,4	0,0	5 763	6 422	11,4	0,0	382,3	4 623	4 742
Lithuania	16 834	18 719	11,2	0,1	7 087	11 906	68,0	0,0	63,6	-9 746	-6 813
Poland	128 232	165 576	29,1	0,9	144 585	156 168	8,0	1,0	94,3	16 354	-9 408
Czech Republic	101 335	135 127	33,3	0,7	89 210	110 572	23,9	0,7	81,8	-12 125	-24 556
Slovakia	36 038	54 529	51,3	0,3	31 168	34 422	10,4	0,2	63,1	-4 870	-20 107
Hungary	72 258	83 133	15,0	0,4	63 912	70 302	10,0	0,5	84,6	-8 346	-12 831
Romania	30 759	55 493	80,4	0,3	104 281	96 631	-7,3	0,6	174,1	73 521	41 138
Bulgaria	48 087	29 616	-38,4	0,2	17 432	21 583	23,8	0,1	72,9	-30 655	-8 033
Slovenia	16 021	13 194	-17,6	0,1	11 625	9 577	-17,6	0,1	72,6	-4 396	-3 617
Croatia	1 059	6 866	548,2	0,0	4 904	4 762	-2,9	0,0	69,4	3 845	-2 104
Cyprus	1 405	2 176	54,9	0,0	9 882	8 569	-13,3	0,1	393,8	8 478	6 393
OTHERS	0	0	0,0	0,0	160 494	139 800	-12,9	0,9	0,0	160 494	139 800
EXTRA EU	5 396 661	4 423 859	-18,0	23,6	4 524 496	4 305 443	-4,8	27,6	97,3	-872 165	-118 416
of which:											
1-EUROPE	681 480	499 564	-26,7	2,7	525 661	449 561	-14,5	2,9	90,0	-155 819	-50 002
EFTA	123 973	115 774	-6,6	0,6	180 688	178 083	-1,4	1,1	153,8	56 715	62 309
Iceland	9 898	3 096	-68,7	0,0	4 611	2 764	-40,1	0,0	89,3	-5 288	-333
Norway	24 572	23 038	-6,2	0,1	36 323	34 380	-5,3	0,2	149,2	11 751	11 342
Switzerland	89 460	89 563	0,1	0,5	139 677	140 810	0,8	0,9	157,2	50 218	51 247
OTHERS	557 507	383 790	-31,2	2,0	344 973	271 478	-21,3	1,7	70,7	-212 534	-112 312
Turkey	145 291	60 645	-58,3	0,3	130 945	126 140	-3,7	0,8	208,0	-14 346	65 495
Russian Federation	298 766	166 497	-44,3	0,9	78 972	70 010	-11,3	0,4	42,0	-219 794	-96 487
Ukraine	103 004	136 913	32,9	0,7	6 580	5 522	-16,1	0,0	4,0	-96 424	-131 391
2-AFRICA	2 139 583	1 217 604	-43,1	6,5	1 877 949	1 817 590	-3,2	11,7	149,3	-261 633	599 986
MAGHREB	226 861	181 475	-20,0	1,0	568 483	452 520	-20,4	2,9	249,4	341 622	271 045
Morocco	43 502	52 981	21,8	0,3	281 530	168 495	-40,2	1,1	318,0	238 028	115 513
Algeria	178 892	123 456	-31,0	0,7	232 151	236 878	2,0	1,5	191,9	53 259	113 422
Tunisia	4 467	5 037	12,8	0,0	54 802	47 147	-14,0	0,3	935,9	50 335	42 110
ACPOL ^[3]	1 151 815	611 731	-46,9	3,3	1 113 918	1 156 155	3,8	7,4	189,0	-37 897	544 424
Cape Verde	3 581	4 216	17,7	0,0	66 787	64 372	-3,6	0,4	1526,7	63 206	60 155
Guinea-Bissau	5	51	877,3	0,0	21 688	22 286	2,8	0,1	43995,7	21 683	22 235
Sao Tome and Principe	18	4	-77,0	0,0	17 765	17 725	-0,2	0,1	438734,4	17 748	17 721
Angola	1 127 404	602 527	-46,6	3,2	911 161	959 317	5,3	6,1	159,2	-216 243	356 791
Mozambique	20 807	4 933	-76,3	0,0	96 517	92 455	-4,2	0,6	1874,2	75 710	87 522
OTHERS	760 907	424 399	-44,2	2,3	195 548	208 916	6,8	1,3	49,2	-565 358	-215 484
Libyan Arab Jamahiriya	52 937	1 214	-97,7	0,0	16 716	11 343	-32,1	0,1	934,2	-36 221	10 128
Egypt	51 928	30 958	-40,4	0,2	18 074	18 375	1,7	0,1	59,4	-33 854	-12 583
Côte d'Ivoire	5 985	10 070	68,3	0,1	3 353	7 466	122,7	0,0	74,1	-2 632	-2 604
Nigeria	197 649	108 373	-45,2	0,6	8 553	11 098	29,8	0,1	10,2	-189 097	-97 274
South Africa	31 177	21 817	-30,0	0,1	47 925	45 888	-4,3	0,3	210,3	16 748	24 071

(continues)

Period of assessment: january to april

Geographic/Economic Areas Main Countries	IMPORTS (Cif) ^[1]				EXPORTS (Fob) ^[2]				Coverage (fob/cif) 2014	Trade Balance (fob-cif)	
	2013	2014	Rate of Change %	Struct. 2014 %	2013	2014	Rate of Change %	Struct. 2014 %		2013	2014
3-AMERICA	874 260	725 472	-17,0	3,9	1 248 957	1 145 936	-8,2	7,3	158,0	374 697	420 463
NAFTA	424 881	455 869	7,3	2,4	855 447	775 103	-9,4	5,0	170,0	430 565	319 234
United States	305 573	380 358	24,5	2,0	727 247	636 334	-12,5	4,1	167,3	421 674	255 976
Canada	99 472	58 650	-41,0	0,3	64 934	69 733	7,4	0,4	118,9	-34 538	11 083
Mexico	19 836	16 860	-15,0	0,1	63 265	69 035	9,1	0,4	409,5	43 429	52 175
MERCOSUL	333 621	146 542	-56,1	0,8	249 861	215 414	-13,8	1,4	147,0	-83 750	68 872
Brazil	254 994	112 198	-56,0	0,6	225 122	195 241	-13,3	1,3	174,0	-29 872	83 043
Argentina	42 938	15 767	-63,3	0,1	15 061	13 045	-13,4	0,1	82,7	-27 877	-2 722
OTHERS	115 750	123 054	6,3	0,7	141 896	153 635	8,3	1,0	124,9	26 146	30 581
Honduras	1 690	564	-66,7	0,0	1 071	780	-27,2	0,0	138,5	- 619	217
Costa Rica	16 637	6 592	-60,4	0,0	1 676	1 392	-16,9	0,0	21,1	-14 961	-5 201
Cuba	2 773	1 263	-54,5	0,0	14 012	12 854	-8,3	0,1	1018,0	11 239	11 591
Colombia	53 543	46 883	-12,4	0,2	8 825	18 427	108,8	0,1	39,3	-44 718	-28 456
Venezuela	301	644	113,9	0,0	58 431	54 690	-6,4	0,4	8496,7	58 130	54 047
Ecuador	6 250	3 103	-50,4	0,0	4 127	4 031	-2,3	0,0	129,9	-2 123	928
Chile	6 387	18 225	185,3	0,1	25 670	34 535	34,5	0,2	189,5	19 283	16 310
4-ASIA	1 655 608	1 880 142	13,6	10,0	629 459	665 416	5,7	4,3	35,4	-1 026 149	-1 214 726
MIDDLE EAST	502 264	525 462	4,6	2,8	202 297	172 098	-14,9	1,1	32,8	-299 968	-353 364
Iraq	80 274	103	-99,9	0,0	3 499	3 827	9,4	0,0	3729,5	-76 775	3 725
Iran, Islamic Republic of	4 635	16 564	257,3	0,1	2 427	3 219	32,6	0,0	19,4	-2 208	-13 345
Israel	41 805	44 482	6,4	0,2	26 317	31 576	20,0	0,2	71,0	-15 487	-12 907
Saudi Arabia	259 886	223 529	-14,0	1,2	44 807	42 885	-4,3	0,3	19,2	-215 079	-180 645
United Arab Emirates	21 297	5 306	-75,1	0,0	33 279	42 002	26,2	0,3	791,6	11 982	36 696
ASEAN	163 581	200 162	22,4	1,1	36 101	45 117	25,0	0,3	22,5	-127 480	-155 046
Thailand	29 016	47 179	62,6	0,3	6 415	5 992	-6,6	0,0	12,7	-22 601	-41 187
Indonesia	29 486	42 742	45,0	0,2	4 331	12 415	186,7	0,1	29,0	-25 155	-30 328
Malaysia	24 195	28 797	19,0	0,2	3 411	3 839	12,5	0,0	13,3	-20 784	-24 958
Singapore	4 276	8 754	104,7	0,0	15 618	16 805	7,6	0,1	192,0	11 342	8 051
Philippines	3 950	4 801	21,5	0,0	2 019	2 017	-0,1	0,0	42,0	-1 931	-2 784
OTHERS	989 763	1 154 517	16,6	6,1	391 062	448 201	14,6	2,9	38,8	-598 701	-706 316
Timor-Leste	436	184	-57,8	0,0	3 168	2 012	-36,5	0,0	1092,9	2 732	1 828
Pakistan	28 389	29 328	3,3	0,2	4 096	10 330	152,2	0,1	35,2	-24 293	-18 998
India	131 394	182 153	38,6	1,0	41 770	34 866	-16,5	0,2	19,1	-89 624	-147 287
China	441 907	494 431	11,9	2,6	198 068	276 402	39,5	1,8	55,9	-243 839	-218 029
Korea, Republic of	86 045	102 228	18,8	0,5	30 312	21 668	-28,5	0,1	21,2	-55 733	-80 561
Japan	78 509	80 450	2,5	0,4	46 718	40 512	-13,3	0,3	50,4	-31 791	-39 938
Taiwan	36 935	43 698	18,3	0,2	8 680	8 399	-3,2	0,1	19,2	-28 256	-35 299
Hong Kong	13 454	9 496	-29,4	0,1	45 578	38 915	-14,6	0,2	409,8	32 124	29 419
Macao	14	346	2402,8	0,0	6 178	7 761	25,6	0,0	2242,2	6 164	7 415
5-AUSTR.,OC,P. REG	30 632	11 420	-62,7	0,1	32 165	33 118	3,0	0,2	290,0	1 533	21 698
Australia	3 509	5 466	55,8	0,0	28 420	28 485	0,2	0,2	521,1	24 911	23 018
New Zealand	6 551	4 579	-30,1	0,0	2 577	3 211	24,6	0,0	70,1	-3 974	-1 368
6-OTHERS	15 098	89 657	493,8	0,5	210 304	193 822	-7,8	1,2	216,2	195 206	104 166
Stores and provisions (Extra EU)	0	0	0,0	0,0	189 833	176 666	-6,9	1,1	0,0	189 833	176 666
Countries/territories not specif. (Extra EU)	15 098	89 657	493,8	0,5	20 471	17 156	-16,2	0,1	19,1	5 373	-72 500

Memo:

Intra EU-15	12 482 775	13 770 836	10,3	73,4	10 597 577	10 745 957	1,4	68,9	78,0	-1 885 198	-3 024 880
Euro area (17 countries)	11 751 965	12 980 271	10,5	69,1	9 415 476	9 468 081	0,6	60,7	72,9	-2 336 489	-3 512 190
Intra-enlargement	473 249	579 204	22,4	3,1	505 246	548 095	8,5	3,5	94,6	31 996	-31 109
OECD (excl. EU)	916 908	887 643	-3,2	4,7	1 327 017	1 239 183	-6,6	7,9	139,6	410 109	351 540
OPEC	1 963 284	1 094 236	-44,3	5,8	1 361 067	1 379 936	1,4	8,8	126,1	-602 217	285 700
ACP ^[4]	1 846 130	1 044 889	-43,4	5,6	1 296 625	1 355 936	4,6	8,7	129,8	-549 505	311 047
CPLP ^[5]	1 407 245	724 113	-48,5	3,9	1 342 207	1 353 408	0,8	8,7	186,9	-65 038	629 295
CIS ^[6]	621 676	734 079	18,1	3,9	102 009	91 569	-10,2	0,6	12,5	-519 667	-642 510
Mashrak	54 504	32 289	-40,8	0,2	41 169	39 982	-2,9	0,3	123,8	-13 335	7 693
EUROMED	468 462	318 891	-31,9	1,7	766 915	650 217	-15,2	4,2	203,9	298 453	331 326
Latin American Count.	459 672	249 252	-45,8	1,3	452 203	434 812	-3,8	2,8	174,4	-7 470	185 560
Cent. Amer. Common Market	22 614	10 379	-54,1	0,1	11 937	11 480	-3,8	0,1	110,6	-10 678	1 101
Andean Community	68 874	55 070	-20,0	0,3	84 447	88 039	4,3	0,6	159,9	15 573	32 969
ASEM (relac. Euro-Asia)	929 825	1 088 752	17,1	5,8	357 086	429 036	20,1	2,8	39,4	-572 738	-659 716
EDA (Econ Dinam Asian)	193 921	240 152	23,8	1,3	110 013	95 617	-13,1	0,6	39,8	-83 908	-144 535
China+H. Kong+Macao	455 375	504 273	10,7	2,7	249 824	323 077	29,3	2,1	64,1	-205 551	-181 195

Source: GEE, based on data on International Trade statistics from Statistics Portugal (most up-to-date versions available). Estimates for operators under the assimilation threshold and non-responses are included in Intra-EU trade.

Notes:

[1] Sum of Imports from EU and Imports from third countries.

[2] Sum of Exports to EU and Exports to third countries.

[3] African Countries of Portuguese Official Language

[4] African, Caribbean and Pacific Group of States

[5] Community of Portuguese Language Countries

**Table 15 - International Trade of Portuguese goods
by geographical and economic areas (Intra + Extra-EU)
Imports ^[1] - Contributions of the main partners to the global growth rate**

Period of assessment: january to april

Countries and regions	1000 Euros				Structure (%)		Growth rates and contributions to growth			
	2013		jan-apr		jan-apr		Last 12 months ^[2]		jan-apr	
		Rank.	2013	2014	2013	2014	y.o.y., % ^[3]	Contrib. p.p. ^[4]	y.o.y., %	Contrib. p.p. ^[4]
WORLD	56 745 391		18 352 686	18 773 899	100,00	100,00	2,6	2,65	2,3	2,30
INTRA EU	41 038 425		12 956 025	14 350 040	70,59	76,44	6,8	4,87	10,8	7,60
Spain	18 375 219	1	5 715 743	6 124 691	31,14	32,62	6,6	2,08	7,2	2,23
Germany	6 473 577	2	2 119 737	2 467 560	11,55	13,14	8,1	0,92	16,4	1,90
France	3 837 850	3	1 223 043	1 445 203	6,66	7,70	10,3	0,68	18,2	1,21
Italy	2 940 032	4	936 448	990 038	5,10	5,27	2,6	0,13	5,7	0,29
Netherlands	2 824 239	5	857 629	946 267	4,67	5,04	7,7	0,37	10,3	0,48
United Kingdom	1 658 781	7	524 614	554 974	2,86	2,96	4,0	0,12	5,8	0,17
Belgium	1 422 540	8	456 427	535 136	2,49	2,85	8,4	0,21	17,2	0,43
Sweden	564 725	16	188 145	224 064	1,03	1,19	9,4	0,09	19,1	0,20
Ireland	548 454	18	164 410	180 405	0,90	0,96	2,2	0,02	9,7	0,09
Poland	435 266	19	128 232	165 576	0,70	0,88	16,5	0,12	29,1	0,20
Czech Republic	318 536	23	101 335	135 127	0,55	0,72	22,8	0,12	33,3	0,18
Austria	273 969	26	90 756	89 447	0,49	0,48	2,2	0,01	-1,4	-0,01
Norway	253 364	28	91 597	94 521	0,50	0,50	-0,1	0,00	3,2	0,02
Hungary	211 265	33	72 258	83 133	0,39	0,44	-2,8	-0,01	15,0	0,06
Bulgaria	143 117	39	48 087	29 616	0,26	0,16	-31,3	-0,10	-38,4	-0,10
Romania	134 351	40	30 759	55 493	0,17	0,30	18,4	0,04	80,4	0,13
Finland	131 993	42	38 076	54 175	0,21	0,29	10,8	0,03	42,3	0,09
Slovakia	127 686	43	36 038	54 529	0,20	0,29	22,4	0,05	51,3	0,10
Greece	121 018	44	51 204	37 957	0,28	0,20	-13,9	-0,03	-25,9	-0,07
Luxembourg	81 450	54	24 944	26 398	0,14	0,14	4,4	0,01	5,8	0,01
Lithuania	51 465	61	16 834	18 719	0,09	0,10	13,2	0,01	11,2	0,01
Slovenia	43 112	64	16 021	13 194	0,09	0,07	2,6	0,00	-17,6	-0,02
Estonia	28 176	70	14 171	5 767	0,08	0,03	-14,9	-0,01	-59,3	-0,05
Malta	20 228	75	5 911	7 327	0,03	0,04	-0,2	0,00	24,0	0,01
Croatia	8 457	100	1 059	6 866	0,01	0,04	180,7	0,02	548,2	0,03
Cyprus	5 523	109	1 405	2 176	0,01	0,01	86,5	0,01	54,9	0,00
Latvia	4 026	115	1 140	1 680	0,01	0,01	-68,5	-0,02	47,4	0,00
OTHERS	5		0	0	0,00	0,00	0,0	0,00	0,0	0,00
EXTRA EU	15 706 966		5 396 661	4 423 859	29,41	23,56	-7,7	-2,22	-18,0	-5,30
of which:										
1-EUROPE	1 983 236		681 480	499 564	3,71	2,66	16,5	0,46	-26,7	-0,99
EFTA	415 066		123 973	115 774	0,68	0,62	-5,8	-0,04	-6,6	-0,04
Switzerland	280 604	25	89 460	89 563	0,49	0,48	-7,8	-0,04	0,1	0,00
Norway	117 632	45	24 572	23 038	0,13	0,12	8,0	0,02	-6,2	-0,01
Iceland	16 687	83	9 898	3 096	0,05	0,02	-49,7	-0,02	-68,7	-0,04
OTHERS	1 568 170		557 507	383 790	3,04	2,04	25,2	0,50	-31,2	-0,95
Russian Federation	1 000 090	10	298 766	166 497	1,63	0,89	52,7	0,54	-44,3	-0,72
Turkey	290 366	24	145 291	60 645	0,79	0,32	-3,8	-0,01	-58,3	-0,46
Ukraine	237 142	30	103 004	136 913	0,56	0,73	-10,8	-0,06	32,9	0,18
Servia	19 881	76	4 664	7 454	0,03	0,04	112,0	0,02	59,8	0,02
2-AFRICA	5 836 968		2 139 583	1 217 604	11,66	6,49	-17,0	-1,80	-43,1	-5,02
MAGHREB	565 166		226 861	181 475	1,24	0,97	-47,7	-0,85	-20,0	-0,25
Algeria	400 716	21	178 892	123 456	0,97	0,66	-55,4	-0,77	-31,0	-0,30
Morocco	143 667	38	43 502	52 981	0,24	0,28	-0,6	0,00	21,8	0,05
Tunisia	20 783	73	4 467	5 037	0,02	0,03	-67,4	-0,08	12,8	0,00
ACPOL ^[5]	2 706 692		1 151 815	611 731	6,28	3,26	-8,7	-0,37	-46,9	-2,94
Angola	2 632 359	6	1 127 404	602 527	6,14	3,21	-9,6	-0,40	-46,6	-2,86
Mozambique	62 721	58	20 807	4 933	0,11	0,03	44,9	0,03	-76,3	-0,09
Cape Verde	11 384	95	3 581	4 216	0,02	0,02	27,8	0,00	17,7	0,00
Guinea-Bissau	184	151	5	51	0,00	0,00	587,7	0,00	877,3	0,00
Sao Tome and Principe	45	162	18	4	0,00	0,00	-82,2	0,00	-77,0	0,00
OTHERS	2 565 109		760 907	424 399	4,15	2,26	-12,6	-0,58	-44,2	-1,83
Cameroon	809 985	13	170 336	84 789	0,93	0,45	54,6	0,46	-50,2	-0,47
Nigeria	747 507	14	197 649	108 373	1,08	0,58	-19,0	-0,28	-45,2	-0,49
Ghana	261 188	27	92 658	2 498	0,50	0,01	74,8	0,13	-97,3	-0,49
Equatorial Guinea	190 223	36	73 391	11 332	0,40	0,06	-61,6	-0,37	-84,6	-0,34
South Africa	109 161	47	31 177	21 817	0,17	0,12	10,6	0,02	-30,0	-0,05
3-AMERICA	2 564 303		874 260	725 472	4,76	3,86	-25,1	-1,45	-17,0	-0,81
NAFTA	1 077 096		424 881	455 869	2,32	2,43	-16,0	-0,38	7,3	0,17
United States	842 716	11	305 573	380 358	1,67	2,03	-5,4	-0,09	24,5	0,41
Canada	174 666	37	99 472	58 650	0,54	0,31	-34,1	-0,12	-41,0	-0,22
Mexico	59 715	59	19 836	16 860	0,11	0,09	-61,4	-0,16	-15,0	-0,02

(continues)

Period of assessment: january to april

Countries and regions	1000 Euros				Structure (%)		Growth rates and contributions to growth			
	2013		jan-apr		jan-apr		Last 12 months ^[2]		jan-apr	
	Rank.	2013	2013	2014	2013	2014	y.o.y., % ^[3]	Contrib. p.p. ^[4]	y.o.y., %	Contrib. p.p. ^[4]
MERCOSUL	1 011 618	333 621	146 542	1,82	0,78	-39,9	-0,98	-56,1	-1,02	
Brazil	831 917	12	254 994	112 198	1,39	0,60	-41,4	-0,87	-56,0	-0,78
Argentina	70 063	55	42 938	15 767	0,23	0,08	-53,8	-0,09	-63,3	-0,15
OTHERS	475 566	115 750	123 054	0,63	0,66	-9,4	-0,09	6,3	0,04	
Colombia	201 322	34	53 543	46 883	0,29	0,25	-17,6	-0,07	-12,4	-0,04
Costa Rica	53 116	60	16 637	6 592	0,09	0,04	18,2	0,01	-60,4	-0,05
Cuba	32 625	68	2 773	1 263	0,02	0,01	41,5	0,02	-54,5	-0,01
Chile	31 925	69	6 387	18 225	0,03	0,10	73,2	0,03	185,3	0,06
Guyana	23 240	72	1 453	7 622	0,01	0,04	58,6	0,02	424,6	0,03
Peru	18 932	79	8 607	4 258	0,05	0,02	-38,9	-0,02	-50,5	-0,02
4-ASIA	5 230 829	1 655 608	1 880 142	9,02	10,01	4,7	0,44	13,6	1,22	
MIDDLE EAST	1 685 777	502 264	525 462	2,74	2,80	-0,9	-0,03	4,6	0,13	
Saudi Arabia	695 323	15	259 886	223 529	1,42	1,19	-19,9	-0,29	-14,0	-0,20
Azerbaijan	428 357	20	55 219	223 284	0,30	1,19	68,3	0,43	304,4	0,92
Iraq	230 153	31	80 274	103	0,44	0,00	-41,5	-0,19	-99,9	-0,44
Qatar	132 738	41	32 411	7 468	0,18	0,04	57,0	0,07	-77,0	-0,14
Israel	111 437	46	41 805	44 482	0,23	0,24	-6,4	-0,01	6,4	0,01
United Arab Emirates	49 540	62	21 297	5 306	0,12	0,03	-12,3	-0,01	-75,1	-0,09
Iran, Islamic Republic of	13 133	91	4 635	16 564	0,03	0,09	125,9	0,03	257,3	0,06
ASEAN	483 796	163 581	200 162	0,89	1,07	21,8	0,17	22,4	0,20	
Viet-Nam	196 404	35	70 593	64 904	0,38	0,35	10,9	0,03	-8,1	-0,03
Indonesia	101 326	50	29 486	42 742	0,16	0,23	73,3	0,09	45,0	0,07
Thailand	89 855	53	29 016	47 179	0,16	0,25	31,7	0,05	62,6	0,10
Malaysia	63 530	57	24 195	28 797	0,13	0,15	-6,0	-0,01	19,0	0,03
Singapore	14 636	88	4 276	8 754	0,02	0,05	21,2	0,01	104,7	0,02
OTHERS	3 061 255	989 763	1 154 517	5,39	6,15	5,4	0,30	16,6	0,90	
China	1 367 818	9	441 907	494 431	2,41	2,63	3,2	0,08	11,9	0,29
Kazakhstan	550 146	17	158 883	197 108	0,87	1,05	-6,0	-0,07	24,1	0,21
India	387 854	22	131 394	182 153	0,72	0,97	22,6	0,15	38,6	0,28
Japan	238 596	29	78 509	80 450	0,43	0,43	-4,7	-0,02	2,5	0,01
Korea, Republic of	229 109	32	86 045	102 228	0,47	0,54	19,8	0,07	18,8	0,09
Taiwan	109 144	48	36 935	43 698	0,20	0,23	15,5	0,03	18,3	0,04
Pakistan	90 311	52	28 389	29 328	0,15	0,16	35,5	0,04	3,3	0,01
Hong Kong	39 190	65	13 454	9 496	0,07	0,05	4,6	0,00	-29,4	-0,02
Bangladesh	32 978	67	9 262	10 344	0,05	0,06	33,8	0,02	11,7	0,01
Uzbekistan	7 473	104	2 066	2 386	0,01	0,01	10,4	0,00	15,5	0,00
5-AUSTR,OC,P. REG	52 268	30 632	11 420	0,17	0,06	-37,6	-0,04	-62,7	-0,10	
Fiji	18 928	80	18 928	0	0,10	0,00	-100,0	-0,03	-100,0	-0,10
New Zealand	16 529	85	6 551	4 579	0,04	0,02	-30,0	-0,01	-30,1	-0,01
Australia	14 560	89	3 509	5 466	0,02	0,03	69,1	0,01	55,8	0,01
6-OTHERS	39 362	15 098	89 657	0,08	0,48	646,6	0,18	493,8	0,41	
Countries/territories not specif. (Extra EU)	39 362		15 098	89 657	0,08	0,48	646,6	0,18	493,8	0,41
Stores and provisions (Extra EU)	0		0	0	0,00	0,00	0,0	0,00	0,0	0,00

Memo:

Intra EU-15	39 507 218	12 482 775	13 770 836	68,02	73,35	6,8	4,64	10,3	7,02
Euro area (17 countries)	37 255 067	11 751 965	12 980 271	64,03	69,14	6,9	4,48	10,5	6,69
Intra-enlargement	1 531 207	473 249	579 204	2,58	3,09	8,4	0,23	22,4	0,58
OECD (excl. EU)	2 424 540	916 908	887 643	5,00	4,73	-7,9	-0,37	-3,2	-0,16
OPEC	5 036 468	1 963 284	1 094 236	10,70	5,83	-25,6	-2,58	-44,3	-4,74
ACP ^[6]	5 201 567	1 846 130	1 044 889	10,06	5,57	-2,6	-0,21	-43,4	-4,37
CPLP ^[7]	3 539 396	1 407 245	724 113	7,67	3,86	-19,5	-1,25	-48,5	-3,72
CIS ^[8]	2 233 458	621 676	734 079	3,39	3,91	25,2	0,85	18,1	0,61
Mashrak	107 095	54 504	32 289	0,30	0,17	-52,6	-0,17	-40,8	-0,12
EUROMED	1 074 064	468 462	318 891	2,55	1,70	-38,7	-1,05	-31,9	-0,81
Latin American Count.	1 484 221	459 672	249 252	2,50	1,33	-36,4	-1,31	-45,8	-1,15
Cent. Amer. Common Market	73 829	22 614	10 379	0,12	0,06	12,7	0,01	-54,1	-0,07
Andean Community	255 874	68 874	55 070	0,38	0,29	-35,6	-0,24	-20,0	-0,08
ASEM (relac. Euro-Asia)	2 797 485	929 825	1 088 752	5,07	5,80	10,1	0,49	17,1	0,87
EDA (Econ Dinam Asian)	545 465	193 921	240 152	1,06	1,28	16,2	0,15	23,8	0,25
China+H. Kong+Macau	1 407 694	455 375	504 273	2,48	2,69	3,3	0,08	10,7	0,27

Source: GEE, based on data on International Trade statistics from Statistics Portugal (most up-to-date versions available). Estimates for operators under the assimilation threshold and non-responses are included in Intra-EU trade.

Notes:

- [1] Sum of Imports from EU and Imports from third countries.
- [2] 12 months ending in april 2014
- [3] (may 13-apr 14)/(may 12-apr 13) x 100 - 100
- [4] Contributions to growth, shift share analysis: (rate of change) x (weight in the previous period) ÷ 100.
- [5] African Countries of Portuguese Official Language
- [6] African, Caribbean and Pacific Group of States
- [7] Community of Portuguese Language Countries

**Table 16 - International Trade of Portuguese goods
by geographical and economic areas (Intra + Extra-EU)
Exports ^[1] - Contributions of the main partners to the global growth rate**

Period of assessment: january to april

Countries and regions	1000 Euros				Structure (%)		Growth rates and contributions to growth			
	2013	jan-apr		jan-apr		Last 12 months ^[2]		jan-apr		
		Rank.	2013	2014	2013	2014	y.o.y., % ^[3]	Contrib. p.p. ^[4]	y.o.y., %	Contrib. p.p. ^[4]
WORLD	47 378 880	15 627 319	15 599 494	100,00	100,00	3,4	3,35	-0,2	-0,18	
INTRA EU	33 319 224	11 102 823	11 294 052	71,05	72,40	3,6	2,54	1,7	1,22	
Spain	11 202 921	1	3 630 774	3 730 641	23,23	23,92	9,1	2,06	2,8	0,64
Germany	5 521 012	2	1 884 963	1 919 820	12,06	12,31	0,5	0,06	1,8	0,22
France	5 501 344	3	1 842 358	1 923 371	11,79	12,33	5,0	0,58	4,4	0,52
United Kingdom	2 601 539	5	833 331	941 997	5,33	6,04	11,0	0,59	13,0	0,70
Netherlands	1 907 313	7	642 146	626 850	4,11	4,02	-2,6	-0,11	-2,4	-0,10
Italy	1 558 527	8	559 717	489 065	3,58	3,14	-11,4	-0,42	-12,6	-0,45
Belgium	1 349 807	9	509 476	435 822	3,26	2,79	-11,1	-0,35	-14,5	-0,47
Sweden	448 985	14	147 989	167 505	0,95	1,07	5,4	0,05	13,2	0,12
Poland	442 302	15	144 585	156 168	0,93	1,00	10,5	0,09	8,0	0,07
Denmark	316 806	20	108 359	98 324	0,69	0,63	-5,3	-0,04	-9,3	-0,06
Romania	301 610	21	104 281	96 631	0,67	0,62	6,9	0,04	-7,3	-0,05
Czech Republic	288 334	22	89 210	110 572	0,57	0,71	5,0	0,03	23,9	0,14
Austria	256 648	24	76 797	93 073	0,49	0,60	8,7	0,05	21,2	0,10
Finland	217 419	25	67 708	64 760	0,43	0,42	-3,8	-0,02	-4,4	-0,02
Greece	192 533	29	69 292	37 092	0,44	0,24	-24,3	-0,11	-46,5	-0,21
Hungary	177 571	31	63 912	70 302	0,41	0,45	11,5	0,04	10,0	0,04
Ireland	145 550	35	41 855	53 027	0,27	0,34	22,8	0,06	26,7	0,07
Slovakia	89 089	44	31 168	34 422	0,20	0,22	7,2	0,01	10,4	0,02
Luxembourg	67 813	48	22 320	24 808	0,14	0,16	12,3	0,02	11,1	0,02
Bulgaria	55 566	54	17 432	21 583	0,11	0,14	-5,0	-0,01	23,8	0,03
Lithuania	34 934	63	7 087	11 906	0,05	0,08	90,9	0,04	68,0	0,03
Estonia	29 673	66	10 476	11 124	0,07	0,07	20,8	0,01	6,2	0,00
Slovenia	28 805	67	11 625	9 577	0,07	0,06	-22,2	-0,02	-17,6	-0,01
Cyprus	24 325	73	9 882	8 569	0,06	0,05	-16,0	-0,01	-13,3	-0,01
Latvia	19 354	77	5 763	6 422	0,04	0,04	15,2	0,01	11,4	0,00
Malta	17 524	81	4 920	6 059	0,03	0,04	28,4	0,01	23,1	0,01
Croatia	13 589	88	4 904	4 762	0,03	0,03	-7,4	0,00	-2,9	0,00
OTHERS	508 333		160 494	139 800	1,03	0,90	-12,1	-0,15	-12,9	-0,13
EXTRA EU	14 059 656		4 524 496	4 305 443	28,95	27,60	2,8	0,81	-4,8	-1,40
of which:										
1-EUROPE	1 588 388		525 661	449 561	3,36	2,88	2,5	0,08	-14,5	-0,49
EFTA	540 053		180 688	178 083	1,16	1,14	3,7	0,04	-1,4	-0,02
Switzerland	419 392	16	139 677	140 810	0,89	0,90	3,6	0,03	0,8	0,01
Norway	107 430	39	36 323	34 380	0,23	0,22	3,5	0,01	-5,3	-0,01
OTHERS	1 048 334		344 973	271 478	2,21	1,74	1,8	0,04	-21,3	-0,47
Turkey	381 733	17	130 945	126 140	0,84	0,81	2,1	0,02	-3,7	-0,03
Gibraltar	342 461	18	115 231	59 500	0,74	0,38	-13,0	-0,09	-48,4	-0,36
Russian Federation	263 478	23	78 972	70 010	0,51	0,45	25,7	0,11	-11,3	-0,06
Ukraine	22 431	75	6 580	5 522	0,04	0,04	-0,4	0,00	-16,1	-0,01
Belarus	10 887	97	3 499	2 293	0,02	0,01	20,2	0,00	-34,5	-0,01
2-AFRICA	5 987 208		1 877 949	1 817 590	12,02	11,65	6,6	0,80	-3,2	-0,39
MAGHREB	1 428 536		568 483	452 520	3,64	2,90	5,5	0,15	-20,4	-0,74
Morocco	732 734	11	281 530	168 495	1,80	1,08	10,5	0,13	-40,2	-0,72
Algeria	529 587	13	232 151	236 878	1,49	1,52	-4,0	-0,05	2,0	0,03
Tunisia	166 215	32	54 802	47 147	0,35	0,30	24,8	0,07	-14,0	-0,05
ACPOL ^[5]	3 762 848		1 113 918	1 156 155	7,13	7,41	2,8	0,23	3,8	0,27
Angola	3 112 108	4	911 161	959 317	5,83	6,15	2,5	0,17	5,3	0,31
Mozambique	326 839	19	96 517	92 455	0,62	0,59	12,0	0,08	-4,2	-0,03
Cape Verde	203 188	27	66 787	64 372	0,43	0,41	-5,0	-0,02	-3,6	-0,02
Guinea-Bissau	70 267	47	21 688	22 286	0,14	0,14	2,1	0,00	2,8	0,00
Sao Tome and Principe	50 445	56	17 765	17 725	0,11	0,11	3,3	0,00	-0,2	0,00
OTHERS	795 824		195 548	208 916	1,25	1,34	31,8	0,43	6,8	0,09
South Africa	160 971	33	47 925	45 888	0,31	0,29	29,6	0,08	-4,3	-0,01
Equatorial Guinea	66 860	49	21 076	19 339	0,13	0,12	25,6	0,03	-8,2	-0,01
Egypt	65 516	50	18 074	18 375	0,12	0,12	-23,0	-0,04	1,7	0,00
Nigeria	61 569	51	8 553	11 098	0,05	0,07	98,3	0,07	29,8	0,02
3-AMERICA	3 739 698		1 248 957	1 145 936	7,99	7,35	0,2	0,01	-8,2	-0,66
NAFTA	2 410 479		855 447	775 103	5,47	4,97	1,0	0,05	-9,4	-0,51
United States	2 000 648	6	727 247	636 334	4,65	4,08	-1,2	-0,05	-12,5	-0,58
Canada	213 313	26	64 934	69 733	0,42	0,45	20,3	0,08	7,4	0,03
Mexico	196 519	28	63 265	69 035	0,40	0,44	5,3	0,02	9,1	0,04

(continues)

Period of assessment: january to april

Countries and regions	1000 Euros			Structure (%)		Growth rates and contributions to growth				
	2013	jan-apr		jan-apr		Last 12 months ^[2]		jan-apr		
		Rank:	2013	2014	2013	2014	y.o.y., % ^[3]	Contrib. p.p. ^[4]	y.o.y., %	Contrib. p.p. ^[4]
	MERCOSUL	865 341	249 871	215 414	1,60	1,38	5,2	0,09	-13,8	-0,22
Brazil	744 239	10	225 122	195 241	1,44	1,25	0,7	0,01	-13,3	-0,19
Argentina	89 603	43	15 061	13 045	0,10	0,08	68,1	0,08	-13,4	-0,01
OTHERS	456 868	141 896	153 635	0,91	0,98	-12,0	-0,14	8,3	0,08	
Venezuela	189 843	30	58 431	54 690	0,37	0,35	-31,5	-0,19	-6,4	-0,02
Chile	77 290	46	25 670	34 535	0,16	0,22	7,2	0,01	34,5	0,06
Colombia	40 584	58	8 825	18 427	0,06	0,12	95,4	0,05	108,8	0,06
4-ASIA	1 915 293	629 459	665 416	4,03	4,27	-1,9	-0,08	5,7	0,23	
MIDDLE EAST	574 865	202 297	172 098	1,29	1,10	-7,8	-0,10	-14,9	-0,19	
Saudi Arabia	151 614	34	44 807	42 885	0,29	0,27	4,0	0,01	-4,3	-0,01
United Arab Emirates	101 876	40	33 279	42 002	0,21	0,27	4,7	0,01	26,2	0,06
Israel	99 087	41	26 317	31 576	0,17	0,20	12,3	0,02	20,0	0,03
Kuwait	57 582	52	41 942	6 680	0,27	0,04	-65,9	-0,09	-84,1	-0,23
Jordan	39 100	60	12 488	9 108	0,08	0,06	15,8	0,01	-27,1	-0,02
ASEAN	118 085	36 101	45 117	0,23	0,29	-6,9	-0,02	25,0	0,06	
Singapore	57 268	53	15 618	16 805	0,10	0,11	4,9	0,01	7,6	0,01
Thailand	19 057	79	6 415	5 992	0,04	0,04	-11,5	-0,01	-6,6	0,00
Indonesia	13 052	90	4 331	12 415	0,03	0,08	59,8	0,02	186,7	0,05
Malaysia	11 720	96	3 411	3 839	0,02	0,02	-55,1	-0,03	12,5	0,00
OTHERS	1 222 342	391 062	448 201	2,50	2,87	1,5	0,04	14,6	0,37	
China	659 033	12	198 068	276 402	1,27	1,77	9,1	0,13	39,5	0,50
Japan	138 938	36	46 718	40 512	0,30	0,26	-24,7	-0,09	-13,3	-0,04
Hong Kong	131 315	37	45 578	38 915	0,29	0,25	1,9	0,01	-14,6	-0,04
India	117 091	38	41 770	34 866	0,27	0,22	1,6	0,00	-16,5	-0,04
Korea, Republic of	87 116	45	30 312	21 668	0,19	0,14	-11,4	-0,02	-28,5	-0,06
Taiwan	26 643	70	8 680	8 399	0,06	0,05	-5,8	0,00	-3,2	0,00
Macao	18 001	80	6 178	7 761	0,04	0,05	-5,7	0,00	25,6	0,01
5-AUSTR,OC,P. REG	103 620	32 165	33 118	0,21	0,21	6,8	0,01	3,0	0,01	
Australia	90 079	42	28 420	28 485	0,18	0,18	5,0	0,01	0,2	0,00
New Zealand	10 104	98	2 577	3 211	0,02	0,02	11,5	0,00	24,6	0,00
6-OTHERS	725 450	210 304	193 822	1,35	1,24	-1,0	-0,02	-7,8	-0,11	
Stores and provisions (Extra EU)	617 651		189 833	176 666	1,21	1,13	-0,6	-0,01	-6,9	-0,08
Countries/territories not specif. (Extra EU)	107 797		20 471	17 156	0,13	0,11	-3,1	-0,01	-16,2	-0,02

Memo:

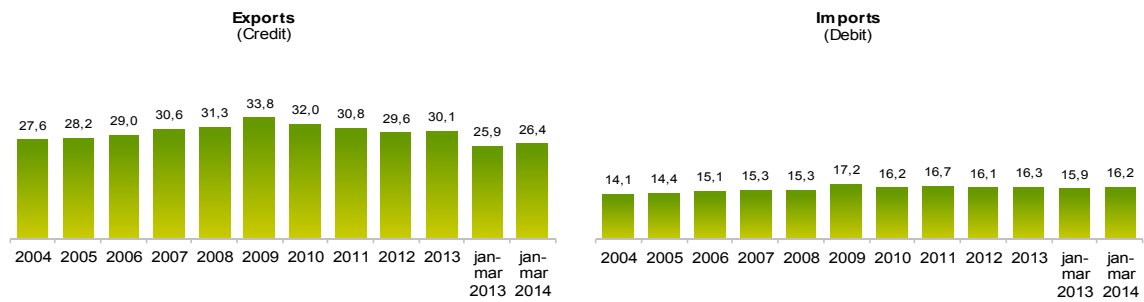
Intra EU-15	31 796 550	10 597 577	10 745 957	67,81	68,89	3,4	2,29	1,4	0,95
Euro area (17 countries)	28 110 303	9 415 476	9 468 081	60,25	60,69	3,1	1,84	0,6	0,34
Intra-enlargement	1 522 674	505 246	548 095	3,23	3,51	8,0	0,25	8,5	0,27
OECD (excl. EU)	3 834 630	1 327 017	1 239 183	8,49	7,94	0,5	0,04	-6,6	-0,56
OPEC	4 309 112	1 361 067	1 379 936	8,71	8,85	-0,3	-0,03	1,4	0,12
ACP ^[6]	4 490 261	1 296 625	1 355 936	8,30	8,69	6,4	0,59	4,6	0,38
CPLP ^[7]	4 514 331	1 342 207	1 353 408	8,59	8,68	2,4	0,23	0,8	0,07
CIS ^[8]	336 633	102 009	91 569	0,65	0,59	24,5	0,14	-10,2	-0,07
Mashrak	140 832	41 169	39 982	0,26	0,26	-8,3	-0,03	-2,9	-0,01
EUROMED	2 050 188	766 915	650 217	4,91	4,17	4,0	0,16	-15,2	-0,75
Latin American Count.	1 509 524	452 203	434 812	2,89	2,79	-0,6	-0,02	-3,8	-0,11
Cent. Amer. Common Market	35 278	11 937	11 480	0,08	0,07	5,9	0,00	-3,8	0,00
Andean Community	286 769	84 447	88 039	0,54	0,56	-15,3	-0,11	4,3	0,02
ASEM (relac. Euro-Asia)	1 134 157	357 086	429 036	2,29	2,75	0,5	0,01	20,1	0,46
EDA (Econ Dinam Asian)	333 118	110 013	95 617	0,70	0,61	-7,0	-0,05	-13,1	-0,09
China+H. Kong+Macau	808 350	249 824	323 077	1,60	2,07	7,6	0,14	29,3	0,47

Source: GEE, based on data on International Trade statistics from Statistics Portugal (most up-to-date versions available). Estimates for operators under the assimilation threshold and non-responses are included in Intra-EU trade.

Notes:

- [1] Sum of Exports to EU and Exports to third countries.
- [2] 12 months ending in april 2014
- [3] (may 13-apr 14)/(may 12-apr 13) x 100 - 100
- [4] Contributions to growth, shift share analysis: (rate of change) x (weight in the previous period) ÷ 100.
- [5] African Countries of Portuguese Official Language
- [6] African, Caribbean and Pacific Group of States
- [7] Community of Portuguese Language Countries

Chart 5 – Share of Services in total Trade



Source: GEE, based on data from the Balance of Payments Statistics of the Bank of Portugal.

Notes:

The Exports from the Balance of Payments (Credit) corresponds to the Exports in International Trade Statistics (sum of Exports of goods to the EU with the Exports to Third Countries).

The Imports from the Balance of Payments (Debit) corresponds to the Imports in International Trade Statistics (sum of the Imports of goods from the EU with the Imports from Third Countries).

Table 17 - Trade of Goods and Services as a percentage of GDP

	2010	2011	2012	2013	2011				2012				2013				2014
					Q1	Q2	Q3	Q4	Q1	Q2	Q3	Q4	Q1	Q2	Q3	Q4	Q1
Current Values as a percentage of GDP																	
Exports (Fob)	31,3	35,7	38,7	40,7	33,7	35,5	36,3	37,2	38,1	38,6	39,0	39,1	39,6	41,2	40,8	40,9	40,0
- Goods	22,8	26,4	28,9	30,2	24,8	26,1	26,8	27,7	28,4	28,8	29,0	29,3	29,4	30,6	30,3	30,3	29,4
- Services	8,5	9,3	9,8	10,5	8,9	9,4	9,5	9,5	9,6	9,8	10,0	9,8	10,2	10,5	10,6	10,6	10,6
Imports (Fob)	39,0	40,1	39,3	39,6	40,2	41,1	40,2	38,8	39,7	38,5	39,3	39,7	38,5	39,6	40,3	40,0	40,2
- Goods	33,4	34,1	33,5	33,8	34,5	34,8	34,1	32,9	34,1	32,7	33,5	33,8	33,0	33,7	34,4	34,2	34,2
- Services	5,7	6,0	5,8	5,8	5,6	6,3	6,0	5,9	5,7	5,8	5,7	5,9	5,5	5,9	5,9	5,9	6,1
Annual real growth rate																	
Exports (Fob)	10,2	6,9	3,2	6,1	8,2	7,7	5,9	6,0	8,0	3,2	1,5	0,2	0,7	7,4	7,2	9,1	4,3
- Goods	11,2	7,1	4,1	5,8	8,1	7,7	5,7	7,1	9,7	4,4	1,9	0,6	0,3	7,4	7,5	8,0	3,3
- Services	7,5	6,4	0,7	6,9	8,5	7,8	6,5	3,2	3,5	-0,2	0,5	-0,9	1,8	7,4	6,3	12,2	7,3
Imports (Fob)	8,0	-5,3	-6,6	3,1	0,8	-4,9	-4,0	-12,6	-5,6	-11,0	-8,0	-1,6	-4,4	5,2	5,5	6,4	8,5
- Goods	8,6	-6,3	-6,4	3,5	0,8	-6,6	-4,6	-14,0	-5,8	-10,7	-7,6	-1,3	-4,3	5,9	5,8	7,1	8,5
- Services	4,7	0,7	-7,7	0,4	1,1	5,6	-0,5	-3,5	-3,9	-12,6	-10,3	-3,7	-5,2	1,5	3,7	1,7	8,9

Source: GEE, based on data from the Quarterly National Accounts (base 2006) of Statistics Portugal. Includes Intra and Extracommunity trade.

Table 18 - Goods and Services (Credit) - Services components

CREDIT (Exports)	january to march		Structure (%)				Growth rates and contributions to growth			
			Annual		jan-mar		Last 12 months ^[1]		jan-mar	
	2013	2014	2008	2013	2013	2014	y.o.y., % ^[2]	contrib. p.p. ^[3]	y.o.y., %	contrib. p.p. ^[3]
	Goods and Services	15 650	16 137	100,0	100,0	100,0	100,0	6,1	6,1	3,1
Goods	11 593	11 870	68,7	69,9	74,1	73,6	5,4	3,8	2,4	1,8
Services	4 058	4 267	31,3	30,1	25,9	26,4	7,9	2,3	5,2	1,3
Transportation	1 291	1 390	8,3	8,4	8,2	8,6	7,2	0,6	7,6	0,6
Travel	1 477	1 563	13,0	13,6	9,4	9,7	7,2	1,0	5,9	0,6
Communications services	114	106	1,0	0,7	0,7	0,7	-5,3	0,0	-6,9	0,0
Construction services	126	127	1,1	0,9	0,8	0,8	10,2	0,1	0,1	0,0
Insurance services	27	31	0,2	0,1	0,2	0,2	5,1	0,0	17,9	0,0
Financial services	53	62	0,4	0,3	0,3	0,4	-12,2	0,0	16,3	0,1
Computer and information services	121	129	0,5	0,8	0,8	0,8	10,0	0,1	7,2	0,1
Royalties and license fees	8	6	0,1	0,0	0,1	0,0	-12,2	0,0	-24,5	0,0
Other business services	715	726	6,0	4,5	4,6	4,5	15,0	0,6	1,5	0,1
Personal, cult., and recreat. Serv.	65	73	0,4	0,4	0,4	0,5	11,3	0,0	13,4	0,1
Government services	60	52	0,3	0,4	0,4	0,3	5,1	0,0	-13,4	-0,1
INTRA EU										
Goods and Services	10 854	11 387	74,7	69,0	69,4	70,6	6,3	4,3	4,9	3,4
Goods	8 175	8 524	51,3	48,3	52,2	52,8	5,6	2,7	4,3	2,2
Services	2 679	2 864	23,4	20,6	17,1	17,7	8,0	1,6	6,9	1,2
Travel	1 036	1 101	10,7	10,0	6,6	6,8	6,2	0,6	6,3	0,4
EXTRA EU										
Goods and Services	4 796	4 749	25,3	31,0	30,6	29,4	-0,1	1,8	-1,8	-0,3
Goods	3 417	3 346	17,4	21,5	21,8	20,7	-0,1	1,1	-1,9	-0,5
Services	1 379	1 403	7,9	9,5	8,8	8,7	-0,1	0,7	-1,7	0,2
Travel	441	462	2,3	3,5	2,8	2,9	1,1	0,4	-0,5	0,1

Source: GEE, based on data from the Balance of Payments Statistics of Banco de Portugal.

Notes:

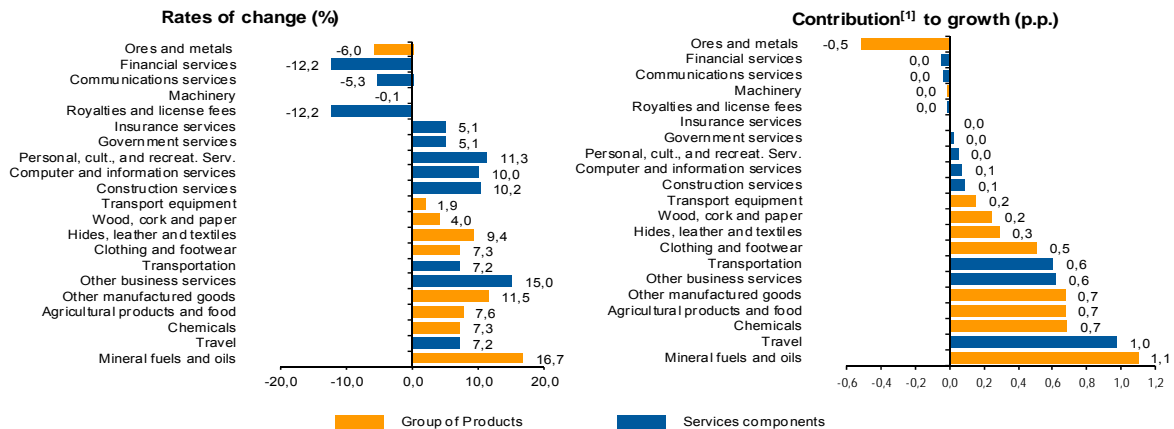
[1] 12 months ending in march 2014

[2] (apr 13-mar 14)/(apr 12-mar 13) x 100 - 100

[3] Contributions to growth, shift share analysis: (rate of change) x (weight in the previous period) ÷ 100. Measures the proportion of growth of Imports attributable to each category specified.

Chart 6 - Growth rates of exports of goods and services and contribution to growth

Previous 12 months ending in march 2014



Source: GEE, based on data from the Bank de Portugal for Exports of goods and services, and Statistics Portugal, for the structure of exports of goods. The distribution of the contribution of growth of exports of goods (data from the Balance of Payments, Bank of Portugal) by group of products follows the structure implicit in the database of International Trade Statistics Portugal for analogous Goods (sum of Exports of goods to the EU with the Exports to Third Countries).

Notes:

The Exports from the Balance of Payments (Credit) corresponds to the Exports in International Trade Statistics (sum of Exports of goods to the EU with the Exports to Third Countries).

[1] Contribution to growth, shift-share analysis: (rate of change) x (weight in the previous period) ÷ 100. The sum corresponds to the growth rate of Exports of Goods and Services over the past 12 months, according to statistics from the Balance of Payments Bank of Portugal (6,1%).

Table 19 - Goods and Services (Credit) - Services components
Annual rate of change (2006-2014)

Credit (Exports)	Share in 2013 (%)	2006	2007	2008	2009	2010	2011	2012	2013	jan-mar 2014
Goods and Services	100,0	16,4	9,9	2,8	-15,3	13,7	13,2	3,7	5,7	3,1
Goods	69,9	15,1	7,5	1,8	-18,3	16,8	15,2	5,5	4,9	2,4
Services	30,1	19,9	15,7	5,3	-8,7	7,8	8,9	-0,3	7,7	5,2
Transportation	8,4	41,7	18,9	10,4	-12,6	13,0	10,9	4,0	5,8	7,6
Travel	13,6	7,6	10,9	0,5	-7,2	10,0	7,2	5,6	7,5	5,9
Communications services	0,7	8,6	16,4	4,7	-15,6	-2,9	0,6	7,9	-2,6	-6,9
Construction services	0,9	45,9	40,9	8,3	-21,9	-1,9	13,9	-1,4	13,5	0,1
Insurance services	0,1	14,2	5,9	5,1	3,3	-9,1	11,1	-7,3	-4,1	17,9
Financial services	0,3	16,8	25,8	-4,7	-32,7	4,4	42,9	2,5	-12,3	16,3
Computer and information services	0,8	41,6	36,8	15,3	1,0	1,1	37,7	24,3	9,7	7,2
Royalties and license fees	0,0	51,4	10,0	-29,8	150,5	-71,2	38,9	-16,9	-19,1	-24,5
Other business services	4,5	27,0	19,5	10,2	-5,9	1,9	8,4	-26,0	14,9	1,5
Personal, cult., and recreat. Serv.	0,4	22,5	-6,3	7,1	10,7	20,7	-11,6	15,5	8,0	13,4
Government services	0,4	17,7	10,3	0,5	-2,4	17,6	3,7	26,3	8,9	-13,4

Source: GEE, based on data from the Balance of Payments Statistics of Banco de Portugal.

Table 20 - Goods and Services (Debit) - Services components

DEBIT (Imports)	values in Millions of Euros									
	january to march		Structure (%)				Growth rates and contributions to growth			
			Annual		jan-mar		Last 12 months ^[1]		jan-mar	
	2013	2014	2008	2013	2013	2014	y.o.y., % ^[2]	contrib. p.p. ^[3]	y.o.y., %	contrib. p.p. ^[3]
Goods and Services	15 510	16 443	100,0	100,0	100,0	100,0	4,0	4,0	6,0	6,0
Goods	13 044	13 772	84,7	83,7	84,1	83,8	3,8	3,2	5,6	4,7
Services	2 466	2 672	15,3	16,3	15,9	16,2	4,7	0,8	8,3	1,3
Transportation	774	819	4,8	5,2	5,0	5,0	6,3	0,3	5,8	0,3
Travel	710	741	4,0	4,8	4,6	4,5	6,1	0,3	4,3	0,2
Communications services	100	95	0,7	0,6	0,6	0,6	1,4	0,0	-4,7	0,0
Construction services	27	34	0,2	0,2	0,2	0,2	23,5	0,0	25,8	0,0
Insurance services	66	71	0,3	0,4	0,4	0,4	-2,6	0,0	7,8	0,0
Financial services	65	81	0,4	0,4	0,4	0,5	-27,5	-0,2	25,3	0,1
Computer and information services	97	88	0,5	0,7	0,6	0,5	13,1	0,1	-9,4	-0,1
Royalties and license fees	85	107	0,5	0,5	0,6	0,7	2,9	0,0	25,2	0,1
Other business services	414	522	3,3	2,7	2,7	3,2	11,5	0,3	26,2	0,7
Personal, cult., and recreat. Serv.	106	95	0,6	0,7	0,7	0,6	-8,1	-0,1	-10,3	-0,1
Government services	22	19	0,2	0,1	0,1	0,1	-16,2	0,0	-16,4	0,0

Source: GEE, based on data from the Balance of Payments Statistics of Banco de Portugal for the Total Exports of Goods and Services.

Notes:

Fob values for Imports of goods.

[1] 12 months ending in march 2014

[2] (apr 13-mar 14)/(apr 12-mar 13) x 100 - 100

[3] Contributions to growth, shift share analysis: (rate of change) x (weight in the previous period) ÷ 100. Measures the proportion of growth of Imports attributable to each category specified.