

## Statistics of International Trade

No 07/2014

Includes baseline data from Statistics Portugal for the international trade of Portugal

■ may 2014 - Intra + Extra-EU Trade

---

### Contents

#### Global Evolution

- |                                    |        |
|------------------------------------|--------|
| 1. Recent Trade Balance            | Pag. 3 |
| 2. Monthly and quarterly evolution | 4      |

#### Exports of Goods

- |   |    |
|---|----|
| 3. By Group of Products (Intra+Extra)                             | 5  |
| 4. By Group of Products (Extra)                                   | 6  |
| 5. By Group of Products – growth rate and contribution to growth  | 7  |
| 6. From selected markets (Intra+Extra)                            | 8  |
| 7. From selected markets (Extra)                                  | 9  |
| 8. By destination market – structure (%)                          | 9  |
| 9. By destination market – growth rate and contribution to growth | 10 |

#### Imports of Goods

- |   |    |
|---|----|
| 10. By Group of Products (Intra+Extra EU)     | 11 |
| 11. From a selection of markets (Intra+Extra) | 12 |
| 12. By Group of Products (Extra EU)           | 13 |
| 13. From a selection of markets (Extra)       | 13 |

#### By geographical and economic areas

- |   |    |
|---|----|
| 14. Main Countries (Intra and Extra)                  | 14 |
| 15. Imports: contribution to growth (Intra and Extra) | 16 |
| 16. Exports: contribution to growth (Intra and Extra) | 18 |

#### Goods and Services

- |  |    |
|--|----|
| 17. Trade in goods and services as a percentage of GDP | 20 |
| 18. Goods and Services (credit) – Services components  | 21 |
| 19. Goods and Services (credit) – growth rate          | 22 |
| 20. Goods and Services (debit) – Services components   | 22 |

#### Charts Index

- |  |    |
|--|----|
| 1. Rate of coverage of the imports by the exports of goods                 | 2  |
| 2. Growth rate of exports by Group of Products and contribution to growth  | 6  |
| 3. Growth rate of exports by markets and contribution to growth            | 8  |
| 4. Growth rate of imports by markets and contribution to growth            | 12 |
| 5. Share of services in total trade  | 20 |
| 6. Growth rate of exports of goods and services and contribution to growth | 21 |

**NOTE**

In **June 2010**, Statistics Portugal announced a new data series on International Trade for the period 1993-2009. This new series resulted from a review process of its methodology, which reflected the need to obtain results with greater reliability and accuracy, and includes, in addition to various methodological changes, new information reported by companies.

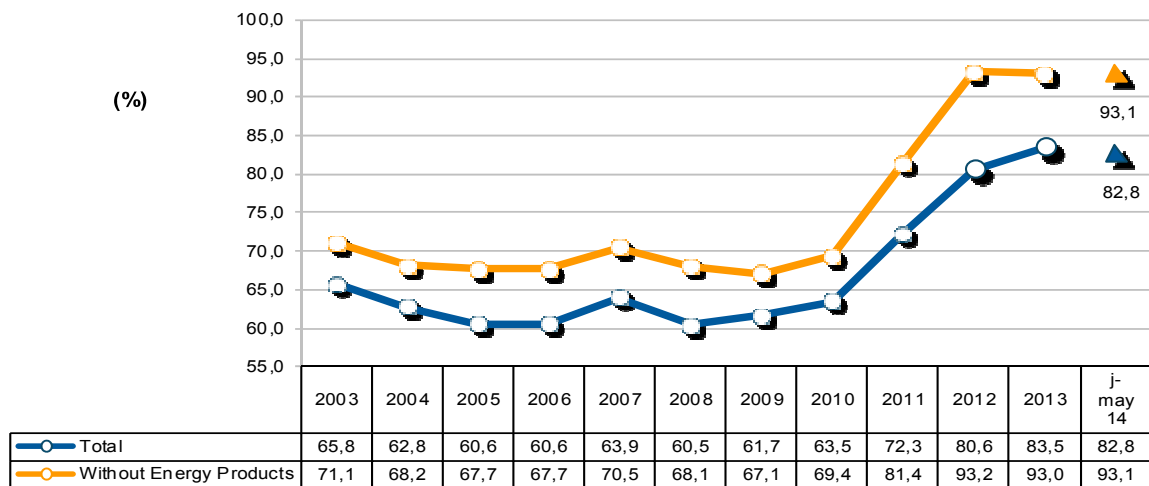
Since 1993, following the creation of the Single Market, the collection of information relating to international trade in goods is done by a new system supported by a compulsory survey (Intrastat declaration) for all operators, whose trade in goods with other Member States exceeds certain thresholds (assimilation threshold). Since 2005, and following the Community rules on quality control of the statistics on International Trade, a confrontation between regular information from the Intrastat system and data of an administrative nature was put in place, which included statements from Value Added Tax (VAT), as well as an analysis of the asymmetries with the statistics reported by other member countries. Following that, estimates for the total international trade, based on estimates for companies that are below the threshold of assimilation, as well as non-response of Intra-community trade started to be published.

The entry into force of “*Informação Empresarial Simplificada*” (IES) in 2007, contributed to ease the comparison of data on international trade with other sources, now made possible from 2006 onwards (reference period for the data). IES, along with information on the VAT constitutes an important source of information for the validity of the quality of the statistics on International Trade.

In this publication we use 2010 and 2011 final results, 2012 provisional results, 2013 preliminary results and monthly preliminary results of January to May 2014.

**Global Evolution<sup>1</sup>**

**Chart 1 – Progress of the coverage rate (fob/cif), % imports by exports of goods  
Intra + Extra EU Trade**



Source: GEE, based on data on International Trade statistics from Statistics Portugal (most up-to-date versions available). Estimates for operators under the assimilation threshold and non-responses are included in Intra-EU trade.

<sup>1</sup> Database of international trade (Intra and Extra EU) released by Statistics Portugal (SP) for the period of January to May 2014, corresponding to preliminary versions for both intra and extra community trade. The data for intratrade includes estimates for non-responses (value of transactions of companies for which SP has not yet received information), as well as periodic reporting of companies that are below the assimilation threshold (annual value of intra-Community below which operators are exempted from Intrastat statistical declaration, limited to delivery of the periodic tax declaration: in the case of Portugal, 200 thousand euros for imports from EU and 250 thousand for exports to EU in 2011). On the other hand, the current methodology considers, in addition to the regular comparison between the Intrastat declarations and Value Added Tax (VAT), the comparison with the data obtained from “*Informação Empresarial Simplificada*” (IES).

**Table 1 – Recent evolution of the Portuguese Trade Balance (Goods)**

Preliminary data version of January to May 2014

Intra + Extra-EU	2009	2010	2011	2012	2013	Annual Evolution 2009/13	January to May		Monthly Evolution 2013/14	Last 3 months		Last 12 months	
							2013	2014		mar 13 - may 13	mar 14 - may 14	jun 12 - may 13	jun 13 - may 14
<b>Millions of Euros</b>													
Exports (fob)	31 697	37 268	42 828	45 259	47 379		19 873	19 686		12 333	11 927	46 027	47 192
y.o.y. %	-	17,6	14,9	5,7	4,7		-	-0,9		-	-3,3	-	2,5
Imports (cif)	51 379	58 647	59 229	56 166	56 745		23 241	23 782		14 357	14 240	55 571	57 286
y.o.y. %	-	14,1	1,0	-5,2	1,0		-	2,3		-	-0,8	-	3,1
Trade Balance (fob-cif)	-19 682	-21 379	-16 401	-10 906	-9 367		-3 368	-4 096		-2 024	-2 313	-9 544	-10 094
y.o.y. %	-	8,6	-23,3	-33,5	-14,1		-	21,6		-	14,3	-	5,8
Rate of Coverage (fob/cif), %	61,7	63,5	72,3	80,6	83,5		85,5	82,8		85,9	83,8	82,8	82,4
<b>Without Energy products:</b>													
Exports (fob)	30 151	34 877	39 752	41 490	42 444		17 743	18 365		10 922	11 245	41 745	43 066
y.o.y. %	-	15,7	14,0	4,4	2,3		-	3,5		-	3,0	-	3,2
Imports (cif)	44 912	50 281	48 837	44 541	45 619		18 664	19 729		11 486	12 175	44 522	46 685
y.o.y. %	-	12,0	-2,9	-8,8	2,4		-	5,7		-	6,0	-	4,9
Trade Balance (fob-cif)	-14 760	-15 404	-9 086	-3 051	-3 176		-921	-1 364		-564	-930	-2 777	-3 619
y.o.y. %	-	4,4	-41,0	-66,4	4,1		-	48,2		-	65,0	-	30,3
Rate of Coverage (fob/cif), %	67,1	69,4	81,4	93,2	93,0		95,1	93,1		95,1	92,4	93,8	92,2
<b>Intra-EU</b>													
<b>Millions of Euros</b>													
Exports (fob)	23 905	28 117	31 888	32 170	33 319		14 072	14 208		8 619	8 561	32 461	33 456
y.o.y. %	-	17,6	13,4	0,9	3,6		-	1,0		-	-0,7	-	3,1
Imports (cif)	40 384	44 804	43 620	40 322	41 038		16 461	18 051		10 181	11 027	39 722	42 629
y.o.y. %	-	10,9	-2,6	-7,6	1,8		-	9,7		-	8,3	-	7,3
Trade Balance (fob-cif)	-16 479	-16 687	-11 732	-8 152	-7 719		-2 390	-3 843		-1 561	-2 466	-7 260	-9 173
y.o.y. %	-	1,3	-29,7	-30,5	-5,3		-	60,8		-	57,9	-	26,3
Rate of Coverage (fob/cif), %	59,2	62,8	73,1	79,8	81,2		85,5	78,7		84,7	77,6	81,7	78,5
<b>Without Energy products:</b>													
Exports (fob)	23 239	27 151	30 575	30 517	30 798		13 015	13 458		7 935	8 176	30 396	31 240
y.o.y. %	-	16,8	12,6	-0,2	0,9		-	3,4		-	3,0	-	2,8
Imports (cif)	38 800	42 775	41 191	37 631	38 537		15 548	16 717		9 613	10 328	37 373	39 706
y.o.y. %	-	10,2	-3,7	-8,6	2,4		-	7,5		-	7,4	-	6,2
Trade Balance (fob-cif)	-15 561	-15 624	-10 617	-7 114	-7 740		-2 533	-3 259		-1 678	-2 152	-6 977	-8 466
y.o.y. %	-	0,4	-32,0	-33,0	8,8		-	28,7		-	28,2	-	21,3
Rate of Coverage (fob/cif), %	59,9	63,5	74,2	81,1	79,9		83,7	80,5		82,5	79,2	81,3	78,7
<b>Extra-EU</b>													
<b>Millions of Euros</b>													
Exports (fob)	7 791	9 151	10 940	13 090	14 060		5 801	5 478		3 713	3 366	13 566	13 736
y.o.y. %	-	17,5	19,5	19,6	7,4		-	-5,6		-	-9,4	-	1,3
Imports (cif)	10 995	13 844	15 609	15 844	15 707		6 780	5 730		4 176	3 213	15 849	14 658
y.o.y. %	-	25,9	12,8	1,5	-0,9		-	-15,5		-	-23,1	-	-7,5
Trade Balance (fob-cif)	-3 203	-4 692	-4 669	-2 754	-1 647		-979	-253		-463	153	-2 284	-921
y.o.y. %	-	46,5	-0,5	-41,0	-40,2		-	-74,2		-	-133,1	-	-59,6
Rate of Coverage (fob/cif), %	70,9	66,1	70,1	82,6	89,5		85,6	95,6		88,9	104,8	85,6	93,7
<b>Without Energy products:</b>													
Exports (fob)	6 912	7 725	9 177	10 973	11 646		4 728	4 907		2 987	3 069	11 349	11 826
y.o.y. %	-	11,8	18,8	19,6	6,1		-	3,8		-	2,7	-	4,2
Imports (cif)	6 112	7 505	7 646	6 909	7 082		3 115	3 012		1 873	1 847	7 149	6 979
y.o.y. %	-	22,8	1,9	-9,6	2,5		-	-3,3		-	-1,4	-	-2,4
Trade Balance (fob-cif)	801	220	1 531	4 063	4 564		1 612	1 896		1 114	1 222	4 200	4 847
y.o.y. %	-	-72,5	596,4	165,4	12,3		-	17,6		-	9,6	-	15,4
Rate of Coverage (fob/cif), %	113,1	102,9	120,0	158,8	164,4		151,8	162,9		159,5	166,2	158,7	169,5

Source: GEE, based on data on International Trade statistics from Statistics Portugal (most up-to-date versions available). Estimates for operators under the assimilation threshold and non-responses are included in Intra-EU trade.

Notes:

Sum of Exports to EU and Exports to third countries.

Sum of Imports from EU and Imports from third countries.

**Table 2 – Monthly and quarterly evolution of Portuguese International Trade**
**Preliminary data version of january to may 2014**

values in Millions of Euros

Intra+Extra EU	IMPORTS (cif)			EXPORTS (fob)		
	2013	2014	y.o.y., %	2013	2014	y.o.y., %
jan	4 463	4 899	9,8	3 863	3 931	1,8
feb	4 422	4 643	5,0	3 677	3 828	4,1
mar	4 635	4 720	1,8	4 002	3 946	-1,4
apr	4 833	4 539	-6,1	4 085	3 891	-4,8
may	4 888	4 980	1,9	4 246	4 091	-3,6
jun	4 593			3 931		
jul	5 196			4 373		
aug	4 225			3 317		
sep	4 857			3 925		
oct	5 326			4 236		
nov	4 765			4 163		
dec	4 543			3 561		
Q1	13 520	14 263	5,5	11 542	11 705	1,4
Q2	14 314			12 262		
Q3	14 278			11 615		
Q4	14 634			11 960		

Intra EU	IMPORTS (cif)			EXPORTS (fob)		
	2013	2014	y.o.y., %	2013	2014	y.o.y., %
jan	3 160	3 479	10,1	2 785	2 877	3,3
feb	3 120	3 545	13,6	2 668	2 770	3,8
mar	3 287	3 761	14,4	2 814	2 840	0,9
apr	3 388	3 592	6,0	2 837	2 806	-1,1
may	3 505	3 674	4,8	2 969	2 915	-1,8
jun	3 374			2 800		
jul	3 747			3 091		
aug	2 870			2 212		
sep	3 484			2 774		
oct	3 824			2 955		
nov	3 652			2 970		
dec	3 627			2 444		
Q1	9 568	10 786	12,7	8 266	8 487	2,7
Q2	10 268			8 606		
Q3	10 101			8 078		
Q4	11 103			8 370		

Extra EU	IMPORTS (cif)			EXPORTS (fob)		
	2013	2014	y.o.y., %	2013	2014	y.o.y., %
jan	1 302	1 419	9,0	1 078	1 054	-2,3
feb	1 301	1 098	-15,6	1 010	1 058	4,8
mar	1 348	959	-28,9	1 188	1 106	-6,9
apr	1 445	947	-34,4	1 249	1 085	-13,1
may	1 383	1 306	-5,6	1 277	1 175	-7,9
jun	1 219			1 131		
jul	1 449			1 281		
aug	1 356			1 105		
sep	1 373			1 151		
oct	1 502			1 281		
nov	1 113			1 193		
dec	916			1 117		
Q1	3 952	3 477	-12,0	3 276	3 217	-1,8
Q2	4 046			3 656		
Q3	4 177			3 537		
Q4	3 532			3 591		

Source: GEE, based on data on International Trade statistics from Statistics Portugal (most up-to-date versions available). Estimates for operators under the assimilation threshold and non-responses are included in Intra-EU trade.

## Exports\* of Goods

**Table 3 – Portuguese Exports (Intra + Extra EU) of Goods by Group of Products**

Intra + Extra EU (Fob)		Millions of Euros		Structure (%)		Growth rates and contributions to growth			
Grp/ CN-2	Group of Products	jan-may		jan-may		Last 12 months <sup>[1]</sup>		jan-may	
		2013	2014	2013	2014	y.o.y. % <sup>[2]</sup>	Contrib. p.p. % <sup>[3]</sup>	y.o.y. %	Contrib. p.p. %
	<b>TOTAL EXPORTS</b>	<b>19 873</b>	<b>19 686</b>	<b>100,0</b>	<b>100,0</b>	<b>2,5</b>	<b>2,5</b>	<b>-0,9</b>	<b>-0,9</b>
<b>000</b>	<b>Agricultural products and food</b>	<b>2 195</b>	<b>2 290</b>	<b>11,0</b>	<b>11,6</b>	<b>5,5</b>	<b>0,6</b>	<b>4,3</b>	<b>0,5</b>
22	Beverages, spirits and vinegar	423	425	2,1	2,2	-3,2	-0,1	0,5	0,0
03	Fish and crustaceans, molluscs and other aquatic invertebrates	225	246	1,1	1,2	4,2	0,1	9,4	0,1
24	Tobacco and manufactured tobacco substitutes	193	210	1,0	1,1	10,7	0,1	8,4	0,1
15	Animal/Vegetable fats and oils and their cleavage products; prepared edible fats; animal/vegetable waxes	198	195	1,0	1,0	13,6	0,1	-1,6	0,0
20	Preparations of vegetables, fruit, nuts or other parts of plants	150	169	0,8	0,9	13,5	0,1	12,8	0,1
08	Edible fruit and nuts; peel of citrus fruit or melons	108	150	0,5	0,8	15,8	0,1	38,3	0,2
04	Dairy produce; birds' eggs; natural honey; edible products of animal origin, nes.	133	135	0,7	0,7	0,8	0,0	1,5	0,0
16	Preparations of meat, of fish or of crustaceans, molluscs or other aquatic invertebrates	138	128	0,7	0,6	1,9	0,0	-7,2	0,0
19	Preparations of cereals, flour, starch or milk; pastrycooks products	118	119	0,6	0,6	8,6	0,1	0,9	0,0
07	Edible vegetables and certain roots and tubers	89	84	0,4	0,4	2,2	0,0	-5,8	0,0
02	Meat and edible meat offal	58	64	0,3	0,3	14,2	0,0	9,2	0,0
21	Miscellaneous edible preparations	59	62	0,3	0,3	0,6	0,0	5,0	0,0
17	Sugars and sugar confectionery	73	45	0,4	0,2	-6,2	0,0	-37,8	-0,1
01	Live animals	40	41	0,2	0,2	7,2	0,0	2,1	0,0
23	Residues and waste from the food industries; prepared animal fodder	44	40	0,2	0,2	6,5	0,0	-8,4	0,0
12	Oil seeds/oilseeds/fruit/miscellaneous grains, seeds and fruits/industrial or medicinal plants/straw and fodder	21	31	0,1	0,2	20,7	0,0	49,3	0,1
09	Coffee, tea, maté and spices	27	31	0,1	0,2	12,7	0,0	14,8	0,0
05	Products of animal origin, not elsewhere specified or included	35	30	0,2	0,2	-6,2	0,0	-15,1	0,0
<b>100</b>	<b>Mineral fuels and oils</b>	<b>2 130</b>	<b>1 321</b>	<b>10,7</b>	<b>6,7</b>	<b>-3,6</b>	<b>-0,3</b>	<b>-38,0</b>	<b>-4,1</b>
27	Mineral fuel/oils and products of their distillation; bituminous substances; mineral waxes	2 130	1 321	10,7	6,7	-3,6	-0,3	-38,0	-4,1
<b>200</b>	<b>Chemicals</b>	<b>2 486</b>	<b>2 624</b>	<b>12,5</b>	<b>13,3</b>	<b>6,2</b>	<b>0,8</b>	<b>5,6</b>	<b>0,7</b>
39	Plastics and articles thereof	945	1 037	4,8	5,3	7,8	0,4	9,7	0,5
40	Rubber and articles thereof	423	439	2,1	2,2	5,1	0,1	3,7	0,1
30	Pharmaceutical products	283	359	1,4	1,8	15,6	0,2	26,5	0,4
29	Organic chemicals	396	326	2,0	1,7	-0,4	0,0	-17,7	-0,4
38	Miscellaneous chemical products	121	157	0,6	0,8	25,3	0,1	29,4	0,2
32	Tanning/dyeing extracts; tannins & derivatives; colouring matter; paints & varnishes; mastics; inks	68	69	0,3	0,4	0,6	0,0	2,5	0,0
31	Fertilisers	66	61	0,3	0,3	-8,1	0,0	-8,9	0,0
34	Soaps, artif. waxes, candles, modelling pastes, 'dental waxes' and dental preparations, washing/lubricating/polishing or scouring prep.	64	53	0,3	0,3	-16,2	-0,1	-17,7	-0,1
33	Essential oils and resinoids; perfumery, cosmetic or toilet preparations	50	52	0,3	0,3	-1,1	0,0	3,2	0,0
35	Albuminoid substances; modified starches; glues; enzymes	38	46	0,2	0,2	15,0	0,0	19,3	0,0
<b>300</b>	<b>Wood, cork and paper</b>	<b>1 632</b>	<b>1 619</b>	<b>8,2</b>	<b>8,2</b>	<b>1,8</b>	<b>0,1</b>	<b>-0,8</b>	<b>-0,1</b>
48	Paper and paperboard; articles of paper pulp, of paper or of paperboard	711	716	3,6	3,6	3,3	0,1	0,6	0,0
45	Cork and articles of cork	371	367	1,9	1,9	-1,0	0,0	-1,0	0,0
44	Wood and articles of wood; wood charcoal	282	310	1,4	1,6	11,6	0,2	9,9	0,1
47	Pulp of wood or of other fibrous cellulosic material; recovered (waste and scrap) paper or paperboard	238	201	1,2	1,0	-7,4	-0,1	-15,7	-0,2
<b>400</b>	<b>Hides, leather and textiles</b>	<b>827</b>	<b>902</b>	<b>4,2</b>	<b>4,6</b>	<b>9,2</b>	<b>0,4</b>	<b>9,0</b>	<b>0,4</b>
63	Other made-up textile articles; sets; worn clothing and worn textile articles; rags	219	231	1,1	1,2	7,9	0,1	5,3	0,1
56	Wadding, felt and nonwovens; special yarns; twine, cordage, ropes and cables and articles thereof	102	121	0,5	0,6	13,8	0,1	18,9	0,1
55	Man-made staple fibres	102	106	0,5	0,5	6,6	0,0	3,6	0,0
59	Impregnated, coated, covered or laminated textile fabrics; textile articles for industrial use	76	80	0,4	0,4	0,7	0,0	4,3	0,0
52	Cotton	62	69	0,3	0,4	8,5	0,0	11,6	0,0
42	Articles of leather; saddlery and harness; travel goods, handbags and similar containers; articles of animal gut (other than silk worm gut)	42	61	0,2	0,3	45,3	0,1	47,7	0,1
60	Knitted or crocheted fabrics	57	57	0,3	0,3	10,4	0,0	0,8	0,0
54	Man-made filaments; strip and the like of man-made textile materials	27	39	0,1	0,2	29,0	0,0	43,0	0,1
58	Special woven fabrics; tufted textile fabrics; lace; tapestries; trimmings; embroidery	34	38	0,2	0,2	7,0	0,0	9,4	0,0
41	Raw hides and skins (other than furskins) and leather	37	37	0,2	0,2	5,3	0,0	-0,1	0,0
<b>500</b>	<b>Clothing and footwear</b>	<b>1 707</b>	<b>1 921</b>	<b>8,6</b>	<b>9,8</b>	<b>8,1</b>	<b>0,7</b>	<b>12,5</b>	<b>1,1</b>
61	Articles of apparel and clothing accessories, knitted or crocheted	696	779	3,5	4,0	8,4	0,3	11,9	0,4
64	Footwear, gaiters and the like; parts of such articles	661	730	3,3	3,7	9,4	0,3	10,5	0,3
62	Articles of apparel and clothing accessories, not knitted or crocheted	329	385	1,7	2,0	5,0	0,1	16,9	0,3
<b>600</b>	<b>Ores and metals</b>	<b>2 171</b>	<b>2 050</b>	<b>10,9</b>	<b>10,4</b>	<b>-6,6</b>	<b>-0,7</b>	<b>-5,6</b>	<b>-0,6</b>
73	Articles of iron or steel	565	588	2,8	3,0	5,9	0,2	4,1	0,1
72	Iron and steel	545	508	2,7	2,6	-8,6	-0,2	-6,9	-0,2
76	Aluminium and articles thereof	185	210	0,9	1,1	3,8	0,0	13,2	0,1
25	Salt; sulphur; earths and stone; plastering materials, lime and cement	136	162	0,7	0,8	20,0	0,1	19,7	0,1
26	Ores, slag and ash	176	151	0,9	0,8	-2,8	0,0	-14,5	-0,1
71	Natural/cultured pearls, precious stones, precious metals and articles thereof; imitation jewellery; coin	264	132	1,3	0,7	-51,8	-0,8	-50,0	-0,7
83	Miscellaneous articles of base metal	118	128	0,6	0,7	6,4	0,0	8,4	0,0
74	Copper and articles thereof	96	82	0,5	0,4	-14,0	-0,1	-14,3	-0,1
82	Tools, implements, cutlery, spoons and forks, of base metal; parts thereof of base metal	72	77	0,4	0,4	8,7	0,0	7,8	0,0
<b>700</b>	<b>Machinery</b>	<b>2 948</b>	<b>2 916</b>	<b>14,8</b>	<b>14,8</b>	<b>-0,5</b>	<b>-0,1</b>	<b>-1,1</b>	<b>-0,2</b>
85	Electrical machinery and equipment; sound recorders/reproducers; parts and accessories thereof	1 658	1 596	8,3	8,1	-4,0	-0,3	-3,7	-0,3
84	Nuclear reactors, boilers, machinery and mechanical appliances; parts thereof	1 290	1 319	6,5	6,7	4,1	0,3	2,3	0,1
<b>800</b>	<b>Transport equipment</b>	<b>2 223</b>	<b>2 335</b>	<b>11,2</b>	<b>11,9</b>	<b>1,9</b>	<b>0,2</b>	<b>5,1</b>	<b>0,6</b>
87	Vehicles other than railway or tramway rolling stock, and parts and accessories thereof	2 135	2 211	10,7	11,2	2,0	0,2	3,6	0,4
88	Aircraft, spacecraft, and parts thereof	64	91	0,3	0,5	47,7	0,1	40,8	0,1
<b>900</b>	<b>Other manufactured goods</b>	<b>1 554</b>	<b>1 709</b>	<b>7,8</b>	<b>8,7</b>	<b>10,2</b>	<b>0,8</b>	<b>9,9</b>	<b>0,8</b>
94	Furniture; lamps & lighting fittings, nes.; illuminated signs/nameplates and the like; prefab. buildings	574	645	2,9	3,3	9,9	0,3	12,5	0,4
69	Ceramic products	252	263	1,3	1,3	5,2	0,1	4,4	0,1
90	Optical/photographic/cinematographic/measuring/checking/precision/medical/surgical instruments and apparatus	204	245	1,0	1,2	24,0	0,2	20,2	0,2
70	Glass and glassware	210	201	1,1	1,0	-2,3	0,0	-4,4	0,0
68	Articles of stone, plaster, cement, asbestos, mica or similar materials	177	194	0,9	1,0	10,3	0,1	9,4	0,1
91	Clocks and watches and parts thereof	49	48	0,2	0,2	19,3	0,0	-2,4	0,0
96	Miscellaneous manufactured articles	33	41	0,2	0,2	21,9	0,0	23,5	0,0

Memo:

Total without Energy Products	17 743	18 365	89,3	93,3	3,2	2,9	3,5	3,1
-------------------------------	--------	--------	------	------	-----	-----	-----	-----

Source: GEE, based on data on International Trade statistics from Statistics Portugal (most up-to-date versions available). Estimates for operators under the assimilation threshold and non-responses are included in Intra-EU trade.

Notes:

\* Sum of Exports to EU and Exports to third countries.

Composition by Group of Products -000 (Chap. 01 to 24 of CN) -100 (Chap. 27) -200 (Chap. 28 to 40) -300 (Chap. 44 to 49) -400 (Chap. 41 to 43, 50 to 60 and 63) -500 (Chap. 61, 62, 64 to 67) -600 (Chap. 25, 26, 71 to 83) -700 (Chap. 84 and 85) -800 (Chap. 86 to 89) -900 (Chap. 68 to 70 and 90 to 99).

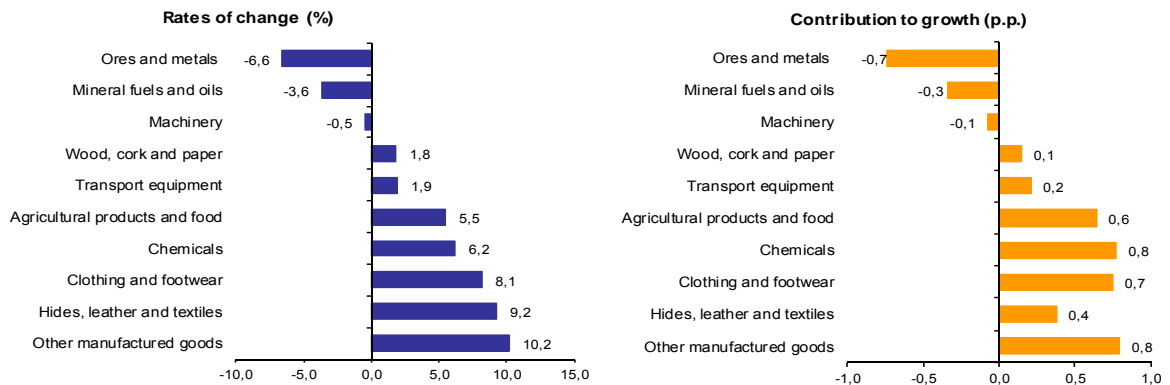
[1] 12 months ending in may 2014

[2] (jun 13-may 14)/(jun 12-may 13) x 100 - 100

[3] Contribution to the growth rate of exports, shift share analysis: (rate of change) x (weight in the previous period) + 100.

**Chart 2 - Growth rates of exports of Portuguese goods by group of products and its contribution to growth (Intra + Extra-EU)**

Previous 12 months ending in may 2014



Source: Table 5 – Portuguese Exports (Intra + Extra EU) of Goods by Group of Products.

**Table 4 - Portuguese Exports of Goods by Group of Products (Extra-EU)**

Preliminary data version of january to may 2014

Group of Products	january to may		y.o.y., %		Structure (%)		
	2013	2014	Last 12 months <sup>[1]</sup>	jan-may 14/13	Last 12 months <sup>[1]</sup>	jan-may	
			2013	2014	2013	2014	
<b>Total Exports</b>	<b>5 801</b>	<b>5 478</b>	<b>1,3</b>	<b>-5,6</b>	<b>100,0</b>	<b>100,0</b>	<b>100,0</b>
000 Agricultural products and food	690	704	5,0	1,9	13,4	11,9	12,8
100 Mineral fuels and oils	1 073	570	-13,8	-46,9	13,9	18,5	10,4
200 Chemicals	585	650	6,5	11,1	10,5	10,1	11,9
300 Wood, cork and paper	465	460	-0,3	-0,9	8,3	8,0	8,4
400 Hides, leather and textiles	236	262	9,2	11,3	4,4	4,1	4,8
500 Clothing and footwear	178	212	23,1	18,6	3,8	3,1	3,9
600 Ores and metals	764	753	0,2	-1,5	12,9	13,2	13,7
700 Machinery	981	977	-0,8	-0,4	17,5	16,9	17,8
800 Transport equipment	379	402	4,4	6,0	6,6	6,5	7,3
900 Other manufactured goods	449	487	12,6	8,5	8,7	7,7	8,9
<b>Memo:</b>							
<i>Total without Energy Products</i>	<i>4 728</i>	<i>4 907</i>	<i>4,2</i>	<i>3,8</i>	<i>86,1</i>	<i>81,5</i>	<i>89,6</i>

Source: GEE, based on data on International Trade statistics from Statistics Portugal (most up-to-date versions available).

Note:

Composition by Group of Products - 000 (Chap. 01 to 24 of CN) - 100 (Chap. 27) - 200 (Chap. 28 to 40) - 300 (Chap. 44 to 49) - 400 (Chap. 41 to 43, 50 to 60 and 63) - 500 (Chap. 61, 62, 64 to 67) - 600 (Chap. 25, 26, 71 to 83) - 700 (Chap. 84 and 85) - 800 (Chap. 86 to 89) - 900 (Chap. 68 to 70 and 90 to 99).

[1] 12 months ending in may 2014

**Table 5 – Exports (Intra+Extra EU) of Portuguese goods by Group of Products (2009-2014)  
sorted in descending order of their relative weight in 2013  
Growth rate and Contribution to growth**

Intra + Extra EU (Fob)		Share in 2013 (%)	y.o.y., %					Contrib. (p.p.) <sup>[1]</sup>		
Grp. and CN-2	Description		2009	2010	2011	2012	2013	jan-may 2014	2013	jan-may 2014
	<b>TOTAL</b>	<b>100,0</b>	<b>-18,4</b>	<b>17,6</b>	<b>14,9</b>	<b>5,7</b>	<b>4,7</b>	<b>-0,9</b>	<b>4,7</b>	<b>-0,9</b>
<b>700</b>	<b>Machinery</b>	<b>14,8</b>	<b>-31,0</b>	<b>8,7</b>	<b>11,7</b>	<b>10,7</b>	<b>0,6</b>	<b>-1,1</b>	<b>0,1</b>	<b>-0,2</b>
85	Electrical machinery and equipment; sound recorders/reproducers; parts and accessories thereof	8,2	-37,4	18,1	13,3	5,0	-2,5	-3,7	-0,2	-0,3
84	Nuclear reactors, boilers, machinery and mechanical appliances; parts thereof	6,6	-21,4	-2,6	9,2	19,2	4,8	2,3	0,3	0,1
<b>200</b>	<b>Chemicals</b>	<b>12,6</b>	<b>-14,6</b>	<b>24,6</b>	<b>20,7</b>	<b>5,5</b>	<b>5,9</b>	<b>5,6</b>	<b>0,7</b>	<b>0,7</b>
39	Plastics and articles thereof	4,7	-16,5	27,9	13,6	5,1	7,8	9,7	0,4	0,5
<b>000</b>	<b>Agricultural products and food</b>	<b>11,8</b>	<b>-5,0</b>	<b>9,3</b>	<b>12,3</b>	<b>6,4</b>	<b>7,3</b>	<b>4,3</b>	<b>0,8</b>	<b>0,5</b>
<b>800</b>	<b>Transport equipment</b>	<b>10,5</b>	<b>-21,4</b>	<b>22,0</b>	<b>21,9</b>	<b>-5,3</b>	<b>-5,1</b>	<b>5,1</b>	<b>-0,6</b>	<b>0,6</b>
87	Vehicles other than railway or tramway rolling stock, and parts and accessories thereof	10,0	-19,5	22,3	22,9	-6,3	-4,8	3,6	-0,5	0,4
<b>600</b>	<b>Ores and metals</b>	<b>10,5</b>	<b>-23,9</b>	<b>27,3</b>	<b>20,9</b>	<b>10,3</b>	<b>-6,3</b>	<b>-5,6</b>	<b>-0,7</b>	<b>-0,6</b>
<b>100</b>	<b>Mineral fuels and oils</b>	<b>10,4</b>	<b>-28,4</b>	<b>54,7</b>	<b>28,7</b>	<b>22,5</b>	<b>30,9</b>	<b>-38,0</b>	<b>2,6</b>	<b>-4,1</b>
27	Mineral fuel/oils and products of their distillation; bituminous substances; mineral waxes	10,4	-28,4	54,7	28,7	22,5	30,9	-38,0	2,6	-4,1
500	Clothing and footwear	9,2	-11,4	7,9	9,3	1,9	4,6	12,5	0,4	1,1
<b>64</b>	<b>Footwear, gaiters and the like; parts of such articles</b>	<b>3,8</b>	<b>-8,2</b>	<b>9,9</b>	<b>13,1</b>	<b>4,1</b>	<b>7,7</b>	<b>10,5</b>	<b>0,3</b>	<b>0,3</b>
61	Articles of apparel and clothing accessories, knitted or crocheted	3,6	-11,9	4,7	5,8	-2,7	6,8	11,9	0,2	0,4
<b>300</b>	<b>Wood, cork and paper</b>	<b>8,1</b>	<b>-12,1</b>	<b>25,1</b>	<b>8,1</b>	<b>1,5</b>	<b>4,7</b>	<b>-0,8</b>	<b>0,4</b>	<b>-0,1</b>
48	Paper and paperboard; articles of paper pulp, of paper or of paperboard	3,6	-4,5	35,3	6,7	1,9	6,3	0,6	0,2	0,0
900	Other manufactured goods	8,0	-9,2	6,0	4,0	5,0	8,6	9,9	0,7	0,8
<b>400</b>	<b>Hides, leather and textiles</b>	<b>4,2</b>	<b>-16,3</b>	<b>16,2</b>	<b>11,9</b>	<b>-1,9</b>	<b>7,3</b>	<b>9,0</b>	<b>0,3</b>	<b>0,4</b>

Source: GEE, based on data on International Trade statistics from Statistics Portugal (most up-to-date versions available). Estimates for operators under the assimilation threshold and non-responses are included in Intra-EU trade.

Note:

[1] Contributions to growth, shift share analysis: (rate of change) x (weight in the previous period) ÷ 100.

**Table 6 – Exports (Intra+Extra EU) of goods to selected markets**

Preliminary data version of January to May 2014

Intra + Extra-EU (Fob)		values in Millions of Euros							
Destination	jan-may		Structure (%)		Growth rates and contributions to growth				
	2013	2014	jan-may		Last 12 months <sup>[1]</sup>		jan-may		
			2013	2014	y.o.y. % <sup>[2]</sup>	Contrib. p.p. <sup>[3]</sup>	y.o.y. %	Contrib. p.p. <sup>[3]</sup>	
<b>TOTAL</b>	<b>19 873</b>	<b>19 686</b>	<b>100,0</b>	<b>100,0</b>	<b>2,5</b>	<b>2,5</b>	<b>-0,9</b>	<b>-0,9</b>	
<b>INTRA EU</b>	<b>14 072</b>	<b>14 208</b>	<b>70,8</b>	<b>72,2</b>	<b>3,1</b>	<b>2,2</b>	<b>1,0</b>	<b>0,7</b>	
of which:									
<b>EU-15</b>	<b>13 432</b>	<b>13 518</b>	<b>67,6</b>	<b>68,7</b>	<b>2,8</b>	<b>1,9</b>	<b>0,6</b>	<b>0,4</b>	
Spain	4 652	4 702	23,4	23,9	7,4	1,7	1,1	0,3	
Germany	2 377	2 436	12,0	12,4	1,2	0,1	2,5	0,3	
France	2 339	2 401	11,8	12,2	4,0	0,5	2,7	0,3	
United Kingdom	1 048	1 188	5,3	6,0	11,7	0,6	13,4	0,7	
Netherlands	811	780	4,1	4,0	-3,2	-0,1	-3,9	-0,2	
Italy	711	629	3,6	3,2	-12,1	-0,4	-11,5	-0,4	
Belgium	627	522	3,2	2,7	-12,1	-0,4	-16,6	-0,5	
Sweden	186	202	0,9	1,0	3,0	0,0	8,6	0,1	
Denmark	131	121	0,7	0,6	-5,3	0,0	-7,3	0,0	
<b>Enlargement</b>	<b>640</b>	<b>690</b>	<b>3,2</b>	<b>3,5</b>	<b>9,0</b>	<b>0,3</b>	<b>7,9</b>	<b>0,3</b>	
Poland	182	197	0,9	1,0	11,3	0,1	8,4	0,1	
<b>EXTRA EU</b>	<b>5 801</b>	<b>5 478</b>	<b>29,2</b>	<b>27,8</b>	<b>1,3</b>	<b>0,4</b>	<b>-5,6</b>	<b>-1,6</b>	
of which:									
Angola	1 180	1 199	5,9	6,1	0,8	0,1	1,6	0,1	
United States	849	827	4,3	4,2	3,2	0,1	-2,5	-0,1	
China	267	338	1,3	1,7	10,3	0,1	26,4	0,4	
Brazil	274	242	1,4	1,2	0,3	0,0	-11,5	-0,2	
Morocco	347	219	1,7	1,1	-3,8	0,0	-36,8	-0,6	
Algeria	273	293	1,4	1,5	-0,8	0,0	7,2	0,1	
Switzerland	180	179	0,9	0,9	2,2	0,0	-0,4	0,0	
Turkey	179	156	0,9	0,8	-2,5	0,0	-13,1	-0,1	
Venezuela	74	61	0,4	0,3	-30,2	-0,2	-16,9	-0,1	
Mozambique	130	120	0,7	0,6	6,2	0,0	-7,5	0,0	
<b>Memo:</b>									
Gibraltar	165	85	0,8	0,4	-24,5	-0,2	-48,2	-0,4	
ACPOL <sup>[4]</sup>	1 446	1 457	7,3	7,4	1,1	0,1	0,8	0,1	
EFTA	232	237	1,2	1,2	3,9	0,0	1,9	0,0	

Source: GEE, based on data on International Trade statistics from Statistics Portugal (most up-to-date versions available). Estimates for operators under the assimilation threshold and non-responses are included in Intra-EU trade.

Notes:

Countries ranked in descending order of value in 2013.

[1] 12 months ending in May 2014

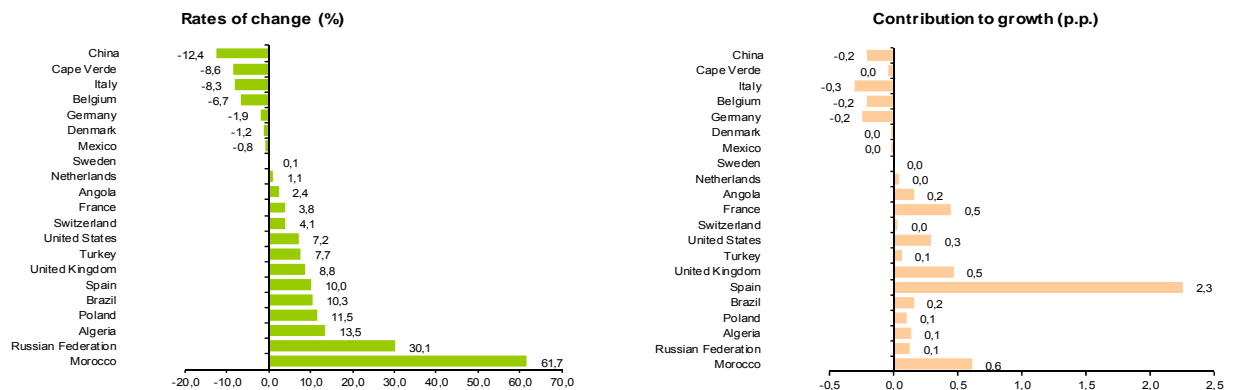
[2] (Jun 13-May 14)/(Jun 12-May 13) x 100 - 100

[3] Contributions to growth, shift share analysis: (rate of change) x (weight in the previous period) ÷ 100.

[4] African Countries of Portuguese Official Language.

**Chart 3 - Growth rates of Exports (Intra + Extra-EU) to selected markets and corresponding contributions to growth**

Previous 12 months ending in May 2014



Source: Table 8 – Exports (Intra+Extra EU) of goods from selected markets.

**Table 7 - Exports of goods to selected markets**

Preliminary data version of january to may 2014

Extra-EU (Fob)		values in Millions of Euros						
Destination	jan-may		Structure (%)				y.o.y., %	
			Annual		jan-may		Last 12 months <sup>[1]</sup>	jan-may 14/13
	2013	2014	2008	2013	2013	2014		
<b>EXTRA EU</b>	<b>5 801</b>	<b>5 478</b>	<b>100,0</b>	<b>100,0</b>	<b>100,0</b>	<b>100,0</b>	<b>1,3</b>	<b>-5,6</b>
of which:								
Angola	1 180	1 199	19,2	22,8	20,3	21,9	0,8	1,6
United States	849	827	20,4	14,2	14,6	15,1	3,2	-2,5
China	267	338	2,1	5,9	4,6	6,2	10,3	26,4
Brazil	274	242	2,9	5,2	4,7	4,4	0,3	-11,5
Morocco	347	219	2,3	3,5	6,0	4,0	3,8	-36,8
Algeria	273	293	0,9	3,3	4,7	5,4	-0,8	7,2
Switzerland	180	179	3,0	3,1	3,1	3,3	2,2	-0,4
Turkey	179	156	2,6	2,7	3,1	2,8	-2,5	-13,1
Venezuela	74	61	0,2	2,4	1,3	1,1	-30,2	-16,9
Mozambique	130	120	1,0	2,2	2,2	2,2	6,2	-7,5
<b>Memo:</b>								
Gibraltar	165	85	0,1	2,4	2,8	1,6	-24,5	-48,2
ACPOL <sup>[2]</sup>	1 446	1 457	23,6	27,6	24,9	26,6	1,1	0,8
EFTA	232	237	4,3	3,9	4,0	4,3	3,9	1,9

Source: GEE, based on data on International Trade statistics from Statistics Portugal (most up-to-date versions available).

Note:

Countries ranked in descending order of value in 2013.

[1] (jun 13-may 14)/(jun 12-may 13) x 100 - 100

[2] African Countries of Portuguese Official Language.

**Table 8 - Exports (Intra + Extra-EU) of Portuguese Goods to a selection of markets (2009-2014) - structure (%)**

Main markets in 2013

Destination	2009	2010	2011	2012	2013	jan-may	
						2013	2014
<b>Total</b>	<b>100,0</b>	<b>100,0</b>	<b>100,0</b>	<b>100,0</b>	<b>100,0</b>	<b>100,0</b>	<b>100,0</b>
<b>INTRA EU</b>	<b>75,4</b>	<b>75,4</b>	<b>74,5</b>	<b>71,1</b>	<b>70,3</b>	<b>70,8</b>	<b>72,2</b>
<b>EU-15</b>	<b>72,5</b>	<b>72,3</b>	<b>71,3</b>	<b>67,9</b>	<b>67,1</b>	<b>67,6</b>	<b>68,7</b>
Spain	27,2	27,0	24,9	22,5	23,6	23,4	23,9
Germany	13,0	13,0	13,5	12,4	11,7	12,0	12,4
France	12,4	12,0	12,2	11,8	11,6	11,8	12,2
United Kingdom	5,6	5,5	5,2	5,3	5,5	5,3	6,0
Netherlands	3,6	3,9	3,9	4,1	4,0	4,1	4,0
Italy	3,7	3,7	3,7	3,7	3,3	3,6	3,2
Belgium	2,5	2,6	3,2	3,1	2,8	3,2	2,7
<b>Enlargement</b>	<b>2,9</b>	<b>3,2</b>	<b>3,2</b>	<b>3,2</b>	<b>3,2</b>	<b>3,2</b>	<b>3,5</b>
<b>EXTRA EU</b>	<b>24,6</b>	<b>24,6</b>	<b>25,5</b>	<b>28,9</b>	<b>29,7</b>	<b>29,2</b>	<b>27,8</b>
Angola	7,1	5,1	5,4	6,6	6,6	5,9	6,1
United States	3,2	3,5	3,5	4,1	4,2	4,3	4,2
China	0,7	0,6	0,9	1,7	1,4	1,3	1,7
Brazil	0,9	1,2	1,4	1,5	1,6	1,4	1,2
Morocco	0,7	0,8	0,9	1,0	1,5	1,7	1,1
Algeria	0,6	0,6	0,8	0,9	1,1	1,4	1,5
Switzerland	0,9	0,9	0,9	0,9	0,9	0,9	0,9
Turkey	0,6	0,7	0,7	0,8	0,8	0,9	0,8
Venezuela	0,4	0,4	0,4	0,7	0,4	0,4	0,3
Mozambique	0,4	0,4	0,5	0,6	0,7	0,7	0,6

Source: GEE, based on data on International Trade statistics from Statistics Portugal (most up-to-date versions available). Estimates for operators under the assimilation threshold and non-responses are included in Intra-EU trade.

**Table 9 - Exports (Intra + Extra-EU) of Portuguese Goods to a selection of markets (2010-2014)**  
 - structure (%), growth rate and contribution to growth <sup>[1]</sup>

**Main markets in 2013**

Destination	Share in 2013 (%)	y.o.y., %					Contrib. (p.p.) <sup>[1]</sup>	
		2010	2011	2012	2013	2014	2013	jan-may 2014
						jan-may		
<b>Total</b>	<b>100,0</b>	<b>17,6</b>	<b>14,9</b>	<b>5,7</b>	<b>4,7</b>	<b>-0,9</b>	<b>4,7</b>	<b>-0,9</b>
<b>INTRA EU</b>	<b>70,3</b>	<b>17,6</b>	<b>13,4</b>	<b>0,9</b>	<b>3,6</b>	<b>1,0</b>	<b>2,5</b>	<b>0,7</b>
<b>EU-15</b>	<b>67,1</b>	<b>17,2</b>	<b>13,3</b>	<b>0,6</b>	<b>3,5</b>	<b>0,6</b>	<b>2,4</b>	<b>0,4</b>
Spain	23,6	16,7	6,0	-4,7	10,1	1,1	2,3	0,3
Germany	11,7	18,1	19,6	-3,3	-1,5	2,5	-0,2	0,3
France	11,6	13,8	16,4	2,7	2,9	2,7	0,3	0,3
United Kingdom	5,5	14,0	9,5	7,2	8,7	13,4	0,5	0,7
Netherlands	4,0	25,6	16,1	12,0	1,8	-3,9	0,1	-0,2
Italy	3,3	16,1	14,1	5,6	-6,1	-11,5	-0,2	-0,4
Belgium	2,8	23,4	39,6	5,6	-5,3	-16,6	-0,2	-0,5
<b>Enlargement</b>	<b>3,2</b>	<b>28,3</b>	<b>15,2</b>	<b>7,1</b>	<b>5,1</b>	<b>7,9</b>	<b>0,2</b>	<b>0,3</b>
<b>EXTRA EU</b>	<b>29,7</b>	<b>17,5</b>	<b>19,5</b>	<b>19,6</b>	<b>7,4</b>	<b>-5,6</b>	<b>2,1</b>	<b>-1,6</b>
Angola	6,6	-15,0	22,3	28,4	4,1	1,6	0,3	0,1
United States	4,2	30,7	13,1	24,6	7,3	-2,5	0,3	-0,1
China	1,4	5,1	70,1	96,1	-15,3	26,4	-0,3	0,4
Brazil	1,6	49,2	32,7	16,4	9,6	-11,5	0,1	-0,2
Morocco	1,5	40,3	28,4	18,4	59,5	-36,8	0,6	-0,6
Algeria	1,1	7,9	68,1	19,6	23,7	7,2	0,2	0,1
Switzerland	0,9	15,2	11,7	7,8	4,5	-0,4	0,0	0,0
Turkey	0,8	32,0	12,6	18,2	7,4	-13,1	0,1	-0,1
Venezuela	0,4	29,8	-3,6	103,3	-39,4	-16,9	-0,3	-0,1
Mozambique	0,7	24,7	43,9	32,2	14,0	-7,5	0,1	0,0

Source: GEE, based on data on International Trade statistics from Statistics Portugal (most up-to-date versions available). Estimates for operators under the assimilation threshold and non-responses are included in Intra-EU trade.

Note:

[1] Contributions to growth, shift share analysis: (rate of change) x (weight in the previous period) ÷ 100.

Imports\* of Goods

Table 10 - Portuguese Imports of goods by Group of Products

Gp/ CN-2		Groups of Products	Millions of Euros		Structure (%)		Growth rates and contributions to growth			
			jan-may		jan-may		Last 12 months <sup>(1)</sup>		jan-may	
			2013	2014	2013	2014	y.o.y. % <sup>(2)</sup>	Contrib. p.p. <sup>(3)</sup>	y.o.y. %	Contrib. p.p. <sup>(3)</sup>
<b>TOTAL IMPORTS</b>			<b>23 241</b>	<b>23 782</b>	<b>100,0</b>	<b>100,0</b>	<b>3,1</b>	<b>3,1</b>	<b>2,3</b>	<b>2,3</b>
<b>000</b>	<b>Agricultural products and food</b>		<b>3 715</b>	<b>3 606</b>	<b>16,0</b>	<b>15,2</b>	<b>0,5</b>	<b>0,1</b>	<b>-2,9</b>	<b>-0,5</b>
03	Fish and crustaceans, molluscs and other aquatic invertebrates		528	550	2,3	2,3	1,6	0,0	4,1	0,1
02	Meat and edible meat offal		336	377	1,4	1,6	14,6	0,2	12,2	0,2
10	Cereals		361	331	1,6	1,4	-14,1	-0,2	-8,4	-0,1
12	Oil seeds/oleaginous fruits/miscellaneous grains, seeds and fruits/industrial or medicinal plants/straw and fodder		266	251	1,1	1,1	-3,3	0,0	-5,8	-0,1
04	Dairy produce; birds eggs; natural honey; edible products of animal origin, nes.		205	213	0,9	0,9	2,2	0,0	3,7	0,0
19	Preparations of cereals, flour, starch or milk; pastrycooks products		193	190	0,8	0,8	0,8	0,0	-1,2	0,0
08	Edible fruit and nuts; peel of citrus fruit or melons		184	190	0,8	0,8	17,7	0,1	3,3	0,0
15	Animal/vegetable fats and oils and their cleavage products; prepared edible fats; animal/vegetable waxes		231	182	1,0	0,8	-5,0	-0,1	-21,2	-0,2
07	Edible vegetables and certain roots and tubers		180	171	0,8	0,7	2,7	0,0	-5,2	0,0
22	Beverages, spirits and vinegar		148	140	0,6	0,6	3,3	0,0	-5,9	0,0
23	Residues and waste from the food industries; prepared animal fodder		147	134	0,6	0,6	-9,6	-0,1	-9,1	-0,1
21	Miscellaneous edible preparations		129	130	0,6	0,5	1,7	0,0	0,4	0,0
20	Preparations of vegetables, fruit, nuts or other parts of plants		117	126	0,5	0,5	4,8	0,0	8,2	0,0
16	Preparations of meat, of fish or of crustaceans, molluscs or other aquatic invertebrates		103	114	0,4	0,5	15,1	0,1	10,4	0,0
17	Sugars and sugar confectionery		158	92	0,7	0,4	-15,2	-0,1	-42,0	-0,3
01	Live animals		87	87	0,4	0,4	5,3	0,0	-0,5	0,0
09	Coffee, tea, maté and spices		92	83	0,4	0,3	-9,7	0,0	-10,3	0,0
24	Tobacco and manufactured tobacco substitutes		80	74	0,3	0,3	-3,8	0,0	-7,7	0,0
18	Cocoa and cocoa preparations		60	67	0,3	0,3	9,6	0,0	12,0	0,0
<b>100</b>	<b>Mineral fuels and oils</b>		<b>4 578</b>	<b>4 053</b>	<b>19,7</b>	<b>17,0</b>	<b>-4,1</b>	<b>-0,8</b>	<b>-11,5</b>	<b>-2,3</b>
27	Mineral fuel/oils and products of their distillation; bituminous substances; mineral waxes		4 578	4 053	19,7	17,0	-4,1	-0,8	-11,5	-2,3
<b>200</b>	<b>Chemicals</b>		<b>3 984</b>	<b>4 006</b>	<b>16,7</b>	<b>16,8</b>	<b>3,3</b>	<b>0,2</b>	<b>3,1</b>	<b>0,5</b>
39	Plastics and articles thereof		1 034	1 105	4,4	4,6	9,3	0,4	6,9	0,3
30	Pharmaceutical products		838	842	3,6	3,5	-3,1	-0,1	0,4	0,0
29	Organic chemicals		540	486	2,3	2,0	-13,3	-0,3	-10,0	-0,2
38	Miscellaneous chemical products		301	353	1,3	1,5	6,6	0,1	17,2	0,2
40	Rubber and articles thereof		322	328	1,4	1,4	0,3	0,0	2,0	0,0
33	Essential oils and resinoids; perfumery, cosmetic or toilet preparations		212	230	0,9	1,0	5,5	0,1	8,2	0,1
32	Tanning/dyeing extracts; tannins & derivatives; colouring matter; paints & varnishes; mastics; inks		203	210	0,9	0,9	6,3	0,1	3,6	0,0
34	Soaps, artif. waxes, candles, modelling pastes, 'dental waxes' and dental preparations, washing/lubricating/polishing or scouring prep.		141	155	0,6	0,7	7,8	0,0	9,6	0,1
28	Inorganic chemicals; organic or inorganic compounds of precious metals/rare-earth metals/radioactive elements/isotopes		135	150	0,6	0,6	6,3	0,0	11,0	0,1
31	Fertilisers		102	91	0,4	0,4	-6,1	0,0	-10,9	0,0
<b>300</b>	<b>Hides, wood, cork and paper</b>		<b>1 059</b>	<b>1 128</b>	<b>4,6</b>	<b>4,7</b>	<b>3,2</b>	<b>0,4</b>	<b>6,5</b>	<b>0,3</b>
48	Paper and paperboard; articles of paper pulp, of paper or of paperboard		397	403	1,7	1,7	2,8	0,0	1,6	0,0
44	Wood and articles of wood; wood charcoal		219	235	0,9	1,0	19,0	0,2	7,6	0,1
41	Raw hides and skins (other than furskins) and leather		210	232	0,9	1,0	14,9	0,1	10,6	0,1
42	Articles of leather; saddlery and harness; travel goods, handbags and similar containers; articles of animal gut (other than silk worm gut)		89	116	0,4	0,5	15,0	0,1	30,4	0,1
49	Printed books, newspapers, pictures and other products of the printing industry; manuscripts, typescripts and plans		59	56	0,3	0,2	-7,0	0,0	-5,1	0,0
<b>400</b>	<b>Textiles, clothing and footwear</b>		<b>1 543</b>	<b>1 721</b>	<b>6,6</b>	<b>7,2</b>	<b>11,3</b>	<b>0,7</b>	<b>11,5</b>	<b>0,8</b>
62	Articles of apparel and clothing accessories, not knitted or crocheted		325	372	1,4	1,6	10,4	0,1	14,5	0,2
61	Articles of apparel and clothing accessories, knitted or crocheted		287	331	1,2	1,4	13,2	0,2	15,2	0,2
64	Footwear, gaiters and the like; parts of such articles		228	260	1,0	1,1	13,4	0,1	13,9	0,1
52	Cotton		195	194	0,8	0,8	12,3	0,1	-0,9	0,0
54	Man-made filaments; strip and the like of man-made textile materials		127	143	0,5	0,6	11,8	0,1	13,0	0,1
55	Man-made staple fibres		98	102	0,4	0,4	10,6	0,0	4,7	0,0
<b>500</b>	<b>Ores and metals</b>		<b>2 013</b>	<b>2 006</b>	<b>8,7</b>	<b>8,4</b>	<b>1,5</b>	<b>0,1</b>	<b>-0,3</b>	<b>0,0</b>
72	Iron and steel		878	854	3,8	3,6	0,2	0,0	-2,8	-0,1
73	Articles of iron or steel		325	361	1,4	1,5	8,0	0,1	11,0	0,2
74	Copper and articles thereof		245	243	1,1	1,0	2,1	0,0	-1,0	0,0
76	Aluminium and articles thereof		207	205	0,9	0,9	-3,2	0,0	-1,2	0,0
83	Miscellaneous articles of base metal		99	102	0,4	0,4	3,3	0,0	2,9	0,0
82	Tools, implements, cutlery, spoons and forks, of base metal; parts thereof of base metal		72	74	0,3	0,3	4,2	0,0	2,5	0,0
71	Natural/cultured pearls, precious stones, precious metals and articles thereof; imitation jewellery; coin		74	61	0,3	0,3	-2,5	0,0	-17,3	-0,1
25	Salt; sulphur; earths and stone; plastering materials, lime and cement		54	58	0,2	0,2	3,7	0,0	7,7	0,0
<b>600</b>	<b>Machinery [4]</b>		<b>3 291</b>	<b>3 518</b>	<b>14,2</b>	<b>14,8</b>	<b>4,7</b>	<b>0,7</b>	<b>6,9</b>	<b>1,0</b>
84	Nuclear reactors, boilers, machinery and mechanical appliances; parts thereof		1 681	1 848	7,2	7,8	8,8	0,7	9,9	0,7
85	Electrical machinery and equipment; sound recorders/reproducers; parts and accessories thereof		1 610	1 670	6,9	7,0	0,4	0,0	3,7	0,3
<b>700</b>	<b>Transport equipment [5]</b>		<b>2 010</b>	<b>2 514</b>	<b>8,7</b>	<b>10,6</b>	<b>15,7</b>	<b>1,3</b>	<b>25,1</b>	<b>2,2</b>
87	Vehicles other than railway or tramway rolling stock, and parts and accessories thereof		1 814	2 363	7,8	9,9	22,1	1,7	30,2	2,4
68	Aircraft, spacecraft, and parts thereof		177	143	0,8	0,6	-25,1	-0,2	-19,0	-0,1
<b>800</b>	<b>Other manufactured goods</b>		<b>1 148</b>	<b>1 229</b>	<b>4,9</b>	<b>5,2</b>	<b>6,1</b>	<b>0,3</b>	<b>7,0</b>	<b>0,3</b>
90	Optical/photographic/cinematographic/measuring/checking/precision/medical/surgical instruments and apparatus		424	442	1,8	1,9	4,6	0,1	4,3	0,1
94	Furniture; lamps & lighting fittings, nes.; illuminated signs/nameplates and the like; prefab. buildings		255	279	1,1	1,2	3,9	0,0	9,4	0,1
70	Glass and glassware		119	130	0,5	0,5	1,2	0,0	8,6	0,0
95	Toys, games and sports requisites; parts and accessories thereof		76	91	0,3	0,4	13,6	0,1	18,7	0,1
96	Miscellaneous manufactured articles		92	90	0,4	0,4	0,2	0,0	-3,0	0,0
91	Clocks and watches and parts thereof		59	67	0,3	0,3	20,0	0,1	13,4	0,0
68	Articles of stone, plaster, cement, asbestos, mica or similar materials		63	65	0,3	0,3	7,6	0,0	4,7	0,0

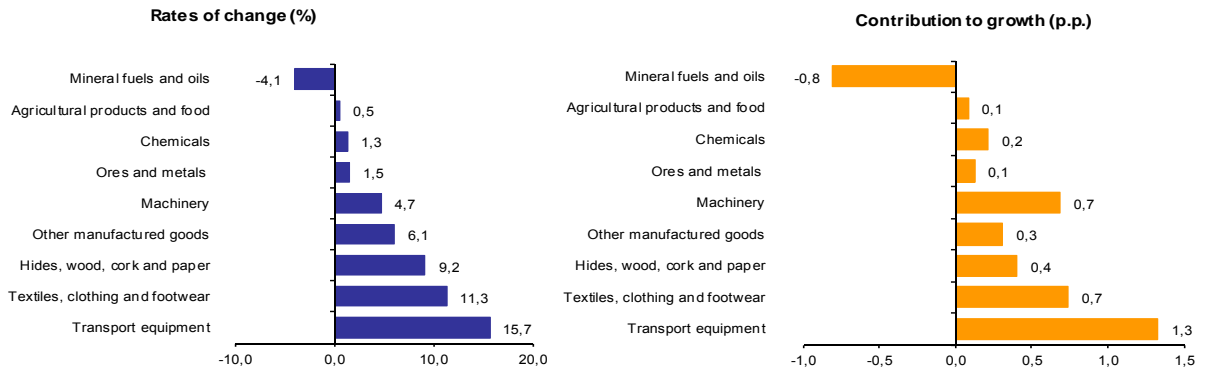
Memo: Total without Energy Products | 18 664 | 19 729 | 80,3 | 83,0 | 4,9 | 3,9 | 5,7 | 4,6 |

Source: GEE, based on data on International Trade statistics from Statistics Portugal (most up-to-date versions available). Estimates for operators under the assimilation threshold and non-responses are included in Intra-EU trade.

Notes:  
 \* Sum of Imports from EU and Imports from third countries.  
 Composition by Group of Products - 000 (Chap. 01 to 24 of CN) - 100 (Chap. 27) - 200 (Chap. 28 to 40) - 300 (Chap. 41 to 49) - 400 (Chap. 50 to 67) - 500 (Chap. 25, 26, 71 to 83) - 600 (Chap. 84 and 85) - 700 (Chap. 86 to 89) - 800 (Chap. 68 to 70 and 90 to 99).  
 [1] 12 months ending in may 2014  
 [2] (jun 13-may 14)/(jun 12-may 13) x 100 - 100  
 [3] Contribution to the growth rate of exports, shift share analysis: (rate of change) x (weight in the previous period) x 100.  
 [4] Does not include tractors.  
 [5] Includes tractors.

**Chart 4 - Growth rates of Portuguese Imports (Intra + Extra-EU) of goods by Group of Products and contribution to growth**

Previous 12 months ending in may 2014



Source: Table 12 - Portuguese Imports of goods by Groups of Products.

**Table 11 - Imports of goods originating from selected markets**

Preliminary data version of january to may 2014

Country of Origin	Intra + Extra-EU (Cif)		Structure (%)		Growth rates and contributions to growth			
	jan-may		jan-may		Last 12 months <sup>[1]</sup>		jan-may	
	2013	2014	2013	2014	y.o.y., % <sup>[2]</sup>	Contrib. p.p. <sup>[3]</sup>	y.o.y., %	Contrib. p.p. <sup>[3]</sup>
	values in Millions of Euros							
<b>TOTAL</b>	<b>23 241</b>	<b>23 782</b>	<b>100,0</b>	<b>100,0</b>	<b>3,1</b>	<b>3,1</b>	<b>2,3</b>	<b>2,3</b>
<b>INTRA EU</b>	<b>16 461</b>	<b>18 051</b>	<b>70,8</b>	<b>75,9</b>	<b>7,3</b>	<b>5,2</b>	<b>9,7</b>	<b>6,8</b>
of which:								
<b>EU-15</b>	<b>15 861</b>	<b>17 320</b>	<b>68,2</b>	<b>72,8</b>	<b>7,1</b>	<b>4,9</b>	<b>9,2</b>	<b>6,3</b>
Spain	7 258	7 733	31,2	32,5	6,9	2,2	6,6	2,0
Germany	2 675	3 070	11,5	12,9	8,8	1,0	14,8	1,7
France	1 559	1 752	6,7	7,4	8,4	0,6	12,4	0,8
Italy	1 192	1 271	5,1	5,3	4,0	0,2	6,6	0,3
Netherlands	1 114	1 231	4,8	5,2	8,3	0,4	10,5	0,5
United Kingdom	665	696	2,9	2,9	4,8	0,1	4,6	0,1
Belgium	574	663	2,5	2,8	8,5	0,2	15,4	0,4
Sweden	245	293	1,1	1,2	12,3	0,1	19,4	0,2
Ireland	219	235	0,9	1,0	2,1	0,0	7,1	0,1
<b>Enlargement</b>	<b>601</b>	<b>731</b>	<b>2,6</b>	<b>3,1</b>	<b>11,7</b>	<b>0,3</b>	<b>21,7</b>	<b>0,6</b>
<b>EXTRA EU</b>	<b>6 780</b>	<b>5 730</b>	<b>29,2</b>	<b>24,1</b>	<b>-7,5</b>	<b>-2,1</b>	<b>-15,5</b>	<b>-4,5</b>
of which:								
Angola	1 361	755	5,9	3,2	-14,9	-0,6	-44,5	-2,6
China	566	623	2,4	2,6	3,6	0,1	10,1	0,2
Brazil	298	245	1,3	1,0	-26,9	-0,5	-17,9	-0,2
United States	358	434	1,5	1,8	0,5	0,0	21,4	0,3
Nigeria	311	266	1,3	1,1	-22,7	-0,4	-14,6	-0,2
Saudi Arabia	268	305	1,2	1,3	-0,6	0,0	13,9	0,2
Algeria	200	143	0,9	0,6	-50,1	-0,6	-28,2	-0,2
Kazakhstan	241	281	1,0	1,2	-4,8	-0,1	16,7	0,2
Azerbaijan	55	223	0,2	0,9	125,4	0,6	304,4	0,7
Equatorial Guinea	73	98	0,3	0,4	-25,9	-0,1	33,7	0,1
Russian Federation	417	202	1,8	0,9	17,7	0,2	-51,5	-0,9
Libyan Arab Jamahiriya	54	1	0,2	0,0	-84,6	-0,5	-97,8	-0,2
Cameroon	245	86	1,1	0,4	20,4	0,2	-64,8	-0,7
<b>Memo:</b>								
OPEC <sup>[4]</sup>	2 470	1 511	10,6	6,4	-28,5	-2,9	-38,8	-4,1
EFTA	180	141	0,8	0,6	-15,4	-0,1	-21,7	-0,2
ACPOL <sup>[5]</sup>	1 388	767	6,0	3,2	-14,0	-0,6	-44,7	-2,7

Source: GEE, based on data on International Trade statistics from Statistics Portugal (most up-to-date versions available). Estimates for operators under the assimilation threshold and non-responses are included in Intra-EU trade.

Notes:

Countries ranked in descending order of value in 2013.

[1] 12 months ending in may 2014

[2] (jun 13-may 14)/(jun 12-may 13) x 100 - 100

[3] Contributions to growth, shift share analysis: (rate of change) x (weight in the previous period) ÷ 100.

[4] Includes Angola.

[5] African Countries of Portuguese Official Language

**Table 12 - Portuguese Imports by Group of Products (Extra-EU)**  
**Preliminary data version of january to may 2014**

Extra-EU (Cif)		values in Millions of Euros						
Group of Products	january to may		y.o.y., (%)		Structure (%)			
	2013	2014	Last 12	jan-may	Last 12	jan-may		
			months <sup>[1]</sup>	14/13	months <sup>[1]</sup>	2013	2014	
<b>Total Imports</b>	<b>6 780</b>	<b>5 730</b>	<b>-7,5</b>	<b>-15,5</b>	<b>100,0</b>	<b>100,0</b>	<b>100,0</b>	
000 Agricultural products and food	911	757	-9,8	-17,0	12,9	13,4	13,2	
100 Mineral fuels and oils	3 664	2 719	-11,7	-25,8	52,4	54,0	47,4	
200 Chemicals	548	525	-7,2	-4,2	8,0	8,1	9,2	
300 Hides, wood, cork and paper	136	163	22,5	19,3	2,5	2,0	2,8	
400 Textiles, clothing and footwear	310	350	15,9	13,0	5,3	4,6	6,1	
500 Ores and metals	286	271	0,3	-5,2	4,2	4,2	4,7	
600 Machinery <sup>[2]</sup>	526	566	4,7	7,4	9,1	7,8	9,9	
700 Transport equipment <sup>[3]</sup>	263	231	-22,0	-12,4	3,2	3,9	4,0	
800 Other manufactured goods	133	149	6,2	11,9	2,4	2,0	2,6	
<b>Memo:</b>								
Total without Energy Products	3 115	3 012	-2,4	-3,3	47,6	46,0	52,6	

Source: GEE, based on data on International Trade statistics from Statistics Portugal (most up-to-date versions available).

Notes:

Composition by Group of Products - 000 (Chap. 01 to 24 of CN) - 100 (Chap. 27) - 200 (Chap. 28 to 40) - 300 (Chap. 41 to 49) - 400 (Chap. 50 to 67) - 500 (Chap. 25, 26, 71 to 83) - 600 (Chap. 84 and 85) - 700 (Chap. 86 to 89) - 800 (Chap. 68 to 70 and 90 to 99).

[1] 12 months ending in may 2014

[2] Does not include farm tractors.

[3] Includes farm tractors.

**Table 13 - Imports of goods from selected markets**

**Preliminary data version of january to may 2014**

Extra-EU (Cif)		values in Millions of Euros						
Country of Origin	jan-may		Structure (%)				y.o.y., %	
	2013	2014	Annual		jan-may		Last 12	jan-may
			2008	2013	2013	2014	months <sup>[1]</sup>	14/13
<b>EXTRA EU</b>	<b>6 780</b>	<b>5 730</b>	<b>100,0</b>	<b>100,0</b>	<b>100,0</b>	<b>100,0</b>	<b>-7,5</b>	<b>-15,5</b>
of which:								
Angola	1 361	755	0,4	7,5	20,1	13,2	-14,9	-44,5
China	566	623	6,0	9,6	8,3	10,9	3,6	10,1
Brazil	298	245	9,5	9,4	4,4	4,3	-26,9	-17,9
United States	358	434	6,0	7,3	5,3	7,6	0,5	21,4
Nigeria	311	266	6,0	9,8	4,6	4,6	-22,7	-14,6
Saudi Arabia	268	305	4,1	5,9	3,9	5,3	-0,6	13,9
Algeria	200	143	6,9	5,0	2,9	2,5	-50,1	-28,2
Kazakhstan	241	281	2,6	5,5	3,6	4,9	-4,8	16,7
Azerbaijan	55	223	0,3	1,9	0,8	3,9	125,4	304,4
Equatorial Guinea	73	98	3,1	0,9	1,1	1,7	-25,9	33,7
Russian Federation	417	202	5,0	3,6	6,2	3,5	17,7	-51,5
Libyan Arab Jamahiriya	54	1	3,6	0,1	0,8	0,0	-84,6	-97,8
Cameroon	245	86	0,4	0,6	3,6	1,5	20,4	-64,8
<b>Memo:</b>								
OPEC <sup>[2]</sup>	2 470	1 511	27,3	29,5	36,4	26,4	-28,5	-38,8
EFTA	180	141	8,3	5,1	2,7	2,5	-15,4	-21,7
ACPOL <sup>[3]</sup>	1 388	767	0,7	7,9	20,5	13,4	-14,0	-44,7

Source: GEE, based on data on International Trade statistics from Statistics Portugal (most up-to-date versions available).

Notes:

Countries ranked in descending order of value in 2013.

[1] (jun 13-may 14)/(jun 12-may 13) x 100 - 100

[2] Includes Angola.

[3] African Countries of Portuguese Official Language

## By geographical and economic areas

**Table 14 - Portuguese International trade  
by geographical and economic areas (Intra + Extra-EU)**

Period of assessment: january to may

Geographic/Economic Areas Main Countries	IMPORTS (Cif) <sup>[1]</sup>				EXPORTS (Fob) <sup>[2]</sup>				Coverage (fob/cif) 2014	values in 1000 Euros Trade Balance (fob-cif)	
	2013	2014	Rate of Change %	Struct. 2014 %	2013	2014	Rate of Change %	Struct. 2014 %		2013	2014
	<b>WORLD</b>	<b>23 241 078</b>	<b>23 781 810</b>	<b>2,3</b>	<b>100,0</b>	<b>19 872 828</b>	<b>19 685 895</b>	<b>-0,9</b>		<b>100,0</b>	<b>82,8</b>
<b>INTRA EU</b>	<b>16 461 306</b>	<b>18 051 441</b>	<b>9,7</b>	<b>75,9</b>	<b>14 071 692</b>	<b>14 208 318</b>	<b>1,0</b>	<b>72,2</b>	<b>78,7</b>	<b>-2 389 614</b>	<b>-3 843 123</b>
France	1 558 864	1 752 014	12,4	7,4	2 339 188	2 401 322	2,7	12,2	137,1	780 324	649 307
Netherlands	1 114 232	1 230 967	10,5	5,2	811 202	779 632	-3,9	4,0	63,3	-303 030	-451 335
Germany	2 674 576	3 070 298	14,8	12,9	2 376 892	2 435 752	2,5	12,4	79,3	-297 684	-634 546
Italy	1 192 385	1 270 974	6,6	5,3	710 600	628 868	-11,5	3,2	49,5	-481 785	-642 106
United Kingdom	665 322	695 932	4,6	2,9	1 047 538	1 188 030	13,4	6,0	170,7	382 216	492 098
Ireland	219 070	234 614	7,1	1,0	54 169	74 056	36,7	0,4	31,6	-164 901	-160 557
Denmark	109 756	108 631	-1,0	0,5	130 673	121 122	-7,3	0,6	111,5	20 917	12 490
Greece	60 099	50 513	-16,0	0,2	85 823	58 846	-31,4	0,3	116,5	25 723	8 333
Spain	7 257 536	7 733 333	6,6	32,5	4 651 732	4 701 503	1,1	23,9	60,8	-2 605 803	-3 031 830
Belgium	574 498	663 232	15,4	2,8	626 697	522 356	-16,6	2,7	78,8	52 199	-140 876
Luxembourg	29 120	33 679	15,7	0,1	28 769	30 789	7,0	0,2	91,4	-351	-2 890
Sweden	245 300	292 978	19,4	1,2	185 736	201 774	8,6	1,0	68,9	-59 564	-91 204
Finland	49 817	68 284	37,1	0,3	75 795	72 628	-4,2	0,4	106,4	25 978	4 344
Austria	110 156	115 010	4,4	0,5	100 256	115 541	15,2	0,6	100,5	-9 901	531
Malta	8 325	8 636	3,7	0,0	6 292	7 139	13,5	0,0	82,7	-2 034	-1 496
Estonia	14 913	6 907	-53,7	0,0	14 990	13 390	-10,7	0,1	193,9	77	6 483
Latvia	1 450	1 866	28,6	0,0	7 062	7 696	9,0	0,0	412,5	5 612	5 830
Lithuania	23 199	23 865	2,9	0,1	9 604	14 170	47,5	0,1	59,4	-13 595	-9 695
Poland	170 135	218 899	28,7	0,9	182 108	197 355	8,4	1,0	90,2	11 973	-21 544
Czech Republic	128 081	168 507	31,6	0,7	115 720	137 819	19,1	0,7	81,8	-12 361	-30 688
Slovakia	48 684	68 832	41,4	0,3	38 729	41 860	8,1	0,2	60,8	-9 955	-26 972
Hungary	89 279	108 049	21,0	0,5	81 405	88 703	9,0	0,5	82,1	-7 874	-19 346
Romania	39 155	62 269	59,0	0,3	131 286	120 093	-8,5	0,6	192,9	92 132	57 824
Bulgaria	53 208	34 901	-34,4	0,1	20 291	33 728	66,2	0,2	96,6	-32 918	-1 173
Slovenia	20 719	17 422	-15,9	0,1	13 521	11 316	-16,3	0,1	65,0	-7 198	-6 106
Croatia	1 668	8 288	396,9	0,0	6 344	6 130	-3,4	0,0	74,0	4 676	-2 158
Cyprus	1 759	2 541	44,5	0,0	12 275	10 670	-13,1	0,1	420,0	10 516	8 130
OTHERS	0	0	0,0	0,0	206 994	186 029	-10,1	0,9	0,0	206 994	186 029
<b>EXTRA EU</b>	<b>6 779 772</b>	<b>5 730 369</b>	<b>-15,5</b>	<b>24,1</b>	<b>5 801 137</b>	<b>5 477 576</b>	<b>-5,6</b>	<b>27,8</b>	<b>95,6</b>	<b>-978 636</b>	<b>-252 792</b>
of which:											
<b>1-EUROPE</b>	<b>895 322</b>	<b>589 260</b>	<b>-34,2</b>	<b>2,5</b>	<b>700 126</b>	<b>583 106</b>	<b>-16,7</b>	<b>3,0</b>	<b>99,0</b>	<b>-195 197</b>	<b>-6 154</b>
<b>EFTA</b>	<b>179 944</b>	<b>140 957</b>	<b>-21,7</b>	<b>0,6</b>	<b>232 307</b>	<b>236 819</b>	<b>1,9</b>	<b>1,2</b>	<b>168,0</b>	<b>52 363</b>	<b>95 862</b>
Iceland	11 388	5 014	-56,0	0,0	5 815	4 979	-14,4	0,0	99,3	-5 573	-34
Norway	53 586	25 970	-51,5	0,1	46 437	52 436	12,9	0,3	201,9	-7 149	26 466
Switzerland	114 921	109 875	-4,4	0,5	179 958	179 237	-0,4	0,9	163,1	65 037	69 362
<b>OTHERS</b>	<b>715 378</b>	<b>448 303</b>	<b>-37,3</b>	<b>1,9</b>	<b>467 819</b>	<b>346 287</b>	<b>-26,0</b>	<b>1,8</b>	<b>77,2</b>	<b>-247 560</b>	<b>-102 016</b>
Turkey	173 217	72 668	-58,0	0,3	178 996	155 520	-13,1	0,8	214,0	5 779	82 852
Russian Federation	417 199	202 172	-51,5	0,9	99 713	84 153	-15,6	0,4	41,6	-317 487	-118 018
Ukraine	109 968	151 369	37,6	0,6	8 314	7 322	-11,9	0,0	4,8	-101 654	-144 047
<b>2-AFRICA</b>	<b>2 619 764</b>	<b>1 686 050</b>	<b>-35,6</b>	<b>7,1</b>	<b>2 444 223</b>	<b>2 298 356</b>	<b>-6,0</b>	<b>11,7</b>	<b>136,3</b>	<b>-175 540</b>	<b>612 306</b>
<b>MAGHREB</b>	<b>262 123</b>	<b>214 253</b>	<b>-18,3</b>	<b>0,9</b>	<b>689 688</b>	<b>573 274</b>	<b>-16,9</b>	<b>2,9</b>	<b>267,6</b>	<b>427 565</b>	<b>359 021</b>
Morocco	56 760	64 904	14,3	0,3	346 905	219 076	-36,8	1,1	337,5	290 145	154 171
Algeria	199 537	143 329	-28,2	0,6	273 448	293 251	7,2	1,5	204,6	73 911	149 922
Tunisia	5 826	6 020	3,3	0,0	69 335	60 947	-12,1	0,3	1012,5	63 509	54 928
<b>ACPOL <sup>[3]</sup></b>	<b>1 387 760</b>	<b>767 048</b>	<b>-44,7</b>	<b>3,2</b>	<b>1 445 897</b>	<b>1 457 050</b>	<b>0,8</b>	<b>7,4</b>	<b>190,0</b>	<b>58 137</b>	<b>690 002</b>
Cape Verde	4 638	5 210	12,3	0,0	84 208	84 074	-0,2	0,2	1613,8	79 570	78 865
Guinea-Bissau	10	108	962,6	0,0	29 373	31 578	7,5	0,4	29242,8	29 363	31 470
Sao Tome and Principe	24	12	-48,1	0,0	22 627	22 100	-2,3	0,1	178871,4	22 604	22 087
Angola	1 360 905	755 493	-44,5	3,2	1 180 021	1 199 390	1,6	6,1	158,8	-180 884	443 897
Mozambique	22 182	6 225	-71,9	0,0	129 667	119 909	-7,5	0,6	1926,3	107 484	113 684
<b>OTHERS</b>	<b>969 881</b>	<b>704 749</b>	<b>-27,3</b>	<b>3,0</b>	<b>308 639</b>	<b>268 031</b>	<b>-13,2</b>	<b>1,4</b>	<b>38,0</b>	<b>-661 243</b>	<b>-436 718</b>
Libyan Arab Jamahiriya	54 298	1 214	-97,8	0,0	21 587	13 348	-38,2	0,1	1099,4	-32 711	12 134
Egypt	57 632	40 454	-29,8	0,2	21 400	23 237	8,6	0,1	57,4	-36 232	-17 216
Côte d'Ivoire	7 446	13 659	83,5	0,1	28 314	8 178	-71,1	0,0	59,9	20 868	-5 482
Nigeria	311 455	265 873	-14,6	1,1	36 873	13 468	-63,5	0,1	5,1	-274 582	-252 406
South Africa	34 269	28 819	-15,9	0,1	66 687	55 383	-17,0	0,3	192,2	32 418	26 564

(continues)

Period of assessment: january to may

Geographic/Economic Areas Main Countries	IMPORTS (Cif) <sup>[1]</sup>				EXPORTS (Fob) <sup>[2]</sup>				Coverage (fob/cif) 2014	Trade Balance (fob-cif)	
	2013	2014	Rate of Change %	Struct. 2014 %	2013	2014	Rate of Change %	Struct. 2014 %		2013	2014
<b>3-AMERICA</b>	<b>1 055 006</b>	<b>986 242</b>	<b>-6,5</b>	<b>4,1</b>	<b>1 530 294</b>	<b>1 484 124</b>	<b>-3,0</b>	<b>7,5</b>	<b>150,5</b>	<b>475 289</b>	<b>497 882</b>
<b>NAFTA</b>	<b>490 777</b>	<b>537 870</b>	<b>9,6</b>	<b>2,3</b>	<b>1 037 652</b>	<b>1 003 673</b>	<b>-3,3</b>	<b>5,1</b>	<b>186,6</b>	<b>546 876</b>	<b>465 803</b>
United States	357 665	434 378	21,4	1,8	848 576	827 415	-2,5	4,2	190,5	490 911	393 036
Canada	108 209	82 632	-23,6	0,3	107 250	93 131	-13,2	0,5	112,7	- 959	10 499
Mexico	24 902	20 859	-16,2	0,1	81 826	83 127	1,6	0,4	398,5	56 924	62 268
<b>MERCOSUL</b>	<b>394 994</b>	<b>287 754</b>	<b>-27,1</b>	<b>1,2</b>	<b>303 700</b>	<b>271 809</b>	<b>-10,5</b>	<b>1,4</b>	<b>94,5</b>	<b>-91 294</b>	<b>-15 946</b>
Brazil	298 302	244 967	-17,9	1,0	273 529	242 137	-11,5	1,2	98,8	-24 773	-2 830
Argentina	47 012	18 574	-60,5	0,1	19 431	18 104	-6,8	0,1	97,5	-27 580	- 470
<b>OTHERS</b>	<b>169 227</b>	<b>160 611</b>	<b>-5,1</b>	<b>0,7</b>	<b>186 331</b>	<b>206 521</b>	<b>10,8</b>	<b>1,0</b>	<b>128,6</b>	<b>17 105</b>	<b>45 910</b>
Honduras	2 125	1 142	-46,2	0,0	1 203	934	-22,3	0,0	81,8	- 922	- 208
Costa Rica	20 100	7 754	-61,4	0,0	1 988	2 060	3,6	0,0	26,6	-18 112	-5 694
Cuba	9 726	2 776	-71,5	0,0	16 930	15 826	-6,5	0,1	570,0	7 204	13 049
Colombia	81 212	61 651	-24,1	0,3	13 782	22 280	61,7	0,1	36,1	-67 430	-39 371
Venezuela	304	1 128	270,9	0,0	73 769	61 292	-16,9	0,3	5433,6	73 465	60 164
Ecuador	8 208	5 118	-37,6	0,0	7 488	5 158	-31,1	0,0	100,8	- 720	40
Chile	11 295	25 070	122,0	0,1	34 090	42 014	23,2	0,2	167,6	22 795	16 945
<b>4-ASIA</b>	<b>2 160 451</b>	<b>2 364 252</b>	<b>9,4</b>	<b>9,9</b>	<b>803 407</b>	<b>825 933</b>	<b>2,8</b>	<b>4,2</b>	<b>34,9</b>	<b>-1 357 044</b>	<b>-1 538 319</b>
<b>MIDDLE EAST</b>	<b>656 897</b>	<b>631 134</b>	<b>-3,9</b>	<b>2,7</b>	<b>248 005</b>	<b>211 875</b>	<b>-14,6</b>	<b>1,1</b>	<b>33,6</b>	<b>-408 892</b>	<b>-419 259</b>
Iraq	158 204	165	-99,9	0,0	4 518	4 748	5,1	0,0	2870,0	-153 685	4 583
Iran, Islamic Republic of	4 917	16 779	241,2	0,1	3 808	3 659	-3,9	0,0	21,8	- 1 109	-13 119
Israel	56 883	50 653	-11,0	0,2	34 495	38 779	12,4	0,2	76,6	-22 388	-11 874
Saudi Arabia	267 716	304 980	13,9	1,3	59 586	53 967	-9,4	0,3	17,7	-208 130	-251 013
United Arab Emirates	41 434	6 763	-83,7	0,0	41 997	50 896	21,2	0,3	752,5	563	44 133
<b>ASEAN</b>	<b>199 065</b>	<b>243 927</b>	<b>22,5</b>	<b>1,0</b>	<b>46 558</b>	<b>54 967</b>	<b>18,1</b>	<b>0,3</b>	<b>22,5</b>	<b>-152 507</b>	<b>-188 960</b>
Thailand	36 106	55 650	54,1	0,2	8 863	7 362	-16,9	0,0	13,2	-27 243	-48 289
Indonesia	37 131	52 275	40,8	0,2	5 168	13 382	158,9	0,1	25,6	-31 963	-38 893
Malaysia	29 761	35 538	19,4	0,1	4 354	4 867	11,8	0,0	13,7	-25 407	-30 671
Singapore	5 395	11 503	113,2	0,0	20 853	21 637	3,8	0,1	188,1	15 458	10 134
Philippines	5 196	5 945	14,4	0,0	2 607	2 620	0,5	0,0	44,1	-2 590	-3 325
<b>OTHERS</b>	<b>1 304 489</b>	<b>1 489 191</b>	<b>14,2</b>	<b>6,3</b>	<b>508 844</b>	<b>559 091</b>	<b>9,9</b>	<b>2,8</b>	<b>37,5</b>	<b>-795 645</b>	<b>-930 100</b>
Timor-Leste	505	259	-48,7	0,0	3 859	2 576	-33,3	0,0	993,9	3 354	2 317
Pakistan	39 121	38 274	-2,2	0,2	5 374	15 081	180,6	0,1	39,4	-33 747	-23 193
India	164 959	222 774	35,0	0,9	51 769	41 983	-18,9	0,2	18,8	-113 190	-180 791
China	566 079	623 307	10,1	2,6	267 234	337 734	26,4	1,7	54,2	-298 844	-285 572
Korea, Republic of	108 188	135 268	25,0	0,6	37 065	26 491	-28,5	0,1	19,6	-71 123	-108 777
Japan	101 178	101 726	0,5	0,4	58 868	54 571	-7,3	0,3	53,6	-42 310	-47 155
Taiwan	47 480	54 971	15,8	0,2	11 140	12 353	10,9	0,1	22,5	-36 340	-42 618
Hong Kong	18 072	12 250	-32,2	0,1	57 242	50 540	-11,7	0,3	412,6	39 170	38 290
Macao	129	378	193,4	0,0	7 632	9 366	22,7	0,0	2475,9	7 503	8 987
<b>5-AUSTR.,OC,P. REG</b>	<b>34 109</b>	<b>14 894</b>	<b>-56,3</b>	<b>0,1</b>	<b>42 200</b>	<b>41 408</b>	<b>-1,9</b>	<b>0,2</b>	<b>278,0</b>	<b>8 091</b>	<b>26 514</b>
Australia	4 864	6 925	42,4	0,0	37 166	35 484	-4,5	0,2	512,4	32 301	28 559
New Zealand	8 406	6 594	-21,6	0,0	3 639	4 183	15,0	0,0	63,4	-4 767	-2 411
<b>6-OTHERS</b>	<b>15 120</b>	<b>89 671</b>	<b>493,0</b>	<b>0,4</b>	<b>280 886</b>	<b>244 650</b>	<b>-12,9</b>	<b>1,2</b>	<b>272,8</b>	<b>265 765</b>	<b>154 979</b>
Stores and provisions (Extra EU)	0	0	0,0	0,0	250 408	226 642	-9,5	1,2	0,0	250 408	226 642
Countries/territories not specif. (Extra EU)	15 120	89 671	493,0	0,4	30 477	18 008	-40,9	0,1	20,1	15 357	-71 662

**Memo:**

Intra EU-15	15 860 731	17 320 460	9,2	72,8	13 432 065	13 518 247	0,6	68,7	78,0	-2 428 666	-3 802 212
Euro area (17 countries)	14 934 753	16 327 256	9,3	68,7	11 946 931	11 905 669	-0,3	60,5	72,9	-2 987 822	-4 421 587
Intra-enlargement	600 575	730 981	21,7	3,1	639 627	690 071	7,9	3,5	94,4	39 052	-40 910
OECD (excl. EU)	1 134 701	1 077 631	-5,0	4,5	1 654 180	1 597 367	-3,4	8,1	148,2	519 479	519 736
OPEC	2 469 847	1 511 271	-38,8	6,4	1 752 970	1 713 119	-2,3	8,7	113,4	-716 876	201 848
ACP <sup>[4]</sup>	2 295 925	1 481 396	-35,5	6,2	1 738 677	1 735 128	-0,2	8,8	117,1	-557 248	253 731
CPLP <sup>[5]</sup>	1 686 567	1 012 274	-40,0	4,3	1 723 285	1 701 764	-1,2	8,6	168,1	36 718	689 489
CIS <sup>[6]</sup>	830 269	869 029	4,7	3,7	127 435	111 272	-12,7	0,6	12,8	-702 834	-757 758
Mashrak	63 125	57 089	-9,6	0,2	49 853	50 576	1,5	0,3	88,6	-13 272	-6 513
EUROMED	555 348	394 663	-28,9	1,7	953 033	818 150	-14,2	4,2	207,3	397 685	423 487
Latin American Count.	575 358	429 747	-25,3	1,8	568 280	535 570	-5,8	2,7	124,6	-7 078	105 823
Cent. Amer. Common Market	27 969	12 929	-53,8	0,1	15 973	16 003	0,2	0,1	123,8	-11 995	3 074
Andean Community	100 482	72 938	-27,4	0,3	111 652	102 859	-7,9	0,5	141,0	-11 170	29 921
ASEM (relac. Euro-Asia)	1 178 589	1 365 276	15,8	5,7	466 890	530 986	13,7	2,7	38,9	-711 699	-834 289
EDA (Econ Dinam Asian)	245 001	305 180	24,6	1,3	139 517	123 249	-11,7	0,6	40,4	-105 485	-181 931
China+H. Kong+Macao	584 280	635 935	8,8	2,7	332 108	397 640	19,7	2,0	62,5	-252 172	-238 295

Source: GEE, based on data on International Trade statistics from Statistics Portugal (most up-to-date versions available). Estimates for operators under the assimilation threshold and non-responses are included in Intra-EU trade.

**Notes:**

[1]Sum of Imports from EU and Imports from third countries.

[2]Sum of Exports to EU and Exports to third countries.

[3]African Countries of Portuguese Official Language

[4]African, Caribbean and Pacific Group of States

[5]Community of Portuguese Language Countries

**Table 15 - International Trade of Portuguese goods  
by geographical and economic areas (Intra + Extra-EU)  
Imports <sup>[1]</sup> - Contributions of the main partners to the global growth rate**

Period of assessment: january to may

Countries and regions	1000 Euros			Structure (%)		Growth rates and contributions to growth				
	2013	jan-may		jan-may		Last 12 months <sup>[2]</sup>		jan-may		
		Rank.	2013	2014	2013	2014	y.o.y., % <sup>[3]</sup>	Contrib. p.p. <sup>[4]</sup>	y.o.y., %	Contrib. p.p. <sup>[4]</sup>
<b>WORLD</b>	<b>56 745 391</b>	<b>23 241 078</b>	<b>23 781 810</b>	<b>100,00</b>	<b>100,00</b>	<b>3,1</b>	<b>3,09</b>	<b>2,3</b>	<b>2,33</b>	
<b>INTRA EU</b>	<b>41 038 425</b>	<b>16 461 306</b>	<b>18 051 441</b>	<b>70,83</b>	<b>75,90</b>	<b>7,3</b>	<b>5,23</b>	<b>9,7</b>	<b>6,84</b>	
Spain	18 375 219	1	7 257 536	7 733 333	31,23	32,52	6,9	2,19	6,6	2,05
Germany	6 473 577	2	2 674 576	3 070 298	11,51	12,91	8,8	1,00	14,8	1,70
France	3 837 850	3	1 558 864	1 752 014	6,71	7,37	8,4	0,56	12,4	0,83
Italy	2 940 032	4	1 192 385	1 270 974	5,13	5,34	4,0	0,21	6,6	0,34
Netherlands	2 824 239	5	1 114 232	1 230 967	4,79	5,18	8,3	0,41	10,5	0,50
United Kingdom	1 658 781	7	665 322	695 932	2,86	2,93	4,8	0,14	4,6	0,13
Belgium	1 422 540	8	574 498	663 232	2,47	2,79	8,5	0,21	15,4	0,38
Sweden	564 725	16	245 300	292 978	1,06	1,23	12,3	0,12	19,4	0,21
Ireland	548 454	18	219 070	234 614	0,94	0,99	2,1	0,02	7,1	0,07
Poland	435 266	19	170 135	218 899	0,73	0,92	18,7	0,14	28,7	0,21
Czech Republic	318 536	23	128 081	168 507	0,55	0,71	25,0	0,13	31,6	0,17
Austria	273 969	26	110 156	115 010	0,47	0,48	6,7	0,03	4,4	0,02
Denmark	253 364	28	109 756	108 631	0,47	0,46	-1,6	-0,01	-1,0	0,00
Hungary	211 265	33	89 279	108 049	0,38	0,45	5,0	0,02	21,0	0,08
Bulgaria	143 117	39	53 208	34 901	0,23	0,15	-21,8	-0,06	-34,4	-0,08
Romania	134 351	40	39 155	62 269	0,17	0,26	16,3	0,04	59,0	0,10
Finland	131 993	42	49 817	68 284	0,21	0,29	15,6	0,04	37,1	0,08
Slovakia	127 686	43	48 684	68 832	0,21	0,29	21,2	0,05	41,4	0,09
Greece	121 018	44	60 099	50 513	0,26	0,21	-8,9	-0,02	-16,0	-0,04
Luxembourg	81 450	54	29 120	33 679	0,13	0,14	11,7	0,02	15,7	0,02
Lithuania	51 465	61	23 199	23 865	0,10	0,10	8,5	0,01	2,9	0,00
Slovenia	43 112	64	20 719	17 422	0,09	0,07	-2,2	0,00	-15,9	-0,01
Estonia	28 176	70	14 913	6 907	0,06	0,03	-11,8	0,00	-53,7	-0,03
Malta	20 228	75	8 325	8 636	0,04	0,04	-6,1	0,00	3,7	0,00
Croatia	8 457	100	1 668	8 288	0,01	0,03	176,1	0,02	396,9	0,03
Cyprus	5 523	109	1 759	2 541	0,01	0,01	82,4	0,01	44,5	0,00
Latvia	4 026	115	1 450	1 866	0,01	0,01	-69,5	-0,02	28,6	0,00
OTHERS	5		0	0	0,00	0,00	0,0	0,00	0,0	0,00
<b>EXTRA EU</b>	<b>15 706 966</b>	<b>6 779 772</b>	<b>5 730 369</b>	<b>29,17</b>	<b>24,10</b>	<b>-7,5</b>	<b>-2,14</b>	<b>-15,5</b>	<b>-4,52</b>	
of which:										
<b>1-EUROPE</b>	<b>1 983 236</b>	<b>895 322</b>	<b>589 260</b>	<b>3,85</b>	<b>2,48</b>	<b>0,9</b>	<b>0,03</b>	<b>-34,2</b>	<b>-1,32</b>	
<b>EFTA</b>	<b>415 066</b>	<b>179 944</b>	<b>140 957</b>	<b>0,77</b>	<b>0,59</b>	<b>-15,4</b>	<b>-0,12</b>	<b>-21,7</b>	<b>-0,17</b>	
Switzerland	280 604	25	114 921	109 875	0,49	0,46	-8,1	-0,04	-4,4	-0,02
Norway	117 632	45	53 586	25 970	0,23	0,11	-28,2	-0,06	-51,5	-0,12
Iceland	16 687	83	11 388	5 014	0,05	0,02	-46,1	-0,02	-56,0	-0,03
<b>OTHERS</b>	<b>1 568 170</b>	<b>715 378</b>	<b>448 303</b>	<b>3,08</b>	<b>1,89</b>	<b>6,8</b>	<b>0,15</b>	<b>-37,3</b>	<b>-1,15</b>	
Russian Federation	1 000 090	10	417 199	202 172	1,80	0,85	17,7	0,21	-51,5	-0,93
Turkey	290 366	24	173 217	72 668	0,75	0,31	-17,2	-0,07	-58,0	-0,43
Ukraine	237 142	30	109 968	151 369	0,47	0,64	-4,4	-0,02	37,6	0,18
Servia	19 881	76	6 241	9 300	0,03	0,04	97,1	0,02	49,0	0,01
<b>2-AFRICA</b>	<b>5 836 968</b>	<b>2 619 764</b>	<b>1 686 050</b>	<b>11,27</b>	<b>7,09</b>	<b>-17,7</b>	<b>-1,89</b>	<b>-35,6</b>	<b>-4,02</b>	
<b>MAGHREB</b>	<b>565 166</b>	<b>262 123</b>	<b>214 253</b>	<b>1,13</b>	<b>0,90</b>	<b>-43,4</b>	<b>-0,72</b>	<b>-18,3</b>	<b>-0,21</b>	
Algeria	400 716	21	199 537	143 329	0,86	0,60	-50,1	-0,62	-28,2	-0,24
Morocco	143 667	38	56 760	64 904	0,24	0,27	-3,9	-0,01	14,3	0,04
Tunisia	20 783	73	5 826	6 020	0,03	0,03	-68,2	-0,08	3,3	0,00
<b>ACPOL <sup>[5]</sup></b>	<b>2 706 692</b>	<b>1 387 760</b>	<b>767 048</b>	<b>5,97</b>	<b>3,23</b>	<b>-14,0</b>	<b>-0,61</b>	<b>-44,7</b>	<b>-2,67</b>	
Angola	2 632 359	6	1 360 905	755 493	5,86	3,18	-14,9	-0,64	-44,5	-2,60
Mozambique	62 721	58	22 182	6 225	0,10	0,03	40,9	0,02	-71,9	-0,07
Cape Verde	11 384	95	4 638	5 210	0,02	0,02	19,8	0,00	12,3	0,00
Guinea-Bissau	184	151	10	108	0,00	0,00	753,0	0,00	962,6	0,00
Sao Tome and Principe	45	162	24	12	0,00	0,00	-72,9	0,00	-48,1	0,00
<b>OTHERS</b>	<b>2 565 109</b>	<b>969 881</b>	<b>704 749</b>	<b>4,17</b>	<b>2,96</b>	<b>-12,0</b>	<b>-0,57</b>	<b>-27,3</b>	<b>-1,14</b>	
Cameroon	809 985	13	244 536	86 019	1,05	0,36	20,4	0,20	-64,8	-0,68
Nigeria	747 507	14	311 455	265 873	1,34	1,12	-22,7	-0,37	-14,6	-0,20
Ghana	261 188	27	93 022	3 312	0,40	0,01	75,2	0,13	-96,4	-0,39
Equatorial Guinea	190 223	36	73 391	98 128	0,32	0,41	-25,9	-0,14	33,7	0,11
South Africa	109 161	47	34 269	28 819	0,15	0,12	19,5	0,03	-15,9	-0,02
<b>3-AMERICA</b>	<b>2 564 303</b>	<b>1 055 006</b>	<b>986 242</b>	<b>4,54</b>	<b>4,15</b>	<b>-16,5</b>	<b>-0,89</b>	<b>-6,5</b>	<b>-0,30</b>	
<b>NAFTA</b>	<b>1 077 096</b>	<b>490 777</b>	<b>537 870</b>	<b>2,11</b>	<b>2,26</b>	<b>-4,8</b>	<b>-0,10</b>	<b>9,6</b>	<b>0,20</b>	
United States	842 716	11	357 665	434 378	1,54	1,83	0,5	0,01	21,4	0,33
Canada	174 666	37	108 209	82 632	0,47	0,35	-26,0	-0,09	-23,6	-0,11
Mexico	59 715	59	24 902	20 859	0,11	0,09	-14,5	-0,02	-16,2	-0,02

(continues)

Period of assessment: january to may

Countries and regions	1000 Euros			Structure (%)		Growth rates and contributions to growth				
	2013	jan-may		jan-may		Last 12 months <sup>[2]</sup>		jan-may		
		Rank	2013	2014	2013	2014	y.o.y., % <sup>[3]</sup>	Contrib. p.p. <sup>[4]</sup>	y.o.y., %	Contrib. p.p. <sup>[4]</sup>
<b>MERCOSUL</b>	<b>1 011 618</b>	<b>394 994</b>	<b>287 754</b>	<b>1,70</b>	<b>1,21</b>	<b>-28,7</b>	<b>-0,65</b>	<b>-27,1</b>	<b>-0,46</b>	
Brazil	831 917	12	298 302	244 967	1,28	1,03	-26,9	-0,52	-17,9	-0,23
Argentina	70 063	55	47 012	18 574	0,20	0,08	-54,2	-0,09	-60,5	-0,12
<b>OTHERS</b>	<b>475 566</b>	<b>169 227</b>	<b>160 611</b>	<b>0,73</b>	<b>0,68</b>	<b>-13,3</b>	<b>-0,13</b>	<b>-5,1</b>	<b>-0,04</b>	
Colombia	201 322	34	81 212	61 651	0,35	0,26	-21,0	-0,09	-24,1	-0,08
Costa Rica	53 116	60	20 100	7 754	0,09	0,03	10,3	0,01	-61,4	-0,05
Cuba	32 625	68	9 726	2 776	0,04	0,01	-9,3	0,00	-71,5	-0,03
Chile	31 925	69	11 295	25 070	0,05	0,11	72,5	0,03	122,0	0,06
Guyana	23 240	72	3 715	9 618	0,02	0,04	40,1	0,02	158,9	0,03
Peru	18 932	79	10 163	4 821	0,04	0,02	-42,7	-0,02	-52,6	-0,02
<b>4-ASIA</b>	<b>5 230 829</b>	<b>2 160 451</b>	<b>2 364 252</b>	<b>9,30</b>	<b>9,94</b>	<b>5,0</b>	<b>0,47</b>	<b>9,4</b>	<b>0,88</b>	
<b>MIDDLE EAST</b>	<b>1 685 777</b>	<b>656 897</b>	<b>631 134</b>	<b>2,83</b>	<b>2,65</b>	<b>-1,3</b>	<b>-0,04</b>	<b>-3,9</b>	<b>-0,11</b>	
Saudi Arabia	695 323	15	267 716	304 980	1,15	1,28	-0,6	-0,01	13,9	0,16
Azerbaijan	428 357	20	55 219	223 284	0,24	0,94	125,4	0,60	304,4	0,72
Iraq	230 153	31	158 204	165	0,68	0,00	-78,4	-0,47	-99,9	-0,68
Qatar	132 738	41	61 266	7 808	0,26	0,03	-17,5	-0,03	-87,3	-0,23
Israel	111 437	46	56 883	50 653	0,24	0,21	-16,9	-0,04	-11,0	-0,03
United Arab Emirates	49 540	62	41 434	6 763	0,18	0,03	-74,0	-0,08	-83,7	-0,15
Iran, Islamic Republic of	13 133	91	4 917	16 779	0,02	0,07	124,1	0,02	241,2	0,05
<b>ASEAN</b>	<b>483 796</b>	<b>199 065</b>	<b>243 927</b>	<b>0,86</b>	<b>1,03</b>	<b>23,8</b>	<b>0,18</b>	<b>22,5</b>	<b>0,19</b>	
Viet-Nam	196 404	35	83 196	78 427	0,36	0,33	10,2	0,03	-5,7	-0,02
Indonesia	101 326	50	37 131	52 275	0,16	0,22	69,4	0,09	40,8	0,07
Thailand	89 855	53	36 106	55 650	0,16	0,23	36,7	0,05	54,1	0,08
Malaysia	63 530	57	29 761	35 538	0,13	0,15	-2,1	0,00	19,4	0,02
Singapore	14 636	88	5 395	11 503	0,02	0,05	33,9	0,01	113,2	0,03
<b>OTHERS</b>	<b>3 061 255</b>	<b>1 304 489</b>	<b>1 489 191</b>	<b>5,61</b>	<b>6,26</b>	<b>5,8</b>	<b>0,32</b>	<b>10,2</b>	<b>0,79</b>	
China	1 367 818	9	566 079	623 307	2,44	2,62	3,6	0,09	14,1	0,25
Kazakhstan	550 146	17	240 829	281 095	1,04	1,18	-4,8	-0,05	16,7	0,17
India	387 854	22	164 959	222 774	0,71	0,94	23,3	0,15	35,0	0,25
Japan	238 596	29	101 178	101 726	0,44	0,43	-3,5	-0,02	0,5	0,00
Korea, Republic of	229 109	32	108 188	135 268	0,47	0,57	21,4	0,08	25,0	0,12
Taiwan	109 144	48	47 480	54 971	0,20	0,23	15,8	0,03	15,8	0,03
Pakistan	90 311	52	39 121	38 274	0,17	0,16	24,3	0,03	-2,2	0,00
Hong Kong	39 190	65	18 072	12 250	0,08	0,05	-7,2	0,00	-32,2	-0,03
Bangladesh	32 978	67	11 969	12 665	0,05	0,05	28,3	0,01	5,8	0,00
Uzbekistan	7 473	104	2 800	2 885	0,01	0,01	6,0	0,00	3,1	0,00
<b>5-AUSTR,OC,P. REG</b>	<b>52 268</b>	<b>34 109</b>	<b>14 894</b>	<b>0,15</b>	<b>0,06</b>	<b>-36,5</b>	<b>-0,03</b>	<b>-56,3</b>	<b>-0,08</b>	
Fiji	18 928	80	18 928	0	0,08	0,00	-100,0	-0,03	-100,0	-0,08
New Zealand	16 529	85	8 406	6 594	0,04	0,03	-24,6	-0,01	-21,6	-0,01
Australia	14 560	89	4 864	6 925	0,02	0,03	63,9	0,01	42,4	0,01
<b>6-OTHERS</b>	<b>39 362</b>	<b>15 120</b>	<b>89 671</b>	<b>0,07</b>	<b>0,38</b>	<b>646,0</b>	<b>0,18</b>	<b>493,0</b>	<b>0,32</b>	
Countries/territories not specif. (Extra EU)	39 362		15 120	89 671	0,07	0,38	646,0	0,18	493,0	0,32
Stores and provisions (Extra EU)	0		0	0	0,00	0,00	0,0	0,00	0,0	0,00

**Memo:**

Intra EU-15	39 507 218	15 860 731	17 320 460	68,24	72,83	7,1	4,92	9,2	6,28
Euro area (17 countries)	37 255 067	14 934 753	16 327 256	64,26	68,65	7,3	4,71	9,3	5,99
Intra-enlargement	1 531 207	600 575	730 981	2,58	3,07	11,7	0,31	21,7	0,56
OECD (excl. EU)	2 424 540	1 134 701	1 077 631	4,88	4,53	-5,2	-0,23	-5,0	-0,25
OPEC	5 036 468	2 469 847	1 511 271	10,63	6,35	-28,5	-2,92	-38,8	-4,12
ACP <sup>[6]</sup>	5 201 567	2 295 925	1 481 396	9,88	6,23	-6,6	-0,56	-35,5	-3,50
CPLP <sup>[7]</sup>	3 539 396	1 686 567	1 012 274	7,26	4,26	-17,9	-1,13	-40,0	-2,90
CIS <sup>[8]</sup>	2 233 458	830 269	869 029	3,57	3,65	22,0	0,74	4,7	0,17
Mashrak	107 095	63 125	57 089	0,27	0,24	-21,0	-0,05	-9,6	-0,03
EUROMED	1 074 064	555 348	394 663	2,39	1,66	-34,7	-0,87	-28,9	-0,69
Latin American Count.	1 484 221	575 358	429 747	2,48	1,81	-26,4	-0,87	-25,3	-0,63
Cent. Amer. Common Market	73 829	27 969	12 929	0,12	0,05	5,0	0,01	-53,8	-0,06
Andean Community	255 874	100 482	72 938	0,43	0,31	-38,0	-0,25	-27,4	-0,12
ASEM (relac. Euro-Asia)	2 797 485	1 178 589	1 365 276	5,07	5,74	10,7	0,52	15,8	0,80
EDA (Econ Dinam Asian)	545 465	245 001	305 180	1,05	1,28	17,8	0,16	24,6	0,26
China+H. Kong+Macau	1 407 694	584 280	635 935	2,51	2,67	3,4	0,09	8,8	0,22

Source: GEE, based on data on International Trade statistics from Statistics Portugal (most up-to-date versions available). Estimates for operators under the assimilation threshold and non-responses are included in Intra-EU trade.

**Notes:**

[1] Sum of Imports from EU and Imports from third countries.

[2] 12 months ending in may 2014

[3] (jun 13-may 14)/(jun 12-may 13) x 100 - 100

[4] Contributions to growth, shift share analysis: (rate of change) x (weight in the previous period) ÷ 100.

[5] African Countries of Portuguese Official Language

[6] African, Caribbean and Pacific Group of States

[7] Community of Portuguese Language Countries

**Table 16 - International Trade of Portuguese goods**  
**by geographical and economic areas (Intra + Extra-EU)**  
**Exports <sup>[1]</sup> - Contributions of the main partners to the global growth rate**

Period of assessment: january to may

Countries and regions	1000 Euros			Structure (%)		Growth rates and contributions to growth				
	2013	jan-may		jan-may		Last 12 months <sup>[2]</sup>		jan-may		
		Rank.	2013	2014	2013	2014	y.o.y., % <sup>[3]</sup>	Contrib. p.p. <sup>[4]</sup>	y.o.y., %	Contrib. p.p. <sup>[4]</sup>
	<b>WORLD</b>	<b>47 378 880</b>	<b>19 872 828</b>	<b>19 685 895</b>	<b>100,00</b>	<b>100,00</b>	<b>2,5</b>	<b>2,53</b>	<b>-0,9</b>	<b>-0,94</b>
<b>INTRA EU</b>	<b>33 319 224</b>	<b>14 071 692</b>	<b>14 208 318</b>	<b>70,81</b>	<b>72,18</b>	<b>3,1</b>	<b>2,16</b>	<b>1,0</b>	<b>0,69</b>	
Spain	11 202 921	1	4 651 732	4 701 503	23,41	23,88	7,4	1,68	1,1	0,25
Germany	5 521 012	2	2 376 892	2 435 752	11,96	12,37	1,2	0,15	2,5	0,30
France	5 501 344	3	2 339 188	2 401 322	11,77	12,20	4,0	0,46	2,7	0,31
United Kingdom	2 601 539	5	1 047 538	1 188 030	5,27	6,03	11,7	0,62	13,4	0,71
Netherlands	1 907 313	7	811 202	779 632	4,08	3,96	-3,2	-0,13	-3,9	-0,16
Italy	1 558 527	8	710 600	628 868	3,58	3,19	-12,1	-0,44	-11,5	-0,41
Belgium	1 349 807	9	626 697	522 356	3,15	2,65	-12,1	-0,37	-16,6	-0,53
Sweden	448 985	14	185 736	201 774	0,93	1,02	3,0	0,03	8,6	0,08
Poland	442 302	15	182 108	197 355	0,92	1,00	11,3	0,10	8,4	0,08
Denmark	316 806	20	130 673	121 122	0,66	0,62	-5,3	-0,04	-7,3	-0,05
Romania	301 610	21	131 286	120 093	0,66	0,61	4,6	0,03	-8,5	-0,06
Czech Republic	288 334	22	115 720	137 819	0,58	0,70	6,8	0,04	19,1	0,11
Austria	256 648	24	100 256	115 541	0,50	0,59	9,6	0,05	15,2	0,08
Finland	217 419	25	75 795	72 628	0,38	0,37	5,5	0,02	-4,2	-0,02
Greece	192 533	29	85 823	58 846	0,43	0,30	-24,0	-0,11	-31,4	-0,14
Hungary	177 571	31	81 405	88 703	0,41	0,45	10,4	0,04	9,0	0,04
Ireland	145 550	35	54 169	74 056	0,27	0,38	29,6	0,08	36,7	0,10
Slovakia	89 089	44	38 729	41 860	0,19	0,21	6,7	0,01	8,1	0,02
Luxembourg	67 813	48	28 769	30 789	0,14	0,16	8,7	0,01	7,0	0,01
Bulgaria	55 566	54	20 291	33 728	0,10	0,17	28,9	0,03	66,2	0,07
Lithuania	34 934	63	9 604	14 170	0,05	0,07	88,6	0,04	47,5	0,02
Estonia	29 673	66	14 990	13 390	0,08	0,07	1,0	0,00	-10,7	-0,01
Slovenia	28 805	67	13 521	11 316	0,07	0,06	-21,1	-0,02	-16,3	-0,01
Cyprus	24 325	73	12 275	10 670	0,06	0,05	-17,9	-0,01	-13,1	-0,01
Latvia	19 354	77	7 062	7 696	0,04	0,04	16,5	0,01	9,0	0,00
Malta	17 524	81	6 292	7 139	0,03	0,04	23,9	0,01	13,5	0,00
Croatia	13 589	88	6 344	6 130	0,03	0,03	-9,8	0,00	-3,4	0,00
OTHERS	508 333		206 994	186 029	1,04	0,94	-11,4	-0,14	-10,1	-0,11
<b>EXTRA EU</b>	<b>14 059 656</b>		<b>5 801 137</b>	<b>5 477 576</b>	<b>29,19</b>	<b>27,82</b>	<b>1,3</b>	<b>0,37</b>	<b>-5,6</b>	<b>-1,63</b>
of which:										
<b>1-EUROPE</b>	<b>1 588 388</b>		<b>700 126</b>	<b>583 106</b>	<b>3,52</b>	<b>2,96</b>	<b>-2,4</b>	<b>-0,08</b>	<b>-16,7</b>	<b>-0,59</b>
<b>EFTA</b>	<b>540 053</b>		<b>232 307</b>	<b>236 819</b>	<b>1,17</b>	<b>1,20</b>	<b>3,9</b>	<b>0,04</b>	<b>1,9</b>	<b>0,02</b>
Switzerland	419 392	16	179 958	179 237	0,91	0,91	2,2	0,02	-0,4	0,00
Norway	107 430	39	46 437	52 436	0,23	0,27	10,4	0,02	12,9	0,03
<b>OTHERS</b>	<b>1 048 334</b>		<b>467 819</b>	<b>346 287</b>	<b>2,35</b>	<b>1,76</b>	<b>-5,7</b>	<b>-0,12</b>	<b>-26,0</b>	<b>-0,61</b>
Turkey	381 733	17	178 996	155 520	0,90	0,79	-2,5	-0,02	-13,1	-0,12
Gibraltar	342 461	18	164 581	85 229	0,83	0,43	-24,5	-0,19	-48,2	-0,40
Russian Federation	263 478	23	99 713	84 153	0,50	0,43	17,8	0,08	-15,6	-0,08
Ukraine	22 431	75	8 314	7 322	0,04	0,04	-0,4	0,00	-11,9	0,00
Belarus	10 887	97	4 202	4 246	0,02	0,02	28,0	0,01	1,1	0,00
<b>2-AFRICA</b>	<b>5 987 208</b>		<b>2 444 223</b>	<b>2 298 356</b>	<b>12,30</b>	<b>11,68</b>	<b>3,3</b>	<b>0,40</b>	<b>-6,0</b>	<b>-0,73</b>
<b>MAGHREB</b>	<b>1 428 536</b>		<b>689 688</b>	<b>573 274</b>	<b>3,47</b>	<b>2,91</b>	<b>3,5</b>	<b>0,10</b>	<b>-16,9</b>	<b>-0,59</b>
Morocco	732 734	11	346 905	219 076	1,75	1,11	3,8	0,05	-36,8	-0,64
Algeria	529 587	13	273 448	293 251	1,38	1,49	-0,8	-0,01	7,2	0,10
Tunisia	166 215	32	69 335	60 947	0,35	0,31	20,4	0,06	-12,1	-0,04
<b>ACPOL <sup>[5]</sup></b>	<b>3 762 848</b>		<b>1 445 897</b>	<b>1 457 050</b>	<b>7,28</b>	<b>7,40</b>	<b>1,1</b>	<b>0,09</b>	<b>0,8</b>	<b>0,06</b>
Angola	3 112 108	4	1 180 021	1 199 390	5,94	6,09	0,8	0,05	1,6	0,10
Mozambique	326 839	19	129 667	119 909	0,65	0,61	6,2	0,04	-7,5	-0,05
Cape Verde	203 188	27	84 208	84 074	0,42	0,43	-1,7	-0,01	-0,2	0,00
Guinea-Bissau	70 267	47	29 373	31 578	0,15	0,16	4,2	0,01	7,5	0,01
Sao Tome and Principe	50 445	56	22 627	22 100	0,11	0,11	2,3	0,00	-2,3	0,00
<b>OTHERS</b>	<b>795 824</b>		<b>308 639</b>	<b>268 031</b>	<b>1,55</b>	<b>1,36</b>	<b>15,2</b>	<b>0,22</b>	<b>-13,2</b>	<b>-0,20</b>
South Africa	160 971	33	66 687	55 383	0,34	0,28	14,1	0,04	-17,0	-0,06
Equatorial Guinea	66 860	49	27 793	23 878	0,14	0,12	15,6	0,02	-14,1	-0,02
Egypt	65 516	50	21 400	23 237	0,11	0,12	10,0	0,01	8,6	0,01
Nigeria	61 569	51	36 873	13 468	0,19	0,07	-34,7	-0,04	-63,5	-0,12
<b>3-AMERICA</b>	<b>3 739 698</b>		<b>1 530 294</b>	<b>1 484 124</b>	<b>7,70</b>	<b>7,54</b>	<b>1,6</b>	<b>0,13</b>	<b>-3,0</b>	<b>-0,23</b>
<b>NAFTA</b>	<b>2 410 479</b>		<b>1 037 652</b>	<b>1 003 673</b>	<b>5,22</b>	<b>5,10</b>	<b>2,6</b>	<b>0,13</b>	<b>-3,3</b>	<b>-0,17</b>
United States	2 000 648	6	848 576	827 415	4,27	4,20	3,2	0,14	-2,5	-0,11
Canada	213 313	26	107 250	93 131	0,54	0,47	-5,3	-0,02	-13,2	-0,07
Mexico	196 519	28	81 826	83 127	0,41	0,42	4,4	0,02	1,6	0,01

(continues)

Period of assessment: january to may

Countries and regions	1000 Euros				Structure (%)		Growth rates and contributions to growth			
	2013	jan-may		jan-may		Last 12 months <sup>[2]</sup>		jan-may		
		Rank	2013	2014	2013	2014	y.o.y., % <sup>[3]</sup>	Contrib. p.p. <sup>[4]</sup>	y.o.y., %	Contrib. p.p. <sup>[4]</sup>
	<b>MERCOSUL</b>	<b>865 341</b>	<b>303 700</b>	<b>271 809</b>	<b>1,53</b>	<b>1,38</b>	<b>5,6</b>	<b>0,10</b>	<b>-10,5</b>	<b>-0,16</b>
Brazil	744 239	10	273 529	242 137	1,38	1,23	0,3	0,00	-11,5	-0,16
Argentina	89 603	43	19 431	18 104	0,10	0,09	70,7	0,08	-6,8	-0,01
<b>OTHERS</b>	<b>456 868</b>	<b>186 331</b>	<b>206 521</b>	<b>0,94</b>	<b>1,05</b>	<b>-9,0</b>	<b>-0,10</b>	<b>10,8</b>	<b>0,10</b>	
Venezuela	189 843	30	73 769	61 292	0,37	0,31	-30,2	-0,17	-16,9	-0,06
Chile	77 290	46	34 090	42 014	0,17	0,21	4,4	0,01	23,2	0,04
Colombia	40 584	58	13 782	22 280	0,07	0,11	66,0	0,04	61,7	0,04
<b>4-ASIA</b>	<b>1 915 293</b>	<b>803 407</b>	<b>825 933</b>	<b>4,04</b>	<b>4,20</b>	<b>-1,1</b>	<b>-0,05</b>	<b>2,8</b>	<b>0,11</b>	
<b>MIDDLE EAST</b>	<b>574 865</b>	<b>248 005</b>	<b>211 875</b>	<b>1,25</b>	<b>1,08</b>	<b>-8,7</b>	<b>-0,11</b>	<b>-14,6</b>	<b>-0,18</b>	
Saudi Arabia	151 614	34	59 586	53 967	0,30	0,27	-2,8	-0,01	-9,4	-0,03
United Arab Emirates	101 876	40	41 997	50 896	0,21	0,26	3,5	0,01	21,2	0,04
Israel	99 087	41	34 495	38 779	0,17	0,20	8,4	0,02	12,4	0,02
Kuwait	57 582	52	44 858	9 182	0,23	0,05	-64,4	-0,09	-79,5	-0,18
Jordan	39 100	60	15 181	11 381	0,08	0,06	12,2	0,01	-25,0	-0,02
<b>ASEAN</b>	<b>118 085</b>	<b>46 558</b>	<b>54 967</b>	<b>0,23</b>	<b>0,28</b>	<b>-7,1</b>	<b>-0,02</b>	<b>18,1</b>	<b>0,04</b>	
Singapore	57 268	53	20 853	21 637	0,10	0,11	3,6	0,00	3,8	0,00
Thailand	19 057	79	8 863	7 362	0,04	0,04	-19,1	-0,01	-16,9	-0,01
Indonesia	13 052	90	5 168	13 382	0,03	0,07	66,6	0,02	158,9	0,04
Malaysia	11 720	96	4 354	4 867	0,02	0,02	-55,3	-0,03	11,8	0,00
<b>OTHERS</b>	<b>1 222 342</b>	<b>508 844</b>	<b>559 091</b>	<b>2,56</b>	<b>2,84</b>	<b>3,2</b>	<b>0,08</b>	<b>9,9</b>	<b>0,25</b>	
China	659 033	12	267 234	337 734	1,34	1,72	10,3	0,15	26,4	0,35
Japan	138 938	36	58 868	54 571	0,30	0,28	-17,2	-0,06	-7,3	-0,02
Hong Kong	131 315	37	57 242	50 540	0,29	0,26	0,7	0,00	-11,7	-0,03
India	117 091	38	51 769	41 983	0,26	0,21	-2,7	-0,01	-18,9	-0,05
Korea, Republic of	87 116	45	37 065	26 491	0,19	0,13	-11,9	-0,02	-28,5	-0,05
Taiwan	26 643	70	11 140	12 353	0,06	0,06	2,1	0,00	10,9	0,01
Macao	18 001	80	7 632	9 366	0,04	0,05	-2,3	0,00	22,7	0,01
<b>5-AUSTR,OC,P. REG</b>	<b>103 620</b>	<b>42 200</b>	<b>41 408</b>	<b>0,21</b>	<b>0,21</b>	<b>1,5</b>	<b>0,00</b>	<b>-1,9</b>	<b>0,00</b>	
Australia	90 079	42	37 166	35 484	0,19	0,18	-0,5	0,00	-4,5	-0,01
New Zealand	10 104	98	3 639	4 183	0,02	0,02	7,3	0,00	15,0	0,00
<b>6-OTHERS</b>	<b>725 450</b>	<b>280 886</b>	<b>244 650</b>	<b>1,41</b>	<b>1,24</b>	<b>-2,8</b>	<b>-0,04</b>	<b>-12,9</b>	<b>-0,18</b>	
Stores and provisions (Extra EU)	617 651		250 408	226 642	1,26	1,15	-1,4	-0,02	-9,5	-0,12
Countries/territories not specif. (Extra EU)	107 797		30 477	18 008	0,15	0,09	-11,0	-0,03	-40,9	-0,06

## Memo:

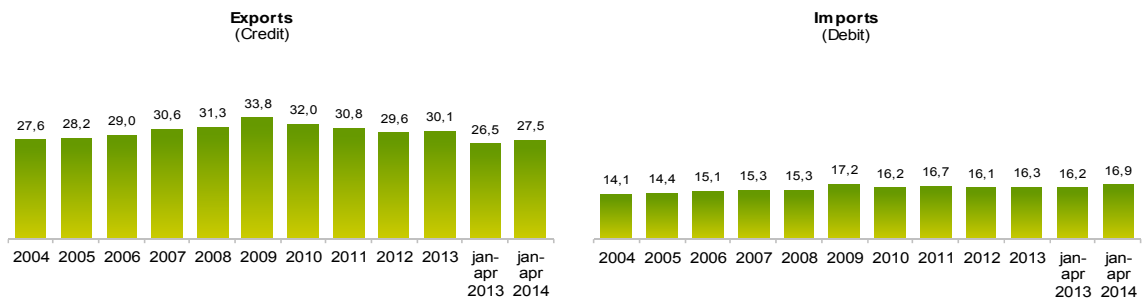
Intra EU-15	31 796 550	13 432 065	13 518 247	67,59	68,67	2,8	1,88	0,6	0,43
Euro area (17 countries)	28 110 303	11 946 931	11 905 669	60,12	60,48	2,3	1,40	-0,3	-0,21
Intra-enlargement	1 522 674	639 627	690 071	3,22	3,51	9,0	0,28	7,9	0,25
OECD (excl. EU)	3 834 630	1 654 180	1 597 367	8,32	8,11	1,2	0,10	-3,4	-0,29
OPEC	4 309 112	1 752 970	1 713 119	8,82	8,70	-2,6	-0,24	-2,3	-0,20
ACP <sup>[6]</sup>	4 490 261	1 738 677	1 735 128	8,75	8,81	2,6	0,25	-0,2	-0,02
CPLP <sup>[7]</sup>	4 514 331	1 723 285	1 701 764	8,67	8,64	0,9	0,09	-1,2	-0,11
CIS <sup>[8]</sup>	336 633	127 435	111 272	0,64	0,57	18,1	0,11	-12,7	-0,08
Mashrak	140 832	49 853	50 576	0,25	0,26	10,3	0,03	1,5	0,00
EUROMED	2 050 188	953 033	818 150	4,80	4,16	3,0	0,12	-14,2	-0,68
Latin American Count.	1 509 524	568 280	535 570	2,86	2,72	-1,0	-0,03	-5,8	-0,16
Cent. Amer. Common Market	35 278	15 973	16 003	0,08	0,08	4,7	0,00	0,2	0,00
Andean Community	286 769	111 652	102 859	0,56	0,52	-16,4	-0,12	-7,9	-0,04
ASEM (relac. Euro-Asia)	1 134 157	466 890	530 986	2,35	2,70	2,4	0,06	13,7	0,32
EDA (Econ Dinam Asian)	333 118	139 517	123 249	0,70	0,63	-7,7	-0,06	-11,7	-0,08
China+H. Kong+Macau	808 350	332 108	297 640	1,67	2,02	8,5	0,15	19,7	0,33

Source: GEE, based on data on International Trade statistics from Statistics Portugal (most up-to-date versions available). Estimates for operators under the assimilation threshold and non-responses are included in Intra-EU trade.

## Notes:

- [1] Sum of Exports to EU and Exports to third countries.
- [2] 12 months ending in may 2014
- [3]  $(\text{jun } 13\text{-may } 14) / (\text{jun } 12\text{-may } 13) \times 100 - 100$
- [4] Contributions to growth, shift share analysis:  $(\text{rate of change}) \times (\text{weight in the previous period}) \div 100$ .
- [5] African Countries of Portuguese Official Language
- [6] African, Caribbean and Pacific Group of States
- [7] Community of Portuguese Language Countries

Chart 5 – Share of Services in total Trade



Source: GEE, based on data from the Balance of Payments Statistics of the Bank of Portugal.

Notes:

The Exports from the Balance of Payments (Credit) corresponds to the Exports in International Trade Statistics (sum of Exports of goods to the EU with the Exports to Third Countries).

The Imports from the Balance of Payments (Debit) corresponds to the Imports in International Trade Statistics (sum of the Imports of goods from the EU with the Imports from Third Countries).

Table 17 - Trade of Goods and Services as a percentage of GDP

	2010	2011	2012	2013	2011				2012				2013				2014
					Q1	Q2	Q3	Q4	Q1	Q2	Q3	Q4	Q1	Q2	Q3	Q4	Q1
<b>Current Values as a percentage of GDP</b>																	
<b>Exports (Fob)</b>	<b>31,3</b>	<b>35,7</b>	<b>38,7</b>	<b>40,7</b>	<b>33,7</b>	<b>35,5</b>	<b>36,3</b>	<b>37,2</b>	<b>38,1</b>	<b>38,6</b>	<b>39,0</b>	<b>39,1</b>	<b>39,6</b>	<b>41,2</b>	<b>40,8</b>	<b>40,9</b>	<b>40,0</b>
- Goods	22,8	26,4	28,9	30,2	24,8	26,1	26,8	27,7	28,4	28,8	29,0	29,3	29,4	30,6	30,3	30,3	29,4
- Services	8,5	9,3	9,8	10,5	8,9	9,4	9,5	9,5	9,6	9,8	10,0	9,8	10,2	10,5	10,6	10,6	10,6
<b>Imports (Fob)</b>	<b>39,0</b>	<b>40,1</b>	<b>39,3</b>	<b>39,6</b>	<b>40,2</b>	<b>41,1</b>	<b>40,2</b>	<b>38,8</b>	<b>39,7</b>	<b>38,5</b>	<b>39,3</b>	<b>39,7</b>	<b>38,5</b>	<b>39,6</b>	<b>40,3</b>	<b>40,0</b>	<b>40,2</b>
- Goods	33,4	34,1	33,5	33,8	34,5	34,8	34,1	32,9	34,1	32,7	33,5	33,8	33,0	33,7	34,4	34,2	34,2
- Services	5,7	6,0	5,8	5,8	5,6	6,3	6,0	5,9	5,7	5,8	5,7	5,9	5,5	5,9	5,9	5,9	6,1
<b>Annual real growth rate</b>																	
<b>Exports (Fob)</b>	<b>10,2</b>	<b>6,9</b>	<b>3,2</b>	<b>6,1</b>	<b>8,2</b>	<b>7,7</b>	<b>5,9</b>	<b>6,0</b>	<b>8,0</b>	<b>3,2</b>	<b>1,5</b>	<b>0,2</b>	<b>0,7</b>	<b>7,4</b>	<b>7,2</b>	<b>9,1</b>	<b>4,3</b>
- Goods	11,2	7,1	4,1	5,8	8,1	7,7	5,7	7,1	9,7	4,4	1,9	0,6	0,3	7,4	7,5	8,0	3,3
- Services	7,5	6,4	0,7	6,9	8,5	7,8	6,5	3,2	3,5	-0,2	0,5	-0,9	1,8	7,4	6,3	12,2	7,3
<b>Imports (Fob)</b>	<b>8,0</b>	<b>-5,3</b>	<b>-6,6</b>	<b>3,1</b>	<b>0,8</b>	<b>-4,9</b>	<b>-4,0</b>	<b>-12,6</b>	<b>-5,6</b>	<b>-11,0</b>	<b>-8,0</b>	<b>-1,6</b>	<b>-4,4</b>	<b>5,2</b>	<b>5,5</b>	<b>6,4</b>	<b>8,5</b>
- Goods	8,6	-6,3	-6,4	3,5	0,8	-6,6	-4,6	-14,0	-5,8	-10,7	-7,6	-1,3	-4,3	5,9	5,8	7,1	8,5
- Services	4,7	0,7	-7,7	0,4	1,1	5,6	-0,5	-3,5	-3,9	-12,6	-10,3	-3,7	-5,2	1,5	3,7	1,7	8,9

Source: GEE, based on data from the Quarterly National Accounts (base 2006) of Statistics Portugal. Includes Intra and Extracommunity trade.

Table 18 - Goods and Services (Credit) - Services components

CREDIT (Exports)	january to april		Structure (%)				Growth rates and contributions to growth			
			Annual		jan-apr		Last 12 months <sup>[1]</sup>		jan-apr	
	2013	2014	2008	2013	2013	2014	y.o.y., % <sup>[2]</sup>	contrib. p.p. <sup>[3]</sup>	y.o.y., %	contrib. p.p. <sup>[3]</sup>
	<b>Goods and Services</b>	<b>21 353</b>	<b>21 760</b>	<b>100,0</b>	<b>100,0</b>	<b>100,0</b>	<b>100,0</b>	<b>5,0</b>	<b>5,0</b>	<b>1,9</b>
<b>Goods</b>	<b>15 704</b>	<b>15 782</b>	<b>68,7</b>	<b>69,9</b>	<b>73,5</b>	<b>72,5</b>	<b>3,7</b>	<b>2,6</b>	<b>0,5</b>	<b>0,4</b>
<b>Services</b>	<b>5 649</b>	<b>5 978</b>	<b>31,3</b>	<b>30,1</b>	<b>26,5</b>	<b>27,5</b>	<b>8,2</b>	<b>2,4</b>	<b>5,8</b>	<b>1,5</b>
Transportation	1 775	1 850	8,3	8,4	8,3	8,5	6,0	0,5	4,2	0,3
Travel	2 139	2 341	13,0	13,6	10,0	10,8	8,5	1,1	9,4	0,9
Communications services	170	162	1,0	0,7	0,8	0,7	-6,1	0,0	-4,9	0,0
Construction services	168	165	1,1	0,9	0,8	0,8	8,5	0,1	-1,8	0,0
Insurance services	32	37	0,2	0,1	0,2	0,2	6,8	0,0	15,5	0,0
Financial services	72	90	0,4	0,3	0,3	0,4	3,6	0,0	25,2	0,1
Computer and information services	161	178	0,5	0,8	0,8	0,8	12,4	0,1	10,6	0,1
Royalties and license fees	11	10	0,1	0,0	0,1	0,0	-11,1	0,0	-8,3	0,0
Other business services	946	995	6,0	4,5	4,4	4,6	15,5	0,6	5,1	0,2
Personal, cult., and recreat. Serv.	90	88	0,4	0,4	0,4	0,4	6,0	0,0	-1,8	0,0
Government services	85	63	0,3	0,4	0,4	0,3	-1,1	0,0	-25,8	-0,1
<b>INTRA EU</b>										
<b>Goods and Services</b>	<b>14 768</b>	<b>15 347</b>	<b>74,7</b>	<b>69,0</b>	<b>69,2</b>	<b>70,5</b>	<b>5,5</b>	<b>3,8</b>	<b>3,9</b>	<b>2,7</b>
<b>Goods</b>	<b>10 984</b>	<b>11 308</b>	<b>51,3</b>	<b>48,3</b>	<b>51,4</b>	<b>52,0</b>	<b>4,4</b>	<b>2,2</b>	<b>3,0</b>	<b>1,5</b>
<b>Services</b>	<b>3 784</b>	<b>4 038</b>	<b>23,4</b>	<b>20,6</b>	<b>17,7</b>	<b>18,6</b>	<b>8,0</b>	<b>1,6</b>	<b>6,7</b>	<b>1,2</b>
Travel	1 528	1 676	10,7	10,0	7,2	7,7	7,4	0,7	9,6	0,7
<b>EXTRA EU</b>										
<b>Goods and Services</b>	<b>6 586</b>	<b>6 413</b>	<b>25,3</b>	<b>31,0</b>	<b>30,8</b>	<b>29,5</b>	<b>-0,5</b>	<b>1,2</b>	<b>-2,0</b>	<b>-0,8</b>
<b>Goods</b>	<b>4 720</b>	<b>4 473</b>	<b>17,4</b>	<b>21,5</b>	<b>22,1</b>	<b>20,6</b>	<b>-0,7</b>	<b>0,4</b>	<b>-2,5</b>	<b>-1,2</b>
<b>Services</b>	<b>1 866</b>	<b>1 940</b>	<b>7,9</b>	<b>9,5</b>	<b>8,7</b>	<b>8,9</b>	<b>0,2</b>	<b>0,8</b>	<b>-0,9</b>	<b>0,3</b>
Travel	611	665	2,3	3,5	2,9	3,1	1,0	0,4	-0,2	0,3

Source: GEE, based on data from the Balance of Payments Statistics of Banco de Portugal.

Notes:

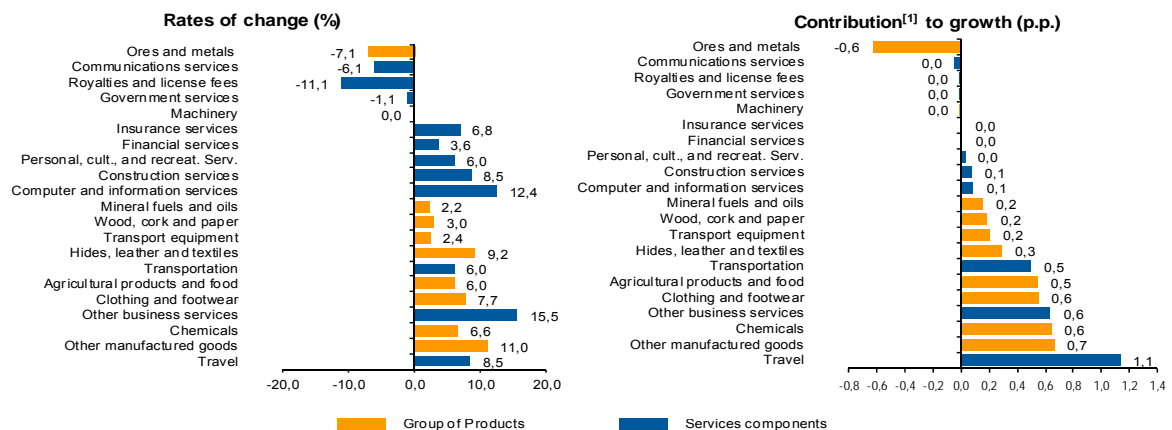
[1] 12 months ending in april 2014

[2] (may 13-apr 14)/(may 12-apr 13) x 100 - 100

[3] Contributions to growth, shift share analysis: (rate of change) x (weight in the previous period) ÷ 100. Measures the proportion of growth of Imports attributable to each category specified.

Chart 6 - Growth rates of exports of goods and services and contribution to growth

Previous 12 months ending in april 2014



Source: GEE, based on data from the Bank de Portugal for Exports of goods and services, and Statistics Portugal, for the structure of exports of goods. The distribution of the contribution to growth of exports of goods (data from the Balance of Payments, Bank of Portugal) by group of products follows the structure implicit in the database of International Trade Statistics Portugal for analogous Goods (sum of Exports of goods to the EU with the Exports to Third Countries).

Notes:

The Exports from the Balance of Payments (Credit) corresponds to the Exports in International Trade Statistics (sum of Exports of goods to the EU with the Exports to Third Countries).

[1] Contribution to growth, shift-share analysis: (rate of change) x (weight in the previous period) ÷ 100. The sum corresponds to the growth rate of Exports of Goods and Services over the past 12 months, according to statistics from the Balance of Payments Bank of Portugal (5,0%).

**Table 19 - Goods and Services (Credit) - Services components**  
**Annual rate of change (2006-2014)**

Credit (Exports)	Share in 2013 (%)	2006	2007	2008	2009	2010	2011	2012	2013	jan-apr 2014
<b>Goods and Services</b>	<b>100,0</b>	<b>16,4</b>	<b>9,9</b>	<b>2,8</b>	<b>-15,3</b>	<b>13,7</b>	<b>13,2</b>	<b>3,7</b>	<b>5,7</b>	<b>1,9</b>
<b>Goods</b>	<b>69,9</b>	<b>15,1</b>	<b>7,5</b>	<b>1,8</b>	<b>-18,3</b>	<b>16,8</b>	<b>15,2</b>	<b>5,5</b>	<b>4,9</b>	<b>0,5</b>
<b>Services</b>	<b>30,1</b>	<b>19,9</b>	<b>15,7</b>	<b>5,3</b>	<b>-8,7</b>	<b>7,8</b>	<b>8,9</b>	<b>-0,3</b>	<b>7,7</b>	<b>5,8</b>
Transportation	8,4	41,7	18,9	10,4	-12,6	13,0	10,9	4,0	5,8	4,2
Travel	13,6	7,6	10,9	0,5	-7,2	10,0	7,2	5,6	7,5	9,4
Communications services	0,7	8,6	16,4	4,7	-15,6	-2,9	0,6	7,9	-2,6	-4,9
Construction services	0,9	45,9	40,9	8,3	-21,9	-1,9	13,9	-1,4	13,5	-1,8
Insurance services	0,1	14,2	5,9	5,1	3,3	-9,1	11,1	-7,3	-4,1	15,5
Financial services	0,3	16,8	25,8	-4,7	-32,7	4,4	42,9	2,5	-12,3	25,2
Computer and information services	0,8	41,6	36,8	15,3	1,0	1,1	37,7	24,3	9,7	10,6
Royalties and license fees	0,0	51,4	10,0	-29,8	150,5	-71,2	38,9	-16,9	-19,1	-8,3
Other business services	4,5	27,0	19,5	10,2	-5,9	1,9	8,4	-26,0	14,9	5,1
Personal, cult., and recreat. Serv.	0,4	22,5	-6,3	7,1	10,7	20,7	-11,6	15,5	8,0	-1,8
Government services	0,4	17,7	10,3	0,5	-2,4	17,6	3,7	26,3	8,9	-25,8

Source: GEE, based on data from the Balance of Payments Statistics of Banco de Portugal.

**Table 20 - Goods and Services (Debit) - Services components**

DEBIT (Imports)	values in Millions of Euros									
	january to april		Structure (%)				Growth rates and contributions to growth			
			Annual		jan-apr		Last 12 months <sup>[1]</sup>		jan-apr	
	2013	2014	2008	2013	2013	2014	y.o.y., % <sup>[2]</sup>	contrib. p.p. <sup>[3]</sup>	y.o.y., %	contrib. p.p. <sup>[3]</sup>
<b>Goods and Services</b>	<b>21 132</b>	<b>21 857</b>	<b>100,0</b>	<b>100,0</b>	<b>100,0</b>	<b>100,0</b>	<b>2,9</b>	<b>2,9</b>	<b>3,4</b>	<b>3,4</b>
<b>Goods</b>	<b>17 714</b>	<b>18 164</b>	<b>84,7</b>	<b>83,7</b>	<b>83,8</b>	<b>83,1</b>	<b>2,5</b>	<b>2,1</b>	<b>2,5</b>	<b>2,1</b>
<b>Services</b>	<b>3 418</b>	<b>3 693</b>	<b>15,3</b>	<b>16,3</b>	<b>16,2</b>	<b>16,9</b>	<b>4,9</b>	<b>0,8</b>	<b>8,1</b>	<b>1,3</b>
Transportation	1 060	1 106	4,8	5,2	5,0	5,1	5,2	0,3	4,4	0,2
Travel	991	1 058	4,0	4,8	4,7	4,8	6,6	0,3	6,8	0,3
Communications services	154	146	0,7	0,6	0,7	0,7	-0,6	0,0	-4,9	0,0
Construction services	35	50	0,2	0,2	0,2	0,2	34,9	0,1	43,2	0,1
Insurance services	84	89	0,3	0,4	0,4	0,4	-3,8	0,0	5,1	0,0
Financial services	81	112	0,4	0,4	0,4	0,5	-14,1	-0,1	38,5	0,1
Computer and information services	146	132	0,5	0,7	0,7	0,6	6,5	0,0	-9,7	-0,1
Royalties and license fees	117	139	0,5	0,5	0,6	0,6	1,7	0,0	18,4	0,1
Other business services	578	718	3,3	2,7	2,7	3,3	11,9	0,3	24,2	0,7
Personal, cult., and recreat. Serv.	142	120	0,6	0,7	0,7	0,6	-10,1	-0,1	-15,5	-0,1
Government services	28	22	0,2	0,1	0,1	0,1	-19,1	0,0	-20,4	0,0

Source: GEE, based on data from the Balance of Payments Statistics of Banco de Portugal for the Total Exports of Goods and Services.

Notes:

Fob values for Imports of goods.

[1] 12 months ending in april 2014

[2] (may 13-apr 14)/(may 12-apr 13) x 100 - 100

[3] Contributions to growth, shift share analysis: (rate of change) x (weight in the previous period) ÷ 100. Measures the proportion of growth of Imports attributable to each category specified.