

Statistics of International Trade

No 08/2014

Includes baseline data from Statistics Portugal for the international trade of Portugal

■ June 2014 - Intra + Extra-EU Trade

Contents

Global Evolution

- | | |
|------------------------------------|--------|
| 1. Recent Trade Balance | Pag. 3 |
| 2. Monthly and quarterly evolution | 4 |

Exports of Goods

- | | |
|---|----|
| 3. By Group of Products (Intra+Extra) | 5 |
| 4. By Group of Products (Extra) | 6 |
| 5. By Group of Products – growth rate and contribution to growth | 7 |
| 6. From selected markets (Intra+Extra) | 8 |
| 7. From selected markets (Extra) | 9 |
| 8. By destination market – structure (%) | 9 |
| 9. By destination market – growth rate and contribution to growth | 10 |

Imports of Goods

- | | |
|---|----|
| 10. By Group of Products (Intra+Extra EU) | 11 |
| 11. From a selection of markets (Intra+Extra) | 12 |
| 12. By Group of Products (Extra EU) | 13 |
| 13. From a selection of markets (Extra) | 13 |

By geographical and economic areas

- | | |
|---|----|
| 14. Main Countries (Intra and Extra) | 14 |
| 15. Imports: contribution to growth (Intra and Extra) | 16 |
| 16. Exports: contribution to growth (Intra and Extra) | 18 |

Goods and Services

- | | |
|--|----|
| 17. Trade in goods and services as a percentage of GDP | 20 |
| 18. Goods and Services (credit) – Services components | 21 |
| 19. Goods and Services (credit) – growth rate | 22 |
| 20. Goods and Services (debit) – Services components | 22 |

Charts Index

- | | |
|--|----|
| 1. Rate of coverage of the imports by the exports of goods | 2 |
| 2. Growth rate of exports by Group of Products and contribution to growth | 6 |
| 3. Growth rate of exports by markets and contribution to growth | 8 |
| 4. Growth rate of imports by markets and contribution to growth | 12 |
| 5. Share of services in total trade | 20 |
| 6. Growth rate of exports of goods and services and contribution to growth | 21 |

NOTE

In **June 2010**, Statistics Portugal announced a new data series on International Trade for the period 1993-2009. This new series resulted from a review process of its methodology, which reflected the need to obtain results with greater reliability and accuracy, and includes, in addition to various methodological changes, new information reported by companies.

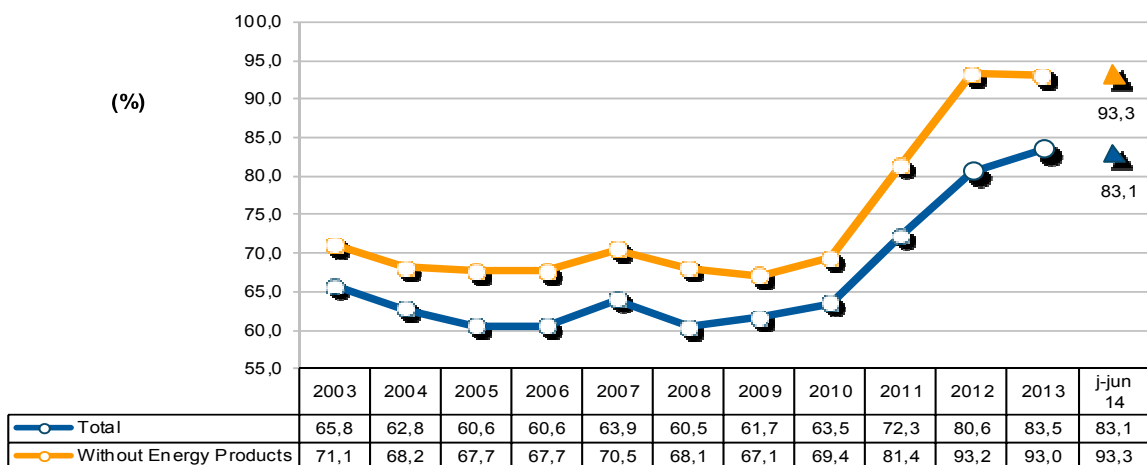
Since 1993, following the creation of the Single Market, the collection of information relating to international trade in goods is done by a new system supported by a compulsory survey (Intrastat declaration) for all operators, whose trade in goods with other Member States exceeds certain thresholds (assimilation threshold). Since 2005, and following the Community rules on quality control of the statistics on International Trade, a confrontation between regular information from the Intrastat system and data of an administrative nature was put in place, which included statements from Value Added Tax (VAT), as well as an analysis of the asymmetries with the statistics reported by other member countries. Following that, estimates for the total international trade, based on estimates for companies that are below the threshold of assimilation, as well as non-response of Intra-community trade started to be published.

The entry into force of “*Informação Empresarial Simplificada*” (IES) in 2007, contributed to ease the comparison of data on international trade with other sources, now made possible from 2006 onwards (reference period for the data). IES, along with information on the VAT constitutes an important source of information for the validity of the quality of the statistics on International Trade.

In this publication we use 2010 and 2011 final results, 2012 provisional results, 2013 preliminary results and monthly preliminary results of January to June 2014.

Global Evolution¹

**Chart 1 – Progress of the coverage rate (fob/cif),
% imports by exports of goods
Intra + Extra EU Trade**



Source: GEE, based on data on International Trade statistics from Statistics Portugal (most up-to-date versions available). Estimates for operators under the assimilation threshold and non-responses are included in Intra-EU trade.

¹ Database of international trade (Intra and Extra EU) released by Statistics Portugal (SP) for the period of January to June 2014, corresponding to preliminary versions for both intra and extra community trade. The data for intratrade includes estimates for non-responses (value of transactions of companies for which SP has not yet received information), as well as periodic reporting of companies that are below the assimilation threshold (annual value of intra-Community below which operators are exempted from Intrastat statistical declaration, limited to delivery of the periodic tax declaration: in the case of Portugal, 200 thousand euros for imports from EU and 250 thousand for exports to EU in 2011). On the other hand, the current methodology considers, in addition to the regular comparison between the Intrastat declarations and Value Added Tax (VAT), the comparison with the data obtained from “*Informação Empresarial Simplificada*” (IES).

Table 1 – Recent evolution of the Portuguese Trade Balance (Goods)

Preliminary data version of January to June 2014

Intra + Extra-EU	2009	2010	2011	2012	2013	Annual Evolution 2009/13	January to June		Monthly Evolution 2013/14	Last 3 months		Last 12 months	
							2013	2014		apr 13 - jun 13	apr 14 - jun 14	Jul 12 - jun 13	Jul 13 - jun 14
Millions of Euros													
Exports (fob)	31 697	37 268	42 828	45 259	47 379		23 804	23 923		12 262	12 217	45 990	47 498
y.o.y. %	-	17,6	14,9	5,7	4,7		-	0,5		-	-0,4	-	3,3
Imports (cif)	51 379	58 647	59 229	56 166	56 745		27 834	28 777		14 314	14 505	55 662	57 688
y.o.y. %	-	14,1	1,0	-5,2	1,0		-	3,4		-	1,3	-	3,6
Trade Balance (fob-cif)	-19 682	-21 379	-16 401	-10 906	-9 367		-4 030	-4 853		-2 052	-2 288	-9 672	-10 190
y.o.y. %	-	8,6	-23,3	-33,5	-14,1		-	20,4		-	11,5	-	5,4
Rate of Coverage (fob/cif), %	61,7	63,5	72,3	80,6	83,5		85,5	83,1		85,7	84,2	82,6	82,3
Without Energy products:													
Exports (fob)	30 151	34 877	39 752	41 490	42 444		21 289	22 118		10 925	11 266	41 673	43 273
y.o.y. %	-	15,7	14,0	4,4	2,3		-	3,9		-	3,1	-	3,8
Imports (cif)	44 912	50 281	48 837	44 541	45 619		22 407	23 714		11 538	12 034	44 523	46 927
y.o.y. %	-	12,0	-2,9	-8,8	2,4		-	5,8		-	4,3	-	5,4
Trade Balance (fob-cif)	-14 760	-15 404	-9 086	-3 051	-3 176		-1 118	-1 596		-613	-768	-2 850	-3 654
y.o.y. %	-	4,4	-41,0	-66,4	4,1		-	42,8		-	25,3	-	28,2
Rate of Coverage (fob/cif), %	67,1	69,4	81,4	93,2	93,0		95,0	93,3		94,7	93,6	93,6	92,2
Intra-EU													
Millions of Euros													
Exports (fob)	23 905	28 117	31 888	32 170	33 319		16 872	17 252		8 606	8 763	32 343	33 700
y.o.y. %	-	17,6	13,4	0,9	3,6		-	2,3		-	1,8	-	4,2
Imports (cif)	40 384	44 804	43 620	40 322	41 038		19 835	21 608		10 268	10 813	39 759	42 811
y.o.y. %	-	10,9	-2,6	-7,6	1,8		-	8,9		-	5,3	-	7,7
Trade Balance (fob-cif)	-16 479	-16 687	-11 732	-8 152	-7 719		-2 963	-4 356		-1 662	-2 051	-7 417	-9 112
y.o.y. %	-	1,3	-29,7	-30,5	-5,3		-	47,0		-	23,4	-	22,9
Rate of Coverage (fob/cif), %	59,2	62,8	73,1	79,8	81,2		85,1	79,8		83,8	81,0	81,3	78,7
Without Energy products:													
Exports (fob)	23 239	27 151	30 575	30 517	30 798		15 632	16 249		7 959	8 247	30 312	31 415
y.o.y. %	-	16,8	12,6	-0,2	0,9		-	3,9		-	3,6	-	3,6
Imports (cif)	38 800	42 775	41 191	37 631	38 537		18 712	20 038		9 658	10 159	37 406	39 863
y.o.y. %	-	10,2	-3,7	-8,6	2,4		-	7,1		-	5,2	-	6,6
Trade Balance (fob-cif)	-15 561	-15 624	-10 617	-7 114	-7 740		-3 080	-3 789		-1 699	-1 912	-7 094	-8 449
y.o.y. %	-	0,4	-32,0	-33,0	8,8		-	23,0		-	12,5	-	19,1
Rate of Coverage (fob/cif), %	59,9	63,5	74,2	81,1	79,9		83,5	81,1		82,4	81,2	81,0	78,8
Extra-EU													
Millions of Euros													
Exports (fob)	7 791	9 151	10 940	13 090	14 060		6 932	6 671		3 656	3 454	13 648	13 799
y.o.y. %	-	17,5	19,5	19,6	7,4		-	-3,8		-	-5,5	-	1,1
Imports (cif)	10 995	13 844	15 609	15 844	15 707		7 998	7 169		4 046	3 692	15 903	14 877
y.o.y. %	-	25,9	12,8	1,5	-0,9		-	-10,4		-	-8,8	-	-6,4
Trade Balance (fob-cif)	-3 203	-4 692	-4 669	-2 754	-1 647		-1 067	-498		-390	-237	-2 255	-1 078
y.o.y. %	-	46,5	-0,5	-41,0	-40,2		-	-53,4		-	-39,2	-	-52,2
Rate of Coverage (fob/cif), %	70,9	66,1	70,1	82,6	89,5		86,7	93,1		90,4	93,6	85,8	92,8
Without Energy products:													
Exports (fob)	6 912	7 725	9 177	10 973	11 646		5 657	5 869		2 966	3 019	11 362	11 858
y.o.y. %	-	11,8	18,8	19,6	6,1		-	3,7		-	1,8	-	4,4
Imports (cif)	6 112	7 505	7 646	6 909	7 082		3 695	3 676		1 880	1 875	7 118	7 064
y.o.y. %	-	22,8	1,9	-9,6	2,5		-	-0,5		-	-0,3	-	-0,8
Trade Balance (fob-cif)	801	220	1 531	4 063	4 564		1 962	2 193		1 086	1 144	4 244	4 795
y.o.y. %	-	-72,5	596,4	165,4	12,3		-	11,7		-	5,3	-	13,0
Rate of Coverage (fob/cif), %	113,1	102,9	120,0	158,8	164,4		153,1	159,7		157,8	161,0	159,6	167,9

Source: GEE, based on data on International Trade statistics from Statistics Portugal (most up-to-date versions available). Estimates for operators under the assimilation threshold and non-responses are included in Intra-EU trade.

Notes:

Sum of Exports to EU and Exports to third countries.

Sum of Imports from EU and Imports from third countries.

Table 2 – Monthly and quarterly evolution of Portuguese International Trade
Preliminary data version of January to June 2014

values in Millions of Euros

Intra+Extra EU	IMPORTS (cif)			EXPORTS (fob)		
	2013	2014	y.o.y., %	2013	2014	y.o.y., %
jan	4 463	4 899	9,8	3 863	3 931	1,8
feb	4 422	4 643	5,0	3 677	3 828	4,1
mar	4 635	4 730	2,0	4 002	3 948	-1,3
apr	4 833	4 509	-6,7	4 085	3 884	-4,9
may	4 888	4 962	1,5	4 246	4 088	-3,7
jun	4 593	5 034	9,6	3 931	4 244	8,0
jul	5 196			4 373		
aug	4 225			3 317		
sep	4 857			3 925		
oct	5 326			4 236		
nov	4 765			4 163		
dec	4 543			3 561		
Q1	13 520	14 272	5,6	11 542	11 707	1,4
Q2	14 314	14 505	1,3	12 262	12 217	-0,4
Q3	14 278			11 615		
Q4	14 634			11 960		

Intra EU	IMPORTS (cif)			EXPORTS (fob)		
	2013	2014	y.o.y., %	2013	2014	y.o.y., %
jan	3 160	3 479	10,1	2 785	2 877	3,3
feb	3 120	3 545	13,6	2 668	2 770	3,8
mar	3 287	3 770	14,7	2 814	2 843	1,0
apr	3 388	3 562	5,1	2 837	2 799	-1,3
may	3 505	3 655	4,3	2 969	2 916	-1,8
jun	3 374	3 596	6,6	2 800	3 047	8,8
jul	3 747			3 091		
aug	2 870			2 212		
sep	3 484			2 774		
oct	3 824			2 955		
nov	3 652			2 970		
dec	3 627			2 444		
Q1	9 568	10 795	12,8	8 266	8 490	2,7
Q2	10 268	10 813	5,3	8 606	8 763	1,8
Q3	10 101			8 078		
Q4	11 103			8 370		

Extra EU	IMPORTS (cif)			EXPORTS (fob)		
	2013	2014	y.o.y., %	2013	2014	y.o.y., %
jan	1 302	1 419	9,0	1 078	1 054	-2,3
feb	1 301	1 098	-15,6	1 010	1 058	4,8
mar	1 348	959	-28,9	1 188	1 105	-7,0
apr	1 445	947	-34,4	1 249	1 085	-13,1
may	1 383	1 306	-5,5	1 277	1 172	-8,2
jun	1 219	1 438	18,0	1 131	1 197	5,9
jul	1 449			1 281		
aug	1 356			1 105		
sep	1 373			1 151		
oct	1 502			1 281		
nov	1 113			1 193		
dec	916			1 117		
Q1	3 952	3 477	-12,0	3 276	3 217	-1,8
Q2	4 046	3 692	-8,8	3 656	3 454	-5,5
Q3	4 177			3 537		
Q4	3 532			3 591		

Source: GEE, based on data on International Trade statistics from Statistics Portugal (most up-to-date versions available). Estimates for operators under the assimilation threshold and non-responses are included in Intra-EU trade.

Exports* of Goods

Table 3 – Portuguese Exports (Intra + Extra EU) of Goods by Group of Products

Grp/ CN-2		Group of Products		Millions of Euros		Structure (%)		Growth rates and contributions to growth			
				jan-jun		jan-jun		Last 12 months ^[1]		jan-jun	
				2013	2014	2013	2014	y.o.y. % ^[2]	Contrib. p.p. % ^[3]	y.o.y. %	Contrib. p.p. %
TOTAL EXPORTS		23 804	23 923	100,0	100,0	3,3	3,3	0,5	0,5		
000	Agricultural products and food	2 645	2 765	11,1	11,6	5,3	0,6	4,5	0,5		
22	Beverages, spirits and vinegar	501	516	2,1	2,2	-1,4	0,0	2,9	0,1		
03	Fish and crustaceans, molluscs and other aquatic invertebrates	269	301	1,1	1,3	5,2	0,1	11,9	0,1		
24	Tobacco and manufactured tobacco substitutes	235	259	1,0	1,1	13,6	0,1	10,4	0,1		
15	Animal/Vegetable fats and oils and their cleavage products; prepared edible fats; animal/vegetable waxes	251	236	1,1	1,0	7,4	0,1	-6,3	-0,1		
20	Preparations of vegetables, fruit, nuts or other parts of plants	178	204	0,7	0,9	15,9	0,1	14,3	0,1		
08	Edible fruit and nuts; peel of citrus fruit or melons	132	176	0,6	0,7	15,0	0,1	33,0	0,2		
04	Dairy produce; birds' eggs; natural honey; edible products of animal origin, nes.	156	164	0,7	0,7	3,1	0,0	5,1	0,0		
16	Preparations of meat, of fish or of crustaceans, molluscs or other aquatic invertebrates	165	151	0,7	0,6	-0,8	0,0	-8,6	-0,1		
19	Preparations of cereals, flour, starch or milk; pastrycooks products	140	142	0,6	0,6	8,2	0,0	1,8	0,0		
07	Edible vegetables and certain roots and tubers	114	101	0,5	0,4	-4,3	0,0	-12,0	-0,1		
21	Miscellaneous edible preparations	71	77	0,3	0,3	4,0	0,0	9,0	0,0		
02	Meat and edible meat offal	71	76	0,3	0,3	12,8	0,0	6,8	0,0		
17	Sugars and sugar confectionery	87	54	0,4	0,2	-12,6	0,0	-38,2	-0,1		
23	Residues and waste from the food industries; prepared animal fodder	54	51	0,2	0,2	3,8	0,0	-4,2	0,0		
01	Live animals	48	51	0,2	0,2	8,1	0,0	6,3	0,0		
09	Coffee, tea, maté and spices	33	38	0,1	0,2	14,7	0,0	16,5	0,0		
05	Products of animal origin, not elsewhere specified or included	42	36	0,2	0,2	-7,5	0,0	-13,3	0,0		
10	Cereals	10	35	0,0	0,1	97,3	0,1	232,0	0,1		
12	Oil seeds/oleaginous fruits/miscellaneous grains, seeds and fruits/industrial or medicinal plants/straw and fodder	25	32	0,1	0,1	11,0	0,0	24,8	0,0		
06	Live trees and plants; bulbs, roots and the like; cut flowers and ornamental foliage	33	32	0,1	0,1	-4,6	0,0	-4,4	0,0		
100	Mineral fuels and oils	2 515	1 806	10,6	7,5	-2,1	-0,2	-38,2	-3,0		
27	Mineral fuel/oils and products of their distillation; bituminous substances; mineral waxes	2 515	1 806	10,6	7,5	-2,1	-0,2	-38,2	-3,0		
200	Chemicals	2 983	3 139	12,5	13,1	6,1	0,8	5,2	0,7		
39	Plastics and articles thereof	1 130	1 238	4,7	5,2	8,7	0,4	9,6	0,5		
40	Rubber and articles thereof	515	529	2,2	2,2	3,4	0,1	2,9	0,1		
30	Pharmaceutical products	340	423	1,4	1,8	17,1	0,2	24,3	0,3		
29	Organic chemicals	475	393	2,0	1,6	-3,6	-0,1	-17,3	-0,3		
38	Miscellaneous chemical products	145	187	0,6	0,8	27,7	0,2	28,6	0,2		
32	Tanning/dyeing extracts; tannins&derivatives; colouring matter; paints&varnishes; mastics; inks	82	84	0,3	0,4	0,2	0,0	2,1	0,0		
31	Fertilisers	78	72	0,3	0,3	-4,2	0,0	-7,4	0,0		
34	Soaps, artif. waxes, candles, modelling pastes, 'dental waxes' and dental preparations, washing/lubricating/polishing or scouring prep.	75	63	0,3	0,3	-16,1	-0,1	-15,6	0,0		
33	Essential oils and resinoids; perfumery, cosmetic or toilet preparations	61	62	0,3	0,3	-1,7	0,0	1,5	0,0		
35	Albuminoidal substances; modified starches; glues; enzymes	46	54	0,2	0,2	15,2	0,0	17,4	0,0		
300	Wood, cork and paper	1 940	1 940	8,2	8,1	2,5	0,2	0,0	0,0		
48	Paper and paperboard; articles of paper pulp, of paper or of paperboard	847	858	3,6	3,6	3,7	0,1	1,2	0,0		
45	Cork and articles of cork	443	439	1,9	1,8	-0,3	0,0	-1,0	0,0		
44	Wood and articles of wood; wood charcoal	336	372	1,4	1,6	12,4	0,2	10,8	0,2		
47	Pulp of wood or of other fibrous cellulosic material; recovered (waste and scrap) paper or paperboard	279	241	1,2	1,0	-6,5	-0,1	-13,5	-0,2		
400	Hides, leather and textiles	993	1 081	4,2	4,5	9,8	0,4	8,9	0,4		
63	Other made-up textile articles; sets; worn clothing and worn textile articles; rags	264	281	1,1	1,2	8,8	0,1	6,3	0,1		
56	Wadding, felt and nonwovens; special yarns; twine, cordage, ropes and cables and articles thereof	125	144	0,5	0,6	11,6	0,1	15,6	0,1		
55	Man-made staple fibres	121	129	0,5	0,5	8,8	0,0	7,0	0,0		
59	Impregnated, coated, covered or laminated textile fabrics; textile articles for industrial use	90	96	0,4	0,4	3,0	0,0	6,0	0,0		
52	Cotton	74	82	0,3	0,3	8,9	0,0	10,7	0,0		
42	Articles of leather; saddlery and harness; travel goods, handbags and similar containers; articles of animal gut (other than silk worm gut)	50	72	0,2	0,3	45,0	0,1	43,8	0,1		
60	Knitted or crocheted fabrics	68	67	0,3	0,3	8,5	0,0	-1,0	0,0		
58	Special woven fabrics; tufted textile fabrics; lace; tapestries; trimmings; embroidery	41	45	0,2	0,2	8,5	0,0	9,2	0,0		
54	Man-made filaments; strip and the like of man-made textile materials	32	44	0,1	0,2	30,7	0,0	36,0	0,0		
41	Raw hides and skins (other than furskins) and leather	43	43	0,2	0,2	5,2	0,0	0,0	0,0		
51	Wool, fine or coarse animal hair; horsehair yarn and woven fabric	33	33	0,1	0,1	-2,8	0,0	-0,1	0,0		
57	Carpets and other textile floor coverings	33	32	0,1	0,1	-1,8	0,0	-3,0	0,0		
500	Clothing and footwear	2 065	2 341	8,7	9,8	10,3	0,9	13,3	1,2		
61	Articles of apparel and clothing accessories, knitted or crocheted	830	933	3,5	3,9	10,1	0,4	12,4	0,4		
64	Footwear, gaiters and the like; parts of such articles	814	908	3,4	3,8	11,2	0,4	11,6	0,4		
62	Articles of apparel and clothing accessories, not knitted or crocheted	397	469	1,7	2,0	8,7	0,2	18,0	0,3		
600	Ores and metals	2 596	2 481	10,9	10,4	-5,8	-0,6	-4,5	-0,5		
73	Articles of iron or steel	690	710	2,9	3,0	4,9	0,1	2,8	0,1		
72	Iron and steel	628	611	2,6	2,6	-6,1	-0,2	-2,6	-0,1		
76	Aluminium and articles thereof	219	255	0,9	1,1	8,1	0,1	16,4	0,2		
25	Salt; sulphur; earths and stone; plastering materials, lime and cement	167	195	0,7	0,8	19,8	0,1	16,6	0,1		
26	Ores, slag and ash	234	191	1,0	0,8	-9,2	-0,1	-18,4	-0,2		
71	Natural/cultured pearls, precious stones, precious metals and articles thereof; imitation jewellery; coin	298	155	1,3	0,6	-51,0	-0,8	-47,9	-0,6		
83	Miscellaneous articles of base metal	141	154	0,6	0,6	8,3	0,0	9,4	0,1		
74	Copper and articles thereof	115	101	0,5	0,4	-13,0	-0,1	-12,0	-0,1		
82	Tools, implements, cutlery, spoons and forks, of base metal; parts thereof of base metal	87	93	0,4	0,4	7,8	0,0	6,4	0,0		
700	Machinery	3 519	3 516	14,8	14,7	0,5	0,1	-0,1	0,0		
85	Electrical machinery and equipment; sound recorders/reproducers; parts and accessories thereof	1 980	1 912	8,3	8,0	-3,7	-0,3	-3,4	-0,3		
84	Nuclear reactors, boilers, machinery and mechanical appliances; parts thereof	1 539	1 603	6,5	6,7	5,9	0,4	4,1	0,3		
800	Transport equipment	2 671	2 805	11,2	11,7	3,0	0,3	5,0	0,6		
87	Vehicles other than railway or tramway rolling stock, and parts and accessories thereof	2 560	2 661	10,8	11,1	2,9	0,3	3,9	0,4		
88	Aircraft, spacecraft, and parts thereof	83	109	0,3	0,5	43,6	0,1	30,5	0,1		
900	Other manufactured goods	1 876	2 051	7,9	8,6	10,1	0,8	9,3	0,7		
94	Furniture; lamps&lighting fittings, nes.; illuminated signs/nameplates and the like; prefab. buildings	691	767	2,9	3,2	10,0	0,3	11,1	0,3		
69	Ceramic products	303	317	1,3	1,3	5,3	0,1	4,7	0,1		
90	Optical/photographic/cinematographic/measuring/checking/precision/medical/surgical instruments and apparatus	248	295	1,0	1,2	23,6	0,2	18,9	0,2		
70	Glass and glassware	251	246	1,1	1,0	-0,9	0,0	-2,1	0,0		
68	Articles of stone, plaster, cement, asbestos, mica or similar materials	216	233	0,9	1,0	9,7	0,1	8,3	0,1		
91	Clocks and watches and parts thereof	59	56	0,2	0,2	13,5	0,0	-4,3	0,0		
96	Miscellaneous manufactured articles	39	50	0,2	0,2	25,2	0,0	26,9	0,0		
95	Toys, games and sports requisites; parts and accessories thereof	24	35	0,1	0,1	19,1	0,0	44,7	0,0		
Memo:											
Total without Energy Products		21 289	22 118	89,4	92,5	3,8	3,5	3,9	3,5		

Source: GEE, based on data on International Trade statistics from Statistics Portugal (most up-to-date versions available). Estimates for operators under the assimilation threshold and non-responses are included in Intra-EU trade.

Notes:

* Sum of Exports to EU and Exports to third countries.

Composition by Group of Products - 000 (Chap. 01 to 24 of CN) - 100 (Chap. 27) - 200 (Chap. 28 to 40) - 300 (Chap. 44 to 49) - 400 (Chap. 41 to 43, 50 to 60 and 63) - 500 (Chap. 61, 62, 64 to 67) - 600 (Chap. 25, 26, 71 to 83) - 700 (Chap. 84 and 85) - 800 (Chap. 86 to 89) - 900 (Chap. 68 to 70 and 90 to 99).

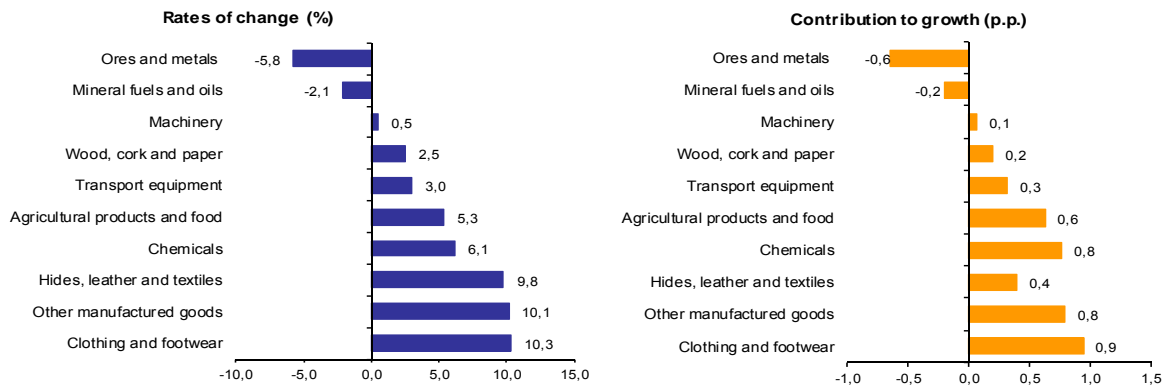
[1] 12 months ending in June 2014

[2] (jul 13-jun 14)/(jul 12-jun 13) x 100 - 100

[3] Contribution to the growth rate of exports, shift share analysis: (rate of change) x (weight in the previous period) + 100.

Chart 2 - Growth rates of exports of Portuguese goods by group of products and its contribution to growth (Intra + Extra-EU)

Previous 12 months ending in June 2014



Source: Table 5 – Portuguese Exports (Intra + Extra EU) of Goods by Group of Products.

Table 4 - Portuguese Exports of Goods by Group of Products (Extra-EU)

Preliminary data version of January to June 2014

Group of Products	Extra-EU (Fob)		values in Millions of Euros				
	january to june		y.o.y., %		Structure (%)		
	2013	2014	Last 12 months ^[1]	jan-jun 14/13	Last 12 months ^[1]	2013	2014
Total Exports	6 932	6 671	1,1	-3,8	100,0	100,0	100,0
000 Agricultural products and food	819	846	5,5	3,3	13,4	11,8	12,7
100 Mineral fuels and oils	1 275	802	-15,1	-37,1	14,1	18,4	12,0
200 Chemicals	689	766	8,3	11,2	10,5	9,9	11,5
300 Wood, cork and paper	555	547	-0,1	-1,5	8,3	8,0	8,2
400 Hides, leather and textiles	282	312	10,1	10,6	4,4	4,1	4,7
500 Clothing and footwear	221	254	21,7	14,7	3,8	3,2	3,8
600 Ores and metals	915	906	0,1	-0,9	12,8	13,2	13,6
700 Machinery	1 167	1 155	-0,7	-1,0	17,4	16,8	17,3
800 Transport equipment	464	500	3,8	7,8	6,7	6,7	7,5
900 Other manufactured goods	545	583	11,2	7,0	8,7	7,9	8,7
Memo:							
<i>Total without Energy Products</i>	<i>5 657</i>	<i>5 869</i>	<i>4,4</i>	<i>3,7</i>	<i>85,9</i>	<i>81,6</i>	<i>88,0</i>

Source: GEE, based on data on International Trade statistics from Statistics Portugal (most up-to-date versions available).

Note:

Composition by Group of Products - 000 (Chap. 01 to 24 of CN) - 100 (Chap. 27) - 200 (Chap. 28 to 40) - 300 (Chap. 44 to 49) - 400 (Chap. 41 to 43, 50 to 60 and 63) - 500 (Chap. 61, 62, 64 to 67) - 600 (Chap. 25, 26, 71 to 83) - 700 (Chap. 84 and 85) - 800 (Chap. 86 to 89) - 900 (Chap. 68 to 70 and 90 to 99).

[1] 12 months ending in June 2014

**Table 5 – Exports (Intra+Extra EU) of Portuguese goods by Group of Products (2009-2014)
sorted in descending order of their relative weight in 2013
Growth rate and Contribution to growth**

Intra + Extra EU (Fob)		Share in 2013 (%)	y.o.y., %					Contrib. (p.p.) ^[1]		
Grp. and CN-2	Description		2009	2010	2011	2012	2013	jan-jun 2014	2013	jan-jun 2014
	TOTAL	100,0	-18,4	17,6	14,9	5,7	4,7	0,5	4,7	0,5
700	Machinery	14,8	-31,0	8,7	11,7	10,7	0,6	-0,1	0,1	0,0
85	Electrical machinery and equipment; sound recorders/reproducers; parts and accessories thereof	8,2	-37,4	18,1	13,3	5,0	-2,5	-3,4	-0,2	-0,3
84	Nuclear reactors, boilers, machinery and mechanical appliances; parts thereof	6,6	-21,4	-2,6	9,2	19,2	4,8	4,1	0,3	0,3
200	Chemicals	12,6	-14,6	24,6	20,7	5,5	5,9	5,2	0,7	0,7
39	Plastics and articles thereof	4,7	-16,5	27,9	13,6	5,1	7,8	9,6	0,4	0,5
000	Agricultural products and food	11,8	-5,0	9,3	12,3	6,4	7,3	4,5	0,8	0,5
800	Transport equipment	10,5	-21,4	22,0	21,9	-5,3	-5,1	5,0	-0,6	0,6
87	Vehicles other than railway or tramway rolling stock, and parts and accessories thereof	10,0	-19,5	22,3	22,9	-6,3	-4,8	3,9	-0,5	0,4
600	Ores and metals	10,5	-23,9	27,3	20,9	10,3	-6,3	-4,5	-0,7	-0,5
100	Mineral fuels and oils	10,4	-28,4	54,7	28,7	22,5	30,9	-28,2	2,6	-3,0
27	Mineral fuel/oils and products of their distillation; bituminous substances; mineral waxes	10,4	-28,4	54,7	28,7	22,5	30,9	-28,2	2,6	-3,0
500	Clothing and footwear	9,2	-11,4	7,9	9,3	1,9	4,6	13,3	0,4	1,2
64	Footwear, gaiters and the like; parts of such articles	3,8	-8,2	9,9	13,1	4,1	7,7	11,6	0,3	0,4
61	Articles of apparel and clothing accessories, knitted or crocheted	3,6	-11,9	4,7	5,8	-2,7	6,8	12,4	0,2	0,4
300	Wood, cork and paper	8,1	-12,1	25,1	8,1	1,5	4,7	0,0	0,4	0,0
48	Paper and paperboard; articles of paper pulp, of paper or of paperboard	3,6	-4,5	35,3	6,7	1,9	6,3	1,2	0,2	0,0
900	Other manufactured goods	8,0	-9,2	6,0	4,0	5,0	8,6	9,3	0,7	0,7
400	Hides, leather and textiles	4,2	-16,3	16,2	11,9	-1,9	7,3	8,9	0,3	0,4

Source: GEE, based on data on International Trade statistics from Statistics Portugal (most up-to-date versions available). Estimates for operators under the assimilation threshold and non-responses are included in Intra-EU trade.

Note:

[1] Contributions to growth, shift share analysis: (rate of change) x (weight in the previous period) ÷ 100.

Table 6 – Exports (Intra+Extra EU) of goods to selected markets

Preliminary data version of January to June 2014

Intra + Extra-EU (Fob)		values in Millions of Euros							
Destination	jan-jun		Structure (%)		Growth rates and contributions to growth				
	2013	2014	jan-jun		Last 12 months ^[1]		jan-jun		
			2013	2014	y.o.y. % ^[2]	Contrib. p.p. ^[3]	y.o.y. %	Contrib. p.p. ^[3]	
TOTAL	23 804	23 923	100,0	100,0	3,3	3,3	0,5	0,5	
INTRA EU	16 872	17 252	70,9	72,1	4,2	3,0	2,3	1,6	
of which:									
EU-15	16 095	16 423	67,6	68,6	4,0	2,7	2,0	1,4	
Spain	5 592	5 724	23,5	23,9	7,7	1,8	2,4	0,6	
Germany	2 858	2 923	12,0	12,2	2,1	0,2	2,3	0,3	
France	2 794	2 931	11,7	12,3	5,7	0,7	4,9	0,6	
United Kingdom	1 249	1 441	5,2	6,0	15,1	0,8	15,4	0,8	
Netherlands	969	947	4,1	4,0	-1,6	-0,1	-2,2	-0,1	
Italy	833	772	3,5	3,2	-9,2	-0,3	-7,3	-0,3	
Belgium	739	629	3,1	2,6	-12,3	-0,4	-14,9	-0,5	
Sweden	236	249	1,0	1,0	-0,2	0,0	5,4	0,1	
Denmark	156	149	0,7	0,6	-3,5	0,0	-4,1	0,0	
Enlargement	777	829	3,3	3,5	8,1	0,3	6,7	0,2	
Poland	223	239	0,9	1,0	10,2	0,1	7,3	0,1	
EXTRA EU	6 932	6 671	29,1	27,9	1,1	0,3	-3,8	-1,1	
of which:									
Angola	1 412	1 439	5,9	6,0	1,4	0,1	1,9	0,1	
United States	980	986	4,1	4,1	5,0	0,2	0,6	0,0	
China	331	414	1,4	1,7	10,8	0,2	25,0	0,3	
Brazil	318	291	1,3	1,2	1,0	0,0	-8,6	-0,1	
Morocco	438	316	1,8	1,3	-3,9	-0,1	-27,9	-0,5	
Algeria	305	334	1,3	1,4	1,5	0,0	9,3	0,1	
Switzerland	218	216	0,9	0,9	1,5	0,0	-0,9	0,0	
Turkey	205	184	0,9	0,8	-1,8	0,0	-10,2	-0,1	
Venezuela	89	73	0,4	0,3	-29,5	-0,2	-18,3	-0,1	
Mozambique	153	144	0,6	0,6	5,5	0,0	-5,5	0,0	
Memo:									
Gibraltar	188	120	0,8	0,5	-25,2	-0,2	-36,1	-0,3	
ACPOL ^[4]	1 724	1 747	7,2	7,3	1,8	0,1	1,3	0,1	
EFTA	280	284	1,2	1,2	3,7	0,0	1,4	0,0	

Source: GEE, based on data on International Trade statistics from Statistics Portugal (most up-to-date versions available). Estimates for operators under the assimilation threshold and non-responses are included in Intra-EU trade.

Notes:

Countries ranked in descending order of value in 2013.

[1] 12 months ending in June 2014

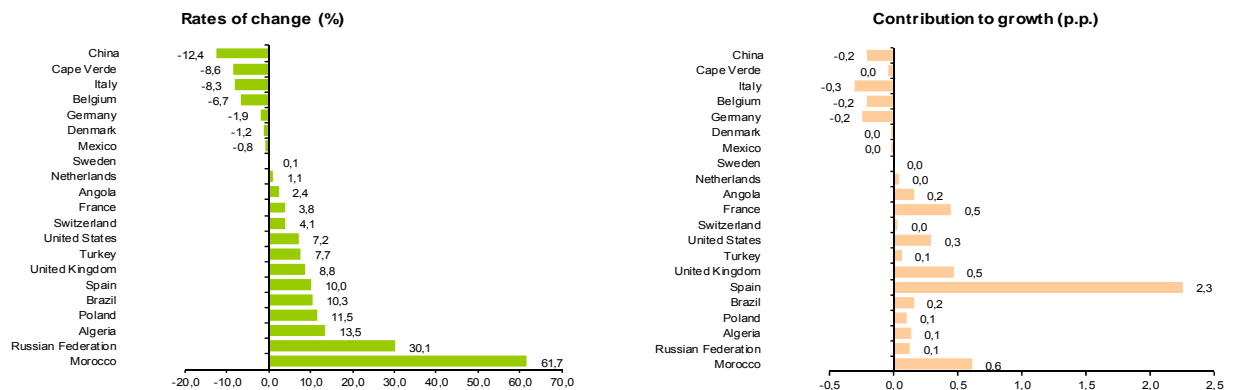
[2] (jul 13-jun 14)/(jul 12-jun 13) x 100 - 100

[3] Contributions to growth, shift share analysis: (rate of change) x (weight in the previous period) ÷ 100.

[4] African Countries of Portuguese Official Language.

Chart 3 - Growth rates of Exports (Intra + Extra-EU) to selected markets and corresponding contributions to growth

Previous 12 months ending in June 2014



Source: Table 8 – Exports (Intra+Extra EU) of goods from selected markets.

Table 7 - Exports of goods to selected markets

Preliminary data version of January to June 2014

Extra-EU (Fob)		values in Millions of Euros						
Destination	jan-jun		Structure (%)				y.o.y., %	
			Annual		jan-jun		Last 12 months ^[1]	jan-jun 14/13
	2013	2014	2008	2013	2013	2014		
EXTRA EU	6 932	6 671	100,0	100,0	100,0	100,0	1,1	-3,8
of which:								
Angola	1 412	1 439	19,2	22,8	20,4	21,6	1,4	1,9
United States	980	986	20,4	14,2	14,1	14,8	5,0	0,6
China	331	414	2,1	5,9	4,8	6,2	10,8	25,0
Brazil	318	291	2,9	5,2	4,6	4,4	1,0	-8,6
Morocco	438	316	2,3	3,5	6,3	4,7	-3,9	-27,9
Algeria	305	334	0,9	3,3	4,4	5,0	1,5	9,3
Switzerland	218	216	3,0	3,1	3,1	3,2	1,5	-0,9
Turkey	205	184	2,6	2,7	3,0	2,8	-1,8	-10,2
Venezuela	89	73	0,2	2,4	1,3	1,1	-29,5	-18,3
Mozambique	153	144	1,0	2,2	2,2	2,2	5,5	-5,5
Memo:								
Gibraltar	188	120	0,1	2,4	2,7	1,8	-25,2	-36,1
ACPOL ^[2]	1 724	1 747	23,6	27,6	24,9	26,2	1,8	1,3
EFTA	280	284	4,3	3,9	4,0	4,3	3,7	1,4

Source: GEE, based on data on International Trade statistics from Statistics Portugal (most up-to-date versions available).

Note:

Countries ranked in descending order of value in 2013.

[1] $(\text{Jul } 13\text{-jun } 14) / (\text{Jul } 12\text{-jun } 13) \times 100 - 100$

[2] African Countries of Portuguese Official Language.

Table 8 - Exports (Intra + Extra-EU) of Portuguese Goods to a selection of markets (2009-2014) - structure (%)

Main markets in 2013

Destination	2009	2010	2011	2012	2013	jan-jun	
						2013	2014
Total	100,0	100,0	100,0	100,0	100,0	100,0	100,0
INTRA EU	75,4	75,4	74,5	71,1	70,3	70,9	72,1
EU-15	72,5	72,3	71,3	67,9	67,1	67,6	68,6
Spain	27,2	27,0	24,9	22,5	23,6	23,5	23,9
Germany	13,0	13,0	13,5	12,4	11,7	12,0	12,2
France	12,4	12,0	12,2	11,8	11,6	11,7	12,3
United Kingdom	5,6	5,5	5,2	5,3	5,5	5,2	6,0
Netherlands	3,6	3,9	3,9	4,1	4,0	4,1	4,0
Italy	3,7	3,7	3,7	3,7	3,3	3,5	3,2
Belgium	2,5	2,6	3,2	3,1	2,8	3,1	2,6
Enlargement	2,9	3,2	3,2	3,2	3,2	3,3	3,5
EXTRA EU	24,6	24,6	25,5	28,9	29,7	29,1	27,9
Angola	7,1	5,1	5,4	6,6	6,6	5,9	6,0
United States	3,2	3,5	3,5	4,1	4,2	4,1	4,1
China	0,7	0,6	0,9	1,7	1,4	1,4	1,7
Brazil	0,9	1,2	1,4	1,5	1,6	1,3	1,2
Morocco	0,7	0,8	0,9	1,0	1,5	1,8	1,3
Algeria	0,6	0,6	0,8	0,9	1,1	1,3	1,4
Switzerland	0,9	0,9	0,9	0,9	0,9	0,9	0,9
Turkey	0,6	0,7	0,7	0,8	0,8	0,9	0,8
Venezuela	0,4	0,4	0,4	0,7	0,4	0,4	0,3
Mozambique	0,4	0,4	0,5	0,6	0,7	0,6	0,6

Source: GEE, based on data on International Trade statistics from Statistics Portugal (most up-to-date versions available). Estimates for operators under the assimilation threshold and non-responses are included in Intra-EU trade.

Table 9 - Exports (Intra + Extra-EU) of Portuguese Goods to a selection of markets (2010-2014)
- structure (%), growth rate and contribution to growth ^[1]

Main markets in 2013

Destination	Share in 2013 (%)	y.o.y., %					Contrib. (p.p.) ^[1]	
		2010	2011	2012	2013	2014	2013	jan-jun 2014
						jan-jun		
Total	100,0	17,6	14,9	5,7	4,7	0,5	4,7	0,5
INTRA EU	70,3	17,6	13,4	0,9	3,6	2,3	2,5	1,6
EU-15	67,1	17,2	13,3	0,6	3,5	2,0	2,4	1,4
Spain	23,6	16,7	6,0	-4,7	10,1	2,4	2,3	0,6
Germany	11,7	18,1	19,6	-3,3	-1,5	2,3	-0,2	0,3
France	11,6	13,8	16,4	2,7	2,9	4,9	0,3	0,6
United Kingdom	5,5	14,0	9,5	7,2	8,7	15,4	0,5	0,8
Netherlands	4,0	25,6	16,1	12,0	1,8	-2,2	0,1	-0,1
Italy	3,3	16,1	14,1	5,6	-6,1	-7,3	-0,2	-0,3
Belgium	2,8	23,4	39,6	5,6	-5,3	-14,9	-0,2	-0,5
Enlargement	3,2	28,3	15,2	7,1	5,1	6,7	0,2	0,2
EXTRA EU	29,7	17,5	19,5	19,6	7,4	-3,8	2,1	-1,1
Angola	6,6	-15,0	22,3	28,4	4,1	1,9	0,3	0,1
United States	4,2	30,7	13,1	24,6	7,3	0,6	0,3	0,0
China	1,4	5,1	70,1	96,1	-15,3	25,0	-0,3	0,3
Brazil	1,6	49,2	32,7	16,4	9,6	-8,6	0,1	-0,1
Morocco	1,5	40,3	28,4	18,4	59,5	-27,9	0,6	-0,5
Algeria	1,1	7,9	68,1	19,6	23,7	9,3	0,2	0,1
Switzerland	0,9	15,2	11,7	7,8	4,5	-0,9	0,0	0,0
Turkey	0,8	32,0	12,6	18,2	7,4	-10,2	0,1	-0,1
Venezuela	0,4	29,8	-3,6	103,3	-39,4	-18,3	-0,3	-0,1
Mozambique	0,7	24,7	43,9	32,2	14,0	-5,5	0,1	0,0

Source: GEE, based on data on International Trade statistics from Statistics Portugal (most up-to-date versions available). Estimates for operators under the assimilation threshold and non-responses are included in Intra-EU trade.

Note:

[1] Contributions to growth, shift share analysis: (rate of change) x (weight in the previous period) ÷ 100.

Imports* of Goods

Table 10 - Portuguese Imports of goods by Group of Products

Grp/ CN-2	Groups of Products	Millions of Euros		Structure (%)		Growth rates and contributions to growth			
		jan-jun		jan-jun		Last 12 months ^[1]			
		2013	2014	2013	2014	y.o.y. % ^[2]	Contrib. p.p. [3]	y.o.y. %	Contrib. p.p. [3]
	TOTAL IMPORTS	27 834	28 777	100,0	100,0	3,6	3,6	3,4	3,4
000	Agricultural products and food	4 474	4 310	16,1	15,0	-0,4	-0,1	-3,7	-0,6
03	Fish and crustaceans, molluscs and other aquatic invertebrates	637	658	2,3	2,3	2,2	0,1	3,3	0,1
02	Meat and edible meat offal	404	450	1,5	1,6	14,7	0,2	11,4	0,2
10	Cereals	428	398	1,5	1,4	-14,2	-0,2	-7,0	-0,1
12	Oil seeds/oleaginous fruits/miscellaneous grains, seeds and fruits/industrial or medicinal plants/straw and fodder	337	298	1,2	1,0	-7,9	-0,1	-11,6	-0,1
04	Dairy produce; birds eggs; natural honey; edible products of animal origin, nes.	247	259	0,9	0,9	3,3	0,0	5,0	0,0
08	Edible fruit and nuts; peel of citrus fruit or melons	238	233	0,9	0,8	13,6	0,1	-2,0	0,0
19	Preparations of cereals, flour, starch or milk; pastrycooks products	229	227	0,8	0,8	0,3	0,0	-1,1	0,0
15	Animal/vegetable fats and oils and their cleavage products; prepared edible fats; animal/vegetable waxes	286	218	1,0	0,8	-10,9	-0,1	-23,7	-0,2
07	Edible vegetables and certain roots and tubers	202	188	0,7	0,7	-1,3	0,0	-7,0	-0,1
22	Beverages, spirits and vinegar	186	175	0,7	0,6	1,9	0,0	-6,0	0,0
21	Miscellaneous edible preparations	160	163	0,6	0,6	2,7	0,0	1,3	0,0
23	Residues and waste from the food industries; prepared animal fodder	172	159	0,6	0,6	-5,3	0,0	-7,4	0,0
20	Preparations of vegetables, fruit, nuts or other parts of plants	140	151	0,5	0,5	4,8	0,0	7,7	0,0
16	Preparations of meat, of fish or of crustaceans, molluscs or other aquatic invertebrates	125	134	0,5	0,5	13,2	0,1	7,1	0,0
17	Sugars and sugar confectionery	177	106	0,6	0,4	-16,6	-0,1	-39,8	-0,3
01	Live animals	105	104	0,4	0,4	4,0	0,0	-1,3	0,0
09	Coffee, tea, maté and spices	109	98	0,4	0,3	-9,4	0,0	-10,0	0,0
24	Tobacco and manufactured tobacco substitutes	98	90	0,4	0,3	-0,9	0,0	-8,0	0,0
18	Cocoa and cocoa preparations	68	76	0,2	0,3	10,6	0,0	11,9	0,0
100	Mineral fuels and oils	5 427	5 063	19,5	17,6	-3,4	-0,7	-6,7	-1,3
27	Mineral fuel/oils and products of their distillation; bituminous substances; mineral waxes	5 427	5 063	19,5	17,6	-3,4	-0,7	-6,7	-1,3
200	Chemicals	4 658	4 771	16,7	16,6	3,6	0,2	2,9	0,5
39	Plastics and articles thereof	1244	1329	4,5	4,6	9,8	0,4	6,9	0,3
30	Pharmaceutical products	990	997	3,6	3,5	-1,8	-0,1	0,7	0,0
29	Organic chemicals	658	578	2,4	2,0	-15,3	-0,4	-12,1	-0,3
38	Miscellaneous chemical products	355	416	1,3	1,4	8,2	0,1	16,9	0,2
40	Rubber and articles thereof	382	391	1,4	1,4	1,0	0,0	2,2	0,0
33	Essential oils and resinoids; perfumery, cosmetic or toilet preparations	252	272	0,9	0,9	6,8	0,1	8,0	0,1
23	Tanning/dyeing extracts; tannins & derivatives; colouring matter; paints & varnishes; mastics; inks	247	254	0,9	0,9	5,6	0,0	2,9	0,0
28	Inorganic chemicals; organic or inorganic compounds of precious metals/rare-earth metals/radioactive elements/isotopes	159	182	0,6	0,6	8,1	0,0	14,6	0,1
34	Soaps, surf. waxes, candles, modelling pastes, "dental waxes" and dental preparations, washing/lubricating/polishing or scouring prep.	168	182	0,6	0,6	7,8	0,0	8,6	0,1
31	Fertilisers	117	104	0,4	0,4	-7,7	0,0	-10,7	0,0
300	Hides, wood, cork and paper	1 284	1 365	4,6	4,7	3,6	0,4	6,3	0,3
48	Paper and paperboard; articles of paper pulp, of paper or of paperboard	476	484	1,7	1,7	2,8	0,0	1,7	0,0
44	Wood and articles of wood; wood charcoal	269	286	1,0	1,0	15,8	0,1	6,4	0,1
41	Raw hides and skins (other than furskins) and leather	255	281	0,9	1,0	13,2	0,1	10,1	0,1
42	Articles of leather; saddlery and harness; travel goods, handbags and similar containers; articles of animal gut (other than silk worm gut)	109	140	0,4	0,5	16,2	0,1	28,2	0,1
49	Printed books, newspapers, pictures and other products of the printing industry; manuscripts, typescripts and plans	69	67	0,2	0,2	-4,9	0,0	-2,4	0,0
45	Cork and articles of cork	63	62	0,2	0,2	9,0	0,0	-0,9	0,0
400	Textiles, clothing and footwear	1 835	2 039	6,6	7,1	13,6	0,8	11,1	0,7
62	Articles of apparel and clothing accessories, not knitted or crocheted	395	438	1,4	1,5	10,3	0,1	13,3	0,2
61	Articles of apparel and clothing accessories, knitted or crocheted	338	384	1,2	1,3	13,7	0,2	13,7	0,2
64	Footwear, gaiters and the like; parts of such articles	265	304	1,0	1,1	15,1	0,1	14,8	0,1
52	Cotton	233	232	0,8	0,8	9,5	0,1	-0,4	0,0
54	Man-made filaments; strip and the like of man-made textile materials	153	173	0,5	0,6	12,3	0,1	13,6	0,1
55	Man-made staple fibres	116	123	0,4	0,4	11,3	0,0	5,6	0,0
63	Other made-up textile articles; sets; worn clothing and worn textile articles; rags	58	66	0,2	0,2	15,6	0,0	14,0	0,0
59	Impregnated, coated, covered or laminated textile fabrics; textile articles for industrial use	51	60	0,2	0,2	21,1	0,0	18,2	0,0
51	Wool, fine or coarse animal hair; horsehair yarn and woven fabric	51	55	0,2	0,2	-1,2	0,0	8,3	0,0
500	Ores and metals	2 396	2 395	8,6	8,3	-2,2	0,2	0,0	0,0
72	Iron and steel	1032	1016	3,7	3,5	-1,3	0,0	-1,6	-0,1
73	Articles of iron or steel	390	434	1,4	1,5	9,7	0,1	11,3	0,2
74	Copper and articles thereof	298	288	1,1	1,0	0,5	0,0	-3,2	0,0
76	Aluminium and articles thereof	248	246	0,9	0,9	-1,4	0,0	-0,9	0,0
83	Miscellaneous articles of base metal	119	124	0,4	0,4	4,1	0,0	4,1	0,0
82	Tools, implements, cutlery, spoons and forks, of base metal; parts thereof of base metal	86	89	0,3	0,3	5,5	0,0	4,0	0,0
71	Natural/cultured pearls, precious stones, precious metals and articles thereof; imitation jewellery; coin	89	73	0,3	0,3	-5,2	0,0	-17,7	-0,1
25	Salt; sulphur; earths and stone; plastering materials, lime and cement	64	67	0,2	0,2	3,1	0,0	5,5	0,0
600	Machinery [4]	3 956	4 239	14,2	14,7	6,0	0,9	7,2	1,0
84	Nuclear reactors, boilers, machinery and mechanical appliances; parts thereof	2 022	2 244	7,3	7,8	10,7	0,8	11,0	0,8
85	Electrical machinery and equipment; sound recorders/reproducers; parts and accessories thereof	1 934	1 995	6,9	6,9	3,1	0,1	3,2	0,2
700	Transport equipment [5]	2 438	3 109	8,8	10,8	18,4	1,6	27,5	2,4
87	Vehicles other than railway or tramway rolling stock, and parts and accessories thereof	2 219	2 870	8,0	10,0	23,6	1,8	29,3	2,3
88	Aircraft, spacecraft, and parts thereof	197	220	0,7	0,8	-12,8	-0,1	11,5	0,1
800	Other manufactured goods	1 385	1 485	5,0	5,2	7,1	0,4	7,2	0,4
90	Optical/photographic/cinematographic/measuring/checking/precision/medical/surgical instruments and apparatus	508	529	1,8	1,8	5,3	0,1	4,2	0,1
94	Furniture; lamps & lighting fittings, nes.; illuminated signs/nameplates and the like; prefab. buildings	306	337	1,1	1,2	6,3	0,1	9,9	0,1
70	Glass and glassware	143	157	0,5	0,5	2,7	0,0	9,3	0,0
95	Toys, games and sports requisites; parts and accessories thereof	91	112	0,3	0,4	16,4	0,1	23,1	0,1
96	Miscellaneous manufactured articles	112	110	0,4	0,4	0,1	0,0	-1,6	0,0
91	Clocks and watches and parts thereof	79	82	0,3	0,3	11,9	0,0	4,5	0,0
68	Articles of stone, plaster, cement, asbestos, mica or similar materials	75	79	0,3	0,3	7,8	0,0	5,1	0,0
Memo:									
Total without Energy Products		22 407	23 714	80,5	82,4	5,4	4,3	5,8	4,7

Source: GEE, based on data on International Trade statistics from Statistics Portugal (most up-to-date versions available). Estimates for operators under the assimilation threshold and non-responses are included in Intra-EU trade.

Notes:

* Sum of Imports from EU and Imports from third countries.

Composition by Group of Products - 000 (Chap. 01 to 24 of CN) - 100 (Chap. 27) - 200 (Chap. 28 to 40) - 300 (Chap. 41 to 49) - 400 (Chap. 50 to 67) - 500 (Chap. 25, 26, 71 to 83) - 600 (Chap. 84 and 85) - 700 (Chap. 86 to 89) - 800 (Chap. 68 to 70 and 90 to 99).

[1] 12 months ending in June 2014

[2] (Jul 13-jun 14)/(Jul 12-jun 13) x 100 - 100

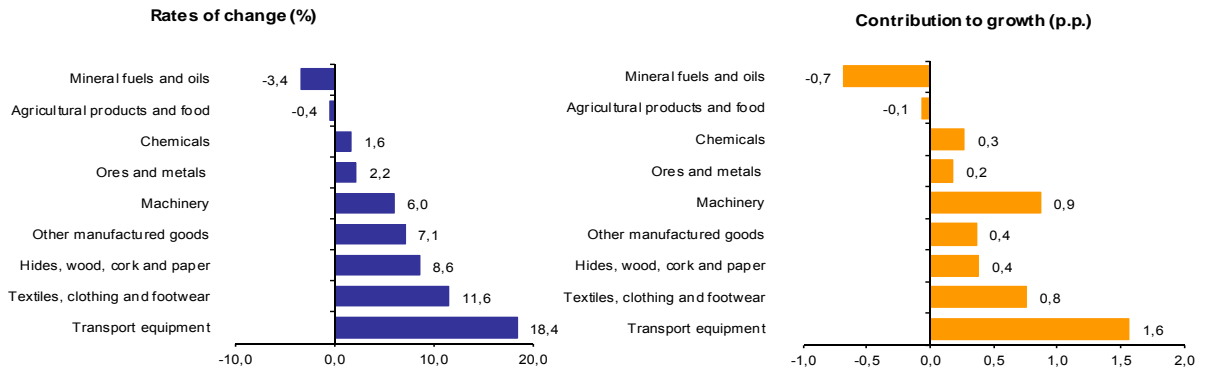
[3] Contribution to the growth rate of exports, shift share analysis: (rate of change) x (weight in the previous period) x 100.

[4] Does not include tractors.

[5] Includes tractors.

Chart 4 - Growth rates of Portuguese Imports (Intra + Extra-EU) of goods by Group of Products and contribution to growth

Previous 12 months ending in June 2014



Source: Table 12 - Portuguese Imports of goods by Groups of Products.

Table 11 - Imports of goods originating from selected markets

Preliminary data version of January to June 2014

Country of Origin	Intra + Extra-EU (Cif)		Structure (%)		Growth rates and contributions to growth			
	jan-jun		jan-jun		Last 12 months ^[1]		jan-jun	
	2013	2014	2013	2014	y.o.y., % ^[2]	Contrib. p.p. ^[3]	y.o.y., %	Contrib. p.p. ^[3]
TOTAL	27 834	28 777	100,0	100,0	3,6	3,6	3,4	3,4
INTRA EU	19 835	21 608	71,3	75,1	7,7	5,5	8,9	6,4
of which:								
EU-15	19 097	20 723	68,6	72,0	7,5	5,2	8,5	5,8
Spain	8 705	9 227	31,3	32,1	7,2	2,3	6,0	1,9
Germany	3 206	3 719	11,5	12,9	10,7	1,2	16,0	1,8
France	1 895	2 071	6,8	7,2	7,3	0,5	9,3	0,6
Italy	1 449	1 528	5,2	5,3	3,7	0,2	5,5	0,3
Netherlands	1 380	1 478	5,0	5,1	6,0	0,3	7,1	0,4
United Kingdom	793	841	2,8	2,9	7,1	0,2	6,1	0,2
Belgium	686	778	2,5	2,7	8,8	0,2	13,5	0,3
Sweden	290	362	1,0	1,3	17,6	0,2	24,9	0,3
Ireland	260	275	0,9	1,0	5,3	0,1	5,8	0,1
Enlargement	739	885	2,7	3,1	12,4	0,3	19,7	0,5
EXTRA EU	7 998	7 169	28,7	24,9	-6,4	-1,8	-10,4	-3,0
of which:								
Angola	1 594	833	5,7	2,9	-25,7	-1,2	-47,8	-2,7
China	673	764	2,4	2,7	7,6	0,2	13,5	0,3
Brazil	358	413	1,3	1,4	-17,8	-0,3	15,5	0,2
United States	430	525	1,5	1,8	4,0	0,1	22,3	0,3
Nigeria	356	426	1,3	1,5	-5,7	-0,1	19,8	0,3
Saudi Arabia	272	309	1,0	1,1	7,2	0,1	13,3	0,1
Algeria	202	231	0,7	0,8	-38,0	-0,5	14,2	0,1
Kazakhstan	324	365	1,2	1,3	-5,4	-0,1	12,5	0,1
Azerbaijan	109	276	0,4	1,0	86,6	0,5	152,1	0,6
Equatorial Guinea	73	98	0,3	0,3	-25,8	-0,1	33,8	0,1
Russian Federation	546	284	2,0	1,0	1,0	0,0	-48,1	-0,9
Libyan Arab Jamahiriya	56	1	0,2	0,0	-85,0	-0,5	-97,8	-0,2
Cameroon	327	87	1,2	0,3	-8,3	-0,1	-73,4	-0,9
Memo:								
OPEC ^[4]	2 760	1 938	9,9	6,7	-25,1	-2,5	-29,8	-3,0
EFTA	215	178	0,8	0,6	-14,8	-0,1	-17,5	-0,1
ACPOL ^[5]	1 622	849	5,8	3,0	-24,6	-1,1	-47,7	-2,8

Source: GEE, based on data on International Trade statistics from Statistics Portugal (most up-to-date versions available). Estimates for operators under the assimilation threshold and non-responses are included in Intra-EU trade.

Notes:

Countries ranked in descending order of value in 2013.

[1] 12 months ending in June 2014

[2] (jul 13-jun 14)/(jul 12-jun 13) x 100 - 100

[3] Contributions to growth, shift share analysis: (rate of change) x (weight in the previous period) ÷ 100.

[4] Includes Angola.

[5] African Countries of Portuguese Official Language

Table 12 - Portuguese Imports by Group of Products (Extra-EU)
Preliminary data version of january to june 2014

Extra-EU (Cif)		values in Millions of Euros					
Group of Products	january to june		y.o.y., (%)		Structure (%)		
	2013	2014	Last 12	jan-jun	Last 12	jan-jun	
			months ^[1]	14/13	months ^[1]	2013	2014
Total Imports	7 998	7 169	-6,4	-10,4	100,0	100,0	100,0
000 Agricultural products and food	1 089	904	-10,5	-17,0	12,5	13,6	12,6
100 Mineral fuels and oils	4 304	3 493	-11,1	-18,8	52,5	53,8	48,7
200 Chemicals	641	633	-5,4	-1,2	8,0	8,0	8,8
300 Hides, wood, cork and paper	171	198	17,8	15,5	2,5	2,1	2,8
400 Textiles, clothing and footwear	372	422	15,3	13,3	5,3	4,7	5,9
500 Ores and metals	333	327	3,5	-1,9	4,2	4,2	4,6
600 Machinery ^[2]	635	678	6,0	6,9	9,0	7,9	9,5
700 Transport equipment ^[3]	295	337	-8,7	14,0	3,6	3,7	4,7
800 Other manufactured goods	159	178	8,4	11,9	2,4	2,0	2,5
Memo:							
Total without Energy Products	3 695	3 676	-0,8	-0,5	47,5	46,2	51,3

Source: GEE, based on data on International Trade statistics from Statistics Portugal (most up-to-date versions available).

Notes:

Composition by Group of Products - 000 (Chap. 01 to 24 of CN) - 100 (Chap. 27) - 200 (Chap. 28 to 40) - 300 (Chap. 41 to 49) - 400 (Chap. 50 to 67) - 500 (Chap. 25, 26, 71 to 83) - 600 (Chap. 84 and 85) - 700 (Chap. 86 to 89) - 800 (Chap. 68 to 70 and 90 to 99).

[1] 12 months ending in june 2014

[2] Does not include farm tractors.

[3] Includes farm tractors.

Table 13 - Imports of goods from selected markets

Preliminary data version of january to june 2014

Extra-EU (Cif)		values in Millions of Euros						
Country of Origin	jan-jun		Structure (%)				y.o.y., %	
	2013	2014	Annual		jan-jun		Last 12 months ^[1]	jan-jun 14/13
			2008	2013	2013	2014		
EXTRA EU	7 998	7 169	100,0	100,0	100,0	100,0	-6,4	-10,4
of which:								
Angola	1 594	833	0,4	7,5	19,9	11,6	-25,7	-47,8
China	673	764	6,0	9,6	8,4	10,7	7,6	13,5
Brazil	358	413	9,5	9,4	4,5	5,8	-17,8	15,5
United States	430	525	6,0	7,3	5,4	7,3	4,0	22,3
Nigeria	356	426	6,0	9,8	4,4	5,9	-5,7	19,8
Saudi Arabia	272	309	4,1	5,9	3,4	4,3	7,2	13,3
Algeria	202	231	6,9	5,0	2,5	3,2	-38,0	14,2
Kazakhstan	324	365	2,6	5,5	4,1	5,1	-5,4	12,5
Azerbaijan	109	276	0,3	1,9	1,4	3,8	86,6	152,1
Equatorial Guinea	73	98	3,1	0,9	0,9	1,4	-25,8	33,8
Russian Federation	546	284	5,0	3,6	6,8	4,0	1,0	-48,1
Libyan Arab Jamahiriya	56	1	3,6	0,1	0,7	0,0	-85,0	-97,8
Cameroon	327	87	0,4	0,6	4,1	1,2	-8,3	-73,4
Memo:								
OPEC ^[2]	2 760	1 938	27,3	29,5	34,5	27,0	-25,1	-29,8
EFTA	215	178	8,3	5,1	2,7	2,5	-14,8	-17,5
ACPOL ^[3]	1 622	849	0,7	7,9	20,3	11,8	-24,6	-47,7

Source: GEE, based on data on International Trade statistics from Statistics Portugal (most up-to-date versions available).

Notes:

Countries ranked in descending order of value in 2013.

[1] (jul 13-jun 14)/(jul 12-jun 13) x 100 - 100

[2] Includes Angola.

[3] African Countries of Portuguese Official Language

By geographical and economic areas

**Table 14 - Portuguese International trade
by geographical and economic areas (Intra + Extra-EU)**

Period of assessment: january to june

Geographic/Economic Areas Main Countries	IMPORTS (Cif) ^[1]				EXPORTS (Fob) ^[2]				Coverage (fob/cif) 2014	Trade Balance (fob-cif)	
	2013	2014	Rate of Change %	Struct. 2014 %	2013	2014	Rate of Change %	Struct. 2014 %		2013	2014
	values in 1000 Euros										
WORLD	27 833 608	28 776 528	3,4	100,0	23 803 793	23 923 350	0,5	100,0	83,1	-4 029 816	-4 853 178
INTRA EU	19 835 295	21 607 990	8,9	75,1	16 872 014	17 252 333	2,3	72,1	79,8	-2 963 281	-4 355 657
France	1 894 740	2 070 773	9,3	7,2	2 794 452	2 931 361	4,9	12,3	141,6	899 712	860 588
Netherlands	1 380 289	1 478 227	7,1	5,1	968 867	947 237	-2,2	4,0	64,1	-411 422	-530 990
Germany	3 206 117	3 718 690	16,0	12,9	2 857 797	2 923 322	2,3	12,2	78,6	-348 320	-795 368
Italy	1 448 982	1 528 286	5,5	5,3	832 639	771 917	-7,3	3,2	50,5	-616 343	-756 369
United Kingdom	793 035	841 145	6,1	2,9	1 248 763	1 441 063	15,4	6,0	171,3	455 728	599 918
Ireland	260 416	275 408	5,8	1,0	62 281	84 425	35,6	0,4	30,7	-198 136	-190 983
Denmark	131 923	127 694	-3,2	0,4	155 906	149 495	-4,1	0,6	117,1	23 983	21 802
Greece	69 013	58 143	-15,8	0,2	105 731	71 962	-31,9	0,3	123,8	36 718	13 820
Spain	8 704 615	9 227 292	6,0	32,1	5 592 196	5 724 396	2,4	23,9	62,0	-3 112 419	-3 502 896
Belgium	685 685	778 328	13,5	2,7	738 955	628 769	-14,9	2,6	80,8	53 270	-149 559
Luxembourg	35 846	40 471	12,9	0,1	34 139	36 446	6,8	0,2	90,1	-1 706	-4 025
Sweden	289 668	361 749	24,9	1,3	236 064	248 884	5,4	1,0	68,8	-53 603	-112 865
Finland	63 611	81 219	27,7	0,3	91 479	96 686	5,7	0,4	119,0	27 867	15 467
Austria	132 658	136 039	2,5	0,5	124 893	137 259	9,9	0,6	100,9	-7 765	1 220
Malta	9 839	11 532	17,2	0,0	7 683	9 291	20,9	0,0	80,6	-2 156	-2 241
Estonia	16 604	7 990	-51,9	0,0	17 434	15 126	-13,2	0,1	189,3	830	7 136
Latvia	1 609	1 998	24,2	0,0	8 490	9 105	7,2	0,0	455,7	6 881	7 107
Lithuania	28 022	28 805	2,8	0,1	13 912	16 331	17,4	0,1	56,7	-14 110	-12 473
Poland	204 613	266 562	30,3	0,9	223 100	239 299	7,3	1,0	89,8	18 487	-27 263
Czech Republic	153 357	203 119	32,4	0,7	139 935	166 432	18,9	0,7	81,9	-13 422	-36 687
Slovakia	59 056	83 695	41,7	0,3	46 367	50 092	8,0	0,2	59,9	-12 690	-33 603
Hungary	109 796	134 226	22,3	0,5	97 058	110 370	13,7	0,5	82,2	-12 737	-23 856
Romania	62 729	70 185	11,9	0,2	157 967	143 782	-9,0	0,6	204,9	95 238	73 597
Bulgaria	62 180	38 461	-38,1	0,1	29 404	36 243	23,3	0,2	94,2	-32 776	-2 218
Slovenia	24 127	21 921	-9,1	0,1	14 978	13 290	-11,3	0,1	60,6	-9 149	-8 631
Croatia	4 659	13 456	188,8	0,0	7 253	6 931	-4,4	0,0	51,5	2 594	-6 525
Cyprus	2 106	2 577	22,4	0,0	13 698	12 770	-6,8	0,1	495,5	11 591	10 193
OTHERS	0	0	0,0	0,0	250 572	230 047	-8,2	1,0	0,0	250 572	230 047
EXTRA EU	7 998 313	7 168 537	-10,4	24,9	6 931 778	6 671 016	-3,8	27,9	93,1	-1 066 535	-497 521
of which:											
1-EUROPE	1 098 319	736 056	-33,0	2,6	825 045	717 761	-13,0	3,0	97,5	-273 274	-18 294
EFTA	215 454	177 807	-17,5	0,6	280 288	284 177	1,4	1,2	159,8	64 835	106 370
Iceland	11 557	5 886	-49,1	0,0	6 279	5 609	-10,7	0,0	95,3	-5 278	-2 777
Norway	63 535	27 775	-56,3	0,1	55 571	62 039	11,6	0,3	223,4	-7 964	34 263
Switzerland	140 305	144 027	2,7	0,5	218 334	216 346	-0,9	0,9	150,2	78 029	72 320
OTHERS	882 865	558 249	-36,8	1,9	544 757	433 585	-20,4	1,8	77,7	-338 108	-124 664
Turkey	190 223	92 913	-51,2	0,3	205 376	184 350	-10,2	0,8	198,4	15 153	91 436
Russian Federation	546 223	283 670	-48,1	1,0	122 705	103 401	-15,7	0,4	36,5	-423 518	-180 269
Ukraine	128 727	157 210	22,1	0,5	9 913	8 938	-9,8	0,0	5,7	-118 815	-148 272
2-AFRICA	3 029 845	2 056 565	-32,1	7,1	2 945 695	2 796 405	-5,1	11,7	136,0	-84 150	739 840
MAGHREB	285 849	314 835	10,1	1,1	824 616	721 263	-12,5	3,0	229,1	538 767	406 427
Morocco	70 769	76 910	8,7	0,3	438 174	315 991	-27,9	1,3	410,9	367 405	239 081
Algeria	201 951	230 642	14,2	0,8	305 402	333 807	9,3	1,4	144,7	103 451	103 165
Tunisia	13 129	7 283	-44,5	0,0	81 040	71 465	-11,8	0,3	981,3	67 911	64 182
ACPOL^[3]	1 622 390	849 064	-47,7	3,0	1 723 651	1 746 752	1,3	7,3	205,7	101 261	897 688
Cape Verde	5 606	6 079	8,4	0,0	100 280	101 865	1,6	0,4	1675,7	94 674	95 786
Guinea-Bissau	18	108	499,6	0,0	32 712	34 775	6,3	0,1	32203,7	32 694	34 667
Sao Tome and Principe	32	26	-19,1	0,1	25 587	26 648	4,1	0,1	103305,2	25 555	26 622
Angola	1 593 881	832 641	-47,8	2,9	1 412 144	1 439 013	1,9	6,0	172,8	-181 737	606 372
Mozambique	22 853	10 211	-55,3	0,0	152 927	144 452	-5,5	0,6	1414,7	130 074	134 241
OTHERS	1 121 607	892 665	-20,4	3,1	397 429	328 391	-17,4	1,4	36,8	-724 178	-564 275
Libyan Arab Jamahiriya	55 550	1 214	-97,8	0,0	25 179	14 911	-40,8	0,1	1228,1	-30 371	13 697
Egypt	63 475	47 961	-24,4	0,2	27 045	28 501	5,4	0,1	59,4	-36 430	-19 460
Côte d'Ivoire	8 292	15 039	81,4	0,1	29 739	9 704	-67,4	0,0	64,5	21 447	-5 335
Nigeria	355 599	425 858	19,8	1,5	41 166	18 638	-54,7	0,1	4,4	-314 433	-407 220
South Africa	39 575	33 780	-14,6	0,1	84 139	64 544	-23,3	0,3	191,1	44 564	30 764

(continues)

Period of assessment: January to June

Geographic/Economic Areas Main Countries	IMPORTS (Cif) ^[1]				EXPORTS (Fob) ^[2]				Coverage (fob/cif) 2014	Trade Balance (fob-cif)	
	2013	2014	Rate of Change %	Struct. 2014 %	2013	2014	Rate of Change %	Struct. 2014 %		2013	2014
3-AMERICA	1 265 558	1 313 437	3,8	4,6	1 800 715	1 806 303	0,3	7,6	137,5	535 158	492 866
NAFTA	576 581	648 882	12,5	2,3	1 202 664	1 210 921	0,7	5,1	186,6	626 083	562 039
United States	429 603	525 446	22,3	1,8	980 297	985 902	0,6	4,1	187,6	550 694	460 457
Canada	113 661	98 709	-13,2	0,3	120 602	123 666	2,5	0,5	125,3	6 941	24 956
Mexico	33 317	24 727	-25,8	0,1	101 764	101 353	-0,4	0,4	409,9	68 447	76 626
MERCOSUL	486 643	465 594	-4,3	1,6	368 905	324 894	-11,9	1,4	69,8	-117 738	-140 701
Brazil	357 874	413 380	15,5	1,4	318 144	290 783	-8,6	1,2	70,3	-39 730	-122 597
Argentina	52 315	21 981	-58,0	0,1	37 811	21 537	-43,0	0,1	98,0	-14 504	- 444
OTHERS	202 325	198 954	-1,7	0,7	225 882	267 968	18,6	1,1	134,7	23 557	69 014
Honduras	3 211	1 605	-50,0	0,0	1 306	1 227	-6,1	0,0	76,5	-1 905	- 378
Costa Rica	23 884	8 848	-63,0	0,0	2 297	2 205	-4,0	0,0	24,9	-21 587	-6 642
Cuba	10 057	5 273	-47,6	0,0	21 216	19 549	-7,9	0,1	370,7	11 159	14 276
Colombia	92 091	78 960	-14,3	0,3	16 221	25 849	59,4	0,1	32,7	-75 870	-53 111
Venezuela	349	1 290	269,5	0,0	89 076	72 818	-18,3	0,3	5644,8	88 727	71 528
Ecuador	9 205	6 995	-24,0	0,0	11 412	6 640	-41,8	0,0	94,9	2 207	- 355
Chile	17 210	28 317	64,5	0,1	40 358	49 054	21,5	0,2	173,2	23 148	20 738
4-ASIA	2 552 790	2 909 380	14,0	10,1	965 067	989 475	2,5	4,1	34,0	-1 587 723	-1 919 905
MIDDLE EAST	722 556	797 024	10,3	2,8	288 925	252 686	-12,5	1,1	31,7	-433 631	-544 338
Iraq	158 204	75 124	-52,5	0,3	5 433	5 609	3,2	0,0	7,5	-152 771	-69 514
Iran, Islamic Republic of	5 420	19 387	257,7	0,1	5 301	3 875	-26,9	0,0	20,0	- 119	-15 513
Israel	59 790	61 171	2,3	0,2	41 056	44 794	9,1	0,2	73,2	-18 734	-16 378
Saudi Arabia	272 231	308 505	13,3	1,1	70 231	61 282	-12,7	0,3	19,9	-202 001	-247 223
United Arab Emirates	42 390	8 480	-80,0	0,0	50 039	61 273	22,5	0,3	722,6	7 649	52 793
ASEAN	237 546	286 776	20,7	1,0	55 651	63 285	13,7	0,3	22,1	-181 895	-223 491
Thailand	42 494	64 619	52,1	0,2	9 898	9 163	-7,4	0,0	14,2	-32 597	-55 456
Indonesia	45 772	59 629	30,3	0,2	5 676	14 267	151,4	0,1	23,9	-40 096	-45 362
Malaysia	34 000	39 732	16,9	0,1	5 227	5 569	6,5	0,0	14,0	-28 773	-34 163
Singapore	6 162	13 946	126,3	0,0	26 191	25 002	-4,5	0,1	179,3	20 029	11 057
Philippines	6 151	6 874	11,7	0,0	3 121	3 110	-0,3	0,0	45,2	-3 031	- 3 764
OTHERS	1 592 688	1 825 579	14,6	6,3	620 491	673 504	8,5	2,8	36,9	-972 197	-1 152 076
Timor-Leste	505	297	-41,3	0,0	4 201	2 770	-34,1	0,0	933,3	3 696	2 473
Pakistan	47 963	48 807	1,8	0,2	6 719	16 168	140,6	0,1	33,1	-41 245	-32 639
India	197 021	264 471	34,2	0,9	65 387	47 882	-26,8	0,2	18,1	-131 634	-216 589
China	673 240	764 220	13,5	2,7	331 293	414 087	25,0	1,7	54,2	-341 947	-350 133
Korea, Republic of	126 893	156 347	23,2	0,5	43 352	32 302	-25,5	0,1	20,7	-83 540	-124 045
Japan	124 582	124 513	-0,1	0,4	70 098	65 289	-6,9	0,3	52,4	-54 485	-59 224
Taiwan	54 386	64 765	19,1	0,2	13 414	15 057	12,3	0,1	23,2	-40 972	-49 707
Hong Kong	21 982	14 574	-33,7	0,1	65 645	59 561	-9,3	0,2	408,7	43 663	44 988
Macao	314	419	33,5	0,0	8 717	10 685	22,6	0,0	2549,5	8 403	10 266
5-AUSTR.,OC,P. REG	36 648	17 313	-52,8	0,1	51 664	50 162	-2,9	0,2	289,7	15 016	32 848
Australia	5 910	8 164	38,1	0,0	45 276	43 070	-4,9	0,2	527,5	39 366	34 906
New Zealand	9 777	7 772	-20,5	0,0	4 872	5 264	8,0	0,0	67,7	-4 904	-2 508
6-OTHERS	15 154	135 786	796,1	0,5	343 592	310 910	-9,5	1,3	229,0	328 438	175 124
Stores and provisions (Extra EU)	0	0	0,0	0,0	301 172	291 927	-3,1	1,2	0,0	301 172	291 927
Countries/territories not specif. (Extra EU)	15 154	135 786	796,1	0,5	42 418	18 983	-55,2	0,1	14,0	27 264	-116 803

Memo:

Intra EU-15	19 096 597	20 723 464	8,5	72,0	16 094 735	16 423 270	2,0	68,6	79,2	-3 001 862	-4 300 194
Euro area (17 countries)	17 993 704	19 520 592	8,5	67,8	14 303 589	14 454 350	1,1	60,4	74,0	-3 690 116	-5 066 242
Intra-enlargement	738 698	884 526	19,7	3,1	777 279	829 064	6,7	3,5	93,7	38 581	-55 463
OECD (excl. EU)	1 326 364	1 305 767	-1,6	4,5	1 933 238	1 919 037	-0,7	8,0	147,0	606 874	613 270
OPEC	2 759 884	1 937 826	-29,8	6,7	2 067 794	2 035 064	-1,6	8,5	105,0	-692 089	97 238
ACP ^[4]	2 682 507	1 756 023	-34,5	6,1	2 101 475	2 109 347	0,4	8,8	120,1	-581 032	353 323
CPLP ^[5]	1 980 769	1 262 741	-36,2	4,4	2 045 996	2 040 305	-0,3	8,5	161,6	65 226	777 564
CIS ^[6]	1 116 763	1 094 493	-2,0	3,8	156 233	139 129	-10,9	0,6	12,7	-960 530	-955 363
Mashrak	69 218	65 419	-5,5	0,2	62 030	61 505	-0,8	0,3	94,0	-7 188	-3 915
EUROMED	605 080	534 339	-11,7	1,9	1 133 078	1 011 911	-10,7	4,2	189,4	527 998	477 571
Latin American Count.	707 600	646 045	-8,7	2,2	692 573	642 198	-7,3	2,7	99,4	-15 026	-3 847
Cent. Amer. Common Market	34 655	15 240	-56,0	0,1	19 784	19 954	0,9	0,1	130,9	-14 871	4 714
Andean Community	113 730	93 513	-17,8	0,3	135 551	122 204	-9,8	0,5	130,7	21 821	28 692
ASEM (relac. Euro-Asia)	1 407 245	1 645 133	16,9	5,7	572 520	639 204	11,6	2,7	38,9	-834 725	-1 005 930
EDA (Econ Dinam Asian)	285 917	353 981	23,8	1,2	163 726	146 654	-10,4	0,6	41,4	-122 190	-207 327
China+H. Kong+Macao	695 537	779 213	12,0	2,7	405 654	484 334	19,4	2,0	62,2	-289 882	-294 879

Source: GEE, based on data on International Trade statistics from Statistics Portugal (most up-to-date versions available). Estimates for operators under the assimilation threshold and non-responses are included in Intra-EU trade.

Notes:

[1] Sum of Imports from EU and Imports from third countries.

[2] Sum of Exports to EU and Exports to third countries.

[3] African Countries of Portuguese Official Language

[4] African, Caribbean and Pacific Group of States

[5] Community of Portuguese Language Countries

**Table 15 - International Trade of Portuguese goods
by geographical and economic areas (Intra + Extra-EU)
Imports ^[1] - Contributions of the main partners to the global growth rate**

Period of assessment: january to june

Countries and regions	1000 Euros				Structure (%)		Growth rates and contributions to growth			
	2013	jan-jun		jan-jun		Last 12 months ^[2]		jan-jun		
		Rank.	2013	2014	2013	2014	y.o.y., % ^[3]	Contrib. p.p. ^[4]	y.o.y., %	Contrib. p.p. ^[4]
WORLD	56 745 391	27 833 608	28 776 528	100,00	100,00	3,6	3,64	3,4	3,39	
INTRA EU	41 038 425	19 835 295	21 607 990	71,26	75,09	7,7	5,48	8,9	6,37	
Spain	18 375 219	1	8 704 615	9 227 292	31,27	32,07	7,2	2,28	6,0	1,88
Germany	6 473 577	2	3 206 117	3 718 690	11,52	12,92	10,7	1,21	16,0	1,84
France	3 837 850	3	1 894 740	2 070 773	6,81	7,20	7,3	0,49	9,3	0,63
Italy	2 940 032	4	1 448 982	1 528 286	5,21	5,31	3,7	0,19	5,5	0,28
Netherlands	2 824 239	5	1 380 289	1 478 227	4,96	5,14	6,0	0,30	7,1	0,35
United Kingdom	1 658 781	7	793 035	841 145	2,85	2,92	7,1	0,20	6,1	0,17
Belgium	1 422 540	8	685 685	778 328	2,46	2,70	8,8	0,22	13,5	0,33
Sweden	564 725	16	289 668	361 749	1,04	1,26	17,6	0,17	24,9	0,26
Ireland	548 454	18	260 416	275 408	0,94	0,96	5,3	0,05	5,8	0,05
Poland	435 266	19	204 613	266 562	0,74	0,93	21,2	0,16	30,3	0,22
Czech Republic	318 536	23	153 357	203 119	0,55	0,71	28,9	0,15	32,4	0,18
Austria	273 969	26	132 658	136 039	0,48	0,47	6,3	0,03	2,5	0,01
Denmark	253 364	28	131 923	127 694	0,47	0,44	-3,3	-0,02	-3,2	-0,02
Hungary	211 265	33	109 796	134 226	0,39	0,47	9,5	0,04	22,3	0,09
Bulgaria	143 117	39	62 180	38 461	0,22	0,13	-25,5	-0,07	-38,1	-0,09
Romania	134 351	40	62 729	70 185	0,23	0,24	1,3	0,00	11,9	0,03
Finland	131 993	42	63 611	81 219	0,23	0,28	8,8	0,02	27,7	0,06
Slovakia	127 686	43	59 056	83 695	0,21	0,29	26,8	0,06	41,7	0,09
Greece	121 018	44	69 013	58 143	0,25	0,20	-9,2	-0,02	-15,8	-0,04
Luxembourg	81 450	54	35 846	40 471	0,13	0,14	15,1	0,02	12,9	0,02
Lithuania	51 465	61	28 022	28 805	0,10	0,10	7,3	0,01	2,8	0,00
Slovenia	43 112	64	24 127	21 921	0,09	0,08	1,0	0,00	-9,1	-0,01
Estonia	28 176	70	16 604	7 990	0,06	0,03	-17,6	-0,01	-51,9	-0,03
Malta	20 228	75	9 839	11 532	0,04	0,04	1,5	0,00	17,2	0,01
Croatia	8 457	100	4 659	13 456	0,02	0,05	108,7	0,02	188,8	0,03
Cyprus	5 523	109	2 106	2 577	0,01	0,01	62,7	0,00	22,4	0,00
Latvia	4 026	115	1 609	1 998	0,01	0,01	-69,3	-0,02	24,2	0,00
OTHERS	5		0	0	0,00	0,00	0,0	0,00	0,0	0,00
EXTRA EU	15 706 966		7 998 313	7 168 537	28,74	24,91	-6,4	-1,84	-10,4	-2,98
of which:										
1-EUROPE	1 983 236		1 098 319	736 056	3,95	2,56	-5,1	-0,16	-33,0	-1,30
EFTA	415 066		215 454	177 807	0,77	0,62	-14,8	-0,12	-17,5	-0,14
Switzerland	280 604	25	140 305	144 027	0,50	0,50	-6,0	-0,03	2,7	0,01
Norway	117 632	45	63 535	27 775	0,23	0,10	-33,3	-0,07	-56,3	-0,13
Iceland	16 687	83	11 557	5 886	0,04	0,02	-37,9	-0,01	-49,1	-0,02
OTHERS	1 568 170		882 865	558 249	3,17	1,94	-1,8	-0,04	-36,8	-1,17
Russian Federation	1 000 090	10	546 223	283 670	1,96	0,99	1,0	0,01	-48,1	-0,94
Turkey	290 366	24	190 223	92 913	0,68	0,32	-15,7	-0,06	-51,2	-0,35
Ukraine	237 142	30	128 727	157 210	0,46	0,55	-3,3	-0,02	22,1	0,10
Servia	19 881	76	8 355	11 278	0,03	0,04	77,2	0,02	35,0	0,01
2-AFRICA	5 836 968		3 029 845	2 056 565	10,89	7,15	-20,1	-2,20	-32,1	-3,50
MAGHREB	565 166		285 849	314 835	1,03	1,09	-32,1	-0,50	10,1	0,10
Algeria	400 716	21	201 951	230 642	0,73	0,80	-38,0	-0,47	14,2	0,10
Morocco	143 667	38	70 769	76 910	0,25	0,27	-6,9	-0,02	8,7	0,02
Tunisia	20 783	73	13 129	7 283	0,05	0,03	-28,9	-0,01	-44,5	-0,02
ACPOL ^[5]	2 706 692		1 622 390	849 064	5,83	2,95	-24,6	-1,13	-47,7	-2,78
Angola	2 632 359	6	1 593 881	832 641	5,73	2,89	-25,7	-1,17	-47,8	-2,73
Mozambique	62 721	58	22 853	10 211	0,08	0,04	53,7	0,03	-55,3	-0,05
Cape Verde	11 384	95	5 606	6 079	0,02	0,02	13,2	0,00	8,4	0,00
Guinea-Bissau	184	151	18	108	0,00	0,00	612,8	0,00	499,6	0,00
Sao Tome and Principe	45	162	32	26	0,00	0,00	-68,4	0,00	-19,1	0,00
OTHERS	2 565 109		1 121 607	892 665	4,03	3,10	-11,9	-0,57	-20,4	-0,82
Cameroon	809 985	13	326 653	86 992	1,17	0,30	-8,3	-0,09	-73,4	-0,86
Nigeria	747 507	14	355 599	425 858	1,28	1,48	-5,7	-0,09	19,8	0,25
Ghana	261 188	27	93 506	4 506	0,34	0,02	77,4	0,13	-95,2	-0,32
Equatorial Guinea	190 223	36	73 391	98 181	0,26	0,34	-25,8	-0,13	33,8	0,09
South Africa	109 161	47	39 575	33 780	0,14	0,12	18,5	0,03	-14,6	-0,02
3-AMERICA	2 564 303		1 265 558	1 313 437	4,55	4,56	-12,9	-0,70	3,8	0,17
NAFTA	1 077 096		576 581	648 882	2,07	2,25	-2,2	-0,05	12,5	0,26
United States	842 716	11	429 603	525 446	1,54	1,83	4,0	0,07	22,3	0,34
Canada	174 666	37	113 661	98 709	0,41	0,34	-21,6	-0,08	-13,2	-0,05
Mexico	59 715	59	33 317	24 727	0,12	0,09	-26,7	-0,03	-25,8	-0,03

(continues)

Period of assessment: january to june

Countries and regions	1000 Euros				Structure (%)		Growth rates and contributions to growth			
	2013	jan-jun		jan-jun		Last 12 months ^[2]		jan-jun		
		Rank	2013	2014	2013	2014	y.o.y., % ^[3]	Contrib. p.p. ^[4]	y.o.y., %	Contrib. p.p. ^[4]
MERCOSUL	1 011 618	486 643	465 594	1,75	1,62	-22,5	-0,52	-4,3	-0,08	
Brazil	831 917	12	357 874	413 380	1,29	1,44	-17,8	-0,34	15,5	0,20
Argentina	70 063	55	52 315	21 981	0,19	0,08	-50,9	-0,07	-58,0	-0,11
OTHERS	475 566	202 325	198 954	0,73	0,69	-13,5	-0,13	-1,7	-0,01	
Colombia	201 322	34	92 091	78 960	0,33	0,27	-17,5	-0,07	-14,3	-0,05
Costa Rica	53 116	60	23 884	8 848	0,09	0,03	0,4	0,00	-63,0	-0,05
Cuba	32 625	68	10 057	5 273	0,04	0,02	-0,8	0,00	-47,6	-0,02
Chile	31 925	69	17 210	28 317	0,06	0,10	42,9	0,02	64,5	0,04
Guyana	23 240	72	4 584	10 015	0,02	0,03	34,7	0,01	118,5	0,02
Peru	18 932	79	11 490	5 958	0,04	0,02	-42,3	-0,02	-48,1	-0,02
4-ASIA	5 230 829	2 552 790	2 909 380	9,17	10,11	10,9	0,99	14,0	1,28	
MIDDLE EAST	1 685 777	722 556	797 024	2,60	2,77	13,6	0,38	10,3	0,27	
Saudi Arabia	695 323	15	272 231	308 505	0,98	1,07	7,2	0,09	13,3	0,13
Azerbaijan	428 357	20	109 365	275 738	0,39	0,96	86,6	0,50	152,1	0,60
Iraq	230 153	31	158 204	75 124	0,57	0,26	-39,2	-0,17	-52,5	-0,30
Qatar	132 738	41	63 234	9 226	0,23	0,03	10,9	0,01	-85,4	-0,19
Israel	111 437	46	59 790	61 171	0,21	0,21	-1,1	0,00	2,3	0,00
United Arab Emirates	49 540	62	42 390	8 480	0,15	0,03	-72,5	-0,07	-80,0	-0,12
Iran, Islamic Republic of	13 133	91	5 420	19 387	0,02	0,07	194,3	0,03	257,7	0,05
ASEAN	483 796	237 546	286 776	0,85	1,00	22,7	0,18	20,7	0,18	
Viet-Nam	196 404	35	100 496	96 134	0,36	0,33	6,0	0,02	-4,3	-0,02
Indonesia	101 326	50	45 772	59 629	0,16	0,21	54,7	0,07	30,3	0,05
Thailand	89 855	53	42 494	64 619	0,15	0,22	41,6	0,06	52,1	0,08
Malaysia	63 530	57	34 000	39 732	0,12	0,14	3,1	0,00	16,9	0,02
Singapore	14 636	88	6 162	13 946	0,02	0,05	52,6	0,01	126,3	0,03
OTHERS	3 061 255	1 592 688	1 825 579	5,72	6,34	7,9	0,43	14,6	0,84	
China	1 367 818	9	673 240	764 220	2,42	2,66	7,6	0,19	13,5	0,33
Kazakhstan	550 146	17	324 192	364 832	1,16	1,27	-5,4	-0,06	12,5	0,15
India	387 854	22	197 021	264 471	0,71	0,92	24,2	0,16	34,2	0,24
Japan	238 596	29	124 582	124 513	0,45	0,43	1,1	0,00	-0,1	0,00
Korea, Republic of	229 109	32	126 893	156 347	0,46	0,54	20,2	0,08	23,2	0,11
Taiwan	109 144	48	54 386	64 765	0,20	0,23	19,8	0,04	19,1	0,04
Pakistan	90 311	52	47 963	48 807	0,17	0,17	20,2	0,03	1,8	0,00
Hong Kong	39 190	65	21 982	14 574	0,08	0,05	-15,6	-0,01	-33,7	-0,03
Bangladesh	32 978	67	14 185	15 232	0,05	0,05	27,1	0,01	7,4	0,00
Uzbekistan	7 473	104	3 775	3 342	0,01	0,01	-6,8	0,00	-11,5	0,00
5-AUSTR,OC,P. REG	52 268	36 648	17 313	0,13	0,06	-35,3	-0,03	-52,8	-0,07	
Fiji	18 928	80	18 928	0	0,07	0,00	-100,0	-0,03	-100,0	-0,07
New Zealand	16 529	85	9 777	7 772	0,04	0,03	-23,4	-0,01	-20,5	-0,01
Australia	14 560	89	5 910	8 164	0,02	0,03	66,5	0,01	38,1	0,01
6-OTHERS	39 362	15 154	135 786	0,05	0,47	949,7	0,26	796,1	0,43	
Countries/territories not specif. (Extra EU)	39 362		15 154	135 786	0,05	0,47	949,7	0,26	796,1	0,43
Stores and provisions (Extra EU)	0		0	0	0,00	0,00	0,0	0,00	0,0	0,00

Memo:

Intra EU-15	39 507 218	19 096 597	20 723 464	68,61	72,02	7,5	5,15	8,5	5,84
Euro area (17 countries)	37 255 067	17 993 704	19 520 592	64,65	67,84	7,5	4,85	8,5	5,49
Intra-enlargement	1 531 207	738 698	884 526	2,65	3,07	12,4	0,33	19,7	0,52
OECD (excl. EU)	2 424 540	1 326 364	1 305 767	4,77	4,54	-2,7	-0,12	-1,6	-0,07
OPEC	5 036 468	2 759 884	1 937 826	9,92	6,73	-25,1	-2,54	-29,8	-2,95
ACP ^[6]	5 201 567	2 682 507	1 756 023	9,64	6,10	-12,3	-1,08	-34,5	-3,33
CPLP ^[7]	3 539 396	1 980 769	1 262 741	7,12	4,39	-22,5	-1,48	-36,2	-2,58
CIS ^[8]	2 233 458	1 116 763	1 094 493	4,01	3,80	12,4	0,44	-2,0	-0,08
Mashrak	107 095	69 218	65 419	0,25	0,23	-20,6	-0,05	-5,5	-0,01
EUROMED	1 074 064	605 080	534 339	2,17	1,86	-25,6	-0,62	-11,7	-0,25
Latin American Count.	1 484 221	707 600	646 045	2,54	2,25	-22,8	-0,75	-8,7	-0,22
Cent. Amer. Common Market	73 829	34 655	15 240	0,12	0,05	-6,7	-0,01	-56,0	-0,07
Andean Community	255 874	113 730	93 513	0,41	0,32	-35,4	-0,23	-17,8	-0,07
ASEM (relac. Euro-Asia)	2 797 485	1 407 245	1 645 133	5,06	5,72	13,1	0,63	16,9	0,85
EDA (Econ Dinam Asian)	545 465	285 917	353 981	1,03	1,23	19,5	0,18	23,8	0,24
China+H. Kong+Macau	1 407 694	695 537	779 213	2,50	2,71	7,0	0,18	12,0	0,30

Source: GEE, based on data on International Trade statistics from Statistics Portugal (most up-to-date versions available). Estimates for operators under the assimilation threshold and non-responses are included in Intra-EU trade.

Notes:

- [1] Sum of Imports from EU and Imports from third countries.
- [2] 12 months ending in june 2014
- [3] (jul 13-jun 14)/(jul 12-jun 13) x 100 - 100
- [4] Contributions to growth, shift share analysis: (rate of change) x (weight in the previous period) ÷ 100.
- [5] African Countries of Portuguese Official Language
- [6] African, Caribbean and Pacific Group of States
- [7] Community of Portuguese Language Countries

**Table 16 - International Trade of Portuguese goods
by geographical and economic areas (Intra + Extra-EU)
Exports ^[1] - Contributions of the main partners to the global growth rate**

Period of assessment: january to june

Countries and regions	1000 Euros				Structure (%)		Growth rates and contributions to growth			
	2013	jan-jun		jan-jun		Last 12 months ^[2]		jan-jun		
		Rank.	2013	2014	2013	2014	y.o.y., % ^[3]	Contrib. p.p. ^[4]	y.o.y., %	Contrib. p.p. ^[4]
	WORLD	47 378 880	23 803 793	23 923 350	100,00	100,00	3,3	3,28	0,5	0,50
INTRA EU	33 319 224	16 872 014	17 252 333	70,88	72,12	4,2	2,95	2,3	1,60	
Spain	11 202 921	1	5 592 196	5 724 396	23,49	23,93	7,7	1,76	2,4	0,56
Germany	5 521 012	2	2 857 797	2 923 322	12,01	12,22	2,1	0,25	2,3	0,28
France	5 501 344	3	2 794 452	2 931 361	11,74	12,25	5,7	0,67	4,9	0,58
United Kingdom	2 601 539	5	1 248 763	1 441 063	5,25	6,02	15,1	0,80	15,4	0,81
Netherlands	1 907 313	7	968 867	947 237	4,07	3,96	-1,6	-0,07	-2,2	-0,09
Italy	1 558 527	8	832 639	771 917	3,50	3,23	-9,2	-0,33	-7,3	-0,26
Belgium	1 349 807	9	738 955	628 769	3,10	2,63	-12,3	-0,38	-14,9	-0,46
Sweden	448 985	14	236 064	248 884	0,99	1,04	-0,2	0,00	5,4	0,05
Poland	442 302	15	223 100	239 299	0,94	1,00	10,2	0,09	7,3	0,07
Denmark	316 806	20	155 906	149 495	0,65	0,62	-3,5	-0,02	-4,1	-0,03
Romania	301 610	21	157 967	143 782	0,66	0,60	2,7	0,02	-9,0	-0,06
Czech Republic	288 334	22	139 935	166 432	0,59	0,70	8,9	0,06	18,9	0,11
Austria	256 648	24	124 893	137 259	0,52	0,57	8,6	0,05	9,9	0,05
Finland	217 419	25	91 479	96 686	0,38	0,40	18,7	0,08	5,7	0,02
Greece	192 533	29	105 731	71 962	0,44	0,30	-24,6	-0,11	-31,9	-0,14
Hungary	177 571	31	97 058	110 370	0,41	0,46	13,3	0,05	13,7	0,06
Ireland	145 550	35	62 281	84 425	0,26	0,35	35,6	0,10	35,6	0,09
Slovakia	89 089	44	46 367	50 092	0,19	0,21	7,5	0,01	8,0	0,02
Luxembourg	67 813	48	34 139	36 446	0,14	0,15	11,8	0,02	6,8	0,01
Bulgaria	55 566	54	29 404	36 243	0,12	0,15	4,6	0,01	23,3	0,03
Lithuania	34 934	63	13 912	16 331	0,06	0,07	58,0	0,03	17,4	0,01
Estonia	29 673	66	17 434	15 126	0,07	0,06	1,1	0,00	-13,2	-0,01
Slovenia	28 805	67	14 978	13 290	0,06	0,06	-19,4	-0,01	-11,3	-0,01
Cyprus	24 325	73	13 698	12 770	0,06	0,05	-13,7	-0,01	-6,8	0,00
Latvia	19 354	77	8 490	9 105	0,04	0,04	17,0	0,01	7,2	0,00
Malta	17 524	81	7 683	9 291	0,03	0,04	31,2	0,01	20,9	0,01
Croatia	13 589	88	7 253	6 931	0,03	0,03	-7,6	0,00	-4,4	0,00
OTHERS	508 333		250 572	230 047	1,05	0,96	-8,9	-0,10	-8,2	-0,09
EXTRA EU	14 059 656		6 931 778	6 671 016	29,12	27,88	1,1	0,33	-3,8	-1,10
of which:										
1-EUROPE	1 588 388		825 045	717 761	3,47	3,00	-3,5	-0,12	-13,0	-0,45
EFTA	540 053		280 288	284 177	1,18	1,19	3,7	0,04	1,4	0,02
Switzerland	419 392	16	218 334	216 346	0,92	0,90	1,5	0,01	-0,9	-0,01
Norway	107 430	39	55 571	62 039	0,23	0,26	11,5	0,03	11,6	0,03
OTHERS	1 048 334		544 757	433 585	2,29	1,81	-7,2	-0,16	-20,4	-0,47
Turkey	381 733	17	205 376	184 350	0,86	0,77	-1,8	-0,01	-10,2	-0,09
Gibraltar	342 461	18	187 838	120 122	0,79	0,50	-25,2	-0,20	-36,1	-0,28
Russian Federation	263 478	23	122 705	103 401	0,52	0,43	11,8	0,06	-15,7	-0,08
Ukraine	22 431	75	9 913	8 938	0,04	0,04	-0,3	0,00	-9,8	0,00
Belarus	10 887	97	4 639	5 063	0,02	0,02	31,4	0,01	9,1	0,00
2-AFRICA	5 987 208		2 945 695	2 796 405	12,37	11,69	2,3	0,28	-5,1	-0,63
MAGHREB	1 428 536		824 616	721 263	3,46	3,01	0,6	0,02	-12,5	-0,43
Morocco	732 734	11	438 174	315 991	1,84	1,32	-3,9	-0,05	-27,9	-0,51
Algeria	529 587	13	305 402	333 807	1,28	1,40	1,5	0,02	9,3	0,12
Tunisia	166 215	32	81 040	71 465	0,34	0,30	17,9	0,05	-11,8	-0,04
ACPOL ^[5]	3 762 848		1 723 651	1 746 752	7,24	7,30	1,8	0,14	1,3	0,10
Angola	3 112 108	4	1 412 144	1 439 013	5,93	6,02	1,4	0,09	1,9	0,11
Mozambique	326 839	19	152 927	144 452	0,64	0,60	5,5	0,04	-5,5	-0,04
Cape Verde	203 188	27	100 280	101 865	0,42	0,43	-1,3	-0,01	1,6	0,01
Guinea-Bissau	70 267	47	32 712	34 775	0,14	0,15	11,4	0,02	6,3	0,01
Sao Tome and Principe	50 445	56	25 587	26 648	0,11	0,11	4,9	0,01	4,1	0,00
OTHERS	795 824		397 429	328 391	1,67	1,37	8,3	0,12	-17,4	-0,29
South Africa	160 971	33	84 139	64 544	0,35	0,27	1,8	0,01	-23,3	-0,08
Equatorial Guinea	66 860	49	32 386	29 788	0,14	0,12	15,7	0,02	-8,0	-0,01
Egypt	65 516	50	27 045	28 501	0,11	0,12	8,5	0,01	5,4	0,01
Nigeria	61 569	51	41 166	18 638	0,17	0,08	-32,8	-0,04	-54,7	-0,09
3-AMERICA	3 739 698		1 800 715	1 806 303	7,56	7,55	3,0	0,24	0,3	0,02
NAFTA	2 410 479		1 202 664	1 210 921	5,05	5,06	4,5	0,23	0,7	0,03
United States	2 000 648	6	980 297	985 902	4,12	4,12	5,0	0,21	0,6	0,02
Canada	213 313	26	120 602	123 666	0,51	0,52	4,1	0,02	2,5	0,01
Mexico	196 519	28	101 764	101 353	0,43	0,42	0,2	0,00	-0,4	0,00

(continues)

Period of assessment: january to june

Countries and regions	1000 Euros				Structure (%)		Growth rates and contributions to growth			
	2013	jan-jun		jan-jun		Last 12 months ^[2]		jan-jun		
		Rank:	2013	2014	2013	2014	y.o.y., % ^[3]	Contrib. p.p. ^[4]	y.o.y., %	Contrib. p.p. ^[4]
	MERCOSUL	865 341	368 905	324 894	1,55	1,36	2,2	0,04	-11,9	-0,18
Brazil	744 239	10	318 144	290 783	1,34	1,22	1,0	0,02	-8,6	-0,11
Argentina	89 603	43	37 811	21 537	0,16	0,09	10,3	0,01	-43,0	-0,07
OTHERS	456 868	225 882	267 968	0,95	1,12	-3,1	-0,03	18,6	0,18	
Venezuela	189 843	30	89 076	72 818	0,37	0,30	-29,5	-0,16	-18,3	-0,07
Chile	77 290	46	40 358	49 054	0,17	0,21	6,6	0,01	21,5	0,04
Colombia	40 584	58	16 221	25 849	0,07	0,11	83,1	0,05	59,4	0,04
4-ASIA	1 915 293	965 067	989 475	4,05	4,14	-0,8	-0,04	2,5	0,10	
MIDDLE EAST	574 865	288 925	252 686	1,21	1,06	-8,3	-0,11	-12,5	-0,15	
Saudi Arabia	151 614	34	70 231	61 282	0,30	0,26	-6,0	-0,02	-12,7	-0,04
United Arab Emirates	101 876	40	50 039	61 273	0,21	0,26	5,4	0,01	22,5	0,05
Israel	99 087	41	41 056	44 794	0,17	0,19	7,5	0,02	9,1	0,02
Kuwait	57 582	52	46 339	11 273	0,19	0,05	-62,2	-0,08	-75,7	-0,15
Jordan	39 100	60	17 447	12 574	0,07	0,05	6,4	0,00	-27,9	-0,02
ASEAN	118 085	55 651	63 285	0,23	0,26	-2,5	-0,01	13,7	0,03	
Singapore	57 268	53	26 191	25 002	0,11	0,10	-0,7	0,00	-4,5	0,00
Thailand	19 057	79	9 898	9 163	0,04	0,04	-14,3	-0,01	-7,4	0,00
Indonesia	13 052	90	5 676	14 267	0,02	0,06	86,0	0,02	151,4	0,04
Malaysia	11 720	96	5 227	5 569	0,02	0,02	-42,4	-0,02	6,5	0,00
OTHERS	1 222 342	620 491	673 504	2,61	2,82	2,8	0,08	8,5	0,22	
China	659 033	12	331 293	414 087	1,39	1,73	10,8	0,16	25,0	0,35
Japan	138 938	36	70 098	65 289	0,29	0,27	-14,6	-0,05	-6,9	-0,02
Hong Kong	131 315	37	65 645	59 561	0,28	0,25	1,7	0,00	-9,3	-0,03
India	117 091	38	65 387	47 882	0,27	0,20	-13,4	-0,03	-26,8	-0,07
Korea, Republic of	87 116	45	43 352	32 302	0,18	0,14	-12,1	-0,02	-25,5	-0,05
Taiwan	26 643	70	13 414	15 057	0,06	0,06	8,6	0,00	12,3	0,01
Macao	18 001	80	8 717	10 685	0,04	0,04	1,9	0,00	22,6	0,01
5-AUSTR,OC,P. REG	103 620	51 664	50 162	0,22	0,21	-1,6	0,00	-2,9	-0,01	
Australia	90 079	42	45 276	43 070	0,19	0,18	-3,7	-0,01	-4,9	-0,01
New Zealand	10 104	98	4 872	5 264	0,02	0,02	4,7	0,00	8,0	0,00
6-OTHERS	725 450	343 592	310 910	1,44	1,30	-2,0	-0,03	-9,5	-0,14	
Stores and provisions (Extra EU)	617 651		301 172	291 927	1,27	1,22	1,4	0,02	-3,1	-0,04
Countries/territories not specif. (Extra EU)	107 797		42 418	18 983	0,18	0,08	-21,2	-0,05	-55,2	-0,10

Memo:

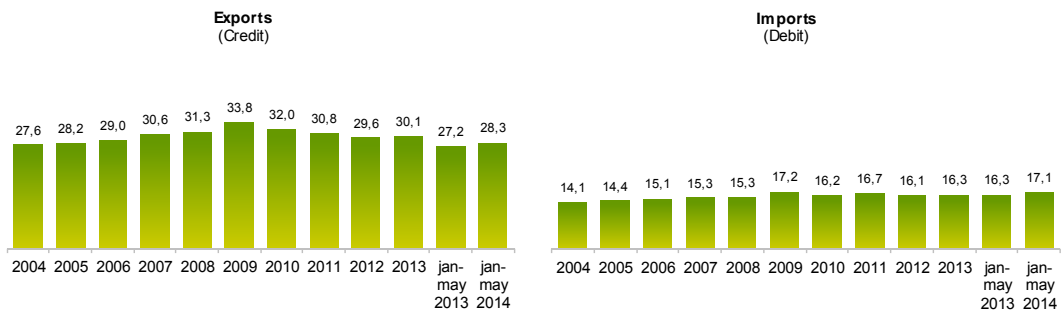
Intra EU-15	31 796 550	16 094 735	16 423 270	67,61	68,65	4,0	2,69	2,0	1,38
Euro area (17 countries)	28 110 303	14 303 589	14 454 350	60,09	60,42	3,4	2,03	1,1	0,63
Intra-enlargement	1 522 674	777 279	829 064	3,27	3,47	8,1	0,26	6,7	0,22
OECD (excl. EU)	3 834 630	1 933 238	1 919 037	8,12	8,02	2,5	0,20	-0,7	-0,06
OPEC	4 309 112	2 067 794	2 035 064	8,69	8,51	-2,0	-0,19	-1,6	-0,14
ACP ^[6]	4 490 261	2 101 475	2 109 347	8,83	8,82	2,9	0,27	0,4	0,03
CPLP ^[7]	4 514 331	2 045 996	2 040 305	8,60	8,53	1,6	0,15	-0,3	-0,02
CIS ^[8]	336 633	156 233	139 129	0,66	0,58	13,5	0,08	-10,9	-0,07
Mashrak	140 832	62 030	61 505	0,26	0,26	9,1	0,03	-0,8	0,00
EUROMED	2 050 188	1 133 078	1 011 911	4,76	4,23	1,0	0,04	-10,7	-0,51
Latin American Count.	1 509 524	692 573	642 198	2,91	2,68	-2,9	-0,09	-7,3	-0,21
Cent. Amer. Common Market	35 278	19 784	19 954	0,08	0,08	1,2	0,00	0,9	0,00
Andean Community	286 769	135 551	122 204	0,57	0,51	-15,8	-0,11	-9,8	-0,06
ASEM (relac. Euro-Asia)	1 134 157	572 520	639 204	2,41	2,67	2,6	0,07	11,6	0,28
EDA (Econ Dinam Asian)	333 118	163 726	146 654	0,69	0,61	-5,5	-0,04	-10,4	-0,07
China+H. Kong+Macau	808 350	405 654	484 334	1,70	2,02	9,2	0,16	19,4	0,33

Source: GEE, based on data on International Trade statistics from Statistics Portugal (most up-to-date versions available). Estimates for operators under the assimilation threshold and non-responses are included in Intra-EU trade.

Notes:

- [1] Sum of Exports to EU and Exports to third countries.
- [2] 12 months ending in June 2014
- [3] (jul 13-jun 14)/(jul 12-jun 13) x 100 - 100
- [4] Contributions to growth, shift share analysis: (rate of change) x (weight in the previous period) ÷ 100.
- [5] African Countries of Portuguese Official Language
- [6] African, Caribbean and Pacific Group of States
- [7] Community of Portuguese Language Countries

Chart 5 – Share of Services in total Trade



Source: GEE, based on data from the Balance of Payments Statistics of the Bank of Portugal.

Notes:

The Exports from the Balance of Payments (Credit) corresponds to the Exports in International Trade Statistics (sum of Exports of goods to the EU with the Exports to Third Countries).

The Imports from the Balance of Payments (Debit) corresponds to the Imports in International Trade Statistics (sum of the Imports of goods from the EU with the Imports from Third Countries).

Table 17 - Trade of Goods and Services as a percentage of GDP

	2010	2011	2012	2013	2011				2012				2013				2014
					Q1	Q2	Q3	Q4	Q1	Q2	Q3	Q4	Q1	Q2	Q3	Q4	
Current Values as a percentage of GDP																	
Exports (Fob)	31,3	35,7	38,7	40,7	33,7	35,5	36,3	37,2	38,1	38,6	39,0	39,1	39,6	41,2	40,8	40,9	40,0
- Goods	22,8	26,4	28,9	30,2	24,8	26,1	26,8	27,7	28,4	28,8	29,0	29,3	29,4	30,6	30,3	30,3	29,4
- Services	8,5	9,3	9,8	10,5	8,9	9,4	9,5	9,5	9,6	9,8	10,0	9,8	10,2	10,5	10,6	10,6	10,6
Imports (Fob)	39,0	40,1	39,3	39,6	40,2	41,1	40,2	38,8	39,7	38,5	39,3	39,7	38,5	39,6	40,3	40,0	40,2
- Goods	33,4	34,1	33,5	33,8	34,5	34,8	34,1	32,9	34,1	32,7	33,5	33,8	33,0	33,7	34,4	34,2	34,2
- Services	5,7	6,0	5,8	5,8	5,6	6,3	6,0	5,9	5,7	5,8	5,7	5,9	5,5	5,9	5,9	5,9	6,1
Annual real growth rate																	
Exports (Fob)	10,2	6,9	3,2	6,1	8,2	7,7	5,9	6,0	8,0	3,2	1,5	0,2	0,7	7,4	7,2	9,1	4,3
- Goods	11,2	7,1	4,1	5,8	8,1	7,7	5,7	7,1	9,7	4,4	1,9	0,6	0,3	7,4	7,5	8,0	3,3
- Services	7,5	6,4	0,7	6,9	8,5	7,8	6,5	3,2	3,5	-0,2	0,5	-0,9	1,8	7,4	6,3	12,2	7,3
Imports (Fob)	8,0	-5,3	-6,6	3,1	0,8	-4,9	-4,0	-12,6	-5,6	-11,0	-8,0	-1,6	-4,4	5,2	5,5	6,4	8,5
- Goods	8,6	-6,3	-6,4	3,5	0,8	-6,6	-4,6	-14,0	-5,8	-10,7	-7,6	-1,3	-4,3	5,9	5,8	7,1	8,5
- Services	4,7	0,7	-7,7	0,4	1,1	5,6	-0,5	-3,5	-3,9	-12,6	-10,3	-3,7	-5,2	1,5	3,7	1,7	8,9

Source: GEE, based on data from the Quarterly National Accounts (base 2006) of Statistics Portugal. Includes Intra and Extracommunity trade.

Table 18 - Goods and Services (Credit) - Services components

CREDIT (Exports)	january to may		Structure (%)				Growth rates and contributions to growth			
			Annual		jan-may		Last 12 months ^[1]		jan-may	
	2013	2014	2008	2013	2013	2014	y.o.y., % ^[2]	contrib. p.p. ^[3]	y.o.y., %	contrib. p.p. ^[3]
	Goods and Services	27 439	27 740	100,0	100,0	100,0	100,0	4,2	4,2	1,1
Goods	19 974	19 896	68,7	69,9	72,8	71,7	2,9	2,0	-0,4	-0,3
Services	7 466	7 844	31,3	30,1	27,2	28,3	7,3	2,2	5,1	1,4
Transportation	2 287	2 328	8,3	8,4	8,3	8,4	4,8	0,4	1,8	0,1
Travel	2 950	3 251	13,0	13,6	10,8	11,7	8,3	1,1	10,2	1,1
Communications services	228	208	1,0	0,7	0,8	0,7	-8,5	-0,1	-8,9	-0,1
Construction services	227	203	1,1	0,9	0,8	0,7	3,5	0,0	-10,5	-0,1
Insurance services	42	47	0,2	0,1	0,2	0,2	7,6	0,0	13,0	0,0
Financial services	85	113	0,4	0,3	0,3	0,4	7,1	0,0	32,4	0,1
Computer and information services	209	231	0,5	0,8	0,8	0,8	11,3	0,1	10,5	0,1
Royalties and license fees	12	13	0,1	0,0	0,0	0,0	1,3	0,0	8,9	0,0
Other business services	1 198	1 262	6,0	4,5	4,4	4,5	14,4	0,6	5,3	0,2
Personal, cult., and recreat. Serv.	114	112	0,4	0,4	0,4	0,4	6,1	0,0	-1,9	0,0
Government services	113	76	0,3	0,4	0,4	0,3	-9,5	0,0	-32,3	-0,1
INTRA EU										
Goods and Services	18 935	19 508	74,7	69,0	69,0	70,3	4,9	3,4	3,0	2,1
Goods	13 924	14 190	51,3	48,3	50,7	51,2	3,8	1,9	1,9	1,0
Services	5 011	5 318	23,4	20,6	18,3	19,2	7,4	1,5	6,1	1,1
Travel	2 115	2 339	10,7	10,0	7,7	8,4	7,4	0,7	10,6	0,8
EXTRA EU										
Goods and Services	8 505	8 232	25,3	31,0	31,0	29,7	-0,7	0,8	-1,9	-1,0
Goods	6 050	5 705	17,4	21,5	22,0	20,6	-1,0	0,2	-2,3	-1,3
Services	2 455	2 527	7,9	9,5	8,9	9,1	-0,1	0,7	-1,1	0,3
Travel	836	913	2,3	3,5	3,0	3,3	0,9	0,4	-0,4	0,3

Source: GEE, based on data from the Balance of Payments Statistics of Banco de Portugal.

Notes:

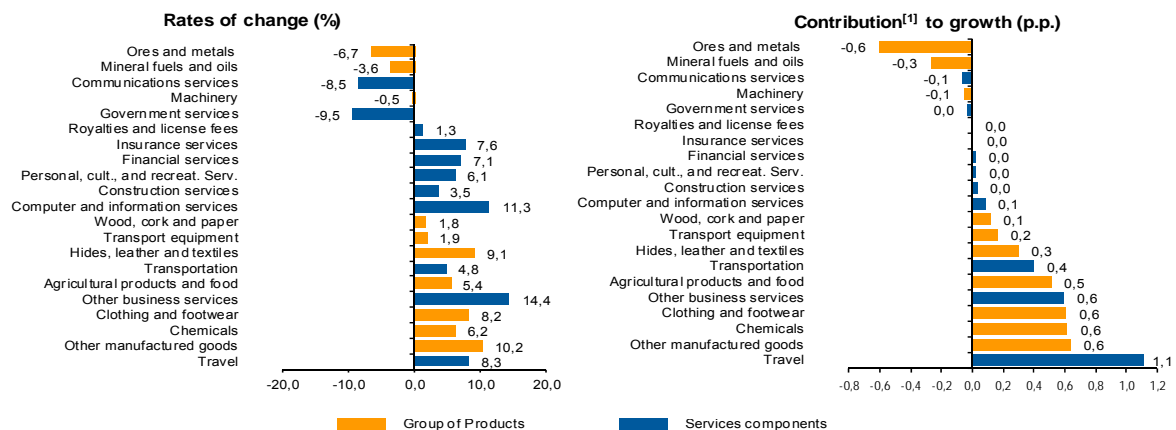
[1] 12 months ending in may 2014

[2] (jun 13-may 14)/(jun 12-may 13) x 100 - 100

[3] Contributions to growth, shift share analysis: (rate of change) x (weight in the previous period) ÷ 100. Measures the proportion of growth of Imports attributable to each category specified.

Chart 6 - Growth rates of exports of goods and services and contribution to growth

Previous 12 months ending in may 2014



Source: GEE, based on data from the Bank de Portugal for Exports of goods and services, and Statistics Portugal, for the structure of exports of goods. The distribution of the contribution to growth of exports of goods (data from the Balance of Payments, Bank of Portugal) by group of products follows the structure implicit in the database of International Trade Statistics Portugal for analogous Goods (sum of Exports of goods to the EU with the Exports to Third Countries).

Notes:

The Exports from the Balance of Payments (Credit) corresponds to the Exports in International Trade Statistics (sum of Exports of goods to the EU with the Exports to Third Countries).

[1] Contribution to growth, shift-share analysis: (rate of change) x (weight in the previous period) ÷ 100. The sum corresponds to the growth rate of Exports of Goods and Services over the past 12 months, according to statistics from the Balance of Payments Bank of Portugal (4.2%).

Table 19 - Goods and Services (Credit) - Services components
Annual rate of change (2006-2014)

Credit (Exports)	Share in 2013 (%)	2006	2007	2008	2009	2010	2011	2012	2013	jan-may 2014
Goods and Services	100,0	16,4	9,9	2,8	-15,3	13,7	13,2	3,7	5,7	1,1
Goods	69,9	15,1	7,5	1,8	-18,3	16,8	15,2	5,5	4,9	-0,4
Services	30,1	19,9	15,7	5,3	-8,7	7,8	8,9	-0,3	7,7	5,1
Transportation	8,4	41,7	18,9	10,4	-12,6	13,0	10,9	4,0	5,8	1,8
Travel	13,6	7,6	10,9	0,5	-7,2	10,0	7,2	5,6	7,5	10,2
Communications services	0,7	8,6	16,4	4,7	-15,6	-2,9	0,6	7,9	-2,6	-8,9
Construction services	0,9	45,9	40,9	8,3	-21,9	-1,9	13,9	-1,4	13,5	-10,5
Insurance services	0,1	14,2	5,9	5,1	3,3	-9,1	11,1	-7,3	-4,1	13,0
Financial services	0,3	16,8	25,8	-4,7	-32,7	4,4	42,9	2,5	-12,3	32,4
Computer and information services	0,8	41,6	36,8	15,3	1,0	1,1	37,7	24,3	9,7	10,5
Royalties and license fees	0,0	51,4	10,0	-29,8	150,5	-71,2	38,9	-16,9	-19,1	8,9
Other business services	4,5	27,0	19,5	10,2	-5,9	1,9	8,4	-26,0	14,9	5,3
Personal, cult., and recreat. Serv.	0,4	22,5	-6,3	7,1	10,7	20,7	-11,6	15,5	8,0	-1,9
Government services	0,4	17,7	10,3	0,5	-2,4	17,6	3,7	26,3	8,9	-32,3

Source: GEE, based on data from the Balance of Payments Statistics of Banco de Portugal.

Table 20 - Goods and Services (Debit) - Services components

DEBIT (Imports)	values in Millions of Euros									
	january to may		Structure (%)				Growth rates and contributions to growth			
			Annual		jan-may		Last 12 months ^[1]		jan-may	
	2013	2014	2008	2013	2013	2014	y.o.y., % ^[2]	contrib. p.p. ^[3]	y.o.y., %	contrib. p.p. ^[3]
Goods and Services	26 797	27 748	100,0	100,0	100,0	100,0	3,4	3,4	3,5	3,5
Goods	22 440	22 996	84,7	83,7	83,7	82,9	2,9	2,5	2,5	2,1
Services	4 358	4 752	15,3	16,3	16,3	17,1	5,9	1,0	9,1	1,5
Transportation	1 359	1 407	4,8	5,2	5,1	5,1	5,1	0,3	3,5	0,2
Travel	1 276	1 355	4,0	4,8	4,8	4,9	6,3	0,3	6,2	0,3
Communications services	187	198	0,7	0,6	0,7	0,7	3,0	0,0	5,7	0,0
Construction services	43	57	0,2	0,2	0,2	0,2	32,0	0,1	30,7	0,0
Insurance services	102	110	0,3	0,4	0,4	0,4	-1,7	0,0	8,5	0,0
Financial services	120	142	0,4	0,4	0,4	0,5	-12,2	-0,1	18,5	0,1
Computer and information services	181	187	0,5	0,7	0,7	0,7	12,2	0,1	3,3	0,0
Royalties and license fees	152	175	0,5	0,5	0,6	0,6	1,9	0,0	14,7	0,1
Other business services	727	943	3,3	2,7	2,7	3,4	15,8	0,4	29,6	0,8
Personal, cult., and recreat. Serv.	174	147	0,6	0,7	0,6	0,5	-9,4	-0,1	-15,5	-0,1
Government services	35	31	0,2	0,1	0,1	0,1	-15,9	0,0	-10,5	0,0

Source: GEE, based on data from the Balance of Payments Statistics of Banco de Portugal for the Total Exports of Goods and Services.

Notes:

Fob values for Imports of goods.

[1] 12 months ending in may 2014

[2] (jun 13-may 14)/(jun 12-may 13) x 100 - 100

[3] Contributions to growth, shift share analysis: (rate of change) x (weight in the previous period) ÷ 100. Measures the proportion of growth of Imports attributable to each category specified.