

## Statistics of International Trade

No 09/2014

Includes baseline data from Statistics Portugal for the international trade of Portugal

■ July 2014 - Intra + Extra-EU Trade

---

### Contents

#### Global Evolution

- |                                    |        |
|------------------------------------|--------|
| 1. Recent Trade Balance            | Pag. 3 |
| 2. Monthly and quarterly evolution | 4      |

#### Exports of Goods

- |   |    |
|---|----|
| 3. By Group of Products (Intra+Extra)                             | 5  |
| 4. By Group of Products (Extra)                                   | 6  |
| 5. By Group of Products – growth rate and contribution to growth  | 7  |
| 6. From selected markets (Intra+Extra)                            | 8  |
| 7. From selected markets (Extra)                                  | 9  |
| 8. By destination market – structure (%)                          | 9  |
| 9. By destination market – growth rate and contribution to growth | 10 |

#### Imports of Goods

- |   |    |
|---|----|
| 10. By Group of Products (Intra+Extra EU)     | 11 |
| 11. From a selection of markets (Intra+Extra) | 12 |
| 12. By Group of Products (Extra EU)           | 13 |
| 13. From a selection of markets (Extra)       | 13 |

#### By geographical and economic areas

- |   |    |
|---|----|
| 14. Main Countries (Intra and Extra)                  | 14 |
| 15. Imports: contribution to growth (Intra and Extra) | 16 |
| 16. Exports: contribution to growth (Intra and Extra) | 18 |

#### Goods and Services

- |  |    |
|--|----|
| 17. Trade in goods and services as a percentage of GDP | 20 |
| 18. Goods and Services (credit) – Services components  | 21 |
| 19. Goods and Services (credit) – growth rate          | 22 |
| 20. Goods and Services (debit) – Services components   | 22 |

#### Charts Index

- |  |    |
|--|----|
| 1. Rate of coverage of the imports by the exports of goods                 | 2  |
| 2. Growth rate of exports by Group of Products and contribution to growth  | 6  |
| 3. Growth rate of exports by markets and contribution to growth            | 8  |
| 4. Growth rate of imports by markets and contribution to growth            | 12 |
| 5. Share of services in total trade  | 20 |
| 6. Growth rate of exports of goods and services and contribution to growth | 21 |

**NOTE**

In **June 2010**, Statistics Portugal announced a new data series on International Trade for the period 1993-2009. This new series resulted from a review process of its methodology, which reflected the need to obtain results with greater reliability and accuracy, and includes, in addition to various methodological changes, new information reported by companies.

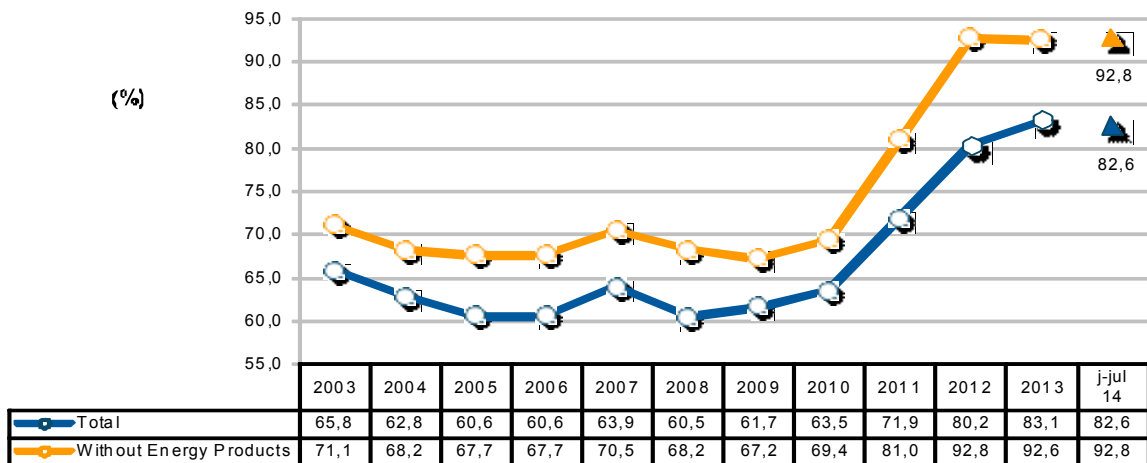
Since 1993, following the creation of the Single Market, the collection of information relating to international trade in goods is done by a new system supported by a compulsory survey (Intrastat declaration) for all operators, whose trade in goods with other Member States exceeds certain thresholds (assimilation threshold). Since 2005, and following the Community rules on quality control of the statistics on International Trade, a confrontation between regular information from the Intrastat system and data of an administrative nature was put in place, which included statements from Value Added Tax (VAT), as well as an analysis of the asymmetries with the statistics reported by other member countries. Following that, estimates for the total international trade, based on estimates for companies that are below the threshold of assimilation, as well as non-response of Intra-community trade started to be published.

The entry into force of “*Informação Empresarial Simplificada*” (IES) in 2007, contributed to ease the comparison of data on international trade with other sources, now made possible from 2006 onwards (reference period for the data). IES, along with information on the VAT constitutes an important source of information for the validity of the quality of the statistics on International Trade.

In this publication we use recently revised data from 2006 to 2013 and monthly preliminary results from January to July 2014.

**Global Evolution<sup>1</sup>**

**Chart 1 – Progress of the coverage rate (fob/cif), % imports by exports of goods  
Intra + Extra EU Trade**



Source: GEE, based on data on International Trade statistics from Statistics Portugal (most up-to-date versions available). Estimates for operators under the assimilation threshold and non-responses are included in Intra-EU trade.

<sup>1</sup> Database of international trade (Intra and Extra EU) released by Statistics Portugal (SP) for the period of January to July 2014, corresponding to preliminary versions for both intra and extra community trade. The data for intratrade includes estimates for non-responses (value of transactions of companies for which SP has not yet received information), as well as periodic reporting of companies that are below the assimilation threshold (annual value of intra-Community below which operators are exempted from Intrastat statistical declaration, limited to delivery of the periodic tax declaration: in the case of Portugal, 200 thousand euros for imports from EU and 250 thousand for exports to EU in 2011). On the other hand, the current methodology considers, in addition to the regular comparison between the Intrastat declarations and Value Added Tax (VAT), the comparison with the data obtained from “*Informação Empresarial Simplificada*” (IES).

**Table 1 – Recent evolution of the Portuguese Trade Balance (Goods)**

Preliminary data version of January to July 2014

Intra + Extra-EU	2009	2010	2011	2012	2013	Annual Evolution 2009/13	January to July		Monthly Evolution 2013/14	Last 3 months		Last 12 months	
							2013	2014		may 13 - jul 13	may 14 - jul 14	aug 12 - jul 13	aug 13 - jul 14
<b>Millions of Euros</b>													
Exports (fob)	31 697	37 268	42 828	45 213	47 266		28 076	28 331		12 547	12 736	46 175	47 521
y.o.y. %	-	17,6	14,9	5,6	4,5		-	0,9		-	1,5	-	2,9
Imports (cif)	51 379	58 647	59 551	56 374	56 906		33 015	34 280		14 702	15 418	56 198	58 172
y.o.y. %	-	14,1	1,5	-5,3	0,9		-	3,8		-	4,9	-	3,5
Trade Balance (fob-cif)	-19 682	-21 379	-16 723	-11 161	-9 640		-4 938	-5 949		-2 155	-2 682	-10 023	-10 650
y.o.y. %	-	8,6	-21,8	-33,3	-13,6		-	20,5		-	24,5	-	6,3
Rate of Coverage (fob/cif), %	61,7	63,5	71,9	80,2	83,1		85,0	82,6		85,3	82,6	82,2	81,7
<b>Without Energy products:</b>													
Exports (fob)	30 151	34 877	39 752	41 450	42 343		25 138	26 143		11 301	11 594	41 768	43 348
y.o.y. %	-	15,7	14,0	4,3	2,2		-	4,0		-	2,6	-	3,8
Imports (cif)	44 880	50 224	49 101	44 671	45 746		26 459	28 183		11 757	12 482	44 781	47 470
y.o.y. %	-	11,9	-2,2	-9,0	2,4		-	6,5		-	6,2	-	6,0
Trade Balance (fob-cif)	-14 728	-15 348	-9 349	-3 221	-3 403		-1 321	-2 040		-456	-888	-3 013	-4 122
y.o.y. %	-	4,2	-39,1	-65,5	5,7		-	54,4		-	94,9	-	36,8
Rate of Coverage (fob/cif), %	67,2	69,4	81,0	92,8	92,6		95,0	92,8		96,1	92,9	93,3	91,3
<b>Intra-EU</b>													
<b>Millions of Euros</b>													
Exports (fob)	23 905	28 117	31 888	32 126	33 235		19 887	20 391		8 867	9 096	32 462	33 740
y.o.y. %	-	17,6	13,4	0,7	3,5		-	2,5		-	2,6	-	3,9
Imports (cif)	40 384	44 804	43 679	40 294	40 959		23 431	25 483		10 594	11 129	39 955	43 011
y.o.y. %	-	10,9	-2,5	-7,7	1,6		-	8,8		-	5,0	-	7,6
Trade Balance (fob-cif)	-16 479	-16 687	-11 791	-8 168	-7 724		-3 544	-5 092		-1 727	-2 033	-7 493	-9 272
y.o.y. %	-	1,3	-29,3	-30,7	-5,4		-	43,7		-	17,7	-	23,7
Rate of Coverage (fob/cif), %	59,2	62,8	73,0	79,7	81,1		84,9	80,0		83,7	81,7	81,2	78,4
<b>Without Energy products:</b>													
Exports (fob)	23 239	27 151	30 575	30 480	30 716		18 410	19 190		8 230	8 510	30 377	31 496
y.o.y. %	-	16,8	12,6	-0,3	0,8		-	4,2		-	3,4	-	3,7
Imports (cif)	38 768	42 719	41 191	37 525	38 423		22 049	23 705		9 933	10 485	37 479	40 079
y.o.y. %	-	10,2	-3,6	-8,9	2,4		-	7,5		-	5,6	-	6,9
Trade Balance (fob-cif)	-15 529	-15 568	-10 617	-7 046	-7 707		-3 640	-4 515		-1 703	-1 975	-7 102	-8 583
y.o.y. %	-	0,3	-31,8	-33,6	9,4		-	24,1		-	16,0	-	20,9
Rate of Coverage (fob/cif), %	59,9	63,6	74,2	81,2	79,9		83,5	81,0		82,9	81,2	81,1	78,6
<b>Extra-EU</b>													
<b>Millions of Euros</b>													
Exports (fob)	7 791	9 151	10 940	13 087	14 032		8 189	7 940		3 680	3 640	13 713	13 782
y.o.y. %	-	17,5	19,5	19,6	7,2		-	-3,1		-	-1,1	-	0,5
Imports (cif)	10 995	13 844	15 872	16 080	15 947		9 584	8 797		4 108	4 290	16 243	15 161
y.o.y. %	-	25,9	14,7	1,3	-0,8		-	-8,2		-	4,4	-	-6,7
Trade Balance (fob-cif)	-3 203	-4 692	-4 933	-2 993	-1 916		-1 394	-857		-428	-649	-2 531	-1 379
y.o.y. %	-	46,5	5,1	-39,3	-36,0		-	-38,5		-	51,8	-	-45,5
Rate of Coverage (fob/cif), %	70,9	66,1	68,9	81,4	88,0		85,5	90,3		89,6	84,9	84,4	90,9
<b>Without Energy products:</b>													
Exports (fob)	6 912	7 725	9 177	10 970	11 627		6 728	6 953		3 071	3 084	11 391	11 852
y.o.y. %	-	11,8	18,8	19,5	6,0		-	3,3		-	0,4	-	4,0
Imports (cif)	6 112	7 505	7 909	7 146	7 323		4 410	4 478		1 823	1 997	7 303	7 391
y.o.y. %	-	22,8	5,4	-9,7	2,5		-	1,5		-	9,5	-	1,2
Trade Balance (fob-cif)	801	220	1 268	3 825	4 304		2 318	2 475		1 248	1 087	4 089	4 461
y.o.y. %	-	-72,5	476,5	201,7	12,5		-	6,8		-	-12,9	-	9,1
Rate of Coverage (fob/cif), %	113,1	102,9	116,0	153,5	158,8		152,6	155,3		168,4	154,4	156,0	160,4

Source: GEE, based on data on International Trade statistics from Statistics Portugal (most up-to-date versions available). Estimates for operators under the assimilation threshold and non-responses are included in Intra-EU trade.

Notes:

Sum of Exports to EU and Exports to third countries.

Sum of Imports from EU and Imports from third countries.

**Table 2 – Monthly and quarterly evolution of Portuguese International Trade**
**Preliminary data version of January to July 2014**

values in Millions of Euros

Intra+Extra EU	IMPORTS (cif)			EXPORTS (fob)		
	2013	2014	y.o.y., %	2013	2014	y.o.y., %
jan	4 464	4 920	10,2	3 808	3 929	3,2
feb	4 405	4 663	5,9	3 660	3 827	4,5
mar	4 607	4 755	3,2	3 982	3 952	-0,8
apr	4 837	4 524	-6,5	4 078	3 887	-4,7
may	4 885	4 987	2,1	4 240	4 091	-3,5
jun	4 600	5 054	9,9	3 929	4 213	7,2
jul	5 218	5 377	3,0	4 377	4 433	1,3
aug	4 237			3 317		
sep	4 876			3 930		
oct	5 399			4 240		
nov	4 801			4 157		
dec	4 578			3 547		
Q1	13 476	14 337	6,4	11 451	11 707	2,2
Q2	14 321	14 566	1,7	12 248	12 191	-0,5
Q3	14 331			11 624		
Q4	14 778			11 944		

Intra EU	IMPORTS (cif)			EXPORTS (fob)		
	2013	2014	y.o.y., %	2013	2014	y.o.y., %
jan	3 140	3 482	10,9	2 741	2 876	4,9
feb	3 085	3 541	14,8	2 654	2 770	4,4
mar	3 240	3 774	16,5	2 791	2 846	2,0
apr	3 372	3 557	5,5	2 834	2 803	-1,1
may	3 480	3 656	5,1	2 965	2 920	-1,5
jun	3 365	3 596	6,9	2 801	3 022	7,9
jul	3 750	3 877	3,4	3 100	3 154	1,7
aug	2 866			2 214		
sep	3 483			2 780		
oct	3 874			2 959		
nov	3 666			2 965		
dec	3 639			2 430		
Q1	9 464	10 798	14,1	8 186	8 492	3,7
Q2	10 217	10 809	5,8	8 601	8 745	1,7
Q3	10 099			8 094		
Q4	11 179			8 354		

Extra EU	IMPORTS (cif)			EXPORTS (fob)		
	2013	2014	y.o.y., %	2013	2014	y.o.y., %
jan	1 324	1 437	8,6	1 067	1 053	-1,3
feb	1 320	1 121	-15,1	1 007	1 057	5,0
mar	1 367	981	-28,3	1 191	1 105	-7,2
apr	1 464	968	-33,9	1 244	1 084	-12,9
may	1 405	1 331	-5,3	1 275	1 171	-8,1
jun	1 235	1 459	18,1	1 128	1 191	5,5
jul	1 468	1 500	2,2	1 277	1 278	0,1
aug	1 371			1 102		
sep	1 394			1 150		
oct	1 525			1 281		
nov	1 135			1 192		
dec	940			1 116		
Q1	4 011	3 539	-11,8	3 265	3 215	-1,5
Q2	4 104	3 757	-8,5	3 648	3 446	-5,5
Q3	4 233			3 529		
Q4	3 599			3 590		

Source: GEE, based on data on International Trade statistics from Statistics Portugal (most up-to-date versions available). Estimates for operators under the assimilation threshold and non-responses are included in Intra-EU trade.

## Exports\* of Goods

**Table 3 – Portuguese Exports (Intra + Extra EU) of Goods by Group of Products**

Intra + Extra EU (Fob)		Millions of Euros		Structure (%)		Growth rates and contributions to growth			
Gp/ CN-2	Group of Products	jan-jul		jan-jul		Last 12 months <sup>[1]</sup>		jan-jul	
		2013	2014	2013	2014	y.o.y. % <sup>[2]</sup>	Contrib. p.p. [3]	y.o.y. %	Contrib. p.p. [3]
	<b>TOTAL EXPORTS</b>	<b>28 076</b>	<b>28 331</b>	<b>100,0</b>	<b>100,0</b>	<b>2,9</b>	<b>2,9</b>	<b>0,9</b>	<b>0,9</b>
<b>000</b>	<b>Agricultural products and food</b>	<b>3 098</b>	<b>3 252</b>	<b>11,0</b>	<b>11,5</b>	<b>5,5</b>	<b>0,6</b>	<b>4,9</b>	<b>0,5</b>
22	Beverages, spirits and vinegar	584	622	2,1	2,2	1,9	0,0	6,7	0,1
03	Fish and crustaceans, molluscs and other aquatic invertebrates	320	352	1,1	1,2	4,7	0,1	10,0	0,1
24	Tobacco and manufactured tobacco substitutes	267	300	1,0	1,1	16,4	0,2	12,1	0,1
15	Animal/vegetable fats and oils and their cleavage products; prepared edible fats; animal/vegetable waxes	298	278	1,1	1,0	3,1	0,0	-6,8	-0,1
20	Preparations of vegetables, fruit, nuts or other parts of plants	216	235	0,8	0,8	13,0	0,1	9,0	0,1
08	Edible fruit and nuts; peel of citrus fruit or melons	155	202	0,6	0,7	17,2	0,1	30,3	0,2
04	Dairy produce; birds eggs; natural honey; edible products of animal origin, nes.	182	194	0,6	0,7	6,5	0,0	6,9	0,0
16	Preparations of meat, of fish or of crustaceans, molluscs or other aquatic invertebrates	194	185	0,7	0,7	-1,0	0,0	-4,8	0,0
19	Preparations of cereals, flour, starch or milk; pastrycooks products	164	170	0,6	0,6	7,0	0,0	3,6	0,0
07	Edible vegetables and certain roots and tubers	133	116	0,5	0,4	-6,5	0,0	-18,2	-0,1
21	Miscellaneous edible preparations	83	92	0,3	0,3	4,8	0,0	10,7	0,0
02	Meat and edible meat offal	86	90	0,3	0,3	9,4	0,0	3,7	0,0
17	Sugars and sugar confectionery	101	63	0,4	0,2	-17,4	-0,1	-37,6	-0,1
01	Live animals	56	60	0,2	0,2	7,5	0,0	7,4	0,0
23	Residues and waste from the food industries; prepared animal fodder	60	57	0,2	0,2	-0,4	0,0	-5,1	0,0
09	Coffee, tea, maté and spices	38	45	0,1	0,2	17,9	0,0	17,3	0,0
05	Products of animal origin, not elsewhere specified or included	49	43	0,2	0,2	-8,6	0,0	-12,9	0,0
10	Cereals	13	39	0,0	0,1	108,6	0,1	203,8	0,1
06	Live trees and plants; bulbs, roots and the like; cut flowers and ornamental foliage	36	36	0,1	0,1	0,5	0,0	1,8	0,0
12	Oil seeds/oleaginous fruits/miscellaneous grains, seeds and fruits/industrial or medicinal plants/straw and fodder	28	34	0,1	0,1	10,1	0,0	22,9	0,0
<b>100</b>	<b>Mineral fuels and oils</b>	<b>2 939</b>	<b>2 188</b>	<b>10,5</b>	<b>7,7</b>	<b>-5,3</b>	<b>-0,5</b>	<b>-25,5</b>	<b>-2,7</b>
27	Mineral fuel/oils and products of their distillation; bituminous substances; mineral waxes	2 939	2 188	10,5	7,7	-5,3	-0,5	-25,5	-2,7
<b>200</b>	<b>Chemicals</b>	<b>3 535</b>	<b>3 676</b>	<b>12,6</b>	<b>13,0</b>	<b>4,8</b>	<b>0,6</b>	<b>4,0</b>	<b>0,5</b>
39	Plastics and articles thereof	1 347	1 458	4,8	5,1	8,5	0,4	8,3	0,4
40	Rubber and articles thereof	606	629	2,2	2,2	3,9	0,1	3,7	0,1
30	Pharmaceutical products	402	496	1,4	1,8	16,6	0,2	23,5	0,3
29	Organic chemicals	563	440	2,0	1,6	-10,4	-0,2	-21,8	-0,4
38	Miscellaneous chemical products	168	216	0,6	0,8	28,1	0,2	28,7	0,2
32	Tanning/dyeing chemicals; tannins & derivatives; colouring matter; paints & varnishes; mastics; inks	97	102	0,3	0,4	1,0	0,0	5,4	0,0
31	Fertilisers	94	84	0,3	0,3	-10,1	0,0	-10,8	0,0
34	Soaps, anti-waxes, candles, modelling pastes, 'dental waxes' and dental preparations, washing/lubricating/polishing or scouring prep.	88	77	0,3	0,3	-16,3	-0,1	-13,4	0,0
33	Essential oils and resinsoids; perfumery, cosmetic or toilet preparations	74	72	0,3	0,3	-3,5	0,0	-2,0	0,0
35	Albuminoid substances; modified starches; glues; enzymes	53	62	0,2	0,2	14,3	0,0	18,1	0,0
28	Inorganic chemicals; organic or inorganic compounds of precious metals/rare-earth metals/radioactive elements/isotopes	36	30	0,1	0,1	-9,9	0,0	-15,2	0,0
<b>300</b>	<b>Wood, cork and paper</b>	<b>2 262</b>	<b>2 290</b>	<b>8,1</b>	<b>8,1</b>	<b>3,0</b>	<b>0,2</b>	<b>1,2</b>	<b>0,1</b>
48	Paper and paperboard; articles of paper pulp, of paper or of paperboard	980	1 004	3,5	3,5	4,3	0,2	2,4	0,1
45	Cork and articles of cork	522	530	1,9	1,9	1,7	0,0	1,5	0,0
44	Wood and articles of wood; wood charcoal	392	438	1,4	1,5	13,7	0,2	11,7	0,2
47	Pulp of wood or of other fibrous cellulosic material; recovered (waste and scrap) paper or paperboard	327	283	1,2	1,0	-9,5	-0,1	-13,6	-0,2
49	Printed books, newspapers, pictures and other products of the printing industry; manuscripts, typescripts and plans	39	35	0,1	0,1	-11,8	0,0	-9,6	0,0
<b>400</b>	<b>Hides, leather and textiles</b>	<b>1 177</b>	<b>1 281</b>	<b>4,2</b>	<b>4,5</b>	<b>9,5</b>	<b>0,4</b>	<b>8,9</b>	<b>0,4</b>
63	Other made-up textile articles; sets; worn clothing and worn textile articles; rags	320	341	1,1	1,2	6,4	0,1	6,5	0,1
56	Wadding, felt and nonwovens; special yarns; twine, cordage, ropes and cables and articles thereof	139	166	0,5	0,6	12,9	0,1	19,3	0,1
55	Man-made staple fibres	142	152	0,5	0,5	9,1	0,0	6,7	0,0
59	Impregnated, coated, covered or laminated textile fabrics; textile articles for industrial use	106	113	0,4	0,4	3,4	0,0	6,8	0,0
52	Cotton	86	97	0,3	0,3	10,2	0,0	13,3	0,0
42	Articles of leather; saddlery and harness; travel goods, handbags and similar containers; articles of animal gut (other than silk worm gut)	60	85	0,2	0,3	40,3	0,1	41,1	0,1
60	Knitted or crocheted fabrics	80	79	0,3	0,3	4,4	0,0	-1,7	0,0
41	Raw hides and skins (other than furskins) and leather	52	53	0,2	0,2	6,4	0,0	2,7	0,0
58	Special woven fabrics; tufted textile fabrics; lace; tapestries; trimmings; embroidery	50	53	0,2	0,2	7,1	0,0	6,6	0,0
54	Man-made filaments; strip and the like of man-made textile materials	46	52	0,2	0,2	23,2	0,0	13,9	0,0
51	Wool, fine or coarse animal hair; horsehair yarn and woven fabric	39	40	0,1	0,1	-1,2	0,0	2,6	0,0
57	Carpets and other textile floor coverings	39	38	0,1	0,1	-1,1	0,0	-1,9	0,0
<b>500</b>	<b>Clothing and footwear</b>	<b>2 585</b>	<b>2 873</b>	<b>9,2</b>	<b>10,1</b>	<b>9,5</b>	<b>0,9</b>	<b>11,2</b>	<b>1,0</b>
64	Footwear, gaiters and the like; parts of such articles	1 050	1 160	3,7	4,1	10,4	0,4	10,5	0,4
61	Articles of apparel and clothing accessories, knitted or crocheted	1 006	1 120	3,6	4,0	9,8	0,3	11,4	0,4
62	Articles of apparel and clothing accessories, not knitted or crocheted	499	557	1,8	2,0	6,8	0,1	11,5	0,2
<b>600</b>	<b>Ores and metals</b>	<b>3 007</b>	<b>2 895</b>	<b>10,7</b>	<b>10,2</b>	<b>-5,3</b>	<b>-0,6</b>	<b>-3,7</b>	<b>-0,4</b>
73	Articles of iron or steel	826	837	2,9	3,0	3,5	0,1	1,3	0,0
72	Iron and steel	721	703	2,6	2,5	-7,4	-0,2	-2,5	-0,1
76	Aluminium and articles thereof	255	305	0,9	1,1	10,3	0,1	19,8	0,2
25	Salt; sulphur; earths and stone; plastering materials, lime and cement	193	230	0,7	0,8	24,3	0,2	19,3	0,1
26	Ores, slag and ash	252	214	0,9	0,8	-5,7	-0,1	-15,1	-0,1
83	Miscellaneous articles of base metal	167	181	0,6	0,6	8,5	0,1	8,5	0,1
71	Natural/cultured pearls, precious stones, precious metals and articles thereof; imitation jewellery; coin	336	177	1,2	0,6	-51,1	-0,7	-47,4	-0,6
74	Copper and articles thereof	135	122	0,5	0,4	-10,2	0,0	-9,1	0,0
82	Tools, implements, cutlery, spoons and forks, of base metal; parts thereof of base metal	104	109	0,4	0,4	8,2	0,0	4,9	0,0
<b>700</b>	<b>Machinery</b>	<b>4 105</b>	<b>4 116</b>	<b>14,6</b>	<b>14,5</b>	<b>0,2</b>	<b>0,0</b>	<b>0,3</b>	<b>0,0</b>
85	Electrical machinery and equipment; sound recorders/reproducers; parts and accessories thereof	2 293	2 235	8,2	7,9	-3,4	-0,3	-2,5	-0,2
84	Nuclear reactors, boilers, machinery and mechanical appliances; parts thereof	1 813	1 881	6,5	6,6	4,8	0,3	3,8	0,2
<b>800</b>	<b>Transport equipment</b>	<b>3 148</b>	<b>3 335</b>	<b>11,2</b>	<b>11,8</b>	<b>3,5</b>	<b>0,4</b>	<b>6,0</b>	<b>0,7</b>
87	Vehicles other than railway or tramway rolling stock, and parts and accessories thereof	3 018	3 179	10,7	11,2	3,7	0,4	5,3	0,6
88	Aircraft, spacecraft, and parts thereof	101	118	0,4	0,4	32,9	0,1	16,6	0,1
<b>900</b>	<b>Other manufactured goods</b>	<b>2 220</b>	<b>2 425</b>	<b>7,9</b>	<b>8,6</b>	<b>10,7</b>	<b>0,8</b>	<b>9,2</b>	<b>0,7</b>
94	Furniture; lamps & lighting fittings, nes.; illuminated signs/nameplates and the like; prefab. buildings	809	905	2,9	3,2	11,1	0,3	11,9	0,3
69	Ceramic products	359	376	1,3	1,3	6,4	0,1	4,6	0,1
90	Optical/photographic/cinematographic/measuring/checking/precision/medical/surgical instruments and apparatus	302	347	1,1	1,2	21,8	0,2	14,8	0,2
70	Glass and glassware	294	292	1,0	1,0	0,0	0,0	-0,7	0,0
68	Articles of stone, plaster, cement, asbestos, mica or similar materials	260	277	0,9	1,0	8,9	0,1	6,5	0,1
91	Clocks and watches and parts thereof	65	68	0,2	0,2	14,4	0,0	4,0	0,0
96	Miscellaneous manufactured articles	45	59	0,2	0,2	27,2	0,0	29,1	0,0
95	Toys, games and sports requisites; parts and accessories thereof	30	40	0,1	0,1	18,0	0,0	33,5	0,0
93	Arms and ammunition; parts and accessories thereof	27	33	0,1	0,1	18,8	0,0	22,8	0,0

Memo: Total without Energy Products | 25 138 | 26 143 | 89,5 | 92,3 | 3,8 | 3,4 | 4,0 | 3,6

Source: GEE, based on data on International Trade statistics from Statistics Portugal (most up-to-date versions available). Estimates for operators under the assimilation threshold and non-responses are included in Intra-EU trade.

Notes:

\* Sum of Exports to EU and Exports to third countries.

Composition by Group of Products - 000 (Chap. 01 to 24 of CN) - 100 (Chap. 27) - 200 (Chap. 28 to 40) - 300 (Chap. 44 to 49) - 400 (Chap. 41 to 43, 50 to 60 and 63) - 500 (Chap. 61, 62, 64 to 67) - 600 (Chap. 25, 26, 71 to 83) - 700 (Chap. 84 and 85) - 800 (Chap. 86 to 89) - 900 (Chap. 68 to 70 and 90 to 99).

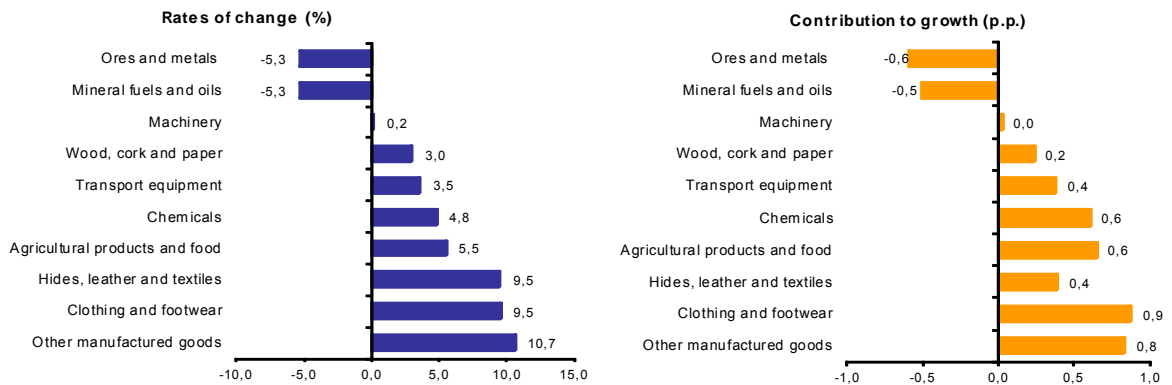
[1] 12 months ending in July 2014

[2] (aug 13-jul 14)/(aug 12-jul 13) x 100 - 100

[3] Contribution to the growth rate of exports, shift share analysis: (rate of change) x (weight in the previous period) + 100.

**Chart 2 - Growth rates of exports of Portuguese goods by group of products and its contribution to growth (Intra + Extra-EU)**

Previous 12 months ending in July 2014



Source: Table 5 – Portuguese Exports (Intra + Extra EU) of Goods by Group of Products.

**Table 4 - Portuguese Exports of Goods by Group of Products (Extra-EU)**

Preliminary data version of January to July 2014

Group of Products	Extra-EU (Fob)		values in Millions of Euros				
	january to july		y.o.y., %		Structure (%)		
	2013	2014	Last 12 months <sup>[1]</sup>	jan-jul 14/13	Last 12 months <sup>[1]</sup>	2013	2014
<b>Total Exports</b>	<b>8 189</b>	<b>7 940</b>	<b>0,5</b>	<b>-3,1</b>	<b>100,0</b>	<b>100,0</b>	<b>100,0</b>
000 Agricultural products and food	964	1 003	5,4	4,1	13,5	11,8	12,6
100 Mineral fuels and oils	1 461	987	-16,9	-32,5	14,0	17,8	12,4
200 Chemicals	821	904	7,9	10,1	10,6	10,0	11,4
300 Wood, cork and paper	653	666	1,9	2,0	8,4	8,0	8,4
400 Hides, leather and textiles	337	376	11,5	11,7	4,5	4,1	4,7
500 Clothing and footwear	283	312	15,7	10,4	3,7	3,5	3,9
600 Ores and metals	1 067	1 040	-1,9	-2,6	12,7	13,0	13,1
700 Machinery	1 381	1 358	-0,9	-1,6	17,3	16,9	17,1
800 Transport equipment	572	593	3,2	3,8	6,6	7,0	7,5
900 Other manufactured goods	651	700	12,0	7,5	8,7	7,9	8,8
<b>Memo:</b>							
<i>Total without Energy Products</i>	<i>6 728</i>	<i>6 953</i>	<i>4,0</i>	<i>3,3</i>	<i>86,0</i>	<i>82,2</i>	<i>87,6</i>

Source: GEE, based on data on International Trade statistics from Statistics Portugal (most up-to-date versions available).

Note:

Composition by Group of Products - 000 (Chap. 01 to 24 of CN) - 100 (Chap. 27) - 200 (Chap. 28 to 40) - 300 (Chap. 44 to 49) - 400 (Chap. 41 to 43, 50 to 60 and 63) - 500 (Chap. 61, 62, 64 to 67) - 600 (Chap. 25, 26, 71 to 83) - 700 (Chap. 84 and 85) - 800 (Chap. 86 to 89) - 900 (Chap. 68 to 70 and 90 to 99).

[1] 12 months ending in July 2014

**Table 5 – Exports (Intra+Extra EU) of Portuguese goods by Group of Products (2009-2014)  
sorted in descending order of their relative weight in 2013  
Growth rate and Contribution to growth**

Intra + Extra EU (Fob)		Share in 2013 (%)	y.o.y., %						Contrib. (p.p.) <sup>[1]</sup>	
Grp. and CN-2	Description		2009	2010	2011	2012	2013	jan-jul 2014	2013	jan-jul 2014
	<b>TOTAL</b>	<b>100,0</b>	<b>-18,4</b>	<b>17,6</b>	<b>14,9</b>	<b>5,6</b>	<b>4,5</b>	<b>0,9</b>	<b>4,5</b>	<b>0,9</b>
<b>700</b>	<b>Machinery</b>	<b>14,7</b>	<b>-31,0</b>	<b>8,7</b>	<b>11,7</b>	<b>10,2</b>	<b>0,4</b>	<b>0,3</b>	<b>0,1</b>	<b>0,0</b>
85	Electrical machinery and equipment; sound recorders/reproducers; parts and accessories thereof	8,1	-37,4	18,1	13,3	4,3	-2,5	-2,5	-0,2	-0,2
84	Nuclear reactors, boilers, machinery and mechanical appliances; parts thereof	6,6	-21,4	-2,6	9,2	19,1	4,3	3,8	0,3	0,2
<b>200</b>	<b>Chemicals</b>	<b>12,6</b>	<b>-14,6</b>	<b>24,6</b>	<b>20,7</b>	<b>5,5</b>	<b>5,7</b>	<b>4,0</b>	<b>0,7</b>	<b>0,5</b>
39	Plastics and articles thereof	4,8	-16,5	27,9	13,6	5,0	8,2	8,3	0,4	0,4
<b>000</b>	<b>Agricultural products and food</b>	<b>11,8</b>	<b>-5,0</b>	<b>9,3</b>	<b>12,3</b>	<b>6,0</b>	<b>7,3</b>	<b>4,9</b>	<b>0,8</b>	<b>0,5</b>
<b>800</b>	<b>Transport equipment</b>	<b>10,5</b>	<b>-21,4</b>	<b>22,0</b>	<b>21,9</b>	<b>-5,1</b>	<b>-5,4</b>	<b>6,0</b>	<b>-0,6</b>	<b>0,7</b>
87	Vehicles other than railway or tramway rolling stock, and parts and accessories thereof	10,0	-19,5	22,3	22,9	-6,1	-5,0	5,3	-0,6	0,6
<b>600</b>	<b>Ores and metals</b>	<b>10,5</b>	<b>-23,9</b>	<b>27,3</b>	<b>20,9</b>	<b>10,2</b>	<b>-6,5</b>	<b>-3,7</b>	<b>-0,8</b>	<b>-0,4</b>
<b>100</b>	<b>Mineral fuels and oils</b>	<b>10,4</b>	<b>-28,4</b>	<b>54,7</b>	<b>28,7</b>	<b>22,3</b>	<b>30,8</b>	<b>-25,5</b>	<b>2,6</b>	<b>-2,7</b>
27	Mineral fuel/oils and products of their distillation; bituminous substances; mineral waxes	10,4	-28,4	54,7	28,7	22,3	30,8	-25,5	2,6	-2,7
500	Clothing and footwear	9,2	-11,4	7,9	9,3	2,0	4,9	11,2	0,5	1,0
<b>64</b>	<b>Footwear, gaiters and the like; parts of such articles</b>	<b>3,8</b>	<b>-8,2</b>	<b>9,9</b>	<b>13,1</b>	<b>3,6</b>	<b>8,2</b>	<b>10,5</b>	<b>0,3</b>	<b>0,4</b>
61	Articles of apparel and clothing accessories, knitted or crocheted	3,6	-11,9	4,7	5,8	-2,3	6,3	11,4	0,2	0,4
<b>300</b>	<b>Wood, cork and paper</b>	<b>8,1</b>	<b>-12,1</b>	<b>25,1</b>	<b>8,1</b>	<b>1,5</b>	<b>4,4</b>	<b>1,2</b>	<b>0,4</b>	<b>0,1</b>
48	Paper and paperboard; articles of paper pulp, of paper or of paperboard	3,6	-4,5	35,3	6,7	1,8	6,0	2,4	0,2	0,1
900	Other manufactured goods	8,0	-9,2	6,0	4,0	5,0	8,5	9,2	0,7	0,7
<b>400</b>	<b>Hides, leather and textiles</b>	<b>4,2</b>	<b>-16,3</b>	<b>16,2</b>	<b>11,9</b>	<b>-1,8</b>	<b>7,1</b>	<b>8,9</b>	<b>0,3</b>	<b>0,4</b>

Source: GEE, based on data on International Trade statistics from Statistics Portugal (most up-to-date versions available). Estimates for operators under the assimilation threshold and non-responses are included in Intra-EU trade.

Note:

[1] Contributions to growth, shift share analysis: (rate of change) x (weight in the previous period) ÷ 100.

**Table 6 – Exports (Intra+Extra EU) of goods to selected markets**

Preliminary data version of January to July 2014

Intra + Extra-EU (Fob)		values in Millions of Euros							
Destination	jan-jul		Structure (%)		Growth rates and contributions to growth				
	2013	2014	jan-jul		Last 12 months <sup>[1]</sup>		jan-jul		
			2013	2014	y.o.y., % <sup>[2]</sup>	Contrib. p.p. <sup>[3]</sup>	y.o.y. %	Contrib. p.p. <sup>[3]</sup>	
<b>TOTAL</b>	<b>28 076</b>	<b>28 331</b>	<b>100,0</b>	<b>100,0</b>	<b>2,9</b>	<b>2,9</b>	<b>0,9</b>	<b>0,9</b>	
<b>INTRA EU</b>	<b>19 887</b>	<b>20 391</b>	<b>70,8</b>	<b>72,0</b>	<b>3,9</b>	<b>2,8</b>	<b>2,5</b>	<b>1,8</b>	
of which:									
<b>EU-15</b>	<b>18 984</b>	<b>19 397</b>	<b>67,6</b>	<b>68,5</b>	<b>3,6</b>	<b>2,4</b>	<b>2,2</b>	<b>1,5</b>	
Spain	6 622	6 744	23,6	23,8	6,0	1,4	1,8	0,4	
Germany	3 354	3 479	11,9	12,3	2,4	0,3	3,7	0,4	
France	3 335	3 461	11,9	12,2	4,9	0,6	3,8	0,4	
United Kingdom	1 468	1 692	5,2	6,0	15,5	0,8	15,3	0,8	
Netherlands	1 153	1 136	4,1	4,0	-1,4	-0,1	-1,5	-0,1	
Italy	969	905	3,5	3,2	-9,3	-0,3	-6,6	-0,2	
Belgium	850	720	3,0	2,5	-13,3	-0,4	-15,3	-0,5	
Sweden	267	291	1,0	1,0	0,8	0,0	8,9	0,1	
Denmark	185	195	0,7	0,7	2,5	0,0	5,8	0,0	
<b>Enlargement</b>	<b>903</b>	<b>994</b>	<b>3,2</b>	<b>3,5</b>	<b>10,7</b>	<b>0,3</b>	<b>10,1</b>	<b>0,3</b>	
Poland	262	278	0,9	1,0	8,2	0,1	6,3	0,1	
<b>EXTRA EU</b>	<b>8 189</b>	<b>7 940</b>	<b>29,2</b>	<b>28,0</b>	<b>0,5</b>	<b>0,1</b>	<b>-3,1</b>	<b>-0,9</b>	
of which:									
Angola	1 696	1 713	6,0	6,0	1,1	0,1	1,0	0,1	
United States	1 128	1 182	4,0	4,2	6,4	0,3	4,8	0,2	
China	407	477	1,4	1,7	13,8	0,2	17,3	0,3	
Brazil	408	343	1,5	1,2	-10,8	-0,2	-16,0	-0,2	
Morocco	489	363	1,7	1,3	-5,8	-0,1	-25,8	-0,4	
Algeria	340	375	1,2	1,3	0,7	0,0	10,1	0,1	
Switzerland	257	256	0,9	0,9	1,6	0,0	-0,1	0,0	
Turkey	235	240	0,8	0,8	4,9	0,0	2,2	0,0	
Venezuela	100	81	0,4	0,3	-26,3	-0,1	-18,3	-0,1	
Mozambique	188	171	0,7	0,6	-1,0	0,0	-9,4	-0,1	
<b>Memo:</b>									
Gibraltar	202	132	0,7	0,5	-22,7	-0,2	-34,6	-0,2	
ACPOL <sup>[4]</sup>	2 069	2 080	7,4	7,3	1,2	0,1	0,5	0,0	
EFTA	331	339	1,2	1,2	3,3	0,0	2,3	0,0	

Source: GEE, based on data on International Trade statistics from Statistics Portugal (most up-to-date versions available). Estimates for operators under the assimilation threshold and non-responses are included in Intra-EU trade.

Notes:

Countries ranked in descending order of value in 2013.

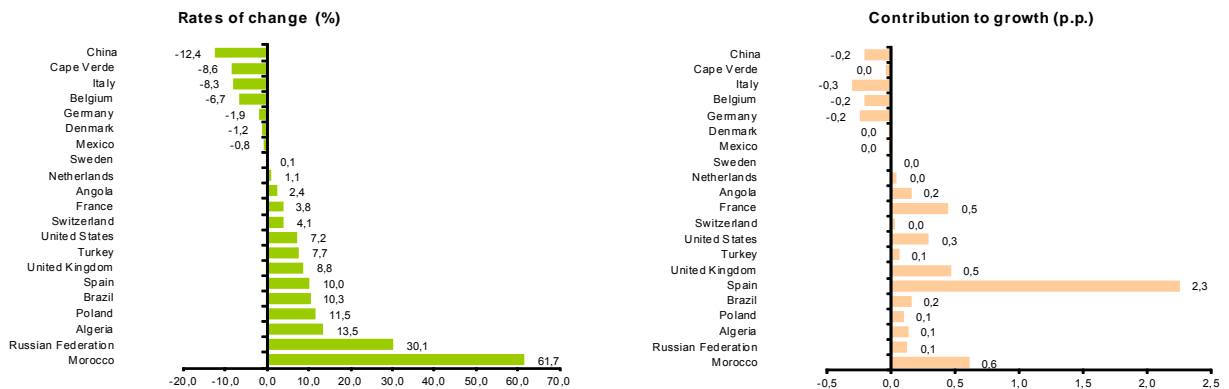
[1] 12 months ending in July 2014

[2] (aug 13-jul 14)/(aug 12-jul 13) x 100 - 100

[3] Contributions to growth, shift share analysis: (rate of change) x (weight in the previous period) ÷ 100.

[4] African Countries of Portuguese Official Language.

**Chart 3 - Growth rates of Exports (Intra + Extra-EU) to selected markets and corresponding contributions to growth**  
Previous 12 months ending in July 2014



Source: Table 8 – Exports (Intra+Extra EU) of goods from selected markets.

**Table 7 - Exports of goods to selected markets**

Preliminary data version of January to July 2014

Extra-EU (Fob)		values in Millions of Euros						
Destination	jan-jul		Structure (%)				y.o.y., %	
			Annual		jan-jul		Last 12 months <sup>[1]</sup>	jan-jul 14/13
	2013	2014	2008	2013	2013	2014		
<b>EXTRA EU</b>	<b>8 189</b>	<b>7 940</b>	<b>100,0</b>	<b>100,0</b>	<b>100,0</b>	<b>100,0</b>	<b>0,5</b>	<b>-3,1</b>
of which:								
Angola	1 696	1 713	19,2	22,8	20,7	21,6	1,1	1,0
United States	1 128	1 182	20,4	14,3	13,8	14,9	6,4	4,8
China	407	477	2,1	5,9	5,0	6,0	13,8	17,3
Brazil	408	343	2,9	5,2	5,0	4,3	-10,8	-16,0
Morocco	489	363	2,3	3,5	6,0	4,6	-5,8	-25,8
Algeria	340	375	0,9	3,3	4,2	4,7	0,7	10,1
Switzerland	257	256	3,0	3,1	3,1	3,2	1,6	-0,1
Turkey	235	240	2,6	2,7	2,9	3,0	4,9	2,2
Venezuela	100	81	0,2	2,4	1,2	1,0	-26,3	-18,3
Mozambique	188	171	1,0	2,2	2,3	2,2	-1,0	-9,4
<b>Memo:</b>								
Gibraltar	202	132	0,1	2,4	2,5	1,7	-22,7	-34,6
ACPOL <sup>[2]</sup>	2 069	2 080	23,6	27,6	25,3	26,2	1,2	0,5
EFTA	331	339	4,3	3,9	4,0	4,3	3,3	2,3

Source: GEE, based on data on International Trade statistics from Statistics Portugal (most up-to-date versions available).

Note:

Countries ranked in descending order of value in 2013.

[1] (aug 13-jul 14)/(aug 12-jul 13) x 100 - 100

[2] African Countries of Portuguese Official Language.

**Table 8 - Exports (Intra + Extra-EU) of Portuguese Goods to a selection of markets (2009-2014) - structure (%)**

Main markets in 2013

Destination	2009	2010	2011	2012	2013	jan-jul	
						2013	2014
<b>Total</b>	<b>100,0</b>	<b>100,0</b>	<b>100,0</b>	<b>100,0</b>	<b>100,0</b>	<b>100,0</b>	<b>100,0</b>
<b>INTRA EU</b>	<b>75,4</b>	<b>75,4</b>	<b>74,5</b>	<b>71,1</b>	<b>70,3</b>	<b>70,8</b>	<b>72,0</b>
<b>EU-15</b>	<b>72,5</b>	<b>72,3</b>	<b>71,3</b>	<b>67,8</b>	<b>67,1</b>	<b>67,6</b>	<b>68,5</b>
Spain	27,2	27,0	24,9	22,5	23,6	23,6	23,8
Germany	13,0	13,0	13,5	12,4	11,6	11,9	12,3
France	12,4	12,0	12,2	11,8	11,6	11,9	12,2
United Kingdom	5,6	5,5	5,2	5,3	5,5	5,2	6,0
Netherlands	3,6	3,9	3,9	4,1	4,0	4,1	4,0
Italy	3,7	3,7	3,7	3,7	3,3	3,5	3,2
Belgium	2,5	2,6	3,2	3,1	2,8	3,0	2,5
<b>Enlargement</b>	<b>2,9</b>	<b>3,2</b>	<b>3,2</b>	<b>3,2</b>	<b>3,2</b>	<b>3,2</b>	<b>3,5</b>
<b>EXTRA EU</b>	<b>24,6</b>	<b>24,6</b>	<b>25,5</b>	<b>28,9</b>	<b>29,7</b>	<b>29,2</b>	<b>28,0</b>
Angola	7,1	5,1	5,4	6,6	6,6	6,0	6,0
United States	3,2	3,5	3,5	4,1	4,2	4,0	4,2
China	0,7	0,6	0,9	1,7	1,4	1,4	1,7
Brazil	0,9	1,2	1,4	1,5	1,6	1,5	1,2
Morocco	0,7	0,8	0,9	1,0	1,5	1,7	1,3
Algeria	0,6	0,6	0,8	0,9	1,1	1,2	1,3
Switzerland	0,9	0,9	0,9	0,9	0,9	0,9	0,9
Turkey	0,6	0,7	0,7	0,8	0,8	0,8	0,8
Venezuela	0,4	0,4	0,4	0,7	0,4	0,4	0,3
Mozambique	0,4	0,4	0,5	0,6	0,7	0,7	0,6

Source: GEE, based on data on International Trade statistics from Statistics Portugal (most up-to-date versions available). Estimates for operators under the assimilation threshold and non-responses are included in Intra-EU trade.

**Table 9 - Exports (Intra + Extra-EU) of Portuguese Goods to a selection of markets (2010-2014)**  
**- structure (%), growth rate and contribution to growth <sup>[1]</sup>**

**Main markets in 2013**

Destination	Share in 2013 (%)	y.o.y., %					Contrib. (p.p.) <sup>[1]</sup>	
		2010	2011	2012	2013	2014	2013	jan-jul 2014
						jan-jul		
<b>Total</b>	<b>100,0</b>	<b>17,6</b>	<b>14,9</b>	<b>5,6</b>	<b>4,5</b>	<b>0,9</b>	<b>4,5</b>	<b>0,9</b>
<b>INTRA EU</b>	<b>70,3</b>	<b>17,6</b>	<b>13,4</b>	<b>0,7</b>	<b>3,5</b>	<b>2,5</b>	<b>2,5</b>	<b>1,8</b>
<b>EU-15</b>	<b>67,1</b>	<b>17,2</b>	<b>13,3</b>	<b>0,5</b>	<b>3,4</b>	<b>2,2</b>	<b>2,3</b>	<b>1,5</b>
Spain	23,6	16,7	6,0	-4,8	10,1	1,8	2,3	0,4
Germany	11,6	18,1	19,6	-3,5	-1,7	3,7	-0,2	0,4
France	11,6	13,8	16,4	2,8	2,7	3,8	0,3	0,4
United Kingdom	5,5	14,0	9,5	6,9	9,0	15,3	0,5	0,8
Netherlands	4,0	25,6	16,1	12,0	0,9	-1,5	0,0	-0,1
Italy	3,3	16,1	14,1	5,7	-6,2	-6,6	-0,2	-0,2
Belgium	2,8	23,4	39,6	5,3	-5,8	-15,3	-0,2	-0,5
<b>Enlargement</b>	<b>3,2</b>	<b>28,3</b>	<b>15,2</b>	<b>7,2</b>	<b>5,2</b>	<b>10,1</b>	<b>0,2</b>	<b>0,3</b>
<b>EXTRA EU</b>	<b>29,7</b>	<b>17,5</b>	<b>19,5</b>	<b>19,6</b>	<b>7,2</b>	<b>-3,1</b>	<b>2,1</b>	<b>-0,9</b>
Angola	6,6	-15,0	22,3	28,3	4,2	1,0	0,3	0,1
United States	4,2	30,7	13,1	24,7	7,1	4,8	0,3	0,2
China	1,4	5,1	70,1	96,2	-15,5	17,3	-0,3	0,3
Brazil	1,6	49,2	32,7	16,8	8,5	-16,0	0,1	-0,2
Morocco	1,5	40,3	28,4	18,3	59,6	-25,8	0,6	-0,4
Algeria	1,1	7,9	68,1	19,6	23,2	10,1	0,2	0,1
Switzerland	0,9	15,2	11,7	7,7	4,6	-0,1	0,0	0,0
Turkey	0,8	32,0	12,6	18,2	7,3	2,2	0,1	0,0
Venezuela	0,4	29,8	-3,6	103,2	-39,3	-18,3	-0,3	-0,1
Mozambique	0,7	24,7	43,9	32,4	13,8	-9,4	0,1	-0,1

Source: GEE, based on data on International Trade statistics from Statistics Portugal (most up-to-date versions available). Estimates for operators under the assimilation threshold and non-responses are included in Intra-EU trade.

Note:

[1] Contributions to growth, shift share analysis: (rate of change) x (weight in the previous period) ÷ 100.

Imports\* of Goods

Table 10 - Portuguese Imports of goods by Group of Products

Intra + Extra EU (Cif)		Millions of Euros		Structure (%)		Growth rates and contributions to growth			
Grip/ CN-2	Groups of Products	jan-jul		jan-jul		Last 12 months <sup>[1]</sup>		jan-jul	
		2013	2014	2013	2014	y.o.y. % <sup>[2]</sup>	Contrib. p.p. [3]	y.o.y. %	Contrib. p.p. [3]
	<b>TOTAL IMPORTS</b>	<b>33 015</b>	<b>34 280</b>	<b>100,0</b>	<b>100,0</b>	<b>3,5</b>	<b>3,5</b>	<b>3,8</b>	<b>3,8</b>
<b>000</b>	<b>Agricultural products and food</b>	<b>5 239</b>	<b>5 086</b>	<b>15,9</b>	<b>14,8</b>	<b>-0,9</b>	<b>-0,1</b>	<b>-2,9</b>	<b>-0,5</b>
03	Fish and crustaceans, molluscs and other aquatic invertebrates	734	774	2,2	2,3	3,0	0,1	5,4	0,1
02	Meat and edible meat offal	484	537	1,5	1,6	13,1	0,2	11,0	0,2
10	Cereals	475	462	1,4	1,3	-10,9	-0,2	-2,8	0,0
12	Oil seeds/oleaginous fruits/miscellaneous grains, seeds and fruits/industrial or medicinal plants/straw and fodder	396	355	1,2	1,0	-10,4	-0,1	-10,5	-0,1
04	Dairy produce; birds eggs; natural honey; edible products of animal origin, nes.	293	306	0,9	0,9	3,6	0,0	4,6	0,0
08	Edible fruit and nuts; peel of citrus fruit or melons	305	277	0,9	0,8	2,6	0,0	-9,2	-0,1
15	Animal/vegetable fats and oils and their cleavage products; prepared edible fats; animal/vegetable waxes	335	265	1,0	0,8	-10,0	-0,1	-20,8	-0,2
19	Preparations of cereals, flour, starch or milk; pastrycooks products	264	264	0,8	0,8	0,8	0,0	-0,2	0,0
22	Beverages, spirits and vinegar	235	214	0,7	0,6	-3,7	0,0	-9,0	-0,1
07	Edible vegetables and certain roots and tubers	217	204	0,7	0,6	-3,2	0,0	-5,8	0,0
21	Miscellaneous edible preparations	199	198	0,6	0,6	0,2	0,0	-0,8	0,0
23	Residues and waste from the food industries; prepared animal fodder	194	183	0,6	0,5	-3,6	0,0	-5,8	0,0
20	Preparations of vegetables, fruit, nuts or other parts of plants	165	178	0,5	0,5	4,8	0,0	8,0	0,0
16	Preparations of meat, offish or of crustaceans, molluscs or other aquatic invertebrates	151	159	0,5	0,5	9,7	0,0	4,9	0,0
17	Sugars and sugar confectionery	208	128	0,6	0,4	-18,1	-0,1	-38,4	-0,2
01	Live animals	118	128	0,4	0,4	8,2	0,0	8,3	0,0
09	Coffee, tea, maté and spices	123	117	0,4	0,3	-8,6	0,0	-4,8	0,0
24	Tobacco and manufactured tobacco substitutes	120	110	0,4	0,3	-1,0	0,0	-8,3	0,0
18	Cocoa and cocoa preparations	77	85	0,2	0,2	11,1	0,0	10,0	0,0
<b>100</b>	<b>Mineral fuels and oils</b>	<b>6 555</b>	<b>6 097</b>	<b>19,9</b>	<b>17,8</b>	<b>-6,3</b>	<b>-1,3</b>	<b>-7,0</b>	<b>-1,4</b>
27	Mineral fuel/oils and products of their distillation; bituminous substances; mineral waxes	6 555	6 097	19,9	17,8	-6,3	-1,3	-7,0	-1,4
<b>200</b>	<b>Chemicals</b>	<b>5 419</b>	<b>5 647</b>	<b>16,4</b>	<b>16,5</b>	<b>3,0</b>	<b>0,5</b>	<b>4,2</b>	<b>0,7</b>
39	Plastics and articles thereof	1 460	1 600	4,4	4,7	11,8	0,5	9,5	0,4
30	Pharmaceutical products	1 150	1 174	3,5	3,4	-0,3	0,0	2,1	0,1
29	Organic chemicals	754	668	2,3	1,9	-14,8	-0,4	-11,4	-0,3
38	Miscellaneous chemical products	406	482	1,2	1,4	11,1	0,1	18,7	0,2
40	Rubber and articles thereof	461	468	1,4	1,4	1,4	0,0	1,4	0,0
33	Essential oils and resinoids; perfumery, cosmetic or toilet preparations	297	318	0,9	0,9	7,0	0,1	7,3	0,1
32	Tanning/dyeing extracts; tannins&derivatives; colouring matter; paints&varnishes; mastics; inks	288	306	0,9	0,9	7,5	0,1	6,2	0,1
28	Inorganic chemicals; organic or inorganic compounds of precious metals/rare-earth metals/radioactive elements/isotopes	195	219	0,6	0,6	8,6	0,1	12,2	0,1
34	Soaps, artif. waxes, candles, modelling pastes, 'dental waxes' and dental preparations, washing/lubricating/polishing or scouring prep.	197	215	0,6	0,6	8,8	0,1	8,9	0,1
31	Fertilisers	135	119	0,4	0,3	-8,7	0,0	-11,5	0,0
<b>300</b>	<b>Hides, wood, cork and paper</b>	<b>1 502</b>	<b>1 613</b>	<b>4,5</b>	<b>4,7</b>	<b>8,5</b>	<b>0,4</b>	<b>7,4</b>	<b>0,3</b>
48	Paper and paperboard; articles of paper pulp, of paper or of paperboard	553	573	1,7	1,7	3,3	0,1	3,6	0,1
44	Wood and articles of wood; wood charcoal	312	338	0,9	1,0	15,8	0,1	8,4	0,1
41	Raw hides and skins (other than furskins) and leather	290	326	0,9	1,0	13,5	0,1	12,4	0,1
42	Articles of leather, saddlery and harness; travel goods, handbags and similar containers; articles of animal gut (other than silk worm gut)	135	171	0,4	0,5	16,4	0,1	27,1	0,1
49	Printed books, newspapers, pictures and other products of the printing industry; manuscripts, typescripts and plans	83	79	0,3	0,2	-5,3	0,0	-5,0	0,0
45	Cork and articles of cork	79	75	0,2	0,2	3,6	0,0	-5,7	0,0
<b>400</b>	<b>Textiles, clothing and footwear</b>	<b>2 224</b>	<b>2 482</b>	<b>6,7</b>	<b>7,2</b>	<b>11,5</b>	<b>0,8</b>	<b>11,6</b>	<b>0,8</b>
62	Articles of apparel and clothing accessories, not knitted or crocheted	464	530	1,4	1,5	11,1	0,2	14,2	0,2
61	Articles of apparel and clothing accessories, knitted or crocheted	400	465	1,2	1,4	14,0	0,2	16,1	0,2
64	Footwear, gaiters and the like; parts of such articles	310	360	0,9	1,0	15,3	0,1	16,2	0,2
52	Cotton	313	300	0,9	0,9	4,2	0,0	-4,4	0,0
54	Man-made filaments; strip and the like of man-made textile materials	181	210	0,5	0,6	13,7	0,1	15,7	0,1
55	Man-made staple fibres	147	152	0,4	0,4	8,4	0,0	3,5	0,0
63	Other made-up textile articles; sets; worn clothing and worn textile articles; rags	74	80	0,2	0,2	12,3	0,0	8,0	0,0
59	Impregnated, coated, covered or laminated textile fabrics; textile articles for industrial use	60	74	0,2	0,2	21,1	0,0	23,5	0,0
51	Wool, fine or coarse animal hair; horsehair yarn and woven fabric	61	65	0,2	0,2	2,2	0,0	7,1	0,0
60	Knitted or crocheted fabrics	53	64	0,2	0,2	16,8	0,0	20,8	0,0
<b>500</b>	<b>Ores and metals</b>	<b>2 788</b>	<b>2 854</b>	<b>8,4</b>	<b>8,3</b>	<b>2,8</b>	<b>0,2</b>	<b>2,4</b>	<b>0,2</b>
72	Iron and steel	1 187	1 175	3,6	3,4	0,2	0,0	-1,0	0,0
73	Articles of iron or steel	469	527	1,4	1,5	11,8	0,2	12,6	0,2
74	Copper and articles thereof	346	342	1,0	1,0	0,6	0,0	-1,3	0,0
76	Aluminium and articles thereof	292	299	0,9	0,9	0,8	0,0	2,3	0,0
83	Miscellaneous articles of base metal	135	149	0,4	0,4	6,4	0,0	11,0	0,0
82	Tools, implements, cutlery, spoons and forks, of base metal; parts thereof of base metal	100	107	0,3	0,3	5,7	0,0	7,0	0,0
71	Natural/cultured pearls, precious stones, precious metals and articles thereof; imitation jewellery; coin	102	107	0,3	0,3	4,6	0,0	5,0	0,0
25	Salt; sulphur; earths and stone; plastering materials, lime and cement	74	78	0,2	0,2	2,3	0,0	5,6	0,0
<b>600</b>	<b>Machinery [4]</b>	<b>4 717</b>	<b>5 038</b>	<b>14,3</b>	<b>14,7</b>	<b>6,7</b>	<b>1,0</b>	<b>6,8</b>	<b>1,0</b>
84	Nuclear reactors, boilers, machinery and mechanical appliances; parts thereof	2 439	2 683	7,4	7,8	11,7	0,9	10,0	0,7
85	Electrical machinery and equipment; sound recorders/reproducers; parts and accessories thereof	2 278	2 354	6,9	6,9	1,6	0,1	3,4	0,2
<b>700</b>	<b>Transport equipment [5]</b>	<b>2 903</b>	<b>3 691</b>	<b>8,8</b>	<b>10,8</b>	<b>20,2</b>	<b>1,7</b>	<b>27,1</b>	<b>2,4</b>
87	Vehicles other than railway or tramway rolling stock, and parts and accessories thereof	2 668	3 405	8,1	9,9	23,8	1,8	27,6	2,2
88	Aircraft, spacecraft, and parts thereof	210	263	0,6	0,8	1,5	0,0	25,0	0,2
<b>800</b>	<b>Other manufactured goods</b>	<b>1 667</b>	<b>1 772</b>	<b>5,0</b>	<b>5,2</b>	<b>6,9</b>	<b>0,4</b>	<b>6,3</b>	<b>0,3</b>
90	Optical/photographic/cinematographic/measuring/checking/precision/medical/surgical instruments and apparatus	605	623	1,8	1,8	4,7	0,1	2,9	0,1
94	Furniture; lamps&lighting fittings, nes.; illuminated signs/nameplates and the like; prefab. buildings	367	405	1,1	1,2	9,1	0,1	10,3	0,1
70	Glass and glassware	171	190	0,5	0,6	4,5	0,0	11,0	0,1
95	Toys, games and sports requisites; parts and accessories thereof	111	134	0,3	0,4	17,7	0,1	20,9	0,1
96	Miscellaneous manufactured articles	128	130	0,4	0,4	0,7	0,0	1,4	0,0
91	Clocks and watches and parts thereof	98	102	0,3	0,3	9,7	0,0	3,8	0,0
68	Articles of stone, plaster, cement, asbestos, mica or similar materials	85	95	0,3	0,3	10,3	0,0	12,4	0,0
69	Ceramic products	54	56	0,2	0,2	0,5	0,0	3,9	0,0

Memo:

Total without Energy Products	26 459	28 183	80,1	82,2	6,0	4,8	6,5	5,2
-------------------------------	--------	--------	------	------	-----	-----	-----	-----

Source: GEE, based on data on International Trade statistics from Statistics Portugal (most up-to-date versions available). Estimates for operators under the assimilation threshold and non-responses are included in Intra-EU trade.

Notes:

\* Sum of Imports from EU and Imports from third countries.

Composition by Group of Products - 000 (Chap. 01 to 24 of CN) - 100 (Chap. 27) - 200 (Chap. 28 to 40) - 300 (Chap. 41 to 49) - 400 (Chap. 50 to 67) - 500 (Chap. 25, 26, 71 to 83) - 600 (Chap. 84 and 85) - 700 (Chap. 86 to 89) - 800 (Chap. 68 to 70 and 90 to 99).

[1] 12 months ending in July 2014

[2] (avg 13 jul 14)/(avg 12 jul 13) x 100 - 100

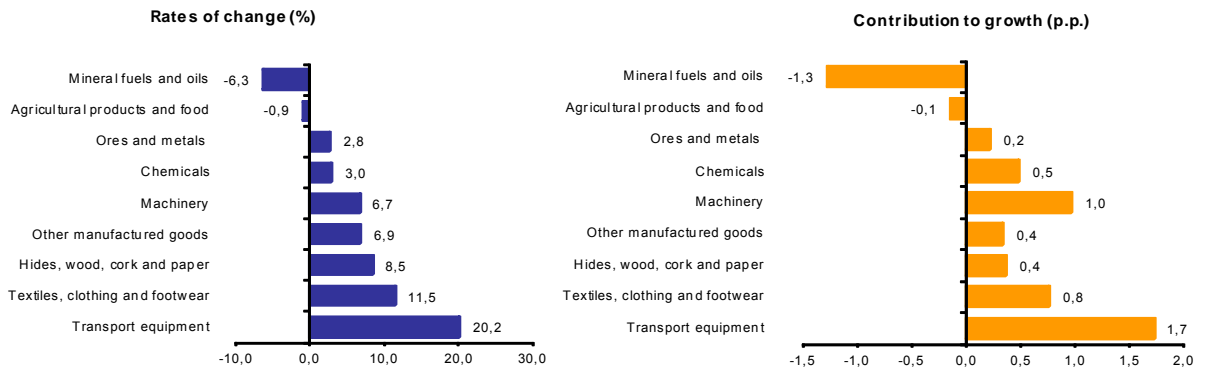
[3] Contribution to the growth rate of exports, shift share analysis: (rate of change) x (weight in the previous period) x 100.

[4] Does not include tractors.

[5] Includes tractors.

**Chart 4 - Growth rates of Portuguese Imports (Intra + Extra-EU) of goods by Group of Products and contribution to growth**

Previous 12 months ending in July 2014



Source: Table 12 - Portuguese Imports of goods by Groups of Products.

**Table 11 - Imports of goods originating from selected markets**

Preliminary data version of January to July 2014

Country of Origin	Intra + Extra-EU (Cif)		Structure (%)		Growth rates and contributions to growth			
	jan-jul		jan-jul		Last 12 months <sup>[1]</sup>		jan-jul	
	2013	2014	2013	2014	y.o.y., % <sup>[2]</sup>	Contrib. p.p. <sup>[3]</sup>	y.o.y., %	Contrib. p.p. <sup>[3]</sup>
	values in Millions of Euros							
<b>TOTAL</b>	<b>33 015</b>	<b>34 280</b>	<b>100,0</b>	<b>100,0</b>	<b>3,5</b>	<b>3,5</b>	<b>3,8</b>	<b>3,8</b>
<b>INTRA EU</b>	<b>23 431</b>	<b>25 483</b>	<b>71,0</b>	<b>74,3</b>	<b>7,6</b>	<b>5,4</b>	<b>8,8</b>	<b>6,2</b>
of which:								
<b>EU-15</b>	<b>22 567</b>	<b>24 450</b>	<b>68,4</b>	<b>71,3</b>	<b>7,4</b>	<b>5,1</b>	<b>8,3</b>	<b>5,7</b>
Spain	10 405	10 933	31,5	31,9	5,7	1,8	5,1	1,6
Germany	3 737	4 320	11,3	12,6	11,7	1,3	15,6	1,8
France	2 234	2 453	6,8	7,2	7,5	0,5	9,8	0,7
Italy	1 690	1 845	5,1	5,4	6,8	0,3	9,1	0,5
Netherlands	1 633	1 737	4,9	5,1	7,5	0,4	6,3	0,3
United Kingdom	943	1 000	2,9	2,9	6,6	0,2	6,1	0,2
Belgium	794	910	2,4	2,7	10,8	0,3	14,7	0,4
Sweden	329	403	1,0	1,2	13,5	0,1	22,4	0,2
Ireland	300	322	0,9	0,9	7,7	0,1	7,3	0,1
<b>Enlargement</b>	<b>864</b>	<b>1 033</b>	<b>2,6</b>	<b>3,0</b>	<b>13,8</b>	<b>0,4</b>	<b>19,7</b>	<b>0,5</b>
<b>EXTRA EU</b>	<b>9 584</b>	<b>8 797</b>	<b>29,0</b>	<b>25,7</b>	<b>-6,7</b>	<b>-1,9</b>	<b>-8,2</b>	<b>-2,4</b>
of which:								
Angola	1 825	983	5,5	2,9	-33,1	-1,6	-46,1	-2,5
China	795	919	2,4	2,7	10,6	0,3	15,7	0,4
Brazil	511	628	1,5	1,8	-6,1	-0,1	22,9	0,4
United States	498	588	1,5	1,7	6,7	0,1	17,9	0,3
Nigeria	414	507	1,3	1,5	-6,5	-0,1	22,4	0,3
Saudi Arabia	369	446	1,1	1,3	14,8	0,2	20,9	0,2
Algeria	224	287	0,7	0,8	-20,2	-0,2	28,0	0,2
Kazakhstan	404	448	1,2	1,3	-15,7	-0,2	10,8	0,1
Azerbaijan	191	329	0,6	1,0	41,4	0,3	72,1	0,4
Equatorial Guinea	73	119	0,2	0,3	-18,5	-0,1	62,6	0,1
Russian Federation	588	340	1,8	1,0	8,1	0,1	-42,2	-0,8
Libyan Arab Jamahiriya	104	1	0,3	0,0	-99,6	-0,6	-98,8	-0,3
Cameroon	410	88	1,2	0,3	-23,3	-0,3	-78,5	-1,0
<b>Memo:</b>								
OPEC <sup>[4]</sup>	3 224	2 370	9,8	6,9	-26,6	-2,7	-26,5	-2,6
EFTA	270	205	0,8	0,6	-23,1	-0,2	-24,0	-0,2
ACPOL <sup>[5]</sup>	1 857	1 002	5,6	2,9	-31,9	-1,5	-46,0	-2,6

Source: GEE, based on data on International Trade statistics from Statistics Portugal (most up-to-date versions available). Estimates for operators under the assimilation threshold and non-responses are included in Intra-EU trade.

Notes:

Countries ranked in descending order of value in 2013.

[1] 12 months ending in July 2014

[2] (aug 13-jul 14)/(aug 12-jul 13) x 100 - 100

[3] Contributions to growth, shift share analysis: (rate of change) x (weight in the previous period) ÷ 100.

[4] Includes Angola.

[5] African Countries of Portuguese Official Language

**Table 12 - Portuguese Imports by Group of Products (Extra-EU)**  
Preliminary data version of January to July 2014

Extra-EU (Cif)		values in Millions of Euros					
Group of Products	January to July		y.o.y., (%)		Structure (%)		
	2013	2014	Last 12 months <sup>[1]</sup>	Jan-Jul 14/13	Last 12 months <sup>[1]</sup>	Jan-Jul	
			2013	2014	2013	2014	
<b>Total Imports</b>	<b>9 584</b>	<b>8 797</b>	<b>-6,7</b>	<b>-8,2</b>	<b>100,0</b>	<b>100,0</b>	<b>100,0</b>
000 Agricultural products and food	1 267	1 073	-11,0	-15,3	12,2	13,2	12,2
100 Mineral fuels and oils	5 174	4 319	-13,1	-16,5	51,2	54,0	49,1
200 Chemicals	741	762	-0,4	2,8	8,3	7,7	8,7
300 Hides, wood, cork and paper	201	234	19,7	16,4	2,5	2,1	2,7
400 Textiles, clothing and footwear	500	552	13,1	10,3	5,9	5,2	6,3
500 Ores and metals	392	393	4,4	0,3	4,3	4,1	4,5
600 Machinery <sup>[2]</sup>	775	833	6,0	7,5	9,1	8,1	9,5
700 Transport equipment <sup>[3]</sup>	336	411	3,6	22,3	4,0	3,5	4,7
800 Other manufactured goods	198	220	8,3	11,4	2,5	2,1	2,5
<b>Memo:</b>							
Total without Energy Products	4 410	4 478	1,2	1,5	48,8	46,0	50,9

Source: GEE, based on data on International Trade statistics from Statistics Portugal (most up-to-date versions available).

Notes:

Composition by Group of Products - 000 (Chap. 01 to 24 of CN) - 100 (Chap. 27) - 200 (Chap. 28 to 40) - 300 (Chap. 41 to 49) - 400 (Chap. 50 to 67) - 500 (Chap. 25, 26, 71 to 83) - 600 (Chap. 84 and 85) - 700 (Chap. 86 to 89) - 800 (Chap. 68 to 70 and 90 to 99).

[1] 12 months ending in July 2014

[2] Does not include farm tractors.

[3] Includes farm tractors.

**Table 13 - Imports of goods from selected markets**

Preliminary data version of January to July 2014

Extra-EU (Cif)		values in Millions of Euros						
Country of Origin	Jan-Jul		Structure (%)				y.o.y., %	
	2013	2014	Annual		Jan-Jul		Last 12 months <sup>[1]</sup>	Jan-Jul 14/13
			2008	2013	2013	2014		
<b>EXTRA EU</b>	<b>9 584</b>	<b>8 797</b>	<b>100,0</b>	<b>100,0</b>	<b>100,0</b>	<b>100,0</b>	<b>-6,7</b>	<b>-8,2</b>
of which:								
Angola	1 825	983	0,4	7,4	19,0	11,2	-33,1	-46,1
China	795	919	6,0	9,6	8,3	10,5	10,6	15,7
Brazil	511	628	9,5	9,2	5,3	7,1	-6,1	22,9
United States	498	588	6,0	7,2	5,2	6,7	6,7	17,9
Nigeria	414	507	6,0	9,6	4,3	5,8	-6,5	22,4
Saudi Arabia	369	446	4,1	5,8	3,8	5,1	14,8	20,9
Algeria	224	287	6,9	4,9	2,3	3,3	-20,2	28,0
Kazakhstan	404	448	2,6	5,4	4,2	5,1	-15,7	10,8
Azerbaijan	191	329	0,3	1,8	2,0	3,7	41,4	72,1
Equatorial Guinea	73	119	3,1	0,9	0,8	1,4	-18,5	62,6
Russian Federation	588	340	5,0	3,5	6,1	3,9	8,1	-42,2
Libyan Arab Jamahiriya	104	1	3,6	0,1	1,1	0,0	-99,6	-98,8
Cameroon	410	88	0,4	0,5	4,3	1,0	-23,3	-78,5
<b>Memo:</b>								
OPEC <sup>[2]</sup>	3 224	2 370	27,3	29,1	33,6	26,9	-26,6	-26,5
EFTA	270	205	8,3	5,1	2,8	2,3	-23,1	-24,0
ACPOL <sup>[3]</sup>	1 857	1 002	0,7	7,7	19,4	11,4	-31,9	-46,0

Source: GEE, based on data on International Trade statistics from Statistics Portugal (most up-to-date versions available).

Notes:

Countries ranked in descending order of value in 2013.

[1] (Aug 13-Jul 14)/(Aug 12-Jul 13) x 100 - 100

[2] Includes Angola.

[3] African Countries of Portuguese Official Language

## By geographical and economic areas

**Table 14 - Portuguese International trade  
by geographical and economic areas (Intra + Extra-EU)**

Period of assessment: January to July

Geographic/Economic Areas Main Countries	IMPORTS (Cif) <sup>(1)</sup>				EXPORTS (Fob) <sup>(2)</sup>				Coverage (fob/cif) 2014	Trade Balance (fob-cif)	
	2013	2014	Rate of Change %	Struct. 2014 %	2013	2014	Rate of Change %	Struct. 2014 %		2013	2014
	values in 1000 Euros										
<b>WORLD</b>	<b>33 014 539</b>	<b>34 280 025</b>	<b>3,8</b>	<b>100,0</b>	<b>28 076 324</b>	<b>28 331 008</b>	<b>0,9</b>	<b>100,0</b>	<b>82,6</b>	<b>-4 938 216</b>	<b>-5 949 016</b>
<b>INTRA EU</b>	<b>23 430 776</b>	<b>25 483 073</b>	<b>8,8</b>	<b>74,3</b>	<b>19 886 851</b>	<b>20 391 461</b>	<b>2,5</b>	<b>72,0</b>	<b>80,0</b>	<b>-3 543 925</b>	<b>-5 091 611</b>
France	2 233 708	2 452 753	9,8	7,2	3 334 564	3 460 873	3,8	12,2	141,1	1 100 856	1 008 120
Netherlands	1 633 299	1 736 649	6,3	5,1	1 152 876	1 135 734	-1,5	4,0	65,4	-480 424	-600 915
Germany	3 737 061	4 320 286	15,6	12,6	3 354 147	3 478 889	3,7	12,3	80,5	-382 914	-841 397
Italy	1 690 474	1 844 711	9,1	5,4	969 203	905 051	-6,6	3,2	49,1	-721 271	-939 660
United Kingdom	942 909	1 000 269	6,1	2,9	1 467 793	1 691 877	15,3	6,0	169,1	524 883	691 608
Ireland	300 392	322 324	7,3	0,9	77 157	101 931	32,1	0,4	31,6	-223 236	-220 394
Denmark	149 226	146 165	-2,1	0,4	184 795	195 464	5,8	0,7	133,7	35 569	49 299
Greece	78 813	72 468	-8,1	0,2	115 427	80 244	-30,5	0,3	110,7	36 614	7 776
Spain	10 405 189	10 932 989	5,1	31,9	6 622 082	6 744 234	1,8	23,8	61,7	-3 783 108	-4 188 755
Belgium	793 608	910 074	14,7	2,7	849 680	719 926	-15,3	2,5	79,1	56 072	-190 147
Luxembourg	42 766	53 442	25,0	0,2	39 782	42 567	7,0	0,2	79,7	-2 984	-10 874
Sweden	329 370	403 186	22,4	1,2	266 740	290 593	8,9	1,0	72,1	-62 629	-112 593
Finland	76 109	92 471	21,5	0,3	106 976	117 526	9,9	0,4	127,1	30 867	25 054
Austria	154 281	162 046	5,0	0,5	152 941	163 309	6,8	0,6	100,8	-1 340	1 263
Malta	12 731	14 024	10,2	0,0	10 097	40 142	297,6	0,1	286,2	-2 634	26 118
Estonia	19 727	9 949	-49,6	0,0	18 671	18 035	-3,4	0,1	181,3	-1 055	8 086
Latvia	2 776	2 236	-19,4	0,0	10 273	10 751	4,7	0,0	480,9	7 497	8 515
Lithuania	36 182	36 863	1,9	0,1	18 509	18 562	0,3	0,1	50,4	-17 673	-18 301
Poland	243 601	305 819	25,5	0,9	261 528	277 905	6,3	1,0	90,9	17 927	-27 914
Czech Republic	179 116	237 976	32,9	0,7	159 608	194 036	21,6	0,7	81,5	-19 507	-43 940
Slovakia	68 058	96 983	42,5	0,3	53 981	59 493	10,2	0,2	61,3	-14 077	-37 491
Hungary	125 965	155 392	23,4	0,5	111 710	127 913	14,5	0,5	82,3	-14 255	-27 479
Romania	70 304	77 248	9,9	0,2	184 007	168 055	-8,7	0,6	217,6	113 703	90 807
Bulgaria	69 405	49 586	-28,6	0,1	32 513	39 663	22,0	0,1	80,0	-36 892	-9 923
Slovenia	27 968	26 911	-3,8	0,1	17 593	15 740	-10,5	0,1	58,5	-10 375	-11 171
Croatia	4 792	17 308	261,2	0,1	8 308	8 009	-3,6	0,0	46,3	3 517	-9 300
Cyprus	2 889	2 943	1,9	0,0	16 024	16 025	0,0	0,1	544,5	13 134	13 082
OTHERS	59	0	-100,0	0,0	289 868	268 915	-7,2	0,9	0,0	289 809	268 915
<b>EXTRA EU</b>	<b>9 583 764</b>	<b>8 796 952</b>	<b>-8,2</b>	<b>25,7</b>	<b>8 189 473</b>	<b>7 939 547</b>	<b>-3,1</b>	<b>28,0</b>	<b>90,3</b>	<b>-1 394 290</b>	<b>-857 405</b>
of which:											
<b>1-EUROPE</b>	<b>1 349 071</b>	<b>986 903</b>	<b>-26,8</b>	<b>2,9</b>	<b>959 966</b>	<b>873 819</b>	<b>-9,0</b>	<b>3,1</b>	<b>88,5</b>	<b>-389 106</b>	<b>-113 084</b>
<b>EFTA</b>	<b>269 554</b>	<b>204 783</b>	<b>-24,0</b>	<b>0,6</b>	<b>331 297</b>	<b>338 963</b>	<b>2,3</b>	<b>1,2</b>	<b>165,5</b>	<b>61 743</b>	<b>134 180</b>
Iceland	11 872	6 792	-42,8	0,0	8 225	6 867	-16,5	0,0	101,1	-3 647	74
Norway	94 022	31 113	-66,9	0,1	66 448	75 645	13,8	0,3	243,1	-27 574	44 531
Switzerland	163 596	166 739	1,9	0,5	256 520	256 264	-0,1	0,9	153,7	92 225	89 525
<b>OTHERS</b>	<b>1 079 517</b>	<b>782 120</b>	<b>-27,5</b>	<b>2,3</b>	<b>628 669</b>	<b>534 856</b>	<b>-14,9</b>	<b>1,9</b>	<b>68,4</b>	<b>-450 849</b>	<b>-247 264</b>
Turkey	339 313	251 016	-26,0	0,7	234 902	240 159	2,2	0,8	95,7	-104 411	-10 857
Russian Federation	588 493	340 400	-42,2	1,0	157 327	131 914	-16,2	0,5	38,8	-431 166	-208 486
Ukraine	130 895	161 909	23,7	0,5	12 520	11 523	-8,0	0,0	7,1	-118 375	-150 386
<b>2-AFRICA</b>	<b>3 529 537</b>	<b>2 418 246</b>	<b>-31,5</b>	<b>7,1</b>	<b>3 450 105</b>	<b>3 281 892</b>	<b>-4,9</b>	<b>11,6</b>	<b>135,7</b>	<b>-79 432</b>	<b>863 647</b>
<b>MAGHREB</b>	<b>324 314</b>	<b>385 987</b>	<b>19,0</b>	<b>1,1</b>	<b>923 683</b>	<b>819 654</b>	<b>-11,3</b>	<b>2,9</b>	<b>212,4</b>	<b>599 369</b>	<b>433 667</b>
Morocco	85 497	90 176	5,5	0,3	488 724	362 549	-25,8	1,3	402,0	403 227	272 373
Algeria	224 345	287 268	28,0	0,8	340 449	374 778	10,1	1,3	130,5	116 104	87 510
Tunisia	14 472	8 543	-41,0	0,0	94 510	82 328	-12,9	0,3	963,7	80 038	73 784
<b>ACPOL <sup>(3)</sup></b>	<b>1 856 518</b>	<b>1 002 056</b>	<b>-46,0</b>	<b>2,9</b>	<b>2 068 798</b>	<b>2 080 077</b>	<b>0,5</b>	<b>7,3</b>	<b>207,6</b>	<b>212 280</b>	<b>1 078 022</b>
Cape Verde	6 548	6 896	5,3	0,0	117 509	121 851	3,7	0,4	1767,0	110 961	114 955
Guinea-Bissau	69	156	127,0	0,0	37 623	43 262	15,0	0,2	27786,7	37 554	43 106
Sao Tome and Principe	35	28	-19,0	0,0	29 356	30 852	5,1	0,1	109847,8	29 321	30 824
Angola	1 824 922	983 264	-46,1	2,9	1 695 900	1 713 339	1,0	6,0	174,3	-129 022	730 075
Mozambique	24 945	11 712	-53,0	0,0	188 411	170 774	-9,4	0,6	1458,2	163 466	159 062
<b>OTHERS</b>	<b>1 348 705</b>	<b>1 030 203</b>	<b>-23,6</b>	<b>3,0</b>	<b>457 624</b>	<b>382 161</b>	<b>-16,5</b>	<b>1,3</b>	<b>37,1</b>	<b>-891 081</b>	<b>-648 042</b>
Libyan Arab Jamahiriya	104 224	1 214	-98,8	0,0	28 807	16 097	-44,1	0,1	1325,8	-75 417	14 883
Egypt	68 178	52 856	-22,5	0,2	32 747	35 818	9,4	0,1	67,8	-35 431	-17 038
Côte d'Ivoire	10 149	17 089	68,4	0,0	30 626	11 433	-62,7	0,0	66,9	20 477	-5 656
Nigeria	413 870	506 767	22,4	1,5	45 394	20 255	-55,4	0,1	4,0	-368 476	-486 512
South Africa	50 825	43 675	-14,1	0,1	103 013	75 515	-26,7	0,3	172,9	52 188	31 840

(continues)

Period of assessment: January to July

Geographic/Economic Areas Main Countries	IMPORTS (Cif) <sup>[1]</sup>				EXPORTS (Fob) <sup>[2]</sup>				Coverage (fob/cif) 2014	Trade Balance (fob-cif)	
	2013	2014	Rate of Change %	Struct. 2014 %	2013	2014	Rate of Change %	Struct. 2014 %		2013	2014
<b>3-AMERICA</b>	<b>1 559 519</b>	<b>1 680 971</b>	<b>7,8</b>	<b>4,9</b>	<b>2 133 620</b>	<b>2 180 911</b>	<b>2,2</b>	<b>7,7</b>	<b>129,7</b>	<b>574 101</b>	<b>499 939</b>
<b>NAFTA</b>	<b>653 186</b>	<b>735 079</b>	<b>12,5</b>	<b>2,1</b>	<b>1 386 673</b>	<b>1 457 317</b>	<b>5,1</b>	<b>5,1</b>	<b>198,3</b>	<b>733 487</b>	<b>722 238</b>
United States	498 446	587 803	17,9	1,7	1 127 876	1 182 277	4,8	4,2	201,1	629 430	594 474
Canada	117 077	119 013	1,7	0,3	138 965	156 248	12,4	0,6	131,3	21 888	37 236
Mexico	37 662	28 263	-25,0	0,1	119 832	118 792	-0,9	0,4	420,3	82 169	90 528
<b>MERCOSUL</b>	<b>646 176</b>	<b>695 170</b>	<b>7,6</b>	<b>2,0</b>	<b>482 157</b>	<b>382 576</b>	<b>-20,7</b>	<b>1,4</b>	<b>55,0</b>	<b>-164 019</b>	<b>-312 594</b>
Brazil	511 243	628 162	22,9	1,8	408 398	343 219	-16,0	1,2	54,6	-102 845	-284 943
Argentina	56 017	24 788	-55,7	0,1	57 740	25 393	-56,0	0,1	102,4	1 723	605
<b>OTHERS</b>	<b>260 144</b>	<b>250 715</b>	<b>-3,6</b>	<b>0,7</b>	<b>260 798</b>	<b>338 182</b>	<b>29,7</b>	<b>1,2</b>	<b>134,9</b>	<b>654</b>	<b>87 467</b>
Honduras	4 462	2 471	-44,6	0,0	2 289	1 483	-35,2	0,0	60,0	-2 173	-987
Costa Rica	34 540	9 958	-71,2	0,0	2 582	6 392	147,6	0,0	64,2	-31 958	-3 566
Cuba	20 074	7 699	-61,6	0,0	24 691	23 491	-4,9	0,1	305,1	4 617	15 792
Colombia	113 483	102 178	-10,0	0,0	20 638	33 968	64,6	0,1	33,2	-92 845	-68 211
Venezuela	353	1 622	359,1	0,0	99 690	81 491	-18,3	0,3	5024,5	99 336	79 869
Ecuador	10 501	8 613	-18,0	0,0	12 773	7 653	-40,1	0,0	88,8	2 272	-960
Chile	21 515	32 897	52,9	0,1	47 236	58 512	23,9	0,2	177,9	25 721	25 615
<b>4-ASIA</b>	<b>3 090 685</b>	<b>3 519 651</b>	<b>13,9</b>	<b>10,3</b>	<b>1 186 366</b>	<b>1 165 850</b>	<b>-1,7</b>	<b>4,1</b>	<b>33,1</b>	<b>-1 904 318</b>	<b>-2 353 801</b>
<b>MIDDLE EAST</b>	<b>915 548</b>	<b>997 773</b>	<b>9,0</b>	<b>2,9</b>	<b>366 049</b>	<b>306 434</b>	<b>-16,3</b>	<b>1,1</b>	<b>30,7</b>	<b>-549 499</b>	<b>-691 339</b>
Iraq	158 204	75 124	-52,5	0,2	6 734	6 064	-9,9	0,0	8,1	-151 470	-69 059
Iran, Islamic Republic of	8 737	20 873	138,9	0,1	5 776	4 627	-19,9	0,0	22,2	-2 961	-16 246
Israel	65 721	66 402	1,0	0,2	51 022	57 434	12,6	0,2	86,5	-14 699	-8 968
Saudi Arabia	368 569	445 596	20,9	1,3	105 283	75 638	-28,2	0,3	17,0	-263 286	-369 958
United Arab Emirates	43 008	9 528	-77,8	0,0	58 335	73 127	25,4	0,3	767,5	15 327	63 598
<b>ASEAN</b>	<b>284 045</b>	<b>332 553</b>	<b>17,1</b>	<b>1,0</b>	<b>68 619</b>	<b>76 351</b>	<b>11,3</b>	<b>0,3</b>	<b>23,0</b>	<b>-215 426</b>	<b>-256 202</b>
Thailand	52 270	72 190	38,1	0,2	11 134	14 032	26,0	0,0	19,4	-41 136	-58 158
Indonesia	55 462	68 291	23,1	0,2	7 429	15 328	106,3	0,1	22,4	-48 033	-52 963
Malaysia	38 890	45 459	16,9	0,1	7 143	6 104	-14,5	0,0	13,4	-31 748	-39 354
Singapore	7 452	17 540	135,4	0,1	32 664	28 800	-11,8	0,1	164,2	25 212	11 260
Philippines	7 210	7 943	10,2	0,0	3 920	3 752	-4,3	0,0	47,2	-3 290	-4 191
<b>OTHERS</b>	<b>1 891 092</b>	<b>2 189 324</b>	<b>15,8</b>	<b>6,4</b>	<b>751 698</b>	<b>783 064</b>	<b>4,2</b>	<b>2,8</b>	<b>35,8</b>	<b>-1 139 394</b>	<b>-1 406 260</b>
Timor-Leste	505	297	-41,3	0,0	4 490	3 375	-24,8	0,0	1137,2	3 985	3 078
Pakistan	57 747	57 259	-0,8	0,2	9 784	16 935	73,1	0,1	29,6	-47 963	-40 324
India	230 682	310 526	34,6	0,9	78 439	55 162	-29,7	0,2	17,8	-152 242	-255 365
China	794 552	919 450	15,7	2,7	406 737	477 168	17,3	1,7	51,9	-387 815	-442 282
Korea, Republic of	146 191	183 381	25,4	0,5	54 790	39 063	-28,7	0,1	21,3	-91 401	-144 318
Japan	141 620	150 663	6,4	0,4	81 832	76 184	-6,9	0,3	50,6	-59 788	-74 479
Taiwan	62 590	75 243	20,2	0,2	15 647	17 603	12,5	0,1	23,4	-46 943	-57 640
Hong Kong	24 996	17 623	-29,5	0,1	76 767	72 927	-5,0	0,3	413,8	51 771	55 304
Macao	322	456	41,5	0,0	9 866	12 550	27,2	0,0	2751,0	9 543	12 094
<b>5-AUSTR.,OC,P. REG</b>	<b>39 761</b>	<b>20 240</b>	<b>-49,1</b>	<b>0,1</b>	<b>63 530</b>	<b>62 992</b>	<b>-0,8</b>	<b>0,2</b>	<b>311,2</b>	<b>23 769</b>	<b>42 751</b>
Australia	7 430	9 608	29,3	0,0	55 596	54 311	-2,3	0,2	565,3	48 166	44 703
New Zealand	11 363	9 252	-18,6	0,0	6 165	6 678	8,3	0,0	72,2	-5 198	-2 574
<b>6-OTHERS</b>	<b>15 190</b>	<b>170 941</b>	<b>1025,3</b>	<b>0,5</b>	<b>395 886</b>	<b>374 084</b>	<b>-5,5</b>	<b>1,3</b>	<b>218,8</b>	<b>380 696</b>	<b>203 143</b>
Stores and provisions (Extra EU)	0	0	0,0	0,0	340 689	354 147	4,0	1,3	0,0	340 689	354 147
Countries/territories not specif. (Extra EU)	15 190	170 941	1025,3	0,5	55 197	19 936	-63,9	0,1	11,7	40 007	-151 005

**Memo:**

Intra EU-15	22 567 264	24 449 834	8,3	71,3	18 984 030	19 397 132	2,2	68,5	79,3	-3 583 234	-5 052 701
Euro area (17 countries)	21 277 072	23 051 024	8,3	67,2	16 891 199	17 099 718	1,2	60,4	74,2	-4 385 873	-5 951 306
Intra-enlargement	863 512	1 033 239	19,7	3,0	902 821	994 329	10,1	3,5	96,2	39 309	-38 910
OECD (excl. EU)	1 655 829	1 642 943	-0,8	4,8	2 249 410	2 328 435	3,5	8,2	141,7	593 582	685 491
OPEC	3 223 915	2 369 974	-26,5	6,9	2 456 135	2 394 908	-2,5	8,5	101,1	-767 779	24 934
ACP <sup>[4]</sup>	3 106 124	2 059 029	-33,7	6,0	2 503 141	2 517 512	0,6	8,9	122,3	-602 983	458 483
CPLP <sup>[5]</sup>	2 368 266	1 630 514	-31,2	4,8	2 481 687	2 426 671	-2,2	8,6	148,8	113 421	796 157
CIS <sup>[6]</sup>	1 324 806	1 292 565	-2,4	3,8	202 260	174 159	-13,9	0,6	13,5	-1 122 546	-1 118 406
Mashrak	74 105	70 664	-4,6	0,2	74 577	75 729	1,5	0,3	107,2	472	5 064
EUROMED	803 453	774 069	-3,7	2,3	1 284 184	1 192 975	-7,1	4,2	154,1	480 731	418 906
Latin American Count.	928 071	918 642	-1,0	2,7	857 879	763 009	-11,1	2,7	83,1	-70 192	-155 633
Cent. Amer. Common Market	47 786	18 681	-60,9	0,1	23 134	28 083	21,4	0,1	150,3	-24 652	9 402
Andean Community	138 353	119 884	-13,3	0,3	154 703	145 443	-6,0	0,5	121,3	16 350	25 559
ASEM (relac. Euro-Asia)	1 654 837	1 953 832	18,1	5,7	700 238	741 080	5,8	2,6	37,9	-954 599	-1 212 751
EDA (Econ Dinam Asian)	332 389	411 436	23,8	1,2	198 144	178 529	-9,9	0,6	43,4	-134 245	-232 907
China+H. Kong+Macao	819 871	937 529	14,4	2,7	493 370	562 645	14,0	2,0	60,0	-326 501	-374 884

Source: GEE, based on data on International Trade statistics from Statistics Portugal (most up-to-date versions available). Estimates for operators under the assimilation threshold and non-responses are included in Intra-EU trade.

**Notes:**

[1] Sum of Imports from EU and Imports from third countries.

[2] Sum of Exports to EU and Exports to third countries.

[3] African Countries of Portuguese Official Language

[4] African, Caribbean and Pacific Group of States

[5] Community of Portuguese Language Countries

**Table 15 - International Trade of Portuguese goods  
by geographical and economic areas (Intra + Extra-EU)  
Imports <sup>[1]</sup> - Contributions of the main partners to the global growth rate**

Period of assessment: january to july

Countries and regions	1000 Euros				Structure (%)		Growth rates and contributions to growth			
	2013		jan-jul		jan-jul		Last 12 months <sup>[2]</sup>		jan-jul	
		Rank.	2013	2014	2013	2014	y.o.y., % <sup>[3]</sup>	Contrib. p.p. <sup>[4]</sup>	y.o.y., %	Contrib. p.p. <sup>[4]</sup>
<b>WORLD</b>	<b>56 906 067</b>		<b>33 014 539</b>	<b>34 280 025</b>	<b>100,00</b>	<b>100,00</b>	<b>3,5</b>	<b>3,51</b>	<b>3,8</b>	<b>3,83</b>
<b>INTRA EU</b>	<b>40 958 713</b>		<b>23 430 776</b>	<b>25 483 073</b>	<b>70,97</b>	<b>74,34</b>	<b>7,6</b>	<b>5,44</b>	<b>8,8</b>	<b>6,22</b>
Spain	18 335 573	1	10 405 189	10 932 989	31,52	31,89	5,7	1,80	5,1	1,60
Germany	6 465 670	2	3 737 061	4 320 286	11,32	12,60	11,7	1,31	15,6	1,77
France	3 818 970	3	2 233 708	2 452 753	6,77	7,16	7,5	0,50	9,8	0,66
Italy	2 915 769	4	1 690 474	1 844 711	5,12	5,38	6,8	0,35	9,1	0,47
Netherlands	2 852 664	5	1 633 299	1 736 649	4,95	5,07	7,5	0,37	6,3	0,31
United Kingdom	1 663 889	7	942 909	1 000 269	2,86	2,92	6,6	0,19	6,1	0,17
Belgium	1 423 045	8	793 608	910 074	2,40	2,65	10,8	0,27	14,7	0,35
Sweden	548 971	17	329 370	403 186	1,00	1,18	13,5	0,13	22,4	0,22
Ireland	546 945	18	300 392	322 324	0,91	0,94	7,7	0,07	7,3	0,07
Poland	433 759	20	243 601	305 819	0,74	0,89	18,7	0,14	25,5	0,19
Czech Republic	317 292	24	179 116	237 976	0,54	0,69	30,3	0,16	32,9	0,18
Austria	271 803	26	154 281	162 046	0,47	0,47	8,8	0,04	5,0	0,02
Denmark	253 272	28	149 226	146 165	0,45	0,43	0,9	0,00	-2,1	-0,01
Hungary	209 604	33	125 965	155 392	0,38	0,45	14,2	0,05	23,4	0,09
Bulgaria	141 033	39	69 405	49 586	0,21	0,14	-22,4	-0,06	-28,6	-0,06
Romania	134 720	40	70 304	77 248	0,21	0,23	4,3	0,01	9,9	0,02
Finland	132 254	42	76 109	92 471	0,23	0,27	10,8	0,03	21,5	0,05
Slovakia	125 028	43	68 058	96 983	0,21	0,28	31,6	0,07	42,5	0,09
Greece	120 236	44	78 813	72 468	0,24	0,21	-6,2	-0,01	-8,1	-0,02
Luxembourg	80 270	54	42 766	53 442	0,13	0,16	21,6	0,03	25,0	0,03
Lithuania	54 380	60	36 182	36 863	0,11	0,11	5,4	0,01	1,9	0,00
Slovenia	42 675	64	27 968	26 911	0,08	0,08	-0,3	0,00	-3,8	0,00
Estonia	29 783	70	19 727	9 949	0,06	0,03	-18,8	-0,01	-49,6	-0,03
Malta	22 101	73	12 731	14 024	0,04	0,04	2,5	0,00	10,2	0,00
Croatia	7 910	103	4 792	17 308	0,01	0,05	156,1	0,02	261,2	0,04
Cyprus	5 953	109	2 889	2 943	0,01	0,01	41,0	0,00	1,9	0,00
Latvia	5 080	112	2 776	2 236	0,01	0,01	-70,3	-0,02	-19,4	0,00
OTHERS	64		59	0	0,00	0,00	-90,7	0,00	-100,0	0,00
<b>EXTRA EU</b>	<b>15 947 354</b>		<b>9 583 764</b>	<b>8 796 952</b>	<b>29,03</b>	<b>25,66</b>	<b>-6,7</b>	<b>-1,93</b>	<b>-8,2</b>	<b>-2,38</b>
of which:										
<b>1-EUROPE</b>	<b>2 212 455</b>		<b>1 349 071</b>	<b>986 903</b>	<b>4,09</b>	<b>2,88</b>	<b>-2,2</b>	<b>-0,07</b>	<b>-26,8</b>	<b>-1,10</b>
<b>EFTA</b>	<b>414 862</b>		<b>269 554</b>	<b>204 783</b>	<b>0,82</b>	<b>0,60</b>	<b>-23,1</b>	<b>-0,19</b>	<b>-24,0</b>	<b>-0,20</b>
Switzerland	280 418	25	163 596	166 739	0,50	0,49	-4,4	-0,02	1,9	0,01
Norway	117 631	45	94 022	31 113	0,28	0,09	-61,3	-0,15	-66,9	-0,19
Iceland	16 670	83	11 872	6 792	0,04	0,02	-31,2	-0,01	-42,8	-0,02
<b>OTHERS</b>	<b>1 797 593</b>		<b>1 079 517</b>	<b>782 120</b>	<b>3,27</b>	<b>2,28</b>	<b>4,4</b>	<b>0,11</b>	<b>-27,5</b>	<b>-0,90</b>
Russian Federation	1 000 104	10	588 493	340 400	1,78	0,99	8,1	0,10	-42,2	-0,75
Turkey	519 956	19	339 313	251 016	1,03	0,73	-4,7	-0,04	-26,0	-0,27
Ukraine	236 731	30	130 895	161 909	0,40	0,47	4,8	0,02	23,7	0,09
Servia	19 881	76	10 519	12 941	0,03	0,04	59,0	0,01	23,0	0,01
<b>2-AFRICA</b>	<b>5 836 644</b>		<b>3 529 537</b>	<b>2 418 246</b>	<b>10,69</b>	<b>7,05</b>	<b>-23,6</b>	<b>-2,59</b>	<b>-31,5</b>	<b>-3,37</b>
<b>MAGHREB</b>	<b>565 166</b>		<b>324 314</b>	<b>385 987</b>	<b>0,98</b>	<b>1,13</b>	<b>-18,2</b>	<b>-0,25</b>	<b>19,0</b>	<b>0,19</b>
Algeria	400 716	22	224 345	287 268	0,68	0,84	-20,2	-0,21	28,0	0,19
Morocco	143 667	38	85 497	90 176	0,26	0,26	-10,6	-0,03	5,5	0,01
Tunisia	20 783	74	14 472	8 543	0,04	0,02	-25,0	-0,01	-41,0	-0,02
<b>ACPOL <sup>[5]</sup></b>	<b>2 706 067</b>		<b>1 856 518</b>	<b>1 002 056</b>	<b>5,62</b>	<b>2,92</b>	<b>-31,9</b>	<b>-1,54</b>	<b>-46,0</b>	<b>-2,59</b>
Angola	2 631 734	6	1 824 922	983 264	5,53	2,87	-33,1	-1,57	-46,1	-2,55
Mozambique	62 721	58	24 945	11 712	0,08	0,03	52,6	0,03	-53,0	-0,04
Cape Verde	11 384	95	6 548	6 896	0,02	0,02	9,2	0,00	5,3	0,00
Guinea-Bissau	184	152	69	156	0,00	0,00	217,8	0,00	127,0	0,00
Sao Tome and Principe	45	164	35	28	0,00	0,00	-68,7	0,00	-19,0	0,00
<b>OTHERS</b>	<b>2 565 410</b>		<b>1 348 705</b>	<b>1 030 203</b>	<b>4,09</b>	<b>3,01</b>	<b>-16,7</b>	<b>-0,80</b>	<b>-23,6</b>	<b>-0,96</b>
Cameroon	809 985	13	409 952	88 021	1,24	0,26	-23,3	-0,26	-78,5	-0,98
Nigeria	747 538	14	413 870	506 767	1,25	1,48	-6,5	-0,10	22,4	0,28
Ghana	261 188	27	93 894	5 368	0,28	0,02	78,1	0,13	-94,3	-0,27
Equatorial Guinea	190 223	36	73 391	119 333	0,22	0,35	-18,5	-0,10	62,6	0,14
South Africa	109 363	47	50 825	43 675	0,15	0,13	14,3	0,02	-14,1	-0,02
<b>3-AMERICA</b>	<b>2 564 263</b>		<b>1 559 519</b>	<b>1 680 971</b>	<b>4,72</b>	<b>4,90</b>	<b>-6,7</b>	<b>-0,34</b>	<b>7,8</b>	<b>0,37</b>
<b>NAFTA</b>	<b>1 077 062</b>		<b>653 186</b>	<b>735 079</b>	<b>1,98</b>	<b>2,14</b>	<b>1,6</b>	<b>0,03</b>	<b>12,5</b>	<b>0,25</b>
United States	842 682	11	498 446	587 803	1,51	1,71	6,7	0,10	17,9	0,27
Canada	174 666	37	117 077	119 013	0,35	0,35	-13,0	-0,05	1,7	0,01
Mexico	59 714	59	37 662	28 263	0,11	0,08	-21,6	-0,02	-25,0	-0,03

Period of assessment: January to July

Countries and regions	1000 Euros			Structure (%)		Growth rates and contributions to growth				
	2013	jan-jul		jan-jul		Last 12 months <sup>[2]</sup>		jan-jul		
		Rank.	2013	2014	2013	2014	y.o.y., % <sup>[3]</sup>	Contrib. p.p. <sup>[4]</sup>	y.o.y., %	Contrib. p.p. <sup>[4]</sup>
	<b>MERCOSUL</b>	<b>1 011 613</b>	<b>646 176</b>	<b>695 170</b>	<b>1,96</b>	<b>2,03</b>	<b>-10,9</b>	<b>-0,23</b>	<b>7,6</b>	<b>0,15</b>
Brazil	831 911	12	511 243	628 162	1,55	1,83	-6,1	-0,11	22,9	0,35
Argentina	70 063	55	56 017	24 788	0,17	0,07	-51,5	-0,07	-55,7	-0,09
<b>OTHERS</b>	<b>475 566</b>	<b>260 144</b>	<b>250 715</b>	<b>0,79</b>	<b>0,73</b>	<b>-14,8</b>	<b>-0,14</b>	<b>-3,6</b>	<b>-0,03</b>	
Colombia	201 322	34	113 483	102 178	0,34	0,30	-9,3	-0,03	-10,0	-0,03
Costa Rica	53 116	61	34 540	9 958	0,10	0,03	-38,0	-0,03	-71,2	-0,07
Cuba	32 625	68	20 074	7 699	0,06	0,02	-45,9	-0,03	-61,6	-0,04
Chile	31 925	69	21 515	32 897	0,07	0,10	39,0	0,02	52,9	0,03
Guyana	23 240	72	4 941	17 500	0,01	0,05	80,9	0,03	254,2	0,04
Peru	18 932	79	13 387	7 092	0,04	0,02	-46,4	-0,02	-47,0	-0,02
<b>4-ÁSIA</b>	<b>5 242 362</b>	<b>3 090 685</b>	<b>3 519 651</b>	<b>9,36</b>	<b>10,27</b>	<b>8,5</b>	<b>0,79</b>	<b>13,9</b>	<b>1,30</b>	
<b>MIDDLE EAST</b>	<b>1 685 785</b>	<b>915 548</b>	<b>997 773</b>	<b>2,77</b>	<b>2,91</b>	<b>9,0</b>	<b>0,26</b>	<b>9,0</b>	<b>0,25</b>	
Saudi Arabia	695 323	15	368 569	445 596	1,12	1,30	14,8	0,18	20,9	0,23
Azerbaijan	428 357	21	191 068	328 838	0,58	0,96	41,4	0,29	72,1	0,42
Iraq	230 153	31	158 204	75 124	0,48	0,22	-39,2	-0,17	-52,5	-0,25
Qatar	132 738	41	65 311	10 198	0,20	0,03	8,1	0,01	-84,4	-0,17
Israel	111 413	46	65 721	66 402	0,20	0,19	1,1	0,00	1,0	0,00
United Arab Emirates	49 571	62	43 008	9 528	0,13	0,03	-70,7	-0,07	-77,8	-0,10
Iran, Islamic Republic of	13 133	91	8 737	20 873	0,03	0,06	104,5	0,02	138,9	0,04
<b>ASEAN</b>	<b>485 408</b>	<b>284 045</b>	<b>332 553</b>	<b>0,86</b>	<b>0,97</b>	<b>18,0</b>	<b>0,14</b>	<b>17,1</b>	<b>0,15</b>	
Viet-Nam	196 308	35	119 902	114 296	0,36	0,33	0,1	0,00	-4,7	-0,02
Indonesia	102 727	50	55 462	68 291	0,17	0,20	46,4	0,07	23,1	0,04
Thailand	90 193	53	52 270	72 190	0,16	0,21	30,5	0,05	38,1	0,06
Malaysia	63 530	57	38 890	45 459	0,12	0,13	5,9	0,01	16,9	0,02
Singapore	14 636	88	7 452	17 540	0,02	0,05	67,0	0,02	135,4	0,03
<b>OTHERS</b>	<b>3 071 169</b>	<b>1 891 092</b>	<b>2 189 324</b>	<b>5,73</b>	<b>6,39</b>	<b>7,0</b>	<b>0,39</b>	<b>15,8</b>	<b>0,90</b>	
China	1 370 360	9	794 552	919 450	2,41	2,68	10,6	0,26	15,7	0,38
Kazakhstan	550 146	16	404 142	447 694	1,22	1,31	-15,7	-0,20	10,8	0,13
India	392 584	23	230 682	310 526	0,70	0,91	27,4	0,18	34,6	0,24
Japan	238 443	29	141 620	150 663	0,43	0,44	5,6	0,02	6,4	0,03
Korea, Republic of	229 086	32	146 191	183 381	0,44	0,53	19,5	0,08	25,4	0,11
Taiwan	109 155	48	62 590	75 243	0,19	0,22	21,3	0,04	20,2	0,04
Pakistan	91 858	52	57 747	57 259	0,17	0,17	12,2	0,02	-0,8	0,00
Hong Kong	39 185	65	24 996	17 623	0,08	0,05	-18,8	-0,01	-29,5	-0,02
Bangladesh	32 980	67	17 898	18 337	0,05	0,05	14,8	0,01	2,5	0,00
Uzbekistan	8 511	100	5 057	3 784	0,02	0,01	-4,6	0,00	-25,2	0,00
<b>5-AUSTR,OC,P. REG</b>	<b>52 269</b>	<b>39 761</b>	<b>20 240</b>	<b>0,12</b>	<b>0,06</b>	<b>-36,1</b>	<b>-0,03</b>	<b>-49,1</b>	<b>-0,06</b>	
Fiji	18 928	80	18 928	0	0,06	0,00	-100,0	-0,03	-100,0	-0,06
New Zealand	16 529	85	11 363	9 252	0,03	0,03	-22,0	-0,01	-18,6	-0,01
Australia	14 560	89	7 430	9 608	0,02	0,03	53,4	0,01	29,3	0,01
<b>6-OTHERS</b>	<b>39 362</b>	<b>15 190</b>	<b>170 941</b>	<b>0,05</b>	<b>0,50</b>	<b>1177,9</b>	<b>0,32</b>	<b>1025,3</b>	<b>0,47</b>	
Countries/territories not specif. (Extra EU)	39 362		15 190	170 941	0,05	0,50	1177,9	0,32	1025,3	0,47
Stores and provisions (Extra EU)	0		0	0	0,00	0,00	0,0	0,00	0,0	0,00

## Memo:

Intra EU-15	39 429 395	22 567 264	24 449 834	68,36	71,32	7,4	5,07	8,3	5,70
Euro area (17 countries)	37 188 738	21 277 072	23 051 024	64,45	67,24	7,5	4,81	8,3	5,37
Intra-enlargement	1 529 317	863 512	1 033 239	2,62	3,01	13,8	0,37	19,7	0,51
OECD (excl. EU)	2 653 692	1 655 829	1 642 943	5,02	4,79	-1,4	-0,06	-0,8	-0,04
OPEC	5 035 973	3 223 915	2 369 974	9,77	6,91	-26,6	-2,69	-26,5	-2,59
ACP <sup>[6]</sup>	5 201 176	3 106 124	2 059 029	9,41	6,01	-18,2	-1,65	-33,7	-3,17
CPLP <sup>[7]</sup>	3 538 766	2 368 266	1 630 514	7,17	4,76	-24,9	-1,65	-31,2	-2,23
CIS <sup>[8]</sup>	2 234 324	1 324 806	1 292 565	4,01	3,77	6,2	0,23	-2,4	-0,10
Mashrak	107 094	74 105	70 664	0,22	0,21	-20,9	-0,05	-4,6	-0,01
EUROMED	1 303 630	803 453	774 069	2,43	2,26	-12,8	-0,33	-3,7	-0,09
Latin American Count.	1 484 215	928 071	918 642	2,81	2,68	-16,0	-0,50	-1,0	-0,03
Cent. Amer. Common Market	73 829	47 786	18 681	0,14	0,05	-33,9	-0,04	-60,9	-0,09
Andean Community	255 874	138 353	119 884	0,42	0,35	-31,4	-0,19	-13,3	-0,06
ASEM (relac. Euro-Asia)	2 807 740	1 654 837	1 953 832	5,01	5,70	14,5	0,70	18,1	0,91
EDA (Econ Dinam Asian)	545 785	332 389	411 436	1,01	1,20	18,4	0,17	23,8	0,24
China+H. Kong+Macau	1 410 231	819 871	937 529	2,48	2,73	9,8	0,24	14,4	0,36

Source: GEE, based on data on International Trade statistics from Statistics Portugal (most up-to-date versions available). Estimates for operators under the assimilation threshold and non-responses are included in Intra-EU trade.

**Table 16 - International Trade of Portuguese goods  
by geographical and economic areas (Intra + Extra-EU)  
Exports <sup>[1]</sup> - Contributions of the main partners to the global growth rate**

Period of assessment: january to july

Countries and regions	1000 Euros				Structure (%)		Growth rates and contributions to growth			
	2013	jan-jul			jan-jul		Last 12 months <sup>[2]</sup>		jan-jul	
		Rank.	2013	2014	2013	2014	y.o.y., % <sup>[3]</sup>	Contrib. p.p. <sup>[4]</sup>	y.o.y., %	Contrib. p.p. <sup>[4]</sup>
	<b>WORLD</b>	<b>47 266 500</b>	<b>28 076 324</b>	<b>28 331 008</b>	<b>100,00</b>	<b>100,00</b>	<b>2,9</b>	<b>2,92</b>	<b>0,9</b>	<b>0,91</b>
<b>INTRA EU</b>	<b>33 234 898</b>	<b>19 886 851</b>	<b>20 391 461</b>	<b>70,83</b>	<b>71,98</b>	<b>3,9</b>	<b>2,77</b>	<b>2,5</b>	<b>1,80</b>	
Spain	11 174 703	6 622 082	6 744 234	23,59	23,81	6,0	1,40	1,8	0,44	
Germany	5 503 373	3 354 147	3 478 889	11,95	12,28	2,4	0,29	3,7	0,44	
France	5 494 459	3 334 564	3 460 873	11,88	12,22	4,9	0,57	3,8	0,45	
United Kingdom	2 601 762	1 467 793	1 691 877	5,23	5,97	15,5	0,82	15,3	0,80	
Netherlands	1 889 387	1 152 876	1 135 734	4,11	4,01	-1,4	-0,06	-1,5	-0,06	
Italy	1 559 285	969 203	905 051	3,45	3,19	-9,3	-0,33	-6,6	-0,23	
Belgium	1 338 385	849 680	719 926	3,03	2,54	-13,3	-0,40	-15,3	-0,46	
Sweden	441 517	266 740	290 593	0,95	1,03	0,8	0,01	8,9	0,08	
Poland	441 449	261 528	277 905	0,93	0,98	8,2	0,08	6,3	0,06	
Denmark	317 407	184 795	195 464	0,66	0,69	2,5	0,02	5,8	0,04	
Romania	302 303	184 007	168 055	0,66	0,59	-0,6	0,00	-8,7	-0,06	
Czech Republic	286 486	159 608	194 036	0,57	0,68	12,7	0,08	21,6	0,12	
Austria	257 448	152 941	163 309	0,54	0,58	6,2	0,03	6,8	0,04	
Finland	218 723	106 976	117 526	0,38	0,41	22,8	0,09	9,9	0,04	
Greece	192 395	115 427	80 244	0,41	0,28	-7,5	-0,03	-30,5	-0,13	
Hungary	178 791	111 710	127 913	0,40	0,45	13,8	0,05	14,5	0,06	
Ireland	147 065	77 157	101 931	0,27	0,36	33,9	0,09	32,1	0,09	
Slovakia	88 990	53 981	59 493	0,19	0,21	9,4	0,02	10,2	0,02	
Luxembourg	67 673	39 782	42 567	0,14	0,15	10,8	0,01	7,0	0,01	
Bulgaria	55 353	32 513	39 663	0,12	0,14	38,0	0,04	22,0	0,03	
Lithuania	37 160	18 509	18 562	0,07	0,07	39,9	0,02	0,3	0,00	
Estonia	29 190	18 671	18 035	0,07	0,06	7,6	0,00	-3,4	0,00	
Slovenia	29 085	17 593	15 740	0,06	0,06	-20,1	-0,01	-10,5	-0,01	
Cyprus	25 136	16 024	16 025	0,06	0,06	-10,0	-0,01	0,0	0,00	
Latvia	19 201	10 273	10 751	0,04	0,04	15,3	0,01	4,7	0,00	
Malta	18 601	10 097	40 142	0,04	0,14	205,1	0,07	297,6	0,11	
Croatia	14 099	8 308	8 009	0,03	0,03	-0,9	0,00	-3,6	0,00	
OTHERS	505 472	289 868	268 915	1,03	0,95	-7,6	-0,09	-7,2	-0,07	
<b>EXTRA EU</b>	<b>14 031 602</b>	<b>8 189 473</b>	<b>7 939 547</b>	<b>29,17</b>	<b>28,02</b>	<b>0,5</b>	<b>0,15</b>	<b>-3,1</b>	<b>-0,89</b>	
of which:										
<b>1-EUROPE</b>	<b>1 586 484</b>	<b>959 966</b>	<b>873 819</b>	<b>3,42</b>	<b>3,08</b>	<b>-2,6</b>	<b>-0,09</b>	<b>-9,0</b>	<b>-0,31</b>	
<b>EFTA</b>	<b>539 283</b>	<b>331 297</b>	<b>338 963</b>	<b>1,18</b>	<b>1,20</b>	<b>3,3</b>	<b>0,04</b>	<b>2,3</b>	<b>0,03</b>	
Switzerland	419 157	256 520	256 264	0,91	0,90	1,6	0,01	-0,1	0,00	
Norway	106 921	66 448	75 645	0,24	0,27	10,7	0,02	13,8	0,03	
<b>OTHERS</b>	<b>1 047 200</b>	<b>628 669</b>	<b>534 856</b>	<b>2,24</b>	<b>1,89</b>	<b>-5,7</b>	<b>-0,13</b>	<b>-14,9</b>	<b>-0,33</b>	
Turkey	381 162	234 902	240 159	0,84	0,85	4,9	0,04	2,2	0,02	
Gibraltar	342 334	201 554	131 904	0,72	0,47	-22,7	-0,17	-34,6	-0,25	
Russian Federation	263 131	157 327	131 914	0,56	0,47	2,4	0,01	-16,2	-0,09	
Ukraine	22 372	12 520	11 523	0,04	0,04	-0,9	0,00	-8,0	0,00	
Belarus	10 897	5 371	5 987	0,02	0,02	24,3	0,00	11,5	0,00	
<b>2-AFRICA</b>	<b>5 980 415</b>	<b>3 450 105</b>	<b>3 281 892</b>	<b>12,29</b>	<b>11,58</b>	<b>1,1</b>	<b>0,14</b>	<b>-4,9</b>	<b>-0,60</b>	
<b>MAGHREB</b>	<b>1 426 273</b>	<b>923 683</b>	<b>819 654</b>	<b>3,29</b>	<b>2,89</b>	<b>-1,2</b>	<b>-0,03</b>	<b>-11,3</b>	<b>-0,37</b>	
Morocco	732 628	488 724	362 549	1,74	1,28	-5,8	-0,08	-25,8	-0,45	
Algeria	527 449	340 449	374 778	1,21	1,32	0,7	0,01	10,1	0,12	
Tunisia	166 195	94 510	82 328	0,34	0,29	12,6	0,04	-12,9	-0,04	
<b>ACPOL <sup>[5]</sup></b>	<b>3 762 185</b>	<b>2 068 798</b>	<b>2 080 077</b>	<b>7,37</b>	<b>7,34</b>	<b>1,2</b>	<b>0,10</b>	<b>0,5</b>	<b>0,04</b>	
Angola	3 113 305	1 695 900	1 713 339	6,04	6,05	1,1	0,08	1,0	0,06	
Mozambique	326 651	188 411	170 774	0,67	0,60	-1,0	-0,01	-9,4	-0,06	
Cape Verde	202 089	117 509	121 851	0,42	0,43	1,2	0,01	3,7	0,02	
Guinea-Bissau	69 794	37 623	43 262	0,13	0,15	12,8	0,02	15,0	0,02	
Sao Tome and Principe	50 345	29 356	30 852	0,10	0,11	6,0	0,01	5,1	0,01	
<b>OTHERS</b>	<b>791 957</b>	<b>457 624</b>	<b>382 161</b>	<b>1,63</b>	<b>1,35</b>	<b>5,0</b>	<b>0,07</b>	<b>-16,5</b>	<b>-0,27</b>	
South Africa	160 894	103 013	75 515	0,37	0,27	-9,7	-0,03	-26,7	-0,10	
Equatorial Guinea	65 769	36 575	33 248	0,13	0,12	11,9	0,01	-9,1	-0,01	
Egypt	65 520	32 747	35 818	0,12	0,13	11,8	0,02	9,4	0,01	
Nigeria	61 430	45 394	20 255	0,16	0,07	-39,0	-0,05	-55,4	-0,09	
<b>3-AMERICA</b>	<b>3 732 008</b>	<b>2 133 620</b>	<b>2 180 911</b>	<b>7,60</b>	<b>7,70</b>	<b>2,0</b>	<b>0,16</b>	<b>2,2</b>	<b>0,17</b>	
<b>NAFTA</b>	<b>2 408 402</b>	<b>1 386 673</b>	<b>1 457 317</b>	<b>4,94</b>	<b>5,14</b>	<b>6,3</b>	<b>0,32</b>	<b>5,1</b>	<b>0,25</b>	
United States	1 998 799	1 127 876	1 182 277	4,02	4,17	6,4	0,27	4,8	0,19	
Canada	213 134	138 965	156 248	0,49	0,55	10,1	0,05	12,4	0,06	
Mexico	196 468	119 832	118 792	0,43	0,42	1,3	0,01	-0,9	0,00	

(continues)

Period of assessment: january to july

Countries and regions	1000 Euros				Structure (%)		Growth rates and contributions to growth			
	2013	jan-jul		jan-jul		Last 12 months <sup>[2]</sup>		jan-jul		
		Rank.	2013	2014	2013	2014	y.o.y., % <sup>[3]</sup>	Contrib. p.p. <sup>[4]</sup>	y.o.y., %	Contrib. p.p. <sup>[4]</sup>
	<b>MERCOSUL</b>	<b>860 055</b>	<b>482 157</b>	<b>382 576</b>	<b>1,72</b>	<b>1,35</b>	<b>-12,2</b>	<b>-0,23</b>	<b>-20,7</b>	<b>-0,35</b>
Brazil	739 044	10	408 398	343 219	1,45	1,21	-10,8	-0,18	-16,0	-0,23
Argentina	89 533	43	57 740	25 393	0,21	0,09	-30,0	-0,05	-56,0	-0,12
<b>OTHERS</b>	<b>456 499</b>	<b>260 798</b>	<b>338 182</b>	<b>0,93</b>	<b>1,19</b>	<b>6,0</b>	<b>0,07</b>	<b>29,7</b>	<b>0,28</b>	
Venezuela	190 114	30	99 690	81 491	0,36	0,29	-26,3	-0,13	-18,3	-0,06
Chile	77 428	46	47 236	58 512	0,17	0,21	10,2	0,02	23,9	0,04
Colombia	40 544	58	20 638	33 968	0,07	0,12	87,0	0,05	64,6	0,05
<b>4-ASIA</b>	<b>1 912 348</b>	<b>1 186 366</b>	<b>1 165 850</b>	<b>4,23</b>	<b>4,12</b>	<b>-1,3</b>	<b>-0,05</b>	<b>-1,7</b>	<b>-0,07</b>	
<b>MIDDLE EAST</b>	<b>574 600</b>	<b>366 049</b>	<b>306 434</b>	<b>1,30</b>	<b>1,08</b>	<b>-10,4</b>	<b>-0,13</b>	<b>-16,3</b>	<b>-0,21</b>	
Saudi Arabia	151 600	34	105 283	75 638	0,37	0,27	-21,0	-0,07	-28,2	-0,11
United Arab Emirates	101 801	40	58 335	73 127	0,21	0,26	24,0	0,05	25,4	0,05
Israel	99 047	41	51 022	57 434	0,18	0,20	10,3	0,02	12,6	0,02
Kuwait	57 578	52	48 943	14 139	0,17	0,05	-62,9	-0,08	-71,1	-0,12
Jordan	39 034	60	20 446	15 254	0,07	0,05	4,5	0,00	-25,4	-0,02
<b>ASEAN</b>	<b>117 856</b>	<b>68 619</b>	<b>76 351</b>	<b>0,24</b>	<b>0,27</b>	<b>1,2</b>	<b>0,00</b>	<b>11,3</b>	<b>0,03</b>	
Singapore	57 207	53	32 664	28 800	0,12	0,10	-3,7	0,00	-11,8	-0,01
Thailand	19 000	79	11 134	14 032	0,04	0,05	7,4	0,00	26,0	0,01
Indonesia	13 080	89	7 429	15 328	0,03	0,05	85,8	0,02	106,3	0,03
Malaysia	11 580	96	7 143	6 104	0,03	0,02	-40,6	-0,02	-14,5	0,00
<b>OTHERS</b>	<b>1 219 893</b>	<b>751 698</b>	<b>783 064</b>	<b>2,68</b>	<b>2,76</b>	<b>2,7</b>	<b>0,07</b>	<b>4,2</b>	<b>0,11</b>	
China	657 660	12	406 737	477 168	1,45	1,68	13,8	0,19	17,3	0,25
Japan	139 015	36	81 832	76 184	0,29	0,27	-15,1	-0,05	-6,9	-0,02
Hong Kong	130 805	37	76 767	72 927	0,27	0,26	2,9	0,01	-5,0	-0,01
India	116 815	38	78 439	55 162	0,28	0,19	-21,4	-0,05	-29,7	-0,08
Korea, Republic of	87 058	45	54 790	39 063	0,20	0,14	-20,0	-0,04	-28,7	-0,06
Taiwan	26 400	69	15 647	17 603	0,06	0,06	4,0	0,00	12,5	0,01
Macao	17 976	81	9 866	12 550	0,04	0,04	10,4	0,00	27,2	0,01
<b>5-AUSTR,OC,P. REG</b>	<b>103 609</b>	<b>63 530</b>	<b>62 992</b>	<b>0,23</b>	<b>0,22</b>	<b>-3,1</b>	<b>-0,01</b>	<b>-0,8</b>	<b>0,00</b>	
Australia	90 075	42	55 596	54 311	0,20	0,19	-4,9	-0,01	-2,3	0,00
New Zealand	10 098	98	6 165	6 678	0,02	0,02	2,5	0,00	8,3	0,00
<b>6-OTHERS</b>	<b>716 738</b>	<b>395 886</b>	<b>374 084</b>	<b>1,41</b>	<b>1,32</b>	<b>0,2</b>	<b>0,00</b>	<b>-5,5</b>	<b>-0,08</b>	
Stores and provisions (Extra EU)	608 942		340 689	354 147	1,21	1,25	6,2	0,08	4,0	0,05
Countries/territories not specif. (Extra EU)	107 797		55 197	19 936	0,20	0,07	-32,5	-0,08	-63,9	-0,13

Memo:

Intra EU-15	31 709 054	18 984 030	19 397 132	67,62	68,47	3,6	2,43	2,2	1,47
Euro area (17 countries)	28 033 900	16 891 199	17 099 718	60,16	60,36	2,9	1,74	1,2	0,74
Intra-enlargement	1 525 844	902 821	994 329	3,22	3,51	10,7	0,34	10,1	0,33
OECD (excl. EU)	3 831 320	2 249 410	2 328 435	8,01	8,22	4,1	0,33	3,5	0,28
OPEC	4 308 173	2 456 135	2 394 908	8,75	8,45	-2,4	-0,22	-2,5	-0,22
ACP <sup>[6]</sup>	4 485 580	2 503 141	2 517 512	8,92	8,89	2,5	0,24	0,6	0,05
CPLP <sup>[7]</sup>	4 508 474	2 481 687	2 426 671	8,84	8,57	-0,8	-0,08	-2,2	-0,20
CIS <sup>[8]</sup>	336 227	202 260	174 159	0,72	0,61	2,1	0,01	-13,9	-0,10
Mashrak	140 737	74 577	75 729	0,27	0,27	11,5	0,03	1,5	0,00
EUROMED	2 047 218	1 284 184	1 192 975	4,57	4,21	1,4	0,06	-7,1	-0,32
Latin American Count.	1 503 924	857 879	763 009	3,06	2,69	-9,2	-0,31	-11,1	-0,34
Cent. Amer. Common Market	34 912	23 134	28 083	0,08	0,10	13,4	0,01	21,4	0,02
Andean Community	286 827	154 703	145 443	0,55	0,51	-11,5	-0,08	-6,0	-0,03
ASEM (relac. Euro-Asia)	1 132 277	700 238	741 080	2,49	2,62	2,6	0,06	5,8	0,15
EDA (Econ Dinam Asian)	332 050	198 144	178 529	0,71	0,63	-6,3	-0,05	-9,9	-0,07
China+H. Kong+Macao	806 441	493 370	562 645	1,76	1,99	12,0	0,20	14,0	0,25

Source: GEE, based on data on International Trade statistics from Statistics Portugal (most up-to-date versions available). Estimates for operators under the assimilation threshold and non-responses are included in Intra-EU trade.

Notes:

[1] Sum of Exports to EU and Exports to third countries.

[2] 12 months ending in july 2014

[3] (aug 13-jul 14)/(aug 12-jul 13) x 100 - 100

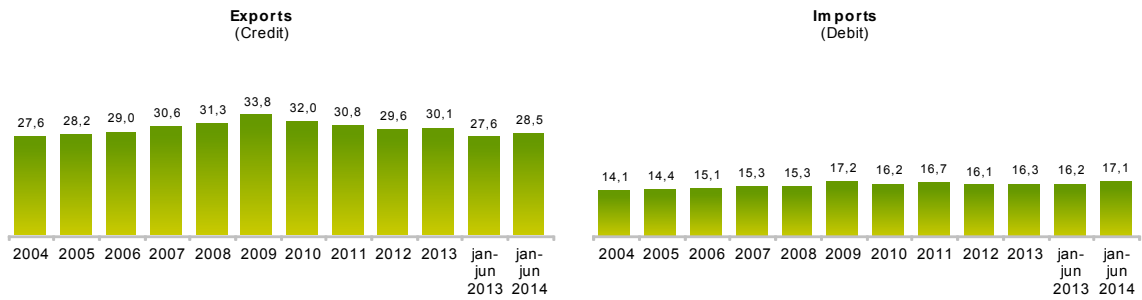
[4] Contributions to growth, shift share analysis: (rate of change) x (weight in the previous period) ± 100.

[5] African Countries of Portuguese Official Language

[6] African, Caribbean and Pacific Group of States

[7] Community of Portuguese Language Countries

Chart 5 – Share of Services in total Trade



Source: GEE, based on data from the Balance of Payments Statistics of the Bank of Portugal.

Notes:

The Exports from the Balance of Payments (Credit) corresponds to the Exports in International Trade Statistics (sum of Exports of goods to the EU with the Exports to Third Countries).

The Imports from the Balance of Payments (Debit) corresponds to the Imports in International Trade Statistics (sum of the Imports of goods from the EU with the Imports from Third Countries).

Table 17 - Trade of Goods and Services as a percentage of GDP

	2010	2011	2012	2013	2011				2012				2013				2014	
					Q1	Q2	Q3	Q4	Q1	Q2	Q3	Q4	Q1	Q2	Q3	Q4	Q1	Q2
<b>Current Values as a percentage of GDP</b>																		
<b>Exports (Fob)</b>	<b>29,9</b>	<b>34,3</b>	<b>37,3</b>	<b>39,2</b>	<b>32,4</b>	<b>34,1</b>	<b>34,8</b>	<b>35,9</b>	<b>36,5</b>	<b>37,3</b>	<b>37,7</b>	<b>37,8</b>	<b>38,4</b>	<b>39,8</b>	<b>39,4</b>	<b>39,3</b>	<b>38,3</b>	<b>39,7</b>
- Goods	21,7	25,2	27,6	28,7	23,8	25,1	25,7	26,5	27,1	27,7	27,9	27,9	28,3	29,2	29,0	28,6	27,9	29,0
- Services	8,2	9,0	9,7	10,5	8,6	9,0	9,1	9,4	9,4	9,6	9,8	9,9	10,2	10,6	10,5	10,7	10,4	10,7
<b>Imports (Fob)</b>	<b>37,4</b>	<b>38,6</b>	<b>38,0</b>	<b>38,2</b>	<b>38,5</b>	<b>39,3</b>	<b>38,5</b>	<b>37,9</b>	<b>38,1</b>	<b>37,3</b>	<b>38,0</b>	<b>38,6</b>	<b>37,2</b>	<b>38,6</b>	<b>39,0</b>	<b>38,2</b>	<b>38,4</b>	<b>38,7</b>
- Goods	32,2	33,1	32,5	32,8	33,4	33,7	32,9	32,5	32,7	31,8	32,5	33,1	31,9	33,1	33,3	32,8	32,9	32,8
- Services	5,2	5,5	5,4	5,5	5,1	5,7	5,7	5,4	5,4	5,4	5,4	5,6	5,3	5,5	5,6	5,4	5,5	5,9
<b>Annual real growth rate</b>																		
<b>Exports (Fob)</b>	<b>9,5</b>	<b>7,0</b>	<b>3,1</b>	<b>6,4</b>	<b>7,9</b>	<b>7,9</b>	<b>6,1</b>	<b>6,3</b>	<b>7,1</b>	<b>3,5</b>	<b>1,8</b>	<b>0,0</b>	<b>2,5</b>	<b>7,1</b>	<b>7,4</b>	<b>8,8</b>	<b>3,1</b>	<b>2,4</b>
- Goods	11,1	7,7	3,8	5,8	7,7	8,8	6,9	7,4	9,1	4,4	2,0	-0,1	2,1	6,1	7,4	7,8	2,4	2,5
- Services	5,4	5,2	1,0	8,2	8,5	5,4	3,9	3,2	1,8	1,1	1,2	0,1	3,7	9,8	7,5	11,8	5,1	1,9
<b>Imports (Fob)</b>	<b>7,8</b>	<b>-5,8</b>	<b>-6,6</b>	<b>3,6</b>	<b>-1,0</b>	<b>-5,5</b>	<b>-3,9</b>	<b>-12,5</b>	<b>-6,3</b>	<b>-9,8</b>	<b>-7,1</b>	<b>-2,8</b>	<b>-3,6</b>	<b>5,6</b>	<b>6,8</b>	<b>6,0</b>	<b>9,3</b>	<b>4,8</b>
- Goods	8,0	-7,1	-6,6	4,1	-1,4	-7,2	-5,0	-14,4	-7,2	-9,9	-6,5	-2,6	-3,3	6,3	7,0	6,7	9,6	4,2
- Services	6,6	2,8	-6,3	0,8	1,9	6,2	2,8	0,4	-0,4	-9,5	-10,6	-4,1	-4,9	1,4	5,4	1,5	7,5	8,5

Source: GEE, based on data from the Quarterly National Accounts (base 2006) of Statistics Portugal. Includes Intra and Extracommunity trade.

Table 18 - Goods and Services (Credit) - Services components

values in Millions of Euros

CREDIT (Exports)	january to june		Structure (%)				Growth rates and contributions to growth			
			Annual		jan-jun		Last 12 months <sup>[1]</sup>		jan-jun	
	2013	2014	2008	2013	2013	2014	y.o.y., % <sup>[2]</sup>	contrib. p.p. <sup>[3]</sup>	y.o.y., %	contrib. p.p. <sup>[3]</sup>
<b>Goods and Services</b>	<b>33 058</b>	<b>33 730</b>	<b>100,0</b>	<b>100,0</b>	<b>100,0</b>	<b>100,0</b>	<b>4,6</b>	<b>4,6</b>	<b>2,0</b>	<b>2,0</b>
<b>Goods</b>	<b>23 926</b>	<b>24 115</b>	<b>68,7</b>	<b>69,9</b>	<b>72,4</b>	<b>71,5</b>	<b>3,5</b>	<b>2,5</b>	<b>0,8</b>	<b>0,6</b>
<b>Services</b>	<b>9 132</b>	<b>9 615</b>	<b>31,3</b>	<b>30,1</b>	<b>27,6</b>	<b>28,5</b>	<b>7,2</b>	<b>2,1</b>	<b>5,3</b>	<b>1,5</b>
Transportation	2 767	2 815	8,3	8,4	8,4	8,3	4,3	0,4	1,7	0,1
Travel	3 701	4 086	13,0	13,6	11,2	12,1	8,4	1,1	10,4	1,2
Communications services	265	256	1,0	0,7	0,8	0,8	-7,5	-0,1	-3,6	0,0
Construction services	281	239	1,1	0,9	0,8	0,7	-0,3	0,0	-15,0	-0,1
Insurance services	49	57	0,2	0,1	0,1	0,2	10,6	0,0	16,4	0,0
Financial services	103	139	0,4	0,3	0,3	0,4	10,0	0,0	35,6	0,1
Computer and information services	253	275	0,5	0,8	0,8	0,8	9,6	0,1	8,5	0,1
Royalties and license fees	15	16	0,1	0,0	0,0	0,0	-0,9	0,0	10,5	0,0
Other business services	1 414	1 512	6,0	4,5	4,3	4,5	16,3	0,7	6,9	0,3
Personal, cult., and recreat. Serv.	139	134	0,4	0,4	0,4	0,4	3,0	0,0	-3,5	0,0
Government services	146	87	0,3	0,4	0,4	0,3	-21,8	-0,1	-40,6	-0,2
<b>INTRA EU</b>										
<b>Goods and Services</b>	<b>22 817</b>	<b>23 724</b>	<b>74,7</b>	<b>69,0</b>	<b>69,0</b>	<b>70,3</b>	<b>5,7</b>	<b>3,9</b>	<b>4,0</b>	<b>2,7</b>
<b>Goods</b>	<b>16 696</b>	<b>17 175</b>	<b>51,3</b>	<b>48,3</b>	<b>50,5</b>	<b>50,9</b>	<b>4,8</b>	<b>2,3</b>	<b>2,9</b>	<b>1,4</b>
<b>Services</b>	<b>6 121</b>	<b>6 549</b>	<b>23,4</b>	<b>20,6</b>	<b>18,5</b>	<b>19,4</b>	<b>7,8</b>	<b>1,6</b>	<b>7,0</b>	<b>1,3</b>
Travel	2 661	2 980	10,7	10,0	8,0	8,8	8,2	0,8	12,0	1,0
<b>EXTRA EU</b>										
<b>Goods and Services</b>	<b>10 241</b>	<b>10 005</b>	<b>25,3</b>	<b>31,0</b>	<b>31,0</b>	<b>29,7</b>	<b>-1,1</b>	<b>0,7</b>	<b>-1,9</b>	<b>-0,7</b>
<b>Goods</b>	<b>7 230</b>	<b>6 940</b>	<b>17,4</b>	<b>21,5</b>	<b>21,9</b>	<b>20,6</b>	<b>-1,3</b>	<b>0,1</b>	<b>-2,1</b>	<b>-0,9</b>
<b>Services</b>	<b>3 011</b>	<b>3 066</b>	<b>7,9</b>	<b>9,5</b>	<b>9,1</b>	<b>9,1</b>	<b>-0,6</b>	<b>0,5</b>	<b>-1,7</b>	<b>0,2</b>
Travel	1 040	1 106	2,3	3,5	3,1	3,3	0,2	0,3	-1,6	0,2

Source: GEE, based on data from the Balance of Payments Statistics of Banco de Portugal.

Notes:

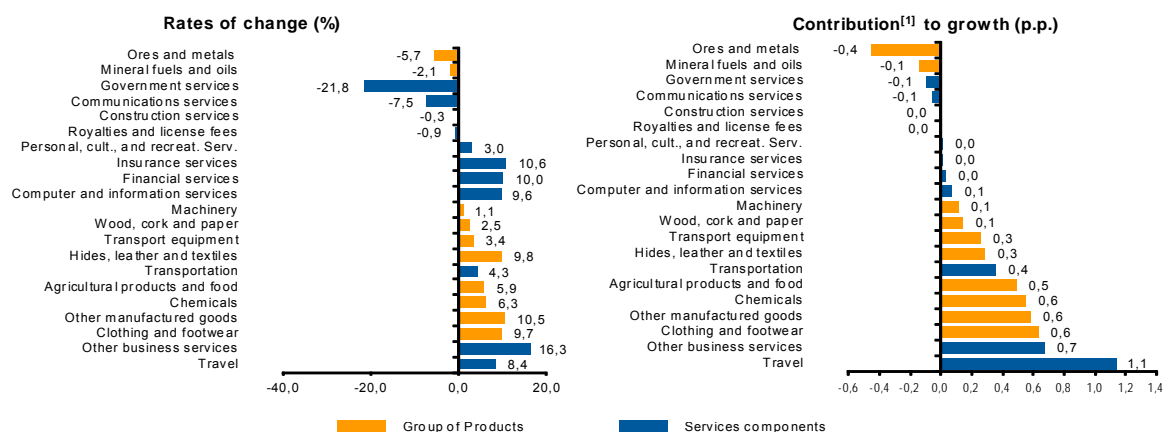
[1] 12 months ending in june 2014

[2] (jul 13-jun 14)/(jul 12-jun 13) x 100 - 100

[3] Contributions to growth, shift share analysis: (rate of change) x (weight in the previous period) ÷ 100. Measures the proportion of growth of Imports attributable to each category specified.

Chart 6 - Growth rates of exports of goods and services and contribution to growth

Previous 12 months ending in june 2014



Source: GEE, based on data from the Bank de Portugal for Exports of goods and services, and Statistics Portugal, for the structure of exports of goods. The distribution of the contribution of growth of exports of goods (data from the Balance of Payments, Bank of Portugal) by group of products follows the structure implicit in the database of International Trade Statistics Portugal for analogous Goods (sum of Exports of goods to the EU with the Exports to Third Countries).

Notes:

The Exports from the Balance of Payments (Credit) corresponds to the Exports in International Trade Statistics (sum of Exports of goods to the EU with the Exports to Third Countries).

[1] Contribution to growth, shift-share analysis: (rate of change) x (weight in the previous period) ÷ 100. The sum corresponds to the growth rate of Exports of Goods and Services over the past 12 months, according to statistics from the Balance of Payments Bank of Portugal (4,6%).

**Table 19 - Goods and Services (Credit) - Services components**  
Annual rate of change (2006-2014)

Credit (Exports)	Share in 2013 (%)	2006	2007	2008	2009	2010	2011	2012	2013	jan-jun 2014
<b>Goods and Services</b>	<b>100,0</b>	<b>16,4</b>	<b>9,9</b>	<b>2,8</b>	<b>-15,3</b>	<b>13,7</b>	<b>13,2</b>	<b>3,7</b>	<b>5,7</b>	<b>2,0</b>
<b>Goods</b>	<b>69,9</b>	<b>15,1</b>	<b>7,5</b>	<b>1,8</b>	<b>-18,3</b>	<b>16,8</b>	<b>15,2</b>	<b>5,5</b>	<b>4,9</b>	<b>0,8</b>
<b>Services</b>	<b>30,1</b>	<b>19,9</b>	<b>15,7</b>	<b>5,3</b>	<b>-8,7</b>	<b>7,8</b>	<b>8,9</b>	<b>-0,3</b>	<b>7,7</b>	<b>5,3</b>
Transportation	8,4	41,7	18,9	10,4	-12,6	13,0	10,9	4,0	5,8	1,7
Travel	13,6	7,6	10,9	0,5	-7,2	10,0	7,2	5,6	7,5	10,4
Communications services	0,7	8,6	16,4	4,7	-15,6	-2,9	0,6	7,9	-2,6	-3,6
Construction services	0,9	45,9	40,9	8,3	-21,9	-1,9	13,9	-1,4	13,5	-15,0
Insurance services	0,1	14,2	5,9	5,1	3,3	-9,1	11,1	-7,3	-4,1	16,4
Financial services	0,3	16,8	25,8	-4,7	-32,7	4,4	42,9	2,5	-12,3	35,6
Computer and information services	0,8	41,6	36,8	15,3	1,0	1,1	37,7	24,3	9,7	8,5
Royalties and license fees	0,0	51,4	10,0	-29,8	150,5	-71,2	38,9	-16,9	-19,1	10,5
Other business services	4,5	27,0	19,5	10,2	-5,9	1,9	8,4	-26,0	14,9	6,9
Personal, cult., and recreat. Serv.	0,4	22,5	-6,3	7,1	10,7	20,7	-11,6	15,5	8,0	-3,5
Government services	0,4	17,7	10,3	0,5	-2,4	17,6	3,7	26,3	8,9	-40,6

Source: GEE, based on data from the Balance of Payments Statistics of Banco de Portugal.

**Table 20 - Goods and Services (Debit) - Services components**

DEBIT (Imports)	values in Millions of Euros									
	january to june		Structure (%)				Growth rates and contributions to growth			
			Annual		jan-jun		Last 12 months <sup>[1]</sup>		jan-jun	
	2013	2014	2008	2013	2013	2014	y.o.y., % <sup>[2]</sup>	contrib. p.p. <sup>[3]</sup>	y.o.y., %	contrib. p.p. <sup>[3]</sup>
<b>Goods and Services</b>	<b>32 085</b>	<b>33 382</b>	<b>100,0</b>	<b>100,0</b>	<b>100,0</b>	<b>100,0</b>	<b>3,8</b>	<b>3,8</b>	<b>4,0</b>	<b>4,0</b>
<b>Goods</b>	<b>26 872</b>	<b>27 668</b>	<b>84,7</b>	<b>83,7</b>	<b>83,8</b>	<b>82,9</b>	<b>3,2</b>	<b>2,7</b>	<b>3,0</b>	<b>2,5</b>
<b>Services</b>	<b>5 213</b>	<b>5 714</b>	<b>15,3</b>	<b>16,3</b>	<b>16,2</b>	<b>17,1</b>	<b>6,7</b>	<b>1,1</b>	<b>9,6</b>	<b>1,6</b>
Transportation	1 636	1 697	4,8	5,2	5,1	5,1	5,1	0,3	3,7	0,2
Travel	1 539	1 630	4,0	4,8	4,8	4,9	6,2	0,3	5,9	0,3
Communications services	220	239	0,7	0,6	0,7	0,7	5,1	0,0	8,5	0,1
Construction services	53	70	0,2	0,2	0,2	0,2	34,4	0,1	32,9	0,1
Insurance services	116	141	0,3	0,4	0,4	0,4	6,6	0,0	21,5	0,1
Financial services	154	168	0,4	0,4	0,5	0,5	-14,9	-0,1	9,2	0,0
Computer and information services	210	230	0,5	0,7	0,7	0,7	15,2	0,1	9,7	0,1
Royalties and license fees	172	200	0,5	0,5	0,5	0,6	4,7	0,0	16,8	0,1
Other business services	863	1 123	3,3	2,7	2,7	3,4	17,9	0,5	30,2	0,8
Personal, cult., and recreat. Serv.	207	171	0,6	0,7	0,6	0,5	-11,1	-0,1	-17,5	-0,1
Government services	43	45	0,2	0,1	0,1	0,1	-8,8	0,0	4,0	0,0

Source: GEE, based on data from the Balance of Payments Statistics of Banco de Portugal for the Total Exports of Goods and Services.

Notes:

Fob values for Imports of goods.

[1] 12 months ending in june 2014

[2] (jul 13-jun 14)/(jul 12-jun 13) x 100 - 100

[3] Contributions to growth, shift share analysis: (rate of change) x (weight in the previous period) ÷ 100. Measures the proportion of growth of Imports attributable to each category specified.