

Statistics of International Trade

No 11/2014

Includes baseline data from Statistics Portugal for the international trade of Portugal

■ november 2014 - Intra + Extra-EU Trade

Contents

Global Evolution

- | | |
|------------------------------------|--------|
| 1. Recent Trade Balance | Pag. 3 |
| 2. Monthly and quarterly evolution | 4 |

Exports of Goods

- | | |
|---|----|
| 3. By Group of Products (Intra+Extra) | 5 |
| 4. By Group of Products (Extra) | 6 |
| 5. By Group of Products – growth rate and contribution to growth | 7 |
| 6. From selected markets (Intra+Extra) | 8 |
| 7. From selected markets (Extra) | 9 |
| 8. By destination market – structure (%) | 9 |
| 9. By destination market – growth rate and contribution to growth | 10 |

Imports of Goods

- | | |
|---|----|
| 10. By Group of Products (Intra+Extra EU) | 11 |
| 11. From a selection of markets (Intra+Extra) | 12 |
| 12. By Group of Products (Extra EU) | 13 |
| 13. From a selection of markets (Extra) | 13 |

By geographical and economic areas

- | | |
|---|----|
| 14. Main Countries (Intra and Extra) | 14 |
| 15. Imports: contribution to growth (Intra and Extra) | 16 |
| 16. Exports: contribution to growth (Intra and Extra) | 18 |

Goods and Services

- | | |
|--|----|
| 17. Trade in goods and services as a percentage of GDP | 20 |
| 18. Goods and Services (credit) – Services components | 21 |
| 19. Goods and Services (credit) – growth rate | 22 |
| 20. Goods and Services (debit) – Services components | 22 |

Charts Index

- | | |
|--|----|
| 1. Rate of coverage of the imports by the exports of goods | 2 |
| 2. Growth rate of exports by Group of Products and contribution to growth | 6 |
| 3. Growth rate of exports by markets and contribution to growth | 8 |
| 4. Growth rate of imports by markets and contribution to growth | 12 |
| 5. Share of services in total trade | 20 |
| 6. Growth rate of exports of goods and services and contribution to growth | 21 |

NOTE

In **June 2010**, Statistics Portugal announced a new data series on International Trade for the period 1993-2009. This new series resulted from a review process of its methodology, which reflected the need to obtain results with greater reliability and accuracy, and includes, in addition to various methodological changes, new information reported by companies.

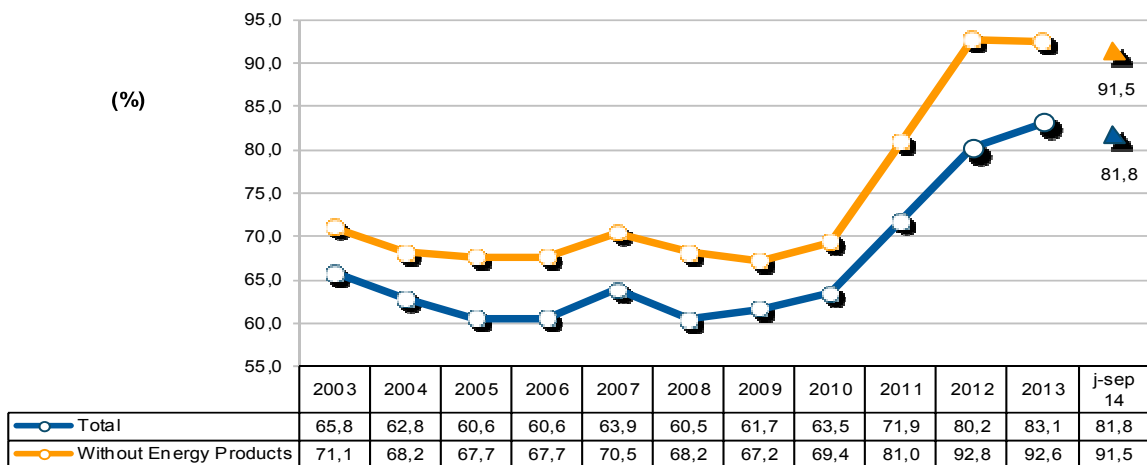
Since 1993, following the creation of the Single Market, the collection of information relating to international trade in goods is done by a new system supported by a compulsory survey (Intrastat declaration) for all operators, whose trade in goods with other Member States exceeds certain thresholds (assimilation threshold). Since 2005, and following the Community rules on quality control of the statistics on International Trade, a confrontation between regular information from the Intrastat system and data of an administrative nature was put in place, which included statements from Value Added Tax (VAT), as well as an analysis of the asymmetries with the statistics reported by other member countries. Following that, estimates for the total international trade, based on estimates for companies that are below the threshold of assimilation, as well as non-response of Intra-community trade started to be published.

The entry into force of “*Informação Empresarial Simplificada*” (IES) in 2007, contributed to ease the comparison of data on international trade with other sources, now made possible from 2006 onwards (reference period for the data). IES, along with information on the VAT constitutes an important source of information for the validity of the quality of the statistics on International Trade.

In this publication we use recently revised data from 2006 to 2013 and monthly preliminary results from January to September 2014.

Global Evolution¹

**Chart 1 – Progress of the coverage rate (fob/cif),
% imports by exports of goods
Intra + Extra EU Trade**



Source: GEE, based on data on International Trade statistics from Statistics Portugal (most up-to-date versions available). Estimates for operators under the assimilation threshold and non-responses are included in Intra-EU trade.

¹ Database of international trade (Intra and Extra EU) released by Statistics Portugal (SP) for the period of January to September 2014, corresponding to preliminary versions for both intra and extra community trade. The data for intratrade includes estimates for non-responses (value of transactions of companies for which SP has not yet received information), as well as periodic reporting of companies that are below the assimilation threshold (annual value of intra-Community below which operators are exempted from Intrastat statistical declaration, limited to delivery of the periodic tax declaration: in the case of Portugal, 200 thousand euros for imports from EU and 250 thousand for exports to EU in 2011). On the other hand, the current methodology considers, in addition to the regular comparison between the Intrastat declarations and Value Added Tax (VAT), the comparison with the data obtained from “*Informação Empresarial Simplificada*” (IES).

Table 1 – Recent evolution of the Portuguese Trade Balance (Goods)

Preliminary data version of january to september 2014

Intra + Extra-EU	2009	2010	2011	2012	2013	Annual Evolution 2009/13	january to september		Monthly Evolution 2013/14	Last 3 months		Last 12 months	
							2013	2014		jul 13 - sep 13	jul 14 - sep 14	oct 12 - sep 13	oct 13 - sep 14
Millions of Euros													
Exports (fob)	31 697	37 268	42 828	45 213	47 266		35 323	35 679		11 624	11 799	46 514	47 623
y.o.y. %	-	17,6	14,9	5,6	4,5		-	1,0		-	1,5	-	2,4
Imports (cif)	51 379	58 647	59 551	56 374	56 906		42 128	43 595		14 331	14 691	56 203	58 374
y.o.y. %	-	14,1	1,5	-5,3	0,9		-	3,5		-	2,5	-	3,9
Trade Balance (fob-cif)	-19 682	-21 379	-16 723	-11 161	-9 640		-6 805	-7 916		-2 707	-2 893	-9 689	-10 751
y.o.y. %	-	8,6	-21,8	-33,3	-13,6		-	16,3		-	6,8	-	11,0
Rate of Coverage (fob/cif), %	61,7	63,5	71,9	80,2	83,1		83,8	81,8		81,1	80,3	82,8	81,6
Without Energy products:													
Exports (fob)	30 151	34 877	39 752	41 450	42 343		31 558	32 735		10 364	10 650	41 921	43 519
y.o.y. %	-	15,7	14,0	4,3	2,2		-	3,7		-	2,8	-	3,8
Imports (cif)	44 880	50 224	49 101	44 671	45 746		33 568	35 784		11 213	11 945	44 922	47 962
y.o.y. %	-	11,9	-2,2	-9,0	2,4		-	6,6		-	6,5	-	6,8
Trade Balance (fob-cif)	-14 728	-15 348	-9 349	-3 221	-3 403		-2 009	-3 049		-849	-1 294	-3 001	-4 443
y.o.y. %	-	4,2	-39,1	-65,5	5,7		-	51,7		-	52,5	-	48,1
Rate of Coverage (fob/cif), %	67,2	69,4	81,0	92,8	92,6		94,0	91,5		92,4	89,2	93,3	90,7
Intra-EU													
Millions of Euros													
Exports (fob)	23 905	28 117	31 888	32 126	33 235		24 881	25 496		8 094	8 277	32 710	33 850
y.o.y. %	-	17,6	13,4	0,7	3,5		-	2,5		-	2,3	-	3,5
Imports (cif)	40 384	44 804	43 679	40 294	40 959		29 780	32 343		10 099	10 735	40 152	43 522
y.o.y. %	-	10,9	-2,5	-7,7	1,6		-	8,6		-	6,3	-	8,4
Trade Balance (fob-cif)	-16 478	-16 687	-11 791	-8 168	-7 724		-4 899	-6 847		-2 004	-2 459	-7 442	-9 672
y.o.y. %	-	1,3	-29,3	-30,7	-5,4		-	39,8		-	22,7	-	30,0
Rate of Coverage (fob/cif), %	59,2	62,8	73,0	79,7	81,1		83,5	78,8		80,2	77,1	81,5	77,8
Without Energy products:													
Exports (fob)	23 235	27 150	30 575	30 480	30 716		22 977	23 908		7 428	7 686	30 413	31 646
y.o.y. %	-	16,8	12,6	-0,3	0,8		-	4,1		-	3,5	-	4,1
Imports (cif)	38 768	42 719	41 191	37 525	38 423		27 971	30 063		9 428	10 028	37 650	40 515
y.o.y. %	-	10,2	-3,6	-8,9	2,4		-	7,5		-	6,4	-	7,6
Trade Balance (fob-cif)	-15 532	-15 569	-10 617	-7 046	-7 707		-4 994	-6 156		-2 001	-2 342	-7 237	-8 869
y.o.y. %	-	0,2	-31,8	-33,6	9,4		-	23,3		-	17,1	-	22,6
Rate of Coverage (fob/cif), %	59,9	63,6	74,2	81,2	79,9		82,1	79,5		78,8	76,6	80,8	78,1
Extra-EU													
Millions of Euros													
Exports (fob)	7 791	9 151	10 940	13 087	14 032		10 442	10 184		3 529	3 522	13 804	13 773
y.o.y. %	-	17,5	19,5	19,6	7,2		-	-2,5		-	-0,2	-	-0,2
Imports (cif)	10 995	13 844	15 872	16 080	15 947		12 348	11 253		4 233	3 956	16 051	14 852
y.o.y. %	-	25,9	14,7	1,3	-0,8		-	-8,9		-	-6,5	-	-7,5
Trade Balance (fob-cif)	-3 204	-4 692	-4 933	-2 993	-1 916		-1 906	-1 069		-703	-434	-2 247	-1 079
y.o.y. %	-	46,5	5,1	-39,3	-36,0		-	-43,9		-	-38,3	-	-52,0
Rate of Coverage (fob/cif), %	70,9	66,1	68,9	81,4	88,0		84,6	90,5		83,4	89,0	86,0	92,7
Without Energy products:													
Exports (fob)	6 916	7 727	9 177	10 970	11 627		8 582	8 827		2 936	2 964	11 508	11 873
y.o.y. %	-	11,7	18,8	19,5	6,0		-	2,9		-	1,0	-	3,2
Imports (cif)	6 112	7 506	7 909	7 146	7 323		5 597	5 721		1 785	1 917	7 272	7 447
y.o.y. %	-	22,8	5,4	-9,7	2,5		-	2,2		-	7,4	-	2,4
Trade Balance (fob-cif)	804	221	1 268	3 825	4 304		2 985	3 106		1 152	1 048	4 236	4 426
y.o.y. %	-	-72,5	473,2	201,7	12,5		-	4,1		-	-9,0	-	4,5
Rate of Coverage (fob/cif), %	113,2	102,9	116,0	153,5	158,8		153,3	154,3		164,5	154,7	158,2	159,4

Source: GEE, based on data on International Trade statistics from Statistics Portugal (most up-to-date versions available). Estimates for operators under the assimilation threshold and non-responses are included in Intra-EU trade.

Notes:

Sum of Exports to EU and Exports to third countries.

Sum of Imports from EU and Imports from third countries.

Table 2 – Monthly and quarterly evolution of Portuguese International Trade
Preliminary data version of January to September 2014

values in Millions of Euros

Intra+Extra EU	IMPORTS (cif)			EXPORTS (fob)		
	2013	2014	y.o.y., %	2013	2014	y.o.y., %
jan	4 464	4 920	10,2	3 808	3 929	3,2
feb	4 405	4 663	5,9	3 660	3 827	4,5
mar	4 607	4 755	3,2	3 982	3 952	-0,8
apr	4 837	4 524	-6,5	4 078	3 887	-4,7
may	4 885	5 004	2,4	4 240	4 090	-3,6
jun	4 600	5 039	9,5	3 929	4 196	6,8
jul	5 218	5 402	3,5	4 377	4 479	2,3
aug	4 237	4 139	-2,3	3 317	3 245	-2,2
sep	4 876	5 151	5,6	3 930	4 075	3,7
oct	5 399			4 240		
nov	4 801			4 157		
dec	4 578			3 547		
Q1	13 476	14 337	6,4	11 451	11 707	2,2
Q2	14 321	14 567	1,7	12 248	12 174	-0,6
Q3	14 331	14 691	2,5	11 624	11 799	1,5
Q4	14 778			11 944		

Intra EU	IMPORTS (cif)			EXPORTS (fob)		
	2013	2014	y.o.y., %	2013	2014	y.o.y., %
jan	3 140	3 482	10,9	2 741	2 876	4,9
feb	3 085	3 541	14,8	2 654	2 770	4,4
mar	3 240	3 774	16,5	2 791	2 846	2,0
apr	3 372	3 557	5,5	2 834	2 803	-1,1
may	3 480	3 673	5,6	2 965	2 920	-1,5
jun	3 365	3 580	6,4	2 801	3 004	7,2
jul	3 750	3 900	4,0	3 100	3 198	3,2
aug	2 866	2 965	3,4	2 214	2 186	-1,3
sep	3 483	3 870	11,1	2 780	2 892	4,1
oct	3 874			2 959		
nov	3 666			2 965		
dec	3 639			2 430		
Q1	9 464	10 798	14,1	8 186	8 492	3,7
Q2	10 217	10 810	5,8	8 601	8 727	1,5
Q3	10 099	10 735	6,3	8 094	8 277	2,3
Q4	11 179			8 354		

Extra EU	IMPORTS (cif)			EXPORTS (fob)		
	2013	2014	y.o.y., %	2013	2014	y.o.y., %
jan	1 324	1 437	8,6	1 067	1 053	-1,3
feb	1 320	1 121	-15,1	1 007	1 057	5,0
mar	1 367	981	-28,3	1 191	1 105	-7,2
apr	1 464	968	-33,9	1 244	1 084	-12,9
may	1 405	1 331	-5,3	1 275	1 170	-8,2
jun	1 235	1 459	18,2	1 128	1 193	5,7
jul	1 468	1 501	2,2	1 277	1 281	0,3
aug	1 371	1 174	-14,4	1 102	1 059	-4,0
sep	1 394	1 281	-8,1	1 150	1 182	2,8
oct	1 525			1 281		
nov	1 135			1 192		
dec	940			1 116		
Q1	4 011	3 539	-11,8	3 265	3 215	-1,5
Q2	4 104	3 758	-8,4	3 648	3 447	-5,5
Q3	4 233	3 956	-6,5	3 529	3 522	-0,2
Q4	3 599			3 590		

Source: GEE, based on data on International Trade statistics from Statistics Portugal (most up-to-date versions available). Estimates for operators under the assimilation threshold and non-responses are included in Intra-EU trade.

Exports* of Goods

Table 3 – Portuguese Exports (Intra + Extra EU) of Goods by Group of Products

Of which: products by Chapter (CN-2) above 30 million euros in 2014

Gp/ CN-2	Group of Products	Millions of Euros		Structure (%)		Growth rates and contributions to growth			
		jan-sep		jan-sep		Last 12 months [1]		jan-sep	
		2013	2014	2013	2014	y.o.y. % [2]	Contrib. p.p. %	y.o.y. %	Contrib. p.p. % [3]
	TOTAL EXPORTS	35 323	35 679	100,0	100,0	2,4	2,4	1,0	1,0
000	Agricultural products and food	3 996	4 231	11,3	11,9	6,1	0,7	5,9	0,7
22	Beverages, spirits and vinegar	756	821	2,1	2,3	5,5	0,1	8,6	0,2
03	Fish and crustaceans, molluscs and other aquatic invertebrates	423	465	1,2	1,3	5,4	0,1	9,9	0,1
24	Tobacco and manufactured tobacco substitutes	343	390	1,0	1,1	12,7	0,2	13,7	0,1
15	Animal/vegetable fats and oils and their cleavage products; prepared edible fats; animal/vegetable waxes	395	361	1,1	1,0	-4,7	0,0	-8,7	-0,1
20	Preparations of vegetables, fruit, nuts or other parts of plants	275	291	0,8	0,8	11,0	0,1	5,7	0,0
08	Edible fruit and nuts; peel of citrus fruit or melons	214	287	0,6	0,8	26,5	0,2	33,9	0,2
04	Dairy products; birds' eggs; natural honey; edible products of animal origin, nes.	231	248	0,7	0,7	9,7	0,1	7,4	0,0
16	Preparations of meat, of fish or of crustaceans, molluscs or other aquatic invertebrates	241	237	0,7	0,7	-0,2	0,0	-1,6	0,0
19	Preparations of cereals, flour, starch or milk; pastrycooks products	210	217	0,6	0,6	5,9	0,0	3,5	0,0
07	Edible vegetables and certain roots and tubers	164	150	0,5	0,4	-4,3	0,0	-8,2	0,0
02	Meat and edible meat offal	117	116	0,3	0,3	3,1	0,0	-1,5	0,0
21	Miscellaneous edible preparations	105	113	0,3	0,3	2,8	0,0	7,9	0,0
17	Sugars and sugar confectionery	130	83	0,4	0,2	-25,3	-0,1	-36,5	-0,1
01	Live animals	74	77	0,2	0,2	4,4	0,0	4,0	0,0
23	Residues and waste from the food industries; prepared animal fodder	73	73	0,2	0,2	1,9	0,0	0,9	0,0
09	Coffee, tea, maté and spices	51	57	0,1	0,2	9,9	0,0	11,0	0,0
10	Cereals	18	56	0,1	0,2	140,1	0,1	207,5	0,1
05	Products of animal origin, not elsewhere specified or included	58	54	0,2	0,2	-4,3	0,0	-6,7	0,0
12	Oil seeds/oleaginous fruits/miscellaneous grains, seeds and fruits/industrial or medicinal plants/straw and fodder	34	45	0,1	0,1	17,4	0,0	20,4	0,0
06	Live trees and plants; bulbs, roots and the like; cut flowers and ornamental foliage	40	42	0,1	0,1	1,1	0,0	3,3	0,0
100	Mineral fuels and oils	3 764	2 944	10,7	8,3	-10,7	-1,1	-21,8	-2,3
27	Mineral fuel/oils and products of their distillation; bituminous substances; mineral waxes	3 764	2 944	10,7	8,3	-10,7	-1,1	-21,8	-2,3
200	Chemicals	4 466	4 611	12,6	12,8	4,5	0,6	3,2	0,4
29	Plastics and articles thereof	1 689	1 837	4,8	5,1	9,0	0,4	8,8	0,4
40	Rubber and articles thereof	780	793	2,2	2,2	3,2	0,1	1,6	0,0
30	Pharmaceutical products	500	603	1,4	1,7	18,2	0,3	20,8	0,3
29	Organic chemicals	721	550	2,0	1,5	-26,0	0,0	-23,8	-0,5
38	Miscellaneous chemical products	211	269	0,6	0,8	28,0	0,2	27,1	0,2
32	Tanning/dyeing extracts; tannins & derivatives; colouring matter; paints & varnishes; mastics; inks	122	128	0,3	0,4	2,1	0,0	4,6	0,0
31	Fertilisers	115	105	0,3	0,3	-10,3	0,0	-8,2	0,0
33	Soaps, toilet soaps, candles, modelling pastes, dental waxes and dental preparations, washing/fabricating/polishing or scouring prep.	112	104	0,3	0,3	-10,9	0,0	-7,3	0,0
33	Essential oils and resins; perfumery, cosmetic or toilet preparations	94	93	0,3	0,3	-1,6	0,0	-0,7	0,0
35	Albuminoidal substances; modified starches; glues; enzymes	66	78	0,2	0,2	17,4	0,0	18,5	0,0
28	Inorganic chemicals; organic or inorganic compounds of precious metals/rare-earth metals/radioactive elements/isotopes	45	38	0,1	0,1	-11,3	0,0	-15,2	0,0
300	Wood, cork and paper	2 864	2 887	8,1	8,1	-1,5	0,1	0,8	0,1
48	Paper and paperboard; articles of paper pulp, of paper or of paperboard	1 265	1 298	3,6	3,6	4,1	0,1	2,6	0,1
45	Cork and articles of cork	627	637	1,8	1,8	1,6	0,0	1,5	0,0
44	Wood and articles of wood; wood charcoal	498	536	1,4	1,5	9,6	0,1	7,6	0,1
47	Pulp of wood or of other fibrous cellulosic material; recovered (waste and scrap) paper or paperboard	420	364	1,2	1,0	-14,5	-0,2	-13,3	-0,2
49	Printed books, newspapers, pictures and other products of the printing industry; manuscripts, typescripts and plans	53	53	0,1	0,1	-7,5	0,0	0,1	0,0
400	Hides, leather and textiles	1 453	1 557	4,1	4,4	7,6	0,3	7,2	0,3
63	Other made-up textile articles; sets; worn clothing and worn textile articles; rags	408	426	1,2	1,2	5,7	0,1	4,5	0,1
56	Wadding, felt and nonwovens; special yarns; twine, cordage, ropes and cables and articles thereof	161	186	0,5	0,5	10,3	0,0	15,3	0,1
55	Man-made staple fibres	175	185	0,5	0,5	6,0	0,0	5,3	0,0
59	Impregnated, coated, covered or laminated textile fabrics; textile articles for industrial use	131	141	0,4	0,4	6,7	0,0	7,7	0,0
52	Cotton	105	115	0,3	0,3	8,4	0,0	9,9	0,0
42	Articles of leather; saddlery and harness; travel goods, handbags and similar containers; articles of animal gut (other than silkworm gut)	79	106	0,2	0,3	34,7	0,1	33,3	0,1
60	Knitted or crocheted fabrics	95	94	0,3	0,3	2,0	0,0	-1,8	0,0
41	Raw hides and skins (other than furskins) and leather	63	65	0,2	0,2	6,1	0,0	3,1	0,0
58	Special woven fabrics; tufted textile fabrics; lace; tapestries; trimmings; embroidery	61	65	0,2	0,2	6,9	0,0	5,7	0,0
54	Man-made filaments; strip and the like of man-made textile materials	56	64	0,2	0,2	18,8	0,0	14,5	0,0
57	Carpets and other textile floor coverings	48	48	0,1	0,1	-1,6	0,0	-1,4	0,0
51	Wool, fine or coarse animal hair; horsehair yarn and woven fabric	46	58	0,1	0,1	2,6	0,0	4,0	0,0
500	Clothing and footwear	3 291	3 628	9,3	10,2	9,7	0,9	10,2	1,0
64	Footwear, gaiters and the like; parts of such articles	1 375	1 495	3,9	4,2	8,9	0,3	8,7	0,3
61	Articles of apparel and clothing accessories, knitted or crocheted	1 257	1 390	3,6	3,9	10,2	0,4	10,6	0,4
62	Articles of apparel and clothing accessories, not knitted or crocheted	624	701	1,8	2,0	9,8	0,2	12,4	0,2
65	Headgear and parts thereof	28	34	0,1	0,1	18,0	0,0	23,7	0,0
600	Ores and metals	3 770	3 663	10,7	10,3	-4,5	-0,5	-2,8	-0,3
73	Articles of iron or steel	1 046	1 052	3,0	2,9	0,8	0,0	0,5	0,0
72	Iron and steel	906	887	2,6	2,5	-6,0	-0,2	-2,0	-0,1
76	Aluminium and articles thereof	312	376	0,9	1,1	15,7	0,1	20,2	0,2
26	Ores, slag and ash	332	299	0,9	0,8	-7,6	-0,1	-9,9	-0,1
25	Salt; sulphur; earths and stone; plastering materials, lime and cement	251	282	0,7	0,8	16,0	0,1	12,7	0,1
71	Natural/cultured pearls, precious stones, precious metals and articles thereof; imitation jewellery; coin	398	235	1,1	0,7	-45,9	-0,6	-41,0	-0,5
83	Miscellaneous articles of base metal	209	223	0,6	0,6	7,3	0,0	6,8	0,0
74	Copper and articles thereof	162	150	0,5	0,4	-6,7	0,0	-7,2	0,0
82	Tools, implements, cutlery, spoons and forks, of base metal; parts thereof of base metal	130	135	0,4	0,4	8,0	0,0	3,9	0,0
700	Machinery	5 160	5 161	14,6	14,5	0,5	0,1	0,0	0,0
85	Electrical machinery and equipment; sound recorders/reproducers; parts and accessories thereof	2 882	2 818	8,2	7,9	-2,4	-0,2	-2,2	-0,2
84	Nuclear reactors, boilers, machinery and mechanical appliances; parts thereof	2 278	2 343	6,4	6,6	4,2	0,3	2,9	0,2
800	Transport equipment	3 770	3 960	10,7	11,1	4,2	0,4	5,1	0,5
87	Vehicles other than railway or tramway rolling stock, and parts and accessories thereof	3 594	3 766	10,2	10,6	5,0	0,5	4,8	0,5
88	Aircraft, spacecraft, and parts thereof	138	148	0,4	0,4	13,3	0,0	6,9	0,0
89	Ships, boats and floating structures	24	34	0,1	0,1	-55,3	-0,1	40,8	0,0
900	Other manufactured goods	2 789	3 037	7,9	8,5	10,1	0,8	8,9	0,7
94	Furniture; lamps & lighting fittings, nes.; illuminated signs/nameplates and the like; prefab. buildings	1 009	1 132	2,9	3,2	12,1	0,3	12,1	0,3
69	Ceramic products	447	469	1,3	1,3	6,1	0,1	5,1	0,1
90	Optical/photographic/cinematographic/measuring/checking/precision/medical/surgical instruments and apparatus	385	438	1,1	1,2	19,3	0,2	13,8	0,2
70	Glass and glassware	371	372	1,0	1,0	1,6	0,0	0,3	0,0
68	Articles of stone, plaster, cement, asbestos, mica or similar materials	324	338	0,9	0,9	5,5	0,0	4,3	0,0
91	Clocks and watches and parts thereof	84	85	0,2	0,2	5,7	0,0	0,6	0,0
96	Miscellaneous manufactured articles	60	75	0,2	0,2	26,9	0,0	25,9	0,0
95	Toys, games and sports requisites; parts and accessories thereof	40	53	0,1	0,1	19,2	0,0	32,4	0,0
93	Arms and ammunition; parts and accessories thereof	32	41	0,1	0,1	21,6	0,0	26,6	0,0

Memo: Total without Energy Products | 31 558 | 32 735 | 89,3 | 91,7 | 3,8 | 3,4 | 3,7 | 3,3

Source: GEE, based on data on International Trade statistics from Statistics Portugal (most up-to-date versions available). Estimates for operators under the assimilation threshold and non-responses are included in Intra-EU trade.

Notes:

* Sum of Exports to EU and Exports to third countries.

Composition by Group of Products - 000 (Chap. 01 to 24 of CN) - 100 (Chap. 27) - 200 (Chap. 28 to 40) - 300 (Chap. 44 to 49) - 400 (Chap. 41 to 43, 50 to 60 and 63) - 500 (Chap. 61, 62, 64 to 67) - 600 (Chap. 25, 26, 71 to 83) - 700 (Chap. 84 and 85) - 800 (Chap. 86 to 89) - 900 (Chap. 68 to 70 and 90 to 99).

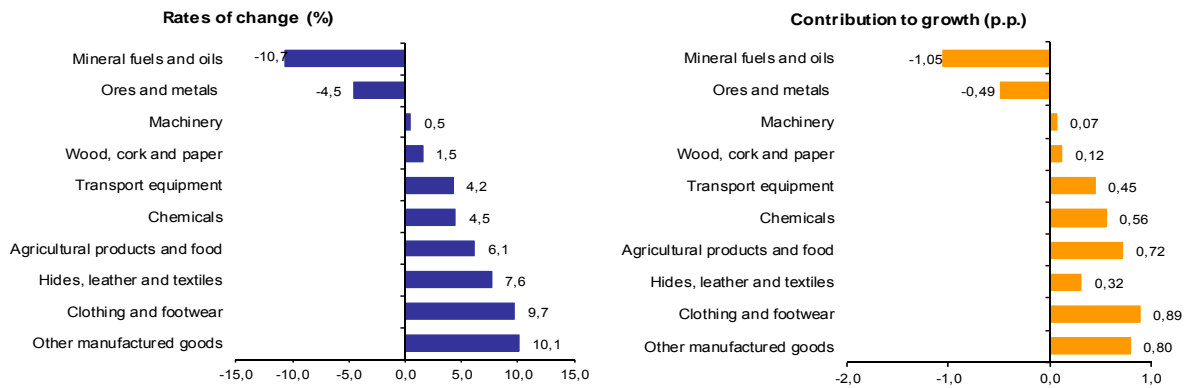
[1] 12 months ending in september 2014

[2] (oct 13-sep 14)/(oct 12-sep 13) x 100 - 100

[3] Contribution to the growth rate of exports, shift share analysis: (rate of change) x (weight in the previous period) + 100.

Chart 2 - Growth rates of exports of Portuguese goods by group of products and its contribution to growth (Intra + Extra-EU)

Previous 12 months ending in september 2014



Source: Table 5 – Portuguese Exports (Intra + Extra EU) of Goods by Group of Products.

Table 4 - Portuguese Exports of Goods by Group of Products (Extra-EU)

Preliminary data version of january to september 2014

Group of Products	Extra-EU (Fob)		values in Millions of Euros				
	january to september		y.o.y., %		Structure (%)		
	2013	2014	Last 12 months ^[1]	jan-sep 14/13	Last 12 months ^[1]	2013	2014
Total Exports	10 442	10 184	-0,2	-2,5	100,0	100,0	100,0
000 Agricultural products and food	1 278	1 323	4,1	3,5	13,6	12,2	13,0
100 Mineral fuels and oils	1 860	1 356	-17,2	-27,1	13,8	17,8	13,3
200 Chemicals	1 030	1 129	9,2	9,7	10,7	9,9	11,1
300 Wood, cork and paper	840	866	2,4	3,1	8,5	8,0	8,5
400 Hides, leather and textiles	424	465	9,2	9,6	4,5	4,1	4,6
500 Clothing and footwear	366	396	12,4	8,3	3,8	3,5	3,9
600 Ores and metals	1 363	1 315	-4,2	-3,5	12,5	13,1	12,9
700 Machinery	1 752	1 723	-0,3	-1,6	17,3	16,8	16,9
800 Transport equipment	696	723	1,2	3,9	6,6	6,7	7,1
900 Other manufactured goods	834	886	9,1	6,3	8,8	8,0	8,7
Memo:							
<i>Total without Energy Products</i>	<i>8 582</i>	<i>8 827</i>	<i>3,2</i>	<i>2,9</i>	<i>86,2</i>	<i>82,2</i>	<i>86,7</i>

Source: GEE, based on data on International Trade statistics from Statistics Portugal (most up-to-date versions available).

Note:

Composition by Group of Products - 000 (Chap. 01 to 24 of CN) - 100 (Chap. 27) - 200 (Chap. 28 to 40) - 300 (Chap. 44 to 49) - 400 (Chap. 41 to 43, 50 to 60 and 63) - 500 (Chap. 61, 62, 64 to 67) - 600 (Chap. 25, 26, 71 to 83) - 700 (Chap. 84 and 85) - 800 (Chap. 86 to 89) - 900 (Chap. 68 to 70 and 90 to 99).

[1] 12 months ending in september 2014

**Table 5 – Exports (Intra+Extra EU) of Portuguese goods by Group of Products (2009-2014)
sorted in descending order of their relative weight in 2013
Growth rate and Contribution to growth**

Intra + Extra EU (Fob)

Grp. and CN-2	Description	Share in 2013 (%)	y.o.y., %						Contrib. (p.p.) ^[1]	
			2009	2010	2011	2012	2013	jan-sep 2014	2013	jan-sep 2014
	TOTAL	100,0	-18,4	17,6	14,9	5,6	4,5	1,0	4,5	1,0
700	Machinery	14,7	-31,0	8,7	11,7	10,2	0,4	0,0	0,1	0,0
85	Electrical machinery and equipment; sound recorders/reproducers; parts and accessories thereof	8,1	-37,4	18,1	13,3	4,3	-2,5	-2,2	-0,2	-0,2
84	Nuclear reactors, boilers, machinery and mechanical appliances; parts thereof	6,6	-21,4	-2,6	9,2	19,1	4,3	2,9	0,3	0,2
200	Chemicals	12,6	-14,6	24,6	20,7	5,5	5,7	3,2	0,7	0,4
39	Plastics and articles thereof	4,8	-16,5	27,9	13,6	5,0	8,2	8,8	0,4	0,4
000	Agricultural products and food	11,8	-5,0	9,3	12,3	6,0	7,3	5,9	0,8	0,7
800	Transport equipment	10,5	-21,4	22,0	21,9	-5,1	-5,4	5,1	-0,6	0,5
87	Vehicles other than railway or tramway rolling stock, and parts and accessories thereof	10,0	-19,5	22,3	22,9	-6,1	-5,0	4,8	-0,6	0,5
600	Ores and metals	10,5	-23,9	27,3	20,9	10,2	-6,5	-2,8	-0,8	-0,3
100	Mineral fuels and oils	10,4	-28,4	54,7	28,7	22,3	30,8	-21,8	2,6	-2,3
27	Mineral fuel/oils and products of their distillation; bituminous substances; mineral waxes	10,4	-28,4	54,7	28,7	22,3	30,8	-21,8	2,6	-2,3
500	Clothing and footwear	9,2	-11,4	7,9	9,3	2,0	4,9	10,2	0,5	1,0
64	Footwear, gaiters and the like; parts of such articles	3,8	-8,2	9,9	13,1	3,6	8,2	8,7	0,3	0,3
61	Articles of apparel and clothing accessories, knitted or crocheted	3,6	-11,9	4,7	5,8	-2,3	6,3	10,6	0,2	0,4
300	Wood, cork and paper	8,1	-12,1	25,1	8,1	1,5	4,4	0,8	0,4	0,1
48	Paper and paperboard; articles of paper pulp, of paper or of paperboard	3,6	-4,5	35,3	6,7	1,8	6,0	2,6	0,2	0,1
900	Other manufactured goods	8,0	-9,2	6,0	4,0	5,0	8,5	8,9	0,7	0,7
400	Hides, leather and textiles	4,2	-16,3	16,2	11,9	-1,8	7,1	7,2	0,3	0,3

Source: GEE, based on data on International Trade statistics from Statistics Portugal (most up-to-date versions available). Estimates for operators under the assimilation threshold and non-responses are included in Intra-EU trade.

Note:

[1] Contributions to growth, shift share analysis: (rate of change) x (weight in the previous period) ÷ 100.

Table 6 – Exports (Intra+Extra EU) of goods to selected markets

Preliminary data version of January to September 2014

Intra + Extra-EU (Fob)		values in Millions of Euros							
Destination	jan-sep		Structure (%)		Growth rates and contributions to growth				
	2013	2014	jan-sep		Last 12 months ^[1]		jan-sep		
			2013	2014	y.o.y., % ^[2]	Contrib. p.p. ^[3]	y.o.y. %	Contrib. p.p. ^[3]	
TOTAL	35 323	35 679	100,0	100,0	2,4	2,4	1,0	1,0	
INTRA EU	24 881	25 496	70,4	71,5	3,5	2,4	2,5	1,7	
of which:									
EU-15	23 739	24 255	67,2	68,0	3,2	2,1	2,2	1,5	
Spain	8 365	8 460	23,7	23,7	3,7	0,9	1,1	0,3	
Germany	4 153	4 287	11,8	12,0	3,3	0,4	3,2	0,4	
France	4 124	4 244	11,7	11,9	3,6	0,4	2,9	0,3	
United Kingdom	1 887	2 143	5,3	6,0	13,3	0,7	13,6	0,7	
Netherlands	1 405	1 441	4,0	4,0	3,3	0,1	2,5	0,1	
Italy	1 177	1 141	3,3	3,2	-6,2	-0,2	-3,1	-0,1	
Belgium	1 056	934	3,0	2,6	-12,5	-0,4	-11,6	-0,3	
Sweden	338	361	1,0	1,0	0,4	0,0	6,6	0,1	
Denmark	232	236	0,7	0,7	0,6	0,0	1,5	0,0	
Enlargement	1 142	1 241	3,2	3,5	9,5	0,3	8,7	0,3	
Poland	331	346	0,9	1,0	6,1	0,1	4,7	0,0	
EXTRA EU	10 442	10 184	29,6	28,5	-0,2	-0,1	-2,5	-0,7	
of which:									
Angola	2 208	2 230	6,3	6,3	1,7	0,1	1,0	0,1	
United States	1 441	1 530	4,1	4,3	11,1	0,4	6,2	0,3	
China	499	596	1,4	1,7	15,8	0,2	19,4	0,3	
Brazil	540	454	1,5	1,3	-10,3	-0,2	-16,0	-0,2	
Morocco	603	439	1,7	1,2	-19,8	-0,3	-27,2	-0,5	
Algeria	419	458	1,2	1,3	0,8	0,0	9,3	0,1	
Switzerland	318	320	0,9	0,9	1,7	0,0	0,8	0,0	
Turkey	291	310	0,8	0,9	7,0	0,1	6,8	0,1	
Venezuela	131	116	0,4	0,3	-19,7	-0,1	-11,5	0,0	
Mozambique	244	226	0,7	0,6	-4,0	0,0	-7,0	0,0	
Memo:									
Gibraltar	258	202	0,7	0,6	-20,7	-0,2	-21,7	-0,2	
ACPOL ^[4]	2 692	2 710	7,6	7,6	1,3	0,1	0,7	0,1	
EFTA	416	429	1,2	1,2	2,4	0,0	3,2	0,0	

Source: GEE, based on data on International Trade statistics from Statistics Portugal (most up-to-date versions available). Estimates for operators under the assimilation threshold and non-responses are included in Intra-EU trade.

Notes:

Countries ranked in descending order of value in 2013.

[1] 12 months ending in September 2014

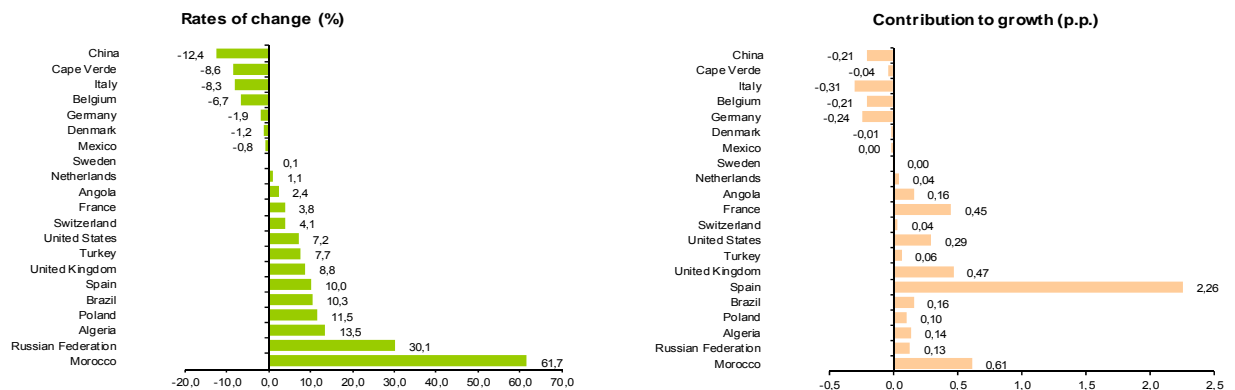
[2] (oct 13-sep 14)/(oct 12-sep 13) x 100 - 100

[3] Contributions to growth, shift share analysis: (rate of change) x (weight in the previous period) ÷ 100.

[4] African Countries of Portuguese Official Language.

Chart 3 - Growth rates of Exports (Intra + Extra-EU) to selected markets and corresponding contributions to growth

Previous 12 months ending in September 2014



Source: Table 8 – Exports (Intra+Extra EU) of goods from selected markets.

Table 7 - Exports of goods to selected markets
Preliminary data version of january to september 2014

Extra-EU (Fob)		values in Millions of Euros						
Destination	jan-sep		Structure (%)				y.o.y., %	
	2013	2014	Annual		jan-sep		Last 12 months ^[1]	jan-sep 14/13
			2008	2013	2013	2014		
EXTRA EU	10 442	10 184	100,0	100,0	100,0	100,0	-0,2	-2,5
of which:								
Angola	2 208	2 230	19,2	22,8	21,1	21,9	1,7	1,0
United States	1 441	1 530	20,4	14,3	13,8	15,0	11,1	6,2
China	499	596	2,1	5,9	4,8	5,8	15,8	19,4
Brazil	540	454	2,9	5,2	5,2	4,5	-10,3	-16,0
Morocco	603	439	2,3	3,5	5,8	4,3	-19,8	-27,2
Algeria	419	458	0,9	3,3	4,0	4,5	0,8	9,3
Switzerland	318	320	3,0	3,1	3,0	3,1	1,7	0,8
Turkey	291	310	2,6	2,7	2,8	3,0	7,0	6,8
Venezuela	131	116	0,2	2,4	1,3	1,1	-19,7	-11,5
Mozambique	244	226	1,0	2,2	2,3	2,2	-4,0	-7,0
Memo:								
Gibraltar	258	202	0,1	2,4	2,5	2,0	-20,7	-21,7
ACPOL ^[2]	2 692	2 710	23,6	27,6	25,8	26,6	1,3	0,7
EFTA	416	429	4,3	3,9	4,0	4,2	2,4	3,2

Source: GEE, based on data on International Trade statistics from Statistics Portugal (most up-to-date versions available).

Note:

Countries ranked in descending order of value in 2013.

[1] (oct 13-sep 14)/(oct 12-sep 13) x 100 - 100

[2] African Countries of Portuguese Official Language.

Table 8 - Exports (Intra + Extra-EU) of Portuguese Goods to a selection of markets (2009-2014) - structure (%)

Main markets in 2013

Destination	2009	2010	2011	2012	2013	jan-sep	
						2013	2014
Total	100,0	100,0	100,0	100,0	100,0	100,0	100,0
INTRA EU	75,4	75,4	74,5	71,1	70,3	70,4	71,5
EU-15	72,5	72,3	71,3	67,8	67,1	67,2	68,0
Spain	27,2	27,0	24,9	22,5	23,6	23,7	23,7
Germany	13,0	13,0	13,5	12,4	11,6	11,8	12,0
France	12,4	12,0	12,2	11,8	11,6	11,7	11,9
United Kingdom	5,6	5,5	5,2	5,3	5,5	5,3	6,0
Netherlands	3,6	3,9	3,9	4,1	4,0	4,0	4,0
Italy	3,7	3,7	3,7	3,7	3,3	3,3	3,2
Belgium	2,5	2,6	3,2	3,1	2,8	3,0	2,6
Enlargement	2,9	3,2	3,2	3,2	3,2	3,2	3,5
EXTRA EU	24,6	24,6	25,5	28,9	29,7	29,6	28,5
Angola	7,1	5,1	5,4	6,6	6,6	6,3	6,3
United States	3,2	3,5	3,5	4,1	4,2	4,1	4,3
China	0,7	0,6	0,9	1,7	1,4	1,4	1,7
Brazil	0,9	1,2	1,4	1,5	1,6	1,5	1,3
Morocco	0,7	0,8	0,9	1,0	1,5	1,7	1,2
Algeria	0,6	0,6	0,8	0,9	1,1	1,2	1,3
Switzerland	0,9	0,9	0,9	0,9	0,9	0,9	0,9
Turkey	0,6	0,7	0,7	0,8	0,8	0,8	0,9
Venezuela	0,4	0,4	0,4	0,7	0,4	0,4	0,3
Mozambique	0,4	0,4	0,5	0,6	0,7	0,7	0,6

Source: GEE, based on data on International Trade statistics from Statistics Portugal (most up-to-date versions available). Estimates for operators under the assimilation threshold and non-responses are included in Intra-EU trade.

Table 9 - Exports (Intra + Extra-EU) of Portuguese Goods to a selection of markets (2010-2014)
- structure (%), growth rate and contribution to growth ^[1]
Main markets in 2013

Destination	Share in 2013 (%)	y.o.y., %					Contrib. (p.p.) ^[1]	
		2010	2011	2012	2013	2014	2013	jan-sep 2014
						jan-sep		
Total	100,0	17,6	14,9	5,6	4,5	1,0	4,5	1,0
INTRA EU	70,3	17,6	13,4	0,7	3,5	2,5	2,5	1,7
EU-15	67,1	17,2	13,3	0,5	3,4	2,2	2,3	1,5
Spain	23,6	16,7	6,0	-4,8	10,1	1,1	2,3	0,3
Germany	11,6	18,1	19,6	-3,5	-1,7	3,2	-0,2	0,4
France	11,6	13,8	16,4	2,8	2,7	2,9	0,3	0,3
United Kingdom	5,5	14,0	9,5	6,9	9,0	13,6	0,5	0,7
Netherlands	4,0	25,6	16,1	12,0	0,9	2,5	0,0	0,1
Italy	3,3	16,1	14,1	5,7	-6,2	-3,1	-0,2	-0,1
Belgium	2,8	23,4	39,6	5,3	-5,8	-11,6	-0,2	-0,3
Enlargement	3,2	28,3	15,2	7,2	5,2	8,7	0,2	0,3
EXTRA EU	29,7	17,5	19,5	19,6	7,2	-2,5	2,1	-0,7
Angola	6,6	-15,0	22,3	28,3	4,2	1,0	0,3	0,1
United States	4,2	30,7	13,1	24,7	7,1	6,2	0,3	0,3
China	1,4	5,1	70,1	96,2	-15,5	19,4	-0,3	0,3
Brazil	1,6	49,2	32,7	16,8	8,5	-16,0	0,1	-0,2
Morocco	1,5	40,3	28,4	18,3	59,6	-27,2	0,6	-0,5
Algeria	1,1	7,9	68,1	19,6	23,2	9,3	0,2	0,1
Switzerland	0,9	15,2	11,7	7,7	4,6	0,8	0,0	0,0
Turkey	0,8	32,0	12,6	18,2	7,3	6,8	0,1	0,1
Venezuela	0,4	29,8	-3,6	103,2	-39,3	-11,5	-0,3	0,0
Mozambique	0,7	24,7	43,9	32,4	13,8	-7,0	0,1	0,0

Source: GEE, based on data on International Trade statistics from Statistics Portugal (most up-to-date versions available). Estimates for operators under the assimilation threshold and non-responses are included in Intra-EU trade.

Note:

[1] Contributions to growth, shift share analysis: (rate of change) x (weight in the previous period) ÷ 100.

Imports* of Goods

Table 10 - Portuguese Imports of goods by Group of Products

Grp/ CN-2		Groups of Products	Millions of Euros		Structure (%)		Growth rates and contributions to growth			
			jan-sep		jan-sep		Last 12 months ^[1]		jan-sep	
			2013	2014	2013	2014	y.o.y. % ^[2]	Contrib. p.p. [3]	y.o.y. %	Contrib. p.p. [3]
TOTAL IMPORTS			42 128	43 595	100,0	100,0	3,9	3,9	3,5	3,5
000 Agricultural products and food			6 769	6 582	16,1	15,1	-1,8	-0,3	-2,8	-0,4
03	Fish and crustaceans, molluscs and other aquatic invertebrates		938	996	2,2	2,3	5,1	0,1	6,2	0,1
02	Meat and edible meat offal		649	708	1,5	1,6	10,9	0,2	9,0	0,1
10	Cereals		600	569	1,4	1,3	-10,6	-0,2	-5,2	-0,1
12	Oil seeds/oleaginous fruits/miscellaneous grains, seeds and fruits/industrial or medicinal plants/straw and fodder		468	454	1,1	1,0	-3,0	0,0	-3,0	0,0
04	Dairy produce; birds eggs; natural honey; edible products of animal origin, nes.		385	401	0,9	0,9	4,4	0,0	4,1	0,0
08	Edible fruit and nuts; peel of citrus fruit or melons		407	373	1,0	0,9	-2,0	0,0	-8,4	-0,1
15	Animal/vegetable fats and oils and their cleavage products; prepared edible fats; animal/vegetable waxes		436	348	1,0	0,8	-14,8	-0,2	-20,2	-0,2
19	Preparations of cereals, flour, starch or milk; pastrycooks products		342	343	0,8	0,8	0,2	0,0	0,3	0,0
22	Beverages, spirits and vinegar		315	291	0,7	0,7	-5,5	0,0	-7,6	-0,1
21	Miscellaneous edible preparations		261	256	0,6	0,6	-1,8	0,0	-1,8	0,0
23	Residues and waste from the food industries; prepared animal fodder		251	246	0,6	0,6	-2,5	0,0	-1,8	0,0
07	Edible vegetables and certain roots and tubers		253	234	0,6	0,5	-5,9	0,0	-7,3	0,0
20	Preparations of vegetables, fruit, nuts or other parts of plants		214	228	0,5	0,5	3,8	0,0	6,2	0,0
16	Preparations of meat, of fish or of crustaceans, molluscs or other aquatic invertebrates		201	206	0,5	0,5	5,6	0,0	2,4	0,0
01	Live animals		156	170	0,4	0,4	7,7	0,0	8,6	0,0
17	Sugars and sugar confectionery		292	164	0,7	0,4	-35,8	-0,2	-43,8	-0,3
09	Coffee, tea, maté and spices		158	155	0,4	0,4	-6,9	0,0	-2,1	0,0
24	Tobacco and manufactured tobacco substitutes		154	152	0,4	0,3	2,2	0,0	-1,6	0,0
18	Cocoa and cocoa preparations		108	112	0,3	0,3	5,8	0,0	4,4	0,0
06	Live trees and plants; bulbs, roots and the like; cut flowers and ornamental foliage		52	58	0,1	0,1	13,8	0,0	10,8	0,0
11	Products of the milling industry; malt; starches; inulin; wheat gluten		65	57	0,2	0,1	-12,7	0,0	-12,6	0,0
100 Mineral fuels and oils			8 560	7 811	20,3	17,9	-7,7	-1,5	-8,7	-1,8
27	Mineral fuel/oils and products of their distillation; bituminous substances; mineral waxes		8 560	7 811	20,3	17,9	-7,7	-1,5	-8,7	-1,8
200 Chemicals			6 871	7 134	16,3	16,4	3,2	0,5	3,8	0,6
39	Plastics and articles thereof		1 857	2 017	4,4	4,6	10,1	0,4	8,6	0,4
30	Pharmaceutical products		1 460	1 498	3,5	3,4	1,5	0,1	2,6	0,1
29	Organic chemicals		963	841	2,3	1,9	-15,5	-0,4	-12,7	-0,3
38	Miscellaneous chemical products		500	594	1,2	1,4	13,9	0,2	18,9	0,2
40	Rubber and articles thereof		583	590	1,4	1,4	2,1	0,0	1,3	0,0
32	Essential oils and resinoids; perfumery, cosmetic or toilet preparations		383	413	0,9	0,9	8,4	0,1	7,9	0,1
33	Tanning/dyeing extracts; tannins & derivatives; colouring matter; paints & varnishes; mastics; inks		364	391	0,9	0,9	8,0	0,1	7,5	0,1
32	Inorganic chemicals; organic or inorganic compounds of precious metals/rare-earth metals/radioactive elements/isotopes		250	276	0,6	0,6	7,4	0,0	10,7	0,1
34	Soaps, artif. waxes, candles, modelling pastes, 'dental waxes' and dental preparations, washing/lubricating/polishing or scouring prep.		255	274	0,6	0,6	7,6	0,0	7,6	0,0
31	Fertilisers		161	141	0,4	0,3	-12,9	0,0	-12,6	0,0
35	Albuminoidal substances; modified starches; glues; enzymes		55	61	0,1	0,1	10,9	0,0	10,9	0,0
300 Hides, wood, cork and paper			1 891	2 046	4,5	4,7	9,0	0,4	8,2	0,4
48	Paper and paperboard; articles of paper pulp, of paper or of paperboard		703	733	1,7	1,7	3,9	0,1	4,3	0,1
44	Wood and articles of wood; wood charcoal		392	433	0,9	1,0	16,1	0,1	10,6	0,1
41	Raw hides and skins (other than furskins) and leather		346	389	0,8	0,9	13,8	0,1	12,3	0,1
42	Articles of leather, saddlery and harness; travel goods, handbags and similar containers; articles of animal gut (other than silkworm gut)		178	219	0,4	0,5	18,2	0,1	22,7	0,1
49	Printed books, newspapers, pictures and other products of the printing industry; manuscripts, typescripts and plans		113	106	0,3	0,2	-7,4	0,0	-5,5	0,0
45	Cork and articles of cork		98	100	0,2	0,2	4,3	0,0	1,9	0,0
400 Textiles, clothing and footwear			2 897	3 181	6,9	7,3	10,7	0,7	9,8	0,7
62	Articles of apparel and clothing accessories, not knitted or crocheted		618	683	1,5	1,6	10,2	0,1	10,6	0,2
61	Articles of apparel and clothing accessories, knitted or crocheted		555	621	1,3	1,4	12,9	0,2	11,8	0,2
64	Footwear, gaiters and the like; parts of such articles		418	479	1,0	1,1	15,9	0,1	14,7	0,1
52	Cotton		385	362	0,9	0,8	-0,9	0,0	-6,0	-0,1
54	Man-made filaments; strip and the like of man-made textile materials		226	258	0,5	0,6	13,8	0,1	14,1	0,1
55	Man-made staple fibres		184	187	0,4	0,4	4,1	0,0	1,8	0,0
63	Other made-up textile articles; sets; worn clothing and worn textile articles; rags		97	104	0,2	0,2	10,3	0,0	8,0	0,0
59	Impregnated, coated, covered or laminated textile fabrics; textile articles for industrial use		76	91	0,2	0,2	19,9	0,0	20,1	0,0
60	Knitted or crocheted fabrics		64	81	0,2	0,2	21,8	0,0	26,1	0,0
51	Wool, fine or coarse animal hair; horsehair yarn and woven fabric		73	80	0,2	0,2	7,6	0,0	9,1	0,0
56	Wadding, felt and nonwovens; special yarns; twine, cordage, ropes and cables and articles thereof		52	59	0,1	0,1	8,4	0,0	13,5	0,0
500 Ores and metals			3 446	3 594	8,2	8,2	4,6	0,4	4,3	0,4
72	Iron and steel		1 439	1 474	3,4	3,4	2,6	0,1	2,4	0,1
73	Articles of iron or steel		594	662	1,4	1,5	12,9	0,2	11,6	0,2
74	Copper and articles thereof		425	414	1,0	1,0	-0,2	0,0	-2,5	0,0
76	Aluminium and articles thereof		366	391	0,9	0,9	5,7	0,0	6,8	0,0
83	Miscellaneous articles of base metal		170	185	0,4	0,4	6,7	0,0	8,9	0,0
71	Natural/cultured pearls, precious metals and articles thereof; imitation jewellery; coin		129	142	0,3	0,3	9,1	0,0	10,0	0,0
82	Tools, implements, cutlery, spoons and forks, of base metal; parts thereof of base metal		126	134	0,3	0,3	4,6	0,0	5,6	0,0
25	Salt/sulphur; earths and stone; plastering materials, lime and cement		93	103	0,2	0,2	7,0	0,0	11,4	0,0
600 Machinery [4]			5 971	6 414	14,2	14,7	7,8	1,1	7,4	1,0
84	Nuclear reactors, boilers, machinery and mechanical appliances; parts thereof		3 092	3 429	7,3	7,9	12,4	0,9	10,9	0,8
85	Electrical machinery and equipment; sound recorders/reproducers; parts and accessories thereof		2 879	2 985	6,8	6,8	2,9	0,2	3,7	0,3
700 Transport equipment [5]			3 605	4 561	8,6	10,5	25,0	2,1	26,5	2,3
87	Vehicles other than railway or tramway rolling stock, and parts and accessories thereof		3 318	4 145	7,9	9,5	23,9	1,9	24,9	2,0
88	Aircraft, spacecraft, and parts thereof		257	379	0,6	0,9	68,9	0,3	47,2	0,3
800 Other manufactured goods			2 118	2 272	5,0	5,2	8,2	0,4	7,3	0,4
90	Optical/photographic/cinematographic/measuring/checking/precision/medical/surgical instruments and apparatus		755	781	1,8	1,8	5,6	0,1	3,4	0,1
94	Furniture; lamps & lighting fittings, nes.; illuminated signs/nameplates and the like; prefab. buildings		465	524	1,1	1,2	11,3	0,1	12,6	0,1
70	Glass and glassware		214	241	0,5	0,6	8,9	0,0	12,7	0,1
95	Toys, games and sports requisites; parts and accessories thereof		163	189	0,4	0,4	16,4	0,1	16,1	0,1
96	Miscellaneous manufactured articles		163	169	0,4	0,4	2,5	0,0	3,6	0,0
91	Clocks and watches and parts thereof		126	130	0,3	0,3	6,1	0,0	3,2	0,0
68	Articles of stone, plaster, cement, asbestos, mica or similar materials		105	121	0,3	0,3	15,0	0,0	15,1	0,0
69	Ceramic products		69	72	0,2	0,2	2,8	0,0	4,0	0,0

Memo:

Total without Energy Products

33 568 35 784

79,7

82,1

6,8

5,4

6,6

5,3

Source: GEE, based on data on International Trade statistics from Statistics Portugal (most up-to-date versions available). Estimates for operators under the assimilation threshold and non-responses are included in Intra-EU trade.

Notes:

* Sum of Imports from EU and Imports from third countries.

Composition by Group of Products - 000 (Chap. 01 to 24 of CN) - 100 (Chap. 27) - 200 (Chap. 28 to 40) - 300 (Chap. 41 to 49) - 400 (Chap. 50 to 67) - 500 (Chap. 25, 26, 71 to 83) - 600 (Chap. 84 and 85) - 700 (Chap. 86 to 89) - 800 (Chap. 68 to 70 and 90 to 99).

[1] 12 months ending in september 2014

[2] (oct 13-sep 14)/(oct 12-sep 13) x 100 - 100

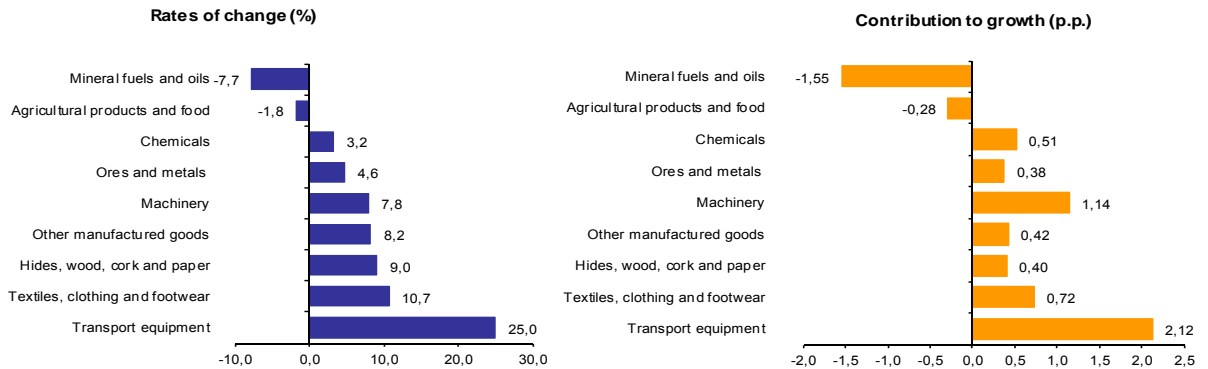
[3] Contribution to the growth rate of exports, shift share analysis: (rate of change) x (weight in the previous period) x 100.

[4] Does not include tractors.

[5] Includes tractors.

Chart 4 - Growth rates of Portuguese Imports (Intra + Extra-EU) of goods by Group of Products and contribution to growth

Previous 12 months ending in september 2014



Source: Table 12 - Portuguese Imports of goods by Groups of Products.

Table 11 - Imports of goods originating from selected markets

Preliminary data version of january to september 2014

Country of Origin	Intra + Extra-EU (Cif)		Struture (%)		Growth rates and contributions to growth			
	jan-sep		jan-sep		Last 12 months ^[1]		jan-sep	
	2013	2014	2013	2014	y.o.y., % ^[2]	Contrib. p.p. ^[3]	y.o.y., %	Contrib. p.p. ^[3]
	values in Millions of Euros							
TOTAL	42 128	43 595	100,0	100,0	3,9	3,9	3,5	3,5
INTRA EU	29 780	32 343	70,7	74,2	8,4	6,0	8,6	6,1
of which:								
EU-15	28 695	31 033	68,1	71,2	8,0	5,5	8,1	5,5
Spain	13 333	14 011	31,6	32,1	5,5	1,8	5,1	1,6
Germany	4 688	5 370	11,1	12,3	13,5	1,5	14,5	1,6
France	2 803	3 083	6,7	7,1	8,5	0,6	10,0	0,7
Italy	2 089	2 265	5,0	5,2	8,1	0,4	8,4	0,4
Netherlands	2 122	2 258	5,0	5,2	6,8	0,3	6,4	0,3
United Kingdom	1 212	1 311	2,9	3,0	7,7	0,2	8,2	0,2
Belgium	1 020	1 155	2,4	2,6	12,8	0,3	13,1	0,3
Sweden	409	491	1,0	1,1	15,6	0,2	20,1	0,2
Ireland	391	413	0,9	0,9	8,7	0,1	5,7	0,1
Enlargement	1 085	1 310	2,6	3,0	18,9	0,5	20,8	0,5
EXTRA EU	12 348	11 253	29,3	25,8	-7,5	-2,1	-8,9	-2,6
of which:								
Angola	2 166	1 196	5,1	2,7	-33,7	-1,5	-44,8	-2,3
China	1 045	1 215	2,5	2,8	12,8	0,3	16,3	0,4
Brazil	741	722	1,8	1,7	-13,7	-0,2	-2,5	0,0
United States	598	685	1,4	1,6	6,0	0,1	14,5	0,2
Nigeria	663	508	1,6	1,2	-26,5	-0,4	-23,4	-0,4
Saudi Arabia	537	570	1,3	1,3	9,7	0,1	6,2	0,1
Algeria	290	537	0,7	1,2	20,4	0,2	85,4	0,6
Kazakhstan	405	529	1,0	1,2	10,0	0,1	30,6	0,3
Azerbaijan	374	410	0,9	0,9	-0,6	0,0	9,7	0,1
Equatorial Guinea	85	207	0,2	0,5	234,0	0,4	144,3	0,3
Russian Federation	748	523	1,8	1,2	-3,9	-0,1	-30,1	-0,5
Libyan Arab Jamahiriya	104	1	0,2	0,0	-99,6	-0,6	-98,8	-0,2
Cameroon	576	162	1,4	0,4	-45,3	-0,6	-71,9	-1,0
Memo:								
OPEC ^[4]	4 111	2 980	9,8	6,8	-27,9	-2,7	-27,5	-2,7
EFTA	328	248	0,8	0,6	-25,3	-0,2	-24,3	-0,2
ACPOL ^[5]	2 216	1 223	5,3	2,8	-33,1	-1,5	-44,8	-2,4

Source: GEE, based on data on International Trade statistics from Statistics Portugal (most up-to-date versions available). Estimates for operators under the assimilation threshold and non-responses are included in Intra-EU trade.

Notes:

Countries ranked in descending order of value in 2013.

[1] 12 months ending in september 2014

[2] (oct 13-sep 14)/(oct 12-sep 13) x 100 - 100

[3] Contributions to growth, shift share analysis: (rate of change) x (weight in the previous period) ÷ 100.

[4] Includes Angola.

[5] African Countries of Portuguese Official Language

Table 12 - Portuguese Imports by Group of Products (Extra-EU)
Preliminary data version of january to september 2014

Extra-EU (Cif)		values in Millions of Euros						
Group of Products	january to september		y.o.y., (%)		Structure (%)			
	2013	2014	Last 12 months ^[1]	jan-sep 14/13	Last 12 months ^[1]	jan-sep		
			2013	2014	2013	2014		
Total Imports	12 348	11 253	-7,5	-8,9	100,0	100,0	100,0	
000 Agricultural products and food	1 601	1 362	-13,5	-14,9	12,2	13,0	12,1	
100 Mineral fuels and oils	6 751	5 532	-15,6	-18,1	49,9	54,7	49,2	
200 Chemicals	942	966	-0,9	2,6	8,4	7,6	8,6	
300 Hides, wood, cork and paper	249	295	21,8	18,6	2,6	2,0	2,6	
400 Textiles, clothing and footwear	639	706	11,8	10,5	6,1	5,2	6,3	
500 Ores and metals	486	500	8,0	2,9	4,4	3,9	4,4	
600 Machinery ^[2]	1 011	1 064	2,7	5,2	9,3	8,2	9,5	
700 Transport equipment ^[3]	411	543	39,5	32,0	4,5	3,3	4,8	
800 Other manufactured goods	258	286	8,6	10,7	2,6	2,1	2,5	
Memo:								
Total without Energy Products	5 597	5 721	2,4	2,2	50,1	45,3	50,8	

Source: GEE, based on data on International Trade statistics from Statistics Portugal (most up-to-date versions available).

Notes:

Composition by Group of Products - 000 (Chap. 01 to 24 of CN) - 100 (Chap. 27) - 200 (Chap. 28 to 40) - 300 (Chap. 41 to 49) - 400 (Chap. 50 to 67) - 500 (Chap. 25, 26, 71 to 83) - 600 (Chap. 84 and 85) - 700 (Chap. 86 to 89) - 800 (Chap. 68 to 70 and 90 to 99).

[1] 12 months ending in september 2014

[2] Does not include farm tractors.

[3] Includes farm tractors.

Table 13 - Imports of goods from selected markets
Preliminary data version of january to september 2014

Extra-EU (Cif)		values in Millions of Euros						
Country of Origin	jan-sep		Structure (%)				y.o.y., %	
	2013	2014	Annual		jan-sep		Last 12 months ^[1]	jan-sep 14/13
			2008	2013	2013	2014		
EXTRA EU	12 348	11 253	100,0	100,0	100,0	100,0	-7,5	-8,9
of which:								
Angola	2 166	1 196	0,4	7,4	17,5	10,6	-33,7	-44,8
China	1 045	1 215	6,0	9,6	8,5	10,8	12,8	16,3
Brazil	741	722	9,5	9,2	6,0	6,4	-13,7	-2,5
United States	598	685	6,0	7,2	4,8	6,1	6,0	14,5
Nigeria	663	508	6,0	9,6	5,4	4,5	-26,5	-23,4
Saudi Arabia	537	570	4,1	5,8	4,4	5,1	9,7	6,2
Algeria	290	537	6,9	4,9	2,3	4,8	20,4	85,4
Kazakhstan	405	529	2,6	5,4	3,3	4,7	10,0	30,6
Azerbaijan	374	410	0,3	1,8	3,0	3,6	-0,6	9,7
Equatorial Guinea	85	207	3,1	0,9	0,7	1,8	234,0	144,3
Russian Federation	748	523	5,0	3,5	6,1	4,6	-3,9	-30,1
Libyan Arab Jamahiriya	104	1	3,6	0,1	0,8	0,0	-99,6	-98,8
Cameroon	576	162	0,4	0,5	4,7	1,4	-45,3	-71,9
Memo:								
OPEC ^[2]	4 111	2 980	27,3	29,1	33,3	26,5	-27,9	-27,5
EFTA	328	248	8,3	5,1	2,7	2,2	-25,3	-24,3
ACPOL ^[3]	2 216	1 223	0,7	7,7	17,9	10,9	-33,1	-44,8

Source: GEE, based on data on International Trade statistics from Statistics Portugal (most up-to-date versions available).

Notes:

Countries ranked in descending order of value in 2013.

[1] (oct 13-sep 14)/(oct 12-sep 13) x 100 - 100

[2] Includes Angola.

[3] African Countries of Portuguese Official Language

By geographical and economic areas

**Table 14 - Portuguese International trade
by geographical and economic areas (Intra + Extra-EU)**

Period of assessment: january to september

Geographic/Economic Areas Main Countries	IMPORTS (Cif) ^[1]				EXPORTS (Fob) ^[2]				Coverage (fob/cif) 2014	values in 1000 Euros	
	2013	2014	Rate of Change %	Struct. 2014 %	2013	2014	Rate of Change %	Struct. 2014 %		Trade Balance (fob-cif)	
										2013	2014
WORLD	42 127 845	43 595 455	3,5	100,0	35 322 696	35 679 217	1,0	100,0	81,8	-6 805 149	-7 916 238
INTRA EU	29 779 845	32 342 781	8,6	74,2	24 880 794	25 495 554	2,5	71,5	78,8	-4 899 052	-6 847 226
France	2 803 176	3 083 134	10,0	7,1	4 124 452	4 243 601	2,9	11,9	137,6	1 321 276	1 160 467
Netherlands	2 121 739	2 258 353	6,4	5,2	1 405 045	1 440 852	2,5	4,0	63,8	-716 694	-817 501
Germany	4 687 866	5 369 592	14,5	12,3	4 152 601	4 287 388	3,2	12,0	79,8	-535 266	-1 082 204
Italy	2 089 250	2 264 590	8,4	5,2	1 177 104	1 140 651	-3,1	3,2	50,4	-912 146	-1 123 939
United Kingdom	1 211 521	1 311 103	8,2	3,0	1 887 396	2 143 326	13,6	6,0	163,5	675 875	832 223
Ireland	390 611	412 871	5,7	0,9	100 233	130 311	30,0	0,4	31,6	-290 378	-282 560
Denmark	188 101	189 081	0,5	0,4	232 044	235 630	1,5	0,7	124,6	43 944	46 549
Greece	95 079	89 202	-6,2	0,2	132 529	106 212	-19,9	0,3	119,1	37 450	17 010
Spain	13 333 227	14 011 080	5,1	32,1	8 364 509	8 460 041	1,1	23,7	60,4	-4 968 718	-5 551 039
Belgium	1 020 395	1 154 529	13,1	2,6	1 055 922	933 831	-11,6	2,6	80,9	35 527	-220 699
Luxembourg	56 034	73 168	30,6	0,2	48 387	52 042	7,6	0,1	71,1	-7 647	-21 125
Sweden	408 722	490 749	20,1	1,1	338 214	360 665	6,6	1,0	73,5	-70 508	-130 084
Finland	95 595	117 392	22,8	0,3	146 972	160 385	9,1	0,4	136,6	51 377	42 993
Austria	193 710	207 801	7,3	0,5	191 317	204 355	6,8	0,6	98,3	-2 393	-3 446
Malta	16 218	15 167	-6,5	0,0	14 451	44 140	205,4	0,1	291,0	-1 767	28 973
Estonia	23 229	12 819	-44,8	0,0	22 489	21 983	-2,2	0,1	171,5	-740	9 164
Latvia	3 152	3 150	0,0	0,0	13 422	13 985	4,2	0,0	443,9	10 271	10 834
Lithuania	43 309	50 584	16,8	0,1	25 224	22 986	-8,9	0,1	45,4	-18 084	-27 598
Poland	312 741	392 094	25,4	0,9	330 692	346 392	4,7	1,0	88,3	17 952	-45 701
Czech Republic	224 189	296 557	32,3	0,7	203 633	246 167	20,9	0,7	83,0	-20 556	-50 390
Slovakia	86 365	122 687	42,1	0,3	68 341	74 147	8,5	0,2	60,4	-18 025	-48 539
Hungary	152 572	185 715	21,7	0,4	139 963	161 727	15,5	0,5	87,1	-12 609	-23 989
Romania	91 383	102 085	11,7	0,2	225 975	209 685	-7,2	0,6	205,4	134 592	107 601
Bulgaria	87 050	71 859	-17,5	0,2	44 859	46 529	3,7	0,1	64,7	-42 191	-25 330
Slovenia	33 630	32 741	-2,6	0,1	22 377	21 147	-5,5	0,1	64,6	-11 253	-11 594
Croatia	6 289	21 260	238,1	0,0	10 899	11 216	2,9	0,0	52,8	4 610	-10 044
Cyprus	4 635	3 416	-26,3	0,0	19 353	20 948	8,2	0,1	613,2	14 719	17 532
OTHERS	59	0	-100,0	0,0	382 393	355 211	-7,1	1,0	0,0	382 334	355 211
EXTRA EU	12 347 999	11 252 674	-8,9	25,8	10 441 902	10 183 663	-2,5	28,5	90,5	-1 906 097	-1 069 011
of which:											
1-EUROPE	1 631 767	1 288 171	-21,1	3,0	1 219 593	1 145 997	-6,0	3,2	89,0	-412 174	-142 174
EFTA	327 675	247 896	-24,3	0,6	416 264	429 483	3,2	1,2	173,3	88 589	181 587
Iceland	13 041	7 119	-45,4	0,0	11 214	8 313	-25,9	0,0	116,8	-1 827	1 193
Norway	104 208	38 446	-63,1	0,1	87 001	100 609	15,6	0,3	261,7	-17 207	62 163
Switzerland	210 351	202 166	-3,9	0,5	317 885	320 338	0,8	0,9	158,5	107 535	118 172
OTHERS	1 304 091	1 040 275	-20,2	2,4	803 329	716 514	-10,8	2,0	68,9	-500 762	-323 761
Turkey	397 449	294 053	-26,0	0,7	290 713	310 340	6,8	0,9	105,5	-106 736	16 287
Russian Federation	747 970	523 120	-30,1	1,2	207 173	162 611	-21,5	0,5	31,1	-540 797	-360 509
Ukraine	132 853	189 200	42,4	0,4	16 317	16 962	4,0	0,0	9,0	-116 536	-172 239
2-AFRICA	4 582 991	3 259 325	-28,9	7,5	4 427 839	4 189 160	-5,4	11,7	128,5	-155 153	929 836
MAGHREB	416 248	657 479	58,0	1,5	1 135 386	997 170	-12,2	2,8	151,7	719 138	339 690
Morocco	108 568	110 517	1,8	0,3	603 240	439 024	-27,2	1,2	397,2	494 672	328 507
Algeria	289 814	537 352	85,4	1,2	418 978	457 937	9,3	1,3	85,2	129 163	-79 416
Tunisia	17 867	9 610	-46,2	0,0	113 169	100 209	-11,5	0,3	1042,8	95 303	90 600
ACPOL ^[3]	2 215 771	1 222 941	-44,8	2,8	2 692 069	2 710 137	0,7	7,6	221,6	476 298	1 487 196
Cape Verde	7 924	8 486	7,1	0,0	152 109	158 754	4,4	0,4	1870,7	144 186	150 268
Guinea-Bissau	131	162	24,3	0,0	50 808	53 123	4,6	0,1	32753,0	50 677	52 961
Sao Tome and Principe	42	81	93,4	0,0	37 450	41 340	10,4	0,1	50747,8	37 408	41 258
Angola	2 165 592	1 196 004	-44,8	2,7	2 208 135	2 230 495	1,0	6,3	186,5	42 543	1 034 492
Mozambique	42 083	18 207	-56,7	0,0	243 567	226 424	-7,0	0,6	1243,6	201 484	208 217
OTHERS	1 950 971	1 378 905	-29,3	3,2	600 383	481 854	-19,7	1,4	34,9	-1 350 588	-897 051
Libyan Arab Jamahiriya	104 224	1 214	-98,8	0,0	40 248	17 205	-57,3	0,0	1416,9	-63 976	15 991
Egypt	79 935	68 733	-14,0	0,2	43 528	57 632	32,4	0,2	83,8	-36 406	-11 101
Côte d'Ivoire	13 315	20 671	55,2	0,0	33 722	14 573	-56,8	0,0	70,5	20 407	-6 098
Nigeria	663 059	507 786	-23,4	1,2	52 854	26 824	-49,2	0,1	5,3	-610 205	-480 963
South Africa	75 664	88 929	17,5	0,2	124 646	91 346	-26,7	0,3	102,7	48 982	2 417

(continues)

Period of assessment: January to September

Geographic/Economic Areas Main Countries	IMPORTS (Cif) ^[1]				EXPORTS (Fob) ^[2]				Coverage (fob/cif) 2014	Trade Balance (fob-cif)	
	2013	2014	Rate of Change %	Struct. 2014 %	2013	2014	Rate of Change %	Struct. 2014 %		2013	2014
3-AMERICA	2 008 531	2 007 103	-0,1	4,6	2 743 322	2 818 709	2,7	7,9	140,4	734 791	811 606
NAFTA	766 866	860 244	12,2	2,0	1 759 565	1 878 847	6,8	5,3	218,4	992 700	1 018 603
United States	598 106	684 879	14,5	1,6	1 440 553	1 529 605	6,2	4,3	223,3	842 447	844 725
Canada	122 671	138 944	13,3	0,3	169 104	196 258	16,1	0,6	141,2	46 433	57 314
Mexico	46 088	36 421	-21,0	0,1	149 908	152 985	2,1	0,4	420,0	103 820	116 564
MERCOSUL	893 269	818 589	-8,4	1,9	644 950	514 833	-20,2	1,4	62,9	-248 320	-303 756
Brazil	741 365	722 494	-2,5	1,7	540 169	454 009	-16,0	1,3	62,8	-201 196	-268 485
Argentina	60 417	34 588	-42,8	0,1	79 167	30 602	-61,3	0,1	88,5	18 749	-3 986
OTHERS	348 383	328 263	-5,8	0,8	333 446	421 703	26,5	1,2	128,5	-14 937	93 439
Honduras	5 498	4 489	-18,4	0,0	2 785	1 995	-28,4	0,0	44,4	-2 713	-2 494
Costa Rica	42 241	11 732	-72,2	0,0	3 171	7 245	128,5	0,0	61,7	-39 070	-4 488
Cuba	31 067	13 879	-55,3	0,0	28 754	27 041	-6,0	0,1	194,8	-2 313	13 162
Colombia	142 066	145 348	2,3	0,3	29 969	44 153	47,3	0,1	30,4	-112 097	-101 195
Venezuela	391	1 711	337,8	0,0	130 789	115 734	-11,5	0,3	6764,7	130 398	114 023
Ecuador	12 581	11 653	-7,4	0,0	16 499	12 207	-26,0	0,0	104,7	3 917	553
Chile	28 071	37 342	33,0	0,1	57 489	68 898	19,8	0,2	184,5	29 418	31 556
4-ASIA	4 039 890	4 428 539	9,6	10,2	1 459 739	1 445 873	-0,9	4,1	32,6	-2 580 151	-2 982 667
MIDDLE EAST	1 351 865	1 246 405	-7,8	2,9	446 502	373 202	-16,4	1,0	29,9	-905 363	-873 203
Iraq	158 204	75 448	-52,3	0,2	8 018	7 337	-8,5	0,0	9,7	-150 186	-68 111
Iran, Islamic Republic of	8 766	29 314	234,4	0,1	6 027	4 854	-19,5	0,0	16,6	-2 740	-24 460
Israel	86 954	89 424	2,8	0,2	74 634	68 216	-8,6	0,2	76,3	-12 320	-21 208
Saudi Arabia	537 145	570 481	6,2	1,3	123 754	86 053	-30,5	0,2	15,1	-413 390	-484 428
United Arab Emirates	45 136	13 923	-69,2	0,0	72 927	91 469	25,4	0,3	656,9	27 791	77 545
ASEAN	365 166	423 096	15,9	1,0	86 678	97 995	13,1	0,3	23,2	-278 488	-325 101
Thailand	66 847	92 389	38,2	0,2	14 196	16 452	15,9	0,0	17,8	-52 651	-75 937
Indonesia	70 366	88 143	25,3	0,2	9 947	20 922	110,3	0,1	23,7	-60 419	-67 222
Malaysia	48 900	52 997	8,4	0,1	8 713	7 475	-14,2	0,0	14,1	-40 187	-45 522
Singapore	10 019	24 640	145,9	0,1	41 062	35 152	-14,4	0,1	142,7	31 043	10 512
Philippines	9 465	9 792	3,5	0,0	4 601	5 602	21,8	0,0	57,2	-4 864	-4 189
OTHERS	2 322 860	2 759 038	18,8	6,3	926 560	974 676	5,2	2,7	35,3	-1 396 300	-1 784 363
Timor-Leste	533	322	-39,5	0,0	5 079	4 673	-8,0	0,0	1450,4	4 546	4 351
Pakistan	70 394	70 066	-0,5	0,2	10 733	20 023	86,6	0,1	28,6	-59 662	-50 043
India	288 829	377 783	30,8	0,9	90 404	70 761	-21,7	0,2	18,7	-198 426	-307 022
China	1 044 796	1 215 128	16,3	2,8	498 835	595 690	19,4	1,7	49,0	-545 961	-619 438
Korea, Republic of	177 344	222 074	25,2	0,5	68 638	48 927	-28,7	0,1	22,0	-108 706	-173 147
Japan	189 117	186 401	-1,4	0,4	103 989	91 164	-12,3	0,3	48,9	-85 127	-95 237
Taiwan	80 054	100 804	25,9	0,2	18 729	21 039	12,3	0,1	20,9	-61 325	-79 765
Hong Kong	30 786	21 993	-28,6	0,1	100 363	91 368	-9,0	0,3	415,4	69 577	69 375
Macao	355	474	33,5	0,0	13 100	15 908	21,4	0,0	3356,9	12 745	15 434
5-AUSTR.,OC,P. REG	45 528	27 410	-39,8	0,1	77 471	77 955	0,6	0,2	284,4	31 942	50 545
Australia	10 504	11 251	7,1	0,0	67 383	66 832	-0,8	0,2	594,0	56 879	55 581
New Zealand	14 053	14 207	1,1	0,0	7 728	8 754	13,3	0,0	61,6	-6 325	-5 452
6-OTHERS	39 291	242 125	516,2	0,6	513 939	505 969	-1,6	1,4	209,0	474 647	263 844
Stores and provisions (Extra EU)	0	0	0,0	0,0	430 332	483 852	12,4	1,4	0,0	430 332	483 852
Countries/territories not specif. (Extra EU)	39 291	242 125	516,2	0,6	83 607	22 089	-73,6	0,1	9,1	44 316	-220 036

Memo:

Intra EU-15	28 695 084	31 032 647	8,1	71,2	23 739 116	24 254 502	2,2	68,0	78,2	-4 955 969	-6 778 145
Euro area (17 countries)	27 050 759	29 228 543	8,1	67,0	21 046 079	21 342 034	1,4	59,8	73,0	-6 004 680	-7 886 508
Intra-enlargement	1 084 761	1 310 133	20,8	3,0	1 141 678	1 241 052	8,7	3,5	94,7	56 917	-69 081
OECD (excl. EU)	1 997 956	1 962 727	-1,8	4,5	2 846 240	2 971 240	4,4	8,3	151,4	848 284	1 008 513
OPEC	4 111 346	2 979 517	-27,5	6,8	3 141 182	3 077 458	-2,0	8,6	103,3	-970 164	97 941
ACP ^[4]	4 093 967	2 629 939	-35,8	6,0	3 247 849	3 232 244	-0,5	9,1	122,9	-846 118	602 305
CPLP ^[5]	2 957 669	1 945 757	-34,2	4,5	3 237 317	3 168 818	-2,1	8,9	162,9	279 648	1 223 062
CIS ^[6]	1 671 794	1 666 011	-0,3	3,8	264 668	221 534	-16,3	0,6	13,3	-1 407 125	-1 444 477
Mashrak	86 360	87 818	1,7	0,2	95 561	107 848	12,9	0,3	122,8	9 201	20 030
EUROMED	987 011	1 128 774	14,4	2,6	1 596 294	1 483 574	-7,1	4,2	131,4	609 284	354 800
Latin American Count.	1 245 370	1 117 991	-10,2	2,6	1 122 137	1 010 927	-9,9	2,8	90,4	-123 233	-107 064
Cent. Amer. Common Market	57 900	25 463	-56,0	0,1	27 158	35 911	32,2	0,1	141,0	-30 742	10 448
Andean Community	171 802	169 535	-1,3	0,4	204 642	203 283	-0,7	0,6	119,9	32 840	33 748
ASEM (relac. Euro-Asia)	2 135 646	2 494 602	16,8	5,7	859 355	924 787	7,6	2,6	37,1	-1 276 291	-1 569 815
EDA (Econ Dinam Asian)	413 950	514 896	24,4	1,2	251 701	220 413	-12,4	0,6	42,8	-162 249	-294 484
China+H. Kong+Macao	1 075 937	1 237 594	15,0	2,8	612 297	702 966	14,8	2,0	56,8	-463 640	-534 629

Source: GEE, based on data on International Trade statistics from Statistics Portugal (most up-to-date versions available). Estimates for operators under the assimilation threshold and non-responses are included in Intra-EU trade.

Notes:

[1]Sum of Imports from EU and Imports from third countries.

[2]Sum of Exports to EU and Exports to third countries.

[3]African Countries of Portuguese Official Language

[4]African, Caribbean and Pacific Group of States

[5]Community of Portuguese Language Countries

**Table 15 - International Trade of Portuguese goods
by geographical and economic areas (Intra + Extra-EU)
Imports ^[1] - Contributions of the main partners to the global growth rate**

Period of assessment: january to september

Countries and regions	1000 Euros				Structure (%)		Growth rates and contributions to growth			
	2013		jan-sep		jan-sep		Last 12 months ^[2]		jan-sep	
		Rank.	2013	2014	2013	2014	y.o.y. % ^[3]	Contrib. p.p. ^[4]	y.o.y. %	Contrib. p.p. ^[4]
WORLD	56 906 067		42 127 845	43 595 455	100,00	100,00	3,9	3,86	3,5	3,48
INTRA EU	40 958 713		29 779 845	32 342 781	70,69	74,19	8,4	5,99	8,6	6,08
Spain	18 335 573	1	13 333 227	14 011 080	31,65	32,14	5,5	1,78	5,1	1,61
Germany	6 465 670	2	4 687 866	5 369 592	11,13	12,32	13,5	1,51	14,5	1,62
France	3 818 970	3	2 803 176	3 083 134	6,65	7,07	8,5	0,57	10,0	0,66
Italy	2 915 769	4	2 089 250	2 264 590	4,96	5,19	8,1	0,41	8,4	0,42
Netherlands	2 852 664	5	2 121 739	2 258 353	5,04	5,18	6,8	0,34	6,4	0,32
United Kingdom	1 663 889	7	1 211 521	1 311 103	2,88	3,01	7,7	0,22	8,2	0,24
Belgium	1 423 045	8	1 020 395	1 154 529	2,42	2,65	12,8	0,32	13,1	0,32
Sweden	548 971	17	408 722	490 749	0,97	1,13	15,6	0,15	20,1	0,19
Ireland	546 945	18	390 611	412 871	0,93	0,95	8,7	0,08	5,7	0,05
Poland	433 759	20	312 741	392 094	0,74	0,90	23,0	0,17	25,4	0,19
Czech Republic	317 292	24	224 189	296 557	0,53	0,68	32,8	0,17	32,3	0,17
Austria	271 803	26	193 710	207 801	0,46	0,48	10,7	0,05	7,3	0,03
Denmark	253 272	28	188 101	189 081	0,45	0,43	2,8	0,01	0,5	0,00
Hungary	209 604	33	152 572	185 715	0,36	0,43	18,8	0,07	21,7	0,08
Bulgaria	141 033	39	87 050	71 859	0,21	0,16	-19,2	-0,05	-17,5	-0,04
Romania	134 720	40	91 383	102 085	0,22	0,23	21,5	0,05	11,7	0,03
Finland	132 254	42	95 595	117 392	0,23	0,27	14,4	0,03	22,8	0,05
Slovakia	125 028	43	86 365	122 687	0,21	0,28	39,2	0,08	42,1	0,09
Greece	120 236	44	95 079	89 202	0,23	0,20	-6,4	-0,01	-6,2	-0,01
Luxembourg	80 270	54	56 034	73 168	0,13	0,17	27,3	0,04	30,6	0,04
Lithuania	54 380	60	43 309	50 584	0,10	0,12	16,4	0,02	16,8	0,02
Slovenia	42 675	64	33 630	32 741	0,08	0,08	-2,1	0,00	-2,6	0,00
Estonia	29 783	70	23 229	12 819	0,06	0,03	-27,3	-0,01	-44,8	-0,02
Malta	22 101	73	16 218	15 167	0,04	0,03	-1,3	0,00	-6,5	0,00
Croatia	7 910	103	6 289	21 260	0,01	0,05	162,4	0,03	238,1	0,04
Cyprus	5 953	109	4 635	3 416	0,01	0,01	-17,4	0,00	-26,3	0,00
Latvia	5 080	112	3 152	3 150	0,01	0,01	-55,5	-0,01	3,0	0,00
OTHERS	64		59	0	0,00	0,00	-90,7	0,00	-100,0	0,00
EXTRA EU	15 947 354		12 347 999	11 252 674	29,31	25,81	-7,5	-2,13	-8,9	-2,60
of which:										
1-EUROPE	2 212 455		1 631 767	1 288 171	3,87	2,95	-5,6	-0,20	-21,1	-0,82
EFTA	414 862		327 675	247 896	0,78	0,57	-25,3	-0,20	-24,3	-0,19
Switzerland	280 418	25	210 351	202 166	0,50	0,46	-9,6	-0,05	-3,9	-0,02
Norway	117 631	45	104 208	38 446	0,25	0,09	-60,1	-0,14	-63,1	-0,16
Iceland	16 670	83	13 041	7 119	0,03	0,02	-37,5	-0,01	-45,4	-0,01
OTHERS	1 797 593		1 304 091	1 040 275	3,10	2,39	0,2	0,00	-20,2	-0,63
Russian Federation	1 000 104	10	747 970	523 120	1,78	1,20	-3,9	-0,06	-30,1	-0,53
Turkey	519 956	19	397 449	294 053	0,94	0,67	-11,6	-0,10	-26,0	-0,25
Ukraine	236 731	30	132 853	189 200	0,32	0,43	34,1	0,13	42,4	0,13
Servia	19 881	76	13 767	15 732	0,03	0,04	37,4	0,01	14,3	0,00
2-AFRICA	5 836 644		4 582 991	3 259 325	10,88	7,48	-23,3	-2,43	-28,9	-3,14
MAGHREB	565 166		416 248	657 479	0,99	1,51	10,1	0,13	58,0	0,57
Algeria	400 716	22	289 814	537 352	0,69	1,23	20,4	0,20	85,4	0,59
Morocco	143 667	38	108 568	110 517	0,26	0,25	-14,9	-0,05	1,8	0,00
Tunisia	20 783	74	17 867	9 610	0,04	0,02	-44,8	-0,02	-46,2	-0,02
ACPOL ^[5]	2 706 067		2 215 771	1 222 941	5,26	2,81	-33,1	-1,51	-44,8	-2,36
Angola	2 631 734	6	2 165 592	1 196 004	5,14	2,74	-33,7	-1,50	-44,8	-2,30
Mozambique	62 721	58	42 083	18 207	0,10	0,04	-15,6	-0,01	-56,7	-0,06
Cape Verde	11 384	95	7 924	8 486	0,02	0,02	20,5	0,00	7,1	0,00
Guinea-Bissau	184	152	131	162	0,00	0,00	54,8	0,00	24,3	0,00
Sao Tome and Principe	45	164	42	81	0,00	0,00	33,3	0,00	93,4	0,00
OTHERS	2 565 410		1 950 971	1 378 905	4,63	3,16	-22,9	-1,05	-29,3	-1,36
Cameroon	809 985	13	575 507	161 785	1,37	0,37	-45,3	-0,58	-71,9	-0,98
Nigeria	747 538	14	663 059	507 786	1,57	1,16	-26,5	-0,38	-23,4	-0,37
Ghana	261 188	27	182 190	6 675	0,43	0,02	-53,4	-0,17	-96,3	-0,42
Equatorial Guinea	190 223	36	84 841	207 248	0,20	0,48	234,0	0,39	144,3	0,29
South Africa	109 363	47	75 664	88 929	0,18	0,20	34,6	0,06	17,5	0,03
3-AMERICA	2 564 263		2 008 531	2 007 103	4,77	4,60	-8,4	-0,42	-0,1	0,00
NAFTA	1 077 062		766 866	860 244	1,82	1,97	3,3	0,07	12,2	0,22
United States	842 682	11	598 106	684 879	1,42	1,57	6,0	0,09	14,5	0,21
Canada	174 666	37	122 671	138 944	0,29	0,32	-1,8	-0,01	13,3	0,04
Mexico	59 714	59	46 088	36 421	0,11	0,08	-18,4	-0,02	-21,0	-0,02

(continues)

Period of assessment: january to september

Countries and regions	1000 Euros			Structure (%)		Growth rates and contributions to growth				
	2013	jan-sep		jan-sep		Last 12 months ^[2]		jan-sep		
		Rank	2013	2014	2013	2014	y.o.y., % ^[3]	Contrib. p.p. ^[4]	y.o.y., %	Contrib. p.p. ^[4]
MERCOSUL	1 011 613	893 269	818 589	2,12	1,88	-16,5	-0,33	-8,4	-0,18	
Brazil	831 911	12	741 365	722 494	1,76	1,66	-13,7	-0,23	-2,5	-0,04
Argentina	70 063	55	60 417	34 588	0,14	0,08	-41,1	-0,05	-42,8	-0,06
OTHERS	475 566	348 383	328 263	0,83	0,75	-15,9	-0,15	-5,8	-0,05	
Colombia	201 322	34	142 066	145 348	0,34	0,33	-3,9	-0,01	2,3	0,01
Costa Rica	53 116	61	42 241	11 732	0,10	0,03	-53,8	-0,05	-72,2	-0,07
Cuba	32 625	68	31 067	13 879	0,07	0,03	-52,6	-0,03	-55,3	-0,04
Chile	31 925	69	28 071	37 342	0,07	0,09	25,0	0,01	33,0	0,02
Guyana	23 240	72	12 564	20 508	0,03	0,05	73,9	0,02	63,2	0,02
Peru	18 932	79	16 025	10 291	0,04	0,02	-40,3	-0,02	-35,8	-0,01
4-ASIA	5 242 362	4 039 890	4 428 539	9,59	10,16	6,2	0,58	9,6	0,92	
MIDDLE EAST	1 685 785	1 351 865	1 246 405	3,21	2,86	-8,4	-0,26	-7,8	-0,25	
Saudi Arabia	695 323	15	537 145	570 481	1,28	1,31	9,7	0,11	6,2	0,08
Azerbaijan	428 357	21	374 307	410 470	0,89	0,94	-0,6	0,00	9,7	0,09
Iraq	230 153	31	158 204	75 448	0,38	0,17	-39,0	-0,17	-52,3	-0,20
Qatar	132 738	41	123 835	13 290	0,29	0,03	-82,7	-0,19	-89,3	-0,26
Israel	111 413	46	86 954	89 424	0,21	0,21	0,9	0,00	2,8	0,01
United Arab Emirates	49 571	62	45 136	13 923	0,11	0,03	-67,2	-0,07	-69,2	-0,07
Iran, Islamic Republic of	13 133	91	8 766	29 314	0,02	0,07	180,1	0,04	234,4	0,05
ASEAN	485 408	365 166	423 096	0,87	0,97	14,9	0,13	15,9	0,14	
Viet-Nam	196 308	35	155 537	147 009	0,37	0,34	-6,6	-0,02	-5,5	-0,02
Indonesia	102 727	50	70 366	88 143	0,17	0,20	39,8	0,06	25,3	0,04
Thailand	90 193	53	66 847	92 389	0,16	0,21	31,8	0,05	38,2	0,06
Malaysia	63 530	57	48 900	52 997	0,12	0,12	5,2	0,01	8,4	0,01
Singapore	14 636	88	10 019	24 640	0,02	0,06	90,6	0,02	145,9	0,03
OTHERS	3 071 169	2 322 860	2 759 038	5,51	6,33	13,0	0,72	18,8	1,04	
China	1 370 360	9	1 044 796	1 215 128	2,48	2,79	12,8	0,31	16,3	0,40
Kazakhstan	550 146	16	404 625	528 519	0,96	1,21	10,0	0,11	30,6	0,29
India	392 584	23	288 829	377 783	0,69	0,87	28,8	0,19	30,8	0,21
Japan	238 443	29	189 117	186 401	0,45	0,43	-4,7	-0,02	-1,4	-0,01
Korea, Republic of	229 086	32	177 344	222 074	0,42	0,51	19,8	0,08	25,2	0,11
Taiwan	109 155	48	80 054	100 804	0,19	0,23	26,8	0,05	25,9	0,05
Pakistan	91 858	52	70 394	70 066	0,17	0,16	6,0	0,01	-0,5	0,00
Hong Kong	39 185	65	30 786	21 993	0,07	0,05	-24,4	-0,02	-28,6	-0,02
Bangladesh	32 980	67	23 882	25 057	0,06	0,06	12,7	0,01	4,9	0,00
Uzbekistan	8 511	100	6 241	4 194	0,01	0,01	-18,3	0,00	-32,8	0,00
5-AUSTR,OC,P. REG	52 269	45 528	27 410	0,11	0,06	-34,9	-0,03	-39,8	-0,04	
Fiji	18 928	80	18 928	1	0,04	0,00	-100,0	-0,03	-100,0	-0,04
New Zealand	16 529	85	14 053	14 207	0,03	0,03	-7,3	0,00	1,1	0,00
Australia	14 560	89	10 504	11 251	0,02	0,03	20,5	0,00	7,1	0,00
6-OTHERS	39 362	39 291	242 125	0,09	0,56	515,6	0,36	516,2	0,48	
Countries/territories not specif. (Extra EU)	39 362		39 291	242 125	0,09	0,56	515,6	0,36	516,2	0,48
Stores and provisions (Extra EU)	0		0	0	0,00	0,00	0,0	0,00	0,0	0,00

Memo:

Intra EU-15	39 429 395	28 695 084	31 032 647	68,11	71,18	8,0	5,50	8,1	5,55
Euro area (17 countries)	37 188 738	27 050 759	29 228 543	64,21	67,04	8,0	5,17	8,1	5,17
Intra-enlargement	1 529 317	1 084 761	1 310 133	2,57	3,01	18,9	0,50	20,8	0,53
OECD (excl. EU)	2 653 692	1 997 956	1 962 727	4,74	4,50	-3,2	-0,15	-1,8	-0,08
OPEC	5 035 973	4 111 346	2 979 517	9,76	6,83	-27,9	-2,69	-27,5	-2,69
ACP ^[6]	5 201 176	4 093 967	2 629 939	9,72	6,03	-22,7	-1,96	-35,8	-3,48
CPLP ^[7]	3 538 766	2 957 669	1 945 757	7,02	4,46	-27,9	-1,74	-34,2	-2,40
CIS ^[8]	2 234 324	1 671 794	1 666 011	3,97	3,82	5,0	0,19	-0,3	-0,01
Mashrak	107 094	86 360	87 818	0,20	0,20	2,9	0,01	1,7	0,00
EUROMED	1 303 630	987 011	1 128 774	2,34	2,59	1,6	0,04	14,4	0,34
Latin American Count.	1 484 215	1 245 370	1 117 991	2,96	2,56	-18,9	-0,56	-10,2	-0,30
Cent. Amer. Common Market	73 829	57 900	25 463	0,14	0,06	-39,6	-0,05	-56,0	-0,08
Andean Community	255 874	171 802	169 535	0,41	0,39	-25,1	-0,15	-1,3	-0,01
ASEM (relac. Euro-Asia)	2 807 740	2 135 646	2 494 602	5,07	5,72	14,1	0,70	16,8	0,85
EDA (Econ Dinam Asian)	545 785	413 950	514 896	0,98	1,18	20,1	0,19	24,4	0,24
China+H. Kong+Macau	1 410 231	1 075 937	1 237 594	2,55	2,84	11,7	0,29	15,0	0,38

Source: GEE, based on data on International Trade statistics from Statistics Portugal (most up-to-date versions available). Estimates for operators under the assimilation threshold and non-responses are included in Intra-EU trade.

Notes:

- [1] Sum of Imports from EU and Imports from third countries.
- [2] 12 months ending in september 2014
- [3] (oct 13-sep 14)/(oct 12-sep 13) x 100 - 100
- [4] Contributions to growth, shift share analysis: (rate of change) x (weight in the previous period) ÷ 100.
- [5] African Countries of Portuguese Official Language
- [6] African, Caribbean and Pacific Group of States
- [7] Community of Portuguese Language Countries

**Table 16 - International Trade of Portuguese goods
by geographical and economic areas (Intra + Extra-EU)
Exports ^[1] - Contributions of the main partners to the global growth rate**

Period of assessment: january to september

Countries and regions	1000 Euros			Structure (%)		Growth rates and contributions to growth			
	2013	jan-sep		jan-sep		Last 12 months ^[2]		jan-sep	
		Rank.	2013	2014	2013	2014	y.o.y., % ^[3]	Contrib. p.p. ^[4]	y.o.y., %
	WORLD	47 266 500	35 322 696	35 679 217	100,00	100,00	2,4	2,38	1,0
INTRA EU	33 234 898	24 880 794	25 495 554	70,44	71,46	3,5	2,45	2,5	1,74
Spain	11 174 703	8 364 509	8 460 041	23,68	23,71	3,7	0,87	1,1	0,27
Germany	5 503 373	4 152 601	4 287 388	11,76	12,02	3,3	0,39	3,2	0,38
France	5 494 459	4 124 452	4 243 601	11,68	11,89	3,6	0,42	2,9	0,34
United Kingdom	2 601 762	1 887 396	2 143 326	5,34	6,01	13,3	0,72	13,6	0,72
Netherlands	1 889 387	1 405 045	1 440 852	3,98	4,04	3,3	0,13	2,5	0,10
Italy	1 559 285	1 177 104	1 140 651	3,33	3,20	-6,2	-0,22	-3,1	-0,10
Belgium	1 338 385	1 055 922	933 831	2,99	2,62	-12,5	-0,37	-11,6	-0,35
Sweden	441 517	338 214	360 665	0,96	1,01	0,4	0,00	6,6	0,06
Poland	441 449	330 692	346 392	0,94	0,97	6,1	0,06	4,7	0,04
Denmark	317 407	232 044	235 630	0,66	0,66	0,6	0,00	1,5	0,01
Romania	302 303	225 975	209 685	0,64	0,59	-0,5	0,00	-7,2	-0,05
Czech Republic	286 486	203 633	246 167	0,58	0,69	17,4	0,10	20,9	0,12
Austria	257 448	191 317	204 355	0,54	0,57	6,7	0,04	6,8	0,04
Finland	218 723	146 972	160 385	0,42	0,45	26,2	0,10	9,1	0,04
Greece	192 395	132 529	106 212	0,38	0,30	5,1	0,02	-19,9	-0,07
Hungary	178 791	139 963	161 727	0,40	0,45	14,3	0,05	15,5	0,06
Ireland	147 065	100 233	130 311	0,28	0,37	31,8	0,09	30,0	0,09
Slovakia	88 990	68 341	74 147	0,19	0,21	9,6	0,02	8,5	0,02
Luxembourg	67 673	48 387	52 042	0,14	0,15	11,1	0,02	7,6	0,01
Bulgaria	55 353	44 859	46 529	0,13	0,13	6,7	0,01	3,7	0,00
Lithuania	37 160	25 224	22 986	0,07	0,06	15,0	0,01	-8,9	-0,01
Estonia	29 190	22 489	21 983	0,06	0,06	3,0	0,00	-2,2	0,00
Slovenia	29 085	22 377	21 147	0,06	0,06	-18,3	-0,01	-5,5	0,00
Cyprus	25 136	19 353	20 948	0,05	0,06	-2,0	0,00	8,2	0,00
Latvia	19 201	13 422	13 985	0,04	0,04	13,2	0,00	4,2	0,00
Malta	18 601	14 451	44 140	0,04	0,12	161,2	0,06	205,4	0,08
Croatia	14 099	10 899	11 216	0,03	0,03	1,2	0,00	2,9	0,00
OTHERS	505 472	382 393	355 211	1,08	1,00	-6,7	-0,07	-7,1	-0,08
EXTRA EU	14 031 602	10 441 902	10 183 663	29,56	28,54	-0,2	-0,07	-2,5	-0,73
of which:									
1-EUROPE	1 586 484	1 219 593	1 145 997	3,45	3,21	-4,8	-0,16	-6,0	-0,21
EFTA	539 283	416 264	429 483	1,18	1,20	2,4	0,03	3,2	0,04
Switzerland	419 157	317 885	320 338	0,90	0,90	1,7	0,02	0,8	0,01
Norway	106 921	87 001	100 609	0,25	0,28	8,7	0,02	15,6	0,04
OTHERS	1 047 200	803 329	716 514	2,27	2,01	-8,5	-0,19	-10,8	-0,25
Turkey	381 162	290 713	310 340	0,82	0,87	7,0	0,06	6,8	0,06
Gibraltar	342 334	258 357	202 415	0,73	0,57	-20,7	-0,16	-21,7	-0,16
Russian Federation	263 131	207 173	162 611	0,59	0,46	-13,3	-0,07	-21,5	-0,13
Ukraine	22 372	16 317	16 962	0,05	0,05	4,5	0,00	4,0	0,00
Belarus	10 897	9 403	6 663	0,03	0,02	-28,5	-0,01	-29,1	-0,01
2-AFRICA	5 980 415	4 427 839	4 189 160	12,54	11,74	-2,5	-0,32	-5,4	-0,68
MAGHREB	1 426 273	1 135 386	997 170	3,21	2,79	-8,8	-0,27	-12,2	-0,39
Morocco	732 628	603 240	439 024	1,71	1,23	-19,8	-0,30	-27,2	-0,46
Algeria	527 449	418 978	457 937	1,19	1,28	0,8	0,01	9,3	0,11
Tunisia	166 195	113 169	100 209	0,32	0,28	8,0	0,02	-11,5	-0,04
ACPOL ^[5]	3 762 185	2 692 069	2 710 137	7,62	7,60	1,3	0,10	0,7	0,05
Angola	3 113 305	2 208 135	2 230 495	6,25	6,25	1,7	0,11	1,0	0,06
Mozambique	326 651	243 567	226 424	0,69	0,63	-4,0	-0,03	-7,0	-0,05
Cape Verde	202 089	152 109	158 754	0,43	0,44	0,8	0,00	4,4	0,02
Guinea-Bissau	69 794	50 808	53 123	0,14	0,15	3,7	0,01	4,6	0,01
Sao Tome and Principe	50 345	37 450	41 340	0,11	0,12	8,3	0,01	10,4	0,01
OTHERS	791 957	600 383	481 854	1,70	1,35	-9,6	-0,15	-19,7	-0,34
South Africa	160 894	124 646	91 346	0,35	0,26	-15,7	-0,05	-26,7	-0,09
Equatorial Guinea	65 769	48 281	43 348	0,14	0,12	2,0	0,00	-10,2	-0,01
Egypt	65 520	43 528	57 632	0,12	0,16	23,2	0,03	32,4	0,04
Nigeria	61 430	52 854	26 824	0,15	0,08	-44,3	-0,06	-49,2	-0,07
3-AMERICA	3 732 008	2 743 322	2 818 709	7,77	7,90	5,0	0,39	2,7	0,21
NAFTA	2 408 402	1 759 565	1 878 847	4,98	5,27	11,0	0,54	6,8	0,34
United States	1 998 799	1 440 553	1 529 605	4,08	4,29	11,1	0,45	6,2	0,25
Canada	213 134	169 104	196 258	0,48	0,55	14,6	0,07	16,1	0,08
Mexico	196 468	149 908	152 985	0,42	0,43	6,3	0,03	2,1	0,01

(continues)

Period of assessment: january to september

Countries and regions	1000 Euros				Structure (%)		Growth rates and contributions to growth			
	2013	jan-sep		jan-sep		Last 12 months ^[2]		jan-sep		
		Rank:	2013	2014	2013	2014	y.o.y., % ^[3]	Contrib. p.p. ^[4]	y.o.y., %	Contrib. p.p. ^[4]
	MERCOSUL	860 055	644 950	514 833	1,83	1,44	-14,8	-0,27	-20,2	-0,37
Brazil	739 044	10 540 169	454 009	1,53	1,27	-10,3	-0,16	-16,0	-0,24	
Argentina	89 533	43 79 167	30 602	0,22	0,09	-55,9	-0,11	-61,3	-0,14	
OTHERS	456 499	333 446	421 703	0,94	1,18	11,6	0,12	26,5	0,25	
Venezuela	190 114	30 130 789	115 734	0,37	0,32	-19,7	-0,09	-11,5	-0,04	
Chile	77 428	46 57 489	68 898	0,16	0,19	16,6	0,03	19,8	0,03	
Colombia	40 544	58 29 969	44 153	0,08	0,12	54,7	0,04	47,3	0,04	
4-ASIA	1 912 348	1 459 739	1 445 873	4,13	4,05	-1,1	-0,04	-0,9	-0,04	
MIDDLE EAST	574 600	446 502	373 202	1,26	1,05	-13,1	-0,16	-16,4	-0,21	
Saudi Arabia	151 600	34 123 754	86 053	0,35	0,24	-28,1	-0,10	-30,5	-0,11	
United Arab Emirates	101 801	40 72 927	91 469	0,21	0,26	31,7	0,06	25,4	0,05	
Israel	99 047	41 74 634	68 216	0,21	0,19	-9,4	-0,02	-8,6	-0,02	
Kuwait	57 578	52 53 015	17 073	0,15	0,05	-64,3	-0,08	-67,8	-0,10	
Jordan	39 034	60 25 823	19 498	0,07	0,05	-2,9	0,00	-24,5	-0,02	
ASEAN	117 856	86 678	97 995	0,25	0,27	6,1	0,02	13,1	0,03	
Singapore	57 207	53 41 062	35 152	0,12	0,10	-8,2	-0,01	-14,4	-0,02	
Thailand	19 000	79 14 196	16 452	0,04	0,05	4,7	0,00	15,9	0,01	
Indonesia	13 080	89 9 947	20 922	0,03	0,06	93,5	0,02	110,3	0,03	
Malaysia	11 580	96 8 713	7 475	0,02	0,02	-24,8	-0,01	-14,2	0,00	
OTHERS	1 219 893	926 560	974 676	2,62	2,73	3,8	0,10	5,2	0,14	
China	657 660	12 498 835	595 690	1,41	1,67	15,8	0,22	19,4	0,27	
Japan	139 015	36 103 989	91 164	0,29	0,26	-15,6	-0,05	-12,3	-0,04	
Hong Kong	130 805	37 100 363	91 368	0,28	0,26	-5,2	-0,01	-9,0	-0,03	
India	116 815	38 90 404	70 761	0,26	0,20	-14,4	-0,04	-21,7	-0,06	
Korea, Republic of	87 058	45 68 638	48 927	0,19	0,14	-25,6	-0,05	-28,7	-0,06	
Taiwan	26 400	69 18 729	21 039	0,05	0,06	7,3	0,00	12,3	0,01	
Macao	17 976	81 13 100	15 908	0,04	0,04	14,0	0,01	21,4	0,01	
5-AUSTR,OC,P. REG	103 609	77 471	77 955	0,22	0,22	-1,0	0,00	0,6	0,00	
Australia	90 075	42 67 383	66 832	0,19	0,19	-2,4	0,00	-0,8	0,00	
New Zealand	10 098	98 7 728	8 754	0,02	0,02	7,3	0,00	13,3	0,00	
6-OTHERS	716 738	513 939	505 969	1,45	1,42	4,9	0,07	-1,6	-0,02	
Stores and provisions (Extra EU)	608 942	430 332	483 852	1,22	1,36	16,7	0,20	12,4	0,15	
Countries/territories not specif. (Extra EU)	107 797	83 607	22 089	0,24	0,06	-57,1	-0,13	-73,6	-0,17	

Memo:

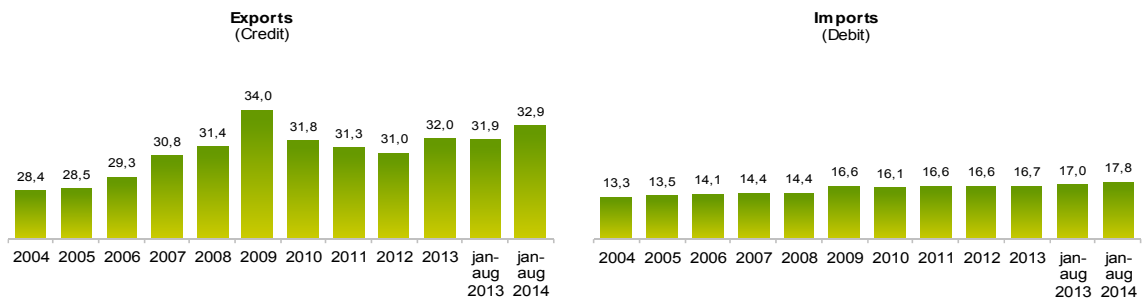
Intra EU-15	31 709 054	23 739 116	24 254 502	67,21	67,98	3,2	2,15	2,2	1,46
Euro area (17 countries)	28 033 900	21 046 079	21 342 034	59,58	59,82	2,6	1,56	1,4	0,84
Intra-enlargement	1 525 844	1 141 678	1 241 052	3,23	3,48	9,5	0,30	8,7	0,28
OECD (excl. EU)	3 831 320	2 846 240	2 971 240	8,06	8,33	6,6	0,53	4,4	0,35
OPEC	4 308 173	3 141 182	3 077 458	8,89	8,63	-2,2	-0,20	-2,0	-0,18
ACP ^[6]	4 485 580	3 247 849	3 232 244	9,19	9,06	0,9	0,08	-0,5	-0,04
CPLP ^[7]	4 508 474	3 237 317	3 168 818	9,16	8,88	-0,6	-0,06	-2,1	-0,19
CIS ^[8]	336 227	264 668	221 534	0,75	0,62	-9,7	-0,07	-16,3	-0,12
Mashrak	140 737	95 561	107 848	0,27	0,30	14,7	0,04	12,9	0,03
EUROMED	2 047 218	1 596 294	1 483 574	4,52	4,16	-4,3	-0,19	-7,1	-0,32
Latin American Count.	1 503 924	1 122 137	1 010 927	3,18	2,83	-8,4	-0,28	-9,9	-0,31
Cent. Amer. Common Market	34 912	27 158	35 911	0,08	0,10	29,0	0,02	32,2	0,02
Andean Community	286 827	204 642	203 283	0,58	0,57	-7,7	-0,05	-0,7	0,00
ASEM (relac. Euro-Asia)	1 132 277	859 355	924 787	2,43	2,59	5,1	0,12	7,6	0,19
EDA (Econ Dinam Asian)	332 050	251 701	220 413	0,71	0,62	-10,4	-0,08	-12,4	-0,09
China+H. Kong+Macau	806 441	612 297	702 966	1,73	1,97	12,4	0,21	14,8	0,26

Source: GEE, based on data on International Trade statistics from Statistics Portugal (most up-to-date versions available). Estimates for operators under the assimilation threshold and non-responses are included in Intra-EU trade.

Notes:

- [1] Sum of Exports to EU and Exports to third countries.
- [2] 12 months ending in september 2014
- [3] (oct 13-sep 14)/(oct 12-sep 13) x 100 - 100
- [4] Contributions to growth, shift share analysis: (rate of change) x (weight in the previous period) ÷ 100.
- [5] African Countries of Portuguese Official Language
- [6] African, Caribbean and Pacific Group of States
- [7] Community of Portuguese Language Countries

Chart 5 – Share of Services in total Trade



Source: GEE, based on data from the Balance of Payments Statistics of the Bank of Portugal.

Notes:

The Exports from the Balance of Payments (Credit) corresponds to the Exports in International Trade Statistics (sum of Exports of goods to the EU with the Exports to Third Countries).

The Imports from the Balance of Payments (Debit) corresponds to the Imports in International Trade Statistics (sum of the Imports of goods from the EU with the Imports from Third Countries).

Table 17 - Trade of Goods and Services as a percentage of GDP

	2010	2011	2012	2013	2011				2012				2013				2014	
					Q1	Q2	Q3	Q4	Q1	Q2	Q3	Q4	Q1	Q2	Q3	Q4	Q1	Q2
Current Values as a percentage of GDP																		
Exports (Fob)	29,9	34,3	37,3	39,2	32,4	34,1	34,8	35,9	36,5	37,3	37,7	37,8	38,4	39,8	39,4	39,3	38,3	39,7
- Goods	21,7	25,2	27,6	28,7	23,8	25,1	25,7	26,5	27,1	27,7	27,9	27,9	28,3	29,2	29,0	28,6	27,9	29,0
- Services	8,2	9,0	9,7	10,5	8,6	9,0	9,1	9,4	9,4	9,6	9,8	9,9	10,2	10,6	10,5	10,7	10,4	10,7
Imports (Fob)	37,4	38,6	38,0	38,2	38,5	39,3	38,5	37,9	38,1	37,3	38,0	38,6	37,2	38,6	39,0	38,2	38,4	38,7
- Goods	32,2	33,1	32,5	32,8	33,4	33,7	32,9	32,5	32,7	31,8	32,5	33,1	31,9	33,1	33,3	32,8	32,9	32,8
- Services	5,2	5,5	5,4	5,5	5,1	5,7	5,7	5,4	5,4	5,4	5,4	5,6	5,3	5,5	5,6	5,4	5,5	5,9
Annual real growth rate																		
Exports (Fob)	9,5	7,0	3,1	6,4	7,9	7,9	6,1	6,3	7,1	3,5	1,8	0,0	2,5	7,1	7,4	8,8	3,1	2,4
- Goods	11,1	7,7	3,8	5,8	7,7	8,8	6,9	7,4	9,1	4,4	2,0	-0,1	2,1	6,1	7,4	7,8	2,4	2,5
- Services	5,4	5,2	1,0	8,2	8,5	5,4	3,9	3,2	1,8	1,1	1,2	0,1	3,7	9,8	7,5	11,8	5,1	1,9
Imports (Fob)	7,8	-5,8	-6,6	3,6	-1,0	-5,5	-3,9	-12,5	-6,3	-9,8	-7,1	-2,8	-3,6	5,6	6,8	6,0	9,3	4,8
- Goods	8,0	-7,1	-6,6	4,1	-1,4	-7,2	-5,0	-14,4	-7,2	-9,9	-6,5	-2,6	-3,3	6,3	7,0	6,7	9,6	4,2
- Services	6,6	2,8	-6,3	0,8	1,9	6,2	2,8	0,4	-0,4	-9,5	-10,6	-4,1	-4,9	1,4	5,4	1,5	7,5	8,5

Source: GEE, based on data from the Quarterly National Accounts (base 2006) of Statistics Portugal. Includes Intra and Extracommunity trade.

Table 18 - Goods and Services (Credit) - Services components

values in Millions of Euros

CREDIT (Exports)	january to august		Structure (%)				Growth rates and contributions to growth			
			Annual		jan-aug		Last 12 months ^[1]		jan-aug	
	2013	2014	2008	2013	2013	2014	y.o.y., % ^[2]	contrib. p.p. ^[3]	y.o.y., %	contrib. p.p. ^[3]
Goods and Services	45 463	46 190	100,0	100,0	100,0	100,0	4,4	4,4	1,6	1,6
Goods	30 965	31 003	68,6	68,0	68,1	67,1	2,8	1,9	0,1	0,1
Services	14 498	15 188	31,4	32,0	31,9	32,9	7,9	2,5	4,8	1,5
Manufacturing serv. on physical inputs owned by others	252	222	0,5	0,5	0,6	0,5	-15,0	-0,1	-11,5	-0,1
Maintenance and repair serv. not included elsewhere (n.i.e.)	345	216	0,9	0,8	0,8	0,5	-16,6	-0,1	-37,4	-0,3
Transportation	3 665	3 782	7,9	8,0	8,1	8,2	6,1	0,5	3,2	0,3
Travel	6 197	6 870	13,2	13,5	13,6	14,9	9,9	1,3	10,9	1,5
Construction	422	327	1,2	1,0	0,9	0,7	-10,1	-0,1	-22,5	-0,2
Insurance and pension services	68	84	0,2	0,1	0,2	0,2	12,7	0,0	22,6	0,0
Financial services	157	232	0,9	0,4	0,3	0,5	24,8	0,1	48,3	0,2
Charges for the use of intellectual property n.i.e.	22	44	0,1	0,0	0,0	0,1	66,2	0,0	97,2	0,0
Telecom., computer, and information services	681	733	1,5	1,4	1,5	1,6	3,8	0,1	7,6	0,1
Other business services	2 327	2 430	4,4	5,4	5,1	5,3	19,7	0,9	4,4	0,2
Personal, cultural and recreational services	195	142	0,4	0,4	0,4	0,3	-16,3	-0,1	-27,1	-0,1
Government goods and services n.i.e.	166	105	0,3	0,3	0,4	0,2	-31,2	-0,1	-36,8	-0,1

Source: GEE, based on data from the Balance of Payments Statistics of Banco de Portugal.

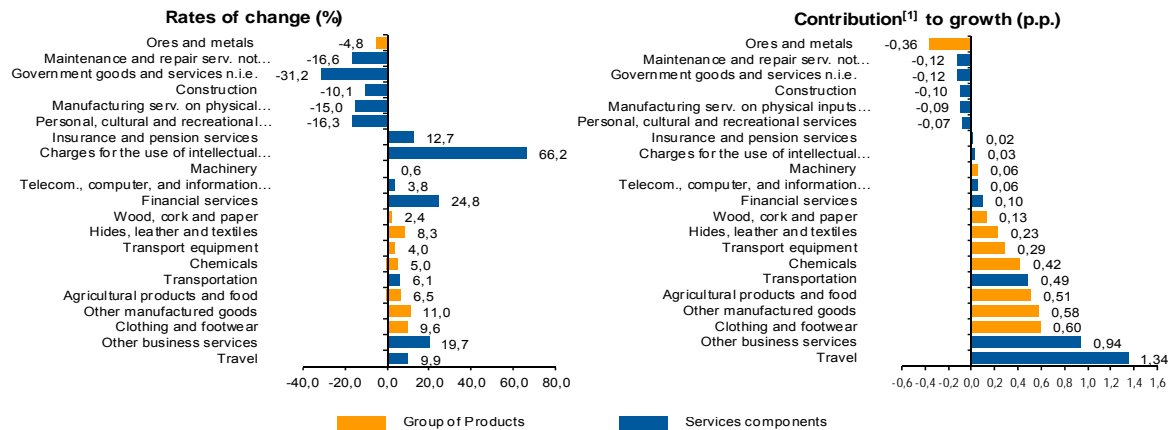
Notes:

[1] 12 months ending in august 2014

[2] (sep 13-aug 14)/(sep 12-aug 13) x 100 - 100

Chart 6 - Growth rates of exports of goods and services and contribution to growth

Previous 12 months ending in august 2014



Source: GEE, based on data from the Bank de Portugal for Exports of goods and services, and Statistics Portugal, for the structure of exports of goods. The distribution of the contribution of growth of exports of goods (data from the Balance of Payments, Bank of Portugal) by group of products follows the structure implicit in the database of International Trade Statistics Portugal for analogous Goods (sum of Exports of goods to the EU with the Exports to Third Countries).

Notes:

The Exports from the Balance of Payments (Credit) corresponds to the Exports in International Trade Statistics (sum of Exports of goods to the EU with the Exports to Third Countries).

[1] Contribution to growth, shift-share analysis: (rate of change) x (weight in the previous period) ÷ 100. The sum corresponds to the growth rate of Exports of Goods and Services over the past 12 months, according to statistics from the Balance of Payments Bank of Portugal (4,4%).

Table 19 - Goods and Services (Credit) - Services components

Annual rate of change (2006-2014)

Credit (Exports)	Share in 2013 (%)	2006	2007	2008	2009	2010	2011	2012	2013	jan-aug 2014
Goods and Services	100,0	16,7	10,1	2,4	-15,4	13,8	13,8	4,3	6,8	1,6
Goods	68,0	15,4	7,8	1,4	-18,5	17,5	14,6	4,8	5,3	0,1
Services	32,0	19,8	15,7	4,6	-8,5	6,5	12,1	3,2	10,2	4,8
Manufacturing serv. on physical inputs	0,5	29,3	-5,7	-23,2	-20,8	13,3	17,5	13,4	-0,1	-11,5
Maintenance and repair serv. not incl	0,8	13,3	11,2	15,6	-9,4	-20,5	27,1	-7,4	28,1	-37,4
Transportation	8,0	40,6	18,8	10,3	-12,2	13,1	10,8	4,4	7,6	3,2
Travel	13,5	7,6	10,9	0,5	-7,2	10,0	7,2	5,6	7,5	10,9
Construction	1,0	44,8	40,5	8,1	-21,5	-1,8	13,0	-1,3	17,3	-22,5
Insurance and pension services	0,1	2,9	17,5	5,4	1,7	-9,1	3,9	6,4	-7,9	22,6
Financial services	0,4	16,7	43,6	5,2	-33,0	-7,7	3,1	-8,8	-13,8	48,3
Charges for the use of intellectual prop	0,0	51,8	12,9	-26,9	139,2	-68,9	36,9	-13,2	-17,5	97,2
Telecom., computer, and information s	1,4	21,5	24,0	6,9	-11,9	-1,2	16,7	14,8	4,0	7,6
Other business services	5,4	32,3	22,0	9,9	0,1	-1,3	29,8	-6,9	25,2	4,4
Personal, cultural and recreational ser	0,4	22,5	-6,6	7,0	10,9	20,8	-11,5	15,6	8,7	-27,1
Government goods and services n.i.e.	0,3	11,8	15,4	-4,5	-5,0	17,9	1,3	18,7	10,2	-36,8

Table 20 - Goods and Services (Debit) - Services components

values in Millions of Euros

DEBIT (Imports)	january to august		Structure (%)				Growth rates and contributions to growth			
			Annual		jan-aug		Last 12 months ^[1]		jan-aug	
	2013	2014	2008	2013	2013	2014	y.o.y., % ^[2]	contrib. p.p. ^[3]	y.o.y., %	contrib. p.p. ^[3]
	Goods and Services	42 762	44 312	100,0	100,0	100,0	100,0	3,8	3,8	3,6
Goods	35 510	36 414	85,6	83,3	83,0	82,2	3,2	2,6	2,5	2,1
Services	7 252	7 898	14,4	16,7	17,0	17,8	7,1	1,2	8,9	1,5
Manufacturing serv. on physical inputs	27	20	0,0	0,1	0,1	0,0	-9,0	0,0	-26,7	0,0
Maintenance and repair serv. not incl	142	189	0,3	0,4	0,3	0,4	35,2	0,1	33,0	0,1
Transportation	2 040	2 222	3,6	4,6	4,8	5,0	4,7	0,2	8,9	0,4
Travel	2 098	2 218	4,0	4,8	4,9	5,0	6,0	0,3	5,7	0,3
Construction	88	87	0,2	0,2	0,2	0,2	11,9	0,0	-1,1	0,0
Insurance and pension services	197	221	0,3	0,4	0,5	0,5	8,2	0,0	12,4	0,1
Financial services	363	350	1,0	0,8	0,8	0,8	-4,0	0,0	-3,7	0,0
Charges for the use of intellectual prop	248	297	0,5	0,6	0,6	0,7	15,0	0,1	19,5	0,1
Telecom., computer, and informatio	563	657	1,1	1,3	1,3	1,5	15,9	0,2	16,6	0,2
Other business services	1 151	1 434	2,5	2,7	2,7	3,2	19,8	0,5	24,6	0,7
Personal, cultural and recreational s	291	143	0,5	0,6	0,7	0,3	-40,5	-0,3	-50,9	-0,3

Source: GEE, based on data from the Balance of Payments Statistics of Banco de Portugal for the Total Exports of Goods and Services.

Notes:

Fob values for Imports of goods.

[1] 12 months ending in august 2014

[2] (sep 13-aug 14)/(sep 12-aug 13) x 100 - 100

[3] Contributions to growth, shift share analysis: (rate of change) x (weight in the previous period) ÷ 100. Measures the proportion of growth of Imports attributable to each category specified.