

## Statistics of International Trade

No 01/2015

Includes baseline data from Statistics Portugal for the international trade of Portugal

■ november 2014 - Intra + Extra-EU Trade

---

### Contents

#### Global Evolution

- |                                    |        |
|------------------------------------|--------|
| 1. Recent Trade Balance            | Pag. 3 |
| 2. Monthly and quarterly evolution | 4      |

#### Exports of Goods

- |   |    |
|---|----|
| 3. By Group of Products (Intra+Extra)                             | 5  |
| 4. By Group of Products (Extra)                                   | 6  |
| 5. By Group of Products – growth rate and contribution to growth  | 7  |
| 6. From selected markets (Intra+Extra)                            | 8  |
| 7. From selected markets (Extra)                                  | 9  |
| 8. By destination market – structure (%)                          | 9  |
| 9. By destination market – growth rate and contribution to growth | 10 |

#### Imports of Goods

- |   |    |
|---|----|
| 10. By Group of Products (Intra+Extra EU)     | 11 |
| 11. From a selection of markets (Intra+Extra) | 12 |
| 12. By Group of Products (Extra EU)           | 13 |
| 13. From a selection of markets (Extra)       | 13 |

#### By geographical and economic areas

- |   |    |
|---|----|
| 14. Main Countries (Intra and Extra)                  | 14 |
| 15. Imports: contribution to growth (Intra and Extra) | 16 |
| 16. Exports: contribution to growth (Intra and Extra) | 18 |

#### Goods and Services

- |  |    |
|--|----|
| 17. Trade in goods and services as a percentage of GDP | 20 |
| 18. Goods and Services (credit) – Services components  | 21 |
| 19. Goods and Services (credit) – growth rate          | 22 |
| 20. Goods and Services (debit) – Services components   | 22 |

#### Charts Index

- |  |    |
|--|----|
| 1. Rate of coverage of the imports by the exports of goods                 | 2  |
| 2. Growth rate of exports by Group of Products and contribution to growth  | 6  |
| 3. Growth rate of exports by markets and contribution to growth            | 8  |
| 4. Growth rate of imports by markets and contribution to growth            | 12 |
| 5. Share of services in total trade  | 20 |
| 6. Growth rate of exports of goods and services and contribution to growth | 21 |

**NOTE**

In **June 2010**, Statistics Portugal announced a new data series on International Trade for the period 1993-2009. This new series resulted from a review process of its methodology, which reflected the need to obtain results with greater reliability and accuracy, and includes, in addition to various methodological changes, new information reported by companies.

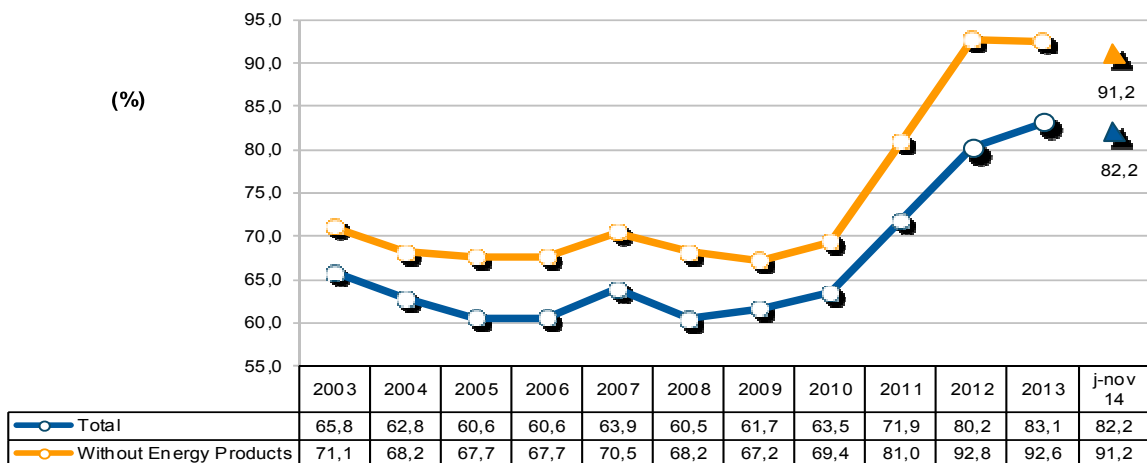
Since 1993, following the creation of the Single Market, the collection of information relating to international trade in goods is done by a new system supported by a compulsory survey (Intrastat declaration) for all operators, whose trade in goods with other Member States exceeds certain thresholds (assimilation threshold). Since 2005, and following the Community rules on quality control of the statistics on International Trade, a confrontation between regular information from the Intrastat system and data of an administrative nature was put in place, which included statements from Value Added Tax (VAT), as well as an analysis of the asymmetries with the statistics reported by other member countries. Following that, estimates for the total international trade, based on estimates for companies that are below the threshold of assimilation, as well as non-response of Intra-community trade started to be published.

The entry into force of “*Informação Empresarial Simplificada*” (IES) in 2007, contributed to ease the comparison of data on international trade with other sources, now made possible from 2006 onwards (reference period for the data). IES, along with information on the VAT constitutes an important source of information for the validity of the quality of the statistics on International Trade.

In this publication we use recently revised data from 2006 to 2013 and monthly preliminary results from January to November 2014.

**Global Evolution<sup>1</sup>**

**Chart 1 – Progress of the coverage rate (fob/cif),  
% imports by exports of goods  
Intra + Extra EU Trade**



Source: GEE, based on data on International Trade statistics from Statistics Portugal (most up-to-date versions available). Estimates for operators under the assimilation threshold and non-responses are included in Intra-EU trade.

<sup>1</sup> Database of international trade (Intra and Extra EU) released by Statistics Portugal (SP) for the period of January to November 2014, corresponding to preliminary versions for both intra and extra community trade. The data for intratrade includes estimates for non-responses (value of transactions of companies for which SP has not yet received information), as well as periodic reporting of companies that are below the assimilation threshold (annual value of intra-Community below which operators are exempted from Intrastat statistical declaration, limited to delivery of the periodic tax declaration: in the case of Portugal, 200 thousand euros for imports from EU and 250 thousand for exports to EU in 2011). On the other hand, the current methodology considers, in addition to the regular comparison between the Intrastat declarations and Value Added Tax (VAT), the comparison with the data obtained from “*Informação Empresarial Simplificada*” (IES).

**Table 1 – Recent evolution of the Portuguese Trade Balance (Goods)**

Preliminary data version of January to November 2014

Intra + Extra-EU	2009	2010	2011	2012	2013	Annual Evolution 2009/13	January to November		Monthly Evolution 2013/14	Last 3 months		Last 12 months	
							2013	2014		sep 13 - nov 13	sep 14 - nov 14	dec 12 - nov 13	dec 13 - nov 14
<b>Millions of Euros</b>													
Exports (fob)	31 697	37 268	42 828	45 213	47 266		43 720	44 449		12 327	12 843	46 955	47 996
y.o.y. %	-	17,6	14,9	5,6	4,5		-	1,7		-	4,2	-	2,2
Imports (cif)	51 379	58 647	59 551	56 374	56 906		52 328	54 066		15 076	15 614	56 622	58 644
y.o.y. %	-	14,1	1,5	-5,3	0,9		-	3,3		-	3,6	-	3,6
Trade Balance (fob-cif)	-19 682	-21 379	-16 723	-11 161	-9 640		-8 608	-9 616		-2 749	-2 771	-9 667	-10 648
y.o.y. %	-	8,6	-21,8	-33,3	-13,6		-	11,7		-	0,8	-	10,2
Rate of Coverage (fob/cif), %	61,7	63,5	71,9	80,2	83,1		83,6	82,2		81,8	82,3	82,9	81,8
<b>Without Energy products:</b>													
Exports (fob)	30 151	34 877	39 752	41 450	42 343		39 158	40 705		11 163	11 679	42 101	43 890
y.o.y. %	-	15,7	14,0	4,3	2,2		-	4,0		-	4,6	-	4,2
Imports (cif)	44 880	50 224	49 101	44 671	45 746		41 842	44 650		12 189	13 082	45 256	48 554
y.o.y. %	-	11,9	-2,2	-9,0	2,4		-	6,7		-	7,3	-	7,3
Trade Balance (fob-cif)	-14 728	-15 348	-9 349	-3 221	-3 403		-2 684	-3 945		-1 026	-1 403	-3 155	-4 664
y.o.y. %	-	4,2	-39,1	-65,5	5,7		-	47,0		-	36,8	-	47,8
Rate of Coverage (fob/cif), %	67,2	69,4	81,0	92,8	92,6		93,6	91,2		91,6	89,3	93,0	90,4
<b>Intra-EU</b>													
<b>Millions of Euros</b>													
Exports (fob)	23 905	28 117	31 888	32 126	33 235		30 805	31 579		8 703	8 973	33 026	34 009
y.o.y. %	-	17,6	13,4	0,7	3,5		-	2,5		-	3,1	-	3,0
Imports (cif)	40 384	44 804	43 679	40 294	40 959		37 320	40 349		11 023	11 869	40 452	43 987
y.o.y. %	-	10,9	-2,5	-7,7	1,6		-	8,1		-	7,7	-	8,7
Trade Balance (fob-cif)	-16 478	-16 687	-11 791	-8 168	-7 724		-6 515	-8 770		-2 319	-2 896	-7 426	-9 978
y.o.y. %	-	1,3	-29,3	-30,7	-5,4		-	34,6		-	24,9	-	34,4
Rate of Coverage (fob/cif), %	59,2	62,8	73,0	79,7	81,1		82,5	78,3		79,0	75,6	81,6	77,3
<b>Without Energy products:</b>													
Exports (fob)	23 235	27 150	30 575	30 480	30 716		28 480	29 545		8 118	8 352	30 579	31 780
y.o.y. %	-	16,8	12,6	-0,3	0,8		-	3,7		-	2,9	-	3,9
Imports (cif)	38 768	42 719	41 191	37 525	38 423		35 111	37 699		10 426	11 222	38 019	41 011
y.o.y. %	-	10,2	-3,6	-8,9	2,4		-	7,4		-	7,6	-	7,9
Trade Balance (fob-cif)	-15 532	-15 569	-10 617	-7 046	-7 707		-6 630	-8 154		-2 307	-2 870	-7 440	-9 231
y.o.y. %	-	0,2	-31,8	-33,6	9,4		-	23,0		-	24,4	-	24,1
Rate of Coverage (fob/cif), %	59,9	63,6	74,2	81,2	79,9		81,1	78,4		77,9	74,4	80,4	77,5
<b>Extra-EU</b>													
<b>Millions of Euros</b>													
Exports (fob)	7 791	9 151	10 940	13 087	14 032		12 915	12 870		3 623	3 869	13 929	13 987
y.o.y. %	-	17,5	19,5	19,6	7,2		-	-0,3		-	6,8	-	0,4
Imports (cif)	10 995	13 844	15 872	16 080	15 947		15 008	13 717		4 053	3 744	16 171	14 657
y.o.y. %	-	25,9	14,7	1,3	-0,8		-	-8,6		-	-7,6	-	-9,4
Trade Balance (fob-cif)	-3 204	-4 692	-4 933	-2 993	-1 916		-2 092	-847		-430	125	-2 241	-670
y.o.y. %	-	46,5	5,1	-39,3	-36,0		-	-59,5		-	-129,1	-	-70,1
Rate of Coverage (fob/cif), %	70,9	66,1	68,9	81,4	88,0		86,1	93,8		89,4	103,3	86,1	95,4
<b>Without Energy products:</b>													
Exports (fob)	6 916	7 727	9 177	10 970	11 627		10 678	11 160		3 045	3 327	11 523	12 110
y.o.y. %	-	11,7	18,8	19,5	6,0		-	4,5		-	9,3	-	5,1
Imports (cif)	6 112	7 506	7 909	7 146	7 323		6 731	6 951		1 763	1 860	7 237	7 543
y.o.y. %	-	22,8	5,4	-9,7	2,5		-	3,3		-	5,5	-	4,2
Trade Balance (fob-cif)	804	221	1 268	3 825	4 304		3 946	4 209		1 281	1 466	4 285	4 567
y.o.y. %	-	-72,5	473,2	201,7	12,5		-	6,7		-	14,4	-	6,6
Rate of Coverage (fob/cif), %	113,2	102,9	116,0	153,5	158,8		158,6	160,6		172,7	178,8	159,2	160,5

Source: GEE, based on data on International Trade statistics from Statistics Portugal (most up-to-date versions available). Estimates for operators under the assimilation threshold and non-responses are included in Intra-EU trade.

Notes:

Sum of Exports to EU and Exports to third countries.

Sum of Imports from EU and Imports from third countries.

**Table 2 – Monthly and quarterly evolution of Portuguese International Trade**
**Preliminary data version of january to november 2014**

values in Millions of Euros

Intra+Extra EU	IMPORTS (cif)			EXPORTS (fob)		
	2013	2014	y.o.y., %	2013	2014	y.o.y., %
jan	4 464	4 920	10,2	3 808	3 929	3,2
feb	4 405	4 663	5,9	3 660	3 827	4,5
mar	4 607	4 755	3,2	3 982	3 952	-0,8
apr	4 837	4 524	-6,5	4 078	3 887	-4,7
may	4 885	5 004	2,4	4 240	4 090	-3,6
jun	4 600	5 039	9,5	3 929	4 196	6,8
jul	5 218	5 412	3,7	4 377	4 476	2,3
aug	4 237	4 136	-2,4	3 317	3 250	-2,0
sep	4 876	5 191	6,4	3 930	4 077	3,7
oct	5 399	5 487	1,6	4 240	4 627	9,1
nov	4 801	4 936	2,8	4 157	4 139	-0,4
dec	4 578			3 547		
Q1	13 476	14 337	6,4	11 451	11 707	2,2
Q2	14 321	14 567	1,7	12 248	12 174	-0,6
Q3	14 331	14 739	2,8	11 624	11 803	1,5
Q4	14 778			11 944		

Intra EU	IMPORTS (cif)			EXPORTS (fob)		
	2013	2014	y.o.y., %	2013	2014	y.o.y., %
jan	3 140	3 482	10,9	2 741	2 876	4,9
feb	3 085	3 541	14,8	2 654	2 770	4,4
mar	3 240	3 774	16,5	2 791	2 846	2,0
apr	3 372	3 557	5,5	2 834	2 803	-1,1
may	3 480	3 673	5,6	2 965	2 920	-1,5
jun	3 365	3 580	6,4	2 801	3 004	7,2
jul	3 750	3 911	4,3	3 100	3 195	3,1
aug	2 866	2 961	3,3	2 214	2 191	-1,0
sep	3 483	3 910	12,3	2 780	2 896	4,2
oct	3 874	4 168	7,6	2 959	3 114	5,2
nov	3 666	3 791	3,4	2 965	2 964	0,0
dec	3 639			2 430		
Q1	9 464	10 798	14,1	8 186	8 492	3,7
Q2	10 217	10 810	5,8	8 601	8 727	1,5
Q3	10 099	10 782	6,8	8 094	8 282	2,3
Q4	11 179			8 354		

Extra EU	IMPORTS (cif)			EXPORTS (fob)		
	2013	2014	y.o.y., %	2013	2014	y.o.y., %
jan	1 324	1 437	8,6	1 067	1 053	-1,3
feb	1 320	1 121	-15,1	1 007	1 057	5,0
mar	1 367	981	-28,3	1 191	1 105	-7,2
apr	1 464	968	-33,9	1 244	1 084	-12,9
may	1 405	1 331	-5,3	1 275	1 170	-8,2
jun	1 235	1 459	18,2	1 128	1 193	5,7
jul	1 468	1 501	2,2	1 277	1 281	0,3
aug	1 371	1 174	-14,3	1 102	1 058	-4,0
sep	1 394	1 281	-8,1	1 150	1 181	2,7
oct	1 525	1 319	-13,5	1 281	1 513	18,1
nov	1 135	1 145	0,8	1 192	1 175	-1,4
dec	940			1 116		
Q1	4 011	3 539	-11,8	3 265	3 215	-1,5
Q2	4 104	3 758	-8,4	3 648	3 447	-5,5
Q3	4 233	3 957	-6,5	3 529	3 520	-0,3
Q4	3 599			3 590		

Source: GEE, based on data on International Trade statistics from Statistics Portugal (most up-to-date versions available). Estimates for operators under the assimilation threshold and non-responses are included in Intra-EU trade.

# Exports\* of Goods

## Table 3 – Portuguese Exports (Intra + Extra EU) of Goods by Group of Products

Of which: products by Chapter (CN-2) above 30 million euros in 2014

Grp/ CN-2	Group of Products	Millions of Euros				Structure (%)				Growth rates and contributions to growth			
		jan-nov		jan-nov		jan-nov		jan-nov		Last 12 months [1]		jan-nov	
		2013	2014	2013	2014	2013	2014	y.o.y. % [2]	Contrib. p.p. %	y.o.y. %	Contrib. p.p. % [3]		
	<b>TOTAL EXPORTS</b>	<b>43 720</b>	<b>44 449</b>	<b>100,0</b>	<b>100,0</b>			<b>2,2</b>	<b>2,2</b>			<b>1,7</b>	<b>1,7</b>
<b>000</b>	<b>Agricultural products and food</b>	<b>5 127</b>	<b>5 488</b>	<b>11,7</b>	<b>12,3</b>			<b>6,9</b>	<b>0,8</b>			<b>7,1</b>	<b>0,8</b>
22	Beverages, spirits and vinegar <sup>2</sup>	1 017	1 082	2,3	2,4			4,7	0,1			6,4	0,1
03	Fish and crustaceans, molluscs and other aquatic invertebrates	537	612	1,2	1,4			13,4	0,2			13,9	0,2
24	Tobacco and manufactured tobacco substitutes	424	513	1,0	1,2			20,9	0,2			21,0	0,2
15	Animal/vegetable fats and oils and their cleavage products; prepared edible fats; animal/vegetable waxes	492	458	1,1	1,0			-6,1	-0,1			-7,0	-0,1
08	Edible fruit and nuts; peel of citrus fruit or melons	297	389	0,7	0,9			31,0	0,2			31,0	0,2
20	Preparations of vegetables, fruit, nuts or other parts of plants	352	369	0,8	0,8			7,4	0,1			4,8	0,0
04	Dairy produce; birds eggs; natural honey; edible products of animal origin, nes.	303	316	0,7	0,7			5,0	0,0			4,5	0,0
19	Preparations of meat, of fish or of crustaceans, molluscs or other aquatic invertebrates	301	290	0,7	0,7			-3,2	0,0			-3,6	0,0
16	Preparations of cereals, flour, starch or milk; pastrycooks products	266	274	0,6	0,6			4,3	0,0			3,1	0,0
02	Meat and edible meat offal	161	198	0,4	0,4			22,1	0,1			22,7	0,1
07	Edible vegetables and certain roots and tubers	200	191	0,5	0,4			-2,6	0,0			-4,3	0,0
21	Miscellaneous edible preparations	127	141	0,3	0,3			10,9	0,0			11,7	0,0
17	Sugars and sugar confectionery	167	105	0,4	0,2			-36,2	-0,1			-37,1	-0,1
01	Live animals	88	96	0,2	0,2			9,0	0,0			8,7	0,0
23	Residues and waste from the food industries; prepared animal fodder	88	87	0,2	0,2			-3,1	0,0			-2,1	0,0
09	Coffee, tea, maté and spices	65	70	0,1	0,2			6,3	0,0			7,8	0,0
10	Cereals	25	65	0,1	0,1			146,8	0,1			154,2	0,1
05	Products of animal origin, not elsewhere specified or included	72	64	0,2	0,1			-10,8	0,0			-10,7	0,0
12	Oil seeds/cleaginous fruits/miscellaneous grains, seeds and fruits/industrial or medicinal plants/straw and fodder	41	55	0,1	0,1			29,7	0,0			33,1	0,0
06	Live trees and plants; bulbs, roots and the like; cut flowers and ornamental foliage	47	48	0,1	0,1			0,2	0,0			0,4	0,0
11	Products of the milling industry; malt; starches; inulin; wheat gluten	30	39	0,1	0,1			22,5	0,0			30,0	0,0
<b>100</b>	<b>Mineral fuels and oils</b>	<b>4 562</b>	<b>3 744</b>	<b>10,4</b>	<b>8,4</b>			<b>-15,4</b>	<b>-1,6</b>			<b>-1,8</b>	<b>-1,9</b>
27	Mineral fuels/oils and products of their distillation; bituminous substances; mineral waxes	4 562	3 744	10,4	8,4			-15,4	-1,6			-1,8	-1,9
<b>200</b>	<b>Chemicals</b>	<b>5 514</b>	<b>5 652</b>	<b>12,6</b>	<b>12,7</b>			<b>3,4</b>	<b>0,4</b>			<b>2,5</b>	<b>0,3</b>
39	Plastics and articles thereof	2 091	2 267	4,8	5,1			9,0	0,4			8,4	0,4
40	Rubber and articles thereof	972	970	2,2	2,2			0,1	0,0			-0,2	0,0
30	Pharmaceutical products	624	746	1,4	1,7			19,5	0,3			19,7	0,3
29	Organic chemicals	866	655	2,0	1,5			-20,6	-0,4			-24,4	-0,5
38	Miscellaneous chemical products	268	323	0,6	0,7			21,1	0,1			20,5	0,1
32	Tanning/dyeing extracts; tannins & derivatives; colouring matter; paints & varnishes; mastics; inks	151	159	0,3	0,4			5,9	0,0			5,9	0,0
34	Soaps, surfactants, cleaning preparations, dental preparations, washing/lubricating/polishing or scouring prep.	137	133	0,3	0,3			-4,0	0,0			-3,0	0,0
31	Fertilisers	133	126	0,3	0,3			-6,7	0,0			-5,7	0,0
33	Essential oils and resinoids; perfumery, cosmetic or toilet preparations	121	118	0,3	0,3			-2,7	0,0			-2,8	0,0
35	Albuminoidal substances; modified starches; glues; enzymes	83	92	0,2	0,2			10,5	0,0			10,7	0,0
28	Inorganic chemicals, organic or inorganic compounds of precious metals/rare-earth metals/radioactive elements/isotopes	56	48	0,1	0,1			-12,7	0,0			-14,3	0,0
<b>300</b>	<b>Wood, cork and paper</b>	<b>3 527</b>	<b>3 546</b>	<b>8,1</b>	<b>8,0</b>			<b>-1,1</b>	<b>0,1</b>			<b>-1,2</b>	<b>0,0</b>
48	Paper and paperboard; articles of paper pulp, of paper or of paperboard	1 555	1 589	3,6	3,6			3,5	0,1			2,2	0,1
45	Cork and articles of cork	776	785	1,8	1,8			1,1	0,0			1,1	0,0
44	Wood and articles of wood; wood charcoal	628	658	1,4	1,5			5,6	0,1			4,8	0,1
47	Pulp of wood or of other fibrous cellulosic material; recovered (waste and scrap) paper or paperboard	497	447	1,1	1,0			-10,0	-0,1			-10,0	-0,1
49	Printed books, newspapers, pictures and other products of the printing industry; manuscripts, typescripts and paper	70	66	0,2	0,1			-11,7	0,0			-5,8	0,0
<b>400</b>	<b>Hides, leather and textiles</b>	<b>1 822</b>	<b>1 939</b>	<b>4,2</b>	<b>4,4</b>			<b>6,4</b>	<b>0,3</b>			<b>6,4</b>	<b>0,3</b>
63	Other made-up textile articles; sets; worn clothing and worn textile articles; rags	521	539	1,2	1,2			4,1	0,0			3,4	0,0
55	Man-made staple fibres	220	231	0,5	0,5			5,2	0,0			5,0	0,0
56	Wadding, felt and nonwovens; special yarns; twine, cordage, ropes and cables and articles thereof	189	214	0,4	0,5			9,6	0,0			13,6	0,1
59	Impregnated, coated, covered or laminated textile fabrics; textile articles for industrial use	163	178	0,4	0,4			9,7	0,0			9,2	0,0
52	Cotton	135	143	0,3	0,3			6,9	0,0			6,6	0,0
42	Articles of leather, saddlery and harness; travel goods, handbags and similar containers; articles of animal gut (other than silk/worm gut)	104	104	0,2	0,3			29,7	0,1			29,4	0,1
60	Knitted or crocheted fabrics	116	116	0,3	0,3			0,1	0,0			-0,2	0,0
41	Raw hides and skins (other than furskins) and leather	80	84	0,2	0,2			5,1	0,0			5,1	0,0
54	Man-made filaments; strip and the like of man-made textile materials	70	80	0,2	0,2			14,9	0,0			14,2	0,0
58	Special woven fabrics; tufted textile fabrics; lace; tapestries; trimmings; embroidery	78	80	0,2	0,2			3,0	0,0			2,4	0,0
57	Carpets and other textile floor coverings	61	61	0,1	0,1			0,1	0,0			-0,6	0,0
51	Wool, fine or coarse animal hair; horsehair yarn and woven fabric	57	60	0,1	0,1			3,9	0,0			5,0	0,0
<b>500</b>	<b>Clothing and footwear</b>	<b>4 038</b>	<b>4 411</b>	<b>9,2</b>	<b>9,9</b>			<b>9,1</b>	<b>0,8</b>			<b>9,2</b>	<b>0,9</b>
64	Footwear, gaiters and the like; parts of such articles	1 658	1 794	3,8	4,0			8,1	0,3			8,2	0,3
61	Articles of apparel and clothing accessories, knitted or crocheted	1 561	1 697	3,6	3,8			8,4	0,3			8,7	0,3
62	Articles of apparel and clothing accessories, not knitted or crocheted	773	868	1,8	2,0			12,0	0,2			12,2	0,2
65	Headgear and parts thereof	34	42	0,1	0,1			22,7	0,0			23,6	0,0
<b>600</b>	<b>Ores and metals</b>	<b>4 565</b>	<b>4 535</b>	<b>10,4</b>	<b>10,2</b>			<b>-0,7</b>	<b>-0,1</b>			<b>-0,7</b>	<b>-0,1</b>
73	Articles of iron or steel	1 304	1 309	3,0	2,9			0,4	0,0			0,3	0,0
72	Iron and steel	1 068	1 112	2,4	2,5			2,9	0,1			4,1	0,1
76	Aluminium and articles thereof	395	473	0,9	1,1			19,6	0,2			19,8	0,2
26	Ores, slag and ash	384	362	0,9	0,8			-1,7	0,0			-5,9	-0,1
25	Salt; sulphur; earths and stone; plastering materials, lime and cement	308	334	0,7	0,8			8,8	0,1			8,7	0,1
71	Natural/cultured pearls, precious stones, precious metals and articles thereof; imitation jewellery; coin	452	280	1,0	0,6			-38,8	-0,4			-38,2	-0,4
83	Miscellaneous articles of base metal	264	278	0,6	0,6			5,1	0,0			5,1	0,0
74	Copper and articles thereof	198	190	0,5	0,4			-4,0	0,0			-4,2	0,0
82	Tools, implements, cutlery, spoons and forks, of base metal; parts thereof of base metal	163	170	0,4	0,4			6,0	0,0			3,9	0,0
<b>700</b>	<b>Machinery</b>	<b>6 441</b>	<b>6 407</b>	<b>14,7</b>	<b>14,4</b>			<b>-0,5</b>	<b>-0,1</b>			<b>-0,5</b>	<b>-0,1</b>
85	Electrical machinery and equipment; sound recorders/reproducers; parts and accessories thereof	3 590	3 483	8,2	7,8			-3,5	-0,3			-3,0	-0,2
84	Nuclear reactors, boilers, machinery and mechanical appliances; parts thereof	2 852	2 924	6,5	6,6			3,4	0,2			2,5	0,2
<b>800</b>	<b>Transport equipment</b>	<b>4 625</b>	<b>4 929</b>	<b>10,6</b>	<b>11,1</b>			<b>7,4</b>	<b>0,8</b>			<b>6,6</b>	<b>0,7</b>
87	Vehicles other than railway or tramway rolling stock, and parts and accessories thereof	4 414	4 698	10,1	10,6			8,4	0,8			6,4	0,6
88	Aircraft, spacecraft, and parts thereof	168	179	0,4	0,4			9,5	0,0			6,6	0,0
89	Ships, boats and floating structures	27	37	0,1	0,1			-51,9	-0,1			36,9	0,0
<b>900</b>	<b>Other manufactured goods</b>	<b>3 498</b>	<b>3 798</b>	<b>8,0</b>	<b>8,5</b>			<b>9,2</b>	<b>0,7</b>			<b>8,6</b>	<b>0,7</b>
94	Furniture; lamps & lighting fittings, nes.; illuminated signs/nameplates and the like; prefab. buildings	1 271	1 426	2,9	3,2			12,5	0,4			12,2	0,4
69	Ceramic products	558	586	1,3	1,3			5,5	0,1			4,9	0,1
90	Optical/photographic/cinematographic/measuring/checking/precision/medical/surgical instruments and apparatus	491	550	1,1	1,2			14,2	0,2			13,9	0,1
70	Glass and glassware	451	454	1,0	1,0			1,1	0,0			0,7	0,0
68	Articles of stone, plaster, cement, asbestos, mica or similar materials	397	415	0,9	0,9			4,6	0,0			4,4	0,0
91	Clocks and watches and parts thereof	106	107	0,2	0,2			2,8	0,0			1,2	0,0
96	Miscellaneous manufactured articles	78	94	0,2	0,2			21,8	0,0			19,8	0,0
95	Toys, games and sports requisites; parts and accessories thereof	56	70	0,1	0,2			21,4	0,0			24,8	0,0
93	Arms and ammunition; parts and accessories thereof	43	54	0,1	0,1			22,3	0,0			24,7	0,0

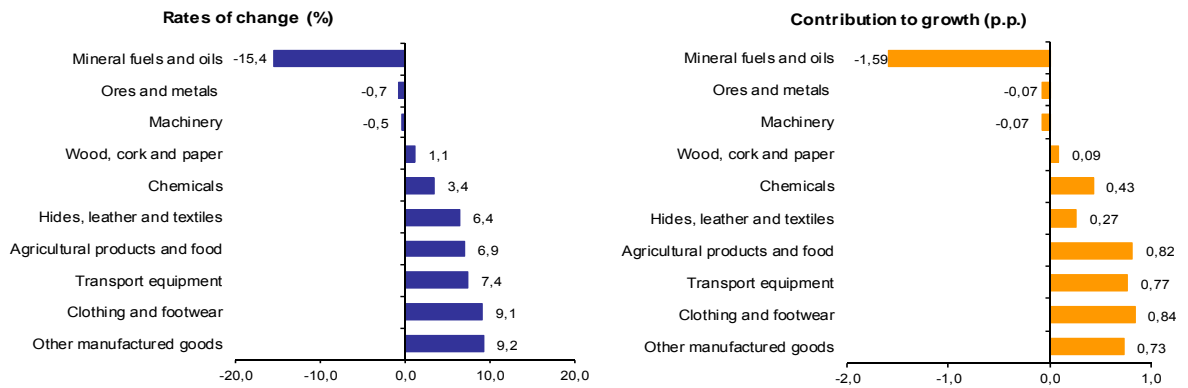
Memo: Total without Energy Products | 39 158 | 40 705 | 89,6 | 91,6 | 4,2 | 3,8 | 4,0 | 3,5 |

Source: GEE, based on data on International Trade statistics from Statistics Portugal (most up-to-date versions available). Estimates for operators under the assimilation threshold and non-responses are included in Intra-EU trade.

Notes:  
 \* Sum of Exports to EU and Exports to third countries.  
 Composition by Group of Products - 000 (Chap. 01 to 24 of CN) - 100 (Chap. 27) - 200 (Chap. 28 to 40) - 300 (Chap. 44 to 49) - 400 (Chap. 41 to 43,

**Chart 2 - Growth rates of exports of Portuguese goods by group of products and its contribution to growth (Intra + Extra-EU)**

Previous 12 months ending in november 2014



Source: Table 5 – Portuguese Exports (Intra + Extra EU) of Goods by Group of Products.

**Table 4 - Portuguese Exports of Goods by Group of Products (Extra-EU)**

Preliminary data version of january to november 2014

Group of Products	january to november		y.o.y., %		Structure (%)		
	2013	2014	Last 12 months <sup>[1]</sup>	jan-nov 14/13	Last 12 months <sup>[1]</sup>	jan-nov	
			months <sup>[1]</sup>	14/13	months <sup>[1]</sup>	2013	2014
<b>Total Exports</b>	<b>12 915</b>	<b>12 870</b>	<b>0,4</b>	<b>-0,3</b>	<b>100,0</b>	<b>100,0</b>	<b>100,0</b>
000 Agricultural products and food	1 695	1 803	6,0	6,4	13,8	13,1	14,0
100 Mineral fuels and oils	2 238	1 710	-22,0	-23,6	13,4	17,3	13,3
200 Chemicals	1 264	1 385	10,1	9,5	10,7	9,8	10,8
300 Wood, cork and paper	1 043	1 071	2,9	2,7	8,4	8,1	8,3
400 Hides, leather and textiles	529	573	7,4	8,5	4,4	4,1	4,5
500 Clothing and footwear	448	482	8,3	7,4	3,7	3,5	3,7
600 Ores and metals	1 630	1 642	1,1	0,7	12,8	12,6	12,8
700 Machinery	2 198	2 177	-0,1	-1,0	17,0	17,0	16,9
800 Transport equipment	817	903	14,1	10,6	6,9	6,3	7,0
900 Other manufactured goods	1 054	1 125	7,7	6,7	8,8	8,2	8,7
<b>Memo:</b>							
<i>Total without Energy Products</i>	<i>10 678</i>	<i>11 160</i>	<i>5,1</i>	<i>4,5</i>	<i>86,6</i>	<i>82,7</i>	<i>86,7</i>

Source: GEE, based on data on International Trade statistics from Statistics Portugal (most up-to-date versions available).

Note:

Composition by Group of Products - 000 (Chap. 01 to 24 of CN) - 100 (Chap. 27) - 200 (Chap. 28 to 40) - 300 (Chap. 44 to 49) - 400 (Chap. 41 to 43, 50 to 60 and 63) - 500 (Chap. 61, 62, 64 to 67) - 600 (Chap. 25, 26, 71 to 83) - 700 (Chap. 84 and 85) - 800 (Chap. 86 to 89) - 900 (Chap. 68 to 70 and 90 to 99).

[1] 12 months ending in november 2014

**Table 5 – Exports (Intra+Extra EU) of Portuguese goods by Group of Products (2009-2014)  
sorted in descending order of their relative weight in 2013**

**Growth rate and Contribution to growth**

Intra + Extra EU (Fob)

Grp. and CN-2	Description	Share in 2013 (%)	y.o.y., %					Contrib. (p.p.) <sup>[1]</sup>		
			2009	2010	2011	2012	2013	jan-nov 2014	2013	jan-nov 2014
	<b>TOTAL</b>	<b>100,0</b>	<b>-18,4</b>	<b>17,6</b>	<b>14,9</b>	<b>5,6</b>	<b>4,5</b>	<b>1,7</b>	<b>4,5</b>	<b>1,7</b>
<b>700</b>	<b>Machinery</b>	<b>14,7</b>	<b>-31,0</b>	<b>8,7</b>	<b>11,7</b>	<b>10,2</b>	<b>0,4</b>	<b>-0,5</b>	<b>0,1</b>	<b>-0,1</b>
85	Electrical machinery and equipment; sound recorders/reproducers; parts and accessories thereof	8,1	-37,4	18,1	13,3	4,3	-2,5	-3,0	-0,2	-0,2
84	Nuclear reactors, boilers, machinery and mechanical appliances; parts thereof	6,6	-21,4	-2,6	9,2	19,1	4,3	2,5	0,3	0,2
<b>200</b>	<b>Chemicals</b>	<b>12,6</b>	<b>-14,6</b>	<b>24,6</b>	<b>20,7</b>	<b>5,5</b>	<b>5,7</b>	<b>2,5</b>	<b>0,7</b>	<b>0,3</b>
39	Plastics and articles thereof	4,8	-16,5	27,9	13,6	5,0	8,2	8,4	0,4	0,4
<b>000</b>	<b>Agricultural products and food</b>	<b>11,8</b>	<b>-5,0</b>	<b>9,3</b>	<b>12,3</b>	<b>6,0</b>	<b>7,3</b>	<b>7,1</b>	<b>0,8</b>	<b>0,8</b>
<b>800</b>	<b>Transport equipment</b>	<b>10,5</b>	<b>-21,4</b>	<b>22,0</b>	<b>21,9</b>	<b>-5,1</b>	<b>-5,4</b>	<b>6,6</b>	<b>-0,6</b>	<b>0,7</b>
87	Vehicles other than railway or tramway rolling stock, and parts and accessories thereof	10,0	-19,5	22,3	22,9	-6,1	-5,0	6,4	-0,6	0,6
<b>600</b>	<b>Ores and metals</b>	<b>10,5</b>	<b>-23,9</b>	<b>27,3</b>	<b>20,9</b>	<b>10,2</b>	<b>-6,5</b>	<b>-0,7</b>	<b>-0,8</b>	<b>-0,1</b>
<b>100</b>	<b>Mineral fuels and oils</b>	<b>10,4</b>	<b>-28,4</b>	<b>54,7</b>	<b>28,7</b>	<b>22,3</b>	<b>30,8</b>	<b>-17,9</b>	<b>2,6</b>	<b>-1,9</b>
27	Mineral fuel/oils and products of their distillation; bituminous substances; mineral waxes	10,4	-28,4	54,7	28,7	22,3	30,8	-17,9	2,6	-1,9
500	Clothing and footwear	9,2	-11,4	7,9	9,3	2,0	4,9	9,2	0,5	0,9
<b>64</b>	<b>Footwear, gaiters and the like; parts of such articles</b>	<b>3,8</b>	<b>-8,2</b>	<b>9,9</b>	<b>13,1</b>	<b>3,6</b>	<b>8,2</b>	<b>8,2</b>	<b>0,3</b>	<b>0,3</b>
61	Articles of apparel and clothing accessories, knitted or crocheted	3,6	-11,9	4,7	5,8	-2,3	6,3	8,7	0,2	0,3
<b>300</b>	<b>Wood, cork and paper</b>	<b>8,1</b>	<b>-12,1</b>	<b>25,1</b>	<b>8,1</b>	<b>1,5</b>	<b>4,4</b>	<b>0,5</b>	<b>0,4</b>	<b>0,0</b>
48	Paper and paperboard; articles of paper pulp, of paper or of paperboard	3,6	-4,5	35,3	6,7	1,8	6,0	2,2	0,2	0,1
900	Other manufactured goods	8,0	-9,2	6,0	4,0	5,0	8,5	8,6	0,7	0,7
<b>400</b>	<b>Hides, leather and textiles</b>	<b>4,2</b>	<b>-16,3</b>	<b>16,2</b>	<b>11,9</b>	<b>-1,8</b>	<b>7,1</b>	<b>6,4</b>	<b>0,3</b>	<b>0,3</b>

Source: GEE, based on data on International Trade statistics from Statistics Portugal (most up-to-date versions available). Estimates for operators under the assimilation threshold and non-responses are included in Intra-EU trade.

Note:

[1] Contributions to growth, shift share analysis: (rate of change) x (weight in the previous period) ÷ 100.

**Table 6 – Exports (Intra+Extra EU) of goods to selected markets**

Preliminary data version of January to November 2014

Intra + Extra-EU (Fob)		values in Millions of Euros							
Destination	jan-nov		Structure (%)		Growth rates and contributions to growth				
	2013	2014	jan-nov		Last 12 months <sup>[1]</sup>		jan-nov		
			2013	2014	y.o.y., % <sup>[2]</sup>	Contrib. p.p. <sup>[3]</sup>	y.o.y. %	Contrib. p.p. <sup>[3]</sup>	
<b>TOTAL</b>	<b>43 720</b>	<b>44 449</b>	<b>100,0</b>	<b>100,0</b>	<b>2,2</b>	<b>2,2</b>	<b>1,7</b>	<b>1,7</b>	
<b>INTRA EU</b>	<b>30 805</b>	<b>31 579</b>	<b>70,5</b>	<b>71,0</b>	<b>3,0</b>	<b>2,1</b>	<b>2,5</b>	<b>1,8</b>	
of which:									
<b>EU-15</b>	<b>29 385</b>	<b>30 050</b>	<b>67,2</b>	<b>67,6</b>	<b>2,7</b>	<b>1,8</b>	<b>2,3</b>	<b>1,5</b>	
Spain	10 322	10 427	23,6	23,5	2,0	0,5	1,0	0,2	
Germany	5 179	5 288	11,8	11,9	2,1	0,2	2,1	0,3	
France	5 071	5 221	11,6	11,7	3,8	0,4	3,0	0,3	
United Kingdom	2 403	2 713	5,5	6,1	13,0	0,7	12,9	0,7	
Netherlands	1 744	1 781	4,0	4,0	2,8	0,1	2,1	0,1	
Italy	1 448	1 436	3,3	3,2	-3,5	-0,1	-0,8	0,0	
Belgium	1 254	1 181	2,9	2,7	-6,5	-0,2	-5,9	-0,2	
Sweden	415	431	0,9	1,0	1,8	0,0	3,8	0,0	
Denmark	295	287	0,7	0,6	-2,7	0,0	-2,4	0,0	
<b>Enlargement</b>	<b>1 420</b>	<b>1 529</b>	<b>3,2</b>	<b>3,4</b>	<b>8,3</b>	<b>0,3</b>	<b>7,7</b>	<b>0,2</b>	
Poland	412	429	0,9	1,0	3,9	0,0	4,1	0,0	
<b>EXTRA EU</b>	<b>12 915</b>	<b>12 870</b>	<b>29,5</b>	<b>29,0</b>	<b>0,4</b>	<b>0,1</b>	<b>-0,3</b>	<b>-0,1</b>	
of which:									
Angola	2 857	2 912	6,5	6,6	2,6	0,2	1,9	0,1	
United States	1 808	1 926	4,1	4,3	7,4	0,3	6,5	0,3	
China	604	757	1,4	1,7	28,6	0,4	25,4	0,4	
Brazil	671	580	1,5	1,3	-10,0	-0,2	-13,6	-0,2	
Morocco	697	546	1,6	1,2	-20,8	-0,3	-21,6	-0,3	
Algeria	491	539	1,1	1,2	6,9	0,1	9,6	0,1	
Switzerland	389	399	0,9	0,9	3,3	0,0	2,5	0,0	
Turkey	354	376	0,8	0,8	7,1	0,1	6,4	0,1	
Venezuela	174	188	0,4	0,4	6,9	0,0	7,7	0,0	
Mozambique	291	285	0,7	0,6	0,8	0,0	-2,2	0,0	
<b>Memo:</b>									
Gibraltar	330	271	0,8	0,6	-24,4	-0,2	-18,0	-0,1	
ACPOL <sup>[4]</sup>	3 446	3 513	7,9	7,9	2,7	0,2	1,9	0,2	
EFTA	505	548	1,2	1,2	7,8	0,1	8,5	0,1	

Source: GEE, based on data on International Trade statistics from Statistics Portugal (most up-to-date versions available). Estimates for operators under the assimilation threshold and non-responses are included in Intra-EU trade.

Notes:

Countries ranked in descending order of value in 2013.

[1] 12 months ending in November 2014

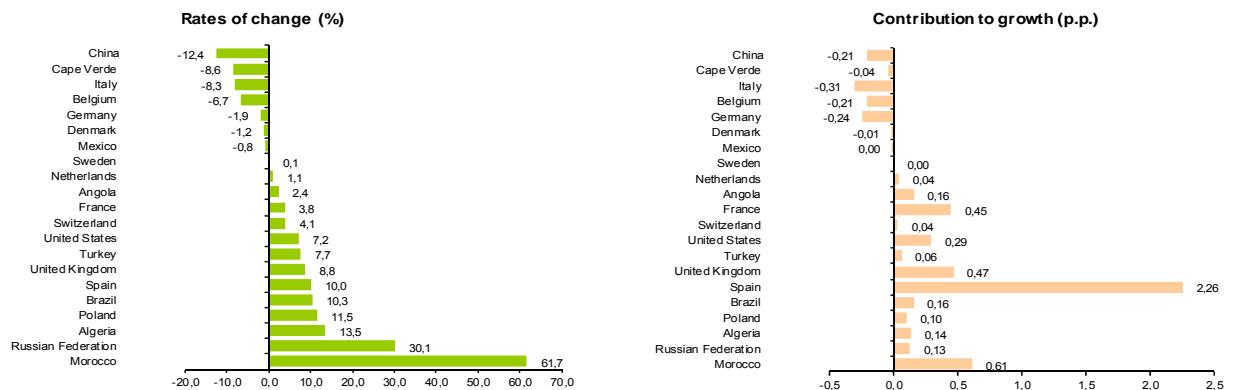
[2] (dec 13-nov 14)/(dec 12-nov 13) x 100 - 100

[3] Contributions to growth, shift share analysis: (rate of change) x (weight in the previous period) ÷ 100.

[4] African Countries of Portuguese Official Language.

**Chart 3 - Growth rates of Exports (Intra + Extra-EU) to selected markets and corresponding contributions to growth**

Previous 12 months ending in November 2014



Source: Table 8 – Exports (Intra+Extra EU) of goods from selected markets.

**Table 7 - Exports of goods to selected markets**

Preliminary data version of january to november 2014

Extra-EU (Fob)		values in Millions of Euros						
Destination	jan-nov		Structure (%)				y.o.y., %	
			Annual		jan-nov		Last 12 months <sup>[1]</sup>	jan-nov 14/13
	2013	2014	2008	2013	2013	2014		
<b>EXTRA EU</b>	<b>12 915</b>	<b>12 870</b>	<b>100,0</b>	<b>100,0</b>	<b>100,0</b>	<b>100,0</b>	<b>0,4</b>	<b>-0,3</b>
of which:								
Angola	2 857	2 912	19,2	22,8	22,1	22,6	2,6	1,9
United States	1 808	1 926	20,4	14,3	14,0	15,0	7,4	6,5
China	604	757	2,1	5,9	4,7	5,9	28,6	25,4
Brazil	671	580	2,9	5,2	5,2	4,5	-10,0	-13,6
Morocco	697	546	2,3	3,5	5,4	4,2	-20,8	-21,6
Algeria	491	539	0,9	3,3	3,8	4,2	6,9	9,6
Switzerland	389	399	3,0	3,1	3,0	3,1	3,3	2,5
Turkey	354	376	2,6	2,7	2,7	2,9	7,1	6,4
Venezuela	174	188	0,2	2,4	1,3	1,5	6,9	7,7
Mozambique	291	285	1,0	2,2	2,3	2,2	0,8	-2,2
<b>Memo:</b>								
Gibraltar	330	271	0,1	2,4	2,6	2,1	-24,4	-18,0
ACPOL <sup>[2]</sup>	3 446	3 513	23,6	27,6	26,7	27,3	2,7	1,9
EFTA	505	548	4,3	3,9	3,9	4,3	7,8	8,5

Source: GEE, based on data on International Trade statistics from Statistics Portugal (most up-to-date versions available).

Note:

Countries ranked in descending order of value in 2013.

[1] (dec 13-nov 14)/(dec 12-nov 13) x 100 - 100

[2] African Countries of Portuguese Official Language.

**Table 8 - Exports (Intra + Extra-EU) of Portuguese Goods to a selection of markets (2009-2014) - structure (%)**

Main markets in 2013

Destination	2009	2010	2011	2012	2013	jan-nov	
						2013	2014
<b>Total</b>	<b>100,0</b>	<b>100,0</b>	<b>100,0</b>	<b>100,0</b>	<b>100,0</b>	<b>100,0</b>	<b>100,0</b>
<b>INTRA EU</b>	<b>75,4</b>	<b>75,4</b>	<b>74,5</b>	<b>71,1</b>	<b>70,3</b>	<b>70,5</b>	<b>71,0</b>
<b>EU-15</b>	<b>72,5</b>	<b>72,3</b>	<b>71,3</b>	<b>67,8</b>	<b>67,1</b>	<b>67,2</b>	<b>67,6</b>
Spain	27,2	27,0	24,9	22,5	23,6	23,6	23,5
Germany	13,0	13,0	13,5	12,4	11,6	11,8	11,9
France	12,4	12,0	12,2	11,8	11,6	11,6	11,7
United Kingdom	5,6	5,5	5,2	5,3	5,5	5,5	6,1
Netherlands	3,6	3,9	3,9	4,1	4,0	4,0	4,0
Italy	3,7	3,7	3,7	3,7	3,3	3,3	3,2
Belgium	2,5	2,6	3,2	3,1	2,8	2,9	2,7
<b>Enlargement</b>	<b>2,9</b>	<b>3,2</b>	<b>3,2</b>	<b>3,2</b>	<b>3,2</b>	<b>3,2</b>	<b>3,4</b>
<b>EXTRA EU</b>	<b>24,6</b>	<b>24,6</b>	<b>25,5</b>	<b>28,9</b>	<b>29,7</b>	<b>29,5</b>	<b>29,0</b>
Angola	7,1	5,1	5,4	6,6	6,6	6,5	6,6
United States	3,2	3,5	3,5	4,1	4,2	4,1	4,3
China	0,7	0,6	0,9	1,7	1,4	1,4	1,7
Brazil	0,9	1,2	1,4	1,5	1,6	1,5	1,3
Morocco	0,7	0,8	0,9	1,0	1,5	1,6	1,2
Algeria	0,6	0,6	0,8	0,9	1,1	1,1	1,2
Switzerland	0,9	0,9	0,9	0,9	0,9	0,9	0,9
Turkey	0,6	0,7	0,7	0,8	0,8	0,8	0,8
Venezuela	0,4	0,4	0,4	0,7	0,4	0,4	0,4
Mozambique	0,4	0,4	0,5	0,6	0,7	0,7	0,6

Source: GEE, based on data on International Trade statistics from Statistics Portugal (most up-to-date versions available). Estimates for operators under the assimilation threshold and non-responses are included in Intra-EU trade.

**Table 9 - Exports (Intra + Extra-EU) of Portuguese Goods to a selection of markets (2010-2014)**  
**- structure (%), growth rate and contribution to growth <sup>[1]</sup>**

**Main markets in 2013**

Destination	Share in 2013 (%)	y.o.y., %					Contrib. (p.p.) <sup>[1]</sup>	
		2010	2011	2012	2013	2014	2013	jan-nov 2014
						jan-nov		
<b>Total</b>	<b>100,0</b>	<b>17,6</b>	<b>14,9</b>	<b>5,6</b>	<b>4,5</b>	<b>1,7</b>	<b>4,5</b>	<b>1,7</b>
<b>INTRA EU</b>	<b>70,3</b>	<b>17,6</b>	<b>13,4</b>	<b>0,7</b>	<b>3,5</b>	<b>2,5</b>	<b>2,5</b>	<b>1,8</b>
<b>EU-15</b>	<b>67,1</b>	<b>17,2</b>	<b>13,3</b>	<b>0,5</b>	<b>3,4</b>	<b>2,3</b>	<b>2,3</b>	<b>1,5</b>
Spain	23,6	16,7	6,0	-4,8	10,1	1,0	2,3	0,2
Germany	11,6	18,1	19,6	-3,5	-1,7	2,1	-0,2	0,3
France	11,6	13,8	16,4	2,8	2,7	3,0	0,3	0,3
United Kingdom	5,5	14,0	9,5	6,9	9,0	12,9	0,5	0,7
Netherlands	4,0	25,6	16,1	12,0	0,9	2,1	0,0	0,1
Italy	3,3	16,1	14,1	5,7	-6,2	-0,8	-0,2	0,0
Belgium	2,8	23,4	39,6	5,3	-5,8	-5,9	-0,2	-0,2
<b>Enlargement</b>	<b>3,2</b>	<b>28,3</b>	<b>15,2</b>	<b>7,2</b>	<b>5,2</b>	<b>7,7</b>	<b>0,2</b>	<b>0,2</b>
<b>EXTRA EU</b>	<b>29,7</b>	<b>17,5</b>	<b>19,5</b>	<b>19,6</b>	<b>7,2</b>	<b>-0,3</b>	<b>2,1</b>	<b>-0,1</b>
Angola	6,6	-15,0	22,3	28,3	4,2	1,9	0,3	0,1
United States	4,2	30,7	13,1	24,7	7,1	6,5	0,3	0,3
China	1,4	5,1	70,1	96,2	-15,5	25,4	-0,3	0,4
Brazil	1,6	49,2	32,7	16,8	8,5	-13,6	0,1	-0,2
Morocco	1,5	40,3	28,4	18,3	59,6	-21,6	0,6	-0,3
Algeria	1,1	7,9	68,1	19,6	23,2	9,6	0,2	0,1
Switzerland	0,9	15,2	11,7	7,7	4,6	2,5	0,0	0,0
Turkey	0,8	32,0	12,6	18,2	7,3	6,4	0,1	0,1
Venezuela	0,4	29,8	-3,6	103,2	-39,3	7,7	-0,3	0,0
Mozambique	0,7	24,7	43,9	32,4	13,8	-2,2	0,1	0,0

Source: GEE, based on data on International Trade statistics from Statistics Portugal (most up-to-date versions available). Estimates for operators under the assimilation threshold and non-responses are included in Intra-EU trade.

Note:

[1] Contributions to growth, shift share analysis: (rate of change) x (weight in the previous period) ÷ 100.

## Imports\* of Goods

**Table 10 - Portuguese Imports of goods by Group of Products**

Of which: products by Chapter (CN-2) above 55 million euros in 2014

Grp/ CN-2	Groups of Products	Millions of Euros		Structure (%)		Growth rates and contributions to growth			
		jan-nov		jan-nov		Last 12 months <sup>(1)</sup>		jan-nov	
		2013	2014	2013	2014	y.o.y. % <sup>(2)</sup>	Contrib. p.p. <sup>(3)</sup>	y.o.y. %	Contrib. p.p. <sup>(3)</sup>
	<b>TOTAL IMPORTS</b>	<b>52 328</b>	<b>54 066</b>	<b>100,0</b>	<b>100,0</b>	<b>3,6</b>	<b>3,6</b>	<b>3,3</b>	<b>3,3</b>
<b>000</b>	<b>Agricultural products and food</b>	<b>8 341</b>	<b>8 119</b>	<b>15,9</b>	<b>15,0</b>	<b>-2,3</b>	<b>-0,4</b>	<b>-2,7</b>	<b>-0,4</b>
03	Fish and crustaceans, molluscs and other aquatic invertebrates	1 171	1 271	2,2	2,4	8,9	0,2	8,6	0,2
02	Meat and edible meat offal	815	881	1,6	1,6	9,1	0,1	8,2	0,1
10	Cereals	684	660	1,3	1,2	-4,7	-0,1	-3,5	0,0
12	Oil seeds/oleaginous fruits/miscellaneous grains, seeds and fruits/industrial or medicinal plants/straw and fodder	610	529	1,2	1,0	-15,0	-0,2	-13,3	-0,2
04	Dairy produce; birds eggs; natural honey; edible products of animal origin, nes.	479	490	0,9	0,9	2,3	0,0	2,1	0,0
08	Edible fruit and nuts; peel of citrus fruit or melons	494	459	0,9	0,8	-5,2	0,0	-7,2	-0,1
15	Animal/vegetable fats and oils and their cleavage products; prepared edible fats; animal/vegetable waxes	564	438	1,1	0,8	-21,9	-0,2	-22,4	-0,2
19	Preparations of cereals, flour, starch or milk; pastrycooks products	422	421	0,8	0,8	-0,1	0,0	-0,2	0,0
22	Beverages; spirits and vinegar	383	362	0,7	0,7	-4,2	0,0	-5,4	0,0
23	Residues and waste from the food industries; prepared animal fodder	310	308	0,6	0,6	-1,6	0,0	-0,7	0,0
21	Miscellaneous edible preparations	307	305	0,6	0,6	-1,1	0,0	-0,8	0,0
07	Edible vegetables and certain roots and tubers	303	280	0,6	0,5	-5,6	0,0	-7,6	0,0
20	Preparations of vegetables, fruit, nuts or other parts of plants	262	275	0,5	0,5	4,0	0,0	5,0	0,0
16	Preparations of meat, of fish or of crustaceans, molluscs or other aquatic invertebrates	244	248	0,5	0,5	3,6	0,0	1,7	0,0
17	Sugars and sugar confectionery	327	210	0,6	0,4	-31,7	-0,2	-35,9	-0,2
01	Live animals	193	206	0,4	0,4	7,5	0,0	7,1	0,0
24	Tobacco and manufactured tobacco substitutes	198	199	0,4	0,4	0,0	0,0	0,2	0,0
09	Coffee, tea, maté and spices	196	197	0,4	0,4	-1,5	0,0	0,8	0,0
18	Cocoa and cocoa preparations	154	160	0,3	0,3	4,3	0,0	3,7	0,0
06	Live trees and plants; bulbs, roots and the like; cut flowers and ornamental foliage	68	72	0,1	0,1	6,8	0,0	6,2	0,0
11	Products of the milling industry; malt; starches; inulin; wheat gluten	78	70	0,1	0,1	-10,6	0,0	-10,4	0,0
<b>100</b>	<b>Mineral fuels and oils</b>	<b>10 485</b>	<b>9 415</b>	<b>20,0</b>	<b>17,4</b>	<b>-11,2</b>	<b>-2,3</b>	<b>-10,2</b>	<b>-2,0</b>
27	Mineral fuel/oils and products of their distillation; bituminous substances; mineral waxes	10 485	9 415	20,0	17,4	-11,2	-2,3	-10,2	-2,0
<b>200</b>	<b>Chemicals</b>	<b>8 465</b>	<b>8 836</b>	<b>16,2</b>	<b>16,3</b>	<b>4,4</b>	<b>0,7</b>	<b>4,4</b>	<b>0,7</b>
39	Plastics and articles thereof	2 313	2 482	4,4	4,6	7,8	0,3	7,3	0,3
30	Pharmaceutical products	1 790	1 866	3,4	3,5	4,8	0,2	4,3	0,1
29	Organic chemicals	1 155	1 046	2,2	1,9	-11,4	-0,3	-9,4	-0,2
38	Miscellaneous chemical products	607	729	1,2	1,3	20,4	0,2	20,0	0,2
40	Rubber and articles thereof	727	724	1,4	1,3	-0,3	0,0	-0,4	0,0
33	Essential oils and resinoids; perfumery, cosmetic or toilet preparations	485	520	0,9	1,0	7,3	0,1	7,1	0,1
32	Tanning/dyeing extracts; tannins&derivatives; colouring matter; paints&varnishes; mastics; inks	454	482	0,9	0,9	7,3	0,1	6,3	0,1
28	Inorganic chemicals; organic or inorganic compounds of precious metals/rare-earth metals/radioactive elements/isotopes	311	351	0,6	0,6	11,0	0,1	12,7	0,1
34	Soaps, artif. waxes, candles, modelling pastes, 'dental waxes' and dental preparations, washing/lubricating/polishing or scouring prep.	317	348	0,6	0,6	10,5	0,1	9,8	0,1
31	Fertilisers	186	167	0,4	0,3	-10,5	0,0	-10,1	0,0
35	Albuminoidal substances; modified starches; glues; enzymes	69	75	0,1	0,1	8,7	0,0	8,6	0,0
<b>300</b>	<b>Hides, wood, cork and paper</b>	<b>2 367</b>	<b>2 550</b>	<b>4,5</b>	<b>4,7</b>	<b>8,4</b>	<b>0,4</b>	<b>7,7</b>	<b>0,3</b>
48	Paper and paperboard; articles of paper pulp, of paper or of paperboard	875	910	1,7	1,7	4,1	0,1	4,0	0,1
44	Wood and articles of wood; wood charcoal	494	555	0,9	1,0	14,7	0,1	12,2	0,1
41	Raw hides and skins (other than furskins) and leather	445	487	0,9	0,9	10,5	0,1	9,4	0,1
42	Articles of leather, saddlery and harness; travel goods, handbags and similar containers; articles of animal gut (other than silk worm gut)	216	267	0,4	0,5	23,0	0,1	23,7	0,1
49	Printed books, newspapers, pictures and other products of the printing industry; manuscripts, typescripts and plans	139	132	0,3	0,2	-5,3	0,0	-4,7	0,0
45	Cork and articles of cork	121	118	0,2	0,2	-0,9	0,0	-2,5	0,0
47	Pulp of wood or of other fibrous cellulosic material; recovered (waste and scrap) paper or paperboard	62	64	0,1	0,1	1,9	0,0	3,0	0,0
<b>400</b>	<b>Textiles, clothing and footwear</b>	<b>3 603</b>	<b>3 948</b>	<b>6,9</b>	<b>7,3</b>	<b>10,3</b>	<b>0,7</b>	<b>9,6</b>	<b>0,7</b>
62	Articles of apparel and clothing accessories, not knitted or crocheted	748	837	1,4	1,5	12,8	0,2	12,0	0,2
61	Articles of apparel and clothing accessories, knitted or crocheted	708	785	1,4	1,5	12,0	0,2	10,8	0,1
64	Footwear, gaiters and the like; parts of such articles	501	584	1,0	1,1	18,2	0,2	16,5	0,2
52	Cotton	485	459	0,9	0,8	-4,4	0,0	-5,4	0,0
54	Man-made filaments; strip and the like of man-made textile materials	284	311	0,5	0,6	9,9	0,1	9,8	0,1
55	Man-made staple fibres	231	233	0,4	0,4	1,9	0,0	0,9	0,0
63	Other made-up textile articles; sets; worn clothing and worn textile articles; rags	122	130	0,2	0,2	7,8	0,0	6,6	0,0
59	Impregnated, coated, covered or laminated textile fabrics; textile articles for industrial use	96	114	0,2	0,2	18,1	0,0	17,9	0,0
60	Knitted or crocheted fabrics	82	104	0,2	0,2	24,4	0,0	26,5	0,0
51	Wool, fine or coarse animal hair; horsehair yarn and woven fabric	93	99	0,2	0,2	5,5	0,0	6,4	0,0
56	Wadding, felt and nonwovens; special yarns; twine, cordage, ropes and cables and articles thereof	66	74	0,1	0,1	7,7	0,0	12,1	0,0
<b>500</b>	<b>Ores and metals</b>	<b>4 274</b>	<b>4 449</b>	<b>8,2</b>	<b>8,2</b>	<b>4,5</b>	<b>0,4</b>	<b>4,1</b>	<b>0,3</b>
72	Iron and steel	1 755	1 812	3,4	3,4	3,1	0,1	3,3	0,1
73	Articles of iron or steel	750	827	1,4	1,5	11,8	0,2	10,1	0,1
74	Copper and articles thereof	526	507	1,0	0,9	-2,2	0,0	-3,6	0,0
76	Aluminium and articles thereof	460	496	0,9	0,9	7,8	0,1	7,8	0,1
83	Miscellaneous articles of base metal	213	230	0,4	0,4	7,2	0,0	7,8	0,0
71	Natural/cultured pearls, precious stones, precious metals and articles thereof; imitation jewellery; coin	167	171	0,3	0,3	2,4	0,0	1,9	0,0
82	Tools, implements, cutlery, spoons and forks, of base metal; parts thereof of base metal	158	166	0,3	0,3	4,0	0,0	4,9	0,0
25	Salt; sulphur; earths and stone; plastering materials, lime and cement	115	130	0,2	0,2	10,7	0,0	12,5	0,0
<b>600</b>	<b>Machinery [4]</b>	<b>7 539</b>	<b>8 138</b>	<b>14,4</b>	<b>15,1</b>	<b>9,2</b>	<b>1,3</b>	<b>8,0</b>	<b>1,1</b>
84	Nuclear reactors, boilers, machinery and mechanical appliances; parts thereof	3 934	4 379	7,5	8,1	13,3	1,0	11,3	0,9
85	Electrical machinery and equipment; sound recorders/reproducers; parts and accessories thereof	3 605	3 759	6,9	7,0	4,6	0,3	4,3	0,3
<b>700</b>	<b>Transport equipment [5]</b>	<b>4 555</b>	<b>5 736</b>	<b>8,7</b>	<b>10,6</b>	<b>26,9</b>	<b>2,3</b>	<b>25,9</b>	<b>2,3</b>
87	Vehicles other than railway or tramway rolling stock, and parts and accessories thereof	4 226	5 231	8,1	9,7	25,6	2,0	23,8	1,9
88	Aircraft, spacecraft, and parts thereof	296	464	0,6	0,9	68,7	0,4	57,0	0,3
<b>800</b>	<b>Other manufactured goods</b>	<b>2 697</b>	<b>2 873</b>	<b>5,2</b>	<b>5,3</b>	<b>7,3</b>	<b>0,4</b>	<b>6,5</b>	<b>0,3</b>
90	Optical/photographic/cinematographic/measuring/checking/precision/medical/surgical instruments and apparatus	953	976	1,8	1,8	3,5	0,1	2,4	0,0
94	Furniture; lamps&lighting fittings, nes.; illuminated signs/nameplates and the like; prefab. buildings	579	663	1,1	1,2	14,8	0,2	14,5	0,2
70	Glass and glassware	268	298	0,5	0,6	10,6	0,1	11,0	0,1
95	Toys, games and sports requisites; parts and accessories thereof	239	266	0,5	0,5	11,9	0,1	11,1	0,1
96	Miscellaneous manufactured articles	201	206	0,4	0,4	2,4	0,0	2,4	0,0
91	Clocks and watches and parts thereof	162	171	0,3	0,3	5,8	0,0	5,1	0,0
68	Articles of stone, plaster, cement, asbestos, mica or similar materials	132	147	0,3	0,3	13,2	0,0	11,7	0,0
69	Ceramic products	88	91	0,2	0,2	3,3	0,0	2,9	0,0

Memo:

Total without Energy Products	41 842	44 650	80,0	82,6	7,3	5,8	6,7	5,4
-------------------------------	--------	--------	------	------	-----	-----	-----	-----

Source: GEE, based on data on International Trade statistics from Statistics Portugal (most up-to-date versions available). Estimates for operators under the assimilation threshold and non-responses are included in Intra-EU trade.

Notes:

\* Sum of imports from EU and imports from third countries.

Composition by Group of Products - 000 (Chap. 01 to 24 of CN) - 100 (Chap. 27) - 200 (Chap. 28 to 40) - 300 (Chap. 41 to 49) - 400 (Chap. 50 to 67) - 500 (Chap. 25, 26, 71 to 83) - 600 (Chap. 84 and 85) - 700 (Chap. 86 to 89) - 800 (Chap. 68 to 70 and 90 to 99).

[1] 12 months ending in november 2014

[2] (dec 13-nov 14)/(dec 12-nov 13) x 100 - 100

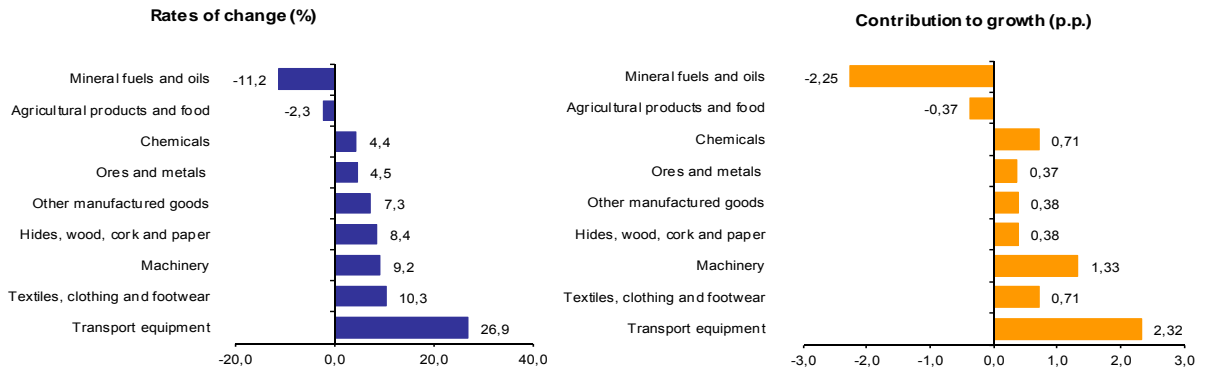
[3] Contribution to the growth rate of exports, shift share analysis: (rate of change) x (weight in the previous period) x 100.

[4] Does not include tractors.

[5] Includes tractors.

**Chart 4 - Growth rates of Portuguese Imports (Intra + Extra-EU) of goods by Group of Products and contribution to growth**

Previous 12 months ending in november 2014



Source: Table 12 - Portuguese Imports of goods by Groups of Products.

**Table 11 - Imports of goods originating from selected markets**

Preliminary data version of january to november 2014

Country of Origin	Intra + Extra-EU (Cif)		Struture (%)		Growth rates and contributions to growth			
	jan-nov		jan-nov		Last 12 months <sup>[1]</sup>		jan-nov	
	2013	2014	2013	2014	y.o.y., % <sup>[2]</sup>	Contrib. p.p. <sup>[3]</sup>	y.o.y., %	Contrib. p.p. <sup>[3]</sup>
	values in Millions of Euros							
<b>TOTAL</b>	<b>52 328</b>	<b>54 066</b>	<b>100,0</b>	<b>100,0</b>	<b>3,6</b>	<b>3,6</b>	<b>3,3</b>	<b>3,3</b>
<b>INTRA EU</b>	<b>37 320</b>	<b>40 349</b>	<b>71,3</b>	<b>74,6</b>	<b>8,7</b>	<b>6,2</b>	<b>8,1</b>	<b>5,8</b>
of which:								
<b>EU-15</b>	<b>35 909</b>	<b>38 710</b>	<b>68,6</b>	<b>71,6</b>	<b>8,4</b>	<b>5,8</b>	<b>7,8</b>	<b>5,4</b>
Spain	16 684	17 485	31,9	32,3	5,6	1,8	4,8	1,5
Germany	5 864	6 725	11,2	12,4	16,7	1,8	14,7	1,6
France	3 493	3 832	6,7	7,1	8,9	0,6	9,7	0,6
Italy	2 643	2 839	5,1	5,3	8,6	0,4	7,4	0,4
Netherlands	2 617	2 775	5,0	5,1	6,0	0,3	6,0	0,3
United Kingdom	1 524	1 633	2,9	3,0	5,9	0,2	7,1	0,2
Belgium	1 296	1 436	2,5	2,7	10,7	0,3	10,8	0,3
Sweden	510	609	1,0	1,1	18,6	0,2	19,3	0,2
Ireland	488	530	0,9	1,0	11,8	0,1	8,6	0,1
<b>Enlargement</b>	<b>1 411</b>	<b>1 639</b>	<b>2,7</b>	<b>3,0</b>	<b>16,3</b>	<b>0,4</b>	<b>16,1</b>	<b>0,4</b>
<b>EXTRA EU</b>	<b>15 008</b>	<b>13 717</b>	<b>28,7</b>	<b>25,4</b>	<b>-9,4</b>	<b>-2,7</b>	<b>-8,6</b>	<b>-2,5</b>
of which:								
Angola	2 631	1 448	5,0	2,7	-48,4	-2,4	-45,0	-2,3
China	1 266	1 481	2,4	2,7	16,9	0,4	16,9	0,4
Brazil	811	784	1,6	1,5	-5,9	-0,1	-3,3	-0,1
United States	768	844	1,5	1,6	7,4	0,1	9,9	0,1
Nigeria	746	541	1,4	1,0	-30,5	-0,4	-27,5	-0,4
Saudi Arabia	691	683	1,3	1,3	-7,9	-0,1	-1,2	0,0
Algeria	399	675	0,8	1,2	15,1	0,2	69,2	0,5
Kazakhstan	493	746	0,9	1,4	63,0	0,5	51,4	0,5
Azerbaijan	428	410	0,8	0,8	-21,2	-0,2	-4,2	0,0
Equatorial Guinea	190	211	0,4	0,4	11,1	0,0	11,1	0,0
Russian Federation	916	636	1,8	1,2	-22,6	-0,4	-30,6	-0,5
Libyan Arab Jamahiriya	104	1	0,2	0,0	-98,8	-0,2	-98,8	-0,2
Cameroon	732	165	1,4	0,3	-69,8	-1,0	-77,4	-1,1
<b>Memo:</b>								
OPEC <sup>[4]</sup>	4 942	3 581	9,4	6,6	-32,1	-3,1	-27,5	-2,6
EFTA	388	307	0,7	0,6	-19,8	-0,1	-21,0	-0,2
ACPOL <sup>[5]</sup>	2 696	1 484	5,2	2,7	-48,0	-2,4	-44,9	-2,3

Source: GEE, based on data on International Trade statistics from Statistics Portugal (most up-to-date versions available). Estimates for operators under the assimilation threshold and non-responses are included in Intra-EU trade.

Notes:

Countries ranked in descending order of value in 2013.

[1] 12 months ending in november 2014

[2] (dec 13-nov 14)/(dec 12-nov 13) x 100 - 100

[3] Contributions to growth, shift share analysis: (rate of change) x (weight in the previous period) ÷ 100.

[4] Includes Angola.

[5] African Countries of Portuguese Official Language

**Table 12 - Portuguese Imports by Group of Products (Extra-EU)**  
**Preliminary data version of january to november 2014**

Extra-EU (Cif)		values in Millions of Euros						
Group of Products	january to november		y.o.y., (%)		Structure (%)			
	2013	2014	Last 12 months <sup>[1]</sup>	jan-nov 14/13	Last 12 months <sup>[1]</sup>	jan-nov		
			2013	2014	2013	2014		
<b>Total Imports</b>	<b>15 008</b>	<b>13 717</b>	<b>-9,4</b>	<b>-8,6</b>	<b>100,0</b>	<b>100,0</b>	<b>100,0</b>	
000 Agricultural products and food	1 885	1 621	-13,5	-14,0	12,2	12,6	11,8	
100 Mineral fuels and oils	8 276	6 766	-20,4	-18,2	48,5	55,1	49,3	
200 Chemicals	1 147	1 160	0,9	1,1	8,5	7,6	8,5	
300 Hides, wood, cork and paper	305	375	26,4	23,0	2,8	2,0	2,7	
400 Textiles, clothing and footwear	780	862	11,2	10,6	6,3	5,2	6,3	
500 Ores and metals	586	591	5,5	0,7	4,4	3,9	4,3	
600 Machinery <sup>[2]</sup>	1 228	1 322	7,6	7,7	9,7	8,2	9,6	
700 Transport equipment <sup>[3]</sup>	474	669	46,8	41,2	5,0	3,2	4,9	
800 Other manufactured goods	326	351	7,4	7,7	2,6	2,2	2,6	
<b>Memo:</b>								
Total without Energy Products	6 731	6 951	4,2	3,3	51,5	44,9	50,7	

Source: GEE, based on data on International Trade statistics from Statistics Portugal (most up-to-date versions available).

Notes:

Composition by Group of Products - 000 (Chap. 01 to 24 of CN) - 100 (Chap. 27) - 200 (Chap. 28 to 40) - 300 (Chap. 41 to 49) - 400 (Chap. 50 to 67) - 500 (Chap. 25, 26, 71 to 83) - 600 (Chap. 84 and 85) - 700 (Chap. 86 to 89) - 800 (Chap. 68 to 70 and 90 to 99).

[1] 12 months ending in november 2014

[2] Does not include farm tractors.

[3] Includes farm tractors.

**Table 13 - Imports of goods from selected markets**  
**Preliminary data version of january to november 2014**

Extra-EU (Cif)		values in Millions of Euros						
Country of Origin	jan-nov		Structure (%)				y.o.y., %	
	2013	2014	Annual		jan-nov		Last 12 months <sup>[1]</sup>	jan-nov 14/13
			2008	2013	2013	2014		
<b>EXTRA EU</b>	<b>15 008</b>	<b>13 717</b>	<b>100,0</b>	<b>100,0</b>	<b>100,0</b>	<b>100,0</b>	<b>-9,4</b>	<b>-8,6</b>
of which:								
Angola	2 631	1 448	0,4	7,4	17,5	10,6	-48,4	-45,0
China	1 266	1 481	6,0	9,6	8,4	10,8	16,9	16,9
Brazil	811	784	9,5	9,2	5,4	5,7	-5,9	-3,3
United States	768	844	6,0	7,2	5,1	6,2	7,4	9,9
Nigeria	746	541	6,0	9,6	5,0	3,9	-30,5	-27,5
Saudi Arabia	691	683	4,1	5,8	4,6	5,0	-7,9	-1,2
Algeria	399	675	6,9	4,9	2,7	4,9	15,1	69,2
Kazakhstan	493	746	2,6	5,4	3,3	5,4	63,0	51,4
Azerbaijan	428	410	0,3	1,8	2,9	3,0	-21,2	-4,2
Equatorial Guinea	190	211	3,1	0,9	1,3	1,5	11,1	11,1
Russian Federation	916	636	5,0	3,5	6,1	4,6	-22,6	-30,6
Libyan Arab Jamahiriya	104	1	3,6	0,1	0,7	0,0	-98,8	-98,8
Cameroon	732	165	0,4	0,5	4,9	1,2	-69,8	-77,4
<b>Memo:</b>								
OPEC <sup>[2]</sup>	4 942	3 581	27,3	29,1	32,9	26,1	-32,1	-27,5
EFTA	388	307	8,3	5,1	2,6	2,2	-19,8	-21,0
ACPOL <sup>[3]</sup>	2 696	1 484	0,7	7,7	18,0	10,8	-48,0	-44,9

Source: GEE, based on data on International Trade statistics from Statistics Portugal (most up-to-date versions available).

Notes:

Countries ranked in descending order of value in 2013.

[1] (dec 13-nov 14)/(dec 12-nov 13) x 100 - 100

[2] Includes Angola.

[3] African Countries of Portuguese Official Language

## By geographical and economic areas

**Table 14 - Portuguese International trade  
by geographical and economic areas (Intra + Extra-EU)**

Period of assessment: january to november

Geographic/Economic Areas Main Countries	IMPORTS (Cif) <sup>[1]</sup>				EXPORTS (Fob) <sup>[2]</sup>				Coverage (fob/cif) 2014	values in 1000 Euros	
	2013	2014	Rate of Change %	Struct. 2014 %	2013	2014	Rate of Change %	Struct. 2014 %		Trade Balance (fob-cif)	
										2013	2014
<b>WORLD</b>	<b>52 327 667</b>	<b>54 065 846</b>	<b>3,3</b>	<b>100,0</b>	<b>43 719 791</b>	<b>44 449 373</b>	<b>1,7</b>	<b>100,0</b>	<b>82,2</b>	<b>-8 607 876</b>	<b>-9 616 473</b>
<b>INTRA EU</b>	<b>37 320 008</b>	<b>40 348 675</b>	<b>8,1</b>	<b>74,6</b>	<b>30 804 617</b>	<b>31 578 963</b>	<b>2,5</b>	<b>71,0</b>	<b>78,3</b>	<b>-6 515 391</b>	<b>-8 769 712</b>
France	3 492 753	3 831 813	9,7	7,1	5 070 938	5 220 997	3,0	11,7	136,3	1 578 185	1 389 184
Netherlands	2 616 759	2 774 645	6,0	5,1	1 744 139	1 781 130	2,1	4,0	64,2	-872 620	-993 516
Germany	5 864 323	6 725 153	14,7	12,4	5 178 706	5 288 427	2,1	11,9	78,6	-685 617	-1 436 727
Italy	2 643 463	2 839 090	7,4	5,3	1 447 647	1 435 805	-0,8	3,2	50,6	-1 195 815	-1 403 285
United Kingdom	1 524 420	1 632 948	7,1	3,0	2 402 847	2 713 236	12,9	6,1	166,2	878 426	1 080 287
Ireland	488 045	530 194	8,6	1,0	132 264	171 133	29,4	0,4	32,3	-355 781	-359 061
Denmark	234 692	240 030	2,3	0,4	294 655	287 481	-2,4	0,6	119,8	59 963	47 451
Greece	112 304	106 365	-5,3	0,2	168 307	158 212	-6,0	0,4	148,7	56 003	51 847
Spain	16 684 274	17 485 380	4,8	32,3	10 322 044	10 427 327	1,0	23,5	59,6	-6 362 230	-7 058 052
Belgium	1 296 230	1 435 739	10,8	2,7	1 254 246	1 180 771	-5,9	2,7	82,2	-41 984	-254 968
Luxembourg	72 706	96 712	33,0	0,2	61 724	64 411	4,4	0,1	66,6	-10 981	-32 301
Sweden	510 293	608 855	19,3	1,1	415 003	430 923	3,8	1,0	70,8	-95 290	-177 932
Finland	119 720	144 495	20,7	0,3	182 323	200 149	9,8	0,5	138,5	62 603	55 653
Austria	248 843	258 584	3,9	0,5	241 263	252 814	4,8	0,6	97,8	-7 580	-5 770
Malta	20 040	17 964	-10,4	0,0	17 299	56 400	226,0	0,1	314,0	-2 741	38 436
Estonia	25 311	15 100	-40,3	0,0	27 469	25 898	-5,7	0,1	171,5	2 159	10 799
Latvia	4 000	4 107	2,7	0,0	17 743	17 283	-2,6	0,0	420,8	13 743	13 175
Lithuania	50 023	59 089	18,1	0,1	30 290	27 764	-8,3	0,1	47,0	-19 733	-31 325
Poland	401 321	490 190	22,1	0,9	411 734	428 794	4,1	1,0	87,5	10 412	-61 397
Czech Republic	290 120	378 632	30,5	0,7	264 738	297 837	12,5	0,7	78,7	-25 382	-80 794
Slovakia	114 159	151 525	32,7	0,3	83 651	90 752	8,5	0,2	59,9	-30 509	-60 773
Hungary	192 562	230 350	19,6	0,4	169 553	202 690	19,5	0,5	88,0	-23 009	-27 660
Romania	126 899	121 103	-4,6	0,2	283 093	257 374	-9,1	0,6	212,5	156 195	136 271
Bulgaria	134 146	95 013	-29,2	0,2	50 322	61 231	21,7	0,1	64,4	-83 823	-33 782
Slovenia	40 068	40 890	2,1	0,1	27 606	25 566	-7,4	0,1	62,5	-12 462	-15 324
Croatia	7 340	30 720	318,5	0,1	12 830	11 922	-7,1	0,0	38,8	5 490	-18 798
Cyprus	5 130	3 988	-22,3	0,0	23 593	25 569	8,4	0,1	641,1	18 462	21 581
OTHERS	64	0	-100,0	0,0	468 590	437 069	-6,7	1,0	0,0	468 526	437 069
<b>EXTRA EU</b>	<b>15 007 659</b>	<b>13 717 171</b>	<b>-8,6</b>	<b>25,4</b>	<b>12 915 174</b>	<b>12 870 411</b>	<b>-0,3</b>	<b>29,0</b>	<b>93,8</b>	<b>-2 092 485</b>	<b>-846 761</b>
of which:											
<b>1-EUROPE</b>	<b>1 985 417</b>	<b>1 561 511</b>	<b>-21,4</b>	<b>2,9</b>	<b>1 496 545</b>	<b>1 437 907</b>	<b>-3,9</b>	<b>3,2</b>	<b>92,1</b>	<b>-488 872</b>	<b>-123 604</b>
<b>EFTA</b>	<b>387 922</b>	<b>306 550</b>	<b>-21,0</b>	<b>0,6</b>	<b>504 806</b>	<b>547 931</b>	<b>8,5</b>	<b>1,2</b>	<b>178,7</b>	<b>116 884</b>	<b>241 382</b>
Iceland	15 930	8 202	-48,5	0,0	12 722	10 669	-16,1	0,0	130,1	-3 208	2 467
Norway	111 811	45 718	-59,1	0,1	102 797	138 213	34,5	0,3	302,3	-9 015	92 496
Switzerland	260 051	252 340	-3,0	0,5	389 040	398 728	2,5	0,9	158,0	128 989	146 388
<b>OTHERS</b>	<b>1 597 494</b>	<b>1 254 961</b>	<b>-21,4</b>	<b>2,3</b>	<b>991 739</b>	<b>889 975</b>	<b>-10,3</b>	<b>2,0</b>	<b>70,9</b>	<b>-605 755</b>	<b>-364 986</b>
Turkey	477 527	357 544	-25,1	0,7	353 753	376 343	6,4	0,8	105,3	-123 774	18 799
Russian Federation	916 352	635 866	-30,6	1,2	249 785	192 518	-22,9	0,4	30,3	-666 567	-443 348
Ukraine	166 003	218 549	31,7	0,4	21 017	20 774	-1,2	0,0	9,5	-144 986	-197 775
<b>2-AFRICA</b>	<b>5 697 614</b>	<b>4 012 486</b>	<b>-29,6</b>	<b>7,4</b>	<b>5 511 528</b>	<b>5 308 783</b>	<b>-3,7</b>	<b>11,9</b>	<b>132,3</b>	<b>-186 085</b>	<b>1 296 298</b>
<b>MAGHREB</b>	<b>549 966</b>	<b>813 244</b>	<b>47,9</b>	<b>1,5</b>	<b>1 344 696</b>	<b>1 203 701</b>	<b>-10,5</b>	<b>2,7</b>	<b>148,0</b>	<b>794 730</b>	<b>390 457</b>
Morocco	131 400	126 909	-3,4	0,2	696 697	546 141	-21,6	1,2	430,3	565 297	419 233
Algeria	398 963	675 069	69,2	1,2	491 358	538 588	9,6	1,2	79,8	92 394	-136 481
Tunisia	19 603	11 266	-42,5	0,0	156 642	118 971	-24,0	0,3	1056,0	137 039	107 705
<b>ACPOL <sup>[3]</sup></b>	<b>2 696 295</b>	<b>1 484 328</b>	<b>-44,9</b>	<b>2,7</b>	<b>3 445 554</b>	<b>3 512 653</b>	<b>1,9</b>	<b>7,9</b>	<b>236,6</b>	<b>749 259</b>	<b>2 028 325</b>
Cape Verde	10 309	10 096	-2,1	0,0	188 903	199 874	5,8	0,4	1979,7	178 595	189 778
Guinea-Bissau	176	186	5,6	0,0	61 007	62 335	2,2	0,1	33557,2	60 832	62 149
Sao Tome and Principe	43	113	165,0	0,0	47 362	54 051	14,1	0,1	47828,2	47 319	53 938
Angola	2 631 424	1 448 019	-45,0	2,7	2 857 265	2 911 701	1,9	6,6	201,1	225 841	1 463 683
Mozambique	54 344	25 914	-52,3	0,0	291 016	284 693	-2,2	0,6	1098,6	236 672	258 779
<b>OTHERS</b>	<b>2 451 352</b>	<b>1 714 915</b>	<b>-30,0</b>	<b>3,2</b>	<b>721 278</b>	<b>592 430</b>	<b>-17,9</b>	<b>1,3</b>	<b>34,5</b>	<b>-1 730 074</b>	<b>-1 122 485</b>
Libyan Arab Jamahiriya	104 344	1 214	-98,8	0,0	46 940	20 571	-56,2	0,0	1694,0	-57 404	19 356
Egypt	94 014	81 703	-13,1	0,2	52 853	69 499	31,5	0,2	85,1	-41 161	-12 204
Côte d'Ivoire	17 513	26 779	52,9	0,0	36 858	17 112	-53,6	0,0	63,9	19 344	-9 667
Nigeria	746 220	541 081	-27,5	1,0	57 966	34 976	-39,7	0,1	6,5	-688 254	-506 105
South Africa	95 652	115 377	20,6	0,2	149 417	109 850	-26,5	0,2	95,2	53 765	-5 527

(continues)

Period of assessment: january to november

Geographic/Economic Areas Main Countries	IMPORTS (Cif) <sup>[1]</sup>				EXPORTS (Fob) <sup>[2]</sup>				Coverage (fob/cif) 2014	Trade Balance (fob-cif)	
	2013	2014	Rate of Change %	Struct. 2014 %	2013	2014	Rate of Change %	Struct. 2014 %		2013	2014
<b>3-AMERICA</b>	<b>2 364 231</b>	<b>2 392 894</b>	<b>1,2</b>	<b>4,4</b>	<b>3 401 825</b>	<b>3 581 177</b>	<b>5,3</b>	<b>8,1</b>	<b>149,7</b>	<b>1 037 594</b>	<b>1 188 283</b>
<b>NAFTA</b>	<b>956 444</b>	<b>1 065 338</b>	<b>11,4</b>	<b>2,0</b>	<b>2 185 246</b>	<b>2 355 415</b>	<b>7,8</b>	<b>5,3</b>	<b>221,1</b>	<b>1 228 802</b>	<b>1 290 078</b>
United States	767 850	843 623	9,9	1,6	1 808 459	1 926 268	6,5	4,3	228,3	1 040 608	1 082 645
Canada	133 089	176 004	32,2	0,3	201 130	242 677	20,7	0,5	137,9	68 042	66 673
Mexico	55 505	45 711	-17,6	0,1	175 657	186 471	6,2	0,4	407,9	120 152	140 760
<b>MERCOSUL</b>	<b>976 288</b>	<b>911 093</b>	<b>-6,7</b>	<b>1,7</b>	<b>788 919</b>	<b>666 663</b>	<b>-15,5</b>	<b>1,5</b>	<b>73,2</b>	<b>-187 369</b>	<b>-244 430</b>
Brazil	811 382	784 468	-3,3	1,5	671 316	579 882	-13,6	1,3	73,9	-140 065	-204 586
Argentina	64 756	55 580	-14,2	0,1	86 608	42 011	-51,5	0,1	75,6	21 852	-13 569
<b>OTHERS</b>	<b>431 477</b>	<b>416 446</b>	<b>-3,5</b>	<b>0,8</b>	<b>420 957</b>	<b>554 707</b>	<b>31,8</b>	<b>1,2</b>	<b>133,2</b>	<b>-10 520</b>	<b>138 260</b>
Honduras	6 175	5 894	-4,5	0,0	3 078	4 162	35,2	0,0	70,6	-3 097	-1 733
Costa Rica	48 083	14 901	-69,0	0,0	3 907	9 436	141,5	0,0	63,3	-44 176	-5 465
Cuba	31 973	14 949	-53,2	0,0	33 024	31 743	-3,9	0,1	212,4	1 051	16 795
Colombia	191 535	181 760	-5,1	0,3	37 636	61 222	62,7	0,1	33,7	-153 899	-120 538
Venezuela	431	1 754	307,0	0,0	174 272	187 770	7,7	0,4	10704,9	173 841	186 016
Ecuador	14 911	13 522	-9,3	0,0	19 035	15 344	-19,4	0,0	113,5	4 124	1 822
Chile	30 911	44 108	42,7	0,1	72 254	84 123	16,4	0,2	190,7	41 342	40 016
<b>4-ASIA</b>	<b>4 871 270</b>	<b>5 429 405</b>	<b>11,5</b>	<b>10,0</b>	<b>1 761 899</b>	<b>1 807 922</b>	<b>2,6</b>	<b>4,1</b>	<b>33,3</b>	<b>-3 109 371</b>	<b>-3 621 482</b>
<b>MIDDLE EAST</b>	<b>1 598 983</b>	<b>1 445 864</b>	<b>-9,6</b>	<b>2,7</b>	<b>531 679</b>	<b>462 856</b>	<b>-12,9</b>	<b>1,0</b>	<b>32,0</b>	<b>-1 067 305</b>	<b>-983 008</b>
Iraq	158 329	135 052	-14,7	0,2	10 097	8 463	-16,2	0,0	6,3	-148 232	-126 589
Iran, Islamic Republic of	12 279	29 320	138,8	0,1	6 943	6 356	-8,5	0,0	21,7	-5 336	-22 964
Israel	107 817	112 193	4,1	0,2	90 927	81 700	-10,1	0,2	72,8	-16 891	-30 493
Saudi Arabia	691 197	682 601	-1,2	1,3	141 605	102 260	-27,8	0,2	15,0	-549 592	-580 341
United Arab Emirates	48 124	14 723	-69,4	0,0	92 565	112 088	21,1	0,3	761,3	44 441	97 366
<b>ASEAN</b>	<b>452 015</b>	<b>515 711</b>	<b>14,1</b>	<b>1,0</b>	<b>109 547</b>	<b>119 002</b>	<b>8,6</b>	<b>0,3</b>	<b>23,1</b>	<b>-342 468</b>	<b>-396 709</b>
Thailand	83 184	110 888	33,3	0,2	17 607	20 683	17,5	0,0	18,7	-65 577	-90 205
Indonesia	95 194	110 101	15,7	0,2	12 206	23 167	89,8	0,1	21,0	-82 988	-86 934
Malaysia	59 026	61 374	4,0	0,1	10 228	10 381	1,5	0,0	16,9	-48 798	-50 993
Singapore	12 012	31 864	165,3	0,1	53 458	41 985	-21,5	0,1	131,8	41 445	10 121
Philippines	11 479	12 157	5,9	0,0	5 913	7 159	21,1	0,0	58,9	-5 567	-4 999
<b>OTHERS</b>	<b>2 820 272</b>	<b>3 467 830</b>	<b>23,0</b>	<b>6,4</b>	<b>1 120 674</b>	<b>1 226 065</b>	<b>9,4</b>	<b>2,8</b>	<b>35,4</b>	<b>-1 699 598</b>	<b>-2 241 765</b>
Timor-Leste	556	712	28,0	0,0	6 962	6 286	-9,7	0,0	882,5	6 406	5 574
Pakistan	85 065	87 088	2,4	0,2	12 378	25 786	108,3	0,1	29,6	-72 686	-61 302
India	357 076	456 648	27,9	0,8	108 077	86 438	-20,0	0,2	18,9	-248 999	-370 210
China	1 266 187	1 480 642	16,9	2,7	604 069	757 237	25,4	1,7	51,1	-662 118	-723 405
Korea, Republic of	213 792	262 481	22,8	0,5	80 349	60 150	-25,1	0,1	22,9	-133 443	-202 330
Japan	221 451	234 243	5,8	0,4	124 048	112 206	-9,5	0,3	47,9	-97 403	-122 037
Taiwan	101 098	127 244	25,9	0,2	24 446	24 772	1,3	0,1	19,5	-76 652	-102 471
Hong Kong	36 515	27 537	-24,6	0,1	122 332	114 150	-6,7	0,3	414,5	85 817	86 613
Macao	671	636	-5,2	0,0	16 667	21 336	28,0	0,0	3356,2	15 996	20 700
<b>5-AUSTR.,OC,P. REG</b>	<b>49 786</b>	<b>33 385</b>	<b>-32,9</b>	<b>0,1</b>	<b>94 019</b>	<b>96 763</b>	<b>2,9</b>	<b>0,2</b>	<b>289,8</b>	<b>44 233</b>	<b>63 378</b>
Australia	12 533	12 973	3,5	0,0	81 822	83 119	1,6	0,2	640,7	69 289	70 146
New Zealand	16 209	17 095	5,5	0,0	9 083	11 011	21,2	0,0	64,4	-7 126	-6 084
<b>6-OTHERS</b>	<b>39 342</b>	<b>287 490</b>	<b>630,8</b>	<b>0,5</b>	<b>649 357</b>	<b>637 858</b>	<b>-1,8</b>	<b>1,4</b>	<b>221,9</b>	<b>610 015</b>	<b>350 368</b>
Stores and provisions (Extra EU)	0	0	0,0	0,0	545 153	613 582	12,6	1,4	0,0	545 153	613 582
Countries/territories not specif. (Extra EU)	39 342	287 490	630,8	0,5	104 204	24 248	-76,7	0,1	8,4	64 862	-263 242

**Memo:**

Intra EU-15	35 908 890	38 710 002	7,8	71,6	29 384 698	30 049 882	2,3	67,6	77,6	-6 524 192	-8 660 120
Euro area (17 countries)	33 844 128	36 457 636	7,7	67,4	25 983 220	26 405 360	1,6	59,4	72,4	-7 860 908	-10 052 277
Intra-enlargement	1 411 118	1 638 673	16,1	3,0	1 419 920	1 529 080	7,7	3,4	93,3	8 801	-109 592
OECD (excl. EU)	2 424 477	2 412 234	-0,5	4,5	3 502 040	3 711 678	6,0	8,4	153,9	1 077 563	1 299 445
OPEC	4 941 702	3 580 732	-27,5	6,6	3 966 264	3 977 271	0,3	8,9	111,1	-975 438	396 539
ACP <sup>[4]</sup>	5 067 826	3 229 544	-36,3	6,0	4 109 525	4 136 175	0,6	9,3	128,1	-958 301	906 631
CPLP <sup>[5]</sup>	3 508 233	2 269 508	-35,3	4,2	4 123 833	4 098 821	-0,6	9,2	180,6	615 599	1 829 313
CIS <sup>[6]</sup>	2 021 731	2 027 016	0,3	3,7	319 061	266 223	-16,6	0,6	13,1	-1 702 671	-1 760 794
Mashrak	100 873	100 983	0,1	0,2	121 406	132 297	9,0	0,3	131,0	20 533	31 314
EUROMED	1 236 183	1 383 964	12,0	2,6	1 910 782	1 794 041	-6,1	4,0	129,6	674 599	410 077
Latin American Count.	1 415 531	1 276 378	-9,8	2,4	1 377 710	1 326 756	-3,7	3,0	103,9	-37 821	50 378
Cent. Amer. Common Market	66 847	32 259	-51,7	0,1	32 220	45 460	41,1	0,1	140,9	-34 627	13 201
Andean Community	235 875	210 946	-10,6	0,4	263 313	300 720	14,2	0,7	142,6	27 438	89 774
ASEM (relac. Euro-Asia)	2 595 585	3 036 866	17,0	5,6	1 038 620	1 161 154	11,8	2,6	38,2	-1 556 965	-1 875 712
EDA (Econ Dinam Asian)	505 627	621 387	22,9	1,1	308 419	272 122	-11,8	0,6	43,8	-197 208	-349 265
China+H. Kong+Macao	1 303 373	1 508 814	15,8	2,8	743 068	892 723	20,1	2,0	59,2	-560 305	-616 091

Source: GEE, based on data on International Trade statistics from Statistics Portugal (most up-to-date versions available). Estimates for operators under the assimilation threshold and non-responses are included in Intra-EU trade.

**Notes:**

[1]Sum of Imports from EU and Imports from third countries.

[2]Sum of Exports to EU and Exports to third countries.

[3]African Countries of Portuguese Official Language

[4]African, Caribbean and Pacific Group of States

[5]Community of Portuguese Language Countries

**Table 15 - International Trade of Portuguese goods  
by geographical and economic areas (Intra + Extra-EU)  
Imports <sup>[1]</sup> - Contributions of the main partners to the global growth rate**

Period of assessment: january to november

Countries and regions	1000 Euros				Structure (%)		Growth rates and contributions to growth			
	2013		jan-nov		jan-nov		Last 12 months <sup>[2]</sup>		jan-nov	
		Rank.	2013	2014	2013	2014	y.o.y. % <sup>[3]</sup>	Contrib. p.p. <sup>[4]</sup>	y.o.y. %	Contrib. p.p. <sup>[4]</sup>
<b>WORLD</b>	<b>56 906 067</b>		<b>52 327 667</b>	<b>54 065 846</b>	<b>100,00</b>	<b>100,00</b>	<b>3,6</b>	<b>3,57</b>	<b>3,3</b>	<b>3,32</b>
<b>INTRA EU</b>	<b>40 958 713</b>		<b>37 320 008</b>	<b>40 348 675</b>	<b>71,32</b>	<b>74,63</b>	<b>8,7</b>	<b>6,24</b>	<b>8,1</b>	<b>5,79</b>
Spain	18 335 573	1	16 684 274	17 485 380	31,88	32,34	5,6	1,80	4,8	1,53
Germany	6 465 670	2	5 864 323	6 725 153	11,21	12,44	16,7	1,85	14,7	1,65
France	3 818 970	3	3 492 753	3 831 813	6,67	7,09	8,9	0,60	9,7	0,65
Italy	2 915 769	4	2 643 463	2 839 090	5,05	5,25	8,6	0,44	7,4	0,37
Netherlands	2 852 664	5	2 616 759	2 774 645	5,00	5,13	6,0	0,30	6,0	0,30
United Kingdom	1 663 889	7	1 524 420	1 632 948	2,91	3,02	5,9	0,17	7,1	0,21
Belgium	1 423 045	8	1 296 230	1 435 739	2,48	2,66	10,7	0,27	10,8	0,27
Sweden	548 971	17	510 293	608 855	0,98	1,13	18,6	0,18	19,3	0,19
Ireland	546 945	18	488 045	530 194	0,93	0,98	11,8	0,11	8,6	0,08
Poland	433 759	20	401 321	490 190	0,77	0,91	21,3	0,16	22,1	0,17
Czech Republic	317 292	24	290 120	378 632	0,55	0,70	32,9	0,18	30,5	0,17
Austria	271 803	26	248 843	258 584	0,48	0,48	5,5	0,03	3,9	0,02
Denmark	253 272	28	234 692	240 030	0,45	0,44	1,7	0,01	2,3	0,01
Hungary	209 604	33	192 562	230 350	0,37	0,43	21,3	0,08	19,6	0,07
Bulgaria	141 033	39	134 146	95 013	0,26	0,18	-30,8	-0,08	-29,2	-0,07
Romania	134 720	40	126 899	121 103	0,24	0,22	-4,1	-0,01	-4,6	-0,01
Finland	132 254	42	119 720	144 495	0,23	0,27	15,0	0,04	20,7	0,05
Slovakia	125 028	43	114 159	151 525	0,22	0,28	34,4	0,07	32,7	0,07
Greece	120 236	44	112 304	106 365	0,21	0,20	-5,8	-0,01	-5,3	-0,01
Luxembourg	80 270	54	72 706	96 712	0,14	0,18	28,9	0,04	33,0	0,05
Lithuania	54 380	60	50 023	59 089	0,10	0,11	19,5	0,02	18,1	0,02
Slovenia	42 675	64	40 068	40 890	0,08	0,08	3,4	0,00	2,1	0,00
Estonia	29 783	70	25 311	15 100	0,05	0,03	-25,5	-0,01	-40,3	-0,02
Malta	22 101	73	20 040	17 964	0,04	0,03	-6,6	0,00	-10,4	0,00
Croatia	7 910	103	7 340	30 720	0,01	0,06	260,7	0,04	318,5	0,04
Cyprus	5 953	109	5 130	3 988	0,01	0,01	-13,1	0,00	-22,3	0,00
Latvia	5 080	112	4 000	4 107	0,01	0,01	-52,9	-0,01	2,7	0,00
OTHERS	64		64	0	0,00	0,00	-100,0	0,00	-100,0	0,00
<b>EXTRA EU</b>	<b>15 947 354</b>		<b>15 007 659</b>	<b>13 717 171</b>	<b>28,68</b>	<b>25,37</b>	<b>-9,4</b>	<b>-2,67</b>	<b>-8,6</b>	<b>-2,47</b>
of which:										
<b>1-EUROPE</b>	<b>2 212 455</b>		<b>1 985 417</b>	<b>1 561 511</b>	<b>3,79</b>	<b>2,89</b>	<b>-14,0</b>	<b>-0,52</b>	<b>-21,4</b>	<b>-0,81</b>
<b>EFTA</b>	<b>414 862</b>		<b>387 922</b>	<b>306 550</b>	<b>0,74</b>	<b>0,57</b>	<b>-19,8</b>	<b>-0,15</b>	<b>-21,0</b>	<b>-0,16</b>
Switzerland	280 418	25	260 051	252 340	0,50	0,47	-4,7	-0,02	-3,0	-0,01
Norway	117 631	45	111 811	45 718	0,21	0,08	-54,6	-0,11	-59,1	-0,13
Iceland	16 670	83	15 930	8 202	0,03	0,02	-44,8	-0,01	-48,5	-0,01
<b>OTHERS</b>	<b>1 797 593</b>		<b>1 597 494</b>	<b>1 254 961</b>	<b>3,05</b>	<b>2,32</b>	<b>-12,6</b>	<b>-0,37</b>	<b>-21,4</b>	<b>-0,65</b>
Russian Federation	1 000 104	10	916 352	635 866	1,75	1,18	-22,6	-0,37	-30,6	-0,54
Turkey	519 956	19	477 527	357 544	0,91	0,66	-19,7	-0,17	-25,1	-0,23
Ukraine	236 731	30	166 003	218 549	0,32	0,40	47,1	0,16	31,7	0,10
Servia	19 881	76	18 445	23 136	0,04	0,04	28,9	0,01	25,4	0,01
<b>2-AFRICA</b>	<b>5 836 644</b>		<b>5 697 614</b>	<b>4 012 486</b>	<b>10,89</b>	<b>7,42</b>	<b>-33,1</b>	<b>-3,63</b>	<b>-29,6</b>	<b>-3,22</b>
<b>MAGHREB</b>	<b>565 166</b>		<b>549 966</b>	<b>813 244</b>	<b>1,05</b>	<b>1,50</b>	<b>10,5</b>	<b>0,14</b>	<b>47,9</b>	<b>0,50</b>
Algeria	400 716	22	398 963	675 069	0,76	1,25	15,1	0,16	69,2	0,53
Morocco	143 667	38	131 400	126 909	0,25	0,23	-1,3	0,00	-3,4	-0,01
Tunisia	20 783	74	19 603	11 266	0,04	0,02	-40,9	-0,02	-42,5	-0,02
<b>ACPOL <sup>[5]</sup></b>	<b>2 706 067</b>		<b>2 696 295</b>	<b>1 484 328</b>	<b>5,15</b>	<b>2,75</b>	<b>-48,0</b>	<b>-2,44</b>	<b>-44,9</b>	<b>-2,32</b>
Angola	2 631 734	6	2 631 424	1 448 019	5,03	2,68	-48,4	-2,40	-45,0	-2,26
Mozambique	62 721	58	54 344	25 914	0,10	0,05	-38,0	-0,04	-52,3	-0,05
Cape Verde	11 384	95	10 309	10 096	0,02	0,02	1,0	0,00	-2,1	0,00
Guinea-Bissau	184	152	176	186	0,00	0,00	9,4	0,00	5,6	0,00
Sao Tome and Principe	45	164	43	113	0,00	0,00	122,4	0,00	165,0	0,00
<b>OTHERS</b>	<b>2 565 410</b>		<b>2 451 352</b>	<b>1 714 915</b>	<b>4,68</b>	<b>3,17</b>	<b>-29,2</b>	<b>-1,33</b>	<b>-30,0</b>	<b>-1,41</b>
Cameroon	809 985	13	731 593	165 204	1,40	0,31	-69,8	-0,99	-77,4	-1,08
Nigeria	747 538	14	746 220	541 081	1,43	1,00	-30,5	-0,42	-27,5	-0,39
Ghana	261 188	27	260 926	80 299	0,50	0,15	-69,2	-0,32	-69,2	-0,35
Equatorial Guinea	190 223	36	190 220	211 404	0,36	0,39	11,1	0,04	11,1	0,04
South Africa	109 363	47	95 652	115 377	0,18	0,21	30,2	0,05	20,6	0,04
<b>3-AMERICA</b>	<b>2 564 263</b>		<b>2 364 231</b>	<b>2 392 894</b>	<b>4,52</b>	<b>4,43</b>	<b>1,3</b>	<b>0,06</b>	<b>1,2</b>	<b>0,05</b>
<b>NAFTA</b>	<b>1 077 062</b>		<b>956 444</b>	<b>1 065 338</b>	<b>1,83</b>	<b>1,97</b>	<b>12,0</b>	<b>0,22</b>	<b>11,4</b>	<b>0,21</b>
United States	842 682	11	767 850	843 623	1,47	1,56	7,4	0,11	9,9	0,14
Canada	174 666	37	133 089	176 004	0,25	0,33	51,4	0,13	32,2	0,08
Mexico	59 714	59	55 505	45 711	0,11	0,08	-15,9	-0,02	-17,6	-0,02

(continues)

Period of assessment: january to november

Countries and regions	1000 Euros				Structure (%)		Growth rates and contributions to growth			
	2013		jan-nov		jan-nov		Last 12 months <sup>[2]</sup>		jan-nov	
	Rank	2013	2013	2014	2013	2014	y.o.y., % <sup>[3]</sup>	Contrib. p.p. <sup>[4]</sup>	y.o.y., %	Contrib. p.p. <sup>[4]</sup>
<b>MERCOSUL</b>	<b>1 011 613</b>		<b>976 288</b>	<b>911 093</b>	<b>1,87</b>	<b>1,69</b>	<b>-7,8</b>	<b>-0,14</b>	<b>-6,7</b>	<b>-0,12</b>
Brazil	831 911	12	811 382	784 468	1,55	1,45	-5,9	-0,09	-3,3	-0,05
Argentina	70 063	55	64 756	55 580	0,12	0,10	-10,6	-0,01	-14,2	-0,02
<b>OTHERS</b>	<b>475 566</b>		<b>431 477</b>	<b>416 446</b>	<b>0,82</b>	<b>0,77</b>	<b>-2,7</b>	<b>-0,02</b>	<b>-3,5</b>	<b>-0,03</b>
Colombia	201 322	34	191 535	181 760	0,37	0,34	-14,7	-0,06	-5,1	-0,02
Costa Rica	53 116	61	48 083	14 901	0,09	0,03	-60,6	-0,05	-69,0	-0,06
Cuba	32 625	68	31 973	14 949	0,06	0,03	-52,1	-0,03	-53,2	-0,03
Chile	31 925	69	30 911	44 108	0,06	0,08	39,0	0,02	42,7	0,03
Guyana	23 240	72	15 845	26 250	0,03	0,05	112,3	0,03	65,7	0,02
Peru	18 932	79	18 050	13 171	0,03	0,02	-30,1	-0,01	-27,0	-0,01
<b>4-ASIA</b>	<b>5 242 362</b>		<b>4 871 270</b>	<b>5 429 405</b>	<b>9,31</b>	<b>10,04</b>	<b>10,9</b>	<b>1,01</b>	<b>11,5</b>	<b>1,07</b>
<b>MIDDLE EAST</b>	<b>1 685 785</b>		<b>1 598 983</b>	<b>1 445 864</b>	<b>3,06</b>	<b>2,67</b>	<b>-13,1</b>	<b>-0,41</b>	<b>-9,6</b>	<b>-0,29</b>
Saudi Arabia	695 323	15	691 197	682 601	1,32	1,26	-7,9	-0,10	-1,2	-0,02
Azerbaijan	428 357	21	428 357	410 470	0,82	0,76	-21,2	-0,20	-4,2	-0,03
Iraq	230 153	31	158 329	135 052	0,30	0,25	30,7	0,09	-14,7	-0,04
Qatar	132 738	41	129 758	16 023	0,25	0,03	-85,5	-0,20	-87,7	-0,22
Israel	111 413	46	107 817	112 193	0,21	0,21	4,1	0,01	4,1	0,01
United Arab Emirates	49 571	62	48 124	14 723	0,09	0,03	-71,7	-0,07	-69,4	-0,06
Iran, Islamic Republic of	13 133	91	12 279	29 320	0,02	0,05	128,3	0,03	138,8	0,03
<b>ASEAN</b>	<b>485 408</b>		<b>452 015</b>	<b>515 711</b>	<b>0,86</b>	<b>0,95</b>	<b>14,1</b>	<b>0,12</b>	<b>14,1</b>	<b>0,12</b>
Viet-Nam	196 308	35	186 099	174 319	0,36	0,32	-7,4	-0,03	-6,3	-0,02
Indonesia	102 727	50	95 194	110 101	0,18	0,20	16,7	0,03	15,7	0,03
Thailand	90 193	53	83 184	110 888	0,16	0,21	34,5	0,05	33,3	0,05
Malaysia	63 530	57	59 026	61 374	0,11	0,11	5,3	0,01	4,0	0,00
Singapore	14 636	88	12 012	31 864	0,02	0,06	163,6	0,04	165,3	0,04
<b>OTHERS</b>	<b>3 071 169</b>		<b>2 820 272</b>	<b>3 467 830</b>	<b>5,39</b>	<b>6,41</b>	<b>24,5</b>	<b>1,29</b>	<b>23,0</b>	<b>1,24</b>
China	1 370 360	9	1 266 187	1 480 642	2,42	2,74	16,9	0,41	16,9	0,41
Kazakhstan	550 146	16	492 915	746 336	0,94	1,38	63,0	0,55	51,4	0,48
India	392 584	23	357 076	456 648	0,68	0,84	27,7	0,19	27,9	0,19
Japan	238 443	29	221 451	234 243	0,42	0,43	5,2	0,02	5,8	0,02
Korea, Republic of	229 086	32	213 792	262 481	0,41	0,49	22,9	0,09	22,8	0,09
Taiwan	109 155	48	101 098	127 244	0,19	0,24	23,3	0,05	25,9	0,05
Pakistan	91 858	52	85 065	87 088	0,16	0,16	5,2	0,01	2,4	0,00
Hong Kong	39 185	65	36 515	27 537	0,07	0,05	-24,2	-0,02	-24,6	-0,02
Bangladesh	32 980	67	29 874	31 753	0,06	0,06	11,2	0,01	6,3	0,00
Uzbekistan	8 511	100	8 019	4 747	0,02	0,01	-36,8	-0,01	-40,8	-0,01
<b>5-AUSTR,OC,P. REG</b>	<b>52 269</b>		<b>49 786</b>	<b>33 385</b>	<b>0,10</b>	<b>0,06</b>	<b>-30,7</b>	<b>-0,03</b>	<b>-32,9</b>	<b>-0,03</b>
Fiji	18 928	80	18 928	1	0,04	0,00	-100,0	-0,03	-100,0	-0,04
New Zealand	16 529	85	16 209	17 095	0,03	0,03	1,3	0,00	5,5	0,00
Australia	14 560	89	12 533	12 973	0,02	0,02	12,4	0,00	3,5	0,00
<b>6-OTHERS</b>	<b>39 362</b>		<b>39 342</b>	<b>287 490</b>	<b>0,08</b>	<b>0,53</b>	<b>630,6</b>	<b>0,44</b>	<b>630,8</b>	<b>0,47</b>
Countries/territories not specif. (Extra EU)	39 362		39 342	287 490	0,08	0,53	630,6	0,44	630,8	0,47
Stores and provisions (Extra EU)	0		0	0	0,00	0,00	0,0	0,00	0,0	0,00

## Memo:

Intra EU-15	39 429 395		35 908 890	38 710 002	68,62	71,60	8,4	5,81	7,8	5,35
Euro area (17 countries)	37 188 738		33 844 128	36 457 636	64,68	67,43	8,5	5,51	7,7	4,99
Intra-enlargement	1 529 317		1 411 118	1 638 673	2,70	3,03	16,3	0,43	16,1	0,43
OECD (excl. EU)	2 653 692		2 424 477	2 412 234	4,63	4,46	1,1	0,05	-0,5	-0,02
OPEC	5 035 973		4 941 702	3 580 732	9,44	6,62	-32,1	-3,06	-27,5	-2,60
ACP <sup>[6]</sup>	5 201 176		5 067 826	3 229 544	9,68	5,97	-37,5	-3,56	-36,3	-3,51
CPLP <sup>[7]</sup>	3 538 766		3 508 233	2 269 508	6,70	4,20	-38,4	-2,53	-35,3	-2,37
CIS <sup>[8]</sup>	2 234 324		2 021 731	2 027 016	3,86	3,75	3,7	0,14	0,3	0,01
Mashrak	107 094		100 873	100 983	0,19	0,19	0,2	0,00	0,1	0,00
EUROMED	1 303 630		1 236 183	1 383 964	2,36	2,56	-1,0	-0,03	12,0	0,28
Latin American Count.	1 484 215		1 415 531	1 276 378	2,71	2,36	-11,0	-0,29	-9,8	-0,27
Cent. Amer. Common Market	73 829		66 847	32 259	0,13	0,06	-44,3	-0,06	-51,7	-0,07
Andean Community	255 874		235 875	210 946	0,45	0,39	-15,1	-0,07	-10,6	-0,05
ASEM (relac. Euro-Asia)	2 807 740		2 595 585	3 036 866	4,96	5,62	17,0	0,84	17,0	0,84
EDA (Econ Dinam Asian)	545 785		505 627	621 387	0,97	1,15	22,8	0,22	22,9	0,22
China+H. Kong+Macau	1 410 231		1 303 373	1 508 814	2,49	2,79	15,7	0,39	15,8	0,39

Source: GEE, based on data on International Trade statistics from Statistics Portugal (most up-to-date versions available). Estimates for operators under the assimilation threshold and non-responses are included in Intra-EU trade.

## Notes:

- [1] Sum of Imports from EU and Imports from third countries.
- [2] 12 months ending in november 2014
- [3] (dec 13-nov 14)/(dec 12-nov 13) x 100 - 100
- [4] Contributions to growth, shift share analysis: (rate of change) x (weight in the previous period) ÷ 100.
- [5] African Countries of Portuguese Official Language
- [6] African, Caribbean and Pacific Group of States
- [7] Community of Portuguese Language Countries

**Table 16 - International Trade of Portuguese goods  
by geographical and economic areas (Intra + Extra-EU)  
Exports <sup>[1]</sup> - Contributions of the main partners to the global growth rate**

Period of assessment: january to november

Countries and regions	1000 Euros			Structure (%)		Growth rates and contributions to growth			
	2013	jan-nov		jan-nov		Last 12 months <sup>[2]</sup>		jan-nov	
		Rank.	2013	2014	2013	2014	y.o.y., % <sup>[3]</sup>	Contrib. p.p. <sup>[4]</sup>	y.o.y., %
<b>WORLD</b>	<b>47 266 500</b>	<b>43 719 791</b>	<b>44 449 373</b>	<b>100,00</b>	<b>100,00</b>	<b>2,2</b>	<b>2,22</b>	<b>1,7</b>	<b>1,67</b>
<b>INTRA EU</b>	<b>33 234 898</b>	<b>30 804 617</b>	<b>31 578 963</b>	<b>70,46</b>	<b>71,04</b>	<b>3,0</b>	<b>2,09</b>	<b>2,5</b>	<b>1,77</b>
Spain	11 174 703	10 322 044	10 427 327	23,61	23,46	2,0	0,47	1,0	0,24
Germany	5 503 373	5 178 706	5 288 427	11,85	11,90	2,1	0,25	2,1	0,25
France	5 494 459	5 070 938	5 220 997	11,60	11,75	3,8	0,44	3,0	0,34
United Kingdom	2 601 762	2 402 847	2 713 236	5,50	6,10	13,0	0,71	12,9	0,71
Netherlands	1 889 387	1 744 139	1 781 130	3,99	4,01	2,8	0,11	2,1	0,08
Italy	1 559 285	1 447 647	1 435 805	3,31	3,23	-3,5	-0,12	-0,8	-0,03
Belgium	1 338 385	1 254 246	1 180 771	2,87	2,66	-6,5	-0,19	-5,9	-0,17
Sweden	441 517	415 003	430 923	0,95	0,97	1,8	0,02	3,8	0,04
Poland	441 449	411 734	428 794	0,94	0,96	3,9	0,04	4,1	0,04
Denmark	317 407	294 655	287 481	0,67	0,65	-2,7	-0,02	-2,4	-0,02
Romania	302 303	283 093	257 374	0,65	0,58	-6,7	-0,04	-9,1	-0,06
Czech Republic	286 486	264 738	297 837	0,61	0,67	13,4	0,08	12,5	0,08
Austria	257 448	241 263	252 814	0,55	0,57	5,2	0,03	4,8	0,03
Finland	218 723	182 323	200 149	0,42	0,45	18,1	0,08	9,8	0,04
Greece	192 395	168 307	158 212	0,38	0,36	4,0	0,01	-6,0	-0,02
Hungary	178 791	169 553	202 690	0,39	0,46	18,0	0,07	19,5	0,08
Ireland	147 065	132 264	171 133	0,30	0,39	29,7	0,09	29,4	0,09
Slovakia	88 990	83 651	90 752	0,19	0,20	9,7	0,02	8,5	0,02
Luxembourg	67 673	61 724	64 411	0,14	0,14	6,6	0,01	4,4	0,01
Bulgaria	55 353	50 322	61 231	0,12	0,14	27,5	0,03	21,7	0,02
Lithuania	37 160	30 290	27 764	0,07	0,06	9,2	0,01	-8,3	-0,01
Estonia	29 190	27 469	25 898	0,06	0,06	-4,2	0,00	-5,7	0,00
Slovenia	29 085	27 606	25 566	0,06	0,06	-19,8	-0,01	-7,4	0,00
Cyprus	25 136	23 593	25 569	0,05	0,06	6,9	0,00	8,4	0,00
Latvia	19 201	17 743	17 283	0,04	0,04	-0,1	0,00	-2,6	0,00
Malta	18 601	17 299	56 400	0,04	0,13	198,6	0,08	226,0	0,09
Croatia	14 099	12 830	11 922	0,03	0,03	-2,3	0,00	-7,1	0,00
OTHERS	505 472	468 590	437 069	1,07	0,98	-5,9	-0,06	-6,7	-0,07
<b>EXTRA EU</b>	<b>14 031 602</b>	<b>12 915 174</b>	<b>12 870 411</b>	<b>29,54</b>	<b>28,96</b>	<b>0,4</b>	<b>0,12</b>	<b>-0,3</b>	<b>-0,10</b>
of which:									
<b>1-EUROPE</b>	<b>1 586 484</b>	<b>1 496 545</b>	<b>1 437 907</b>	<b>3,42</b>	<b>3,23</b>	<b>-5,4</b>	<b>-0,19</b>	<b>-3,9</b>	<b>-0,13</b>
<b>EFTA</b>	<b>539 283</b>	<b>504 806</b>	<b>547 931</b>	<b>1,15</b>	<b>1,23</b>	<b>7,8</b>	<b>0,09</b>	<b>8,5</b>	<b>0,10</b>
Switzerland	419 157	389 040	398 728	0,89	0,90	3,3	0,03	2,5	0,02
Norway	106 921	102 797	138 213	0,24	0,31	28,2	0,07	34,5	0,08
<b>OTHERS</b>	<b>1 047 200</b>	<b>991 739</b>	<b>889 975</b>	<b>2,27</b>	<b>2,00</b>	<b>-12,0</b>	<b>-0,28</b>	<b>-10,3</b>	<b>-0,23</b>
Turkey	381 162	353 753	376 343	0,81	0,85	7,1	0,06	6,4	0,05
Gibraltar	342 334	330 420	270 886	0,76	0,61	-24,4	-0,19	-18,0	-0,14
Russian Federation	263 131	249 785	192 518	0,57	0,43	-21,4	-0,12	-22,9	-0,13
Ukraine	22 372	21 017	20 774	0,05	0,05	-1,3	0,00	-1,2	0,00
Belarus	10 897	10 675	7 448	0,02	0,02	-30,4	-0,01	-30,2	-0,01
<b>2-AFRICA</b>	<b>5 980 415</b>	<b>5 511 528</b>	<b>5 308 783</b>	<b>12,61</b>	<b>11,94</b>	<b>-2,6</b>	<b>-0,33</b>	<b>-3,7</b>	<b>-0,46</b>
<b>MAGHREB</b>	<b>1 426 273</b>	<b>1 344 696</b>	<b>1 203 701</b>	<b>3,08</b>	<b>2,71</b>	<b>-10,8</b>	<b>-0,33</b>	<b>-10,5</b>	<b>-0,32</b>
Morocco	732 628	696 697	546 141	1,59	1,23	-20,8	-0,33	-21,6	-0,34
Algeria	527 449	491 358	538 588	1,12	1,21	6,9	0,08	9,6	0,11
Tunisia	166 195	156 642	118 971	0,36	0,27	-23,2	-0,08	-24,0	-0,09
<b>ACPOL <sup>[5]</sup></b>	<b>3 762 185</b>	<b>3 445 554</b>	<b>3 512 653</b>	<b>7,88</b>	<b>7,90</b>	<b>2,7</b>	<b>0,22</b>	<b>1,9</b>	<b>0,15</b>
Angola	3 113 305	2 857 265	2 911 701	6,54	6,55	2,6	0,17	1,9	0,12
Mozambique	326 651	291 016	284 693	0,67	0,64	0,8	0,01	-2,2	-0,01
Cape Verde	202 089	188 903	199 874	0,43	0,45	5,0	0,02	5,8	0,03
Guinea-Bissau	69 794	61 007	62 335	0,14	0,14	3,6	0,01	2,2	0,00
Sao Tome and Principe	50 345	47 362	54 051	0,11	0,12	15,3	0,02	14,1	0,02
<b>OTHERS</b>	<b>791 957</b>	<b>721 278</b>	<b>592 430</b>	<b>1,65</b>	<b>1,33</b>	<b>-13,4</b>	<b>-0,22</b>	<b>-17,9</b>	<b>-0,29</b>
South Africa	160 894	149 417	109 850	0,34	0,25	-23,7	-0,08	-26,5	-0,09
Equatorial Guinea	65 769	61 256	51 218	0,14	0,12	-13,4	-0,02	-16,4	-0,02
Egypt	65 520	52 853	69 499	0,12	0,16	36,3	0,05	31,5	0,04
Nigeria	61 430	57 966	34 976	0,13	0,08	-37,8	-0,05	-39,7	-0,05
<b>3-AMERICA</b>	<b>3 732 008</b>	<b>3 401 825</b>	<b>3 581 177</b>	<b>7,78</b>	<b>8,06</b>	<b>6,3</b>	<b>0,49</b>	<b>5,3</b>	<b>0,41</b>
<b>NAFTA</b>	<b>2 408 402</b>	<b>2 185 246</b>	<b>2 355 415</b>	<b>5,00</b>	<b>5,30</b>	<b>8,8</b>	<b>0,45</b>	<b>7,8</b>	<b>0,39</b>
United States	1 998 799	1 808 459	1 926 268	4,14	4,33	7,4	0,31	6,5	0,27
Canada	213 134	201 130	242 677	0,46	0,55	20,4	0,09	20,7	0,10
Mexico	196 468	175 657	186 471	0,40	0,42	11,2	0,04	6,2	0,02

(continues)

Period of assessment: january to november

Countries and regions	1000 Euros				Structure (%)		Growth rates and contributions to growth			
	2013	jan-nov		jan-nov		Last 12 months <sup>[2]</sup>		jan-nov		
		Rank	2013	2014	2013	2014	y.o.y., % <sup>[3]</sup>	Contrib. p.p. <sup>[4]</sup>	y.o.y., %	Contrib. p.p. <sup>[4]</sup>
<b>MERCOSUL</b>	<b>860 055</b>	<b>788 919</b>	<b>666 663</b>	<b>1,80</b>	<b>1,50</b>	<b>-12,7</b>	<b>-0,23</b>	<b>-15,5</b>	<b>-0,28</b>	
Brazil	739 044	10	671 316	579 882	1,54	1,30	-10,0	-0,15	-13,6	-0,21
Argentina	89 533	43	86 608	42 011	0,20	0,09	-50,8	-0,10	-51,5	-0,10
<b>OTHERS</b>	<b>456 499</b>	<b>420 957</b>	<b>554 707</b>	<b>0,96</b>	<b>1,25</b>	<b>28,6</b>	<b>0,28</b>	<b>31,8</b>	<b>0,31</b>	
Venezuela	190 114	30	174 272	187 770	0,40	0,42	6,9	0,03	7,7	0,03
Chile	77 428	46	72 254	84 123	0,17	0,19	15,1	0,02	16,4	0,03
Colombia	40 544	58	37 636	61 222	0,09	0,14	62,0	0,05	62,7	0,05
<b>4-ASIA</b>	<b>1 912 348</b>	<b>1 761 899</b>	<b>1 807 922</b>	<b>4,03</b>	<b>4,07</b>	<b>3,1</b>	<b>0,13</b>	<b>2,6</b>	<b>0,11</b>	
<b>MIDDLE EAST</b>	<b>574 600</b>	<b>531 679</b>	<b>462 856</b>	<b>1,22</b>	<b>1,04</b>	<b>-13,6</b>	<b>-0,17</b>	<b>-12,9</b>	<b>-0,16</b>	
Saudi Arabia	151 600	34	141 605	102 260	0,32	0,23	-28,1	-0,09	-27,8	-0,09
United Arab Emirates	101 801	40	92 565	112 088	0,21	0,25	23,3	0,05	21,1	0,04
Israel	99 047	41	90 927	81 700	0,21	0,18	-15,0	-0,03	-10,1	-0,02
Kuwait	57 578	52	55 727	21 813	0,13	0,05	-60,0	-0,08	-60,9	-0,08
Jordan	39 034	60	36 621	23 620	0,08	0,05	-35,5	-0,03	-35,5	-0,03
<b>ASEAN</b>	<b>117 856</b>	<b>109 547</b>	<b>119 002</b>	<b>0,25</b>	<b>0,27</b>	<b>5,2</b>	<b>0,01</b>	<b>8,6</b>	<b>0,02</b>	
Singapore	57 207	53	53 458	41 985	0,12	0,09	-21,6	-0,03	-21,5	-0,03
Thailand	19 000	79	17 607	20 683	0,04	0,05	16,6	0,01	17,5	0,01
Indonesia	13 080	89	12 206	23 167	0,03	0,05	83,9	0,02	89,8	0,03
Malaysia	11 580	96	10 228	10 381	0,02	0,02	6,0	0,00	1,5	0,00
<b>OTHERS</b>	<b>1 219 893</b>	<b>1 120 674</b>	<b>1 226 065</b>	<b>2,56</b>	<b>2,76</b>	<b>11,1</b>	<b>0,28</b>	<b>9,4</b>	<b>0,24</b>	
China	657 660	12	604 069	757 237	1,38	1,70	28,6	0,38	25,4	0,35
Japan	139 015	36	124 048	112 206	0,28	0,25	-8,6	-0,03	-9,5	-0,03
Hong Kong	130 805	37	122 332	114 150	0,28	0,26	-6,1	-0,02	-6,7	-0,02
India	116 815	38	108 077	86 438	0,25	0,19	-17,9	-0,04	-20,0	-0,05
Korea, Republic of	87 058	45	80 349	60 150	0,18	0,14	-22,9	-0,04	-25,1	-0,05
Taiwan	26 400	69	24 446	24 772	0,06	0,06	3,1	0,00	1,3	0,00
Macao	17 976	81	16 667	21 336	0,04	0,05	20,5	0,01	28,0	0,01
<b>5-AUSTR,OC,P. REG</b>	<b>103 609</b>	<b>94 019</b>	<b>96 763</b>	<b>0,22</b>	<b>0,22</b>	<b>2,6</b>	<b>0,01</b>	<b>2,9</b>	<b>0,01</b>	
Australia	90 075	42	81 822	83 119	0,19	0,19	1,1	0,00	1,6	0,00
New Zealand	10 098	98	9 083	11 011	0,02	0,02	19,7	0,00	21,2	0,00
<b>6-OTHERS</b>	<b>716 738</b>	<b>649 357</b>	<b>637 858</b>	<b>1,49</b>	<b>1,44</b>	<b>1,0</b>	<b>0,02</b>	<b>-1,8</b>	<b>-0,03</b>	
Stores and provisions (Extra EU)	608 942		545 153	613 582	1,25	1,38	14,7	0,19	12,6	0,16
Countries/territories not specif. (Extra EU)	107 797		104 204	24 248	0,24	0,05	-74,2	-0,17	-76,7	-0,18

## Memo:

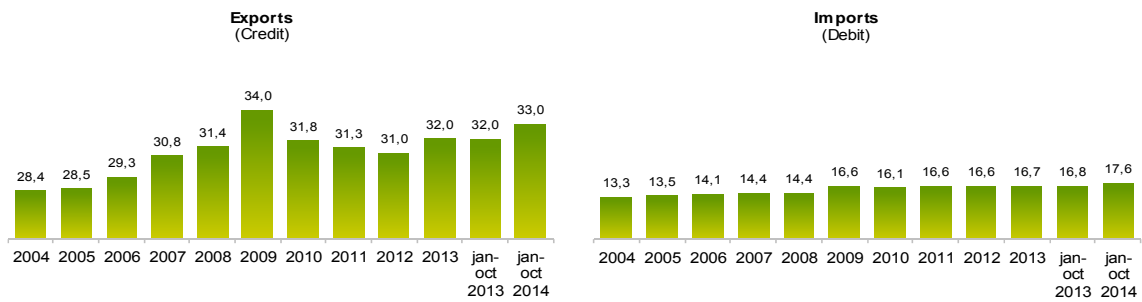
Intra EU-15	31 709 054	29 384 698	30 049 882	67,21	67,60	2,7	1,83	2,3	1,52
Euro area (17 countries)	28 033 900	25 983 220	26 405 360	59,43	59,41	2,1	1,26	1,6	0,97
Intra-enlargement	1 525 844	1 419 920	1 529 080	3,25	3,44	8,3	0,27	7,7	0,25
OECD (excl. EU)	3 831 320	3 502 040	3 711 678	8,01	8,35	6,5	0,52	6,0	0,48
OPEC	4 308 173	3 966 264	3 977 271	9,07	8,95	0,5	0,05	0,3	0,03
ACP <sup>[6]</sup>	4 485 580	4 109 525	4 136 175	9,40	9,31	1,8	0,17	0,6	0,06
CPLP <sup>[7]</sup>	4 508 474	4 123 833	4 098 821	9,43	9,22	0,6	0,06	-0,6	-0,06
CIS <sup>[8]</sup>	336 227	319 061	266 223	0,73	0,60	-15,4	-0,11	-16,6	-0,12
Mashrak	140 737	121 406	132 297	0,28	0,30	12,1	0,03	9,0	0,02
EUROMED	2 047 218	1 910 782	1 794 041	4,37	4,04	-6,2	-0,27	-6,1	-0,27
Latin American Count.	1 503 924	1 377 710	1 326 756	3,15	2,98	-1,9	-0,06	-3,7	-0,12
Cent. Amer. Common Market	34 912	32 220	45 460	0,07	0,10	42,0	0,03	41,1	0,03
Andean Community	286 827	263 313	300 720	0,60	0,68	12,5	0,08	14,2	0,09
ASEM (relac. Euro-Asia)	1 132 277	1 038 620	1 161 154	2,38	2,61	13,4	0,31	11,8	0,28
EDA (Econ Dinam Asian)	332 050	308 419	272 122	0,71	0,61	-10,8	-0,08	-11,8	-0,08
China+H. Kong+Macau	806 441	743 068	892 723	1,70	2,01	22,6	0,38	20,1	0,34

Source: GEE, based on data on International Trade statistics from Statistics Portugal (most up-to-date versions available). Estimates for operators under the assimilation threshold and non-responses are included in Intra-EU trade.

## Notes:

- [1] Sum of Exports to EU and Exports to third countries.  
 [2] 12 months ending in november 2014  
 [3] (dec 13-nov 14)/(dec 12-nov 13) x 100 - 100  
 [4] Contributions to growth, shift share analysis: (rate of change) x (weight in the previous period) ÷ 100.  
 [5] African Countries of Portuguese Official Language  
 [6] African, Caribbean and Pacific Group of States  
 [7] Community of Portuguese Language Countries

Chart 5 – Share of Services in total Trade



Source: GEE, based on data from the Balance of Payments Statistics of the Bank of Portugal.

Notes:

The Exports from the Balance of Payments (Credit) corresponds to the Exports in International Trade Statistics (sum of Exports of goods to the EU with the Exports to Third Countries).

The Imports from the Balance of Payments (Debit) corresponds to the Imports in International Trade Statistics (sum of the Imports of goods from the EU with the Imports from Third Countries).

Table 17 - Trade of Goods and Services as a percentage of GDP

	2010	2011	2012	2013	2011				2012				2013				2014		
					Q1	Q2	Q3	Q4	Q1	Q2	Q3	Q4	Q1	Q2	Q3	Q4	Q1	Q2	Q3
<b>Current Values as a percentage of GDP</b>																			
<b>Exports (Fob)</b>	29,9	34,3	37,3	39,3	32,5	34,0	34,8	35,9	36,7	37,2	37,7	37,8	38,6	39,6	39,4	39,4	38,5	39,6	39,8
- Goods	21,7	25,2	27,7	28,8	23,9	25,0	25,6	26,5	27,3	27,6	27,8	27,9	28,5	29,1	28,9	28,7	28,1	28,9	29,0
- Services	8,2	9,0	9,7	10,5	8,6	9,0	9,2	9,4	9,4	9,6	9,8	9,9	10,2	10,6	10,5	10,7	10,4	10,7	10,8
<b>Imports (Fob)</b>	37,4	38,6	38,0	38,3	38,7	39,5	38,5	37,5	38,3	37,4	38,0	38,3	37,4	38,7	38,9	38,0	38,4	38,6	39,5
- Goods	32,2	33,1	32,6	32,8	33,6	33,8	32,9	32,1	32,9	32,0	32,6	32,7	32,1	33,2	33,3	32,6	33,0	32,9	33,5
- Services	5,2	5,5	5,5	5,5	5,1	5,7	5,7	5,4	5,4	5,4	5,4	5,6	5,3	5,5	5,6	5,4	5,4	5,7	6,0
<b>Annual real growth rate</b>																			
<b>Exports (Fob)</b>	9,5	7,0	3,1	6,4	7,9	7,9	6,1	6,3	7,4	3,2	1,8	0,0	2,5	7,1	7,4	8,8	3,1	2,0	2,9
- Goods	11,1	7,7	3,8	5,8	7,7	8,8	6,9	7,4	9,1	4,4	2,0	-0,1	2,1	6,1	7,4	7,7	2,4	2,0	3,1
- Services	5,4	5,2	1,0	8,2	8,4	5,4	3,9	3,3	2,9	0,0	1,2	0,1	3,7	9,8	7,5	11,8	5,0	1,9	2,3
<b>Imports (Fob)</b>	7,8	-5,8	-6,6	3,6	-1,0	-5,5	-3,9	-12,5	-6,3	-9,8	-7,0	-2,9	-3,6	5,7	6,7	6,0	8,7	4,0	5,0
- Goods	8,0	-7,1	-6,6	4,1	-1,4	-7,2	-5,0	-14,4	-7,2	-9,9	-6,4	-2,7	-3,3	6,4	6,9	6,7	9,4	3,9	4,7
- Services	6,6	2,8	-6,3	0,8	1,9	6,2	2,8	0,4	-0,4	-9,5	-10,6	-4,1	-4,9	1,4	5,4	1,5	4,4	4,6	6,6

Source: GEE, based on data from the Quarterly National Accounts (base 2006) of Statistics Portugal. Includes Intra and Extracommunity trade.

Table 18 - Goods and Services (Credit) - Services components

CREDIT (Exports)	january to october		Structure (%)				Growth rates and contributions to growth			
			Annual		jan-oct		Last 12 months <sup>[1]</sup>		jan-oct	
	2013	2014	2008	2013	2013	2014	y.o.y., % <sup>[2]</sup>	contrib. p.p. <sup>[3]</sup>	y.o.y., %	contrib. p.p. <sup>[3]</sup>
	<b>Goods and Services</b>	<b>57 421</b>	<b>59 049</b>	<b>100,0</b>	<b>100,0</b>	<b>100,0</b>	<b>100,0</b>	<b>4,3</b>	<b>4,3</b>	<b>2,8</b>
<b>Goods</b>	<b>39 072</b>	<b>39 574</b>	<b>68,6</b>	<b>68,0</b>	<b>68,0</b>	<b>67,0</b>	<b>2,4</b>	<b>1,6</b>	<b>1,3</b>	<b>0,9</b>
<b>Services</b>	<b>18 349</b>	<b>19 475</b>	<b>31,4</b>	<b>32,0</b>	<b>32,0</b>	<b>33,0</b>	<b>8,6</b>	<b>2,7</b>	<b>6,1</b>	<b>2,0</b>
Manufacturing serv. on physical inputs owned by others	301	292	0,5	0,5	0,5	0,5	-4,3	0,0	-3,0	0,0
Maintenance and repair serv. not included elsewhere (n.i.e.)	447	271	0,9	0,8	0,8	0,5	-30,3	-0,2	-39,5	-0,3
Transportation	4 620	4 734	7,9	8,0	8,0	8,0	4,2	0,3	2,5	0,2
Travel	8 005	8 994	13,2	13,5	13,9	15,2	12,0	1,6	12,3	1,7
Construction	539	427	1,2	1,0	0,9	0,7	-13,5	-0,1	-20,9	-0,2
Insurance and pension services	84	102	0,2	0,1	0,1	0,2	16,5	0,0	21,6	0,0
Financial services	197	300	0,9	0,4	0,3	0,5	40,7	0,1	52,1	0,2
Charges for the use of intellectual property n.i.e.	28	56	0,1	0,0	0,0	0,1	73,9	0,0	95,6	0,0
Telecom., computer, and information services	840	924	1,5	1,4	1,5	1,6	7,2	0,1	10,0	0,1
Other business services	2 841	3 049	4,4	5,4	4,9	5,2	21,0	1,0	7,4	0,4
Personal, cultural and recreational services	244	176	0,4	0,4	0,4	0,3	-22,9	-0,1	-28,0	-0,1
Government goods and services n.i.e.	202	150	0,3	0,3	0,4	0,3	-23,3	-0,1	-25,4	-0,1

Source: GEE, based on data from the Balance of Payments Statistics of Banco de Portugal.

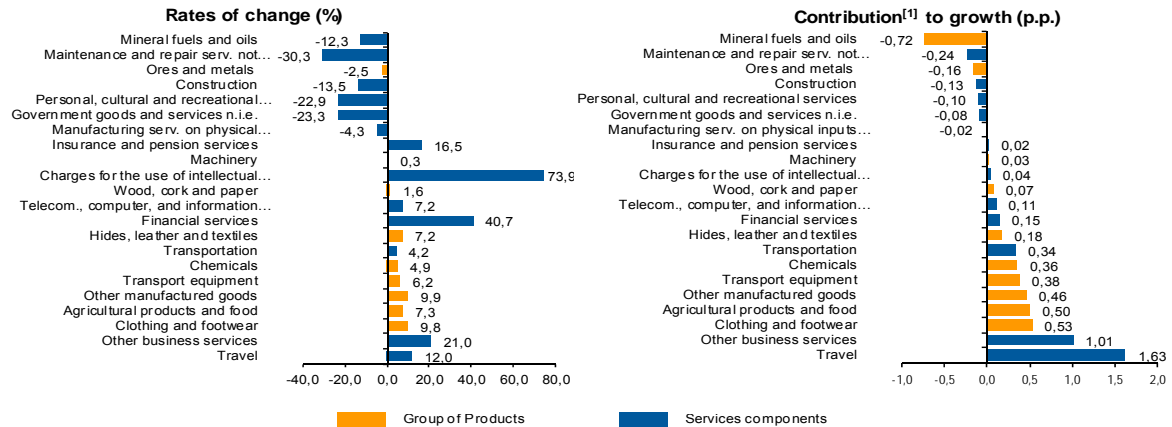
Notes:

[1] 12 months ending in october 2014

[2] (nov 13-oct 14)/(nov 12-oct 13) x 100 - 100

Chart 6 - Growth rates of exports of goods and services and contribution to growth

Previous 12 months ending in october 2014



Source: GEE, based on data from the Bank de Portugal for Exports of goods and services, and Statistics Portugal, for the structure of exports of goods. The distribution of the contribution of growth of exports of goods (data from the Balance of Payments, Bank of Portugal) by group of products follows the structure implicit in the database of International Trade Statistics Portugal for analogous Goods (sum of Exports of goods to the EU with the Exports to Third Countries).

Notes:

The Exports from the Balance of Payments (Credit) corresponds to the Exports in International Trade Statistics (sum of Exports of goods to the EU with the Exports to Third Countries).

[1] Contribution to growth, shift-share analysis: (rate of change) x (weight in the previous period) + 100. The sum corresponds to the growth rate of Exports of Goods and Services over the past 12 months, according to statistics from the Balance of Payments Bank of Portugal (4,3%).

**Table 19 - Goods and Services (Credit) - Services components**  
Annual rate of change (2006-2014)

Credit (Exports)	Share in 2013 (%)	2006	2007	2008	2009	2010	2011	2012	2013	jan-oct 2014
<b>Goods and Services</b>	<b>100,0</b>	<b>16,7</b>	<b>10,1</b>	<b>2,4</b>	<b>-15,4</b>	<b>13,8</b>	<b>13,8</b>	<b>4,3</b>	<b>6,8</b>	<b>2,8</b>
<b>Goods</b>	<b>68,0</b>	<b>15,4</b>	<b>7,8</b>	<b>1,4</b>	<b>-18,5</b>	<b>17,5</b>	<b>14,6</b>	<b>4,8</b>	<b>5,3</b>	<b>1,3</b>
<b>Services</b>	<b>32,0</b>	<b>19,8</b>	<b>15,7</b>	<b>4,6</b>	<b>-8,5</b>	<b>6,5</b>	<b>12,1</b>	<b>3,2</b>	<b>10,2</b>	<b>6,1</b>
Manufacturing serv. on physical inputs owned by others	0,5	29,3	-5,7	-23,2	-20,8	13,3	17,5	13,4	-0,1	-3,0
Maintenance and repair serv. not included elsewhere (n.i.e.)	0,8	13,3	11,2	15,6	-9,4	-20,5	27,1	-7,4	28,1	-39,5
Transportation	8,0	40,6	18,8	10,3	-12,2	13,1	10,8	4,4	7,6	2,5
Travel	13,5	7,6	10,9	0,5	-7,2	10,0	7,2	5,6	7,5	12,3
Construction	1,0	44,8	40,5	8,1	-21,5	-1,8	13,0	-1,3	17,3	-20,9
Insurance and pension services	0,1	2,9	17,5	5,4	1,7	-9,1	3,9	6,4	-7,9	21,6
Financial services	0,4	16,7	43,6	5,2	-33,0	-7,7	3,1	-8,8	-13,8	52,1
Charges for the use of intellectual property n.i.e.	0,0	51,8	12,9	-26,9	139,2	-68,9	36,9	-13,2	-17,5	95,6
Telecom., computer, and information services	1,4	21,5	24,0	6,9	-11,9	-1,2	16,7	14,8	4,0	10,0
Other business services	5,4	32,3	22,0	9,9	0,1	-1,3	29,8	-6,9	25,2	7,4
Personal, cultural and recreational services	0,4	22,5	-6,6	7,0	10,9	20,8	-11,5	15,6	8,7	-28,0
Government goods and services n.i.e.	0,3	11,8	15,4	-4,5	-5,0	17,9	1,3	18,7	10,2	-25,4

**Table 20 - Goods and Services (Debit) - Services components**

DEBIT (Imports)	values in Millions of Euros									
	january to october		Structure (%)				Growth rates and contributions to growth			
			Annual		jan-oct		Last 12 months <sup>[1]</sup>		jan-oct	
	2013	2014	2008	2013	2013	2014	y.o.y., % <sup>[2]</sup>	contrib. p.p. <sup>[3]</sup>	y.o.y., %	contrib. p.p. <sup>[3]</sup>
<b>Goods and Services</b>	<b>54 328</b>	<b>56 603</b>	<b>100,0</b>	<b>100,0</b>	<b>100,0</b>	<b>100,0</b>	<b>4,1</b>	<b>4,1</b>	<b>4,2</b>	<b>4,2</b>
<b>Goods</b>	<b>45 203</b>	<b>46 616</b>	<b>85,6</b>	<b>83,3</b>	<b>83,2</b>	<b>82,4</b>	<b>3,4</b>	<b>2,8</b>	<b>3,1</b>	<b>2,6</b>
<b>Services</b>	<b>9 125</b>	<b>9 987</b>	<b>14,4</b>	<b>16,7</b>	<b>16,8</b>	<b>17,6</b>	<b>7,9</b>	<b>1,3</b>	<b>9,4</b>	<b>1,6</b>
Manufacturing serv. on physical inputs owned by others	35	23	0,0	0,1	0,1	0,0	-27,7	0,0	-34,4	0,0
Maintenance and repair serv. not included elsewhere (n.i.e.)	185	243	0,3	0,4	0,3	0,4	37,6	0,1	31,5	0,1
Transportation	2 592	2 858	3,6	4,6	4,8	5,0	6,5	0,3	10,3	0,5
Travel	2 624	2 785	4,0	4,8	4,8	4,9	6,1	0,3	6,1	0,3
Construction	117	104	0,2	0,2	0,2	0,2	-5,6	0,0	-11,0	0,0
Insurance and pension services	247	277	0,3	0,4	0,5	0,5	8,8	0,0	12,0	0,1
Financial services	446	434	1,0	0,8	0,8	0,8	-1,7	0,0	-2,6	0,0
Charges for the use of intellectual property n.i.e.	343	365	0,5	0,6	0,6	0,6	-0,5	0,0	6,5	0,0
Telecom., computer, and information services	698	834	1,1	1,3	1,3	1,5	20,0	0,2	19,5	0,3
Other business services	1 434	1 807	2,5	2,7	2,6	3,2	24,1	0,6	26,0	0,7
Personal, cultural and recreational services	352	182	0,5	0,6	0,6	0,3	-45,4	-0,3	-48,2	-0,3
Government goods and services n.i.e.	53	75	0,2	0,1	0,1	0,1	13,1	0,0	41,2	0,0

Source: GEE, based on data from the Balance of Payments Statistics of Banco de Portugal for the Total Exports of Goods and Services.

Notes:

Fob values for Imports of goods.

[1] 12 months ending in october 2014

[2] (nov 13-oct 14)/(nov 12-oct 13) x 100 - 100