

Statistics of International Trade

No 02/2015

Includes baseline data from Statistics Portugal for the international trade of Portugal

■ december 2014 - Intra + Extra-EU Trade

Contents

Global Evolution

- | | |
|------------------------------------|--------|
| 1. Recent Trade Balance | Pag. 3 |
| 2. Monthly and quarterly evolution | 4 |

Exports of Goods

- | | |
|---|----|
| 3. By Group of Products (Intra+Extra) | 5 |
| 4. By Group of Products (Extra) | 6 |
| 5. By Group of Products – growth rate and contribution to growth | 7 |
| 6. From selected markets (Intra+Extra) | 8 |
| 7. From selected markets (Extra) | 9 |
| 8. By destination market – structure (%) | 9 |
| 9. By destination market – growth rate and contribution to growth | 10 |

Imports of Goods

- | | |
|---|----|
| 10. By Group of Products (Intra+Extra EU) | 11 |
| 11. From a selection of markets (Intra+Extra) | 12 |
| 12. By Group of Products (Extra EU) | 13 |
| 13. From a selection of markets (Extra) | 13 |

By geographical and economic areas

- | | |
|---|----|
| 14. Main Countries (Intra and Extra) | 14 |
| 15. Imports: contribution to growth (Intra and Extra) | 16 |
| 16. Exports: contribution to growth (Intra and Extra) | 18 |

Goods and Services

- | | |
|--|----|
| 17. Trade in goods and services as a percentage of GDP | 20 |
| 18. Goods and Services (credit) – Services components | 21 |
| 19. Goods and Services (credit) – growth rate | 22 |
| 20. Goods and Services (debit) – Services components | 22 |

Charts Index

- | | |
|--|----|
| 1. Rate of coverage of the imports by the exports of goods | 2 |
| 2. Growth rate of exports by Group of Products and contribution to growth | 6 |
| 3. Growth rate of exports by markets and contribution to growth | 8 |
| 4. Growth rate of imports by markets and contribution to growth | 12 |
| 5. Share of services in total trade | 20 |
| 6. Growth rate of exports of goods and services and contribution to growth | 21 |

NOTE

In **June 2010**, Statistics Portugal announced a new data series on International Trade for the period 1993-2009. This new series resulted from a review process of its methodology, which reflected the need to obtain results with greater reliability and accuracy, and includes, in addition to various methodological changes, new information reported by companies.

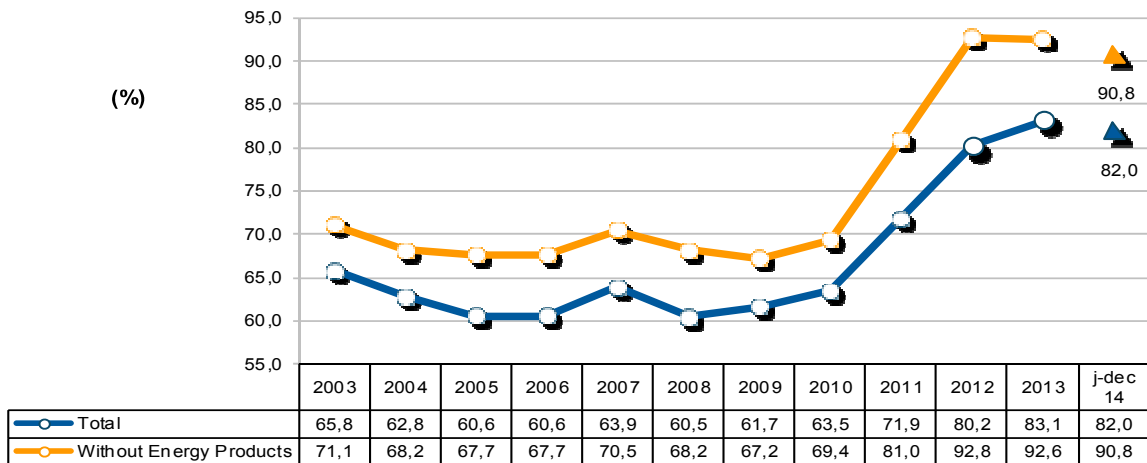
Since 1993, following the creation of the Single Market, the collection of information relating to international trade in goods is done by a new system supported by a compulsory survey (Intrastat declaration) for all operators, whose trade in goods with other Member States exceeds certain thresholds (assimilation threshold). Since 2005, and following the Community rules on quality control of the statistics on International Trade, a confrontation between regular information from the Intrastat system and data of an administrative nature was put in place, which included statements from Value Added Tax (VAT), as well as an analysis of the asymmetries with the statistics reported by other member countries. Following that, estimates for the total international trade, based on estimates for companies that are below the threshold of assimilation, as well as non-response of Intra-community trade started to be published.

The entry into force of “*Informação Empresarial Simplificada*” (IES) in 2007, contributed to ease the comparison of data on international trade with other sources, now made possible from 2006 onwards (reference period for the data). IES, along with information on the VAT constitutes an important source of information for the validity of the quality of the statistics on International Trade.

In this publication we use recently revised data from 2006 to 2013 and monthly preliminary results from January to December 2014.

Global Evolution¹

**Chart 1 – Progress of the coverage rate (fob/cif), % imports by exports of goods
Intra + Extra EU Trade**



Source: GEE, based on data on International Trade statistics from Statistics Portugal (most up-to-date versions available). Estimates for operators under the assimilation threshold and non-responses are included in Intra-EU trade.

¹ Database of international trade (Intra and Extra EU) released by Statistics Portugal (SP) for the period of January to December 2014, corresponding to preliminary versions for both intra and extra community trade. The data for intratrade includes estimates for non-responses (value of transactions of companies for which SP has not yet received information), as well as periodic reporting of companies that are below the assimilation threshold (annual value of intra-Community below which operators are exempted from Intrastat statistical declaration, limited to delivery of the periodic tax declaration: in the case of Portugal, 200 thousand euros for imports from EU and 250 thousand for exports to EU in 2011). On the other hand, the current methodology considers, in addition to the regular comparison between the Intrastat declarations and Value Added Tax (VAT), the comparison with the data obtained from “*Informação Empresarial Simplificada*” (IES).

Table 1 – Recent evolution of the Portuguese Trade Balance (Goods)

Preliminary data version of January to December 2014

Intra + Extra-EU	2009	2010	2011	2012	2013	Annual Evolution 2009/13	January to December		Monthly Evolution 2013/14	Last 3 months		Last 12 months	
							2013	2014		oct 13 - dec 13	oct 14 - dec 14	jan 13- dec 13	jan 14- dec 14
Millions of Euros													
Exports (fob)	31 697	37 268	42 828	45 213	47 266		47 266	48 181		11 944	12 493	47 266	48 181
y.o.y. %	-	17,6	14,9	5,6	4,5		-	1,9		-	4,6	-	1,9
Imports (cif)	51 379	58 647	59 551	56 374	56 906		56 906	58 746		14 778	15 081	56 906	58 746
y.o.y. %	-	14,1	1,5	-5,3	0,9		-	3,2		-	2,0	-	3,2
Trade Balance (fob-cif)	-19 682	-21 379	-16 723	-11 161	-9 640		-9 640	-10 565		-2 834	-2 588	-9 640	-10 565
y.o.y. %	-	8,6	-21,8	-33,3	-13,6		-	9,6		-	-8,7	-	9,6
Rate of Coverage (fob/cif), %	61,7	63,5	71,9	80,2	83,1		83,1	82,0		80,8	82,8	83,1	82,0
Without Energy products:													
Exports (fob)	30 151	34 877	39 752	41 450	42 343		42 343	44 085		10 785	11 341	42 343	44 085
y.o.y. %	-	15,7	14,0	4,3	2,2		-	4,1		-	5,2	-	4,1
Imports (cif)	44 880	50 224	49 101	44 671	45 746		45 746	48 548		12 178	12 694	45 746	48 548
y.o.y. %	-	11,9	-2,2	-9,0	2,4		-	6,1		-	4,2	-	6,1
Trade Balance (fob-cif)	-14 728	-15 348	-9 349	-3 221	-3 403		-3 403	-4 462		-1 394	-1 353	-3 403	-4 462
y.o.y. %	-	4,2	-39,1	-65,5	5,7		-	31,1		-	-2,9	-	31,1
Rate of Coverage (fob/cif), %	67,2	69,4	81,0	92,8	92,6		92,6	90,8		88,6	89,3	92,6	90,8
Intra-EU													
Millions of Euros													
Exports (fob)	23 905	28 117	31 888	32 126	33 235		33 235	34 160		8 354	8 652	33 235	34 160
y.o.y. %	-	17,6	13,4	0,7	3,5		-	2,8		-	3,6	-	2,8
Imports (cif)	40 384	44 804	43 679	40 294	40 959		40 959	43 873		11 179	11 462	40 959	43 873
y.o.y. %	-	10,9	-2,5	-7,7	1,6		-	7,1		-	2,5	-	7,1
Trade Balance (fob-cif)	-16 478	-16 687	-11 791	-8 168	-7 724		-7 724	-9 713		-2 825	-2 809	-7 724	-9 713
y.o.y. %	-	1,3	-29,3	-30,7	-5,4		-	25,7		-	-0,6	-	25,7
Rate of Coverage (fob/cif), %	59,2	62,8	73,0	79,7	81,1		81,1	77,9		74,7	75,5	81,1	77,9
Without Energy products:													
Exports (fob)	23 235	27 150	30 575	30 480	30 716		30 716	31 876		7 739	7 956	30 716	31 876
y.o.y. %	-	16,8	12,6	-0,3	0,8		-	3,8		-	2,8	-	3,8
Imports (cif)	38 768	42 719	41 191	37 525	38 423		38 423	41 078		10 452	10 945	38 423	41 078
y.o.y. %	-	10,2	-3,6	-8,9	2,4		-	6,9		-	4,7	-	6,9
Trade Balance (fob-cif)	-15 532	-15 569	-10 617	-7 046	-7 707		-7 707	-9 202		-2 713	-2 990	-7 707	-9 202
y.o.y. %	-	0,2	-31,8	-33,6	9,4		-	19,4		-	10,2	-	19,4
Rate of Coverage (fob/cif), %	59,9	63,6	74,2	81,2	79,9		79,9	77,6		74,0	72,7	79,9	77,6
Extra-EU													
Millions of Euros													
Exports (fob)	7 791	9 151	10 940	13 087	14 032		14 032	14 020		3 590	3 840	14 032	14 020
y.o.y. %	-	17,5	19,5	19,6	7,2		-	-0,1		-	7,0	-	-0,1
Imports (cif)	10 995	13 844	15 872	16 080	15 947		15 947	14 873		3 599	3 619	15 947	14 873
y.o.y. %	-	25,9	14,7	1,3	-0,8		-	-6,7		-	0,6	-	-6,7
Trade Balance (fob-cif)	-3 204	-4 692	-4 933	-2 993	-1 916		-1 916	-853		-10	221	-1 916	-853
y.o.y. %	-	46,5	5,1	-39,3	-36,0		-	-55,5		-	-2389,5	-	-55,5
Rate of Coverage (fob/cif), %	70,9	66,1	68,9	81,4	88,0		88,0	94,3		99,7	106,1	88,0	94,3
Without Energy products:													
Exports (fob)	6 916	7 727	9 177	10 970	11 627		11 627	12 209		3 046	3 385	11 627	12 209
y.o.y. %	-	11,7	18,8	19,5	6,0		-	5,0		-	11,2	-	5,0
Imports (cif)	6 112	7 506	7 909	7 146	7 323		7 323	7 470		1 726	1 748	7 323	7 470
y.o.y. %	-	22,8	5,4	-9,7	2,5		-	2,0		-	1,3	-	2,0
Trade Balance (fob-cif)	804	221	1 268	3 825	4 304		4 304	4 739		1 319	1 637	4 304	4 739
y.o.y. %	-	-72,5	473,2	201,7	12,5		-	10,1		-	24,1	-	10,1
Rate of Coverage (fob/cif), %	113,2	102,9	116,0	153,5	158,8		158,8	163,4		176,4	193,6	158,8	163,4

Source: GEE, based on data on International Trade statistics from Statistics Portugal (most up-to-date versions available). Estimates for operators under the assimilation threshold and non-responses are included in Intra-EU trade.

Notes:

Sum of Exports to EU and Exports to third countries.

Sum of Imports from EU and Imports from third countries.

Table 2 – Monthly and quarterly evolution of Portuguese International Trade
Preliminary data version of january to december 2014

values in Millions of Euros

Intra+Extra EU	IMPORTS (cif)			EXPORTS (fob)		
	2013	2014	y.o.y., %	2013	2014	y.o.y., %
jan	4 464	4 920	10,2	3 808	3 929	3,2
feb	4 405	4 663	5,9	3 660	3 827	4,5
mar	4 607	4 755	3,2	3 982	3 952	-0,8
apr	4 837	4 524	-6,5	4 078	3 887	-4,7
may	4 885	5 004	2,4	4 240	4 090	-3,6
jun	4 600	5 039	9,5	3 929	4 196	6,8
jul	5 218	5 412	3,7	4 377	4 476	2,3
aug	4 237	4 136	-2,4	3 317	3 250	-2,0
sep	4 876	5 213	6,9	3 930	4 081	3,9
oct	5 399	5 502	1,9	4 240	4 631	9,2
nov	4 801	4 940	2,9	4 157	4 143	-0,3
dec	4 578	4 639	1,3	3 547	3 719	4,9
Q1	13 476	14 337	6,4	11 451	11 707	2,2
Q2	14 321	14 567	1,7	12 248	12 174	-0,6
Q3	14 331	14 761	3,0	11 624	11 807	1,6
Q4	14 778	15 081	2,0	11 944	12 493	4,6

Intra EU	IMPORTS (cif)			EXPORTS (fob)		
	2013	2014	y.o.y., %	2013	2014	y.o.y., %
jan	3 140	3 482	10,9	2 741	2 876	4,9
feb	3 085	3 541	14,8	2 654	2 770	4,4
mar	3 240	3 774	16,5	2 791	2 846	2,0
apr	3 372	3 557	5,5	2 834	2 803	-1,1
may	3 480	3 673	5,6	2 965	2 920	-1,5
jun	3 365	3 580	6,4	2 801	3 004	7,2
jul	3 750	3 911	4,3	3 100	3 195	3,1
aug	2 866	2 961	3,3	2 214	2 191	-1,0
sep	3 483	3 932	12,9	2 780	2 902	4,4
oct	3 874	4 183	8,0	2 959	3 120	5,4
nov	3 666	3 795	3,5	2 965	2 968	0,1
dec	3 639	3 483	-4,3	2 430	2 565	5,5
Q1	9 464	10 798	14,1	8 186	8 492	3,7
Q2	10 217	10 810	5,8	8 601	8 727	1,5
Q3	10 099	10 804	7,0	8 094	8 289	2,4
Q4	11 179	11 462	2,5	8 354	8 652	3,6

Extra EU	IMPORTS (cif)			EXPORTS (fob)		
	2013	2014	y.o.y., %	2013	2014	y.o.y., %
jan	1 324	1 437	8,6	1 067	1 053	-1,3
feb	1 320	1 121	-15,1	1 007	1 057	5,0
mar	1 367	981	-28,3	1 191	1 105	-7,2
apr	1 464	968	-33,9	1 244	1 084	-12,9
may	1 405	1 331	-5,3	1 275	1 170	-8,2
jun	1 235	1 459	18,2	1 128	1 193	5,7
jul	1 468	1 501	2,2	1 277	1 281	0,3
aug	1 371	1 174	-14,3	1 102	1 058	-4,0
sep	1 394	1 281	-8,1	1 150	1 179	2,5
oct	1 525	1 319	-13,5	1 281	1 511	18,0
nov	1 135	1 145	0,8	1 192	1 175	-1,5
dec	940	1 156	23,0	1 116	1 154	3,4
Q1	4 011	3 539	-11,8	3 265	3 215	-1,5
Q2	4 104	3 758	-8,4	3 648	3 447	-5,5
Q3	4 233	3 957	-6,5	3 529	3 518	-0,3
Q4	3 599	3 619	0,6	3 590	3 840	7,0

Source: GEE, based on data on International Trade statistics from Statistics Portugal (most up-to-date versions available). Estimates for operators under the assimilation threshold and non-responses are included in Intra-EU trade.

Exports* of Goods

Table 3 – Portuguese Exports (Intra + Extra EU) of Goods by Group of Products

Of which: products by Chapter (CN-2) above 30 million euros in 2014

Grp/ CN-2	Group of Products	Millions of Euros				Structure (%)				Growth rates and contributions to growth			
		jan-dec		jan-dec		jan-dec		jan-dec		Last 12 months ^[1]		jan-dec	
		2013	2014	2013	2014	y.o.y. % ^[2]	Contrib. p.p. % ^[3]	y.o.y. %	Contrib. p.p. % ^[3]				
	TOTAL EXPORTS	47 266	48 181	100,0	100,0	1,9	1,9	1,9	1,9				
000	Agricultural products and food	5 581	6 015	11,8	12,5	7,8	0,9	7,8	0,9				
22	Beverages, spirits and vinegar	1 097	1 174	2,3	2,4	7,0	0,2	7,0	0,2				
03	Fish and crustaceans, molluscs and other aquatic invertebrates	585	674	1,2	1,4	15,2	0,2	15,2	0,2				
24	Tobacco and manufactured tobacco substitutes	461	564	1,0	1,2	22,4	0,2	22,4	0,2				
15	Animal/vegetable fats and oils and their cleavage products; prepared edible fats; animal/vegetable waxes	534	522	1,1	1,1	-2,3	0,0	-2,3	0,0				
08	Edible fruit and nuts; peel of citrus fruit or melons	340	433	0,7	0,9	27,4	0,2	27,4	0,2				
20	Preparations of vegetables, fruit, nuts or other parts of plants	388	401	0,8	0,8	3,3	0,0	3,3	0,0				
04	Dairy produce; birds eggs; natural honey; edible products of animal origin, nes.	328	344	0,7	0,7	4,9	0,0	4,9	0,0				
16	Preparations of meat, of fish or of crustaceans, molluscs or other aquatic invertebrates	324	315	0,7	0,7	-2,9	0,0	-2,9	0,0				
19	Preparations of cereals, flour, starch or milk; pastycooks products	291	300	0,6	0,6	2,9	0,0	2,9	0,0				
02	Meat and edible meat offal	175	212	0,4	0,4	20,9	0,1	20,9	0,1				
07	Edible vegetables and certain roots and tubers	220	210	0,5	0,4	-4,4	0,0	-4,4	0,0				
21	Miscellaneous edible preparations	136	154	0,3	0,3	13,1	0,0	13,1	0,0				
17	Sugars and sugar confectionery	181	114	0,4	0,2	-37,1	-0,1	-37,1	-0,1				
01	Live animals	95	105	0,2	0,2	10,5	0,0	10,5	0,0				
23	Residues and waste from the food industries; prepared animal fodder	95	93	0,2	0,2	-2,1	0,0	-2,1	0,0				
09	Coffee, tea, maté and spices	70	78	0,1	0,2	11,6	0,0	11,6	0,0				
05	Products of animal origin, not elsewhere specified or included	76	70	0,2	0,1	-7,9	0,0	-7,9	0,0				
10	Cereals	28	69	0,1	0,1	147,6	0,1	147,6	0,1				
12	Oil seeds/oleaginous fruits/miscellaneous grains, seeds and fruits/industrial or medicinal plants/straw and fodder	46	60	0,1	0,1	31,1	0,0	31,1	0,0				
06	Live trees and plants; bulbs, roots and the like; cut flowers and ornamental foliage	51	51	0,1	0,1	0,5	0,0	0,5	0,0				
11	Products of the milling industry; malt; starches; inulin; wheat gluten	33	44	0,1	0,1	34,1	0,0	34,1	0,0				
100	Mineral fuels and oils	4 923	4 096	10,4	8,5	-16,8	-1,8	-16,8	-1,8				
27	Mineral fuel/oils and products of their distillation; bituminous substances; mineral waxes	4 923	4 096	10,4	8,5	-16,8	-1,8	-16,8	-1,8				
200	Chemicals	5 951	6 064	12,6	12,6	1,9	0,2	1,9	0,2				
39	Plastics and articles thereof	2 253	2 430	4,8	5,0	7,9	0,4	7,9	0,4				
40	Rubber and articles thereof	1 027	1 026	2,2	2,1	-0,1	0,0	-0,1	0,0				
30	Pharmaceutical products	684	817	1,4	1,7	19,4	0,3	19,4	0,3				
29	Organic chemicals	944	697	2,0	1,4	-26,1	-0,5	-26,1	-0,5				
38	Miscellaneous chemical products	295	351	0,6	0,7	19,2	0,1	19,2	0,1				
32	Tanning/dyeing extracts; tannins & derivatives; colouring matter; paints & varnishes; mastics; inks	162	172	0,3	0,4	6,1	0,0	6,1	0,0				
34	Soaps, surf. waxes, candles, modelling pastes, "dental waxes" and dental preparations, washing/lubricating/polishing or scouring prep.	147	144	0,3	0,3	-1,9	0,0	-1,9	0,0				
31	Fertilisers	143	132	0,3	0,3	-7,9	0,0	-7,9	0,0				
33	Essential oils and resinoids; perfumery, cosmetic or toilet preparations	132	129	0,3	0,3	-2,0	0,0	-2,0	0,0				
35	Albuminoidal substances; modified starches; glues; enzymes	89	97	0,2	0,2	8,4	0,0	8,4	0,0				
28	Inorganic chemicals; organic or inorganic compounds of precious metals/rare-earth metals/radioactive elements/isotopes	51	52	0,1	0,1	14,7	0,0	14,7	0,0				
300	Wood, cork and paper	3 825	3 858	8,1	8,0	0,9	0,1	0,9	0,1				
45	Paper and paperboard; articles of paper pulp, of paper or of paperboard	1 697	1 736	3,6	3,6	2,3	0,1	2,3	0,1				
48	Cork and articles of cork	833	846	1,8	1,8	1,6	0,0	1,6	0,0				
44	Wood and articles of wood; wood charcoal	683	710	1,4	1,5	3,9	0,1	3,9	0,1				
47	Pulp of wood or of other fibrous cellulosic material; recovered (waste and scrap) paper or paperboard	535	491	1,1	1,0	-8,1	-0,1	-8,1	-0,1				
49	Printed books, newspapers, pictures and other products of the printing industry; manuscripts, typescripts and paper	74	74	0,2	0,2	-0,3	0,0	-0,3	0,0				
400	Hides, leather and textiles	1 968	2 098	4,2	4,4	6,6	0,3	6,6	0,3				
63	Other made-up textile articles; sets; worn clothing and worn textile articles; rags	570	589	1,2	1,2	3,4	0,0	3,4	0,0				
55	Man-made staple fibres	237	251	0,5	0,5	6,1	0,0	6,1	0,0				
56	Wadding, felt and nonwovens; special yarns; twine, cordage, ropes and cables and articles thereof	202	228	0,4	0,5	12,5	0,1	12,5	0,1				
59	Impregnated, coated, covered or laminated textile fabrics; textile articles for industrial use	174	189	0,4	0,4	8,9	0,0	8,9	0,0				
52	Cotton	145	154	0,3	0,3	6,5	0,0	6,5	0,0				
42	Articles of leather; saddlery and harness; travel goods, handbags and similar containers; articles of animal gut (other than silk/worm gut)	114	146	0,2	0,3	28,1	0,1	28,1	0,1				
60	Knitted or crocheted fabrics	123	125	0,3	0,3	1,3	0,0	1,3	0,0				
41	Raw hides and skins (other than furskins) and leather	88	94	0,2	0,2	7,3	0,0	7,3	0,0				
54	Man-made filaments; strip and the like of man-made textile materials	86	86	0,2	0,2	14,1	0,0	14,1	0,0				
58	Special woven fabrics; tufted textile fabrics; lace; tapestries; trimmings; embroidery	83	86	0,2	0,2	3,6	0,0	3,6	0,0				
57	Carpets and other textile floor coverings	66	66	0,1	0,1	0,9	0,0	0,9	0,0				
51	Wool, fine or coarse animal hair; horsehair yarn and woven fabric	61	64	0,1	0,1	5,3	0,0	5,3	0,0				
500	Clothing and footwear	4 369	4 749	9,2	9,9	8,7	0,8	8,7	0,8				
64	Footwear, gaiters and the like; parts of such articles	1 780	1 914	3,8	4,0	7,5	0,3	7,5	0,3				
61	Articles of apparel and clothing accessories, knitted or crocheted	1 591	1 835	3,6	3,8	8,5	0,3	8,5	0,3				
62	Articles of apparel and clothing accessories, not knitted or crocheted	851	944	1,8	2,0	10,9	0,2	10,9	0,2				
65	Headgear and parts thereof	36	45	0,1	0,1	24,4	0,0	24,4	0,0				
600	Ores and metals	4 945	4 972	10,5	10,3	0,5	0,1	0,5	0,1				
73	Articles of iron or steel	1 407	1 430	3,0	3,0	1,6	0,0	1,6	0,0				
72	Iron and steel	1 151	1 216	2,4	2,5	5,6	0,1	5,6	0,1				
76	Aluminium and articles thereof	428	510	0,9	1,1	19,3	0,2	19,3	0,2				
26	Ores, slag and ash	445	424	0,9	0,9	-4,9	0,0	-4,9	0,0				
25	Salt; sulphur; earths and stones; plastering materials, lime and cement	327	360	0,7	0,7	9,9	0,1	9,9	0,1				
71	Natural/cultured pearls, precious stones, precious metals and articles thereof; imitation jewellery; coin	477	312	1,0	0,6	-34,5	-0,3	-34,5	-0,3				
83	Miscellaneous articles of base metal	285	299	0,6	0,6	4,8	0,0	4,8	0,0				
74	Copper and articles thereof	214	206	0,5	0,4	-4,1	0,0	-4,1	0,0				
82	Tools, implements, cutlery, spoons and forks, of base metal; parts thereof of base metal	181	185	0,4	0,4	2,3	0,0	2,3	0,0				
700	Machinery	6 946	6 964	14,7	14,5	0,3	0,0	0,3	0,0				
85	Electrical machinery and equipment; sound recorders/reproducers; parts and accessories thereof	3 845	3 768	8,1	7,8	-2,0	-0,2	-2,0	-0,2				
84	Nuclear reactors, boilers, machinery and mechanical appliances; parts thereof	3 101	3 196	6,6	6,6	3,0	0,2	3,0	0,2				
800	Transport equipment	4 966	5 258	10,5	10,9	5,9	0,6	5,9	0,6				
87	Vehicles other than railway or tramway rolling stock, and parts and accessories thereof	4 736	5 003	10,0	10,4	5,7	0,6	5,7	0,6				
88	Aircraft, spacecraft, and parts thereof	183	200	0,4	0,4	9,1	0,0	9,1	0,0				
89	Ships, boats and floating structures	30	40	0,1	0,1	34,0	0,0	34,0	0,0				
900	Other manufactured goods	3 793	4 107	8,0	8,5	8,3	0,7	8,3	0,7				
94	Furniture; lamps & lighting fittings, nes.; illuminated signs/nameplates and the like; prefab. buildings	1 374	1 534	2,9	3,2	11,6	0,3	11,6	0,3				
69	Ceramic products	602	633	1,3	1,3	5,1	0,1	5,1	0,1				
90	Optical/photographic/cinematographic/measuring/checking/precision/medical/surgical instruments and apparatus	538	595	1,1	1,2	10,5	0,1	10,5	0,1				
70	Glass and glassware	488	494	1,0	1,0	1,3	0,0	1,3	0,0				
68	Articles of stone, plaster, cement, asbestos, mica or similar materials	425	446	0,9	0,9	4,8	0,0	4,8	0,0				
91	Clocks and watches and parts thereof	118	120	0,2	0,2	1,5	0,0	1,5	0,0				
96	Miscellaneous manufactured articles	87	103	0,2	0,2	18,1	0,0	18,1	0,0				
95	Toys, games and sports requisites; parts and accessories thereof	63	78	0,1	0,2	22,3	0,0	22,3	0,0				
93	Arms and ammunition; parts and accessories thereof	47	58	0,1	0,1	22,1	0,0	22,1	0,0				

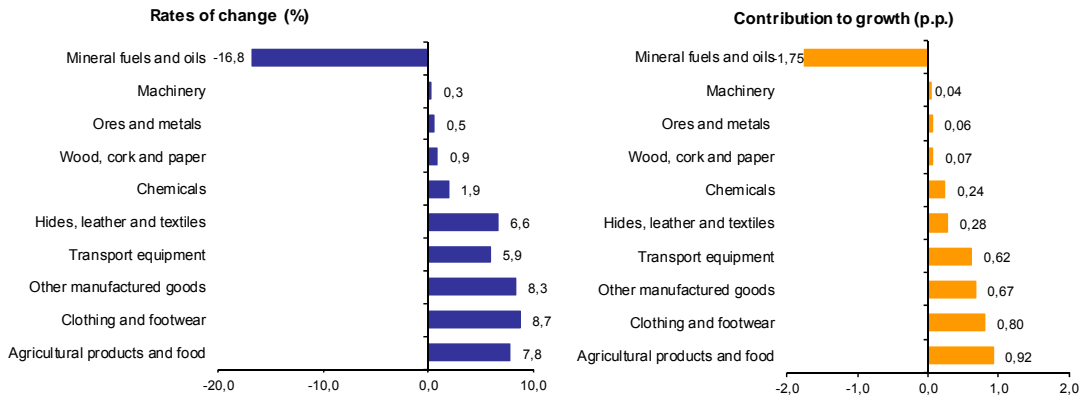
Memo: Total without Energy Products | 42 343 | 44 085 | 89,6 | 91,5 | 4,1 | 3,7 | 4,1 | 3,7

Source: GEE, based on data on International Trade statistics from Statistics Portugal (most up-to-date versions available). Estimates for operators under the assimilation threshold and non-responses are included in Intra-EU trade.

Notes:
 * Sum of Exports to EU and Exports to third countries.
 Composition by Group of Products - 000 (Chap. 01 to 24 of CN) - 100 (Chap. 27) - 200 (Chap. 28 to 40) - 300 (Chap. 44 to 49) - 400 (Chap. 41 to 43, 50 to 60 and 63) - 500 (Chap. 61, 62, 64 to 67) - 600 (Chap. 25, 26, 71 to 83) - 700 (Chap. 84 and 85) - 800 (Chap. 86 to 89) - 900 (Chap. 68 to 70 and 90 to 99).
 [1] 12 months ending in december 2014
 [2] (jan 14-dec 14)/(jan 13-dec 13) x 100 - 100
 [3] Contribution to the growth rate of exports, shift share analysis: (rate of change) x (weight in the previous period) + 100.

Chart 2 - Growth rates of exports of Portuguese goods by group of products and its contribution to growth (Intra + Extra-EU)

Previous 12 months ending in december 2014



Source: Table 5 – Portuguese Exports (Intra + Extra EU) of Goods by Group of Products.

Table 4 - Portuguese Exports of Goods by Group of Products (Extra-EU)

Preliminary data version of january to december 2014

Group of Products	Extra-EU (Fob)		values in Millions of Euros				
	january to december		y.o.y., %		Structure (%)		
	2013	2014	Last 12 months ^[1]	jan-dec 14/13	Last 12 months ^[1]	2013	2014
Total Exports	14 032	14 020	-0,1	-0,1	100,0	100,0	100,0
000 Agricultural products and food	1 825	1 951	6,9	6,9	13,9	13,0	13,9
100 Mineral fuels and oils	2 404	1 811	-24,7	-24,7	12,9	17,1	12,9
200 Chemicals	1 376	1 500	9,0	9,0	10,7	9,8	10,7
300 Wood, cork and paper	1 146	1 191	3,9	3,9	8,5	8,2	8,5
400 Hides, leather and textiles	577	628	8,8	8,8	4,5	4,1	4,5
500 Clothing and footwear	487	525	7,6	7,6	3,7	3,5	3,7
600 Ores and metals	1 772	1 810	2,2	2,2	12,9	12,6	12,9
700 Machinery	2 404	2 387	-0,7	-0,7	17,0	17,1	17,0
800 Transport equipment	885	990	11,9	11,9	7,1	6,3	7,1
900 Other manufactured goods	1 155	1 228	6,3	6,3	8,8	8,2	8,8
Memo:							
<i>Total without Energy Products</i>	<i>11 627</i>	<i>12 209</i>	<i>5,0</i>	<i>5,0</i>	<i>87,1</i>	<i>82,9</i>	<i>87,1</i>

Source: GEE, based on data on International Trade statistics from Statistics Portugal (most up-to-date versions available).

Note:

Composition by Group of Products - 000 (Chap. 01 to 24 of CN) - 100 (Chap. 27) - 200 (Chap. 28 to 40) - 300 (Chap. 44 to 49) - 400 (Chap. 41 to 43, 50 to 60 and 63) - 500 (Chap. 61, 62, 64 to 67) - 600 (Chap. 25, 26, 71 to 83) - 700 (Chap. 84 and 85) - 800 (Chap. 86 to 89) - 900 (Chap. 68 to 70 and 90 to 99).

[1] 12 months ending in december 2014

**Table 5 – Exports (Intra+Extra EU) of Portuguese goods by Group of Products (2009-2014)
sorted in descending order of their relative weight in 2013**

Growth rate and Contribution to growth

Intra + Extra EU (Fob)

Grp. and CN-2	Description	Share in 2013 (%)	y.o.y., %					Contrib. (p.p.) ^[1]		
			2009	2010	2011	2012	2013	jan-dec 2014	2013	jan-dec 2014
	TOTAL	100,0	-18,4	17,6	14,9	5,6	4,5	1,9	4,5	1,9
700	Machinery	14,7	-31,0	8,7	11,7	10,2	0,4	0,3	0,1	0,0
85	Electrical machinery and equipment; sound recorders/reproducers; parts and accessories thereof	8,1	-37,4	18,1	13,3	4,3	-2,5	-2,0	-0,2	-0,2
84	Nuclear reactors, boilers, machinery and mechanical appliances; parts thereof	6,6	-21,4	-2,6	9,2	19,1	4,3	3,0	0,3	0,2
200	Chemicals	12,6	-14,6	24,6	20,7	5,5	5,7	1,9	0,7	0,2
39	Plastics and articles thereof	4,8	-16,5	27,9	13,6	5,0	8,2	7,9	0,4	0,4
000	Agricultural products and food	11,8	-5,0	9,3	12,3	6,0	7,3	7,8	0,8	0,9
800	Transport equipment	10,5	-21,4	22,0	21,9	-5,1	-5,4	5,9	-0,6	0,6
87	Vehicles other than railway or tramway rolling stock, and parts and accessories thereof	10,0	-19,5	22,3	22,9	-6,1	-5,0	5,7	-0,6	0,6
600	Ores and metals	10,5	-23,9	27,3	20,9	10,2	-6,5	0,5	-0,8	0,1
100	Mineral fuels and oils	10,4	-28,4	54,7	28,7	22,3	30,8	-16,8	2,6	-1,8
27	Mineral fuel/oils and products of their distillation; bituminous substances; mineral waxes	10,4	-28,4	54,7	28,7	22,3	30,8	-16,8	2,6	-1,8
500	Clothing and footwear	9,2	-11,4	7,9	9,3	2,0	4,9	8,7	0,5	0,8
64	Footwear, gaiters and the like; parts of such articles	3,8	-8,2	9,9	13,1	3,6	8,2	7,5	0,3	0,3
61	Articles of apparel and clothing accessories, knitted or crocheted	3,6	-11,9	4,7	5,8	-2,3	6,3	8,5	0,2	0,3
300	Wood, cork and paper	8,1	-12,1	25,1	8,1	1,5	4,4	0,9	0,4	0,1
48	Paper and paperboard; articles of paper pulp, of paper or of paperboard	3,6	-4,5	35,3	6,7	1,8	6,0	2,3	0,2	0,1
900	Other manufactured goods	8,0	-9,2	6,0	4,0	5,0	8,5	8,3	0,7	0,7
400	Hides, leather and textiles	4,2	-16,3	16,2	11,9	-1,8	7,1	6,6	0,3	0,3

Source: GEE, based on data on International Trade statistics from Statistics Portugal (most up-to-date versions available). Estimates for operators under the assimilation threshold and non-responses are included in Intra-EU trade.

Note:

[1] Contributions to growth, shift share analysis: (rate of change) x (weight in the previous period) ÷ 100.

Table 6 – Exports (Intra+Extra EU) of goods to selected markets

Preliminary data version of January to December 2014

Destination	values in Millions of Euros							
	jan-dec		Structure (%)		Growth rates and contributions to growth			
			jan-dec		Last 12 months ^[1]		jan-dec	
	2013	2014	2013	2014	y.o.y., % ^[2]	Contrib. p.p. ^[3]	y.o.y. %	Contrib. p.p. ^[3]
TOTAL	47 266	48 181	100,0	100,0	1,9	1,9	1,9	1,9
INTRA EU	33 235	34 160	70,3	70,9	2,8	2,0	2,8	2,0
of which:								
EU-15	31 709	32 518	67,1	67,5	2,6	1,7	2,6	1,7
Spain	11 175	11 348	23,6	23,6	1,5	0,4	1,5	0,4
Germany	5 503	5 624	11,6	11,7	2,2	0,3	2,2	0,3
France	5 494	5 646	11,6	11,7	2,8	0,3	2,8	0,3
United Kingdom	2 602	2 922	5,5	6,1	12,3	0,7	12,3	0,7
Netherlands	1 889	1 915	4,0	4,0	1,4	0,1	1,4	0,1
Italy	1 559	1 567	3,3	3,3	0,5	0,0	0,5	0,0
Belgium	1 338	1 302	2,8	2,7	-2,7	-0,1	-2,7	-0,1
Sweden	442	470	0,9	1,0	6,4	0,1	6,4	0,1
Denmark	317	309	0,7	0,6	-2,7	0,0	-2,7	0,0
Enlargement	1 526	1 642	3,2	3,4	7,6	0,2	7,6	0,2
Poland	441	463	0,9	1,0	4,9	0,0	4,9	0,0
EXTRA EU	14 032	14 020	29,7	29,1	-0,1	0,0	-0,1	0,0
of which:								
Angola	3 113	3 176	6,6	6,6	2,0	0,1	2,0	0,1
United States	1 999	2 111	4,2	4,4	5,6	0,2	5,6	0,2
China	658	839	1,4	1,7	27,6	0,4	27,6	0,4
Brazil	739	639	1,6	1,3	-13,5	-0,2	-13,5	-0,2
Morocco	733	594	1,5	1,2	-18,9	-0,3	-18,9	-0,3
Algeria	527	588	1,1	1,2	11,5	0,1	11,5	0,1
Switzerland	419	429	0,9	0,9	2,4	0,0	2,4	0,0
Turkey	381	404	0,8	0,8	5,9	0,0	5,9	0,0
Venezuela	190	208	0,4	0,4	9,5	0,0	9,5	0,0
Mozambique	327	318	0,7	0,7	-2,5	0,0	-2,5	0,0
Memo:								
Gibraltar	342	283	0,7	0,6	-17,5	-0,1	-17,5	-0,1
ACPOL ^[4]	3 762	3 831	8,0	8,0	1,8	0,1	1,8	0,1
EFTA	539	590	1,1	1,2	9,3	0,1	9,3	0,1

Source: GEE, based on data on International Trade statistics from Statistics Portugal (most up-to-date versions available). Estimates for operators under the assimilation threshold and non-responses are included in Intra-EU trade.

Notes:

Countries ranked in descending order of value in 2013.

[1] 12 months ending in December 2014

[2] (jan 14-dec 14)/(jan 13-dec 13) x 100 - 100

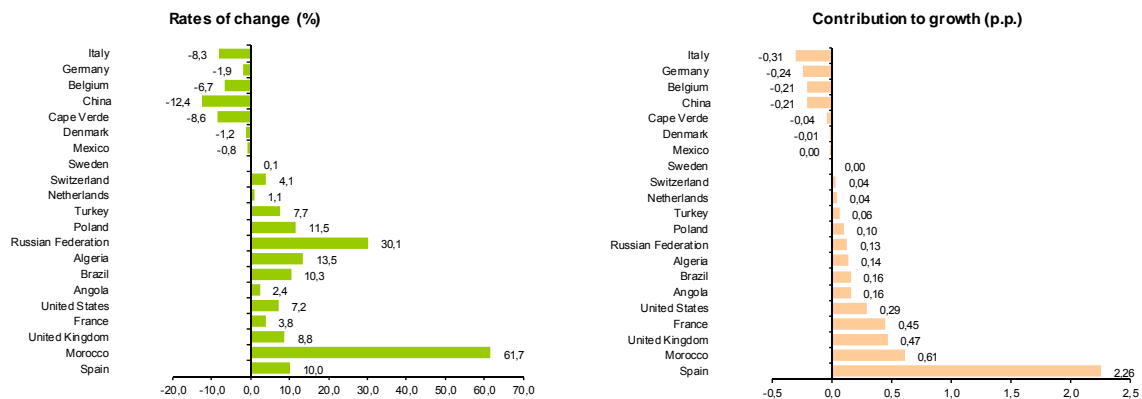
[3] Contributions to growth, shift share analysis: (rate of change) x (weight in the previous period) ÷ 100.

[4] African Countries of Portuguese Official Language.

Chart 3 - Growth rates of Exports (Intra + Extra-EU)

to selected markets and corresponding contributions to growth

Previous 12 months ending in December 2014



Source: Table 8 – Exports (Intra+Extra EU) of goods from selected markets.

Table 7 - Exports of goods to selected markets

Preliminary data version of january to december 2014

Extra-EU (Fob)		values in Millions of Euros						
Destination	jan-dec		Structure (%)				y.o.y., %	
			Annual		jan-dec		Last 12 months ^[1]	jan-dec 14/13
	2013	2014	2008	2013	2013	2014		
EXTRA EU	14 032	14 020	100,0	100,0	100,0	100,0	-0,1	-0,1
of which:								
Angola	3 113	3 176	19,2	22,8	22,2	22,7	2,0	2,0
United States	1 999	2 111	20,4	14,3	14,2	15,1	5,6	5,6
China	658	839	2,1	5,9	4,7	6,0	27,6	27,6
Brazil	739	639	2,9	5,2	5,3	4,6	-13,5	-13,5
Morocco	733	594	2,3	3,5	5,2	4,2	-18,9	-18,9
Algeria	527	588	0,9	3,3	3,8	4,2	11,5	11,5
Switzerland	419	429	3,0	3,1	3,0	3,1	2,4	2,4
Turkey	381	404	2,6	2,7	2,7	2,9	5,9	5,9
Venezuela	190	208	0,2	2,4	1,4	1,5	9,5	9,5
Mozambique	327	318	1,0	2,2	2,3	2,3	-2,5	-2,5
Memo:								
Gibraltar	342	283	0,1	2,4	2,4	2,0	-17,5	-17,5
ACPOL ^[2]	3 762	3 831	23,6	27,6	26,8	27,3	1,8	1,8
EFTA	539	590	4,3	3,9	3,8	4,2	9,3	9,3

Source: GEE, based on data on International Trade statistics from Statistics Portugal (most up-to-date versions available).

Note:

Countries ranked in descending order of value in 2013.

[1] $(\text{jan 14-dec 14})/(\text{jan 13-dec 13}) \times 100 - 100$

[2] African Countries of Portuguese Official Language.

Table 8 - Exports (Intra + Extra-EU) of Portuguese Goods to a selection of markets (2009-2014) - structure (%)

Main markets in 2013

Destination	2009	2010	2011	2012	2013	jan-dec	
						2013	2014
Total	100,0	100,0	100,0	100,0	100,0	100,0	100,0
INTRA EU	75,4	75,4	74,5	71,1	70,3	70,3	70,9
EU-15	72,5	72,3	71,3	67,8	67,1	67,1	67,5
Spain	27,2	27,0	24,9	22,5	23,6	23,6	23,6
Germany	13,0	13,0	13,5	12,4	11,6	11,6	11,7
France	12,4	12,0	12,2	11,8	11,6	11,6	11,7
United Kingdom	5,6	5,5	5,2	5,3	5,5	5,5	6,1
Netherlands	3,6	3,9	3,9	4,1	4,0	4,0	4,0
Italy	3,7	3,7	3,7	3,7	3,3	3,3	3,3
Belgium	2,5	2,6	3,2	3,1	2,8	2,8	2,7
Enlargement	2,9	3,2	3,2	3,2	3,2	3,2	3,4
EXTRA EU	24,6	24,6	25,5	28,9	29,7	29,7	29,1
Angola	7,1	5,1	5,4	6,6	6,6	6,6	6,6
United States	3,2	3,5	3,5	4,1	4,2	4,2	4,4
China	0,7	0,6	0,9	1,7	1,4	1,4	1,7
Brazil	0,9	1,2	1,4	1,5	1,6	1,6	1,3
Morocco	0,7	0,8	0,9	1,0	1,5	1,5	1,2
Algeria	0,6	0,6	0,8	0,9	1,1	1,1	1,2
Switzerland	0,9	0,9	0,9	0,9	0,9	0,9	0,9
Turkey	0,6	0,7	0,7	0,8	0,8	0,8	0,8
Venezuela	0,4	0,4	0,4	0,7	0,4	0,4	0,4
Mozambique	0,4	0,4	0,5	0,6	0,7	0,7	0,7

Source: GEE, based on data on International Trade statistics from Statistics Portugal (most up-to-date versions available). Estimates for operators under the assimilation threshold and non-responses are included in Intra-EU trade.

Table 9 - Exports (Intra + Extra-EU) of Portuguese Goods to a selection of markets (2010-2014)
 - structure (%), growth rate and contribution to growth ^[1]

Main markets in 2013

Destination	Share in 2013 (%)	y.o.y., %					Contrib. (p.p.) ^[1]	
		2010	2011	2012	2013	2014	2013	jan-dec 2014
						jan-dec		
Total	100,0	17,6	14,9	5,6	4,5	1,9	4,5	1,9
INTRA EU	70,3	17,6	13,4	0,7	3,5	2,8	2,5	2,0
EU-15	67,1	17,2	13,3	0,5	3,4	2,6	2,3	1,7
Spain	23,6	16,7	6,0	-4,8	10,1	1,5	2,3	0,4
Germany	11,6	18,1	19,6	-3,5	-1,7	2,2	-0,2	0,3
France	11,6	13,8	16,4	2,8	2,7	2,8	0,3	0,3
United Kingdom	5,5	14,0	9,5	6,9	9,0	12,3	0,5	0,7
Netherlands	4,0	25,6	16,1	12,0	0,9	1,4	0,0	0,1
Italy	3,3	16,1	14,1	5,7	-6,2	0,5	-0,2	0,0
Belgium	2,8	23,4	39,6	5,3	-5,8	-2,7	-0,2	-0,1
Enlargement	3,2	28,3	15,2	7,2	5,2	7,6	0,2	0,2
EXTRA EU	29,7	17,5	19,5	19,6	7,2	-0,1	2,1	0,0
Angola	6,6	-15,0	22,3	28,3	4,2	2,0	0,3	0,1
United States	4,2	30,7	13,1	24,7	7,1	5,6	0,3	0,2
China	1,4	5,1	70,1	96,2	-15,5	27,6	-0,3	0,4
Brazil	1,6	49,2	32,7	16,8	8,5	-13,5	0,1	-0,2
Morocco	1,5	40,3	28,4	18,3	59,6	-18,9	0,6	-0,3
Algeria	1,1	7,9	68,1	19,6	23,2	11,5	0,2	0,1
Switzerland	0,9	15,2	11,7	7,7	4,6	2,4	0,0	0,0
Turkey	0,8	32,0	12,6	18,2	7,3	5,9	0,1	0,0
Venezuela	0,4	29,8	-3,6	103,2	-39,3	9,5	-0,3	0,0
Mozambique	0,7	24,7	43,9	32,4	13,8	-2,5	0,1	0,0

Source: GEE, based on data on International Trade statistics from Statistics Portugal (most up-to-date versions available). Estimates for operators under the assimilation threshold and non-responses are included in Intra-EU trade.

Note:

[1] Contributions to growth, shift share analysis: (rate of change) x (weight in the previous period) ÷ 100.

Imports* of Goods

Table 10 - Portuguese Imports of goods by Group of Products

Grp/ CN-2	Groups of Products	Millions of Euros		Structure (%)		Growth rates and contributions to growth			
		jan-dec		jan-dec		Last 12 months ⁽¹⁾		jan-dec	
		2013	2014	2013	2014	y.o.y. % ⁽²⁾	Contrib. p.p. ⁽³⁾	y.o.y. %	Contrib. p.p. ⁽³⁾
	TOTAL IMPORTS	56 906	58 746	100,0	100,0	3,2	3,2	3,2	3,2
000	Agricultural products and food	9 071	8 849	15,9	15,1	-2,4	-0,4	-2,4	-0,4
03	Fish and crustaceans, molluscs and other aquatic invertebrates	1 273	1 387	2,2	2,4	9,0	0,2	9,0	0,2
02	Meat and edible meat offal	896	962	1,6	1,6	7,4	0,1	7,4	0,1
10	Cereals	749	713	1,3	1,2	-4,9	-0,1	-4,9	-0,1
12	Oil seeds/oleaginous fruits/miscellaneous grains, seeds and fruits/industrial or medicinal plants/straw and fodder	657	582	1,2	1,0	-11,5	-0,1	-11,5	-0,1
04	Dairy produce; birds eggs; natural honey; edible products of animal origin, nes.	523	532	0,9	0,9	1,6	0,0	1,6	0,0
08	Edible fruit and nuts; peel of citrus fruit or melons	535	500	0,9	0,9	-6,6	-0,1	-6,6	-0,1
15	Animal/vegetable fats and oils and their cleavage products; prepared edible fats; animal/vegetable waxes	599	475	1,1	0,8	-20,8	-0,2	-20,8	-0,2
19	Preparations of cereals, flour, starch or milk; pastrycooks products	460	461	0,8	0,8	0,4	0,0	0,4	0,0
22	Beverages, spirits and vinegar	437	399	0,7	0,7	-4,3	0,0	-4,3	0,0
23	Residues and waste from the food industries; prepared animal fodder	337	339	0,6	0,6	0,4	0,0	0,4	0,0
21	Miscellaneous edible preparations	327	326	0,6	0,6	-0,4	0,0	-0,4	0,0
07	Edible vegetables and certain roots and tubers	341	305	0,6	0,5	-10,5	-0,1	-10,5	-0,1
20	Preparations of vegetables, fruit, nuts or other parts of plants	284	299	0,5	0,5	5,2	0,0	5,2	0,0
16	Preparations of meat, of fish or of crustaceans, molluscs or other aquatic invertebrates	268	272	0,5	0,5	1,6	0,0	1,6	0,0
17	Sugars and sugar confectionery	348	226	0,6	0,4	-35,1	-0,2	-35,1	-0,2
01	Live animals	213	224	0,4	0,4	5,4	0,0	5,4	0,0
24	Tobacco and manufactured tobacco substitutes	220	216	0,4	0,4	-1,9	0,0	-1,9	0,0
09	Coffee, tea, maté and spices	211	216	0,4	0,4	2,1	0,0	2,1	0,0
18	Cocoa and cocoa preparations	168	174	0,3	0,3	3,5	0,0	3,5	0,0
06	Live trees and plants; bulbs, roots and the like; cut flowers and ornamental foliage	75	81	0,1	0,1	6,8	0,0	6,8	0,0
11	Products of the milling industry; malt; starches; inulin; wheat gluten	84	78	0,1	0,1	-7,5	0,0	-7,5	0,0
100	Mineral fuels and oils	11 160	10 198	19,6	17,4	-8,6	-1,7	-8,6	-1,7
27	Mineral fuel/oils and products of their distillation; bituminous substances; mineral waxes	11 160	10 198	19,6	17,4	-8,6	-1,7	-8,6	-1,7
200	Chemicals	9 166	9 562	16,1	16,3	4,3	0,7	4,3	0,7
39	Plastics and articles thereof	2 504	2 681	4,4	4,6	7,1	0,3	7,1	0,3
30	Pharmaceutical products	1 955	2 044	3,4	3,5	4,5	0,2	4,5	0,2
29	Organic chemicals	1 232	1 120	2,2	1,9	-9,0	-0,2	-9,0	-0,2
38	Miscellaneous chemical products	666	794	1,2	1,4	19,1	0,2	19,1	0,2
40	Rubber and articles thereof	777	774	1,4	1,3	-0,5	0,0	-0,5	0,0
33	Essential oils and resinoids; perfumery, cosmetic or toilet preparations	528	567	0,9	1,0	7,4	0,1	7,4	0,1
32	Tanning/dyeing extracts; tannins & derivatives; colouring matter; paints & varnishes; mastics; inks	489	515	0,9	0,9	5,3	0,0	5,3	0,0
34	Soaps, artf. waxes, candles, modelling pastes, 'dental waxes' and dental preparations, washing/lubricating/polishing or scouring prep.	345	379	0,6	0,6	9,8	0,1	9,8	0,1
28	Inorganic chemicals; organic or inorganic compounds of precious metals/rare-earth metals/radioactive elements/isotopes	335	373	0,6	0,6	11,3	0,1	11,3	0,1
31	Fertilisers	202	178	0,4	0,3	-11,8	0,0	-11,8	0,0
35	Albuminoid substances; modified starches; glues; enzymes	75	85	0,1	0,1	13,2	0,0	13,2	0,0
300	Hides, wood, cork and paper	2 579	2 753	4,5	4,7	6,7	0,3	6,7	0,3
48	Paper and paperboard; articles of paper pulp, of paper or of paperboard	948	980	1,7	1,7	3,4	0,1	3,4	0,1
44	Wood and articles of wood; wood charcoal	547	603	1,0	1,0	10,1	0,1	10,1	0,1
41	Raw hides and skins (other than furskins) and leather	482	516	0,8	0,9	7,0	0,1	7,0	0,1
42	Articles of leather, saddlery and harness; travel goods, handbags and similar containers; articles of animal gut (other than silk worm gut)	237	294	0,4	0,5	24,1	0,1	24,1	0,1
49	Printed books, newspapers, pictures and other products of the printing industry; manuscripts, typescripts and plans	150	144	0,3	0,2	-4,2	0,0	-4,2	0,0
45	Cork and articles of cork	133	128	0,2	0,2	-4,3	0,0	-4,3	0,0
47	Pulp of wood or of other fibrous cellulosic material; recovered (waste and scrap) paper or paperboard	65	71	0,1	0,1	8,5	0,0	8,5	0,0
400	Textiles, clothing and footwear	3 935	4 324	6,9	7,4	9,9	0,7	9,9	0,7
62	Articles of apparel and clothing accessories, not knitted or crocheted	825	932	1,5	1,6	12,9	0,2	12,9	0,2
61	Articles of apparel and clothing accessories, knitted or crocheted	789	884	1,4	1,5	12,1	0,2	12,1	0,2
64	Footwear, gaiters and the like; parts of such articles	544	637	1,0	1,1	17,2	0,2	17,2	0,2
52	Cotton	522	495	0,9	0,8	-5,2	0,0	-5,2	0,0
54	Man-made filaments; strip and the like of man-made textile materials	304	335	0,5	0,6	9,9	0,1	9,9	0,1
55	Man-made staple fibres	251	251	0,4	0,4	0,0	0,0	0,0	0,0
63	Other made-up textile articles; sets; worn clothing and worn textile articles; rags	133	140	0,2	0,2	5,1	0,0	5,1	0,0
59	Impregnated, coated, covered or laminated textile fabrics; textile articles for industrial use	104	122	0,2	0,2	17,8	0,0	17,8	0,0
60	Knitted or crocheted fabrics	89	109	0,2	0,2	22,7	0,0	22,7	0,0
51	Wool, fine or coarse animal hair; horsehair yarn and woven fabric	99	103	0,2	0,2	4,8	0,0	4,8	0,0
56	Wadding, felt and nonwovens; special yarns; twine, cordage, ropes and cables and articles thereof	71	80	0,1	0,1	12,1	0,0	12,1	0,0
500	Ores and metals	4 640	4 811	8,2	8,2	3,7	0,3	3,7	0,3
72	Iron and steel	1 895	1 944	3,3	3,3	2,6	0,1	2,6	0,1
73	Articles of iron or steel	826	899	1,5	1,5	8,8	0,1	8,8	0,1
74	Copper and articles thereof	569	546	1,0	0,9	-4,0	0,0	-4,0	0,0
76	Aluminium and articles thereof	498	542	0,9	0,9	8,8	0,1	8,8	0,1
83	Miscellaneous articles of base metal	231	248	0,4	0,4	7,4	0,0	7,4	0,0
82	Tools, implements, cutlery, spoons and forks, of base metal; parts thereof of base metal	174	184	0,3	0,3	5,7	0,0	5,7	0,0
71	Natural/cultured pearls, precious stones, precious metals and articles thereof; imitation jewellery; coin	181	182	0,3	0,3	0,7	0,0	0,7	0,0
25	Salt; sulphur; earths and stone; plastering materials, lime and cement	126	145	0,2	0,2	14,8	0,0	14,8	0,0
600	Machinery [4]	8 370	8 923	14,7	15,2	6,6	1,0	6,6	1,0
84	Nuclear reactors, boilers, machinery and mechanical appliances; parts thereof	4 422	4 824	7,8	8,2	9,1	0,7	9,1	0,7
85	Electrical machinery and equipment; sound recorders/reproducers; parts and accessories thereof	3 948	4 099	6,9	7,0	3,8	0,3	3,8	0,3
700	Transport equipment [5]	5 019	6 188	8,8	10,5	23,3	2,1	23,3	2,1
87	Vehicles other than railway or tramway rolling stock, and parts and accessories thereof	4 641	5 670	8,2	9,7	22,2	1,8	22,2	1,8
88	Aircraft, spacecraft, and parts thereof	340	477	0,6	0,8	40,1	0,2	40,1	0,2
800	Other manufactured goods	2 966	3 136	5,2	5,3	5,7	0,3	5,7	0,3
90	Optical/photographic/cinematographic/measuring/checking/precision/medical/surgical instruments and apparatus	1 053	1 064	1,8	1,8	1,1	0,0	1,1	0,0
94	Furniture; lamps & lighting fittings, nes.; illuminated signs/nameplates and the like; prefab. buildings	633	717	1,1	1,2	13,3	0,1	13,3	0,1
70	Glass and glassware	291	325	0,5	0,6	11,7	0,1	11,7	0,1
95	Toys, games and sports requisites; parts and accessories thereof	266	294	0,5	0,5	10,3	0,0	10,3	0,0
96	Miscellaneous manufactured articles	219	225	0,4	0,4	2,6	0,0	2,6	0,0
91	Clocks and watches and parts thereof	179	190	0,3	0,3	6,4	0,0	6,4	0,0
68	Articles of stone, plaster, cement, asbestos, mica or similar materials	146	160	0,3	0,3	9,8	0,0	9,8	0,0
69	Ceramic products	98	100	0,2	0,2	2,9	0,0	2,9	0,0

Memo:

Total without Energy Products	45 746	48 548	80,4	82,6	6,1	4,9	6,1	4,9
-------------------------------	--------	--------	------	------	-----	-----	-----	-----

Source: GEE, based on data on International Trade statistics from Statistics Portugal (most up-to-date versions available). Estimates for operators under the assimilation threshold and non-responses are included in Intra-EU trade.

Notes:

* Sum of imports from EU and imports from third countries.

Composition by Group of Products - 000 (Chap. 01 to 24 of CN) - 100 (Chap. 27) - 200 (Chap. 28 to 40) - 300 (Chap. 41 to 49) - 400 (Chap. 50 to 67) - 500 (Chap. 25, 26, 71 to 83) - 600 (Chap. 84 and 85) - 700 (Chap. 86 to 89) - 800 (Chap. 68 to 70 and 90 to 99).

[1] 12 months ending in december 2014

[2] (jan 14-dec 14)/(jan 13-dec 13) x 100 - 100

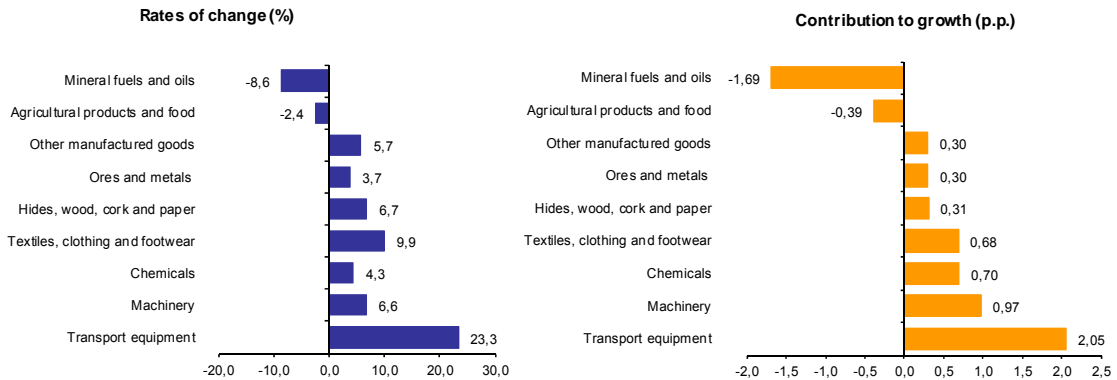
[3] Contribution to the growth rate of exports, shift share analysis: (rate of change) x (weight in the previous period) x 100.

[4] Does not include tractors.

[5] Includes tractors.

Chart 4 - Growth rates of Portuguese Imports (Intra + Extra-EU) of goods by Group of Products and contribution to growth

Previous 12 months ending in december 2014



Source: Table 12 - Portuguese Imports of goods by Groups of Products.

Table 11 - Imports of goods originating from selected markets

Preliminary data version of january to december 2014

Country of Origin	Intra + Extra-EU (Cif)		values in Millions of Euros					
	jan-dec		Struture (%)		Growth rates and contributions to growth			
			jan-dec		Last 12 months ^[1]		jan-dec	
	2013	2014	2013	2014	y.o.y. % ^[2]	Contrib. p.p. ^[3]	y.o.y. %	Contrib. p.p. ^[3]
TOTAL	56 906	58 746	100,0	100,0	3,2	3,2	3,2	3,2
INTRA EU	40 959	43 873	72,0	74,7	7,1	5,1	7,1	5,1
of which:								
EU-15	39 429	42 101	69,3	71,7	6,8	4,7	6,8	4,7
Spain	18 336	19 061	32,2	32,4	4,0	1,3	4,0	1,3
Germany	6 466	7 269	11,4	12,4	12,4	1,4	12,4	1,4
France	3 819	4 160	6,7	7,1	8,9	0,6	8,9	0,6
Italy	2 916	3 079	5,1	5,2	5,6	0,3	5,6	0,3
Netherlands	2 853	2 998	5,0	5,1	5,1	0,3	5,1	0,3
United Kingdom	1 664	1 792	2,9	3,0	7,7	0,2	7,7	0,2
Belgium	1 423	1 561	2,5	2,7	9,7	0,2	9,7	0,2
Sweden	549	663	1,0	1,1	20,7	0,2	20,7	0,2
Ireland	547	614	1,0	1,0	12,2	0,1	12,2	0,1
Enlargement	1 529	1 772	2,7	3,0	15,9	0,4	15,9	0,4
EXTRA EU	15 947	14 873	28,0	25,3	-6,7	-1,9	-6,7	-1,9
of which:								
Angola	2 632	1 606	4,6	2,7	-39,0	-1,8	-39,0	-1,8
China	1 370	1 597	2,4	2,7	16,5	0,4	16,5	0,4
Brazil	832	865	1,5	1,5	4,0	0,1	4,0	0,1
United States	843	920	1,5	1,6	9,2	0,1	9,2	0,1
Nigeria	748	542	1,3	0,9	-27,5	-0,4	-27,5	-0,4
Saudi Arabia	695	785	1,2	1,3	12,9	0,2	12,9	0,2
Algeria	401	712	0,7	1,2	77,7	0,5	77,7	0,5
Kazakhstan	550	814	1,0	1,4	48,0	0,5	48,0	0,5
Azerbaijan	428	451	0,8	0,8	5,3	0,0	5,3	0,0
Equatorial Guinea	190	212	0,3	0,4	11,2	0,0	11,2	0,0
Russian Federation	1 000	709	1,8	1,2	-29,1	-0,5	-29,1	-0,5
Libyan Arab Jamahiriya	104	1	0,2	0,0	-98,8	-0,2	-98,8	-0,2
Cameroon	810	166	1,4	0,3	-79,5	-1,1	-79,5	-1,1
Memo:								
OPEC ^[4]	5 036	3 883	8,8	6,6	-22,9	-2,0	-22,9	-2,0
EFTA	415	333	0,7	0,6	-19,8	-0,1	-19,8	-0,1
ACPOL ^[5]	2 706	1 652	4,8	2,8	-38,9	-1,9	-38,9	-1,9

Source: GEE, based on data on International Trade statistics from Statistics Portugal (most up-to-date versions available). Estimates for operators under the assimilation threshold and non-responses are included in Intra-EU trade.

Notes:

Countries ranked in descending order of value in 2013.

[1] 12 months ending in december 2014

[2] ((jan 14-dec 14)/(jan 13-dec 13) x 100 - 100

[3] Contributions to growth, shift share analysis: (rate of change) x (weight in the previous period) ÷ 100.

[4] Includes Angola.

[5] African Countries of Portuguese Official Language

Table 12 - Portuguese Imports by Group of Products (Extra-EU)
 Preliminary data version of january to december 2014

Extra-EU (Cif)		values in Millions of Euros					
Group of Products	january to december		y.o.y., (%)		Structure (%)		
	2013	2014	Last 12 months ^[1]	jan-dec 14/13	Last 12 months ^[1]	jan-dec	
			2013	2014	2013	2014	
Total Imports	15 947	14 873	-6,7	-6,7	100,0	100,0	100,0
000 Agricultural products and food	2 046	1 751	-14,4	-14,4	11,8	12,8	11,8
100 Mineral fuels and oils	8 624	7 403	-14,2	-14,2	49,8	54,1	49,8
200 Chemicals	1 231	1 240	0,8	0,8	8,3	7,7	8,3
300 Hides, wood, cork and paper	342	402	17,4	17,4	2,7	2,1	2,7
400 Textiles, clothing and footwear	845	929	9,9	9,9	6,2	5,3	6,2
500 Ores and metals	645	638	-1,1	-1,1	4,3	4,0	4,3
600 Machinery ^[2]	1 328	1 427	7,5	7,5	9,6	8,3	9,6
700 Transport equipment ^[3]	533	707	32,6	32,6	4,8	3,3	4,8
800 Other manufactured goods	353	376	6,5	6,5	2,5	2,2	2,5
Memo:							
Total without Energy Products	7 323	7 470	2,0	2,0	50,2	45,9	50,2

Source: GEE, based on data on International Trade statistics from Statistics Portugal (most up-to-date versions available).

Notes:

Composition by Group of Products - 000 (Chap. 01 to 24 of CN) - 100 (Chap. 27) - 200 (Chap. 28 to 40) - 300 (Chap. 41 to 49) - 400 (Chap. 50 to 67) - 500 (Chap. 25, 26, 71 to 83) - 600 (Chap. 84 and 85) - 700 (Chap. 86 to 89) - 800 (Chap. 68 to 70 and 90 to 99).

[1] 12 months ending in december 2014

[2] Does not include farm tractors.

[3] Includes farm tractors.

Table 13 - Imports of goods from selected markets
 Preliminary data version of january to december 2014

Extra-EU (Cif)		values in Millions of Euros						
Country of Origin	jan-dec		Structure (%)				y.o.y., %	
	2013	2014	Annual		jan-dec		Last 12 months ^[1]	jan-dec 14/13
			2008	2013	2013	2014		
EXTRA EU	15 947	14 873	100,0	100,0	100,0	100,0	-6,7	-6,7
of which:								
Angola	2 632	1 606	0,4	7,4	16,5	10,8	-39,0	-39,0
China	1 370	1 597	6,0	9,6	8,6	10,7	16,5	16,5
Brazil	832	865	9,5	9,2	5,2	5,8	4,0	4,0
United States	843	920	6,0	7,2	5,3	6,2	9,2	9,2
Nigeria	748	542	6,0	9,6	4,7	3,6	-27,5	-27,5
Saudi Arabia	695	785	4,1	5,8	4,4	5,3	12,9	12,9
Algeria	401	712	6,9	4,9	2,5	4,8	77,7	77,7
Kazakhstan	550	814	2,6	5,4	3,4	5,5	48,0	48,0
Azerbaijan	428	451	0,3	1,8	2,7	3,0	5,3	5,3
Equatorial Guinea	190	212	3,1	0,9	1,2	1,4	11,2	11,2
Russian Federation	1 000	709	5,0	3,5	6,3	4,8	-29,1	-29,1
Libyan Arab Jamahiriya	104	1	3,6	0,1	0,7	0,0	-98,8	-98,8
Cameroon	810	166	0,4	0,5	5,1	1,1	-79,5	-79,5
Memo:								
OPEC ^[2]	5 036	3 883	27,3	29,1	31,6	26,1	-22,9	-22,9
EFTA	415	333	8,3	5,1	2,6	2,2	-19,8	-19,8
ACPOL ^[3]	2 706	1 652	0,7	7,7	17,0	11,1	-38,9	-38,9

Source: GEE, based on data on International Trade statistics from Statistics Portugal (most up-to-date versions available).

Notes:

Countries ranked in descending order of value in 2013.

[1] (jan 14-dec 14)/(jan 13-dec 13) x 100 - 100

[2] Includes Angola.

[3] African Countries of Portuguese Official Language

By geographical and economic areas

**Table 14 - Portuguese International trade
by geographical and economic areas (Intra + Extra-EU)**

Period of assessment: january to december

Geographic/Economic Areas Main Countries	IMPORTS (Cif) ^[1]				EXPORTS (Fob) ^[2]				Coverage (fob/cif) 2014	Trade Balance (fob-cif)	
	2013	2014	Rate of Change %	Struct. 2014 %	2013	2014	Rate of Change %	Struct. 2014 %		2013	2014
	values in 1000 Euros										
WORLD	56 906 067	58 745 986	3,2	100,0	47 266 500	48 180 643	1,9	100,0	82,0	-9 639 567	-10 565 343
INTRA EU	40 958 713	43 872 853	7,1	74,7	33 234 898	34 160 177	2,8	70,9	77,9	-7 723 815	-9 712 677
France	3 818 970	4 160 382	8,9	7,1	5 494 459	5 646 185	2,8	11,7	135,7	1 675 489	1 485 802
Netherlands	2 852 664	2 998 350	5,1	5,1	1 889 387	1 915 109	1,4	4,0	63,9	-963 276	-1 083 241
Germany	6 465 670	7 269 150	12,4	12,4	5 503 373	5 624 436	2,2	11,7	77,4	-962 297	-1 644 713
Italy	2 915 769	3 079 015	5,6	5,2	1 559 285	1 567 010	0,5	3,3	50,9	-1 356 484	-1 512 005
United Kingdom	1 663 889	1 791 688	7,7	3,0	2 601 762	2 922 247	12,3	6,1	163,1	937 873	1 130 560
Ireland	546 945	613 787	12,2	1,0	147 065	187 930	27,8	0,4	30,6	-399 880	-425 857
Denmark	253 272	255 556	0,9	0,4	317 407	308 748	-2,7	0,6	120,8	64 135	53 192
Greece	120 236	114 050	-5,1	0,2	192 395	173 825	-9,7	0,4	152,4	72 160	59 775
Spain	18 335 573	19 061 323	4,0	32,4	11 174 703	11 347 542	1,5	23,6	59,5	-7 160 870	-7 713 781
Belgium	1 423 045	1 561 231	9,7	2,7	1 338 385	1 301 696	-2,7	2,7	83,4	-84 660	-259 535
Luxembourg	80 270	101 306	26,2	0,2	67 673	71 847	6,2	0,1	70,9	-12 597	-29 460
Sweden	548 971	662 570	20,7	1,1	441 517	469 569	6,4	1,0	70,9	-107 455	-193 002
Finland	132 254	153 935	16,4	0,3	218 723	236 904	8,3	0,5	153,9	86 469	82 970
Austria	271 803	278 402	2,4	0,5	257 448	269 678	4,8	0,6	96,9	-14 355	-8 724
Malta	22 101	18 787	-15,0	0,0	18 601	62 257	234,7	0,1	331,4	-3 499	43 470
Estonia	29 783	15 532	-47,8	0,0	29 190	27 495	-5,8	0,1	177,0	- 593	11 963
Latvia	5 080	6 378	25,5	0,0	19 201	18 193	-5,3	0,0	285,3	14 120	11 815
Lithuania	54 380	66 328	22,0	0,1	37 160	29 553	-20,5	0,1	44,6	-17 220	-36 775
Poland	433 759	528 973	22,0	0,9	441 449	462 983	4,9	1,0	87,5	7 690	-65 990
Czech Republic	317 292	405 442	27,8	0,7	286 486	320 363	13,8	0,7	79,0	-30 806	-85 079
Slovakia	125 028	162 551	30,0	0,3	88 990	96 031	7,9	0,2	59,1	-36 038	-66 521
Hungary	209 604	248 105	18,4	0,4	178 791	214 967	20,2	0,4	86,6	-30 813	-33 139
Romania	134 720	125 791	-6,6	0,2	302 303	273 701	-9,5	0,6	217,6	167 583	147 911
Bulgaria	141 033	110 112	-21,9	0,2	55 353	68 509	23,8	0,1	62,2	-85 680	-41 602
Slovenia	42 675	43 865	2,8	0,1	29 085	27 118	-6,8	0,1	61,8	-13 589	-16 747
Croatia	7 910	35 933	354,3	0,1	14 099	12 738	-9,7	0,0	35,4	6 189	-23 196
Cyprus	5 953	4 311	-27,6	0,0	25 136	28 116	11,9	0,1	652,1	19 183	23 805
OTHERS	64	0	-100,0	0,0	505 472	475 426	-5,9	1,0	0,0	505 407	475 426
EXTRA EU	15 947 354	14 873 132	-6,7	25,3	14 031 602	14 020 466	-0,1	29,1	94,3	-1 915 753	-852 666
of which:											
1-EUROPE	2 212 455	1 710 623	-22,7	2,9	1 586 484	1 533 627	-3,3	3,2	89,7	-625 972	-176 996
EFTA	414 862	332 713	-19,8	0,6	539 283	589 566	9,3	1,2	177,2	124 421	256 854
Iceland	16 670	8 632	-48,2	0,0	12 956	11 366	-12,3	0,0	131,7	-3 714	2 734
Norway	117 631	57 791	-50,9	0,1	106 921	148 634	39,0	0,3	257,2	-10 709	90 843
Switzerland	280 418	265 953	-5,2	0,5	419 157	429 221	2,4	0,9	161,4	138 740	163 268
OTHERS	1 797 593	1 377 910	-23,3	2,3	1 047 200	944 060	-9,8	2,0	68,5	-750 393	-433 850
Turkey	519 956	387 654	-25,4	0,7	381 162	403 590	5,9	0,8	104,1	-138 794	15 936
Russian Federation	1 000 104	709 096	-29,1	1,2	263 131	204 372	-22,3	0,4	28,8	-736 973	-504 724
Ukraine	236 731	235 671	-0,4	0,4	22 372	22 445	0,3	0,0	9,5	-214 359	-213 226
2-AFRICA	5 836 644	4 300 672	-26,3	7,3	5 980 415	5 790 914	-3,2	12,0	134,7	143 771	1 490 242
MAGHREB	565 166	861 396	52,4	1,5	1 426 273	1 310 239	-8,1	2,7	152,1	861 107	448 844
Morocco	143 667	136 495	-5,0	0,2	732 628	593 862	-18,9	1,2	435,1	588 961	457 366
Algeria	400 716	712 255	77,7	1,2	527 449	588 068	11,5	1,2	82,6	126 733	-124 187
Tunisia	20 783	12 645	-39,2	0,0	166 195	128 310	-22,8	0,3	1014,7	145 413	115 664
ACPOL ^[3]	2 706 067	1 652 168	-38,9	2,8	3 762 185	3 830 977	1,8	8,0	231,9	1 056 117	2 178 809
Cape Verde	11 384	11 159	-2,0	0,0	202 089	215 143	6,5	0,4	1928,1	190 706	203 984
Guinea-Bissau	184	211	14,9	0,0	69 794	65 056	-6,8	0,1	30762,6	69 610	64 845
Sao Tome and Principe	45	142	219,0	0,0	50 345	56 625	12,5	0,1	39854,3	50 301	56 483
Angola	2 631 734	1 605 746	-39,0	2,7	3 113 305	3 175 680	2,0	6,6	197,8	481 571	1 569 935
Mozambique	62 721	34 911	-44,3	0,1	326 651	318 472	-2,5	0,7	912,3	263 930	283 562
OTHERS	2 565 410	1 787 108	-30,3	3,0	791 957	649 697	-18,0	1,3	36,4	-1 773 453	-1 137 411
Libyan Arab Jamahiriya	104 344	1 214	-98,8	0,0	49 626	24 394	-50,8	0,1	2008,9	-54 718	23 180
Egypt	100 075	86 729	-13,3	0,1	65 520	79 800	21,8	0,2	92,0	-34 555	-6 928
Côte d'Ivoire	18 485	27 702	49,9	0,0	40 126	18 960	-52,7	0,0	68,4	21 641	-8 742
Nigeria	747 538	541 665	-27,5	0,9	61 430	38 544	-37,3	0,1	7,1	-686 109	-503 121
South Africa	109 363	121 340	11,0	0,2	160 894	122 704	-23,7	0,3	101,1	51 531	1 364

(continues)

Period of assessment: january to december

Geographic/Economic Areas Main Countries	IMPORTS (Cif) ^[1]				EXPORTS (Fob) ^[2]				Coverage (fob/cif) 2014	Trade Balance (fob-cif)	
	2013	2014	Rate of Change %	Struct. 2014 %	2013	2014	Rate of Change %	Struct. 2014 %		2013	2014
3-AMERICA	2 564 263	2 606 487	1,6	4,4	3 732 008	3 912 814	4,8	8,1	150,1	1 167 745	1 306 327
NAFTA	1 077 062	1 147 811	6,6	2,0	2 408 402	2 568 669	6,7	5,3	223,8	1 331 340	1 420 858
United States	842 682	920 192	9,2	1,6	1 998 799	2 110 766	5,6	4,4	229,4	1 156 117	1 190 574
Canada	174 666	178 168	2,0	0,3	213 134	258 101	21,1	0,5	144,9	38 469	79 933
Mexico	59 714	49 450	-17,2	0,1	196 468	199 802	1,7	0,4	404,0	136 754	150 351
MERCOSUL	1 011 613	1 005 868	-0,6	1,7	860 055	743 807	-13,5	1,5	73,9	-151 557	-262 061
Brazil	831 911	864 884	4,0	1,5	739 044	639 428	-13,5	1,3	73,9	-92 868	-225 455
Argentina	70 063	64 046	-8,6	0,1	89 533	50 902	-43,1	0,1	79,5	19 471	-13 144
OTHERS	475 566	452 791	-4,8	0,8	456 499	595 537	30,5	1,2	131,5	-19 067	142 746
Honduras	6 485	6 417	-1,0	0,0	3 162	4 824	52,6	0,0	75,2	-3 323	-1 594
Costa Rica	53 116	16 374	-69,2	0,0	4 247	9 848	131,9	0,0	60,1	-48 869	-6 526
Cuba	32 625	15 566	-52,3	0,0	34 883	33 557	-3,8	0,1	215,6	2 258	17 990
Colombia	201 322	210 467	4,5	0,4	40 544	63 794	57,3	0,1	30,3	-160 778	-146 673
Venezuela	8 035	1 766	-78,0	0,0	190 114	208 191	9,5	0,4	11791,4	182 079	206 425
Ecuador	16 540	14 399	-12,9	0,0	21 508	16 792	-21,9	0,0	116,6	4 968	2 394
Chile	31 925	44 904	40,7	0,1	77 428	90 298	16,6	0,2	201,1	45 503	45 394
4-ASIA	5 242 362	5 904 800	12,6	10,1	1 912 348	1 994 589	4,3	4,1	33,8	-3 330 014	-3 910 211
MIDDLE EAST	1 685 785	1 602 024	-5,0	2,7	574 600	513 771	-10,6	1,1	32,1	-1 111 185	-1 088 253
Iraq	230 153	135 321	-41,2	0,2	12 102	10 198	-15,7	0,0	7,5	-218 051	-125 122
Iran, Islamic Republic of	13 133	30 632	133,2	0,1	7 401	7 030	-5,0	0,0	23,0	-5 732	-23 602
Israel	111 413	121 528	9,1	0,2	99 047	90 575	-8,6	0,2	74,5	-12 366	-30 953
Saudi Arabia	695 323	785 365	12,9	1,3	151 600	112 665	-25,7	0,2	14,3	-543 723	-672 700
United Arab Emirates	49 571	15 365	-69,0	0,0	101 801	123 722	21,5	0,3	805,2	52 230	108 358
ASEAN	485 408	557 815	14,9	0,9	117 856	128 823	9,3	0,3	23,1	-367 553	-428 992
Thailand	90 193	121 344	34,5	0,2	19 000	22 612	19,0	0,0	18,6	-71 193	-98 731
Indonesia	102 727	119 092	15,9	0,2	13 080	24 282	85,6	0,1	20,4	-89 647	-94 809
Malaysia	63 530	63 994	0,7	0,1	11 580	12 999	12,3	0,0	20,3	-51 950	-50 995
Singapore	14 636	35 756	144,3	0,1	57 207	44 696	-21,9	0,1	125,0	42 571	8 940
Philippines	12 471	13 349	7,0	0,0	6 146	7 606	23,7	0,0	57,0	-6 325	-5 743
OTHERS	3 071 169	3 744 961	21,9	6,4	1 219 893	1 351 995	10,8	2,8	36,1	-1 851 276	-2 392 966
Timor-Leste	787	881	11,8	0,0	7 246	6 986	-3,6	0,0	793,3	6 458	6 106
Pakistan	91 858	94 675	3,1	0,2	13 714	26 746	95,0	0,1	28,2	-78 144	-67 930
India	392 584	491 729	25,3	0,8	116 815	95 394	-18,3	0,2	19,4	-275 769	-396 335
China	1 370 360	1 596 970	16,5	2,7	657 660	838 871	27,6	1,7	52,5	-712 700	-758 098
Korea, Republic of	229 086	277 449	21,1	0,5	87 058	65 539	-24,7	0,1	23,6	-142 028	-211 910
Japan	238 443	251 039	5,3	0,4	139 015	124 900	-10,2	0,3	49,8	-99 428	-126 138
Taiwan	109 155	139 340	27,7	0,2	26 400	27 693	4,9	0,1	19,9	-82 755	-111 647
Hong Kong	39 185	29 370	-25,0	0,0	130 805	122 023	-6,7	0,3	415,5	91 621	92 653
Macao	686	646	-5,8	0,0	17 976	23 724	32,0	0,0	3673,6	17 290	23 078
5-AUSTR.,OC,P. REG	52 269	36 179	-30,8	0,1	103 609	109 352	5,5	0,2	302,3	51 340	73 173
Australia	14 560	13 362	-8,2	0,0	90 075	93 657	4,0	0,2	700,9	75 516	80 294
New Zealand	16 529	18 991	14,9	0,0	10 098	12 919	27,9	0,0	68,0	-6 431	-6 072
6-OTHERS	39 362	314 372	698,7	0,5	716 738	679 171	-5,2	1,4	216,0	677 377	364 798
Stores and provisions (Extra EU)	0	0	0,0	0,0	608 942	654 050	7,4	1,4	0,0	608 942	654 050
Countries/territories not specif. (Extra EU)	39 362	314 372	698,7	0,5	107 797	25 093	-76,7	0,1	8,0	68 435	-289 279

Memo:

Intra EU-15	39 429 395	42 100 745	6,8	71,7	31 709 054	32 518 152	2,6	67,5	77,2	-7 720 341	-9 582 593
Euro area (17 countries)	37 188 738	39 635 978	6,6	67,5	28 033 900	28 583 180	2,0	59,3	72,1	-9 154 838	-11 052 799
Intra-enlargement	1 529 317	1 772 108	15,9	3,0	1 525 844	1 642 024	7,6	3,4	92,7	-3 473	-130 084
OECD (excl. EU)	2 653 692	2 595 113	-2,2	4,4	3 831 320	4 039 369	5,4	8,4	155,7	1 177 628	1 444 256
OPEC	5 035 973	3 882 807	-22,9	6,6	4 308 173	4 348 306	0,9	9,0	112,0	-727 800	465 499
ACP ^[4]	5 201 176	3 466 985	-33,3	5,9	4 485 580	4 501 503	0,4	9,3	129,8	-715 596	1 034 518
CPLP ^[5]	3 538 766	2 517 933	-28,8	4,3	4 508 474	4 477 392	-0,7	9,3	177,8	969 708	1 959 459
CIS ^[6]	2 234 324	2 226 562	-0,3	3,8	336 227	281 639	-16,2	0,6	12,6	-1 898 097	-1 944 923
Mashrak	107 094	106 351	-0,7	0,2	140 737	149 549	6,3	0,3	140,6	33 642	43 198
EUROMED	1 303 630	1 476 928	13,3	2,5	2 047 218	1 953 953	-4,6	4,1	132,3	743 589	477 025
Latin American Count.	1 484 215	1 410 274	-5,0	2,4	1 503 924	1 457 158	-3,1	3,0	103,3	19 709	46 884
Cent. Amer. Common Market	73 829	34 691	-53,0	0,1	34 912	48 905	40,1	0,1	141,0	-38 917	14 214
Andean Community	255 874	242 307	-5,3	0,4	286 827	328 284	14,5	0,7	135,5	30 953	85 976
ASEM (relac. Euro-Asia)	2 807 740	3 269 731	16,5	5,6	1 132 277	1 280 627	13,1	2,7	39,2	-1 675 463	-1 989 103
EDA (Econ Dinam Asian)	545 785	667 252	22,3	1,1	332 050	295 563	-11,0	0,6	44,3	-213 735	-371 689
China+H. Kong+Macao	1 410 231	1 626 985	15,4	2,8	806 441	984 618	22,1	2,0	60,5	-603 789	-642 367

Source: GEE, based on data on International Trade statistics from Statistics Portugal (most up-to-date versions available). Estimates for operators under the assimilation threshold and non-responses are included in Intra-EU trade.

Notes:

[1]Sum of Imports from EU and Imports from third countries.

[2]Sum of Exports to EU and Exports to third countries.

[3]African Countries of Portuguese Official Language

[4]African, Caribbean and Pacific Group of States

[5]Community of Portuguese Language Countries

**Table 15 - International Trade of Portuguese goods
by geographical and economic areas (Intra + Extra-EU)
Imports ^[1] - Contributions of the main partners to the global growth rate**

Period of assessment: january to december

Countries and regions	1000 Euros			Structure (%)		Growth rates and contributions to growth			
	2013	jan-dec		jan-dec		Last 12 months ^[2]		jan-dec	
		Rank.	2013	2014	2013	2014	y.o.y., % ^[3]	Contrib. p.p. ^[4]	y.o.y., %
	WORLD	56 906 067	56 906 067	58 745 986	100,00	100,00	3,2	3,23	3,2
INTRA EU	40 958 713	40 958 713	43 872 853	71,98	74,68	7,1	5,12	7,1	5,12
Spain	18 335 573	18 335 573	19 061 323	32,22	32,45	4,0	1,28	4,0	1,28
Germany	6 465 670	6 465 670	7 269 150	11,36	12,37	12,4	1,41	12,4	1,41
France	3 818 970	3 818 970	4 160 382	6,71	7,08	8,9	0,60	8,9	0,60
Italy	2 915 769	2 915 769	3 079 015	5,12	5,24	5,6	0,29	5,6	0,29
Netherlands	2 852 664	2 852 664	2 998 350	5,01	5,10	5,1	0,26	5,1	0,26
United Kingdom	1 663 889	1 663 889	1 791 688	2,92	3,05	7,7	0,22	7,7	0,22
Belgium	1 423 045	1 423 045	1 561 231	2,50	2,66	9,7	0,24	9,7	0,24
Sweden	548 971	548 971	662 570	0,96	1,13	20,7	0,20	20,7	0,20
Ireland	546 945	546 945	613 787	0,96	1,04	12,2	0,12	12,2	0,12
Poland	433 759	433 759	528 973	0,76	0,90	22,0	0,17	22,0	0,17
Czech Republic	317 292	317 292	405 442	0,56	0,69	27,8	0,15	27,8	0,15
Austria	271 803	271 803	278 402	0,48	0,47	2,4	0,01	2,4	0,01
Denmark	253 272	253 272	255 556	0,45	0,44	0,9	0,00	0,9	0,00
Hungary	209 604	209 604	248 105	0,37	0,42	18,4	0,07	18,4	0,07
Bulgaria	141 033	141 033	110 112	0,25	0,19	-21,9	-0,05	-21,9	-0,05
Romania	134 720	134 720	125 791	0,24	0,21	-6,6	-0,02	-6,6	-0,02
Finland	132 254	132 254	153 935	0,23	0,26	16,4	0,04	16,4	0,04
Slovakia	125 028	125 028	162 551	0,22	0,28	30,0	0,07	30,0	0,07
Greece	120 236	120 236	114 050	0,21	0,19	-5,1	-0,01	-5,1	-0,01
Luxembourg	80 270	80 270	101 306	0,14	0,17	26,2	0,04	26,2	0,04
Lithuania	54 380	54 380	66 328	0,10	0,11	22,0	0,02	22,0	0,02
Slovenia	42 675	42 675	43 865	0,07	0,07	2,8	0,00	2,8	0,00
Estonia	29 783	29 783	15 532	0,05	0,03	-47,8	-0,03	-47,8	-0,03
Malta	22 101	22 101	18 787	0,04	0,03	-15,0	-0,01	-15,0	-0,01
Croatia	7 910	7 910	35 933	0,01	0,06	354,3	0,05	354,3	0,05
Cyprus	5 953	5 953	4 311	0,01	0,01	-27,6	0,00	-27,6	0,00
Latvia	5 080	5 080	6 378	0,01	0,01	25,5	0,00	25,5	0,00
OTHERS	64	64	0	0,00	0,00	-100,0	0,00	-100,0	0,00
EXTRA EU	15 947 354	15 947 354	14 873 132	28,02	25,32	-6,7	-1,89	-6,7	-1,89
of which:									
1-EUROPE	2 212 455	2 212 455	1 710 623	3,89	2,91	-22,7	-0,88	-22,7	-0,88
EFTA	414 862	414 862	332 713	0,73	0,57	-19,8	-0,14	-19,8	-0,14
Switzerland	280 418	280 418	265 953	0,49	0,45	-5,2	-0,03	-5,2	-0,03
Norway	117 631	117 631	57 791	0,21	0,10	-50,9	-0,11	-50,9	-0,11
Iceland	16 670	16 670	8 632	0,03	0,01	-48,2	-0,01	-48,2	-0,01
OTHERS	1 797 593	1 797 593	1 377 910	3,16	2,35	-23,3	-0,74	-23,3	-0,74
Russian Federation	1 000 104	1 000 104	709 096	1,76	1,21	-29,1	-0,51	-29,1	-0,51
Turkey	519 956	519 956	387 654	0,91	0,66	-25,4	-0,23	-25,4	-0,23
Ukraine	236 731	236 731	235 671	0,42	0,40	-0,4	0,00	-0,4	0,00
Servia	19 881	19 881	24 310	0,03	0,04	22,3	0,01	22,3	0,01
2-AFRICA	5 836 644	5 836 644	4 300 672	10,26	7,32	-26,3	-2,70	-26,3	-2,70
MAGHREB	565 166	565 166	861 396	0,99	1,47	52,4	0,52	52,4	0,52
Algeria	400 716	400 716	712 255	0,70	1,21	77,7	0,55	77,7	0,55
Morocco	143 667	143 667	136 495	0,25	0,23	-5,0	-0,01	-5,0	-0,01
Tunisia	20 783	20 783	12 645	0,04	0,02	-39,2	-0,01	-39,2	-0,01
ACPOL ^[5]	2 706 067	2 706 067	1 652 168	4,76	2,81	-38,9	-1,85	-38,9	-1,85
Angola	2 631 734	2 631 734	1 605 746	4,62	2,73	-39,0	-1,80	-39,0	-1,80
Mozambique	62 721	62 721	34 911	0,11	0,06	-44,3	-0,05	-44,3	-0,05
Cape Verde	11 384	11 384	11 159	0,02	0,02	-2,0	0,00	-2,0	0,00
Guinea-Bissau	184	184	211	0,00	0,00	14,9	0,00	14,9	0,00
Sao Tome and Principe	45	45	142	0,00	0,00	219,0	0,00	219,0	0,00
OTHERS	2 565 410	2 565 410	1 787 108	4,51	3,04	-30,3	-1,37	-30,3	-1,37
Cameroon	809 985	809 985	166 209	1,42	0,28	-79,5	-1,13	-79,5	-1,13
Nigeria	747 538	747 538	541 665	1,31	0,92	-27,5	-0,36	-27,5	-0,36
Ghana	261 188	261 188	129 003	0,46	0,22	-50,6	-0,23	-50,6	-0,23
Equatorial Guinea	190 223	190 223	211 600	0,33	0,36	11,2	0,04	11,2	0,04
South Africa	109 363	109 363	121 340	0,19	0,21	11,0	0,02	11,0	0,02
3-AMERICA	2 564 263	2 564 263	2 606 487	4,51	4,44	1,6	0,07	1,6	0,07
NAFTA	1 077 062	1 077 062	1 147 811	1,89	1,95	6,6	0,12	6,6	0,12
United States	842 682	842 682	920 192	1,48	1,57	9,2	0,14	9,2	0,14
Canada	174 666	174 666	178 168	0,31	0,30	2,0	0,01	2,0	0,01
Mexico	59 714	59 714	49 450	0,10	0,08	-17,2	-0,02	-17,2	-0,02

(continues)

Period of assessment: january to december

Countries and regions	1000 Euros			Structure (%)		Growth rates and contributions to growth				
	2013	jan-dec		jan-dec		Last 12 months ^[2]		jan-dec		
		Rank	2013	2014	2013	2014	y.o.y., % ^[3]	Contrib. p.p. ^[4]	y.o.y., %	Contrib. p.p. ^[4]
MERCOSUL	1 011 613	1 011 613	1 005 868	1,78	1,71	-0,6	-0,01	-0,6	-0,01	
Brazil	831 911	12	831 911	864 884	1,46	1,47	4,0	0,06	4,0	0,06
Argentina	70 063	55	70 063	64 046	0,12	0,11	-8,6	-0,01	-8,6	-0,01
OTHERS	475 566	475 566	452 791	0,84	0,77	-4,8	-0,04	-4,8	-0,04	
Colombia	201 322	34	201 322	210 467	0,35	0,36	4,5	0,02	4,5	0,02
Costa Rica	53 116	61	53 116	16 374	0,09	0,03	-69,2	-0,06	-69,2	-0,06
Cuba	32 625	68	32 625	15 566	0,06	0,03	-52,3	-0,03	-52,3	-0,03
Chile	31 925	69	31 925	44 904	0,06	0,08	40,7	0,02	40,7	0,02
Guyana	23 240	72	23 240	27 032	0,04	0,05	16,3	0,01	16,3	0,01
Peru	18 932	79	18 932	14 937	0,03	0,03	-21,1	-0,01	-21,1	-0,01
4-ASIA	5 242 362	5 242 362	5 904 800	9,21	10,05	12,6	1,16	12,6	1,16	
MIDDLE EAST	1 685 785	1 685 785	1 602 024	2,96	2,73	-5,0	-0,15	-5,0	-0,15	
Saudi Arabia	695 323	15	695 323	785 365	1,22	1,34	12,9	0,16	12,9	0,16
Azerbaijan	428 357	21	428 357	451 260	0,75	0,77	5,3	0,04	5,3	0,04
Iraq	230 153	31	230 153	135 321	0,40	0,23	-41,2	-0,17	-41,2	-0,17
Qatar	132 738	41	132 738	16 401	0,23	0,03	-87,6	-0,20	-87,6	-0,20
Israel	111 413	46	111 413	121 528	0,20	0,21	9,1	0,02	9,1	0,02
United Arab Emirates	49 571	62	49 571	15 365	0,09	0,03	-69,0	-0,06	-69,0	-0,06
Iran, Islamic Republic of	13 133	91	13 133	30 632	0,02	0,05	133,2	0,03	133,2	0,03
ASEAN	485 408	485 408	557 815	0,85	0,95	14,9	0,13	14,9	0,13	
Viet-Nam	196 308	35	196 308	186 063	0,34	0,32	-5,2	-0,02	-5,2	-0,02
Indonesia	102 727	50	102 727	119 092	0,18	0,20	15,9	0,03	15,9	0,03
Thailand	90 193	53	90 193	121 344	0,16	0,21	34,5	0,05	34,5	0,05
Malaysia	63 530	57	63 530	63 994	0,11	0,11	0,7	0,00	0,7	0,00
Singapore	14 636	88	14 636	35 756	0,03	0,06	144,3	0,04	144,3	0,04
OTHERS	3 071 169	3 071 169	3 744 961	5,40	6,37	21,9	1,18	21,9	1,18	
China	1 370 360	9	1 370 360	1 596 970	2,41	2,72	16,5	0,40	16,5	0,40
Kazakhstan	550 146	16	550 146	814 296	0,97	1,39	48,0	0,46	48,0	0,46
India	392 584	23	392 584	491 729	0,69	0,84	25,3	0,17	25,3	0,17
Japan	238 443	29	238 443	251 039	0,42	0,43	5,3	0,02	5,3	0,02
Korea, Republic of	229 086	32	229 086	277 449	0,40	0,47	21,1	0,08	21,1	0,08
Taiwan	109 155	48	109 155	139 340	0,19	0,24	27,7	0,05	27,7	0,05
Pakistan	91 858	52	91 858	94 675	0,16	0,16	3,1	0,00	3,1	0,00
Hong Kong	39 185	65	39 185	29 370	0,07	0,05	-25,0	-0,02	-25,0	-0,02
Bangladesh	32 980	67	32 980	35 221	0,06	0,06	6,8	0,00	6,8	0,00
Uzbekistan	8 511	100	8 511	4 844	0,01	0,01	-43,1	-0,01	-43,1	-0,01
5-AUSTR,OC,P. REG	52 269	52 269	36 179	0,09	0,06	-30,8	-0,03	-30,8	-0,03	
Fiji	18 928	80	18 928	1	0,03	0,00	-100,0	-0,03	-100,0	-0,03
New Zealand	16 529	85	16 529	18 991	0,03	0,03	14,9	0,00	14,9	0,00
Australia	14 560	89	14 560	13 362	0,03	0,02	-8,2	0,00	-8,2	0,00
6-OTHERS	39 362	39 362	314 372	0,07	0,54	698,7	0,48	698,7	0,48	
Countries/territories not specif. (Extra EU)	39 362		39 362	314 372	0,07	0,54	698,7	0,48	698,7	0,48
Stores and provisions (Extra EU)	0		0	0	0,00	0,00	0,0	0,00	0,0	0,00

Memo:

Intra EU-15	39 429 395	39 429 395	42 100 745	69,29	71,67	6,8	4,69	6,8	4,69
Euro area (17 countries)	37 188 738	37 188 738	39 635 978	65,35	67,47	6,6	4,30	6,6	4,30
Intra-enlargement	1 529 317	1 529 317	1 772 108	2,69	3,02	15,9	0,43	15,9	0,43
OECD (excl. EU)	2 653 692	2 653 692	2 595 113	4,66	4,42	-2,2	-0,10	-2,2	-0,10
OPEC	5 035 973	5 035 973	3 882 807	8,85	6,61	-22,9	-2,03	-22,9	-2,03
ACP ^[6]	5 201 176	5 201 176	3 466 985	9,14	5,90	-33,3	-3,05	-33,3	-3,05
CPLP ^[7]	3 538 766	3 538 766	2 517 933	6,22	4,29	-28,8	-1,79	-28,8	-1,79
CIS ^[8]	2 234 324	2 234 324	2 226 562	3,93	3,79	-0,3	-0,01	-0,3	-0,01
Mashrak	107 094	107 094	106 351	0,19	0,18	-0,7	0,00	-0,7	0,00
EUROMED	1 303 630	1 303 630	1 476 928	2,29	2,51	13,3	0,30	13,3	0,30
Latin American Count.	1 484 215	1 484 215	1 410 274	2,61	2,40	-5,0	-0,13	-5,0	-0,13
Cent. Amer. Common Market	73 829	73 829	34 691	0,13	0,06	-53,0	-0,07	-53,0	-0,07
Andean Community	255 874	255 874	242 307	0,45	0,41	-5,3	-0,02	-5,3	-0,02
ASEM (relac. Euro-Asia)	2 807 740	2 807 740	3 269 731	4,93	5,57	16,5	0,81	16,5	0,81
EDA (Econ Dinam Asian)	545 785	545 785	667 252	0,96	1,14	22,3	0,21	22,3	0,21
China+H. Kong+Macau	1 410 231	1 410 231	1 626 985	2,48	2,77	15,4	0,38	15,4	0,38

Source: GEE, based on data on International Trade statistics from Statistics Portugal (most up-to-date versions available). Estimates for operators under the assimilation threshold and non-responses are included in Intra-EU trade.

Notes:

[1] Sum of Imports from EU and Imports from third countries.

[2] 12 months ending in december 2014

[3] ((jan 14-dec 14)/(jan 13-dec 13) x 100 - 100)

[4] Contributions to growth, shift share analysis: (rate of change) x (weight in the previous period) ÷ 100.

[5] African Countries of Portuguese Official Language

[6] African, Caribbean and Pacific Group of States

[7] Community of Portuguese Language Countries

Table 16 - International Trade of Portuguese goods
by geographical and economic areas (Intra + Extra-EU)
Exports ^[1] - Contributions of the main partners to the global growth rate

Period of assessment: january to december

Countries and regions	1000 Euros			Structure (%)		Growth rates and contributions to growth			
	2013	jan-dec		jan-dec		Last 12 months ^[2]		jan-dec	
		Rank.	2013	2014	2013	2014	y.o.y., % ^[3]	Contrib. p.p. ^[4]	y.o.y., %
	WORLD	47 266 500	47 266 500	48 180 643	100,00	100,00	1,9	1,93	1,9
INTRA EU	33 234 898	33 234 898	34 160 177	70,31	70,90	2,8	1,96	2,8	1,96
Spain	11 174 703	11 174 703	11 347 542	23,64	23,55	1,5	0,37	1,5	0,37
Germany	5 503 373	5 503 373	5 624 436	11,64	11,67	2,2	0,26	2,2	0,26
France	5 494 459	5 494 459	5 646 185	11,62	11,72	2,8	0,32	2,8	0,32
United Kingdom	2 601 762	2 601 762	2 922 247	5,50	6,07	12,3	0,68	12,3	0,68
Netherlands	1 889 387	1 889 387	1 915 109	4,00	3,97	1,4	0,05	1,4	0,05
Italy	1 559 285	1 559 285	1 567 010	3,30	3,25	0,5	0,02	0,5	0,02
Belgium	1 338 385	1 338 385	1 301 696	2,83	2,70	-2,7	-0,08	-2,7	-0,08
Sweden	441 517	441 517	469 569	0,93	0,97	6,4	0,06	6,4	0,06
Poland	441 449	441 449	462 983	0,93	0,96	4,9	0,05	4,9	0,05
Denmark	317 407	317 407	308 748	0,67	0,64	-2,7	-0,02	-2,7	-0,02
Romania	302 303	302 303	273 701	0,64	0,57	-9,5	-0,06	-9,5	-0,06
Czech Republic	286 486	286 486	320 363	0,61	0,66	11,8	0,07	11,8	0,07
Austria	257 448	257 448	269 678	0,54	0,56	4,8	0,03	4,8	0,03
Finland	218 723	218 723	236 904	0,46	0,49	8,3	0,04	8,3	0,04
Greece	192 395	192 395	173 825	0,41	0,36	-9,7	-0,04	-9,7	-0,04
Hungary	178 791	178 791	214 967	0,38	0,45	20,2	0,08	20,2	0,08
Ireland	147 065	147 065	187 930	0,31	0,39	27,8	0,09	27,8	0,09
Slovakia	88 990	88 990	96 031	0,19	0,20	7,9	0,01	7,9	0,01
Luxembourg	67 673	67 673	71 847	0,14	0,15	6,2	0,01	6,2	0,01
Bulgaria	55 353	55 353	68 509	0,12	0,14	23,8	0,03	23,8	0,03
Lithuania	37 160	37 160	29 553	0,08	0,06	-20,5	-0,02	-20,5	-0,02
Estonia	29 190	29 190	27 495	0,06	0,06	-5,8	0,00	-5,8	0,00
Slovenia	29 085	29 085	27 118	0,06	0,06	-6,8	0,00	-6,8	0,00
Cyprus	25 136	25 136	28 116	0,05	0,06	11,9	0,01	11,9	0,01
Latvia	19 201	19 201	18 193	0,04	0,04	-5,3	0,00	-5,3	0,00
Malta	18 601	18 601	62 257	0,04	0,13	234,7	0,09	234,7	0,09
Croatia	14 099	14 099	12 738	0,03	0,03	-9,7	0,00	-9,7	0,00
OTHERS	505 472	505 472	475 426	1,07	0,99	-5,9	-0,06	-5,9	-0,06
EXTRA EU	14 031 602	14 031 602	14 020 466	29,69	29,10	-0,1	-0,02	-0,1	-0,02
of which:									
1-EUROPE	1 586 484	1 586 484	1 533 627	3,36	3,18	-3,3	-0,11	-3,3	-0,11
EFTA	539 283	539 283	589 566	1,14	1,22	9,3	0,11	9,3	0,11
Switzerland	419 157	419 157	429 221	0,89	0,89	2,4	0,02	2,4	0,02
Norway	106 921	106 921	148 634	0,23	0,31	39,0	0,09	39,0	0,09
OTHERS	1 047 200	1 047 200	944 060	2,22	1,96	-9,8	-0,22	-9,8	-0,22
Turkey	381 162	381 162	403 590	0,81	0,84	5,9	0,05	5,9	0,05
Gibraltar	342 334	342 334	282 547	0,72	0,59	-17,5	-0,13	-17,5	-0,13
Russian Federation	263 131	263 131	204 372	0,56	0,42	-22,3	-0,12	-22,3	-0,12
Ukraine	22 372	22 372	22 445	0,05	0,05	0,3	0,00	0,3	0,00
Belarus	10 897	10 897	7 813	0,02	0,02	-28,3	-0,01	-28,3	-0,01
2-AFRICA	5 980 415	5 980 415	5 790 914	12,65	12,02	-3,2	-0,40	-3,2	-0,40
MAGHREB	1 426 273	1 426 273	1 310 239	3,02	2,72	-8,1	-0,25	-8,1	-0,25
Morocco	732 628	732 628	593 862	1,55	1,23	-18,9	-0,29	-18,9	-0,29
Algeria	527 449	527 449	588 068	1,12	1,22	11,5	0,13	11,5	0,13
Tunisia	166 195	166 195	128 310	0,35	0,27	-22,8	-0,08	-22,8	-0,08
ACPOL ^[5]	3 762 185	3 762 185	3 830 977	7,96	7,95	1,8	0,15	1,8	0,15
Angola	3 113 305	3 113 305	3 175 680	6,59	6,59	2,0	0,13	2,0	0,13
Mozambique	326 651	326 651	318 472	0,69	0,66	-2,5	-0,02	-2,5	-0,02
Cape Verde	202 089	202 089	215 143	0,43	0,45	6,5	0,03	6,5	0,03
Guinea-Bissau	69 794	69 794	65 056	0,15	0,14	-6,8	-0,01	-6,8	-0,01
Sao Tome and Principe	50 345	50 345	56 625	0,11	0,12	12,5	0,01	12,5	0,01
OTHERS	791 957	791 957	649 697	1,68	1,35	-18,0	-0,30	-18,0	-0,30
South Africa	160 894	160 894	122 704	0,34	0,25	-23,7	-0,08	-23,7	-0,08
Equatorial Guinea	65 769	65 769	54 810	0,14	0,11	-16,7	-0,02	-16,7	-0,02
Egypt	65 520	65 520	79 800	0,14	0,17	21,8	0,03	21,8	0,03
Nigeria	61 430	61 430	38 544	0,13	0,08	-37,3	-0,05	-37,3	-0,05
3-AMERICA	3 732 008	3 732 008	3 912 814	7,90	8,12	4,8	0,38	4,8	0,38
NAFTA	2 408 402	2 408 402	2 568 669	5,10	5,33	6,7	0,34	6,7	0,34
United States	1 998 799	1 998 799	2 110 766	4,23	4,38	5,6	0,24	5,6	0,24
Canada	213 134	213 134	258 101	0,45	0,54	21,1	0,10	21,1	0,10
Mexico	196 468	196 468	199 802	0,42	0,41	1,7	0,01	1,7	0,01

(continues)

Period of assessment: january to december

Countries and regions	1000 Euros			Structure (%)		Growth rates and contributions to growth			
	2013	jan-dec		jan-dec		Last 12 months ^[2]		jan-dec	
		Rank	2013	2014	2013	2014	y.o.y., % ^[3]	Contrib. p.p. ^[4]	y.o.y., %
	MERCOSUL	860 055	860 055	743 807	1,82	1,54	-13,5	-0,25	-13,5
Brazil	739 044	739 044	639 428	1,56	1,33	-13,5	-0,21	-13,5	-0,21
Argentina	89 533	89 533	50 902	0,19	0,11	-43,1	-0,08	-43,1	-0,08
OTHERS	456 499	456 499	595 537	0,97	1,24	30,5	0,29	30,5	0,29
Venezuela	190 114	190 114	208 191	0,40	0,43	9,5	0,04	9,5	0,04
Chile	77 428	77 428	90 298	0,16	0,19	16,6	0,03	16,6	0,03
Colombia	40 544	40 544	63 794	0,09	0,13	57,3	0,05	57,3	0,05
4-ASIA	1 912 348	1 912 348	1 994 589	4,05	4,14	4,3	0,17	4,3	0,17
MIDDLE EAST	574 600	574 600	513 771	1,22	1,07	-10,6	-0,13	-10,6	-0,13
Saudi Arabia	151 600	151 600	112 665	0,32	0,23	-25,7	-0,08	-25,7	-0,08
United Arab Emirates	101 801	101 801	123 722	0,22	0,26	21,5	0,05	21,5	0,05
Israel	99 047	99 047	90 575	0,21	0,19	-8,6	-0,02	-8,6	-0,02
Kuwait	57 578	57 578	23 961	0,12	0,05	-58,4	-0,07	-58,4	-0,07
Jordan	39 034	39 034	26 537	0,08	0,06	-32,0	-0,03	-32,0	-0,03
ASEAN	117 856	117 856	128 823	0,25	0,27	9,3	0,02	9,3	0,02
Singapore	57 207	57 207	44 696	0,12	0,09	-21,9	-0,03	-21,9	-0,03
Thailand	19 000	19 000	22 612	0,04	0,05	19,0	0,01	19,0	0,01
Indonesia	13 080	13 080	24 282	0,03	0,05	85,6	0,02	85,6	0,02
Malaysia	11 580	11 580	12 999	0,02	0,03	12,3	0,00	12,3	0,00
OTHERS	1 219 893	1 219 893	1 351 995	2,58	2,81	10,8	0,28	10,8	0,28
China	657 660	657 660	838 871	1,39	1,74	27,6	0,38	27,6	0,38
Japan	139 015	139 015	124 900	0,29	0,26	-10,2	-0,03	-10,2	-0,03
Hong Kong	130 805	130 805	122 023	0,28	0,25	-6,7	-0,02	-6,7	-0,02
India	116 815	116 815	95 394	0,25	0,20	-18,3	-0,05	-18,3	-0,05
Korea, Republic of	87 058	87 058	65 539	0,18	0,14	-24,7	-0,05	-24,7	-0,05
Taiwan	26 400	26 400	27 693	0,06	0,06	4,9	0,00	4,9	0,00
Macao	17 976	17 976	23 724	0,04	0,05	32,0	0,01	32,0	0,01
5-AUSTR,OC,P. REG	103 609	103 609	109 352	0,22	0,23	5,5	0,01	5,5	0,01
Australia	90 075	90 075	93 657	0,19	0,19	4,0	0,01	4,0	0,01
New Zealand	10 098	10 098	12 919	0,02	0,03	27,9	0,01	27,9	0,01
6-OTHERS	716 738	716 738	679 171	1,52	1,41	-5,2	-0,08	-5,2	-0,08
Stores and provisions (Extra EU)	608 942	608 942	654 050	1,29	1,36	7,4	0,10	7,4	0,10
Countries/territories not specif. (Extra EU)	107 797	107 797	25 093	0,23	0,05	-76,7	-0,17	-76,7	-0,17

Memo:

Intra EU-15	31 709 054	31 709 054	32 518 152	67,09	67,49	2,6	1,71	2,6	1,71
Euro area (17 countries)	28 033 900	28 033 900	28 583 180	59,31	59,33	2,0	1,16	2,0	1,16
Intra-enlargement	1 525 844	1 525 844	1 642 024	3,23	3,41	7,6	0,25	7,6	0,25
OECD (excl. EU)	3 831 320	3 831 320	4 039 369	8,11	8,38	5,4	0,44	5,4	0,44
OPEC	4 308 173	4 308 173	4 348 306	9,11	9,03	0,9	0,08	0,9	0,08
ACP ^[6]	4 485 580	4 485 580	4 501 503	9,49	9,34	0,4	0,03	0,4	0,03
CPLP ^[7]	4 508 474	4 508 474	4 477 392	9,54	9,29	-0,7	-0,07	-0,7	-0,07
CIS ^[8]	336 227	336 227	281 639	0,71	0,58	-16,2	-0,12	-16,2	-0,12
Mashrak	140 737	140 737	149 549	0,30	0,31	6,3	0,02	6,3	0,02
EUROMED	2 047 218	2 047 218	1 953 953	4,33	4,06	-4,6	-0,20	-4,6	-0,20
Latin American Count.	1 503 924	1 503 924	1 457 158	3,18	3,02	-3,1	-0,10	-3,1	-0,10
Cent. Amer. Common Market	34 912	34 912	48 905	0,07	0,10	40,1	0,03	40,1	0,03
Andean Community	286 827	286 827	328 284	0,61	0,68	14,5	0,09	14,5	0,09
ASEM (relac. Euro-Asia)	1 132 277	1 132 277	1 280 627	2,40	2,66	13,1	0,31	13,1	0,31
EDA (Econ Dinam Asian)	332 050	332 050	295 563	0,70	0,61	-11,0	-0,08	-11,0	-0,08
China+H. Kong+Macau	806 441	806 441	984 618	1,71	2,04	22,1	0,38	22,1	0,38

Source: GEE, based on data on International Trade statistics from Statistics Portugal (most up-to-date versions available). Estimates for operators under the assimilation threshold and non-responses are included in Intra-EU trade.

Notes:

[1] Sum of Exports to EU and Exports to third countries.

[2] 12 months ending in december 2014

[3] (jan 14-dec 14)/(jan 13-dec 13) x 100 - 100

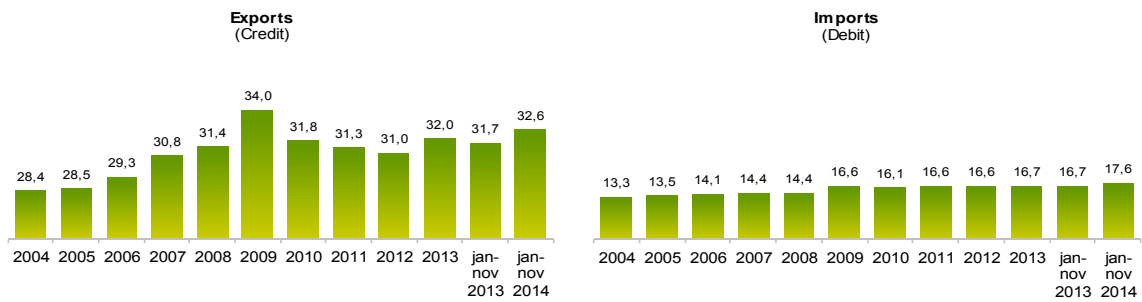
[4] Contributions to growth, shift share analysis: (rate of change) x (weight in the previous period) ÷ 100.

[5] African Countries of Portuguese Official Language

[6] African, Caribbean and Pacific Group of States

[7] Community of Portuguese Language Countries

Chart 5 – Share of Services in total Trade



Source: GEE, based on data from the Balance of Payments Statistics of the Bank of Portugal.

Notes:

The Exports from the Balance of Payments (Credit) corresponds to the Exports in International Trade Statistics (sum of Exports of goods to the EU with the Exports to Third Countries).

The Imports from the Balance of Payments (Debit) corresponds to the Imports in International Trade Statistics (sum of the Imports of goods from the EU with the Imports from Third Countries).

Table 17 - Trade of Goods and Services as a percentage of GDP

	2010	2011	2012	2013	2011				2012				2013				2014		
					Q1	Q2	Q3	Q4	Q1	Q2	Q3	Q4	Q1	Q2	Q3	Q4	Q1	Q2	Q3
Current Values as a percentage of GDP																			
Exports (Fob)	29,9	34,3	37,3	39,3	32,5	34,0	34,8	35,9	36,7	37,2	37,7	37,8	38,6	39,6	39,4	39,4	38,5	39,6	39,8
- Goods	21,7	25,2	27,7	28,8	23,9	25,0	25,6	26,5	27,3	27,6	27,8	27,9	28,5	29,1	28,9	28,7	28,1	28,9	29,0
- Services	8,2	9,0	9,7	10,5	8,6	9,0	9,2	9,4	9,4	9,6	9,8	9,9	10,2	10,6	10,5	10,7	10,4	10,7	10,8
Imports (Fob)	37,4	38,6	38,0	38,3	38,7	39,5	38,5	37,5	38,3	37,4	38,0	38,3	37,4	38,7	38,9	38,0	38,4	38,6	39,6
- Goods	32,2	33,1	32,6	32,8	33,6	33,8	32,9	32,1	32,9	32,0	32,6	32,7	32,1	33,2	33,3	32,6	33,0	32,9	33,6
- Services	5,2	5,5	5,5	5,5	5,1	5,7	5,7	5,4	5,4	5,4	5,4	5,6	5,3	5,5	5,6	5,4	5,4	5,7	6,0
Annual real growth rate																			
Exports (Fob)	9,5	7,0	3,1	6,4	7,9	7,9	6,1	6,3	7,4	3,2	1,8	0,0	2,5	7,1	7,4	8,8	3,1	2,0	2,9
- Goods	11,1	7,7	3,8	5,8	7,7	8,8	6,9	7,4	9,1	4,4	2,0	-0,1	2,1	6,1	7,4	7,7	2,4	2,0	3,1
- Services	5,4	5,2	1,0	8,2	8,4	5,4	3,9	3,3	2,9	0,0	1,2	0,1	3,7	9,8	7,5	11,8	5,0	1,9	2,3
Imports (Fob)	7,8	-5,8	-6,6	3,6	-1,0	-5,5	-3,9	-12,5	-6,3	-9,8	-7,0	-2,9	-3,6	5,7	6,7	6,0	8,7	4,0	5,3
- Goods	8,0	-7,1	-6,6	4,1	-1,4	-7,2	-5,0	-14,4	-7,2	-9,9	-6,4	-2,7	-3,3	6,4	6,9	6,7	9,4	3,9	5,1
- Services	6,6	2,8	-6,3	0,8	1,9	6,2	2,8	0,4	-0,4	-9,5	-10,6	-4,1	-4,9	1,4	5,4	1,5	4,4	4,6	6,6

Source: GEE, based on data from the Quarterly National Accounts (base 2006) of Statistics Portugal. Includes Intra and Extracommunity trade.

Table 18 - Goods and Services (Credit) - Services components

values in Millions of Euros

CREDIT (Exports)	january to november		Structure (%)				Growth rates and contributions to growth			
			Annual		jan-nov		Last 12 months ^[1]		jan-nov	
	2013	2014	2008	2013	2013	2014	y.o.y., % ^[2]	contrib. p.p. ^[3]	y.o.y., %	contrib. p.p. ^[3]
	Goods and Services	63 165	64 744	100,0	100,0	100,0	100,0	3,5	3,5	2,5
Goods	43 164	43 659	68,6	68,0	68,3	67,4	1,8	1,2	1,1	0,8
Services	20 001	21 085	31,4	32,0	31,7	32,6	7,1	2,2	5,4	1,7
Manufacturing serv. on physical inputs owned by others	327	307	0,5	0,5	0,5	0,5	-6,3	0,0	-6,3	0,0
Maintenance and repair serv. not included elsewhere (n.i.e.)	496	296	0,9	0,8	0,8	0,5	-36,3	-0,3	-40,3	-0,3
Transportation	5 075	5 165	7,9	8,0	8,0	8,0	2,7	0,2	1,8	0,1
Travel	8 578	9 626	13,2	13,5	13,6	14,9	12,2	1,6	12,2	1,7
Construction	602	472	1,2	1,0	1,0	0,7	-17,9	-0,2	-21,7	-0,2
Insurance and pension services	92	114	0,2	0,1	0,1	0,2	18,9	0,0	23,6	0,0
Financial services	218	322	0,9	0,4	0,3	0,5	43,5	0,2	47,3	0,2
Charges for the use of intellectual property n.i.e.	31	59	0,1	0,0	0,0	0,1	92,0	0,0	92,0	0,0
Telecom., computer, and information services	910	1 005	1,5	1,4	1,4	1,6	8,4	0,1	10,4	0,2
Other business services	3 184	3 368	4,4	5,4	5,0	5,2	14,9	0,7	5,8	0,3
Personal, cultural and recreational services	268	188	0,4	0,4	0,4	0,3	-28,3	-0,1	-29,9	-0,1
Government goods and services n.i.e.	219	163	0,3	0,3	0,3	0,3	-25,5	-0,1	-25,4	-0,1

Source: GEE, based on data from the Balance of Payments Statistics of Banco de Portugal.

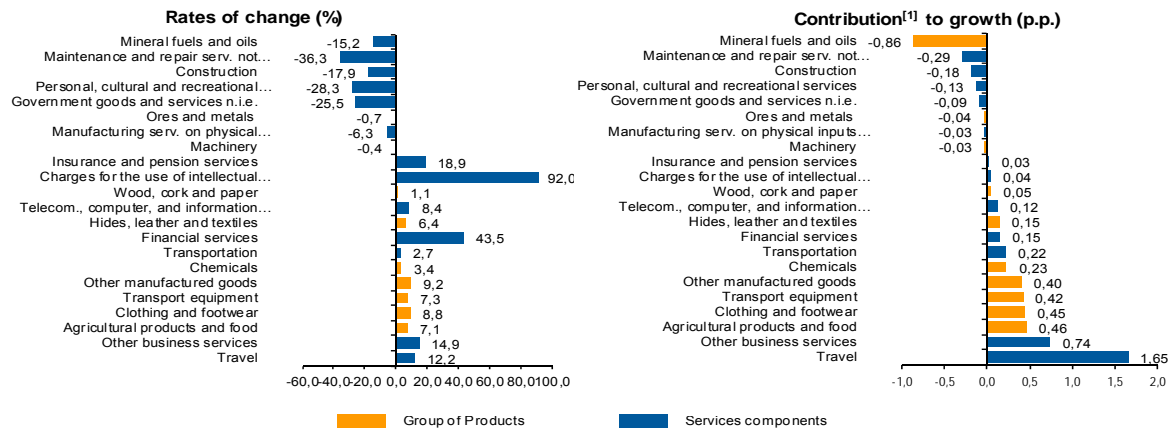
Notes:

[1] 12 months ending in november 2014

[2] (dec 13-nov 14)/(dec 12-nov 13) x 100 - 100

Chart 6 - Growth rates of exports of goods and services and contribution to growth

Previous 12 months ending in november 2014



Source: GEE, based on data from the Bank de Portugal for Exports of goods and services, and Statistics Portugal, for the structure of exports of goods. The distribution of the contribution of growth of exports of goods (data from the Balance of Payments, Bank of Portugal) by group of products follows the structure implicit in the database of International Trade Statistics Portugal for analogous Goods (sum of Exports of goods to the EU with the Exports to Third Countries).

Notes:

The Exports from the Balance of Payments (Credit) corresponds to the Exports in International Trade Statistics (sum of Exports of goods to the EU with the Exports to Third Countries).

[1] Contribution to growth, shift-share analysis: (rate of change) x (weight in the previous period) ÷ 100. The sum corresponds to the growth rate of Exports of Goods and Services over the past 12 months, according to statistics from the Balance of Payments Bank of Portugal (3,5%).

Table 19 - Goods and Services (Credit) - Services components
Annual rate of change (2006-2014)

Credit (Exports)	Share in 2013 (%)	2006	2007	2008	2009	2010	2011	2012	2013	jan-nov 2014
Goods and Services	100,0	16,7	10,1	2,4	-15,4	13,8	13,8	4,3	6,8	2,5
Goods	68,0	15,4	7,8	1,4	-18,5	17,5	14,6	4,8	5,3	1,1
Services	32,0	19,8	15,7	4,6	-8,5	6,5	12,1	3,2	10,2	5,4
Manufacturing serv. on physical inputs owned by others	0,5	29,3	-5,7	-23,2	-20,8	13,3	17,5	13,4	-0,1	-6,3
Maintenance and repair serv. not included elsewhere (n.i.e.)	0,8	13,3	11,2	15,6	-9,4	-20,5	27,1	-7,4	28,1	-40,3
Transportation	8,0	40,6	18,8	10,3	-12,2	13,1	10,8	4,4	7,6	1,8
Travel	13,5	7,6	10,9	0,5	-7,2	10,0	7,2	5,6	7,5	12,2
Construction	1,0	44,8	40,5	8,1	-21,5	-1,8	13,0	-1,3	17,3	-21,7
Insurance and pension services	0,1	2,9	17,5	5,4	1,7	-9,1	3,9	6,4	-7,9	23,6
Financial services	0,4	16,7	43,6	5,2	-33,0	-7,7	3,1	-8,8	-13,8	47,3
Charges for the use of intellectual property n.i.e.	0,0	51,8	12,9	-26,9	139,2	-68,9	36,9	-13,2	-17,5	92,0
Telecom., computer, and information services	1,4	21,5	24,0	6,9	-11,9	-1,2	16,7	14,8	4,0	10,4
Other business services	5,4	32,3	22,0	9,9	0,1	-1,3	29,8	-6,9	25,2	5,8
Personal, cultural and recreational services	0,4	22,5	-6,6	7,0	10,9	20,8	-11,5	15,6	8,7	-29,9
Government goods and services n.i.e.	0,3	11,8	15,4	-4,5	-5,0	17,9	1,3	18,7	10,2	-25,4

Table 20 - Goods and Services (Debit) - Services components

DEBIT (Imports)	values in Millions of Euros									
	january to november		Structure (%)				Growth rates and contributions to growth			
			Annual		jan-nov		Last 12 months ^[1]		jan-nov	
	2013	2014	2008	2013	2013	2014	y.o.y., % ^[2]	contrib. p.p. ^[3]	y.o.y., %	contrib. p.p. ^[3]
Goods and Services	59 785	62 344	100,0	100,0	100,0	100,0	4,3	4,3	4,3	4,3
Goods	49 794	51 385	85,6	83,3	83,3	82,4	3,4	2,8	3,2	2,7
Services	9 991	10 959	14,4	16,7	16,7	17,6	8,6	1,5	9,7	1,6
Manufacturing serv. on physical inputs owned by others	38	24	0,0	0,1	0,1	0,0	-34,4	0,0	-36,3	0,0
Maintenance and repair serv. not included elsewhere (n.i.e.)	223	270	0,3	0,4	0,4	0,4	21,3	0,1	20,8	0,1
Transportation	2 802	3 127	3,6	4,6	4,7	5,0	9,7	0,5	11,6	0,5
Travel	2 879	3 055	4,0	4,8	4,8	4,9	6,1	0,3	6,1	0,3
Construction	128	113	0,2	0,2	0,2	0,2	-7,9	0,0	-11,5	0,0
Insurance and pension services	269	304	0,3	0,4	0,5	0,5	11,5	0,1	13,1	0,1
Financial services	511	479	1,0	0,8	0,9	0,8	-7,6	-0,1	-6,3	-0,1
Charges for the use of intellectual property n.i.e.	361	393	0,5	0,6	0,6	0,6	4,0	0,0	8,7	0,1
Telecom., computer, and information services	753	911	1,1	1,3	1,3	1,5	23,5	0,3	21,0	0,3
Other business services	1 589	1 994	2,5	2,7	2,7	3,2	24,2	0,7	25,4	0,7
Personal, cultural and recreational services	377	207	0,5	0,6	0,6	0,3	-45,2	-0,3	-45,1	-0,3
Government goods and services n.i.e.	59	81	0,2	0,1	0,1	0,1	13,9	0,0	36,6	0,0

Source: GEE, based on data from the Balance of Payments Statistics of Banco de Portugal for the Total Exports of Goods and Services.

Notes:

Fob values for Imports of goods.

[1] 12 months ending in november 2014

[2] (dec 13-nov 14)/(dec 12-nov 13) x 100 - 100