

Statistics of International Trade

No 03/2015

Includes baseline data from Statistics Portugal for the international trade of Portugal

■ January 2015 - Intra + Extra-EU Trade

Contents

Global Evolution

- | | |
|------------------------------------|--------|
| 1. Recent Trade Balance | Pag. 3 |
| 2. Monthly and quarterly evolution | 4 |

Exports of Goods

- | | |
|---|----|
| 3. By Group of Products (Intra+Extra) | 5 |
| 4. By Group of Products (Extra) | 6 |
| 5. By Group of Products – growth rate and contribution to growth | 7 |
| 6. From selected markets (Intra+Extra) | 8 |
| 7. From selected markets (Extra) | 9 |
| 8. By destination market – structure (%) | 9 |
| 9. By destination market – growth rate and contribution to growth | 10 |

Imports of Goods

- | | |
|---|----|
| 10. By Group of Products (Intra+Extra EU) | 11 |
| 11. From a selection of markets (Intra+Extra) | 12 |
| 12. By Group of Products (Extra EU) | 13 |
| 13. From a selection of markets (Extra) | 13 |

By geographical and economic areas

- | | |
|---|----|
| 14. Main Countries (Intra and Extra) | 14 |
| 15. Imports: contribution to growth (Intra and Extra) | 16 |
| 16. Exports: contribution to growth (Intra and Extra) | 18 |

Goods and Services

- | | |
|--|----|
| 17. Trade in goods and services as a percentage of GDP | 20 |
| 18. Goods and Services (credit) – Services components | 21 |
| 19. Goods and Services (credit) – growth rate | 22 |
| 20. Goods and Services (debit) – Services components | 22 |

Charts Index

- | | |
|--|----|
| 1. Rate of coverage of the imports by the exports of goods | 2 |
| 2. Growth rate of exports by Group of Products and contribution to growth | 6 |
| 3. Growth rate of exports by markets and contribution to growth | 8 |
| 4. Growth rate of imports by markets and contribution to growth | 12 |
| 5. Share of services in total trade | 20 |
| 6. Growth rate of exports of goods and services and contribution to growth | 21 |

NOTE

In **June 2010**, Statistics Portugal announced a new data series on International Trade for the period 1993-2009. This new series resulted from a review process of its methodology, which reflected the need to obtain results with greater reliability and accuracy, and includes, in addition to various methodological changes, new information reported by companies.

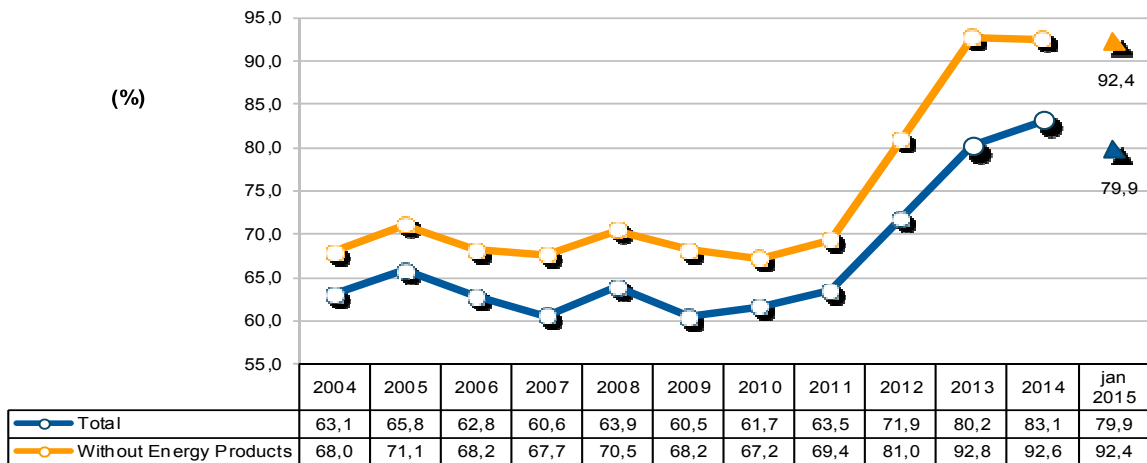
Since 1993, following the creation of the Single Market, the collection of information relating to international trade in goods is done by a new system supported by a compulsory survey (Intrastat declaration) for all operators, whose trade in goods with other Member States exceeds certain thresholds (assimilation threshold). Since 2005, and following the Community rules on quality control of the statistics on International Trade, a confrontation between regular information from the Intrastat system and data of an administrative nature was put in place, which included statements from Value Added Tax (VAT), as well as an analysis of the asymmetries with the statistics reported by other member countries. Following that, estimates for the total international trade, based on estimates for companies that are below the threshold of assimilation, as well as non-response of Intra-community trade started to be published.

The entry into force of “*Informação Empresarial Simplificada*” (IES) in 2007, contributed to ease the comparison of data on international trade with other sources, now made possible from 2006 onwards (reference period for the data). IES, along with information on the VAT constitutes an important source of information for the validity of the quality of the statistics on International Trade.

In this publication we use recently revised data from 2006 to 2014 and monthly preliminary results from January 2015.

Global Evolution¹

**Chart 1 – Progress of the coverage rate (fob/cif),
% imports by exports of goods
Intra + Extra EU Trade**



Source: GEE, based on data on International Trade statistics from Statistics Portugal (most up-to-date versions available). Estimates for operators under the assimilation threshold and non-responses are included in Intra-EU trade.

¹ Database of international trade (Intra and Extra EU) released by Statistics Portugal (SP) for the period of January 2015, corresponding to preliminary versions for both intra and extra community trade. The data for intratrade includes estimates for non-responses (value of transactions of companies for which SP has not yet received information), as well as periodic reporting of companies that are below the assimilation threshold (annual value of intra-Community below which operators are exempted from Intrastat statistical declaration, limited to delivery of the periodic tax declaration: in the case of Portugal, 200 thousand euros for imports from EU and 250 thousand for exports to EU in 2011). On the other hand, the current methodology considers, in addition to the regular comparison between the Intrastat declarations and Value Added Tax (VAT), the comparison with the data obtained from “*Informação Empresarial Simplificada*” (IES).

Table 1 – Recent evolution of the Portuguese Trade Balance (Goods)

Preliminary data version of January 2015

| Intra + Extra-EU | 2010 | 2011 | 2012 | 2013 | 2014 | Annual Evolution 2010/14 | january | | Monthly Evolution 2014/15 | Last 3 months | | Last 12 months | |
|---------------------------------|---------|---------|---------|--------|---------|--------------------------|---------|-------|---------------------------|-----------------|-----------------|-----------------|-----------------|
| | | | | | | | 2014 | 2015 | | nov 13 - jan 14 | nov 14 - jan 15 | feb 13 - jan 14 | feb 14 - jan 15 |
| Millions of Euros | | | | | | | | | | | | | |
| Exports (fob) | 37 268 | 42 828 | 45 213 | 47 266 | 48 200 | | 3 929 | 3 860 | | 11 632 | 11 736 | 47 387 | 48 131 |
| y.o.y. % | - | 14,9 | 5,6 | 4,5 | 2,0 | | - | -1,8 | | - | 0,9 | - | 1,6 |
| Imports (cif) | 58 647 | 59 551 | 56 374 | 56 906 | 58 806 | | 4 920 | 4 416 | | 14 299 | 14 048 | 57 362 | 58 302 |
| y.o.y. % | - | 1,5 | -5,3 | 0,9 | 3,3 | | - | -10,2 | | - | -1,8 | - | 1,6 |
| Trade Balance (fob-cif) | -21 379 | -16 723 | -11 161 | -9 640 | -10 606 | | - 991 | - 556 | | - 2 666 | - 2 313 | - 9 975 | - 10 171 |
| y.o.y. % | - | -21,8 | -33,3 | -13,6 | 10,0 | | - | -43,9 | | - | -13,3 | - | 2,0 |
| Rate of Coverage (fob/cif), % | 63,5 | 71,9 | 80,2 | 83,1 | 82,0 | | 79,9 | 87,4 | | 81,4 | 83,5 | 82,6 | 82,6 |
| Without Energy products: | | | | | | | | | | | | | |
| Exports (fob) | 34 877 | 39 752 | 41 450 | 42 343 | 44 104 | | 3 513 | 3 572 | | 10 445 | 10 700 | 42 405 | 44 163 |
| y.o.y. % | - | 14,0 | 4,3 | 2,2 | 4,2 | | - | 1,7 | | - | 2,4 | - | 4,1 |
| Imports (cif) | 50 224 | 49 101 | 44 671 | 45 746 | 48 592 | | 3 802 | 3 786 | | 11 736 | 11 934 | 45 951 | 48 576 |
| y.o.y. % | - | -2,2 | -9,0 | 2,4 | 6,2 | | - | -0,4 | | - | 1,7 | - | 5,7 |
| Trade Balance (fob-cif) | -15 348 | -9 349 | -3 221 | -3 403 | -4 488 | | - 289 | - 215 | | - 1 291 | - 1 234 | - 3 545 | - 4 414 |
| y.o.y. % | - | -39,1 | -65,5 | 5,7 | 31,9 | | - | -25,7 | | - | -4,5 | - | 24,5 |
| Rate of Coverage (fob/cif), % | 69,4 | 81,0 | 92,8 | 92,6 | 90,8 | | 92,4 | 94,3 | | 89,0 | 89,7 | 92,3 | 90,9 |
| Intra-EU | | | | | | | | | | | | | |
| Millions of Euros | | | | | | | | | | | | | |
| Exports (fob) | 28 117 | 31 888 | 32 126 | 33 235 | 34 181 | | 2 876 | 2 881 | | 8 270 | 8 430 | 33 369 | 34 187 |
| y.o.y. % | - | 13,4 | 0,7 | 3,5 | 2,8 | | - | 0,2 | | - | 1,9 | - | 2,5 |
| Imports (cif) | 44 804 | 43 679 | 40 294 | 40 959 | 43 931 | | 3 482 | 3 389 | | 10 787 | 10 719 | 41 301 | 43 838 |
| y.o.y. % | - | -2,5 | -7,7 | 1,6 | 7,3 | | - | -2,7 | | - | -0,6 | - | 6,1 |
| Trade Balance (fob-cif) | -16 687 | -11 791 | -8 168 | -7 724 | -9 750 | | - 607 | - 508 | | - 2 516 | - 2 290 | - 7 932 | - 9 651 |
| y.o.y. % | - | -29,3 | -30,7 | -5,4 | 26,2 | | - | -16,3 | | - | -9,0 | - | 21,7 |
| Rate of Coverage (fob/cif), % | 62,8 | 73,0 | 79,7 | 81,1 | 77,8 | | 82,6 | 85,0 | | 76,7 | 78,6 | 80,8 | 78,0 |
| Without Energy products: | | | | | | | | | | | | | |
| Exports (fob) | 27 150 | 30 575 | 30 480 | 30 716 | 31 897 | | 2 622 | 2 721 | | 7 614 | 7 762 | 30 783 | 31 996 |
| y.o.y. % | - | 12,6 | -0,3 | 0,8 | 3,8 | | - | 3,8 | | - | 1,9 | - | 3,9 |
| Imports (cif) | 42 719 | 41 191 | 37 525 | 38 423 | 41 122 | | 3 143 | 3 194 | | 9 954 | 10 216 | 38 607 | 41 173 |
| y.o.y. % | - | -3,6 | -8,9 | 2,4 | 7,0 | | - | 1,6 | | - | 2,6 | - | 6,6 |
| Trade Balance (fob-cif) | -15 569 | -10 617 | -7 046 | -7 707 | -9 225 | | - 521 | - 473 | | - 2 340 | - 2 454 | - 7 824 | - 9 177 |
| y.o.y. % | - | -31,8 | -33,6 | 9,4 | 19,7 | | - | -9,2 | | - | 4,8 | - | 17,3 |
| Rate of Coverage (fob/cif), % | 63,6 | 74,2 | 81,2 | 79,9 | 77,6 | | 83,4 | 85,2 | | 76,5 | 76,0 | 79,7 | 77,7 |
| Extra-EU | | | | | | | | | | | | | |
| Millions of Euros | | | | | | | | | | | | | |
| Exports (fob) | 9 151 | 10 940 | 13 087 | 14 032 | 14 019 | | 1 053 | 978 | | 3 362 | 3 306 | 14 018 | 13 944 |
| y.o.y. % | - | 19,5 | 19,6 | 7,2 | -0,1 | | - | -7,1 | | - | -1,7 | - | -0,5 |
| Imports (cif) | 13 844 | 15 872 | 16 080 | 15 947 | 14 875 | | 1 437 | 1 027 | | 3 512 | 3 329 | 16 061 | 14 465 |
| y.o.y. % | - | 14,7 | 1,3 | -0,8 | -6,7 | | - | -28,6 | | - | -5,2 | - | -9,9 |
| Trade Balance (fob-cif) | -4 692 | -4 933 | -2 993 | -1 916 | -856 | | - 384 | - 49 | | - 150 | - 23 | - 2 043 | - 521 |
| y.o.y. % | - | 5,1 | -39,3 | -36,0 | -55,3 | | - | -87,4 | | - | -84,7 | - | -74,5 |
| Rate of Coverage (fob/cif), % | 66,1 | 68,9 | 81,4 | 88,0 | 94,2 | | 73,3 | 95,3 | | 95,7 | 99,3 | 87,3 | 96,4 |
| Without Energy products: | | | | | | | | | | | | | |
| Exports (fob) | 7 727 | 9 177 | 10 970 | 11 627 | 12 207 | | 892 | 851 | | 2 831 | 2 938 | 11 622 | 12 167 |
| y.o.y. % | - | 18,8 | 19,5 | 6,0 | 5,0 | | - | -4,6 | | - | 3,8 | - | 4,7 |
| Imports (cif) | 7 506 | 7 909 | 7 146 | 7 323 | 7 470 | | 659 | 593 | | 1 782 | 1 718 | 7 343 | 7 403 |
| y.o.y. % | - | 5,4 | -9,7 | 2,5 | 2,0 | | - | -10,1 | | - | -3,6 | - | 0,8 |
| Trade Balance (fob-cif) | 221 | 1 268 | 3 825 | 4 304 | 4 737 | | 232 | 258 | | 1 049 | 1 220 | 4 278 | 4 763 |
| y.o.y. % | - | 473,2 | 201,7 | 12,5 | 10,1 | | - | 11,2 | | - | 16,3 | - | 11,3 |
| Rate of Coverage (fob/cif), % | 102,9 | 116,0 | 153,5 | 158,8 | 163,4 | | 135,2 | 143,6 | | 158,9 | 171,0 | 158,3 | 164,3 |

Source: GEE, based on data on International Trade statistics from Statistics Portugal (most up-to-date versions available). Estimates for operators under the assimilation threshold and non-responses are included in Intra-EU trade.

Notes:

Sum of Exports to EU and Exports to third countries.

Sum of Imports from EU and Imports from third countries.

Table 2 – Monthly and quarterly evolution of Portuguese International Trade

Preliminary data version of January 2015

values in Millions of Euros

| Intra+Extra EU | IMPORTS (cif) | | | EXPORTS (fob) | | |
|----------------|---------------|-------|-----------|---------------|-------|-----------|
| | 2014 | 2015 | y.o.y., % | 2014 | 2015 | y.o.y., % |
| jan | 4 920 | 4 416 | -10,2 | 3 929 | 3 860 | -1,8 |
| feb | 4 663 | | | 3 827 | | |
| mar | 4 755 | | | 3 952 | | |
| apr | 4 524 | | | 3 887 | | |
| may | 5 004 | | | 4 090 | | |
| jun | 5 039 | | | 4 196 | | |
| jul | 5 412 | | | 4 476 | | |
| aug | 4 136 | | | 3 250 | | |
| sep | 5 213 | | | 4 081 | | |
| oct | 5 509 | | | 4 636 | | |
| nov | 4 937 | | | 4 152 | | |
| dec | 4 695 | | | 3 725 | | |
| Q1 | 14 337 | | | 11 707 | | |
| Q2 | 14 567 | | | 12 174 | | |
| Q3 | 14 761 | | | 11 807 | | |
| Q4 | 15 141 | | | 12 512 | | |

| Intra EU | IMPORTS (cif) | | | EXPORTS (fob) | | |
|----------|---------------|-------|-----------|---------------|-------|-----------|
| | 2014 | 2015 | y.o.y., % | 2014 | 2015 | y.o.y., % |
| jan | 3 482 | 3 389 | -2,7 | 2 876 | 2 881 | 0,2 |
| feb | 3 541 | | | 2 770 | | |
| mar | 3 774 | | | 2 846 | | |
| apr | 3 557 | | | 2 803 | | |
| may | 3 673 | | | 2 920 | | |
| jun | 3 580 | | | 3 004 | | |
| jul | 3 911 | | | 3 195 | | |
| aug | 2 961 | | | 2 191 | | |
| sep | 3 932 | | | 2 902 | | |
| oct | 4 190 | | | 3 125 | | |
| nov | 3 793 | | | 2 977 | | |
| dec | 3 537 | | | 2 572 | | |
| Q1 | 10 798 | | | 8 492 | | |
| Q2 | 10 810 | | | 8 727 | | |
| Q3 | 10 804 | | | 8 289 | | |
| Q4 | 11 520 | | | 8 674 | | |

| Extra EU | IMPORTS (cif) | | | EXPORTS (fob) | | |
|----------|---------------|-------|-----------|---------------|------|-----------|
| | 2014 | 2015 | y.o.y., % | 2014 | 2015 | y.o.y., % |
| jan | 1 437 | 1 027 | -28,6 | 1 053 | 978 | -7,1 |
| feb | 1 121 | | | 1 057 | | |
| mar | 981 | | | 1 105 | | |
| apr | 968 | | | 1 084 | | |
| may | 1 331 | | | 1 170 | | |
| jun | 1 459 | | | 1 193 | | |
| jul | 1 501 | | | 1 281 | | |
| aug | 1 174 | | | 1 058 | | |
| sep | 1 281 | | | 1 179 | | |
| oct | 1 319 | | | 1 511 | | |
| nov | 1 145 | | | 1 175 | | |
| dec | 1 158 | | | 1 153 | | |
| Q1 | 3 539 | | | 3 215 | | |
| Q2 | 3 758 | | | 3 447 | | |
| Q3 | 3 957 | | | 3 518 | | |
| Q4 | 3 621 | | | 3 839 | | |

Source: GEE, based on data on International Trade statistics from Statistics Portugal (most up-to-date versions available). Estimates for operators under the assimilation threshold and non-responses are included in Intra-EU trade.

Exports* of Goods

Table 3 – Portuguese Exports (Intra + Extra EU) of Goods by Group of Products

Of which: products by Chapter (CN-2) above 30 million euros in 2015

| Intra + Extra EU (Fob) | | Millions of Euros | | Structure (%) | | Growth rates and contributions to growth | | | |
|------------------------|--|-------------------|--------------|---------------|--------------|--|------------------------------|--------------|------------------------------|
| Grp/ CN-2 | Group of Products | jan | | jan | | Last 12 months ^[1] | | jan | |
| | | 2014 | 2015 | 2014 | 2015 | y.o.y. % ^[2] | Contrib. p.p. ^[3] | y.o.y. % | Contrib. p.p. ^[3] |
| | TOTAL EXPORTS | 3 929 | 3 860 | 100,0 | 100,0 | 1,6 | 1,6 | -1,8 | -1,8 |
| 000 | Agricultural products and food | 446 | 460 | 11,3 | 11,9 | 7,8 | 0,9 | 3,2 | 0,4 |
| 22 | Beverages, spirits and vinegar | 74 | 71 | 1,9 | 1,8 | 7,1 | 0,2 | -4,2 | -0,1 |
| 03 | Fish and crustaceans, molluscs and other aquatic invertebrates | 47 | 62 | 1,2 | 1,6 | 15,3 | 0,2 | 22,0 | 0,4 |
| 24 | Tobacco and manufactured tobacco substitutes | 38 | 57 | 1,0 | 1,5 | 24,9 | 0,2 | 49,7 | 0,5 |
| 15 | Animal/vegetable fats and oils and their cleavage products; prepared edible fats; animal/vegetable waxes | 39 | 46 | 1,0 | 1,2 | 1,7 | 0,0 | 18,1 | 0,2 |
| 20 | Preparations of vegetables, fruit, nuts or other parts of plants | 36 | 34 | 0,9 | 0,9 | 0,7 | 0,0 | -3,6 | 0,0 |
| 100 | Mineral fuels and oils | 415 | 288 | 10,6 | 7,5 | -20,4 | -2,1 | -30,7 | -3,2 |
| 27 | Mineral fuel/oils and products of their distillation; bituminous substances; mineral waxes | 415 | 288 | 10,6 | 7,5 | -20,4 | -2,1 | -30,7 | -3,2 |
| 200 | Chemicals | 470 | 447 | 12,0 | 11,6 | 1,7 | 0,2 | -5,0 | -0,6 |
| 39 | Plastics and articles thereof | 192 | 191 | 4,9 | 5,0 | 7,8 | 0,4 | -0,5 | 0,0 |
| 40 | Rubber and articles thereof | 78 | 74 | 2,0 | 1,9 | -1,0 | 0,0 | -5,8 | -0,1 |
| 30 | Pharmaceutical products | 55 | 58 | 1,4 | 1,5 | 19,2 | 0,3 | 5,2 | 0,1 |
| 29 | Organic chemicals | 53 | 42 | 1,3 | 1,1 | -25,3 | -0,5 | -20,8 | -0,3 |
| 300 | Wood, cork and paper | 314 | 294 | 8,0 | 7,6 | 0,4 | 0,0 | -6,2 | -0,5 |
| 48 | Paper and paperboard; articles of paper pulp, of paper or of paperboard | 143 | 133 | 3,6 | 3,4 | 1,6 | 0,1 | -7,1 | -0,3 |
| 45 | Cork and articles of cork | 67 | 69 | 1,7 | 1,8 | 1,9 | 0,0 | 3,4 | 0,1 |
| 44 | Wood and articles of wood; wood charcoal | 58 | 48 | 1,5 | 1,3 | 1,6 | 0,0 | -16,4 | -0,2 |
| 47 | Pulp of wood or of other fibrous cellulosic material; recovered (waste and scrap) paper or paperboard | 42 | 40 | 1,1 | 1,0 | -7,7 | -0,1 | -6,6 | -0,1 |
| 400 | Hides, leather and textiles | 172 | 171 | 4,4 | 4,4 | 5,6 | 0,2 | -9,2 | 0,0 |
| 63 | Other made-up textile articles; sets; worn clothing and worn textile articles; rags | 47 | 46 | 1,2 | 1,2 | 2,7 | 0,0 | -0,8 | 0,0 |
| 500 | Clothing and footwear | 449 | 439 | 11,4 | 11,4 | 6,7 | 0,6 | 2,4 | -0,3 |
| 64 | Footwear, gaiters and the like; parts of such articles | 182 | 182 | 4,6 | 4,7 | 6,1 | 0,2 | -0,3 | 0,0 |
| 61 | Articles of apparel and clothing accessories, knitted or crocheted | 182 | 167 | 4,6 | 4,3 | 5,5 | 0,2 | -8,2 | -0,4 |
| 62 | Articles of apparel and clothing accessories, not knitted or crocheted | 80 | 85 | 2,0 | 2,2 | 9,8 | 0,2 | 6,3 | 0,1 |
| 600 | Ores and metals | 383 | 397 | 9,8 | 10,3 | 1,3 | 0,1 | 3,6 | 0,4 |
| 73 | Articles of iron or steel | 110 | 109 | 2,8 | 2,8 | 0,7 | 0,0 | -0,7 | 0,0 |
| 72 | Iron and steel | 100 | 94 | 2,5 | 2,4 | 6,3 | 0,2 | -6,3 | -0,2 |
| 76 | Aluminium and articles thereof | 40 | 42 | 1,0 | 1,1 | 18,0 | 0,2 | 4,9 | 0,0 |
| 26 | Ores, slag and ash | 20 | 35 | 0,5 | 0,9 | 0,2 | 0,0 | 73,5 | 0,4 |
| 25 | Salt; sulphur; earths and stone; plastering materials, lime and cement | 28 | 31 | 0,7 | 0,8 | 8,9 | 0,1 | 12,6 | 0,1 |
| 700 | Machinery | 555 | 554 | 14,1 | 14,3 | 0,9 | 0,1 | -0,3 | 0,0 |
| 85 | Electrical machinery and equipment; sound recorders/reproducers; parts and accessories thereof | 313 | 301 | 8,0 | 7,8 | -1,8 | -0,1 | -4,0 | -0,3 |
| 84 | Nuclear reactors, boilers, machinery and mechanical appliances; parts thereof | 242 | 253 | 6,2 | 6,6 | 4,2 | 0,3 | 4,5 | 0,3 |
| 800 | Transport equipment | 398 | 480 | 10,1 | 12,4 | 7,6 | 0,8 | 20,5 | 2,1 |
| 87 | Vehicles other than railway or tramway rolling stock, and parts and accessories thereof | 378 | 451 | 9,6 | 12,0 | 7,6 | 0,8 | 22,0 | 2,1 |
| 900 | Other manufactured goods | 326 | 331 | 8,3 | 8,6 | 7,7 | 0,6 | 1,3 | 0,1 |
| 94 | Furniture; lamps; lighting fittings, nes.; illuminated signs/nameplates and the like; prefab. buildings | 126 | 124 | 3,2 | 3,2 | 10,6 | 0,3 | -1,5 | 0,0 |
| 69 | Ceramic products | 52 | 52 | 1,3 | 1,3 | 4,5 | 0,1 | 0,2 | 0,0 |
| 90 | Optical/photographic/cinematographic/measuring/checking/precision/medical/surgical instruments and apparatus | 43 | 47 | 1,1 | 1,2 | 11,4 | 0,1 | 8,7 | 0,1 |
| 70 | Glass and glassware | 39 | 43 | 1,0 | 1,1 | 2,9 | 0,0 | 10,6 | 0,1 |
| 68 | Articles of stone, plaster, cement, asbestos, mica or similar materials | 33 | 31 | 0,8 | 0,8 | 3,2 | 0,0 | -6,8 | -0,1 |

| | | | | | | | | | |
|-------|-------------------------------|-------|-------|------|------|-----|-----|-----|-----|
| Memo: | Total without Energy Products | 3 513 | 3 572 | 89,4 | 92,5 | 4,1 | 3,7 | 1,7 | 1,5 |
|-------|-------------------------------|-------|-------|------|------|-----|-----|-----|-----|

Source: GEE, based on data on International Trade statistics from Statistics Portugal (most up-to-date versions available). Estimates for operators under the assimilation threshold and non-responses are included in Intra-EU trade.

Notes:

* Sum of Exports to EU and Exports to third countries.

Composition by Group of Products - 000 (Chap. 01 to 24 of CN) - 100 (Chap. 27) - 200 (Chap. 28 to 40) - 300 (Chap. 44 to 49) - 400 (Chap. 41 to 43, 50 to 60 and 63) - 500 (Chap. 61, 62, 64 to 67) - 600 (Chap. 25, 26, 71 to 83) - 700 (Chap. 84 and 85) - 800 (Chap. 86 to 89) - 900 (Chap. 68 to 70 and 90 to 99).

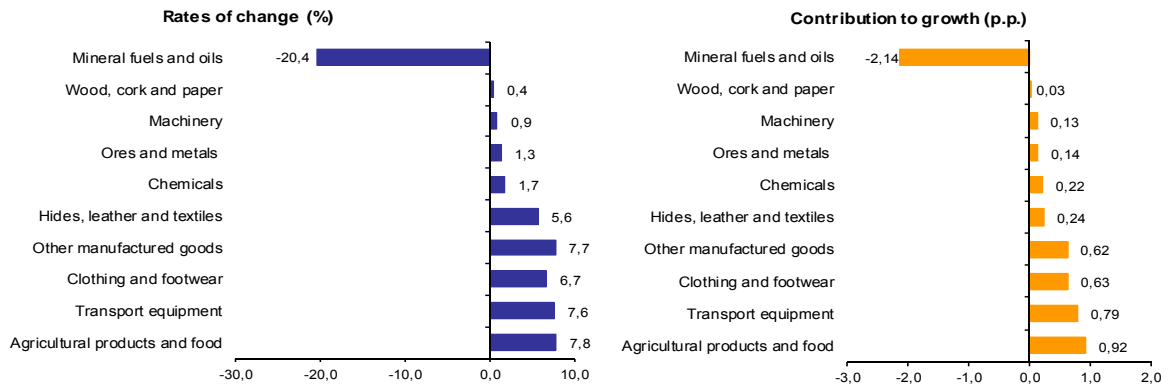
[1] 12 months ending in January 2015

[2] (feb 14-jan 15)/(feb 13-jan 14) x 100 - 100

[3] Contribution to the growth rate of exports, shift share analysis: (rate of change) x (weight in the previous period) ÷ 100.

Chart 2 - Growth rates of exports of Portuguese goods by group of products and its contribution to growth (Intra + Extra-EU)

Previous 12 months ending in January 2015



Source: Table 5 – Portuguese Exports (Intra + Extra EU) of Goods by Group of Products.

Table 4 - Portuguese Exports of Goods by Group of Products (Extra-EU)

Preliminary data version of January 2015

| Group of Products | Extra-EU (Fob) | | values in Millions of Euros | | | | |
|--------------------------------------|----------------|------------|-------------------------------|-------------|-------------------------------|--------------|--------------|
| | january | | y.o.y., % | | Structure (%) | | |
| | 2014 | 2015 | Last 12 months ^[1] | jan 15/14 | Last 12 months ^[1] | 2014 | 2015 |
| Total Exports | 1 053 | 978 | -0,5 | -7,1 | 100,0 | 100,0 | 100,0 |
| 000 Agricultural products and food | 133 | 133 | 8,2 | 0,4 | 14,0 | 12,6 | 13,6 |
| 100 Mineral fuels and oils | 161 | 127 | -25,8 | -21,1 | 12,7 | 15,3 | 13,0 |
| 200 Chemicals | 103 | 101 | 8,9 | -2,0 | 10,7 | 9,8 | 10,3 |
| 300 Wood, cork and paper | 81 | 76 | 4,4 | -6,7 | 8,5 | 7,7 | 7,7 |
| 400 Hides, leather and textiles | 50 | 50 | 8,8 | 0,1 | 4,5 | 4,8 | 5,1 |
| 500 Clothing and footwear | 49 | 41 | 4,1 | -14,9 | 3,7 | 4,6 | 4,2 |
| 600 Ores and metals | 126 | 142 | 3,7 | 12,7 | 13,1 | 11,9 | 14,5 |
| 700 Machinery | 184 | 167 | -1,6 | -9,1 | 17,0 | 17,4 | 17,1 |
| 800 Transport equipment | 68 | 58 | 9,5 | -14,9 | 7,0 | 6,4 | 5,9 |
| 900 Other manufactured goods | 99 | 83 | 3,6 | -16,0 | 8,7 | 9,4 | 8,5 |
| Memo: | | | | | | | |
| <i>Total without Energy Products</i> | 892 | 851 | 4,7 | -4,6 | 87,3 | 84,7 | 87,0 |

Source: GEE, based on data on International Trade statistics from Statistics Portugal (most up-to-date versions available).

Note:

Composition by Group of Products - 000 (Chap. 01 to 24 of CN) - 100 (Chap. 27) - 200 (Chap. 28 to 40) - 300 (Chap. 44 to 49) - 400 (Chap. 41 to 43, 50 to 60 and 63) - 500 (Chap. 61, 62, 64 to 67) - 600 (Chap. 25, 26, 71 to 83) - 700 (Chap. 84 and 85) - 800 (Chap. 86 to 89) - 900 (Chap. 68 to 70 and 90 to 99).

[1] 12 months ending in January 2015

**Table 5 – Exports (Intra+Extra EU) of Portuguese goods by Group of Products (2010-2015)
sorted in descending order of their relative weight in 2014**

Growth rate and Contribution to growth

Intra + Extra EU (Fob)

| Grp. and CN-2 | Description | Share in 2014 (%) | y.o.y., % | | | | | Contrib. (p.p.) ^[1] | | |
|---------------|--|-------------------|-------------|-------------|-------------|-------------|--------------|--------------------------------|-------------|-------------|
| | | | 2010 | 2011 | 2012 | 2013 | 2014 | jan 2015 | 2014 | jan 2015 |
| | TOTAL | 100,0 | 17,6 | 14,9 | 5,6 | 4,5 | 2,0 | -1,8 | 2,0 | -1,8 |
| 700 | Machinery | 14,5 | 8,7 | 11,7 | 10,2 | 0,4 | 0,6 | -0,3 | 0,1 | 0,0 |
| 85 | Electrical machinery and equipment; sound recorders/reproducers; parts and accessories thereof | 7,8 | 18,1 | 13,3 | 4,3 | -2,5 | -1,7 | -4,0 | -0,1 | -0,3 |
| 84 | Nuclear reactors, boilers, machinery and mechanical appliances; parts thereof | 6,7 | -2,6 | 9,2 | 19,1 | 4,3 | 3,4 | 4,5 | 0,2 | 0,3 |
| 200 | Chemicals | 12,6 | 24,6 | 20,7 | 5,5 | 5,7 | 2,0 | -5,0 | 0,3 | -0,6 |
| 39 | Plastics and articles thereof | 5,0 | 27,9 | 13,6 | 5,0 | 8,2 | 7,9 | -0,5 | 0,4 | 0,0 |
| 000 | Agricultural products and food | 12,5 | 9,3 | 12,3 | 6,0 | 7,3 | 7,8 | 3,2 | 0,9 | 0,4 |
| 800 | Transport equipment | 10,9 | 22,0 | 21,9 | -5,1 | -5,4 | 5,6 | 20,5 | 0,6 | 2,1 |
| 87 | Vehicles other than railway or tramway rolling stock, and parts and accessories thereof | 10,3 | 22,3 | 22,9 | -6,1 | -5,0 | 5,3 | 22,0 | 0,5 | 2,1 |
| 600 | Ores and metals | 10,3 | 27,3 | 20,9 | 10,2 | -6,5 | 0,7 | 3,6 | 0,1 | 0,4 |
| 500 | Clothing and footwear | 9,8 | 7,9 | 9,3 | 2,0 | 4,9 | 8,5 | -2,4 | 0,8 | -0,3 |
| 64 | Footwear, gaiters and the like; parts of such articles | 4,0 | 9,9 | 13,1 | 3,6 | 8,2 | 7,3 | -0,3 | 0,3 | 0,0 |
| 61 | Articles of apparel and clothing accessories, knitted or crocheted | 3,8 | 4,7 | 5,8 | -2,3 | 6,3 | 8,3 | -8,2 | 0,3 | -0,4 |
| 900 | Other manufactured goods | 8,5 | 6,0 | 4,0 | 5,0 | 8,5 | 8,5 | 1,3 | 0,7 | 0,1 |
| 94 | Furniture; lamps&lighting fittings, nes.; illuminated signs/nameplates and the like; prefab. buildings | 3,2 | 8,7 | 8,3 | 6,2 | 7,5 | 12,0 | -1,5 | 0,3 | 0,0 |
| 100 | Mineral fuels and oils | 8,5 | 54,7 | 28,7 | 22,3 | 30,8 | -16,8 | -30,7 | -1,8 | -3,2 |
| 27 | Mineral fuel/oils and products of their distillation; bituminous substances; mineral waxes | 8,5 | 54,7 | 28,7 | 22,3 | 30,8 | -16,8 | -30,7 | -1,8 | -3,2 |
| 300 | Wood, cork and paper | 8,0 | 25,1 | 8,1 | 1,5 | 4,4 | 0,9 | -6,2 | 0,1 | -0,5 |
| 48 | Paper and paperboard; articles of paper pulp, of paper or of paperboard | 3,6 | 35,3 | 6,7 | 1,8 | 6,0 | 2,3 | -7,1 | 0,1 | -0,3 |

Source: GEE, based on data on International Trade statistics from Statistics Portugal (most up-to-date versions available). Estimates for operators under the assimilation threshold and non-responses are included in Intra-EU trade.

Note:

[1] Contributions to growth, shift share analysis: (rate of change) x (weight in the previous period) ÷ 100.

Table 6 – Exports (Intra+Extra EU) of goods to selected markets

Preliminary data version of January 2015

| Destination | values in Millions of Euros | | | | | | | |
|----------------------|-----------------------------|--------------|---------------|--------------|--|------------------------------|-------------|------------------------------|
| | Intra + Extra-EU (Fob) | | Structure (%) | | Growth rates and contributions to growth | | | |
| | jan | | jan | | Last 12 months ^[1] | | jan | |
| | 2014 | 2015 | 2014 | 2015 | y.o.y., % ^[2] | Contrib. p.p. ^[3] | y.o.y. % | Contrib. p.p. ^[3] |
| TOTAL | 3 929 | 3 860 | 100,0 | 100,0 | 1,6 | 1,6 | -1,8 | -1,8 |
| INTRA EU | 2 876 | 2 881 | 73,2 | 74,7 | 2,5 | 1,7 | 0,2 | 0,1 |
| of which: | | | | | | | | |
| EU-15 | 2 744 | 2 753 | 69,8 | 71,3 | 2,2 | 1,5 | 0,3 | 0,2 |
| Spain | 978 | 980 | 24,9 | 25,4 | 0,9 | 0,2 | 0,1 | 0,0 |
| France | 516 | 495 | 13,1 | 12,8 | 1,2 | 0,1 | -4,1 | -0,5 |
| Germany | 454 | 505 | 11,5 | 13,1 | 3,5 | 0,4 | 11,4 | 1,3 |
| United Kingdom | 233 | 245 | 5,9 | 6,4 | 12,0 | 0,7 | 5,1 | 0,3 |
| Netherlands | 180 | 156 | 4,6 | 4,0 | -0,6 | 0,0 | -13,7 | -0,6 |
| Italy | 125 | 124 | 3,2 | 3,2 | 1,6 | 0,1 | -0,4 | 0,0 |
| Belgium | 99 | 95 | 2,5 | 2,5 | -1,5 | 0,0 | -4,2 | -0,1 |
| Sweden | 39 | 37 | 1,0 | 1,0 | 3,6 | 0,0 | -4,5 | 0,0 |
| Denmark | 28 | 28 | 0,7 | 0,7 | -3,1 | 0,0 | -0,4 | 0,0 |
| Enlargement | 132 | 128 | 3,4 | 3,3 | 6,6 | 0,2 | -2,9 | -0,1 |
| Poland | 42 | 37 | 1,1 | 1,0 | 2,2 | 0,0 | -10,9 | -0,1 |
| EXTRA EU | 1 053 | 978 | 26,8 | 25,3 | -0,5 | -0,2 | -7,1 | -1,9 |
| of which: | | | | | | | | |
| Angola | 241 | 177 | 6,1 | 4,6 | -0,3 | 0,0 | -26,4 | -1,6 |
| United States | 176 | 156 | 4,5 | 4,0 | 5,0 | 0,2 | -11,7 | -0,5 |
| China | 51 | 47 | 1,3 | 1,2 | 26,2 | 0,4 | -8,9 | -0,1 |
| Brazil | 48 | 65 | 1,2 | 1,7 | -9,6 | -0,1 | 36,8 | 0,4 |
| Morocco | 40 | 41 | 1,0 | 1,1 | -18,8 | -0,3 | 2,0 | 0,0 |
| Algeria | 49 | 45 | 1,2 | 1,2 | 11,7 | 0,1 | -8,8 | -0,1 |
| Switzerland | 36 | 37 | 0,9 | 1,0 | 2,4 | 0,0 | 4,3 | 0,0 |
| Turkey | 38 | 20 | 1,0 | 0,5 | -1,7 | 0,0 | -46,8 | -0,5 |
| Mozambique | 18 | 20 | 0,4 | 0,5 | 1,4 | 0,0 | 15,2 | 0,1 |
| Canada | 12 | 21 | 0,3 | 0,6 | 27,7 | 0,1 | 70,6 | 0,2 |
| Memo: | | | | | | | | |
| Gibraltar | 23 | 32 | 0,6 | 0,8 | -18,3 | -0,1 | 37,6 | 0,2 |
| ACPOL ^[4] | 286 | 221 | 7,3 | 5,7 | 0,3 | 0,0 | -22,6 | -1,6 |
| EFTA | 45 | 52 | 1,1 | 1,4 | 10,8 | 0,1 | 16,3 | 0,2 |

Source: GEE, based on data on International Trade statistics from Statistics Portugal (most up-to-date versions available). Estimates for operators under the assimilation threshold and non-responses are included in Intra-EU trade.

Notes:

Countries ranked in descending order of value in 2014.

[1] 12 months ending in January 2015

[2] (feb 14-jan 15)/(feb 13-jan 14) x 100 - 100

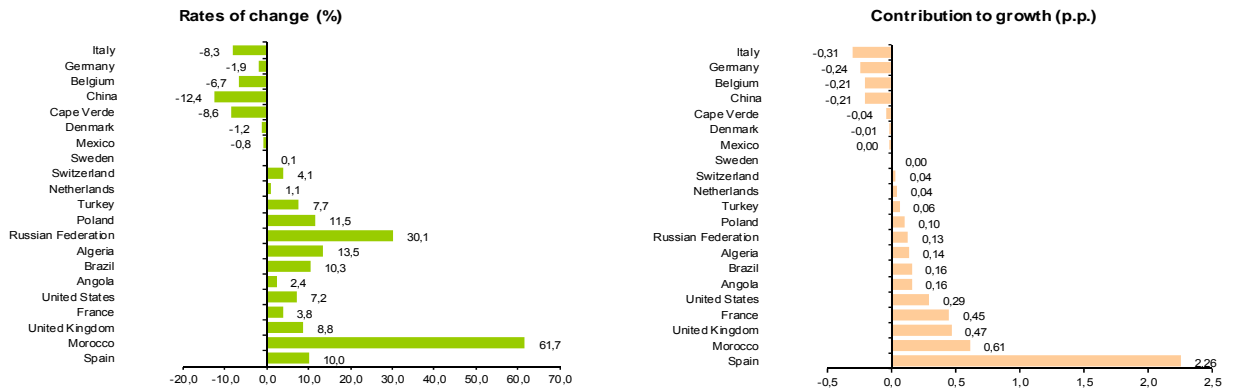
[3] Contributions to growth, shift share analysis: (rate of change) x (weight in the previous period) ÷ 100.

[4] African Countries of Portuguese Official Language.

Chart 3 - Growth rates of Exports (Intra + Extra-EU)

to selected markets and corresponding contributions to growth

Previous 12 months ending in January 2015



Source: Table 8 – Exports (Intra+Extra EU) of goods from selected markets.

Table 7 - Exports of goods to selected markets

Preliminary data version of January 2015

| Extra-EU (Fob) | | values in Millions of Euros | | | | | | |
|----------------------|--------------|-----------------------------|---------------|--------------|--------------|--------------|-------------------------------|-------------|
| Destination | jan | | Structure (%) | | | | y.o.y., % | |
| | 2014 | 2015 | Annual | | jan | | Last 12 months ^[1] | jan 15/14 |
| | | | 2009 | 2014 | 2014 | 2015 | | |
| EXTRA EU | 1 053 | 978 | 100,0 | 100,0 | 100,0 | 100,0 | -0,5 | -7,1 |
| of which: | | | | | | | | |
| Angola | 241 | 177 | 28,8 | 22,6 | 22,9 | 18,1 | -0,3 | -26,4 |
| United States | 176 | 156 | 13,0 | 15,1 | 16,7 | 15,9 | 5,0 | -11,7 |
| China | 51 | 47 | 2,8 | 6,0 | 4,9 | 4,8 | 26,2 | -8,9 |
| Brazil | 48 | 65 | 3,8 | 4,6 | 4,5 | 6,7 | -9,6 | 36,8 |
| Morocco | 40 | 41 | 2,8 | 4,2 | 3,8 | 4,2 | -18,8 | 2,0 |
| Algeria | 49 | 45 | 2,5 | 4,2 | 4,7 | 4,6 | 11,7 | -8,8 |
| Switzerland | 36 | 37 | 3,7 | 3,1 | 3,4 | 3,8 | 2,4 | 4,3 |
| Turkey | 38 | 20 | 2,6 | 2,9 | 3,6 | 2,1 | -1,7 | -46,8 |
| Mozambique | 18 | 20 | 1,6 | 2,3 | 1,7 | 2,1 | 1,4 | 15,2 |
| Canada | 12 | 21 | 1,8 | 1,8 | 1,2 | 2,2 | 27,7 | 70,6 |
| Memo: | | | | | | | | |
| Gibraltar | 23 | 32 | 1,1 | 2,0 | 2,2 | 3,2 | -18,3 | 37,6 |
| ACPOL ^[2] | 286 | 221 | 34,1 | 27,3 | 27,1 | 22,6 | 0,3 | -22,6 |
| EFTA | 45 | 52 | 4,8 | 4,2 | 4,3 | 5,4 | 10,8 | 16,3 |

Source: GEE, based on data on International Trade statistics from Statistics Portugal (most up-to-date versions available).

Note:

Countries ranked in descending order of value in 2014.

[1] $(\text{feb } 14\text{-jan } 15) / (\text{feb } 13\text{-jan } 14) \times 100 - 100$

[2] African Countries of Portuguese Official Language.

Table 8 - Exports (Intra + Extra-EU) of Portuguese Goods to a selection of markets (2010-2015) - structure (%)

Main markets in 2013

| Destination | 2010 | 2011 | 2012 | 2013 | 2014 | jan | |
|--------------------|--------------|--------------|--------------|--------------|--------------|--------------|--------------|
| | | | | | | 2014 | 2015 |
| Total | 100,0 | 100,0 | 100,0 | 100,0 | 100,0 | 100,0 | 100,0 |
| INTRA EU | 75,4 | 74,5 | 71,1 | 70,3 | 70,9 | 73,2 | 74,7 |
| EU-15 | 72,3 | 71,3 | 67,8 | 67,1 | 67,5 | 69,8 | 71,3 |
| Spain | 27,0 | 24,9 | 22,5 | 23,6 | 23,6 | 24,9 | 25,4 |
| France | 12,0 | 12,2 | 11,8 | 11,6 | 11,7 | 13,1 | 12,8 |
| Germany | 13,0 | 13,5 | 12,4 | 11,6 | 11,7 | 11,5 | 13,1 |
| United Kingdom | 5,5 | 5,2 | 5,3 | 5,5 | 6,1 | 5,9 | 6,4 |
| Netherlands | 3,9 | 3,9 | 4,1 | 4,0 | 4,0 | 4,6 | 4,0 |
| Italy | 3,7 | 3,7 | 3,7 | 3,3 | 3,3 | 3,2 | 3,2 |
| Belgium | 2,6 | 3,2 | 3,1 | 2,8 | 2,7 | 2,5 | 2,5 |
| Enlargement | 3,2 | 3,2 | 3,2 | 3,2 | 3,4 | 3,4 | 3,3 |
| EXTRA EU | 24,6 | 25,5 | 28,9 | 29,7 | 29,1 | 26,8 | 25,3 |
| Angola | 5,1 | 5,4 | 6,6 | 6,6 | 6,6 | 6,1 | 4,6 |
| United States | 3,5 | 3,5 | 4,1 | 4,2 | 4,4 | 4,5 | 4,0 |
| China | 0,6 | 0,9 | 1,7 | 1,4 | 1,7 | 1,3 | 1,2 |
| Brazil | 1,2 | 1,4 | 1,5 | 1,6 | 1,3 | 1,2 | 1,7 |
| Morocco | 0,8 | 0,9 | 1,0 | 1,5 | 1,2 | 1,0 | 1,1 |
| Algeria | 0,6 | 0,8 | 0,9 | 1,1 | 1,2 | 1,2 | 1,2 |
| Switzerland | 0,9 | 0,9 | 0,9 | 0,9 | 0,9 | 0,9 | 1,0 |
| Turkey | 0,7 | 0,7 | 0,8 | 0,8 | 0,8 | 1,0 | 0,5 |
| Mozambique | 0,4 | 0,5 | 0,6 | 0,7 | 0,7 | 0,4 | 0,5 |
| Canada | 0,5 | 0,5 | 0,4 | 0,5 | 0,5 | 0,3 | 0,6 |

Source: GEE, based on data on International Trade statistics from Statistics Portugal (most up-to-date versions available). Estimates for operators under the assimilation threshold and non-responses are included in Intra-EU trade.

Table 9 - Exports (Intra + Extra-EU) of Portuguese Goods to a selection of markets (2011-2015)
- structure (%), growth rate and contribution to growth ^[1]

Main markets in 2014

| Destination | Share in 2014 (%) | y.o.y., % | | | | | Contrib. (p.p.) ^[1] | |
|--------------------|-------------------|-------------|-------------|------------|-------------|-------------|--------------------------------|-------------|
| | | 2011 | 2012 | 2013 | 2014 | 2015 jan | 2014 | jan 2015 |
| Total | 100,0 | 14,9 | 5,6 | 4,5 | 2,0 | -1,8 | 2,0 | -1,8 |
| INTRA EU | 70,9 | 13,4 | 0,7 | 3,5 | 2,8 | 0,2 | 2,0 | 0,1 |
| EU-15 | 67,5 | 13,3 | 0,5 | 3,4 | 2,6 | 0,3 | 1,7 | 0,2 |
| Spain | 23,6 | 6,0 | -4,8 | 10,1 | 1,6 | 0,1 | 0,4 | 0,0 |
| France | 11,7 | 16,4 | 2,8 | 2,7 | 2,8 | -4,1 | 0,3 | -0,5 |
| Germany | 11,7 | 19,6 | -3,5 | -1,7 | 2,3 | 11,4 | 0,3 | 1,3 |
| United Kingdom | 6,1 | 9,5 | 6,9 | 9,0 | 12,5 | 5,1 | 0,7 | 0,3 |
| Netherlands | 4,0 | 16,1 | 12,0 | 0,9 | 1,3 | -13,7 | 0,1 | -0,6 |
| Italy | 3,3 | 14,1 | 5,7 | -6,2 | 0,5 | -0,4 | 0,0 | 0,0 |
| Belgium | 2,7 | 39,6 | 5,3 | -5,8 | -2,8 | -4,2 | -0,1 | -0,1 |
| Enlargement | 3,4 | 15,2 | 7,2 | 5,2 | 7,9 | -2,9 | 0,3 | -0,1 |
| EXTRA EU | 29,1 | 19,5 | 19,6 | 7,2 | -0,1 | -7,1 | 0,0 | -1,9 |
| Angola | 6,6 | 22,3 | 28,3 | 4,2 | 2,0 | -26,4 | 0,1 | -1,6 |
| United States | 4,4 | 13,1 | 24,7 | 7,1 | 5,6 | -11,7 | 0,2 | -0,5 |
| China | 1,7 | 70,1 | 96,2 | -15,5 | 27,5 | -8,9 | 0,4 | -0,1 |
| Brazil | 1,3 | 32,7 | 16,8 | 8,5 | -13,5 | 36,8 | -0,2 | 0,4 |
| Morocco | 1,2 | 28,4 | 18,3 | 59,6 | -19,0 | 2,0 | -0,3 | 0,0 |
| Algeria | 1,2 | 68,1 | 19,6 | 23,2 | 11,6 | -8,8 | 0,1 | -0,1 |
| Switzerland | 0,9 | 11,7 | 7,7 | 4,6 | 2,4 | 4,3 | 0,0 | 0,0 |
| Turkey | 0,8 | 12,6 | 18,2 | 7,3 | 5,9 | -46,8 | 0,0 | -0,5 |
| Mozambique | 0,7 | 43,9 | 32,4 | 13,8 | -2,5 | 15,2 | 0,0 | 0,1 |
| Canada | 0,5 | 14,9 | -10,1 | 15,7 | 21,1 | 70,6 | 0,1 | 0,2 |

Source: GEE, based on data on International Trade statistics from Statistics Portugal (most up-to-date versions available). Estimates for operators under the assimilation threshold and non-responses are included in Intra-EU trade.

Note:

[1] Contributions to growth, shift share analysis: (rate of change) x (weight in the previous period) ÷ 100.

Imports* of Goods

Table 10 - Portuguese Imports of goods by Group of Products

| Grp/ CN-2 | Groups of Products | Millions of Euros | | Structure (%) | | Growth rates and contributions to growth | | | |
|--------------|--|-------------------|--------------|---------------|--------------|--|---------------------------------|--------------|---------------------------------|
| | | jan | | jan | | Last 12 months ⁽¹⁾ | | jan | |
| | | 2014 | 2015 | 2014 | 2015 | y.o.y. % ⁽²⁾ | Contrib. p.p. ⁽³⁾ | y.o.y. % | Contrib. p.p. ⁽³⁾ |
| | TOTAL IMPORTS | 4 920 | 4 416 | 100,0 | 100,0 | 1,6 | 1,6 | -10,2 | -10,2 |
| 000 | Agricultural products and food | 712 | 646 | 14,5 | 14,6 | -3,3 | -0,5 | -9,3 | -1,3 |
| 03 | Fish and crustaceans, molluscs and other aquatic invertebrates | 94 | 102 | 1,9 | 2,3 | 9,9 | 0,2 | 8,1 | 0,2 |
| 02 | Meat and edible meat offal | 75 | 76 | 1,5 | 1,7 | 6,5 | 0,1 | 1,1 | 0,0 |
| 100 | Mineral fuels and oils | 1 117 | 630 | 22,7 | 14,3 | -14,8 | -2,9 | -43,7 | -9,9 |
| 27 | Mineral fuel/oils and products of their distillation; bituminous substances; mineral waxes | 1 117 | 630 | 22,7 | 14,3 | -14,8 | -2,9 | -43,7 | -9,9 |
| 200 | Chemicals | 766 | 751 | 15,6 | 17,0 | 4,0 | 0,6 | -2,0 | -0,3 |
| 39 | Plastics and articles thereof | 204 | 215 | 4,2 | 4,9 | 7,3 | 0,3 | 5,0 | 0,2 |
| 30 | Pharmaceutical products | 159 | 161 | 3,2 | 3,6 | 5,4 | 0,2 | 1,3 | 0,0 |
| 29 | Organic chemicals | 104 | 79 | 2,1 | 1,8 | -11,8 | -0,3 | -24,3 | -0,5 |
| 40 | Rubber and articles thereof | 65 | 67 | 1,3 | 1,5 | -0,7 | 0,0 | 2,2 | 0,0 |
| 38 | Miscellaneous chemical products | 63 | 60 | 1,3 | 1,4 | -17,1 | 0,2 | -4,7 | -0,1 |
| 300 | Hides, wood, cork and paper | 217 | 216 | 4,4 | 4,9 | 6,4 | 0,3 | -0,5 | 0,0 |
| 48 | Paper and paperboard; articles of paper pulp, of paper or of paperboard | 76 | 76 | 1,6 | 1,7 | 3,9 | 0,1 | -0,7 | 0,0 |
| 400 | Textiles, clothing and footwear | 366 | 356 | 7,4 | 8,1 | 8,6 | 0,6 | -2,6 | -0,2 |
| 62 | Articles of apparel and clothing accessories, not knitted or crocheted | 77 | 82 | 1,6 | 1,9 | 12,7 | 0,2 | 5,7 | 0,1 |
| 61 | Articles of apparel and clothing accessories, knitted or crocheted | 78 | 78 | 1,6 | 1,8 | 10,9 | 0,2 | 0,1 | 0,0 |
| 500 | Ores and metals | 383 | 401 | 7,8 | 9,1 | 3,9 | 0,3 | 4,7 | 0,4 |
| 72 | Iron and steel | 161 | 169 | 3,3 | 3,8 | 3,0 | 0,1 | 5,0 | 0,2 |
| 73 | Articles of iron or steel | 67 | 71 | 1,4 | 1,6 | 8,6 | 0,1 | 6,2 | 0,1 |
| 600 | Machinery [4] | 686 | 697 | 14,0 | 15,8 | 6,8 | 1,0 | 1,5 | 0,2 |
| 84 | Nuclear reactors, boilers, machinery and mechanical appliances; parts thereof | 353 | 364 | 7,2 | 8,2 | 9,5 | 0,7 | 3,2 | 0,2 |
| 85 | Electrical machinery and equipment; sound recorders/reproducers; parts and accessories thereof | 334 | 333 | 6,8 | 7,5 | 3,8 | 0,3 | -0,2 | 0,0 |
| 700 | Transport equipment [5] | 440 | 456 | 8,9 | 10,3 | 21,2 | 1,9 | 3,6 | 0,3 |
| 87 | Vehicles other than railway or tramway rolling stock, and parts and accessories thereof | 396 | 443 | 8,0 | 10,0 | 21,4 | 1,8 | 11,9 | 1,0 |
| 800 | Other manufactured goods | 232 | 263 | 4,7 | 6,0 | 7,2 | 0,4 | 13,4 | 0,6 |
| 90 | Optical/photographic/cinematographic/measuring/checking/precision/medical/surgical instruments and apparatus | 83 | 95 | 1,7 | 2,2 | 3,5 | 0,1 | 14,5 | 0,2 |
| 94 | Furniture; lamps&lighting fittings, nes.; illuminated signs/ameplates and the like; prefab. buildings | 51 | 64 | 1,0 | 1,4 | 15,6 | 0,2 | 25,9 | 0,3 |

Memo:

Total without Energy Products | 3 802 | 3 786 | 77,3 | 85,7 | 5,7 | 4,6 | -0,4 | -0,3

Source: GEE, based on data on International Trade statistics from Statistics Portugal (most up-to-date versions available). Estimates for operators under the assimilation threshold and non-responses are included in Intra-EU trade.

Notes:

* Sum of Imports from EU and Imports from third countries.

Composition by Group of Products - 000 (Chap. 01 to 24 of CN) - 100 (Chap. 27) - 200 (Chap. 28 to 40) - 300 (Chap. 41 to 49) - 400 (Chap. 50 to 67) - 500 (Chap. 25, 26, 71 to 83) - 600 (Chap. 84 and 85) - 700 (Chap. 86 to 89) - 800 (Chap. 68 to 70 and 90 to 99).

[1] 12 months ending in January 2015

[2] (Feb 14-Jan 15)/(Feb 13-Jan 14) x 100 - 100

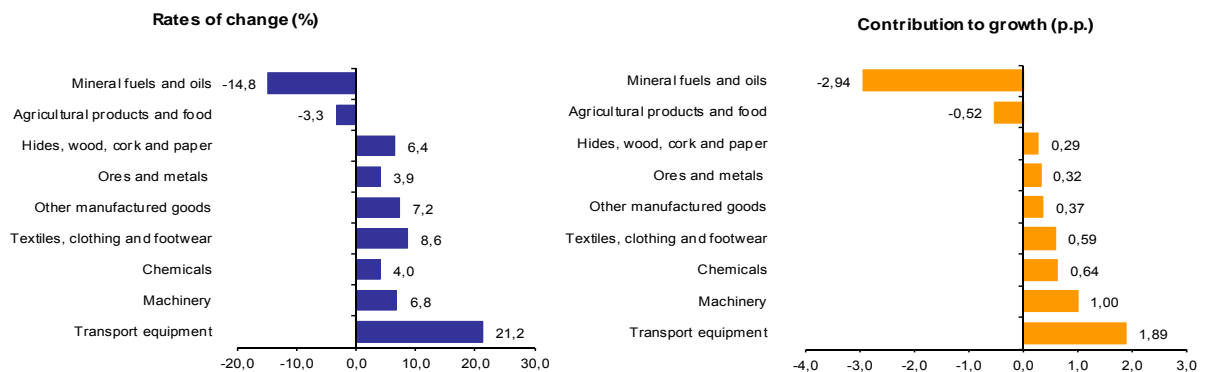
[3] Contribution to the growth rate of exports, shift share analysis: (rate of change) x (weight in the previous period) ÷ 100.

[4] Does not include tractors.

[5] Includes tractors.

Chart 4 - Growth rates of Portuguese Imports (Intra + Extra-EU) of goods by Group of Products and contribution to growth

Previous 12 months ending in January 2015



Source: Table 12 - Portuguese Imports of goods by Groups of Products.

Table 11 - Imports of goods originating from selected markets

Preliminary data version of January 2015

| Country of Origin | | jan | | Structure (%) | | Growth rates and contributions to growth | | | |
|------------------------------|--|-----------------------------|--------------|---------------|--------------|--|------------------------------|--------------|------------------------------|
| | | 2014 | 2015 | 2014 | 2015 | Last 12 months ^[1] | | jan | |
| | | | | | | y.o.y., % ^[2] | Contrib. p.p. ^[3] | y.o.y., % | Contrib. p.p. ^[3] |
| INTR + Extra-EU (Cif) | | values in Millions of Euros | | | | | | | |
| TOTAL | | 4 920 | 4 416 | 100,0 | 100,0 | 1,6 | 1,6 | -10,2 | -10,2 |
| INTRA EU | | 3 482 | 3 389 | 70,8 | 76,7 | 6,1 | 4,4 | -2,7 | -1,9 |
| of which: | | | | | | | | | |
| EU-15 | | 3 354 | 3 232 | 68,2 | 73,2 | 5,7 | 4,0 | -3,6 | -2,5 |
| Spain | | 1 503 | 1 528 | 30,5 | 34,6 | 3,9 | 1,2 | 1,7 | 0,5 |
| Germany | | 587 | 539 | 11,9 | 12,2 | 10,5 | 1,2 | -8,3 | -1,0 |
| France | | 358 | 336 | 7,3 | 7,6 | 6,5 | 0,4 | -6,2 | -0,5 |
| Italy | | 235 | 221 | 4,8 | 5,0 | 4,0 | 0,2 | -6,0 | -0,3 |
| Netherlands | | 253 | 217 | 5,1 | 4,9 | 2,4 | 0,1 | -14,2 | -0,7 |
| United Kingdom | | 131 | 137 | 2,7 | 3,1 | 8,1 | 0,2 | 4,3 | 0,1 |
| Belgium | | 118 | 108 | 2,4 | 2,4 | 8,0 | 0,2 | -8,6 | -0,2 |
| Sweden | | 40 | 42 | 0,8 | 0,9 | 21,2 | 0,2 | 4,9 | 0,0 |
| Ireland | | 41 | 43 | 0,8 | 1,0 | 10,7 | 0,1 | 3,4 | 0,0 |
| Enlargement | | 129 | 157 | 2,6 | 3,6 | 16,7 | 0,4 | 22,2 | 0,6 |
| EXTRA EU | | 1 437 | 1 027 | 29,2 | 23,3 | -9,9 | -2,8 | -28,6 | -8,3 |
| of which: | | | | | | | | | |
| Angola | | 173 | 43 | 3,5 | 1,0 | -41,9 | -1,9 | -75,3 | -2,6 |
| China | | 143 | 160 | 2,9 | 3,6 | 16,9 | 0,4 | 12,3 | 0,4 |
| United States | | 80 | 57 | 1,6 | 1,3 | 8,5 | 0,1 | -28,9 | -0,5 |
| Brazil | | 33 | 74 | 0,7 | 1,7 | 12,0 | 0,2 | 124,5 | 0,8 |
| Kazakhstan | | 103 | 47 | 2,1 | 1,1 | 25,6 | 0,3 | -54,4 | -1,1 |
| Saudi Arabia | | 49 | 83 | 1,0 | 1,9 | 20,3 | 0,2 | 69,5 | 0,7 |
| Algeria | | 59 | 5 | 1,2 | 0,1 | 45,6 | 0,4 | -91,9 | -1,1 |
| Russian Federation | | 46 | 82 | 0,9 | 1,8 | -24,8 | -0,4 | 76,8 | 0,7 |
| Nigeria | | 1 | 0 | 0,0 | 0,0 | -27,5 | -0,4 | -46,1 | 0,0 |
| India | | 40 | 44 | 0,8 | 1,0 | 25,4 | 0,2 | 10,4 | 0,1 |
| Azerbaijan | | 174 | 0 | 3,5 | 0,0 | -54,0 | -0,6 | -100,0 | -3,5 |
| Turkey | | 33 | 28 | 0,7 | 0,6 | -11,5 | -0,1 | -16,2 | -0,1 |
| Congo | | 70 | 0 | 1,4 | 0,0 | 176,7 | 0,2 | -99,4 | -1,4 |
| Memo: | | | | | | | | | |
| OPEC ^[4] | | 286 | 136 | 5,8 | 3,1 | -23,9 | -2,0 | -52,6 | -3,1 |
| EFTA | | 25 | 18 | 0,5 | 0,4 | -19,4 | -0,1 | -27,7 | -0,1 |
| ACPOL ^[5] | | 175 | 44 | 3,6 | 1,0 | -41,9 | -1,9 | -74,7 | -2,7 |

Source: GEE, based on data on International Trade statistics from Statistics Portugal (most up-to-date versions available). Estimates for operators under the assimilation threshold and non-responses are included in Intra-EU trade.

Notes:

Countries ranked in descending order of value in 2014.

[1] 12 months ending in January 2015

[2] (feb 14-jan 15)/(feb 13-jan 14) x 100 - 100

[3] Contributions to growth, shift share analysis: (rate of change) x (weight in the previous period) ÷ 100.

[4] Includes Angola.

[5] African Countries of Portuguese Official Language

Table 12 - Portuguese Imports by Group of Products (Extra-EU)
Preliminary data version of January 2015

| Extra-EU (Cif) | | values in Millions of Euros | | | | | |
|--|--------------|-----------------------------|-------------------------------|--------------|-------------------------------|--------------|--------------|
| Group of Products | january | | y.o.y., (%) | | Structure (%) | | |
| | 2014 | 2015 | Last 12 months ^[1] | jan 15/14 | Last 12 months ^[1] | jan | |
| | | | | | | 2014 | 2015 |
| Total Imports | 1 437 | 1 027 | -9,9 | -28,6 | 100,0 | 100,0 | 100,0 |
| 000 Agricultural products and food | 175 | 122 | -16,5 | -30,4 | 11,7 | 12,1 | 11,8 |
| 100 Mineral fuels and oils | 778 | 434 | -19,0 | -44,2 | 48,8 | 54,1 | 42,3 |
| 200 Chemicals | 102 | 107 | 2,6 | 5,2 | 8,6 | 7,1 | 10,4 |
| 300 Hides, wood, cork and paper | 30 | 43 | 20,2 | 44,6 | 2,9 | 2,1 | 4,2 |
| 400 Textiles, clothing and footwear | 88 | 79 | 7,2 | -10,0 | 6,4 | 6,1 | 7,7 |
| 500 Ores and metals | 57 | 61 | -1,2 | 6,7 | 4,4 | 4,0 | 6,0 |
| 600 Machinery ^[2] | 113 | 109 | 7,6 | -3,8 | 9,8 | 7,9 | 10,6 |
| 700 Transport equipment ^[3] | 64 | 39 | 20,2 | -39,3 | 4,7 | 4,5 | 3,8 |
| 800 Other manufactured goods | 31 | 33 | 6,8 | 6,4 | 2,6 | 2,1 | 3,2 |
| Memo: | | | | | | | |
| Total without Energy Products | 659 | 593 | 0,8 | -10,1 | 51,2 | 45,9 | 57,7 |

Source: GEE, based on data on International Trade statistics from Statistics Portugal (most up-to-date versions available).

Notes:

Composition by Group of Products - 000 (Chap. 01 to 24 of CN) - 100 (Chap. 27) - 200 (Chap. 28 to 40) - 300 (Chap. 41 to 49) - 400 (Chap. 50 to 67) - 500 (Chap. 25, 26, 71 to 83) - 600 (Chap. 84 and 85) - 700 (Chap. 86 to 89) - 800 (Chap. 68 to 70 and 90 to 99).

[1] 12 months ending in January 2015

[2] Does not include farm tractors.

[3] Includes farm tractors.

Table 13 - Imports of goods from selected markets

Preliminary data version of January 2015

| Extra-EU (Cif) | | values in Millions of Euros | | | | | | |
|----------------------|--------------|-----------------------------|---------------|-------------|-------------|-------------|-------------------------------|--------------|
| Country of Origin | jan | | Structure (%) | | | | y.o.y., % | |
| | 2014 | 2015 | Annual | | jan | | Last 12 months ^[1] | jan 15/14 |
| | | | 2009 | 2014 | 2014 | 2015 | | |
| EXTRA EU | 1 437 | 1 027 | 21,4 | 25,3 | 29,2 | 23,3 | -9,9 | -28,6 |
| of which: | | | | | | | | |
| Angola | 173 | 43 | 0,3 | 2,7 | 3,5 | 1,0 | -41,9 | -75,3 |
| China | 143 | 160 | 2,2 | 2,7 | 2,9 | 3,6 | 16,9 | 12,3 |
| United States | 80 | 57 | 1,7 | 1,6 | 1,6 | 1,3 | 8,5 | -28,9 |
| Brazil | 33 | 74 | 1,7 | 1,5 | 0,7 | 1,7 | 12,0 | 124,5 |
| Kazakhstan | 103 | 47 | 0,3 | 1,4 | 2,1 | 1,1 | 25,6 | -54,4 |
| Saudi Arabia | 49 | 83 | 0,8 | 1,3 | 1,0 | 1,9 | 20,3 | 69,5 |
| Algeria | 59 | 5 | 0,5 | 1,2 | 1,2 | 0,1 | 45,6 | -91,9 |
| Russian Federation | 46 | 82 | 1,0 | 1,2 | 0,9 | 1,8 | -24,8 | 76,8 |
| Nigeria | 1 | 0 | 2,4 | 0,9 | 0,0 | 0,0 | -27,5 | -46,1 |
| India | 40 | 44 | 0,5 | 0,8 | 0,8 | 1,0 | 25,4 | 10,4 |
| Azerbaijan | 174 | 0 | 0,0 | 0,8 | 3,5 | 0,0 | -54,0 | -100,0 |
| Turkey | 33 | 28 | 0,6 | 0,7 | 0,7 | 0,6 | -11,5 | -16,2 |
| Congo | 70 | 0 | 0,0 | 0,5 | 1,4 | 0,0 | 176,7 | -99,4 |
| Memo: | | | | | | | | |
| OPEC ^[2] | 286 | 136 | 5,6 | 6,6 | 5,8 | 3,1 | -23,9 | -52,6 |
| EFTA | 25 | 18 | 1,8 | 0,6 | 0,5 | 0,4 | -19,4 | -27,7 |
| ACPOL ^[3] | 175 | 44 | 0,4 | 2,8 | 3,6 | 1,0 | -41,9 | -74,7 |

Source: GEE, based on data on International Trade statistics from Statistics Portugal (most up-to-date versions available).

Notes:

Countries ranked in descending order of value in 2014.

[1] (feb 14-jan 15)/(feb 13-jan 14) x 100 - 100

[2] Includes Angola.

[3] African Countries of Portuguese Official Language

By geographical and economic areas

**Table 14 - Portuguese International trade
by geographical and economic areas (Intra + Extra-EU)**

Period of assessment: january

| Geographic/Economic Areas Main Countries | IMPORTS (Cif) ^[1] | | | | EXPORTS (Fob) ^[2] | | | | Coverage (fob/cif) 2015 | Trade Balance (fob-cif) | |
|---|------------------------------|------------------|------------------------|-----------------|------------------------------|------------------|------------------------|-----------------|-------------------------------|-------------------------|-----------------|
| | 2014 | 2015 | Rate of Change % | Struct. 2015 | 2014 | 2015 | Rate of Change % | Struct. 2015 | | 2014 | 2015 |
| | | | | | | | | | | | |
| WORLD | 4 919 703 | 4 415 940 | -10,2 | 100,0 | 3 928 742 | 3 859 530 | -1,8 | 100,0 | 87,4 | -990 961 | -556 410 |
| INTRA EU | 3 482 292 | 3 389 107 | -2,7 | 76,7 | 2 875 630 | 2 881 310 | 0,2 | 74,7 | 85,0 | -606 663 | -507 797 |
| France | 357 974 | 335 639 | -6,2 | 7,6 | 515 504 | 494 592 | -4,1 | 12,8 | 147,4 | 157 530 | 158 953 |
| Netherlands | 252 948 | 216 977 | -14,2 | 4,9 | 180 278 | 155 508 | -13,7 | 4,0 | 71,7 | -72 670 | -61 469 |
| Germany | 587 438 | 538 753 | -8,3 | 12,2 | 453 518 | 505 173 | 11,4 | 13,1 | 93,8 | -133 920 | -33 580 |
| Italy | 235 047 | 220 865 | -6,0 | 5,0 | 124 694 | 124 216 | -0,4 | 3,2 | 56,2 | -110 352 | -96 649 |
| United Kingdom | 131 425 | 137 067 | 4,3 | 3,1 | 233 208 | 245 109 | 5,1 | 6,4 | 178,8 | 101 783 | 108 042 |
| Ireland | 41 462 | 42 865 | 3,4 | 1,0 | 13 748 | 13 580 | -1,2 | 0,4 | 31,7 | -27 714 | -29 285 |
| Denmark | 37 127 | 15 419 | -58,5 | 0,3 | 28 423 | 28 314 | -0,4 | 0,7 | 183,6 | -8 704 | 12 895 |
| Greece | 8 962 | 9 562 | 6,7 | 0,2 | 8 317 | 9 903 | 19,1 | 0,3 | 103,6 | -645 | 341 |
| Spain | 1 502 755 | 1 528 415 | 1,7 | 34,6 | 978 150 | 979 596 | 0,1 | 25,4 | 64,1 | -524 605 | -548 819 |
| Belgium | 118 393 | 108 190 | -8,6 | 2,4 | 98 827 | 94 713 | -4,2 | 2,5 | 87,5 | -19 566 | -13 476 |
| Luxembourg | 6 974 | 8 403 | 20,5 | 0,2 | 6 069 | 5 754 | -5,2 | 0,1 | 68,5 | -904 | -2 649 |
| Sweden | 39 653 | 41 589 | 4,9 | 0,9 | 38 796 | 37 033 | -4,5 | 1,0 | 89,0 | -858 | -4 556 |
| Finland | 14 639 | 10 313 | -29,5 | 0,2 | 7 840 | 14 757 | 88,2 | 0,4 | 143,1 | -6 799 | 4 443 |
| Austria | 18 959 | 17 958 | -5,3 | 0,4 | 20 854 | 18 488 | -11,3 | 0,5 | 102,9 | 1 894 | 529 |
| Malta | 1 525 | 2 100 | 37,7 | 0,0 | 1 350 | 1 268 | -6,0 | 0,0 | 60,4 | -175 | -832 |
| Estonia | 1 897 | 1 021 | -46,2 | 0,0 | 2 682 | 1 701 | -36,6 | 0,0 | 166,5 | 784 | 679 |
| Latvia | 631 | 1 032 | 63,7 | 0,0 | 1 735 | 2 246 | 29,4 | 0,1 | 217,5 | 1 105 | 1 213 |
| Lithuania | 2 193 | 6 030 | 175,0 | 0,1 | 1 902 | 1 620 | -14,8 | 0,0 | 26,9 | -290 | -4 410 |
| Poland | 38 497 | 44 988 | 16,9 | 1,0 | 41 751 | 37 219 | -10,9 | 1,0 | 82,7 | 3 254 | -7 768 |
| Czech Republic | 31 485 | 36 517 | 16,0 | 0,8 | 25 459 | 25 394 | -0,3 | 0,7 | 69,5 | -6 026 | -11 123 |
| Slovakia | 14 787 | 15 986 | 8,1 | 0,4 | 7 527 | 9 005 | 19,6 | 0,2 | 56,3 | -7 259 | -6 981 |
| Hungary | 19 512 | 21 289 | 9,1 | 0,5 | 16 851 | 16 935 | 0,5 | 0,4 | 79,5 | -2 661 | -4 355 |
| Romania | 10 619 | 4 409 | -58,5 | 0,1 | 23 201 | 24 568 | 5,9 | 0,6 | 557,2 | 12 583 | 20 159 |
| Bulgaria | 1 636 | 18 234 | 1014,2 | 0,4 | 4 933 | 2 849 | -42,2 | 0,1 | 15,6 | 3 296 | -15 385 |
| Slovenia | 3 425 | 3 070 | -10,3 | 0,1 | 2 303 | 2 628 | 14,1 | 0,1 | 85,6 | -1 122 | -442 |
| Croatia | 1 902 | 2 147 | 12,8 | 0,0 | 919 | 653 | -28,9 | 0,0 | 30,4 | -984 | -1 493 |
| Cyprus | 427 | 268 | -37,3 | 0,0 | 1 389 | 2 042 | 47,0 | 0,1 | 761,7 | 961 | 1 774 |
| OTHERS | 0 | 0 | 0,0 | 0,0 | 35 401 | 26 447 | -25,3 | 0,7 | 0,0 | 35 401 | 26 447 |
| EXTRA EU | 1 437 411 | 1 026 833 | -28,6 | 23,3 | 1 053 113 | 978 220 | -7,1 | 25,3 | 95,3 | -384 298 | -48 614 |
| of which: | | | | | | | | | | | |
| 1-EUROPE | 149 553 | 141 693 | -5,3 | 3,2 | 127 667 | 117 687 | -7,8 | 3,0 | 83,1 | -21 886 | -24 006 |
| EFTA | 24 776 | 17 923 | -27,7 | 0,4 | 45 054 | 52 379 | 16,3 | 1,4 | 292,2 | 20 277 | 34 456 |
| Iceland | 745 | 270 | -63,7 | 0,0 | 812 | 1 569 | 93,3 | 0,0 | 580,8 | 67 | 1 299 |
| Norway | 4 378 | 1 623 | -62,9 | 0,0 | 8 685 | 13 752 | 58,3 | 0,4 | 847,5 | 4 306 | 12 129 |
| Switzerland | 19 647 | 16 019 | -18,5 | 0,4 | 35 519 | 37 036 | 4,3 | 1,0 | 231,2 | 15 871 | 21 016 |
| OTHERS | 124 777 | 123 770 | -0,8 | 2,8 | 82 614 | 65 308 | -20,9 | 1,7 | 52,8 | -42 163 | -58 462 |
| Turkey | 32 855 | 27 545 | -16,2 | 0,6 | 38 179 | 20 304 | -46,8 | 0,5 | 73,7 | 5 324 | -7 241 |
| Russian Federation | 46 137 | 81 561 | 76,8 | 1,8 | 18 001 | 10 621 | -41,0 | 0,3 | 13,0 | -28 136 | -70 940 |
| Ukraine | 43 647 | 12 723 | -70,9 | 0,3 | 1 505 | 1 160 | -22,9 | 0,0 | 9,1 | -42 143 | -11 562 |
| 2-AFRICA | 433 785 | 181 815 | -58,1 | 4,1 | 431 548 | 362 275 | -16,1 | 9,4 | 199,3 | -2 236 | 180 460 |
| MAGHREB | 71 360 | 21 541 | -69,8 | 0,5 | 99 528 | 96 349 | -3,2 | 2,5 | 447,3 | 28 168 | 74 808 |
| Morocco | 11 434 | 13 723 | 20,0 | 0,3 | 39 827 | 40 641 | 2,0 | 1,1 | 296,2 | 28 392 | 26 918 |
| Algeria | 58 532 | 4 769 | -91,9 | 0,1 | 49 102 | 44 793 | -8,8 | 1,2 | 939,3 | -9 430 | 40 024 |
| Tunisia | 1 394 | 3 050 | 118,8 | 0,1 | 10 599 | 10 915 | 3,0 | 0,3 | 357,9 | 9 205 | 7 866 |
| ACPOL ^[3] | 175 322 | 44 414 | -74,7 | 1,0 | 285 900 | 221 204 | -22,6 | 5,7 | 498,1 | 110 577 | 176 790 |
| Cape Verde | 1 158 | 690 | -40,5 | 0,0 | 15 113 | 14 678 | -2,9 | 0,4 | 2128,5 | 13 955 | 13 989 |
| Guinea-Bissau | 15 | 9 | -40,4 | 0,0 | 7 854 | 4 958 | -36,9 | 0,1 | 56124,9 | 7 840 | 4 949 |
| Sao Tome and Principe | 0 | 0 | 0,0 | 0,0 | 4 611 | 4 048 | -12,2 | 0,1 | 0,0 | 4 611 | 4 048 |
| Angola | 172 732 | 42 736 | -75,3 | 1,0 | 240 673 | 177 182 | -26,4 | 4,6 | 414,6 | 67 941 | 134 447 |
| Mozambique | 1 417 | 980 | -30,9 | 0,0 | 17 648 | 20 338 | 15,2 | 0,5 | 2076,0 | 16 231 | 19 358 |
| OTHERS | 187 102 | 115 860 | -38,1 | 2,6 | 46 121 | 44 722 | -3,0 | 1,2 | 38,6 | -140 981 | -71 138 |
| Libyan Arab Jamahiriya | 0 | 0 | -100,0 | 0,0 | 2 756 | 28 | -99,0 | 0,0 | 0,0 | 2 756 | 28 |
| Egypt | 10 089 | 9 436 | -6,5 | 0,2 | 2 805 | 5 587 | 99,2 | 0,1 | 59,2 | -7 283 | -3 849 |
| Côte d'Ivoire | 2 486 | 2 467 | -0,8 | 0,1 | 2 763 | 934 | -66,2 | 0,0 | 37,9 | 277 | -1 533 |
| Nigeria | 837 | 451 | -46,1 | 0,0 | 1 334 | 4 062 | 204,5 | 0,1 | 901,4 | 497 | 3 612 |
| South Africa | 2 883 | 3 439 | 19,3 | 0,1 | 9 015 | 9 727 | 7,9 | 0,3 | 282,8 | 6 132 | 6 287 |

(continues)

Period of assessment: january

| Geographic/Economic Areas Main Countries | IMPORTS (Cif) ^[1] | | | | EXPORTS (Fob) ^[2] | | | | Coverage (fob/cif) 2015 | Trade Balance (fob-cif) | |
|--|------------------------------|----------------|------------------------|----------------------|------------------------------|----------------|------------------------|----------------------|-------------------------------|-------------------------|-----------------|
| | 2014 | 2015 | Rate of Change % | Struct. 2015 % | 2014 | 2015 | Rate of Change % | Struct. 2015 % | | 2014 | 2015 |
| 3-AMERICA | 201 315 | 187 843 | -6,7 | 4,3 | 290 587 | 302 539 | 4,1 | 7,8 | 161,1 | 89 272 | 114 696 |
| NAFTA | 124 758 | 68 964 | -44,7 | 1,6 | 206 054 | 191 317 | -7,2 | 5,0 | 277,4 | 81 296 | 122 353 |
| United States | 79 591 | 56 571 | -28,9 | 1,3 | 176 043 | 155 513 | -11,7 | 4,0 | 274,9 | 96 453 | 98 942 |
| Canada | 40 150 | 8 743 | -78,2 | 0,2 | 12 462 | 21 265 | 70,6 | 0,6 | 243,2 | -27 688 | 12 523 |
| Mexico | 5 017 | 3 650 | -27,3 | 0,1 | 17 548 | 14 538 | -17,2 | 0,4 | 398,3 | 12 531 | 10 888 |
| MERCOSUL | 41 548 | 88 280 | 112,5 | 2,0 | 52 546 | 76 415 | 45,4 | 2,0 | 86,6 | 10 999 | -11 865 |
| Brazil | 32 873 | 73 811 | 124,5 | 1,7 | 47 619 | 65 138 | 36,8 | 1,7 | 88,2 | 14 746 | -8 673 |
| Argentina | 2 513 | 4 420 | 75,9 | 0,1 | 3 210 | 2 862 | -10,8 | 0,1 | 64,8 | 696 | -1 558 |
| OTHERS | 35 003 | 30 599 | -12,6 | 0,7 | 31 498 | 34 396 | 9,2 | 0,9 | 112,4 | -3 506 | 3 798 |
| Honduras | 87 | 478 | 448,3 | 0,0 | 48 | 90 | 85,6 | 0,0 | 18,8 | -39 | -389 |
| Costa Rica | 2 739 | 1 224 | -53,3 | 0,0 | 286 | 228 | -20,1 | 0,0 | 18,7 | -2 453 | -995 |
| Cuba | 313 | 520 | 65,8 | 0,0 | 3 830 | 2 577 | -32,7 | 0,1 | 495,9 | 3 517 | 2 057 |
| Colombia | 19 969 | 22 590 | 13,1 | 0,5 | 2 217 | 2 994 | 35,0 | 0,1 | 13,3 | -17 752 | -19 596 |
| Venezuela | 58 | 2 | -99,9 | 0,0 | 11 811 | 15 263 | 29,2 | 0,4 | 843277,5 | 11 754 | 15 262 |
| Ecuador | 246 | 481 | 95,6 | 0,0 | 727 | 1 515 | 108,4 | 0,0 | 315,1 | 481 | 1 034 |
| Chile | 832 | 952 | 14,5 | 0,0 | 6 846 | 5 926 | -13,4 | 0,2 | 622,2 | 6 014 | 4 973 |
| 4-ASIA | 651 523 | 463 182 | -28,9 | 10,5 | 145 671 | 138 026 | -5,2 | 3,6 | 29,8 | -505 851 | -325 157 |
| MIDDLE EAST | 235 822 | 98 260 | -58,3 | 2,2 | 46 564 | 41 355 | -11,2 | 1,1 | 42,1 | -189 258 | -56 905 |
| Iraq | 0 | 134 | 0,0 | 0,0 | 1 133 | 642 | -43,4 | 0,0 | 478,2 | 1 133 | 508 |
| Iran, Islamic Republic of | 1 408 | 16 | -98,9 | 0,0 | 646 | 372 | -42,4 | 0,0 | 2301,8 | -762 | 356 |
| Israel | 5 798 | 10 616 | 83,1 | 0,2 | 8 056 | 6 088 | -24,4 | 0,2 | 57,4 | 2 258 | -4 527 |
| Saudi Arabia | 49 214 | 83 417 | 69,5 | 1,9 | 16 363 | 6 251 | -61,8 | 0,2 | 7,5 | -32 851 | -77 166 |
| United Arab Emirates | 1 499 | 144 | -90,4 | 0,0 | 10 928 | 8 943 | -18,2 | 0,2 | 6227,2 | 9 429 | 8 799 |
| ASEAN | 60 149 | 45 416 | -24,5 | 1,0 | 7 548 | 6 651 | -11,9 | 0,2 | 14,6 | -52 601 | -38 765 |
| Thailand | 20 145 | 9 407 | -53,3 | 0,2 | 1 167 | 1 168 | 0,1 | 0,0 | 12,4 | -18 977 | -8 239 |
| Indonesia | 12 649 | 11 389 | -10,0 | 0,3 | 573 | 643 | 12,1 | 0,0 | 5,6 | -12 075 | -10 746 |
| Malaysia | 5 321 | 4 763 | -10,5 | 0,1 | 947 | 1 146 | 21,1 | 0,0 | 24,1 | -4 375 | -3 617 |
| Singapore | 1 883 | 1 626 | -13,7 | 0,0 | 3 336 | 2 550 | -23,6 | 0,1 | 156,8 | 1 453 | 924 |
| Philippines | 1 434 | 1 154 | -19,6 | 0,0 | 656 | 362 | -44,8 | 0,0 | 31,4 | -778 | -791 |
| OTHERS | 355 552 | 319 507 | -10,1 | 7,2 | 91 559 | 90 020 | -1,7 | 2,3 | 28,2 | -263 992 | -229 487 |
| Timor-Leste | 70 | 291 | 313,6 | 0,0 | 162 | 85 | -47,2 | 0,0 | 29,4 | 92 | -205 |
| Pakistan | 7 736 | 7 286 | -5,8 | 0,2 | 1 060 | 1 783 | 68,1 | 0,0 | 24,5 | -6 676 | -5 503 |
| India | 40 268 | 44 436 | 10,4 | 1,0 | 6 209 | 4 197 | -32,4 | 0,1 | 9,4 | -34 058 | -40 239 |
| China | 142 556 | 160 047 | 12,3 | 3,6 | 51 171 | 46 605 | -8,9 | 1,2 | 29,1 | -91 385 | -113 441 |
| Korea, Republic of | 21 308 | 21 790 | 2,3 | 0,5 | 4 920 | 7 522 | 52,9 | 0,2 | 34,5 | -16 388 | -14 268 |
| Japan | 23 696 | 19 308 | -18,5 | 0,4 | 10 430 | 14 097 | 35,2 | 0,4 | 73,0 | -13 266 | -5 211 |
| Taiwan | 8 990 | 13 843 | 54,0 | 0,3 | 1 518 | 2 921 | 92,4 | 0,1 | 21,1 | -7 471 | -10 922 |
| Hong Kong | 2 679 | 1 923 | -28,2 | 0,0 | 12 280 | 9 425 | -23,3 | 0,2 | 490,2 | 9 601 | 7 502 |
| Macao | 12 | 8 | -31,0 | 0,0 | 1 642 | 1 887 | 14,9 | 0,0 | 23683,8 | 1 630 | 1 879 |
| 5-AUSTR,OC,P. REG | 1 230 | 6 600 | 436,4 | 0,1 | 7 251 | 7 604 | 4,9 | 0,2 | 115,2 | 6 020 | 1 004 |
| Australia | 711 | 558 | -21,5 | 0,0 | 5 949 | 6 486 | 9,0 | 0,2 | 1161,5 | 5 238 | 5 928 |
| New Zealand | 513 | 1 540 | 200,2 | 0,0 | 845 | 1 018 | 20,6 | 0,0 | 66,1 | 332 | -521 |
| 6-OTHERS | 4 | 45 700 | 1030572,8 | 1,0 | 50 387 | 50 089 | -0,6 | 1,3 | 109,6 | 50 383 | 4 389 |
| Stores and provisions (Extra EU) | 0 | 0 | 0,0 | 0,0 | 48 296 | 49 307 | 2,1 | 1,3 | 0,0 | 48 296 | 49 307 |
| Countries/territories not specif. (Extra EU) | 4 | 45 700 | 1030572,8 | 1,0 | 2 092 | 782 | -62,6 | 0,0 | 1,7 | 2 087 | -44 918 |

Memo:

| | | | | | | | | | | | |
|---------------------------|------------|------------|-------|------|------------|------------|-------|------|-------|------------|-------------|
| Intra EU-15 | 3 353 756 | 3 232 015 | -3,6 | 73,2 | 2 743 628 | 2 753 182 | 0,3 | 71,3 | 85,2 | -610 128 | -478 832 |
| Euro area (17 countries) | 37 188 738 | 39 635 978 | 6,6 | 67,5 | 28 033 900 | 28 583 180 | 2,0 | 59,3 | 72,1 | -9 154 838 | -11 052 799 |
| Intra-enlargement | 128 536 | 157 092 | 22,2 | 3,6 | 132 002 | 128 128 | -2,9 | 3,3 | 81,6 | 3 466 | -28 964 |
| OECD (excl. EU) | 235 241 | 169 185 | -28,1 | 3,8 | 326 293 | 305 114 | -6,5 | 7,9 | 180,3 | 91 051 | 135 929 |
| OPEC | 286 425 | 135 768 | -52,6 | 3,1 | 338 154 | 260 850 | -22,9 | 6,8 | 192,1 | 51 729 | 125 083 |
| ACP ^[4] | 360 967 | 156 851 | -56,5 | 3,6 | 331 867 | 263 786 | -20,5 | 6,8 | 168,2 | -29 100 | 106 935 |
| CPLP ^[5] | 208 266 | 118 516 | -43,1 | 2,7 | 333 680 | 286 427 | -14,2 | 7,4 | 241,7 | 125 414 | 167 912 |
| CIS ^[6] | 368 627 | 141 640 | -61,6 | 3,2 | 21 690 | 18 068 | -16,7 | 0,5 | 12,8 | -346 937 | -123 572 |
| Mashrak | 10 387 | 9 663 | -7,0 | 0,2 | 7 383 | 10 611 | 43,7 | 0,3 | 109,8 | -3 004 | 948 |
| EUROMED | 120 400 | 69 365 | -42,4 | 1,6 | 153 146 | 133 352 | -12,9 | 3,5 | 192,2 | 32 746 | 63 987 |
| Latin American Count. | 73 605 | 121 962 | 65,7 | 2,8 | 100 845 | 124 700 | 23,7 | 3,2 | 102,2 | 27 240 | 2 738 |
| Cent. Amer. Common Market | 3 757 | 3 000 | -20,1 | 0,1 | 1 857 | 3 314 | 78,5 | 0,1 | 110,5 | -1 900 | 314 |
| Andean Community | 21 854 | 25 425 | 16,3 | 0,6 | 17 322 | 21 432 | 23,7 | 0,6 | 84,3 | -4 532 | -3 993 |
| ASEM (relac. Euro-Asia) | 295 713 | 298 282 | 0,9 | 6,8 | 81 371 | 80 868 | -0,6 | 2,1 | 27,1 | -214 342 | -217 414 |
| EDA (Econ Dinam Asian) | 60 326 | 53 351 | -11,6 | 1,2 | 24 168 | 24 732 | 2,3 | 0,6 | 46,4 | -36 157 | -28 620 |
| China+H. Kong+Macao | 145 246 | 161 977 | 11,5 | 3,7 | 65 093 | 57 917 | -11,0 | 1,5 | 35,8 | -80 153 | -104 061 |

Source: GEE, based on data on International Trade statistics from Statistics Portugal (most up-to-date versions available). Estimates for operators under the assimilation threshold and non-responses are included in Intra-EU trade.

Notes:

[1]Sum of Imports from EU and Imports from third countries.

[2]Sum of Exports to EU and Exports to third countries.

[3]African Countries of Portuguese Official Language

[4]African, Caribbean and Pacific Group of States

[5]Community of Portuguese Language Countries

**Table 15 - International Trade of Portuguese goods
by geographical and economic areas (Intra + Extra-EU)
Imports ^[1] - Contributions of the main partners to the global growth rate**

Period of assessment: january

| Countries and regions | 1000 Euros | | | | Structure (%) | | Growth rates and contributions to growth | | | |
|-----------------------------|-------------------|-------|------------------|------------------|---------------|---------------|--|------------------------------|--------------|------------------------------|
| | 2014 | | jan | | jan | | Last 12 months ^[2] | | jan | |
| | | Rank. | 2014 | 2015 | 2014 | 2015 | y.o.y., % ^[3] | Contrib. p.p. ^[4] | y.o.y., % | Contrib. p.p. ^[4] |
| WORLD | 58 805 850 | | 4 919 703 | 4 415 940 | 100,00 | 100,00 | 1,6 | 1,64 | -10,2 | -10,24 |
| INTRA EU | 43 930 732 | | 3 482 292 | 3 389 107 | 70,78 | 76,75 | 6,1 | 4,42 | -2,7 | -1,89 |
| Spain | 19 108 895 | 1 | 1 502 755 | 1 528 415 | 30,55 | 34,61 | 3,9 | 1,25 | 1,7 | 0,52 |
| Germany | 7 265 919 | 2 | 587 438 | 538 753 | 11,94 | 12,20 | 10,5 | 1,20 | -8,3 | -0,99 |
| France | 4 159 691 | 3 | 357 974 | 335 639 | 7,28 | 7,60 | 6,5 | 0,44 | -6,2 | -0,45 |
| Italy | 3 074 704 | 4 | 235 047 | 220 865 | 4,78 | 5,00 | 4,0 | 0,21 | -6,0 | -0,29 |
| Netherlands | 3 006 951 | 5 | 252 948 | 216 977 | 5,14 | 4,91 | 2,4 | 0,12 | -14,2 | -0,73 |
| United Kingdom | 1 793 150 | 6 | 131 425 | 137 067 | 2,67 | 3,10 | 8,1 | 0,23 | 4,3 | 0,11 |
| Belgium | 1 561 700 | 9 | 118 393 | 108 190 | 2,41 | 2,45 | 8,0 | 0,20 | -8,6 | -0,21 |
| Sweden | 660 719 | 16 | 39 653 | 41 589 | 0,81 | 0,94 | 21,2 | 0,20 | 4,9 | 0,04 |
| Ireland | 610 339 | 17 | 41 462 | 42 865 | 0,84 | 0,97 | 10,7 | 0,10 | 3,4 | 0,03 |
| Poland | 525 915 | 19 | 38 497 | 44 988 | 0,78 | 1,02 | 20,8 | 0,16 | 16,9 | 0,13 |
| Czech Republic | 407 584 | 22 | 31 485 | 36 517 | 0,64 | 0,83 | 27,8 | 0,16 | 16,0 | 0,10 |
| Austria | 279 702 | 25 | 18 959 | 17 958 | 0,39 | 0,41 | 4,0 | 0,02 | -5,3 | -0,02 |
| Denmark | 256 888 | 28 | 37 127 | 15 419 | 0,75 | 0,35 | -13,1 | -0,06 | -58,5 | -0,44 |
| Hungary | 248 150 | 30 | 19 512 | 21 289 | 0,40 | 0,48 | 17,6 | 0,07 | 9,1 | 0,04 |
| Slovakia | 162 580 | 37 | 14 787 | 15 986 | 0,30 | 0,36 | 24,5 | 0,06 | 8,1 | 0,02 |
| Finland | 154 861 | 38 | 14 639 | 10 313 | 0,30 | 0,23 | 10,5 | 0,03 | -29,5 | -0,09 |
| Romania | 131 264 | 42 | 10 619 | 4 409 | 0,22 | 0,10 | -9,4 | -0,02 | -58,5 | -0,13 |
| Greece | 113 692 | 48 | 8 962 | 9 562 | 0,18 | 0,22 | -5,0 | -0,01 | 6,7 | 0,01 |
| Bulgaria | 110 137 | 49 | 1 636 | 18 234 | 0,03 | 0,41 | -6,4 | -0,02 | 1014,2 | 0,34 |
| Luxembourg | 105 728 | 50 | 6 974 | 8 403 | 0,14 | 0,19 | 31,1 | 0,04 | 20,5 | 0,03 |
| Lithuania | 67 768 | 53 | 2 193 | 6 030 | 0,04 | 0,14 | 35,9 | 0,03 | 175,0 | 0,08 |
| Slovenia | 44 124 | 60 | 3 425 | 3 070 | 0,07 | 0,07 | 4,4 | 0,00 | -10,3 | -0,01 |
| Croatia | 35 470 | 62 | 1 902 | 2 147 | 0,04 | 0,05 | 269,8 | 0,05 | 12,8 | 0,00 |
| Malta | 18 758 | 79 | 1 525 | 2 100 | 0,03 | 0,05 | -14,3 | -0,01 | 37,7 | 0,01 |
| Estonia | 15 624 | 86 | 1 897 | 1 021 | 0,04 | 0,02 | -51,3 | -0,03 | -46,2 | -0,02 |
| Latvia | 6 085 | 105 | 631 | 1 032 | 0,01 | 0,02 | 49,3 | 0,00 | 63,7 | 0,01 |
| Cyprus | 4 331 | 115 | 427 | 268 | 0,01 | 0,01 | -29,3 | 0,00 | -37,3 | 0,00 |
| OTHERS | 0 | | 0 | 0 | 0,00 | 0,00 | -100,0 | 0,00 | 0,0 | 0,00 |
| EXTRA EU | 14 875 118 | | 1 437 411 | 1 026 833 | 29,22 | 23,25 | -9,9 | -2,78 | -28,6 | -8,35 |
| of which: | | | | | | | | | | |
| 1-EUROPE | 1 712 333 | | 149 553 | 141 693 | 3,04 | 3,21 | -20,1 | -0,75 | -5,3 | -0,16 |
| EFTA | 332 713 | | 24 776 | 17 923 | 0,50 | 0,41 | -19,4 | -0,14 | -27,7 | -0,14 |
| Switzerland | 265 953 | 27 | 19 647 | 16 019 | 0,40 | 0,36 | -4,9 | -0,02 | -18,5 | -0,07 |
| Norway | 57 791 | 56 | 4 378 | 1 623 | 0,09 | 0,04 | -51,0 | -0,01 | -62,9 | -0,06 |
| Iceland | 8 632 | 101 | 745 | 270 | 0,02 | 0,01 | -49,0 | -0,01 | -63,7 | -0,01 |
| OTHERS | 1 379 620 | | 124 777 | 123 770 | 2,54 | 2,80 | -20,3 | -0,61 | -0,8 | -0,02 |
| Russian Federation | 710 807 | 15 | 46 137 | 81 561 | 0,94 | 1,85 | -24,8 | -0,43 | 76,8 | 0,72 |
| Turkey | 387 654 | 23 | 32 855 | 27 545 | 0,67 | 0,62 | -11,5 | -0,09 | -16,2 | -0,11 |
| Ukraine | 235 671 | 31 | 43 647 | 12 723 | 0,89 | 0,29 | -23,1 | -0,11 | -70,9 | -0,63 |
| Servia | 24 310 | 71 | 1 741 | 1 619 | 0,04 | 0,04 | 16,0 | 0,01 | -7,0 | 0,00 |
| 2-AFRICA | 4 300 674 | | 433 785 | 181 815 | 8,82 | 4,12 | -31,1 | -3,19 | -58,1 | -5,12 |
| MAGHREB | 861 396 | | 71 360 | 21 541 | 1,45 | 0,49 | 31,0 | 0,33 | -69,8 | -1,01 |
| Algeria | 712 255 | 14 | 58 532 | 4 769 | 1,19 | 0,11 | 45,6 | 0,36 | -91,9 | -1,09 |
| Morocco | 136 495 | 40 | 11 434 | 13 723 | 0,23 | 0,31 | -5,2 | -0,01 | 20,0 | 0,05 |
| Tunisia | 12 645 | 94 | 1 394 | 3 050 | 0,03 | 0,07 | -31,9 | -0,01 | 118,8 | 0,03 |
| ACPOL ^[5] | 1 652 168 | | 175 322 | 44 414 | 3,56 | 1,01 | -41,9 | -1,91 | -74,7 | -2,66 |
| Angola | 1 605 746 | 7 | 172 732 | 42 736 | 3,51 | 0,97 | -41,9 | -1,86 | -75,3 | -2,64 |
| Mozambique | 34 911 | 64 | 1 417 | 980 | 0,03 | 0,02 | -45,4 | -0,05 | -30,9 | -0,01 |
| Cape Verde | 11 159 | 96 | 1 158 | 690 | 0,02 | 0,02 | -8,3 | 0,00 | -40,5 | -0,01 |
| Guinea-Bissau | 211 | 149 | 15 | 9 | 0,00 | 0,00 | 3,8 | 0,00 | -40,4 | 0,00 |
| Sao Tome and Principe | 142 | 153 | 0 | 0 | 0,00 | 0,00 | 318,8 | 0,00 | 0,0 | 0,00 |
| OTHERS | 1 787 110 | | 187 102 | 115 860 | 3,80 | 2,62 | -35,0 | -1,61 | -38,1 | -1,45 |
| Nigeria | 541 665 | 18 | 837 | 451 | 0,02 | 0,01 | -27,5 | -0,36 | -46,1 | -0,01 |
| Congo | 289 933 | 24 | 69 529 | 399 | 1,41 | 0,01 | 176,7 | 0,25 | -99,4 | -1,41 |
| Equatorial Guinea | 211 602 | 32 | 91 | 4 534 | 0,00 | 0,10 | 13,5 | 0,04 | 4892,7 | 0,09 |
| Cameroon | 166 209 | 36 | 82 405 | 1 302 | 1,67 | 0,03 | -89,5 | -1,26 | -98,4 | -1,65 |
| Ghana | 129 003 | 43 | 885 | 39 881 | 0,02 | 0,90 | -35,7 | -0,16 | 4408,4 | 0,79 |
| 3-AMERICA | 2 606 518 | | 201 315 | 187 843 | 4,09 | 4,25 | 1,0 | 0,05 | -6,7 | -0,27 |
| NAFTA | 1 147 842 | | 124 758 | 68 964 | 2,54 | 1,56 | 0,0 | 0,00 | -44,7 | -1,13 |
| United States | 920 216 | 10 | 79 591 | 56 571 | 1,62 | 1,28 | 8,5 | 0,12 | -28,9 | -0,47 |
| Canada | 178 161 | 35 | 40 150 | 8 743 | 0,82 | 0,20 | -29,2 | -0,11 | -78,2 | -0,64 |
| Mexico | 49 466 | 58 | 5 017 | 3 650 | 0,10 | 0,08 | -16,3 | -0,02 | -27,3 | -0,03 |

(continues)

Period of assessment: january

| Countries and regions | 1000 Euros | | | | Structure (%) | | Growth rates and contributions to growth | | | |
|--|------------------|----------------|----------------|--------------|---------------|--------------------------|--|------------------|------------------------------|-------|
| | 2014 | | jan | | jan | | Last 12 months ^[2] | | jan | |
| | Rank | 2014 | 2015 | 2014 | 2015 | y.o.y., % ^[3] | Contrib. p.p. ^[4] | y.o.y., % | Contrib. p.p. ^[4] | |
| | | | | | | | | | | |
| MERCOSUL | 1 005 868 | 41 548 | 88 280 | 0,84 | 2,00 | 7,0 | 0,12 | 112,5 | 0,95 | |
| Brazil | 864 884 | 11 | 32 873 | 73 811 | 0,67 | 1,67 | 12,0 | 0,17 | 124,5 | 0,83 |
| Argentina | 64 046 | 54 | 2 513 | 4 420 | 0,05 | 0,10 | 0,1 | 0,00 | 75,9 | 0,04 |
| OTHERS | 452 791 | 35 003 | 30 599 | 0,71 | 0,69 | -8,5 | -0,07 | -12,6 | -0,09 | |
| Colombia | 210 467 | 33 | 19 969 | 22 590 | 0,41 | 0,51 | 0,7 | 0,00 | 13,1 | 0,05 |
| Chile | 44 904 | 59 | 832 | 952 | 0,02 | 0,02 | 41,7 | 0,02 | 14,5 | 0,00 |
| Trinidad and Tobago | 29 216 | 68 | 0 | 0 | 0,00 | 0,00 | 141,0 | 0,03 | 0,0 | 0,00 |
| Guyana | 27 032 | 70 | 6 706 | 562 | 0,14 | 0,01 | -30,2 | -0,02 | -91,6 | -0,12 |
| Aruba | 19 785 | 77 | 0 | 0 | 0,00 | 0,00 | 0,0 | 0,00 | 0,0 | 0,00 |
| Dominican Republic | 17 482 | 81 | 284 | 134 | 0,01 | 0,00 | -7,6 | 0,00 | -52,9 | 0,00 |
| 4-ASIA | 5 905 041 | 651 523 | 463 182 | 13,24 | 10,49 | 5,7 | 0,54 | -28,9 | -3,83 | |
| MIDDLE EAST | 1 602 023 | 235 822 | 98 260 | 4,79 | 2,23 | -16,9 | -0,52 | -58,3 | -2,80 | |
| Saudi Arabia | 785 365 | 13 | 49 214 | 83 417 | 1,00 | 1,89 | 20,3 | 0,24 | 69,5 | 0,70 |
| Azerbaijan | 451 260 | 21 | 174 316 | 0 | 3,54 | 0,00 | -54,0 | -0,57 | -100,0 | -3,54 |
| Iraq | 135 321 | 41 | 0 | 134 | 0,00 | 0,00 | -9,7 | -0,03 | 0,0 | 0,00 |
| Israel | 121 528 | 44 | 5 798 | 10 616 | 0,12 | 0,24 | 19,8 | 0,04 | 83,1 | 0,10 |
| Iran, Islamic Republic of | 30 632 | 66 | 1 408 | 16 | 0,03 | 0,00 | 115,9 | 0,03 | -98,9 | -0,03 |
| Kuwait | 22 679 | 72 | 428 | 865 | 0,01 | 0,02 | 268,6 | 0,03 | 102,0 | 0,01 |
| Jordan | 17 319 | 82 | 197 | 0 | 0,00 | 0,00 | 514,9 | 0,02 | -100,0 | 0,00 |
| ASEAN | 557 815 | 60 149 | 45 416 | 1,22 | 1,03 | 8,1 | 0,07 | -24,5 | -0,30 | |
| Viet-Nam | 186 064 | 34 | 18 072 | 16 700 | 0,37 | 0,38 | -4,3 | -0,01 | -7,6 | -0,03 |
| Thailand | 121 344 | 45 | 20 145 | 9 407 | 0,41 | 0,21 | 6,6 | 0,01 | -53,3 | -0,22 |
| Indonesia | 119 092 | 47 | 12 649 | 11 389 | 0,26 | 0,26 | 9,1 | 0,02 | -10,0 | -0,03 |
| Malaysia | 63 994 | 55 | 5 321 | 4 763 | 0,11 | 0,11 | 0,4 | 0,00 | -10,5 | -0,01 |
| Singapore | 35 756 | 61 | 1 883 | 1 626 | 0,04 | 0,04 | 127,2 | 0,03 | -13,7 | -0,01 |
| OTHERS | 3 745 203 | 355 552 | 319 507 | 7,23 | 7,24 | 17,9 | 0,98 | -10,1 | -0,73 | |
| China | 1 597 180 | 8 | 142 556 | 160 047 | 2,90 | 3,62 | 16,9 | 0,41 | 12,3 | 0,36 |
| Kazakhstan | 814 296 | 12 | 103 323 | 47 134 | 2,10 | 1,07 | 25,6 | 0,27 | -54,4 | -1,14 |
| India | 491 763 | 20 | 40 268 | 44 436 | 0,82 | 1,01 | 25,4 | 0,17 | 10,4 | 0,08 |
| Korea, Republic of | 277 449 | 26 | 21 308 | 21 790 | 0,43 | 0,49 | 19,2 | 0,08 | 2,3 | 0,01 |
| Japan | 251 037 | 29 | 23 696 | 19 308 | 0,48 | 0,44 | 1,7 | 0,01 | -18,5 | -0,09 |
| Taiwan | 139 340 | 39 | 8 990 | 13 843 | 0,18 | 0,31 | 33,2 | 0,06 | 54,0 | 0,10 |
| Pakistan | 94 675 | 51 | 7 736 | 7 286 | 0,16 | 0,16 | 3,5 | 0,01 | -5,8 | -0,01 |
| Bangladesh | 35 221 | 63 | 3 596 | 2 828 | 0,07 | 0,06 | -0,2 | 0,00 | -21,4 | -0,02 |
| Hong Kong | 29 370 | 67 | 2 679 | 1 923 | 0,05 | 0,04 | -26,0 | -0,02 | -28,2 | -0,02 |
| Sri Lanka | 5 920 | 106 | 251 | 404 | 0,01 | 0,01 | 110,1 | 0,01 | 60,9 | 0,00 |
| 5-AUSTR,OC,P. REG | 36 179 | 1 230 | 6 600 | 0,03 | 0,15 | 15,3 | 0,01 | 436,4 | 0,11 | |
| New Zealand | 18 991 | 78 | 513 | 1 540 | 0,01 | 0,03 | 49,6 | 0,01 | 200,2 | 0,02 |
| Australia | 13 362 | 92 | 711 | 558 | 0,01 | 0,01 | -4,6 | 0,00 | -21,5 | 0,00 |
| Papua New Guinea | 3 808 | 117 | 0 | 0 | 0,00 | 0,00 | 107,6 | 0,00 | 0,0 | 0,00 |
| 6-OTHERS | 314 372 | 4 | 45 700 | 0,00 | 1,03 | 814,8 | 0,56 | 1030572,8 | 0,93 | |
| Countries/territories not specif. (Extra EU) | 314 372 | | 4 | 45 700 | 0,00 | 1,03 | 814,8 | 0,56 | 1030572,8 | 0,93 |
| Stores and provisions (Extra EU) | 0 | | 0 | 0 | 0,00 | 0,00 | 0,0 | 0,00 | 0,0 | 0,00 |

Memo:

| | | | | | | | | | |
|---------------------------|------------|------------|------------|-------|-------|-------|-------|-------|-------|
| Intra EU-15 | 42 152 940 | 3 353 756 | 3 232 015 | 68,17 | 73,19 | 5,7 | 3,97 | -3,6 | -2,47 |
| Euro area (17 countries) | 37 188 738 | 37 188 738 | 39 635 978 | 65,35 | 67,47 | 6,6 | 4,30 | 6,6 | 4,30 |
| Intra-enlargement | 1 777 792 | 128 536 | 157 092 | 2,61 | 3,56 | 16,7 | 0,45 | 22,2 | 0,58 |
| OECD (excl. EU) | 2 595 143 | 235 241 | 169 185 | 4,78 | 3,83 | -1,5 | -0,07 | -28,1 | -1,34 |
| OPEC | 3 882 805 | 286 425 | 135 768 | 5,82 | 3,07 | -23,9 | -2,04 | -52,6 | -3,06 |
| ACP ^[6] | 3 466 987 | 360 967 | 156 851 | 7,34 | 3,55 | -36,9 | -3,33 | -56,5 | -4,15 |
| CPLP ^[7] | 2 517 933 | 208 266 | 118 516 | 4,23 | 2,68 | -29,1 | -1,74 | -43,1 | -1,82 |
| CIS ^[8] | 2 228 272 | 368 627 | 141 640 | 7,49 | 3,21 | -19,4 | -0,84 | -61,6 | -4,61 |
| Mashrak | 106 351 | 10 387 | 9 663 | 0,21 | 0,22 | -6,4 | -0,01 | -7,0 | -0,01 |
| EUROMED | 1 476 928 | 120 400 | 69 365 | 2,45 | 1,57 | 12,3 | 0,27 | -42,4 | -1,04 |
| Latin American Count. | 1 410 289 | 73 605 | 121 962 | 1,50 | 2,76 | -0,3 | -0,01 | 65,7 | 0,98 |
| Cent. Amer. Common Market | 34 691 | 3 757 | 3 000 | 0,08 | 0,07 | -53,6 | -0,07 | -20,1 | -0,02 |
| Andean Community | 242 307 | 21 854 | 25 425 | 0,44 | 0,58 | -7,2 | -0,03 | 16,3 | 0,07 |
| ASEM (relac. Euro-Asia) | 3 269 973 | 295 713 | 298 282 | 6,01 | 6,75 | 15,0 | 0,74 | 0,9 | 0,05 |
| EDA (Econ Dinam Asian) | 667 252 | 60 326 | 53 351 | 1,23 | 1,21 | 17,4 | 0,17 | -11,6 | -0,14 |
| China+H. Kong+Macau | 1 627 196 | 145 246 | 161 977 | 2,95 | 3,67 | 15,8 | 0,39 | 11,5 | 0,34 |

Source: GEE, based on data on International Trade statistics from Statistics Portugal (most up-to-date versions available). Estimates for operators under the assimilation threshold and non-responses are included in Intra-EU trade.

Notes:

- [1] Sum of Imports from EU and Imports from third countries.
- [2] 12 months ending in january 2015
- [3] (feb 14-jan 15)/(feb 13-jan 14) x 100 - 100
- [4] Contributions to growth, shift share analysis: (rate of change) x (weight in the previous period) ÷ 100.
- [5] African Countries of Portuguese Official Language
- [6] African, Caribbean and Pacific Group of States
- [7] Community of Portuguese Language Countries

**Table 16 - International Trade of Portuguese goods
by geographical and economic areas (Intra + Extra-EU)
Exports ^[1] - Contributions of the main partners to the global growth rate**

Period of assessment: january

| Countries and regions | 1000 Euros | | | | Structure (%) | | Growth rates and contributions to growth | | | |
|-----------------------------|-------------------|-------------------|------------------|------------------|---------------|-------------------------------|--|------------------------------|--------------|------------------------------|
| | 2014 | jan | | jan | | Last 12 months ^[2] | | jan | | |
| | | Rank. | 2014 | 2015 | 2014 | 2015 | y.o.y., % ^[3] | Contrib. p.p. ^[4] | y.o.y., % | Contrib. p.p. ^[4] |
| | WORLD | 48 199 975 | 3 928 742 | 3 859 530 | 100,00 | 100,00 | 1,6 | 1,57 | -1,8 | -1,76 |
| INTRA EU | 34 181 219 | 2 875 630 | 2 881 310 | 73,19 | 74,65 | 2,5 | 1,73 | 0,2 | 0,14 | |
| Spain | 11 356 396 | 1 | 978 150 | 979 596 | 24,90 | 25,38 | 0,9 | 0,21 | 0,1 | 0,04 |
| France | 5 648 147 | 2 | 515 504 | 494 592 | 13,12 | 12,81 | 1,2 | 0,14 | -4,1 | -0,53 |
| Germany | 5 628 465 | 3 | 453 518 | 505 173 | 11,54 | 13,09 | 3,5 | 0,40 | 11,4 | 1,31 |
| United Kingdom | 2 928 266 | 5 | 233 208 | 245 109 | 5,94 | 6,35 | 12,0 | 0,66 | 5,1 | 0,30 |
| Netherlands | 1 914 053 | 7 | 180 278 | 155 508 | 4,59 | 4,03 | -0,6 | -0,02 | -13,7 | -0,63 |
| Italy | 1 567 601 | 8 | 124 694 | 124 216 | 3,17 | 3,22 | 1,6 | 0,05 | -0,4 | -0,01 |
| Belgium | 1 300 848 | 9 | 98 827 | 94 713 | 2,52 | 2,45 | -1,5 | -0,04 | -4,2 | -0,10 |
| Sweden | 467 005 | 14 | 38 796 | 37 033 | 0,99 | 0,96 | 3,6 | 0,03 | -4,5 | -0,04 |
| Poland | 465 675 | 15 | 41 751 | 37 219 | 1,06 | 0,96 | 2,2 | 0,02 | -10,9 | -0,12 |
| Czech Republic | 320 662 | 18 | 25 459 | 25 394 | 0,65 | 0,66 | 11,2 | 0,07 | -0,3 | 0,00 |
| Denmark | 306 786 | 20 | 28 423 | 28 314 | 0,72 | 0,73 | -3,1 | -0,02 | -0,4 | 0,00 |
| Romania | 273 680 | 22 | 23 201 | 24 568 | 0,59 | 0,64 | -8,3 | -0,05 | 5,9 | 0,03 |
| Austria | 270 023 | 23 | 20 854 | 18 488 | 0,53 | 0,48 | 2,9 | 0,02 | -11,3 | -0,06 |
| Finland | 236 832 | 25 | 7 840 | 14 757 | 0,20 | 0,38 | 16,3 | 0,07 | 88,2 | 0,18 |
| Hungary | 215 549 | 26 | 16 851 | 16 935 | 0,43 | 0,44 | 18,9 | 0,07 | 0,5 | 0,00 |
| Ireland | 188 013 | 31 | 13 748 | 13 580 | 0,35 | 0,35 | 25,1 | 0,08 | -1,2 | 0,00 |
| Greece | 174 295 | 32 | 8 317 | 9 903 | 0,21 | 0,26 | -3,8 | -0,01 | 19,1 | 0,04 |
| Slovakia | 96 855 | 40 | 7 527 | 9 005 | 0,19 | 0,23 | 11,7 | 0,02 | 19,6 | 0,04 |
| Luxembourg | 72 459 | 47 | 6 069 | 5 754 | 0,15 | 0,15 | 6,1 | 0,01 | -5,2 | -0,01 |
| Bulgaria | 66 554 | 48 | 4 933 | 2 849 | 0,13 | 0,07 | 10,6 | 0,01 | -42,2 | -0,05 |
| Malta | 63 068 | 52 | 1 350 | 1 268 | 0,03 | 0,03 | 238,2 | 0,09 | -6,0 | 0,00 |
| Lithuania | 30 036 | 64 | 1 902 | 1 620 | 0,05 | 0,04 | -20,8 | -0,02 | -14,8 | -0,01 |
| Estonia | 28 421 | 65 | 2 682 | 1 701 | 0,07 | 0,04 | -8,5 | -0,01 | -36,6 | -0,02 |
| Cyprus | 27 796 | 66 | 1 389 | 2 042 | 0,04 | 0,05 | 17,1 | 0,01 | 47,0 | 0,02 |
| Slovenia | 27 149 | 69 | 2 303 | 2 628 | 0,06 | 0,07 | -3,5 | 0,00 | 14,1 | 0,01 |
| Latvia | 18 404 | 84 | 1 735 | 2 246 | 0,04 | 0,06 | -5,0 | 0,00 | 29,4 | 0,01 |
| Croatia | 12 753 | 92 | 919 | 653 | 0,02 | 0,02 | -12,1 | 0,00 | -28,9 | -0,01 |
| OTHERS | 475 426 | | 35 401 | 26 447 | 0,90 | 0,69 | -6,9 | -0,07 | -25,3 | -0,23 |
| EXTRA EU | 14 018 755 | | 1 053 113 | 978 220 | 26,81 | 25,35 | -0,5 | -0,16 | -7,1 | -1,91 |
| of which: | | | | | | | | | | |
| 1-EUROPE | 1 533 599 | | 127 667 | 117 687 | 3,25 | 3,05 | -5,0 | -0,17 | -7,8 | -0,25 |
| EFTA | 589 545 | | 45 054 | 52 379 | 1,15 | 1,36 | 10,8 | 0,12 | 16,3 | 0,19 |
| Switzerland | 429 198 | 16 | 35 519 | 37 036 | 0,90 | 0,96 | 2,4 | 0,02 | 4,3 | 0,04 |
| Norway | 148 635 | 33 | 8 685 | 13 752 | 0,22 | 0,36 | 46,2 | 0,10 | 58,3 | 0,13 |
| OTHERS | 944 054 | | 82 614 | 65 308 | 2,10 | 1,69 | -13,0 | -0,29 | -20,9 | -0,44 |
| Turkey | 403 584 | 17 | 38 179 | 20 304 | 0,97 | 0,53 | -1,7 | -0,01 | -46,8 | -0,45 |
| Gibraltar | 282 547 | 21 | 23 111 | 31 790 | 0,59 | 0,82 | -18,3 | -0,14 | 37,6 | 0,22 |
| Russian Federation | 204 372 | 29 | 18 001 | 10 621 | 0,46 | 0,28 | -23,0 | -0,12 | -41,0 | -0,19 |
| Ukraine | 22 445 | 79 | 1 505 | 1 160 | 0,04 | 0,03 | -3,4 | 0,00 | -22,9 | -0,01 |
| Belarus | 7 813 | 105 | 440 | 171 | 0,01 | 0,00 | -26,1 | -0,01 | -61,0 | -0,01 |
| 2-AFRICA | 5 790 013 | | 431 548 | 362 275 | 10,98 | 9,39 | -4,2 | -0,53 | -16,1 | -1,76 |
| MAGHREB | 1 310 234 | | 99 528 | 96 349 | 2,53 | 2,50 | -7,6 | -0,23 | -3,2 | -0,08 |
| Morocco | 593 425 | 12 | 39 827 | 40 641 | 1,01 | 1,05 | -18,8 | -0,29 | 2,0 | 0,02 |
| Algeria | 588 504 | 13 | 49 102 | 44 793 | 1,25 | 1,16 | 11,7 | 0,13 | -8,8 | -0,11 |
| Tunisia | 128 305 | 34 | 10 599 | 10 915 | 0,27 | 0,28 | -19,3 | -0,07 | 3,0 | 0,01 |
| ACPOL ^[5] | 3 830 028 | | 285 900 | 221 204 | 7,28 | 5,73 | 0,3 | 0,02 | -22,6 | -1,65 |
| Angola | 3 174 832 | 4 | 240 673 | 177 182 | 6,13 | 4,59 | -0,3 | -0,02 | -26,4 | -1,62 |
| Mozambique | 318 455 | 19 | 17 648 | 20 338 | 0,45 | 0,53 | 1,4 | 0,01 | 15,2 | 0,07 |
| Cape Verde | 215 069 | 27 | 15 113 | 14 678 | 0,38 | 0,38 | 8,1 | 0,03 | -2,9 | -0,01 |
| Guinea-Bissau | 65 060 | 50 | 7 854 | 4 958 | 0,20 | 0,13 | -11,0 | -0,02 | -36,9 | -0,07 |
| Sao Tome and Principe | 56 612 | 53 | 4 611 | 4 048 | 0,12 | 0,10 | 15,4 | 0,02 | -12,2 | -0,01 |
| OTHERS | 649 751 | | 46 121 | 44 722 | 1,17 | 1,16 | -19,0 | -0,32 | -3,0 | -0,04 |
| South Africa | 122 769 | 37 | 9 015 | 9 727 | 0,23 | 0,25 | -23,9 | -0,08 | 7,9 | 0,02 |
| Egypt | 79 799 | 45 | 2 805 | 5 587 | 0,07 | 0,14 | 29,8 | 0,04 | 99,2 | 0,07 |
| Equatorial Guinea | 54 810 | 54 | 3 150 | 2 230 | 0,08 | 0,06 | -16,3 | -0,02 | -29,2 | -0,02 |
| Congo | 47 503 | 56 | 2 791 | 1 864 | 0,07 | 0,05 | 37,8 | 0,03 | -33,2 | -0,02 |
| 3-AMERICA | 3 912 296 | | 290 587 | 302 539 | 7,40 | 7,84 | 5,9 | 0,46 | 4,1 | 0,30 |
| NAFTA | 2 568 597 | | 206 054 | 191 317 | 5,24 | 4,96 | 6,6 | 0,33 | -7,2 | -0,38 |
| United States | 2 110 747 | 6 | 176 043 | 155 513 | 4,48 | 4,03 | 5,0 | 0,21 | -11,7 | -0,52 |
| Canada | 258 049 | 24 | 12 462 | 21 265 | 0,32 | 0,55 | 27,7 | 0,12 | 70,6 | 0,22 |
| Mexico | 199 802 | 30 | 17 548 | 14 538 | 0,45 | 0,38 | 0,5 | 0,00 | -17,2 | -0,08 |

(continues)

Period of assessment: january

| Countries and regions | 1000 Euros | | | | Structure (%) | | Growth rates and contributions to growth | | | |
|--|------------------|----------------|----------------|---------------|---------------|-------------------------------|--|------------------------------|--------------|------------------------------|
| | 2014 | jan | | jan | | Last 12 months ^[2] | | jan | | |
| | | Rank | 2014 | 2015 | 2014 | 2015 | y.o.y., % ^[3] | Contrib. p.p. ^[4] | y.o.y., % | Contrib. p.p. ^[4] |
| | MERCOSUL | 743 490 | 52 546 | 76 415 | 1,34 | 1,98 | -9,3 | -0,17 | 45,4 | 0,61 |
| Brazil | 639 111 | 11 | 47 619 | 65 138 | 1,21 | 1,69 | -9,6 | -0,15 | 36,8 | 0,45 |
| Argentina | 50 902 | 55 | 3 210 | 2 862 | 0,08 | 0,07 | -42,9 | -0,08 | -10,8 | -0,01 |
| OTHERS | 595 407 | 31 498 | 34 396 | 0,80 | 0,89 | 31,4 | 0,30 | 9,2 | 0,07 | |
| Venezuela | 208 107 | 28 | 11 811 | 15 263 | 0,30 | 0,40 | 12,1 | 0,05 | 29,2 | 0,09 |
| Chile | 90 290 | 44 | 6 846 | 5 926 | 0,17 | 0,15 | 17,1 | 0,03 | -13,4 | -0,02 |
| #N/D | 73 029 | 46 | 249 | 60 | 0,01 | 0,00 | 8283,4 | 0,15 | -76,1 | 0,00 |
| 4-ASIA | 1 994 399 | 145 671 | 138 026 | 3,71 | 3,58 | 3,4 | 0,14 | -5,2 | -0,19 | |
| MIDDLE EAST | 513 671 | 46 564 | 41 355 | 1,19 | 1,07 | -13,3 | -0,17 | -11,2 | -0,13 | |
| United Arab Emirates | 123 683 | 36 | 10 928 | 8 943 | 0,28 | 0,23 | 14,2 | 0,03 | -18,2 | -0,05 |
| Saudi Arabia | 112 665 | 39 | 16 363 | 6 251 | 0,42 | 0,16 | -34,9 | -0,12 | -61,8 | -0,26 |
| Israel | 90 567 | 43 | 8 056 | 6 088 | 0,21 | 0,16 | -12,4 | -0,03 | -24,4 | -0,05 |
| Lebanon | 33 440 | 62 | 1 748 | 2 829 | 0,04 | 0,07 | 8,2 | 0,01 | 61,8 | 0,03 |
| Georgia | 27 073 | 70 | 685 | 5 189 | 0,02 | 0,13 | 63,3 | 0,03 | 657,2 | 0,11 |
| ASEAN | 128 823 | 7 548 | 6 651 | 0,19 | 0,17 | 10,0 | 0,02 | -11,9 | -0,02 | |
| Singapore | 44 696 | 57 | 3 336 | 2 550 | 0,08 | 0,07 | -23,8 | -0,03 | -23,6 | -0,02 |
| Indonesia | 24 282 | 74 | 573 | 643 | 0,01 | 0,02 | 88,2 | 0,02 | 12,1 | 0,00 |
| Thailand | 22 612 | 78 | 1 167 | 1 168 | 0,03 | 0,03 | 24,0 | 0,01 | 0,1 | 0,00 |
| Malaysia | 12 999 | 90 | 947 | 1 146 | 0,02 | 0,03 | 14,6 | 0,00 | 21,1 | 0,01 |
| OTHERS | 1 351 905 | 91 559 | 90 020 | 2,33 | 2,33 | 10,8 | 0,28 | -1,7 | -0,04 | |
| China | 838 802 | 10 | 51 171 | 46 605 | 1,30 | 1,21 | 26,2 | 0,37 | -8,9 | -0,12 |
| Japan | 124 901 | 35 | 10 430 | 14 097 | 0,27 | 0,37 | -5,1 | -0,01 | 35,2 | 0,09 |
| Hong Kong | 122 017 | 38 | 12 280 | 9 425 | 0,31 | 0,24 | -11,4 | -0,03 | -23,3 | -0,07 |
| India | 95 382 | 41 | 6 209 | 4 197 | 0,16 | 0,11 | -18,9 | -0,05 | -32,4 | -0,05 |
| Korea, Republic of | 65 539 | 49 | 4 920 | 7 522 | 0,13 | 0,19 | -20,2 | -0,04 | 52,9 | 0,07 |
| Taiwan | 27 694 | 68 | 1 518 | 2 921 | 0,04 | 0,08 | 14,3 | 0,01 | 92,4 | 0,04 |
| Pakistan | 26 742 | 71 | 1 060 | 1 783 | 0,03 | 0,05 | 107,8 | 0,03 | 68,1 | 0,02 |
| 5-AUSTR,OC,P. REG | 109 343 | 7 251 | 7 604 | 0,18 | 0,20 | 6,2 | 0,01 | 4,9 | 0,01 | |
| Australia | 93 648 | 42 | 5 949 | 6 486 | 0,15 | 0,17 | 5,2 | 0,01 | 9,0 | 0,01 |
| New Zealand | 12 919 | 91 | 845 | 1 018 | 0,02 | 0,03 | 25,8 | 0,01 | 20,6 | 0,00 |
| 6-OTHERS | 679 106 | 50 387 | 50 089 | 1,28 | 1,30 | -5,1 | -0,08 | -0,6 | -0,01 | |
| Stores and provisions (Extra EU) | 653 985 | | 48 296 | 49 307 | 1,23 | 1,28 | 7,6 | 0,10 | 2,1 | 0,03 |
| Countries/territories not specif. (Extra EU) | 25 093 | | 2 092 | 782 | 0,05 | 0,02 | -77,6 | -0,17 | -62,6 | -0,03 |

Memo:

| | | | | | | | | | |
|---------------------------|------------|------------|------------|-------|-------|-------|-------|-------|-------|
| Intra EU-15 | 32 534 616 | 2 743 628 | 2 753 182 | 69,83 | 71,33 | 2,2 | 1,51 | 0,3 | 0,24 |
| Euro area (17 countries) | 28 033 900 | 28 033 900 | 28 583 180 | 59,31 | 59,33 | 2,0 | 1,16 | 2,0 | 1,16 |
| Intra-enlargement | 1 646 604 | 132 002 | 128 128 | 3,36 | 3,32 | 6,6 | 0,22 | -2,9 | -0,10 |
| OECD (excl. EU) | 4 039 245 | 326 293 | 305 114 | 8,31 | 7,91 | 5,0 | 0,41 | -6,5 | -0,54 |
| OPEC | 4 347 771 | 338 154 | 260 850 | 8,61 | 6,76 | -1,2 | -0,11 | -22,9 | -1,97 |
| ACP ^[6] | 4 500 608 | 331 867 | 263 786 | 8,45 | 6,83 | -1,3 | -0,12 | -20,5 | -1,73 |
| CPLP ^[7] | 4 476 125 | 333 680 | 286 427 | 8,49 | 7,42 | -1,3 | -0,13 | -14,2 | -1,20 |
| CIS ^[8] | 281 589 | 21 690 | 18 068 | 0,55 | 0,47 | -15,5 | -0,11 | -16,7 | -0,09 |
| Mashrak | 149 545 | 7 383 | 10 611 | 0,19 | 0,27 | 11,1 | 0,03 | 43,7 | 0,08 |
| EUROMED | 1 953 930 | 153 146 | 133 352 | 3,90 | 3,46 | -5,4 | -0,23 | -12,9 | -0,50 |
| Latin American Count. | 1 456 751 | 100 845 | 124 700 | 2,57 | 3,23 | -0,4 | -0,01 | 23,7 | 0,61 |
| Cent. Amer. Common Market | 48 906 | 1 857 | 3 314 | 0,05 | 0,09 | 46,6 | 0,03 | 78,5 | 0,04 |
| Andean Community | 328 200 | 17 322 | 21 432 | 0,44 | 0,56 | 16,5 | 0,10 | 23,7 | 0,10 |
| ASEM (relac. Euro-Asia) | 1 280 543 | 81 371 | 80 868 | 2,07 | 2,10 | 13,6 | 0,32 | -0,6 | -0,01 |
| EDA (Econ Dinam Asian) | 295 558 | 24 168 | 24 732 | 0,62 | 0,64 | -11,0 | -0,08 | 2,3 | 0,01 |
| China+H. Kong+Macau | 984 544 | 65 093 | 57 917 | 1,66 | 1,50 | 20,1 | 0,35 | -11,0 | -0,18 |

Source: GEE, based on data on International Trade statistics from Statistics Portugal (most up-to-date versions available). Estimates for operators under the assimilation threshold and non-responses are included in Intra-EU trade.

Notes:

[1] Sum of Exports to EU and Exports to third countries.

[2] 12 months ending in january 2015

[3] (feb 14-jan 15)/(feb 13-jan 14) x 100 - 100

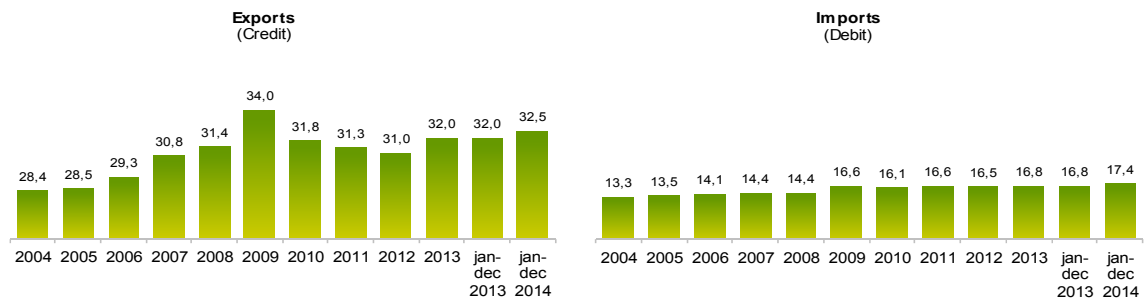
[4] Contributions to growth, shift share analysis: (rate of change) x (weight in the previous period) ÷ 100.

[5] African Countries of Portuguese Official Language

[6] African, Caribbean and Pacific Group of States

[7] Community of Portuguese Language Countries

Chart 5 – Share of Services in total Trade



Source: GEE, based on data from the Balance of Payments Statistics of the Bank of Portugal.

Notes:

The Exports from the Balance of Payments (Credit) corresponds to the Exports in International Trade Statistics (sum of Exports of goods to the EU with the Exports to Third Countries).

The Imports from the Balance of Payments (Debit) corresponds to the Imports in International Trade Statistics (sum of the Imports of goods from the EU with the Imports from Third Countries).

Table 17 - Trade of Goods and Services as a percentage of GDP

| | 2011 | 2012 | 2013 | 2014 | 2012 | | | | 2013 | | | | 2014 | | | |
|--|-------------|-------------|-------------|-------------|-------------|-------------|-------------|-------------|-------------|-------------|-------------|-------------|-------------|-------------|-------------|-------------|
| | | | | | Q1 | Q2 | Q3 | Q4 | Q1 | Q2 | Q3 | Q4 | Q1 | Q2 | Q3 | Q4 |
| Current Values as a percentage of GDP | | | | | | | | | | | | | | | | |
| Exports (Fob) | 34,3 | 37,3 | 39,3 | 39,7 | 36,7 | 37,2 | 37,7 | 37,8 | 38,6 | 39,7 | 39,4 | 39,4 | 38,6 | 39,6 | 39,8 | 40,6 |
| - Goods | 25,2 | 27,7 | 28,8 | 29,0 | 27,3 | 27,6 | 27,8 | 27,9 | 28,5 | 29,1 | 28,9 | 28,7 | 28,1 | 28,9 | 29,0 | 29,8 |
| - Services | 9,0 | 9,7 | 10,5 | 10,7 | 9,4 | 9,6 | 9,8 | 9,9 | 10,2 | 10,6 | 10,5 | 10,7 | 10,4 | 10,7 | 10,8 | 10,8 |
| Imports (Fob) | 38,6 | 38,0 | 38,3 | 39,0 | 38,3 | 37,4 | 38,0 | 38,3 | 37,4 | 38,7 | 38,9 | 38,0 | 38,4 | 38,6 | 39,6 | 39,2 |
| - Goods | 33,1 | 32,6 | 32,8 | 33,2 | 32,9 | 32,0 | 32,6 | 32,8 | 32,1 | 33,2 | 33,3 | 32,6 | 33,0 | 32,9 | 33,6 | 33,2 |
| - Services | 5,5 | 5,5 | 5,5 | 5,8 | 5,4 | 5,4 | 5,4 | 5,6 | 5,3 | 5,5 | 5,6 | 5,4 | 5,4 | 5,8 | 6,0 | 6,0 |
| Annual real growth rate | | | | | | | | | | | | | | | | |
| Exports (Fob) | 7,0 | 3,1 | 6,4 | 3,4 | 7,4 | 3,2 | 1,8 | 0,0 | 2,5 | 7,1 | 7,4 | 8,8 | 3,2 | 2,1 | 3,0 | 5,1 |
| - Goods | 7,7 | 3,8 | 5,8 | 3,6 | 9,1 | 4,4 | 2,0 | -0,1 | 2,1 | 6,1 | 7,4 | 7,7 | 2,5 | 2,2 | 3,2 | 6,6 |
| - Services | 5,2 | 1,0 | 8,2 | 2,7 | 2,9 | 0,0 | 1,2 | 0,1 | 3,7 | 9,8 | 7,5 | 11,8 | 5,2 | 2,1 | 2,6 | 0,9 |
| Imports (Fob) | -5,8 | -6,6 | 3,6 | 6,2 | -6,3 | -9,8 | -7,0 | -2,9 | -3,6 | 5,7 | 6,7 | 6,0 | 8,7 | 4,0 | 5,5 | 6,9 |
| - Goods | -7,1 | -6,6 | 4,1 | 6,1 | -7,2 | -9,9 | -6,4 | -2,7 | -3,3 | 6,4 | 6,9 | 6,7 | 9,4 | 3,9 | 5,2 | 6,1 |
| - Services | 2,8 | -6,3 | 0,8 | 6,9 | -0,4 | -9,5 | -10,6 | -4,1 | -4,9 | 1,4 | 5,4 | 1,5 | 4,4 | 4,7 | 6,7 | 11,5 |

Source: GEE, based on data from the Quarterly National Accounts (base 2006) of Statistics Portugal. Includes Intra and Extracommunity trade.

Table 18 - Goods and Services (Credit) - Services components

| CREDIT (Exports) | values in Millions of Euros | | | | | | | | | |
|--|-----------------------------|---------------|---------------|--------------|--------------|--------------|--|------------------------------|------------|------------------------------|
| | january to december | | Structure (%) | | | | Growth rates and contributions to growth | | | |
| | | | Annual | | jan-dec | | Last 12 months ^[1] | | jan-dec | |
| | 2013 | 2014 | 2008 | 2013 | 2013 | 2014 | y.o.y., % ^[2] | contrib. p.p. ^[3] | y.o.y., % | contrib. p.p. ^[3] |
| Goods and Services | 68 516 | 70 203 | 100,0 | 100,0 | 100,0 | 100,0 | 2,5 | 2,5 | 2,5 | 2,5 |
| Goods | 46 581 | 47 386 | 68,6 | 68,0 | 68,0 | 67,5 | 1,7 | 1,2 | 1,7 | 1,2 |
| Services | 21 935 | 22 817 | 31,4 | 32,0 | 32,0 | 32,5 | 4,0 | 1,3 | 4,0 | 1,3 |
| Manufacturing serv. on physical inputs owned by others | 356 | 346 | 0,5 | 0,5 | 0,5 | 0,5 | -2,7 | 0,0 | -2,7 | 0,0 |
| Maintenance and repair serv. not included elsewhere (n.i.e.) | 463 | 324 | 0,9 | 0,7 | 0,7 | 0,5 | -30,0 | -0,2 | -30,0 | -0,2 |
| Transportation | 5 601 | 5 647 | 7,9 | 8,2 | 8,2 | 8,0 | 0,8 | 0,1 | 0,8 | 0,1 |
| Travel | 9 250 | 10 394 | 13,2 | 13,5 | 13,5 | 14,8 | 12,4 | 1,7 | 12,4 | 1,7 |
| Construction | 650 | 515 | 1,2 | 0,9 | 0,9 | 0,7 | -20,7 | -0,2 | -20,7 | -0,2 |
| Insurance and pension services | 99 | 103 | 0,2 | 0,1 | 0,1 | 0,1 | 4,0 | 0,0 | 4,0 | 0,0 |
| Financial services | 243 | 347 | 0,9 | 0,4 | 0,4 | 0,5 | 43,0 | 0,2 | 43,0 | 0,2 |
| Charges for the use of intellectual property n.i.e. | 34 | 73 | 0,1 | 0,0 | 0,0 | 0,1 | 113,7 | 0,1 | 113,7 | 0,1 |
| Telecom., computer, and information services | 988 | 1 055 | 1,5 | 1,4 | 1,4 | 1,5 | 6,8 | 0,1 | 6,8 | 0,1 |
| Other business services | 3 715 | 3 627 | 4,4 | 5,4 | 5,4 | 5,2 | -2,4 | -0,1 | -2,4 | -0,1 |
| Personal, cultural and recreational services | 301 | 217 | 0,4 | 0,4 | 0,4 | 0,3 | -27,7 | -0,1 | -27,7 | -0,1 |
| Government goods and services n.i.e. | 237 | 169 | 0,3 | 0,3 | 0,3 | 0,2 | -28,6 | -0,1 | -28,6 | -0,1 |

Source: GEE, based on data from the Balance of Payments Statistics of Banco de Portugal.

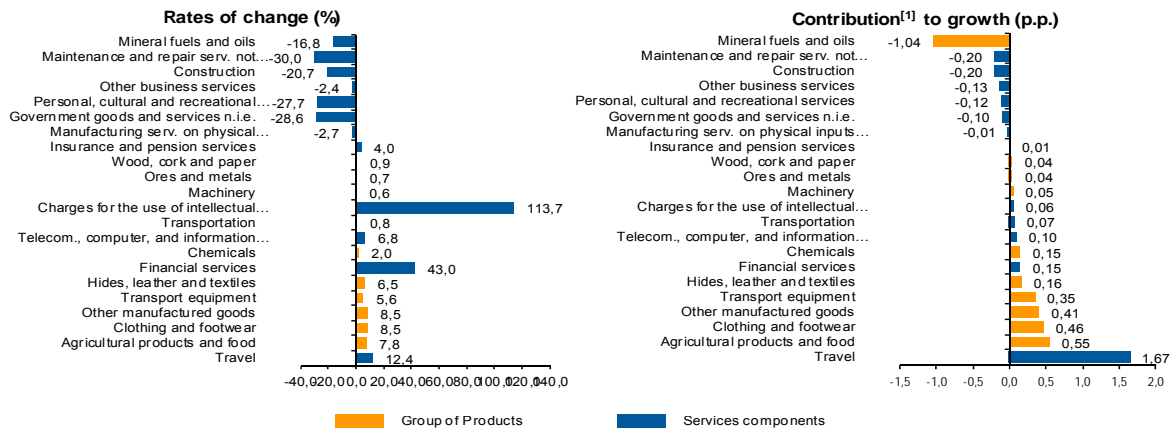
Notes:

[1] 12 months ending in december 2014

[2] (jan 14-dec 14)/(jan 13-dec 13) x 100 - 100

Chart 6 - Growth rates of exports of goods and services and contribution to growth

Previous 12 months ending in december 2014



Source: GEE, based on data from the Bank de Portugal for Exports of goods and services, and Statistics Portugal, for the structure of exports of goods. The distribution of the contribution of growth of exports of goods (data from the Balance of Payments, Bank of Portugal) by group of products follows the structure implicit in the database of International Trade Statistics Portugal for analogous Goods (sum of Exports of goods to the EU with the Exports to Third Countries).

Notes:

The Exports from the Balance of Payments (Credit) corresponds to the Exports in International Trade Statistics (sum of Exports of goods to the EU with the Exports to Third Countries).

[1] Contribution to growth, shift-share analysis: (rate of change) x (weight in the previous period) ÷ 100. The sum corresponds to the growth rate of Exports of Goods and Services over the past 12 months, according to statistics from the Balance of Payments Bank of Portugal (2,5%).

Table 19 - Goods and Services (Credit) - Services components
Annual rate of change (2006-2014)

| Credit (Exports) | Share in 2013 (%) | 2006 | 2007 | 2008 | 2009 | 2010 | 2011 | 2012 | 2013 | jan-dec 2014 |
|--|-------------------|-------------|-------------|------------|--------------|-------------|-------------|------------|-------------|--------------|
| Goods and Services | 100,0 | 16,7 | 10,1 | 2,4 | -15,4 | 13,8 | 13,8 | 4,3 | 6,6 | 2,5 |
| Goods | 68,0 | 15,4 | 7,8 | 1,4 | -18,5 | 17,5 | 14,6 | 4,9 | 5,0 | 1,7 |
| Services | 32,0 | 19,8 | 15,7 | 4,6 | -8,5 | 6,5 | 12,1 | 3,2 | 10,2 | 4,0 |
| Manufacturing serv. on physical inputs owned by others | 0,5 | 29,3 | -5,7 | -23,2 | -20,8 | 13,3 | 17,5 | 13,4 | -0,1 | -2,7 |
| Maintenance and repair serv. not included elsewhere (n.i.e.) | 0,7 | 13,3 | 11,2 | 15,6 | -9,4 | -20,5 | 6,6 | -6,1 | 28,5 | -30,0 |
| Transportation | 8,2 | 40,6 | 18,8 | 10,3 | -12,2 | 13,1 | 12,3 | 4,2 | 7,8 | 0,8 |
| Travel | 13,5 | 7,6 | 10,9 | 0,5 | -7,2 | 10,0 | 7,2 | 5,6 | 7,5 | 12,4 |
| Construction | 0,9 | 44,8 | 40,5 | 8,1 | -21,5 | -1,8 | 13,0 | -3,9 | 15,7 | -20,7 |
| Insurance and pension services | 0,1 | 2,9 | 17,5 | 5,4 | 1,7 | -9,1 | 3,9 | 6,4 | -7,9 | 4,0 |
| Financial services | 0,4 | 16,7 | 43,6 | 5,2 | -33,0 | -7,7 | 3,1 | -8,8 | -13,8 | 43,0 |
| Charges for the use of intellectual property n.i.e. | 0,0 | 51,8 | 12,9 | -26,9 | 139,2 | -68,9 | 36,9 | -13,2 | -17,5 | 113,7 |
| Telecom., computer, and information services | 1,4 | 21,5 | 24,0 | 6,9 | -11,9 | -1,2 | 16,7 | 14,8 | 3,9 | 6,8 |
| Other business services | 5,4 | 32,3 | 22,0 | 9,9 | 0,1 | -1,3 | 29,8 | -6,9 | 25,5 | -2,4 |
| Personal, cultural and recreational services | 0,4 | 22,5 | -6,6 | 7,0 | 10,9 | 20,8 | -11,5 | 15,6 | 8,7 | -27,7 |
| Government goods and services n.i.e. | 0,3 | 11,8 | 15,4 | -4,5 | -5,0 | 17,9 | 1,3 | 18,7 | 10,2 | -28,6 |

Table 20 - Goods and Services (Debit) - Services components

| DEBIT (Imports) | values in Millions of Euros | | | | | | | | | |
|--|-----------------------------|---------------|---------------|--------------|--------------|--------------|--|------------------------------|------------|------------------------------|
| | january to december | | Structure (%) | | | | Growth rates and contributions to growth | | | |
| | | | Annual | | jan-dec | | Last 12 months ^[1] | | jan-dec | |
| | 2013 | 2014 | 2008 | 2013 | 2013 | 2014 | y.o.y., % ^[2] | contrib. p.p. ^[3] | y.o.y., % | contrib. p.p. ^[3] |
| Goods and Services | 65 563 | 68 222 | 100,0 | 100,0 | 100,0 | 100,0 | 4,1 | 4,1 | 4,1 | 4,1 |
| Goods | 54 564 | 56 351 | 85,6 | 83,2 | 83,2 | 82,6 | 3,3 | 2,7 | 3,3 | 2,7 |
| Services | 10 999 | 11 871 | 14,4 | 16,8 | 16,8 | 17,4 | 7,9 | 1,3 | 7,9 | 1,3 |
| Manufacturing serv. on physical inputs owned by others | 40 | 27 | 0,0 | 0,1 | 0,1 | 0,0 | -33,0 | 0,0 | -33,0 | 0,0 |
| Maintenance and repair serv. not included elsewhere (n.i.e.) | 238 | 303 | 0,3 | 0,4 | 0,4 | 0,4 | 27,6 | 0,1 | 27,6 | 0,1 |
| Transportation | 3 096 | 3 382 | 3,6 | 4,7 | 4,7 | 5,0 | 9,2 | 0,4 | 9,2 | 0,4 |
| Travel | 3 120 | 3 318 | 4,0 | 4,8 | 4,8 | 4,9 | 6,4 | 0,3 | 6,4 | 0,3 |
| Construction | 128 | 118 | 0,2 | 0,2 | 0,2 | 0,2 | -7,8 | 0,0 | -7,8 | 0,0 |
| Insurance and pension services | 292 | 330 | 0,3 | 0,4 | 0,4 | 0,5 | 13,2 | 0,1 | 13,2 | 0,1 |
| Financial services | 557 | 561 | 1,0 | 0,9 | 0,9 | 0,8 | 0,7 | 0,0 | 0,7 | 0,0 |
| Charges for the use of intellectual property n.i.e. | 392 | 431 | 0,5 | 0,6 | 0,6 | 0,6 | 10,0 | 0,1 | 10,0 | 0,1 |
| Telecom., computer, and information services | 829 | 949 | 1,1 | 1,3 | 1,3 | 1,4 | 14,4 | 0,2 | 14,4 | 0,2 |
| Other business services | 1 828 | 2 150 | 2,5 | 2,8 | 2,8 | 3,2 | 17,6 | 0,5 | 17,6 | 0,5 |
| Personal, cultural and recreational services | 411 | 227 | 0,5 | 0,6 | 0,6 | 0,3 | -44,9 | -0,3 | -44,9 | -0,3 |
| Government goods and services n.i.e. | 67 | 74 | 0,2 | 0,1 | 0,1 | 0,1 | 9,8 | 0,0 | 9,8 | 0,0 |

Source: GEE, based on data from the Balance of Payments Statistics of Banco de Portugal for the Total Exports of Goods and Services.

Notes:

Fob values for Imports of goods.

[1] 12 months ending in december 2014

[2] ((jan 14-dec 14)/(jan 13-dec 13) x 100 - 100)