

## Statistics of International Trade

No 05/2015

Includes baseline data from Statistics Portugal for the international trade of Portugal

■ march 2015 - Intra + Extra-EU Trade

---

### Contents

#### Global Evolution

- |                                    |        |
|------------------------------------|--------|
| 1. Recent Trade Balance            | Pag. 3 |
| 2. Monthly and quarterly evolution | 4      |

#### Exports of Goods

- |   |    |
|---|----|
| 3. By Group of Products (Intra+Extra)                             | 5  |
| 4. By Group of Products (Extra)                                   | 6  |
| 5. By Group of Products – growth rate and contribution to growth  | 7  |
| 6. From selected markets (Intra+Extra)                            | 8  |
| 7. From selected markets (Extra)                                  | 9  |
| 8. By destination market – structure (%)                          | 9  |
| 9. By destination market – growth rate and contribution to growth | 10 |

#### Imports of Goods

- |   |    |
|---|----|
| 10. By Group of Products (Intra+Extra EU)     | 11 |
| 11. From a selection of markets (Intra+Extra) | 12 |
| 12. By Group of Products (Extra EU)           | 13 |
| 13. From a selection of markets (Extra)       | 13 |

#### By geographical and economic areas

- |   |    |
|---|----|
| 14. Main Countries (Intra and Extra)                  | 14 |
| 15. Imports: contribution to growth (Intra and Extra) | 16 |
| 16. Exports: contribution to growth (Intra and Extra) | 18 |

#### Goods and Services

- |  |    |
|--|----|
| 17. Trade in goods and services as a percentage of GDP | 20 |
| 18. Goods and Services (credit) – Services components  | 21 |
| 19. Goods and Services (credit) – growth rate          | 22 |
| 20. Goods and Services (debit) – Services components   | 22 |

#### Charts Index

- |  |    |
|--|----|
| 1. Rate of coverage of the imports by the exports of goods                 | 2  |
| 2. Growth rate of exports by Group of Products and contribution to growth  | 6  |
| 3. Growth rate of exports by markets and contribution to growth            | 8  |
| 4. Growth rate of imports by markets and contribution to growth            | 12 |
| 5. Share of services in total trade  | 20 |
| 6. Growth rate of exports of goods and services and contribution to growth | 21 |

**NOTE**

In **June 2010**, Statistics Portugal announced a new data series on International Trade for the period 1993-2009. This new series resulted from a review process of its methodology, which reflected the need to obtain results with greater reliability and accuracy, and includes, in addition to various methodological changes, new information reported by companies.

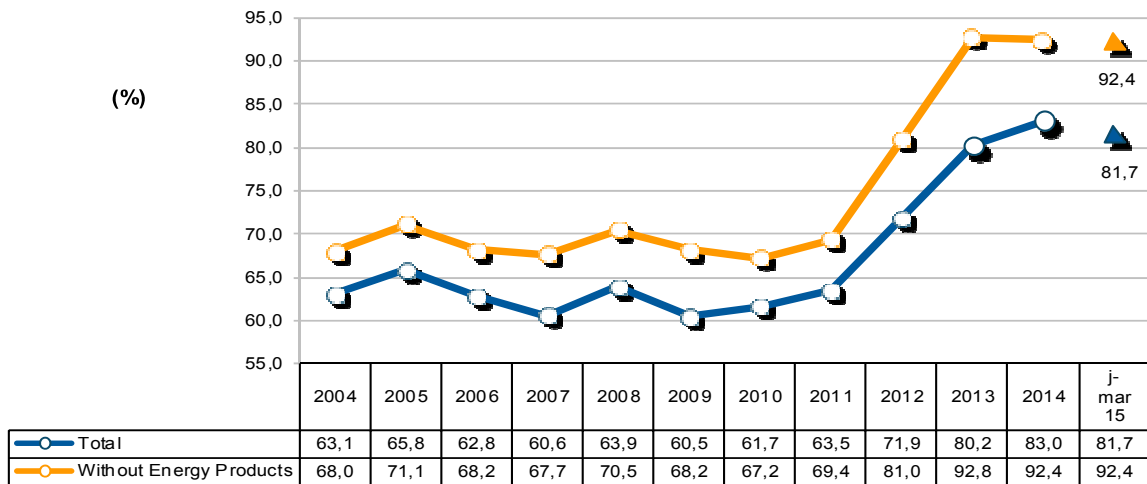
Since 1993, following the creation of the Single Market, the collection of information relating to international trade in goods is done by a new system supported by a compulsory survey (Intrastat declaration) for all operators, whose trade in goods with other Member States exceeds certain thresholds (assimilation threshold). Since 2005, and following the Community rules on quality control of the statistics on International Trade, a confrontation between regular information from the Intrastat system and data of an administrative nature was put in place, which included statements from Value Added Tax (VAT), as well as an analysis of the asymmetries with the statistics reported by other member countries. Following that, estimates for the total international trade, based on estimates for companies that are below the threshold of assimilation, as well as non-response of Intra-community trade started to be published.

The entry into force of “*Informação Empresarial Simplificada*” (IES) in 2007, contributed to ease the comparison of data on international trade with other sources, now made possible from 2006 onwards (reference period for the data). IES, along with information on the VAT constitutes an important source of information for the validity of the quality of the statistics on International Trade.

In this publication we use recently revised data from 2006 to 2014 and monthly preliminary results from January to March 2015.

**Global Evolution<sup>1</sup>**

**Chart 1 – Progress of the coverage rate (fob/cif),  
% imports by exports of goods  
Intra + Extra EU Trade**



Source: GEE, based on data on International Trade statistics from Statistics Portugal (most up-to-date versions available). Estimates for operators under the assimilation threshold and non-responses are included in Intra-EU trade.

<sup>1</sup> Database of international trade (Intra and Extra EU) released by Statistics Portugal (SP) for the period of January to March 2015, corresponding to preliminary versions for both intra and extra community trade. The data for intratrade includes estimates for non-responses (value of transactions of companies for which SP has not yet received information), as well as periodic reporting of companies that are below the assimilation threshold (annual value of intra-Community below which operators are exempted from Intrastat statistical declaration, limited to delivery of the periodic tax declaration: in the case of Portugal, 200 thousand euros for imports from EU and 250 thousand for exports to EU in 2011). On the other hand, the current methodology considers, in addition to the regular comparison between the Intrastat declarations and Value Added Tax (VAT), the comparison with the data obtained from “*Informação Empresarial Simplificada*” (IES).

**Table 1 – Recent evolution of the Portuguese Trade Balance (Goods)**

Preliminary data version of January to March 2015

Intra + Extra-EU	2010	2011	2012	2013	2014	Annual Evolution 2010/14	January to March		Monthly Evolution 2014/15	Last 3 months		Last 12 months	
							2014	2015		Jan 14 - Mar 14	Jan 15 - Mar 15	Apr 13 - Mar 14	Apr 14 - Mar 15
<b>Millions of Euros</b>													
Exports (fob)	37 268	42 828	45 213	47 303	48 177		11 707	12 170		11 707	12 170	47 553	48 640
y.o.y. %	-	14,9	5,6	4,6	1,8		-	4,0		-	4,0	-	2,3
Imports (cif)	58 647	59 551	56 374	57 013	58 854		14 337	14 138		14 337	14 138	57 861	58 655
y.o.y. %	-	1,5	-5,3	1,1	3,2		-	-1,4		-	-1,4	-	1,4
Trade Balance (fob-cif)	-21 379	-16 723	-11 161	-9 710	-10 677		-2 630	-1 969		-2 630	-1 969	-10 308	-10 015
y.o.y. %	-	-21,8	-33,3	-13,0	10,0		-	-25,1		-	-25,1	-	-2,8
Rate of Coverage (fob/cif), %	63,5	71,9	80,2	83,0	81,9		81,7	86,1		81,7	86,1	82,2	82,9
<b>Without Energy products:</b>													
Exports (fob)	34 877	39 752	41 450	42 379	44 081		10 855	11 267		10 855	11 267	42 947	44 494
y.o.y. %	-	14,0	4,3	2,2	4,0		-	3,8		-	3,8	-	3,6
Imports (cif)	50 224	49 101	44 671	45 861	48 640		11 742	12 368		11 742	12 368	46 761	49 266
y.o.y. %	-	-2,2	-9,0	2,7	6,1		-	5,3		-	5,3	-	5,4
Trade Balance (fob-cif)	-15 348	-9 349	-3 221	-3 483	-4 559		-887	-1 101		-887	-1 101	-3 814	-4 772
y.o.y. %	-	-39,1	-65,5	8,1	30,9		-	24,1		-	24,1	-	25,1
Rate of Coverage (fob/cif), %	69,4	81,0	92,8	92,4	90,6		92,4	91,1		92,4	91,1	91,8	90,3
<b>Intra-EU</b>													
<b>Millions of Euros</b>													
Exports (fob)	28 117	31 888	32 126	33 275	34 161		8 492	8 930		8 492	8 930	33 575	34 598
y.o.y. %	-	13,4	0,7	3,6	2,7		-	5,2		-	5,2	-	3,0
Imports (cif)	44 804	43 679	40 294	41 065	43 979		10 798	11 039		10 798	11 039	42 386	44 220
y.o.y. %	-	-2,5	-7,7	1,9	7,1		-	2,2		-	2,2	-	4,3
Trade Balance (fob-cif)	-16 687	-11 791	-8 168	-7 791	-9 818		-2 305	-2 110		-2 305	-2 110	-8 811	-9 622
y.o.y. %	-	-29,3	-30,7	-4,6	26,0		-	-8,5		-	-8,5	-	9,2
Rate of Coverage (fob/cif), %	62,8	73,0	79,7	81,0	77,7		78,6	80,9		78,6	80,9	79,2	78,2
<b>Without Energy products:</b>													
Exports (fob)	27 150	30 575	30 480	30 754	31 876		8 007	8 421		8 007	8 421	31 159	32 290
y.o.y. %	-	12,6	-0,3	0,9	3,6		-	5,2		-	5,2	-	3,6
Imports (cif)	42 719	41 191	37 525	38 538	41 170		9 879	10 502		9 879	10 502	39 449	41 793
y.o.y. %	-	-3,6	-8,9	2,7	6,8		-	6,3		-	6,3	-	5,9
Trade Balance (fob-cif)	-15 569	-10 617	-7 046	-7 784	-9 294		-1 872	-2 082		-1 872	-2 082	-8 290	-9 503
y.o.y. %	-	-31,8	-33,6	10,5	19,4		-	11,2		-	11,2	-	14,6
Rate of Coverage (fob/cif), %	63,6	74,2	81,2	79,8	77,4		81,0	80,2		81,0	80,2	79,0	77,3
<b>Extra-EU</b>													
<b>Millions of Euros</b>													
Exports (fob)	9 151	10 940	13 087	14 028	14 017		3 215	3 240		3 215	3 240	13 978	14 042
y.o.y. %	-	19,5	19,6	7,2	-0,1		-	0,8		-	0,8	-	0,5
Imports (cif)	13 844	15 872	16 080	15 947	14 875		3 539	3 099		3 539	3 099	15 475	14 435
y.o.y. %	-	14,7	1,3	-0,8	-6,7		-	-12,4		-	-12,4	-	-6,7
Trade Balance (fob-cif)	-4 692	-4 933	-2 993	-1 919	-859		-325	141		-325	141	-1 498	-393
y.o.y. %	-	5,1	-39,3	-35,9	-55,3		-	-143,4		-	-143,4	-	-73,8
Rate of Coverage (fob/cif), %	66,1	68,9	81,4	88,0	94,2		90,8	104,5		90,8	104,5	90,3	97,3
<b>Without Energy products:</b>													
Exports (fob)	7 727	9 177	10 970	11 625	12 205		2 848	2 847		2 848	2 847	11 788	12 204
y.o.y. %	-	18,8	19,5	6,0	5,0		-	-0,1		-	-0,1	-	3,5
Imports (cif)	7 506	7 909	7 146	7 323	7 470		1 863	1 866		1 863	1 866	7 312	7 473
y.o.y. %	-	5,4	-9,7	2,5	2,0		-	0,1		-	0,1	-	2,2
Trade Balance (fob-cif)	221	1 268	3 825	4 301	4 735		985	981		985	981	4 476	4 731
y.o.y. %	-	473,2	201,7	12,5	10,1		-	-0,4		-	-0,4	-	5,7
Rate of Coverage (fob/cif), %	102,9	116,0	153,5	158,7	163,4		152,9	152,6		152,9	152,6	161,2	163,3

Source: GEE, based on data on International Trade statistics from Statistics Portugal (most up-to-date versions available). Estimates for operators under the assimilation threshold and non-responses are included in Intra-EU trade.

Notes:

Sum of Exports to EU and Exports to third countries.

Sum of Imports from EU and Imports from third countries.

**Table 2 – Monthly and quarterly evolution of Portuguese International Trade**

Preliminary data version of January to March 2015

values in Millions of Euros

Intra+Extra EU	IMPORTS (cif)			EXPORTS (fob)		
	2014	2015	y.o.y., %	2014	2015	y.o.y., %
jan	4 920	4 430	-9,9	3 929	3 811	-3,0
feb	4 663	4 471	-4,1	3 827	3 977	3,9
mar	4 755	5 237	10,1	3 952	4 382	10,9
apr	4 524			3 887		
may	5 004			4 090		
jun	5 039			4 196		
jul	5 412			4 476		
aug	4 136			3 250		
sep	5 213			4 081		
oct	5 509			4 636		
nov	4 940			4 143		
dec	4 740			3 710		
Q1	14 337	14 138	-1,4	11 707	12 170	4,0
Q2	14 567			12 174		
Q3	14 761			11 807		
Q4	15 189			12 489		

Intra EU	IMPORTS (cif)			EXPORTS (fob)		
	2014	2015	y.o.y., %	2014	2015	y.o.y., %
jan	3 482	3 402	-2,3	2 876	2 835	-1,4
feb	3 541	3 537	-0,1	2 770	2 940	6,1
mar	3 774	4 101	8,7	2 846	3 155	10,8
apr	3 557			2 803		
may	3 673			2 920		
jun	3 580			3 004		
jul	3 911			3 195		
aug	2 961			2 191		
sep	3 932			2 902		
oct	4 190			3 125		
nov	3 796			2 969		
dec	3 582			2 559		
Q1	10 798	11 039	2,2	8 492	8 930	5,2
Q2	10 810			8 727		
Q3	10 804			8 289		
Q4	11 568			8 653		

Extra EU	IMPORTS (cif)			EXPORTS (fob)		
	2014	2015	y.o.y., %	2014	2015	y.o.y., %
jan	1 437	1 029	-28,4	1 053	976	-7,3
feb	1 121	934	-16,7	1 057	1 037	-1,9
mar	981	1 136	15,8	1 105	1 227	11,0
apr	968			1 084		
may	1 331			1 170		
jun	1 459			1 193		
jul	1 501			1 281		
aug	1 174			1 058		
sep	1 281			1 179		
oct	1 319			1 511		
nov	1 145			1 174		
dec	1 158			1 152		
Q1	3 539	3 099	-12,4	3 215	3 240	0,8
Q2	3 758			3 447		
Q3	3 957			3 518		
Q4	3 621			3 837		

Source: GEE, based on data on International Trade statistics from Statistics Portugal (most up-to-date versions available). Estimates for operators under the assimilation threshold and non-responses are included in Intra-EU trade.

## Exports\* of Goods

**Table 3 – Portuguese Exports (Intra + Extra EU) of Goods by Group of Products**

Of which: products by Chapter (CN-2) above 30 million euros in 2015

Intra + Extra EU (Fob)		Millions of Euros jan-mar		Structure (%) jan-mar		Growth rates and contributions to growth					
						Last 12 months <sup>[1]</sup>		jan-mar			
						y.o.y. % <sup>[2]</sup>	Contrib. p.p. % <sup>[3]</sup>	y.o.y. %	Contrib. p.p. % <sup>[3]</sup>		
Grp/ CN-2	Group of Products		2014	2015	2014	2015					
	<b>TOTAL EXPORTS</b>	<b>11 707</b>	<b>12 170</b>	<b>100,0</b>	<b>100,0</b>	<b>2,3</b>	<b>2,3</b>	<b>4,0</b>	<b>4,0</b>		
<b>000</b>	<b>Agricultural products and food</b>	<b>1 343</b>	<b>1 452</b>	<b>11,5</b>	<b>11,9</b>	<b>7,7</b>	<b>0,9</b>	<b>8,1</b>	<b>0,9</b>		
22	Beverages, spirits and vinegar	242	237	2,1	1,9	5,3	0,1	-2,4	-0,1		
03	Fish and crustaceans, molluscs and other aquatic invertebrates	141	181	1,2	1,5	20,3	0,3	27,9	0,3		
24	Tobacco and manufactured tobacco substitutes	120	179	1,0	1,5	30,9	0,3	49,8	0,5		
15	Animal/vegetable fats and oils and their cleavage products; prepared edible fats; animal/vegetable waxes	123	142	1,1	1,2	1,1	0,0	14,9	0,2		
20	Preparations of vegetables, fruit, nuts or other parts of plants	102	106	0,9	0,9	-0,1	0,0	4,4	0,0		
08	Edible fruit and nuts; peel of citrus fruit or melons	84	86	0,7	0,7	21,7	0,2	2,0	0,0		
04	Dairy produce; birds eggs; natural honey; edible products of animal origin, nes.	80	83	0,7	0,7	5,0	0,0	3,0	0,0		
16	Preparations of meat, of fish or of crustaceans, molluscs or other aquatic invertebrates	75	78	0,6	0,6	-0,8	0,0	4,0	0,0		
19	Preparations of cereals, flour, starch or milk; pastrycooks products	71	66	0,6	0,5	-0,2	0,0	-5,8	0,0		
07	Edible vegetables and certain roots and tubers	51	55	0,4	0,5	-2,3	0,0	8,0	0,0		
21	Miscellaneous edible preparations	36	39	0,3	0,3	10,7	0,0	8,2	0,0		
02	Meat and edible meat offal	35	38	0,3	0,3	20,7	0,1	7,0	0,0		
<b>100</b>	<b>Mineral fuels and oils</b>	<b>852</b>	<b>902</b>	<b>7,3</b>	<b>7,4</b>	<b>-10,0</b>	<b>-1,0</b>	<b>5,9</b>	<b>0,4</b>		
27	Mineral fuel/oils and products of their distillation; bituminous substances; mineral waxes	852	902	7,3	7,4	-10,0	-1,0	5,9	0,4		
<b>200</b>	<b>Chemicals</b>	<b>1 531</b>	<b>1 476</b>	<b>13,1</b>	<b>12,1</b>	<b>-1,1</b>	<b>-0,1</b>	<b>-3,6</b>	<b>-0,5</b>		
39	Plastics and articles thereof	612	618	5,2	5,1	4,1	0,2	1,0	0,1		
40	Rubber and articles thereof	261	263	2,2	2,2	-1,7	0,0	0,7	0,0		
30	Pharmaceutical products	191	193	1,6	1,6	15,3	0,2	0,9	0,0		
29	Organic chemicals	191	139	1,6	1,1	-29,4	-0,6	-27,4	-0,4		
38	Miscellaneous chemical products	89	83	0,8	0,7	9,2	0,1	-7,1	-0,1		
32	Tanning/dyeing extracts; tannins&derivatives; colouring matter; paints&varnishes; mastics; inks	42	44	0,4	0,4	4,0	0,0	4,9	0,0		
31	Fertilisers	41	33	0,4	0,3	-13,3	0,0	-20,2	-0,1		
33	Essential oils and resinoids; perfume, cosmetic or toilet preparations	29	32	0,2	0,3	-0,2	0,0	8,7	0,0		
34	Soaps, artifi. waxes, candles, modelling pastes, 'dental waxes' and dental preparations, washing/lubricating/polishing or scouring prep.	31	31	0,3	0,3	2,8	0,0	0,1	0,0		
<b>300</b>	<b>Wood, cork and paper</b>	<b>947</b>	<b>967</b>	<b>8,1</b>	<b>7,9</b>	<b>1,0</b>	<b>0,1</b>	<b>2,1</b>	<b>0,2</b>		
48	Paper and paperboard; articles of paper pulp, of paper or of paperboard	428	423	3,7	3,5	1,1	0,0	-1,0	0,0		
45	Cork and articles of cork	212	226	1,8	1,9	3,1	0,1	6,9	0,1		
44	Wood and articles of wood; wood charcoal	179	164	1,5	1,3	-1,1	0,0	-8,3	-0,1		
47	Pulp of wood or of other fibrous cellulosic material; recovered (waste and scrap) paper or paperboard	115	138	1,0	1,1	0,0	0,0	20,6	0,2		
<b>400</b>	<b>Hides, leather and textiles</b>	<b>517</b>	<b>537</b>	<b>4,4</b>	<b>4,4</b>	<b>5,2</b>	<b>0,2</b>	<b>3,9</b>	<b>0,2</b>		
63	Other made-up textile articles; sets; worn clothing and worn textile articles; rags	140	147	1,2	1,2	3,2	0,0	5,0	0,1		
56	Wadding, felt and nonwovens; special yarns; twine, cordage, ropes and cables and articles thereof	61	65	0,5	0,5	10,0	0,0	6,9	0,0		
55	Man-made staple fibres	61	64	0,5	0,5	5,2	0,0	5,0	0,0		
59	Impregnated, coated, covered or laminated textile fabrics; textile articles for industrial use	47	51	0,4	0,4	9,3	0,0	8,6	0,0		
42	Articles of leather, saddlery and harness; travel goods, handbags and similar containers; articles of animal gut (other than silkworm gut)	35	35	0,3	0,3	15,0	0,0	0,6	0,0		
52	Cotton	39	34	0,3	0,3	0,4	0,0	-11,5	0,0		
60	Knitted or crocheted fabrics	34	34	0,3	0,3	-1,9	0,0	0,5	0,0		
<b>500</b>	<b>Clothing and footwear</b>	<b>1 246</b>	<b>1 253</b>	<b>10,6</b>	<b>10,3</b>	<b>5,3</b>	<b>0,5</b>	<b>0,5</b>	<b>0,1</b>		
64	Footwear, gaiters and the like; parts of such articles	492	494	4,2	4,1	4,9	0,2	0,5	0,0		
61	Articles of apparel and clothing accessories, knitted or crocheted	499	484	4,3	4,0	3,6	0,1	-3,1	-0,1		
62	Articles of apparel and clothing accessories, not knitted or crocheted	240	260	2,1	2,1	9,4	0,2	8,0	0,2		
<b>600</b>	<b>Ores and metals</b>	<b>1 206</b>	<b>1 262</b>	<b>10,3</b>	<b>10,4</b>	<b>3,0</b>	<b>0,3</b>	<b>4,7</b>	<b>0,5</b>		
73	Articles of iron or steel	342	354	2,9	2,9	0,8	0,0	3,7	0,1		
72	Iron and steel	306	303	2,6	2,5	6,4	0,2	-0,8	0,0		
76	Aluminium and articles thereof	124	136	1,1	1,1	17,0	0,2	9,3	0,1		
26	Ores, slag and ash	92	119	0,8	1,0	5,3	0,0	29,4	0,2		
25	Salt; sulphur; earths and stone; plastering materials, lime and cement	90	86	0,8	0,7	2,5	0,0	-5,2	0,0		
71	Natural/cultured pearls, precious stones, precious metals and articles thereof; imitation jewellery; coin	77	82	0,7	0,7	-19,1	-0,2	5,8	0,0		
83	Miscellaneous articles of base metal	75	80	0,6	0,7	4,9	0,0	5,7	0,0		
82	Tools, implements, cutlery, spoons and forks, of base metal; parts thereof of base metal	44	47	0,4	0,4	4,0	0,0	6,7	0,0		
74	Copper and articles thereof	47	47	0,4	0,4	0,5	0,0	-0,9	0,0		
<b>700</b>	<b>Machinery</b>	<b>1 697</b>	<b>1 788</b>	<b>14,5</b>	<b>14,7</b>	<b>2,2</b>	<b>0,3</b>	<b>5,4</b>	<b>0,8</b>		
85	Electrical machinery and equipment; sound recorders/reproducers; parts and accessories thereof	939	963	8,0	7,9	-0,3	0,0	2,5	0,2		
84	Nuclear reactors, boilers, machinery and mechanical appliances; parts thereof	758	825	6,5	6,8	5,2	0,3	8,9	0,6		
<b>800</b>	<b>Transport equipment</b>	<b>1 371</b>	<b>1 459</b>	<b>11,7</b>	<b>12,0</b>	<b>4,1</b>	<b>0,4</b>	<b>6,4</b>	<b>0,8</b>		
87	Vehicles other than railway or tramway rolling stock, and parts and accessories thereof	1 306	1 399	11,2	11,5	4,7	0,5	7,1	0,8		
88	Aircraft, spacecraft, and parts thereof	54	52	0,5	0,4	-8,3	0,0	-3,2	0,0		
<b>900</b>	<b>Other manufactured goods</b>	<b>996</b>	<b>1 073</b>	<b>8,5</b>	<b>8,8</b>	<b>7,3</b>	<b>0,6</b>	<b>7,7</b>	<b>0,7</b>		
94	Furniture; lamps&lighting fittings, nes.; illuminated signs/nameplates and the like; prefab. buildings	387	405	3,3	3,3	8,8	0,3	4,8	0,2		
69	Ceramic products	156	162	1,3	1,3	4,0	0,1	3,5	0,0		
90	Optical/photographic/cinematographic/measuring/checking/precision/medical/surgical instruments and apparatus	140	155	1,2	1,3	8,9	0,1	10,4	0,1		
70	Glass and glassware	115	130	1,0	1,1	5,4	0,1	12,4	0,1		
68	Articles of stone, plaster, cement, asbestos, mica or similar materials	108	106	0,9	0,9	0,6	0,0	-2,5	0,0		
91	Clocks and watches and parts thereof	28	33	0,2	0,3	3,2	0,0	17,6	0,0		
96	Miscellaneous manufactured articles	24	31	0,2	0,3	19,9	0,0	29,2	0,1		
Memo:											
	Total without Energy Products	10 855	11 267	92,7	92,6	3,6	3,3	3,8	3,5		

Source: GEE, based on data on International Trade statistics from Statistics Portugal (most up-to-date versions available). Estimates for operators under the assimilation threshold and non-responses are included in Intra-EU trade.

Notes:

\* Sum of Exports to EU and Exports to third countries.

Composition by Group of Products – 000 (Chap. 01 to 24 of CN) - 100 (Chap. 27) - 200 (Chap. 28 to 40) - 300 (Chap. 44 to 49) - 400 (Chap. 41 to 43, 50 to 60 and 63) - 500 (Chap. 61, 62, 64 to 67) - 600 (Chap. 25, 26, 71 to 83) - 700 (Chap. 84 and 85) - 800 (Chap. 86 to 89) - 900 (Chap. 68 to 70 and 90 to 99).

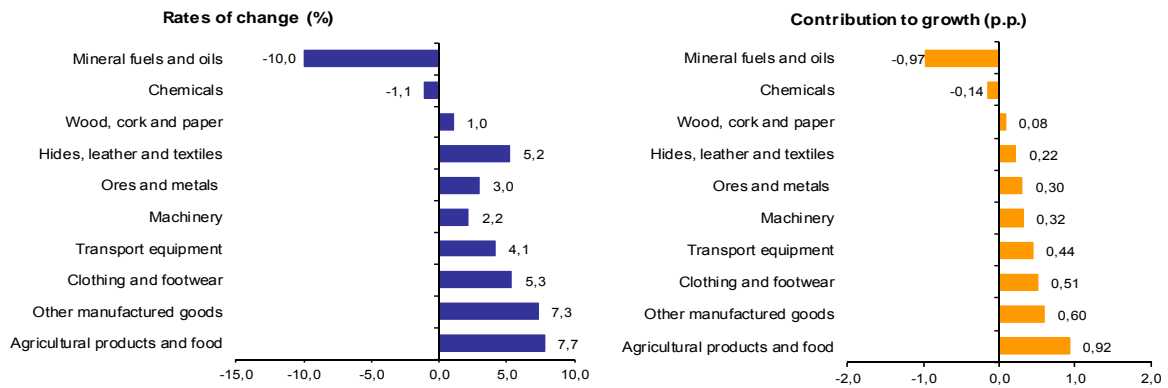
[1] 12 months ending in march 2015

[2] (apr 14-mar 15)/(apr 13-mar 14) x 100 - 100

[3] Contribution to the growth rate of exports, shift share analysis: (rate of change) x (weight in the previous period) + 100.

**Chart 2 - Growth rates of exports of Portuguese goods by group of products and its contribution to growth (Intra + Extra-EU)**

Previous 12 months ending in march 2015



Source: Table 5 – Portuguese Exports (Intra + Extra EU) of Goods by Group of Products.

**Table 4 - Portuguese Exports of Goods by Group of Products (Extra-EU)**

Preliminary data version of january to march 2015

Group of Products	Extra-EU (Fob)		values in Millions of Euros				
	january to march		y.o.y., %		Structure (%)		
	2014	2015	Last 12 months <sup>[1]</sup>	jan-mar 15/14	Last 12 months <sup>[1]</sup>	jan-mar	
						2014	2015
<b>Total Exports</b>	<b>3 215</b>	<b>3 240</b>	<b>0,5</b>	<b>0,8</b>	<b>100,0</b>	<b>100,0</b>	<b>100,0</b>
000 Agricultural products and food	416	421	6,8	1,2	13,9	12,9	13,0
100 Mineral fuels and oils	367	393	-16,1	7,2	13,1	11,4	12,1
200 Chemicals	352	358	7,6	1,6	10,7	11,0	11,0
300 Wood, cork and paper	263	277	5,2	5,4	8,6	8,2	8,6
400 Hides, leather and textiles	150	158	7,9	5,5	4,5	4,7	4,9
500 Clothing and footwear	138	133	1,7	-3,3	3,7	4,3	4,1
600 Ores and metals	439	436	1,6	-0,7	12,9	13,7	13,5
700 Machinery	561	558	-0,6	-0,5	17,0	17,4	17,2
800 Transport equipment	245	233	3,3	-5,1	7,0	7,6	7,2
900 Other manufactured goods	285	273	2,4	-4,2	8,7	8,9	8,4
Memo:							
Total without Energy Products	2 848	2 847	3,5	-0,1	86,9	88,6	87,9

Source: GEE, based on data on International Trade statistics from Statistics Portugal (most up-to-date versions available).

Note:

Composition by Group of Products - 000 (Chap. 01 to 24 of CN) - 100 (Chap. 27) - 200 (Chap. 28 to 40) - 300 (Chap. 44 to 49) - 400 (Chap. 41 to 43, 50 to 60 and 63) - 500 (Chap. 61, 62, 64 to 67) - 600 (Chap. 25, 26, 71 to 83) - 700 (Chap. 84 and 85) - 800 (Chap. 86 to 89) - 900 (Chap. 68 to 70 and 90 to 99).

[1] 12 months ending in march 2015

**Table 5 – Exports (Intra+Extra EU) of Portuguese goods by Group of Products (2010-2015)  
sorted in descending order of their relative weight in 2014**
**Growth rate and Contribution to growth**

Intra + Extra EU (Fob)		Share in 2014 (%)	y.o.y., %					Contrib. (p.p.) <sup>[1]</sup>		
Grp. and CN-2	Description		2010	2011	2012	2013	2014	jan-mar 2015	2014	jan-mar 2015
				<b>TOTAL</b>	<b>100,0</b>	<b>17,6</b>	<b>14,9</b>	<b>5,6</b>	<b>4,6</b>	<b>1,8</b>
<b>700</b>	<b>Machinery</b>	<b>14,5</b>	<b>8,7</b>	<b>11,7</b>	<b>10,2</b>	<b>0,4</b>	<b>0,4</b>	<b>5,4</b>	<b>0,1</b>	<b>0,8</b>
85	Electrical machinery and equipment; sound recorders/reproducers; parts and accessories thereof	7,8	18,1	13,3	4,3	-2,2	-2,0	2,5	-0,2	0,2
84	Nuclear reactors, boilers, machinery and mechanical appliances; parts thereof	6,6	-2,6	9,2	19,1	4,0	3,5	8,9	0,2	0,6
<b>200</b>	<b>Chemicals</b>	<b>12,6</b>	<b>24,6</b>	<b>20,7</b>	<b>5,5</b>	<b>5,8</b>	<b>1,9</b>	<b>-3,6</b>	<b>0,2</b>	<b>-0,5</b>
39	Plastics and articles thereof	5,0	27,9	13,6	5,0	8,8	7,3	1,0	0,3	0,1
<b>000</b>	<b>Agricultural products and food</b>	<b>12,5</b>	<b>9,3</b>	<b>12,3</b>	<b>6,0</b>	<b>7,4</b>	<b>7,6</b>	<b>8,1</b>	<b>0,9</b>	<b>0,9</b>
<b>800</b>	<b>Transport equipment</b>	<b>10,9</b>	<b>22,0</b>	<b>21,9</b>	<b>-5,1</b>	<b>-4,9</b>	<b>5,0</b>	<b>6,4</b>	<b>0,5</b>	<b>0,8</b>
87	Vehicles other than railway or tramway rolling stock, and parts and accessories thereof	10,4	22,3	22,9	-6,1	-4,7	5,0	7,1	0,5	0,8
<b>600</b>	<b>Ores and metals</b>	<b>10,3</b>	<b>27,3</b>	<b>20,9</b>	<b>10,2</b>	<b>-6,6</b>	<b>0,6</b>	<b>4,7</b>	<b>0,1</b>	<b>0,5</b>
<b>500</b>	<b>Clothing and footwear</b>	<b>9,8</b>	<b>7,9</b>	<b>9,3</b>	<b>2,0</b>	<b>5,1</b>	<b>8,3</b>	<b>0,5</b>	<b>0,8</b>	<b>0,1</b>
64	Footwear, gaiters and the like; parts of such articles	4,0	9,9	13,1	3,6	8,2	7,2	0,5	0,3	0,0
61	Articles of apparel and clothing accessories, knitted or crocheted	3,8	4,7	5,8	-2,3	6,9	7,8	-3,1	0,3	-0,1
<b>900</b>	<b>Other manufactured goods</b>	<b>8,5</b>	<b>6,0</b>	<b>4,0</b>	<b>5,0</b>	<b>8,4</b>	<b>8,6</b>	<b>7,7</b>	<b>0,7</b>	<b>0,7</b>
94	Furniture; lamps & lighting fittings, nes.; illuminated signs/nameplates and the like; prefab. buildings	3,2	8,7	8,3	6,2	7,7	11,8	4,8	0,3	0,2
<b>100</b>	<b>Mineral fuels and oils</b>	<b>8,5</b>	<b>54,7</b>	<b>28,7</b>	<b>22,3</b>	<b>30,9</b>	<b>-16,8</b>	<b>5,9</b>	<b>-1,8</b>	<b>0,4</b>
27	Mineral fuel/oils and products of their distillation; bituminous substances; mineral waxes	8,5	54,7	28,7	22,3	30,9	-16,8	5,9	-1,8	0,4
300	Wood, cork and paper	8,0	25,1	8,1	1,5	4,4	0,8	2,1	0,1	0,2
<b>48</b>	<b>Paper and paperboard; articles of paper pulp, of paper or of paperboard</b>	<b>3,6</b>	<b>35,3</b>	<b>6,7</b>	<b>1,8</b>	<b>6,0</b>	<b>2,3</b>	<b>-1,0</b>	<b>0,1</b>	<b>0,0</b>

Source: GEE, based on data on International Trade statistics from Statistics Portugal (most up-to-date versions available). Estimates for operators under the assimilation threshold and non-responses are included in Intra-EU trade.

Note:

[1] Contributions to growth, shift share analysis: (rate of change) x (weight in the previous period) ÷ 100.

**Table 6 – Exports (Intra+Extra EU) of goods to selected markets**

Preliminary data version of January to March 2015

Destination	Intra + Extra-EU (Fob)		values in Millions of Euros					
	jan-mar		Structure (%)		Growth rates and contributions to growth			
	2014	2015	jan-mar		Last 12 months <sup>[1]</sup>		jan-mar	
			2014	2015	y.o.y., % <sup>[2]</sup>	Contrib. p.p. <sup>[3]</sup>	y.o.y. %	Contrib. p.p. <sup>[3]</sup>
<b>TOTAL</b>	<b>11 707</b>	<b>12 170</b>	<b>100,0</b>	<b>100,0</b>	<b>2,3</b>	<b>2,3</b>	<b>4,0</b>	<b>4,0</b>
<b>INTRA EU</b>	<b>8 492</b>	<b>8 930</b>	<b>72,5</b>	<b>73,4</b>	<b>3,0</b>	<b>2,2</b>	<b>5,2</b>	<b>3,7</b>
of which:								
<b>EU-15</b>	<b>8 090</b>	<b>8 502</b>	<b>69,1</b>	<b>69,9</b>	<b>2,8</b>	<b>1,9</b>	<b>5,1</b>	<b>3,5</b>
Spain	2 821	3 093	24,1	25,4	2,5	0,6	9,6	2,3
France	1 455	1 494	12,4	12,3	1,2	0,1	2,7	0,3
Germany	1 431	1 485	12,2	12,2	2,5	0,3	3,8	0,5
United Kingdom	708	811	6,0	6,7	11,7	0,7	14,5	0,9
Netherlands	485	464	4,1	3,8	0,2	0,0	-4,2	-0,2
Italy	373	380	3,2	3,1	4,5	0,1	1,9	0,1
Belgium	324	285	2,8	2,3	-1,6	0,0	-11,9	-0,3
Sweden	112	104	1,0	0,9	2,0	0,0	-6,8	-0,1
Denmark	77	76	0,7	0,6	-0,3	0,0	-0,9	0,0
<b>Enlargement</b>	<b>402</b>	<b>428</b>	<b>3,4</b>	<b>3,5</b>	<b>7,3</b>	<b>0,2</b>	<b>6,3</b>	<b>0,2</b>
Poland	118	132	1,0	1,1	5,8	0,1	11,9	0,1
<b>EXTRA EU</b>	<b>3 215</b>	<b>3 240</b>	<b>27,5</b>	<b>26,6</b>	<b>0,5</b>	<b>0,1</b>	<b>0,8</b>	<b>0,2</b>
of which:								
United States	480	561	4,1	4,6	12,0	0,5	16,8	0,7
Angola	722	552	6,2	4,5	-5,1	-0,3	-23,6	-1,5
China	210	206	1,8	1,7	14,9	0,2	-2,0	0,0
Brazil	148	165	1,3	1,4	-7,3	-0,1	11,4	0,1
Morocco	128	142	1,1	1,2	-12,5	-0,2	10,5	0,1
Algeria	175	134	1,5	1,1	2,9	0,0	-23,6	-0,4
Switzerland	106	111	0,9	0,9	2,9	0,0	3,9	0,0
Mozambique	66	91	0,6	0,7	7,1	0,0	36,7	0,2
Gibraltar	45	87	0,4	0,7	6,5	0,0	92,8	0,4
Canada	49	77	0,4	0,6	31,3	0,1	57,3	0,2
<b>Memo:</b>								
OPEC <sup>[4]</sup>	1 034	822	8,8	6,8	-5,3	-0,5	-20,6	-1,8
ACPOL <sup>[5]</sup>	869	726	7,4	6,0	-3,1	-0,3	-16,4	-1,2
EFTA	133	155	1,1	1,3	14,3	0,2	17,0	0,2

Source: GEE, based on data on International Trade statistics from Statistics Portugal (most up-to-date versions available). Estimates for operators under the assimilation threshold and non-responses are included in Intra-EU trade.

Notes:

Countries ranked in descending order of value in 2014.

[1] 12 months ending in March 2015

[2] (apr 14-mar 15)/(apr 13-mar 14) x 100 - 100

[3] Contributions to growth, shift share analysis: (rate of change) x (weight in the previous period) ÷ 100.

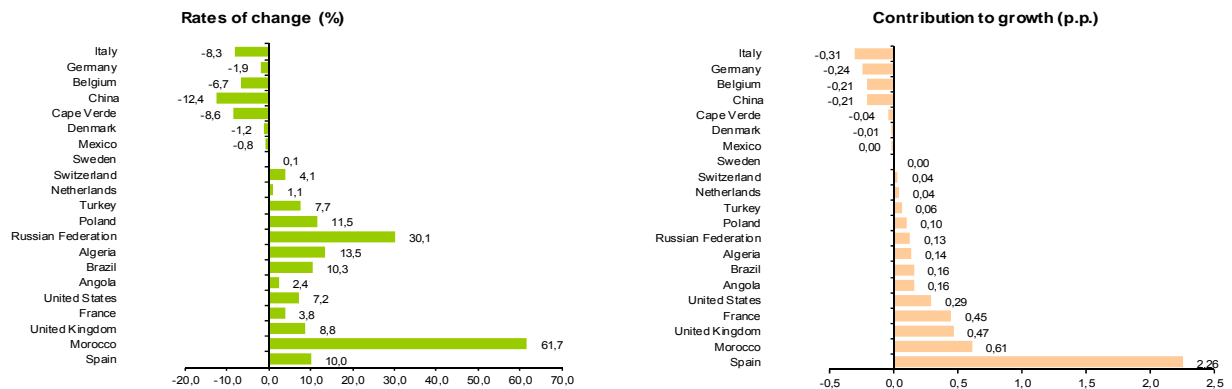
[4] Includes Angola.

[5] African Countries of Portuguese Official Language

**Chart 3 - Growth rates of Exports (Intra + Extra-EU)**

to selected markets and corresponding contributions to growth

Previous 12 months ending in March 2015



Source: Table 8 – Exports (Intra+Extra EU) of goods from selected markets.

**Table 7 - Exports of goods to selected markets**

Preliminary data version of January to March 2015

Extra-EU (Fob)		values in Millions of Euros						
Destination	jan-mar		Structure (%)				y.o.y., %	
	2014	2015	Annual		jan-mar		Last 12 months <sup>[1]</sup>	jan-mar 15/14
			2009	2014	2014	2015		
<b>EXTRA EU</b>	<b>3 215</b>	<b>3 240</b>	<b>100,0</b>	<b>100,0</b>	<b>100,0</b>	<b>100,0</b>	<b>0,5</b>	<b>0,8</b>
of which:								
Angola	722	552	28,8	22,7	22,5	17,0	-5,1	-23,6
United States	480	561	13,0	15,1	14,9	17,3	12,0	16,8
China	210	206	2,8	6,0	6,5	6,3	14,9	-2,0
Brazil	148	165	3,8	4,6	4,6	5,1	-7,3	11,4
Morocco	128	142	2,8	4,2	4,0	4,4	-12,5	10,5
Algeria	175	134	2,5	4,2	5,5	4,1	2,9	-23,6
Switzerland	106	111	3,7	3,1	3,3	3,4	2,9	3,9
Turkey	96	70	2,6	2,9	3,0	2,2	-2,1	-26,9
Mozambique	66	91	1,6	2,3	2,1	2,8	7,1	36,7
Gibraltar	45	87	1,1	2,0	1,4	2,7	6,5	92,8

**Memo:**

OPEC <sup>[2]</sup>	1 034	822	36,2	31,0	32,2	25,4	-5,3	-20,6
ACPOL <sup>[3]</sup>	869	726	34,1	27,3	27,0	22,4	-3,1	-16,4
EFTA	133	155	4,8	4,2	4,1	4,8	14,3	17,0

Source: GEE, based on data on International Trade statistics from Statistics Portugal (most up-to-date versions available).

Note:

Countries ranked in descending order of value in 2014.

[1] (apr 14-mar 15)/(apr 13-mar 14) x 100 - 100

[2] Includes Angola.

[3] African Countries of Portuguese Official Language

**Table 8 - Exports (Intra + Extra-EU) of Portuguese Goods to a selection of markets (2010-2015) - structure (%)**

Main markets in 2014

Destination	2010	2011	2012	2013	2014	jan-mar	
						2014	2015
<b>Total</b>	<b>100,0</b>	<b>100,0</b>	<b>100,0</b>	<b>100,0</b>	<b>100,0</b>	<b>100,0</b>	<b>100,0</b>
<b>INTRA EU</b>	<b>75,4</b>	<b>74,5</b>	<b>71,1</b>	<b>70,3</b>	<b>70,9</b>	<b>72,5</b>	<b>73,4</b>
<b>EU-15</b>	<b>72,3</b>	<b>71,3</b>	<b>67,8</b>	<b>67,1</b>	<b>67,5</b>	<b>69,1</b>	<b>69,9</b>
Spain	27,0	24,9	22,5	23,6	23,5	24,1	25,4
France	12,0	12,2	11,8	11,6	11,7	12,4	12,3
Germany	13,0	13,5	12,4	11,6	11,7	12,2	12,2
United Kingdom	5,5	5,2	5,3	5,5	6,1	6,0	6,7
Netherlands	3,9	3,9	4,1	4,0	4,0	4,1	3,8
Italy	3,7	3,7	3,7	3,3	3,2	3,2	3,1
Belgium	2,6	3,2	3,1	2,8	2,7	2,8	2,3
<b>Enlargement</b>	<b>3,2</b>	<b>3,2</b>	<b>3,2</b>	<b>3,2</b>	<b>3,4</b>	<b>3,4</b>	<b>3,5</b>
<b>EXTRA EU</b>	<b>24,6</b>	<b>25,5</b>	<b>28,9</b>	<b>29,7</b>	<b>29,1</b>	<b>27,5</b>	<b>26,6</b>
Angola	5,1	5,4	6,6	6,6	6,6	6,2	4,5
United States	3,5	3,5	4,1	4,2	4,4	4,1	4,6
China	0,6	0,9	1,7	1,4	1,7	1,8	1,7
Brazil	1,2	1,4	1,5	1,6	1,3	1,3	1,4
Morocco	0,8	0,9	1,0	1,5	1,2	1,1	1,2
Algeria	0,6	0,8	0,9	1,1	1,2	1,5	1,1
Switzerland	0,9	0,9	0,9	0,9	0,9	0,9	0,9
Turkey	0,7	0,7	0,8	0,8	0,8	0,8	0,6
Mozambique	0,4	0,5	0,6	0,7	0,7	0,6	0,7
Gibraltar	0,6	0,6	0,7	0,7	0,6	0,4	0,7

Source: GEE, based on data on International Trade statistics from Statistics Portugal (most up-to-date versions available). Estimates for operators under the assimilation threshold and non-responses are included in Intra-EU trade.

**Table 9 - Exports (Intra + Extra-EU) of Portuguese Goods to a selection of markets (2011-2015)**  
 - structure (%), growth rate and contribution to growth <sup>[1]</sup>

**Main markets in 2014**

Destination	Share in 2014 (%)	y.o.y., %					Contrib. (p.p.) <sup>[1]</sup>	
		2011	2012	2013	2014	2015	2014	jan-mar 2015
						jan-mar		
<b>Total</b>	<b>100,0</b>	<b>14,9</b>	<b>5,6</b>	<b>4,6</b>	<b>1,8</b>	<b>4,0</b>	<b>1,8</b>	<b>4,0</b>
<b>INTRA EU</b>	<b>70,9</b>	<b>13,4</b>	<b>0,7</b>	<b>3,6</b>	<b>2,7</b>	<b>5,2</b>	<b>1,9</b>	<b>3,7</b>
<b>EU-15</b>	<b>67,5</b>	<b>13,3</b>	<b>0,5</b>	<b>3,5</b>	<b>2,4</b>	<b>5,1</b>	<b>1,6</b>	<b>3,5</b>
Spain	23,5	6,0	-4,8	10,1	1,5	9,6	0,4	2,3
France	11,7	16,4	2,8	2,7	2,5	2,7	0,3	0,3
Germany	11,7	19,6	-3,5	-1,6	2,2	3,8	0,3	0,5
United Kingdom	6,1	9,5	6,9	9,5	12,1	14,5	0,7	0,9
Netherlands	4,0	16,1	12,0	1,0	1,3	-4,2	0,1	-0,2
Italy	3,2	14,1	5,7	-5,8	0,0	1,9	0,0	0,1
Belgium	2,7	39,6	5,3	-5,5	-3,0	-11,9	-0,1	-0,3
<b>Enlargement</b>	<b>3,4</b>	<b>15,2</b>	<b>7,2</b>	<b>5,5</b>	<b>7,6</b>	<b>6,3</b>	<b>0,2</b>	<b>0,2</b>
<b>EXTRA EU</b>	<b>29,1</b>	<b>19,5</b>	<b>19,6</b>	<b>7,2</b>	<b>-0,1</b>	<b>0,8</b>	<b>0,0</b>	<b>0,2</b>
Angola	6,6	22,3	28,3	4,2	2,0	-23,6	0,1	-1,5
United States	4,4	13,1	24,7	7,1	5,7	16,8	0,2	0,7
China	1,7	70,1	96,2	-15,5	27,6	-2,0	0,4	0,0
Brazil	1,3	32,7	16,8	8,5	-13,5	11,4	-0,2	0,1
Morocco	1,2	28,4	18,3	59,5	-19,2	10,5	-0,3	0,1
Algeria	1,2	68,1	19,6	23,2	11,6	-23,6	0,1	-0,4
Switzerland	0,9	11,7	7,7	4,6	2,4	3,9	0,0	0,0
Turkey	0,8	12,6	18,2	7,2	5,9	-26,9	0,0	-0,2
Mozambique	0,7	43,9	32,4	14,2	-2,8	36,7	0,0	0,2
Gibraltar	0,6	23,5	22,7	9,7	-17,5	92,8	-0,1	0,4

Source: GEE, based on data on International Trade statistics from Statistics Portugal (most up-to-date versions available). Estimates for operators under the assimilation threshold and non-responses are included in Intra-EU trade.

Note:

[1] Contributions to growth, shift share analysis: (rate of change) x (weight in the previous period) ÷ 100.

# Imports\* of Goods

**Table 10 - Portuguese Imports of goods by Group of Products**

Of which: products by Chapter (CN-2) above 55 million euros in 2015

**Intra + Extra EU (Cif)**

Grp/ CN-2	Groups of Products	Millions of Euros		Structure (%)		Growth rates and contributions to growth			
		jan-mar		jan-mar		Last 12 months <sup>[1]</sup>		jan-mar	
		2014	2015	2014	2015	y.o.y. % <sup>[2]</sup>	Contrib. p.p. [3]	y.o.y. %	Contrib. p.p. [3]
	<b>TOTAL IMPORTS</b>	<b>14 337</b>	<b>14 138</b>	<b>100,0</b>	<b>100,0</b>	<b>1,4</b>	<b>1,4</b>	<b>-1,4</b>	<b>-1,4</b>
<b>000</b>	<b>Agricultural products and food</b>	<b>2 123</b>	<b>2 135</b>	<b>14,8</b>	<b>15,1</b>	<b>-1,7</b>	<b>-0,3</b>	<b>0,6</b>	<b>0,1</b>
03	Fish and crustaceans, molluscs and other aquatic invertebrates	309	341	2,2	2,4	10,2	0,2	10,2	0,2
02	Meat and edible meat offal	217	224	1,5	1,6	5,3	0,1	3,1	0,0
10	Cereals	227	168	1,6	1,2	-11,6	-0,1	-26,0	-0,4
15	Animal/vegetable fats and oils and their cleavage products; prepared edible fats; animal/vegetable waxes	104	149	0,7	1,1	-7,8	-0,1	43,2	0,3
12	Oil seeds/oleaginous fruits/miscellaneous grains, seeds and fruits/industrial or medicinal plants/straw and fodder	150	144	1,0	1,0	-8,6	-0,1	-4,1	0,0
04	Dairy produce; birds eggs; natural honey; edible products of animal origin, nes.	125	124	0,9	0,9	-0,5	0,0	-0,9	0,0
19	Preparations of cereals, flour, starch or milk; pastrycooks products	111	114	0,8	0,8	1,6	0,0	2,7	0,0
08	Edible fruit and nuts; peel of citrus fruit or melons	97	105	0,7	0,7	-5,0	0,0	8,0	0,1
07	Edible vegetables and certain roots and tubers	104	96	0,7	0,7	-10,7	-0,1	-8,2	-0,1
22	Beverages, spirits and vinegar	79	79	0,5	0,6	-5,1	0,0	0,9	0,0
23	Residues and waste from the food industries; prepared animal fodder	81	76	0,6	0,5	0,2	0,0	-6,5	0,0
21	Miscellaneous edible preparations	70	67	0,5	0,5	-1,9	0,0	-3,8	0,0
20	Preparations of vegetables, fruit, nuts or other parts of plants	70	66	0,5	0,5	1,3	0,0	-5,7	0,0
16	Preparations of meat, of fish or of crustaceans, molluscs or other aquatic invertebrates	76	63	0,5	0,4	-10,1	0,0	-17,1	-0,1
24	Tobacco and manufactured tobacco substitutes	39	57	0,3	0,4	8,0	0,0	47,7	0,1
09	Coffee, tea, maté and spices	48	56	0,3	0,4	6,9	0,0	18,0	0,1
<b>100</b>	<b>Mineral fuels and oils</b>	<b>2 595</b>	<b>1 770</b>	<b>18,1</b>	<b>12,5</b>	<b>-15,4</b>	<b>-3,0</b>	<b>-31,8</b>	<b>-5,7</b>
27	Mineral fuel/oils and products of their distillation; bituminous substances; mineral waxes	2 595	1 770	18,1	12,5	-15,4	-3,0	-31,8	-5,7
<b>200</b>	<b>Chemicals</b>	<b>2 392</b>	<b>2 442</b>	<b>16,7</b>	<b>17,3</b>	<b>3,6</b>	<b>0,6</b>	<b>2,1</b>	<b>0,3</b>
39	Plastics and articles thereof	655	677	4,6	4,8	5,7	0,3	3,2	0,1
30	Pharmaceutical products	511	580	3,6	4,1	8,4	0,3	13,5	0,5
29	Organic chemicals	294	242	2,1	1,7	-11,6	-0,2	-17,8	-0,4
38	Miscellaneous chemical products	208	206	1,5	1,5	11,3	0,1	-1,2	0,0
40	Rubber and articles thereof	199	196	1,4	1,4	-1,8	0,0	-1,5	0,0
33	Essential oils and resinoids; perfumery, cosmetic or toilet preparations	132	135	0,9	1,0	6,0	0,1	2,1	0,0
32	Tanning/dyeing extracts; tannins & derivatives; colouring matter; paints & varnishes; mastics; inks	124	132	0,9	0,9	4,5	0,0	6,1	0,1
28	Inorganic chemicals; organic or inorganic compounds of precious metals/rare-earth metals/radioactive elements/isotopes	90	95	0,6	0,7	10,5	0,1	5,2	0,0
34	Soaps, surf. waxes, candles, modelling pastes, "dental waxes" and dental preparations, washing/lubricating/polishing or scouring prep.	94	94	0,7	0,7	6,7	0,0	0,1	0,0
31	Fertilisers	51	56	0,4	0,4	-6,7	0,0	11,2	0,0
<b>300</b>	<b>Hides, wood, cork and paper</b>	<b>663</b>	<b>680</b>	<b>4,6</b>	<b>4,8</b>	<b>4,7</b>	<b>0,2</b>	<b>2,5</b>	<b>0,1</b>
48	Paper and paperboard; articles of paper pulp, of paper or of paperboard	234	238	1,6	1,7	2,9	0,0	1,9	0,0
44	Wood and articles of wood; wood charcoal	144	165	1,0	1,2	9,5	0,1	14,8	0,1
41	Raw hides and skins (other than furskins) and leather	127	118	0,9	0,8	0,5	0,0	-7,5	-0,1
42	Articles of leather; saddlery and harness; travel goods, handbags and similar containers; articles of animal gut (other than silkworm gut)	76	80	0,5	0,6	16,7	0,1	4,6	0,0
<b>400</b>	<b>Textiles, clothing and footwear</b>	<b>1 087</b>	<b>1 103</b>	<b>7,6</b>	<b>7,8</b>	<b>6,5</b>	<b>0,5</b>	<b>1,4</b>	<b>0,1</b>
62	Articles of apparel and clothing accessories, not knitted or crocheted	235	247	1,6	1,8	10,7	0,2	5,3	0,1
61	Articles of apparel and clothing accessories, knitted or crocheted	214	213	1,5	1,5	7,5	0,1	-0,2	0,0
64	Footwear, gaiters and the like; parts of such articles	168	179	1,2	1,3	12,8	0,1	6,5	0,1
52	Cotton	126	113	0,9	0,8	-6,8	-0,1	-9,8	-0,1
54	Man-made filaments; strip and the like of man-made textile materials	88	89	0,6	0,6	4,7	0,0	1,4	0,0
55	Man-made staple fibres	65	65	0,5	0,5	-2,1	0,0	-0,5	0,0
<b>500</b>	<b>Ores and metals</b>	<b>1 207</b>	<b>1 270</b>	<b>8,4</b>	<b>9,0</b>	<b>3,8</b>	<b>0,3</b>	<b>5,3</b>	<b>0,4</b>
72	Iron and steel	510	534	3,6	3,8	2,8	0,1	4,7	0,2
73	Articles of iron or steel	215	223	1,5	1,6	6,3	0,1	3,9	0,1
76	Aluminium and articles thereof	122	156	0,9	1,1	17,4	0,1	28,1	0,2
74	Copper and articles thereof	145	144	1,0	1,0	-5,0	0,0	-0,2	0,0
83	Miscellaneous articles of base metal	62	63	0,4	0,4	5,9	0,0	1,9	0,0
<b>600</b>	<b>Machinery [4]</b>	<b>2 106</b>	<b>2 182</b>	<b>14,7</b>	<b>15,4</b>	<b>5,2</b>	<b>0,8</b>	<b>3,6</b>	<b>0,5</b>
84	Nuclear reactors, boilers, machinery and mechanical appliances; parts thereof	1 110	1 184	7,7	8,4	8,1	0,6	6,6	0,5
85	Electrical machinery and equipment; sound recorders/reproducers; parts and accessories thereof	996	998	6,9	7,1	1,8	0,1	0,2	0,0
<b>700</b>	<b>Transport equipment [5]</b>	<b>1 432</b>	<b>1 746</b>	<b>10,0</b>	<b>12,3</b>	<b>20,6</b>	<b>1,9</b>	<b>21,9</b>	<b>2,2</b>
87	Vehicles other than railway or tramway rolling stock, and parts and accessories thereof	1 364	1 689	9,5	11,9	20,4	1,8	23,8	2,3
<b>800</b>	<b>Other manufactured goods</b>	<b>732</b>	<b>810</b>	<b>5,1</b>	<b>5,7</b>	<b>6,6</b>	<b>0,3</b>	<b>10,7</b>	<b>0,5</b>
90	Optical/photographic/cinematographic/measuring/checking/precision/medical/surgical instruments and apparatus	267	288	1,9	2,0	2,6	0,0	7,7	0,1
94	Furniture; lamps and lighting fittings, nes.; illuminated signs/nameplates and the like; prefab. buildings	163	202	1,1	1,4	17,3	0,2	23,7	0,3
70	Glass and glassware	75	81	0,5	0,6	11,4	0,1	8,8	0,0
96	Miscellaneous manufactured articles	53	58	0,4	0,4	5,0	0,0	9,3	0,0

Memo:

Total without Energy Products

11 742 | 12 368 | 81,9 | 87,5 | 5,4 | 4,3 | 5,3 | 4,4

Source: GEE, based on data on International Trade statistics from Statistics Portugal (most up-to-date versions available). Estimates for operators under the assimilation threshold and non-responses are included in Intra-EU trade.

Notes:

\* Sum of Imports from EU and Imports from third countries.

Composition by Group of Products - 000 (Chap. 01 to 24 of CN) - 100 (Chap. 27) - 200 (Chap. 28 to 40) - 300 (Chap. 41 to 49) - 400 (Chap. 50 to 67) - 500 (Chap. 25, 26, 71 to 83) - 600 (Chap. 84 and 85) - 700 (Chap. 86 to 89) - 800 (Chap. 68 to 70 and 90 to 99)

[1] 12 months ending in march 2015

[2] (apr 14-mar 15)/(apr 13-mar 14) x 100 - 100

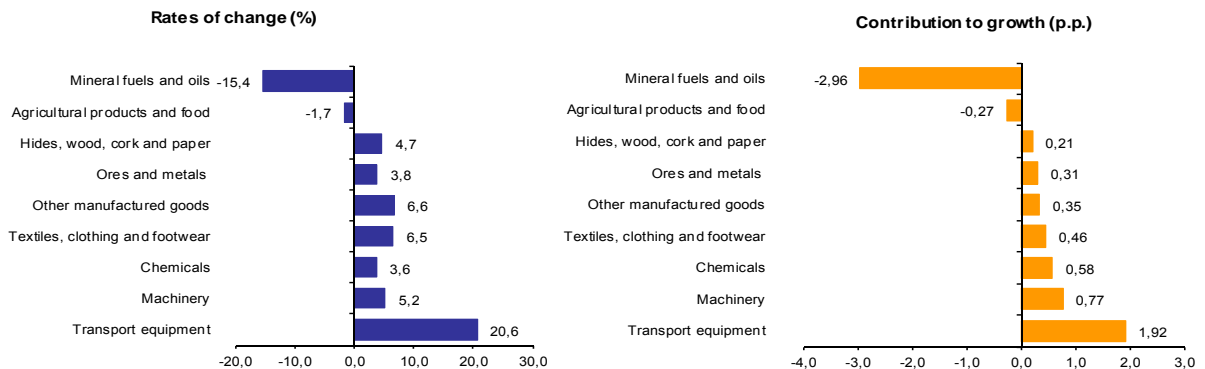
[3] Contribution to the growth rate of exports, shift share analysis: (rate of change) x (weight in the previous period) + 100.

[4] Does not include tractors.

[5] Includes tractors.

**Chart 4 - Growth rates of Portuguese Imports (Intra + Extra-EU) of goods by Group of Products and contribution to growth**

Previous 12 months ending in march 2015



Source: Table 12 - Portuguese Imports of goods by Groups of Products.

**Table 11 - Imports of goods originating from selected markets**

Preliminary data version of January to March 2015

Country of Origin	Intra + Extra-EU (Cif)		Structure (%)		Growth rates and contributions to growth			
	jan-mar		jan-mar		Last 12 months <sup>[1]</sup>		jan-mar	
	2014	2015	2014	2015	y.o.y., % <sup>[2]</sup>	Contrib. p.p. <sup>[3]</sup>	y.o.y., %	Contrib. p.p. <sup>[3]</sup>
<b>TOTAL</b>	<b>14 337</b>	<b>14 138</b>	<b>100,0</b>	<b>100,0</b>	<b>1,4</b>	<b>1,4</b>	<b>-1,4</b>	<b>-1,4</b>
<b>INTRA EU</b>	<b>10 798</b>	<b>11 039</b>	<b>75,3</b>	<b>78,1</b>	<b>4,3</b>	<b>3,2</b>	<b>2,2</b>	<b>1,7</b>
of which:								
<b>EU-15</b>	<b>10 362</b>	<b>10 539</b>	<b>72,3</b>	<b>74,5</b>	<b>3,9</b>	<b>2,7</b>	<b>1,7</b>	<b>1,2</b>
Spain	4 576	4 728	31,9	33,4	2,7	0,9	3,3	1,1
Germany	1 855	1 802	12,9	12,7	6,2	0,7	-2,8	-0,4
France	1 085	1 100	7,6	7,8	3,6	0,2	1,3	0,1
Italy	759	746	5,3	5,3	2,4	0,1	-1,7	-0,1
Netherlands	723	730	5,0	5,2	3,0	0,2	1,0	0,0
United Kingdom	425	478	3,0	3,4	7,6	0,2	12,3	0,4
Belgium	407	415	2,8	2,9	4,6	0,1	2,1	0,1
Ireland	134	160	0,9	1,1	14,4	0,1	19,4	0,2
Sweden	171	151	1,2	1,1	10,0	0,1	-11,8	-0,1
<b>Enlargement</b>	<b>436</b>	<b>500</b>	<b>3,0</b>	<b>3,5</b>	<b>15,3</b>	<b>0,4</b>	<b>14,8</b>	<b>0,5</b>
<b>EXTRA EU</b>	<b>3 539</b>	<b>3 099</b>	<b>24,7</b>	<b>21,9</b>	<b>-6,7</b>	<b>-1,8</b>	<b>-12,4</b>	<b>-3,1</b>
of which:								
China	378	440	2,6	3,1	17,9	0,4	16,5	0,4
United States	252	215	1,8	1,5	2,8	0,0	-14,7	-0,3
Saudi Arabia	177	194	1,2	1,4	15,5	0,2	9,4	0,1
Angola	529	193	3,7	1,4	-46,1	-1,9	-63,6	-2,3
Brazil	77	177	0,5	1,3	33,8	0,4	131,2	0,7
Russian Federation	124	167	0,9	1,2	-13,3	-0,2	34,2	0,3
Kazakhstan	197	149	1,4	1,1	19,4	0,2	-24,6	-0,3
India	108	116	0,8	0,8	23,8	0,2	6,9	0,1
Ghana	2	94	0,0	0,7	29,3	0,1	4388,2	0,6
Turkey	111	85	0,8	0,6	-20,4	-0,2	-23,9	-0,2
Switzerland	68	74	0,5	0,5	-2,9	0,0	7,6	0,0
Ukraine	117	73	0,8	0,5	-31,7	-0,2	-37,8	-0,3
Korea, Republic of	67	65	0,5	0,5	20,3	0,1	-2,9	0,0
<b>Memo:</b>								
OPEC <sup>[4]</sup>	933	457	6,5	3,2	-25,3	-2,0	-51,1	-3,3
EFTA	88	92	0,6	0,6	-16,6	-0,1	4,2	0,0
ACPOL <sup>[5]</sup>	536	201	3,7	1,4	-45,4	-1,9	-62,5	-2,3

Source: GEE, based on data on International Trade statistics from Statistics Portugal (most up-to-date versions available). Estimates for operators under the assimilation threshold and non-responses are included in Intra-EU trade.

Notes:

Countries ranked in descending order of value in 2014.

[1] 12 months ending in March 2015

[2] (apr 14-mar 15)/(apr 13-mar 14) x 100 - 100

[3] Contributions to growth, shift share analysis: (rate of change) x (weight in the previous period) ÷ 100.

[4] Includes Angola.

[5] African Countries of Portuguese Official Language

**Table 12 - Portuguese Imports by Group of Products (Extra-EU)**  
Preliminary data version of January to March 2015

Group of Products	Extra-EU (Cif)		values in Millions of Euros				
	january to march		y.o.y., (%)		Structure (%)		
	2014	2015	Last 12 months <sup>[1]</sup>	jan-mar 15/14	Last 12 months <sup>[1]</sup>	jan-mar	
						2014	2015
<b>Total Imports</b>	<b>3 539</b>	<b>3 099</b>	<b>-6,7</b>	<b>-12,4</b>	<b>100,0</b>	<b>100,0</b>	<b>100,0</b>
000 Agricultural products and food	464	441	-10,5	-5,0	12,0	13,1	14,2
100 Mineral fuels and oils	1 676	1 233	-14,7	-26,4	48,2	47,4	39,8
200 Chemicals	337	324	-0,4	-3,9	8,5	9,5	10,5
300 Hides, wood, cork and paper	95	122	18,2	29,1	3,0	2,7	3,9
400 Textiles, clothing and footwear	247	240	5,0	-2,6	6,4	7,0	7,8
500 Ores and metals	168	174	-0,3	3,6	4,5	4,7	5,6
600 Machinery <sup>[2]</sup>	337	338	5,6	0,5	9,9	9,5	10,9
700 Transport equipment <sup>[3]</sup>	124	131	31,2	5,3	4,9	3,5	4,2
800 Other manufactured goods	93	96	4,4	3,5	2,6	2,6	3,1
<b>Memo:</b>							
Total without Energy Products	1 863	1 866	2,2	0,1	51,8	52,6	60,2

Source: GEE, based on data on International Trade statistics from Statistics Portugal (most up-to-date versions available).

Notes:

Composition by Group of Products - 000 (Chap. 01 to 24 of CN) - 100 (Chap. 27) - 200 (Chap. 28 to 40) - 300 (Chap. 41 to 49) - 400 (Chap. 50 to 67) - 500 (Chap. 25, 26, 71 to 83) - 600 (Chap. 84 and 85) - 700 (Chap. 86 to 89) - 800 (Chap. 68 to 70 and 90 to 99).

[1] 12 months ending in March 2015

[2] Does not include farm tractors.

[3] Includes farm tractors.

**Table 13 - Imports of goods from selected markets**

Preliminary data version of January to March 2015

Country of Origin	Extra-EU (Cif)		values in Millions of Euros					
	jan-mar		Structure (%)				y.o.y., %	
	2014	2015	Annual		jan-mar		Last 12 months <sup>[1]</sup>	jan-mar 15/14
			2009	2014	2014	2015		
<b>EXTRA EU</b>	<b>3 539</b>	<b>3 099</b>	<b>21,4</b>	<b>25,3</b>	<b>24,7</b>	<b>21,9</b>	<b>-6,7</b>	<b>-12,4</b>
of which:								
Angola	529	193	0,3	2,7	3,7	1,4	-46,1	-63,6
China	378	440	2,2	2,7	2,6	3,1	17,9	16,5
United States	252	215	1,7	1,6	1,8	1,5	2,8	-14,7
Brazil	77	177	1,7	1,5	0,5	1,3	33,8	131,2
Kazakhstan	197	149	0,3	1,4	1,4	1,1	19,4	-24,6
Saudi Arabia	177	194	0,8	1,3	1,2	1,4	15,5	9,4
Algeria	117	47	0,5	1,2	0,8	0,3	63,4	-59,6
Russian Federation	124	167	1,0	1,2	0,9	1,2	-13,3	34,2
Nigeria	80	1	2,4	0,9	0,6	0,0	-31,3	-98,2
India	108	116	0,5	0,8	0,8	0,8	23,8	6,9
Azerbaijan	174	0	0,0	0,8	1,2	0,0	-54,1	-100,0
Turkey	111	85	0,6	0,7	0,8	0,6	-20,4	-23,9
Congo	74	46	0,0	0,5	0,5	0,3	238,7	-38,0
<b>Memo:</b>								
OPEC <sup>[2]</sup>	933	457	5,6	6,6	6,5	3,2	-25,3	-51,1
EFTA	88	92	1,8	0,6	0,6	0,6	-16,6	4,2
ACPOL <sup>[3]</sup>	536	201	0,4	2,8	3,7	1,4	-45,4	-62,5

Source: GEE, based on data on International Trade statistics from Statistics Portugal (most up-to-date versions available).

Notes:

Countries ranked in descending order of value in 2014.

[1] (apr 14-mar 15)/(apr 13-mar 14) x 100 - 100

[2] Includes Angola.

[3] African Countries of Portuguese Official Language

## By geographical and economic areas

**Table 14 - Portuguese International trade  
by geographical and economic areas (Intra + Extra-EU)**

Period of assessment: january to march

Geographic/Economic Areas Main Countries	IMPORTS (Cif) <sup>[1]</sup>				EXPORTS (Fob) <sup>[2]</sup>				Coverage (fob/cif) 2015	values in 1000 Euros Trade Balance (fob-cif)	
	2014	2015	Rate of Change %	Struct. 2015 %	2014	2015	Rate of Change %	Struct. 2015 %		2014	2015
	<b>WORLD</b>	<b>14 337 083</b>	<b>14 138 315</b>	<b>-1,4</b>	<b>100,0</b>	<b>11 707 120</b>	<b>12 169 645</b>	<b>4,0</b>		<b>100,0</b>	<b>86,1</b>
<b>INTRA EU</b>	<b>10 797 588</b>	<b>11 039 375</b>	<b>2,2</b>	<b>78,1</b>	<b>8 492 137</b>	<b>8 929 758</b>	<b>5,2</b>	<b>73,4</b>	<b>80,9</b>	<b>-2 305 451</b>	<b>-2 109 617</b>
Spain	4 576 407	4 727 587	3,3	33,4	2 821 336	3 092 844	9,6	25,4	65,4	-1 755 071	-1 634 743
France	1 085 144	1 099 747	1,3	7,8	1 454 900	1 494 095	2,7	12,3	135,9	369 756	394 348
Germany	1 854 818	1 802 205	-2,8	12,7	1 431 392	1 485 397	3,8	12,2	82,4	-423 427	-316 808
United Kingdom	425 379	477 653	12,3	3,4	707 955	810 679	14,5	6,7	169,7	282 576	333 026
Netherlands	723 319	730 423	1,0	5,2	484 515	464 062	-4,2	3,8	63,5	-238 804	-266 361
Italy	759 358	746 468	-1,7	5,3	372 991	380 006	1,9	3,1	50,9	-386 367	-366 461
Belgium	406 870	415 289	2,1	2,9	323 859	285 417	-11,9	2,3	68,7	-83 012	-129 873
Poland	128 415	148 862	15,9	1,1	118 210	132 270	11,9	1,1	88,9	-10 205	-16 592
Sweden	170 742	150 561	-11,8	1,1	111 892	104 318	-6,8	0,9	69,3	-58 851	-46 243
Czech Republic	100 120	121 994	21,8	0,9	78 381	79 994	2,1	0,7	65,6	-21 739	-42 000
Romania	40 911	21 733	-46,9	0,2	69 823	78 656	12,7	0,6	361,9	28 912	56 923
Denmark	74 946	57 549	-23,2	0,4	76 819	76 148	-0,9	0,6	132,3	1 873	18 599
Austria	65 168	66 602	2,2	0,5	70 484	64 088	-9,1	0,5	96,2	5 316	-2 514
Finland	39 072	48 636	24,5	0,3	43 366	59 746	37,8	0,5	122,8	4 294	11 110
Ireland	133 704	159 651	19,4	1,1	42 572	52 759	23,9	0,4	33,0	-91 132	-106 892
Hungary	63 425	76 234	20,2	0,5	50 955	49 003	-3,8	0,4	64,3	-12 470	-27 231
Greece	26 668	30 495	14,3	0,2	27 007	33 560	24,3	0,3	110,1	338	3 065
Slovakia	40 292	50 027	24,2	0,4	23 291	32 753	40,6	0,3	65,5	-17 001	-17 275
Luxembourg	20 399	26 272	28,8	0,2	17 931	21 827	21,7	0,2	83,1	-2 468	-4 445
Bulgaria	18 838	30 454	61,7	0,2	18 879	16 337	-13,5	0,1	53,6	41	-14 117
Cyprus	1 498	580	-61,3	0,0	6 318	8 512	34,7	0,1	1467,2	4 820	7 932
Slovenia	10 649	10 861	2,0	0,1	6 781	6 498	-4,2	0,1	59,8	-3 867	-4 364
Estonia	5 188	6 500	25,3	0,0	6 852	5 869	-14,3	0,0	90,3	1 664	- 630
Lithuania	12 755	18 426	44,5	0,1	10 361	5 470	-47,2	0,0	29,7	-2 394	-12 956
Latvia	1 195	1 447	21,0	0,0	4 804	4 462	-7,1	0,0	308,4	3 608	3 015
Malta	5 829	4 104	-29,6	0,0	4 194	4 388	4,6	0,0	106,9	-1 635	284
Croatia	6 480	9 014	39,1	0,1	3 232	3 383	4,7	0,0	37,5	-3 248	-5 631
OTHERS	0	0	0,0	0,0	103 038	77 219	-25,1	0,6	0,0	103 038	77 219
<b>EXTRA EU</b>	<b>3 539 496</b>	<b>3 098 940</b>	<b>-12,4</b>	<b>21,9</b>	<b>3 214 983</b>	<b>3 239 887</b>	<b>0,8</b>	<b>26,6</b>	<b>104,5</b>	<b>-324 513</b>	<b>140 947</b>
of which:											
<b>1-EUROPE</b>	<b>456 853</b>	<b>425 915</b>	<b>-6,8</b>	<b>3,0</b>	<b>338 893</b>	<b>360 425</b>	<b>6,4</b>	<b>3,0</b>	<b>84,6</b>	<b>-117 959</b>	<b>-65 490</b>
<b>EFTA</b>	<b>88 216</b>	<b>91 877</b>	<b>4,2</b>	<b>0,6</b>	<b>132 661</b>	<b>155 249</b>	<b>17,0</b>	<b>1,3</b>	<b>169,0</b>	<b>44 445</b>	<b>63 371</b>
Switzerland	68 407	73 616	7,6	0,5	106 372	110 561	3,9	0,9	150,2	37 964	36 944
Norway	17 241	13 575	-21,3	0,1	24 077	40 366	67,7	0,3	297,4	6 836	26 791
Iceland	2 527	4 656	84,2	0,0	2 117	4 289	102,6	0,0	92,1	- 410	- 366
<b>OTHERS</b>	<b>368 637</b>	<b>334 037</b>	<b>-9,4</b>	<b>2,4</b>	<b>206 232</b>	<b>205 176</b>	<b>-0,5</b>	<b>1,7</b>	<b>61,4</b>	<b>-162 405</b>	<b>-128 861</b>
Gibraltar	207	379	83,6	0,0	45 245	87 253	92,8	0,7	23016,8	45 039	86 874
Turkey	111 127	84 592	-23,9	0,6	95 568	69 860	-26,9	0,6	82,6	-15 559	-14 732
Russian Federation	124 313	166 845	34,2	1,2	53 211	35 231	-33,8	0,3	21,1	-71 102	-131 614
<b>2-AFRICA</b>	<b>1 035 508</b>	<b>640 517</b>	<b>-38,1</b>	<b>4,5</b>	<b>1 349 755</b>	<b>1 180 655</b>	<b>-12,5</b>	<b>9,7</b>	<b>184,3</b>	<b>314 247</b>	<b>540 138</b>
<b>MAGHREB</b>	<b>156 749</b>	<b>101 677</b>	<b>-35,1</b>	<b>0,7</b>	<b>337 256</b>	<b>307 853</b>	<b>-8,7</b>	<b>2,5</b>	<b>302,8</b>	<b>180 508</b>	<b>206 176</b>
Morocco	35 941	37 475	4,3	0,3	128 468	141 999	10,5	1,2	378,9	92 528	104 524
Algeria	117 094	47 330	-59,6	0,3	175 398	133 923	-23,6	1,1	283,0	58 304	86 594
Tunisia	3 714	16 872	354,3	0,1	33 390	31 931	-4,4	0,3	189,3	29 676	15 059
<b>ACPOL <sup>[3]</sup></b>	<b>535 774</b>	<b>200 937</b>	<b>-62,5</b>	<b>1,4</b>	<b>868 691</b>	<b>726 321</b>	<b>-16,4</b>	<b>6,0</b>	<b>361,5</b>	<b>332 917</b>	<b>525 384</b>
Angola	528 562	192 519	-63,6	1,4	722 375	551 955	-23,6	4,5	286,7	193 813	359 436
Mozambique	4 160	4 944	18,8	0,0	66 449	90 828	36,7	0,7	1837,0	62 289	85 884
Cape Verde	2 998	3 428	14,3	0,0	47 533	54 538	14,7	0,4	1591,1	44 536	51 110
Guinea-Bissau	51	34	-33,6	0,0	18 338	16 388	-10,6	0,1	48738,3	18 287	16 354
Sao Tome and Principe	3	13	259,9	0,0	13 996	12 612	-9,9	0,1	100784,4	13 993	12 600
<b>OTHERS</b>	<b>342 985</b>	<b>337 903</b>	<b>-1,5</b>	<b>2,4</b>	<b>143 808</b>	<b>146 481</b>	<b>1,9</b>	<b>1,2</b>	<b>43,4</b>	<b>-199 177</b>	<b>-191 422</b>
South Africa	15 041	16 514	9,8	0,1	34 045	26 819	-21,2	0,2	162,4	19 003	10 305
Egypt	22 719	18 429	-18,9	0,1	14 418	24 785	71,9	0,2	134,5	-8 300	6 356
Nigeria	80 072	1 415	-98,2	0,0	5 674	10 363	82,6	0,1	732,2	-74 398	8 947
Equatorial Guinea	97	61 993	63929,5	0,4	11 645	8 134	-30,1	0,1	13,1	11 548	-53 859
Senegal	6 030	5 763	-4,4	0,0	6 604	7 726	17,0	0,1	134,1	575	1 963

(continues)

Period of assessment: january to march

Geographic/Economic Areas	IMPORTS (Cif) <sup>(1)</sup>				EXPORTS (Fob) <sup>(2)</sup>				Coverage (fob/cif) 2015	Trade Balance (fob-cif)	
	2014	2015	Rate of Change %	Struct. 2015 %	2014	2015	Rate of Change %	Struct. 2015 %		2014	2015
<b>3-AMERICA</b>	<b>513 106</b>	<b>597 416</b>	<b>16,4</b>	<b>4,2</b>	<b>859 443</b>	<b>1 008 612</b>	<b>17,4</b>	<b>8,3</b>	<b>168,8</b>	<b>346 337</b>	<b>411 196</b>
<b>NAFTA</b>	<b>320 673</b>	<b>290 604</b>	<b>-9,4</b>	<b>2,1</b>	<b>582 380</b>	<b>686 113</b>	<b>17,8</b>	<b>5,6</b>	<b>236,1</b>	<b>261 707</b>	<b>395 509</b>
United States	252 268	215 248	-14,7	1,5	480 406	561 268	16,8	4,6	260,8	228 137	346 020
Canada	54 957	15 906	-71,1	0,1	48 683	76 593	57,3	0,6	481,5	-6 274	60 687
Mexico	13 448	59 450	342,1	0,4	53 292	48 252	-9,5	0,4	81,2	39 844	-11 198
<b>MERCOSUL</b>	<b>103 228</b>	<b>213 567</b>	<b>106,9</b>	<b>1,5</b>	<b>164 518</b>	<b>200 848</b>	<b>22,1</b>	<b>1,7</b>	<b>94,0</b>	<b>61 290</b>	<b>-12 719</b>
Brazil	76 595	177 085	131,2	1,3	148 021	164 886	11,4	1,4	93,1	71 426	-12 198
Uruguay	7 258	25 681	253,8	0,2	1 748	22 692	1198,4	0,2	88,4	-5 511	-2 990
<b>OTHERS</b>	<b>89 198</b>	<b>93 245</b>	<b>4,5</b>	<b>0,7</b>	<b>111 256</b>	<b>120 710</b>	<b>8,5</b>	<b>1,0</b>	<b>129,5</b>	<b>22 058</b>	<b>27 465</b>
Venezuela	571	5 788	912,9	0,0	39 773	39 043	-1,8	0,3	674,5	39 202	33 255
Chile	10 446	3 200	-69,4	0,0	24 248	22 798	-6,0	0,2	712,5	13 802	19 598
Colombia	36 615	55 566	51,8	0,4	14 504	17 984	24,0	0,1	32,4	-22 112	-37 582
Peru	3 449	4 501	30,5	0,0	5 655	8 995	59,1	0,1	199,8	2 206	4 494
Cuba	825	930	12,7	0,0	9 266	8 546	-7,8	0,1	919,1	8 441	7 616
Ecuador	1 847	2 512	36,0	0,0	3 184	4 667	46,6	0,0	185,8	1 338	2 155
Panama	641	2 099	227,4	0,0	2 028	4 372	115,5	0,0	208,3	1 387	2 273
<b>4-ASIA</b>	<b>1 446 273</b>	<b>1 282 358</b>	<b>-11,3</b>	<b>9,1</b>	<b>498 250</b>	<b>532 105</b>	<b>6,8</b>	<b>4,4</b>	<b>41,5</b>	<b>-948 023</b>	<b>-750 253</b>
<b>MIDDLE EAST</b>	<b>414 535</b>	<b>237 418</b>	<b>-42,7</b>	<b>1,7</b>	<b>134 035</b>	<b>149 431</b>	<b>11,5</b>	<b>1,2</b>	<b>62,9</b>	<b>-280 500</b>	<b>-87 988</b>
United Arab Emirates	3 545	2 860	-19,3	0,0	32 413	31 717	-2,1	0,3	1109,0	28 867	28 857
Saudi Arabia	176 865	193 523	9,4	1,4	33 998	29 510	-13,2	0,2	15,2	-142 868	-164 013
Israel	33 859	26 575	-21,5	0,2	24 608	23 497	-4,5	0,2	88,4	-9 251	-3 078
Bahrain	1 048	5	-99,5	0,0	1 113	14 908	1239,4	0,1	298820,7	65	14 903
Lebanon	110	277	153,0	0,0	7 126	9 455	32,7	0,1	3408,6	7 017	9 177
<b>ASEAN</b>	<b>150 414</b>	<b>132 348</b>	<b>-12,0</b>	<b>0,9</b>	<b>29 846</b>	<b>35 449</b>	<b>18,8</b>	<b>0,3</b>	<b>26,8</b>	<b>-120 568</b>	<b>-96 899</b>
Singapore	6 896	9 346	35,5	0,1	11 432	13 603	19,0	0,1	145,6	4 536	4 258
Thailand	36 372	28 138	-22,6	0,2	4 341	5 617	29,4	0,0	20,0	-32 031	-22 520
Indonesia	33 639	32 157	-4,4	0,2	7 122	4 485	-37,0	0,0	13,9	-26 517	-27 672
Malaysia	22 826	13 309	-41,7	0,1	2 929	4 053	38,4	0,0	30,5	-19 897	-9 256
Viet-Nam	45 371	43 584	-3,9	0,3	1 027	4 030	292,3	0,0	9,2	-44 344	-39 554
<b>OTHERS</b>	<b>881 324</b>	<b>912 591</b>	<b>3,5</b>	<b>6,5</b>	<b>334 370</b>	<b>347 226</b>	<b>3,8</b>	<b>2,9</b>	<b>38,0</b>	<b>-546 954</b>	<b>-565 365</b>
China	377 982	440 303	16,5	3,1	209 677	205 549	-2,0	1,7	46,7	-168 305	-234 754
Japan	60 028	62 059	3,4	0,4	31 518	40 719	29,2	0,3	65,6	-28 509	-21 340
Hong Kong	6 258	5 508	-12,0	0,0	28 461	33 026	16,0	0,3	599,6	22 204	27 518
Korea, Republic of	67 064	65 098	-2,9	0,5	16 188	25 246	56,0	0,2	38,8	-50 876	-39 852
India	108 443	115 956	6,9	0,8	26 100	16 369	-37,3	0,1	14,1	-82 343	-99 586
Taiwan	30 986	39 470	27,4	0,3	5 291	9 609	81,6	0,1	24,3	-25 696	-29 861
Macao	323	30	-90,6	0,0	6 426	6 274	-2,4	0,1	20691,8	6 102	6 244
Pakistan	20 864	24 588	17,8	0,2	3 494	5 349	53,1	0,0	21,8	-17 370	-19 238
Bangladesh	9 009	7 879	-12,6	0,1	2 692	1 744	-35,2	0,0	22,1	-6 318	-6 135
<b>5-AUSTR, OC, P, REG</b>	<b>7 354</b>	<b>21 573</b>	<b>193,3</b>	<b>0,2</b>	<b>24 460</b>	<b>28 041</b>	<b>14,6</b>	<b>0,2</b>	<b>130,0</b>	<b>17 106</b>	<b>6 468</b>
Australia	2 811	2 485	-11,6	0,0	21 045	24 041	14,2	0,2	967,3	18 234	21 555
New Zealand	3 170	4 738	49,5	0,0	2 496	3 012	20,7	0,0	63,6	-6 774	-1 727
<b>6-OTHERS</b>	<b>80 402</b>	<b>131 162</b>	<b>63,1</b>	<b>0,9</b>	<b>144 180</b>	<b>130 049</b>	<b>-9,8</b>	<b>1,1</b>	<b>99,2</b>	<b>63 779</b>	<b>-1 113</b>

**Memo:**

Intra EU-15	10 361 994	10 539 138	1,7	74,5	8 090 056	8 502 164	5,1	69,9	80,7	-2 271 938	-2 036 974
Euro area (19 countries)	9 768 332	9 945 321	1,8	70,3	7 152 953	7 501 752	4,9	61,6	75,4	-2 615 379	-2 443 568
Intra-enlargement	435 594	500 236	14,8	3,5	402 081	427 594	6,3	3,5	85,5	-33 513	-72 642
OECD (excl. EU)	697 352	631 198	-9,5	4,5	930 615	1 050 501	12,9	8,6	166,4	233 263	419 304
OPEC	933 457	456 780	-51,1	3,2	1 034 415	821 656	-20,6	6,8	179,9	100 958	364 876
ACP <sup>(4)</sup>	884 083	547 096	-38,1	3,9	1 004 774	854 795	-14,9	7,0	156,2	120 691	307 699
CPLP <sup>(5)</sup>	612 476	378 798	-38,2	2,7	1 018 404	891 882	-12,4	7,3	235,5	405 928	513 084
CIS <sup>(6)</sup>	621 587	389 289	-37,4	2,8	70 668	52 020	-26,4	0,4	13,4	-550 919	-337 269
Mashrak	23 514	20 912	-11,1	0,1	31 082	42 702	37,4	0,4	204,2	7 567	21 789
EUROMED	325 249	233 755	-28,1	1,7	488 513	443 912	-9,1	3,6	189,9	163 264	210 156
Latin American Count.	179 641	354 987	97,6	2,5	327 035	367 111	12,3	3,0	103,4	147 394	12 125
Cent. Amer. Common Market	8 314	8 742	5,1	0,1	7 745	12 336	59,3	0,1	141,1	-5 669	3 594
Andean Community	42 656	68 627	60,9	0,5	65 097	72 180	10,9	0,6	105,2	22 441	3 553
ASEM (relac. Euro-Asia)	784 795	840 352	7,1	5,9	316 964	328 722	3,7	2,7	39,1	-467 831	-511 630
EDA (Econ Dinam Asian)	170 401	160 868	-5,6	1,1	68 642	91 155	32,8	0,7	56,7	-101 759	-69 713
China+H. Kong+Macao	384 563	445 841	15,9	3,2	244 564	244 848	0,1	2,0	54,9	-139 999	-200 992

Source: GEE, based on data on International Trade statistics from Statistics Portugal (most up-to-date versions available). Estimates for operators under the assimilation threshold and non-responses are included in Intra-EU trade.

**Notes:**

- [1] Sum of Imports from EU and Imports from third countries.
- [2] Sum of Exports to EU and Exports to third countries.
- [3] African Countries of Portuguese Official Language
- [4] African, Caribbean and Pacific Group of States
- [5] Community of Portuguese Language Countries
- [6] Commonwealth of Independent States

**Table 15 - International Trade of Portuguese goods  
by geographical and economic areas (Intra + Extra-EU)  
Imports <sup>[1]</sup> - Contributions of the main partners to the global growth rate**

Period of assessment: january to march

Countries and regions	1000 Euros				Structure (%)		Growth rates and contributions to growth			
	2014		jan-mar		jan-mar		Last 12 months <sup>[2]</sup>		jan-mar	
	Rank.	2014	2015	2014	2015	y.o.y., % <sup>[3]</sup>	Contrib. p.p. <sup>[4]</sup>	y.o.y., %	Contrib. p.p. <sup>[4]</sup>	
<b>WORLD</b>	<b>58 853 826</b>	<b>14 337 083</b>	<b>14 138 315</b>	<b>100,00</b>	<b>100,00</b>	<b>1,4</b>	<b>1,37</b>	<b>-1,4</b>	<b>-1,39</b>	
<b>INTRA EU</b>	<b>43 978 696</b>	<b>10 797 588</b>	<b>11 039 375</b>	<b>75,31</b>	<b>78,08</b>	<b>4,3</b>	<b>3,17</b>	<b>2,2</b>	<b>1,69</b>	
Spain	19 128 303	1	4 576 407	4 727 587	31,92	33,44	2,7	0,86	3,3	1,05
Germany	7 272 478	2	1 854 818	1 802 205	12,94	12,75	6,2	0,73	-2,8	-0,37
France	4 160 233	3	1 085 144	1 099 747	7,57	7,78	3,6	0,25	1,3	0,10
Italy	3 080 666	4	759 358	746 468	5,30	5,28	2,4	0,12	-1,7	-0,09
Netherlands	3 007 420	5	723 319	730 423	5,05	5,17	3,0	0,15	1,0	0,05
United Kingdom	1 794 280	6	425 379	477 653	2,97	3,38	7,6	0,23	12,3	0,36
Belgium	1 564 578	9	406 870	415 289	2,84	2,94	4,6	0,12	2,1	0,06
Sweden	664 845	16	170 742	150 561	1,19	1,06	10,0	0,10	-11,8	-0,14
Ireland	609 997	17	133 704	159 651	0,93	1,13	14,4	0,14	19,4	0,18
Poland	529 534	19	128 415	148 862	0,90	1,05	17,3	0,14	15,9	0,14
Czech Republic	406 131	22	100 120	121 994	0,70	0,86	25,1	0,15	21,8	0,15
Austria	280 750	25	65 168	66 602	0,45	0,47	4,5	0,02	2,2	0,01
Denmark	258 025	28	74 946	57 549	0,52	0,41	-11,0	-0,05	-23,2	-0,12
Hungary	249 238	30	63 425	76 234	0,44	0,54	18,9	0,07	20,2	0,09
Slovakia	162 583	37	40 292	50 027	0,28	0,35	21,9	0,05	24,2	0,07
Finland	155 192	38	39 072	48 636	0,27	0,34	12,0	0,03	24,5	0,07
Romania	131 590	42	40 911	21 733	0,29	0,15	-25,1	-0,07	-46,9	-0,13
Greece	113 266	48	26 668	30 495	0,19	0,22	-3,0	-0,01	14,3	0,03
Bulgaria	110 096	49	18 838	30 454	0,13	0,22	3,6	0,01	61,7	0,08
Luxembourg	106 811	50	20 399	26 272	0,14	0,19	34,1	0,05	28,8	0,04
Lithuania	68 324	53	12 755	18 426	0,09	0,13	45,8	0,04	44,5	0,04
Slovenia	44 095	60	10 649	10 861	0,07	0,08	4,2	0,00	2,0	0,00
Croatia	35 472	62	6 480	9 014	0,05	0,06	180,7	0,04	39,1	0,02
Malta	18 929	79	5 829	4 104	0,04	0,03	-25,6	-0,01	-29,6	-0,01
Estonia	15 719	86	5 188	6 500	0,04	0,05	-18,6	-0,01	25,3	0,01
Latvia	5 821	106	1 195	1 447	0,01	0,01	39,6	0,00	21,0	0,00
Cyprus	4 321	115	1 498	580	0,01	0,00	-43,0	0,00	-61,3	-0,01
OTHERS	0		0	0	0,00	0,00	-100,0	0,00	0,0	0,00
<b>EXTRA EU</b>	<b>14 875 130</b>	<b>3 539 496</b>	<b>3 098 940</b>	<b>24,69</b>	<b>21,92</b>	<b>-6,7</b>	<b>-1,80</b>	<b>-12,4</b>	<b>-3,07</b>	
of which:										
<b>1-EUROPE</b>	<b>1 712 324</b>	<b>456 853</b>	<b>425 915</b>	<b>3,19</b>	<b>3,01</b>	<b>-18,2</b>	<b>-0,65</b>	<b>-6,8</b>	<b>-0,22</b>	
<b>EFTA</b>	<b>332 703</b>	<b>88 216</b>	<b>91 877</b>	<b>0,62</b>	<b>0,65</b>	<b>-16,6</b>	<b>-0,12</b>	<b>4,2</b>	<b>0,03</b>	
Switzerland	265 943	27	68 407	73 616	0,48	0,52	-2,9	-0,01	7,6	0,04
Norway	57 791	56	17 241	13 575	0,12	0,10	-51,3	-0,10	-21,3	-0,03
Iceland	8 632	101	2 527	4 656	0,02	0,03	-15,2	0,00	84,2	0,01
<b>OTHERS</b>	<b>1 379 620</b>	<b>368 637</b>	<b>334 037</b>	<b>2,57</b>	<b>2,36</b>	<b>-18,6</b>	<b>-0,53</b>	<b>-9,4</b>	<b>-0,24</b>	
Russian Federation	710 807	15	124 313	166 845	0,87	1,18	-13,3	-0,20	34,2	0,30
Turkey	387 654	23	111 127	84 592	0,78	0,60	-20,4	-0,16	-23,9	-0,19
Ukraine	235 671	31	116 674	72 526	0,81	0,51	-31,7	-0,15	-37,8	-0,31
Servia	24 310	71	5 833	8 676	0,04	0,06	21,6	0,01	48,7	0,02
<b>2-AFRICA</b>	<b>4 300 674</b>	<b>1 035 508</b>	<b>640 517</b>	<b>7,22</b>	<b>4,53</b>	<b>-26,5</b>	<b>-2,44</b>	<b>-38,1</b>	<b>-2,76</b>	
<b>MAGHREB</b>	<b>861 396</b>	<b>156 749</b>	<b>101 677</b>	<b>1,09</b>	<b>0,72</b>	<b>42,5</b>	<b>0,42</b>	<b>-35,1</b>	<b>-0,38</b>	
Algeria	712 255	14	117 094	47 330	0,82	0,33	63,4	0,43	-59,6	-0,49
Morocco	136 495	40	35 941	37 475	0,25	0,27	-8,8	-0,02	4,3	0,01
Tunisia	12 645	94	3 714	16 872	0,03	0,12	22,9	0,01	354,3	0,09
<b>ACPOL <sup>[5]</sup></b>	<b>1 652 168</b>	<b>535 774</b>	<b>200 937</b>	<b>3,74</b>	<b>1,42</b>	<b>-45,4</b>	<b>-1,90</b>	<b>-62,5</b>	<b>-2,34</b>	
Angola	1 605 746	7	528 562	192 519	3,69	1,36	-46,1	-1,87	-63,6	-2,34
Mozambique	34 911	64	4 160	4 944	0,03	0,03	-26,1	-0,02	18,8	0,01
Cape Verde	11 159	96	2 998	3 428	0,02	0,02	-1,5	0,00	14,3	0,00
Guinea-Bissau	211	149	51	34	0,00	0,00	-15,9	0,00	-33,6	0,00
Sao Tome and Principe	142	153	3	13	0,00	0,00	360,0	0,00	259,9	0,00
<b>OTHERS</b>	<b>1 787 110</b>	<b>342 985</b>	<b>337 903</b>	<b>2,39</b>	<b>2,39</b>	<b>-23,8</b>	<b>-0,96</b>	<b>-1,5</b>	<b>-0,04</b>	
Nigeria	541 665	18	80 072	1 415	0,56	0,01	-31,3	-0,37	-98,2	-0,55
Congo	289 933	24	74 483	46 174	0,52	0,33	238,7	0,32	-38,0	-0,20
Equatorial Guinea	211 602	32	97	61 993	0,00	0,44	43,7	0,14	63929,5	0,43
Cameroon	166 209	36	83 940	4 275	0,59	0,03	-88,1	-1,10	-94,9	-0,56
Ghana	129 003	43	2 105	94 477	0,01	0,67	29,3	0,09	4388,2	0,64
<b>3-AMERICA</b>	<b>2 606 515</b>	<b>513 106</b>	<b>597 416</b>	<b>3,58</b>	<b>4,23</b>	<b>9,9</b>	<b>0,42</b>	<b>16,4</b>	<b>0,59</b>	
<b>NAFTA</b>	<b>1 147 842</b>	<b>320 673</b>	<b>290 604</b>	<b>2,24</b>	<b>2,06</b>	<b>2,7</b>	<b>0,05</b>	<b>-9,4</b>	<b>-0,21</b>	
United States	920 216	10	252 268	215 248	1,76	1,52	2,8	0,04	-14,7	-0,26
Canada	178 161	35	54 957	15 906	0,38	0,11	-19,4	-0,06	-71,1	-0,27
Mexico	49 466	58	13 448	59 450	0,09	0,42	68,7	0,07	342,1	0,32

(continues)

Period of assessment: january to march

Countries and regions	1000 Euros			Structure (%)		Growth rates and contributions to growth			
	2014	jan-mar		jan-mar		Last 12 months <sup>[2]</sup>		jan-mar	
		Rank.	2014	2015	2014	2015	y.o.y., % <sup>[3]</sup>	Contrib. p.p. <sup>[4]</sup>	y.o.y., %
<b>MERCOSUL</b>	<b>1 005 864</b>	<b>103 228</b>	<b>213 567</b>	<b>0,72</b>	<b>1,51</b>	<b>27,5</b>	<b>0,42</b>	<b>106,9</b>	<b>0,77</b>
Brazil	864 880	11	76 595	177 085	0,53	1,25	33,8	0,42	131,2
Argentina	64 046	54	12 453	10 384	0,09	0,07	44,0	0,03	-16,6
<b>OTHERS</b>	<b>452 791</b>	<b>89 198</b>	<b>93 245</b>	<b>0,62</b>	<b>0,66</b>	<b>-5,7</b>	<b>-0,05</b>	<b>4,5</b>	<b>0,03</b>
Colombia	210 467	33	36 615	55 566	0,26	0,39	17,4	0,06	51,8
Chile	44 904	59	10 446	3 200	0,07	0,02	-1,5	0,00	-69,4
Trinidad and Tobago	29 216	68	9 455	5 945	0,07	0,04	30,8	0,01	-37,1
Guyana	27 032	70	7 267	4 268	0,05	0,03	-21,2	-0,01	-41,3
Aruba	19 785	77	0	0	0,00	0,00	0,0	0,00	0,0
Dominican Republic	17 482	81	723	453	0,01	0,00	21,3	0,01	-37,4
<b>4-ASIA</b>	<b>5 905 067</b>	<b>1 446 273</b>	<b>1 282 358</b>	<b>10,09</b>	<b>9,07</b>	<b>4,0</b>	<b>0,39</b>	<b>-11,3</b>	<b>-1,14</b>
<b>MIDDLE EAST</b>	<b>1 602 023</b>	<b>414 535</b>	<b>237 418</b>	<b>2,89</b>	<b>1,68</b>	<b>-20,3</b>	<b>-0,63</b>	<b>-42,7</b>	<b>-1,24</b>
Saudi Arabia	785 365	13	176 865	193 523	1,23	1,37	15,5	0,19	9,4
Azerbaijan	451 260	21	174 339	0	1,22	0,00	-54,1	-0,56	-100,0
Iraq	135 321	41	103	838	0,00	0,01	-9,3	-0,02	716,7
Israel	121 528	44	33 859	26 575	0,24	0,19	6,9	0,01	-21,5
Iran, Islamic Republic of	30 632	66	15 338	3 104	0,11	0,02	-26,3	-0,01	-79,8
Kuwait	22 679	72	1 786	1 436	0,01	0,01	212,2	0,03	-19,6
Jordan	17 319	82	489	1 968	0,00	0,01	515,6	0,03	302,1
<b>ASEAN</b>	<b>557 815</b>	<b>150 414</b>	<b>132 348</b>	<b>1,05</b>	<b>0,94</b>	<b>5,0</b>	<b>0,04</b>	<b>-12,0</b>	<b>-0,13</b>
Viet-Nam	186 064	34	45 371	43 584	0,32	0,31	-2,2	-0,01	-3,9
Thailand	121 344	45	36 372	28 138	0,25	0,20	8,1	0,01	-22,6
Indonesia	119 092	47	33 639	32 157	0,23	0,23	2,5	0,00	-4,4
Malaysia	63 994	55	22 826	13 309	0,16	0,09	-20,9	-0,02	-41,7
Singapore	35 756	61	6 896	9 346	0,05	0,07	111,6	0,03	35,5
<b>OTHERS</b>	<b>3 745 229</b>	<b>881 324</b>	<b>912 591</b>	<b>6,15</b>	<b>6,45</b>	<b>17,4</b>	<b>0,97</b>	<b>3,5</b>	<b>0,22</b>
China	1 597 205	8	377 982	440 303	2,64	3,11	17,9	0,44	16,5
Kazakhstan	814 296	12	197 108	148 605	1,37	1,05	19,4	0,21	-24,6
India	491 763	20	108 443	115 956	0,76	0,82	23,8	0,17	6,9
Korea, Republic of	277 450	26	67 064	65 098	0,47	0,46	20,3	0,08	-2,9
Japan	251 037	29	60 028	62 059	0,42	0,44	4,7	0,02	3,4
Taiwan	139 340	39	30 986	39 470	0,22	0,28	32,1	0,06	27,4
Pakistan	94 675	51	20 864	24 588	0,15	0,17	6,3	0,01	17,8
Bangladesh	35 221	63	9 009	7 879	0,06	0,06	-3,5	0,00	-12,6
Hong Kong	29 370	67	6 258	5 508	0,04	0,04	-21,0	-0,01	-12,0
Sri Lanka	5 920	105	785	1 296	0,01	0,01	109,7	0,01	65,0
<b>5-AUSTR,OC,P. REG</b>	<b>36 179</b>	<b>7 354</b>	<b>21 573</b>	<b>0,05</b>	<b>0,15</b>	<b>59,1</b>	<b>0,03</b>	<b>193,3</b>	<b>0,10</b>
New Zealand	18 991	78	3 170	4 738	0,02	0,03	43,8	0,01	49,5
Australia	13 362	92	2 811	2 485	0,02	0,02	-11,0	0,00	-11,6
Papua New Guinea	3 808	117	1 363	0	0,01	0,00	-2,2	0,00	-100,0
<b>6-OTHERS</b>	<b>314 372</b>	<b>80 402</b>	<b>131 162</b>	<b>0,56</b>	<b>0,93</b>	<b>248,8</b>	<b>0,45</b>	<b>63,1</b>	<b>0,35</b>
Countries/territories not specif. (Extra EU)	314 372		80 402	131 162	0,56	0,93	248,8	0,45	63,1
Stores and provisions (Extra EU)	0		0	0	0,00	0,00	0,0	0,00	0,0

## Memo:

Intra EU-15	42 196 843	10 361 994	10 539 138	72,27	74,54	3,9	2,75	1,7	1,24
Euro area (17 countries)	39 799 485	9 768 332	9 945 321	68,13	70,34	3,8	2,55	1,8	1,23
Intra-enlargement	1 781 853	435 594	500 236	3,04	3,54	15,3	0,42	14,8	0,45
OECD (excl. EU)	2 595 134	697 352	631 198	4,86	4,46	-2,4	-0,11	-9,5	-0,46
OPEC	3 882 805	933 457	456 780	6,51	3,23	-25,3	-1,99	-51,1	-3,32
ACP <sup>[6]</sup>	3 466 987	884 083	547 096	6,17	3,87	-33,7	-2,75	-38,1	-2,35
CPLP <sup>[7]</sup>	2 517 929	612 476	378 798	4,27	2,68	-27,2	-1,47	-38,2	-1,63
CIS <sup>[8]</sup>	2 228 272	621 587	389 289	4,34	2,75	-17,4	-0,73	-37,4	-1,62
Mashrak	106 351	23 514	20 912	0,16	0,15	-8,1	-0,02	-11,1	-0,02
EUROMED	1 476 928	325 249	233 755	2,27	1,65	11,8	0,25	-28,1	-0,64
Latin American Count.	1 410 285	179 641	354 987	1,25	2,51	18,9	0,44	97,6	1,22
Cent. Amer. Common Market	34 691	8 314	8 742	0,06	0,06	-51,0	-0,06	5,1	0,00
Andean Community	242 307	42 656	68 627	0,30	0,49	9,4	0,04	60,9	0,18
ASEM (relac. Euro-Asia)	3 269 999	784 795	840 352	5,47	5,94	15,1	0,76	7,1	0,39
EDA (Econ Dinam Asian)	667 253	170 401	160 868	1,19	1,14	15,6	0,15	-5,6	-0,07
China+H. Kong+Macau	1 627 221	384 563	445 841	2,68	3,15	16,9	0,42	15,9	0,43

Source: GEE, based on data on International Trade statistics from Statistics Portugal (most up-to-date versions available). Estimates for operators under the assimilation threshold and non-responses are included in Intra-EU trade.

## Notes:

- [1] Sum of Imports from EU and Imports from third countries.
- [2] 12 months ending in march 2015
- [3]  $(\text{apr } 14\text{-mar } 15)/(\text{apr } 13\text{-mar } 14) \times 100 - 100$
- [4] Contributions to growth, shift share analysis:  $(\text{rate of change}) \times (\text{weight in the previous period}) \div 100$ .
- [5] African Countries of Portuguese Official Language
- [6] African, Caribbean and Pacific Group of States
- [7] Community of Portuguese Language Countries
- [8] Commonwealth of Independent States

**Table 16 - International Trade of Portuguese goods**  
**by geographical and economic areas (Intra + Extra-EU)**  
**Exports <sup>[1]</sup> - Contributions of the main partners to the global growth rate**

Period of assessment: january to march

Countries and regions	1000 Euros			Structure (%)		Growth rates and contributions to growth				
	2014	jan-mar		jan-mar		Last 12 months <sup>[2]</sup>		jan-mar		
		Rank.	2014	2015	2014	2015	y.o.y., % <sup>[3]</sup>	Contrib. p.p. <sup>[4]</sup>	y.o.y., %	Contrib. p.p. <sup>[4]</sup>
<b>WORLD</b>	<b>48 177 135</b>	<b>11 707 120</b>	<b>12 169 645</b>	<b>100,00</b>	<b>100,00</b>	<b>2,3</b>	<b>2,29</b>	<b>4,0</b>	<b>3,95</b>	
<b>INTRA EU</b>	<b>34 160 530</b>	<b>8 492 137</b>	<b>8 929 758</b>	<b>72,54</b>	<b>73,38</b>	<b>3,0</b>	<b>2,15</b>	<b>5,2</b>	<b>3,74</b>	
Spain	11 345 428	1	2 821 336	3 092 844	24,10	25,41	2,5	0,60	9,6	2,32
France	5 636 382	2	1 454 900	1 494 095	12,43	12,28	1,2	0,14	2,7	0,33
Germany	5 632 464	3	1 431 392	1 485 397	12,23	12,21	2,5	0,30	3,8	0,46
United Kingdom	2 927 620	5	707 955	810 679	6,05	6,66	11,7	0,67	14,5	0,88
Netherlands	1 915 804	7	484 515	464 062	4,14	3,81	0,2	0,01	-4,2	-0,17
Italy	1 565 540	8	372 991	380 006	3,19	3,12	4,5	0,14	1,9	0,06
Belgium	1 302 597	9	323 859	285 417	2,77	2,35	-1,6	-0,04	-11,9	-0,33
Sweden	466 783	14	111 892	104 318	0,96	0,86	2,0	0,02	-6,8	-0,06
Poland	465 026	15	118 210	132 270	1,01	1,09	5,8	0,06	11,9	0,12
Czech Republic	320 438	18	78 381	79 994	0,67	0,66	7,9	0,05	2,1	0,01
Denmark	307 036	20	76 819	76 148	0,66	0,63	-0,3	0,00	-0,9	-0,01
Romania	274 016	22	69 823	78 656	0,60	0,65	-4,6	-0,03	12,7	0,08
Austria	269 803	23	70 484	64 088	0,60	0,53	-3,1	-0,02	-9,1	-0,05
Finland	236 571	25	43 366	59 746	0,37	0,49	21,1	0,09	37,8	0,14
Hungary	215 481	26	50 955	49 003	0,44	0,40	15,5	0,06	-3,8	-0,02
Ireland	186 503	31	42 572	52 579	0,36	0,43	19,2	0,07	23,9	0,09
Greece	174 573	32	27 007	33 560	0,23	0,28	5,5	0,02	24,3	0,06
Slovakia	96 962	40	23 291	32 753	0,20	0,27	19,4	0,04	40,6	0,08
Luxembourg	72 578	47	17 931	21 827	0,15	0,18	11,0	0,02	21,7	0,03
Bulgaria	66 465	48	18 879	16 337	0,16	0,13	7,1	0,01	-13,5	-0,02
Malta	63 023	52	4 194	4 388	0,04	0,04	237,5	0,09	4,6	0,00
Lithuania	29 885	64	10 361	5 470	0,09	0,04	-41,8	-0,04	-47,2	-0,04
Estonia	28 389	65	6 852	5 869	0,06	0,05	-1,1	0,00	-14,3	-0,01
Cyprus	27 895	66	6 318	8 512	0,05	0,07	9,9	0,01	34,7	0,02
Slovenia	27 055	70	6 781	6 498	0,06	0,05	4,1	0,00	-4,2	0,00
Latvia	18 363	84	4 804	4 462	0,04	0,04	-8,2	0,00	-7,1	0,00
Croatia	12 423	92	3 232	3 383	0,03	0,03	-5,7	0,00	4,7	0,00
OTHERS	475 428		103 038	77 219	0,88	0,63	-9,4	-0,10	-25,1	-0,22
<b>EXTRA EU</b>	<b>14 016 605</b>		<b>3 214 983</b>	<b>3 239 887</b>	<b>27,46</b>	<b>26,62</b>	<b>0,5</b>	<b>0,13</b>	<b>0,8</b>	<b>0,21</b>
of which:										
<b>1-EUROPE</b>	<b>1 533 159</b>		<b>338 893</b>	<b>360 425</b>	<b>2,89</b>	<b>2,96</b>	<b>1,1</b>	<b>0,04</b>	<b>6,4</b>	<b>0,18</b>
<b>EFTA</b>	<b>589 108</b>		<b>132 661</b>	<b>155 249</b>	<b>1,13</b>	<b>1,28</b>	<b>14,3</b>	<b>0,16</b>	<b>17,0</b>	<b>0,19</b>
Switzerland	429 195	16	106 372	110 561	0,91	0,91	2,9	0,03	3,9	0,04
Norway	148 202	33	24 077	40 366	0,21	0,33	60,5	0,13	67,7	0,14
<b>OTHERS</b>	<b>944 050</b>		<b>206 232</b>	<b>205 176</b>	<b>1,76</b>	<b>1,69</b>	<b>-6,0</b>	<b>-0,13</b>	<b>-0,5</b>	<b>-0,01</b>
Turkey	403 583	17	95 568	69 860	0,82	0,57	-2,1	-0,02	-26,9	-0,22
Gibraltar	282 547	21	45 245	87 253	0,39	0,72	6,5	0,04	92,8	0,36
Russian Federation	204 370	29	53 211	35 231	0,45	0,29	-26,6	-0,14	-33,8	-0,15
Ukraine	22 445	79	4 100	4 611	0,04	0,04	3,6	0,00	12,5	0,00
Belarus	7 813	105	1 864	1 801	0,02	0,01	-19,9	0,00	-3,3	0,00
<b>2-AFRICA</b>	<b>5 788 812</b>		<b>1 349 755</b>	<b>1 180 655</b>	<b>11,53</b>	<b>9,70</b>	<b>-6,0</b>	<b>-0,75</b>	<b>-12,5</b>	<b>-1,44</b>
<b>MAGHREB</b>	<b>1 309 109</b>		<b>337 256</b>	<b>307 853</b>	<b>2,88</b>	<b>2,53</b>	<b>-7,2</b>	<b>-0,21</b>	<b>-8,7</b>	<b>-0,25</b>
Morocco	592 299	12	128 468	141 999	1,10	1,17	-12,5	-0,18	10,5	0,12
Algeria	588 504	13	175 398	133 923	1,50	1,10	2,9	0,03	-23,6	-0,35
Tunisia	128 306	34	33 390	31 931	0,29	0,26	-18,4	-0,06	-4,4	-0,01
<b>ACPOL <sup>[5]</sup></b>	<b>3 829 969</b>		<b>868 691</b>	<b>726 321</b>	<b>7,42</b>	<b>5,97</b>	<b>-3,1</b>	<b>-0,25</b>	<b>-16,4</b>	<b>-1,22</b>
Angola	3 174 793	4	722 375	551 955	6,17	4,54	-5,1	-0,34	-23,6	-1,46
Mozambique	318 450	19	66 449	90 828	0,57	0,75	7,1	0,05	36,7	0,21
Cape Verde	215 061	27	47 533	54 538	0,41	0,45	10,1	0,04	14,7	0,06
Guinea-Bissau	65 059	50	18 338	16 388	0,16	0,13	-10,3	-0,02	-10,6	-0,02
Sao Tome and Principe	56 607	53	13 996	12 612	0,12	0,10	10,3	0,01	-9,9	-0,01
<b>OTHERS</b>	<b>649 733</b>		<b>143 808</b>	<b>146 481</b>	<b>1,23</b>	<b>1,20</b>	<b>-17,4</b>	<b>-0,29</b>	<b>1,9</b>	<b>0,02</b>
South Africa	122 778	37	34 045	26 819	0,29	0,22	-26,6	-0,09	-21,2	-0,06
Egypt	79 800	45	14 418	24 785	0,12	0,20	37,2	0,05	71,9	0,09
Equatorial Guinea	54 810	54	11 645	8 134	0,10	0,07	-17,0	-0,02	-30,1	-0,03
Congo	47 503	56	9 977	6 725	0,09	0,06	16,0	0,01	-32,6	-0,03
<b>3-AMERICA</b>	<b>3 912 220</b>		<b>859 443</b>	<b>1 008 612</b>	<b>7,34</b>	<b>8,29</b>	<b>10,6</b>	<b>0,82</b>	<b>17,4</b>	<b>1,27</b>
<b>NAFTA</b>	<b>2 568 548</b>		<b>582 380</b>	<b>686 113</b>	<b>4,97</b>	<b>5,64</b>	<b>12,3</b>	<b>0,61</b>	<b>17,8</b>	<b>0,89</b>
United States	2 110 700	6	480 406	561 268	4,10	4,61	12,0	0,50	16,8	0,69
Canada	258 049	24	48 683	76 593	0,42	0,63	31,3	0,14	57,3	0,24
Mexico	199 799	30	53 292	48 252	0,46	0,40	-5,5	-0,02	-9,5	-0,04

(continues)

Period of assessment: january to march

Countries and regions	1000 Euros			Structure (%)		Growth rates and contributions to growth				
	2014	jan-mar		jan-mar		Last 12 months <sup>[2]</sup>		jan-mar		
		Rank.	2014	2015	2014	2015	y.o.y., % <sup>[3]</sup>	Contrib. p.p. <sup>[4]</sup>	y.o.y., %	Contrib. p.p. <sup>[4]</sup>
	<b>MERCOSUL</b>	<b>743 471</b>	<b>164 518</b>	<b>200 848</b>	<b>1,41</b>	<b>1,65</b>	<b>-5,4</b>	<b>-0,09</b>	<b>22,1</b>	<b>0,31</b>
Brazil	639 092	11	148 021	164 886	1,26	1,35	-7,3	-0,11	11,4	0,14
Argentina	50 902	55	10 373	11 497	0,09	0,09	-40,6	-0,07	10,8	0,01
<b>OTHERS</b>	<b>595 407</b>	<b>111 256</b>	<b>120 710</b>	<b>0,95</b>	<b>0,99</b>	<b>31,6</b>	<b>0,31</b>	<b>8,5</b>	<b>0,08</b>	
Venezuela	208 107	28	39 773	39 043	0,34	0,32	12,4	0,05	-1,8	-0,01
Chile	90 290	44	24 248	22 798	0,21	0,19	10,2	0,02	-6,0	-0,01
Bahamas	73 029	46	526	696	0,00	0,01	7457,6	0,15	32,3	0,00
<b>4-ASIA</b>	<b>1 993 968</b>	<b>498 250</b>	<b>532 105</b>	<b>4,26</b>	<b>4,37</b>	<b>2,3</b>	<b>0,10</b>	<b>6,8</b>	<b>0,29</b>	
<b>MIDDLE EAST</b>	<b>513 648</b>	<b>134 035</b>	<b>149 431</b>	<b>1,14</b>	<b>1,23</b>	<b>-10,8</b>	<b>-0,13</b>	<b>11,5</b>	<b>0,13</b>	
United Arab Emirates	123 663	36	32 413	31 717	0,28	0,26	11,0	0,03	-2,1	-0,01
Saudi Arabia	112 665	39	33 998	29 510	0,29	0,24	-29,7	-0,10	-13,2	-0,04
Israel	90 564	43	24 608	23 497	0,21	0,19	-14,6	-0,03	-4,5	-0,01
Lebanon	33 440	62	7 126	9 455	0,06	0,08	7,8	0,01	32,7	0,02
Georgia	27 073	69	7 635	6 611	0,07	0,05	4,6	0,00	-13,4	-0,01
<b>ASEAN</b>	<b>128 823</b>	<b>29 846</b>	<b>35 449</b>	<b>0,25</b>	<b>0,29</b>	<b>12,7</b>	<b>0,03</b>	<b>18,8</b>	<b>0,05</b>	
Singapore	44 696	57	11 432	13 603	0,10	0,11	-17,5	-0,02	19,0	0,02
Indonesia	24 282	74	7 122	4 485	0,06	0,04	28,5	0,01	-37,0	-0,02
Thailand	22 612	78	4 341	5 617	0,04	0,05	31,3	0,01	29,4	0,01
Malaysia	12 999	90	2 929	4 053	0,03	0,03	19,1	0,00	38,4	0,01
<b>OTHERS</b>	<b>1 351 497</b>	<b>334 370</b>	<b>347 226</b>	<b>2,86</b>	<b>2,85</b>	<b>7,4</b>	<b>0,20</b>	<b>3,8</b>	<b>0,11</b>	
China	838 798	10	209 677	205 549	1,79	1,69	14,9	0,23	-2,0	-0,04
Japan	124 540	35	31 518	40 719	0,27	0,33	-1,3	0,00	29,2	0,08
Hong Kong	122 047	38	28 461	33 026	0,24	0,27	1,2	0,00	16,0	0,04
India	95 309	41	26 100	16 369	0,22	0,13	-22,7	-0,05	-37,3	-0,08
Korea, Republic of	65 539	49	16 188	25 246	0,14	0,21	-9,3	-0,02	56,0	0,08
Taiwan	27 694	68	5 291	9 609	0,05	0,08	23,7	0,01	81,6	0,04
Pakistan	26 742	71	3 494	5 349	0,03	0,04	105,8	0,03	53,1	0,02
<b>5-AUSTR,OC,P. REG</b>	<b>109 343</b>	<b>24 460</b>	<b>28 041</b>	<b>0,21</b>	<b>0,23</b>	<b>9,9</b>	<b>0,02</b>	<b>14,6</b>	<b>0,03</b>	
Australia	93 648	42	21 045	24 041	0,18	0,20	8,9	0,02	14,2	0,03
New Zealand	12 919	91	2 496	3 012	0,02	0,02	26,7	0,01	20,7	0,00
<b>6-OTHERS</b>	<b>679 104</b>	<b>144 180</b>	<b>130 049</b>	<b>1,23</b>	<b>1,07</b>	<b>-6,1</b>	<b>-0,09</b>	<b>-9,8</b>	<b>-0,12</b>	
Stores and provisions (Extra EU)	653 983		133 987	127 705	1,14	1,05	7,6	0,10	-4,7	-0,05
Countries/territories not specif. (Extra EU)	25 093		10 194	2 344	0,09	0,02	-83,7	-0,19	-77,0	-0,07

**Memo:**

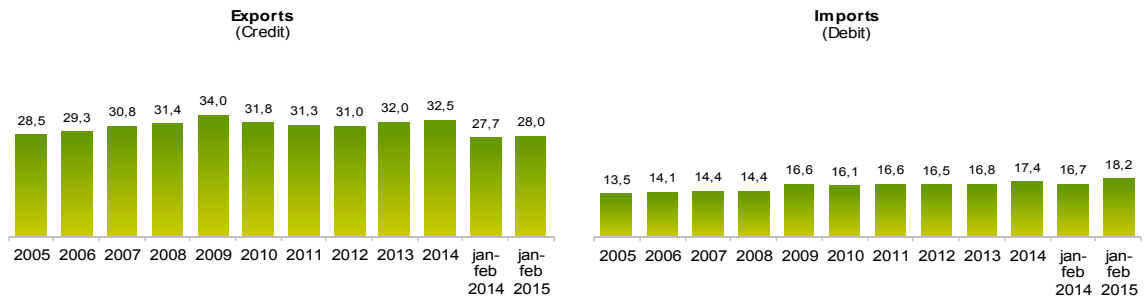
Intra EU-15	32 515 108	8 090 056	8 502 164	69,10	69,86	2,8	1,91	5,1	3,52
Euro area (19 countries)	28 629 814	7 152 953	7 501 752	61,10	61,64	2,4	1,42	4,9	2,98
Intra-enlargement	1 645 422	402 081	427 594	3,43	3,51	7,3	0,24	6,3	0,22
OECD (excl. EU)	4 038 395	930 615	1 050 501	7,95	8,63	9,3	0,75	12,9	1,02
OPEC	4 347 713	1 034 415	821 656	8,84	6,75	-5,3	-0,49	-20,6	-1,82
ACP <sup>[6]</sup>	4 500 532	1 004 774	854 795	8,58	7,02	-4,0	-0,38	-14,9	-1,28
CPLP <sup>[7]</sup>	4 476 048	1 018 404	891 882	8,70	7,33	-3,8	-0,36	-12,4	-1,08
CIS <sup>[8]</sup>	281 586	70 668	52 020	0,60	0,43	-20,7	-0,14	-26,4	-0,16
Mashrak	149 545	31 082	42 702	0,27	0,35	15,4	0,05	37,4	0,10
EUROMED	1 952 801	488 513	443 912	4,17	3,65	-5,0	-0,21	-9,1	-0,38
Latin American Count.	1 456 729	327 035	367 111	2,79	3,02	1,1	0,03	12,3	0,34
Cent. Amer. Common Market	48 906	7 745	12 336	0,07	0,10	60,1	0,04	59,3	0,04
Andean Community	328 200	65 097	72 180	0,56	0,59	16,2	0,10	10,9	0,06
ASEM (relac. Euro-Asia)	1 280 105	316 964	328 722	2,71	2,70	8,7	0,22	3,7	0,10
EDA (Econ Dinam Asian)	295 587	68 642	91 155	0,59	0,75	-0,6	0,00	32,8	0,19
China+H. Kong+Macau	984 568	244 564	244 848	2,09	2,01	13,0	0,24	0,1	0,00

Source: GEE, based on data on International Trade statistics from Statistics Portugal (most up-to-date versions available). Estimates for operators under the assimilation threshold and non-responses are included in Intra-EU trade.

**Notes:**

- [1] Sum of Exports to EU and Exports to third countries.
- [2] 12 months ending in march 2015
- [3] (apr 14-mar 15)/(apr 13-mar 14) x 100 - 100
- [4] Contributions to growth, shift share analysis: (rate of change) x (weight in the previous period) ÷ 100.
- [5] African Countries of Portuguese Official Language
- [6] African, Caribbean and Pacific Group of States
- [7] Community of Portuguese Language Countries
- [8] Commonwealth of Independent States

Chart 5 – Share of Services in total Trade



Source: GEE, based on data from the Balance of Payments Statistics of the Bank of Portugal.

Notes:

The Exports from the Balance of Payments (Credit) corresponds to the Exports in International Trade Statistics (sum of Exports of goods to the EU with the Exports to Third Countries).

The Imports from the Balance of Payments (Debit) corresponds to the Imports in International Trade Statistics (sum of the Imports of goods from the EU with the Imports from Third Countries).

Table 17 - Trade of Goods and Services as a percentage of GDP

	2011	2012	2013	2014	2012				2013				2014			
					Q1	Q2	Q3	Q4	Q1	Q2	Q3	Q4	Q1	Q2	Q3	Q4
<b>Current Values as a percentage of GDP</b>																
<b>Exports (Fob)</b>	<b>34,3</b>	<b>37,7</b>	<b>39,6</b>	<b>39,9</b>	<b>37,0</b>	<b>37,6</b>	<b>38,1</b>	<b>38,1</b>	<b>38,9</b>	<b>39,9</b>	<b>39,8</b>	<b>39,8</b>	<b>38,8</b>	<b>39,7</b>	<b>40,1</b>	<b>41,1</b>
- Goods	25,2	27,8	29,0	29,1	27,3	27,8	28,1	28,1	28,6	29,3	29,3	29,0	28,3	28,9	29,2	30,1
- Services	9,0	9,9	10,5	10,8	9,6	9,8	10,1	10,1	10,2	10,6	10,5	10,8	10,5	10,8	10,9	11,0
<b>Imports (Fob)</b>	<b>38,6</b>	<b>38,2</b>	<b>38,7</b>	<b>39,4</b>	<b>38,5</b>	<b>37,6</b>	<b>38,2</b>	<b>38,5</b>	<b>37,8</b>	<b>39,0</b>	<b>39,4</b>	<b>38,7</b>	<b>38,8</b>	<b>38,8</b>	<b>40,0</b>	<b>40,0</b>
- Goods	33,1	32,8	33,1	33,5	33,1	32,2	32,8	32,9	32,4	33,4	33,7	33,1	33,4	33,1	33,9	33,8
- Services	5,5	5,5	5,6	5,9	5,4	5,4	5,4	5,6	5,3	5,6	5,7	5,6	5,4	5,7	6,1	6,3
<b>Annual real growth rate</b>																
<b>Exports (Fob)</b>	<b>7,0</b>	<b>3,4</b>	<b>6,4</b>	<b>3,4</b>	<b>7,7</b>	<b>3,6</b>	<b>2,4</b>	<b>0,1</b>	<b>2,3</b>	<b>7,0</b>	<b>7,3</b>	<b>9,0</b>	<b>3,3</b>	<b>2,0</b>	<b>2,9</b>	<b>5,3</b>
- Goods	7,7	3,6	6,0	3,6	8,7	4,2	2,1	-0,5	2,1	6,2	7,5	8,2	2,5	2,1	3,1	6,7
- Services	5,2	3,0	7,6	2,7	4,9	2,1	3,2	1,7	2,8	9,4	7,0	11,1	5,6	1,8	2,4	1,3
<b>Imports (Fob)</b>	<b>-5,8</b>	<b>-6,3</b>	<b>3,9</b>	<b>6,4</b>	<b>-6,1</b>	<b>-9,5</b>	<b>-6,5</b>	<b>-3,1</b>	<b>-3,4</b>	<b>6,1</b>	<b>6,4</b>	<b>6,7</b>	<b>9,1</b>	<b>3,9</b>	<b>5,4</b>	<b>7,1</b>
- Goods	-7,1	-6,4	4,2	6,3	-6,9	-9,5	-5,8	-2,9	-3,2	6,7	6,5	7,1	9,9	4,1	5,0	6,4
- Services	2,8	-6,1	2,1	6,8	-0,2	-9,2	-10,4	-4,0	-4,9	2,8	6,0	4,5	4,3	2,7	8,3	11,6

Source: GEE, based on data from the Quarterly National Accounts (base 2006) of Statistics Portugal. Includes Intra and Extracommunity trade.

**Table 18 - Goods and Services (Credit) - Services components**

CREDIT (Exports)	values in Millions of Euros									
	january to february		Structure (%)				Growth rates and contributions to growth			
	2014	2015	Annual		jan-feb		Last 12 months <sup>[1]</sup>		jan-feb	
			2009	2014	2014	2015	y.o.y., % <sup>[2]</sup>	contrib. p.p. <sup>[3]</sup>	y.o.y., %	contrib. p.p. <sup>[3]</sup>
<b>Goods and Services</b>	<b>10 555</b>	<b>10 761</b>	<b>100,0</b>	<b>100,0</b>	<b>100,0</b>	<b>100,0</b>	<b>2,1</b>	<b>2,1</b>	<b>2,0</b>	<b>2,0</b>
<b>Goods</b>	<b>7 629</b>	<b>7 746</b>	<b>66,0</b>	<b>67,5</b>	<b>72,3</b>	<b>72,0</b>	<b>1,3</b>	<b>0,9</b>	<b>1,5</b>	<b>1,1</b>
<b>Services</b>	<b>2 926</b>	<b>3 016</b>	<b>34,0</b>	<b>32,5</b>	<b>27,7</b>	<b>28,0</b>	<b>3,6</b>	<b>1,2</b>	<b>3,1</b>	<b>0,9</b>
Manufacturing serv. on physical inputs owned by others	52	49	0,5	0,5	0,5	0,5	3,6	0,0	-6,5	0,0
Maintenance and repair serv. not included elsewhere (n.i.e.)	61	48	1,0	0,5	0,6	0,4	-32,4	-0,2	-20,9	-0,1
Transportation	883	821	8,2	8,0	8,4	7,6	-1,9	-0,2	-7,0	-0,6
Travel	994	1 137	14,5	14,8	9,4	10,6	12,9	1,7	14,4	1,4
Construction	73	68	1,1	0,7	0,7	0,6	-20,5	-0,2	-7,3	-0,1
Insurance and pension services	17	22	0,2	0,1	0,2	0,2	6,6	0,0	30,8	0,1
Financial services	50	61	0,7	0,5	0,5	0,6	41,3	0,2	22,0	0,1
Charges for the use of intellectual property n.i.e.	18	16	0,2	0,1	0,2	0,1	55,6	0,0	-13,3	0,0
Telecom., computer, and information services	159	159	1,5	1,5	1,5	1,5	6,0	0,1	-0,1	0,0
Other business services	557	567	5,2	5,2	5,3	5,3	-2,4	-0,1	1,9	0,1
Personal, cultural and recreational services	37	43	0,5	0,3	0,3	0,4	-23,8	-0,1	16,6	0,1
Government goods and services n.i.e.	25	25	0,3	0,2	0,2	0,2	-27,1	-0,1	-0,9	0,0

Source: GEE, based on data from the Balance of Payments Statistics of Banco de Portugal.

Notes:

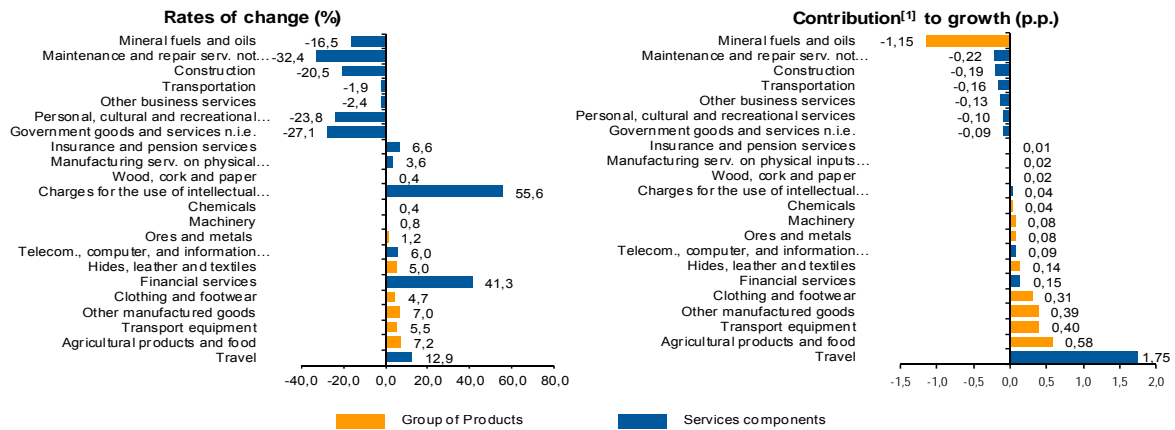
[1] 12 months ending in february 2015

[2] (mar 14-feb 15)/(mar 13-feb 14) x 100 - 100

[3] Contributions to growth, shift share analysis: (rate of change) x (weight in the previous period) ÷ 100. Measures the proportion of growth of Imports attributable to each category specified.

**Chart 6 - Growth rates of exports of goods and services and contribution to growth**

Previous 12 months ending in february 2015



Source: GEE, based on data from the Bank de Portugal for Exports of goods and services, and Statistics Portugal, for the structure of exports of goods. The distribution of the contribution of growth of exports of goods (data from the Balance of Payments, Bank of Portugal) by group of products follows the structure implicit in the database of International Trade Statistics Portugal for analogous Goods (sum of Exports of goods to the EU with the Exports to Third Countries).

Notes:

The Exports from the Balance of Payments (Credit) corresponds to the Exports in International Trade Statistics (sum of Exports of goods to the EU with the Exports to Third Countries).

[1] Contribution to growth, shift-share analysis: (rate of change) x (weight in the previous period) ÷ 100. The sum corresponds to the growth rate of Exports of Goods and Services over the past 12 months, according to statistics from the Balance of Payments Bank of Portugal (2,1%).

**Table 19 - Goods and Services (Credit) - Services components**  
Annual rate of change (2007-2015)

Credit (Exports)	Share in 2014 (%)	2007	2008	2009	2010	2011	2012	2013	2014	jan-feb 2015
<b>Goods and Services</b>	<b>100,0</b>	<b>10,1</b>	<b>2,4</b>	<b>-15,4</b>	<b>13,8</b>	<b>13,8</b>	<b>4,3</b>	<b>6,6</b>	<b>2,5</b>	<b>2,0</b>
<b>Goods</b>	<b>67,5</b>	<b>7,8</b>	<b>1,4</b>	<b>-18,5</b>	<b>17,5</b>	<b>14,6</b>	<b>4,9</b>	<b>5,0</b>	<b>1,7</b>	<b>1,5</b>
<b>Services</b>	<b>32,5</b>	<b>15,7</b>	<b>4,6</b>	<b>-8,5</b>	<b>6,5</b>	<b>12,1</b>	<b>3,2</b>	<b>10,2</b>	<b>4,0</b>	<b>3,1</b>
Manufacturing serv. on physical inputs owned by others	0,5	-5,7	-23,2	-20,8	13,3	17,5	13,4	-0,1	-2,7	-6,5
Maintenance and repair serv. not included elsewhere (n.i.e.)	0,5	11,2	15,6	-9,4	-20,5	6,6	-6,1	28,5	-30,0	-20,9
Transportation	8,0	18,8	10,3	-12,2	13,1	12,3	4,2	7,8	0,8	-7,0
Travel	14,8	10,9	0,5	-7,2	10,0	7,2	5,6	7,5	12,4	14,4
Construction	0,7	40,5	8,1	-21,5	-1,8	13,0	-3,9	15,7	-20,7	-7,3
Insurance and pension services	0,1	17,5	5,4	1,7	-9,1	3,9	6,4	-7,9	4,0	30,8
Financial services	0,5	43,6	5,2	-33,0	-7,7	3,1	-8,8	-13,8	43,0	22,0
Charges for the use of intellectual property n.i.e.	0,1	12,9	-26,9	139,2	-68,9	36,9	-13,2	-17,5	113,7	-13,3
Telecom., computer, and information services	1,5	24,0	6,9	-11,9	-1,2	16,7	14,8	3,9	6,8	-0,1
Other business services	5,2	22,0	9,9	0,1	-1,3	29,8	-6,9	25,5	-2,4	1,9
Personal, cultural and recreational services	0,3	-6,6	7,0	10,9	20,8	-11,5	15,6	8,7	-27,7	16,6
Government goods and services n.i.e.	0,2	15,4	-4,5	-5,0	17,9	1,3	18,7	10,2	-28,6	-0,9

Source: GEE, based on data from the Balance of Payments Statistics of Banco de Portugal.

**Table 20 - Goods and Services (Debit) - Services components**

DEBIT (Imports)	values in Millions of Euros									
	january to february		Structure (%)				Growth rates and contributions to growth			
	2014	2015	Annual		jan-feb		Last 12 months <sup>[1]</sup>		jan-feb	
			2009	2014	2014	2015	y.o.y., % <sup>[2]</sup>	contrib. p.p. <sup>[3]</sup>	y.o.y., %	contrib. p.p. <sup>[3]</sup>
<b>Goods and Services</b>	<b>10 920</b>	<b>10 499</b>	<b>100,0</b>	<b>100,0</b>	<b>100,0</b>	<b>100,0</b>	<b>2,2</b>	<b>2,2</b>	<b>-3,9</b>	<b>-3,9</b>
<b>Goods</b>	<b>9 099</b>	<b>8 584</b>	<b>83,4</b>	<b>82,6</b>	<b>83,3</b>	<b>81,8</b>	<b>1,2</b>	<b>1,0</b>	<b>-5,7</b>	<b>-4,7</b>
<b>Services</b>	<b>1 821</b>	<b>1 914</b>	<b>16,6</b>	<b>17,4</b>	<b>16,7</b>	<b>18,2</b>	<b>7,3</b>	<b>1,2</b>	<b>5,1</b>	<b>0,9</b>
Manufacturing serv. on physical inputs owned by others	2	2	0,0	0,0	0,0	0,0	-23,0	0,0	16,7	0,0
Maintenance and repair serv. not included elsewhere (n.i.e.)	36	45	0,4	0,4	0,3	0,4	31,0	0,1	24,4	0,1
Transportation	508	481	4,1	5,0	4,7	4,6	7,1	0,3	-5,2	-0,2
Travel	465	502	4,6	4,9	4,3	4,8	6,7	0,3	8,0	0,3
Construction	20	14	0,2	0,2	0,2	0,1	-15,9	0,0	-31,3	-0,1
Insurance and pension services	56	47	0,3	0,5	0,5	0,4	7,7	0,0	-16,7	-0,1
Financial services	85	91	1,1	0,8	0,8	0,9	2,7	0,0	7,6	0,1
Charges for the use of intellectual property n.i.e.	106	99	0,7	0,6	1,0	0,9	2,2	0,0	-6,2	-0,1
Telecom., computer, and information services	129	160	1,3	1,4	1,2	1,5	18,6	0,2	24,8	0,3
Other business services	369	405	3,0	3,2	3,4	3,9	13,3	0,4	9,9	0,3
Personal, cultural and recreational services	35	47	0,8	0,3	0,3	0,4	-37,6	-0,2	32,6	0,1
Government goods and services n.i.e.	10	20	0,2	0,1	0,1	0,2	28,4	0,0	99,3	0,1

Source: GEE, based on data from the Balance of Payments Statistics of Banco de Portugal for the Total Exports of Goods and Services.

Notes:

Fob values for Imports of goods.

[1] 12 months ending in february 2015

[2] (mar 14-feb 15)/(mar 13-feb 14) x 100 - 100

[3] Contributions to growth, shift share analysis: (rate of change) x (weight in the previous period) ÷ 100. Measures the proportion of growth of Imports attributable to each category specified.